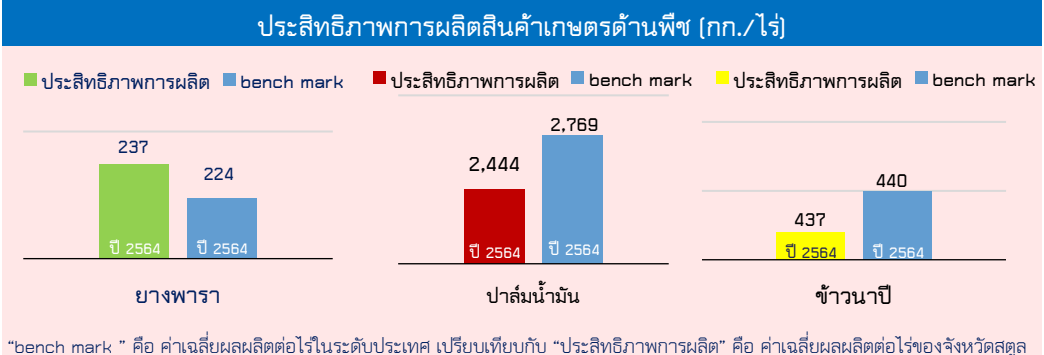


GPP มูลค่า 32,902 ล้านบาท (ปี 2563)
จำนวนประชากร 324,835 คน 107,562 คริวเรือน
เป็นภาคการเกษตร 45,269 คริวเรือน
เป็นแรงงานภาคเกษตร 108,440 คน

ปริมาณน้ำภาพรวม 1,096.47 ล้าน ม³
ปริมาณน้ำฝนสะสม 2,718.5 มิลลิเมตร (1 ม.ค. - 29 ธ.ค.65)
ปริมาณน้ำฝนสะสม 1 ม.ค.-28 เม.ย.66 มีปริมาณ 240.3 มิลลิเมตร

จำปาดะสด

เป็นผลไม้ที่มีผลรูปทรงกระบอกยาว น้ำหนักในช่วง 2-8 กิโลกรัม เปลือกบาง ผิวตั้ง นามเรียบ เนื้อมีสีเหลืองอมส้ม (สีจำปา) สีเหลืองทอง หรือสีเหลืองนวล เนื้อหนา รสชาติหวาน และมีกลิ่นหอม มีเกษตรกรที่ยื่นสมัครขึ้นทะเบียน ผู้ผลิตสินค้าปั่งซีภูมิศาสตร์และขออนุญาตใช้ตราสัญลักษณ์ และผ่านการรับรองโดยกรมทรัพย์สินทางปัญญาแล้ว จำนวน 28 ราย



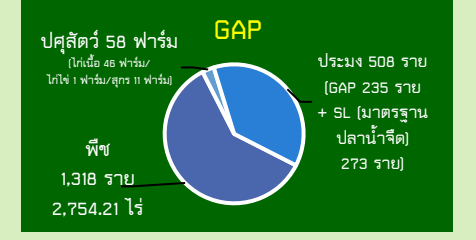
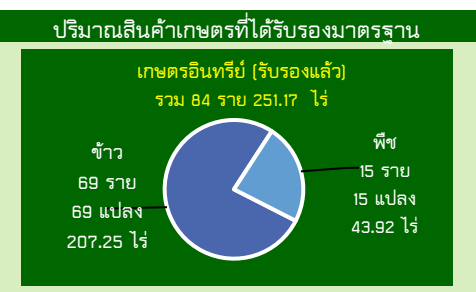
สด

Info graphic

ข้อมูลพื้นฐานจังหวัด

8 พฤษภาคม 2566

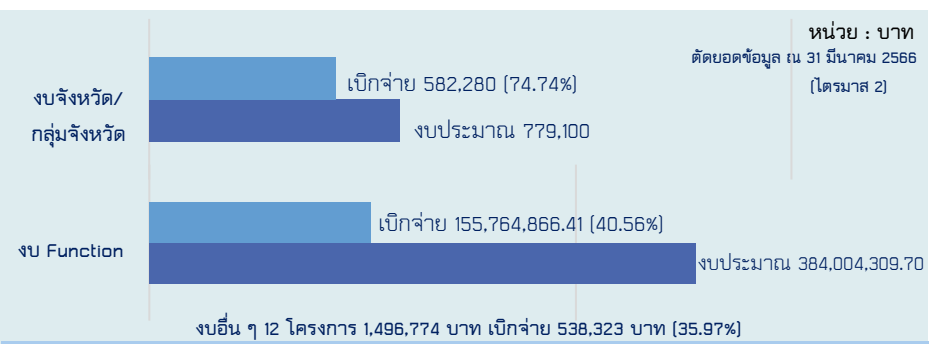
สำนักงานเกษตรและสหกรณ์จังหวัดสตูล



ภัยพิบัติด้านเกษตร

เฝ้าระวังโรคและแมลงศัตรูสำคัญ

- การระบาดของหนอนกระทู้ข้าวโพดลายจุด 1 อำเภอ 13 ไร่ 14 ราย
- พบการระบาดของหนอนหัวดำมะพร้าว 2 อำเภอ 70 ไร่ 30 ราย
- การระบาดของแมลงดำหนามมะพร้าว 4 อำเภอ 197 ไร่ 163 ราย
- การระบาดของด้วงแรดมะพร้าว 4 อำเภอ 103 ไร่ 95 ราย
- การระบาดด้วงแรดปาล์มน้ำมัน 5 อำเภอ 457 ไร่ 286 ราย
- การระบาดของโรคกาโนแคโรมาปาล์มน้ำมัน 3 อำเภอ 340 ไร่ 32 ราย



ปี 2566 มีงบประมาณเพื่อการพัฒนาการเกษตร รวม 386,280,183.70 บาท

งบ Function (โครงการส่งเสริมการเกษตรแบบแปลงใหญ่ รวม 51 แปลง) มีภารกิจสำคัญคือ

- โครงการระบบส่งเสริมเกษตรแบบแปลงใหญ่ (แปลงใหญ่ด้านพืช) จำนวน 43 แปลง ได้แก่ แปลงใหญ่ปาล์มน้ำมัน จำนวน 15 แปลง / แปลงใหญ่ข้าว จำนวน 6 แปลง / แปลงใหญ่ยางพารา 15 แปลง / แปลงใหญ่มะพร้าว จำนวน 4 แปลง / แปลงใหญ่ลองกอง 1 แปลง / แปลงใหญ่ทุเรียน 1 แปลง / แปลงใหญ่จำปาดะ 1 แปลง
- โครงการระบบส่งเสริมเกษตรแบบแปลงใหญ่ (แปลงใหญ่ด้านปศุสัตว์) จำนวน 6 แปลง ได้แก่ แปลงใหญ่แพะ 1 แปลง / แปลงใหญ่โคเนื้อ 4 แปลง / แปลงใหญ่ผึ้งโพรง 1 แปลง
- โครงการระบบส่งเสริมเกษตรแบบแปลงใหญ่ (แปลงใหญ่ด้านประมง) จำนวน 2 แปลง กุ้งทะเล ปลาตก

งบจังหวัด/กลุ่มจังหวัด (Area Base) 4 โครงการ

- โครงการพัฒนาศักยภาพการผลิตปศุสัตว์เพื่อความปลอดภัยและความมั่นคงทางอาหาร (สนง.ปศุสัตว์จังหวัด)
- โครงการเพิ่มประสิทธิภาพการผลิตข้าวพื้นเมืองสายพันธุ์อัลติลิตาส 4 ในพื้นที่จังหวัดสตูล (สนง.เกษตรจังหวัด)
- โครงการเพิ่มประสิทธิภาพการผลิตยางพาราในพื้นที่จังหวัดสตูล (สนง.เกษตรจังหวัด)
- โครงการส่งเสริมการแปรรูปอาหารทะเลพื้นบ้านและพัฒนาตลอดห่วงโซ่มูลค่า เพื่อเป็นผลิตภัณฑ์ใหม่ของจังหวัด (สนง.ประมงจังหวัด)

แบบฟอร์มที่ 1 ข้อมูลพื้นฐานจังหวัด

ข้อมูลพื้นฐานของจังหวัดสตูล เดือนเมษายน ๒๕๖๖

๑. ข้อมูลด้านการเกษตรของจังหวัด

๑.๑ **พื้นที่ทั้งหมด** ๑,๗๕๔,๗๐๐ ไร่ เป็นพื้นที่เกษตรกรรม ๗๐๐,๒๗๗ ไร่ (๓๙.๙๑ % ของพื้นที่ทั้งหมด) เป็นพื้นที่ปลูกข้าว ๑๗,๙๐๑ ไร่ พืชไร่ ๘๕๙ ไร่ พืชสวน (ไม้ยืนต้น ๖๖๒,๔๒๗ ไร่/ไม้ผล ๑๔,๕๔๒ ไร่) ๖๗๖,๙๖๙ ไร่ พืชผัก ๓,๗๙๒ ไร่ สมุนไพร ๗๕๖ ไร่ โดยมีพื้นที่ในเขตชลประทาน ๔๐,๓๗๐ ไร่ และพื้นที่นอกเขตชลประทาน ๖๕๙,๙๐๗ ไร่

๑.๒ สถานการณ์ด้านทรัพยากรการผลิตและแนวโน้ม

๑) ปริมาณน้ำภาพรวมจังหวัด ๑,๐๙๖.๔๗ ล้าน ม^๓

๒) ปริมาณน้ำฝนสะสม ตั้งแต่วันที่ ๑ มกราคม ๒๕๖๕ ถึง วันที่ ๒๙ ธันวาคม ๒๕๖๕ รวม ๒,๗๑๘.๕ มม.

ตั้งแต่วันที่ ๑ มกราคม ๒๕๖๖ ถึง วันที่ ๒๘ เมษายน ๒๕๖๖ รวม ๒๔๐.๓ มม.

๓) ความต้องการใช้น้ำของจังหวัดจำแนก ๔ ด้าน

ฤดูฝน ช่วงเดือน ๑ พฤษภาคม ๒๕๖๖ - ๓๑ ตุลาคม ๒๕๖๖

- อุปโภคบริโภค	๔.๙๕	ลบ.ม./ปี
- ระบบนิเวศน์	๙๓.๘๑	ลบ.ม./ปี
- เกษตรกรรม	๕๒.๔๐	ลบ.ม./ปี
- อุตสาหกรรม	-	ลบ.ม./ปี

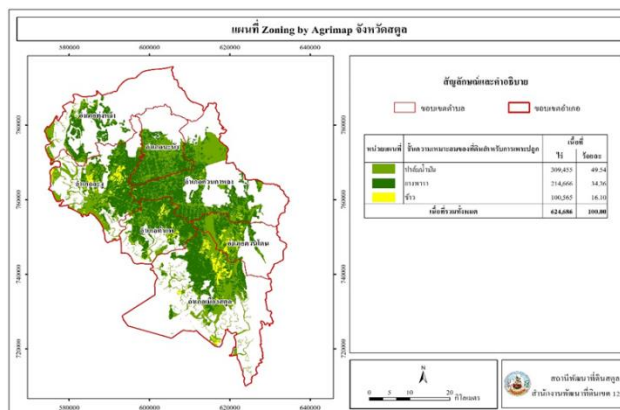
ฤดูแล้ง ช่วงเดือน ๑ พฤศจิกายน ๒๕๖๕ - ๓๐ เมษายน ๒๕๖๖

- อุปโภคบริโภค	๓.๓๖	ลบ.ม./ปี
- ระบบนิเวศน์	๔๖.๘	ลบ.ม./ปี
- เกษตรกรรม	๙.๑๗	ลบ.ม./ปี
- อุตสาหกรรม	-	ลบ.ม./ปี

ที่มาข้อมูล : โครงการชลประทานสตูล

๔) การใช้ประโยชน์และความเหมาะสมของดินเพื่อการเพาะปลูก (Agri-Map analytic)

- พื้นที่ทำการเกษตรที่เหมาะสม ๖๒๔,๖๘๖ ไร่ ได้แก่ ปาล์มน้ำมัน ยางพารา ข้าว เป็นต้น



- พื้นที่ทำการเกษตรที่ไม่เหมาะสม ๒๖๑,๑๐๒ ไร่ ประกอบด้วย นาข้าว ๒,๗๔๕ ไร่ อ้อย ๙ ไร่ ข้าวโพด ๔ ไร่ ปาล์มน้ำมัน ๑๒,๑๒๗ ไร่ ยางพารา ๔๓,๖๘๓ ไร่ มะพร้าว ๓๓๔ ไร่ ทุเรียน ๑๐ ไร่ เงาะ ๓๕ ไร่ มังคุด ๑๐ ไร่

ที่มาข้อมูล : สถานีพัฒนาที่ดินสตูล

แบบฟอร์มที่ 1 ข้อมูลพื้นฐานจังหวัด

๑.๓ ขนาดเศรษฐกิจของจังหวัด (GPP) มีมูลค่า ๓๒,๙๐๒ ล้านบาท (ปี ๒๕๖๓) จำนวนประชากร ๓๒๔,๘๓๕ คน ๑๐๗,๕๖๒ ครัวเรือน (ข้อมูล ณ ๓๑ ธันวาคม ๒๕๖๔ เป็นภาคการเกษตร ๔๕,๒๖๙ ครัวเรือน และเป็นแรงงาน ภาคเกษตร ๑๐๘,๔๔๐ คน)

ที่มาข้อมูล : สำนักงานคลังจังหวัดสตูล/สำนักงานเกษตรจังหวัดสตูล

- ๑.๔ พืชเศรษฐกิจที่สำคัญ ได้แก่
- ๑) ยางพารา ปริมาณผลผลิต ๑๐๐,๗๒๔ ตัน/ปี (ผลผลิตเฉลี่ย ๒๓๗ กก./ไร่)
 - ๒) ปาล์มน้ำมัน ปริมาณผลผลิต ๒๙๘,๕๙๗ ตัน/ปี (ผลผลิตเฉลี่ย ๒,๔๔๔ กก./ไร่)
 - ๓) ข้าวนาปี ปริมาณผลผลิต ๗,๘๒๗ ตัน ข้าวเปลือก (เฉลี่ยผลผลิต ๔๓๗ กก./ไร่)

ที่มาข้อมูล : สำนักงานเกษตรจังหวัดสตูล /ตัดยอดข้อมูล ธันวาคม ๒๕๖๔

๑.๕ สัตว์เศรษฐกิจที่สำคัญ ได้แก่

ด้านปศุสัตว์

- ๑) โคเนื้อ ๓๖,๖๗๘ ตัว (ปริมาณผลผลิต ๙,๖๐๐ ตัว/ปี)
- ๒) แพะเนื้อ ๓๑,๕๐๐ ตัว (ปริมาณผลผลิต ๑๔,๒๐๐ ตัว/ปี)
- ๓) ไก่เนื้อ ๑,๑๕๗,๐๒๑ ตัว (๑ รอบการผลิต)
(ปริมาณผลผลิต ๔,๖๒๘,๐๐๐ ตัว/ปี)

ที่มาข้อมูล : สำนักงานปศุสัตว์จังหวัดสตูล /ตัดยอดข้อมูล ธันวาคม ๒๕๖๔

ด้านประมง

- ๑) ประมงพาณิชย์ ปริมาณผลผลิต ๕๕,๙๑๓.๓๓ ตัน (ม.ค.-ธ.ค. ๖๕)
- ๒) ประมงพื้นบ้าน ปริมาณผลผลิต ๑๒,๓๕๐ ตัน (ม.ค.-ธ.ค. ๖๕)
- ๓) การเลี้ยงกุ้งทะเล ปริมาณผลผลิต ๑,๔๑๖.๒๗๓๒ ตัน (ม.ค.-มี.ค. ๖๖)

ที่มาข้อมูล : สำนักงานประมงจังหวัดสตูล

๑.๖ สินค้าสำคัญของจังหวัด

๑) สินค้าเด่น

- สินค้าเด่นด้านพืช

จังหวัดสตูลได้ดำเนินการกำหนดสินค้าเกษตรเด่นของจังหวัดที่สร้างรายได้และเป็นที่ต้องการของตลาด จำนวน ๓ ลำดับ ตามข้อสั่งการคณะกรรมการความร่วมมือกระทรวงเกษตรและสหกรณ์และสภาหอการค้า แห่งประเทศไทย ได้แก่

(๑) กาแฟ เกษตรกร ๒๘๐ ครัวเรือน เนื้อที่ยืนต้น ๔๐๓ ไร่ เนื้อที่ให้ผล ๔๐๓ ไร่ ปริมาณผลผลิต ๑๕ ตัน/ปี ผลผลิตเฉลี่ย ๕๗ กก./ไร่ (ผลผลิต/ผลผลิตเฉลี่ย : ข้อมูลเป็นสารกาแฟ)

(๒) จำปาตะ เกษตรกร ๓,๑๓๔ ครัวเรือน เนื้อที่ยืนต้น ๑,๔๓๗ ไร่ เนื้อที่ให้ผล ๑,๑๔๖ ไร่ ปริมาณผลผลิต ๑,๔๓๑ ตัน/ปี ผลผลิตเฉลี่ย ๑,๒๔๙ กก./ไร่

(๓) พริกไทย เกษตรกร ๒๙๒ ครัวเรือน เนื้อที่ปลูก ๒๒๒ ไร่ เนื้อที่ให้ผล ๒๑๒ ไร่ ปริมาณผลผลิต ๕๔ ตัน/ปี ผลผลิตเฉลี่ย ๒๕๕ กก./ไร่

- สินค้าเด่นด้านประมง ได้แก่ กุ้งทะเล พื้นที่เลี้ยงอำเภอกุ้งที่ติดกับชายทะเล ได้แก่ อำเภอมืองสตูล อำเภอบ้านควน อำเภอบางแก้ว และอำเภอลงขัน พื้นที่เลี้ยง จำนวน ๕,๐๑๒.๙๗ ไร่ ๑,๔๑๖.๒๗๓๒ ตัน (ม.ค.-มี.ค. ๖๖)

ที่มาข้อมูล : สำนักงานเกษตรจังหวัดสตูล/สำนักงานประมงจังหวัดสตูล

แบบฟอร์มที่ 1 ข้อมูลพื้นฐานจังหวัด

๒) สินค้า GI ได้แก่ จำปาตะ ลักษณะเด่น “หอมหวานชวน เนื้อเหลืองทองยวงใหญ่ ผลไม้ปลอดภัย จำปาตะสด” เป็นจำปาตะที่มีผลรูปทรงกระบอก ยาว น้ำหนักในช่วง ๒-๘ กิโลกรัม เปลือกบาง ผิวตั้ง หนามเรียบ เนื้อมีสีเหลืองอมส้ม (สีจำปา) สีเหลืองทอง หรือสีเหลืองนวล เนื้อหนา รสชาติหวาน และมีกลิ่นหอม จำปาตะสดขอขึ้นทะเบียนสิ่งบ่งชี้ทางภูมิศาสตร์ จำนวน ๗ สายพันธุ์ ได้แก่ ขวัญสดุล วังทอง สดูลสีทอง น้ำดอกไม้ทองเกษตร ดอกโดน และพันธุ์พื้นเมือง มีเกษตรกรที่ยื่นสมัครขึ้นทะเบียนเป็นผู้ผลิตสินค้า บ่งชี้ทางภูมิศาสตร์ และขออนุญาตใช้ตราสัญลักษณ์สินค้าบ่งชี้ทางภูมิศาสตร์ และผ่านการรับรองโดยกรมทรัพย์สินทางปัญญาแล้ว รวมจำนวนทั้งสิ้น ๒๘ ราย ได้แก่

ที่	อำเภอ	จำนวนการขึ้นทะเบียนเป็นผู้ผลิตสินค้าบ่งชี้ทางภูมิศาสตร์ และขออนุญาตใช้ตราสัญลักษณ์สินค้าบ่งชี้ทางภูมิศาสตร์ (ราย)				
		ปี ๒๕๖๑	ปี ๒๕๖๒	ปี ๒๕๖๓	ปี ๒๕๖๔	ปี ๒๕๖๕
๑	เมืองสดุล	-	-	-	-	-
๒	ควนโดน	๒๒	๖	๗	๕	๕
๓	ควนกาหลง	-	๔	๔	-	๕
๔	ท่าแพ	๗	-	-	๙	-
๕	ละงู	๖	-	-	๓	-
๖	ทุ่งหว้า	-	๑	-	-	๑
๗	มะนัง	-	-	-	-	-
รวม		๓๕ (หมดอายุ)	๑๑ (หมดอายุ)	๑๑ (หมดอายุ)	๑๗	๑๑

ข้อมูลการเพาะปลูกจำปาตะ จังหวัดสดุล ปี ๒๕๖๕

ที่	อำเภอ	จำนวน ครัวเรือน	เนื้อที่ยืนต้น (ไร่)	เนื้อที่ให้ผล(ไร่)	ผลผลิต (ตัน)	ผลผลิตเฉลี่ย (กก./ไร่)
๑	เมืองสดุล	๒๘๐	๙๔	๖๘	๒๓	๓๓๑
๒	ควนโดน	๙๙๐	๘๔๕	๕๙๑	๓๘๘	๖๕๗
๓	ควนกาหลง	๑,๐๐๑	๓๔๙	๒๘๙	๒๐๘	๗๒๐
๔	ท่าแพ	๔๑๕	๘๙	๕๓	๕๐	๙๕๐
๕	ละงู	๒๗๙	๘๒	๕๕	๕๐	๙๐๐
๖	ทุ่งหว้า	๑๐๕	๓๐	๒๗	๑๙	๖๘๘
๗	มะนัง	๕๖๖	๑๘๕	๙๓	๘๒	๘๘๐
รวม		๓,๖๓๖	๑,๖๗๔	๑,๑๗๖	๘๒๐	๖๙๗

ที่มา : จากการประชุมระดับจังหวัด ครั้งที่ ๓/๒๕๖๕ วันที่ ๒๐ กรกฎาคม ๒๕๖๕

แบบฟอร์มที่ 1 ข้อมูลพื้นฐานจังหวัด

๑.๗ สินค้า OTOP ๑๐ อันดับแรกของจังหวัด ได้แก่

ข้อมูลสินค้าผลิตภัณฑ์ OTOP จังหวัดสตูล ที่จำหน่ายสูงสุด ๑๐ ลำดับแรก ประจำปี พ.ศ. ๒๕๖๕

ลำดับ	รายการสินค้า
๑	ผลิตภัณฑ์เครื่องประดับจากไข่มุก
๒	ผลิตภัณฑ์ผ้าบาติกลายขอเจ้าฟ้า
๓	ผลิตภัณฑ์ผ้าบาติกสำเร็จรูป
๔	ผลิตภัณฑ์แปรรูปจากอาหารทะเล : กะปิ
๕	ผลิตภัณฑ์แปรรูปจากอาหารทะเล : กุ้งแห้ง
๖	ผลิตภัณฑ์แปรรูปจากอาหารทะเล : ปลาเค็ม
๗	ผลิตภัณฑ์ผ้าปาเต๊ะสำเร็จรูป
๘	ผลิตภัณฑ์จักสานจากต้นคลุ้ม
๙	โรตีสี่ - ชาชัก
๑๐	ขนมพื้นเมือง : ขนมผุกรัก

ที่มาข้อมูล : สำนักงานพัฒนาชุมชนจังหวัดสตูล

๑.๘ โครงการชุมชนท่องเที่ยว OTOP นวัตวิถี

จังหวัดสตูลมีเป้าหมายเพื่อให้ประชาชนได้รับการพัฒนาอาชีพ มีรายได้เพิ่มขึ้นยกระดับเศรษฐกิจฐานรากให้เข้มแข็ง โดยมีการเชื่อมโยงชุมชนท่องเที่ยว OTOP นวัตวิถี กับเส้นทางการท่องเที่ยวเมืองหลัก เมืองรอง และแหล่งท่องเที่ยว จำนวน ๓๑ แห่งของจังหวัดสตูล การพัฒนาคุณภาพ ยกระดับมาตรฐานผลิตภัณฑ์ OTOP กลุ่มปรับตัวเข้าสู่การพัฒนา (กลุ่ม D) จำนวน ๓๒๔ ผลิตภัณฑ์ ใน ๓๑ ชุมชนท่องเที่ยวใน ๗ อำเภอประกอบด้วย ๑) อำเภอเมืองสตูล จำนวน ๘ ชุมชน ๒) อำเภอละงู จำนวน ๕ ชุมชน ๓) อำเภอทุ่งหว้า จำนวน ๖ ชุมชน ๔) อำเภอควนกาหลง จำนวน ๔ ชุมชน ๕) อำเภอควนโดน จำนวน ๓ ชุมชน ๖) อำเภอท่าแพ จำนวน ๑ ชุมชน และ ๗) อำเภอมะนัง จำนวน ๔ ชุมชน และการสร้างตลาดที่ชุมชนดึงคนเข้าหมู่บ้าน ด้วยชุมชนท่องเที่ยว OTOP นวัตวิถี ให้เกิดการกระจายรายได้หมุนเวียนเพิ่มขึ้น

จังหวัดสตูล มีชุมชนท่องเที่ยว OTOP นวัตวิถี ที่เป็นต้นแบบของการท่องเที่ยว ๗ แห่ง ดังนี้

๑. ชุมชนท่องเที่ยวบ้านบากันเคย หมู่ที่ ๓ ตำบลตันหยงโป อำเภอเมืองสตูล
๒. ชุมชนท่องเที่ยวบ้านตะโล๊ะไส หมู่ที่ ๔ ตำบลปากน้ำ อำเภอละงู
๓. ชุมชนท่องเที่ยวบ้านท่าข้ามควาย หมู่ที่ ๖ ตำบลนาทอน อำเภอทุ่งหว้า
๔. ชุมชนท่องเที่ยวบ้านโดนปาหนัน หมู่ที่ ๕ ตำบลทุ่งนุ้ย อำเภอควนกาหลง
๕. ชุมชนท่องเที่ยวบ้านควนโดน หมู่ที่ ๑ ตำบลควนโดน อำเภอควนโดน
๖. ชุมชนท่องเที่ยวบ้านสาคร หมู่ที่ ๒ ตำบลสาคร อำเภอท่าแพ
๗. ชุมชนท่องเที่ยวบ้านฝั่ง ๗, ๑๐, ๔๕ หมู่ที่ ๓ ตำบลนิคมพัฒนา อำเภอมะนัง

ซึ่งทั้ง ๗ ชุมชนท่องเที่ยว มีความพร้อมในด้านการบริหารจัดการ ด้านการพัฒนาผลิตภัณฑ์ และด้านการส่งเสริมการท่องเที่ยวและบริการ ที่จะรองรับนักท่องเที่ยวมาเยือนสู่ชุมชน

แบบฟอร์มที่ 1 ข้อมูลพื้นฐานจังหวัด

ผลการประเมิน ชุมชนท่องเที่ยว OTOP นวัตวิถี จังหวัดสตูล ตามแนวทางการพัฒนาชุมชน

๑. เป็นหมู่บ้านระดับ A พร้อมรับนักท่องเที่ยว จำนวน ๓ หมู่บ้าน
๒. เป็นหมู่บ้านดาวรุ่ง B มีแวว มีอนาคต ต่อยอดได้ จำนวน ๕ หมู่บ้าน
๓. เป็นหมู่บ้านโดดเด่นเฉพาะทาง (C) จำนวน ๑๙ หมู่บ้าน
๔. เป็นหมู่บ้านชุมชนสินค้า OTOP (D) จำนวน ๔ หมู่บ้าน

ที่มาข้อมูล : สำนักงานพัฒนาชุมชนจังหวัดสตูล

๑.๙ สหกรณ์ภาคการเกษตร

- ๑) จำนวนสหกรณ์การเกษตรในจังหวัด ๓๓ สหกรณ์ สมาชิกสหกรณ์ ๓๑,๕๙๐ ราย
- ๒) การจัดชั้นมาตรฐานคุณภาพสหกรณ์ในจังหวัด
 - ๒.๑ สหกรณ์ภาคการเกษตรที่ผ่านเกณฑ์มาตรฐาน จำนวน ๔ สหกรณ์
 - ๒.๒ สหกรณ์ภาคการเกษตรที่ไม่ผ่านเกณฑ์มาตรฐาน จำนวน ๒ สหกรณ์
 - ๒.๓ สหกรณ์ภาคการเกษตรที่ไม่นำมาจัดมาตรฐาน จำนวน ๖ สหกรณ์
 - ๒.๔ ยังไม่จัดประชุมใหญ่สามัญประจำปี จำนวน ๑๙ สหกรณ์
 - ๒.๕ หยุดดำเนินการ จำนวน ๒ สหกรณ์
- ๓) มูลค่าธุรกิจสหกรณ์ สหสม (ก.ย. ๖๕ - เม.ย. ๖๖) ๑,๔๓๘.๕๘ ล้านบาท

ที่มาข้อมูล : สำนักงานสหกรณ์จังหวัดสตูล

๒. ข้อมูลการรับรองมาตรฐานสินค้าเกษตรปลอดภัยของจังหวัด

๒.๑ พื้นที่การทำเกษตรอินทรีย์ รวม ๒๕๕.๙๓ ไร่ เกษตรกร ๘๙ ราย/๘๙ แปลง รับรองแล้ว ๒๕๑.๑๗ ไร่ เกษตรกร ๘๔ ราย/๘๔ แปลง

ชนิดสินค้า	จำนวนราย/แปลง	จำนวนไร่
๑) ข้าว T๑ (เตรียมความพร้อม)	-	-
ข้าว T๒ (ปรับเปลี่ยน)	-	-
ข้าว T๓ (รับรองแล้ว)	๖๙ ราย /๖๙ แปลง	๒๐๗.๒๕ ไร่
รวม	๖๙ ราย /๖๙ แปลง	๒๐๗.๒๕ ไร่

ที่มาข้อมูล : ศูนย์เมล็ดพันธุ์ข้าวพัทลุง

ชนิดสินค้า	จำนวนราย/แปลง	จำนวนไร่
๒) พืช (แปลง)		
- ปรับเปลี่ยน	๕ ราย /๕ แปลง	๔.๗๖ ไร่
- รับรองแล้ว	๑๕ ราย /๑๕ แปลง	๔๓.๙๒ ไร่
รวม	๒๐ ราย / ๒๐ แปลง	๔๘.๖๘ ไร่
รวมทั้งสิ้น	๘๙ ราย / ๘๙ แปลง	๒๕๕.๙๓ ไร่

ที่มาข้อมูล : ศูนย์วิจัยและพัฒนาการเกษตรสตูล

แบบฟอร์มที่ 1 ข้อมูลพื้นฐานจังหวัด

๒.๒ การรับรอง GAP ด้านพืช ๑,๓๑๘ ราย พื้นที่ ๒,๗๕๔.๒๑ ไร่ ด้านประมง ๒๓๕ ฟาร์ม และด้านปศุสัตว์ จำนวน ๕๘ ฟาร์ม (ฟาร์มไก่เนื้อ ๔๖ ฟาร์ม, ฟาร์มไก่ไข่ ๑ ฟาร์ม, ฟาร์มสุกร ๑๑ ฟาร์ม)

ชนิดสินค้า	จำนวนราย/แปลง	จำนวนไร่
๑) พืช (แปลง)	๑,๓๑๘ ราย/ ๑,๓๕๕ แปลง	๒,๗๕๔.๒๑ ไร่
๒) ข้าว GAP Seed	-	-
๓) ประมง GAP (สัตว์น้ำชายฝั่ง ที่มีอายุรับรอง เม.ย. ๖๖)	๒๓๕ ฟาร์ม	๗,๓๓๘.๗๙ ไร่
แยกเป็น - GAP กุ้งทะเล	๒๐๙ ฟาร์ม	๗,๑๔๓.๙๕ ไร่
- CoC กุ้งทะเล	๑ ฟาร์ม	๖๑.๒๔ ไร่
- มกษ กุ้งทะเล.	๓ ฟาร์ม	๕๑.๕๐ ไร่
- GAP ปลาทะเล+ ปูทะเล	๒๒ ฟาร์ม	๘๒.๑ ไร่
ประมง SL (มาตรฐานความปลอดภัยปลาน้ำจืด)	๒๗๓ ฟาร์ม	-
๔) ปศุสัตว์	๕๘ ฟาร์ม	-

ที่มาข้อมูล : ศูนย์วิจัยและพัฒนาการเกษตรสตูล/ศูนย์เมล็ดพันธุ์ข้าวพัทลุง/สำนักงานประมงจังหวัดสตูล/สำนักงานปศุสัตว์จังหวัดสตูล
ศูนย์วิจัยและพัฒนาประมงทะเลสตูล

๓. งบประมาณ ปี ๒๕๖๖ รวมทั้งสิ้น ๓๘๖,๒๘๐,๑๘๓.๗๐ บาท เบิกจ่าย ๑๕๖,๘๘๕,๔๖๙.๔๑ คิดเป็นร้อยละ ๔๐.๖๑ แบ่งเป็น

๓.๑ งบประมาณของส่วนราชการต้นสังกัด (Function Base)

งบประมาณรวมทั้งสิ้น ๓๘๔,๐๐๔,๓๐๙.๗๐ บาท ผลการเบิกจ่าย ๑๕๕,๗๖๔,๘๖๖.๔๑ บาท คิดเป็นร้อยละ ๔๐.๕๖ จำนวน ๑๙๐ โครงการ

ลำดับ	หน่วยงาน	จำนวนโครงการ	งบประมาณ (บาท)		
			ได้รับจัดสรร	เบิกจ่าย	ร้อยละ
๑	สำนักงานเกษตรและสหกรณ์จังหวัดสตูล	๗	๑,๘๕๕,๗๖๐.๐๐	๑,๐๙๖,๔๑๐.๗๒	๕๘.๙๕
๒	โครงการชลประทานสตูล	๓๑	๑๘๒,๓๕๑,๑๐๔.๐๐	๖๓,๑๒๔,๗๘๖.๘๒	๓๔.๖๒
๓	สำนักงานตรวจบัญชีสหกรณ์สตูล	๑๘	๓,๘๙๙,๔๘๐.๐๐	๒,๐๕๔,๓๖๓.๕๖	๕๒.๖๘
๔	สำนักงานประมงจังหวัดสตูล	๗	๒๗๗,๑๕๐.๐๐	๑๑๙,๘๒๘.๖๙	๔๓.๒๔
๕	ศูนย์วิจัยและพัฒนาประมงน้ำจืดสตูล	๘	๕๐๘,๑๕๐.๐๐	๔๓๕,๐๕๐.๑๖	๘๕.๖๑
๖	ศูนย์วิจัยและพัฒนาประมงทะเลสตูล	๒	๘๕๘,๔๙๕.๐๐	๘๐๐,๖๓๗.๘๙	๙๓.๒๖
๗	ศูนย์บริหารจัดการด้านตรวจประมงเขต ๙ (สตูล)	๒	๘๒๗,๒๐๐.๐๐	๖๘๙,๗๐๔.๖๖	๘๓.๓๘
๘	สำนักงานปศุสัตว์จังหวัดสตูล	๑๘	๖,๙๒๓,๔๘๑.๐๐	๓,๒๒๑,๗๓๔.๑๖	๔๖.๕๓
๙	ด่านกักกันสัตว์สตูล	๕	๑,๔๓๘,๒๐๐.๐๐	๘๑๖,๕๕๒.๗๘	๕๖.๗๘
๑๐	ศูนย์วิจัยและพัฒนาอาหารสัตว์สตูล	๑๔	๓,๔๓๒,๒๐๐.๐๐	๒,๐๐๐,๒๗๕.๐๓	๕๘.๒๘
๑๑	สถานีพัฒนาที่ดินสตูล	๑๑	๘,๖๘๘,๕๖๒.๐๐	๔,๑๒๖,๕๓๐.๐๐	๔๗.๔๙
๑๒	ศูนย์วิจัยและพัฒนาการเกษตรสตูล	๑๓	๑,๘๐๙,๑๙๐.๐๐	๑,๓๐๘,๓๗๗.๐๐	๗๒.๓๒
๑๓	สำนักงานเกษตรจังหวัดสตูล	๒๖	๒,๘๑๕,๗๕๐.๐๐	๑,๒๔๖,๑๐๓.๐๐	๔๔.๒๕
๑๔	สำนักงานสหกรณ์จังหวัดสตูล	๑๑	๒,๔๒๕,๖๑๗.๗๐	๑,๙๘๒,๒๑๓.๘๕	๘๑.๗๒

แบบฟอร์มที่ 1 ข้อมูลพื้นฐานจังหวัด

ลำดับ	หน่วยงาน	จำนวนโครงการ	งบประมาณ (บาท)		
			ได้รับจัดสรร	เบิกจ่าย	ร้อยละ
๑๕	สำนักงานการปฏิรูปที่ดินจังหวัดสตูล	๘	๔๖๙,๖๔๐.๐๐	๒๖๗,๘๙๒.๐๐	๕๗.๐๔
๑๖	การยางแห่งประเทศไทยจังหวัดสตูล	๖	๑๖๕,๓๒๑,๖๓๐.๐๐	๗๒,๔๔๔,๑๘๕.๐๙	๔๓.๘๒
๑๗	ศูนย์เมล็ดพันธุ์ข้าวพัทลุง	๓	๙๘,๗๐๐.๐๐	๓๐,๒๒๑.๐๐	๓๐.๖๒
รวมทั้งสิ้น		๑๙๐	๓๘๔,๐๐๔,๓๐๙.๗๐	๑๕๕,๗๖๔,๘๖๖.๔๑	๔๐.๕๖

ที่มาข้อมูล : สำนักงานเกษตรและสหกรณ์จังหวัดสตูล

๓.๒ งบประมาณจังหวัด/กลุ่มจังหวัด (Area Base)

งบประมาณรวมทั้งสิ้น ๗๗๙,๑๐๐.๐๐ บาท ผลการเบิกจ่าย ๕๘๒,๒๘๐.๐๐ บาท คิดเป็นร้อยละ ๗๔.๗๔ จำนวน ๔ โครงการ ดังนี้

๑. โครงการพัฒนาศักยภาพการผลิตปศุสัตว์เพื่อความปลอดภัยและความมั่นคงทางอาหาร
งบประมาณ ๓๑๙,๑๐๐ บาท ดำเนินการโดย : สำนักงานปศุสัตว์จังหวัดสตูล
๒. โครงการเพิ่มประสิทธิภาพการผลิตข้าวพื้นเมืองสายพันธุ์อัลบั้มดูลิลาห์ ๔ ในพื้นที่จังหวัดสตูล
งบประมาณ ๑๕๐,๐๐๐ บาท ดำเนินการโดย : สำนักงานเกษตรจังหวัดสตูล
๓. โครงการเพิ่มประสิทธิภาพการผลิตยางพาราในพื้นที่จังหวัดสตูล
งบประมาณ ๒๐๐,๒๐๐ บาท ดำเนินการโดย : สำนักงานเกษตรจังหวัดสตูล
๔. โครงการส่งเสริมการแปรรูปอาหารทะเลพื้นบ้านและพัฒนาตลาดออนไลน์เพื่อเป็นผลิตภัณฑ์ใหม่ของจังหวัด
งบประมาณ ๑๐๙,๘๐๐ บาท ดำเนินการโดย : สำนักงานประมงจังหวัดสตูล

๓.๓ งบอื่นๆ

งบประมาณรวมทั้งสิ้น ๑,๔๙๖,๗๗๔.๐๐ บาท ผลการเบิกจ่าย ๕๓๘,๓๒๓.๐๐ บาท คิดเป็นร้อยละ ๓๕.๙๗ จำนวน ๑๒ โครงการ ดังนี้

- ๑) งบสำนักงานคณะกรรมการส่งเสริมวิทยาศาสตร์ วิจัยและนวัตกรรม งบประมาณ ๑,๐๔๙,๖๘๘.๐๐ บาท
ดำเนินการโดย : ศูนย์วิจัยและพัฒนาการเกษตรสตูล
 ๑. โครงการการคัดเลือกพันธุ์ข้าวโพดหวานลูกผสมเพื่อบริโภคฝักสดในภาคใต้
งบประมาณ ๖๓,๔๕๐.๐๐ บาท
 ๒. โครงการการทดสอบพันธุ์ข้าวโพดหวานในสภาพนาแบบเกษตรกรมีส่วนร่วมพื้นที่จังหวัดสตูล
งบประมาณ ๕๗,๘๓๔.๐๐ บาท
 ๓. โครงการการเปรียบเทียบในไร่เกษตรกรข้าวโพดหวาน งบประมาณ ๕๙,๙๔๐.๐๐ บาท
 ๔. โครงการการวิจัยและพัฒนาเทคโนโลยีการผลิตกาแฟอัตลักษณ์ในกลุ่มผู้ปลูกกาแฟโรบัสตาชายแดนใต้ งบประมาณ ๑๓๑,๗๕๐.๐๐ บาท
 ๕. โครงการพัฒนาต้นแบบการผลิตพืชที่ยืดหยุ่นจากการได้รับผลกระทบจากการเปลี่ยนแปลงสภาพภูมิอากาศเพื่อสร้างเสถียรภาพด้านรายได้และเสถียรภาพทางอาหาร จังหวัดสตูล
งบประมาณ ๑๕๘,๔๔๓.๐๐ บาท
 ๖. โครงการพัฒนาต้นแบบการผลิตพืชผสมผสานตามหลักปรัชญาของเศรษฐกิจพอเพียงเพื่อสร้างเสถียรภาพด้านรายได้และความเพียงพอความหลากหลายทางอาหาร จังหวัดสตูล
งบประมาณ ๑๕๙,๓๒๓.๐๐ บาท

แบบฟอร์มที่ 1 ข้อมูลพื้นฐานจังหวัด

๗. โครงการพัฒนาต้นแบบการผลิตพืชอินทรีย์เพื่อสร้างเสถียรภาพด้านรายได้และอาหารที่มีคุณภาพปลอดภัย จังหวัดสตูล งบประมาณ ๑๔๔,๓๕๖.๐๐ บาท
๘. โครงการพัฒนาเทคโนโลยีที่เหมาะสมในการผลิตพืชเศรษฐกิจชุมชนเพื่อสร้างเสถียรภาพด้านรายได้และการเข้าถึงอาหาร จังหวัดสตูล งบประมาณ ๑๕๙,๙๐๕.๐๐ บาท
๙. โครงการพัฒนาแพลตฟอร์มนวัตกรรมความมั่นคงทางอาหารในชุมชนแบบมีส่วนร่วม จังหวัดสตูล งบประมาณ ๑๑๔,๖๘๗.๐๐ บาท

๒) งบกองทุนการปฏิรูปที่ดินเพื่อเกษตรกรรม งบประมาณ ๔๔๗,๐๘๖ บาท

ดำเนินการโดย : สำนักงานการปฏิรูปที่ดินจังหวัดสตูล

๑. โครงการตรวจสอบที่ดินในเขตปฏิรูปที่ดิน งบประมาณ ๒๖๖,๖๙๓ บาท
๒. โครงการพัฒนาธุรกิจชุมชน งบประมาณ ๖๖,๕๖๐ บาท
๓. โครงการส่งเสริมระบบวนเกษตร งบประมาณ ๑๑๓,๘๓๓ บาท

ที่มาข้อมูล : สำนักงานเกษตรและสหกรณ์จังหวัดสตูล

๔. ผลการดำเนินงานตามแบบรายงานผลการตรวจราชการและการขับเคลื่อนแบบบูรณาการในระดับพื้นที่ของผู้ตรวจราชการกระทรวงเกษตรและสหกรณ์ เขตตรวจราชการที่ ๖ จังหวัดสตูล ปีงบประมาณ พ.ศ. ๒๕๖๖

๔.๑ สินค้าพืช จำนวน ๓ ชนิด ได้แก่

๑) ยางพารา : การยางแห่งประเทศไทยจังหวัดสตูล (กยท.สตูล)

๑.๑) นโยบายการบริหารจัดการน้ำอย่างเป็นระบบให้เพียงพอ

-

๑.๒) นโยบายการผลิตพันธุ์พืช

-

๑.๓) นโยบายการป้องกันโรคระบาดในพืช

ผลการดำเนินงาน

๑. ประชาสัมพันธ์ ครูยางอาสา คณะกรรมการเครือข่ายสถาบันเกษตรกรชาวสวนยาง เจ้าของสวนยางพารา สำรวจพื้นที่สวนยางพารา และแจ้งเหตุสงสัยการเกิดโรคกับนักวิชาการส่งเสริมการเกษตรในพื้นที่ โดยเร่งด่วน

๒. อบรมเกษตรกรชาวสวนยาง หลักสูตรการป้องกันและกำจัดโรคและศัตรูยางเน้นเรื่องโรคใบร่วงชนิดใหม่ เกษตรกรชาวสวนยาง จำนวน ๓๐ ราย ดำเนินการในวันที่ ๑๖ พฤศจิกายน ๒๕๖๕

๓. ส่งเสริมให้เกษตรกรชาวสวนยาง ใช้แม่ปุ๋ยสูตรที่มีธาตุอาหารรอง (กำมะถัน) ในการผสมปุ๋ย

๔. แนะนำการใช้ปุ๋ยอินทรีย์ร่วมกับปุ๋ยเคมีในสวนยาง เพื่อสร้างความเข้มแข็งให้ต้นยาง ส่งเสริมการใช้ปุ๋ยตามค่าวิเคราะห์ดิน

๑.๔) นโยบายคุณภาพและมาตรฐานในการรับรองสินค้าเกษตร

ผลการดำเนินงาน

๑. โครงการส่งเสริมการทำสวนยางตามมาตรฐานการจัดการสวนป่าไม้เศรษฐกิจอย่างยั่งยืน

กยท.จ. สตูล ได้ดำเนินโครงการส่งเสริมการทำสวนยางตามมาตรฐานการจัดการป่าไม้อย่างยั่งยืน

ปี ๒๕๖๔ ตามมาตรฐาน มอก.๑๔๐๖๑ กับเกษตรกรชาวสวนยางในสถาบันเกษตรกรจำนวน ๒ สถาบัน

แบบฟอร์มที่ 1 ข้อมูลพื้นฐานจังหวัด

- สหกรณ์ชาวสวนยาง กยท.เฉลิมพระเกียรติ จังหวัดสตูล จำกัด เกษตรกรจำนวน ๑๗๕ ราย
พื้นที่จำนวน ๒,๓๙๓.๐๐ ไร่

- สหกรณ์กองทุนน้ำยางสดท่าแพ จำกัด เกษตรกรจำนวน ๑๖๕ ราย พื้นที่จำนวน ๑,๗๓๓.๐๐ ไร่
เป้าหมายยื่นขอใบรับรองโครงการส่งเสริมการทำสวนยางตามมาตรฐานการจัดการป่าไม้อย่างยั่งยืน
ปี ๒๕๖๔ ดำเนินการในปี ๒๕๖๕ ตามมาตรฐาน มอก.๑๔๐๖๑ จำนวน ๓,๖๐๐ ไร่ ได้รับการรับรองการจัดการ
สวนป่าไม้เศรษฐกิจอย่างยั่งยืน ทั้ง ๒ สหกรณ์ จำนวน ๓๓๐ ราย พื้นที่ ๓,๖๙๙.๕๗ ไร่ ดังนี้

๑) สหกรณ์ชาวสวนยาง กยท.เฉลิมพระเกียรติจังหวัดสตูล จำกัด ได้ผ่านการรับรองการจัดการ
สวนป่าไม้เศรษฐกิจอย่างยั่งยืน ตามมาตรฐานเลขที่ มอก.๑๔๐๖๑ เล่ม ๑ - ๒๕๕๙ การจัดการสวนยางพารา
แบบกลุ่ม ครอบคลุมพื้นที่ อำเภอควนกาหลง จังหวัดสตูล รวมพื้นที่ปลูก ๒,๒๗๐.๔๓ ไร่ หรือ ๓๖๓.๒๗ เฮกตาร์
ผู้เข้าร่วมกลุ่ม ๑๗๕ ราย ออกให้ ณ วันที่ ๒๔ มกราคม ๒๕๖๖ มีผลถึง วันที่ ๒๓ มกราคม ๒๕๗๑ จากสถาบันรับรอง
มาตรฐานไอเอสโอ ใบรับรองเลขที่ SFMS๒๓๐๐๑/๐๐๓

๒) สหกรณ์กองทุนน้ำยางสดท่าแพ จำกัด ได้ผ่านการรับรองการจัดการสวนป่าไม้เศรษฐกิจ
อย่างยั่งยืน ตามมาตรฐานเลขที่ มอก.๑๔๐๖๑ เล่ม ๑ - ๒๕๕๙ การจัดการสวนยางพาราแบบกลุ่ม ครอบคลุมพื้นที่
อำเภอท่าแพ และอำเภอควนกาหลง จังหวัดสตูล รวมพื้นที่ปลูก ๑,๔๒๙.๑๔ ไร่ หรือ ๒๒๘.๖๖ เฮกตาร์ ผู้เข้าร่วมกลุ่ม
๑๕๕ ราย ออกให้ ณ วันที่ ๒๔ มกราคม ๒๕๖๖ มีผลถึง วันที่ ๒๓ มกราคม ๒๕๗๑ จากสถาบันรับรองมาตรฐาน
ไอเอสโอ ใบรับรองเลขที่ SFMS๒๓๐๐๒/๐๐๔

๒. การปฏิบัติที่ดีสำหรับศูนย์รวบรวมน้ำยางสด GMP กลุ่มรวบรวมน้ำยางสดได้ใบรับรองมาตรฐาน
การปฏิบัติที่ดีสำหรับศูนย์รวบรวมน้ำยางสด GMP จำนวน ๕ กลุ่ม คือ (๑) กลุ่มน้ำยางสดบ้านควนล่อน (๒) กลุ่มซอย ๓ ร่วมใจ
(๓) กลุ่มสหมิตรพัฒนาการยาง (๔) กลุ่มชาวสวนยาง สกย.ท่าเรือและ (๕) กลุ่มชาวสวนยางสกย.กุ่มจางมีเหนื่อ

ในส่วนของสถาบันเกษตรกรที่ผลิตยางพาราแผ่นรมควัน ยางอัดก้อน น้ำยางสด จำนวน ๓ สถาบัน
คือ (๑) สหกรณ์ชาวสวนยาง กยท.เฉลิมพระเกียรติจังหวัดสตูล จำกัด (๒) สหกรณ์ สกย.วังใหม่พัฒนา จำกัด (๓) ชุมชุมสหกรณ์
ชาวสวนยางจังหวัดสตูล จำกัด

๓. สหกรณ์ชาวสวนยาง กยท.เฉลิมพระเกียรติ จังหวัดสตูล จำกัด ได้ดำเนินการจัดทำระบบบริหาร
คุณภาพ ISO ๙๐๐๑ ๒๐๑๕ เพื่อเป็นสู่ทางการจำหน่ายกับบริษัทต่าง ๆ ต่อไป

๑.๕) นโยบายการพัฒนาช่องทางการตลาด

ผลการดำเนินงาน

๑. เครือข่ายตลาดกลางยางพาราจังหวัดสงขลา

การจำหน่ายผลผลิตในปีงบประมาณ ๒๕๖๖ (ตั้งแต่ ตุลาคม ๒๕๖๕ - ธันวาคม ๒๕๖๖)
รวบรวมผ่านสถาบันเกษตรกรจำนวน ๑๔ สถาบัน และขายผ่านตลาดกลางยางพาราจังหวัดสงขลา จำนวน
๑๓,๐๖๕,๕๑๔.๗๗ กก. มูลค่าการซื้อขายจำนวน ๑๓๗,๔๗๐,๗๙๑.๕๓ บาท แบ่งเป็นน้ำยางสด จำนวน
๒,๔๒๘,๑๙๙.๗๗ กก. มูลค่าการซื้อขายจำนวน ๑๐๖,๗๓๓,๘๗๓.๕๘ บาท (๔๓.๙๕ บาท/กก.) ยางแผ่นรมควัน
จำนวน ๖๓๗,๓๑๕ กก. มูลค่าจำนวน ๓๐,๗๓๖,๙๑๘.๐๐ บาท (๔๘.๒๒ บาท/กก.) ส่วนที่เหลือจากการรวบรวม
ผ่านสถาบันเกษตรกร ผู้ประกอบการเอกชน เป็นผู้รวบรวมผลผลิตและจำหน่าย ในรูปน้ำยางสด ยางแผ่นดิบ

๒. การดำเนินการธุรกิจค่าน้ำยางสดกับบริษัทคู่ค้า

กยท.จ.สตูล ร่วมกับสหกรณ์ กยท.เฉลิมพระเกียรติจังหวัดสตูล จำกัด ดำเนินการธุรกิจค่าน้ำยางสด
กับบริษัทคู่ค้าโดยคัดเลือกจุดรวบรวมน้ำยางสดของสหกรณ์ กยท.เฉลิมพระเกียรติ จำนวน ๑๒ จุด มาดำเนินกิจกรรม

แบบฟอร์มที่ 1 ข้อมูลพื้นฐานจังหวัด

ดังกล่าว และเมื่อวันที่ ๗ มีนาคม ๒๕๖๕ ตัวแทนจากบริษัทมิซลิน ฝรั่งเศส เข้ามาตรวจกระบวนการผลิต การรวบรวมน้ำยางสด ของสหกรณ์ชาวสวนยาง กยท.เฉลิมพระเกียรติ อ.ควนโดน จ.สตูล มีข้อสังเกตที่ต้องแก้ไข หลายประการ เช่น ๑. การบันทึกข้อมูลต่าง ๆ ๒. การปฏิบัติงานในห้องปฏิบัติการ ซึ่งปัจจุบันนี้ทางสถาบันเกษตรกร ได้ดำเนินการจัดทำระบบบริหารคุณภาพ ISO ๙๐๐๑:๒๐๑๕ ก่อนที่ตัวแทนจากบริษัทมิซลิน ฝรั่งเศส จะเข้ามาประเมิน อีกครั้ง

๓. การผลิตน้ำยางชั้นของสหกรณ์ชาวสวนยาง กยท.เฉลิมพระเกียรติจังหวัดสตูล จำกัด

กยท.จ.สตูล สนับสนุนส่งเสริมสหกรณ์ชาวสวนยาง กยท.เฉลิมพระเกียรติจังหวัดสตูล จำกัด ดำเนินการเพิ่มกำลังการผลิตเพื่อรองรับการผลิตน้ำยางชั้น ในการใช้ประโยชน์ร่วมกันของสมาชิกแปลงใหญ่ ในปี ๒๕๖๖ โดยจะใช้งบประมาณ ของ กยท. (เงินอุดหนุนสถาบันเกษตรกร) โครงการปรับปรุงระบบเพื่อช่วยการผลิตน้ำยางชั้นต่อเนื่อง จากโรงงานน้ำยางชั้นที่มีอยู่เดิม วงเงินงบประมาณ ๒,๐๐๐,๐๐๐ บาท

๑.๖) นโยบายการลดต้นทุนการผลิต

ผลการดำเนินงาน

- สมาชิกแปลงใหญ่ จำนวน ๘ แปลง แปลงเดิมปี ๒๕๖๔ - ๒๕๖๖ จำนวน ๘ แปลง ได้รับความรู้ การใช้แก๊สเอทธีลีนในสวนยางพารา บริหารจัดการปุ๋ยสำหรับยางพารา ปรับปรุงพัฒนาดิน วิเคราะห์ดิน

- โครงการส่งเสริมการทำสวนยางในรูปแบบแปลงใหญ่เพื่อพัฒนาศักยภาพในการบริหารจัดการ แปลงใหญ่ เป้าหมายจำนวน ๔ แปลง เพื่อดำเนินกิจกรรมจำนวน ๑ กิจกรรม จาก ๓ กิจกรรมต่อไปนี้ กิจกรรมที่ ๑ พัฒนาจุดรวบรวม กิจกรรมที่ ๒ สนับสนุนปัจจัยการผลิตเพื่อเพิ่มผลผลิตยาง (การทำปุ๋ยอินทรีย์) กิจกรรมที่ ๓ พัฒนาด้านการตลาด

- สถานีพัฒนาที่ดินสตูล ได้รับแผนงานงบประมาณตามพื้นที่เป้าหมายดำเนินงานโครงการ ระบบส่งเสริมเกษตรแบบแปลงใหญ่ยางพารา จำนวน ๘ แปลง (ตามพื้นที่เป้าหมายกรมส่งเสริมการเกษตร) ปีงบประมาณ ๒๕๖๖ โดยมีกิจกรรมดังนี้

แปลงใหม่ ปี ๒๕๖๖ จำนวน ๒ แปลง

- ปรับปรุงพื้นที่ดินกรด (โดโลไมท์)	จำนวน	๒๘	ตัน
- ส่งเสริมการปรับปรุงพื้นที่ดินกรด (โดโลไมท์)	จำนวน	๕๖	ไร่
- ผลิตปุ๋ยหมัก พด.	จำนวน	๒๘	ตัน
- ผลิตน้ำหมักชีวภาพ	จำนวน	๗,๖๐๐	ลิตร
- บริการวิเคราะห์ดินและให้คำแนะนำการจัดการดิน-น้ำ-พืช	จำนวน	๒๔	ตัวอย่าง
- ถ่ายทอดองค์ความรู้ด้านการพัฒนาที่ดิน	จำนวน	๒	ครั้ง

แปลงเดิม ปี ๒๕๖๔-๒๕๖๕ จำนวน ๖ แปลง

- ถ่ายทอดองค์ความรู้ด้านการพัฒนาที่ดิน	จำนวน	๖	ครั้ง
--	-------	---	-------

๑.๗) นโยบายการพัฒนาเกษตรกร เข้าสู่ Smart Farmer

ผลการดำเนินงาน

- การยางแห่งประเทศไทยจังหวัดสตูล มีเป้าหมายดำเนินการพัฒนาเกษตรกรชาวสวนยางเข้าสู่ Smart Farmer ชาวสวนยาง ปี ๒๕๖๖ จำนวน ๑๕๐ ราย ดำเนินการไปแล้วจำนวน ๑๐๐ ราย

๑.๘) นโยบายศูนย์เรียนรู้การเพิ่มประสิทธิภาพการผลิตสินค้าเกษตร (ศพก.)

ผลการดำเนินงาน (อยู่ระหว่างดำเนินการ)

แบบฟอร์มที่ 1 ข้อมูลพื้นฐานจังหวัด

๑.๙) นโยบายการขับเคลื่อนศูนย์เทคโนโลยีเกษตรและนวัตกรรม (Agritech and Innovation Center : AIC)

-

๑.๑๐) นโยบายศูนย์ข้อมูลด้านการเกษตร (Big Data)

ผลการดำเนินงาน

- สำรวจข้อมูลเชิงพื้นที่ (GIS) เพื่อวิเคราะห์และแสดงข้อมูลเชิงพื้นที่สร้างเป็นแผนที่ยื่นต้นยางพาราในประเทศไทย เป้าหมายปี ๒๕๖๖ จำนวน ๒๐,๐๐๐ ราย

๒) ปาล์มน้ำมัน : สำนักงานเกษตรจังหวัดสตูล

๒.๑) นโยบายการบริหารจัดการน้ำอย่างเป็นระบบให้เพียงพอ

ผลการดำเนินงาน

บริหารจัดการน้ำชลประทานภาคเกษตรในพื้นที่ตามความเหมาะสม ดังนี้

- บริหารจัดการน้ำให้กับพื้นที่พืชเศรษฐกิจในเขตพื้นที่ชลประทาน
- ส่งเสริมให้มีการบริหารจัดการน้ำอย่างเหมาะสม
- ภาวะขาดแคลนน้ำ มีการจัดรอบเวรการใช้น้ำในกลุ่มผู้ใช้น้ำ

๒.๒) นโยบายการผลิตพันธุ์พืช

ผลการดำเนินงาน

- ในปี ๒๕๖๔ ได้รับเมล็ดพันธุ์ออกจากศูนย์วิจัยปาล์มน้ำมันสุราษฎร์ธานี จำนวน ๕,๐๐๐ เมล็ด เพื่อสนับสนุนต้นพันธุ์ดี ราคาถูกให้กับเกษตรกร โดยจะจำหน่ายให้เกษตรกร ในเดือนมิถุนายน ๒๕๖๕ ซึ่งขณะนี้เกษตรกรจองต้นกล้าเต็มจำนวนแล้ว ปัจจุบันได้จำหน่ายให้กับเกษตรกรครบตามแผนการผลิต

- ปีงบประมาณ ๒๕๖๕ ศูนย์วิจัยและพัฒนาการเกษตรสตูล ดำเนินการผลิตต้นพันธุ์ปาล์มน้ำมัน เป็นกล้าเล็ก อายุ ๓ - ๕ เดือน จำนวน ๒,๐๐๐ ต้น

- ปีงบประมาณ ๒๕๖๖ ศูนย์วิจัยและพัฒนาการเกษตรสตูล มีแผนผลิตต้นพันธุ์ปาล์มน้ำมัน เป็นกล้าเล็ก อายุ ๓ - ๕ เดือน จำนวน ๒,๐๐๐ ต้น และผลิตกล้าใหญ่ อายุ ๘-๑๒ เดือน จำนวน ๒,๐๐๐ ต้น โดยจะจำหน่ายให้เกษตรกร ในเดือนกรกฎาคม ๒๕๖๖ ซึ่งขณะนี้เกษตรกรจองต้นกล้าเต็มจำนวนแล้ว

๒.๓) นโยบายการป้องกันโรคระบาดในพืช

ผลการดำเนินงาน (อยู่ระหว่างดำเนินการ)

๒.๔) นโยบายคุณภาพและมาตรฐานในการรับรองสินค้าเกษตร

ผลการดำเนินงาน (อยู่ระหว่างดำเนินการ)

๒.๕) นโยบายการพัฒนาช่องทางการตลาด

ผลการดำเนินงาน (อยู่ระหว่างดำเนินการ)

๒.๖) นโยบายการลดต้นทุนการผลิต

ผลการดำเนินงาน สถานีพัฒนาที่ดินสตูล ได้รับแผนงานงบประมาณตามพื้นที่เป้าหมายดำเนินงาน โครงการระบบส่งเสริมเกษตรแบบแปลงใหญ่ปาล์ม จำนวน ๒ แปลง (ตามพื้นที่เป้าหมายกรมส่งเสริมการเกษตร) ปีงบประมาณ ๒๕๖๖ โดยมีกิจกรรมดังนี้

แปลงเดิม ปี ๒๕๖๔-๒๕๖๕ จำนวน ๒ แปลง

- ถ่ายทอดองค์ความรู้ด้านการพัฒนาที่ดิน จำนวน ๒ ครั้ง

๒.๗) นโยบายการพัฒนาเกษตรกร เข้าสู่ Smart Farmer

ผลการดำเนินงาน (อยู่ระหว่างดำเนินการ)

แบบฟอร์มที่ 1 ข้อมูลพื้นฐานจังหวัด

๒.๘) นโยบายศูนย์เรียนรู้การเพิ่มประสิทธิภาพการผลิตสินค้าเกษตร (ศพก.)

ผลการดำเนินงาน - สถานีพัฒนาที่ดินสตูล มีเป้าแผนการปฏิบัติงานโครงการศูนย์เรียนรู้การเพิ่มประสิทธิภาพการผลิตสินค้าเกษตร (ศพก.) ปีงบประมาณ พ.ศ. ๒๕๖๖ สินค้าปาล์มน้ำมัน จำนวน ๒ ศูนย์ (ศพก.อำเภอทุ่งหว้า และ ศพก.อำเภอมะนัง) มีกิจกรรมดังนี้

๑.พัฒนาศักยภาพ ศพก.

- พัฒนาฐานเรียนรู้ด้านการพัฒนาที่ดิน จำนวน ๒ ฐาน
- ปรับปรุงฐานข้อมูลความรู้ด้านการพัฒนาที่ดิน จำนวน ๒ ฐาน

๒.สนับสนุนการให้บริการด้านการพัฒนาที่ดินใน ศพก.

- สนับสนุนการจัดงานวันถ่ายทอดเทคโนโลยี (FIELD DAY) จำนวน ๒ ครั้ง
- บริการตรวจวิเคราะห์ดิน จำนวน ๖๐ ราย

๓.พัฒนาศักยภาพเกษตรกรผู้นำ และเกษตรกรที่มาเยี่ยมชมศูนย์

- เข้าร่วมเป็นวิทยากรถ่ายทอดองค์ความรู้ด้านการพัฒนาที่ดิน จำนวน ๖๐ ราย
- ถ่ายทอดองค์ความรู้และวิธีใช้ ระบบสารสนเทศเชิงพื้นที่ เพื่อวางแผนการใช้ที่ดิน

เกษตรกรรายแปลง (LDD ON FARM LAND USE PLANNING) จำนวน ๒ ครั้ง

- แนะนำ AI CHATBOT กรมพัฒนาที่ดิน “คุยกับน้องดินดี” ซึ่งเป็นเครื่องมือสำหรับอำนวยความสะดวกให้แก่ เจ้าหน้าที่ใช้ในการปฏิบัติงานในพื้นที่ จำนวน ๒ ครั้ง

๒.๙) นโยบายการขับเคลื่อนศูนย์เทคโนโลยีเกษตรและนวัตกรรม (Agritech and Innovation Center : AIC)

-

๒.๑๐) นโยบายศูนย์ข้อมูลด้านการเกษตร (Big Data)

-

๓) ข้าว : สำนักงานเกษตรจังหวัดสตูล

๓.๑) นโยบายการบริหารจัดการน้ำอย่างเป็นระบบให้เพียงพอ

ผลการดำเนินงาน (อยู่ระหว่างดำเนินการ)

๓.๒) นโยบายการผลิตพันธุ์พืช

ผลการดำเนินงาน (อยู่ระหว่างดำเนินการ)

๓.๓) นโยบายการป้องกันโรคระบาดในพืช

ผลการดำเนินงาน (อยู่ระหว่างดำเนินการ)

๓.๔) นโยบายคุณภาพและมาตรฐานในการรับรองสินค้าเกษตร

-

๓.๕) นโยบายการพัฒนาช่องทางการตลาด

ผลการดำเนินงาน (อยู่ระหว่างดำเนินการ)

๓.๖) นโยบายการลดต้นทุนการผลิต

ผลการดำเนินงาน (อยู่ระหว่างดำเนินการ)

๓.๗) นโยบายการพัฒนาเกษตรกร เข้าสู่ Smart Farmer

ผลการดำเนินงาน (อยู่ระหว่างดำเนินการ)

๓.๘) นโยบายศูนย์เรียนรู้การเพิ่มประสิทธิภาพการผลิตสินค้าเกษตร (ศพก.)

แบบฟอร์มที่ 1 ข้อมูลพื้นฐานจังหวัด

ผลการดำเนินงาน - สถานีพัฒนาที่ดินสตูล มีเป้าหมายการปฏิบัติงานโครงการศูนย์เรียนรู้การเพิ่มประสิทธิภาพการผลิตสินค้าเกษตร (ศพก.) ปีงบประมาณ พ.ศ. ๒๕๖๖ สินค้าข้าว จำนวน ๔ ศูนย์ (ศพก.อำเภอเมือง , ศพก.อำเภอละงู , ศพก.อำเภอท่าแพ และศพก.อำเภอควนกาหลง) มีกิจกรรมดังนี้

๑.พัฒนาศักยภาพ ศพก.

- พัฒนาฐานเรียนรู้ด้านการพัฒนาที่ดิน จำนวน ๔ ฐาน
- ปรับปรุงฐานข้อมูลความรู้ด้านการพัฒนาที่ดิน จำนวน ๔ ฐาน

๒.สนับสนุนการให้บริการด้านการพัฒนาที่ดินใน ศพก.

- สนับสนุนการจัดงานวันถ่ายทอดเทคโนโลยี (FIELD DAY) จำนวน ๔ ครั้ง
- บริการตรวจวิเคราะห์ดิน จำนวน ๑๒๐ ราย

๓.พัฒนาศักยภาพเกษตรกรผู้นำ และเกษตรกรที่มาเยี่ยมชมศูนย์

- เข้าร่วมเป็นวิทยากรถ่ายทอดองค์ความรู้ด้านการพัฒนาที่ดิน จำนวน ๑๒๐ ราย

- ถ่ายทอดองค์ความรู้และวิธีใช้ ระบบสารสนเทศเชิงพื้นที่ เพื่อวางแผนการใช้ที่ดิน

เกษตรกรรายแปลง (LDD ON FARM LAND USE PLANNING) จำนวน ๔ ครั้ง

- แนะนำ AI CHATBOT กรมพัฒนาที่ดิน “คุยกับน้องดินดี” ซึ่งเป็นเครื่องมือสำหรับอำนวยความสะดวกให้แก่ เจ้าหน้าที่ใช้ในการปฏิบัติงานในพื้นที่ จำนวน ๔ ครั้ง

๓.๙) นโยบายการขับเคลื่อนศูนย์เทคโนโลยีเกษตรและนวัตกรรม (Agritech and Innovation Center : AIC)

-

๓.๑๐) นโยบายศูนย์ข้อมูลด้านการเกษตร (Big Data)

-

๔.๒ สินค้าปศุสัตว์ จำนวน ๓ ชนิด ได้แก่

๑) โคเนื้อ : สำนักงานปศุสัตว์จังหวัดสตูล

๑.๑) นโยบายการบริหารจัดการน้ำอย่างเป็นระบบให้เพียงพอ

ผลการดำเนินงาน

- น้ำมีปริมาณเพียงพอ เกษตรกรส่วนใหญ่เป็นเกษตรกรรายย่อย

๑.๒) นโยบายการผลิตพันธุ์สัตว์

ผลการดำเนินงาน

- ขยายสัตว์พันธุ์ดีด้วยเทคโนโลยีชีวภาพ (ผสมเทียม) เป้าหมาย จำนวน ๕๐๐ ตัว ดำเนินการแล้ว จำนวน ๒๗๕ ตัว (มี.ค.๖๖)

๑.๓) นโยบายการป้องกันโรคระบาดในสัตว์

ผลการดำเนินงาน

- ฝ้าระวัง ป้องกัน ควบคุมและชันสูตรโรคปากและเท้าเปื่อย เป้าหมาย จำนวน ๓๓,๓๗๒ ตัว ดำเนินการแล้ว จำนวน ๑๖,๓๐๒ ตัว (มี.ค.๖๖)

- สถานการณ์โรคระบาดปากและเท้าเปื่อยในจังหวัดสตูล ไม่พบการระบาดในรอบ ๕ ปี เพราะมีการตรวจเช็คอย่างสม่ำเสมอ

- โรคล้มปัสกิบพบการระบาดในอำเภอเมืองสตูล ในปี ๒๕๖๔ แต่ในปัจจุบันยังไม่พบการระบาด

แบบฟอร์มที่ 1 ข้อมูลพื้นฐานจังหวัด

๑.๔) นโยบายคุณภาพและมาตรฐานในการรับรองสินค้าปศุสัตว์

ผลการดำเนินงาน

- ฟาร์มที่มีระบบการป้องกันโรคและการเลี้ยงสัตว์ ที่เหมาะสม Good Farming Management (GFM) เป้าหมาย จำนวน ๑๕ ราย ดำเนินการแล้ว ๑๒ ราย (เม.ย. ๖๖)

๑.๕) นโยบายการพัฒนาช่องทางการตลาด

ผลการดำเนินงาน

- มีการลงนาม MOU เมื่อวันที่ ๙ มิถุนายน ๒๕๖๕ ซึ่งห้างหุ้นส่วน ก้นทะพลรองเจ้าแขวงหลวงพระบาง เช่นแบบ Step One กับกลุ่มแปลงใหญ่โคเนื้อกำแพง โดยใช้ หจก. ชำชุดดินโคเนื้อ และผู้ประกอบการโคเนื้อ อลิฟคานฟาร์ม ร่วมลงนาม MOU เพื่อจะนำโคเนื้อและผลิตภัณฑ์โคเนื้อจากประเทศลาว ไปสู่ประเทศจีน เพราะประเทศจีนมีความต้องการอย่างสูง แต่จะต้องลงลึกในรายละเอียดเกี่ยวกับโรค และมาตรฐาน

๑.๖) นโยบายการลดต้นทุนการผลิต

ผลการดำเนินงาน

- โครงการพัฒนาศักยภาพการผลิตปศุสัตว์เพื่อความปลอดภัยและความมั่นคงทางอาหาร กิจกรรมถ่ายทอดองค์ความรู้และเทคโนโลยีด้านการผลิตและการตลาดโคเนื้อคุณภาพสูง จำนวน ๖๐ ราย ดำเนินการแล้ว ๖๐ ราย

๑.๗) นโยบายการพัฒนาเกษตรกร เข้าสู่ Smart Farmer

ผลการดำเนินงาน

- พัฒนาเกษตรกรปราดเปรื่อง เป้าหมาย จำนวน ๓๐ ราย ดำเนินการแล้ว ๓๐ ราย
- เสริมสร้างศักยภาพด้านการแปรรูปผลิตภัณฑ์ปศุสัตว์ให้กับ Smart Farmer เป้าหมาย จำนวน ๓๐ ราย ดำเนินการแล้ว ๓๐ ราย

๑.๘) นโยบายศูนย์เรียนรู้การเพิ่มประสิทธิภาพการผลิตสินค้าเกษตร (ศพก.)

ผลการดำเนินงาน

- โครงการศูนย์เรียนรู้การเพิ่มประสิทธิภาพการผลิตสินค้าเกษตร เป้าหมาย จำนวน ๓๐ ราย ดำเนินการแล้ว ๓๐ ราย

๑.๙) นโยบายการขับเคลื่อนศูนย์เทคโนโลยีเกษตรและนวัตกรรม (Agritech and Innovation Center : AIC)

-

๑.๑๐) นโยบายศูนย์ข้อมูลด้านการเกษตร (Big Data)

ผลการดำเนินงาน

- ปรับปรุงข้อมูลทะเบียนเกษตรกรผู้เลี้ยงสัตว์ เป้าหมาย จำนวน ๑๘,๐๐๐ ราย ดำเนินการแล้ว จำนวน ๒๓,๐๖๓ ราย (เม.ย. ๖๖)

๑.๑๑) นโยบายการส่งเสริมอาชีพด้านปศุสัตว์ (เช่น การรวมกลุ่ม การเข้าถึงแหล่งทุน การแปรรูป เป็นต้น)

ผลการดำเนินงาน

- ยกระดับแปลงใหญ่ด้วยเกษตรสมัยใหม่และเชื่อมโยงตลาด (โรงฆ่าสัตว์) จำนวน ๒ แปลง คือ โคเนื้อตำบลกำแพง และโคเนื้อตำบลเขาขาว
- ส่งเสริมพัฒนาองค์ความรู้ให้เกษตรกรอย่างต่อเนื่อง

แบบฟอร์มที่ 1 ข้อมูลพื้นฐานจังหวัด

๒) แพะเนื้อ : สำนักงานปศุสัตว์จังหวัดสตูล

๒.๑) นโยบายการบริหารจัดการน้ำอย่างเป็นระบบให้เพียงพอ

ผลการดำเนินงาน

- น้ำมีปริมาณเพียงพอ เกษตรกรส่วนใหญ่เป็นเกษตรกรรายย่อย

๒.๒) นโยบายการผลิตพันธุ์สัตว์

ผลการดำเนินงาน

- ขยายสัตว์พันธุ์ดีด้วยเทคโนโลยีชีวภาพ (ผสมเทียม) เป้าหมาย ๓๐๐ ตัว ดำเนินการแล้ว จำนวน ๑๖๖ ตัว (มี.ค.๖๖)

๒.๓) นโยบายการป้องกันโรคระบาดในสัตว์

ผลการดำเนินงาน

- ฝ้าระวัง ป้องกัน ควบคุมและชันสูตรโรคปากและเท้าเปื่อย เป้าหมาย จำนวน ๒๐,๖๔๐ ตัว ดำเนินการแล้ว จำนวน ๑,๗๕๐ ตัว (มี.ค.๖๖)
- มีกิจกรรมทดสอบโรค เช่น โรคแท้งติดต่อ เป้าหมาย ๓,๐๐๐ ตัว ยังดำเนินการต่อเนื่อง การเจาะเลือดนำไปตรวจที่ศูนย์วิจัยและพัฒนาสัตวแพทย์ภาคใต้

๒.๔) นโยบายคุณภาพและมาตรฐานในการรับรองสินค้าปศุสัตว์

ผลการดำเนินงาน

- ฟาร์มที่มีระบบการป้องกันโรคและการเลี้ยงสัตว์ที่เหมาะสม Good Farming Management (GFM) เป้าหมาย จำนวน ๒๐ ราย จำนวน ๑๘ ราย (เม.ย.๖๖)

๒.๕) นโยบายการพัฒนาช่องทางการตลาด

ผลการดำเนินงาน

- เมื่อวันที่ ๒๖ พฤษภาคม ๒๕๖๕ ประเทศมาเลเซียทำ MOU กับ ละงู อินเตอร์ คอร์เปอร์เรชั่น ซึ่งมีปศุสัตว์อำเภอเป็นผู้ประสานงาน มีการจดทะเบียนจากกลุ่มวิสาหกิจชุมชน ๒๔ วิสาหกิจชุมชน จะจัดตั้งเป็นนิติบุคคล เพื่อให้สะดวกต่อการดำเนินการ ซึ่งประเทศมาเลเซียมีความต้องการต่อวัน แพะ ๑ ตัน โคเนื้อ ๑ ตัน และไก่ ๑ ตัน

๒.๖) นโยบายการลดต้นทุนการผลิต

ผลการดำเนินงาน

- โครงการพัฒนาศักยภาพการผลิตปศุสัตว์เพื่อความปลอดภัยและความมั่นคงทางอาหาร กิจกรรมถ่ายทอดองค์ความรู้และเทคโนโลยีด้านการผลิตและการตลาดแพะเนื้อคุณภาพสูง เป้าหมาย จำนวน ๔๐ ราย ดำเนินการแล้ว ๖๐ ราย

๒.๗) นโยบายการพัฒนาเกษตรกร เข้าสู่ Smart Farmer

ผลการดำเนินงาน

- พัฒนาเกษตรกรปราดเปรี๊ยะ เป้าหมาย จำนวน ๓๐ ราย ดำเนินการแล้ว ๓๐ ราย
- เสริมสร้างศักยภาพด้านการแปรรูปผลิตภัณฑ์ปศุสัตว์ให้กับ Smart Farmer เป้าหมาย จำนวน ๓๐ ราย ดำเนินการแล้ว ๓๐ ราย

๒.๘) นโยบายศูนย์เรียนรู้การเพิ่มประสิทธิภาพการผลิตสินค้าเกษตร (ศพก.)

ผลการดำเนินงาน

- โครงการศูนย์เรียนรู้การเพิ่มประสิทธิภาพการผลิตสินค้าเกษตร เป้าหมาย ๓๐ ราย ดำเนินการแล้ว ๓๐ ราย

แบบฟอร์มที่ 1 ข้อมูลพื้นฐานจังหวัด

๒.๙) นโยบายการขับเคลื่อนศูนย์เทคโนโลยีเกษตรและนวัตกรรม (Agritech and Innovation Center : AIC)

-

๒.๑๐) นโยบายศูนย์ข้อมูลด้านการเกษตร (Big Data)

ผลการดำเนินงาน

- ปรับปรุงข้อมูลทะเบียนเกษตรกรผู้เลี้ยงสัตว์ เป้าหมาย จำนวน ๑๘,๐๐๐ ราย ดำเนินการแล้ว จำนวน ๒๓,๐๖๓ ราย (มี.ค. ๖๖)

๒.๑๑) นโยบายการส่งเสริมอาชีพด้านปศุสัตว์ (เช่น การรวมกลุ่ม การเข้าถึงแหล่งทุน การแปรรูป เป็นต้น)

-

๓.๓) สินค้าประมง จำนวน ๒ ชนิด ได้แก่

๑) ปลากระพงขาว : สำนักงานประมงจังหวัดสตูล

๑.๑) นโยบายการบริหารจัดการน้ำอย่างเป็นระบบให้เพียงพอ

ผลการดำเนินงาน (อยู่ระหว่างดำเนินการ)

๑.๒) นโยบายการผลิตพันธุ์สัตว์น้ำ

ผลการดำเนินงาน (อยู่ระหว่างดำเนินการ)

๑.๓) นโยบายการป้องกันโรคระบาดในสัตว์น้ำ

ผลการดำเนินงาน (อยู่ระหว่างดำเนินการ)

๑.๔) นโยบายคุณภาพและมาตรฐานในการรับรองสินค้าประมง

ผลการดำเนินงาน (อยู่ระหว่างดำเนินการ)

๑.๕) นโยบายการพัฒนาช่องทางการตลาด

ผลการดำเนินงาน (อยู่ระหว่างดำเนินการ)

๑.๖) นโยบายการลดต้นทุนการผลิต

ผลการดำเนินงาน (อยู่ระหว่างดำเนินการ)

๑.๗) นโยบายการพัฒนาเกษตรกร เข้าสู่ Smart Farmer

ผลการดำเนินงาน (อยู่ระหว่างดำเนินการ)

๑.๘) นโยบายศูนย์เรียนรู้การเพิ่มประสิทธิภาพการผลิตสินค้าเกษตร (ศพก.)

-

๑.๙) นโยบายการขับเคลื่อนศูนย์เทคโนโลยีเกษตรและนวัตกรรม (Agritech and Innovation Center : AIC)

-

๑.๑๐) นโยบายศูนย์ข้อมูลด้านการเกษตร (Big Data)

ผลการดำเนินงาน (อยู่ระหว่างดำเนินการ)

๑.๑๑) นโยบายการส่งเสริมอาชีพด้านประมง (เช่น การรวมกลุ่ม การเข้าถึงแหล่งทุน การแปรรูป เป็นต้น)

ผลการดำเนินงาน (อยู่ระหว่างดำเนินการ)

๒) กุ้งขาว : สำนักงานประมงจังหวัดสตูล

๒.๑) นโยบายการบริหารจัดการน้ำอย่างเป็นระบบให้เพียงพอ

ผลการดำเนินงาน (อยู่ระหว่างดำเนินการ)

๒.๒) นโยบายการผลิตพันธุ์สัตว์น้ำ

ผลการดำเนินงาน (อยู่ระหว่างดำเนินการ)

แบบฟอร์มที่ 1 ข้อมูลพื้นฐานจังหวัด

- ๒.๓) นโยบายการป้องกันโรคระบาดในสัตว์น้ำ
ผลการดำเนินงาน (อยู่ระหว่างดำเนินการ)
- ๒.๔) นโยบายคุณภาพและมาตรฐานในการรับรองสินค้าประมง
ผลการดำเนินงาน (อยู่ระหว่างดำเนินการ)
- ๒.๕) นโยบายการพัฒนาช่องทางการตลาด
ผลการดำเนินงาน (อยู่ระหว่างดำเนินการ)
- ๒.๖) นโยบายการลดต้นทุนการผลิต
ผลการดำเนินงาน (อยู่ระหว่างดำเนินการ)
- ๒.๗) นโยบายการพัฒนาเกษตรกร เข้าสู่ Smart Farmer
ผลการดำเนินงาน (อยู่ระหว่างดำเนินการ)
- ๒.๘) นโยบายศูนย์เรียนรู้การเพิ่มประสิทธิภาพการผลิตสินค้าเกษตร (ศพก.)
-
- ๒.๙) นโยบายการขับเคลื่อนศูนย์เทคโนโลยีเกษตรและนวัตกรรม (Agritech and Innovation Center : AIC)
-
- ๒.๑๐) นโยบายศูนย์ข้อมูลด้านการเกษตร (Big Data)
ผลการดำเนินงาน (อยู่ระหว่างดำเนินการ)
- ๒.๑๑) นโยบายการส่งเสริมอาชีพด้านประมง (เช่น การรวมกลุ่ม การเข้าถึงแหล่งทุน การแปรรูป เป็นต้น)
ผลการดำเนินงาน (อยู่ระหว่างดำเนินการ)

ที่มา : ส่วนราชการในสังกัดเกษตรและสหกรณ์จังหวัดสตูล

๕. สถานการณ์การผลิตและราคาสินค้าเกษตรที่สำคัญ

๕.๑ สินค้าเกษตร

- ข้าวนาปี พื้นที่เพาะปลูก ๑๗,๙๐๑ ไร่ ปริมาณผลผลิต ข้าวเปลือก ๗,๘๒๗ ตัน ข้าวสาร ๔,๖๙๖ ตัน
ราคาเฉลี่ย ๑๔ บาท/กิโลกรัม

กรณีไม่เกิดความเสียหายจากภัยแล้ง/ภาวะฝนทิ้งช่วง คาดว่ามีปริมาณผลผลิตทั้งหมด ประมาณ ๗,๕๒๕ ตัน ผลผลิตเฉลี่ย ๓๙๕ กก./ไร่

- ปาล์มน้ำมัน เนื้อที่เพาะปลูก ๑๓๓,๗๖๐ ไร่ เนื้อที่ให้ผลผลิต ๑๒๕,๓๒๗ ไร่ ปริมาณผลผลิต ๒๙๒,๗๔๑ ตัน ราคาเฉลี่ย (ปี ๒๕๖๕) ๘.๒ บาท/กิโลกรัม

คาดการณ์ผลผลิตออกสู่ตลาดตลอดปี ช่วงเดือนมกราคม – ธันวาคม ๒๕๖๖ จำนวน ๒๙๗,๓๓๔ ตัน

เดือนมกราคม ๖๖	จำนวนผลผลิต ๒๓,๓๙๓ ตัน	ราคา ๔.๕ – ๕.๕	บาท/กก.
----------------	------------------------	----------------	---------

เดือนกุมภาพันธ์ ๖๖	จำนวนผลผลิต ๒๓,๐๔๑ ตัน	ราคา ๔.๕ – ๕.๕	บาท/กก.
--------------------	------------------------	----------------	---------

เดือนมีนาคม ๖๖	จำนวนผลผลิต ๒๒,๔๕๑ ตัน	ราคา ๔.๕ – ๕.๕	บาท/กก.
----------------	------------------------	----------------	---------

เดือนเมษายน ๖๖	จำนวนผลผลิต ๒๒,๓๕๖ ตัน	ราคา ๔.๕ – ๕.๕	บาท/กก.
----------------	------------------------	----------------	---------

เดือนพฤษภาคม ๖๖	จำนวนผลผลิต ๒๓,๘๕๐ ตัน	ราคา ๔.๕ – ๕.๕	บาท/กก.
-----------------	------------------------	----------------	---------

เดือนมิถุนายน ๖๖	จำนวนผลผลิต ๒๗,๐๖๙ ตัน	ราคา ๔.๕ – ๕.๕	บาท/กก.
------------------	------------------------	----------------	---------

เดือนกรกฎาคม ๖๖	จำนวนผลผลิต ๒๗,๘๑๐ ตัน	ราคา ๔.๕ – ๕.๕	บาท/กก.
-----------------	------------------------	----------------	---------

เดือนสิงหาคม ๖๖	จำนวนผลผลิต ๒๗,๖๔๐ ตัน	ราคา ๔.๕ – ๕.๕	บาท/กก.
-----------------	------------------------	----------------	---------

แบบฟอร์มที่ 1 ข้อมูลพื้นฐานจังหวัด

เดือนกันยายน ๖๖	จำนวนผลผลิต ๒๗,๖๘๗ ตัน	ราคา ๔.๕ - ๕.๕	บาท/กก.
เดือนตุลาคม ๖๖	จำนวนผลผลิต ๒๗,๗๑๐ ตัน	ราคา ๔.๕ - ๕.๕	บาท/กก.
เดือนพฤศจิกายน ๖๖	จำนวนผลผลิต ๒๘,๑๕๐ ตัน	ราคา ๔.๕ - ๕.๕	บาท/กก.
เดือนธันวาคม ๖๖	จำนวนผลผลิต ๒๖,๑๙๖ ตัน	ราคา ๔.๕ - ๕.๕	บาท/กก.

กรณีไม่เกิดความเสียหายจากภัยแล้ง/ภาวะฝนทิ้งช่วง คาดว่ามีปริมาณผลผลิตทั้งหมด ประมาณ ๒๙๒,๗๔๑ ตัน ผลผลิตเฉลี่ย ๒,๓๓๖ กก./ไร่

ที่มาข้อมูล : สำนักงานเกษตรจังหวัดสตูล

- ยางพารา เนื้อที่เพาะปลูกจำนวน ๕๒๕,๑๐๓ ไร่ เนื้อที่ให้ผลผลิตจำนวน ๔๒๕,๕๐๕ ไร่ ปริมาณผลผลิต ๑๐๐,๔๕๖ ตัน ราคาเฉลี่ย ๕๘.๐๔ บาท/กิโลกรัม (น้ำยางสด)

คาดการณ์ผลผลิตออกสู่ตลาดตลอดปี ช่วงเดือนมกราคม-ธันวาคม ๒๕๖๖ จำนวน ๑๑๐,๔๕๖ ตัน

เดือนมกราคม ๖๖	จำนวนผลผลิต ๑๔,๓๘๒ ตัน	ราคา ๕๑.๐๐	บาท/กก.
เดือนกุมภาพันธ์ ๖๖	จำนวนผลผลิต ๕,๙๖๕ ตัน	ราคา ๕๕.๐๐	บาท/กก.
เดือนมีนาคม ๖๖	จำนวนผลผลิต ๔,๗๓๑ ตัน	ราคา ๗๑.๕๐	บาท/กก.
เดือนเมษายน ๖๖	จำนวนผลผลิต ๖,๙๐๑ ตัน	ราคา ๖๑.๐๐	บาท/กก.
เดือนพฤษภาคม ๖๖	จำนวนผลผลิต ๗,๙๙๙ ตัน	ราคา ๗๐.๕๐	บาท/กก.
เดือนมิถุนายน ๖๖	จำนวนผลผลิต ๑๐,๐๕๔ ตัน	ราคา ๔๓.๐๐	บาท/กก.
เดือนกรกฎาคม ๖๖	จำนวนผลผลิต ๑๑,๙๑๔ ตัน	ราคา ๖๑.๐๐	บาท/กก.
เดือนสิงหาคม ๖๖	จำนวนผลผลิต ๕,๕๓๑ ตัน	ราคา ๔๑.๕๐	บาท/กก.
เดือนกันยายน ๖๖	จำนวนผลผลิต ๗,๖๕๙ ตัน	ราคา ๔๙.๕๐	บาท/กก.
เดือนตุลาคม ๖๖	จำนวนผลผลิต ๗,๖๕๙ ตัน	ราคา ๖๒.๐๐	บาท/กก.
เดือนพฤศจิกายน ๖๖	จำนวนผลผลิต ๑๑,๙๑๔ ตัน	ราคา ๖๖.๐๐	บาท/กก.
เดือนธันวาคม ๖๖	จำนวนผลผลิต ๑๕,๗๔๓ ตัน	ราคา ๖๑.๕๐	บาท/กก.

ที่มา : การยางแห่งประเทศไทยจังหวัดสตูล

- กาแฟ เนื้อที่เพาะปลูก ๔๖๖ ไร่ เนื้อที่ให้ผลผลิต ๓๒๑ ไร่ ปริมาณผลผลิต ๑๕ ตัน ราคาเฉลี่ย (ปี ๒๕๖๕) ๘๐ บาท/กิโลกรัม (สารกาแฟ)

คาดการณ์ผลผลิตออกสู่ตลาดตลอดปี ช่วงเดือนมกราคม - ธันวาคม ๒๕๖๖ จำนวน ๑๕ ตัน (สารกาแฟ)

เดือนมกราคม ๖๖	จำนวนผลผลิต ๒.๒๓ ตัน	ราคา ๘๐	บาท/กก.
เดือนกุมภาพันธ์ ๖๖	จำนวนผลผลิต ๒.๒๐ ตัน	ราคา ๘๐	บาท/กก.
เดือนมีนาคม ๖๖	จำนวนผลผลิต ๑.๕๘ ตัน	ราคา ๘๐	บาท/กก.
เดือนเมษายน ๖๖	จำนวนผลผลิต ๑.๑๗ ตัน	ราคา ๘๐	บาท/กก.
เดือนพฤษภาคม ๖๖	จำนวนผลผลิต ๐.๘๐ ตัน	ราคา ๘๐	บาท/กก.
เดือนมิถุนายน ๖๖	จำนวนผลผลิต ๑.๑๐ ตัน	ราคา ๘๐	บาท/กก.
เดือนกรกฎาคม ๖๖	จำนวนผลผลิต ๐.๒๘ ตัน	ราคา ๘๐	บาท/กก.
เดือนสิงหาคม ๖๖	จำนวนผลผลิต ๐.๓๘ ตัน	ราคา ๘๐	บาท/กก.
เดือนกันยายน ๖๖	จำนวนผลผลิต ๐.๕๖ ตัน	ราคา ๘๐	บาท/กก.
เดือนตุลาคม ๖๖	จำนวนผลผลิต ๑.๘๔ ตัน	ราคา ๘๐	บาท/กก.

แบบฟอร์มที่ 1 ข้อมูลพื้นฐานจังหวัด

เดือนพฤศจิกายน ๖๖ จำนวนผลผลิต ๑.๘๖ ตัน ราคา ๘๐ บาท/กก.

เดือนธันวาคม ๖๖ จำนวนผลผลิต ๑.๐๕ ตัน ราคา ๘๐ บาท/กก.

กรณีไม่เกิดความเสียหายจากภัยแล้ง/ภาวะฝนทิ้งช่วง คาดว่ามีปริมาณผลผลิตทั้งหมดประมาณ ๑๕ ตัน
ผลผลิตเฉลี่ย ๕๗ กก./ไร่ (สารกาแพ)

- มะพร้าว พื้นที่เพาะปลูก ๒,๖๖๐ ไร่ เนื้อที่ให้ผลผลิต ๒,๒๘๖ ไร่ ปริมาณผลผลิต ๓,๗๙๗ ตัน
ราคาเฉลี่ย ๑๓ บาท/กิโลกรัม

คาดการณ์ผลผลิตที่จะออกสู่ตลาด ช่วงเดือนมกราคม - ธันวาคม ๒๕๖๖ จำนวน ๔,๐๔๙ ตัน

เดือนมกราคม ๖๖ จำนวนผลผลิต ๙๒ ตัน ราคา ๑๓ - ๑๕ บาท/กก.

เดือนกุมภาพันธ์ ๖๖ จำนวนผลผลิต ๙๔ ตัน ราคา ๑๓ - ๑๕ บาท/กก.

เดือนมีนาคม ๖๖ จำนวนผลผลิต ๔๑๗ ตัน ราคา ๑๓ - ๑๕ บาท/กก.

เดือนเมษายน ๖๖ จำนวนผลผลิต ๔๑๖ ตัน ราคา ๑๓ - ๑๕ บาท/กก.

เดือนพฤษภาคม ๖๖ จำนวนผลผลิต ๔๘๓ ตัน ราคา ๑๒ - ๑๗ ๕ บาท/กก.

เดือนมิถุนายน ๖๖ จำนวนผลผลิต ๔๗๔ ตัน ราคา ๑๒ - ๑๗ บาท/กก.

เดือนกรกฎาคม ๖๖ จำนวนผลผลิต ๔๗๗ ตัน ราคา ๑๒ - ๑๗ บาท/กก.

เดือนสิงหาคม ๖๖ จำนวนผลผลิต ๔๒๔ ตัน ราคา ๑๒ - ๑๗ บาท/กก.

เดือนกันยายน ๖๖ จำนวนผลผลิต ๓๙๔ ตัน ราคา ๑๒ - ๑๗ บาท/กก.

เดือนตุลาคม ๖๖ จำนวนผลผลิต ๒๐๕ ตัน ราคา ๑๒ - ๑๗ บาท/กก.

เดือนพฤศจิกายน ๖๖ จำนวนผลผลิต ๑๗๒ ตัน ราคา ๑๒ - ๑๗ บาท/กก.

เดือนธันวาคม ๖๖ จำนวนผลผลิต ๑๔๖ ตัน ราคา ๑๒ - ๑๗ บาท/กก.

กรณีไม่เกิดความเสียหายจากภัยแล้ง/ภาวะฝนทิ้งช่วง คาดว่ามีปริมาณผลผลิตทั้งหมด ประมาณ ๓,๗๙๗ ตัน
ผลผลิตเฉลี่ย ๑,๖๖๑ กก./ไร่

- ทุเรียน พื้นที่ยืนต้น ๔,๑๓๘ ไร่ เนื้อที่ให้ผล ๑,๘๙๐ ไร่ ปริมาณผลผลิต ๓๙๙ ตัน ราคาเฉลี่ย
๙๐ บาท/กิโลกรัม

- เงาะ พื้นที่ยืนต้น ๑,๕๖๕ ไร่ เนื้อที่ให้ผล ๑,๔๐๓ ไร่ ปริมาณผลผลิต ๔๘๖ ตัน ราคาเฉลี่ย
๑๖ บาท/กิโลกรัม

- มังคุด พื้นที่ยืนต้น ๒,๐๔๖ ไร่ เนื้อที่ให้ผล ๑,๗๘๐ ไร่ ปริมาณผลผลิต ๔๖๔ ตัน ราคาเฉลี่ย
๑๗ บาท/กิโลกรัม

- ลองกอง พื้นที่ยืนต้น ๓,๒๗๗ ไร่ เนื้อที่ให้ผล ๓,๐๘๖ ไร่ ปริมาณผลผลิต ๓๘๑ ตัน ราคาเฉลี่ย
๑๕ บาท/กิโลกรัม

ที่มาข้อมูล : สำนักงานเกษตรจังหวัดสตูล

- โคน้ำ จำนวน ๓๖,๖๗๘ ตัว ปริมาณผลผลิต ๙,๖๑๒ ตัว

คาดการณ์ผลผลิตออกสู่ตลาดตลอดปี ช่วงเดือนมกราคม - ธันวาคม ๒๕๖๖ จำนวน ๙,๖๑๒ ตัว

เดือนมกราคม ๖๖ จำนวนผลผลิต ๘๐๒ ตัว ราคา ๒๕,๐๐๐-๓๐,๐๐๐ บาท/ตัว

เดือนกุมภาพันธ์ ๖๖ จำนวนผลผลิต ๘๐๓ ตัว ราคา ๒๕,๐๐๐-๓๐,๐๐๐ บาท/ตัว

เดือนมีนาคม ๖๖ จำนวนผลผลิต ๘๐๐ ตัว ราคา ๒๕,๐๐๐-๓๐,๐๐๐ บาท/ตัว

แบบฟอร์มที่ 1 ข้อมูลพื้นฐานจังหวัด

เดือนเมษายน ๖๖	จำนวนผลผลิต	๘๐๑	ตัว	ราคา	๒๕,๐๐๐-๓๐,๐๐๐	บาท/ตัว
เดือนพฤษภาคม ๖๖	จำนวนผลผลิต	๘๐๐	ตัว	ราคา	๒๕,๐๐๐-๓๐,๐๐๐	บาท/ตัว
เดือนมิถุนายน ๖๖	จำนวนผลผลิต	๘๐๐	ตัว	ราคา	๒๕,๐๐๐-๓๐,๐๐๐	บาท/ตัว
เดือนกรกฎาคม ๖๖	จำนวนผลผลิต	๘๐๑	ตัว	ราคา	๒๕,๐๐๐-๓๐,๐๐๐	บาท/ตัว
เดือนสิงหาคม ๖๖	จำนวนผลผลิต	๘๐๑	ตัว	ราคา	๒๕,๐๐๐-๓๐,๐๐๐	บาท/ตัว
เดือนกันยายน ๖๖	จำนวนผลผลิต	๘๐๑	ตัว	ราคา	๒๕,๐๐๐-๓๐,๐๐๐	บาท/ตัว
เดือนตุลาคม ๖๖	จำนวนผลผลิต	๘๐๑	ตัว	ราคา	๒๕,๐๐๐-๓๐,๐๐๐	บาท/ตัว
เดือนพฤศจิกายน ๖๖	จำนวนผลผลิต	๘๐๑	ตัว	ราคา	๒๕,๐๐๐-๓๐,๐๐๐	บาท/ตัว
เดือนธันวาคม ๖๖	จำนวนผลผลิต	๘๐๑	ตัว	ราคา	๒๕,๐๐๐-๓๐,๐๐๐	บาท/ตัว

- แพะเนื้อ จำนวน ๓๑,๕๐๐ ตัว ปริมาณผลผลิต ๑๔,๑๙๗ ตัว

คาดการณ์ผลผลิตออกสู่ตลาดตลอดปี ช่วงเดือนมกราคม – ธันวาคม ๒๕๖๖ จำนวน ๑๔,๑๙๗ ตัว

เดือนมกราคม ๖๖	จำนวนผลผลิต	๑,๑๘๕	ตัว	ราคา	๓,๐๐๐-๓,๕๐๐	บาท/ตัว
เดือนกุมภาพันธ์ ๖๖	จำนวนผลผลิต	๑,๑๘๓	ตัว	ราคา	๓,๐๐๐-๓,๕๐๐	บาท/ตัว
เดือนมีนาคม ๖๖	จำนวนผลผลิต	๑,๑๘๒	ตัว	ราคา	๓,๐๐๐-๓,๕๐๐	บาท/ตัว
เดือนเมษายน ๖๖	จำนวนผลผลิต	๑,๑๘๓	ตัว	ราคา	๓,๐๐๐-๓,๕๐๐	บาท/ตัว
เดือนพฤษภาคม ๖๖	จำนวนผลผลิต	๑,๑๘๓	ตัว	ราคา	๓,๐๐๐-๓,๕๐๐	บาท/ตัว
เดือนมิถุนายน ๖๖	จำนวนผลผลิต	๑,๑๘๓	ตัว	ราคา	๓,๐๐๐-๓,๕๐๐	บาท/ตัว
เดือนกรกฎาคม ๖๖	จำนวนผลผลิต	๑,๑๘๓	ตัว	ราคา	๓,๐๐๐-๓,๕๐๐	บาท/ตัว
เดือนสิงหาคม ๖๖	จำนวนผลผลิต	๑,๑๘๓	ตัว	ราคา	๓,๐๐๐-๓,๕๐๐	บาท/ตัว
เดือนกันยายน ๖๖	จำนวนผลผลิต	๑,๑๘๓	ตัว	ราคา	๓,๐๐๐-๓,๕๐๐	บาท/ตัว
เดือนตุลาคม ๖๖	จำนวนผลผลิต	๑,๑๘๓	ตัว	ราคา	๓,๐๐๐-๓,๕๐๐	บาท/ตัว
เดือนพฤศจิกายน ๖๖	จำนวนผลผลิต	๑,๑๘๓	ตัว	ราคา	๓,๐๐๐-๓,๕๐๐	บาท/ตัว
เดือนธันวาคม ๖๖	จำนวนผลผลิต	๑,๑๘๓	ตัว	ราคา	๓,๐๐๐-๓,๕๐๐	บาท/ตัว

- ไก่เนื้อ จำนวน ๑,๑๕๗,๐๒๑ ตัว ปริมาณผลผลิต ๔,๖๒๘,๐๘๔ ตัว/ปี

คาดการณ์ผลผลิตออกสู่ตลาดตลอดปี ช่วงเดือนมกราคม-ธันวาคม ๒๕๖๖ จำนวน ๔,๖๒๘,๐๘๔ ตัว

เดือนมกราคม ๖๖	จำนวนผลผลิต	๓๘๕,๕๖๙	ตัว	ราคา	๖๖-๗๐	บาท/ตัว
เดือนกุมภาพันธ์ ๖๖	จำนวนผลผลิต	๓๘๕,๖๖๙	ตัว	ราคา	๖๖-๗๐	บาท/ตัว
เดือนมีนาคม ๖๖	จำนวนผลผลิต	๓๘๕,๗๘๑	ตัว	ราคา	๖๖-๗๐	บาท/ตัว
เดือนเมษายน ๖๖	จำนวนผลผลิต	๓๘๕,๕๖๙	ตัว	ราคา	๖๖-๗๐	บาท/ตัว
เดือนพฤษภาคม ๖๖	จำนวนผลผลิต	๓๘๕,๖๗๐	ตัว	ราคา	๖๖-๗๐	บาท/ตัว
เดือนมิถุนายน ๖๖	จำนวนผลผลิต	๓๘๕,๗๘๒	ตัว	ราคา	๖๖-๗๐	บาท/ตัว
เดือนกรกฎาคม ๖๖	จำนวนผลผลิต	๓๘๕,๕๗๐	ตัว	ราคา	๖๖-๗๐	บาท/ตัว
เดือนสิงหาคม ๖๖	จำนวนผลผลิต	๓๘๕,๖๗๐	ตัว	ราคา	๖๖-๗๐	บาท/ตัว
เดือนกันยายน ๖๖	จำนวนผลผลิต	๓๘๕,๗๘๒	ตัว	ราคา	๖๖-๗๐	บาท/ตัว
เดือนตุลาคม ๖๖	จำนวนผลผลิต	๓๘๕,๕๗๐	ตัว	ราคา	๖๖-๗๐	บาท/ตัว

แบบฟอร์มที่ 1 ข้อมูลพื้นฐานจังหวัด

เดือนพฤศจิกายน ๖๖ จำนวนผลผลิต ๓๘๕,๖๗๐ ตัน ราคา ๖๖-๗๐ บาท/ตัน
 เดือนธันวาคม ๖๖ จำนวนผลผลิต ๓๘๕,๗๘๒ ตัน ราคา ๖๖-๗๐ บาท/ตัน

- ประมงพาณิชย์ ปริมาณผลผลิต ๕๕,๙๑๓.๓๓ ตัน

คาดการณ์ผลผลิตที่จะออกสู่ตลาด ช่วงเดือนมกราคม – ธันวาคม ๒๕๖๖ จำนวน ๖๓,๖๐๐ ตัน

เดือนพฤษภาคม ๖๕ จำนวนผลผลิต ๕,๓๐๐ ตัน ราคา ๓๖,๐๐๐ บาท/ตัน
 เดือนมิถุนายน ๖๕ จำนวนผลผลิต ๕,๓๐๐ ตัน ราคา ๓๖,๐๐๐ บาท/ตัน
 เดือนกรกฎาคม ๖๕ จำนวนผลผลิต ๕,๓๐๐ ตัน ราคา ๓๖,๐๐๐ บาท/ตัน
 เดือนสิงหาคม ๖๕ จำนวนผลผลิต ๕,๓๐๐ ตัน ราคา ๓๖,๐๐๐ บาท/ตัน
 เดือนกันยายน ๖๕ จำนวนผลผลิต ๕,๓๐๐ ตัน ราคา ๓๖,๐๐๐ บาท/ตัน
 เดือนตุลาคม ๖๕ จำนวนผลผลิต ๕,๓๐๐ ตัน ราคา ๓๖,๐๐๐ บาท/ตัน
 เดือนพฤศจิกายน ๖๕ จำนวนผลผลิต ๕,๓๐๐ ตัน ราคา ๓๖,๐๐๐ บาท/ตัน
 เดือนธันวาคม ๖๕ จำนวนผลผลิต ๕,๓๐๐ ตัน ราคา ๓๖,๐๐๐ บาท/ตัน
 เดือนมกราคม ๖๖ จำนวนผลผลิต ๕,๓๐๐ ตัน ราคา ๓๖,๐๐๐ บาท/ตัน
 เดือนกุมภาพันธ์ ๖๖ จำนวนผลผลิต ๕,๓๐๐ ตัน ราคา ๓๖,๐๐๐ บาท/ตัน
 เดือนมีนาคม ๖๖ จำนวนผลผลิต ๕,๓๐๐ ตัน ราคา ๓๖,๐๐๐ บาท/ตัน
 เดือนเมษายน ๖๖ จำนวนผลผลิต ๕,๓๐๐ ตัน ราคา ๓๖,๐๐๐ บาท/ตัน

- ประมงพื้นบ้าน ปริมาณผลผลิต ๑๒,๓๕๐ ตัน

คาดการณ์ผลผลิตที่จะออกสู่ตลาด ช่วงเดือนมกราคม-ธันวาคม ๒๕๖๖ จำนวน ๑๓,๒๐๐ ตัน

เดือนพฤษภาคม ๖๕ จำนวนผลผลิต ๑,๒๐๐ ตัน ราคา ๘๕,๗๘๐ บาท/ตัน
 เดือนมิถุนายน ๖๕ จำนวนผลผลิต ๑,๑๐๐ ตัน ราคา ๘๕,๗๘๐ บาท/ตัน
 เดือนกรกฎาคม ๖๕ จำนวนผลผลิต ๑,๐๐๐ ตัน ราคา ๘๕,๗๘๐ บาท/ตัน
 เดือนสิงหาคม ๖๕ จำนวนผลผลิต ๑,๐๐๐ ตัน ราคา ๘๕,๗๘๐ บาท/ตัน
 เดือนกันยายน ๖๕ จำนวนผลผลิต ๑,๐๐๐ ตัน ราคา ๘๕,๗๘๐ บาท/ตัน
 เดือนตุลาคม ๖๕ จำนวนผลผลิต ๑,๐๐๐ ตัน ราคา ๘๕,๗๘๐ บาท/ตัน
 เดือนพฤศจิกายน ๖๕ จำนวนผลผลิต ๑,๑๐๐ ตัน ราคา ๘๕,๗๘๐ บาท/ตัน
 เดือนธันวาคม ๖๕ จำนวนผลผลิต ๑,๑๐๐ ตัน ราคา ๘๕,๗๘๐ บาท/ตัน
 เดือนมกราคม ๖๖ จำนวนผลผลิต ๑,๑๐๐ ตัน ราคา ๘๕,๗๘๐ บาท/ตัน
 เดือนกุมภาพันธ์ ๖๖ จำนวนผลผลิต ๑,๒๐๐ ตัน ราคา ๘๕,๗๘๐ บาท/ตัน
 เดือนมีนาคม ๖๖ จำนวนผลผลิต ๑,๒๐๐ ตัน ราคา ๘๕,๗๘๐ บาท/ตัน
 เดือนเมษายน ๖๖ จำนวนผลผลิต ๑,๒๐๐ ตัน ราคา ๘๕,๗๘๐ บาท/ตัน

- กุ้งทะเล ปริมาณผลผลิต ๑,๔๑๖.๒๗๓๒ ตัน พื้นที่เลี้ยง ๕,๐๑๒.๙๗ ไร่ (ม.ค.-มี.ค. ๖๖)

คาดการณ์ผลผลิตที่จะออกสู่ตลาด ช่วงเดือนมกราคม-ธันวาคม ๒๕๖๖ จำนวน ๘,๐๐๐ ตัน

เดือนพฤษภาคม ๖๕ จำนวนผลผลิต ๔๑๙.๕ ตัน ราคา ๑๒๐,๐๐๐ บาท/ตัน
 เดือนมิถุนายน ๖๕ จำนวนผลผลิต ๘๙๐.๒๒ ตัน ราคา ๑๒๐,๐๐๐ บาท/ตัน
 เดือนกรกฎาคม ๖๕ จำนวนผลผลิต ๘๒๓.๙๓ ตัน ราคา ๑๒๐,๐๐๐ บาท/ตัน
 เดือนสิงหาคม ๖๕ จำนวนผลผลิต ๗๔๗.๕๓๗ ตัน ราคา ๑๒๐,๐๐๐ บาท/ตัน

แบบฟอร์มที่ 1 ข้อมูลพื้นฐานจังหวัด

เดือนกันยายน ๖๕	จำนวนผลผลิต	๗๔๖.๖๑๔ ตัน	ราคา	๑๒๐,๐๐๐ บาท/ตัน
เดือนตุลาคม ๖๕	จำนวนผลผลิต	๘๔๙.๗๔๐ ตัน	ราคา	๑๒๐,๐๐๐ บาท/ตัน
เดือนพฤศจิกายน ๖๕	จำนวนผลผลิต	๑,๐๑๙.๐๘๔ ตัน	ราคา	๑๒๐,๐๐๐ บาท/ตัน
เดือนธันวาคม ๖๕	จำนวนผลผลิต	๗๗๓.๔๔๘ ตัน	ราคา	๑๒๐,๐๐๐ บาท/ตัน
เดือนมกราคม ๖๖	จำนวนผลผลิต	๖๓๒.๓๒๐ ตัน	ราคา	๑๒๐,๐๐๐ บาท/ตัน
เดือนกุมภาพันธ์ ๖๖	จำนวนผลผลิต	๔๒๗.๔๑๔ ตัน	ราคา	๑๒๐,๐๐๐ บาท/ตัน
เดือนมีนาคม ๖๖	จำนวนผลผลิต	๓๕๖.๕๔๐ ตัน	ราคา	๑๒๐,๐๐๐ บาท/ตัน
เดือนเมษายน ๖๖	จำนวนผลผลิต	๕๐๐.๐๐๐ ตัน	ราคา	๑๒๐,๐๐๐ บาท/ตัน

ที่มาข้อมูล : สำนักงานประมงจังหวัดสตูล

๕.๒ ฟาร์มมาตรฐานด้านปศุสัตว์

จังหวัดสตูล มีฟาร์มมาตรฐานด้านปศุสัตว์ จำนวน ๕๘ ฟาร์ม แบ่งเป็น ฟาร์มไก่เนื้อ ๔๖ ฟาร์ม, ฟาร์มไก่ไข่ ๑ ฟาร์ม และฟาร์มสุกร ๑๑ ฟาร์ม

ที่มาข้อมูล : สำนักงานปศุสัตว์จังหวัดสตูล

๕.๓ ผลการสำรวจจนมโรงเรียน

- โรงเรียน ๓๑๔ โรงเรียน ได้รับแล้ว ๓๑๔ โรงเรียน
 - สังกัด สพฐ. จำนวน ๑๖๐ โรงเรียน
 - สังกัด สช. จำนวน ๓๐ โรงเรียน
 - สังกัด อปท. จำนวน ๑๒๔ โรงเรียน
- นักเรียน ๔๗,๘๗๔ คน ได้รับแล้ว ๔๗,๘๗๔ คน (๑๐๐ %)

ที่มาข้อมูล : สำนักงานปศุสัตว์จังหวัดสตูล

๖. สถานการณ์และการช่วยเหลือภัยพิบัติด้านเกษตร

๖.๑ พื้นที่เสี่ยงภัยแล้ง/อุทกภัย (ล่อแหลมและเปราะบาง)

สถานการณ์น้ำ

จังหวัดสตูลมีลำน้ำสายหลัก จำนวน ๓ สาย ได้แก่

๑) **ลุ่มน้ำสาขาคลองละงู** ความยาวคลองรวม ๙๖.๕ กิโลเมตร ประกอบด้วย คลองลำโลน ๒๕.๖ กิโลเมตร และคลองละงู ๗๙ กิโลเมตร ครอบคลุมอำเภอควนกาหลง และอำเภอมะนัง เป็นส่วนใหญ่ อำเภอยี่งอ บางส่วน ระดับน้ำเทียบกับระดับตลิ่ง -๗.๕๖ ม.รทก. และเทียบกับระดับเตือนภัย -๖.๒๐ ม.รทก. (ปกติ)

๒) **ลุ่มน้ำสาขาคลองท่าแพ** ความยาวคลองรวม ๖๒.๙ กิโลเมตร ประกอบด้วย คลองการะเกด ๒๑.๖ กิโลเมตร คลองท่าแพ ๓.๔๖ กิโลเมตร คลองบาราเกด ๓.๒ กิโลเมตร ครอบคลุมอำเภอควนโดนเป็นส่วนใหญ่ อำเภอควนกาหลง และอำเภอเมืองสตูลบางส่วน ระดับน้ำเทียบกับระดับตลิ่ง -๓.๖๐ ม.รทก. และเทียบกับระดับเตือนภัย -๒.๙๐ ม.รทก. (ปกติ)

๓) **ลุ่มน้ำสาขาคลองมาบัง (ตุสน)** ความยาวคลองรวม ๗๖.๙ กิโลเมตรประกอบด้วย คลองช้าง ๑๘.๒ กิโลเมตร คลองกาหมิง ๖.๕ กิโลเมตร คลองมาบัง (ตุสน) ๔๕.๕๒ กิโลเมตร คลองท่ามะลิ ๖.๗๙ กิโลเมตร ครอบคลุมอำเภอควนโดน อำเภอเมืองสตูล เป็นส่วนใหญ่ และอำเภอควนกาหลง บางส่วน ระดับน้ำเทียบกับระดับตลิ่ง -๔.๙๙ ม.รทก. และเทียบกับระดับเตือนภัย -๐.๙๔ ม.รทก. (ปกติ)

ที่มาข้อมูล : โครงการชลประทานสตูล ข้อมูล ณ วันที่ ๒๘ เมษายน ๖๖

แบบฟอร์มที่ 1 ข้อมูลพื้นฐานจังหวัด

๖.๒ ผลการเฝ้าระวังโรคและแมลงศัตรูสำคัญ

๖.๒.๑ การระบาดของโรคและศัตรูข้าวโพด

พบการระบาดของหนอนกระทู้ข้าวโพดลายจุด (Fall Armyworm) ในข้าวโพด ในพื้นที่จังหวัดสตูล คือ อำเภอควนโดน พื้นที่ระบาด ๑๓ ไร่ ดังนี้

อำเภอ	พื้นที่ปลูก (ไร่)	เกษตรกร (ราย)	พื้นที่การระบาด (ไร่)	เกษตรกร (ราย)	หมายเหตุ
ควนโดน	๒๗	๒๘	๑๓	๑๔	
ควนกาหลง	๐	๐	๐	๐	
ท่าแพ	๑๕	๑๕	๐	๐	
ละงู	๔๓	๒๔	๐	๐	
รวม	๘๕	๖๗	๑๓	๑๔	

คำแนะนำ : เจ้าหน้าที่สำนักงานเกษตรอำเภอลงพื้นที่สำรวจพร้อมให้คำแนะนำแก่กลุ่มเกษตรกร ใช้วิธีการในการป้องกันกำจัด เช่น การใช้กับดักกาวเหนียว การเก็บไข่หนอนเพื่อทำลาย วิธีการเขตกรรม โดยการกำจัดเศษซากพืชในแปลง เพื่อลดปริมาณและกำจัดหนอนในแปลง สนับสนุนบุหรีเสื่อมสภาพเพื่อใช้ในการป้องกันกำจัดหนอน แนะนำการใช้สารเคมีกำจัดแมลง กลุ่มสไปนีโทแรม

๖.๒.๒ การระบาดของโรคและศัตรูมะพร้าว

พบการระบาดของหนอนหัวดำมะพร้าว ในพื้นที่จังหวัดสตูล จำนวน ๒ อำเภอ ได้แก่ อำเภอละงู และอำเภอทุ่งหว้า ดังนี้

อำเภอ	พื้นที่ปลูก	ราย	พื้นที่การระบาด	ราย	หมายเหตุ
เมืองสตูล	๙๒๐	๒๗๓	๐	๐	
ควนโดน	๓๐๗	๒๗๐	๐	๐	
ควนกาหลง	๑๐๒	๖๒	๐	๐	
ท่าแพ	๑๑๔	๔๒	๐	๐	
ละงู	๗๒๘	๖๕๓	๕	๒	
ทุ่งหว้า	๒๙๙	๑๓๙	๖๕	๒๘	
มะนัง	๒๑๖	๕๔	๐	๐	
รวม	๒,๖๘๖	๑,๔	๗๐	๓๐	

คำแนะนำ : สำนักงานเกษตรอำเภอ ลงพื้นที่สำรวจพร้อมให้คำแนะนำแก่เกษตรกรในการจัดการ หนอนหัวดำมะพร้าว เน้นการประชาสัมพันธ์สร้างการรับรู้ เรื่อง หนอนหัวดำมะพร้าวแก่เกษตรกรในพื้นที่ การใช้วิธีตัดทางใบเผาทำลาย เพื่อตัดวงจรชีวิตหนอนหัวดำ ปลอ่ยแตนเบียนบราคอน จำนวน ๕๐ ตัว ในพื้นที่อำเภอ ละงูและอำเภอทุ่งหว้า

แบบฟอร์มที่ 1 ข้อมูลพื้นฐานจังหวัด

พบการระบาดของแมลงค้ำหนามมะพร้าว ในพื้นที่จังหวัดสตูล จำนวน ๔ อำเภอ ดังต่อไปนี้

อำเภอ	พื้นที่ปลูก (ไร่)	เกษตรกร (ราย)	พื้นที่การระบาด (ไร่)	เกษตรกร (ราย)	หมายเหตุ
เมืองสตูล	๙๒๐	๒๗๓	๐	๐	
ควนโดน	๓๐๗	๒๗๐	๑๖	๒๒	
ควนกาหลง	๑๐๒	๖๒	๐	๐	
ท่าแพ	๑๑๔	๔๒	๑๐	๑๙	
ละงู	๗๒๘	๖๕๓	๑๔๖	๘๘	
ทุ่งหว้า	๒๙๙	๑๓๙	๒๕	๓๔	
มะนัง	๒๑๖	๔๕	๐	๐	
รวม	๒,๖๘๖	๑,๔๘๔	๑๙๗	๑๖๓	

คำแนะนำ : สำนักงานเกษตรอำเภอและสำนักงานเกษตรจังหวัดสตูล ได้เข้าให้คำแนะนำและเฝ้าติดตามการระบาดของแมลงค้ำหนามมะพร้าว ปล่องแตนเบียนเตตระสติกัส จำนวน ๕๐ ตัว

พบการระบาดของด้วงแรดมะพร้าว ในพื้นที่จังหวัดสตูล จำนวน ๔ อำเภอ ดังต่อไปนี้

อำเภอ	พื้นที่ปลูก (ไร่)	เกษตรกร (ราย)	พื้นที่การระบาด (ไร่)	เกษตรกร (ราย)	หมายเหตุ
เมืองสตูล	๙๒๐	๒๗๓	๐	๐	
ควนโดน	๓๐๗	๒๗๐	๒๔	๑๕	
ควนกาหลง	๑๐๒	๖๒	๒๑	๑๘	
ท่าแพ	๑๑๔	๔๒	๖	๑๓	
ละงู	๗๒๘	๖๕๓	๕๒	๔๙	
ทุ่งหว้า	๒๙๙	๑๓๙	๐	๐	
มะนัง	๒๑๖	๔๕	๐	๐	
รวม	๒,๖๘๖	๑,๔๘๔	๑๐๓	๙๕	

คำแนะนำ : สำนักงานเกษตรจังหวัดและสำนักงานเกษตรอำเภอ ลงพื้นที่ให้คำแนะนำในการจัดการด้วงแรดมะพร้าว เน้นให้เกษตรกรทำความสะอาดแปลง ทำลายเศษวัสดุที่เหลือใช้ เพื่อลดพื้นที่วางไข่ของด้วงแรดมะพร้าว

แบบฟอร์มที่ 1 ข้อมูลพื้นฐานจังหวัด

๖.๒.๓ การระบาดของโรคและศัตรูปาล์มน้ำมัน

พบการระบาดของด้วงแรดปาล์มน้ำมัน ในพื้นที่จังหวัดสตูล จำนวน ๕ อำเภอ ดังนี้

อำเภอ	พื้นที่ปลูก (ไร่)	เกษตรกร (ราย)	พื้นที่การระบาด (ไร่)	เกษตรกร (ราย)	หมายเหตุ
เมืองสตูล	๑๐,๐๑๘	๑,๐๘๗	๐	๐	
ควนโดน	๔,๔๐๘.๕๔	๙๖๖	๒๓	๒๒	
ควนกาหลง	๓๗,๕๖๗	๑,๘๔๕	๕๘	๓๗	
ท่าแพ	๑๒,๖๕๒	๑,๕๙๙	๓๑	๖๔	
ละงู	๑๗,๙๓๕	๒,๑๙๓	๒๖๒	๑๓๑	
ทุ่งหว้า	๑๑,๐๖๒	๙๘๖	๐	๐	
มะนัง	๔๒,๘๐๗	๑,๙๗๖	๘๓	๓๒	
รวม	๑๓๖,๔๕๐	๑๐,๖๕๒	๔๕๗	๒๘๖	

คำแนะนำ: สำนักงานเกษตรจังหวัดและสำนักงานเกษตรอำเภอ ลงพื้นที่ให้คำแนะนำในการจัดการด้วงแรดมะพร้าว เน้นให้เกษตรกรทำความสะอาดแปลง ทำลายเศษวัสดุที่เหลือใช้ เพื่อลดพื้นที่วางไข่ของด้วงแรดมะพร้าว สนับสนุนวัสดุอุปกรณ์ในการล่อด้วงแรด (ถังพร้อมฟีโรโมนให้เกษตรกร)

พบการระบาดของโรคคาร์โบเนคโตรมาปาล์มน้ำมัน ในพื้นที่จังหวัดสตูล จำนวน ๓ อำเภอ ได้แก่ อำเภอมะนัง อำเภอกวนกาหลง และอำเภอละงู พบพื้นที่การระบาดรวม จำนวน ๓๔๐ ไร่ จำนวน ๓๒ ราย

อำเภอ	พื้นที่ปลูก	ราย	พื้นที่การระบาด	ราย	หมายเหตุ
เมืองสตูล	๑๐,๐๑๘	๑,๐๘๗	๐	๐	
ควนโดน	๔,๔๐๘.๕๔	๙๖๖	๐	๐	
ควนกาหลง	๓๗,๕๖๗	๑,๘๔๕	๑๐	๑๕	
ท่าแพ	๑๒,๖๕๒	๑,๕๙๙	๐	๐	
ละงู	๑๗,๙๓๕	๒,๑๙๓	๒๐	๑	
ทุ่งหว้า	๑๑,๐๖๒	๙๘๖	๐	๐	
มะนัง	๔๒,๘๐๗	๑,๙๗๖	๓๑๐	๑๖	
รวม	๑๓๖,๔๕๐	๑๐,๖๕๒	๓๔๐	๓๒	

ที่มาข้อมูล : สำนักงานเกษตรจังหวัดสตูล

คำแนะนำ: สำนักงานเกษตรจังหวัดสตูล สำนักงานเกษตรอำเภอมะนัง และสำนักงานเกษตรอำเภอควนกาหลง สนับสนุนหัวเชื้อราไตรโคเดอร์มาแก่เกษตรกร พร้อมทั้งทำแปลงทดสอบร่วมกับศูนย์ส่งเสริมเทคโนโลยีด้านอารักขาพืช จังหวัดสงขลา เพื่อหาวิธีการที่เหมาะสมในการป้องกันกำจัดเชื้อคาร์โบเนคโตรมาในแปลงปาล์มน้ำมัน

แบบฟอร์มที่ 1 ข้อมูลพื้นฐานจังหวัด

๖.๒.๔ การแพร่ระบาดของโรคและศัตรูยางพารา

ไม่พบการระบาดของโรคใบร่วงยางพาราชนิดใหม่ ในพื้นที่จังหวัดสตูล

อำเภอ	พื้นที่ปลูก	ราย	พื้นที่การระบาด	ราย	หมายเหตุ
เมืองสตูล	๘๙,๙๕๖	๖,๖๙๑	๐	๐	
ควนโดน	๔๐,๑๗๔	๒,๙๖๘	๐	๐	
ควนกาหลง	๑๓๓,๙๕๒	๖,๔๓๖	๐	๐	
ท่าแพ	๕๙,๕๘๕	๑๗,๕๗๓	๐	๐	
ละงู	๘๗,๖๔๗	๗,๓๖๑	๐	๐	
ทุ่งหว้า	๗๙,๘๖๙	๓,๕๔๒	๐	๐	
มะนัง	๕๓,๓๘๘	๓,๒๔๗	๐	๐	
รวม	๕๔๔,๕๖๑	๔๗,๘๑๘	๐	๐	

ที่มาข้อมูล : สำนักงานเกษตรจังหวัดสตูล

๖.๓ การช่วยเหลือตามระเบียบกระทรวงการคลังฯ -

๗. ปัญหา/ข้อเรียกร้องที่เกิดขึ้นในจังหวัด/แนวทางแก้ไข (ใคร ได้รับผลกระทบ/เดือดร้อนอย่างไร เมื่อใด มีข้อเสนอให้รัฐแก้ไขปัญหาอย่างไร ได้ปฏิบัติการไปแล้วอย่างไร ผลเป็นอย่างไร มีข้อเสนอการแก้ไขปัญหาให้หมดสิ้นไปอย่างไร)

-

๘. ปัญหาอุปสรรค/ความเสี่ยง/ความท้าทาย ต่อการปฏิบัติราชการด้านการเกษตรของจังหวัด และข้อเสนอวิธีการลดความเสี่ยง (ระบบการบริหารงานภายในจังหวัด/การบริหารงบประมาณของหน่วยงานในสังกัดกระทรวงเกษตรและสหกรณ์/บุคลากร/ข้อจำกัดด้านสภาพพื้นที่และสังคมวัฒนธรรม)

-

ข้อมูล ณ วันที่ ๓ พฤษภาคม ๒๕๖๖

ข้อมูลความก้าวหน้า
การช่วยเหลือเกษตรกรของกระทรวงเกษตรและสหกรณ์ตามนโยบายรัฐบาล
พื้นที่จังหวัดสตูล ประจำเดือนเมษายน ๒๕๖๖

จังหวัดสตูล โดยหน่วยงานสังกัดกระทรวงเกษตรและสหกรณ์ กระทรวงพาณิชย์ ธนาคารเพื่อการเกษตรและสหกรณ์การเกษตร ได้ดำเนินงาน โครงการประกันรายได้ให้แก่เกษตรกรผู้ผลิตสินค้าเกษตรต่าง ๆ ที่ประสบปัญหาราคาสินค้าเกษตรตกต่ำ และโครงการตามนโยบายรัฐบาลอื่น ๆ โดยมีผลการดำเนินงาน ดังนี้

๑. โครงการสนับสนุนต้นทุนการผลิตให้เกษตรกรผู้ปลูกข้าวนาปี

๑.๑) โครงการสนับสนุนต้นทุนการผลิตให้เกษตรกรผู้ปลูกข้าวนาปี ปีการผลิต ๒๕๖๒/๖๓

มีเกษตรกรขึ้นทะเบียนจำนวน ๔,๒๕๓ ครัวเรือน พื้นที่ ๑๖,๔๗๔.๗๗ ไร่

ชกส. จ่ายเงินแล้วจำนวน ๔,๒๕๓ ราย เป็นเงิน ๗,๙๗๔,๒๗๖ บาท

ที่มา : สำนักงานเกษตรจังหวัดสตูล

๒. โครงการประกันรายได้เกษตรกรชาวสวนปาล์มน้ำมัน

๒.๑) โครงการประกันรายได้เกษตรกรชาวสวนปาล์มน้ำมัน ปี ๒๕๖๒/๖๓

มีเกษตรกรชาวสวนปาล์มขึ้นทะเบียนจำนวน ๘,๔๑๙ ครัวเรือน พื้นที่ ๑๐๐,๖๐๗.๙๔ ไร่ (อายุปาล์มเกิน ๓ ปี)

ชกส. จ่ายเงินชดเชยให้เกษตรกรแล้ว

งวดที่ ๑ จำนวน ๖,๔๓๙ ครัวเรือน เป็นเงิน ๒๖,๗๔๕,๐๐๗.๓๒ บาท

งวดที่ ๒ จำนวน ๗,๙๖๔ ครัวเรือน เป็นเงิน ๒๗,๐๓๒,๑๘๙.๖๓ บาท

งวดที่ ๓ ไม่ได้ชดเชยส่วนต่างราคา เนื่องจากราคาอ้างอิงสูงกว่าราคาเป้าหมาย

งวดที่ ๔ ไม่ได้ชดเชยส่วนต่างราคา เนื่องจากราคาอ้างอิงสูงกว่าราคาเป้าหมาย

งวดที่ ๕ ไม่ได้ชดเชยส่วนต่างราคา เนื่องจากราคาอ้างอิงสูงกว่าราคาเป้าหมาย

งวดที่ ๖ จำนวน ๘,๙๔๘ ครัวเรือน เป็นเงิน ๒๘,๘๖๗,๔๐๑.๔๐ บาท

งวดที่ ๗ จำนวน ๙,๐๕๔ ครัวเรือน เป็นเงิน ๑๖,๑๐๓,๙๘๑.๒๔ บาท

งวดที่ ๘ จำนวน ๙,๐๖๔ ครัวเรือน เป็นเงิน ๑๙,๕๐๒,๓๙๕.๑๙ บาท

งวดที่ ๙ จำนวน ๙,๐๘๑ ครัวเรือน เป็นเงิน ๑๓,๐๓๑,๔๗๐.๔๙ บาท

งวดที่ ๑๐ จำนวน ๘,๘๐๗ ครัวเรือน เป็นเงิน ๘,๖๔๓,๒๑๗.๘๑ บาท

งวดที่ ๑๑ ไม่ได้ชดเชยส่วนต่างราคา เนื่องจากราคาอ้างอิงสูงกว่าราคาเป้าหมาย

งวดที่ ๑๒ ไม่ได้ชดเชยส่วนต่างราคา เนื่องจากราคาอ้างอิงสูงกว่าราคาเป้าหมาย

งวดที่ ๑๓ ไม่ได้ชดเชยส่วนต่างราคา เนื่องจากราคาอ้างอิงสูงกว่าราคาเป้าหมาย

ข้อมูล ณ วันที่ ๒๓ พฤศจิกายน ๒๕๖๓

ที่มา : สำนักงานเกษตรจังหวัดสตูล

๒.๒) โครงการประกันรายได้เกษตรกรชาวสวนปาล์มน้ำมัน ปี ๒๕๖๔

มีเกษตรกรชาวสวนปาล์มน้ำมัน ขึ้นทะเบียนจำนวน ๖,๖๒๕ ครัวเรือน พื้นที่ ๖๗,๒๑๕.๒๐ ไร่ (อายุปาล์มเกิน ๓ ปี)

การชดเชยส่วนต่างราคาให้เกษตรกรชาวสวนปาล์มน้ำมัน

- งวดที่ ๑ (๑๓ ธ.ค.๖๓ – ๑๑ ม.ค.๖๔) ไม่ได้ชดเชยส่วนต่างราคา เนื่องจากราคาอ้างอิงสูงกว่าราคาเป้าหมาย
- งวดที่ ๒ (๑๐ ม.ค. – ๘ ก.พ. ๖๔) ไม่ได้ชดเชยส่วนต่างราคา เนื่องจากราคาอ้างอิงสูงกว่าราคาเป้าหมาย
- งวดที่ ๓ (๘ ก.พ. – ๗ มี.ค. ๖๔) ไม่ได้ชดเชยส่วนต่างราคา เนื่องจากราคาอ้างอิงสูงกว่าราคาเป้าหมาย
- งวดที่ ๔ (๖ มี.ค. – ๔ เม.ย. ๖๔) ไม่ได้ชดเชยส่วนต่างราคา เนื่องจากราคาอ้างอิงสูงกว่าราคาเป้าหมาย
- งวดที่ ๕ (๑๑ เม.ย. – ๑๐ พ.ค. ๖๔) ไม่ได้ชดเชยส่วนต่างราคา เนื่องจากราคาอ้างอิงสูงกว่าราคาเป้าหมาย
- งวดที่ ๖ (๑๑ พ.ค. – ๙ มิ.ย. ๖๔) ไม่ได้ชดเชยส่วนต่างราคา เนื่องจากราคาอ้างอิงสูงกว่าราคาเป้าหมาย
- งวดที่ ๗ (๑๒ มิ.ย. – ๑๑ ก.ค. ๖๔) ไม่ได้ชดเชยส่วนต่างราคา เนื่องจากราคาอ้างอิงสูงกว่าราคาเป้าหมาย
- งวดที่ ๘ (๑๐ ก.ค. – ๘ ส.ค. ๖๔) ไม่ได้ชดเชยส่วนต่างราคา เนื่องจากราคาอ้างอิงสูงกว่าราคาเป้าหมาย

ข้อมูล ณ วันที่ ๓๐ สิงหาคม ๒๕๖๔

ที่มา : สำนักงานเกษตรจังหวัดสตูล

๒.๓) โครงการประกันรายได้เกษตรกรชาวสวนปาล์มน้ำมัน ปี ๒๕๖๔-๒๕๖๕

ผลการขึ้นทะเบียนเกษตรกรผู้ปลูกปาล์มน้ำมัน ปี ๒๕๖๕/๖๖ ตามที่ดัดแปลง ขึ้นทะเบียนจำนวน ๖,๑๙๑ ครัวเรือน พื้นที่ ๕๘,๖๗๖.๐๖ ไร่ อายุปาล์มเกิน ๓ ปี ขึ้นทะเบียนจำนวน ๕,๗๐๗ ครัวเรือน พื้นที่ ๕๕,๙๐๙.๘๑ ไร่

การชดเชยส่วนต่างราคาให้เกษตรกรชาวสวนปาล์มน้ำมัน

- งวดที่ ๑ (กันยายน ๒๕๖๔) ไม่ได้ชดเชยส่วนต่างราคา เนื่องจากราคาอ้างอิงสูงกว่าราคาเป้าหมาย
- งวดที่ ๒ (ตุลาคม ๒๕๖๔) ไม่ได้ชดเชยส่วนต่างราคา เนื่องจากราคาอ้างอิงสูงกว่าราคาเป้าหมาย
- งวดที่ ๓ (พฤศจิกายน ๒๕๖๔) ไม่ได้ชดเชยส่วนต่างราคา เนื่องจากราคาอ้างอิงสูงกว่าราคาเป้าหมาย
- งวดที่ ๔ (ธันวาคม ๒๕๖๔) ไม่ได้ชดเชยส่วนต่างราคา เนื่องจากราคาอ้างอิงสูงกว่าราคาเป้าหมาย
- งวดที่ ๕ (มกราคม ๒๕๖๕) ไม่ได้ชดเชยส่วนต่างราคา เนื่องจากราคาอ้างอิงสูงกว่าราคาเป้าหมาย
- งวดที่ ๖ (กุมภาพันธ์ ๒๕๖๕) ไม่ได้ชดเชยส่วนต่างราคา เนื่องจากราคาอ้างอิงสูงกว่าราคาเป้าหมาย
- งวดที่ ๗ (มีนาคม ๒๕๖๕) ไม่ได้ชดเชยส่วนต่างราคา เนื่องจากราคาอ้างอิงสูงกว่าราคาเป้าหมาย
- งวดที่ ๘ (๑๒ เมษายน ๒๕๖๕) ไม่ได้ชดเชยส่วนต่างราคา เนื่องจากราคาอ้างอิงสูงกว่าราคาเป้าหมาย
- งวดที่ ๙ (๑๒ พฤษภาคม ๒๕๖๕) ไม่ได้ชดเชยส่วนต่างราคา เนื่องจากราคาอ้างอิงสูงกว่าราคาเป้าหมาย
- งวดที่ ๑๐ (๑๕ มิถุนายน ๒๕๖๕) ไม่ได้ชดเชยส่วนต่างราคา เนื่องจากราคาอ้างอิงสูงกว่าราคาเป้าหมาย
- งวดที่ ๑๑ (๑๒ กรกฎาคม ๒๕๖๕) ไม่ได้ชดเชยส่วนต่างราคา เนื่องจากราคาอ้างอิงสูงกว่าราคาเป้าหมาย
- งวดที่ ๑๒ (๑๕ สิงหาคม ๒๕๖๕) ไม่ได้ชดเชยส่วนต่างราคา เนื่องจากราคาอ้างอิงสูงกว่าราคาเป้าหมาย

ข้อมูล ณ วันที่ ๓๑ สิงหาคม ๒๕๖๕

ที่มา : สำนักงานเกษตรจังหวัดสตูล

๓. โครงการประกันรายได้เกษตรกรชาวสวนยาง

๓.๑) โครงการประกันรายได้เกษตรกรชาวสวนยาง ระยะที่ ๑ ปี ๒๕๖๒/๒๕๖๓

โครงการประกันรายได้เกษตรกรชาวสวนยาง ระยะที่ ๑ ได้ดำเนินการสิ้นสุดแล้ว ในเดือน กันยายน ๒๕๖๓

๓.๒) โครงการประกันรายได้เกษตรกรชาวสวนยาง ระยะที่ ๒ ปี ๒๕๖๓/๒๕๖๔

โครงการประกันรายได้เกษตรกรชาวสวนยาง ระยะที่ ๑ ได้ดำเนินการสิ้นสุดแล้ว ในเดือน กันยายน ๒๕๖๔

๓.๓) โครงการประกันรายได้เกษตรกรชาวสวนยาง ระยะที่ ๓ ปี ๒๕๖๔/๒๕๖๕

โครงการประกันรายได้เกษตรกรชาวสวนยาง ระยะที่ ๓ ได้ดำเนินการสิ้นสุดแล้ว ในเดือน กันยายน ๒๕๖๕

ที่มา : การยางแห่งประเทศไทยจังหวัดสตูล

ข้อมูล ณ วันที่ ๓๐ กันยายน ๒๕๖๕

๔. โครงการประกันรายได้เกษตรกรผู้ปลูกมันสำปะหลัง ปี ๒๕๖๔/๒๕๖๕ -ไม่มี-

๕. โครงการประกันรายได้เกษตรกรผู้ปลูกข้าว

๕.๑) โครงการประกันรายได้เกษตรกรผู้ปลูกข้าว ปี ๒๕๖๒/๒๕๖๓

มีเกษตรกรขึ้นทะเบียนจำนวน ๔,๒๕๓ ครัวเรือน พื้นที่ ๑๖,๔๗๔.๗๗ ไร่

มีการจ่ายเงินให้เกษตรกรแล้ว จำนวน ๔,๒๖๙ ราย เป็นเงิน ๑๙,๗๓๔,๕๐๙.๘๐ บาท

๕.๒) โครงการประกันรายได้เกษตรกรผู้ปลูกข้าว ปี ๒๕๖๓/๒๕๖๔

มีเกษตรกรขึ้นทะเบียนจำนวน ๔,๕๐๗ ครัวเรือน พื้นที่ ๑๗,๘๑๖.๐๒ ไร่

มีการจ่ายเงินให้เกษตรกรแล้ว จำนวน ๔,๕๖๑ ราย เป็นเงิน ๕,๔๕๗,๐๗๖.๙๕ บาท

ข้อมูล ณ วันที่ ๓๐ สิงหาคม ๒๕๖๔

ที่มา: สำนักงานเกษตรจังหวัดสตูล

๕.๓) โครงการประกันรายได้เกษตรกรผู้ปลูกข้าว ปี ๒๕๖๔/๒๕๖๕

มีเกษตรกรขึ้นทะเบียนจำนวน ๓,๙๔๗ ครัวเรือน พื้นที่ ๑๖,๒๓๔.๒๕ ไร่

ผ่านการตรวจสอบ จำนวน ๓,๙๔๕ ครัวเรือน พื้นที่ ๑๖,๒๑๖.๓๐ ไร่

มีการจ่ายเงินให้เกษตรกรแล้ว ๓,๙๙๑ ราย เป็นเงิน ๑๖,๐๔๒,๒๑๗.๔๙ บาท

(จ่ายเงินตามภูมิสำเนา)

ข้อมูล ณ วันที่ ๓๑ มีนาคม ๒๕๖๕

ที่มา: สำนักงานเกษตรจังหวัดสตูล/ชกส.จังหวัดสตูล

๕.๔) โครงการประกันรายได้เกษตรกรผู้ปลูกข้าว ปี ๒๕๖๕/๒๕๖๖

มีเกษตรกรขึ้นทะเบียนจำนวน ๓,๐๖๑ ครัวเรือน พื้นที่ ๑๒,๘๙๔.๘๕ ไร่

มีการจ่ายเงินให้เกษตรกรแล้ว ๑,๗๘๓ ราย เป็นเงิน ๗๘๖,๘๖๖.๐๗ บาท

(จ่ายเงินตามรายสาขา)

ข้อมูล ณ วันที่ ๒๙ มีนาคม ๒๕๖๖

ที่มา: สำนักงานเกษตรจังหวัดสตูล/ชกส.จังหวัดสตูล

๖. โครงการช่วยเหลือค่าเก็บเกี่ยวและปรับปรุงคุณภาพข้าว ๒๕๖๒/๖๓

มีเกษตรกรขึ้นทะเบียนจำนวน ๔,๒๕๓ ครัวเรือน พื้นที่ ๑๖,๔๗๔.๗๗ ไร่

มีการจ่ายเงินให้เกษตรกร จำนวน ๔,๕๖๐ ราย เป็นเงิน ๑๘,๓๒๕,๙๗๒.๕๐ บาท

ที่มา: สำนักงานเกษตรจังหวัดสตูล

๗. โครงการสนับสนุนค่าบริหารจัดการและพัฒนาคุณภาพผลผลิตเกษตรกรผู้ปลูกข้าว**๗.๑) โครงการสนับสนุนค่าบริหารจัดการและพัฒนาคุณภาพผลผลิตเกษตรกรผู้ปลูกข้าว ปี ๒๕๖๔/๒๕๖๕**

มีเกษตรกรขึ้นทะเบียนจำนวน ๓,๙๔๗ ครัวเรือน พื้นที่ ๑๖,๒๓๔.๒๕ ไร่

ผ่านการตรวจสอบ จำนวน ๓,๙๔๕ ครัวเรือน พื้นที่ ๑๖,๒๑๖.๓๐ ไร่

มีการจ่ายเงินให้เกษตรกรแล้ว จำนวน ๓,๙๖๔ ราย เป็นเงิน ๑๖,๕๒๗,๘๖๐.๐๐ บาท

(จ่ายเงินตามภูมิลำเนา)

ข้อมูล ณ วันที่ ๓๑ มีนาคม ๒๕๖๕

ที่มา: สำนักงานเกษตรจังหวัดสตูล/อภส.จังหวัดสตูล

๗.๒) โครงการสนับสนุนค่าบริหารจัดการและพัฒนาคุณภาพผลผลิตเกษตรกรผู้ปลูกข้าว ปี ๒๕๖๕/๒๕๖๖

มีเกษตรกรขึ้นทะเบียนจำนวน ๓,๐๖๑ ครัวเรือน พื้นที่ ๑๒,๘๙๔.๘๕ ไร่

มีการจ่ายเงินให้เกษตรกรแล้ว ๓,๐๙๘ ราย เป็นเงิน ๑๓,๓๑๔,๒๗๑.๗๕ บาท

(จ่ายเงินตามรายสาขา)

ข้อมูล ณ วันที่ ๒๙ มีนาคม ๒๕๖๖

ที่มา: สำนักงานเกษตรจังหวัดสตูล/อภส.จังหวัดสตูล

๘. โครงการประกันรายได้ข้าวโพดเลี้ยงสัตว์ ปี ๒๕๖๔/๒๕๖๕ -ไม่มี-

.....