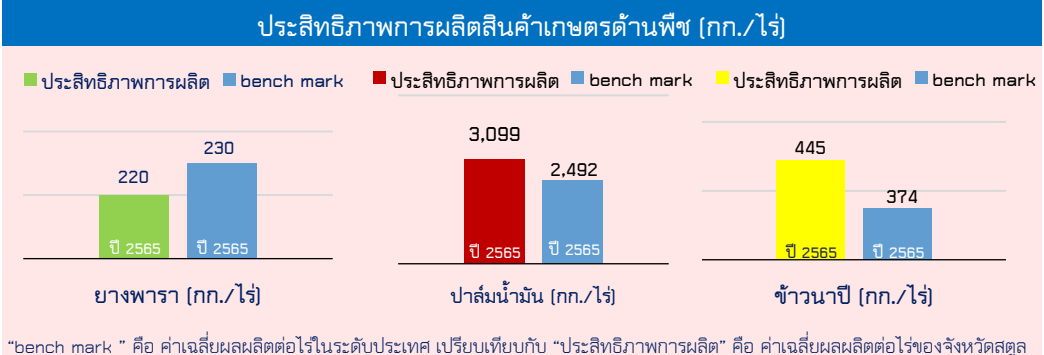


**GPP มูลค่า 33,663 ล้านบาท (ปี 2564)**  
**จำนวนประชากร 325,303 คน 108,817 ครัวเรือน**  
**เป็นภาคการเกษตร 43,585 ครัวเรือน**  
**เป็นประชากรภาคการเกษตร 114,594 คน**

**ปริมาณน้ำภาพรวม 1,096.47 ล้าน ม<sup>3</sup>**  
**ปริมาณน้ำฝนสะสม 2,718.5 มิลลิเมตร (1 ม.ค. - 29 ธ.ค.65)**  
**ปริมาณน้ำฝนสะสม 1 ม.ค.-30 มิ.ย.66 มีปริมาณ 727.1 มิลลิเมตร**

### จำปาดะสด

เป็นผลไม้ที่มีผลรูปทรงกระบอกยาว น้ำหนักในช่วง 2-8 กิโลกรัม เปลือกบาง ผิวตั้ง นามเรียบ เนื้อมีสีเหลืองอมส้ม (สีจำปาดะ) สีเหลืองทอง หรือสีเหลืองนวล เนื้อหนา รสชาติหวาน และมีกลิ่นหอม มีเกษตรกรที่ยื่นสมัครขึ้นทะเบียน ผู้ผลิตสินค้าบ้างมีมาตรฐานและขออนุญาตใช้ตราสัญลักษณ์ และผ่านการรับรองโดยกรมทรัพย์สินทางปัญญาแล้ว จำนวน 28 ราย



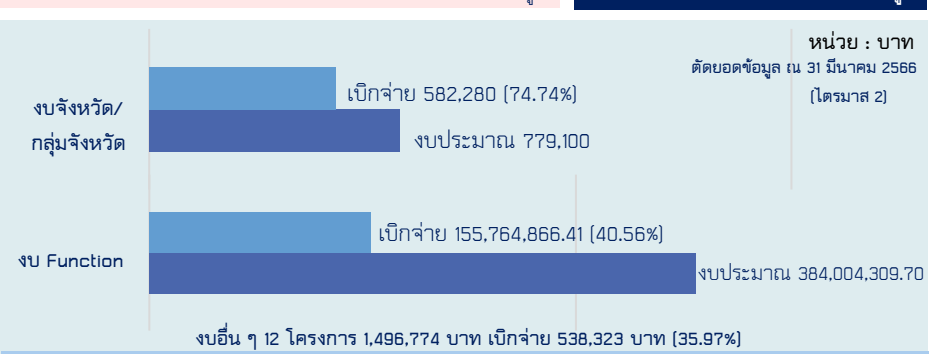
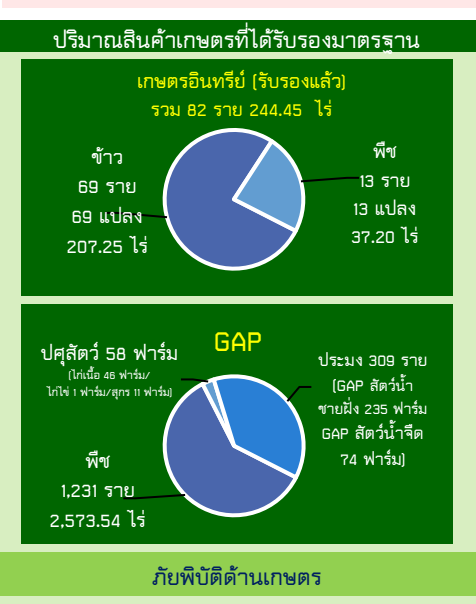
# สด

## Info graphic

### ข้อมูลพื้นฐานจังหวัด

**6 กรกฎาคม 2566**

สำนักงานเกษตรและสหกรณ์จังหวัดสตูล



### ปี 2566 มุ่งงบประมาณเพื่อการพัฒนาการเกษตร รวม 386,280,183.70 บาท

งบ Function (โครงการส่งเสริมการเกษตรแบบแปลงใหญ่ รวม 51 แปลง) มีภารกิจสำคัญคือ

- โครงการระบบส่งเสริมเกษตรแบบแปลงใหญ่ (แปลงใหญ่ด้านพืช) จำนวน 43 แปลง ได้แก่ แปลงใหญ่ ปาล์มน้ำมัน จำนวน 15 แปลง / แปลงใหญ่ข้าว จำนวน 6 แปลง/แปลงใหญ่ยางพารา 15 แปลง/แปลงใหญ่มะพร้าว จำนวน 4 แปลง /แปลงใหญ่ลองกอง 1 แปลง /แปลงใหญ่ทุเรียน 1 แปลง /แปลงใหญ่จำปาดะ 1 แปลง
- โครงการระบบส่งเสริมเกษตรแบบแปลงใหญ่ (แปลงใหญ่ด้านปศุสัตว์) จำนวน 6 แปลง ได้แก่ แปลงใหญ่ แพะ 1 แปลง /แปลงใหญ่โคเนื้อ 4 แปลง/แปลงใหญ่ฝั่งโพรง 1 แปลง
- โครงการระบบส่งเสริมเกษตรแบบแปลงใหญ่ (แปลงใหญ่ด้านประมง) จำนวน 2 แปลง กุ้งทะเล ปลาตก

งบจังหวัด/กลุ่มจังหวัด (Area Base) 4 โครงการ

- โครงการพัฒนาศักยภาพการผลิตปศุสัตว์เพื่อความปลอดภัยและความมั่นคงทางอาหาร (สนง.ปศุสัตว์จังหวัด)
- โครงการเพิ่มประสิทธิภาพการผลิตข้าวพื้นเมืองสายพันธุ์อัลติลิตาส 4 ในพื้นที่จังหวัดสตูล (สนง.เกษตรจังหวัด)
- โครงการเพิ่มประสิทธิภาพการผลิตยางพาราในพื้นที่จังหวัดสตูล (สนง.เกษตรจังหวัด)
- โครงการส่งเสริมการแปรรูปอาหารทะเลพื้นบ้านและพัฒนาตลอดห่วงโซ่มูลค่า เพื่อเป็นผลิตภัณฑ์ใหม่ของจังหวัด (สนง.ประมงจังหวัด)

# แบบฟอร์มที่ 1 ข้อมูลพื้นฐานจังหวัด

## ข้อมูลพื้นฐานของจังหวัดสตูล เดือนมิถุนายน ๒๕๖๖

### ๑. ข้อมูลด้านการเกษตรของจังหวัด

๑.๑ พื้นที่ทั้งหมด ๑,๗๕๔,๗๐๐ ไร่ เป็นพื้นที่เกษตรกรรม ๖๙๔,๒๓๖ ไร่ (๓๙.๕๖ % ของพื้นที่ทั้งหมด) เป็นพื้นที่ปลูกข้าว ๑๔,๖๕๘ ไร่ พืชไร่ ๑,๓๕๔ ไร่ พืชสวน (ไม้ยืนต้น ๖๕๘,๒๒๔ ไร่/ไม้ผล ๑๕,๐๑๘ ไร่) ๖๗๓,๒๔๒ ไร่ พืชผัก ๓,๙๕๑ ไร่ สมุนไพร ๑,๐๓๒ ไร่ โดยมีพื้นที่ในเขตชลประทาน ๔๐,๓๗๐ ไร่ และพื้นที่นอกเขตชลประทาน ๖๕๓,๘๖๖ ไร่

### ๑.๒ สถานการณ์ด้านทรัพยากรการผลิตและแนวโน้ม

๑) ปริมาณน้ำภาพรวมจังหวัด ๑,๐๙๖.๔๗ ล้าน ม<sup>๓</sup>

๒) ปริมาณน้ำฝนสะสม ตั้งแต่วันที่ ๑ มกราคม ๒๕๖๕ ถึง วันที่ ๒๙ ธันวาคม ๒๕๖๕ รวม ๒,๗๑๘.๕ มม.

ตั้งแต่วันที่ ๑ มกราคม ๒๕๖๖ ถึง วันที่ ๓๐ มิถุนายน ๒๕๖๖ รวม ๗๒๗.๑ มม.

๓) ความต้องการใช้น้ำของจังหวัดจำแนก ๔ ด้าน

ฤดูฝน ช่วงเดือน ๑ พฤษภาคม ๒๕๖๖ - ๓๑ ตุลาคม ๒๕๖๖

- อุปโภคบริโภค	๔.๙๕	ลบ.ม./ปี
- ระบบนิเวศน์	๙๓.๘๑	ลบ.ม./ปี
- เกษตรกรรม	๕๒.๔๐	ลบ.ม./ปี
- อุตสาหกรรม	-	ลบ.ม./ปี

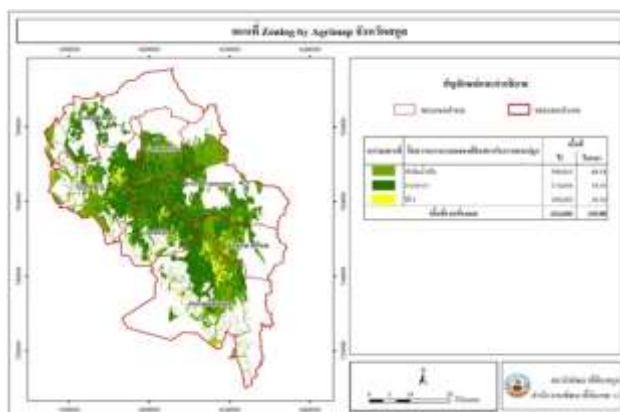
ฤดูแล้ง ช่วงเดือน ๑ พฤศจิกายน ๒๕๖๕ - ๓๐ เมษายน ๒๕๖๖

- อุปโภคบริโภค	๓.๓๖	ลบ.ม./ปี
- ระบบนิเวศน์	๔๖.๘	ลบ.ม./ปี
- เกษตรกรรม	๙.๑๗	ลบ.ม./ปี
- อุตสาหกรรม	-	ลบ.ม./ปี

ที่มาข้อมูล : โครงการชลประทานสตูล

๔) การใช้ประโยชน์และความเหมาะสมของดินเพื่อการเพาะปลูก (Agri-Map analytic)

- พื้นที่ทำการเกษตรที่เหมาะสม ๖๒๔,๖๘๖ ไร่ ได้แก่ ปาล์มน้ำมัน ยางพารา ข้าว เป็นต้น



- พื้นที่ทำการเกษตรที่ไม่เหมาะสม ๒๖๑,๑๐๒ ไร่ ประกอบด้วย นาข้าว ๒,๗๔๕ ไร่ อ้อย ๙ ไร่ ข้าวโพด ๔ ไร่ ปาล์มน้ำมัน ๑๒,๑๒๗ ไร่ ยางพารา ๔๓,๖๘๓ ไร่ มะพร้าว ๓๓๔ ไร่ ทุเรียน ๑๐ ไร่ เงาะ ๓๕ ไร่ มังคุด ๑๐ ไร่

ที่มาข้อมูล : สถานีพัฒนาที่ดินสตูล

## แบบฟอร์มที่ 1 ข้อมูลพื้นฐานจังหวัด

๑.๓ ขนาดเศรษฐกิจของจังหวัด (GPP) มีมูลค่า ๓๒,๙๐๒ ล้านบาท (ปี ๒๕๖๓) จำนวนประชากร ๓๒๔,๘๓๕ คน ๑๐๗,๕๖๒ ครัวเรือน (ข้อมูล ณ ๓๑ ธันวาคม ๒๕๖๔ เป็นภาคการเกษตร ๔๕,๒๖๙ ครัวเรือน และเป็นแรงงาน ภาคเกษตร ๑๐๘,๔๔๐ คน)

ที่มาข้อมูล : สำนักงานคลังจังหวัดสตูล/สำนักงานเกษตรจังหวัดสตูล

- ๑.๔ พืชเศรษฐกิจที่สำคัญ ได้แก่
- ๑) ยางพารา ปริมาณผลผลิต ๙๙,๙๓๙ ตัน/ปี (ผลผลิตเฉลี่ย ๒๓๐ กก./ไร่)
  - ๒) ปาล์มน้ำมัน ปริมาณผลผลิต ๓๐๘,๗๕๔ ตัน/ปี (ผลผลิตเฉลี่ย ๒,๔๙๒ กก./ไร่)
  - ๓) ข้าวนาปี ปริมาณผลผลิต ๕,๔๗๘ ตัน ข้าวเปลือก (เฉลี่ยผลผลิต ๓๗๔ กก./ไร่)

ที่มาข้อมูล : สำนักงานเกษตรจังหวัดสตูล /ตัดยอดข้อมูลปี ๒๕๖๕

๑.๕ สัตว์เศรษฐกิจที่สำคัญ ได้แก่

### ด้านปศุสัตว์

- ๑) โคเนื้อ ๓๖,๖๗๘ ตัว (ปริมาณผลผลิต ๙,๖๐๐ ตัว/ปี)
- ๒) แพะเนื้อ ๓๑,๕๐๐ ตัว (ปริมาณผลผลิต ๑๔,๒๐๐ ตัว/ปี)
- ๓) ไก่เนื้อ ๑,๑๕๗,๐๒๑ ตัว (๑ รอบการผลิต)  
(ปริมาณผลผลิต ๔,๖๒๘,๐๐๐ ตัว/ปี)

ที่มาข้อมูล : สำนักงานปศุสัตว์จังหวัดสตูล /ตัดยอดข้อมูล ธันวาคม ๒๕๖๕

### ด้านประมง

- ๑) ประมงพาณิชย์ ปริมาณผลผลิต ๕๕,๙๑๓.๓๓ ตัน (ม.ค.-ธ.ค. ๖๕)
- ๒) ประมงพื้นบ้าน ปริมาณผลผลิต ๑๒,๓๕๐ ตัน (ม.ค.-ธ.ค. ๖๕)
- ๓) การเลี้ยงกุ้งทะเล ปริมาณผลผลิต ๒,๗๐๘.๗๘ ตัน (ม.ค.-พ.ค. ๖๖)

ที่มาข้อมูล : สำนักงานประมงจังหวัดสตูล

๑.๖ สินค้าสำคัญของจังหวัด

### ๑) สินค้าเด่น

#### - สินค้าเด่นด้านพืช

จังหวัดสตูลได้ดำเนินการกำหนดสินค้าเกษตรเด่นของจังหวัดที่สร้างรายได้และเป็นที่ต้องการของตลาด จำนวน ๓ ลำดับ ตามข้อสั่งการคณะกรรมการความร่วมมือกระทรวงเกษตรและสหกรณ์และสภาหอการค้า แห่งประเทศไทย ได้แก่

(๑) กาแฟ เกษตรกร ๒๙๒ ครัวเรือน เนื้อที่ยืนต้น ๔๕๕ ไร่ เนื้อที่ให้ผล ๒๖๐ ไร่ ปริมาณผลผลิต ๓๐ ตัน/ปี ผลผลิตเฉลี่ย ๑๑๕ กก./ไร่ (ผลผลิต/ผลผลิตเฉลี่ย : ข้อมูลเป็นสารกาแฟ)

(๒) จำปาตะ เกษตรกร ๓,๖๔๐ ครัวเรือน เนื้อที่ยืนต้น ๑,๖๘๕ ไร่ เนื้อที่ให้ผล ๑,๑๗๕ ไร่ ปริมาณผลผลิต ๑,๕๕๐ ตัน/ปี ผลผลิตเฉลี่ย ๑,๓๑๙ กก./ไร่

(๓) พริกไทย เกษตรกร ๓๐๕ ครัวเรือน เนื้อที่ปลูก ๒๕๒ ไร่ เนื้อที่ให้ผล ๒๒๔ ไร่ ปริมาณผลผลิต ๕๗ ตัน/ปี ผลผลิตเฉลี่ย ๒๕๓ กก./ไร่

- สินค้าเด่นด้านประมง ได้แก่ กุ้งทะเล พื้นที่เลี้ยงอำเภอดำเนินการที่ติดกับชายทะเล ได้แก่ อำเภอเมืองสตูล อำเภอท่าแพ อำเภอทุ่งหว้า และอำเภอละงู พื้นที่เลี้ยง จำนวน ๕,๐๑๒.๙๗ ไร่ ๑,๙๑๑.๙๓ ตัน (ม.ค.-เม.ย. ๖๖)

ที่มาข้อมูล : สำนักงานเกษตรจังหวัดสตูล/สำนักงานประมงจังหวัดสตูล

## แบบฟอร์มที่ 1 ข้อมูลพื้นฐานจังหวัด

๒) สินค้า GI ได้แก่ จำปาตะ ลักษณะเด่น “หอมหวานชวน เนื้อเหลืองทองยวงใหญ่ ผลไม้ปลอดภัย จำปาตะสด” เป็นจำปาตะที่มีผลรูปทรงกระบอก ยาว น้ำหนักในช่วง ๒-๘ กิโลกรัม เปลือกบาง ผิวตั้ง หนามเรียบ เนื้อมีสีเหลืองอมส้ม (สีจำปา) สีเหลืองทอง หรือสีเหลืองนวล เนื้อหนา รสชาติหวาน และมีกลิ่นหอม จำปาตะสดขอขึ้นทะเบียนสิ่งบ่งชี้ทางภูมิศาสตร์ จำนวน ๗ สายพันธุ์ ได้แก่ ขวัญสดุด วังทอง สดุดสีทอง น้ำดอกไม้ทองเกษตร ดอกโดน และพันธุ์พื้นเมือง มีเกษตรกรที่ยื่นสมัครขึ้นทะเบียนเป็นผู้ผลิตสินค้า บ่งชี้ทางภูมิศาสตร์ และขออนุญาตใช้ตราสัญลักษณ์สินค้าบ่งชี้ทางภูมิศาสตร์ และผ่านการรับรองโดยกรมทรัพย์สินทางปัญญาแล้ว รวมจำนวนทั้งสิ้น ๒๘ ราย ได้แก่

ที่	อำเภอ	จำนวนการขึ้นทะเบียนเป็นผู้ผลิตสินค้าบ่งชี้ทางภูมิศาสตร์ และขออนุญาตใช้ตราสัญลักษณ์สินค้าบ่งชี้ทางภูมิศาสตร์ (ราย)				
		ปี ๒๕๖๑	ปี ๒๕๖๒	ปี ๒๕๖๓	ปี ๒๕๖๔	ปี ๒๕๖๕
๑	เมืองสดุด	-	-	-	-	-
๒	ควนโดน	๒๒	๖	๗	๕	๕
๓	ควนกาหลง	-	๔	๔	-	๕
๔	ท่าแพ	๗	-	-	๙	-
๕	ละงู	๖	-	-	๓	-
๖	ทุ่งหว้า	-	๑	-	-	๑
๗	มะนัง	-	-	-	-	-
<b>รวม</b>		<b>๓๕</b> (หมดอายุ)	<b>๑๑</b> (หมดอายุ)	<b>๑๑</b> (หมดอายุ)	<b>๑๗</b>	<b>๑๑</b>

สำหรับปี ๒๕๖๖ มีเกษตรกรสมัครขออนุญาตใช้ตราสินค้าบ่งชี้ทางภูมิศาสตร์ GI จำปาตะสด จำนวน ๓๐ ราย ได้แก่ อำเภอควนกาหลง ๑๒ ราย อำเภอท่าแพ ๑๐ ราย อำเภอควนโดน ๗ ราย และอำเภอละงู ๑ ราย

### ข้อมูลการเพาะปลูกจำปาตะ จังหวัดสตูล ปี ๒๕๖๖

ที่	อำเภอ	จำนวน ครัวเรือน	เนื้อที่ขึ้นต้น (ไร่)	เนื้อที่ให้ผล(ไร่)	ผลผลิต (ตัน)	ผลผลิตเฉลี่ย (กก./ไร่)
๑	เมืองสดุด	๒๘๐	๙๔	๖๘	๗๕	๑,๑๐๓
๒	ควนโดน	๙๙๐	๘๕๐	๕๙๑	๘๔๒	๑,๔๒๕
๓	ควนกาหลง	๑,๐๐๓	๓๕๒	๒๘๙	๓๘๑	๑,๓๒๐
๔	ท่าแพ	๔๑๗	๘๙	๕๓	๕๙	๑,๑๐๐
๕	ละงู	๒๗๙	๘๕	๕๓	๕๘	๑,๑๐๐
๖	ทุ่งหว้า	๑๐๕	๓๐	๒๗	๒๕	๙๔๔
๗	มะนัง	๕๖๖	๑๘๕	๙๓	๑๑๐	๑,๑๘๓
<b>รวม</b>		<b>๓,๖๔๐</b>	<b>๑,๖๘๕</b>	<b>๑,๑๗๕</b>	<b>๑,๕๕๐</b>	<b>๑,๓๑๙</b>

ที่มา : จากการประชุมระดับจังหวัด ครั้งที่ ๒/๒๕๖๖ วันที่ ๑๙ พฤษภาคม ๒๕๖๖

## แบบฟอร์มที่ 1 ข้อมูลพื้นฐานจังหวัด

### ๑.๗ สินค้า OTOP ๑๐ อันดับแรกของจังหวัด ได้แก่

ข้อมูลสินค้าผลิตภัณฑ์ OTOP จังหวัดสตูล ที่จำหน่ายสูงสุด ๑๐ ลำดับแรก ประจำปี พ.ศ. ๒๕๖๕

ลำดับ	รายการสินค้า
๑	ผลิตภัณฑ์เครื่องประดับจากไข่มุก
๒	ผลิตภัณฑ์ผ้าบาติกลายขอเจ้าฟ้า
๓	ผลิตภัณฑ์ผ้าบาติกสำเร็จรูป
๔	ผลิตภัณฑ์แปรรูปจากอาหารทะเล : กะปิ
๕	ผลิตภัณฑ์แปรรูปจากอาหารทะเล : กุ้งแห้ง
๖	ผลิตภัณฑ์แปรรูปจากอาหารทะเล : ปลาเค็ม
๗	ผลิตภัณฑ์ผ้าปาเต๊ะสำเร็จรูป
๘	ผลิตภัณฑ์จักสานจากต้นคลุ้ม
๙	โรตีสี - ชาชัก
๑๐	ขนมพื้นเมือง : ขนมผุกรัก

ที่มาข้อมูล : สำนักงานพัฒนาชุมชนจังหวัดสตูล

### ๑.๘ โครงการชุมชนท่องเที่ยว OTOP นวัตวิถี

จังหวัดสตูลมีเป้าหมายเพื่อให้ประชาชนได้รับการพัฒนาอาชีพ มีรายได้เพิ่มขึ้นยกระดับเศรษฐกิจฐานรากให้เข้มแข็ง โดยมีการเชื่อมโยงชุมชนท่องเที่ยว OTOP นวัตวิถี กับเส้นทางการท่องเที่ยวเมืองหลัก เมืองรอง และแหล่งท่องเที่ยว จำนวน ๓๑ แห่งของจังหวัดสตูล การพัฒนาคุณภาพ ยกระดับมาตรฐานผลิตภัณฑ์ OTOP กลุ่มปรับตัวเข้าสู่การพัฒนา (กลุ่ม D) จำนวน ๓๒๔ ผลิตภัณฑ์ ใน ๓๑ ชุมชนท่องเที่ยวใน ๗ อำเภอประกอบด้วย ๑) อำเภอเมืองสตูล จำนวน ๘ ชุมชน ๒) อำเภอละงู จำนวน ๕ ชุมชน ๓) อำเภอทุ่งหว้า จำนวน ๖ ชุมชน ๔) อำเภอควนกาหลง จำนวน ๔ ชุมชน ๕) อำเภอควนโดน จำนวน ๓ ชุมชน ๖) อำเภอท่าแพ จำนวน ๑ ชุมชน และ ๗) อำเภอมะนัง จำนวน ๔ ชุมชน และการสร้างตลาดที่ชุมชนดึงคนเข้าหมู่บ้าน ด้วยชุมชนท่องเที่ยว OTOP นวัตวิถี ให้เกิดการกระจายรายได้หมุนเวียนเพิ่มขึ้น

จังหวัดสตูล มีชุมชนท่องเที่ยว OTOP นวัตวิถี ที่เป็นต้นแบบของการท่องเที่ยว ๗ แห่ง ดังนี้

๑. ชุมชนท่องเที่ยวบ้านบากันเคย หมู่ที่ ๓ ตำบลตันหยงโป อำเภอเมืองสตูล
๒. ชุมชนท่องเที่ยวบ้านตะโล๊ะใส หมู่ที่ ๔ ตำบลปากน้ำ อำเภอละงู
๓. ชุมชนท่องเที่ยวบ้านท่าข้ามควาย หมู่ที่ ๖ ตำบลนาทอน อำเภอทุ่งหว้า
๔. ชุมชนท่องเที่ยวบ้านโดนปาหนัน หมู่ที่ ๕ ตำบลทุ่งนุ้ย อำเภอควนกาหลง
๕. ชุมชนท่องเที่ยวบ้านควนโดน หมู่ที่ ๑ ตำบลควนโดน อำเภอควนโดน
๖. ชุมชนท่องเที่ยวบ้านสาคร หมู่ที่ ๒ ตำบลสาคร อำเภอท่าแพ
๗. ชุมชนท่องเที่ยวบ้านฝั่ง ๗, ๑๐, ๔๕ หมู่ที่ ๓ ตำบลนิคมพัฒนา อำเภอมะนัง

ซึ่งทั้ง ๗ ชุมชนท่องเที่ยวมีความพร้อมในด้านการบริหารจัดการ ด้านการพัฒนาผลิตภัณฑ์ และด้านการส่งเสริมการท่องเที่ยวและบริการ ที่จะรองรับนักท่องเที่ยวมาเยือนสู่ชุมชน

## แบบฟอร์มที่ 1 ข้อมูลพื้นฐานจังหวัด

ผลการประเมิน ชุมชนท่องเที่ยว OTOP นวัตวิถี จังหวัดสตูล ตามแนวทางการพัฒนาชุมชน

๑. เป็นหมู่บ้านระดับ A พร้อมรับนักท่องเที่ยว จำนวน ๓ หมู่บ้าน
๒. เป็นหมู่บ้านดาวรุ่ง B มีแวว มีอนาคต ต่อยอดได้ จำนวน ๕ หมู่บ้าน
๓. เป็นหมู่บ้านโดดเด่นเฉพาะทาง (C) จำนวน ๑๙ หมู่บ้าน
๔. เป็นหมู่บ้านชุมชนสินค้า OTOP (D) จำนวน ๔ หมู่บ้าน

ที่มาข้อมูล : สำนักงานพัฒนาชุมชนจังหวัดสตูล

### ๑.๙ สหกรณ์ภาคการเกษตร

๑) จำนวนสหกรณ์การเกษตรในจังหวัด ๒๖ สหกรณ์ สมาชิกสหกรณ์ ๒๒,๒๘๗ ราย

๒) การจัดชั้นมาตรฐานคุณภาพสหกรณ์ในจังหวัด

๒.๑ สหกรณ์ภาคการเกษตรที่ผ่านเกณฑ์มาตรฐาน	จำนวน	๖ สหกรณ์
๒.๒ สหกรณ์ภาคการเกษตรที่ไม่ผ่านเกณฑ์มาตรฐาน	จำนวน	๓ สหกรณ์
๒.๓ สหกรณ์ภาคการเกษตรที่ไม่นำมาจัดมาตรฐาน	จำนวน	๗ สหกรณ์
๒.๔ ยังไม่จัดประชุมใหญ่สามัญประจำปี	จำนวน	๙ สหกรณ์
๒.๕ หยุดดำเนินการ	จำนวน	๑ สหกรณ์

๓) มูลค่าธุรกิจสหกรณ์ สหสม (ก.ย. ๖๕ - เม.ย. ๖๖) ๑,๖๙๑.๖๕ ล้านบาท

ที่มาข้อมูล : สำนักงานสหกรณ์จังหวัดสตูล

## ๒. ข้อมูลการรับรองมาตรฐานสินค้าเกษตรปลอดภัยของจังหวัด

๒.๑ พื้นที่การทำเกษตรอินทรีย์ รวม ๒๔๘.๖๘ ไร่ เกษตรกร ๘๖ ราย/๘๖ แปลง รับรองแล้ว ๒๔๔.๔๕ ไร่ เกษตรกร ๘๒ ราย/๘๒ แปลง

ชนิดสินค้า	จำนวนราย/แปลง	จำนวนไร่
๑) ข้าว T๑ (เตรียมความพร้อม)	-	-
ข้าว T๒ (ปรับเปลี่ยน)	-	-
ข้าว T๓ (รับรองแล้ว)	๖๙ ราย /๖๙ แปลง	๒๐๗.๒๕ ไร่
รวม	๖๙ ราย /๖๙ แปลง	๒๐๗.๒๕ ไร่

ที่มาข้อมูล : ศูนย์เมล็ดพันธุ์ข้าวพัทลุง

ชนิดสินค้า	จำนวนราย/แปลง	จำนวนไร่
๒) พืช (แปลง)		
- ปรับเปลี่ยน	๔ ราย /๔ แปลง	๔.๒๓ ไร่
- รับรองแล้ว	๑๓ ราย /๑๓ แปลง	๓๗.๒๐ ไร่
รวม	๑๗ ราย / ๑๗ แปลง	๔๑.๔๓ ไร่
รวมทั้งสิ้น	๘๖ ราย / ๘๖ แปลง	๒๔๘.๖๘ ไร่

ที่มาข้อมูล : ศูนย์วิจัยและพัฒนาการเกษตรสตูล

## แบบฟอร์มที่ 1 ข้อมูลพื้นฐานจังหวัด

**๒.๒ การรับรอง GAP** ด้านพืช ๑,๒๓๑ ราย พื้นที่ ๒,๕๙๓.๕๔ ไร่ ด้านประมง จำนวน ๓๐๙ ฟาร์ม (สัตว์น้ำชายฝั่ง จำนวน ๒๓๕ ฟาร์ม, สัตว์น้ำจืด จำนวน ๗๔ ฟาร์ม) และด้านปศุสัตว์ จำนวน ๕๘ ฟาร์ม (ฟาร์มไก่เนื้อ ๔๖ ฟาร์ม, ฟาร์มไก่ไข่ ๑ ฟาร์ม, ฟาร์มสุกร ๑๑ ฟาร์ม)

ชนิดสินค้า	จำนวนราย/แปลง	จำนวนไร่
๑) พืช (แปลง)	๑,๒๓๑ ราย/ ๑,๒๕๙ แปลง	๒,๕๙๓.๕๔ ไร่
๒) ข้าว GAP Seed	-	-
๓) ประมง GAP (สัตว์น้ำชายฝั่ง ที่มีอายุใบรับรอง เม.ย. ๖๖ )	๒๓๕ ฟาร์ม	๗,๓๓๘.๗๙ ไร่
แยกเป็น - GAP กุ้งทะเล	๒๐๙ ฟาร์ม	๗,๑๔๓.๙๕ ไร่
- CoC กุ้งทะเล	๑ ฟาร์ม	๖๑.๒๔ ไร่
- มกษ กุ้งทะเล.	๓ ฟาร์ม	๕๑.๕๐ ไร่
- GAP ปลาทะเล+ ปูทะเล	๒๒ ฟาร์ม	๘๒.๑ ไร่
GAP สัตว์น้ำจืด	๗๔ ฟาร์ม	-
๔) ปศุสัตว์	๕๘ ฟาร์ม	-

ที่มาข้อมูล : ศูนย์วิจัยและพัฒนาการเกษตรสตูล/ศูนย์เมล็ดพันธุ์ข้าวพัทลุง/สำนักงานประมงจังหวัดสตูล/สำนักงานปศุสัตว์จังหวัดสตูล  
ศูนย์วิจัยและพัฒนาประมงทะเลสตูล

**๓. งบประมาณ ปี ๒๕๖๖ รวมทั้งสิ้น ๓๘๖,๒๘๐,๑๘๓.๗๐ บาท เบิกจ่าย ๑๕๖,๘๘๕,๔๖๙.๔๑ คิดเป็นร้อยละ ๔๐.๖๑ แบ่งเป็น**

### ๓.๑ งบประมาณของส่วนราชการต้นสังกัด (Function Base)

งบประมาณรวมทั้งสิ้น ๓๘๔,๐๐๔,๓๐๙.๗๐ บาท ผลการเบิกจ่าย ๑๕๕,๗๖๔,๘๖๖.๔๑ บาท คิดเป็นร้อยละ ๔๐.๕๖ จำนวน ๑๙๐ โครงการ

ลำดับ	หน่วยงาน	จำนวนโครงการ	งบประมาณ (บาท)		
			ได้รับจัดสรร	เบิกจ่าย	ร้อยละ
๑	สำนักงานเกษตรและสหกรณ์จังหวัดสตูล	๗	๑,๘๕๙,๗๖๐.๐๐	๑,๐๙๖,๔๑๐.๗๒	๕๘.๙๕
๒	โครงการชลประทานสตูล	๓๑	๑๘๒,๓๕๑,๑๐๔.๐๐	๖๓,๑๒๔,๗๘๖.๘๒	๓๔.๖๒
๓	สำนักงานตรวจบัญชีสหกรณ์สตูล	๑๘	๓,๘๙๙,๔๘๐.๐๐	๒,๐๕๔,๓๖๓.๕๖	๕๒.๖๘
๔	สำนักงานประมงจังหวัดสตูล	๗	๒๗๗,๑๕๐.๐๐	๑๑๙,๘๒๘.๖๙	๔๓.๒๔
๕	ศูนย์วิจัยและพัฒนาประมงน้ำจืดสตูล	๘	๕๐๘,๑๕๐.๐๐	๔๓๕,๐๕๐.๑๖	๘๕.๖๑
๖	ศูนย์วิจัยและพัฒนาประมงทะเลสตูล	๒	๘๕๘,๔๙๕.๐๐	๘๐๐,๖๓๗.๘๙	๙๓.๒๖
๗	ศูนย์บริหารจัดการด้านตรวจประมงเขต ๙ (สตูล)	๒	๘๒๗,๒๐๐.๐๐	๖๘๙,๗๐๔.๖๖	๘๓.๓๘
๘	สำนักงานปศุสัตว์จังหวัดสตูล	๑๘	๖,๙๒๓,๔๘๑.๐๐	๓,๒๒๑,๗๓๔.๑๖	๔๖.๕๓
๙	ด่านกักกันสัตว์สตูล	๕	๑,๔๓๘,๒๐๐.๐๐	๘๑๖,๕๕๒.๗๘	๕๖.๗๘
๑๐	ศูนย์วิจัยและพัฒนาอาหารสัตว์สตูล	๑๔	๓,๔๓๒,๒๐๐.๐๐	๒,๐๐๐,๒๗๕.๐๓	๕๘.๒๘
๑๑	สถานีพัฒนาที่ดินสตูล	๑๑	๘,๖๘๘,๕๖๒.๐๐	๔,๑๒๖,๕๓๐.๐๐	๔๗.๔๙
๑๒	ศูนย์วิจัยและพัฒนาการเกษตรสตูล	๑๓	๑,๘๐๙,๑๙๐.๐๐	๑,๓๐๘,๓๗๗.๐๐	๗๒.๓๒
๑๓	สำนักงานเกษตรจังหวัดสตูล	๒๖	๒,๘๐๕,๗๕๐.๐๐	๑,๒๔๖,๑๐๓.๐๐	๔๔.๒๕
๑๔	สำนักงานสหกรณ์จังหวัดสตูล	๑๑	๒,๔๒๕,๖๑๗.๗๐	๑,๙๘๒,๒๑๓.๘๕	๘๑.๗๒

## แบบฟอร์มที่ 1 ข้อมูลพื้นฐานจังหวัด

ลำดับ	หน่วยงาน	จำนวน โครงการ	งบประมาณ (บาท)		
			ได้รับจัดสรร	เบิกจ่าย	ร้อยละ
๑๕	สำนักงานการปฏิรูปที่ดินจังหวัดสตูล	๘	๔๖๙,๖๔๐.๐๐	๒๖๗,๘๙๒.๐๐	๕๗.๐๔
๑๖	การยางแห่งประเทศไทยจังหวัดสตูล	๖	๑๖๕,๓๒๑,๖๓๐.๐๐	๗๒,๔๔๔,๑๘๕.๐๙	๔๓.๘๒
๑๗	ศูนย์เมล็ดพันธุ์ข้าวพัทลุง	๓	๙๘,๗๐๐.๐๐	๓๐,๒๒๑.๐๐	๓๐.๖๒
รวมทั้งสิ้น		๑๙๐	๓๘๔,๐๐๔,๓๐๙.๗๐	๑๕๕,๗๖๔,๘๖๖.๔๑	๔๐.๕๖

### ๓.๒ งบประมาณจังหวัด/กลุ่มจังหวัด (Area Base)

งบประมาณรวมทั้งสิ้น ๗๗๙,๑๐๐.๐๐ บาท ผลการเบิกจ่าย ๕๘๒,๒๘๐.๐๐ บาท คิดเป็นร้อยละ ๗๔.๗๔ จำนวน ๔ โครงการ ดังนี้

๑. โครงการพัฒนาศักยภาพการผลิตปศุสัตว์เพื่อความปลอดภัยและความมั่นคงทางอาหาร  
งบประมาณ ๓๑๙,๑๐๐ บาท ดำเนินการโดย : สำนักงานปศุสัตว์จังหวัดสตูล
๒. โครงการเพิ่มประสิทธิภาพการผลิตข้าวพื้นเมืองสายพันธุ์อัลบั้มดูลิลาห์ ๔ ในพื้นที่จังหวัดสตูล  
งบประมาณ ๑๕๐,๐๐๐ บาท ดำเนินการโดย : สำนักงานเกษตรจังหวัดสตูล
๓. โครงการเพิ่มประสิทธิภาพการผลิตยางพาราในพื้นที่จังหวัดสตูล  
งบประมาณ ๒๐๐,๒๐๐ บาท ดำเนินการโดย : สำนักงานเกษตรจังหวัดสตูล
๔. โครงการส่งเสริมการแปรรูปอาหารทะเลพื้นบ้านและพัฒนาตลาดออนไลน์เพื่อเป็นผลิตภัณฑ์ใหม่ของจังหวัด  
งบประมาณ ๑๐๙,๘๐๐ บาท ดำเนินการโดย : สำนักงานประมงจังหวัดสตูล

### ๓.๓ งบอื่นๆ

งบประมาณรวมทั้งสิ้น ๑,๔๙๖,๗๗๔.๐๐ บาท ผลการเบิกจ่าย ๕๓๘,๓๒๓.๐๐ บาท คิดเป็นร้อยละ ๓๕.๙๗ จำนวน ๑๒ โครงการ ดังนี้

- ๑) งบประมาณคณะกรรมการส่งเสริมวิทยาศาสตร์ วิจัยและนวัตกรรม งบประมาณ ๑,๐๔๙,๖๘๘.๐๐ บาท  
ดำเนินการโดย : ศูนย์วิจัยและพัฒนาการเกษตรสตูล
  ๑. โครงการการคัดเลือกพันธุ์ข้าวโพดหวานลูกผสมเพื่อบริโภคฝักสดในภาคใต้  
งบประมาณ ๖๓,๔๕๐.๐๐ บาท
  ๒. โครงการการทดสอบพันธุ์ข้าวโพดหวานในสภาพนาแบบเกษตรกรมีส่วนร่วมในพื้นที่จังหวัดสตูล  
งบประมาณ ๕๗,๘๓๔.๐๐ บาท
  ๓. โครงการการเปรียบเทียบในไร่เกษตรกรข้าวโพดหวาน งบประมาณ ๕๙,๙๔๐.๐๐ บาท
  ๔. โครงการการวิจัยและพัฒนาเทคโนโลยีการผลิตกาแฟอัตลักษณ์ในกลุ่มผู้ปลูกกาแฟโรบัสตา  
ชายแดนใต้ งบประมาณ ๑๓๑,๗๕๐.๐๐ บาท
  ๕. โครงการพัฒนาต้นแบบการผลิตพืชที่ยืดหยุ่นจากการได้รับผลกระทบจากการเปลี่ยนแปลงสภาพ  
ภูมิอากาศเพื่อสร้างเสถียรภาพด้านรายได้และเสถียรภาพทางอาหาร จังหวัดสตูล  
งบประมาณ ๑๕๘,๔๔๓.๐๐ บาท
  ๖. โครงการพัฒนาต้นแบบการผลิตพืชผสมผสานตามหลักปรัชญาของเศรษฐกิจพอเพียงเพื่อสร้าง  
เสถียรภาพด้านรายได้และความเพียงพอความหลากหลายทางอาหาร จังหวัดสตูล  
งบประมาณ ๑๕๙,๓๒๓.๐๐ บาท



## แบบฟอร์มที่ 1 ข้อมูลพื้นฐานจังหวัด

๓. โครงการพัฒนาต้นแบบการผลิตพืชอินทรีย์เพื่อสร้างเสถียรภาพด้านรายได้และอาหารที่มีคุณภาพปลอดภัย จังหวัดสตูล งบประมาณ ๑๔๔,๓๕๖.๐๐ บาท
๔. โครงการพัฒนาเทคโนโลยีที่เหมาะสมในการผลิตพืชเศรษฐกิจชุมชนเพื่อสร้างเสถียรภาพด้านรายได้และการเข้าถึงอาหาร จังหวัดสตูล งบประมาณ ๑๕๙,๙๐๕.๐๐ บาท
๕. โครงการพัฒนาแพลตฟอร์มนวัตกรรมความมั่นคงทางอาหารในชุมชนแบบมีส่วนร่วม จังหวัดสตูล งบประมาณ ๑๑๔,๖๘๗.๐๐ บาท

๒) งบกองทุนการปฏิรูปที่ดินเพื่อเกษตรกรรม งบประมาณ ๔๔๗,๐๘๖ บาท

ดำเนินการโดย : สำนักงานการปฏิรูปที่ดินจังหวัดสตูล

๑. โครงการตรวจสอบที่ดินในเขตปฏิรูปที่ดิน งบประมาณ ๒๖๖,๖๙๓ บาท
๒. โครงการพัฒนาธุรกิจชุมชน งบประมาณ ๖๖,๕๖๐ บาท
๓. โครงการส่งเสริมระบบวนเกษตร งบประมาณ ๑๑๓,๘๓๓ บาท

ที่มาข้อมูล : สำนักงานเกษตรและสหกรณ์จังหวัดสตูล ข้อมูลไตรมาส ๒ ณ วันที่ ๓๑ มีนาคม ๒๕๖๖

๔. ผลการดำเนินงานตามแบบรายงานผลการตรวจราชการและการขับเคลื่อนแบบบูรณาการในระดับพื้นที่ของผู้ตรวจราชการกระทรวงเกษตรและสหกรณ์ เขตตรวจราชการที่ ๖ จังหวัดสตูล ปีงบประมาณ พ.ศ. ๒๕๖๖ รอบที่ ๑

### ๔.๑ นโยบายการบริหารจัดการน้ำอย่างเป็นระบบ

#### ๔.๑.๑ โครงการจัดหาแหล่งน้ำและเพิ่มพื้นที่ชลประทาน : โครงการชลประทานสตูล

- กิจกรรมจัดหาแหล่งน้ำ : เป้าหมาย ๔ แห่ง ๒,๒๓๑ ไร่ อยู่ระหว่างดำเนินการ

ผลลัพธ์ที่จะได้รับ : เพิ่มแหล่งน้ำและมีประสิทธิภาพในการกักเก็บน้ำเพื่อไว้ในพื้นที่เกษตร

บรรเทาปัญหาภัยแล้งและอุทกภัย

#### ๔.๑.๒ โครงการก่อสร้างแหล่งน้ำในไร่นานอกเขตชลประทาน : สถานีพัฒนาที่ดินสตูล

- กิจกรรมขุดบ่อ ขนาด ๑,๒๖๐ ลบ.ม. : เป้าหมาย ๓๗ บ่อ ดำเนินการแล้ว ๓๑ บ่อ

ผลลัพธ์ที่จะได้รับ : เกษตรกรผู้เข้าร่วมโครงการมีแหล่งน้ำที่มีประสิทธิภาพในการกักเก็บน้ำไว้

ใช้ในพื้นที่ทำการเกษตร บรรเทาปัญหาภัยแล้งและเพื่อเพิ่มผลผลิต และรายได้ให้แก่เกษตรกร

#### ๔.๑.๓ โครงการส่งเสริมการเพิ่มประสิทธิภาพระดับการใช้น้ำในไร่นา : สำนักงานเกษตรจังหวัดสตูล

- กิจกรรมถ่ายทอดความรู้หลักสูตรการใช้น้ำอย่างรู้คุณค่าสำหรับเกษตรกร ในพื้นที่อำเภอควนโดน

: เป้าหมาย ๕๐ ราย ดำเนินการแล้ว ๕๐ ราย

ผลลัพธ์ที่จะได้รับ : เกษตรกรนำความรู้จากการเข้ารับการอบรมไปปรับใช้ในการบริหารจัดการน้ำ

ได้อย่างมีประสิทธิภาพในระดับไร่นา

- กิจกรรมจัดทำแปลงเรียนรู้การเพิ่มประสิทธิภาพการใช้น้ำในระดับไร่นา : เป้าหมาย ๑ แห่ง

ผลลัพธ์ที่จะได้รับ : เกิดการใช้น้ำอย่างมีประสิทธิภาพในแปลงเรียนรู้

### ๔.๒ นโยบายการผลิตพันธุ์พืช พันธุ์สัตว์ ได้มาตรฐานให้เพียงพอ

#### ๔.๒.๑ โครงการเสริมสร้างศักยภาพการผลิตเมล็ดพันธุ์ข้าวของศูนย์ข้าวชุมชน : ศูนย์เมล็ดพันธุ์ข้าวพัทลุง

- กิจกรรมประชุมภาคีเครือข่าย จัดประชุมวางแผนการดำเนินงานของศูนย์ข้าวชุมชน (เวทีชุมชน)

และติดตามให้คำแนะนำกลุ่มเกษตรกรของศูนย์ข้าวชุมชน : เป้าหมาย ๑๓ ราย ๑๒ กลุ่ม ดำเนินการแล้ว ๑๓ ราย ๘ กลุ่ม

## แบบฟอร์มที่ 1 ข้อมูลพื้นฐานจังหวัด

ผลลัพธ์ที่จะได้รับ : ศูนย์ข่าวชุมชนมีการสร้างเครือข่ายการผลิตและกระจายเมล็ดพันธุ์ข้าวคุณภาพดี และเพียงพอต่อความต้องการของชุมชน

### ๔.๒.๒ โครงการพัฒนาศักยภาพกระบวนการผลิตสินค้าเกษตร : สำนักงานปศุสัตว์จังหวัดสตูล

- กิจกรรมการพัฒนาการผลิตปศุสัตว์ ประกอบด้วย

๑. สัตว์ที่ได้รับการผสมเทียม เป้าหมาย ๕๐๐ ตัว ดำเนินการแล้ว ๓๔๐ ตัว
  ๒. โคตั้งท้องจากการผสมเทียม เป้าหมาย ๓๒๐ ตัว ดำเนินการแล้ว ๒๒๐ ตัว
  ๓. สัตว์พันธุ์ดีที่ผลิตได้จากการผสมเทียม (ลูกเกิด) ๓๐๐ ตัว ดำเนินการแล้ว ๒๐๖ ตัว
- ผลลัพธ์ที่จะได้รับ : เกษตรกรได้สัตว์พันธุ์ดี

### ๔.๓ นโยบายการป้องกันโรคระบาด ทั้งในพืชและสัตว์

#### ๔.๓.๑ การป้องกันโรคระบาด : สำนักงานเกษตรจังหวัดสตูล

- กิจกรรมเฝ้าระวังติดตามสถานการณ์การระบาดของศัตรูพืชสำคัญทางเศรษฐกิจ เป็นประจำทุกเดือน

ผลลัพธ์ที่จะได้รับ : นำข้อมูลไปใช้ประโยชน์ ในการป้องกันการระบาดของศัตรูพืชในพื้นที่ โดยนำไปวางแผนการเตือนการระบาดของศัตรูพืชในแต่ละช่วงเวลา และสร้างการรับรู้ แก่เกษตรกร เพื่อให้เกษตรกร ฝ้าติดตามสถานการณ์และป้องกันการระบาดของศัตรูพืชเบื้องต้น

#### ๔.๓.๒ การป้องกันโรคระบาด : สำนักงานปศุสัตว์จังหวัดสตูล

- กิจกรรมเฝ้าระวังโรคระบาดสัตว์ ประกอบด้วย

๑. โรคไข้หวัดนก : เป้าหมาย ๑๗๕ ตัวอย่าง ดำเนินการแล้ว ๕๔ ตัวอย่าง
  ๒. โรคอหิวาต์แอฟริกาในสุกร : เป้าหมาย ๓๒ ตัวอย่าง ดำเนินการแล้ว ๔ ตัวอย่าง
  ๓. โรคพิษสุนัขบ้า : เป้าหมาย ๒๒ ตัวอย่าง ดำเนินการแล้ว ๘ ตัวอย่าง
  ๔. โรคกาฬโรคแอฟริกาม้า(AHS) : เป้าหมาย ๖๘ ตัวอย่าง อยู่ระหว่างดำเนินการ
- ผลลัพธ์ที่จะได้รับ : สัตว์ได้สร้างภูมิคุ้มกันโรค ช่วยลดการเกิดโรคระบาดในสัตว์

#### ๔.๓.๓ การป้องกันโรคระบาด : ศูนย์วิจัยและพัฒนาประมงทะเลสตูล

- กิจกรรมเฝ้าระวังโรคระบาดสัตว์ ประกอบด้วย

๑. เฝ้าระวังและควบคุมโรคสัตว์น้ำในประเทศ (ปลากระพงขาว) : เป้าหมายตรวจประเมินฟาร์ม จำนวน ๑ ฟาร์ม และตรวจวิเคราะห์ตัวอย่าง จำนวน ๓๖ ตัวอย่าง ดำเนินการแล้วเสร็จ

๒. เฝ้าระวังและรับรองโรคสัตว์น้ำเพื่อการส่งออก :

๒.๑ ตรวจสอบสุขอนามัยโรคเพาะฟักและฟาร์มกุ้งทะเลไปจีน เป้าหมาย จำนวน ๑๒๘ ฟาร์ม ดำเนินการแล้ว ๗๔ ฟาร์ม

๒.๒ ตรวจสอบโรคในลูกกุ้งระยะ PL ทุกรุ่นการผลิต (White list hatchery/Lot-by-lot) เป้าหมายตรวจประเมิน ๑๘ ฟาร์ม ดำเนินการแล้ว ๖ ฟาร์ม ตรวจวิเคราะห์ตัวอย่าง เป้าหมาย ๓๗๘ ตัวอย่าง ดำเนินการแล้ว ๘๔ ตัวอย่าง และติดตามคุณภาพลูกกุ้งช่วงเดือนแรก เป้าหมาย ๑,๗๐๐ ตัวอย่าง ดำเนินการแล้ว ๑,๔๑๓ ตัวอย่าง

ผลลัพธ์ที่จะได้รับ : ๑. ส่งเสริมและพัฒนาฟาร์มปลอดโรคสัตว์น้ำ (Biosecurity) ปลากระพงขาว

๒. โรงเพาะฟักและฟาร์มกุ้งทะเลไปจีน (ผ่านการตรวจรับรอง) ๓. ลูกกุ้งระยะ PL ทุกรุ่นผลิตจากโรงเพาะฟัก ที่เข้าระบบ White list hatchery ผ่านการตรวจทุก (Lot-by-lot ) ก่อนปล่อยสู่ฟาร์มเลี้ยงของเกษตรกร

## แบบฟอร์มที่ 1 ข้อมูลพื้นฐานจังหวัด

### ๔.๓.๔ การป้องกันโรคระบาด : ศูนย์วิจัยและพัฒนาการเกษตรสตูล

- กิจกรรมเตือนภัยการเกษตร โดยดำเนินการแจ้งเตือนภัยการเกษตรเป็นประจำทุก ๒ สัปดาห์

ผลลัพธ์ที่จะได้รับ : ข้อมูลที่เกี่ยวข้องกับสภาพแวดล้อม สภาพอากาศที่เกิดขึ้นในแต่ละสัปดาห์ ที่ส่งผลกระทบต่อชนิดพืชต่าง ๆ การเกิดโรคระบาดในพืช การระบาดของแมลงศัตรูพืช ตลอดจนข้อควรระวัง แนวทางแก้ไข/ป้องกัน เพื่อเผยแพร่ให้กับเจ้าหน้าที่ภาครัฐ ภาคเอกชน เกษตรกร ผู้ประกอบการ

### ๔.๔ นโยบายการลดต้นทุนการผลิต

#### ๔.๔.๑ โครงการระบบส่งเสริมการเกษตรแบบแปลงใหญ่ : สำนักงานเกษตรจังหวัดสตูล

ดำเนินกิจกรรม ดังนี้

- จัดเวทีวิเคราะห์จัดทำแผนรายแปลง : เป้าหมาย ๑๐ แปลง ดำเนินการแล้วเสร็จ
- การบริหารจัดการถ่ายทอดความรู้และส่งเสริมการสร้างมูลค่า : เป้าหมาย ๑๐ แปลง ดำเนินการแล้วเสร็จ
- สนับสนุนวัสดุในการพัฒนาคุณภาพสินค้าเกษตร : เป้าหมาย ๑ แปลง
- ส่งเสริมการจัดทำแปลงเรียนรู้เพิ่มประสิทธิภาพการผลิต : เป้าหมาย ๑ แปลง

ผลลัพธ์ที่ได้ : เกษตรกรในแปลงใหญ่มีการบริหารจัดการร่วมกัน เพื่อนำไปสู่การพัฒนาการบริหารจัดการที่ดี ลดต้นทุนการผลิตเพิ่มผลผลิต สอดคล้องกับความต้องการของตลาด เพิ่มศักยภาพในการแข่งขัน

#### ๔.๔.๒ โครงการระบบส่งเสริมการเกษตรแบบแปลงใหญ่ : สำนักงานปศุสัตว์จังหวัดสตูล

- กิจกรรมสัมมนาและฝึกอบรม เงินอุดหนุนการแปรรูปผลิตภัณฑ์ปศุสัตว์ เงินอุดหนุนปัจจัยการผลิต เพื่อเพิ่มประสิทธิภาพและพัฒนาฟาร์มให้ได้มาตรฐาน : เป้าหมาย ๒ แปลง

ผลลัพธ์ที่ได้ : เกษตรกรนำความรู้ไปพัฒนาและสร้างมูลค่าให้กับผลผลิตด้านปศุสัตว์ตรงกับความต้องการของตลาด เป็นการสร้างอาชีพและสร้างรายได้ที่มั่นคง

#### ๔.๔.๓ โครงการระบบส่งเสริมการเกษตรแบบแปลงใหญ่ : การยางแห่งประเทศไทยจังหวัดสตูล

- กิจกรรมการส่งเสริมการทำสวนยางในรูปแบบแปลงใหญ่ : เป้าหมาย ๘ แปลง
- กิจกรรมส่งเสริมการทำสวนยางในรูปแบบแปลงใหญ่เพื่อพัฒนาศักยภาพในการบริหารจัดการแปลงใหญ่

ผลลัพธ์ที่ได้ : ๑. เกษตรกรแปลงใหญ่สามารถลดต้นทุนการผลิตและมีผลผลิตต่อหน่วยเพิ่มขึ้น รวมทั้งผลผลิตมีคุณภาพได้มาตรฐานภายใต้การบูรณาการภาครัฐและเอกชน ๒. กลุ่มแปลงใหญ่สามารถเพิ่มรายได้และลดต้นทุนการผลิต

### ๔.๕ นโยบายการส่งเสริมอาชีพด้านพืช ประมง และปศุสัตว์

#### ๔.๕.๑ โครงการพัฒนาเกษตรกรมัยยืน : สำนักงานเกษตรและสหกรณ์จังหวัดสตูล

กิจกรรมการรวมกลุ่ม

- การคัดเลือกกลุ่มเข้าร่วมโครงการ : เป้าหมาย ๑ กลุ่ม ๒๐ ราย
- จัดเวที เพื่อทำความเข้าใจกับกลุ่มเกษตรกรในการดำเนินกิจกรรมรวมกลุ่ม และให้ความรู้การเข้าสู่ระบบการรับรองมาตรฐานสินค้าเกษตร จำนวน ๑ ครั้ง
- จัดกระบวนการกลุ่มเพื่อเรียนรู้ด้านการผลิต การแปรรูป และการตลาด การบัญชีฯ เพื่อเข้าสู่ระบบรับรองมาตรฐานสินค้าเกษตร จำนวน ๑ ครั้ง
- ติดตามและรายงานผล

## แบบฟอร์มที่ 1 ข้อมูลพื้นฐานจังหวัด

ผลลัพธ์ที่ได้ : สินค้าเกษตรได้รับการสนับสนุน การผลิตเข้าสู่ระบบการรับรองมาตรฐานสินค้าเกษตร (กลุ่มอาชีพน้ำมัน สมุนไพรตราปาล์มทอง ม.๘ ต.ปาล์มพัฒนา อ.มะนัง โดยมีพื้นที่เกษตรผสมผสานเพิ่มขึ้น จำนวน ๓๓ ไร่

### ๔.๕.๒ โครงการพัฒนาเกษตรกรรมยั่งยืน : สำนักงานการปฏิรูปที่ดินจังหวัดสตูล

กิจกรรมส่งเสริมและพัฒนาเกษตรทฤษฎีใหม่ในเขตปฏิรูปที่ดิน โดยการฝึกอบรมและสนับสนุนปัจจัยการผลิต เช่น พันธุ์ผัก พันธุ์ไม้ ปุ๋ยอินทรีย์ : เป้าหมาย ๑๐ ราย ๓๐ ไร่

ผลลัพธ์ที่ได้ : เพื่อเพิ่มพื้นที่สีเขียวภายในแปลงเกษตร ซึ่งสามารถก่อให้เกิดผลผลิตที่หลากหลาย ก่อให้เกิดรายได้ที่เพิ่มขึ้นของเกษตรกร

### ๔.๕.๓ โครงการขับเคลื่อนการเกษตรระดับหมู่บ้านสู่การผลิตสินค้าเกษตรมูลค่าสูง : สำนักงานเกษตรและสหกรณ์จังหวัดสตูล

กิจกรรมจัดทำแผนพัฒนาการเกษตรระดับหมู่บ้านและการคัดเลือกอาสาสมัครเกษตร (เกษตรมูลค่าสูง) : เป้าหมาย ๗ หมู่บ้าน ๗ ราย ดำเนินการแล้ว ๗ หมู่บ้าน ๑๔ ราย

ผลลัพธ์ที่ได้ : หมู่บ้านได้รับการพัฒนาตามแผนพัฒนาการเกษตรระดับหมู่บ้านและมีอาสาสมัครเกษตรช่วยพัฒนาหมู่บ้านร่วมกับประชาชนในหมู่บ้าน

## ๔.๖ นโยบายคุณภาพและมาตรฐานในการรับรองสินค้าเกษตร

### ๔.๖.๑ โครงการพัฒนาเกษตรกรรมยั่งยืน (ส่งเสริมเกษตรกรอินทรีย์) : สำนักงานเกษตรจังหวัดสตูล

- ดำเนินการส่งเสริมเกษตรกรอินทรีย์ จำนวน ๑๐ ราย (อำเภอทุ่งหว้า ๘ ราย อำเภอละงู ๑ ราย และอำเภอควนกาหลง ๑ ราย) ประกอบด้วย ๓ กิจกรรมย่อย ดังนี้

๑) กิจกรรมพัฒนาเกษตรกรสู่มาตรฐานเกษตรกรอินทรีย์และศึกษาดูงาน จำนวน ๑๐ ราย ๑๐ แปลง

๒) ติดตาม ให้คำปรึกษา และประเมินแปลงเบื้องต้น จำนวน ๑๐ ราย ๑๐ แปลง

๓) สนับสนุนปัจจัยการผลิตเกษตรกรอินทรีย์ จำนวน ๑๐ ราย ๑๐ แปลง

ผลลัพธ์ที่ได้ : เกษตรกรร้อยละ ๘๐ ได้รับการประเมินแปลงเบื้องต้นและเข้าสู่กระบวนการรับรองมาตรฐานเกษตรกรอินทรีย์

### ๔.๖.๒ โครงการพัฒนาเกษตรกรรมยั่งยืน (ส่งเสริมเกษตรกรอินทรีย์) : สำนักงานปศุสัตว์จังหวัดสตูล

- กิจกรรมส่งเสริมเกษตรกรอินทรีย์

๑) เกษตรกรได้รับการพัฒนาเกษตรกรรมยั่งยืน : เป้าหมาย ๒๐ ราย ดำเนินการแล้วเสร็จ

๒) สินค้าปศุสัตว์อินทรีย์ที่เข้าสู่ระบบการรับรองมีมูลค่าเพิ่มขึ้น : เป้าหมาย ๔ ราย

ผลลัพธ์ที่ได้ : เกษตรกรนำความรู้ไปพัฒนาและสร้างมูลค่าให้กับผลผลิตด้านปศุสัตว์ให้ตรงกับความต้องการของตลาด เป็นการสร้างอาชีพและสร้างรายได้ที่มั่นคง

### ๔.๖.๓ โครงการพัฒนาเกษตรกรรมยั่งยืน (ส่งเสริมเกษตรกรอินทรีย์) : ศูนย์วิจัยและพัฒนาการเกษตรสตูล

- การตรวจรับรองแหล่งผลิตพืชอินทรีย์ : เป้าหมาย ๑๓ แปลง ดำเนินการแล้ว ๓ แปลง

๑) ตรวจสอบปรับเปลี่ยน : เป้าหมาย ๑ แปลง

๒) ตรวจสอบรับรองแปลงใหม่ : เป้าหมาย ๓ แปลง ดำเนินการแล้ว ๒ แปลง

๓) ตรวจสอบต่ออายุ : เป้าหมาย ๙ แปลง ดำเนินการแล้ว ๑ แปลง

ผลลัพธ์ที่ได้ : เกษตรกรได้รับมาตรฐานเกษตรกรอินทรีย์ เกิดความยั่งยืนทางสิ่งแวดล้อม สังคม และเศรษฐกิจ

## แบบฟอร์มที่ 1 ข้อมูลพื้นฐานจังหวัด

### ๔.๖.๔ โครงการยกระดับคุณภาพมาตรฐานสินค้าเกษตร (ส่งเสริมเกษตร GAP) : สำนักงานเกษตรจังหวัดสตูล

- ดำเนินการส่งเสริมเกษตร GAP (อำเภอเมืองสตูล ๘ ราย อำเภอควนโดน ๒๐ ราย อำเภอควนกาหลง ๑๖ ราย อำเภอท่าแพ ๑๔ ราย อำเภอละงู ๓๑ ราย และอำเภอมะนัง ๑๓ ราย) ประกอบด้วย ๓ กิจกรรมย่อย ดังนี้

๑) อบรมเกษตรกรเข้าสู่ระบบมาตรฐาน GAP และศึกษาดูงาน : เป้าหมาย ๑๐๒ ราย ดำเนินการแล้วเสร็จ

๒) ติดตามให้คำแนะนำและตรวจประเมินแปลงเบื้องต้น : เป้าหมาย ๑๐๒ ราย ดำเนินการแล้วเสร็จ

๓) สนับสนุนการจัดการและพัฒนาผลิตผลสินค้าเกษตร GAP ในขั้นต้น : เป้าหมาย ๑๐๒ ราย

ผลลัพธ์ที่ได้ : เกษตรกรเป้าหมาย ร้อยละ ๗๐ สามารถนำความรู้การผลิตสินค้าเกษตรตามระบบมาตรฐาน GAP ไปปฏิบัติในแปลง

### ๔.๖.๕ โครงการยกระดับคุณภาพมาตรฐานสินค้าเกษตร (ส่งเสริมเกษตร GAP) : สำนักงานประมงจังหวัดสตูล

- พัฒนาคุณภาพสินค้าประมงสู่มาตรฐาน กิจกรรมเตรียมความพร้อมเกษตรกรเข้าสู่มาตรฐานฟาร์มเพาะเลี้ยงสัตว์น้ำจืด : เป้าหมาย ๒๐ ราย ดำเนินการแล้ว ๕ ราย

ผลลัพธ์ที่ได้ : เกษตรกรเพาะเลี้ยงสัตว์น้ำได้รับมาตรฐาน GAP เพิ่มขึ้น ๒๐ ราย

### ๔.๖.๖ โครงการยกระดับคุณภาพมาตรฐานสินค้าเกษตร (ส่งเสริมเกษตร GAP) : ศูนย์วิจัยและพัฒนาประมงทะเลสตูล

- พัฒนาคุณภาพสินค้าประมงสู่มาตรฐาน

๑) กิจกรรมตรวจประเมินฟาร์มเพาะเลี้ยงสัตว์น้ำชายฝั่ง : เป้าหมาย ๒๒๐ ฟาร์ม ดำเนินการแล้ว ๑๒๐ ฟาร์ม

๒) ตรวจวิเคราะห์คุณภาพวัตถุดิบสัตว์น้ำแหล่งเพาะเลี้ยงสัตว์น้ำชายฝั่ง : เป้าหมาย ๘๘๑ ตัวอย่าง ดำเนินการแล้ว ๔๖๖ ตัวอย่าง

ผลลัพธ์ที่ได้ : ๑. ฟาร์มเพาะเลี้ยงสัตว์น้ำเข้าสู่ระบบการผลิตที่ได้มาตรฐานเป็นมิตรกับสิ่งแวดล้อม

๒. ผลิตภัณฑ์สัตว์น้ำมีคุณภาพและปลอดภัยได้

### ๔.๖.๗ โครงการยกระดับคุณภาพมาตรฐานสินค้าเกษตร (ส่งเสริมเกษตร GAP) : ศูนย์วิจัยและการเกษตรสตูล

- การตรวจรับรองแหล่งผลิตพืช (GAP) : เป้าหมาย ๔๒๐ แปลง ดำเนินการแล้ว ๒๖๒ แปลง

๑) ตรวจติดตาม Q : เป้าหมาย ๑๔๐ แปลง

๒) ตรวจต่ออายุ : เป้าหมาย ๑๕๐ แปลง ดำเนินการแล้ว ๑๔๘ แปลง

๓) ตรวจแปลงยังไม่ได้ Q : เป้าหมาย ๑๓๐ แปลง ดำเนินการแล้ว ๖๔ แปลง

ผลลัพธ์ที่ได้ : ๑. เกษตรกรได้รับมาตรฐาน GAP ๒. เพื่อให้ได้ผลผลิตที่มีคุณภาพดี และปลอดภัยตามมาตรฐานที่กำหนด GAP รวมถึงเศรษฐกิจและสังคม

### ๔.๗ นโยบายการพัฒนาช่องทางตลาด

#### ๔.๗.๑ โครงการส่งเสริมและพัฒนาสินค้าเกษตรอัตลักษณ์พื้นถิ่น : สำนักงานเกษตรจังหวัดสตูล

- กิจกรรมพัฒนาเกษตรกรผลิตไม้ผลอัตลักษณ์ (กระท้อน) เหมาะสมกับพื้นที่สู่มาตรฐานและสร้างความเข้มแข็งขององค์กร ประกอบด้วย

๑) จัดอบรมถ่ายทอดเทคโนโลยีการผลิตสินค้าไม้ผลอัตลักษณ์พื้นถิ่น

## แบบฟอร์มที่ 1 ข้อมูลพื้นฐานจังหวัด

๒) ทำแปลงเรียนรู้การผลิตไม้ผลอัตลักษณ์ที่ได้มาตรฐาน (นายอับดุลรอหม เต็นสำลี หมู่ ๙ ตำบลควนโดน อำเภควนโดน)

๓) พัฒนาสินค้าไม้ผลอัตลักษณ์สู่กระบวนการตรวจสอบย้อนกลับ

๔) พัฒนาบรรจุภัณฑ์เพื่อเพิ่มมูลค่าผลไม้อัตลักษณ์ (กระท้อน)

๕) พัฒนาจตุรบรรณและการจัดชั้นคุณภาพไม้ผลอัตลักษณ์

ผลลัพธ์ที่ได้ : เกษตรกรที่เข้าร่วมโครงการไม่น้อยกว่าร้อยละ ๖๐ สามารถนำความรู้ที่ได้รับไปประยุกต์ใช้เพื่อพัฒนาคุณภาพไม้ผลที่เป็นอัตลักษณ์ที่เหมาะสมกับศักยภาพพื้นที่ของภาคใต้ สู่มาตรฐานส่งผลให้เกิดการเพิ่มมูลค่าผลไม้อัตลักษณ์ได้สร้างรายได้ให้เกษตรกร

### ๔.๗.๒ โครงการส่งเสริมและพัฒนาวิสาหกิจชุมชน : สำนักงานเกษตรจังหวัดสตูล

- กิจกรรมส่งเสริมและพัฒนากิจการวิสาหกิจชุมชน จัดเวทีชุมชน/สนับสนุนงบประมาณส่งเสริมการผลิตและการแปรรูป : เป้าหมาย ๗๐ ราย ๗ แห่ง

- ส่งเสริมและพัฒนาวิสาหกิจชุมชนต้นแบบ จำนวน ๑ ครั้ง

- สนับสนุนกลไกการดำเนินงานตาม พ.ร.บ. ส่งเสริมวิสาหกิจชุมชน จำนวน ๔ ครั้ง

- สนับสนุนการปฏิบัติงานด้านทะเบียนวิสาหกิจชุมชน จำนวน ๗ อำเภอ

ผลลัพธ์ที่ได้ : ๑. วิสาหกิจชุมชนระดับปานกลางได้รับการยกระดับศักยภาพเป็นระดับดีไม่น้อยกว่าร้อยละ ๘๐ ของวิสาหกิจชุมชนที่เข้าร่วมโครงการ ๒. เครือข่ายวิสาหกิจชุมชนมีบทบาทในการขับเคลื่อนการดำเนินงานกิจการของวิสาหกิจชุมชนที่อยู่ภายใต้เครือข่าย รวมทั้งสามารถวางแผน การแก้ไขปัญหาของวิสาหกิจชุมชนได้ ๓. เกิดแหล่งเรียนรู้สำหรับการพัฒนาผู้ประกอบการในระดับพื้นที่ เพื่อให้วิสาหกิจชุมชนและประชาชนที่สนใจสามารถเข้าไปศึกษาแลกเปลี่ยนเรียนรู้ได้

### ๔.๗.๓ โครงการส่งเสริมและพัฒนาสถาบันเกษตรกร : สำนักงานสหกรณ์จังหวัดสตูล

- กิจกรรมจัดฝึกอบรม สัมมนาเพื่อจัดทำแผนการขับเคลื่อนความเข้มแข็งของสหกรณ์ จำนวน ๔ สหกรณ์

ผลลัพธ์ที่ได้ : สหกรณ์มีศักยภาพการดำเนินงานเพิ่มขึ้น

๔.๗.๔ โครงการยกระดับสถาบันเกษตรกรให้เป็นผู้ประกอบการธุรกิจเกษตรธุรกิจชุมชน : สำนักงานสหกรณ์จังหวัดสตูล

- จัดประชุมเชิงปฏิบัติการเพื่อสร้างเครือข่ายผู้ผลิตฯ รวบรวมและแปรรูป จำนวน ๑ สหกรณ์

ผลลัพธ์ที่ได้ : ปริมาณธุรกิจสหกรณ์ด้านการรวบรวมผลผลิตเพิ่มขึ้น

## ๔.๘ นโยบายการพัฒนาเกษตรกรเข้าสู่ Smart Farmer

### ๔.๘.๑ โครงการพัฒนาเกษตรกรปราดเปรื่อง (Smart farmer) : สำนักงานเกษตรจังหวัดสตูล

ดำเนินกิจกรรม ดังนี้

- กิจกรรมพัฒนาเกษตรกรรุ่นใหม่ จำนวน ๓๕ ราย

- การพัฒนาเกษตรกรปราดเปรื่อง (Smart Farmer) จำนวน ๗๐ ราย

ผลลัพธ์ที่ได้ : ๑. เกษตรกรสามารถพัฒนาอาชีพด้านการเกษตรของตนเองได้ มีการวางแผนการผลิตที่มีประสิทธิภาพ สอดรับกับพื้นที่และสินค้าทำให้ผลผลิตมีคุณภาพดี ได้มาตรฐานตรงตามความต้องการและปลอดภัยต่อผู้บริโภค มุ่งสู่การเป็น Smart Product ส่งผลให้มีรายได้เพิ่มขึ้น และพัฒนาสู่การเป็นผู้ประกอบการเกษตรที่มีศักยภาพในการเพิ่มประสิทธิภาพด้านการผลิต การแปรรูป การบริหารจัดการ และการตลาดสินค้าเกษตร ๒. เกษตรกรเป็นผู้นำด้านการเกษตร และมีเครือข่ายเกษตรกรต้นแบบที่มีการแลกเปลี่ยนเรียนรู้ร่วมกัน และเป็นแหล่ง

## แบบฟอร์มที่ 1 ข้อมูลพื้นฐานจังหวัด

เรียนรู้ สร้างแรงจูงใจ และถ่ายทอดองค์ความรู้ในการประกอบอาชีพให้แก่เยาวชน เกษตรกร และบุคคลทั่วไป สามารถสร้างความเข้มแข็งและพึ่งพาตนเองได้

### ๔.๘.๒ โครงการพัฒนาเกษตรกรปราดเปรื่อง (Smart farmer) : สำนักงานปศุสัตว์จังหวัดสตูล

กิจกรรมถ่ายทอดองค์ความรู้ให้แก่เกษตรกรเข้าสู่ระบบ Smart Farmer จำนวน ๓๐ ราย

ผลลัพธ์ที่ได้ : เกษตรกรนำความรู้ไปพัฒนาและสร้างมูลค่าให้กับผลผลิตด้านปศุสัตว์ให้ตรงกับความต้องการของตลาด เป็นการสร้างอาชีพและสร้างรายได้ที่มั่นคง

### ๔.๙ นโยบายการขับเคลื่อนศูนย์เทคโนโลยีเกษตรและนวัตกรรม (Agritech and Innovation Center : AIC)

#### การขับเคลื่อนศูนย์เทคโนโลยีเกษตรและนวัตกรรม (Agritech and Innovation Center : AIC) :

#### สำนักงานเกษตรและสหกรณ์จังหวัดสตูล

- บูรณาการร่วมกับหน่วยงานภาคีเครือข่ายดำเนินการจัดทำแผนพัฒนาเทคโนโลยีเกษตรและนวัตกรรมจังหวัดสตูล (พ.ศ. ๒๕๖๖ – ๒๕๗๐) และจัดส่งแผนดังกล่าวให้กองนโยบายเทคโนโลยีเพื่อการเกษตรและเกษตรกรรมยั่งยืน สำนักงานปลัดกระทรวงเกษตรและสหกรณ์เรียบร้อยแล้ว

- ศูนย์ AIC จังหวัดสตูล ได้มีการประชาสัมพันธ์เทคโนโลยีและนวัตกรรมของศูนย์และหน่วยงานภาคีเครือข่ายผ่านทาง เว็บไซต์ศูนย์ AIC จังหวัดสตูล เพื่อให้เกษตรกรและผู้สนใจสามารถเข้าไปศึกษาข้อมูลเบื้องต้นและติดต่อหน่วยงานเจ้าของเทคโนโลยีและนวัตกรรมต่อไปได้

ผลลัพธ์ที่ได้ : เกษตรกรและผู้สนใจสามารถเข้าไปศึกษาข้อมูลเบื้องต้นและติดต่อหน่วยงานเจ้าของเทคโนโลยี/นวัตกรรม เพื่อศึกษาเรียนรู้ต่อไป

### ๔.๑๐ นโยบายการศูนย์เรียนรู้การเพิ่มประสิทธิภาพการผลิตสินค้าเกษตร (ศพก.)

#### ๔.๑๐.๑ โครงการศูนย์เรียนรู้การเพิ่มประสิทธิภาพการผลิตสินค้าเกษตร : สำนักงานเกษตรจังหวัดสตูล

- ดำเนินกิจกรรม ดังนี้

๑) พัฒนาศักยภาพของศพก.และศูนย์เครือข่าย จำนวน ๒๑ ศูนย์

๒) พัฒนาเกษตรกร (ประธานศูนย์เครือข่ายและเกษตรกรผู้นำ) จำนวน ๒๘๐ ราย

๓) สนับสนุนการให้บริการของ ศพก. และศูนย์เครือข่าย (จัดงานวัน Field Day และประกวด ศพก. ดีเด่น) จำนวน ๗ ครั้ง

๔) บริหารจัดการเพื่อขับเคลื่อนการดำเนินงาน (ประชุมคณะทำงานและคณะกรรมการเครือข่าย ศพก.ระดับจังหวัดและอำเภอ) จำนวน ๘๔ ราย

ผลลัพธ์ที่ได้ : ๑. เกษตรกรไม่น้อยกว่าร้อยละ ๗๕ ที่ได้รับการถ่ายทอดความรู้จาก ศพก. สามารถนำความรู้ไปปฏิบัติได้ ๒. เกษตรกรที่ได้รับการถ่ายทอดความรู้จาก ศพก. และเข้าสู่ระบบการผลิตแบบแปลงใหญ่ สามารถลดต้นทุนการผลิตได้ ไม่น้อยกว่าร้อยละ ๕ ๓. ร้อยละ ๑๐๐ ของศูนย์ที่ได้รับการพัฒนาสามารถให้บริการได้

#### ๔.๑๐.๒ โครงการศูนย์เรียนรู้การเพิ่มประสิทธิภาพการผลิตสินค้าเกษตร : สำนักงานปศุสัตว์จังหวัดสตูล

เกษตรกรเครือข่ายศูนย์เรียนรู้ได้รับการพัฒนาและส่งเสริมอาชีพด้านปศุสัตว์ จำนวน ๗๐ ราย

ผลลัพธ์ที่ได้ : เกษตรกรนำความรู้ไปพัฒนาและสร้างมูลค่าให้กับผลผลิตด้านปศุสัตว์ให้ตรงกับความต้องการของตลาด เป็นการสร้างอาชีพและสร้างรายได้ที่มั่นคง

#### ๔.๑๐.๓ โครงการศูนย์เรียนรู้การเพิ่มประสิทธิภาพการผลิตสินค้าเกษตร : สำนักงานประมงจังหวัดสตูล

- การพัฒนาแปลงเรียนรู้ด้านการประมง ใน ศพก.หลัก จำนวน ๗ ศูนย์

- พัฒนาและยกระดับ ศพก.เครือข่ายด้านการประมง จำนวน ๓ ศูนย์

- จัดงานวันถ่ายทอดเทคโนโลยีเพื่อเริ่มต้นฤดูกาลผลิตใหม่ (Field Day) จำนวน ๗ ครั้ง

- ถ่ายทอดเทคโนโลยีการผลิตด้านการประมง จำนวน ๓๐ ราย

# แบบฟอร์มที่ 1 ข้อมูลพื้นฐานจังหวัด

## ๔.๑๐.๔ โครงการศูนย์เรียนรู้การเพิ่มประสิทธิภาพการผลิตสินค้าเกษตร : ศูนย์วิจัยและพัฒนาการเกษตรสตูล

- กิจกรรมการผลิตและการใช้เห็ดเรืองแสงสีรีนอร์คิมในการป้องกันกำจัดโรครากเน่าโคนเน่าทุเรียน

แบบผสมผสาน จำนวน ๒๕ ราย

- อบรมหลักสูตรสารวัตรเกษตรอาสา จำนวน ๓๐ ราย

ผลลัพธ์ที่ได้ : ๑. ศพก.ได้รับการพัฒนาฐานเรียนรู้ไม่น้อยกว่าร้อยละ ๗๕ สามารถให้บริการถ่ายทอด

องค์ความรู้ด้านเทคโนโลยีการเพิ่มภาพการผลิตพืช ๒. เกษตรกรต้นแบบ เกษตรกรผู้นำและเกษตรกรเครือข่าย

ของ ศพก. ที่ได้รับถ่ายทอดเทคโนโลยี นำความรู้ที่ได้ไปเพิ่มประสิทธิภาพการผลิตพืชได้อย่างถูกต้องและเหมาะสม

๓. เครือข่ายสารวัตรเกษตรอาสามีความเข้มแข็งสามารถป้องกันปัญหาการถูกหลอกลวงให้ซื้อ ปัจจัยการผลิตที่ไม่ได้คุณภาพ

ที่มา : ส่วนราชการในสังกัดเกษตรและสหกรณ์จังหวัดสตูล

ณ วันที่ ๓๐ มีนาคม ๒๕๖๖

## ๕. สถานการณ์การผลิตและราคาสินค้าเกษตรที่สำคัญ

### ๕.๑ สินค้าเกษตร

- **ข้าวนาปี** พื้นที่เพาะปลูก ๑๗,๙๐๑ ไร่ ปริมาณผลผลิต ข้าวเปลือก ๗,๘๒๗ ตัน ข้าวสาร ๔,๖๙๖ ตัน  
ราคาเฉลี่ย ๑๔ บาท/กิโลกรัม

กรณีไม่เกิดความเสียหายจากภัยแล้ง/ภาวะฝนทิ้งช่วง คาดว่ามีปริมาณผลผลิตทั้งหมด ประมาณ ๗,๕๒๕ ตัน ผลผลิตเฉลี่ย ๓๙๕ กก./ไร่

- **ปาล์มน้ำมัน** เนื้อที่เพาะปลูก ๑๓๓,๗๖๐ ไร่ เนื้อที่ให้ผลผลิต ๑๒๕,๓๒๗ ไร่ ปริมาณผลผลิต ๒๙๒,๗๔๑ ตัน ราคาเฉลี่ย (ปี ๒๕๖๕) ๘.๒ บาท/กิโลกรัม

คาดการณ์ผลผลิตออกสู่ตลาดตลอดปี ช่วงเดือนมกราคม - ธันวาคม ๒๕๖๖ จำนวน ๒๙๗,๓๓๔ ตัน

เดือนมกราคม ๖๖	จำนวนผลผลิต ๒๓,๓๙๓ ตัน	ราคา ๔.๕ - ๕.๕	บาท/กก.
----------------	------------------------	----------------	---------

เดือนกุมภาพันธ์ ๖๖	จำนวนผลผลิต ๒๓,๐๔๑ ตัน	ราคา ๔.๕ - ๕.๕	บาท/กก.
--------------------	------------------------	----------------	---------

เดือนมีนาคม ๖๖	จำนวนผลผลิต ๒๒,๔๕๑ ตัน	ราคา ๔.๕ - ๕.๕	บาท/กก.
----------------	------------------------	----------------	---------

เดือนเมษายน ๖๖	จำนวนผลผลิต ๒๒,๓๕๖ ตัน	ราคา ๔.๕ - ๕.๕	บาท/กก.
----------------	------------------------	----------------	---------

เดือนพฤษภาคม ๖๖	จำนวนผลผลิต ๒๓,๘๕๐ ตัน	ราคา ๔.๕ - ๕.๕	บาท/กก.
-----------------	------------------------	----------------	---------

เดือนมิถุนายน ๖๖	จำนวนผลผลิต ๒๗,๐๖๙ ตัน	ราคา ๔.๕ - ๕.๕	บาท/กก.
------------------	------------------------	----------------	---------

เดือนกรกฎาคม ๖๖	จำนวนผลผลิต ๒๗,๘๑๐ ตัน	ราคา ๔.๕ - ๕.๕	บาท/กก.
-----------------	------------------------	----------------	---------

เดือนสิงหาคม ๖๖	จำนวนผลผลิต ๒๗,๖๔๐ ตัน	ราคา ๔.๕ - ๕.๕	บาท/กก.
-----------------	------------------------	----------------	---------

เดือนกันยายน ๖๖	จำนวนผลผลิต ๒๗,๖๘๗ ตัน	ราคา ๔.๕ - ๕.๕	บาท/กก.
-----------------	------------------------	----------------	---------

เดือนตุลาคม ๖๖	จำนวนผลผลิต ๒๗,๗๑๐ ตัน	ราคา ๔.๕ - ๕.๕	บาท/กก.
----------------	------------------------	----------------	---------

เดือนพฤศจิกายน ๖๖	จำนวนผลผลิต ๒๘,๑๕๐ ตัน	ราคา ๔.๕ - ๕.๕	บาท/กก.
-------------------	------------------------	----------------	---------

เดือนธันวาคม ๖๖	จำนวนผลผลิต ๒๖,๑๙๖ ตัน	ราคา ๔.๕ - ๕.๕	บาท/กก.
-----------------	------------------------	----------------	---------

กรณีไม่เกิดความเสียหายจากภัยแล้ง/ภาวะฝนทิ้งช่วง คาดว่ามีปริมาณผลผลิตทั้งหมด ประมาณ ๒๙๒,๗๔๑ ตัน ผลผลิตเฉลี่ย ๒,๓๓๖ กก./ไร่

ที่มาข้อมูล : สำนักงานเกษตรจังหวัดสตูล



## แบบฟอร์มที่ 1 ข้อมูลพื้นฐานจังหวัด

- ยางพารา เนื้อที่เพาะปลูกจำนวน ๕๒๕,๑๐๓ ไร่ เนื้อที่ให้ผลผลิตจำนวน ๔๒๕,๕๐๕ ไร่ ปริมาณผลผลิต ๗๘,๓๘๘ ตัน ราคาเฉลี่ย ๔๔.๖๕ บาท/กิโลกรัม (น้ำยางสด)

คาดการณ์ผลผลิตออกสู่ตลาดตลอดปี ช่วงเดือนมกราคม-ธันวาคม ๒๕๖๖ จำนวน ๑๑๐,๔๕๖ ตัน แต่ได้รับผลกระทบต่อเนื่องจากโรคใบร่วงชนิดใหม่ในยางพาราประกอบกับเกษตรกรชาวสวนยางใส่ปุ๋ยน้อยลงเนื่องจากปุ๋ยราคาแพงและสภาพภูมิอากาศที่มีความแปรปรวน คาดการณ์ผลผลิตออกสู่ตลาดในช่วง เดือนมกราคม-ธันวาคม ๒๕๖๖ จำนวน ๗๘,๓๘๘ ตัน ลดลง ๓๒,๐๖๘ ตัน

เดือนมกราคม ๖๖	จำนวนผลผลิต	๑๑,๙๕๗	ตัน	ราคา	๔๔.๔๔	บาท/กก.
เดือนกุมภาพันธ์ ๖๖	จำนวนผลผลิต	๕,๑๐๔	ตัน	ราคา	๔๗.๓๐	บาท/กก.
เดือนมีนาคม ๖๖	จำนวนผลผลิต	๔,๘๓๑	ตัน	ราคา	๔๖.๗๑	บาท/กก.
เดือนเมษายน ๖๖	จำนวนผลผลิต	๒,๘๗๖	ตัน	ราคา	๔๑.๔๕	บาท/กก.
เดือนพฤษภาคม ๖๖	จำนวนผลผลิต	๓,๑๑๘	ตัน	ราคา	๔๑.๐๓	บาท/กก.
เดือนมิถุนายน ๖๖	จำนวนผลผลิต	๗,๐๓๗	ตัน	ราคา	๔๒.๙๐	บาท/กก.
เดือนกรกฎาคม ๖๖	จำนวนผลผลิต	๘,๓๔๐	ตัน	ราคา	๔๑.๐๐	บาท/กก.
เดือนสิงหาคม ๖๖	จำนวนผลผลิต	๓,๘๗๒	ตัน	ราคา	๔๑.๕๐	บาท/กก.
เดือนกันยายน ๖๖	จำนวนผลผลิต	๕,๓๖๑	ตัน	ราคา	๓๙.๕๐	บาท/กก.
เดือนตุลาคม ๖๖	จำนวนผลผลิต	๕,๗๔๔	ตัน	ราคา	๕๒.๐๐	บาท/กก.
เดือนพฤศจิกายน ๖๖	จำนวนผลผลิต	๘,๔๐๐	ตัน	ราคา	๕๒.๐๐	บาท/กก.
เดือนธันวาคม ๖๖	จำนวนผลผลิต	๑๑,๘๐๘	ตัน	ราคา	๕๑.๕๐	บาท/กก.

ที่มา : การยางแห่งประเทศไทยจังหวัดสตูล

- กาแฟ เนื้อที่เพาะปลูก ๔๖๖ ไร่ เนื้อที่ให้ผลผลิต ๓๒๑ ไร่ ปริมาณผลผลิต ๑๕ ตัน ราคาเฉลี่ย (ปี ๒๕๖๕) ๘๐ บาท/กิโลกรัม (สารกาแฟ)

คาดการณ์ผลผลิตออกสู่ตลาดตลอดปี ช่วงเดือนมกราคม - ธันวาคม ๒๕๖๖ จำนวน ๑๕ ตัน (สารกาแฟ)

เดือนมกราคม ๖๖	จำนวนผลผลิต	๒.๒๓	ตัน	ราคา	๘๐	บาท/กก.
เดือนกุมภาพันธ์ ๖๖	จำนวนผลผลิต	๒.๒๐	ตัน	ราคา	๘๐	บาท/กก.
เดือนมีนาคม ๖๖	จำนวนผลผลิต	๑.๕๘	ตัน	ราคา	๘๐	บาท/กก.
เดือนเมษายน ๖๖	จำนวนผลผลิต	๑.๑๗	ตัน	ราคา	๘๐	บาท/กก.
เดือนพฤษภาคม ๖๖	จำนวนผลผลิต	๐.๘๐	ตัน	ราคา	๘๐	บาท/กก.
เดือนมิถุนายน ๖๖	จำนวนผลผลิต	๑.๑๐	ตัน	ราคา	๘๐	บาท/กก.
เดือนกรกฎาคม ๖๖	จำนวนผลผลิต	๐.๒๘	ตัน	ราคา	๘๐	บาท/กก.
เดือนสิงหาคม ๖๖	จำนวนผลผลิต	๐.๓๘	ตัน	ราคา	๘๐	บาท/กก.
เดือนกันยายน ๖๖	จำนวนผลผลิต	๐.๕๖	ตัน	ราคา	๘๐	บาท/กก.
เดือนตุลาคม ๖๖	จำนวนผลผลิต	๑.๘๔	ตัน	ราคา	๘๐	บาท/กก.
เดือนพฤศจิกายน ๖๖	จำนวนผลผลิต	๑.๘๖	ตัน	ราคา	๘๐	บาท/กก.
เดือนธันวาคม ๖๖	จำนวนผลผลิต	๑.๐๕	ตัน	ราคา	๘๐	บาท/กก.

กรณีไม่เกิดความเสียหายจากภัยแล้ง/ภาวะฝนทิ้งช่วง คาดว่ามีปริมาณผลผลิตทั้งหมดประมาณ ๑๕ ตัน ผลผลิตเฉลี่ย ๕๗ กก./ไร่ (สารกาแฟ)

## แบบฟอร์มที่ 1 ข้อมูลพื้นฐานจังหวัด

- มะพร้าว พื้นที่เพาะปลูก ๒,๖๖๐ ไร่ เนื้อที่ให้ผลผลิต ๒,๒๘๖ ไร่ ปริมาณผลผลิต ๓,๗๙๗ ตัน  
ราคาเฉลี่ย ๑๓ บาท/กิโลกรัม

คาดการณ์ผลผลิตที่จะออกสู่ตลาด ช่วงเดือนมกราคม - ธันวาคม ๒๕๖๖ จำนวน ๔,๐๔๙ ตัน

เดือนมกราคม ๖๖ จำนวนผลผลิต ๙๒ ตัน ราคา ๑๓ - ๑๕ บาท/กก.

เดือนกุมภาพันธ์ ๖๖ จำนวนผลผลิต ๙๔ ตัน ราคา ๑๓ - ๑๕ บาท/กก.

เดือนมีนาคม ๖๖ จำนวนผลผลิต ๔๑๗ ตัน ราคา ๑๓ - ๑๕ บาท/กก.

เดือนเมษายน ๖๖ จำนวนผลผลิต ๔๑๖ ตัน ราคา ๑๓ - ๑๕ บาท/กก.

เดือนพฤษภาคม ๖๖ จำนวนผลผลิต ๔๘๓ ตัน ราคา ๑๒ - ๑๗ ๕ บาท/กก.

เดือนมิถุนายน ๖๖ จำนวนผลผลิต ๔๗๔ ตัน ราคา ๑๒ - ๑๗ บาท/กก.

เดือนกรกฎาคม ๖๖ จำนวนผลผลิต ๔๗๗ ตัน ราคา ๑๒ - ๑๗ บาท/กก.

เดือนสิงหาคม ๖๖ จำนวนผลผลิต ๔๒๔ ตัน ราคา ๑๒ - ๑๗ บาท/กก.

เดือนกันยายน ๖๖ จำนวนผลผลิต ๓๙๔ ตัน ราคา ๑๒ - ๑๗ บาท/กก.

เดือนตุลาคม ๖๖ จำนวนผลผลิต ๒๐๕ ตัน ราคา ๑๒ - ๑๗ บาท/กก.

เดือนพฤศจิกายน ๖๖ จำนวนผลผลิต ๑๗๒ ตัน ราคา ๑๒ - ๑๗ บาท/กก.

เดือนธันวาคม ๖๖ จำนวนผลผลิต ๑๔๖ ตัน ราคา ๑๒ - ๑๗ บาท/กก.

กรณีไม่เกิดความเสียหายจากภัยแล้ง/ภาวะฝนทิ้งช่วง คาดว่ามีปริมาณผลผลิตทั้งหมด ประมาณ ๓,๗๙๗ ตัน  
ผลผลิตเฉลี่ย ๑,๖๖๑ กก./ไร่

- ทุเรียน พื้นที่ยืนต้น ๔,๑๓๘ ไร่ พื้นที่ให้ผล ๑,๘๙๐ ไร่ ปริมาณผลผลิต ๓๙๙ ตัน ราคาเฉลี่ย  
๙๐ บาท/กิโลกรัม

- เงาะ พื้นที่ยืนต้น ๑,๕๖๕ ไร่ พื้นที่ให้ผล ๑,๔๐๓ ไร่ ปริมาณผลผลิต ๔๘๖ ตัน ราคาเฉลี่ย  
๑๖ บาท/กิโลกรัม

- มังคุด พื้นที่ยืนต้น ๒,๐๔๖ ไร่ พื้นที่ให้ผล ๑,๗๘๐ ไร่ ปริมาณผลผลิต ๔๖๔ ตัน ราคาเฉลี่ย  
๑๗ บาท/กิโลกรัม

- ลองกอง พื้นที่ยืนต้น ๓,๒๗๗ ไร่ พื้นที่ให้ผล ๓,๐๘๖ ไร่ ปริมาณผลผลิต ๓๘๑ ตัน ราคาเฉลี่ย  
๑๕ บาท/กิโลกรัม

ที่มาข้อมูล : สำนักงานเกษตรจังหวัดสตูล

- โคน้ำ จำนวน ๓๖,๖๗๘ ตัน ปริมาณผลผลิต ๙,๖๑๒ ตัน

คาดการณ์ผลผลิตออกสู่ตลาดตลอดปี ช่วงเดือนมกราคม - ธันวาคม ๒๕๖๖ จำนวน ๙,๖๑๒ ตัน

เดือนมกราคม ๖๖ จำนวนผลผลิต ๘๐๒ ตัน ราคา ๒๕,๐๐๐-๓๐,๐๐๐ บาท/ตัน

เดือนกุมภาพันธ์ ๖๖ จำนวนผลผลิต ๘๐๓ ตัน ราคา ๒๕,๐๐๐-๓๐,๐๐๐ บาท/ตัน

เดือนมีนาคม ๖๖ จำนวนผลผลิต ๘๐๐ ตัน ราคา ๒๕,๐๐๐-๓๐,๐๐๐ บาท/ตัน

เดือนเมษายน ๖๖ จำนวนผลผลิต ๘๐๑ ตัน ราคา ๒๕,๐๐๐-๓๐,๐๐๐ บาท/ตัน

เดือนพฤษภาคม ๖๖ จำนวนผลผลิต ๘๐๐ ตัน ราคา ๒๕,๐๐๐-๓๐,๐๐๐ บาท/ตัน

เดือนมิถุนายน ๖๖ จำนวนผลผลิต ๘๐๐ ตัน ราคา ๒๕,๐๐๐-๓๐,๐๐๐ บาท/ตัน

เดือนกรกฎาคม ๖๖ จำนวนผลผลิต ๘๐๑ ตัน ราคา ๒๕,๐๐๐-๓๐,๐๐๐ บาท/ตัน

เดือนสิงหาคม ๖๖ จำนวนผลผลิต ๘๐๑ ตัน ราคา ๒๕,๐๐๐-๓๐,๐๐๐ บาท/ตัน

## แบบฟอร์มที่ 1 ข้อมูลพื้นฐานจังหวัด

เดือนกันยายน ๖๖	จำนวนผลผลิต	๘๐๑	ตัว	ราคา	๒๕,๐๐๐-๓๐,๐๐๐	บาท/ตัว
เดือนตุลาคม ๖๖	จำนวนผลผลิต	๘๐๑	ตัว	ราคา	๒๕,๐๐๐-๓๐,๐๐๐	บาท/ตัว
เดือนพฤศจิกายน ๖๖	จำนวนผลผลิต	๘๐๑	ตัว	ราคา	๒๕,๐๐๐-๓๐,๐๐๐	บาท/ตัว
เดือนธันวาคม ๖๖	จำนวนผลผลิต	๘๐๑	ตัว	ราคา	๒๕,๐๐๐-๓๐,๐๐๐	บาท/ตัว

### - แพะเนื้อ จำนวน ๓๑,๕๐๐ ตัว ปริมาณผลผลิต ๑๔,๑๙๗ ตัว

คาดการณ์ผลผลิตออกสู่ตลาดตลอดปี ช่วงเดือนมกราคม - ธันวาคม ๒๕๖๖ จำนวน ๑๔,๑๙๗ ตัว

เดือนมกราคม ๖๖	จำนวนผลผลิต	๑,๑๘๕	ตัว	ราคา	๓,๐๐๐-๓,๕๐๐	บาท/ตัว
เดือนกุมภาพันธ์ ๖๖	จำนวนผลผลิต	๑,๑๘๓	ตัว	ราคา	๓,๐๐๐-๓,๕๐๐	บาท/ตัว
เดือนมีนาคม ๖๖	จำนวนผลผลิต	๑,๑๘๒	ตัว	ราคา	๓,๐๐๐-๓,๕๐๐	บาท/ตัว
เดือนเมษายน ๖๖	จำนวนผลผลิต	๑,๑๘๓	ตัว	ราคา	๓,๐๐๐-๓,๕๐๐	บาท/ตัว
เดือนพฤษภาคม ๖๖	จำนวนผลผลิต	๑,๑๘๓	ตัว	ราคา	๓,๐๐๐-๓,๕๐๐	บาท/ตัว
เดือนมิถุนายน ๖๖	จำนวนผลผลิต	๑,๑๘๓	ตัว	ราคา	๓,๐๐๐-๓,๕๐๐	บาท/ตัว
เดือนกรกฎาคม ๖๖	จำนวนผลผลิต	๑,๑๘๓	ตัว	ราคา	๓,๐๐๐-๓,๕๐๐	บาท/ตัว
เดือนสิงหาคม ๖๖	จำนวนผลผลิต	๑,๑๘๓	ตัว	ราคา	๓,๐๐๐-๓,๕๐๐	บาท/ตัว
เดือนกันยายน ๖๖	จำนวนผลผลิต	๑,๑๘๓	ตัว	ราคา	๓,๐๐๐-๓,๕๐๐	บาท/ตัว
เดือนตุลาคม ๖๖	จำนวนผลผลิต	๑,๑๘๓	ตัว	ราคา	๓,๐๐๐-๓,๕๐๐	บาท/ตัว
เดือนพฤศจิกายน ๖๖	จำนวนผลผลิต	๑,๑๘๓	ตัว	ราคา	๓,๐๐๐-๓,๕๐๐	บาท/ตัว
เดือนธันวาคม ๖๖	จำนวนผลผลิต	๑,๑๘๓	ตัว	ราคา	๓,๐๐๐-๓,๕๐๐	บาท/ตัว

### - ไก่เนื้อ จำนวน ๑,๑๕๗,๐๒๑ ตัว ปริมาณผลผลิต ๔,๖๒๘,๐๘๔ ตัว/ปี

คาดการณ์ผลผลิตออกสู่ตลาดตลอดปี ช่วงเดือนมกราคม-ธันวาคม ๒๕๖๖ จำนวน ๔,๖๒๘,๐๘๔ ตัว

เดือนมกราคม ๖๖	จำนวนผลผลิต	๓๘๕,๕๖๙	ตัว	ราคา	๖๖-๗๐	บาท/ตัว
เดือนกุมภาพันธ์ ๖๖	จำนวนผลผลิต	๓๘๕,๖๖๙	ตัว	ราคา	๖๖-๗๐	บาท/ตัว
เดือนมีนาคม ๖๖	จำนวนผลผลิต	๓๘๕,๗๘๑	ตัว	ราคา	๖๖-๗๐	บาท/ตัว
เดือนเมษายน ๖๖	จำนวนผลผลิต	๓๘๕,๕๖๙	ตัว	ราคา	๖๖-๗๐	บาท/ตัว
เดือนพฤษภาคม ๖๖	จำนวนผลผลิต	๓๘๕,๖๗๐	ตัว	ราคา	๖๖-๗๐	บาท/ตัว
เดือนมิถุนายน ๖๖	จำนวนผลผลิต	๓๘๕,๗๘๒	ตัว	ราคา	๖๖-๗๐	บาท/ตัว
เดือนกรกฎาคม ๖๖	จำนวนผลผลิต	๓๘๕,๕๗๐	ตัว	ราคา	๖๖-๗๐	บาท/ตัว
เดือนสิงหาคม ๖๖	จำนวนผลผลิต	๓๘๕,๖๗๐	ตัว	ราคา	๖๖-๗๐	บาท/ตัว
เดือนกันยายน ๖๖	จำนวนผลผลิต	๓๘๕,๗๘๒	ตัว	ราคา	๖๖-๗๐	บาท/ตัว
เดือนตุลาคม ๖๖	จำนวนผลผลิต	๓๘๕,๕๗๐	ตัว	ราคา	๖๖-๗๐	บาท/ตัว
เดือนพฤศจิกายน ๖๖	จำนวนผลผลิต	๓๘๕,๖๗๐	ตัว	ราคา	๖๖-๗๐	บาท/ตัว
เดือนธันวาคม ๖๖	จำนวนผลผลิต	๓๘๕,๗๘๒	ตัว	ราคา	๖๖-๗๐	บาท/ตัว

### - ประมงพาณิชย์ ปริมาณผลผลิต ๕๕,๙๑๓.๓๓ ตัน

คาดการณ์ผลผลิตที่จะออกสู่ตลาด ช่วงเดือนมกราคม - ธันวาคม ๒๕๖๖ จำนวน ๖๓,๖๐๐ ตัน

เดือนกรกฎาคม ๖๕ จำนวนผลผลิต ๕,๓๐๐ ตัน ราคา ๓๖,๐๐๐ บาท/ตัน

## แบบฟอร์มที่ 1 ข้อมูลพื้นฐานจังหวัด

เดือนสิงหาคม ๖๕	จำนวนผลผลิต ๕,๓๐๐	ตัน	ราคา ๓๖,๐๐๐	บาท/ตัน
เดือนกันยายน ๖๕	จำนวนผลผลิต ๕,๓๐๐	ตัน	ราคา ๓๖,๐๐๐	บาท/ตัน
เดือนตุลาคม ๖๕	จำนวนผลผลิต ๕,๓๐๐	ตัน	ราคา ๓๖,๐๐๐	บาท/ตัน
เดือนพฤศจิกายน ๖๕	จำนวนผลผลิต ๕,๓๐๐	ตัน	ราคา ๓๖,๐๐๐	บาท/ตัน
เดือนธันวาคม ๖๕	จำนวนผลผลิต ๕,๓๐๐	ตัน	ราคา ๓๖,๐๐๐	บาท/ตัน
เดือนมกราคม ๖๖	จำนวนผลผลิต ๕,๓๐๐	ตัน	ราคา ๓๖,๐๐๐	บาท/ตัน
เดือนกุมภาพันธ์ ๖๖	จำนวนผลผลิต ๕,๓๐๐	ตัน	ราคา ๓๖,๐๐๐	บาท/ตัน
เดือนมีนาคม ๖๖	จำนวนผลผลิต ๕,๓๐๐	ตัน	ราคา ๓๖,๐๐๐	บาท/ตัน
เดือนเมษายน ๖๖	จำนวนผลผลิต ๕,๓๐๐	ตัน	ราคา ๓๖,๐๐๐	บาท/ตัน
เดือนพฤษภาคม ๖๖	จำนวนผลผลิต ๕,๓๐๐	ตัน	ราคา ๓๖,๐๐๐	บาท/ตัน
เดือนมิถุนายน ๖๖	จำนวนผลผลิต ๕,๓๐๐	ตัน	ราคา ๓๖,๐๐๐	บาท/ตัน

### - ประมงพื้นบ้าน ปริมาณผลผลิต ๑๒,๓๕๐ ตัน

คาดการณ์ผลผลิตที่จะออกสู่ตลาด ช่วงเดือนมกราคม-ธันวาคม ๒๕๖๖ จำนวน ๑๓,๒๐๐ ตัน

เดือนกรกฎาคม ๖๕	จำนวนผลผลิต ๑,๐๐๐	ตัน	ราคา ๘๕,๗๘๐	บาท/ตัน
เดือนสิงหาคม ๖๕	จำนวนผลผลิต ๑,๐๐๐	ตัน	ราคา ๘๕,๗๘๐	บาท/ตัน
เดือนกันยายน ๖๕	จำนวนผลผลิต ๑,๐๐๐	ตัน	ราคา ๘๕,๗๘๐	บาท/ตัน
เดือนตุลาคม ๖๕	จำนวนผลผลิต ๑,๐๐๐	ตัน	ราคา ๘๕,๗๘๐	บาท/ตัน
เดือนพฤศจิกายน ๖๕	จำนวนผลผลิต ๑,๑๐๐	ตัน	ราคา ๘๕,๗๘๐	บาท/ตัน
เดือนธันวาคม ๖๕	จำนวนผลผลิต ๑,๑๐๐	ตัน	ราคา ๘๕,๗๘๐	บาท/ตัน
เดือนมกราคม ๖๖	จำนวนผลผลิต ๑,๑๐๐	ตัน	ราคา ๘๕,๗๘๐	บาท/ตัน
เดือนกุมภาพันธ์ ๖๖	จำนวนผลผลิต ๑,๒๐๐	ตัน	ราคา ๘๕,๗๘๐	บาท/ตัน
เดือนมีนาคม ๖๖	จำนวนผลผลิต ๑,๒๐๐	ตัน	ราคา ๘๕,๗๘๐	บาท/ตัน
เดือนเมษายน ๖๖	จำนวนผลผลิต ๑,๒๐๐	ตัน	ราคา ๘๕,๗๘๐	บาท/ตัน
เดือนพฤษภาคม ๖๖	จำนวนผลผลิต ๑,๒๐๐	ตัน	ราคา ๘๕,๗๘๐	บาท/ตัน
เดือนมิถุนายน ๖๖	จำนวนผลผลิต ๑,๑๐๐	ตัน	ราคา ๘๕,๗๘๐	บาท/ตัน

### - กุ้งทะเล ปริมาณผลผลิต ๒,๗๐๘.๗๘ ตัน พื้นที่เลี้ยง ๕,๐๑๒.๙๗ ไร่ (ม.ค.-พ.ค. ๖๖)

คาดการณ์ผลผลิตที่จะออกสู่ตลาด ช่วงเดือนมกราคม-ธันวาคม ๒๕๖๖ จำนวน ๘,๐๐๐ ตัน

เดือนกรกฎาคม ๖๕	จำนวนผลผลิต ๘๒๓.๙๓	ตัน	ราคา ๑๒๐,๐๐๐	บาท/ตัน
เดือนสิงหาคม ๖๕	จำนวนผลผลิต ๗๔๗.๕๓๗	ตัน	ราคา ๑๒๐,๐๐๐	บาท/ตัน
เดือนกันยายน ๖๕	จำนวนผลผลิต ๗๔๖.๖๑๔	ตัน	ราคา ๑๒๐,๐๐๐	บาท/ตัน
เดือนตุลาคม ๖๕	จำนวนผลผลิต ๘๔๙.๗๔๐	ตัน	ราคา ๑๒๐,๐๐๐	บาท/ตัน
เดือนพฤศจิกายน ๖๕	จำนวนผลผลิต ๑,๐๑๙.๐๘๔	ตัน	ราคา ๑๒๐,๐๐๐	บาท/ตัน
เดือนธันวาคม ๖๕	จำนวนผลผลิต ๗๗๓.๔๔๘	ตัน	ราคา ๑๒๐,๐๐๐	บาท/ตัน
เดือนมกราคม ๖๖	จำนวนผลผลิต ๖๓๒.๓๒๐	ตัน	ราคา ๑๒๐,๐๐๐	บาท/ตัน
เดือนกุมภาพันธ์ ๖๖	จำนวนผลผลิต ๔๒๗.๔๑๔	ตัน	ราคา ๑๒๐,๐๐๐	บาท/ตัน

## แบบฟอร์มที่ 1 ข้อมูลพื้นฐานจังหวัด

เดือนมีนาคม ๖๖	จำนวนผลผลิต	๓๕๖.๕๔๐ ตัน	ราคา	๑๒๐,๐๐๐ บาท/ตัน
เดือนเมษายน ๖๖	จำนวนผลผลิต	๔๙๕.๙๓๐ ตัน	ราคา	๑๒๐,๐๐๐ บาท/ตัน
เดือนพฤษภาคม ๖๖	จำนวนผลผลิต	๗๙๖.๘๖๐ ตัน	ราคา	๑๒๐,๐๐๐ บาท/ตัน
เดือนมิถุนายน ๖๖	จำนวนผลผลิต	๗๐๐.๐๐๐ ตัน	ราคา	๑๒๐,๐๐๐ บาท/ตัน

ที่มาข้อมูล : สำนักงานประมงจังหวัดสตูล

### ๕.๒ ฟาร์มมาตรฐานด้านปศุสัตว์

จังหวัดสตูล มีฟาร์มมาตรฐานด้านปศุสัตว์ จำนวน ๕๘ ฟาร์ม แบ่งเป็น ฟาร์มไก่เนื้อ ๔๖ ฟาร์ม, ฟาร์มไก่ไข่ ๑ ฟาร์ม และฟาร์มสุกร ๑๑ ฟาร์ม

ที่มาข้อมูล : สำนักงานปศุสัตว์จังหวัดสตูล

### ๕.๓ ผลการสุ่มตรวจนมโรงเรียน

- โรงเรียน ๓๑๔ โรงเรียน ได้รับแล้ว ๓๑๔ โรงเรียน
  - สังกัด สพฐ. จำนวน ๑๖๐ โรงเรียน
  - สังกัด สช. จำนวน ๓๐ โรงเรียน
  - สังกัด อปท. จำนวน ๑๒๔ โรงเรียน
- นักเรียน ๔๗,๘๗๔ คน ได้รับแล้ว ๔๗,๘๗๔ คน (๑๐๐ %)

ที่มาข้อมูล : สำนักงานปศุสัตว์จังหวัดสตูล

## ๖. สถานการณ์และการช่วยเหลือภัยพิบัติด้านเกษตร

### ๖.๑ พื้นที่เสี่ยงภัยแล้ง/อุทกภัย (ล่อแหลมและเปราะบาง)

#### สถานการณ์น้ำ

จังหวัดสตูลมีลำน้ำสายหลัก จำนวน ๓ สาย ได้แก่

๑) **ลุ่มน้ำสาขาคลองสูง** ความยาวคลองรวม ๙๖.๕ กิโลเมตร ประกอบด้วย คลองลำโลน ๒๕.๖ กิโลเมตร และคลองสูง ๗๙ กิโลเมตร ครอบคลุมอำเภอควนกาหลง และอำเภอมะนัง เป็นส่วนใหญ่ อำเภอยี่งอ บางส่วน ระดับน้ำเทียบกับระดับตลิ่ง -๕.๖๘ ม.รทก. และเทียบกับระดับเตือนภัย -๔.๓๒

๒) **ลุ่มน้ำสาขาคลองท่าแพ** ความยาวคลองรวม ๖๒.๙ กิโลเมตร ประกอบด้วย คลองการะเกด ๒๑.๖ กิโลเมตร คลองท่าแพ ๓.๔๖ กิโลเมตร คลองบาราเกด ๓.๒ กิโลเมตร ครอบคลุมอำเภอควนโดนเป็นส่วนใหญ่ อำเภอควนกาหลง และอำเภอมือสตูรบางส่วน ระดับน้ำเทียบกับระดับตลิ่ง -๒.๒๐ ม.รทก. และเทียบกับระดับเตือนภัย -๑.๕๐ ม.รทก. (ปกติ)

๓) **ลุ่มน้ำสาขาคลองมาบัง (ตุสน)** ความยาวคลองรวม ๗๖.๙ กิโลเมตร ประกอบด้วย คลองช้าง ๑๘.๒ กิโลเมตร คลองกาหมิง ๖.๕ กิโลเมตร คลองมาบัง (ตุสน) ๔๕.๕๒ กิโลเมตร คลองตำมะลัง ๖.๗๙ กิโลเมตร ครอบคลุมอำเภอควนโดน อำเภอมือสตูร เป็นส่วนใหญ่ และอำเภอควนกาหลง บางส่วน ระดับน้ำเทียบกับระดับตลิ่ง -๔.๖๙ ม.รทก. และเทียบกับระดับเตือนภัย -๐.๖๔ ม.รทก. (ปกติ)

(หมายเหตุ ข้อมูลน้ำวันที่ ๑ กรกฎาคม ๒๕๖๖)

ที่มาข้อมูล : โครงการชลประทานสตูล

## แบบฟอร์มที่ 1 ข้อมูลพื้นฐานจังหวัด

### ๖.๒ ผลการเฝ้าระวังโรคและแมลงศัตรูสำคัญ

#### ๖.๒.๑ การเฝ้าระวังโรคและศัตรูข้าวโพด

พบการเข้าทำลายของหนอนกระทู้ข้าวโพดลายจุด (Fall Armyworm) ในข้าวโพดในพื้นที่ อำเภอกวนโดนและอำเภอนาทม ดังนี้

อำเภอ	พื้นที่ปลูก (ไร่)	เกษตรกร (ราย)	พื้นที่การระบาด (ไร่)	เกษตรกร (ราย)	หมายเหตุ
กวนโดน	๒๑	๑๗	๓.๕	๑๑	
กวนกาหลง	๐	๐	๐	๐	
นาทม	๑๓	๑๕	๐.๕	๔	
ละงู	๒๖	๑๐	๐	๐	
<b>รวม</b>	<b>๖๐</b>	<b>๔๒</b>	<b>๔</b>	<b>๑๕</b>	

#### ๖.๒.๒ การเฝ้าระวังโรคและศัตรูมะพร้าว

พบการเข้าทำลายของหนอนหัวดำมะพร้าว ในพื้นที่จังหวัดสตูล จำนวน ๒ อำเภอ ได้แก่ อำเภอละงูและอำเภอนาทม ดังนี้

อำเภอ	พื้นที่ปลูก	ราย	พื้นที่การระบาด	ราย	หมายเหตุ
เมืองสตูล	๙๐๐	๒๗๒	๐	๐	
กวนโดน	๓๐๗	๒๗๐	๐	๐	
กวนกาหลง	๑๐๒	๖๒	๐	๐	
นาทม	๑๑๔	๔๒	๐	๐	
ละงู	๖๘๖	๕๔๕	๗	๓	
นาทม	๒๙๙	๑๓๙	๔๗	๑๙	
มะนัง	๒๑๖	๔๕	๐	๐	
<b>รวม</b>	<b>๒,๖๒๔</b>	<b>๑,๓๘๔</b>	<b>๕๔</b>	<b>๒๒</b>	

**คำแนะนำ :** สำนักงานเกษตรอำเภอ ลงพื้นที่สำรวจพร้อมให้คำแนะนำแก่เกษตรกรในการจัดการหนอนหัวดำมะพร้าว เน้นการประชาสัมพันธ์สร้างการรับรู้ เรื่อง หนอนหัวดำมะพร้าวแก่เกษตรกรในพื้นที่ การใช้วิธีตัดทางใบเผาทำลาย เพื่อตัดวงจรชีวิตหนอนหัวดำ ปล่อยแตนเบียนบราคอน จำนวน ๒๕๐ ตัว ในพื้นที่อำเภอละงูและอำเภอนาทม

พบการเข้าทำลายของแมลงคานามะพร้าว ในพื้นที่จังหวัดสตูล จำนวน ๔ อำเภอ ดังต่อไปนี้

อำเภอ	พื้นที่ปลูก (ไร่)	เกษตรกร (ราย)	พื้นที่การระบาด (ไร่)	เกษตรกร (ราย)	หมายเหตุ
เมืองสตูล	๙๐๐	๒๗๒	๐	๐	
กวนโดน	๓๐๗	๒๗๐	๑๙	๒๒	
กวนกาหลง	๑๐๒	๖๒	๐	๐	
นาทม	๑๑๔	๔๒	๘	๑๙	
ละงู	๖๘๖	๕๔๕	๓๓	๒๕	

แบบฟอร์มที่ 1 ข้อมูลพื้นฐานจังหวัด

อำเภอ	พื้นที่ปลูก (ไร่)	เกษตรกร (ราย)	พื้นที่การระบาด (ไร่)	เกษตรกร (ราย)	หมายเหตุ
ทุ่งหว้า	๒๙๙	๑๓๙	๖	๕	
มะนัง	๒๑๖	๔๕	๐	๐	
<b>รวม</b>	<b>๒,๖๒๔</b>	<b>๑,๓๘๔</b>	<b>๖๖</b>	<b>๕๑</b>	

คำแนะนำ : สำนักงานเกษตรอำเภอและสำนักงานเกษตรจังหวัดสตูล ได้เข้าให้คำแนะนำและเฝ้าติดตามการระบาดของแมลงค้ำหนามมะพร้าว

พบการเข้าทำลายของด้วงแรดมะพร้าว ในพื้นที่จังหวัดสตูล จำนวน ๔ อำเภอ ดังต่อไปนี้

อำเภอ	พื้นที่ปลูก (ไร่)	เกษตรกร (ราย)	พื้นที่การระบาด (ไร่)	เกษตรกร (ราย)	หมายเหตุ
เมืองสตูล	๙๐๐	๒๗๒	๐	๐	
ควนโดน	๓๐๗	๒๗๐	๑๖	๑๘	
ควนกาหลง	๑๐๒	๖๒	๒๑	๑๘	
ท่าแพ	๑๑๔	๔๒	๕	๑๓	
ละงู	๖๘๖	๕๔๕	๑๗๕	๑๐๙	
ทุ่งหว้า	๒๙๙	๑๓๙	๐	๐	
มะนัง	๒๑๖	๔๕	๐	๐	
<b>รวม</b>	<b>๒,๖๒๔</b>	<b>๑,๓๘๔</b>	<b>๒๑๗</b>	<b>๑๕๘</b>	

คำแนะนำ : สำนักงานเกษตรจังหวัดและสำนักงานเกษตรอำเภอ ลงพื้นที่ให้คำแนะนำในการจัดการด้วงแรดมะพร้าว เน้นให้เกษตรกรทำความสะอาดแปลง ทำลายเศษวัสดุที่เหลือใช้ เพื่อลดพื้นที่วางไข่ของด้วงแรดมะพร้าว

๖.๒.๓ การเฝ้าระวังโรคและศัตรูปาล์มน้ำมัน

พบการเข้าทำลายของด้วงแรดปาล์มน้ำมัน ในพื้นที่จังหวัดสตูล จำนวน ๕ อำเภอ ดังนี้

อำเภอ	พื้นที่ปลูก (ไร่)	เกษตรกร (ราย)	พื้นที่การระบาด (ไร่)	เกษตรกร (ราย)	หมายเหตุ
เมืองสตูล	๑๐,๐๑๘	๑,๐๘๗	๐	๐	
ควนโดน	๔,๔๐๘.๕๔	๙๖๖	๒๕	๒๑	
ควนกาหลง	๓๗,๕๖๗	๑,๘๔๕	๔๒	๒๐	
ท่าแพ	๑๒,๖๕๒	๑,๕๙๙	๒๑	๘๕	
ละงู	๑๗,๙๓๕	๒,๑๙๓	๒๓๔	๑๑๘	
ทุ่งหว้า	๑๑,๐๖๒	๙๘๖	๐	๐	

## แบบฟอร์มที่ 1 ข้อมูลพื้นฐานจังหวัด

อำเภอ	พื้นที่ปลูก (ไร่)	เกษตรกร (ราย)	พื้นที่การระบาด (ไร่)	เกษตรกร (ราย)	หมายเหตุ
มะนัง	๔๒,๘๐๗	๑,๙๗๖	๘๓	๓๒	
<b>รวม</b>	<b>๑๓๖,๔๕๐</b>	<b>๑๐,๖๕๒</b>	<b>๔๐๕</b>	<b>๒๗๖</b>	

คำแนะนำ: สำนักงานเกษตรจังหวัดและสำนักงานเกษตรอำเภอ ลงพื้นที่ให้คำแนะนำในการจัดการด้วงแรดมะพร้าว เน้นให้เกษตรกรทำความสะอาดแปลง ทำลายเศษวัสดุที่เหลือใช้ เพื่อลดพื้นที่วางไข่ของด้วงแรดมะพร้าว

พบการเข้าทำลายของโรคคาร์โบเนตอร์มาปาล์มน้ำมัน ในพื้นที่จังหวัดสตูล จำนวน ๓ อำเภอ ได้แก่ อำเภอมะนัง อำเภอกวนกาหลง และอำเภอละงู พบพื้นที่การระบาดรวม จำนวน ๓๔๐ ไร่ จำนวน ๓๒ ราย

อำเภอ	พื้นที่ปลูก	ราย	พื้นที่การระบาด	ราย	หมายเหตุ
เมืองสตูล	๑๐,๐๑๘	๑,๐๘๗	๐	๐	
ควนโดน	๔,๔๐๘.๕๔	๙๖๖	๐	๐	
ควนกาหลง	๓๗,๕๖๗	๑,๘๔๕	๑๐	๑๕	
ท่าแพ	๑๒,๖๕๒	๑,๕๙๙	๐	๐	
ละงู	๑๗,๙๓๕	๒,๑๙๓	๒๐	๑	
ทุ่งหว้า	๑๑,๐๖๒	๙๘๖	๐	๐	
มะนัง	๔๒,๘๐๗	๑,๙๗๖	๓๑๐	๑๖	
<b>รวม</b>	<b>๑๓๖,๔๕๐</b>	<b>๑๐,๖๕๒</b>	<b>๓๔๐</b>	<b>๓๑</b>	

ที่มาข้อมูล : สำนักงานเกษตรจังหวัดสตูล

คำแนะนำ: สำนักงานเกษตรจังหวัดสตูล สำนักงานเกษตรอำเภอมะนัง และสำนักงานเกษตรอำเภอควนกาหลง สนับสนุนหัวเชื้อราไตรโคเดอร์มาแก่เกษตรกร พร้อมทั้งทำแปลงทดสอบร่วมกับศูนย์ส่งเสริมเทคโนโลยีด้านอารักขาพืช จังหวัดสงขลา เพื่อหาวิธีการที่เหมาะสมในการป้องกันกำจัดเชื้อคาร์โบเนตอร์มาปาล์มน้ำมัน

### ๖.๒.๔ การเฝ้าระวังโรคและศัตรูยางพารา

ไม่พบการระบาดของโรคใบร่วงยางพาราชนิดใหม่ ในพื้นที่จังหวัดสตูล

อำเภอ	พื้นที่ปลูก	ราย	พื้นที่การระบาด	ราย	หมายเหตุ
เมืองสตูล	๘๙,๙๔๖	๖,๖๙๑	๐	๐	
ควนโดน	๔๐,๑๗๔	๒,๙๖๘	๐	๐	
ควนกาหลง	๑๓๓,๙๕๒	๖,๔๓๖	๐	๐	
ท่าแพ	๕๙,๕๘๕	๑๗,๕๗๓	๐	๐	
ละงู	๘๗,๖๔๗	๗,๓๖๑	๐	๐	
ทุ่งหว้า	๗๙,๘๖๙	๓,๕๔๒	๐	๐	



แบบฟอร์มที่ 1 ข้อมูลพื้นฐานจังหวัด

อำเภอ	พื้นที่ปลูก	ราย	พื้นที่การระบาด	ราย	หมายเหตุ
มะนัง	๕๓,๓๘๘	๓,๒๔๗	๐	๐	
รวม	๕๔๔,๕๖๑	๔๗,๘๑๘	๐	๐	

หมายเหตุ: ตัดยอดข้อมูล ณ วันที่ ๒๘ มิถุนายน ๒๕๖๖

จากระบบรายงานสถานการณ์ระบาดศัตรูพืชของพืชเศรษฐกิจหลัก (<https://report-ppsf.doae.go.th/site/module>)

ที่มาข้อมูล : สำนักงานเกษตรจังหวัดสตูล

๖.๓ การช่วยเหลือตามระเบียบกระทรวงการคลังฯ -

๗. ปัญหา/ข้อเรียกร้องที่เกิดขึ้นในจังหวัด/แนวทางแก้ไข (ใคร ได้รับผลกระทบ/เดือดร้อนอย่างไร เมื่อใด มีข้อเสนอให้รัฐแก้ไขปัญหอย่างไร ได้ปฏิบัติไปแล้วอย่างไร ผลเป็นอย่างไร มีข้อเสนอการแก้ไขปัญหาให้หมดสิ้นไปอย่างไร)

-

๘. ปัญหาอุปสรรค/ความเสี่ยง/ความท้าทาย ต่อการปฏิบัติราชการด้านการเกษตรของจังหวัด และข้อเสนอวิธีการลดความเสี่ยง (ระบบการบริหารงานภายในจังหวัด/การบริหารงบประมาณของหน่วยงานในสังกัดกระทรวงเกษตรและสหกรณ์/บุคลากร/ข้อจำกัดด้านสภาพพื้นที่และสังคมวัฒนธรรม)

-

ข้อมูล ณ วันที่ ๓ กรกฎาคม ๒๕๖๖

**ข้อมูลความก้าวหน้า**  
**การช่วยเหลือเกษตรกรของกระทรวงเกษตรและสหกรณ์ตามนโยบายรัฐบาล**  
**พื้นที่จังหวัดสตูล ประจำปีเดือนมิถุนายน ๒๕๖๖**

จังหวัดสตูล โดยหน่วยงานสังกัดกระทรวงเกษตรและสหกรณ์ กระทรวงพาณิชย์ ธนาคารเพื่อการเกษตรและสหกรณ์การเกษตร ได้ดำเนินงาน โครงการประกันรายได้ให้แก่เกษตรกรผู้ผลิตสินค้าเกษตรต่าง ๆ ที่ประสบปัญหาราคาสินค้าเกษตรตกต่ำ และโครงการตามนโยบายรัฐบาลอื่น ๆ โดยมีผลการดำเนินงาน ดังนี้

**๑. โครงการสนับสนุนต้นทุนการผลิตให้เกษตรกรผู้ปลูกข้าวนาปี**

**๑.๑) โครงการสนับสนุนต้นทุนการผลิตให้เกษตรกรผู้ปลูกข้าวนาปี ปีการผลิต ๒๕๖๒/๖๓**

มีเกษตรกรขึ้นทะเบียนจำนวน ๔,๒๕๓ ครัวเรือน พื้นที่ ๑๖,๔๗๔.๗๗ ไร่

ชกส. จ่ายเงินแล้วจำนวน ๔,๒๕๓ ราย เป็นเงิน ๗,๙๗๔,๒๗๖ บาท

ที่มา : สำนักงานเกษตรจังหวัดสตูล

**๒. โครงการประกันรายได้เกษตรกรชาวสวนปาล์มน้ำมัน**

**๒.๑) โครงการประกันรายได้เกษตรกรชาวสวนปาล์มน้ำมัน ปี ๒๕๖๒/๖๓**

มีเกษตรกรชาวสวนปาล์มขึ้นทะเบียนจำนวน ๘,๔๑๙ ครัวเรือน พื้นที่ ๑๐๐,๖๐๗.๙๔ ไร่ (อายุปาล์มเกิน ๓ ปี)

ชกส. จ่ายเงินชดเชยให้เกษตรกรแล้ว

งวดที่ ๑ จำนวน ๖,๔๓๙ ครัวเรือน เป็นเงิน ๒๖,๗๔๕,๐๐๗.๓๒ บาท

งวดที่ ๒ จำนวน ๗,๙๖๔ ครัวเรือน เป็นเงิน ๒๗,๐๓๒,๑๘๙.๖๓ บาท

งวดที่ ๓ ไม่ได้ชดเชยส่วนต่างราคา เนื่องจากราคาอ้างอิงสูงกว่าราคาเป้าหมาย

งวดที่ ๔ ไม่ได้ชดเชยส่วนต่างราคา เนื่องจากราคาอ้างอิงสูงกว่าราคาเป้าหมาย

งวดที่ ๕ ไม่ได้ชดเชยส่วนต่างราคา เนื่องจากราคาอ้างอิงสูงกว่าราคาเป้าหมาย

งวดที่ ๖ จำนวน ๘,๙๔๘ ครัวเรือน เป็นเงิน ๒๘,๘๖๗,๔๐๑.๔๐ บาท

งวดที่ ๗ จำนวน ๙,๐๕๔ ครัวเรือน เป็นเงิน ๑๖,๑๐๓,๙๘๑.๒๔ บาท

งวดที่ ๘ จำนวน ๙,๐๖๔ ครัวเรือน เป็นเงิน ๑๙,๕๐๒,๓๙๕.๑๙ บาท

งวดที่ ๙ จำนวน ๙,๐๘๑ ครัวเรือน เป็นเงิน ๑๓,๐๓๑,๔๗๐.๔๙ บาท

งวดที่ ๑๐ จำนวน ๘,๘๐๗ ครัวเรือน เป็นเงิน ๘,๖๔๓,๒๑๗.๘๑ บาท

งวดที่ ๑๑ ไม่ได้ชดเชยส่วนต่างราคา เนื่องจากราคาอ้างอิงสูงกว่าราคาเป้าหมาย

งวดที่ ๑๒ ไม่ได้ชดเชยส่วนต่างราคา เนื่องจากราคาอ้างอิงสูงกว่าราคาเป้าหมาย

งวดที่ ๑๓ ไม่ได้ชดเชยส่วนต่างราคา เนื่องจากราคาอ้างอิงสูงกว่าราคาเป้าหมาย

ข้อมูล ณ วันที่ ๒๓ พฤศจิกายน ๒๕๖๓

ที่มา : สำนักงานเกษตรจังหวัดสตูล

**๒.๒) โครงการประกันรายได้เกษตรกรชาวสวนปาล์มน้ำมัน ปี ๒๕๖๔**

มีเกษตรกรชาวสวนปาล์มน้ำมัน ขึ้นทะเบียนจำนวน ๖,๖๒๕ ครัวเรือน พื้นที่ ๖๗,๒๑๕.๒๐ ไร่ (อายุปาล์มเกิน ๓ ปี)

การชดเชยส่วนต่างราคาให้เกษตรกรชาวสวนปาล์มน้ำมัน

- งวดที่ ๑ (๑๓ ธ.ค.๖๓ – ๑๑ ม.ค.๖๔) ไม่ได้ชดเชยส่วนต่างราคา เนื่องจากราคาอ้างอิงสูงกว่าราคาเป้าหมาย
- งวดที่ ๒ (๑๐ ม.ค. – ๘ ก.พ. ๖๔) ไม่ได้ชดเชยส่วนต่างราคา เนื่องจากราคาอ้างอิงสูงกว่าราคาเป้าหมาย
- งวดที่ ๓ (๘ ก.พ. – ๗ มี.ค. ๖๔) ไม่ได้ชดเชยส่วนต่างราคา เนื่องจากราคาอ้างอิงสูงกว่าราคาเป้าหมาย
- งวดที่ ๔ (๖ มี.ค. – ๔ เม.ย. ๖๔) ไม่ได้ชดเชยส่วนต่างราคา เนื่องจากราคาอ้างอิงสูงกว่าราคาเป้าหมาย
- งวดที่ ๕ (๑๑ เม.ย. – ๑๐ พ.ค. ๖๔) ไม่ได้ชดเชยส่วนต่างราคา เนื่องจากราคาอ้างอิงสูงกว่าราคาเป้าหมาย
- งวดที่ ๖ (๑๑ พ.ค. – ๗ มิ.ย. ๖๔) ไม่ได้ชดเชยส่วนต่างราคา เนื่องจากราคาอ้างอิงสูงกว่าราคาเป้าหมาย
- งวดที่ ๗ (๑๒ มิ.ย. – ๑๑ ก.ค. ๖๔) ไม่ได้ชดเชยส่วนต่างราคา เนื่องจากราคาอ้างอิงสูงกว่าราคาเป้าหมาย
- งวดที่ ๘ (๑๐ ก.ค. – ๘ ส.ค. ๖๔) ไม่ได้ชดเชยส่วนต่างราคา เนื่องจากราคาอ้างอิงสูงกว่าราคาเป้าหมาย

ข้อมูล ณ วันที่ ๓๐ สิงหาคม ๒๕๖๔

ที่มา : สำนักงานเกษตรจังหวัดสตูล

**๒.๓) โครงการประกันรายได้เกษตรกรชาวสวนปาล์มน้ำมัน ปี ๒๕๖๔-๒๕๖๕**

ผลการขึ้นทะเบียนเกษตรกรผู้ปลูกปาล์มน้ำมัน ปี ๒๕๖๕/๖๖ ตามที่ดัดแปลง ขึ้นทะเบียนจำนวน ๖,๑๙๑ ครัวเรือน พื้นที่ ๕๘,๖๗๖.๐๖ ไร่ อายุปาล์มเกิน ๓ ปี ขึ้นทะเบียนจำนวน ๕,๗๐๗ ครัวเรือน พื้นที่ ๕๕,๙๐๙.๘๑ ไร่

การชดเชยส่วนต่างราคาให้เกษตรกรชาวสวนปาล์มน้ำมัน

- งวดที่ ๑ (กันยายน ๒๕๖๔) ไม่ได้ชดเชยส่วนต่างราคา เนื่องจากราคาอ้างอิงสูงกว่าราคาเป้าหมาย
- งวดที่ ๒ (ตุลาคม ๒๕๖๔) ไม่ได้ชดเชยส่วนต่างราคา เนื่องจากราคาอ้างอิงสูงกว่าราคาเป้าหมาย
- งวดที่ ๓ (พฤศจิกายน ๒๕๖๔) ไม่ได้ชดเชยส่วนต่างราคา เนื่องจากราคาอ้างอิงสูงกว่าราคาเป้าหมาย
- งวดที่ ๔ (ธันวาคม ๒๕๖๔) ไม่ได้ชดเชยส่วนต่างราคา เนื่องจากราคาอ้างอิงสูงกว่าราคาเป้าหมาย
- งวดที่ ๕ (มกราคม ๒๕๖๕) ไม่ได้ชดเชยส่วนต่างราคา เนื่องจากราคาอ้างอิงสูงกว่าราคาเป้าหมาย
- งวดที่ ๖ (กุมภาพันธ์ ๒๕๖๕) ไม่ได้ชดเชยส่วนต่างราคา เนื่องจากราคาอ้างอิงสูงกว่าราคาเป้าหมาย
- งวดที่ ๗ (มีนาคม ๒๕๖๕) ไม่ได้ชดเชยส่วนต่างราคา เนื่องจากราคาอ้างอิงสูงกว่าราคาเป้าหมาย
- งวดที่ ๘ (๑๒ เมษายน ๒๕๖๕) ไม่ได้ชดเชยส่วนต่างราคา เนื่องจากราคาอ้างอิงสูงกว่าราคาเป้าหมาย
- งวดที่ ๙ (๑๒ พฤษภาคม ๒๕๖๕) ไม่ได้ชดเชยส่วนต่างราคา เนื่องจากราคาอ้างอิงสูงกว่าราคาเป้าหมาย
- งวดที่ ๑๐ (๑๕ มิถุนายน ๒๕๖๕) ไม่ได้ชดเชยส่วนต่างราคา เนื่องจากราคาอ้างอิงสูงกว่าราคาเป้าหมาย
- งวดที่ ๑๑ (๑๒ กรกฎาคม ๒๕๖๕) ไม่ได้ชดเชยส่วนต่างราคา เนื่องจากราคาอ้างอิงสูงกว่าราคาเป้าหมาย
- งวดที่ ๑๒ (๑๕ สิงหาคม ๒๕๖๕) ไม่ได้ชดเชยส่วนต่างราคา เนื่องจากราคาอ้างอิงสูงกว่าราคาเป้าหมาย

ข้อมูล ณ วันที่ ๓๑ สิงหาคม ๒๕๖๕

ที่มา : สำนักงานเกษตรจังหวัดสตูล

๓. โครงการประกันรายได้เกษตรกรชาวสวนยาง

๓.๑) โครงการประกันรายได้เกษตรกรชาวสวนยาง ระยะที่ ๑ ปี ๒๕๖๒/๒๕๖๓

โครงการประกันรายได้เกษตรกรชาวสวนยาง ระยะที่ ๑ ได้ดำเนินการสิ้นสุดแล้ว ในเดือน กันยายน ๒๕๖๓

๓.๒) โครงการประกันรายได้เกษตรกรชาวสวนยาง ระยะที่ ๒ ปี ๒๕๖๓/๒๕๖๔

โครงการประกันรายได้เกษตรกรชาวสวนยาง ระยะที่ ๑ ได้ดำเนินการสิ้นสุดแล้ว ในเดือน กันยายน ๒๕๖๔

๓.๓) โครงการประกันรายได้เกษตรกรชาวสวนยาง ระยะที่ ๓ ปี ๒๕๖๔/๒๕๖๕

โครงการประกันรายได้เกษตรกรชาวสวนยาง ระยะที่ ๓ ได้ดำเนินการสิ้นสุดแล้ว ในเดือน กันยายน ๒๕๖๕

๓.๔) โครงการประกันรายได้เกษตรกรชาวสวนยาง ระยะที่ ๔ ปี ๒๕๖๕/๒๕๖๖ (ตุลาคม - พฤศจิกายน ๖๕)

เกษตรกรเข้าร่วมโครงการ จำนวน ๓๒,๔๙๓ ราย จำนวน ๔๘,๓๖๖ แปลง พื้นที่ ๓๔๖,๒๑๙.๙๘๐๐ ไร่  
เกษตรกรผ่านการรับรองสิทธิ์ จำนวน ๒๔,๘๖๗ ราย จำนวน ๓๖,๓๕๘ แปลง พื้นที่ ๒๕๖,๒๙๙.๓๗๒๕ ไร่  
สรุปการส่งจ่ายเงินให้เกษตรกร ตั้งแต่วันที่ ๑ เมษายน ๒๕๖๖ ถึงวันที่ ๓ กรกฎาคม ๒๕๖๖

เป็นเงิน ๑๑๔,๔๗๗,๒๙๐ บาท มีรายละเอียดดังนี้

รอบที่ ๑ เป็นเงินรวมทั้งสิ้น ๕๐,๖๗๐,๗๑๑.๘๔ บาท

- เจ้าของ จำนวน ๔๙,๙๙๕,๖๗๖.๖๓ บาท

- คนกรีต จำนวน ๖๗๕,๐๓๕.๒๑ บาท

รอบที่ ๒ เป็นเงินรวมทั้งสิ้น ๖๓,๘๐๖,๕๗๙.๑๔ บาท

- เจ้าของ จำนวน ๖๒,๙๖๖,๙๘๒.๗๖ บาท

- คนกรีต จำนวน ๘๓๙,๕๙๖.๓๘ บาท

ที่มา : การยางแห่งประเทศไทยจังหวัดสตูล

ข้อมูล ณ วันที่ ๓ กรกฎาคม ๒๕๖๖

๔. โครงการประกันรายได้เกษตรกรผู้ปลูกมันสำปะหลัง ปี ๒๕๖๔/๒๕๖๕ -ไม่มี-

๕. โครงการประกันรายได้เกษตรกรผู้ปลูกข้าว

๕.๑) โครงการประกันรายได้เกษตรกรผู้ปลูกข้าว ปี ๒๕๖๒/๒๕๖๓

มีเกษตรกรขึ้นทะเบียนจำนวน ๔,๒๕๓ ครัวเรือน พื้นที่ ๑๖,๔๗๔.๗๗ ไร่

มีการจ่ายเงินให้เกษตรกรแล้ว จำนวน ๔,๒๖๙ ราย เป็นเงิน ๑๙,๗๓๔,๕๐๙.๘๐ บาท

๕.๒) โครงการประกันรายได้เกษตรกรผู้ปลูกข้าว ปี ๒๕๖๓/๒๕๖๔

มีเกษตรกรขึ้นทะเบียนจำนวน ๔,๕๐๗ ครัวเรือน พื้นที่ ๑๗,๘๑๖.๐๒ ไร่

มีการจ่ายเงินให้เกษตรกรแล้ว จำนวน ๔,๕๖๑ ราย เป็นเงิน ๕,๔๕๗,๐๗๖.๙๕ บาท

ข้อมูล ณ วันที่ ๓๐ สิงหาคม ๒๕๖๔

ที่มา: สำนักงานเกษตรจังหวัดสตูล

๕.๓) โครงการประกันรายได้เกษตรกรผู้ปลูกข้าว ปี ๒๕๖๔/๒๕๖๕

มีเกษตรกรขึ้นทะเบียนจำนวน ๓,๙๔๗ ครัวเรือน พื้นที่ ๑๖,๒๓๔.๒๕ ไร่

ผ่านการตรวจสอบ จำนวน ๓,๙๔๕ ครัวเรือน พื้นที่ ๑๖,๒๑๖.๓๐ ไร่

มีการจ่ายเงินให้เกษตรกรแล้ว ๓,๙๙๑ ราย เป็นเงิน ๑๖,๐๔๒,๒๑๗.๔๙ บาท

(จ่ายเงินตามภูมิสำเนา)

ข้อมูล ณ วันที่ ๓๑ มีนาคม ๒๕๖๕

ที่มา: สำนักงานเกษตรจังหวัดสตูล/ชกส.จังหวัดสตูล

**๕.๔) โครงการประกันรายได้เกษตรกรผู้ปลูกข้าว ปี ๒๕๖๕/๒๕๖๖**

มีเกษตรกรขึ้นทะเบียนจำนวน ๓,๐๖๑ ครัวเรือน พื้นที่ ๑๒,๘๙๔.๘๕ ไร่  
มีการจ่ายเงินให้เกษตรกรแล้ว ๑,๗๘๓ ราย เป็นเงิน ๗๘๖,๘๖๖.๐๗ บาท  
(จ่ายเงินตามรายสาขา)

ข้อมูล ณ วันที่ ๒๙ มีนาคม ๒๕๖๖  
ที่มา: สำนักงานเกษตรจังหวัดสตูล/อภส.จังหวัดสตูล

**๖. โครงการช่วยเหลือค่าเก็บเกี่ยวและปรับปรุงคุณภาพข้าว ๒๕๖๒/๖๓**

มีเกษตรกรขึ้นทะเบียนจำนวน ๔,๒๕๓ ครัวเรือน พื้นที่ ๑๖,๔๗๔.๗๗ ไร่  
มีการจ่ายเงินให้เกษตรกร จำนวน ๔,๕๖๐ ราย เป็นเงิน ๑๘,๓๒๕,๙๗๒.๕๐ บาท

ที่มา: สำนักงานเกษตรจังหวัดสตูล

**๗. โครงการสนับสนุนค่าบริหารจัดการและพัฒนาคุณภาพผลผลิตเกษตรกรผู้ปลูกข้าว****๗.๑) โครงการสนับสนุนค่าบริหารจัดการและพัฒนาคุณภาพผลผลิตเกษตรกรผู้ปลูกข้าว ปี ๒๕๖๔/๒๕๖๕**

มีเกษตรกรขึ้นทะเบียนจำนวน ๓,๙๔๗ ครัวเรือน พื้นที่ ๑๖,๒๓๔.๒๕ ไร่  
ผ่านการตรวจสอบ จำนวน ๓,๙๔๕ ครัวเรือน พื้นที่ ๑๖,๒๑๖.๓๐ ไร่  
มีการจ่ายเงินให้เกษตรกรแล้ว จำนวน ๓,๙๖๔ ราย เป็นเงิน ๑๖,๕๒๗,๘๖๐.๐๐ บาท  
(จ่ายเงินตามภูมิลำเนา)

ข้อมูล ณ วันที่ ๓๑ มีนาคม ๒๕๖๕  
ที่มา: สำนักงานเกษตรจังหวัดสตูล/อภส.จังหวัดสตูล

**๗.๒) โครงการสนับสนุนค่าบริหารจัดการและพัฒนาคุณภาพผลผลิตเกษตรกรผู้ปลูกข้าว ปี ๒๕๖๕/๒๕๖๖**

มีเกษตรกรขึ้นทะเบียนจำนวน ๓,๐๖๑ ครัวเรือน พื้นที่ ๑๒,๘๙๔.๘๕ ไร่  
มีการจ่ายเงินให้เกษตรกรแล้ว ๓,๐๙๘ ราย เป็นเงิน ๑๓,๓๑๔,๒๗๑.๗๕ บาท  
(จ่ายเงินตามรายสาขา)

ข้อมูล ณ วันที่ ๒๙ มีนาคม ๒๕๖๖  
ที่มา: สำนักงานเกษตรจังหวัดสตูล/อภส.จังหวัดสตูล

**๘. โครงการประกันรายได้ข้าวโพดเลี้ยงสัตว์ ปี ๒๕๖๔/๒๕๖๕ -ไม่มี-**

.....  
ข้อมูล ณ วันที่ ๓ กรกฎาคม ๒๕๖๖