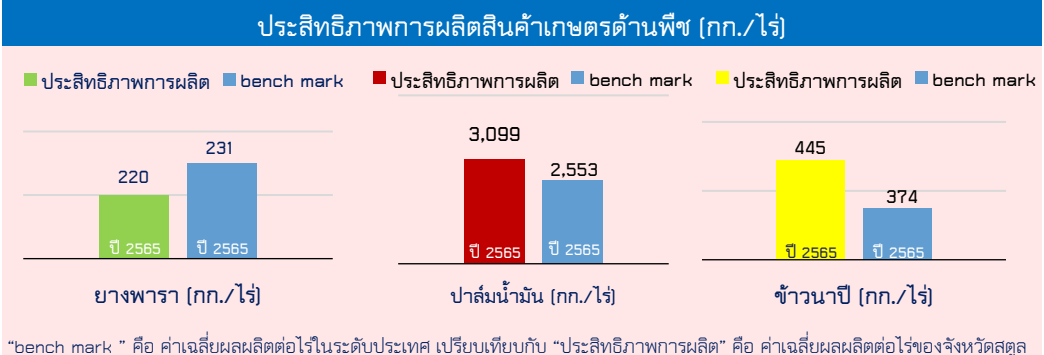


GPP มูลค่า 33,663 ล้านบาท (ปี 2564)
 จำนวนประชากร 325,303 คน 108,817 ครัวเรือน
 เป็นภาคการเกษตร 43,585 ครัวเรือน
 เป็นประชากรภาคการเกษตร 114,594 คน

ปริมาณน้ำภาพรวม 1,096.47 ล้าน ม³
 ปริมาณน้ำฝนสะสม 2,718.5 มิลลิเมตร (1 ม.ค. - 29 ธ.ค.65)
 ปริมาณน้ำฝนสะสม 1 ม.ค.-3 ส.ค.66 มีปริมาณ 1,085.3 มิลลิเมตร

จำปาดะสด

เป็นผลไม้ที่มีผลรูปทรงกระบอกยาว น้ำหนักในช่วง 2-8 กิโลกรัม เปลือกบาง ผิวตั้ง หนามเรียบ เนื้อมีสีเหลืองอมส้ม (สีจำปา) สีเหลืองทอง หรือสีเหลืองนวล เนื้อหนา รสชาติหวาน และมีกลิ่นหอม มีเกษตรกรที่ยื่นสมัครขึ้นทะเบียน ผู้ผลิตสินค้าบ้างมีมาตรฐานและขออนุญาตใช้ตราสัญลักษณ์ และผ่านการรับรองโดยกรมทรัพย์สินทางปัญญาแล้ว จำนวน 28 ราย



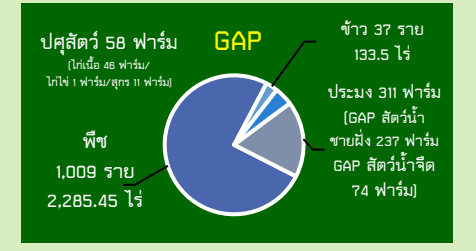
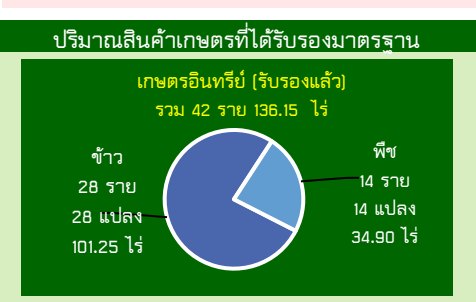
สด

Info graphic

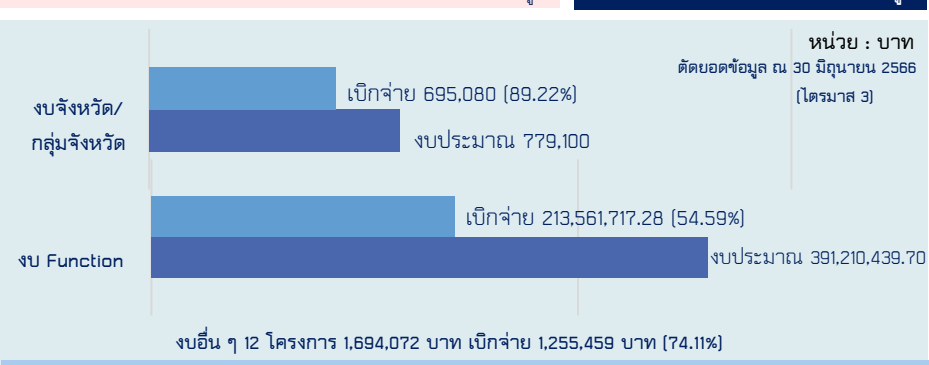
ข้อมูลพื้นฐานจังหวัด

8 สิงหาคม 2566

สำนักงานเกษตรและสหกรณ์จังหวัดสตูล



- ### ภัยพิบัติด้านเกษตร
- #### เฝ้าระวังโรคและแมลงศัตรูสำคัญ
- พบการระบาดของหนอนกระทู้ข้าวโพดลายจุด 2 อำเภอ 4 ไร่ 6.25 ราย
 - พบการระบาดของหนอนหัวดำมะพร้าว 2 อำเภอ 54 ไร่ 22 ราย
 - การระบาดของแมลงดำหนามมะพร้าว 4 อำเภอ 75 ไร่ 76 ราย
 - การระบาดของด้วงแรดมะพร้าว 4 อำเภอ 195 ไร่ 154 ราย
 - การระบาดด้วงแรดปาล์มน้ำมัน 5 อำเภอ 425 ไร่ 305 ราย
 - การระบาดของโรคกาโนเดอร์มาปาล์มน้ำมัน 3 อำเภอ 372 ไร่ 21 ราย



- ### ปี 2566 มีงบประมาณเพื่อการพัฒนาการเกษตร รวม 393,683,611.70 บาท
- งบ Function (โครงการส่งเสริมการเกษตรแบบแปลงใหญ่ รวม 51 แปลง) มีภารกิจสำคัญคือ
- โครงการระบบส่งเสริมเกษตรแบบแปลงใหญ่ (แปลงใหญ่ด้านพืช) จำนวน 43 แปลง ได้แก่ แปลงใหญ่ ปาล์มน้ำมัน จำนวน 15 แปลง / แปลงใหญ่ข้าว จำนวน 6 แปลง/แปลงใหญ่ยางพารา 15 แปลง/แปลงใหญ่มะพร้าว จำนวน 4 แปลง /แปลงใหญ่ลองกอง 1 แปลง /แปลงใหญ่ทุเรียน 1 แปลง /แปลงใหญ่จำปาดะ 1 แปลง
 - โครงการระบบส่งเสริมเกษตรแบบแปลงใหญ่ (แปลงใหญ่ด้านปศุสัตว์) จำนวน 6 แปลง ได้แก่ แปลงใหญ่ แพะ 1 แปลง /แปลงใหญ่โคเนื้อ 4 แปลง/แปลงใหญ่ผึ้งโพรง 1 แปลง
 - โครงการระบบส่งเสริมเกษตรแบบแปลงใหญ่ (แปลงใหญ่ด้านประมง) จำนวน 2 แปลง กุ้งทะเล ปลาตก
- งบจังหวัด/กลุ่มจังหวัด (Area Base) 4 โครงการ
- โครงการพัฒนาศักยภาพการผลิตปศุสัตว์เพื่อความปลอดภัยและความมั่นคงทางอาหาร (สนง.ปศุสัตว์จังหวัด)
 - โครงการเพิ่มประสิทธิภาพการผลิตข้าวพื้นเมืองสายพันธุ์อัสสัมดิลลาลี 4 ในพื้นที่จังหวัดสตูล (สนง.เกษตรจังหวัด)
 - โครงการเพิ่มประสิทธิภาพการผลิตยางพาราในพื้นที่จังหวัดสตูล (สนง.เกษตรจังหวัด)
 - โครงการส่งเสริมการแปรรูปอาหารทะเลพื้นบ้านและพัฒนาตลอดห่วงโซ่มูลค่า เพื่อเป็นผลิตภัณฑ์ใหม่ของจังหวัด (สนง.ประมงจังหวัด)

แบบฟอร์มที่ 1 ข้อมูลพื้นฐานจังหวัด

ข้อมูลพื้นฐานของจังหวัดสตูล เดือนกรกฎาคม ๒๕๖๖

๑. ข้อมูลด้านการเกษตรของจังหวัด

๑.๑ พื้นที่ทั้งหมด ๑,๗๕๔,๗๐๐ ไร่ เป็นพื้นที่เกษตรกรรม ๖๙๔,๒๓๖ ไร่ (๓๙.๕๖ % ของพื้นที่ทั้งหมด) เป็นพื้นที่ปลูกข้าว ๑๔,๖๕๘ ไร่ พืชไร่ ๑,๓๕๔ ไร่ พืชสวน (ไม้ยืนต้น ๖๕๘,๒๒๔ ไร่/ไม้ผล ๑๕,๐๑๘ ไร่) ๖๗๓,๒๔๒ ไร่ พืชผัก ๓,๙๕๑ ไร่ สมุนไพร ๑,๐๓๒ ไร่ โดยมีพื้นที่ในเขตชลประทาน ๔๐,๓๗๐ ไร่ และพื้นที่นอกเขตชลประทาน ๖๕๓,๘๖๖ ไร่

๑.๒ สถานการณ์ด้านทรัพยากรการผลิตและแนวโน้ม

๑) ปริมาณน้ำภาพรวมจังหวัด ๑,๐๙๖.๔๗ ล้าน ม^๓

๒) ปริมาณน้ำฝนสะสม ตั้งแต่วันที่ ๑ มกราคม ๒๕๖๕ ถึง วันที่ ๒๙ ธันวาคม ๒๕๖๕ รวม ๒,๗๑๘.๕ มม.

ตั้งแต่วันที่ ๑ มกราคม ๒๕๖๖ ถึง วันที่ ๓ สิงหาคม ๒๕๖๖ รวม ๑,๐๘๕.๓ มม.

๓) ความต้องการใช้น้ำของจังหวัดจำแนก ๔ ด้าน

ฤดูฝน ช่วงเดือน ๑ พฤษภาคม ๒๕๖๖ - ๓๑ ตุลาคม ๒๕๖๖

- อุปโภคบริโภค	๔.๙๕	ลบ.ม./ปี
- ระบบนิเวศน์	๙๓.๘๑	ลบ.ม./ปี
- เกษตรกรรม	๕๒.๔๐	ลบ.ม./ปี
- อุตสาหกรรม	-	ลบ.ม./ปี

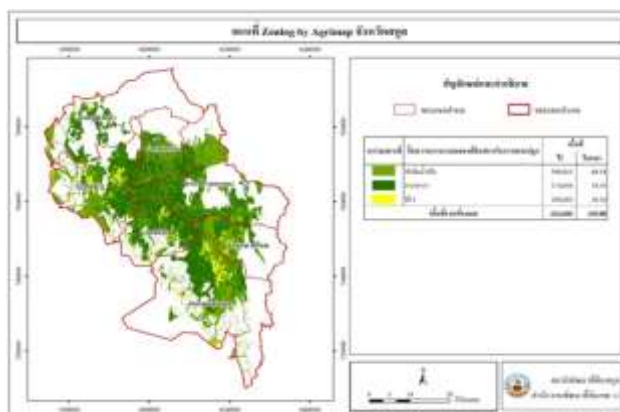
ฤดูแล้ง ช่วงเดือน ๑ พฤศจิกายน ๒๕๖๕ - ๓๐ เมษายน ๒๕๖๖

- อุปโภคบริโภค	๓.๓๖	ลบ.ม./ปี
- ระบบนิเวศน์	๔๖.๘	ลบ.ม./ปี
- เกษตรกรรม	๙.๑๗	ลบ.ม./ปี
- อุตสาหกรรม	-	ลบ.ม./ปี

ที่มาข้อมูล : โครงการชลประทานสตูล

๔) การใช้ประโยชน์และความเหมาะสมของดินเพื่อการเพาะปลูก (Agri-Map analytic)

- พื้นที่ทำการเกษตรที่เหมาะสม ๖๒๔,๖๘๖ ไร่ ได้แก่ ปาล์มน้ำมัน ยางพารา ข้าว เป็นต้น



- พื้นที่ทำการเกษตรที่ไม่เหมาะสม ๒๖๑,๑๐๒ ไร่ ประกอบด้วย นาข้าว ๒,๗๔๕ ไร่ อ้อย ๙ ไร่ ข้าวโพด ๔ ไร่ ปาล์มน้ำมัน ๑๒,๑๒๗ ไร่ ยางพารา ๔๓,๖๘๓ ไร่ มะพร้าว ๓๓๔ ไร่ ทุเรียน ๑๐ ไร่ เงาะ ๓๕ ไร่ มังคุด ๑๐ ไร่

ที่มาข้อมูล : สถานีพัฒนาที่ดินสตูล

แบบฟอร์มที่ 1 ข้อมูลพื้นฐานจังหวัด

๑.๓ ขนาดเศรษฐกิจของจังหวัด (GPP) มีมูลค่า ๓๓,๖๖๓ ล้านบาท (ปี ๒๕๖๔) จำนวนประชากร ๓๒๕,๓๐๓ คน ๑๐๘,๘๑๗ ครัวเรือน (ข้อมูล ณ ๓๑ ธันวาคม ๒๕๖๕ เป็นภาคการเกษตร ๔๓,๕๘๕ ครัวเรือน และเป็นแรงงานภาคเกษตร ๑๑๔,๕๙๔ คน)

ที่มาข้อมูล : สำนักงานคลังจังหวัดสตูล/สำนักงานเกษตรจังหวัดสตูล

- ๑.๔ พืชเศรษฐกิจที่สำคัญ ได้แก่
- ๑) ยางพารา ปริมาณผลผลิต ๙๙,๙๓๙ ตัน/ปี (ผลผลิตเฉลี่ย ๒๓๐ กก./ไร่)
 - ๒) ปาล์มน้ำมัน ปริมาณผลผลิต ๓๐๘,๗๕๔ ตัน/ปี (ผลผลิตเฉลี่ย ๒,๔๙๒ กก./ไร่)
 - ๓) ข้าวนาปี ปริมาณผลผลิต ๕,๔๗๘ ตัน ข้าวเปลือก (เฉลี่ยผลผลิต ๓๗๔ กก./ไร่)

ที่มาข้อมูล : สำนักงานเกษตรจังหวัดสตูล /ตัดยอดข้อมูลปี ๒๕๖๕

๑.๕ สัตว์เศรษฐกิจที่สำคัญ ได้แก่

ด้านปศุสัตว์

- ๑) โคเนื้อ ๓๖,๖๗๘ ตัว (ปริมาณผลผลิต ๙,๖๐๐ ตัว/ปี)
- ๒) แพะเนื้อ ๓๑,๕๐๐ ตัว (ปริมาณผลผลิต ๑๔,๒๐๐ ตัว/ปี)
- ๓) ไก่เนื้อ ๑,๑๕๗,๐๒๑ ตัว (๑ รอบการผลิต)
(ปริมาณผลผลิต ๔,๖๒๘,๐๐๐ ตัว/ปี)

ที่มาข้อมูล : สำนักงานปศุสัตว์จังหวัดสตูล /ตัดยอดข้อมูล ธันวาคม ๒๕๖๕

ด้านประมง

- ๑) ประมงพาณิชย์ ปริมาณผลผลิต ๕๕,๙๑๓.๓๓ ตัน (ม.ค.-ธ.ค. ๖๕)
- ๒) ประมงพื้นบ้าน ปริมาณผลผลิต ๑๒,๓๕๐ ตัน (ม.ค.-ธ.ค. ๖๕)
- ๓) การเลี้ยงกุ้งทะเล ปริมาณผลผลิต ๓,๘๑๕.๙๘ ตัน (ม.ค.-มิ.ย. ๖๖)

ที่มาข้อมูล : สำนักงานประมงจังหวัดสตูล

๑.๖ สินค้าสำคัญของจังหวัด

๑) สินค้าเด่น

- สินค้าเด่นด้านพืช

จังหวัดสตูลได้ดำเนินการกำหนดสินค้าเกษตรเด่นของจังหวัดที่สร้างรายได้และเป็นที่ต้องการของตลาด จำนวน ๓ ลำดับ ตามข้อสั่งการคณะกรรมการความร่วมมือกระทรวงเกษตรและสหกรณ์และสภาหอการค้าแห่งประเทศไทย ได้แก่

(๑) กาแฟ เกษตรกร ๒๙๒ ครัวเรือน เนื้อที่ยืนต้น ๔๕๕ ไร่ เนื้อที่ให้ผล ๒๖๐ ไร่ ปริมาณผลผลิต ๓๐ ตัน/ปี ผลผลิตเฉลี่ย ๑๑๕ กก./ไร่ (ผลผลิต/ผลผลิตเฉลี่ย : ข้อมูลเป็นสารกาแฟ)

(๒) จำปาตะ เกษตรกร ๓,๖๔๐ ครัวเรือน เนื้อที่ยืนต้น ๑,๖๘๕ ไร่ เนื้อที่ให้ผล ๑,๑๗๕ ไร่ ปริมาณผลผลิต ๑,๕๕๐ ตัน/ปี ผลผลิตเฉลี่ย ๑,๓๑๙ กก./ไร่

(๓) พริกไทย เกษตรกร ๓๐๕ ครัวเรือน เนื้อที่ปลูก ๒๕๒ ไร่ เนื้อที่ให้ผล ๒๒๔ ไร่ ปริมาณผลผลิต ๕๗ ตัน/ปี ผลผลิตเฉลี่ย ๒๕๓ กก./ไร่

- สินค้าเด่นด้านประมง ได้แก่ กุ้งทะเล พื้นที่เลี้ยงอำเภอดำเนินสะดวกที่ติดกับชายทะเล ได้แก่ อำเภอเมืองสตูล อำเภอท่าแพ อำเภอทุ่งหว้า และอำเภอละงู พื้นที่เลี้ยง จำนวน ๕,๐๑๒.๙๗ ไร่ ๓,๘๑๕.๙๘ ตัน (ม.ค.-มิ.ย. ๖๖)

ที่มาข้อมูล : สำนักงานเกษตรจังหวัดสตูล/สำนักงานประมงจังหวัดสตูล

แบบฟอร์มที่ 1 ข้อมูลพื้นฐานจังหวัด

๒) สินค้า GI ได้แก่ จำปาตะ ลักษณะเด่น “หอมหวานชวน เนื้อเหลืองทองยวงใหญ่ ผลไม้ปลอดภัย จำปาตะสด” เป็นจำปาตะที่มีผลรูปทรงกระบอก ยาว น้ำหนักในช่วง ๒-๘ กิโลกรัม เปลือกบาง ผิวตั้ง หนามเรียบ เนื้อมีสีเหลืองอมส้ม (สีจำปา) สีเหลืองทอง หรือสีเหลืองนวล เนื้อหนา รสชาติหวาน และมีกลิ่นหอม จำปาตะสดขอขึ้นทะเบียนสิ่งบ่งชี้ทางภูมิศาสตร์ จำนวน ๗ สายพันธุ์ ได้แก่ ขวัญสด วังทอง สดสีทอง น้ำดอกไม้ทอง เกษตร ดอกโดน และพันธุ์พื้นเมือง มีเกษตรกรที่ยื่นสมัครขึ้นทะเบียนเป็นผู้ผลิตสินค้า บ่งชี้ทางภูมิศาสตร์ และขออนุญาตใช้ตราสัญลักษณ์สินค้าบ่งชี้ทางภูมิศาสตร์ และผ่านการรับรองโดยกรมทรัพย์สินทางปัญญาแล้ว รวมจำนวนทั้งสิ้น ๒๘ ราย ได้แก่

ที่	อำเภอ	จำนวนการขึ้นทะเบียนเป็นผู้ผลิตสินค้าบ่งชี้ทางภูมิศาสตร์ และขออนุญาตใช้ตราสัญลักษณ์สินค้าบ่งชี้ทางภูมิศาสตร์ (ราย)				
		ปี ๒๕๖๑	ปี ๒๕๖๒	ปี ๒๕๖๓	ปี ๒๕๖๔	ปี ๒๕๖๕
๑	เมืองสุทนต์	-	-	-	-	-
๒	ควนโดน	๒๒	๖	๗	๕	๕
๓	ควนกาหลง	-	๔	๔	-	๕
๔	ท่าแพ	๗	-	-	๙	-
๕	ละงู	๖	-	-	๓	-
๖	ทุ่งหว้า	-	๑	-	-	๑
๗	มะนัง	-	-	-	-	-
รวม		๓๕ (หมดอายุ)	๑๑ (หมดอายุ)	๑๑ (หมดอายุ)	๑๗	๑๑

สำหรับปี ๒๕๖๖ มีเกษตรกรสมัครขออนุญาตใช้ตราสินค้าบ่งชี้ทางภูมิศาสตร์ GI จำปาตะสด จำนวน ๓๐ ราย ได้แก่ อำเภอควนกาหลง ๑๒ ราย อำเภอท่าแพ ๑๐ ราย อำเภอควนโดน ๗ ราย และอำเภอละงู ๑ ราย

ข้อมูลการเพาะปลูกจำปาตะ จังหวัดสตูล ปี ๒๕๖๖

ที่	อำเภอ	จำนวน ครัวเรือน	เนื้อที่ขึ้นต้น (ไร่)	เนื้อที่ให้ผล(ไร่)	ผลผลิต (ตัน)	ผลผลิตเฉลี่ย (กก./ไร่)
๑	เมืองสุทนต์	๒๘๐	๙๔	๖๘	๗๕	๑,๑๐๓
๒	ควนโดน	๙๙๐	๘๕๐	๕๙๑	๘๔๒	๑,๔๒๕
๓	ควนกาหลง	๑,๐๐๓	๓๕๒	๒๘๙	๓๘๑	๑,๓๒๐
๔	ท่าแพ	๔๑๗	๘๙	๕๓	๕๙	๑,๑๐๐
๕	ละงู	๒๗๙	๘๕	๕๓	๕๘	๑,๑๐๐
๖	ทุ่งหว้า	๑๐๕	๓๐	๒๗	๒๕	๙๔๔
๗	มะนัง	๕๖๖	๑๘๕	๙๓	๑๑๐	๑,๑๘๓
รวม		๓,๖๔๐	๑,๖๘๕	๑,๑๗๕	๑,๕๕๐	๑,๓๑๙

ที่มา : จากการประชุมระดับจังหวัด ครั้งที่ ๒/๒๕๖๖ วันที่ ๑๙ พฤษภาคม ๒๕๖๖

แบบฟอร์มที่ 1 ข้อมูลพื้นฐานจังหวัด

๑.๗ สินค้า OTOP ๑๐ อันดับแรกของจังหวัด ได้แก่

ข้อมูลสินค้าผลิตภัณฑ์ OTOP จังหวัดสตูล ที่จำหน่ายสูงสุด ๑๐ ลำดับแรก ประจำปี พ.ศ. ๒๕๖๕

ลำดับ	รายการสินค้า
๑	ผลิตภัณฑ์เครื่องประดับจากไข่มุก
๒	ผลิตภัณฑ์ผ้าบาติกลายขอเจ้าฟ้า
๓	ผลิตภัณฑ์ผ้าบาติกสำเร็จรูป
๔	ผลิตภัณฑ์แปรรูปจากอาหารทะเล : กะปิ
๕	ผลิตภัณฑ์แปรรูปจากอาหารทะเล : กุ้งแห้ง
๖	ผลิตภัณฑ์แปรรูปจากอาหารทะเล : ปลาเค็ม
๗	ผลิตภัณฑ์ผ้าปาเต๊ะสำเร็จรูป
๘	ผลิตภัณฑ์จักสานจากต้นคลุ้ม
๙	โรตีสี่ - ชาชัก
๑๐	ขนมพื้นเมือง : ขนมผุกรัก

ที่มาข้อมูล : สำนักงานพัฒนาชุมชนจังหวัดสตูล

๑.๘ โครงการชุมชนท่องเที่ยว OTOP นวัตวิถี

จังหวัดสตูลมีเป้าหมายเพื่อให้ประชาชนได้รับการพัฒนาอาชีพ มีรายได้เพิ่มขึ้นยกระดับเศรษฐกิจฐานรากให้เข้มแข็ง โดยมีการเชื่อมโยงชุมชนท่องเที่ยว OTOP นวัตวิถี กับเส้นทางการท่องเที่ยวเมืองหลัก เมืองรอง และแหล่งท่องเที่ยว จำนวน ๓๑ แห่งของจังหวัดสตูล การพัฒนาคุณภาพ ยกระดับมาตรฐานผลิตภัณฑ์ OTOP กลุ่มปรับตัวเข้าสู่การพัฒนา (กลุ่ม D) จำนวน ๓๒๔ ผลิตภัณฑ์ ใน ๓๑ ชุมชนท่องเที่ยวใน ๗ อำเภอประกอบด้วย ๑) อำเภอเมืองสตูล จำนวน ๘ ชุมชน ๒) อำเภอละงู จำนวน ๕ ชุมชน ๓) อำเภอทุ่งหว้า จำนวน ๖ ชุมชน ๔) อำเภอควนกาหลง จำนวน ๔ ชุมชน ๕) อำเภอควนโดน จำนวน ๓ ชุมชน ๖) อำเภอท่าแพ จำนวน ๑ ชุมชน และ ๗) อำเภอมะนัง จำนวน ๔ ชุมชน และการสร้างตลาดที่ชุมชนดึงคนเข้าหมู่บ้าน ด้วยชุมชนท่องเที่ยว OTOP นวัตวิถี ให้เกิดการกระจายรายได้หมุนเวียนเพิ่มขึ้น

จังหวัดสตูล มีชุมชนท่องเที่ยว OTOP นวัตวิถี ที่เป็นต้นแบบของการท่องเที่ยว ๗ แห่ง ดังนี้

๑. ชุมชนท่องเที่ยวบ้านบากันเคย หมู่ที่ ๓ ตำบลตันหยงโป อำเภอเมืองสตูล
๒. ชุมชนท่องเที่ยวบ้านตะโล๊ะไส หมู่ที่ ๔ ตำบลปากน้ำ อำเภอละงู
๓. ชุมชนท่องเที่ยวบ้านท่าข้ามควาย หมู่ที่ ๖ ตำบลนาทอน อำเภอทุ่งหว้า
๔. ชุมชนท่องเที่ยวบ้านโดนปาหนัน หมู่ที่ ๕ ตำบลทุ่งนุ้ย อำเภอควนกาหลง
๕. ชุมชนท่องเที่ยวบ้านควนโดน หมู่ที่ ๑ ตำบลควนโดน อำเภอควนโดน
๖. ชุมชนท่องเที่ยวบ้านสาคร หมู่ที่ ๒ ตำบลสาคร อำเภอท่าแพ
๗. ชุมชนท่องเที่ยวบ้านฝั่ง ๗, ๑๐, ๔๕ หมู่ที่ ๓ ตำบลนิคมพัฒนา อำเภอมะนัง

ซึ่งทั้ง ๗ ชุมชนท่องเที่ยว มีความพร้อมในด้านการบริหารจัดการ ด้านการพัฒนาผลิตภัณฑ์ และด้านการส่งเสริมการท่องเที่ยวและบริการ ที่จะรองรับนักท่องเที่ยวมาเยือนสู่ชุมชน

แบบฟอร์มที่ 1 ข้อมูลพื้นฐานจังหวัด

ผลการประเมิน ชุมชนท่องเที่ยว OTOP นวัตวิถี จังหวัดสตูล ตามแนวทางการพัฒนาชุมชน

๑. เป็นหมู่บ้านระดับ A พร้อมรับนักท่องเที่ยว จำนวน ๓ หมู่บ้าน
๒. เป็นหมู่บ้านดาวรุ่ง B มีแวว มีอนาคต ต่อยอดได้ จำนวน ๕ หมู่บ้าน
๓. เป็นหมู่บ้านโดดเด่นเฉพาะทาง (C) จำนวน ๑๙ หมู่บ้าน
๔. เป็นหมู่บ้านชุมชนสินค้า OTOP (D) จำนวน ๔ หมู่บ้าน

ที่มาข้อมูล : สำนักงานพัฒนาชุมชนจังหวัดสตูล

๑.๙ สหกรณ์ภาคการเกษตร

๑) จำนวนสหกรณ์การเกษตรในจังหวัด ๒๙ สหกรณ์ สมาชิกสหกรณ์ ๒๒,๔๗๗ ราย

๒) การจัดชั้นมาตรฐานคุณภาพสหกรณ์ในจังหวัด

๒.๑ สหกรณ์ภาคการเกษตรที่ผ่านเกณฑ์มาตรฐาน	จำนวน	๖ สหกรณ์
๒.๒ สหกรณ์ภาคการเกษตรที่ไม่ผ่านเกณฑ์มาตรฐาน	จำนวน	๖ สหกรณ์
๒.๓ สหกรณ์ภาคการเกษตรที่ไม่นำมาจัดมาตรฐาน	จำนวน	๖ สหกรณ์
๒.๔ ยังไม่จัดประชุมใหญ่สามัญประจำปี	จำนวน	๑๑ สหกรณ์
๒.๕ หยุดดำเนินการ	จำนวน	- สหกรณ์

๓) มูลค่าธุรกิจสหกรณ์ สะสม (ก.ย. ๖๕ - พ.ค. ๖๖) ๑,๗๐๑.๖๐ ล้านบาท

ที่มาข้อมูล : สำนักงานสหกรณ์จังหวัดสตูล

๒. ข้อมูลการรับรองมาตรฐานสินค้าเกษตรปลอดภัยของจังหวัด

๒.๑ พื้นที่การทำเกษตรอินทรีย์ รวม ๑๔๐.๑๕ ไร่ เกษตรกร ๔๔ ราย/๔๔ แปลง รับรองแล้ว ๑๓๖.๑๕ ไร่ เกษตรกร ๔๒ ราย/๔๒ แปลง

ชนิดสินค้า	จำนวนราย/แปลง	จำนวนไร่
๑) ข้าว T๑ (เตรียมความพร้อม)	-	-
ข้าว T๒ (ปรับเปลี่ยน)	-	-
ข้าว T๓ (รับรองแล้ว)	๒๘ ราย /๒๘ แปลง	๑๐๑.๒๕ ไร่
รวม	๒๘ ราย /๒๘ แปลง	๑๐๑.๒๕ ไร่

ที่มาข้อมูล : ศูนย์เมล็ดพันธุ์ข้าวพัทลุง

ชนิดสินค้า	จำนวนราย/แปลง	จำนวนไร่
๒) พืช (แปลง)		
- ปรับเปลี่ยน	๒ ราย /๒ แปลง	๔ ไร่
- รับรองแล้ว	๑๔ ราย /๑๔ แปลง	๓๔.๙๐ ไร่
รวม	๑๖ ราย / ๑๖ แปลง	๓๘.๙๐ ไร่
รวมทั้งสิ้น	๔๔ ราย / ๔๔ แปลง	๑๔๐.๑๕ ไร่

ที่มาข้อมูล : ศูนย์วิจัยและพัฒนาการเกษตรสตูล

แบบฟอร์มที่ 1 ข้อมูลพื้นฐานจังหวัด

๒.๒ การรับรอง GAP ด้านพืช ๑,๐๐๙ ราย พื้นที่ ๒,๒๘๕ ไร่ ข้าว ๓๗ ราย พื้นที่ ๑๓๓.๕ ไร่ ด้านประมง จำนวน ๓๑๑ ฟาร์ม (สัตว์น้ำชายฝั่ง จำนวน ๒๓๗ ฟาร์ม, สัตว์น้ำจืด จำนวน ๗๔ ฟาร์ม) และด้านปศุสัตว์ จำนวน ๕๘ ฟาร์ม (ฟาร์มไก่เนื้อ ๔๖ ฟาร์ม, ฟาร์มไก่ไข่ ๑ ฟาร์ม, ฟาร์มสุกร ๑๑ ฟาร์ม)

ชนิดสินค้า	จำนวนราย/แปลง	จำนวนไร่
๑) พืช (แปลง)	๑,๐๐๙ ราย/ ๑,๐๘๓ แปลง	๒,๒๘๕.๔๕ ไร่
๒) ข้าว GAP	๓๗ ราย	๑๓๓.๕ ไร่
๓) ประมง GAP	๓๑๑ ฟาร์ม	
๓.๑) GAP สัตว์น้ำชายฝั่ง (ที่มีอายุรับรอง ม.ย. ๖๖) แยกเป็น	๒๓๗ ฟาร์ม	๗,๔๐๖.๗๑ ไร่
- GAP กุ้งทะเล	๒๐๗ ฟาร์ม	-
- CoC กุ้งทะเล	๑ ฟาร์ม	-
- มกษ กุ้งทะเล.	๗ ฟาร์ม	-
- GAP ปลาทะเล+ ปูทะเล	๒๒ ฟาร์ม	-
๓.๒) GAP สัตว์น้ำจืด	๗๔ ฟาร์ม	-
๔) ปศุสัตว์	๕๘ ฟาร์ม	-

ที่มาข้อมูล : ศูนย์วิจัยและพัฒนาการเกษตรสตูล/ศูนย์เมล็ดพันธุ์ข้าวพัทลุง/สำนักงานประมงจังหวัดสตูล/สำนักงานปศุสัตว์จังหวัดสตูล
ศูนย์วิจัยและพัฒนาประมงทะเลสตูล

๓. งบประมาณ ปี ๒๕๖๖ รวมทั้งสิ้น ๓๙๓,๖๘๓,๖๑๑.๗๐ บาท เบิกจ่าย ๒๑๕,๕๑๒,๒๕๖.๒๘ คิดเป็นร้อยละ ๕๔.๗๔ แบ่งเป็น

๓.๑ งบประมาณของส่วนราชการต้นสังกัด (Function Base)

งบประมาณรวมทั้งสิ้น ๓๙๑,๒๑๐,๔๓๙.๗๐ บาท ผลการเบิกจ่าย ๒๑๓,๕๖๑,๗๑๗.๒๘ บาท คิดเป็นร้อยละ ๕๔.๕๙ จำนวน ๑๙๖ โครงการ

ลำดับ	หน่วยงาน	จำนวนโครงการ	งบประมาณ (บาท)		
			ได้รับจัดสรร	เบิกจ่าย	ร้อยละ
๑	สำนักงานเกษตรและสหกรณ์จังหวัดสตูล	๗	๑,๘๔๓,๑๐๐	๑,๔๑๑,๑๔๙.๕๐	๗๖.๕๖
๒	โครงการชลประทานสตูล	๓๑	๑๘๒,๓๕๑,๑๐๔.๐๐	๑๐๔,๖๔๔,๔๖๒.๘๐	๕๗.๓๙
๓	สำนักงานตรวจบัญชีสหกรณ์สตูล	๑๘	๔,๐๐๒,๕๖๐.๐๐	๓,๑๑๘,๘๕๗.๑๓	๗๗.๙๒
๔	สำนักงานประมงจังหวัดสตูล	๘	๖๗๗,๑๕๐.๐๐	๖๐๑,๐๒๓.๖๙	๘๘.๗๖
๕	ศูนย์วิจัยและพัฒนาประมงน้ำจืดสตูล	๙	๗๖๗,๙๘๐.๐๐	๗๑๕,๒๔๕.๒๑	๙๓.๑๓
๖	ศูนย์วิจัยและพัฒนาประมงทะเลสตูล	๒	๑,๓๓๑,๐๕๐.๐๐	๑,๒๑๔,๔๔๘.๙๒	๙๑.๒๔
๗	ศูนย์บริหารจัดการด้านตรวจประมงเขต ๙ (สตูล)	๒	๑,๒๓๕,๐๐๐.๐๐	๘๙๗,๒๒๗.๖๘	๗๒.๖๕
๘	สำนักงานปศุสัตว์จังหวัดสตูล	๑๙	๗,๘๒๓,๒๖๕.๐๐	๕,๙๔๐,๐๙๔.๒๘	๗๕.๙๓
๙	ด่านกักกันสัตว์สตูล	๕	๑,๕๖๕,๖๑๗.๐๐	๑,๑๙๒,๗๙๘.๙๓	๗๖.๑๙
๑๐	ศูนย์วิจัยและพัฒนาอาหารสัตว์สตูล	๑๔	๓,๔๓๒,๒๐๐	๒,๒๙๐,๓๘๓.๖๐	๖๖.๗๓
๑๑	สถานีพัฒนาที่ดินสตูล	๑๑	๑๑,๕๖๘,๔๖๒.๐๐	๘,๒๘๖,๐๔๓.๓๙	๗๑.๖๓
๑๒	ศูนย์วิจัยและพัฒนาการเกษตรสตูล	๑๓	๒,๒๔๙,๘๒๕.๐๐	๑,๙๘๖,๑๖๑.๙๒	๘๘.๒๘
๑๓	สำนักงานเกษตรจังหวัดสตูล	๒๖	๒,๘๕๒,๗๕๐.๐๐	๒,๐๒๗,๘๙๘.๐๐	๗๑.๐๙

แบบฟอร์มที่ 1 ข้อมูลพื้นฐานจังหวัด

ลำดับ	หน่วยงาน	จำนวน โครงการ	งบประมาณ (บาท)		
			ได้รับจัดสรร	เบิกจ่าย	ร้อยละ
๑๔	สำนักงานสหกรณ์จังหวัดสตูล	๑๑	๒,๙๒๑,๙๗๗.๗๐	๒,๔๑๕,๔๕๐.๗๘	๘๒.๖๖
๑๕	สำนักงานการปฏิรูปที่ดินจังหวัดสตูล	๙	๖๓๐,๖๖๙.๐๐	๔๓๘,๗๗๙.๐๐	๖๙.๕๗
๑๖	การยางแห่งประเทศไทยจังหวัดสตูล	๖	๑๖๕,๘๕๗,๖๓๐.๐๐	๗๖,๓๐๖,๔๓๘.๔๕	๔๖.๐๑
๑๗	ศูนย์เมล็ดพันธุ์ข้าวพัทลุง	๕	๑๐๐,๑๐๐.๐๐	๗๕,๒๕๔.๐๐	๗๕.๑๘
รวมทั้งสิ้น		๓๙	๓๙๑,๒๑๐,๔๓๙.๗๐	๒๑๓,๕๖๑,๗๑๗.๒๘	๕๔.๕๙

๓.๒ งบประมาณจังหวัด/กลุ่มจังหวัด (Area Base)

งบประมาณรวมทั้งสิ้น ๗๗๙,๑๐๐ บาท ผลการเบิกจ่าย ๖๙๕,๐๘๐ บาท คิดเป็นร้อยละ ๘๙.๒๒ จำนวน ๔ โครงการ ดังนี้

๑. โครงการพัฒนาศักยภาพการผลิตปศุสัตว์เพื่อความปลอดภัยและความมั่นคงทางอาหาร
งบประมาณ ๓๑๙,๑๐๐ บาท ดำเนินการโดย : สำนักงานปศุสัตว์จังหวัดสตูล
๒. โครงการเพิ่มประสิทธิภาพการผลิตข้าวพื้นเมืองสายพันธุ์อัลบั้มดูลิสลาห์ ๔ ในพื้นที่จังหวัดสตูล
งบประมาณ ๑๕๐,๐๐๐ บาท ดำเนินการโดย : สำนักงานเกษตรจังหวัดสตูล
๓. โครงการเพิ่มประสิทธิภาพการผลิตยางพาราในพื้นที่จังหวัดสตูล
งบประมาณ ๒๐๐,๒๐๐ บาท ดำเนินการโดย : สำนักงานเกษตรจังหวัดสตูล
๔. โครงการส่งเสริมการแปรรูปอาหารทะเลพื้นบ้านและพัฒนาตลาดออนไลน์เพื่อเป็นผลิตภัณฑ์ใหม่ของจังหวัด
งบประมาณ ๑๐๙,๘๐๐ บาท ดำเนินการโดย : สำนักงานประมงจังหวัดสตูล

๓.๓ งบอื่นๆ

งบประมาณรวมทั้งสิ้น ๑,๖๙๔,๐๗๒ บาท ผลการเบิกจ่าย ๑,๒๕๕,๔๕๙ บาท คิดเป็นร้อยละ ๗๔.๑๑ จำนวน ๑๒ โครงการ ดังนี้

- ๑) งบสำนักงานคณะกรรมการส่งเสริมวิทยาศาสตร์ วิจัยและนวัตกรรม งบประมาณ ๑,๐๔๙,๖๘๘ บาท
ดำเนินการโดย : ศูนย์วิจัยและพัฒนาการเกษตรสตูล
 ๑. โครงการการคัดเลือกพันธุ์ข้าวโพดหวานลูกผสมเพื่อบริโภคฝักสดในภาคใต้
งบประมาณ ๗๐,๔๗๐ บาท
 ๒. โครงการทดสอบพันธุ์ข้าวโพดหวานในสภาพนาแบบเกษตรกรมีส่วนร่วมในพื้นที่จังหวัดสตูล
งบประมาณ ๗๐,๕๙๖ บาท
 ๓. โครงการการเปรียบเทียบในไร่เกษตรกรข้าวโพดหวาน งบประมาณ ๗๐,๔๗๐ บาท
 ๔. โครงการการวิจัยและพัฒนาเทคโนโลยีการผลิตกาแฟอัตลักษณ์ในกลุ่มผู้ปลูกกาแฟโรบัสตา
ชายแดนใต้ งบประมาณ ๑๕๔,๖๒๐ บาท
 ๕. โครงการพัฒนาต้นแบบการผลิตพืชที่ยืดหยุ่นจากการได้รับผลกระทบจากการเปลี่ยนแปลงสภาพ
ภูมิอากาศเพื่อสร้างเสถียรภาพด้านรายได้และเสถียรภาพทางอาหาร จังหวัดสตูล
งบประมาณ ๑๗๖,๒๘๔ บาท
 ๖. โครงการพัฒนาต้นแบบการผลิตพืชผสมผสานตามหลักปรัชญาของเศรษฐกิจพอเพียงเพื่อสร้าง
เสถียรภาพด้านรายได้และความเพียงพอความหลากหลายทางอาหาร จังหวัดสตูล
งบประมาณ ๑๗๒,๒๓๒ บาท

แบบฟอร์มที่ 1 ข้อมูลพื้นฐานจังหวัด

๗. โครงการพัฒนาต้นแบบการผลิตพืชอินทรีย์เพื่อสร้างเสถียรภาพด้านรายได้และอาหารที่มีคุณภาพปลอดภัย จังหวัดสตูล งบประมาณ ๒๑๐,๑๕๗ บาท
๘. โครงการพัฒนาเทคโนโลยีที่เหมาะสมในการผลิตพืชเศรษฐกิจชุมชนเพื่อสร้างเสถียรภาพด้านรายได้และการเข้าถึงอาหาร จังหวัดสตูล งบประมาณ ๒๑๑,๔๒๒ บาท
๙. โครงการพัฒนาแพลตฟอร์มนวัตกรรมความมั่นคงทางอาหารในชุมชนแบบมีส่วนร่วม จังหวัดสตูล งบประมาณ ๑๑๐,๗๓๕ บาท

๒) งบกองทุนการปฏิรูปที่ดินเพื่อเกษตรกรรม งบประมาณ ๔๔๗,๐๘๖ บาท ผลการเบิกจ่าย ๓๗๑,๒๐๗.๐๐ บาท คิดเป็นร้อยละ ๘๓.๐๓

ดำเนินการโดย : สำนักงานการปฏิรูปที่ดินจังหวัดสตูล

๑. โครงการตรวจสอบที่ดินในเขตปฏิรูปที่ดิน งบประมาณ ๒๖๖,๖๙๓ บาท
๒. โครงการพัฒนารัฐกิจชุมชน งบประมาณ ๖๖,๕๖๐ บาท
๓. โครงการส่งเสริมระบบวนเกษตร งบประมาณ ๑๑๓,๘๓๓ บาท

ที่มาข้อมูล : สำนักงานเกษตรและสหกรณ์จังหวัดสตูล ข้อมูลไตรมาส ๓ ณ วันที่ ๓๐ มิถุนายน ๒๕๖๖

๔. ผลการดำเนินงานตามแบบรายงานผลการตรวจราชการและการขับเคลื่อนแบบบูรณาการในระดับพื้นที่ของผู้ตรวจราชการกระทรวงเกษตรและสหกรณ์ เขตตรวจราชการที่ ๖ จังหวัดสตูล ปีงบประมาณ พ.ศ. ๒๕๖๖ รอบที่ ๒

๔.๑ นโยบายการบริหารจัดการน้ำอย่างเป็นระบบ

๔.๑.๑ โครงการจัดหาแหล่งน้ำและเพิ่มพื้นที่ชลประทาน : โครงการชลประทานสตูล

- กิจกรรมจัดหาแหล่งน้ำ : เป้าหมาย ๔ แห่ง ๒,๒๓๑ ไร่ ดำเนินการแล้ว ๓ แห่ง

ผลลัพธ์ที่จะได้รับ : เพิ่มแหล่งน้ำและมีประสิทธิภาพในการกักเก็บน้ำเพื่อไว้ในพื้นที่เกษตร บรรเทาปัญหาภัยแล้งและอุทกภัย ซึ่งมีพื้นที่ได้รับประโยชน์จากโครงการอย่างน้อยจำนวน ๒,๒๓๑ ไร่

๔.๑.๒ โครงการก่อสร้างแหล่งน้ำในไร่นานอกเขตชลประทาน : สถานีพัฒนาที่ดินสตูล

- กิจกรรมขุดบ่อ ขนาด ๑,๒๖๐ ลบ.ม. : เป้าหมาย ๓๗ บ่อ ดำเนินการแล้วเสร็จ

ผลลัพธ์ที่จะได้รับ : เกษตรกรผู้เข้าร่วมโครงการมีแหล่งน้ำที่มีประสิทธิภาพในการกักเก็บน้ำไว้ใช้ในพื้นที่ทำการเกษตร บรรเทาปัญหาภัยแล้งและเพื่อเพิ่มผลผลิต และรายได้ให้แก่เกษตรกร

๔.๑.๓ โครงการส่งเสริมการเพิ่มประสิทธิภาพระดับการใช้น้ำในไร่นา : สำนักงานเกษตรจังหวัดสตูล

- กิจกรรมถ่ายทอดความรู้หลักสูตรการใช้น้ำอย่างรู้คุณค่าสำหรับเกษตรกร ในพื้นที่อำเภอควนโดน : เป้าหมาย ๕๐ ราย ดำเนินการแล้วเสร็จ

ผลลัพธ์ที่จะได้รับ : เกษตรกรนำความรู้จากการเข้ารับการอบรมไปปรับใช้ในการบริหารจัดการน้ำได้อย่างมีประสิทธิภาพในระดับไร่นา

- กิจกรรมจัดทำแปลงเรียนรู้การเพิ่มประสิทธิภาพการใช้น้ำในระดับไร่นา : เป้าหมาย ๑ แห่ง

ผลลัพธ์ที่จะได้รับ : เกิดการใช้น้ำอย่างมีประสิทธิภาพในแปลงเรียนรู้

แบบฟอร์มที่ 1 ข้อมูลพื้นฐานจังหวัด

๔.๒ นโยบายการผลิตพันธุ์พืช พันธุ์สัตว์ ได้มาตรฐานให้เพียงพอ

๔.๒.๑ โครงการเสริมสร้างศักยภาพการผลิตเมล็ดพันธุ์ข้าวของศูนย์ข้าวชุมชน : ศูนย์เมล็ดพันธุ์ข้าวพัทลุง

- กิจกรรมประชุมภาคีเครือข่าย จัดประชุมวางแผนการดำเนินงานของศูนย์ข้าวชุมชน (เวทีชุมชน) และติดตามให้คำแนะนำกลุ่มเกษตรกรของศูนย์ข้าวชุมชน : เป้าหมาย ๑๓ ราย ๑๒ กลุ่ม ดำเนินการแล้ว ๑๓ ราย ๑๐ กลุ่ม ผลลัพธ์ที่จะได้รับ : ศูนย์ข้าวชุมชนมีการสร้างเครือข่ายการผลิตและกระจายเมล็ดพันธุ์ข้าวคุณภาพดี และเพียงพอต่อความต้องการของชุมชน

๔.๒.๒ โครงการพัฒนาศักยภาพกระบวนการผลิตสินค้าเกษตร : สำนักงานปศุสัตว์จังหวัดสตูล

- กิจกรรมการพัฒนาการผลิตปศุสัตว์ ประกอบด้วย

๑. สัตว์ที่ได้รับการผสมเทียม เป้าหมาย ๕๐๐ ตัว ดำเนินการแล้ว ๔๔๑ ตัว
 ๒. โคตั้งท้องจากการผสมเทียม เป้าหมาย ๓๒๐ ตัว ดำเนินการแล้ว ๒๘๓ ตัว
 ๓. สัตว์พันธุ์ดีที่ผลิตได้จากการผสมเทียม (ลูกเกิด) ๓๐๐ ตัว ดำเนินการแล้ว ๒๖๓ ตัว
- ผลลัพธ์ที่จะได้รับ : เกษตรกรได้สัตว์พันธุ์ดี

๔.๒.๓ โครงการผลิตและขยายสัตว์น้ำพันธุ์ดี : ศูนย์วิจัยและพัฒนาประมงน้ำจืดสตูล

- กิจกรรมพัฒนาและผลิตสัตว์น้ำพันธุ์ดี

๑. สัตว์ที่ได้รับการผสมเทียม เป้าหมาย ๕๐๐ ตัว ดำเนินการแล้ว ๔๔๑ ตัว
 ๒. โคตั้งท้องจากการผสมเทียม เป้าหมาย ๓๒๐ ตัว ดำเนินการแล้ว ๒๘๓ ตัว
 ๓. สัตว์พันธุ์ดีที่ผลิตได้จากการผสมเทียม (ลูกเกิด) ๓๐๐ ตัว ดำเนินการแล้ว ๒๖๓ ตัว
- ผลลัพธ์ที่จะได้รับ : เกษตรกรได้สัตว์พันธุ์ดี

๔.๓ นโยบายการป้องกันโรคระบาด ทั้งในพืชและสัตว์

๔.๓.๑ การป้องกันโรคระบาด : สำนักงานเกษตรจังหวัดสตูล

- กิจกรรมเฝ้าระวังติดตามสถานการณ์การระบาดของศัตรูพืชสำคัญทางเศรษฐกิจ เป็นประจำทุกเดือน

ผลลัพธ์ที่จะได้รับ : นำข้อมูลไปใช้ประโยชน์ ในการป้องกันการระบาดของศัตรูพืชในพื้นที่ โดยนำไปวางแผนการเตือนการระบาดของศัตรูพืชในแต่ละช่วงเวลา และสร้างการรับรู้ แก่เกษตรกร เพื่อให้เกษตรกร ฝ้าติดตามสถานการณ์และป้องกันการระบาดของศัตรูพืชเบื้องต้น

๔.๓.๒ การป้องกันโรคระบาด : สำนักงานปศุสัตว์จังหวัดสตูล

- กิจกรรมเฝ้าระวังโรคระบาดสัตว์ ประกอบด้วย

๑. โรคไข้หวัดนก : เป้าหมาย ๘๐ ตัวอย่าง ดำเนินการแล้ว ๓๐ ตัวอย่าง
 ๒. โรคคอหิวด์แอฟริกาในสุกร : เป้าหมาย ๑๘๘ ตัวอย่าง ดำเนินการแล้ว ๑๕๖ ตัวอย่าง
 ๓. โรคพิษสุนัขบ้า : เป้าหมาย ๒๒ ตัวอย่าง ดำเนินการแล้ว ๑๙ ตัวอย่าง
 ๔. โรคกาฬโรคแอฟริกาม้า(AHS) : เป้าหมาย ๖๘ ตัวอย่าง อยู่ระหว่างดำเนินการ
- ผลลัพธ์ที่จะได้รับ : สัตว์ได้สร้างภูมิคุ้มกันโรค ช่วยลดการเกิดโรคระบาดในสัตว์

๔.๓.๓ การป้องกันโรคระบาด : ศูนย์วิจัยและพัฒนาประมงทะเลสตูล

- กิจกรรมเฝ้าระวังโรคระบาดสัตว์ ประกอบด้วย

๑. เฝ้าระวังและควบคุมโรคสัตว์น้ำในประเทศ (ปลากะพงขาว) : เป้าหมายตรวจประเมินฟาร์ม จำนวน ๑ ฟาร์ม และตรวจวิเคราะห์ตัวอย่าง จำนวน ๓๖ ตัวอย่าง ดำเนินการแล้วเสร็จ

แบบฟอร์มที่ 1 ข้อมูลพื้นฐานจังหวัด

๒. เฝ้าระวังและรับรองโรคสัตว์น้ำเพื่อการส่งออก :

๒.๑ ตรวจสอบสุขอนามัยโรคเพาะฟักและฟาร์มกุ้งทะเลไปจีน เป้าหมาย จำนวน ๑๒๘ ฟาร์ม ดำเนินการแล้ว ๑๒๘ ฟาร์ม

๒.๒ ตรวจโรคในลูกกุ้งระยะ PL ทุกรุ่นการผลิต (White list hatchery/Lot-by-lot) เป้าหมายตรวจประเมิน ๑๘ ฟาร์ม ดำเนินการแล้ว ๙ ฟาร์ม ตรวจวิเคราะห์ตัวอย่าง เป้าหมาย ๓๗๘ ตัวอย่าง ดำเนินการแล้ว ๑๓๓ ตัวอย่าง และติดตามคุณภาพลูกกุ้งช่วงเดือนแรก เป้าหมาย ๑,๗๐๐ ตัวอย่าง ดำเนินการแล้ว ๑,๙๖๒ ตัวอย่าง

ผลลัพธ์ที่จะได้รับ : ๑. ส่งเสริมและพัฒนาฟาร์มปลอดโรคสัตว์น้ำ (Biosecurity) ปลากระพงขาว ๒. โรงเพาะฟักและฟาร์มกุ้งทะเลไปจีน (ผ่านการตรวจรับรอง) ๓. ลูกกุ้งระยะ PL ทุกรุ่นผลิตจากโรงเพาะฟักที่เข้าระบบ White list hatchery ผ่านการตรวจทุก (Lot-by-lot) ก่อนปล่อยสู่ฟาร์มเลี้ยงของเกษตรกร

๔.๓.๔ การป้องกันโรคระบาด : ศูนย์วิจัยและพัฒนาการเกษตรสตูล

- กิจกรรมเตือนภัยการเกษตร โดยดำเนินการแจ้งเตือนภัยการเกษตรเป็นประจำทุก ๒ สัปดาห์

ผลลัพธ์ที่จะได้รับ : ข้อมูลที่เกี่ยวข้องกับสภาพแวดล้อม สภาพอากาศที่เกิดขึ้นในแต่ละสัปดาห์ ที่ส่งผลกระทบต่อชนิดพืชต่าง ๆ การเกิดโรคระบาดในพืช การระบาดของแมลงศัตรูพืช ตลอดจนข้อควรระวัง แนวทางแก้ไข/ป้องกัน เพื่อเผยแพร่ให้กับเจ้าหน้าที่ภาครัฐ ภาคเอกชน เกษตรกร ผู้ประกอบการ

๔.๔ นโยบายการลดต้นทุนการผลิต

๔.๔.๑ โครงการระบบส่งเสริมการเกษตรแบบแปลงใหญ่ : สำนักงานเกษตรจังหวัดสตูล

ดำเนินกิจกรรม ดังนี้

- การบริหารจัดการถ่ายทอดความรู้ : เป้าหมาย ๑๑ แปลง ดำเนินการแล้วเสร็จ
- ส่งเสริมการสร้างมูลค่าเพิ่มสินค้าเกษตร (แปลงปี ๒๕๖๔ และ ปี ๒๕๖๕) : เป้าหมาย ๑ แปลง ดำเนินการแล้วเสร็จ
- ส่งเสริมการจัดทำแปลงเรียนรู้เพิ่มประสิทธิภาพการผลิต : เป้าหมาย ๑ แปลง ดำเนินการแล้วเสร็จ
- ประชุมเชื่อมโยงการดำเนินงานคณะกรรมการ ศพก. แปลงใหญ่ : เป้าหมาย ๔ ครั้ง ดำเนินการแล้วเสร็จ

ผลลัพธ์ที่ได้ : เกษตรกรในแปลงใหญ่มีการบริหารจัดการร่วมกัน เพื่อนำไปสู่การพัฒนาการบริหารจัดการที่ดี ลดต้นทุนการผลิตเพิ่มผลผลิต สอดคล้องกับความต้องการของตลาด เพิ่มศักยภาพในการแข่งขัน

๔.๔.๒ โครงการระบบส่งเสริมการเกษตรแบบแปลงใหญ่ : สำนักงานปศุสัตว์จังหวัดสตูล

- กิจกรรมสัมมนาและฝึกอบรม เงินอุดหนุนการแปรรูปผลิตภัณฑ์ปศุสัตว์ เงินอุดหนุนปัจจัยการผลิต เพื่อเพิ่มประสิทธิภาพและพัฒนาฟาร์มให้ได้มาตรฐาน : เป้าหมาย ๒ แปลง ดำเนินการแล้วเสร็จ

ผลลัพธ์ที่ได้ : เกษตรกรนำความรู้ไปพัฒนาและสร้างมูลค่าให้กับผลผลิตด้านปศุสัตว์ตรงกับความ ต้องการของตลาด เป็นการสร้างอาชีพและสร้างรายได้ที่มั่นคง

๔.๔.๓ โครงการระบบส่งเสริมการเกษตรแบบแปลงใหญ่ : การยางแห่งประเทศไทยจังหวัดสตูล

- กิจกรรมการส่งเสริมการทำสวนยางในรูปแบบแปลงใหญ่ : เป้าหมาย ๘ แปลง ดำเนินการแล้วเสร็จ

- กิจกรรมส่งเสริมการทำสวนยางในรูปแบบแปลงใหญ่เพื่อพัฒนาศักยภาพในการบริหารจัดการแปลงใหญ่ : เป้าหมาย ๔ แปลง ดำเนินการแล้ว ๑ แปลง

ผลลัพธ์ที่ได้ : ๑. เกษตรกรแปลงใหญ่สามารถลดต้นทุนการผลิตและมีผลผลิตต่อหน่วยเพิ่มขึ้น รวมทั้งผลผลิตมีคุณภาพได้มาตรฐานภายใต้การบูรณาการภาครัฐและเอกชน ๒. กลุ่มแปลงใหญ่สามารถเพิ่มรายได้ และลดต้นทุนการผลิต

แบบฟอร์มที่ 1 ข้อมูลพื้นฐานจังหวัด

๔.๔.๔ โครงการระบบส่งเสริมการเกษตรแบบแปลงใหญ่ : สถานีพัฒนาที่ดินสตูล

- กิจกรรมปรับปรุงพื้นที่ดินกรด (โดโลไมท์) : เป้าหมาย ๓ แปลง กำลังจัดซื้อ
- กิจกรรมส่งเสริมพื้นที่ดินกรด (โดโลไมท์) : เป้าหมาย ๓ แปลง
- ส่งเสริมและสาธิตการผลิตปุ๋ยหมัก พด. : เป้าหมาย ๓ แปลง อยู่ระหว่างดำเนินการ
- ส่งเสริมและสาธิตผลิตน้ำหมัก พด.๒ : เป้าหมาย ๓ แปลง (๗,๖๐๐ ลิตร) ดำเนินการแล้วเสร็จ
- ถ่ายทอดองค์ความรู้ : เป้าหมาย ๑๐ แปลง ดำเนินการแล้วเสร็จ
- บริการวิเคราะห์ตัวอย่างดิน : เป้าหมาย ๒๔ ตัวอย่าง อยู่ระหว่างดำเนินการ

ผลลัพธ์ที่ได้ : เกษตรกรที่เข้าร่วมถ่ายทอดองค์ความรู้การพัฒนาที่ดิน โดยนำความรู้ความเข้าใจ และสามารถนำปัจจัยการผลิตที่ได้รับไปสาธิตใช้ในพื้นที่ของตนเองได้อย่างถูกต้อง

๔.๔.๕ โครงการระบบส่งเสริมการเกษตรแบบแปลงใหญ่ : ศูนย์เมล็ดพันธุ์ข้าวพัทลุง

- กิจกรรมติดตามการดำเนินงาน กลุ่มนาแปลงใหญ่ : เป้าหมาย ๖ กลุ่ม ดำเนินการแล้วเสร็จ
- ผลลัพธ์ที่ได้ : เกษตรกรในกลุ่มนาแปลงใหญ่สามารถลดต้นทุนและเพิ่มผลผลิตได้

๔.๕ นโยบายการส่งเสริมอาชีพด้านพืช ประมง และปศุสัตว์

๔.๕.๑ โครงการพัฒนาเกษตรกรที่ยั่งยืน : สำนักงานเกษตรและสหกรณ์จังหวัดสตูล

กิจกรรมการรวมกลุ่ม

- การคัดเลือกกลุ่มเข้าร่วมโครงการ : เป้าหมาย ๑ กลุ่ม ๒๐ ราย ดำเนินการแล้วเสร็จ
- จัดเวที เพื่อทำความเข้าใจกับกลุ่มเกษตรกรในการดำเนินกิจกรรมรวมกลุ่ม และให้ความรู้การเข้าสู่ระบบการรับรองมาตรฐานสินค้าเกษตร จำนวน ๑ ครั้ง ดำเนินการแล้วเสร็จ
- จัดกระบวนการกลุ่มเพื่อเรียนรู้ด้านการผลิต การแปรรูป และการตลาด การบัญชี เพื่อเข้าสู่ระบบรับรองมาตรฐานสินค้าเกษตร จำนวน ๑ ครั้ง ดำเนินการแล้วเสร็จ
- ติดตามและรายงานผล

ผลลัพธ์ที่ได้ : สินค้าเกษตรได้รับการสนับสนุน การผลิตเข้าสู่ระบบการรับรองมาตรฐานสินค้าเกษตร (กลุ่มอาชีพน้ำมัน สมุนไพรตราปาล์มทอง ม.๘ ต.ปาล์มพัฒนา อ.มะนัง โดยมีพื้นที่เกษตรผสมผสานเพิ่มขึ้น จำนวน ๓๓ ไร่

๔.๕.๒ โครงการพัฒนาเกษตรกรที่ยั่งยืน : สำนักงานการปฏิรูปที่ดินจังหวัดสตูล

กิจกรรมส่งเสริมและพัฒนาเกษตรกรทฤษฎีใหม่ในเขตปฏิรูปที่ดิน โดยการฝึกอบรมและสนับสนุนปัจจัยการผลิต เช่น พันธุ์ผัก พันธุ์ไม้ ปุ๋ยอินทรีย์ : เป้าหมาย ๑๐ ราย ๓๐ ไร่ ดำเนินการแล้วเสร็จ

ผลลัพธ์ที่ได้ : เพื่อเพิ่มพื้นที่สีเขียวภายในแปลงเกษตร ซึ่งสามารถก่อให้เกิดผลผลิตที่หลากหลาย ก่อให้เกิดรายได้ที่เพิ่มขึ้นของเกษตรกร

๔.๕.๓ โครงการขับเคลื่อนการเกษตรระดับหมู่บ้านสู่การผลิตสินค้าเกษตรมูลค่าสูง : สำนักงานเกษตรและสหกรณ์จังหวัดสตูล

กิจกรรมจัดทำแผนพัฒนาการเกษตรระดับหมู่บ้านและการคัดเลือกอาสาสมัครเกษตรกร (เกษตรมูลค่าสูง) : เป้าหมาย ๗ หมู่บ้าน ๒๑ ราย ดำเนินการแล้ว ๗ หมู่บ้าน ๑๔ ราย

ผลลัพธ์ที่ได้ : หมู่บ้านได้รับการพัฒนาตามแผนพัฒนาการเกษตรระดับหมู่บ้านและมีอาสาสมัครเกษตรกร ช่วยพัฒนาหมู่บ้านร่วมกับประชาชนในหมู่บ้าน

แบบฟอร์มที่ 1 ข้อมูลพื้นฐานจังหวัด

๔.๖ นโยบายคุณภาพและมาตรฐานในการรับรองสินค้าเกษตร

๔.๖.๑ โครงการพัฒนาเกษตรกรรมยั่งยืน (ส่งเสริมเกษตรกรอินทรีย์) : สำนักงานเกษตรจังหวัดสตูล

- ดำเนินการส่งเสริมเกษตรกรอินทรีย์ จำนวน ๑๐ ราย (อำเภอทุ่งหว้า ๘ ราย อำเภอละงู ๑ ราย และอำเภอควนกาหลง ๑ ราย) ประกอบด้วย ๓ กิจกรรมย่อย ดังนี้

๑) กิจกรรมพัฒนาเกษตรกรสู่มาตรฐานเกษตรกรอินทรีย์และศึกษาดูงาน จำนวน ๑๐ ราย ๑๐ แปลง ดำเนินการแล้วเสร็จ

๒) ติดตามให้คำปรึกษา และประเมินแปลงเบื้องต้น จำนวน ๑๐ ราย ๑๐ แปลง ดำเนินการแล้วเสร็จ

๓) สนับสนุนปัจจัยการผลิตเกษตรกรอินทรีย์ จำนวน ๑๐ ราย ๑๐ แปลง ดำเนินการแล้วเสร็จ

ผลลัพธ์ที่ได้ : เกษตรกรร้อยละ ๘๐ ได้รับการประเมินแปลงเบื้องต้นและเข้าสู่กระบวนการรับรองมาตรฐานเกษตรกรอินทรีย์

๔.๖.๒ โครงการพัฒนาเกษตรกรรมยั่งยืน (ส่งเสริมเกษตรกรอินทรีย์) : สำนักงานปศุสัตว์จังหวัดสตูล

- กิจกรรมส่งเสริมเกษตรกรอินทรีย์

๑) เกษตรกรได้รับการพัฒนาเกษตรกรรมยั่งยืน : เป้าหมาย ๒๐ ราย ดำเนินการแล้วเสร็จ

๒) สินค้าปศุสัตว์อินทรีย์ที่เข้าระบบการรับรองมีมูลค่าเพิ่มขึ้น : เป้าหมาย ๔ ราย

ผลลัพธ์ที่ได้ : เกษตรกรนำความรู้ไปพัฒนาและสร้างมูลค่าให้กับผลผลิตด้านปศุสัตว์ให้ตรงกับความต้องการของตลาด เป็นการสร้างอาชีพและสร้างรายได้ที่มั่นคง

๔.๖.๓ โครงการพัฒนาเกษตรกรรมยั่งยืน (ส่งเสริมเกษตรกรอินทรีย์) : ศูนย์วิจัยและพัฒนาการเกษตรสตูล

- การตรวจรับรองแหล่งผลิตพืชอินทรีย์ : เป้าหมาย ๑๓ แปลง ดำเนินการแล้ว ๗ แปลง

๑) ตรวจสอบปรับเปลี่ยน : เป้าหมาย ๑ แปลง

๒) ตรวจสอบรับรองแปลงใหม่ : เป้าหมาย ๓ แปลง ดำเนินการแล้วเสร็จ

๓) ตรวจสอบต่ออายุ : เป้าหมาย ๙ แปลง ดำเนินการแล้ว ๔ แปลง

ผลลัพธ์ที่ได้ : เกษตรกรได้รับมาตรฐานเกษตรกรอินทรีย์ เกิดความยั่งยืนทางสิ่งแวดล้อม สังคม และเศรษฐกิจ

๔.๖.๔ โครงการยกระดับคุณภาพมาตรฐานสินค้าเกษตร (ส่งเสริมเกษตรกร GAP) : สำนักงานเกษตรจังหวัดสตูล

- ดำเนินการส่งเสริมเกษตรกร GAP (อำเภอเมืองสตูล ๘ ราย อำเภอควนโดน ๒๐ ราย อำเภอควนกาหลง ๑๖ ราย อำเภอท่าแพ ๑๔ ราย อำเภอละงู ๓๑ ราย และอำเภอมะนัง ๑๓ ราย) ประกอบด้วย ๓ กิจกรรมย่อย ดังนี้

๑) อบรมเกษตรกรเข้าสู่ระบบมาตรฐาน GAP และศึกษาดูงาน : เป้าหมาย ๑๐๒ ราย ดำเนินการแล้วเสร็จ

๒) ติดตามให้คำแนะนำและตรวจประเมินแปลงเบื้องต้น : เป้าหมาย ๑๐๒ ราย ดำเนินการแล้วเสร็จ

๓) สนับสนุนการจัดการและพัฒนาผลิตผลสินค้าเกษตร GAP ในขั้นต้น : เป้าหมาย ๑๐๒ ราย ดำเนินการแล้วเสร็จ

ผลลัพธ์ที่ได้ : เกษตรกรเป้าหมาย ร้อยละ ๗๐ สามารถนำความรู้การผลิตสินค้าเกษตรตามระบบมาตรฐาน GAP ไปปฏิบัติในแปลง

๔.๖.๕ โครงการยกระดับคุณภาพมาตรฐานสินค้าเกษตร (ส่งเสริมเกษตรกร GAP) : สำนักงานประมงจังหวัดสตูล

- พัฒนาคุณภาพสินค้าประมงสู่มาตรฐาน กิจกรรมเตรียมความพร้อมเกษตรกรเข้าสู่มาตรฐานฟาร์ม

เพาะเลี้ยงสัตว์น้ำจืด : เป้าหมาย ๒๐ ราย ดำเนินการแล้ว ๕ ราย

ผลลัพธ์ที่ได้ : เกษตรกรเพาะเลี้ยงสัตว์น้ำได้รับมาตรฐาน GAP เพิ่มขึ้น ๒๐ ราย

แบบฟอร์มที่ 1 ข้อมูลพื้นฐานจังหวัด

๔.๖.๖ โครงการยกระดับคุณภาพมาตรฐานสินค้าเกษตร (ส่งเสริมเกษตรกร GAP) : ศูนย์วิจัยและพัฒนา ประมงทะเลสตูล

- พัฒนาคุณภาพสินค้าประมงสู่มาตรฐาน

๑) กิจกรรมตรวจประเมินฟาร์มเพาะเลี้ยงสัตว์น้ำชายฝั่ง : เป้าหมาย ๒๒๐ ฟาร์ม ดำเนินการแล้ว ๑๘๖ ฟาร์ม

๒) ตรวจวิเคราะห์คุณภาพวัตถุดิบสัตว์น้ำแหล่งเพาะเลี้ยงสัตว์น้ำชายฝั่ง : เป้าหมาย ๘๘๑ ตัวอย่าง ดำเนินการแล้ว ๗๓๑ ตัวอย่าง

ผลลัพธ์ที่ได้ : ๑. ฟาร์มเพาะเลี้ยงสัตว์น้ำเข้าสู่ระบบการผลิตที่ได้มาตรฐานเป็นมิตรกับสิ่งแวดล้อม ๒. ผลิตภัณฑ์สัตว์น้ำมีคุณภาพและปลอดภัยได้

๔.๖.๗ โครงการยกระดับคุณภาพมาตรฐานสินค้าเกษตร (ส่งเสริมเกษตรกร GAP) : ศูนย์วิจัยและพัฒนา การเกษตรสตูล

- การตรวจรับรองแหล่งผลิตพืช (GAP) : เป้าหมาย ๔๒๐ แปลง ดำเนินการแล้ว ๓๖๒ แปลง

๑) ตรวจติดตาม Q : เป้าหมาย ๑๔๐ แปลง ดำเนินการแล้ว ๗๐ แปลง

๒) ตรวจต่ออายุ : เป้าหมาย ๑๕๐ แปลง ดำเนินการแล้ว ๑๔๘ แปลง

๓) ตรวจแปลงยังไม่ได้ Q : เป้าหมาย ๑๓๐ แปลง ดำเนินการแล้ว ๙๔ แปลง

ผลลัพธ์ที่ได้ : ๑. เกษตรกรได้รับมาตรฐาน GAP ๒. เพื่อให้ได้ผลผลิตที่มีคุณภาพดี และปลอดภัย ตามมาตรฐานที่กำหนด GAP รวมถึงเศรษฐกิจและสังคม

๔.๗ นโยบายการพัฒนาช่องทางตลาด

๔.๗.๑ โครงการส่งเสริมและพัฒนาสินค้าเกษตรอัตลักษณ์พื้นถิ่น : สำนักงานเกษตรจังหวัดสตูล

- กิจกรรมพัฒนาเกษตรกรผลิตไม้ผลอัตลักษณ์ (กระท้อน) เหมาะสมกับพื้นที่สู่มาตรฐาน และสร้างความเข้มแข็งขององค์กร ประกอบด้วย

๑) จัดอบรมถ่ายทอดเทคโนโลยีการผลิตสินค้าไม้ผลอัตลักษณ์พื้นถิ่น

๒) ทำแปลงเรียนรู้การผลิตไม้ผลอัตลักษณ์ที่ได้มาตรฐาน (นายอับดุลรอเหม เต็นสำลี หมู่ ๙ ตำบลควนโดน อำเภอควนโดน)

๓) พัฒนาสินค้าไม้ผลอัตลักษณ์สู่กระบวนการตรวจสอบย้อนกลับ

๔) พัฒนาบรรจุภัณฑ์เพื่อเพิ่มมูลค่าผลไม้อัตลักษณ์ (กระท้อน)

๕) พัฒนาจุดรวบรวมและการจัดชั้นคุณภาพไม้ผลอัตลักษณ์

ผลลัพธ์ที่ได้ : เกษตรกรที่เข้าร่วมโครงการไม่น้อยกว่าร้อยละ ๖๐ สามารถนำความรู้ที่ได้รับ ไปประยุกต์ใช้เพื่อพัฒนาคุณภาพไม้ผลที่เป็นอัตลักษณ์ที่เหมาะสมกับศักยภาพพื้นที่ของภาคใต้ สู่มาตรฐาน ส่งผลให้เกิดการเพิ่มมูลค่าผลไม้สร้างรายได้ให้เกษตรกร

๔.๗.๒ โครงการส่งเสริมและพัฒนาวิสาหกิจชุมชน : สำนักงานเกษตรจังหวัดสตูล

- กิจกรรมส่งเสริมและพัฒนากิจการวิสาหกิจชุมชน จัดเวทีชุมชน/สนับสนุนงบประมาณส่งเสริม การผลิตและการแปรรูป : เป้าหมาย ๗๐ ราย ๗ แห่ง

- ส่งเสริมและพัฒนาวิสาหกิจชุมชนต้นแบบ จำนวน ๑ ครั้ง

- สนับสนุนกลไกการดำเนินงานตาม พ.ร.บ. ส่งเสริมวิสาหกิจชุมชน จำนวน ๔ ครั้ง

- สนับสนุนการปฏิบัติงานด้านทะเบียนวิสาหกิจชุมชน จำนวน ๗ อำเภอ

แบบฟอร์มที่ 1 ข้อมูลพื้นฐานจังหวัด

ผลลัพธ์ที่ได้ : ๑. วิสาหกิจชุมชนระดับปานกลางได้รับการยกระดับศักยภาพเป็นระดับดีไม่น้อยกว่าร้อยละ ๘๐ ของวิสาหกิจชุมชนที่เข้าร่วมโครงการ ๒. เครือข่ายวิสาหกิจชุมชนมีบทบาทในการขับเคลื่อนการดำเนินงานกิจการของวิสาหกิจชุมชนที่อยู่ภายใต้เครือข่าย รวมทั้งสามารถวางแผนทาง การแก้ไขปัญหาของวิสาหกิจชุมชนได้ ๓. เกิดแหล่งเรียนรู้สำหรับการพัฒนาผู้ประกอบการในระดับพื้นที่ เพื่อให้วิสาหกิจชุมชนและประชาชนที่สนใจสามารถเข้าไปศึกษาแลกเปลี่ยนเรียนรู้ได้

๔.๗.๓ โครงการส่งเสริมและพัฒนาสถาบันเกษตรกร : สำนักงานสหกรณ์จังหวัดสตูล

- กิจกรรมจัดฝึกอบรม สัมมนาเพื่อจัดทำแผนการขับเคลื่อนความเข้มแข็งของสหกรณ์ จำนวน ๔ สหกรณ์ ดำเนินการแล้ว ๓ สหกรณ์

ผลลัพธ์ที่ได้ : สหกรณ์มีศักยภาพการดำเนินงานเพิ่มขึ้น

๔.๗.๔ โครงการยกระดับสถาบันเกษตรกรให้เป็นผู้ประกอบการธุรกิจเกษตรธุรกิจชุมชน : สำนักงานสหกรณ์จังหวัดสตูล

- จัดประชุมเชิงปฏิบัติการเพื่อสร้างเครือข่ายผู้ผลิตฯ รวบรวมและแปรรูป จำนวน ๑ สหกรณ์

ผลลัพธ์ที่ได้ : ปริมาณธุรกิจสหกรณ์ด้านการรวบรวมผลผลิตเพิ่มขึ้น

๔.๘ นโยบายการพัฒนาเกษตรกรเข้าสู่ Smart Farmer

๔.๘.๑ โครงการพัฒนาเกษตรกรปราดเปรื่อง (Smart farmer) : สำนักงานเกษตรจังหวัดสตูล

ดำเนินกิจกรรม ดังนี้

- กิจกรรมพัฒนาเกษตรกรรุ่นใหม่ จำนวน ๓๕ ราย

- การพัฒนาเกษตรกรปราดเปรื่อง (Smart Farmer) จำนวน ๗๐ ราย

ผลลัพธ์ที่ได้ : ๑. เกษตรกรสามารถพัฒนาอาชีพด้านการเกษตรของตนเองได้ มีการวางแผนการผลิตที่มีประสิทธิภาพ สอดรับกับพื้นที่และสินค้าทำให้ผลผลิตมีคุณภาพดี ได้มาตรฐานตรงตามความต้องการและปลอดภัยต่อผู้บริโภค มุ่งสู่การเป็น Smart Product ส่งผลให้มีรายได้เพิ่มขึ้น และพัฒนาสู่การเป็นผู้ประกอบการเกษตรที่มีศักยภาพในการเพิ่มประสิทธิภาพด้านการผลิต การแปรรูป การบริหารจัดการ และการตลาดสินค้าเกษตร ๒. เกษตรกรเป็นผู้นำด้านการเกษตร และมีเครือข่ายเกษตรกรต้นแบบที่มีการแลกเปลี่ยนเรียนรู้ร่วมกัน และเป็นแหล่งเรียนรู้ สร้างแรงจูงใจ และถ่ายทอดองค์ความรู้ในการประกอบอาชีพให้แก่เยาวชน เกษตรกร และบุคคลทั่วไป สามารถสร้างความเข้มแข็งและพึ่งพาตนเองได้

๔.๘.๒ โครงการพัฒนาเกษตรกรปราดเปรื่อง (Smart farmer) : สำนักงานปศุสัตว์จังหวัดสตูล

กิจกรรมถ่ายทอดองค์ความรู้ให้แก่เกษตรกรเข้าสู่ระบบ Smart Farmer จำนวน ๓๐ ราย

ผลลัพธ์ที่ได้ : เกษตรกรนำความรู้ไปพัฒนาและสร้างมูลค่าให้กับผลผลิตด้านปศุสัตว์ให้ตรงกับความต้องการของตลาด เป็นการสร้างอาชีพและสร้างรายได้ที่มั่นคง

๔.๘.๓ โครงการพัฒนาเกษตรกรปราดเปรื่อง (Smart farmer) : ศูนย์เมล็ดพันธุ์ข้าวพัทลุง

คัดกรองและประเมินคุณสมบัติเกษตรกร จำนวน ๒๐ ราย

ผลลัพธ์ที่ได้ : เกษตรกรนำความรู้ได้รับมาต่อยอดในการประกอบอาชีพ เพื่อยกระดับคุณภาพชีวิตให้กับตนเองและชุมชนได้

๔.๙ นโยบายการขับเคลื่อนศูนย์เทคโนโลยีเกษตรและนวัตกรรม (Agritech and Innovation Center : AIC)

การขับเคลื่อนศูนย์เทคโนโลยีเกษตรและนวัตกรรม (Agritech and Innovation Center : AIC) :

สำนักงานเกษตรและสหกรณ์จังหวัดสตูล

แบบฟอร์มที่ 1 ข้อมูลพื้นฐานจังหวัด

ศูนย์ AIC จังหวัดสตูล ได้มีการประชาสัมพันธ์เทคโนโลยีและนวัตกรรมของศูนย์และหน่วยงานภาคี เครือข่ายผ่านทาง เว็บไซต์ศูนย์ AIC จังหวัดสตูล เพื่อให้เกษตรกรและผู้สนใจสามารถเข้าไปศึกษาข้อมูลเบื้องต้น และติดต่อหน่วยงานเจ้าของเทคโนโลยีและนวัตกรรมต่อไปได้

ผลลัพธ์ที่ได้ : เกษตรกรและผู้ที่เกี่ยวข้องสามารถเข้าไปศึกษาข้อมูลเบื้องต้นและติดต่อหน่วยงานเจ้าของ เทคโนโลยี/นวัตกรรม เพื่อศึกษาเรียนรู้ต่อไป

๔.๑๐ นโยบายการศูนย์เรียนรู้การเพิ่มประสิทธิภาพการผลิตสินค้าเกษตร (ศพก.)

๔.๑๐.๑ โครงการศูนย์เรียนรู้การเพิ่มประสิทธิภาพการผลิตสินค้าเกษตร : สำนักงานเกษตรจังหวัดสตูล

- ดำเนินกิจกรรม ดังนี้

๑) พัฒนาศักยภาพของศพก.และศูนย์เครือข่าย จำนวน ๒๑ ศูนย์

๒) พัฒนาเกษตรกร (ประธานศูนย์เครือข่ายและเกษตรกรผู้นำ) จำนวน ๒๘๐ ราย

๓) สนับสนุนการให้บริการของ ศพก. และศูนย์เครือข่าย (จัดงานวัน Field Day และประกวด ศพก.

ดีเด่น) จำนวน ๗ ครั้ง

๔) บริหารจัดการเพื่อขับเคลื่อนการดำเนินงาน (ประชุมคณะทำงานและคณะกรรมการเครือข่าย

ศพก.ระดับจังหวัดและอำเภอ) จำนวน ๘๔ ราย

ผลลัพธ์ที่ได้ : ๑. เกษตรกรไม่น้อยกว่าร้อยละ ๗๕ ที่ได้รับการถ่ายทอดความรู้จาก ศพก. สามารถนำ ความรู้ไปปฏิบัติได้ ๒. เกษตรกรที่ได้รับการถ่ายทอดความรู้จาก ศพก. และเข้าสู่ระบบการผลิตแบบแปลงใหญ่ สามารถลดต้นทุนการผลิตได้ ไม่น้อยกว่าร้อยละ ๕ ๓. ร้อยละ ๑๐๐ ของศูนย์ที่ได้รับการพัฒนาสามารถให้บริการได้

๔.๑๐.๒ โครงการศูนย์เรียนรู้การเพิ่มประสิทธิภาพการผลิตสินค้าเกษตร : สำนักงานปศุสัตว์จังหวัดสตูล

เกษตรกรเครือข่ายศูนย์เรียนรู้ได้รับการพัฒนาและส่งเสริมอาชีพด้านปศุสัตว์ จำนวน ๗๐ ราย

ผลลัพธ์ที่ได้ : เกษตรกรนำความรู้ไปพัฒนาและสร้างมูลค่าให้กับผลผลิตด้านปศุสัตว์ให้ตรงกับ

กับความต้องการของตลาด เป็นการสร้างอาชีพและสร้างรายได้ที่มั่นคง

๔.๑๐.๓ โครงการศูนย์เรียนรู้การเพิ่มประสิทธิภาพการผลิตสินค้าเกษตร : สำนักงานประมงจังหวัดสตูล

- การพัฒนาแปลงเรียนรู้ด้านการประมง ใน ศพก.หลัก จำนวน ๗ ศูนย์

- พัฒนาและยกระดับ ศพก.เครือข่ายด้านการประมง จำนวน ๓ ศูนย์

- จัดงานวันถ่ายทอดเทคโนโลยีเพื่อเริ่มต้นฤดูกาลผลิตใหม่ (Field Day) จำนวน ๗ ครั้ง

- ถ่ายทอดเทคโนโลยีการผลิตด้านการประมง จำนวน ๒๑๐ ราย

๔.๑๐.๔ โครงการศูนย์เรียนรู้การเพิ่มประสิทธิภาพการผลิตสินค้าเกษตร : ศูนย์วิจัยและพัฒนาการเกษตรสตูล

- กิจกรรมการผลิตและการใช้เห็ดเรืองแสงสีรีนอร์คมีในการป้องกันกำจัดโรครากเน่าโคนเน่าทุเรียน

แบบผสมผสาน จำนวน ๒๕ ราย

- อบรมหลักสูตรสารวัตรเกษตรอาสา จำนวน ๓๐ ราย

ผลลัพธ์ที่ได้ : ๑. ศพก.ได้รับการพัฒนาฐานเรียนรู้ไม่น้อยกว่าร้อยละ ๗๕ สามารถให้บริการถ่ายทอด องค์ความรู้ด้านเทคโนโลยีการเพิ่มประสิทธิภาพการผลิตพืช ๒. เกษตรกรต้นแบบ เกษตรกรผู้นำและเกษตรกรเครือข่าย ของ ศพก. ที่ได้รับถ่ายทอดเทคโนโลยี นำความรู้ที่ได้ไปเพิ่มประสิทธิภาพการผลิตพืชได้อย่างถูกต้องและเหมาะสม ๓. เครือข่ายสารวัตรเกษตรอาสามีความเข้มแข็งสามารถป้องกันปัญหาการถูกหลอกลวงให้ซื้อ ปัจจัยการผลิตที่ไม่ได้คุณภาพ

ที่มา : ส่วนราชการในสังกัดเกษตรและสหกรณ์จังหวัดสตูล

ณ วันที่ ๓๐ มิถุนายน ๒๕๖๖

แบบฟอร์มที่ 1 ข้อมูลพื้นฐานจังหวัด

๕. สถานการณ์การผลิตและราคาสินค้าเกษตรที่สำคัญ

๕.๑ สินค้าเกษตร

- **ข้าวนาปี** พื้นที่เพาะปลูก ๑๗,๙๐๑ ไร่ ปริมาณผลผลิต ข้าวเปลือก ๗,๘๒๗ ตัน ข้าวสาร ๔,๖๙๖ ตัน ราคาเฉลี่ย ๑๔ บาท/กิโลกรัม

กรณีไม่เกิดความเสียหายจากภัยแล้ง/ภาวะฝนทิ้งช่วง คาดว่ามีปริมาณผลผลิตทั้งหมด ประมาณ ๗,๕๒๕ ตัน ผลผลิตเฉลี่ย ๓๙๕ กก./ไร่

- **ปาล์มน้ำมัน** เนื้อที่เพาะปลูก ๑๓๓,๗๖๐ ไร่ เนื้อที่ให้ผลผลิต ๑๒๕,๓๒๗ ไร่ ปริมาณผลผลิต ๒๙๒,๗๔๑ ตัน ราคาเฉลี่ย (ปี ๒๕๖๕) ๘.๒ บาท/กิโลกรัม

คาดการณ์ผลผลิตออกสู่ตลาดตลอดปี ช่วงเดือนมกราคม – ธันวาคม ๒๕๖๖ จำนวน ๒๙๗,๓๓๔ ตัน

เดือนมกราคม ๖๖	จำนวนผลผลิต ๒๓,๓๙๓ ตัน	ราคา ๔.๕ – ๕.๕	บาท/กก.
เดือนกุมภาพันธ์ ๖๖	จำนวนผลผลิต ๒๓,๐๔๑ ตัน	ราคา ๔.๕ – ๕.๕	บาท/กก.
เดือนมีนาคม ๖๖	จำนวนผลผลิต ๒๒,๔๕๑ ตัน	ราคา ๔.๕ – ๕.๕	บาท/กก.
เดือนเมษายน ๖๖	จำนวนผลผลิต ๒๒,๓๕๖ ตัน	ราคา ๔.๕ – ๕.๕	บาท/กก.
เดือนพฤษภาคม ๖๖	จำนวนผลผลิต ๒๓,๘๕๐ ตัน	ราคา ๔.๕ – ๕.๕	บาท/กก.
เดือนมิถุนายน ๖๖	จำนวนผลผลิต ๒๗,๐๖๙ ตัน	ราคา ๔.๕ – ๕.๕	บาท/กก.
เดือนกรกฎาคม ๖๖	จำนวนผลผลิต ๒๗,๘๑๐ ตัน	ราคา ๔.๕ – ๕.๕	บาท/กก.
เดือนสิงหาคม ๖๖	จำนวนผลผลิต ๒๗,๖๔๐ ตัน	ราคา ๔.๕ – ๕.๕	บาท/กก.
เดือนกันยายน ๖๖	จำนวนผลผลิต ๒๗,๖๘๗ ตัน	ราคา ๔.๕ – ๕.๕	บาท/กก.
เดือนตุลาคม ๖๖	จำนวนผลผลิต ๒๗,๗๑๐ ตัน	ราคา ๔.๕ – ๕.๕	บาท/กก.
เดือนพฤศจิกายน ๖๖	จำนวนผลผลิต ๒๘,๑๕๐ ตัน	ราคา ๔.๕ – ๕.๕	บาท/กก.
เดือนธันวาคม ๖๖	จำนวนผลผลิต ๒๖,๑๙๖ ตัน	ราคา ๔.๕ – ๕.๕	บาท/กก.

กรณีไม่เกิดความเสียหายจากภัยแล้ง/ภาวะฝนทิ้งช่วง คาดว่ามีปริมาณผลผลิตทั้งหมด ประมาณ ๒๙๒,๗๔๑ ตัน ผลผลิตเฉลี่ย ๒,๓๓๖ กก./ไร่

ที่มาข้อมูล : สำนักงานเกษตรจังหวัดสตูล

- **ยางพารา** เนื้อที่เพาะปลูกจำนวน ๕๒๕,๑๐๓ ไร่ เนื้อที่ให้ผลผลิตจำนวน ๔๒๕,๕๐๕ ไร่ ปริมาณผลผลิต ๗๘,๓๘๘ ตัน ราคาเฉลี่ย ๔๔.๖๕ บาท/กิโลกรัม (น้ำยางสด)

คาดการณ์ผลผลิตออกสู่ตลาดตลอดปี ช่วงเดือนมกราคม-ธันวาคม ๒๕๖๖ จำนวน ๑๑๐,๔๕๖ ตัน

แต่ได้รับผลกระทบต่อเนื่องจากโรคใบร่วงชนิดใหม่ในยางพาราประกอบกับเกษตรกรชาวสวนยางใส่ปุ๋ยน้อยลงเนื่องจากปุ๋ยราคาแพงและสภาพภูมิอากาศที่มีความแปรปรวน คาดการณ์ผลผลิตออกสู่ตลาดในช่วง เดือนมกราคม-ธันวาคม ๒๕๖๖ จำนวน ๗๘,๓๘๘ ตัน ลดลง ๓๒,๐๖๘ ตัน

เดือนมกราคม ๖๖	จำนวนผลผลิต ๑๑,๙๕๗ ตัน	ราคา ๔๔.๔๔	บาท/กก.
เดือนกุมภาพันธ์ ๖๖	จำนวนผลผลิต ๕,๑๐๔ ตัน	ราคา ๔๗.๓๐	บาท/กก.
เดือนมีนาคม ๖๖	จำนวนผลผลิต ๔,๘๓๑ ตัน	ราคา ๔๖.๗๑	บาท/กก.
เดือนเมษายน ๖๖	จำนวนผลผลิต ๒,๘๗๖ ตัน	ราคา ๔๑.๔๕	บาท/กก.
เดือนพฤษภาคม ๖๖	จำนวนผลผลิต ๓,๑๑๘ ตัน	ราคา ๔๑.๐๓	บาท/กก.
เดือนมิถุนายน ๖๖	จำนวนผลผลิต ๗,๐๓๗ ตัน	ราคา ๔๒.๙๐	บาท/กก.

แบบฟอร์มที่ 1 ข้อมูลพื้นฐานจังหวัด

เดือนกรกฎาคม ๖๖	จำนวนผลผลิต	๘,๓๔๐	ตัน	ราคา	๔๑.๐๐ บาท/กก.
เดือนสิงหาคม ๖๖	จำนวนผลผลิต	๓,๘๗๒	ตัน	ราคา	๔๑.๕๐ บาท/กก.
เดือนกันยายน ๖๖	จำนวนผลผลิต	๕,๓๖๑	ตัน	ราคา	๓๙.๕๐ บาท/กก.
เดือนตุลาคม ๖๖	จำนวนผลผลิต	๕,๗๔๔	ตัน	ราคา	๕๒.๐๐ บาท/กก.
เดือนพฤศจิกายน ๖๖	จำนวนผลผลิต	๘,๔๐๐	ตัน	ราคา	๕๒.๐๐ บาท/กก.
เดือนธันวาคม ๖๖	จำนวนผลผลิต	๑๑,๘๐๘	ตัน	ราคา	๕๑.๕๐ บาท/กก.

ที่มา : การยางแห่งประเทศไทยจังหวัดสตูล

- กาแฟ เนื้อที่เพาะปลูก ๔๖๖ ไร่ เนื้อที่ให้ผลผลิต ๓๒๑ ไร่ ปริมาณผลผลิต ๑๕ ตัน ราคาเฉลี่ย (ปี ๒๕๖๕) ๘๐ บาท/กิโลกรัม (สารกาแฟ)

คาดการณ์ผลผลิตออกสู่ตลาดตลอดปี ช่วงเดือนมกราคม - ธันวาคม ๒๕๖๖ จำนวน ๑๕ ตัน (สารกาแฟ)

เดือนมกราคม ๖๖	จำนวนผลผลิต	๒.๒๓	ตัน	ราคา	๘๐ บาท/กก.
เดือนกุมภาพันธ์ ๖๖	จำนวนผลผลิต	๒.๒๐	ตัน	ราคา	๘๐ บาท/กก.
เดือนมีนาคม ๖๖	จำนวนผลผลิต	๑.๕๘	ตัน	ราคา	๘๐ บาท/กก.
เดือนเมษายน ๖๖	จำนวนผลผลิต	๑.๑๗	ตัน	ราคา	๘๐ บาท/กก.
เดือนพฤษภาคม ๖๖	จำนวนผลผลิต	๐.๘๐	ตัน	ราคา	๘๐ บาท/กก.
เดือนมิถุนายน ๖๖	จำนวนผลผลิต	๑.๑๐	ตัน	ราคา	๘๐ บาท/กก.
เดือนกรกฎาคม ๖๖	จำนวนผลผลิต	๐.๒๘	ตัน	ราคา	๘๐ บาท/กก.
เดือนสิงหาคม ๖๖	จำนวนผลผลิต	๐.๓๘	ตัน	ราคา	๘๐ บาท/กก.
เดือนกันยายน ๖๖	จำนวนผลผลิต	๐.๕๖	ตัน	ราคา	๘๐ บาท/กก.
เดือนตุลาคม ๖๖	จำนวนผลผลิต	๑.๘๔	ตัน	ราคา	๘๐ บาท/กก.
เดือนพฤศจิกายน ๖๖	จำนวนผลผลิต	๑.๘๖	ตัน	ราคา	๘๐ บาท/กก.
เดือนธันวาคม ๖๖	จำนวนผลผลิต	๑.๐๕	ตัน	ราคา	๘๐ บาท/กก.

กรณีไม่เกิดความเสียหายจากภัยแล้ง/ภาวะฝนทิ้งช่วง คาดว่ามีปริมาณผลผลิตทั้งหมดประมาณ ๑๕ ตัน ผลผลิตเฉลี่ย ๕๗ กก./ไร่ (สารกาแฟ)

- มะพร้าว พื้นที่เพาะปลูก ๒,๖๖๐ ไร่ เนื้อที่ให้ผลผลิต ๒,๒๘๖ ไร่ ปริมาณผลผลิต ๓,๗๙๗ ตัน ราคาเฉลี่ย ๑๓ บาท/กิโลกรัม

คาดการณ์ผลผลิตที่จะออกสู่ตลาด ช่วงเดือนมกราคม - ธันวาคม ๒๕๖๖ จำนวน ๔,๐๔๙ ตัน

เดือนมกราคม ๖๖	จำนวนผลผลิต	๙๒	ตัน	ราคา	๑๓ - ๑๕ บาท/กก.
เดือนกุมภาพันธ์ ๖๖	จำนวนผลผลิต	๙๔	ตัน	ราคา	๑๓ - ๑๕ บาท/กก.
เดือนมีนาคม ๖๖	จำนวนผลผลิต	๔๑๗	ตัน	ราคา	๑๓ - ๑๕ บาท/กก.
เดือนเมษายน ๖๖	จำนวนผลผลิต	๔๑๖	ตัน	ราคา	๑๓ - ๑๕ บาท/กก.
เดือนพฤษภาคม ๖๖	จำนวนผลผลิต	๔๘๓	ตัน	ราคา	๑๒ - ๑๗ ๕ บาท/กก.
เดือนมิถุนายน ๖๖	จำนวนผลผลิต	๔๗๔	ตัน	ราคา	๑๒ - ๑๗ บาท/กก.
เดือนกรกฎาคม ๖๖	จำนวนผลผลิต	๔๗๗	ตัน	ราคา	๑๒ - ๑๗ บาท/กก.
เดือนสิงหาคม ๖๖	จำนวนผลผลิต	๔๒๔	ตัน	ราคา	๑๒ - ๑๗ บาท/กก.

แบบฟอร์มที่ 1 ข้อมูลพื้นฐานจังหวัด

เดือนกันยายน ๖๖ จำนวนผลผลิต ๓๙๔ ตัน ราคา ๑๒ - ๑๗ บาท/กก.

เดือนตุลาคม ๖๖ จำนวนผลผลิต ๒๐๕ ตัน ราคา ๑๒ - ๑๗ บาท/กก.

เดือนพฤศจิกายน ๖๖ จำนวนผลผลิต ๑๗๒ ตัน ราคา ๑๒ - ๑๗ บาท/กก.

เดือนธันวาคม ๖๖ จำนวนผลผลิต ๑๔๖ ตัน ราคา ๑๒ - ๑๗ บาท/กก.

กรณีไม่เกิดความเสียหายจากภัยแล้ง/ภาวะฝนทิ้งช่วง คาดว่ามีปริมาณผลผลิตทั้งหมด ประมาณ ๓,๗๙๗ ตัน
ผลผลิตเฉลี่ย ๑,๖๖๑ กก./ไร่

- ทุเรียน พื้นที่ยืนต้น ๔,๑๓๘ ไร่ พื้นที่ให้ผล ๑,๘๙๐ ไร่ ปริมาณผลผลิต ๓๙๙ ตัน ราคาเฉลี่ย ๙๐ บาท/กิโลกรัม

- เงาะ พื้นที่ยืนต้น ๑,๕๖๕ ไร่ พื้นที่ให้ผล ๑,๔๐๓ ไร่ ปริมาณผลผลิต ๔๘๖ ตัน ราคาเฉลี่ย ๑๖ บาท/กิโลกรัม

- มังคุด พื้นที่ยืนต้น ๒,๐๔๖ ไร่ พื้นที่ให้ผล ๑,๗๘๐ ไร่ ปริมาณผลผลิต ๔๖๔ ตัน ราคาเฉลี่ย ๑๗ บาท/กิโลกรัม

- ลองกอง พื้นที่ยืนต้น ๓,๒๗๗ ไร่ พื้นที่ให้ผล ๓,๐๘๖ ไร่ ปริมาณผลผลิต ๓๘๑ ตัน ราคาเฉลี่ย ๑๕ บาท/กิโลกรัม

ที่มาข้อมูล : สำนักงานเกษตรจังหวัดสตูล

- โคน้ จำนวน ๓๖,๖๗๘ ตัน ปริมาณผลผลิต ๙,๖๑๒ ตัน

คาดการณ์ผลผลิตออกสู่ตลาดตลอดปี ช่วงเดือนมกราคม - ธันวาคม ๒๕๖๖ จำนวน ๙,๖๑๒ ตัน

เดือนมกราคม ๖๖ จำนวนผลผลิต ๘๐๒ ตัน ราคา ๒๕,๐๐๐-๓๐,๐๐๐ บาท/ตัน

เดือนกุมภาพันธ์ ๖๖ จำนวนผลผลิต ๘๐๓ ตัน ราคา ๒๕,๐๐๐-๓๐,๐๐๐ บาท/ตัน

เดือนมีนาคม ๖๖ จำนวนผลผลิต ๘๐๐ ตัน ราคา ๒๕,๐๐๐-๓๐,๐๐๐ บาท/ตัน

เดือนเมษายน ๖๖ จำนวนผลผลิต ๘๐๑ ตัน ราคา ๒๕,๐๐๐-๓๐,๐๐๐ บาท/ตัน

เดือนพฤษภาคม ๖๖ จำนวนผลผลิต ๘๐๐ ตัน ราคา ๒๕,๐๐๐-๓๐,๐๐๐ บาท/ตัน

เดือนมิถุนายน ๖๖ จำนวนผลผลิต ๘๐๐ ตัน ราคา ๒๕,๐๐๐-๓๐,๐๐๐ บาท/ตัน

เดือนกรกฎาคม ๖๖ จำนวนผลผลิต ๘๐๑ ตัน ราคา ๒๕,๐๐๐-๓๐,๐๐๐ บาท/ตัน

เดือนสิงหาคม ๖๖ จำนวนผลผลิต ๘๐๑ ตัน ราคา ๒๕,๐๐๐-๓๐,๐๐๐ บาท/ตัน

เดือนกันยายน ๖๖ จำนวนผลผลิต ๘๐๑ ตัน ราคา ๒๕,๐๐๐-๓๐,๐๐๐ บาท/ตัน

เดือนตุลาคม ๖๖ จำนวนผลผลิต ๘๐๑ ตัน ราคา ๒๕,๐๐๐-๓๐,๐๐๐ บาท/ตัน

เดือนพฤศจิกายน ๖๖ จำนวนผลผลิต ๘๐๑ ตัน ราคา ๒๕,๐๐๐-๓๐,๐๐๐ บาท/ตัน

เดือนธันวาคม ๖๖ จำนวนผลผลิต ๘๐๑ ตัน ราคา ๒๕,๐๐๐-๓๐,๐๐๐ บาท/ตัน

- แปะน้ จำนวน ๓๑,๕๐๐ ตัน ปริมาณผลผลิต ๑๔,๑๙๗ ตัน

คาดการณ์ผลผลิตออกสู่ตลาดตลอดปี ช่วงเดือนมกราคม - ธันวาคม ๒๕๖๖ จำนวน ๑๔,๑๙๗ ตัน

เดือนมกราคม ๖๖ จำนวนผลผลิต ๑,๑๘๕ ตัน ราคา ๓,๐๐๐-๓,๕๐๐ บาท/ตัน

เดือนกุมภาพันธ์ ๖๖ จำนวนผลผลิต ๑,๑๘๓ ตัน ราคา ๓,๐๐๐-๓,๕๐๐ บาท/ตัน

เดือนมีนาคม ๖๖ จำนวนผลผลิต ๑,๑๘๒ ตัน ราคา ๓,๐๐๐-๓,๕๐๐ บาท/ตัน

เดือนเมษายน ๖๖ จำนวนผลผลิต ๑,๑๘๓ ตัน ราคา ๓,๐๐๐-๓,๕๐๐ บาท/ตัน

แบบฟอร์มที่ 1 ข้อมูลพื้นฐานจังหวัด

เดือนพฤษภาคม ๖๖	จำนวนผลผลิต	๑,๑๘๓	ตัว	ราคา	๓,๐๐๐-๓,๕๐๐	บาท/ตัว
เดือนมิถุนายน ๖๖	จำนวนผลผลิต	๑,๑๘๓	ตัว	ราคา	๓,๐๐๐-๓,๕๐๐	บาท/ตัว
เดือนกรกฎาคม ๖๖	จำนวนผลผลิต	๑,๑๘๓	ตัว	ราคา	๓,๐๐๐-๓,๕๐๐	บาท/ตัว
เดือนสิงหาคม ๖๖	จำนวนผลผลิต	๑,๑๘๓	ตัว	ราคา	๓,๐๐๐-๓,๕๐๐	บาท/ตัว
เดือนกันยายน ๖๖	จำนวนผลผลิต	๑,๑๘๓	ตัว	ราคา	๓,๐๐๐-๓,๕๐๐	บาท/ตัว
เดือนตุลาคม ๖๖	จำนวนผลผลิต	๑,๑๘๓	ตัว	ราคา	๓,๐๐๐-๓,๕๐๐	บาท/ตัว
เดือนพฤศจิกายน ๖๖	จำนวนผลผลิต	๑,๑๘๓	ตัว	ราคา	๓,๐๐๐-๓,๕๐๐	บาท/ตัว
เดือนธันวาคม ๖๖	จำนวนผลผลิต	๑,๑๘๓	ตัว	ราคา	๓,๐๐๐-๓,๕๐๐	บาท/ตัว

- ไก่เนื้อ จำนวน ๑,๑๕๗,๐๒๑ ตัว ปริมาณผลผลิต ๔,๖๒๘,๐๘๔ ตัว/ปี

คาดการณ์ผลผลิตออกสู่ตลาดตลอดปี ช่วงเดือนมกราคม-ธันวาคม ๒๕๖๖ จำนวน ๔,๖๒๘,๐๘๔ ตัว

เดือนมกราคม ๖๖	จำนวนผลผลิต	๓๘๕,๕๖๙	ตัว	ราคา	๖๖-๗๐	บาท/ตัว
เดือนกุมภาพันธ์ ๖๖	จำนวนผลผลิต	๓๘๕,๖๖๙	ตัว	ราคา	๖๖-๗๐	บาท/ตัว
เดือนมีนาคม ๖๖	จำนวนผลผลิต	๓๘๕,๗๘๑	ตัว	ราคา	๖๖-๗๐	บาท/ตัว
เดือนเมษายน ๖๖	จำนวนผลผลิต	๓๘๕,๕๖๙	ตัว	ราคา	๖๖-๗๐	บาท/ตัว
เดือนพฤษภาคม ๖๖	จำนวนผลผลิต	๓๘๕,๖๗๐	ตัว	ราคา	๖๖-๗๐	บาท/ตัว
เดือนมิถุนายน ๖๖	จำนวนผลผลิต	๓๘๕,๗๘๒	ตัว	ราคา	๖๖-๗๐	บาท/ตัว
เดือนกรกฎาคม ๖๖	จำนวนผลผลิต	๓๘๕,๕๗๐	ตัว	ราคา	๖๖-๗๐	บาท/ตัว
เดือนสิงหาคม ๖๖	จำนวนผลผลิต	๓๘๕,๖๗๐	ตัว	ราคา	๖๖-๗๐	บาท/ตัว
เดือนกันยายน ๖๖	จำนวนผลผลิต	๓๘๕,๗๘๒	ตัว	ราคา	๖๖-๗๐	บาท/ตัว
เดือนตุลาคม ๖๖	จำนวนผลผลิต	๓๘๕,๕๗๐	ตัว	ราคา	๖๖-๗๐	บาท/ตัว
เดือนพฤศจิกายน ๖๖	จำนวนผลผลิต	๓๘๕,๖๗๐	ตัว	ราคา	๖๖-๗๐	บาท/ตัว
เดือนธันวาคม ๖๖	จำนวนผลผลิต	๓๘๕,๗๘๒	ตัว	ราคา	๖๖-๗๐	บาท/ตัว

- ประมงพาณิชย์ ปริมาณผลผลิต ๕๕,๙๑๓.๓๓ ตัน

คาดการณ์ผลผลิตที่จะออกสู่ตลาด ช่วงเดือนมกราคม - ธันวาคม ๒๕๖๖ จำนวน ๖๓,๖๐๐ ตัน

เดือนกรกฎาคม ๖๕	จำนวนผลผลิต	๕,๓๐๐	ตัน	ราคา	๓๖,๐๐๐	บาท/ตัน
เดือนสิงหาคม ๖๕	จำนวนผลผลิต	๕,๓๐๐	ตัน	ราคา	๓๖,๐๐๐	บาท/ตัน
เดือนกันยายน ๖๕	จำนวนผลผลิต	๕,๓๐๐	ตัน	ราคา	๓๖,๐๐๐	บาท/ตัน
เดือนตุลาคม ๖๕	จำนวนผลผลิต	๕,๓๐๐	ตัน	ราคา	๓๖,๐๐๐	บาท/ตัน
เดือนพฤศจิกายน ๖๕	จำนวนผลผลิต	๕,๓๐๐	ตัน	ราคา	๓๖,๐๐๐	บาท/ตัน
เดือนธันวาคม ๖๕	จำนวนผลผลิต	๕,๓๐๐	ตัน	ราคา	๓๖,๐๐๐	บาท/ตัน
เดือนมกราคม ๖๖	จำนวนผลผลิต	๕,๓๐๐	ตัน	ราคา	๓๖,๐๐๐	บาท/ตัน
เดือนกุมภาพันธ์ ๖๖	จำนวนผลผลิต	๕,๓๐๐	ตัน	ราคา	๓๖,๐๐๐	บาท/ตัน
เดือนมีนาคม ๖๖	จำนวนผลผลิต	๕,๓๐๐	ตัน	ราคา	๓๖,๐๐๐	บาท/ตัน
เดือนเมษายน ๖๖	จำนวนผลผลิต	๕,๓๐๐	ตัน	ราคา	๓๖,๐๐๐	บาท/ตัน
เดือนพฤษภาคม ๖๖	จำนวนผลผลิต	๕,๓๐๐	ตัน	ราคา	๓๖,๐๐๐	บาท/ตัน

แบบฟอร์มที่ 1 ข้อมูลพื้นฐานจังหวัด

เดือนมิถุนายน ๖๖ จำนวนผลผลิต ๕,๓๐๐ ตัน ราคา ๓๖,๐๐๐ บาท/ตัน
 เดือนกรกฎาคม ๖๖ จำนวนผลผลิต ๕,๓๐๐ ตัน ราคา ๓๖,๐๐๐ บาท/ตัน

- ประมงพื้นบ้าน ปริมาณผลผลิต ๑๒,๓๕๐ ตัน

คาดการณ์ผลผลิตที่จะออกสู่ตลาด ช่วงเดือนมกราคม-ธันวาคม ๒๕๖๖ จำนวน ๑๓,๒๐๐ ตัน

เดือนกรกฎาคม ๖๕	จำนวนผลผลิต ๑,๐๐๐ ตัน	ราคา ๘๕,๗๘๐ บาท/ตัน
เดือนสิงหาคม ๖๕	จำนวนผลผลิต ๑,๐๐๐ ตัน	ราคา ๘๕,๗๘๐ บาท/ตัน
เดือนกันยายน ๖๕	จำนวนผลผลิต ๑,๐๐๐ ตัน	ราคา ๘๕,๗๘๐ บาท/ตัน
เดือนตุลาคม ๖๕	จำนวนผลผลิต ๑,๐๐๐ ตัน	ราคา ๘๕,๗๘๐ บาท/ตัน
เดือนพฤศจิกายน ๖๕	จำนวนผลผลิต ๑,๑๐๐ ตัน	ราคา ๘๕,๗๘๐ บาท/ตัน
เดือนธันวาคม ๖๕	จำนวนผลผลิต ๑,๑๐๐ ตัน	ราคา ๘๕,๗๘๐ บาท/ตัน
เดือนมกราคม ๖๖	จำนวนผลผลิต ๑,๑๐๐ ตัน	ราคา ๘๕,๗๘๐ บาท/ตัน
เดือนกุมภาพันธ์ ๖๖	จำนวนผลผลิต ๑,๒๐๐ ตัน	ราคา ๘๕,๗๘๐ บาท/ตัน
เดือนมีนาคม ๖๖	จำนวนผลผลิต ๑,๒๐๐ ตัน	ราคา ๘๕,๗๘๐ บาท/ตัน
เดือนเมษายน ๖๖	จำนวนผลผลิต ๑,๒๐๐ ตัน	ราคา ๘๕,๗๘๐ บาท/ตัน
เดือนพฤษภาคม ๖๖	จำนวนผลผลิต ๑,๒๐๐ ตัน	ราคา ๘๕,๗๘๐ บาท/ตัน
เดือนมิถุนายน ๖๖	จำนวนผลผลิต ๑,๑๐๐ ตัน	ราคา ๘๕,๗๘๐ บาท/ตัน
เดือนกรกฎาคม ๖๖	จำนวนผลผลิต ๑,๑๐๐ ตัน	ราคา ๘๕,๗๘๐ บาท/ตัน

- กุ้งทะเล ปริมาณผลผลิต ๓,๘๑๕.๙๘ ตัน พื้นที่เลี้ยง ๕,๐๑๒.๙๗ ไร่ (ม.ค.-มิ.ย. ๖๖)

คาดการณ์ผลผลิตที่จะออกสู่ตลาด ช่วงเดือนมกราคม-ธันวาคม ๒๕๖๖ จำนวน ๘,๐๐๐ ตัน

เดือนกรกฎาคม ๖๕	จำนวนผลผลิต ๘๒๓.๙๓ ตัน	ราคา ๑๒๐,๐๐๐ บาท/ตัน
เดือนสิงหาคม ๖๕	จำนวนผลผลิต ๗๔๗.๕๓๗ ตัน	ราคา ๑๒๐,๐๐๐ บาท/ตัน
เดือนกันยายน ๖๕	จำนวนผลผลิต ๗๔๖.๖๑๔ ตัน	ราคา ๑๒๐,๐๐๐ บาท/ตัน
เดือนตุลาคม ๖๕	จำนวนผลผลิต ๘๔๙.๗๔๐ ตัน	ราคา ๑๒๐,๐๐๐ บาท/ตัน
เดือนพฤศจิกายน ๖๕	จำนวนผลผลิต ๑,๐๑๙.๐๘๔ ตัน	ราคา ๑๒๐,๐๐๐ บาท/ตัน
เดือนธันวาคม ๖๕	จำนวนผลผลิต ๗๗๓.๔๔๘ ตัน	ราคา ๑๒๐,๐๐๐ บาท/ตัน
เดือนมกราคม ๖๖	จำนวนผลผลิต ๖๓๒.๓๒๐ ตัน	ราคา ๑๒๐,๐๐๐ บาท/ตัน
เดือนกุมภาพันธ์ ๖๖	จำนวนผลผลิต ๔๒๗.๔๑๔ ตัน	ราคา ๑๒๐,๐๐๐ บาท/ตัน
เดือนมีนาคม ๖๖	จำนวนผลผลิต ๓๕๖.๕๔๐ ตัน	ราคา ๑๒๐,๐๐๐ บาท/ตัน
เดือนเมษายน ๖๖	จำนวนผลผลิต ๔๙๕.๙๓๐ ตัน	ราคา ๑๒๐,๐๐๐ บาท/ตัน
เดือนพฤษภาคม ๖๖	จำนวนผลผลิต ๗๙๖.๘๖๐ ตัน	ราคา ๑๒๐,๐๐๐ บาท/ตัน
เดือนมิถุนายน ๖๖	จำนวนผลผลิต ๑,๑๐๗.๐๐ ตัน	ราคา ๑๒๐,๐๐๐ บาท/ตัน
เดือนกรกฎาคม ๖๖	จำนวนผลผลิต ๘๐๐.๐๐ ตัน	ราคา ๑๒๐,๐๐๐ บาท/ตัน

ที่มาข้อมูล : สำนักงานประมงจังหวัดสตูล

แบบฟอร์มที่ 1 ข้อมูลพื้นฐานจังหวัด

๕.๒ ฟาร์มมาตรฐานด้านปศุสัตว์

จังหวัดสตูล มีฟาร์มมาตรฐานด้านปศุสัตว์ จำนวน ๕๘ ฟาร์ม แบ่งเป็น ฟาร์มไก่เนื้อ ๔๖ ฟาร์ม, ฟาร์มไก่ไข่ ๑ ฟาร์ม และฟาร์มสุกร ๑๑ ฟาร์ม

ที่มาข้อมูล : สำนักงานปศุสัตว์จังหวัดสตูล

๕.๓ ผลการสุ่มตรวจนมโรงเรียน

- โรงเรียน ๓๑๔ โรงเรียน ได้รับแล้ว ๓๑๔ โรงเรียน
 สังกัด สพฐ. จำนวน ๑๖๐ โรงเรียน
 สังกัด สช. จำนวน ๓๐ โรงเรียน
 สังกัด อปท. จำนวน ๑๒๔ โรงเรียน
- นักเรียน ๔๗,๘๗๔ คน ได้รับแล้ว ๔๗,๘๗๔ คน (๑๐๐ %)

ที่มาข้อมูล : สำนักงานปศุสัตว์จังหวัดสตูล

๖. สถานการณ์และการช่วยเหลือภัยพิบัติด้านเกษตร

๖.๑ พื้นที่เสี่ยงภัยแล้ง/อุทกภัย (ล่อแหลมและเปราะบาง)

สถานการณ์น้ำ

จังหวัดสตูลมีลำน้ำสายหลัก จำนวน ๓ สาย ได้แก่

๑) **ลุ่มน้ำสาขาคลองสูง** ความยาวคลองรวม ๙๖.๕ กิโลเมตร ประกอบด้วย คลองลำโลน ๒๕.๖ กิโลเมตร และคลองสูง ๗๙ กิโลเมตร ครอบคลุมอำเภอควนกาหลง และอำเภอมะนัง เป็นส่วนใหญ่ อำเภอทุ่งหว้า บางส่วน ระดับน้ำเทียบกับระดับตลิ่ง -๕.๗๔ ม.รทก. และเทียบกับระดับเตือนภัย -๔.๓๘ (ปกติ)

๒) **ลุ่มน้ำสาขาคลองท่าแพ** ความยาวคลองรวม ๖๒.๙ กิโลเมตร ประกอบด้วย คลองการะเกด ๒๑.๖ กิโลเมตร คลองท่าแพ ๓.๔๖ กิโลเมตร คลองบาราเกด ๓.๒ กิโลเมตร ครอบคลุมอำเภอควนโดนเป็นส่วนใหญ่ อำเภอควนกาหลง และอำเภอเมืองสตูลบางส่วน ระดับน้ำเทียบกับระดับตลิ่ง -๒.๘๐ ม.รทก. และเทียบกับระดับเตือนภัย -๒.๑๐ ม.รทก. (ปกติ)

๓) **ลุ่มน้ำสาขาคลองมาบัง (ตุสน)** ความยาวคลองรวม ๗๖.๙ กิโลเมตรประกอบด้วย คลองข้าง ๑๘.๒ กิโลเมตร คลองกาหมิง ๖.๕ กิโลเมตร คลองมาบัง (ตุสน) ๔๕.๕๒ กิโลเมตร คลองตำมะลัง ๖.๗๙ กิโลเมตรครอบคลุมอำเภอควนโดน อำเภอเมืองสตูล เป็นส่วนใหญ่ และอำเภอควนกาหลง บางส่วน ระดับน้ำเทียบกับระดับตลิ่ง -๔.๗๕ ม.รทก. และเทียบกับระดับเตือนภัย -๐.๗๐ ม.รทก. (ปกติ)

(หมายเหตุ ข้อมูลน้ำทำวันที่ ๓ สิงหาคม ๒๕๖๖)

ที่มาข้อมูล : โครงการชลประทานสตูล

๖.๒ ผลการเฝ้าระวังโรคและแมลงศัตรูสำคัญ

๖.๒.๑ การเฝ้าระวังโรคและศัตรูข้าวโพด

พบการเข้าทำลายของหนอนกระทู้ข้าวโพดลายจุด (Fall Armyworm) ในข้าวโพด ในพื้นที่ อำเภอควนโดนและอำเภอท่าแพ ดังนี้

อำเภอ	พื้นที่ปลูก (ไร่)	เกษตรกร (ราย)	พื้นที่การระบาด (ไร่)	เกษตรกร (ราย)	หมายเหตุ
ควนโดน	๒๑	๑๗	๕	๕	
ควนกาหลง	๐	๐	๐	๐	

แบบฟอร์มที่ 1 ข้อมูลพื้นฐานจังหวัด

อำเภอ	พื้นที่ปลูก (ไร่)	เกษตรกร (ราย)	พื้นที่การระบาด (ไร่)	เกษตรกร (ราย)	หมายเหตุ
ท่าแพ	๒๐	๑๙	๑,๒๕	๕	
ละงู	๒๗	๑๔	๐	๐	
รวม	๖๗	๕๐	๖,๒๕	๑๐	

คำแนะนำ: สำนักงานเกษตรอำเภอ ให้คำแนะนำแก่เกษตรกรในการจัดการหนอนกระพู่ข้าวโพดลายจุด สนับสนุน
 มวนพินาต

๖.๒.๒ การเฝ้าระวังโรคและศัตรูมะพร้าว

พบการเข้าทำลายของหนอนหัวดำมะพร้าว ในพื้นที่จังหวัดสตูล จำนวน ๒ อำเภอ ได้แก่ อำเภอละงู
 และอำเภอทุ่งหว้า ดังนี้

อำเภอ	พื้นที่ปลูก	ราย	พื้นที่การระบาด	ราย	หมายเหตุ
เมืองสตูล	๙๐๐	๒๗๒	๐	๐	
ควนโดน	๓๐๗	๒๗๐	๐	๐	
ควนกาหลง	๑๐๒	๖๒	๐	๐	
ท่าแพ	๑๑๔	๔๒	๐	๐	
ละงู	๖๘๖	๕๔๕	๗	๓	
ทุ่งหว้า	๒๙๙	๑๓๙	๔๗	๑๙	
มะนัง	๒๑๖	๔๕	๐	๐	
รวม	๒,๖๒๔	๑,๓๘๔	๕๔	๒๒	

คำแนะนำ : สำนักงานเกษตรอำเภอ ลงพื้นที่สำรวจพร้อมให้คำแนะนำแก่เกษตรกรในการจัดการ
 หนอนหัวดำมะพร้าว เน้นการประชาสัมพันธ์สร้างการรับรู้ เรื่อง หนอนหัวดำมะพร้าวแก่เกษตรกรในพื้นที่
 การใช้วิธีตัดทางใบเผาทำลาย เพื่อตัดวงจรชีวิตหนอนหัวดำ ปล่อยแตนเบียนบราคอน จำนวน ๓๐๐ ตัว ในพื้นที่
 อำเภอละงูและอำเภอทุ่งหว้า

พบการเข้าทำลายของแมลงดำหนามมะพร้าว ในพื้นที่จังหวัดสตูล จำนวน ๔ อำเภอ ดังต่อไปนี้

อำเภอ	พื้นที่ปลูก (ไร่)	เกษตรกร (ราย)	พื้นที่การระบาด (ไร่)	เกษตรกร (ราย)	หมายเหตุ
เมืองสตูล	๙๐๐	๒๗๒	๐	๐	
ควนโดน	๓๐๗	๒๗๐	๒๐	๒๒	
ควนกาหลง	๑๐๒	๖๒	๐	๐	
ท่าแพ	๑๑๔	๔๒	๘	๑๙	
ละงู	๖๘๖	๕๔๕	๔๑	๓๐	
ทุ่งหว้า	๒๙๙	๑๓๙	๖	๕	
มะนัง	๒๑๖	๔๕	๐	๐	
รวม	๒,๖๒๔	๑,๓๘๔	๗๕	๗๖	

แบบฟอร์มที่ 1 ข้อมูลพื้นฐานจังหวัด

คำแนะนำ : สำนักงานเกษตรอำเภอและสำนักงานเกษตรจังหวัดสตูล ได้เข้าให้คำแนะนำ และเฝ้าติดตามการระบาดของแมลงค้ำหนามมะพร้าว

พบการเข้าทำลายของด้วงแรดมะพร้าว ในพื้นที่จังหวัดสตูล จำนวน ๔ อำเภอ ดังต่อไปนี้

อำเภอ	พื้นที่ปลูก (ไร่)	เกษตรกร (ราย)	พื้นที่การระบาด (ไร่)	เกษตรกร (ราย)	หมายเหตุ
เมืองสตูล	๙๐๐	๒๗๒	๐	๐	
ควนโดน	๓๐๗	๒๗๐	๑๘	๑๙	
ควนกาหลง	๑๐๒	๖๒	๒๓	๒๑	
ท่าแพ	๑๑๔	๔๒	๖	๑๔	
ละงู	๖๘๖	๕๔๕	๑๔๘	๑๐๐	
ทุ่งหว้า	๒๙๙	๑๓๙	๐	๐	
มะนัง	๒๑๖	๔๕	๐	๐	
รวม	๒,๖๒๔	๑,๓๘๔	๑๙๕	๑๕๔	

คำแนะนำ : สำนักงานเกษตรจังหวัดและสำนักงานเกษตรอำเภอ ลงพื้นที่ให้คำแนะนำในการจัดการ ด้วงแรดมะพร้าว เน้นให้เกษตรกรทำความสะอาดแปลง ทำลายเศษวัสดุที่เหลือใช้ เพื่อลดพื้นที่วางไข่ของด้วงแรดมะพร้าว

๖.๒.๓ การเฝ้าระวังโรคและศัตรูปาล์มน้ำมัน

พบการเข้าทำลายของด้วงแรดปาล์มน้ำมัน ในพื้นที่จังหวัดสตูล จำนวน ๕ อำเภอ ดังนี้

อำเภอ	พื้นที่ปลูก (ไร่)	เกษตรกร (ราย)	พื้นที่การระบาด (ไร่)	เกษตรกร (ราย)	หมายเหตุ
เมืองสตูล	๑๐,๐๑๘	๑,๐๘๗	๐	๐	
ควนโดน	๔,๔๐๘.๕๔	๙๖๖	๒๗	๒๒	
ควนกาหลง	๓๗,๕๖๗	๑,๘๔๕	๔๘	๒๓	
ท่าแพ	๑๒,๖๕๒	๑,๕๙๙	๒๘	๑๐๒	
ละงู	๑๗,๙๓๕	๒,๑๙๓	๒๓๔	๑๑๘	
ทุ่งหว้า	๑๑,๐๖๒	๙๘๖	๐	๐	
มะนัง	๔๒,๘๐๗	๑,๙๗๖	๘๘	๔๐	
รวม	๑๓๖,๔๕๐	๑๐,๖๕๒	๔๒๕	๓๐๕	

คำแนะนำ: สำนักงานเกษตรจังหวัดและสำนักงานเกษตรอำเภอ ลงพื้นที่ให้คำแนะนำในการจัดการ ด้วงแรดมะพร้าว เน้นให้เกษตรกรทำความสะอาดแปลง ทำลายเศษวัสดุที่เหลือใช้ เพื่อลดพื้นที่วางไข่ของด้วงแรดมะพร้าว

แบบฟอร์มที่ 1 ข้อมูลพื้นฐานจังหวัด

พบการเข้าทำลายของโรคคาร์โบเนเตอร์มาปาล์มน้ำมัน ในพื้นที่จังหวัดสตูล จำนวน ๓ อำเภอ ได้แก่ อำเภอมะนัง อำเภอกวนกาหลง และอำเภอละงู พบพื้นที่การระบาดรวม จำนวน ๓๔๐ ไร่ จำนวน ๓๒ ราย

อำเภอ	พื้นที่ปลูก (ไร่)	เกษตรกร (ราย)	พื้นที่การระบาด (ไร่)	เกษตรกร (ราย)	หมายเหตุ
เมืองสตูล	๑๐,๐๑๘	๑,๐๘๗	๐	๐	
ควนโดน	๔,๔๐๘.๕๔	๙๖๖	๐	๐	
ควนกาหลง	๓๗,๕๖๗	๑,๘๔๕	๑๐	๑๕	
ท่าแพ	๑๒,๖๕๒	๑,๕๙๙	๐	๐	
ละงู	๑๗,๙๓๕	๒,๑๙๓	๒๐	๑	
ทุ่งหว้า	๑๑,๐๖๒	๙๘๖	๐	๐	
มะนัง	๔๒,๘๐๗	๑,๙๗๖	๓๔๒	๑๙	
รวม	๑๓๖,๔๕๐	๑๐,๖๕๒	๓๗๒	๒๑	

ที่มาข้อมูล : สำนักงานเกษตรจังหวัดสตูล

คำแนะนำ: สำนักงานเกษตรจังหวัดสตูล สำนักงานเกษตรอำเภอมะนัง และสำนักงานเกษตรอำเภอกวนกาหลง สนับสนุนหัวเชื้อราไตรโคเดอร์มาแก่เกษตรกร พร้อมทั้งทำแปลงทดสอบร่วมกับศูนย์ส่งเสริมเทคโนโลยีด้านอารักขาพืช จังหวัดสงขลา เพื่อหาวิธีการที่เหมาะสมในการป้องกันกำจัดเชื้อคาร์โบเนเตอร์มาในแปลงปาล์มน้ำมัน

๖.๒.๔ การเฝ้าระวังโรคและศัตรูยางพารา

ไม่พบการระบาดของโรคใบร่วงยางพาราชนิดใหม่ ในพื้นที่จังหวัดสตูล

อำเภอ	พื้นที่ปลูก	ราย	พื้นที่การระบาด	ราย	หมายเหตุ
เมืองสตูล	๘๙,๙๔๖	๖,๖๙๑	๐	๐	
ควนโดน	๔๐,๑๗๔	๒,๙๖๘	๐	๐	
ควนกาหลง	๑๓๓,๙๕๒	๖,๔๓๖	๐	๐	
ท่าแพ	๕๙,๕๘๕	๑๗,๕๗๓	๐	๐	
ละงู	๘๗,๖๔๗	๗,๓๖๑	๐	๐	
ทุ่งหว้า	๗๙,๘๖๙	๓,๕๔๒	๐	๐	
มะนัง	๕๓,๓๘๘	๓,๒๔๗	๐	๐	
รวม	๕๕๔,๕๖๑	๔๗,๘๑๘	๐	๐	

หมายเหตุ: ตัดยอดข้อมูล ณ วันที่ ๒๘ มิถุนายน ๒๕๖๖

จากระบบรายงานสถานการณ์ระบาดของศัตรูพืชของพืชเศรษฐกิจหลัก (<https://report-ppsf.doae.go.th/site/module>)

ที่มาข้อมูล : สำนักงานเกษตรจังหวัดสตูล

แบบฟอร์มที่ 1 ข้อมูลพื้นฐานจังหวัด

๖.๓ การช่วยเหลือตามระเบียบกระทรวงการคลังฯ -

๗. ปัญหา/ข้อเรียกร้องที่เกิดขึ้นในจังหวัด/แนวทางแก้ไข (ใคร ได้รับผลกระทบ/เดือดร้อนอย่างไร เมื่อใด มีข้อเสนอให้รัฐแก้ไขปัญหาอย่างไร ได้ปฏิบัติตามไปแล้วอย่างไร ผลเป็นอย่างไร มีข้อเสนอการแก้ไขปัญหาให้หมดสิ้นไปอย่างไร)

-

๘. ปัญหาอุปสรรค/ความเสี่ยง/ความท้าทาย ต่อการปฏิบัติราชการด้านการเกษตรของจังหวัด และข้อเสนอวิธีการลดความเสี่ยง (ระบบการบริหารงานภายในจังหวัด/การบริหารงบประมาณของหน่วยงานในสังกัดกระทรวงเกษตรและสหกรณ์/บุคลากร/ข้อจำกัดด้านสภาพพื้นที่และสังคมวัฒนธรรม)

-

ข้อมูล ณ วันที่ ๓ สิงหาคม ๒๕๖๖

ข้อมูลความก้าวหน้า
การช่วยเหลือเกษตรกรของกระทรวงเกษตรและสหกรณ์ตามนโยบายรัฐบาล
พื้นที่จังหวัดสตูล ประจำปีเดือนกรกฎาคม ๒๕๖๖

จังหวัดสตูล โดยหน่วยงานสังกัดกระทรวงเกษตรและสหกรณ์ กระทรวงพาณิชย์ ธนาคารเพื่อการเกษตรและสหกรณ์การเกษตร ได้ดำเนินงาน โครงการประกันรายได้ให้แก่เกษตรกรผู้ผลิตสินค้าเกษตรต่าง ๆ ที่ประสบปัญหาราคาสินค้าเกษตรตกต่ำ และโครงการตามนโยบายรัฐบาลอื่น ๆ โดยมีผลการดำเนินงาน ดังนี้

๑. โครงการสนับสนุนต้นทุนการผลิตให้เกษตรกรผู้ปลูกข้าวนาปี

๑.๑) โครงการสนับสนุนต้นทุนการผลิตให้เกษตรกรผู้ปลูกข้าวนาปี ปีการผลิต ๒๕๖๒/๖๓

มีเกษตรกรขึ้นทะเบียนจำนวน ๔,๒๕๓ ครัวเรือน พื้นที่ ๑๖,๔๗๔.๗๗ ไร่

ชกส. จ่ายเงินแล้วจำนวน ๔,๒๕๓ ราย เป็นเงิน ๗,๙๗๔,๒๗๖ บาท

ที่มา : สำนักงานเกษตรจังหวัดสตูล

๒. โครงการประกันรายได้เกษตรกรชาวสวนปาล์มน้ำมัน

๒.๑) โครงการประกันรายได้เกษตรกรชาวสวนปาล์มน้ำมัน ปี ๒๕๖๒/๖๓

มีเกษตรกรชาวสวนปาล์มขึ้นทะเบียนจำนวน ๘,๔๑๙ ครัวเรือน พื้นที่ ๑๐๐,๖๐๗.๙๔ ไร่ (อายุปาล์มเกิน ๓ ปี)

ชกส. จ่ายเงินชดเชยให้เกษตรกรแล้ว

งวดที่ ๑ จำนวน ๖,๔๓๙ ครัวเรือน เป็นเงิน ๒๖,๗๔๕,๐๐๗.๓๒ บาท

งวดที่ ๒ จำนวน ๗,๙๖๔ ครัวเรือน เป็นเงิน ๒๗,๐๓๒,๑๘๙.๖๓ บาท

งวดที่ ๓ ไม่ได้ชดเชยส่วนต่างราคา เนื่องจากราคาอ้างอิงสูงกว่าราคาเป้าหมาย

งวดที่ ๔ ไม่ได้ชดเชยส่วนต่างราคา เนื่องจากราคาอ้างอิงสูงกว่าราคาเป้าหมาย

งวดที่ ๕ ไม่ได้ชดเชยส่วนต่างราคา เนื่องจากราคาอ้างอิงสูงกว่าราคาเป้าหมาย

งวดที่ ๖ จำนวน ๘,๙๔๘ ครัวเรือน เป็นเงิน ๒๘,๘๖๗,๔๐๑.๔๐ บาท

งวดที่ ๗ จำนวน ๙,๐๕๔ ครัวเรือน เป็นเงิน ๑๖,๑๐๓,๙๘๑.๒๔ บาท

งวดที่ ๘ จำนวน ๙,๐๖๔ ครัวเรือน เป็นเงิน ๑๙,๕๐๒,๓๙๕.๑๙ บาท

งวดที่ ๙ จำนวน ๙,๐๘๑ ครัวเรือน เป็นเงิน ๑๓,๐๓๑,๔๗๐.๔๙ บาท

งวดที่ ๑๐ จำนวน ๘,๘๐๗ ครัวเรือน เป็นเงิน ๘,๖๔๓,๒๑๗.๘๑ บาท

งวดที่ ๑๑ ไม่ได้ชดเชยส่วนต่างราคา เนื่องจากราคาอ้างอิงสูงกว่าราคาเป้าหมาย

งวดที่ ๑๒ ไม่ได้ชดเชยส่วนต่างราคา เนื่องจากราคาอ้างอิงสูงกว่าราคาเป้าหมาย

งวดที่ ๑๓ ไม่ได้ชดเชยส่วนต่างราคา เนื่องจากราคาอ้างอิงสูงกว่าราคาเป้าหมาย

ข้อมูล ณ วันที่ ๒๓ พฤศจิกายน ๒๕๖๓

ที่มา : สำนักงานเกษตรจังหวัดสตูล

๒.๒) โครงการประกันรายได้เกษตรกรชาวสวนปาล์มน้ำมัน ปี ๒๕๖๔

มีเกษตรกรชาวสวนปาล์มน้ำมัน ขึ้นทะเบียนจำนวน ๖,๖๒๕ ครัวเรือน พื้นที่ ๖๗,๒๑๕.๒๐ ไร่ (อายุปาล์มเกิน ๓ ปี)

การชดเชยส่วนต่างราคาให้เกษตรกรชาวสวนปาล์มน้ำมัน

- งวดที่ ๑ (๑๓ ธ.ค.๖๓ – ๑๑ ม.ค.๖๔) ไม่ได้ชดเชยส่วนต่างราคา เนื่องจากราคาอ้างอิงสูงกว่าราคาเป้าหมาย
- งวดที่ ๒ (๑๐ ม.ค. – ๘ ก.พ. ๖๔) ไม่ได้ชดเชยส่วนต่างราคา เนื่องจากราคาอ้างอิงสูงกว่าราคาเป้าหมาย
- งวดที่ ๓ (๘ ก.พ. – ๘ มี.ค. ๖๔) ไม่ได้ชดเชยส่วนต่างราคา เนื่องจากราคาอ้างอิงสูงกว่าราคาเป้าหมาย
- งวดที่ ๔ (๖ มี.ค. – ๔ เม.ย. ๖๔) ไม่ได้ชดเชยส่วนต่างราคา เนื่องจากราคาอ้างอิงสูงกว่าราคาเป้าหมาย
- งวดที่ ๕ (๑๑ เม.ย. – ๑๐ พ.ค. ๖๔) ไม่ได้ชดเชยส่วนต่างราคา เนื่องจากราคาอ้างอิงสูงกว่าราคาเป้าหมาย
- งวดที่ ๖ (๑๑ พ.ค. – ๙ มิ.ย. ๖๔) ไม่ได้ชดเชยส่วนต่างราคา เนื่องจากราคาอ้างอิงสูงกว่าราคาเป้าหมาย
- งวดที่ ๗ (๑๒ มิ.ย. – ๑๑ ก.ค. ๖๔) ไม่ได้ชดเชยส่วนต่างราคา เนื่องจากราคาอ้างอิงสูงกว่าราคาเป้าหมาย
- งวดที่ ๘ (๑๐ ก.ค. – ๘ ส.ค. ๖๔) ไม่ได้ชดเชยส่วนต่างราคา เนื่องจากราคาอ้างอิงสูงกว่าราคาเป้าหมาย

ข้อมูล ณ วันที่ ๓๐ สิงหาคม ๒๕๖๔

ที่มา : สำนักงานเกษตรจังหวัดสตูล

๒.๓) โครงการประกันรายได้เกษตรกรชาวสวนปาล์มน้ำมัน ปี ๒๕๖๔-๒๕๖๕

ผลการขึ้นทะเบียนเกษตรกรผู้ปลูกปาล์มน้ำมัน ปี ๒๕๖๕/๖๖ ตามที่ดัดแปลง ขึ้นทะเบียนจำนวน ๖,๑๙๑ ครัวเรือน พื้นที่ ๕๘,๖๗๖.๐๖ ไร่ อายุปาล์มเกิน ๓ ปี ขึ้นทะเบียนจำนวน ๕,๗๐๗ ครัวเรือน พื้นที่ ๕๕,๙๐๙.๘๑ ไร่

การชดเชยส่วนต่างราคาให้เกษตรกรชาวสวนปาล์มน้ำมัน

- งวดที่ ๑ (กันยายน ๒๕๖๔) ไม่ได้ชดเชยส่วนต่างราคา เนื่องจากราคาอ้างอิงสูงกว่าราคาเป้าหมาย
- งวดที่ ๒ (ตุลาคม ๒๕๖๔) ไม่ได้ชดเชยส่วนต่างราคา เนื่องจากราคาอ้างอิงสูงกว่าราคาเป้าหมาย
- งวดที่ ๓ (พฤศจิกายน ๒๕๖๔) ไม่ได้ชดเชยส่วนต่างราคา เนื่องจากราคาอ้างอิงสูงกว่าราคาเป้าหมาย
- งวดที่ ๔ (ธันวาคม ๒๕๖๔) ไม่ได้ชดเชยส่วนต่างราคา เนื่องจากราคาอ้างอิงสูงกว่าราคาเป้าหมาย
- งวดที่ ๕ (มกราคม ๒๕๖๕) ไม่ได้ชดเชยส่วนต่างราคา เนื่องจากราคาอ้างอิงสูงกว่าราคาเป้าหมาย
- งวดที่ ๖ (กุมภาพันธ์ ๒๕๖๕) ไม่ได้ชดเชยส่วนต่างราคา เนื่องจากราคาอ้างอิงสูงกว่าราคาเป้าหมาย
- งวดที่ ๗ (มีนาคม ๒๕๖๕) ไม่ได้ชดเชยส่วนต่างราคา เนื่องจากราคาอ้างอิงสูงกว่าราคาเป้าหมาย
- งวดที่ ๘ (๑๒ เมษายน ๒๕๖๕) ไม่ได้ชดเชยส่วนต่างราคา เนื่องจากราคาอ้างอิงสูงกว่าราคาเป้าหมาย
- งวดที่ ๙ (๑๒ พฤษภาคม ๒๕๖๕) ไม่ได้ชดเชยส่วนต่างราคา เนื่องจากราคาอ้างอิงสูงกว่าราคาเป้าหมาย
- งวดที่ ๑๐ (๑๕ มิถุนายน ๒๕๖๕) ไม่ได้ชดเชยส่วนต่างราคา เนื่องจากราคาอ้างอิงสูงกว่าราคาเป้าหมาย
- งวดที่ ๑๑ (๑๒ กรกฎาคม ๒๕๖๕) ไม่ได้ชดเชยส่วนต่างราคา เนื่องจากราคาอ้างอิงสูงกว่าราคาเป้าหมาย
- งวดที่ ๑๒ (๑๕ สิงหาคม ๒๕๖๕) ไม่ได้ชดเชยส่วนต่างราคา เนื่องจากราคาอ้างอิงสูงกว่าราคาเป้าหมาย

ข้อมูล ณ วันที่ ๓๑ สิงหาคม ๒๕๖๕

ที่มา : สำนักงานเกษตรจังหวัดสตูล

๓. โครงการประกันรายได้เกษตรกรชาวสวนยาง

๓.๑) โครงการประกันรายได้เกษตรกรชาวสวนยาง ระยะที่ ๑ ปี ๒๕๖๒/๒๕๖๓

โครงการประกันรายได้เกษตรกรชาวสวนยาง ระยะที่ ๑ ได้ดำเนินการสิ้นสุดแล้ว ในเดือน กันยายน ๒๕๖๓

๓.๒) โครงการประกันรายได้เกษตรกรชาวสวนยาง ระยะที่ ๒ ปี ๒๕๖๓/๒๕๖๔

โครงการประกันรายได้เกษตรกรชาวสวนยาง ระยะที่ ๑ ได้ดำเนินการสิ้นสุดแล้ว ในเดือน กันยายน ๒๕๖๔

๓.๓) โครงการประกันรายได้เกษตรกรชาวสวนยาง ระยะที่ ๓ ปี ๒๕๖๔/๒๕๖๕

โครงการประกันรายได้เกษตรกรชาวสวนยาง ระยะที่ ๓ ได้ดำเนินการสิ้นสุดแล้ว ในเดือน กันยายน ๒๕๖๕

๓.๔) โครงการประกันรายได้เกษตรกรชาวสวนยาง ระยะที่ ๔ ปี ๒๕๖๕/๒๕๖๖ (ตุลาคม - พฤศจิกายน ๖๕)

เกษตรกรเข้าร่วมโครงการ จำนวน ๓๑,๘๖๗ ราย พื้นที่ ๓๓๐,๓๘๗.๖๕๐๐ ไร่

เกษตรกรผ่านการรับรองสิทธิ์ จำนวน ๒๕,๒๘๘ ราย พื้นที่ ๒๖๐,๗๕๕.๒๗๕๐ ไร่

สรุปการส่งจ่ายเงินให้เกษตรกร ตั้งแต่วันที่ ๑ เมษายน ๒๕๖๖ ถึงวันที่ ๓ สิงหาคม ๒๕๖๖ เป็นเงิน ๑๑๙,๒๘๙,๔๓๐.๖๒ มีรายละเอียดดังนี้

รอบที่ ๑ เป็นเงินรวมทั้งสิ้น ๕๒,๘๑๑,๑๑๓.๓๓ บาท

- เจ้าของ จำนวน ๒๓,๕๔๔ ราย พื้นที่ ๒๓๒,๑๙๑.๖๕๒๕ ไร่ เป็นเงิน ๕๒,๐๙๑,๔๐๖.๘๐ บาท

- คนกรีดยาง จำนวน ๖๗๑ ราย พื้นที่ ๗,๕๐๕.๙๕๐๐ ไร่ เป็นเงิน ๗๑๙,๗๐๖.๕๓ บาท

รอบที่ ๒ เป็นเงินรวมทั้งสิ้น ๖๖,๔๗๘,๓๑๗.๒๙ บาท

- เจ้าของ ๒๓,๕๔๔ ราย พื้นที่ ๒๓๒,๑๙๑.๖๕๒๕ ไร่ เป็นเงิน ๖๕,๕๘๓,๕๖๖.๖๗ บาท

- คนกรีดยาง ๖๗๑ ราย พื้นที่ ๗,๕๐๕.๙๕๐๐ ไร่ เป็นเงิน ๘๙๔,๗๕๐.๖๒ บาท

ที่มา : การยางแห่งประเทศไทยจังหวัดสตูล

ข้อมูล ณ วันที่ ๓ สิงหาคม ๒๕๖๖

๔. โครงการประกันรายได้เกษตรกรผู้ปลูกมันสำปะหลัง ปี ๒๕๖๔/๒๕๖๕ -ไม่มี-

๕. โครงการประกันรายได้เกษตรกรผู้ปลูกข้าว

๕.๑) โครงการประกันรายได้เกษตรกรผู้ปลูกข้าว ปี ๒๕๖๒/๒๕๖๓

มีเกษตรกรขึ้นทะเบียนจำนวน ๔,๒๕๓ ครัวเรือน พื้นที่ ๑๖,๔๗๔.๗๗ ไร่

มีการจ่ายเงินให้เกษตรกรแล้ว จำนวน ๔,๒๖๙ ราย เป็นเงิน ๑๙,๗๓๔,๕๐๙.๘๐ บาท

๕.๒) โครงการประกันรายได้เกษตรกรผู้ปลูกข้าว ปี ๒๕๖๓/๒๕๖๔

มีเกษตรกรขึ้นทะเบียนจำนวน ๔,๕๐๗ ครัวเรือน พื้นที่ ๑๗,๘๑๖.๐๒ ไร่

มีการจ่ายเงินให้เกษตรกรแล้ว จำนวน ๔,๕๖๑ ราย เป็นเงิน ๕,๔๕๗,๐๗๖.๙๕ บาท

ข้อมูล ณ วันที่ ๓๐ สิงหาคม ๒๕๖๔

ที่มา: สำนักงานเกษตรจังหวัดสตูล

๕.๓) โครงการประกันรายได้เกษตรกรผู้ปลูกข้าว ปี ๒๕๖๔/๒๕๖๕

มีเกษตรกรขึ้นทะเบียนจำนวน ๓,๙๔๗ ครัวเรือน พื้นที่ ๑๖,๒๓๔.๒๕ ไร่

ผ่านการตรวจสอบ จำนวน ๓,๙๔๕ ครัวเรือน พื้นที่ ๑๖,๒๑๖.๓๐ ไร่

มีการจ่ายเงินให้เกษตรกรแล้ว ๓,๙๙๑ ราย เป็นเงิน ๑๖,๐๔๒,๒๑๗.๔๙ บาท

(จ่ายเงินตามภูมิลำเนา)

ข้อมูล ณ วันที่ ๓๑ มีนาคม ๒๕๖๕

ที่มา: สำนักงานเกษตรจังหวัดสตูล/อภส.จังหวัดสตูล

๕.๔) โครงการประกันรายได้เกษตรกรผู้ปลูกข้าว ปี ๒๕๖๕/๒๕๖๖

มีเกษตรกรขึ้นทะเบียนจำนวน ๓,๐๖๑ ครัวเรือน พื้นที่ ๑๒,๘๙๔.๘๕ ไร่
มีการจ่ายเงินให้เกษตรกรแล้ว ๑,๗๘๓ ราย เป็นเงิน ๗๘๖,๘๖๖.๐๗ บาท
(จ่ายเงินตามรายสาขา)

ข้อมูล ณ วันที่ ๒๙ มีนาคม ๒๕๖๖
ที่มา: สำนักงานเกษตรจังหวัดสตูล/อภส.จังหวัดสตูล

๖. โครงการช่วยเหลือค่าเก็บเกี่ยวและปรับปรุงคุณภาพข้าว ๒๕๖๒/๖๓

มีเกษตรกรขึ้นทะเบียนจำนวน ๔,๒๕๓ ครัวเรือน พื้นที่ ๑๖,๔๗๔.๗๗ ไร่
มีการจ่ายเงินให้เกษตรกร จำนวน ๔,๕๖๐ ราย เป็นเงิน ๑๘,๓๒๕,๙๗๒.๕๐ บาท

ที่มา: สำนักงานเกษตรจังหวัดสตูล

๗. โครงการสนับสนุนค่าบริหารจัดการและพัฒนาคุณภาพผลผลิตเกษตรกรผู้ปลูกข้าว**๗.๑) โครงการสนับสนุนค่าบริหารจัดการและพัฒนาคุณภาพผลผลิตเกษตรกรผู้ปลูกข้าว ปี ๒๕๖๔/๒๕๖๕**

มีเกษตรกรขึ้นทะเบียนจำนวน ๓,๙๔๗ ครัวเรือน พื้นที่ ๑๖,๒๓๔.๒๕ ไร่
ผ่านการตรวจสอบ จำนวน ๓,๙๔๕ ครัวเรือน พื้นที่ ๑๖,๒๑๖.๓๐ ไร่
มีการจ่ายเงินให้เกษตรกรแล้ว จำนวน ๓,๙๖๔ ราย เป็นเงิน ๑๖,๕๒๗,๘๖๐.๐๐ บาท
(จ่ายเงินตามภูมิลำเนา)

ข้อมูล ณ วันที่ ๓๑ มีนาคม ๒๕๖๕
ที่มา: สำนักงานเกษตรจังหวัดสตูล/อภส.จังหวัดสตูล

๗.๒) โครงการสนับสนุนค่าบริหารจัดการและพัฒนาคุณภาพผลผลิตเกษตรกรผู้ปลูกข้าว ปี ๒๕๖๕/๒๕๖๖

มีเกษตรกรขึ้นทะเบียนจำนวน ๓,๐๖๑ ครัวเรือน พื้นที่ ๑๒,๘๙๔.๘๕ ไร่
มีการจ่ายเงินให้เกษตรกรแล้ว ๓,๐๙๘ ราย เป็นเงิน ๑๓,๓๑๔,๒๗๑.๗๕ บาท
(จ่ายเงินตามรายสาขา)

ข้อมูล ณ วันที่ ๒๙ มีนาคม ๒๕๖๖
ที่มา: สำนักงานเกษตรจังหวัดสตูล/อภส.จังหวัดสตูล

๘. โครงการประกันรายได้ข้าวโพดเลี้ยงสัตว์ ปี ๒๕๖๔/๒๕๖๕ -ไม่มี-

.....
ข้อมูล ณ วันที่ ๓ สิงหาคม ๒๕๖๖