

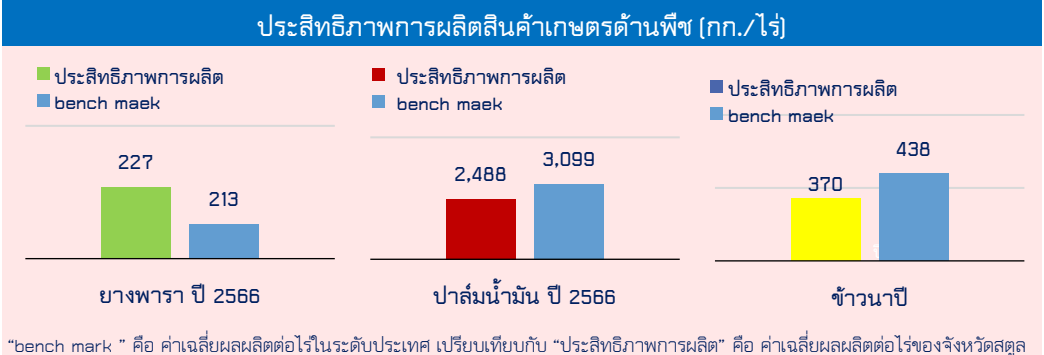
GPP มูลค่า 33,595 ล้านบาท (ปี 2565)
 จำนวนประชากร 317,458 คน 106,493 คริวเรือน
 เป็นภาคการเกษตร 40,374 คริวเรือน
 เป็นประชากรภาคการเกษตร 90,124 คน

ปริมาณน้ำภาพรวม 1,096.47 ล้าน ม³
 ปริมาณน้ำฝนสะสม 2,524.6 มิลลิเมตร (1 ม.ค. - 25 ธ.ค.66)
 ปริมาณน้ำฝนสะสม 1 ม.ค.- 27 มิถุนายน 67 มีปริมาณ 452.1 มิลลิเมตร

จำปาดะสด

เป็นผลไม้ที่มีผลรูปทรงกระบอกยาว น้ำหนักในช่วง 2-8 กิโลกรัม เปลือกบาง ผิวตั้ง นามเรียบ เนื้อมีสีเหลืองอมส้ม (สีจำปา) สีเหลืองทอง หรือสีเหลืองนวล เนื้อหนา รสชาติหวาน และมีกลิ่นหอม

มีเกษตรกรที่ขึ้นสมัครขึ้นทะเบียน ผู้ผลิตสินค้าบ้างซึ่งภูมิศาสตร์และขออนุญาตใช้ตราสัญลักษณ์ และผ่านการรับรองโดยกรมทรัพย์สินทางปัญญาแล้ว จำนวน 33 ราย



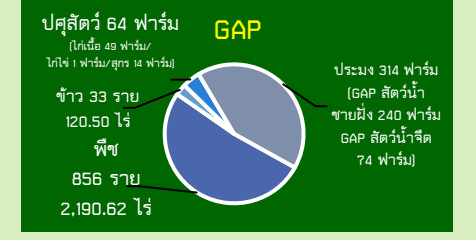
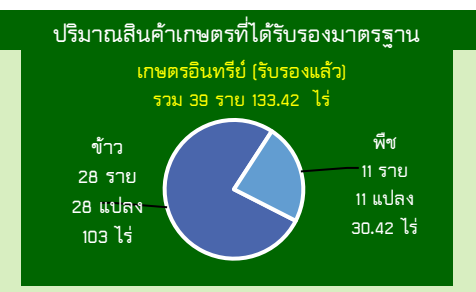
สตูล

Info graphic

ข้อมูลพื้นฐานจังหวัด

28 มิถุนายน 2567

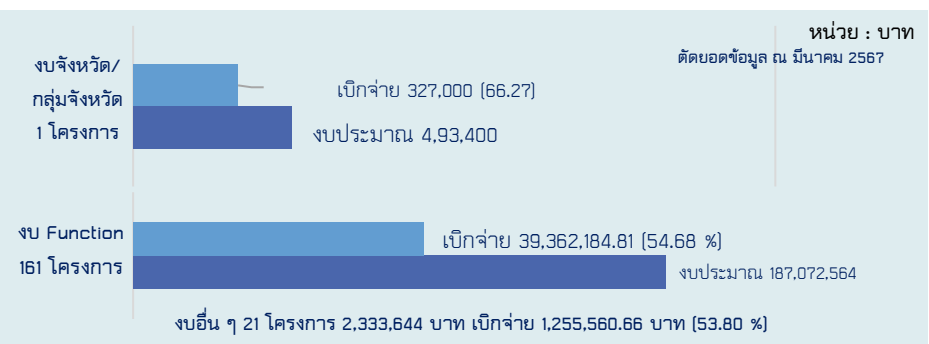
สำนักงานเกษตรและสหกรณ์จังหวัดสตูล



ภัยพิบัติด้านเกษตร

เฝ้าระวังโรคและแมลงศัตรูสำคัญ

- พบการเข้าทำลายของหนอนกระทู้ข้าวโพดลายจุด 1 อำเภอ 0.5 ไร่ 2 ราย
- พบการเข้าทำลายของหนอนหัวดำมะพร้าว 2 อำเภอ 107 ไร่ 76 ราย
- พบการเข้าทำลายของแมลงดำหนามมะพร้าว 6 อำเภอ 393 ไร่ 261 ราย
- พบการเข้าทำลายของด้วงแรดมะพร้าว 3 อำเภอ 302 ไร่ 209 ราย
- พบการเข้าทำลายด้วงแรดปาล์มน้ำมัน 5 อำเภอ 315 ไร่ 210 ราย
- พบการเข้าทำลายของโรคกาโนเดอร์มาปาล์มน้ำมัน 3 อำเภอ 342.75 ไร่ 22 ราย



ปี 2567 มีงบประมาณเพื่อการพัฒนาการเกษตร รวม 189,899,608 บาท
 เบิกจ่าย 103,880,033.69 คิดเป็นร้อยละ 54.70

- งบ Function (โครงการส่งเสริมการเกษตรแบบแปลงใหญ่ รวม 55 แปลง) มีภารกิจสำคัญคือ
- โครงการระบบส่งเสริมเกษตรแบบแปลงใหญ่ (แปลงใหญ่ด้านพืช) จำนวน 47 แปลง ได้แก่ แปลงใหญ่ปาล์มน้ำมัน จำนวน 16 แปลง /แปลงใหญ่ข้าว จำนวน 6 แปลง/แปลงใหญ่ยางพารา 17 แปลง/ แปลงใหญ่มะพร้าว จำนวน 4 แปลง /แปลงใหญ่ลองกอง 1 แปลง /แปลงใหญ่ทุเรียน 1 แปลง / แปลงใหญ่จำปาดะ 1 แปลง / แปลงใหญ่เงาะ 1 แปลง
 - โครงการระบบส่งเสริมเกษตรแบบแปลงใหญ่ (แปลงใหญ่ด้านปศุสัตว์) จำนวน 6 แปลง ได้แก่ แปลงใหญ่แพะ 1 แปลง /แปลงใหญ่โคเนื้อ 4 แปลง/ แปลงใหญ่ฝั่งโพรง 1 แปลง
 - โครงการระบบส่งเสริมเกษตรแบบแปลงใหญ่ (แปลงใหญ่ด้านประมง) จำนวน 2 แปลง กุ้งทะเล ปลาตูก

งบจังหวัด/กลุ่มจังหวัด (Area Base) 1 โครงการ

- โครงการเพิ่มประสิทธิภาพการผลิตปศุสัตว์เพื่อความปลอดภัยและมั่นคงทางอาหาร (สนง.ปศุสัตว์จังหวัด)

ข้อมูลพื้นฐานของจังหวัดสตูล เดือนมิถุนายน ๒๕๖๗

๑. ข้อมูลด้านการเกษตรของจังหวัด

๑.๑ พื้นที่ทั้งหมด ๑,๗๕๔,๗๐๐ ไร่ เป็นพื้นที่เกษตรกรรม ๗๐๔,๑๔๔ ไร่ (๔๐.๑๓ % ของพื้นที่ทั้งหมด) เป็นพื้นที่ปลูกข้าว ๑๔,๔๒๒ ไร่ พืชไร่ ๑,๕๕๙ ไร่ พืชสวน (ไม้ยืนต้น ๖๖๙,๐๙๖ ไร่/ไม้ผล ๑๔,๙๕๐ ไร่) ๖๘๔,๐๔๖ ไร่ พืชผัก ๓,๑๖๔ ไร่ สมุนไพร ๙๕๓ ไร่ โดยมีพื้นที่ในเขตชลประทาน ๔๒,๐๓๖ ไร่ และพื้นที่นอกเขตชลประทาน ๖๖๒,๑๐๘ ไร่

๑.๒ สถานการณ์ด้านทรัพยากรการผลิตและแนวโน้ม

๑) ปริมาณน้ำภาพรวมจังหวัด ๑,๐๙๖.๔๗ ล้าน ม^๓

๒) ปริมาณน้ำฝนสะสม ตั้งแต่วันที่ ๑ มกราคม ๒๕๖๖ ถึง วันที่ ๒๕ ธันวาคม ๒๕๖๖ รวม ๒,๕๒๔.๖ มม.

ตั้งแต่วันที่ ๑ มกราคม ๒๕๖๗ ถึง วันที่ ๒๗ มิถุนายน ๒๕๖๗ รวม ๔๕๒.๑ มม.

๓) ความต้องการใช้น้ำของจังหวัดจำแนก ๔ ด้าน

ฤดูฝน ช่วงเดือน ๑ พฤษภาคม ๒๕๖๗ - ๓๑ ตุลาคม ๒๕๖๗

| | | |
|----------------|-------|----------|
| - อุปโภคบริโภค | ๔.๙๕ | ลบ.ม./ปี |
| - ระบบนิเวศน์ | ๙๓.๘๑ | ลบ.ม./ปี |
| - เกษตรกรรม | ๕๒.๔๐ | ลบ.ม./ปี |
| - อุตสาหกรรม | - | ลบ.ม./ปี |

ฤดูแล้ง ช่วงเดือน ๑ พฤศจิกายน ๒๕๖๖ - ๓๐ เมษายน ๒๕๖๗

| | | |
|----------------|-------|----------|
| - อุปโภคบริโภค | ๓.๑๐ | ลบ.ม./ปี |
| - ระบบนิเวศน์ | ๖.๒๓ | ลบ.ม./ปี |
| - เกษตรกรรม | ๑๓.๔๓ | ลบ.ม./ปี |
| - อุตสาหกรรม | - | ลบ.ม./ปี |

ที่มาข้อมูล : โครงการชลประทานสตูล

๔) การใช้ประโยชน์และความเหมาะสมของดินเพื่อการเพาะปลูก (Agri-Map analytic)

| ลำดับ | พืช | เหมาะสมสูง (ไร่) | เหมาะสมปานกลาง (ไร่) | เหมาะสมเล็กน้อย (ไร่) | ไม่เหมาะสม (ไร่) | รวม (ไร่) |
|------------|-------------|-------------------|----------------------|-----------------------|------------------|-------------------|
| ๑ | ข้าว | ๒๑,๖๐๑.๐๒ | ๓,๓๒๕.๘๒ | ๔,๕๗๓.๒ | ๒,๗๔๕.๕ | ๓๒,๒๔๕.๕๓ |
| ๒ | ปาล์มน้ำมัน | ๒๗,๕๔๖.๓๙ | ๖,๖๕๕.๘๔ | ๓๘,๗๕๒.๐๓ | ๑๒,๑๒๖.๘๔ | ๘๕,๐๘๑.๑๐ |
| ๓ | ยางพารา | ๖๗,๔๕๒.๔ | ๕๑,๔๒๖.๙๒ | ๑๕๘,๗๘๕.๕๙ | ๔๓,๖๘๓.๓๖ | ๓๒๑,๓๔๘.๒๗ |
| ๔ | อ้อย | - | ๓๓.๘๑ | - | ๙.๑๒ | ๔๒.๙๔ |
| ๕ | ข้าวโพด | - | ๑.๑๒ | - | ๓.๖๒ | ๔.๗๔ |
| ๖ | มะพร้าว | ๑๓๙.๕๓ | ๑,๘๕๔.๑๙ | ๘.๓๓ | ๓๓๔.๓๕ | ๒,๓๓๖.๓๙ |
| ๗ | ลำไย | - | ๙.๖ | - | - | ๙.๖ |
| ๘ | ทุเรียน | ๕.๐๓ | ๒๐.๕๖ | - | ๑๐.๓ | ๓๕.๘๙ |
| ๙ | เงาะ | ๑๔๕.๗๒ | ๙๓.๐๑ | - | ๓๔.๕๗ | ๒๗๓.๓๐ |
| ๑๐ | มังคุด | ๑๒.๔๙ | - | - | ๙.๙๗ | ๒๒.๔๖ |
| รวม | | ๑๑๖,๙๐๒.๕๘ | ๖๓,๔๒๐.๘๗ | ๒๐๒,๑๑๙.๑๕ | ๕๘,๙๕๗.๖๓ | ๔๔๑,๔๐๐.๒๒ |

ที่มาข้อมูล : สถานีพัฒนาที่ดินสตูล

๑.๓ ขนาดเศรษฐกิจของจังหวัด (GPP)

โครงสร้างเศรษฐกิจจังหวัดสตูล ปี ๒๕๖๕ (แบ่งตามสาขาการผลิต) ขึ้นอยู่กับสาขาเกษตรกรรม การป่าไม้ และการประมง เป็นหลักโดยมีส่วนร้อยละ ๔๐.๙ สาขาการผลิตที่มีความสำคัญรองลงมา ได้แก่ สาขาการขนส่ง และการขายปลีกฯ มีสัดส่วนร้อยละ ๑๑.๘ สาขาอุตสาหกรรมการผลิตมีสัดส่วนร้อยละ ๑๐.๖ สาขาการศึกษา มีสัดส่วน ร้อยละ ๗.๑ และสาขาอื่น ๆ มีสัดส่วนร้อยละ ๒๙.๖ ตามลำดับ

โครงสร้างเศรษฐกิจของจังหวัดสตูล ณ ราคาประจำปี ๒๕๖๕ (แบ่งตามภาคการผลิต) ขึ้นอยู่กับภาคบริการ มีสัดส่วนร้อยละ ๔๖.๔ ภาคเกษตรกรรม มีสัดส่วนร้อยละ ๔๐.๙ และภาคอุตสาหกรรม มีสัดส่วนร้อยละ ๑๒.๗ มูลค่าการผลิตส่วนใหญ่ขึ้นอยู่กับภาคบริการเป็นสำคัญ ภาคเกษตรกรรมกลับมาหดตัวอีกครั้งจากที่ขยายตัว ในช่วงปีที่ผ่านมา ส่วนภาคอุตสาหกรรมมีแนวโน้มขยายตัวต่อเนื่อง

มูลค่าผลิตภัณฑ์มวลรวมของจังหวัดสตูล ปี ๒๕๖๕ ณ ราคาประจำปี มีมูลค่าเท่ากับ ๓๓,๕๕๕ ล้านบาท เพิ่มขึ้นจากปีที่ผ่านมา ๖๓.๓ ล้านบาท คิดเป็นร้อยละ ๐.๒ ของผลิตภัณฑ์มวลรวมทั้งประเทศ (GDP) คิดเป็นร้อยละ ๒.๔ ของผลิตภัณฑ์มวลรวมภาคใต้ (GRP) จังหวัดสตูลมีขนาด เศรษฐกิจเป็นอันดับที่ ๕ ของกลุ่มจังหวัดภาคใต้ ฝั่งอันดามัน รองจากจังหวัดภูเก็ต กระบี่ ตรัง และพังงา

๑) ภาคเกษตร มีมูลค่าเพิ่มเท่ากับ ๑๓,๗๓๐ ล้านบาท ลดลงจากปีที่ผ่านมา ๒๑๙ ล้านบาท มีสัดส่วนคิดเป็นร้อยละ ๔๐.๙ ของผลิตภัณฑ์มวลรวมจังหวัดสตูล

๒) ภาคนอกเกษตร มีมูลค่าเพิ่มเท่ากับ ๑๙,๘๒๔ ล้านบาท เพิ่มขึ้นจากปีที่ผ่านมา ๒๘๓ ล้านบาท มีสัดส่วนคิดเป็นร้อยละ ๕๙.๑ ของผลิตภัณฑ์มวลรวมจังหวัดสตูล

ผลิตภัณฑ์มวลรวมจังหวัดต่อหัว (GPP Per Capita) ปี ๒๕๖๕ จังหวัดสตูลมีผลิตภัณฑ์จังหวัดต่อหัว เท่ากับ ๑๑๒,๕๐๒ บาทต่อคนต่อปี ลดลงจากปีที่ผ่านมา ๕๓๖ บาท เป็นลำดับที่ ๔๓ ของประเทศ และเป็นลำดับที่ ๕ ของกลุ่มจังหวัดภาคใต้ฝั่งอันดามัน รองจากจังหวัดภูเก็ต พังงา กระบี่ และตรัง

ที่มาข้อมูล : สำนักงานคลังจังหวัดสตูล ณ เมษายน ๒๕๖๗

๑.๔ พืชเศรษฐกิจที่สำคัญ ปี ๒๕๖๖ ได้แก่

๑) ยางพารา มีจำนวน ๓๖,๒๑๓ ครัวเรือน มีเนื้อที่ป็นต้น ๕๒๘,๒๔๓ ไร่ เนื้อที่กรีต ๔๓๑,๒๖๖ ไร่

ปริมาณผลผลิต ๙๕,๓๖๒ ตัน/ปี (ผลผลิตเฉลี่ย ๒๒๑ กก./ไร่)

๒) ปาล์มน้ำมัน มีจำนวน ๑๑,๓๔๐ ครัวเรือน มีเนื้อที่ป็นต้น ๑๓๖,๒๔๗ ไร่ เนื้อที่ให้ผล ๑๒๙,๒๖๑ ไร่

ปริมาณผลผลิต ๓๓๐,๗๐๘ ตัน/ปี (ผลผลิตเฉลี่ย ๒,๕๕๘ กก./ไร่)

๓) ข้าวนาปี ปีเพาะปลูก ๒๕๖๖/๒๕๖๗ มีจำนวน ๓,๕๘๘ ครัวเรือน มีเนื้อที่เพาะปลูก ๑๔,๔๒๒ ไร่

เนื้อที่เก็บเกี่ยว ๑๔,๔๒๒ ปริมาณผลผลิต ๕,๖๒๔ ตันข้าวเปลือก (๓,๓๗๕ ตันข้าวสาร)

(เฉลี่ยผลผลิต ๓๙๐ กก./ไร่)

ที่มาข้อมูล : สำนักงานเกษตรจังหวัดสตูล /ตัดยอดข้อมูลปี ๒๕๖๖

๑.๕ สัตว์เศรษฐกิจที่สำคัญ ปี ๒๕๖๖ ได้แก่

ด้านปศุสัตว์ ๑) โคเนื้อ มีจำนวน ๘,๒๕๓ ครัวเรือน ปริมาณ ๓๔,๖๖๕ ตัว

(ปริมาณผลผลิต ๙,๖๐๐ ตัว/ปี) มูลค่าผลผลิต ๒๔๐ ล้านบาท

๒) แพะเนื้อ มีจำนวน ๔,๙๘๒ ครัวเรือน ปริมาณ ๒๗,๕๗๐ ตัว

(ปริมาณผลผลิต ๑๔,๐๐๐ ตัว/ปี) มูลค่าผลผลิต ๕๖ ล้านบาท

๓) ไก่เนื้อ มีจำนวน ๕๗ ครัวเรือน ปริมาณ ๑,๐๖๔,๓๓๙ ตัว (๑ รอบการผลิต))

(ปริมาณผลผลิต ๔,๒๕๗,๐๐๐ ตัว/ปี) มูลค่าผลผลิต ๓๔๐.๕๖ ล้านบาท

ที่มาข้อมูล : สำนักงานปศุสัตว์จังหวัดสตูล ณ ๓๑ ธันวาคม ๒๕๖๖

ด้านประมง ๑) ประมงพาณิชย์ ปริมาณผลผลิต ๓๑,๕๒๘ ตัน มูลค่าการผลิต ๑,๒๑๗.๖๒๗ ล้านบาท

๒) ประมงพื้นบ้าน ปริมาณผลผลิต ๑๒,๓๕๐ ตัน มูลค่าการผลิต ๙๘๘ ล้านบาท

๓) การเลี้ยงกุ้งทะเล ปริมาณผลผลิต ๘,๐๘๖.๔๓๔ ตัน มูลค่าการผลิต ๑,๐๑๗.๗๗ ล้านบาท

หมายเหตุ : ปริมาณผลผลิตและมูลค่าการผลิต ประมงพาณิชย์และประมงพื้นบ้าน ยังเป็นข้อมูลที่อยู่ระหว่างการวิเคราะห์

ที่มาข้อมูล : สำนักงานประมงจังหวัดสตูล

๑.๖ สินค้าสำคัญของจังหวัด

๑) สินค้าเด่น

- สินค้าเด่นด้านพืช

จังหวัดสตูลได้ดำเนินการกำหนดสินค้าเกษตรเด่นของจังหวัดที่สร้างรายได้และเป็นที่ต้องการของตลาด จำนวน ๓ ลำดับ ตามข้อสั่งการคณะกรรมการความร่วมมือกระทรวงเกษตรและสหกรณ์และสภาหอการค้าแห่งประเทศไทย ได้แก่

(๑) กาแฟ เกษตรกร ๒๘๓ ครัวเรือน เนื้อที่ยืนต้น ๔๓๘ ไร่ เนื้อที่ให้ผล ๓๐๗ ไร่ ปริมาณผลผลิต ๒๐ ตัน/ปี ผลผลิตเฉลี่ย ๖๕ กก./ไร่ (ผลผลิต/ผลผลิตเฉลี่ย : ข้อมูลเป็นสารกาแฟ)

(๒) จำปาตะ เกษตรกร ๓,๖๔๐ ครัวเรือน เนื้อที่ยืนต้น ๑,๖๙๕ ไร่ เนื้อที่ให้ผล ๑,๑๗๕ ไร่ ปริมาณผลผลิต ๑,๕๕๐ ตัน/ปี ผลผลิตเฉลี่ย ๑,๓๑๙ กก./ไร่

(๓) พริกไทย เกษตรกร ๓๑๙ ครัวเรือน เนื้อที่ปลูก ๒๔๐ ไร่ เนื้อที่ให้ผล ๒๐๓ ไร่ ปริมาณผลผลิต ๕๑ ตัน/ปี ผลผลิตเฉลี่ย ๒๔๙ กก./ไร่

- สินค้าเด่นด้านประมง ได้แก่ กุ้งทะเล พื้นที่เลี้ยงอำเภอดำเนินสะดวกที่ติดกับชายทะเล ได้แก่ อำเภอเมืองสตูล อำเภอบ้านควน อำเภอบ้านแหลม และอำเภอละงู พื้นที่เลี้ยง จำนวน ๕,๐๔๑.๒๒ ไร่ ปริมาณผลผลิต ๘,๐๘๖.๔๓๔ ตัน (ม.ค.-ธ.ค. ๖๖)

ที่มาข้อมูล : สำนักงานเกษตรจังหวัดสตูล/สำนักงานประมงจังหวัดสตูล

๒) สินค้า GI ได้แก่ จำปาตะ ลักษณะเด่น “หอมหวานชวน เนื้อเหลืองทองยวงใหญ่ ผลไม้ปลอดภัย จำปาตะสตูล” เป็นจำปาตะที่มีผลรูปทรงกระบอก ยาว น้ำหนักในช่วง ๒-๘ กิโลกรัม เปลือกบาง ผิวตั้ง หนามเรียบ เนื้อมีสีเหลืองอมส้ม (สีจำปา) สีเหลืองทอง หรือสีเหลืองนวล เนื้อหนา รสชาติหวาน และมีกลิ่นหอม จำปาตะสตูลขอขึ้นทะเบียนสิ่งบ่งชี้ทางภูมิศาสตร์ จำนวน ๗ สายพันธุ์ ได้แก่ ขวัญสตูล วังทอง สตูลสีทอง น้ำดอกไม้ทองเกษตร ดอกโดน และพันธุ์พื้นเมือง มีเกษตรกรที่ยื่นสมัครขึ้นทะเบียนเป็นผู้ผลิตสินค้าบ่งชี้ทางภูมิศาสตร์ และขออนุญาตใช้ตราสัญลักษณ์สินค้าบ่งชี้ทางภูมิศาสตร์ และผ่านการรับรองโดยกรมทรัพย์สินทางปัญญาแล้ว รวมจำนวนทั้งสิ้น ๓๓ ราย ได้แก่

| ที่ | อำเภอ | จำนวนการขึ้นทะเบียนเป็นผู้ผลิตสินค้าบ่งชี้ทางภูมิศาสตร์ และขออนุญาตใช้ตราสัญลักษณ์สินค้าบ่งชี้ทางภูมิศาสตร์ (ราย) | | | | |
|-----|-----------|---|---------|---------|---------|---------|
| | | ปี ๒๕๖๒ | ปี ๒๕๖๓ | ปี ๒๕๖๔ | ปี ๒๕๖๕ | ปี ๒๕๖๖ |
| ๑ | เมืองสตูล | - | - | - | - | - |
| ๒ | ควนโดน | ๖ | ๗ | ๕ | ๔ | ๗ |
| ๓ | ควนกาหลง | ๔ | ๔ | - | ๕ | ๑๐ |
| ๔ | ท่าแพ | - | - | ๙ | - | ๕ |
| ๕ | ละงู | - | - | ๓ | - | ๑ |

| ที่ | อำเภอ | จำนวนการขึ้นทะเบียนเป็นผู้ผลิตสินค้าบ่งชี้ทางภูมิศาสตร์ และขออนุญาตใช้ตราสัญลักษณ์สินค้าบ่งชี้ทางภูมิศาสตร์ (ราย) | | | | |
|-----|----------|--|-----------------|-----------------|---------|---------|
| | | ปี ๒๕๖๒ | ปี ๒๕๖๓ | ปี ๒๕๖๔ | ปี ๒๕๖๕ | ปี ๒๕๖๖ |
| ๖ | ทุ่งหว้า | ๑ | - | - | ๑ | - |
| ๗ | มะนัง | - | - | - | - | - |
| รวม | | ๑๑ (หมดอายุ) | ๑๑ (หมดอายุ) | ๑๗ (หมดอายุ) | ๑๐ | ๒๓ |

ข้อมูลการเพาะปลูกจำปาดะ จังหวัดสตูล ปี ๒๕๖๖

| ที่ | อำเภอ | จำนวน ครัวเรือน | เนื้อที่ยืนต้น (ไร่) | เนื้อที่ให้ผล(ไร่) | ผลผลิต (ตัน) | ผลผลิตเฉลี่ย (กก./ไร่) |
|-----|-----------|--------------------|-------------------------|--------------------|-----------------|---------------------------|
| ๑ | เมืองสตูล | ๒๘๐ | ๙๔ | ๖๘ | ๗๕ | ๑,๑๐๓ |
| ๒ | ควนโดน | ๙๙๐ | ๘๕๐ | ๕๙๑ | ๘๔๒ | ๑,๔๒๕ |
| ๓ | ควนกาหลง | ๑,๐๐๓ | ๓๖๒ | ๒๘๙ | ๓๘๑ | ๑,๓๒๐ |
| ๔ | ท่าแพ | ๔๑๗ | ๘๙ | ๕๓ | ๕๙ | ๑,๑๐๐ |
| ๕ | ละงู | ๒๗๙ | ๘๕ | ๕๓ | ๕๘ | ๑,๑๐๐ |
| ๖ | ทุ่งหว้า | ๑๐๕ | ๓๐ | ๒๗ | ๒๕ | ๙๔๔ |
| ๗ | มะนัง | ๕๖๖ | ๑๘๕ | ๙๓ | ๑๑๐ | ๑,๑๘๓ |
| รวม | | ๓,๖๔๐ | ๑,๖๙๕ | ๑,๑๗๕ | ๑,๕๕๐ | ๑,๓๑๙ |

ที่มา : จากการประชุมระดับจังหวัด ครั้งที่ ๒/๒๕๖๖ วันที่ ๑๙ พฤษภาคม ๒๕๖๖

๑.๗ สินค้า OTOP ๑๐ อันดับแรกของจังหวัด ได้แก่

ข้อมูลสินค้าผลิตภัณฑ์ OTOP จังหวัดสตูล ที่จำหน่ายสูงสุด ๑๐ ลำดับแรก ประจำปี พ.ศ. ๒๕๖๕

| ลำดับ | รายการสินค้า |
|-------|--|
| ๑ | ผลิตภัณฑ์เครื่องประดับจากไข่มุก |
| ๒ | ผลิตภัณฑ์ผ้าบาติกลายขอเจ้าฟ้า |
| ๓ | ผลิตภัณฑ์ผ้าบาติกสำเร็จรูป |
| ๔ | ผลิตภัณฑ์แปรรูปจากอาหารทะเล : กะปิ |
| ๕ | ผลิตภัณฑ์แปรรูปจากอาหารทะเล : กุ้งแห้ง |
| ๖ | ผลิตภัณฑ์แปรรูปจากอาหารทะเล : ปลาเค็ม |
| ๗ | ผลิตภัณฑ์ผ้าปาเต๊ะสำเร็จรูป |
| ๘ | ผลิตภัณฑ์จักสานจากต้นคลุ้ม |
| ๙ | โรตีสี่ - ชาชัก |
| ๑๐ | ขนมพื้นเมือง : ขนมผูกรัก |

ที่มาข้อมูล : สำนักงานพัฒนาชุมชนจังหวัดสตูล

๑.๘ โครงการชุมชนท่องเที่ยว OTOP นวัตวิถี

จังหวัดสตูลมีเป้าหมายเพื่อให้ประชาชนได้รับการพัฒนาอาชีพ มีรายได้เพิ่มขึ้นยกระดับเศรษฐกิจฐานรากให้เข้มแข็ง โดยมีการเชื่อมโยงชุมชนท่องเที่ยว OTOP นวัตวิถี กับเส้นทางท่องเที่ยวเมืองหลัก เมืองรอง และแหล่งท่องเที่ยว จำนวน ๓๑ แห่งของจังหวัดสตูล การพัฒนาคุณภาพ ยกระดับมาตรฐานผลิตภัณฑ์ OTOP กลุ่มปรับตัวเข้าสู่การพัฒนา (กลุ่ม D) จำนวน ๓๒๔ ผลิตภัณฑ์ ใน ๓๑ ชุมชนท่องเที่ยวใน ๗ อำเภอประกอบด้วย ๑) อำเภอเมืองสตูล จำนวน ๘ ชุมชน ๒) อำเภอละงู จำนวน ๕ ชุมชน ๓) อำเภอทุ่งหว้า จำนวน ๖ ชุมชน ๔) อำเภอควนกาหลง จำนวน ๔ ชุมชน ๕) อำเภอควนโดน จำนวน ๓ ชุมชน ๖) อำเภอท่าแพ จำนวน ๑ ชุมชน และ ๗) อำเภอมะนัง จำนวน ๔ ชุมชน และการสร้างตลาดที่ชุมชนดึงคนเข้าหมู่บ้าน ด้วยชุมชนท่องเที่ยว OTOP นวัตวิถี ให้เกิดการกระจายรายได้หมุนเวียนเพิ่มขึ้น

จังหวัดสตูล มีชุมชนท่องเที่ยว OTOP นวัตวิถี ที่เป็นต้นแบบของการท่องเที่ยว ๗ แห่ง ดังนี้

๑. ชุมชนท่องเที่ยวบ้านบากันเคย หมู่ที่ ๓ ตำบลตันหยงโป อำเภอเมืองสตูล

๒. ชุมชนท่องเที่ยวบ้านตะโล๊ะใส หมู่ที่ ๔ ตำบลปากน้ำ อำเภอละงู

๓. ชุมชนท่องเที่ยวบ้านท่าข้ามควาย หมู่ที่ ๖ ตำบลนาทอน อำเภอทุ่งหว้า

๔. ชุมชนท่องเที่ยวบ้านโตนปาหนัน หมู่ที่ ๕ ตำบลทุ่งนุ้ย อำเภอควนกาหลง

๕. ชุมชนท่องเที่ยวบ้านควนโดน หมู่ที่ ๑ ตำบลควนโดน อำเภอควนโดน

๖. ชุมชนท่องเที่ยวบ้านสาคร หมู่ที่ ๒ ตำบลสาคร อำเภอท่าแพ

๗. ชุมชนท่องเที่ยวบ้านฝั่ง ๗, ๑๐, ๔๕ หมู่ที่ ๓ ตำบลนิคมพัฒนา อำเภอมะนัง

ซึ่งทั้ง ๗ ชุมชนท่องเที่ยวมีความพร้อมในด้านการบริหารจัดการ ด้านการพัฒนาผลิตภัณฑ์

และด้านการส่งเสริมการท่องเที่ยวและบริการ ที่จะรองรับนักท่องเที่ยวมาเยือนสู่ชุมชน

ผลการประเมิน ชุมชนท่องเที่ยว OTOP นวัตวิถี จังหวัดสตูล ตามแนวทางการพัฒนาชุมชน

๑. เป็นหมู่บ้านระดับ A พร้อมรับนักท่องเที่ยว จำนวน ๑ หมู่บ้าน

๒. เป็นหมู่บ้านดาวรุ่ง B มีแวว มีอนาคต ต่อยอดได้ จำนวน ๖ หมู่บ้าน

๓. เป็นหมู่บ้านโดดเด่นเฉพาะทาง (C) จำนวน ๑๘ หมู่บ้าน

๔. เป็นหมู่บ้านชุมชนสินค้า OTOP (D) จำนวน ๑๑ หมู่บ้าน

ที่มาข้อมูล : สำนักงานพัฒนาชุมชนจังหวัดสตูล ๒๕ ก.ย.๖๖

๑.๙ สหกรณ์ภาคการเกษตร

๑) จำนวนสหกรณ์การเกษตรในจังหวัด ๒๙ สหกรณ์ สมาชิกสหกรณ์ ๒๒,๔๕๖ ราย

๒) การจัดชั้นความเข้มแข็งของสหกรณ์ภาคการเกษตรในจังหวัด

๒.๑ ระดับชั้นความเข้มแข็ง ระดับ ๑ จำนวน - สหกรณ์

๒.๒ ระดับชั้นความเข้มแข็ง ระดับ ๒ จำนวน - สหกรณ์

๒.๓ ระดับชั้นความเข้มแข็ง ระดับ ๓ จำนวน - สหกรณ์

๒.๔ ระดับชั้นความเข้มแข็ง ระดับ ๔ (ชำระบัญชี) จำนวน ๖ สหกรณ์

หมายเหตุ : ยังไม่ถึงกำหนดประเมินผล

๓) มูลค่าธุรกิจสหกรณ์ สละสม (ก.ย. ๖๖ - พ.ค. ๖๗) ๑,๖๘๑.๗๖ ล้านบาท

ที่มาข้อมูล : สำนักงานสหกรณ์จังหวัดสตูล

๒. ข้อมูลการรับรองมาตรฐานสินค้าเกษตรปลอดภัยของจังหวัด

๒.๑ พื้นที่การทำเกษตรอินทรีย์ รวม ๑๓๓.๔๒ ไร่ เกษตรกร ๓๙ ราย/๓๙ แปลง รับรองแล้ว จำนวน ๓๙ ราย/๓๙ แปลง จำนวน ๑๓๓.๔๒ ไร่

| ชนิดสินค้า | จำนวนราย/แปลง | จำนวนไร่ |
|------------------------------|------------------------|----------------|
| ๑) ข้าว T๑ (เตรียมความพร้อม) | - | - |
| ข้าว T๒ (ปรับเปลี่ยน) | - | - |
| ข้าว T๓ (รับรองแล้ว) | ๒๘ ราย /๒๘ แปลง | ๑๐๓ ไร่ |
| รวม | ๒๘ ราย /๒๘ แปลง | ๑๐๓ ไร่ |

ที่มาข้อมูล : ศูนย์เมล็ดพันธุ์ข้าวพัทลุง

| ชนิดสินค้า | จำนวนราย/แปลง | จำนวนไร่ |
|--------------------|------------------------|-------------------|
| ๒) พืช (แปลง) | | |
| - รับรองแล้ว | ๑๑ ราย /๑๑ แปลง | ๓๐.๔๒ ไร่ |
| รวม | ๑๑ ราย /๑๑ แปลง | ๓๐.๔๒ ไร่ |
| รวมทั้งสิ้น | ๓๙ ราย /๓๙ แปลง | ๑๓๓.๔๒ ไร่ |

ที่มาข้อมูล : ศูนย์วิจัยและพัฒนาการเกษตรสตูล

๒.๒ การรับรอง GAP ด้านพืช ๘๕๖ ราย พื้นที่ ๒,๑๙๐.๖๒ ไร่ ข้าว ๓๓ ราย พื้นที่ ๑๒๐.๕๐ ไร่ ด้านประมง จำนวน ๓๑๔ ฟาร์ม (สัตว์น้ำชายฝั่ง จำนวน ๒๔๐ ฟาร์ม, สัตว์น้ำจืด จำนวน ๗๔ ฟาร์ม) และด้านปศุสัตว์ จำนวน ๖๔ ฟาร์ม (ฟาร์มไก่เนื้อ ๔๙ ฟาร์ม, ฟาร์มไก่ไข่ ๑ ฟาร์ม, ฟาร์มสุกร ๑๔ ฟาร์ม)

| ชนิดสินค้า | จำนวนราย/แปลง | จำนวนไร่ |
|--------------------------|----------------------|--------------|
| ๑) พืช (แปลง) | ๘๕๖ ราย/ ๘๗๗ แปลง | ๒,๑๙๐.๖๒ ไร่ |
| ๒) ข้าว GAP | ๓๓ ราย | ๑๒๐.๕๐ ไร่ |
| ๓) ประมง GAP | ๓๑๔ ฟาร์ม | |
| ๓.๑) GAP สัตว์น้ำชายฝั่ง | ๒๔๐ ฟาร์ม | ๓,๖๔๑.๖๕ ไร่ |
| - GAP กุ้งทะเล | ๑๔๗ ฟาร์ม | - |
| - CoC กุ้งทะเล | ๑ ฟาร์ม | - |
| - มกษ กุ้งทะเล | ๖๙ ฟาร์ม | - |
| - GAP ปลาทะเล+ ปูทะเล | (๑๕+๘) ๒๓ ฟาร์ม | - |
| ๓.๒) GAP สัตว์น้ำจืด | ๗๔ ฟาร์ม | - |
| ๔) ปศุสัตว์ | ๖๔ ฟาร์ม | - |
| - ฟาร์มไก่เนื้อ | ๔๙ ฟาร์ม | - |
| - ฟาร์มไก่ไข่ | ๑ ฟาร์ม | - |
| - ฟาร์มสุกร | ๑๔ ฟาร์ม | - |

ที่มาข้อมูล : ศูนย์วิจัยและพัฒนาการเกษตรสตูล/ศูนย์เมล็ดพันธุ์ข้าวพัทลุง/สำนักงานประมงจังหวัดสตูล/สำนักงานปศุสัตว์จังหวัดสตูล
ศูนย์วิจัยและพัฒนาประมงทะเลสตูล

๓. งบประมาณ ปี ๒๕๖๗ รวมทั้งสิ้น ๑๘๙,๘๙๙,๖๐๘ บาท เบิกจ่าย ๑๐๓,๘๘๐,๐๓๓.๖๙ คิดเป็นร้อยละ ๕๔.๗๐ แบ่งเป็น (ข้อมูลไตรมาส ๒ ณ เมษายน ๒๕๖๗)

๓.๑ งบประมาณของส่วนราชการต้นสังกัด (Function Base)

๑) งบประมาณรวมทั้งสิ้น ๑๘๗,๐๗๒,๕๖๔ บาท ผลการเบิกจ่าย ๑๐๒,๒๙๗,๔๗๓.๐๓ บาท คิดเป็นร้อยละ ๕๔.๖๘ จำนวน ๑๖๑ โครงการ

๓.๒ งบประมาณจังหวัด/กลุ่มจังหวัด (Area Base)

สำนักงานปศุสัตว์จังหวัดสตูล จำนวน ๑ โครงการ คือ โครงการเพิ่มประสิทธิภาพการผลิตปศุสัตว์ เพื่อความปลอดภัยและความมั่นคงทางอาหาร ได้รับงบประมาณทั้งสิ้น ๔๙๓,๔๐๐ บาท เบิกจ่ายแล้ว จำนวน ๓๒๗,๐๐๐ บาท คิดเป็น ๖๖.๒๗

ดำเนินการจำนวน ๓ กิจกรรม ดังนี้

- กิจกรรมที่ ๑ ถ่ายองค์ความรู้และเทคโนโลยีด้านการผลิตโคขุน เป้าหมาย ๙๐ ราย ดำเนินการแล้ว
- กิจกรรมที่ ๒ ถ่ายองค์ความรู้และเทคโนโลยีด้านการผลิตแพะขุน เป้าหมาย ๙๐ ราย ดำเนินการแล้ว
- กิจกรรมที่ ๓ ถ่ายทอดองค์ความรู้และเทคโนโลยีด้านการแปรรูปและทำผลิตภัณฑ์ เป้าหมาย ๘๐ ราย ดำเนินการเดือนพฤษภาคม ๖๗

๓.๓ งบอื่น ๆ

งบประมาณรวมทั้งสิ้น ๒,๓๓๓,๖๔๔ บาท ผลการเบิกจ่าย ๑,๒๕๕,๕๖๐.๖๖ บาท คิดเป็นร้อยละ ๕๓.๘๐ จำนวน ๒๑ โครงการ

| ลำดับ | หน่วยงาน | จำนวนโครงการ | งบประมาณ (บาท) | | |
|--------------------|---|--------------|---------------------|---------------------|--------------|
| | | | ได้รับจัดสรร | เบิกจ่าย | ร้อยละ |
| ๑ | สำนักงานการปฏิรูปที่ดินจังหวัดสตูล (งบกองทุนปฏิรูปที่ดินเพื่อเกษตรกรรม) | ๑๓ | ๑,๖๗๙,๘๑๑.๐๐ | ๗๙๙,๖๔๐.๒๙ | ๔๗.๖๐ |
| ๒ | ศูนย์วิจัยและพัฒนาการเกษตรสตูล (งบสำนักงานคณะกรรมการส่งเสริมวิทยาศาสตร์ วิจัยและนวัตกรรม สกสว.) | ๘ | ๖๕๓,๘๓๓.๐๐ | ๔๕๕,๙๒๐.๓๗ | ๖๙.๗๓ |
| รวมทั้งสิ้น | | ๒๑ | ๒,๓๓๓,๖๔๔.๐๐ | ๑,๒๕๕,๕๖๐.๐๐ | ๕๓.๘๐ |

ที่มาข้อมูล : สำนักงานเกษตรและสหกรณ์จังหวัดสตูล ข้อมูลไตรมาส ๒ ณ เมษายน ๒๕๖๗

๔. ผลการดำเนินงานตามนโยบายสำคัญ/ข้อสั่งการของรัฐมนตรีนว่าการกระทรวงเกษตรและสหกรณ์ ในพื้นที่จังหวัดสตูล

๑) นโยบาย : ศูนย์บริการเกษตรพิรุณราช กระทรวงเกษตรและสหกรณ์ หน่วยงานรับผิดชอบ : สำนักงานเกษตรและสหกรณ์จังหวัดสตูล และสำนักงานเกษตรจังหวัดสตูล

ผลการดำเนินงาน

๑. จัดตั้งศูนย์บริการเกษตรพิรุณราช จังหวัดสตูล ดังนี้

- ๑) ศูนย์บริการหลักระดับจังหวัด จำนวน ๑ ศูนย์ ณ สำนักงานเกษตรและสหกรณ์จังหวัดสตูล
- ๒) ศูนย์บริการเครือข่ายระดับจังหวัด จำนวน ๑ ศูนย์ ณ สำนักงานเกษตรจังหวัดสตูล
- ๓) ศูนย์บริการหลักระดับอำเภอ จำนวน ๗ ศูนย์ ณ สำนักงานเกษตรอำเภอทั้ง ๗ อำเภอ

๒. จำนวนเรื่องที่มีผู้ขอรับบริการ/ร้องเรียน ทั้งสิ้น ๔๙ เรื่อง และให้บริการ/แก้ไขปัญหาแล้ว ๔๘ เรื่อง คิดเป็นร้อยละ ๙๗.๙๖ มี ๑ เรื่องอยู่ระหว่างดำเนินการ (ข้อมูล ณ ๘ มี.ค.๖๗)

๒) นโยบาย : ป้องกัน แก้ไข พื้นฟู รั้งมือภัยแล้ง/ภัยพิบัติทางธรรมชาติ หน่วยงานรับผิดชอบ : สำนักงานเกษตรและสหกรณ์จังหวัดสตูล และสำนักงานเกษตรจังหวัดสตูล

ผลการดำเนินงาน

ศูนย์ติดตามและแก้ไขปัญหาภัยพิบัติด้านการเกษตรจังหวัดสตูล ได้ติดตาม และเฝ้าระวังการเกิดภัยพิบัติด้านการเกษตรในจังหวัดสตูล ดังนี้

๑. จัดทำสรุปสถานการณ์ภัยพิบัติด้านการเกษตรจังหวัดสตูล ประจำวัน (ทุกวัน)

๒. จัดทำสรุปสถานการณ์ภัยพิบัติด้านการเกษตรจังหวัดสตูล ประจำเดือน

๓. ติดตามสถานการณ์การเผาในพื้นที่จังหวัดสตูลจากระบบในเว็บไซต์ <http://gistda.or.th> ในช่วงฤดูแล้งทุกวันโดยผลการติดตามระหว่างเดือน ต.ค.๖๖- ๑๕ ก.พ.๖๗ พบว่า

- อุทกภัย ไม่มีพื้นที่ทางการเกษตรได้รับความเสียหายจากอุทกภัย

- ภัยแล้ง ยังไม่มีพื้นที่ทางการเกษตรได้รับความเสียหายจากภัยแล้ง

- การป้องกันและแก้ไขปัญหาการเผาในพื้นที่เกษตรกรรม ยังไม่พบจุด hot spot

- โครงการชลประทานสตูล สนับสนุนรถบรรทุกน้ำ ช่วยเหลือประชาชนที่ประสบปัญหา

ขาดแคลนน้ำในการอุปโภค ในเขตพื้นที่ ม. ๖ ต.ควนโพธิ์ อ.เมืองสตูล โดยสนับสนุนรถบรรทุกน้ำ จำนวน ๑ คัน ขนาด ๖,๐๐๐ ลิตร วันละ ๓ เที่ยว เพื่อแจกจ่ายและให้ความช่วยเหลือประชาชนที่ประสบปัญหาความเดือดร้อนขาดแคลนน้ำในการอุปโภคในพื้นที่ดังกล่าว

๓) นโยบาย : ปราบปรามการลักลอบนำเข้าสินค้าเกษตรผิดกฎหมาย

หน่วยงานรับผิดชอบ : สนง.ปศุสัตว์จังหวัดสตูล, ด่านกักกันสัตว์สตูล, สนง.ประมงจังหวัดสตูล, ศูนย์บริหารจัดการด่านตรวจประมงเขต ๙ สตูล, ด่านตรวจพืชวังประจัน, ด่านตรวจพืชท่าเรือสตูล, ศูนย์วิจัยและพัฒนาการเกษตรสตูล, การยางแห่งประเทศไทยจังหวัดสตูล

ผลการดำเนินงาน

๑. การปราบปรามการลักลอบนำเข้าสินค้าปศุสัตว์ผิดกฎหมาย

๑) ด่านกักกันสัตว์สตูล ได้ควบคุมการเคลื่อนย้ายสัตว์และซากสัตว์ ตาม พรบ.โรคระบาดสัตว์ ๒๕๕๘ หรือกฎหมายอื่น ๆ ที่เกี่ยวข้องกับกรมปศุสัตว์ โดยแต่งตั้งเจ้าหน้าที่ปฏิบัติงานตั้งจุดตรวจ จุดสกัด และสุ่มตรวจยานพาหนะต้องสงสัย เพื่อป้องกันการลักลอบการเคลื่อนย้ายสัตว์ และซากสัตว์ ตาม พรบ.โรคระบาดสัตว์ ๒๕๕๘ หรือกฎหมายอื่น ๆ ที่เกี่ยวข้องกับกรมปศุสัตว์ และปฏิบัติงานร่วมกับเจ้าหน้าที่หน่วยงานความมั่นคงในพื้นที่ จุดตรวจความมั่นคงทุ่งนุ้ย จุดตรวจความมั่นคงคีรีวง จุดตรวจร่วมชายแดนวังประจันและท่ามะลิ่งตลอดช่องทางธรรมชาติแนวชายแดนระหว่างประเทศไทยและมาเลเซีย

๒) ด่านกักกันสัตว์สตูล ได้ตรวจสถานที่พักซากสัตว์ สถานที่จัดเก็บซากสัตว์ และสถานที่จำหน่ายเนื้อสัตว์ โดยจัดตั้งชุดเฉพาะกิจ เพื่อปฏิบัติงานบังคับใช้กฎหมายที่เกี่ยวข้องกับกรมปศุสัตว์ ตรวจสอบห้องเย็น ตู้แช่แข็ง ตลาดสด สถานที่พักหรือเก็บซากสัตว์ สถานที่จำหน่ายเนื้อสัตว์ ตลอดจนสินค้าปศุสัตว์อื่นที่ผิดกฎหมาย

๓) สำนักงานปศุสัตว์จังหวัดสตูล ร่วมกับชุดปฏิบัติการของจังหวัดดำเนินการตรวจห้องเย็น เพื่อป้องกันการลักลอบนำเข้าและส่งออกสินค้าเกษตรที่ผิดกฎหมาย ในพื้นที่จังหวัดสตูล จำนวน ๓ แห่ง

ผลการตรวจสอบไม่พบการกระทำความผิดทั้ง ๓ แห่ง ได้แก่

(๑) ห้องเย็นโชคอำนวย เลขที่ ๑๙๐ ต.พิมาน อ.เมือง จ.สตูล ชนิดสินค้าที่ตรวจพบ คือ อาหารทะเลแช่แข็ง จำนวน ๙๗,๑๒๐ กิโลกรัม

(๒) บริษัท ห้องเย็นสินภักดี จำกัด เลขที่ ๕๐๒ หมู่ที่ ๓ ต.ท่ามะลิ่ง อ.เมือง จ.สตูล ชนิดสินค้าที่ตรวจพบ คือ อาหารทะเลแช่แข็ง จำนวน ๑,๕๐๓,๕๗๙ กิโลกรัม

(๓) บริษัท สตุล โพรเซ้นฟู้ด จำกัด เลขที่ ๑๑๙ หมู่ที่ ๑๖ ต.ละงู อ.ละงู จ.สตุล ชนิดสินค้าที่ตรวจพบ คือ อาหารทะเล แช่แข็ง จำนวน ๒๐,๐๘๐ กิโลกรัม

๒. ใ้าระวังสินค้าประมงที่ผิดกฎหมาย

๑) การตรวจพื้นที่ปฏิบัติงานเพื่อใ้าระวังป้องกันการลักลอบการนำเข้าและส่งออก เป็นการออกตรวจป้องกันการลักลอบนำเข้าส่งออกสัตว์น้ำที่ผิดกฎหมายหรือไม่ได้รับอนุญาต ในพื้นที่จังหวัดสตุล

แผนการปฏิบัติงาน เดือน ต.ค. ๖๖ – ๒๗ ก.พ. ๖๗ จำนวน ๓๗๕ ครั้ง

ผลการปฏิบัติงาน เดือน ต.ค. ๖๖ – ๒๗ ก.พ. ๖๗ จำนวน ๕๓๒ ครั้ง คิดเป็นร้อยละ ๑๔๑

และไม่พบการกระทำผิด

๒) ใ้าระวังป้องกันการลักลอบนำเข้าสัตว์น้ำที่มีความเสี่ยงต่อการเกิดโรคระบาด เป็นการออกตรวจป้องกันการลักลอบนำเข้าสัตว์น้ำที่มีความเสี่ยงต่อการเกิดโรคระบาดในพื้นที่จังหวัดสตุล

แผนการปฏิบัติงาน เดือน ต.ค. ๖๖ – ๒๗ ก.พ. ๖๗ จำนวน ๕๐ ครั้ง

ผลการปฏิบัติงาน เดือน ต.ค. ๖๖ – ๒๗ ก.พ. ๖๗ จำนวน ๕๔ ครั้ง คิดเป็นร้อยละ ๑๐๘

และไม่พบการกระทำผิด

๓. ใ้าระวังการลักลอบนำเข้าหอมแดง-กระเทียม/ข้าว/ยางพารา

ด่านตรวจพืชวังประจัน/หัวหน้าด่านตรวจพืชท่าเรือสตุล ได้ใ้าระวังการลักลอบนำเข้าหอมแดง กระเทียม ข้าว และยางพาราในเขตพื้นที่จังหวัดสตุล โดยตั้งแต่ เดือนตุลาคม – กุมภาพันธ์ ๒๕๖๗ ยังไม่พบการลักลอบนำเข้าหอมแดง กระเทียม และข้าว โดยในส่วนของยางพาราไม่มีการส่งออกทางด้านศุลกากรจังหวัดสตุล เนื่องด้วยสภาพภูมิประเทศโดยรวมของจังหวัดสตุล เป็นเส้นทางภูเขาที่มีความสูงชัน และติดชายฝั่งทะเล

๔) นโยบาย : การผลักดันสินค้าเกษตรและบริการมูลค่าสูง ๑ ท้องถิ่น ๑ สินค้าเกษตรมูลค่าสูง

หน่วยงานรับผิดชอบ : สนง.เกษตรและสหกรณ์จังหวัดสตุล, สนง.ปศุสัตว์จังหวัดสตุล, สนง.เกษตรจังหวัดสตุล, สนง.ประมงจังหวัดสตุล

ผลการดำเนินงาน

๑. จังหวัดสตุลได้คัดเลือกสินค้าเกษตรและบริการมูลค่าสูง ๑ ท้องถิ่น ๑ สินค้าเกษตรมูลค่าสูง ตามเป้าหมาย ๕๐๐ ตำบล จำนวน ๖ อำเภอ ๖ ชนิดสินค้า ดังนี้

๑) โคนือ ต.กำแพง อ.ละงู เกษตรกร ๑๐๓ ราย (กลุ่มส่งเสริมอาชีพเกษตรกรเลี้ยงโคแบบแปลงใหญ่ ต.กำแพง)

๒) แพะเนื้อ ต.ท่าแพ อ.ท่าแพ เกษตรกร ๕๐ คน (วิสาหกิจชุมชนกลุ่มเกษตรกรแปลงใหญ่แพะ-แกะ ต.ท่าแพ)

๓) เาะ ต.วังประจัน อ.ควนโดน พื้นที่ ๑๖๐ ไร่ เกษตรกร ๓๒ ราย (กลุ่มส่งเสริมอาชีพผู้ปลูกเาะ ต.วังประจัน)

๔) กาแฟ ต.น้ำผุด อ.ละงู พื้นที่ ๑๑๒ ไร่ เกษตรกร ๓๑ ราย (วิสาหกิจชุมชนการผลิตกาแฟพรีเมียม กาแฟโรบัสต้า จังหวัดสตุล)

๕) ผลิตภัณฑ์สัตว์น้ำทะเลแปรรูป ต.ปากน้ำ อ.ละงู (วิสาหกิจชุมชนร้านคนจับปลา จังหวัดสตุล)

๖) ผลิตภัณฑ์สัตว์น้ำทะเลแปรรูป ต.ทุ่งหว้า อ.ทุ่งหว้า (วิสาหกิจชุมชนกลุ่มแม่บ้านเกษตรกรบ้านท่าอ้อย ต.ทุ่งหว้า)

๒. กระทรวงเกษตรและสหกรณ์คัดเลือกพื้นที่นาร่อง ปี ๒๕๖๗ จำนวน ๑๐๐ ตำบลแรก

- จังหวัดสตุล จำนวน ๑ ชนิดสินค้า ได้แก่ โคนือ ตำบลกำแพง อำเภอละงู (เนื้อโคชำแหละและผลิตภัณฑ์แปรรูป) ขับเคลื่อนการดำเนินงานในรูปแบบแปลงใหญ่โคนือตำบลกำแพง

๕) นโยบาย : ส่งเสริมเกษตรกร/สถาบันเกษตรกรเป็นผู้ให้บริการทางการเกษตรแบบครบวงจร

หน่วยงานรับผิดชอบ : สนง.เกษตรจังหวัดสตูล

ผลการดำเนินงาน

๑. สำนักงานเกษตรจังหวัดสตูล ได้ดำเนินโครงการส่งเสริมการใช้เครื่องจักรกลทางการเกษตร โดยสร้างช่างเกษตรท้องถิ่นประจำแปลงใหญ่ ซึ่งได้จัดอบรมถ่ายทอดความรู้ให้เกษตรกรแล้ว จำนวน ๒๕ ราย เมื่อวันที่ ๕ มีนาคม ๒๕๖๗ ณ ศูนย์จัดการดินปุ๋ยชุมชนอำเภอควนโดน มีเป้าหมายเกษตรกร เป็นสมาชิกแปลงใหญ่ สมาชิกศูนย์จัดการดินปุ๋ยชุมชน และเกษตรกรทั่วไป ในหลักสูตร

๑) การใช้งานและบำรุง รักษาเครื่องยนต์เกษตร

๒) การใช้เทคโนโลยีเพื่อเพิ่มประสิทธิภาพการทำงานด้านการเกษตร (โดรนเพื่อการเกษตร)

๖) นโยบาย : ทำการเกษตรที่ใส่ใจสิ่งแวดล้อม (Go Green) ด้วย BCG/Carbon Credit

หน่วยงานรับผิดชอบ : สนง.เกษตรจังหวัดสตูล

ผลการดำเนินงาน

สำนักงานเกษตรจังหวัดสตูล ได้ดำเนินโครงการสร้างมูลค่าเพิ่มจากวัสดุเหลือใช้ทางการเกษตร มี ๒ กิจกรรม ดังนี้

๑) ถ่ายทอดองค์ความรู้การสร้างมูลค่าเพิ่มจากวัสดุเหลือใช้ทางการเกษตรและฝึกอบรมเกษตรกร โดยการจัดเวทีชุมชน ถ่ายทอดความรู้ (๑) เรื่องการเพาะเห็ดฟางจากฟางข้าว และการอัดก้อนฟางเพื่อเป็นอาหารสัตว์ ให้กับเกษตรกร ๗๕ ราย พื้นที่เข้าร่วมโครงการ จำนวน ๓๙๔ ไร่ และ (๒) การนำทางปาล์มมาผลิตปุ๋ยหมัก ให้กับเกษตรกร ๒๕ ราย พื้นที่เข้าร่วมโครงการ ๒,๓๐๐ ไร่

๒) ส่งเสริมการพัฒนาผลิตภัณฑ์จากวัสดุเหลือใช้ทางการเกษตรและถ่ายทอดแนวทางการพัฒนา ธุรกิจ พัฒนาศักยภาพด้านการตลาด โดยการถ่ายทอดความรู้การจัดการวัสดุเหลือใช้ทางการเกษตร การบริหารจัดการกลุ่ม การตลาดสินค้า จำนวน ๔ ครั้ง เกษตรกร จำนวน ๑๐๐ ราย

ประเด็นข้อสั่งการ

๑) ข้อสั่งการ : เปลี่ยน ส.ป.ก. เป็นโฉนด หน่วยงานรับผิดชอบ : สนง.สปก.สตูล

ผลการดำเนินงาน

สำนักงานการปฏิรูปที่ดินจังหวัดสตูล ดำเนินการปรับปรุงหนังสืออนุญาตให้เข้าทำประโยชน์ ในเขตปฏิรูปที่ดิน (ส.ป.ก. ๔-๐๑) เป็นโฉนดเพื่อการเกษตร

เป้าหมาย มอบโฉนดเพื่อการเกษตร จำนวน ๕๖๓ ราย

(ยื่นคำร้อง จำนวน ๔๔๘ ฉบับ ผ่านการตรวจสอบสิทธิ์ จำนวน ๔๔๘ ฉบับ ได้รับการประกาศรายชื่อผู้ได้รับสิทธิ์ จำนวน ๓๑๗ ฉบับ)

ดำเนินการ มอบโฉนดแล้ว จำนวน ๑๑๕ ฉบับ คิดเป็นร้อยละ ๔๕.๒๔ และอยู่ระหว่างจัดทำโฉนด เพื่อการเกษตร จำนวน ๒๐๒ ฉบับ

๒) ข้อสั่งการ : โครงการสร้างอาชีพ สร้างรายได้เกษตรกรที่ได้รับการพักชำระหนี้ หน่วยงานรับผิดชอบ : สนง.สหกรณ์จังหวัดสตูล, สนง.สปก.สตูล, สนง.เกษตรจังหวัดสตูล, สนง.เกษตรและสหกรณ์จังหวัดสตูล, สนง.ประมงจังหวัดสตูล, สนง.ปศุสัตว์จังหวัดสตูล

ผลการดำเนินงาน

๑. สำนักงานสหกรณ์จังหวัดสตูล ดำเนินโครงการแก้ไขปัญหานี้สินและพัฒนาคุณภาพชีวิตสมาชิกสหกรณ์/กลุ่มเกษตรกรด้วยระบบสหกรณ์ โดยมีสหกรณ์และกลุ่มเกษตรกรที่มีหนี้ค้ำ (NPL) ที่ได้รับการส่งเสริมให้มีการบริการจัดการสินเชื่อที่มีประสิทธิภาพ

เป้าหมาย จำนวน ๕ แห่ง

ดำเนินการ จัดประชุมชี้แจงแนวทางการแก้ไขปัญหานี้สินค้ำชำระของสมาชิกสหกรณ์และวางแผนการขับเคลื่อนในการแก้ไขปัญหานี้สินค้ำชำระของสมาชิกสหกรณ์แล้ว จำนวน ๕ แห่ง โดยคาดว่าสมาชิกสหกรณ์จะมีภาระหนี้ค้ำลดลง จำนวน ๓๐,๙๒๔,๐๔๔.๗๐ บาท เฉลี่ยร้อยละ ๒๙.๐๓

๒. สำนักงานการปฏิรูปที่ดินจังหวัดสตูล ดำเนินโครงการงดเว้นดอกเบียเงินกู้ให้กับเกษตรกรในเขตปฏิรูปที่ดิน (กองทุน สปก.) ซึ่งจะงดเว้นดอกเบียเงินกู้ (กองทุน ส.ป.ก.) ของเงินรายงวดที่ครบกำหนดชำระเป็นเวลา ๑ ปี ตั้งแต่วันที่ ๑ พฤศจิกายน ๒๕๖๖ ถึงวันที่ ๓๑ ตุลาคม ๒๕๖๗ แก่เกษตรกรในเขตปฏิรูปที่ดินจังหวัดสตูล

เป้าหมาย จำนวน ๕๕ ราย ประมาณการดอกเบีย ๑๙,๑๗๓.๕๙ บาท

ดำเนินการ สปก.สตูล ส่งข้อมูลให้ส่วนกลางพิจารณาแล้ว

๓. มาตรการพักชำระหนี้ให้กับลูกหนี้รายย่อยตามนโยบายรัฐบาล ของ ธ.ก.ส.

เป้าหมาย จำนวน ๑๑,๕๖๒ ราย

เกษตรกรลงทะเบียนเข้าร่วมโครงการฯ จำนวน ๑๐,๔๗๑ ราย (ข้อมูล ณ วันที่ ๔ มี.ค.๖๗)

เกษตรกรมีความประสงค์เข้าร่วมโครงการฟื้นฟูพัฒนาศกยภาพลูกค้ำพักชำระหนี้ จำนวน ๑,๖๕๐ ราย

ธ.ก.ส. อบรมเกษตรกรแล้ว ๗๐ ราย

หน่วยงานในสังกัดกระทรวงเกษตรและสหกรณ์ ได้มีการเตรียมความพร้อมในการสนับสนุนการพัฒนาศกยภาพของลูกหนี้หลังการพักชำระหนี้ ดังนี้

๑) ลงพื้นที่ประชาสัมพันธ์ ตามโครงการจังหวัดเคลื่อนที่ และโครงการคลินิกเกษตรเคลื่อนที่ พร้อมทั้งให้ความรู้ในเรื่องอาชีพเสริมเพื่อเพิ่มรายรายได้ให้กับเกษตรกรที่พักชำระหนี้

๒) จัดเตรียมทีมเจ้าหน้าที่ในการเป็นวิทยากรในกระบวนการฝึกอบรม ตามเมนูที่เกษตรกรได้เลือก ซึ่งกำลังรอเมนูอาชีพจากส่วนกลาง

๓) **ข้อสั่งการ : การขยายผลการดำเนินโครงการอันเนื่องมาจากพระราชดำริ** หน่วยงานรับผิดชอบ : สนง.เกษตรจังหวัดสตูล, สนง.ประมงจังหวัดสตูล, สนง.ปศุสัตว์จังหวัดสตูล, ศูนย์เมล็ดพันธุ์ข้าวพัทลุง, ศูนย์หม่อนไหมฯ ตรัง

ผลการดำเนินงาน

๑. โครงการเกษตรเพื่ออาหารกลางวัน ดำเนินการใน ๒ โรงเรียน ได้แก่

๑) โรงเรียนตำรวจตระเวนชายแดนโรงเรียนบ้านसानแดง อำเภอกวนกาหลง

๒) โรงเรียนตำรวจตระเวนชายแดนยุงทองรัฐประชาสรรค์ อำเภอกวนกาหลง

ดำเนินการ

๑) สำนักงานเกษตรจังหวัดสตูล ถ่ายทอดความรู้เรื่องการปลูกผักปลอดสารพิษ การแปรรูปผลผลิตทางการเกษตร การนำหลักปรัชญาเศรษฐกิจพอเพียงมาใช้ในชีวิตประจำวัน ให้แก่ นักเรียน ครู และผู้ปกครอง จำนวน ๒๔ ราย ดำเนินการแล้วเมื่อเดือนมกราคม ๒๕๖๗

๒) สำนักงานปศุสัตว์จังหวัดสตูล ดำเนินกิจกรรมไก่ไข่พระราชทานในพื้นที่ รร.ตชด ขณะนี้อยู่ระหว่างเตรียมสนับสนุนวัสดุการเกษตร

๓) สำนักงานประมงจังหวัดสตูล สนับสนุนพันธุ์ปลาตุ๊กบักอูย ๓,๐๐๐ ตัว อาหารปลาตุ๊กเล็กโปรตีน ๒๕% จำนวน ๖ กระสอบ/โรงเรียน

๒. โครงการพัฒนาศักยภาพด้านการปศุสัตว์ให้เกษตรกร ภายใต้โครงการอันเนื่องมาจากพระราชดำริ ด้วยการฝึกอบรม สร้างกระบวนการเรียนรู้แบบมีส่วนร่วม และเวทีส่งเสริมพัฒนาผลิตภัณฑ์ให้กับเกษตรกร

เป้าหมาย จำนวน ๙ ครั้ง เกษตรกร ๑๗๘ ราย

ดำเนินการ จำนวน ๙ ครั้ง เกษตรกร ๙๐ ราย

๓. โครงการธนาคารโค-กระบือเพื่อเกษตรกรตามพระราชดำริ สำนักงานปศุสัตว์จังหวัดสตูล ดำเนินการ ดังนี้

เป้าหมาย เกษตรกร ๑๑๕ ราย โค-กระบือ จำนวน ๒๐๐ ตัว

การดำเนินงาน มอบโค-กระบือ จำนวน ๒๐๐ ตัว แบ่งเป็น โค จำนวน ๑๙๘ ตัว และกระบือ จำนวน ๒ ตัว

๔. โครงการคลินิกเกษตรเคลื่อนที่ สำนักงานเกษตรจังหวัดสตูลจัดคลินิกเกษตรเคลื่อนที่ โดยมีหน่วยงานสังกัดกระทรวงเกษตรและสหกรณ์ร่วมจัดคลินิกให้บริการด้านการเกษตรที่เกี่ยวข้อง

เป้าหมาย จำนวน ๔ ครั้ง (ไตรมาสละ ๑ ครั้ง)

ดำเนินการ จำนวน ๒ ครั้ง

๕. โรงเรียนเพียงหลวง ๔ ในทูลกระหม่อมหญิงอุบลรัตนราชกัญญาฯ บ้านสุโขงมุโสะ อำเภอละงู

๑) ศูนย์เมล็ดพันธุ์ข้าวพัทลุงถ่ายทอดเทคโนโลยีการผลิตข้าวให้เกษตรกร

เป้าหมาย : ๕๐ ราย

ผลการดำเนินงาน ติดตามแปลงสาธิต/เรียนรู้ ของโรงเรียนเพียงหลวง ๔ และวางแผนการจัดทำแปลงร่วมกับคณะครู และผู้นำชุมชน เพื่อจัดทำแปลงสาธิต/เรียนรู้ ในฤดูกาลถัดไป

๒) สำนักงานประมงจังหวัดสตูล สนับสนุนพันธุ์ปลาอุกบึกอุย ๑,๐๐๐ ตัว อาหารปลาอุกเล็กโปรตีน ๒๕% จำนวน ๔ กระสอบ ให้กับโรงเรียนเพียงหลวง ๔

๖. โครงการส่งเสริมการดำเนินงานโครงการอันเนื่องมาจากพระราชดำริ ศูนย์หม่อนไหมเฉลิมพระเกียรติฯ ตรัง

ดำเนินกิจกรรมสร้างทายาทหม่อนไหม เป้าหมาย : ๑๐ ราย

ผลการดำเนินงาน ดำเนินการฝึกอบรมให้กับนักเรียนโรงเรียนราชประชานุเคราะห์ ๔๒

ต.คลองขุด อ.เมืองสตูล จำนวน ๑๐ คน เพื่อให้สามารถนำความรู้ไปต่อยอดสร้างอาชีพและสร้างรายได้ในอนาคตได้

๔) **ข้อสั่งการ : การแก้ไขปัญหาการทำประมง** หน่วยงานรับผิดชอบ : สนง.ประมงจังหวัดสตูล, ศูนย์บริหารจัดการด่านตรวจประมงเขต ๙ สตูล

ผลการดำเนินงาน

สำนักงานประมงจังหวัดสตูล ดำเนินการดังนี้

๑. ป้องกันและแก้ไขปัญหาการทำประมงผิดกฎหมาย

เป้าหมาย จำนวน ๑๑ ครั้ง

ดำเนินการ จำนวน ๔ ครั้ง จับกุมผู้กระทำผิด ๔ คดี ผู้ต้องหา ๕ คน ประกอบด้วย

๑) ปฏิบัติงานเร่งด่วนตามที่ได้รับแจ้ง ดำเนินการ จำนวน ๓ ครั้ง จับกุมผู้กระทำผิด

๕ คดี ผู้ต้องหา ๑๑ คน

๒) ปฏิบัติงานร่วมผู้ช่วยเหลือการปฏิบัติงานของพนักงานเจ้าหน้าที่ (ขฟพ.ประมง)

เป้าหมาย จำนวน ๑ ครั้ง

ดำเนินการ จำนวน ๑ ครั้ง สามารถยึดเครื่องมือประมง ๑ คดี ไม่พบผู้กระทำผิด

๓) บูรณาการตรวจร่วมเรือประมง

เป้าหมาย จำนวน ๔ ครั้ง

ดำเนินการ จำนวน ๒ ครั้ง โดยตรวจเรือประมง ๑๒ ลำ แรงงาน ๓๕๗ คน

๒. ใฝ่ระวางการทำการประมงของเรือประมงไทย ผ่านระบบติดตามเรือประมง (VMS) ศูนย์บริหารจัดการด้านตรวจประมงเขต ๙ (สตูล) ทำการสุ่มตรวจสอบการจัดทำสมุดบันทึกการทำการประมง และทวนสอบพิทักษ์การทำการประมงในสมุดบันทึกการประมงเทียบกับข้อมูลระบบติดตามเรือ (VMS) ว่ามีความสอดคล้องกันหรือไม่

เป้าหมาย ๑,๙๘๐ ครั้ง

ดำเนินการ จำนวน ๕๕๖ ครั้ง คิดเป็นร้อยละ ๒๘.๑

๓. ควบคุม ตรวจสอบ และใฝ่ระวางเรือประมงต่างประเทศ สัญชาติเพื่อนบ้าน ตามมาตรการรัฐเจ้าของท่า ศูนย์บริหารจัดการด้านตรวจประมงเขต ๙ (สตูล) ดำเนินการตรวจสอบการนำเข้าสินค้าประมงจากเรือประมงต่างประเทศ โดยมีตรวจป้องกันการลักลอบนำเข้า ส่งออก สินค้าประมง ณ ท่าเทียบเรือ โดยการตรวจป้องกันการลักลอบนำเข้าส่งออกสัตว์น้ำที่ผิดกฎหมายหรือไม่ได้อนุญาต

แผนการปฏิบัติงาน (ต.ค. ๖๖ – ๒๗ ก.พ. ๖๗) จำนวน ๑๒๕ ครั้ง

ดำเนินการ จำนวน ๑๓๖ ครั้ง คิดเป็นร้อยละ ๑๐๘ ไม่พบการกระทำผิดกฎหมาย

๔. ควบคุมและใฝ่ระวางการทำการประมงให้เป็นไปตามกฎหมาย ศูนย์บริหารจัดการด้านตรวจประมงเขต ๙ (สตูล)

- ตรวจสอบเรือประมง ที่แจ้งเข้าออกต่อศูนย์ควบคุมการแจ้งเรือเข้าออกปากบารา และศูนย์ควบคุมการแจ้งเรือเข้าออกสตูล ณ ท่าเทียบเรือ

เป้าหมาย จำนวน ๓,๒๔๐ ครั้ง

ดำเนินการ จำนวน ๑,๒๒๙ ครั้ง คิดเป็นร้อยละ ๓๗.๙

- ตรวจสอบรับรองความถูกต้องของปริมาณ และชนิดสัตว์น้ำที่ขนถ่ายผ่านท่าเทียบเรือประมง

เป้าหมาย จำนวน ๑๐,๗๑๐ ครั้ง

ดำเนินการ จำนวน ๓,๑๗๔ ครั้ง คิดเป็นร้อยละ ๒๙.๖

๕) **ข้อสั่งการ : การพัฒนาพันธุ์พืชและพันธุ์สัตว์** หน่วยงานรับผิดชอบ : ศูนย์วิจัยและพัฒนาการเกษตรสตูล
ผลการดำเนินงาน

ศูนย์วิจัยและพัฒนาการเกษตรสตูลดำเนินการโครงการผลิตพันธุ์พืชคุณภาพดี (ปาล์มน้ำมัน)

เป้าหมาย จำนวน ๔,๐๐๐ ต้น ดำเนินการ จำนวน ๔,๐๐๐ ต้น

๖) **ข้อสั่งการ : การเปิดขาย/ขยายตลาดสินค้าต่างประเทศ** หน่วยงานรับผิดชอบ : สนง.เกษตรและสหกรณ์จังหวัดสตูล
ผลการดำเนินงาน

สำนักงานเกษตรและสหกรณ์จังหวัดสตูลจัดเตรียม VTR สินค้ากาแฟ ตำบลน้ำมุด

ที่มา : หน่วยงานในสังกัดกระทรวงเกษตรและสหกรณ์จังหวัดสตูล

๕. สถานการณ์การผลิตและราคาสินค้าเกษตรที่สำคัญ

๕.๑ **สินค้าเกษตร**

- ยางพารา เนื้อที่เพาะปลูกจำนวน ๕๒๓,๐๐๒ ไร่ เนื้อที่ให้ผลผลิตจำนวน ๔๓๓,๘๗๔ ไร่ ปริมาณผลผลิต ๙๕,๗๓๔ ตัน ผลผลิตเฉลี่ย ๒๒๐.๖๕ กก./ไร่ ราคาเฉลี่ย ๗๗.๙๑ บาท/กิโลกรัม (น้ำยางสด)

คาดการณ์ผลผลิตออกสู่ตลาดตลอดปี ช่วงเดือนมกราคม-ธันวาคม ๒๕๖๗ จำนวน ๙๕,๗๓๔ ตัน

เนื่องจากได้ผลกระทบต่อเนื่องจากโรคใบร่วงชนิดใหม่ในยางพาราประกอบกับเกษตรกรชาวสวนยางใส่ปุ๋ยน้อยลงเนื่องจากปุ๋ยราคาแพงและสภาพภูมิอากาศที่มีความแปรปรวน คาดการณ์ผลผลิตออกสู่ตลาดในช่วง เดือนมกราคม-ธันวาคม ๒๕๖๗ จำนวน ๙๕,๗๓๔ ตัน

| | | | | | | |
|----------------------|-------------|--------|-----|------|-------|---------|
| เดือนมกราคม ๒๕๖๗ | จำนวนผลผลิต | ๑๒,๔๖๕ | ตัน | ราคา | ๕๕.๐๐ | บาท/กก. |
| เดือนกุมภาพันธ์ ๒๕๖๗ | จำนวนผลผลิต | ๕,๑๗๐ | ตัน | ราคา | ๖๐.๐๐ | บาท/กก. |
| เดือนมีนาคม ๒๕๖๗ | จำนวนผลผลิต | ๔,๑๐๐ | ตัน | ราคา | ๗๕.๐๐ | บาท/กก. |
| เดือนเมษายน ๒๕๖๗ | จำนวนผลผลิต | ๕,๙๘๑ | ตัน | ราคา | ๗๕.๐๐ | บาท/กก. |
| เดือนพฤษภาคม ๒๕๖๗ | จำนวนผลผลิต | ๖,๙๓๓ | ตัน | ราคา | ๗๕.๐๐ | บาท/กก. |
| เดือนมิถุนายน ๒๕๖๗ | จำนวนผลผลิต | ๘,๗๑๔ | ตัน | ราคา | ๗๕.๐๐ | บาท/กก. |
| เดือนกรกฎาคม ๒๕๖๗ | จำนวนผลผลิต | ๑๐,๓๒๖ | ตัน | ราคา | ๗๕.๐๐ | บาท/กก. |
| เดือนสิงหาคม ๒๕๖๗ | จำนวนผลผลิต | ๗,๗๙๔ | ตัน | ราคา | ๘๐.๐๐ | บาท/กก. |
| เดือนกันยายน ๒๕๖๗ | จำนวนผลผลิต | ๖,๖๓๘ | ตัน | ราคา | ๘๕.๐๐ | บาท/กก. |
| เดือนตุลาคม ๒๕๖๗ | จำนวนผลผลิต | ๖,๖๓๘ | ตัน | ราคา | ๙๐.๐๐ | บาท/กก. |
| เดือนพฤศจิกายน ๒๕๖๗ | จำนวนผลผลิต | ๑๐,๓๒๖ | ตัน | ราคา | ๙๕.๐๐ | บาท/กก. |
| เดือนธันวาคม ๒๕๖๗ | จำนวนผลผลิต | ๑๓,๖๔๕ | ตัน | ราคา | ๙๕.๐๐ | บาท/กก. |

ที่มา : การยางแห่งประเทศไทยจังหวัดสตูล

- ปาล์มน้ำมัน เนื้อที่เพาะปลูก ๑๓๒,๔๔๐ ไร่ เนื้อที่ให้ผลผลิต ๑๒๖,๗๙๑ ไร่ ปริมาณผลผลิต ๓๒๓,๗๓๗ ตัน ผลผลิตเฉลี่ย ๒,๕๕๓ กก./ไร่ ราคาเฉลี่ย ๕ - ๖ บาท/กิโลกรัม

คาดการณ์ผลผลิตออกสู่ตลาดตลอดปี ช่วงเดือนมกราคม - ธันวาคม ๒๕๖๗ จำนวน ๓๑๕,๑๖๙ ตัน

| | | | | | | |
|----------------------|-------------|--------|-----|------|-------|---------|
| เดือนมกราคม ๒๕๖๗ | จำนวนผลผลิต | ๒๕,๔๖๒ | ตัน | ราคา | ๕ - ๖ | บาท/กก. |
| เดือนกุมภาพันธ์ ๒๕๖๗ | จำนวนผลผลิต | ๒๕,๑๙๘ | ตัน | ราคา | ๕ - ๖ | บาท/กก. |
| เดือนมีนาคม ๒๕๖๗ | จำนวนผลผลิต | ๒๔,๘๕๒ | ตัน | ราคา | ๕ - ๖ | บาท/กก. |
| เดือนเมษายน ๒๕๖๗ | จำนวนผลผลิต | ๒๓,๖๑๗ | ตัน | ราคา | ๕ - ๖ | บาท/กก. |
| เดือนพฤษภาคม ๒๕๖๗ | จำนวนผลผลิต | ๒๕,๑๙๕ | ตัน | ราคา | ๕ - ๖ | บาท/กก. |
| เดือนมิถุนายน ๒๕๖๗ | จำนวนผลผลิต | ๒๘,๑๑๔ | ตัน | ราคา | ๕ - ๖ | บาท/กก. |
| เดือนกรกฎาคม ๒๕๖๗ | จำนวนผลผลิต | ๒๘,๙๓๘ | ตัน | ราคา | ๕ - ๖ | บาท/กก. |
| เดือนสิงหาคม ๒๕๖๗ | จำนวนผลผลิต | ๒๗,๒๓๑ | ตัน | ราคา | ๕ - ๖ | บาท/กก. |
| เดือนกันยายน ๒๕๖๗ | จำนวนผลผลิต | ๒๖,๖๐๑ | ตัน | ราคา | ๕ - ๖ | บาท/กก. |
| เดือนตุลาคม ๒๕๖๗ | จำนวนผลผลิต | ๒๖,๕๑๙ | ตัน | ราคา | ๕ - ๖ | บาท/กก. |
| เดือนพฤศจิกายน ๒๕๖๗ | จำนวนผลผลิต | ๒๗,๐๖๖ | ตัน | ราคา | ๕ - ๖ | บาท/กก. |
| เดือนธันวาคม ๒๕๖๗ | จำนวนผลผลิต | ๒๖,๓๗๖ | ตัน | ราคา | ๕ - ๖ | บาท/กก. |

กรณีไม่เกิดความเสียหายจากภัยแล้ง/ภาวะฝนทิ้งช่วง คาดว่ามีปริมาณผลผลิตทั้งหมด ประมาณ ๓๒๓,๗๓๗ ตัน ผลผลิตเฉลี่ย ๒,๕๕๓ กก./ไร่

- ข้าวนาปี พื้นที่เพาะปลูกและเนื้อที่เก็บเกี่ยว ๑๔,๖๕๘ ไร่ ปริมาณผลผลิต ข้าวเปลือก ๕,๔๗๙ ตัน ข้าวสาร ๓,๒๘๗ ตัน ผลผลิตเฉลี่ย ๓๗๔ กก./ไร่ ราคาเฉลี่ย ๑๑ บาท/กิโลกรัม

กรณีไม่เกิดความเสียหายจากภัยแล้ง/ภาวะฝนทิ้งช่วง คาดว่ามีปริมาณผลผลิตทั้งหมด ประมาณ ๕,๔๗๙ ตัน ผลผลิตเฉลี่ย ๓๗๔ กก./ไร่

- กาแฟ เนื้อที่เพาะปลูก ๔๖๖ ไร่ เนื้อที่ให้ผลผลิต ๓๒๑ ไร่ ปริมาณผลผลิต ๑๕ ตัน ราคาเฉลี่ย (ปี ๒๕๖๕) ๘๐ บาท/กิโลกรัม (สารกาแฟ)

คาดการณ์ผลผลิตออกสู่ตลาดตลอดปี ช่วงเดือนมกราคม – ธันวาคม ๒๕๖๗ จำนวน ๒๙.๙ ตัน (สารกาแฟ)

| | | | |
|----------------------|---------------------|---------|---------|
| เดือนมกราคม ๒๕๖๗ | จำนวนผลผลิต ๔.๙ ตัน | ราคา ๘๐ | บาท/กก. |
| เดือนกุมภาพันธ์ ๒๕๖๗ | จำนวนผลผลิต ๓.๐ ตัน | ราคา ๘๐ | บาท/กก. |
| เดือนมีนาคม ๒๕๖๗ | จำนวนผลผลิต ๑.๕ ตัน | ราคา ๘๐ | บาท/กก. |
| เดือนเมษายน ๒๕๖๗ | จำนวนผลผลิต ๐.๙ ตัน | ราคา ๘๐ | บาท/กก. |
| เดือนพฤษภาคม ๒๕๖๗ | จำนวนผลผลิต ๑.๑ ตัน | ราคา ๘๐ | บาท/กก. |
| เดือนมิถุนายน ๒๕๖๗ | จำนวนผลผลิต ๐.๗ ตัน | ราคา ๘๐ | บาท/กก. |
| เดือนกรกฎาคม ๒๕๖๗ | จำนวนผลผลิต ๔.๐ ตัน | ราคา ๘๐ | บาท/กก. |
| เดือนสิงหาคม ๒๕๖๗ | จำนวนผลผลิต ๓.๐ ตัน | ราคา ๘๐ | บาท/กก. |
| เดือนกันยายน ๒๕๖๗ | จำนวนผลผลิต ๓.๔ ตัน | ราคา ๘๐ | บาท/กก. |
| เดือนตุลาคม ๒๕๖๗ | จำนวนผลผลิต ๒.๒ ตัน | ราคา ๘๐ | บาท/กก. |
| เดือนพฤศจิกายน ๒๕๖๗ | จำนวนผลผลิต ๒.๘ ตัน | ราคา ๘๐ | บาท/กก. |
| เดือนธันวาคม ๒๕๖๗ | จำนวนผลผลิต ๒.๔ ตัน | ราคา ๘๐ | บาท/กก. |

กรณีไม่เกิดความเสียหายจากภัยแล้ง/ภาวะฝนทิ้งช่วง คาดว่ามีปริมาณผลผลิตทั้งหมดประมาณ ๒๙.๙ ตัน (สารกาแฟ)

- มะพร้าว พื้นที่เพาะปลูก ๒,๘๙๘ ไร่ เนื้อที่ให้ผลผลิต ๒,๓๕๙ ไร่ ปริมาณผลผลิต ๒,๒๖๘,๗๓๗ ผลผลิตเฉลี่ย ๙๖๒ ผล/ไร่ ราคาเฉลี่ย ๑๗ บาท/กิโลกรัม

คาดการณ์ผลผลิตที่จะออกสู่ตลาด ช่วงเดือนมกราคม - ธันวาคม ๒๕๖๗ จำนวน ๓,๙๗๕ ตัน

| | | | |
|----------------------|---------------------|--------------|---------|
| เดือนมกราคม ๒๕๖๗ | จำนวนผลผลิต ๒๐๓ ตัน | ราคา ๑๒ - ๑๗ | บาท/กก. |
| เดือนกุมภาพันธ์ ๒๕๖๗ | จำนวนผลผลิต ๑๖๙ ตัน | ราคา ๑๒ - ๑๗ | บาท/กก. |
| เดือนมีนาคม ๒๕๖๗ | จำนวนผลผลิต ๔๑๓ ตัน | ราคา ๑๒ - ๑๗ | บาท/กก. |
| เดือนเมษายน ๒๕๖๗ | จำนวนผลผลิต ๓๙๙ ตัน | ราคา ๑๒ - ๑๗ | บาท/กก. |
| เดือนพฤษภาคม ๒๕๖๗ | จำนวนผลผลิต ๕๑๑ ตัน | ราคา ๑๒ - ๑๗ | บาท/กก. |
| เดือนมิถุนายน ๒๕๖๗ | จำนวนผลผลิต ๕๔๑ ตัน | ราคา ๑๒ - ๑๗ | บาท/กก. |
| เดือนกรกฎาคม ๒๕๖๗ | จำนวนผลผลิต ๕๒๐ ตัน | ราคา ๑๒ - ๑๗ | บาท/กก. |
| เดือนสิงหาคม ๒๕๖๗ | จำนวนผลผลิต ๔๑๖ ตัน | ราคา ๑๒ - ๑๗ | บาท/กก. |
| เดือนกันยายน ๒๕๖๗ | จำนวนผลผลิต ๓๘๒ ตัน | ราคา ๑๒ - ๑๗ | บาท/กก. |
| เดือนตุลาคม ๒๕๖๗ | จำนวนผลผลิต ๑๔๗ ตัน | ราคา ๑๒ - ๑๗ | บาท/กก. |
| เดือนพฤศจิกายน ๒๕๖๗ | จำนวนผลผลิต ๑๓๘ ตัน | ราคา ๑๒ - ๑๗ | บาท/กก. |
| เดือนธันวาคม ๒๕๖๗ | จำนวนผลผลิต ๑๓๖ ตัน | ราคา ๑๒ - ๑๗ | บาท/กก. |

กรณีไม่เกิดความเสียหายจากภัยแล้ง/ภาวะฝนทิ้งช่วง คาดว่ามีปริมาณผลผลิตทั้งหมด ประมาณ ๒,๒๖๘,๗๓๗ ผลผลิตเฉลี่ย ๙๖๒ กก./ไร่

- ทุเรียน เนื้อที่ยืนต้น ๔,๓๘๓ ไร่ เนื้อที่ให้ผล ๒,๑๐๑ ไร่ ปริมาณผลผลิต ๑,๑๒๔ ตัน ผลผลิตเฉลี่ย ๕๓๕ กก./ไร่ ราคาเฉลี่ย ๙๘ บาท/กิโลกรัม

- เงาะ เนื้อที่ยืนต้น ๑,๕๖๘ ไร่ เนื้อที่ให้ผล ๑,๔๓๒ ไร่ ปริมาณผลผลิต ๙๒๒ ตัน ผลผลิตเฉลี่ย ๖๔๔ กก./ไร่ ราคาเฉลี่ย ๒๑ บาท/กิโลกรัม

- มังคุด เนื้อที่ยืนต้น ๒,๐๔๕ ไร่ เนื้อที่ให้ผล ๑,๘๒๔ ไร่ ปริมาณผลผลิต ๑,๐๒๐ ตัน ผลผลิตเฉลี่ย ๕๕๙ กก./ไร่ ราคาเฉลี่ย ๒๔ บาท/กิโลกรัม

- ลองกอง เนื้อที่ยืนต้น ๓,๒๖๓ ไร่ เนื้อที่ให้ผล ๓,๑๓๖ ไร่ ปริมาณผลผลิต ๑,๒๙๓ ตัน ผลผลิตเฉลี่ย ๔๑๒ กก./ไร่ ราคาเฉลี่ย ๒๒ บาท/กิโลกรัม

- จำปาตะ เนื้อที่ยืนต้น ๑,๖๙๕ ไร่ เนื้อที่ให้ผล ๑,๑๗๕ ไร่ ปริมาณผลผลิต ๑,๕๕๐ ตัน ผลผลิตเฉลี่ย ๑,๓๑๙ กก./ไร่ ราคาเฉลี่ย ๓๒ บาท/กิโลกรัม

ที่มาข้อมูล : สำนักงานเกษตรจังหวัดสตูล

- โคน้ำ จำนวน ๓๓,๕๑๐ ตัน ปริมาณผลผลิต ๕,๐๒๕ ตัน

คาดการณ์ผลผลิตออกสู่ตลาดตลอดปี ช่วงเดือนมกราคม – ธันวาคม ๒๕๖๗ จำนวน ๕,๐๒๕ ตัน

| | | | | | | |
|----------------------|-------------|-----|-----|------|---------------|---------|
| เดือนมกราคม ๒๕๖๗ | จำนวนผลผลิต | ๔๑๘ | ตัน | ราคา | ๒๕,๐๐๐-๓๐,๐๐๐ | บาท/ตัน |
| เดือนกุมภาพันธ์ ๒๕๖๗ | จำนวนผลผลิต | ๔๑๘ | ตัน | ราคา | ๒๕,๐๐๐-๓๐,๐๐๐ | บาท/ตัน |
| เดือนมีนาคม ๒๕๖๗ | จำนวนผลผลิต | ๔๑๐ | ตัน | ราคา | ๒๕,๐๐๐-๓๐,๐๐๐ | บาท/ตัน |
| เดือนเมษายน ๒๕๖๗ | จำนวนผลผลิต | ๔๑๔ | ตัน | ราคา | ๒๕,๐๐๐-๓๐,๐๐๐ | บาท/ตัน |
| เดือนพฤษภาคม ๒๕๖๗ | จำนวนผลผลิต | ๔๑๘ | ตัน | ราคา | ๒๕,๐๐๐-๓๐,๐๐๐ | บาท/ตัน |
| เดือนมิถุนายน ๒๕๖๗ | จำนวนผลผลิต | ๔๒๔ | ตัน | ราคา | ๒๕,๐๐๐-๓๐,๐๐๐ | บาท/ตัน |
| เดือนกรกฎาคม ๒๕๖๗ | จำนวนผลผลิต | ๔๓๔ | ตัน | ราคา | ๒๕,๐๐๐-๓๐,๐๐๐ | บาท/ตัน |
| เดือนสิงหาคม ๒๕๖๗ | จำนวนผลผลิต | ๔๑๘ | ตัน | ราคา | ๒๕,๐๐๐-๓๐,๐๐๐ | บาท/ตัน |
| เดือนกันยายน ๒๕๖๗ | จำนวนผลผลิต | ๔๑๘ | ตัน | ราคา | ๒๕,๐๐๐-๓๐,๐๐๐ | บาท/ตัน |
| เดือนตุลาคม ๒๕๖๗ | จำนวนผลผลิต | ๔๑๘ | ตัน | ราคา | ๒๕,๐๐๐-๓๐,๐๐๐ | บาท/ตัน |
| เดือนพฤศจิกายน ๒๕๖๗ | จำนวนผลผลิต | ๔๑๘ | ตัน | ราคา | ๒๕,๐๐๐-๓๐,๐๐๐ | บาท/ตัน |
| เดือนธันวาคม ๒๕๖๗ | จำนวนผลผลิต | ๔๑๘ | ตัน | ราคา | ๒๕,๐๐๐-๓๐,๐๐๐ | บาท/ตัน |

- แปะน้ำ จำนวน ๒๗,๓๙๘ ตัน ปริมาณผลผลิต ๑๓,๐๗๙ ตัน

คาดการณ์ผลผลิตออกสู่ตลาดตลอดปี ช่วงเดือนมกราคม – ธันวาคม ๒๕๖๗ จำนวน ๑๓,๐๗๙ ตัน

| | | | | | | |
|----------------------|-------------|-------|-----|------|-------------|---------|
| เดือนมกราคม ๒๕๖๗ | จำนวนผลผลิต | ๑,๐๘๙ | ตัน | ราคา | ๓,๐๐๐-๓,๕๐๐ | บาท/ตัน |
| เดือนกุมภาพันธ์ ๒๕๖๗ | จำนวนผลผลิต | ๑,๐๘๖ | ตัน | ราคา | ๓,๐๐๐-๓,๕๐๐ | บาท/ตัน |
| เดือนมีนาคม ๒๕๖๗ | จำนวนผลผลิต | ๑,๐๘๑ | ตัน | ราคา | ๓,๐๐๐-๓,๕๐๐ | บาท/ตัน |
| เดือนเมษายน ๒๕๖๗ | จำนวนผลผลิต | ๑,๐๘๒ | ตัน | ราคา | ๓,๐๐๐-๓,๕๐๐ | บาท/ตัน |
| เดือนพฤษภาคม ๒๕๖๗ | จำนวนผลผลิต | ๑,๐๘๒ | ตัน | ราคา | ๓,๐๐๐-๓,๕๐๐ | บาท/ตัน |
| เดือนมิถุนายน ๒๕๖๗ | จำนวนผลผลิต | ๑,๐๘๕ | ตัน | ราคา | ๓,๐๐๐-๓,๕๐๐ | บาท/ตัน |
| เดือนกรกฎาคม ๒๕๖๗ | จำนวนผลผลิต | ๑,๐๘๓ | ตัน | ราคา | ๓,๐๐๐-๓,๕๐๐ | บาท/ตัน |
| เดือนสิงหาคม ๒๕๖๗ | จำนวนผลผลิต | ๑,๐๘๕ | ตัน | ราคา | ๓,๐๐๐-๓,๕๐๐ | บาท/ตัน |
| เดือนกันยายน ๒๕๖๗ | จำนวนผลผลิต | ๑,๐๘๙ | ตัน | ราคา | ๓,๐๐๐-๓,๕๐๐ | บาท/ตัน |
| เดือนตุลาคม ๒๕๖๗ | จำนวนผลผลิต | ๑,๐๘๙ | ตัน | ราคา | ๓,๐๐๐-๓,๕๐๐ | บาท/ตัน |

| | | | | | | |
|---------------------|-------------|-------|-----|------|-------------|---------|
| เดือนพฤศจิกายน ๒๕๖๗ | จำนวนผลผลิต | ๑,๐๘๙ | ตัว | ราคา | ๓,๐๐๐-๓,๕๐๐ | บาท/ตัว |
| เดือนธันวาคม ๒๕๖๗ | จำนวนผลผลิต | ๑,๐๘๙ | ตัว | ราคา | ๓,๐๐๐-๓,๕๐๐ | บาท/ตัว |

- ไก่เนื้อ จำนวน ๑,๐๔๔,๕๖๓ ตัว ปริมาณผลผลิต ๔,๑๗๘,๒๕๒ ตัว/ปี

คาดการณ์ผลผลิตออกสู่ตลาดตลอดปี ช่วงเดือนมกราคม-ธันวาคม ๒๕๖๗ จำนวน ๔,๑๗๘,๒๕๒ ตัว

| | | | | | | |
|----------------------|-------------|---------|-----|------|-------|---------|
| เดือนมกราคม ๒๕๖๗ | จำนวนผลผลิต | ๓๔๘,๑๘๖ | ตัว | ราคา | ๖๖-๗๐ | บาท/ตัว |
| เดือนกุมภาพันธ์ ๒๕๖๗ | จำนวนผลผลิต | ๓๔๘,๑๘๑ | ตัว | ราคา | ๖๖-๗๐ | บาท/ตัว |
| เดือนมีนาคม ๒๕๖๗ | จำนวนผลผลิต | ๓๔๘,๑๘๑ | ตัว | ราคา | ๖๖-๗๐ | บาท/ตัว |
| เดือนเมษายน ๒๕๖๗ | จำนวนผลผลิต | ๓๔๘,๑๘๑ | ตัว | ราคา | ๖๖-๗๐ | บาท/ตัว |
| เดือนพฤษภาคม ๒๕๖๗ | จำนวนผลผลิต | ๓๔๘,๑๘๔ | ตัว | ราคา | ๖๖-๗๐ | บาท/ตัว |
| เดือนมิถุนายน ๒๕๖๗ | จำนวนผลผลิต | ๓๔๘,๑๘๔ | ตัว | ราคา | ๖๖-๗๐ | บาท/ตัว |
| เดือนกรกฎาคม ๒๕๖๗ | จำนวนผลผลิต | ๓๔๘,๑๘๔ | ตัว | ราคา | ๖๖-๗๐ | บาท/ตัว |
| เดือนสิงหาคม ๒๕๖๗ | จำนวนผลผลิต | ๓๔๘,๑๘๙ | ตัว | ราคา | ๖๖-๗๐ | บาท/ตัว |
| เดือนกันยายน ๒๕๖๗ | จำนวนผลผลิต | ๓๔๘,๑๘๘ | ตัว | ราคา | ๖๖-๗๐ | บาท/ตัว |
| เดือนตุลาคม ๒๕๖๗ | จำนวนผลผลิต | ๓๔๘,๑๘๘ | ตัว | ราคา | ๖๖-๗๐ | บาท/ตัว |
| เดือนพฤศจิกายน ๒๕๖๗ | จำนวนผลผลิต | ๓๔๘,๑๘๘ | ตัว | ราคา | ๖๖-๗๐ | บาท/ตัว |
| เดือนธันวาคม ๒๕๖๗ | จำนวนผลผลิต | ๓๔๘,๑๘๖ | ตัว | ราคา | ๖๖-๗๐ | บาท/ตัว |

- ประมงพาณิชย์ ปริมาณผลผลิต ๔๖,๐๐๐ ตัน

คาดการณ์ผลผลิตที่จะออกสู่ตลาด ช่วงเดือนมกราคม - ธันวาคม ๒๕๖๗ จำนวน ๔๖,๐๐๐ ตัน

| | | | | | | |
|----------------------|-------------|-------|-----|------|--------|---------|
| เดือนมกราคม ๒๕๖๗ | จำนวนผลผลิต | ๔,๕๐๐ | ตัน | ราคา | ๓๖,๐๐๐ | บาท/ตัน |
| เดือนกุมภาพันธ์ ๒๕๖๗ | จำนวนผลผลิต | ๔,๕๐๐ | ตัน | ราคา | ๓๖,๐๐๐ | บาท/ตัน |
| เดือนมีนาคม ๒๕๖๗ | จำนวนผลผลิต | ๕,๐๐๐ | ตัน | ราคา | ๓๖,๐๐๐ | บาท/ตัน |
| เดือนเมษายน ๒๕๖๗ | จำนวนผลผลิต | ๔,๕๐๐ | ตัน | ราคา | ๓๖,๐๐๐ | บาท/ตัน |
| เดือนพฤษภาคม ๒๕๖๗ | จำนวนผลผลิต | ๔,๕๐๐ | ตัน | ราคา | ๓๖,๐๐๐ | บาท/ตัน |
| เดือนมิถุนายน ๒๕๖๗ | จำนวนผลผลิต | ๔,๐๐๐ | ตัน | ราคา | ๓๖,๐๐๐ | บาท/ตัน |
| เดือนกรกฎาคม ๒๕๖๗ | จำนวนผลผลิต | ๓,๕๐๐ | ตัน | ราคา | ๓๖,๐๐๐ | บาท/ตัน |
| เดือนสิงหาคม ๒๕๖๗ | จำนวนผลผลิต | ๓,๐๐๐ | ตัน | ราคา | ๓๖,๐๐๐ | บาท/ตัน |
| เดือนกันยายน ๒๕๖๗ | จำนวนผลผลิต | ๒,๕๐๐ | ตัน | ราคา | ๓๖,๐๐๐ | บาท/ตัน |
| เดือนตุลาคม ๒๕๖๗ | ผลผลิต | ๓,๐๐๐ | ตัน | ราคา | ๓๖,๐๐๐ | บาท/ตัน |
| เดือนพฤศจิกายน ๒๕๖๗ | จำนวนผลผลิต | ๓,๐๐๐ | ตัน | ราคา | ๓๖,๐๐๐ | บาท/ตัน |
| เดือนธันวาคม ๒๕๖๗ | จำนวนผลผลิต | ๔,๐๐๐ | ตัน | ราคา | ๓๖,๐๐๐ | บาท/ตัน |

- ประมงพื้นบ้าน ปริมาณผลผลิต ๑๒,๓๕๐ ตัน

คาดการณ์ผลผลิตที่จะออกสู่ตลาด ช่วงเดือนมกราคม-ธันวาคม ๒๕๖๗ จำนวน ๑๒,๒๐๐ ตัน

| | | | | | | |
|----------------------|-------------|-------|-----|------|--------|---------|
| เดือนมกราคม ๒๕๖๗ | จำนวนผลผลิต | ๑,๑๐๐ | ตัน | ราคา | ๘๕,๗๘๐ | บาท/ตัน |
| เดือนกุมภาพันธ์ ๒๕๖๗ | จำนวนผลผลิต | ๑,๒๐๐ | ตัน | ราคา | ๘๕,๗๘๐ | บาท/ตัน |
| เดือนมีนาคม ๒๕๖๗ | จำนวนผลผลิต | ๑,๒๐๐ | ตัน | ราคา | ๘๕,๗๘๐ | บาท/ตัน |
| เดือนเมษายน ๒๕๖๗ | จำนวนผลผลิต | ๑,๒๐๐ | ตัน | ราคา | ๘๕,๗๘๐ | บาท/ตัน |

| | | |
|---------------------|-----------------------|---------------------|
| เดือนพฤษภาคม ๒๕๖๗ | จำนวนผลผลิต ๑,๒๐๐ ตัน | ราคา ๘๕,๗๘๐ บาท/ตัน |
| เดือนมิถุนายน ๒๕๖๗ | จำนวนผลผลิต ๑,๑๐๐ ตัน | ราคา ๘๕,๗๘๐ บาท/ตัน |
| เดือนกรกฎาคม ๒๕๖๗ | จำนวนผลผลิต ๑,๑๐๐ ตัน | ราคา ๘๕,๗๘๐ บาท/ตัน |
| เดือนสิงหาคม ๒๕๖๗ | จำนวนผลผลิต ๑,๑๐๐ ตัน | ราคา ๘๕,๗๘๐ บาท/ตัน |
| เดือนกันยายน ๒๕๖๗ | จำนวนผลผลิต ๑,๑๐๐ ตัน | ราคา ๘๕,๗๘๐ บาท/ตัน |
| เดือนตุลาคม ๒๕๖๗ | จำนวนผลผลิต ๑,๑๐๐ ตัน | ราคา ๘๕,๗๘๐ บาท/ตัน |
| เดือนพฤศจิกายน ๒๕๖๗ | จำนวนผลผลิต ๑,๑๐๐ ตัน | ราคา ๘๕,๗๘๐ บาท/ตัน |
| เดือนธันวาคม ๖๗ | จำนวนผลผลิต ๑,๑๐๐ ตัน | ราคา ๘๕,๗๘๐ บาท/ตัน |

- กุ้งทะเล ปริมาณผลผลิต ๒,๒๗๑.๘๘๙ ตัน พื้นที่เลี้ยง ๕,๐๔๑.๒๒ ไร่ (ม.ค.- มี.ค. ๖๗)

คาดการณ์ผลผลิตที่จะออกสู่ตลาด ช่วงเดือนมกราคม-ธันวาคม ๒๕๖๗ จำนวน ๘,๐๐๐ ตัน

| | | |
|----------------------|-------------------------|----------------------|
| เดือน มกราคม ๒๕๖๗ | จำนวนผลผลิต ๖๕๒.๕๕๕ ตัน | ราคา ๑๒๐,๐๐๐ บาท/ตัน |
| เดือนกุมภาพันธ์ ๒๕๖๗ | จำนวนผลผลิต ๙๗๗.๐๑๑ ตัน | ราคา ๑๒๐,๐๐๐ บาท/ตัน |
| เดือนมีนาคม ๖๗ | จำนวนผลผลิต ๖๔๒.๓๒๓ ตัน | ราคา ๑๒๐,๐๐๐ บาท/ตัน |

ที่มาข้อมูล : สำนักงานประมงจังหวัดสตูล

๕.๒ ฟาร์มมาตรฐานด้านปศุสัตว์

จังหวัดสตูล มีฟาร์มมาตรฐานด้านปศุสัตว์ จำนวน ๖๓ ฟาร์ม แบ่งเป็น ฟาร์มไก่เนื้อ ๔๘ ฟาร์ม, ฟาร์มไก่ไข่ ๑ ฟาร์ม และฟาร์มสุกร ๑๔ ฟาร์ม

ที่มาข้อมูล : สำนักงานปศุสัตว์จังหวัดสตูล

๕.๓ ผลการสุ่มตรวจนมโรงเรียน

- โรงเรียน ๓๑๔ โรงเรียน ได้รับแล้ว ๓๑๔ โรงเรียน
 - สังกัด สพฐ. จำนวน ๑๖๐ โรงเรียน
 - สังกัด สช. จำนวน ๓๐ โรงเรียน
 - สังกัด อปท. จำนวน ๑๒๔ โรงเรียน
- นักเรียน ๔๗,๘๗๔ คน ได้รับแล้ว ๔๗,๘๗๔ คน (๑๐๐ %)

ที่มาข้อมูล : สำนักงานปศุสัตว์จังหวัดสตูล

๖. สถานการณ์และการช่วยเหลือภัยพิบัติด้านเกษตร

๖.๑ พื้นที่เสี่ยงภัยแล้ง/อุทกภัย (ล่อแหลมและเปราะบาง)

สถานการณ์น้ำ

จังหวัดสตูลมีลำน้ำสายหลัก จำนวน ๓ สาย ได้แก่

๑) **ลุ่มน้ำสาขาคลองละงู** ความยาวคลองรวม ๙๖.๕ กิโลเมตร ประกอบด้วย คลองลำโลน ๒๕.๖ กิโลเมตร และคลองละงู ๗๙ กิโลเมตร ครอบคลุมอำเภอควนกาหลง และอำเภอมะนัง เป็นส่วนใหญ่ อำเภอทุ่งหว้า บางส่วน ระดับน้ำเทียบกักระดับตลิ่ง -๗.๔๐ ม.รทก. และเทียบกักระดับเดือนภัย -๖.๐๔ ม.รทก.(ปกติ)

๒) **ลุ่มน้ำสาขาคลองท่าแพ** ความยาวคลองรวม ๖๒.๙ กิโลเมตร ประกอบด้วย คลองกระแสด ๒๑.๖ กิโลเมตร คลองท่าแพ ๓.๔๖ กิโลเมตร คลองบาราเกด ๓.๒ กิโลเมตร ครอบคลุมอำเภอควนโดนเป็นส่วนใหญ่ อำเภอควนกาหลง และอำเภอเมืองสตูลบางส่วน ระดับน้ำเทียบกับระดับตลิ่ง - ๓.๒๓ ม.รทก และเทียบกับระดับเตือนภัย - ๒.๕๓ ม.รทก(ปกติ)

๓) **ลุ่มน้ำสาขาคลองมาบัง (ดusun)** ความยาวคลองรวม ๗๖.๙ กิโลเมตรประกอบด้วย คลองข้าง ๑๘.๒ กิโลเมตร คลองกาหมิง ๖.๕ กิโลเมตร คลองมาบัง (ดusun) ๔๕.๕๒ กิโลเมตร คลองตำมะลัง ๖.๗๙ กิโลเมตร ครอบคลุมอำเภอควนโดน อำเภอเมืองสตูล เป็นส่วนใหญ่ และอำเภอควนกาหลง ระดับน้ำเทียบกับระดับตลิ่ง -๔.๙๔ ม.รทก. และเทียบกับระดับเตือนภัย -๐.๘๙ ม.รทก(ปกติ)

หมายเหตุ ข้อมูลน้ำทำวันที่ ๒๗ มิถุนายน ๒๕๖๗
ที่มาข้อมูล : โครงการชลประทานสตูล

พื้นที่ที่มีโอกาสเกิดน้ำท่วมในพื้นที่ทำการเกษตร

๑) พื้นที่ด้านการเกษตร (ด้านพืช) ที่เสี่ยงจะได้รับผลกระทบจากอุทกภัย จำนวน ๗ อำเภอ ๒๗ ตำบล ๑๑๔ หมู่บ้าน ดังนี้

- อำเภอเมืองสตูล จำนวน ๖ ตำบล ๓๒ หมู่บ้าน
 - ๑) ตำบลเกตรี หมู่ที่ ๑ - ๗
 - ๒) ตำบลควนขัน หมู่ที่ ๔
 - ๓) ตำบลฉลุง หมู่ที่ ๑, ๒, ๓, ๔, ๕, ๖, ๗, ๘, ๑๑, ๑๒, ๑๓
 - ๔) ตำบลบ้านควน หมู่ที่ ๑ - ๗
 - ๕) ตำบลควนโพธิ์ หมู่ที่ ๒, ๓, ๔, ๕
 - ๖) ตำบลคลองขุด หมู่ที่ ๖, ๗
- อำเภอละงู จำนวน ๔ ตำบล ๓๒ หมู่บ้าน
 - ๑) ตำบลกำแพง หมู่ที่ ๑, ๒, ๓, ๔, ๕, ๖, ๗, ๑๑
 - ๒) ตำบลเขาขาว หมู่ที่ ๑, ๒, ๓, ๔, ๕, ๖, ๗
 - ๓) ตำบลน้ำผุด หมู่ที่ ๑, ๒, ๓, ๔, ๕, ๖, ๘, ๙, ๑๐, ๑๑
 - ๔) ตำบลละงู หมู่ที่ ๕, ๖, ๙, ๑๑, ๑๓, ๑๕, ๑๗
- อำเภอท่าแพ จำนวน ๓ ตำบล ๑๒ หมู่บ้าน
 - ๑) ตำบลท่าแพ หมู่ที่ ๓, ๔, ๕, ๘, ๙, ๑๐
 - ๒) ตำบลท่าเรือ หมู่ที่ ๑, ๕
 - ๓) ตำบลแปะ-ระ หมู่ที่ ๑, ๒, ๓, ๖
- อำเภอควนโดน จำนวน ๔ ตำบล ๘ หมู่บ้าน
 - ๑) ตำบลควนโดน หมู่ที่ ๑, ๒, ๔
 - ๒) ตำบลควนสตอ หมู่ที่ ๑, ๒
 - ๓) ตำบลย่านซื่อ หมู่ที่ ๖, ๗
 - ๔) ตำบลวังประจัน หมู่ที่ ๑
- อำเภอควนกาหลง จำนวน ๓ ตำบล ๖ หมู่บ้าน
 - ๑) ตำบลอุโตเจริญ หมู่ที่ ๕
 - ๒) ตำบลควนกาหลง หมู่ที่ ๕, ๖, ๗
 - ๓) ตำบลทุ่งนุ้ย หมู่ที่ ๗, ๑๒

- อำเภอมะนัง จำนวน ๒ ตำบล ๑๐ หมู่บ้าน
 - ๑) ตำบลนิคมพัฒนา หมู่ที่ ๕, ๖, ๘
 - ๒) ตำบลปาล์มพัฒนา หมู่ที่ ๑, ๔, ๕, ๖, ๗, ๙, ๑๐
- อำเภอทุ่งหว้า จำนวน ๕ ตำบล ๑๔ หมู่บ้าน
 - ๑) ตำบลป่าแกบ่อหิน หมู่ที่ ๔, ๕, ๖
 - ๒) ตำบลทุ่งหว้า หมู่ที่ ๘, ๙, ๑๐
 - ๓) ตำบลนาทอน หมู่ที่ ๑, ๒, ๓, ๔, ๘
 - ๔) ตำบลทุ่งบุหลัง หมู่ที่ ๒
 - ๕) ตำบลขอนแก่น หมู่ที่ ๒, ๔

(ที่มา: สำนักงานเกษตรจังหวัดสตูล ณ วันที่ ๑๘ พ.ค. ๖๗)

๒) พื้นที่ด้านการเกษตร(ด้านปศุสัตว์)ที่เสี่ยงจะได้รับผลกระทบจากอุทกภัย จำนวน ๖ อำเภอ ๑๙ ตำบล ดังนี้

- อำเภอเมืองสตูล จำนวน ๕ ตำบล
 - ๑) ตำบลเกตรี
 - ๒) ตำบลฉลุง
 - ๓) ตำบลบ้านควน
 - ๔) ตำบลควนโพธิ์
 - ๕) ตำบลคลองขุด
- อำเภอละงู จำนวน ๕ ตำบล
 - ๑) ตำบลกำแพง
 - ๒) ตำบลเขาขาว
 - ๓) ตำบลน้ำผุด
 - ๔) ตำบลละงู
 - ๕) ตำบลแหลมสน
- อำเภอกวนกาหลง จำนวน ๒ ตำบล
 - ๑) ตำบลอุโตเจริญ
 - ๒) ตำบลกวนกาหลง
- อำเภอกวนโดน จำนวน ๓ ตำบล
 - ๑) ตำบลกวนโดน
 - ๒) ตำบลย่านซื่อ
 - ๓) ตำบลวังประจัน
- อำเภอท่าแพ จำนวน ๒ ตำบล
 - ๑) ตำบลท่าแพ
 - ๒) ตำบลแปะระ
- อำเภอมะนัง จำนวน ๒ ตำบล
 - ๑) ตำบลนิคมพัฒนา
 - ๒) ตำบลปาล์มพัฒนา

(ที่มา : สำนักงานปศุสัตว์จังหวัดสตูล ณ วันที่ ๑๗ พ.ค. ๖๗)

ดังนี้

๓) พื้นที่ด้านการเกษตร (ด้านประมง) ที่เสี่ยงจะได้รับผลกระทบจากอุทกภัย จำนวน ๗ อำเภอ ๒๖ ตำบล

- อำเภอเมืองสตูล จำนวน ๖ ตำบล

- ๑) ตำบลเกตรี
- ๒) ตำบลฉลุง
- ๓) ตำบลบ้านควน
- ๔) ตำบลควนขัน
- ๕) ตำบลควนโพธิ์
- ๖) ตำบลคลองขุด

- อำเภอละงู จำนวน ๖ ตำบล

- ๑) ตำบลกำแพง
- ๒) ตำบลเขาขาว
- ๓) ตำบลน้ำผุด
- ๔) ตำบลละงู
- ๕) ตำบลแหลมสน
- ๖) ตำบลปากน้ำ

- อำเภอกวนกาหลง จำนวน ๒ ตำบล ๗ หมู่บ้าน

- ๑) ตำบลอุโตเจริญ หมู่ที่ ๑, ๕, ๖
- ๒) ตำบลกวนกาหลง หมู่ที่ ๕, ๖, ๘, ๑๑

- อำเภอควนโดน จำนวน ๓ ตำบล ๑๐ หมู่บ้าน

- ๑) ตำบลควนโดน หมู่ที่ ๑, ๒, ๔, ๕, ๖
- ๒) ตำบลย่านซื่อ หมู่ที่ ๒, ๖, ๗
- ๓) ตำบลวังประจัน หมู่ที่ ๑, ๒

- อำเภอท่าแพ จำนวน ๔ ตำบล ๘ หมู่บ้าน

- ๑) ตำบลท่าแพ หมู่ที่ ๕, ๘
- ๒) ตำบลแปะระ หมู่ที่ ๒
- ๓) ตำบลท่าเรือ หมู่ที่ ๒, ๓
- ๔) ตำบลสาคร หมู่ที่ ๑, ๒, ๔

- อำเภอมะนัง จำนวน ๒ ตำบล ๘ หมู่บ้าน

- ๑) ตำบลนิคมพัฒนา หมู่ที่ ๕, ๖, ๘, ๑๑
- ๒) ตำบลปาล์มพัฒนา หมู่ที่ ๑, ๕, ๖, ๑๐

- อำเภอทุ่งหว้า จำนวน ๓ ตำบล ๗ หมู่บ้าน

- ๑) ตำบลนาทอน หมู่ที่ ๒, ๘
- ๒) ตำบลทุ่งหว้า หมู่ที่ ๘, ๑๐
- ๓) ตำบลป่าแก่บ่อหิน หมู่ที่ ๕, ๖, ๗

(ที่มา : สำนักงานประมงจังหวัดสตูล ณ วันที่ ๒๑ พ.ค. ๖๗)

พื้นที่ที่มีโอกาสเกิดดินถล่ม ปี ๒๕๖๗

กรมพัฒนาที่ดิน ได้คาดการณ์พื้นที่ที่มีโอกาสเกิดดินถล่ม ปี ๒๕๖๗ ในพื้นที่จังหวัดสตูล มีพื้นที่เสี่ยงสูง ๒ อำเภอ ๓ ตำบล พื้นที่รวม ๔๕๖ ไร่ ประกอบด้วย

๑. อำเภอควนกาหลง พื้นที่รวม ๒๕๘ ไร่ จำนวน ๒ ตำบล

๑) ตำบลควนกาหลง จำนวน ๑๘๒ ไร่

๒) ตำบลทุ่งนุ้ย จำนวน ๗๖ ไร่

๒. อำเภอทุ่งหว้า พื้นที่รวม ๑๙๘ ไร่ จำนวน ๑ ตำบล

๑) นาทอน จำนวน ๑๙๘ ไร่

(ที่มา : กรมพัฒนาที่ดิน)

๖.๒ ผลการเฝ้าระวังโรคและแมลงศัตรูสำคัญ

๖.๒.๑ การเฝ้าระวังโรคและศัตรูข้าวโพด

พบการเข้าทำลายของหนอนกระทู้ข้าวโพดลายจุด (Fall Armyworm) ในข้าวโพด ในพื้นที่อำเภอท่าแพ จังหวัดสตูล ดังนี้

| อำเภอ | พื้นที่ปลูก (ไร่) | เกษตรกร (ราย) | พื้นที่การเข้าทำลาย (ไร่) | เกษตรกร (ราย) | หมายเหตุ |
|-----------|-------------------|---------------|---------------------------|---------------|----------|
| เมืองสตูล | ๒.๕ | ๑ | ๐ | ๐ | |
| ควนโดน | ๘ | ๘ | ๐ | ๐ | |
| ควนกาหลง | ๗.๕ | ๑๑ | ๐ | ๐ | |
| ท่าแพ | ๓๐ | ๒๑ | ๐.๕ | ๒ | |
| ละงู | ๐ | ๐ | ๐ | ๐ | |
| รวม | ๔๘ | ๔๑ | ๐.๕ | ๒ | |

คำแนะนำ : การทำลายของหนอนกระทู้ข้าวโพดลายจุด ไม่แตกต่างจากเดือนที่แล้ว เนื่องจากสภาพภูมิอากาศที่ยังมีฝนตก ทำให้สภาพอากาศไม่เหมาะสมต่อการขยายพันธุ์ เจ้าหน้าที่สำนักงานเกษตรอำเภอและสำนักงานเกษตรจังหวัด ให้คำแนะนำแก่เกษตรกรในการจัดการหนอนกระทู้ข้าวโพดลายจุด โดยการใช้วิธีกล กำจัดหนอนไข่และหนอนที่เข้าทำลาย ได้รับสนับสนุนแมลงหางหนีบจากศูนย์ส่งเสริมเทคโนโลยีการเกษตรด้านอารักขาพืช จังหวัดสงขลา เพื่อแจกจ่ายเกษตรกรในพื้นที่นำไปใช้ในการกำจัดหนอนกระทู้ข้าวโพดลายจุด

๖.๒.๒ การเฝ้าระวังโรคและศัตรูมะพร้าว

พบการเข้าทำลายของหนอนหัวดำมะพร้าว ในพื้นที่จังหวัดสตูล จำนวน ๒ อำเภอ ได้แก่ อำเภอละงูและอำเภอทุ่งหว้า ดังนี้

| อำเภอ | พื้นที่ปลูก (ไร่) | เกษตรกร (ราย) | พื้นที่การเข้าทำลาย (ไร่) | เกษตรกร (ราย) | หมายเหตุ |
|-----------|-------------------|---------------|---------------------------|---------------|----------|
| เมืองสตูล | ๙๒๐ | ๒๗๓ | ๐ | ๐ | |
| ควนโดน | ๒๗๗ | ๒๖๗ | ๐ | ๐ | |
| ควนกาหลง | ๑๘๖ | ๘๕ | ๐ | ๐ | |
| ท่าแพ | ๒๐๗ | ๙๖ | ๐ | ๐ | |

| อำเภอ | พื้นที่ปลูก (ไร่) | เกษตรกร (ราย) | พื้นที่การเข้าทำลาย (ไร่) | เกษตรกร (ราย) | หมายเหตุ |
|------------|----------------------|------------------|------------------------------|------------------|----------|
| ละงู | ๗๒๘ | ๖๕๓ | ๖๙ | ๕๖ | |
| ทุ่งหว้า | ๒๙๙ | ๑๓๙ | ๓๘ | ๒๐ | |
| มะนัง | ๒๑๖ | ๕๔ | ๐ | ๐ | |
| รวม | ๒,๘๓๓ | ๑,๕๖๗ | ๑๐๗ | ๗๖ | |

คำแนะนำ : เจ้าหน้าที่สำนักงานเกษตรอำเภอ ลงพื้นที่สำรวจพร้อมให้คำแนะนำแก่เกษตรกร ในการจัดการหนอนหัวดำมะพร้าวในพื้นที่ ได้แก่ การใช้วิธีตัดทางใบเผาทำลาย เพื่อตัดวงจรชีวิตหนอนหัวดำ ปล่อยแตนเบียนบราคอนอย่างต่อเนื่อง เพื่อควบคุมการทำลายของหนอนหัวดำมะพร้าว

พบการเข้าทำลายของแมลงค้ำหนามมะพร้าว ในพื้นที่จังหวัดสตูล ทั้ง ๖ อำเภอ ดังต่อไปนี้

| อำเภอ | พื้นที่ปลูก (ไร่) | เกษตรกร (ราย) | พื้นที่การเข้าทำลาย (ไร่) | เกษตรกร (ราย) | หมายเหตุ |
|------------|----------------------|------------------|------------------------------|------------------|----------|
| เมืองสตูล | ๙๒๐ | ๒๗๓ | ๐ | ๐ | |
| ควนโดน | ๒๗๗ | ๒๖๗ | ๒๐ | ๒๑ | |
| ควนกาหลง | ๑๘๖ | ๘๕ | ๒๔ | ๒๔ | |
| ท่าแพ | ๒๐๗ | ๙๖ | ๑๐ | ๒๓ | |
| ละงู | ๗๒๘ | ๖๕๓ | ๓๑๐ | ๑๗๓ | |
| ทุ่งหว้า | ๒๙๙ | ๑๓๙ | ๔ | ๕ | |
| มะนัง | ๒๑๖ | ๕๕ | ๒๕ | ๑๕ | |
| รวม | ๒,๘๓๓ | ๑,๕๖๗ | ๓๙๓ | ๒๖๑ | |

คำแนะนำ : การเข้าทำลายของแมลงค้ำหนามมะพร้าวมีปริมาณ เพิ่มขึ้น จากเดือนที่แล้ว เนื่องจากสภาพภูมิอากาศที่มีฝนตก ต้นมะพร้าวมีความอุดมสมบูรณ์ ทำให้เหมาะแก่การดำรงชีพของแมลงค้ำหนาม มะพร้าว เจ้าหน้าที่สำนักงานเกษตรอำเภอและสำนักงานเกษตรจังหวัดสตูล ให้คำแนะนำและเฝ้าติดตามการระบาดของแมลงค้ำหนามมะพร้าว และปล่อยแตนเบียนเตตระสติกส์อย่างต่อเนื่อง จากศูนย์ส่งเสริมเทคโนโลยีการเกษตร ด้านอารักขาพืช จังหวัดสงขลา เพื่อลดการเข้าทำลายของแมลงค้ำหนาม

พบการเข้าทำลายของด้วงแรดมะพร้าว ในพื้นที่จังหวัดสตูล จำนวน ๓ อำเภอ ดังต่อไปนี้

| อำเภอ | พื้นที่ปลูก (ไร่) | เกษตรกร (ราย) | พื้นที่การเข้าทำลาย (ไร่) | เกษตรกร (ราย) | หมายเหตุ |
|-----------|----------------------|------------------|------------------------------|------------------|----------|
| เมืองสตูล | ๙๒๐ | ๒๗๓ | ๐ | ๐ | |
| ควนโดน | ๒๗๗ | ๒๖๗ | ๙ | ๙ | |
| ควนกาหลง | ๑๘๖ | ๘๕ | ๓๒ | ๓๒ | |
| ท่าแพ | ๒๐๗ | ๙๖ | ๐ | ๐ | |
| ละงู | ๗๒๘ | ๖๕๓ | ๒๖๑ | ๑๖๘ | |

| อำเภอ | พื้นที่ปลูก (ไร่) | เกษตรกร (ราย) | พื้นที่การเข้าทำลาย (ไร่) | เกษตรกร (ราย) | หมายเหตุ |
|------------|----------------------|------------------|------------------------------|------------------|----------|
| ทุ่งหว้า | ๒๙๙ | ๑๓๙ | ๐ | ๐ | |
| มะนัง | ๒๑๖ | ๔๕ | ๐ | ๐ | |
| รวม | ๒,๘๓๓ | ๑,๕๖๗ | ๓๐๒ | ๒๐๙ | |

คำแนะนำ : การเข้าทำลายของด้วงแรดมะพร้าวโดยรวมมีปริมาณลดลงจากเดือนที่แล้วเล็กน้อย เนื่องจากสภาพภูมิอากาศที่มีฝนตก ทำให้สภาพอากาศไม่เหมาะสมต่อการขยายพันธุ์ เจ้าหน้าที่สำนักงานเกษตรจังหวัดและสำนักงานเกษตรอำเภอ ให้คำแนะนำในการจัดการด้วงแรดมะพร้าว เน้นให้เกษตรกรทำความสะอาดแปลง ทำลายเศษวัสดุที่เหลือใช้ เกือบกองปุ๋ย เพื่อลดพื้นที่วางไข่ของด้วงแรดมะพร้าว

๖.๒.๓ การเฝ้าระวังโรคและศัตรูปาล์มน้ำมัน

พบการเข้าทำลายของด้วงแรดปาล์มน้ำมัน ในพื้นที่จังหวัดสตูล จำนวน ๕ อำเภอ ดังนี้

| อำเภอ | พื้นที่ปลูก (ไร่) | เกษตรกร (ราย) | พื้นที่การเข้าทำลาย (ไร่) | เกษตรกร (ราย) | หมายเหตุ |
|------------|----------------------|------------------|------------------------------|------------------|----------|
| เมืองสตูล | ๑๐,๐๑๘ | ๑,๐๘๗ | ๐ | ๐ | |
| ควนโดน | ๔,๔๐๘.๕๔ | ๙๖๖ | ๒๐ | ๑๖ | |
| ควนกาหลง | ๓๗,๕๖๗ | ๑,๘๔๕ | ๖๘ | ๓๒ | |
| ท่าแพ | ๑๒,๖๕๒ | ๑,๕๙๙ | ๑๕ | ๕๗ | |
| ละงู | ๑๗,๙๓๕ | ๒,๑๙๓ | ๑๒๙ | ๖๕ | |
| ทุ่งหว้า | ๑๑,๐๖๒ | ๙๘๖ | ๐ | ๐ | |
| มะนัง | ๔๒,๘๐๗ | ๑,๙๗๖ | ๘๓ | ๔๐ | |
| รวม | ๑๓๖,๔๕๐ | ๑๐,๖๕๒ | ๓๑๕ | ๒๑๐ | |

คำแนะนำ : การเข้าทำลายของด้วงแรดในปาล์มน้ำมัน มีปริมาณเพิ่มขึ้นจากเดือนที่แล้ว สำนักงานเกษตรจังหวัดและสำนักงานเกษตรอำเภอ ประชาสัมพันธ์ลงพื้นที่ให้เกษตรกร เฝ้าระวังและควบคุมการเข้าทำลายของด้วงแรด เน้นให้เกษตรกรทำความสะอาดแปลง ทำลายเศษวัสดุที่เหลือใช้ โดยเฉพาะกองปุ๋ย กองต้นปาล์มที่หักโค่นเพื่อลดพื้นที่วางไข่ของด้วงแรดมะพร้าว

พบการเข้าทำลายของโรคลำต้นเน่าในปาล์มน้ำมัน (กาโนเดอร์มา) ในพื้นที่ จังหวัดสตูล จำนวน ๔ อำเภอ ได้แก่ อำเภอมะนัง อำเภอกวนกาหลง อำเภอละงู และอำเภอท่าแพ ดังนี้

| อำเภอ | พื้นที่ปลูก (ไร่) | เกษตรกร (ราย) | พื้นที่การเข้าทำลาย (ไร่) | เกษตรกร (ราย) | หมายเหตุ |
|-----------|----------------------|------------------|------------------------------|------------------|----------|
| เมืองสตูล | ๑๐,๐๑๘ | ๑,๐๘๗ | ๐ | ๐ | |
| ควนโดน | ๔,๔๐๘.๕๔ | ๙๖๖ | ๐ | ๐ | |
| ควนกาหลง | ๓๗,๕๖๗ | ๑,๘๔๕ | ๐.๕ | ๑ | |

| อำเภอ | พื้นที่ปลูก (ไร่) | เกษตรกร (ราย) | พื้นที่การเข้าทำลาย (ไร่) | เกษตรกร (ราย) | หมายเหตุ |
|------------|----------------------|------------------|------------------------------|------------------|----------|
| ท่าแพ | ๑๒,๖๕๒ | ๑,๕๙๙ | ๐.๒๕ | ๒ | |
| ละงู | ๑๗,๙๓๕ | ๒,๑๙๓ | ๐ | ๐ | |
| ทุ่งหว้า | ๑๑,๐๖๒ | ๙๘๖ | ๐ | ๐ | |
| มะนัง | ๔๒,๘๐๗ | ๑,๙๗๖ | ๓๔๒ | ๑๙ | |
| รวม | ๑๓๖,๔๕๐ | ๑๐,๖๕๒ | ๓๔๒.๗๕ | ๒๒ | |

คำแนะนำ : โรคลำต้นเน่าปาล์มน้ำมัน (กาโนเดอร์มา) พบพื้นที่การระบาดลดลงจากเดือนที่แล้ว เนื่องจากเกษตรกรล้มต้นปาล์มเพื่อปลูกพืชทดแทนเจ้าหน้าที่สำนักงานเกษตรจังหวัดสตูล สำนักงานเกษตรอำเภอทุกอำเภอประชาสัมพันธ์สร้างการรับรู้ เรื่อง โรคลำต้นเน่าปาล์มน้ำมัน (กาโนเดอร์มา) แนวทางการป้องกันกำจัด ให้แก่เกษตรกร

หมายเหตุ: ตัดยอดข้อมูล ณ วันที่ ๒๕ มิถุนายน ๒๕๖๗

จากระบบรายงานสถานการณ์ระบาดของศัตรูพืชของพืชเศรษฐกิจหลัก (<https://report-ppsf.doae.go.th/site/module>)

ที่มาข้อมูล : สำนักงานเกษตรจังหวัดสตูล

๖.๒.๕ การเฝ้าระวังโรคและศัตรูยางพารา

โรคใบจุดกลมจากเชื้อราคอลเลโทเทรียม (โรคใบร่วงยางพาราชนิดใหม่) ไม่พบการเข้าทำลายของโรค ในพื้นที่ทั้ง ๗ อำเภอของจังหวัดสตูล

| อำเภอ | พื้นที่ปลูก (ไร่) | เกษตรกร (ราย) | พื้นที่การเข้าทำลาย (ไร่) | เกษตรกร (ราย) | หมายเหตุ |
|------------|----------------------|------------------|------------------------------|------------------|----------|
| เมืองสตูล | ๘๙,๙๔๖ | ๖,๖๙๑ | - | - | |
| ควนโดน | ๔๐,๑๗๔ | ๒,๙๖๘ | - | - | |
| ควนกาหลง | ๑๓๓,๙๕๒ | ๖,๔๓๖ | - | - | |
| ท่าแพ | ๕๙,๕๘๕ | ๑๗,๕๗๓ | - | - | |
| ละงู | ๘๗,๖๔๗ | ๗,๓๖๑ | - | - | |
| ทุ่งหว้า | ๗๙,๘๖๙ | ๓,๕๔๒ | - | - | |
| มะนัง | ๕๓,๓๘๘ | ๓,๒๔๗ | - | - | |
| รวม | ๕๔๔,๕๖๑ | ๔๗,๘๑๘ | - | - | |

คำแนะนำ : การเข้าทำลายของโรคใบจุดกลมจากเชื้อราคอลเลโทเทรียม หน่วยงานในสังกัดกระทรวงเกษตรและสหกรณ์ที่เกี่ยวข้อง ลงพื้นที่ให้คำแนะนำในการจัดการโรค โดยการใช้สารชีวภัณฑ์ (เชื้อราไตรโคเดอร์มา) ผสมปุ๋ย หว่านรอบทรงพุ่ม /ฉีดพ่น เพื่อป้องกันการระบาดของโรค

ที่มาข้อมูล : การยางแห่งประเทศไทยจังหวัดสตูล

๖.๓ การช่วยเหลือตามระเบียบกระทรวงการคลังฯ -

๗. ปัญหา/ข้อเรียกร้องที่เกิดขึ้นในจังหวัด/แนวทางแก้ไข (ใคร ได้รับผลกระทบ/เดือดร้อนอย่างไร เมื่อใด มีข้อเสนอให้รัฐแก้ไขปัญหาอย่างไร ได้ปฏิบัติการไปแล้วอย่างไร ผลเป็นอย่างไร มีข้อเสนอการแก้ไขปัญหาให้หมดสิ้นไปอย่างไร)

-

๘. ปัญหาอุปสรรค/ความเสี่ยง/ความท้าทาย ต่อการปฏิบัติราชการด้านการเกษตรของจังหวัด และข้อเสนอวิธีการลดความเสี่ยง (ระบบการบริหารงานภายในจังหวัด/การบริหารงบประมาณของหน่วยงานในสังกัดกระทรวงเกษตรและสหกรณ์/บุคลากร/ข้อจำกัดด้านสภาพพื้นที่และสังคมวัฒนธรรม)

-

ข้อมูล ณ มิถุนายน ๒๕๖๗

ข้อมูลความก้าวหน้า
การช่วยเหลือเกษตรกรของกระทรวงเกษตรและสหกรณ์ตามนโยบายรัฐบาล
พื้นที่จังหวัดสตูล

จังหวัดสตูล โดยหน่วยงานสังกัดกระทรวงเกษตรและสหกรณ์ กระทรวงพาณิชย์ ธนาคารเพื่อการเกษตรและสหกรณ์การเกษตร ได้ดำเนินงาน โครงการประกันรายได้ให้แก่เกษตรกรผู้ผลิตสินค้าเกษตรต่าง ๆ ที่ประสบปัญหาราคาสินค้าเกษตรตกต่ำ และโครงการตามนโยบายรัฐบาลอื่น ๆ โดยมีผลการดำเนินงาน ดังนี้

๑. โครงการสนับสนุนต้นทุนการผลิตให้เกษตรกรผู้ปลูกข้าวนาปี -ไม่มี-

๒. โครงการประกันรายได้เกษตรกรชาวสวนปาล์มน้ำมัน -ไม่มี-

๓. โครงการประกันรายได้เกษตรกรชาวสวนยาง -ไม่มี-

๓.๑) โครงการประกันรายได้เกษตรกรชาวสวนยาง ระยะที่ ๔ ปี ๒๕๖๕/๒๕๖๖ (ตุลาคม - พฤศจิกายน ๖๕)

โครงการประกันรายได้เกษตรกรชาวสวนยาง ระยะที่ ๔ ได้ดำเนินการสิ้นสุดแล้ว ในเดือน กันยายน ๒๕๖๖

ที่มา : การยางแห่งประเทศไทยจังหวัดสตูล

ข้อมูล ณ วันที่ ๒๓ กุมภาพันธ์ ๒๕๖๗

๔. โครงการประกันรายได้เกษตรกรผู้ปลูกมันสำปะหลัง ปี ๒๕๖๔/๒๕๖๕ -ไม่มี-

๕. โครงการประกันรายได้เกษตรกรผู้ปลูกข้าว -ไม่มี-

๖. โครงการช่วยเหลือค่าเก็บเกี่ยวและปรับปรุงคุณภาพข้าว ๒๕๖๒/๖๓ -ไม่มี-

๗. โครงการสนับสนุนค่าบริหารจัดการและพัฒนาคุณภาพผลผลิตเกษตรกรผู้ปลูกข้าว

๗.๑) โครงการสนับสนุนค่าบริหารจัดการและพัฒนาคุณภาพผลผลิตเกษตรกรผู้ปลูกข้าว ปี ๒๕๖๖/๒๕๖๗

มีเกษตรกรขึ้นทะเบียนจำนวน ๓,๐๗๕ ครัวเรือน พื้นที่ ๑๒,๘๙๖.๘๔ ไร่

มีการจ่ายเงินให้เกษตรกรแล้ว ๓,๑๑๑ ราย เป็นเงิน ๑๓,๒๖๘,๓๕๐.๐๐ บาท

(จ่ายเงินตามรายสาขา)

ข้อมูล ณ วันที่ ๒๕ มิถุนายน ๒๕๖๗

ที่มา: สำนักงานเกษตรจังหวัดสตูล/อภส.จังหวัดสตูล

๘. โครงการประกันรายได้ข้าวโพดเลี้ยงสัตว์ ปี ๒๕๖๔/๒๕๖๕ -ไม่มี-

ข้อมูล ณ มิถุนายน ๒๕๖๗