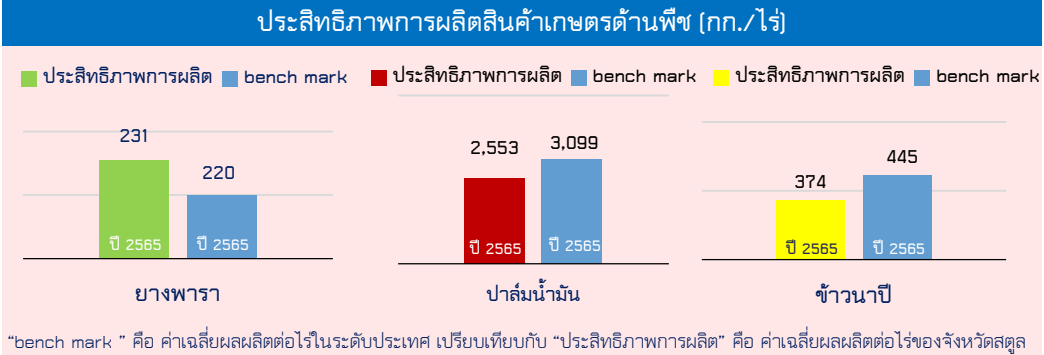


GPP มูลค่า 33,663 ล้านบาท (ปี 2564)  
 จำนวนประชากร 325,303 คน 108,817 ครัวเรือน  
 เป็นภาคการเกษตร 43,585 ครัวเรือน  
 เป็นประชากรภาคการเกษตร 114,594 คน

ปริมาณน้ำภาพรวม 1,096.47 ล้าน ม<sup>3</sup>  
 ปริมาณน้ำฝนสะสม 2,718.5 มิลลิเมตร (1 ม.ค. - 29 ธ.ค.65)  
 ปริมาณน้ำฝนสะสม 1 ม.ค.- 25 ธ.ค.66 มีปริมาณ 2,524.6 มิลลิเมตร

### จำปาตดสตูล

เป็นผลไม้ที่มีผลรูปทรงกระบอกยาว น้ำหนักในช่วง 2-8 กิโลกรัม เปลือกบาง ผิวตั้ง หนามเรียบ เนื้อมีสีเหลืองอมส้ม (สีจำปา) สีเหลืองทอง หรือสีเหลืองนวล เนื้อหนา รสชาติหวาน และมีกลิ่นหอม มีเกษตรกรที่ยื่นสมัครขึ้นทะเบียน ผู้ผลิตสินค้าบ้างซึ่งภูมิศาสตร์และขออนุญาตให้ตราสัญลักษณ์ และผ่านการรับรองโดยกรมทรัพย์สินทางปัญญาแล้ว จำนวน 50 ราย



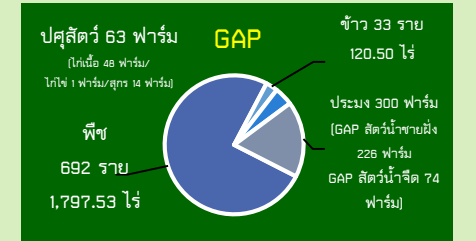
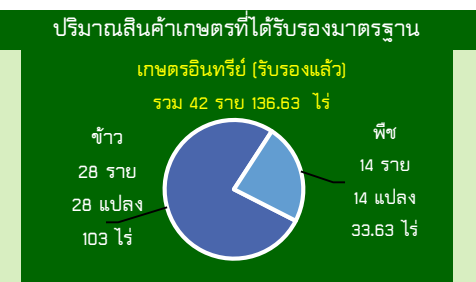
# สตูล

## Info graphic

### ข้อมูลพื้นฐานจังหวัด

## 5 มกราคม 2567

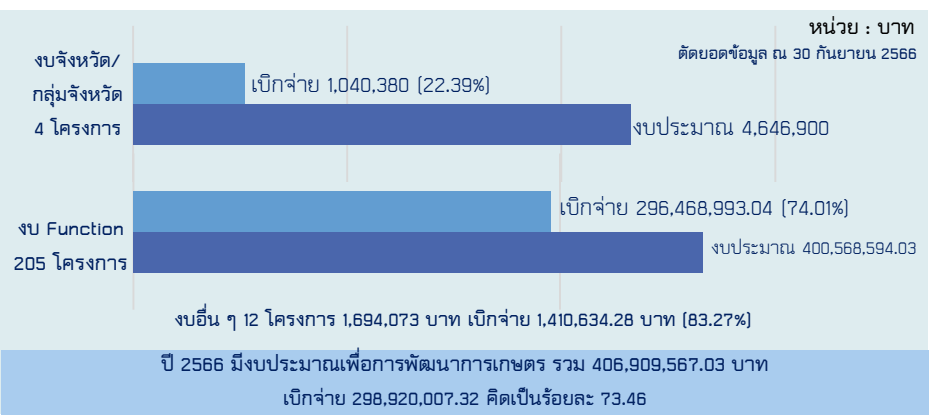
สำนักงานเกษตรและสหกรณ์จังหวัดสตูล



### ภัยพิบัติด้านเกษตร

#### เฝ้าระวังโรคและแมลงศัตรูสำคัญ

- พบการระบาดของหนอนกระทู้ข้าวโพดลายจุด 1 อำเภอ 1.45 ไร่ 14 ราย
- พบการระบาดของหนอนหัวดำมะพร้าว 2 อำเภอ 43 ไร่ 22 ราย
- การระบาดของแมลงค้ำหนามมะพร้าว 5 อำเภอ 149.5 ไร่ 99 ราย
- การระบาดของด้วงแรดมะพร้าว 4 อำเภอ 233 ไร่ 173 ราย
- การระบาดด้วงแรดปาล์มน้ำมัน 4 อำเภอ 163 ไร่ 141 ราย
- การระบาดของโรคกาโนเดอร์มาปาล์มน้ำมัน 4 อำเภอ 379 ไร่ 38 ราย
- โรคใบจุดกลมจากเชื้อราออสโตรริคัม (โรคใบร่วงยางพาราชนิดใหม่) 7 อำเภอ 37,654 ไร่ 3,341 ราย



- ### งบ Function (โครงการส่งเสริมการเกษตรแบบแปลงใหญ่ รวม 55 แปลง) มีการกักสำคัญคือ
- โครงการระบบส่งเสริมเกษตรแบบแปลงใหญ่ (แปลงใหญ่ด้านพืช) จำนวน 47 แปลง ได้แก่ แปลงใหญ่ ปาล์มน้ำมัน จำนวน 16 แปลง / แปลงใหญ่ข้าว จำนวน 6 แปลง/แปลงใหญ่ยางพารา 17 แปลง/แปลงใหญ่มะพร้าว จำนวน 4 แปลง / แปลงใหญ่ลองกอง 1 แปลง / แปลงใหญ่ทุเรียน 1 แปลง / แปลงใหญ่จำปาตด 1 แปลง / แปลงใหญ่เงาะ 1 แปลง
  - โครงการระบบส่งเสริมเกษตรแบบแปลงใหญ่ (แปลงใหญ่ด้านปศุสัตว์) จำนวน 6 แปลง ได้แก่ แปลงใหญ่ แพะ 1 แปลง / แปลงใหญ่โคเนื้อ 4 แปลง/ แปลงใหญ่ผึ้งโพรง 1 แปลง
  - โครงการระบบส่งเสริมเกษตรแบบแปลงใหญ่ (แปลงใหญ่ด้านประมง) จำนวน 2 แปลง กุ้งทะเล ปลาตูกา

- ### งบจังหวัด/กลุ่มจังหวัด (Area Base) 6 โครงการ
- โครงการพัฒนาสภาพการผลิตปศุสัตว์เพื่อความปลอดภัยและความมั่นคงทางอาหาร (สนง.ปศุสัตว์จังหวัด)
  - โครงการเพิ่มประสิทธิภาพการผลิตข้าวพื้นเมืองสายพันธุ์อินทรีย์ 4 ในพื้นที่จังหวัดสตูล (สนง.เกษตรจังหวัด)
  - โครงการเพิ่มประสิทธิภาพการผลิตยางพาราในพื้นที่จังหวัดสตูล (สนง.เกษตรจังหวัด)
  - โครงการส่งเสริมการปรับปรุงอาหารทะเลพื้นบ้านและพัฒนาตลาดออนไลน์ เพื่อเป็นผลิตภัณฑ์ใหม่ของจังหวัด (สนง.ประมงจังหวัด)
  - โครงการส่งเสริมการมีส่วนร่วมในการสร้างที่อยู่อาศัยสัตว์ทะเลหายาก เพื่อความมั่นคงทางอาหารและทุนเสริมเศรษฐกิจชุมชน (สนง.ประมงจังหวัด)
  - โครงการประมงสร้างอาชีพชุมชน เพื่อการฟื้นฟูวิถีอุตสาหกรรม-19

# แบบฟอร์มที่ 1 ข้อมูลพื้นฐานจังหวัด

## ข้อมูลพื้นฐานของจังหวัดสตูล เดือนธันวาคม ๒๕๖๖

### ๑. ข้อมูลด้านการเกษตรของจังหวัด

๑.๑ พื้นที่ทั้งหมด ๑,๗๕๔,๗๐๐ ไร่ เป็นพื้นที่เกษตรกรรม ๖๙๘,๒๒๐ ไร่ (๓๙.๗๙ % ของพื้นที่ทั้งหมด) เป็นพื้นที่ปลูกข้าว ๑๔,๖๕๘ ไร่ พืชไร่ ๑,๓๕๔ ไร่ พืชสวน (ไม่ยืนต้น ๖๖๒,๒๐๘ ไร่/ไม้ผล ๑๕,๐๑๘ ไร่) ๖๗๗,๒๒๖ ไร่ พืชผัก ๓,๙๕๑ ไร่ สมุนไพร ๑,๐๓๒ ไร่ โดยมีพื้นที่ในเขตชลประทาน ๔๐,๓๗๐ ไร่ และพื้นที่นอกเขตชลประทาน ๖๕๓,๘๖๖ ไร่

### ๑.๒ สถานการณ์ด้านทรัพยากรการผลิตและแนวโน้ม

๑) ปริมาณน้ำภาพรวมจังหวัด ๑,๐๙๖.๔๗ ล้าน ม<sup>๓</sup>

๒) ปริมาณน้ำฝนสะสม ตั้งแต่วันที่ ๑ มกราคม ๒๕๖๕ ถึง วันที่ ๒๙ ธันวาคม ๒๕๖๕ รวม ๒,๗๑๘.๕ มม.

ตั้งแต่วันที่ ๑ มกราคม ๒๕๖๖ ถึง วันที่ ๒๕ ธันวาคม ๒๕๖๖ รวม ๒,๕๒๔.๖ มม.

๓) ความต้องการใช้น้ำของจังหวัดจำแนก ๔ ด้าน

ฤดูฝน ช่วงเดือน ๑ พฤษภาคม ๒๕๖๖ - ๓๑ ตุลาคม ๒๕๖๖

- อุปโภคบริโภค	๔.๙๕	ลบ.ม./ปี
- ระบบนิเวศน์	๙๓.๘๑	ลบ.ม./ปี
- เกษตรกรรม	๕๒.๔๐	ลบ.ม./ปี
- อุตสาหกรรม	-	ลบ.ม./ปี

ฤดูแล้ง ช่วงเดือน ๑ พฤศจิกายน ๒๕๖๕ - ๓๐ เมษายน ๒๕๖๖

- อุปโภคบริโภค	๓.๑๐	ลบ.ม./ปี
- ระบบนิเวศน์	๖.๒๓	ลบ.ม./ปี
- เกษตรกรรม	๑๓.๔๓	ลบ.ม./ปี
- อุตสาหกรรม	-	ลบ.ม./ปี

ที่มาข้อมูล : โครงการชลประทานสตูล

### ๔) การใช้ประโยชน์และความเหมาะสมของดินเพื่อการเพาะปลูก (Agri-Map analytic)

ลำดับ	พืช	เหมาะสมสูง (ไร่)	เหมาะสมปานกลาง (ไร่)	เหมาะสมเล็กน้อย (ไร่)	ไม่เหมาะสม (ไร่)	รวม (ไร่)
๑	ข้าว	๒๑,๖๐๑.๐๒	๓,๓๒๕.๘๒	๔,๕๗๓.๒	๒,๗๔๕.๕	๓๒,๒๔๕.๕๓
๒	ปาล์มน้ำมัน	๒๗,๕๔๖.๓๙	๖,๖๕๕.๘๔	๓๘,๗๕๒.๐๓	๑๒,๑๒๖.๘๔	๘๕,๐๘๑.๑๐
๓	ยางพารา	๖๗,๔๕๒.๔	๕๑,๔๒๖.๙๒	๑๕๘,๗๘๕.๕๙	๔๓,๖๘๓.๓๖	๓๒๑,๓๔๘.๒๗
๔	อ้อย	-	๓๓.๘๑	-	๙.๑๒	๔๒.๙๔
๕	ข้าวโพด	-	๑.๑๒	-	๓.๖๒	๔.๗๔
๖	มะพร้าว	๑๓๙.๕๓	๑,๘๕๔.๑๙	๘.๓๓	๓๓๔.๓๕	๒,๓๓๖.๓๙
๗	ลำไย	-	๙.๖	-	-	๙.๖
๘	ทุเรียน	๕.๐๓	๒๐.๕๖	-	๑๐.๓	๓๕.๘๙
๙	เงาะ	๑๔๕.๗๒	๙๓.๐๑	-	๓๔.๕๗	๒๗๓.๓๐
๑๐	มังคุด	๑๒.๔๙	-	-	๙.๙๗	๒๒.๔๖
<b>รวม</b>		<b>๑๑๖,๙๐๒.๕๘</b>	<b>๖๓,๔๒๐.๘๗</b>	<b>๒๐๒,๑๑๙.๑๕</b>	<b>๕๘,๙๕๗.๖๓</b>	<b>๔๔๑,๔๐๐.๒๒</b>

ที่มาข้อมูล : สถานีพัฒนาที่ดินสตูล

## แบบฟอร์มที่ 1 ข้อมูลพื้นฐานจังหวัด

### ๑.๓ ขนาดเศรษฐกิจของจังหวัด (GPP)

โครงสร้างเศรษฐกิจจังหวัดสตูล ปี ๒๕๖๔ (แบ่งตามสาขาการผลิต) ขึ้นอยู่กับสาขาเกษตรกรรม การป่าไม้ และการประมง เป็นหลัก โดยมีสัดส่วนร้อยละ ๔๑.๓ สาขาการผลิตที่มีความสำคัญรองลงมา ได้แก่ สาขาการขนส่ง และการขายปลีกฯ มีสัดส่วนร้อยละ ๑๒.๔ สาขาอุตสาหกรรมการผลิต มีสัดส่วนร้อยละ ๙.๕ สาขาการศึกษา มีสัดส่วนร้อยละ ๖.๘ และสาขาอื่น ๆ มีสัดส่วนร้อยละ ๓๐ ตามลำดับ

โครงสร้างเศรษฐกิจของจังหวัดสตูล ณ ราคาประจำปี ๒๕๖๔ (แบ่งตามภาคการผลิต) ขึ้นอยู่กับภาคบริการ มีสัดส่วนร้อยละ ๔๗.๑ ภาคเกษตรกรรม มีสัดส่วนร้อยละ ๔๑.๓ และภาคอุตสาหกรรม มีสัดส่วนร้อยละ ๑๑.๖ มูลค่าการผลิตส่วนใหญ่ขึ้นอยู่กับภาคบริการเป็นสำคัญ ภาคเกษตรกรรมมีแนวโน้มขยายตัวอย่างต่อเนื่อง ส่วนภาคอุตสาหกรรมกลับมาขยายตัว อีกครั้งจากที่หดตัวในช่วงปีที่ผ่านมา

มูลค่าผลิตภัณฑ์มวลรวมของจังหวัดสตูล ปี ๒๕๖๔ ณ ราคาประจำปี มีมูลค่าเท่ากับ ๓๓,๖๖๓ ล้านบาท เพิ่มขึ้นจากปีที่ผ่านมา ๑,๐๑๐ ล้านบาท คิดเป็นร้อยละ ๐.๒ ของผลิตภัณฑ์มวลรวมทั้งประเทศ (GDP) คิดเป็นร้อยละ ๒.๖ ของผลิตภัณฑ์มวลรวมภาคใต้ (GRP) จังหวัดสตูลมีขนาดเศรษฐกิจเป็นอันดับที่ ๕ ของกลุ่มจังหวัดภาคใต้ฝั่งอันดามัน รองจากจังหวัดภูเก็ต กระบี่ ตรัง และพังงา

๑) ภาคเกษตร มีมูลค่าเพิ่มเท่ากับ ๑๓,๘๙๐ ล้านบาท เพิ่มขึ้นจากปีที่ผ่านมา ๗๕๓ ล้านบาท มีสัดส่วนคิดเป็นร้อยละ ๔๑.๓ ของผลิตภัณฑ์มวลรวมจังหวัดสตูล

๒) ภาคนอกเกษตร มีมูลค่าเพิ่มเท่ากับ ๑๙,๗๗๓ ล้านบาท เพิ่มขึ้นจากปีที่ผ่านมา ๒๕๗ ล้านบาท มีสัดส่วนคิดเป็นร้อยละ ๕๘.๗ ของผลิตภัณฑ์มวลรวมจังหวัดสตูล

ผลิตภัณฑ์มวลรวมจังหวัดต่อหัว (GPP Per Capita) ปี ๒๕๖๔ จังหวัดสตูลมีผลิตภัณฑ์จังหวัดต่อหัวเท่ากับ ๑๑๓,๔๘๑ บาทต่อคนต่อปี เพิ่มขึ้นจากปีที่ผ่านมา ๒,๖๔๔ บาท เป็นลำดับที่ ๓๙ ของประเทศและเป็นลำดับที่ ๔ ของกลุ่มจังหวัดภาคใต้ฝั่งอันดามัน รองจากจังหวัดพังงา กระบี่ และภูเก็ต

ที่มาข้อมูล : สำนักงานคลังจังหวัดสตูล/สำนักงานเกษตรจังหวัดสตูล

### ๑.๔ พืชเศรษฐกิจที่สำคัญ ปี ๒๕๖๕ ได้แก่

๑) ยางพารา มีจำนวน ๓๕,๗๗๓ ครัวเรือน มีเนื้อที่ป็นต้น ๕๒๕,๑๖๒ ไร่ เนื้อที่กรีต ๔๓๐,๘๗๔ ไร่ ปริมาณผลผลิต ๙๙,๔๓๒ ตัน/ปี (ผลผลิตเฉลี่ย ๒๓๑ กก./ไร่)

๒) ปาล์มน้ำมัน มีจำนวน ๑๐,๗๙๑ ครัวเรือน มีเนื้อที่ป็นต้น ๑๓๒,๔๔๐ ไร่ เนื้อที่ให้ผล ๑๒๖,๗๙๑ ไร่ ปริมาณผลผลิต ๓๒๓,๗๓๗ ตัน/ปี (ผลผลิตเฉลี่ย ๒,๕๕๓ กก./ไร่)

๓) ข้าวนาปี ปีเพาะปลูก ๒๕๖๕/๒๕๖๖ มีจำนวน ๓,๕๔๗ ครัวเรือน มีเนื้อที่เพาะปลูก ๑๔,๖๕๘ ไร่ เนื้อที่เก็บเกี่ยว ๑๔,๖๕๘ ปริมาณผลผลิต ๕,๔๗๙ ตันข้าวเปลือก (๓,๒๘๗ ตันข้าวสาร) (เฉลี่ยผลผลิต ๓๗๔ กก./ไร่)

ที่มาข้อมูล : สำนักงานเกษตรจังหวัดสตูล /ตัดยอดข้อมูลปี ๒๕๖๕

### ๑.๕ สัตว์เศรษฐกิจที่สำคัญ ปี ๒๕๖๕ ได้แก่

ด้านปศุสัตว์ ๑) โคเนื้อ มีจำนวน ๘,๐๑๖ ครัวเรือน ปริมาณ ๓๔,๓๓๒ ตัว (ปริมาณผลผลิต ๙,๒๐๐ ตัว/ปี)

๒) แพะเนื้อ มีจำนวน ๕,๑๐๘ ครัวเรือน ปริมาณ ๓๐,๙๒๙ ตัว (ปริมาณผลผลิต ๑๙,๐๐๐ ตัว/ปี)

๓) ไก่เนื้อ มีจำนวน ๗๓ ครัวเรือน ปริมาณ ๙๙๙,๕๗๒ ตัว (๑ รอบการผลิต)

(ปริมาณผลผลิต ๔,๙๙๗,๘๖๐ ตัว/ปี)

ที่มาข้อมูล : สำนักงานปศุสัตว์จังหวัดสตูล /ตัดยอดข้อมูล ธันวาคม ๒๕๖๕

## แบบฟอร์มที่ 1 ข้อมูลพื้นฐานจังหวัด

<b>ด้านประมง</b>	๑) ประมงพาณิชย์	ปริมาณผลผลิต	๓๓,๖๒๕ ตัน
	๒) ประมงพื้นบ้าน	ปริมาณผลผลิต	๑๒,๔๓๖.๗๘ ตัน
	๓) การเลี้ยงกุ้งทะเล	ปริมาณผลผลิต	๗,๓๐๐.๘๘๒ ตัน (ม.ค.-พ.ย. ๖๖)

ที่มาข้อมูล : สำนักงานประมงจังหวัดสตูล

### ๑.๖ สินค้าสำคัญของจังหวัด

#### ๑) สินค้าเด่น

##### - สินค้าเด่นด้านพืช

จังหวัดสตูลได้ดำเนินการกำหนดสินค้าเกษตรเด่นของจังหวัดที่สร้างรายได้และเป็นที่ต้องการของตลาดจำนวน ๓ ลำดับ ตามข้อสั่งการคณะกรรมการความร่วมมือกระทรวงเกษตรและสหกรณ์และสภาหอการค้าแห่งประเทศไทย ได้แก่

(๑) **กาแฟ** เกษตรกร ๒๙๒ ครัวเรือน เนื้อที่ยืนต้น ๔๕๕ ไร่ เนื้อที่ให้ผล ๒๖๐ ไร่ ปริมาณผลผลิต ๓๐ ตัน/ปี ผลผลิตเฉลี่ย ๑๑๕ กก./ไร่ (ผลผลิต/ผลผลิตเฉลี่ย : ข้อมูลเป็นสารกาแฟ)

(๒) **จำปาตะ** เกษตรกร ๓,๖๔๐ ครัวเรือน เนื้อที่ยืนต้น ๑,๖๘๕ ไร่ เนื้อที่ให้ผล ๑,๑๗๕ ไร่ ปริมาณผลผลิต ๑,๕๕๐ ตัน/ปี ผลผลิตเฉลี่ย ๑,๓๑๙ กก./ไร่

(๓) **พริกไทย** เกษตรกร ๓๐๕ ครัวเรือน เนื้อที่ปลูก ๒๕๒ ไร่ เนื้อที่ให้ผล ๒๒๔ ไร่ ปริมาณผลผลิต ๕๗ ตัน/ปี ผลผลิตเฉลี่ย ๒๕๓ กก./ไร่

- **สินค้าเด่นด้านประมง ได้แก่ กุ้งทะเล** พื้นที่เลี้ยงอำเภอที่ติดกับชายทะเล ได้แก่ อำเภอเมืองสตูล อำเภอท่าแพ อำเภอทุ่งหว้า และอำเภอละงู พื้นที่เลี้ยง จำนวน ๕,๗๒๐.๙๙ ไร่ ปริมาณผลผลิต ๗,๓๐๐.๘๘๒ ตัน (ม.ค.-พ.ย. ๖๖)

ที่มาข้อมูล : สำนักงานเกษตรจังหวัดสตูล/สำนักงานประมงจังหวัดสตูล

๒) **สินค้า GI ได้แก่ จำปาตะ ลักษณะเด่น “หอมหวานชวน เนื้อเหลืองทองยวงใหญ่ ผลไม้ปลอดภัย จำปาตะสตูล”** เป็นจำปาตะที่มีผลรูปทรงกระบอก ยาว น้ำหนักในช่วง ๒-๘ กิโลกรัม เปลือกบาง ผิวตั้ง หนามเรียบ เนื้อมีสีเหลืองอมส้ม (สีจำปา) สีเหลืองทอง หรือสีเหลืองนวล เนื้อหนา รสชาติหวาน และมีกลิ่นหอม จำปาตะสตูลขอขึ้นทะเบียนสิ่งบ่งชี้ทางภูมิศาสตร์ จำนวน ๗ สายพันธุ์ ได้แก่ ขวัญสตูล วังทอง สตูลสีทอง น้ำดอกไม้ทองเกษตร ดอกโดน และพันธุ์พื้นเมือง มีเกษตรกรที่ยื่นสมัครขึ้นทะเบียนเป็นผู้ผลิตสินค้าบ่งชี้ทางภูมิศาสตร์ และขออนุญาตใช้ตราสัญลักษณ์สินค้าบ่งชี้ทางภูมิศาสตร์ และผ่านการรับรองโดยกรมทรัพย์สินทางปัญญาแล้ว รวมจำนวนทั้งสิ้น ๕๐ ราย ได้แก่

ที่	อำเภอ	จำนวนการขึ้นทะเบียนเป็นผู้ผลิตสินค้าบ่งชี้ทางภูมิศาสตร์ และขออนุญาตใช้ตราสัญลักษณ์สินค้าบ่งชี้ทางภูมิศาสตร์ (ราย)				
		ปี ๒๕๖๒	ปี ๒๕๖๓	ปี ๒๕๖๔	ปี ๒๕๖๕	ปี ๒๕๖๖
๑	เมืองสตูล	-	-	-	-	-
๒	ควนโดน	๖	๗	๕	๔	๗
๓	ควนกาหลง	๔	๔	-	๕	๑๐
๔	ท่าแพ	-	-	๙	-	๕
๕	ละงู	-	-	๓	-	๑

แบบฟอร์มที่ 1 ข้อมูลพื้นฐานจังหวัด

ที่	อำเภอ	จำนวนการขึ้นทะเบียนเป็นผู้ผลิตสินค้าบ่งชี้ทางภูมิศาสตร์ และขออนุญาตใช้ตราสัญลักษณ์สินค้าบ่งชี้ทางภูมิศาสตร์ (ราย)				
		ปี ๒๕๖๒	ปี ๒๕๖๓	ปี ๒๕๖๔	ปี ๒๕๖๕	ปี ๒๕๖๖
๖	ทุ่งหว้า	๑	-	-	๑	-
๗	มะนัง	-	-	-	-	-
รวม		๑๑ (หมดอายุ)	๑๑ (หมดอายุ)	๑๗	๑๐	๒๓

ข้อมูลการเพาะปลูกจำปาดะ จังหวัดสตูล ปี ๒๕๖๖

ที่	อำเภอ	จำนวน ครัวเรือน	เนื้อที่ยีนตัน (ไร่)	เนื้อที่ให้ผล(ไร่)	ผลผลิต (ตัน)	ผลผลิตเฉลี่ย (กก./ไร่)
๑	เมืองสตูล	๒๘๐	๙๔	๖๘	๗๕	๑,๑๐๓
๒	ควนโดน	๙๙๐	๘๕๐	๕๙๑	๘๔๒	๑,๔๒๕
๓	ควนกาหลง	๑,๐๐๓	๓๕๒	๒๘๙	๓๘๑	๑,๓๒๐
๔	ท่าแพ	๔๑๗	๘๙	๕๓	๕๙	๑,๑๐๐
๕	ละงู	๒๗๙	๘๕	๕๓	๕๘	๑,๑๐๐
๖	ทุ่งหว้า	๑๐๕	๓๐	๒๗	๒๕	๙๔๔
๗	มะนัง	๕๖๖	๑๘๕	๙๓	๑๑๐	๑,๑๘๓
รวม		๓,๖๔๐	๑,๖๘๕	๑,๑๗๕	๑,๕๕๐	๑,๓๑๙

ที่มา : จากการประชุมระดับจังหวัด ครั้งที่ ๒/๒๕๖๖ วันที่ ๑๙ พฤษภาคม ๒๕๖๖

๑.๗ สินค้า OTOP ๑๐ อันดับแรกของจังหวัด ได้แก่

ข้อมูลสินค้าผลิตภัณฑ์ OTOP จังหวัดสตูล ที่จำหน่ายสูงสุด ๑๐ ลำดับแรก ประจำปี พ.ศ. ๒๕๖๕

ลำดับ	รายการสินค้า
๑	ผลิตภัณฑ์เครื่องประดับจากไข่มุก
๒	ผลิตภัณฑ์ผ้าบาติกลายขอเจ้าฟ้า
๓	ผลิตภัณฑ์ผ้าบาติกสำเร็จรูป
๔	ผลิตภัณฑ์แปรรูปจากอาหารทะเล : กะปิ
๕	ผลิตภัณฑ์แปรรูปจากอาหารทะเล : กุ้งแห้ง
๖	ผลิตภัณฑ์แปรรูปจากอาหารทะเล : ปลาเค็ม
๗	ผลิตภัณฑ์ผ้าปาเต๊ะสำเร็จรูป
๘	ผลิตภัณฑ์จักสานจากต้นคลุ้ม
๙	โรตี่ - ชาชัก
๑๐	ขนมพื้นเมือง : ขนมผูกรัก

ที่มาข้อมูล : สำนักงานพัฒนาชุมชนจังหวัดสตูล

## แบบฟอร์มที่ 1 ข้อมูลพื้นฐานจังหวัด

### ๑.๘ โครงการชุมชนท่องเที่ยว OTOP นวัตวิถี

จังหวัดสตูลมีเป้าหมายเพื่อให้ประชาชนได้รับการพัฒนาอาชีพ มีรายได้เพิ่มขึ้นยกระดับเศรษฐกิจฐานรากให้เข้มแข็ง โดยมีการเชื่อมโยงชุมชนท่องเที่ยว OTOP นวัตวิถี กับเส้นทางการท่องเที่ยวเมืองหลัก เมืองรอง และแหล่งท่องเที่ยว จำนวน ๓๑ แห่งของจังหวัดสตูล การพัฒนาคุณภาพ ยกระดับมาตรฐานผลิตภัณฑ์ OTOP กลุ่มปรับตัวเข้าสู่การพัฒนา (กลุ่ม D) จำนวน ๓๒๔ ผลิตภัณฑ์ ใน ๓๑ ชุมชนท่องเที่ยวใน ๗ อำเภอประกอบด้วย ๑) อำเภอเมืองสตูล จำนวน ๘ ชุมชน ๒) อำเภอละงู จำนวน ๕ ชุมชน ๓) อำเภอทุ่งหว้า จำนวน ๖ ชุมชน ๔) อำเภอควนกาหลง จำนวน ๔ ชุมชน ๕) อำเภอควนโดน จำนวน ๓ ชุมชน ๖) อำเภอท่าแพ จำนวน ๑ ชุมชน และ ๗) อำเภอมะนัง จำนวน ๔ ชุมชน และการสร้างตลาดที่ชุมชนดึงคนเข้าหมู่บ้าน ด้วยชุมชนท่องเที่ยว OTOP นวัตวิถี ให้เกิดการกระจายรายได้หมุนเวียนเพิ่มขึ้น

จังหวัดสตูล มีชุมชนท่องเที่ยว OTOP นวัตวิถี ที่เป็นต้นแบบของการท่องเที่ยว ๗ แห่ง ดังนี้

๑. ชุมชนท่องเที่ยวบ้านบากันเคย หมู่ที่ ๓ ตำบลตันหยงโป อำเภอเมืองสตูล

๒. ชุมชนท่องเที่ยวบ้านตะโล๊ะใส หมู่ที่ ๔ ตำบลปากน้ำ อำเภอละงู

๓. ชุมชนท่องเที่ยวบ้านท่าข้ามควาย หมู่ที่ ๖ ตำบลนาทอน อำเภอทุ่งหว้า

๔. ชุมชนท่องเที่ยวบ้านโตนปาหนัน หมู่ที่ ๕ ตำบลทุ่งนุ้ย อำเภอควนกาหลง

๕. ชุมชนท่องเที่ยวบ้านควนโดน หมู่ที่ ๑ ตำบลควนโดน อำเภอควนโดน

๖. ชุมชนท่องเที่ยวบ้านสาคร หมู่ที่ ๒ ตำบลสาคร อำเภอท่าแพ

๗. ชุมชนท่องเที่ยวบ้านผิง ๗, ๑๐, ๔๕ หมู่ที่ ๓ ตำบลนิคมพัฒนา อำเภอมะนัง

ซึ่งทั้ง ๗ ชุมชนท่องเที่ยวมีความพร้อมในด้านการบริหารจัดการ ด้านการพัฒนาผลิตภัณฑ์ และด้านการส่งเสริมการท่องเที่ยวและบริการ ที่จะรองรับนักท่องเที่ยวมาเยือนสู่ชุมชน

ผลการประเมิน ชุมชนท่องเที่ยว OTOP นวัตวิถี จังหวัดสตูล ตามแนวทางการพัฒนาชุมชน

๑. เป็นหมู่บ้านระดับ A พร้อมรับนักท่องเที่ยว จำนวน ๑ หมู่บ้าน

๒. เป็นหมู่บ้านดาวรุ่ง B มีแวว มีอนาคต ต่อยอดได้ จำนวน ๖ หมู่บ้าน

๓. เป็นหมู่บ้านโดดเด่นเฉพาะทาง (C) จำนวน ๑๘ หมู่บ้าน

๔. เป็นหมู่บ้านชุมชนสินค้า OTOP (D) จำนวน ๑๑ หมู่บ้าน

ที่มาข้อมูล : สำนักงานพัฒนาชุมชนจังหวัดสตูล ๒๕ ก.ย.๖๖

### ๑.๙ สหกรณ์ภาคการเกษตร

๑) จำนวนสหกรณ์การเกษตรในจังหวัด ๒๙ สหกรณ์ สมาชิกสหกรณ์ ๒๒,๔๕๖ ราย

๒) การจัดชั้นความเข้มแข็งของสหกรณ์ภาคการเกษตรในจังหวัด

๒.๑ ระดับชั้นความเข้มแข็ง	ระดับ ๑	จำนวน	-	สหกรณ์
---------------------------	---------	-------	---	--------

๒.๒ ระดับชั้นความเข้มแข็ง	ระดับ ๒	จำนวน	-	สหกรณ์
---------------------------	---------	-------	---	--------

๒.๓ ระดับชั้นความเข้มแข็ง	ระดับ ๓	จำนวน	-	สหกรณ์
---------------------------	---------	-------	---	--------

๒.๔ ระดับชั้นความเข้มแข็ง	ระดับ ๔ (ชำระบัญชี)	จำนวน	๖	สหกรณ์
---------------------------	---------------------	-------	---	--------

หมายเหตุ : ยังไม่ถึงกำหนดประเมินผล

๓) มูลค่าธุรกิจสหกรณ์ สหกรณ์ (ก.ย. ๖๖ - ธ.ค. ๖๖) ๔๐๐.๓๘๗ ล้านบาท

ที่มาข้อมูล : สำนักงานสหกรณ์จังหวัดสตูล

## แบบฟอร์มที่ 1 ข้อมูลพื้นฐานจังหวัด

### ๒. ข้อมูลการรับรองมาตรฐานสินค้าเกษตรปลอดภัยของจังหวัด

๒.๑ พื้นที่การทำเกษตรอินทรีย์ รวม ๑๓.๖๓ ไร่ เกษตรกร ๔๒ราย/๔๒ แปลง รับรองแล้ว จำนวน ๔๒ ราย/๔๒ แปลง จำนวน ๑๓๖.๖๓ ไร่

ชนิดสินค้า	จำนวนราย/แปลง	จำนวนไร่
๑) ข้าว T๑ (เตรียมความพร้อม)	-	-
ข้าว T๒ (ปรับเปลี่ยน)	-	-
ข้าว T๓ (รับรองแล้ว)	๒๘ ราย /๒๘ แปลง	๑๐๓ ไร่
<b>รวม</b>	<b>๒๘ ราย /๒๘ แปลง</b>	<b>๑๐๓ ไร่</b>

ที่มาข้อมูล : ศูนย์เมล็ดพันธุ์ข้าวพัทลุง

ชนิดสินค้า	จำนวนราย/แปลง	จำนวนไร่
๒) พืช (แปลง)		
- รับรองแล้ว	๑๔ ราย /๑๔ แปลง	๓๓.๖๓ ไร่
<b>รวม</b>	<b>๑๔ ราย /๑๔ แปลง</b>	<b>๓๓.๖๓ ไร่</b>
<b>รวมทั้งสิ้น</b>	<b>๔๒ ราย /๔๒ แปลง</b>	<b>๑๓๖.๖๓ ไร่</b>

ที่มาข้อมูล : ศูนย์วิจัยและพัฒนาการเกษตรสตูล

๒.๒ การรับรอง GAP ด้านพืช ๖๙๒ ราย พื้นที่ ๑,๗๙๗.๕๓ ไร่ ข้าว ๓๓ ราย พื้นที่ ๑๒๐.๕๐ ไร่ ด้านประมง จำนวน ๓๐๐ ฟาร์ม (สัตว์น้ำชายฝั่ง จำนวน ๒๒๖ ฟาร์ม, สัตว์น้ำจืด จำนวน ๗๔ ฟาร์ม) และด้านปศุสัตว์ จำนวน ๖๓ ฟาร์ม (ฟาร์มไก่เนื้อ ๔๘ ฟาร์ม, ฟาร์มไก่ไข่ ๑ ฟาร์ม, ฟาร์มสุกร ๑๔ ฟาร์ม)

ชนิดสินค้า	จำนวนราย/แปลง	จำนวนไร่
๑) พืช (แปลง)	๖๙๒ ราย/ ๗๔๗ แปลง	๑,๗๙๗.๕๓ ไร่
๒) ข้าว GAP	๓๓ ราย	๑๒๐.๕๐ ไร่
๓) ประมง GAP	๓๐๐ ฟาร์ม	
๓.๑) GAP สัตว์น้ำชายฝั่ง	๒๒๖ ฟาร์ม	๗,๒๖๑.๖๔ ไร่
- GAP กุ้งทะเล	๑๗๕ ฟาร์ม	-
- CoC กุ้งทะเล	๑ ฟาร์ม	-
- มกษ กุ้งทะเล.	๒๗ ฟาร์ม	-
- GAP ปลาทะเล+ ปูทะเล	(๑๕+๘) ๒๓ ฟาร์ม	-
๓.๒) GAP สัตว์น้ำจืด	๗๔ ฟาร์ม	-
๔) ปศุสัตว์	๖๓ ฟาร์ม	-
- ฟาร์มไก่เนื้อ	๔๘ ฟาร์ม	-
- ฟาร์มไก่ไข่	๑ ฟาร์ม	-
- ฟาร์มสุกร	๑๔ ฟาร์ม	-

ที่มาข้อมูล : ศูนย์วิจัยและพัฒนาการเกษตรสตูล/ศูนย์เมล็ดพันธุ์ข้าวพัทลุง/สำนักงานประมงจังหวัดสตูล/สำนักงานปศุสัตว์จังหวัดสตูล  
ศูนย์วิจัยและพัฒนาประมงทะเลสตูล

## แบบฟอร์มที่ 1 ข้อมูลพื้นฐานจังหวัด

๓. งบประมาณ ปี ๒๕๖๖ รวมทั้งสิ้น ๔๐๖,๙๐๙,๕๖๗.๐๓ บาท เบิกจ่าย ๒๙๘,๙๒๐,๐๐๗.๓๒ คิดเป็นร้อยละ ๗๓.๔๖ แบ่งเป็น (ข้อมูลไตรมาส ๔ ณ วันที่ ๓๐ กันยายน ๒๕๖๖)

### ๓.๑ งบประมาณของส่วนราชการต้นสังกัด (Function Base)

งบประมาณรวมทั้งสิ้น ๔๐๐,๕๖๘,๕๙๔.๐๓ บาท ผลการเบิกจ่าย ๒๙๖,๔๖๘,๙๙๓.๐๔ บาท คิดเป็นร้อยละ ๗๔.๐๑ จำนวน ๒๐๓ โครงการ

ลำดับ	หน่วยงาน	จำนวนโครงการ	งบประมาณ (บาท)		
			ได้รับจัดสรร	เบิกจ่าย	ร้อยละ
๑	สำนักงานเกษตรและสหกรณ์จังหวัดสตูล	๗	๒,๓๐๒,๐๕๓.๑๓	๒,๒๙๙,๖๖๓.๓๑	๙๙.๙๐
๒	โครงการชลประทานสตูล	๓๒	๑๘๓,๒๒๖,๐๐๔.๐๐	๑๒๓,๘๐๔,๘๘๕.๑๘	๖๗.๕๗
๓	สำนักงานตรวจบัญชีสหกรณ์สตูล	๑๘	๔,๑๔๒,๑๖๓.๕๐	๔,๑๔๒,๑๖๓.๕๐	๑๐๐.๐๐
๔	สำนักงานประมงจังหวัดสตูล	๘	๗๖๗,๖๒๕.๐๐	๗๕๕,๕๒๐.๖๙	๙๘.๔๒
๕	ศูนย์วิจัยและพัฒนาประมงน้ำจืดสตูล	๑๐	๔,๘๔๒,๑๔๐.๐๐	๔,๘๑๖,๑๐๘.๕๔	๙๙.๔๖
๖	ศูนย์วิจัยและพัฒนาประมงทะเลสตูล	๒	๑,๘๓๐,๕๐๐.๐๐	๑,๘๓๐,๕๐๐.๐๐	๑๐๐.๐๐
๗	ศูนย์บริหารจัดการด่านตรวจประมงเขต ๙ (สตูล)	๒	๑,๓๗๓,๘๔๐.๐๐	๑,๓๗๓,๗๗๓.๓๑	๑๐๐.๐๐
๘	สำนักงานปศุสัตว์จังหวัดสตูล	๑๙	๘,๒๑๙,๒๙๘.๐๐	๘,๒๑๘,๘๑๗.๐๙	๙๙.๙๙
๙	ด่านกักกันสัตว์สตูล	๕	๑,๕๗๓,๗๑๒.๐๐	๑,๕๗๓,๖๘๖.๙๒	๑๐๐.๐๐
๑๐	ศูนย์วิจัยและพัฒนาอาหารสัตว์สตูล	๑๔	๓,๗๑๑,๒๖๘.๐๐	๓,๗๑๑,๒๖๗.๒๗	๑๐๐.๐๐
๑๑	สถานีพัฒนาที่ดินสตูล	๑๔	๑๒,๖๔๑,๙๘๒.๐๐	๑๒,๔๑๗,๖๘๖.๒๕	๙๘.๒๓
๑๒	ศูนย์วิจัยและพัฒนาการเกษตรสตูล	๑๓	๒,๗๖๔,๒๗๐.๐๐	๒,๗๖๔,๒๓๐.๘๘	๑๐๐.๐๐
๑๓	สำนักงานเกษตรจังหวัดสตูล	๒๘	๓,๑๒๓,๐๖๔.๐๐	๓,๑๒๓,๐๖๔.๐๐	๑๐๐.๐๐
๑๔	สำนักงานสหกรณ์จังหวัดสตูล	๑๑	๓,๐๑๘,๘๗๕.๔๐	๓,๐๑๘,๘๗๕.๔๐	๑๐๐.๐๐
๑๕	สำนักงานการปฏิรูปที่ดินจังหวัดสตูล	๙	๖๓๐,๖๖๙.๐๐	๖๓๐,๖๖๙.๐๐	๑๐๐.๐๐
๑๖	การยางแห่งประเทศไทยจังหวัดสตูล	๖	๑๖๖,๓๐๑,๐๓๐.๐๐	๑๒๑,๘๘๗,๙๘๑.๗๐	๗๓.๒๙
๑๗	ศูนย์เมล็ดพันธุ์ข้าวพัทลุง	๕	๑๐๐,๑๐๐.๐๐	๑๐๐,๑๐๐.๐๐	๑๐๐.๐๐
<b>รวมทั้งสิ้น</b>		<b>๒๐๓</b>	<b>๔๐๐,๕๖๘,๕๙๔.๐๓</b>	<b>๒๙๖,๔๖๘,๙๙๓.๐๔</b>	<b>๗๔.๐๑</b>

### ๓.๒ งบประมาณจังหวัด/กลุ่มจังหวัด (Area Base)

งบประมาณรวมทั้งสิ้น ๔,๖๔๖,๙๐๐ บาท ผลการเบิกจ่าย ๑,๐๔๐,๓๘๐ บาท คิดเป็นร้อยละ ๒๒.๓๙ จำนวน ๖ โครงการ

ลำดับ	หน่วยงาน	จำนวนโครงการ	งบประมาณ (บาท)		
			ได้รับจัดสรร	เบิกจ่าย	ร้อยละ
๑	สำนักงานเกษตรจังหวัดสตูล	๒	๓๒๓,๒๐๐.๐๐	๓๒๓,๒๐๐.๐๐	๑๐๐.๐๐
๒	สำนักงานปศุสัตว์จังหวัดสตูล	๑	๓๑๙,๑๐๐.๐๐	๓๑๙,๑๐๐.๐๐	๑๐๐.๐๐
๓	สำนักงานประมงจังหวัดสตูล	๓	๔,๐๐๔,๖๐๐.๐๐	๓๙๘,๐๘๐.๐๐	๙.๙๔
<b>รวมทั้งสิ้น</b>		<b>๖</b>	<b>๔,๖๔๖,๙๐๐.๐๐</b>	<b>๑,๐๔๐,๓๘๐.๐๐</b>	<b>๒๒.๓๙</b>



## แบบฟอร์มที่ 1 ข้อมูลพื้นฐานจังหวัด

### ๓.๓ งบอื่น

งบประมาณรวมทั้งสิ้น ๑,๖๙๔,๐๗๓ บาท ผลการเบิกจ่าย ๑,๔๑๐,๖๓๔ บาท คิดเป็นร้อยละ ๘๓.๒๗ จำนวน ๑๒ โครงการ

ลำดับ	หน่วยงาน	จำนวนโครงการ	งบประมาณ (บาท)		
			ได้รับจัดสรร	เบิกจ่าย	ร้อยละ
๑	สำนักงานการปฏิรูปที่ดินจังหวัดสตูล (งบกองทุนปฏิรูปที่ดินเพื่อเกษตรกรรม)	๓	๔๔๗,๐๘๖.๐๐	๔๔๗,๐๘๖.๐๐	๑๐๐
๒	ศูนย์วิจัยและพัฒนาการเกษตรสตูล (งบสำนักงานคณะกรรมการส่งเสริมวิทยาศาสตร์ วิจัยและนวัตกรรม สกสว.)	๖	๑,๒๔๖,๙๘๗.๐๐	๙๖๓,๕๔๘.๒๘	๗๗.๒๗
<b>รวมทั้งสิ้น</b>		<b>๙</b>	<b>๑,๖๙๔,๐๗๓.๐๐</b>	<b>๑,๔๑๐,๖๓๔.๒๘</b>	<b>๘๓.๒๗</b>

ที่มาข้อมูล : สำนักงานเกษตรและสหกรณ์จังหวัดสตูล ข้อมูลไตรมาส ๔ ณ วันที่ ๓๐ กันยายน ๒๕๖๖

๔. ผลการดำเนินงานตามแบบรายงานผลการตรวจราชการและการขับเคลื่อนแบบบูรณาการในระดับพื้นที่ของผู้ตรวจราชการกระทรวงเกษตรและสหกรณ์ เขตตรวจราชการที่ ๖ จังหวัดสตูล ปีงบประมาณ พ.ศ. ๒๕๖๖ รอบที่ ๒ (ข้อมูล ณ วันที่ ๒๙ กันยายน ๒๕๖๖)

#### ๔.๑ นโยบายการบริหารจัดการน้ำอย่างเป็นระบบ

##### ๔.๑.๑ โครงการจัดหาแหล่งน้ำและเพิ่มพื้นที่ชลประทาน : โครงการชลประทานสตูล

- กิจกรรมจัดหาแหล่งน้ำ : เป้าหมาย ๔ แห่ง ๒,๒๓๑ ไร่ ดำเนินการแล้วเสร็จ ๑๐๐ %

ผลลัพธ์ที่จะได้รับ : เพิ่มแหล่งน้ำและมีประสิทธิภาพในการกักเก็บน้ำเพื่อไว้ในพื้นที่เกษตร

บรรเทาปัญหาภัยแล้งและอุทกภัย ซึ่งมีพื้นที่ได้รับประโยชน์จากโครงการอย่างน้อยจำนวน ๒,๒๓๑ ไร่

##### ๔.๑.๒ โครงการก่อสร้างแหล่งน้ำในไร่นานอกเขตชลประทาน : สถานีพัฒนาที่ดินสตูล

- กิจกรรมขุดบ่อ ขนาด ๑,๒๖๐ ลบ.ม. : เป้าหมาย ๓๗ บ่อ ดำเนินการแล้วเสร็จ ๑๐๐ %

ผลลัพธ์ที่จะได้รับ : เกษตรกรผู้เข้าร่วมโครงการมีแหล่งน้ำที่มีประสิทธิภาพในการกักเก็บน้ำ

ไว้ในพื้นที่ทำการเกษตร บรรเทาปัญหาภัยแล้งและเพื่อเพิ่มผลผลิต และรายได้ให้แก่เกษตรกร

##### ๔.๑.๓ โครงการส่งเสริมการเพิ่มประสิทธิภาพระดับการใช้น้ำในไร่นา : สำนักงานเกษตรจังหวัดสตูล

- กิจกรรมถ่ายทอดความรู้หลักสูตรการใช้น้ำอย่างรู้คุณค่าสำหรับเกษตรกร ในพื้นที่อำเภอควนโดน

: เป้าหมาย ๕๐ ราย ดำเนินการแล้วเสร็จ ๑๐๐ %

ผลลัพธ์ที่จะได้รับ : เกษตรกรนำความรู้จากการเข้ารับการอบรมไปปรับใช้ในการบริหารจัดการน้ำ

ได้อย่างมีประสิทธิภาพในระดับไร่นา

- กิจกรรมจัดทำแปลงเรียนรู้การเพิ่มประสิทธิภาพการใช้น้ำในระดับไร่นา : เป้าหมาย ๑ แห่ง

ผลลัพธ์ที่จะได้รับ : เกิดการใช้น้ำอย่างมีประสิทธิภาพในแปลงเรียนรู้

#### ๔.๒ นโยบายการผลิตพันธุ์พืช พันธุ์สัตว์ ได้มาตรฐานให้เพียงพอ

##### ๔.๒.๑ โครงการเสริมสร้างศักยภาพการผลิตเมล็ดพันธุ์ข้าวของศูนย์ข้าวชุมชน : ศูนย์เมล็ดพันธุ์ข้าวพัทลุง

- กิจกรรมประชุมภาคีเครือข่าย จัดประชุมวางแผนการดำเนินงานของศูนย์ข้าวชุมชน (เวทีชุมชน)

และติดตามให้คำแนะนำกลุ่มเกษตรกรของศูนย์ข้าวชุมชน : เป้าหมาย ๑๓ ราย ๑๒ กลุ่ม ดำเนินการแล้วเสร็จ ๑๐๐ %

ผลลัพธ์ที่จะได้รับ : ศูนย์ข้าวชุมชนมีการสร้างเครือข่ายการผลิตและกระจายเมล็ดพันธุ์ข้าวคุณภาพดี

และเพียงพอต่อความต้องการของชุมชน

## แบบฟอร์มที่ 1 ข้อมูลพื้นฐานจังหวัด

### ๔.๒.๒ โครงการพัฒนาศักยภาพกระบวนการผลิตสินค้าเกษตร : สำนักงานปศุสัตว์จังหวัดสตูล

- กิจกรรมการพัฒนาการผลิตปศุสัตว์ ดำเนินการแล้วเสร็จ ๑๐๐ % ประกอบด้วย

๑. สัตว์ที่ได้รับการผสมเทียม เป้าหมาย ๕๐๐ ตัว
  ๒. โคตั้งท้องจากการผสมเทียม เป้าหมาย ๓๒๐ ตัว
  ๓. สัตว์พันธุ์ดีที่ผลิตได้จากการผสมเทียม (ลูกเกิด) ๓๐๐ ตัว
- ผลลัพธ์ที่จะได้รับ : เกษตรกรได้สัตว์พันธุ์ดี

### ๔.๒.๓ โครงการผลิตและขยายสัตว์น้ำพันธุ์ดี : ศูนย์วิจัยและพัฒนาประมงน้ำจืดสตูล

- กิจกรรมพัฒนาและผลิตสัตว์น้ำพันธุ์ดี ดำเนินการแล้วเสร็จ ๑๐๐ % ประกอบด้วย

๑. ปลานิลจืดลดตา เป้าหมาย ๑,๕๐๐ ตัว ดำเนินการ ๓,๐๐๐ ตัว
  ๒. ปลาไน เป้าหมาย ๑,๐๐๐ ตัว ดำเนินการ ๑,๐๐๐ ตัว
- ผลลัพธ์ที่จะได้รับ : เกษตรกรได้รับพันธุ์ดี

### ๔.๓ นโยบายการป้องกันโรคระบาด ทั้งในพืชและสัตว์

#### ๔.๓.๑ การป้องกันโรคระบาด : สำนักงานเกษตรจังหวัดสตูล

- กิจกรรมเฝ้าระวังติดตามสถานการณ์การระบาดของศัตรูพืชสำคัญทางเศรษฐกิจ เป็นประจำทุกเดือน

ผลลัพธ์ที่จะได้รับ : นำข้อมูลไปใช้ประโยชน์ ในการป้องกันการระบาดของศัตรูพืชในพื้นที่

โดยนำไปวางแผนการเตือนการระบาดของศัตรูพืชในแต่ละช่วงเวลา และสร้างการรับรู้ แก่เกษตรกร เพื่อให้เกษตรกรเฝ้าติดตามสถานการณ์และป้องกันการระบาดของศัตรูพืชเบื้องต้น

#### ๔.๓.๒ การป้องกันโรคระบาด : สำนักงานปศุสัตว์จังหวัดสตูล

- กิจกรรมเฝ้าระวังโรคระบาดสัตว์ : เป้าหมาย ๒๙๐ ตัวอย่าง ดำเนินการแล้วเสร็จ ๑๐๐ %

ผลลัพธ์ที่จะได้รับ : สัตว์ได้สร้างภูมิคุ้มกันโรค ช่วยลดการเกิดโรคระบาดในสัตว์

#### ๔.๓.๓ การป้องกันโรคระบาด : ศูนย์วิจัยและพัฒนาประมงทะเลสตูล

- กิจกรรมเฝ้าระวังโรคระบาดสัตว์ดำเนินการแล้วเสร็จ ๑๐๐ % ประกอบด้วย

๑. เฝ้าระวังและควบคุมโรคสัตว์น้ำในประเทศ (ปลากะพงขาว) : เป้าหมายตรวจประเมินฟาร์มจำนวน ๑ ฟาร์ม และตรวจวิเคราะห์ตัวอย่าง จำนวน ๓๖ ตัวอย่าง

๒. เฝ้าระวังและรับรองโรคสัตว์น้ำเพื่อการส่งออก :

๒.๑ ตรวจสุขอนามัยโรคเพาะฟักและฟาร์มกึ่งทะเลไปจีน เป้าหมาย จำนวน ๑๒๘ ฟาร์ม ดำเนินการแล้ว ๑๗๐ ฟาร์ม

๒.๒ ตรวจโรคในลูกกุ้งระยะ PL ทุกรุ่นการผลิต (White list hatchery/Lot-by-lot) เป้าหมายตรวจวิเคราะห์ตัวอย่าง และติดตามคุณภาพลูกกุ้งช่วงเดือนแรก เป้าหมาย ๑,๗๐๐ ตัวอย่าง ดำเนินการแล้ว ๒,๖๐๘ ตัวอย่าง

ผลลัพธ์ที่จะได้รับ : ๑. ส่งเสริมและพัฒนาฟาร์มปลอดโรคสัตว์น้ำ (Biosecurity) ปลากะพงขาว

๒. โรงเพาะฟักและฟาร์มกึ่งทะเลไปจีน (ผ่านการตรวจรับรอง) ๓. ลูกกุ้งระยะ PL ทุกรุ่นผลิตจากโรงเพาะฟักที่เข้าระบบ White list hatchery ผ่านการตรวจทุก (Lot-by-lot ) ก่อนปล่อยสู่ฟาร์มเลี้ยงของเกษตรกร

## แบบฟอร์มที่ 1 ข้อมูลพื้นฐานจังหวัด

### ๔.๓.๔ การป้องกันโรคระบาด : ศูนย์วิจัยและพัฒนาการเกษตรสตูล

- กิจกรรมเตือนภัยการเกษตร โดยดำเนินการแจ้งเตือนการเกษตรเป็นประจำทุก ๒ สัปดาห์

ผลลัพธ์ที่จะได้รับ : ข้อมูลที่เกี่ยวข้องกับสภาพแวดล้อม สภาพอากาศที่เกิดขึ้นในแต่ละสัปดาห์ที่ส่งผลกระทบต่อชนิดพืชต่าง ๆ การเกิดโรคระบาดในพืช การระบาดของแมลงศัตรูพืช ตลอดจนข้อควรระวังแนวทางแก้ไข/ป้องกัน เพื่อเผยแพร่ให้กับเจ้าหน้าที่ภาครัฐ ภาคเอกชน เกษตรกร ผู้ประกอบการ

### ๔.๔ นโยบายการลดต้นทุนการผลิต

#### ๔.๔.๑ โครงการระบบส่งเสริมการเกษตรแบบแปลงใหญ่ : สำนักงานเกษตรจังหวัดสตูล

ดำเนินการกิจกรรมแล้วเสร็จ ๑๐๐ % ดังนี้

- การบริหารจัดการถ่ายทอดความรู้ : เป้าหมาย ๑๐ แปลง
- ส่งเสริมการสร้างมูลค่าเพิ่มสินค้าเกษตร (แปลงปี ๒๕๖๔ และ ปี ๒๕๖๕) : เป้าหมาย ๑ แปลง
- ส่งเสริมการจัดทำแปลงเรียนรู้เพิ่มประสิทธิภาพการผลิต : เป้าหมาย ๑ แปลง
- ประชุมเชื่อมโยงการดำเนินงานคณะกรรมการ ศพก. แปลงใหญ่ : เป้าหมาย ๔ ครั้ง

ผลลัพธ์ที่ได้ : เกษตรกรในแปลงใหญ่มีการบริหารจัดการร่วมกัน เพื่อนำไปสู่การพัฒนาการบริหารจัดการที่ดี ลดต้นทุนการผลิตเพิ่มผลผลิต สอดคล้องกับความต้องการของตลาด เพิ่มศักยภาพในการแข่งขัน

#### ๔.๔.๒ โครงการระบบส่งเสริมการเกษตรแบบแปลงใหญ่ : สำนักงานปศุสัตว์จังหวัดสตูล

- กิจกรรมสัมมนาและฝึกอบรม เงินอุดหนุนการแปรรูปผลิตภัณฑ์ปศุสัตว์ เงินอุดหนุนปัจจัยการผลิต

เพื่อเพิ่มประสิทธิภาพและพัฒนาฟาร์มให้ได้มาตรฐาน : เป้าหมาย ๒ แปลง ดำเนินการแล้วเสร็จ ๑๐๐ %

ผลลัพธ์ที่ได้ : เกษตรกรนำความรู้ไปพัฒนาและสร้างมูลค่าให้กับผลผลิตด้านปศุสัตว์ตรงกับ

ความต้องการของตลาด เป็นการสร้างอาชีพและสร้างรายได้ที่มั่นคง

#### ๔.๔.๓ โครงการระบบส่งเสริมการเกษตรแบบแปลงใหญ่ : การยางแห่งประเทศไทยจังหวัดสตูล

- กิจกรรมการส่งเสริมการทำสวนยางในรูปแบบแปลงใหญ่ : เป้าหมาย ๘ แปลง ดำเนินการแล้วเสร็จ ๑๐๐ %

- กิจกรรมส่งเสริมการทำสวนยางในรูปแบบแปลงใหญ่เพื่อพัฒนาศักยภาพในการบริหารจัดการ

แปลงใหญ่ : เป้าหมาย ๔ แปลง ดำเนินการแล้ว ๓ แปลง คี้นงบประมาณจำนวน ๑ แปลง

ผลลัพธ์ที่ได้ : ๑. เกษตรกรแปลงใหญ่สามารถลดต้นทุนการผลิตและมีผลผลิตต่อหน่วยเพิ่มขึ้น รวมทั้งผลผลิตมีคุณภาพได้มาตรฐานภายใต้การบูรณาการภาครัฐและเอกชน ๒. กลุ่มแปลงใหญ่สามารถเพิ่มรายได้และลดต้นทุนการผลิต

#### ๔.๔.๔ โครงการระบบส่งเสริมการเกษตรแบบแปลงใหญ่ : สถานีพัฒนาที่ดินสตูล

ดำเนินการแล้วเสร็จ ๑๐๐ % ดังนี้

- กิจกรรมปรับปรุงพื้นที่ดินกรด (โดโลไมท์) : เป้าหมาย ๓ แปลง
- กิจกรรมส่งเสริมพื้นที่ดินกรด (โดโลไมท์) : เป้าหมาย ๓ แปลง
- ส่งเสริมและสาธิตการผลิตปุ๋ยหมัก พด. : เป้าหมาย ๓ แปลง
- ส่งเสริมและสาธิตผลิตน้ำหมัก พด.๒ : เป้าหมาย ๓ แปลง (๗,๖๐๐ ลิตร)

- ถ่ายทอดองค์ความรู้ : เป้าหมาย ๑๐ แปลง

- บริการวิเคราะห์ตัวอย่างดิน : เป้าหมาย ๒๔ ตัวอย่าง

ผลลัพธ์ที่ได้ : พื้นที่แปลงเกษตรกรที่เข้าร่วมโครงการระบบส่งเสริมเกษตรแบบแปลงใหญ่ได้รับการพัฒนาคุณภาพดินเหมาะสมในการผลิตพืชเพิ่มขึ้น

## แบบฟอร์มที่ 1 ข้อมูลพื้นฐานจังหวัด

### ๔.๔.๕ โครงการระบบส่งเสริมการเกษตรแบบแปลงใหญ่ : ศูนย์เมล็ดพันธุ์ข้าวพัทลุง

- กิจกรรมติดตามการดำเนินงาน กลุ่มนาแปลงใหญ่ : เป้าหมาย ๖ กลุ่ม ดำเนินการแล้วเสร็จ ๑๐๐% ผลลัพธ์ที่ได้ : เกษตรกรในกลุ่มนาแปลงใหญ่สามารถลดต้นทุนและเพิ่มผลผลิตได้

### ๔.๕ นโยบายการส่งเสริมอาชีพด้านพืช ประมง และปศุสัตว์

#### ๔.๕.๑ โครงการพัฒนาเกษตรกรกรรมยั่งยืน : สำนักงานเกษตรและสหกรณ์จังหวัดสตูล

กิจกรรมการรวมกลุ่ม ดำเนินการแล้วเสร็จ ๑๐๐% ดังนี้

- การคัดเลือกกลุ่มเข้าร่วมโครงการ : เป้าหมาย ๑ กลุ่ม ๒๐ ราย ดำเนินการแล้วเสร็จ
- จัดเวที เพื่อทำความเข้าใจกับกลุ่มเกษตรกรในการดำเนินกิจกรรมรวมกลุ่ม และให้ความรู้

การเข้าสู่ระบบการรับรองมาตรฐานสินค้าเกษตร จำนวน ๑ ครั้ง ดำเนินการแล้วเสร็จ

- จัดกระบวนการกลุ่มเพื่อเรียนรู้ด้านการผลิต การแปรรูป และการตลาด การบัญชี เพื่อเข้าสู่ระบบ

รับรองมาตรฐานสินค้าเกษตร จำนวน ๑ ครั้ง ดำเนินการแล้วเสร็จ

- ติดตามและรายงานผล

ผลลัพธ์ที่ได้ : สินค้าเกษตรได้รับการสนับสนุน การผลิตเข้าสู่ระบบการรับรองมาตรฐานสินค้าเกษตร (กลุ่มอาชีพน้ำมัน สมุนไพรตราปาล์มทอง ม.๘ ต.ปาล์มพัฒนา อ.มะนัง โดยมีพื้นที่เกษตรผสมผสานเพิ่มขึ้น จำนวน ๓๓ ไร่

#### ๔.๕.๒ โครงการพัฒนาเกษตรกรกรรมยั่งยืน : สำนักงานการปฏิรูปที่ดินจังหวัดสตูล

- กิจกรรมส่งเสริมและพัฒนาเกษตรกรทฤษฎีใหม่ในเขตปฏิรูปที่ดิน โดยการฝึกอบรมและสนับสนุน ปัจจัยการผลิต เช่น พันธุ์ผัก พันธุ์ไม้ ปุ๋ยอินทรีย์ : เป้าหมาย ๑๐ ราย ๓๐ ไร่ ดำเนินการแล้วเสร็จ ๑๐๐%

ผลลัพธ์ที่ได้ : เพื่อเพิ่มพื้นที่สีเขียวภายในแปลงเกษตร ซึ่งสามารถก่อให้เกิดผลผลิตที่หลากหลาย ก่อให้เกิดรายได้ที่เพิ่มขึ้นของเกษตรกร

#### ๔.๕.๓ โครงการขับเคลื่อนการเกษตรระดับหมู่บ้านสู่การผลิตสินค้าเกษตรมูลค่าสูง : สำนักงานเกษตรและสหกรณ์จังหวัดสตูล

- กิจกรรมจัดทำแผนพัฒนาการเกษตรระดับหมู่บ้านและการคัดเลือกอาสาสมัครเกษตรกร (เกษตรมูลค่าสูง)

: เป้าหมาย ๗ หมู่บ้าน ๒๑ ราย ดำเนินการแล้ว ๗ หมู่บ้าน ๑๔ ราย

ผลลัพธ์ที่ได้ : หมู่บ้านได้รับการพัฒนาตามแผนพัฒนาการเกษตรระดับหมู่บ้านและมีอาสาสมัครเกษตรกร ช่วยพัฒนาหมู่บ้านร่วมกับประชาชนในหมู่บ้าน

### ๔.๖ นโยบายคุณภาพและมาตรฐานในการรับรองสินค้าเกษตร

#### ๔.๖.๑ โครงการพัฒนาเกษตรกรกรรมยั่งยืน (ส่งเสริมเกษตรกรอินทรีย์) : สำนักงานเกษตรจังหวัดสตูล

- ดำเนินการส่งเสริมเกษตรกรอินทรีย์ จำนวน ๑๐ ราย (อำเภอทุ่งหว้า ๘ ราย อำเภอละงู ๑ ราย และอำเภอควนกาหลง ๑ ราย) ดำเนินการแล้วเสร็จ ๑๐๐ % ประกอบด้วย ๓ กิจกรรมย่อย ดังนี้

๑) กิจกรรมพัฒนาเกษตรกรสู่มาตรฐานเกษตรอินทรีย์และศึกษาดูงาน จำนวน ๑๐ ราย ๑๐ แปลง

๒) ติดตาม ให้คำปรึกษา และประเมินแปลงเบื้องต้น จำนวน ๑๐ ราย ๑๐ แปลง

๓) สนับสนุนปัจจัยการผลิตเกษตรกรอินทรีย์ จำนวน ๑๐ ราย ๑๐ แปลง

ผลลัพธ์ที่ได้ : เกษตรกรร้อยละ ๘๐ ได้รับการประเมินแปลงเบื้องต้นและเข้าสู่กระบวนการรับรองมาตรฐานเกษตรอินทรีย์

## แบบฟอร์มที่ 1 ข้อมูลพื้นฐานจังหวัด

### ๔.๖.๒ โครงการพัฒนาเกษตรกรรมยั่งยืน (ส่งเสริมเกษตรอินทรีย์) : สำนักงานปศุสัตว์จังหวัดสตูล

- กิจกรรมส่งเสริมเกษตรอินทรีย์ ดำเนินการแล้วเสร็จ ๑๐๐ %

๑) เกษตรกรได้รับการพัฒนาเกษตรกรรมยั่งยืน : เป้าหมาย ๒๐ ราย

๒) สินค้าปศุสัตว์อินทรีย์ที่เข้าระบบการรับรองมีมูลค่าเพิ่มขึ้น : เป้าหมาย ๔ ราย

ผลลัพธ์ที่ได้ : เกษตรกรนำความรู้ไปพัฒนาและสร้างมูลค่าให้กับผลผลิตด้านปศุสัตว์ให้ตรงกับ

ความต้องการของตลาด เป็นการสร้างอาชีพและสร้างรายได้ที่มั่นคง

### ๔.๖.๓ โครงการพัฒนาเกษตรกรรมยั่งยืน (ส่งเสริมเกษตรอินทรีย์) : ศูนย์วิจัยและพัฒนาการเกษตรสตูล

- การตรวจรับรองแหล่งผลิตพืชอินทรีย์ : เป้าหมาย ๑๓ แปลง ดำเนินการแล้วเสร็จ ๑๐๐ %

๑) ตรวจสอบปรับเปลี่ยน : เป้าหมาย ๑ แปลง

๒) ตรวจสอบรับรองแปลงใหม่ : เป้าหมาย ๓ แปลง

๓) ตรวจสอบต่ออายุ : เป้าหมาย ๙ แปลง

ผลลัพธ์ที่ได้ : เกษตรกรได้รับมาตรฐานเกษตรอินทรีย์ เกิดความยั่งยืนทางสิ่งแวดล้อม สังคม

และเศรษฐกิจ

### ๔.๖.๔ โครงการยกระดับคุณภาพมาตรฐานสินค้าเกษตร (ส่งเสริมเกษตร GAP) : สำนักงานเกษตรจังหวัดสตูล

- ดำเนินการส่งเสริมเกษตร GAP (อำเภอเมืองสตูล ๘ ราย อำเภอควนโดน ๒๐ ราย

อำเภอควนกาหลง ๑๖ ราย อำเภอท่าแพ ๑๔ ราย อำเภอลง ๓๑ ราย และอำเภอมะนัง ๑๓ ราย) ประกอบด้วย ๓ กิจกรรมย่อย และดำเนินการแล้วเสร็จ ๑๐๐ % ดังนี้

๑) อบรมเกษตรกรเข้าสู่ระบบมาตรฐาน GAP และศึกษาดูงาน : เป้าหมาย ๑๐๒ ราย

๒) ติดตามให้คำแนะนำและตรวจประเมินแปลงเบื้องต้น : เป้าหมาย ๑๐๒ ราย

๓) สนับสนุนการจัดการและพัฒนาผลผลิตสินค้าเกษตร GAP ในขั้นต้น : เป้าหมาย ๑๐๒ ราย

ผลลัพธ์ที่ได้ : เกษตรกรเป้าหมาย ร้อยละ ๗๐ สามารถนำความรู้การผลิตสินค้าเกษตร

ตามระบบมาตรฐาน GAP ไปปฏิบัติในแปลง

### ๔.๖.๕ โครงการยกระดับคุณภาพมาตรฐานสินค้าเกษตร (ส่งเสริมเกษตร GAP) : สำนักงานประมงจังหวัดสตูล

- พัฒนาคุณภาพสินค้าประมงสู่มาตรฐาน กิจกรรมเตรียมความพร้อมเกษตรกรเข้าสู่มาตรฐานฟาร์ม

เพาะเลี้ยงสัตว์น้ำจืด : เป้าหมาย ๒๐ ราย ดำเนินการแล้วเสร็จ ๑๐๐ %

ผลลัพธ์ที่ได้ : เกษตรกรเพาะเลี้ยงสัตว์น้ำได้รับมาตรฐาน GAP เพิ่มขึ้น ๒๐ ราย

### ๔.๖.๖ โครงการยกระดับคุณภาพมาตรฐานสินค้าเกษตร (ส่งเสริมเกษตร GAP) : ศูนย์วิจัยและพัฒนา

ประมงทะเลสตูล

- พัฒนาคุณภาพสินค้าประมงสู่มาตรฐาน

๑) กิจกรรมตรวจประเมินฟาร์มเพาะเลี้ยงสัตว์น้ำชายฝั่ง : เป้าหมาย ๒๒๐

๒) ตรวจวิเคราะห์คุณภาพวัตถุดิบสัตว์น้ำแหล่งเพาะเลี้ยงสัตว์น้ำชายฝั่ง : เป้าหมาย ๘๘๑ ตัวอย่าง

ผลลัพธ์ที่ได้ : ๑. ฟาร์มเพาะเลี้ยงสัตว์น้ำเข้าสู่ระบบการผลิตที่ได้มาตรฐานเป็นมิตรกับสิ่งแวดล้อม

๒. ผลิตภัณฑ์สัตว์น้ำมีคุณภาพและปลอดภัยได้

## แบบฟอร์มที่ 1 ข้อมูลพื้นฐานจังหวัด

### ๔.๖.๗ โครงการยกระดับคุณภาพมาตรฐานสินค้าเกษตร (ส่งเสริมเกษตรกร GAP) : ศูนย์วิจัยและพัฒนาการเกษตรสตูล

- การตรวจรับรองแหล่งผลิตพืช (GAP) : เป้าหมาย ๔๒๐ แปลง ดำเนินการแล้ว ๕๔๗ แปลง ดำเนินการแล้วเสร็จ ๑๐๐ %

๑) ตรวจติดตาม Q : เป้าหมาย ๑๔๐ แปลง ดำเนินการแล้ว ๑๔๑ แปลง

๒) ตรวจต่ออายุ : เป้าหมาย ๑๕๐ แปลง ดำเนินการแล้ว ๒๐๖ แปลง

๓) ตรวจแปลงยังไม่ได้ Q : เป้าหมาย ๑๓๐ แปลง ดำเนินการแล้ว ๒๐๐ แปลง

ผลลัพธ์ที่ได้ : ๑. เกษตรกรได้รับมาตรฐาน GAP ๒. เพื่อให้ได้ผลผลิตที่มีคุณภาพดี และปลอดภัยตามมาตรฐานที่กำหนด GAP รวมถึงเศรษฐกิจและสังคม

### ๔.๗ นโยบายการพัฒนาช่องทางตลาด

#### ๔.๗.๑ โครงการส่งเสริมและพัฒนาสินค้าเกษตรอัตลักษณ์พื้นถิ่น : สำนักงานเกษตรจังหวัดสตูล

- กิจกรรมพัฒนาเกษตรกรผลิตไม้ผลอัตลักษณ์ (กระท้อน) เหมาะสมกับพื้นที่สู่มาตรฐานและสร้างความเข้มแข็งขององค์กร เป้าหมาย ๕๐ ราย ประกอบด้วย

๑) จัดอบรมถ่ายทอดเทคโนโลยีการผลิตสินค้าไม้ผลอัตลักษณ์พื้นถิ่น

๒) ทำแปลงเรียนรู้การผลิตไม้ผลอัตลักษณ์ที่ได้มาตรฐาน (นายอับดุลรอหม เต็นสำลี หมู่ ๙ ตำบลควนโดน อำเภอควนโดน)

๓) พัฒนาสินค้าไม้ผลอัตลักษณ์สู่กระบวนการตรวจสอบย้อนกลับ

๔) พัฒนาบรรจุภัณฑ์เพื่อเพิ่มมูลค่าผลไม้อัตลักษณ์ (กระท้อน)

๕) พัฒนาจุดรวบรวมและการจัดชั้นคุณภาพไม้ผลอัตลักษณ์

ผลลัพธ์ที่ได้ : เกษตรกรที่เข้าร่วมโครงการไม่น้อยกว่าร้อยละ ๖๐ สามารถนำความรู้ที่ได้รับไปประยุกต์ใช้เพื่อพัฒนาคุณภาพไม้ผลที่เป็นอัตลักษณ์ที่เหมาะสมกับศักยภาพพื้นที่ของภาคใต้ สู่มาตรฐานส่งผลให้เกิดการเพิ่มมูลค่าผลไม้ได้สร้างรายได้ให้เกษตรกร

#### ๔.๗.๒ โครงการส่งเสริมและพัฒนาวิสาหกิจชุมชน : สำนักงานเกษตรจังหวัดสตูล

- กิจกรรมส่งเสริมและพัฒนากิจการวิสาหกิจชุมชน จัดเวทีชุมชน/สนับสนุนงบประมาณส่งเสริมการผลิตและการแปรรูป : เป้าหมาย ๗๐ ราย ๗ แห่ง ดำเนินการแล้วเสร็จ ๑๐๐ %

- ส่งเสริมและพัฒนาวิสาหกิจชุมชนต้นแบบ จำนวน ๑ ครั้ง

- สนับสนุนกลไกการดำเนินงานตาม พ.ร.บ. ส่งเสริมวิสาหกิจชุมชน จำนวน ๔ ครั้ง

- สนับสนุนการปฏิบัติงานด้านทะเบียนวิสาหกิจชุมชน จำนวน ๗ อำเภอ

ผลลัพธ์ที่ได้ : ๑. วิสาหกิจชุมชนระดับปานกลางได้รับการยกระดับศักยภาพเป็นระดับดีไม่น้อยกว่าร้อยละ ๘๐ ของวิสาหกิจชุมชนที่เข้าร่วมโครงการ ๒. เครือข่ายวิสาหกิจชุมชนมีบทบาทในการขับเคลื่อนการดำเนินกิจการของวิสาหกิจชุมชนที่อยู่ภายใต้เครือข่าย รวมทั้งสามารถวางแผนทาง การแก้ไขปัญหาของวิสาหกิจชุมชนได้ ๓. เกิดแหล่งเรียนรู้สำหรับการพัฒนาผู้ประกอบการในระดับพื้นที่ เพื่อให้วิสาหกิจชุมชนและประชาชนที่สนใจสามารถเข้าไปศึกษาแลกเปลี่ยนเรียนรู้ได้

#### ๔.๗.๓ โครงการส่งเสริมและพัฒนาสถาบันเกษตรกร : สำนักงานสหกรณ์จังหวัดสตูล

- กิจกรรมจัดฝึกอบรม สัมมนาเพื่อจัดทำแผนการขับเคลื่อนความเข้มแข็งของสหกรณ์ จำนวน ๔ สหกรณ์ ดำเนินการแล้วเสร็จ ๑๐๐ %

ผลลัพธ์ที่ได้ : สหกรณ์มีศักยภาพการดำเนินงานเพิ่มขึ้น

## แบบฟอร์มที่ 1 ข้อมูลพื้นฐานจังหวัด

**๔.๗.๔ โครงการยกระดับสถาบันเกษตรกรให้เป็นผู้ประกอบการธุรกิจเกษตรธุรกิจชุมชน : สำนักงาน สหกรณ์จังหวัดสตูล**

- จัดประชุมเชิงปฏิบัติการเพื่อสร้างเครือข่ายผู้ผลิตฯ รวบรวมและแปรรูป จำนวน ๑ สหกรณ์ ดำเนินการแล้วเสร็จ ๑๐๐ %

ผลลัพธ์ที่ได้ : ปริมาณธุรกิจสหกรณ์ด้านการรวบรวมผลผลิตเพิ่มขึ้น ดังนี้

- ปริมาณการรวบรวมผลผลิต ๙๓.๒๕๕ ตัน
- มูลค่าการรวบรวมผลผลิต ๕๓๔,๔๖๑.๗๕ บาท
- เพิ่มขึ้นร้อยละ ๑๐๐ (เนื่องจากเป็นปีแรกในการดำเนินการโครงการนี้)

**๔.๘ นโยบายการพัฒนาเกษตรกรเข้าสู่ Smart Farmer**

**๔.๘.๑ โครงการพัฒนาเกษตรกรปราดเปรื่อง (Smart farmer) : สำนักงานเกษตรจังหวัดสตูล**

ดำเนินกิจกรรมแล้วเสร็จ ๑๐๐ % ดังนี้

- กิจกรรมพัฒนาเกษตรกรรุ่นใหม่ จำนวน ๓๕ ราย
- การพัฒนาเกษตรกรปราดเปรื่อง (Smart Farmer) จำนวน ๗๐ ราย

ผลลัพธ์ที่ได้ : ๑. เกษตรกรสามารถพัฒนาอาชีพด้านการเกษตรของตนเองได้ มีการวางแผนการผลิตที่มีประสิทธิภาพ สอดรับกับพื้นที่และสินค้าทำให้ผลผลิตมีคุณภาพดี ได้มาตรฐานตรงตามความต้องการและปลอดภัยต่อผู้บริโภค มุ่งสู่การเป็น Smart Product ส่งผลให้มีรายได้เพิ่มขึ้น และพัฒนาสู่การเป็นผู้ประกอบการเกษตรที่มีศักยภาพในการเพิ่มประสิทธิภาพด้านการผลิต การแปรรูป การบริหารจัดการ และการตลาดสินค้าเกษตร ๒. เกษตรกรเป็นผู้นำด้านการเกษตร และมีเครือข่ายเกษตรกรต้นแบบที่มีการแลกเปลี่ยนเรียนรู้ร่วมกัน และเป็นแหล่งเรียนรู้ สร้างแรงจูงใจ และถ่ายทอดองค์ความรู้ในการประกอบอาชีพให้แก่เยาวชน เกษตรกร และบุคคลทั่วไป สามารถสร้างความเข้มแข็งและพึ่งพาตนเองได้

**๔.๘.๒ โครงการพัฒนาเกษตรกรปราดเปรื่อง (Smart farmer) : สำนักงานปศุสัตว์จังหวัดสตูล**

- กิจกรรมถ่ายทอดองค์ความรู้ให้แก่เกษตรกรเข้าสู่ระบบ Smart Farmer จำนวน ๓๐ ราย ดำเนินการแล้วเสร็จ ๑๐๐ %

ผลลัพธ์ที่ได้ : เกษตรกรนำความรู้ไปพัฒนาและสร้างมูลค่าให้กับผลผลิตด้านปศุสัตว์ให้ตรงตามความต้องการของตลาด เป็นการสร้างอาชีพและสร้างรายได้ที่มั่นคง

**๔.๘.๓ โครงการพัฒนาเกษตรกรปราดเปรื่อง (Smart farmer) : ศูนย์เมล็ดพันธุ์ข้าวพัทลุง**

- คัดกรองและประเมินคุณสมบัติเกษตรกร จำนวน ๒๐ ราย ดำเนินการแล้วเสร็จ ๑๐๐ %

ผลลัพธ์ที่ได้ : เกษตรกรนำความรู้ได้รับมาต่อยอดในการประกอบอาชีพ เพื่อยกระดับคุณภาพชีวิตให้กับตนเองและชุมชนได้

**๔.๙ นโยบายการขับเคลื่อนศูนย์เทคโนโลยีเกษตรและนวัตกรรม (Agritech and Innovation Center : AIC)**

**การขับเคลื่อนศูนย์เทคโนโลยีเกษตรและนวัตกรรม (Agritech and Innovation Center : AIC) :**

**สำนักงานเกษตรและสหกรณ์จังหวัดสตูล**

ศูนย์ AIC จังหวัดสตูล ได้มีการประชาสัมพันธ์เทคโนโลยีและนวัตกรรมของศูนย์และหน่วยงานภาคีเครือข่ายผ่านทาง เว็บไซต์ศูนย์ AIC จังหวัดสตูล เพื่อให้เกษตรกรและผู้สนใจสามารถเข้าไปศึกษาข้อมูลเบื้องต้น และติดต่อหน่วยงานเจ้าของเทคโนโลยีและนวัตกรรมต่อไปได้

ผลลัพธ์ที่ได้ : เกษตรกรและผู้ที่สนใจสามารถเข้าไปศึกษาข้อมูลเบื้องต้นและติดต่อหน่วยงานเจ้าของเทคโนโลยี/นวัตกรรม เพื่อศึกษาเรียนรู้ต่อไป

## แบบฟอร์มที่ 1 ข้อมูลพื้นฐานจังหวัด

### ๔.๑๐ นโยบายการศูนย์เรียนรู้การเพิ่มประสิทธิภาพการผลิตสินค้าเกษตร (ศพก.)

#### ๔.๑๐.๑ โครงการศูนย์เรียนรู้การเพิ่มประสิทธิภาพการผลิตสินค้าเกษตร : สำนักงานเกษตรจังหวัดสตูล

- ดำเนินกิจกรรมแล้วเสร็จ ๑๐๐ % ดังนี้

๑) พัฒนาศักยภาพของศพก.และศูนย์เครือข่าย จำนวน ๒๑ ศูนย์

๒) พัฒนาเกษตรกร (ประธานศูนย์เครือข่ายและเกษตรกรผู้นำ) จำนวน ๒๘๐ ราย

๓) สนับสนุนการให้บริการของ ศพก. และศูนย์เครือข่าย (จัดงานวัน Field Day และประกวด ศพก.ดีเด่น)

จำนวน ๗ ครั้ง

๔) บริหารจัดการเพื่อขับเคลื่อนการดำเนินงาน (ประชุมคณะทำงานและคณะกรรมการเครือข่าย

ศพก.ระดับจังหวัดและอำเภอ) จำนวน ๘๔ ราย

ผลลัพธ์ที่ได้ : ๑. เกษตรกรไม่น้อยกว่าร้อยละ ๗๕ ที่ได้รับการถ่ายทอดความรู้จาก ศพก.

สามารถนำความรู้ไปปฏิบัติได้ ๒. เกษตรกรที่ได้รับการถ่ายทอดความรู้จาก ศพก. และเข้าสู่ระบบการผลิตแบบแปลงใหญ่ สามารถลดต้นทุนการผลิตได้ ไม่น้อยกว่าร้อยละ ๕ ๓. ร้อยละ ๑๐๐ ของศูนย์ที่ได้รับการพัฒนาสามารถให้บริการได้

#### ๔.๑๐.๒ โครงการศูนย์เรียนรู้การเพิ่มประสิทธิภาพการผลิตสินค้าเกษตร : สำนักงานปศุสัตว์จังหวัดสตูล

เกษตรกรเครือข่ายศูนย์เรียนรู้ได้รับการพัฒนาและส่งเสริมอาชีพด้านปศุสัตว์ จำนวน ๗๐ ราย

ดำเนินการแล้วเสร็จ ๑๐๐ %

ผลลัพธ์ที่ได้ : เกษตรกรนำความรู้ไปพัฒนาและสร้างมูลค่าให้กับผลผลิตด้านปศุสัตว์ให้ตรง

กับความต้องการของตลาด เป็นการสร้างอาชีพและสร้างรายได้ที่มั่นคง

#### ๔.๑๐.๓ โครงการศูนย์เรียนรู้การเพิ่มประสิทธิภาพการผลิตสินค้าเกษตร : สำนักงานประมงจังหวัดสตูล

ดำเนินกิจกรรมแล้วเสร็จ ๑๐๐ % ดังนี้

- การพัฒนาแปลงเรียนรู้ด้านการประมง ใน ศพก.หลัก จำนวน ๗ ศูนย์

- พัฒนาและยกระดับ ศพก.เครือข่ายด้านการประมง จำนวน ๓ ศูนย์

- จัดงานวันถ่ายทอดเทคโนโลยีเพื่อเริ่มต้นฤดูกาลผลิตใหม่ (Field Day) จำนวน ๗ ครั้ง

- ถ่ายทอดเทคโนโลยีการผลิตด้านการประมง จำนวน ๒๑๐ ราย

#### ๔.๑๐.๔ โครงการศูนย์เรียนรู้การเพิ่มประสิทธิภาพการผลิตสินค้าเกษตร : ศูนย์วิจัยและพัฒนาการเกษตรสตูล

ดำเนินกิจกรรมแล้วเสร็จ ๑๐๐ % ดังนี้

- กิจกรรมการผลิตและการใช้เห็ดเรืองแสงสิรินรัศมีในการป้องกันกำจัดโรครากเน่าโคนเน่าทุเรียน

แบบผสมผสาน จำนวน ๒๕ ราย

- อบรมหลักสูตรสารวัตรเกษตรอาสา จำนวน ๓๐ ราย

ผลลัพธ์ที่ได้ : ๑. ศพก.ได้รับการพัฒนาฐานเรียนรู้ไม่น้อยกว่าร้อยละ ๗๕ สามารถให้บริการ

ถ่ายทอดองค์ความรู้ด้านเทคโนโลยีการเพิ่มประสิทธิภาพการผลิตพืช ๒. เกษตรกรต้นแบบ เกษตรกรผู้นำและเกษตรกรเครือข่ายของ ศพก. ที่ได้รับถ่ายทอดเทคโนโลยี นำความรู้ที่ได้ไปเพิ่มประสิทธิภาพการผลิตพืชได้อย่างถูกต้องและเหมาะสม ๓. เครือข่ายสารวัตรเกษตรอาสา มีความเข้มแข็งสามารถป้องกันปัญหาการถูกหลอกลวงให้ซื้อปัจจัยการผลิตที่ไม่ได้คุณภาพ

ที่มา : ส่วนราชการในสังกัดเกษตรและสหกรณ์จังหวัดสตูล

ณ วันที่ ๒๙ กันยายน ๒๕๖๖



## แบบฟอร์มที่ 1 ข้อมูลพื้นฐานจังหวัด

### ๕. สถานการณ์การผลิตและราคาสินค้าเกษตรที่สำคัญ

#### ๕.๑ สิ้นค้าเกษตร

- ยางพารา เนื้อที่เพาะปลูกจำนวน ๕๒๕,๑๖๒ ไร่ เนื้อที่ให้ผลผลิตจำนวน ๔๓๐,๘๗๔ ไร่ ปริมาณผลผลิต ๙๙,๔๓๒ ตัน ผลผลิตเฉลี่ย ๒๓๑ กก./ไร่ ราคาเฉลี่ย ๔๔.๕๗ บาท/กิโลกรัม (น้ำยางสด)

คาดการณ์ผลผลิตออกสู่ตลาดตลอดปี ช่วงเดือนมกราคม-ธันวาคม ๒๕๖๖ จำนวน ๑๑๐,๔๕๖ ตัน แต่ได้รับผลกระทบต่อเนื่องจากโรคใบร่วงชนิดใหม่ในยางพาราประกอบกับเกษตรกรชาวสวนยางใส่ปุ๋ยน้อยลงเนื่องจากปุ๋ยราคาแพงและสภาพภูมิอากาศที่มีความแปรปรวน คาดการณ์ผลผลิตออกสู่ตลาดในช่วง เดือนมกราคม-ธันวาคม ๒๕๖๖ จำนวน ๗๘,๓๘๘ ตัน ลดลง ๓๒,๐๖๘ ตัน

เดือนมกราคม ๖๖	จำนวนผลผลิต	๑๑,๙๕๗	ตัน	ราคา	๔๔.๔๔	บาท/กก.
เดือนกุมภาพันธ์ ๖๖	จำนวนผลผลิต	๕,๑๐๔	ตัน	ราคา	๔๗.๓๐	บาท/กก.
เดือนมีนาคม ๖๖	จำนวนผลผลิต	๔,๘๓๑	ตัน	ราคา	๔๖.๗๑	บาท/กก.
เดือนเมษายน ๖๖	จำนวนผลผลิต	๒,๘๗๖	ตัน	ราคา	๔๑.๔๕	บาท/กก.
เดือนพฤษภาคม ๖๖	จำนวนผลผลิต	๓,๑๑๘	ตัน	ราคา	๔๑.๐๓	บาท/กก.
เดือนมิถุนายน ๖๖	จำนวนผลผลิต	๗,๐๓๗	ตัน	ราคา	๔๒.๙๐	บาท/กก.
เดือนกรกฎาคม ๖๖	จำนวนผลผลิต	๘,๓๔๐	ตัน	ราคา	๔๑.๐๐	บาท/กก.
เดือนสิงหาคม ๖๖	จำนวนผลผลิต	๓,๘๗๒	ตัน	ราคา	๔๑.๕๐	บาท/กก.
เดือนกันยายน ๖๖	จำนวนผลผลิต	๕,๓๖๑	ตัน	ราคา	๓๙.๕๐	บาท/กก.
เดือนตุลาคม ๖๖	จำนวนผลผลิต	๕,๗๔๔	ตัน	ราคา	๕๒.๐๐	บาท/กก.
เดือนพฤศจิกายน ๖๖	จำนวนผลผลิต	๘,๔๐๐	ตัน	ราคา	๕๒.๐๐	บาท/กก.
เดือนธันวาคม ๖๖	จำนวนผลผลิต	๑๑,๘๐๘	ตัน	ราคา	๕๑.๕๐	บาท/กก.

ที่มา : การยางแห่งประเทศไทยจังหวัดสตูล

- ปาล์มน้ำมัน เนื้อที่เพาะปลูก ๑๓๒,๔๔๐ ไร่ เนื้อที่ให้ผลผลิต ๑๒๖,๗๙๑ ไร่ ปริมาณผลผลิต ๓๒๓,๗๓๗ ตัน ผลผลิตเฉลี่ย ๒,๕๕๓ กก./ไร่ ราคาเฉลี่ย ณ เดือนสิงหาคม ๒๕๖๖ ราคา ๕.๔ บาท/กิโลกรัม

คาดการณ์ผลผลิตออกสู่ตลาดตลอดปี ช่วงเดือนมกราคม - ธันวาคม ๒๕๖๖ จำนวน ๓๒๓,๗๓๗ ตัน

เดือนมกราคม ๖๖	จำนวนผลผลิต	๒๐,๑๐๔	ตัน	ราคา	๔.๕ - ๕.๕	บาท/กก.
เดือนกุมภาพันธ์ ๖๖	จำนวนผลผลิต	๒๕,๕๔๓	ตัน	ราคา	๔.๕ - ๕.๕	บาท/กก.
เดือนมีนาคม ๖๖	จำนวนผลผลิต	๓๐,๓๐๒	ตัน	ราคา	๔.๕ - ๕.๕	บาท/กก.
เดือนเมษายน ๖๖	จำนวนผลผลิต	๓๑,๘๒๓	ตัน	ราคา	๔.๕ - ๕.๕	บาท/กก.
เดือนพฤษภาคม ๖๖	จำนวนผลผลิต	๒๙,๓๙๕	ตัน	ราคา	๔.๕ - ๕.๕	บาท/กก.
เดือนมิถุนายน ๖๖	จำนวนผลผลิต	๒๘,๑๐๐	ตัน	ราคา	๔.๕ - ๕.๕	บาท/กก.
เดือนกรกฎาคม ๖๖	จำนวนผลผลิต	๒๙,๖๕๔	ตัน	ราคา	๔.๕ - ๕.๕	บาท/กก.
เดือนสิงหาคม ๖๖	จำนวนผลผลิต	๓๑,๙๕๔	ตัน	ราคา	๔.๕ - ๕.๕	บาท/กก.
เดือนกันยายน ๖๖	จำนวนผลผลิต	๒๘,๘๗๗	ตัน	ราคา	๔.๕ - ๕.๕	บาท/กก.
เดือนตุลาคม ๖๖	จำนวนผลผลิต	๒๕,๘๐๒	ตัน	ราคา	๔.๕ - ๕.๕	บาท/กก.
เดือนพฤศจิกายน ๖๖	จำนวนผลผลิต	๒๒,๑๑๑	ตัน	ราคา	๔.๕ - ๕.๕	บาท/กก.
เดือนธันวาคม ๖๖	จำนวนผลผลิต	๒๐,๐๗๒	ตัน	ราคา	๔.๕ - ๕.๕	บาท/กก.
เดือนมกราคม ๖๗	จำนวนผลผลิต	๒๐,๒๐๔	ตัน	ราคา	๕.๐ - ๕.๕	บาท/กก.

## แบบฟอร์มที่ 1 ข้อมูลพื้นฐานจังหวัด

เดือนกุมภาพันธ์ ๖๗	จำนวนผลผลิต ๒๕,๖๗๐ ตัน	ราคา ๕.๐ - ๕.๕	บาท/กก.
เดือนมีนาคม ๖๗	จำนวนผลผลิต ๓๐,๔๕๓ ตัน	ราคา ๕.๐ - ๕.๕	บาท/กก.
เดือนเมษายน ๖๗	จำนวนผลผลิต ๓๑,๙๘๒ ตัน	ราคา ๕.๐ - ๕.๕	บาท/กก.
เดือนพฤษภาคม ๖๗	จำนวนผลผลิต ๒๙,๕๔๒ ตัน	ราคา ๕.๐ - ๕.๕	บาท/กก.

กรณีไม่เกิดความเสียหายจากภัยแล้ง/ภาวะฝนทิ้งช่วง คาดว่ามีปริมาณผลผลิตทั้งหมด ประมาณ ๓๒๓,๗๓๗ ตัน ผลผลิตเฉลี่ย ๒,๕๕๓ กก./ไร่

ที่มาข้อมูล : สำนักงานเกษตรจังหวัดสตูล

- ข้าวนาปี พื้นที่เพาะปลูกและเนื้อที่เก็บเกี่ยว ๑๔,๖๕๘ ไร่ ปริมาณผลผลิต ข้าวเปลือก ๕,๔๗๙ ตัน ข้าวสาร ๓,๒๘๗ ตัน ผลผลิตเฉลี่ย ๓๗๔ กก./ไร่ ราคาเฉลี่ย ๑๑ บาท/กิโลกรัม

กรณีไม่เกิดความเสียหายจากภัยแล้ง/ภาวะฝนทิ้งช่วง คาดว่ามีปริมาณผลผลิตทั้งหมด ประมาณ ๕,๔๗๙ ตัน ผลผลิตเฉลี่ย ๓๗๔ กก./ไร่

- กาแฟ เนื้อที่เพาะปลูก ๔๖๖ ไร่ เนื้อที่ให้ผลผลิต ๓๒๑ ไร่ ปริมาณผลผลิต ๑๕ ตัน ราคาเฉลี่ย (ปี ๒๕๖๕) ๘๐ บาท/กิโลกรัม (สารกาแฟ)

คาดการณ์ผลผลิตออกสู่ตลาดตลอดปี ช่วงเดือนมกราคม - ธันวาคม ๒๕๖๖ จำนวน ๑๕ ตัน (สารกาแฟ)

เดือนมกราคม ๖๖	จำนวนผลผลิต ๒.๒๓ ตัน	ราคา ๘๐	บาท/กก.
เดือนกุมภาพันธ์ ๖๖	จำนวนผลผลิต ๒.๒๐ ตัน	ราคา ๘๐	บาท/กก.
เดือนมีนาคม ๖๖	จำนวนผลผลิต ๑.๕๘ ตัน	ราคา ๘๐	บาท/กก.
เดือนเมษายน ๖๖	จำนวนผลผลิต ๑.๑๗ ตัน	ราคา ๘๐	บาท/กก.
เดือนพฤษภาคม ๖๖	จำนวนผลผลิต ๐.๘๐ ตัน	ราคา ๘๐	บาท/กก.
เดือนมิถุนายน ๖๖	จำนวนผลผลิต ๑.๑๐ ตัน	ราคา ๘๐	บาท/กก.
เดือนกรกฎาคม ๖๖	จำนวนผลผลิต ๐.๒๘ ตัน	ราคา ๘๐	บาท/กก.
เดือนสิงหาคม ๖๖	จำนวนผลผลิต ๐.๓๘ ตัน	ราคา ๘๐	บาท/กก.
เดือนกันยายน ๖๖	จำนวนผลผลิต ๐.๕๖ ตัน	ราคา ๘๐	บาท/กก.
เดือนตุลาคม ๖๖	จำนวนผลผลิต ๑.๘๔ ตัน	ราคา ๘๐	บาท/กก.
เดือนพฤศจิกายน ๖๖	จำนวนผลผลิต ๑.๘๖ ตัน	ราคา ๘๐	บาท/กก.
เดือนธันวาคม ๖๖	จำนวนผลผลิต ๑.๐๕ ตัน	ราคา ๘๐	บาท/กก.
เดือนมกราคม ๖๗	จำนวนผลผลิต ๒.๒๔ ตัน	ราคา ๘๐	บาท/กก.
เดือนกุมภาพันธ์ ๖๗	จำนวนผลผลิต ๒.๒ ตัน	ราคา ๘๐	บาท/กก.
เดือนมีนาคม ๖๗	จำนวนผลผลิต ๑.๕๙ ตัน	ราคา ๘๐	บาท/กก.
เดือนเมษายน ๖๗	จำนวนผลผลิต ๑.๑๘ ตัน	ราคา ๘๐	บาท/กก.
เดือนพฤษภาคม ๖๗	จำนวนผลผลิต ๐.๘ ตัน	ราคา ๘๐	บาท/กก.

กรณีไม่เกิดความเสียหายจากภัยแล้ง/ภาวะฝนทิ้งช่วง คาดว่ามีปริมาณผลผลิตทั้งหมดประมาณ ๑๕ ตัน ผลผลิตเฉลี่ย ๕๗ กก./ไร่ (สารกาแฟ)

## แบบฟอร์มที่ 1 ข้อมูลพื้นฐานจังหวัด

- มะพร้าว พื้นที่เพาะปลูก ๒,๘๙๘ ไร่ เนื้อที่ให้ผลผลิต ๒,๓๕๙ ไร่ ปริมาณผลผลิต ๒,๒๖๘,๗๓๗ ผล  
ผลผลิตเฉลี่ย ๙๖๒ ผล/ไร่ ราคาเฉลี่ย ๑๗ บาท/กิโลกรัม

คาดการณ์ผลผลิตที่จะออกสู่ตลาด ช่วงเดือนมกราคม - ธันวาคม ๒๕๖๖ จำนวน ๒,๒๖๘,๗๓๗ ผล

เดือนมกราคม ๖๖	จำนวนผลผลิต	๔,๔๖๘	ผล	ราคา	๑๓ - ๑๕ บาท/กก.
เดือนกุมภาพันธ์ ๖๖	จำนวนผลผลิต	๑๑,๔๕๗	ผล	ราคา	๑๓ - ๑๕ บาท/กก.
เดือนมีนาคม ๖๖	จำนวนผลผลิต	๗,๒๕๘	ผล	ราคา	๑๓ - ๑๕ บาท/กก.
เดือนเมษายน ๖๖	จำนวนผลผลิต	๔,๐๐๖	ผล	ราคา	๑๓ - ๑๕ บาท/กก.
เดือนพฤษภาคม ๖๖	จำนวนผลผลิต	๘,๑๘๗	ผล	ราคา	๑๒ - ๑๗ บาท/กก.
เดือนมิถุนายน ๖๖	จำนวนผลผลิต	๗,๖๔๑	ผล	ราคา	๑๒ - ๑๗ บาท/กก.
เดือนกรกฎาคม ๖๖	จำนวนผลผลิต	๙,๕๓๐	ผล	ราคา	๑๒ - ๑๗ บาท/กก.
เดือนสิงหาคม ๖๖	จำนวนผลผลิต	๘,๓๒๒	ผล	ราคา	๑๒ - ๑๗ บาท/กก.
เดือนกันยายน ๖๖	จำนวนผลผลิต	๙,๓๕๗	ผล	ราคา	๑๒ - ๑๗ บาท/กก.
เดือนตุลาคม ๖๖	จำนวนผลผลิต	๕,๒๕๔	ผล	ราคา	๑๒ - ๑๗ บาท/กก.
เดือนพฤศจิกายน ๖๖	จำนวนผลผลิต	๘,๘๙๗	ผล	ราคา	๑๒ - ๑๗ บาท/กก.
เดือนธันวาคม ๖๖	จำนวนผลผลิต	๑๑,๔๙๕	ผล	ราคา	๑๒ - ๑๗ บาท/กก.
เดือนมกราคม ๖๗	จำนวนผลผลิต	๔,๔๙๐	ผล	ราคา	๑๓ - ๑๕ บาท/กก.
เดือนกุมภาพันธ์ ๖๗	จำนวนผลผลิต	๑๑,๕๑๔	ผล	ราคา	๑๓ - ๑๕ บาท/กก.
เดือนมีนาคม ๖๗	จำนวนผลผลิต	๗,๒๙๔	ผล	ราคา	๑๓ - ๑๕ บาท/กก.
เดือนเมษายน ๖๗	จำนวนผลผลิต	๔,๐๒๖	ผล	ราคา	๑๓ - ๑๕ บาท/กก.
เดือนพฤษภาคม ๖๗	จำนวนผลผลิต	๘,๒๒๘	ผล	ราคา	๑๓ - ๑๕ บาท/กก.

กรณีไม่เกิดความเสียหายจากภัยแล้ง/ภาวะฝนทิ้งช่วง คาดว่ามีปริมาณผลผลิตทั้งหมด ประมาณ ๒,๒๖๘,๗๓๗ ผล  
ผลผลิตเฉลี่ย ๙๖๒ กก./ไร่

- ทูเรียน เนื้อที่ยืนต้น ๔,๑๓๘ ไร่ เนื้อที่ให้ผล ๑,๘๙๐ ไร่ ปริมาณผลผลิต ๓๙๙ ตัน ผลผลิตเฉลี่ย  
๒๑๑ กก./ไร่ ราคาเฉลี่ย ๙๘ บาท/กิโลกรัม

- เงาะ เนื้อที่ยืนต้น ๑,๕๖๕ ไร่ เนื้อที่ให้ผล ๑,๔๐๓ ไร่ ปริมาณผลผลิต ๔๘๖ ตัน ผลผลิตเฉลี่ย  
๓๔๖กก./ไร่ ราคาเฉลี่ย ๒๑ บาท/กิโลกรัม

- มังคุด เนื้อที่ยืนต้น ๒,๐๔๖ ไร่ เนื้อที่ให้ผล ๑,๗๘๐ ไร่ ปริมาณผลผลิต ๔๖๔ ตัน ผลผลิตเฉลี่ย  
๒๕๑ กก./ไร่ ราคาเฉลี่ย ๒๔ บาท/กิโลกรัม

- ลองกอง เนื้อที่ยืนต้น ๓,๒๗๗ ไร่ เนื้อที่ให้ผล ๓,๐๘๖ ไร่ ปริมาณผลผลิต ๓๘๑ ตัน ผลผลิตเฉลี่ย  
๑๒๓ กก./ไร่ ราคาเฉลี่ย ๒๒ บาท/กิโลกรัม

- จำปาตะ เนื้อที่ยืนต้น ๑,๖๗๔ ไร่ เนื้อที่ให้ผล ๑,๑๗๖ ไร่ ปริมาณผลผลิต ๘๒๐ ตัน ผลผลิตเฉลี่ย  
๖๙๗ กก./ไร่ ราคาเฉลี่ย ๓๒ บาท/กิโลกรัม

ที่มาข้อมูล : สำนักงานเกษตรจังหวัดสตูล

## แบบฟอร์มที่ 1 ข้อมูลพื้นฐานจังหวัด

### - โคน้ือ จำนวน ๓๖,๖๗๘ ตัว ปริมาณผลผลิต ๙,๖๑๒ ตัว

คาดการณ์ผลผลิตออกสู่ตลาดตลอดปี ช่วงเดือนมกราคม – ธันวาคม ๒๕๖๖ จำนวน ๙,๖๑๒ ตัว

เดือนมกราคม ๖๖	จำนวนผลผลิต	๘๐๒	ตัว	ราคา	๒๕,๐๐๐-๓๐,๐๐๐	บาท/ตัว
เดือนกุมภาพันธ์ ๖๖	จำนวนผลผลิต	๘๐๓	ตัว	ราคา	๒๕,๐๐๐-๓๐,๐๐๐	บาท/ตัว
เดือนมีนาคม ๖๖	จำนวนผลผลิต	๘๐๐	ตัว	ราคา	๒๕,๐๐๐-๓๐,๐๐๐	บาท/ตัว
เดือนเมษายน ๖๖	จำนวนผลผลิต	๘๐๑	ตัว	ราคา	๒๕,๐๐๐-๓๐,๐๐๐	บาท/ตัว
เดือนพฤษภาคม ๖๖	จำนวนผลผลิต	๘๐๐	ตัว	ราคา	๒๕,๐๐๐-๓๐,๐๐๐	บาท/ตัว
เดือนมิถุนายน ๖๖	จำนวนผลผลิต	๘๐๐	ตัว	ราคา	๒๕,๐๐๐-๓๐,๐๐๐	บาท/ตัว
เดือนกรกฎาคม ๖๖	จำนวนผลผลิต	๘๐๑	ตัว	ราคา	๒๕,๐๐๐-๓๐,๐๐๐	บาท/ตัว
เดือนสิงหาคม ๖๖	จำนวนผลผลิต	๘๐๑	ตัว	ราคา	๒๕,๐๐๐-๓๐,๐๐๐	บาท/ตัว
เดือนกันยายน ๖๖	จำนวนผลผลิต	๘๐๑	ตัว	ราคา	๒๕,๐๐๐-๓๐,๐๐๐	บาท/ตัว
เดือนตุลาคม ๖๖	จำนวนผลผลิต	๘๐๑	ตัว	ราคา	๒๕,๐๐๐-๓๐,๐๐๐	บาท/ตัว
เดือนพฤศจิกายน ๖๖	จำนวนผลผลิต	๘๐๑	ตัว	ราคา	๒๕,๐๐๐-๓๐,๐๐๐	บาท/ตัว
เดือนธันวาคม ๖๖	จำนวนผลผลิต	๘๐๑	ตัว	ราคา	๒๕,๐๐๐-๓๐,๐๐๐	บาท/ตัว

### - แพะเนื้อ จำนวน ๓๑,๕๐๐ ตัว ปริมาณผลผลิต ๑๔,๑๙๗ ตัว

คาดการณ์ผลผลิตออกสู่ตลาดตลอดปี ช่วงเดือนมกราคม – ธันวาคม ๒๕๖๖ จำนวน ๑๔,๑๙๗ ตัว

เดือนมกราคม ๖๖	จำนวนผลผลิต	๑,๑๘๕	ตัว	ราคา	๓,๐๐๐-๓,๕๐๐	บาท/ตัว
เดือนกุมภาพันธ์ ๖๖	จำนวนผลผลิต	๑,๑๘๓	ตัว	ราคา	๓,๐๐๐-๓,๕๐๐	บาท/ตัว
เดือนมีนาคม ๖๖	จำนวนผลผลิต	๑,๑๘๒	ตัว	ราคา	๓,๐๐๐-๓,๕๐๐	บาท/ตัว
เดือนเมษายน ๖๖	จำนวนผลผลิต	๑,๑๘๓	ตัว	ราคา	๓,๐๐๐-๓,๕๐๐	บาท/ตัว
เดือนพฤษภาคม ๖๖	จำนวนผลผลิต	๑,๑๘๓	ตัว	ราคา	๓,๐๐๐-๓,๕๐๐	บาท/ตัว
เดือนมิถุนายน ๖๖	จำนวนผลผลิต	๑,๑๘๓	ตัว	ราคา	๓,๐๐๐-๓,๕๐๐	บาท/ตัว
เดือนกรกฎาคม ๖๖	จำนวนผลผลิต	๑,๑๘๓	ตัว	ราคา	๓,๐๐๐-๓,๕๐๐	บาท/ตัว
เดือนสิงหาคม ๖๖	จำนวนผลผลิต	๑,๑๘๓	ตัว	ราคา	๓,๐๐๐-๓,๕๐๐	บาท/ตัว
เดือนกันยายน ๖๖	จำนวนผลผลิต	๑,๑๘๓	ตัว	ราคา	๓,๐๐๐-๓,๕๐๐	บาท/ตัว
เดือนตุลาคม ๖๖	จำนวนผลผลิต	๑,๑๘๓	ตัว	ราคา	๓,๐๐๐-๓,๕๐๐	บาท/ตัว
เดือนพฤศจิกายน ๖๖	จำนวนผลผลิต	๑,๑๘๓	ตัว	ราคา	๓,๐๐๐-๓,๕๐๐	บาท/ตัว
เดือนธันวาคม ๖๖	จำนวนผลผลิต	๑,๑๘๓	ตัว	ราคา	๓,๐๐๐-๓,๕๐๐	บาท/ตัว

### - ไก่เนื้อ จำนวน ๑,๑๕๗,๐๒๑ ตัว ปริมาณผลผลิต ๔,๖๒๘,๐๘๔ ตัว/ปี

คาดการณ์ผลผลิตออกสู่ตลาดตลอดปี ช่วงเดือนมกราคม-ธันวาคม ๒๕๖๖ จำนวน ๔,๖๒๘,๐๘๔ ตัว

เดือนมกราคม ๖๖	จำนวนผลผลิต	๓๘๕,๕๖๙	ตัว	ราคา	๖๖-๗๐	บาท/ตัว
เดือนกุมภาพันธ์ ๖๖	จำนวนผลผลิต	๓๘๕,๖๖๙	ตัว	ราคา	๖๖-๗๐	บาท/ตัว
เดือนมีนาคม ๖๖	จำนวนผลผลิต	๓๘๕,๗๘๑	ตัว	ราคา	๖๖-๗๐	บาท/ตัว
เดือนเมษายน ๖๖	จำนวนผลผลิต	๓๘๕,๕๖๙	ตัว	ราคา	๖๖-๗๐	บาท/ตัว
เดือนพฤษภาคม ๖๖	จำนวนผลผลิต	๓๘๕,๖๗๐	ตัว	ราคา	๖๖-๗๐	บาท/ตัว
เดือนมิถุนายน ๖๖	จำนวนผลผลิต	๓๘๕,๗๘๒	ตัว	ราคา	๖๖-๗๐	บาท/ตัว

## แบบฟอร์มที่ 1 ข้อมูลพื้นฐานจังหวัด

เดือนกรกฎาคม ๖๖	จำนวนผลผลิต	๓๘๕,๕๗๐	ตัว	ราคา	๖๖-๗๐	บาท/ตัว
เดือนสิงหาคม ๖๖	จำนวนผลผลิต	๓๘๕,๖๗๐	ตัว	ราคา	๖๖-๗๐	บาท/ตัว
เดือนกันยายน ๖๖	จำนวนผลผลิต	๓๘๕,๗๘๒	ตัว	ราคา	๖๖-๗๐	บาท/ตัว
เดือนตุลาคม ๖๖	จำนวนผลผลิต	๓๘๕,๕๗๐	ตัว	ราคา	๖๖-๗๐	บาท/ตัว
เดือนพฤศจิกายน ๖๖	จำนวนผลผลิต	๓๘๕,๖๗๐	ตัว	ราคา	๖๖-๗๐	บาท/ตัว
เดือนธันวาคม ๖๖	จำนวนผลผลิต	๓๘๕,๗๘๒	ตัว	ราคา	๖๖-๗๐	บาท/ตัว

### - ประมงพาณิชย์ ปริมาณผลผลิต ๕๕,๙๑๓.๓๓ ตัน

คาดการณ์ผลผลิตที่จะออกสู่ตลาด ช่วงเดือนมกราคม - ธันวาคม ๒๕๖๖ จำนวน ๖๓,๖๐๐ ตัน

เดือนมกราคม ๖๖	จำนวนผลผลิต	๕,๓๐๐	ตัน	ราคา	๓๖,๐๐๐	บาท/ตัน
เดือนกุมภาพันธ์ ๖๖	จำนวนผลผลิต	๕,๓๐๐	ตัน	ราคา	๓๖,๐๐๐	บาท/ตัน
เดือนมีนาคม ๖๖	จำนวนผลผลิต	๕,๓๐๐	ตัน	ราคา	๓๖,๐๐๐	บาท/ตัน
เดือนเมษายน ๖๖	จำนวนผลผลิต	๕,๓๐๐	ตัน	ราคา	๓๖,๐๐๐	บาท/ตัน
เดือนพฤษภาคม ๖๖	จำนวนผลผลิต	๕,๓๐๐	ตัน	ราคา	๓๖,๐๐๐	บาท/ตัน
เดือนมิถุนายน ๖๖	จำนวนผลผลิต	๕,๓๐๐	ตัน	ราคา	๓๖,๐๐๐	บาท/ตัน
เดือนกรกฎาคม ๖๖	จำนวนผลผลิต	๕,๓๐๐	ตัน	ราคา	๓๖,๐๐๐	บาท/ตัน
เดือนสิงหาคม ๖๖	จำนวนผลผลิต	๕,๓๐๐	ตัน	ราคา	๓๖,๐๐๐	บาท/ตัน
เดือนกันยายน ๖๖	จำนวนผลผลิต	๕,๓๐๐	ตัน	ราคา	๓๖,๐๐๐	บาท/ตัน
เดือนตุลาคม ๖๖	จำนวนผลผลิต	๕,๓๐๐	ตัน	ราคา	๓๖,๐๐๐	บาท/ตัน
เดือนพฤศจิกายน ๖๖	จำนวนผลผลิต	๕,๓๐๐	ตัน	ราคา	๓๖,๐๐๐	บาท/ตัน
เดือนธันวาคม ๖๖	จำนวนผลผลิต	๕,๓๐๐	ตัน	ราคา	๓๖,๐๐๐	บาท/ตัน

### - ประมงพื้นบ้าน ปริมาณผลผลิต ๑๒,๓๕๐ ตัน

คาดการณ์ผลผลิตที่จะออกสู่ตลาด ช่วงเดือนมกราคม-ธันวาคม ๒๕๖๖ จำนวน ๑๓,๒๐๐ ตัน

เดือนมกราคม ๖๖	จำนวนผลผลิต	๑,๑๐๐	ตัน	ราคา	๘๕,๗๘๐	บาท/ตัน
เดือนกุมภาพันธ์ ๖๖	จำนวนผลผลิต	๑,๒๐๐	ตัน	ราคา	๘๕,๗๘๐	บาท/ตัน
เดือนมีนาคม ๖๖	จำนวนผลผลิต	๑,๒๐๐	ตัน	ราคา	๘๕,๗๘๐	บาท/ตัน
เดือนเมษายน ๖๖	จำนวนผลผลิต	๑,๒๐๐	ตัน	ราคา	๘๕,๗๘๐	บาท/ตัน
เดือนพฤษภาคม ๖๖	จำนวนผลผลิต	๑,๒๐๐	ตัน	ราคา	๘๕,๗๘๐	บาท/ตัน
เดือนมิถุนายน ๖๖	จำนวนผลผลิต	๑,๑๐๐	ตัน	ราคา	๘๕,๗๘๐	บาท/ตัน
เดือนกรกฎาคม ๖๖	จำนวนผลผลิต	๑,๑๐๐	ตัน	ราคา	๘๕,๗๘๐	บาท/ตัน
เดือนสิงหาคม ๖๖	จำนวนผลผลิต	๑,๑๐๐	ตัน	ราคา	๘๕,๗๘๐	บาท/ตัน
เดือนกันยายน ๖๖	จำนวนผลผลิต	๑,๑๐๐	ตัน	ราคา	๘๕,๗๘๐	บาท/ตัน
เดือนตุลาคม ๖๖	จำนวนผลผลิต	๑,๑๐๐	ตัน	ราคา	๘๕,๗๘๐	บาท/ตัน
เดือนพฤศจิกายน ๖๖	จำนวนผลผลิต	๑,๑๐๐	ตัน	ราคา	๘๕,๗๘๐	บาท/ตัน
เดือนธันวาคม ๖๖	จำนวนผลผลิต	๑,๑๐๐	ตัน	ราคา	๘๕,๗๘๐	บาท/ตัน

## แบบฟอร์มที่ 1 ข้อมูลพื้นฐานจังหวัด

- กุ้งทะเล ปริมาณผลผลิต ๕,๗๒๐.๙๙ ตัน พื้นที่เลี้ยง ๕,๐๑๒.๙๗ ไร่ (ม.ค.- ส.ค. ๖๖)  
คาดการณ์ผลผลิตที่จะออกสู่ตลาด ช่วงเดือนมกราคม-ธันวาคม ๒๕๖๖ จำนวน ๘,๐๐๐ ตัน

เดือนมกราคม ๖๖	จำนวนผลผลิต	๖๓๒.๓๒๐ ตัน	ราคา	๑๒๐,๐๐๐ บาท/ตัน
เดือนกุมภาพันธ์ ๖๖	จำนวนผลผลิต	๔๒๗.๔๑๔ ตัน	ราคา	๑๒๐,๐๐๐ บาท/ตัน
เดือนมีนาคม ๖๖	จำนวนผลผลิต	๓๕๖.๕๔๐ ตัน	ราคา	๑๒๐,๐๐๐ บาท/ตัน
เดือนเมษายน ๖๖	จำนวนผลผลิต	๔๙๕.๙๓๐ ตัน	ราคา	๑๒๐,๐๐๐ บาท/ตัน
เดือนพฤษภาคม ๖๖	จำนวนผลผลิต	๗๙๖.๘๖๐ ตัน	ราคา	๑๒๐,๐๐๐ บาท/ตัน
เดือนมิถุนายน ๖๖	จำนวนผลผลิต	๑,๑๐๗.๐๐ ตัน	ราคา	๑๒๐,๐๐๐ บาท/ตัน
เดือนกรกฎาคม ๖๖	จำนวนผลผลิต	๑,๐๗๖.๔๖๕ ตัน	ราคา	๑๒๐,๐๐๐ บาท/ตัน
เดือนสิงหาคม ๖๖	จำนวนผลผลิต	๘๒๘.๕๔๕ ตัน	ราคา	๑๒๐,๐๐๐ บาท/ตัน
เดือนกันยายน ๖๖	จำนวนผลผลิต	๔๔๘.๕๘๓ ตัน	ราคา	๑๒๐,๐๐๐ บาท/ตัน
เดือนตุลาคม ๖๖	จำนวนผลผลิต	๕๐๓.๙๑๕ ตัน	ราคา	๑๒๐,๐๐๐ บาท/ตัน
เดือนพฤศจิกายน ๖๖	จำนวนผลผลิต	๖๒๗.๓๙๔ ตัน	ราคา	๑๒๐,๐๐๐ บาท/ตัน

ที่มาข้อมูล : สำนักงานประมงจังหวัดสตูล

### ๕.๒ ฟาร์มมาตรฐานด้านปศุสัตว์

จังหวัดสตูล มีฟาร์มมาตรฐานด้านปศุสัตว์ จำนวน ๖๓ ฟาร์ม แบ่งเป็น ฟาร์มไก่เนื้อ ๔๘ ฟาร์ม, ฟาร์มไก่ไข่ ๑ ฟาร์ม และฟาร์มสุกร ๑๔ ฟาร์ม

ที่มาข้อมูล : สำนักงานปศุสัตว์จังหวัดสตูล

### ๕.๓ ผลการสุ่มตรวจนมโรงเรียน

- โรงเรียน ๓๑๔ โรงเรียน ได้รับแล้ว ๓๑๔ โรงเรียน
  - สังกัด สพฐ. จำนวน ๑๖๐ โรงเรียน
  - สังกัด สช. จำนวน ๓๐ โรงเรียน
  - สังกัด อปท. จำนวน ๑๒๔ โรงเรียน
- นักเรียน ๔๗,๘๗๔ คน ได้รับแล้ว ๔๗,๘๗๔ คน (๑๐๐ %)

ที่มาข้อมูล : สำนักงานปศุสัตว์จังหวัดสตูล

## ๖. สถานการณ์และการช่วยเหลือภัยพิบัติด้านเกษตร

### ๖.๑ พื้นที่เสี่ยงภัยแล้ง/อุทกภัย (ล่อแหลมและเปราะบาง)

#### สถานการณ์น้ำ

จังหวัดสตูลมีลำน้ำสายหลัก จำนวน ๓ สาย ได้แก่

๑) **ลุ่มน้ำสาขาคลองละงู** ความยาวคลองรวม ๙๖.๕ กิโลเมตร ประกอบด้วย คลองลำโลน ๒๕.๖ กิโลเมตร และคลองละงู ๗๙ กิโลเมตร ครอบคลุมอำเภอควนกาหลง และอำเภอมะนัง เป็นส่วนใหญ่ อำเภอยี่งอ บางส่วน ระดับน้ำเทียบกับระดับตลิ่ง -๓.๕๗ ม.รทก. และเทียบกับระดับเตือนภัย -๒.๒๑ ม.รทก.(ปกติ)

## แบบฟอร์มที่ 1 ข้อมูลพื้นฐานจังหวัด

๒) **ลุ่มน้ำสาขาคลองท่าแพ** ความยาวคลองรวม ๖๒.๙ กิโลเมตร ประกอบด้วย คลองกระแสด ๒๑.๖ กิโลเมตร คลองท่าแพ ๓.๔๖ กิโลเมตร คลองบาราเกด ๓.๒ กิโลเมตร ครอบคลุมอำเภอควนโดนเป็นส่วนใหญ่ อำเภอควนกาหลง และอำเภอเมืองสตูลบางส่วน ระดับน้ำเทียบกับระดับตลิ่ง -๒.๘๕ ม.รทก และเทียบกับระดับเตือนภัย -๒.๑๕ ม.รทก (ปกติ)

๓) **ลุ่มน้ำสาขาคลองมาบัง (ดusun)** ความยาวคลองรวม ๗๖.๙ กิโลเมตรประกอบด้วย คลองข้าง ๑๘.๒ กิโลเมตร คลองกาหมิง ๖.๕ กิโลเมตร คลองมาบัง (ดusun) ๔๕.๕๒ กิโลเมตร คลองตำมะลัง ๖.๗๙ กิโลเมตร ครอบคลุมอำเภอควนโดน อำเภอเมืองสตูล เป็นส่วนใหญ่ และอำเภอควนกาหลง ระดับน้ำเทียบกับระดับตลิ่ง -๔.๕๔ ม.รทก. และเทียบกับระดับเตือนภัย -๐.๘๙ ม.รทก(ปกติ)

หมายเหตุ ข้อมูลน้ำทำวันที่ ๒๖ ธันวาคม ๒๕๖๖  
ที่มาข้อมูล : โครงการชลประทานสตูล

### ๖.๒ ผลการเฝ้าระวังโรคและแมลงศัตรูสำคัญ

#### ๖.๒.๑ การเฝ้าระวังโรคและศัตรูข้าวโพด

พบการเข้าทำลายของหนอนกระทู้ข้าวโพดลายจุด (Fall Armyworm) ในข้าวโพด ในพื้นที่อำเภอท่าแพ จังหวัดสตูล ดังนี้

อำเภอ	พื้นที่ปลูก (ไร่)	เกษตรกร (ราย)	พื้นที่การเข้าทำลาย (ไร่)	เกษตรกร (ราย)	หมายเหตุ
ควนโดน	๒๑	๑๗	๐	๐	
ควนกาหลง	๘	๒๐	๐	๐	
ท่าแพ	๓๐	๓๐	๑.๔๕	๑๔	
ละงู	๓๓	๒๐	-	-	
<b>รวม</b>	<b>๙๒</b>	<b>๘๗</b>	<b>๑.๔๕</b>	<b>๑๔</b>	

คำแนะนำ : การเข้าทำลายของหนอนกระทู้ข้าวโพดลายจุด มีพื้นที่เพิ่มขึ้นจากเดือนที่แล้วเล็กน้อย สามารถควบคุมการระบาดได้ไม่ส่งผลเสียหายในทางเศรษฐกิจ เจ้าหน้าที่สำนักงานเกษตรอำเภอและสำนักงานเกษตรจังหวัด ให้คำแนะนำแก่เกษตรกรในการจัดการหนอนกระทู้ข้าวโพดลายจุด โดยการใช้วิธีการกำจัดหนอนไข่และหนอนทำลาย สนับสนุนแมลงหางหนีบ เพื่อให้เกษตรกรนำไปใช้ในการกำจัดหนอนกระทู้ข้าวโพดลายจุด

#### ๖.๒.๒ การเฝ้าระวังโรคและศัตรูมะพร้าว

พบการเข้าทำลายของหนอนหัวดำมะพร้าว ในพื้นที่จังหวัดสตูล จำนวน ๒ อำเภอ ได้แก่ อำเภอละงู และอำเภอทุ่งหว้า ดังนี้

อำเภอ	พื้นที่ปลูก (ไร่)	เกษตรกร (ราย)	พื้นที่การเข้าทำลาย (ไร่)	เกษตรกร (ราย)	หมายเหตุ
เมืองสตูล	๙๐๐	๒๗๒	๐	๐	
ควนโดน	๓๐๗	๒๗๐	๐	๐	
ควนกาหลง	๑๐๒	๖๒	๐	๐	

## แบบฟอร์มที่ 1 ข้อมูลพื้นฐานจังหวัด

อำเภอ	พื้นที่ปลูก (ไร่)	เกษตรกร (ราย)	พื้นที่การเข้าทำลาย (ไร่)	เกษตรกร (ราย)	หมายเหตุ
ท่าแพ	๑๑๔	๔๒	๐	๐	
ละงู	๖๘๖	๕๔๕	๗	๓	
ทุ่งหว้า	๒๙๙	๑๓๙	๓๖	๑๙	
มะนัง	๒๑๖	๔๕	๐	๐	
<b>รวม</b>	<b>๒,๖๒๔</b>	<b>๑,๓๗๕</b>	<b>๔๓</b>	<b>๒๒</b>	

คำแนะนำ : การเข้าทำลายของหนอนหัวดำมะพร้าวมีปริมาณเพิ่มขึ้นจากเดือนที่แล้ว และยังคงอยู่ในเกณฑ์ที่สามารถควบคุมได้ โดยเจ้าหน้าที่สำนักงานเกษตรอำเภอ ลงพื้นที่สำรวจพร้อมให้คำแนะนำแก่เกษตรกรในการจัดการหนอนหัวดำมะพร้าวในพื้นที่ ได้แก่ การใช้วิธีตัดทางใบเผาทำลาย เพื่อตัดวงจรชีวิตหนอนหัวดำ ปลอ่ยแตนเบียนบราคอนเป็นประจำทุกเดือน จำนวน ๕๐๐ ตัว ในพื้นที่ละงูและทุ่งหว้า เพื่อควบคุมการทำลายของหนอนหัวดำมะพร้าว

พบการเข้าทำลายของแมลงค้ำหนามมะพร้าว ในพื้นที่จังหวัดสตูล จำนวน ๕ อำเภอ ดังต่อไปนี้

อำเภอ	พื้นที่ปลูก (ไร่)	เกษตรกร (ราย)	พื้นที่การเข้าทำลาย (ไร่)	เกษตรกร (ราย)	หมายเหตุ
เมืองสตูล	๙๐๐	๒๗๒	๑.๕	๕	
ควนโดน	๓๐๗	๒๗๐	๒๐	๒๑	
ควนกาหลง	๑๐๒	๖๒	๐	๐	
ท่าแพ	๑๑๔	๔๒	๘	๑๙	
ละงู	๖๘๖	๕๔๕	๑๑๖	๔๙	
ทุ่งหว้า	๒๙๙	๑๓๙	๔	๕	
มะนัง	๒๑๖	๔๕	๐	๐	
<b>รวม</b>	<b>๒,๖๒๔</b>	<b>๑,๓๗๕</b>	<b>๑๔๙.๕</b>	<b>๙๙</b>	

คำแนะนำ : การเข้าทำลายของแมลงค้ำหนามมะพร้าวพบว่ามีปริมาณลดลงจากเดือนที่แล้ว สำนักงานเกษตรอำเภอและสำนักงานเกษตรจังหวัดสตูล ได้เข้าให้คำแนะนำและเฝ้าติดตามการระบาดของแมลงค้ำหนามมะพร้าว และปลอ่ยแตนเบียนเตตระสติกัส จำนวน ๑,๕๐๐ มัมมี่ที่พบการเข้าทำลายของแมลงค้ำหนามมะพร้าว เพื่อลดการเข้าทำลายของแมลงค้ำหนาม



## แบบฟอร์มที่ 1 ข้อมูลพื้นฐานจังหวัด

พบการเข้าทำลายของด้วงแรดมะพร้าว ในพื้นที่จังหวัดสตูล จำนวน ๔ อำเภอ ดังต่อไปนี้

อำเภอ	พื้นที่ปลูก (ไร่)	เกษตรกร (ราย)	พื้นที่การเข้าทำลาย (ไร่)	เกษตรกร (ราย)	หมายเหตุ
เมืองสตูล	๙๐๐	๒๗๒	๐	๐	
ควนโดน	๓๐๗	๒๗๐	๑๒	๑๕	
ควนกาหลง	๑๐๒	๖๒	๑๙	๑๗	
ท่าแพ	๑๑๔	๔๒	๖	๑๔	
ละงู	๖๘๖	๕๔๕	๑๙๖	๑๒๗	
ทุ่งหว้า	๒๙๙	๑๓๙	๐	๐	
มะนัง	๒๑๖	๔๕	๐	๐	
<b>รวม</b>	<b>๒,๖๒๔</b>	<b>๑,๓๗๕</b>	<b>๒๓๓</b>	<b>๑๗๓</b>	

คำแนะนำ : การเข้าทำลายของด้วงแรดมะพร้าวโดยรวมมีปริมาณเพิ่มขึ้นจากเดือนที่แล้ว โดยเฉพาะในพื้นที่อำเภอละงู ซึ่งเป็นการขยายพันธุ์ของด้วงแรดมะพร้าว สภาพอากาศมีปริมาณฝนลดลง มีลมพัดแรง มีผลให้การแพร่ขยายพันธุ์มีมากขึ้น เจ้าหน้าที่สำนักงานเกษตรจังหวัดและสำนักงานเกษตรอำเภอ ลงพื้นที่ให้คำแนะนำในการจัดการด้วงแรดมะพร้าว เน้นให้เกษตรกรทำความสะอาดแปลง ทำลายเศษวัสดุที่เหลือใช้ เกือบกองปุ๋ย เพื่อลดพื้นที่วางไข่ของด้วงแรดมะพร้าว

### ๖.๒.๓ การเฝ้าระวังโรคและศัตรูปาล์มน้ำมัน

พบการเข้าทำลายของด้วงแรดปาล์มน้ำมัน ในพื้นที่จังหวัดสตูล จำนวน ๔ อำเภอ ดังนี้

อำเภอ	พื้นที่ปลูก (ไร่)	เกษตรกร (ราย)	พื้นที่การเข้าทำลาย (ไร่)	เกษตรกร (ราย)	หมายเหตุ
เมืองสตูล	๑๐,๐๑๘	๑,๐๘๗	๐	๐	
ควนโดน	๔,๔๐๘.๕๔	๙๖๖	๒๔	๑๗	
ควนกาหลง	๓๗,๕๖๗	๑,๘๔๕	๔๓	๒๓	
ท่าแพ	๑๒,๖๕๒	๑,๕๙๙	๑๓	๖๑	
ละงู	๑๗,๙๓๕	๒,๑๙๓	๐	๐	
ทุ่งหว้า	๑๑,๐๖๒	๙๘๖	๐	๐	
มะนัง	๔๒,๘๐๗	๑,๙๗๖	๘๓	๔๐	
<b>รวม</b>	<b>๑๓๖,๔๕๐</b>	<b>๑๐,๖๕๒</b>	<b>๑๖๓</b>	<b>๑๔๑</b>	

คำแนะนำ : การเข้าทำลายของด้วงแรดในปาล์มน้ำมัน มีปริมาณลดลงจากเดือนที่แล้ว และยังคงอยู่ในเกณฑ์ที่สามารถควบคุมได้ สำนักงานเกษตรจังหวัดและสำนักงานเกษตรอำเภอ ประชาสัมพันธ์ลงพื้นที่ให้เกษตรกรเฝ้าระวังและควบคุมการเข้าทำลายของด้วงแรด เน้นให้เกษตรกรทำความสะอาดแปลง ทำลายเศษวัสดุที่เหลือใช้ โดยเฉพาะกองปุ๋ย กองต้นปาล์มที่หักโค่นเพื่อลดพื้นที่วางไข่ของด้วงแรดปาล์มน้ำมัน

## แบบฟอร์มที่ 1 ข้อมูลพื้นฐานจังหวัด

พบการเข้าทำลายของโรคลำต้นเน่าในปาล์มน้ำมัน (กาโนเดอร์มา) ในพื้นที่จังหวัดสตูล  
จำนวน ๔ อำเภอ ดังนี้

อำเภอ	พื้นที่ปลูก (ไร่)	เกษตรกร (ราย)	พื้นที่การเข้าทำลาย (ไร่)	เกษตรกร (ราย)	หมายเหตุ
เมืองสตูล	๑๐,๐๑๘	๑,๐๘๗	๐	๐	
ควนโดน	๔,๔๐๘.๕๔	๙๖๖	๐	๐	
ควนกาหลง	๓๗,๕๖๗	๑,๘๔๕	๑๒	๑๗	
ท่าแพ	๑๒,๖๕๒	๑,๕๙๙	๕	๑	
ละงู	๑๗,๙๓๕	๒,๑๙๓	๒๐	๑	
ทุ่งหว้า	๑๑,๐๖๒	๙๘๖	๐	๐	
มะนัง	๔๒,๘๐๗	๑,๙๗๖	๓๔๒	๑๙	
<b>รวม</b>	<b>๑๓๖,๔๕๐</b>	<b>๑๐,๖๕๒</b>	<b>๓๗๙</b>	<b>๓๘</b>	

คำแนะนำ : โรคลำต้นเน่าปาล์มน้ำมัน (กาโนเดอร์มา) พบพื้นที่การระบาดเท่าเดิม เนื่องจากยังไม่มีวิธีการใดที่สามารถกำจัดโรคนี้อได้ เจ้าหน้าที่สำนักงานเกษตรจังหวัดสตูล สำนักงานเกษตรอำเภอทุกอำเภอประชาสัมพันธ์สร้างการรับรู้ เรื่อง โรคลำต้นเน่าปาล์มน้ำมัน (กาโนเดอร์มา) ให้แก่เกษตรกร พร้อมทั้งสนับสนุนหัวเชื้อราไตรโคเดอร์มา ถ่ายทอดความรู้เรื่องการผลิตขยายเชื้อราไตรโคเดอร์มาเพื่อควบคุมและป้องกันการเกิดโรคให้แก่เกษตรกร พร้อมทั้งทำแปลงทดสอบร่วมกับศูนย์ส่งเสริมเทคโนโลยีด้านอารักขาพืช จังหวัดสงขลา เพื่อหาวิธีการที่เหมาะสมในการป้องกันกำจัดเชื้อการโนเดอร์มาในแปลงปาล์มน้ำมัน

### ๖.๒.๔ การเฝ้าระวังโรคและศัตรูยางพารา

โรคใบจุดกลมจากเชื้อราคอลเลโทตริกกัม (โรคใบร่วงยางพาราชนิดใหม่) พบการเข้าทำลายของโรคในพื้นที่ทั้ง ๗ อำเภอของจังหวัดสตูลโดยมีพื้นที่การเข้าทำลาย ๓๗,๖๕๔ ไร่ จำนวนเกษตรกร ๓,๓๔๑ ราย

อำเภอ	พื้นที่ปลูก (ไร่)	เกษตรกร (ราย)	พื้นที่การเข้าทำลาย (ไร่)	เกษตรกร (ราย)	หมายเหตุ
เมืองสตูล	๘๙,๙๔๖	๖,๖๙๑	๓,๐๙๕	๕๒๒	
ควนโดน	๔๐,๑๗๔	๒,๙๖๘	๒,๗๕๐	๒๑๑	
ควนกาหลง	๑๓๓,๙๕๒	๖,๔๓๖	๑๓,๒๕๒	๑,๓๔๙	
ท่าแพ	๕๙,๕๘๕	๑๗,๕๗๓	๑,๐๑๒	๒๑๕	
ละงู	๘๗,๖๔๗	๗,๓๖๑	๓,๐๓๕	๓๕๑	
ทุ่งหว้า	๗๙,๘๖๙	๓,๕๔๒	๑๓,๕๗๓	๕๓๙	
มะนัง	๕๓,๓๘๘	๓,๒๔๗	๙๓๗	๑๕๔	
<b>รวม</b>	<b>๕๔๔,๕๖๑</b>	<b>๔๗,๘๑๘</b>	<b>๓๗,๖๕๔</b>	<b>๓,๓๔๑</b>	

## แบบฟอร์มที่ 1 ข้อมูลพื้นฐานจังหวัด

คำแนะนำ : การเข้าทำลายของโรคใบจุดกลมจากเชื้อราคอลเลโทเทรียม มีปริมาณพื้นที่เพิ่มขึ้น สำนักงานเกษตรจังหวัดและสำนักงานเกษตรอำเภอ ลงพื้นที่ให้คำแนะนำในการจัดการโรค โดยการใช้สารชีวภัณฑ์ (เชื้อราไตรโคเดอร์มา) ผสมปุ๋ย หว่านรอบทรงพุ่ม / ฉีดพ่น เพื่อป้องกันการระบาดของโรค

ที่มา : การยางแห่งประเทศไทยจังหวัดสตูล

### ๖.๒.๕ การเฝ้าระวังโรคและศัตรูข้าว

#### ไม่พบการระบาดของศัตรูพืชในข้าว

หมายเหตุ: ตัดยอดข้อมูล ณ วันที่ ๒๗ ธันวาคม ๒๕๖๖

จากระบบรายงานสถานการณ์ระบาดของศัตรูพืชของพืชเศรษฐกิจหลัก (<https://report-ppsf.doae.go.th/site/module>)

ที่มาข้อมูล : สำนักงานเกษตรจังหวัดสตูล

### ๖.๓ การช่วยเหลือตามระเบียบกระทรวงการคลังฯ -

๗. ปัญหา/ข้อเรียกร้องที่เกิดขึ้นในจังหวัด/แนวทางแก้ไข (ใคร ได้รับผลกระทบ/เดือดร้อนอย่างไร เมื่อใด มีข้อเสนอให้รัฐแก้ไขปัญหาอย่างไร ได้ปฏิบัติการไปแล้วอย่างไร ผลเป็นอย่างไร มีข้อเสนอการแก้ไขปัญหามาให้หมดสิ้นไปอย่างไร)

-

๘. ปัญหาอุปสรรค/ความเสี่ยง/ความท้าทาย ต่อการปฏิบัติราชการด้านการเกษตรของจังหวัด และข้อเสนอวิธีการลดความเสี่ยง (ระบบการบริหารงานภายในจังหวัด/การบริหารงบประมาณของหน่วยงานในสังกัดกระทรวงเกษตรและสหกรณ์/บุคลากร/ข้อจำกัดด้านสภาพพื้นที่และสังคมวัฒนธรรม)

-

ข้อมูล ณ วันที่ ๒๘ ธันวาคม ๒๕๖๖

**ข้อมูลความก้าวหน้า**  
**การช่วยเหลือเกษตรกรของกระทรวงเกษตรและสหกรณ์ตามนโยบายรัฐบาล**  
**พื้นที่จังหวัดสตูล**

จังหวัดสตูล โดยหน่วยงานสังกัดกระทรวงเกษตรและสหกรณ์ กระทรวงพาณิชย์ ธนาคารเพื่อการเกษตรและสหกรณ์การเกษตร ได้ดำเนินงาน โครงการประกันรายได้ให้แก่เกษตรกรผู้ผลิตสินค้าเกษตรต่าง ๆ ที่ประสบปัญหาราคาสินค้าเกษตรตกต่ำ และโครงการตามนโยบายรัฐบาลอื่น ๆ โดยมีผลการดำเนินงาน ดังนี้

**๑. โครงการสนับสนุนต้นทุนการผลิตให้เกษตรกรผู้ปลูกข้าวนาปี**

**๑.๑) โครงการสนับสนุนต้นทุนการผลิตให้เกษตรกรผู้ปลูกข้าวนาปี ปีการผลิต ๒๕๖๒/๖๓**

มีเกษตรกรขึ้นทะเบียนจำนวน ๔,๒๕๓ ครัวเรือน พื้นที่ ๑๖,๔๗๔.๗๗ ไร่

ชกส. จ่ายเงินแล้วจำนวน ๔,๒๕๓ ราย เป็นเงิน ๗,๙๗๔,๒๗๖ บาท

ที่มา : สำนักงานเกษตรจังหวัดสตูล

**๒. โครงการประกันรายได้เกษตรกรชาวสวนปาล์มน้ำมัน**

**๒.๑) โครงการประกันรายได้เกษตรกรชาวสวนปาล์มน้ำมัน ปี ๒๕๖๒/๖๓**

มีเกษตรกรชาวสวนปาล์มขึ้นทะเบียนจำนวน ๘,๔๑๙ ครัวเรือน พื้นที่ ๑๐๐,๖๐๗.๙๔ ไร่ (อายุปาล์มเกิน ๓ ปี)

ชกส. จ่ายเงินชดเชยให้เกษตรกรแล้ว

งวดที่ ๑ จำนวน ๖,๔๓๙ ครัวเรือน เป็นเงิน ๒๖,๗๔๕,๐๐๗.๓๒ บาท

งวดที่ ๒ จำนวน ๗,๙๖๔ ครัวเรือน เป็นเงิน ๒๗,๐๓๒,๑๘๙.๖๓ บาท

งวดที่ ๓ ไม่ได้ชดเชยส่วนต่างราคา เนื่องจากราคาอ้างอิงสูงกว่าราคาเป้าหมาย

งวดที่ ๔ ไม่ได้ชดเชยส่วนต่างราคา เนื่องจากราคาอ้างอิงสูงกว่าราคาเป้าหมาย

งวดที่ ๕ ไม่ได้ชดเชยส่วนต่างราคา เนื่องจากราคาอ้างอิงสูงกว่าราคาเป้าหมาย

งวดที่ ๖ จำนวน ๘,๙๔๘ ครัวเรือน เป็นเงิน ๒๘,๘๖๗,๔๐๑.๔๐ บาท

งวดที่ ๗ จำนวน ๙,๐๕๔ ครัวเรือน เป็นเงิน ๑๖,๑๐๓,๙๘๑.๒๔ บาท

งวดที่ ๘ จำนวน ๙,๐๖๔ ครัวเรือน เป็นเงิน ๑๙,๕๐๒,๓๙๕.๑๙ บาท

งวดที่ ๙ จำนวน ๙,๐๘๑ ครัวเรือน เป็นเงิน ๑๓,๐๓๑,๔๗๐.๔๙ บาท

งวดที่ ๑๐ จำนวน ๘,๘๐๗ ครัวเรือน เป็นเงิน ๘,๖๔๓,๒๑๗.๘๑ บาท

งวดที่ ๑๑ ไม่ได้ชดเชยส่วนต่างราคา เนื่องจากราคาอ้างอิงสูงกว่าราคาเป้าหมาย

งวดที่ ๑๒ ไม่ได้ชดเชยส่วนต่างราคา เนื่องจากราคาอ้างอิงสูงกว่าราคาเป้าหมาย

งวดที่ ๑๓ ไม่ได้ชดเชยส่วนต่างราคา เนื่องจากราคาอ้างอิงสูงกว่าราคาเป้าหมาย

ข้อมูล ณ วันที่ ๒๓ พฤศจิกายน ๒๕๖๓

ที่มา : สำนักงานเกษตรจังหวัดสตูล

**๒.๒) โครงการประกันรายได้เกษตรกรชาวสวนปาล์มน้ำมัน ปี ๒๕๖๔**

มีเกษตรกรชาวสวนปาล์มน้ำมัน ขึ้นทะเบียนจำนวน ๖,๖๒๕ ครัวเรือน พื้นที่ ๖๗,๒๑๕.๒๐ ไร่ (อายุปาล์มเกิน ๓ ปี)

การชดเชยส่วนต่างราคาให้เกษตรกรชาวสวนปาล์มน้ำมัน

- งวดที่ ๑ (๑๓ ธ.ค.๖๓ – ๑๑ ม.ค.๖๔) ไม่ได้ชดเชยส่วนต่างราคา เนื่องจากราคาอ้างอิงสูงกว่าราคาเป้าหมาย  
 งวดที่ ๒ (๑๐ ม.ค. – ๘ ก.พ. ๖๔) ไม่ได้ชดเชยส่วนต่างราคา เนื่องจากราคาอ้างอิงสูงกว่าราคาเป้าหมาย  
 งวดที่ ๓ (๘ ก.พ. – ๘ มี.ค. ๖๔) ไม่ได้ชดเชยส่วนต่างราคา เนื่องจากราคาอ้างอิงสูงกว่าราคาเป้าหมาย  
 งวดที่ ๔ (๖ มี.ค. – ๔ เม.ย. ๖๔) ไม่ได้ชดเชยส่วนต่างราคา เนื่องจากราคาอ้างอิงสูงกว่าราคาเป้าหมาย  
 งวดที่ ๕ (๑๑ เม.ย. – ๑๐ พ.ค. ๖๔) ไม่ได้ชดเชยส่วนต่างราคา เนื่องจากราคาอ้างอิงสูงกว่าราคาเป้าหมาย  
 งวดที่ ๖ (๑๑ พ.ค. – ๙ มิ.ย. ๖๔) ไม่ได้ชดเชยส่วนต่างราคา เนื่องจากราคาอ้างอิงสูงกว่าราคาเป้าหมาย  
 งวดที่ ๗ (๑๒ มิ.ย. – ๑๑ ก.ค. ๖๔) ไม่ได้ชดเชยส่วนต่างราคา เนื่องจากราคาอ้างอิงสูงกว่าราคาเป้าหมาย  
 งวดที่ ๘ (๑๐ ก.ค. – ๘ ส.ค. ๖๔) ไม่ได้ชดเชยส่วนต่างราคา เนื่องจากราคาอ้างอิงสูงกว่าราคาเป้าหมาย

ข้อมูล ณ วันที่ ๓๐ สิงหาคม ๒๕๖๔

ที่มา : สำนักงานเกษตรจังหวัดสตูล

**๒.๓) โครงการประกันรายได้เกษตรกรชาวสวนปาล์มน้ำมัน ปี ๒๕๖๔-๒๕๖๕**

ผลการขึ้นทะเบียนเกษตรกรผู้ปลูกปาล์มน้ำมัน ปี ๒๕๖๕/๖๖ ตามที่ดัดแปลง ขึ้นทะเบียนจำนวน ๖,๑๙๑ ครัวเรือน พื้นที่ ๕๘,๖๗๖.๐๖ ไร่ อายุปาล์มเกิน ๓ ปี ขึ้นทะเบียนจำนวน ๕,๗๐๗ ครัวเรือน พื้นที่ ๕๕,๙๐๙.๘๑ ไร่

การชดเชยส่วนต่างราคาให้เกษตรกรชาวสวนปาล์มน้ำมัน

- งวดที่ ๑ (กันยายน ๒๕๖๔) ไม่ได้ชดเชยส่วนต่างราคา เนื่องจากราคาอ้างอิงสูงกว่าราคาเป้าหมาย  
 งวดที่ ๒ (ตุลาคม ๒๕๖๔) ไม่ได้ชดเชยส่วนต่างราคา เนื่องจากราคาอ้างอิงสูงกว่าราคาเป้าหมาย  
 งวดที่ ๓ (พฤศจิกายน ๒๕๖๔) ไม่ได้ชดเชยส่วนต่างราคา เนื่องจากราคาอ้างอิงสูงกว่าราคาเป้าหมาย  
 งวดที่ ๔ (ธันวาคม ๒๕๖๔) ไม่ได้ชดเชยส่วนต่างราคา เนื่องจากราคาอ้างอิงสูงกว่าราคาเป้าหมาย  
 งวดที่ ๕ (มกราคม ๒๕๖๕) ไม่ได้ชดเชยส่วนต่างราคา เนื่องจากราคาอ้างอิงสูงกว่าราคาเป้าหมาย  
 งวดที่ ๖ (กุมภาพันธ์ ๒๕๖๕) ไม่ได้ชดเชยส่วนต่างราคา เนื่องจากราคาอ้างอิงสูงกว่าราคาเป้าหมาย  
 งวดที่ ๗ (มีนาคม ๒๕๖๕) ไม่ได้ชดเชยส่วนต่างราคา เนื่องจากราคาอ้างอิงสูงกว่าราคาเป้าหมาย  
 งวดที่ ๘ (๑๒ เมษายน ๒๕๖๕) ไม่ได้ชดเชยส่วนต่างราคา เนื่องจากราคาอ้างอิงสูงกว่าราคาเป้าหมาย  
 งวดที่ ๙ (๑๒ พฤษภาคม ๒๕๖๕) ไม่ได้ชดเชยส่วนต่างราคา เนื่องจากราคาอ้างอิงสูงกว่าราคาเป้าหมาย  
 งวดที่ ๑๐ (๑๕ มิถุนายน ๒๕๖๕) ไม่ได้ชดเชยส่วนต่างราคา เนื่องจากราคาอ้างอิงสูงกว่าราคาเป้าหมาย  
 งวดที่ ๑๑ (๑๒ กรกฎาคม ๒๕๖๕) ไม่ได้ชดเชยส่วนต่างราคา เนื่องจากราคาอ้างอิงสูงกว่าราคาเป้าหมาย  
 งวดที่ ๑๒ (๑๕ สิงหาคม ๒๕๖๕) ไม่ได้ชดเชยส่วนต่างราคา เนื่องจากราคาอ้างอิงสูงกว่าราคาเป้าหมาย

ข้อมูล ณ วันที่ ๓๑ สิงหาคม ๒๕๖๕

ที่มา : สำนักงานเกษตรจังหวัดสตูล

## ๓. โครงการประกันรายได้เกษตรกรชาวสวนยาง

## ๓.๑) โครงการประกันรายได้เกษตรกรชาวสวนยาง ระยะที่ ๑ ปี ๒๕๖๒/๒๕๖๓

โครงการประกันรายได้เกษตรกรชาวสวนยาง ระยะที่ ๑ ได้ดำเนินการสิ้นสุดแล้ว ในเดือน กันยายน ๒๕๖๓

## ๓.๒) โครงการประกันรายได้เกษตรกรชาวสวนยาง ระยะที่ ๒ ปี ๒๕๖๓/๒๕๖๔

โครงการประกันรายได้เกษตรกรชาวสวนยาง ระยะที่ ๑ ได้ดำเนินการสิ้นสุดแล้ว ในเดือน กันยายน ๒๕๖๔

## ๓.๓) โครงการประกันรายได้เกษตรกรชาวสวนยาง ระยะที่ ๓ ปี ๒๕๖๔/๒๕๖๕

โครงการประกันรายได้เกษตรกรชาวสวนยาง ระยะที่ ๓ ได้ดำเนินการสิ้นสุดแล้ว ในเดือน กันยายน ๒๕๖๕

## ๓.๔) โครงการประกันรายได้เกษตรกรชาวสวนยาง ระยะที่ ๔ ปี ๒๕๖๕/๒๕๖๖ (ตุลาคม - พฤศจิกายน ๖๕)

เกษตรกรเข้าร่วมโครงการ จำนวน ๒๗,๗๓๔ ราย พื้นที่ ๒๘๕,๖๖๗.๒๓๗๕ ไร่

เกษตรกรผ่านการรับรองสิทธิ์ จำนวน ๒๕,๘๔๐ ราย พื้นที่ ๒๖๖,๒๗๕.๕๕๗๕ ไร่

ผลการดำเนินงาน ร้อยละ ๑๐๐

สรุปการส่งจ่ายเงินให้เกษตรกร ตั้งแต่วันที่ ๑ เมษายน ๒๕๖๖ ถึงวันที่ ๒๒ กันยายน ๒๕๖๖ เป็นเงิน ๑๒๗,๙๗๙,๓๘๒.๗๕ บาท มีรายละเอียดดังนี้

รอบที่ ๑ เป็นเงินรวมทั้งสิ้น ๕๖,๖๗๖,๒๐๐.๕๕ บาท

- เจ้าของ จำนวน ๒๕,๔๒๙ ราย พื้นที่ ๒๔๘,๗๘๕.๒๕๕๐ ไร่ เป็นเงิน ๕๕,๘๗๕,๐๒๓.๐๖ บาท

- คนกรีต จำนวน ๗๕๓ ราย พื้นที่ ๘,๓๕๑.๒๗๗๕ ไร่ เป็นเงิน ๘๐๑,๑๗๗.๔๙ บาท

รอบที่ ๒ เป็นเงินรวมทั้งสิ้น ๗๑,๓๐๓,๑๘๒.๒๐ บาท

- เจ้าของ ๒๕,๔๒๙ ราย พื้นที่ ๒๔๘,๗๘๕.๒๕๕๐ ไร่ เป็นเงิน ๗๐,๓๐๗,๒๑๔.๓๗ บาท

- คนกรีต ๗๕๓ ราย พื้นที่ ๘,๓๕๑.๒๗๗๕ ไร่ เป็นเงิน ๙๙๕,๙๖๗.๘๓ บาท

ที่มา : การยางแห่งประเทศไทยจังหวัดสตูล

ข้อมูล ณ วันที่ ๒๒ กันยายน ๒๕๖๖

## ๔. โครงการประกันรายได้เกษตรกรผู้ปลูกมันสำปะหลัง ปี ๒๕๖๔/๒๕๖๕ -ไม่มี-

## ๕. โครงการประกันรายได้เกษตรกรผู้ปลูกข้าว

## ๕.๑) โครงการประกันรายได้เกษตรกรผู้ปลูกข้าว ปี ๒๕๖๒/๒๕๖๓

มีเกษตรกรขึ้นทะเบียนจำนวน ๔,๒๕๓ ครัวเรือน พื้นที่ ๑๖,๔๗๔.๗๗ ไร่

มีการจ่ายเงินให้เกษตรกรแล้ว จำนวน ๔,๒๖๙ ราย เป็นเงิน ๑๙,๗๓๔,๕๐๙.๘๐ บาท

## ๕.๒) โครงการประกันรายได้เกษตรกรผู้ปลูกข้าว ปี ๒๕๖๓/๒๕๖๔

มีเกษตรกรขึ้นทะเบียนจำนวน ๔,๕๐๗ ครัวเรือน พื้นที่ ๑๗,๘๑๖.๐๒ ไร่

มีการจ่ายเงินให้เกษตรกรแล้ว จำนวน ๔,๕๖๑ ราย เป็นเงิน ๕,๔๕๗,๐๗๖.๙๕ บาท

ข้อมูล ณ วันที่ ๓๐ สิงหาคม ๒๕๖๔

ที่มา: สำนักงานเกษตรจังหวัดสตูล

**๕.๓) โครงการประกันรายได้เกษตรกรผู้ปลูกข้าว ปี ๒๕๖๔/๒๕๖๕**

มีเกษตรกรขึ้นทะเบียนจำนวน ๓,๙๔๗ ครัวเรือน พื้นที่ ๑๖,๒๓๔.๒๕ ไร่  
ผ่านการตรวจสอบ จำนวน ๓,๙๔๕ ครัวเรือน พื้นที่ ๑๖,๒๑๖.๓๐ ไร่  
มีการจ่ายเงินให้เกษตรกรแล้ว ๓,๙๙๑ ราย เป็นเงิน ๑๖,๐๔๒,๒๑๗.๔๙ บาท  
(จ่ายเงินตามภูมิลำเนา)

ข้อมูล ณ วันที่ ๓๑ มีนาคม ๒๕๖๕  
ที่มา: สำนักงานเกษตรจังหวัดสตูล/อภส.จังหวัดสตูล

**๕.๔) โครงการประกันรายได้เกษตรกรผู้ปลูกข้าว ปี ๒๕๖๕/๒๕๖๖**

มีเกษตรกรขึ้นทะเบียนจำนวน ๓,๐๖๑ ครัวเรือน พื้นที่ ๑๒,๘๙๔.๘๕ ไร่  
มีการจ่ายเงินให้เกษตรกรแล้ว ๑,๗๘๓ ราย เป็นเงิน ๗๘๖,๘๖๖.๐๗ บาท  
(จ่ายเงินตามรายสาขา)

ข้อมูล ณ วันที่ ๒๙ มีนาคม ๒๕๖๖  
ที่มา: สำนักงานเกษตรจังหวัดสตูล/อภส.จังหวัดสตูล

**๖. โครงการช่วยเหลือค่าเก็บเกี่ยวและปรับปรุงคุณภาพข้าว ๒๕๖๒/๖๓**

มีเกษตรกรขึ้นทะเบียนจำนวน ๔,๒๕๓ ครัวเรือน พื้นที่ ๑๖,๔๗๔.๗๗ ไร่  
มีการจ่ายเงินให้เกษตรกร จำนวน ๔,๕๖๐ ราย เป็นเงิน ๑๘,๓๒๕,๙๗๒.๕๐ บาท

ที่มา: สำนักงานเกษตรจังหวัดสตูล

**๗. โครงการสนับสนุนค่าบริหารจัดการและพัฒนาคุณภาพผลผลิตเกษตรกรผู้ปลูกข้าว****๗.๑) โครงการสนับสนุนค่าบริหารจัดการและพัฒนาคุณภาพผลผลิตเกษตรกรผู้ปลูกข้าว ปี ๒๕๖๔/๒๕๖๕**

มีเกษตรกรขึ้นทะเบียนจำนวน ๓,๙๔๗ ครัวเรือน พื้นที่ ๑๖,๒๓๔.๒๕ ไร่  
ผ่านการตรวจสอบ จำนวน ๓,๙๔๕ ครัวเรือน พื้นที่ ๑๖,๒๑๖.๓๐ ไร่  
มีการจ่ายเงินให้เกษตรกรแล้ว จำนวน ๓,๙๖๔ ราย เป็นเงิน ๑๖,๕๒๗,๘๖๐.๐๐ บาท  
(จ่ายเงินตามภูมิลำเนา)

ข้อมูล ณ วันที่ ๓๑ มีนาคม ๒๕๖๕  
ที่มา: สำนักงานเกษตรจังหวัดสตูล/อภส.จังหวัดสตูล

**๗.๒) โครงการสนับสนุนค่าบริหารจัดการและพัฒนาคุณภาพผลผลิตเกษตรกรผู้ปลูกข้าว ปี ๒๕๖๕/๒๕๖๖**

มีเกษตรกรขึ้นทะเบียนจำนวน ๓,๐๖๑ ครัวเรือน พื้นที่ ๑๒,๘๙๔.๘๕ ไร่  
มีการจ่ายเงินให้เกษตรกรแล้ว ๓,๐๙๘ ราย เป็นเงิน ๑๓,๓๑๔,๒๗๑.๗๕ บาท  
(จ่ายเงินตามรายสาขา)

ข้อมูล ณ วันที่ ๒๙ มีนาคม ๒๕๖๖  
ที่มา: สำนักงานเกษตรจังหวัดสตูล/อภส.จังหวัดสตูล

๗.๓) โครงการสนับสนุนค่าบริหารจัดการและพัฒนาคุณภาพผลผลิตเกษตรกรผู้ปลูกข้าว ปี ๒๕๖๖/๒๕๖๗  
มีเกษตรกรขึ้นทะเบียนจำนวน ๓,๐๗๗ ครัวเรือน พื้นที่ ๑๒,๙๐๖.๕๐ ไร่  
มีการจ่ายเงินให้เกษตรกรแล้ว ๒,๙๘๑ ราย เป็นเงิน ๑๒,๖๘๕,๓๓๐.๐๐ บาท  
(จ่ายเงินตามรายสาขา)

ข้อมูล ณ วันที่ ๒๗ ธันวาคม ๒๕๖๖  
ที่มา: สำนักงานเกษตรจังหวัดสตูล/อภส.จังหวัดสตูล

๘. โครงการประกันรายได้ข้าวโพดเลี้ยงสัตว์ ปี ๒๕๖๔/๒๕๖๕ -ไม่มี-

ข้อมูล ณ วันที่ ๒๘ ธันวาคม ๒๕๖๖