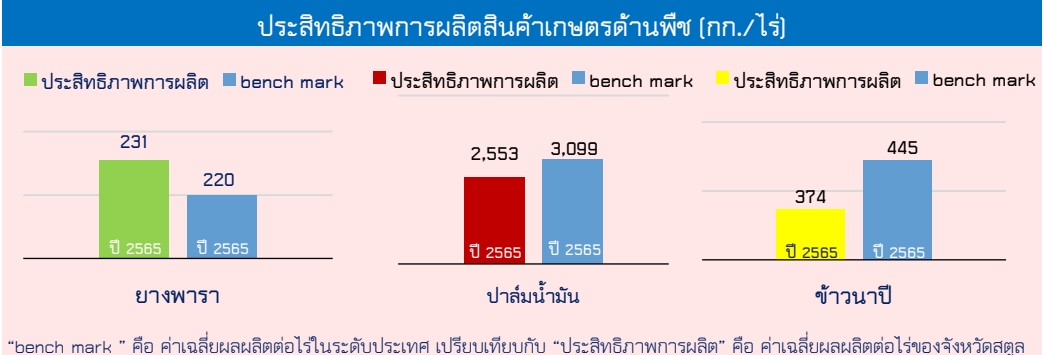


GPP มูลค่า 33,663 ล้านบาท (ปี 2564)  
 จำนวนประชากร 325,303 คน 108,817 ครัวเรือน  
 เป็นภาคการเกษตร 43,585 ครัวเรือน  
 เป็นประชากรภาคการเกษตร 114,594 คน

ปริมาณน้ำภาพรวม 1,096.47 ล้าน ม<sup>3</sup>  
 ปริมาณน้ำฝนสะสม 2,524.6 มิลลิเมตร (1 ม.ค. - 25 ธ.ค.66)  
 ปริมาณน้ำฝนสะสม 1 ม.ค.- 26 ก.พ. 67 มีปริมาณ 11.4 มิลลิเมตร

### จำปาดะสด

เป็นผลไม้ที่มีผลรูปทรงกระบอกยาว น้ำหนักในช่วง 2-8 กิโลกรัม เปลือกบาง ผิวตั้ง หนามเรียบ เนื้อมีสีเหลืองอมส้ม (สีจำปาดะ) สีเหลืองทอง หรือสีเหลืองนวล เนื้อหนา รสชาติหวาน และมีกลิ่นหอม มีเกษตรกรที่ยื่นสมัครขึ้นทะเบียน ผู้ผลิตสินค้าปศุสัตว์และขออนุญาตใช้ตราสัญลักษณ์ และผ่านการรับรองโดยกรมทรัพย์สินทางปัญญาแล้ว จำนวน 50 ราย



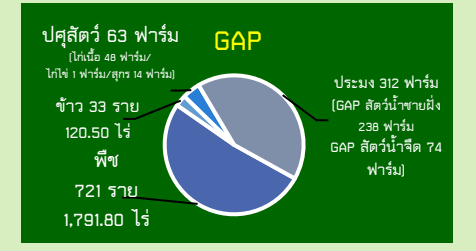
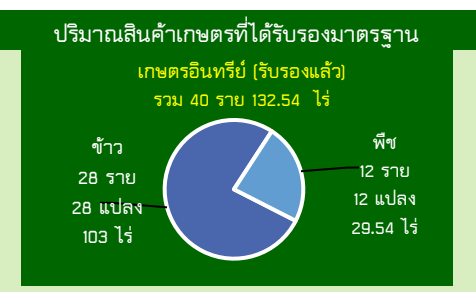
# สตูล

## Info graphic

### ข้อมูลพื้นฐานจังหวัด

#### 29 กุมภาพันธ์ 2567

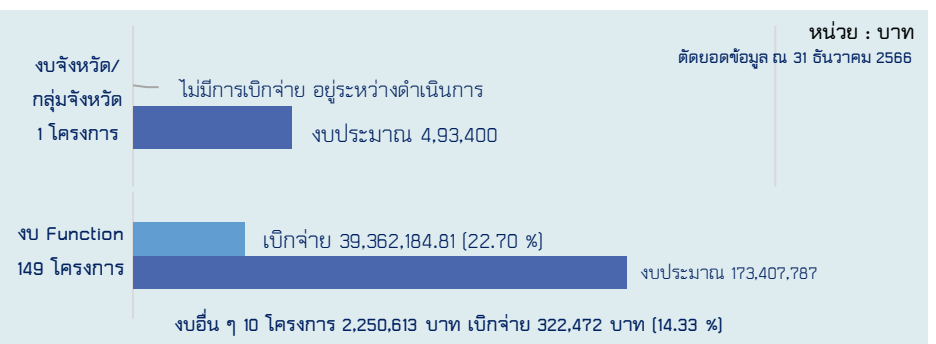
สำนักงานเกษตรและสหกรณ์จังหวัดสตูล



### ภัยพิบัติด้านเกษตร

#### เฝ้าระวังโรคและแมลงศัตรูสำคัญ

- พบการระบาดของหนอนกระทู้ข้าวโพดลายจุด 1 อำเภอ 1.45 ไร่ 14 ราย
- พบการระบาดของหนอนหัวดำมะพร้าว 2 อำเภอ 43 ไร่ 22 ราย
- การระบาดของแมลงดำหนามมะพร้าว 5 อำเภอ 194.5 ไร่ 132 ราย
- การระบาดของด้วงแรดมะพร้าว 4 อำเภอ 252 ไร่ 185 ราย
- การระบาดด้วงแรดปาล์มน้ำมัน 4 อำเภอ 163 ไร่ 141 ราย
- การระบาดของโรคกาโนเดอร์มาปาล์มน้ำมัน 3 อำเภอ 359 ไร่ 37 ราย
- การระบาดของโรคใบจุดกลมจากเชื้อราคอแลนโทริกัม (โรคใบร่วงบางชนิดใหม่) 7 อำเภอ 37,854 ไร่ 3,341 ราย



ปี 2567 มีงบประมาณเพื่อการพัฒนาการเกษตร รวม 176,148,800 บาท เบิกจ่าย 39,684,656.81 คิดเป็นร้อยละ 22.53

งบ Function (โครงการส่งเสริมการเกษตรแบบแปลงใหญ่ รวม 55 แปลง) มีการกิจสำคัญคือ

- โครงการระบบส่งเสริมเกษตรแบบแปลงใหญ่ (แปลงใหญ่ด้านพืช) จำนวน 47 แปลง ได้แก่ แปลงใหญ่ปาล์มน้ำมัน จำนวน 16 แปลง /แปลงใหญ่ข้าว จำนวน 6 แปลง/แปลงใหญ่ยางพารา 17 แปลง/ แปลงใหญ่มะพร้าว จำนวน 4 แปลง /แปลงใหญ่ลองกอง 1 แปลง /แปลงใหญ่ทุเรียน 1 แปลง / แปลงใหญ่จำปาดะ 1 แปลง / แปลงใหญ่เงาะ 1 แปลง
- โครงการระบบส่งเสริมเกษตรแบบแปลงใหญ่ (แปลงใหญ่ด้านปศุสัตว์) จำนวน 6 แปลง ได้แก่ แปลงใหญ่แพะ 1 แปลง /แปลงใหญ่โคเนื้อ 4 แปลง/ แปลงใหญ่ฝั่งโพรง 1 แปลง
- โครงการระบบส่งเสริมเกษตรแบบแปลงใหญ่ (แปลงใหญ่ด้านประมง) จำนวน 2 แปลง กุ้งทะเล ปลาตูก

### งบจังหวัด/กลุ่มจังหวัด (Area Base) 1 โครงการ

- โครงการเพิ่มประสิทธิภาพการผลิตปศุสัตว์เพื่อความปลอดภัยและมั่นคงทางอาหาร (สนง.ปศุสัตว์จังหวัด)

# แบบฟอร์มที่ 1 ข้อมูลพื้นฐานจังหวัด

## ข้อมูลพื้นฐานของจังหวัดสตูล เดือนกุมภาพันธ์ ๒๕๖๗

### ๑. ข้อมูลด้านการเกษตรของจังหวัด

๑.๑ พื้นที่ทั้งหมด ๑,๗๕๔,๗๐๐ ไร่ เป็นพื้นที่เกษตรกรรม ๖๙๘,๒๒๐ ไร่ (๓๙.๗๙ % ของพื้นที่ทั้งหมด) เป็นพื้นที่ปลูกข้าว ๑๔,๖๕๘ ไร่ พืชไร่ ๑,๓๕๔ ไร่ พืชสวน (ไม้ยืนต้น ๖๖๒,๒๐๘ ไร่/ไม้ผล ๑๕,๐๑๘ ไร่) ๖๗๗,๒๒๖ ไร่ พืชผัก ๓,๙๕๑ ไร่ สมุนไพร ๑,๐๓๒ ไร่ โดยมีพื้นที่ในเขตชลประทาน ๔๐,๓๗๐ ไร่ และพื้นที่นอกเขตชลประทาน ๖๕๓,๘๖๖ ไร่

### ๑.๒ สถานการณ์ด้านทรัพยากรการผลิตและแนวโน้ม

๑) ปริมาณน้ำภาพรวมจังหวัด ๑,๐๙๖.๔๗ ล้าน ม<sup>๓</sup>

๒) ปริมาณน้ำฝนสะสม ตั้งแต่วันที่ ๑ มกราคม ๒๕๖๖ ถึง วันที่ ๒๕ ธันวาคม ๒๕๖๖ รวม ๒,๕๒๔.๖ มม.

ตั้งแต่วันที่ ๑ มกราคม ๒๕๖๗ ถึง วันที่ ๒๖ กุมภาพันธ์ ๒๕๖๗ รวม ๑๑.๔ มม.

๓) ความต้องการใช้น้ำของจังหวัดจำแนก ๔ ด้าน

ฤดูฝน ช่วงเดือน ๑ พฤษภาคม ๒๕๖๖ - ๓๑ ตุลาคม ๒๕๖๖

- อุปโภคบริโภค	๔.๙๕	ลบ.ม./ปี
- ระบบนิเวศน์	๙๓.๘๑	ลบ.ม./ปี
- เกษตรกรรม	๕๒.๔๐	ลบ.ม./ปี
- อุตสาหกรรม	-	ลบ.ม./ปี

ฤดูแล้ง ช่วงเดือน ๑ พฤศจิกายน ๒๕๖๖ - ๓๐ เมษายน ๒๕๖๗

- อุปโภคบริโภค	๓.๑๐	ลบ.ม./ปี
- ระบบนิเวศน์	๖.๒๓	ลบ.ม./ปี
- เกษตรกรรม	๑๓.๔๓	ลบ.ม./ปี
- อุตสาหกรรม	-	ลบ.ม./ปี

ที่มาข้อมูล : โครงการชลประทานสตูล

### ๔) การใช้ประโยชน์และความเหมาะสมของดินเพื่อการเพาะปลูก (Agri-Map analytic)

ลำดับ	พืช	เหมาะสมสูง (ไร่)	เหมาะสมปานกลาง (ไร่)	เหมาะสมเล็กน้อย (ไร่)	ไม่เหมาะสม (ไร่)	รวม (ไร่)
๑	ข้าว	๒๑,๖๐๑.๐๒	๓,๓๒๕.๘๒	๔,๕๗๓.๒	๒,๗๔๕.๕	๓๒,๒๔๕.๕๓
๒	ปาล์มน้ำมัน	๒๗,๕๔๖.๓๙	๖,๖๕๕.๘๔	๓๘,๗๕๒.๐๓	๑๒,๑๒๖.๘๔	๘๕,๐๘๑.๑๐
๓	ยางพารา	๖๗,๔๕๒.๔	๕๑,๔๒๖.๙๒	๑๕๘,๗๘๕.๕๙	๔๓,๖๘๓.๓๖	๓๒๑,๓๔๘.๒๗
๔	อ้อย	-	๓๓.๘๑	-	๙.๑๒	๔๒.๙๔
๕	ข้าวโพด	-	๑.๑๒	-	๓.๖๒	๔.๗๔
๖	มะพร้าว	๑๓๙.๕๓	๑,๘๕๔.๑๙	๘.๓๓	๓๓๔.๓๕	๒,๓๓๖.๓๙
๗	ลำไย	-	๙.๖	-	-	๙.๖
๘	ทุเรียน	๕.๐๓	๒๐.๕๖	-	๑๐.๓	๓๕.๘๙
๙	เงาะ	๑๔๕.๗๒	๙๓.๐๑	-	๓๔.๕๗	๒๗๓.๓๐
๑๐	มังคุด	๑๒.๔๙	-	-	๙.๙๗	๒๒.๔๖
<b>รวม</b>		<b>๑๑๖,๙๐๒.๕๘</b>	<b>๖๓,๔๒๐.๘๗</b>	<b>๒๐๒,๑๑๙.๑๕</b>	<b>๕๘,๙๕๗.๖๓</b>	<b>๔๔๑,๔๐๐.๒๒</b>

ที่มาข้อมูล : สถานีพัฒนาที่ดินสตูล

## แบบฟอร์มที่ 1 ข้อมูลพื้นฐานจังหวัด

### ๑.๓ ขนาดเศรษฐกิจของจังหวัด (GPP)

โครงสร้างเศรษฐกิจจังหวัดสตูล ปี ๒๕๖๔ (แบ่งตามสาขาการผลิต) ขึ้นอยู่กับสาขาเกษตรกรรม การป่าไม้ และการประมง เป็นหลัก โดยมีสัดส่วนร้อยละ ๔๑.๓ สาขาการผลิตที่มีความสำคัญรองลงมา ได้แก่ สาขาการขนส่ง และการขายปลีกฯ มีสัดส่วนร้อยละ ๑๒.๔ สาขาอุตสาหกรรมการผลิต มีสัดส่วนร้อยละ ๙.๕ สาขาการศึกษา มีสัดส่วนร้อยละ ๖.๘ และสาขาอื่น ๆ มีสัดส่วนร้อยละ ๓๐ ตามลำดับ

โครงสร้างเศรษฐกิจของจังหวัดสตูล ณ ราคาประจำปี ๒๕๖๔ (แบ่งตามภาคการผลิต) ขึ้นอยู่กับภาคบริการ มีสัดส่วนร้อยละ ๔๗.๑ ภาคเกษตรกรรม มีสัดส่วนร้อยละ ๔๑.๓ และภาคอุตสาหกรรม มีสัดส่วนร้อยละ ๑๑.๖ มูลค่าการผลิตส่วนใหญ่ขึ้นอยู่กับภาคบริการเป็นสำคัญ ภาคเกษตรกรรมมีแนวโน้มขยายตัวอย่างต่อเนื่อง ส่วนภาคอุตสาหกรรมกลับมาขยายตัว อีกครั้งจากที่หดตัวในช่วงปีที่ผ่านมา

มูลค่าผลิตภัณฑ์มวลรวมของจังหวัดสตูล ปี ๒๕๖๔ ณ ราคาประจำปี มีมูลค่าเท่ากับ ๓๓,๖๖๓ ล้านบาท เพิ่มขึ้นจากปีที่ผ่านมา ๑,๐๑๐ ล้านบาท คิดเป็นร้อยละ ๐.๒ ของผลิตภัณฑ์มวลรวมทั้งประเทศ (GDP) คิดเป็นร้อยละ ๒.๖ ของผลิตภัณฑ์มวลรวมภาคใต้ (GRP) จังหวัดสตูลมีขนาดเศรษฐกิจเป็นอันดับที่ ๕ ของกลุ่มจังหวัดภาคใต้ฝั่งอันดามัน รองจากจังหวัดภูเก็ต กระบี่ ตรัง และพังงา

๑) ภาคเกษตร มีมูลค่าเพิ่มเท่ากับ ๑๓,๘๙๐ ล้านบาท เพิ่มขึ้นจากปีที่ผ่านมา ๗๕๓ ล้านบาท มีสัดส่วนคิดเป็นร้อยละ ๔๑.๓ ของผลิตภัณฑ์มวลรวมจังหวัดสตูล

๒) ภาคนอกเกษตร มีมูลค่าเพิ่มเท่ากับ ๑๙,๗๗๓ ล้านบาท เพิ่มขึ้นจากปีที่ผ่านมา ๒๕๗ ล้านบาท มีสัดส่วนคิดเป็นร้อยละ ๕๘.๗ ของผลิตภัณฑ์มวลรวมจังหวัดสตูล

ผลิตภัณฑ์มวลรวมจังหวัดต่อหัว (GPP Per Capita) ปี ๒๕๖๔ จังหวัดสตูลมีผลิตภัณฑ์จังหวัดต่อหัวเท่ากับ ๑๑๓,๔๘๑ บาทต่อคนต่อปี เพิ่มขึ้นจากปีที่ผ่านมา ๒,๖๔๔ บาท เป็นลำดับที่ ๓๙ ของประเทศและเป็นลำดับที่ ๔ ของกลุ่มจังหวัดภาคใต้ฝั่งอันดามัน รองจากจังหวัดพังงา กระบี่ และภูเก็ต

ที่มาข้อมูล : สำนักงานคลังจังหวัดสตูล/สำนักงานเกษตรจังหวัดสตูล

### ๑.๔ พืชเศรษฐกิจที่สำคัญ ปี ๒๕๖๖ ได้แก่

๑) ยางพารา มีจำนวน ๓๕,๗๗๓ ครัวเรือน มีเนื้อที่ป็นต้น ๕๒๕,๑๖๒ ไร่ เนื้อที่กรีต ๔๓๐,๘๗๔ ไร่ ปริมาณผลผลิต ๙๙,๔๓๒ ตัน/ปี (ผลผลิตเฉลี่ย ๒๓๑ กก./ไร่)

๒) ปาล์มน้ำมัน มีจำนวน ๑๐,๗๙๑ ครัวเรือน มีเนื้อที่ป็นต้น ๑๓๒,๔๔๐ ไร่ เนื้อที่ให้ผล ๑๒๖,๗๙๑ ไร่ ปริมาณผลผลิต ๓๒๓,๗๓๗ ตัน/ปี (ผลผลิตเฉลี่ย ๒,๕๕๓ กก./ไร่)

๓) ข้าวนาปี ปีเพาะปลูก ๒๕๖๕/๒๕๖๖ มีจำนวน ๓,๕๔๗ ครัวเรือน มีเนื้อที่เพาะปลูก ๑๔,๖๕๘ ไร่ เนื้อที่เก็บเกี่ยว ๑๔,๖๕๘ ปริมาณผลผลิต ๕,๔๗๙ ตันข้าวเปลือก (๓,๒๘๗ ตันข้าวสาร) (เฉลี่ยผลผลิต ๓๗๔ กก./ไร่)

ที่มาข้อมูล : สำนักงานเกษตรจังหวัดสตูล

### ๑.๕ สัตว์เศรษฐกิจที่สำคัญ ปี ๒๕๖๖ ได้แก่

ด้านปศุสัตว์ ๑) โคเนื้อ ปริมาณ ๓๖,๖๗๘ ตัว (ปริมาณผลผลิต ๙,๖๑๒ ตัว/ปี)

๒) แพะเนื้อ ปริมาณ ๓๑,๕๐๐ ตัว (ปริมาณผลผลิต ๑๔,๑๙๗ ตัว/ปี)

๓) ไก่เนื้อ ปริมาณ ๑,๑๕๗,๐๒๑ ตัว (๑ รอบการผลิต)

(ปริมาณผลผลิต ๔,๖๒๘,๐๘๔ ตัว/ปี)

ที่มาข้อมูล : สำนักงานปศุสัตว์จังหวัดสตูล

## แบบฟอร์มที่ 1 ข้อมูลพื้นฐานจังหวัด

<b>ด้านประมง</b>	๑) ประมงพาณิชย์	ปริมาณผลผลิต	๕๕,๙๑๓.๓๓ ตัน
	๒) ประมงพื้นบ้าน	ปริมาณผลผลิต	๑๒,๓๕๐ ตัน
	๓) การเลี้ยงกุ้งทะเล	ปริมาณผลผลิต	๘,๐๘๖.๔๓๔ ตัน (ม.ค.-ธ.ค.๖๖)

ที่มาข้อมูล : สำนักงานประมงจังหวัดสตูล

### ๑.๖ สินค้าสำคัญของจังหวัด

#### ๑) สินค้าเด่น

##### - สินค้าเด่นด้านพืช

จังหวัดสตูลได้ดำเนินการกำหนดสินค้าเกษตรเด่นของจังหวัดที่สร้างรายได้และเป็นที่ต้องการของตลาดจำนวน ๓ ลำดับ ตามข้อสั่งการคณะกรรมการความร่วมมือกระทรวงเกษตรและสหกรณ์และสภาหอการค้าแห่งประเทศไทย ได้แก่

(๑) **กาแฟ** เกษตรกร ๒๙๒ ครัวเรือน เนื้อที่ยืนต้น ๔๕๕ ไร่ เนื้อที่ให้ผล ๒๖๐ ไร่ ปริมาณผลผลิต ๓๐ ตัน/ปี ผลผลิตเฉลี่ย ๑๑๕ กก./ไร่ (ผลผลิต/ผลผลิตเฉลี่ย : ข้อมูลเป็นสารกาแฟ)

(๒) **จำปาตะ** เกษตรกร ๓,๖๔๐ ครัวเรือน เนื้อที่ยืนต้น ๑,๖๘๕ ไร่ เนื้อที่ให้ผล ๑,๑๗๕ ไร่ ปริมาณผลผลิต ๑,๕๕๐ ตัน/ปี ผลผลิตเฉลี่ย ๑,๓๑๙ กก./ไร่

(๓) **พริกไทย** เกษตรกร ๓๐๕ ครัวเรือน เนื้อที่ปลูก ๒๕๒ ไร่ เนื้อที่ให้ผล ๒๒๔ ไร่ ปริมาณผลผลิต ๕๗ ตัน/ปี ผลผลิตเฉลี่ย ๒๕๓ กก./ไร่

- **สินค้าเด่นด้านประมง ได้แก่ กุ้งทะเล** พื้นที่เลี้ยงอำเภอดำรงวิทยารัตนโกสินทร์ ได้แก่ อำเภอมืองสตูล อำเภอบ้านนา อำเภอบ้านนา และอำเภอละงู พื้นที่เลี้ยง จำนวน ๕,๐๔๑.๒๒ ไร่ ปริมาณผลผลิต ๘,๐๘๖.๔๓๔ ตัน (ม.ค.-ธ.ค. ๖๖)

ที่มาข้อมูล : สำนักงานเกษตรจังหวัดสตูล/สำนักงานประมงจังหวัดสตูล

๒) **สินค้า GI ได้แก่ จำปาตะ** ลักษณะเด่น “**หอมหวานชวน เนื้อเหลืองทองยวงใหญ่ ผลไม้ปลอดภัย จำปาตะสตูล**” เป็นจำปาตะที่มีผลรูปทรงกระบอก ยาว น้ำหนักในช่วง ๒-๘ กิโลกรัม เปลือกบาง ผิวตั้ง หนามเรียบ เนื้อมีสีเหลืองอมส้ม (สีจำปา) สีเหลืองทอง หรือสีเหลืองนวล เนื้อหนา รสชาติหวาน และมีกลิ่นหอม จำปาตะสตูลขอขึ้นทะเบียนสิ่งบ่งชี้ทางภูมิศาสตร์ จำนวน ๗ สายพันธุ์ ได้แก่ ขวัญสตูล วังทอง สตูลสีทอง น้ำดอกไม้ทองเกษตร ดอกโดน และพันธุ์พื้นเมือง มีเกษตรกรที่ยื่นสมัครขึ้นทะเบียนเป็นผู้ผลิตสินค้าบ่งชี้ทางภูมิศาสตร์ และขออนุญาตใช้ตราสัญลักษณ์สินค้าบ่งชี้ทางภูมิศาสตร์ และผ่านการรับรองโดยกรมทรัพย์สินทางปัญญาแล้ว รวมจำนวนทั้งสิ้น ๕๐ ราย ได้แก่

ที่	อำเภอ	จำนวนการขึ้นทะเบียนเป็นผู้ผลิตสินค้าบ่งชี้ทางภูมิศาสตร์ และขออนุญาตใช้ตราสัญลักษณ์สินค้าบ่งชี้ทางภูมิศาสตร์ (ราย)				
		ปี ๒๕๖๒	ปี ๒๕๖๓	ปี ๒๕๖๔	ปี ๒๕๖๕	ปี ๒๕๖๖
๑	เมืองสตูล	-	-	-	-	-
๒	ควนโดน	๖	๗	๕	๔	๗
๓	ควนกาหลง	๔	๔	-	๕	๑๐
๔	ท่าแพ	-	-	๙	-	๕
๕	ละงู	-	-	๓	-	๑

แบบฟอร์มที่ 1 ข้อมูลพื้นฐานจังหวัด

ที่	อำเภอ	จำนวนการขึ้นทะเบียนเป็นผู้ผลิตสินค้าบ่งชี้ทางภูมิศาสตร์ และขออนุญาตใช้ตราสัญลักษณ์สินค้าบ่งชี้ทางภูมิศาสตร์ (ราย)				
		ปี ๒๕๖๒	ปี ๒๕๖๓	ปี ๒๕๖๔	ปี ๒๕๖๕	ปี ๒๕๖๖
๖	ทุ่งหว้า	๑	-	-	๑	-
๗	มะนัง	-	-	-	-	-
รวม		๑๑ (หมดอายุ)	๑๑ (หมดอายุ)	๑๗	๑๐	๒๓

ข้อมูลการเพาะปลูกจำปาตะ จังหวัดสตูล ปี ๒๕๖๖

ที่	อำเภอ	จำนวน ครัวเรือน	เนื้อที่ยีนตัน (ไร่)	เนื้อที่ให้ผล(ไร่)	ผลผลิต (ตัน)	ผลผลิตเฉลี่ย (กก./ไร่)
๑	เมืองสตูล	๒๘๐	๙๔	๖๘	๗๕	๑,๑๐๓
๒	ควนโดน	๙๙๐	๘๕๐	๕๙๑	๘๔๒	๑,๔๒๕
๓	ควนกาหลง	๑,๐๐๓	๓๕๒	๒๘๙	๓๘๑	๑,๓๒๐
๔	ท่าแพ	๔๑๗	๘๙	๕๓	๕๙	๑,๑๐๐
๕	ละงู	๒๗๙	๘๕	๕๓	๕๘	๑,๑๐๐
๖	ทุ่งหว้า	๑๐๕	๓๐	๒๗	๒๕	๙๔๔
๗	มะนัง	๕๖๖	๑๘๕	๙๓	๑๑๐	๑,๑๘๓
รวม		๓,๖๔๐	๑,๖๘๕	๑,๑๗๕	๑,๕๕๐	๑,๓๑๙

ที่มา : จากการประชุมระดับจังหวัด ครั้งที่ ๒/๒๕๖๖ วันที่ ๑๙ พฤษภาคม ๒๕๖๖

๑.๗ สินค้า OTOP ๑๐ อันดับแรกของจังหวัด ได้แก่

ข้อมูลสินค้าผลิตภัณฑ์ OTOP จังหวัดสตูล ที่จำหน่ายสูงสุด ๑๐ ลำดับแรก ประจำปี พ.ศ. ๒๕๖๕

ลำดับ	รายการสินค้า
๑	ผลิตภัณฑ์เครื่องประดับจากไข่มุก
๒	ผลิตภัณฑ์ผ้าบาติกลายขอเจ้าฟ้า
๓	ผลิตภัณฑ์ผ้าบาติกสำเร็จรูป
๔	ผลิตภัณฑ์แปรรูปจากอาหารทะเล : กะปิ
๕	ผลิตภัณฑ์แปรรูปจากอาหารทะเล : กุ้งแห้ง
๖	ผลิตภัณฑ์แปรรูปจากอาหารทะเล : ปลาเค็ม
๗	ผลิตภัณฑ์ผ้าปาเต๊ะสำเร็จรูป
๘	ผลิตภัณฑ์จักสานจากต้นคลุ้ม
๙	โรตี่ - ชาชัก
๑๐	ขนมพื้นเมือง : ขนมผูกรัก

ที่มาข้อมูล : สำนักงานพัฒนาชุมชนจังหวัดสตูล

## แบบฟอร์มที่ 1 ข้อมูลพื้นฐานจังหวัด

### ๑.๘ โครงการชุมชนท่องเที่ยว OTOP นวัตวิถี

จังหวัดสตูลมีเป้าหมายเพื่อให้ประชาชนได้รับการพัฒนาอาชีพ มีรายได้เพิ่มขึ้นยกระดับเศรษฐกิจฐานรากให้เข้มแข็ง โดยมีการเชื่อมโยงชุมชนท่องเที่ยว OTOP นวัตวิถี กับเส้นทางการท่องเที่ยวเมืองหลัก เมืองรอง และแหล่งท่องเที่ยว จำนวน ๓๑ แห่งของจังหวัดสตูล การพัฒนาคุณภาพ ยกระดับมาตรฐานผลิตภัณฑ์ OTOP กลุ่มปรับตัวเข้าสู่การพัฒนา (กลุ่ม D) จำนวน ๓๒๔ ผลิตภัณฑ์ ใน ๓๑ ชุมชนท่องเที่ยวใน ๗ อำเภอประกอบด้วย ๑) อำเภอเมืองสตูล จำนวน ๘ ชุมชน ๒) อำเภอละงู จำนวน ๕ ชุมชน ๓) อำเภอทุ่งหว้า จำนวน ๖ ชุมชน ๔) อำเภอควนกาหลง จำนวน ๔ ชุมชน ๕) อำเภอควนโดน จำนวน ๓ ชุมชน ๖) อำเภอท่าแพ จำนวน ๑ ชุมชน และ ๗) อำเภอมะนัง จำนวน ๔ ชุมชน และการสร้างตลาดที่ชุมชนดึงคนเข้าหมู่บ้าน ด้วยชุมชนท่องเที่ยว OTOP นวัตวิถี ให้เกิดการกระจายรายได้หมุนเวียนเพิ่มขึ้น

จังหวัดสตูล มีชุมชนท่องเที่ยว OTOP นวัตวิถี ที่เป็นต้นแบบของการท่องเที่ยว ๗ แห่ง ดังนี้

๑. ชุมชนท่องเที่ยวบ้านบากันเคย หมู่ที่ ๓ ตำบลตันหยงโป อำเภอเมืองสตูล

๒. ชุมชนท่องเที่ยวบ้านตะโล๊ะใส หมู่ที่ ๔ ตำบลปากน้ำ อำเภอละงู

๓. ชุมชนท่องเที่ยวบ้านท่าข้ามควาย หมู่ที่ ๖ ตำบลนาทอน อำเภอทุ่งหว้า

๔. ชุมชนท่องเที่ยวบ้านโตนปาหนัน หมู่ที่ ๕ ตำบลทุ่งนุ้ย อำเภอควนกาหลง

๕. ชุมชนท่องเที่ยวบ้านควนโดน หมู่ที่ ๑ ตำบลควนโดน อำเภอควนโดน

๖. ชุมชนท่องเที่ยวบ้านสาคร หมู่ที่ ๒ ตำบลสาคร อำเภอท่าแพ

๗. ชุมชนท่องเที่ยวบ้านฝั่ง ๗, ๑๐, ๔๕ หมู่ที่ ๓ ตำบลนิคมพัฒนา อำเภอมะนัง

ซึ่งทั้ง ๗ ชุมชนท่องเที่ยวมีความพร้อมในด้านการบริหารจัดการ ด้านการพัฒนาผลิตภัณฑ์ และด้านการส่งเสริมการท่องเที่ยวและบริการ ที่จะรองรับนักท่องเที่ยวมาเยือนสู่ชุมชน

ผลการประเมิน ชุมชนท่องเที่ยว OTOP นวัตวิถี จังหวัดสตูล ตามแนวทางการพัฒนาชุมชน

๑. เป็นหมู่บ้านระดับ A พร้อมรับนักท่องเที่ยว จำนวน ๑ หมู่บ้าน

๒. เป็นหมู่บ้านดาวรุ่ง B มีแวว มีอนาคต ต่อยอดได้ จำนวน ๖ หมู่บ้าน

๓. เป็นหมู่บ้านโดดเด่นเฉพาะทาง (C) จำนวน ๑๘ หมู่บ้าน

๔. เป็นหมู่บ้านชุมชนสินค้า OTOP (D) จำนวน ๑๑ หมู่บ้าน

ที่มาข้อมูล : สำนักงานพัฒนาชุมชนจังหวัดสตูล ๒๕ ก.ย.๖๖

### ๑.๙ สหกรณ์ภาคการเกษตร

๑) จำนวนสหกรณ์การเกษตรในจังหวัด ๒๙ สหกรณ์ สมาชิกสหกรณ์ ๒๒,๔๕๖ ราย

๒) การจัดชั้นความเข้มแข็งของสหกรณ์ภาคการเกษตรในจังหวัด

๒.๑ ระดับชั้นความเข้มแข็ง	ระดับ ๑	จำนวน	-	สหกรณ์
---------------------------	---------	-------	---	--------

๒.๒ ระดับชั้นความเข้มแข็ง	ระดับ ๒	จำนวน	-	สหกรณ์
---------------------------	---------	-------	---	--------

๒.๓ ระดับชั้นความเข้มแข็ง	ระดับ ๓	จำนวน	-	สหกรณ์
---------------------------	---------	-------	---	--------

๒.๔ ระดับชั้นความเข้มแข็ง	ระดับ ๔ (ชำระบัญชี)	จำนวน	๖	สหกรณ์
---------------------------	---------------------	-------	---	--------

หมายเหตุ : ยังไม่ถึงกำหนดประเมินผล

๓) มูลค่าธุรกิจสหกรณ์ สละสม (ก.ย. ๖๖ - ม.ค. ๖๗) ๔๐๐.๓๘๗ ล้านบาท

ที่มาข้อมูล : สำนักงานสหกรณ์จังหวัดสตูล

## แบบฟอร์มที่ 1 ข้อมูลพื้นฐานจังหวัด

### ๒. ข้อมูลการรับรองมาตรฐานสินค้าเกษตรปลอดภัยของจังหวัด

๒.๑ พื้นที่การทำเกษตรอินทรีย์ รวม ๑๓๒.๕๔ ไร่ เกษตรกร ๔๐ ราย/๔๐ แปลง รับรองแล้ว จำนวน ๔๐ราย/๔๐แปลง จำนวน ๑๓๒.๕๔ ไร่

ชนิดสินค้า	จำนวนราย/แปลง	จำนวนไร่
๑) ข้าว T๑ (เตรียมความพร้อม)	-	-
ข้าว T๒ (ปรับเปลี่ยน)	-	-
ข้าว T๓ (รับรองแล้ว)	๒๘ ราย /๒๘ แปลง	๑๐๓ ไร่
<b>รวม</b>	<b>๒๘ ราย /๒๘ แปลง</b>	<b>๑๐๓ ไร่</b>

ที่มาข้อมูล : ศูนย์เมล็ดพันธุ์ข้าวพัทลุง

ชนิดสินค้า	จำนวนราย/แปลง	จำนวนไร่
๒) พืช (แปลง)		
- รับรองแล้ว	๑๒ ราย /๑๒ แปลง	๒๙.๕๔ ไร่
<b>รวม</b>	<b>๑๒ ราย /๑๒ แปลง</b>	<b>๒๙.๕๔ ไร่</b>
<b>รวมทั้งสิ้น</b>	<b>๔๐ ราย /๔๐แปลง</b>	<b>๑๓๒.๕๔ ไร่</b>

ที่มาข้อมูล : ศูนย์วิจัยและพัฒนาการเกษตรสตูล

๒.๒ การรับรอง GAP ด้านพืช ๗๒๑ ราย พื้นที่ ๑,๗๙๑.๘๐ ไร่ ข้าว ๓๓ ราย พื้นที่ ๑๒๐.๕๐ ไร่ ด้านประมง จำนวน ๓๑๒ ฟาร์ม (สัตว์น้ำชายฝั่ง จำนวน ๒๓๘ ฟาร์ม, สัตว์น้ำจืด จำนวน ๗๔ ฟาร์ม) และด้านปศุสัตว์ จำนวน ๖๓ ฟาร์ม (ฟาร์มไก่เนื้อ ๔๘ ฟาร์ม, ฟาร์มไก่ไข่ ๑ ฟาร์ม, ฟาร์มสุกร ๑๔ ฟาร์ม)

ชนิดสินค้า	จำนวนราย/แปลง	จำนวนไร่
๑) พืช (แปลง)	๗๒๑ ราย/ ๗๔๗ แปลง	๑,๗๙๑.๘๐ ไร่
๒) ข้าว GAP	๓๓ ราย	๑๒๐.๕๐ ไร่
๓) ประมง GAP	๓๑๒ ฟาร์ม	
๓.๑) GAP สัตว์น้ำชายฝั่ง	๒๓๘ ฟาร์ม	๓,๔๖๙.๘๙ ไร่
- GAP กุ้งทะเล	๑๖๙ ฟาร์ม	-
- CoC กุ้งทะเล	๑ ฟาร์ม	-
- มกษ กุ้งทะเล	๔๕ ฟาร์ม	-
- GAP ปลาทะเล+ ปูทะเล	(๑๕+๘) ๒๓ ฟาร์ม	-
๓.๒) GAP สัตว์น้ำจืด	๗๔ ฟาร์ม	-
๔) ปศุสัตว์	๖๓ ฟาร์ม	-
- ฟาร์มไก่เนื้อ	๔๘ ฟาร์ม	-
- ฟาร์มไก่ไข่	๑ ฟาร์ม	-
- ฟาร์มสุกร	๑๔ ฟาร์ม	-

ที่มาข้อมูล : ศูนย์วิจัยและพัฒนาการเกษตรสตูล/ศูนย์เมล็ดพันธุ์ข้าวพัทลุง/สำนักงานประมงจังหวัดสตูล/สำนักงานปศุสัตว์จังหวัดสตูล  
ศูนย์วิจัยและพัฒนาประมงทะเลสตูล

## แบบฟอร์มที่ 1 ข้อมูลพื้นฐานจังหวัด

๓. งบประมาณ ปี ๒๕๖๗ รวมทั้งสิ้น ๑๗๖,๑๔๘,๘๐๐.๐๐ บาท เบิกจ่าย ๓๙,๖๘๔,๖๕๖.๘๑ คิดเป็นร้อยละ ๒๒.๕๓  
แบ่งเป็น (ข้อมูลไตรมาส ๑ ณ วันที่ ๑๐ มกราคม ๒๕๖๗)

### ๓.๑ งบประมาณของส่วนราชการต้นสังกัด (Function Base)

งบประมาณรวมทั้งสิ้น ๑๗๓,๔๐๗,๗๘๗ บาท ผลการเบิกจ่าย ๓๙,๓๖๒,๑๘๔.๘๑ บาท คิดเป็นร้อยละ ๒๒.๗๐  
จำนวน ๑๔๙ โครงการ

ลำดับ	หน่วยงาน	จำนวนโครงการ	งบประมาณ (บาท)		
			ได้รับจัดสรร	เบิกจ่าย	ร้อยละ
๑	สำนักงานเกษตรและสหกรณ์จังหวัดสตูล	๕	๔๑๒,๗๕๐.๐๐	๑๖๑,๘๑๓.๑๕.๐๐	๓๙.๒๐
๒	โครงการชลประทานสตูล	๑๒	๖,๗๙๗,๘๐๐.๐๐	๑,๘๓๒,๑๙๑.๔๒	๒๖.๙๕
๓	สำนักงานตรวจบัญชีสหกรณ์สตูล	๑๒	๑,๐๕๗,๔๘๐.๐๐	๕๒๙,๐๒๔.๑๘	๕๐.๐๓
๔	สำนักงานประมงจังหวัดสตูล	๖	๗๙๙,๗๐๐.๐๐	๒๗๕,๐๕๐.๐๐	๓๔.๓๙
๕	ศูนย์วิจัยและพัฒนาประมงน้ำจืดสตูล	๖	๕๑๖,๕๐๐.๐๐	๒๖๒,๕๒๗.๕๔	๕๐.๘๓
๖	ศูนย์วิจัยและพัฒนาประมงทะเลสตูล	๒	๖๔๘,๙๘๐.๐๐	๒๒๘,๙๔๓.๐๐	๓๕.๒๘
๗	ศูนย์บริหารจัดการด้านตรวจประมงเขต ๙ (สตูล)	๒	๖๔๖,๒๐๐.๐๐	๑๘๖,๗๗๒.๙๐	๒๘.๙๐
๘	สำนักงานปศุสัตว์จังหวัดสตูล	๑๕	๑,๓๔๘,๖๐๐.๐๐	๓๖๐,๖๖๐.๕๓	๒๖.๗๔
๙	ด่านกักกันสัตว์สตูล	๔	๙๖๖,๗๐๐.๐๐	๓๙๖,๗๙๑.๙๒	๔๑.๐๕
๑๐	ศูนย์วิจัยและพัฒนาอาหารสัตว์สตูล	๑๒	๗๓๖,๑๐๐.๐๐	๓๐๕,๙๔๘.๙๗	๔๑.๕๖
๑๑	สถานีพัฒนาที่ดินสตูล	๕	๔๘๒,๐๓๔.๐๐	๑๐๖,๐๕๕.๐๐	๒๒.๐๐
๑๒	ศูนย์วิจัยและพัฒนาการเกษตรสตูล	๑๔	๑,๐๗๗,๓๓๓.๐๐	๔๗๘,๘๑๙.๕๘	๔๔.๔๔
๑๓	สำนักงานเกษตรจังหวัดสตูล	๒๕	๑,๓๔๐,๘๐๐.๐๐	๓๖๙,๐๐๒.๗๕	๒๗.๕๒
๑๔	สำนักงานสหกรณ์จังหวัดสตูล	๖	๑,๒๔๗,๗๐๐.๐๐	๔๘๑,๖๔๒.๐๐	๓๘.๖๐
๑๕	สำนักงานการปฏิรูปที่ดินจังหวัดสตูล	๙	๑,๑๖๗,๕๗๕.๐๐	๒๓๒,๕๕๔.๒๐	๑๙.๙๒
๑๖	การยางแห่งประเทศไทยจังหวัดสตูล	๑๐	๑๕๔,๐๖๔,๔๑๐.๐๐	๓๓,๑๓๓,๕๒๙.๖๗	๒๑.๕๑
๑๗	ศูนย์เมล็ดพันธุ์ข้าวพัทลุง	๔	๙๗,๑๒๕.๐๐	๒๐,๘๕๘.๐๐	๒๑.๕๑
<b>รวมทั้งสิ้น</b>		<b>๑๔๙</b>	<b>๑๗๓,๔๐๗,๗๘๗</b>	<b>๓๙,๓๖๒,๑๘๔.๘๑</b>	<b>๒๒.๗๐</b>



## แบบฟอร์มที่ 1 ข้อมูลพื้นฐานจังหวัด

### ๓.๒ งบประมาณจังหวัด/กลุ่มจังหวัด (Area Base)

สำนักงานปศุสัตว์จังหวัดสตูล จำนวน ๑ โครงการ คือ โครงการเพิ่มประสิทธิภาพการผลิตปศุสัตว์ เพื่อความปลอดภัยและความมั่นคงทางอาหาร ได้รับงบประมาณทั้งสิ้น ๔๙๓,๔๐๐ บาท ไม่มีการเบิกจ่าย

### ๓.๓ งบอื่น

งบประมาณรวมทั้งสิ้น ๒,๒๔๗,๖๑๓ บาท ผลการเบิกจ่าย ๓๒๒,๔๗๒ บาท คิดเป็นร้อยละ ๑๔.๓๓ จำนวน ๑๐ โครงการ

ลำดับ	หน่วยงาน	จำนวนโครงการ	งบประมาณ (บาท)		
			ได้รับจัดสรร	เบิกจ่าย	ร้อยละ
๑	สำนักงานการปฏิรูปที่ดินจังหวัดสตูล (งบกองทุนปฏิรูปที่ดินเพื่อเกษตรกรรม)	๒	๑,๕๙๓,๗๘๐.๐๐	๒๖๖,๖๑๕.๐๐	๑๖.๗๓
๒	ศูนย์วิจัยและพัฒนาการเกษตรสตูล (งบสำนักงานคณะกรรมการส่งเสริมวิทยาศาสตร์ วิจัยและนวัตกรรม สกสว.)	๘	๖๕๓,๘๓๓.๐๐	๕๕,๘๕๗.๐๐	๘.๕๔
<b>รวมทั้งสิ้น</b>		<b>๑๐</b>	<b>๒,๒๔๗,๖๑๓</b>	<b>๓๒๒,๔๗๒.๐๐</b>	<b>๑๔.๓๔</b>

ที่มาข้อมูล : สำนักงานเกษตรและสหกรณ์จังหวัดสตูล ข้อมูลไตรมาส ๑ ณ วันที่ ๑๐ มกราคม ๒๕๖๗

๔. ผลการดำเนินงานตามแผนการตรวจราชการและการขับเคลื่อนแบบบูรณาการในระดับพื้นที่ ของผู้ตรวจราชการกระทรวงเกษตรและสหกรณ์ เขตตรวจราชการที่ ๖ จังหวัดสตูล ปีงบประมาณ พ.ศ. ๒๕๖๗ รอบที่ ๑ (ข้อมูล ณ วันที่ ๑๕ กุมภาพันธ์ ๒๕๖๗)

๑) นโยบาย : ศูนย์บริการเกษตรพิรุณราช กระทรวงเกษตรและสหกรณ์ หน่วยงานรับผิดชอบ : สำนักงานเกษตรและสหกรณ์จังหวัด และทุกหน่วยงานที่เกี่ยวข้อง

- ๑.๑ ศูนย์บริการหลัก ระดับจังหวัด จำนวน ๑ ศูนย์ ณ สำนักงานเกษตรและสหกรณ์จังหวัดสตูล
- ๑.๒ ศูนย์บริการเครือข่าย ระดับจังหวัด จำนวน ๑ ศูนย์ ณ สำนักงานเกษตรจังหวัดสตูล
- ๑.๓ ศูนย์บริการหลัก ระดับอำเภอ จำนวน ๗ ศูนย์ ณ สำนักงานเกษตรอำเภอ
- ๑.๔ จำนวนเรื่องที่มีผู้ขอรับบริการ/ร้องเรียน ทั้งสิ้น ๔๓ เรื่อง
- ๑.๕ จำนวนเรื่องที่ให้บริการ/แก้ไขปัญหาแล้ว ๔๓ เรื่อง
- ๑.๖ จำนวนเรื่องที่อยู่ระหว่างดำเนินการ - เรื่อง
- ๑.๗ จำนวนเรื่องที่ไม่สามารถดำเนินการได้ - เรื่อง

๒) นโยบาย : การผลักดันสินค้าเกษตรและบริการมูลค่าสูง ๑ ท้องถิ่น ๑ สินค้าเกษตรมูลค่าสูง

๒.๑ การผลักดันสินค้าเกษตรและบริการมูลค่าสูง ๑ ท้องถิ่น ๑ สินค้าเกษตรมูลค่าสูง หน่วยงานรับผิดชอบ : สำนักงานเกษตรและสหกรณ์จังหวัด และทุกหน่วยงานที่เกี่ยวข้อง

ด้านพืช ๑) กาแฟโรบัสต้า (สารกาแฟ และผลิตภัณฑ์) : สนง.เกษตรจังหวัดสตูล, ศวพ.สตูล

๒) เงาะ ตำบลวังประจัน อำเภอควนโดน : สนง.เกษตร จังหวัดสตูล, ศวพ.สตูล, พด. สตูล

ด้านปศุสัตว์ ๓) โคเนื้อ (เนื้อโคชำแหละ และผลิตภัณฑ์แปรรูป) : สนง. ปศุสัตว์จังหวัดสตูล, สนง.กษ.จังหวัดสตูล

๔) แพะเนื้อ ตำบลท่าแพ อำเภอท่าแพ : สนง. ปศุสัตว์จังหวัดสตูล, สนง.กษ.จังหวัดสตูล

ด้านประมง ๕) ผลิตภัณฑ์สัตว์น้ำทะเลแปรรูป (ผลิตภัณฑ์ปลาและอาหารทะเลแช่แข็ง) ตำบลปากน้ำ อำเภอลง : สนง.ประมงจังหวัดสตูล, สนง.เกษตรจังหวัดสตูล, สนง.พาณิชย์จังหวัดสตูล, องค์กรปกครองส่วนท้องถิ่น

๖) ผลิตภัณฑ์สัตว์น้ำทะเลแปรรูป ตำบลทุ่งหว้า อำเภอทุ่งหว้า : สนง.ประมงจังหวัดสตูล, สนง.เกษตรจังหวัดสตูล, องค์กรปกครองส่วนท้องถิ่น

## แบบฟอร์มที่ 1 ข้อมูลพื้นฐานจังหวัด

การขับเคลื่อนการดำเนินงานประชาสัมพันธ์สร้างการรับรู้สินค้าเกษตรมูลค่าสูง

- สำนักงานเกษตรและสหกรณ์จังหวัดสตูลได้จัดทำ VTR ตัวอย่างสินค้ากาแพของกลุ่มวิสาหกิจชุมชน การผลิตกาแพพรีเมียมกาแพโรบัสต้า จังหวัดสตูล และประชาสัมพันธ์ผ่าน Social Media ต่างๆ เช่น YouTube สนง.เกษตรและสหกรณ์จังหวัดสตูล เพจและFacebook สนง.เกษตรและสหกรณ์จังหวัดสตูล ทางไลน์กลุ่มหัวหน้า ส่วนราชการสังกัดกระทรวงเกษตรและสหกรณ์จังหวัดสตูล เป็นต้น

### ๒.๒ การพัฒนาเกษตรกรรมยั่งยืน

๒.๒.๑ โครงการพัฒนาเกษตรกรรมยั่งยืน หน่วยงานรับผิดชอบ : ส่วนกลาง : กรมพัฒนาที่ดิน/ระดับ พื้นที่ : (สถานีพัฒนาที่ดินสตูล)

- โครงการพัฒนาเกษตรกรรมยั่งยืน (กิจกรรมส่งเสริมเกษตรกรผู้ผลิตเกษตรอินทรีย์ด้วยระบบ การรับรองแบบมีส่วนร่วม) งบประมาณ – บาท ผลการเบิกจ่าย – บาท

ผลการดำเนินงาน/กิจกรรม -

๒.๒.๒ โครงการพัฒนาเกษตรกรรมยั่งยืน หน่วยงานรับผิดชอบ ส่วนกลาง : กรมส่งเสริมการเกษตร (กสก.) /ระดับพื้นที่ : สำนักงานเกษตรจังหวัด

ผลการดำเนินงาน/กิจกรรม

๑) การพัฒนาเกษตรกรสู่มาตรฐานเกษตรอินทรีย์ (รายใหม่) จำนวน ๕ ราย งบประมาณ ๘๒๕ บาท

ผลการเบิกจ่าย ๘๒๕ บาท (ร้อยละ ๑๐๐)

๒) การติดตาม ให้คำปรึกษา และประเมินแปลงเบื้องต้น จำนวน ๕ แปลง ๑ ครั้ง งบประมาณ ๑,๕๐๐ บาท

ผลการเบิกจ่าย ๑,๐๒๐ บาท (ร้อยละ ๖๘)

### ๓) นโยบาย : การส่งเสริมเกษตรกรและสถาบันเกษตรกรเป็นผู้ให้บริการทางการเกษตรครบวงจร

๓.๑ โครงการส่งเสริมการใช้เครื่องจักรกลทางการเกษตร หน่วยงานรับผิดชอบ ส่วนกลาง : กรมส่งเสริม การเกษตร (กสก.) /ระดับพื้นที่ : สำนักงานเกษตรจังหวัด งบประมาณ ๑๕,๕๕๐ บาท ผลการเบิกจ่าย – บาท

ผลการดำเนินงาน/กิจกรรม

๑) สร้างช่างเกษตรท้องถิ่นประจำแปลงใหญ่ หลักสูตรพื้นฐานและหลักสูตรเน้นหนัก แผน ๒๕ ราย อยู่ระหว่าง ดำเนินการ

๒) มีการให้คำแนะนำด้านการใช้และบำรุงรักษาเครื่องยนต์เกษตรของช่างเกษตรท้องถิ่นที่เข้าร่วมโครงการ โดยให้ความรู้เบื้องต้นเกี่ยวกับเครื่องยนต์เบนซินและดีเซล การบำรุงรักษาเครื่องยนต์เกษตรก่อนและหลังใช้งาน การเลือกใช้น้ำมันเครื่องให้เหมาะกับเครื่องยนต์เกษตร การจำแนกและเลือกใช้อะไหล่แท้จากบริษัทผู้ผลิต การตรวจเช็คและการบำรุงรักษาเครื่องยนต์เกษตรอย่างถูกวิธี การเก็บรักษาเครื่องยนต์เกษตรอย่างถูกวิธี

๓.๒ โครงการปรับโครงสร้างการผลิต การรวบรวม และการแปรรูปของสถาบันเกษตรกรรองรับผลผลิต ทางเกษตร หน่วยงานรับผิดชอบ ส่วนกลาง : กรมส่งเสริมสหกรณ์ (กสส.) /ระดับพื้นที่ : สำนักงานสหกรณ์จังหวัด

งบประมาณ – บาท ผลการเบิกจ่าย – บาท

ผลการดำเนินงาน/กิจกรรม -

### ๔) นโยบาย : การจัดการทรัพยากรทางการเกษตรที่เป็นมิตรกับสิ่งแวดล้อม (Go Green) ด้วย BCG /Carbon Credit

๔.๑ โครงการสร้างมูลค่าเพิ่มจากวัสดุเหลือใช้ทางการเกษตร หน่วยงานรับผิดชอบ ส่วนกลาง : กรมส่งเสริม การเกษตร (กสก.) / ระดับพื้นที่ : สำนักงานเกษตรจังหวัด

ผลการดำเนินงาน/กิจกรรม

๑) ถ่ายทอดองค์ความรู้การสร้างมูลค่าเพิ่มจากวัสดุเหลือใช้ทางการเกษตรและฝึกอบรมเกษตรกร จำนวน ๑๐๐ ราย งบประมาณ ๒๐,๐๐ บาท ผลการเบิกจ่าย ๒๐,๐๐ บาท (ร้อยละ ๑๐๐)

## แบบฟอร์มที่ 1 ข้อมูลพื้นฐานจังหวัด

๒) ส่งเสริมการพัฒนาผลิตภัณฑ์จากวัสดุเหลือใช้ทางการเกษตรและถ่ายทอด แนวทางการพัฒนาธุรกิจ พัฒนา ศักยภาพด้านการตลาด จำนวน ๑๐๐ ราย งบประมาณ ๒๐,๐๐ บาท ผลการเบิกจ่าย ๒๐,๐๐ บาท (ร้อยละ ๑๐๐)

๓) การผลิตสินค้าเกษตรชีวภาพให้มีมูลค่าเพิ่มขึ้นของเกษตรกรที่เข้าร่วมโครงการ โดยผลิตเห็ดฟาง จากวัสดุเหลือใช้จากนาข้าว, ผลิตปุ๋ยหมักจากทางปาล์ม

### ๕) นโยบาย : การบริหารจัดการที่ดินทำกินแก่เกษตรกร

๕.๑ โครงการปรับปรุงหนังสืออนุญาตให้เข้าทำประโยชน์ในเขตปฏิรูปที่ดิน (ส.ป.ก. ๔-๐๑) เป็นโฉนด เพื่อการเกษตร ปีงบประมาณ พ.ศ. ๒๕๖๗ หน่วยงานรับผิดชอบ ส่วนกลาง : สำนักงานการปฏิรูปที่ดิน เพื่อเกษตรกรรม (ส.ป.ก.) / ระดับพื้นที่ : สำนักงานการปฏิรูปที่ดินจังหวัด

งบประมาณ ๒๕,๗๖๐ บาท ผลการเบิกจ่าย ๒,๘๒๗.๔๐ บาท (ร้อยละ ๑๐.๙๘)

ผลการดำเนินงาน/กิจกรรม

๑) จำนวนเกษตรกรที่ได้รับอนุญาต ทำประโยชน์ในเขตปฏิรูปที่ดิน

- มอบเอกสาร ส.ป.ก.๔-๐๑ ให้แก่เกษตรกร จำนวน ๑๙ ราย คิดเป็นร้อยละ ๔๕.๒๔

๒) ปรับปรุงหนังสืออนุญาตให้เข้าทำประโยชน์ในเขตปฏิรูปที่ดิน (ส.ป.ก. ๔-๐๑) เป็นโฉนดเพื่อการเกษตร

- มอบโฉนดเพื่อการเกษตร จำนวน ๑๑๕ ฉบับ คิดเป็นร้อยละ ๒๐.๔๓

- อยู่ระหว่างจัดทำโฉนดเพื่อการเกษตร จำนวน ๒๐๒ ฉบับ

๓) จำนวนเกษตรกรที่นำโฉนดเพื่อการเกษตรไปต่อยอดให้เข้าถึงแหล่งเงินทุนเพื่อสร้างคุณภาพชีวิตส่งผลให้ เกษตรกรมีที่ดินทำกินมั่นคง

- เกษตรกรยังไม่มีความสะดวกในการขอรับสินเชื่อจาก ธ.ก.ส.

๔) แนวทางการแก้ไขปัญหากรณีเกษตรกรที่ยื่นคำร้องไม่อยู่ในพื้นที่เป้าหมาย ปีงบประมาณ พ.ศ. ๒๕๖๗ รับคำร้อง พร้อมชี้แจงเกษตรกรให้ทราบถึงแผนงาน เป้าหมาย พร้อมทั้งขั้นตอนการดำเนินงาน

๕) การตรวจสอบข้อมูลที่ดิน ส.ป.ก. ๔-๐๑ เปลี่ยนเป็นโฉนดเพื่อการเกษตร คิดเป็นร้อยละเท่าไร (ไม่รวม กับคำร้องจากเกษตรกรที่ขอเปลี่ยนแปลง เทียบกับค่าเป้าหมายในแต่ละจังหวัด) คิดเป็นร้อยละ ๒๐.๔๓

๕.๒ โครงการตรวจสอบและดำเนินการกรณีเกษตรกรผู้ได้รับที่ดินถึงแก่ความตายในเขตปฏิรูปที่ดิน ประจำปี งบประมาณ พ.ศ. ๒๕๖๗ หน่วยงานรับผิดชอบ ส่วนกลาง : สำนักงานการปฏิรูปที่ดินเพื่อเกษตรกรรม (ส.ป.ก.) / ระดับพื้นที่ : สำนักงานการปฏิรูปที่ดินจังหวัด

งบประมาณ ๗๘,๘๒๐ บาท ผลการเบิกจ่าย ๒,๕๓๒ บาท (ร้อยละ ๓๒.๑๒)

ผลการดำเนินงาน/กิจกรรม

๑) การตรวจสอบและดำเนินการกรณีเกษตรกรผู้ได้รับที่ดินถึงแก่ความตายในเขตปฏิรูปที่ดิน

- จำนวนทายาทเกษตรกร (ราย) แผน ๒๕๗ ราย ผล ๑๗๑ ราย

- พื้นที่เขตปฏิรูปที่ดิน (แปลง/ไร่) แผน ๒,๓๕๒ ไร่ ผล ๑,๗๘๔ ไร่

๒) แนวทางการแก้ไขปัญหาในกรณียื่นคำขอรับมรดกสิทธิหรือจัดที่ดินแทนที่ สำหรับทายาทที่ยังไม่ยื่นคำร้อง จะทำหนังสือเตือน และลงพื้นที่ติดตามต่อไป

### ๖) นโยบาย : การสร้างอาชีพ สร้างรายได้ให้แก่เกษตรกรที่ได้รับการพักชำระหนี้

- โครงการแก้ไขปัญหาหนี้สินและพัฒนาคุณภาพชีวิตสมาชิกสหกรณ์/กลุ่มเกษตรกรด้วยระบบสหกรณ์ หน่วยงานรับผิดชอบ ส่วนกลาง : กรมส่งเสริมสหกรณ์ (กสส.) / ระดับพื้นที่ : สำนักงานสหกรณ์จังหวัด

งบประมาณ ๘,๕๐๐ บาท ผลการเบิกจ่าย ๘,๕๐๐ บาท (ร้อยละ ๑๐๐)

ผลการดำเนินงาน/กิจกรรม

๑) จำนวนสหกรณ์และกลุ่มเกษตรกรที่มีหนี้ค้าง (NPL) ที่ได้รับการส่งเสริมให้มีการบริหารจัดการสินเชื่อที่มีประสิทธิภาพ เป้าหมายในปีงบประมาณ ๒๕๖๖ จำนวน ๕ แห่ง

## แบบฟอร์มที่ 1 ข้อมูลพื้นฐานจังหวัด

๒) แผนการแก้ไขปัญหาหนี้สมาชิกและวางแผนส่งเสริมอาชีพและคลินิกแก้หนี้ (ทีมโค้ชร่วมกับทีมปฏิบัติการของสหกรณ์/กลุ่มเกษตรกร) สหกรณ์เป้าหมายในปีงบประมาณ ๒๕๖๖ จำนวน ๕ สหกรณ์

๓) สมาชิกสหกรณ์และกลุ่มเกษตรกรที่เข้าร่วมโครงการมีภาระหนี้ค้างลดลงเฉลี่ย ร้อยละ ๑๐ หรือไม่

- ปัจจัยที่ส่งผลต่อความสำเร็จตามตัวชี้วัดสมาชิกสหกรณ์และกลุ่มเกษตรกรที่เข้าร่วมโครงการฯ สหกรณ์เป้าหมายสามารถขับเคลื่อนได้ตามแผนที่วางไว้ และหนี้ค้าง ลดลง จำนวน ๓๐,๙๒๔,๐๔๔.๗๐ บาท เฉลี่ยร้อยละ ๒๙.๐๓

๔) ปัญหา อุปสรรค และข้อจำกัดในการดำเนินงานส่งเสริมของทีมงานส่งเสริมการแก้ไขปัญหาหนี้ค้างชำระของสมาชิกสหกรณ์/กลุ่มเกษตรกร (ทีมโค้ช) ไม่มี

**๗) นโยบาย : การขับเคลื่อนและการขยายผลการดำเนินโครงการอันเนื่องมาจากพระราชดำริ**

๗.๑ โครงการส่งเสริมการดำเนินงานอันเนื่องมาจากพระราชดำริ และโครงการหลวง หน่วยงานรับผิดชอบ ส่วนกลาง : กรมการข้าว (กช.) / ระดับพื้นที่ : ศูนย์เมล็ดพันธุ์ข้าว

๑) จำนวนเกษตรกรที่ได้รับการถ่ายทอดเทคโนโลยีการผลิตข้าวให้เกษตรกร (ราย)

งบประมาณ ๒๐,๐๐๐ บาท ผลการเบิกจ่าย ๑๐,๓๕๐ บาท (ร้อยละ ๕๑.๗๕)

ผลการดำเนินงาน/กิจกรรม

- ติดตามแปลงสาธิต/เรียนรู้ ของโรงเรียนเพียงหลวง ๔ ต.แหลมสน อ.ละงู จ.สตูล

แผน ๕๐ ราย ผล ๒๕ ราย

๒) จำนวนเกษตรกรที่น้อมนำโครงการพระราชดำริและโครงการหลวงไปปฏิบัติ (ราย)

งบประมาณ ๑๐,๐๐๐ บาท ผลการเบิกจ่าย ๓,๗๗๐ บาท (ร้อยละ ๓๗.๗๐)

ผลการดำเนินงาน/กิจกรรม

- ร่วมจัดคลินิกเกษตรเคลื่อนที่ในพระราชานุเคราะห์ สมเด็จพระบรมโอรสาธิราชฯ สยามมกุฎราชกุมาร

แผน ๓๐๐ ราย ผล ๗๒ ราย

๗.๒ โครงการส่งเสริมการดำเนินงานโครงการอันเนื่องมาจากพระราชดำริ หน่วยงานรับผิดชอบ ส่วนกลาง : กรมส่งเสริมการเกษตร (กสส.) / ระดับพื้นที่ : สำนักงานเกษตรจังหวัด

งบประมาณ ๙,๖๐๐ บาท ผลการเบิกจ่าย ๙,๖๐๐ บาท (ร้อยละ ๑๐๐)

ผลการดำเนินงาน/กิจกรรม

๑) จำนวนเกษตรกรที่ได้รับการถ่ายทอดความรู้ ตามหลักปรัชญาของเศรษฐกิจพอเพียง ๒๔ ราย

- ดำเนินงานกิจกรรมโครงการเกษตรเพื่ออาหารกลางวัน โดยถ่ายทอดความรู้เรื่องการปลูกผักปลอดสารพิษ การแปรรูปผลผลิตทางการเกษตร ตลอดจน การนำหลักปรัชญาเศรษฐกิจพอเพียงมาใช้ในชีวิตประจำวัน ให้แก่ นักเรียน ครู และผู้ปกครอง ณ โรงเรียนตำรวจตระเวนชายแดนโรงเรียนบ้านसानแดง อำเภอกวนกาหลง และ โรงเรียนตำรวจตระเวนชายแดนยุทธหัตถีประชาสรรค์ อำเภอกวนกาหลง จังหวัดสตูล

๒) จำนวนเกษตรกรที่เข้าร่วมโครงการสามารถ นำความรู้ไปปรับใช้ในการทำการเกษตรของตนเองและการดำเนินชีวิต

- ผู้ปกครองที่เข้าร่วมกิจกรรม จำนวน ๑๐ ราย ได้นำความรู้ไปปฏิบัติในกิจกรรมทางการเกษตร เช่น การปลูกผักปลอดสารพิษ ในพื้นที่บริเวณรอบบ้าน หรือพื้นที่การเกษตรของตนเอง

๗.๓ โครงการส่งเสริมการดำเนินงานอันเนื่องมาจากพระราชดำริ หน่วยงานรับผิดชอบ ส่วนกลาง : กรมประมง (กป.) / ระดับพื้นที่ : สำนักงานประมงจังหวัด

งบประมาณ ๑๓,๖๐๐ บาท ผลการเบิกจ่าย ๑๒,๖๔๘ บาท (ร้อยละ ๙๓)

ผลการดำเนินงาน/กิจกรรม

๑) ผลิตพันธุ์สัตว์น้ำ แผน ๓ โรงเรียน ผล ๓ โรงเรียน

## แบบฟอร์มที่ 1 ข้อมูลพื้นฐานจังหวัด

- โครงการอันเนื่องมาจากพระราชดำริ สมเด็จพระกนิษฐาธิราชเจ้า กรมสมเด็จพระเทพรัตนราชสุดาฯ สยามบรมราชกุมารี โรงเรียนตำรวจตระเวนชายแดน จำนวน ๒ โรงเรียนสนับสนุนพันธุ์ปลาตกบึกอู๋ ๓,๐๐๐ ตัว อาหารปลาดุกเล็ก โปรตีน ๒๕% จำนวน ๖ กระสอบ

- โครงการส่งเสริมการดำเนินงานอันเนื่องมาจากพระราชดำริ โรงเรียนเพียงหลวง ๔ ในทูลกระหม่อมหญิงอุบลรัตนราชกัญญา สิริวัฒนาพรรณวดี บ้านสุโขงมุโสะ หมู่ที่ ๕ ตำบลแหลมสน อำเภอละงู จังหวัดสตูล

๒) ถ่ายทอดความรู้และเทคโนโลยีด้านการประมง ๑๐ ราย

๓) ประมงโรงเรียน ๓ โรงเรียน โรงเรียนละ ๑๐ ราย

๔) จุดเรียนรู้และสาธิตการเพาะเลี้ยงสัตว์น้ำ ๓ จุด

๗.๔ โครงการส่งเสริมการดำเนินงานอันเนื่องมาจากพระราชดำริ หน่วยงานรับผิดชอบ ส่วนกลาง : กรมปศุสัตว์ (ปศ.) / ระดับพื้นที่ : ปศุสัตว์จังหวัด

งบประมาณ ๑๒๘,๐๐๐ บาท ผลการเบิกจ่าย ๕๘,๒๖๒ บาท (ร้อยละ ๔๕.๕๒)

ผลการดำเนินงาน/กิจกรรม

๑) จำนวนเกษตรกรที่ได้รับการพัฒนาศักยภาพด้านการปศุสัตว์ ภายใต้โครงการอันเนื่องมาจากพระราชดำริ แผน ๑๗๘ ราย ผล ๙๐ ราย

๒) จำนวนโรงเรียนที่ได้รับการพัฒนาศักยภาพด้านปศุสัตว์ แผน ๒ โรงเรียน ผล - โรงเรียน

๓) จำนวนเกษตรกร (รายใหม่) ที่ได้รับการสนับสนุนโค-กระบือ แผน ๑๑๕ ราย ผล ๑๑๕ ราย

๔) จำนวนเกษตรกรที่เข้ารับบริการคลินิกปศุสัตว์ (คลินิกเกษตรเคลื่อนที่) แผน ๑๓๕ ราย ผล ๑๑๐ ราย

๘) นโยบาย : การแก้ไขปัญหาการทำประมง โครงการป้องกันและแก้ไขปัญหาการทำประมงผิดกฎหมาย หน่วยงานรับผิดชอบ ส่วนกลาง : กรมประมง (กป.) / ระดับพื้นที่ : สำนักงานประมงจังหวัด และหน่วยงานที่เกี่ยวข้อง

๘.๑ ป้องกันและแก้ไขปัญหาการทำประมงผิดกฎหมาย

ผลการดำเนินงาน/กิจกรรม

๑) ปฏิบัติงานเร่งด่วนตามที่ได้รับแจ้ง งบประมาณ ๒๗๕,๐๐๐ บาท ผลการเบิกจ่าย ๙๑,๐๒๕ บาท (ร้อยละ ๓๓.๑)

๒) ปฏิบัติงานร่วมผู้ช่วยเหลือการปฏิบัติงานของพนักงานเจ้าหน้าที่ (ขปพ. ประมง) งบประมาณ ๖,๐๐๐ บาท ผลการเบิกจ่าย ๖,๐๐๐ บาท (ร้อยละ ๑๐๐)

๓) บูรณาการตรวจร่วมเรือประมง งบประมาณ ๑๕๒,๐๐๐ บาท ผลการเบิกจ่าย ๗๖,๐๐๐ บาท (ร้อยละ ๕๐)

๘.๒ การเฝ้าระวังการทำประมงของเรือประมงไทย ผ่านระบบติดตามเรือประมง (VMS)

ศูนย์บริหารจัดการด่านตรวจประมงเขต ๙ (สตูล) ทำการสุ่มตรวจสอบการจับทำสมุดบันทึกการทำประมง และทวนสอบพิทักษ์การทำประมงในสมุดบันทึกการทำประมงเทียบกับข้อมูลระบบติดตามเรือ (VMS) ว่ามีความสอดคล้องกันหรือไม่ ประจำปีงบประมาณ ๒๕๖๗ มาแล้ว ๕๕๖ ครั้ง คิดเป็นร้อยละ ๒๘.๑ จากแผนการปฏิบัติงาน จำนวน ๑,๙๘๐ ครั้ง

๘.๓ การควบคุม ตรวจสอบ และเฝ้าระวังเรือประมงต่างประเทศ สัญชาติเพื่อนบ้าน ตามมาตรการรัฐเจ้าของท่า ศูนย์บริหารจัดการด่านตรวจประมงเขต ๙ (สตูล) ดำเนินการตรวจสอบการนำเข้าสินค้าประมงจากเรือประมงต่างประเทศ โดยมีมาตรการป้องกันการลักลอบนำเข้า ส่งออก สินค้าประมง ณ ท่าเทียบเรือ โดยการตรวจป้องกันการลักลอบนำเข้าส่งออกสัตว์น้ำที่ผิดกฎหมายหรือไม่ได้อนุญาต ณ ท่าเทียบเรือประมง ในพื้นที่จังหวัดสตูล แผนการปฏิบัติงาน เดือน ต.ค. ๖๖ - ๒๗ ก.พ. ๖๗ จำนวน ๑๒๕ ครั้ง ผลการปฏิบัติงาน เดือน ต.ค. ๖๖ - ๒๗ ก.พ. ๖๗ จำนวน ๑๓๖ ครั้ง คิดเป็นร้อยละ ๑๐๘ ไม่พบการกระทำผิดกฎหมาย

## แบบฟอร์มที่ 1 ข้อมูลพื้นฐานจังหวัด

๘.๔ การควบคุมและเฝ้าระวังการทำการประมงให้เป็นไปตามกฎหมาย ศูนย์บริหารจัดการด้านตรวจประมง เขต ๙ (สตูล) ตรวจสอบเรือประมง ที่แจ้งเข้าออกต่อศูนย์ควบคุมการแจ้งเรือเข้าออกปากบารา และศูนย์ควบคุมการแจ้งเรือเข้าออกสตูลจน ท่าเทียบเรือ ประจำปีงบประมาณ ๒๕๖๗ มาแล้ว ๑,๒๒๙ ครั้ง คิดเป็นร้อยละ ๓๗.๙ จากแผนการปฏิบัติงานจำนวน ๓,๒๔๐ ครั้ง ตรวจสอบรับรองความถูกต้องของปริมาณ และชนิดสัตว์น้ำที่ขนถ่ายผ่านท่าเทียบเรือประมง ประจำปีงบประมาณ ๒๕๖๗ มาแล้ว ๓,๑๗๔ ครั้ง คิดเป็นร้อยละ ๒๙.๖ จากแผนการปฏิบัติงานจำนวน ๑๐,๗๑๐ ครั้ง

### ๙) นโยบาย : การบริหารจัดการน้ำทั้งระบบ

๙.๑ โครงการก่อสร้างแหล่งน้ำในไร่นานอกเขตชลประทาน หน่วยงานรับผิดชอบ ส่วนกลาง : กรมพัฒนาที่ดิน (พด.) / ระดับพื้นที่ : สถานีพัฒนาที่ดิน

งบประมาณ ๒๑,๐๖๕ บาท ผลการเบิกจ่าย - บาท

ผลการดำเนินงาน/กิจกรรม

- ก่อสร้างแหล่งน้ำในไร่นา นอกเขตชลประทานขนาด ๑,๒๖๐ ลบ.ม.เป้าหมายที่ได้รับ ปีงบประมาณ ๒๕๖๖ ไปพลางก่อน มา ๓ ราย ๓ บ่อ ๖ ไร่ อยู่ในขั้นตอนสนองราคา และนัดทำสัญญา ๑ บ่อ ขั้นตอนการเปลี่ยนแปลงพื้นที่จำนวน ๒ บ่อ แผน ๑๔ ราย/บ่อ ผล - ราย/บ่อ

### ๑๐) นโยบาย : การลดต้นทุน เพิ่มผลผลิต สร้างมูลค่าเพิ่มสินค้าเกษตร

๑๐.๑ โครงการระบบส่งเสริมเกษตรแบบแปลงใหญ่ หน่วยงานรับผิดชอบ ส่วนกลาง : กรมส่งเสริมการเกษตร (กสก.) / ระดับพื้นที่ : สำนักงานเกษตรจังหวัด

งบประมาณ ๙๖,๐๐๐ บาท ผลการเบิกจ่าย ๙๖,๐๐๐ บาท (ร้อยละ ๑๐๐)

ผลการดำเนินงาน/กิจกรรม

๑) บริหารจัดการการถ่ายทอดความรู้ แผน ๙ แปลง ผล ๙ แปลง

๒) สนับสนุนวัสดุการเกษตรเพื่อพัฒนาการผลิตการจัดทำแปลงเรียนรู้/สาธิตเพิ่มประสิทธิภาพการผลิตและการพัฒนาคุณภาพเพื่อเพิ่มมูลค่าสินค้าเกษตร

๓) เชื่อมโยงการตลาด สนับสนุนการรวมกลุ่ม มีการบริหารจัดการร่วมกันโดยใช้แนวทางการพัฒนา Smart Group

๔) พัฒนาเกษตรกรให้เป็นเกษตรกรปราดเปรี๊อง (Smart Farmer)

๕) มีการพัฒนาพื้นที่การเกษตรสู่ระบบส่งเสริมการเกษตรแบบแปลงใหญ่ สำนักงานเกษตรจังหวัดร่วมกับสำนักงานเกษตรอำเภอ และหน่วยงานภาคี ส่งเสริมให้เกษตรกรเกิดการรวมกลุ่ม ที่มีการรวมตัวกันผลิตสินค้าและร่วมกันวางแผนการจำหน่ายร่วมกัน โดยใช้หลักการดำเนินงานและเป้าหมายของ ระบบส่งเสริมเกษตรแบบแปลงใหญ่ ที่ประกอบด้วยเป้าหมาย ๕ ด้าน ลดต้นทุน เพิ่มผลผลิต พัฒนาคุณภาพ การตลาด และการบริหารจัดการ ผ่านการถ่ายทอดความรู้ให้เกษตรกร มาเป็นตัวขับเคลื่อนกลุ่มเกษตรกร และเมื่อเกษตรกรเกิดการรวมกลุ่มแล้วจึงดำเนินงานส่งเสริมและผลักดันกลุ่มให้เข้าสู่ระบบส่งเสริมเกษตรแบบแปลงใหญ่ โดยใช้องค์ความรู้จากศูนย์เรียนรู้การเพิ่มประสิทธิภาพการผลิตสินค้าเกษตร (ศพก.) ทั้งศูนย์หลัก และศูนย์เครือข่ายให้กลุ่มแปลงใหญ่ได้ใช้องค์ความรู้จาก ศพก. มาใช้ในการผลิตสินค้าเกษตรในแปลงใหญ่

๖) มีการลดต้นทุนการผลิต และผลผลิตสินค้าเกษตรเพิ่มขึ้นของเกษตรกรที่เป็นสมาชิกแปลงใหญ่อย่างไร กลุ่มเกษตรกรที่เข้าร่วมโครงการระบบส่งเสริมเกษตรแบบแปลงใหญ่ ที่มาจากความต้องการเข้าร่วมโดยสมัครใจ ซึ่งในปีที่ ๑ - ๓ กลุ่มแปลงใหญ่จะได้รับการสนับสนุนจากภาครัฐ ในกิจกรรม การจัดเวที จัดทำแผน ทบทวนข้อมูล, กิจกรรมการถ่ายทอดความรู้ , กิจกรรมส่งเสริมการจัดทำแปลงเรียนรู้การเพิ่มประสิทธิภาพการผลิต ,กิจกรรมกิจกรรมสนับสนุนปัจจัยการผลิต ในขั้นตอนกระบวนการ ตั้งแต่ปีที่๑-๓ มีการถ่ายทอดความรู้ด้านวิชาการและการลงมือปฏิบัติให้แก่สมาชิกแปลงใหญ่ในกระบวนการ ผสมปุ๋ยใช้เองตามค่าวิเคราะห์ดิน การเก็บตัวอย่างดินวิเคราะห์ การป้องกัน

## แบบฟอร์มที่ 1 ข้อมูลพื้นฐานจังหวัด

โรคและแมลงศัตรูพืช โดยหน่วยงานที่เกี่ยวข้องทั้งในกระทรวงเกษตรฯ และนอกกระทรวงเกษตรฯ ที่จะมาให้ความรู้แก่เกษตรกร และดำเนินการเก็บข้อมูลผลการเปลี่ยนแปลงโดยใช้แบบจัดเก็บข้อมูลแปลงใหญ่ แบบรายบุคคล โดยคณะกรรมการกลุ่มเป็นผู้ดำเนินการ รวมทั้งติดตามปัญหาการผลิตของสมาชิก โดยเมื่อพบปัญหา คณะกรรมการกลุ่มจะดำเนินการประสานเจ้าหน้าที่เข้ามาร่วมกันแก้ไขปัญหาให้กับสมาชิก

๑๐.๒ โครงการระบบส่งเสริมเกษตรแบบแปลงใหญ่ หน่วยงานรับผิดชอบ ส่วนกลาง : กรมพัฒนาที่ดิน (พด.) /ระดับพื้นที่ : สถานีพัฒนาที่ดิน

- พื้นที่การส่งเสริมและสาธิต การพัฒนาคุณภาพดินในพื้นที่ทำกินของเกษตรกรที่เข้าร่วมโครงการระบบส่งเสริมเกษตรแบบแปลงใหญ่ รวมถึงส่งเสริมและสาธิตปัจจัยการผลิตในการปรับปรุงบำรุงดิน

ผลการดำเนินงาน/กิจกรรม

แปลงใหม่ ปีงบประมาณ ๒๕๖๗ จำนวน ๔ แปลง

กิจกรรมดังนี้

- ส่งเสริมและสาธิตการผลิตน้ำหมักชีวภาพ ๑๑,๒๐๐ ลิตร งบประมาณ ๑๔๕,๖๐๐ บาท ผลการเบิกจ่าย - บาท

- บริการตรวจวิเคราะห์และให้คำแนะนำการจัดการดิน-น้ำ ๔๐ ตัวอย่าง

- ถ่ายทอดองค์ความรู้การพัฒนาที่ดิน ๔ ครั้ง งบประมาณ ๑๐,๒๐๐ บาท ผลการเบิกจ่าย - บาท

แปลงเดิม ปีงบประมาณ ๒๕๖๕ - ๒๕๖๖ จำนวน ๕ แปลง

- ถ่ายทอดองค์ความรู้การพัฒนาที่ดิน ๕ ครั้ง งบประมาณ ๑๓,๖๐๐ บาท ผลการเบิกจ่าย - บาท

๑๐.๓ โครงการระบบส่งเสริมเกษตรแบบแปลงใหญ่ หน่วยงานรับผิดชอบ ส่วนกลาง : กรมปศุสัตว์ (ปศ.) /ระดับพื้นที่ : สำนักงานปศุสัตว์จังหวัด

งบประมาณ ๑๓๐,๕๐๐ บาท ผลการเบิกจ่าย ๑๓๐,๕๐๐ บาท (ร้อยละ ๑๐๐)

ผลการดำเนินงาน/กิจกรรม

๑) จำนวนแปลงพื้นที่การเกษตรแปลงใหญ่ได้รับการส่งเสริมและพัฒนาด้านการปศุสัตว์ ๑ แปลง

๒) จำนวนกลุ่มเกษตรกรแปลงใหญ่ด้านปศุสัตว์ได้รับการส่งเสริมและพัฒนาแปลงด้านต่าง ๆ ๑๐ ราย

๓) กลุ่มเกษตรกรแปลงใหญ่ด้านปศุสัตว์ได้รับการส่งเสริมและพัฒนาแปลง ด้านการลดต้นทุน และเพิ่มผลผลิต ในการเลี้ยงโค

๔) เกษตรกรที่เข้าร่วมโครงการสามารถลดต้นทุนการผลิตในแปลงใหญ่ เกษตรกรสามารถ ลดต้นทุนค่าอาหารสัตว์ จากเดิม กิโลกรัมละ ๑๐ บาท/กิโลกรัม สามารถได้เป็น ๖ บาท/กิโลกรัม

๕) เกษตรกรที่เข้าร่วมโครงการสามารถเพิ่มผลผลิตในแปลงใหญ่ เดิมเกษตรกรกลุ่มแปลงใหญ่ผลิตเนื้อโคได้ราคา กิโลกรัม ละ ๒๕๐ บาท เกษตรกรสามารถเพิ่มราคาเนื้อโคที่ผลิตได้กิโลกรัมละ ๓๕๐ บาท โดยการเพิ่มคุณภาพเนื้อโคให้มีไขมันแทรก

**๑๑) นโยบาย : อื่น ๆ ที่ได้รับมอบหมาย**

๑๑.๑ โครงการยกระดับคุณภาพมาตรฐานสินค้าเกษตร

๑๑.๑.๑ โครงการยกระดับคุณภาพมาตรฐานสินค้าเกษตร หน่วยงานรับผิดชอบ ส่วนกลาง : กรมส่งเสริมการเกษตร (กสก.) /ระดับพื้นที่ : สำนักงานเกษตรจังหวัด

งบประมาณ ๖๐,๐๐๐ บาท ผลการเบิกจ่าย ๖๐,๐๐๐ บาท (ร้อยละ ๑๐๐)

ผลการดำเนินงาน/กิจกรรม

๑) ยกระดับการผลิตและคุณภาพผลผลิตสินค้าเกษตรสู่มาตรฐาน GAP ๑๐๐ ราย

๒) ผลการประเมินแปลงเบื้องต้นของเกษตรกรที่เข้าร่วมโครงการที่พร้อมจะยื่นขอการรับรองตามระบบมาตรฐาน GAP (ระบุ) เกษตรกรผ่านประเมินแปลงเบื้องต้น ๑๐๐ ราย คิดเป็น ๑๐๐%

## แบบฟอร์มที่ 1 ข้อมูลพื้นฐานจังหวัด

๑๑.๑.๒ โครงการยกระดับคุณภาพมาตรฐานสินค้าเกษตร หน่วยงานรับผิดชอบ ส่วนกลาง : กรมประมง (กป.) /ระดับพื้นที่ : สำนักงานประมงจังหวัด

งบประมาณ ๔,๗๐๐ บาท ผลการเบิกจ่าย ๔๗๙.๘๐ บาท (ร้อยละ ๑๐.๒๑)

ผลการดำเนินงาน/กิจกรรม

๑) พัฒนาคุณภาพสินค้าประมงสู่มาตรฐาน

- เตรียมความพร้อมและรับคำขอรับการรับรองมาตรฐาน GAP มกษ. ๗๔๓๖-๒๕๖๓ สำหรับฟาร์มเลี้ยงสัตว์น้ำเพื่อการบริโภค ของเกษตรกรที่เข้าร่วมโครงการฯ จำนวน ๒๖ ฟาร์ม
- ยื่นคำขอฯ ผ่านระบบ โปรแกรมจัดการฐานข้อมูลรับรองมาตรฐานฟาร์มเพาะเลี้ยงสัตว์น้ำ จำนวน ๒๖ ฟาร์ม

๑๑.๑.๓ โครงการยกระดับคุณภาพมาตรฐานสินค้าเกษตร หน่วยงานรับผิดชอบ ส่วนกลาง : กรมปศุสัตว์ (ปศ.) /ระดับพื้นที่ : สำนักงานปศุสัตว์จังหวัด

งบประมาณ ๒๙,๕๖๐ บาท ผลการเบิกจ่าย ๑๑,๘๖๐ บาท (ร้อยละ ๔๐.๑๒)

ผลการดำเนินงาน/กิจกรรม

- ตรวจสอบรับรองคุณภาพสินค้าปศุสัตว์ ๑๕๙ แห่ง

๑๑.๒ การปราบปรามการลักลอบการนำเข้าสินค้าเกษตรผิดกฎหมาย

หน่วยงานรับผิดชอบ ส่วนกลาง : กรมวิชาการเกษตร (วก.) การยางแห่งประเทศไทย (กยท.) กรมประมง (กป.) กรมปศุสัตว์ (ปศ.) ระดับพื้นที่ : ด้านตรวจพืช การยางแห่งประเทศไทยจังหวัด สำนักงานประมงจังหวัด ด้านตรวจประมง สำนักงานปศุสัตว์จังหวัด ด้านกักกันสัตว์

ผลการดำเนินงาน/กิจกรรม

๑๑.๒.๑ ด้านตรวจพืชวังประจัน/ด้านตรวจพืชท่าเรือสตูลท่าเรือสตูล

๑) เฝ้าระวังการลักลอบนำเข้าหอมแดง-กระเทียม ตั้งแต่ เดือนตุลาคม – กุมภาพันธ์ ๒๕๖๗ ยังไม่พบการลักลอบนำเข้าหอมแดง-กระเทียม ในเขตพื้นที่จังหวัดสตูล และได้มีการประสานงานร่วมกับหน่วยงานที่เกี่ยวข้องในพื้นที่ เช่น ตำรวจน้ำ ด้านศุลกากรสตูล ในการเฝ้าระวังการลักลอบนำเข้าหอมแดง-กระเทียมในพื้นที่ความรับผิดชอบของด่านตรวจพืชท่าเรือสตูล

๒) วางแผนป้องกันปราบปรามการลักลอบนำเข้าข้าว ตั้งแต่ เดือนตุลาคม – กุมภาพันธ์ ๒๕๖๗ ยังไม่พบการลักลอบนำเข้าข้าวในเขตพื้นที่จังหวัดสตูล และได้มีการประสานงานร่วมกับหน่วยงานที่เกี่ยวข้องในพื้นที่ เช่น ตำรวจน้ำ ด้านศุลกากรสตูล ในการเฝ้าระวังการลักลอบนำเข้าข้าวในพื้นที่ความรับผิดชอบของด่านตรวจพืชท่าเรือสตูล

๓) เฝ้าระวังการลักลอบนำเข้ายางพารา ตั้งแต่ เดือนตุลาคม – กุมภาพันธ์ ๒๕๖๗ ยังไม่พบการลักลอบนำเข้ายางพาราในเขตพื้นที่จังหวัดสตูล และได้มีการประสานงานร่วมกับหน่วยงานที่เกี่ยวข้องในพื้นที่ เช่น ตำรวจน้ำ ด้านศุลกากรสตูล ในการเฝ้าระวังการลักลอบนำเข้ายางพาราในพื้นที่ความรับผิดชอบของด่านตรวจพืชท่าเรือสตูล

๑๑.๒.๒ ศูนย์บริหารจัดการด่านตรวจประมงเขต ๙ สตูล

๑) เฝ้าระวังสินค้าประมงที่ผิดกฎหมาย

(๑) การตรวจพื้นที่ปฏิบัติงานเพื่อเฝ้าระวังป้องกันการลักลอบการนำเข้าและส่งออก เป็นการออกตรวจป้องกันการลักลอบนำเข้าส่งออกสัตว์น้ำที่ผิดกฎหมายหรือไม่ได้รับอนุญาต ในพื้นที่จังหวัดสตูล แผนการปฏิบัติงาน เดือน ต.ค. ๖๖ – ๒๗ ก.พ. ๖๗ จำนวน ๓๗๕ ครั้ง ผลการปฏิบัติงาน เดือน ต.ค. ๖๖ – ๒๗ ก.พ. ๖๗ จำนวน ๕๓๒ ครั้ง คิดเป็นร้อยละ ๑๔๑ และไม่พบการกระทำผิด

(๒) เฝ้าระวังป้องกันการลักลอบนำเข้าสัตว์น้ำที่มีความเสี่ยงต่อการเกิดโรคระบาด เป็นการออกตรวจป้องกันการลักลอบนำเข้าสัตว์น้ำที่มีความเสี่ยงต่อการเกิดโรคระบาด ในพื้นที่จังหวัดสตูล แผนการปฏิบัติงาน



## แบบฟอร์มที่ 1 ข้อมูลพื้นฐานจังหวัด

เดือน ต.ค. ๖๖ – ๒๗ ก.พ. ๖๗ จำนวน ๕๐ ครั้ง ผลการปฏิบัติงาน เดือน ต.ค. ๖๖ – ๒๗ ก.พ. ๖๗ จำนวน ๕๔ ครั้ง คิดเป็นร้อยละ ๑๐๘ และไม่พบการกระทำผิด

### ๑๑.๒.๓ การยางแห่งประเทศไทยจังหวัดสตูล

๑) ตรวจสอบตัวอย่างพารา ไม่มีการตรวจสอบตัวอย่างพารา

๒) เฝ้าระวังการลักลอบนำเข้ายางพารา ไม่มีการส่งออกทางด้านด่านศุลกากรจังหวัดสตูล เนื่องจากด้วยสภาพภูมิประเทศโดยรวมของจังหวัดสตูล เป็นเส้นทางภูเขาที่มีความสูงชัน และติดชายฝั่งทะเล

### ๑๑.๒.๔ ด้านกักกันสัตว์สตูล

แผนปฏิบัติงานการเฝ้าระวังสินค้าปศุสัตว์ผิดกฎหมาย ประจำปี ๒๕๖๗ ขั้นตอนการดำเนินการ

๑) การควบคุมการเคลื่อนย้ายสัตว์และซากสัตว์ ตาม พรบ.โรคระบาดสัตว์ ๒๕๕๘ หรือกฎหมายอื่นๆที่เกี่ยวข้องกับกรมปศุสัตว์ แต่งตั้งเจ้าหน้าที่ปฏิบัติงานตั้งจุดตรวจ จุดสกัด และสุ่มตรวจยานพาหนะต้องสงสัย เพื่อป้องกันการลักลอบการเคลื่อนย้ายสัตว์ และซากสัตว์ ตาม พรบ.โรคระบาดสัตว์ ๒๕๕๘ หรือกฎหมายอื่นๆที่เกี่ยวข้องกับกรมปศุสัตว์ และปฏิบัติงานร่วมกับเจ้าหน้าที่หน่วยงานความมั่นคงในพื้นที่ จุดตรวจความมั่นคงทุ่งนุ้ย จุดตรวจความมั่นคงศรีวัง จุดตรวจร่วมชายแดนวังประจันและตำมะลัง ตลอดจนช่องทางธรรมชาติแนวชายแดนระหว่างประเทศไทยและมาเลเซีย ช่วงดำเนินการ ปฏิบัติงานตลอด ๒๔ ชม

๒) ตรวจสอบสถานที่พักซากสัตว์ สถานที่จัดเก็บซากสัตว์ และสถานที่จำหน่ายเนื้อสัตว์ จัดตั้งชุดเฉพาะกิจ เพื่อปฏิบัติงานบังคับใช้กฎหมายที่เกี่ยวข้องกับกรมปศุสัตว์ ตรวจสอบห้องเย็น ตู้แช่แข็ง ตลาดสด สถานที่ พักหรือเก็บซากสัตว์ สถานที่จำหน่ายเนื้อสัตว์ ตลอดจนสินค้าปศุสัตว์อื่นที่ผิดกฎหมาย ช่วงดำเนินการ ปฏิบัติงานตามการข่าวและเข้าตรวจทุกสัปดาห์

การรายงานผลการบังคับใช้กฎหมายภายใต้การกำกับดูแลของกระทรวงเกษตรและสหกรณ์ ประจำปีงบประมาณ พ.ศ. ๒๕๖๗

๑.พรบ.โรคระบาดสัตว์ พ.ศ. ๒๕๕๘

๒.พรบ.ควบคุมการฆ่าสัตว์และจำหน่ายเนื้อสัตว์ พ.ศ.๒๕๕๙

### หน่วยงานบังคับใช้กฎหมาย

๑.ด่านกักกันสัตว์สตูล

๒.สำนักงานปศุสัตว์จังหวัดสตูล

๓.หน่วยงานที่ดำเนินการเข้าร่วมปฏิบัติงาน

๔.หน่วยงานกระทรวงเกษตรฯ (เกษตรและสหกรณ์ ประมงจังหวัดสตูล ศูนย์บริหารประมงฯ เขต ๙ )

๕.หน่วยงานอื่นๆที่เกี่ยวข้อง (กอรมน.)

๔.๑ การตรวจติดตามการดำเนินงานของหน่วยงานในระดับพื้นที่ตามข้อสั่งการของนายกรัฐมนตรี และรัฐมนตรีว่าการกระทรวงเกษตรและสหกรณ์

### ๔.๑.๑ สำนักงานประมงจังหวัดสตูล

(๑) ดำเนินการกำหนดพื้นที่อนุรักษ์สัตว์น้ำ จำนวน ๒ แห่ง ได้แก่ บ้านบากันโต๊ะทิด ท้องที่หมู่ที่ ๗ ตำบลละงู อำเภอละงู จังหวัดสตูล เป็นเขตพื้นที่อนุรักษ์พันธุ์หอยกะพง ภายใต้มาตรา ๗๑ แห่งพระราชกำหนดการประมง พ.ศ. ๒๕๕๘ และฉบับที่แก้ไขเพิ่มเติม พ.ศ. ๒๕๖๐ และการกำหนดพื้นที่บริเวณคลองเขาจีน หมู่ที่ ๑ หมู่ที่ ๓ หมู่ที่ ๕ ตำบลคลองขุด อำเภอเมืองสตูล จังหวัดสตูล เป็นเขตพื้นที่อนุรักษ์พันธุ์หอยขาว ภายใต้มาตรา ๗๑ แห่งพระราชกำหนดการประมง พ.ศ. ๒๕๕๘ และฉบับที่แก้ไขเพิ่มเติม พ.ศ. ๒๕๖๐ ซึ่งอยู่ระหว่างดำเนินการ โดยจะต้องผ่านการรับฟังความคิดเห็นจากผู้มีส่วนได้เสียในพื้นที่ และเสนอคณะกรรมการประมงประจำจังหวัดสตูล พิจารณาก่อน

## แบบฟอร์มที่ 1 ข้อมูลพื้นฐานจังหวัด

(๒) ดำเนินการถ่ายโอนท่าเทียบเรือประมงพื้นบ้านในจังหวัดสตูล ที่อยู่ในความดูแลของสำนักงานประมงจังหวัดสตูลเดิม จำนวน ๒๐ แห่ง และสำนักงานฯ ได้ถ่ายโอนไปให้องค์กรปกครองส่วนท้องถิ่นแล้ว จำนวน ๘ แห่ง คงเหลือ ๑๒ แห่ง ปัจจุบันอยู่ระหว่างประสานองค์กรปกครองส่วนท้องถิ่นเพื่อขอสันนิษฐานงบประมาณซ่อมแซมท่าเทียบเรือต่อไป

### ๔.๑.๒ ศูนย์บริหารจัดการด่านตรวจประมงเขต ๙ (สตูล)

(๑) จัดประชุมชี้แจง ประกาศกรมประมงฉบับใหม่ ตามมาตรา ๘๑ (๑) – (๔) แก่ผู้ประกอบการ เจ้าของเรือ และผู้ควบคุมเรือ

- มาตรา ๘๑ (๑) : กำหนดหลักเกณฑ์และวิธีการติดตั้งระบบติดตามเรือประมง และดูแลรักษาระบบติดตามเรือประมงของเรือประมงพาณิชย์ให้สามารถใช้งานได้ตลอดเวลา

- มาตรา ๘๑ (๒) : กำหนดรูปแบบสมุดบันทึกทำการประมง ระยะเวลาและวิธีการส่งรายงานสมุดบันทึกทำการทำการประมงของเรือประมงพาณิชย์

- มาตรา ๘๑ (๓) : กำหนดหลักเกณฑ์และวิธีการเกี่ยวกับการแจ้งเข้าการแจ้งออกท่าเทียบเรือประมงของเรือประมงพาณิชย์

- มาตรา ๘๑ (๔) : กำหนดหลักเกณฑ์และวิธีการจัดทำเครื่องหมายประจำเรือประมงสำหรับเรือประมงพาณิชย์ในน่านน้ำไทย

## ๕. สถานการณ์การผลิตและราคาสินค้าเกษตรที่สำคัญ

### ๕.๑ สินค้าเกษตร

- ยางพารา เนื้อที่เพาะปลูกจำนวน ๕๒๓,๐๐๒ ไร่ เนื้อที่ให้ผลผลิตจำนวน ๔๓๓,๘๗๔ ไร่ ปริมาณผลผลิต ๙๕,๗๓๔ ตัน ผลผลิตเฉลี่ย ๒๒๐.๖๕ กก./ไร่ ราคาเฉลี่ย ๖๙.๑๗ บาท/กิโลกรัม (น้ำยางสด)

คาดการณ์ผลผลิตออกสู่ตลาดตลอดปี ช่วงเดือนมกราคม-ธันวาคม ๒๕๖๗ จำนวน ๙๕,๗๓๔ ตัน แต่ได้รับผลกระทบต่อเนื่องจากโรคใบร่วงชนิดใหม่ในยางพาราประกอบกับเกษตรกรชาวสวนยางใส่ปุ๋ยน้อยลงเนื่องจากปุ๋ยราคาแพงและสภาพภูมิอากาศที่มีความแปรปรวน คาดการณ์ผลผลิตออกสู่ตลาดในช่วง เดือนมกราคม-ธันวาคม ๒๕๖๗ จำนวน ๙๕,๗๓๔ ตัน ลดลง ๓๒,๐๖๘ ตัน

เดือนมกราคม ๖๗ จำนวนผลผลิต ๑๒,๔๖๕ ตัน ราคา ๕๕.๐๐ บาท/กก.

เดือนกุมภาพันธ์ ๖๗ จำนวนผลผลิต ๕,๑๗๐ ตัน ราคา ๖๐.๐๐ บาท/กก.

เดือนมีนาคม ๖๗ จำนวนผลผลิต ๔,๑๐๐ ตัน ราคา ๖๕.๐๐ บาท/กก.

เดือนเมษายน ๖๗ จำนวนผลผลิต ๕,๙๘๐ ตัน ราคา ๖๕.๐๐ บาท/กก.

เดือนพฤษภาคม ๖๗ จำนวนผลผลิต ๖,๙๓๓ ตัน ราคา ๖๕.๐๐ บาท/กก.

เดือนมิถุนายน ๖๗ จำนวนผลผลิต ๘,๗๑๔ ตัน ราคา ๖๐.๐๐ บาท/กก.

เดือนกรกฎาคม ๖๗ จำนวนผลผลิต ๑๐,๓๒๖ ตัน ราคา ๖๕.๐๐ บาท/กก.

เดือนสิงหาคม ๖๗ จำนวนผลผลิต ๗,๗๙๔ ตัน ราคา ๗๐.๐๐ บาท/กก.

เดือนกันยายน ๖๗ จำนวนผลผลิต ๖,๖๓๘ ตัน ราคา ๗๕.๐๐ บาท/กก.

เดือนตุลาคม ๖๗ จำนวนผลผลิต ๖,๖๓๘ ตัน ราคา ๘๐.๐๐ บาท/กก.

เดือนพฤศจิกายน ๖๗ จำนวนผลผลิต ๑๐,๓๒๖ ตัน ราคา ๘๕.๐๐ บาท/กก.

เดือนธันวาคม ๖๗ จำนวนผลผลิต ๑๓,๖๔๕ ตัน ราคา ๘๕.๐๐ บาท/กก.

ที่มา : การยางแห่งประเทศไทยจังหวัดสตูล

## แบบฟอร์มที่ 1 ข้อมูลพื้นฐานจังหวัด

- ปาล์มน้ำมัน เนื้อที่เพาะปลูก ๑๓๒,๔๔๐ ไร่ เนื้อที่ให้ผลผลิต ๑๒๖,๗๙๑ ไร่ ปริมาณผลผลิต ๓๒๓,๗๓๗ ตัน ผลผลิตเฉลี่ย ๒,๕๕๓ กก./ไร่ ราคาเฉลี่ย ๕ - ๖ บาท/กิโลกรัม

คาดการณ์ผลผลิตออกสู่ตลาดตลอดปี ช่วงเดือนมกราคม - ธันวาคม ๒๕๖๗ จำนวน ๓๑๕,๑๖๙ ตัน

เดือนมกราคม ๖๗	จำนวนผลผลิต ๒๕,๔๖๒ ตัน	ราคา ๕ - ๖ บาท/กก.
เดือนกุมภาพันธ์ ๖๗	จำนวนผลผลิต ๒๕,๑๙๘ ตัน	ราคา ๕ - ๖ บาท/กก.
เดือนมีนาคม ๖๗	จำนวนผลผลิต ๒๔,๘๕๒ ตัน	ราคา ๕ - ๖ บาท/กก.
เดือนเมษายน ๖๗	จำนวนผลผลิต ๒๓,๖๑๗ ตัน	ราคา ๕ - ๖ บาท/กก.
เดือนพฤษภาคม ๖๗	จำนวนผลผลิต ๒๕,๑๙๕ ตัน	ราคา ๕ - ๖ บาท/กก.
เดือนมิถุนายน ๖๗	จำนวนผลผลิต ๒๘,๑๑๔ ตัน	ราคา ๕ - ๖ บาท/กก.
เดือนกรกฎาคม ๖๗	จำนวนผลผลิต ๒๘,๙๓๘ ตัน	ราคา ๕ - ๖ บาท/กก.
เดือนสิงหาคม ๖๗	จำนวนผลผลิต ๒๗,๒๓๑ ตัน	ราคา ๕ - ๖ บาท/กก.
เดือนกันยายน ๖๗	จำนวนผลผลิต ๒๖,๖๐๑ ตัน	ราคา ๕ - ๖ บาท/กก.
เดือนตุลาคม ๖๗	จำนวนผลผลิต ๒๖,๕๑๙ ตัน	ราคา ๕ - ๖ บาท/กก.
เดือนพฤศจิกายน ๖๗	จำนวนผลผลิต ๒๗,๐๖๖ ตัน	ราคา ๕ - ๖ บาท/กก.
เดือนธันวาคม ๖๗	จำนวนผลผลิต ๒๖,๓๗๖ ตัน	ราคา ๕ - ๖ บาท/กก.

กรณีไม่เกิดความเสียหายจากภัยแล้ง/ภาวะฝนทิ้งช่วง คาดว่ามีปริมาณผลผลิตทั้งหมด ประมาณ ๓๒๓,๗๓๗ ตัน ผลผลิตเฉลี่ย ๒,๕๕๓ กก./ไร่

- ข้าวนาปี พื้นที่เพาะปลูกและเนื้อที่เก็บเกี่ยว ๑๔,๖๕๘ ไร่ ปริมาณผลผลิต ข้าวเปลือก ๕,๔๗๙ ตัน ข้าวสาร ๓,๒๘๗ ตัน ผลผลิตเฉลี่ย ๓๗๔ กก./ไร่ ราคาเฉลี่ย ๑๑ บาท/กิโลกรัม

กรณีไม่เกิดความเสียหายจากภัยแล้ง/ภาวะฝนทิ้งช่วง คาดว่ามีปริมาณผลผลิตทั้งหมด ประมาณ ๕,๔๗๙ ตัน ผลผลิตเฉลี่ย ๓๗๔ กก./ไร่

- กาแฟ เนื้อที่เพาะปลูก ๔๖๖ ไร่ เนื้อที่ให้ผลผลิต ๓๒๑ ไร่ ปริมาณผลผลิต ๑๕ ตัน ราคาเฉลี่ย (ปี ๒๕๖๕) ๘๐ บาท/กิโลกรัม (สารกาแฟ)

คาดการณ์ผลผลิตออกสู่ตลาดตลอดปี ช่วงเดือนมกราคม - ธันวาคม ๒๕๖๗ จำนวน ๒๙.๙ ตัน (สารกาแฟ)

เดือนมกราคม ๒๕๖๗	จำนวนผลผลิต ๔.๙ ตัน	ราคา ๘๐ บาท/กก.
เดือนกุมภาพันธ์ ๒๕๖๗	จำนวนผลผลิต ๓.๐ ตัน	ราคา ๘๐ บาท/กก.
เดือนมีนาคม ๒๕๖๗	จำนวนผลผลิต ๑.๕ ตัน	ราคา ๘๐ บาท/กก.
เดือนเมษายน ๒๕๖๗	จำนวนผลผลิต ๐.๙ ตัน	ราคา ๘๐ บาท/กก.
เดือนพฤษภาคม ๒๕๖๗	จำนวนผลผลิต ๑.๑ ตัน	ราคา ๘๐ บาท/กก.
เดือนมิถุนายน ๒๕๖๗	จำนวนผลผลิต ๐.๗ ตัน	ราคา ๘๐ บาท/กก.
เดือนกรกฎาคม ๒๕๖๗	จำนวนผลผลิต ๔.๐ ตัน	ราคา ๘๐ บาท/กก.
เดือนสิงหาคม ๒๕๖๗	จำนวนผลผลิต ๓.๐ ตัน	ราคา ๘๐ บาท/กก.
เดือนกันยายน ๒๕๖๗	จำนวนผลผลิต ๓.๔ ตัน	ราคา ๘๐ บาท/กก.
เดือนตุลาคม ๒๕๖๗	จำนวนผลผลิต ๒.๒ ตัน	ราคา ๘๐ บาท/กก.
เดือนพฤศจิกายน ๒๕๖๗	จำนวนผลผลิต ๒.๘ ตัน	ราคา ๘๐ บาท/กก.
เดือนธันวาคม ๒๕๖๗	จำนวนผลผลิต ๒.๔ ตัน	ราคา ๘๐ บาท/กก.

## แบบฟอร์มที่ 1 ข้อมูลพื้นฐานจังหวัด

กรณีไม่เกิดความเสียหายจากภัยแล้ง/ภาวะฝนทิ้งช่วง คาดว่ามีปริมาณผลผลิตทั้งหมดประมาณ ๒๙.๙ ตัน (สารกาแฟ)

- มะพร้าว พื้นที่เพาะปลูก ๒,๘๙๘ ไร่ เนื้อที่ให้ผลผลิต ๒,๓๕๙ ไร่ ปริมาณผลผลิต ๒,๒๖๘,๗๓๗ ผลผลิตเฉลี่ย ๙๖๒ ผล/ไร่ ราคาเฉลี่ย ๑๗ บาท/กิโลกรัม

คาดการณ์ผลผลิตที่จะออกสู่ตลาด ช่วงเดือนมกราคม - ธันวาคม ๒๕๖๗ จำนวน ๓,๙๗๕ ตัน

เดือนมกราคม ๒๕๖๗ จำนวนผลผลิต ๒๐๓ ตัน ราคา ๑๒ - ๑๗ บาท/กก.

เดือนกุมภาพันธ์ ๒๕๖๗ จำนวนผลผลิต ๑๖๙ ตัน ราคา ๑๒ - ๑๗ บาท/กก.

เดือนมีนาคม ๒๕๖๗ จำนวนผลผลิต ๔๑๓ ตัน ราคา ๑๒ - ๑๗ บาท/กก.

เดือนเมษายน ๒๕๖๗ จำนวนผลผลิต ๓๙๙ ตัน ราคา ๑๒ - ๑๗ บาท/กก.

เดือนพฤษภาคม ๒๕๖๗ จำนวนผลผลิต ๕๑๑ ตัน ราคา ๑๒ - ๑๗ บาท/กก.

เดือนมิถุนายน ๒๕๖๗ จำนวนผลผลิต ๕๔๑ ตัน ราคา ๑๒ - ๑๗ บาท/กก.

เดือนกรกฎาคม ๒๕๖๗ จำนวนผลผลิต ๕๒๐ ตัน ราคา ๑๒ - ๑๗ บาท/กก.

เดือนสิงหาคม ๒๕๖๗ จำนวนผลผลิต ๔๑๖ ตัน ราคา ๑๒ - ๑๗ บาท/กก.

เดือนกันยายน ๒๕๖๗ จำนวนผลผลิต ๓๘๒ ตัน ราคา ๑๒ - ๑๗ บาท/กก.

เดือนตุลาคม ๒๕๖๗ จำนวนผลผลิต ๑๔๗ ตัน ราคา ๑๒ - ๑๗ บาท/กก.

เดือนพฤศจิกายน ๒๕๖๗ จำนวนผลผลิต ๑๓๘ ตัน ราคา ๑๒ - ๑๗ บาท/กก.

เดือนธันวาคม ๒๕๖๗ จำนวนผลผลิต ๑๓๖ ตัน ราคา ๑๒ - ๑๗ บาท/กก.

กรณีไม่เกิดความเสียหายจากภัยแล้ง/ภาวะฝนทิ้งช่วง คาดว่ามีปริมาณผลผลิตทั้งหมด ประมาณ ๒,๒๖๘,๗๓๗ ผลผลิตเฉลี่ย ๙๖๒ กก./ไร่

- ทูเรียน เนื้อที่ยืนต้น ๔,๓๘๓ ไร่ เนื้อที่ให้ผล ๒,๑๐๑ ไร่ ปริมาณผลผลิต ๑,๑๒๔ ตัน ผลผลิตเฉลี่ย ๕๓๕ กก./ไร่ ราคาเฉลี่ย ๙๘ บาท/กิโลกรัม

- เงาะ เนื้อที่ยืนต้น ๑,๕๖๘ ไร่ เนื้อที่ให้ผล ๑,๔๓๒ ไร่ ปริมาณผลผลิต ๙๒๒ ตัน ผลผลิตเฉลี่ย ๖๔๔ กก./ไร่ ราคาเฉลี่ย ๒๑ บาท/กิโลกรัม

- มังคุด เนื้อที่ยืนต้น ๒,๐๔๕ ไร่ เนื้อที่ให้ผล ๑,๘๒๔ ไร่ ปริมาณผลผลิต ๑,๐๒๐ ตัน ผลผลิตเฉลี่ย ๕๕๙ กก./ไร่ ราคาเฉลี่ย ๒๔ บาท/กิโลกรัม

- ลองกอง เนื้อที่ยืนต้น ๓,๒๖๓ ไร่ เนื้อที่ให้ผล ๓,๑๓๖ ไร่ ปริมาณผลผลิต ๑,๒๙๓ ตัน ผลผลิตเฉลี่ย ๔๑๒ กก./ไร่ ราคาเฉลี่ย ๒๒ บาท/กิโลกรัม

- จำปาตะ เนื้อที่ยืนต้น ๑,๖๘๕ ไร่ เนื้อที่ให้ผล ๑,๑๗๕ ไร่ ปริมาณผลผลิต ๑,๕๕๐ ตัน ผลผลิตเฉลี่ย ๑,๓๑๙ กก./ไร่ ราคาเฉลี่ย ๓๒ บาท/กิโลกรัม

ที่มาข้อมูล : สำนักงานเกษตรจังหวัดสตูล

- โคน้อย จำนวน ๓๖,๖๗๘ ตัน ปริมาณผลผลิต ๙,๖๑๒ ตัน

คาดการณ์ผลผลิตออกสู่ตลาดตลอดปี ช่วงเดือนมกราคม - ธันวาคม ๒๕๖๖ จำนวน ๙,๖๑๒ ตัน

เดือนมกราคม ๖๖ จำนวนผลผลิต ๘๐๒ ตัน ราคา ๒๕,๐๐๐-๓๐,๐๐๐ บาท/ตัน

เดือนกุมภาพันธ์ ๖๖ จำนวนผลผลิต ๘๐๓ ตัน ราคา ๒๕,๐๐๐-๓๐,๐๐๐ บาท/ตัน

เดือนมีนาคม ๖๖ จำนวนผลผลิต ๘๐๐ ตัน ราคา ๒๕,๐๐๐-๓๐,๐๐๐ บาท/ตัน

เดือนเมษายน ๖๖ จำนวนผลผลิต ๘๐๑ ตัน ราคา ๒๕,๐๐๐-๓๐,๐๐๐ บาท/ตัน

## แบบฟอร์มที่ 1 ข้อมูลพื้นฐานจังหวัด

เดือนพฤษภาคม ๖๖	จำนวนผลผลิต	๘๐๐	ตัว	ราคา	๒๕,๐๐๐-๓๐,๐๐๐	บาท/ตัว
เดือนมิถุนายน ๖๖	จำนวนผลผลิต	๘๐๐	ตัว	ราคา	๒๕,๐๐๐-๓๐,๐๐๐	บาท/ตัว
เดือนกรกฎาคม ๖๖	จำนวนผลผลิต	๘๐๑	ตัว	ราคา	๒๕,๐๐๐-๓๐,๐๐๐	บาท/ตัว
เดือนสิงหาคม ๖๖	จำนวนผลผลิต	๘๐๑	ตัว	ราคา	๒๕,๐๐๐-๓๐,๐๐๐	บาท/ตัว
เดือนกันยายน ๖๖	จำนวนผลผลิต	๘๐๑	ตัว	ราคา	๒๕,๐๐๐-๓๐,๐๐๐	บาท/ตัว
เดือนตุลาคม ๖๖	จำนวนผลผลิต	๘๐๑	ตัว	ราคา	๒๕,๐๐๐-๓๐,๐๐๐	บาท/ตัว
เดือนพฤศจิกายน ๖๖	จำนวนผลผลิต	๘๐๑	ตัว	ราคา	๒๕,๐๐๐-๓๐,๐๐๐	บาท/ตัว
เดือนธันวาคม ๖๖	จำนวนผลผลิต	๘๐๑	ตัว	ราคา	๒๕,๐๐๐-๓๐,๐๐๐	บาท/ตัว

### - แพะเนื้อ จำนวน ๓๑,๕๐๐ ตัว ปริมาณผลผลิต ๑๔,๑๙๗ ตัว

คาดการณ์ผลผลิตออกสู่ตลาดตลอดปี ช่วงเดือนมกราคม - ธันวาคม ๒๕๖๖ จำนวน ๑๔,๑๙๗ ตัว

เดือนมกราคม ๖๖	จำนวนผลผลิต	๑,๑๘๕	ตัว	ราคา	๓,๐๐๐-๓,๕๐๐	บาท/ตัว
เดือนกุมภาพันธ์ ๖๖	จำนวนผลผลิต	๑,๑๘๓	ตัว	ราคา	๓,๐๐๐-๓,๕๐๐	บาท/ตัว
เดือนมีนาคม ๖๖	จำนวนผลผลิต	๑,๑๘๒	ตัว	ราคา	๓,๐๐๐-๓,๕๐๐	บาท/ตัว
เดือนเมษายน ๖๖	จำนวนผลผลิต	๑,๑๘๓	ตัว	ราคา	๓,๐๐๐-๓,๕๐๐	บาท/ตัว
เดือนพฤษภาคม ๖๖	จำนวนผลผลิต	๑,๑๘๓	ตัว	ราคา	๓,๐๐๐-๓,๕๐๐	บาท/ตัว
เดือนมิถุนายน ๖๖	จำนวนผลผลิต	๑,๑๘๓	ตัว	ราคา	๓,๐๐๐-๓,๕๐๐	บาท/ตัว
เดือนกรกฎาคม ๖๖	จำนวนผลผลิต	๑,๑๘๓	ตัว	ราคา	๓,๐๐๐-๓,๕๐๐	บาท/ตัว
เดือนสิงหาคม ๖๖	จำนวนผลผลิต	๑,๑๘๓	ตัว	ราคา	๓,๐๐๐-๓,๕๐๐	บาท/ตัว
เดือนกันยายน ๖๖	จำนวนผลผลิต	๑,๑๘๓	ตัว	ราคา	๓,๐๐๐-๓,๕๐๐	บาท/ตัว
เดือนตุลาคม ๖๖	จำนวนผลผลิต	๑,๑๘๓	ตัว	ราคา	๓,๐๐๐-๓,๕๐๐	บาท/ตัว
เดือนพฤศจิกายน ๖๖	จำนวนผลผลิต	๑,๑๘๓	ตัว	ราคา	๓,๐๐๐-๓,๕๐๐	บาท/ตัว
เดือนธันวาคม ๖๖	จำนวนผลผลิต	๑,๑๘๓	ตัว	ราคา	๓,๐๐๐-๓,๕๐๐	บาท/ตัว

### - ไก่เนื้อ จำนวน ๑,๑๕๗,๐๒๑ ตัว ปริมาณผลผลิต ๔,๖๒๘,๐๘๔ ตัว/ปี

คาดการณ์ผลผลิตออกสู่ตลาดตลอดปี ช่วงเดือนมกราคม-ธันวาคม ๒๕๖๖ จำนวน ๔,๖๒๘,๐๘๔ ตัว

เดือนมกราคม ๖๖	จำนวนผลผลิต	๓๘๕,๕๖๙	ตัว	ราคา	๖๖-๗๐	บาท/ตัว
เดือนกุมภาพันธ์ ๖๖	จำนวนผลผลิต	๓๘๕,๖๖๙	ตัว	ราคา	๖๖-๗๐	บาท/ตัว
เดือนมีนาคม ๖๖	จำนวนผลผลิต	๓๘๕,๗๘๑	ตัว	ราคา	๖๖-๗๐	บาท/ตัว
เดือนเมษายน ๖๖	จำนวนผลผลิต	๓๘๕,๕๖๙	ตัว	ราคา	๖๖-๗๐	บาท/ตัว
เดือนพฤษภาคม ๖๖	จำนวนผลผลิต	๓๘๕,๖๗๐	ตัว	ราคา	๖๖-๗๐	บาท/ตัว
เดือนมิถุนายน ๖๖	จำนวนผลผลิต	๓๘๕,๗๘๒	ตัว	ราคา	๖๖-๗๐	บาท/ตัว
เดือนกรกฎาคม ๖๖	จำนวนผลผลิต	๓๘๕,๕๗๐	ตัว	ราคา	๖๖-๗๐	บาท/ตัว
เดือนสิงหาคม ๖๖	จำนวนผลผลิต	๓๘๕,๖๗๐	ตัว	ราคา	๖๖-๗๐	บาท/ตัว
เดือนกันยายน ๖๖	จำนวนผลผลิต	๓๘๕,๗๘๒	ตัว	ราคา	๖๖-๗๐	บาท/ตัว
เดือนตุลาคม ๖๖	จำนวนผลผลิต	๓๘๕,๕๗๐	ตัว	ราคา	๖๖-๗๐	บาท/ตัว
เดือนพฤศจิกายน ๖๖	จำนวนผลผลิต	๓๘๕,๖๗๐	ตัว	ราคา	๖๖-๗๐	บาท/ตัว
เดือนธันวาคม ๖๖	จำนวนผลผลิต	๓๘๕,๗๘๒	ตัว	ราคา	๖๖-๗๐	บาท/ตัว

## แบบฟอร์มที่ 1 ข้อมูลพื้นฐานจังหวัด

### - ประมงพาณิชย์ ปริมาณผลผลิต ๕๕,๙๑๓.๓๓ ตัน

คาดการณ์ผลผลิตที่จะออกสู่ตลาด ช่วงเดือนมกราคม - ธันวาคม ๒๕๖๖ จำนวน ๖๓,๖๐๐ ตัน

เดือนมกราคม ๖๖	จำนวนผลผลิต ๕,๓๐๐ ตัน	ราคา ๓๖,๐๐๐ บาท/ตัน
เดือนกุมภาพันธ์ ๖๖	จำนวนผลผลิต ๕,๓๐๐ ตัน	ราคา ๓๖,๐๐๐ บาท/ตัน
เดือนมีนาคม ๖๖	จำนวนผลผลิต ๕,๓๐๐ ตัน	ราคา ๓๖,๐๐๐ บาท/ตัน
เดือนเมษายน ๖๖	จำนวนผลผลิต ๕,๓๐๐ ตัน	ราคา ๓๖,๐๐๐ บาท/ตัน
เดือนพฤษภาคม ๖๖	จำนวนผลผลิต ๕,๓๐๐ ตัน	ราคา ๓๖,๐๐๐ บาท/ตัน
เดือนมิถุนายน ๖๖	จำนวนผลผลิต ๕,๓๐๐ ตัน	ราคา ๓๖,๐๐๐ บาท/ตัน
เดือนกรกฎาคม ๖๖	จำนวนผลผลิต ๕,๓๐๐ ตัน	ราคา ๓๖,๐๐๐ บาท/ตัน
เดือนสิงหาคม ๖๖	จำนวนผลผลิต ๕,๓๐๐ ตัน	ราคา ๓๖,๐๐๐ บาท/ตัน
เดือนกันยายน ๖๖	จำนวนผลผลิต ๕,๓๐๐ ตัน	ราคา ๓๖,๐๐๐ บาท/ตัน
เดือนตุลาคม ๖๖	จำนวนผลผลิต ๕,๓๐๐ ตัน	ราคา ๓๖,๐๐๐ บาท/ตัน
เดือนพฤศจิกายน ๖๖	จำนวนผลผลิต ๕,๓๐๐ ตัน	ราคา ๓๖,๐๐๐ บาท/ตัน
เดือนธันวาคม ๖๖	จำนวนผลผลิต ๕,๓๐๐ ตัน	ราคา ๓๖,๐๐๐ บาท/ตัน

### - ประมงพื้นบ้าน ปริมาณผลผลิต ๑๒,๓๕๐ ตัน

คาดการณ์ผลผลิตที่จะออกสู่ตลาด ช่วงเดือนมกราคม-ธันวาคม ๒๕๖๖ จำนวน ๑๓,๒๐๐ ตัน

เดือนมกราคม ๖๖	จำนวนผลผลิต ๑,๑๐๐ ตัน	ราคา ๘๕,๗๘๐ บาท/ตัน
เดือนกุมภาพันธ์ ๖๖	จำนวนผลผลิต ๑,๒๐๐ ตัน	ราคา ๘๕,๗๘๐ บาท/ตัน
เดือนมีนาคม ๖๖	จำนวนผลผลิต ๑,๒๐๐ ตัน	ราคา ๘๕,๗๘๐ บาท/ตัน
เดือนเมษายน ๖๖	จำนวนผลผลิต ๑,๒๐๐ ตัน	ราคา ๘๕,๗๘๐ บาท/ตัน
เดือนพฤษภาคม ๖๖	จำนวนผลผลิต ๑,๒๐๐ ตัน	ราคา ๘๕,๗๘๐ บาท/ตัน
เดือนมิถุนายน ๖๖	จำนวนผลผลิต ๑,๑๐๐ ตัน	ราคา ๘๕,๗๘๐ บาท/ตัน
เดือนกรกฎาคม ๖๖	จำนวนผลผลิต ๑,๑๐๐ ตัน	ราคา ๘๕,๗๘๐ บาท/ตัน
เดือนสิงหาคม ๖๖	จำนวนผลผลิต ๑,๑๐๐ ตัน	ราคา ๘๕,๗๘๐ บาท/ตัน
เดือนกันยายน ๖๖	จำนวนผลผลิต ๑,๑๐๐ ตัน	ราคา ๘๕,๗๘๐ บาท/ตัน
เดือนตุลาคม ๖๖	จำนวนผลผลิต ๑,๑๐๐ ตัน	ราคา ๘๕,๗๘๐ บาท/ตัน
เดือนพฤศจิกายน ๖๖	จำนวนผลผลิต ๑,๑๐๐ ตัน	ราคา ๘๕,๗๘๐ บาท/ตัน
เดือนธันวาคม ๖๖	จำนวนผลผลิต ๑,๑๐๐ ตัน	ราคา ๘๕,๗๘๐ บาท/ตัน

### - กุ้งทะเล ปริมาณผลผลิต ๘,๐๘๖.๔๓๔ ตัน พื้นที่เลี้ยง ๕,๐๔๑.๒๒ ไร่ (ม.ค.- ธ.ค. ๖๖)

คาดการณ์ผลผลิตที่จะออกสู่ตลาด ช่วงเดือนมกราคม-ธันวาคม ๒๕๖๗ จำนวน ๘,๐๐๐ ตัน

เดือนมกราคม ๖๖	จำนวนผลผลิต ๖๓๒.๓๒๐ ตัน	ราคา ๑๒๐,๐๐๐ บาท/ตัน
เดือนกุมภาพันธ์ ๖๖	จำนวนผลผลิต ๔๒๗.๔๑๔ ตัน	ราคา ๑๒๐,๐๐๐ บาท/ตัน
เดือนมีนาคม ๖๖	จำนวนผลผลิต ๓๕๖.๕๔๐ ตัน	ราคา ๑๒๐,๐๐๐ บาท/ตัน
เดือนเมษายน ๖๖	จำนวนผลผลิต ๔๙๕.๙๓๐ ตัน	ราคา ๑๒๐,๐๐๐ บาท/ตัน
เดือนพฤษภาคม ๖๖	จำนวนผลผลิต ๗๙๖.๘๖๐ ตัน	ราคา ๑๒๐,๐๐๐ บาท/ตัน
เดือนมิถุนายน ๖๖	จำนวนผลผลิต ๑,๑๐๗.๐๐๐ ตัน	ราคา ๑๒๐,๐๐๐ บาท/ตัน

## แบบฟอร์มที่ 1 ข้อมูลพื้นฐานจังหวัด

เดือนกรกฎาคม ๖๖	จำนวนผลผลิต	๑,๐๗๖.๔๖๕ ตัน	ราคา	๑๒๐,๐๐๐ บาท/ตัน
เดือนสิงหาคม ๖๖	จำนวนผลผลิต	๘๒๘.๕๔๕ ตัน	ราคา	๑๒๐,๐๐๐ บาท/ตัน
เดือนกันยายน ๖๖	จำนวนผลผลิต	๔๔๘.๕๘๓ ตัน	ราคา	๑๒๐,๐๐๐ บาท/ตัน
เดือนตุลาคม ๖๖	จำนวนผลผลิต	๕๐๓.๙๑๕ ตัน	ราคา	๑๒๐,๐๐๐ บาท/ตัน
เดือนพฤศจิกายน ๖๖	จำนวนผลผลิต	๖๒๗.๓๙๔ ตัน	ราคา	๑๒๐,๐๐๐ บาท/ตัน
เดือนธันวาคม ๖๖	จำนวนผลผลิต	๗๘๕.๕๓๓ ตัน	ราคา	๑๒๐,๐๐๐ บาท/ตัน
เดือนมกราคม ๖๗	จำนวนผลผลิต	๖๐๐.๐๐๐ ตัน	ราคา	๑๒๐,๐๐๐ บาท/ตัน
เดือนกุมภาพันธ์ ๖๗	จำนวนผลผลิต	๔๐๐.๐๐๐ ตัน	ราคา	๑๒๐,๐๐๐ บาท/ตัน

ที่มาข้อมูล : สำนักงานประมงจังหวัดสตูล

### ๕.๒ ฟาร์มมาตรฐานด้านปศุสัตว์

จังหวัดสตูล มีฟาร์มมาตรฐานด้านปศุสัตว์ จำนวน ๖๓ ฟาร์ม แบ่งเป็น ฟาร์มไก่เนื้อ ๔๘ ฟาร์ม, ฟาร์มไก่ไข่ ๑ ฟาร์ม และฟาร์มสุกร ๑๔ ฟาร์ม

ที่มาข้อมูล : สำนักงานปศุสัตว์จังหวัดสตูล

### ๕.๓ ผลการสุ่มตรวจนมโรงเรียน

- โรงเรียน ๓๑๔ โรงเรียน ได้รับแล้ว ๓๑๔ โรงเรียน
  - สังกัด สพฐ. จำนวน ๑๖๐ โรงเรียน
  - สังกัด สช. จำนวน ๓๐ โรงเรียน
  - สังกัด อปท. จำนวน ๑๒๔ โรงเรียน
- นักเรียน ๔๗,๘๗๔ คน ได้รับแล้ว ๔๗,๘๗๔ คน (๑๐๐ %)

ที่มาข้อมูล : สำนักงานปศุสัตว์จังหวัดสตูล

## ๖. สถานการณ์และการช่วยเหลือภัยพิบัติด้านเกษตร

### ๖.๑ พื้นที่เสี่ยงภัยแล้ง/อุทกภัย (ล่อแหลมและเปราะบาง)

#### สถานการณ์น้ำ

จังหวัดสตูลมีลำน้ำสายหลัก จำนวน ๓ สาย ได้แก่

๑) **ลุ่มน้ำสาขาคลองสูง** ความยาวคลองรวม ๙๖.๕ กิโลเมตร ประกอบด้วย คลองลำโลน ๒๕.๖ กิโลเมตร และคลองสูง ๗๙ กิโลเมตร ครอบคลุมอำเภอควนกาหลง และอำเภอมะนัง เป็นส่วนใหญ่ อำเภอทุ่งหว้า บางส่วน ระดับน้ำเทียบกับระดับตลิ่ง -๗.๔๖ ม.รทก. และเทียบกับระดับเตือนภัย -๖.๑๐ ม.รทก. (ปกติ)

๒) **ลุ่มน้ำสาขาคลองต่ำแพ** ความยาวคลองรวม ๖๒.๙ กิโลเมตร ประกอบด้วย คลองการะเกด ๒๑.๖ กิโลเมตร คลองต่ำแพ ๓.๔๖ กิโลเมตร คลองบาราเกด ๓.๒ กิโลเมตร ครอบคลุมอำเภอควนโดนเป็นส่วนใหญ่ อำเภอควนกาหลง และอำเภอเมืองสตูลบางส่วน ระดับน้ำเทียบกับระดับตลิ่ง -๓.๓๕ ม.รทก. และเทียบกับระดับเตือนภัย -๒.๖๕ ม.รทก. (ปกติ)

๓) **ลุ่มน้ำสาขาคลองมำบัง (ดusun)** ความยาวคลองรวม ๗๖.๙ กิโลเมตรประกอบด้วย คลองช้าง ๑๘.๒ กิโลเมตร คลองกาหมิง ๖.๕ กิโลเมตร คลองมำบัง (ดusun) ๔๕.๕๒ กิโลเมตร คลองตำมะลัง ๖.๗๙ กิโลเมตร

## แบบฟอร์มที่ 1 ข้อมูลพื้นฐานจังหวัด

ครอบคลุมอำเภอควนโดน อำเภอเมืองสตูล เป็นส่วนใหญ่ และอำเภอควนกาหลงบางส่วน ระดับน้ำเทียบกับระดับตลิ่ง - ๔.๙๒ ม.รทก. และเทียบกับระดับเตือนภัย - ๐.๘๗ ม.รทก (ปกติ)

หมายเหตุ ข้อมูลนำทว่าวันที่ ๒๖ กุมภาพันธ์ ๒๕๖๗  
ที่มาข้อมูล : โครงการชลประทานสตูล

### ๖.๒ ผลการเฝ้าระวังโรคและแมลงศัตรูสำคัญ

#### ๖.๒.๑ การเฝ้าระวังโรคและศัตรูข้าวโพด

พบการเข้าทำลายของหนอนกระทู้ข้าวโพดลายจุด (Fall Armyworm) ในข้าวโพด ในพื้นที่อำเภอท่าแพ จังหวัดสตูล ดังนี้

อำเภอ	พื้นที่ปลูก (ไร่)	เกษตรกร (ราย)	พื้นที่การเข้าทำลาย (ไร่)	เกษตรกร (ราย)	หมายเหตุ
ควนโดน	๒๑	๑๗	๐	๐	
ควนกาหลง	๘	๒๐	๐	๐	
ท่าแพ	๓๒	๓๑	๑.๔๕	๑๔	
ละงู	๓๖	๒๓	-	-	
<b>รวม</b>	<b>๙๗</b>	<b>๙๑</b>	<b>๑.๔๕</b>	<b>๑๔</b>	

คำแนะนำ : การเข้าทำลายของหนอนกระทู้ข้าวโพดลายจุด มีพื้นที่ไม่แตกต่างจากเดือนที่แล้ว สามารถควบคุมการระบาดได้ไม่ส่งผลเสียหายในทางเศรษฐกิจ เจ้าหน้าที่สำนักงานเกษตรอำเภอและสำนักงานเกษตรจังหวัด ให้คำแนะนำแก่เกษตรกรในการจัดการหนอนกระทู้ข้าวโพดลายจุด โดยการใช้วิธีกล กำจัดหนอนไข่ และหนอนทำลาย สนับสนุนแมลงหางหนีบ เพื่อให้เกษตรกรนำไปใช้ในการกำจัดหนอนกระทู้ข้าวโพดลายจุด

#### ๖.๒.๒ การเฝ้าระวังโรคและศัตรูมะพร้าว

พบการเข้าทำลายของหนอนหัวดำมะพร้าว ในพื้นที่จังหวัดสตูล จำนวน ๒ อำเภอ ได้แก่ อำเภอละงู และอำเภอทุ่งหว้า ดังนี้

อำเภอ	พื้นที่ปลูก (ไร่)	เกษตรกร (ราย)	พื้นที่การเข้าทำลาย (ไร่)	เกษตรกร (ราย)	หมายเหตุ
เมืองสตูล	๙๐๐	๒๗๒	๐	๐	
ควนโดน	๓๐๗	๒๗๐	๐	๐	
ควนกาหลง	๑๐๒	๖๒	๐	๐	
ท่าแพ	๑๑๔	๔๒	๐	๐	
ละงู	๖๘๖	๕๔๕	๗	๓	
ทุ่งหว้า	๒๙๙	๑๓๙	๓๖	๑๙	
มะนัง	๒๑๖	๔๕	๐	๐	
<b>รวม</b>	<b>๒,๖๒๔</b>	<b>๑,๓๗๕</b>	<b>๔๓</b>	<b>๒๒</b>	

คำแนะนำ : การเข้าทำลายของหนอนหัวดำมะพร้าวมีปริมาณไม่แตกต่างจากเดือนที่แล้ว และยังคงอยู่ในเกณฑ์ที่สามารถควบคุมได้ โดยเจ้าหน้าที่สำนักงานเกษตรอำเภอ ลงพื้นที่สำรวจพร้อมให้คำแนะนำแก่เกษตรกร



## แบบฟอร์มที่ 1 ข้อมูลพื้นฐานจังหวัด

ในการจัดการหนอนหัวดำมะพร้าวในพื้นที่ ได้แก่ การใช้วิธีตัดทางใบเผาทำลาย เพื่อตัดวงจรชีวิตหนอนหัวดำ ปล่อยแตนเบียนบราคอนเป็นประจำทุกเดือน จำนวน ๕๐๐ ตัว ในพื้นที่ละงูและทุ่งหว้า เพื่อควบคุมการทำลายของหนอนหัวดำมะพร้าว

พบการเข้าทำลายของแมลงค้ำหนามมะพร้าว ในพื้นที่จังหวัดสตูล จำนวน ๕ อำเภอ ดังต่อไปนี้

อำเภอ	พื้นที่ปลูก (ไร่)	เกษตรกร (ราย)	พื้นที่การเข้าทำลาย (ไร่)	เกษตรกร (ราย)	หมายเหตุ
เมืองสตูล	๙๐๐	๒๗๒	๑.๕	๕	
ควนโดน	๓๐๗	๒๗๐	๒๐	๒๑	
ควนกาหลง	๑๐๒	๖๒	๐	๐	
ท่าแพ	๑๑๔	๔๒	๘	๑๙	
ละงู	๖๘๖	๕๔๕	๑๖๑	๘๒	
ทุ่งหว้า	๒๙๙	๑๓๙	๔	๕	
มะนัง	๒๑๖	๔๕	๐	๐	
<b>รวม</b>	<b>๒,๖๒๔</b>	<b>๑,๓๗๕</b>	<b>๑๙๔.๕</b>	<b>๑๓๒</b>	

คำแนะนำ : การเข้าทำลายของแมลงค้ำหนามมะพร้าวพบว่ามีปริมาณเพิ่มขึ้นจากเดือนที่แล้ว สำนักงานเกษตรอำเภอและสำนักงานเกษตรจังหวัดสตูล ได้เข้าให้คำแนะนำและเฝ้าติดตามการระบาดของแมลงค้ำหนามมะพร้าว

พบการเข้าทำลายของด้วงแรดมะพร้าว ในพื้นที่จังหวัดสตูล จำนวน ๔ อำเภอ ดังต่อไปนี้

อำเภอ	พื้นที่ปลูก (ไร่)	เกษตรกร (ราย)	พื้นที่การเข้าทำลาย (ไร่)	เกษตรกร (ราย)	หมายเหตุ
เมืองสตูล	๙๐๐	๒๗๒	๐	๐	
ควนโดน	๓๐๗	๒๗๐	๑๒	๑๕	
ควนกาหลง	๑๐๒	๖๒	๑๙	๑๗	
ท่าแพ	๑๑๔	๔๒	๖	๑๔	
ละงู	๖๘๖	๕๔๕	๒๑๕	๑๓๙	
ทุ่งหว้า	๒๙๙	๑๓๙	๐	๐	
มะนัง	๒๑๖	๔๕	๐	๐	
<b>รวม</b>	<b>๒,๖๒๔</b>	<b>๑,๓๗๕</b>	<b>๒๕๒</b>	<b>๑๘๕</b>	

คำแนะนำ : การเข้าทำลายของด้วงแรดมะพร้าวโดยรวมมีปริมาณเพิ่มขึ้นจากเดือนที่แล้ว โดยเฉพาะในพื้นที่อำเภอละงู ซึ่งเป็นการขยายพันธุ์ของด้วงแรดมะพร้าว สภาพอากาศมีปริมาณฝนลดลง มีลมพัดแรง มีผลให้การแพร่ขยายพันธุ์มีมากขึ้น เจ้าหน้าที่สำนักงานเกษตรจังหวัดและสำนักงานเกษตรอำเภอ ลงพื้นที่ให้คำแนะนำในการจัดการด้วงแรดมะพร้าว เน้นให้เกษตรกรทำความสะอาดแปลง ทำลายเศษวัสดุที่เหลือใช้ เกษียกองปุ๋ย เพื่อลดพื้นที่วางไข่ของด้วงแรดมะพร้าว

## แบบฟอร์มที่ 1 ข้อมูลพื้นฐานจังหวัด

### ๖.๒.๓ การเฝ้าระวังโรคและศัตรูปาล์มน้ำมัน

พบการเข้าทำลายของด้วงแรดปาล์มน้ำมัน ในพื้นที่จังหวัดสตูล จำนวน ๔ อำเภอ ดังนี้

อำเภอ	พื้นที่ปลูก (ไร่)	เกษตรกร (ราย)	พื้นที่การเข้าทำลาย (ไร่)	เกษตรกร (ราย)	หมายเหตุ
เมืองสตูล	๑๐,๐๑๘	๑,๐๘๗	๐	๐	
ควนโดน	๔,๔๐๘.๕๔	๙๖๖	๒๔	๑๗	
ควนกาหลง	๓๗,๕๖๗	๑,๘๔๕	๔๓	๒๓	
ท่าแพ	๑๒,๖๕๒	๑,๕๙๙	๑๓	๖๑	
ละงู	๑๗,๙๓๕	๒,๑๙๓	๐	๐	
ทุ่งหว้า	๑๑,๐๖๒	๙๘๖	๐	๐	
มะนัง	๔๒,๘๐๗	๑,๙๗๖	๘๓	๔๐	
<b>รวม</b>	<b>๑๓๖,๔๕๐</b>	<b>๑๐,๖๕๒</b>	<b>๑๖๓</b>	<b>๑๔๑</b>	

คำแนะนำ : การเข้าทำลายของด้วงแรดในปาล์มน้ำมัน มีปริมาณไม่แตกต่างจากเดือนที่ผ่านมา สำนักงานเกษตรจังหวัดและสำนักงานเกษตรอำเภอ ประชาสัมพันธ์ลงพื้นที่ให้เกษตรกร เฝ้าระวังและควบคุมการเข้าทำลายของด้วงแรด เน้นให้เกษตรกรทำความสะอาดแปลง ทำลายเศษวัสดุที่เหลือใช้ โดยเฉพาะกองปุ๋ยกองต้นปาล์มที่หักโค่นเพื่อลดพื้นที่วางไข่ของด้วงแรดปาล์มน้ำมัน

พบการเข้าทำลายของโรคลำต้นเน่าในปาล์มน้ำมัน (กาโนเดอร์มา) ในพื้นที่จังหวัดสตูล จำนวน ๓ อำเภอ ดังนี้

อำเภอ	พื้นที่ปลูก (ไร่)	เกษตรกร (ราย)	พื้นที่การเข้าทำลาย (ไร่)	เกษตรกร (ราย)	หมายเหตุ
เมืองสตูล	๑๐,๐๑๘	๑,๐๘๗	๐	๐	
ควนโดน	๔,๔๐๘.๕๔	๙๖๖	๐	๐	
ควนกาหลง	๓๗,๕๖๗	๑,๘๔๕	๑๒	๑๗	
ท่าแพ	๑๒,๖๕๒	๑,๕๙๙	๕	๑	
ละงู	๑๗,๙๓๕	๒,๑๙๓	๐	๐	
ทุ่งหว้า	๑๑,๐๖๒	๙๘๖	๐	๐	
มะนัง	๔๒,๘๐๗	๑,๙๗๖	๓๔๒	๑๙	
<b>รวม</b>	<b>๑๓๖,๔๕๐</b>	<b>๑๐,๖๕๒</b>	<b>๓๕๗</b>	<b>๓๗</b>	

คำแนะนำ : โรคลำต้นเน่าปาล์มน้ำมัน (กาโนเดอร์มา) พบพื้นที่การระบาดลดลง เนื่องจากอำเภอละงูที่พบโรคกาโนเดอร์มา ล้มแปลงปาล์มน้ำมันเพื่อปลูกทุเรียน สำหรับแปลงนี้เจ้าหน้าที่ได้ในคำแนะนำในการปรับปรุงดินและสภาพพื้นที่ก่อนปลูกพืชชนิดอื่น เพื่อป้องกันการเกิดโรค เจ้าหน้าที่สำนักงานเกษตรจังหวัดสตูล สำนักงานเกษตรอำเภอ

## แบบฟอร์มที่ 1 ข้อมูลพื้นฐานจังหวัด

ทุกอำเภอ ประชาสัมพันธ์สร้างการรับรู้ เรื่อง โรคลำต้นเน่าปาล์มน้ำมัน (กาโนเดอร์มา) และแนวทางการป้องกันกำจัดให้แก่เกษตรกร

### ๖.๒.๔ การเฝ้าระวังโรคและศัตรูข้าว

#### ไม่พบการระบาดของศัตรูพืชในข้าว

หมายเหตุ: ตัดยอดข้อมูล ณ วันที่ ๒๖ กุมภาพันธ์ ๒๕๖๗

จากระบบรายงานสถานการณ์ระบาดของศัตรูพืชของพืชเศรษฐกิจหลัก (<https://report-ppsf.doae.go.th/site/module>)

ที่มาข้อมูล : สำนักงานเกษตรจังหวัดสตูล

### ๖.๒.๕ การเฝ้าระวังโรคและศัตรูยางพารา

โรคใบจุดกลมจากเชื้อราคอลเลโทเทรียม (โรคใบร่วงยางพาราชนิดใหม่) พบการเข้าทำลายของโรค ในพื้นที่ ทั้ง ๗ อำเภอของจังหวัดสตูลโดยมีพื้นที่การเข้าทำลาย ๓๗,๖๕๔ ไร่ จำนวนเกษตรกร ๓,๓๔๑ ราย

อำเภอ	พื้นที่ปลูก (ไร่)	เกษตรกร (ราย)	พื้นที่การเข้าทำลาย (ไร่)	เกษตรกร (ราย)	หมายเหตุ
เมืองสตูล	๘๘,๙๔๖	๖,๖๙๑	๓,๐๙๕	๕๒๒	
ควนโดน	๔๐,๑๗๔	๒,๙๖๘	๒,๗๕๐	๒๑๑	
ควนกาหลง	๑๓๓,๙๕๒	๖,๔๓๖	๑๓,๒๕๒	๑,๓๔๙	
ท่าแพ	๕๙,๕๘๕	๑๗,๕๗๓	๑,๐๑๒	๒๑๕	
ละงู	๘๗,๖๔๗	๗,๓๖๑	๓,๐๓๕	๓๕๑	
ทุ่งหว้า	๗๙,๘๖๙	๓,๕๔๒	๑๓,๕๗๓	๕๓๙	
มะนัง	๕๓,๓๘๘	๓,๒๔๗	๙๓๗	๑๕๔	
รวม	๕๕๔,๕๖๑	๔๗,๘๑๘	๓๗,๖๕๔	๓,๓๔๑	

คำแนะนำ : การเข้าทำลายของโรคใบจุดกลมจากเชื้อราคอลเลโทเทรียม สำนักงานเกษตรจังหวัด และสำนักงานเกษตรอำเภอ ลงพื้นที่ให้คำแนะนำในการจัดการโรค โดยการใช้สารชีวภัณฑ์ (เชื้อราไตรโคเดอร์มา) ผสมปุ๋ย หวานรอบทรงพุ่ม /ฉีดพ่น เพื่อป้องกันการระบาดของโรค

ที่มาข้อมูล : การยางแห่งประเทศไทยจังหวัดสตูล

### ๖.๓ การช่วยเหลือตามระเบียบกระทรวงการคลังฯ -

๗. ปัญหา/ข้อเรียกร้องที่เกิดขึ้นในจังหวัด/แนวทางแก้ไข (ใคร ได้รับผลกระทบ/เดือดร้อนอย่างไร เมื่อใด มีข้อเสนอให้รัฐแก้ไขปัญหาอย่างไร ได้ปฏิบัติตามไปได้อย่างไร ผลเป็นอย่างไร มีข้อเสนอการแก้ไขปัญหาให้หมดสิ้นไปอย่างไร)

๘. ปัญหาอุปสรรค/ความเสี่ยง/ความท้าทาย ต่อการปฏิบัติราชการด้านการเกษตรของจังหวัด และข้อเสนอวิธีการลดความเสี่ยง (ระบบการบริหารงานภายในจังหวัด/การบริหารงบประมาณของหน่วยงานในสังกัดกระทรวงเกษตรและสหกรณ์/บุคลากร/ข้อจำกัดด้านสภาพพื้นที่และสังคมวัฒนธรรม)

ข้อมูล ณ วันที่ ๒๗ กุมภาพันธ์ ๒๕๖๗

**ข้อมูลความก้าวหน้า**  
**การช่วยเหลือเกษตรกรของกระทรวงเกษตรและสหกรณ์ตามนโยบายรัฐบาล**  
**พื้นที่จังหวัดสตูล**

จังหวัดสตูล โดยหน่วยงานสังกัดกระทรวงเกษตรและสหกรณ์ กระทรวงพาณิชย์ ธนาคารเพื่อการเกษตรและสหกรณ์การเกษตร ได้ดำเนินงาน โครงการประกันรายได้ให้แก่เกษตรกรผู้ผลิตสินค้าเกษตรต่าง ๆ ที่ประสบปัญหาราคาสินค้าเกษตรตกต่ำ และโครงการตามนโยบายรัฐบาลอื่น ๆ โดยมีผลการดำเนินงาน ดังนี้

๑. โครงการสนับสนุนต้นทุนการผลิตให้เกษตรกรผู้ปลูกข้าวนาปี -ไม่มี-

๒. โครงการประกันรายได้เกษตรกรชาวสวนปาล์มน้ำมัน -ไม่มี-

๓. โครงการประกันรายได้เกษตรกรชาวสวนยาง -ไม่มี-

๓.๑) โครงการประกันรายได้เกษตรกรชาวสวนยาง ระยะที่ ๔ ปี ๒๕๖๕/๒๕๖๖ (ตุลาคม - พฤศจิกายน ๖๕)

โครงการประกันรายได้เกษตรกรชาวสวนยาง ระยะที่ ๔ ได้ดำเนินการสิ้นสุดแล้ว ในเดือน กันยายน ๒๕๖๖

ที่มา : การยางแห่งประเทศไทยจังหวัดสตูล

ข้อมูล ณ วันที่ ๒๓ กุมภาพันธ์ ๒๕๖๗

๔. โครงการประกันรายได้เกษตรกรผู้ปลูกมันสำปะหลัง ปี ๒๕๖๔/๒๕๖๕ -ไม่มี-

๕. โครงการประกันรายได้เกษตรกรผู้ปลูกข้าว -ไม่มี-

๖. โครงการช่วยเหลือค่าเก็บเกี่ยวและปรับปรุงคุณภาพข้าว ๒๕๖๒/๖๓ -ไม่มี-

๗. โครงการสนับสนุนค่าบริหารจัดการและพัฒนาคุณภาพผลผลิตเกษตรกรผู้ปลูกข้าว

๗.๑) โครงการสนับสนุนค่าบริหารจัดการและพัฒนาคุณภาพผลผลิตเกษตรกรผู้ปลูกข้าว ปี ๒๕๖๖/๒๕๖๗

มีเกษตรกรขึ้นทะเบียนจำนวน ๓,๐๗๕ ครัวเรือน พื้นที่ ๑๒,๘๙๖.๘๔ ไร่

มีการจ่ายเงินให้เกษตรกรแล้ว ๓,๐๙๘ ราย เป็นเงิน ๑๓,๑๘๑,๑๖๗ บาท

(จ่ายเงินตามรายสาขา)

ข้อมูล ณ วันที่ ๒๗ กุมภาพันธ์ ๒๕๖๗

ที่มา: สำนักงานเกษตรจังหวัดสตูล/ธกส.จังหวัดสตูล

๘. โครงการประกันรายได้ข้าวโพดเลี้ยงสัตว์ ปี ๒๕๖๔/๒๕๖๕ -ไม่มี-

ข้อมูล ณ วันที่ ๒๗ กุมภาพันธ์ ๒๕๖๗