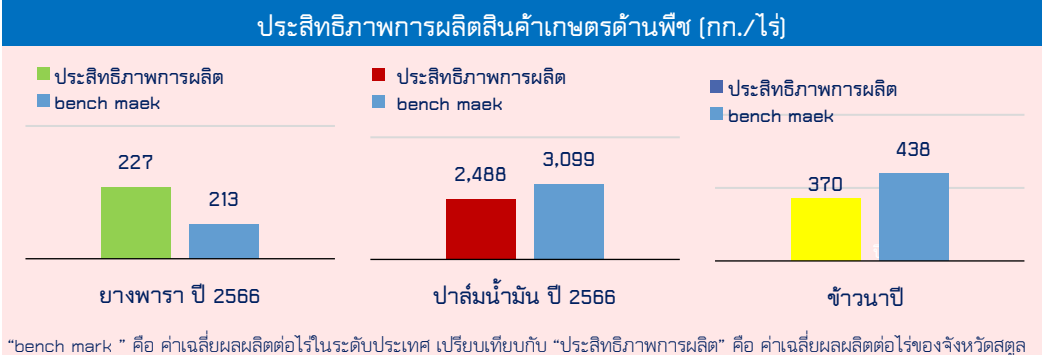


GPP มูลค่า 33,595 ล้านบาท (ปี 2565)
 จำนวนประชากร 317,458 คน 106,493ครัวเรือน
 เป็นภาคการเกษตร 40,374 ครัวเรือน
 เป็นประชากรภาคการเกษตร 90,124 คน

ปริมาณน้ำภาพรวม 1,096.47 ล้าน ม³
 ปริมาณน้ำฝนสะสม 2,524.6 มิลลิเมตร (1 ม.ค. - 25 ธ.ค.66)
 ปริมาณน้ำฝนสะสม 1 ม.ค. -30 ตุลาคม 2567 มีปริมาณ 1,783.7 มิลลิเมตร

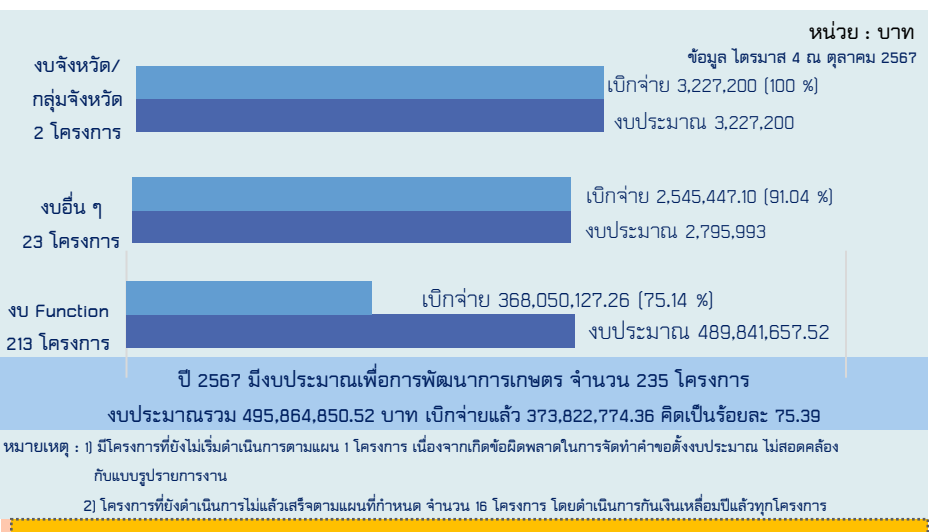
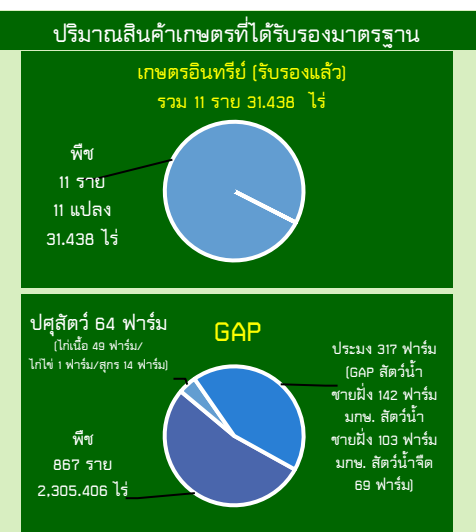
จำปาตะตูล

เป็นผลไม้ที่มีผลรูปทรงกระบอกยาว น้ำหนักในช่วง 2-8 กิโลกรัม เปลือกบาง ผิวตั้ง นามเรียบ เนื้อมีสีเหลืองอมส้ม (สีจำปา) สีเหลืองทอง หรือสีเหลืองนวล เนื้อหนา รสชาติหวาน และมีกลิ่นหอม มีเกษตรกรที่ขึ้นสมัครขึ้นทะเบียน ผู้ผลิตสินค้าบ้างมีภูมิศาสตร์และขออนุญาตใช้ตราสัญลักษณ์ และผ่านการรับรองโดยกรมทรัพย์สินทางปัญญาแล้ว จำนวน 33 ราย



สตูล

Info graphic
 ข้อมูลพื้นฐานจังหวัด
 30 ตุลาคม 2567
 สำนักงานเกษตรและสหกรณ์จังหวัดสตูล



ภัยพิบัติด้านเกษตร

เฝ้าระวังโรคและแมลงศัตรูสำคัญ

- พบการเข้าทำลายของหนอนหัวดำมะพร้าว 2 อำเภอ 76 ไร่ 52 ราย
- พบการเข้าทำลายของแมลงดำหนามมะพร้าว 5 อำเภอ 228.95 ไร่ 154 ราย
- พบการเข้าทำลายของด้วงกระแตมะพร้าว 3 อำเภอ 165 ไร่ 132 ราย
- พบการเข้าทำลายด้วงแรดปาล์มน้ำมัน 6 อำเภอ 279.1 ไร่ 271 ราย
- พบการเข้าทำลายของโรคกาในเดอรัมปาล์มน้ำมัน 3 อำเภอ 13.75 ไร่ 8 ราย

งบ Function (โครงการส่งเสริมการเกษตรแบบแปลงใหญ่ รวม 55 แปลง)

- โครงการระบบส่งเสริมเกษตรแบบแปลงใหญ่ (แปลงใหญ่ด้านพืช) จำนวน 47 แปลง ได้แก่ แปลงใหญ่ ปาล์มน้ำมัน จำนวน 16 แปลง /แปลงใหญ่ข้าว จำนวน 6 แปลง/แปลงใหญ่ยางพารา 17 แปลง/ แปลงใหญ่มะพร้าว จำนวน 4 แปลง /แปลงใหญ่ลองกอง 1 แปลง /แปลงใหญ่ทุเรียน 1 แปลง / แปลงใหญ่ จำปาตะตูล 1 แปลง / แปลงใหญ่เงาะ 1 แปลง
- โครงการระบบส่งเสริมเกษตรแบบแปลงใหญ่ (แปลงใหญ่ด้านปศุสัตว์) จำนวน 6 แปลง ได้แก่ แปลงใหญ่ แพะ 1 แปลง /แปลงใหญ่โคเนื้อ 4 แปลง/ แปลงใหญ่ผู้ังโพรง 1 แปลง
- โครงการระบบส่งเสริมเกษตรแบบแปลงใหญ่ (แปลงใหญ่ด้านประมง) จำนวน 2 แปลง กุ้งทะเล ปลาตูก

งบจังหวัด/กลุ่มจังหวัด (Area Base) 2 โครงการ

- โครงการเพิ่มประสิทธิภาพการผลิตปศุสัตว์เพื่อความปลอดภัยและมั่นคงทางอาหาร (สนง.ปศุสัตว์จังหวัด)
- โครงการยกระดับการผลิตและมูลค่าไม่ผลัดถิ่นจังหวัดสตูล (สนง.เกษตรจังหวัด)

ข้อมูลพื้นฐานของจังหวัดสตูล เดือนตุลาคม ๒๕๖๗

๑. ข้อมูลด้านการเกษตรของจังหวัด

๑.๑ **พื้นที่ทั้งหมด** ๑,๗๕๔,๗๐๐ ไร่ เป็นพื้นที่เกษตรกรรม ๗๐๑,๔๕๑ ไร่ (๓๙.๙๗ % ของพื้นที่ทั้งหมด) เป็นพื้นที่ปลูกข้าว ๑๔,๕๐๒ ไร่ พืชไร่ ๑,๕๕๘.๕๐ ไร่ พืชสวน (ไม้ยืนต้น ๖๖๕,๙๕๑.๒๕ ไร่/ไม้ผล ๑๕,๓๒๑ ไร่) ๖๘๑,๒๗๒ ไร่ พืชผัก ๓,๑๖๔.๓๕ ไร่ สมุนไพร ๙๕๓.๕ ไร่ โดยมีพื้นที่ในเขตชลประทาน ๔๒,๐๓๖ ไร่ และพื้นที่นอกเขตชลประทาน ๖๖๒,๑๐๘ ไร่

ที่มาข้อมูล : สำนักงานเกษตรจังหวัดสตูล/โครงการชลประทานสตูล ณ ตุลาคม ๒๕๖๗

๑.๒ สถานการณ์ด้านทรัพยากรการผลิตและแนวโน้ม

- ๑) ปริมาณน้ำภาพรวมจังหวัด ๑,๐๙๖.๔๗ ล้าน ม^๓
- ๒) ปริมาณน้ำฝนสะสม ตั้งแต่วันที่ ๑ มกราคม ๒๕๖๖ ถึง วันที่ ๒๕ ธันวาคม ๒๕๖๖ รวม ๒,๕๒๔.๖ มม.
ตั้งแต่วันที่ ๑ มกราคม ๒๕๖๗ ถึง วันที่ ๓๐ ตุลาคม ๒๕๖๗ รวม ๑,๗๘๓.๗ มม.
- ๓) ความต้องการใช้น้ำของจังหวัดจำแนก ๔ ด้าน

ฤดูฝน ช่วงเดือน ๑ พฤษภาคม ๒๕๖๗ - ๓๑ ตุลาคม ๒๕๖๗

- อุปโภคบริโภค	๔.๙๕	ลบ.ม./ปี
- ระบบนิเวศน์	๙๓.๘๑	ลบ.ม./ปี
- เกษตรกรรม	๕๒.๔๐	ลบ.ม./ปี
- อุตสาหกรรม	-	ลบ.ม./ปี

ฤดูแล้ง ช่วงเดือน ๑ พฤศจิกายน ๒๕๖๖ - ๓๐ เมษายน ๒๕๖๗

- อุปโภคบริโภค	๓.๑๐	ลบ.ม./ปี
- ระบบนิเวศน์	๖.๒๓	ลบ.ม./ปี
- เกษตรกรรม	๑๓.๔๓	ลบ.ม./ปี
- อุตสาหกรรม	-	ลบ.ม./ปี

ที่มาข้อมูล : โครงการชลประทานสตูล ณ กันยายน ๒๕๖๗

๔) การใช้ประโยชน์และความเหมาะสมของดินเพื่อการเพาะปลูก (Agri-Map analytic)

ลำดับ	พืช	เหมาะสมสูง (ไร่)	เหมาะสมปานกลาง (ไร่)	เหมาะสมเล็กน้อย (ไร่)	ไม่เหมาะสม (ไร่)	รวม (ไร่)
๑	ข้าว	๒๑,๖๐๑.๐๒	๓,๓๒๕.๘๒	๔,๕๗๓.๒	๒,๗๔๕.๕	๓๒,๒๔๕.๕๓
๒	ปาล์มน้ำมัน	๒๗,๕๔๖.๓๙	๖,๖๕๕.๘๔	๓๘,๗๕๒.๐๓	๑๒,๑๒๖.๘๔	๘๕,๐๘๑.๑๐
๓	ยางพารา	๖๗,๔๕๒.๔	๕๑,๔๒๖.๙๒	๑๕๘,๗๘๕.๕๙	๔๓,๖๘๓.๓๖	๓๒๑,๓๔๘.๒๗
๔	อ้อย	-	๓๓.๘๑	-	๙.๑๒	๔๒.๙๔
๕	ข้าวโพด	-	๑.๑๒	-	๓.๖๒	๔.๗๔
๖	มะพร้าว	๑๓๙.๕๓	๑,๘๕๔.๑๙	๘.๓๓	๓๓๔.๓๕	๒,๓๓๖.๓๙
๗	ลำไย	-	๙.๖	-	-	๙.๖
๘	ทุเรียน	๕.๐๓	๒๐.๕๖	-	๑๐.๓	๓๕.๘๙
๙	เงาะ	๑๔๕.๗๒	๙๓.๐๑	-	๓๔.๕๗	๒๗๓.๓๐
๑๐	มังคุด	๑๒.๔๙	-	-	๙.๙๗	๒๒.๔๖
รวม		๑๑๖,๙๐๒.๕๘	๖๓,๔๒๐.๘๗	๒๐๒,๑๑๙.๑๕	๕๘,๙๕๗.๖๓	๔๔๑,๔๐๐.๒๒

๕) แหล่งน้ำในไร่นานอกเขตชลประทาน (บ่อจืด) (รายอำเภอ)

ปี	อำเภอ							รวม
	เมืองสตูล	ควนโดน	ควนกาหลง	ท่าแพ	มะนัง	ละงู	ทุ่งหว้า	
๒๕๖๗	๒	๑	๑	-	๖	๑	๓	๑๔

ที่มาข้อมูล : สถานีพัฒนาที่ดินสตูล ณ ตุลาคม ๒๕๖๗

๑.๓ ขนาดเศรษฐกิจของจังหวัด (GPP)

โครงสร้างเศรษฐกิจจังหวัดสตูล ปี ๒๕๖๕ (แบ่งตามสาขาการผลิต) ขึ้นอยู่กับสาขาเกษตรกรรม การป่าไม้ และการประมงเป็นหลัก โดยมีสัดส่วนร้อยละ ๔๐.๙ สาขาการผลิตที่มีความสำคัญรองลงมา ได้แก่ สาขาการขนส่ง และการขายปลีกฯ มีสัดส่วนร้อยละ ๑๑.๘ สาขาอุตสาหกรรมการผลิต มีสัดส่วนร้อยละ ๑๐.๖ สาขาการศึกษา มีสัดส่วนร้อยละ ๗.๑ และสาขาอื่น ๆ มีสัดส่วนร้อยละ ๒๙.๖ ตามลำดับ

โครงสร้างเศรษฐกิจของจังหวัดสตูล ณ ราคาประจำปี ๒๕๖๕ (แบ่งตามภาคการผลิต) ขึ้นอยู่กับภาคบริการ มีสัดส่วนร้อยละ ๔๖.๔ ภาคเกษตรกรรม มีสัดส่วนร้อยละ ๔๐.๙ และภาคอุตสาหกรรม มีสัดส่วนร้อยละ ๑๒.๗ มูลค่าการผลิตส่วนใหญ่ขึ้นอยู่กับภาคบริการเป็นสำคัญ ภาคเกษตรกรรมกลับมาหดตัวอีกครั้งจากที่ขยายตัวในช่วงปีที่ผ่านมา ส่วนภาคอุตสาหกรรมมีแนวโน้มขยายตัวต่อเนื่อง

มูลค่าผลิตภัณฑ์มวลรวมของจังหวัดสตูล ปี ๒๕๖๕ ณ ราคาประจำปี มีมูลค่าเท่ากับ ๓๓,๕๙๕ ล้านบาท เพิ่มขึ้นจากปีที่ผ่านมา ๖๓.๓ ล้านบาท คิดเป็นร้อยละ ๐.๒ ของผลิตภัณฑ์มวลรวมทั้งประเทศ (GDP) คิดเป็นร้อยละ ๒.๔ ของผลิตภัณฑ์มวลรวมภาคใต้ (GRP) จังหวัดสตูลมีขนาด เศรษฐกิจเป็นอันดับที่ ๕ ของกลุ่มจังหวัดภาคใต้ฝั่งอันดามัน รองจากจังหวัดภูเก็ต กระบี่ ตรัง และพังงา

๑) ภาคเกษตร มีมูลค่าเพิ่มเท่ากับ ๑๓,๗๓๐ ล้านบาท ลดลงจากปีที่ผ่านมา ๒๑๙ ล้านบาท มีสัดส่วนคิดเป็นร้อยละ ๔๐.๙ ของผลิตภัณฑ์มวลรวมจังหวัดสตูล

๒) ภาคนอกเกษตร มีมูลค่าเพิ่มเท่ากับ ๑๙,๘๖๔ ล้านบาท เพิ่มขึ้นจากปีที่ผ่านมา ๒๘๓ ล้านบาท มีสัดส่วนคิดเป็นร้อยละ ๕๙.๑ ของผลิตภัณฑ์มวลรวมจังหวัดสตูล

ผลิตภัณฑ์มวลรวมจังหวัดต่อหัว (GPP Per Capita) ปี ๒๕๖๕ จังหวัดสตูลมีผลิตภัณฑ์จังหวัดต่อหัวเท่ากับ ๑๑๒,๕๐๒ บาทต่อคนต่อปี ลดลงจากปีที่ผ่านมา ๕๓๖ บาท เป็นลำดับที่ ๔๓ ของประเทศ และเป็นลำดับที่ ๕ ของกลุ่มจังหวัดภาคใต้ฝั่งอันดามัน รองจากจังหวัดภูเก็ต พังงา กระบี่ และตรัง

ที่มาข้อมูล : สำนักงานคลังจังหวัดสตูล ณ เมษายน ๒๕๖๗

๑.๔ พืชเศรษฐกิจที่สำคัญ ได้แก่

๑) ยางพารา มีจำนวน ๓๖,๒๑๓ ครัวเรือน มีเนื้อที่ยืนต้น ๕๒๕,๐๒๒ ไร่ เนื้อที่กรีต ๔๓๒,๕๓๖ ไร่ ปริมาณผลผลิต ๙๖,๖๗๗ ตัน/ปี (ผลผลิตเฉลี่ย ๒๒๔ กก./ไร่)

๒) ปาล์มน้ำมัน มีจำนวน ๑๑,๓๔๐ ครัวเรือน มีเนื้อที่ยืนต้น ๑๓๖,๓๒๗ ไร่ เนื้อที่ให้ผล ๑๓๐,๐๙๖ ไร่ ปริมาณผลผลิต ๓๒๗,๑๓๕ ตัน/ปี (ผลผลิตเฉลี่ย ๒,๕๑๕ กก./ไร่)

๓) ข้าวนาปี ปีเพาะปลูก ๒๕๖๖/๒๕๖๗ มีจำนวน ๓,๕๘๘ ครัวเรือน มีเนื้อที่เพาะปลูก ๑๔,๕๐๒ ไร่ เนื้อที่เก็บเกี่ยว ๑๔,๕๐๒ ปริมาณผลผลิต ๕,๗๘๔ ตันข้าวเปลือก (๓,๘๓๕.๑๓ ตันข้าวสาร : คิดจากข้าวเปลือก ๑ ตันได้ข้าวสาร ๖๖๓.๐๖ กก.) เฉลี่ยผลผลิต ๓๙๙ กก./ไร่

ที่มาข้อมูล : สำนักงานเกษตรจังหวัดสตูล /ตัดยอดข้อมูลปี ๒๕๖๖

๑.๕ สัตว์เศรษฐกิจที่สำคัญ ได้แก่

ด้านปศุสัตว์

- ๑) โคเนื้อ มีจำนวน ๘,๒๕๓ ครัวเรือน ปริมาณ ๓๔,๖๖๕ ตัว
(ปริมาณผลผลิต ๙,๖๐๐ ตัว/ปี) มูลค่าผลผลิต ๒๔๐ ล้านบาท
- ๒) แพะเนื้อ มีจำนวน ๔,๙๘๒ ครัวเรือน ปริมาณ ๒๗,๕๗๐ ตัว
(ปริมาณผลผลิต ๑๔,๐๐๐ ตัว/ปี) มูลค่าผลผลิต ๕๖ ล้านบาท
- ๓) ไก่เนื้อ มีจำนวน ๕๗ ครัวเรือน ปริมาณ ๑,๐๖๔,๓๓๙ ตัว (๑ รอบการผลิต))
(ปริมาณผลผลิต ๔,๒๕๗,๐๐๐ ตัว/ปี) มูลค่าผลผลิต ๓๔๐.๕๖ ล้านบาท

ที่มาข้อมูล : สำนักงานปศุสัตว์จังหวัดสตูล ณ ๓๑ ธันวาคม ๒๕๖๖

ด้านประมง ๑) ประมงพาณิชย์ ปริมาณผลผลิต ๓๑,๕๒๘ ตัน มูลค่าการผลิต ๑,๒๖๑.๑๒ ล้านบาท

(ปี ๒๕๖๖) ๒) ประมงพื้นบ้าน ปริมาณผลผลิต ๑๑,๓๑๕ ตัน มูลค่าการผลิต ๑,๑๘๘.๐๗ ล้านบาท

๓) การเลี้ยงกุ้งทะเล ปริมาณผลผลิต ๘,๐๘๖.๔๓ ตัน มูลค่าการผลิต ๑,๐๑๘.๗๘ ล้านบาท

ที่มาข้อมูล : สำนักงานประมงจังหวัดสตูล ณ กรกฎาคม ๒๕๖๗

๑.๖ สินค้าสำคัญของจังหวัด

๑) สินค้าเด่น

- สินค้าเด่นด้านพืช

จังหวัดสตูลได้ดำเนินการกำหนดสินค้าเกษตรเด่นของจังหวัดที่สร้างรายได้และเป็นที่ต้องการของตลาดจำนวน ๓ ลำดับ ตามข้อสั่งการคณะกรรมการความร่วมมือกระทรวงเกษตรและสหกรณ์และสภาหอการค้าแห่งประเทศไทย ได้แก่

(๑) กาแฟ เกษตรกร ๒๙๒ ครัวเรือน เนื้อที่ยืนต้น ๔๒๕ ไร่ เนื้อที่ให้ผล ๓๐๒ ไร่ ปริมาณผลผลิต ๒๐ ตัน/ปี ผลผลิตเฉลี่ย ๖๖ กก./ไร่ (ผลผลิต/ผลผลิตเฉลี่ย : ข้อมูลเป็นสารกาแฟ)

(๒) จำปาตะ เกษตรกร ๓,๖๖๓ ครัวเรือน เนื้อที่ยืนต้น ๑,๖๙๒ ไร่ เนื้อที่ให้ผล ๑,๒๕๔ ไร่ ปริมาณผลผลิต ๑,๒๗๗ ตัน/ปี ผลผลิตเฉลี่ย ๑,๐๑๘ กก./ไร่

(๓) พริกไทย เกษตรกร ๓๑๙ ครัวเรือน เนื้อที่ปลูก ๒๔๐ ไร่ เนื้อที่ให้ผล ๒๑๓ ไร่ ปริมาณผลผลิต ๕๖ ตัน/ปี ผลผลิตเฉลี่ย ๒๖๑ กก./ไร่

- สินค้าเด่นด้านประมง ได้แก่ กุ้งทะเล พื้นที่เลี้ยงอำเภอดำเนินสะดวกชายทะเล ได้แก่ อำเภอเมืองสตูล อำเภอท่าแพ อำเภอทุ่งหว้า และอำเภอละงู พื้นที่เลี้ยง จำนวน ๕,๐๔๑.๒๒ ไร่ ปริมาณผลผลิต ๘,๐๘๖.๔๓๔ ตัน (ม.ค.-ธ.ค. ๖๖)

ที่มาข้อมูล : สำนักงานเกษตรจังหวัดสตูล/สำนักงานประมงจังหวัดสตูล

๒) สินค้า GI ได้แก่ จำปาตะ ลักษณะเด่น “หอมหวานชวน เนื้อเหลืองทองยวงใหญ่ ผลไม้ปลอดภัย จำปาตะสตูล” เป็นจำปาตะที่มีผลรูปทรงกระบอก ยาว น้ำหนักในช่วง ๒-๘ กิโลกรัม เปลือกบาง ผิวตั้ง หนามเรียบ เนื้อมีสีเหลืองอมส้ม (สีจำปา) สีเหลืองทอง หรือสีเหลืองนวล เนื้อหนา รสชาติหวาน และมีกลิ่นหอม จำปาตะสตูลขอขึ้นทะเบียนสิ่งบ่งชี้ทางภูมิศาสตร์ จำนวน ๗ สายพันธุ์ ได้แก่ ขวัญสตูล วังทอง สตูลสีทอง น้ำดอกไม้ทองเกษตร ดอกโดน และพันธุ์พื้นเมือง มีเกษตรกรที่ยื่นสมัครขึ้นทะเบียนเป็นผู้ผลิตสินค้าบ่งชี้ทางภูมิศาสตร์ และขออนุญาตใช้ตราสัญลักษณ์สินค้าบ่งชี้ทางภูมิศาสตร์ และผ่านการรับรองโดยกรมทรัพย์สินทางปัญญาแล้ว รวมจำนวนทั้งสิ้น ๓๓ ราย ได้แก่

ที่	อำเภอ	จำนวนการขึ้นทะเบียนเป็นผู้ผลิตสินค้าบ่งชี้ทางภูมิศาสตร์ และขออนุญาตใช้ตราสัญลักษณ์สินค้าบ่งชี้ทางภูมิศาสตร์ (ราย)				
		ปี ๒๕๖๒	ปี ๒๕๖๓	ปี ๒๕๖๔	ปี ๒๕๖๕	ปี ๒๕๖๖
๑	เมืองสตูล	-	-	-	-	-
๒	ควนโดน	๖	๘	๕	๔	๗
๓	ควนกาหลง	๔	๓	-	๕	๑๐
๔	ท่าแพ	-	-	๙	-	๕
๕	ละงู	-	-	๓	-	๑
๖	ทุ่งหว้า	๑	-	-	๑	-
๗	มะนัง	-	-	-	-	-
รวม		๑๑ (หมดอายุ)	๑๑ (หมดอายุ)	๑๗ (หมดอายุ)	๑๐	๒๓

และในปี ๒๕๖๗ เกษตรกรสมัครขึ้นทะเบียนและขออนุญาตใช้ตราสัญลักษณ์ GI (สินค้าจำปาตะ) ๒๗ ราย โดยคณะทำงานตรวจสอบควบคุมคุณภาพ และแหล่งที่มาของสิ่งบ่งชี้ทางภูมิศาสตร์ “จำปาตะสตูล” ได้ดำเนินการตรวจประเมินแปลงเกษตรกรผู้สมัครแล้วทั้ง ๒๗ ราย ในพื้นที่ ๔ อำเภอ ได้แก่ อำเภอควนโดน ๙ ราย อำเภอควนกาหลง ๙ ราย อำเภอมะนัง ๕ ราย และอำเภอละงู ๔ ราย และคณะทำงานตรวจสอบควบคุมคุณภาพ และแหล่งที่มาของสิ่งบ่งชี้ทางภูมิศาสตร์ “จำปาตะสตูล” จะสรุปผลการตรวจแปลงเบื้องต้นให้คณะกรรมการกำกับดูแลและอนุญาตการใช้ตราสิ่งบ่งชี้ทางภูมิศาสตร์ ระดับจังหวัดพิจารณาอนุญาตต่อไป

ข้อมูลการเพาะปลูกจำปาตะ จังหวัดสตูล ปี ๒๕๖๗

ที่	อำเภอ	จำนวน ครัวเรือน	เนื้อที่ยืนต้น (ไร่)	เนื้อที่ให้ผล(ไร่)	ผลผลิต (ตัน)	ผลผลิตเฉลี่ย (กก./ไร่)
๑	เมืองสตูล	๒๘๓	๙๖	๖๙	๖๘	๙๘๒
๒	ควนโดน	๙๙๐	๘๕๕	๖๓๑	๗๑๐	๑,๑๒๕
๓	ควนกาหลง	๑,๐๐๔	๓๕๓	๒๙๐	๒๖๘	๙๒๔
๔	ท่าแพ	๔๓๓	๘๒	๕๕	๕๐	๙๐๐
๕	ละงู	๒๘๑	๙๐	๕๓	๕๐	๙๕๐
๖	ทุ่งหว้า	๑๐๖	๓๑	๓๐	๑๖	๕๓๓
๗	มะนัง	๕๖๖	๑๘๕	๑๒๖	๑๑๕	๙๑๕
รวม		๓,๖๖๓	๓,๖๖๓	๑,๖๙๒	๑,๒๕๔	๑,๒๗๗

ที่มา : จากการประชุมระดับจังหวัด ครั้งที่ ๓/๒๕๖๗ วันที่ ๑๓ สิงหาคม ๒๕๖๗

๑.๗ สินค้า OTOP ของจังหวัด

ข้อมูลผลิตภัณฑ์ OTOP จังหวัดสตูล ที่มียอดจำหน่ายสูงสุด ๕ อันดับแรก

๑. อูสาห์ฟาร์มมุก
๒. ประดิษฐ์เครื่องประดับมุก
๓. ร้านขอขอบคุณสตูล
๔. มายูรีเฟอร์ล
๕. สตูลอันดามันเฟอร์ล

ที่มาข้อมูล : สำนักงานพัฒนาชุมชนจังหวัดสตูล ณ ตุลาคม ๒๕๖๗

๑.๘ โครงการชุมชนท่องเที่ยว OTOP นวัตวิถี

โครงการชุมชนท่องเที่ยว OTOP นวัตวิถี ภายใต้โครงการไทยนิยม ยั่งยืน เพื่อรองรับนโยบายรัฐบาลในการกระตุ้นเศรษฐกิจฐานราก ด้วยกระบวนการเตรียมความพร้อมชุมชน สร้างความน่าสนใจให้นักท่องเที่ยวเข้ามาเยี่ยมชมและท่องเที่ยวในอำเภอเล็ก (หมู่บ้าน/ชุมชน) และการพัฒนาสินค้าและผลิตภัณฑ์ OTOP ให้ได้มาตรฐานและมีคุณภาพ เพื่อสร้างรายได้ให้กระจายอยู่กับประชาชนในหมู่บ้าน/ชุมชนบนพื้นฐานเสน่ห์ ภูมิปัญญา วัฒนธรรม ความคิดสร้างสรรค์ที่ดัดแปลงให้เกิดมูลค่าเพิ่ม ซึ่งท้ายสุดเป็นการสร้างความเข้มแข็งให้กับหมู่บ้าน/ชุมชน และประชาชนมีความสุข ในชุมชนท่องเที่ยวจำนวน ๓๑ หมู่บ้าน ใน ๗ อำเภอ ประกอบด้วย ๑) อำเภอเมืองสตูล จำนวน ๘ ชุมชน ๒) อำเภอละงู จำนวน ๕ ชุมชน ๓) อำเภอทุ่งหว้า จำนวน ๖ ชุมชน ๔) อำเภอกวนกาหลง จำนวน ๔ ชุมชน ๕) อำเภอกวนโดน จำนวน ๓ ชุมชน ๖) อำเภอท่าแพ จำนวน ๑ ชุมชน และ ๗) อำเภอมะนัง จำนวน ๔ ชุมชน

จังหวัดสตูล มีชุมชนท่องเที่ยว OTOP นวัตวิถี ที่เป็นต้นแบบของการท่องเที่ยว ๗ แห่ง ดังนี้

๑. ชุมชนท่องเที่ยวบ้านบากันเคย หมู่ที่ ๓ ตำบลตันหยงโป อำเภอเมืองสตูล
๒. ชุมชนท่องเที่ยวบ้านตะโล๊ะไส หมู่ที่ ๔ ตำบลปากน้ำ อำเภอละงู
๓. ชุมชนท่องเที่ยวบ้านท่าข้ามควาย หมู่ที่ ๖ ตำบลนาทอน อำเภอทุ่งหว้า
๔. ชุมชนท่องเที่ยวบ้านโตนปาหนัน หมู่ที่ ๕ ตำบลทุ่งนุ้ย อำเภอกวนกาหลง
๕. ชุมชนท่องเที่ยวบ้านควนโดน หมู่ที่ ๑ ตำบลควนโดน อำเภอกวนโดน
๖. ชุมชนท่องเที่ยวบ้านสาคร หมู่ที่ ๒ ตำบลสาคร อำเภอท่าแพ
๗. ชุมชนท่องเที่ยวบ้านผิง ๗, ๑๐, ๔๕ หมู่ที่ ๓ ตำบลนิคมพัฒนา อำเภอมะนัง

ซึ่งทั้ง ๗ ชุมชนท่องเที่ยวมีความพร้อมในด้านการบริหารจัดการ ด้านการพัฒนาผลิตภัณฑ์ และด้านการส่งเสริมการท่องเที่ยวและบริการ ที่จะรองรับนักท่องเที่ยวมาเยือนสู่ชุมชน

ที่มาข้อมูล : สำนักงานพัฒนาชุมชนจังหวัดสตูล

๑.๙ สหกรณ์การเกษตร

๑) จำนวนสหกรณ์การเกษตรในจังหวัด ๒๘ สหกรณ์ สมาชิกสหกรณ์ ๒๒,๓๒๐ ราย

๒) การจัดชั้นความเข้มแข็งของสหกรณ์ภาคการเกษตรในจังหวัด

๒.๑	ระดับชั้นความเข้มแข็ง	ระดับ ๑	จำนวน	๔	สหกรณ์
๒.๒	ระดับชั้นความเข้มแข็ง	ระดับ ๒	จำนวน	๔	สหกรณ์
๒.๓	ระดับชั้นความเข้มแข็ง	ระดับ ๓	จำนวน	๑๕	สหกรณ์
๒.๔	ระดับชั้นความเข้มแข็ง	ระดับ ๔ (ชำระบัญชี)	จำนวน	๕	สหกรณ์

๓) มูลค่าธุรกิจสหกรณ์ (ก.ย. ๖๖ – ก.ย. ๖๗) ๒,๕๖๒.๕๓ ล้านบาท

๔) กลุ่มเกษตรกร จำนวน ๗ กลุ่ม สมาชิก ๔๗๙ ราย

๔.๑) ผลการจัดชั้นความเข้มแข็งกลุ่มเกษตรกรในจังหวัด

ระดับชั้นความเข้มแข็ง	ระดับ ๑	จำนวน	-	กลุ่มเกษตรกร
ระดับชั้นความเข้มแข็ง	ระดับ ๒	จำนวน	๔	กลุ่มเกษตรกร
ระดับชั้นความเข้มแข็ง	ระดับ ๓	จำนวน	๓	กลุ่มเกษตรกร

๕) กลุ่มอาชีพ จำนวน ๒๕ กลุ่ม สมาชิก ๔๕๔ ราย

ที่มาข้อมูล : สำนักงานสหกรณ์จังหวัดสตูล ณ ตุลาคม ๒๕๖๗

๒. ข้อมูลการรับรองมาตรฐานสินค้าเกษตรปลอดภัยของจังหวัด

๒.๑ พื้นที่การทำเกษตรอินทรีย์ รวม ๓๑.๔๓๘ ไร่ เกษตรกร ๑๑ ราย/ ๑๑ แปลง รับรองแล้ว จำนวน ๑๐ ราย ๑๐ แปลง จำนวน ๓๐.๔๒ ไร่

ชนิดสินค้า	จำนวนราย/แปลง	จำนวนไร่
พืช		
- รับรองแล้ว	๑๐ ราย/๑๐ แปลง	๓๐.๔๒ ไร่
- ปรับเปลี่ยน	๑ ราย/๑ แปลง	๑.๐๑๘ ไร่
รวม	๑๑ ราย/๑๑ แปลง	๓๑.๔๓๘

ที่มาข้อมูล : ศูนย์วิจัยและพัฒนาการเกษตรสตูล ณ ตุลาคม ๒๕๖๗

๒.๒ การรับรอง GAP/มกษ. ด้านพืช ๘๖๗ ราย พื้นที่ ๒,๓๐๕.๔๐ ไร่ ด้านประมง จำนวน ๓๑๔ ฟาร์ม (สัตว์น้ำชายฝั่ง จำนวน ๒๔๕ ฟาร์ม, สัตว์น้ำจืด จำนวน ๖๙ ฟาร์ม) และด้านปศุสัตว์ จำนวน ๖๔ ฟาร์ม (ฟาร์มไก่เนื้อ ๔๙ ฟาร์ม, ฟาร์มไก่ไข่ ๑ ฟาร์ม, ฟาร์มสุกร ๑๔ ฟาร์ม)

ชนิดสินค้า	จำนวนราย/แปลง	จำนวนไร่
๑) พืช	๘๖๗ ราย/ ๘๙๘ แปลง	๒,๓๐๕.๔๐๖ ไร่
๒) ประมง	๓๑๔ ฟาร์ม	๓,๗๓๔.๒๙ ไร่
๒.๑) GAP สัตว์น้ำชายฝั่ง	๑๔๒ ฟาร์ม	๒,๐๗๖.๒๙ ไร่
๒.๓) มกษ. สัตว์น้ำชายฝั่ง	๑๐๓ ฟาร์ม	๑,๖๕๘ ไร่
๒.๔) มกษ. สัตว์น้ำจืด	๖๙ ฟาร์ม	
๓) ปศุสัตว์ GAP/ มกษ.	๖๔ ฟาร์ม	
๓.๑) ฟาร์มไก่เนื้อ	๔๙ ฟาร์ม	
๓.๒) ฟาร์มไก่ไข่	๑ ฟาร์ม	
๓.๓) ฟาร์มสุกร	๑๔ ฟาร์ม	

ที่มาข้อมูล : ศูนย์วิจัยและพัฒนาการเกษตรสตูล/สำนักงานปศุสัตว์จังหวัดสตูล/ศูนย์วิจัยและพัฒนาประมงทะเลสตูล / ศูนย์วิจัยและพัฒนาประมงน้ำจืดสตูล ณ วันที่ ๒๙ ตุลาคม ๒๕๖๗

๓. งบประมาณ ปี ๒๕๖๗ รวมทั้งสิ้น ๔๙๕,๘๖๔,๘๕๐.๕๒ บาท เบิกจ่าย ๓๗๓,๘๒๒,๗๗๔.๓๖ คิดเป็นร้อยละ ๗๕.๓๙ (ข้อมูลไตรมาส ๔ ณ ตุลาคม ๒๕๖๗) แบ่งเป็น

๓.๑ งบประมาณของส่วนราชการต้นสังกัด (Function Base)

๑) งบประมาณรวมทั้งสิ้น ๔๘๙,๘๔๑,๖๕๗.๕๒ บาท ผลการเบิกจ่าย ๓๖๘,๐๕๐,๑๒๗.๒๖ บาท คิดเป็นร้อยละ ๗๕.๑๔ จำนวน ๒๑๓ โครงการ

๓.๒ งบประมาณจังหวัด/กลุ่มจังหวัด (Area Base)

๑) งบประมาณรวมทั้งสิ้น ๓,๒๒๗,๒๐๐ บาท ผลการเบิกจ่าย ๓,๒๒๗,๒๐๐ บาท คิดเป็นร้อยละ ๑๐๐ จำนวน ๒ โครงการ

ลำดับ	หน่วยงาน	จำนวนโครงการ	งบประมาณ (บาท)		
			ได้รับจัดสรร	เบิกจ่าย	ร้อยละ
๑	สำนักงานปศุสัตว์จังหวัดสตูล	๑	๔๙๓,๔๐๐	๔๙๓,๔๐๐	๑๐๐
๒	สำนักงานเกษตรจังหวัดสตูล	๑	๒,๗๓๓,๘๐๐	๒,๗๓๓,๘๐๐	๑๐๐
รวมทั้งสิ้น		๒	๓,๒๒๗,๒๐๐	๓,๒๒๗,๒๐๐	๑๐๐

๓.๓ งบอื่น ๆ

งบประมาณรวมทั้งสิ้น ๒,๗๙๕,๙๙๓ บาท ผลการเบิกจ่าย ๒,๕๔๕,๔๔๗.๑๐ บาท คิดเป็นร้อยละ ๙๑.๐๔ จำนวน ๒๓ โครงการ

ลำดับ	หน่วยงาน	จำนวนโครงการ	งบประมาณ (บาท)		
			ได้รับจัดสรร	เบิกจ่าย	ร้อยละ
๑	สำนักงานการปฏิรูปที่ดินจังหวัดสตูล (งบกองทุนปฏิรูปที่ดินเพื่อเกษตรกรรม)	๑๕	๑,๘๙๒,๑๐๕	๑,๘๙๒,๑๐๕	๑๐๐
๒	ศูนย์วิจัยและพัฒนาการเกษตรสตูล (งบสำนักงานคณะกรรมการส่งเสริมวิทยาศาสตร์ วิจัยและนวัตกรรม สกสว.)	๘	๙๐๓,๘๘๘	๖๘๗,๔๗๓.๑๘	๗๖.๐๖
รวมทั้งสิ้น		๒๓	๒,๗๙๕,๙๙๓.๐๐	๒,๕๔๕,๔๔๗.๑๐	๙๑.๐๔

ที่มาข้อมูล : สำนักงานเกษตรและสหกรณ์จังหวัดสตูล ข้อมูลไตรมาส ๔ ณ ตุลาคม ๒๕๖๗

หมายเหตุ : ๑) โครงการที่ยังไม่เริ่มดำเนินการตามแผน : โครงการชลประทานสตูลยังไม่เริ่มดำเนินการตามแผน จำนวน ๑ โครงการ งบประมาณ ๑,๒๘๔,๐๐๐ บาท เนื่องจากเกิดข้อผิดพลาดในการจัดทำคำขอตี้งบประมาณ ไม่สอดคล้องกับแบบบูรณาการงาน

๒) โครงการที่ยังดำเนินการไม่แล้วเสร็จตามแผนที่กำหนด จำนวน ๑๖ โครงการ ประกอบด้วย ๓ หน่วยงาน ได้แก่ โครงการชลประทานสตูล จำนวน ๗ โครงการ สถานีพัฒนาที่ดินสตูล จำนวน ๑ โครงการ และ ศูนย์วิจัยและพัฒนาการเกษตรสตูล จำนวน ๘ โครงการ โดยดำเนินการกันเงินเหลือมปีแล้วทุกโครงการ

๔. ผลการดำเนินงานโครงการตามแผนการตรวจราชการของผู้ตรวจราชการกระทรวงเกษตรและสหกรณ์ ประจำปีงบประมาณ พ.ศ. ๒๕๖๗ รอบที่ ๒

๑) ศูนย์บริการประชาชนภาคการเกษตร (ศูนย์บริการเกษตรพิรุณราช)

จังหวัดสตูล ได้จัดตั้งศูนย์บริการประชาชนภาคการเกษตร (ศูนย์บริการเกษตรพิรุณราช) ดังนี้

๑.๑ ศูนย์บริการหลักระดับจังหวัด จำนวน ๑ ศูนย์ ณ สำนักงานเกษตรและสหกรณ์จังหวัดสตูล

๑.๒ ศูนย์บริการหลักระดับอำเภอ จำนวน ๗ ศูนย์ ณ สำนักงานเกษตรอำเภอทั้ง ๗ อำเภอ

จำนวนเรื่องที่มีผู้ขอรับบริการ/ร้องเรียนทั้งสิ้น ๗๔ เรื่อง และให้บริการ/แก้ไขปัญหาแล้วทั้งสิ้น ๗๔ เรื่อง คิดเป็น ร้อยละ ๑๐๐

๒) การผลักดันสินค้าเกษตรและบริการมูลค่าสูง

๒.๑ การผลักดันสินค้าเกษตรและบริการมูลค่าสูง ๑ ท้องถิ่น ๑ สินค้าเกษตรมูลค่าสูง

จังหวัดสตูล ได้รับเป้าหมายการดำเนินงานการผลักดันสินค้าเกษตรและบริการ มูลค่าสูง ๑ ท้องถิ่น ๑ สินค้าเกษตรมูลค่าสูง ในปีงบประมาณ พ.ศ. ๒๕๖๗ ด้านปศุสัตว์ จำนวน ๑ สินค้า คือ โคนเนื้อ ของกลุ่มแปลงใหญ่โคขุนกำแพง หมู่ที่ ๔ ต.กำแพง อ.ละงู จ.สตูล ซึ่งสำนักงานปศุสัตว์จังหวัดสตูล ไม่ได้บริหารจัดการงบประมาณในการดำเนินงานโครงการ แต่ได้รับการจัดสรรงบประมาณจังหวัดมาดำเนินการในบางส่วน โดยได้ดำเนินกิจกรรมเพื่อพัฒนา กลุ่ม ดังนี้

๑. จัดประชุมเกษตรกร จัดทำแผนพัฒนากลุ่มแผนการดำเนินงานในอนาคต

๒. ถ่ายทอดองค์ความรู้ในการเพิ่มประสิทธิภาพและยกระดับมาตรฐานการผลิตโคต้นน้ำ/อัตรลักษณ์เนื้อ (โคหนุ่ม/เนื้อนุ่ม/ไม่คาว) ร่วมกับมหาวิทยาลัยราชภัฏสงขลา วิทยาเขตสตูล ถ่ายทอดองค์ความรู้ยกระดับการผลิตโคให้ได้มาตรฐาน ต่อยอดกิจกรรมการเลี้ยงโคร่วมกับสำนักงานกองทุนสนับสนุนการวิจัย (สกว.) โดยได้รับทุนร่วมวิจัยและนำผลงานวิจัยของโครงการวิจัยเรื่องการพัฒนาปรับปรุงระบบการเลี้ยงวัวกลางน้ำของปศุสัตว์ชุมชนสำหรับโคพื้นเมือง โคดำสตูล (Black Satun) สู่ผลิตภัณฑ์ตลาดฮาลาล รวมทั้งสำนักงานปศุสัตว์จังหวัดสตูล และสำนักงานปศุสัตว์เขต ๙ ให้คำแนะนำในการยกระดับการเลี้ยงโคเนื้อให้ได้รับรองการปฏิบัติทางการเกษตรที่ดีด้านปศุสัตว์สำหรับฟาร์มเลี้ยงสัตว์ (GAP)

๓. ถ่ายทอดองค์ความรู้การพัฒนาผลิตภัณฑ์เนื้อโคขุนและผลิตภัณฑ์แปรรูปให้มีคุณภาพ ดำเนินงานร่วมกับมหาวิทยาลัยสงขลานครินทร์ พัฒนาผลิตภัณฑ์และแปรรูปเนื้อโคเป็นลูกชิ้นเนื้อ มีการแลกเปลี่ยนเรียนรู้การพัฒนาผลิตภัณฑ์ การเลี้ยงโคเนื้อพรีเมียม ร่วมกับกลุ่มเลี้ยงโคเนื้อบ้านห้วยนาง อ.ห้วยยอด จ.ตรัง และสำนักงานปศุสัตว์จังหวัดสตูล ถ่ายทอดองค์ความรู้การพัฒนาผลิตภัณฑ์ และการแปรรูป ผลิตภัณฑ์จากเนื้อโค

๔. ส่งเสริมด้านการตลาด โดยการออกบูธจำหน่ายผลิตภัณฑ์ เนื้อโคแปรรูป เช่น เนื้อหมักหม่าล่า เนื้อหมักพริกไทยดำ เนื้อสไลด์ เป็นต้น ในงาน “๙ ปี ตลาดเกษตรกรจังหวัดสตูล ก้าวหน้า ก้าวไปสู่ความยั่งยืน”

๕. พัฒนาโรงฆ่าสัตว์ให้ได้มาตรฐาน GMP โดยสำนักงานปศุสัตว์จังหวัดสตูล ร่วมกับสำนักงานปศุสัตว์ เขต ๙ ให้คำแนะนำให้กลุ่มปรับปรุงแบบแปลนโรงฆ่าสัตว์เพื่อเพิ่มประสิทธิภาพการผลิต

๖. วางแผนบริหารจัดการแปลงพืชอาหารสัตว์ให้ได้ผลผลิตและคุณภาพดีตลอดทั้งปี ร่วมกับหน่วยงานที่เกี่ยวข้อง และขยายพื้นที่ปลูกพืชอาหารสัตว์ เป้าหมาย ๑ ครั้ง /๕ ไร่ ซึ่งได้ดำเนินการจัดประชุมวางแผนการใช้หญ้าสดแทนฟางข้าว จำนวน ๓ ครั้ง และขยายแปลงหญ้าให้สมาชิกในกลุ่มเพิ่มปริมาณพื้นที่ปลูกหญ้าเป็นจำนวน ๑๐ ไร่

๒.๒ การพัฒนาเกษตรกรรายยั่งยืน (เกษตรกรอินทรีย์)

สำนักงานเกษตรจังหวัดสตูล กิจกรรมการพัฒนาเกษตรกรสู่มาตรฐานเกษตรกรอินทรีย์ (รายใหม่) ดำเนินการอบรมเกษตรกร จำนวน ๕ ราย ด้านการผลิตและกระบวนการจัดการสินค้าเกษตรอินทรีย์ ณ แปลงเรียนรู้ ผักครบวงจรบ้านเหลาะลุง หมู่ที่ ๓ ตำบลย่านซื่อ อำเภอควนโดน จังหวัดสตูล ติดตาม ให้คำปรึกษา

และประเมินแปลงเบื้องต้น เป้าหมายเกษตรกร จำนวน ๕ ราย ผ่านการตรวจประเมินแปลงเบื้องต้นจำนวน ๓ ราย พร้อมทั้งสนับสนุนปัจจัยการผลิตเกษตรอินทรีย์ เช่น ปุ๋ยหมอส, ซ่อนปลูก, ส้อมพรวนดิน, มูลไก่, ดินปลูก และเมล็ดพันธุ์ผัก เป็นต้น

ศูนย์เมล็ดพันธุ์ข้าวพัทลุง ดำเนินการดังนี้

๑. ส่งเสริมการทำเกษตรทฤษฎีใหม่ โดยสนับสนุนปัจจัยการผลิต (ปุ๋ยอินทรีย์อัดเม็ด) ให้เกษตรกร จำนวน ๗ ราย รายละ ๓๐ กิโลกรัม

๒. ประสิทธิภาพของกระบวนการขับเคลื่อนโครงการ โดยเกษตรกรสามารถลดต้นทุนการผลิตได้ ๔๐๐ บาท/ไร่ และสามารถเพิ่มผลผลิตได้

๓) การส่งเสริมเกษตรกรและสถาบันเกษตรกรเป็นผู้ให้บริการทางการเกษตรครบวงจร

โครงการส่งเสริมการใช้เครื่องจักรกลทางการเกษตร โดย สำนักงานเกษตรจังหวัดสตูล

๑. สร้างช่างเกษตรท้องถิ่นประจำแปลงใหญ่ หลักสูตรพื้นฐานและหลักสูตรเน้นหนัก โดยเกษตรกรได้รับการถ่ายทอดความรู้ด้านเทคโนโลยีเครื่องจักรกลการเกษตร จำนวน ๒๕ ราย และร้อยละ ๗๐ ของช่างเกษตรท้องถิ่นสามารถให้คำแนะนำด้านการใช้และบำรุงรักษาเครื่องยนต์เกษตรแก่เกษตรกรข้างเคียงได้

๒. การให้คำแนะนำด้านการใช้และบำรุงรักษาเครื่องจักรกลการเกษตรของช่างเกษตรท้องถิ่นที่เข้าร่วมโครงการ

- การใช้งานเครื่องยนต์เกษตร และเครื่องจักรกลการเกษตร
- การบำรุงรักษาเครื่องยนต์เกษตรก่อนและหลังการใช้งาน
- การเลือกใช้น้ำมันเครื่องให้เหมาะสมกับเครื่องยนต์เกษตร
- การจำแนก และเลือกใช้อะไหล่แท้จากบริษัทผู้ผลิต

๔) การจัดการทรัพยากรทางการเกษตรที่เป็นมิตรกับสิ่งแวดล้อม (Go Green) ด้วย BCG/ Carbon Credit

๔.๑ โครงการส่งเสริมการไถกลบและผลิตปุ๋ยอินทรีย์เพื่อลดการปล่อยก๊าซเรือนกระจก โดย สถานีพัฒนาที่ดินสตูล

จังหวัดสตูล ไม่ได้จัดงานรณรงค์ไถกลบต่อซัง เนื่องจากช่วงระยะเวลาที่ส่วนกลางกำหนดวันที่ ๒๓ ธันวาคม ๒๕๖๖ ยังไม่ถึงเวลาเก็บเกี่ยวข้าว จึงไม่มีพื้นที่ที่จะดำเนินการไถกลบต่อซังได้

๔.๒ โครงการส่งเสริมการหยุดเผาในพื้นที่เกษตร โดย สำนักงานเกษตรจังหวัดสตูล

จัดทำสื่อประชาสัมพันธ์ เครือข่ายต้นแบบชุมชนเกษตรปลอดการเผา หรือสื่อส่งเสริมการหยุดเผาในพื้นที่การเกษตร หรือเอกสารวิชาการ

๔.๓ โครงการสร้างมูลค่าเพิ่มจากวัสดุเหลือใช้ทางการเกษตร โดย สำนักงานเกษตรจังหวัดสตูล

๑. ถ่ายทอดองค์ความรู้การสร้างมูลค่าเพิ่มจากวัสดุเหลือใช้ทางการเกษตรและฝึกอบรมเกษตรกร/จัดเวทีชุมชน วิเคราะห์ข้อมูลวัสดุเหลือใช้ทางการเกษตรในชุมชนและสามารถนำมาสร้างมูลค่าเพิ่มได้

๒. ส่งเสริมการพัฒนาผลิตภัณฑ์จากวัสดุเหลือใช้ทางการเกษตรและถ่ายทอดแนวทางการพัฒนาธุรกิจ พัฒนาศักยภาพด้านการตลาด

๓. การผลิตสินค้าเกษตรชีวภาพให้มีมูลค่าเพิ่มขึ้นของเกษตรกรที่เข้าร่วมโครงการ โดยการเพาะเห็ดฟางสามารถสร้างมูลค่าเพิ่มได้ ร้อยละ ๑๖๖

๕) การบริหารจัดการที่ดินทำกินแก่เกษตรกร

๕.๑ โครงการปรับปรุงหนังสืออนุญาตให้เข้าทำประโยชน์ในเขตปฏิรูปที่ดิน (ส.ป.ก. ๔-๐๑) เป็นโฉนดเพื่อการเกษตร ปีงบประมาณ พ.ศ. ๒๕๖๗ โดย สำนักงานการปฏิรูปที่ดินจังหวัดสตูล ดำเนินการปรับปรุงหนังสืออนุญาตให้เข้าทำประโยชน์ในเขตปฏิรูปที่ดิน (ส.ป.ก. ๔-๐๑) เป็นโฉนดเพื่อการเกษตร เป้าหมาย : ๔๖๓ ราย ดำเนินการมอบโฉนดเพื่อการเกษตรแล้ว จำนวน ๒๒๑ ฉบับ และอยู่ระหว่างจัดทำโฉนดเพื่อการเกษตร จำนวน ๑๓๕ ฉบับ

๕.๒ โครงการตรวจสอบและดำเนินการกรณีเกษตรกรผู้ได้รับที่ดินถึงแก่ความตายในเขตปฏิรูปที่ดิน ประจำปีงบประมาณ พ.ศ. ๒๕๖๗ โดย สำนักงานการปฏิรูปที่ดินจังหวัดสตูล ตรวจสอบและดำเนินการกรณีเกษตรกรผู้ได้รับที่ดินถึงแก่ความตายในเขตปฏิรูปที่ดิน เป้าหมาย : ๒๕๗ ราย ดำเนินการตรวจสอบตามขั้นตอนและวิธีปฏิบัติ ตลอดจนรายงานผลการดำเนินงานให้ ส.ป.ก. ทราบแล้ว ดังนี้ ๑) ทายาทของเกษตรกรยื่นขอรับการจัดที่ดินแทนที่เกษตรกรที่ถึงแก่ความตายแล้ว จำนวน ๒๑๖ ราย ๒) มีพื้นที่เขตปฏิรูปที่ดิน จำนวน ๒,๓๕๒ ไร่

๖) การสร้างอาชีพ สร้างรายได้ให้แก่เกษตรกรที่ได้รับการพักชำระหนี้

โครงการแก้ไขปัญหาหนี้สินและพัฒนาคุณภาพชีวิตสมาชิกสหกรณ์/กลุ่มเกษตรกรด้วยระบบสหกรณ์ โดย สหกรณ์จังหวัดสตูล

ขับเคลื่อนการแก้ไขปัญหาหนี้สินของสมาชิกสหกรณ์/กลุ่มเกษตรกร โดยจัดโครงการบริหารจัดการหนี้และส่งเสริมอาชีพให้สมาชิกมีรายได้อย่างยั่งยืน ปีงบประมาณ พ.ศ. ๒๕๖๗ เป้าหมายกรมส่งเสริมสหกรณ์ ฝ่ายจัดการ ประธานกลุ่มสมาชิกสหกรณ์การเกษตรเมืองสตูล จำกัด ทีมโค้ช จำนวน ๒๐ คน และผู้เข้าร่วมโครงการ ได้รับความรู้ความเข้าใจในการบริหารคุณภาพหนี้ รวมทั้งสามารถนำความรู้ที่ได้รับไปปรับใช้ในการบริหารจัดการสินเชื่อ และการแก้ไขปัญหาหนี้ค้างชำระ

๗) การขับเคลื่อนและการขยายผลการดำเนินโครงการอันเนื่องมาจากพระราชดำริ

โครงการส่งเสริมการดำเนินงานอันเนื่องมาจากพระราชดำริ และโครงการหลวง

๗.๑ โครงการคลินิกเกษตรเคลื่อนที่ในพระราชานุเคราะห์ฯ โดยสำนักงานเกษตรจังหวัดสตูล และสำนักงานปศุสัตว์จังหวัดสตูล ดำเนินการจัดงาน จำนวน ๔ ครั้ง มีเกษตรกรเข้าร่วมกิจกรรมทั้งสิ้น ๑,๑๘๕ ราย ทำให้เกษตรกรที่เข้ารับบริการจากหน่วยงานกระทรวงเกษตรและสหกรณ์ ได้รับการแก้ไขปัญหาเบื้องต้น อีกทั้งการให้บริการคลินิกเกษตรยังเป็นการสร้างแรงบันดาลใจเกี่ยวกับอาชีพใหม่ให้กับเกษตรกรได้อีกด้วย

๗.๒ โครงการอนุรักษ์พันธุกรรมพืชอันเนื่องมาจากพระราชดำริสมเด็จพระเทพรัตนราชสุดาฯ สยามบรมราชกุมารี โดยสถานีพัฒนาที่ดินสตูล ดำเนินการกิจกรรมปกป้องทรัพยากรให้คงอยู่ในสภาพป่าดั้งเดิม จำนวน ๕ ไร่ (พื้นที่ ม.๗ ต.ควนกาหลง อ.ควนกาหลง) กิจกรรมสร้างจิตสำนึกในการอนุรักษ์ทรัพยากรให้แก่สมาชิกสวนพฤกษศาสตร์ในโรงเรียน จำนวน ๔ แห่ง

๗.๓ โครงการเกษตรเพื่ออาหารกลางวันฯ โดยสำนักงานเกษตรจังหวัดสตูล ดำเนินกิจกรรมถ่ายทอดความรู้ด้านการเกษตรให้กับครู นักเรียน และผู้ปกครอง เป้าหมาย : ๒ โรงเรียน / ๒๔ ราย กิจกรรมส่งเสริมการจัดทำแปลงผลิตพืชในโรงเรียน เป้าหมาย : ๒ โรงเรียน

๗.๔ โครงการโรงเรียนเพียงหลวง ๔ ในทูลกระหม่อมหญิงอุบลรัตนราชกัญญาสิริวัฒนาพรรณวดี บ้านสุโขงมุโสะ หมู่ที่ ๕ ตำบลแหลมสน อำเภอละงู จังหวัดสตูล โดยสำนักงานประมงจังหวัดสตูล ดำเนินการสนับสนุนพันธุ์ปลาดุกบิ๊กอุย ๑,๐๐๐ ตัว อาหารปลาดุกเล็ก โปรตีน ๒๕% จำนวน ๘ กระสอบ ผลผลิตปลาดุก ประมาณ ๒๐๐ กิโลกรัม ถ่ายทอดความรู้ หลักสูตรการเพาะเลี้ยงสัตว์น้ำและเกษตรผสมผสาน เด็กนักเรียนสามารถนำความรู้ด้านการเพาะเลี้ยงสัตว์น้ำไปใช้ในกิจกรรมการผลิตพันธุ์สัตว์น้ำ จำนวน ๑๐ ราย แต่งตั้งนักเรียนเป็นคณะกรรมการประมงโรงเรียน เพื่อแบ่งหน้าที่ในการเพาะเลี้ยงปลาดุกในบ่อซีเมนต์ สร้างการเรียนรู้จากการปฏิบัติจริง ตั้งจุดเรียนรู้และสาธิตการเพาะเลี้ยงสัตว์น้ำ เพื่อผู้ปกครอง หรือประชาชนใกล้เคียงโรงเรียนได้เข้าไปดูงานและเรียนรู้ ต่อยอดไปยังการช่วยเหลือโรงเรียนในการทำผลิตภัณฑ์แปรรูป เช่น ปลาดุกแดดเดียว ปลาสวรรค์

๗.๕ โครงการพัฒนาเด็กและเยาวชนในถิ่นทุรกันดาร ตามพระราชดำริฯ

๗.๕.๑ โครงการพัฒนาเด็กและเยาวชนในถิ่นทุรกันดาร ตามพระราชดำริฯ โดยสำนักงาน ปศุสัตว์จังหวัดสตูล ดำเนินการกิจกรรมไก่ไข่พระราชทาน

๗.๕.๒ โครงการพัฒนาเด็กและเยาวชนในถิ่นทุรกันดาร ตามพระราชดำริฯ โดยสำนักงานประมงจังหวัดสตูล ดำเนินการผลิตพันธุ์สัตว์น้ำ แต่งตั้งนักเรียนเป็นคณะกรรมการประมงโรงเรียน มีจุดเรียนรู้และสาธิตการเพาะเลี้ยงสัตว์น้ำ

๗.๖ โครงการธนาคารโค - กระบือ เพื่อเกษตรกร ตามพระราชดำริฯ โดยสำนักงานปศุสัตว์ จังหวัดสตูล ดำเนินการดังนี้ ๑. กิจกรรมการติดตามและให้คำแนะนำ เกษตรกรที่เข้าร่วมโครงการธนาคารโค - กระบือ เพื่อเกษตรกรตามพระราชดำริฯ ๒. กิจกรรม มอบโค - กระบือ โดยเกษตรกรรายใหม่ได้รับการสนับสนุนโค จำนวน ๑๙๘ ตัว กระบือ จำนวน ๒ ตัว

๗.๗ โครงการสร้างทายาทหม่อนไหม โดยศูนย์หม่อนไหมเฉลิมพระเกียรติฯ ตรัง ดำเนินการ จัดฝึกอบรมโครงการสร้างทายาทหม่อนไหม หลักสูตร “การทอผ้าด้วยกี่ชาโอริ” โดยมีนักเรียนเข้าร่วมการฝึกอบรม จำนวน ๑๐ ราย ณ โรงเรียนราชประชานุเคราะห์ ๔๒ ต.คลองขุด อ.เมือง จ.สตูล

๘) การแก้ไขปัญหาการทำประมง

โครงการป้องกันและแก้ไขปัญหาการทำประมงผิดกฎหมาย โดยสำนักงานประมงจังหวัดสตูล ดำเนินการดังนี้

๑. ป้องกันและแก้ไขปัญหาการทำประมงผิดกฎหมาย โดยจัดประชุมคณะกรรมการประมง ประจำจังหวัดสตูล จัดประชุมคณะกรรมการเปรียบเทียบ สืบสวนข้อมูลชาวประมงที่ได้รับความเดือดร้อนจากการบังคับใช้ กฎหมาย (อวนรุน)

๒. การเฝ้าระวังการทำประมงของเรือประมงไทย ผ่านระบบติดตามเรือประมง (VMS)

๓. การควบคุม ตรวจสอบ และเฝ้าระวังเรือประมงต่างประเทศ สัญชาติเพื่อนบ้าน ตาม มาตรการรัฐเจ้าของท่า

๔. การควบคุมและเฝ้าระวังการทำประมงให้เป็นไปตามกฎหมาย

๙) การบริหารจัดการน้ำทั้งระบบ

๙.๑ โครงการก่อสร้างชลประทานขนาดใหญ่ทั้ง ๑๔ แห่ง โดยโครงการชลประทานสตูล

- ไม่มีการดำเนินงานโครงการในจังหวัดสตูล -

๙.๒ โครงการก่อสร้างแหล่งน้ำในไร่นานอกเขตชลประทาน โดยสถานีพัฒนาที่ดินสตูล

ก่อสร้างแหล่งน้ำในไร่นา นอกเขตชลประทาน ขนาด ๑,๒๖๐ ลบ.ม. เป้าหมาย ๑๔ ราย ๑๔ บ่อ มีแหล่งน้ำที่สามารถกักเก็บน้ำได้ถึง ๑๗,๖๔๐ ลบ.ม เพื่อไว้ใช้ทางการเกษตรช่วงหน้าแล้ง พื้นที่ได้รับประโยชน์ จากบ่อจิว จำนวนมากกว่า ๑๐๐ ไร่

๑๐) การลดต้นทุน เพิ่มผลผลิต สร้างมูลค่าเพิ่มสินค้าเกษตร

๑๐.๑ โครงการระบบส่งเสริมเกษตรแบบแปลงใหญ่ โดย สำนักงานเกษตรจังหวัด

๑. บริหารจัดการถ่ายทอดความรู้ จัดเวทีวิเคราะห์เพื่อจัดทำแผนรายแปลง จัดทำแผนธุรกิจ ปรับปรุงข้อมูลพื้นฐานแปลงใหญ่ ถ่ายทอดความรู้ให้เกษตรกร จำนวน ๙ แปลง

๒. สนับสนุนวัสดุการเกษตรเพื่อพัฒนาการผลิตการจัดทำแปลงเรียนรู้/สาธิตเพิ่มประสิทธิภาพ การผลิต และการพัฒนาคุณภาพเพื่อเพิ่มมูลค่าสินค้าเกษตร

๑๐.๒ โครงการระบบส่งเสริมเกษตรแบบแปลงใหญ่ โดย สำนักงานปศุสัตว์จังหวัดสตูล

การส่งเสริมการเลี้ยงสัตว์แบบแปลงใหญ่ โดยเกษตรกร ได้รับเงินอุดหนุน เพื่อจัดหาปัจจัย การผลิตสำหรับปรับระบบการเลี้ยงสัตว์ (GFM) ได้รับการฝึกอบรมเชิงปฏิบัติการด้านการบริหารจัดการแปลงใหญ่

๑๐.๓ โครงการระบบส่งเสริมเกษตรแบบแปลงใหญ่ โดยการยางแห่งประเทศไทยจังหวัดสตูล

สนับสนุนวัสดุการเกษตรเพื่อพัฒนาการผลิตการจัดทำแปลงเรียนรู้/สาธิตเพิ่มประสิทธิภาพการผลิตและการพัฒนาคุณภาพเพื่อเพิ่มมูลค่าสินค้าเกษตร โดยดำเนินกิจกรรมจัดหาแม่ปุ๋ยเคมีและปุ๋ยอินทรีย์ให้กับสมาชิกเพื่อใช้ในการปรับปรุงคุณภาพผลผลิต

๑๑) อื่น ๆ

๑๑.๑ โครงการยกระดับคุณภาพมาตรฐานสินค้าเกษตร

๑๑.๑.๑ โครงการยกระดับคุณภาพมาตรฐานสินค้าเกษตร โดย สำนักงานเกษตรจังหวัดสตูล ดำเนินการดังนี้

๑) ยกระดับการผลิตและคุณภาพผลผลิตสินค้าเกษตรสู่มาตรฐาน GAP โดยจัดกิจกรรมอบรมเกษตรกรเข้าสู่ระบบมาตรฐาน GAP และศึกษาดูงาน จำนวน ๑๐๐ ราย กิจกรรมติดตามให้คำปรึกษาแนะนำและตรวจประเมินแปลงเบื้องต้น เป้าหมาย ๑๐๐ ราย กิจกรรมสนับสนุนการจัดการและพัฒนาผลผลิตสินค้าเกษตร GAP ในขั้นต้น เป้าหมาย ๑๐๐ ราย

๒) ผลการประเมินแปลงเบื้องต้นของเกษตรกรที่เข้าร่วมโครงการที่พร้อมจะยื่นขอการรับรองตามระบบมาตรฐาน GAP โดยเกษตรกรผ่านการตรวจประเมินแปลงเบื้องต้น จำนวน ๑๐๐ แปลง ดำเนินการยื่นขอการรับรองตามระบบมาตรฐาน GAP แล้ว จำนวน ๑๐๐ ราย

๑๑.๑.๒ โครงการยกระดับคุณภาพมาตรฐานสินค้าเกษตร โดย สำนักงานประมงจังหวัดสตูล/ ศูนย์วิจัยและพัฒนาประมงทะเลสตูล/ ศูนย์วิจัยและพัฒนาประมงน้ำจืดสตูล ดำเนินการดังนี้

๑) พัฒนาคุณภาพสินค้าประมงสู่มาตรฐาน โดยสำนักงานประมงจังหวัดสตูลดำเนินการเตรียมความพร้อมและรับคำขอรับการรับรองมาตรฐาน GAP มกษ. ๗๔๓๖-๒๕๖๓ สำหรับฟาร์มเลี้ยงสัตว์น้ำเพื่อการบริโภค ของเกษตรกรที่เข้าร่วมโครงการฯ จำนวน ๒๖ ฟาร์ม ยื่นคำขอฯ ผ่านระบบ โปรแกรมจัดการฐานข้อมูลรับรองมาตรฐานฟาร์มเพาะเลี้ยงสัตว์น้ำ จำนวน ๒๖ ฟาร์ม

ศูนย์วิจัยและพัฒนาประมงทะเลสตูล ดำเนินการตรวจประเมินฟาร์มเพาะเลี้ยงสัตว์น้ำชายฝั่ง โดยฟาร์มเพาะเลี้ยงสัตว์น้ำชายฝั่งได้รับการเข้าตรวจประเมินเพื่อการรับรองมาตรฐานตามเป้าหมาย ๒๑๗ ฟาร์ม ตรวจวิเคราะห์คุณภาพวัตถุดิบสัตว์น้ำจากแหล่งเพาะเลี้ยงสัตว์น้ำชายฝั่ง เป้าหมาย ๘๑๖ ตัวอย่าง เฝ้าระวังแหล่งอาศัยและแหล่งเพาะเลี้ยงตามธรรมชาติในพื้นที่ชายฝั่ง จ. สตูล (MO.๓)/คุณภาพน้ำทิ้ง เป้าหมาย ๗๐๘ ตัวอย่าง ผลการดำเนินงาน คุณภาพน้ำแหล่งน้ำธรรมชาติเหมาะสมต่อการเพาะเลี้ยงสัตว์น้ำชายฝั่ง และคุณภาพน้ำทิ้งไม่เกินเกณฑ์กำหนด ผลิตหัวเชื้อจุลินทรีย์เพื่อใช้ในการเพาะเลี้ยงสัตว์น้ำ เป้าหมาย ๑,๕๐๐ ตัวอย่าง สามารถควบคุมการระบาดของและการแพร่กระจายโรคสัตว์น้ำ ลดการใช้จ่ายและสารเคมีในการเพาะเลี้ยงสัตว์น้ำของเกษตรกร

ศูนย์วิจัยและพัฒนาประมงน้ำจืดสตูล ดำเนินการตรวจประเมินฟาร์มเพาะเลี้ยงสัตว์น้ำจืด จำนวน ๗๕ ฟาร์ม ตรวจประเมินฟาร์มเพาะเลี้ยงสัตว์น้ำจืด จำนวน ๑๐๗ ตัวอย่าง ตรวจวัตถุดิบสัตว์น้ำจากแหล่งเพาะเลี้ยง จำนวน ๑๐๕ ตัวอย่าง

๒) ผลักดันสินค้าสัตว์น้ำที่ได้มาตรฐานให้มีราคาที่แตกต่างกันจากสินค้าสัตว์น้ำที่ได้มาจากแหล่งผลิตทั่วไป เพื่อเป็นแรงจูงใจให้เกษตรกรเข้าสู่ระบบมาตรฐาน

๓) การส่งเสริมการบริโภคสินค้าประมงที่มีคุณภาพ มาตรฐาน และสร้างความตระหนักรู้ให้แก่ผู้บริโภคที่จะเลือกซื้อสินค้า

๑๑.๑.๓ โครงการยกระดับคุณภาพมาตรฐานสินค้าเกษตร โดย สำนักงานปศุสัตว์จังหวัดสตูล ดำเนินการตรวจสอบรับรองคุณภาพสินค้าปศุสัตว์ จำนวน ๒๑๐ แห่ง

๑๑.๑.๔ โครงการยกระดับคุณภาพมาตรฐานสินค้าเกษตร โดย ศูนย์วิจัยและพัฒนา การเกษตรสตูล ดำเนินการตรวจร้านจำหน่ายปัจจัยการผลิตทางการเกษตร จำนวน ๖๒ ร้าน ออกใบอนุญาต ตาม พรบ. ๓ ฉบับ ได้แก่ ใบอนุญาตขายปุ๋ย ใบอนุญาตขายวัตถุอันตรายทางการเกษตร และออกใบอนุญาตขาย เมล็ดพันธุ์พืช จำนวน ๒๓๔ ฉบับ ตรวจรับรองแหล่งผลิตพืช (GAP) จำนวน ๔๖๔ แปลง ประกอบด้วย แปลงปรับเปลี่ยนมาตรฐานใหม่ จำนวน ๗๕ แปลง ตรวจเพื่อต่ออายุแปลง GAP พืช จำนวน ๗๒ แปลง ตรวจแปลง ยังไม่ได้ Q จำนวน ๓๑๗ แปลง และตรวจรับรองแหล่งผลิตพืชอินทรีย์ จำนวน ๕ แปลง ประกอบด้วย รายปรับเปลี่ยน จำนวน ๑ แปลง และแปลงต่ออายุ จำนวน ๔ แปลง

๑๑.๒ การปราบปรามการลักลอบนำเข้าสินค้าเกษตรผิดกฎหมาย โดย ด้านตรวจพืชวังประจัน/ ด้านตรวจพืชท่าเรือสตูล/ ศูนย์บริหารจัดการด้านตรวจประมงเขต ๙ (สตูล)/ การยางแห่งประเทศไทยจังหวัดสตูล

๑๑.๒.๑ ด้านตรวจพืชวังประจัน/ด้านตรวจพืชท่าเรือสตูล ดำเนินการเฝ้าระวังการลักลอบ นำเข้าหอมแดง-กระเทียม ตั้งแต่ เดือนตุลาคม ๒๕๖๖ – กรกฎาคม ๒๕๖๗ ไม่พบการลักลอบนำเข้าหอมแดง- กระเทียม ในเขตพื้นที่จังหวัดสตูล และได้มีการประสานงานร่วมกับหน่วยงานที่เกี่ยวข้องในพื้นที่ เช่น ตำรวจน้ำ ด้านศุลกากรสตูล ในการเฝ้าระวังการลักลอบนำเข้าหอมแดง-กระเทียมในพื้นที่ความรับผิดชอบของด้านตรวจพืช ท่าเรือสตูล วางแผนป้องกันปราบปรามการลักลอบนำเข้าข้าว เฝ้าระวังการลักลอบนำเข้ายางพารา

๑๑.๒.๒ ศูนย์บริหารจัดการด้านตรวจประมงเขต ๙ (สตูล) ดำเนินการตรวจสอบ การเฝ้าระวัง จำนวน ๒ กิจกรรม คือ ๑) การตรวจพื้นที่ปฏิบัติงานเพื่อเฝ้าระวังป้องกันการลักลอบการนำเข้าและ ส่งออก เป็นการออกตรวจป้องกันการลักลอบนำเข้าส่งออกสัตว์น้ำที่ผิดกฎหมายหรือไม่ได้รับอนุญาต ในพื้นที่จังหวัด สตูล ผลการปฏิบัติงาน จำนวน ๒,๔๘๓ ครั้ง ไม่พบการกระทำผิด ๒) เฝ้าระวังป้องกันการลักลอบนำเข้าสัตว์น้ำที่มี ความเสี่ยงต่อการเกิดโรคระบาด เป็นการออกตรวจป้องกันการลักลอบนำเข้าสัตว์น้ำที่มีความเสี่ยงต่อการเกิดโรค ระบาด ในพื้นที่จังหวัดสตูล ผลการปฏิบัติงาน จำนวน ๑๒๐ ครั้ง ไม่พบการกระทำผิด

๑๑.๒.๓ การยางแห่งประเทศไทยจังหวัดสตูล ดำเนินการเฝ้าระวังการลักลอบนำเข้า ยางพารา ผลดำเนินการไม่มีการส่งออกทางด้านศุลกากรจังหวัดสตูล เนื่องจากสภาพภูมิประเทศโดยรวมของ จังหวัดสตูล เป็นเส้นทางภูเขาที่มีความสูงชัน และติดชายฝั่งทะเล

๑๑.๒.๔ ด้านกักกันสัตว์สตูล ดำเนินการตามแผนปฏิบัติงานการเฝ้าระวังสินค้าปศุสัตว์ผิด กฎหมาย ประจำปี ๒๕๖๗ ดังนี้ ๑) ควบคุมการเคลื่อนย้ายสัตว์และซากสัตว์ ตาม พรบ.โรคระบาดสัตว์ ๒๕๕๘ หรือ กฎหมายอื่น ๆ ที่เกี่ยวข้องกับกรมปศุสัตว์ โดยแต่งตั้งเจ้าหน้าที่ปฏิบัติงานตั้งจุดตรวจ จุดสกัด และสุ่มตรวจ ยานพาหนะต้องสงสัย เพื่อป้องกันการลักลอบการเคลื่อนย้ายสัตว์ และซากสัตว์ ปฏิบัติงานร่วมกับเจ้าหน้าที่หน่วยงาน ความมั่นคงในพื้นที่จุดตรวจความมั่นคงทุ่งนุ้ย จุดตรวจความมั่นคงคีรีวง จุดตรวจร่วมชายแดนวังประจันและท่ามะลิ้ง ตลอดช่องทางธรรมชาติแนวชายแดนระหว่างประเทศไทยและมาเลเซีย ๒) ตรวจสถานที่พักซากสัตว์ สถานที่จัดเก็บ ซากสัตว์ และสถานที่จำหน่ายเนื้อสัตว์ จัดตั้งชุดเฉพาะกิจ เพื่อปฏิบัติงานบังคับใช้กฎหมายที่เกี่ยวข้องกับกรมปศุสัตว์ ตรวจสอบห้องเย็น ตู้แช่แข็ง ตลาดสด สถานที่พักหรือเก็บซากสัตว์ สถานที่จำหน่ายเนื้อสัตว์ ตลอดจนสินค้าปศุสัตว์ อื่นที่ผิดกฎหมาย

๑๑.๒.๕ สำนักงานปศุสัตว์จังหวัดสตูล ดำเนินการ ดังนี้ ๑) รายงานผลการบังคับใช้กฎหมาย ภายใต้การกำกับดูแลของกระทรวงเกษตรและสหกรณ์ ประจำปีงบประมาณ พ.ศ. ๒๕๖๗ ๒) ดำเนินการตรวจสอบห้อง เย็น ตู้แช่แข็ง ตลาดสด สถานที่พักหรือเก็บซากสัตว์ สถานที่จำหน่ายเนื้อสัตว์ ตลอดจนสินค้าปศุสัตว์อื่นที่ผิดกฎหมาย

ข้อเสนอแนะและข้อสั่งการของผู้ตรวจราชการกระทรวงเกษตรและสหกรณ์

จากการตรวจติดตามผลการดำเนินงานตามแผนการตรวจราชการ ประจำปีงบประมาณ พ.ศ. ๒๕๖๗ รอบที่ ๒

นโยบาย	ข้อเสนอแนะและข้อสั่งการ
๑. การผลักดันสินค้าเกษตรและบริการมูลค่าสูง ๑ ท้องถิ่น ๑ สินค้าเกษตรมูลค่าสูง	ขอให้สำนักงานปศุสัตว์วางแผนการจัดเก็บข้อมูลการเพิ่มขึ้นของรายได้ของเกษตรกรก่อนและหลังเข้าร่วมโครงการว่าสามารถบรรลุตามเป้าหมายของโครงการที่กำหนดไว้หรือไม่
๒. การส่งเสริมเกษตรกรและสถาบันเกษตรกรเป็นผู้ให้บริการทางการเกษตรครบวงจร	ขอให้สำนักงานเกษตรและสหกรณ์จังหวัดสตูล ประสานหน่วยงานเพื่อรวบรวมข้อมูลเครื่องจักรกลทางการเกษตรของกลุ่มเกษตรกรต่าง ๆ รวมถึงการบริหารจัดการการใช้เครื่องจักรกลของกลุ่มเกษตรกร
๓. การสร้างอาชีพ สร้างรายได้ให้แก่เกษตรกรที่ได้รับการพักชำระหนี้	การดำเนินการกิจกรรมแก้ไขปัญหานี้และการส่งเสริมอาชีพของสมาชิกสหกรณ์ ขอให้ดำเนินการอย่างต่อเนื่องเพื่อป้องกันไม่ให้นักสมาชิกกลับมามีหนี้สินเพิ่มขึ้นอีก
๔. การแก้ไขปัญหาการทำประมง	ขอให้หน่วยงานที่เกี่ยวข้องตรวจสอบและเฝ้าระวังเรือที่ลักลอบเข้ามาอย่างผิดกฎหมายตามท่าเทียบเรือต่าง ๆ และควรปฏิบัติภารกิจการหาข่าวจากอาสาสมัคร และชาวประมงต่าง ๆ
๕. การลดต้นทุน เพิ่มผลผลิต สร้างมูลค่าเพิ่มสินค้าเกษตร	ประธานให้ข้อมูลเพิ่มเติมว่าปัจจัยที่จะสนับสนุนการเพิ่มประสิทธิภาพการผลิตและขับเคลื่อนนโยบายมีหลายปัจจัย เช่น การนำเทคโนโลยีและนวัตกรรมมาปรับใช้การพัฒนาสายพันธุ์ การหาวัสดุในพื้นที่นำมาเป็นวัตถุดิบในการผลิตอาหารเพื่อลดต้นทุนการผลิต การส่งเสริมการแปรรูป รวมถึงการบูรณาการการขับเคลื่อนโครงการกับภาคส่วนอื่น ๆ เช่น สถาบันการศึกษา และภาคเอกชน เป็นต้น ดังนั้น จึงขอให้หน่วยงานพิจารณาโครงการที่ประสบความสำเร็จแล้วจัดทำเป็นโมเดลต้นแบบ เพื่อขยายพื้นที่และกลุ่มเป้าหมายในการดำเนินงานให้เพิ่มขึ้น
๖. นโยบายอื่น ๆ ที่ได้รับมอบหมาย	
๑) โครงการยกระดับคุณภาพมาตรฐานสินค้าเกษตร	กรณีของการส่งออกสินค้าเกษตร ควรมีการเตรียมความพร้อมด้านมาตรฐานในการส่งออกของกลุ่มเกษตรกร โดยเฉพาะตลาดสหรัฐอเมริกา และสหภาพยุโรป ซึ่งนอกเหนือจากต้องได้มาตรฐาน มกษ. ยังต้องได้รับมาตรฐานของภาคเอกชนอีกด้วย
๒) การปราบปรามการลักลอบการนำเข้าสินค้าเกษตรผิดกฎหมาย	๑) นโยบายลักลอบการนำเข้า ถือเป็นนโยบายสำคัญของรัฐมนตรีว่าการกระทรวงเกษตรและสหกรณ์ เนื่องจากการลักลอบนำเข้าจะส่งผลกระทบต่อเรื่องโรคระบาดที่อาจจะเข้ามาถึงสินค้า และอาจส่งผลกระทบต่อราคาสินค้าเกษตรภายในประเทศตกต่ำลง จึงขอให้หน่วยงานเข้มงวดในการดำเนินงานป้องกันการลักลอบการนำเข้าสินค้าด้านพืช ประมง และปศุสัตว์ ๒) ประเด็นของโรคระบาดด้านพืช ประมง และปศุสัตว์ ควรให้ความสำคัญกับการป้องกันโดยการให้ความรู้ เรื่องการบริหารจัดการฟาร์มแก่เกษตรกร เพื่อเป็นการป้องกัน และลดภาระด้านงบประมาณในการให้ความช่วยเหลือกรณีเกิดโรคระบาด

นโยบาย	ข้อเสนอแนะและข้อสั่งการ
<p>๗. ข้อเสนอแนะและข้อสั่งการอื่น ๆ ที่เกี่ยวกับการดำเนินงานตามนโยบาย</p>	<p>๑) ขอให้หน่วยงานสังกัดกระทรวงเกษตรและสหกรณ์ในจังหวัดสตูล ติดตามสถานการณ์ และประชาสัมพันธ์ข้อมูลข่าวสารให้ส่วนราชการ อาสาสมัคร และประชาชนรับทราบอย่างทั่วถึง ในการป้องกันการห้ามนำเข้าปลาหมอคางคกเข้ามาในพื้นที่จังหวัดสตูล รวมถึงจังหวัดฝั่งทะเลอันดามัน</p> <p>๒) สถานการณ์แนวโน้มการเกิดภัยพิบัติทางการเกษตร ขอให้ทุกหน่วยงานเตรียมความพร้อมในการให้ความช่วยเหลือแก่เกษตรกรผู้ประสบภัยอย่างทันท่วงที</p> <p>๓) การปฏิบัติงานของเจ้าหน้าที่ขอให้ปฏิบัติงานให้ถูกต้องตามคู่มือ และกฎระเบียบที่เกี่ยวข้อง รวมทั้ง ขอให้มีการสื่อสารแบบ ๒ ทางของบุคลากรภาครัฐในองค์กร ให้มีความเข้าใจที่ถูกต้องในเรื่องแผนงาน/โครงการ และขั้นตอนการปฏิบัติงาน ให้เป็นไปในแนวทางเดียวกัน รวมทั้งควรบูรณาการการทำงานร่วมกับภาคส่วน ที่เกี่ยวข้อง เช่น ภาคประชาชน ภาคเอกชน อาสาสมัคร สถาบันการศึกษา เกษตรกร เป็นต้น เพื่อให้การดำเนินงานในพื้นที่เกิดประสิทธิภาพอย่างแท้จริง</p>

ที่มา : ประชุมติดตามความก้าวหน้าผลการดำเนินงานโครงการตามแผนการตรวจราชการของผู้ตรวจราชการกระทรวงเกษตรและสหกรณ์ เขตตรวจราชการที่ ๖ รอบที่ ๒ ณ ๑๖ สิงหาคม ๒๕๖๗

๕. สถานการณ์การผลิตและราคาสินค้าเกษตรที่สำคัญ

๕.๑ สินค้าเกษตรด้านพืช

- ยางพารา เนื้อที่เพาะปลูกจำนวน ๕๒๓,๐๐๒ ไร่ เนื้อที่ให้ผลผลิตจำนวน ๔๓๓,๘๗๔ ไร่ ปริมาณผลผลิต ๙๕,๗๓๔ ตัน ผลผลิตเฉลี่ย ๒๒๐.๖๕ กก./ไร่ ราคาเฉลี่ย ๗๗.๙๑ บาท/กิโลกรัม (น้ำยางสด)

คาดการณ์ผลผลิตออกสู่ตลาดตลอดปี ช่วงเดือนมกราคม-ธันวาคม ๒๕๖๗ จำนวน ๙๕,๗๓๔ ตัน

เนื่องจากได้ผลกระทบต่อเนื่องจากโรคใบร่วงชนิดใหม่ในยางพาราประกอบกับเกษตรกรชาวสวนยางใส่ปุ๋ยน้อยลงเนื่องจากปุ๋ยราคาแพงและสภาพภูมิอากาศที่มีความแปรปรวน คาดการณ์ผลผลิตออกสู่ตลาดในช่วง เดือนมกราคม-ธันวาคม ๒๕๖๗ จำนวน ๙๕,๗๓๔ ตัน

เดือนมกราคม ๒๕๖๗	จำนวนผลผลิต	๑๒,๔๖๕ ตัน	ราคา	๕๕.๐๐ บาท/กก.
เดือนกุมภาพันธ์ ๒๕๖๗	จำนวนผลผลิต	๕,๑๗๐ ตัน	ราคา	๖๐.๐๐ บาท/กก.
เดือนมีนาคม ๒๕๖๗	จำนวนผลผลิต	๔,๑๐๐ ตัน	ราคา	๗๕.๐๐ บาท/กก.
เดือนเมษายน ๒๕๖๗	จำนวนผลผลิต	๕,๙๘๑ ตัน	ราคา	๗๕.๐๐ บาท/กก.
เดือนพฤษภาคม ๒๕๖๗	จำนวนผลผลิต	๖,๙๓๓ ตัน	ราคา	๗๕.๐๐ บาท/กก.
เดือนมิถุนายน ๒๕๖๗	จำนวนผลผลิต	๘,๗๑๔ ตัน	ราคา	๗๕.๐๐ บาท/กก.
เดือนกรกฎาคม ๒๕๖๗	จำนวนผลผลิต	๑๐,๓๒๖ ตัน	ราคา	๗๕.๐๐ บาท/กก.
เดือนสิงหาคม ๒๕๖๗	จำนวนผลผลิต	๗,๗๙๔ ตัน	ราคา	๘๐.๐๐ บาท/กก.
เดือนกันยายน ๒๕๖๗	จำนวนผลผลิต	๖,๖๓๘ ตัน	ราคา	๘๕.๐๐ บาท/กก.
เดือนตุลาคม ๒๕๖๗	จำนวนผลผลิต	๖,๖๓๘ ตัน	ราคา	๙๐.๐๐ บาท/กก.
เดือนพฤศจิกายน ๒๕๖๗	จำนวนผลผลิต	๑๐,๓๒๖ ตัน	ราคา	๙๕.๐๐ บาท/กก.
เดือนธันวาคม ๒๕๖๗	จำนวนผลผลิต	๑๓,๖๔๕ ตัน	ราคา	๙๕.๐๐ บาท/กก.

ที่มา : การยางแห่งประเทศไทยจังหวัดสตูล

- ปาล์มน้ำมัน เนื้อที่เพาะปลูก ๑๓๒,๔๔๐ ไร่ เนื้อที่ให้ผลผลิต ๑๒๖,๗๙๑ ไร่ ปริมาณผลผลิต ๓๒๓,๗๓๗ ตัน ผลผลิตเฉลี่ย ๒,๕๕๓ กก./ไร่ ราคาเฉลี่ย ๕ - ๖ บาท/กิโลกรัม

คาดการณ์ผลผลิตออกสู่ตลาดตลอดปี ช่วงเดือนมกราคม - ธันวาคม ๒๕๖๗ จำนวน ๓๑๕,๑๖๙ ตัน

เดือนมกราคม ๒๕๖๗	จำนวนผลผลิต ๒๕,๔๖๒ ตัน	ราคา ๕ - ๖ บาท/กก.
เดือนกุมภาพันธ์ ๒๕๖๗	จำนวนผลผลิต ๒๕,๑๙๘ ตัน	ราคา ๕ - ๖ บาท/กก.
เดือนมีนาคม ๒๕๖๗	จำนวนผลผลิต ๒๔,๘๕๒ ตัน	ราคา ๕ - ๖ บาท/กก.
เดือนเมษายน ๒๕๖๗	จำนวนผลผลิต ๒๓,๖๑๗ ตัน	ราคา ๕ - ๖ บาท/กก.
เดือนพฤษภาคม ๒๕๖๗	จำนวนผลผลิต ๒๕,๑๙๕ ตัน	ราคา ๕ - ๖ บาท/กก.
เดือนมิถุนายน ๒๕๖๗	จำนวนผลผลิต ๒๘,๑๑๔ ตัน	ราคา ๕ - ๖ บาท/กก.
เดือนกรกฎาคม ๒๕๖๗	จำนวนผลผลิต ๒๘,๙๓๘ ตัน	ราคา ๕ - ๖ บาท/กก.
เดือนสิงหาคม ๒๕๖๗	จำนวนผลผลิต ๒๗,๒๓๑ ตัน	ราคา ๕ - ๖ บาท/กก.
เดือนกันยายน ๒๕๖๗	จำนวนผลผลิต ๒๖,๖๐๑ ตัน	ราคา ๕ - ๖ บาท/กก.
เดือนตุลาคม ๒๕๖๗	จำนวนผลผลิต ๒๖,๕๑๙ ตัน	ราคา ๕ - ๖ บาท/กก.
เดือนพฤศจิกายน ๒๕๖๗	จำนวนผลผลิต ๒๗,๐๖๖ ตัน	ราคา ๕ - ๖ บาท/กก.
เดือนธันวาคม ๒๕๖๗	จำนวนผลผลิต ๒๖,๓๗๖ ตัน	ราคา ๕ - ๖ บาท/กก.

กรณีไม่เกิดความเสียหายจากภัยแล้ง/ภาวะฝนทิ้งช่วง คาดว่ามีปริมาณผลผลิตทั้งหมด ประมาณ ๓๒๓,๗๓๗ ตัน ผลผลิตเฉลี่ย ๒,๕๕๓ กก./ไร่

- ข้าวนาปี พื้นที่เพาะปลูกและเนื้อที่เก็บเกี่ยว ๑๔,๖๕๘ ไร่ ปริมาณผลผลิต ข้าวเปลือก ๕,๔๗๙ ตัน ข้าวสาร ๓,๒๘๗ ตัน ผลผลิตเฉลี่ย ๓๗๔ กก./ไร่ ราคาเฉลี่ย ๑๑ บาท/กิโลกรัม

กรณีไม่เกิดความเสียหายจากภัยแล้ง/ภาวะฝนทิ้งช่วง คาดว่ามีปริมาณผลผลิตทั้งหมด ประมาณ ๕,๔๗๙ ตัน ผลผลิตเฉลี่ย ๓๗๔ กก./ไร่

- กาแฟ เนื้อที่เพาะปลูก ๔๖๖ ไร่ เนื้อที่ให้ผลผลิต ๓๒๑ ไร่ ปริมาณผลผลิต ๑๕ ตัน ราคาเฉลี่ย (ปี ๒๕๖๕) ๘๐ บาท/กิโลกรัม (สารกาแฟ)

คาดการณ์ผลผลิตออกสู่ตลาดตลอดปี ช่วงเดือนมกราคม - ธันวาคม ๒๕๖๗ จำนวน ๒๙.๙ ตัน (สารกาแฟ)

เดือนมกราคม ๒๕๖๗	จำนวนผลผลิต ๔.๙ ตัน	ราคา ๘๐ บาท/กก.
เดือนกุมภาพันธ์ ๒๕๖๗	จำนวนผลผลิต ๓.๐ ตัน	ราคา ๘๐ บาท/กก.
เดือนมีนาคม ๒๕๖๗	จำนวนผลผลิต ๑.๕ ตัน	ราคา ๘๐ บาท/กก.
เดือนเมษายน ๒๕๖๗	จำนวนผลผลิต ๐.๙ ตัน	ราคา ๘๐ บาท/กก.
เดือนพฤษภาคม ๒๕๖๗	จำนวนผลผลิต ๑.๑ ตัน	ราคา ๘๐ บาท/กก.
เดือนมิถุนายน ๒๕๖๗	จำนวนผลผลิต ๐.๗ ตัน	ราคา ๘๐ บาท/กก.
เดือนกรกฎาคม ๒๕๖๗	จำนวนผลผลิต ๔.๐ ตัน	ราคา ๘๐ บาท/กก.
เดือนสิงหาคม ๒๕๖๗	จำนวนผลผลิต ๓.๐ ตัน	ราคา ๘๐ บาท/กก.
เดือนกันยายน ๒๕๖๗	จำนวนผลผลิต ๓.๔ ตัน	ราคา ๘๐ บาท/กก.
เดือนตุลาคม ๒๕๖๗	จำนวนผลผลิต ๒.๒ ตัน	ราคา ๘๐ บาท/กก.
เดือนพฤศจิกายน ๒๕๖๗	จำนวนผลผลิต ๒.๘ ตัน	ราคา ๘๐ บาท/กก.
เดือนธันวาคม ๒๕๖๗	จำนวนผลผลิต ๒.๔ ตัน	ราคา ๘๐ บาท/กก.

กรณีไม่เกิดความเสียหายจากภัยแล้ง/ภาวะฝนทิ้งช่วง คาดว่ามีปริมาณผลผลิตทั้งหมดประมาณ ๒๙.๙ ตัน (สารกาแพ)

- มะพร้าว พื้นที่เพาะปลูก ๒,๘๙๘ ไร่ เนื้อที่ให้ผลผลิต ๒,๓๕๙ ไร่ ปริมาณผลผลิต ๒,๒๖๘,๗๓๗ ผลผลิตเฉลี่ย ๙๖๒ ผล/ไร่ ราคาเฉลี่ย ๑๗ บาท/กิโลกรัม

คาดการณ์ผลผลิตที่จะออกสู่ตลาด ช่วงเดือนมกราคม - ธันวาคม ๒๕๖๗ จำนวน ๓,๙๗๕ ตัน

เดือนมกราคม ๒๕๖๗	จำนวนผลผลิต ๒๐๓ ตัน	ราคา ๑๒ - ๑๗	บาท/กก.
เดือนกุมภาพันธ์ ๒๕๖๗	จำนวนผลผลิต ๑๖๙ ตัน	ราคา ๑๒ - ๑๗	บาท/กก.
เดือนมีนาคม ๒๕๖๗	จำนวนผลผลิต ๔๑๓ ตัน	ราคา ๑๒ - ๑๗	บาท/กก.
เดือนเมษายน ๒๕๖๗	จำนวนผลผลิต ๓๙๙ ตัน	ราคา ๑๒ - ๑๗	บาท/กก.
เดือนพฤษภาคม ๒๕๖๗	จำนวนผลผลิต ๕๑๑ ตัน	ราคา ๑๒ - ๑๗	บาท/กก.
เดือนมิถุนายน ๒๕๖๗	จำนวนผลผลิต ๕๔๑ ตัน	ราคา ๑๒ - ๑๗	บาท/กก.
เดือนกรกฎาคม ๒๕๖๗	จำนวนผลผลิต ๕๒๐ ตัน	ราคา ๑๒ - ๑๗	บาท/กก.
เดือนสิงหาคม ๒๕๖๗	จำนวนผลผลิต ๔๑๖ ตัน	ราคา ๑๒ - ๑๗	บาท/กก.
เดือนกันยายน ๒๕๖๗	จำนวนผลผลิต ๓๘๒ ตัน	ราคา ๑๒ - ๑๗	บาท/กก.
เดือนตุลาคม ๒๕๖๗	จำนวนผลผลิต ๑๔๗ ตัน	ราคา ๑๒ - ๑๗	บาท/กก.
เดือนพฤศจิกายน ๒๕๖๗	จำนวนผลผลิต ๑๓๘ ตัน	ราคา ๑๒ - ๑๗	บาท/กก.
เดือนธันวาคม ๒๕๖๗	จำนวนผลผลิต ๑๓๖ ตัน	ราคา ๑๒ - ๑๗	บาท/กก.

กรณีไม่เกิดความเสียหายจากภัยแล้ง/ภาวะฝนทิ้งช่วง คาดว่ามีปริมาณผลผลิตทั้งหมด ประมาณ ๒,๒๖๘,๗๓๗ ผลผลิตเฉลี่ย ๙๖๒ กก./ไร่

- ทูเรียน เนื้อที่ยืนต้น ๔,๘๔๖ ไร่ เนื้อที่ให้ผล ๒,๘๖๗ ไร่ ปริมาณผลผลิต ๑,๑๖๖ ตัน ราคาเฉลี่ย ๑๒๐ บาท/กิโลกรัม

- เงาะ เนื้อที่ยืนต้น ๑,๕๕๙ ไร่ เนื้อที่ให้ผล ๑,๕๒๖ ไร่ ปริมาณผลผลิต ๖๔๐ ตัน ราคาเฉลี่ย ๓๕ บาท/กิโลกรัม

- มังคุด เนื้อที่ยืนต้น ๒,๐๓๒ ไร่ เนื้อที่ให้ผล ๑,๘๖๒ ไร่ ปริมาณผลผลิต ๗๔๙ ตัน ราคาเฉลี่ย ๓๐ บาท/กิโลกรัม

- ลองกอง เนื้อที่ยืนต้น ๓,๑๙๗ ไร่ เนื้อที่ให้ผล ๓,๑๓๔ ไร่ ปริมาณผลผลิต ๑,๐๔๖ ตัน ราคาเฉลี่ย ๓๐ บาท/กิโลกรัม

- จำปาตะ เนื้อที่ยืนต้น ๑,๖๙๒ ไร่ เนื้อที่ให้ผล ๑,๒๕๔ ไร่ ปริมาณผลผลิต ๑,๒๗๗ ตัน ราคาเฉลี่ย ๗๐ บาท/กิโลกรัม

ที่มาข้อมูล : สำนักงานเกษตรจังหวัดสตูล

เดือนสิงหาคม ๒๕๖๗	จำนวนผลผลิต	๓๔๘,๑๘๙	ตัว	ราคา	๖๖-๗๐	บาท/ตัว
เดือนกันยายน ๒๕๖๗	จำนวนผลผลิต	๓๔๘,๑๘๘	ตัว	ราคา	๖๖-๗๐	บาท/ตัว
เดือนตุลาคม ๒๕๖๗	จำนวนผลผลิต	๓๔๘,๑๘๘	ตัว	ราคา	๖๖-๗๐	บาท/ตัว
เดือนพฤศจิกายน ๒๕๖๗	จำนวนผลผลิต	๓๔๘,๑๘๘	ตัว	ราคา	๖๖-๗๐	บาท/ตัว
เดือนธันวาคม ๒๕๖๗	จำนวนผลผลิต	๓๔๘,๑๘๖	ตัว	ราคา	๖๖-๗๐	บาท/ตัว

ที่มา : สำนักงานปศุสัตว์จังหวัดสตูล ณ ตุลาคม ๒๕๖๗

- กุ้งทะเล พื้นที่เลี้ยง ๕,๐๔๑.๒๒ ไร่ ปริมาณผลผลิต ๗,๓๕๔.๐๕๖ ตัน (ม.ค.- ก.ย. ๖๗)

คาดการณ์ผลผลิตที่จะออกสู่ตลาด ช่วงเดือนมกราคม-ธันวาคม ๒๕๖๗ จำนวน ๘,๐๐๐ ตัน

เดือน มกราคม ๒๕๖๗	จำนวนผลผลิต	๖๕๒.๕๕๕	ตัน	ราคา	๑๒๐,๐๐๐	บาท/ตัน
เดือนกุมภาพันธ์ ๒๕๖๗	จำนวนผลผลิต	๙๗๗.๐๑๑	ตัน	ราคา	๑๒๐,๐๐๐	บาท/ตัน
เดือนมีนาคม ๖๗	จำนวนผลผลิต	๖๕๒.๓๒๓	ตัน	ราคา	๑๒๐,๐๐๐	บาท/ตัน
เดือน เมษายน ๒๕๖๗	จำนวนผลผลิต	๕๐๕.๗๔๓	ตัน	ราคา	๑๒๐,๐๐๐	บาท/ตัน
เดือน พฤษภาคม ๒๕๖๗	จำนวนผลผลิต	๙๑๙.๙๗๓	ตัน	ราคา	๑๒๐,๐๐๐	บาท/ตัน
เดือน มิถุนายน ๒๕๖๗	จำนวนผลผลิต	๙๓๐.๘๒๔	ตัน	ราคา	๑๒๐,๐๐๐	บาท/ตัน
เดือน กรกฎาคม ๒๕๖๗	จำนวนผลผลิต	๑,๒๐๘.๓๖๖	ตัน	ราคา	๑๒๐,๐๐๐	บาท/ตัน
เดือน สิงหาคม ๒๕๖๗	จำนวนผลผลิต	๗๙๒.๕๓๖	ตัน	ราคา	๑๒๐,๐๐๐	บาท/ตัน
เดือน กันยายน ๒๕๖๗	จำนวนผลผลิต	๗๒๔.๗๒๕	ตัน	ราคา	๑๒๐,๐๐๐	บาท/ตัน
เดือน ตุลาคม ๒๕๖๗	จำนวนผลผลิต	๗๐๐.๐๐๐	ตัน	ราคา	๑๒๐,๐๐๐	บาท/ตัน
เดือน พฤศจิกายน ๒๕๖๗	จำนวนผลผลิต	๖๐๐.๐๐๐	ตัน	ราคา	๑๒๐,๐๐๐	บาท/ตัน
เดือน ธันวาคม ๒๕๖๗	จำนวนผลผลิต	๗๐๐.๐๐๐	ตัน	ราคา	๑๒๐,๐๐๐	บาท/ตัน

ที่มาข้อมูล : สำนักงานประมงจังหวัดสตูล ณ วันที่ ๒๙ ตุลาคม ๒๕๖๗

ที่มาข้อมูล : สำนักงานประมงจังหวัดสตูล

๕.๒ ฟาร์มมาตรฐานด้านปศุสัตว์

จังหวัดสตูล มีฟาร์มมาตรฐานด้านปศุสัตว์ จำนวน ๖๔ ฟาร์ม แบ่งเป็น ฟาร์มไก่เนื้อ ๔๙ ฟาร์ม, ฟาร์มไข่ไก่ ๑ ฟาร์ม และฟาร์มสุกร ๑๔ ฟาร์ม

ที่มาข้อมูล : สำนักงานปศุสัตว์จังหวัดสตูล ณ ตุลาคม ๒๕๖๗

๕.๓ โรงฆ่าสัตว์

จังหวัดสตูล มีโรงฆ่าสัตว์ จำนวน ๙ แห่ง แบ่งเป็น

๑. โรงฆ่าสัตว์ใหญ่ (โค-กระบือ) จำนวน ๖ แห่ง
๒. โรงฆ่าสัตว์เล็ก (สุกร) จำนวน ๑ แห่ง
๓. โรงฆ่าสัตว์ปีก จำนวน ๒ แห่ง

ที่มาข้อมูล : สำนักงานปศุสัตว์จังหวัดสตูล ณ ตุลาคม ๒๕๖๗

๕.๔ ผลการสำรวจจนมโรงเรียน

- โรงเรียน ๓๑๔ โรงเรียน ได้รับแล้ว - โรงเรียน
- สังกัด สพฐ. จำนวน - โรงเรียน
- สังกัด สช. จำนวน - โรงเรียน
- สังกัด อปท. จำนวน - โรงเรียน
- นักเรียน - คน ได้รับแล้ว - คน (๐ %)

ที่มาข้อมูล : สำนักงานปลัดกระทรวงศึกษาธิการ ๓๑ ตุลาคม ๒๕๖๗

๖. สถานการณ์และการช่วยเหลือภัยพิบัติด้านเกษตร

๖.๑ พื้นที่เสี่ยงภัยแล้ง/อุทกภัย (ล่อแหลมและเปราะบาง)

๑) พื้นที่ที่มีโอกาสเกิดน้ำท่วมในพื้นที่ทำการเกษตร

๑.๑) พื้นที่ด้านการเกษตร (ด้านพืช) ที่เสี่ยงจะได้รับผลกระทบจากอุทกภัย จำนวน ๗ อำเภอ ๒๗ ตำบล ๑๑๔ หมู่บ้าน ดังนี้

- อำเภอเมืองสตูล จำนวน ๖ ตำบล ๓๒ หมู่บ้าน

- ๑) ตำบลเกตรี หมู่ที่ ๑ - ๗
- ๒) ตำบลควนขัน หมู่ที่ ๔
- ๓) ตำบลฉลุง หมู่ที่ ๑, ๒, ๓, ๔, ๕, ๖, ๗, ๘, ๑๑, ๑๒, ๑๓
- ๔) ตำบลบ้านควน หมู่ที่ ๑ - ๗
- ๕) ตำบลควนโพธิ์ หมู่ที่ ๒, ๓, ๔, ๕
- ๖) ตำบลคลองขุด หมู่ที่ ๖, ๗

- อำเภอละงู จำนวน ๔ ตำบล ๓๒ หมู่บ้าน

- ๑) ตำบลกำแพง หมู่ที่ ๑, ๒, ๓, ๔, ๕, ๖, ๗, ๑๑
- ๒) ตำบลเขาขาว หมู่ที่ ๑, ๒, ๓, ๔, ๕, ๖, ๗
- ๓) ตำบลน้ำผุด หมู่ที่ ๑, ๒, ๓, ๔, ๕, ๖, ๘, ๙, ๑๐, ๑๑
- ๔) ตำบลละงู หมู่ที่ ๕, ๖, ๙, ๑๑, ๑๓, ๑๕, ๑๗

- อำเภอท่าแพ จำนวน ๓ ตำบล ๑๒ หมู่บ้าน

- ๑) ตำบลท่าแพ หมู่ที่ ๓, ๔, ๕, ๘, ๙, ๑๐
- ๒) ตำบลท่าเรือ หมู่ที่ ๑, ๕
- ๓) ตำบลแปะระ หมู่ที่ ๑, ๒, ๓, ๖

- อำเภอควนโดน จำนวน ๔ ตำบล ๘ หมู่บ้าน

- ๑) ตำบลควนโดน หมู่ที่ ๑, ๒, ๔
- ๒) ตำบลควนสตอ หมู่ที่ ๑, ๒
- ๓) ตำบลย่านซื่อ หมู่ที่ ๖, ๗
- ๔) ตำบลวังประจัน หมู่ที่ ๑

- อำเภอควนกาหลง จำนวน ๓ ตำบล ๖ หมู่บ้าน

- ๑) ตำบลอุใต้เจริญ หมู่ที่ ๕
- ๒) ตำบลควนกาหลง หมู่ที่ ๕, ๖, ๗
- ๓) ตำบลทุ่งนุ้ย หมู่ที่ ๗, ๑๒

- อำเภอมะนัง จำนวน ๒ ตำบล ๑๐ หมู่บ้าน

- ๑) ตำบลนิคมพัฒนา หมู่ที่ ๕, ๖, ๘
- ๒) ตำบลปาล์มพัฒนา หมู่ที่ ๑, ๔, ๕, ๖, ๗, ๙, ๑๐
- อำเภอทุ่งหว้า จำนวน ๕ ตำบล ๑๔ หมู่บ้าน
 - ๑) ตำบลป่าแกบ่อหิน หมู่ที่ ๔, ๕, ๖
 - ๒) ตำบลทุ่งหว้า หมู่ที่ ๘, ๙, ๑๐
 - ๓) ตำบลนาทอน หมู่ที่ ๑, ๒, ๓, ๔, ๘
 - ๔) ตำบลทุ่งบุหลัง หมู่ที่ ๒
 - ๕) ตำบลขอนแก่น หมู่ที่ ๒, ๔

(ที่มา: สำนักงานเกษตรจังหวัดสตูล ณ วันที่ ๑๘ พ.ค. ๖๗)

๑.๒) พื้นที่ด้านการเกษตร (ด้านปศุสัตว์) ที่เสี่ยงจะได้รับผลกระทบจากอุทกภัย จำนวน ๖ อำเภอ ๑๙ ตำบล ดังนี้

- อำเภอเมืองสตูล จำนวน ๕ ตำบล
 - ๑) ตำบลเกตรี
 - ๒) ตำบลฉลุง
 - ๓) ตำบลบ้านควน
 - ๔) ตำบลควนโพธิ์
 - ๕) ตำบลคลองขุด
- อำเภอละงู จำนวน ๕ ตำบล
 - ๑) ตำบลกำแพง
 - ๒) ตำบลเขาขาว
 - ๓) ตำบลน้ำผุด
 - ๔) ตำบลละงู
 - ๕) ตำบลแหลมสน
- อำเภอกวนกาหลง จำนวน ๒ ตำบล
 - ๑) ตำบลอุโตเจริญ
 - ๒) ตำบลกวนกาหลง
- อำเภอกวนโดน จำนวน ๓ ตำบล
 - ๑) ตำบลกวนโดน
 - ๒) ตำบลย่านซื่อ
 - ๓) ตำบลวังประจัน
- อำเภอท่าแพ จำนวน ๒ ตำบล
 - ๑) ตำบลท่าแพ
 - ๒) ตำบลแปะระ
- อำเภอมะนัง จำนวน ๒ ตำบล
 - ๑) ตำบลนิคมพัฒนา
 - ๒) ตำบลปาล์มพัฒนา

(ที่มา : สำนักงานปศุสัตว์จังหวัดสตูล ณ วันที่ ๑๗ พ.ค. ๖๗)

๑.๓) พื้นที่ด้านการเกษตร (ด้านประมง) ที่เสี่ยงจะได้รับผลกระทบจากอุทกภัย จำนวน ๗ อำเภอ ๒๖ ตำบล ดังนี้

- อำเภอเมืองสตูล จำนวน ๖ ตำบล

- ๑) ตำบลเกตรี
- ๒) ตำบลฉลุง
- ๓) ตำบลบ้านควน
- ๔) ตำบลควนขัน
- ๕) ตำบลควนโพธิ์
- ๖) ตำบลคลองขุด

- อำเภอละงู จำนวน ๖ ตำบล

- ๑) ตำบลกำแพง
- ๒) ตำบลเขาขาว
- ๓) ตำบลน้ำผุด
- ๔) ตำบลละงู
- ๕) ตำบลแหลมสน
- ๖) ตำบลปากน้ำ

- อำเภอควนกาหลง จำนวน ๒ ตำบล ๗ หมู่บ้าน

- ๑) ตำบลอุโตเจริญ หมู่ที่ ๑, ๕, ๖
- ๒) ตำบลควนกาหลง หมู่ที่ ๕, ๖, ๘, ๑๑

- อำเภอควนโดน จำนวน ๓ ตำบล ๑๐ หมู่บ้าน

- ๑) ตำบลควนโดน หมู่ที่ ๑, ๒, ๔, ๕, ๖
- ๒) ตำบลย่านซื่อ หมู่ที่ ๒, ๖, ๗
- ๓) ตำบลวังประจัน หมู่ที่ ๑, ๒

- อำเภอท่าแพ จำนวน ๔ ตำบล ๘ หมู่บ้าน

- ๑) ตำบลท่าแพ หมู่ที่ ๕, ๘
- ๒) ตำบลแปะระ หมู่ที่ ๒
- ๓) ตำบลท่าเรือ หมู่ที่ ๒, ๓
- ๔) ตำบลสาคร หมู่ที่ ๑, ๒, ๔

- อำเภอมะนัง จำนวน ๒ ตำบล ๘ หมู่บ้าน

- ๑) ตำบลนิคมพัฒนา หมู่ที่ ๕, ๖, ๘, ๑๑
- ๒) ตำบลปาล์มพัฒนา หมู่ที่ ๑, ๕, ๖, ๑๐

- อำเภอทุ่งหว้า จำนวน ๓ ตำบล ๗ หมู่บ้าน

- ๑) ตำบลนาทอน หมู่ที่ ๒, ๘
- ๒) ตำบลทุ่งหว้า หมู่ที่ ๘, ๑๐
- ๓) ตำบลป่าแก่บ่อหิน หมู่ที่ ๕, ๖, ๗

(ที่มา : สำนักงานประมงจังหวัดสตูล ณ วันที่ ๒๑ พ.ค. ๖๗)

๒) พื้นที่ที่มีโอกาสเกิดดินถล่ม ปี ๒๕๖๗

กรมพัฒนาที่ดิน ได้คาดการณ์พื้นที่ที่มีโอกาสเกิดดินถล่ม ปี ๒๕๖๗ ในพื้นที่จังหวัดสตูล มีพื้นที่เสี่ยงสูง ๒ อำเภอ ๓ ตำบล พื้นที่รวม ๔๕๖ ไร่ ประกอบด้วย

๑. อำเภอควนกาหลง พื้นที่รวม ๒๕๘ ไร่ จำนวน ๒ ตำบล

๑) ตำบลควนกาหลง จำนวน ๑๘๒ ไร่

๒) ตำบลทุ่งนุ้ย จำนวน ๗๖ ไร่

๒. อำเภอทุ่งหว้า พื้นที่รวม ๑๙๘ ไร่ จำนวน ๑ ตำบล

๑) นาทอน จำนวน ๑๙๘ ไร่

(ที่มา : กรมพัฒนาที่ดิน)

๓) สถานการณ์น้ำ

จังหวัดสตูลมีลำน้ำสายหลัก จำนวน ๓ สาย ได้แก่

๑) **ลุ่มน้ำสาขาคลองมาบัง (ตุสน)** ความยาวคลองรวม ๗๖.๙ กิโลเมตร ประกอบด้วย คลองช้าง ๑๘.๒ กิโลเมตร คลองกาหมิง ๖.๕ กิโลเมตร คลองมาบัง (ตุสน) ๔๕.๕๒ กิโลเมตร คลองตำมะลัง ๖.๗๙ กิโลเมตร ครอบคลุมอำเภอควนโดน อำเภอเมืองสตูล เป็นส่วนใหญ่ และอำเภอควนกาหลง ระดับน้ำเทียบกับระดับตลิ่ง -๔.๖๓ ม.รทก. และเทียบกับระดับเตือนภัย -๐.๕๘ ม.รทก

๒) **ลุ่มน้ำสาขาคลองละงู** ความยาวคลองรวม ๙๖.๕ กิโลเมตร ประกอบด้วย คลองลำโลน ๒๕.๖ กิโลเมตร และคลองละงู ๗๙ กิโลเมตร ครอบคลุมอำเภอควนกาหลง และอำเภอมะนัง เป็นส่วนใหญ่ อำเภอทุ่งหว้าบางส่วน ระดับน้ำเทียบกับระดับตลิ่ง -๕.๒๐ ม.รทก. และเทียบกับระดับเตือนภัย -๓.๙๐ ม.รทก.

๓) **ลุ่มน้ำสาขาคลองท่าแพ** ความยาวคลองรวม ๖๒.๙ กิโลเมตร ประกอบด้วย คลองการะเกด ๒๑.๖ กิโลเมตร คลองท่าแพ ๓.๔๖ กิโลเมตร คลองบาราเกด ๓.๒ กิโลเมตร ครอบคลุมอำเภอควนโดนเป็นส่วนใหญ่ อำเภอควนกาหลง และอำเภอเมืองสตูลบางส่วน ระดับน้ำเทียบกับระดับตลิ่ง - ๒.๙๐ ม.รทก และเทียบกับระดับเตือนภัย - ๒.๙๐ ม.รทก

น้ำทำในคลองสายหลัก ทั้ง ๓ สาย อยู่ในเกณฑ์ปกติ

หมายเหตุ ข้อมูลน้ำทำวันที่ ๓๐ ตุลาคม ๒๕๖๗

ที่มาข้อมูล : โครงการชลประทานสตูล

๔) สถานการณ์ภัยพิบัติด้านการเกษตรจังหวัดสตูล

สถานการณ์

จากอิทธิพลของมรสุมตะวันตกเฉียงใต้กำลังแรงพัดปกคลุมทะเลอันดามันและภาคใต้ฝั่งตะวันตก ทำให้ฝนตกหนักลมกรรโชกแรง และคลื่นลมแรง ในพื้นที่จังหวัดสตูล ส่งผลให้เกิดอุทกภัยและวาตภัย ตั้งแต่วันที่ ๑๕ กันยายน ๒๕๖๗ ในพื้นที่ ๗ อำเภอ รายละเอียดดังนี้

อุทกภัย ๗ อำเภอ ได้แก่ อำเภอควนโดน อำเภอเมืองสตูล อำเภอท่าแพ อำเภอมะนัง อำเภอละงู อำเภอควนกาหลง และอำเภอทุ่งหว้า จำนวน ๒๕ ตำบล ๑๖๘ หมู่บ้าน ดังนี้

อำเภอควนโดน จำนวน ๓ ตำบล ๒๓ หมู่บ้าน

- ตำบลควนโดน หมู่ที่ ๑, ๒, ๔, ๕, ๖, ๗, ๙

- ตำบลควนสตอ หมู่ที่ ๑, ๒, ๓, ๔, ๕, ๖, ๗, ๘, ๑๐

- ตำบลย่านซื่อ หมู่ที่ ๑, ๒, ๓, ๔, ๕, ๖, ๗

อำเภอเมืองสตูล จำนวน ๑๐ ตำบล ๔๙ หมู่บ้าน

- ตำบลเกาะสาหร่าย หมู่ที่ ๗, ๘
- ตำบลฉลุง หมู่ที่ ๑- ๑๔ (ทั้งตำบล)
- ตำบลควนโพธิ์ หมู่ที่ ๑, ๒, ๓, ๔
- ตำบลเกตุรี หมู่ที่ ๑ - ๗ (ทั้งตำบล)
- ตำบลบ้านควน หมู่ที่ ๑ - ๗ (ทั้งตำบล)
- ตำบลควนขัน หมู่ที่ ๑, ๒, ๓, ๔
- ตำบลคลองขุด หมู่ที่ ๑, ๓, ๔, ๖, ๗
- ตำบลตันหยงโป หมู่ที่ ๑ - ๓ (ทั้งตำบล)
- ตำบลตำมะลัง หมู่ที่ ๑ - ๓ (ทั้งตำบล)
- ตำบลพิมาน ๘ ชุมชน ได้แก่ ชุมชนทุ่งเฉลิมสุข ชุมชนซอยม้าขาว ชุมชนทุ่งเฉลิมตะวันออก

ชุมชนห้องสมุด ชุมชนสันตยาราม ชุมชนท่านายเนาว์ ชุมชนซอยปลาเค็ม ชุมชนชนาธิป

อำเภอท่าแพ จำนวน ๑ ตำบล ๔ หมู่บ้าน

- ตำบลท่าแพ หมู่ที่ ๔, ๕, ๖, ๙

อำเภอมะนัง จำนวน ๒ ตำบล ๑๙ หมู่บ้าน

- ตำบลนิคมพัฒนา ๑- ๙ (ทั้งตำบล)
- ตำบลปาล์มพัฒนา หมู่ที่ ๑- ๑๐ (ทั้งตำบล)

อำเภอละงู จำนวน ๖ ตำบล ๖๑ หมู่บ้าน

- ตำบลน้ำผุด หมู่ที่ ๑ - ๑๑ (ทั้งตำบล)
- ตำบลละงู หมู่ที่ ๑ - ๑๘ (ทั้งตำบล)
- ตำบลกำแพง หมู่ที่ ๑ - ๑๒ (ทั้งตำบล)
- ตำบลเขาขาว หมู่ที่ ๑ - ๗ (ทั้งตำบล)
- ตำบลปากน้ำ หมู่ที่ ๑ - ๗ (ทั้งตำบล)
- ตำบลแหลมสน หมู่ที่ ๑ - ๖ (ทั้งตำบล)

อำเภอควนกาหลง จำนวน ๒ ตำบล ๘ หมู่บ้าน

- ตำบลควนกาหลง หมู่ที่ ๒, ๔, ๘, ๙, ๑๐, ๑๑
- ตำบลทุ่งนุ้ย หมู่ที่ ๕, ๙ น้ำท่วมเส้นทางคมนาคม ภัยสิ้นสุดเมื่อวันที่ ๑๖ กันยายน ๒๕๖๗

อำเภอทุ่งหว้า จำนวน ๑ ตำบล ๔ หมู่บ้าน

- ตำบลชอนคลาน หมู่ที่ ๑ - ๔ (ทั้งตำบล)

วาทภัย ๖ อำเภอ ได้แก่ อำเภอควนโดน อำเภอเมืองสตูล อำเภอท่าแพ อำเภอละงู

อำเภอควนกาหลง และอำเภอทุ่งหว้า จำนวน ๒๘ ตำบล ๑๓๑ หมู่บ้าน ดังนี้

อำเภอท่าแพ จำนวน ๔ ตำบล ๑๙ หมู่บ้าน

- ตำบลแปะ-ระ หมู่ที่ ๕, ๖
- ตำบลสาคร หมู่ที่ ๑, ๒, ๓, ๔, ๕, ๖, ๗, ๘
- ตำบลท่าแพ หมู่ที่ ๑, ๒, ๓, ๕, ๙, ๑๐
- ตำบลท่าเรือ หมู่ที่ ๑, ๓, ๕

อำเภอควนโดน จำนวน ๒ ตำบล ๕ หมู่บ้าน

- ตำบลควนสตอ หมู่ที่ ๕, ๖, ๘, ๙
- ตำบลวังประจัน หมู่ที่ ๓

อำเภอควนกาหลง จำนวน ๓ ตำบล ๒๓ หมู่บ้าน

- ตำบลอุไคเจริญ หมู่ที่ ๑, ๒, ๓, ๔, ๕, ๗
- ตำบลควนกาหลง หมู่ที่ ๒, ๓, ๔, ๖, ๗, ๘, ๙, ๑๐, ๑๑
- ตำบลทุ่งนุ้ย หมู่ที่ ๕, ๖, ๗, ๘, ๙, ๑๐, ๑๑, ๑๒

อำเภอทุ่งหว้า จำนวน ๒ ตำบล ๔ หมู่บ้าน

- ตำบลทุ่งหว้า หมู่ที่ ๙, ๑๐
- ตำบลนาทอน หมู่ที่ ๑, ๖

อำเภอละงู จำนวน ๖ ตำบล ๒๕ หมู่บ้าน

- ตำบลน้ำผุด หมู่ที่ ๓, ๕, ๖, ๑๐, ๑๑
- ตำบลละงู หมู่ที่ ๑, ๒
- ตำบลกำแพง หมู่ที่ ๓, ๔, ๕
- ตำบลเขาขาว หมู่ที่ ๑, ๒, ๔, ๕, ๖, ๗
- ตำบลปากน้ำ หมู่ที่ ๑, ๒, ๓
- ตำบลแหลมสน หมู่ที่ ๑, ๒, ๓, ๔, ๕, ๖

อำเภอเมืองสตูล จำนวน ๑๑ ตำบล ๕๕ หมู่บ้าน ๕ ชุมชน

- ตำบลเกาะสาหร่าย หมู่ที่ ๑ - ๘
- ตำบลบ้านควน หมู่ที่ ๑, ๓, ๔, ๕, ๖, ๗
- ตำบลตำมะลัง หมู่ที่ ๒, ๓
- ตำบลตันหยงโป หมู่ที่ ๑, ๒, ๓
- ตำบลคลองขุด หมู่ที่ ๑, ๓, ๔, ๖, ๗
- ตำบลฉลุง หมู่ที่ ๑, ๓, ๕, ๖, ๗, ๘, ๙, ๑๐, ๑๓, ๑๔
- ตำบลปยู หมู่ที่ ๑, ๓
- ตำบลพิมาน ๕ ชุมชน ได้แก่ ชุมชนหลังโรงพัก ชุมชนสัตยาราม ชุมชนศาลากันตง

ชุมชนวัดชนาธิป ชุมชนทุ่งเฉลิมสุข

การให้ความช่วยเหลือเฉพาะหน้า

- ศูนย์ติดตามและแก้ไขปัญหาภัยพิบัติด้านการเกษตรจังหวัดสตูล ฝ้าระวัง และประสานงานกองอำนาจการป้องกันและบรรเทาสาธารณภัยจังหวัดสตูล และหน่วยงานที่เกี่ยวข้องอย่างใกล้ชิด รวมทั้งรวบรวมประสานข้อมูลสนับสนุนทรัพยากร เครื่องจักร เครื่องมือ เจ้าหน้าที่ เพื่อบูรณาการการให้ความช่วยเหลือผู้ประสบภัย และได้จัดตั้ง War Room เพื่อประสานงานการให้ความช่วยเหลือผู้ประสบภัยพิบัติด้านการเกษตรตลอด ๒๔ ชั่วโมง ตั้งแต่วันที่ ๑๕ กันยายน ๒๕๖๗

- โครงการชลประทานสตูล ติดตามและประเมินสถานการณ์น้ำ รวมถึงแจ้งข้อมูลข่าวสารให้ประชาชน และหน่วยงานที่เกี่ยวข้องทราบ และเตรียมความพร้อมเครื่องจักร เครื่องมือ เพื่อสนับสนุนการช่วยเหลือพื้นที่ประสบภัยเมื่อมีการร้องขอ

- โครงการชลประทานสตูล ให้การสนับสนุนด้านเครื่องจักร เครื่องมือ ดังนี้

๑) เครื่องสูบน้ำขนาด ๑๒ นิ้ว จำนวน ๒ เครื่อง เตรียมความพร้อมไว้ที่ประตูระบายน้ำบาโรย

ตำบลปากน้ำ อำเภอลง

๒) เครื่องผลักดันน้ำ จำนวน ๓ เครื่อง เตรียมความพร้อมไว้ที่โครงการชลประทานสตูล

๓) เครื่องสูบน้ำขนาด ๔ นิ้ว จำนวน ๑ เครื่อง ติดตั้งไว้ที่ตำบลบ้านควน อำเภอเมืองสตูล

- สำนักงานเกษตรจังหวัด/อำเภอ สำนักงานส่งเสริมและพัฒนาการเกษตรที่ ๕ จังหวัดสงขลา สำรวจพื้นที่ทางการเกษตรที่ได้รับผลกระทบ ให้คำแนะนำในการรับมือเตรียมการป้องกันและระวังความเสียหายที่อาจจะเกิดขึ้นต่อพื้นที่เกษตร จัดเตรียมเชื้อราไตรโคเดอร์มา และให้คำแนะนำการฟื้นฟูพื้นที่เกษตรหลังน้ำลด

- สำนักงานปศุสัตว์จังหวัดสตูล ร่วมกับศูนย์วิจัยและพัฒนาอาหารสัตว์สตูล และด่านกักกันสัตว์สตูล ลงพื้นที่ให้ความช่วยเหลือเฉพาะหน้า อพยพสัตว์ ๒,๐๘๐ ตัว สนับสนุนเสบียงอาหารสัตว์ (หญ้าแห้ง) ๓๔,๑๐๐ กิโลกรัม และเวชภัณฑ์ ประกอบด้วย แร่ธาตุก้อน ๑๒๐ ก้อน ยาถ่ายพยาธิ ๖๐ ซอง ยาปฏิชีวนะ ๖๐ ซอง Gential violet ๒๐ ขวด ยาทาถูนอก ๒ กระปุก ยาฆ่าเชื้อ ๕๐ ขวด ยาปฏิชีวนะแบบฉีด ๒๐ ขวด ยาลดไข้แบบฉีด ๒๐ ขวด ยาถ่ายพยาธิแบบกิน ๓๕๐ ขวด เข็มฉีดยา ๒ กล่อง ไชริงค์ ๒ กล่อง พร้อมทั้งให้คำแนะนำการดูแลสุขภาพสัตว์

- สำนักงานประมงจังหวัด/อำเภอ ประชาสัมพันธ์ แจ้งเตือนภัย ให้คำแนะนำทางวิชาการ สำรวจพื้นที่เพาะเลี้ยงสัตว์น้ำที่ได้รับผลกระทบ และติดตามเฝ้าระวังฟาร์มเลี้ยงจระเข้

- สถานีพัฒนาที่ดินสตูลสนับสนุนน้ำหมักจากสารเร่งซูเปอร์ พด. ๖ เพื่อบำบัดน้ำเสียและส่งกลิ่นเหม็นภายหลังจากน้ำลดในพื้นที่น้ำท่วมขัง เป้าหมาย ๕,๐๐๐ ลิตร และให้คำแนะนำการฟื้นฟูแปลงและการปรับปรุงบำรุงดินหลังน้ำลด

- สำนักงานการปฏิรูปที่ดินจังหวัดสตูล ประชาสัมพันธ์ แจ้งเตือนภัย สำรวจผลกระทบในเขตปฏิรูปที่ดินพร้อมชี้แจงมาตรการช่วยเหลือเกษตรกรที่ประสบภัยพิบัติในเขตปฏิรูปที่ดินดังนี้ ๑) สนับสนุนสินเชื่อภัยพิบัติวงเงิน ๕๐,๐๐๐ บาท ระยะเวลา ๓ ปี ดอกเบี้ย ๐% ๒) ลดหรืองดดอกเบี้ยเงินกู้/ผ่อนผันหรือขยายเวลาชำระหนี้เงินกู้ ๓) ผ่อนผันหรือขยายระยะเวลาการจัดเก็บค่าเช่าซื้อ ๔) ลดหรืองดเว้นการจัดเก็บค่าเช่าที่ดิน ทั้งนี้ ส.ป.ก. จะเร่งเข้าดำเนินการสำรวจและฟื้นฟูโครงสร้างพื้นฐานหลังน้ำลดต่อไป

- หน่วยงานสังกัดกระทรวงเกษตรและสหกรณ์จังหวัดสตูลมอบน้ำดื่มให้แก่ผู้ประสบภัยพิบัติ จำนวน ๔๐ แพ็ค

- จังหวัดสตูลประกาศเขตให้การช่วยเหลือผู้ประสบภัยพิบัติกรณีฉุกเฉิน (อุทกภัย) จำนวน ๗ อำเภอ ได้แก่ อำเภอเมืองสตูล อำเภอกวนโดน อำเภอท่าแพ อำเภอมะนัง อำเภอลง อำเภอทุ่งหว้า และอำเภอควนกาหลง ประกาศ ณ วันที่ ๑๗ , ๑๘ และ ๒๐ กันยายน ๒๕๖๗

พื้นที่ด้านการเกษตรได้รับความเสียหาย

ด้านพืช จำนวน ๓ อำเภอ (อ.เมืองสตูล อ.ควนโดน อ.ลง) เกษตรกร ๓๐ ราย พื้นที่ได้รับความเสียหายรวม ๑๖.๙๙๗๕ ไร่ วงเงินให้การช่วยเหลือ ๕๗,๐๖๒.๘๘ บาท

ด้านปศุสัตว์ จำนวน ๓ อำเภอ (อ.เมืองสตูล อ.ลง และอ.ควนโดน) เกษตรกร ๕๒ ราย สัตว์ได้รับความเสียหาย จำนวน ๑,๗๗๓ ตัว ตัว วงเงินให้การช่วยเหลือ ๒๗๑,๔๒๐ บาท

ด้านประมง จำนวน ๒ อำเภอ (อ.ควนโดน อ.เมืองสตูล) เกษตรกร ๑๐ ราย พื้นที่เพาะเลี้ยงสัตว์น้ำได้รับความเสียหาย ๖.๘๙๔๔๔ ไร่ วงเงินให้การช่วยเหลือ ๓๒,๗๔๕.๔๒ บาท

แนวโน้มสถานการณ์

ปัจจุบันเข้าสู่ภาวะปกติ

๖.๒ ผลการเฝ้าระวังโรคและแมลงศัตรูสำคัญ

๖.๒ ผลการเฝ้าระวังโรคและแมลงศัตรูสำคัญ

๖.๒.๑ การเฝ้าระวังโรคและศัตรูข้าวโพด

ไม่พบการเข้าทำลายของหนอนกระทู้ข้าวโพดลายจุด (Fall Armyworm) ในข้าวโพด ในพื้นที่

อำเภอ	พื้นที่ปลูก (ไร่)	เกษตรกร (ราย)	พื้นที่การเข้าทำลาย (ไร่)	เกษตรกร (ราย)	หมายเหตุ
เมืองสตูล	-	-	๐	๐	
ควนโดน	๑๙	๑๕	๐	๐	
ควนกาหลง	๒	๕	๐	๐	
ท่าแพ	๒๕	๒๓	๐	๐	
ละงู	๑๖	๗	๐	๐	
รวม	๖๔.๕	๕๑	๐	๐	

๖.๒.๒ การเฝ้าระวังโรคและศัตรูมะพร้าว

พบการเข้าทำลายของหนอนหัวดำมะพร้าว ในพื้นที่จังหวัดสตูล จำนวน ๒ อำเภอ ได้แก่ อำเภอละงู และอำเภอทุ่งหว้า ดังนี้

อำเภอ	พื้นที่ปลูก (ไร่)	เกษตรกร (ราย)	พื้นที่การเข้าทำลาย (ไร่)	เกษตรกร (ราย)	หมายเหตุ
เมืองสตูล	๙๒๑	๒๗๒	๐	๐	
ควนโดน	๒๓๔	๒๔๕	๐	๐	
ควนกาหลง	๑๘๖	๘๕	๐	๐	
ท่าแพ	๒๐๗	๙๖	๐	๐	
ละงู	๗๒๘	๖๕๓	๓๘	๓๒	
ทุ่งหว้า	๒๙๙	๑๓๙	๓๘	๒๐	
มะนัง	๖๐	๓๘	๐	๐	
รวม	๒,๖๓๕	๑,๕๒๙	๗๖	๕๒	

คำแนะนำ : เจ้าหน้าที่สำนักงานเกษตรอำเภอ ลงพื้นที่สำรวจพร้อมให้คำแนะนำแก่เกษตรกร ในการจัดการหนอนหัวดำมะพร้าวในพื้นที่ ได้แก่ การใช้วิธีตัดทางใบเผาทำลาย เพื่อตัดวงจรชีวิตหนอนหัวดำ การปล่อยแมลงศัตรูธรรมชาติ (แตนเบียนบราคอน) เพื่อควบคุมการเข้าทำลายของหนอนหัวดำมะพร้าว

พบการเข้าทำลายของแมลงค้ำหนามมะพร้าว ในพื้นที่จังหวัดสตูล ทั้ง ๕ อำเภอ ดังต่อไปนี้

อำเภอ	พื้นที่ปลูก (ไร่)	เกษตรกร (ราย)	พื้นที่การเข้าทำลาย (ไร่)	เกษตรกร (ราย)	หมายเหตุ
เมืองสตูล	๙๒๑	๒๗๒	๘.๙๕	๖	
ควนโดน	๒๓๔	๒๔๕	๒๐	๒๐	
ควนกาหลง	๑๘๖	๘๕	๒๔	๒๔	
ท่าแพ	๒๐๗	๙๖	๙	๔๑	
ละงู	๗๒๘	๖๕๓	๑๖๗	๖๓	
ทุ่งหว้า	๒๙๙	๑๓๙	๐	๐	
มะนัง	๖๐	๓๘	๐	๐	
รวม	๒,๖๓๕	๑,๕๒๙	๒๒๘.๙๕	๑๕๔	

คำแนะนำ : เจ้าหน้าที่สำนักงานเกษตรอำเภอและสำนักงานเกษตรจังหวัดสตูล ให้คำแนะนำเกษตรกรในการสังเกตลักษณะอาการและเฝ้าติดตามการระบาดของแมลงค้ำหนามมะพร้าว และปล่อยแมลงศัตรูธรรมชาติ (แตนเบียน-เตตระสติกส์) ที่ได้รับสนับสนุนจากศูนย์ส่งเสริมเทคโนโลยีการเกษตรด้านอารักขาพืชจังหวัดสงขลา เพื่อลดการเข้าทำลายของแมลงค้ำหนามมะพร้าว

พบการเข้าทำลายของด้วงแรดมะพร้าว ในพื้นที่จังหวัดสตูล จำนวน ๓ อำเภอ ดังต่อไปนี้

อำเภอ	พื้นที่ปลูก (ไร่)	เกษตรกร (ราย)	พื้นที่การเข้าทำลาย (ไร่)	เกษตรกร (ราย)	หมายเหตุ
เมืองสตูล	๙๒๑	๒๗๒	๐	๐	
ควนโดน	๒๓๔	๒๔๕	๗	๖	
ควนกาหลง	๑๘๖	๘๕	๓๒	๓๒	
ท่าแพ	๒๐๗	๙๖	๐	๐	
ละงู	๗๒๘	๖๕๓	๑๒๖	๙๔	
ทุ่งหว้า	๒๙๙	๑๓๙	๐	๐	
มะนัง	๖๐	๓๘	๐	๐	
รวม	๒,๖๓๕	๑,๕๒๙	๑๖๕	๑๓๒	

คำแนะนำ : เจ้าหน้าที่สำนักงานเกษตรจังหวัดและสำนักงานเกษตรอำเภอ ให้คำแนะนำในการจัดการด้วงแรดมะพร้าว เน้นให้เกษตรกรทำความสะอาดแปลง ทำลายเศษวัสดุที่เหลือใช้ เกลี่ยกองปุ๋ย เพื่อลดพื้นที่วางไข่ของด้วงแรดมะพร้าว

๖.๒.๓ การเฝ้าระวังโรคและศัตรูปาล์มน้ำมัน

พบการเข้าทำลายของด้วงแรดปาล์มน้ำมัน ในพื้นที่จังหวัดสตูล จำนวน ๖ อำเภอ ประกอบด้วย อำเภอเมืองสตูล อำเภอละงู อำเภอกวนกาหลง อำเภอท่าแพ และอำเภอควนโดน ดังนี้

อำเภอ	พื้นที่ปลูก (ไร่)	เกษตรกร (ราย)	พื้นที่การเข้าทำลาย (ไร่)	เกษตรกร (ราย)	หมายเหตุ
เมืองสตูล	๑๐,๐๑๘	๑,๐๘๗	๑.๑	๙	
ควนโดน	๔,๔๐๗	๙๖๖	๑๗	๑๒	
ควนกาหลง	๓๗,๕๖๗	๑,๘๔๕	๖๘	๓๒	
ท่าแพ	๑๔,๕๒๙	๑,๕๙๐	๓๖	๑๑๐	
ละงู	๑๗,๙๑๕	๒,๑๙๓	๑๒๙	๖๘	
ทุ่งหว้า	๑๑,๐๘๙	๙๙๔	๐	๐	
มะนัง	๔๒,๘๐๘	๑,๙๗๖	๒๘	๔๐	
รวม	๑๓๘,๓๓๓	๑๐,๖๕๑	๒๗๙.๑	๒๗๑	

คำแนะนำ : สำนักงานเกษตรจังหวัดและสำนักงานเกษตรอำเภอ ประชาสัมพันธ์ถึงพื้นที่ให้เกษตรกร เฝ้าระวังและควบคุมการเข้าทำลายของด้วงแรด เน้นให้เกษตรกรทำความสะอาดแปลง ทำลายเศษวัสดุที่เหลือใช้ โดยเฉพาะกองปุ๋ย กองต้นปาล์มที่หักโค่นเพื่อลดพื้นที่วางไข่ของด้วงแรดมะพร้าว

พบการเข้าทำลายของโรคลำต้นเน่าในปาล์มน้ำมัน (กาโนเดอร์มา) ในพื้นที่จังหวัดสตูล จำนวน ๓ อำเภอ ได้แก่ อำเภอมะนัง อำเภอกวนกาหลง และอำเภอท่าแพ ดังนี้

อำเภอ	พื้นที่ปลูก (ไร่)	เกษตรกร (ราย)	พื้นที่การเข้าทำลาย (ไร่)	เกษตรกร (ราย)	หมายเหตุ
เมืองสตูล	๑๐,๐๑๘	๑,๐๘๗	๐	๐	
ควนโดน	๔,๔๐๗	๙๖๖	๐	๐	
ควนกาหลง	๓๗,๕๖๗	๑,๘๔๕	๐.๕	๑	
ท่าแพ	๑๔,๕๒๙	๑,๕๙๐	๐.๒๕	๒	
ละงู	๑๗,๙๑๕	๒,๑๙๓	๐	๐	
ทุ่งหว้า	๑๑,๐๘๙	๙๙๕	๐	๐	
มะนัง	๔๒,๘๐๘	๑,๙๗๖	๑๓	๕	
รวม	๑๓๘,๓๓๓	๑๐,๖๕๑	๑๓.๗๕	๘	

คำแนะนำ : เจ้าหน้าที่สำนักงานเกษตรจังหวัดสตูล สำนักงานเกษตรอำเภอทุกอำเภอ ประชาสัมพันธ์ สร้างการรับรู้ เรื่อง โรคลำต้นเน่าปาล์มน้ำมัน (กาโนเดอร์มา) แนวทางการป้องกันกำจัด ให้แก่เกษตรกร

ที่มาข้อมูล : สำนักงานเกษตรจังหวัดสตูล (ข้อมูล ณ วันที่ ๓๐ ตุลาคม ๒๕๖๗)

๗. ปัญหา/ข้อเรียกร้องที่เกิดขึ้นในจังหวัด/แนวทางแก้ไข (ใคร ได้รับผลกระทบ/เดือดร้อนอย่างไร เมื่อใด มีข้อเสนอให้รัฐแก้ไขปัญหาอย่างไร ได้ปฏิบัติการไปแล้วอย่างไร ผลเป็นอย่างไร มีข้อเสนอการแก้ไขปัญหาให้หมดสิ้นไปอย่างไร)

-

๘. ปัญหาอุปสรรค/ความเสี่ยง/ความท้าทาย ต่อการปฏิบัติราชการด้านการเกษตรของจังหวัด และข้อเสนอวิธีการลดความเสี่ยง (ระบบการบริหารงานภายในจังหวัด/การบริหารงบประมาณของหน่วยงานในสังกัดกระทรวงเกษตรและสหกรณ์/บุคลากร/ข้อจำกัดด้านสภาพพื้นที่และสังคมวัฒนธรรม)

-

ข้อมูลการให้ความช่วยเหลือเกษตรกรของกระทรวงเกษตรและสหกรณ์ตามนโยบายรัฐบาล ในพื้นที่จังหวัดสตูล

จังหวัดสตูล โดยหน่วยงานสังกัดกระทรวงเกษตรและสหกรณ์ กระทรวงพาณิชย์ ธนาคารเพื่อการเกษตรและสหกรณ์การเกษตร ได้ดำเนินงาน โครงการประกันรายได้ให้แก่เกษตรกรผู้ผลิตสินค้าเกษตรต่าง ๆ ที่ประสบปัญหาราคาสินค้าเกษตรตกต่ำ และโครงการตามนโยบายรัฐบาลอื่น ๆ โดยมีผลการดำเนินงาน ดังนี้

๑. กองทุนหมุนเวียนเพื่อการกู้ยืมแก่เกษตรกรและผู้ยากจน (ระยะเวลาดำเนินการ ตั้งแต่ พ.ศ. ๒๕๓๔ - ปัจจุบัน)

ผลการดำเนินงาน : จังหวัดสตูล โดยคณะอนุกรรมการบริหารกองทุนหมุนเวียนเพื่อการกู้ยืมแก่เกษตรกรและผู้ยากจน ส่วนจังหวัดและส่วนอำเภอ มีการอนุมัติเบิกจ่ายเงินกู้กองทุนหมุนเวียนฯ รวมทั้งสิ้น ๙๖ ราย วงเงิน ๓๔,๐๒๘,๐๔๘ บาท ที่ดินช่วยเหลือ ๓๐๐-๒-๑๘.๓ ไร่ ปัจจุบันมีลูกหนี้ จำนวน ๕๑ ราย วงเงิน ๑๙,๘๕๗,๘๔๘ บาท

๒. โครงการช่วยเหลือเกษตรกรผู้เลี้ยงกุ้ง ปี ๒๕๖๖ จังหวัดสตูล (ระยะเวลาดำเนินการ ๓๐ กันยายน - ๓๑ ธันวาคม ๒๕๖๖) ดำเนินการแล้วเสร็จ

ผลการดำเนินงาน : จังหวัดสตูล โดยคณะกรรมการเพื่อแก้ไขปัญหาเกษตรกรอันเนื่องมาจากผลผลิตทางการเกษตรระดับจังหวัด (คพจ.) อนุมัติการเบิกจ่ายเงินชดเชยให้เกษตรกรผู้เลี้ยงกุ้ง ปริมาณกุ้งที่จับได้ ๑๑๔,๑๙๔.๙๕ กิโลกรัม วงเงินชดเชยรวม ๓,๔๒๕,๘๔๘.๕๐ บาท แบ่งเป็น ๑) เกษตรกรผู้เลี้ยงกุ้ง จำนวน ๓๒ ราย วงเงิน ๒,๒๘๓,๘๙๙ บาท ๒) ผู้รวบรวมและกระจายกุ้ง จำนวน ๑ ราย วงเงิน ๑,๑๔๑,๙๔๘.๕๐ บาท

๓. โครงการสนับสนุนค่าบริหารจัดการและพัฒนาคุณภาพผลผลิตเกษตรกรผู้ปลูกข้าว ปี ๒๕๖๖/๒๕๖๗

(ระยะเวลาดำเนินการ ๑ ตุลาคม ๒๕๖๖ - ๓๐ กันยายน ๒๕๖๗)

ผลการดำเนินงาน : จังหวัดสตูล มีเกษตรกรขึ้นทะเบียนปลูกข้าว จำนวน ๓,๐๖๙ ครัวเรือน พื้นที่ ๑๒,๘๗๖.๔๑ ไร่ ๕.ก.ส. จ่ายเงินให้เกษตรกรแล้ว จำนวน ๓,๑๑๑ ราย วงเงิน ๑๓,๒๖๘,๓๕๐.๐๐ บาท (จ่ายเงินตามรายสาขา)

๔. โครงการเชื่อมโยงการระบายจำหน่ายปลากระพง ปี ๒๕๖๗ จังหวัดสตูล (ระยะเวลาดำเนินการ ๑๙ มกราคม - ๓๐ กันยายน ๒๕๖๗)

ผลการดำเนินงาน : จังหวัดสตูล โดยคณะกรรมการเพื่อแก้ไขปัญหาเกษตรกรอันเนื่องมาจากผลผลิตทางการเกษตรระดับจังหวัด (คพจ.) อนุมัติผู้เข้าร่วมโครงการประกอบด้วย เกษตรกรผู้เลี้ยงปลากระพง จำนวน ๒ ราย และผู้รวบรวมและกระจายปลากระพง จำนวน ๑ ราย ปริมาณปลากระพงรวม จำนวน ๓๐๒.๔ กิโลกรัม วงเงินชดเชยรวม ๑๒,๐๙๕ บาท แบ่งเป็น ๑) เกษตรกรผู้เลี้ยงปลากระพง จำนวน ๙,๐๗๒ บาท และผู้รวบรวมและกระจายปลากระพง จำนวน ๓,๐๒๔ บาท

๕. โครงการฟื้นฟูพัฒนาศักยภาพเกษตรกรที่พักชำระหนี้ (ระยะเวลาดำเนินการ ๑ กุมภาพันธ์ - ๓๐ กันยายน ๒๕๖๗)

ผลการดำเนินงาน : จังหวัดสตูล มีจำนวนเกษตรกรที่มีสิทธิพักชำระหนี้ นโยบายรัฐบาล จำนวน ๑๑,๕๖๐ ราย ๕.ก.ส. มีแผนฟื้นฟูพัฒนาศักยภาพเกษตรกรที่พักชำระหนี้ ปีงบประมาณ พ.ศ. ๒๕๖๗ จำนวน ๑,๖๕๐ ราย ดำเนินการแล้ว ๑๐๐%

ข้อมูล ณ กันยายน ๒๕๖๗