



รายงานผลการดำเนินงาน โครงการคลินิกเกษตรเคลื่อนที่ในพระราชานุเคราะห์ ไตรมาส ๒ ปีงบประมาณ พ.ศ. ๒๕๖๖



วันที่ ๒๓ กุมภาพันธ์ ๒๕๖๖
ณ อาคารเอนกประสงค์องค์การบริหารส่วนตำบลควนสตอ
ตำบลควนสตอ อำเภอควนโดน จังหวัดสตูล

สำนักงานเกษตรและสหกรณ์จังหวัดสตูล



คำนำ

รายงานประเมินผลการดำเนินงาน โครงการคลินิกเกษตรเคลื่อนที่ในพระราชานุเคราะห์ สมเด็จพระบรมโอรสาธิราชฯ สยามมกุฎราชกุมาร ไตรมาส ๒ ประจำปีงบประมาณ พ.ศ. ๒๕๖๖ ได้จัดทำขึ้น เพื่อติดตามประเมินผลการจัดงานและการให้บริการด้านการเกษตรและด้านอื่น ๆ ที่เกี่ยวข้องให้แก่เกษตรกร เพื่อให้สัมฤทธิ์ผลตามเป้าประสงค์ของกระทรวงเกษตรและสหกรณ์ และใช้ประกอบการวางแผนและพัฒนาการเกษตร

กระทรวงเกษตรและสหกรณ์ กำหนดแผนการจัดงานโครงการคลินิกเกษตรเคลื่อนที่ในพระราชานุเคราะห์ฯ ประจำปีงบประมาณ พ.ศ. ๒๕๖๖ ให้จังหวัดดำเนินการปีละ ๔ ครั้ง เพื่อช่วยเหลือและพัฒนาอาชีพเกษตรกรในพื้นที่ที่มีความอุดมสมบูรณ์มากขึ้น การใช้เทคโนโลยีการเกษตรที่เหมาะสมถือเป็นปัจจัยสำคัญต่อการพัฒนาการเกษตร โดยจังหวัดสตูล มีกำหนดการจัดงานโครงการคลินิกเกษตรเคลื่อนที่ในพระราชานุเคราะห์ฯ ประจำปีงบประมาณ พ.ศ. ๒๕๖๖ จำนวน ๔ ครั้ง ดังนี้ ไตรมาส ๑ ในพื้นที่อำเภอท่าแพ ไตรมาส ๒ ในพื้นที่อำเภอควนโดน ไตรมาส ๓ ในพื้นที่อำเภอมะนัง และไตรมาส ๔ กำหนดเป็นคลินิกเกษตรเคลื่อนที่ในพระราชานุเคราะห์สมเด็จพระบรมโอรสาธิราชฯ สยามมกุฎราชกุมาร เฉลิมพระเกียรติเนื่องในวโรกาสวันเฉลิมพระชนมพรรษา ๒๘ กรกฎาคม ๒๕๖๖ ในพื้นที่อำเภอละงู จังหวัดสตูล เป้าหมายเกษตรกรครั้งละ จำนวน ๒๐๐ ราย โดยรายงานผลการดำเนินงานฉบับนี้ เป็นการประเมินผลการดำเนินงาน โครงการคลินิกเกษตรเคลื่อนที่ในพระราชานุเคราะห์ฯ สมเด็จพระบรมโอรสาธิราชฯ สยามมกุฎราชกุมาร ไตรมาส ๒ วันที่ ๒๓ กุมภาพันธ์ ๒๕๖๖ ณ อาคารเอนกประสงค์องค์การบริหารส่วนตำบลควนสตอ ตำบลควนสตอ อำเภอควนโดน จังหวัดสตูล โดยมีหน่วยงานในสังกัดกระทรวงเกษตรและสหกรณ์ จังหวัดสตูล และหน่วยงานต่าง ๆ ร่วมออกหน่วยให้บริการและให้ความช่วยเหลือแก่เกษตรกร ได้รับมอบหมายให้ประเมินผลการจัดงานโครงการคลินิกเกษตรเคลื่อนที่ในพระราชานุเคราะห์ฯ เพื่อรายงานผลการดำเนินงานโครงการในภาพรวม ได้จัดเก็บและรวบรวมข้อมูลการให้บริการของหน่วยงานต่าง ๆ สัมภาษณ์เจ้าหน้าที่ประจำคลินิก สสำรวจความพึงพอใจของเกษตรกรผู้มารับบริการ พร้อมกับสังเกตการณ์และระดมความเห็นของเจ้าหน้าที่ประเมินผล นำไปประเมินผลสัมฤทธิ์ของการปฏิบัติงานตามแผนงาน/โครงการฯ ในครั้งนี้

ทั้งนี้ ขอขอบคุณหน่วยงานและเจ้าหน้าที่ของหน่วยงานต่าง ๆ ตลอดจนเกษตรกร และผู้ให้ข้อมูลจัดทำรายงานประเมินผลการดำเนินงานโครงการคลินิกเกษตรเคลื่อนที่ และหวังว่าจะอำนวยความสะดวกแก่หน่วยงานที่เกี่ยวข้อง และผู้สนใจทั่วไป โดยสามารถดาวน์โหลดข้อมูลได้ที่ www.opsmoac.go.th/satun หัวข้อ “เอกสารดาวน์โหลด” เลือกรายงานผลการดำเนินงาน” เรื่อง “รายงานประเมินผลการดำเนินงานโครงการคลินิกเกษตรเคลื่อนที่ในพระราชานุเคราะห์ฯ ประจำปี ๒๕๖๖ ไตรมาส ๒ ประจำปีงบประมาณ พ.ศ. ๒๕๖๖”

สำนักงานเกษตรและสหกรณ์จังหวัดสตูล

กลุ่มสารสนเทศการเกษตร

มีนาคม ๒๕๖๖

สารบัญ

| | หน้า |
|---|------|
| - รายงานผลการดำเนินงานโครงการคลินิกเกษตรเคลื่อนที่ในพระราชานุเคราะห์ฯ ไตรมาส ๒ ประจำปีงบประมาณ พ.ศ. ๒๕๖๖ | ๑ |
| - ภาพกิจกรรม โครงการคลินิกเกษตรเคลื่อนที่ในพระราชานุเคราะห์ฯ ไตรมาส ๒ ประจำปีงบประมาณ พ.ศ. ๒๕๖๖ | ๓๑ |

แบบรายงานผลการดำเนินงาน
คลินิกเกษตรเคลื่อนที่ในพระราชานุเคราะห์ ฯ ไตรมาส ๒ ปีงบประมาณ พ.ศ. ๒๕๖๖

๑. สถานที่จัดตั้งโครงการคลินิกเกษตรเคลื่อนที่ในพระราชานุเคราะห์ ฯ ไตรมาส ๒ ปีงบประมาณ พ.ศ. ๒๕๖๖
(โครงการคลินิกเกษตรเคลื่อนที่ในพระราชานุเคราะห์ สมเด็จพระบรมโอรสาธิราชฯ สยามมกุฎราชกุมาร)
ณ อาคารเอนกประสงค์องค์การบริหารส่วนตำบลควนสตอ หมู่ที่ ๖ ตำบลควนสตอ อำเภอควนโดน จังหวัดสตูล

๒. วัน / เดือน / ปี ที่เปิดบริการ

วันที่ ๒๓ กุมภาพันธ์ พ.ศ. ๒๕๖๖ จำนวนวันที่เปิดบริการ ๑ วัน

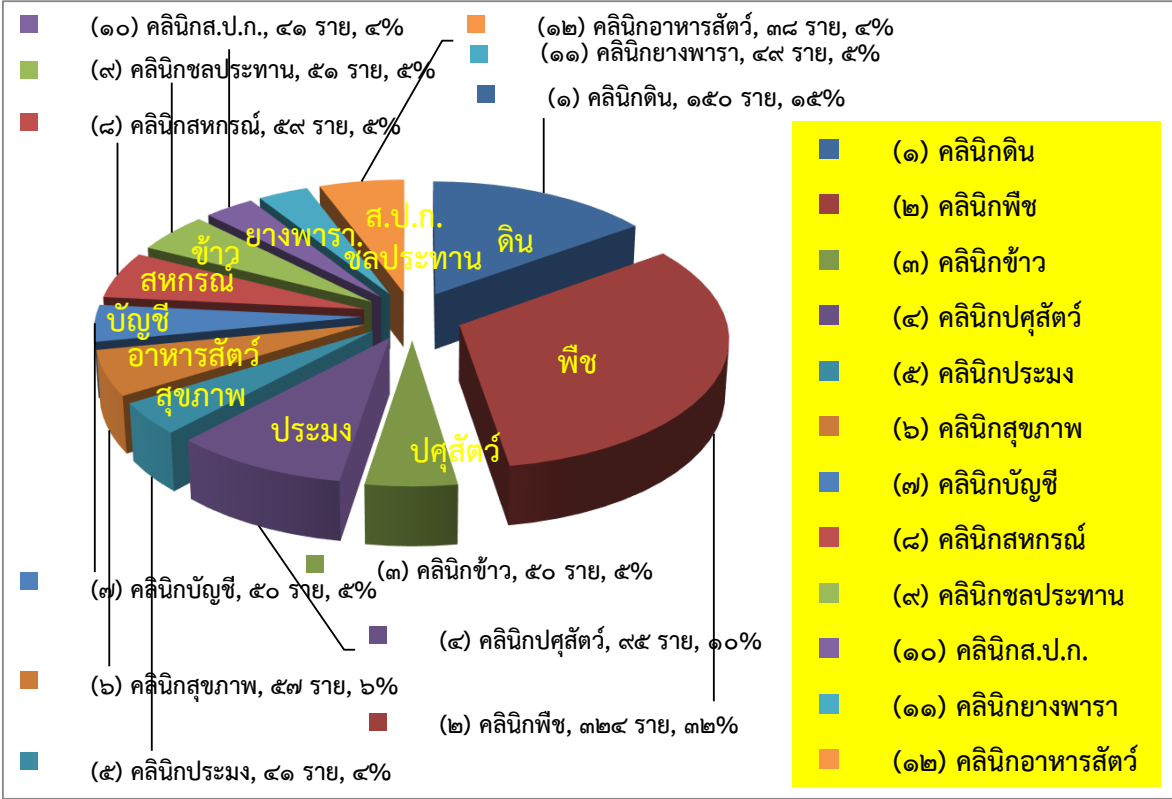
๓. จำนวนเกษตรกรที่มาลงทะเบียน ๒๑๓ ราย

๔. ประเภทคลินิกที่เปิดให้บริการ กิจกรรมเสริม/จัดนิทรรศการและจำนวนเกษตรกรที่มาขอรับบริการ

| รายการ | จำนวนเกษตรกรที่มาขอรับบริการ (คน) | | | |
|---|-----------------------------------|---------------------|---|--------------|
| | รวม(ราย) | เกษตรกรที่ลงทะเบียน | | ร้อยละ |
| | | นำตัวอย่างมา | ไม่นำตัวอย่างมา ชมนิทรรศการ รับของแจก | |
| ๔.๑ คลินิกที่มีอุปกรณ์และเครื่องมือ | | | | |
| (๑) คลินิกดิน | ๑๕๐ | ๐ | ๑๕๐ | ๑๕.๑ |
| (๒) คลินิกพืช | ๓๒๔ | ๐ | ๓๒๔ | ๓๒.๖ |
| (๓) คลินิกข้าว | ๕๐ | ๐ | ๕๐ | ๕.๐ |
| (๔) คลินิกปศุสัตว์ | ๙๕ | ๔๐ | ๕๕ | ๙.๕ |
| (๕) คลินิกประมง | ๔๑ | ๐ | ๔๑ | ๔.๑ |
| (๖) คลินิกสุขภาพ | ๕๗ | ๕๗ | ๐ | ๕.๗ |
| รวม | ๗๑๗ | ๙๗ | ๖๒๐ | ๗๒.๑ |
| ๔.๒ คลินิกที่ไม่มีอุปกรณ์และเครื่องมือ | | | | |
| (๗) คลินิกบัญชี | ๕๐ | | ๕๐ | ๕.๐ |
| (๘) คลินิกสหกรณ์ | ๔๙ | | ๔๙ | ๔.๙ |
| (๙) คลินิกชลประทาน | ๕๑ | | ๕๑ | ๕.๑ |
| (๑๐) คลินิกส.ป.ก. | ๔๑ | | ๔๑ | ๔.๑ |
| (๑๑) คลินิกยางพารา | ๔๙ | | ๔๙ | ๔.๙ |
| (๑๒) คลินิกอาหารสัตว์ | ๓๘ | | ๓๘ | ๓.๘ |
| รวม | ๒๗๘ | | ๒๗๘ | ๒๗.๙ |
| ๔.๑+๔.๒ | ๙๙๕ | ๙๗ | ๘๙๘ | ๑๐๐.๐ |

หมายเหตุ : เกษตรบางรายอาจใช้บริการมากกว่า ๑ คลินิก

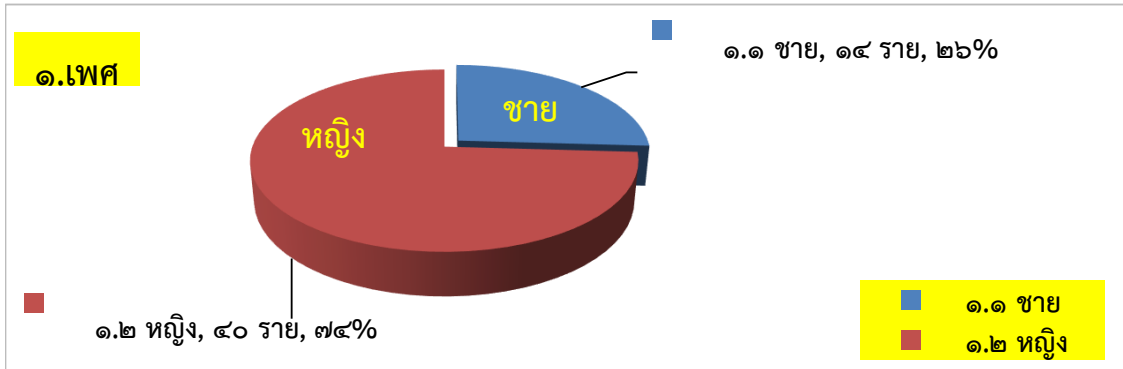
กลุ่มตัวอย่างจำนวนเกษตรกรที่มาขอรับบริการคลินิกเกษตรเคลื่อนที่



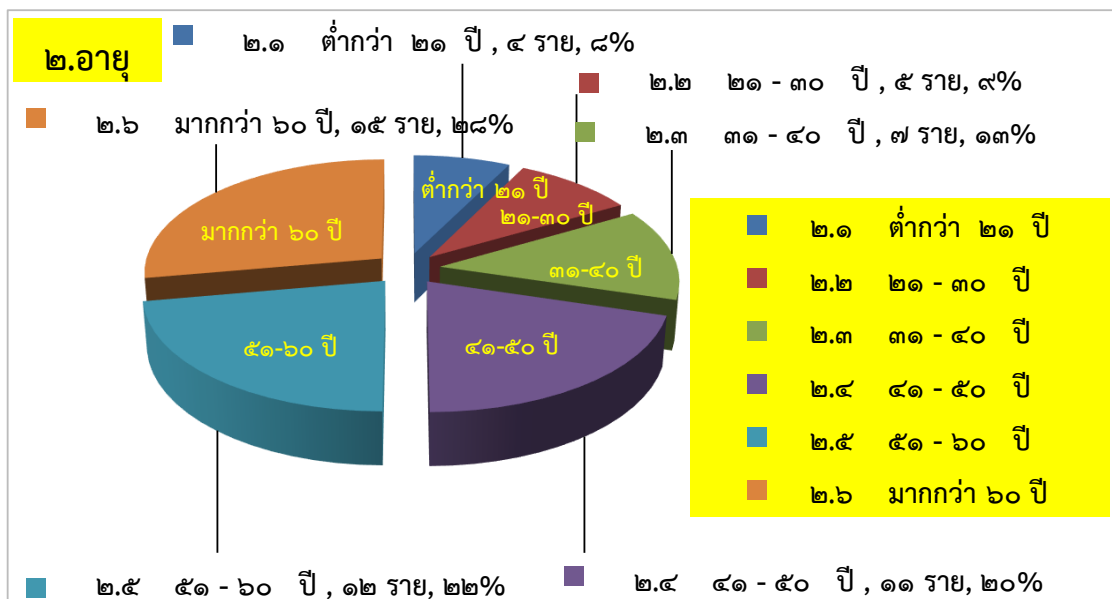
๕. ลักษณะทั่วไปของเกษตรกรที่สัมภาษณ์ ที่ใช้บริการด้านคลินิกต่าง ๆ

การจัดเก็บข้อมูล โดยการสัมภาษณ์เกษตรกรผู้มาใช้บริการจำนวน ๕๔ ตัวอย่าง สรุปผลได้ดังนี้

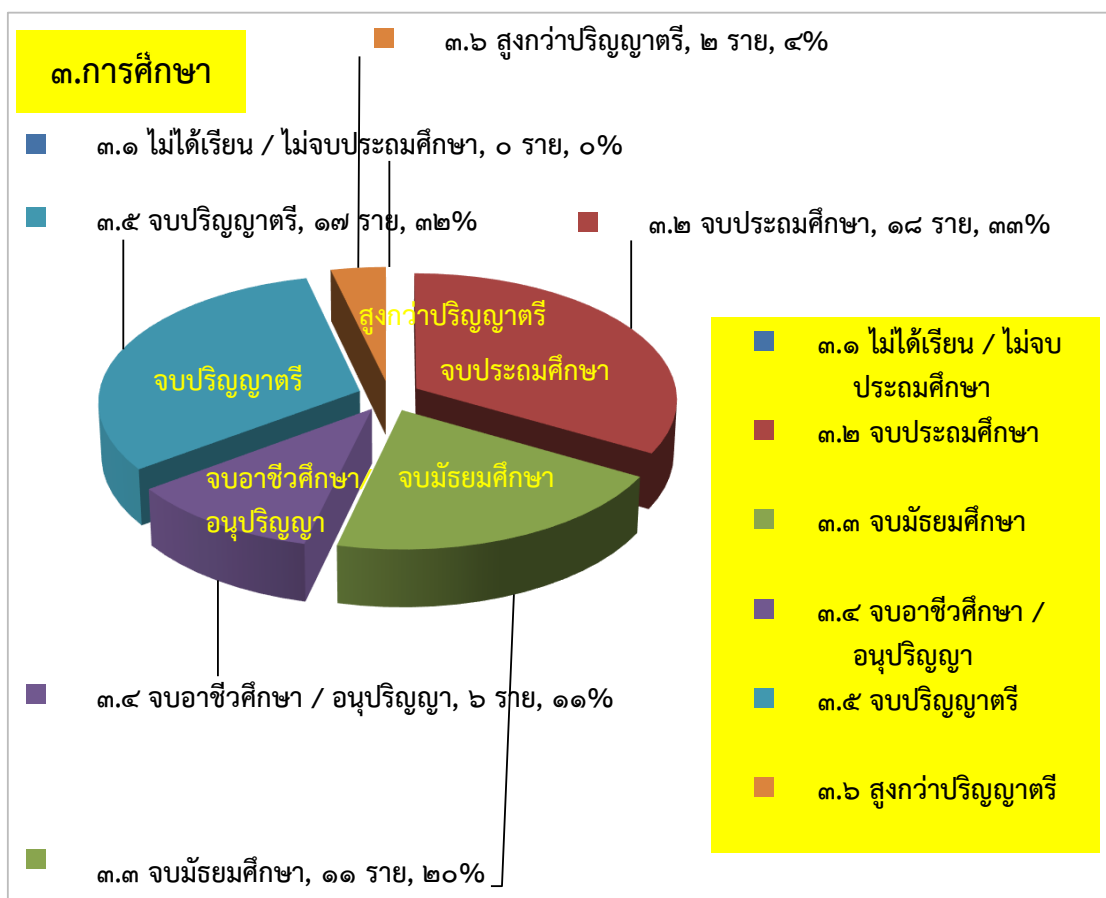
| รายการ | จำนวน (ราย) | ร้อยละ |
|----------|-------------|--------|
| ๑. เพศ | | |
| ๑.๑ ชาย | ๑๔ | ๒๕.๙๓ |
| ๑.๒ หญิง | ๔๐ | ๗๔.๐๗ |
| รวม | ๕๔ | ๑๐๐ |



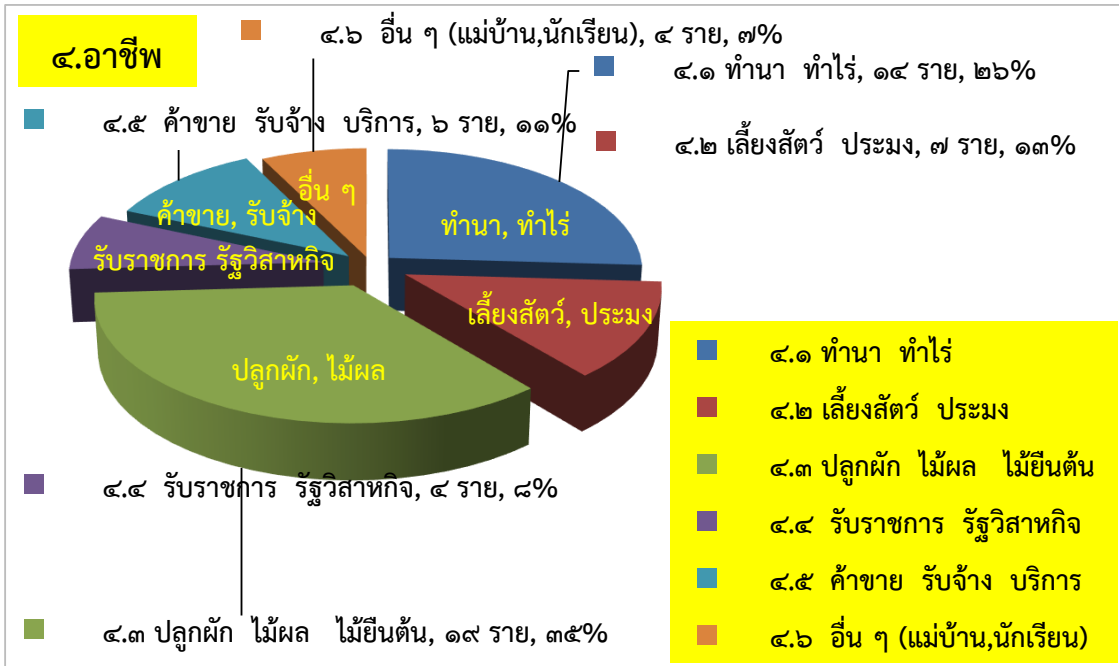
| ๒. อายุ | จำนวน (ราย) | ร้อยละ |
|-------------------|-------------|--------|
| ๒.๑ ต่ำกว่า ๒๑ ปี | ๔ | ๗.๔๑ |
| ๒.๒ ๒๑ - ๓๐ ปี | ๕ | ๙.๒๖ |
| ๒.๓ ๓๑ - ๔๐ ปี | ๗ | ๑๒.๙๖ |
| ๒.๔ ๔๑ - ๕๐ ปี | ๑๑ | ๒๐.๓๗ |
| ๒.๕ ๕๑ - ๖๐ ปี | ๑๒ | ๒๒.๒๒ |
| ๒.๖ มากกว่า ๖๐ ปี | ๑๕ | ๒๗.๗๘ |
| รวม | ๕๔ | ๑๐๐ |



| ๓. ระดับการศึกษา | จำนวน (ราย) | ร้อยละ |
|-----------------------------------|-------------|--------|
| ๓.๑ ไม่ได้เรียน / ไม่จบประถมศึกษา | ๐ | ๐.๐๐ |
| ๓.๒ จบประถมศึกษา | ๑๘ | ๓๓.๓๓ |
| ๓.๓ จบมัธยมศึกษา | ๑๑ | ๒๐.๓๗ |
| ๓.๔ จบอาชีวศึกษา / อนุปริญญา | ๖ | ๑๑.๑๑ |
| ๓.๕ จบปริญญาตรี | ๑๗ | ๓๑.๔๘ |
| ๓.๖ สูงกว่าปริญญาตรี | ๒ | ๓.๗๐ |
| รวม | ๕๔ | ๑๐๐ |



| ๔. อาชีพหลัก | จำนวน (ราย) | ร้อยละ |
|-------------------------------|-------------|--------|
| ๔.๑ ทำนา ทำไร่ | ๑๔ | ๒๕.๙๓ |
| ๔.๒ เลี้ยงสัตว์ ประมง | ๗ | ๑๒.๙๖ |
| ๔.๓ ปลุกผัก ไม้ผล ไม้ยืนต้น | ๑๙ | ๓๕.๑๙ |
| ๔.๔ รับราชการ รัฐวิสาหกิจ | ๔ | ๗.๔๑ |
| ๔.๕ ค้าขาย รับจ้าง บริการ | ๖ | ๑๑.๑๑ |
| ๔.๖ อื่น ๆ (แม่บ้าน,นักเรียน) | ๔ | ๗.๔๑ |
| รวม | ๕๔ | ๑๐๐ |

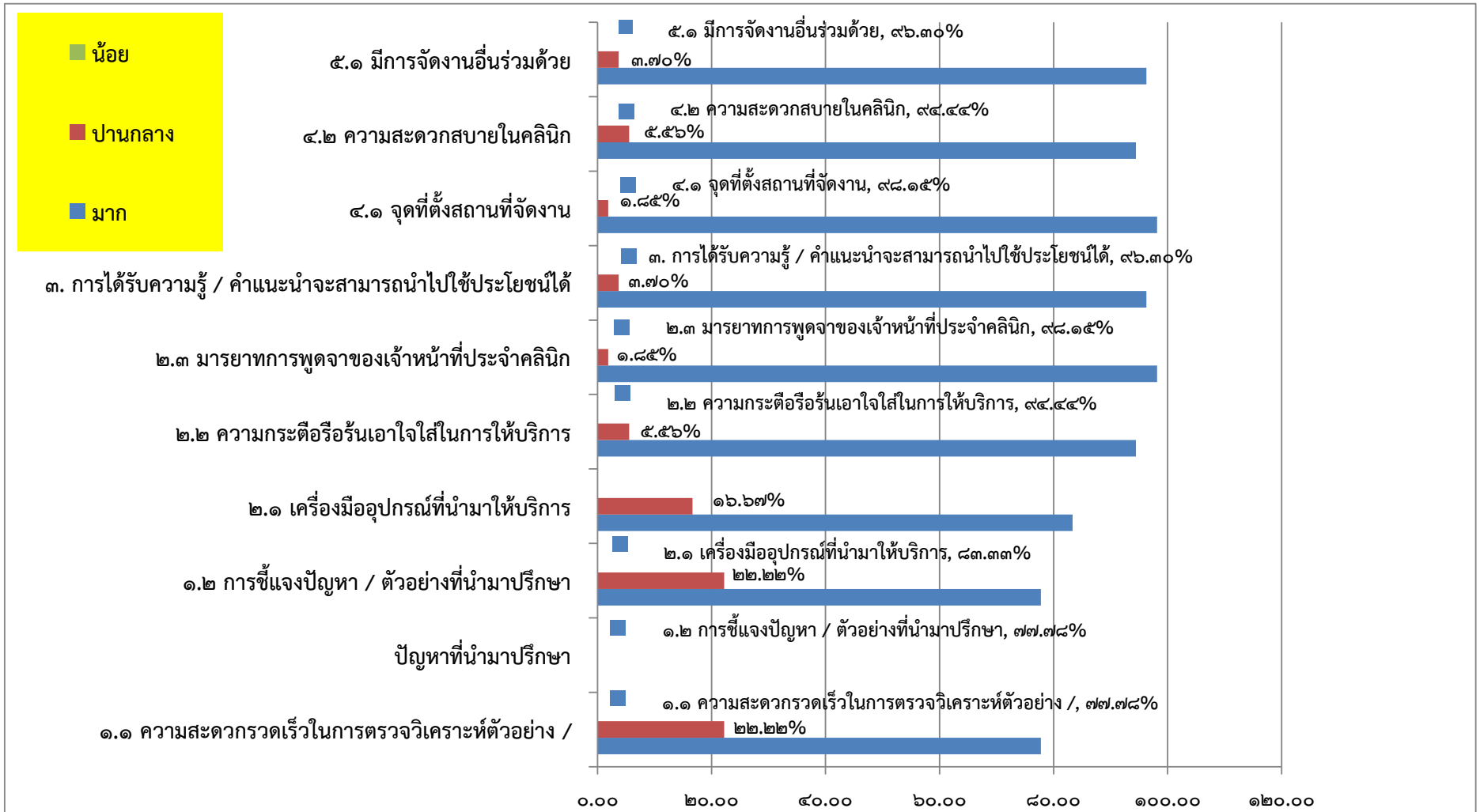


๖. ความพึงพอใจของเกษตรกรผู้เข้ารับบริการในแต่ละคลินิก

| ประเด็นความพึงพอใจ | ระดับความพึงพอใจ (ร้อยละ) | | | |
|---|---------------------------|---------|------|---------|
| | มาก | ปานกลาง | น้อย | ไม่พอใจ |
| ๑. ความสามารถ / ถูกต้องและความสะดวกรวดเร็วในการให้บริการ | | | | |
| ๑.๑ ความสะดวกรวดเร็วในการตรวจวิเคราะห์ตัวอย่าง / ปัญหาที่นำมาปรึกษา | ๗๗.๗๘ | ๒๒.๒๒ | ๐.๐๐ | ๐.๐๐ |
| ๑.๒ การชี้แจงปัญหา / ตัวอย่างที่นำมาปรึกษา | ๗๗.๗๘ | ๒๒.๒๒ | ๐.๐๐ | ๐.๐๐ |
| ๒. ความเอาใจใส่และการปฏิบัติต่อเกษตรกรในการให้บริการของเจ้าหน้าที่ | | | | |
| ๒.๑ เครื่องมืออุปกรณ์ที่นำมาให้บริการ | ๘๓.๓๓ | ๑๖.๖๗ | ๐.๐๐ | ๐.๐๐ |
| ๒.๒ ความกระตือรือร้นเอาใจใส่ในการให้บริการ | ๙๔.๔๔ | ๕.๕๖ | ๐.๐๐ | ๐.๐๐ |
| ๒.๓ มารยาทการพูดจาของเจ้าหน้าที่ประจำคลินิก | ๙๘.๑๕ | ๑.๘๕ | ๐.๐๐ | ๐.๐๐ |
| ๓. การได้รับความรู้ / คำแนะนำจะสามารถนำไปใช้ประโยชน์ได้ | ๙๖.๓๐ | ๓.๗๐ | ๐.๐๐ | ๐.๐๐ |
| ๔. ความสะอาดสบายของอาคารที่จัดงาน | | | | |
| ๔.๑ จุดที่ตั้งสถานที่จัดงาน | ๙๘.๑๕ | ๑.๘๕ | ๐.๐๐ | ๐.๐๐ |
| ๔.๒ ความสะอาดสบายในคลินิก | ๙๔.๔๔ | ๕.๕๖ | ๐.๐๐ | ๐.๐๐ |
| ๕. ด้านการจัดงาน | | | | |
| ๕.๑ มีการจัดงานอื่นร่วมด้วย | ๙๖.๓๐ | ๓.๗๐ | ๐.๐๐ | ๐.๐๐ |
| | | | | |

ที่มา : จากการสำรวจ

๖. ความพึงพอใจของเกษตรกรผู้เข้าบริการในแต่ละคลินิก



-

๗. การจัดงานโครงการคลินิกเกษตรเคลื่อนที่ในพระราชานุเคราะห์ สมเด็จพระบรมโอรสาธิราชฯ สยามมกุฎราชกุมาร ไตรมาส ๒ ประจำปีงบประมาณ พ.ศ. ๒๕๖๖ และผลการดำเนินงาน

๗.๑ การเปิดงานคลินิกเกษตรเคลื่อนที่ฯ

๗.๑.๑ ประธานพิธีเปิดงาน คือ ผู้อำนวยการสำนักงานส่งเสริมและพัฒนาการเกษตรที่ ๕ สงขลา (นายอนุชา ยาอืด)

๗.๑.๒ ขั้นตอนในการเปิดงาน นายอนุชา ยาอืด ผู้อำนวยการสำนักงานส่งเสริมและพัฒนาการเกษตรที่ ๕ สงขลา ประธานในพิธี ถวายความเคารพเบื้องหน้าพระบรมฉายาลักษณ์ พระบาทสมเด็จพระปรเมนทรรามาธิบดี ศรีสินทรมหาวชิราลงกรณ พระวชิรเกล้าเจ้าอยู่หัว พร้อมทั้งหัวหน้าส่วนราชการ จังหวัดสตูลระดับจังหวัดและอำเภอ ผู้นำท้องถิ่น ครู นักเรียน ตลอดจนประชาชนผู้ร่วมงานโครงการ โดยมีนายธีระพงษ์ คุ้มเคี่ยม นายอำเภอควนโดนให้การต้อนรับ นายชาญณรงค์ วิรุณสาร เกษตรจังหวัดสตูล กล่าวรายงานโครงการคลินิกเกษตรเคลื่อนที่ฯ นายอนุชา ยาอืด ผู้อำนวยการสำนักงานส่งเสริมและพัฒนาการเกษตรที่ ๕ สงขลา ประธานกล่าวเปิดงานฯ พร้อมนายอำเภอควนโดน และเกษตรจังหวัดสตูล พร้อมพบปะเกษตรกรที่ร่วมงานโครงการคลินิกเกษตรเคลื่อนที่ฯ ณ อาคารเอนกประสงค์องค์การบริหารส่วนตำบลควนสตอ ตำบลควนสตอ อำเภอควนโดน จังหวัดสตูล และดำเนินขั้นตอนในการเปิดงานตามกำหนดการที่กำหนด

กำหนดการจัดคลินิกเกษตรเคลื่อนที่ ไตรมาส ๒
โครงการคลินิกเกษตรเคลื่อนที่ในพระราชานุเคราะห์ สมเด็จพระบรมโอรสาธิราชฯ สยามมกุฎราชกุมาร
วันพฤหัสบดีที่ ๒๓ กุมภาพันธ์ ๒๕๖๖
ณ อาคารเอนกประสงค์องค์การบริหารส่วนตำบลควนสตอ หมู่ที่ ๖ ตำบลควนสตอ อำเภอควนโดน จังหวัดสตูล

| เวลา | กิจกรรม |
|------------------|--|
| ๐๘.๓๐ - ๐๙.๓๐ น. | - ลงทะเบียนเกษตรกร - หน่วยงานภาครัฐ/ภาคเอกชน พร้อมบริเวณงาน - ให้บริการคลินิกและองค์ความรู้ต่างๆ แก่เกษตรกรและผู้เข้าร่วมงานฯ |
| ๙๐.๓๐ - ๑๐.๐๐ น. | หัวหน้าส่วนราชการ ผู้มีเกียรติ และเกษตรกรที่มาร่วมงานพร้อมกันสถานที่จัดงาน |
| ๑๐.๐๐ - ๑๐.๓๐ น. | ประธาน เดินทางมาถึงสถานที่จัดงาน นั่งพักเก้าอี้รับรอง นายอนุชา ยาอืด ผู้อำนวยการสำนักงานส่งเสริมและพัฒนาการเกษตรที่ ๕ จังหวัดสงขลา |
| ๑๐.๓๐ - ๑๒.๐๐ น. | นายอำเภอควนโดน กล่าวต้อนรับ (นายธีระพงษ์ คุ้มเคี่ยม) นายกองค์การบริหารส่วนตำบลควนสตอ รายงานข้อมูลพื้นที่ (นายชะริยะฮะซีร์ นูงอาห์ลี) เกษตรจังหวัดสตูล กล่าวรายงาน (นายชาญณรงค์ วิรุณสาร) ประธาน กล่าวเปิดงาน ประธาน มอบต้นพันธุ์ไม้ยืนต้น แก่ นายกองค์การบริหารส่วนตำบลควนสตอ เกษตรจังหวัดสตูล มอบกระเช้าให้ผู้อำนวยการสำนักงานส่งเสริมและพัฒนาการเกษตรที่ ๕ จังหวัดสงขลา เกษตรอำเภอควนโดน มอบกระเช้าให้นายอำเภอควนโดน ประธาน และหัวหน้าส่วนราชการ ร่วมปลูกต้นไม้ (ต้นจำปาตะพันธ์ขี้วัวสตูล) ประธาน และหัวหน้าส่วนราชการร่วมเยี่ยมชมการให้บริการคลินิกของหน่วยงานต่างๆ |

๗.๑.๓ ผู้เข้าร่วมโครงการคลินิกเกษตรเคลื่อนที่ในพระราชานุเคราะห์ฯ ไตรมาส ๒ ประจำปีงบประมาณ พ.ศ. ๒๕๖๖ ประกอบด้วย หัวหน้าส่วนราชการจังหวัดสตูล ข้าราชการ เจ้าหน้าที่ อาสาสมัครเกษตร ผู้แทน กลุ่มเกษตรกร/เกษตรกร ครู นักเรียน และประชาชน รวมทั้งสิ้นจำนวน ๒๑๓ ราย

๗.๒ การจัดสถานที่ และรูปแบบการจัดงาน

๗.๒.๑ ความเหมาะสมของการจัดคลินิก สถานที่จัดงาน ณ อาคารเอนกประสงค์องค์การบริหารส่วนตำบลควนสตอ ตำบลควนสตอ อำเภอควนโดน จังหวัดสตูล รูปแบบการจัดงาน มีเจ้าหน้าที่อาสาสมัครสาธารณสุขประจำหมู่บ้าน (อสม.) ประชาสัมพันธ์ ในเรื่องของข้อควรในการปฏิบัติตนและสิ่งที่ไม่สามารถปฏิบัติได้ แนะนำให้ใส่หน้ากาก การใช้เจลและแอลกอฮอล์ล้างมือ ให้ความรู้และแนะนำการนั่งเว้นระยะห่างระหว่างกัน หากมีความเสี่ยงจะทำการคัดแยกและดำเนินการตามแนวปฏิบัติของกระทรวงสาธารณสุขที่กำหนดไว้ การจัดโต๊ะและเก้าอี้สำหรับบริการประชาชนในแต่ละคลินิก และหน่วยงานที่ร่วมให้บริการแก่ประชาชนอย่างเหมาะสม เป็นระเบียบเรียบร้อย โดยสถานที่จัดงานกว้างขวาง ณ อาคารเอนกประสงค์องค์การบริหารส่วนตำบลควนสตอ ตำบลควนสตอ อำเภอควนโดน จังหวัดสตูล ซึ่งประชาชนสามารถเดินทางมาร่วมงานได้โดยสะดวก มีการจัดเก้าอี้รับรองแก่เกษตรกรที่เข้ามาใช้บริการคลินิกเกษตรเคลื่อนที่ฯ เมื่อเกษตรกรเข้ามาใช้บริการจะมีเจ้าหน้าที่แต่ละคลินิกให้การต้อนรับ โดยเริ่มตั้งแต่ขั้นตอนการลงทะเบียน การให้บริการคลินิกเกษตรเคลื่อนที่ฯ ประกอบด้วย คลินิกดิน คลินิกพืช คลินิกประมง คลินิกชลประทาน คลินิกบัญชี คลินิกสหกรณ์ คลินิกข้าว คลินิกยางพารา คลินิกส.ป.ก. คลินิกปศุสัตว์ คลินิกอาหารสัตว์ การให้บริการการสนับสนุนเวชภัณฑ์ ยาถ่ายพยาธิ ยาปฏิชีวนะต่าง ๆ การทำหมันสุนัขและแมว การแจกพันธุ์กล้าไม้ ปุ๋ยหมัก น้ำหมักชีวภาพ สารเร่งขุบเปอร์ฟด. เพื่อผลิตปุ๋ยหมัก สารชีวภัณฑ์ การให้ความรู้ในการป้องกันและกำจัดโรคพืช การเลี้ยงแพะ การแจกต้นพันธุ์ผักสวนครัว และบัญชีครัวเรือน จนกระทั่งเกษตรกรเข้ารับบริการคลินิกประเมินผลโครงการฯ ซึ่งเจ้าหน้าที่แต่ละคลินิกจะอยู่บริการเกษตรกร และประชาชนผู้ร่วมโครงการฯ ตลอดงาน เริ่มตั้งแต่เปิดคลินิกเกษตรเคลื่อนที่ฯ โดยจะมีเกษตรกร อาสาสมัครเกษตร และประชาชน มาใช้บริการคลินิกเกษตร และร่วมชมนิทรรศการวิชาการเกษตร มีเกษตรกร และประชาชนทั่วไปให้ความสนใจมาขอคำปรึกษาและเที่ยวชมงานจำนวนพอสมควร มีหน่วยงานนอกสังกัดกระทรวงเกษตรและสหกรณ์ ทั้งภาครัฐและภาคเอกชนร่วมกิจกรรมโครงการคลินิกเกษตรเคลื่อนที่ฯ และการจัดจำหน่ายสินค้าผลิตภัณฑ์จากกลุ่มแม่บ้านเกษตรกร วิสาหกิจชุมชน ผู้ประกอบการ และหลังจากนั้นเกษตรกรมาขอรับบริการการประเมินผลการให้บริการ โดยสำนักงานเกษตรและสหกรณ์จังหวัดสตูล ดำเนินการประเมินผลการให้บริการคลินิก และประเมินผลทางด้านวิชาการ โดยการสัมภาษณ์เกษตรกร เจ้าหน้าที่ที่ให้บริการคลินิก และการสังเกตการณ์ของเจ้าหน้าที่ประเมินผลแล้วรายงานต่อสำนักงานปลัดกระทรวงเกษตรและสหกรณ์ และสำเนาผลต่อกรมส่งเสริมการเกษตร และสำนักงานเศรษฐกิจการเกษตร กระทรวงเกษตรและสหกรณ์ได้เพิ่มเติมการให้บริการคลินิกด้านสุขภาพของเกษตรกร โดยเฉพาะปัญหาสุขภาพที่เกิดจากการประกอบอาชีพทางการเกษตร อาทิ การได้รับสารเคมีเข้าสู่ร่างกายจากสารเคมีป้องกันกำจัดศัตรูพืช เป็นต้น โดยให้ขอความร่วมมือจากหน่วยงานในสังกัดกระทรวงสาธารณสุขในพื้นที่ เข้าร่วมเป็นอีกคลินิกหนึ่งในการให้บริการตรวจเลือดให้กับเกษตรกร เพื่อตรวจสารพิษตกค้างในร่างกาย พร้อมให้คำแนะนำที่ถูกต้องในการป้องกันและรักษา

โรคให้แก่เกษตรกร และการบริการอื่น ๆ ตามความเหมาะสม โดยสำนักงานเกษตรจังหวัดได้ดำเนินการประสานงานกับสำนักงานสาธารณสุขจังหวัดเข้าร่วมดำเนินการภายใต้โครงการคลินิกเกษตรเคลื่อนที่ ทั้งนี้ได้มอบหมายให้สำนักงานสาธารณสุขอำเภอและหน่วยงานบริการสาธารณสุขในพื้นที่ (สำนักงานสาธารณสุขอำเภอควนโดน โรงพยาบาลควนโดน อำเภอควนโดน จังหวัดสตูล) และอาสาสมัครสาธารณสุขประจำหมู่บ้าน (อสม.) ร่วมสนับสนุนโครงการฯ

การสรุปสภาพปัญหา สำนักงานเกษตรจังหวัด/อำเภอ บันทึกข้อมูลบัตรทะเบียนประวัติ (แบบคลินิก ๐๑) และหน่วยงานที่ให้บริการคลินิกบันทึกข้อมูลบัตรรับบริการ (แบบคลินิก ๐๒) เข้าสู่ระบบโปรแกรมคลินิกเกษตร หลังจากนั้น หน่วยงานที่ให้บริการคลินิกวิเคราะห์ข้อมูลสภาพปัญหาของเกษตรกรที่มารับบริการของแต่ละคลินิก โดยแยกเป็นปัญหารายบุคคลและปัญหาภาพรวมของพื้นที่ เพื่อให้สำนักงานเกษตรจังหวัดและหน่วยงานที่ให้บริการคลินิกร่วมกันพิจารณาข้อมูลสภาพปัญหาของเกษตรกรเป็นรายคลินิก การรายงานผลการดำเนินงาน การรายงานผลการให้บริการ (บันทึกข้อมูลการให้บริการลงในแบบ ๐๑, ๐๒) และการรายงานผลการให้บริการต่อเนื่อง (บันทึกข้อมูลการให้บริการลงในแบบ ๐๕) การประเมินผลการนำความรู้จากการบริการคลินิกไปใช้ประโยชน์ สำนักงานเศรษฐกิจการเกษตร ดำเนินการประเมินผลการให้บริการคลินิก และการติดตามให้บริการต่อเนื่องแต่ละคลินิก (Follow up) เสนอกระทรวงเกษตรและสหกรณ์

๗.๒.๒ รูปแบบการจัดงาน การจัดงานคลินิกเกษตรเคลื่อนที่ฯ ในครั้งนี้ จัดขึ้นเพื่อให้บริการแก่เกษตรกร ในการแก้ไขปัญหาด้านการผลิตทางการเกษตรที่สอดคล้องกับความต้องการของเกษตรกรได้อย่างรวดเร็ว ทันเหตุการณ์ และครบถ้วนทุกด้านในคราวเดียวกัน ซึ่งเป็นการบูรณาการความร่วมมือกันระหว่างหน่วยงานในสังกัดกระทรวงเกษตรและสหกรณ์ และหน่วยงานที่เกี่ยวข้อง ระหว่างหน่วยงานวิชาการ หน่วยงานส่งเสริมและศูนย์บริการและถ่ายทอดเทคโนโลยีการเกษตรประจำตำบล ในการพัฒนาฟื้นฟูเกษตรกรให้สามารถทำการผลิตทางการเกษตรได้อย่างมีประสิทธิภาพและยั่งยืน นำบริการเชิงรุกของหน่วยงาน ไปให้บริการแก่ประชาชนรวมทั้งรับทราบปัญหาความต้องการของประชาชน และแก้ไขปัญหาทางการเกษตรร่วมกัน รายละเอียดหน่วยงานที่ร่วมให้บริการ มีดังนี้

หน่วยงานในสังกัดกระทรวงเกษตรและสหกรณ์จังหวัดสตูล

๑. สำนักงานเกษตรจังหวัดสตูล ร่วมกับสำนักงานเกษตรอำเภอควนโดน และอำเภอใกล้เคียง ให้บริการลงทะเบียน

๒. สำนักงานเกษตรจังหวัดสตูล กลุ่มอารักขาพืช ร่วมกับศูนย์ส่งเสริมเทคโนโลยีการเกษตรด้านอารักขาพืชจังหวัดสงขลา ให้บริการคลินิกพืช

๓. ศูนย์ขยายพันธุ์พืชที่ ๒ จังหวัดตรัง ให้บริการคลินิกพืช

๔. ศูนย์วิจัยและพัฒนาการเกษตรสตูล ให้บริการคลินิกพืช

๕. สำนักงานการปฏิรูปที่ดินจังหวัดสตูล ให้บริการคลินิก ส.ป.ก.

๖. สำนักงานตรวจบัญชีสหกรณ์สตูล ให้บริการคลินิกบัญชี

๗. สำนักงานสหกรณ์จังหวัดสตูล ให้บริการคลินิกสหกรณ์

๘. โครงการชลประทานสตูล ให้บริการคลินิกชลประทาน
๙. การยางแห่งประเทศไทยจังหวัดสตูล ให้บริการคลินิกยางพารา
๑๐. ศูนย์เมล็ดพันธุ์ข้าวพัทลุง ให้บริการคลินิกข้าว
๑๑. สำนักงานประมงจังหวัดสตูล ร่วมกับ ศูนย์วิจัยและพัฒนาประมงน้ำจืดสตูล และศูนย์วิจัยและพัฒนาประมงทะเลสตูล ให้บริการคลินิกประมง
๑๒. สถานีพัฒนาที่ดินสตูล ให้บริการคลินิกดิน
๑๓. สำนักงานปศุสัตว์จังหวัดสตูล ให้บริการคลินิกปศุสัตว์
๑๔. ศูนย์วิจัยและพัฒนาอาหารสัตว์สตูล ให้บริการคลินิกอาหารสัตว์
๑๕. สำนักงานเกษตรและสหกรณ์จังหวัดสตูล ให้บริการคลินิกประเมินผล

หน่วยงานนอกสังกัดกระทรวงเกษตรและสหกรณ์จังหวัดสตูลและหน่วยงานเอกชน

๑. สำนักงานสาธารณสุขและหน่วยบริการสาธารณสุขในพื้นที่ สำนักงานสาธารณสุขอำเภอควนโดนร่วมกับโรงพยาบาลควนโดน อำเภอควนโดน จังหวัดสตูล พร้อมอาสาสมัครสาธารณสุขประจำหมู่บ้าน (อสม.) ให้บริการคลินิกสุขภาพเกษตรกร ให้บริการตรวจเลือดให้กับเกษตรกร เพื่อตรวจสารพิษตกค้างในร่างกาย พร้อมให้คำแนะนำที่ถูกต้องในการป้องกันและรักษาโรคให้แก่เกษตรกร ดังนี้

๑) จุดคัดกรอง COVID-1๙ มีเจ้าหน้าที่ให้ความรู้และประชาสัมพันธ์ในเรื่องของข้อควรในการปฏิบัติตนและสิ่งที่ไม่สามารถปฏิบัติได้ แนะนำวิธีการสวมใส่หน้ากาก วิธีการใช้เจลและแอลกอฮอล์ล้างมือ แนะนำการนั่งเว้นระยะห่างระหว่างกัน สุ่มตรวจวัดไข้ หากมีความเสี่ยงจะทำการคัดแยกและดำเนินการตามแนวปฏิบัติของกระทรวงสาธารณสุขที่กำหนดไว้

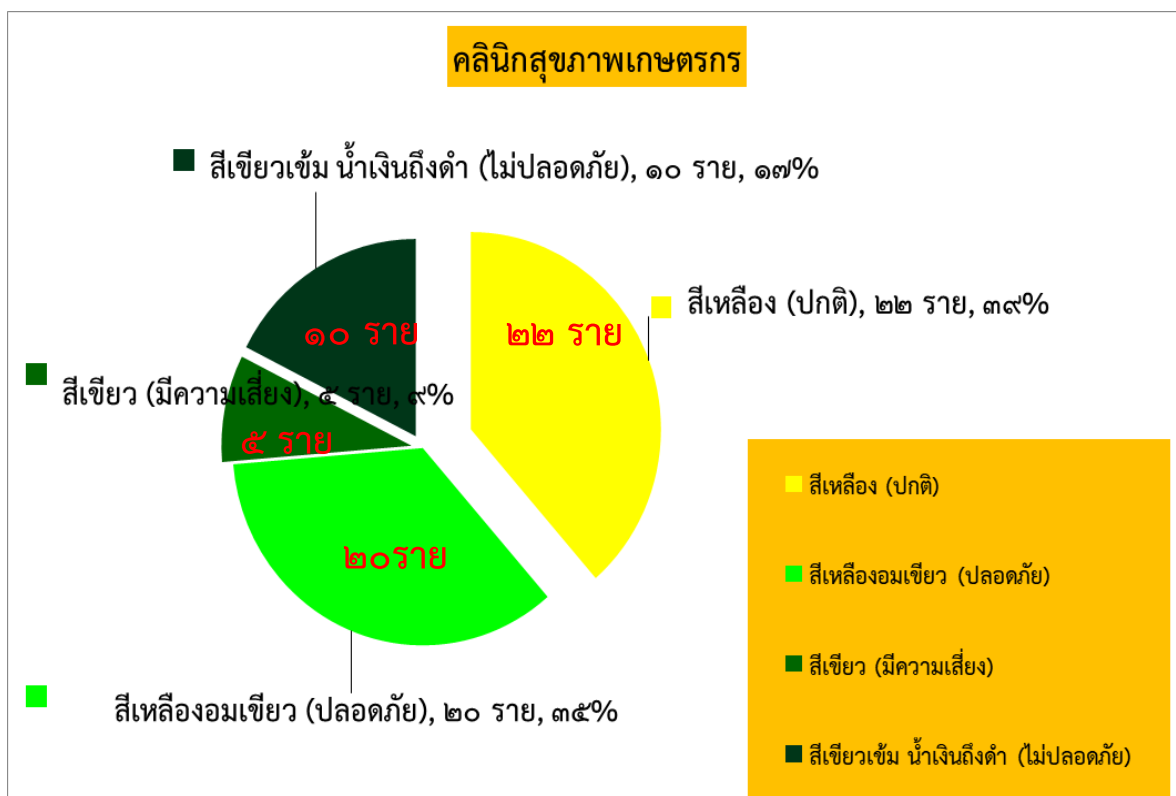
๒) ตรวจหาระดับสารเคมีกำจัดศัตรูพืชตกค้างในเลือดที่มีผลต่อสุขภาพของเกษตรกรและผู้บริโภคพืช ผัก ผลไม้ เพื่อให้ประชาชนได้รู้เรื่องเกี่ยวกับพิษจากสารเคมีกำจัดศัตรูพืช เกษตรกรและผู้บริโภคทราบว่าตนเองได้รับพิษจากสารเคมีกำจัดศัตรูพืช และสามารถปรับเปลี่ยนพฤติกรรมตนเองได้ โดยมีเจ้าหน้าที่สาธารณสุขมาให้ความรู้เกี่ยวกับการป้องกันสารเคมีกำจัดศัตรูพืช และจากการตรวจคัดกรองเบื้องต้นของกระดาษทดสอบ Reactive Paper จึงใช้ตรวจการแพ้พิษจากสารเคมีกำจัดศัตรูพืชจำพวกออร์แกนโนฟอสฟอรัสและคาร์บาเมต เพื่อเป็นการเฝ้าระวัง และติดตามอันตราย จากสารดังกล่าว จำนวน ๕๗ ราย ผลการตรวจคัดกรอง ดังนี้

ผลการตรวจคัดกรองความเสี่ยงจากการสัมผัสสารเคมีกำจัดศัตรูพืช โดยกระดาษทดสอบโคลีนเอสเตอเรส (Cholinesterase reactive paper) ของเกษตรกรและผู้ร่วมงาน จำนวน ๕๗ ราย ได้ผลทดสอบ ดังนี้

การแปลผลกระดาษทดสอบเทียบกับแผ่นสีมาตรฐาน แบ่งได้ ๔ ระดับ

- | | |
|---|--------------|
| ๑. สีของกระดาษทดสอบเป็นสีเหลือง แสดงระดับปกติ | จำนวน ๒๒ ราย |
| ๒. สีของกระดาษทดสอบเป็นสีเหลืองอมเขียว แสดงระดับปลอดภัย | จำนวน ๒๐ ราย |
| ๓. สีของกระดาษทดสอบเป็นสีเขียว แสดงระดับมีความเสี่ยง | จำนวน ๕ ราย |
| ๔. สีของกระดาษทดสอบเป็นสีเขียวเข้ม แสดงระดับไม่ปลอดภัย | จำนวน ๑๐ ราย |

แผ่นเทียบสีมาตรฐานสำหรับแปลผลโคลีนเอสเตอเรส ของกระดาษทดสอบ “REACTIVE PAPER” ไม่ปลอดภัย มีความเสี่ยง ปลอดภัย ปกติ



คำแนะนำการปฏิบัติตนในกรณีที่เกษตรกรได้รับการตรวจคัดกรอง ด้วยกระดาษทดสอบโคลีนเอสเตอเรส

| ผลความเสี่ยง | คำแนะนำ |
|---|--|
| ปกติ : (สีของกระดาษทดสอบเป็นสีเหลือง) /ปลอดภัย (สีของกระดาษทดสอบเป็นสีเหลืองอมเขียว) | แนะนำ ให้หลีกเลี่ยงหรือลดการใช้สารเคมีลง ดูแลสุขภาพให้แข็งแรงตามหลักดูแลสุขภาพทั่วไป เช่น กินอาหารที่มีประโยชน์ พักผ่อนให้เพียงพอ ออกกำลังกายสม่ำเสมอ ตรวจสุขภาพประจำปี โดยมีจุดประสงค์หลัก เพื่อให้เกษตรกรหรือประชาชนกลุ่มนี้ มีสุขภาพดี ไม่เป็นกลุ่มที่มีความเสี่ยง/ไม่ปลอดภัย |
| มีความเสี่ยง/ไม่ปลอดภัย และไม่มีอาการแสดง : (สีของกระดาษทดสอบเป็นสีเขียว) | แนะนำ ต้องให้เกษตรกรเลิกใช้สารเคมี เปลี่ยนไปใช้สารธรรมชาติทดแทน หรือนั้นเกษตรกรอินทรีย์ แต่ถ้ายังจำเป็นต้องใช้สารเคมีหลีกเลี่ยงไม่ได้จริง ๆ ก็ควรใช้ให้น้อยที่สุด ใช้อย่างถูกวิธีและใช้อุปกรณ์ป้องกันที่ถูกต้องเหมาะสม โดยมีจุดประสงค์หลัก เพื่อให้เกษตรกรหรือประชาชนกลุ่มนี้มีความเสี่ยงน้อยลง ไม่เป็นผู้ป่วยจากสารเคมีกำจัดศัตรูพืช |
| มีความเสี่ยง/ไม่ปลอดภัย และมีอาการแสดงร่วมด้วย ได้แก่ เวียนศีรษะ คลื่นไส้ มีผื่น หรือตุ่มพุพองตามผิวหนัง ใจสั่น มือสั่น เจ็บหน้าอก กล้ามเนื้ออ่อนแรง : (สีของกระดาษทดสอบเป็นสีเขียวเข้ม) | แนะนำ ให้พบแพทย์หรือเจ้าหน้าที่สาธารณสุข เพื่อรับการรักษา และต้องเลิกใช้สารเคมี เปลี่ยนไปใช้สารธรรมชาติทดแทน หรือนั้นเกษตรกรอินทรีย์ โดยมีจุดประสงค์หลัก เพื่อให้เกษตรกรหรือประชาชนกลุ่มนี้ ได้รับการรักษาโดยเร็ว เพื่อให้มีความปลอดภัย สุขภาพดีขึ้น หายป่วยไม่กลับไปป่วยหรือเป็นกลุ่มเสี่ยง/ไม่ปลอดภัย ต่อไป |

๒) นิคมสร้างตนเองพัฒนาภาคใต้ จังหวัดสตูล ต.ควนกาหลง อ.ควนกาหลง จ.สตูล ให้คำปรึกษา เรื่องเอกสารสิทธิ์นิคมสร้างตนเอง พร้อมจำหน่าย เม็ดมะม่วงหิมพานต์คั่วกรอบ สะตอ น้ำมันข้าวโพด ผสมฟักทอง ข้าวโพดหวานย่าง สามารถติดต่อสอบถามข้อมูล โทร. ๐-๗๔๗๓-๗๓๔๙

๓) สถานีเพาะชำกล้าไม้จังหวัดสตูล ต.อุไถเจริญ อ.ควนกาหลง จ.สตูล ให้การสนับสนุน พันธุ์กล้าไม้ อาทิ พะยอม ตะเคียนทอง เสลา พะยูง สามารถติดต่อสอบถามข้อมูล โทร. ๐๗๔-๗๒๒๓๙๑ ,๐๗๔-๗๑๑๐๓๙, ๐๘๙-๙๗๒-๗๑๖๒

๔) สำนักงานพลังงานจังหวัดสตูล หมู่ที่ ๒ ตำบลคลองขุด อำเภอเมืองสตูล จังหวัดสตูล ประชาสัมพันธ์ให้ความรู้ เรื่อง การขอรับการสนับสนุนงบประมาณจากสำนักงานกองทุนเพื่อส่งเสริม การอนุรักษ์พลังงาน (ส.กทอ.)

๕) กลุ่มกาแพโบราณชุมชนควนโดนใน หมู่ ๑ ตำบลควนโดน อำเภอควนโดน จังหวัดสตูล จำหน่ายโกโก้ กาแพโบราณ สามารถติดต่อสอบถามข้อมูล โทรศัพท์ ๐๙๒-๙๐๗๒๓๐๗ (ยารอนี มาลินี)

๖) เกษตรบ้านสวนวาสนาดี จำหน่ายส้มโอทับทิมสยาม สามารถติดต่อสอบถามข้อมูล โทร. ๐๙๙-๖๕๐๗๘๔๕ (นายธนทรัพย์)

๗) วิสาหกิจชุมชนกลุ่มบานบุรีศรีสตูล หมู่ที่ ๘ ตำบลควนสตอ อำเภอควนโดน จังหวัดสตูล จำหน่ายครีมคลายเส้น ลูกประคบ ยาอบสมุนไพร เป็นต้น และได้พัฒนาเรียนรู้การสร้างผลิตภัณฑ์สมุนไพร ด้านเวชสำอาง เช่น สบู่เหลว แชมพู ครีมนวด โลชั่น อื่น ๆ โทรศัพท์ ๐๘๗-๓๙๐๘๓๖๘ (อารี ปาละวัน)

๘) วิสาหกิจชุมชนผลิตกาแพพรีเมียมกาแพโรบัสต้าจังหวัดสตูล ตำบลน้ำผุด อำเภอละงู จังหวัดสตูล จำหน่ายกาแพสดที่เกษตรกรปลูกเองแปรรูปเอง คั่วเอง ชงเอง และมีพันธุ์กาแพ โทร.๐๘๔-๒๕๔๔๙๐๒ (ไร่กาแพนายเอก)

๙) กลุ่มข้าวหอมมือบ้านทุ่งพัฒนา ตำบลควนสตอ อำเภอควนโดน จังหวัดสตูล จำหน่ายข้าวหอมมือ และสินค้าแปรรูปจากข้าว

๑๐) วิสาหกิจชุมชน เกษตรยั่งยืนชอยสวนพลู (สวนสมบูรณ์เกษตรอินทรีย์) หมู่ที่ ๖ ตำบลควนสตอ อำเภอควนโดน จังหวัดสตูล จำหน่ายผักสวนครัว และสินค้าแปรรูปจากผลิตภัณฑ์ทางการเกษตร

๑๑) กลุ่มแม่บ้านเกษตรกรบ้านควนยาหว่า หมู่ที่ ๓ ตำบลควนสตอ อำเภอควนโดน จังหวัดสตูล จำหน่ายกล้วยหอมทองฉาบ โดนัท ขนมลูกรัก และสินค้าแปรรูปจากผลิตภัณฑ์ทางการเกษตร

๑๒) บริษัทจำหน่ายปุ๋ย อาทิ ปุ๋ยตรามงกุฎ, ปุ๋ยทิพย์, ปุ๋ยตราคู่ดิน SCGP, ปุ๋ยโซคอป ตราช้างรวงข้าว, ปุ๋ยตราไบโมแกรม, ปุ๋ยตราพีรามิต สามารถติดต่อสอบถามข้อมูล ณ สหกรณ์การเกษตร อำเภอควนโดน , สหกรณ์การเกษตรอำเภอละงู, ร้านเจริญศรีการเกษตร อำเภอเมืองสตูล

๗.๒.๓ ก่อนการจัดงาน ในการประชุมคณะกรรมการโครงการคลินิกเกษตรเคลื่อนที่ในพระราชานุเคราะห์ สมเด็จพระบรมโอรสาธิราชฯ สยามมกุฎราชกุมาร ระดับจังหวัด ครั้งที่ ๑/๒๕๖๖ ณ ห้องประชุม สำนักงานเกษตรจังหวัดสตูล อำเภอเมืองสตูล จังหวัดสตูล เมื่อวันที่ ๑๗ พฤศจิกายน ๒๕๖๕ ในการประชุมดังกล่าว เกษตรจังหวัดสตูล ได้แจ้งกำหนดการจัดงานโครงการคลินิกเกษตรเคลื่อนที่ในพระราชานุเคราะห์ฯ ประจำปีงบประมาณ พ.ศ. ๒๕๖๖ จำนวน ๔ ครั้ง ดังนี้ ไตรมาส ๑ วันที่ ๘ ธันวาคม ๒๕๖๕ ในพื้นที่อำเภอท่าแพ ไตรมาส ๒ วันที่ ๑๖ กุมภาพันธ์ ๒๕๖๖ ในพื้นที่อำเภอควนโดน ไตรมาส ๓ วันที่ ๒๖ เมษายน ๒๕๖๖

ในพื้นที่อำเภอมะนัง และไตรมาศ ๔ วันที่ ๒๖ กรกฎาคม ๒๕๖๖ กำหนดเป็นคลินิกเกษตรเคลื่อนที่ ในพระราชานุเคราะห์สมเด็จพระบรมโอรสาธิราชฯ สยามมกุฎราชกุมาร เฉลิมพระเกียรติเนื่องในโอกาส วันเฉลิมพระชนมพรรษา ๒๘ กรกฎาคม ๒๕๖๖ ในพื้นที่อำเภอละงู จังหวัดสตูล เป้าหมายเกษตรกรครั้งละ จำนวน ๒๐๐ ราย การจัดโครงการดำเนินงานภายใต้มาตรการเฝ้าระวัง ป้องกัน และควบคุมการแพร่ระบาดของ เชื้อไวรัสโคโรนา ๒๐๑๙ ของจังหวัดสตูล โดยสำนักงานเกษตรจังหวัดสตูล แจ้งให้หน่วยงานสังกัดกระทรวงเกษตร และสหกรณ์จังหวัดสตูล เตรียมความพร้อมและเข้าร่วมกิจกรรมบริการด้านต่าง ๆ เพื่อให้บริการแก่เกษตรกร ในการแก้ไขปัญหาด้านการผลิตทางการเกษตรได้อย่างรวดเร็ว และทันเหตุการณ์ โดยบูรณาการความร่วมมือ ระหว่างหน่วยงานวิชาการ หน่วยงานส่งเสริมการถ่ายทอดเทคโนโลยีการเกษตร ในการพัฒนาฟื้นฟูเกษตรกร ให้สามารถทำการผลิตทางการเกษตรได้อย่างมีประสิทธิภาพและยั่งยืน รวมไปถึงการแก้ไขปัญหาาร่วมกัน ให้บริการทางการเกษตรแก่เกษตรกรตามความต้องการและความเหมาะสมของพื้นที่รวมทั้งการแก้ไขปัญหา ร่วมกันเสริมสร้างความรู้และถ่ายทอดเทคโนโลยีการเกษตรหรือนวัตกรรมที่เหมาะสมแก่เกษตรกร มีการเตรียม ความพร้อมการดำเนินงานโครงการคลินิกเกษตรเคลื่อนที่ฯ และเพื่อให้บรรลุตามวัตถุประสงค์ของการจัดงาน เป็นไปด้วยความเรียบร้อย

๗.๓ ความเพียงพอของเจ้าหน้าที่และเครื่องมืออุปกรณ์ในแต่ละคลินิก

๗.๓.๑ ความเพียงพอของเครื่องมือ อุปกรณ์

การให้บริการโดยการใช้อุปกรณ์และเครื่องมือทางห้องปฏิบัติการ การให้คำปรึกษา ตรวจวิเคราะห์ วินิจฉัย และให้บริการในแต่ละคลินิก การให้บริการของคลินิกหลัก คือ ด้านพืช ด้านดิน ด้านประมง ด้านปศุสัตว์ และคลินิกอื่น ๆ จะเตรียมของแจก อาทิ **คลินิกพืช** : สนับสนุนกล้าพันธุ์ไม้ พันธุ์ผักสวนครัว พันธุ์ต้นกล้วย พันธุ์มะเขือ พันธุ์พริก และสนับสนุนสารชีวภัณฑ์ เชื้อราไตรโคเดอร์มา เชื้อราบีเวอร์เรีย NPV ไวรัสกำจัดหนอนร่าย สารสกัดสะเดา สารเคมี Macron และແຫນແດງ การให้คำปรึกษา อาทิ โรคพืชและแมลงศัตรูพืช วัชพืช สารพิษตกค้าง การขาดธาตุอาหารของพืช วัตถุประสงค์ทางการเกษตร **คลินิกดิน** : สนับสนุน ปอเทือง สารปรับปรุงบำรุงดิน หนุ่้าแม่กชีวภาพ จำนวน ๓๐๐ ขวด สารเร่งซูเปอร์พด. (๑, ๒, ๓, ๖, ๗) จำนวน ๑๕๐ ชุด และชุดตรวจความเป็นกรด-ด่าง ของดิน (pH Test kit) **คลินิกปศุสัตว์** : สนับสนุนยาเวชภัณฑ์สำหรับสัตว์ วิตามินสัตว์ ยาฆ่าเชื้อ ยาถ่ายพยาธิ ตามความต้องการ ของเกษตรกร การให้คำปรึกษาโรคสัตว์ ควบคุมบำบัดโรคสัตว์ และการให้บริการ สมุดบันทึกสุขภาพสัตว์ กิจกรรมผ่าตัดทำหมันแมวจรจัด จำนวน ๔๐ ตัว เป็นแมวตัวผู้ จำนวน ๑๒ ตัว และแมวตัวเมีย จำนวน ๒๘ ตัว **คลินิกอาหารสัตว์** : ให้ความรู้ในการผสมอาหารสัตว์ใช้เองเพื่อการลดต้นทุน และสนับสนุนท่อนพันธุ์อาหาร สัตว์ หนุ่้าเนเปี่ย ๕๐ มัด เมล็ดพันธุ์หญ่้าลูซี่ ๑๐๐ กิโลกรัม เมล็ดหญ่้าพลิแคทุลุ่ม และความรู้สูตรอาหารเลี้ยง สัตว์ **คลินิกข้าว** : ให้อำเภอความรู้เรื่องข้าว พันธุ์ข้าว โรคข้าว แมลงศัตรูพืชทำลายข้าว **คลินิกประมง** : ได้ให้ คำปรึกษาแก่เกษตรกรเกษตรกร ตามความสนใจของเกษตรกร อาทิ การเลี้ยงปลาในบ่อดิน ปลาในกระชังบก และการแปรรูปสัตว์น้ำ ให้ความรู้และส่งเสริมเป็นอาชีพเสริมเพิ่มรายได้ ให้คำปรึกษาโรคสัตว์น้ำ การเพาะเลี้ยงสัตว์น้ำ บริการตรวจคุณภาพน้ำ โดยศูนย์วิจัยและพัฒนาประมงทะเลสตูล และศูนย์วิจัย และพัฒนาประมงน้ำจืดสตูล และนำพันธุ์ปลา จำนวน ๓๐ ถุงมอบแก่เกษตรกรผู้เพาะเลี้ยงพันธุ์สัตว์น้ำจืด

กิจกรรมเสริมสร้างความรู้ การฝึกอบรมและจัดนิทรรศการที่เป็นความต้องการของเกษตรกร หรือเป็นเทคโนโลยีที่เกษตรกรควรรู้ ได้แก่ **คลินิกบัญชี** : การให้ความรู้ คำแนะนำในการจัดทำ บัญชีฟาร์ม บัญชีครัวเรือน สมุดบัญชีต้นกล้าอาชีพ แนะนำแอปพลิเคชัน Smart Me และนิทรรศการโองมีชีวิต แก่ผู้ร่วมกิจกรรมโครงการฯ และสนับสนุนกล่องเอนกประสงค์ ๓๐ ชิ้น **คลินิกสหกรณ์** : สนับสนุนการออม การประชาสัมพันธ์หลักการ อุดมการณ์ และวิธีการสหกรณ์ แก่นักเรียน และผู้ร่วมกิจกรรมโครงการฯ และสนับสนุนกระปุกออกสิน ๕๐ ใบ **คลินิกชลประทาน** : สนับสนุนอุปกรณ์ทำน้ำหยด จำนวน ๒๐๐ ชุด สาธิตการทำน้ำหยดจากวัสดุเหลือใช้ การบริหารจัดการน้ำ การใช้น้ำอย่างมีคุณค่า ระบบน้ำหยด **คลินิกกฎหมายสำนักงานการปฏิรูปที่ดินเพื่อเกษตรกรรม** : การดำเนินงานด้านกฎหมายที่ดิน และหน่วยงานต่าง ๆ ได้เสริมสร้างความรู้อื่น ๆ และการนำเสนอเทคโนโลยีทางการเกษตรและนวัตกรรมทางการเกษตร เพื่อลดต้นทุน เพิ่มผลผลิต และเพิ่มคุณภาพผลผลิตทางการเกษตร ตัวอย่างอาชีพเสริมทางการเกษตร ที่น่าสนใจแก่เกษตรกร **คลินิกยางพารา** : ให้คำปรึกษาการปลูกพืชเสริมพืชแซมในสวนยาง การขอรับ การสนับสนุนการปลูกทดแทนยางพารา โรคยางพารา Ari-Map โซนนิ่งยางพารา โรคยางพารา และการแสดงผลผลิตภัณฑ์จากยางพาราของชุมชนสหกรณ์ชาวสวนยางจังหวัดสตูล อาทิ ไม้กวาดยางพารา จำนวน ๕๐ ชิ้น ตุ๊กตายางพารา หมอนยางพารา

สำนักงานสาธารณสุขอำเภอและหน่วยบริการสาธารณสุขในพื้นที่ และอาสาสมัครสาธารณสุข ประจำหมู่บ้าน (อสม.) ในพื้นที่ : การให้บริการ**คลินิกด้านสุขภาพ**ของเกษตรกร โดยเฉพาะปัญหาสุขภาพที่เกิด จากการประกอบอาชีพทางการเกษตร อาทิ การได้รับสารเคมีเข้าสู่ร่างกายจากสารเคมีป้องกันกำจัดศัตรูพืช เป็นต้น โดยให้ขอความร่วมมือจากหน่วยงานในสังกัดกระทรวงสาธารณสุขในพื้นที่ เข้าร่วมเป็นอีกคลินิกหนึ่งในการให้บริการตรวจเลือดให้กับเกษตรกร เพื่อตรวจสารพิษตกค้างในร่างกาย พร้อมให้คำแนะนำที่ถูกต้องในการ ป้องกันและรักษาโรคให้แก่เกษตรกร และการบริการอื่นๆ ตามความเหมาะสม

นิคมสร้างตนเองพัฒนาภาคใต้ จังหวัดสตูล ตำบลควนกาหลง อำเภอควนกาหลง จังหวัดสตูล ให้คำปรึกษาเรื่องเอกสารสิทธิ์นิคมสร้างตนเอง พร้อมจำหน่าย เม็ดมะม่วงหิมพานต์ควักรอบ สะตอ น้ำนมข้าวโพดผสมฟักทอง ข้าวโพดหวานย่าง

สถานีเพาะชำกล้าไม้จังหวัดสตูล ตำบลอุโตเจริญ อำเภอควนกาหลง จังหวัดสตูล ให้การสนับสนุน พันธุ์กล้าไม้ อาทิ พะยอม ตะเคียนทอง เสลา พะยูง เป็นต้น

สำนักงานพลังงานจังหวัดสตูล หมู่ที่ ๒ ตำบลคลองขุด อำเภอเมืองสตูล จังหวัดสตูล ประชาสัมพันธ์ให้ความรู้ เรื่องการขอรับการสนับสนุนงบประมาณจากสำนักงานกองทุนเพื่อส่งเสริม การอนุรักษ์พลังงาน (ส.กทอ.)

๗.๓.๒ ความเพียงพอของนักวิชาการเฉพาะด้าน/สาขา เมื่อเปรียบเทียบกับสภาพปัญหา ของเกษตรกรในแต่ละคลินิก พบว่าเจ้าหน้าที่เฉพาะทางมีเพียงพอสำหรับการให้บริการต่อเกษตรกร ที่เข้ามาใช้บริการแต่ละคลินิก

๗.๓.๑ และ ๗.๓.๒ ความเพียงพอของเจ้าหน้าที่ / นักวิชาการ เครื่องมือ อุปกรณ์ประจำแต่ละคลินิก

(คลินิกที่มีเครื่องมือ อุปกรณ์)

| คลินิกพืช <input checked="" type="checkbox"/> เพียงพอ <input type="checkbox"/> ไม่เพียงพอ | | | คลินิกปศุสัตว์ <input checked="" type="checkbox"/> เพียงพอ <input type="checkbox"/> ไม่เพียงพอ | | |
|---|-----|---------|--|-----|------------|
| * มีเจ้าหน้าที่ดังนี้ | รวม | ๑๗ คน | * มีเจ้าหน้าที่ดังนี้ | รวม | ๑๕ คน |
| ๑. นักวิชาการเชี่ยวชาญด้านพืช | | ๓ คน | ๑. นายสัตวแพทย์ | | ๔ คน |
| ๒. นักวิชาการเชี่ยวชาญจัดการศัตรูพืช | | ๒ คน | ๒. นักวิชาการด้านสัตวแพทย์ | | ๑ คน |
| ๓. นักวิชาการเกษตร | | ๘ คน | ๓. นักวิชาการด้านสัตวบาล | | ๔ คน |
| ๔. นักวิชาส่งเสริมการเกษตร | | ๔ คน | ๔. ผู้ช่วยสัตวแพทย์ | | ๖ คน |
| ๕. พนักงานทั่วไป | | - | * มีเครื่องมืออุปกรณ์ การตรวจวิเคราะห์ ดังนี้ | | |
| * มีเครื่องมืออุปกรณ์การตรวจวิเคราะห์ดังนี้ | | | ๑. ตรวจการปนเปื้อนของยาปฏิชีวนะตกค้าง | | - |
| ๑. กล้องจุลทรรศน์ ๒ ตา | | - | ๒. ตรวจหาพยาธิจากอุจจาระสัตว์ | | - |
| ๒. ชุดวิเคราะห์สารพิษตกค้าง | | - | ๓. ตรวจหาพยาธิในเลือด | | - |
| ๓. แวนชยาย | | - | ๔. ตรวจวินิจฉัยทางซีรัมวิทยา | | - |
| ๔. พันธุ์ผัก (พริก กระเทียม ถั่วฝักยาว) | | ๒๐๐ ชุด | ๕. วินิจฉัยโรค Brucellosis | | - |
| ๕. ต้นมะเขือยาว | | ๒๐๐ ต้น | ๖. ตรวจวินิจฉัยโรค Pullorum | | - |
| ๖. ต้นพริก | | ๒๐๐ ต้น | ๗. เครื่องมือผ่าตัด - ทำหมันสัตว์ | | ๔ ชุด |
| ๗. ต้นมะนาว | | - ต้น | ๘. เอกสาร แผ่นพับ | | ๕ เรื่อง |
| ๘. ต้นกล้วย | | ๒๐๐ ต้น | ๙. ยาถ่ายพยาธิ ยาปฏิชีวนะ | | ๘๐ ซอง/ขวด |
| ๙. แหนแดง | | ๑๐๐ ฝูง | ๑๐. เวชภัณฑ์รักษาสัตว์ | | ๘๐ ซอง/ขวด |
| ๑๐. สารสกัดสะเดา | | ๕๐ ขวด | ๑๑. วิตามิน | | ๘๐ ซอง/ขวด |
| ๑๑. เชื้อไตรโคเดอร์มาร์ | | ๑๐๐ ฝูง | การทำหมัน แมว จำนวน | | ๔๐ ตัว |
| ๑๒. เชื้อราบิวเวอเรีย | | ๕๐ ฝูง | | | |
| ๑๓. NPV ไวรัสกำจัดหนอนร่าย | | ๕๐ ฝูง | | | |
| ๑๔. เชื้อราเมธาไลเซียม | | ๕๐ ฝูง | | | |
| ๑๕. แมลงหางหนีบ | | ๒๐ ชุด | | | |
| ๑๖. สาร Macron | | ๒๐ ชุด | | | |

๗.๓.๑ และ ๗.๓.๒ ความเพียงพอของเจ้าหน้าที่ / นักวิชาการ เครื่องมือ อุปกรณ์ประจำแต่ละคลินิก
(คลินิกที่มีเครื่องมือ อุปกรณ์)

| คลินิกดิน (พัฒนาที่ดิน) <input checked="" type="checkbox"/> เพียงพอ <input type="checkbox"/> ไม่เพียงพอ | คลินิกข้าว <input checked="" type="checkbox"/> เพียงพอ <input type="checkbox"/> ไม่เพียงพอ |
|--|--|
| <p>* มีเจ้าหน้าที่ดังนี้</p> <p>รวม ๕ คน</p> <p>๑. นักวิชาการเชี่ยวชาญด้านการเกษตร ๑ คน</p> <p>๑. นักวิชาการเกษตรชำนาญการพิเศษ ๑ คน</p> <p>๒. นักวิชาการเกษตร ๒ คน</p> <p>๓. พนักงานทั่วไป ๑ คน</p> <p>* มีเครื่องมืออุปกรณ์ การตรวจวิเคราะห์ ดังนี้</p> <p>๑. สารเร่ง พด.๑ พด.๒ พด.๓ พด.๖ พด.๗ ๖๐๐ ซอง</p> <p>๒. น้ำหมักชีวภาพ พด.๒ ๓๐๐ ขวด</p> <p>๓. เครื่องมือวัดความเป็นกรด-ด่าง (pH meter) ๑ ชุด</p> <p>๔. เอกสาร แผ่นพับ</p> <ul style="list-style-type: none"> - การผลิตปุ๋ยหมักชีวภาพ พด.๑ - การผลิตน้ำหมักชีวภาพ พด.๒ - การผลิตปุ๋ยหมักชีวภาพกับโรครากเน่าโคนเน่า พด.๓ - การส่งเสริมการปรับปรุงบำรุงดิน - ปุ๋ยพืชสด - การปลูกหญ้าแฝก - การเก็บตัวอย่างดินส่งวิเคราะห์ดิน - แนะนำ Application นื่องดินดี | <p>* มีเจ้าหน้าที่ดังนี้</p> <p>รวม ๔ คน</p> <p>๑. นักวิชาการเชี่ยวชาญด้านข้าว ๑ คน</p> <p>๒. นักวิชาการด้านข้าว ๓ คน</p> <p>๓. พนักงานทั่วไป -</p> <p>* มีเครื่องมืออุปกรณ์ การตรวจวิเคราะห์ ดังนี้</p> <p>๑. แผ่นพับ เอกสาร เรื่องข้าว ๔ เรื่อง</p> <ul style="list-style-type: none"> - ความรู้โรคและแมลงศัตรูในนาข้าว - ข้าวพันธุ์พื้นเมือง - ชนิดพันธุ์ข้าว - การผลิตข้าว |

๗.๓.๑ และ ๗.๓.๒ ความเพียงพอของเจ้าหน้าที่ / นักวิชาการ เครื่องมือ อุปกรณ์ ประจำแต่ละคลินิก
(คลินิกที่มีเครื่องมือ อุปกรณ์)

| คลินิกประมง <input checked="" type="checkbox"/> เพียงพอ <input type="checkbox"/> ไม่เพียงพอ | คลินิกอาหารสัตว์ <input checked="" type="checkbox"/> เพียงพอ <input type="checkbox"/> ไม่เพียงพอ |
|--|---|
| <p>* มีเจ้าหน้าที่ดังนี้ รวม ๔ คน</p> <p>๑. นักวิชาการด้านประมง ๒ คน</p> <p>๒. เจ้าหน้าที่ประมง ๑ คน</p> <p>๓. พนักงานทั่วไป ๑ คน</p> <p>* มีเครื่องมืออุปกรณ์ ดังนี้</p> <p>๑. ตรวจวิเคราะห์คุณสมบัติน้ำในการเพาะเลี้ยง -</p> <p>๒. เครื่องมือวัดปริมาณอากาศในน้ำ -</p> <p>๓. ชุดทดสอบยาตกค้างอย่างง่าย -</p> <p>๔. พันธุ์ปลากินพืช ๓๐ ถูง</p> <p>๕. แผ่นพับ เอกสาร</p> <ul style="list-style-type: none"> - การเพาะเลี้ยงสัตว์น้ำจืด/สัตว์น้ำชายฝั่ง - การทำอาหารสัตว์น้ำ การเตรียมบ่อเลี้ยงปลา - การเลี้ยงปลาดุก/ปลาตะเพียนขาว/ปลาหมอไทย - นิทรรศการมีชีวิตการจัดแสดงเต่าบก เต่าบึง เต่าน้ำ | <p>* มีเจ้าหน้าที่ดังนี้ รวม ๒ คน</p> <p>๑. นักวิชาการด้านสัตวบาลชำนาญการพิเศษ ๒ คน</p> <p>๒. นักวิชาการด้านสัตวบาล - คน</p> <p>๓. นักวิชาการด้านเทคนิค - คน</p> <p>๔. พนักงานทั่วไป - คน</p> <p>* มีเครื่องมืออุปกรณ์ การตรวจวิเคราะห์ ดังนี้</p> <p>๑. บริการทอนพันธุ์พืชอาหารสัตว์ ๕๐ มัด</p> <p>๒. บริการเมล็ดพันธุ์พืชอาหารสัตว์ ๑๐๐ กก.</p> <p>๓. แผ่นพับ เอกสาร</p> <ul style="list-style-type: none"> - วิธีการปลูกหญ้าเนเปียร์ปากช่อง/หญ้าแพงโกดำ - ข้าวโพดอาหารสัตว์ - เมล็ดพันธุ์หญ้าพริแตก/หญ้าลูซี่ - ทอนพันธุ์เนเปียร์ปากช่อง |

๗.๓.๑ และ ๗.๓.๒ ความเพียงพอของเจ้าหน้าที่ / นักวิชาการ เครื่องมือ อุปกรณ์ ประจำแต่ละคลินิก
(คลินิกที่ไม่มีเครื่องมือ อุปกรณ์)

| คลินิกชลประทาน <input checked="" type="checkbox"/> เพียงพอ <input type="checkbox"/> ไม่เพียงพอ | คลินิกบัญชี <input checked="" type="checkbox"/> เพียงพอ <input type="checkbox"/> ไม่เพียงพอ |
|---|---|
| <p>* มีเจ้าหน้าที่ดังนี้ รวม ๗ คน</p> <p>๑. นักวิชาการเชี่ยวชาญด้านชลประทาน - คน</p> <p>๒. นายช่างชลประทาน ๒ คน</p> <p>๓. เจ้าหน้าที่ด้านบำรุงรักษาน้ำ - คน</p> <p>๔. พนักงานทั่วไป ๕ คน</p> <p>บริการ</p> <ul style="list-style-type: none"> - ความรู้การทำน้ำหยดจากวัสดุเหลือใช้ ๒๐๐ ชุด - อุปกรณ์ทำน้ำหยด ๒๐๐ ชุด - เกษตรตามแนวทฤษฎีใหม่ (แผ่นพับ) - การบริหารจัดการน้ำ โดยเกษตรกรมีส่วนร่วม (แผ่นพับ) | <p>* มีเจ้าหน้าที่ดังนี้ รวม ๕ คน</p> <p>๑. นักวิชาการตรวจสอบบัญชีชำนาญการพิเศษ - คน</p> <p>๒. นักวิชาการตรวจสอบบัญชี ๒ คน</p> <p>๓. เจ้าหน้าที่บันทึกข้อมูล,ครูบัญชี ๓ คน</p> <p>บริการ</p> <ul style="list-style-type: none"> - ความรู้ต้นกล้าเศรษฐกิจพอเพียง - รู้รับ - รู้จ่าย - รู้ต้นทุน - รู้กำไร - สมุดตามรอยพ่อ - บัญชีรายรับ - รายจ่าย บัญชีต้นทุนประกอบอาชีพ - สนับสนุนกล่องเอนกประสงค์ จำนวน ๓๐ ชิ้น |

๗.๓.๑ และ ๗.๓.๒ ความเพียงพอของเจ้าหน้าที่ / นักวิชาการ เครื่องมือ อุปกรณ์ประจำแต่ละคลินิก

(คลินิกที่ไม่มีเครื่องมือ อุปกรณ์)

| คลินิกสหกรณ์ <input checked="" type="checkbox"/> เพียงพอ <input type="checkbox"/> ไม่เพียงพอ | คลินิก ส.ป.ก. <input checked="" type="checkbox"/> เพียงพอ <input type="checkbox"/> ไม่เพียงพอ |
|--|--|
| <p>* มีเจ้าหน้าที่ดังนี้ รวม ๕ คน</p> <p>๑. นักวิชาการเชี่ยวชาญด้านสหกรณ์ ๑ คน</p> <p>๒. นักวิชาการเชี่ยวชาญด้านกฎหมาย ๑ คน</p> <p>๓. เจ้าหน้าที่ส่งเสริมสหกรณ์ ๒ คน</p> <p>๔. พนักงานทั่วไป ๑ คน</p> <p>บริการ</p> <ul style="list-style-type: none"> - ความรู้การจัดตั้งสหกรณ์ - บทบาทหน้าที่สมาชิกสหกรณ์ - สนับสนุนกระปุกออมสิน ๕๐ ขึ้น | <p>* มีเจ้าหน้าที่ดังนี้ รวม ๖ คน</p> <p>๑. นักวิชาการเชี่ยวชาญด้านปฏิรูปที่ดิน ๒ คน</p> <p>๒. นักวิชาการด้านปฏิรูปที่ดิน ๒ คน</p> <p>๓. เจ้าหน้าที่ปฏิรูปที่ดิน ๑ คน</p> <p>๔. พนักงานทั่วไป ๑ คน</p> <p>บริการ</p> <ul style="list-style-type: none"> - ความรู้สิทธิและหน้าที่เกษตรกร - การโอนสิทธิ และมรดกสิทธิ - ระเบียบกฎหมายสปก. |
| คลินิกยางพารา <input checked="" type="checkbox"/> เพียงพอ <input type="checkbox"/> ไม่เพียงพอ | คลินิกสุขภาพ <input checked="" type="checkbox"/> เพียงพอ <input type="checkbox"/> ไม่เพียงพอ |
| <p>* มีเจ้าหน้าที่ดังนี้ รวม ๓ คน</p> <p>๑. นักวิชาการด้านยางพารา ๒ คน</p> <p>๒. พนักงานทั่วไป ๑ คน</p> <p>บริการ/คำแนะนำ</p> <ul style="list-style-type: none"> - โรคใบร่วงชนิดใหม่ในยางพารา - การปลูกไม้โตเร็วในยางพารา - ผลิตภัณฑ์จากยางพารา - ไม้กวาดน้ำยางพารา ๕๐ ขึ้น | <p>* มีเจ้าหน้าที่ดังนี้ รวม ๗ คน</p> <p>๑. พยาบาลวิชาชีพ ๓ คน</p> <p>๒. นักวิชาการด้านสาธารณสุข ๔ คน</p> <p>บริการ/คำแนะนำ</p> <ul style="list-style-type: none"> - ตรวจเลือดคัดกรองความเสี่ยงสารเคมีกำจัดศัตรูพืช - การล้างผักผลไม้ลดสารเคมีตกค้าง - อันตรายจากสารกำจัดศัตรูพืชและการป้องกัน |

๗.๓.๓ ข้อคิดเห็นของเจ้าหน้าที่ เรื่อง ความเพียงพอของเจ้าหน้าที่ และเครื่องมือ อุปกรณ์แต่ละคลินิก

| คลินิก | เจ้าหน้าที่ | | เครื่องมือ อุปกรณ์ | |
|--|-------------------------------------|--------------------------|-------------------------------------|--------------------------|
| | เพียงพอ | ไม่เพียงพอ | เพียงพอ | ไม่เพียงพอ |
| <u>คลินิกที่มีอุปกรณ์และเครื่องมือ</u> | | | | |
| (๑) คลินิกดิน | <input checked="" type="checkbox"/> | <input type="checkbox"/> | <input checked="" type="checkbox"/> | <input type="checkbox"/> |
| (๒) คลินิกพืช | <input checked="" type="checkbox"/> | <input type="checkbox"/> | <input checked="" type="checkbox"/> | <input type="checkbox"/> |
| (๓) คลินิกข้าว | <input checked="" type="checkbox"/> | <input type="checkbox"/> | <input checked="" type="checkbox"/> | <input type="checkbox"/> |
| (๔) คลินิกปศุสัตว์ | <input checked="" type="checkbox"/> | <input type="checkbox"/> | <input checked="" type="checkbox"/> | <input type="checkbox"/> |
| (๕) คลินิกประมง | <input checked="" type="checkbox"/> | <input type="checkbox"/> | <input checked="" type="checkbox"/> | <input type="checkbox"/> |
| (๖) คลินิกสุขภาพ | <input checked="" type="checkbox"/> | <input type="checkbox"/> | <input checked="" type="checkbox"/> | <input type="checkbox"/> |

๗.๔ การเข้ารับบริการของเกษตรกรและการปฏิบัติงาน

๗.๔.๑ การลงทะเบียน

ก่อนที่เกษตรกรจะใช้บริการคลินิกเกษตรเคลื่อนที่ จะต้องผ่านจุดคัดกรอง COVID-๑๙ แล้วทำการลงทะเบียน โดยการนำบัตรประชาชนมาแสดง และมีขั้นตอนการลงทะเบียน ดังนี้

๑) เกษตรกรนำบัตรประจำตัวประชาชนยื่นต่อเจ้าหน้าที่รับลงทะเบียน โดยเจ้าหน้าที่จะสอบถามปัญหาและความต้องการของเกษตรกร บันทึกลงในบัตรทะเบียนประวัติ การรับบริการ (แบบคลินิก ๐๑) และทำเครื่องหมายแสดงคลินิกที่เกษตรกรจะเข้าไปรับบริการ และทำเครื่องหมายแสดงคลินิกที่เกษตรกร จะไปรับบริการไว้ในแบบคลินิก ๐๑ และฉีกสำเนาให้กับเกษตรกรนำไปรับบริการตามคลินิกที่ระบุไว้

๒) การเข้ารับบริการ เกษตรกรเข้ารับบริการในแต่ละคลินิก หน่วยงานให้บริการคลินิก รับทราบปัญหาทางการเกษตร พร้อมให้คำแนะนำแก้ไขปัญหาด้านวิชาการ โดยเจ้าหน้าที่ในแต่ละคลินิกจะต้องจัดทำบัตรรับบริการคลินิกเกษตรเคลื่อนที่ (แบบคลินิก ๐๒) โดยต้องระบุลำดับที่ผู้มารับบริการให้ตรงกับลำดับที่ในสำเนาของแบบคลินิก ๐๑ (เลข ๔ หลัก) ที่เกษตรกรนำมาแสดง (หากเกษตรกรไม่มีสำเนาของ แบบคลินิก ๐๑ มาแสดงให้เกษตรกรกลับไปลงทะเบียน ณ จุดลงทะเบียนด้านหน้าก่อน)

๓) การบันทึกผลการให้บริการ จะต้องบันทึกปัญหาที่เกษตรกรมาขอรับบริการ และผลการให้บริการลงในแบบคลินิก ๐๒ โดยฉีกสำเนาให้เกษตรกรเก็บไว้เพื่อใช้ติดตามผลและให้บริการต่อเนื่องสำหรับตัวจริงให้จัดเก็บไว้ที่หน่วยงานที่ให้บริการคลินิกเกษตรเคลื่อนที่

ความคิดเห็นของเกษตรกรต่อขั้นตอนการลงทะเบียน พบว่าเกษตรกร ร้อยละ ๑๐๐ เห็นว่าขั้นตอนการลงทะเบียนสะดวก รวดเร็วมาก เนื่องจากคนมาร่วมรับบริการคลินิกเกษตรเคลื่อนที่ฯ ได้ทยอยเข้ามาใช้บริการ ทั้งเกษตรกรในพื้นที่และพื้นที่ใกล้เคียง ช่างราชการ ครู นักเรียน ประชาชน และอาสาสมัครเกษตร เป็นต้น

๗.๔.๒ การได้รับคำแนะนำเพื่อเตรียมตัวอย่างมารับบริการ

ความคิดเห็นของเกษตรกรเกี่ยวกับการได้รับคำแนะนำ เพื่อเตรียมตัวอย่างมารับบริการ พบว่าเกษตรกร ร้อยละ ๖๔.๘๑ ได้รับคำแนะนำให้นำตัวอย่างมารับบริการ และเกษตรกร ร้อยละ ๓๕.๑๙ ไม่ได้รับคำแนะนำให้นำตัวอย่างมารับบริการ โดยเกษตรกรที่ได้รับคำแนะนำให้นำตัวอย่างมารับบริการ พบว่า เกษตรกรร้อยละ ๓๔.๒๘ ได้รับคำแนะนำจากกำนัน /ผู้ใหญ่บ้าน/อ.บ.ต. เกษตรกรร้อยละ ๓๑.๔๒ ได้รับคำแนะนำจากเจ้าหน้าที่เกษตร เกษตรกรร้อยละ ๒๐.๐๑ ได้รับคำแนะนำจากหอกระจายข่าว และได้รับคำแนะนำจากอาสาสมัครเกษตร ร้อยละ ๑๔.๒๙

๗.๕ การรับทราบข่าวสารการจัดงาน (ทราบจากหลายแหล่ง)

ก่อนการจัดงานคลินิกเกษตรฯ ได้มีการประชาสัมพันธ์ล่วงหน้า เพื่อให้เกษตรกรมาใช้บริการคลินิกเคลื่อนที่ ตามวันและเวลาที่กำหนด จากการสำรวจพบว่าเกษตรกร ร้อยละ ๔๐.๗๕ ได้รับทราบข่าวสารการจัดงานจากกำนัน /ผู้ใหญ่บ้าน/อ.บ.ต. เกษตรกรร้อยละ ๒๐.๓๘ ได้รับทราบข่าวสารการจัดงานจาก

เจ้าหน้าที่เกษตร เกษตรกรร้อยละ ๑๒.๙๖ ได้รับทราบข่าวการจัดงานจากหอกระจายข่าว เกษตรกร ร้อยละ ๑๑.๑๑ ได้รับได้รับทราบข่าวการจัดงานโครงการคลินิกเกษตรฯ จากเพื่อนบ้าน เกษตรกรร้อยละ ๙.๒๕ ได้รับทราบข่าวการจัดงานจากอาสาสมัคร และเกษตรกรร้อยละ ๕.๕๕ ได้รับทราบข่าวการจัดงาน จากอื่น ๆ อาทิ ครู นักเรียน

วัตถุประสงค์ในการมาร่วมงานครั้งนี้ จากการสำรวจพบว่า เกษตรกร ร้อยละ ๗๔.๐๗ มาใช้บริการ คลินิกเกษตรเคลื่อนที่ฯ และร้อยละ ๒๕.๙๓ ไม่ได้ใช้บริการแต่มาเที่ยวชมนิทรรศการ ขอรับเอกสาร และของแจก โดยเกษตรกรที่มาใช้บริการคลินิกเกษตรเคลื่อนที่ฯ พบว่า ร้อยละ ๙๒ มาใช้บริการคลินิก เกษตรฯ ให้บริการโดยการไม่ใช้อุปกรณ์และเครื่องมือเข้าช่วยในการปฏิบัติงาน ร้อยละ ๘๕ มาใช้บริการ คลินิกเกษตรฯ ให้บริการโดยการใช้อุปกรณ์และเครื่องมือเข้าช่วยในการปฏิบัติงาน

จากการสอบถามกลุ่มตัวอย่างเกษตรกรที่มาร่วมงานคลินิกเกษตรเคลื่อนที่ พบว่าเกษตรกร ร้อยละ ๕๕.๕๕ เคยร่วมงานคลินิกเกษตรเคลื่อนที่ฯ ส่วนเกษตรกร ร้อยละ ๔๔.๔๕ ไม่เคยร่วมงานคลินิก เกษตรเคลื่อนที่ และเกษตรกรที่สอบถามทั้งหมด ร้อยละ ๑๐๐ ต้องการให้มีการจัดงานคลินิกเกษตร เคลื่อนที่ในพื้นที่อื่น เนื่องจากเห็นว่าจะเป็นประโยชน์ต่อเกษตรกร

๗.๖ ความพึงพอใจของเกษตรกรต่อการให้บริการคลินิกเกษตรเคลื่อนที่ฯ

ความพึงพอใจของเกษตรกรต่อการให้บริการคลินิกเกษตรเคลื่อนที่ พบว่าเกษตรกร ร้อยละ ๗๗.๗๘ พึงพอใจต่อความสะดวกรวดเร็วในการตรวจวิเคราะห์ตัวอย่างปัญหา และเกษตรกร ร้อยละ ๒๒.๒๒ พึงพอใจต่อความสะดวกรวดเร็วในการตรวจวิเคราะห์ตัวอย่างปัญหาปานกลาง เกษตรกร ร้อยละ ๗๗.๗๘ พึงพอใจต่อการชี้แจงปัญหาตัวอย่างที่นำมาปรึกษา มาก และเกษตรกร ร้อยละ ๒๒.๒๒ พึงพอใจ ต่อการชี้แจงปัญหาตัวอย่างที่นำมาปรึกษาปานกลาง เกษตรกร ร้อยละ ๘๓.๓๓ พึงพอใจต่อเครื่องมือ อุปกรณ์ที่นำมาให้บริการมาก และเกษตรกร ร้อยละ ๑๖.๖๗ พึงพอใจต่อเครื่องมือ อุปกรณ์ที่นำมา ให้บริการปานกลาง เกษตรกร ร้อยละ ๙๔.๔๔ เห็นว่าเจ้าหน้าที่มีความกระตือรือร้นเอาใจใส่ในการ ให้บริการเกษตรกรมาก และเกษตรกร ร้อยละ ๕.๕๖ เห็นว่าเจ้าหน้าที่มีความกระตือรือร้นเอาใจใส่ในการ ให้บริการเกษตรกรปานกลาง ส่วนเรื่องมารยาทของเจ้าหน้าที่นั้น พบว่าเกษตรกร ร้อยละ ๙๘.๑๕ พึงพอใจต่อมารยาท และการพูดจาของเจ้าหน้าที่มาก เกษตรกรร้อยละ ๑.๘๕ พึงพอใจต่อมารยาทและการพูดจา ของเจ้าหน้าที่ปานกลาง

๗.๗ การนำความรู้และคำแนะนำไปใช้ประโยชน์

การนำความรู้และคำแนะนำไปใช้ประโยชน์ พบว่าเกษตรกร ร้อยละ ๙๖.๓๐ เห็นว่าสามารถนำความรู้ และคำแนะนำที่ได้ไปใช้ประโยชน์ได้มาก และเกษตรกร ร้อยละ ๓.๗๐ เห็นว่าสามารถนำความรู้ และคำแนะนำที่ได้ไปใช้ประโยชน์ได้ปานกลาง

๘. ประเด็น/ปัญหา

๘.๑ ด้านวิชาการที่พบและผลการให้บริการของแต่ละคลินิก

| ประเภทคลินิก | ปัญหาที่พบแยกเป็นเรื่อง ๆ | จำนวน เกษตรกร ที่มาใช้ บริการ | จำนวนเกษตรกร ที่มีปัญหา และแก้ไขได้แล้ว | | จำนวนเกษตรกร ที่มีปัญหาต้องแก้ไข อย่างต่อเนื่อง | |
|--------------|--|--|---|--------|---|--------|
| | | | ราย | ร้อยละ | ราย | ร้อยละ |
| ๑. คลินิกพืช | <ul style="list-style-type: none"> - โรคพืชของพริก มะเขือ โรคพืชทั่วไป - โรคมะนาว โรคยางพารา โรคทุเรียน - การป้องกันกำจัดศัตรูพืช/ผัก โดยสารชีวภัณฑ์ แมลงศัตรูพืช - สนับสนุนเชื้อราไตรโคเดอร์มา - สนับสนุนสารสกัดสะเดา - สนับสนุนเชื้อราบีวเวอเรีย - สนับสนุนNPV ไวรัสกำจัดหนอนร่าย - สนับสนุนแหนแดง - สนับสนุนแมลงหางหนีบ - สนับสนุนเชื้อราเมธาไรเซียม - ขอรับต้นพันธุ์กล้วยน้ำหว่า พันธุ์กล้วยหิน ต้นมะเขือ ต้นมะนาว - เมล็ดพันธุ์ผัก | ๓๒๔ | ๓๒๔ | ๑๐๐ | ๐ | ๐ |
| ๒. คลินิกดิน | <ul style="list-style-type: none"> - ดินเสื่อมโทรม ดินเป็นกรด แนะนำให้เก็บตัวอย่างดิน เพื่อส่งวิเคราะห์ดิน - การทำปุ๋ยหมัก การทำน้ำหมักชีวภาพ - ขอรับน้ำหมักชีวภาพ และสารเร่งพด. - เทคโนโลยีปลูกผักบนกระเบื้อง - การเลี้ยงไส้เดือนดิน - การปลูกพืชปุ๋ยสดพอเพียง - การปลูกหญ้าแฝก - แนะนำ Application น่องดินดี - สนับสนุนน้ำหมักพด. - สนับสนุนสารเร่งซูปเปอร์พด.๑, ๒, ๓ ๖, ๗ | ๑๕๐ | ๑๕๐ | ๑๐๐ | ๐ | ๐ |

๘.๑ ด้านวิชาการที่พบและผลการให้บริการของแต่ละคลินิก

| ประเภทคลินิก | ปัญหาที่พบแยกเป็นเรื่อง ๆ | จำนวน เกษตรกร ที่มาใช้ บริการ | จำนวนเกษตรกร ที่มีปัญหาและ แก้ไขได้แล้ว | | จำนวนเกษตรกร ที่มีปัญหา ต้องแก้ไข อย่างต่อเนื่อง | |
|-------------------------|--|--|---|--------|---|--------|
| | | | ราย | ร้อยละ | ราย | ร้อยละ |
| ๓. คลินิกข้าว | <ul style="list-style-type: none"> - ขอรับเอกสารวิชาการด้านข้าว - คำแนะนำพันธุ์ข้าวที่เหมาะสม - โรคข้าว แมลงศัตรูพืชทำลายข้าว - พันธุ์ข้าวที่มีจำหน่าย - การลดต้นทุนการผลิต/ช่องทางจำหน่าย | ๕๐ | ๕๐ | ๑๐๐ | ๐ | ๐ |
| ๔. คลินิก ปศุสัตว์ | <ul style="list-style-type: none"> - ปรีกษาสุขภาพสัตว์ป่วยตามฤดูกาล - สนับสนุนเวชภัณฑ์ ยาถ่ายพยาธิ และยาปฏิชีวนะ วิตามิน - การดูแลสุขภาพสัตว์ - การทำหมันสุนัขและแมว จำนวน ๔๐ ตัว | ๙๕ (๕๕+๔๐) | ๙๕ (๕๕+๔๐) | ๑๐๐ | ๐ | ๐ |
| ๕. คลินิก อาหารสัตว์ | <ul style="list-style-type: none"> - การตรวจวิเคราะห์อาหารสัตว์ - การปลูกพืชอาหารสัตว์ การเลี้ยงสัตว์ - การผสมอาหารสัตว์ใช้เองอย่างง่าย - การจัดการแปลงหญ้า - สนับสนุนเมล็ดพันธุ์พืช - การปรับระบบการให้อาหารสัตว์ เพื่อลดต้นทุน - สนับสนุนท่อนพันธุ์หญ้า | ๓๘ | ๓๘ | ๑๐๐ | ๐ | ๐ |
| ๖. คลินิก ประมง | <ul style="list-style-type: none"> - ขอรับเอกสารการเพาะเลี้ยงสัตว์น้ำ/ สัตว์น้ำชายฝั่ง - การเลี้ยงปลาหมอไทย ตะเพียนขาว - การเตรียมบ่อดิน การเลี้ยงปลาดุก - การเลี้ยงปลากระพงขาว - การแปรรูปสัตว์น้ำ - สนับสนุนพันธุ์ปลา ๓๐ คู่ - การตรวจวิเคราะห์สภาพน้ำ | ๔๑ | ๔๑ | ๑๐๐ | ๐ | ๐ |
| ๗. คลินิก ชลประทาน | <ul style="list-style-type: none"> - ปัญหาคุณภาพน้ำ ระบบชลประทาน - ขาดความรู้เรื่องการบริหารจัดการน้ำ - การทำน้ำหยดจากวัสดุเหลือใช้ | ๕๑ | ๕๑ | ๑๐๐ | ๐ | ๐ |

๘.๑ ด้านวิชาการที่พบและผลการให้บริการของแต่ละคลินิก

| ประเภทคลินิก | ปัญหาที่พบแยกเป็นเรื่อง ๆ | จำนวน เกษตรกร ที่มาใช้ บริการ | จำนวนเกษตรกร ที่มีปัญหาและ แก้ไขได้แล้ว | | จำนวนเกษตรกร ที่มีปัญหาต้องแก้ไข อย่างต่อเนื่อง | |
|-----------------------|--|--|---|--------|---|--------|
| | | | ราย | ร้อยละ | ราย | ร้อยละ |
| ๘. คลินิกบัญชี | <ul style="list-style-type: none"> - การจัดทำบัญชีรับ-จ่ายครัวเรือน ต้นทุนอาชีพ และตัวอย่างบัญชีต้นกล้า - ขาดความเข้าใจในเรื่องการทำบัญชี - แนะนำโปรแกรม Smart Me | ๕๐ | ๕๐ | ๑๐๐ | ๐ | ๐ |
| ๙. คลินิก สหกรณ์ | <ul style="list-style-type: none"> - ขาดความรู้ความเข้าใจเรื่องสหกรณ์ - ความรู้การออม ส่งเสริมการออม - หนี้สินของสมาชิกสหกรณ์ - กองทุนการออมแห่งชาติ - ให้คำปรึกษาด้านกฎหมายสหกรณ์ | ๔๙ | ๔๙ | ๑๐๐ | ๐ | ๐ |
| ๑๐. คลินิก ส.ป.ก. | <ul style="list-style-type: none"> - ขาดความรู้เรื่องกฎหมายระเบียบส.ป.ก - การโอนสิทธิ์มรดกสิทธิ์ ส.ป.ก - การขอรับการจัดที่ดิน - การขออนุญาตเอกสารสิทธิ์ ส.ป.ก - แนวเขตที่ดิน ส.ป.ก | ๔๑ | ๔๑ | ๑๐๐ | ๐ | ๐ |
| ๑๑. คลินิก ยางพารา | <ul style="list-style-type: none"> - ขอรับเอกสารวิชาการด้านยางพารา - การปลูกพืชร่วม พืชแซมยางพารา - โรคยางพารา เปลือกแห้ง ใบร่วงยาง - โครงการประกันรายได้ชาวสวนยาง - การใส่ปุ๋ยยางพารา การผสมปุ๋ยใช้เอง - การปลูกพืชคลุมดินในสวนยางพารา - การทำตุ๊กตาจากยางพารา - การขอรับการปลูกแทนยางพารา - โรคใบร่วงชนิดใหม่ในยางพารา - แสดงผลิตภัณฑ์จากยางพารา | ๔๙ | ๔๙ | ๑๐๐ | ๐ | ๐ |
| ๑๒. คลินิก สุขภาพ | <ul style="list-style-type: none"> - ตรวจเลือดคัดกรองความเสี่ยง หาสารเคมีกำจัดศัตรูพืช - ให้ความรู้เกี่ยวกับการป้องกันสารเคมี กำจัดศัตรูพืช | ๕๗ | ๕๗ | ๑๐๐ | ๐ | ๐ |

๘.๒ ปัญหาเรื่องการเกษตรภาพรวมของพื้นที่จัดงาน และแนวทางแก้ไข

ปัญหาที่เกษตรกรมาขอคำปรึกษา ได้แก่

คลินิกพืช ให้คำปรึกษาโรคและแมลงศัตรูพืช วัชพืช สารพิษตกค้าง การขาดธาตุอาหารพืช วัตถุดิบพืชทางการเกษตร สนับสนุนกล้าพันธุ์ไม้ และสารชีวภัณฑ์ โดย สำนักงานเกษตรจังหวัด/อำเภอ ศูนย์ส่งเสริมเทคโนโลยีการเกษตรด้านอารักขาพืชจังหวัดสงขลา ศูนย์วิจัยและพัฒนาการเกษตรสตูล ปัญหาที่พบเรื่องโรคและแมลงศัตรูพืชผักสวนครัว การใช้วัตถุอันตรายทางการเกษตรที่ปลอดภัยการผสมปุ๋ยใช้เอง ปัญหาเรื่องไม้ผล การผลิตและใช้สารชีวภัณฑ์ เช่น เชื้อราไตรโคเดอร์มา สารสกัดสะเดา สารเคมี Macron และน้ำหมักยาสูบ เชื้อราบิวเวอเรีย เชื้อ NPV ไวรัสกำจัดหนอนร่าย การใช้แหงดางทดแทนการใช้ปุ๋ยเคมี และการลดต้นทุน เพิ่มผลผลิตพืชเศรษฐกิจ ปาล์มน้ำมัน ยางพารา ข้าว ไม้ผล โดยการนำเทคโนโลยีตามหลักวิชาการเกษตรไปปรับใช้การขอรับการสนับสนุนการปลูกพืชเสริม พืชร่วม พืชแซม เสริมเพิ่มรายได้จากการปลูกเชิงเดี่ยว

คลินิกดิน ได้รับตัวอย่างดินวิเคราะห์และตรวจสอบดินและปุ๋ย ไปส่งวิเคราะห์ ณ กลุ่มวิเคราะห์ดิน สำนักงานพัฒนาที่ดินเขต ๑๒ ศูนย์ศึกษาการพัฒนาพิกุลทองอันเนื่องมาจากพระราชดำริ ตำบลกะลุวอเหนือ อำเภอเมืองนราธิวาส จังหวัดนราธิวาสโดย สถานีพัฒนาที่ดินสตูล ให้คำปรึกษาเรื่องดินเป็นกรดขาดความอุดมสมบูรณ์ ดินเสื่อมโทรม ดินเป็นกรด แนะนำปรับปรุงดินโดยใช้ปุ๋ยหมักและน้ำหมักชีวภาพ การปลูกหญ้าแฝกเพื่อการอนุรักษ์ ดินและน้ำ การปลูกพืชปุ๋ยสดปอเทือง สาธิตการเลี้ยงไส้เดือนดิน สาธิตเทคโนโลยีการปลูกผักบนกระเบื้อง การเก็บตัวอย่างดินเพื่อการวิเคราะห์ และการจัดการดิน/การปรับปรุงบำรุงดิน

คลินิกปศุสัตว์ ให้คำปรึกษาโรคสัตว์ ควบคุมบำบัดโรคสัตว์ และให้ความรู้ในการผสมอาหารสัตว์ใช้เองเพื่อการลดต้นทุน สนับสนุนท่อนพันธุ์หญ้าเพื่อเป็นอาหารสัตว์ โดย สำนักงานปศุสัตว์จังหวัดสตูล ศูนย์วิจัยและพัฒนาอาหารสัตว์สตูล ปัญหาที่พบจะเป็นเรื่องสัตว์ป่วยตามฤดูกาล สัตว์ป่วยเป็นไขจากอากาศเปลี่ยนแปลง สัตว์หมอมไม่ได้รับการถ่ายพยาธิ ร่างกายไม่แข็งแรง การปรับรูปแบบการใช้อาหารสัตว์ สูตรอาหารสัตว์เพื่อลดต้นทุน ความรู้ด้านพืชอาหารสัตว์ การเลี้ยงไก่ไข่ ไก่เนื้อ ไก่พื้นเมือง การเลี้ยงแพะ โคเนื้อ กระบือ การเลี้ยงเป็ดไข่ เป็ดเทศ กิจกรรมให้ความรู้สนับสนุนเวชภัณฑ์แก่เกษตรกร โดยมีเกษตรกรเข้ารับบริการในกิจกรรมผ่าตัดทำหมันสุนัขและแมวจรจัด แมวจำนวน ๔๐ ตัว (แมวตัวผู้ ๑๒ ตัว, แมวตัวเมีย ๒๘ ตัว)

คลินิกประมง ได้ให้คำปรึกษาแก่เกษตรกรตามความสนใจของเกษตรกร อาทิ การเลี้ยงปลาในบ่อดิน ปลาในกระชังบก และการแปรรูปสัตว์น้ำ ให้ความรู้และส่งเสริมเป็นอาชีพเสริมเพิ่มรายได้ ให้คำปรึกษาโรคสัตว์น้ำ การเพาะเลี้ยงสัตว์น้ำจืด/สัตว์น้ำชายฝั่ง คุณภาพน้ำ สนับสนุนพันธุ์ปลาแก่แหล่งน้ำหมู่บ้าน โดย สำนักงานประมงจังหวัดสตูล ให้คำปรึกษาเรื่องการเพาะเลี้ยงสัตว์น้ำ ปลากินพืช ปลาดุก ปลาหมอ กุ้งก้ามกราม การวิเคราะห์คุณภาพน้ำ โดยศูนย์วิจัยและพัฒนาประมงทะเลสตูล การแปรรูปสัตว์น้ำ การผลิตอาหารปลา โดยศูนย์วิจัยและพัฒนาประมงน้ำจืดสตูล ได้สนับสนุนพันธุ์ปลา จำนวน ๓๐ ถัง และเกษตรกรผู้เพาะเลี้ยงพันธุ์สัตว์น้ำจืด

คลินิกอื่น ๆ ได้แก่ คลินิกข้าว โดย ศูนย์เมล็ดพันธุ์ข้าวพัทลุง ให้คำปรึกษาเรื่องพันธุ์ข้าว โรคข้าว ความรู้เรื่องโรคข้าวและแมลงศัตรูข้าว คลินิกยางพารา โดย การยางแห่งประเทศไทยจังหวัดสตูล ให้คำปรึกษาการปลูกพืชเสริมพืชแซมในสวนยาง การขอรับการสนับสนุนการปลูกทดแทนยางพารา โรคยางพารา Ari-Map โชนนึ่งยางพารา คลินิกบัญชี โดย สำนักงานตรวจบัญชีสหกรณ์สตูล ให้คำปรึกษาให้คำปรึกษาการจัดทำบัญชีฟาร์ม บัญชีต้นทุนอาชีพ บัญชีรับ-จ่ายครัวเรือน ตัวอย่างบัญชีต้นกล้าอาชีพ โปรแกรม Smart Me คลินิกชลประทาน โดย โครงการชลประทานสตูล ให้คำปรึกษาการบริหารจัดการน้ำการใช้น้ำอย่างมีคุณค่าระบบน้ำหยด การทำน้ำหยดจากวัสดุเหลือใช้ คลินิกสหกรณ์ โดย สำนักงานสหกรณ์จังหวัดสตูล ให้คำปรึกษาการดำเนินงานด้านสหกรณ์ระเบียบปฏิบัติ การรวมกลุ่ม การจัดตั้งสหกรณ์กองทุนการออมแห่งชาติ วาระแห่งชาติด้านการสหกรณ์ คลินิกกฎหมาย โดย สำนักงานการปฏิรูปที่ดินจังหวัดสตูล ให้คำปรึกษาการดำเนินงานด้านกฎหมายที่ดิน ระเบียบของ ส.ป.ก. การขอรับมรดกสิทธิ การโอนสิทธิในเครือญาติ การขอรับการจัดที่ดิน และการเสริมสร้างความรู้อื่น ๆ ทั้งนี้ หน่วยงานต่าง ๆ ทั้งในและนอกสังกัดกระทรวงเกษตรและสหกรณ์ ได้มีการจัดนิทรรศการให้ความรู้และการนำเสนอเทคโนโลยีทางการเกษตรและนวัตกรรมทางการเกษตร เป้าหมายเพื่อลดต้นทุน เพิ่มผลผลิต และเพิ่มคุณภาพผลผลิตทางการเกษตร ตัวอย่างอาชีพเสริมทางการเกษตรที่น่าสนใจแก่เกษตรกร และจัดนิทรรศการที่เป็นความต้องการของเกษตรกรหรือเป็นเทคโนโลยีที่เกษตรกรควรรู้ คลินิกสุขภาพ โดย สำนักงานสาธารณสุขอำเภอและหน่วยบริการสาธารณสุขในพื้นที่ (สำนักงานสาธารณสุขอำเภอควนโดนกับโรงพยาบาลควนโดน) และอาสาสมัครสาธารณสุขประจำหมู่บ้าน (อสม.) ให้บริการ ปรึกษาปัญหาสุขภาพที่เกิดจากการประกอบอาชีพทางการเกษตร อาทิ การได้รับสารเคมีเข้าสู่ร่างกายจากสารเคมีป้องกันกำจัดศัตรูพืช เป็นต้น โดยให้ขอความร่วมมือจากหน่วยงานในสังกัดกระทรวงสาธารณสุขในพื้นที่ เข้าร่วมเป็นอีกคลินิกหนึ่งในการให้บริการตรวจเลือดให้กับเกษตรกรเพื่อตรวจสารพิษตกค้างในร่างกาย พร้อมให้คำแนะนำที่ถูกต้องในการป้องกันและรักษาโรคให้แก่เกษตรกรและการบริการอื่นๆ ตามความเหมาะสม

ผลการให้บริการแต่ละคลินิกสามารถให้คำแนะนำแนวทางแก้ไขปัญหาแก่เกษตรกร พร้อมกันนี้แต่ละคลินิกได้แจกจ่ายเอกสารเผยแพร่ เวชภัณฑ์ สารชีวภัณฑ์ พันธุ์กล้าไม้ และการถ่ายทอดนวัตกรรมและเทคโนโลยีทางการเกษตรใหม่ ๆ กิจกรรมสาธิตอาชีพเสริมเพิ่มรายได้ทางการเกษตร แก่เกษตรกรและประชาชนผู้สนใจ ที่มาขอรับคำปรึกษา ให้คำแนะนำทางการเกษตรทุกราย และการจัดจำหน่ายสินค้าเกษตรจากกลุ่มเกษตรกรผู้ผลิตและจำหน่าย สินค้า OTOP สินค้าแปรรูป จากเกษตรกรผู้ผลิตโดยตรง

๙. ข้อคิดเห็นของผู้รายงาน

๙.๑ ข้อคิดเห็นด้านการให้บริการ

การจัดงานโครงการคลินิกเกษตรเคลื่อนที่ฯ ซึ่งเป็นการนำบริการจากส่วนราชการสังกัดกระทรวงเกษตรและสหกรณ์ และหน่วยงานเอกชน โดยการนำบริการของตนเองในที่ตั้งปกติ ออกมาให้บริการประชาชนถึงพื้นที่ ทำให้มีกิจกรรมบริการที่หลากหลาย จากการบูรณาการงานร่วมกันของหน่วยงานภาครัฐ และภาคเอกชนของจังหวัดสตูล และจากการสอบถามความพึงพอใจของกลุ่มตัวอย่างเกษตรกรที่มาร่วมงานคลินิกเกษตรเคลื่อนที่ฯ จำนวน ๕๔ ราย พบว่าเกษตรกร รอยละ ๙๘.๑๕ เห็นว่าจุดตั้งสถานที่จัดงานโดยรวม

เหมาะสมกับการจัดโครงการคลินิกเกษตรเคลื่อนที่มาก เกษตรกร ร้อยละ ๑.๘๕ เห็นว่าจัดตั้งสถานที่จัดงานโดยรวมเหมาะสมกับการจัดโครงการคลินิกเกษตรเคลื่อนที่ปานกลาง และเกษตรกร ร้อยละ ๙๔.๔๔ มีความสะดวกสบายภายในคลินิกมาก เกษตรกร ร้อยละ ๕.๕๖ เห็นว่ามีความสะดวกสบายภายในคลินิกปานกลาง ทั้งนี้ พบว่า เกษตรกร ร้อยละ ๕๐.๐๐ ต้องการให้มีการจัดงานคลินิกเกษตร ๖ เดือนครั้ง เกษตรกร ร้อยละ ๒๗.๗๘ ต้องการให้มีการจัดงานคลินิกเกษตร ปีละ ๑ ครั้ง และเกษตรกรร้อยละ ๒๒.๒๒ ต้องการให้มีการจัดงานคลินิกเกษตร ๓ เดือนครั้งตามลำดับ ทั้งนี้ เกษตรกร ร้อยละ ๑๐๐ ต้องการให้จัดงานคลินิกเกษตรเคลื่อนที่ โดยเกษตรกร ร้อยละ ๙๖.๓๐ ต้องการรูปแบบการจัดงานเหมือนคราวนี้ และเกษตรกร ร้อยละ ๓.๗๐ อยากให้ปรับปรุงรูปแบบการจัดงานคลินิกเกษตรเคลื่อนที่ มีการจัดงานอื่นร่วมด้วยมากกว่านี้ ให้เพิ่มบริการที่หลากหลาย จากหน่วยงานภาครัฐและเอกชนภาคส่วนอื่น ๆ นอกเหนือจากบริการทางการเกษตรของหน่วยงานสังกัดกระทรวงเกษตรและสหกรณ์ ซึ่งทำให้มีกิจกรรมการบริการที่หลากหลาย เกษตรกรสามารถเข้าถึงการบริการตามความต้องการทุกด้าน รวมถึงการให้คำปรึกษาด้านต่าง ๆ นอกเหนือจากบริการด้านการเกษตร

การจัดเตรียมทีมคลินิกเกษตรเคลื่อนที่ โดยการบูรณาการและพัฒนานักวิชาการประจำศูนย์ฯ/สถานี ฯ ทางวิชาการ ทางด้านพืช ปศุสัตว์ ประมง ชลประทาน พัฒนาที่ดิน และส่วนราชการที่เกี่ยวข้องในการบูรณาการและพัฒนานักวิชาการโดยการปฏิรูป พัฒนา ชีแจง และฝึกทักษะข้าราชการกลุ่มนักวิชาการประจำศูนย์ฯ/สถานี ฯ ทางวิชาการ ทางด้านพืช ปศุสัตว์ ประมง พัฒนาที่ดิน ชลประทาน ฯลฯ เพื่อปรับฐานคติ (assumption) และค่านิยม ซึ่งมุ่งเน้นให้เกิดความมุ่งมั่น เสียสละในอาชีพ รักการให้บริการเกษตรกร รักงาน รักการช่วยเหลือ และมีส่วนร่วม เป็นการเพิ่มพูนศักยภาพในลักษณะการบูรณาการ และการทำงานแบบมีส่วนร่วมกับชุมชนที่ยึดเกษตรกรแต่ละชุมชนในพื้นที่เป้าหมายเป็นสำคัญเพื่อให้เกิด

- ความรู้ตามหลักวิชาการ "การถ่ายทอดเทคโนโลยี" ที่จะต้องนำไปประยุกต์ใช้ปฏิบัติได้ในสภาพเป็นจริง ตามภาระหน้าที่ที่ต้องปฏิบัติและรับผิดชอบ
- ความเข้าใจให้รู้เหตุผล หลักการแนวทางขั้นตอนการปฏิบัติงานของโครงการ เพื่อให้สามารถดำเนินการตามภารกิจได้อย่างมีประสิทธิภาพ
- ทักษะ ที่จะต้องเสริมสร้างให้เกิด "ความรู้สึก" ที่มั่นคงในตนเองของผู้ปฏิบัติงานในการให้บริการและการถ่ายทอดเทคโนโลยี
- ทักษะ ที่จะต้องฝึกฝนให้เกิดเป็นความชำนาญจนสามารถปฏิบัติงานได้อย่างคล่องแคล่ว ทั้งทักษะทางเทคนิค ทักษะทางความคิด และทักษะทางมนุษยสัมพันธ์โดยตรง
- บุคลิก ที่เกื้อกูลต่อตนเอง และต่อความรู้สึกของเกษตรกรเพื่อการสร้างความสัมพันธ์ การสร้างเครือข่ายและการให้บริการวิชาการในการจัดการสวน ไร่ นา และการถ่ายทอดเทคโนโลยี ในรูปแบบกิจกรรมคลินิกเกษตรด้านต่าง ๆ คลินิกการให้คำปรึกษา ตรวจวิเคราะห์ และวินิจฉัยและให้บริการโดยใช้อุปกรณ์และเครื่องมือทางห้องปฏิบัติการ ได้แก่

๑. คลินิกพืช (กรมวิชาการเกษตร, กรมส่งเสริมการเกษตร) โรคและแมลงศัตรูพืช วัชพืช สารพิษตกค้าง การขาดธาตุอาหารพืช วัตถุมีพิษทางการเกษตร

๒. คลินิกดิน (กรมพัฒนาที่ดิน) วิเคราะห์และตรวจสอบดินและปุ๋ย
๓. คลินิกสัตว์ (กรมปศุสัตว์) โรคสัตว์ ควบคุมบำบัดโรคสัตว์ ตรวจรักษาพยาบาลสัตว์ ฉีดวัคซีนสัตว์
๔. คลินิกประมง (กรมประมง) โรคสัตว์น้ำ เพาะเลี้ยงสัตว์น้ำ คุณภาพน้ำ กิจกรรมเสริมสร้างความรู้ พร้อมจัดกิจกรรมเสริม ได้แก่ การเสริมสร้างความรู้ การฝึกอบรม การบรรยายทางวิชาการ และการจัดนิทรรศการที่เกี่ยวข้องและตรงความต้องการของเกษตรกรหรือเป็นเทคโนโลยีที่เกษตรกรควรรู้ และคลินิกการฝึกอบรมและจัดนิทรรศการที่เป็นความต้องการของเกษตรกรหรือเป็นเทคโนโลยีที่เกษตรกรควรรู้ ได้แก่
๕. คลินิกบัญชี (กรมตรวจบัญชีสหกรณ์) การจัดทำบัญชีฟาร์ม
๖. คลินิกชลประทาน (กรมชลประทาน) การบริหารจัดการน้ำ ฯลฯ
๗. คลินิกสหกรณ์ (กรมส่งเสริมสหกรณ์) การดำเนินงานด้านสหกรณ์ ระเบียบปฏิบัติต่าง ๆ
๘. คลินิกกฎหมาย (สำนักงานการปฏิรูปที่ดินเพื่อเกษตรกรรม) การดำเนินงานด้านกฎหมายที่ดิน
๙. คลินิกข้าว (กรมการข้าว)
๑๐. คลินิกอื่น ๆ อาทิ คลินิกสุขภาพ (กระทรวงสาธารณสุข), คลินิกป่าไม้ (กระทรวงทรัพยากรธรรมชาติและสิ่งแวดล้อม), คลินิกนิคมพัฒนาตนเอง (กระทรวงการพัฒนาสังคมและความมั่นคงของมนุษย์) คลินิกพลังงาน (กระทรวงพลังงาน)

เกษตรกรส่วนใหญ่เน้นการใช้บริการคลินิกที่มีเวชภัณฑ์ ยา ปุ๋ย หรืออื่น ๆ ที่เป็นของแจกมากกว่าความรู้เรื่องวิชาการ เพราะฉะนั้นการให้บริการของแต่ละคลินิก เตรียมปัจจัยการผลิตจำนวนมาก และเพียงพอต่อความต้องการของเกษตรกรที่มารับบริการ และมีกิจกรรมการสาธิตด้านการเกษตร การนำเทคโนโลยีทางการเกษตรที่สามารถนำไปปฏิบัติ เช่น เทคโนโลยีใหม่ในการทำการเกษตร เพื่อการเพิ่มผลผลิต และการลดต้นทุนการเกษตร เพิ่มคุณภาพการผลิต อีกทั้งการบริหารจัดการผลผลิตทางการเกษตร อาทิ การแปรรูปต่าง ๆ บรรจุภัณฑ์ เพื่อจูงใจเกษตรกรให้มาสนใจการเกษตรตามหลักวิชาการมากขึ้น มีการรับรองคุณภาพและผลผลิตเกษตรปลอดภัย และการตลาดนำการผลิต นอกจากการมาเที่ยวชมนิทรรศการขอรับเอกสารและของแจก โครงการคลินิกเกษตรเคลื่อนที่ เกษตรกรสามารถเข้าถึงการบริการตามความต้องการด้านการเกษตรทุกด้าน เป็นการอำนวยความสะดวกแก่เกษตรกรอย่างเต็มศักยภาพจากการบูรณาการงานร่วมกันของหน่วยงานภาครัฐทั้งในและนอกสังกัดกระทรวงเกษตรและสหกรณ์ และภาคเอกชน ของจังหวัดสตูล

๙.๒ ข้อคิดเห็นด้านวิชาการ

การใช้เทคโนโลยีการเกษตรหรือนวัตกรรมที่เหมาะสมเป็นปัจจัยที่สำคัญต่อการพัฒนาการเกษตรที่จะช่วยเพิ่มผลผลิตและสร้างแรงจูงใจในการกระตุ้นเศรษฐกิจการผลิตภาคการเกษตร โดยจำเป็นต้องมีการสร้างความเชื่อมโยงระหว่างองค์การวิจัยและพัฒนาภาคการเกษตร ที่เป็นแหล่งบริการความรู้เฉพาะด้านกับเกษตรกรเป้าหมายที่จะต้องนำความรู้วิทยาการใหม่ และบริการทางวิชาการโดยอาศัยช่องทางต่าง ๆ ที่สามารถให้บริการตรงความต้องการและทันต่อเหตุการณ์ การจัดตั้งคลินิกเกษตรเคลื่อนที่สามารถทำให้การบริการทางวิชาการและถ่ายทอดเทคโนโลยีบรรลุผลสำเร็จตามที่มุ่งหวังเร็วขึ้น ซึ่งการดำเนินงานในรูปแบบนี้

จะเป็นการบูรณาการนักวิชาการแต่ละสาขาทั้งด้านพืช ปศุสัตว์ ประมง พัฒนาที่ดิน ฯลฯ โดยอาศัยเครื่องมือ อุปกรณ์ เข้าช่วยในการปฏิบัติงาน ซึ่งสามารถเคลื่อนที่เข้าไปได้ทุกจุด สร้างแรงดึงดูดใจจากเกษตรกรส่วนใหญ่ในพื้นที่เป้าหมาย เป็นการกระตุ้นเกษตรกรให้เกิดการตื่นตัว และยอมรับนวัตกรรมใหม่ ๆ ได้เป็นอย่างดี

การจัดงานโครงการคลินิกเกษตรเคลื่อนที่ฯ และนิทรรศการจากหน่วยงานต่าง ๆ ของกระทรวงเกษตรและสหกรณ์ การนำตัวอย่างอาชีพเสริมเพิ่มรายได้ ที่เกษตรกรสามารถศึกษา เรียนรู้ต้นแบบ นำไปประยุกต์ใช้กับวิธีการเกษตรของตนเองตามความสนใจ เหมาะสม ถูกต้องตามหลักวิชาการ และการใช้น้ำอย่างมีคุณค่า ทำการเกษตรแบบผสมผสานโดยเน้นเรื่องน้ำเป็นหลักในการทำเกษตร มีการทำบัญชีครัวเรือน บัญชีต้นทุนอาชีพ แผนการใช้จ่ายเงิน ส่งเสริมการออม รวมถึงการให้คำปรึกษาด้านต่าง ๆ เป็นการอำนวยความสะดวกแก่เกษตรกรอย่างเต็มศักยภาพ เน้นประชาสัมพันธ์ให้เกษตรกรนำตัวอย่าง เช่น พืช สัตว์ ดิน น้ำจากบ่อเลี้ยงปลา ที่มีปัญหา เพื่อประกอบการพิจารณาในการให้คำแนะนำ การแก้ไขปัญหาตรงจุด และให้ความรู้ทางวิชาการ ของนักวิชาการได้มากกว่านี้ เพื่อการติดตามผลการแก้ไขปัญหาของหน่วยงานภาครัฐ และจะได้นำอุปกรณ์เครื่องมือประจำคลินิกมาให้บริการ โดยเกษตรกรสามารถได้รับผลวิเคราะห์ ภายในงานคลินิกเกษตรเคลื่อนที่ฯ เพื่อความสะดวก รวดเร็ว และแก้ไขปัญหาทางการเกษตรได้ตรงความต้องการของเกษตรกร นอกจากนี้ ยังมีการส่งเสริมให้เกษตรกรปลูกผักสวนครัวตู้เย็นข้างบ้านต้านภัย COVID-19 แก่เกษตรกร อาทิ กระเพรา พริก มะนาว โดยใช้พื้นที่การปลูกไม่มาก แต่สามารถสร้างผลผลิตปลูกบริโภคในครัวเรือน ให้แก่เกษตรกรและประชาชนทั่วไปที่สนใจทำการเกษตรในการปลูกพืชผักสวนครัว และผู้ที่ได้รับผลกระทบจากสถานการณ์การระบาดของโรคโควิด-19 ให้มีพืชผักสวนครัวไว้ใช้เป็นแหล่งอาหารบริโภคภายในครัวเรือน ซึ่งประชาชนต้องขาดรายได้ ช่วยลดค่าใช้จ่ายเพื่อบรรเทาความเดือดร้อนจากสถานการณ์การแพร่ระบาดของโรคติดเชื้อไวรัสโคโรนา ๒๐๑๙ (COVID-19)

การใช้ข้อมูลรายชื่อเกษตรกรที่เคยเข้ามาใช้บริการแต่ละคลินิก เป็นข้อมูลพื้นฐานในการให้บริการต่อเนื่อง โดยใช้ศูนย์เรียนรู้การเพิ่มประสิทธิภาพการผลิตสินค้าเกษตร (ศพก.) เป็นกลไกในการดำเนินการ การให้บริการต่อเนื่องนั้น อาจดำเนินการโดยใช้ศูนย์บริการและถ่ายทอดเทคโนโลยีการเกษตรประจำตำบล เป็นกลไกในการดำเนินงาน โดยสำนักงานเกษตรจังหวัด/อำเภอ ร่วมกับหน่วยงานให้บริการคลินิกเกษตรแต่ละด้าน (พืช ดิน ประมง ปศุสัตว์ และการส่งเสริมด้านอื่น ๆ) ในระดับอำเภอ/จังหวัด/เขต และองค์การบริหารส่วนท้องถิ่น จัดหาแผนการหมุนเวียนการเข้าไปให้บริการกับเกษตรกรในพื้นที่ โดยจำแนกกลุ่มเกษตรกรที่เข้ารับบริการออกเป็น ๒ กลุ่ม ตามระดับปัญหา คือ

กลุ่มที่ ๑ กลุ่มที่ต้องได้รับการช่วยเหลือเป็นรายครัวเรือน โดยหน่วยงานใดหน่วยงานหนึ่งหรือหลายหน่วยงาน

กลุ่มที่ ๒ กลุ่มที่สามารถแก้ไขโดยการช่วยเหลือในภาพรวม หรือช่วยเหลือเป็นรายกลุ่ม/พื้นที่ โดยแบ่งงาน/โครงการออกเป็น ๒ ระดับ ได้แก่

๑. รายครัวเรือน เช่น ด้านพืช ด้านปศุสัตว์ ด้านประมง
๒. รายกลุ่มหรือรายพื้นที่ เช่น ด้านดิน ด้านสหกรณ์ ด้านชลประทาน ด้านกฎหมาย โดยมีเจ้าหน้าที่ที่มีความรู้ ความชำนาญ มีประสบการณ์ในการให้คำปรึกษา คำแนะนำ พร้อมแก้ไขปัญหาต่าง ๆ ของเกษตรกร ได้เป็นอย่างดี บูรณาการร่วมดำเนินการตามแผนการช่วยเหลือเกษตรกรที่เคยเข้ามาใช้บริการหมุนเวียนเข้าไป

ให้บริการกับเกษตรกรในพื้นที่ตามระดับปัญหา ทั้งการช่วยเหลือเป็นรายครัวเรือน หรือช่วยเหลือเป็นรายกลุ่ม/พื้นที่

ผลที่คาดว่าจะได้รับ

๑. เกษตรกรที่ได้รับการบริการสามารถแก้ไขปัญหา หรืออุปสรรคที่เกิดขึ้นประจำ ได้แก่ การเตรียมพื้นที่ไร่นา การจัดการน้ำ การป้องกันโรคและแมลง ความยากจนและเป็นหนี้สิน โดยการพัฒนาการผลิตที่พึ่งพาตนเองได้ ด้วยวิธีการบริการเคลื่อนที่ทางการเกษตรและการเสริมสร้างความรู้แก่เกษตรกร

๒. ทำให้เกษตรกรที่ได้รับการบริการสามารถสร้างรายได้ และรวมพลังกันเป็นองค์กรเกษตรกรที่มีการจัดการไร่นาในรูปแบบเกษตรที่เหมาะสมเพื่อดำเนินการผลิต การตลาด การเป็นอยู่ พร้อมทั้งร่วมมือกับแหล่งเงิน และแหล่งพลังงานในชุมชนอย่างมีประสิทธิภาพ

๓. ทำให้องค์กรชุมชนมีความเข้มแข็ง โดยการเชื่อมโยงการปฏิบัติงานร่วมกันของเกษตรกร แกนนำกลุ่มอาชีพและศูนย์บริการและถ่ายทอดเทคโนโลยีการเกษตรประจำตำบล

๔. ทำให้ทราบถึงผลตอบแทนของเกษตรกรที่ได้รับการ ซึ่งมีจัดการไร่นาที่เหมาะสมด้านวิศวกรรมดินและน้ำ กระบวนการและผลการเปลี่ยนแปลงด้านความรู้ด้านทัศนคติ ด้านทักษะในการคิดและการกระทำ ตลอดจนระดับการยอมรับและการแพร่กระจายแนวคิดใหม่สู่ชุมชนเพื่อนำไปขยายผลการพัฒนาการเกษตรตามหลักวิชาการ ต่อไป

ภาพกิจกรรม

โครงการคลินิกเกษตรเคลื่อนที่ในพระราชานุเคราะห์

สมเด็จพระบรมโอรสาธิราชฯ สยามมกุฎราชกุมาร ไตรมาส ๒ ประจำปีงบประมาณ พ.ศ. ๒๕๖๖

วันที่ ๒๓ กุมภาพันธ์ ๒๕๖๖

ณ อาคารเอนกประสงค์องค์การบริหารส่วนตำบลควนสตอ

ตำบลควนสตอ อำเภอกวนโดน จังหวัดสตูล

งานโครงการคลินิกเกษตรเคลื่อนที่ ไตรมาส ๒ ประจำปีงบประมาณ พ.ศ. ๒๕๖๖

วันที่ ๒๓ กุมภาพันธ์ ๒๕๖๖

ณ อาคารเอนกประสงค์องค์การบริหารส่วนตำบลควนสตอ ตำบลควนสตอ อำเภอควนโดน จังหวัดสตูล



นายอนุชา ยาอีด ผู้อำนวยการสำนักงานส่งเสริมและพัฒนาการเกษตรที่ ๕ สงขลา เป็นประธานพิธีเปิด
พร้อมหัวหน้าส่วนราชการจังหวัดสตูล



ข้าราชการ เจ้าหน้าที่ ครู นักเรียน เกษตรกร และประชาชน ที่เข้าร่วมงานโครงการคลินิกเกษตรเคลื่อนที่ฯ
ทั้งสิ้นจำนวน ๒๑๓ ราย

งานโครงการคลินิกเกษตรเคลื่อนที่ ไตรมาส ๒ ประจำปีงบประมาณ พ.ศ. ๒๕๖๖

วันที่ ๒๓ กุมภาพันธ์ ๒๕๖๖

ณ อาคารเอนกประสงค์องค์การบริหารส่วนตำบลควนสตอ ตำบลควนสตอ อำเภอควนโดน จังหวัดสตูล

พิธีเปิดโครงการฯ



นายอนุชา ยาอิด ผู้อำนวยการสำนักงานส่งเสริมและพัฒนาการเกษตรที่ ๕ สงขลา
เปิดกรวยกระทงดอกไม้ ธูปเทียนแพ หน้าพระบรมฉายาลักษณ์พระบาทสมเด็จพระ
พระปรเมนทรรามาธิบดีศรีสินทรมหาวชิราลงกรณ พระวชิรเกล้าเจ้าอยู่หัว



นายธีระพงษ์ คุ่มเคี่ยม นายอำเภอควนโดน กล่าวต้อนรับ

งานโครงการคลินิกเกษตรเคลื่อนที่ ไตรมาส ๒ ประจำปีงบประมาณ พ.ศ. ๒๕๖๖
วันที่ ๒๓ กุมภาพันธ์ ๒๕๖๖

ณ อาคารเอนกประสงค์องค์การบริหารส่วนตำบลควนสตอ ตำบลควนสตอ อำเภอควนโดน จังหวัดสตูล



นายชาญณรงค์ วิรุณสาร เกษตรจังหวัดสตูล กล่าวรายงานโครงการคลินิกเกษตรเคลื่อนที่ฯ



งานโครงการคลินิกเกษตรเคลื่อนที่ ไตรมาส ๒ ประจำปีงบประมาณ พ.ศ. ๒๕๖๖

วันที่ ๒๓ กุมภาพันธ์ ๒๕๖๖

ณ อาคารเอนกประสงค์องค์การบริหารส่วนตำบลควนสตอ ตำบลควนสตอ อำเภอควนโดน จังหวัดสตูล

การจัดกิจกรรมโครงการ



ข้าราชการ เจ้าหน้าที่ ครู นักเรียน เกษตรกร และประชาชน ที่เข้าร่วมงานโครงการคลินิกเกษตรเคลื่อนที่ฯ
ทั้งสิ้นจำนวน ๒๑๓ ราย

ภาพกิจกรรม พิธีเปิดโครงการคลินิกเกษตรเคลื่อนที่ ไตรมาส ๒ ประจำปีงบประมาณ พ.ศ. ๒๕๖๖

ประธานในพิธีฯ เยี่ยมชมกิจกรรมโครงการฯ



การจัดกิจกรรมโครงการฯ



นิทรรศการให้บริการคลินิกเกษตรเคลื่อนที่ฯ ของส่วนราชการสังกัดกระทรวงเกษตรและสหกรณ์

ภาพกิจกรรม หน่วยงานสังกัดกระทรวงเกษตรและสหกรณ์
ร่วมออกคลินิกเกษตรเคลื่อนที่ฯ ไตรมาส ๒ ประจำปีงบประมาณ พ.ศ. ๒๕๖๖

ลงทะเบียน/บริการคลินิกเกษตรเคลื่อนที่ฯ

๑. สำนักงานเกษตรจังหวัดสตูล ร่วมกับสำนักงานเกษตรอำเภอ ร่วมให้บริการลงทะเบียนแก่เกษตรกรและผู้ร่วมงานฯ



๒. สนง.เกษตรจังหวัดสตูล กลุ่มอารักขาพืช ร่วมกับศูนย์ส่งเสริมเทคโนโลยีการเกษตรด้านอารักขาพืช จังหวัดสงขลา สนับสนุนเชื้อราไตรโคเดอร์มา และสารสกัดสะเดา เชื้อราบิวเวอเรีย สาร NPV ไวรัสกำจัดหนอนร่ายแมลงทางหนึบ และแห่นแดง เชื้อราเมตาไรเซียม สารเคมี Macron และสนับสนุนเมล็ดพันธุ์ผัก จำนวน ๑๐๐ ชุด แก่ผู้ร่วมงานคลินิกเกษตรเคลื่อนที่ฯ



ภาพกิจกรรม หน่วยงานสังกัดกระทรวงเกษตรและสหกรณ์
ร่วมออกคลินิกเกษตรเคลื่อนที่ฯ ไตรมาส ๒ ประจำปีงบประมาณ พ.ศ. ๒๕๖๖

คลินิกพืช



๓. ศูนย์ขยายพันธุ์พืชที่ ๒ จังหวัดตรัง ให้บริการคลินิกพืช ให้บริการคลินิกพืช คำปรึกษาด้านพืช โรคพืช และสนับสนุน
ต้นกล้วยเพาะเนื้อเยื่อ ต้นพริก มะละกอ มะเขือ จำนวน ๑๐๐ ชุด เมล็ดพันธุ์ผัก จำนวน ๒๐๐ ชุด แก่ผู้ร่วมงานคลินิก
เกษตรเคลื่อนที่ฯ



ภาพกิจกรรม หน่วยงานสังกัดกระทรวงเกษตรและสหกรณ์
ร่วมออกคลินิกเกษตรเคลื่อนที่ฯ ไตรมาส ๒ ประจำปีงบประมาณ พ.ศ. ๒๕๖๖

๔. ศูนย์วิจัยและพัฒนาการเกษตรสตูล ให้บริการคลินิกพืช คำปรึกษาด้านพืช โรคพืช และสนับสนุนแผนแดง
จำนวน ๗๐ ชุด พันธุ์พริก จำนวน ๑๐๐ ต้น และพันธุ์มะเขือ จำนวน ๑๐๐ ต้น แก่ผู้ร่วมงานคลินิกเกษตรเคลื่อนที่ฯ



คลินิก ส.ป.ก.

๕. สำนักงานปฏิรูปที่ดินจังหวัดสตูล ให้ความรู้กฎหมายการปฏิรูปที่ดินเพื่อเกษตรกรรม แก่เกษตรกรและประชาชน



ภาพกิจกรรม หน่วยงานสังกัดกระทรวงเกษตรและสหกรณ์
ร่วมออกคลินิกเกษตรเคลื่อนที่ฯ ไตรมาส ๒ ประจำปีงบประมาณ พ.ศ. ๒๕๖๖



คลินิกบัญชี

๖. สำนักงานตรวจบัญชีสหกรณ์สตูล ให้บริการคลินิกบัญชี สนับสนุนสมุดบัญชีรับ-จ่ายในครัวเรือน และสมุดบัญชีต้นทุนประกอบอาชีพ และสนับสนุนกล่องเอนกประสงค์ จำนวน ๓๐ ชิ้น แก่เด็กนักเรียนและผู้ร่วมงานคลินิกเกษตรเคลื่อนที่ฯ



คลินิกสหกรณ์

๗. สำนักงานสหกรณ์จังหวัดสตูล ให้บริการคลินิกสหกรณ์ และประชาสัมพันธ์ หลักการ อุดมการณ์ และวิธีการสหกรณ์ และสนับสนุนกระปุกออมสิน จำนวน ๕๐ ชิ้น ให้แก่เด็กนักเรียน และเกษตรกรผู้ร่วมงานคลินิกเกษตรเคลื่อนที่ฯ



ภาพกิจกรรม หน่วยงานสังกัดกระทรวงเกษตรและสหกรณ์
ร่วมออกคลินิกเกษตรเคลื่อนที่ฯ ไตรมาส ๒ ประจำปีงบประมาณ พ.ศ. ๒๕๖๖



คลินิกชลประทาน

๘. โครงการชลประทานสตูล ให้บริการคลินิกชลประทาน นิทรรศการการทำระบบน้ำหยดจากวัสดุเหลือใช้ และแจกอุปกรณ์ทำน้ำหยด จำนวน ๒๐๐ ชุด ให้แก่เกษตรกรผู้ร่วมงานคลินิกเกษตรเคลื่อนที่ฯ



ภาพกิจกรรม หน่วยงานสังกัดกระทรวงเกษตรและสหกรณ์ ร่วมออกคลินิกเกษตรเคลื่อนที่ฯ ไตรมาส ๒ ประจำปีงบประมาณ พ.ศ. ๒๕๖๖

คลินิก ยางพารา

๙. การยางแห่งประเทศไทยจังหวัดสตูล ให้บริการคลินิกยางพารา นิทรรศการการปลูกพืชร่วมยาง พืชคลุมดิน ในสวนยาง ให้ความรู้เรื่องโรคยางพารา และจัดแสดงผลภัณฑ์จากยางพารา และสนับสนุนไม้กวาดน้ำยางพารา จำนวน ๕๐ ชิ้นให้แก่เกษตรกรผู้ร่วมงานคลินิกเกษตรเคลื่อนที่ฯ



คลินิกข้าว

๑๐. ศูนย์เมล็ดพันธุ์ข้าวพัทลุง จังหวัดพัทลุง ให้บริการคลินิกข้าว นิทรรศการองค์ความรู้เรื่องข้าวพันธุ์ข้าว โรคข้าว แมลงศัตรูพืชทำลายข้าว เกษตรกรผู้ร่วมงานคลินิกเกษตรเคลื่อนที่ฯ



ภาพกิจกรรม หน่วยงานสังกัดกระทรวงเกษตรและสหกรณ์
ร่วมออกคลินิกเกษตรเคลื่อนที่ฯ ไตรมาส ๒ ประจำปีงบประมาณ พ.ศ. ๒๕๖๖

คลินิกประมง

๑๑. สำนักงานประมงจังหวัดสตูล ร่วมกับศูนย์วิจัยและพัฒนาประมงน้ำจืดสตูล และศูนย์วิจัยและพัฒนาประมงทะเลสตูล ให้บริการคลินิกประมง บริการให้ความรู้ในการเพาะเลี้ยงสัตว์น้ำ การแปรรูปสัตว์น้ำ การตรวจคุณภาพน้ำ และสนับสนุนพันธุ์ปลา จำนวน ๓๐ ถุง ให้แก่เกษตรกรผู้ร่วมงานคลินิกเกษตรเคลื่อนที่ฯ



ภาพกิจกรรม หน่วยงานสังกัดกระทรวงเกษตรและสหกรณ์ ร่วมออกคลินิกเกษตรเคลื่อนที่ฯ ไตรมาส ๒ ประจำปีงบประมาณ พ.ศ. ๒๕๖๖

คลินิกดิน

๑๒. สถานีพัฒนาที่ดินสตูล ให้ความรู้เรื่องการปรับปรุงบำรุงดิน ดินเปรี้ยว ดินเค็ม การทำน้ำหมักชีวภาพ สนับสนุนน้ำหมักชีวภาพ และสารเร่งซุปเปอร์พด. ๑, ๒, ๓, ๖, ๗ จำนวน ๒๐๐ ชุด ชุดตรวจวิเคราะห์ความเป็นกรด-ด่างของดิน ประชาสัมพันธ์ Application น่องดินดี ให้แก่เกษตรกรผู้ร่วมงานคลินิกเกษตรเคลื่อนที่ฯ



ภาพกิจกรรม หน่วยงานสังกัดกระทรวงเกษตรและสหกรณ์
ร่วมออกคลินิกเกษตรเคลื่อนที่ฯ ไตรมาส ๒ ประจำปีงบประมาณ พ.ศ. ๒๕๖๖

คลินิกปศุสัตว์

๑๓. สำนักงานปศุสัตว์จังหวัดสตูล ให้บริการคลินิกปศุสัตว์ สนับสนุนเวชภัณฑ์ ไบโอบี ๑๒ ยาถ่ายพยาธิ และวิตามินบำรุง จำนวนอย่างละ ๘๐ ชุด และกิจกรรมผ่าตัดทำหมันแมว จำนวน ๔๐ ตัว แมวตัวเมีย จำนวน ๒๘ ตัว แมวตัวผู้ จำนวน ๑๒ ตัว ให้แก่เกษตรกรผู้ร่วมงานคลินิกเกษตรเคลื่อนที่ฯ



ภาพกิจกรรม หน่วยงานสังกัดกระทรวงเกษตรและสหกรณ์
ร่วมออกคลินิกเกษตรเคลื่อนที่ฯ ไตรมาส ๒ ประจำปีงบประมาณ พ.ศ. ๒๕๖๖

คลินิกอาหารสัตว์

๑๖. ศูนย์วิจัยและพัฒนาอาหารสัตว์สุทูล ให้บริการคลินิกอาหารสัตว์ สนับสนุนท่อนพันธุ์อาหารสัตว์ เมล็ดพันธุ์หญ้ารัฐฯ ใช้สำหรับปลูกเพื่อเป็นอาหารสัตว์เลี้ยงวัว, ควาย, แพะ จำนวน ๑๐๐ กิโลกรัม ท่อพันธุ์หญ้าเนเปียร์ ๕๐ มัด ให้แก่เกษตรกรผู้ร่วมงานคลินิกเกษตรเคลื่อนที่ฯ



คลินิกประเมินผล

๑๗. สำนักงานเกษตรและสหกรณ์จังหวัดสุทูล ให้บริการคลินิกประเมินผล จำนวน ๕๔ ราย และร่วมจัดนิทรรศการ เรื่อง กองทุนหมุนเวียนเพื่อการกู้ยืมแก่เกษตรกรและผู้ยากจน การเลือกซื้อสินค้าเกษตรอินทรีย์ สินค้า Q เกษตรพันธุ์สัญญา และงานตามนโยบายสำคัญของกระทรวงเกษตรและสหกรณ์ประชาสัมพันธ์ให้เกษตรกรและประชาชนที่เข้าร่วมงาน โครงการคลินิกเกษตรเคลื่อนที่ฯ รวมทั้งหน่วยงานได้รับทราบมีความเข้าใจ และสามารถนำไปปรับใช้ในชีวิตต่อไป



ภาพกิจกรรม หน่วยงานสังกัดกระทรวงเกษตรและสหกรณ์ ร่วมออกคลินิกเกษตรเคลื่อนที่ฯ ไตรมาส ๒ ประจำปีงบประมาณ พ.ศ. ๒๕๖๖

คลินิกประเมินผล



ภาพกิจกรรม หน่วยงานนอกสังกัดกระทรวงเกษตรและสหกรณ์ ร่วมออกคลินิกเกษตรเคลื่อนที่ฯ ไตรมาส ๒ ประจำปีงบประมาณ พ.ศ. ๒๕๖๖

คลินิกสุขภาพเกษตรกร

1. สำนักงานสาธารณสุขและหน่วยบริการสาธารณสุขในพื้นที่ (สำนักงานสาธารณสุขอำเภอควนโดนร่วมกับโรงพยาบาลควนโดน และอาสาสมัครสาธารณสุขประจำหมู่บ้าน (อสม.)) ให้บริการคลินิกสุขภาพเกษตรกร ให้บริการตรวจเลือดให้กับเกษตรกร เพื่อตรวจสอบสารพิษตกค้างในร่างกาย พร้อมให้คำแนะนำที่ถูกต้องในการป้องกันและรักษาโรคให้แก่เกษตรกร ดังนี้
 - ๑) จุดคัดกรอง COVID-๑๙ มีเจ้าหน้าที่ให้ความรู้และประชาสัมพันธ์ในเรื่องของข้อควรในการปฏิบัติตน และสิ่งที่ไม่สามารถปฏิบัติได้แนะนำวิธีการสวมใส่หน้ากาก วิธีการใช้เจลและแอลกอฮอล์ล้างมือ แนะนำการนั่งเว้นระยะห่างระหว่างกัน สุ่มตรวจวัดไข้ หากมีความเสี่ยงจะทำการคัดแยกและดำเนินการตามแนวปฏิบัติของกระทรวงสาธารณสุขที่กำหนดไว้
 - ๒) ตรวจหาระดับสารเคมีกำจัดศัตรูพืชตกค้างในเลือดที่มีผลต่อสุขภาพของเกษตรกรและผู้บริโภคพืช ผัก ผลไม้ เพื่อให้ประชาชนารู้เรื่องเกี่ยวกับพิษจากสารเคมีกำจัดศัตรูพืช เกษตรกรและผู้บริโภคทราบว่าตนเองได้รับพิษจากสารเคมีกำจัดศัตรูพืชและสามารถปรับเปลี่ยนพฤติกรรมตนเองได้ โดยมีเจ้าหน้าที่สาธารณสุขมาให้ความรู้เกี่ยวกับการป้องกันสารเคมีกำจัดศัตรูพืช และจากการตรวจคัดกรองเบื้องต้นของกระดาษทดสอบ Reactive Paper จึงใช้ตรวจการแพ้พิษจากสารเคมีกำจัดศัตรูพืชจำพวกออร์แกนโนฟอสฟอรัสและคาร์บาเมต เพื่อเป็นการเฝ้าระวัง และติดตามอันตราย จากสารดังกล่าวจำนวน ๕๗ ราย

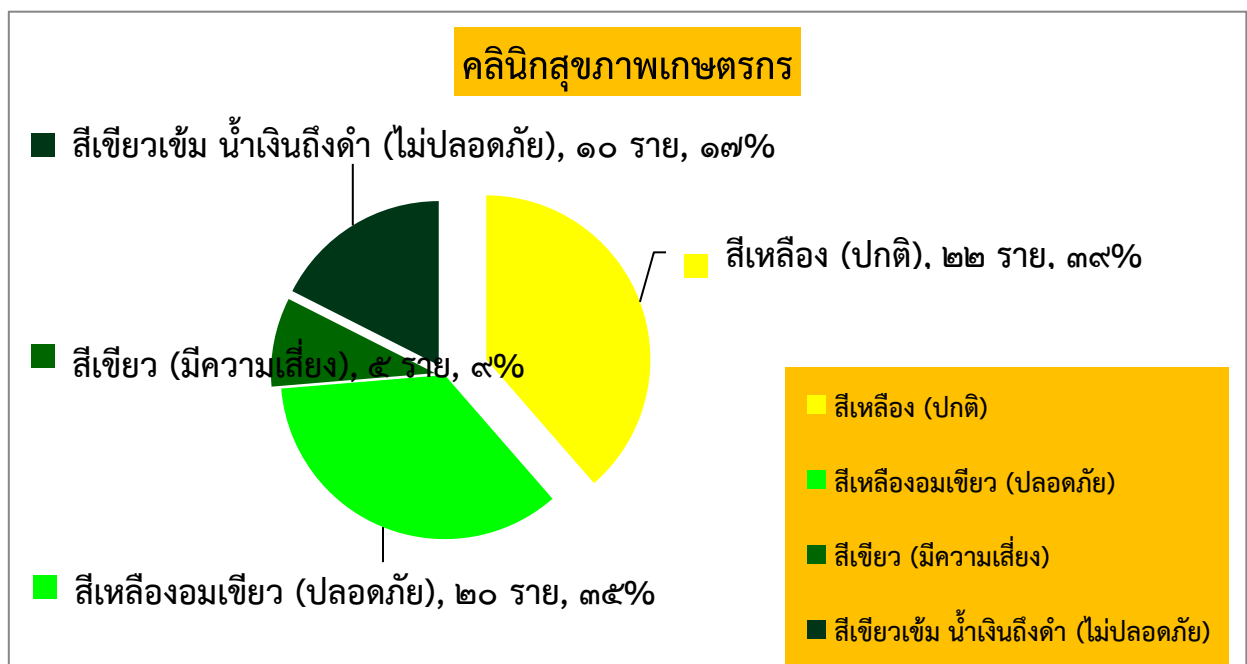


ภาพกิจกรรม หน่วยงานนอกสังกัดกระทรวงเกษตรและสหกรณ์
ร่วมออกคลินิกเกษตรเคลื่อนที่ฯ ไตรมาส ๒ ประจำปีงบประมาณ พ.ศ. ๒๕๖๖

คลินิกสุขภาพเกษตรกร



ผลการตรวจคัดกรองความเสี่ยงจากการสัมผัสสารเคมีกำจัดศัตรูพืช โดยกระดาษทดสอบโคลีนเอสเตอเรส (Cholinesterase reactive paper) ของเกษตรกรและผู้ร่วมงาน จำนวน ๕๗ ราย ได้ผลทดสอบ ดังนี้



ภาพกิจกรรม หน่วยงานนอกสังกัดกระทรวงเกษตรและสหกรณ์ ร่วมออกคลินิกเกษตรเคลื่อนที่ฯ ไตรมาส ๒ ประจำปีงบประมาณ พ.ศ. ๒๕๖๖

กลุ่มวิสาหกิจชุมชน/กลุ่มแม่บ้าน/กลุ่มเกษตรกร/ผู้ประกอบการ

๒. นิคมสร้างตนเองพัฒนาภาคใต้ จังหวัดสตูล ต.ควนกาหลง อ.ควนกาหลง จ.สตูล ให้คำปรึกษาเรื่องเอกสารสิทธิ์นิคมสร้างตนเอง พร้อมจำหน่าย เม็ดมะม่วงหิมพานต์คั่วกรอบ สะตอ น้ำมันข้าวโพดผสมฟักทอง ข้าวโพดหวานย่าง สามารถติดต่อสอบถามข้อมูล โทร. ๐-๗๔๗๓-๗๓๔๙



๓. สถานีเพาะชำกล้าไม้จังหวัดสตูล ต.อุโดเจริญ อ.ควนกาหลง จ.สตูล ให้การสนับสนุน พันธุ์กล้าไม้ อาทิ พะยอม ตะเทียนทอง เสลา พยุง สามารถติดต่อสอบถามข้อมูล โทร. ๐๗๔-๗๒๑๓๙๑, ๐๗๔-๗๑๑๐๓๙, ๐๘๙-๙๗๒-๗๑๖๒



ภาพกิจกรรม หน่วยงานนอกสังกัดกระทรวงเกษตรและสหกรณ์
 ร่วมออกคลินิกเกษตรเคลื่อนที่ฯ ไตรมาส ๒ ประจำปีงบประมาณ พ.ศ. ๒๕๖๖

๔. สำนักงานพลังงานจังหวัดสตูล หมู่ที่ ๒ ตำบลคลองซุด อำเภอเมืองสตูล จังหวัดสตูล ประชาสัมพันธ์ให้ความรู้
 เรื่อง การขอรับการสนับสนุนงบประมาณจากสำนักงานกองทุนเพื่อส่งเสริมการอนุรักษ์พลังงาน (ส.กทอ.)



กลุ่มวิสาหกิจชุมชน/กลุ่มแม่บ้าน/กลุ่มเกษตรกร/ผู้ประกอบการ

๕. กลุ่มวิสาหกิจชุมชนเกษตรยั่งยืนชวยสวนพลู หมู่ที่ ๖ ตำบลควนสตอ อำเภอควนโดน ผลิตและแปรรูปโดย
 “กลุ่มผักยี่มหวาน” อาหารและเครื่องดื่มสมุนไพรผักและผลไม้สดๆจากสวนผลิตภัณฑ์แปรรูปผลผลิตทางการเกษตร
 เพื่อสร้างรายได้เพิ่ม



ภาพกิจกรรม หน่วยงานนอกสังกัดกระทรวงเกษตรและสหกรณ์
ร่วมออกคลินิกเกษตรเคลื่อนที่ฯ ไตรมาส ๒ ประจำปีงบประมาณ พ.ศ. ๒๕๖๖

กลุ่มวิสาหกิจชุมชน/กลุ่มแม่บ้าน/กลุ่มเกษตรกร/ผู้ประกอบการ

๖. เกษตรบ้านสวนวาสนาดี จำหน่ายส้มโอทับทิมสยาม สามารถติดต่อสอบถามข้อมูล โทร. ๐๙๙-๖๕๐๗๘๔๕ (นายธนทรัพย์)



๗. กลุ่มผู้ปลูกสมุนไพรและแปรรูปสมุนไพร หมู่ที่ ๓ บ้านถ้ำทะเล ตำบลควนโดน อำเภอกวนโดน จำหน่าย น้ำผึ้งโพรง สบู่มังคุด สบู่เหลวสมุนไพร แชมพูดอกอัญชัน และสมุนไพรอื่น ๆ และกลุ่มนวดแผนไทย และผลิตภัณฑ์สมุนไพรบ้านทุ่งพัฒนา นำสมุนไพรในท้องถิ่นมาทำลูกประคบ ยาหม่อง ขี้ผึ้ง น้ำมันไพล ฯลฯ และนวดแผนไทย นวดฝ่าเท้า สร้างรายได้ให้สมาชิก



๘. วิสาหกิจชุมชนผลิตกาแฟพรีเมียมกาแฟโรบัสต้าจังหวัดสตูล ตำบลน้ำผุด อำเภอลงง จังหวัดสตูล จำหน่าย กาแฟสดที่เกษตรกรปลูกเองแปรรูปเอง คั่วเอง ชงเอง และมีพันธุ์กาแฟ โทร.๐๘๔-๒๕๔๔๕๐๒ (ไร่กาแฟนายเอก)



ภาพกิจกรรม หน่วยงานนอกสังกัดกระทรวงเกษตรและสหกรณ์
ร่วมออกคลินิกเกษตรเคลื่อนที่ฯ ไตรมาส ๒ ประจำปีงบประมาณ พ.ศ. ๒๕๖๖

กลุ่มวิสาหกิจชุมชน/กลุ่มแม่บ้าน/กลุ่มเกษตรกร/ผู้ประกอบการ

๙. กลุ่มวิสาหกิจชุมชนกลุ่มบ้านบุรีศรีสตูล หมู่ที่ ๘ ตำบลควนสตอ อำเภอควนโดน จังหวัดสตูล การผลิตสมุนไพรพื้นบ้าน ได้แก่ ครีมคลายเส้น ลูกประคบ ยาอบสมุนไพร เป็นต้น และได้พัฒนาเรียนรู้การสร้างผลิตภัณฑ์สมุนไพรด้านเวชสำอาง เช่น สบู่เหลว แชมพู ครีมนวด โลชั่น เป็นต้น



๑๐. กลุ่มข้าวซ้อมมือบ้านทุ่งพัฒนา ตำบลควนสตอ อำเภอควนโดน จังหวัดสตูล จำหน่ายข้าวซ้อมมือ และสินค้าแปรรูปจากข้าว



ภาพกิจกรรม หน่วยงานนอกสังกัดกระทรวงเกษตรและสหกรณ์
ร่วมออกคลินิกเกษตรเคลื่อนที่ฯ ไตรมาส ๒ ประจำปีงบประมาณ พ.ศ. ๒๕๖๖

กลุ่มวิสาหกิจชุมชน/กลุ่มแม่บ้าน/กลุ่มเกษตรกร/ผู้ประกอบการ

๑๑. กลุ่มวิสาหกิจชุมชนกลุ่มกาแฟโบราณชุมชนควนโดนใน ตำบลควนโดน อำเภอควนโดน จังหวัดกาฬสินธุ์ และผลิตภัณฑ์ชุมชน



๑๑. กลุ่มแม่บ้านเกษตรกรบ้านควนยาหาว หมู่ที่ ๓ ตำบลควนสตอ อำเภอควนโดน จังหวัดขอนแก่นพื้นที่บ้าน อาทิกล้วยหอมทองฉาบ ขนมหินท์ ขนมหูกรัก และสินค้าแปรรูปจากผลิตภัณฑ์ทางการเกษตร



ภาพกิจกรรม หน่วยงานนอกสังกัดกระทรวงเกษตรและสหกรณ์
ร่วมออกคลินิกเกษตรเคลื่อนที่ฯ ไตรมาส ๒ ประจำปีงบประมาณ พ.ศ. ๒๕๖๖

กลุ่มวิสาหกิจชุมชน/กลุ่มแม่บ้าน/กลุ่มเกษตรกร/ผู้ประกอบการ

๑๒) บริษัทจำหน่ายปุ๋ย อาทิ ปุ๋ยตรามงกุฏ, ปุ๋ยทิพย์, ปุ๋ยตราคู่ดิน SCGP, ปุ๋ยโซคอป ตราข้างรวงข้าว, ปุ๋ยตราใบไม้แถม, ปุ๋ยตราพีรามิต สามารถติดต่อสอบถามข้อมูล ณ สหกรณ์การเกษตรอำเภอควนโดน สหกรณ์การเกษตรอำเภอท่าแพ, สหกรณ์การเกษตรอำเภอละงู, ร้านเจริญศรีการเกษตร อำเภอเมืองสตูล

