



รายงานผลการดำเนินงาน โครงการคลินิกเกษตรเคลื่อนที่ในพระราชานุเคราะห์ฯ ไตรมาส ๔ ปีงบประมาณ พ.ศ. ๒๕๖๖



วันที่ ๒๖ กรกฎาคม ๒๕๖๖
ณ สวนสาธารณะเทศบาลตำบลกำแพง
ตำบลกำแพง อำเภอละงู จังหวัดสตูล

สำนักงานเกษตรและสหกรณ์จังหวัดสตูล



คำนำ

รายงานประเมินผลการดำเนินงาน โครงการคลินิกเกษตรเคลื่อนที่ในพระราชานุเคราะห์ สมเด็จพระบรมโอรสาธิราชฯ สยามมกุฎราชกุมาร ไตรมาส ๔ ประจำปีงบประมาณ พ.ศ. ๒๕๖๖ ได้จัดทำขึ้น เพื่อติดตามประเมินผลการจัดงานและการให้บริการด้านการเกษตรและด้านอื่น ๆ ที่เกี่ยวข้องให้แก่เกษตรกร เพื่อให้สัมฤทธิ์ผลตามเป้าประสงค์ของกระทรวงเกษตรและสหกรณ์ และใช้ประกอบการวางแผนและพัฒนาการเกษตร

กระทรวงเกษตรและสหกรณ์ กำหนดแผนการจัดงานโครงการคลินิกเกษตรเคลื่อนที่ในพระราชานุเคราะห์ฯ ประจำปีงบประมาณ พ.ศ. ๒๕๖๖ ให้จังหวัดดำเนินการปีละ ๔ ครั้ง เพื่อช่วยเหลือและพัฒนาอาชีพเกษตรกรในพื้นที่ให้มีความอุดมสมบูรณ์มากขึ้น การใช้เทคโนโลยีการเกษตรที่เหมาะสมถือเป็นปัจจัยสำคัญต่อการพัฒนาการเกษตร โดยจังหวัดสตูล มีกำหนดการจัดงานโครงการคลินิกเกษตรเคลื่อนที่ในพระราชานุเคราะห์ฯ ประจำปีงบประมาณ พ.ศ. ๒๕๖๖ จำนวน ๔ ครั้ง ดังนี้ ไตรมาส ๑ ในพื้นที่อำเภอท่าแพ ไตรมาส ๒ ในพื้นที่อำเภอควนโดน ไตรมาส ๓ ในพื้นที่อำเภอมะนัง และไตรมาส ๔ กำหนดเป็นคลินิกเกษตรเคลื่อนที่ในพระราชานุเคราะห์ สมเด็จพระบรมโอรสาธิราชฯ สยามมกุฎราชกุมาร เฉลิมพระเกียรติเนื่องในวโรกาสวันเฉลิมพระชนมพรรษา ๒๘ กรกฎาคม ๒๕๖๖ ในพื้นที่อำเภอละงู จังหวัดสตูล เป้าหมายเกษตรกรครั้งละ จำนวน ๒๐๐ ราย โดยรายงานผลการดำเนินงานฉบับนี้ เป็นการประเมินผลการดำเนินงาน โครงการคลินิกเกษตรเคลื่อนที่ในพระราชานุเคราะห์ สมเด็จพระบรมโอรสาธิราชฯ สยามมกุฎราชกุมาร ไตรมาส ๔ วันที่ ๒๖ กรกฎาคม ๒๕๖๖ ณ อาคารเอนกประสงค์สวนสาธารณะเทศบาลตำบลกำแพง อำเภอละงู จังหวัดสตูล โดยมีหน่วยงานในสังกัดกระทรวงเกษตรและสหกรณ์ จังหวัดสตูล และหน่วยงานต่าง ๆ ร่วมออกหน่วยให้บริการ และให้ความช่วยเหลือแก่เกษตรกร ได้รับมอบหมายให้ประเมินผลการจัดงานโครงการคลินิกเกษตรเคลื่อนที่ในพระราชานุเคราะห์ฯ เพื่อรายงานผลการดำเนินงานโครงการในภาพรวม ได้จัดเก็บและรวบรวมข้อมูลการให้บริการของหน่วยงานต่าง ๆ สัมภาษณ์เจ้าหน้าที่ประจำคลินิก สสำรวจความพึงพอใจของเกษตรกรผู้มารับบริการ พร้อมกับสังเกตการณ์และระดมความเห็นของเจ้าหน้าที่ประเมินผล นำไปประเมินผลสัมฤทธิ์ของการปฏิบัติงานตามแผนงาน/โครงการฯ ในครั้งนี้

ทั้งนี้ ขอขอบคุณหน่วยงานและเจ้าหน้าที่ของหน่วยงานต่าง ๆ ตลอดจนเกษตรกร และผู้ให้ข้อมูลจัดทำรายงานประเมินผลการดำเนินงานโครงการคลินิกเกษตรเคลื่อนที่ และหวังว่าจะอำนวยความสะดวกหน่วยงานที่เกี่ยวข้อง และผู้สนใจทั่วไป โดยสามารถดาวน์โหลดข้อมูลได้ที่ www.opsmoac.go.th/satun หัวข้อ “เอกสารดาวน์โหลด” เลือก “รายงานผลการดำเนินงาน” เรื่อง “รายงานประเมินผลการดำเนินงานโครงการคลินิกเกษตรเคลื่อนที่ในพระราชานุเคราะห์ฯ ประจำปี ๒๕๖๖ ไตรมาส ๔ ประจำปีงบประมาณ พ.ศ. ๒๕๖๖”

สำนักงานเกษตรและสหกรณ์จังหวัดสตูล

กลุ่มสารสนเทศการเกษตร

สิงหาคม ๒๕๖๖

สารบัญ

	หน้า
- รายงานผลการดำเนินงานโครงการคลินิกเกษตรเคลื่อนที่ในพระราชานุเคราะห์ฯ ไตรมาส ๔ ประจำปีงบประมาณ พ.ศ. ๒๕๖๖	๑
- ภาพกิจกรรมโครงการคลินิกเกษตรเคลื่อนที่ในพระราชานุเคราะห์ฯ ไตรมาส ๔ ประจำปีงบประมาณ พ.ศ. ๒๕๖๖	๓๒

แบบรายงานผลการดำเนินงาน
คลินิกเกษตรเคลื่อนที่ในพระราชานุเคราะห์ ฯ ไตรมาส ๔ ปีงบประมาณ พ.ศ. ๒๕๖๖

๑. สถานที่จัดตั้งโครงการคลินิกเกษตรเคลื่อนที่ในพระราชานุเคราะห์ฯ ไตรมาส ๔ ปีงบประมาณ พ.ศ. ๒๕๖๖
(โครงการคลินิกเกษตรเคลื่อนที่ในพระราชานุเคราะห์ สมเด็จพระบรมโอรสาธิราชฯ สยามมกุฎราชกุมาร)
ณ อาคารเอนกประสงค์สวนสาธารณะเทศบาลตำบลกำแพง อำเภอลำทะลุ จังหวัดสตูล

๒. วัน / เดือน / ปี ที่เปิดบริการ

วันที่ ๒๖ กรกฎาคม พ.ศ. ๒๕๖๖ จำนวนวันที่เปิดบริการ ๑ วัน

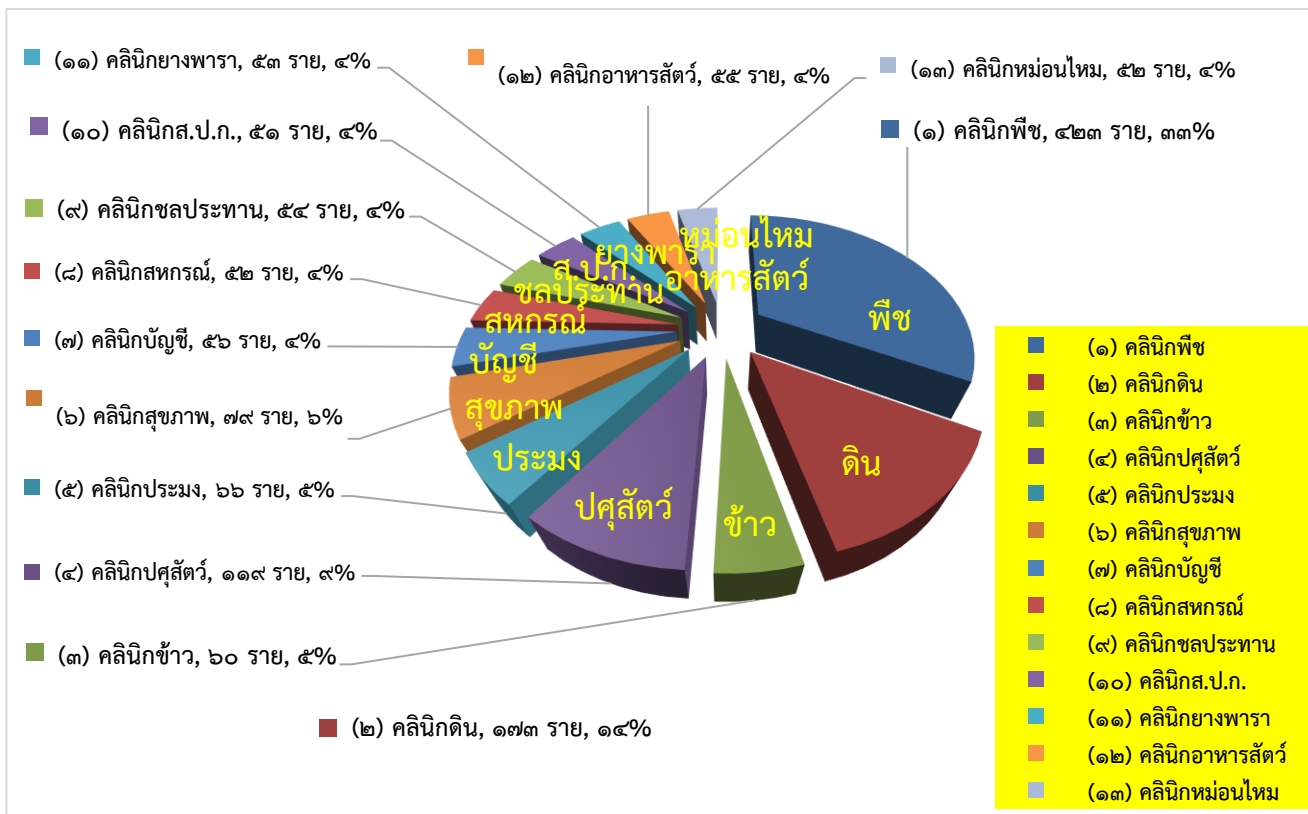
๓. จำนวนเกษตรกรที่มาขอลงทะเบียน ๓๕๙ ราย

๔. ประเภทคลินิกที่เปิดให้บริการ กิจกรรมเสริม/จัดนิทรรศการและจำนวนเกษตรกรที่มาขอรับบริการ

รายการ	จำนวนเกษตรกรที่มาขอรับบริการ (คน)			
	รวม(ราย)	เกษตรกรที่ลงทะเบียน		ร้อยละ
		นำตัวอย่างมา	ไม่นำตัวอย่างมา ชมนิทรรศการ รับของแจก	
๔.๑ คลินิกที่มีอุปกรณ์และเครื่องมือ				
(๑) คลินิกพืช	๔๒๓	๒	๔๒๑	๓๑.๐
(๒) คลินิกดิน	๑๗๓	๐	๑๗๓	๑๒.๗
(๓) คลินิกข้าว	๖๐	๐	๖๐	๔.๔
(๔) คลินิกปศุสัตว์	๑๑๙	๕๗	๖๒	๘.๗
(๕) คลินิกประมง	๖๖	๓	๖๓	๔.๘
(๖) คลินิกสุขภาพ	๗๙	๗๙	๐	๕.๘
รวม	๙๒๐	๑๔๑	๗๗๙	๖๗.๕
๔.๒ คลินิกที่ไม่มีอุปกรณ์และเครื่องมือ				
(๗) คลินิกบัญชี	๖๖		๖๖	๔.๘
(๘) คลินิกสหกรณ์	๖๒		๖๒	๔.๕
(๙) คลินิกชลประทาน	๖๔		๖๔	๔.๗
(๑๐) คลินิกส.ป.ก.	๖๑		๖๑	๔.๕
(๑๑) คลินิกยางพารา	๖๓		๖๓	๔.๖
(๑๒) คลินิกอาหารสัตว์	๖๕		๖๕	๔.๘
(๑๓) คลินิกหม่อนไหม	๖๒		๖๒	๔.๕
รวม	๔๔๓		๔๔๓	๓๒.๕
๔.๑+๔.๒	๑,๓๖๓	๑๔๑	๑,๒๒๒	๑๐๐

หมายเหตุ : เกษตรบางรายอาจใช้บริการมากกว่า ๑ คลินิก

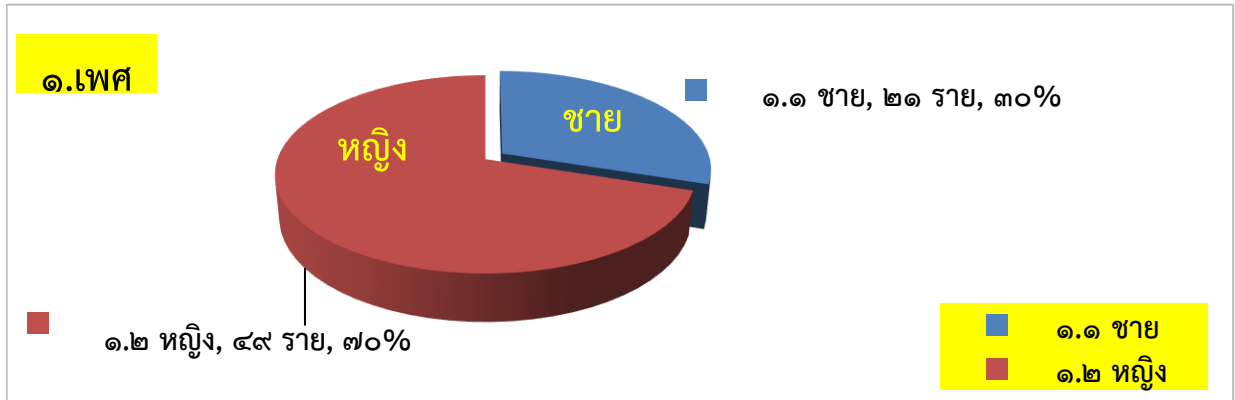
จำนวนเกษตรกรที่มาขอรับบริการคลินิกเกษตรเคลื่อนที่



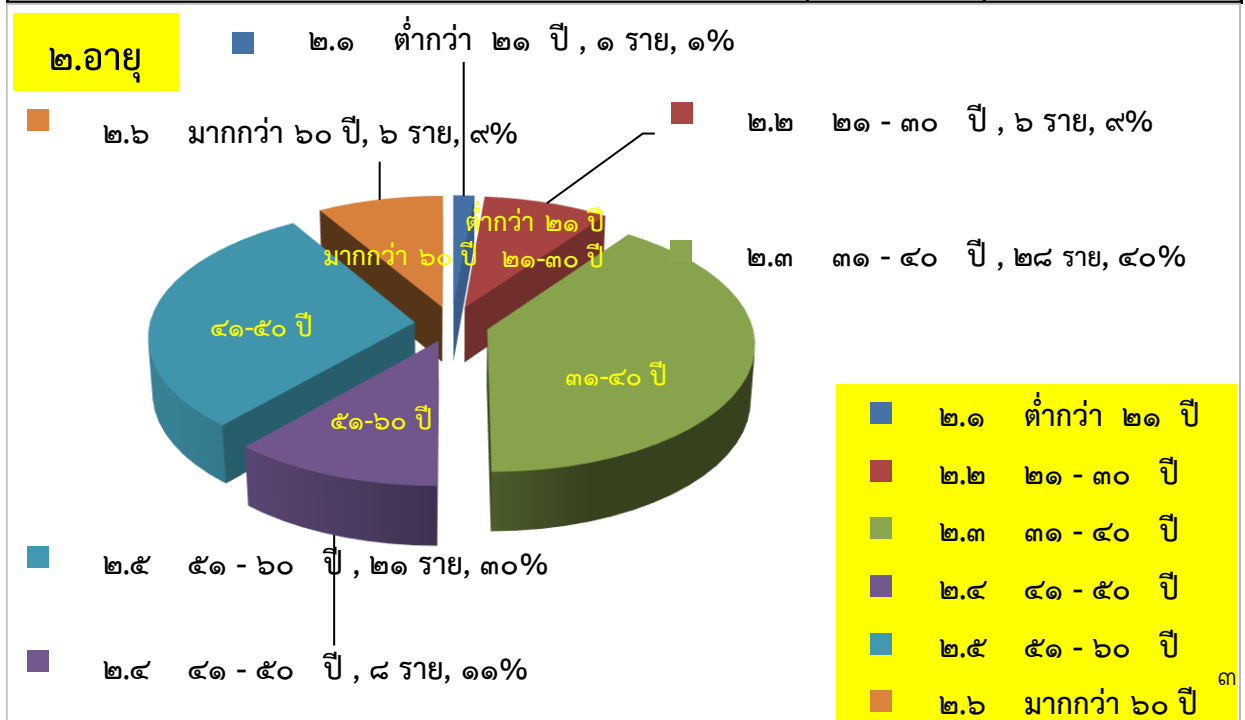
๕. ลักษณะทั่วไปของเกษตรกรที่สัมภาษณ์ ที่ใช้บริการด้านคลินิกต่าง ๆ

การจัดเก็บข้อมูล โดยการสัมภาษณ์เกษตรกรผู้มาใช้บริการจำนวน ๗๐ ตัวอย่าง สรุปผลได้ดังนี้

รายการ	จำนวน (ราย)	ร้อยละ
๑. เพศ		
๑.๑ ชาย	๒๑	๓๐.๐๐
๑.๒ หญิง	๔๙	๗๐.๐๐
รวม	๗๐	๑๐๐



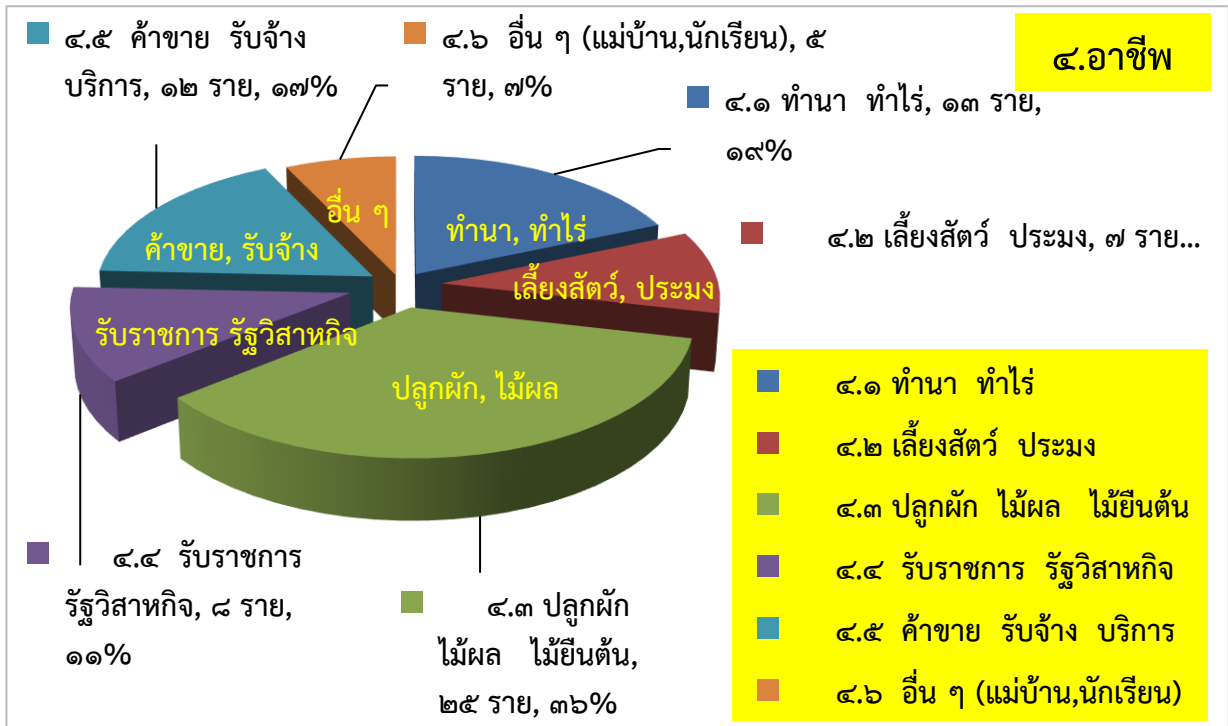
อายุ	จำนวน (ราย)	ร้อยละ
๒.๑ ต่ำกว่า ๒๑ ปี	๑	๑.๔๓
๒.๒ ๒๑ - ๓๐ ปี	๖	๘.๕๗
๒.๓ ๓๑ - ๔๐ ปี	๒๘	๔๐.๐๐
๒.๔ ๔๑ - ๕๐ ปี	๘	๑๑.๔๓
๒.๕ ๕๑ - ๖๐ ปี	๒๑	๓๐.๐๐
๒.๖ มากกว่า ๖๐ ปี	๖	๘.๕๗
รวม	๗๐	๑๐๐



๓. ระดับการศึกษา	จำนวน (ราย)	ร้อยละ
๓.๑ ไม่ได้เรียน / ไม่จบประถมศึกษา	๑	๑.๔๓
๓.๒ จบประถมศึกษา	๒๔	๓๔.๒๙
๓.๓ จบมัธยมศึกษา	๒๓	๓๒.๘๖
๓.๔ จบอาชีวศึกษา / อนุปริญญา	๑๓	๑๘.๕๗
๓.๕ จบปริญญาตรี	๙	๑๒.๘๖
๓.๖ สูงกว่าปริญญาตรี	๐	๐.๐๐
รวม	๗๐	๑๐๐



๔. อาชีพหลัก	จำนวน (ราย)	ร้อยละ
๔.๑ ทำนา ทำไร่	๑๓	๑๘.๕๗
๔.๒ เลี้ยงสัตว์ ประมง	๗	๑๐.๐๐
๔.๓ ปลุกผัก ไม้ผล ไม้ยืนต้น	๒๕	๓๕.๗๑
๔.๔ รับราชการ รัฐวิสาหกิจ	๘	๑๑.๔๓
๔.๕ ค้าขาย รับจ้าง บริการ	๑๒	๑๗.๑๔
๔.๖ อื่น ๆ (แม่บ้าน, นักเรียน)	๕	๗.๑๔
รวม	๗๐	๑๐๐

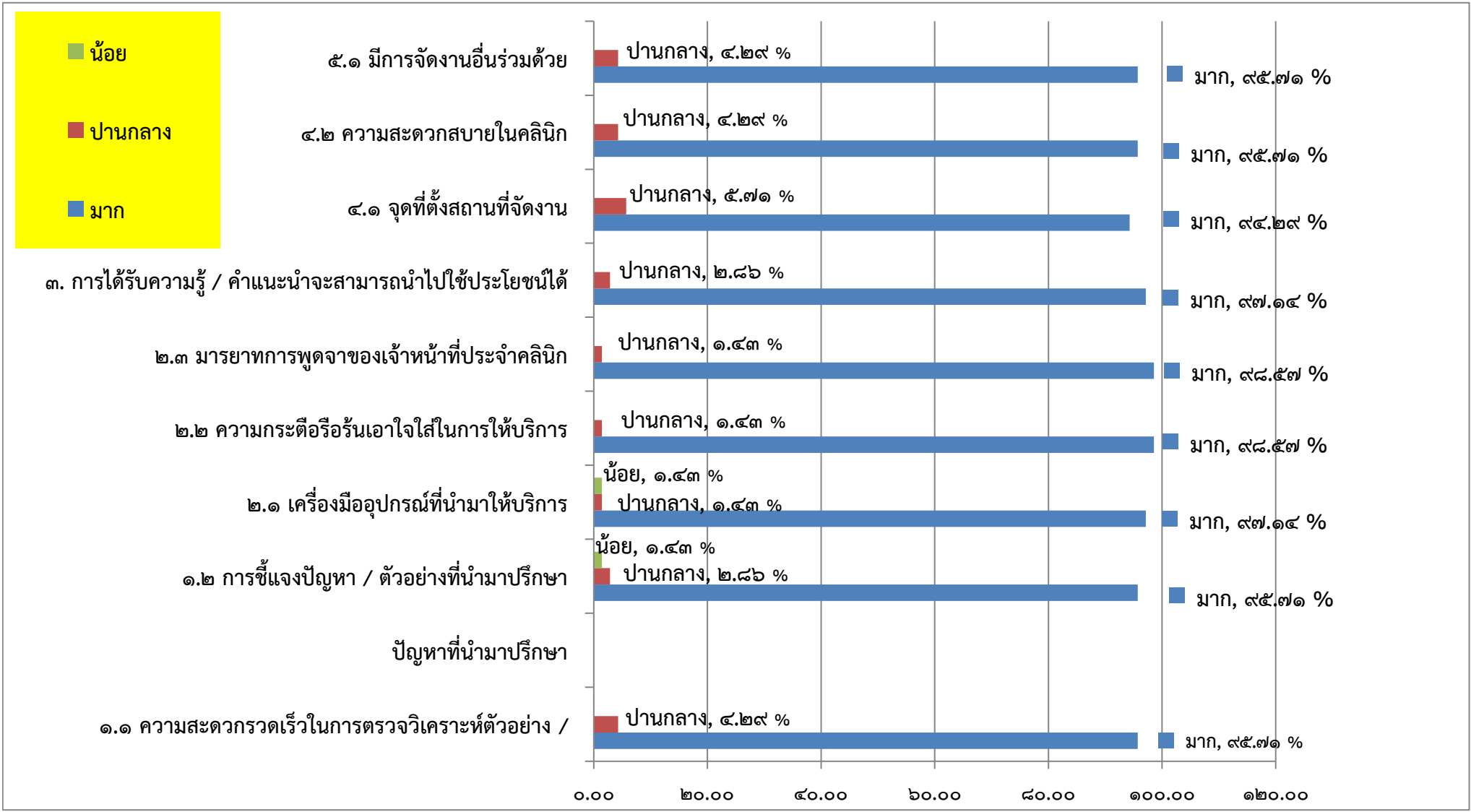


๖. ความพึงพอใจของเกษตรกรผู้ให้บริการในแต่ละคลินิก

ประเด็นความพึงพอใจ	ระดับความพึงพอใจ (ร้อยละ)			
	มาก	ปานกลาง	น้อย	ไม่พอใจ
๑. ความสามารถ / ถูกต้องและความสะดวกรวดเร็วในการให้บริการ				
๑.๑ ความสะดวกรวดเร็วในการตรวจวิเคราะห์ตัวอย่าง / ปัญหาที่นำมาปรึกษา	๙๕.๗๑	๔.๒๙	๐.๐๐	๐.๐๐
๑.๒ การชี้แจงปัญหา / ตัวอย่างที่นำมาปรึกษา	๙๕.๗๑	๒.๘๖	๑.๔๓	๐.๐๐
๒. ความเอาใจใส่และการปฏิบัติต่อเกษตรกรในการให้บริการของเจ้าหน้าที่				
๒.๑ เครื่องมืออุปกรณ์ที่นำมาให้บริการ	๙๗.๑๔	๑.๔๓	๑.๔๓	๐.๐๐
๒.๒ ความกระตือรือร้นเอาใจใส่ในการให้บริการ	๙๘.๕๗	๑.๔๓	๐.๐๐	๐.๐๐
๒.๓ มารยาทการพูดจาของเจ้าหน้าที่ประจำคลินิก	๙๘.๕๗	๑.๔๓	๐.๐๐	๐.๐๐
๓. การได้รับความรู้ / คำแนะนำจะสามารถนำไปใช้ประโยชน์ได้	๙๗.๑๔	๒.๘๖	๐.๐๐	๐.๐๐
๔. ความสะดวกสบายของอาคารที่จัดงาน				
๔.๑ จุดที่ตั้งสถานที่จัดงาน	๙๔.๒๙	๕.๗๑	๐.๐๐	๐.๐๐
๔.๒ ความสะดวกสบายในคลินิก	๙๕.๗๑	๔.๒๙	๐.๐๐	๐.๐๐
๕. ด้านการจัดงาน				
๕.๑ มีการจัดงานอื่นร่วมด้วย	๙๕.๗๑	๔.๒๙	๐.๐๐	๐.๐๐

ที่มา : จากการสำรวจ

๖. ความพึงพอใจของเกษตรกรผู้เข้ารับบริการในแต่ละคลินิก



๗. การจัดงานโครงการคลินิกเกษตรเคลื่อนที่ในพระราชานุเคราะห์ สมเด็จพระบรมโอรสาธิราชฯ สยามมกุฎราชกุมาร เฉลิมพระเกียรติ เนื่องในโอกาสวันเฉลิมพระชนมพรรษา ๒๘ กรกฎาคม ๒๕๖๖ ไตรมาส ๔ ประจำปีงบประมาณ พ.ศ. ๒๕๖๖ และผลการดำเนินงาน

๗.๑ การเปิดงานคลินิกเกษตรเคลื่อนที่ฯ

๗.๑.๑ ประธานพิธีเปิดงาน คือ รองผู้ว่าราชการจังหวัดสตูล (นายชูชีพ ธรรมเพชร)

๗.๑.๒ ขั้นตอนในการเปิดงาน นายชูชีพ ธรรมเพชร รองผู้ว่าราชการจังหวัดสตูล ประธานในพิธี ลงนามถวายพระพร พระบาทสมเด็จพระปรเมนทรรามาธิบดี ศรีสินทรมหาวชิราลงกรณ พระวชิรเกล้าเจ้าอยู่หัว เนื่องในโอกาสวันเฉลิมพระชนมพรรษา ๗๑ พรรษา ๒๘ กรกฎาคม ๒๕๖๖ ไตรมาส ๔ ประจำปีงบประมาณ พ.ศ. ๒๕๖๖ พันจ่าเอก ธวัช ช่วยเกตุ ปลัดอำเภอ (เจ้าพนักงานปกครองชำนาญการพิเศษ) รักษาราชการแทนนายอำเภอละงู กล่าวต้อนรับ นายกเทศบาลตำบลกำแพง กล่าวรายงานข้อมูลพื้นฐานเทศบาลตำบลกำแพง ประธานในพิธี ประกอบพิธีเปิดกรวยกระทงดอกไม้ ธูปเทียนแพ ประธานในพิธีกล่าวคำถวายพระพรชัยมงคล หน้าพระบรมฉายาลักษณ์ พระบาทสมเด็จพระปรเมนทรรามาธิบดี ศรีสินทรมหาวชิราลงกรณ พระวชิรเกล้าเจ้าอยู่หัว พร้อมหัวหน้าส่วนราชการจังหวัดสตูล ระดับจังหวัดและอำเภอ ผู้นำท้องถิ่น ตลอดจนประชาชนผู้ร่วมงานโครงการฯ ร่วมกันร้องเพลงสรรเสริญพระบารมี และร่วมกันร้องเพลงสดุดีจอมราชา นายชาญณรงค์ วิรุณสาร เกษตรจังหวัดสตูล กล่าวรายงานโครงการคลินิกเกษตรเคลื่อนที่ฯ นายชูชีพ ธรรมเพชร รองผู้ว่าราชการจังหวัดสตูล ประธานกล่าวเปิดงานฯ พร้อมมอบต้นพันธุ์ไม้ยืนต้น (หมากพลูตึกแตง จำปาทอง และจำปาตะขวยสุตูล) แก่นายกเทศบาลตำบลกำแพง และมอบต้นพันธุ์พืชผัก และพันธุ์ปลา แก่ผู้แทนเกษตรกร (ศพก./แปลงใหญ่/อกม./YSF/แม่บ้านเกษตรกร) ประธานในพิธี พร้อมรักษาราชการแทนนายอำเภอละงู และหัวหน้าส่วนราชการ เยี่ยมชมนิทรรศการเฉลิมพระเกียรติฯ พบปะเกษตรกรที่ร่วมงานโครงการคลินิกเกษตรเคลื่อนที่ฯ ณ อาคารเอนกประสงค์สวนสาธารณะเทศบาลตำบลกำแพง อำเภอละงู จังหวัดสตูล และดำเนินขั้นตอนในการเปิดงานตามกำหนดการที่กำหนด

กำหนดการจัดคลินิกเกษตรเคลื่อนที่ ไตรมาส ๔
โครงการคลินิกเกษตรเคลื่อนที่ในพระราชานุเคราะห์ สมเด็จพระบรมโอรสาธิราช ฯ สยามมกุฎราชกุมาร
เฉลิมพระเกียรติ เนื่องในโอกาส วันเฉลิมพระชนมพรรษา ๒๘ กรกฎาคม ๒๕๖๖
วันที่ ๒๖ กรกฎาคม ๒๕๖๖
ณ อาคารอเนกประสงค์ สวนสาธารณะเทศบาลตำบลกำแพง หมู่ที่ ๓ ตำบลกำแพง อำเภอละงู จังหวัดสตูล

เวลา

- ๐๘.๓๐-๐๙.๐๐ น. - หน่วยงานราชการต่างๆ และเอกชนพร้อมให้บริการคลินิกและองค์ความรู้ต่างๆ แก่เกษตรกรและผู้เข้าร่วมงานฯ
- ๐๙.๐๐-๐๙.๓๐ น. - ข้าราชการ กำนัน ผู้ใหญ่บ้าน ผู้บริหารองค์กรปกครองส่วนท้องถิ่น ผู้นำศาสนา ประชาชน เกษตรกรพร้อมกัน ณ สถานที่จัดงาน
- ๐๙.๓๐-๑๐.๓๐ น. - ลงทะเบียนและเข้ารับบริการคลินิกต่างๆ
- ๑๐.๓๐-๑๒.๐๐ น. - ผู้ว่าราชการจังหวัด (ประธาน) เดินทางมาถึงบริเวณงาน เชิญลงนามถวายพระพร
- เชิญประธานนั่งประจำที่ / นายอำเภอกล่าวต้อนรับ
 - เชิญนายกเทศบาลตำบลกำแพง กล่าวรายงานข้อมูลพื้นฐานเทศบาลตำบลกำแพง
 - เชิญประธานไปยังหน้าโต๊ะหมู่บูชา เพื่อประกอบพิธีเปิดกรวยกระทงดอกไม้ธูปเทียนแพ แสดงความเคารพ ๑ ครั้ง เปิดกรวย และแสดงความเคารพอีก ๑ ครั้ง
 - ประธานกล่าวคำถวายพระพรชัยมงคล หน้าพระบรมฉายาลักษณ์ พระบาทสมเด็จพระเจ้าอยู่หัว เมื่อประธานกล่าวจบ แสดงความเคารพ ๑ ครั้ง
 - ประธานและผู้ร่วมงานทุกท่านร่วมกันร้องเพลงสรรเสริญพระบารมี และร่วมกันร้องเพลง สดุดีจอมราชา แสดงความเคารพ ๑ ครั้ง
 - เชิญประธานเข้าประจำแท่นพิธี เพื่อรอกกล่าวเปิดงาน
 - เกษตรจังหวัดกล่าวรายงาน
 - ประธานกล่าวเปิดงานโครงการคลินิกเกษตรเคลื่อนที่ในพระราชานุเคราะห์ ฯ เฉลิมพระเกียรติ ฯ (หลังจากประธานกล่าวเปิดงานเสร็จ ถิ่นหม้อง ๓ ครั้ง / เปิดเพลงมหาฤกษ์)
 - ประธานมอบต้นพันธุ์ไม้ยืนต้น (หมากพลูตึกแดน จำปาทอง และจำปาตะขวยสุตูล) แก่นายกเทศบาลตำบลกำแพง
 - ประธานมอบต้นพันธุ์พืชผัก และพันธุ์ปลา แก่ผู้แทนเกษตรกร (ศพก./แปลงใหญ่/อกม./YSF/แม่บ้านเกษตรกร
 - ประธานเยี่ยมชมนิทรรศการเฉลิมพระเกียรติฯ และการให้บริการคลินิกเกษตรของหน่วยงานราชการต่างๆ/ปล่อยพันธุ์ปลา
- ๑๒.๐๐-๑๓.๐๐ น. - พักรับประทานอาหารกลางวัน
- ๑๓.๐๐-๑๖.๓๐ - เกษตรกรเข้ารับบริการคลินิกเกษตรฯ (ต่อ)
- ๑๖.๓๐ น. - ปิดการให้บริการคลินิกเกษตรฯ

๗.๑.๓ ผู้เข้าร่วมโครงการคลินิกเกษตรเคลื่อนที่ในพระราชานุเคราะห์ ฯ ไตรมาส ๔ ประจำปีงบประมาณ พ.ศ. ๒๕๖๖ ประกอบด้วย หัวหน้าส่วนราชการจังหวัดสตูล ข้าราชการ เจ้าหน้าที่ อาสาสมัครเกษตร ผู้แทน กลุ่มเกษตรกร/เกษตรกร ครู นักเรียน และประชาชน รวมทั้งสิ้นจำนวน ๓๕๙ ราย

๗.๒ การจัดสถานที่ และรูปแบบการจัดงาน

๗.๒.๑ ความเหมาะสมของการจัดคลินิก สถานที่จัดงาน ณ อาคารอเนกประสงค์สวนสาธารณะเทศบาลตำบลกำแพง อำเภอละงู จังหวัดสตูล รูปแบบการจัดงาน มีเจ้าหน้าที่อาสาสมัครสาธารณสุขประจำหมู่บ้าน (อสม.) ประชาสัมพันธ์ในเรื่องของข้อควรในการปฏิบัติตนและสิ่งที่ไม่สามารถปฏิบัติได้ แนะนำให้ใส่หน้ากาก การใช้เจลและแอลกอฮอล์ล้างมือ ให้ความรู้และแนะนำการนั่งเว้นระยะห่างระหว่างกัน หากมีความเสี่ยงจะทำการคัดแยกและดำเนินการตามแนวปฏิบัติของกระทรวงสาธารณสุขที่กำหนดไว้ การจัด

โต๊ะและเก้าอี้สำหรับบริการประชาชนในแต่ละคลินิก และหน่วยงานที่ร่วมให้บริการแก่ประชาชนอย่างเหมาะสม เป็นระเบียบเรียบร้อย โดยสถานที่จัดงาน ณ อาคารเอนกประสงค์สวนสาธารณะเทศบาลตำบลกำแพง อำเภอละงู จังหวัดสตูล ซึ่งประชาชนสามารถเดินทางมาร่วมงานได้โดยสะดวก มีการจัดเก้าอี้รับรองแก่เกษตรกรที่เข้ามาใช้บริการคลินิกเกษตรเคลื่อนที่ฯ เมื่อเกษตรกรเข้ามาใช้บริการจะมีเจ้าหน้าที่แต่ละคลินิกให้การต้อนรับ โดยเริ่มตั้งแต่ขั้นตอนการลงทะเบียน การให้บริการคลินิกเกษตรเคลื่อนที่ฯ ประกอบด้วยคลินิกดิน คลินิกพืช คลินิกประมง คลินิกชลประทาน คลินิกบัญชี คลินิกสหกรณ์ คลินิกข้าว คลินิกยางพารา คลินิกส.ป.ก. คลินิกหม่อนไหม คลินิกอาหารสัตว์ คลินิกปศุสัตว์ การให้บริการการสนับสนุนเวชภัณฑ์ ยาถ่ายพยาธิ ยาปฏิชีวนะต่าง ๆ การทำหมันสุนัขและแมว การแจกพันธุ์กล้าไม้ ปุ๋ยหมัก น้ำหมักชีวภาพ สารเร่งซูเปอร์พด. เพื่อผลิตปุ๋ยหมัก สารชีวภัณฑ์ การให้ความรู้ในการป้องกันและกำจัดโรคพืช การเลี้ยงแพะ การแจกต้นพันธุ์ผักสวนครัว และบัญชีครัวเรือน จนกระทั่งเกษตรกรเข้ารับบริการคลินิกประเมินผลโครงการฯ ซึ่งเจ้าหน้าที่แต่ละคลินิกจะอยู่บริการเกษตรกร และประชาชนผู้ร่วมโครงการฯ ตลอดงาน เริ่มตั้งแต่เปิดคลินิกเกษตรเคลื่อนที่ฯ โดยจะมีเกษตรกร อาสาสมัครเกษตร และประชาชน มาใช้บริการคลินิกเกษตร และร่วมขมนิทรรศการวิชาการเกษตร มีเกษตรกร และประชาชนทั่วไปให้ความสนใจ มาขอคำปรึกษาและเที่ยวชมงานจำนวนพอสมควร มีหน่วยงานนอกสังกัดกระทรวงเกษตรและสหกรณ์ ทั้งภาครัฐและภาคเอกชนร่วมกิจกรรมโครงการคลินิกเกษตรเคลื่อนที่ฯ และการจัดจำหน่ายสินค้าผลิตภัณฑ์จากกลุ่มแม่บ้านเกษตรกร วิสาหกิจชุมชนผู้ประกอบการ อาทิ สถานีเพาะชำกล้าไม้จังหวัดสตูล สำนักงานพลังงานจังหวัดสตูล ศูนย์เรียนรู้และถ่ายทอดนวัตกรรมชุมชนทุ่งใหญ่สารภีโมเดล มหาวิทยาลัยราชภัฏสงขลา วิทยาเขตสตูล บริษัท คูโบต้าหาดใหญ่ จักรกล สาขาละงู จำกัด เป็นต้น และหลังจากนั้นเกษตรกรมาขอรับบริการการประเมินผลการให้บริการโดยสำนักงานเกษตรและสหกรณ์จังหวัดสตูล ดำเนินการประเมินผลการให้บริการคลินิก และประเมินผลทางด้านวิชาการ โดยการสัมภาษณ์เกษตรกร เจ้าหน้าที่ที่ให้บริการคลินิก และการสังเกตการณ์ของเจ้าหน้าที่ประเมินผลแล้วรายงานต่อสำนักงานปลัดกระทรวงเกษตรและสหกรณ์ และสำเนาผลต่อกรมส่งเสริมการเกษตร และสำนักงานเศรษฐกิจการเกษตร กระทรวงเกษตรและสหกรณ์ได้เพิ่มเติมการให้บริการคลินิกด้านสุขภาพของเกษตรกร โดยเฉพาะปัญหาสุขภาพที่เกิดจากการประกอบอาชีพทางการเกษตร อาทิ การได้รับสารเคมีเข้าสู่ร่างกายจากสารเคมีป้องกันกำจัดศัตรูพืช เป็นต้น โดยให้ขอความร่วมมือจากหน่วยงานในสังกัดกระทรวงสาธารณสุขในพื้นที่ เข้าร่วมเป็นอีกคลินิกหนึ่งในการให้บริการตรวจเลือดให้กับเกษตรกร เพื่อตรวจสารพิษตกค้างในร่างกาย พร้อมให้คำแนะนำที่ถูกต้องในการป้องกันและรักษาโรคให้แก่เกษตรกร และการบริการอื่น ๆ ตามความเหมาะสม โดยสำนักงานเกษตรจังหวัดได้ดำเนินการประสานงานกับสำนักงานสาธารณสุขจังหวัด เข้าร่วมดำเนินการภายใต้โครงการคลินิกเกษตรเคลื่อนที่ฯ ทั้งนี้ ได้มอบหมายให้สำนักงานสาธารณสุขอำเภอ และหน่วยงานบริการสาธารณสุขในพื้นที่ (ศูนย์สุขภาพชุมชนกำแพง ตำบลกำแพง อำเภอละงู จังหวัดสตูล) และอาสาสมัครสาธารณสุขประจำหมู่บ้าน (อสม.) ร่วมสนับสนุนโครงการฯ

การสรุปสภาพปัญหา สำนักงานเกษตรจังหวัด/อำเภอ บันทึกข้อมูลบัตรทะเบียนประวัติ (แบบคลินิก ๐๑) และหน่วยงานที่ให้บริการคลินิกบันทึกข้อมูลบัตรรับบริการ (แบบคลินิก ๐๒) เข้าสู่ระบบโปรแกรมคลินิกเกษตร หลังจากนั้น หน่วยงานที่ให้บริการคลินิกวิเคราะห์ข้อมูลสภาพปัญหาของเกษตรกรที่มารับบริการ

ของแต่ละคลินิก โดยแยกเป็นปัญหารายบุคคลและปัญหาภาพรวมของพื้นที่ เพื่อให้สำนักงานเกษตรจังหวัด และหน่วยงานที่ให้บริการคลินิกร่วมกันพิจารณาข้อมูลสภาพปัญหาของเกษตรกรเป็นรายคลินิก การรายงานผลการดำเนินงาน การรายงานผลการให้บริการ (บันทึกข้อมูลการให้บริการลงในแบบ ๐๑, ๐๒) และการรายงานผลการให้บริการต่อเนื่อง (บันทึกข้อมูลการให้บริการลงในแบบ ๐๕) การประเมินผล การนำความรู้จากการบริการคลินิกไปใช้ประโยชน์ สำนักงานเศรษฐกิจการเกษตร ดำเนินการประเมินผล การให้บริการคลินิก และการติดตามให้บริการต่อเนื่องแต่ละคลินิก (Follow up) เสนอกระทรวงเกษตร และสหกรณ์

๗.๒.๒ รูปแบบการจัดงาน การจัดงานคลินิกเกษตรเคลื่อนที่ฯ ในครั้งนี้ จัดขึ้นเพื่อให้บริการ แก่เกษตรกร ในการแก้ไขปัญหาด้านการผลิตทางการเกษตรที่สอดคล้องกับความต้องการของเกษตรกร ได้อย่างรวดเร็ว ทันเหตุการณ์ และครบถ้วนทุกด้านในคราวเดียวกัน ซึ่งเป็นการบูรณาการความร่วมมือกัน ระหว่างหน่วยงานในสังกัดกระทรวงเกษตรและสหกรณ์ และหน่วยงานที่เกี่ยวข้อง ระหว่างหน่วยงาน วิชาการ หน่วยงานส่งเสริมและศูนย์บริการและถ่ายทอดเทคโนโลยีการเกษตรประจำตำบล ในการพัฒนา พื้นฟูเกษตรกรให้สามารถทำการผลิตทางการเกษตรได้อย่างมีประสิทธิภาพและยั่งยืน นำบริการเชิงรุก ของหน่วยงาน ไปให้บริการแก่ประชาชน รวมทั้งรับทราบปัญหาความต้องการของประชาชน และแก้ไขปัญหา ทางการผลิตร่วมกัน รายละเอียดหน่วยงานที่ร่วมให้บริการ มีดังนี้

หน่วยงานในสังกัดกระทรวงเกษตรและสหกรณ์จังหวัดสตูล

๑. สำนักงานเกษตรจังหวัดสตูล ร่วมกับสำนักงานเกษตรอำเภอละงู และอำเภอใกล้เคียง ให้บริการลงทะเบียน

๒. สำนักงานเกษตรจังหวัดสตูล กลุ่มอารักขาพืช ร่วมกับศูนย์ส่งเสริมเทคโนโลยีการเกษตร ด้านอารักขาพืชจังหวัดสงขลา ให้บริการคลินิกพืช

๓. ศูนย์ขยายพันธุ์พืชที่ ๒ จังหวัดตรัง ให้บริการคลินิกพืช

๔. ศูนย์วิจัยและพัฒนาการเกษตรสตูล ให้บริการคลินิกพืช

๕. สำนักงานการปฏิรูปที่ดินจังหวัดสตูล ให้บริการคลินิก ส.ป.ก.

๖. สำนักงานตรวจบัญชีสหกรณ์สตูล ให้บริการคลินิกบัญชี

๗. สำนักงานสหกรณ์จังหวัดสตูล ให้บริการคลินิกสหกรณ์

๘. โครงการชลประทานสตูล ให้บริการคลินิกชลประทาน

๙. การยางแห่งประเทศไทยจังหวัดสตูล ให้บริการคลินิกยางพารา

๑๐. ศูนย์เมล็ดพันธุ์ข้าวพัทลุง ให้บริการคลินิกข้าว

๑๑. สำนักงานประมงจังหวัดสตูล ร่วมกับ ศูนย์วิจัยและพัฒนาประมงน้ำจืดสตูล และศูนย์วิจัย และพัฒนาประมงทะเลสตูล ให้บริการคลินิกประมง

๑๒. สถานีพัฒนาที่ดินสตูล ให้บริการคลินิกดิน

๑๓. สำนักงานปศุสัตว์จังหวัดสตูล ให้บริการคลินิกปศุสัตว์

๑๔. ศูนย์วิจัยและพัฒนาอาหารสัตว์สตูล ให้บริการคลินิกอาหารสัตว์

๑๕. หน่วยส่งเสริมหม่อนไหมตรัง สำนักงานหม่อนไหมเฉลิมพระเกียรติฯ เขต ๕ จังหวัดชุมพร ให้บริการคลินิกหม่อนไหม

๑๖. สำนักงานเกษตรและสหกรณ์จังหวัดสตูล ให้บริการคลินิกประเมินผล

หน่วยงานนอกสังกัดกระทรวงเกษตรและสหกรณ์จังหวัดสตูลและหน่วยงานเอกชน

๑. สำนักงานสาธารณสุขและหน่วยบริการสาธารณสุขในพื้นที่ ศูนย์สุขภาพชุมชนกำแพง ตำบล กำแพง อำเภอลง จังหวัดสตูล พร้อมอาสาสมัครสาธารณสุขประจำหมู่บ้าน (อสม.) ให้บริการคลินิกสุขภาพ เกษตรกร ให้บริการตรวจเลือดให้กับเกษตรกร เพื่อตรวจสารพิษตกค้างในร่างกาย พร้อมให้คำแนะนำ ที่ถูกต้องในการป้องกันและรักษาโรคให้แก่เกษตรกร ดังนี้

๑) จุดคัดกรอง COVID-1๙ มีเจ้าหน้าที่ให้ความรู้และประชาสัมพันธ์ในเรื่องของข้อควร ในการปฏิบัติตนและสิ่งที่ไม่สามารถปฏิบัติได้ แนะนำวิธีการสวมใส่หน้ากาก วิธีการใช้เจลและแอลกอฮอล์ ล้างมือ แนะนำการนั่งเว้นระยะห่างระหว่างกัน สุ่มตรวจวัดไข้ หากมีความเสี่ยงจะทำการคัดแยกและดำเนินการ ตามแนวปฏิบัติของกระทรวงสาธารณสุขที่กำหนดไว้

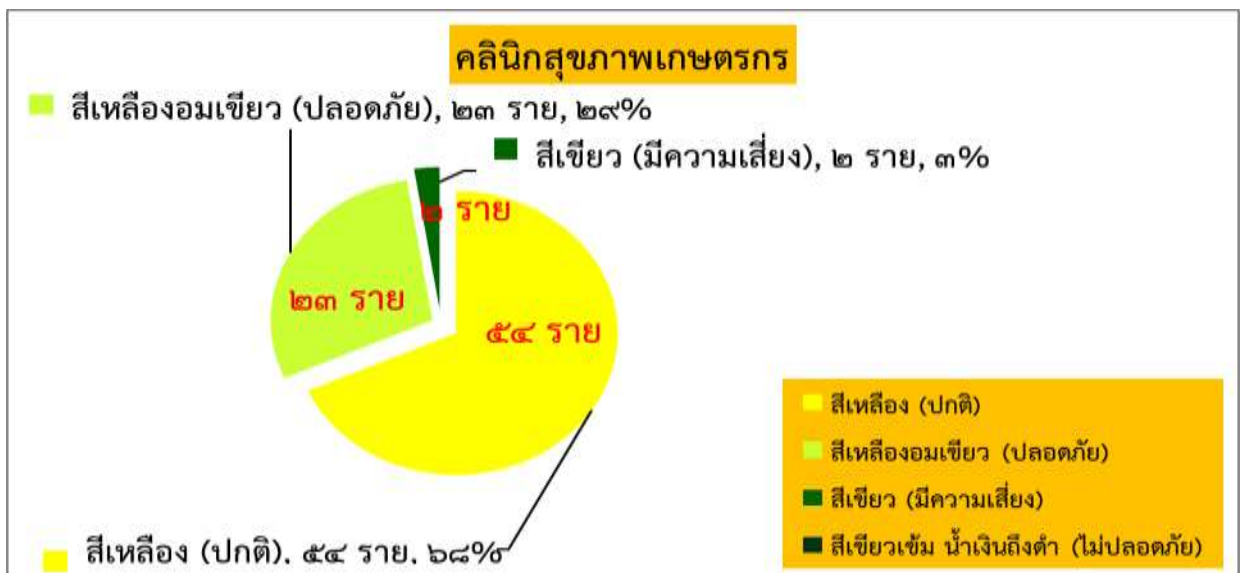
๒) ตรวจหาระดับสารเคมีกำจัดศัตรูพืชตกค้างในเลือดที่มีผลต่อสุขภาพของเกษตรกร และผู้บริโภคน้ำผัก ผลไม้ เพื่อให้ประชาชนได้รู้เรื่องเกี่ยวกับพิษจากสารเคมีกำจัดศัตรูพืช เกษตรกร และผู้บริโภครายว่าตนเองได้รับพิษจากสารเคมีกำจัดศัตรูพืช และสามารถปรับเปลี่ยนพฤติกรรมตนเองได้ โดยมีเจ้าหน้าที่สาธารณสุขมาให้ความรู้เกี่ยวกับการป้องกันสารเคมีกำจัดศัตรูพืช และจากการตรวจคัดกรอง เบื้องต้นของกระดาษทดสอบ Reactive Paper จึงใช้ตรวจการแพ้พิษจากสารเคมีกำจัดศัตรูพืชจำพวกออร์แกน โนฟอสฟอรัสและคาร์บาเมต เพื่อเป็นการเฝ้าระวัง และติดตามอันตราย จากสารดังกล่าว จำนวน ๗๙ ราย ผลการตรวจคัดกรอง ดังนี้

ผลการตรวจคัดกรองความเสี่ยงจากการสัมผัสสารเคมีกำจัดศัตรูพืช โดยกระดาษทดสอบ โคลีนเอสเตอเรส (Cholinesterase reactive paper) ของเกษตรกรและผู้ร่วมงาน จำนวน ๗๙ ราย ได้ผลทดสอบ ดังนี้

การแปลผลกระดาษทดสอบเทียบกับแผ่นสีมาตรฐาน แบ่งได้ ๔ ระดับ

- ๑. สีของกระดาษทดสอบเป็นสีเหลือง แสดงระดับปกติ จำนวน ๕๔ ราย
- ๒. สีของกระดาษทดสอบเป็นสีเหลืองอมเขียว แสดงระดับปลอดภัย จำนวน ๒๓ ราย
- ๓. สีของกระดาษทดสอบเป็นสีเขียว แสดงระดับมีความเสี่ยง จำนวน ๒ ราย
- ๔. สีของกระดาษทดสอบเป็นสีเขียวเข้ม แสดงระดับไม่ปลอดภัย จำนวน ๐ ราย

แผ่นเทียบสีมาตรฐานสำหรับแปลผลโคลีนเอสเตอเรส ของกระดาษทดสอบ “REACTIVE PAPER” ไม่ปลอดภัย มีความเสี่ยง ปลอดภัย ปกติ



คำแนะนำการปฏิบัติตนในกรณีที่เกษตรกรได้รับการตรวจคัดกรอง ด้วยกระดาษทดสอบโคลีนเอสเตอเรส

ผลความเสี่ยง	คำแนะนำ
ปกติ : (สีของกระดาษทดสอบเป็นสีเหลือง) /ปลอดภัย (สีของกระดาษทดสอบเป็นสีเหลืองอมเขียว)	แนะนำ ให้หลีกเลี่ยงหรือลดการใช้สารเคมีลง ดูแลสุขภาพให้แข็งแรงตามหลักดูแลสุขภาพทั่วไป เช่น กินอาหารที่มีประโยชน์ พักผ่อนให้เพียงพอ ออกกำลังกายสม่ำเสมอ ตรวจสุขภาพประจำปี โดยมีจุดประสงค์หลัก เพื่อให้เกษตรกรหรือประชาชนกลุ่มนี้ มีสุขภาพดีไม่เป็นกลุ่มที่มีความเสี่ยง/ไม่ปลอดภัย
มีความเสี่ยง/ไม่ปลอดภัย และไม่มีอาการแสดง : (สีของกระดาษทดสอบเป็นสีเขียว)	แนะนำ ต้องให้เกษตรกรเลิกใช้สารเคมี เปลี่ยนไปใช้สารธรรมชาติทดแทน หรือนั้นเกษตรกรอินทรีย์ แต่ถ้ายังจำเป็นต้องใช้สารเคมีหลีกเลี่ยงไม่ได้จริง ๆ ก็ควรใช้ให้น้อยที่สุด ใช้อย่างถูกวิธีและใช้อุปกรณ์ป้องกันที่ถูกต้องเหมาะสม โดยมีจุดประสงค์หลัก เพื่อให้เกษตรกรหรือประชาชนกลุ่มนี้มีความเสี่ยงน้อยลง ไม่เป็นผู้ป่วยจากสารเคมีกำจัดศัตรูพืช
มีความเสี่ยง/ไม่ปลอดภัย และมีอาการแสดงร่วมด้วย ได้แก่ เวียนศีรษะ คลื่นไส้ มีผื่น หรือตุ่มพุพองตามผิวหนัง ใจสั่น มือสั่น เจ็บหน้าอก กล้ามเนื้ออ่อนแรง : (สีของกระดาษทดสอบเป็นสีเขียวเข้ม)	แนะนำ ให้พบแพทย์หรือเจ้าหน้าที่สาธารณสุข เพื่อรับการรักษา และต้องเลิกใช้สารเคมี เปลี่ยนไปใช้สารธรรมชาติทดแทน หรือนั้นเกษตรกรอินทรีย์ โดยมีจุดประสงค์หลัก เพื่อให้เกษตรกรหรือประชาชนกลุ่มนี้ ได้รับการรักษาโดยเร็ว เพื่อให้มีความปลอดภัย สุขภาพดีขึ้น หายป่วยไม่กลับไปป่วยหรือเป็นกลุ่มเสี่ยง/ไม่ปลอดภัย ต่อไป

๒. สถานีเพาะชำกล้าไม้จังหวัดสตูล ต.อุโดเจริญ อ.ควนกาหลง จ.สตูล ให้การสนับสนุน พันธุ์กล้าไม้ อาทิ พะยอม ตะเคียนทอง เสลา พะยุง สามารถติดต่อสอบถามข้อมูล โทร. ๐๗๔-๗๒๑๓๕๑ ,๐๗๔-๗๑๑๐๓๕, ๐๘๕-๕๗๒-๗๑๖๒

๓. สำนักงานพลังงานจังหวัดสตูล หมู่ที่ ๒ ตำบลคลองขุด อำเภอเมืองสตูล จังหวัดสตูล ประชาสัมพันธ์ให้ความรู้ เรื่อง การขอรับการสนับสนุนงบประมาณจากสำนักงานกองทุนเพื่อส่งเสริมการอนุรักษ์พลังงาน (ส.กทอ.)

๔. ธนาคารเพื่อการเกษตรและสหกรณ์การเกษตร สาขาละงู ๒๖๔ ม.๗ ต.กำแพง อ.ละงู จ.สตูล ๙๑๑๑๐ ให้บริการปรึกษาการทำธุรกรรมทางการเงิน ผลิตภัณฑ์และบริการเงินฝาก สินเชื่อ สลากออมทรัพย์ เงินฝาก สงเคราะห์ชีวิต ธุรกรรมทางอิเล็กทรอนิกส์ ประกันภัย เป็นต้น

๕. มหาวิทยาลัยราชภัฏสงขลา วิทยาเขตสตูล ประชาสัมพันธ์ศูนย์เรียนรู้และถ่ายทอดนวัตกรรมชุมชนทุ่งใหญ่สารภีโมเดล พร้อมให้ความรู้เรื่องปุ๋ยมูลไส้เดือนดิน อาหารผสมสำเร็จรูป TMR การจัดนิทรรศการมีชีวิต การเลี้ยงแพะ สามารถติดต่อสอบถามข้อมูล โทร. ๐๘๔-๖๘๕๘๔๐๘ อาจารย์หญิง

๖. วิสาหกิจชุมชนผลิตกาแฟพรีเมียมกาแฟโรบัสต้าจังหวัดสตูล ตำบลน้ำผุด อำเภอละงู จังหวัดสตูล จำหน่ายกาแฟสดที่เกษตรกรปลูกเองแปรรูปเอง คั่วเอง ชงเอง และมีพันธุ์กาแฟ โทรศัพท์ ๐๘๔-๒๕๔๔๕๐๒ (ไร่กาแฟนายเอก)

๗. กลุ่มวิสาหกิจชุมชนแม่บ้านนาข้าเหนือ อ.ละงู จ.สตูล โทร : ๐๙๕-๐๙๐๓๒๒๗
จำหน่ายและแปรรูปเมล็ดกาแฟสดเป็น โกโก้และผลิตภัณฑ์จากกาแฟ กาแฟเก๋สดแบบสด และโกโก้
ผลิตภัณฑ์ที่ต่อยอดจากเมล็ดกาแฟ อาทิ สบู่กาแฟฟอสซิล หลากหลายรูปแบบ ทอพีที่หลากหลายสี

๘. กลุ่มวิสาหกิจชุมชนกลุ่มแม่บ้านเกษตรกรแปรรูปบ้านควนกลาง ๑๔๓ หมู่ที่ ๓ ตำบลละงู
อำเภอละงู จังหวัดสตูล โทร : ๐๘๙-๓๗๐๙๓๕๐ จำหน่ายและแปรรูปหวายเทียมจากยาง สานเป็นกระเป๋าสาน
และสินค้าอื่น ๆ ผลิตเป็นเฟอร์นิเจอร์ แก้วอี้ และโต๊ะ

๙. กลุ่มวิสาหกิจชุมชนแปรรูปอาหารจากทะเลบ้านท่าแลหลา ๘๗ หมู่ ๒ ต.กำแพง อ.ละงู จ.สตูล
โทร : ๐๘๖-๙๖๙๒๘๑๙ จำหน่ายกะปิ กะปิบ้านท่าแลหลา และสินค้าแปรรูปอาหารจากทะเล ของจังหวัดสตูล

๑๐. วิสาหกิจชุมชนกลุ่มนวดแผนไทยและผลิตภัณฑ์บ้านทุ่งพัฒนา หมู่ที่ ๑๐ ตำบลควนสตอ
อำเภอควนโดน สืบสานนวดฝ่าเท้าภูมิปัญญา และพัฒนาต่อยอดผลิตภัณฑ์ ได้แก่ พิมเสนน้ำ น้ำมันหม่อง
น้ำมันไพล สมุนไพรอบแห้ง เป็นต้น

๑๑. กลุ่มวิสาหกิจชุมชนกลุ่มผู้ปลูกสมุนไพรและแปรรูปสมุนไพร หมู่ที่ ๓ บ้านถ้ำทะเล ตำบลควนโดน
อำเภอควนโดน จังหวัดสตูล โทรศัพท์ : ๐๙๘-๗๒๒๐๓๘๐ หรือ เฟซบุ๊ก Sapiah Saman โดยกลุ่มนำสมุนไพร
ไพลขมิ้นชัน เพชรสังฆาต ทองพันชั่ง ว่านขี้มดลูก เป็นต้น มาแปรรูปให้อยู่ในรูปแบบที่นำไปใช้งานได้ง่าย
เช่น น้ำมันนวด ยาดม ยาหม่อง ครีมนวด แชมพูพิมเสน ช่วยเสริมรายได้ให้กับกลุ่มการจำหน่ายผลผลิต
ทางการเกษตรของสมาชิกในชุมชน

๑๒. วิสาหกิจชุมชนบ้านขนมเทศบาลตำบลกำแพง ๕๗๘/๑ หมู่ ๓ ต.กำแพง อ.ละงู จ.สตูล
จำหน่ายน้ำสมุนไพรและขนมพื้นบ้านของกลุ่มแม่บ้านในชุมชน

๑๓. เกษตรบ้านสวนวาสนาดี โทร. ๐๙๙-๖๕๐๗๘๕๕ จำหน่ายผลไม้ตามฤดูกาลสดตรงจากสวน
อาทิ ทุเรียน ส้มโอ มังคุด เงาะ เป็นต้น

๑๔. ร้านผัดไทบังดิน สนใจธุรกิจผัดไท โทร. ๐๖๔-๒๓๔๗๒๑๐ จำหน่ายผัดไทตามตลาดนัดเปิดท้าย
ตามอำเภอต่าง ๆ

๑๕. วิสาหกิจชุมชนกลุ่มเกษตรกร หมู่ ๕ บ.ดาหลา ต.เขาขาว อ.ละงู จ.สตูล จำหน่ายขนมพื้นเมือง
อาทิ ขนมไข่มีความกรอบนอก นุ่มใน โรตีสีกรอบ ขนมแนหรับ่า ขนมผูกรัก ขนมกะหรี่ปั๊บ สามารถติดต่อ
สอบถามข้อมูล โทร. ๐๘๑-๗๔๘๓๙๐๔

๑๖. บริษัท คุโบต้าหาดใหญ่จักรกล สาขาละงู จำกัด ๒๒๖ หมู่ ๑, ตำบลกำแพง อำเภอละงู จังหวัดสตูล
โทรศัพท์ ๐๗๔๓๗๘๒ ๕๘๒; Fax: ๐๗๔-๗๘๒ ๕๘๖ สามารถติดต่อสอบถามข้อมูล โทร.๐๘๖-๙๕๙๒๗๘๑ (คุณกบ)

๗.๒.๓ ก่อนการจัดงาน ในการประชุมคณะกรรมการโครงการคลินิกเกษตรเคลื่อนที่ในพระราชานุเคราะห์ สมเด็จพระบรมโอรสาธิราชฯ สยามมกุฎราชกุมาร ระดับจังหวัด ครั้งที่ ๑/๒๕๖๖ ณ ห้องประชุม
สำนักงานเกษตรจังหวัดสตูล อำเภอเมืองสตูล จังหวัดสตูล เมื่อวันที่ ๑๗ พฤศจิกายน ๒๕๖๕ ในการประชุม
ดังกล่าว เกษตรจังหวัดสตูล ได้แจ้งกำหนดการจัดงานโครงการคลินิกเกษตรเคลื่อนที่ในพระราชานุเคราะห์ฯ
ประจำปีงบประมาณ พ.ศ. ๒๕๖๖ จำนวน ๔ ครั้ง ดังนี้ ไตรมาส ๑ วันที่ ๘ ธันวาคม ๒๕๖๕ ในพื้นที่อำเภอ
ท่าแพ ไตรมาส ๒ วันที่ ๑๖ กุมภาพันธ์ ๒๕๖๖ ในพื้นที่อำเภอควนโดน ไตรมาส ๓ วันที่ ๒๖ เมษายน ๒๕๖๖
ในพื้นที่อำเภอมะนัง และไตรมาส ๔ วันที่ ๒๖ กรกฎาคม ๒๕๖๖ กำหนดเป็นคลินิกเกษตรเคลื่อนที่
ในพระราชานุเคราะห์สมเด็จพระบรมโอรสาธิราชฯ สยามมกุฎราชกุมาร เฉลิมพระเกียรติเนื่องในวโรกาส
วันเฉลิมพระชนมพรรษา ๒๘ กรกฎาคม ๒๕๖๖ ในพื้นที่อำเภอละงู จังหวัดสตูล เป้าหมายเกษตรกรครั้งละ
จำนวน ๒๐๐ ราย การจัดโครงการดำเนินงานภายใต้มาตรการเฝ้าระวัง ป้องกัน และควบคุมการแพร่ระบาดของ
เชื้อไวรัสโคโรนา ๒๐๑๙ ของจังหวัดสตูล โดยสำนักงานเกษตรจังหวัดสตูล แจ้งให้หน่วยงานสังกัดกระทรวง

เกษตรและสหกรณ์จังหวัดสตูล เตรียมความพร้อมและเข้าร่วมกิจกรรมบริการด้านต่าง ๆ เพื่อให้บริการแก่เกษตรกร ในการแก้ไขปัญหาด้านการผลิตทางการเกษตรได้อย่างรวดเร็ว และทันเหตุการณ์ โดยบูรณาการความร่วมมือระหว่างหน่วยงานวิชาการ หน่วยงานส่งเสริมการถ่ายทอดเทคโนโลยีการเกษตร ในการพัฒนาฟื้นฟูเกษตรกรให้สามารถทำการผลิตทางการเกษตรได้อย่างมีประสิทธิภาพและยั่งยืน รวมไปถึงการแก้ไขปัญหาหาร่วมกันให้บริการทางการเกษตรแก่เกษตรกรตามความต้องการและความเหมาะสมของพื้นที่รวมทั้งการแก้ไขปัญหาหาร่วมกันเสริมสร้างความรู้และถ่ายทอดเทคโนโลยีการเกษตรหรือนวัตกรรมที่เหมาะสมแก่เกษตรกร มีการเตรียมความพร้อมการดำเนินงานโครงการคลินิกเกษตรเคลื่อนที่ฯ และเพื่อให้บรรลุตามวัตถุประสงค์ของการจัดงาน เป็นไปด้วยความเรียบร้อย

๗.๓ ความเพียงพอของเจ้าหน้าที่และเครื่องมืออุปกรณ์ในแต่ละคลินิก

๗.๓.๑ ความเพียงพอของเครื่องมือ อุปกรณ์

การให้บริการโดยการใช้อุปกรณ์และเครื่องมือทางห้องปฏิบัติการ การให้คำปรึกษาตรวจวิเคราะห์ วินิจฉัย และให้บริการในแต่ละคลินิก การให้บริการของคลินิกหลัก คือ ด้านพืช ด้านดิน ด้านประมง ด้านปศุสัตว์ และคลินิกอื่น ๆ จะเตรียมของแจก อาทิ **คลินิกพืช** : สนับสนุนกล้าพันธุ์ไม้พันธุ์ฝักสวนครัว พันธุ์ต้นกล้วย พันธุ์มะเขือ พันธุ์พริก พันธุ์แห้วแดง และเมล็ดพันธุ์ฝัก อาทิ เมล็ดพันธุ์ข้าวโพดหวาน ๘๔-๑ ถั่วฝักยาว ถั่วพู กวางตุ้งสนับสนุนสารชีวภัณฑ์ เชื้อราไตรโคเดอร์มา เชื้อราบีเวอร์เรีย NPV ไวรัสกำจัดหนอนริ้ว สารสกัดสะเดา สารเคมี Macron และแห้วแดง มีการเก็บตัวอย่างใบปาล์มน้ำมัน และตัวอย่างใบยางพารา การให้คำปรึกษา อาทิ โรคพืชและแมลงศัตรูพืช วัชพืช สารพิษตกค้าง การขาดธาตุอาหารของพืช วัสดุมีพิษทางการเกษตร **คลินิกดิน** : สนับสนุน ปอเทือง สารปรับปรุงบำรุงดิน ภูเขาไฟก้นน้ำหมักชีวภาพ จำนวน ๓๐๐ ขวด สารเร่งซูเปอร์พด. (๑, ๒, ๓, ๖, ๗) จำนวน ๑๕๐ ชุด และชุดตรวจความเป็นกรด-ด่าง ของดิน (pH Test kit) **คลินิกปศุสัตว์** : สนับสนุนยาเวชภัณฑ์สำหรับสัตว์ วิตามินสัตว์ ยาฆ่าเชื้อ ยาถ่ายพยาธิสัตว์ปีก/โคเนื้อ/แพะเนื้อ ตามความต้องการของเกษตรกร การให้คำปรึกษา โรคสัตว์ ควบคุมบำบัดโรคสัตว์ และการให้บริการ สมุดบันทึกสุขภาพสัตว์ กิจกรรมผ่าตัดทำหมันสุนัขและแมว จำนวน ๕๗ ตัว (สุนัข ๑๒ ตัว เป็นตัวผู้ ๑ ตัว และตัวเมีย ๑๑ ตัว, แมว ๔๕ ตัว เป็นตัวผู้ ๑๒ ตัว และตัวเมีย ๓๓ ตัว) พร้อมฉีดวัคซีน จำนวน ๕๗ ตัว **คลินิกอาหารสัตว์** : ให้ความรู้ในการผสมอาหารสัตว์ใช้เองเพื่อการลดต้นทุนและสนับสนุนท่อนพันธุ์อาหารสัตว์ พันธุ์หญ้าเนเปียร์ ๕๐ มัด และแสดงตัวอย่างพันธุ์พืชอาหารสัตว์ อาทิ พันธุ์หญ้าใบมันสยาม ถั่วพินทอย ถั่วพอริเกรช และความรู้สูตรอาหารเลี้ยงสัตว์ **คลินิกข้าว** : ให้องค์ความรู้เรื่องข้าว พันธุ์ข้าว โรคข้าว แมลงศัตรูพืชทำลายข้าว มาตรฐานข้าว การจัดแสดงเมล็ดพันธุ์ข้าว ตัวอย่างข้าวให้ทดลองชิม ตัวอย่างข้าวสาร (กข ๗๙) **คลินิกประมง** : ได้ให้คำปรึกษาแก่เกษตรกรเกษตรกร ตามความสนใจของเกษตรกร อาทิ การเลี้ยงปลาในบ่อดิน ปลาในกระชังบก และการแปรรูปสัตว์น้ำ ให้ความรู้และส่งเสริมเป็นอาชีพเสริมเพิ่มรายได้ แจกจุลินทรีย์ ปม.๑ ให้คำปรึกษาโรคสัตว์น้ำ การเพาะเลี้ยงสัตว์น้ำ บริการตรวจคุณภาพน้ำ คุณสมบัติน้ำในการเพาะเลี้ยง จำนวน ๓ ตัวอย่าง และตรวจโรคสัตว์น้ำ โดยศูนย์วิจัยและพัฒนาประมงทะเลสตูล และศูนย์วิจัยและพัฒนาประมงน้ำจืดสตูล และสนับสนุนพันธุ์ปลา มอบแก่เกษตรกรผู้เพาะเลี้ยงพันธุ์สัตว์น้ำจืด จำนวน ๔๕ ราย

กิจกรรมเสริมสร้างความรู้ การฝึกอบรมและจัดนิทรรศการที่เป็นความต้องการของเกษตรกรหรือเป็นเทคโนโลยีที่เกษตรกรควรรู้ ได้แก่ **คลินิกบัญชี** : การให้ความรู้ คำแนะนำในการจัดทำบัญชีฟาร์ม บัญชีครัวเรือนและบัญชีต้นทุนอาชีพ สมุดบัญชีต้นกล้าอาชีพ แนะนำแอปพลิเคชัน Smart Me และนิทรรศการไอจีมีชีวิต แก่ผู้ร่วมกิจกรรมโครงการฯ และสนับสนุนกล่องเอนกประสงค์ ๕๐ ชิ้น **คลินิกสหกรณ์** : สนับสนุนการออม การประชาสัมพันธ์หลักการ อุดมการณ์ และวิธีการสหกรณ์ แก่นักเรียน

และผู้ร่วมกิจกรรมโครงการฯ และสนับสนุนกระปุกออกสิน ๑๕๐ ใบ **คลินิกชลประทาน** : สนับสนุนอุปกรณ์ทำน้ำหยด จำนวน ๓๐๐ ชุด สาธิตการทำน้ำหยดจากวัสดุเหลือใช้ การบริหารจัดการน้ำ การใช้น้ำอย่างมีคุณค่า ระบบน้ำหยด **คลินิกกฎหมายสำนักงานการปฏิรูปที่ดินเพื่อเกษตรกรรม** : การดำเนินงานด้านกฎหมายที่ดิน และหน่วยงานต่าง ๆ ได้เสริมสร้างความรู้อื่น ๆ และการนำเสนอเทคโนโลยีทางการเกษตรและนวัตกรรมทางการเกษตร เพื่อลดต้นทุน เพิ่มผลผลิต และเพิ่มคุณภาพผลผลิตทางการเกษตร ตัวอย่างอาชีพเสริมทางการเกษตรที่น่าสนใจแก่เกษตรกร **คลินิกยางพารา** : ให้คำปรึกษาการปลูกพืชเสริมพืชแซมในสวนยาง การขอรับการสนับสนุนการปลูกทดแทนยางพารา โครงการประกันรายได้ยางพารา ไรคยางพารา Ari-Map โซนนิ่งยางพารา ไรคยางพารา และการแสดงผลิตภัณฑ์จากยางพาราของชุมชนสหกรณ์ชาวสวนยางจังหวัดสตูล อาทิ ตึกตวยางพารา หมอนยางพารา และสนับสนุนไม้กวาดยางพารา จำนวน ๕๐ ชิ้น **คลินิกหม่อนไหม** : ให้บริการความรู้เกี่ยวกับการปลูกหม่อนเลี้ยงไหม การปลูกหม่อนผล และการแปรรูปผลิตภัณฑ์จากหม่อนผล สาธิตการต้มไหม การสาวไหม พร้อมทั้งแจกจ่ายหม่อนชำถุงแก่เกษตรกรที่สนใจ ทั้งนี้ ได้รับความสนใจจากเกษตรกรเป็นอย่างมาก และได้แนะนำการปลูกหม่อนผลเพื่อการใช้ประโยชน์และต่อยอดธุรกิจให้กับเกษตรกรที่มารับบริการ

หน่วยงานบริการสาธารณสุขในพื้นที่ (ศูนย์สุขภาพชุมชนกำแพง ตำบลกำแพง อำเภอละงู จังหวัดสตูล) และอาสาสมัครสาธารณสุขประจำหมู่บ้าน (อสม.) ในพื้นที่ : การให้บริการ**คลินิกด้านสุขภาพ**ของเกษตรกร โดยเฉพาะปัญหาสุขภาพที่เกิดจากการประกอบอาชีพทางการเกษตร อาทิ การได้รับสารเคมีเข้าสู่ร่างกายจากสารเคมีป้องกันกำจัดศัตรูพืช เป็นต้น โดยให้ขอความร่วมมือจากหน่วยงานในสังกัดกระทรวงสาธารณสุขในพื้นที่ เข้าร่วมเป็นอีกคลินิกหนึ่งในการให้บริการตรวจเลือดให้กับเกษตรกร เพื่อตรวจสารพิษตกค้างในร่างกาย จำนวน ๗๙ ราย พร้อมให้คำแนะนำที่ถูกต้องในการป้องกันอันตรายจากการใช้สารเคมีกำจัดศัตรูพืช และให้คำปรึกษารักษาโรคให้แก่เกษตรกร และบริการอื่น ๆ ตามความเหมาะสม

สถานีเพาะชำกล้าไม้จังหวัดสตูล ตำบลอุโดเจริญ อำเภอควนกาหลง จังหวัดสตูล ให้การสนับสนุน พันธุ์กล้าไม้ อาทิ พะยอม ตะเคียนทอง เสลา พะยุง เป็นต้น

สำนักงานพลังงานจังหวัดสตูล หมู่ที่ ๒ ตำบลคลองขุด อำเภอเมืองสตูล จังหวัดสตูล ประชาสัมพันธ์ให้ความรู้ เรื่องการขอรับการสนับสนุนงบประมาณจากสำนักงานกองทุนเพื่อส่งเสริมการอนุรักษ์พลังงาน (ส.กทอ.)

มหาวิทยาลัยราชภัฏสงขลา วิทยาเขตสตูล อำเภอละงู จังหวัดสตูล ประชาสัมพันธ์กิจกรรมศูนย์เรียนรู้และถ่ายทอดนวัตกรรมชุมชนทุ่งใหญ่สารภีโมเดล ให้ความรู้เรื่องปุ๋ยมูลไส้เดือน การผสมอาหารสัตว์ TRM ช่วยลดต้นทุนค่าจ่ายในการเลี้ยงสัตว์

ธนาคารเพื่อการเกษตรและสหกรณ์การเกษตร สาขา ละงู หมู่ที่ ๗ ตำบลกำแพง อำเภอละงู จังหวัดสตูล ให้บริการคำปรึกษาด้านการเงิน ผลิตภัณฑ์และบริการเงินฝาก สินเชื่อ สลากออมทรัพย์ เงินฝากสงเคราะห์ชีวิต ธุรกิจทางอิเล็กทรอนิกส์ ธุรกิจทางการเงิน กองทุนธนาคารอิสลาม ประกันภัยแก่เกษตรกรและบุคคลทั่วไปที่มาร่วมงาน

๗.๓.๒ ความเพียงพอของนักวิชาการเฉพาะด้าน/สาขา เมื่อเปรียบเทียบกับสภาพปัญหาของเกษตรกรในแต่ละคลินิก พบว่าเจ้าหน้าที่เฉพาะทางมีเพียงพอสำหรับการให้บริการต่อเกษตรกรที่เข้ามาใช้บริการแต่ละคลินิก

๗.๓.๑ และ ๗.๓.๒ ความเพียงพอของเจ้าหน้าที่ / นักวิชาการ เครื่องมือ อุปกรณ์ประจำแต่ละคลินิก

(คลินิกที่มีเครื่องมือ อุปกรณ์)

คลินิกพืช <input checked="" type="checkbox"/> เพียงพอ <input type="checkbox"/> ไม่เพียงพอ	คลินิกปศุสัตว์ <input checked="" type="checkbox"/> เพียงพอ <input type="checkbox"/> ไม่เพียงพอ
<p>* มีเจ้าหน้าที่ดังนี้ รวม ๒๒ คน</p> <p>๑. นักวิชาการเชี่ยวชาญด้านพืช ๓ คน</p> <p>๒. นักวิชาการเชี่ยวชาญจัดการศัตรูพืช ๒ คน</p> <p>๓. นักวิชาการเกษตร ๔ คน</p> <p>๔. นักวิชาส่งเสริมการเกษตร ๙ คน</p> <p>๕. พนักงานทั่วไป ๔ คน</p> <p>* มีเครื่องมืออุปกรณ์การตรวจวิเคราะห์ดังนี้</p> <p>๑. กล้องจุลทรรศน์ ๒ ตา -</p> <p>๒. ชุดวิเคราะห์สารพิษตกค้าง -</p> <p>๓. แวนชยาย -</p> <p>๔. พันธุ์ผัก (พริก กระบี่ ถั่วฝักยาว) ๓๐๐ ซอง</p> <p>๕. ต้นมะเขือ ๓๐๐ ต้น</p> <p>๖. ต้นพริก ๓๐๐ ต้น</p> <p>๗. ต้นมะนาว - ต้น</p> <p>๘. ต้นกล้วย ๑๕๐ ต้น</p> <p>๙. แหนแดง ๑๐๐ ฝูง</p> <p>๑๐. สารสกัดสะเดา ๕๐ ขวด</p> <p>๑๑. เชื้อไตรโคเดอร์มาร์ ๑๐๐ ฝูง</p> <p>๑๒. เชื้อราบิวเวอเรีย ๕๐ ฝูง</p> <p>๑๓. NPV ไวรัสกำจัดหนอนร่าย ๕๐ ฝูง</p> <p>๑๔. เชื้อราเมธาไลเซียม ๕๐ ฝูง</p> <p>๑๕. แมลงหางหนีบ ๕๐ ชุด</p> <p>๑๖. สาร Macron ๕๐ ชุด</p> <p>๑๗. เกษตรกรนำตัวอย่างพืช/ผัก ๒ ตัวอย่าง (ใบยางพาราและใบปาล์มน้ำมัน) มาปรึกษาปัญหา</p>	<p>* มีเจ้าหน้าที่ดังนี้ รวม ๑๕ คน</p> <p>๑. นายสัตวแพทย์ ๓ คน</p> <p>๒. นักวิชาการด้านสัตวแพทย์ - คน</p> <p>๓. นักวิชาการด้านสัตวบาล ๗ คน</p> <p>๔. ผู้ช่วยสัตวแพทย์ ๕ คน</p> <p>* มีเครื่องมืออุปกรณ์ การตรวจวิเคราะห์ ดังนี้</p> <p>๑. ตรวจการปนเปื้อนของยาปฏิชีวนะตกค้าง -</p> <p>๒. ตรวจหาพยาธิจากอุจจาระสัตว์ -</p> <p>๓. ตรวจหาพยาธิในเลือด -</p> <p>๔. ตรวจวินิจฉัยทางซีรัมวิทยา -</p> <p>๕. วินิจฉัยโรค Brucellosis -</p> <p>๖. ตรวจวินิจฉัยโรค Pullorum -</p> <p>๗. เครื่องมือผ่าตัด - ทำหมันสัตว์ ๔ ชุด</p> <p>๘. ยาถ่ายพยาธิ ๗๔ ซอง/ขวด</p> <p>๙. ยาปฏิชีวนะ ๗๔ ซอง/ขวด</p> <p>๑๐. เวชภัณฑ์รักษาสัตว์ ๗๔ ซอง/ขวด</p> <p>๑๑. วิตามิน ๗๔ ซอง/ขวด</p> <p>- เกษตรกรนำแมวมามาทำหมัน จำนวน ๕๗ ตัว</p> <p>- ฉีดวัคซีนหมาแมวมามาทำหมัน จำนวน ๕๗ ตัว</p> <p>๑๒. เอกสาร แผ่นพับ ๔ เรื่อง</p> <p>- โครงการปศุสัตว์ ok</p> <p>- คู่มือการเลี้ยงแกะ</p> <p>- คู่มือโรค “ล้มปี สกิน”</p> <p>- คู่มือโรคปากเท้าเปื่อย</p>

๗.๓.๑ และ ๗.๓.๒ ความเพียงพอของเจ้าหน้าที่ / นักวิชาการ เครื่องมือ อุปกรณ์ ประจำแต่ละคลินิก
(คลินิกที่มีเครื่องมือ อุปกรณ์)

คลินิกดิน (พัฒนาที่ดิน) <input checked="" type="checkbox"/> เพียงพอ <input type="checkbox"/> ไม่เพียงพอ	คลินิกประมง <input checked="" type="checkbox"/> เพียงพอ <input type="checkbox"/> ไม่เพียงพอ
<p>* มีเจ้าหน้าที่ดังนี้</p> <p>รวม ๘ คน</p> <p>๑. นักวิชาการเกษตรชำนาญการพิเศษ ๑ คน</p> <p>๑. นักวิชาการเชี่ยวชาญด้านการเกษตร ๑ คน</p> <p>๒. นักวิชาการเกษตร ๕ คน</p> <p>๓. พนักงานทั่วไป ๑ คน</p> <p>* มีเครื่องมืออุปกรณ์ ดังนี้</p> <p>๑. สารเร่ง พด.๑ พด.๒ พด.๓ พด.๖ พด.๗ ๕๐๐ ซอง</p> <p>๒. น้ำหมักชีวภาพ พด.๒ ๓๐๐ ขวด</p> <p>๓. เครื่องมือวัดความเป็นกรด-ด่าง (pH meter) ๑ ชุด</p> <p>๔. ภูเขาไฟก จำนวน - มัด</p> <p>๔. เอกสาร แผ่นพับ</p> <ul style="list-style-type: none"> - การผลิตปุ๋ยหมักชีวภาพ พด.๑ - การผลิตน้ำหมักชีวภาพ พด.๒ - การผลิตปุ๋ยหมักชีวภาพกับโรครากเน่าโคนเน่า พด.๓ - การส่งเสริมการปรับปรุงบำรุงดิน - ปุ๋ยพืชสด - การปลูกหญ้าแฝก - การเก็บตัวอย่างดินส่งวิเคราะห์ดิน - แนะนำ Application น่องดินดี 	<p>* มีเจ้าหน้าที่ดังนี้</p> <p>รวม ๑๓ คน</p> <p>๑. นักวิชาการด้านประมง ๓ คน</p> <p>๒. เจ้าหน้าที่ประมง ๗ คน</p> <p>๓. พนักงานทั่วไป ๓ คน</p> <p>* มีเครื่องมืออุปกรณ์ ดังนี้</p> <p>๑. ตรวจวิเคราะห์คุณสมบัติน้ำในการเพาะเลี้ยง</p> <p>๒. เครื่องมือวัดปริมาณอากาศในน้ำ</p> <p>๓. ชุดทดสอบยาดก้างอย่างง่าย</p> <p>๔. สนับสนุนพันธุ์ปลา ๔๕ คู่</p> <p>๕. มีบริการวิเคราะห์น้ำ ๓ ตัวอย่าง</p> <p>(ค่าออกซิเจน, ค่าความเป็นด่าง, ค่าแอมโมเนีย, ค่าไนโตรเจน, ค่าฟอสฟอรัส, ค่าอุณหภูมิ)</p> <p>๖. แผ่นพับ เอกสาร</p> <ul style="list-style-type: none"> - การเพาะเลี้ยงสัตว์น้ำจืด/สัตว์น้ำชายฝั่ง - การเลี้ยงปลาตุ๊ก/ปลาตะเพียนขาว/ปลาหมอไทย - การเลี้ยงปลานิลในบ่อดิน <p>ให้ความรู้ คำแนะนำด้านการเพาะเลี้ยงสัตว์น้ำ</p> <p>๗. สนับสนุนหัวเชื้อจุลินทรีย์ ปม.๑ จุลินทรีย์ ในการย่อยสลาย สารอินทรีย์ที่ตกค้างสะสม ในบ่อเพาะเลี้ยงสัตว์น้ำ</p>

๗.๓.๑ และ ๗.๓.๒ ความเพียงพอของเจ้าหน้าที่ / นักวิชาการ เครื่องมือ อุปกรณ์ ประจำแต่ละคลินิก
(คลินิกที่มีเครื่องมือ อุปกรณ์)

คลินิกสุขภาพ <input checked="" type="checkbox"/> เพียงพอ <input type="checkbox"/> ไม่เพียงพอ	คลินิกข้าว <input checked="" type="checkbox"/> เพียงพอ <input type="checkbox"/> ไม่เพียงพอ
<p>* มีเจ้าหน้าที่ดังนี้ รวม ๔ คน</p> <p>๑. พยาบาลวิชาชีพ ๒ คน</p> <p>๒. นักวิชาการด้านสาธารณสุข ๒ คน</p> <p>๓. แพทย์แผนไทย - คน</p> <p>* มีเครื่องมืออุปกรณ์ ดังนี้</p> <ul style="list-style-type: none"> - ตรวจเลือดคัดกรองความเสี่ยงสารเคมีกำจัดศัตรูพืช - การล้างผักผลไม้ลดสารเคมีตกค้าง - อันตรายจากสารกำจัดศัตรูพืชและการป้องกัน - เกษตรเข้ามาคัดกรองสารเคมีตกค้างในเลือด ๗๙ ราย 	<p>* มีเจ้าหน้าที่ดังนี้ รวม ๔ คน</p> <p>๑. นักวิชาการเชี่ยวชาญด้านข้าว ๑ คน</p> <p>๒. นักวิชาการด้านข้าว ๓ คน</p> <p>๓. พนักงานทั่วไป -</p> <p>* มีเครื่องมืออุปกรณ์ ดังนี้</p> <p>๑. แผ่นพับ เอกสาร เรื่องข้าว ๕ เรื่อง</p> <ul style="list-style-type: none"> - ความรู้โรคและแมลงศัตรูในนาข้าว - ข้าวพันธุ์พื้นเมือง - การผลิตข้าว - ชนิดพันธุ์ข้าว - มาตรฐานข้าว <p>๒. จัดแสดงตัวอย่างเมล็ดพันธุ์ข้าว</p> <p>๓. ข้าวให้ทดลองชิม ตัวอย่างข้าวสาร (กข ๗๙)</p>

๗.๓.๑ และ ๗.๓.๒ ความเพียงพอของเจ้าหน้าที่ / นักวิชาการ เครื่องมือ อุปกรณ์ ประจำแต่ละคลินิก
(คลินิกที่ไม่มีเครื่องมือ อุปกรณ์)

คลินิกอาหารสัตว์ <input checked="" type="checkbox"/> เพียงพอ <input type="checkbox"/> ไม่เพียงพอ	คลินิกหม่อนไหม <input checked="" type="checkbox"/> เพียงพอ <input type="checkbox"/> ไม่เพียงพอ
<p>* มีเจ้าหน้าที่ดังนี้ รวม ๓ คน</p> <p>๑. นักวิชาการด้านสัตวบาลชำนาญการพิเศษ ๑ คน</p> <p>๒. นักวิชาการด้านสัตวบาลชำนาญการ ๒ คน</p> <p>๓. นักวิชาการด้านเทคนิค - คน</p> <p>๔. พนักงานทั่วไป</p> <p>* มีเครื่องมืออุปกรณ์ ดังนี้</p> <p>๑. บริการท่อนพันธุ์พืชอาหารสัตว์ ๕๐ มัด</p> <p>๒. บริการเมล็ดพันธุ์พืชอาหารสัตว์ - กก.</p> <p>๓. แผ่นพับ เอกสาร</p> <ul style="list-style-type: none"> - วิธีการปลูกหญ้าเนเปียร์ปากช่อง/หญ้าแพงโกด้า <p>๔. จัดแสดงตัวอย่างพืชอาหารสัตว์</p>	<p>* มีเจ้าหน้าที่ดังนี้ รวม ๓ คน</p> <p>๑. นักวิชาการเกษตรชำนาญการพิเศษ ๑ คน</p> <p>๒. นักวิชาการเกษตร ๑ คน</p> <p>๓. พนักงานทั่วไป ๑ คน</p> <p>บริการ/คำแนะนำ</p> <ul style="list-style-type: none"> - ความรู้เกี่ยวกับการปลูกหม่อนเลี้ยงไหม หม่อนผล - การแปรรูปผลิตภัณฑ์จากหม่อน - แจกจ่ายหม่อนชำถุง จำนวน ๕๐ ถุง

๗.๓.๓ ข้อคิดเห็นของเจ้าหน้าที่ เรื่อง ความเพียงพอของเจ้าหน้าที่ และเครื่องมือ อุปกรณ์แต่ละคลินิก

คลินิก	เจ้าหน้าที่		เครื่องมือ อุปกรณ์	
	เพียงพอ	ไม่เพียงพอ	เพียงพอ	ไม่เพียงพอ
คลินิกที่มีอุปกรณ์และเครื่องมือ				
(๑) คลินิกดิน	<input checked="" type="checkbox"/>	<input type="checkbox"/>	<input checked="" type="checkbox"/>	<input type="checkbox"/>
(๒) คลินิกพีช	<input checked="" type="checkbox"/>	<input type="checkbox"/>	<input checked="" type="checkbox"/>	<input type="checkbox"/>
(๓) คลินิกข้าว	<input checked="" type="checkbox"/>	<input type="checkbox"/>	<input checked="" type="checkbox"/>	<input type="checkbox"/>
(๔) คลินิกปศุสัตว์	<input checked="" type="checkbox"/>	<input type="checkbox"/>	<input checked="" type="checkbox"/>	<input type="checkbox"/>
(๕) คลินิกประมง	<input checked="" type="checkbox"/>	<input type="checkbox"/>	<input checked="" type="checkbox"/>	<input type="checkbox"/>
(๖) คลินิกสุขภาพ	<input checked="" type="checkbox"/>	<input type="checkbox"/>	<input checked="" type="checkbox"/>	<input type="checkbox"/>

๗.๔ การเข้ารับบริการของเกษตรกรและการปฏิบัติงาน

๗.๔.๑ การลงทะเบียน

ก่อนที่เกษตรกรจะใช้บริการคลินิกเกษตรเคลื่อนที่ จะต้องทำการลงทะเบียน โดยการนำบัตรประชาชนมาแสดง และมีขั้นตอนการลงทะเบียน ดังนี้

๑) เกษตรกรนำบัตรประจำตัวประชาชนยื่นต่อเจ้าหน้าที่รับลงทะเบียน โดยเจ้าหน้าที่จะสอบถามปัญหาและความต้องการของเกษตรกร บันทึกลงในบัตรทะเบียนประวัติ การรับบริการ (แบบคลินิก ๐๑) และทำเครื่องหมายแสดงคลินิกที่เกษตรกรจะเข้าไปรับบริการ และทำเครื่องหมายแสดงคลินิกที่เกษตรกร จะไปรับบริการไว้ในแบบคลินิก ๐๑ และฉีกสำเนาให้กับเกษตรกรนำไปรับบริการตามคลินิกที่ระบุไว้

๒) การเข้ารับบริการ เกษตรกรเข้ารับบริการในแต่ละคลินิก หน่วยงานให้บริการคลินิก รับทราบปัญหาทางการเกษตร พร้อมให้คำแนะนำแก้ไขปัญหาทางด้านวิชาการ โดยเจ้าหน้าที่ในแต่ละคลินิกจะต้องจัดทำบัตรรับบริการคลินิกเกษตรเคลื่อนที่ (แบบคลินิก ๐๒) โดยต้องระบุลำดับที่ผู้มารับบริการให้ตรงกับลำดับที่ในสำเนาของแบบคลินิก ๐๑ (เลข ๔ หลัก) ที่เกษตรกรนำมาแสดง (หากเกษตรกรไม่มีสำเนาของ แบบคลินิก ๐๑ มาแสดงให้เกษตรกรกลับไปลงทะเบียน ณ จุดลงทะเบียนด้านหน้าก่อน)

๓) การบันทึกผลการให้บริการ จะต้องบันทึกปัญหาที่เกษตรกรมาขอรับบริการ และผลการให้บริการลงในแบบคลินิก ๐๒ โดยฉีกสำเนาให้เกษตรกรเก็บไว้เพื่อใช้ติดตามผลและให้บริการต่อเนื่อง สำหรับตัวจริงให้จัดเก็บไว้ที่หน่วยงานที่ให้บริการคลินิกเกษตรเคลื่อนที่

ความคิดเห็นของเกษตรกรต่อขั้นตอนการลงทะเบียน พบว่าเกษตรกร ร้อยละ ๑๐๐ เห็นว่าขั้นตอนการลงทะเบียนสะดวก รวดเร็วมาก เนื่องจากคนมาร่วมรับบริการคลินิกเกษตรเคลื่อนที่ฯ ได้ทยอยเข้ามาใช้บริการ ทั้งเกษตรกรในพื้นที่และพื้นที่ใกล้เคียง ข้าราชการ ครู นักเรียน ประชาชน และอาสาสมัครเกษตร เป็นต้น

๗.๔.๒ การได้รับคำแนะนำเพื่อเตรียมตัวอย่างมารับบริการ

ความคิดเห็นของเกษตรกรเกี่ยวกับการได้รับคำแนะนำ เพื่อเตรียมตัวอย่างมารับบริการ พบว่าเกษตรกร ร้อยละ ๖๘.๕๗ ได้รับคำแนะนำให้นำตัวอย่างมารับบริการ และเกษตรกร ร้อยละ ๓๑.๔๓ ไม่ได้รับคำแนะนำให้นำตัวอย่างมารับบริการ โดยเกษตรกรที่ได้รับคำแนะนำให้นำตัวอย่างมารับบริการ พบว่า เกษตรกรร้อยละ ๓๗.๕๐ ได้รับคำแนะนำจากเจ้าหน้าที่เกษตร เกษตรกรร้อยละ ๓๓.๓๓ ได้รับคำแนะนำจากกำนัน /ผู้ใหญ่บ้าน/อ.บ.ต. เกษตรกรร้อยละ ๑๐.๔๒ ได้รับคำแนะนำจากอาสาสมัคร เกษตร เกษตรกรร้อยละ ๑๐.๔๒ ได้รับคำแนะนำจากเพื่อนบ้าน/ญาติพี่น้อง และเกษตรกรร้อยละ ๘.๓๓ ได้รับคำแนะนำจากแหล่งอื่น ๆ อาทิ จากเจ้าหน้าที่เทศบาล/อบต.

๗.๕ การรับทราบข่าวสารการจัดงาน (ทราบจากหลายแหล่ง)

ก่อนการจัดงานคลินิกเกษตรฯ ได้มีการประชาสัมพันธ์ล่วงหน้า เพื่อให้เกษตรกรมาใช้บริการคลินิกเคลื่อนที่ ตามวันและเวลาที่กำหนด จากการสำรวจพบว่าเกษตรกรร้อยละ ๓๒.๘๙ ได้รับทราบข่าวการจัดงานจากเจ้าหน้าที่เกษตร เกษตรกร ร้อยละ ๒๘.๙๕ ได้รับทราบข่าวการจัดงานจากกำนัน /ผู้ใหญ่บ้าน/อ.บ.ต. เกษตรกรร้อยละ ๑๑.๘๕ ได้รับทราบทราบข่าวการจัดงานโครงการคลินิกเกษตรฯ จากอาสาสมัคร เกษตรกรร้อยละ ๑๐.๕๓ ได้รับทราบข่าวการจัดงานจากหอกระจายข่าว เกษตรกรร้อยละ ๗.๘๙ ได้รับทราบข่าวการจัดงานจากเพื่อนบ้าน และเกษตรกรร้อยละ ๗.๘๙ ได้รับทราบข่าวการจัดงานจากอื่น ๆ อาทิ เจ้าหน้าที่เทศบาล/อบต.

วัตถุประสงค์ในการมาร่วมงานครั้งนี้ จากการสำรวจพบว่า เกษตรกร ร้อยละ ๓๕.๗๒ มาใช้บริการคลินิกเกษตรเคลื่อนที่ฯ และร้อยละ ๖๔.๒๘ ไม่ได้ใช้บริการแต่มาเที่ยวชมนิทรรศการ ขอรับเอกสาร และของแจก โดยเกษตรกรที่มาใช้บริการคลินิกเกษตรเคลื่อนที่ฯ พบว่า ร้อยละ ๖๗.๕ มาใช้บริการคลินิกเกษตรฯ ให้บริการโดยการไม่ใช้อุปกรณ์และเครื่องมือเข้าช่วยในการปฏิบัติงาน ร้อยละ ๓๒.๕ มาใช้บริการคลินิกเกษตรฯ ให้บริการโดยการใช้อุปกรณ์และเครื่องมือเข้าช่วยในการปฏิบัติงาน

จากการสอบถามกลุ่มตัวอย่างเกษตรกรที่มาร่วมงานคลินิกเกษตรเคลื่อนที่ พบว่าเกษตรกร ร้อยละ ๕๒.๘๕ เคยร่วมงานคลินิกเกษตรเคลื่อนที่ฯ ส่วนเกษตรกร ร้อยละ ๔๗.๑๕ ไม่เคยร่วมงานคลินิกเกษตรเคลื่อนที่ฯ และเกษตรกรที่สอบถามทั้งหมด ร้อยละ ๑๐๐ ต้องการให้มีการจัดงานคลินิกเกษตรเคลื่อนที่ในพื้นที่อีก เนื่องจากเห็นว่าจะเป็นประโยชน์ต่อเกษตรกร

๗.๖ ความพึงพอใจของเกษตรกรต่อการให้บริการคลินิกเกษตรเคลื่อนที่ฯ

ความพึงพอใจของเกษตรกรต่อการให้บริการคลินิกเกษตรเคลื่อนที่ พบว่าเกษตรกร ร้อยละ ๙๕.๗๑ พึงพอใจต่อความสะดวกรวดเร็วในการตรวจวิเคราะห์ตัวอย่างปัญหา มาก และเกษตรกร ร้อยละ ๔.๒๙ พึงพอใจต่อความสะดวกรวดเร็วในการตรวจวิเคราะห์ตัวอย่างปัญหาปานกลาง เกษตรกร ร้อยละ ๙๕.๗๑ พึงพอใจต่อการชี้แจงปัญหาตัวอย่างที่นำมาปรึกษา มาก เกษตรกร ร้อยละ ๒.๘๖ พึงพอใจต่อการชี้แจงปัญหาตัวอย่างที่นำมาปรึกษาปานกลาง และเกษตรกร ร้อยละ ๑.๔๓ พึงพอใจต่อการชี้แจงปัญหาตัวอย่างที่นำมาปรึกษาน้อย เกษตรกร ร้อยละ ๙๗.๑๔ พึงพอใจต่อเครื่องมือ อุปกรณ์ที่นำมาให้บริการมาก เกษตรกร ร้อยละ ๑.๔๓ พึงพอใจต่อเครื่องมือ อุปกรณ์ที่นำมาให้บริการปานกลาง

และเกษตรกร ร้อยละ ๑.๔๓ พึงพอใจต่อเครื่องมือ อุปกรณ์ที่นำมาให้บริการน้อย เกษตรกร ร้อยละ ๙๘.๕๗ เห็นว่าเจ้าหน้าที่ที่มีความกระตือรือร้นเอาใจใส่ในการให้บริการเกษตรกรมาก และเกษตรกร ร้อยละ ๑.๔๓ เห็นว่าเจ้าหน้าที่ที่มีความกระตือรือร้นเอาใจใส่ในการให้บริการเกษตรกรปานกลาง ส่วนเรื่องมารยาทของเจ้าหน้าที่นั้น พบว่าเกษตรกร ร้อยละ ๙๘.๕๗ พอใจต่อมารยาท และการพูดจาของเจ้าหน้าที่มาก เกษตรกรร้อยละ ๑.๔๓ พอใจต่อมารยาทและการพูดจาของเจ้าหน้าที่ปานกลาง

๗.๗ การนำความรู้และคำแนะนำไปใช้ประโยชน์

การนำความรู้และคำแนะนำไปใช้ประโยชน์ พบว่าเกษตรกร ร้อยละ ๙๗.๑๔ เห็นว่าสามารถนำความรู้ และคำแนะนำที่ได้ไปใช้ประโยชน์ได้มาก และเกษตรกร ร้อยละ ๒.๘๖ เห็นว่าสามารถนำความรู้ และคำแนะนำที่ได้ไปใช้ประโยชน์ได้ปานกลาง

๘. ประเด็น/ปัญหา

๘.๑ ด้านวิชาการที่พบและผลการให้บริการของแต่ละคลินิก

ประเภทคลินิก	ปัญหาที่พบแยกเป็นเรื่อง ๆ	จำนวนเกษตรกรที่มาใช้บริการ	จำนวนเกษตรกรที่มีปัญหาและแก้ไขได้แล้ว		จำนวนเกษตรกรที่มีปัญหาต้องแก้ไขอย่างต่อเนื่อง	
			ราย	ร้อยละ	ราย	ร้อยละ
๑. คลินิกพืช	<ul style="list-style-type: none"> - โรคพืชของพริก มะเขือ โรคพืชทั่วไป - เกษตรกรนำตัวอย่างใบปาล์มและใบยางพารา มาปรึกษาปัญหาโรคพืช - โรคมะนาว โรคยางพารา โรคทุเรียน - การป้องกันกำจัดศัตรูพืช/ผัก โดยสารชีวภัณฑ์ แมลงศัตรูพืช - สนับสนุนเชื้อราไตรโคเดอร์มา - สนับสนุนสารสกัดสะเดา - สนับสนุนเชื้อราบีวเวอเรีย - สนับสนุนNPV ไวรัสกำจัดหนอนร่าย - สนับสนุนแหนแดง - สนับสนุนแมลงหางหนีบ - สนับสนุนเชื้อราเมธาไรเซียม - ขอรับต้นพันธุ์กล้วยน้ำหว้า ต้นมะเขือ ต้นพริกเตี้ยไก่ เมล็ดพันธุ์ข้าวโพดหวาน - เมล็ดพันธุ์ผัก อาทิ ถั่วฝักยาว กวางตุ้ง ถั่วพู ผักบุ้ง 	๔๒๓	๔๒๓	๑๐๐	๐	๐

๘.๑ ด้านวิชาการที่พบและผลการให้บริการของแต่ละคลินิก

ประเภทคลินิก	ปัญหาที่พบแยกเป็นเรื่อง ๆ	จำนวน เกษตรกร ที่มาใช้ บริการ	จำนวนเกษตรกร ที่มีปัญหา และแก้ไขได้แล้ว		จำนวนเกษตรกร ที่มีปัญหาต้องแก้ไข อย่างต่อเนื่อง	
			ราย	ร้อยละ	ราย	ร้อยละ
๒. คลินิกดิน	<ul style="list-style-type: none"> - ดินเสื่อมโทรม ดินเป็นกรด แนะนำให้เก็บตัวอย่างดิน เพื่อส่งวิเคราะห์ดิน - การทำปุ๋ยหมัก การทำน้ำหมักชีวภาพ - ขอรับน้ำหมักชีวภาพ และสารเร่งพด. - เทคโนโลยีปลูกผักบนกระเบื้อง - การเลี้ยงไส้เดือนดิน - การปลูกพืชปุ๋ยสดพอเพียง - การปลูกหญ้าแฝก - แนะนำ Application น่องดินดี - สนับสนุนน้ำหมักพด. - สนับสนุนสารเร่งซูเปอร์พด.๑, ๒, ๓ ๖, ๗ - สนับสนุนกล้าหญ้าแฝก 	๑๗๓	๑๗๓	๑๐๐	๐	๐
๓. คลินิกข้าว	<ul style="list-style-type: none"> - ขอรับเอกสารวิชาการด้านข้าว - คำแนะนำพันธุ์ข้าวที่เหมาะสม - โรคข้าว แมลงศัตรูพืชทำลายข้าว - พันธุ์ข้าวที่มีจำหน่าย - การลดต้นทุนการผลิต/ช่องทางจำหน่าย - จัดแสดงตัวอย่างเมล็ดพันธุ์ข้าวพันธุ์ต่าง ๆ - ข้าวให้ทดลองชิม ตัวอย่างข้าวสาร (กข ๗๙) 	๖๐	๖๐	๑๐๐	๐	๐
๔. คลินิกปศุสัตว์	<ul style="list-style-type: none"> - ปรึกษาสุขภาพสัตว์ป่วยตามฤดูกาล - สนับสนุนเวชภัณฑ์ ยาถ่ายพยาธิ และยาปฏิชีวนะ วิตามิน - การดูแลสุขภาพสัตว์ - คู่มือเลี้ยงแกะ เลี้ยงสุกร เลี้ยงไก่พื้นเมือง เลี้ยงโคเนื้อ - การทำหมันสุนัขแมว จำนวน ๕๗ ตัว 	๑๑๙	๑๑๙	๑๐๐	๐	๐

๘.๑ ด้านวิชาการที่พบและผลการให้บริการของแต่ละคลินิก

ประเภทคลินิก	ปัญหาที่พบแยกเป็นเรื่อง ๆ	จำนวน เกษตรกร ที่มาใช้ บริการ	จำนวนเกษตรกร ที่มีปัญหาและ แก้ไขได้แล้ว		จำนวนเกษตรกร ที่มีปัญหา ต้องแก้ไข อย่างต่อเนื่อง	
			ราย	ร้อยละ	ราย	ร้อยละ
๕. คลินิก ประมง	<ul style="list-style-type: none"> - ขอรับเอกสารการเพาะเลี้ยงสัตว์น้ำ/ สัตว์น้ำชายฝั่ง - การเลี้ยงปลาหมอไทย ตะเพียนขาว - การเตรียมบ่อดิน การเลี้ยงปลาดุก - การเลี้ยงปลากระพงขาว - การแปรรูปสัตว์น้ำ - สนับสนุนพันธุ์ปลา ๔๕ คู่ - การตรวจวิเคราะห์สภาพน้ำ ๓ ตัวอย่าง 	๖๖	๖๖	๑๐๐	๐	๐
๖. คลินิก สุขภาพ	<ul style="list-style-type: none"> - ตรวจเลือดคัดกรองความเสี่ยง หาสารเคมีกำจัดศัตรูพืช ๗๙ ราย - ให้ความรู้เกี่ยวกับการป้องกันสารเคมี กำจัดศัตรูพืช 	๗๙	๗๙	๑๐๐	๐	๐
๗. คลินิกบัญชี	<ul style="list-style-type: none"> - การจัดทำบัญชีรับ-จ่ายครัวเรือน ต้นทุนอาชีพ และตัวอย่างบัญชีต้นกล้า - ขาดความเข้าใจในเรื่องการทำบัญชี - แนะนำโปรแกรม Smart Me 	๖๖	๖๖	๑๐๐	๐	๐
๘. คลินิก สหกรณ์	<ul style="list-style-type: none"> - ขาดความรู้ความเข้าใจเรื่องสหกรณ์ - ความรู้การออม ส่งเสริมการออม - หนี้สินของสมาชิกสหกรณ์ - กองทุนการออมแห่งชาติ - ให้ความปรึกษาด้านกฎหมายสหกรณ์ 	๖๒	๖๒	๑๐๐	๐	๐
๙. คลินิก ชลประทาน	<ul style="list-style-type: none"> - ปัญหาคุณภาพน้ำ ระบบชลประทาน - ขาดความรู้เรื่องการบริหารจัดการน้ำ - การทำน้ำหยดจากวัสดุเหลือใช้ - สนับสนุนอุปกรณ์ทำน้ำหยด ๓๐๐ ชุด 	๖๔	๖๔	๑๐๐	๐	๐
๑๐. คลินิก ส.ป.ก.	<ul style="list-style-type: none"> - ขาดความรู้เรื่องกฎหมายระเบียบ ส.ป.ก - การโอนสิทธิ์มรดกสิทธิ์ ส.ป.ก - การขอรับการจัดที่ดิน - การขอลอกเอกสารสิทธิ์ ส.ป.ก - แนวเขตที่ดิน ส.ป.ก 	๖๑	๖๑	๑๐๐	๐	๐

๘.๑ ด้านวิชาการที่พบและผลการให้บริการของแต่ละคลินิก

ประเภทคลินิก	ปัญหาที่พบแยกเป็นเรื่อง ๆ	จำนวน เกษตรกร ที่มาใช้ บริการ	จำนวนเกษตรกร ที่มีปัญหาและ แก้ไขได้แล้ว		จำนวนเกษตรกร ที่มีปัญหาต้องแก้ไข อย่างต่อเนื่อง	
			ราย	ร้อยละ	ราย	ร้อยละ
๑๑. คลินิก ยางพารา	<ul style="list-style-type: none"> - ขอรับเอกสารวิชาการด้านยางพารา - การปลูกพีชร่วม พีชแซมยางพารา - โรคยางพารา เปลือกแห้ง ใบร่วงยาง - โครงการประกันรายได้ชาวสวนยาง - การใส่ปุ๋ยยางพารา การผสมปุ๋ยใช้เอง - การปลูกพีชคลุมดินในสวนยางพารา - การทำตุ๊กตาจากยางพารา - การขอรับการปลูกแทนยางพารา - โรคใบร่วงชนิดใหม่ในยางพารา - แสดงผลิตภัณฑ์จากยางพารา 	๖๓	๖๓	๑๐๐	๐	๐
๑๒. คลินิก อาหารสัตว์	<ul style="list-style-type: none"> - การตรวจวิเคราะห์อาหารสัตว์ - การปลูกพีชอาหารสัตว์ การเลี้ยงสัตว์ - การผสมอาหารสัตว์ใช้เองอย่างง่าย - การจัดการแปลงหญ้า - สนับสนุนเมล็ดหญ้ารูซี่ - การปรับระบบการให้อาหารสัตว์ เพื่อลดต้นทุน - สนับสนุนท่อนพันธุ์หญ้าเนเปียร์ปากช่อง - สนับสนุนพันธุ์หญ้าใบมันสยาม 	๖๕	๖๕	๑๐๐	๐	๐
๑๓. คลินิก หม่อนไหม	<ul style="list-style-type: none"> - ความรู้การปลูกหม่อนเลี้ยงไหม - การปลูกหม่อนผล และการแปรรูป ผลิตภัณฑ์จากหม่อน - สาธิตการต้มไหม สาวไหม - สนับสนุนหม่อนชำถุง 	๖๒	๖๒	๑๐๐	๐	๐

๘.๒ ปัญหาเรื่องการเกษตรภาพรวมของพื้นที่จัดงาน และแนวทางแก้ไข

ปัญหาที่เกษตรกรมาขอคำปรึกษา ได้แก่

คลินิกพีช ให้คำปรึกษาโรคและแมลงศัตรูพีช วัชพีช สารพิษตกค้าง การขาดธาตุอาหารพีช วัตถุประสงค์ทางการเกษตร สนับสนุนกล้าพันธุ์ไม้ และสารชีวภัณฑ์ โดย สำนักงานเกษตรจังหวัด/อำเภอ ศูนย์ส่งเสริมเทคโนโลยีการเกษตรด้านอารักขาพืชจังหวัดสงขลา ศูนย์วิจัยและพัฒนาการเกษตรสตูล ปัญหาที่พบเรื่องโรคและแมลงศัตรูพีชฝักสวนครัว การใช้วัตถุอันตรายทางการเกษตรที่ปลอดภัยการผสมปุ๋ยใช้เอง ปัญหาเรื่องไม้ผล การผลิตและใช้สารชีวภัณฑ์ เช่น เชื้อราไตรโคเดอร์มา สารสกัดสะเดา สารเคมี Macron และน้ำหมักยาสูบ เชื้อราบิวเวอเรีย เชื้อ NPV ไวรัสกำจัดหนอนร่าย การใช้แทนแทนทดแทนการใช้ปุ๋ยเคมี

และการลดต้นทุน เพิ่มผลผลิตพืชเศรษฐกิจ ปาล์มน้ำมัน ยางพารา ข้าว ไม้ผล โดยการนำเทคโนโลยีตามหลักวิชาการเกษตรไปปรับใช้การขอรับการสนับสนุนการปลูกพืชเสริม พืชร่วม พืชแซม เสริมเพิ่มรายได้จากการปลูกเชิงเดี่ยว เกษตรกรนำตัวอย่างใบปาล์มและใบยางพารา มาปรึกษาปัญหาโรคพืช จำนวน ๒ ตัวอย่าง

คลินิกดิน ได้รับตัวอย่างดินวิเคราะห์และตรวจสอบดินและปุ๋ย ไปส่งวิเคราะห์ ณ กลุ่มวิเคราะห์ดิน สำนักงานพัฒนาที่ดินเขต ๑๒ ศูนย์ศึกษาการพัฒนาพิกุลทองอันเนื่องมาจากพระราชดำริ ตำบลกะลุวอเหนือ อำเภอเมืองนราธิวาส จังหวัดนราธิวาสโดย สถานีพัฒนาที่ดินสตูล ให้คำปรึกษาเรื่องดินเป็นกรด ขาดความอุดมสมบูรณ์ ดินเสื่อมโทรม ดินเป็นกรด แนะนำปรับปรุงดินโดยใช้ปุ๋ยหมักและน้ำหมักชีวภาพ การปลูกหญ้าแฝกเพื่อการอนุรักษ์ ดินและน้ำ การปลูกพืชปุ๋ยสดปอเทือง สาธิตการเลี้ยงไส้เดือนดิน สาธิตเทคโนโลยีการปลูกผักบนกระเบื้อง การเก็บตัวอย่างดินเพื่อการวิเคราะห์ และการจัดการดิน/ การปรับปรุงบำรุงดิน

คลินิกปศุสัตว์ ให้คำปรึกษาโรคสัตว์ ควบคุมบำบัดโรคสัตว์ และให้ความรู้ในการผสมอาหารสัตว์ ใช้เองเพื่อการลดต้นทุน สนับสนุนท่อนพันธุ์หญ้าเพื่อเป็นอาหารสัตว์ โดย สำนักงานปศุสัตว์จังหวัดสตูล ศูนย์วิจัยและพัฒนาอาหารสัตว์สตูล ปัญหาที่พบจะเป็นเรื่องสัตว์ป่วยตามฤดูกาล สัตว์ป่วยเป็นไขจากอากาศเปลี่ยนแปลง สัตว์พอมไม่ได้รับการถ่ายพยาธิ ร่างกายไม่แข็งแรง การปรับรูปแบบการให้อาหารสัตว์ สูตรอาหารสัตว์ เพื่อลดต้นทุน ความรู้ด้านพืชอาหารสัตว์ การเลี้ยงไก่ไข่ ไก่เนื้อ ไก่พื้นเมือง การเลี้ยงแพะ โคเนื้อ กระบือ การเลี้ยงเป็ดไข่ เป็ดเทศ กิจกรรมให้ความรู้สนับสนุนเกษตรกรโดยมีเกษตรกรเข้ารับบริการในกิจกรรม ผ่าตัดทำหมันสุนัขและแมวและฉีดวัคซีนป้องกันโรคพิษสุนัขบ้า จำนวน ๕๗ ตัว

คลินิกประมง ได้ให้คำปรึกษาแก่เกษตรกรตามความสนใจของเกษตรกร อาทิ การเลี้ยงปลาในบ่อดิน ปลาในกระชังบก และการแปรรูปสัตว์น้ำ ให้ความรู้และส่งเสริมเป็นอาชีพเสริมเพิ่มรายได้ ให้คำปรึกษาโรคสัตว์น้ำ การเพาะเลี้ยงสัตว์น้ำจืด/สัตว์น้ำชายฝั่ง คุณภาพน้ำ โดยสำนักงานประมงจังหวัดสตูล ให้คำปรึกษาเรื่องการเพาะเลี้ยงสัตว์น้ำ ปลากินพืช ปลาตก ปลาหมอ กุ้งก้ามกราม การวิเคราะห์คุณภาพน้ำ จำนวน ๓ ตัวอย่าง โดยศูนย์วิจัยและพัฒนาประมงทะเลสตูล การแปรรูปสัตว์น้ำ การผลิตอาหารปลา โดยศูนย์วิจัยและพัฒนาประมงน้ำจืดสตูล ได้สนับสนุนพันธุ์ปลา จำนวน ๔๕ ถุง และเกษตรกรผู้เพาะเลี้ยงพันธุ์สัตว์น้ำจืด

คลินิกอื่น ๆ ได้แก่ คลินิกข้าว โดย ศูนย์เมล็ดพันธุ์ข้าวพัทลุง ให้คำปรึกษาเรื่องพันธุ์ข้าว โรคข้าว ความรู้เรื่องโรคข้าวและแมลงศัตรูข้าว และจัดแสดงตัวอย่างพันธุ์ข้าว คลินิกยางพารา โดย การยางแห่งประเทศไทย จังหวัดสตูล ให้คำปรึกษาการปลูกพืชเสริมพืชแซมในสวนยาง การขอรับการสนับสนุนการปลูกทดแทน ยางพารา โรคยางพารา Ari-Map โชนินยางพารา คลินิกบัญชี โดย สำนักงานตรวจบัญชีสหกรณ์สตูล ให้คำปรึกษาให้คำปรึกษาการจัดทำบัญชีฟาร์ม บัญชีต้นทุนอาชีพ บัญชีรับ-จ่ายคร่าวเรือน ตัวอย่างบัญชีต้นกล้าอาชีพ โปรแกรม Smart Me คลินิกชลประทาน โดย โครงการชลประทานสตูล ให้คำปรึกษาการบริหารจัดการน้ำการใช้น้ำอย่างมีคุณค่าระบบน้ำหยด การทำน้ำหยดจากวัสดุเหลือใช้ คลินิกสหกรณ์ โดย สำนักงานสหกรณ์จังหวัดสตูลให้คำปรึกษาการดำเนินงานด้านสหกรณ์ระเบียบปฏิบัติ การรวมกลุ่ม การจัดตั้งสหกรณ์กองทุน การออมแห่งชาติ วาระแห่งชาติด้านการสหกรณ์ คลินิกกฎหมาย โดย สำนักงานการปฏิรูปที่ดินจังหวัดสตูล ให้คำปรึกษาการดำเนินงานด้านกฎหมายที่ดิน ระเบียบของ ส.ป.ก. การขอรับมรดกสิทธิ การโอนสิทธิ ในเครือญาติ การขอรับการจัดที่ดิน และการเสริมสร้างความรู้อื่น ๆ ทั้งนี้ หน่วยงานต่าง ๆ ทั้งในและนอกสังกัดกระทรวงเกษตรและสหกรณ์ ได้มีการจัดนิทรรศการให้ความรู้และการนำเสนอเทคโนโลยีทางการเกษตร และนวัตกรรมทางการเกษตร เป้าหมายเพื่อลดต้นทุน เพิ่มผลผลิต และเพิ่มคุณภาพผลผลิตทางการเกษตร ตัวอย่างอาชีพเสริมทางการเกษตรที่น่าสนใจแก่เกษตรกร และจัดนิทรรศการที่เป็นความต้องการของเกษตรกร หรือเป็นเทคโนโลยีที่เกษตรกรควรรู้ คลินิกหม่อนไหม โดยหน่วยส่งเสริมหม่อนไหมตรง สำนักงานหม่อนไหม

เฉลิมพระเกียรติฯ เขต ๕ จังหวัดชุมพร ให้ความรู้การปลูกหม่อนเลี้ยงไหม การปลูกหม่อนผล และการแปรรูปผลิตภัณฑ์จากหม่อน สาธิตการต้มไหม สาวไหม และสนับสนุนหม่อนชำถุง ทั้งนี้ได้รับความสนใจจากเกษตรกรเป็นอย่างมาก และได้แนะนำการปลูกหม่อนผลเพื่อการใช้ประโยชน์และต่อยอดธุรกิจให้กับเกษตรกรที่มารับบริการ คลินิกสุขภาพ โดย สำนักงานสาธารณสุขอำเภอและหน่วยบริการสาธารณสุขในพื้นที่ (ศูนย์สุขภาพชุมชนกำแพง ตำบลกำแพง อำเภอละงู จังหวัดสตูล) และอาสาสมัครสาธารณสุขประจำหมู่บ้าน (อสม.) ให้บริการ ปรึกษาปัญหาสุขภาพที่เกิดจากการประกอบอาชีพทางการเกษตร อาทิ การได้รับสารเคมีเข้าสู่ร่างกายจากสารเคมีป้องกันกำจัดศัตรูพืช เป็นต้น โดยให้ขอความร่วมมือจากหน่วยงานในสังกัดกระทรวงสาธารณสุขในพื้นที่ เข้าร่วมเป็นอีกคลินิกหนึ่งในการให้บริการตรวจเลือดให้กับเกษตรกร เพื่อตรวจสารพิษตกค้างในร่างกาย จำนวน ๗๙ ราย พร้อมให้คำแนะนำที่ถูกต้องในการป้องกันและรักษาโรคให้แก่เกษตรกร และการบริการอื่น ๆ ตามความเหมาะสม

ผลการให้บริการแต่ละคลินิกสามารถให้คำแนะนำแนวทางแก้ไขปัญหาแก่เกษตรกร พร้อมกันนี้แต่ละคลินิกได้แจกจ่ายเอกสารเผยแพร่ เวชภัณฑ์ สารชีวภัณฑ์ พันธุ์กล้าไม้ และการถ่ายทอดนวัตกรรมและเทคโนโลยีทางการเกษตรใหม่ ๆ กิจกรรมสาธิตอาชีพเสริมเพิ่มรายได้ทางการเกษตร แก่เกษตรกร และประชาชนผู้สนใจ ที่มาขอรับคำปรึกษา ให้คำแนะนำทางการเกษตรทุกราย และการจัดจำหน่ายสินค้าเกษตรจากกลุ่มเกษตรกรผู้ผลิตและจำหน่าย สินค้า OTOP สินค้าแปรรูป จากเกษตรกรผู้ผลิตโดยตรง

๙. ข้อคิดเห็นของผู้รายงาน

๙.๑ ข้อคิดเห็นด้านการให้บริการ

การจัดงานโครงการคลินิกเกษตรเคลื่อนที่ฯ ซึ่งเป็นการนำบริการจากส่วนราชการสังกัดกระทรวงเกษตรและสหกรณ์ และหน่วยงานเอกชน โดยการนำบริการของตนเองในที่ตั้งปกติ ออกมาให้บริการประชาชนถึงพื้นที่ ทำให้มีกิจกรรมบริการที่หลากหลาย จากการบูรณาการร่วมกันของหน่วยงานภาครัฐ และภาคเอกชนของจังหวัดสตูล และจากการสอบถามความพึงพอใจของกลุ่มตัวอย่างเกษตรกรที่มาร่วมงานคลินิกเกษตรเคลื่อนที่ฯ จำนวน ๗๐ ราย พบว่าเกษตรกร ร้อยละ ๙๔.๒๙ เห็นว่าจุดตั้งสถานที่จัดงานโดยรวมเหมาะสมกับการจัดโครงการคลินิกเกษตรเคลื่อนที่มาก เกษตรกร ร้อยละ ๕.๗๑ เห็นว่าจุดตั้งสถานที่จัดงานโดยรวมเหมาะสมกับการจัดโครงการคลินิกเกษตรเคลื่อนที่ปานกลาง และเกษตรกร ร้อยละ ๙๕.๗๑ มีความสะดวกสบายภายในคลินิกมาก เกษตรกร ร้อยละ ๔.๒๙ เห็นว่ามีความสะดวกสบายภายในคลินิกปานกลาง ทั้งนี้ พบว่า เกษตรกร ร้อยละ ๔๘.๕๗ ต้องการให้มีการจัดงานคลินิกเกษตร ๖ เดือนครั้ง เกษตรกร ร้อยละ ๓๔.๒๘ ต้องการให้มีการจัดงานคลินิกเกษตร ๓ เดือนครั้ง เกษตรกร ร้อยละ ๑๗.๑๕ ต้องการให้มีการจัดงานคลินิกเกษตรปีละ ๑ ครั้ง ตามลำดับ ทั้งนี้ เกษตรกร ร้อยละ ๑๐๐ ต้องการให้จัดงานคลินิกเกษตรเคลื่อนที่ โดยเกษตรกร ร้อยละ ๙๒.๘๕ ต้องการรูปแบบการจัดงานเหมือนคราวนี้ และเกษตรกร ร้อยละ ๗.๑๕ อยากให้ปรับปรุงรูปแบบการจัดงานคลินิกเกษตรเคลื่อนที่ มีการจัดงานอื่นร่วมด้วยมากกว่านี้ ให้เพิ่มบริการที่หลากหลาย จากหน่วยงานภาครัฐและเอกชนภาคส่วนอื่น ๆ นอกเหนือจากบริการทางการเกษตรของหน่วยงานสังกัดกระทรวงเกษตรและสหกรณ์ ซึ่งทำให้มีกิจกรรมการบริการที่หลากหลาย เกษตรกรสามารถเข้าถึงการบริการตามความต้องการทุกด้าน รวมถึงการให้คำปรึกษาด้านต่าง ๆ นอกเหนือจากบริการด้านการเกษตร

การจัดเตรียมทีมคลินิกเกษตรเคลื่อนที่ โดยการบูรณาการและพัฒนานักวิชาการประจำศูนย์/สถานี ฯ ทางวิชาการ ทางด้านพืช ปศุสัตว์ ประมง ชลประทาน พัฒนาที่ดิน และส่วนราชการที่เกี่ยวข้องในการบูรณาการ และพัฒนานักวิชาการโดยการปฏิรูป พัฒนา ชีءแจ และฝึกทักษะข้าราชการกลุ่มนักวิชาการประจำศูนย์/สถานี ฯ ทางวิชาการ ทางด้านพืช ปศุสัตว์ ประมง พัฒนาที่ดิน ชลประทาน ฯลฯ เพื่อปรับฐานคติ

(assumption) และค่านิยม ซึ่งมุ่งเน้นให้เกิดความมุ่งมั่น เสียสละในอาชีพ รักการให้บริการเกษตรกร รักงาน รักการช่วยเหลือ และมีส่วนร่วม เป็นการเพิ่มพูนศักยภาพในลักษณะการบูรณาการ และการทำงาน แบบมีส่วนร่วมกับชุมชนที่ยึดเกษตรกรแต่ละชุมชนในพื้นที่เป้าหมายเป็นสำคัญเพื่อให้เกิด

- ความรู้ตามหลักวิชาการ "การถ่ายทอดเทคโนโลยี" ที่จะต้องนำไปประยุกต์ใช้ปฏิบัติได้ ในสภาพเป็นจริง ตามภาระหน้าที่ที่ต้องปฏิบัติและรับผิดชอบ

- ความเข้าใจให้รู้เหตุผล หลักการแนวทางขั้นตอนการปฏิบัติงานของโครงการ เพื่อให้สามารถ ดำเนินการตามภารกิจได้อย่างมีประสิทธิภาพ

- ทักษะ ที่จะต้องเสริมสร้างให้เกิด "ความรู้สึก" ที่มั่นคงในตนเองของผู้ปฏิบัติงาน ในการให้บริการและการถ่ายทอดเทคโนโลยี

- ทักษะ ที่จะต้องฝึกฝนให้เกิดเป็นความชำนาญจนสามารถปฏิบัติงานได้อย่างคล่องแคล่ว ทั้งทักษะทางเทคนิค ทักษะทางความคิด และทักษะทางมนุษยสัมพันธ์โดยตรง

- บุคลิก ที่เกื้อกูลต่อตนเอง และต่อความรู้สึกของเกษตรกรเพื่อการสร้างความสัมพันธ์ การสร้างเครือข่ายและการให้บริการวิชาการในการจัดการสวน ไร่ นา และการถ่ายทอดเทคโนโลยี ในรูปแบบ กิจกรรมคลินิกเกษตรด้านต่าง ๆ คลินิกการให้คำปรึกษา ตรวจวิเคราะห์ และวินิจฉัยและให้บริการโดยการใช้อุปกรณ์และเครื่องมือทางห้องปฏิบัติการ ได้แก่

๑. คลินิกพืช (กรมวิชาการเกษตร, กรมส่งเสริมการเกษตร) โรคและแมลงศัตรูพืช วัชพืช สารพิษตกค้าง การขาดธาตุอาหารพืช วัตถุมีพิษทางการเกษตร

๒. คลินิกดิน (กรมพัฒนาที่ดิน) วิเคราะห์และตรวจสอบดินและปุ๋ย

๓. คลินิกสัตว์ (กรมปศุสัตว์) โรคสัตว์ ควบคุมบำบัดโรคสัตว์ ตรวจรักษาพยาบาลสัตว์ ฉีดวัคซีนสัตว์

๔. คลินิกประมง (กรมประมง) โรคสัตว์น้ำ เพาะเลี้ยงสัตว์น้ำ คุณภาพน้ำ กิจกรรมเสริมสร้างความรู้ พร้อมจัดกิจกรรมเสริม ได้แก่ การเสริมสร้างความรู้ การฝึกอบรม การบรรยายทางวิชาการ และการจัดนิทรรศการที่เกี่ยวข้องและตรงความต้องการของเกษตรกรหรือเป็นเทคโนโลยีที่เกษตรกรควรรู้

และคลินิกการฝึกอบรมและจัดนิทรรศการที่เป็นความต้องการของเกษตรกรหรือเป็น เทคโนโลยีที่เกษตรกรควรรู้ ได้แก่

๕. คลินิกบัญชี (กรมตรวจบัญชีสหกรณ์) การจัดทำบัญชีฟาร์ม

๖. คลินิกชลประทาน (กรมชลประทาน) การบริหารจัดการน้ำ ฯลฯ

๗. คลินิกสหกรณ์ (กรมส่งเสริมสหกรณ์) การดำเนินงานด้านสหกรณ์ ระเบียบปฏิบัติต่าง ๆ

๘. คลินิกกฎหมาย (สำนักงานการปฏิรูปที่ดินเพื่อเกษตรกรรม) การดำเนินงานด้านกฎหมายที่ดิน

๙. คลินิกข้าว (กรมการข้าว)

๑๐. คลินิกหม่อนไหม (กรมหม่อนไหม)

๑๑. คลินิกอื่น ๆ อาทิ คลินิกสุขภาพ (กระทรวงสาธารณสุข), คลินิกป่าไม้ (กระทรวงทรัพยากรธรรมชาติและสิ่งแวดล้อม), คลินิกนิคมพัฒนาตนเอง (กระทรวงการพัฒนาสังคมและความมั่นคงของมนุษย์) คลินิกพลังงาน (กระทรวงพลังงาน) คลินิกการเงิน (ธนาคาร)

เกษตรกรส่วนใหญ่เน้นการใช้บริการคลินิกที่มีเวชภัณฑ์ ยา ปุ๋ย หรืออื่น ๆ ที่เป็นของแจก มากกว่าความรู้เรื่องวิชาการ และในการเตรียมปัจจัยการผลิตจำนวนมาก และเพียงพอต่อความต้องการของเกษตรกรที่มารับบริการ เพราะฉะนั้นการให้บริการของแต่ละคลินิก ควรเน้นการประชาสัมพันธ์แนะนำ ให้เกษตรกรเตรียมและนำตัวอย่างมาใช้บริการ เช่น ตัวอย่างดิน ตัวอย่างพืชที่มีปัญหา เช่น โรคพืช การเก็บตัวอย่างดิน และนำมาตรวจวิเคราะห์ และมีกิจกรรมการสาธิตด้านการเกษตร การนำเทคโนโลยี

ทางการเกษตรที่สามารถนำไปปฏิบัติ เช่น เทคโนโลยีใหม่ในการทำการเกษตร เพื่อการเพิ่มผลผลิต และการลดต้นทุนการเกษตร เพิ่มคุณภาพการผลิต อีกทั้งการบริหารจัดการผลผลิตทางการเกษตร อาทิ การแปรรูปต่าง ๆ บรรจุภัณฑ์ เพื่อจูงใจเกษตรกรให้มาสนใจการเกษตรตามหลักวิชาการมากขึ้น มีการรับรองคุณภาพและผลผลิตเกษตรปลอดภัย และการตลาดนำการผลิต นอกจากการมาเที่ยวชมนิทรรศการ ขอรับเอกสารและของแจก โครงการคลินิกเกษตรเคลื่อนที่ เกษตรกรสามารถเข้าถึงการบริการ ตามความต้องการด้านการเกษตรทุกด้าน เป็นการอำนวยความสะดวกแก่เกษตรกรอย่างเต็มศักยภาพ จากการบูรณาการงานร่วมกันของหน่วยงานภาครัฐทั้งในและนอกสังกัดกระทรวงเกษตรและสหกรณ์ และภาคเอกชน ของจังหวัดสตูล

๙.๒ ข้อคิดเห็นด้านวิชาการ

การใช้เทคโนโลยีการเกษตรหรือนวัตกรรมที่เหมาะสมเป็นปัจจัยที่สำคัญต่อการพัฒนาการเกษตร ที่จะช่วยเพิ่มผลผลิตและสร้างแรงจูงใจในการกระตุ้นเศรษฐกิจการผลิตภาคการเกษตร โดยจำเป็นต้องมีการสร้างความเชื่อมโยงระหว่างองค์กรวิจัยและพัฒนาภาคการเกษตร ที่เป็นแหล่งบริการความรู้เฉพาะด้าน กับเกษตรกรเป้าหมายที่จะต้องนำความรู้วิทยาการใหม่ และบริการทางวิชาการโดยอาศัยช่องทางต่าง ๆ ที่สามารถให้บริการตรงความต้องการและทันต่อเหตุการณ์ การจัดตั้งคลินิกเกษตรเคลื่อนที่ที่สามารถทำให้ การบริการทางวิชาการและถ่ายทอดเทคโนโลยีบรรลุผลสำเร็จตามที่มุ่งหวังเร็วขึ้น ซึ่งการดำเนินงานในรูปแบบนี้ จะเป็นการบูรณาการนักวิชาการแต่ละสาขาทั้งด้านพืช ปศุสัตว์ ประมง พัฒนาที่ดิน ฯลฯ โดยอาศัยเครื่องมือ อุปกรณ์ เข้าช่วยในการปฏิบัติงาน ซึ่งสามารถเคลื่อนที่เข้าไปได้ทุกจุด สร้างแรงดึงดูดใจจากเกษตรกรส่วนใหญ่ ในพื้นที่เป้าหมาย เป็นการกระตุ้นเกษตรกรให้เกิดการตื่นตัว และยอมรับนวัตกรรมใหม่ ๆ ได้เป็นอย่างดี

การจัดงานโครงการคลินิกเกษตรเคลื่อนที่ฯ และนิทรรศการจากหน่วยงานต่าง ๆ ของกระทรวงเกษตร และสหกรณ์ การนำตัวอย่างอาชีพเสริมเพิ่มรายได้ ที่เกษตรกรสามารถศึกษา เรียนรู้ต้นแบบ นำไปประยุกต์ใช้ กับวิธีการเกษตรของตัวเองตามความสนใจ เหมาะสม ถูกต้องตามหลักวิชาการ และการใช้น้ำอย่างมีคุณค่า ทำการเกษตรแบบผสมผสานโดยเน้นเรื่องน้ำเป็นหลักในการทำการเกษตร มีการทำบัญชีครัวเรือน บัญชีต้นทุนอาชีพ แผนการใช้จ่ายเงิน ส่งเสริมการออม รวมถึงการให้คำปรึกษาด้านต่าง ๆ เป็นการอำนวยความสะดวก แก่เกษตรกรอย่างเต็มศักยภาพ เน้นประชาสัมพันธ์ให้เกษตรกรนำตัวอย่าง เช่น พืช สัตว์ ดิน น้ำจาก บ่อเลี้ยงปลา ที่มีปัญหา เพื่อประกอบการพิจารณาในการให้คำแนะนำ การแก้ไขปัญหาตรงจุด และให้ความรู้ ทางวิชาการ ของนักวิชาการได้มากกว่านี้ เพื่อการติดตามผลการแก้ไขปัญหาของหน่วยงานภาครัฐ และจะได้ นำ อุปกรณ์เครื่องมือประจำคลินิกมาให้บริการ โดยเกษตรกรสามารถได้รับผลวิเคราะห์ภายในงานคลินิกเกษตร เคลื่อนที่ฯ เพื่อความสะดวก รวดเร็ว และแก้ไขปัญหาทางการเกษตรได้ตรงความต้องการของเกษตรกร นอกจากนี้ ยังมีการส่งเสริมให้เกษตรกรปลูกผักสวนครัวตู้เย็นข้างบ้านต้านภัย COVID-๑๙ แก่เกษตรกร อาทิ กระเพรา พริก มะนาว โดยใช้พื้นที่การปลูกไม่มาก แต่สามารถสร้างผลผลิต ปลูกบริโภคในครัวเรือน ให้แก่ เกษตรกรและประชาชนทั่วไปที่สนใจทำการเกษตรในการปลูกผักสวนครัว และผู้ที่ได้รับผลกระทบ จากสถานการณ์การระบาดของโรคโควิด-๑๙ ให้มีพืชผักสวนครัวไว้ใช้เป็นแหล่งอาหารบริโภคภายในครัวเรือน ซึ่งประชาชนต้องขาดรายได้ ช่วยลดค่าใช้จ่ายเพื่อบรรเทาความเดือดร้อน

การใช้ข้อมูลรายชื่อเกษตรกรที่เคยเข้ามาใช้บริการแต่ละคลินิก เป็นข้อมูลพื้นฐานในการให้บริการ ต่อเนื่อง โดยใช้ศูนย์เรียนรู้การเพิ่มประสิทธิภาพการผลิตสินค้าเกษตร (ศพก.) เป็นกลไกในการดำเนินการ การให้บริการต่อเนื่องนั้น อาจดำเนินการโดยใช้ศูนย์บริการและถ่ายทอดเทคโนโลยีการเกษตร ประจำตำบล เป็นกลไกในการดำเนินงาน โดยสำนักงานเกษตรจังหวัด/อำเภอ ร่วมกับหน่วยงานให้บริการ คลินิกเกษตรแต่ละด้าน (พืช ดิน ประมง ปศุสัตว์ และการส่งเสริมด้านอื่น ๆ) ในระดับอำเภอ/จังหวัด/เขต

และองค์การบริหารส่วนท้องถิ่น จัดหาแผนการหมุนเวียนการเข้าไปให้บริการกับเกษตรกรในพื้นที่ โดยจำแนกกลุ่มเกษตรกรที่เข้ารับบริการออกเป็น ๒ กลุ่ม ตามระดับปัญหา คือ

กลุ่มที่ ๑ กลุ่มที่ต้องได้รับการช่วยเหลือเป็นรายครัวเรือน โดยหน่วยงานใดหน่วยงานหนึ่งหรือหลายหน่วยงาน

กลุ่มที่ ๒ กลุ่มที่สามารถแก้ไขโดยการช่วยเหลือในภาพรวม หรือช่วยเหลือเป็นรายกลุ่ม/พื้นที่ โดยแบ่งงาน/โครงการออกเป็น ๒ ระดับ ได้แก่

๑. รายครัวเรือน เช่น ด้านพืช ด้านปศุสัตว์ ด้านประมง
๒. รายกลุ่มหรือรายพื้นที่ เช่น ด้านดิน ด้านสหกรณ์ ด้านชลประทาน ด้านกฎหมาย โดยมีเจ้าหน้าที่ที่มีความรู้ ความชำนาญ มีประสบการณ์ในการให้คำปรึกษา คำแนะนำ พร้อมแก้ไขปัญหาต่าง ๆ ของเกษตรกรได้เป็นอย่างดี บูรณาการร่วมดำเนินการตามแผนการช่วยเหลือเกษตรกรที่เคยเข้ามาใช้บริการหมุนเวียนเข้าไปให้บริการกับเกษตรกรในพื้นที่ตามระดับปัญหา ทั้งการช่วยเหลือเป็นรายครัวเรือน หรือช่วยเหลือเป็นรายกลุ่ม/พื้นที่

ผลที่คาดว่าจะได้รับ

๑. เกษตรกรที่ได้รับการบริการสามารถแก้ไขปัญหา หรืออุปสรรคที่เกิดขึ้นประจำ ได้แก่ การเตรียมพื้นที่ไร่นา การจัดการน้ำ การป้องกันโรคและแมลง ความยากจนและเป็นหนี้สิน โดยการพัฒนาการผลิตที่พึ่งพาตนเองได้ ด้วยวิธีการบริการเคลื่อนที่ทางการเกษตรและการเสริมสร้างความรู้แก่เกษตรกร

๒. ทำให้เกษตรกรที่ได้รับการบริการสามารถสร้างรายได้ และรวมพลังกันเป็นองค์กรเกษตรกรที่มีการจัดการไร่นาในรูปแบบเกษตรที่เหมาะสมเพื่อดำเนินการผลิต การตลาด การเป็นอยู่ พร้อมทั้งร่วมมือกับแหล่งเงิน และแหล่งพลังงานในชุมชนอย่างมีประสิทธิภาพ

๓. ทำให้องค์กรชุมชนมีความเข้มแข็ง โดยการเชื่อมโยงการปฏิบัติงานร่วมกันของเกษตรกร แกนนำกลุ่มอาชีพและศูนย์บริการและถ่ายทอดเทคโนโลยีการเกษตรประจำตำบล

๔. ทำให้ทราบถึงผลตอบแทนของเกษตรกรที่ได้รับการบริการ ซึ่งมีการจัดการไร่นาที่เหมาะสมด้านวิศวกรรมดินและน้ำ กระบวนการและผลการเปลี่ยนแปลงด้านความรู้ด้านทัศนคติ ด้านทักษะในการคิด และการกระทำ ตลอดจนระดับการยอมรับและการแพร่กระจายแนวคิดใหม่สู่ชุมชนเพื่อนำไปขยายผลการพัฒนาการเกษตรตามหลักวิชาการ ต่อไป

ภาพกิจกรรม

โครงการคลินิกเกษตรเคลื่อนที่ในพระราชานุเคราะห์ สมเด็จพระบรมโอรสาธิราชฯ
สยามมกุฎราชกุมาร เฉลิมพระเกียรติ เนื่องในโอกาสวันเฉลิมพระชนมพรรษา
๒๘ กรกฎาคม ๒๕๖๖ ประจำปีงบประมาณ พ.ศ. ๒๕๖๖

วันที่ ๒๖ กรกฎาคม ๒๕๖๖

ณ อาคารเอนกประสงค์สวนสาธารณะเทศบาลตำบลกำแพง อำเภอละงู จังหวัดสตูล

โครงการคลินิกเกษตรเคลื่อนที่ในพระราชานุเคราะห์ สมเด็จพระบรมโอรสาธิราชฯ สยามมกุฎราชกุมาร
เฉลิมพระเกียรติ เนื่องในโอกาสวันเฉลิมพระชนมพรรษา ๒๘ กรกฎาคม ๒๕๖๖

วันที่ ๒๖ กรกฎาคม ๒๕๖๖ ณ อาคารเอนกประสงค์สวนสาธารณะเทศบาลตำบลกำแพง อ.ละงู จ.สตูล

พิธีเปิดโครงการฯ



นายชูชีพ ธรรมเพชร รองผู้ว่าราชการจังหวัดสตูล เป็นประธานในพิธี
พร้อมหัวหน้าส่วนราชการจังหวัดสตูล



นายชูชีพ ธรรมเพชร รองผู้ว่าราชการจังหวัดสตูล ข้าราชการ เจ้าหน้าที่ เกษตรกร
และประชาชน ที่เข้าร่วมงานโครงการคลินิกเกษตรเคลื่อนที่ฯ ร่วมลงนามถวายพระพร
ณ อาคารเอนกประสงค์สวนสาธารณะเทศบาลตำบลกำแพง อ.ละงู จ.สตูล

โครงการคลินิกเกษตรเคลื่อนที่ในพระราชานุเคราะห์ สมเด็จพระบรมโอรสาธิราชฯ สยามมกุฎราชกุมาร
 เถลิงพระเกียรติ เนื่องในโอกาสวันเฉลิมพระชนมพรรษา ๒๘ กรกฎาคม ๒๕๖๖
 วันที่ ๒๖ กรกฎาคม ๒๕๖๖ ณ อาคารเอนกประสงค์สวนสาธารณะเทศบาลตำบลกำแพง อ.ละงู จ.สตูล
 พิธีเปิดโครงการฯ



นายชูชีพ ธรรมเพชร รองผู้ว่าราชการจังหวัดสตูล เปิดกรวยกระทงดอกไม้ รูปเทียนแพ
 พร้อมกล่าวถวายพระพร หน้าพระบรมฉายาลักษณ์พระบาทสมเด็จพระปรเมนทรรามาธิบดีศรีสินทรมหาวชิราลงกรณ พระวชิรเกล้าเจ้าอยู่หัว



พันจ่าเอก ธวัช ช่วยเกตุ ปลัดอำเภอ (เจ้าพนักงาน
 ปกครองชำนาญการพิเศษ) รักษาราชการแทน
 นายอำเภอละงู กล่าวต้อนรับ

นายวิชิต แซ่ลิ้ม นายกเทศมนตรีตำบลกำแพง
 กล่าวรายงานข้อมูลพื้นฐานเทศบาลตำบลกำแพง
 อำเภอละงู จังหวัดสตูล

โครงการคลินิกเกษตรเคลื่อนที่ในพระราชานุเคราะห์ สมเด็จพระบรมโอรสาธิราชฯ สยามมกุฎราชกุมาร

เฉลิมพระเกียรติ เนื่องในโอกาสวันเฉลิมพระชนมพรรษา ๒๘ กรกฎาคม ๒๕๖๖

วันที่ ๒๖ กรกฎาคม ๒๕๖๖ ณ อาคารเอนกประสงค์สวนสาธารณะเทศบาลตำบลกำแพง อ.ละงู จ.สตูล

พิธีเปิดโครงการฯ



นายชาญณรงค์ วิรุณสาร เกษตรจังหวัดสตูล กล่าวรายงานโครงการคลินิกเกษตรเคลื่อนที่ฯ



นายชูชีพ ธรรมเพชร รองผู้ว่าราชการจังหวัดสตูล ประธานพิธีกล่าวเปิดงาน
พร้อมหัวหน้าส่วนราชการจังหวัดสตูล ร่วมเปิดงานโครงการคลินิกเกษตรเคลื่อนที่ฯ

โครงการคลินิกเกษตรเคลื่อนที่ในพระราชานุเคราะห์ สมเด็จพระบรมโอรสาธิราชฯ สยามมกุฎราชกุมาร

เฉลิมพระเกียรติ เนื่องในโอกาสวันเฉลิมพระชนมพรรษา ๒๘ กรกฎาคม ๒๕๖๖

วันที่ ๒๖ กรกฎาคม ๒๕๖๖ ณ อาคารเอนกประสงค์สวนสาธารณะเทศบาลตำบลกำแพง อ.ละงู จ.สตูล

พิธีเปิดโครงการฯ



ข้าราชการ เจ้าหน้าที่ ครู นักเรียน เกษตรกร และประชาชน ที่เข้าร่วมงานโครงการคลินิกเกษตรเคลื่อนที่ฯ
ทั้งสิ้นจำนวน ๓๕๙ ราย

โครงการคลินิกเกษตรเคลื่อนที่ในพระราชานุเคราะห์ สมเด็จพระบรมโอรสาธิราชฯ สยามมกุฎราชกุมาร
เฉลิมพระเกียรติ เนื่องในโอกาสวันเฉลิมพระชนมพรรษา ๒๘ กรกฎาคม ๒๕๖๖
วันที่ ๒๖ กรกฎาคม ๒๕๖๖ ณ อาคารเอนกประสงค์สวนสาธารณะเทศบาลตำบลกำแพง อ.ละงู จ.สตูล

การจัดกิจกรรมโครงการ



นายชูชีพ ธรรมเพชร รองผู้ว่าราชการจังหวัดสตูล ประธานพิธีเปิด พร้อมด้วยหัวหน้าส่วนราชการจังหวัดสตูล
ร่วมเยี่ยมชมนิทรรศการเฉลิมพระเกียรติ พระบาทสมเด็จพระเจ้าอยู่หัว

โครงการคลินิกเกษตรเคลื่อนที่ในพระราชานุเคราะห์ สมเด็จพระบรมโอรสาธิราชฯ สยามมกุฎราชกุมาร
เฉลิมพระเกียรติ เนื่องในโอกาสวันเฉลิมพระชนมพรรษา ๒๘ กรกฎาคม ๒๕๖๖
วันที่ ๒๖ กรกฎาคม ๒๕๖๖ ณ อาคารเอนกประสงค์สวนสาธารณะเทศบาลตำบลกำแพง อ.ละงู จ.สตูล
การจัดกิจกรรมโครงการ



นายชูชีพ ธรรมเพชร รองผู้ว่าราชการจังหวัดสตูล ประธานพิธีเปิด พร้อมด้วยหัวหน้าส่วนราชการจังหวัดสตูล ร่วมมอบพันธุ์ไม้ยืนต้น ต้นพันธุ์พืชผัก และวัสดุการเกษตร พร้อมกิจกรรมจับรางวัลแก่ผู้ร่วมงานโครงการฯ

โครงการคลินิกเกษตรเคลื่อนที่ในพระราชานุเคราะห์ สมเด็จพระบรมโอรสาธิราชฯ สยามมกุฎราชกุมาร
เฉลิมพระเกียรติ เนื่องในโอกาสวันเฉลิมพระชนมพรรษา ๒๘ กรกฎาคม ๒๕๖๖
วันที่ ๒๖ กรกฎาคม ๒๕๖๖ ณ อาคารเอนกประสงค์สวนสาธารณะเทศบาลตำบลกำแพง อ.ละงู จ.สตูล
การจัดกิจกรรมโครงการฯ



นิทรรศการให้บริการคลินิกเกษตรเคลื่อนที่ฯ ของหน่วยงานใน/นอกสังกัดกระทรวงเกษตรและสหกรณ์

ภาพกิจกรรม หน่วยงานสังกัดกระทรวงเกษตรและสหกรณ์ ร่วมออกคลินิกเกษตรเคลื่อนที่ที่
เฉลิมพระเกียรติ เนื่องในโอกาสวันเฉลิมพระชนมพรรษา ๒๘ กรกฎาคม ๒๕๖๖
ลงทะเบียน/บริการคลินิกเกษตรเคลื่อนที่

๑. สำนักงานเกษตรจังหวัดสตูล ร่วมกับสำนักงานเกษตรอำเภอ ร่วมให้บริการลงทะเบียนแก่เกษตรกร
และผู้ร่วมงานฯ จำนวน ๓๕๙ ราย



๒. สนง.เกษตรจังหวัดสตูล กลุ่มอารักขาพืช ร่วมกับศูนย์ส่งเสริมเทคโนโลยีการเกษตรด้านอารักขาพืช จังหวัดสงขลา สนับสนุนเชื้อราไตรโคเดอร์มา และสารสกัดสะเดา เชื้อราบิวเวอเรีย สาร NPV ไวรัสกำจัดหนอนร่ายแมลงหางหนีบ และแทนแดง เชื้อราเมตาไรเซียม สารเคมี Macron แก่ผู้ร่วมงานคลินิกเกษตรเคลื่อนที่



ภาพกิจกรรม หน่วยงานสังกัดกระทรวงเกษตรและสหกรณ์ ร่วมออกคลินิกเกษตรเคลื่อนที่
เฉลิมพระเกียรติ เนื่องในโอกาสวันเฉลิมพระชนมพรรษา ๒๘ กรกฎาคม ๒๕๖๖

คลินิกพืช

๓. ศูนย์ขยายพันธุ์พืชที่ ๒ จังหวัดตรัง ให้บริการคลินิกพืช ให้บริการคลินิกพืช คำปรึกษาด้านพืช โรคพืช และสนับสนุนต้นกล้วยเพาะเนื้อเยื่อ ต้นพริก มะละกอ มะเขือ แหนแดง จำนวน ๑๕๐ ชุด เมล็ดพันธุ์ผัก จำนวน ๓๐๐ ซอง แก่ผู้ร่วมงานคลินิกเกษตรเคลื่อนที่



๔. ศูนย์วิจัยและพัฒนาการเกษตรสตูล ให้บริการคลินิกพืช คำปรึกษาด้านพืช โรคพืช และสนับสนุนแหนแดง พันธุ์พริก พันธุ์มะเขือ และเมล็ดพันธุ์ข้าวโพดหวาน จำนวน ๑๕๐ ชุด แก่ผู้ร่วมงานคลินิกเกษตรเคลื่อนที่



ภาพกิจกรรม หน่วยงานสังกัดกระทรวงเกษตรและสหกรณ์ ร่วมออกคลินิกเกษตรเคลื่อนที่ฯ
เฉลิมพระเกียรติ เนื่องในโอกาสวันเฉลิมพระชนมพรรษา ๒๘ กรกฎาคม ๒๕๖๖

คลินิก ส.ป.ก.

๕. สำนักงานปฏิรูปที่ดินจังหวัดสตูล ให้ความรู้กฎหมายการปฏิรูปที่ดินเพื่อเกษตรกรรม แก่เกษตรกรและประชาชน



คลินิกบัญชี

๖. สำนักงานตรวจบัญชีสหกรณ์สตูล ให้บริการคลินิกบัญชี สนับสนุนสมุดบัญชีรับ-จ่ายในครัวเรือน และสมุดบัญชีต้นทุนประกอบอาชีพ และสนับสนุนกล่องเอนกประสงค์ จำนวน ๕๐ ชิ้น แก่เด็กนักเรียนและผู้ร่วมงานคลินิกเกษตรเคลื่อนที่ฯ



คลินิกสหกรณ์

๗. สำนักงานสหกรณ์จังหวัดสตูล ให้บริการคลินิกสหกรณ์ และประชาสัมพันธ์ หลักการ อุดมการณ์ และวิธีการสหกรณ์ และสนับสนุนกระปุกออมสิน จำนวน ๑๕๐ ชิ้น ให้แก่เด็กนักเรียน และเกษตรกรผู้ร่วมงานคลินิกเกษตรเคลื่อนที่ฯ



ภาพกิจกรรม หน่วยงานสังกัดกระทรวงเกษตรและสหกรณ์ ร่วมออกคลินิกเกษตรเคลื่อนที่
เฉลิมพระเกียรติ เนื่องในโอกาสวันเฉลิมพระชนมพรรษา ๒๘ กรกฎาคม ๒๕๖๖

คลินิกชลประทาน

๘. โครงการชลประทานสตูล ให้บริการคลินิกชลประทาน นิทรรศการการทำระบบน้ำหยดจากวัสดุเหลือใช้ และแจกอุปกรณ์ทำน้ำหยด จำนวน ๓๐๐ ชุด ให้แก่เกษตรกรผู้ร่วมงานคลินิกเกษตรเคลื่อนที่



คลินิก ยางพารา

๙. การยางแห่งประเทศไทยจังหวัดสตูล ให้บริการคลินิกยางพารา นิทรรศการการปลูกพืชร่วมยาง พืชคลุมดิน ในสวนยาง ให้ความรู้เรื่องโรคนิ่วยางพารา และจัดแสดงผลภัณฑ์จากยางพารา และสนับสนุนไม้กวาดน้ำยางพารา จำนวน ๕๐ ชิ้น ให้แก่เกษตรกรผู้ร่วมงานคลินิกเกษตรเคลื่อนที่



คลินิกข้าว

๑๐. ศูนย์เมล็ดพันธุ์ข้าวพัทลุง จังหวัดพัทลุง ให้บริการคลินิกข้าว นิทรรศการองค์ความรู้เรื่องข้าวพันธุ์ข้าว โรคข้าว แมลงศัตรูพืชทำลายข้าว มาตรฐานข้าว จัดแสดงตัวอย่างเมล็ดพันธุ์ข้าว มีข้าวทดลองชิม แก่เกษตรกรผู้ร่วมงานคลินิกเกษตรเคลื่อนที่



ภาพกิจกรรม หน่วยงานสังกัดกระทรวงเกษตรและสหกรณ์ ร่วมออกคลินิกเกษตรเคลื่อนที่ฯ
เฉลิมพระเกียรติ เนื่องในโอกาสวันเฉลิมพระชนมพรรษา ๒๘ กรกฎาคม ๒๕๖๖

คลินิกประมง

๑๑. สำนักงานประมงจังหวัดสตูล ร่วมกับศูนย์วิจัยและพัฒนาประมงน้ำจืดสตูล และศูนย์วิจัยและพัฒนาประมงทะเลสตูล ให้บริการคลินิกประมง บริการให้ความรู้ในการเพาะเลี้ยงสัตว์น้ำ การแปรรูปสัตว์น้ำ การตรวจคุณภาพน้ำ ๓ ตัวอย่าง และสนับสนุนพันธุ์ปลา จำนวน ๔๕ ราย ให้แก่เกษตรกรผู้ร่วมงานคลินิกเกษตรเคลื่อนที่ฯ



ภาพกิจกรรม หน่วยงานสังกัดกระทรวงเกษตรและสหกรณ์ ร่วมออกคลินิกเกษตรเคลื่อนที่ฯ
เฉลิมพระเกียรติ เนื่องในโอกาสวันเฉลิมพระชนมพรรษา ๒๘ กรกฎาคม ๒๕๖๖

คลินิกดิน

๑๒. สถานีพัฒนาที่ดินสตูล ให้ความรู้เรื่องการปรับปรุงบำรุงดิน ดินเปรี้ยว ดินเค็ม การทำน้ำหมักชีวภาพ สนับสนุนน้ำหมักชีวภาพ และสารเร่งซูเปอร์พด. ๑, ๒, ๓, ๖, ๗ จำนวน ๓๐๐ ชุด ชุดตรวจวิเคราะห์ความเป็นกรด-ด่างของดิน ประชาสัมพันธ์ Application น่องดินดี ให้แก่เกษตรกรผู้ร่วมงานคลินิกเกษตรเคลื่อนที่ฯ



คลินิกปุ๋ย

๑๓. สำนักงานปุ๋ยจังหวัดสตูล ให้บริการคลินิกปุ๋ย สนับสนุนเวชภัณฑ์ ไบโอ+บี ๑๒ ยาถ่ายพยาธิ และวิตามินบำรุง จำนวนอย่างละ ๖๔ ชุด และกิจกรรมผ่าตัดทำหมันสุนัขและแมวพร้อมฉีดวัคซีนโรคพิษสุนัขบ้า จำนวน ๕๗ ตัว ให้แก่เกษตรกรผู้ร่วมงานคลินิกเกษตรเคลื่อนที่ฯ



ภาพกิจกรรม หน่วยงานสังกัดกระทรวงเกษตรและสหกรณ์ ร่วมออกคลินิกเกษตรเคลื่อนที่ฯ
เฉลิมพระเกียรติ เนื่องในโอกาสวันเฉลิมพระชนมพรรษา ๒๘ กรกฎาคม ๒๕๖๖

คลินิกปศุสัตว์



คลินิกอาหารสัตว์

๑๖. ศูนย์วิจัยและพัฒนาอาหารสัตว์สตูล ให้บริการคลินิกอาหารสัตว์ สนับสนุนท่อนพันธุ์อาหารสัตว์ เมล็ดพันธุ์หญ้ารัฐซีใช้สำหรับปลูกเพื่อเป็นอาหารสัตว์เลี้ยงวัว, ควาย, แพะ จำนวนท่อนพันธุ์หญ้าเนเปียร์ ๕๐ มัด จัดแสดงพันธุ์หญ้าให้ความรู้แก่เกษตรกรผู้ร่วมงานคลินิกเกษตรเคลื่อนที่ฯ



ภาพกิจกรรม หน่วยงานสังกัดกระทรวงเกษตรและสหกรณ์ ร่วมออกคลินิกเกษตรเคลื่อนที่ฯ
เฉลิมพระเกียรติ เนื่องในโอกาสวันเฉลิมพระชนมพรรษา ๒๘ กรกฎาคม ๒๕๖๖

คลินิกหม่อนไหม

๑๗. หม่อนไหม ให้บริการความรู้เกี่ยวกับการปลูกหม่อนเลี้ยงไหม การปลูกหม่อนผล และการแปรรูปผลิตภัณฑ์จากหม่อน
ซาบหม่อนและสาริตการต้มไหมสาวไหมและ แจกจ่ายหม่อนชำถุงแก่เกษตรกรที่สนใจ และได้แนะนำการปลูกหม่อนผล
เพื่อการใช้ประโยชน์และต่อยอดธุรกิจให้กับเกษตรกร



คลินิกประเมินผล

๑๘. สำนักงานเกษตรและสหกรณ์จังหวัดสตูล ให้บริการคลินิกประเมินผล จำนวน ๗๐ ราย และร่วมจัดนิทรรศการ
เรื่อง กองทุนหมุนเวียนเพื่อการกู้ยืมแก่เกษตรกรและผู้ยากจน การเลือกซื้อสินค้าเกษตรอินทรีย์ สินค้า Q
เกษตรพันธสัญญา และงานตามนโยบายสำคัญของกระทรวงเกษตรและสหกรณ์ประชาสัมพันธ์ให้เกษตรกร
และประชาชนที่เข้าร่วมงาน โครงการคลินิกเกษตรเคลื่อนที่ รวมทั้งหน่วยงานได้รับทราบมีความเข้าใจ
และสามารถนำไปปรับใช้ในชีวิตได้



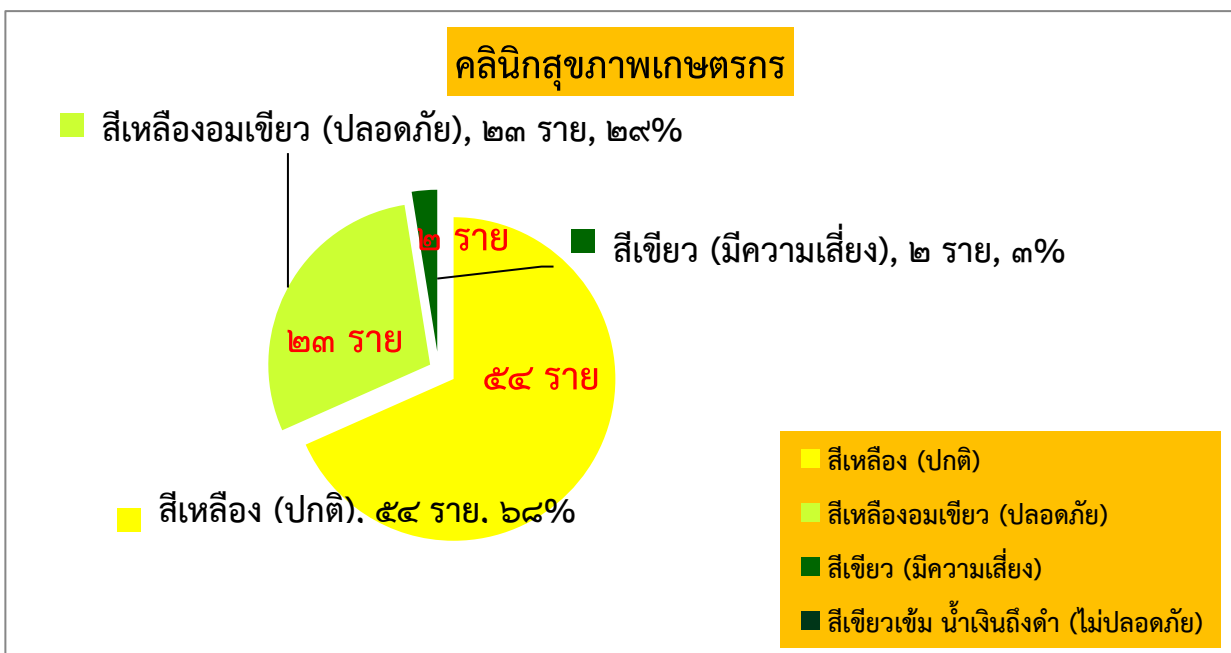
หน่วยงานนอกสังกัดฯ/กลุ่มวิสาหกิจชุมชน/กลุ่มแม่บ้าน/กลุ่มเกษตรกร/ผู้ประกอบการ

คลินิกสุขภาพเกษตรกร

๑. สำนักงานสาธารณสุขและหน่วยบริการสาธารณสุขในพื้นที่ (สำนักงานสาธารณสุขอำเภอควนโดนร่วมกับโรงพยาบาลควนโดน และอาสาสมัครสาธารณสุขประจำหมู่บ้าน (อสม.)) ให้บริการคลินิกสุขภาพเกษตรกร ให้บริการตรวจเลือดให้กับเกษตรกร เพื่อตรวจสารพิษตกค้างในร่างกาย พร้อมให้คำแนะนำที่ถูกต้องในการป้องกันและรักษาโรคให้แก่เกษตรกร ดังนี้

- ๑) จุดคัดกรอง COVID-๑๙ มีเจ้าหน้าที่ให้ความรู้และประชาสัมพันธ์ในเรื่องของข้อควรในการปฏิบัติตน และสิ่งที่ไม่สามารถปฏิบัติได้แนะนำวิธีการสวมใส่หน้ากาก วิธีการใช้เจลและแอลกอฮอล์ล้างมือ แนะนำการนั่งเว้นระยะห่างระหว่างกัน สุ่มตรวจวัดไข้ หากมีความเสี่ยงจะทำการคัดแยกและดำเนินการตามแนวปฏิบัติของกระทรวงสาธารณสุขที่กำหนดไว้
- ๒) ตรวจหาระดับสารเคมีกำจัดศัตรูพืชตกค้างในเลือดที่มีผลต่อสุขภาพของเกษตรกรและผู้บริโภคพืช ผัก ผลไม้ เพื่อให้ประชาชนได้รู้เรื่องเกี่ยวกับพิษจากสารเคมีกำจัดศัตรูพืช เกษตรกรและผู้บริโภคทราบว่าตนเองได้รับพิษจากสารเคมีกำจัดศัตรูพืชและสามารถปรับเปลี่ยนพฤติกรรมตนเองได้ โดยมีเจ้าหน้าที่สาธารณสุขมาให้ความรู้เกี่ยวกับการป้องกันสารเคมีกำจัดศัตรูพืช และจากการตรวจคัดกรองเบื้องต้นของกระดาษทดสอบ Reactive Paper จึงใช้ตรวจการแพ้พิษจากสารเคมีกำจัดศัตรูพืชจำพวกออร์แกนโนฟอสฟอรัสและคาร์บาเมต เพื่อเป็นการเฝ้าระวัง และติดตามอันตราย จากสารดังกล่าวจำนวน ๖๓ ราย
- ๓) ผลการตรวจคัดกรองความเสี่ยงจากการสัมผัสสารเคมีกำจัดศัตรูพืช โดยกระดาษทดสอบโคลีนเอสเตอเรส (Cholinesterase reactive paper) ของเกษตรกรและผู้ร่วมงาน จำนวน ๗๙ ราย ได้ผลทดสอบ ดังนี้

๑. สีของกระดาษทดสอบเป็นสีเหลือง แสดงระดับปกติ	จำนวน ๕๔ ราย
๒. สีของกระดาษทดสอบเป็นสีเหลืองอมเขียว แสดงระดับปลอดภัย	จำนวน ๒๓ ราย
๓. สีของกระดาษทดสอบเป็นสีเขียว แสดงระดับมีความเสี่ยง	จำนวน ๒ ราย
๔. สีของกระดาษทดสอบเป็นสีเขียวเข้ม แสดงระดับไม่ปลอดภัย	จำนวน ๐ ราย



ภาพกิจกรรม หน่วยงานนอกสังกัดกระทรวงเกษตรและสหกรณ์ ร่วมออกคลินิกเกษตรเคลื่อนที่
เฉลิมพระเกียรติ เนื่องในโอกาสวันเฉลิมพระชนมพรรษา ๒๘ กรกฎาคม ๒๕๖๖

หน่วยงานนอกสังกัดฯ/กลุ่มวิสาหกิจชุมชน/กลุ่มแม่บ้าน/กลุ่มเกษตรกร/ผู้ประกอบการ
คลินิกสุขภาพเกษตรกร



๒. สถานีเพาะชำกล้าไม้จังหวัดสตูล ต.อูโตเจริญ อ.ควนกาหลง จ.สตูล ให้การสนับสนุน พันธุ์กล้าไม้ อาทิ พะยอม ตะเทียนทอง เสลา พยุง สามารถติดต่อสอบถามข้อมูล โทร. ๐๗๔-๗๒๑๓๙๑ , ๐๘๙-๙๗๒-๗๑๖๒



๓. สำนักงานพลังงานจังหวัดสตูล หมู่ที่ ๒ ตำบลคลองขุด อำเภอเมืองสตูล จังหวัดสตูล ประชาสัมพันธ์ให้ความรู้
เรื่อง การขอรับการสนับสนุนงบประมาณจากสำนักงานกองทุนเพื่อส่งเสริมการอนุรักษ์พลังงาน (ส.กทอ.)



ภาพกิจกรรม หน่วยงานนอกสังกัดกระทรวงเกษตรและสหกรณ์ ร่วมออกคลินิกเกษตรเคลื่อนที่ฯ
เฉลิมพระเกียรติ เนื่องในโอกาสวันเฉลิมพระชนมพรรษา ๒๘ กรกฎาคม ๒๕๖๖

หน่วยงานนอกสังกัดฯ/กลุ่มวิสาหกิจชุมชน/กลุ่มแม่บ้าน/กลุ่มเกษตรกร/ผู้ประกอบการ

๔. ธนาคารเพื่อการเกษตรและสหกรณ์การเกษตร สาขาละงู ๒๖๔ ม.๗ ต.กำแพง อ.ละงู จ.สตูล ๙๑๑๑๐
ให้บริการปรึกษาการทำธุรกรรมทางการเงิน ผลิตภัณฑ์และบริการเงินฝาก สินเชื่อ สลากออมทรัพย์ เงินฝาก
สงเคราะห์ชีวิต ธุรกรรมทางอิเล็กทรอนิกส์ ประกันภัย เป็นต้น



๕. มหาวิทยาลัยราชภัฏสงขลา วิทยาเขตสตูล ประชาสัมพันธ์ศูนย์เรียนรู้และถ่ายทอดนวัตกรรมชุมชนทุ่งใหญ่
สารภีโมเดล พร้อมให้ความรู้เรื่องปุ๋ยมูลไส้เดือนดิน อาหารผสมสำเร็จรูป TMR การจัดนิทรรศการมีชีวิต
การเลี้ยงแพะ สามารถติดต่อสอบถามข้อมูล โทร. ๐๘๔-๖๘๙๘๔๐๘ อาจารย์หญิง



๖. วิสาหกิจชุมชนผลิตกาแฟพรีเมียมกาแฟโรบัสต้าจังหวัดสตูล ตำบลน้ำผุด อำเภอละงู จังหวัดสตูล จำหน่าย
กาแฟสดที่เกษตรกรปลูกเองแปรรูปเอง คั่วเอง ชงเอง และมีพันธุ์กาแฟ โทร.๐๘๔-๒๕๔๔๙๐๒ (ไร่กาแฟนายเอก)



ภาพกิจกรรม หน่วยงานนอกสังกัดกระทรวงเกษตรและสหกรณ์ ร่วมออกคลินิกเกษตรเคลื่อนที่ฯ
เฉลิมพระเกียรติ เนื่องในโอกาสวันเฉลิมพระชนมพรรษา ๒๘ กรกฎาคม ๒๕๖๖

หน่วยงานนอกสังกัดฯ/กลุ่มวิสาหกิจชุมชน/กลุ่มแม่บ้าน/กลุ่มเกษตรกร/ผู้ประกอบการ

๗. กลุ่มวิสาหกิจชุมชนแม่บ้านนาข้าวเหนียว ม.๔ ต.เขาขาว อ.ละงู จ.สตูล โทร : ๐๙๕-๐๙๐๒๒๗ จำหน่ายและแปรรูป
เมล็ดกาแฟสดเป็น โกโก้และผลิตภัณฑ์จากกาแฟ กาแฟเกล็ดแบบสด และโกโก้ ผลิตภัณฑ์ที่ต่อยอดจาก
เมล็ดกาแฟ อาทิ สบู่กาแฟออสซิล หลากหลายรูปแบบ ทอพีที่หลากหลายสี



๘. กลุ่มวิสาหกิจชุมชนกลุ่มแม่บ้านเกษตรกรแปรรูปบ้านควนกลาง ๑๔๓ หมู่ที่ ๓ ตำบลละงู อำเภอละงู จังหวัดสตูล
โทร : ๐๘๙๓๗๐๙๓๕๐ จำหน่ายและแปรรูปหวายเทียมจากยางพารา สานเป็นกระเป๋าสาน และสินค้าอื่น ๆ ผลิตเป็น
เฟอร์นิเจอร์ เก้าอี้ และโต๊ะ เป็นต้น



๙. กลุ่มวิสาหกิจชุมชนแปรรูปอาหารจากทะเลบ้านท่าแลเหลา ๘๗ หมู่ที่ ๒ ตำบลกำแพง อำเภอละงู จังหวัดสตูล
โทร : ๐๘๖ ๙๖๙ ๒๘๑๙ จำหน่ายกะปิ กะปิบ้านท่าแลเหลา และสินค้าแปรรูปจากอาหารจากทะเลจังหวัดสตูล



ภาพกิจกรรม หน่วยงานนอกสังกัดกระทรวงเกษตรและสหกรณ์ ร่วมออกคลินิกเกษตรเคลื่อนที่ฯ
เฉลิมพระเกียรติ เนื่องในโอกาสวันเฉลิมพระชนมพรรษา ๒๘ กรกฎาคม ๒๕๖๖

หน่วยงานนอกสังกัดฯ/กลุ่มวิสาหกิจชุมชน/กลุ่มแม่บ้าน/กลุ่มเกษตรกร/ผู้ประกอบการ

๑๐. วิสาหกิจชุมชนกลุ่มนวดแผนไทยและผลิตภัณฑ์บ้านทุ่งพัฒนา หมู่ที่ ๑๐ ตำบลควนสตอ อำเภอควนโดน สิบสานนวดฝ่าเท้าภูมิปัญญา และพัฒนาต่อยอดผลิตภัณฑ์ ได้แก่ พิมเสนน้ำ น้ำมันหม่อง น้ำมันไพล สมุนไพรอบแห้ง เป็นต้น



๑๑. กลุ่มวิสาหกิจชุมชนกลุ่มผู้ปลูกสมุนไพรและแปรรูปสมุนไพร หมู่ที่ ๓ บ้านถ้ำทะเล ตำบลควนโดน อำเภอควนโดน จังหวัดสตูล โทรศัพท์: (๐๙๘) ๗๑๒-๐๓๘๐ หรือ เฟซบุ๊ก Sapiah Saman โดยกลุ่มนำสมุนไพร ไพล ขมิ้นชัน เพชรสังฆาต ทองพันชั่ง วานชักมดลูก เป็นต้นมาแปรรูปให้อยู่ในรูปแบบที่นำไปใช้งานได้ง่าย เช่น น้ำมันนวด ยาหม่อง ครีมนวด แชมพูพิมเสน ช่วยเสริมรายได้ให้กับกลุ่มการจำหน่ายผลผลิตทางการเกษตรของสมาชิกในชุมชน



ภาพกิจกรรม หน่วยงานนอกสังกัดกระทรวงเกษตรและสหกรณ์ ร่วมออกคลินิกเกษตรเคลื่อนที่ฯ
เฉลิมพระเกียรติ เนื่องในโอกาสวันเฉลิมพระชนมพรรษา ๒๘ กรกฎาคม ๒๕๖๖

หน่วยงานนอกสังกัดฯ/กลุ่มวิสาหกิจชุมชน/กลุ่มแม่บ้าน/กลุ่มเกษตรกร/ผู้ประกอบการ

๑๒. วิสาหกิจชุมชนบ้านขนมเทศบาลตำบลกำแพง ๕๗๘/๑ หมู่ ตำบลกำแพง อำเภอละงู จังหวัดสตูล จำหน่าย
น้ำสมุนไพรร และขนมพื้นบ้านของกลุ่มแม่บ้านในชุมชน



๑๓. เกษตรบ้านสวนวาสนาดี โทร.๐๙๙-๖๕๐๗๘๔๕ จำหน่ายผลไม้ตามฤดูกาลสดตรงจากสวน อาทิ ทูเรียน
ส้มโอ มังคุด เงาะ เป็นต้น



๑๔. ร้านผัดไทยบังดี สนใจธุรกิจผัดไทย โทร.๐๖๔-๒๓๔๗๒๑๐ จำหน่ายผัดไทยตามตลาดนัดเปิดท้ายตามอำเภอต่าง ๆ



ภาพกิจกรรม หน่วยงานนอกสังกัดกระทรวงเกษตรและสหกรณ์ ร่วมออกคลินิกเกษตรเคลื่อนที่ฯ
เฉลิมพระเกียรติ เนื่องในโอกาสวันเฉลิมพระชนมพรรษา ๒๘ กรกฎาคม ๒๕๖๖

หน่วยงานนอกสังกัดฯ/กลุ่มวิสาหกิจชุมชน/กลุ่มแม่บ้าน/กลุ่มเกษตรกร/ผู้ประกอบการ

๑๕. วิสาหกิจชุมชนกลุ่มเกษตรกร หมู่ ๕ บ.ดาหลำ ต.เขาขาว อ.ละงู จ.สตูล จำหน่ายขนมพื้นเมือง อาทิ ขนมไข่ มีความกรอบนอก นุ่มใน โรตีสีกรอบ ขนมเนหรั ขนมผูกรัก ขนมกะหรี่ปั๊บ สามารถติดต่อสอบถามข้อมูล โทร. ๐๘๑-๗๔๘๓๙๐๔



๑๖. บริษัท คูโบต้าหาดใหญ่จักรกล สาขาละงู จำกัด ๒๒๖ หมู่ ๑, ตำบลกำแพง อำเภอละงู จังหวัดสตูล โทรศัพท์ ๐๗๔๓๗๘๒ ๕๘๒; Fax: ๐๗๔-๗๘๒ ๕๘๖ สามารถติดต่อสอบถามข้อมูล โทร.๐๘๖-๙๕๙๒๗๘๑ (คุณกบ)

