

แบบรายงานประเมินผลการดำเนินงาน โครงการคลินิกเกษตรเคลื่อนที่ในพระราชานุเคราะห์ฯ	แบบ ง
เจ้าหน้าที่สำนักงานเกษตรและสหกรณ์จังหวัด ๑. สรุปรูปจากแบบสัมภาษณ์เกษตรกร เจ้าหน้าที่ แบบสังเกตการณ์ และแบบฟอร์มประจำคลินิก ๒. ข้อมูลจากสำนักงานเกษตรจังหวัด	

๑. สถานที่จัดตั้งโครงการคลินิกเกษตรเคลื่อนที่ในพระราชานุเคราะห์ คือ
- ศูนย์บริการและถ่ายทอดเทคโนโลยีการเกษตรประจำตำบล
- อื่นๆ (ระบุ) ศาลาประชาคม ที่ว่าการอำเภอควนกาหลง อำเภอควนกาหลง จังหวัดสตูล
๒. วัน/เดือน/ปี ที่เปิดบริการ
วันที่ ๒๐ เดือน ธันวาคม ปี ๒๕๖๖ จำนวนวันที่เปิดบริการ ๑ วัน
๓. จำนวนเกษตรกรที่ลงทะเบียน ๒๔๖ คน (ข้อมูลจากลงทะเบียนกลาง แบบคลินิก ๐๑)
๔. ประเภทคลินิกที่เปิดให้บริการ กิจกรรมเสริม/จัดนิทรรศการ และจำนวนเกษตรกรที่มาขอรับบริการ (ข้อมูลจากข้อ ๕ แบบ ข หรือจาก แบบคลินิก ๐๔)

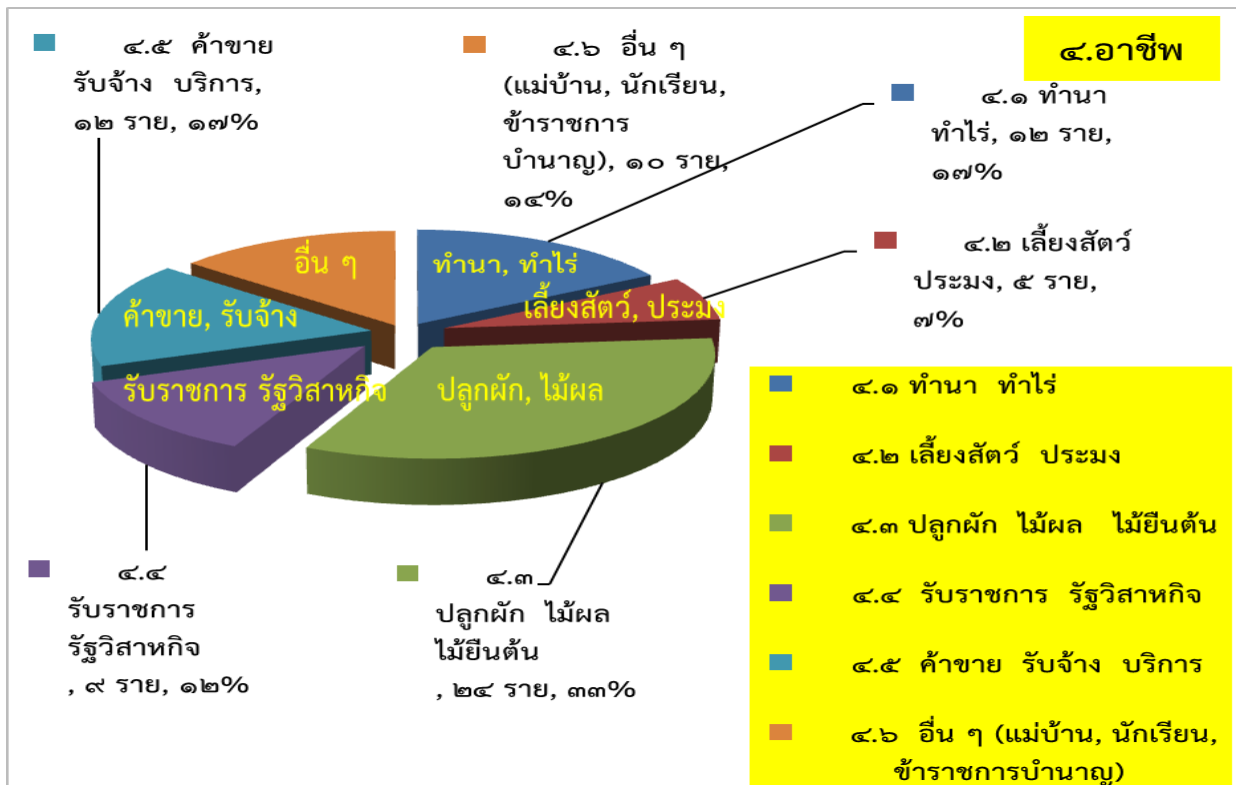
รายการ	จำนวนเกษตรกรที่มาขอรับบริการ (คน)				
	รวม	เกษตรกรที่ขอ คำแนะนำและ นำตัวอย่างมา	เกษตรกรที่ขอ คำแนะนำแต่ ไม่นำตัวอย่างมา	เกษตรกรที่ขอเอกสาร รับของแจก ฯลฯ	
				ลงทะเบียน	ไม่ลงทะเบียน
๔.๑ คลินิกที่มีอุปกรณ์และเครื่องมือ					
(๑) คลินิกดิน	๑๒๖	๕	๑๒๑	๑๐๒	๒๔
(๒) คลินิกพืช	๓๕๒	๐	๓๕๒	๒๙๐	๖๒
(๓) คลินิกข้าว	๗๒	๐	๗๒	๗๒	๐
(๔) คลินิกปศุสัตว์	๖๓	๓๑	๓๒	๖๓	๐
(๕) คลินิกประมง	๔๐	๐	๔๐	๓๗	๓
(๖) คลินิกสุขภาพ	๕๙	๕๙	๐	๕๙	๐
รวม	๗๑๒	๙๕	๖๑๗	๕๗๑	๑๓๘
๔.๒ คลินิกที่ไม่มีอุปกรณ์ และเครื่องมือ					
(๑) คลินิกบัญชีฟาร์ม	๓๓		๓๓	๓๓	๐
(๒) คลินิกชลประทาน	๓๒		๓๒	๓๒	๐
(๓) คลินิกสหกรณ์	๕๔		๕๔	๕๑	๓
(๔) คลินิก ส.ป.ก.	๓๐		๓๐	๒๓	๗
(๕) คลินิกหม่อนไหม	๕๕		๕๕	๕๕	๐
(๖) คลินิกยางพารา	๓๐		๓๐	๒๒	๘
(๗) คลินิกอาหารสัตว์	๒๙		๒๙	๒๙	๐
รวม	๒๕๓		๒๕๘	๒๑๔	๔๔
รวม ๔.๑+๔.๒	๙๖๕				

ที่มา : จากการสำรวจ

๕. ลักษณะทั่วไปของเกษตรกรที่สัมภาษณ์ที่ใช้บริการด้านคลินิกต่างๆ (จากข้อ ๒ - ๔ แบบ ก)

รายการ	คน	ร้อยละ
๑) เพศ		
๑.๑) เกษตรกรที่ถูกสัมภาษณ์ทั้งหมด	๗๒	๑๐๐
๑.๒) ชาย	๑๒	๑๖.๖๗
๑.๓) หญิง	๖๐	๘๓.๓๓
รวม	๗๒	๑๐๐
๒) อายุ		
๒.๑) ต่ำกว่า ๒๑ ปี	๔	๕.๕๖
๒.๒) ๒๑ - ๓๐ ปี	๖	๘.๓๓
๒.๓) ๓๑ - ๔๐ ปี	๑๐	๑๓.๘๙
๒.๔) ๔๑ - ๕๐ ปี	๒๒	๓๐.๕๖
๒.๕) ๕๑ - ๖๐ ปี	๑๘	๒๕.๐๐
๒.๖) มากกว่า ๖๐ ปี	๑๒	๑๖.๖๗
รวม	๗๒	๑๐๐
๓) ระดับการศึกษา		
๓.๑) ไม่ได้เรียน/ไม่จบประถมศึกษา	๑	๑.๓๙
๓.๒) จบประถมศึกษา	๑๖	๒๒.๒๒
๓.๓) จบมัธยมศึกษา	๒๔	๓๓.๓๓
๓.๔) จบอาชีวศึกษา/อนุปริญญา	๑๘	๒๕.๐๐
๓.๕) จบปริญญาตรี	๘	๑๑.๑๑
๓.๖) สูงกว่าปริญญาตรี	๕	๖.๙๔
รวม	๗๒	๑๐๐
๔) อาชีพหลัก		
๔.๑) ทำนา ทำไร่	๑๒	๑๖.๖๗
๔.๒) เลี้ยงสัตว์ ประมง	๕	๖.๙๔
๔.๓) ปลุกผัก ไม้ผล ไม้ยืนต้น	๒๔	๓๓.๓๓
๔.๔) รับราชการ รัฐวิสาหกิจ	๙	๑๒.๕๐
๔.๕) ค้าขาย รับจ้าง บริการ	๑๒	๑๖.๖๗
๔.๖) อื่น ๆ (แม่บ้าน, นักเรียน, ข้าราชการบำนาญ)	๑๐	๑๓.๘๙
รวม	๗๒	๑๐๐

ที่มา : จากการสำรวจ

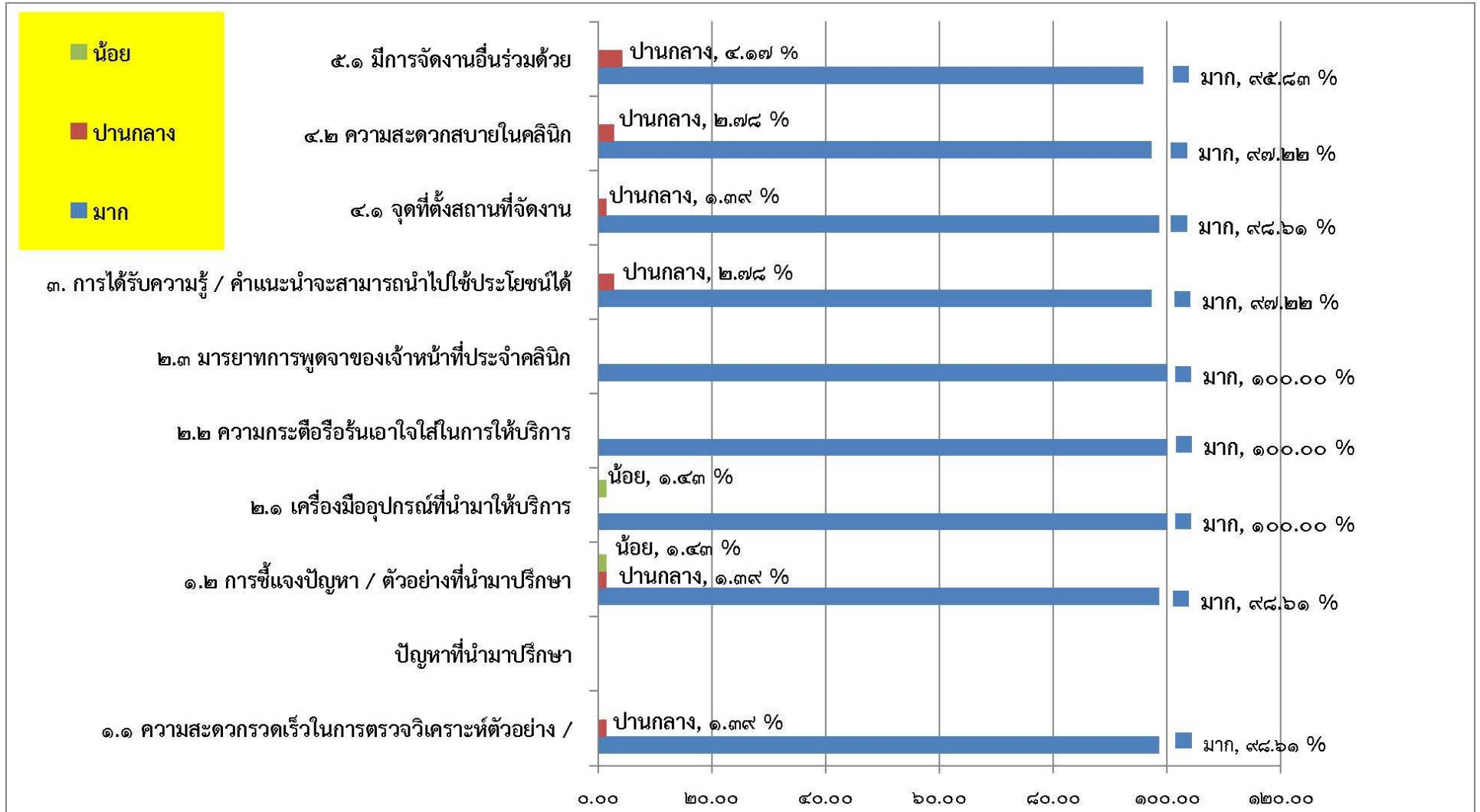


๖. ความพึงพอใจของเกษตรกรผู้เข้ารับบริการในแต่ละคลินิก (จาก ข้อ ๑๐ แบบ ก)

ประเด็นความพึงพอใจ	ร้อยละของผู้ตอบ จำแนกตามระดับความพึงพอใจ				เหตุผลไม่พอใจ
	มาก	ปานกลาง	น้อย	ไม่พอใจ	
๑) ความสามารถ/ถูกต้อง และความสะดวกรวดเร็วในการให้บริการ					
๑.๑) ความสะดวกรวดเร็วในการตรวจวิเคราะห์ตัวอย่าง/ปัญหาที่นำมาปรึกษา	๙๘.๖๑	๑.๓๙	๐.๐๐	๐.๐๐	
๑.๒) การชี้แจงปัญหา/ตัวอย่างที่นำมาปรึกษา	๙๘.๖๑	๑.๓๙	๑.๔๓	๐.๐๐	
๒) ความเอาใจใส่ และการปฏิบัติต่อเกษตรกรในการให้บริการของเจ้าหน้าที่					
๒.๑) เครื่องมือ อุปกรณ์ที่นำมาให้บริการ	๑๐๐.๐๐	๐.๐๐	๐.๐๐	๐.๐๐	
๒.๒) ความกระตือรือร้นเอาใจใส่ในการให้บริการ	๑๐๐.๐๐	๐.๐๐	๐.๐๐	๐.๐๐	
๒.๓) มารยาทการพูดจาของเจ้าหน้าที่ประจำคลินิก	๑๐๐.๐๐	๐.๐๐	๐.๐๐	๐.๐๐	
๓) การได้รับความรู้/คำแนะนำ จะสามารถนำไปใช้ประโยชน์ได้	๙๗.๒๒	๒.๗๘	๐.๐๐	๐.๐๐	
๔) ความสะดวกสบายของอาคารสถานที่จัดงาน					
๔.๑) จุดที่ตั้งสถานที่จัดงาน	๙๘.๖๑	๑.๓๙	๐.๐๐	๐.๐๐	
๔.๒) ความสะดวกสบายในคลินิก	๙๗.๒๒	๒.๗๘	๐.๐๐	๐.๐๐	ห้องน้ำ
๕) ด้านการจัดงาน					
๕.๑) มีการจัดงานอื่นร่วมด้วย	๙๕.๘๓	๔.๑๗	๐.๐๐	๐.๐๐	

ที่มา : จากการสำรวจ

๖. ความพึงพอใจของเกษตรกรผู้เข้ารับบริการในแต่ละคลินิก



๗. การจัดงานคลินิกเกษตรและผลการดำเนินงาน

๗.๑ การเปิดงานคลินิก (จากข้อ ๑.๑-๑.๓ แบบ ค)

๗.๑.๑ ประธานพิธีเปิดงาน คือ นายชูชีพ ธรรมเพชร รองผู้ว่าราชการจังหวัดสตูล

มีขั้นตอนในพิธีเปิด ๑) พิธีเปิดกรวย ๒) การกล่าวคำถวายพระพร

๓) การจัดคลินิกหลักครบทุกคลินิก

๗.๑.๒ ข้าราชการของหน่วยงานต่าง ๆ มาร่วมงานพิธีเปิดมีจำนวนมากน้อยเพียงใด

มีข้าราชการจากหน่วยงานต่าง ๆ มาร่วมพิธี ข้าราชการในสังกัดกระทรวงเกษตรและสหกรณ์ จำนวน ..๑๖..หน่วยงาน และหน่วยงานนอกสังกัดกระทรวงเกษตรและสหกรณ์จังหวัดสตูล หน่วยงานภาคี เครือข่ายและภาคเอกชน จำนวน ..๑๖.. หน่วยงาน

หน่วยงานในสังกัดกระทรวงเกษตรและสหกรณ์จังหวัดสตูล จำนวน ..๑๖.. หน่วยงาน ได้แก่

๑. สำนักงานเกษตรจังหวัดสตูล ร่วมกับสำนักงานเกษตรอำเภอควนกาหลง และอำเภอใกล้เคียง ให้บริการลงทะเบียน

๒. สำนักงานเกษตรจังหวัดสตูล กลุ่มอารักขาพืช ร่วมกับศูนย์ส่งเสริมเทคโนโลยีการเกษตร ด้านอารักขาพืชจังหวัดสงขลา ให้บริการคลินิกพืช

๓. ศูนย์ขยายพันธุ์พืชที่ ๒ จังหวัดตรัง ให้บริการคลินิกพืช

๔. ศูนย์วิจัยและพัฒนาการเกษตรสตูล ให้บริการคลินิกพืช

๕. สำนักงานการปฏิรูปที่ดินจังหวัดสตูล ให้บริการคลินิก ส.ป.ก.

๖. สำนักงานตรวจบัญชีสหกรณ์สตูล ให้บริการคลินิกบัญชี

๗. สำนักงานสหกรณ์จังหวัดสตูล ให้บริการคลินิกสหกรณ์

๘. โครงการชลประทานสตูล ให้บริการคลินิกชลประทาน

๙. การยางแห่งประเทศไทยจังหวัดสตูล ให้บริการคลินิกยางพารา

๑๐. ศูนย์เมล็ดพันธุ์ข้าวพัทลุง ให้บริการคลินิกข้าว

๑๑. สำนักงานประมงจังหวัดสตูล ร่วมกับ ศูนย์วิจัยและพัฒนาประมงน้ำจืดสตูล และศูนย์วิจัยและพัฒนาประมง ทะเลสตูล ให้บริการคลินิกประมง

๑๒. สถานีพัฒนาที่ดินสตูล ให้บริการคลินิกดิน

๑๓. สำนักงานปศุสัตว์จังหวัดสตูล ให้บริการคลินิกปศุสัตว์

๑๔. ศูนย์วิจัยและพัฒนาอาหารสัตว์สตูล ให้บริการคลินิกอาหารสัตว์

๑๕. หน่วยส่งเสริมหม่อนไหมตรัง สำนักงานหม่อนไหมเฉลิมพระเกียรติฯ เขต ๕ จังหวัดชุมพร ให้บริการ คลินิกหม่อนไหม

๑๖. สำนักงานเกษตรและสหกรณ์จังหวัดสตูล ให้บริการคลินิกประเมินผล

หน่วยงานนอกสังกัดกระทรวงเกษตรและสหกรณ์จังหวัดสตูล หน่วยงานภาคีเครือข่ายและภาคเอกชน จำนวน ..๑๔.. หน่วยงาน ได้แก่

๑. สำนักงานสาธารณสุขและหน่วยบริการสาธารณสุขในพื้นที่ สำนักงานสาธารณสุข อำเภอควนกาหลง จังหวัดสตูล โรงพยาบาลสตูล พร้อมอาสาสมัครสาธารณสุขประจำหมู่บ้าน (อสม.) ให้บริการคลินิกสุขภาพ

๒. สถานีเพาะชำกล้าไม้จังหวัดสตูล ต.อุโดเจริญ อ.ควนกาหลง จ.สตูล ให้การสนับสนุน พันธุ์กล้าไม้ อาทิ พะยอม ตะเคียนทอง เสลา พะยุง ไม้ ยางนา ทองอุไร สามารถติดต่อสอบถามข้อมูล โทร. ๐๗๔-๗๒๑๓๙๑ , ๐๗๔-๗๑๑๐๓๙, ๐๘๙-๙๗๒-๗๑๖๒

๓. สำนักงานพลังงานจังหวัดสตูล หมู่ที่ ๒ ตำบลคลองซุด อำเภอเมืองสตูล จังหวัดสตูล ประชาสัมพันธ์ให้ความรู้ เรื่อง การขอรับการสนับสนุนงบประมาณจากสำนักงานกองทุนเพื่อส่งเสริมการอนุรักษ์พลังงาน (ส.กทอ.)

๔. วิทยาลัยเทคนิคสตูล จังหวัดสตูล ร่วมกับสำนักงานเกษตรจังหวัดสตูล สอน/สาธิตการซ่อมเครื่องจักรกลทางการเกษตร อาทิ เครื่องสูบน้ำ กกับการติดตั้งระบบน้ำทางการเกษตร

๕. กลุ่มวิสาหกิจชุมชนผลิตกาแฟพรีเมียมกาแฟโรบัสต้าจังหวัดสตูล ตำบลน้ำผุด อำเภอละงู จังหวัดสตูล จำหน่ายกาแฟสดที่เกษตรกรปลูกเองแปรรูปเอง คั่วเอง ชงเอง และมีพันธุ์กาแฟ โทรศัพท์ ๐๘๔-๒๕๔๔๙๐๒ (ไร่กาแฟนายเอก)

๖. สวนผักตาหวาน ตั้งอยู่ที่หมู่ที่ ๓ บ้านควนล่อน ตำบลควนกาหลง อำเภอควนกาหลง จังหวัดสตูล จำหน่ายผักอินทรีย์ ผักปลอดสารพิษ ที่เกษตรกรปลูกเอง เน้นปลูกผักสลัด ๔ ชนิด ได้แก่ เรดโอ๊ค กรีนโอ๊ค มินิคอส และบัตเตอร์เฮด โทรศัพท์ ๐๘๐-๐๓๖-๘๐๕๕ หรือติดต่อได้ที่ช่องทางเฟซบุ๊ก : สวนผักตาหวาน

๗. กลุ่ม Young Smart Farmer อำเภอควนกาหลง จังหวัดสตูล จำหน่าย ผักปลอดสารพิษ ที่เกษตรกรปลูกเอง

๘. กลุ่มวิสาหกิจชุมชนกลุ่มปลาเค็มผู้ใหญ่นันต์ ตำบลอุโดเจริญ อำเภอควนกาหลง จังหวัดสตูล จำหน่าย ปลาเค็ม, ปลาแดดเดียว, ปลาต้ม โทรศัพท์ ๐๘๙๒๙๕๘๑๓๐

๙. กลุ่มแม่บ้านเกษตรกร อาหารแปรรูป บ้านชนมรีนา By มะโต๊ะ ตำบลทุ่งนุ้ย อำเภอควนกาหลง จังหวัดสตูล จำหน่าย ขนมเบเกอรี่ ขนมเค้ก โทรศัพท์ ๐๖๑-๘๙๓๗๗๖๗

๑๐. กลุ่มแม่บ้านเกษตรกรปลักสาวสูง ตำบลควนกาหลง อำเภอควนกาหลง จังหวัดสตูล จำหน่าย ขนมไข่กรอบ ขนมพื้นเมือง โทรศัพท์ ๐๘๓-๖๕๒๔๔๓๑

๑๑. กลุ่มวิสาหกิจชุมชนเครื่องแกงตำมือ บ้านเหนือคลอง อำเภอควนกาหลง จังหวัดสตูล จำหน่าย เครื่องแกงตำมือ โทรศัพท์ ๐๖๓-๔๐๗๔๗๖๘

๑๒. วิสาหกิจชุมชนกลุ่มธารน้ำใสร่วมใจรัก ตำบลควนกาหลง อำเภอควนกาหลง จังหวัดสตูล จำหน่าย กระเป๋าเสื้อผ้าตัดเย็บ โทรศัพท์ ๐๙๘-๐๒๙๔๙๗๒

๑๓. วิสาหกิจชุมชนศูนย์ข้าวชุมชนตำบลทุ่งนุ้ย อำเภอควนกาหลง จังหวัดสตูล โทรศัพท์ ๐๘๖๒๙๗๘๕๒๕ สาธิตการบินโดรนเพื่อการเกษตร โทรศัพท์ ๐๘๖-๒๙๗๘๕๒๕

๑๔. ร้านพงษ์เกษตรภัณฑ์หาดใหญ่ จำหน่ายปุ๋ยอินทรีย์ ปุ๋ยเคมี ปุ๋ยอินทรีย์เคมี สารปรับปรุงบำรุงดิน เคมีเกษตร ปุ๋ยยา โทรศัพท์ ๐๘๔-๘๙๙ ๙๗๙๖

๗.๒ การจัดสถานที่ และรูปแบบการจัดงาน

๗.๒.๑ ความเหมาะสมของการจัดคลินิกต่าง ๆ (จากข้อ ๑๐ ข้อย่อย ๗) ๘) แบบ ก และข้อ ๒.๒-๒.๔ แบบ ค) ความเหมาะสมของการจัดคลินิก สถานที่จัดงาน ณ ศาลาประชาคม ที่ว่าการอำเภอควนกาหลง อำเภอ...ควนกาหลง.จังหวัด.สตูล

จุดที่ตั้งสถานที่จัดงานโดยรวมเหมาะสมระดับใด...ดี...มีความสะดวกสบายภายในคลินิก...ดี จากการสอบถามความพึงพอใจของกลุ่มตัวอย่างเกษตรกรที่มาร่วมงานคลินิกเกษตรเคลื่อนที่ฯ จำนวน ๗๒ ราย พบว่าเกษตรกร รอยละ ๙๘.๖๑ เห็นว่าจุดที่ตั้งสถานที่จัดงานโดยรวมเหมาะสมกับการจัดโครงการคลินิกเกษตร

เคลื่อนที่มาก เกษตรกร รอยละ ๑.๓๙ เห็นว่าจุดตั้งสถานที่จัดงานโดยรวมเหมาะสมกับการจัดโครงการคลินิก เกษตรเคลื่อนที่ปานกลาง และเกษตรกร รอยละ ๙๗.๒๒ มีความสะดวกสบายภายในคลินิกมาก เกษตรกร รอยละ ๒.๗๘ เห็นว่ามีความสะดวกสบายภายในคลินิกปานกลาง

มีการจัดคลินิกเป็นสัดส่วน มีร่มเงา จัดที่รับรองเกษตรกรที่มาเข้ารับบริการ ๑) มี ๒) ไม่มี

มีเจ้าหน้าที่คอยต้อนรับ ดูแลเกษตรกร ๑) ดี ๒) ไม่ดี

เจ้าหน้าที่ประจำคลินิกส่วนใหญ่ ๑) อยู่ตลอดเวลา ๒) อยู่ไม่ตลอดเวลา

การจัดงาน มีการจัดโต๊ะและเก้าอี้สำหรับบริการประชาชนในแต่ละคลินิก และหน่วยงานที่ร่วม ให้บริการแก่ประชาชนอย่างเหมาะสม เป็นระเบียบเรียบร้อย โดยสถานที่จัดงาน ณ ศาลาประชาคม ที่ว่าการอำเภอควนกาหลง อำเภอควนกาหลง จังหวัดสตูล ซึ่งประชาชนสามารถเดินทางมาร่วมงาน ได้โดยสะดวก มีการจัดเก้าอี้รับรองแก่เกษตรกรที่เข้ามาใช้บริการคลินิกเกษตรเคลื่อนที่ฯ เมื่อเกษตรกร เข้ามาใช้บริการจะมีเจ้าหน้าที่แต่ละคลินิกให้การต้อนรับ โดยเริ่มตั้งแต่ขั้นตอนการลงทะเบียน การให้บริการคลินิกเกษตรเคลื่อนที่ฯ ประกอบด้วย คลินิกดิน คลินิกพืช คลินิกประมง คลินิก ชลประทาน คลินิกบัญชี คลินิกสหกรณ์ คลินิกข้าว คลินิกยางพารา คลินิกส.ป.ก. คลินิกหม่อนไหม คลินิกอาหารสัตว์ คลินิกปศุสัตว์ การให้บริการการสนับสนุนเวชภัณฑ์ ยาถ่ายพยาธิ ยาปฏิชีวนะต่าง ๆ การทำหมันสุนัขและแมว การแจกพันธุ์กล้าไม้ ปุ๋ยหมัก น้ำหมักชีวภาพ สารเร่งซูปเปอร์ฟอส. เพื่อผลิต ปุ๋ยหมัก สารชีวภัณฑ์ การให้ความรู้ในการป้องกันและกำจัดโรคพืช การแจกต้นพันธุ์ฝักสวนครัว และบัญชี ครัวเรือน จนกระทั่งเกษตรกรเข้ารับบริการคลินิกประเมินผลโครงการฯซึ่งเจ้าหน้าที่แต่ละคลินิกจะอยู่บริการ เกษตรกร และประชาชนผู้ร่วมโครงการฯ ตลอดงาน เริ่มตั้งแต่เปิดคลินิกเกษตรเคลื่อนที่ฯ โดยจะมีเกษตรกร อาสาสมัครเกษตร และประชาชน มาใช้บริการคลินิกเกษตร และร่วมชมนิทรรศการวิชาการเกษตร มีเกษตรกร และประชาชนทั่วไปให้ความสนใจ มาขอคำปรึกษาและเที่ยวชมงานจำนวนพอสมควร มีหน่วยงานนอกสังกัด กระทรวงเกษตรและสหกรณ์ทั้งภาครัฐและภาคเอกชนร่วมกิจกรรมโครงการคลินิกเกษตรเคลื่อนที่ฯ และการจัด จำหน่ายสินค้าผลิตภัณฑ์จากกลุ่มแม่บ้านเกษตรกร วิสาหกิจชุมชน ผู้ประกอบการ อาทิ สถานีเพาะชำกล้าไม้ จังหวัดสตูล สำนักงานพลังงานจังหวัดสตูล เป็นต้น และหลังจากนั้นเกษตรกรมาขอรับบริการ การประเมินผลการให้บริการ โดยสำนักงานเกษตรและสหกรณ์จังหวัดสตูล ดำเนินการประเมินผล การให้บริการคลินิก และประเมินผลทางด้านวิชาการ โดยการสัมภาษณ์เกษตรกร เจ้าหน้าที่ที่ให้บริการ คลินิก และการสังเกตการณ์ของเจ้าหน้าที่ประเมินผลแล้วรายงานต่อสำนักงานปลัดกระทรวงเกษตร และสหกรณ์ และสำเนาผลต่อกรมส่งเสริมการเกษตร และสำนักงานเศรษฐกิจการเกษตร กระทรวง เกษตรและสหกรณ์ได้เพิ่มเติมการให้บริการคลินิกด้านสุขภาพของเกษตรกร โดยเฉพาะปัญหาสุขภาพ ที่เกิดจากการประกอบอาชีพทางการเกษตร อาทิ การได้รับสารเคมีเข้าสู่ร่างกายจากสารเคมีป้องกันกำจัด ศัตรูพืช เป็นต้น โดยให้ขอความร่วมมือจากหน่วยงานในสังกัดกระทรวงสาธารณสุขในพื้นที่เข้าร่วมเป็น อีกคลินิกหนึ่งในการให้บริการตรวจเลือดให้กับเกษตรกร เพื่อตรวจสารพิษตกค้างในร่างกาย พร้อมให้ คำแนะนำที่ถูกต้องในการป้องกันและรักษาโรคให้แก่เกษตรกร และการบริการอื่น ๆ ตามความเหมาะสม โดยสำนักงานเกษตรจังหวัดได้ดำเนินการประสานงานกับสำนักงานสาธารณสุขจังหวัด เข้าร่วมดำเนินการภายใต้ โครงการคลินิกเกษตรเคลื่อนที่ ทั้งนี้ ได้มอบหมายให้สำนักงานสาธารณสุขอำเภอ โรงพยาบาลควนกาหลง หน่วยงานบริการสาธารณสุขในพื้นที่ และอาสาสมัครสาธารณสุขประจำหมู่บ้าน (อสม.) ประชาชนจิตอาสา ร่วมสนับสนุนโครงการฯ

๗.๒.๒ มีการประดับตราสัญลักษณ์ของโครงการหรือไม่ (จากข้อ ๒.๑ แบบ ค)

มีการปักธงตราสัญลักษณ์คลินิกเกษตรเคลื่อนที่ฯ หรือไม่ ๑) มี ๒) ไม่มี

๗.๒.๓ รูปแบบการจัดงานคลินิกเกษตรฯ มีการจัดงานอื่นร่วมด้วยหรือไม่ ถ้ามี งานคลินิกเกษตรกับงาน อื่นงานใดเป็นงานหลัก (จากข้อ ๓-๔ แบบ ข และข้อ ๒.๕ แบบ ค)

มีการจัดงานอื่นร่วมด้วยหรือไม่ ๑) ไม่มี ๒) มี

กิจกรรมภายในคลินิก (ตอบได้มากกว่า ๑ คำตอบ)

๑) ตรวจวิเคราะห์ ๒) ให้คำปรึกษา ๓) จัดบอร์ดนิทรรศการ

๔) แจกเอกสาร เรื่อง.....

๕) แจกปัจจัยทางการเกษตร/เวชภัณฑ์ ระบุ.....

รูปแบบการนำเสนอนิทรรศการ/การฝึกอบรม (กรณีที่มี)

๑) แผ่นโปสเตอร์ภาพนิ่ง ๒) แบบจำลอง (Model).....

๓) วิดีทัศน์ ๔) ภาพเคลื่อนไหว

๕) อื่น ๆ (ระบุ)..... ๖) อื่น ๆ (ระบุ).....

กิจกรรมภายในคลินิก/รูปแบบการนำเสนอนิทรรศการ/เนื้อหาที่นำเสนอ
(คลินิกที่มีเครื่องมือ อุปกรณ์)

คลินิกพืช		คลินิกปศุสัตว์	
บริการ/สนับสนุน/ให้คำแนะนำ		บริการ/สนับสนุน/ให้คำแนะนำ	
๑. เมล็ดพันธุ์ผัก (ผักบุ้ง พริก คื่นห่าน ถั่วฝักยาว)	๕๐๐ ซอง	๑. ยาถ่ายพยาธิ	๗๐ ซอง/ขวด
		๒. ยาปฏิชีวนะ	๗๐ ซอง/ขวด
๒. ต้นมะเขือ	๒๕๐ ต้น	๓. เวชภัณฑ์รักษาสัตว์	๗๐ ซอง/ขวด
๓. ต้นพริก	๒๕๐ ต้น	๔. วิตามิน	๗๐ ซอง/ขวด
๔. ต้นกล้วย	๑๕๐ ต้น	- เกษตรกรนำสุนัขแมวมาทำหมัน จำนวน	๓๑ ตัว
๕. แหนแดง	๑๕๐ ฝูง	สุนัข ๘ ตัว แมว ๒๓ ตัว	
๖. สารสกัดสะเดา	๕๐ ขวด	- ฉีดวัคซีนหมาแมวมาทำหมัน จำนวน	๓๑ ตัว
๗. เชื้อไตรโครเดอร์มา	๑๐๐ ฝูง	๕. เอกสาร แผ่นพับ	
๘. เชื้อราบิวเวอเรีย	๕๐ ฝูง	- โครงการปศุสัตว์ ok	
๙. NPV ไวรัสกำจัดหนอนร่าย	๕๐ ฝูง	- คู่มือการเลี้ยงแกะ	
๑๐. เชื้อราเมธาไลเซียม	๕๐ ฝูง	- คู่มือโรค "ล้มปี สกิน"	
๑๑. แมลงหางหนีบ	๕๐ ชุด	- คู่มือโรคปากเท้าเปื่อย	
๑๒. สาร Macron	๕๐ ชุด	- การจัดการมูลสัตว์	
๑๓. เอกสาร แผ่นพับ			
- ขั้นตอนการขอ GAP			
- การเลี้ยงแหนแดง			
- การปลูกข้าวโพดหวาน			
- การจัดการศัตรูพืชโดยชีวภัณฑ์			
- การปลูกพืช เช่น พริก มะเขือ มะละกอ เพื่อจำหน่าย			
๑๔. นิทรรศการส่งเสริมการหยุดเผาในพื้นที่เกษตร			

กิจกรรมภายในคลินิก/รูปแบบการนำเสนอนิทรรศการ/เนื้อหาที่นำเสนอ
(คลินิกที่มีเครื่องมือ อุปกรณ์)

คลินิกดิน		คลินิกประมง	
บริการ/สนับสนุน/ให้คำแนะนำ		บริการ/สนับสนุน/ให้คำแนะนำ	
๑. สารเร่ง พด.๑ พด.๒ พด.๓ พด.๖ พด.๗	๖๐๐ ซอง	๑. สนับสนุนพันธุ์สัตว์น้ำ	๕๐ ถุง
๒. น้ำหมักชีวภาพ พด.๒	๓๐๐ ขวด	๒. บริการวิเคราะห์น้ำ	
๓. เครื่องมือวัดความเป็นกรด-ด่าง	๑ ชุด	(ค่าออกซิเจน, ค่าความเป็นด่าง,	
๔. หล้าแฝก จำนวน	- มัด	ค่าไนโตรเจน, ค่าฟอสเฟต,	
๕. เอกสาร แผ่นพับ		ค่าอุณหภูมิ, ค่าแอมโมเนีย)	
- การผลิตปุ๋ยหมักชีวภาพ พด.๑		๓. สนับสนุนหัวเชื้อจุลินทรีย์ ปม.๑ จุลินทรีย์	
- การผลิตน้ำหมักชีวภาพ พด.๒		ในการย่อยสลาย สารอินทรีย์ที่ตกค้างสะสม	
- การผลิตปุ๋ยหมักชีวภาพกับโรครากเน่าโคนเน่า พด.๓		ในบ่อเพาะเลี้ยงสัตว์น้ำ	
- การส่งเสริมการปรับปรุงบำรุงดิน		๔. การจำลองการเลี้ยงปลาทางนกอพยพ	
- ปุ๋ยพืชสด		๕. การจำลองการเลี้ยงสาหร่ายทะเล	
- การปลูกหล้าแฝก		๔. แผ่นพับ เอกสาร	
๖. การเก็บตัวอย่างดินส่งวิเคราะห์ดิน จำนวน	๕ ตัวอย่าง	- การเพาะเลี้ยงสัตว์น้ำจืด/สัตว์น้ำชายฝั่ง	
๗. แนะนำ Application น่องดินดี		- การเลี้ยงปลาตุ๊ก/ปลาตะเพียนขาว	
		/ปลาหมอไทย/การเลี้ยงปลานิลในบ่อดิน	

กิจกรรมภายในคลินิก/รูปแบบการนำเสนอนิทรรศการ/เนื้อหาที่นำเสนอ
(คลินิกที่มีเครื่องมือ อุปกรณ์)

คลินิกสุขภาพ	คลินิกข้าว
การตรวจเลือดคัดกรองความเสี่ยงสารเคมีกำจัดศัตรูพืช	บริการ/สนับสนุน/ให้คำแนะนำ
บริการ/สนับสนุน/ให้คำแนะนำ	๑. แผ่นพับ เอกสาร เรื่องข้าว
- การล้างผักผลไม้ลดสารเคมีตกค้าง	- ความรู้โรคและแมลงศัตรูในนาข้าว
- อันตรายจากสารกำจัดศัตรูพืชและการป้องกัน	- ข้าวพันธุ์พื้นเมือง
- เกษตรเข้ามาคัดกรองสารเคมีตกค้างในเลือด	- ชนิดพันธุ์ข้าวที่ผลิตและจำหน่ายโดยกรมการข้าว
จำนวน ๕๙ ราย	- การผลิตข้าว
	- มาตรฐานข้าว GAP อินทรีย์
	- ผลของภาวะโลกร้อนจากการผลิตข้าว
	๒. พันธุ์ข้าวพระราชทานเนื่องในงานพิธีมงคลจรด
	พระนังคัลแรกนาขวัญ
	๒. จัดแสดงตัวอย่างเมล็ดพันธุ์ข้าว
	๓. ข้าวให้ทดลองชิม ตัวอย่างข้าวสาร (กข ๗๙)

กิจกรรมภายในคลินิก/รูปแบบการนำเสนอนิทรรศการ/เนื้อหาที่นำเสนอ
(คลินิกที่ไม่ต้องใช้เครื่องมือ อุปกรณ์)

คลินิกอาหารสัตว์		คลินิกหมอนไหม	
บริการ/สนับสนุน/ให้คำแนะนำ		บริการ/สนับสนุน/ให้คำแนะนำ	
๑. บริการทอนพันธุ์พืชอาหารสัตว์ หญ้าเนเปียร์	๘๐ มัด	- ความรู้เกี่ยวกับการปลูกหมอนเพื่อเลี้ยงไหม	
๒. บริการเมล็ดพันธุ์พืชอาหารสัตว์	- กก.	หมอนอาหารสัตว์ มีอะไรในหมอนผลสด	
๓. แผ่นพับ เอกสาร		- แจกจ่ายหมอนชำถุง จำนวน	- ถุง
- วิธีการปลูกหญ้าเนเปียร์ปากช่อง/หญ้าแพงโกด้า		- การแปรรูปผลิตภัณฑ์จากหมอน	
๔. จัดแสดงตัวอย่างพืชอาหารสัตว์		- สาธิตทำใบหมอนทอดกรอบ	ทดลองชิม
		- สาธิตทำน้ำชาใบหมอนน้ำผึ้งมะนาว	ทดลองชิม

กิจกรรมภายในคลินิก/รูปแบบการนำเสนอนิทรรศการ/เนื้อหาที่นำเสนอ
(คลินิกที่ไม่ต้องใช้เครื่องมือ อุปกรณ์)

คลินิกชลประทาน		คลินิกบัญชี	
บริการ/สนับสนุน/ให้คำแนะนำ		บริการ/สนับสนุน/ให้คำแนะนำ	
๑. อุปกรณ์ทำน้ำหยด	๓๐๐ ชุด	๑. สนับสนุนกล่องเอนกประสงค์กระปุก	๕๐ ชิ้น
๒. แผ่นพับ เอกสาร		๒. แผ่นพับ เอกสาร	
- ความรู้การทำน้ำหยดจากวัสดุเหลือใช้		- ความรู้ต้นกล้าเศรษฐกิจพอเพียง	
- เกษตรตามแนวทฤษฎีใหม่		- รู้รับ - รู้จ่าย - รู้ต้นทุน - รู้กำไร	
- การบริหารจัดการน้ำ โดยเกษตรกรมีส่วนร่วม		- สมุดตามรอยพ่อ	
- ความรู้การทำน้ำหยดจากวัสดุเหลือใช้		- การบันทึกบัญชีรายรับ - รายจ่าย	
		- การบันทึกบัญชีต้นทุนประกอบอาชีพ	
		- ความรู้ต้นกล้าเศรษฐกิจพอเพียง	

กิจกรรมภายในคลินิก /รูปแบบการนำเสนอนิทรรศการ/เนื้อหาที่นำเสนอ
(คลินิกที่ไม่ต้องใช้เครื่องมือ อุปกรณ์)

คลินิกสหกรณ์		คลินิก ส.ปก.	
บริการ/สนับสนุน/ให้คำแนะนำ		บริการ/สนับสนุน/ให้คำแนะนำ	
๑. สนับสนุนไอศกรีม	- ถัง	๑. สนับสนุนน้ำยาล้างจาน	- ขวด
๒. สนับสนุนกระปุกออมสิน	๕๐ ชิ้น	๒. แผ่นพับ เอกสาร	
๓. พัดข้อมูลการรวมกลุ่มสร้างองค์กรที่ยั่งยืน	๕๐ ชิ้น	- ความรู้สิทธิและหน้าที่เกษตรกร	
๓. แผ่นพับ เอกสาร		- การโอนสิทธิ และมรดกสิทธิที่ดินส.ปก.	
- ความรู้การจัดตั้งสหกรณ์		- ระเบียบกฎหมายสปก.	
- บทบาทหน้าที่สมาชิกสหกรณ์		- การออกโฉนดที่ดินเพื่อการเกษตร	
- หลักการ อุดมการณ์สหกรณ์		- ข่าวสารการปฏิรูปที่ดิน	
- โครงการแก้ไขปัญหาหนี้เกษตรกรที่เป็นสมาชิกสหกรณ์			

กิจกรรมภายในคลินิก /รูปแบบการนำเสนอนิทรรศการ/เนื้อหาที่นำเสนอ
(คลินิกที่ไม่ต้องใช้เครื่องมือ อุปกรณ์)

คลินิกยางพารา	
บริการ/สนับสนุน/ให้คำแนะนำ	
๑. สนับสนุนไม้กวาดน้ำยางพารา	๕๐ ชิ้น
๒. ตัวอย่างผลิตภัณฑ์ยางพารา	
๓. แผ่นพับ เอกสาร	
- โรคใบร่วงชนิดใหม่ในยางพารา (โรคใบจุดกลมจากเชื้อคอลเลตโตริกัม)	
- การปลูกไม้โตเร็วในสวนยางพารา การปลูกพืชเสริม พืชแซมในสวนยางพารา	
- ผลิตภัณฑ์จากยางพารา	
- การขอรับการปลูกแทนยางพารา	
- การขึ้นทะเบียนเกษตรกรกรชาวสวนยางพารา	

๗.๒.๔ ก่อนการจัดงานนี้ มีการประชุมคณะกรรมการโครงการระดับจังหวัดหรือไม่ มี...ครั้ง (จากข้อ ๒.๗ แบบ ค)

ก่อนการจัดงาน ในการประชุมคณะกรรมการโครงการคลินิกเกษตรเคลื่อนที่ในพระราชานุเคราะห์ สมเด็จพระบรมโอรสาธิราชฯ สยามมกุฎราชกุมาร ระดับจังหวัด ครั้งที่ ๑/๒๕๖๗ ณ ห้องประชุมสำนักงานเกษตรจังหวัดสตูล อำเภอเมืองสตูล จังหวัดสตูล เมื่อวันที่ ๒๗ พฤศจิกายน ๒๕๖๖ ในการประชุมดังกล่าว เกษตรจังหวัดสตูล ได้แจ้งกำหนดการจัดงานโครงการคลินิกเกษตรเคลื่อนที่ในพระราชานุเคราะห์ฯ ประจำปีงบประมาณ พ.ศ. ๒๕๖๗ จำนวน ๔ ครั้ง ดังนี้ ไตรมาส ๑ วันที่ ๒๐ ธันวาคม ๒๕๖๖ คลินิกเกษตรเคลื่อนที่ฯ ร่วมกับงานวันดินโลก ปี ๒๕๖๖ ในพื้นที่อำเภอควนกาหลง ไตรมาส ๒ วันที่ ๒๒ กุมภาพันธ์ ๒๕๖๗ ในพื้นที่อำเภอทุ่งหว้า ไตรมาส ๓ วันที่ ๒๘ พฤษภาคม ๒๕๖๗ ในพื้นที่อำเภอท่าแพ และไตรมาส ๔ ในเดือนกรกฎาคม ๒๕๖๗ กำหนดเป็นคลินิกเกษตรเคลื่อนที่ในพระราชานุเคราะห์สมเด็จพระบรมโอรสาธิราชฯ สยามมกุฎราชกุมาร เฉลิมพระเกียรติ เนื่องในวโรกาสวันเฉลิมพระชนมพรรษา ๒๘ กรกฎาคม ๒๕๖๗ ในพื้นที่อำเภอเมืองสตูล จังหวัดสตูล เป้าหมายเกษตรกรครั้งละ จำนวน ๑๐๐ ราย

๗.๓ ความเพียงพอของเจ้าหน้าที่ และเครื่องมือ อุปกรณ์ ในแต่ละคลินิก (จากข้อ ๙-๑๑ แบบ ข)

๗.๓.๑ ความเพียงพอของเครื่องมือ อุปกรณ์ ในแต่ละคลินิก รายละเอียดของเครื่องมือ อุปกรณ์ แต่ละคลินิก

๗.๓.๒ ความเพียงพอของนักวิชาการเฉพาะด้าน/สาขา เปรียบเทียบกับสภาพปัญหาของเกษตรกรในแต่ละคลินิก

๗.๓.๑ และ ๗.๓.๒ ความเพียงพอของเจ้าหน้าที่ / นักวิชาการ เครื่องมือ อุปกรณ์ ประจำแต่ละคลินิก
(คลินิกที่มีเครื่องมือ อุปกรณ์)

คลินิกดิน (พัฒนาที่ดิน) <input checked="" type="checkbox"/> เพียงพอ <input type="checkbox"/> ไม่เพียงพอ	คลินิกประมง <input checked="" type="checkbox"/> เพียงพอ <input type="checkbox"/> ไม่เพียงพอ
* มีเจ้าหน้าที่ดังนี้ รวม ๔ คน	* มีเจ้าหน้าที่ดังนี้ รวม ๑๐ คน
๑. นักวิชาการเกษตรชำนาญการพิเศษ ๑ คน	๑. นักวิชาการด้านประมง ๓ คน
๑. นักวิชาการเชี่ยวชาญด้านการเกษตร ๑ คน	๒. เจ้าหน้าที่ประมง ๗ คน
๒. นักวิชาการเกษตร ๒ คน	๓. พนักงานทั่วไป - คน
๓. พนักงานทั่วไป - คน	

๗.๓.๑ และ ๗.๓.๒ ความเพียงพอของเจ้าหน้าที่ / นักวิชาการ เครื่องมือ อุปกรณ์ ประจำแต่ละคลินิก
(คลินิกที่มีเครื่องมือ อุปกรณ์)

คลินิกดิน (พัฒนาที่ดิน) <input checked="" type="checkbox"/> เพียงพอ <input type="checkbox"/> ไม่เพียงพอ	คลินิกประมง <input checked="" type="checkbox"/> เพียงพอ <input type="checkbox"/> ไม่เพียงพอ
<p>* มีเครื่องมืออุปกรณ์ ดังนี้</p> <p>๑. เครื่องมือวัดความเป็นกรด-ด่าง (pH meter) ๓ ชุด</p>	<p>* มีเครื่องมืออุปกรณ์ ดังนี้</p> <p>๑. ตรวจวิเคราะห์คุณสมบัติน้ำในการเพาะเลี้ยง ๑ ชุด</p> <p>๒. เครื่องมือวัดปริมาณอากาศในน้ำ ๑ ชุด</p> <p>(ค่าออกซิเจน, ค่าความเป็นด่าง, ค่าแอมโมเนีย ค่าไนโตรเจน, ค่าฟอสฟอรัส, ค่าอุณหภูมิ)</p> <p>๓. ชุดทดสอบยาตกค้างอย่างง่าย</p>

๗.๓.๑ และ ๗.๓.๒ ความเพียงพอของเจ้าหน้าที่/นักวิชาการ เครื่องมือ อุปกรณ์ประจำแต่ละคลินิก
(คลินิกที่มีเครื่องมือ อุปกรณ์)

คลินิกพืช <input checked="" type="checkbox"/> เพียงพอ <input type="checkbox"/> ไม่เพียงพอ	คลินิกปศุสัตว์ <input checked="" type="checkbox"/> เพียงพอ <input type="checkbox"/> ไม่เพียงพอ
<p>* มีเจ้าหน้าที่ดังนี้ รวม ๒๐ คน</p> <p>๑. นักวิชาการเชี่ยวชาญด้านพืช ๓ คน</p> <p>๒. นักวิชาการเชี่ยวชาญจัดการศัตรูพืช ๒ คน</p> <p>๓. นักวิชาการเกษตร ๔ คน</p> <p>๔. นักวิชาส่งเสริมการเกษตร ๙ คน</p> <p>๕. พนักงานทั่วไป ๓ คน</p> <p>* มีเครื่องมืออุปกรณ์การตรวจวิเคราะห์ดังนี้</p> <p>๑. กล้องจุลทรรศน์ ๒ ตา -</p> <p>๒. ชุดวิเคราะห์สารพิษตกค้าง -</p> <p>๓. แว่นขยาย -</p>	<p>* มีเจ้าหน้าที่ดังนี้ รวม ๒๐ คน</p> <p>๑. นายสัตวแพทย์ ๓ คน</p> <p>๒. นักวิชาการด้านสัตวแพทย์ - คน</p> <p>๓. นักวิชาการด้านสัตวบาล ๑๐ คน</p> <p>๔. ผู้ช่วยสัตวแพทย์ ๗ คน</p> <p>* มีเครื่องมืออุปกรณ์ การตรวจวิเคราะห์ ดังนี้</p> <p>๑. ตรวจการปนเปื้อนของยาปฏิชีวนะตกค้าง -</p> <p>๒. ตรวจหาพยาธิจากอุจจาระสัตว์ -</p> <p>๓. ตรวจหาพยาธิในเลือด -</p> <p>๔. ตรวจวินิจฉัยทางซีรัมวิทยา -</p> <p>๕. วินิจฉัยโรค Brucellosis -</p> <p>๖. ตรวจวินิจฉัยโรค Pullorum -</p> <p>๗. เครื่องมือผ่าตัด - ทำหมันสัตว์ ๔ ชุด</p>

๗.๓.๑ และ ๗.๓.๒ ความเพียงพอของเจ้าหน้าที่ / นักวิชาการ เครื่องมือ อุปกรณ์ ประจำแต่ละคลินิก
(คลินิกที่มีเครื่องมือ อุปกรณ์)

คลินิกสุขภาพ <input checked="" type="checkbox"/> เพียงพอ <input type="checkbox"/> ไม่เพียงพอ	คลินิกข้าว <input checked="" type="checkbox"/> เพียงพอ <input type="checkbox"/> ไม่เพียงพอ
<p>* มีเจ้าหน้าที่ดังนี้ รวม ๔ คน</p> <p>๑. พยาบาลวิชาชีพ (ด้านอาชีวอนามัย) ๒ คน</p> <p>๒. นักวิชาการด้านสาธารณสุข - คน</p> <p>๓. เทคนิคการแพทย์ ๒ คน</p> <p>๔. แพทย์แผนไทย - คน</p> <p>* มีเครื่องมืออุปกรณ์ ดังนี้</p> <p>- ชุดตรวจเลือดคัดกรองความเสี่ยงสารเคมีกำจัดศัตรูพืช</p> <p>มีเกษตรกรเข้ามาคัดกรองสารเคมีตกค้างในเลือด ๕๙ ราย</p>	<p>* มีเจ้าหน้าที่ดังนี้ รวม ๗ คน</p> <p>๑. นักวิชาการเชี่ยวชาญด้านข้าว ๑ คน</p> <p>๒. นักวิชาการด้านข้าว ๖ คน</p> <p>๓. พนักงานทั่วไป</p> <p>* มีเครื่องมืออุปกรณ์ ดังนี้ -</p>

๗.๓.๑ และ ๗.๓.๒ ความเพียงพอของเจ้าหน้าที่/นักวิชาการ เครื่องมือ อุปกรณ์ประจำแต่ละคลินิก
(คลินิกที่ไม่มีเครื่องมือ อุปกรณ์)

คลินิกอาหารสัตว์ <input checked="" type="checkbox"/> เพียงพอ <input type="checkbox"/> ไม่เพียงพอ	คลินิกหม่อนไหม <input checked="" type="checkbox"/> เพียงพอ <input type="checkbox"/> ไม่เพียงพอ
<p>* มีเจ้าหน้าที่ดังนี้ รวม ๓ คน</p> <p>๑. นักวิชาการด้านสัตวบาลชำนาญการพิเศษ ๑ คน</p> <p>๒. นักวิชาการด้านสัตวบาลชำนาญการ ๑ คน</p> <p>๓. นักวิชาการด้านเทคนิค - คน</p> <p>๔. พนักงานทั่วไป ๑ คน</p>	<p>* มีเจ้าหน้าที่ดังนี้ รวม ๔ คน</p> <p>๑. นักวิชาการเกษตรชำนาญการพิเศษ ๑ คน</p> <p>๒. นักวิชาการเกษตร ๑ คน</p> <p>๓. พนักงานทั่วไป ๑ คน</p>

๗.๓.๑ และ ๗.๓.๒ ความเพียงพอของเจ้าหน้าที่ / นักวิชาการ เครื่องมือ อุปกรณ์ ประจำแต่ละคลินิก
(คลินิกที่ไม่มีเครื่องมือ อุปกรณ์)

คลินิกชลประทาน <input checked="" type="checkbox"/> เพียงพอ <input type="checkbox"/> ไม่เพียงพอ	คลินิกบัญชี <input checked="" type="checkbox"/> เพียงพอ <input type="checkbox"/> ไม่เพียงพอ
<p>* มีเจ้าหน้าที่ดังนี้ รวม ๘ คน</p> <p>๑. นักวิชาการเชี่ยวชาญด้านชลประทาน ๑ คน</p> <p>๒. นักวิชาการด้านชลประทาน ๖ คน</p> <p>๓. นายช่างชลประทาน - คน</p> <p>๔. พนักงานทั่วไป ๑ คน</p>	<p>* มีเจ้าหน้าที่ดังนี้ รวม ๓ คน</p> <p>๑. นักวิชาการตรวจสอบบัญชีชำนาญการพิเศษ ๑ คน</p> <p>๒. นักวิชาการตรวจสอบบัญชี ๑ คน</p> <p>๓. เจ้าหน้าที่บันทึกข้อมูล, ครุบัญชี ๑ คน</p>

๗.๓.๑ และ ๗.๓.๒ ความเพียงพอของเจ้าหน้าที่ / นักวิชาการ เครื่องมือ อุปกรณ์ ประจำแต่ละคลินิก
(คลินิกที่ไม่มีเครื่องมือ อุปกรณ์)

คลินิกสหกรณ์ <input checked="" type="checkbox"/> เพียงพอ <input type="checkbox"/> ไม่เพียงพอ	คลินิก ส.ป.ก. <input checked="" type="checkbox"/> เพียงพอ <input type="checkbox"/> ไม่เพียงพอ
* มีเจ้าหน้าที่ดังนี้ รวม ๖ คน	* มีเจ้าหน้าที่ดังนี้ รวม ๗ คน
๑. นักวิชาการเชี่ยวชาญด้านสหกรณ์ ๑ คน	๑. นักวิชาการเชี่ยวชาญด้านปฏิรูปที่ดิน ๑ คน
๒. นักวิชาการสหกรณ์ ๕ คน	๒. นักวิชาการด้านปฏิรูปที่ดิน ๕ คน
๓. เจ้าหน้าที่ส่งเสริมสหกรณ์/นิตกร - คน	๓. เจ้าหน้าที่ส่งเสริมปฏิรูปที่ดิน/นิตกร - คน
๔. พนักงานทั่วไป - คน	๔. พนักงานทั่วไป ๑ คน

๗.๓.๑ และ ๗.๓.๒ ความเพียงพอของเจ้าหน้าที่ / นักวิชาการ เครื่องมือ อุปกรณ์ ประจำแต่ละคลินิก
(คลินิกที่ไม่มีเครื่องมือ อุปกรณ์)

คลินิกยางพารา <input checked="" type="checkbox"/> เพียงพอ <input type="checkbox"/> ไม่เพียงพอ
* มีเจ้าหน้าที่ดังนี้ รวม ๓ คน
๑. นักวิชาการด้านยางพารา ๒ คน
๒. พนักงานทั่วไป ๑ คน

๗.๓.๓ สรุปข้อคิดเห็นของเจ้าหน้าที่ เรื่อง ความเพียงพอของเจ้าหน้าที่ และเครื่องมือ อุปกรณ์ ในแต่ละคลินิก (รวบรวมข้อมูลในข้อ ๑๑ แบบ ข ของทุกคลินิก มีนักวิชาการที่เชี่ยวชาญเฉพาะด้านที่สอดคล้องกับสภาพปัญหาของเกษตรกร มีผู้เชี่ยวชาญด้านโรค ด้านแมลงศัตรูพืช ที่ตรงตามสภาพปัญหาในแต่ละพื้นที่

คลินิก	เจ้าหน้าที่		เครื่องมือ อุปกรณ์	
	เพียงพอ	ไม่เพียงพอ	เพียงพอ	ไม่เพียงพอ
<u>คลินิกที่มีอุปกรณ์และเครื่องมือ</u>				
(๑) คลินิกดิน	<input checked="" type="checkbox"/>	<input type="checkbox"/>	<input checked="" type="checkbox"/>	<input type="checkbox"/>
(๒) คลินิกพืช	<input checked="" type="checkbox"/>	<input type="checkbox"/>	<input checked="" type="checkbox"/>	<input type="checkbox"/>
(๓) คลินิกข้าว	<input checked="" type="checkbox"/>	<input type="checkbox"/>	<input checked="" type="checkbox"/>	<input type="checkbox"/>
(๔) คลินิกปศุสัตว์	<input checked="" type="checkbox"/>	<input type="checkbox"/>	<input checked="" type="checkbox"/>	<input type="checkbox"/>
(๕) คลินิกประมง	<input checked="" type="checkbox"/>	<input type="checkbox"/>	<input checked="" type="checkbox"/>	<input type="checkbox"/>
(๖) คลินิกสุขภาพ	<input checked="" type="checkbox"/>	<input type="checkbox"/>	<input checked="" type="checkbox"/>	<input type="checkbox"/>

๗.๔ การเข้ารับบริการของเกษตรกรและการปฏิบัติงาน

๗.๔.๑ เกษตรกรลงทะเบียนรับบริการและบัตรคิว (จากข้อ ๘ แบบ ก)

ก่อนที่เกษตรกรจะใช้บริการคลินิกเกษตรเคลื่อนที่ จะต้องทำการลงทะเบียน โดยการนำบัตรประชาชนมาแสดง และมีขั้นตอนการลงทะเบียน ดังนี้

๑) เกษตรกรนำบัตรประจำตัวประชาชนยื่นต่อเจ้าหน้าที่รับลงทะเบียน โดยเจ้าหน้าที่จะสอบถามปัญหาและความต้องการของเกษตรกร บันทึกลงในบัตรทะเบียนประวัติ การรับบริการ (แบบคลินิก ๐๑) และทำเครื่องหมายแสดงคลินิกที่เกษตรกรจะไปรับบริการ และทำเครื่องหมายแสดงคลินิกที่เกษตรกร จะไปรับบริการไว้ในแบบคลินิก ๐๑ และฉีกสำเนาให้กับเกษตรกรนำไปรับบริการตามคลินิกที่ระบุไว้

๒) การเข้ารับบริการ เกษตรกรเข้ารับบริการในแต่ละคลินิก หน่วยงานให้บริการคลินิกรับทราบปัญหาทางการเกษตร พร้อมให้คำแนะนำแก้ไขปัญหาด้านวิชาการ โดยเจ้าหน้าที่ในแต่ละคลินิกจะต้องจัดทำบัตรรับบริการคลินิกเกษตรเคลื่อนที่ (แบบคลินิก ๐๒) โดยต้องระบุลำดับที่ผู้มารับบริการให้ตรงกับลำดับที่ในสำเนาของแบบคลินิก ๐๑ (เลข ๔ หลัก) ที่เกษตรกรนำมาแสดง (หากเกษตรกรไม่มีสำเนาของแบบคลินิก ๐๑ มาแสดงให้เกษตรกรกลับไปลงทะเบียน ณ จุดลงทะเบียนด้านหน้าก่อน)

๓) การบันทึกผลการให้บริการ จะต้องบันทึกปัญหาที่เกษตรกรมาขอรับบริการ และผลการให้บริการลงในแบบคลินิก ๐๒ โดยฉีกสำเนาให้เกษตรกรเก็บไว้เพื่อใช้ติดตามผลและให้บริการต่อเนื่อง สำหรับตัวให้จัดเก็บไว้ที่หน่วยงานที่ให้บริการคลินิกเกษตรเคลื่อนที่

ความคิดเห็นของเกษตรกรต่อขั้นตอนการลงทะเบียน พบว่าเกษตรกร ร้อยละ ๑๐๐ เห็นว่าขั้นตอนการลงทะเบียนสะดวก รวดเร็วมาก เนื่องจากคนมาร่วมรับบริการคลินิกเกษตรเคลื่อนที่ฯ ได้ทยอยเข้ามารับบริการ ทั้งเกษตรกรในพื้นที่และพื้นที่ใกล้เคียง ข้าราชการ ครู นักเรียน ประชาชน และอาสาสมัครเกษตร เป็นต้น

๗.๔.๒ เกษตรกรนำตัวอย่างมาใช้บริการได้รับคำแนะนำจากใคร (จากข้อ ๖ แบบ ก)

การได้รับคำแนะนำเพื่อเตรียมตัวอย่างมารับบริการ เพื่อเตรียมตัวอย่างมารับบริการ พบว่าเกษตรกร ร้อยละ ๘๓.๓๓ ได้รับคำแนะนำให้นำตัวอย่างมารับบริการ และเกษตรกร ร้อยละ ๑๖.๖๗ ไม่ได้รับคำแนะนำให้นำตัวอย่างมารับบริการ โดยเกษตรกรที่ได้รับคำแนะนำให้นำตัวอย่างมารับบริการ พบว่าเกษตรกรร้อยละ ๖๖.๖๖ ได้รับคำแนะนำจากเจ้าหน้าที่เกษตร เกษตรกรร้อยละ ๒๕.๐๐ ได้รับคำแนะนำจากกำนัน /ผู้ใหญ่บ้าน/อ.บ.ต. เกษตรกรร้อยละ ๖.๖๗ ได้รับคำแนะนำจากอาสาสมัครเกษตร และเกษตรกรร้อยละ ๑.๖๗ ได้รับคำแนะนำจากแหล่งอื่น ๆ อาทิ จากเจ้าหน้าที่อำเภอ

๗.๔.๓ ความถูกต้องในการเก็บตัวอย่างของเกษตรกรในแต่ละคลินิก (จากข้อ ๖ แบบ ข)

กรณีการเก็บตัวอย่างมาให้วิเคราะห์ เกษตรกรทำถูกต้องหรือไม่ (แยกตามชนิดของตัวอย่างที่นำมา) ตัวอย่างที่นำมาตรวจ ทำหมันสุนัขและแมว จำนวน๓๑... ตัว, เก็บตัวอย่างดิน จำนวน ..๕..ตัวอย่าง

๑) สุนัข...๕..ตัว ๑.๑) เก็บถูกต้อง ร้อยละ ๑๐๐... ๒) แมว...๒๓...ตัว ๒.๑) เก็บถูกต้อง ร้อยละ ๑๐๐

๓) ตัวอย่างดิน...๕..ตัวอย่าง เก็บถูกต้อง ร้อยละ ๑๐๐

ความพึงพอใจต่อความสะดวกรวดเร็วในการตรวจวิเคราะห์ตัวอย่างปัญหา เกษตรกร ร้อยละ ๘๘.๖๑ มีความพึงพอใจต่อความสะดวกรวดเร็วในการตรวจวิเคราะห์ตัวอย่างปัญหา มาก และเกษตรกร ร้อยละ ๑.๓๘ พึงพอใจต่อความสะดวกรวดเร็วในการตรวจวิเคราะห์ตัวอย่างปัญหามานกลาง เกษตรกร ร้อยละ ๘๘.๖๑

พึงพอใจต่อการชี้แจงปัญหาตัวอย่างที่นำมาปรึกษามาก และเกษตรกร ร้อยละ ๑.๓๙ พึงพอใจต่อการชี้แจงปัญหาตัวอย่างที่นำมาปรึกษาพึงพอใจปานกลาง

๗.๕ เกษตรกรมาร่วมงานครั้งนี้ทราบจากแหล่งข่าวสาร (จากข้อ ๕ แบบ ก) วัตถุประสงค์ของการมางานครั้งนี้ (ประมวลจาก ข้อ ๙ แบบ ก) เคยมางานคลินิกมาก่อนหรือไม่ และต้องการให้จัดงานแบบนี้อีกหรือไม่ (จากข้อ ๑๑ และข้อ ๑๒ แบบ ก)

การรับทราบข่าวสารการจัดงาน (ทราบจากหลายแหล่ง)

ก่อนการจัดงานคลินิกเกษตรกรฯ ได้มีการประชาสัมพันธ์ล่วงหน้า เพื่อให้เกษตรกรมาใช้บริการคลินิกเคลื่อนที่ ตามวันและเวลาที่กำหนด จากการสำรวจพบว่าเกษตรกรร้อยละ ๔๘.๖๑ ได้รับทราบข่าวการจัดงานจากเจ้าหน้าที่เกษตร เกษตรกร ร้อยละ ๓๔.๗๑ ได้รับทราบข่าวการจัดงานจากกำนัน /ผู้ใหญ่บ้าน/อ.บ.ต. เกษตรกร ร้อยละ ๖.๙๕ ได้รับทราบข่าวการจัดงานโครงการคลินิกเกษตรฯ จากอาสาสมัครเกษตรกรร้อยละ ๖.๙๕ ได้รับทราบข่าวการจัดงานจากหอกระจายข่าว เกษตรกรร้อยละ ๑.๓๙ ได้รับทราบข่าวการจัดงานจากเพื่อนบ้าน และเกษตรกรร้อยละ ๑.๓๙ ได้รับทราบข่าวการจัดงานจากอื่น ๆ อาทิ เจ้าหน้าที่อำเภอ

วัตถุประสงค์ในการมาร่วมงานครั้งนี้ จากการสำรวจพบว่า เกษตรกร ร้อยละ ๘๓.๓๓ มาใช้บริการคลินิกเกษตรเคลื่อนที่ฯ และร้อยละ ๑๖.๖๗ ไม่ได้ใช้บริการแต่มาเที่ยวชมนิทรรศการ ขอรับเอกสารและของแจก โดยเกษตรกรที่มาใช้บริการคลินิกเกษตรเคลื่อนที่ฯ พบว่า ร้อยละ ๗๓.๔๐ มาใช้บริการคลินิกเกษตรฯ ให้บริการโดยการใช้อุปกรณ์และเครื่องมือเข้าช่วยในการปฏิบัติงาน ร้อยละ ๒๖.๖๐ มาใช้บริการคลินิกเกษตรฯ ให้บริการโดยการไม่ใช้อุปกรณ์และเครื่องมือเข้าช่วยในการปฏิบัติงาน

จากการสอบถามกลุ่มตัวอย่างเกษตรกรที่มาร่วมงานคลินิกเกษตรเคลื่อนที่ พบว่าเกษตรกร ร้อยละ ๘๓.๓๓ ไม่เคยร่วมงานคลินิกเกษตรเคลื่อนที่ฯ ส่วนเกษตรกร ร้อยละ ๑๖.๖๗ เคยร่วมงานคลินิกเกษตรเคลื่อนที่ฯ และเกษตรกรที่สอบถามทั้งหมด ร้อยละ ๑๐๐ ต้องการให้มีการจัดงานคลินิกเกษตรเคลื่อนที่ในพื้นที่อื่น เนื่องจากเห็นว่าจะเป็นประโยชน์ต่อเกษตรกร

๗.๖ ความพึงพอใจ/ไม่พอใจในผลของการให้บริการในงานคลินิกเกษตรเคลื่อนที่ (จากตารางหน้า ๓ ข้อ ๖ ซ้อย่อย ๒))

ความพึงพอใจของเกษตรกรต่อการให้บริการคลินิกเกษตรเคลื่อนที่ฯ พบว่าเกษตรกร ร้อยละ ๑๐๐ พึงพอใจต่อเครื่องมือ อุปกรณ์ที่นำมาให้บริการมาก เกษตรกร ร้อยละ ๑๐๐ เห็นว่าเจ้าหน้าที่ที่มีความกระตือรือร้นเอาใจใส่ในการให้บริการเกษตรกรมาก ส่วนเรื่องมารยาทของเจ้าหน้าที่ประจำคลินิกนั้น พบว่าเกษตรกร ร้อยละ ๑๐๐ พึงพอใจต่อมารยาท และการพูดจาของเจ้าหน้าที่มาก

๗.๗ ความสามารถนำความรู้/คำแนะนำไปใช้ประโยชน์ (จากตารางหน้า ๓ ข้อ ๖ ซ้อย่อย ๓))

การได้รับความรู้/คำแนะนำ จะสามารถนำไปใช้ประโยชน์ได้ พบว่าเกษตรกร ร้อยละ ๙๗.๒๒ เห็นว่าสามารถนำความรู้และคำแนะนำที่ได้ไปใช้ประโยชน์ได้มาก และเกษตรกร ร้อยละ ๒.๗๘ เห็นว่าสามารถนำความรู้และคำแนะนำที่ได้ไปใช้ประโยชน์ได้ปานกลาง

๘. ประเด็น/ปัญหา

๘.๑ ด้านวิชาการที่พบและผลการให้บริการของแต่ละคลินิก (เจ้าหน้าที่ของ สำนักงานเกษตรและสหกรณ์จังหวัด รวบรวมแบบสรุปผลการให้บริการด้านวิชาการ แบบคลินิก ๐๔) ของแต่ละคลินิกที่ให้บริการ

๘. ประเด็น/ปัญหา (ต่อ)

ด้านวิชาการที่พบและผลการให้บริการของแต่ละคลินิก (เจ้าหน้าที่ของ สำนักงานเกษตรและสหกรณ์จังหวัด รวบรวมแบบสรุปผลการให้บริการด้านวิชาการ แบบคลินิก ๐๔ ของแต่ละคลินิกที่ให้บริการ

๘.๑ ด้านวิชาการที่พบและผลการให้บริการของแต่ละคลินิก

ประเภทคลินิก	ปัญหาที่พบแยกเป็นเรื่อง ๆ	จำนวน เกษตรกร ที่มาใช้ บริการ	จำนวนเกษตรกร ที่มีปัญหา และแก้ไขได้แล้ว		จำนวนเกษตรกร ที่มีปัญหาต้องแก้ไข อย่างต่อเนื่อง	
			ราย	ร้อยละ	ราย	ร้อยละ
๑. คลินิกพืช	<ul style="list-style-type: none"> - โรคพืชของพริก มะเขือ โรคพืชทั่วไป - โรคมะนาว โรคยางพารา โรคทุเรียน - การป้องกันกำจัดศัตรูพืช/ผัก โดยสารชีวภัณฑ์ แมลงศัตรูพืช - การดูแลรักษาพืช - วิธีการใส่ปุ๋ย การใช้ปุ๋ย - วิธีการเลี้ยงเห็บแดง - ขอสนับสนุนเชื้อราไตรโคเดอร์มา - ขอสนับสนุนสารสกัดสะเดา - ขอสนับสนุนเชื้อราบีวเวอเรีย - ขอสนับสนุน NPV ไวรัสกำจัด หนอนร่าย - ขอสนับสนุนเห็บแดง - ขอสนับสนุนแมลงหางหนีบ - ขอสนับสนุนเชื้อราเมธาไรเซียม - ขอรับต้นพันธุ์กล้วยน้ำหว่า ต้นมะเขือ ต้นพริกเตี้ยไก่ ต้นมะละกอ - ขอสนับสนุนเมล็ดพันธุ์ผัก อาทิ ถั่วฝักยาว กวางตุ้ง ถั่วพู ฝักบัว พริก ถั่วฝักยาว 	๓๕๒	๓๔๐	๙๔.๓๒	๒๐	๕.๖๘

๘.๑ ด้านวิชาการที่พบและผลการให้บริการของแต่ละคลินิก

ประเภทคลินิก	ปัญหาที่พบแยกเป็นเรื่อง ๆ	จำนวน เกษตรกร ที่มาใช้ บริการ	จำนวนเกษตรกร ที่มีปัญหา และแก้ไขได้แล้ว		จำนวนเกษตรกร ที่มีปัญหาต้องแก้ไข อย่างต่อเนื่อง	
			ราย	ร้อยละ	ราย	ร้อยละ
๒. คลินิกดิน	<ul style="list-style-type: none"> - ดินเสื่อมโทรม ดินเป็นกรด แนะนำให้เก็บตัวอย่างดิน เพื่อส่งวิเคราะห์ดิน - การทำปุ๋ยหมัก การทำน้ำหมักชีวภาพ - ขอสนับสนุนน้ำหมักชีวภาพ - เทคโนโลยีปลูกผักบนกระเบื้อง - การเลี้ยงไส้เดือนดิน - ขอสนับสนุนพืชปุ๋ยสดปอเทือง - ขอสนับสนุนสารปรับปรุงดิน - แนะนำ Application น่องดินดี - ขอสนับสนุนน้ำหมักพด. - ขอสนับสนุนสารเร่งซูเปอร์พด.๑, ๒, ๓, ๖, ๗, - ขอสนับสนุนกล้าหญ้าแฝก 	๑๒๖	๑๒๖	๑๐๐	๐	๐
๓. คลินิกข้าว	<ul style="list-style-type: none"> - ขอรับเอกสารวิชาการด้านข้าว - ขอคำแนะนำพันธุ์ข้าวที่เหมาะสม - โรคข้าว แมลงศัตรูพืชทำลายข้าว - พันธุ์ข้าวที่กรมการข้าวจำหน่าย - การลดต้นทุนการผลิต/ช่องทางจำหน่าย - จัดแสดงตัวอย่างเมล็ดพันธุ์ข้าวพันธุ์ต่าง ๆ - ข้าวให้ทดลองชิม ตัวอย่างข้าวสาร <p>(กข ๗๙)</p>	๗๒	๗๒	๑๐๐	๐	๐
๔. คลินิก ปศุสัตว์	<ul style="list-style-type: none"> - ปรึกษาสุขภาพสัตว์ป่วยตามฤดูกาล - สนับสนุนเวชภัณฑ์ ยาถ่ายพยาธิ และยาปฏิชีวนะ วิตามิน - การดูแลสุขภาพสัตว์ - คู่มือเลี้ยงแกะ เลี้ยงสุกร เลี้ยงไก่พื้นเมือง เลี้ยงโคเนื้อ - การทำหมันสุนัขแมว จำนวน ๓๑ ตัว สุนัข ๓ ตัว แมว ๒๓ ตัว - การฉีดวัคซีนป้องกันโรคพิษสุนัขบ้า สุนัข ๓ ตัว แมว ๒๓ ตัว 	๖๓	๖๓	๑๐๐	๐	๐

๘.๑ ด้านวิชาการที่พบและผลการให้บริการของแต่ละคลินิก

ประเภทคลินิก	ปัญหาที่พบแยกเป็นเรื่อง ๆ	จำนวน เกษตรกร ที่มาใช้ บริการ	จำนวนเกษตรกร ที่มีปัญหาและ แก้ไขได้แล้ว		จำนวนเกษตรกร ที่มีปัญหา ต้องแก้ไข อย่างต่อเนื่อง	
			ราย	ร้อยละ	ราย	ร้อยละ
๕. คลินิก ประมง	<ul style="list-style-type: none"> - คำแนะนำ ปรึกษาการเพาะเลี้ยงสัตว์น้ำ และขอรับเอกสารการเพาะเลี้ยงสัตว์น้ำ/ สัตว์น้ำชายฝั่ง - การเลี้ยงปลาหมอไทย ตะเพียนขาว - การเตรียมบ่อดิน การเลี้ยงปลาดุก - การเลี้ยงปลากระพงขาว - การแปรรูปสัตว์น้ำ - สนับสนุนพันธุ์ปลา ๕๐ ฝูง 	๔๐	๔๐	๑๐๐	๐	๐
๖. คลินิก สุขภาพ	<ul style="list-style-type: none"> - ตรวจเลือดคัดกรองความเสี่ยง หาสารเคมีกำจัดศัตรูพืช ๕๙ ราย - ให้ความรู้เกี่ยวกับการป้องกันสารเคมีกำจัด ศัตรูพืช 	๕๙	๕๙	๑๐๐	๐	๐
๗. คลินิกบัญชี	<ul style="list-style-type: none"> - การจัดทำบัญชีรับ-จ่ายครัวเรือน ต้นทุนอาชีพ และตัวอย่างบัญชีต้นกล้า - ขาดความเข้าใจในเรื่องการทำบัญชี - แนะนำโปรแกรม Smart Me 	๓๓	๓๓	๑๐๐	๐	๐
๘. คลินิก สหกรณ์	<ul style="list-style-type: none"> - ขาดความรู้ความเข้าใจเรื่องสหกรณ์ - ปรึกษาการรับค่าหุ้นคืนกรณีชำระบัญชี - ความรู้การออม ส่งเสริมการออม - โครงการแก้ไขหนี้สินของสมาชิกสหกรณ์ - กองทุนการออมแห่งชาติ - ให้ความปรึกษาด้านกฎหมายสหกรณ์ 	๕๔	๕๔	๑๐๐	๐	๐
๙. คลินิก ชลประทาน	<ul style="list-style-type: none"> - ปัญหาคุณภาพน้ำ ระบบชลประทาน - ขาดความรู้เรื่องการบริหารจัดการน้ำ - การทำน้ำหยดจากวัสดุเหลือใช้ - สนับสนุนอุปกรณ์ทำน้ำหยด ๓๐๐ ชุด 	๓๒	๓๒	๑๐๐	๐	๐
๑๐. คลินิก ส.ป.ก.	<ul style="list-style-type: none"> - ขาดความรู้เรื่องกฎหมายระเบียบส.ป.ก - การโอนสิทธิ์มรดกสิทธิ์ ส.ป.ก - การขอรับการจัดที่ดิน - การขอออกเอกสารสิทธิ์ ส.ป.ก - แนวเขตที่ดิน ส.ป.ก 	๓๐	๓๐	๑๐๐	๐	๐

๘.๑ ด้านวิชาการที่พบและผลการให้บริการของแต่ละคลินิก

ประเภทคลินิก	ปัญหาที่พบแยกเป็นเรื่อง ๆ	จำนวน เกษตรกร ที่มาใช้ บริการ	จำนวนเกษตรกร ที่มีปัญหาและ แก้ไขได้แล้ว		จำนวนเกษตรกร ที่มีปัญหาต้องแก้ไข อย่างต่อเนื่อง	
			ราย	ร้อยละ	ราย	ร้อยละ
๑๑. คลินิก ยางพารา	<ul style="list-style-type: none"> - ปรึกษาการขอขึ้นทะเบียนเกษตรกรชาวสวนยางพารา - ขอรับเอกสารวิชาการด้านยางพารา - การปลูกพีชร่วม พีชแซมยางพารา - โรคยางพารา เปลือกแห้ง ใบร่วงยาง - โครงการประกันรายได้ชาวสวนยาง - การใส่ปุ๋ยยางพารา การผสมปุ๋ยใช้เอง - การปลูกพีชคลุมดินในสวนยางพารา - การทำตุ๊กตาจากยางพารา - การขอรับการปลูกแทนยางพารา - ปรึกษาโรคใบร่วงชนิดใหม่ในยางพารา (โรคใบจุดกลมจากเชื้อคอลเลตโตริกัม) - แสดงผลิตภัณฑ์จากยางพารา - ขอสนับสนุนไม้กวาดยางพารา 	๓๐	๓๐	๑๐๐	๐	๐
๑๒. คลินิก อาหารสัตว์	<ul style="list-style-type: none"> - การตรวจวิเคราะห์อาหารสัตว์ - การปลูกพีชอาหารสัตว์ การเลี้ยงสัตว์ - การผสมอาหารสัตว์ใช้เองอย่างง่าย - การจัดการแปลงหญ้า - ขอสนับสนุนเมล็ดพันธุ์ข้าว - การปรับระบบการให้อาหารสัตว์เพื่อลดต้นทุน - ขอสนับสนุนท่อนพันธุ์หญ้าเนเปียร์ปากช่อง - ขอสนับสนุนพันธุ์หญ้าใบมันสยาม 	๒๙	๒๙	๑๐๐	๐	๐
๑๓. คลินิก หม่อนไหม	<ul style="list-style-type: none"> - ความรู้การปลูกหม่อนเลี้ยงไหม หม่อนอาหารสัตว์ หม่อนผล - การปลูกหม่อนผล และการแปรรูปผลิตภัณฑ์จากหม่อน - สาธิตการทำใบหม่อนทอดกรอบ - สาธิตการทำน้ำชาใบหม่อนผสมน้ำผึ้งมะนาว - ขอสนับสนุนหม่อนชำถุง 	๕๕	๕๕	๑๐๐	๐	๐

๘.๒ ปัญหาด้านการเกษตรภาพรวมของพื้นที่ที่จัดงาน และแนวทางแก้ไข (ข้อ ข. แบบ ค)
 ปัญหาที่เกษตรกรมาขอคำปรึกษา (จากการระดมความเห็นของเจ้าหน้าที่ที่ร่วมจัดคลินิก) ได้แก่

ประเด็นปัญหาด้านการเกษตรภาพรวม	ความคิดเห็น / แนวทางแก้ไขปัญหา
<p>- ดิน เกษตรกรขอคำปรึกษาดินเป็นกรดขาดความอุดมสมบูรณ์ ดินเสื่อมโทรม ดินเป็นกรด การขอความรู้ในการปรับปรุงบำรุงดิน การเก็บและการส่งวิเคราะห์ตัวอย่างดิน การผลิตและการใช้ปุ๋ยหมัก น้ำหมักชีวภาพ สารปรับปรุงบำรุงดิน การขอสนับสนุนวัสดุทางการเกษตร ปัญหาปุ๋ยราคาแพง</p>	<p>๑. แนะนำการเก็บตัวอย่างดินเพื่อการวิเคราะห์ และการจัดการดิน/การปรับปรุงบำรุงดินและตรวจสอบดินและปุ๋ย โดยสถานีพัฒนาที่ดิน ส่งตัวอย่างดินไปวิเคราะห์ ณ กลุ่มวิเคราะห์ดิน สำนักงานพัฒนาที่ดินเขต ๑๒ ศูนย์ศึกษาการพัฒนาพิภพทออันเนื่องมาจากพระราชดำริ อำเภอเมืองนราธิวาส จังหวัดนราธิวาส.</p> <p>๒. แนะนำปรับปรุงดินโดยการใช้ปุ๋ยหมักและน้ำหมักชีวภาพ</p> <p>๓. แนะนำการปลูกหญ้าแฝกเพื่อการอนุรักษ์ดินและน้ำ การปลูกพืชปุ๋ยสด เช่น ปอเทือง</p>
<p>- พืช เกษตรกรขอคำปรึกษาโรคพืชและแมลงศัตรูพืช วัชพืช สารพิษตกค้าง การขาดธาตุอาหารพืช วัตถุดิบพืชทางการเกษตรเรื่องโรค และแมลงศัตรูพืชผักสวนครัว ปัญหาเรื่องไม้ผล ปาล์มน้ำมัน ยางพารา ปุ๋ยราคาแพง การลดต้นทุนการผลิต การขอสนับสนุนกล้าพันธุ์ไม้ และขอสนับสนุนสารชีวภัณฑ์ ความรู้เรื่องระบบน้ำในไร่นาของเกษตรกร</p>	<p>๑. แนะนำการใช้วัตถุอันตรายทางการเกษตรที่ปลอดภัย</p> <p>๒. แนะนำการผลิตและใช้สารชีวภัณฑ์ เช่น เชื้อราไตรโคเดอร์มา สารสกัดสะเดา สารเคมี Macron และน้ำหมักยาสูบ เชื้อราบิวเวอเรีย เชื้อ NPV ไวรัสกำจัดหอนร้าย การใช้แหงดางทดแทนการใช้ปุ๋ยเคมี</p> <p>๓. แนะนำการลดต้นทุน เพิ่มผลผลิตพืชเศรษฐกิจ ปาล์มน้ำมัน ยางพารา ข้าว ไม้ผล โดยการนำเทคโนโลยีตามหลักวิชาการเกษตรไปปรับใช้การขอรับการสนับสนุนการปลูกพืชเสริม พืชร่วมพืชแซม เสริมเพิ่มรายได้จากการปลูกเชิงเดี่ยว</p> <p>๔. การสาธิตและการให้ความรู้เรื่องระบบน้ำแก่เกษตรกร</p>
<p>- ข้าว เกษตรกรขอคำปรึกษาเรื่องพันธุ์ข้าว โรคข้าว ความรู้เรื่องโรคข้าวและแมลงศัตรูข้าว การรับรองมาตรฐานข้าว GAP/เกษตรอินทรีย์ ขอรับพันธุ์ข้าวพระราชทานเนื่องในพระราชพิธีพืชมงคลจรดพระนังคัลแรกนาขวัญ การจำหน่ายพันธุ์ข้าวของกรมการข้าว</p>	<p>๑. การจัดแสดงแบบจำลองพันธุ์ข้าว สาธิตหุงข้าว</p> <p>๒. ความรู้เรื่องโรคข้าวและแมลงศัตรูข้าว</p> <p>๓. แนะนำพันธุ์ข้าวที่ผลิตและจำหน่ายโดยกรมการข้าว</p> <p>๔. ให้ความรู้การรับรองมาตรฐานข้าว GAP /เกษตรอินทรีย์</p>

ประเด็นปัญหาด้านการเกษตรภาพรวม	ความคิดเห็น / แนวทางแก้ไขปัญหา
<p>- ประมง เกษตรกรขอคำปรึกษาตามความสนใจของเกษตรกร อาทิ การเลี้ยงปลาในบ่อดิน ปลาในกระชังบก และการแปรรูปสัตว์น้ำ ให้ความรู้และส่งเสริมเป็นอาชีพ เสริมเพิ่มรายได้ ให้คำปรึกษาโรคสัตว์น้ำ การเพาะเลี้ยงสัตว์น้ำจืด/สัตว์น้ำชายฝั่ง การวิเคราะห์คุณภาพน้ำ โรคสัตว์น้ำ การขอรับสนับสนุนพันธุ์สัตว์น้ำ</p>	<p>๑. แนะนำการเพาะเลี้ยงสัตว์น้ำ อาทิ ปลากินพืช ปลาดุก ปลาหมอ กุ้งก้ามกราม</p> <p>๒. การวิเคราะห์คุณภาพน้ำในบ่อเลี้ยงกุ้ง เลี้ยงปลา</p> <p>๓. แนะนำการแปรรูปสัตว์น้ำ การผลิตอาหารปลา</p> <p>๔. การสนับสนุนพันธุ์สัตว์น้ำ แก่เกษตรกรผู้เพาะเลี้ยงพันธุ์สัตว์น้ำ และเกษตรกรทั่วไป</p>
<p>- ปศุสัตว์ เกษตรกรขอคำปรึกษาโรคสัตว์ การควบคุมบำบัดโรคสัตว์ และให้ความรู้ในการผสมอาหารสัตว์ ใช้เองเพื่อการลดต้นทุน ขอรับสนับสนุนท่อนพันธุ์หญ้าเพื่อเป็นอาหารสัตว์ ปัญหาที่พบจะเป็นเรื่องสัตว์ป่วยตามฤดูกาล สัตว์ป่วยเป็นไขจากอากาศเปลี่ยน สัตว์ล้มไม่ได้ รับการถ่ายพยาธิ ร่างกายไม่แข็งแรง ขอรับบริการผ่าตัดทำหมันสุนัขและแมวและฉีดวัคซีนป้องกันโรคพิษสุนัขบ้า</p>	<p>๑. แนะนำการปรับปรุงแบบการใช้อาหารสัตว์ สูตรอาหารสัตว์ เพื่อลดต้นทุน ให้ความรู้ด้านพืชอาหารสัตว์ การเลี้ยงไก่ไข่ ไก่เนื้อ ไก่พื้นเมือง การเลี้ยงแพะ โคเนื้อ กระบือ การเลี้ยงเป็ดไข่ เป็ดเทศ</p> <p>๒. ให้ความรู้และสนับสนุนเวชภัณฑ์แก่เกษตรกร</p> <p>๓. ให้บริการเกษตรกรเข้ารับบริการในกิจกรรมผ่าตัดทำหมันสุนัขและแมว และการฉีดวัคซีนป้องกันโรคพิษสุนัขบ้า</p>
<p>- สุขภาพ เกษตรกรขอคำปรึกษาปัญหาสุขภาพที่เกิดจากการประกอบอาชีพทางการเกษตร อาทิ การได้รับสารเคมี เข้าสู่ร่างกายจากสารเคมีป้องกันกำจัดศัตรูพืช การขอรับการตรวจคัดกรอง เพื่อตรวจสารพิษตกค้างในร่างกาย</p>	<p>๑. การให้บริการตรวจเลือดให้กับเกษตรกร เพื่อตรวจสารพิษตกค้างในร่างกาย</p> <p>๒. ให้คำแนะนำที่ถูกต้องในการป้องกันและรักษาโรคให้แก่เกษตรกร และการบริการอื่น ๆ ตามความเหมาะสม</p>
<p>อื่น ๆ- ยางพารา เกษตรกรขอรับการสนับสนุนการปลูกทดแทนยางพารา การเพิ่มรายได้ในสวนยางพารา วิธีป้องกันโรคนยางพารา โรคใบร่วงชนิดใหม่ในยางพารา (โรคใบจุดกลมจากเชื้อคอลเลตโตริกัม) การใส่ปุ๋ยในสวนยางพารา ปรึกษาการขอขึ้นทะเบียนเกษตรกรชาวสวนยางพารา</p>	<p>อื่น ๆ- ยางพารา</p> <p>๑. การบำรุงรักษาสภาพดินให้เหมาะแก่การเจริญเติบโตของต้นยาง</p> <p>๒. ให้คำปรึกษาการปลูกพืชเสริมพืชแซมในสวนยาง</p> <p>๓. ให้ความรู้ Ari-Map โซนนิ่งยางพารา</p> <p>๔. ให้คำปรึกษา โรคใบจุดกลมจากเชื้อคอลเลตโตริกัม)</p> <p>๕. ให้คำปรึกษาการขึ้นทะเบียนเกษตรกรชาวสวนยางพารา</p>
<p>- สหกรณ์ เกษตรกรขอคำปรึกษาการดำเนินงานด้านสหกรณ์ระเบียบปฏิบัติ การรวมกลุ่ม การจัดตั้งสหกรณ์ กองทุนการออมแห่งชาติ วาระแห่งชาติ ด้านการสหกรณ์</p>	<p>- สหกรณ์ ให้ความรู้การดำเนินงานด้านสหกรณ์ระเบียบปฏิบัติ การรวมกลุ่ม การจัดตั้งสหกรณ์กองทุนการออมแห่งชาติ</p>
<p>- บัญชี เกษตรกรขอคำปรึกษาการทำบัญชีฟาร์ม บัญชีต้นทุนอาชีพ บัญชีรับ-จ่ายคร่าวเรือน ตัวอย่างบัญชีต้นกล้าอาชีพ โปรแกรม Smart Me</p>	<p>- บัญชี ให้ความรู้การทำบัญชีฟาร์ม บัญชีต้นทุนอาชีพ บัญชีรับ-จ่ายคร่าวเรือน ตัวอย่างบัญชีต้นกล้าอาชีพ โปรแกรม Smart Me</p>
<p>- ชลประทาน เกษตรกรขอคำปรึกษา การบริหารจัดการน้ำ การใช้น้ำอย่างมีคุณค่า ระบบน้ำหยด การทำน้ำหยดจากวัสดุเหลือใช้</p>	<p>- ชลประทาน ให้ความรู้การบริหารจัดการน้ำ และระบบน้ำหยด การทำน้ำหยดจากวัสดุเหลือใช้</p>

ประเด็นปัญหาด้านการเกษตรภาพรวม	ความคิดเห็น / แนวทางแก้ไขปัญหา
- กฎหมาย เกษตรกรขอคำปรึกษาการดำเนินงานด้านกฎหมายที่ดิน ระเบียบของ ส.ป.ก. การขอรับมรดกสิทธิ การโอนสิทธิในเครือญาติ การขอรับการจัดที่ดิน และการเสริมสร้างความรู้อื่น ๆ	- กฎหมาย ให้ความรู้กฎหมายที่ดิน ระเบียบของ ส.ป.ก. การขอรับมรดกสิทธิ การโอนสิทธิในเครือญาติ การขอรับการจัดที่ดิน และความรู้อื่น ๆ
- หม่อนไหม เกษตรกรขอความรู้การปลูกหม่อนเลี้ยงไหม การปลูกหม่อนผล และการแปรรูปผลิตภัณฑ์จากหม่อน การต้มไหม สาวไหม และสนับสนุนหม่อนชำถุง ทั้งนี้ ได้รับความสนใจจากเกษตรกรเป็นอย่างมาก และได้แนะนำการปลูกหม่อนผลเพื่อการใช้ประโยชน์และต่อยอดธุรกิจให้กับเกษตรกรที่มารับบริการ	- หม่อนไหม ให้ความรู้การปลูกหม่อนเลี้ยงไหม การปลูกหม่อนผล หม่อนอาหารสัตว์ และการแปรรูปผลิตภัณฑ์จากหม่อน การต้มไหม สาวไหม และสนับสนุนหม่อนชำถุง

ทั้งนี้ หน่วยงานต่าง ๆ ทั้งในและนอกสังกัดกระทรวงเกษตรและสหกรณ์ ได้มีการจัดนิทรรศการให้ความรู้ และการนำเสนอเทคโนโลยีทางการเกษตรและนวัตกรรมทางการเกษตร เป้าหมายเพื่อลดต้นทุน เพิ่มผลผลิต และเพิ่มคุณภาพผลผลิตทางการเกษตร ตัวอย่างอาชีพเสริมทางการเกษตรที่น่าสนใจแก่เกษตรกร และจัดนิทรรศการที่เป็นความต้องการของเกษตรกรหรือเป็นเทคโนโลยีที่เกษตรกรควรรู้

ผลการให้บริการแต่ละคลินิกสามารถให้คำแนะนำแนวทางแก้ไขปัญหากแก่เกษตรกร พร้อมกันนี้ แต่ละคลินิกได้แจกจ่ายเอกสารเผยแพร่ เวชภัณฑ์ สารชีวภัณฑ์ พันธุ์กล้าไม้ และการถ่ายทอดนวัตกรรม และเทคโนโลยีทางการเกษตรใหม่ ๆ กิจกรรมสาธิตอาชีพเสริมเพิ่มรายได้ทางการเกษตร แก่เกษตรกรและประชาชนผู้สนใจ ที่มาขอรับคำปรึกษา ให้คำแนะนำทางการเกษตรทุกราย และการจัดจำหน่ายสินค้าเกษตรจากกลุ่มเกษตรกรผู้ผลิต และจำหน่าย สินค้า OTOP สินค้าแปรรูป จากเกษตรกรผู้ผลิตโดยตรง

๙. ข้อคิดเห็นของผู้รายงาน

๙.๑ ข้อคิดเห็นด้านการให้บริการ (วิเคราะห์จากตารางหน้า ๓ ข้อ ๖. ข้อย่อย ๑) และ ๒) และรายละเอียดต่าง ๆ ที่พบ)

การจัดงานโครงการคลินิกเกษตรเคลื่อนที่ฯ ซึ่งเป็นการนำบริการจากส่วนราชการสังกัดกระทรวงเกษตรและสหกรณ์ และหน่วยงานเอกชน โดยการนำบริการของตนเองในที่ตั้งปกติ ออกมาให้บริการประชาชนถึงพื้นที่ ทำให้มีกิจกรรมบริการที่หลากหลาย จากการบูรณาการร่วมกันของหน่วยงานภาครัฐ และภาคเอกชนของจังหวัดสตูล และจากการสอบถามความพึงพอใจของกลุ่มตัวอย่างเกษตรกรที่มาร่วมงานคลินิกเกษตรเคลื่อนที่ฯ จำนวน ๗๒ ราย พบว่าเกษตรกร ร้อยละ ๙๘.๖๑ เห็นว่าจุดตั้งสถานที่จัดงานโดยรวมเหมาะสมกับการจัดโครงการคลินิกเกษตรเคลื่อนที่มาก เกษตรกร ร้อยละ ๑.๓๙ เห็นว่าจุดตั้งสถานที่จัดงานโดยรวมเหมาะสมกับการจัดโครงการคลินิกเกษตรเคลื่อนที่ปานกลาง และเกษตรกร ร้อยละ ๙๗.๒๒ มีความสะดวกสบายภายในคลินิกมาก เกษตรกร ร้อยละ ๒.๗๗ เห็นว่ามีความสะดวกสบายภายในคลินิกปานกลาง ทั้งนี้ พบว่า เกษตรกร ร้อยละ ๕๕.๕๕ ต้องการให้มีการจัดงานคลินิกเกษตร ๖ เดือนครั้ง เกษตรกร ร้อยละ ๒๗.๗๘ ต้องการให้มีการจัดงานคลินิกเกษตร ๑ ปีครั้ง เกษตรกร ร้อยละ ๑๑.๑๑ ต้องการให้มีการจัดงานคลินิกเกษตรทุกเดือน และเกษตรกร ร้อยละ ๕.๕๖ ต้องการให้มีการจัดงานคลินิกเกษตร ๓ เดือนครั้ง ตามลำดับ ทั้งนี้ เกษตรกร ร้อยละ ๑๐๐ ต้องการให้จัดงานคลินิกเกษตรเคลื่อนที่ โดยเกษตรกร ร้อยละ ๙๕.๘๓ ต้องการรูปแบบการจัดงานเหมือนคราวนี้ และเกษตรกร ร้อยละ ๔.๑๗ อยากให้ปรับปรุงรูปแบบการจัดงานคลินิกเกษตรเคลื่อนที่ มีการจัดงานอื่นร่วมด้วยมากกว่านี้ ให้เพิ่มบริการที่หลากหลาย จากหน่วยงานภาครัฐและเอกชน

ภาคส่วนอื่น ๆ นอกเหนือจากบริการทางการเกษตรของหน่วยงานสังกัดกระทรวงเกษตรและสหกรณ์ ซึ่งทำให้มีกิจกรรมการบริการที่หลากหลาย เกษตรกรสามารถเข้าถึงการบริการตามความต้องการทุกด้าน รวมถึงการให้คำปรึกษาด้านต่าง ๆ นอกเหนือจากบริการด้านการเกษตร

การจัดเตรียมทีมคลินิกเกษตรเคลื่อนที่ โดยการบูรณาการและพัฒนานักวิชาการประจำศูนย์ฯ/สถานี ฯ ทางวิชาการ ทางด้านพืช ปศุสัตว์ ประมง ชลประทาน พัฒนาที่ดิน และส่วนราชการที่เกี่ยวข้องในการบูรณาการ และพัฒนานักวิชาการโดยการปฏิรูป พัฒนา ชี้นำ และฝึกทักษะข้าราชการกลุ่มนักวิชาการประจำศูนย์ฯ/สถานี ฯ ทางวิชาการ ทางด้านพืช ปศุสัตว์ ประมง พัฒนาที่ดิน ชลประทาน ฯลฯ เพื่อปรับฐานคติ (assumption) และค่านิยม ซึ่งมุ่งเน้นให้เกิดความมุ่งมั่น เสียสละในอาชีพ รักการให้บริการเกษตรกร รักงาน รักการช่วยเหลือ และมีส่วนร่วม เป็นการเพิ่มพูนศักยภาพในลักษณะการบูรณาการ และการทำงานแบบมีส่วนร่วมกับชุมชนที่ยึดเกษตรกรแต่ละชุมชนในพื้นที่เป้าหมายเป็นสำคัญเพื่อให้เกิด

- ความรู้ตามหลักวิชาการ "การถ่ายทอดเทคโนโลยี" ที่จะต้องนำไปประยุกต์ใช้ปฏิบัติได้ในสภาพเป็นจริง ตามภาระหน้าที่ที่ต้องปฏิบัติและรับผิดชอบ

- ความเข้าใจให้รู้เหตุผล หลักการแนวทางการขั้นตอนการปฏิบัติงานของโครงการ เพื่อให้สามารถดำเนินการตามภารกิจได้อย่างมีประสิทธิภาพ

- ทักษะ คติ ที่จะต้องเสริมสร้างให้เกิด "ความรู้สึก" ที่มั่นคงในตนเองของผู้ปฏิบัติงานในการให้บริการและการถ่ายทอดเทคโนโลยี

- ทักษะ ที่จะต้องฝึกฝนให้เกิดเป็นความชำนาญจนสามารถปฏิบัติงานได้อย่างคล่องแคล่ว ทั้งทักษะทางเทคนิค ทักษะทางความคิด และทักษะทางมนุษยสัมพันธ์โดยตรง

- บุคลิก ที่เกื้อกูลต่อตนเอง และต่อความรู้สึกของเกษตรกรเพื่อการสร้างความสัมพันธ์ การสร้างเครือข่ายและการให้บริการวิชาการในการจัดการสวน ไร่ นา และการถ่ายทอดเทคโนโลยี ในรูปแบบกิจกรรมคลินิกเกษตรด้านต่าง ๆ คลินิกการให้คำปรึกษา ตรวจวิเคราะห์ และวินิจฉัยและให้บริการโดยการใช้อุปกรณ์และเครื่องมือทางห้องปฏิบัติการ ได้แก่

๑. คลินิกพืช (กรมวิชาการเกษตร, กรมส่งเสริมการเกษตร) โรคและแมลงศัตรูพืช วัชพืช สารพิษ ตกค้าง การขาดธาตุอาหารพืช วัสดุมีพิษทางการเกษตร

๒. คลินิกดิน (กรมพัฒนาที่ดิน) วิเคราะห์และตรวจสอบดินและปุ๋ย

๓. คลินิกสัตว์ (กรมปศุสัตว์) โรคสัตว์ ควบคุมบำบัดโรคสัตว์ ตรวจรักษาพยาบาลสัตว์ ฉีดวัคซีนสัตว์

๔. คลินิกประมง (กรมประมง) โรคสัตว์น้ำ เพาะเลี้ยงสัตว์น้ำ คุณภาพน้ำ กิจกรรมเสริมสร้างความรู้ พร้อมจัดกิจกรรมเสริม ได้แก่ การเสริมสร้างความรู้ การฝึกอบรม การบรรยายทางวิชาการ และการจัดนิทรรศการที่เกี่ยวข้องและตรงความต้องการของเกษตรกรหรือเป็นเทคโนโลยีที่เกษตรกรควรรู้

และคลินิกการฝึกอบรมและจัดนิทรรศการที่เป็นความต้องการของเกษตรกรหรือเป็นเทคโนโลยีที่เกษตรกรควรรู้ ได้แก่

๕. คลินิกบัญชี (กรมตรวจบัญชีสหกรณ์) การจัดทำบัญชีฟาร์ม

๖. คลินิกชลประทาน (กรมชลประทาน) การบริหารจัดการน้ำ ฯลฯ

๗. คลินิกสหกรณ์ (กรมส่งเสริมสหกรณ์) การดำเนินงานด้านสหกรณ์ ระเบียบปฏิบัติต่าง ๆ

๘. คลินิกกฎหมาย (สำนักงานการปฏิรูปที่ดินเพื่อเกษตรกรรม) การดำเนินงานด้านกฎหมายที่ดิน

๙. คลินิกข้าว (กรมการข้าว)

๑๐. คลินิกหม่อนไหม (กรมหม่อนไหม)

๑๑. คลินิกอื่น ๆ อาทิ คลินิกสุขภาพ (กระทรวงสาธารณสุข), คลินิกป่าไม้ (กระทรวงทรัพยากรธรรมชาติและสิ่งแวดล้อม), คลินิกนิคมพัฒนาตนเอง (กระทรวงการพัฒนาสังคมและความมั่นคงของมนุษย์) คลินิกพลังงาน (กระทรวงพลังงาน) คลินิกการเงิน (ธนาคาร)

เกษตรกรส่วนใหญ่เน้นการใช้บริการคลินิกที่มีเวชภัณฑ์ ยา ปุ๋ย หรืออื่น ๆ ที่เป็นของแจกมากกว่าความรู้เรื่องวิชาการ และในการเตรียมปัจจัยการผลิตจำนวนมาก และเพียงพอต่อความต้องการของเกษตรกรที่มารับบริการ เพราะฉะนั้นการให้บริการของแต่ละคลินิก ควรเน้นการประชาสัมพันธ์แนะนำให้เกษตรกรเตรียมและนำตัวอย่างมาใช้บริการ เช่น ตัวอย่างดิน ตัวอย่างพืชที่มีปัญหา เช่น โรคพืช การเก็บตัวอย่างดิน และนำมาตรวจวิเคราะห์ และมีกิจกรรมการสาธิตด้านการเกษตร การนำเทคโนโลยีทางการเกษตรที่สามารถนำไปปฏิบัติ เช่น เทคโนโลยีใหม่ในการทำการเกษตร เพื่อการเพิ่มผลผลิตและการลดต้นทุนการเกษตร เพิ่มคุณภาพการผลิต อีกทั้งการบริหารจัดการผลผลิตทางการเกษตร อาทิ การแปรรูปต่าง ๆ บรรจุภัณฑ์ เพื่อจูงใจเกษตรกรให้มาสนใจ การเกษตรตามหลักวิชาการมากขึ้น มีการรับรองคุณภาพและผลผลิตเกษตรปลอดภัย และการตลาดนำการผลิต นอกจากการมาเที่ยวชมนิทรรศการ ขอรับเอกสารและของแจก โครงการคลินิกเกษตรเคลื่อนที่ เกษตรกรสามารถเข้าถึงการบริการตามความต้องการด้านการเกษตรทุกด้าน เป็นการอำนวยความสะดวกแก่เกษตรกรอย่างเต็มศักยภาพ จากการบูรณาการงานร่วมกันของหน่วยงานภาครัฐทั้งในและนอกสังกัดกระทรวงเกษตรและสหกรณ์ และภาคเอกชน ของจังหวัดสตูล

๙.๒ ข้อคิดเห็นด้านวิชาการ (สรุปผลจากการนำข้อมูล ข้อ ๓-๔ แบบ ข. มาวิเคราะห์ เปรียบเทียบความสอดคล้องกับปัญหาของเกษตรกรในพื้นที่ และนโยบายกระทรวงเกษตรฯ รวมทั้ง นำข้อมูลจากแบบ ค ข้อ ๓.๒ และความเห็นอื่น ๆ ที่มี)

การใช้เทคโนโลยีการเกษตรหรือนวัตกรรมที่เหมาะสมเป็นปัจจัยที่สำคัญต่อการพัฒนาการเกษตรที่จะช่วยเพิ่มผลผลิตและสร้างแรงจูงใจในการกระตุ้นเศรษฐกิจการผลิตภาคการเกษตร โดยจำเป็นต้องมีการสร้างความเชื่อมโยงระหว่างองค์กรวิจัยและพัฒนาภาคการเกษตร ที่เป็นแหล่งบริการความรู้เฉพาะด้านกับเกษตรกรเป้าหมายที่จะต้องนำความรู้วิชาการใหม่ และบริการทางวิชาการโดยอาศัยช่องทางต่าง ๆ ที่สามารถให้บริการตรงความต้องการและทันต่อเหตุการณ์ การจัดตั้งคลินิกเกษตรเคลื่อนที่ที่สามารถให้การบริการทางวิชาการและถ่ายทอดเทคโนโลยีบรรลุผลสำเร็จตามที่มุ่งหวังเร็วขึ้น ซึ่งการดำเนินงานในรูปแบบนี้จะเป็นการบูรณาการนักวิชาการแต่ละสาขาทั้งด้านพืช ปศุสัตว์ ประมง พัฒนาที่ดิน ฯลฯ โดยอาศัยเครื่องมืออุปกรณ์ เข้าช่วยในการปฏิบัติงาน ซึ่งสามารถเคลื่อนที่เข้าไปได้ทุกจุด สร้างแรงดึงดูดใจจากเกษตรกรส่วนใหญ่ในพื้นที่เป้าหมาย เป็นการกระตุ้นเกษตรกรให้เกิดการตื่นตัว และยอมรับนวัตกรรมใหม่ ๆ ได้เป็นอย่างดี

การจัดงานโครงการคลินิกเกษตรเคลื่อนที่ฯ และนิทรรศการจากหน่วยงานต่าง ๆ ของกระทรวงเกษตรและสหกรณ์ การนำตัวอย่างอาชีพเสริมเพิ่มรายได้ ที่เกษตรกรสามารถศึกษา เรียนรู้ต้นแบบ นำไปประยุกต์ใช้กับวิถีการเกษตรของตนเองตามความสนใจ เหมาะสม ถูกต้องตามหลักวิชาการ และการใช้น้ำอย่างมีคุณค่าทำการเกษตรแบบผสมผสานโดยเน้นเรื่องน้ำเป็นหลักในการทำการเกษตร มีการทำบัญชีครัวเรือน บัญชีต้นทุนอาชีพ แผนการใช้จ่ายเงิน ส่งเสริมการออม รวมถึงการให้คำปรึกษาด้านต่าง ๆ เป็นการอำนวยความสะดวกแก่เกษตรกรอย่างเต็มศักยภาพ เน้นประชาสัมพันธ์ให้เกษตรกรนำตัวอย่าง เช่น พืช สัตว์ ดิน น้ำจากบ่อเลี้ยงปลา ที่มีปัญหา เพื่อประกอบการพิจารณาในการให้คำแนะนำ การแก้ไขปัญหาตรงจุด และให้ความรู้ทางวิชาการ ของนักวิชาการได้มากกว่านี้ เพื่อการติดตามผลการแก้ไขปัญหาของหน่วยงานภาครัฐ และจะได้นำอุปกรณ์เครื่องมือประจำคลินิกมาให้บริการ โดยเกษตรกรสามารถได้รับผลวิเคราะห์ภายในงานคลินิกเกษตรเคลื่อนที่ฯ เพื่อความสะดวก รวดเร็ว และแก้ไขปัญหาทางการเกษตรได้ตรงความต้องการของเกษตรกร นอกจากนี้ยังมีการส่งเสริมให้เกษตรกรปลูกผักสวนครัวตู้เย็นข้างบ้านต้านภัย COVID-๑๙ แก่เกษตรกร อาทิ กระเพรา พริกมะนาว โดยใช้พื้นที่การปลูกไม่มาก แต่สามารถสร้างผลผลิต ปลูกบริโภคในครัวเรือน ให้แก่เกษตรกรและประชาชนทั่วไปที่สนใจทำการเกษตรในการปลูกพืชผักสวนครัว และผู้ที่ได้รับผลกระทบจากสถานการณ์การระบาดของ

โรคโควิด-๑๙ ให้มีพืชผักสวนครัวไว้ใช้เป็นแหล่งอาหารบริโภคภายในครัวเรือน ซึ่งประชาชนต้องขาดรายได้ ช่วยลดค่าใช้จ่ายเพื่อบรรเทาความเดือดร้อน

การใช้ข้อมูลรายชื่อเกษตรกรที่เคยเข้ามาใช้บริการแต่ละคลินิก เป็นข้อมูลพื้นฐานในการให้บริการต่อเนื่อง โดยใช้ศูนย์เรียนรู้การเพิ่มประสิทธิภาพการผลิตสินค้าเกษตร (ศพก.) เป็นกลไกในการดำเนินงาน การให้บริการต่อเนื่องนั้น อาจดำเนินการโดยใช้ศูนย์บริการและถ่ายทอดเทคโนโลยีการเกษตรประจำตำบล เป็นกลไกในการดำเนินงาน โดยสำนักงานเกษตรจังหวัด/อำเภอ ร่วมกับหน่วยงานให้บริการคลินิกเกษตรแต่ละด้าน (พืช ดิน ประมง ปศุสัตว์ และการส่งเสริมด้านอื่น ๆ) ในระดับอำเภอ/จังหวัด/เขต และองค์การบริหารส่วนท้องถิ่น จัดหาแผนการหมุนเวียนการเข้าไปให้บริการกับเกษตรกรในพื้นที่ โดยจำแนกกลุ่มเกษตรกรที่เข้ารับบริการออกเป็น ๒ กลุ่ม ตามระดับปัญหา คือ

กลุ่มที่ ๑ กลุ่มที่ต้องได้รับการช่วยเหลือเป็นรายครัวเรือน โดยหน่วยงานใดหน่วยงานหนึ่งหรือหลายหน่วยงาน

กลุ่มที่ ๒ กลุ่มที่สามารถแก้ไขโดยการช่วยเหลือในภาพรวม หรือช่วยเหลือเป็นรายกลุ่ม/พื้นที่ โดยแบ่งงาน/โครงการออกเป็น ๒ ระดับ ได้แก่

๑. รายครัวเรือน เช่น ด้านพืช ด้านปศุสัตว์ ด้านประมง

๒. รายกลุ่มหรือรายพื้นที่ เช่น ด้านดิน ด้านสหกรณ์ ด้านชลประทาน ด้านกฎหมาย โดยมีเจ้าหน้าที่ที่มีความรู้ ความชำนาญ มีประสบการณ์ในการให้คำปรึกษา คำแนะนำ พร้อมแก้ไขปัญหาต่าง ๆ ของเกษตรกร ได้เป็นอย่างดี บูรณาการร่วมดำเนินการตามแผนการช่วยเหลือเกษตรกรที่เคยเข้ามาใช้บริการหมุนเวียนเข้าไปให้บริการกับเกษตรกรในพื้นที่ตามระดับปัญหา ทั้งการช่วยเหลือเป็นรายครัวเรือน หรือช่วยเหลือเป็นรายกลุ่ม/พื้นที่

ผลที่คาดว่าจะได้รับ

๑. เกษตรกรที่ได้รับการบริการสามารถแก้ไขปัญหา หรืออุปสรรคที่เกิดขึ้นประจำ ได้แก่ การเตรียมพื้นที่ไถ ฟูนา การจัดการน้ำ การป้องกันโรคและแมลง ความยากจนและเป็นหนี้สิน โดยการพัฒนาการผลิตที่พึ่งพาตนเองได้ ด้วยวิธีการบริการเคลื่อนที่ทางการเกษตรและการเสริมสร้างความรู้แก่เกษตรกร

๒. ทำให้เกษตรกรที่ได้รับการบริการสามารถสร้างรายได้ และรวมพลังกันเป็นองค์กรเกษตรกรที่มีการจัดการไร่นาในรูปแบบเกษตรที่เหมาะสมเพื่อดำเนินการผลิต การตลาด การเป็นอยู่ พร้อมทั้งร่วมมือกับแหล่งเงิน และแหล่งพลังงานในชุมชนอย่างมีประสิทธิภาพ

๓. ทำให้องค์กรชุมชนมีความเข้มแข็ง โดยการเชื่อมโยงการปฏิบัติงานร่วมกันของเกษตรกร แกนนำกลุ่มอาชีพและศูนย์บริการและถ่ายทอดเทคโนโลยีการเกษตรประจำตำบล

๔. ทำให้ทราบถึงผลตอบแทนของเกษตรกรที่ได้รับการบริการ ซึ่งมีการจัดการไร่นาที่เหมาะสม ด้านวิศวกรรมดินและน้ำ กระบวนการและผลการเปลี่ยนแปลงด้านความรู้ด้านทัศนคติ ด้านทักษะในการคิด และการกระทำ ตลอดจนระดับการยอมรับและการแพร่กระจายแนวคิดใหม่สู่ชุมชนเพื่อนำไปขยายผลการพัฒนาการเกษตรตามหลักวิชาการ ต่อไป

ลงชื่อ จุฑามาศ..... ผู้รายงาน

(นางจุฑามาศ..สังข์ชู)

ตำแหน่ง นักวิเคราะห์นโยบายและแผนปฏิบัติการ

วันที่.....๕.....เดือนมกราคม..... พ.ศ. ๒๕๖๖