



# การประชุมชี้แจงเบื้องต้น

แนวทางการดำเนินงานของคณะกรรมการขับเคลื่อน  
แผนปฏิบัติการด้านการจัดการด้านอาหารของประเทศไทย

ระดับจังหวัด



สำนักงานคณะกรรมการอาหารและยา  
กระทรวงสาธารณสุข



กรมอนามัย  
DEPARTMENT OF HEALTH



## วัตถุประสงค์การประชุม:

เพื่อชี้แจง สื่อสาร และทำความเข้าใจร่วมกันในเบื้องต้นเกี่ยวกับ

- คำสั่งคณะกรรมการอาหารแห่งชาติ ที่ 1/2567 เรื่อง แต่งตั้ง คณะกรรมการขับเคลื่อนแผนปฏิบัติการด้านการจัดการด้านอาหาร ของประเทศไทยระดับจังหวัด
- แนวทางและกลไกการดำเนินงานในระดับจังหวัดที่เชื่อมโยงกับ ส่วนกลาง ภายใต้แผนปฏิบัติการด้านการจัดการด้านอาหาร ของประเทศไทย

## หัวข้อการประชุมชี้แจง

01

พระราชบัญญัติคณะกรรมการอาหารแห่งชาติ พ.ศ. 2551

02

คำสั่งคณะกรรมการอาหารแห่งชาติ ที่ 1/2567  
เรื่อง แต่งตั้งคณะกรรมการขับเคลื่อนแผนปฏิบัติการด้าน  
การจัดการด้านอาหารของประเทศไทยระดับจังหวัด

03

แผนปฏิบัติการด้านการจัดการด้านอาหารของประเทศไทย  
ระยะที่ 1 (พ.ศ. 2566 – 2570)

04

แนวทางการดำเนินงานของคณะกรรมการขับเคลื่อน  
แผนปฏิบัติการด้านการจัดการด้านอาหารของประเทศไทยระดับจังหวัด



1

พระราชบัญญัติคณะกรรมการอาหารแห่งชาติ

พ.ศ. 2551



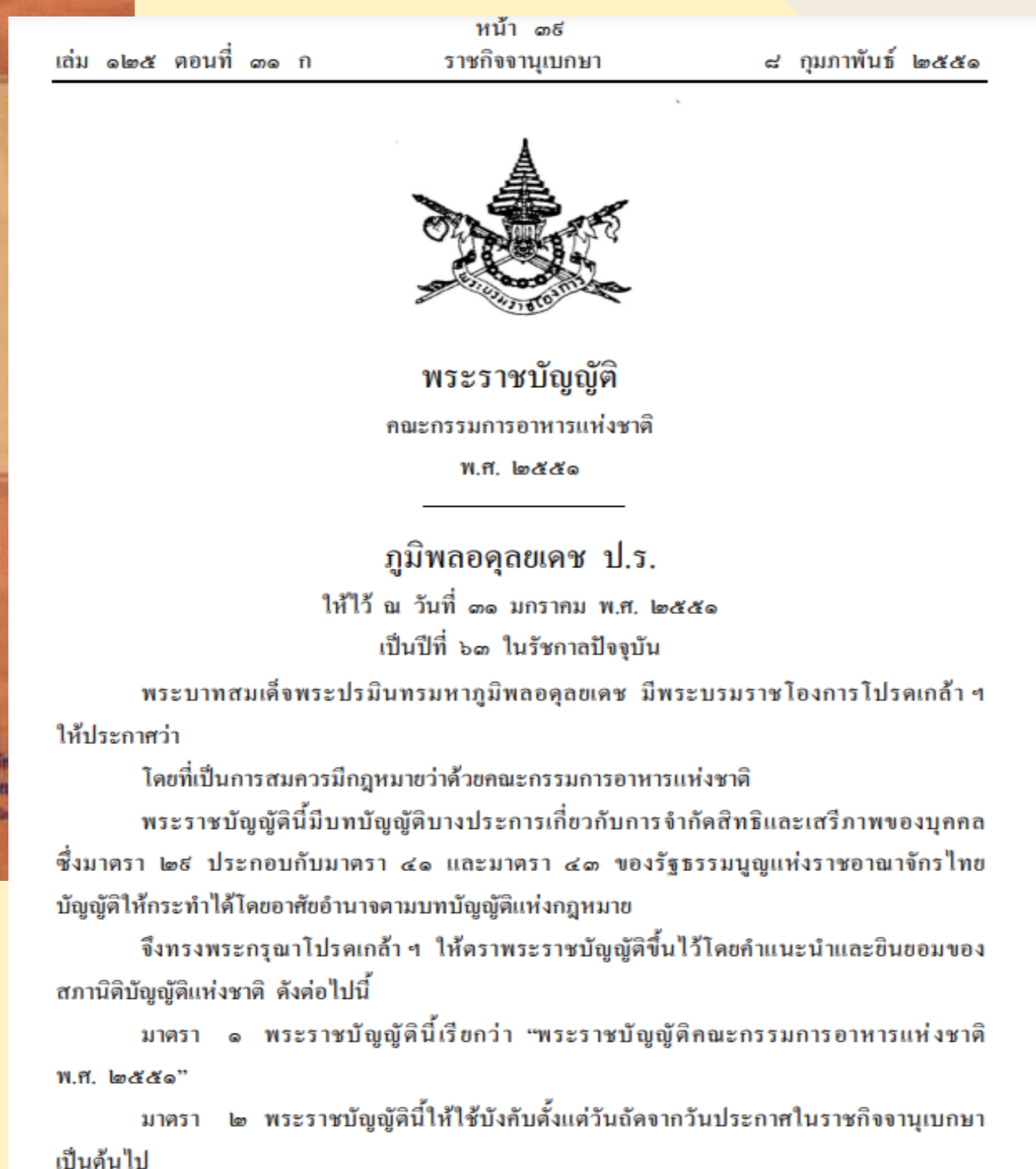
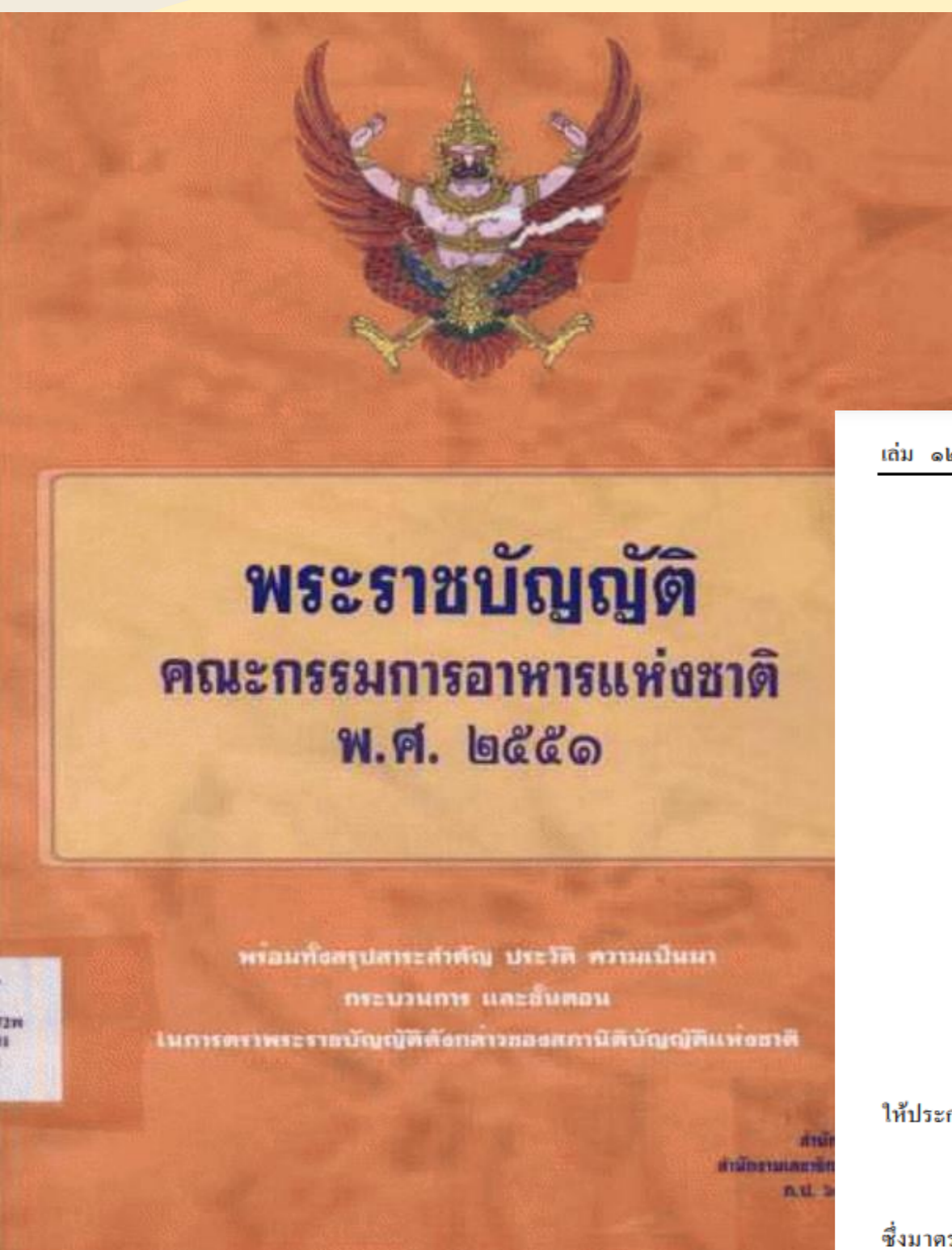


# เหตุผลของการตราพระราชบัญญัติคณะกรรมการอาหารแห่งชาติ พ.ศ. 2551

เพื่อให้คณะกรรมการอาหารแห่งชาติเป็นองค์กรหลักและกลไกของประเทศ ในการกำหนดนโยบายและยุทธศาสตร์ที่เกี่ยวข้องกับอาหารในทุกมิติ ครอบคลุมห่วงโซ่อาหาร อย่างมีเอกภาพ ประสิทธิภาพ ในลักษณะบูรณาการหน่วยงานที่เกี่ยวข้อง

## ทั้งนี้ เนื่องจาก

- มีกฎหมายที่เกี่ยวข้องกับอาหารอยู่หลายฉบับ และอยู่ในอำนาจหน้าที่ของหลายหน่วยงาน
- ขาดการบูรณาการ ขาดความเป็นเอกภาพ และประสิทธิภาพ ในการกำกับดูแลการดำเนินงานในห่วงโซ่อาหาร
- ขาดนโยบายและยุทธศาสตร์เกี่ยวกับความมั่นคงด้านอาหารทั้งยามปกติ และฉุกเฉิน รวมทั้งการให้ความรู้ด้านอาหารให้ทันต่อสถานการณ์ของโลก ที่เปลี่ยนแปลงอย่างรวดเร็ว



## องค์ประกอบ

### คณะกรรมการอาหารแห่งชาติ

ประธานกรรมการ: นายกรัฐมนตรี หรือรองนายกรัฐมนตรีที่ได้รับมอบหมายฯ

กรรมการ: ผู้ทรงคุณวุฒิ 7 คน

เลขานุการ: ลธก.อย. และ ลธก.มกอช.

กรรมการ: รัฐมนตรี 11 กระทรวง และเลขาธิการ 4 หน่วยงาน

เกษตรฯ

สาธารณสุข

อุตสาหกรรม

พาณิชย์

ศึกษาธิการ

อุดมศึกษา วิทยาศาสตร์ วิจัยและนวัตกรรม

พัฒนาสังคมและความมั่นคงมนุษย์

มหาดไทย

กลาโหม

การคลัง

การต่างประเทศ

สภาความมั่นคงแห่งชาติ

สภาพัฒนาการเศรษฐกิจและสังคมแห่งชาติ

คณะกรรมการคุ้มครองผู้บริโภค

คณะกรรมการสุขภาพแห่งชาติ

หน่วยธุรการ: สำนักงานคณะกรรมการอาหารและยา



## อำนาจหน้าที่

## คณะกรรมการอาหารแห่งชาติ



เสนอนโยบายและยุทธศาสตร์ด้านอาหารต่อคณะรัฐมนตรี



สนับสนุนให้มีกระบวนการพัฒนานโยบายและยุทธศาสตร์ด้านอาหารอย่างต่อเนื่อง และมีส่วนร่วมจากทุกฝ่าย



ให้คำแนะนำในการออกประกาศตามมาตรา 12 ในภาวะเกิดภัยพิบัติ สาธารณภัย หรือการก่อการร้ายอันเนื่องมาจากอาหาร



ให้ความเห็นและข้อเสนอแนะต่อหน่วยงานต่างๆ ในการแก้ไขปัญหาที่เกี่ยวข้องกับอาหาร



กำกับดูแล ติดตาม และประเมินผลการปฏิบัติตามนโยบายและยุทธศาสตร์ และเสนอคณะรัฐมนตรีพิจารณา

ปฏิบัติหน้าที่อื่นตามที่กำหนดไว้ในพระราชบัญญัตินี้ หรือกฎหมายอื่น หรือตามที่นายกรัฐมนตรีหรือคณะรัฐมนตรีมอบหมาย

# กลไกขับเคลื่อนการพัฒนาการจัดการด้านอาหารของประเทศไทย

## 01 กลไกระดับนโยบาย

- คณะกรรมการอาหารแห่งชาติ
- คณะกรรมการเฉพาะเรื่อง



## 02 กลไกประสานงานระดับปฏิบัติการ

- คณะอนุกรรมการ และคณะทำงาน  
สนับสนุนการปฏิบัติงานของคณะกรรมการ  
เฉพาะเรื่อง และขับเคลื่อนแผนปฏิบัติการ  
ด้านการจัดการด้านอาหารของประเทศไทย  
สู่การปฏิบัติที่เป็นรูปธรรม

## 03 กลไกการติดตามและประเมินผลการดำเนินงาน

ฝ่ายเลขานุการคณะกรรมการอาหารแห่งชาติ (อย. – มกอช.)

ติดตามและสนับสนุนการดำเนินงานตามนโยบายและยุทธศาสตร์ และ

รายงานผลการดำเนินงานต่อคณะกรรมการเฉพาะเรื่อง คณะกรรมการอาหารแห่งชาติ และคณะรัฐมนตรี ตามลำดับ



# คณะกรรมการอาหารแห่งชาติ

อาศัยอำนาจตามมาตรา 9 วรรคหนึ่ง ของพระราชบัญญัติคณะกรรมการอาหารแห่งชาติ พ.ศ. 2551

## คณะกรรมการเฉพาะเรื่อง

คณะที่  
**1**

คณะกรรมการ  
ขับเคลื่อน  
ด้านความมั่นคง  
อาหาร  
ตลอดห่วงโซ่

คณะที่  
**2**

คณะกรรมการ  
ขับเคลื่อน  
ด้านคุณภาพและ  
ความปลอดภัย  
อาหาร

คณะที่  
**3**

คณะกรรมการ  
ขับเคลื่อน  
ยุทธศาสตร์  
เพื่อสร้างความ  
เชื่อมโยงด้านอาหาร  
และโภชนาการ  
สู่คุณภาพชีวิตที่ดี

คณะที่  
**4**

คณะกรรมการ  
ขับเคลื่อน  
ด้านการบริหาร  
จัดการ

คณะที่  
**5\***

คณะกรรมการ  
ขับเคลื่อน  
แผนปฏิบัติการ  
ด้านการจัดการ  
ด้านอาหารของ  
ประเทศไทย  
ระดับจังหวัด

\* คำสั่งคณะกรรมการอาหารแห่งชาติ ที่ 1/2567 สั่ง ณ วันที่ 19 กรกฎาคม 2567





## คำสั่งคณะกรรมการอาหารแห่งชาติ ที่ 1/2567 สั่ง ณ วันที่ 19 กรกฎาคม พ.ศ. 2567

# 02

## คำสั่งคณะกรรมการอาหารแห่งชาติ ที่ 1/2567 เรื่อง แต่งตั้งคณะกรรมการขับเคลื่อนแผนปฏิบัติการด้าน การจัดการด้านอาหารของประเทศไทยระดับจังหวัด



คำสั่งคณะกรรมการอาหารแห่งชาติ  
ที่ ๑ /๒๕๖๗

เรื่อง แต่งตั้งคณะกรรมการขับเคลื่อนแผนปฏิบัติการด้านการจัดการด้านอาหารของประเทศไทยระดับจังหวัด

เพื่อให้แต่ละจังหวัดมีศูนย์กลางการบริหารจัดการด้านอาหารในทุกมิติอย่างสมดุล ร่วมกันดำเนินงานตามแผนปฏิบัติการด้านการจัดการด้านอาหารของประเทศไทย ส่งเสริมการมีอาหารที่มีความปลอดภัย มีคุณภาพและคุณค่าทางโภชนาการ และเพียงพอสำหรับการบริโภค รวมถึงมีระบบการผลิตที่เกื้อหนุนและรักษาสมดุลของระบบนิเวศและความคงอยู่ของฐานทรัพยากรธรรมชาติ มีการกระจายอาหารอย่างทั่วถึงและเท่าเทียม ผู้บริโภคมีความรู้ความเข้าใจและตระหนักรู้ถึงพฤติกรรมการบริโภคที่เหมาะสมตามความต้องการตามวัยเพื่อการมีสุขภาพที่ดี มีการติดตามประเมินผลการดำเนินงาน ซึ่งนำไปสู่ความมั่นคงทางอาหารและโภชนาการอย่างยั่งยืนในระดับครัวเรือน ชุมชน ท้องถิ่น จังหวัด และประเทศ ทั้งในภาวะปกติและภาวะวิกฤติ

อาศัยอำนาจตามความในมาตรา ๔ วรรคหนึ่ง แห่งพระราชบัญญัติคณะกรรมการอาหารแห่งชาติ พ.ศ. ๒๕๕๑ ประกอบกับมติที่ประชุมคณะกรรมการอาหารแห่งชาติ ครั้งที่ ๒/๒๕๖๗ เมื่อวันที่ ๔ มิถุนายน ๒๕๖๗ จึงแต่งตั้งคณะกรรมการขับเคลื่อนแผนปฏิบัติการด้านการจัดการด้านอาหารของประเทศไทยระดับจังหวัด ยกเว้นกรุงเทพมหานคร โดยมีองค์ประกอบ หน้าที่และอำนาจ ดังนี้

### ๑. องค์ประกอบ

(๑) ผู้ว่าราชการจังหวัด หรือรองผู้ว่าราชการจังหวัดที่ได้รับมอบหมาย	ประธานกรรมการ
(๒) ปลัดจังหวัด	กรรมการ
(๓) ผู้บังคับการตำรวจภูธรจังหวัด	กรรมการ
(๔) รองผู้อำนวยการรักษาความมั่นคงภายในจังหวัด	กรรมการ
(๕) เกษตรจังหวัด	กรรมการ
(๖) คลังจังหวัด	กรรมการ
(๗) ท้องเที่ยวและกีฬาจังหวัด	กรรมการ
(๘) ประชาสัมพันธ์จังหวัด	กรรมการ
(๙) ประมงจังหวัด	กรรมการ
(๑๐) ปศุสัตว์จังหวัด	กรรมการ
(๑๑) พัฒนาการจังหวัด	กรรมการ
(๑๒) พัฒนาสังคมและความมั่นคงของมนุษย์จังหวัด	กรรมการ
(๑๓) พาณิชย์จังหวัด	กรรมการ
(๑๔) แรงงานจังหวัด	กรรมการ
(๑๕) วัฒนธรรมจังหวัด	กรรมการ

(๑๖) ศึกษา...





คำสั่งคณะกรรมการอาหารแห่งชาติ

ที่ ๑ /๒๕๖๗

เรื่อง แต่งตั้งคณะกรรมการขับเคลื่อนแผนปฏิบัติการด้านการจัดการด้านอาหารของประเทศไทยระดับจังหวัด

เพื่อให้แต่ละจังหวัดมีศูนย์กลางการบริหารจัดการด้านอาหารในทุกมิติอย่างสมดุล ร่วมกันดำเนินงานตามแผนปฏิบัติการด้านการจัดการด้านอาหารของประเทศไทย ส่งเสริมการมีอาหารที่มีความปลอดภัย มีคุณภาพและคุณค่าทางโภชนาการ และเพียงพอสำหรับการบริโภค รวมถึงมีระบบการผลิตที่เกื้อหนุนและรักษาสมดุลของระบบนิเวศและความคงอยู่ของฐานทรัพยากรธรรมชาติ มีการกระจายอาหารอย่างทั่วถึงและเท่าเทียม ผู้บริโภคมีความรู้ความเข้าใจและตระหนักถึงพฤติกรรมการบริโภคที่เหมาะสมตามความต้องการตามวัยเพื่อการมีสุขภาพที่ดี มีการติดตามประเมินผลการดำเนินงาน ซึ่งนำไปสู่ความมั่นคงทางอาหารและโภชนาการอย่างยั่งยืนในระดับครัวเรือน ชุมชน ท้องถิ่น จังหวัด และประเทศ ทั้งในภาวะปกติและภาวะวิกฤติ

อาศัยอำนาจตามความในมาตรา ๘ วรรคหนึ่ง แห่งพระราชบัญญัติคณะกรรมการอาหารแห่งชาติ พ.ศ. ๒๕๕๑ ประกอบกับมติที่ประชุมคณะกรรมการอาหารแห่งชาติ ครั้งที่ ๒/๒๕๖๗ เมื่อวันที่ ๔ มิถุนายน ๒๕๖๗ จึงแต่งตั้งคณะกรรมการขับเคลื่อนแผนปฏิบัติการด้านการจัดการด้านอาหารของประเทศไทยระดับจังหวัด ยกเว้นกรุงเทพมหานคร โดยมีองค์ประกอบ หน้าที่และอำนาจ ดังนี้

๑. องค์ประกอบ

- (๑) ผู้ว่าราชการจังหวัด หรือรองผู้ว่าราชการจังหวัดที่ได้รับมอบหมาย ประธานกรรมการ
- (๒) ปลัดจังหวัด กรรมการ
- (๓) ผู้บังคับการตำรวจภูธรจังหวัด กรรมการ
- (๔) รองผู้อำนวยการรักษาความมั่นคงภายในจังหวัด กรรมการ
- (๕) เกษตรจังหวัด กรรมการ
- (๖) คลังจังหวัด กรรมการ
- (๗) ท้องเที่ยวและกีฬาจังหวัด กรรมการ
- (๘) ประชาสัมพันธ์จังหวัด กรรมการ
- (๙) ประมงจังหวัด กรรมการ
- (๑๐) ปศุสัตว์จังหวัด กรรมการ
- (๑๑) พัฒนาการจังหวัด กรรมการ
- (๑๒) พัฒนาสังคมและความมั่นคงของมนุษย์จังหวัด กรรมการ
- (๑๓) พาณิชย์จังหวัด กรรมการ
- (๑๔) แรงงานจังหวัด กรรมการ
- (๑๕) วัฒนธรรมจังหวัด กรรมการ

(๑๖) ศึกษา...

- (๑๖) ศึกษาธิการจังหวัด กรรมการ
- (๑๗) สถิติจังหวัด กรรมการ
- (๑๘) สหกรณ์จังหวัด กรรมการ
- (๑๙) หัวหน้าสำนักงานจังหวัด กรรมการ
- (๒๐) อุตสาหกรรมจังหวัด กรรมการ
- (๒๑) หัวหน้าสำนักงานป้องกันและบรรเทาสาธารณภัยจังหวัด กรรมการ
- (๒๒) นายด่านศุลกากร กรรมการ
- (๒๓) ผู้อำนวยการศูนย์วิทยาศาสตร์การแพทย์ที่จังหวัดอยู่ในพื้นที่รับผิดชอบ กรรมการ
- (๒๔) ผู้อำนวยการศูนย์อนามัยที่จังหวัดอยู่ในพื้นที่รับผิดชอบ กรรมการ
- (๒๕) ผู้อำนวยการสถานีพัฒนาที่ดิน กรรมการ
- (๒๖) ผู้อำนวยการสำนักงานป้องกันควบคุมโรคที่จังหวัดอยู่ในพื้นที่รับผิดชอบ กรรมการ
- (๒๗) ผู้อำนวยการสำนักงานสิ่งแวดล้อมและควบคุมมลพิษ กรรมการ
- (๒๘) นายกองค้การบริหารส่วนจังหวัด กรรมการ
- (๒๙) ผู้แทนองค์กรปกครองส่วนท้องถิ่นอื่นในจังหวัดที่ผู้ว่าราชการจังหวัดแต่งตั้ง จำนวนไม่เกิน ๒ คน กรรมการ
- (๓๐) ผู้แทนสถาบันอุดมศึกษาในจังหวัดที่ผู้ว่าราชการจังหวัดแต่งตั้ง จำนวนไม่เกิน ๓ คน กรรมการ
- (๓๑) ประธานสภาเกษตรกรจังหวัด กรรมการ
- (๓๒) ประธานสภาอุตสาหกรรมจังหวัด กรรมการ
- (๓๓) ประธานหอการค้าจังหวัด กรรมการ
- (๓๔) ผู้แทนภาคประชาชนหรือประชาสังคมในจังหวัดที่ผู้ว่าราชการจังหวัดแต่งตั้ง จำนวนไม่เกิน ๒ คน กรรมการ
- (๓๕) นายแพทย์สาธารณสุขจังหวัด กรรมการและเลขานุการร่วม
- (๓๖) เกษตรและสหกรณ์จังหวัด กรรมการและเลขานุการร่วม
- (๓๗) ท้องถิ่นจังหวัด กรรมการและเลขานุการร่วม

การแต่งตั้งผู้แทนตาม (๒๙) (๓๐) และ (๓๔) ให้ผู้ว่าราชการจังหวัดแต่งตั้งจากปฏิบัติหน้าที่หรือทำงานหรือมีภูมิสำเนาในจังหวัดนั้น

ในกรณีที่จังหวัดใดไม่มีหน่วยงานตามที่กำหนดตามวรรค ๑ หรือกรรมการว่างลง และยังไม่อาจแต่งตั้งกรรมการในลำดับใดให้ครบจำนวนได้ ให้กรรมการเท่าที่มีอยู่เป็นกรรมการตามข้อนี้

๒. หน้าที่และอำนาจ

(๑) เสนอข้อคิดเห็นในการจัดทำแผนพัฒนาและบริหารจัดการด้านอาหารในพื้นที่ระดับจังหวัด ต่อหน่วยงานที่เกี่ยวข้อง โดยถ่ายทอดเป้าหมายและตัวชี้วัดอ้างอิงตามรายยุทธศาสตร์ด้านความมั่นคงด้านอาหาร คุณภาพและความปลอดภัยอาหาร และอาหารศึกษา ภายใต้แผนปฏิบัติการด้านการจัดการด้านอาหารของประเทศไทย

(๒) บูรณาการและอำนวยความสะดวกดำเนินงานตามแผนพัฒนาและบริหารจัดการด้านอาหารของจังหวัด และแผนพัฒนาด้านอื่น ๆ ที่เกี่ยวข้องกับการดำเนินการตามแผนนั้น ส่งเสริมการปฏิบัติที่เป็นรูปธรรม เกิดประสิทธิภาพและความยั่งยืนในทุกมิติ

(๓) ติดตาม...

- (๓) ติดตามและประเมินผลการปฏิบัติงานตามแผนพัฒนาและบริหารจัดการอาหารของจังหวัด รวมทั้งให้ความเห็นและข้อเสนอแนะแนวทางในการแก้ไขปัญหาแก่หน่วยงานที่เกี่ยวข้อง
- (๔) รายงานผลการดำเนินงาน รวมทั้งข้อคิดเห็นและข้อเสนอแนะจากผลการปฏิบัติงานต่อคณะกรรมการขับเคลื่อนด้านการบริหารจัดการ เพื่อเสนอต่อคณะกรรมการอาหารแห่งชาติ ตามระยะเวลาที่คณะกรรมการอาหารแห่งชาติกำหนด

ทั้งนี้ ตั้งแต่บัดนี้เป็นต้นไป

สั่ง ณ วันที่ ๑๙ กรกฎาคม พ.ศ. ๒๕๖๗

(นายสุริยะ จีรุงเรืองกิจ)  
รองนายกรัฐมนตรี  
ประธานกรรมการอาหารแห่งชาติ



# คณะกรรมการขับเคลื่อนแผนปฏิบัติการด้านการจัดการด้านอาหารของประเทศไทยระดับจังหวัด



## วิสัยทัศน์/เจตนารมณ์

- แต่ละจังหวัดดำเนินงานตามแผนปฏิบัติการด้านการจัดการด้านอาหารของประเทศไทย
- มีศูนย์กลางการบริหารจัดการ และติดตามประเมินผล การดำเนินงานด้านอาหารในทุกมิติอย่างสมดุล
- มีความมั่นคงทางอาหารและโภชนาการอย่างยั่งยืน



## องค์ประกอบ

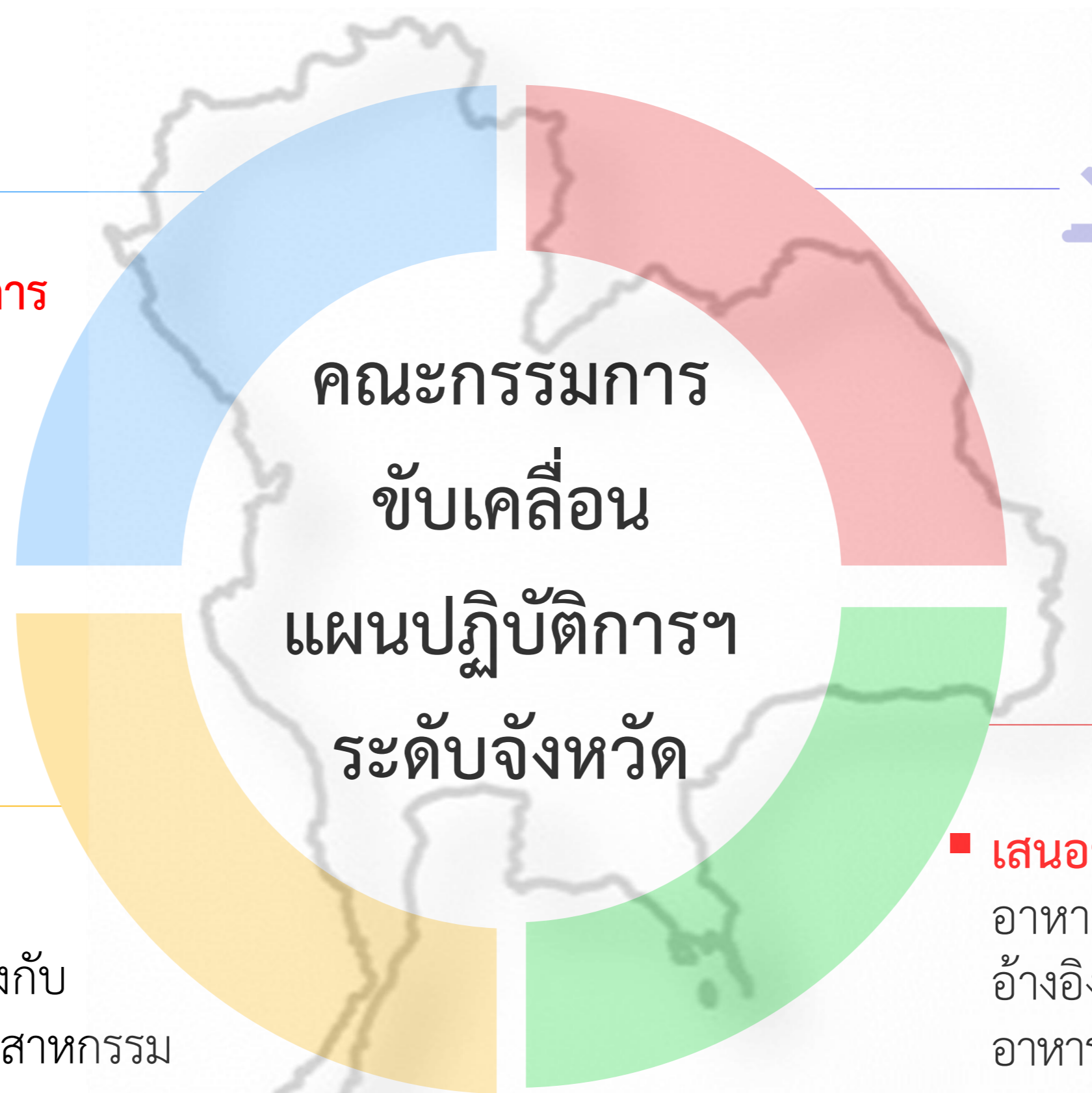
### ประธานกรรมการ ผู้ว่าราชการจังหวัด

กรรมการ หัวหน้าส่วนราชการในจังหวัดที่มีส่วนเกี่ยวข้องกับ ฐานทรัพยากรและปัจจัยการผลิตภาคการเกษตร ภาคอุตสาหกรรม การผลิต การพาณิชย์ อุตสาหกรรม สถาบันการศึกษา และ ภาคีเครือข่าย ทั้งภาคเอกชนและภาคประชาชน

### เลขานุการร่วม นายแพทย์สาธารณสุขจังหวัด

เกษตรและสหกรณ์จังหวัด

ท้องถิ่นจังหวัด



## บทอาศัยอำนาจ

อาศัยอำนาจมาตรา 9 วรรคหนึ่ง

พระราชบัญญัติคณะกรรมการอาหารแห่งชาติ พ.ศ. 2551



## หน้าที่และอำนาจ

- เสนอข้อคิดเห็นในการจัดทำแผนพัฒนาและบริหารจัดการด้านอาหารในพื้นที่ระดับจังหวัด โดยถ่ายทอดเป้าหมายและตัวชี้วัด อ้างอิงตามยุทธศาสตร์ ภายใต้แผนปฏิบัติการด้านการจัดการด้านอาหารของประเทศไทย
- บูรณาการและอำนวยความสะดวกการดำเนินงานตามแผนพัฒนาและบริหารจัดการด้านอาหารของจังหวัด และแผนพัฒนาด้านอื่นๆ
- ติดตามและประเมินผลการปฏิบัติงานตามแผนพัฒนาและบริหารจัดการอาหารของจังหวัด
- รายงานผลการดำเนินงาน รวมทั้งข้อคิดเห็นและข้อเสนอแนะจากผลการปฏิบัติงานต่อคณะกรรมการขับเคลื่อนด้านการบริหารจัดการ เพื่อเสนอต่อคณะกรรมการอาหารแห่งชาติ



# แผนปฏิบัติการด้านการจัดการ ด้านอาหารของประเทศไทย

ระยะที่ 1 (พ.ศ. 2566 – 2570)



03

แผนปฏิบัติการด้านการจัดการด้านอาหารของประเทศไทย  
ระยะที่ 1 (พ.ศ. 2566 – 2570)



# พระราชบัญญัติคณะกรรมการอาหารแห่งชาติ พ.ศ. 2551

## แผนปฏิบัติการด้านการจัดการด้านอาหารของประเทศไทย ระยะที่ 1 (พ.ศ. 2566 - 2570)

เป็นแผนชี้้นำการขับเคลื่อนการดำเนินงานตลอดห่วงโซ่อาหาร / เป็นกรอบในการบริหารจัดการ และกำกับติดตามประเมินผล / บูรณาการนโยบายและแผนแต่ละระดับที่เกี่ยวข้อง

ประเทศไทยมีความมั่นคงด้านอาหารและโภชนาการอย่างยั่งยืน  
เป็นแหล่งอาหารที่มีคุณภาพสูง ปลอดภัย มีคุณค่าทางโภชนาการ และผู้บริโภคมีพฤติกรรมการบริโภคที่เหมาะสม

1

คณะกรรมการขับเคลื่อน  
ด้านความมั่นคงอาหารตลอดห่วงโซ่

คณะกรรมการอาหารแห่งชาติ

5

คณะกรรมการขับเคลื่อนแผนปฏิบัติการด้านการ  
จัดการด้านอาหารของประเทศไทย ระดับจังหวัด

2

คณะกรรมการขับเคลื่อน  
ด้านคุณภาพและความปลอดภัยอาหาร

3

คณะกรรมการขับเคลื่อนยุทธศาสตร์เพื่อสร้างความ  
เชื่อมโยงด้านอาหารและโภชนาการสู่คุณภาพชีวิตที่ดี

4

คณะกรรมการขับเคลื่อน  
ด้านการบริหารจัดการ

2



SDG 2

เป้าหมาย 1

จำนวนคนขาดแคลน  
อาหารลดลง

12



SDG 12

เป้าหมาย 2

ปริมาณการสูญเสียอาหาร  
และขยะอาหารลดลง

3



SDG 3

เป้าหมาย 3

ความเชื่อมั่นของผู้บริโภค  
ต่อคุณภาพและความ  
ปลอดภัยอาหารเพิ่มขึ้น

8



SDG 8

เป้าหมาย 4

มูลค่าการค้าอาหาร  
เพิ่มขึ้น

3



SDG 3

เป้าหมาย 5

จำนวนคนที่มีภาวะทุพโภชนาการ  
(ขาดและเกิน) ลดลง

เป้าหมาย 6

มีกลไกประสานงานกลาง  
และบูรณาการ  
การดำเนินงาน



# แผนปฏิบัติการด้านการจัดการด้านอาหารของประเทศไทย

ระยะที่ 1 (พ.ศ. 2566 – 2570)

เมื่อวันที่ 14 มีนาคม 2566

คณะรัฐมนตรีได้มีมติเห็นชอบแผนปฏิบัติการด้านการจัดการด้านอาหารของประเทศไทย  
ระยะที่ 1 (พ.ศ. 2566 - 2570)

- มอบหมายหน่วยงานที่เกี่ยวข้องดำเนินการตามอำนาจหน้าที่
- ให้นำแผนเข้าระบบติดตามและประเมินผลแห่งชาติ (Electronic Monitoring and Evaluation System of National Strategy and Country Reform : eMENSCR) เพื่อติดตามและประเมินผลการดำเนินงานโครงการสำคัญต่างๆ ตามแผนต่อไป
- ค่าใช้จ่ายที่เกิดขึ้นจากการดำเนินการภายใต้แผนปฏิบัติการฯ เห็นควรให้หน่วยงานที่เกี่ยวข้องจัดทำแผนการปฏิบัติงาน และแผนการใช้จ่ายงบประมาณตามภารกิจความจำเป็นและเหมาะสม เพื่อเสนอขอตั้งงบประมาณรายจ่ายประจำปีตามขั้นตอนต่อไป





# แผนปฏิบัติการด้านการจัดการด้านอาหารของประเทศไทย

ระยะที่ 1 (พ.ศ. 2566 – 2570)

6 เป้าหมาย 24 ตัวชี้วัด

1

ยุทธศาสตร์ด้านความมั่นคงอาหาร

2

ยุทธศาสตร์ด้านคุณภาพและความปลอดภัยอาหาร

3

ยุทธศาสตร์ด้านอาหารศึกษา

4

ยุทธศาสตร์ด้านการบริหารจัดการ

แผนปฏิบัติการด้านการจัดการ  
ด้านอาหารของประเทศไทย

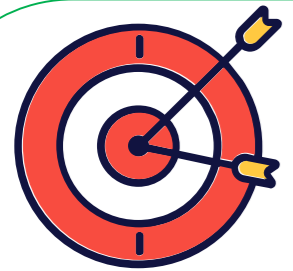
ระยะที่ 1 (พ.ศ. 2566 – 2570)





# แผนปฏิบัติการด้านการจัดการด้านอาหารของประเทศไทย ระยะที่ 1 (พ.ศ. 2566 - 2570)

เป็นแผนชี้้นำการขับเคลื่อนการดำเนินงานตลอดห่วงโซ่อาหาร / เป็นกรอบในการบริหารจัดการ และกำกับติดตามประเมินผล / บูรณาการนโยบายและแผนแต่ละระดับที่เกี่ยวข้อง



**6** เป้าหมาย

**24** ตัวชี้วัด

- มูลค่าการส่งออกอาหารต่อปี
- ดัชนีราคาส่งออกของอาหารต่อปี
- ดัชนีผลผลิตผลิตภัณฑ์อาหารถ่วงน้ำหนักมูลค่าเพิ่ม

2 ZERO HUNGER



SDG 2

เป้าหมาย 1  
จำนวนคนขาดแคลน  
อาหารลดลง

12 RESPONSIBLE CONSUMPTION AND PRODUCTION



SDG 12

เป้าหมาย 2  
ปริมาณการสูญเสียอาหารและ  
ขยะอาหารลดลง

3 GOOD HEALTH AND WELL-BEING



SDG 3

เป้าหมาย 3  
ความเชื่อมั่นของผู้บริโภคต่อ  
คุณภาพและความปลอดภัย  
อาหารเพิ่มขึ้น

8 DECENT WORK AND ECONOMIC GROWTH



SDG 8

เป้าหมาย 4  
มูลค่าการค้าอาหาร  
เพิ่มขึ้น

3 GOOD HEALTH AND WELL-BEING



SDG 3

เป้าหมาย 5  
จำนวนคนที่มี  
ภาวะทุพโภชนาการ  
(ขาดและเกิน) ลดลง

เป้าหมาย 6  
มีกลไกประสานงานกลาง  
และบูรณาการ  
การดำเนินงาน

- สัดส่วนประชากรที่ขาดแคลนสารอาหารต่อจำนวนประชากรทั้งหมด
- อัตราการพึ่งพาตนเองในสินค้าเกษตร
- ความชุกของความไม่มั่นคงทางอาหารระดับรุนแรงในประชากรไทย โดยใช้ Food Insecurity Experience Scale

- ร้อยละการสูญเสียอาหารในกลุ่มอาหารเป้าหมาย เมื่อเปรียบเทียบกับเส้นฐาน
- สัดส่วนขยะอาหารเทียบกับขยะมูลฝอยชุมชน
- ปริมาณขยะอาหารจากภาคส่วนเป้าหมายลดลง

- ค่าดัชนีความเชื่อมั่นของผู้บริโภคต่อคุณภาพและความปลอดภัยอาหาร (สินค้าเกษตร / อาหาร)
- ร้อยละจังหวัดที่มีรายงานผู้ป่วยโรคอาหารเป็นพิษสูงขับเคลื่อนงานเฝ้าระวัง ป้องกันและควบคุมโรคติดต่อทางอาหารและน้ำร่วมกับเครือข่าย
- ร้อยละจังหวัดที่มีรายงานผู้ป่วยโรคอาหารเป็นพิษสูงมีจำนวนผู้ป่วยลดลงจากปีที่ผ่านมา
- ร้อยละของสินค้าเกษตรขั้นต้นที่ผ่านมาตรฐาน
- ร้อยละของอาหารที่ผ่านมาตรฐาน
- ร้อยละของสถานประกอบการด้านอาหารที่ปฏิบัติตามมาตรการ digital platform

- ร้อยละของประชากรที่มีภาวะโภชนาการขาด
  - ร้อยละของเด็กอายุ 0-5 ปี มีภาวะเตี้ย
  - ร้อยละของเด็กอายุ 0-5 ปี มีภาวะผอม
  - ร้อยละของเด็กอายุ 6-14 ปี มีภาวะเตี้ย
- ร้อยละของประชากรที่มีภาวะโภชนาการเกิน
  - ร้อยละของเด็กอายุ 0-5 ปี มีภาวะเริ่มอ้วนและอ้วน
  - ร้อยละของเด็กอายุ 6-14 ปี มีภาวะเริ่มอ้วนและอ้วน
  - ร้อยละของคนอายุ 19-59 ปี มีภาวะน้ำหนักเกินและอ้วน



เป้าหมายที่ 1

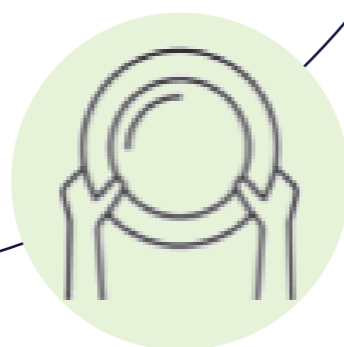
จำนวนคนขาดแคลนอาหารลดลง



สัดส่วนประชากรที่ขาดแคลนสารอาหารต่อจำนวนประชากรทั้งหมด  
หน่วยงานรับผิดชอบ: สำนักงานเศรษฐกิจการเกษตร



อัตราการพึ่งพาตนเองในสินค้าเกษตรที่สำคัญ  
หน่วยงานรับผิดชอบ: สำนักงานเศรษฐกิจการเกษตร



ความชุกของความไม่มั่นคงทางอาหารระดับรุนแรงในประชากรไทย  
โดยใช้ Food Insecurity Experience Scale (FIES)  
หน่วยงานรับผิดชอบ: สำนักงานสถิติแห่งชาติ



เป้าหมายที่ 2

ปริมาณการสูญเสียอาหาร (food loss)  
และขยะอาหาร (food waste) ลดลง



ร้อยละการสูญเสียอาหารในกลุ่มอาหารเป้าหมาย เมื่อเปรียบเทียบกับเส้นฐาน  
หน่วยงานรับผิดชอบ: กรมวิชาการเกษตร



สัดส่วนขยะอาหารเทียบกับขยะมูลฝอยชุมชน  
หน่วยงานรับผิดชอบ: กรมควบคุมมลพิษ



ปริมาณขยะอาหารจากภาคส่วนเป้าหมายลดลง  
หน่วยงานรับผิดชอบ: กรมควบคุมมลพิษ



## เป้าหมายและตัวชี้วัด

### เป้าหมายที่ 3

ความเชื่อมั่นของผู้บริโภคต่อคุณภาพ  
และความปลอดภัยอาหารเพิ่มขึ้น



- ค่าดัชนีความเชื่อมั่นของผู้บริโภคต่อคุณภาพและความปลอดภัยอาหาร
  - สินค้าเกษตร หน่วยงานรับผิดชอบ: สำนักงานมาตรฐานสินค้าเกษตรและอาหารแห่งชาติ
  - อาหาร หน่วยงานรับผิดชอบ: สำนักงานคณะกรรมการอาหารและยา
- ร้อยละจังหวัดที่มีรายงานผู้ป่วยโรคอาหารเป็นพิษสูงระดับเคลื่อนงานเฝ้าระวัง ป้องกัน และควบคุมโรคติดต่อทางอาหารและน้ำร่วมกับเครือข่าย  
หน่วยงานรับผิดชอบ: กรมควบคุมโรค
- ร้อยละจังหวัดที่มีรายงานผู้ป่วยโรคอาหารเป็นพิษสูง มีจำนวนผู้ป่วยลดลงจากปีที่ผ่านมา  
หน่วยงานรับผิดชอบ: กรมควบคุมโรค
- ร้อยละของสินค้าเกษตรขั้นต้นที่ผ่านมาตรฐาน  
หน่วยงานรับผิดชอบ: สำนักงานมาตรฐานสินค้าเกษตรและอาหารแห่งชาติ
- ร้อยละของอาหารที่ผ่านมาตรฐาน  
หน่วยงานรับผิดชอบ: สำนักงานคณะกรรมการอาหารและยา
- ร้อยละของสถานประกอบการด้านอาหารที่ปฏิบัติตามมาตรการ digital platform  
หน่วยงานรับผิดชอบ: กรมอนามัย



เป้าหมายที่ 4  
มูลค่าการค้าอาหารเพิ่มขึ้น



มูลค่าการส่งออกอาหารต่อปี  
หน่วยงานรับผิดชอบ: กระทรวงพาณิชย์



ดัชนีการส่งออกของอาหารต่อไป  
หน่วยงานรับผิดชอบ: กระทรวงพาณิชย์



ดัชนีผลผลิตผลิตภัณฑ์อาหารถ่วงน้ำหนักมูลค่าเพิ่ม  
หน่วยงานรับผิดชอบ: สำนักงานเศรษฐกิจอุตสาหกรรม กระทรวงอุตสาหกรรม

## เป้าหมายและตัวชี้วัด

### เป้าหมายที่ 5 จำนวนคนที่มีภาวะทุพโภชนาการ (ขาดและเกิน) ลดลง



#### ร้อยละของประชากรที่มีภาวะโภชนาการขาด (stunting-wasting)

- ร้อยละของเด็กอายุ 0-5 ปี มีภาวะเตี้ย
- ร้อยละของเด็กอายุ 0-5 ปี มีภาวะผอม
- ร้อยละของเด็กอายุ 6-14 ปี มีภาวะเตี้ย

หน่วยงานรับผิดชอบ: กรมอนามัย



#### ร้อยละของประชากรที่มีภาวะโภชนาการเกิน (overweight-obesity)

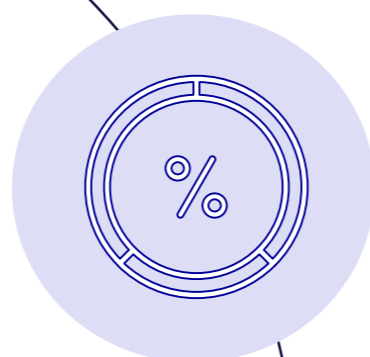
- ร้อยละของเด็กอายุ 0-5 ปี มีภาวะเริ่มอ้วนและอ้วน
- ร้อยละของเด็กอายุ 6-14 ปี มีภาวะเริ่มอ้วนและอ้วน
- ร้อยละของคนอายุ 19-59 ปี มีภาวะน้ำหนักเกินและอ้วน

หน่วยงานรับผิดชอบ: กรมอนามัย



เป้าหมายที่ 6

มีกลไกประสานงานกลาง  
และบูรณาการการดำเนินงาน



จำนวนโครงการสำคัญ  
ภายใต้แผนปฏิบัติการด้านการจัดการด้านอาหารของประเทศไทย ระยะที่ 1  
(พ.ศ.2566-2570) ที่เข้าสู่ระบบ eMENSCR



มีองค์กรที่เป็นหน่วยประสานงานกลางและบูรณาการการดำเนินงาน

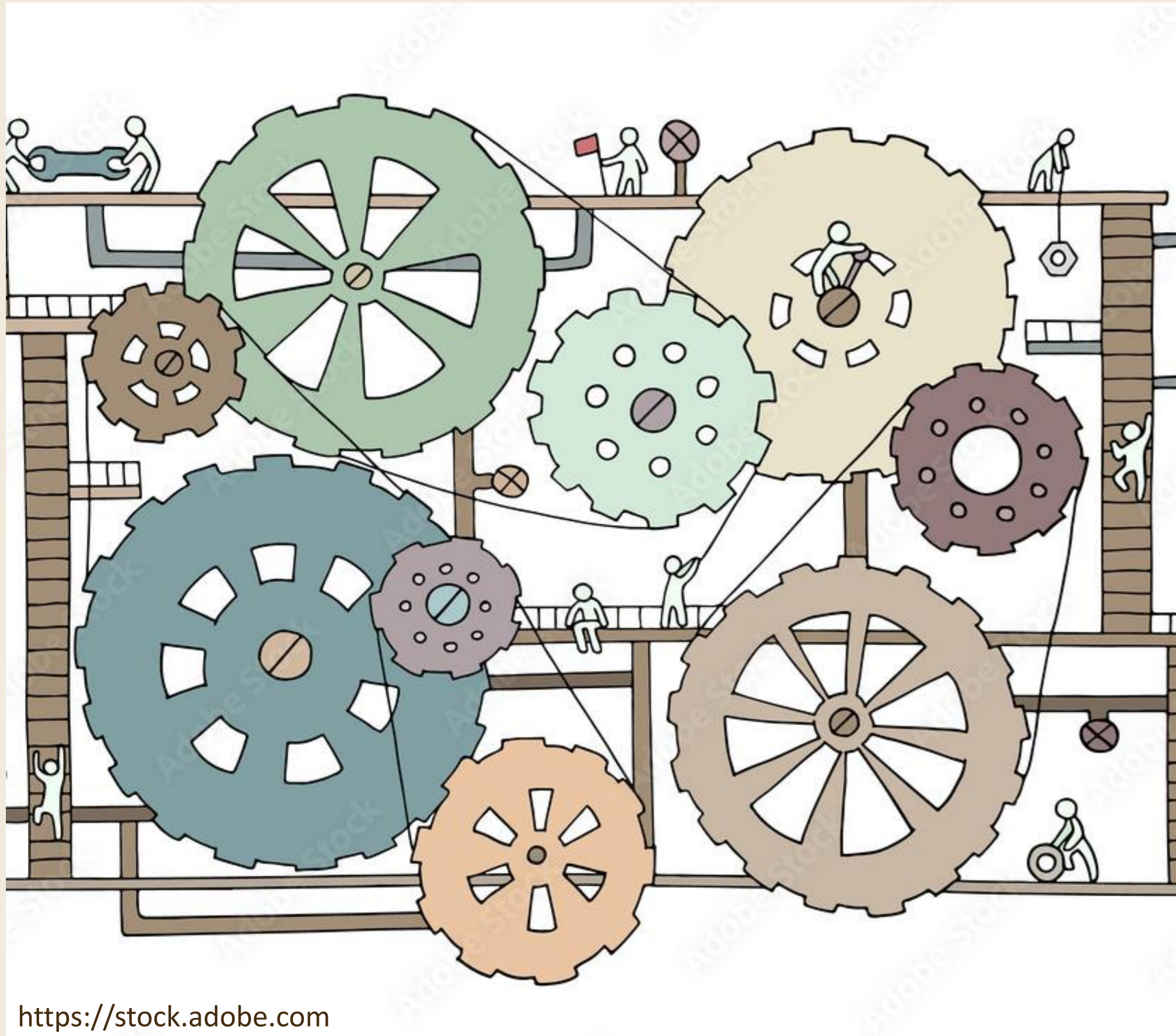
หน่วยงานรับผิดชอบ: ฝ่ายเลขานุการคณะกรรมการอาหารแห่งชาติ  
(สำนักงานคณะกรรมการอาหารและยา และ  
สำนักงานมาตรฐานสินค้าเกษตรและอาหารแห่งชาติ)

# การถ่ายทอดเป้าหมายและตัวชี้วัด

หน่วยงานส่วนกลางที่เป็นผู้รับผิดชอบตัวชี้วัด ดำเนินการดังนี้







<https://stock.adobe.com>

04

แนวทางการดำเนินงานของ  
คณะกรรมการขับเคลื่อนแผนปฏิบัติการด้าน  
การจัดการด้านอาหารของประเทศไทย  
ระดับจังหวัด



1

กลไกขับเคลื่อนการดำเนินงานในแต่ละระดับ

ระดับอำนาจการ

คณะกรรมการขับเคลื่อนแผนปฏิบัติการ  
ด้านการจัดการด้านอาหารของประเทศไทย  
ระดับจังหวัด

- ถ่ายทอดนโยบาย เป้าหมายและตัวชี้วัด
- ประสานงานกับ คกก./คอก./คทง. ต่างๆ  
ระดับจังหวัด
- เสนอข้อคิดเห็นในการจัดทำแผนฯ
- บูรณาการและอำนวยความสะดวกการดำเนินงาน
- ติดตามและประเมินผลการปฏิบัติงาน
- รายงานผลการดำเนินงานต่อ คกก.  
ขับเคลื่อนด้านการบริหารจัดการ

ระดับปฏิบัติการ  
หน่วยงานต่างๆ ที่เกี่ยวข้อง

- ประสานความร่วมมือในการจัดทำแผนงาน  
กิจกรรม โครงการสำคัญต่างๆ
- ดำเนินการตามแผน
- รวบรวมผลการดำเนินงานตามเป้าหมาย  
และตัวชี้วัดที่กำหนดไว้ในแผนงาน-  
โครงการสำคัญต่างๆ และประสานส่งให้  
เลขานุการร่วมที่เกี่ยวข้อง

การติดตามผลการดำเนินงาน  
ฝ่ายเลขานุการคณะกรรมการ

- ฝ่ายเลขานุการร่วมคณะกรรมการฯ ระดับจังหวัด
- รวบรวมและติดตามผลการดำเนินงาน
  - รายงานผลการดำเนินงานต่อ คกก.ขับเคลื่อน  
แผนปฏิบัติการด้านการจัดการด้านอาหารของ  
ประเทศไทยระดับจังหวัด
  - ประสานส่งข้อมูลผลการดำเนินงานไปยัง  
หน่วยงานรับผิดชอบส่วนกลาง ซึ่งเป็น  
ผู้รับผิดชอบของแต่ละตัวชี้วัด
- ฝ่ายเลขานุการคณะกรรมการอาหารแห่งชาติ
- รวบรวมผลการดำเนินงาน
  - รายงานผลการดำเนินงานในภาพรวมต่อ คกก.  
ขับเคลื่อนด้านการบริหารจัดการ และ  
คณะกรรมการอาหารแห่งชาติ ตามลำดับ



# 2

## กลไกการดำเนินงานและติดตามผลการดำเนินงานตามเป้าหมาย-ตัวชี้วัด และโครงการสำคัญต่างๆ

### ฝ่ายเลขานุการคณะกรรมการอาหารแห่งชาติ 06

- รายงานผลการดำเนินงานตามเป้าหมาย-ตัวชี้วัด และโครงการสำคัญต่างๆ ต่อ
- คณะกรรมการขับเคลื่อนด้านการบริหารจัดการ
  - คณะกรรมการอาหารแห่งชาติ

### คณะกรรมการขับเคลื่อนแผนปฏิบัติการด้านการจัดการด้านอาหารของประเทศไทยระดับจังหวัด 01

- ถ่ายทอดนโยบาย เป้าหมายและตัวชี้วัด
- เสนอข้อคิดเห็นการจัดทำแผนด้านอาหารระดับจังหวัด
- บูรณาการและอำนวยความสะดวกการดำเนินงานตามแผนสู่การปฏิบัติที่เป็นรูปธรรม
- ประสานงานกับ กกก./คอก./คทง. ต่างๆ ในจังหวัด

### ฝ่ายเลขานุการคณะกรรมการอาหารแห่งชาติ 05

- รวบรวมและติดตามผลการดำเนินงานตามเป้าหมาย-ตัวชี้วัด จากหน่วยงานรับผิดชอบส่วนกลางและโครงการสำคัญต่างๆ จากหน่วยงานที่เกี่ยวข้อง

### หน่วยงานต่างๆ ที่เกี่ยวข้อง 02

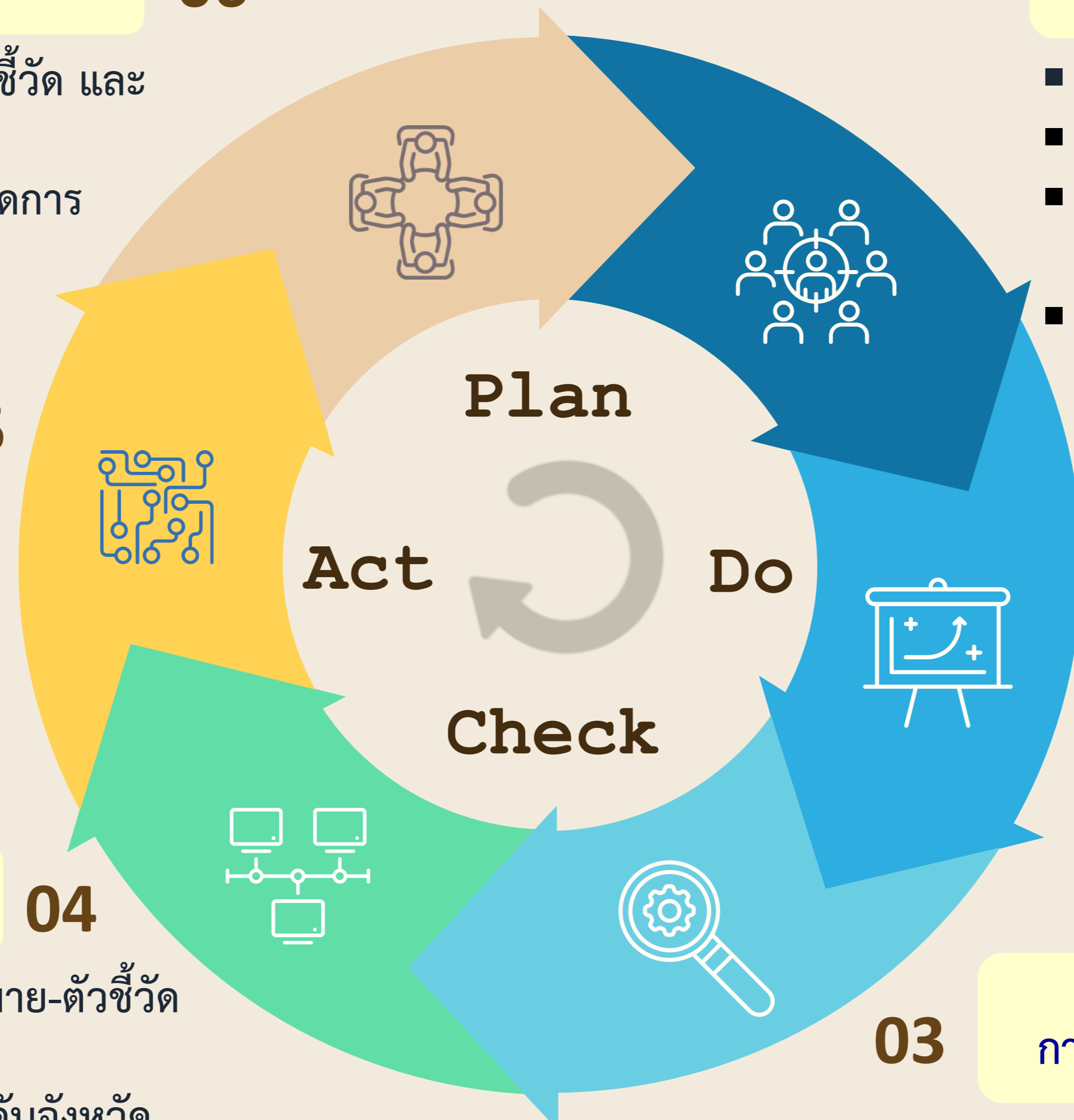
- ประสานความร่วมมือในการจัดทำแผนงาน กิจกรรมโครงการสำคัญต่างๆ
- ดำเนินการตามแผน
- รวบรวมผลการดำเนินงานตามเป้าหมายและตัวชี้วัด-โครงการสำคัญต่างๆ และประสานส่งให้เลขานุการร่วมที่เกี่ยวข้อง

### ฝ่ายเลขานุการร่วมคณะกรรมการฯ ระดับจังหวัด 04

- รวบรวมและติดตามผลการดำเนินงานตามเป้าหมาย-ตัวชี้วัดและโครงการสำคัญต่างๆ
- รายงานผลการดำเนินงานต่อคณะกรรมการฯ ระดับจังหวัด
- ประสานส่งรายงานผลการดำเนินงานไปยังหน่วยงานรับผิดชอบส่วนกลางของแต่ละตัวชี้วัด

### คณะกรรมการขับเคลื่อนแผนปฏิบัติการด้านการจัดการด้านอาหารของประเทศไทยระดับจังหวัด 03

- ติดตามและประเมินผลการปฏิบัติงานตามแผน



# 3

## ศูนย์กลาง (platform) การประสานงานของคณะกรรมการ-คณะอนุกรรมการ-คณะทำงานต่างๆ ของจังหวัด





## 4 งบประมาณดำเนินงาน และค่าตอบแทน-ค่าใช้จ่ายสำหรับการประชุม

### 4.1 งบประมาณดำเนินงาน\* ตามแผนงาน และโครงการสำคัญต่างๆ

หน่วยงานที่เกี่ยวข้อง จัดทำแผนการปฏิบัติงาน และแผนการใช้จ่ายงบประมาณตามภารกิจความจำเป็นและเหมาะสม เพื่อเสนอขอตั้งงบประมาณรายจ่ายประจำปีตามขั้นตอน



### 4.2 ค่าตอบแทนการประชุม\*\* และค่าใช้จ่ายสำหรับการประชุม

สำนักงานคณะกรรมการอาหารและยา เป็นผู้จัดทำแผนการใช้จ่ายงบประมาณ (76 จังหวัด) และเสนอขอของบประมาณรายจ่ายประจำปี

- ค่าตอบแทนการประชุม
- ค่าใช้จ่ายสำหรับการประชุม (อาหารและเครื่องดื่ม)



### 4.3 ขั้นตอนการเบิกจ่ายค่าตอบแทนการประชุม และค่าใช้จ่ายสำหรับการประชุม

สำนักงานคณะกรรมการอาหารและยา เป็นผู้ดำเนินการประสาน

- สำนักงานปลัดกระทรวงสาธารณสุข
- กรมบัญชีกลาง

\* ปีงบประมาณ พ.ศ. 2568 ให้ปรับใช้งบประมาณประจำปีตามที่ได้รับจัดสรร

\*\* สำนักงานคณะกรรมการอาหารและยา อยู่ระหว่างขอความอนุเคราะห์จากกรมบัญชีกลาง พิจารณานุมัติค่าตอบแทนการประชุมคณะกรรมการขับเคลื่อนแผนปฏิบัติการด้านการจัดการด้านอาหารของประเทศไทยระดับจังหวัด

# 4

## งบประมาณดำเนินงาน และค่าตอบแทน-ค่าใช้จ่ายสำหรับการประชุม

### 4.1

งบประมาณดำเนินงาน\*  
ตามแผนงาน และโครงการสำคัญต่างๆ

หน่วยงานที่เกี่ยวข้อง จัดทำแผนการปฏิบัติงาน  
และแผนการใช้จ่ายงบประมาณตามภารกิจ  
ความจำเป็นและเหมาะสม เพื่อเสนอขอตั้ง  
งบประมาณรายจ่ายประจำปี ตามขั้นตอน



งบประมาณจากส่วนกลาง  
กระทรวง ทบวง กรม ฯลฯ

งบประมาณจังหวัด  
อ้างอิงตามแผนพัฒนาจังหวัด

งบประมาณท้องถิ่น

\* ปีงบประมาณ พ.ศ. 2568 ให้ปรับใช้งบประมาณประจำปีตามที่ได้รับจัดสรร



## 4 งบประมาณดำเนินงาน และค่าตอบแทน-ค่าใช้จ่ายสำหรับการประชุม

### 4.2 ค่าตอบแทนการประชุม\*\* และค่าใช้จ่ายในการประชุม

- ค่าตอบแทนการประชุม 6.27 ลบ/ปี  
= 41,250 บาท/ครั้ง x 2 ครั้ง/ปี x 76 จังหวัด
- ค่าใช้จ่ายในการประชุม (อาหารและเครื่องดื่ม) 1.74 ลบ/ปี  
= (120+35+35) x 60 คน x 2 ครั้ง/ปี x 76 จังหวัด
- งบประมาณทั้งสิ้น 8,002,800 ล้านบาท/ปี



\*\* สำนักงานคณะกรรมการอาหารและยา เสนอของงบประมาณปี พ.ศ. 2569 ขาขึ้นแล้ว และอยู่ระหว่างการประสานขอความอนุเคราะห์จากกรมบัญชีกลาง ในการอนุมัติค่าตอบแทนการประชุมคณะกรรมการขับเคลื่อนแผนปฏิบัติการด้านการจัดการด้านอาหารของประเทศไทยระดับจังหวัด

## 4 งบประมาณดำเนินงาน และค่าตอบแทน-ค่าใช้จ่ายสำหรับการประชุม

### 4.2 ค่าตอบแทนการประชุม และค่าใช้จ่ายในการประชุม

สำนักงานคณะกรรมการอาหารและยา

- จัดทำแผนการใช้จ่ายงบประมาณสำหรับค่าตอบแทน-ค่าใช้จ่ายสำหรับการประชุม และเสนอขอรับการจัดสรรงบประมาณรายจ่ายประจำปีงบประมาณ พ.ศ. 2569 ขาขึ้น แล้ว
- มีหนังสือถึงกรมบัญชีกลาง ขอความอนุเคราะห์พิจารณาอนุมัติค่าตอบแทนการประชุมคณะกรรมการฯ แล้ว ปัจจุบันอยู่ระหว่างการพิจารณาของกรมบัญชีกลาง

หมายเหตุ

- หน่วยงานรับผิดชอบตัวชี้วัดส่วนกลาง อยู่ระหว่างการจัดทำแนวทางการดำเนินงาน (Standard of Operating Procedure) ตามตัวชี้วัดที่เชื่อมโยงระหว่างส่วนกลางและจังหวัด



# 4

## งบประมาณดำเนินงาน และค่าตอบแทน-ค่าใช้จ่ายสำหรับการประชุม

### 4.3

### ขั้นตอนการเบิกจ่ายค่าตอบแทนการประชุมและค่าใช้จ่ายสำหรับการประชุม\*

สำนักงานคณะกรรมการอาหารและยา ประสานการดำเนินงานกับสำนักงานปลัดกระทรวงสาธารณสุข และกรมบัญชีกลาง



อย.

01

- ประสาน สป.สธ. และ กรมบัญชีกลาง
- ติดตามการดำเนินงานและการเบิกจ่ายงบประมาณ
- สรุปผลการดำเนินงานในภาพรวม



สำนักงานปลัด  
กระทรวงสาธารณสุข

02

- แจกเวียนรายละเอียดงบประมาณให้สำนักงานสาธารณสุขทุกจังหวัดทราบและดำเนินการ



กรมบัญชีกลาง

03

- จัดสรรและโอนงบประมาณไปยังสำนักงานสาธารณสุขจังหวัด แต่ละจังหวัด



แต่ละจังหวัด

04

- ดำเนินการประชุม
- เบิกจ่ายงบประมาณ
- รายงานผลผ่านระบบ e-budget
- คืนเงินงบประมาณที่เหลือ

\* อยู่ระหว่างการจัดทำคู่มือการเบิกจ่ายงบประมาณ

# 5

## กรอบระยะเวลาดำเนินการ

2567



2568



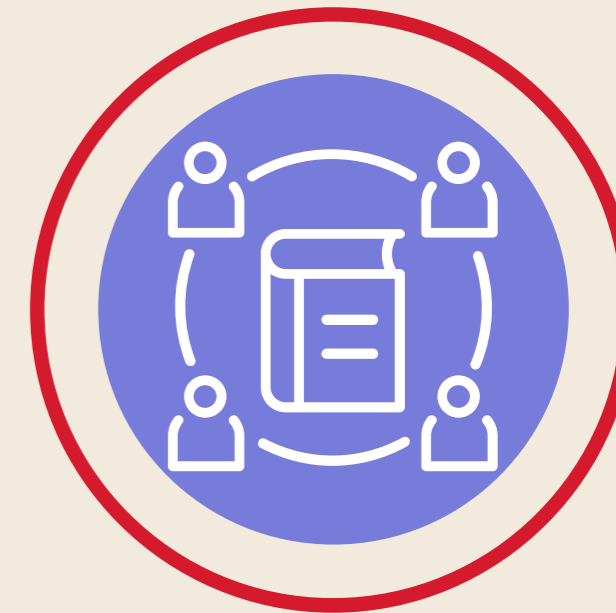
2569



2570



2571



### เตรียมการ- สื่อสาร - ชักซ้อมทำความเข้าใจ

### ดำเนินการตามแผน และกลไกการขับเคลื่อน

- จัดทำคำของบประมาณรายจ่ายประจำปี พ.ศ. 2569 ----->
- ขอความอนุเคราะห์กรมบัญชีกลางพิจารณาอนุมัติค่าตอบแทนการประชุมคณะกรรมการขับเคลื่อนแผนปฏิบัติการฯ ระดับจังหวัด
- จัดทำคู่มือต่างๆ ที่เกี่ยวข้อง
- สื่อสาร ชี้แจง และชักซ้อมความเข้าใจกลไกการดำเนินงานต่อหน่วยงานที่เกี่ยวข้องทั้งส่วนกลางและส่วนภูมิภาค อย่างต่อเนื่อง
- ถ่ายทอดเป้าหมาย-ตัวชี้วัด และหารือการดำเนินงานร่วมกันระหว่างหน่วยงานส่วนกลางที่เป็นผู้รับผิดชอบตัวชี้วัด-ค่าเป้าหมาย และหน่วยงานระดับจังหวัด

- ดำเนินการตามแผน และกลไกการดำเนินงานและติดตามผลการดำเนินงานตามเป้าหมาย-ตัวชี้วัด และโครงการสำคัญต่างๆ
- สื่อสาร ชี้แจง และชักซ้อมความเข้าใจกลไกการดำเนินงานต่อหน่วยงานที่เกี่ยวข้องทั้งส่วนกลางและส่วนภูมิภาค อย่างต่อเนื่อง



# 6

## การจัดทำคู่มือต่างๆ ที่เกี่ยวข้อง



เกณฑ์การคัดเลือกผู้แทนหน่วยงานในจังหวัดที่ผู้ว่าราชการจังหวัดแต่งตั้ง  
(องค์กรปกครองส่วนท้องถิ่นอื่น/สถาบันอุดมศึกษา/ภาคประชาชน)



การเบิกจ่ายงบประมาณค่าตอบแทน-ค่าใช้จ่ายในการประชุม

- การขอรับการจัดสรรงบประมาณ
- การโอนเงินที่ได้รับการจัดสรรให้แก่สำนักงานสาธารณสุขจังหวัด
- การติดตามการเบิกจ่ายค่าตอบแทนการประชุมคณะกรรมการ



การถ่ายทอดเป้าหมาย-ตัวชี้วัด และกลไกการดำเนินงาน

- การจัดทำแผน
- การดำเนินงานตามแผน
- การติดตามผลการดำเนินงาน
- การรายงานผลการดำเนินงาน

## ช่องทางการติดต่อ



โทรศัพท์: **02-590-7000** ต่อ **97406**

ผู้ประสานงาน: นางสาวมยุรี ดิษย์เมธาโรจน์ / นางสาวสุจิตรา บุญเป็ง /  
นางสาวภาณุมาศ เมืองวุฒฑานันท์ / นางสาวนิชนิภา ชัยภักดี



ไปรษณีย์อิเล็กทรอนิกส์:

**law.dreamt@gmail.com**



Line:

**Provincial Food Committee**



จดหมาย:

สำนักงานคณะกรรมการอาหารและยา  
กองอาหาร (กลุ่มนโยบายแห่งชาติด้านอาหาร)  
88/24 ถนนติวานนท์ ตำบลตลาดขวัญ  
อำเภอเมือง จังหวัดนนทบุรี 11000

Email: **saraban@fda.moph.go.th**



Line: Provincial Food Committee





-ขอบคุณ -  
**-Thank you-**

