

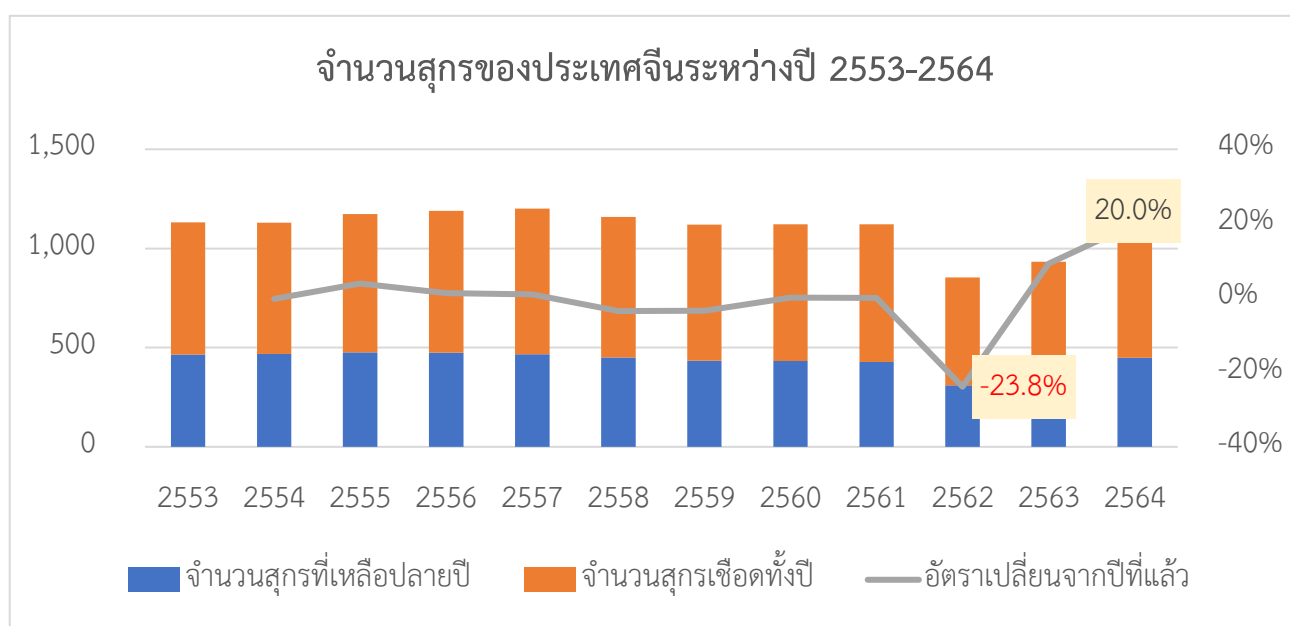


สถานการณ์ตลาดสินค้าสุกรและโรค African Swine Fever (ASF) ของประเทศจีน

1. ปริมาณสุกรมีชีวิตของประเทศจีน

จากข้อมูลสำนักงานสถิติแห่งชาติจีน พบว่า ในช่วง 12 ปีที่ผ่านมา (2553 – 2564) ประเทศจีนมีปริมาณสุกรมีชีวิตเฉลี่ยประมาณ 1,100 ล้านตัว โดยมีสุกรที่ถูกนำไปเชือดระหว่างปีเฉลี่ย 666 ล้านตัว และมีสุกรมีชีวิตคงเหลือปลายปีเฉลี่ย 438 ล้านตัว โดยในช่วงปลายปี 2561 ประเทศจีนมีเหตุการณ์ระบาดของโรคอหิวาต์แอฟริกาในสุกร (African Swine Fever: ASF) ทำให้ปี 2562 ปริมาณสุกรมีชีวิตลดลงเหลือเพียง 855 ล้านตัว ลดลงถึงร้อยละ 23.8 โดยประเทศจีนได้มีนโยบายและมาตรการต่างๆ เพื่อแก้ไขและฟื้นฟูสถานการณ์การระบาด ทำให้ในปี 2563 ปริมาณสุกรมีชีวิตเพิ่มขึ้นเป็น 934 ล้านตัว และสถานการณ์เริ่มกลับสู่ภาวะปกติในปี 2564 โดยปริมาณสุกรมีชีวิตเพิ่มเป็น 1,121 ล้านตัว

ปี	จำนวนสุกรมีชีวิตคงเหลือปลายปี (ล้านตัว)	จำนวนสุกรที่เชือดทั้งปี (ล้านตัว)	อัตราเปลี่ยนแปลง	จำนวนสุกรมีชีวิตทั้งปี (ล้านตัว)
2553	465	667		1,131
2554	468	662	-0.2%	1,129
2555	476	698	3.9%	1,174
2556	474	716	1.4%	1,190
2557	466	735	0.9%	1,201
2558	451	708	-3.5%	1,159
2559	435	685	-3.4%	1,120
2560	433	689	0.2%	1,122
2561	428	694	0.0%	1,122
2562	310	544	-23.8%	855
2563	407	527	9.2%	934
2564	449	671	20.0%	1,121



2. พื้นที่เลี้ยงสุกรของจีน

กระทรวงเกษตรและกิจการชนบทจีน รายงานว่า พื้นที่เลี้ยงสุกรของประเทศจีนกระจายในทุกมณฑล แต่พื้นที่เลี้ยงสุกรหลักๆ ส่วนใหญ่อยู่ในเขตภาคกลางและภาคตะวันออก จากสถิติในปี 2563 มณฑลเสฉวนมีปริมาณผลผลิตสุกรมากที่สุด คือ 3.95 ล้านตัน คิดเป็นร้อยละ 9.6 ของปริมาณผลผลิตเนื้อสุกรทั้งหมดของจีน รองลงมา คือ มณฑลหูหนาน 3.38 ล้านตัน หรือร้อยละ 8.21 และมณฑลเหอหนาน 3.25 ล้านตัน หรือร้อยละ 7.90 ส่วนมณฑลอื่นๆ ส่วนใหญ่จะมีปริมาณผลผลิตสุกรอยู่ระหว่าง 0.5 – 2.9 ล้านตัน ซึ่งปริมาณผลผลิตเนื้อสุกรของแต่ละมณฑลไม่แตกต่างกันมากนัก รายละเอียดดังตาราง

ลำดับ	มณฑล	ผลผลิตสุกรในปี 2563 (ล้านตัน)	สัดส่วน
1	เสฉวน	3.95	9.60%
2	หูหนาน	3.38	8.21%
3	เหอหนาน	3.25	7.90%
4	ยูนนาน	2.92	7.09%
5	ซันตง	2.71	6.59%
6	เหอเป่ย์	2.27	5.52%
7	หูเป่ย์	2.04	4.96%
8	กวางตุ้ง	1.92	4.68%
9	เหลียวหนิง	1.84	4.46%
10	อานฮุย	1.83	4.46%
11	เจียงซี	1.81	4.39%
12	กวางซี	1.74	4.23%
13	ก๊วยโจว	1.46	3.56%
14	เหยหลงเจียง	1.44	3.50%
15	เจียงซู	1.41	3.42%
16	ฉงชิ่ง	1.09	2.65%
17	จีหลิน	1.05	2.55%
18	ฝูเจี้ยน	1.04	2.52%
19	सानซี	0.78	1.89%
20	ซันซี	0.63	1.53%
21	มองโกเลียใน	0.61	1.49%
22	เจ้อเจียง	0.54	1.32%
23	ก้านสู้	0.49	1.20%
24	ซินเจียง	0.38	0.91%
25	ไหหลำ	0.21	0.51%
26	เทียนจิน	0.15	0.37%
27	หนิงเซี่ย	0.08	0.19%
28	เซี่ยงไฮ้	0.07	0.17%
29	ชิงไห่	0.04	0.09%
30	ปักกิ่ง	0.01	0.03%
31	ทิเบต	0.01	0.02%

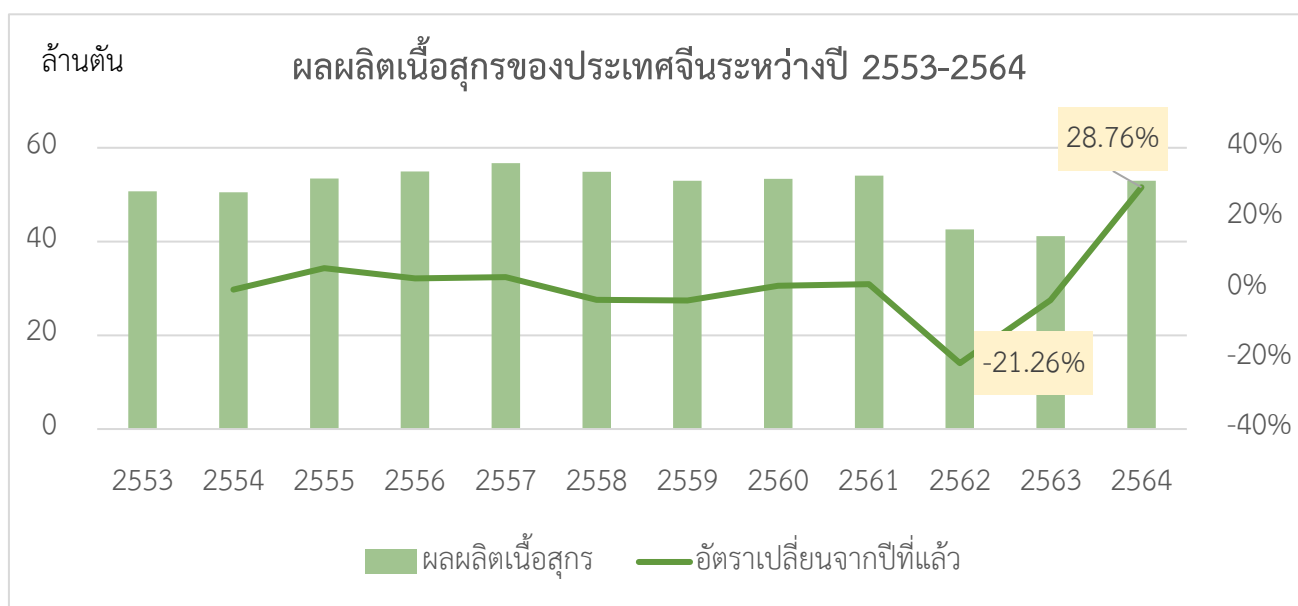
แหล่งที่มา: กระทรวงเกษตรและกิจการชนบทจีน

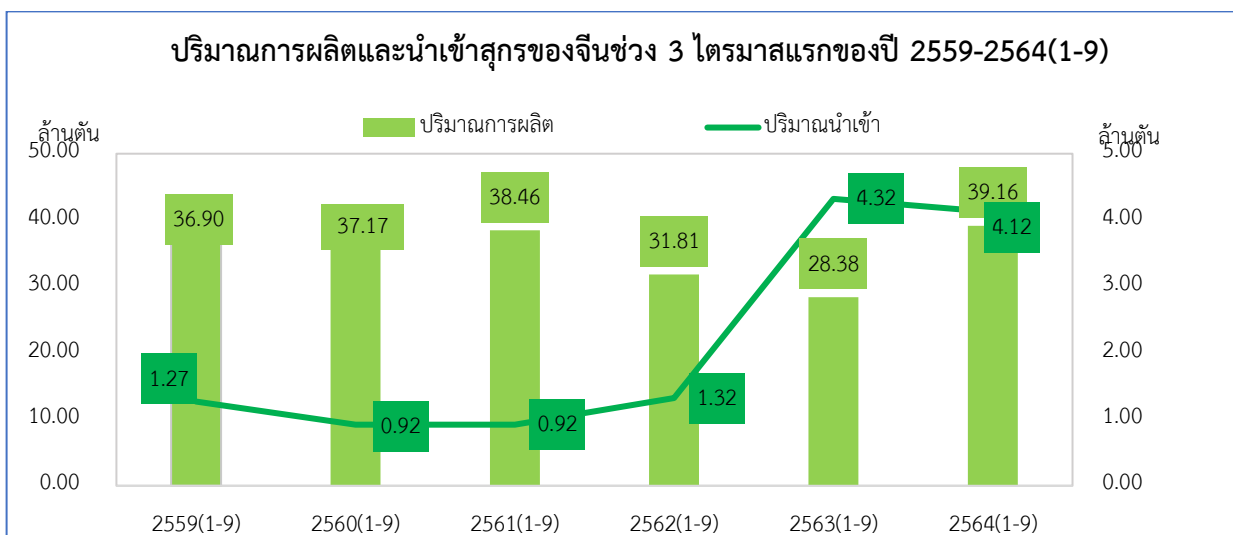


พื้นที่เลี้ยงสุกรของประเทศจีนกระจายอยู่ทุกมณฑลทั่วประเทศ

3. ปริมาณการผลิตเนื้อสุกรของประเทศจีน

ในปี 2553 – 2564 ประเทศจีนมีผลผลิตสุกรเฉลี่ยปีละ 51.52 ล้านตัน โดยช่วงที่มีผลผลิตสูงสุดที่สุด คือ ปี 2557 ปริมาณ 58.21 ล้านตัน และช่วงที่มีผลผลิตต่ำสุดคือในปี 2563 ปริมาณ 41.13 ล้านตัน ซึ่งในปี 2554 – 2557 ผลผลิตเนื้อสุกรในประเทศจีนมีแนวโน้มเพิ่มสูงขึ้นจาก 51.32 ล้านตันเพิ่มเป็น 58.21 ล้านตัน โดยในปี 2558 ผลผลิตเนื้อสุกรเริ่มลดลงเล็กน้อย เนื่องจากปลายปี 2561 ประเทศจีนประสบปัญหาโรคอหิวาต์แอฟริกาในฟาร์มสุกร ทำให้ในปี 2562 ผลผลิตสุกรของจีนลดลงเป็นอย่างมากเหลือเพียง 42.55 ตัน หรือลดลงร้อยละ 21.26 เมื่อเทียบกับปี 2561 และผลผลิตในปี 2563 ลดเหลือ 41.13 ล้านตัน ลดลงต่ำที่สุดในรอบ 10 ปีที่ผ่านมา อย่างไรก็ตาม ปัญหาการระบาดของโรคอหิวาต์แอฟริกาในประเทศจีน ทำให้มีปริมาณการนำเข้าสุกรจากต่างประเทศเพิ่มมากขึ้นในช่วงปี 2562 และ 2563 ประเทศจีนได้นำเข้าเนื้อสุกรจากต่างประเทศปริมาณ 3.01 และ 5.57 ล้านตัน ตามลำดับ

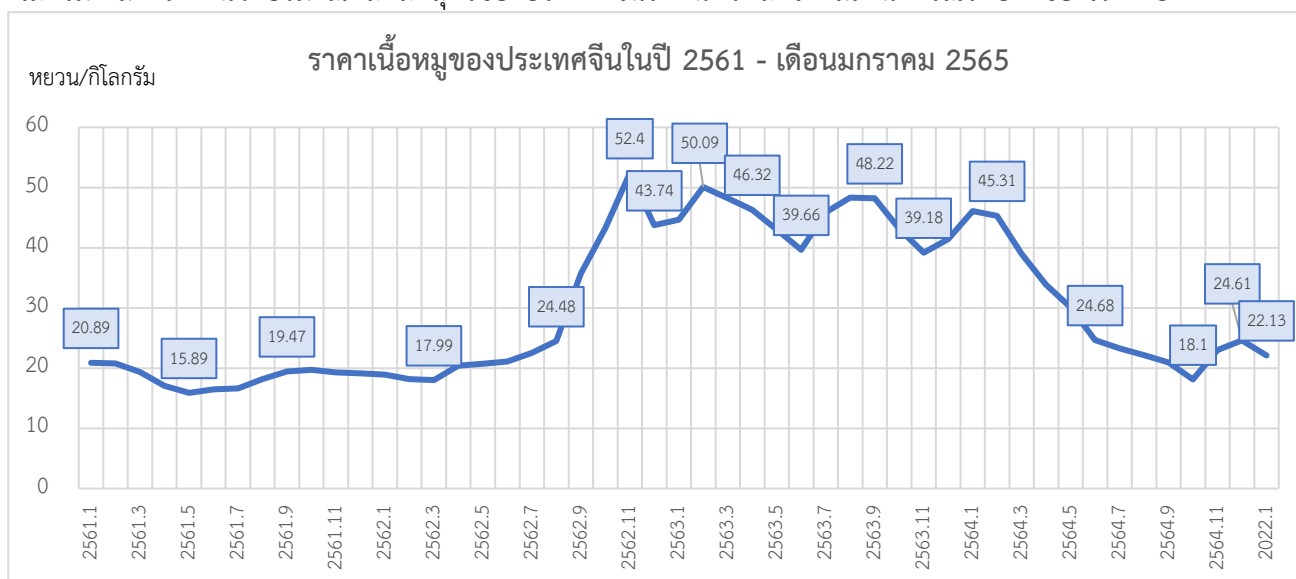


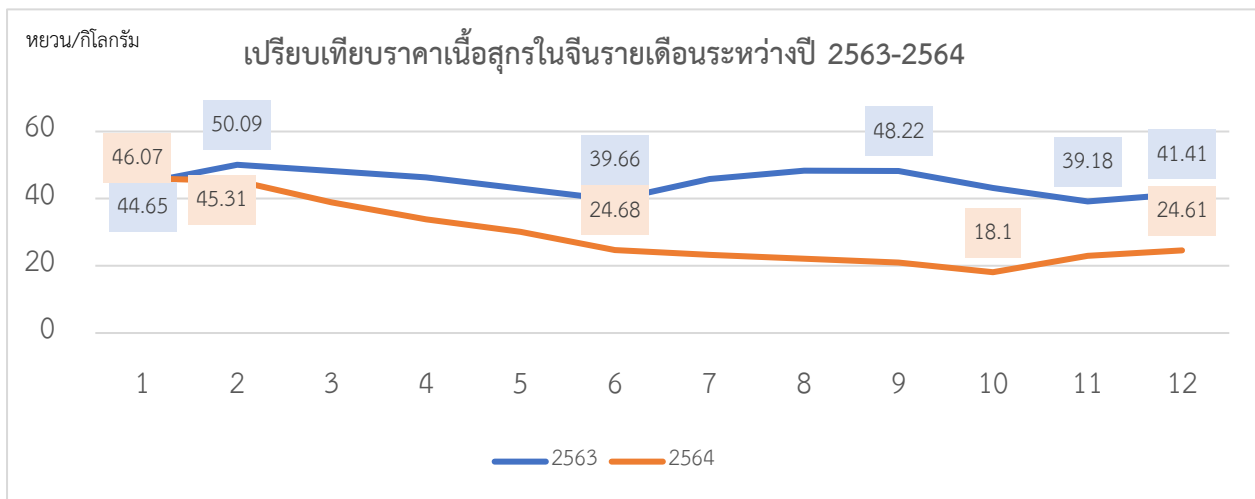


จากข้อมูลของสำนักงานสถิติแห่งชาติและศุลกากรจีน จะเห็นว่ากำลังการผลิตสุกรของประเทศจีนได้ฟื้นตัวเข้าสู่ภาวะปกติ โดยในช่วงสามไตรมาสแรกของปี 2564 (เดือนมกราคม - กันยายน 2564) ประเทศจีนมีผลผลิตเนื้อสุกรปริมาณ 39.16 ล้านตัน ซึ่งมากกว่าปริมาณการผลิตของปี 2560 และ 2561 ซึ่งเป็นช่วงปีที่ไม่พบโรคอหิวาต์แอฟริกา นอกจากนี้ ปริมาณการนำเข้าเนื้อสุกรของช่วงสามไตรมาสแรกของปี 2564 มีปริมาณน้อยกว่าช่วงเวลาเดียวกันของปี 2563 แสดงให้เห็นว่าปัจจุบันประเทศจีนมีปริมาณผลผลิตเนื้อสุกรเพิ่มขึ้นทำให้ความต้องการนำเข้าลดลง

4. ราคาเนื้อสุกรในประเทศจีน

จากข้อมูลของกรมสารสนเทศการตลาด กระทรวงเกษตรและกิจการชนบทจีน ในช่วงปี 2561 ก่อนเกิดเหตุการณ์ระบาดของโรคอหิวาต์แอฟริกา ราคาเนื้อสุกรของประเทศจีนประมาณ 15.89 – 20.89 หยวนต่อกิโลกรัม แต่ราคาเนื้อสุกรเริ่มมีแนวโน้มเพิ่มสูงขึ้นตั้งแต่เดือนกรกฎาคม 2562 คือ ประมาณ 24.48 หยวนต่อกิโลกรัม และปรับตัวสูงสุดในเดือนพฤศจิกายน 2562 หรือประมาณ 52.4 หยวนต่อกิโลกรัม เนื่องจากประเทศจีนมีรายงานการตรวจพบโรคอหิวาต์สุกรแอฟริกาเป็นครั้งแรกเมื่อเดือนสิงหาคม 2562 หลังจากนั้นได้มีการระบาดอย่างรุนแรงแพร่กระจายไปในหลายพื้นที่ ส่งผลให้จีนต้องเข้มมาตรการเข้มงวดและกำจัดสุกรไปเป็นจำนวนมาก ทำให้ปริมาณการผลิตสุกรลดลง และราคาสุกรเพิ่มสูงมากในช่วงเดือนพฤศจิกายน 2562 - มีนาคม 2564 โดยมีราคา 39.18 – 52.40 หยวนต่อกิโลกรัม อย่างไรก็ตาม ในช่วงต้นปี 2564 ราคาเนื้อสุกรได้เริ่มมีแนวโน้มลดลง และราคาลดต่ำลงจนเกือบปกติในเดือนกรกฎาคม 2564 หรือประมาณ 24.68 หยวนต่อกิโลกรัม โดยมีราคาต่ำที่สุดในเดือนพฤศจิกายน 2564 คือ 18.10 หยวนต่อกิโลกรัม แสดงให้เห็นว่าปริมาณผลผลิตสุกรของประเทศจีนได้ฟื้นตัวหลังจากสถานการณ์ระบาดของโรค ASF



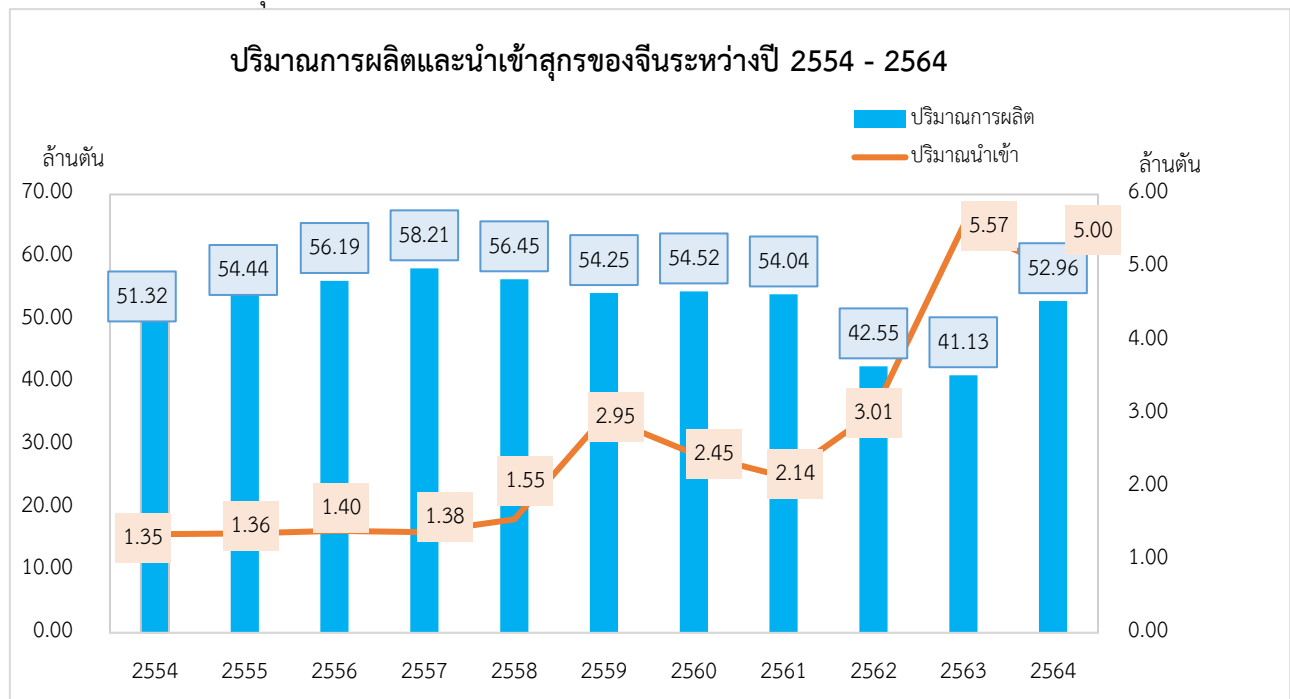


แหล่งที่มา: กรมสารสนเทศการตลาด กระทรวงเกษตรและกิจการชนบทจีน

หากเปรียบเทียบราคาเนื้อสุกรในประเทศจีนในช่วงปี 2563 และ 2564 จะเห็นว่าราคาเนื้อสุกรในช่วงต้นปี 2564 มีราคาสูงใกล้เคียงกับในช่วงปี 2563 และเริ่มมีแนวโน้มลดลงในเดือนมีนาคม 2564 โดยราคาจำหน่ายในแต่ละเดือนต่ำกว่าในช่วงเดียวกันของปี 2563 เนื่องจากในปี 2563 จีนมีผลผลิตสุกรเพียง 41.13 ล้านตัน แต่ในปี 2564 มีผลผลิตสูงขึ้นถึง 50 ล้านตัน ทำให้ราคาเนื้อสุกรลดลงมาอยู่ในระดับปกติ

5. การนำเข้าเนื้อสุกรของจีน

ในช่วงก่อนการระบาดของโรคอหิวาต์แอฟริกาสุกร (ปี 2554 – 2562) ประเทศจีนมีปริมาณการนำเข้าเนื้อสุกรจากต่างประเทศปริมาณอยู่ระหว่าง 1.35 – 2.95 ล้านตัน โดยในปี 2563 มีการระบาดของโรคอหิวาต์แอฟริกาสุกร ทำให้ประเทศจีนมีการนำเข้าเนื้อสุกรจากต่างประเทศปริมาณสูงที่สุด คิดเป็นปริมาณ 5.57 ล้านตัน และในปี 2564 มีปริมาณการนำเข้าเนื้อสุกร 5 ล้านตัน



หากเปรียบเทียบการนำเข้าสุกรแยกรายประเทศของจีนในปี 2563 พบว่า จีนมีการนำเข้าเนื้อสุกรจากประเทศสเปนมากที่สุดเป็นอันดับหนึ่ง คิดเป็นปริมาณ 1.18 ล้านตัน มูลค่า 3,225 ล้านดอลลาร์สหรัฐฯ รองลงมาเป็นการนำเข้าจากสหรัฐอเมริกา ปริมาณ 0.94 ล้านตัน นำเข้าจากเยอรมนี 0.63 ล้านตัน นำเข้าจากแคนาดา 0.52 ล้านตัน นำเข้าจากเดนมาร์ก 0.51 ล้านตัน และนำเข้าจากบราซิล 0.49 ล้านตัน รายละเอียดดังตาราง

ลำดับ	ประเทศคู่ค้า	ปริมาณ-มูลค่าการนำเข้าเนื้อสุกรของจีนในปี 2563	
		ปริมาณ (ล้านตัน)	มูลค่า (ล้านเหรียญฯ)
	World	5.57	14,525
1	Spain	1.18	3,225
2	United States	0.94	2,143
3	Germany	0.63	1,604
4	Canada	0.52	1,175
5	Denmark	0.51	1,379
6	Brazil	0.49	1,596
7	Netherlands	0.37	997
8	Chile	0.21	562
9	France	0.21	555
10	United Kingdom	0.18	385
11	other	0.34	641

แหล่งที่มา: Global Trade Atlas

6. สถานการณ์โรคอหิวาต์แอฟริกาสุกร (African Swine Fever : ASF) ของประเทศจีน

เมื่อวันที่ 1 สิงหาคม 2561 มีรายงานการตรวจพบสุกรป่วยมีอาการคล้ายโรคอหิวาต์แอฟริกาสุกร หรือ African Swine Fever : ASF ในฟาร์มสุกร เขตเสิ่นเป่ย์ซิน เมืองเสิ่นหยาง มณฑลเหลียวหนิง โดยเมื่อวันที่ 3 สิงหาคม 2561 หน่วยงานที่เกี่ยวข้องได้ทำการตรวจวิเคราะห์โดยละเอียดในห้องปฏิบัติการระดับชาติ ผลยืนยันว่าเป็นโรค ASF ซึ่งถือเป็นการพบโรค ASF เป็นครั้งแรกในประเทศจีน

หลังจากนั้น ประเทศจีนพบการระบาดของโรค ASF ในสุกรกระจายไปทั่วประเทศ ซึ่งหน่วยงานที่เกี่ยวข้องได้ทำฆ่าสุกรในพื้นที่ระบาด และจากการตรวจสอบสายพันธุ์ของไวรัส ASF พบว่า เป็นชนิดยีน 2 ซึ่งสายพันธุ์นี้มีความคล้ายคลึงกับสายพันธุ์ที่พบในประเทศจอร์เจีย รัสเซีย และโปแลนด์ ถึงร้อยละ 99.95

โดยตั้งแต่ปี 2561 ที่ประเทศจีนเริ่มพบว่ามี การระบาดของโรค ASF เป็นต้นมา ได้มีการระบาดกระจายในพื้นที่ 31 มณฑล (ไม่รวมฮ่องกง มาเก๊า และไต้หวัน) และจากผลทดสอบประจำปีของตัวอย่างจากหลายๆ มณฑล พบว่า พื้นที่ระบาดของโรค ASF ได้กระจายไปในวงกว้าง จากสถิติของการระบาด พบว่า ในปี 2561 มีการระบาดเกิดขึ้นทั้งหมด 99 ครั้ง ในปี 2562 การระบาดเริ่มลดลงเหลือ 63 ครั้ง ต่อมาในปี 2563 การระบาดลดลงเหลือ 19 ครั้ง และในปี 2564 พบการระบาดเพียง 14 ครั้ง ทั้งนี้ เนื่องจากเมื่อพบการระบาดของโรค ASF แล้ว รัฐบาลจีนได้ประกาศใช้นโยบายป้องกันและปราบปรามโรคอย่างจริงจัง โดยฆ่าสุกรทั้งหมดที่อยู่ในพื้นที่ระบาด และทำการฝังกลบที่ไม่เป็นอันตราย (Biosafety disposal)



จากการตรวจสอบหาสาเหตุของโรค ASF ในสุกรเลี้ยง พบว่า มีสาเหตุของการระบาด 3 กรณี คือ

1. การเคลื่อนย้ายสุกรมีชีวิตและผลิตภัณฑ์ที่เกี่ยวข้อง (ร้อยละ 19)
2. การเลี้ยงสุกรด้วยเศษอาหารของมนุษย์ (ร้อยละ 34)
3. บุคลากรและยานพาหนะที่เชื้อไวรัสปนเปื้อน (ร้อยละ 46) ซึ่งกรณีนี้เป็นสาเหตุหลักของการระบาด

หลังจากที่ประเทศจีนใช้มาตรการควบคุมโรคอย่างจริงจัง ส่งผลให้ในปี 2564 สถานการณ์การระบาดของโรค ASF ในประเทศจีนเริ่มดีขึ้น โดยพบการระบาดลดลงเหลือเพียง 14 ครั้งเกิดขึ้นในสุกรเลี้ยง โดยยังไม่พบการระบาดในวงกว้าง ซึ่งถือว่าประเทศจีนสามารถควบคุมสถานการณ์โรค ASF ในสุกรได้เป็นอย่างดี นอกจากนี้ ในปี 2564 ได้มีการสุ่มตัวอย่างในขั้นตอนการเลี้ยงสุกรแต่ละช่วง ตั้งแต่การขนย้าย การเชือด และการกำจัดซากสุกรที่มีความเสี่ยงต่อโรค เพื่อติดตามสถานการณ์และความเสี่ยงของการระบาด โดยเก็บตัวอย่างจำนวน 4,113 ตัวอย่าง จากสถานที่ 688 แห่งใน 16 มณฑล ทั้งฟาร์มใหญ่ ฟาร์มรายย่อย โรงเชือด โรงทำลายสุกรที่ป่วยเป็นโรค และยานพาหนะต่างๆ โดยพบว่า อัตราที่พบผลบวกในฟาร์มน้อยกว่าอัตราการพบผลบวกในโรงเชือดและโรงทำลายสุกรป่วยซึ่งพบผลบวกค่อนข้างสูง หมายความว่า ยังพบการปนเปื้อนเชื้อไวรัสในพื้นที่ต่างๆ ในกระบวนการหลังจากเคลื่อนย้ายหมูออกจากฟาร์ม ซึ่งยังมีความเสี่ยงต่อการแพร่ระบาด

จากความเสี่ยงข้างต้น ทำให้ประเทศจีนรณรงค์ให้มาตรการป้องกันโรคอหิวาต์แอฟริกาสุกรเป็นงานกิจวัตรประจำวัน ต้องมีการเฝ้าระวังและติดตามสถานการณ์อย่างใกล้ชิด ทำการตรวจสอบฟาร์มบ่อยครั้ง และให้ความใส่ใจกับสถานการณ์ที่ผิดปกติที่เกิดขึ้นในฟาร์มสุกร เมื่อพบว่าสุกรมีอาการที่น่าสงสัยต้องตรวจสอบอย่างทันทั่วทั้งฟาร์ม นอกจากนี้ ยังได้รณรงค์ให้ทำการตรวจหาเชื้อและแอนติบอดีในสุกรทุกสัปดาห์ ทำการฉีดวัคซีนให้สุกรเมื่อครบกำหนด หากแม่พันธุ์คลอดลูกหมูควรรีบเก็บตัวอย่างทดสอบ และเมื่อพบการติดเชื้อในฟาร์มสุกรใกล้เคียงควรเก็บตัวอย่างไปทดสอบ

ปัจจุบัน การระบาดของโรคอหิวาต์แอฟริกาสุกรในประเทศจีนเกิดในฟาร์มรายย่อย โดยในช่วงสามปีที่ผ่านมา นับตั้งแต่เกิดการระบาด พบว่าฟาร์มขนาดใหญ่ที่มีสุกรมากกว่า 5,000 ตัว มีแนวโน้มของการระบาดลดลงอย่างต่อเนื่อง เนื่องจากฟาร์มขนาดใหญ่มีการปรับปรุงและเพิ่มการควบคุมความปลอดภัยทางชีวภาพภายในฟาร์ม ทำให้มีความสามารถในการป้องกันและควบคุมโรคระบาดของอุตสาหกรรมสุกรเพิ่มขึ้นเป็นอย่างมาก

สำหรับฟาร์มขนาดกลางและขนาดเล็ก ยังมีความเสี่ยงของการแพร่ระบาดซึ่งส่วนใหญ่เป็นความเสี่ยงจากยานพาหนะ วัสดุ ตัวสุกร มนุษย์ และอาหารสัตว์ จากการสุ่มตัวอย่าง 2.1 ล้านชุด พบว่ายานพาหนะ บุคลากร และวัสดุเป็นปัจจัยเสี่ยงสูง มีอัตราการพบผลบวกของเชื้อจากยานพาหนะ 0.3% จากมนุษย์ 0.27% และจากวัสดุอุปกรณ์ 0.22% ตามลำดับ ดังนั้น ความเสี่ยงจะลดลงอย่างมากหากมีการควบคุมการเข้าออก และสร้างระบบการป้องกันความปลอดภัยทางชีวภาพที่ดี ซึ่งจะสามารถช่วยป้องกันการปนเปื้อนของไวรัสภายในฟาร์มได้ดียิ่งขึ้น

7. การป้องกันโรคและการฟื้นฟูกำลังการผลิตจากสถานการณ์ระบาดของโรค ASF ของประเทศจีน

กระทรวงเกษตรและกิจการชนบทจีน ได้ประกาศแผน นโยบาย และมาตรการในการป้องกันโรค ASF และฟื้นฟูกำลังการผลิตในสุกร ดังนี้

7.1) มาตรการทางเทคนิคสำหรับการป้องกันและควบคุมโรคคอตีบแอฟริกาสุกร

เมื่อวันที่ 24 พฤศจิกายน 2558 กระทรวงเกษตรและกิจการชนบทจีนได้ออกประกาศมาตรการป้องกันและควบคุมโรคคอตีบแอฟริกา โดยเป็นข้อมูลและมาตรการทางวิชาการเกี่ยวกับแนวทางการวินิจฉัยโรคคอตีบแอฟริกา วิธีการเก็บตัวอย่าง การรายงานโรค เมื่อมีการพบโรคเกษตรกรควรต้องทำอะไร ศูนย์ควบคุมโรคท้องถิ่นต้องดำเนินการอย่างไร และหากพบการระบาดในฟาร์มควรจัดการระบาดในฟาร์มอย่างไร การจัดการการระบาดในพื้นที่ติดเชื้อ การประกาศพื้นที่ติดเชื้อ และพื้นที่เสี่ยงสูงตามหลักการสากล การเก็บตัวอย่าง การขนส่งและการรักษาตัวอย่าง โรคสุกรในแอฟริกา มาตรการการป้องกันการติดเชื้อ ยาที่ควรใช้ในการป้องกันโรค เทคนิคฆ่าเชื้อไวรัส ซึ่งมาตรการนี้ก็ได้มีการนำมาใช้แก้ไขปัญหาการระบาดจนถึงปัจจุบัน

7.2) แผนการเลี้ยงสุกรมีชีวิตแห่งชาติปี 2558 - 2563

เมื่อวันที่ 14 เมษายน 2559 กระทรวงเกษตรและกิจการชนบทจีนได้ประกาศแผน 5 ปี เกี่ยวกับการเลี้ยงสุกรมีชีวิตแห่งชาติ โดยจัดแบ่งพื้นที่เลี้ยงสุกรเป็น 4 ประเภทเพื่อให้แต่ละพื้นที่ได้ใช้จุดเด่นมาพัฒนาศักยภาพในการผลิตสุกร ได้แก่ (1) พื้นที่ที่มีความสำคัญต่อพัฒนาการเลี้ยงสุกร (2) พื้นที่ที่มีข้อจำกัดต่อพัฒนาการเลี้ยงสุกร (3) พื้นที่ที่มีศักยภาพต่อพัฒนาการเลี้ยงสุกร และ (4) พื้นที่ด้อยพัฒนาในการเลี้ยงสุกร นอกจากนี้ ยังมีการตั้งเป้าหมายเกี่ยวกับจำนวนสุกรมีชีวิตคงเหลือแต่ละปี จำนวนสุกรที่เชือดในแต่ละปี และปริมาณการผลิตเนื้อสุกรในแต่ละปี

เป้าหมายของแผนการเลี้ยงสุกรมีชีวิตแห่งชาติ

- (1) การสร้างอุตสาหกรรมพันธูกรรมสุกรที่ทันสมัย
- (2) ส่งเสริมการพัฒนาอุตสาหกรรมอาหารสัตว์และยาสัตว์
- (3) การพัฒนาการเลี้ยงสุกรที่มีมาตรฐาน
- (4) ส่งเสริมการใช้ประโยชน์จากของเสีย
- (5) พัฒนาระบบการจัดการเชือดสุกร
- (6) การสร้างระบบการตรวจสอบย้อนกลับที่มีคุณภาพและปลอดภัย
- (7) ส่งเสริมการให้บริการ/คำปรึกษาด้านอุตสาหกรรมและทางสังคม
- (8) เสริมสร้างการป้องกันและควบคุมโรคสุกรมีชีวิต

มาตรการเพื่อให้มีการนำแผนไปปฏิบัติใช้ในพื้นที่

- (1) เสริมสร้างการบริหารจัดการ
- (2) ปรับปรุงนโยบายสนับสนุนและพัฒนาอุตสาหกรรมสุกร
- (3) สนับสนุนและพัฒนาวิทยาศาสตร์และเทคโนโลยี
- (4) เสริมสร้างการเตือนภัยล่วงหน้าและการควบคุมโรค
- (5) เข้มงวดคุณภาพและความปลอดภัย
- (6) ส่งเสริมแลกเปลี่ยนความร่วมมือระหว่างประเทศ



7.3) แผนฉุกเฉินสำหรับโรคอหิวาต์แอฟริกาสุกร

เมื่อวันที่ 20 กันยายน 2560 ได้มีการจัดแบ่งโครงสร้างองค์กรและอำนาจหน้าที่ในการควบคุมโรค ASF ตามโครงสร้างการบริหารราชการ ตั้งแต่ระดับสภารัฐ กระทรวงเกษตรและกิจการชนบทจีน ศูนย์สัตวแพทย์ระดับมณฑล ศูนย์สัตวแพทย์เขตชายแดน โดยทุกมณฑลและทุกพื้นที่ต้องนำมาตราการไปปฏิบัติ ต้องประสานงานกับศุลกากรและกระทรวงการป่าไม้อย่างใกล้ชิด เพื่อป้องกันความเสี่ยงจากการนำเข้าสู่สุกรและการควบคุมโรคในสุกรป่า นอกจากนี้ ได้แบ่งระดับของการระบาดเป็น 3 ระดับ โดยแต่ละระดับจะมีแผนปฏิบัติการตามความรุนแรง เช่น การปิดพื้นที่ที่ระบาด และประกาศพื้นที่เสี่ยง เป็นต้น นอกจากนี้ แต่ละพื้นที่จะต้องติดตามสถานการณ์ เฝ้าระวัง ออกมาตรการการป้องกัน ทำการตรวจย้อนหาสาเหตุ ต้องมีการจ่ายค่าชดเชยกับผู้เสียหาย ประชาสัมพันธ์ข้อมูลที่เกี่ยวข้อง และแลกเปลี่ยนข้อมูลและความร่วมมือกับต่างประเทศ



7.4) แผนงานฉบับทดลองสำหรับการป้องกันและควบคุมโรคระบาดสัตว์ที่สำคัญในพื้นที่ เช่น โรคอหิวาต์สุกรแอฟริกา

เมื่อวันที่ 16 เมษายน 2564 กระทรวงเกษตรและกิจการชนบทจีน ได้ประกาศแผนงานฉบับทดลองสำหรับการป้องกันและควบคุมโรคระบาดสัตว์ที่สำคัญ โดยแบ่งประเทศจีนตามภูมิภาค 5 เขต คือ ภาคเหนือ ภาคตะวันออก ภาคกลางตอนใต้ ภาคตะวันตกเฉียงใต้ และภาคตะวันตกเฉียงเหนือ โดยให้แต่ละภูมิภาคหมุนเวียนเป็นเจ้าภาพจัดการประชุมระดับชาติเกี่ยวกับการป้องกันและควบคุมโรคระบาดสัตว์ที่สำคัญทุกปี โดยแผนงานมีรายละเอียดดังนี้

(1) ให้ความสำคัญกับการป้องกันและควบคุมโรคระบาดสัตว์

- ร่วมใจป้องกันและควบคุมโรคระบาดสัตว์ จัดการประชุมเป็นประจำสม่ำเสมอ เพื่อศึกษาและติดตามสถานการณ์ของการป้องกันและควบคุมโรคระบาดสัตว์ในพื้นที่ เพื่อการแบ่งปันข้อมูลเกี่ยวกับผลิตภัณฑ์ปศุสัตว์ที่สำคัญ เช่น การควบคุมโรคระบาดสัตว์และโรคสุกรมี่ชีวิต เพื่อสร้างกลไกความร่วมมือในการป้องกันและควบคุมโรคระบาดสัตว์ที่สำคัญในภูมิภาค จัดทำแผนฉุกเฉินสำหรับการจัดการระบาด เพื่อศึกษาวิธีการตรวจสอบหาสาเหตุ และให้การสนับสนุนมณฑลอื่นๆ ที่มีระบาด

- เพิ่มการสนับสนุนทางเทคนิค การแจ้งเตือนข้อมูลการระบาด และแบ่งปันข้อมูลและทรัพยากรอย่างทันเวลา ปรับปรุงการให้คำปรึกษาของผู้เชี่ยวชาญ สร้าง big data ของผู้เชี่ยวชาญด้านการป้องกันและควบคุมโรคระบาดสัตว์ที่สำคัญในพื้นที่ จัดประชุมการประเมินความเสี่ยงของโรคระบาดสัตว์ที่สำคัญเป็นประจำ ให้คำแนะนำในการควบคุมโรคในพื้นที่

- ส่งเสริมการจัดการในระดับภูมิภาค เพื่อส่งเสริมการจัดตั้งพื้นที่ปลอดโรคระบาดสัตว์ที่สำคัญ เช่น พื้นที่ปลอดโรคคหิวหวัดสุกรในภูมิภาค พื้นที่ขนาดเล็กที่ปลอดเชื้อ และพื้นที่บริสุทธิ์ต้นแบบ รวมทั้งส่งเสริมการสร้างพื้นที่ปลอดโรคเป็นพื้นที่ติดกัน และเพิ่มความสามารถในการป้องกันและควบคุมโรค



(2) เพิ่มความเข้มงวดในควบคุมกำกับการขนย้ายสุกรมีชีวิต

- ปรับปรุงนโยบายการกำกับการขนย้ายสุกรในภูมิภาค ควบคุมการขนส่งสุกรมีชีวิต โดยอนุญาตให้มีการเคลื่อนย้ายพ่อแม่พันธุ์สุกร ลูกสุกร และสุกรเฉพาะในพื้นที่ปลอดเชื้อ ห้ามขนย้ายสุกรในพื้นที่ระบาดหรือพื้นที่เสี่ยง ส่งเสริมให้เปลี่ยนจากการขนย้ายสุกรมีชีวิตเป็นการขนย้ายเนื้อสุกร ปรับระบบการขนย้ายสุกรให้เป็นระเบียบและอยู่ภายใต้การควบคุม ใช้นโยบายการขนย้ายจุดต่อจุดเมื่อมีการขนย้ายข้ามมณฑลเพื่อป้องกันไม่ให้เกิดการระบาด

- สร้างเส้นทางขนส่งเฉพาะ โดยให้แต่ละพื้นที่ประสานงานเพื่อส่งเสริมการสร้างช่องทางขนส่งสุกรโดยเฉพาะในพื้นที่หลักที่เลี้ยงสุกรเป็นจำนวนมาก แบ่งงานและวิธีการทำงานที่ชัดเจน สร้างระบบการตรวจสอบสุกรในระหว่างการขนส่ง โดยมีสถานีตรวจสอบสุกรบริเวณเขตรอยต่อของเส้นทางขนส่งระหว่างมณฑล ซึ่งมณฑลที่ติดกันต้องร่วมกันสร้างสถานีตรวจตรวจสอบ แบ่งปันทรัพยากร และร่วมกันตรวจสอบสุกรที่มีการขนส่งข้ามเขตแดนของทั้งสองมณฑล

- เสริมสร้างการจัดการข้อมูลตลอดห่วงโซ่การเลี้ยงและการผลิตสุกรที่เป็นข้อมูลดิจิทัล เพื่อให้เกิดการเชื่อมโยงข้อมูลที่สำคัญ เช่น การเลี้ยงสัตว์ การขนส่ง การเชือดสัตว์ และการทำลายสุกรที่ไม่เป็นอันตรายต่อสิ่งแวดล้อม โดยเชื่อมโยงข้อมูลในห่วงโซ่ทั้งหมดกับแพลตฟอร์มระดับชาติ เพื่อการแชร์ข้อมูลแบบ real-time ได้อย่างมีประสิทธิภาพ ช่วยในการควบคุมและตรวจสอบระดับชาติ

- หน่วยงานที่เกี่ยวข้องต้องบังคับใช้กฎหมาย เสริมสร้างความร่วมมือในการดูแลสุขภาพสัตว์ในภูมิภาคและระหว่างมณฑล ยกกระตือรือร้นและหารือแลกเปลี่ยนข้อมูล จัดตั้งกลไกการทำงานร่วมกัน ปรามปรามการขนส่งสัตว์และผลิตภัณฑ์ที่ผิดกฎหมาย ใช้มาตรการกักสุกรเพื่อเฝ้าระวังหลังการขนย้ายพ่อแม่พันธุ์สุกรข้ามมณฑลหรือข้ามภูมิภาค และมาตรการระบบรายงานไปยังรัฐบาลท้องถิ่นเมื่อมีสุกรมีชีวิตเข้ามาในเขตพื้นที่ของตนเองอย่างเคร่งครัด

(3) ส่งเสริมการปรับปรุงโครงสร้างและยกระดับอุตสาหกรรมสุกร

- ส่งเสริมการปรับปรุงโครงสร้างอุตสาหกรรมสุกรมีชีวิต วางแผนโครงสร้างการเลี้ยงสุกรมีชีวิตตามหลักการทางวิทยาศาสตร์ เสริมสร้างความเชื่อมโยงระหว่างการวางแผนการผลิตและการตลาดของสุกรมีชีวิตในภูมิภาค สร้างกลไกระยะยาวเพื่อชดเชยเกษตรกรในพื้นที่ผลิตที่ประสบปัญหาการเลี้ยงสุกรโดยให้ตลาดหรือผู้ประกอบการจำหน่ายมีส่วนช่วยสนับสนุนการชดเชย และกระตุ้นให้เกษตรกรในมณฑลหลักที่เป็นพื้นที่เลี้ยงสุกรมีความต้องการและแรงจูงใจในการเลี้ยงสุกร ส่งเสริมการสร้างมาตรฐานการเลี้ยงสุกรตามหลักวิชาการ รวมทั้งให้มีบุคลากรด้านปศุสัตว์และสัตวแพทย์ประจำฟาร์มเพื่อเพิ่มระดับความปลอดภัยทางชีวภาพของฟาร์ม ศึกษามาตรฐาน ระบบการจัดการฟาร์ม และมาตรการจัดการที่แตกต่างกันเพื่อให้ได้สิ่งที่มีประสิทธิภาพสูงสุด

- เร่งยกระดับมาตรฐานการเชือดสัตว์ของอุตสาหกรรม เพิ่มประสิทธิภาพการผลิตและการเชือดสัตว์ในพื้นที่เพาะเลี้ยงหลัก เพิ่มกำลังการแปรรูปการเชือดในพื้นที่เลี้ยงหลัก ผลักดันให้ทำการเชือดสัตว์ในพื้นที่ห้ามนำไปเชือดนอกพื้นที่ เชื่อมโยงข้อมูลระหว่างการเลี้ยง การเชือด การผลิต และการตลาด สร้างมาตรฐานการเชือด ดำเนินการตรวจสอบโรคสุกรในฟาร์มด้วยตนเองและให้สัตวแพทย์จากหน่วยงานทางการเข้ามาตรวจสอบในฟาร์มอย่างต่อเนื่อง

- เสริมสร้างการขนส่งและการก่อสร้างโครงสร้างพื้นฐานโลจิสติกส์ห่วงโซ่เย็น ส่งเสริมให้ใช้ยานพาหนะที่มีมาตรฐาน มีความเชี่ยวชาญ และมีการขนส่งในระบบปิด เพื่อเสริมสร้างการขนส่งและการจัดการความปลอดภัยทางชีวภาพของสุกรมีชีวิต สร้างเครือข่ายที่มีประสิทธิภาพของโครงสร้างพื้นฐานโลจิสติกส์ห่วงโซ่เย็นที่เชื่อมโยงการผลิตและการตลาด เพิ่มความเร็วในการเคลื่อนย้ายผลิตภัณฑ์เนื้อสัตว์สดและแช่เย็นเพื่อให้คงความสด เพื่อเป็นการสนับสนุนการเปลี่ยนแปลงจากการขนส่งสุกรมีชีวิตเป็นการขนส่งเนื้อสุกร

7.5) แผนควบคุมกำลังแม่พันธุ์สุกรมีชีวิต

เมื่อวันที่ 19 กันยายน 2564 กระทรวงเกษตรและกิจการชนบทจีน ได้สร้างเกณฑ์หลักเพื่อรักษาระดับปริมาณการผลิตให้เกิดความสมดุล โดยหากต้องการให้มีปริมาณการผลิตเนื้อสุกรประมาณ 55 ล้านตัน จะต้องมีแม่พันธุ์สุกร 41 ล้านตัว โดยมีปริมาณแม่พันธุ์ต่ำสุดไม่น้อยกว่า 37 ล้านตัว นอกจากนี้ ยังมีการจัดระดับจำนวนแม่พันธุ์สุกรตามจำนวนแม่พันธุ์ที่เหลือในช่วงปลายปีเพื่อรักษาระดับความสมดุลไม่ให้มีจำนวนน้อยเกินไปซึ่งจะส่งผลให้ขาดแคลนเนื้อสุกรและทำให้ราคาสุกรสูงขึ้น หากมีปริมาณแม่พันธุ์สุกรคงเหลือมากเกินไปจะทำให้ปริมาณการผลิตสูงและราคาสุกรลดต่ำลง โดยมีการจัดระดับจำนวนแม่พันธุ์สุกรเพื่อการเฝ้าระวัง 3 ระดับ คือ

ระดับสีเขียว (มีจำนวนแม่พันธุ์เหลือร้อยละ 95 – 105 ของปริมาณแม่พันธุ์สุกร 41 ล้านตัว) ถือเป็นจำนวนที่อยู่เกณฑ์ปกติ มีความสมดุลระหว่างปริมาณการผลิตและความต้องการของตลาด มีจำนวนแม่พันธุ์เพียงพอต่อความต้องการ ไม่ส่งผลกระทบต่อราคาในตลาด และให้ตลาดคุมราคาจำหน่ายสุกร

ระดับสีส้ม (มีจำนวนแม่พันธุ์คงเหลือร้อยละ 90 – 95 หรือร้อยละ 105 – 110 ของปริมาณแม่พันธุ์สุกร 41 ล้านตัว) ให้ติดตามสถานการณ์ตลาด ปรับปริมาณการผลิตตามสถานการณ์

ระดับสีแดง (มีจำนวนแม่พันธุ์คงเหลือต่ำกว่าร้อยละ 90 หรือสูงกว่าร้อยละ 110 ของปริมาณแม่พันธุ์สุกร 41 ล้านตัว) ให้แจ้งเตือนมณฑลที่มีผลผลิตสุกรต่ำให้ทราบสถานการณ์ปริมาณแม่พันธุ์ในภาพรวมของประเทศ เปิดโอกาสให้เกษตรกรกู้เงินปรับเปลี่ยนกำลังการผลิตให้เกิดความเหมาะสม และเพิ่มเงินค่าช่วยเหลือต่างๆ

เพื่อเป็นการควบคุมกำลังการผลิตสุกรของประเทศจีนทั้งประเทศ กระทรวงเกษตรและกิจการชนบทจะจัดทำฐานข้อมูลฟาร์มสุกรที่มีปริมาณการเชือด 500 ตัวต่อปีขึ้นไป เพื่อควบคุมการปริมาณการผลิตในแต่ละพื้นที่ สำหรับฟาร์มสุกรที่มีปริมาณการเชือด 10,000 ตัวต่อปี รัฐบาลจะรณรงค์ให้ฟาร์มเหล่านั้นเป็นฐานควบคุมกำลังการผลิตสุกรแห่งชาติ ทำการติดตามเฝ้าระวัง แจ้งเตือน เข้มงวดตรวจสอบ ให้การสนับสนุนทางนโยบายและตรวจสอบกำลังการผลิต หากมีการผลิตไม่ถึงเกณฑ์จะส่งเจ้าหน้าที่เข้าตรวจสอบและให้การสนับสนุน



8. วิธีการรักษาเสถียรภาพของราคาสุกรของประเทศไทย

- ผลกระทบจากการระบาดของอหิวาต์แอฟริกาทำให้ปริมาณการผลิตเนื้อสุกรลดลง ราคาสุกรในประเทศไทยเพิ่มสูงขึ้นมาก หรือในบางครั้งมีปริมาณการผลิตมากกว่าความต้องการทำให้ราคาเนื้อสุกรตกต่ำ ประเทศไทยได้ใช้วิธีการรักษาเสถียรภาพของราคาหมู เช่น กรณีผลผลิตเนื้อหมูมากกว่าความต้องการของตลาดจะใช้สัญญาส่งมอบหมูมีชีวิตในตลาดล่วงหน้า หรือใช้งบประมาณของรัฐมาจัดซื้อเนื้อหมูออกจากตลาดเป็นการชั่วคราว เพื่อควบคุมให้ราคาในตลาดไม่ตกต่ำจนเกินไป

- สำนักงานสถิติแห่งชาติจีนรายงาน ว่า ในช่วงเดือนพฤษภาคม - มิถุนายน 2564 ราคาเนื้อหมูของประเทศไทยลดลงอย่างต่อเนื่อง โดยราคาเนื้อหมูในเดือนพฤษภาคม 2564 ลดลงถึงร้อยละ 23.8 และราคาเนื้อหมู ณ วันที่ 15 มิถุนายน 2564 ลดลงเหลือ 19.53 หยวน/กิโลกรัม เป็นครั้งแรกที่ราคาเนื้อหมูลดต่ำกว่า 20 หยวน/กิโลกรัม นับตั้งแต่เดือนพฤษภาคม 2562 เป็นต้นมา จากสถิติราคาเนื้อหมูในปี 2563 พบว่าราคาเนื้อหมู ณ วันที่ 15 มิถุนายน 2563 สูงถึง 43.55 หยวน/กิโลกรัม แสดงให้เห็นว่าราคาลดลงถึงร้อยละ 55 เมื่อเทียบกับปี 2563 โดยรัฐบาลจีนได้ใช้งบประมาณจัดซื้อเนื้อหมูออกจากตลาดชั่วคราวเพื่อควบคุมตลาดและรักษาระดับราคาเนื้อหมูในตลาด

- เมื่อวันที่ 5 กันยายน 2564 ตลาดสินค้าล่วงหน้า Dalian Commodity Exchange เป็นตลาดล่วงหน้าที่สำคัญแห่งหนึ่งของจีนประสบความสำเร็จในการทำสัญญาส่งมอบหมูมีชีวิตเป็นครั้งแรก จำนวน 4 ล็อต ปริมาณรวม 64 ตัน ราคาส่งมอบ 13,450 หยวน/ตัน โดยก่อตั้งส่งมอบสินค้าตามตลาด Dalian Commodity Exchange กำหนดไว้ คือ บริษัท COFCO jiajiakang (Jiangsu) Co., Ltd และบริษัท Muyuan Food Co., Ltd โดยสัญญาการซื้อขายหมูมีชีวิตในตลาดล่วงหน้าแห่งนี้เริ่มเมื่อวันที่ 8 มกราคม 2564 สิ้นสุดสัญญาและส่งมอบในวันที่ 5 กันยายน 2564 ซึ่งสัญญาการซื้อขายหมูมีชีวิตในตลาดล่วงหน้าครั้งแรกนี้ถือเป็นการทำสัญญาซื้อขายหมูมีชีวิตในตลาดล่วงหน้าเป็นครั้งแรกของประเทศไทย และประสบความสำเร็จเป็นอย่างดี คาดว่าอนาคตของการซื้อขายหมูในตลาดล่วงหน้าจะมีแนวโน้มที่ดี



การส่งมอบสุกรมีชีวิตของการซื้อขายในตลาดล่วงหน้า