



# สำนักงานที่ปรึกษาการเกษตรต่างประเทศ ประจำกรุงปักกิ่ง ฝ่ายเกษตร ประจำสถานกงสุลใหญ่ ณ นครกว่างโจว ฝ่ายเกษตร ประจำสถานกงสุลใหญ่ ณ นครเซี่ยงไฮ้

## ข้อมูลมันฝรั่งของจีน

### ❖ ปริมาณ พื้นที่และช่วงเวลาเพาะปลูกมันฝรั่งของจีน



ประเทศจีนเป็นประเทศที่มีผลผลิตมันฝรั่งสูงที่สุดในโลก เฉลี่ยประมาณ 18 ล้านตันต่อปี โดยพื้นที่ปลูกมันฝรั่งของจีนค่อนข้างคงที่ เนื่องจากอุณหภูมิ ปริมาณน้ำฝน คุณสมบัติของดินของในแต่ละภูมิภาคมีความแตกต่างกัน จึงสามารถแบ่งพื้นที่ปลูกมันฝรั่งของประเทศจีนเป็น 4 ส่วน แต่ละส่วนจะมีผลผลิตออกตามฤดูกาลที่แตกต่างกันไป ซึ่งจะช่วยตอบสนองความต้องการตลาดจีน

ประเทศจีนปลูกมันฝรั่งมากที่สุดในพื้นที่ภาคตะวันตกเฉียงใต้และภาคเหนือ ซึ่งสองพื้นที่นี้รวมกันประมาณร้อยละ 94 ของ

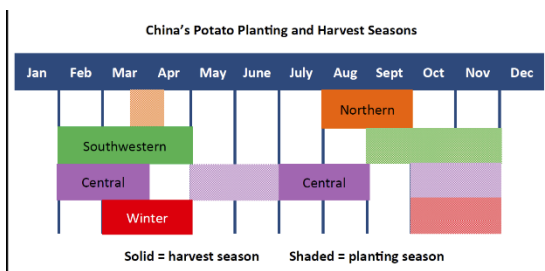
พื้นที่ปลูกมันฝรั่งทั้งหมดของจีน

1. **ภาคตะวันตกเฉียงใต้ (mixed crop zone)** ครอบคลุมมณฑลเสฉวน กุ้ยโจว ยูนนาน ทิเบต ฉงชิ่ง หูหนาน บางพื้นที่ของหูเป่ย์ คิดเป็นสัดส่วนร้อยละ 49 ของพื้นที่ปลูกมันฝรั่งทั้งหมดของจีน สัดส่วนผลผลิตมันฝรั่งจากเขตพื้นที่นี้คิดเป็นร้อยละ 49.7 โดยช่วงระยะเวลาปลูกในเดือนกันยายน – พฤศจิกายน ช่วงเวลาการเก็บเกี่ยวในเดือนกุมภาพันธ์ - เมษายน โดยวัตถุประสงค์ในการปลูกเพื่อการบริโภคผลสด

2. **ภาคเหนือ (single crop zone)** ครอบคลุมมณฑลเหอหล่ียง เจี๋หลิน เหลียวหนิง มงโกเลีย กานซู ซินเจียง หนิงเซี่ย ฉ่านซี และส่านซี มีสัดส่วนพื้นที่ปลูกร้อยละ 45 สัดส่วนปริมาณผลผลิตร้อยละ 43.7 โดยช่วงเวลาปลูกประมาณปลายเดือนเมษายน – ต้นเดือนพฤษภาคม และช่วงระยะเวลาเก็บเกี่ยวในเดือนกันยายน - ตุลาคม ซึ่งวัตถุประสงค์ คือ เพื่อเป็นเมล็ดพันธุ์ ใช้บริโภคผลสด และนำไปแปรรูป

3. **ภาคกลาง (double-crop zone)** ครอบคลุมมณฑลเจียงซี เจียงซู เจ้อเจียง อานฮุย ฉ่านตง และเหอหนาน คิดเป็นสัดส่วนพื้นที่ปลูกร้อยละ 3.5 ของพื้นที่ปลูกทั้งหมดในจีน และสัดส่วนผลผลิตร้อยละ 4.2 ของผลผลิตมันฝรั่งทั้งหมดของจีน โดยในพื้นที่ภาคกลางมีการปลูกมันฝรั่ง 2 รอบต่อปี คือ ปลูกในช่วงเดือนกุมภาพันธ์ - มีนาคม เก็บเกี่ยวในช่วง พฤษภาคม-มิถุนายน และปลูกในช่วงเดือนกรกฎาคม-สิงหาคม เก็บเกี่ยวในเดือนกันยายน - ตุลาคม วัตถุประสงค์เพื่อการส่งออกและบริโภคผลสด

4. **ภาคใต้ (winter crop zone)** ครอบคลุมมณฑล กวางตุ้ง ฝูเจี้ยน กวางซี และไห่หนาน มีสัดส่วนพื้นที่ปลูก 1.5% และสัดส่วนผลผลิต 2.4% ช่วงเวลาการปลูกในเดือน ตุลาคม - พฤศจิกายน และเก็บเกี่ยวในช่วงเดือนกุมภาพันธ์ - มีนาคม วัตถุประสงค์เพื่อการส่งออกและบริโภคผลสด



ลำดับ	ภูมิภาคที่ปลูก มันฝรั่ง	สัดส่วน พื้นที่ปลูก	สัดส่วน ผลผลิต	ช่วงเวลา ปลูก	ช่วงเวลา เก็บเกี่ยว	จุดประสงค์	มณฑลที่ปลูก
1	ภาคตะวันตก เฉิงเต๋	49%	49.7%	ก.ย.-พ.ย.	ก.พ.- เม.ย.	1.บริโภคสด	เสฉวน กุ้ยโจว ยูนนาน ทิเบต ฉงชิ่ง หูหนาน บางพื้นที่ของหูเป่ย์
2	ภาคเหนือ	45%	43.7%	ปลาย เม.ย.-ต้น พ.ค.	ก.ย.-ต.ค.	1.เมล็ดพันธุ์ 2.บริโภคสด 3.แปรรูป	เฮยหลงเจียง จีหลิน เหลียวหนิง มองโกเลีย กานซู ซินเจียง หนิง เซี่ย ซันซี ส่านซี
3	ภาคกลาง(ปลูก 2 รอบ/ปี)	3.5%	4.2%	ก.พ.-มี.ค.	พ.ค.- มิ.ย.	1.ส่งออก 2.บริโภคสด	เจียงซี เจียงซู เจ้อเจียง อานฮุย ซันตง เหอหนาน
				ก.ค.-ส.ค.	ก.ย.-ต.ค.		
4	ภาคใต้	1.5%	2.4%	ต.ค.-พ.ย.	ก.พ.- มี.ค.	1.ส่งออก 2.บริโภคสด	กวางตุ้ง ฝูเจี้ยน กวางซี ไห่หนาน

ประเทศจีนเป็นประเทศที่มีผลผลิตมันฝรั่งสูงที่สุดในโลก เฉลี่ยประมาณ 18 ล้านตันต่อปี โดยพื้นที่ปลูกมันฝรั่งของจีนค่อนข้างคงที่ ไม่มีการเปลี่ยนแปลง ส่วนผลผลิตเพิ่มขึ้นเล็กน้อย โดยมีผลผลิตต่อหน่วยพื้นที่เพิ่มขึ้น และมีปริมาณส่งออกเพิ่มขึ้น

พื้นที่ปลูกและผลผลิตมันฝรั่งของจีนย้อนหลัง 5 ปี (2017-2021)		
ปี	พื้นที่ปลูก (ล้านไร่)	ผลผลิต (ล้านตัน)
2017	30.37	17.69
2018	29.74	17.98
2019	29.21	17.77
2020	29.10	17.98
2021	28.79	18.30

ในช่วงปี 2015 จากนโยบายส่งเสริมให้มันฝรั่งเป็นพืชอาหารหลัก เพิ่มเติมนอกเหนือจาก ข้าวสาลี ข้าว ข้าวโพด จึงต้องรักษาการผลิตให้เป็นไปตามเป้าหมาย พื้นที่ปลูกมันฝรั่งจึงเพิ่มขึ้นในปี 2016-2017 จากนั้นในช่วงปี 2018-2021 ทุกมณฑลของประเทศจีนมีการปรับปรุงโครงสร้างและพัฒนาอุตสาหกรรมต่างๆ ทำให้พื้นที่ปลูกมันฝรั่งของจีนลดลง จากแหล่งข่าวในกลุ่มอุตสาหกรรมเปิดเผยว่า พื้นที่ปลูกมันฝรั่งของจีนในทางตอนเหนือลดลง เนื่องจากราคาข้าวโพดปรับสูงขึ้น ดังนั้นเกษตรกรจึงหันไปปลูกข้าวโพดสลับกับมันฝรั่ง ในขณะที่ พื้นที่ปลูกทาง ตะวันตกเฉิงเต๋ ในช่วงเดือนกันยายน - พฤศจิกายน 2021 ซึ่งเป็นกรอบแบบผสมมีแนวโน้มลดลงเนื่องจากราคา มันฝรั่งลดลงเช่นเดียวกัน อย่างไรก็ตาม ด้วยการพัฒนาสายพันธุ์และการเพิ่มผลผลิตในแปลง ผลผลิตมันฝรั่งจึง ยังคงเพิ่มขึ้นอย่างต่อเนื่อง

## ❖ ผลผลิตมันฝรั่งของจีน

จากสถิติในปี 2020 พบว่า มณฑลเสฉวนมีผลผลิตมันฝรั่งมากที่สุด คือ 2.88 ล้านตัน รองลงมา คือ มณฑลกุ้ยโจว 2.70 ล้านตัน มณฑลกานซู 2.23 ล้านตัน ยูนนาน 1.72 ล้านตัน มองโกเลียใน 1.24 ล้านตัน ฉงชิ่ง 1.18 ล้านตัน เหนอเป่ย์ 1.03 ล้านตัน ซานซี 0.84 ล้านตัน หูเป่ย์ 0.76 ล้านตัน ชันซี 0.54 ล้านตัน และอื่นๆ 2.85 ล้านตัน



จากสถิติแนวโน้มผลผลิตมันฝรั่งของจีนมีแนวโน้มเพิ่มขึ้น โดยในปี 2011 มีผลผลิตประมาณ 18.30 ล้านตัน เพิ่มขึ้นจากปี 2011 1.99 ล้านตัน หรือคิดเป็นประมาณ 12.22 เปอร์เซ็นต์

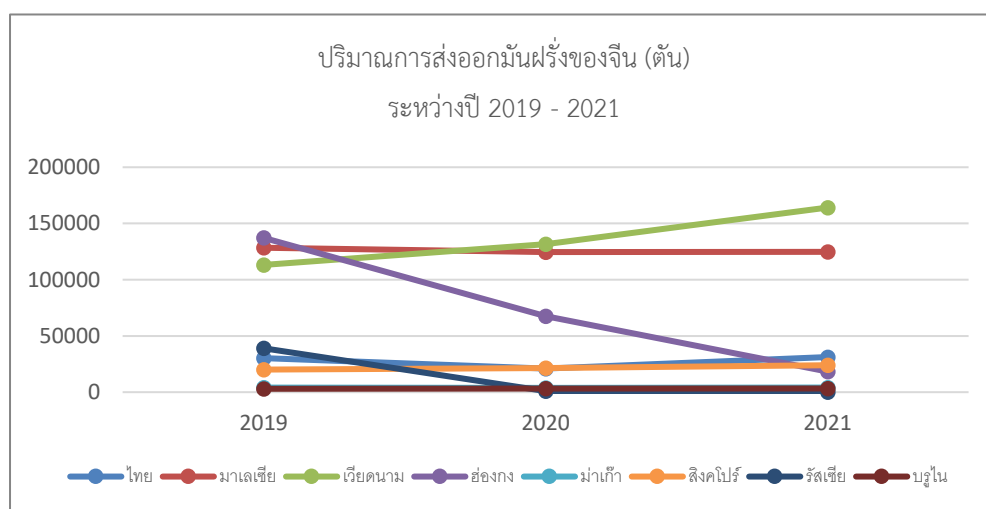
ข้อมูล China Agricultural Outlook Report ปี 2021 ราคาขายส่งมันฝรั่งเฉลี่ยในปี 2020 อยู่ที่ 2.62 หยวนต่อกิโลกรัม เพิ่มขึ้นจากปี 2019 ประมาณ 9.2 เปอร์เซ็นต์ ซึ่งถือเป็นราคาที่สูงที่สุดในช่วง 10 ปีที่ผ่านมา โดยคาดว่ามาจาก 2 ปัจจัย คือ 1. สต็อกปี 2019 มีน้อย และ 2. ในช่วงฤดูใบไม้ผลิ ปี 2020 พื้นที่ปลูก (ภาคตะวันตกเฉียงใต้ ซึ่งเป็นพื้นที่ปลูกผสม รวมถึงยูนนาน) สภาพอากาศไม่ดีทำให้ผลผลิตน้อยกว่าระดับปกติ ราคาจึงสูงขึ้น และจากการคาดการณ์ เปิดเผยว่า ในอีก 10 ปีข้างหน้า พื้นที่การปลูกและผลผลิตจะเพิ่มขึ้นปีละประมาณ 0.7 เปอร์เซ็นต์ และจะมีการพัฒนาพันธุ์รวมถึงการไ้ที่ดินที่มีคุณภาพและการจัดการที่ดีมากขึ้น

ผลผลิตมันฝรั่งของประเทศจีนรายมณฑลปี 2020		
ลำดับ	มณฑล	ผลผลิตปี 2020(ล้านตัน)
1	Sichuan	2.88
2	Guizhou	2.70
3	Gansu	2.23
4	Yunnan	1.72
5	Inner Mongolia	1.24
6	Chongqing	1.18
7	Hebei	1.03
8	Shaanxi	0.84
9	Hubei	0.76
10	Shanxi	0.54
11	Others	2.85

❖ ปริมาณการส่งออกมันฝรั่งของประเทศจีน

จีนส่งออกมันฝรั่ง (H.S. code 07019000) ไปยังหลายประเทศทั่วโลก อาทิ เวียดนาม มาเลเซีย รัสเซีย ไทย สิงคโปร์ บรูไน พร้อมทั้งส่งไปยัง ฮองกง และ มาเก๊า ด้วยเช่นกัน อย่างไรก็ตาม ในช่วง 3 ปีที่ผ่านมา ปริมาณและมูลค่าการส่งออกมันฝรั่งของจีนลดลงอย่างต่อเนื่อง แม้ผลผลิตในประเทศจะรักษาระดับอยู่ที่ 17-18 ล้านตันต่อปี

	ปริมาณการส่งออก (ตัน)	มูลค่าการส่งออก (ดอลลาร์สหรัฐ)
ปี 2019	503,001	396,619,081
ปี 2020	405,123	262,830,799
ปี 2021	389,761	211,169,744



	ไทย	มาเลเซีย	เวียดนาม	ฮองกง	มาเก๊า	สิงคโปร์	รัสเซีย	บรูไน
ปี 2019	30,322	128,418	113,154	137,209	4,003	20,095	39,051	2,993
ปี 2020	20,976	124,594	131,560	67,675	3,802	21,300	1,040	3,097
ปี 2021	31,241	124,694	164,154	183,10	4,130	23,958	0	3,290

ทั้งนี้ เมื่อเปรียบเทียบปริมาณและมูลค่าการส่งออกมันฝรั่งของจีนในช่วงเดือนมกราคม - เมษายน 2565 และ 2564 พบว่า ปริมาณการส่งออกลดลง 13 เปอร์เซ็นต์ และมูลค่าลดลง 36 เปอร์เซ็นต์

ตารางเปรียบเทียบการส่งออกมันฝรั่งของประเทศจีนเดือน มกราคม-เมษายน 2564 และ 2565							
พิกัด	สินค้า	ม.ค.- เม.ย 64		ม.ค.-เม.ย. 65		Δ ปริมาณ (%)	Δ มูลค่า (%)
		ปริมาณ(ตัน)	มูลค่า(USD)	ปริมาณ(ตัน)	มูลค่า(USD)		
7019000	มันฝรั่งสด/แช่แข็ง	60,341	35540325	52,678	22757098	-13%	-36%