



ประเทศจีนตรวจพบเชื้อโควิดในผลไม้นำเข้าจากต่างประเทศ

1. การตรวจพบเชื้อโควิดในสินค้าอาหารนำเข้าจากต่างประเทศของจีน

นับตั้งแต่ประเทศจีนมีการระบาดของเชื้อโควิดเป็นครั้งแรกในช่วงต้นปี 2563 ที่นครอู่ฮั่น มณฑลหูเป่ย์ ส่งผลให้ประเทศจีนจำกัดการเดินทางเข้าออกนอกประเทศของบุคคลต่างๆ และเข้มงวดตรวจสอบสินค้าที่นำเข้าจากต่างประเทศ ปัจจุบัน ประเทศจีนได้ใช้นโยบาย Zero-Covid หรือการควบคุมจำนวนให้ผู้ติดเชื้อเป็นศูนย์ หากพบผู้ติดเชื้อภายในประเทศก็จะใช้มาตรการเข้มงวดสูงสุดทันที โดยการระดมตรวจหาเชื้อในบุคคลและสิ่งแวดล้อม ประกาศพื้นที่เสี่ยง ปิดล้อมตาวานในบางพื้นที่ และควบคุมเข้มงวดในระดับสูงสุด

จากมาตรการที่เข้มข้นจริงจึงทำให้ประเทศจีนไม่พบผู้ติดเชื้อในประเทศเป็นระยะเวลาเกือบ 2 เดือน จนเมื่อวันที่ 13 มิถุนายน 2563 ประเทศจีนมีการตรวจพบผู้ติดเชื้อโควิด 4 รายในกรุงปักกิ่ง ซึ่งพบว่าผู้ติดเชื้อกลุ่มนี้เคยไปตลาดซินฟาตี้ ณ กรุงปักกิ่ง หน่วยงานจึงไปสุ่มตรวจหาเชื้อในสภาพแวดล้อมที่เกี่ยวข้องทั้งหมด โดยพบการปนเปื้อนของเชื้อโควิดบนเชียงแรปลาแซลมอน ซึ่งถือเป็นการตรวจพบเชื้อโควิดในอาหารนำเข้าจากต่างประเทศเป็นครั้งแรก เหตุการณ์ครั้งนั้นส่งผลให้รัฐบาลประกาศปิดตลาดซินฟาตี้ทันทีแบบไม่มีกำหนด หน่วยงานได้ทำการสืบสวนหาสาเหตุของการแพร่ระบาด โดยสุ่มตัวอย่างในสินค้า (เนื้อสัตว์ สินค้าประมง และอาหารแช่เย็นแช่แข็ง) และสภาพแวดล้อมที่เกี่ยวข้องทั้งหมด 5,000 ตัวอย่าง ตรวจผู้เกี่ยวข้องกว่า 1 ล้านคน พบผู้ติดเชื้อ 368 คนซึ่งทั้งหมดเกี่ยวข้องกับตลาดซินฟาตี้ นอกจากนี้ ได้ทำการสุ่มตรวจพื้นที่โซนที่จำหน่ายสินค้าประมงพบเชื้อในบุรุษขายปลานำเข้า 14 บุรุษ จากการตรวจสอบ genetic พบว่า ยีน (gene) ของเชื้อโควิดในผู้ป่วยและเชื้อโควิดในปลานำเข้าเป็นเชื้อชนิดเดียวกันซึ่งมีการระบาดอยู่ในประเทศยุโรป นอกจากนี้ กรุงปักกิ่งไม่เคยมีการตรวจพบเชื้อมาอย่างต่อเนื่องเป็นเวลา 55 วัน หน่วยงานจึงมั่นใจว่าแพร่ระบาดในครั้งนี้อาจเป็นการระบาดจากคนสู่คนภายในประเทศจีน แต่เป็นการติดเชื้อที่มาจากสินค้าอาหารนำเข้าจากต่างประเทศ เหตุการณ์ครั้งนี้ทำให้หน่วยงานต่างๆ ที่เกี่ยวข้องของประเทศต้นตัว มีการออกกฎระเบียบควบคุมสินค้าห่วงโซ่ความเย็นนำเข้าจากต่างประเทศ รวมทั้ง เพิ่มความเข้มงวดตรวจสอบสินค้าอาหารแช่เย็นแช่แข็งนำเข้าจากต่างประเทศ



หน่วยงานเก็บตัวอย่างจากสินค้าประมงที่วางจำหน่ายในตลาด

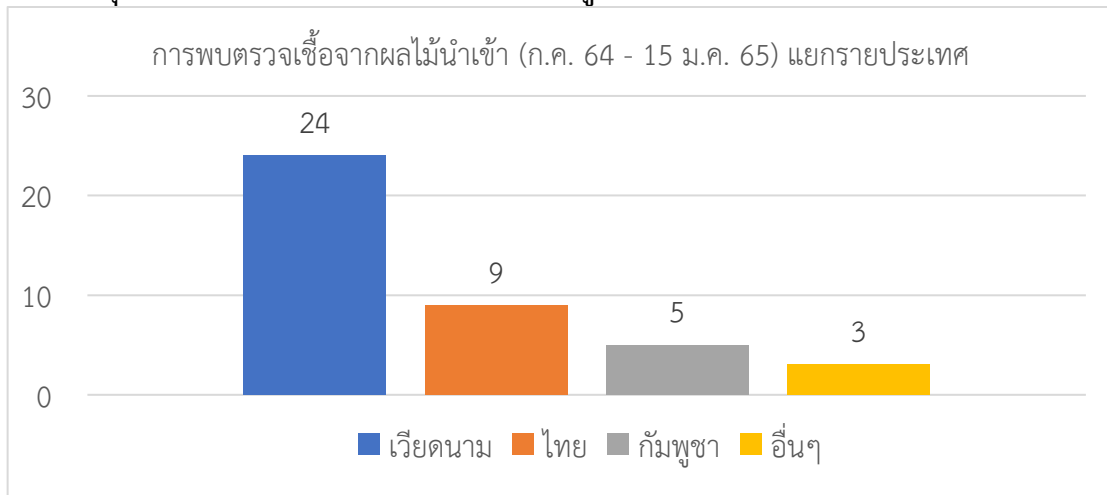


การตรวจเชื้อโควิดของห้องปฏิบัติการ

2. การตรวจพบเชื้อโควิดในผลไม้นำเข้าจากต่างประเทศ

2.1 การตรวจพบโควิดในผลไม้นำเข้าครั้งแรกของจีน

ในเดือนมกราคม 2564 เมืองอู่ซี มณฑลเจียงซู ตรวจพบผลบวกรวดของกรดนิวคลีอิกบนผิวของเชอร์รี่ที่นำเข้าจากประเทศชิลี ซึ่งถือเป็นการตรวจพบเชื้อโควิดในผลไม้นำเข้าเป็นครั้งแรกของประเทศจีน หน่วยงานที่เกี่ยวข้องได้ทำการเรียกคืนสินค้าทั้งหมด สุ่มตรวจสอบสภาพแวดล้อมและบุคคลที่เกี่ยวข้อง และทำการฆ่าเชื้อพื้นที่ทั้งหมด อย่างไรก็ตาม มาตรการครั้งนั้นได้เป็นข่าวใหญ่ในประเทศจีนส่งผลกระทบต่อเชอร์รี่นำเข้าของชิลี ผู้บริโภคเริ่มหวาดกลัวการบริโภคผลไม้นำเข้า หน่วยงานที่เกี่ยวข้องได้สร้างความเข้าใจและให้คำแนะนำในการล้างทำความสะอาดผลไม้ รวมทั้งเพิ่มความเข้มงวดตรวจสอบสินค้าอาหารห่วงโซ่ความเย็นนำเข้าจากต่างประเทศ มีการออกกฎระเบียบควบคุมการนำเข้าสินค้าอาหารห่วงโซ่ความเย็น และควบคุมการขนส่งสินค้าห่วงโซ่ความเย็นอย่างต่อเนื่องจนถึงปัจจุบัน โดยเฉพาะอย่างยิ่งการตรวจสอบผลไม้นำเข้าจากต่างประเทศ โดยศุลกากรจีนดำเนินการสุ่มตรวจ ณ ด่านนำเข้า และหน่วยงานควบคุมตลาดในแต่ละท้องถิ่นทำการสุ่มตรวจสินค้าที่วางจำหน่ายในตลาดทั่วประเทศจีน โดยที่ผ่านมานับตั้งแต่มีการตรวจพบเชื้อโควิดในเชอร์รี่ของชิลีเมื่อต้นปี 2564 ได้ทำการสุ่มตัวอย่างทดสอบเชื้อโควิดโดยวิธี PCR และมีการตรวจพบผลบวกรวดของกรดนิวคลีอิกทั้งบนบรรจุภัณฑ์และบนผิวของผลไม้นำเข้าอย่างต่อเนื่อง โดยตั้งแต่เดือนกรกฎาคม 2564 - 15 มกราคม 2565 มีรายงานการตรวจพบเชื้อโควิดในผลไม้นำเข้าจากต่างประเทศรวม 41 ครั้ง เป็นผลไม้เวียดนามมากที่สุดจำนวน 24 ครั้ง (แก้วมังกร) ผลไม้ไทย 9 ครั้ง (ลำไย(6) ทูเรียน(2) มะพร้าวอ่อน(1)) ผลไม้จากกัมพูชา 5 ครั้ง (กล้วยหอม) ผลไม้จากประเทศอื่นๆ 3 ครั้ง

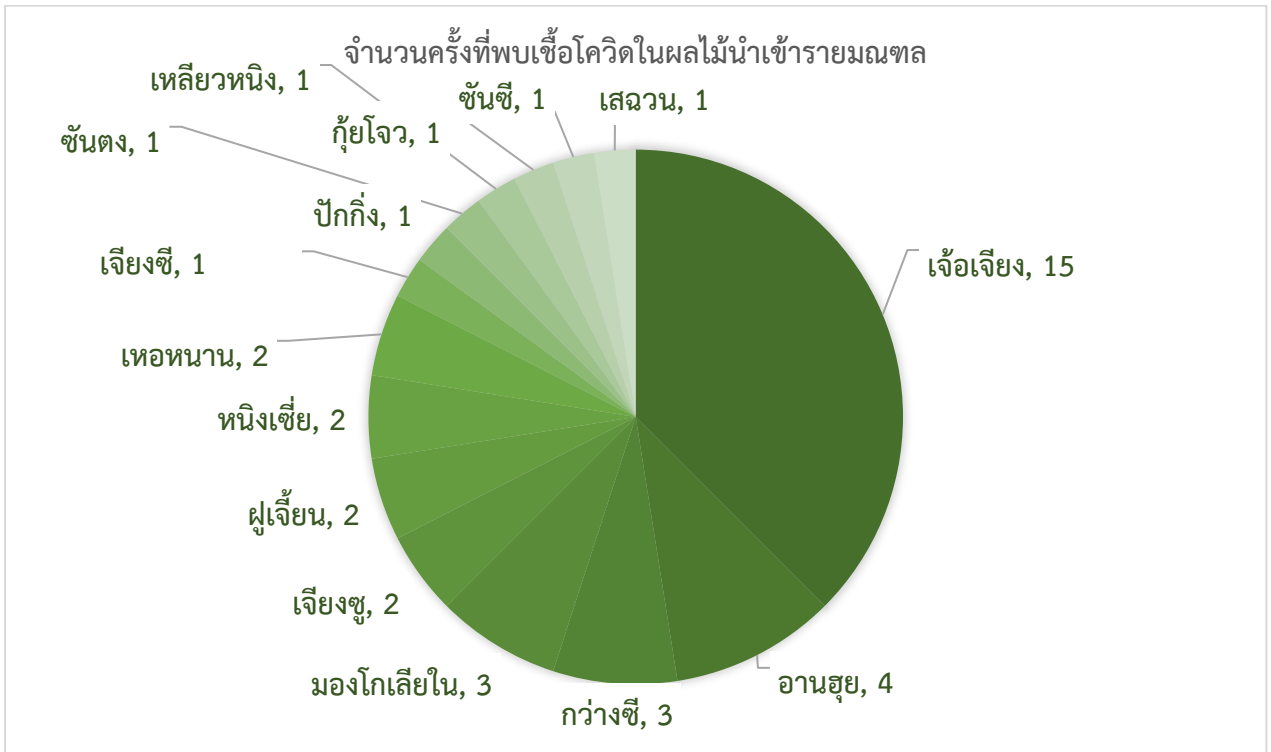


การพ่นฆ่าเชื้อในเชอร์รี่นำเข้า



การสุ่มเก็บตัวอย่างตรวจเชื้อโควิดในเชอร์รี่นำเข้า

การตรวจพบเชื้อโควิดในผลไม้นำเข้าส่วนใหญ่เป็นการสุ่มตรวจสินค้าที่วางจำหน่ายในตลาด โดยมีการตรวจพบเชื้อโควิดในผลไม้นำเข้าในพื้นที่ 15 มณฑล คือ มณฑลเจ้อเจียง (15 ครั้ง) อานฮุย (4 ครั้ง) กว่างซี (3 ครั้ง) มงโกเลียใน (3 ครั้ง) เจียงซู (2 ครั้ง) ผู้เจี้ยน (2 ครั้ง) เหลียวหนิง (2 ครั้ง) หนิงเซี่ย (2 ครั้ง) เหอหนาน (2 ครั้ง) ส่วนมณฑลเจียงซี ปักกิ่ง ชันตง กุ้ยโจว ชันซี และเสฉวน แห่งละ 1 ครั้ง



เนื่องจากประเทศจีนมีการระบาดของเชื้อโควิดระลอกใหม่ในเดือนตุลาคมที่ผ่านมา โดยตั้งแต่วันที่ 20 ตุลาคม 2564 - 15 มกราคม 2565 (ระยะเวลาประมาณ 3 เดือน) ประเทศจีนพบผู้ติดเชื้อรายใหม่ 5,595 คน กระจายในพื้นที่ 29 มณฑล/เขตการปกครอง ส่งผลให้หน่วยงานที่เกี่ยวข้องเพิ่มมาตรการเข้มงวดตรวจสอบบุคคลที่เดินทางมาจากต่างประเทศและสินค้าอาหารห่วงโซ่ความเย็นนำเข้าจากต่างประเทศมากยิ่งขึ้น

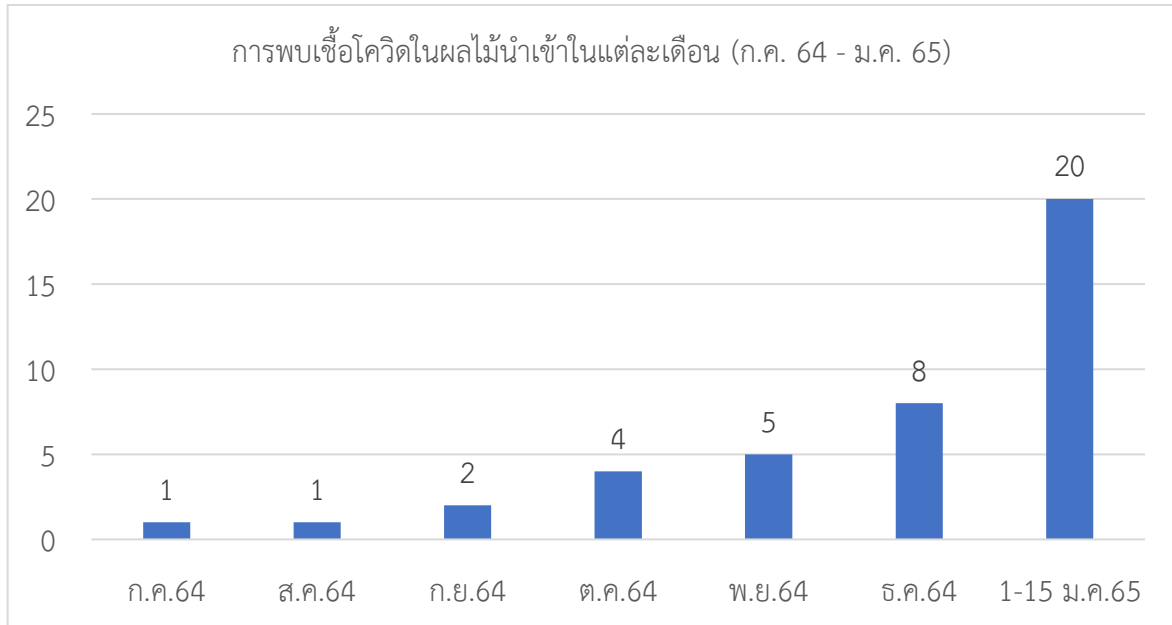


สุ่มตรวจร้านค้าผลไม้นำเข้า



สุ่มตรวจผลไม้ในตลาดค้าส่ง

โดยในช่วง 3 เดือนที่ผ่านมา (ตุลาคม 2564 – 15 มกราคม 2565) แนวโน้มการตรวจพบเชื้อโควิดในผลไม้จากต่างประเทศเพิ่มสูงขึ้น โดยในเดือนพฤศจิกายน 2564 มีการตรวจพบเชื้อโควิดในผลไม้นำเข้า 5 ครั้ง เดือนธันวาคม 2564 มีการตรวจพบ 8 ครั้ง และเฉพาะช่วงวันที่ 1 – 15 มกราคม 2565 เพียง 15 วัน มีการตรวจพบเชื้อสูงถึง 20 ครั้ง โดยเมื่อมีการตรวจพบเชื้อโควิดหน่วยงานที่เกี่ยวข้องจะต้องดำเนินการฆ่าเชื้อตามสถานที่ต่างๆ และปิดสถานที่จำหน่ายเป็นการชั่วคราว เรียกเก็บสินค้าที่พบเชื้อทั้งหมด และแจ้งให้ผู้ที่เคยสัมผัสสินค้าล็อตเดียวกันกับที่ตรวจพบโควิดรายงานตัวกับหน่วยงานท้องถิ่นเพื่อตรวจเชื้อและสังเกตอาการ



ตรวจเชื้อโควิดในห้องปฏิบัติการ



ตรวจเชื้อโควิดในห้องปฏิบัติการ



ข่าวพบโควิดในผลไม้นำเข้าเผยแพร่ในโซเชียลมีเดียและสื่อออนไลน์ของจีน

2.3 รายละเอียดการตรวจพบเชื้อโควิดในผลไม้นำเข้าจากต่างประเทศ ในช่วงเดือน ก.ค. 64 - ม.ค. 65

2.3.1 การตรวจพบเชื้อโควิดในผลไม้นำเข้า เดือนกรกฎาคม - กันยายน 2564 รวม 4 ครั้ง

- 1) เมื่อวันที่ 29 ก.ค.64 เมืองผิงเสียง มณฑลกลวงซี พบตัวเชื้อโควิดผลเป็นบวกรอย่างอ่อน ในสินค้ามังคุดจากเวียดนาม
- 2) เมื่อวันที่ 14 ส.ค.64 เมืองกันโจว มณฑลเจียงซี พบเชื้อโควิดผลบวกรจากตัวอย่างภายนอกบรรจุภัณฑ์ 1 ตัวอย่าง จากทุเรียนไทย
- 3) เมื่อวันที่ 11 ก.ย.64 เมืองสู๋เซียน มณฑลเจียงซู พบเชื้อโควิดจากตัวอย่างภายนอกบรรจุภัณฑ์จากสินค้ากีวีนิวซีแลนด์
- 4) เมื่อวันที่ 15 ก.ย.64 ด่านตงซิง มณฑลกลวงซี พบเชื้อโควิดจากตัวอย่างภายนอกบรรจุภัณฑ์จากสินค้าแก้วมังกรเวียดนาม

2.3.2 การตรวจพบเชื้อโควิดในผลไม้นำเข้า เดือนตุลาคม 2564 รวม 4 ครั้ง

- 1) เมื่อวันที่ 9 ต.ค.64 กรุงปักกิ่งพบเชื้อโควิดจากตัวอย่างสินค้านำเข้าจากต่างประเทศหลายรายการ ได้แก่ เนื้อหมู ลำไย กีวี ส้ม และแก้วมังกร โดยรายงานข่าวไม่ได้ระบุแหล่งที่มาของสินค้า
- 2) เมื่อวันที่ 5 ต.ค.64 เมืองเจิ้งโจว มณฑลเหอหนาน พบเชื้อโควิดจากตัวอย่างภายนอกบรรจุภัณฑ์จากทุเรียนไทย
- 3) เมื่อวันที่ 19 ต.ค.64 ตำบลฉางทิง มณฑลฝูเจี้ยน พบเชื้อโควิดจากตัวอย่างภายนอกบรรจุภัณฑ์จากลำไยไทย
- 4) เมื่อวันที่ 20 ต.ค.64 เมืองจางโจว มณฑลฝูเจี้ยน พบเชื้อโควิดจากตัวอย่างภายนอกบรรจุภัณฑ์จากมะพร้าวไทย

2.3.3 การตรวจพบเชื้อโควิดในผลไม้นำเข้า เดือนพฤศจิกายน 2564 รวม 5 ครั้ง

- 1) เมื่อวันที่ 3 พ.ย.64 เมืองรี้จ้าว มณฑลซันตง พบเชื้อโควิดจากตัวอย่างภายนอกบรรจุภัณฑ์ลำไยไทย
- 2) เมื่อวันที่ 16 พ.ย. 64 เขตปกครองตนเองมองโกเลียใน พบเชื้อโควิดจากตัวอย่างภายนอกบรรจุภัณฑ์ของกล้วยหอมกัมพูชา
- 3) เมื่อวันที่ 19 พ.ย.64 มณฑลเหลียวหนิง พบเชื้อโควิดจากตัวอย่างบรรจุภัณฑ์ภายนอกกล้วยหอมกัมพูชา
- 4) เมื่อวันที่ 21 พ.ย. 64 หน่วยงานท้องถิ่นเมืองผิงเสียง ด่านโหยวอี๋กวน ทำลายลำไยนำเข้าจากไทย เนื่องจากพบเชื้อโควิด
- 5) เมื่อวันที่ 27 พ.ย. 64 เมืองหลิงหยวน มณฑลเหลียวหนิง พบเชื้อโควิดจากตัวอย่างภายนอกบรรจุภัณฑ์ของกล้วยหอมกัมพูชา

2.3.4 การตรวจพบเชื้อโควิดในผลไม้นำเข้า เดือนธันวาคม 2564 รวม 8 ครั้ง

- 1) เมื่อวันที่ 8 ธ.ค.64 เมืองซื่อสู่ย มณฑลกุ้ยโจว สุ่มตรวจพบเชื้อโควิดจากลำไยไทย
- 2) เมื่อวันที่ 21 ธ.ค.64 เขตปกครองมองโกเลียใน สุ่มตรวจเชื้อโควิดจากการตรวจสอบผลไม้นำเข้าประจำวัน พบบรรจุภัณฑ์ภายนอกและบนผิวกล้วยหอมกัมพูชามีผลเป็นบวกรอย่างละ 1 ตัวอย่าง
- 3) เมื่อวันที่ 24 ธ.ค.64 เมืองหยินชวน มณฑลหนิงเซี่ย สุ่มตรวจเชื้อโควิดจากการตรวจสอบผลไม้นำเข้าประจำวัน พบเชื้อโควิดบนบรรจุภัณฑ์ภายนอกของลำไยไทยและเปลือกลำไยเป็นผลบวกร 2 ตัวอย่าง
- 4) เมื่อวันที่ 24 ธ.ค.64 เมืองถ้ายหยวน มณฑลซันซี พบเชื้อโควิดภายนอกบรรจุภัณฑ์และเชื้อจากผลแก้วมังกรเวียดนาม
- 5) เมื่อวันที่ 29 ธ.ค.64 เมืองหวายหนาน มณฑลอานฮุย พบเชื้อโควิดภายนอกบรรจุภัณฑ์จากแก้วมังกรเนื้อแดงเวียดนาม 1 ตัวอย่าง

6) เมื่อวันที่ 30 ธ.ค.64 เมืองสุโขทัย **มณฑลอำนาจสุย** พบเชื้อโควิดภายนอกบรรจุภัณฑ์จาก**แก้วมังกรเนื้อแดงเวียดนาม** 1 ตัวอย่าง

7) เมื่อวันที่ 30 ธ.ค. 64 เขตจันทง เมืองจันทว **มณฑลเจ้อเจียง** พบเจอบรรจุภัณฑ์ภายนอก**แก้วมังกรเนื้อแดง**ของร้านค้าบริษัท CP Fruit ที่ตลาดค้าส่งผลไม้จันทวเป็นผลบวกร้อยอย่างอ่อน โดยสินค้าล็อตนี้นำเข้าทางท่าเรือไวเกาเฉียวของเมืองเซียงไฮ้ จำนวน 1,737 กล่อง และได้มีการเรียกคืนสินค้าทั้งหมดที่จำหน่ายในตลาด

8) เมื่อวันที่ 30 ธ.ค. 64 เขตเจียวเจียง เมืองไทโจว **มณฑลเจ้อเจียง** พบเจอตัวอย่าง 1 ตัวอย่างจากบรรจุภัณฑ์ภายนอก**แก้วมังกรเวียดนาม**จากร้าน B1-1-6 ของโซนสินค้าผลไม้ศูนย์การค้าเกษตรเมืองไทโจวที่เป็นผลบวกร้อย

2.3.5 การตรวจพบเชื้อโควิดในผลไม้นำเข้า 1 – 15 มกราคม 2565 รวม 20 ครั้ง

1) เมื่อวันที่ 1 ม.ค. 65 เขตคายฟา เมืองจันทว **มณฑลเจ้อเจียง** สุ่มตรวจเชื้อในผลไม้นำเข้าประจำวัน พบเจอบรรจุภัณฑ์ภายนอก**แก้วมังกรเวียดนาม**บุเลขที่ 5 ที่อยู่ตลาดสินค้าเกษตรตชีวปินเป็นผลบวกร้อย 1 ตัวอย่าง

2) เมื่อวันที่ 1 ม.ค. 65 เขตตงหยาง เมืองจันทว **มณฑลเจ้อเจียง** พบเจอบรรจุภัณฑ์ภายนอกและเปลือก**แก้วมังกรเวียดนาม**เป็นผลบวกร้อยอย่างอ่อน

3) เมื่อวันที่ 1 ม.ค. 65 เขตหยงคาง เมืองจันทว **มณฑลเจ้อเจียง** ได้รับหนังสือการประกาศของส่วนกลางจึงทำการตรวจเชื้อโควิดกับสินค้า**แก้วมังกรเวียดนาม** 1 ล็อต พบเจอผลบวกร้อยอย่างอ่อน

4) เมื่อวันที่ 2 ม.ค. 65 ตำบลฝูเจียง เมืองจันทว **มณฑลเจ้อเจียง** พบเจอบรรจุภัณฑ์ภายนอก**แก้วมังกรเวียดนาม**ของร้านค้าผลไม้ 2 ร้านเป็นผลบวกร้อยอย่างอ่อน

5) เมื่อวันที่ 2 ม.ค. 65 เมืองเส็งโจว เมืองส้าวซิง **มณฑลเจ้อเจียง** ได้รับการแจ้งข่าวจากหน่วยงานบังคับบัญชาว่ามีการตรวจพบเชื้อโควิดใน**แก้วมังกรเวียดนาม** จึงได้ทำการตรวจและพบเชื้อโควิดใน**แก้วมังกร**ที่จำหน่ายในร้านผลไม้ซีหมิง

6) เมื่อวันที่ 2 ม.ค. 2565 ตำบลชุนอาน เมืองหางโจว **มณฑลเจ้อเจียง** ได้รับหนังสือการประกาศของหน่วยงานบังคับบัญชา ว่ามีการตรวจพบผลบวกร้อยใน**แก้วมังกรของเวียดนาม** โดยตำบลชุนอานเร่งไปตามไล่หาสินค้าล็อตเดียวกัน ซึ่งได้เก็บตัวอย่างรวม 50 ตัวอย่างในร้านค้าที่จำหน่ายสินค้าล็อตนี้ พบเจอบรรจุภัณฑ์ภายนอกและภายในเป็นผลบวกร้อย 12 ตัวอย่าง ผลเป็นลบ 38 ตัวอย่าง

7) เมื่อวันที่ 2 ม.ค. 2565 เขตเจียงซัน เมืองฉูโจว **มณฑลเจ้อเจียง** ได้รับหนังสือแจ้งการตรวจพบโควิดใน**แก้วมังกรของเวียดนาม** จึงได้ระดมตรวจในเขตที่รับผิดชอบ ซึ่งพบตัวอย่างจากพื้นผิวห้องคลังแช่เย็นของร้านค้าผลไม้เมืองเจียงซันมีผลเป็นบวกร้อย

8) เมื่อวันที่ 2 ม.ค. 2565 ตำบลชงหยาง เมืองลี่ฉู่ **มณฑลเจ้อเจียง** ได้ตรวจเชื้อโควิดของ**แก้วมังกรเนื้อแดงเวียดนาม**ที่นำมาจากร้านค้าส่งสินค้าเกษตรเหอเหมยของเขตจันทง เมืองจันทว พบเป็นผลบวกร้อย 4 ตัวอย่าง

9) เมื่อวันที่ 3 ม.ค. 65 ตำบลชงหยาง เมืองลี่ฉู่ **มณฑลเจ้อเจียง** สุ่มตรวจเชื้อโควิดจากการตรวจสอบผลไม้นำเข้าประจำวัน พบเจอตัวอย่างจาก**ลำไยสดของไทย** 2 ตัวอย่างเป็นผลบวกร้อยอย่างอ่อน

10) เมื่อวันที่ 3 ม.ค. 65 เขตหลานซี เมืองจันทว **มณฑลเจ้อเจียง** พบเจอบรรจุภัณฑ์ภายนอก**แก้วมังกรเวียดนาม**เป็นผลบวกร้อย 2 ครั้ง จากร้านเค๊กขนมปังและร้านซูเปอร์มาร์เก็ต

11) เมื่อวันที่ 3 ม.ค. 65 เขตซ่างหยู เมืองส้าวซิง **มณฑลเจ้อเจียง** ได้รับหนังสือจากเขตจันทง เมืองจันทวแล้วรีบไปค้นหาเส้นทางของ**แก้วมังกรเวียดนาม** พบเจอเชื้อโควิดที่เป็นผลบวกร้อย

12) เมื่อวันที่ 3 ม.ค. 65 เขตหลงฉวน เมืองลี่ฉู่ **มณฑลเจ้อเจียง** ได้ตรวจเชื้อโควิดของ**แก้วมังกรเนื้อแดงเวียดนาม**ที่นำมาจากร้านค้าส่งผลไม้จันทงเป่าของเขตจันทง เมืองจันทว ซึ่งพบตัวอย่างเป็นผลบวกร้อยอย่างอ่อน 1 ตัวอย่าง

13) เมื่อวันที่ 6 ม.ค. 65 เขตชงซัน เมืองชือเฟิง **มองโกเลีย** ตรวจพบเชื้อโควิดใน**เซอร์รี่จากซีลี**

14) เมื่อวันที่ 7 ม.ค. 65 เมืองหยางโจว **มณฑลเจ้อเจียง** พบผลบวกร้อยของเชื้อโควิดใน**แก้วมังกรจาก**

เวียดนาม

- 15) เมื่อวันที่ 7 ม.ค. 65 เมืองเหอฝย มณฑลอานฮุย พบผลบวกของเชื้อโควิดในแก้วมังกรจากเวียดนาม
- 16) เมื่อวันที่ 10 ม.ค. 65 เมืองกู่หยวน มณฑลหนิงเซี่ย พบเชื้อโควิดในแก้วมังกรจากเวียดนาม
- 17) เมื่อวันที่ 10 ม.ค. 65 เมืองกว้างหยวน มณฑลเสฉวน พบผลบวกของเชื้อโควิดในแก้วมังกรจาก

เวียดนาม

- 18) เมื่อวันที่ 12 ม.ค. 65 เมืองหวงชาน มณฑลอานฮุย พบเชื้อโควิดในสถานที่จำหน่ายแก้วมังกรจาก

เวียดนาม

- 19) เมื่อวันที่ 14 ม.ค. 65 เมืองเจียจั่ว มณฑลเหอหนาน พบเชื้อโควิดจากบรรจุภัณฑ์ภายนอก และ
- ผ่านประตูร้านค้าแก้วมังกรจากเวียดนาม
- 20) เมื่อวันที่ 15 ม.ค. 65 เมืองหลงเหลียว เขตมองโกเลียใน พบผลบวกเชื้อโควิดในกล้วยหอมกัมพูชา



สุ่มเก็บตัวอย่างในผลไม้ที่วางจำหน่ายในตลาดเพื่อตรวจเชื้อโควิด



เก็บตัวอย่างในสินค้าบรรจุภัณฑ์สินค้าอาหารนำเข้าทางโซเชียน



การฆ่าเชื้อกับสิ่งแวดล้อมและพื้นที่ต่างๆ



ข่าวการตรวจพบเชื้อโควิดในผลไม้ไทย (ลำไย ทุเรียน มะพร้าว) ซึ่งมีการเผยแพร่ผ่านสื่อโซเชียลมีเดียของจีน



พื้นที่ที่ตรวจพบเชื้อโควิดจากผลไม้นำเข้า ช่วงเดือนกรกฎาคม 2564 - มกราคม 2565

3. รัฐบาลท้องถิ่นหลายแห่งออกมาตรการเกี่ยวกับป้องกันเชื้อโควิดในผลไม้นำเข้า

ผลจากการตรวจพบเชื้อโควิดในผลไม้นำเข้าอย่างต่อเนื่อง ทำให้รัฐบาลท้องถิ่นหลายแห่งออกมาตรการควบคุมผลไม้/อาหารหั่วโซ่เย็นนำเข้า ได้แก่ การแจ้งเตือนประชาชนระมัดระวังในการซื้อหรือรับประทานผลไม้นำเข้า ประกาศห้ามจำหน่ายผลไม้นำเข้า ห้ามไม่ให้ผลไม้หรืออาหารหั่วโซ่ความเย็นเข้ามาในพื้นที่ที่กำหนด โดยในช่วงวันที่ 1 ธันวาคม 2564 – 20 มกราคม 2565 มีประกาศจากหน่วยงานต่างๆ เกี่ยวกับควบคุมอาหารหั่วโซ่เย็นนำเข้า 25 ฉบับ ทั้งประกาศระดับประเทศ ระดับมณฑล และระดับท้องถิ่น (เมือง/ตำบล) ดังนี้

3.1 ประกาศระดับชาติ เมื่อวันที่ 29 ธันวาคม 2564 คณะกรรมการกลไกควบคุมและป้องกันโรคโควิด 19 ของคณะรัฐมนตรีจึงได้ประกาศมาตรการควบคุมอาหารหั่วโซ่เย็นอย่างมีประสิทธิภาพ

เป็นมาตรการระดับชาติเพื่อเพิ่มความเข้มงวดในการควบคุมการผลิต/การดำเนินงานที่เกี่ยวข้องอาหารนำเข้าหั่วโซ่เย็น หน่วยงานกำกับดูแลตลาดท้องถิ่นจะต้องกำกับดูแลและตรวจสอบทุกวันอย่างต่อเนื่อง และกระตุ้นให้ผู้ผลิตและผู้ประกอบการปฏิบัติตามมาตรการ “พิเศษ 3 ข้อ” “ใบรับรอง 3 ใบ” และ “ห้าม 4 ข้อ” โดยอาหารนำเข้าหั่วโซ่เย็นจะถูกขนส่ง จัดเก็บ และจำหน่ายในช่องทาง/พื้นที่พิเศษ จะไม่ปะปนกับอาหารอื่นๆ สำหรับการจัดเก็บและการจำหน่ายอาหารนำเข้าหั่วโซ่เย็นจะต้องตรวจใบรับรองสุขอนามัย ใบรับรองการฆ่าเชื้อ ใบรับรองการทดสอบกรดนิวคลีอิก หากเป็นสินค้าที่ไม่มีใบรับรองสุขอนามัย การฆ่าเชื้อ การทดสอบกรดนิวคลีอิก และไม่มีข้อมูลตรวจสอบย้อนกลับ จะไม่อนุญาตให้ผลิต/จำหน่ายในตลาด นอกจากนี้ ผู้ผลิตและผู้ประกอบการห้ามจัดซื้อหรือใช้อาหารนำเข้าหั่วโซ่เย็นที่ไม่มีแหล่งที่มาที่ถูกกฎหมาย) ดำเนินการตรวจสอบอาหารกรณีที่มีการปนเปื้อนเชื้อโรคร้ายแรงควรมีประสิทธิภาพ ให้การดูแลและการตรวจสอบของตลาดกลายเป็นงานปกติ การเฝ้าระวังและควบคุมโรคระบาดในอาหารนำเข้าหั่วโซ่เย็นจะถูกบูรณาการกับการดูแลและการตรวจสอบความปลอดภัยของอาหารของหน่วยงานดูแลตลาดทุกวัน ส่งเสริมการก่อสร้างคลังสินค้าส่วนกลางให้มีความเป็นมาตรฐานและมีระเบียบ

3.2 ประกาศระดับมณฑล เพื่อควบคุมการแพร่ระบาดของเชื้อโควิดจากอาหารหั่วโซ่เย็น

1) เมื่อวันที่ 31 ธ.ค. 2564 เขตปกครองตนเองหนิงเซี่ย ประกาศห้ามนำเข้าผักผลไม้จากต่างประเทศ ห้ามนำเข้าสินค้าประมงจากต่างประเทศ ห้ามนำเข้าเนื้อวัว เนื้อแกะและแพะจากต่างประเทศ เป็นต้น

2) เมื่อวันที่ 5 มกราคม 2565 หน่วยงานกำกับดูแลตลาด (SAMR) มณฑลเจ้อเจียง ออกประกาศระดับมณฑล เพิ่มมาตรการควบคุมผลไม้นำเข้า โดยทุกฝ่ายต้องปฏิบัติหน้าที่อย่างเคร่งครัด ตลาดต้องตรวจสอบสินค้าอย่างเคร่งครัด ผู้บริโภคควรตรวจเช็คอย่างรอบคอบก่อนตัดสินใจซื้อสินค้า บุคลากรที่ปฏิบัติงานเกี่ยวข้องกับอาหารหั่วโซ่เย็นต้องป้องกันตัวจากเชื้อโควิด เพิ่มความเข้มงวดในการบริหารจัดการสภาพแวดล้อมและกิจวัตรประจำวันเพื่อป้องกันการแพร่ระบาดอย่างถูกต้อง

3) เมื่อวันที่ 14 มกราคม 2565 หน่วยงานกำกับดูแลตลาดมณฑลส่านซี (SAMR) ออกประกาศระดับมณฑล เพิ่มมาตรการเข้มงวดในการควบคุมผลไม้นำเข้า โดยการตรวจสอบเอกสาร ใบรับรอง และยกระดับมาตรการป้องกันการแพร่ระบาดจากอาหารหั่วโซ่เย็น รมรณรงค์ให้ประชาชนหลีกเลี่ยงการสั่งซื้อผลไม้นำเข้าจากช่องทางออนไลน์ ต้องแยกพื้นที่เฉพาะสำหรับการขนส่ง จัดเก็บ และการจำหน่ายผลไม้นำเข้าไม่ให้ปะปนกับสินค้าในประเทศ

3.3 ประกาศระดับตำบล/เมือง ระงับการจำหน่ายผลไม้/อาหารหั่วโซ่เย็นนำเข้า ห้ามซื้อผลไม้นำเข้า และห้ามขนส่งผลไม้นำเข้า ได้แก่

1) เมื่อวันที่ 5 ธันวาคม 2564 เมืองเหวยฟิง มณฑลชานตง ได้ประกาศบทลงโทษกรณีมีการฝ่าฝืนการป้องกันเชื้อโควิดจากตู้คอนเทนเนอร์นำเข้าจากต่างประเทศ โดยมีข้อกำหนดต่อการปฏิบัติตามมาตรการควบคุมโควิดในอาหารหั่วโซ่เย็นและมาตรการควบคุมอาหารที่ไม่ใช่หั่วโซ่เย็น จะดำเนินการดังนี้

- กรณีพบว่ามี การปฏิบัติตามมาตรการฯ แต่ปฏิบัติไม่ถูกต้องหรือไม่สอดคล้องกับมาตรการควบคุมโควิดในสินค้าอาหาร จะแจ้งเตือนหรือปรับไม่เกิน 200 หยวน

- กรณีพบการปฏิบัติตามมาตรการฯ แต่ไม่สอดคล้องหรือไม่ถูกต้องอย่างร้ายแรง จะถูกจำคุกไม่น้อยกว่าห้าวันหรือสิบวัน หรือปรับไม่เกิน 500 หยวน

- กรณีไม่ปฏิบัติตามมาตรการฯ และก่อให้เกิดการแพร่กระจายของโรคหรือมีความเสี่ยงต่อการแพร่ระบาด จะถูกดำเนินคดีอาญาโทษจำคุกไม่เกิน 3 ปี หากส่งผลกระทบต่อร้ายแรงมีโทษจำคุก 3 – 7 ปี

- กรณีทราบว่ามีสินค้าที่จำหน่ายมีผลการทดสอบกรดนิวคลีอิกเป็นบวก แต่ไม่ใช้มาตรการควบคุมและก่อให้เกิดการแพร่ระบาด จะถูกดำเนินคดีอาญา มีโทษจำคุก 3 – 10 ปี หากมีผู้เสียหายหรือเสียชีวิตหรือเกิดความสูญเสียต่อบุคคลหรือสาธารณะ มีโทษจำคุก 10 ปีขึ้นไป หรือจำคุกตลอดชีวิต หรือประหารชีวิต

2) เมื่อวันที่ 25 ธ.ค. 64 เมืองกานหนาน มณฑลกานสู๋ ประกาศระงับการซื้อขายผลไม้นำเข้า กรณีมีผลไม้นำเข้าจากต่างประเทศเข้ามาในพื้นที่เมืองกานหนาน (เพื่อจัดเก็บ จำหน่าย หรือแปรรูป) จะต้องรีบรายงานไปยังหน่วยงานกำกับดูแลตลาดและหยุดจำหน่ายทันที ห้ามบริการขนส่งสินค้าและโลจิสติกส์จัดส่งผลไม้นำเข้า ห้ามครอบครัวหรือบุคคลที่อาศัยในเมืองกานหนานซื้อผลไม้นำเข้าผ่านช่องทางออนไลน์หรือช่องทางอื่นๆ

3) เมื่อวันที่ 31 ธ.ค. 64 ตำบลหลินซี เขตปกครองตนเองมองโกเลียใน ประกาศระงับการซื้อขายผลไม้นำเข้าและอาหารหั่วโซ่เย็น หากพบบุคคลที่ฝ่าฝืน ให้ปิดการจำหน่ายสินค้าชั่วคราว สำหรับสินค้าที่เข้ามาจำหน่ายในเขตปกครองฯ ก่อนออกประกาศ จะอนุญาตให้จำหน่ายต่อไปได้เฉพาะสินค้าอาหารหั่วโซ่เย็นที่มีเอกสารครบ (เช่น เอกสารสุขอนามัย การฆ่าเชื้อ การทดสอบกรดนิวคลีอิก)

4) เมื่อวันที่ 31 ธ.ค. 64 เมืองเค่อซื่อเค่อเถิง เขตปกครองตนเองมองโกเลียใน ประกาศระงับการซื้อขายผลไม้นำเข้าและอาหารหั่วโซ่เย็น หากพบบุคคลที่ฝ่าฝืน ให้ปิดการจำหน่ายสินค้าชั่วคราว สำหรับสินค้าที่เข้ามาจำหน่ายในเขตปกครองฯ ก่อนออกประกาศ จะอนุญาตให้จำหน่ายต่อไปได้เฉพาะสินค้าอาหารหั่วโซ่เย็นที่มีเอกสารครบ (เช่น เอกสารสุขอนามัย การฆ่าเชื้อ การทดสอบกรดนิวคลีอิก)

5) เมื่อวันที่ 2 ม.ค. 65 เขตซางฮุย เมืองส้าวซิง มณฑลเจ้อเจียง ออกมาตรการตรวจสอบสินค้าผลไม้นำเข้าทั้งหมดและระงับการจำหน่ายผลไม้นำเข้าชั่วคราว

6) เมื่อวันที่ 4 ม.ค. 65 สำนักงานกำกับดูแลตลาด เมืองวุนโจว มณฑลเจ้อเจียง แจ้งเตือนผู้บริโภค ให้ระมัดระวังในการจัดซื้ออาหารนำเข้าโดยหั่วโซ่เย็นและผลไม้นำเข้า

7) เมื่อวันที่ 6 ม.ค. 65 ศูนย์ป้องกันโควิดเมืองซื่อเฟิง มองโกเลียใน ออกประกาศระดับเมือง เกี่ยวกับมาตรการควบคุมและป้องกันการแพร่ระบาดของอาหารหั่วโซ่เย็นและผลไม้นำเข้า

เริ่มมาตรการสั่งเบรก (circuit breaker) ตั้งแต่วันที่ 6 ม.ค. 65 เมืองซื่อเฟิง มองโกเลียในห้ามระงับการซื้อขายผลไม้นำเข้า ห้ามนิติบุคคลที่ไม่ได้ใช้อาหารนำเข้าหั่วโซ่เย็นเป็นวัตถุดิบในการแปรรูปอาหารซื้อขายอาหารนำเข้าหั่วโซ่เย็น เวลาของการยกเลิกมาตรการ circuit breaker จะต้องขึ้นอยู่กับสถานการณ์ของการป้องกันและควบคุมโรคโควิด สำหรับสินค้าที่เข้ามาจำหน่ายในเขตปกครองฯ ก่อนออกประกาศ จะอนุญาตให้จำหน่ายต่อไปได้เฉพาะสินค้าอาหารหั่วโซ่เย็นที่ผ่านการตรวจสอบเรียบร้อยแล้ว

ผู้ผลิตที่ใช้อาหารนำเข้าหั่วโซ่เย็นเป็นวัตถุดิบในการแปรรูปอาหาร ต้องใช้คลังสินค้าพิเศษในการจัดการสินค้านำเข้าก่อนที่นำเข้ามาในพื้นที่ โดยต้องรายงานไปยังหน่วยงานกำกับดูแลตลาดก่อน 24 ชั่วโมง และกรอกข้อมูลที่เกี่ยวข้องบันทึกไว้ในระบบหั่วโซ่เย็น “meng cold-chain” ปฏิบัติตามคำแนะนำของศูนย์ควบคุมโรค ต้องดำเนินการฆ่าเชื้ออุปกรณ์การขนส่ง สินค้า ทดสอบกรดนิวคลีอิกและมีใบรับรองการทดสอบกรดนิวคลีอิก บริษัทผู้ผลิตจะไม่สามารถขายอาหารนำเข้าหั่วโซ่เย็นโดยตรง

ห้ามบริการขนส่งสินค้าและโลจิสติกส์จัดส่งผลไม้นำเข้าและอาหารนำเข้าหั่วโซ่เย็นในช่วงมาตรการ circuit breaker

ห้ามครอบครัวหรือบุคคลที่อาศัยในเมืองกานหนานซื้อผลไม้มาเข้าผ่านช่องทางออนไลน์หรือช่องทางอื่นๆ

ในช่วงมาตรการ circuit breaker หน่วยงานรักษาความปลอดภัยสาธารณะ หน่วยงานกำกับดูแลตลาด กรมพาณิชย์ กรมการขนส่งและศูนย์ควบคุมโรคสุขภาพจะเพิ่มอัตราการตรวจสอบอาหารและผลไม้มาเข้าทางออนไลน์และออฟไลน์ หากพบปัญหาจะต้องแก้ไขทันที

สำหรับผู้ที่ฝ่าฝืนบทบัญญัติของประกาศนี้ รัฐบาลจะอิงตามกฎหมายเกี่ยวกับการรับมือกับเหตุการณ์ฉุกเฉินของสาธารณรัฐประชาชนจีน กฎหมายการลงโทษการบริหารความปลอดภัยสาธารณะรัฐประชาชนจีน กฎหมายการป้องกันและควบคุมโรคติดเชื้อ กฎหมายความปลอดภัยอาหารของสาธารณรัฐประชาชนจีนและกฎระเบียบอื่นๆที่เกี่ยวข้อง เพื่อดำเนินคดีอย่างเข้มงวด

8) เมื่อวันที่ 7 มกราคม 2565 **ตำบลซูหนิงเถี่ยวจี้ เมืองซีหลินกัวเล่ เขตปกครองมณฑลโกเลียใน** ออกประกาศห้ามนำอาหารนำเข้าห้วงไซเียนและผลไม้มาเข้าเข้ามาในพื้นที่ สำหรับสินค้าที่เข้ามาจำหน่ายในเขตปกครองฯ ก่อนออกประกาศ จะอนุญาตให้จำหน่ายต่อไปได้เฉพาะสินค้าอาหารห้วงไซเียนที่มีเอกสารครบ (เช่น เอกสารสุขอนามัย การฆ่าเชื้อ การทดสอบกรดนิวคลีอิก)

9) เมื่อวันที่ 10 มกราคม 2565 **ตำบลเหอเซี่ยน เมืองหม่าอันซัน มณฑลอานฮุย ประกาศประกาศระงับการซื้อขายผลไม้มาเข้า และห้ามนำสินค้าอาหารห้วงไซเียนเข้ามาในพื้นที่** หากพบผู้ฝ่าฝืนจะปิดการจำหน่ายทันที ห้ามบริษัทขนส่งสินค้าให้บริการขนส่งผลไม้มาเข้า และห้ามบุคคลในพื้นที่ซื้อผลไม้มาเข้าผ่านช่องทางออนไลน์และอื่นๆ

10) เมื่อวันที่ 11 มกราคม 2565 **ศูนย์ควบคุมโรคโควิดเมืองเจิ้งโจว มณฑลเหอหนาน ยกกระดับมาตรการควบคุมห้องคลังสินค้าส่วนกลางสำหรับการจัดการสินค้าอาหารห้วงไซเียนนำเข้า โดยใช้ระบบการจัดการแบบวงจรมิด** บุคคลที่ทำงานเกี่ยวข้องกับสินค้าอาหารห้วงไซเียนนำเข้าจะต้องกักตัว 14 วันก่อนที่ออกจากพื้นที่ปฏิบัติงาน บุคคลสัมผัสสินค้าอาหารห้วงไซเียนนำเข้าโดยตรงจะต้องทดสอบกรดนิวคลีอิกทุก 2 วัน ต้องทำการฆ่าเชื้อสถานที่วันละ ๒ ครั้ง โดยระหว่างวันที่ 1 – 11 มกราคม 2565 เมืองเจิ้งโจว มณฑลเหอหนาน ได้ทดสอบสินค้าอาหารห้วงไซเียนนำเข้า 770,000 ตัน ซึ่งได้ทำลายสินค้าที่มีผลโควิดเป็นบวก

11) เมื่อวันที่ 11 มกราคม 2565 **ตำบลหมิงเซี่ย เมืองตั้งซี มณฑลกานสூ ประกาศระงับการจำหน่ายผลไม้มาเข้า** หากเป็นคนที่มีการจัดซื้อผลไม้มาเข้า ให้รีบรายงานตัวกับรัฐบาลและกักตัวอยู่บ้าน สินค้านำเข้าต้องต้องรายงานล่วงหน้าก่อนเข้ามาในเขตปกครองและต้องมีเอกสารรับรองครบถ้วน

12) เมื่อวันที่ 11 มกราคม 2565 **เมืองถังซัน มณฑลเหอเป่ย์ ประกาศห้ามซื้อขาย แปรรูป จัดเก็บ จำหน่ายผลไม้มาเข้า** ห้ามผู้ผลิตอาหารหรือร้านอาหาร โรงอาหารต่างๆ ซูเปอร์มาร์เก็ต ตลาดค้าส่งสินค้าเกษตร ร้านผลไม้ ร้านริมข้างทาง ซื้อขาย แปรรูป จัดเก็บ จำหน่ายผลไม้มาเข้าจากต่างประเทศหรือในประเทศ หากพบบุคคลที่ฝ่าฝืนจะถูกลงโทษอย่างรุนแรงตามบทบัญญัติที่เกี่ยวข้อง ผู้ที่ก่อให้เกิดการแพร่กระจายของเชื้อโรคจะถูกดำเนินคดีอาญา

13) เมื่อวันที่ 11 มกราคม 2565 หน่วยงานกำกับดูแลตลาดของ**ตำบลเวียหนิง เมืองปี้เจีย มณฑลกุ้ยโจว** มีการแจ้งเตือนกับผู้ประกอบการและผู้บริโภค ให้ผู้ประกอบการขออนุมัติก่อนจะนำเข้าสินค้าอาหารห้วงไซเียนนำเข้าเข้ามาในพื้นที่ ข้อมูลต้องครบ พื้นที่ต้องแบ่งแยกออกมา ห้ามปะปน ให้ผู้บริโภคหลีกเลี่ยงการสั่งซื้อสินค้าอาหารห้วงไซเียนนำเข้า ตรวจสอบข้อมูลก่อนการซื้อ

14) เมื่อวันที่ 11 มกราคม 2565 **เขตซีซีว เมืองอานลัน มณฑลกุ้ยโจว แจ้งประชาชนให้หลีกเลี่ยงการซื้อผลไม้หรืออาหารห้วงไซเียนนำเข้า** หากต้องการซื้อหรือจำหน่ายจะต้องดำเนินการตามมาตรการที่กำหนด ได้แก่ ขออนุญาตศูนย์ควบคุมโรคในแต่ละเขต แสดงเอกสารให้ครบถ้วน (เอกสารนำเข้า ใบรับรองต่างๆ และเอกสารการฆ่าเชื้อ ฯลฯ) ต้องผ่านการทดสอบกรดนิวคลีอิกกับบุคคล สินค้า และสถานที่ที่เกี่ยวข้องสัปดาห์ละ 1 ครั้ง ต้องบันทึกข้อมูลอาหารนำเข้าในแอปพลิเคชันของมณฑลกุ้ยโจว (qian coldchain) ติดโค้ดที่สามารถตรวจสอบย้อนกลับได้

15) เมื่อวันที่ 12 มกราคม 2565 **เขตจีหนิง เมืองอูหลานซาบู เขตปกครองตนเองมณฑลโกเลียใน ประกาศห้ามนำอาหารนำเข้าห้วงไซเียนและผลไม้มาเข้าเข้ามาในพื้นที่** สำหรับสินค้าที่เข้ามาจำหน่ายในเขตปกครองฯ ก่อนออก

ประกาศ จะอนุญาตให้จำหน่ายต่อไปได้เฉพาะสินค้าอาหารห่วงโซ่เย็นที่มีเอกสารครบ (เช่น เอกสารสุขอนามัย การฆ่าเชื้อ การทดสอบกรดนิวคลีอิก)

16) เมื่อวันที่ 12 มกราคม 2565 เขตซี้อฟาน เมืองผิงต้งซัน มณฑลเหอหนาน ประกาศห้ามนำผลไม้เข้ามาเข้ามาในพื้นที่ไม่ว่าจะเป็นการจำหน่าย แปรรูป หรือจัดเก็บ สินค้าผลไม้เข้ามาเข้าที่ที่เคยมีการจำหน่ายก่อนออกประกาศให้ทำลายทิ้งทั้งหมด

17) เมื่อวันที่ 12 มกราคม 2565 เมืองเหยียนอาน มณฑลส่านซี เพิ่มความเข้มงวดมาตรการควบคุมและป้องกันการแพร่ระบาดของผลไม้เข้ามา ต้องมีเอกสารรับรองและปฏิบัติตามมาตรการที่กำหนด

18) เมื่อวันที่ 12 มกราคม 2565 ตำบลหมิงเซียน เมืองต้งซี มณฑลกานซู ระบุการจำหน่ายผลไม้เข้ามาชั่วคราว ส่วนผลไม้ที่จำหน่ายอยู่ให้ตรวจโควิดทั้งหมด และต้องมีผลเป็นลบเท่านั้นถึงจะอนุญาตให้จำหน่ายต่อได้ หากร้านค้าจำเป็นต้องนำผลไม้เข้ามาในพื้นที่จะต้องขออนุญาตจากศูนย์ควบคุมโรคก่อน และต้องมีเอกสารครบ นำข้อมูลเข้าระบบฐานข้อมูลให้ครบถ้วน ถึงจะอนุญาตให้นำผลไม้เข้ามาจำหน่ายได้

19) เมื่อวันที่ 14 มกราคม 2565 ตำบลต้งกู มณฑลอานฮุย ประกาศห้ามนำผลไม้เข้ามาเข้ามาในพื้นที่ไม่ว่าจะเป็นการจำหน่าย แปรรูป หรือจัดเก็บ สำหรับสินค้าที่เข้ามาจำหน่ายในเขตปกครองฯ ก่อนออกประกาศ จะอนุญาตให้จำหน่ายต่อไปได้เฉพาะสินค้าอาหารห่วงโซ่เย็นที่มีเอกสารครบ (เช่น เอกสารสุขอนามัย การฆ่าเชื้อ การทดสอบกรดนิวคลีอิก) ห้ามขนส่งผลไม้เข้ามาทางไปรษณีย์ และห้ามบุคคลส่งผลไม้เข้ามาผ่านช่องทางออนไลน์

20) เมื่อวันที่ 16 มกราคม 2565 เมืองหม่านโจวหลี่ เขตปกครองตนเองมองโกเลียใน ประกาศห้ามนำผลไม้เข้ามาเข้ามาในพื้นที่ไม่ว่าจะเป็นการจำหน่าย แปรรูป หรือจัดเก็บ สำหรับสินค้าที่เข้ามาจำหน่ายในเขตปกครองฯ ก่อนออกประกาศ จะอนุญาตให้จำหน่ายต่อไปได้เฉพาะสินค้าอาหารห่วงโซ่เย็นที่มีเอกสารครบ (เช่น เอกสารสุขอนามัย การฆ่าเชื้อ การทดสอบกรดนิวคลีอิก)

21) เมื่อวันที่ 16 มกราคม 2565 เมืองคุนหมิง มณฑลยูนนาน กำหนดให้ผลไม้เข้ามาถูกจัดเก็บในคลังสินค้า ส่วนกลางของเมืองคุนหมิง และต้องปฏิบัติตามมาตรการควบคุมการปนเปื้อนเชื้อโควิดอย่างเคร่งครัด (มีเอกสารรับรองครบถ้วน สินค้าผ่านการตรวจโควิด ผ่านการฆ่าเชื้อ) ต้องบันทึกข้อมูลทั้งหมดเข้าไปในระบบ cold-chain ของมณฑลยูนนาน และได้รับการอนุมัติจึงจะอนุญาตให้จำหน่ายได้

4. การดำเนินคดีกับผู้ฝ่าฝืนมาตรการป้องกันเชื้อโควิดจากสินค้านำเข้าห่วงโซ่เย็น

1) เมื่อวันที่ 8 มกราคม 2565 หน่วยงานกำกับดูแลตลาดเขตชงชาน เมืองซี้อเฟิง เขตปกครองมองโกเลียใน ตรวจสอบร้านค้าผลไม้เซอร์วีซีลี พบว่ามีความผิดหลายกรณี ได้แก่ ไม่มีใบแจ้งข้อมูลการนำเข้าก่อน 24 ชั่วโมง ไม่ปฏิบัติตามมาตรการทดสอบกรดนิวคลีอิก เอกสารรับรองไม่ครบ เป็นต้น โดยนำผลไม้ไปตรวจเชื้อโควิดพบผลบวกกับบรรจุภัณฑ์ภายใน 2 ตัวอย่าง และในสินค้า 1 ตัวอย่าง ทั้งนี้ สถานีตำรวจได้สั่งปิดร้านค้าชั่วคราว และดำเนินคดีกับเจ้าของร้านผลไม้ โดยมีโทษจำคุก 8 วัน และปรับเงิน

2) เมื่อวันที่ 12 มกราคม 2565 ศาลตัดสินคดีเกี่ยวกับการป้องกันเชื้อโควิดจากสินค้านำเข้าห่วงโซ่เย็น โดยการระทำความผิดเกิดขึ้นขณะปฏิบัติงานบนเรือขนส่งสินค้าห่วงโซ่เย็น ซึ่งพนักงานไม่ได้สวมหน้ากากและใส่ชุด PPE และ Face shield มีการดื่มน้ำและรับประทานอาหารบนเรือในช่วงที่ขนถ่ายสินค้าบนเรือ ซึ่งการกระทำเหล่านี้เป็นเหตุให้เกิดการเชือบนเรือไปสู่เพื่อนร่วมงานของบริษัทฯ นอกจากนี้ ในเวลาเลิกงานและช่วงเวลาพักผ่อน พนักงานที่ปฏิบัติงานบนเรือไม่ได้พักอยู่ในพื้นที่ที่กำหนด แต่ได้เดินทางไปยังสถานที่สาธารณะที่มีประชากรหนาแน่น และไปรับประทานอาหารในร้านอาหาร จึงทำให้เกิดการแพร่เชื้อไปสู่หมู่บ้านต่างๆ

ศาลประชาชนเขตพัฒนาเศรษฐกิจและเทคโนโลยีของเมืองต้าเหลียน มณฑลเหลียวหนิง ได้ตัดสินให้บริษัทฯ มีความผิดเกี่ยวกับการป้องกันเชื้อโควิด โดยต้องจ่ายค่าปรับเป็นจำนวนเงิน 8 แสนหยวน ลงโทษจำคุกผู้กระทำผิด 39 – 57 เดือนแล้วแต่กรณี

3) เมื่อวันที่ 14 มกราคม 2565 ตำบลชีวหนิง เมืองหวงซาน มณฑลอานฮุย มีการดำเนินคดีกับเจ้าของร้านขายผลไม้ เนื่องจากแก้วมังกรเวียดนามที่เคยจำหน่ายในร้านค้าแห่งนี้ถูกตรวจพบเชื้อโควิดมีผลเป็นบวกและเจ้าหน้าที่สั่งระงับการจำหน่ายทั้งหมด แต่เจ้าของร้านฝ่าฝืนแอบนำแก้วมังกรที่ถูกตรวจพบผลบวกมาจำหน่ายในร้าน จึงถูกจับกุมและดำเนินคดีอาญา

4) เมื่อวันที่ 16 มกราคม 2565 เขตหลงวัน เมืองเวินโจว มณฑลเจ้อเจียง มีการดำเนินคดีกับเจ้าของร้านขายผลไม้ เนื่องจากมีการวางขายกีวีนิวซีแลนด์และกล้วยหอมฟิลิปปินส์ปะปนกับผลไม้ภายในประเทศ ซึ่งไม่มีการแยกพื้นที่ให้ชัดเจนตามมาตรการที่กำหนด จึงถูกสั่งให้ปิดร้านและปรับปรุงแยกพื้นที่จำหน่ายผลไม้นำเข้าให้ชัดเจน

5) เมื่อวันที่ 17 มกราคม 2565 เมืองต่งไห่ มณฑลเจ้อเจียง ตรวจพบร้านค้าผลไม้ไม่นำเข้า แต่มีเอกสารรับรองไม่ครบถ้วน จึงถูกสั่งให้ระงับการจำหน่ายและทำลายผลไม้นำเข้าทั้งหมด

6) เมื่อวันที่ 17 มกราคม 2565 เมืองเจียซิง มณฑลเจ้อเจียง ดำเนินคดีกับร้านค้าผลไม้ 2 ร้าน เนื่องจากมีเอกสารรับรองไม่ครบถ้วน และพื้นที่จำหน่ายผลไม้นำเข้าปะปนกับผลไม้ภายในประเทศ จึงถูกดำเนินคดีอาญา



ศาลตัดสินคดีเกี่ยวกับการป้องกันเชื้อโควิดจากสินค้านำเข้าห้วงไซ่เยี่ยน