

# แบบฟอร์มที่ 1 ข้อมูลพื้นฐานจังหวัด

## ข้อมูลพื้นฐานของจังหวัดศรีสะเกษ

### ๑. ข้อมูลด้านการเกษตรของจังหวัด

๑.๑ พื้นที่ทั้งหมด ๕.๕ ล้านไร่ เป็นพื้นที่เกษตรกรรม ๓.๗๑ ล้านไร่ (๖๗.๐๘ ของพื้นที่ทั้งหมด) เป็นพื้นที่ปลูกข้าว ๓.๓๗ ล้านไร่ พืชไร่ ๐.๒๖ ล้านไร่ (๗.๑๑% ของพื้นที่เกษตรกรรม) ไม้ผล ๓๕,๑๕๓ ไร่ โดยมีพื้นที่ชลประทาน ๒๐๐,๒๗๙ ไร่ (๕.๐๕% ของพื้นที่เกษตรกรรม)

### ๑.๒ สถานการณ์ด้านทรัพยากรการผลิตและแนวโน้ม

๑) ปริมาณน้ำภาพรวมของจังหวัด (ข้อมูลจากเขื่อน ๒ แห่ง+ ๑๖ อ่าง)

- ในอ่าง น้ำใช้การได้ จำนวน ๙๖.๑๒๓ ล้านลูกบาศก์เมตร คิดเป็น ๕๐.๒๑%
- เขื่อนราษีไศล น้ำใช้การได้ จำนวน ๖๕.๕๐๓ ล้านลูกบาศก์เมตร ๙๐.๐๘%
- เขื่อนห้วยกา น้ำใช้การได้ จำนวน ๔๕.๐๔๔ ล้านลูกบาศก์เมตร คิดเป็น ๑๐๑.๓๘%  
สรุปรวม ๒ เขื่อน จำนวน ๑๑๐.๕๔๗ ล้านลูกบาศก์เมตร คิดเป็น ๙๔.๓๖%  
สรุปรวม ๒ เขื่อน + ๑๖ อ่าง จำนวน ๒๐๖.๖๗๐ ล้านลูกบาศก์เมตร คิดเป็น ๖๖.๙๗%

๒) ปริมาณน้ำฝน ระหว่างเดือนมกราคม - ๒๗ มีนาคม ๒๕๖๕ รวม ๗๑.๒ มิลลิเมตร

(ข้อมูลสถานีอุตุนิยมวิทยาศรีสะเกษ)

- เดือนมกราคม ๒๕๖๕ จำนวน ๐.๓ มิลลิเมตร
- เดือนกุมภาพันธ์ ๒๕๖๕ จำนวน ๑๐.๓ มิลลิเมตร
- เดือนมีนาคม ๒๕๖๕ จำนวน ๖๐.๖ มิลลิเมตร

๓) ความต้องการใช้น้ำ แผนการจัดสรรน้ำในช่วงฤดูแล้ง โดยโครงการชลประทาน, โครงการส่งน้ำและบำรุงรักษามูลน้ำ (ข้อมูล ณ ๙ มี.ค.๖๕)

- อุปโภค ๘.๗๐ ล้าน ลบ.เมตร
- การเกษตร ๑๒๒.๐๖ ล้าน ลบ.เมตร
- ระบบนิเวศน์ ๒๘.๖๐ ล้าน ลบ.เมตร
- อื่นๆ ๕.๔๙ ล้าน ลบ.เมตร

**รวมทั้งสิ้น ๑๖๔.๘๕ ล้าน ลบ.เมตร**

๔) การใช้ประโยชน์และความเหมาะสมของดินเพื่อการเพาะปลูก (Agri-Map analytic)

- พื้นที่ทำการเกษตรที่เหมาะสม ๒,๓๖๕,๓๔๖.๗๒ ไร่
- พื้นที่ทำการเกษตรที่ไม่เหมาะสม ๑,๕๗๗,๔๕๗.๖๔ ไร่ ประกอบด้วย ข้าว ๑,๓๖๖,๑๔๗ ไร่ มันสำปะหลัง ๑๖๓,๓๗๒.๙๘ ไร่ ยางพารา ๓๔,๐๗๓ ไร่ อ้อยโรงงาน ๑,๕๑๘ ไร่ ปาล์มน้ำมัน ๘,๘๐๒ ไร่ ข้าวโพดเลี้ยงสัตว์ ๒,๖๘๕.๐๙ ไร่ ทุเรียน ๔๑๐.๕ ไร่ เงาะ ๔๔๗.๘๑ ไร่

๑.๓ ขนาดเศรษฐกิจของจังหวัด (GPP) มีมูลค่า ๗๒,๗๕๒ ล้านบาท (ปี ๒๕๖๒) จำนวนประชากร ๑,๔๕๗,๕๕๔ คน ๔๐๕,๒๗๕ ครัวเรือน เป็นภาคการเกษตร ๒๔๑,๔๕๒ ครัวเรือน และเป็นแรงงานภาคเกษตรกร ๔๒๒,๔๓๘ คน

### ๑.๔ พืชเศรษฐกิจที่สำคัญ ได้แก่

- ข้าวนาปี ๓,๐๒๐,๔๒๑ ไร่ ผลผลิตรวม ๑,๑๗๔,๕๑๕ ตัน (ผลผลิตเฉลี่ย ๔๐๗.๑๗ กก./ไร่)
- ข้าวนาปรัง ๗๕,๓๕๓ ไร่ ผลผลิตรวม ๓๙,๕๔๐ ตัน (ผลผลิตเฉลี่ย ๕๒๗.๑๙ กก./ไร่)
- มันสำปะหลัง ๒๒๒,๐๓๐ ไร่ ผลผลิตรวม ๖๗๙,๙๕๓ ตัน (ผลผลิตเฉลี่ย ๓,๒๓๒ กก./ไร่)
- อ้อยโรงงาน ๒๙,๐๕๓ ไร่ ผลผลิตรวม ๒๔๕,๒๘๙ ตัน (ผลผลิตเฉลี่ย ๙,๓๐๕.๓๕ กก./ไร่)
- ยางพารา ๓๗๐,๓๐๘ ไร่ ผลผลิตรวม ๗๗,๐๗๙.๗๔ ตัน (ผลผลิตเฉลี่ย ๒๒๔ กก./ไร่)
- หอมแดง ๒๔,๓๙๓ ไร่ ผลผลิตรวม ๗๓,๓๑๖ ตัน (ผลผลิตเฉลี่ย ๓,๐๐๕.๖๐ กก./ไร่)
- พริก ๘,๐๐๓ ไร่ ผลผลิตรวม ๒๖,๓๑๗ ตัน (ผลผลิตเฉลี่ย ๓,๓๒๖ กก./ไร่)
- กระเทียม ๒,๖๖๕ ไร่ ผลผลิตรวม ๒,๑๘๒ ตัน (ผลผลิตเฉลี่ย ๘๑๙ กก./ไร่)

## แบบฟอร์มที่ 1 ข้อมูลพื้นฐานจังหวัด

- ทุเรียน ๑๓,๕๖๑ ไร่ ผลผลิตรวม ๔,๗๖๓.๗๘ ตัน (ผลผลิตเฉลี่ย ๑,๓๑๘.๔๑ กก./ไร่)
- ปาล์มน้ำมัน ๗,๗๔๖ ไร่ ผลผลิตรวม ๙,๘๐๐ ตัน (ผลผลิตเฉลี่ย ๑,๓๔๐ กก./ไร่)
- ข้าวโพดเลี้ยงสัตว์ ๒๓,๓๕๑ ไร่ ผลผลิตรวม ๓๐,๔๐๙.๗๒ ตัน (ผลผลิตเฉลี่ย ๑,๓๐๒.๒๘ กก./ไร่)

### ๑.๕ สัตว์เศรษฐกิจที่สำคัญ ได้แก่

- โคเนื้อ จำนวน ๔๓๕,๘๐๐ ตัว กระบือ ๑๐๐,๘๐๒ ตัว สุกร ๑๑๒,๔๓๙ ตัว ไก่ ๒,๗๒๑ ตัว

๑.๖ สินค้าเด่น/สินค้า GI ได้แก่ ทุเรียนภูเขาไฟศรีสะเกษ จุดเด่น เนื้อทุเรียนแห้ง นุ่มเหนียว เส้นใยละเอียด มีกลิ่นหอมไม่ฉุนมาก รสชาติค่อนข้างหวาน

### ๑.๗ สินค้า OTOP ๑๐ อันดับแรกของจังหวัด ได้แก่

๑. ผ้าไหมยกดอกกลายดอกพิกุลครอบแก้ว กลุ่มวิสาหกิจชุมชนบ้านน้อยนาเจริญ ๘๕ หมู่ ๑๔ ตำบลสำโรงปราสาท อำเภอปราสาท จังหวัดศรีสะเกษ
๒. เสื้อก๊อบ กลุ่มสตรีทอผ้าบ้านยาง ๑๑๖ หมู่ที่ ๗ ตำบลสมศักดิ์ อำเภออุทุมพรพิสัย จังหวัดศรีสะเกษ
๓. น้ำลูกยอผสมน้ำผึ้ง กลุ่มแม่บ้านเสียวใหม่พัฒนา ๒๓ บ้านหนองขุนศรี ตำบลเสียว อำเภอโพธิ์ศรีสุวรรณ จังหวัดศรีสะเกษ
๔. สมุนไพรนวลจันทร์ กลุ่มบ้านสวนสมุนไพรนวลจันทร์ ๑๒ หมู่ ๗ ตำบลสระกำแพงใหญ่ อำเภออุทุมพรพิสัย จังหวัดศรีสะเกษ
๕. กระเป๋าถือถักโครเชต์ลายมะลิซ้อน ๔๔๔ หมู่ที่ ๘ ถนนกสิกรรม ตำบลหนองครก อำเภอเมือง จังหวัดศรีสะเกษ
๖. ปลาสาม ๓๗/๑ บ้านห้วยไต้ หมู่ที่ ๑๑ ตำบลบัวหุ่ง อำเภอราษีไศล จังหวัดศรีสะเกษ
๗. ภูเขาหอมศรีลำดวน ๔๒ หมู่ ๑ ตำบลผือใหญ่ อำเภอโพธิ์ศรีสุวรรณ จังหวัดศรีสะเกษ
๘. ผ้าไหมมัดหมี่ ๑๐๖ หมู่ ๑ ตำบลดินแดง อำเภอไพรบึง จังหวัดศรีสะเกษ

๑.๘ โครงการชุมชนท่องเที่ยว OTOP นวัตวิถี บ้านซำฮีเหล็ก อำเภอขุนหาญ จังหวัดศรีสะเกษ (ท่องเที่ยวเชิงเกษตร)

### ๑.๙ สหกรณ์การเกษตร

๑) จำนวนสหกรณ์การเกษตรในจังหวัดศรีสะเกษ ๗๘ แห่ง สมาชิกสหกรณ์ ๗๘,๙๗๗ ราย

๒) การจัดชั้นมาตรฐานคุณภาพสหกรณ์ในจังหวัด

- |                  |    |   |
|------------------|----|---|
| ๑. ดีเลิศ จำนวน  | ๒๘ | แห่ง  |
| ๒. ดีมาก จำนวน   | ๒๘ | แห่ง  |
| ๓. ดี จำนวน      | ๑๓ | แห่ง  |
| ๔. ไม่ผ่าน จำนวน | ๑๔ | แห่ง (สหกรณ์ที่นำมาจัดชั้นมาตรฐาน จำนวน ๘๓ แห่ง |

ซึ่งรวมสหกรณ์ทุกประเภท)

๓) มูลค่าธุรกิจสหกรณ์ ๓๐,๓๒๑,๖๗๓,๕๓๕.๑๗ บาท

### ๒. ข้อมูลการรับรองมาตรฐานสินค้าเกษตรปลอดภัยของจังหวัด

- ๒.๑ พื้นที่การทำเกษตรอินทรีย์ รวม ๑๗๓,๘๕๕.๗๗ ไร่ เกษตรกร ๒๕,๙๒๖ ราย/แปลง รับรองแล้ว ๑๔๓,๐๔๒ ไร่ เกษตรกร ๑๘,๒๔๐ ราย/แปลง

ชนิดสินค้า	จำนวนราย/แปลง	จำนวนไร่
๑) *ข้าว T๑ (เตรียมความพร้อม)	๓,๔๒๐	๑๐,๓๔๐
ข้าว T๒ (ปรับเปลี่ยน)	๒,๐๗๔	๑๓,๖๙๐
รับรองแล้ว	๑๘,๒๔๐	๑๔๓,๐๔๒
<b>รวมทั้งสิ้น</b>	<b>๒๓,๗๓๔</b>	<b>๑๖๗,๐๗๒</b>

## แบบฟอร์มที่ 1 ข้อมูลพื้นฐานจังหวัด

ชนิดสินค้า	จำนวนราย/แปลง	จำนวนไร่
๒) **พีช (แปลง)		
ปรับเปลี่ยน	๑,๑๗๒	๒,๑๐๒.๔๙
รับรองแล้ว	๙๙๘	๔,๖๘๑.๒๘
<b>รวมทั้งสิ้น</b>	<b>๒,๑๗๐</b>	<b>๖,๗๘๓.๗๗</b>
๓) ประมง	๗	-
๔) ปศุสัตว์	๑๕	-

๒.๒ \*\*การรับรอง GAP ด้านพีช และด้านข้าว เกษตรกรรวม ๔,๒๔๙ ราย/แปลง พื้นที่ ๓๐,๕๐๘.๕๒ ไร่ ด้านประมง เกษตรกร ๗๓ ราย พื้นที่ ๑๒๓.๙๐ ไร่ และด้านปศุสัตว์ จำนวน ๑๒๓ ราย

ชนิดสินค้า	จำนวนราย/แปลง	จำนวนไร่
๑) พีช (แปลง)	๑,๖๗๑	๕,๕๑๓.๖๒
๒) ข้าว GAP Seed (ราย)	๒,๓๘๒	๒๔,๘๗๑.๐๐
๓) ประมง	๗๓	๑๒๓.๙๐
๔) ปศุสัตว์	๑๒๓	-

หมายเหตุ : \* ศูนย์เมล็ดพันธุ์ข้าวศรีสะเกษ, สำนักงานเกษตรจังหวัดศรีสะเกษ \*\*ศูนย์พัฒนาการเกษตรภูสิงห์อันเนื่องมาจากพระราชดำริ

### ๓. งบประมาณ ปี ๒๕๖๕ รวมทั้งสิ้น ๓๓๗,๘๑๓,๓๑๘ บาท แบ่งเป็น

#### ๓.๑ งบประมาณของส่วนราชการต้นสังกัด (Function Base)

- ๑) งบประมาณรวมทั้งสิ้น ๓๐๔,๕๐๙,๕๗๗ บาท ผลการเบิกจ่าย ๒๒,๕๗๑,๑๓๗.๑๒ บาท คิดเป็นร้อยละ ๖.๗๒ จำแนกเป็น งบดำเนินงาน ๙๒,๖๙๔,๓๗๗ บาท งบลงทุน ๒๑๑,๘๑๕,๒๐๐ บาท
- ๒) ผลการดำเนินงาน/ผลการปฏิบัติราชการสำคัญ (แผนงานโครงการจำแนกตามพืช ปศุสัตว์ ประมง กลุ่ม/สหกรณ์ ชลประทาน)

#### ๒.๑) ด้านพืช :

- ๑) โครงการระบบส่งเสริมการเกษตรแบบแปลงใหญ่ ปี ๒๕๖๕

เป้าหมาย : ๗๐ ราย ๑๓ อำเภอ

#### กิจกรรม :

๑) ถ่ายทอดความรู้ให้เกษตรกรด้านการลดต้นทุนการผลิต เพิ่มประสิทธิภาพการผลิต สำหรับการถ่ายทอดความรู้ให้กับเกษตรกรสามารถจัดได้หลายรูปแบบเช่น การจัดเวทีการถ่ายทอดความรู้ การศึกษาดูงาน การพบปะแลกเปลี่ยนระหว่างกลุ่ม เป็นต้น

๒) การสนับสนุนการรวมกลุ่ม มีการบริหารจัดการร่วมกัน ร่วมกันผลิต และร่วมกันจำหน่ายโดยมีตลาดรองรับที่แน่นอน โดยใช้แนวทางการพัฒนา Smart Group ของกรมส่งเสริมการเกษตร

(๓) ส่งเสริมและถ่ายทอดความรู้ให้เกษตรกรด้านการตลาดและเชื่อมโยง

**ผลสำเร็จ :** เกษตรกรในพื้นที่แปลงใหญ่มีการรวมกลุ่มผลิตสินค้าเกษตรตามแนวทางระบบส่งเสริมเกษตรแปลงใหญ่โดยมีส่วนร่วมในกระบวนการดำเนินงานที่เน้นการลดต้นทุนการผลิต การเพิ่มผลผลิต มีตลาดรองรับภายใต้การบริหารจัดการที่ดี สามารถเพิ่มศักยภาพในการแข่งขันสินค้าเกษตรและสร้างความเข้มแข็งให้เกษตรกร

- ๒) โครงการส่งเสริมการทำสวนยางในรูปแบบแปลงใหญ่

กิจกรรม ส่งเสริมการจัดทำแปลงเรียนรู้/เพิ่มมูลค่าสินค้าเกษตร

เป้าหมาย ๔ แปลง

## แบบฟอร์มที่ 1 ข้อมูลพื้นฐานจังหวัด

### ๒.๒ ด้านปศุสัตว์ :

โครงการสัตว์ปลอดโรคคนปลอดภัยจากโรคพิษสุนัขบ้า

กิจกรรม - ฆ่าตัดทำหมันสุนัข-แมว ๑,๔๕๑ ตัว

- ฉีดวัคซีนป้องกันโรคพิษสุนัขบ้า ๘,๕๐๕ ตัว

ผลสำเร็จ ไม่พบการเกิดโรคในสัตว์ ไม่มีผู้เสียชีวิตด้วยโรคพิษสุนัขบ้า

### ๒.๓ ด้านประมง :

๑) โครงการศูนย์เรียนรู้การเพิ่มประสิทธิภาพการผลิตสินค้าเกษตร (ด้านประมง)

กิจกรรม พัฒนาศักยภาพเกษตรกร

เป้าหมาย ฝึกอบรม/สนับสนุนพันธุ์สัตว์น้ำ ๒๑๐ ราย

### ๒.๔) กลุ่ม/สหกรณ์ :

๑) โครงการสนับสนุนการปลูกข้าวโพดหลังฤดูทำนาผ่านระบบสหกรณ์

เป้าหมาย : จำนวน ๓๕๐ ราย ผลผลิต ๒,๕๐๐ ตัน

ผลสำเร็จที่สำคัญ : มีแหล่งจำหน่ายผลผลิตให้กับเกษตรกรผู้ปลูกข้าวโพดโดยร่วมกับบริษัทเอกชน

ได้แก่ บริษัท CP และบริษัท เบทาโกร

### ๓.๒ งบอื่นๆ

งบอื่น ๆ (เงินทุนหมุนเวียน) ทั้งสิ้น ๒๙,๒๕๕,๖๒๐ บาท ผลการเบิกจ่าย - บาท

คิดเป็นร้อยละ -

- โครงการผลิตและกระจายเมล็ดพันธุ์ข้าว

กิจกรรม : ผลิตและกระจายเมล็ดพันธุ์ขยายและจำหน่าย

เป้าหมาย : เกษตรกร ๒,๕๐๐ ตัน

### ๓.๓ งบประมาณจังหวัด/กลุ่มจังหวัด (Area Base)

#### งบจังหวัด/กลุ่มจังหวัด

๑) งบประมาณรวมทั้งสิ้น ๑,๕๖๐,๖๐๐ บาท ผลการเบิกจ่าย - บาท คิดเป็นร้อยละ - จำแนกเป็น  
งบดำเนินงาน ๑,๕๖๐,๖๐๐ บาท งบลงทุน - บาท งบรายจ่าย - บาท

๒) ผลการดำเนินงาน/ผลการปฏิบัติราชการสำคัญ (แผนงานโครงการจำแนกตามพืช ปศุสัตว์ ประมง กลุ่ม/  
สหกรณ์ ชลประทาน)

#### ๒.๑) ด้านพืช :

๑) โครงการขยายผลการดำเนินงานโครงการอันเนื่องมาจากพระราชดำริตามแนวทางปรัชญาเศรษฐกิจพอเพียง กิจกรรมศูนย์เรียนรู้เศรษฐกิจพอเพียงชุมชนในโรงเรียน

กิจกรรม ขยายผลการดำเนินงานโครงการอันเนื่องมาจากพระราชดำริตามแนวทางปรัชญาเศรษฐกิจ

พอเพียง กิจกรรมศูนย์เรียนรู้เศรษฐกิจพอเพียงชุมชนในโรงเรียน

เป้าหมาย โรงเรียน ๑๕ แห่ง

#### ผลสำเร็จที่สำคัญ

- นักเรียนที่เข้าร่วมโครงการได้รับความรู้และฝึกปฏิบัติ กิจกรรมศูนย์เรียนรู้เศรษฐกิจพอเพียงชุมชน  
ในโรงเรียน

๒.๒) ด้านปศุสัตว์ : โครงการส่งเสริมและเพิ่มประสิทธิภาพการผลิต การแปรรูป สินค้าเกษตรปลอดภัยและ  
เกษตรอินทรีย์ ด้วยเทคโนโลยีและนวัตกรรม กิจกรรม ส่งเสริมการเลี้ยงโคเนื้อคุณภาพสูง

เป้าหมาย : เกษตรกร ๒๒๐ ราย ๕๐๐ ตัว

งบประมาณ : ๖๘๕,๑๐๐ บาท

## แบบฟอร์มที่ 1 ข้อมูลพื้นฐานจังหวัด

### ผลสำเร็จ :

- เกษตรกรได้รับการพัฒนาศักยภาพด้านการเลี้ยงโคเนื้อ
- แม่โคเนื้อได้รับการพัฒนาปรับปรุงพันธุ์ และการดูแลสุขภาพอย่างเป็นระบบ จำนวน ๕๐๐ ตัว

### ๒.๓) ด้านชลประทาน :

๑. โครงการเพิ่มประสิทธิภาพระบบเก็บกักลำห้วยคล้า ระยะที่ ๑ พร้อมอาคารประกอบ ปริมาตรเก็บกัก ๐.๘๕ ล้าน ลบ.ม.

กิจกรรม : ขุดลอก

เป้าหมาย : เพื่อเพิ่มความจุ

ผลสำเร็จ : เพิ่มความจุ แก้ไขปัญหาภัยแล้ง

### งบกลุ่มจังหวัด ๒๕,๐๐๐,๐๐๐ บาท

ด้านชลประทาน : โครงการเพิ่มประสิทธิภาพระบบเก็บกักอ่างเก็บน้ำห้วยตามาย ปริมาณเก็บกัก ๐.๔๑๔ ล้าน ลบ.ม. งบประมาณ ๒๕,๐๐๐,๐๐๐ บาท งบลงทุน ๒๕,๐๐๐,๐๐๐ บาท

เป้าหมาย : ดำเนินการขุดลอกพื้นที่ ๗๐ ไร่ ลึกเฉลี่ย ๓.๕๐ ม.

ผลสำเร็จที่สำคัญ : สามารถเก็บกักน้ำสำหรับ อุปโภค-บริโภค ของราษฎรประมาณ ๒๕๐ ครัวเรือน และช่วยเหลือพื้นที่การเกษตรได้ประมาณ ๑.๕๐๐ ไร่

### กิจกรรม

งานขุดลอกวงเงิน ๒๑,๕๙๓,๐๐๐ บาท

งานก่อสร้างอาคารประกอบวงเงิน ๓,๔๐๗,๐๐๐ บาท

## ๔. ผลการดำเนินงานโครงการสำคัญ (Agenda) (สรุปโดยย่อ)

### ๔.๑ ระบบการส่งเสริมการเกษตรแบบแปลงใหญ่

๑) งบประมาณรวม ๕,๓๑๑,๖๖๐ บาท

๒) เป้าหมายรวม ๔๐๕ แปลง

- จำแนกเป็นแปลงข้าว ๒๘๕ แปลง

- พืชอื่น ๑๐๙ แปลง (หอมแดง ๒๐ แปลง พริก ๑๘ แปลง ยางพารา ๑๗ แปลง ทุเรียน ๑๕ แปลง มันสำปะหลัง ๑๓ แปลง ข้าวโพดเลี้ยงสัตว์ ๑๑ แปลง อ้อยโรงงาน ๒ แปลง ถั่วลิสง ๒ แปลง ผัก/สมุนไพร ๒ แปลง ไม้ดอกไม้ประดับ ๒ แปลง ดาวเรือง ๑ แปลง ฝรั่ง ๑ แปลง กระเทียม ๑ แปลง ใผ่ ๑ แปลง มะม่วง ๑ แปลง หน่อไม้ฝรั่ง ๑ แปลง มะนาว ๑ แปลง)

- ปศุสัตว์ ๙ แปลง (โคเนื้อ ๖ แปลง โคนม ๑ แปลง กระบือ ๑ แปลง แพะ ๑ แปลง)

- ประมง ๒ แปลง (กบ ๑ แปลง ปลาตะเพียน ๑ แปลง)

กิจกรรม	จำนวน	งบประมาณ
ส่งเสริมการเกษตรแปลงใหญ่ (ประมง)	๑ แห่ง	๓๓,๐๐๐.๐๐
ส่งเสริมการทำสวนยางในรูปแบบแปลงใหญ่	๔ แห่ง	๑๗๐,๐๐๐.๐๐
ส่งเสริมการเกษตรแปลงใหญ่หอมแดง (ศูนย์พัฒนาการเกษตรภูสิงห์ฯ)	๓ แห่ง	๔๕,๐๐๐.๐๐
ส่งเสริมการเกษตรแปลงใหญ่ (ข้าว)	๑๙ แห่ง	๑,๑๙๙,๐๐๐.๐๐
ส่งเสริมการเกษตรแปลงใหญ่ (สนง.เกษตรจังหวัด)	๗๐ ราย	๒,๕๘๙,๔๐๐.๐๐
ส่งเสริมการเกษตรแบบแปลงใหญ่ (สปก.)	๗๑ ราย	๙๒๖,๖๐๐.๐๐
ส่งเสริมการเกษตรแบบแปลงใหญ่ (สนง.ตรวจบัญชีสหกรณ์)	๙๑๗ ราย	๓๔๘,๖๖๐.๐๐
รวม		๕,๓๑๑,๖๖๐.๐๐

## แบบฟอร์มที่ 1 ข้อมูลพื้นฐานจังหวัด

ผลสำเร็จที่สำคัญ ๑) ลดต้นทุนการผลิต ไม่น้อยกว่า ๒๐ % ๒) เพิ่มผลผลิต/ไร่ ไม่น้อยกว่า ๒๐% ๓) พัฒนามาตรฐานการผลิต (GAP/ Organic) ๔) การบริหารจัดการกลุ่มให้มีความเข้มแข็ง และ ๕) การบริหารจัดการด้านการตลาด

### ๔.๒ ศูนย์เรียนรู้การเพิ่มประสิทธิภาพการผลิตสินค้าเกษตร

- ๑) งบประมาณรวม ๒,๒๗๙,๖๐๐ บาท  
 ๒) เป้าหมายรวม ๒๒ ศูนย์ ๓๑๐ ราย ประกอบด้วย ศพก.ข้าว ๑๘ ศูนย์ พริก ๒ ศูนย์ ทุเรียน ๒ ศูนย์ ศพก. ระดับ A จำนวน ๑๓ ศูนย์ ศพก. ระดับ B จำนวน ๙ ศูนย์

กิจกรรม	ราย	ศูนย์	งบประมาณ
ศูนย์เรียนรู้การเพิ่มประสิทธิภาพการผลิตสินค้าเกษตร (สนง.ประมง)		๒๒	๒๔๖,๔๐๐.๐๐
ศูนย์เรียนรู้การเพิ่มประสิทธิภาพการผลิตสินค้าเกษตร (ศูนย์หม่อนไหมฯ)		๑	๗๒,๐๐๐.๐๐
ศูนย์เรียนรู้การเพิ่มประสิทธิภาพการผลิตสินค้าเกษตร (สนง.เกษตร)	๖๖๐		๑,๗๕๑,๑๐๐.๐๐
ศูนย์เรียนรู้การเพิ่มประสิทธิภาพการผลิตสินค้าเกษตร (สนง.ตรวจบัญชี)		๒๒	๒๑๐,๑๐๐.๐๐
<b>รวม</b>	<b>๖๖๐</b>	<b>๒๒</b>	<b>๒,๒๗๙,๖๐๐</b>

ผลสำเร็จที่สำคัญ เป็นแหล่งเรียนรู้/แหล่งถ่ายทอดความรู้ด้านการเกษตรของอำเภอ

### ๔.๓ Smart Farmer

- ๑) งบประมาณรวม ๕๒๔,๑๕๐ บาท  
 ๒) เป้าหมายรวม ๓๕๐ ราย ประกอบด้วย

กิจกรรม	ราย	งบประมาณ
พัฒนาศักยภาพ Smart Farmer หม่อนไหมสู่ความเป็นมืออาชีพ	๗๐	๑๕๒,๕๕๐.๐๐
พัฒนาเกษตรกรปราดเปรื่องและเกษตรกรรุ่นใหม่ (เกษตรกร) YSF	๒๖๐	๑๘๘,๐๐๐.๐๐
เกษตรกรปราดเปรื่อง (สปก.)	๒๐	๑๘๓,๖๐๐.๐๐
<b>รวม</b>	<b>๓๕๐</b>	<b>๕๒๔,๑๕๐.๐๐</b>

ผลสำเร็จที่สำคัญ เกษตรกรรุ่นใหม่ที่มีการบริหารจัดการการเกษตรด้วยเทคโนโลยีสมัยใหม่ ความคิดสร้างสรรค์ และนวัตกรรมในเชิงผู้ประกอบการเกษตรกรรุ่นใหม่ พึ่งพาตนเองได้ มีการเชื่อมโยงเครือข่าย และเป็นผู้นำทางการเกษตรในท้องถิ่น

### ๔.๔ การบริหารจัดการพื้นที่เกษตรตามแผนที่เกษตรเชิงรุก (Zoning by Agri-map)

- ๑) งบประมาณรวม ๘,๐๑๓,๖๘๐ บาท  
 ๒) เป้าหมายรวม ๒๒๗ ราย ๓,๕๙๐ ไร่

กิจกรรม	จำนวน(ราย)	พื้นที่ (ไร่)	งบประมาณ
ส่งเสริมเกษตรเชิงรุกด้านการประมง (Agri-map)	๑๕๐		๔๐,๐๐๐.๐๐
บริหารจัดการการผลิตสินค้าเกษตรตามแผนที่เกษตรเพื่อการจัดการเชิงรุก (Agri-map)	๕๐		๒๐,๐๐๐.๐๐
สนับสนุนการปรับเปลี่ยนกิจกรรมการผลิตในพื้นที่ไม่เหมาะสม Agri-map (สถานีพัฒนาที่ดิน)		๓,๕๐๐	๗,๔๗๘,๐๐๐.๐๐
บริหารจัดการเขตเกษตรเศรษฐกิจสำหรับสินค้าเกษตรที่สำคัญ (Zoning) (สำนักงานเกษตร)		๙๐	๔๑๗,๐๐๐.๐๐
บริหารจัดการการผลิตสินค้าเกษตรตามแผนที่เกษตรเพื่อการจัดการเชิงรุก (Agri-map) (สำนักงานตรวจบัญชี)	๒๗		๕๘,๖๘๐.๐๐
<b>รวม</b>	<b>๒๒๗</b>	<b>๓,๕๙๐</b>	<b>๘,๐๑๓,๖๘๐.๐๐</b>

## แบบฟอร์มที่ 1 ข้อมูลพื้นฐานจังหวัด

### ๔.๕ การพัฒนาคุณภาพสินค้าเกษตรสู่มาตรฐาน (GAP)

๑) งบประมาณรวม ๑,๔๑๖,๙๐๐ บาท

๒) เป้าหมายรวม ๓๐๐ ราย ๙๓ กลุ่ม ๑ แห่ง

กิจกรรม	จำนวน	งบประมาณ
ตรวจรับรองคุณภาพสินค้าปศุสัตว์		๖๔,๘๐๐
- ตรวจ/ประเมินมาตรฐานสถานประกอบการ	๙๒ แห่ง	
- จำนวนฟาร์มที่ได้ตรวจรับรองมาตรฐาน	๗๕ แห่ง	
- ตรวจต่ออายุ	๑๗ แห่ง	
ตรวจรับรองแหล่งผลิต GAP พืช (ศูนย์พัฒนาการเกษตรภูสิงห์ฯ)	๓๐๐ ราย	๑๑๙,๗๐๐.๐๐
ยกระดับมาตรฐานเมล็ดพันธุ์ข้าวและสินค้าเกษตร (ศูนย์เมล็ดพันธุ์ข้าว)	๙๓ กลุ่ม	๑,๑๑๓,๐๐๐.๐๐
ยกระดับคุณภาพมาตรฐานสินค้า (ศูนย์วิจัยพืชสวน)	๑ แห่ง	๑๑๙,๔๐๐.๐๐
<b>รวม</b>		<b>๑,๔๑๖,๙๐๐.๐๐</b>

ผลสำเร็จที่สำคัญ เกษตรกร/ผู้ประกอบการได้รับการถ่ายทอดความรู้เพื่อเข้าสู่ระบบการผลิตตามมาตรฐาน

### ๔.๖ เกษตรอินทรีย์

๑) งบประมาณรวม ๑,๙๐๙,๖๒๐ บาท

๒) เป้าหมายรวม ๓๓๓ ราย ๕,๑๕๙ ไร่

กิจกรรม	ราย	ไร่	งบประมาณ
พัฒนาเกษตรอินทรีย์ (ศูนย์วิจัยฯ ประมง)	๖๐		๒๗,๐๐๐.๐๐
ยกระดับมาตรฐานสินค้าเกษตร (สนง.ประมง)	๑๓๑		๓๓,๔๐๐.๐๐
พัฒนาคุณภาพสินค้าสู่มาตรฐาน (สนง.ประมง)	๑๐		๒,๕๐๐.๐๐
ส่งเสริมเกษตรอินทรีย์ (สนง.ประมง)	๓๐		๓,๐๐๐.๐๐
พัฒนาการผลิตเกษตรอินทรีย์ (สนง.เกษตรจังหวัด)	๘๐		๘๗,๗๕๐.๐๐
ส่งเสริมและพัฒนาการผลิตข้าวอินทรีย์ (ศูนย์วิจัยข้าว)	๙๓ กลุ่ม		๙๗๐,๐๐๐.๐๐
ส่งเสริมเกษตรอินทรีย์ (ศูนย์พัฒนาการเกษตรภูสิงห์)	๔๐		๗๗๓,๑๖๐.๐๐
พัฒนาเกษตรกรยั่งยืน (เกษตรอินทรีย์) (สนง.ตรวจบัญชี)	๔๘		๑๒,๘๑๐.๐๐
<b>รวม</b>	<b>๓๙๙</b>		<b>๑,๙๐๙,๖๒๐.๐๐</b>

ผลสำเร็จที่สำคัญ กลุ่มเกษตรกรเป้าหมายมีความรู้เกี่ยวกับระบบการผลิตข้าวอินทรีย์มาตรฐานเกษตรอินทรีย์ มกษ ๙๐๐๐ : เล่ม ๔ (ข้าวอินทรีย์) และการบริหารจัดการกลุ่มด้วยระบบควบคุมภายใน สามารถนำความรู้ไปปฏิบัติ และผ่านการรับรองเข้าสู่ระยะปรับเปลี่ยน

## แบบฟอร์มที่ 1 ข้อมูลพื้นฐานจังหวัด

### ๔.๗ ตลาดเกษตรกร

๑) งบประมาณรวม ๒๓,๐๐๐ บาท

๒) เป้าหมายรวม ๑ แห่ง

- เชื่อมโยงเกษตรกรจากแปลงใหญ่ หรือเกษตรกรที่ผลิตสินค้าคุณภาพจากเครือข่าย

ผลสำเร็จที่สำคัญ ตลาดเกษตรกรเป็นแหล่งจำหน่ายสินค้าเกษตรที่ปลอดภัยให้แก่ประชาชนทั่วไป “เกษตรกรจริงๆ ทุกสิ่งปลอดภัย” จังหวัดศรีสะเกษพัฒนาตลาดเกษตรกรสู่ระบบออนไลน์ ผ่านช่องทาง เพจตลาดเกษตรกรจังหวัดศรีสะเกษและเว็บตลาดเกษตรกร [www.sisaketfarmermarket.com](http://www.sisaketfarmermarket.com)

### ๔.๘ เกษตรทฤษฎีใหม่

๑) งบประมาณรวม ๑๖๑,๗๘๐ บาท

๒) เป้าหมาย รวม ๑๕๗ ราย

กิจกรรม	ราย	แห่ง	งบประมาณ
เพิ่มประสิทธิภาพการใช้ประโยชน์ที่ดินในพื้นที่ ๑ ตำบล ๑ กลุ่มเกษตรทฤษฎีใหม่ (สถานีพัฒนาที่ดิน)	๒๔		๔๘,๐๐๐.๐๐
เกษตรทฤษฎีใหม่ (ศูนย์หม่อนไหมฯ)		๒	๕๑,๐๐๐.๐๐
พัฒนาเกษตรกรรมยั่งยืน (เกษตรทฤษฎีใหม่) (สนง.ตรวจบัญชีสหกรณ์)	๑๓๓		๖๒,๗๘๐.๐๐
<b>รวม</b>	<b>๑๕๗</b>		<b>๑๖๑,๗๘๐.๐๐</b>

ผลสำเร็จที่สำคัญ เกษตรกรได้รับการส่งเสริมและพัฒนาศักยภาพในการประกอบอาชีพทางการเกษตร โดยนำหลักการทำเกษตรทฤษฎีใหม่ไปใช้

### ๔.๙ โครงการธนาคารสินค้าเกษตร

๑) งบประมาณรวม ๕๑,๓๒๐ บาท

๒) เป้าหมายรวม จำนวน ๓ แห่ง

กิจกรรม	แห่ง	งบประมาณ
ธนาคารสินค้าเกษตร (ศูนย์วิจัยฯ ประมงน้ำจืดฯ)	๑	๒๓,๐๐๐.๐๐
สนับสนุนธนาคารผลิตสัตว์น้ำแบบมีส่วนร่วม (ประมง)	๓	๒๓,๐๐๐.๐๐
ธนาคารซื้อพันธุ์กรรมใหม่ (ศูนย์หม่อนไหมฯ)	๑	๑๗,๓๒๐.๐๐
<b>รวม</b>	<b>๓</b>	<b>๕๑,๓๒๐.๐๐</b>

๑) โครงการธนาคารผลิตสัตว์น้ำแบบมีส่วนร่วม (ด้านการประมง)

- ติดตามโครงการธนาคารสินค้าเกษตรด้านการประมง จำนวน ๓ แห่ง ดำเนินการหนองไขง ตำบลตะเคียน อำเภอกุสิงห์ จังหวัดศรีสะเกษ หนองลักช้าง ตำบลห้วยคำ อำเภอราชไศล จังหวัดศรีสะเกษ หนองอีเลิง ตำบลบุสูง อำเภอวังหิน จังหวัดศรีสะเกษ



## แบบฟอร์มที่ 1 ข้อมูลพื้นฐานจังหวัด

ผลสำเร็จที่สำคัญ ดำเนินการตามแผนที่กำหนดโดยชุมชนที่เข้าร่วมโครงการฯ สามารถดำเนินการบริหารจัดการ มีการจัดตั้งคณะกรรมการธนาคารร่วมกันและมีกฎระเบียบของธนาคาร มีการสมัครสมาชิก การระดมหุ้นของสมาชิกในการดำเนินงานโครงการฯ และการติดตามการดำเนินงานและการขับเคลื่อนการบริหารงานธนาคารฯ อย่างต่อเนื่อง

๒) โครงการธนาคารเชื่อพันธกรรมใหม่

คัดเลือก เก็บรวบรวมพันธกรรมใหม่อนุรักษ์บำรุงรักษาเลี้ยงอนุรักษ์เชื่อพันธกรรมและฟื้นฟูเชื่อพันธกรรมใหม่ไม่ให้เสื่อมถอยและพร้อมขยายพันธกรรมได้ทันที จำนวน ๙๕ พันธุ์

### ๕. สถานการณ์การผลิตและราคาสินค้าเกษตรที่สำคัญ

๕.๑) สินค้าเกษตร -

๕.๒) พาร์มมาตรฐานด้านปศุสัตว์

- ไก่เนื้อ ๑๐๗ พาร์ม สุกร ๒๗ พาร์ม โคนม ๒ พาร์ม โคเนื้อ ๑ พาร์ม ไก่ไข่ ๑ พาร์ม

๕.๓) ผลการสุ่มตรวจนมโรงเรียน

- โรงเรียนที่เข้าร่วมโครงการทั้งหมด ๑,๕๑๓ แห่ง โรงเรียน ๘๗๙ แห่ง (สพฐ+เอกชน ๒๗ แห่ง)

ศูนย์พัฒนาเด็กเล็ก จำนวน ๖๓๔ แห่ง มอบหมายให้ปศุสัตว์อำเภอตรวจติดตามทุกโรงเรียน

### ๖. สถานการณ์และการช่วยเหลือภัยด้านการเกษตร

๖.๑) พื้นที่เสี่ยงภัยแล้ง /อุทกภัย (ล่อแหลมและเปราะบาง)

๖.๑.๑) ภัยแล้ง -ไม่มีรายงานสถานการณ์ภัยแล้ง-

๖.๑.๒) อุทกภัย ปี ๒๕๖๔

๑. อุทกภัยจากร่องมรสุมพาดผ่าน และพายุโซนร้อนเตี้ยนหมู่ ทำให้เกิดฝนตกหนัก ตั้งแต่วันที่ ๒๐ กันยายน ๒๕๖๔

๒. อิทธิพลจากพายุ คมปาซุ จังหวัดศรีสะเกษ ได้รับอิทธิพลจากพายุคมปาซุ ซึ่งได้อ่อนกำลังลงเป็นหย่อมความกดอากาศต่ำและร่องมรสุมพาดผ่าน ตั้งแต่วันที่ ๑๕-๑๗ ตุลาคม ๒๕๖๔ ส่งผลให้เกิดน้ำท่วมฉับพลัน น้ำป่าไหลหลาก ในพื้นที่ ๑๓ อำเภอ ๑ เทศบาล ๑๑ ชุมชน ๓๓ ตำบล ๗๒ หมู่บ้าน ราษฎรได้รับผลกระทบ ๒,๙๙๗ ครัวเรือน

- ประกาศเขตฯ จำนวน ๒๒ อำเภอ ๑ เทศบาล ๕ ชุมชน ๑๓๙ ตำบล ๘๖๖ หมู่บ้าน (อ.เมืองศรีสะเกษ ๑๐ ตำบล ๖๗ หมู่บ้าน อ.ยางชุมน้อย ๔ ตำบล ๑๓ หมู่บ้าน อ.กันทรารมย์ ๑๔ ตำบล ๖๕ หมู่บ้าน อ.กันทรลักษ์ ๗ ตำบล ๔๗ หมู่บ้าน อ.ขุขันธ์ ๒๐ ตำบล ๙๘ หมู่บ้าน อ.ไพรบึง ๖ ตำบล ๗๐ หมู่บ้าน อ.ปรางค์กู่ ๑๐ ตำบล ๘๘ หมู่บ้าน อ.ขุนหาญ ๘ ตำบล ๒๖ หมู่บ้าน อ.ราชสีห์ ๘ ตำบล ๑๒๓ หมู่บ้าน อ.อุทุมพรพิสัย ๕ ตำบล ๒๔ หมู่บ้าน อ.ห้วยทับทัน ๖ ตำบล ๒๗ หมู่บ้าน อ.โนนคูณ ๓ ตำบล ๒๓ หมู่บ้าน อ.ศรีรัตนะ ๗ ตำบล ๖๔ หมู่บ้าน อ.น้ำเกลี้ยง ๖ ตำบล ๓๔ หมู่บ้าน อ.ภูสิงห์ ๗ ตำบล ๘๖ หมู่บ้าน อ.เมืองจันทร์ ๓ ตำบล ๑๙ หมู่บ้าน อ.เบญจลักษ์ ๔ ตำบล ๑๓ หมู่บ้าน อ.พยุห์ ๔ ตำบล ๓๗ หมู่บ้าน อ.โพธิ์ศรีสุวรรณ ๒ ตำบล ๖ หมู่บ้าน อ.ศิลาลาด ๒ ตำบล ๗ หมู่บ้าน อ.วังหิน ๔ ตำบล ๙ หมู่บ้าน)

- ปัจจุบัน สถานการณ์ยุติแล้ว

๓. การให้ความช่วยเหลือ

๓.๑) มติที่ประชุม ก.ช.ภ.จ.ศรีสะเกษ ครั้งที่ ๖/๒๕๖๔ เมื่อวันที่ ๑๖ พฤศจิกายน ๒๕๖๔ อนุมัติให้ความช่วยเหลือผู้ประสบภัย ดังนี้

๑) ด้านพืช ให้ความช่วยเหลือในพื้นที่ ๑๖ อำเภอ เกษตรกร ๑๔,๐๑๕ ราย พื้นที่ ๙๘,๕๗๔.๒๕ ไร่ เป็นเงิน ๑๓๔,๙๐๓,๕๘๑ บาท โดยขอใช้วงเงินในอำนาจปลัดกระทรวงเกษตรและสหกรณ์ ประกอบด้วย อำเภอเมืองศรีสะเกษ กันทรารมย์ ขุขันธ์ ไพรบึง ปรางค์กู่ ราชสีห์ อุทุมพรพิสัย ห้วยทับทัน โนนคูณ ศรีรัตนะ น้ำเกลี้ยง วังหิน ภูสิงห์ เบญจลักษ์ พยุห์ ศีลาลาด

## แบบฟอร์มที่ 1 ข้อมูลพื้นฐานจังหวัด

๒) ด้านประมง ให้ความช่วยเหลือในพื้นที่ ๔ อำเภอ เกษตรกร ๖๐ ราย พื้นที่ ๓๒.๘๖ ไร่ ๒๔ ต.ม. ไร่ เป็นเงิน ๑๖๒,๖๘๒.๕๒ บาท โดยขอใช้วงเงินในอำนาจผู้ว่าราชการจังหวัดศรีสะเกษ ประกอบด้วย อำเภอเมืองศรีสะเกษ พยุห์ วังหิน อุทุมพรพิสัย

**๓.๒ มติที่ประชุม ก.ช.ภ.จ.ศรีสะเกษ ครั้งที่ ๗/๒๕๖๔ เมื่อวันที่ ๓ ธันวาคม ๒๕๖๔ อนุมัติให้ความช่วยเหลือผู้ประสบภัย ดังนี้**

๑) ด้านพืช ให้ความช่วยเหลือในพื้นที่ ๔ อำเภอ เกษตรกร ๙๘๐ ราย พื้นที่ ๕,๔๒๘.๒๑๒๕ ไร่ เป็นเงิน ๗,๔๓๗,๑๒๘.๗๕ บาท โดยขอใช้วงเงินในอำนาจปลัดกระทรวงเกษตรและสหกรณ์ ประกอบด้วย อำเภอเมืองศรีสะเกษ ยางชุมน้อย อุทุมพรพิสัย ศีลาลาด

๒) ด้านประมง ให้ความช่วยเหลือในพื้นที่ ๖ อำเภอ เกษตรกร ๒๑๔ ราย พื้นที่ ๑๑๘.๑๕ ไร่ ๖๖๖.๑๗๘.๓๐ บาท โดยขอใช้วงเงินในอำนาจผู้ว่าราชการจังหวัดศรีสะเกษ ประกอบด้วย ชูขันธุ์ ไพรบึง ภูสิงห์ ยางชุมน้อย กันทรารมย์ ปรางค์กู๋

**๓.๓) มติที่ประชุม ก.ช.ภ.จ.ศรีสะเกษ ครั้งที่ ๘/๒๕๖๔ เมื่อวันที่ ๒๓ ธันวาคม ๒๕๖๔ อนุมัติให้ความช่วยเหลือผู้ประสบภัย**

- ด้านพืช ให้ความช่วยเหลือในพื้นที่ ๓ อำเภอ เกษตรกร ๒,๒๓๒ ราย พื้นที่ ๑๐,๒๓๘.๖๕๒๕ ไร่ เป็นเงิน ๑๘,๕๗๙,๑๐๔.๙๕ บาท โดยขอใช้วงเงินในอำนาจปลัดกระทรวงเกษตรและสหกรณ์ ประกอบด้วย อำเภอ ยางชุมน้อย ราษีไศล ภูสิงห์

**๓.๔) มติที่ประชุม ก.ช.ภ.จ.ศรีสะเกษ ครั้งที่ ๑/๒๕๖๕ เมื่อวันที่ ๒๐ มกราคม ๒๕๖๕ อนุมัติให้ความช่วยเหลือผู้ประสบภัย**

- ด้านพืช ให้ความช่วยเหลือในพื้นที่ ๓ อำเภอ เกษตรกร ๔๔๐ ราย พื้นที่ ๓,๕๔๖.๕๐ ไร่ เป็นเงิน ๕,๒๓๙,๓๕๐ บาท โดยขอใช้วงเงินในอำนาจปลัดกระทรวงเกษตรและสหกรณ์ ประกอบด้วย อำเภอ ยางชุมน้อย ราษีไศล ภูสิงห์

**สรุปการให้ความช่วยเหลือทั้ง ๔ ครั้ง เกษตรกร ๑๗,๖๖๗ ราย พื้นที่ ๑๑๗,๗๘๗.๖๑๕๐ ไร่ เป็นเงิน ๑๖๖,๑๕๙,๑๖๔.๗๐ บาท (ข้อมูล ณ ๒๘ มีนาคม ๒๕๖๕)**

๑) จังหวัดได้รับเงินจาก สป.กษ จำนวน ๑๖๐,๙๑๘,๘๑๔.๗๐ บาท

- โอนเงินให้เกษตรกรแล้ว จำนวน ๑๖๐,๙๑๗,๑๓๔.๗๐ บาท

- โอนไม่สำเร็จ ๑ ราย จำนวน ๒,๖๘๐ บาท

๒) อยู่ระหว่างกรมบัญชีกลางอนุมัติ ๕,๒๓๙,๓๕๐ บาท

หมายเหตุ : ภัยยังไม่สิ้นสุด

### ๖.๑.๓ มาตรการ ปี ๒๕๖๕

๑) มาตรการ ทั่ววันที่ ๙ มีนาคม ๒๕๖๕ ผลกระทบจำนวน ๒ อำเภอ ๙ ตำบล ๓๓ หมู่บ้าน ๑๘๕ ครัวเรือน ทรัพย์สินได้รับความเสียหาย เป็นที่อยู่อาศัยเสียหายทั้งหมด ๗ หลัง เสียหายบางส่วน ๑๗๗ หลัง โรงเรือน/คอกสัตว์ เสียหายทั้งหมด ๓ หลัง เสียหายบางส่วน ๓๒ หลัง

- การช่วยเหลือ ได้รับการซ่อมแซม และช่วยเหลือจากหน่วยงานที่เกี่ยวข้องทุกรายแล้ว

- สถานการณ์ ยุติแล้ว

๒) มาตรการ ทั่ววันที่ ๒๗ มีนาคม ๒๕๖๕ ผลกระทบเบื้องต้น จำนวน ๕ อำเภอ ราษฎรได้รับผลกระทบ ๑๔๓ ครัวเรือน โรงเรือน ๑ แห่ง

- การช่วยเหลือ อยู่ระหว่างหน่วยงานที่เกี่ยวข้องเข้าสำรวจความเสียหาย และจะได้ดำเนินการให้ความช่วยเหลือตามระเบียบ หลักเกณฑ์โดยเร่งด่วนต่อไป

- สถานการณ์ ยุติแล้ว

# แบบฟอร์มที่ 1 ข้อมูลพื้นฐานจังหวัด

## ๖.๑.๔ โรคระบาดสัตว์

๑. โรคอหิวาต์แอฟริกาในสุกร - ไม่มี -
๒. โรคปากและเท้าเปื่อยในสัตว์ (โค) - ไม่มี -
๓. โรคระบาดโรคล้มปี สกิน (SLD)

จังหวัดศรีสะเกษ ขอรายงานสถานการณ์การระบาดของโรคล้มปี สกิน (SLD) จังหวัดศรีสะเกษ โดยพบสัตว์ป่วย (โค) ซึ่งป่วยจากการระบาดของโรคล้มปี สกิน (SLD) เมื่อวันที่ ๖ พฤษภาคม- ปัจจุบัน ขณะนี้พบการระบาดในพื้นที่ ๒๒ อำเภอ ๒๐๔ ตำบล เกษตรกรผู้เลี้ยงสัตว์ได้รับผลกระทบ ๒๑,๐๐๑ ราย สัตว์ป่วยสะสมจำนวน ๕๒,๘๙๙ ตัว รักษาหายสะสม ๔๕,๗๓๘ ตัว ตาย ๖,๖๔๓ ตัว สัตว์ป่วยคงเหลือ ๔๗๑ ตัว (ข้อมูล ณ ๒๘ มี.ค.๖๕)

### การดำเนินการเบื้องต้น

๑. ให้คำแนะนำวิธีป้องกันและควบคุมโรค
๒. รักษาสัตว์ป่วยตามอาการ
๓. ประสานขอความร่วมมือท้องถิ่นพ่นยา ฆ่าเชื้อโรคและแมลงพาหะนำโรค
๔. ขอความร่วมมือเกษตรกรงดเคลื่อนย้ายโค-กระบือ ออกนอกพื้นที่

### การดำเนินการหากพบโค-กระบือป่วยเป็นโรคล้มปีสกิน

๑. แยกโค - กระบือ ป่วยออกจากฝูงเพื่อป้องกันการแพร่กระจายเชื้อ
๒. แจ้งเจ้าหน้าที่ปศุสัตว์ในพื้นที่ หรือสำนักงานปศุสัตว์จังหวัดศรีสะเกษ
๓. รักษาสัตว์ป่วย โดยให้ยาในกลุ่มลดไข ลดอักเสบ (Flunixin meglumine หรือ butasyl)

ยาปฏิชีวนะ (Pendistrep LA หรือ oxytetracycline LA) ยาบำรุง (catosal) หรือ biocatalin กำจัดพาหะแมลงดูดเลือด พ่นยา กำจัดแมลงบริเวณตัวสัตว์ คอกสัตว์ เช่น Amitraz, Cypermetrin

### การให้ความช่วยเหลือ

๑. ประกาศเขตการให้ความช่วยเหลือผู้ประสบภัยพิบัติกรณีฉุกเฉิน โรคระบาดสัตว์ (โรคล้มปีสกิน) จำนวน ๒๒ อำเภอ ๒๐๔ ตำบล ๒,๖๒๘ หมู่บ้าน ๑๑ ชุมชน

๒. มติที่ประชุม ก.ช.ภ.จ.ศรีสะเกษ ครั้งที่ ๔/๒๕๖๔ เมื่อวันที่ ๓๐ กันยายน ๒๕๖๔ ให้ความช่วยเหลือรวม ๒,๔๕๘ ราย สัตว์ตาย ๒,๕๘๖ ตัว เป็นเงิน ๕๕,๖๗๕,๐๐๐ บาท ดังนี้

๒.๑ กลุ่มเกษตรกรผู้ประสบภัยฯ ที่มีคุณสมบัติครบ จำนวน ๑,๗๒๖ ราย สัตว์ตาย ๑,๘๓๑ ตัว เป็นเงิน ๓๙,๑๙๔,๐๐๐ บาท

๒.๒ กลุ่มเกษตรกรผู้ประสบภัยฯ คุณสมบัติไม่ครบ จำนวน ๗๒๖ ราย สัตว์ตาย ๗๔๙ ตัว เป็นเงิน ๑๖,๔๒๕,๐๐๐ บาท

๒.๓ กลุ่มเกษตรกรผู้ประสบภัยฯ ที่ อปท.ช่วยเหลือบางส่วน (วงเงินช่วยเหลือเพิ่มเติมหลังจาก อปท.ช่วยเหลือ) จำนวน ๖ ราย สัตว์ตาย ๖ ตัว เป็นเงิน ๕๖,๐๐๐ บาท

๓. มติที่ประชุม ก.ช.ภ.จ.ศรีสะเกษ ครั้งที่ ๕/๒๕๖๔ เมื่อวันที่ ๔ พฤศจิกายน ๒๕๖๔ ให้ความช่วยเหลือรวม ๒,๖๖๐ ราย สัตว์ตาย ๒,๘๕๒ ตัว เป็นเงิน ๖๕,๕๗๒,๗๐๐ บาท ดังนี้

๓.๑ กลุ่มเกษตรกรผู้ประสบภัยฯ ที่มีคุณสมบัติครบ จำนวน ๑,๖๑๕ ราย สัตว์ตาย ๑,๗๒๖ ตัว เป็นเงิน ๔๐,๒๘๒,๐๐๐ บาท

๓.๒ กลุ่มเกษตรกรผู้ประสบภัยฯ คุณสมบัติไม่ครบ จำนวน ๙๗๙ ราย สัตว์ตาย ๑,๐๕๕ ตัว เป็นเงิน ๒๔,๓๒๒,๐๐๐ บาท

๓.๓ กลุ่มเกษตรกรผู้ประสบภัยฯ ที่ อปท.ช่วยเหลือบางส่วน (วงเงินช่วยเหลือเพิ่มเติมหลังจาก อปท.ช่วยเหลือ) จำนวน ๖๖ ราย สัตว์ตาย ๖๗ ตัว เป็นเงิน ๙๖๘,๗๐๐ บาท

๔. มติที่ประชุม ก.ช.ภ.จ.ศรีสะเกษ ครั้งที่ ๖/๒๕๖๔ เมื่อวันที่ ๑๖ พฤศจิกายน ๒๕๖๔ อนุมัติให้ความช่วยเหลือในพื้นที่ ๑๗ อำเภอ เกษตรกร ๔๗๘ ราย สัตว์ตาย ๔๙๕ ตัว วงเงินรวม ๑๒,๑๑๕,๐๐๐ บาท (สิบสองล้าน

## แบบฟอร์มที่ 1 ข้อมูลพื้นฐานจังหวัด

หนึ่งแสนหนึ่งหมื่นห้าพันบาทถ้วน) โดยขอใช้วงเงินในอำนาจปลัดกระทรวงเกษตรและสหกรณ์ ประกอบด้วย อำเภออย่างชุนน้อย กันทรารมย์ โนนคูณ พยุห์ บึงบูรพ์ อุทุมพรพิสัย ศรีรัตนะ น้ำเกลี้ยง ขุนหาญ กันทรลักษ์ โพธิ์ศรีสุวรรณ วังหิน เมืองศรีสะเกษ ชุขันธ์ ภูสิงห์ ศิลาลาด เมืองจันทร์

๕. มติที่ประชุม ก.ช.ภ.จ.ศรีสะเกษ ครั้งที่ ๗/๒๕๖๔ เมื่อวันที่ ๓ ธันวาคม ๒๕๖๔ อนุมัติให้ความช่วยเหลือในพื้นที่ ๑๒ อำเภอ เกษตรกร ๒๔๒ ราย สัตว์ตาย ๒๕๔ ตัว วงเงิน ๖,๑๖๐,๐๐๐ บาท (หกล้านหนึ่งแสนหกหมื่นบาทถ้วน)

๖. มติที่ประชุม ก.ช.ภ.จ.ศรีสะเกษ ครั้งที่ ๘/๒๕๖๔ เมื่อวันที่ ๒๓ ธันวาคม ๒๕๖๔ อนุมัติให้ความช่วยเหลือในพื้นที่ ๗ อำเภอ เกษตรกร ๖๘ ราย สัตว์ตาย ๗๑ ตัว วงเงิน ๑,๓๗๕,๐๐๐ บาท (หนึ่งล้านสามแสนเจ็ดหมื่นห้าพันบาทถ้วน)

๗. มติที่ประชุม ก.ช.ภ.จ.ศรีสะเกษ ครั้งที่ ๑/๒๕๖๕ เมื่อวันที่ ๒๐ มกราคม ๒๕๖๕ อนุมัติให้ความช่วยเหลือในพื้นที่ ๑๗ อำเภอ เกษตรกร ๒๓๕ ราย สัตว์ตาย ๒๔๔ ตัว วงเงิน ๒,๘๕๐,๐๐๐ บาท (สองล้านแปดแสนห้าหมื่นบาทถ้วน)

๘. มติที่ประชุม .ช.ภ.จ.ศรีสะเกษ ครั้งที่ ๒/๒๕๖๕ เมื่อวันที่ ๑๐ มีนาคม ๒๕๖๕ อนุมัติให้ความช่วยเหลือในพื้นที่ ๑๔ อำเภอ เกษตรกร ๑๓๗ ราย สัตว์ตาย ๑๔๑ ตัว วงเงิน ๒,๖๖๔,๐๐๐ บาท (สองล้านหกแสนหกหมื่นสี่พันบาทถ้วน)

โดยใช้จ่ายเงินตรงราชการในอำนาจปลัดกระทรวงเกษตรและสหกรณ์ ตามระเบียบกระทรวงการคลังว่าด้วยเงินตรงราชการเพื่อช่วยเหลือผู้ประสบภัยพิบัติ พ.ศ.๒๕๖๒ และตามที่กระทรวงการคลัง ได้อนุมัติให้ยกเว้นการปฏิบัติหลักเกณฑ์การใช้จ่ายเงินตรงราชการเพื่อช่วยเหลือผู้ประสบภัยพิบัติกรณีฉุกเฉิน พ.ศ.๒๕๖๓ และหลักเกณฑ์กรณีฉุกเฉิน พ.ศ.๒๕๖๔ กรณีโรคระบาดสัตว์ชนิดโรคคัมปีสกิน

สรุปการให้ความช่วยเหลือทั้ง ๗ ครั้ง เกษตรกร ๖,๒๗๘ ราย สัตว์ตาย ๖,๖๔๓ ตัว เป็นเงิน ๑๔๘,๔๘๘,๗๐๐ บาท (งบบัณฑิตกระทรวงเกษตรและสหกรณ์) (ข้อมูล ณ ๒๘ มี.ค. ๒๕๖๕)

๑) โอนเงินแล้ว เกษตรกร ๒,๔๕๘ ราย โค-กระบือ ๒,๕๘๖ ตัว เป็นเงิน ๕๕,๖๗๕,๐๐๐ บาท

๒) อยู่ระหว่างการพิจารณาการให้ความช่วยเหลือของหน่วยงานที่เกี่ยวข้อง จำนวน ๙๒,๘๑๓,๗๐๐ บาท

### ๗. ปัญหา/ข้อเรียกร้องที่เกิดขึ้นในจังหวัด/แนวทางแก้ไข

- กรณีนางสายัน อินธิเดช อยู่บ้านเลขที่ ๒๑ หมู่ ๓ ตำบลตองปิด อำเภอน้ำเกลี้ยง จังหวัดศรีสะเกษ ร้องเรียนผ่านศูนย์บริการประชาชน สำนักงานปลัดสำนักนายกรัฐมนตรี ทำเนียบรัฐบาล สืบเนื่องจากเมื่อเดือนกันยายน ๒๕๖๔ ผู้ร้องประสบปัญหาน้ำท่วมนาข้าว ทำให้นาข้าวได้รับความเสียหาย จำนวน ๒๔ ไร่ ซึ่งผู้ร้องยังไม่ได้รับเงินช่วยเหลือเยียวยา

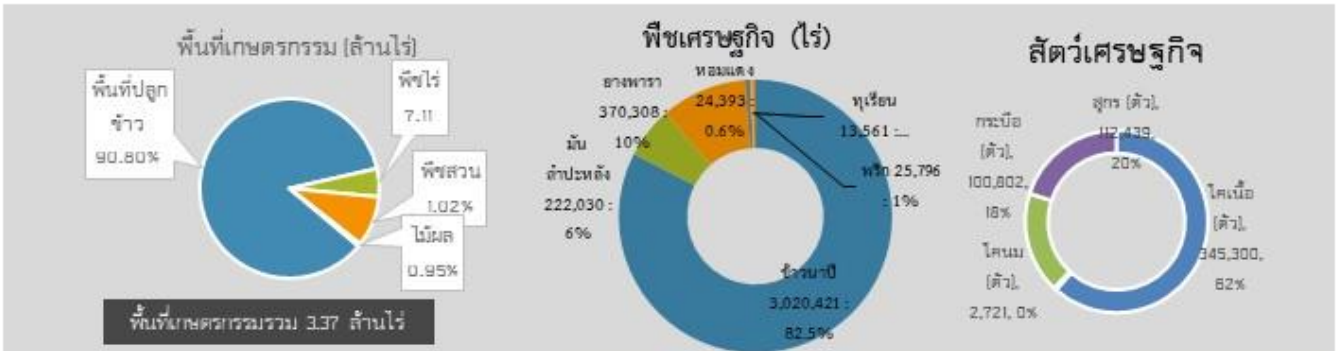
- การดำเนินการ แจ้งสำนักงานเกษตรจังหวัดศรีสะเกษ ตรวจสอบข้อเท็จจริง

- การช่วยเหลือ ผู้ร้องได้รับเงินช่วยเหลือเยียวยา เป็นที่เรียบร้อยแล้วเมื่อวันที่ ๗ มีนาคม ๒๕๖๕

- สถานการณ์ปัจจุบัน ข้อร้องเรียนเป็นที่ยุติ

๘. ปัญหาอุปสรรค/ความเสี่ยง/ความท้าทาย ต่อการปฏิบัติราชการด้านการเกษตรของจังหวัด และข้อเสนอวิธีการลดความเสี่ยง) - ไม่มี -

# แบบฟอร์มที่ 1 ข้อมูลพื้นฐานจังหวัด

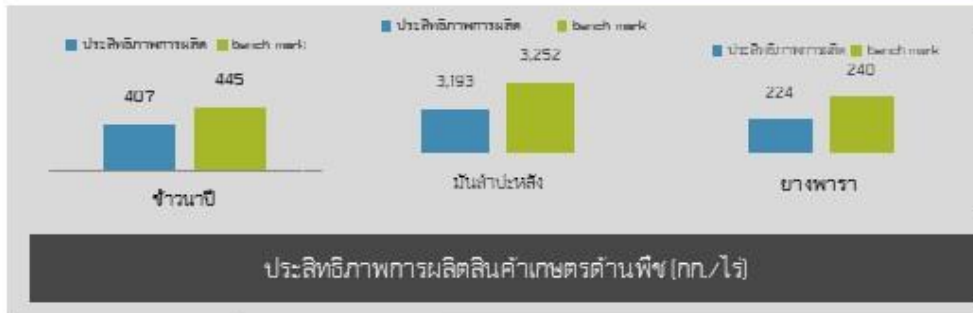


GPP มูลค่า 72,752 ล้านบาท (ปี 2562)  
 จำนวนประชากร 1,458,580 คน  
 เป็นภาคการเกษตร 241,452 ครัวเรือน  
 และเป็นแรงงานภาคเกษตรกร 353,435 คน  
 ปริมาณน้ำภาพรวมจังหวัด 206.670 ล้าน ลบ.ม.  
 ปริมาณน้ำฝนสะสม 71.2 มม. (ม.ค. - มิ.ค.65)

**สินค้าเด่น/ถ**

**ทุเรียนภูเขาไฟศรีสะเกษ**

จุดเด่น เนื้อทุเรียนแห้ง นุ่มเหนียว เส้นใยละเอียด  
 มีกลิ่นหอมไม่ฉุนมาก รสชาติค่อนข้างหวาน



**ศรีสะเกษ**

Info graphic  
**ข้อมูลพื้นฐานจังหวัด**

**ปริมาณสินค้าเกษตรที่ได้รับรองมาตรฐาน**

**เกษตรอินทรีย์ (ไร่)**

พืช	5,749.77
ข้าว	15,067.50

**GAP (ไร่)**

พืช	5,514
ข้าว	24,871

**วิสัยทัศน์ด้านเกษตร**

■ สุภาพบุ ปี 2564

อิทธิพลจากพายุ ควบคู่กับ จังหวัดศรีสะเกษ ได้รับอิทธิพลจาก พายุโซนร้อน ซึ่งได้พัดถล่มพื้นที่ของจังหวัดศรีสะเกษตั้งแต่ช่วง ปลายภาคฝน ตั้งแต่วันที่ ๑๕-๑๗ ตุลาคม 2564 ส่งผลให้เกิดน้ำท่วมฉับพลัน น้ำป่าไหลหลาก ในพื้นที่ ๑ อำเภอ 1๑ ตำบล 33 ตำบล 72 หมู่ ราษฎรได้รับผลกระทบ 2,๑๑7 ครัวเรือน - อุปการให้ช่วยเหลือเบื้องต้น ๕ ครั้ง เกษตรกร ๗,๖๖7 ราย พื้นที่ ๗,๗๕๖ ไร่ เป็นเงิน ๑๖,๑๕๙,๑๕๖.๗๐ บาท (ข้อมูล ณ 20 มกราคม 2565)

อยู่ระหว่าง สน.ภ. โอนเงินให้จังหวัด จำนวน ๑๖,๑๕๙,๑๕๖ บาท  
 อยู่ระหว่างกรมบัญชีกลางอนุมัติ ๕,๒๖๘,๖๖๖ บาท

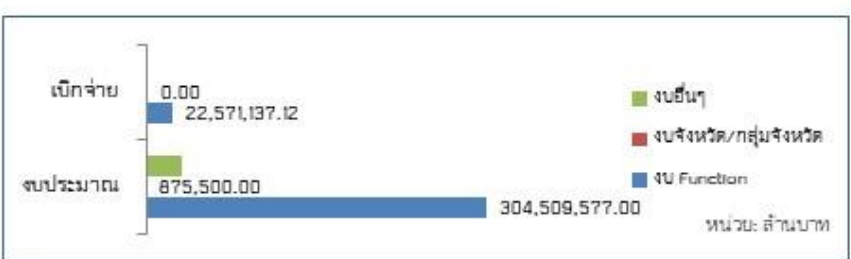
■ ปัญหาหรือเงื่อนไข

กรณีจากกรณี อินทรีอยู่ ๒๖ ไร่ ๓ ตำบลของปี ๒๕๖๓ นำมาซึ่ง จังหวัดศรีสะเกษ ซึ่งเรียนผ่านศูนย์บริการประชาชน สำนักเกษตรอินทรีย์กรมการเกษตร สำหรับรับทราบ อันเนื่องมาจากเมื่อ เดือนกันยายน 256๕ ผู้ร้องประสงค์ปัญหาที่ท่วมขังบริเวณ ไร่ให้นาข้าวได้รับความเสียหาย จำนวน 2๖ ไร่ ซึ่งผู้ร้องยังไม่ได้รับเงินช่วยเหลือเยียวยา

การดำเนินการ แจ้งสำนักงานเกษตรจังหวัดศรีสะเกษ ตรวจสอบเบื้องต้นเสร็จ

การช่วยเหลือ ผู้ร้องได้รับเงินช่วยเหลือเยียวยา เป็นเงินร้อยละ ๘๕ เมื่อวันที่ 7 มีนาคม 256๕

สถานการณ์ปัจจุบัน: ไร่หรือ ไร่จนเป็นที่ยุติ



ปี 65 มีงบประมาณเพื่อการพัฒนาการเกษตร รวม 337 ล้านบาท

**งบ Function มีการริ่งสำคัญ คือ**

- โครงการก้มถึงกุดตลาด พร้อมอาคารประกอบ ตำบลตาโกน อำเภอเมือง จังหวัดศรีสะเกษ เพิ่มปริมาณน้ำ เก็บกักและลดปัญหา น้ำท่วม น้ำแล้ง
- โครงการสนับสนุนการปลูกข้าวโพดหลังฤดูทำนาผ่านระบบสหกรณ์

**งบจังหวัด/กลุ่มจังหวัด มีการริ่งสำคัญ คือ**

- โครงการเพิ่มประสิทธิภาพระบบเก็บกักน้ำช่วยเหลือเกษตรกร เก็บกักน้ำสำหรับ อุปโภค-บริโภค ของราษฎรและช่วยเหลือพื้นที่การเกษตร
- โครงการส่งเสริมและเพิ่มประสิทธิภาพการผลิต การแปรรูป สินค้าเกษตรปลอดภัยและเกษตรอินทรีย์ด้วยเทคโนโลยีและนวัตกรรม กิจกรรม ส่งเสริมการตลาดโคเนื้อคุณภาพสูง

# แบบฟอร์มที่ 1 ข้อมูลพื้นฐานจังหวัด

## ข้อมูลความก้าวหน้า การช่วยเหลือเกษตรกรของกระทรวงเกษตรและสหกรณ์ตามนโยบายรัฐบาล พื้นที่จังหวัดศรีสะเกษ

จังหวัดศรีสะเกษ โดยหน่วยงานสังกัดกระทรวงเกษตรและสหกรณ์ กระทรวงพาณิชย์ ธนาคารเพื่อการเกษตรและสหกรณ์การเกษตร ได้ดำเนินงาน โครงการประกันรายได้ให้แก่เกษตรกรผู้ผลิตสินค้าเกษตรต่าง ๆ ที่ประสบปัญหาราคาสินค้าเกษตรตกต่ำ และโครงการตามนโยบายรัฐบาลอื่น ๆ โดยมีผลการดำเนินงาน ดังนี้

### ๑. โครงการประกันรายได้เกษตรกรผู้ปลูกข้าว ปี ๒๕๖๔/๒๕๖๕

(๑) เกษตรกรที่ขึ้นทะเบียน ๒๓๗,๑๗๑ ครัวเรือน พื้นที่ ๓,๐๒๙,๐๒๕.๖๒ ไร่

(๒) ช.ก.ส. จ่ายเงินแล้ว ๒๓๑,๖๒๖ ครัวเรือน เป็นเงิน ๔,๓๐๘,๙๙๐,๑๒๕ บาท

### ๒. โครงการสนับสนุนค่าบริหารจัดการและพัฒนาคุณภาพผลผลิตเกษตรกรผู้ปลูกข้าวปี ๒๕๖๔/๒๕๖๕

- ช.ก.ส. จ่ายเงินแล้ว ๒๓๐,๙๘๖ ครัวเรือน เป็นเงิน ๒,๗๒๕,๑๔๖,๐๗๐ บาท

### ๓. โครงการประกันรายได้เกษตรกรชาวสวนยาง ปี ๒๕๖๔/๒๕๖๕

(๑) เกษตรกรที่ขึ้นทะเบียน ๓๕,๑๑๔ ครัวเรือน พื้นที่ ๓๔๔,๒๖๒.๙๔ ไร่

(๒) ช.ก.ส. จ่ายเงินแล้ว ๓๑,๙๐๕ ราย เป็นเงิน ๓,๑๑๔,๑๐๙.๖๙ บาท

- เจ้าของสวน ๒๙,๘๖๓ ราย เป็นเงิน ๓,๐๐๕,๐๔๑.๔๒ บาท

- คนกรีต ๒,๐๔๒ ราย เป็นเงิน ๑๐๙,๐๖๘.๒๗ บาท

ข้อมูล ณ ๒๒ มีนาคม ๒๕๖๕

ที่มา : ช.ก.ส.จังหวัดศรีสะเกษ

\*การยวงแห่งประเทศไทยจังหวัดศรีสะเกษ