

ข้อมูลพื้นฐานของจังหวัดศรีสะเกษ

๑. ข้อมูลด้านการเกษตรของจังหวัด

๑.๑ พื้นที่ทั้งหมด ๕.๕ ล้านไร่ เป็นพื้นที่เกษตรกรรม ๓.๗๑ ล้านไร่ (๖๗.๐๘ ของพื้นที่ทั้งหมด) เป็นพื้นที่ปลูกข้าว ๓.๓๗ ล้านไร่ พืชไร่ ๐.๒๖ ล้านไร่ (๗.๑๑% ของพื้นที่เกษตรกรรม) ไม้ผล ๓๕,๑๕๓ ไร่ โดยมีพื้นที่ชลประทาน ๒๐๐,๒๗๙ ไร่ (๕.๐๕% ของพื้นที่เกษตรกรรม)

๑.๒ สถานการณ์ด้านทรัพยากรการผลิตและแนวโน้ม

๑) ปริมาณน้ำภาพรวมของจังหวัด (ข้อมูลจากเขื่อน ๒ แห่ง+ ๑๖ อ่าง)

- ในอ่าง น้ำใช้การได้ จำนวน ๑๐๓.๖๔๒ ล้านลูกบาศก์เมตร คิดเป็น ๕๔.๑๔%
 - เขื่อนราษีไศล น้ำใช้การได้ จำนวน ๕๒.๓๘๖ ล้านลูกบาศก์เมตร ๗๒.๐๔%
 - เขื่อนห้วยกา น้ำใช้การได้ จำนวน ๓๑.๖๐๕ ล้านลูกบาศก์เมตร คิดเป็น ๗๑.๑๓%
- สรุปรวม ๒ เขื่อน จำนวน ๘๓.๙๙๑ ล้านลูกบาศก์เมตร คิดเป็น ๗๑.๗๐%
- สรุปรวม ๒ เขื่อน + ๑๖ อ่าง จำนวน ๑๘๗.๖๓๓ ล้านลูกบาศก์เมตร คิดเป็น ๖๐.๘๐%

๒) ปริมาณน้ำฝน ระหว่างเดือนมกราคม - ๒๓ พฤษภาคม ๒๕๖๕ รวม ๓๗๔.๔ มิลลิเมตร (ข้อมูลสถานีอุตุนิยมวิทยาศรีสะเกษ)

- เดือนมกราคม ๒๕๖๕ จำนวน ๐.๓ มิลลิเมตร
- เดือนกุมภาพันธ์ ๒๕๖๕ จำนวน ๑๐.๓ มิลลิเมตร
- เดือนมีนาคม ๒๕๖๕ จำนวน ๖๐.๖ มิลลิเมตร
- เดือนเมษายน ๒๕๖๕ จำนวน ๘๑.๓ มิลลิเมตร
- เดือนพฤษภาคม ๒๕๖๕ จำนวน ๒๒๑.๙ มิลลิเมตร

๓) ความต้องการใช้น้ำ แผนการจัดสรรน้ำในช่วงฤดูแล้ง โดยโครงการชลประทาน, โครงการส่งน้ำและบำรุงรักษามูลน้ำ (ข้อมูล ณ ๙ มี.ค.๖๕)

- อุดบึง ๘.๗๐ ล้าน ลบ.เมตร
- การเกษตร ๑๒๒.๐๖ ล้าน ลบ.เมตร
- ระบบนิเวศน์ ๒๘.๖๐ ล้าน ลบ.เมตร
- อื่นๆ ๕.๔๙ ล้าน ลบ.เมตร

รวมทั้งสิ้น ๑๖๔.๘๕ ล้าน ลบ.เมตร

๔) การใช้ประโยชน์และความเหมาะสมของดินเพื่อการเพาะปลูก (Agri-Map analytic)

- พื้นที่ทำการเกษตรที่เหมาะสม ๒,๒๘๙,๗๓๐.๖๒ ไร่ ประกอบด้วย ข้าว ๑,๙๙๓,๙๗๙.๗๒ ไร่ มันสำปะหลัง ๕๒,๕๑๙.๕๗ ไร่ ยางพารา ๒๑๐,๐๗๗.๑๘ ไร่ อ้อยโรงงาน ๑๖,๑๑๘.๖๕ ไร่ ปาล์มน้ำมัน ๑,๕๙๒.๗๓ ไร่ ข้าวโพดเลี้ยงสัตว์ ๑,๐๔๑.๖๕ ไร่ ทุเรียน ๖,๒๔๔.๒๐ ไร่ เงาะ ๘,๑๕๖.๙๒ ไร่
- พื้นที่ทำการเกษตรที่ไม่เหมาะสม ๑,๕๘๕,๘๗๙.๑๖ ไร่ ประกอบด้วย ข้าว ๑,๓๖๖,๑๔๗.๕๕ ไร่ มันสำปะหลัง ๑๒๘,๙๕๓.๓๒ ไร่ ยางพารา ๗๖,๙๑๔.๘๓ ไร่ อ้อยโรงงาน ๑,๕๑๘.๐๖ ไร่ ปาล์มน้ำมัน ๘,๘๐๒ ไร่ ข้าวโพดเลี้ยงสัตว์ ๒,๖๘๕.๐๙ ไร่ ทุเรียน ๔๑๐.๕๐ ไร่ เงาะ ๔๔๗.๘๑ ไร่

๑.๓ ขนาดเศรษฐกิจของจังหวัด (GPP) มีมูลค่า ๗๒,๗๕๒ ล้านบาท (ปี ๒๕๖๒) จำนวนประชากร ๑,๔๕๗,๕๕๔ คน

๔๐๕,๒๗๕ ครัวเรือน เป็นภาคการเกษตร ๒๔๑,๔๕๒ ครัวเรือน และเป็นแรงงานภาคเกษตรกร ๔๒๒,๔๓๘ คน

๑.๔ พืชเศรษฐกิจที่สำคัญ ได้แก่

- ข้าวนาปี ๓,๐๒๐,๔๒๑ ไร่ ผลผลิตรวม ๑,๑๗๔,๕๑๕ ตัน (ผลผลิตเฉลี่ย ๔๐๗.๑๗ กก./ไร่)
- ข้าวนาปรัง ๗๕,๓๕๓ ไร่ ผลผลิตรวม ๓๙,๕๔๐ ตัน (ผลผลิตเฉลี่ย ๕๒๗.๑๙ กก./ไร่)
- มันสำปะหลัง ๒๒๒,๐๓๐ ไร่ ผลผลิตรวม ๖๗๙,๙๕๓ ตัน (ผลผลิตเฉลี่ย ๓,๑๙๓.๙๐ กก./ไร่)
- อ้อยโรงงาน ๒๙,๐๕๓ ไร่ ผลผลิตรวม ๒๔๕,๒๘๙ ตัน (ผลผลิตเฉลี่ย ๘,๓๐๕.๓๕ กก./ไร่)

แบบฟอร์มที่ 1 ข้อมูลพื้นฐานจังหวัด

- ยางพารา ๓๔๔,๐๗๑ ไร่ ผลผลิตรวม ๗๗,๐๗๑.๙๐ ตัน (ผลผลิตเฉลี่ย ๒๒๔ กก./ไร่)
- หอมแดง ๒๖,๗๒๖ ไร่ ผลผลิตรวม ๘๐,๖๕๕.๖๑ ตัน (ผลผลิตเฉลี่ย ๓,๓๗๐.๘๐ กก./ไร่)
- พริก ๘,๐๐๓ ไร่ ผลผลิตรวม ๒๖,๓๑๗ ตัน (ผลผลิตเฉลี่ย ๓,๓๒๖ กก./ไร่)
- กระเทียม ๑,๓๔๗ ไร่ ผลผลิตรวม ๑,๑๑๑.๘๙ ตัน (ผลผลิตเฉลี่ย ๘๒๕.๓๐ กก./ไร่)
- ทุเรียน ๑๔,๘๒๘ ไร่ ผลผลิตรวม ๘,๑๙๑ ตัน (ผลผลิตเฉลี่ย ๑,๔๖๐ กก./ไร่)
- ปาล์มน้ำมัน ๗,๗๔๖ ไร่ ผลผลิตรวม ๙,๘๐๐ ตัน (ผลผลิตเฉลี่ย ๑,๓๔๐ กก./ไร่)
- ข้าวโพดเลี้ยงสัตว์ ๒๑,๒๑๖ ไร่ ผลผลิตรวม ๒๘,๙๑๐.๓๗ ตัน (ผลผลิตเฉลี่ย ๑,๓๖๒.๖๙ กก./ไร่)

๑.๕ สัตว์เศรษฐกิจที่สำคัญ ได้แก่

- โคเนื้อ จำนวน ๔๓๕,๘๐๐ ตัว กระบือ ๑๐๐,๘๐๒ ตัว สุกร ๑๑๒,๔๓๙ ตัว ไก่ ๒,๗๒๑ ตัว

๑.๖ สินค้าเด่น/สินค้า GI ได้แก่ ทุเรียนภูเขาไฟศรีสะเกษ จุดเด่น เนื้อทุเรียนแห้ง นุ่มเหนียว เส้นใยละเอียด มีกลิ่นหอมไม่ฉุนมาก รสชาติค่อนข้างหวาน

๑.๗ สินค้า OTOP ๑๐ อันดับแรกของจังหวัด ได้แก่

๑. ผ้าไหมยกดอกกลายดอกพิกุลครอบแก้ว กลุ่มวิสาหกิจชุมชนบ้านน้อยนาเจริญ ๘๕ หมู่ ๑๔ ตำบล สำโรงปราสาท อำเภอปรางค์กู่ จังหวัดศรีสะเกษ
๒. เสื้อก๊อป กลุ่มสตรีทอผ้าบ้านยาง ๑๑๖ หมู่ที่ ๗ ตำบลสมศักดิ์ อำเภออุทุมพรพิสัย จังหวัดศรีสะเกษ
๓. น้ำลูกยอผสมน้ำผึ้ง กลุ่มแม่บ้านเสียวใหม่พัฒนา ๒๓ บ้านหนองขุนศรี ตำบลเสียว อำเภอโพธิ์ศรีสุวรรณ จังหวัด ศรีสะเกษ
๔. สมุนไพรนวลจันทร์ กลุ่มบ้านสวนสมุนไพรนวลจันทร์ ๑๒ หมู่ ๗ ตำบลสระกำแพงใหญ่ อำเภออุทุมพรพิสัย จังหวัดศรีสะเกษ
๕. กระเป่าถั่วถักโครเชต์ลายมะลิซ้อน ๔๔๔ หมู่ที่ ๘ ถนนสิรินธร ตำบลหนองครก อำเภอเมือง จังหวัดศรีสะเกษ
๖. ปลาต้ม ๓๗/๑ บ้านห้วยไต้ หมู่ที่ ๑๑ ตำบลบัวหุ้ง อำเภอราชันย์ไพร จังหวัดศรีสะเกษ
๗. ทุเรียนศรีลาตวน ๔๒ หมู่ ๑ ตำบลผือใหญ่ อำเภอโพธิ์ศรีสุวรรณ จังหวัดศรีสะเกษ
๘. ผ้าไหมมัดหมี่ ๑๐๖ หมู่ ๑ ตำบลดินแดง อำเภอไพรบึง จังหวัดศรีสะเกษ

๑.๘ โครงการชุมชนท่องเที่ยว OTOP นวัตวิถี บ้านช้างเหล็ก อำเภอขุนหาญ จังหวัดศรีสะเกษ (ท่องเที่ยวเชิงเกษตร)

๑.๙ สหกรณ์การเกษตร

- ๑) จำนวนสหกรณ์การเกษตรในจังหวัดศรีสะเกษ ๗๘ แห่ง สมาชิกสหกรณ์ ๗๘,๙๗๗ ราย

๒) การจัดชั้นมาตรฐานคุณภาพสหกรณ์ในจังหวัด

- | | | | |
|------------|-------|----|---|
| ๑. ดีเลิศ | จำนวน | ๒๘ | แห่ง |
| ๒. ดีมาก | จำนวน | ๒๘ | แห่ง |
| ๓. ดี | จำนวน | ๑๓ | แห่ง |
| ๔. ไม่ผ่าน | จำนวน | ๑๔ | แห่ง (สหกรณ์ที่นำมาจัดชั้นมาตรฐาน จำนวน ๘๓ แห่ง |

ซึ่งรวมสหกรณ์ทุกประเภท)

- ๓) มูลค่าธุรกิจสหกรณ์ ๓๐,๓๒๑,๖๗๓,๕๓๕.๑๗ บาท

แบบฟอร์มที่ 1 ข้อมูลพื้นฐานจังหวัด

๒. ข้อมูลการรับรองมาตรฐานสินค้าเกษตรปลอดภัยของจังหวัด

๒.๑ พื้นที่การทำเกษตรอินทรีย์ รวม ๑๗๓,๘๕๕.๗๗ ไร่ เกษตรกร ๒๕,๙๒๖ ราย/แปลง รับรองแล้ว ๑๔๓,๐๔๒ ไร่ เกษตรกร ๑๘,๒๔๐ ราย/แปลง

ชนิดสินค้า	จำนวนราย/แปลง	จำนวนไร่
๑) *ข้าว T๑ (เตรียมความพร้อม)	๓,๔๒๐	๑๐,๓๔๐
ข้าว T๒ (ปรับเปลี่ยน)	๒,๐๗๔	๑๓,๖๙๐
รับรองแล้ว	๑๘,๒๔๐	๑๔๓,๐๔๒
รวมทั้งสิ้น	๒๓,๕๖๘	๑๖๗,๐๗๒

ชนิดสินค้า	จำนวนราย/แปลง	จำนวนไร่
๒) **พืช (แปลง)		
ปรับเปลี่ยน	๑,๑๗๒	๒,๑๐๒.๔๙
รับรองแล้ว	๙๙๘	๔,๖๘๑.๒๘
รวมทั้งสิ้น	๒,๑๗๐	๖,๗๘๓.๗๗
๓) ประมง	๗	-
๔) ปศุสัตว์	๑๕	-

๒.๒ **การรับรอง GAP ด้านพืช และด้านข้าว เกษตรกรรวม ๔,๒๔๙ ราย/แปลง พื้นที่ ๓๑,๔๖๗.๙๖ ไร่ ด้านประมง เกษตรกร ๗๓ ราย พื้นที่ ๑๒๓.๙๐ ไร่ และด้านปศุสัตว์ จำนวน ๑๒๓ ราย

ชนิดสินค้า	จำนวนราย/แปลง	จำนวนไร่
๑) พืช (แปลง)	๒,๐๑๑	๖,๕๙๖.๙๖
๒) ข้าว GAP Seed (ราย)	๒,๓๘๒	๒๔,๘๗๑.๐๐
๓) ประมง	๗๓	๑๒๓.๙๐
๔) ปศุสัตว์	๑๒๓	-

หมายเหตุ : * ศูนย์เมล็ดพันธุ์ข้าวศรีสะเกษ, สำนักงานเกษตรจังหวัดศรีสะเกษ **ศูนย์พัฒนาการเกษตรภูสิงห์อันเนื่องมาจากพระราชดำริ

๓. งบประมาณ ปี ๒๕๖๕ รวมทั้งสิ้น ๒๙๓,๙๖๙,๒๑๕.๐๒ บาท แบ่งเป็น

๓.๑ งบประมาณของส่วนราชการต้นสังกัด (Function Base)

๑) งบประมาณรวมทั้งสิ้น ๒๙๓,๙๖๙,๒๑๕.๐๒ บาท ผลการเบิกจ่าย ๙๔,๐๑๖,๙๗๑.๑๗ บาท คิดเป็นร้อยละ ๓๑.๙๘ จำแนกเป็น งบดำเนินงาน ๙๒,๖๙๔,๓๗๗ บาท งบลงทุน ๒๑๑,๘๑๕,๒๐๐ บาท

๒) ผลการดำเนินงาน/ผลการปฏิบัติราชการสำคัญ (แผนงานโครงการจำแนกตามพืช ปศุสัตว์ ประมง กลุ่ม/สหกรณ์ ชลประทาน)

๒.๑) ด้านพืช :

๑) โครงการระบบส่งเสริมการเกษตรแบบแปลงใหญ่ ปี ๒๕๖๕

 เป้าหมาย : ๗๐ ราย ๑๓ อำเภอ

 กิจกรรม :

๑) ถ่ายทอดความรู้ให้เกษตรกรด้านการลดต้นทุนการผลิต เพิ่มประสิทธิภาพการผลิต สำหรับการถ่ายทอดความรู้ให้กับเกษตรกรสามารถจัดได้หลายรูปแบบเช่น การจัดเวทีการถ่ายทอดความรู้ การศึกษาดูงาน การพบปะ แลกเปลี่ยนระหว่างกลุ่ม เป็นต้น

แบบฟอร์มที่ 1 ข้อมูลพื้นฐานจังหวัด

๒) การสนับสนุนการรวมกลุ่ม มีการบริหารจัดการร่วมกัน รวมกันผลิต และรวมกันจำหน่ายโดยมีตลาดรองรับที่แน่นอน โดยใช้แนวทางการพัฒนา Smart Group ของกรมส่งเสริมการเกษตร

(๓) ส่งเสริมและถ่ายทอดความรู้ให้เกษตรกรด้านการตลาดและเชื่อมโยง

ผลสำเร็จ : เกษตรกรในพื้นที่แปลงใหญ่มีการรวมกลุ่มผลิตสินค้าเกษตรตามแนวทางระบบส่งเสริมเกษตรแปลงใหญ่โดยมีส่วนร่วมในกระบวนการดำเนินงานที่เน้นการลดต้นทุนการผลิต การเพิ่มผลผลิต มีตลาดรองรับภายใต้การบริหารจัดการที่ดี สามารถเพิ่มศักยภาพในการแข่งขันสินค้าเกษตรและสร้างความเข้มแข็งให้เกษตรกร

๒) โครงการส่งเสริมการทำสวนยางในรูปแบบแปลงใหญ่

กิจกรรม ส่งเสริมการจัดทำแปลงเรียนรู้/เพิ่มมูลค่าสินค้าเกษตร

เป้าหมาย ๔ แปลง

๒.๒ ด้านปศุสัตว์ :

โครงการสัตว์ปลอดโรคคนปลอดภัยจากโรคพิษสุนัขบ้า

กิจกรรม - ผ่าตัดทำหมันสุนัข-แมว ๑,๔๕๑ ตัว

- ฉีดวัคซีนป้องกันโรคพิษสุนัขบ้า ๘,๕๐๕ ตัว

ผลสำเร็จ ไม่พบการเกิดโรคในสัตว์ ไม่มีผู้เสียชีวิตด้วยโรคพิษสุนัขบ้า

๒.๓ ด้านประมง :

๑) โครงการศูนย์เรียนรู้การเพิ่มประสิทธิภาพการผลิตสินค้าเกษตร (ด้านประมง)

กิจกรรม พัฒนาศักยภาพเกษตรกร

เป้าหมาย ฝึกอบรม/สนับสนุนพันธุ์สัตว์น้ำ ๒๑๐ ราย

๒.๔) กลุ่ม/สหกรณ์ :

๑) โครงการสนับสนุนการปลูกข้าวโพดหลังฤดูทำนาผ่านระบบสหกรณ์

เป้าหมาย : จำนวน ๓๕๐ ราย ผลผลิต ๒,๕๐๐ ตัน

ผลสำเร็จที่สำคัญ : มีแหล่งจำหน่ายผลผลิตให้กับเกษตรกรผู้ปลูกข้าวโพดโดยร่วมกับบริษัทเอกชน

ได้แก่ บริษัท CP และบริษัท เบทราโกร

๓.๒ งบอื่นๆ

งบอื่น ๆ (เงินทุนหมุนเวียน) ทั้งสิ้น ๒๙,๒๕๕,๖๒๐ บาท ผลการเบิกจ่าย - บาท

คิดเป็นร้อยละ -

- โครงการผลิตและกระจายเมล็ดพันธุ์ข้าว

กิจกรรม : ผลิตและกระจายเมล็ดพันธุ์ขยายและจำหน่าย

เป้าหมาย : เกษตรกร ๒,๕๐๐ ตัน

๓.๓ งบประมาณจังหวัด/กลุ่มจังหวัด (Area Base)

งบจังหวัด/กลุ่มจังหวัด

๑) งบประมาณรวมทั้งสิ้น ๘๗๕,๕๐๐ บาท ผลการเบิกจ่าย - บาท คิดเป็นร้อยละ - จำแนกเป็นงบดำเนินงาน ๘๗๕,๕๐๐ บาท งบลงทุน - บาท งบรายจ่าย - บาท

๒) ผลการดำเนินงาน/ผลการปฏิบัติราชการสำคัญ (แผนงานโครงการจำแนกตามพีช ปศุสัตว์ ประมง กลุ่ม/สหกรณ์ ชลประทาน)

๒.๑) ด้านพีช :

๑) โครงการขยายผลการดำเนินงานโครงการอันเนื่องมาจากพระราชดำริตามแนวทางปรัชญาเศรษฐกิจพอเพียง กิจกรรมศูนย์เรียนรู้เศรษฐกิจพอเพียงชุมชนในโรงเรียน

กิจกรรม ขยายผลการดำเนินงานโครงการอันเนื่องมาจากพระราชดำริตามแนวทางปรัชญาเศรษฐกิจพอเพียง กิจกรรมศูนย์เรียนรู้เศรษฐกิจพอเพียงชุมชนในโรงเรียน

แบบฟอร์มที่ 1 ข้อมูลพื้นฐานจังหวัด

เป้าหมาย โรงเรียน ๑๕ แห่ง

ผลสำเร็จที่สำคัญ

- นักเรียนที่เข้าร่วมโครงการได้รับความรู้และฝึกปฏิบัติ กิจกรรมศูนย์เรียนรู้เศรษฐกิจพอเพียงชุมชน
ในโรงเรียน

๒.๒) ด้านปศุสัตว์ : โครงการส่งเสริมและเพิ่มประสิทธิภาพการผลิต การแปรรูป สินค้าเกษตรปลอดภัยและ
เกษตรอินทรีย์ ด้วยเทคโนโลยีและนวัตกรรม กิจกรรม ส่งเสริมการเลี้ยงโคเนื้อคุณภาพสูง

เป้าหมาย : เกษตรกร ๒๒๐ ราย ๕๐๐ ตัว

งบประมาณ : ๖๘๕,๑๐๐ บาท

ผลสำเร็จ :

- เกษตรกรได้รับการพัฒนาศักยภาพด้านการเลี้ยงโคเนื้อ
- แม่โคเนื้อได้รับการพัฒนาปรับปรุงพันธุ์ และการดูแลสุขภาพอย่างเป็นระบบ จำนวน ๕๐๐ ตัว

๒.๓) ด้านชลประทาน :

๑. โครงการเพิ่มประสิทธิภาพระบบเก็บกักลำห้วยคล้า ระยะที่ ๑ พร้อมอาคารประกอบ ปริมาตรเก็บกัก
๐.๘๕ ล้าน ลบ.ม.

กิจกรรม : ขุดลอก

เป้าหมาย : เพื่อเพิ่มความจุ

ผลสำเร็จ : เพิ่มความจุ แก้ไขปัญหาภัยแล้ง

งบกลุ่มจังหวัด ๒๕,๐๐๐,๐๐๐ บาท

ด้านชลประทาน : โครงการเพิ่มประสิทธิภาพระบบเก็บกักอ่างเก็บน้ำห้วยตามาย ปริมาตรเก็บกัก ๐.๔๑๔
ล้าน ลบ.ม. งบประมาณ ๒๕,๐๐๐,๐๐๐ บาท งบลงทุน ๒๕,๐๐๐,๐๐๐ บาท

เป้าหมาย : ดำเนินการขุดลอกพื้นที่ ๗๐ ไร่ ลึกเฉลี่ย ๓.๕๐ ม.

ผลสำเร็จที่สำคัญ : สามารถเก็บกักน้ำสำหรับ อุปโภค-บริโภค ของราษฎรประมาณ ๒๕๐ ครัวเรือน
และช่วยเหลือพื้นที่การเกษตรได้ประมาณ ๑.๕๐๐ ไร่

กิจกรรม

งานขุดลอกวงเงิน ๒๑,๕๙๓,๐๐๐ บาท

งานก่อสร้างอาคารประกอบวงเงิน ๓,๔๐๗,๐๐๐ บาท

๔. ผลการดำเนินงานโครงการสำคัญ (Agenda) (สรุปโดยย่อ)

๔.๑ ระบบการส่งเสริมการเกษตรแบบแปลงใหญ่

๑) งบประมาณรวม ๕,๓๑๑,๖๖๐ บาท

๒) เป้าหมายรวม ๔๐๕ แปลง

- จำแนกเป็นแปลงข้าว ๒๘๕ แปลง

- พืชอื่น ๑๐๙ แปลง (หอมแดง ๒๐ แปลง พริก ๑๘ แปลง ยางพารา ๑๗ แปลง ทุเรียน ๑๕ แปลง มัน
สำปะหลัง ๑๓ แปลง ข้าวโพดเลี้ยงสัตว์ ๑๑ แปลง อ้อยโรงงาน ๒ แปลง ถั่วลิสง ๒ แปลง ผัก/สมุนไพร ๒ แปลง ไม้
ดอกไม้ประดับ ๒ แปลง ดาวเรือง ๑ แปลง ฝรั่ง ๑ แปลง กระทือ ๑ แปลง ไข่ ๑ แปลง มะม่วง ๑ แปลง หน่อกล้วย
๑ แปลง มะนาว ๑ แปลง)

- ปศุสัตว์ ๙ แปลง (โคเนื้อ ๖ แปลง ไก่ ๑ แปลง กระบือ ๑ แปลง แพะ ๑ แปลง)

- ประมง ๒ แปลง (กบ ๑ แปลง ปลาตะเพียน ๑ แปลง)

กิจกรรม	จำนวน	งบประมาณ
ส่งเสริมการเกษตรแปลงใหญ่ (ประมง)	๑ แห่ง	๓๓,๐๐๐.๐๐

แบบฟอร์มที่ 1 ข้อมูลพื้นฐานจังหวัด

ส่งเสริมการทำสวนยางในรูปแบบแปลงใหญ่	๔ แห่ง	๑๗๐,๐๐๐.๐๐
ส่งเสริมการเกษตรแปลงใหญ่หอมแดง (ศูนย์พัฒนาการเกษตรภูสิงห์ฯ)	๓ แห่ง	๔๕,๐๐๐.๐๐
ส่งเสริมการเกษตรแปลงใหญ่ (ข้าว)	๑๙ แห่ง	๑,๑๙๙,๐๐๐.๐๐
ส่งเสริมการเกษตรแปลงใหญ่ (สนง.เกษตรจังหวัด)	๗๐ ราย	๒,๕๘๙,๔๐๐.๐๐
ส่งเสริมการเกษตรแบบแปลงใหญ่ (สปก.)	๗๑ ราย	๙๒๖,๖๐๐.๐๐
ส่งเสริมการเกษตรแบบแปลงใหญ่ (สนง.ตรวจบัญชีสหกรณ์)	๙๑๗ ราย	๓๔๘,๖๖๐.๐๐
รวม		๕,๓๑๑,๖๖๐.๐๐

ผลสำเร็จที่สำคัญ ๑) ลดต้นทุนการผลิต ไม่น้อยกว่า ๒๐ % ๒) เพิ่มผลผลิต/ไร่ ไม่น้อยกว่า ๒๐% ๓) พัฒนามาตรฐานการผลิต (GAP/ Organic) ๔) การบริหารจัดการกลุ่มให้มีความเข้มแข็ง และ ๕) การบริหารจัดการด้านการตลาด

๔.๒ ศูนย์เรียนรู้การเพิ่มประสิทธิภาพการผลิตสินค้าเกษตร

๑) งบประมาณรวม ๒,๒๗๙,๖๐๐ บาท

๒) เป้าหมายรวม ๒๒ ศูนย์ ๓๑๐ ราย ประกอบด้วย ศพก.ข้าว ๑๘ ศูนย์ พริก ๒ ศูนย์ ทุเรียน ๒ ศูนย์ ศพก. ระดับ A จำนวน ๑๓ ศูนย์ ศพก. ระดับ B จำนวน ๙ ศูนย์

กิจกรรม	ราย	ศูนย์	งบประมาณ
ศูนย์เรียนรู้การเพิ่มประสิทธิภาพการผลิตสินค้าเกษตร (สนง.ประมง)		๒๒	๒๔๖,๔๐๐.๐๐
ศูนย์เรียนรู้การเพิ่มประสิทธิภาพการผลิตสินค้าเกษตร (ศูนย์หม่อนไหมฯ)		๑	๗๒,๐๐๐.๐๐
ศูนย์เรียนรู้การเพิ่มประสิทธิภาพการผลิตสินค้าเกษตร (สนง.เกษตร)	๖๖๐		๑,๗๕๑,๑๐๐.๐๐
ศูนย์เรียนรู้การเพิ่มประสิทธิภาพการผลิตสินค้าเกษตร (สนง.ตรวจบัญชี)		๒๒	๒๑๐,๑๐๐.๐๐
รวม	๖๖๐	๒๒	๒,๒๗๙,๖๐๐

ผลสำเร็จที่สำคัญ เป็นแหล่งเรียนรู้/แหล่งถ่ายทอดความรู้ด้านการเกษตรของอำเภอ

๔.๓ Smart Farmer

๑) งบประมาณรวม ๕๒๔,๑๕๐ บาท

๒) เป้าหมายรวม ๓๕๐ ราย ประกอบด้วย

กิจกรรม	ราย	งบประมาณ
พัฒนาศักยภาพ Smart Farmer หม่อนไหมสู่ความเป็นมืออาชีพ	๗๐	๑๕๒,๕๕๐.๐๐
พัฒนาเกษตรกรปราดเปรื่องและเกษตรกรรุ่นใหม่ (เกษตรกร) YSF	๒๖๐	๑๘๘,๐๐๐.๐๐
เกษตรกรปราดเปรื่อง (สปก.)	๒๐	๑๘๓,๖๐๐.๐๐
รวม	๓๕๐	๕๒๔,๑๕๐.๐๐

ผลสำเร็จที่สำคัญ เกษตรกรรุ่นใหม่ที่มีการบริหารจัดการการเกษตรด้วยเทคโนโลยีสมัยใหม่ ความคิดสร้างสรรค์ และนวัตกรรมในเชิงผู้ประกอบการเกษตรกรรุ่นใหม่ พึ่งพาตนเองได้ มีการเชื่อมโยงเครือข่าย และเป็นผู้นำทางการเกษตรในท้องถิ่น

๔.๔ การบริหารจัดการพื้นที่เกษตรตามแผนที่การเกษตรเชิงรุก (Zoning by Agri-map)

๑) งบประมาณรวม ๘,๐๑๓,๖๘๐ บาท

๒) เป้าหมายรวม ๒๒๗ ราย ๓,๕๙๐ ไร่

กิจกรรม	จำนวน(ราย)	พื้นที่ (ไร่)	งบประมาณ
ส่งเสริมเกษตรเชิงรุกด้านการประมง (Agri-map)	๑๕๐		๔๐,๐๐๐.๐๐
บริหารจัดการการผลิตสินค้าเกษตรตามแผนที่เกษตรเพื่อการ	๕๐		๒๐,๐๐๐.๐๐

แบบฟอร์มที่ 1 ข้อมูลพื้นฐานจังหวัด

บริหารจัดการเชิงรุก (Agri-map)			
สนับสนุนการปรับเปลี่ยนกิจกรรมการผลิตในพื้นที่ ไม่เหมาะสม Agri-map (สถานีพัฒนาที่ดิน)		๓,๕๐๐	๗,๔๗๘,๐๐๐.๐๐
บริหารจัดการเขตเกษตรเศรษฐกิจสำหรับสินค้าเกษตรที่สำคัญ (Zoning) (สำนักงานเกษตร)		๙๐	๔๑๗,๐๐๐.๐๐
บริหารจัดการการผลิตสินค้าเกษตรตามแผนที่เกษตรเพื่อการ บริหารจัดการเชิงรุก (Agri-map) (สำนักงานตรวจบัญชี)	๒๗		๕๘,๖๘๐.๐๐
รวม	๒๒๗	๓,๕๙๐	๘,๐๑๓,๖๘๐.๐๐

๔.๕ การพัฒนาคุณภาพสินค้าเกษตรสู่มาตรฐาน (GAP)

๑) งบประมาณรวม ๑,๔๑๖,๙๐๐ บาท

๒) เป้าหมายรวม ๓๐๐ ราย ๙๓ กลุ่ม ๑ แห่ง

กิจกรรม	จำนวน	งบประมาณ
ตรวจรับรองคุณภาพสินค้าปศุสัตว์		๖๔,๘๐๐
- ตรวจ/ประเมินมาตรฐานสถานประกอบการ	๙๒ แห่ง	
- จำนวนฟาร์มที่ได้ตรวจรับรองมาตรฐาน	๗๕ แห่ง	
- ตรวจต่ออายุ	๑๗ แห่ง	
ตรวจรับรองแหล่งผลิต GAP พืช (ศูนย์พัฒนาการเกษตรภูสิงห์ฯ)	๓๐๐ ราย	๑๑๙,๗๐๐.๐๐
ยกระดับมาตรฐานเมล็ดพันธุ์ข้าวและสินค้าเกษตร (ศูนย์เมล็ดพันธุ์ข้าว)	๙๓ กลุ่ม	๑,๑๑๓,๐๐๐.๐๐
ยกระดับคุณภาพมาตรฐานสินค้า (ศูนย์วิจัยพืชสวน)	๑ แห่ง	๑๑๙,๔๐๐.๐๐
รวม		๑,๔๑๖,๙๐๐.๐๐

ผลสำเร็จที่สำคัญ เกษตรกร/ผู้ประกอบการได้รับการถ่ายทอดความรู้เพื่อเข้าสู่ระบบการผลิตตามมาตรฐาน

๔.๖ เกษตรอินทรีย์

๑) งบประมาณรวม ๑,๙๐๙,๖๒๐ บาท

๒) เป้าหมายรวม ๓๓๓ ราย ๕,๑๕๙ ไร่

กิจกรรม	ราย	ไร่	งบประมาณ
พัฒนาเกษตรอินทรีย์ (ศูนย์วิจัยฯ ประมง)	๖๐		๒๗,๐๐๐.๐๐
ยกระดับมาตรฐานสินค้าเกษตร (สนง.ประมง)	๑๓๑		๓๓,๔๐๐.๐๐
พัฒนาคุณภาพสินค้าสู่มาตรฐาน (สนง.ประมง)	๑๐		๒,๕๐๐.๐๐
ส่งเสริมเกษตรอินทรีย์ (สนง.ประมง)	๓๐		๓,๐๐๐.๐๐
พัฒนาการผลิตเกษตรอินทรีย์ (สนง.เกษตรจังหวัด)	๘๐		๘๗,๗๕๐.๐๐
ส่งเสริมและพัฒนาการผลิตข้าวอินทรีย์ (ศูนย์วิจัยข้าว)	๙๓ กลุ่ม		๙๗๐,๐๐๐.๐๐
ส่งเสริมเกษตรอินทรีย์ (ศูนย์พัฒนาการเกษตรภูสิงห์)	๔๐		๗๗๓,๑๖๐.๐๐
พัฒนาเกษตรกรรายยั่งยืน (เกษตรอินทรีย์) (สนง.ตรวจบัญชี)	๔๘		๑๒,๘๑๐.๐๐

แบบฟอร์มที่ 1 ข้อมูลพื้นฐานจังหวัด

รวม	๓๙๙	๑,๙๐๙,๖๒๐.๐๐
-----	-----	--------------

ผลสำเร็จที่สำคัญ กลุ่มเกษตรกรเป้าหมายมีความรู้เกี่ยวกับระบบการผลิตข้าวอินทรีย์มาตรฐานเกษตรอินทรีย์ มกษ ๙๐๐๐ : เล่ม ๔ (ข้าวอินทรีย์) และการบริหารจัดการกลุ่มด้วยระบบควบคุมภายใน สามารถนำความรู้ไปปฏิบัติ และผ่านการรับรองเข้าสู่ระยะปรับเปลี่ยน

๔.๗ ตลาดเกษตรกร

๑) งบประมาณรวม ๒๓,๐๐๐ บาท

๒) เป้าหมายรวม ๑ แห่ง

- เชื่อมโยงเกษตรกรจากแปลงใหญ่ หรือเกษตรกรที่ผลิตสินค้าคุณภาพจากเครือข่าย

ผลสำเร็จที่สำคัญ ตลาดเกษตรกรเป็นแหล่งจำหน่ายสินค้าเกษตรที่ปลอดภัยให้แก่ประชาชนทั่วไป “เกษตรกรจริงๆ ทุกสิ่งปลอดภัย” จังหวัดศรีสะเกษพัฒนาตลาดเกษตรกรสู่ระบบออนไลน์ ผ่านช่องทาง เพจตลาดเกษตรกรจังหวัดศรีสะเกษและเว็บตลาดเกษตรกร www.sisaketfarmermarket.com

๔.๘ เกษตรทฤษฎีใหม่

๑) งบประมาณรวม ๑๖๑,๗๘๐ บาท

๒) เป้าหมาย รวม ๑๕๗ ราย

กิจกรรม	ราย	แห่ง	งบประมาณ
เพิ่มประสิทธิภาพการใช้ประโยชน์ที่ดินในพื้นที่ ๑ ตำบล ๑ กลุ่มเกษตรทฤษฎีใหม่ (สถานีพัฒนาที่ดิน)	๒๔		๔๘,๐๐๐.๐๐
เกษตรทฤษฎีใหม่ (ศูนย์หม่อนไหมฯ)		๒	๕๑,๐๐๐.๐๐
พัฒนาเกษตรกรรมยั่งยืน (เกษตรทฤษฎีใหม่) (สนง.ตรวจบัญชีสหกรณ์)	๑๓๓		๖๒,๗๘๐.๐๐
รวม	๑๕๗		๑๖๑,๗๘๐.๐๐

ผลสำเร็จที่สำคัญ เกษตรกรได้รับการส่งเสริมและพัฒนาศักยภาพในการประกอบอาชีพทางการเกษตร โดยนำหลักการทำเกษตรทฤษฎีใหม่ไปใช้

๔.๙ โครงการธนาคารสินค้าเกษตร

๑) งบประมาณรวม ๕๑,๓๒๐ บาท

๒) เป้าหมายรวม จำนวน ๓ แห่ง

กิจกรรม	แห่ง	งบประมาณ
ธนาคารสินค้าเกษตร (ศูนย์วิจัยฯ ประมงน้ำจืดฯ)	๑	๒๓,๐๐๐.๐๐
สนับสนุนธนาคารผลิตสัตว์น้ำแบบมีส่วนร่วม (ประมง)	๓	๒๓,๐๐๐.๐๐
ธนาคารเชื้อพันธุกรรมใหม่ (ศูนย์หม่อนไหมฯ)	๑	๑๗,๓๒๐.๐๐
รวม	๓	๕๑,๓๒๐.๐๐

แบบฟอร์มที่ 1 ข้อมูลพื้นฐานจังหวัด

๑) โครงการธนาคารผลผลิตสัตว์น้ำแบบมีส่วนร่วม (ด้านการประมง)

- ติดตามโครงการธนาคารสินค้าเกษตรด้านการประมง จำนวน ๓ แห่ง ดำเนินการหนองโง่ง ตำบลตะเคียน อำเภอกุสิงห์ จังหวัดศรีสะเกษ หนองลักช้าง ตำบลหัวนาคำ อำเภอรามายี่ไศล จังหวัดศรีสะเกษ หนองอีเล็ง ตำบลบุสูง อำเภอวังหิน จังหวัดศรีสะเกษ

ผลสำเร็จที่สำคัญ ดำเนินการตามแผนที่กำหนดโดยชุมชนที่เข้าร่วมโครงการฯ สามารถดำเนินการบริหารจัดการ มีการจัดตั้งคณะกรรมการธนาคารร่วมกันและมีกฎระเบียบของธนาคาร มีการสมัครสมาชิก การระดมหุ้นของสมาชิกในการดำเนินงานโครงการฯ และการติดตามการดำเนินงานและการขับเคลื่อนการบริหารงานธนาคารฯ อย่างต่อเนื่อง

๒) โครงการธนาคารเชื้อพันธุกรรมใหม่

คัดเลือก เก็บรวบรวมพันธุ์ใหม่อนุรักษ์บำรุงรักษาเลี้ยงอนุรักษ์เชื้อพันธุ์และฟื้นฟูเชื้อพันธุกรรมใหม่ไม่ให้เสื่อมถอยและพร้อมขยายพันธุ์ได้ทันที จำนวน ๙๕ พันธุ์

๕. สถานการณ์การผลิตและราคาสินค้าเกษตรที่สำคัญ

๕.๑) สินค้าเกษตร

- ทุเรียนภูเขาไฟศรีสะเกษ ราคากิโลกรัมละ ๑๘๐-๓๐๐ บาท เกรดพรีเมียมหรือแบบคัดพิเศษราคากิโลกรัมละ ๘๐๐-๑,๒๕๐ บาท

๕.๒) ฟาร์มมาตรฐานด้านปศุสัตว์

- ไก่เนื้อ ๑๐๗ ฟาร์ม สุกร ๒๗ ฟาร์ม โคเนื้อ ๒ ฟาร์ม โคเนื้อ ๑ ฟาร์ม ไก่ไข่ ๑ ฟาร์ม

๕.๓) ผลการสุ่มตรวจนมโรงเรียน

- โรงเรียนที่เข้าร่วมโครงการทั้งหมด ๑,๕๑๓ แห่ง โรงเรียน ๘๗๙ แห่ง (สหรัฐ+เอกชน ๒๗ แห่ง)

ศูนย์พัฒนาเด็กเล็ก จำนวน ๖๓๔ แห่ง มอบหมายให้ปศุสัตว์อำเภอตรวจติดตามทุกโรงเรียน

๖. สถานการณ์และการช่วยเหลือภัยด้านการเกษตร

๖.๑) พื้นที่เสี่ยงภัยแล้ง /อุทกภัย (ล่อแหลมและเปราะบาง)

๖.๑.๑) ภัยแล้ง

- เกิดสถานการณ์ภัยแล้ง ในพื้นที่ ๒ อำเภอ ๒ ตำบล ๑๕ หมู่บ้าน

- ผลกระทบ ขาดแคลนน้ำอุปโภค-บริโภค (ยังไม่ประกาศเขตการให้ความช่วยเหลือผู้ประสบภัยพิบัติกรณี

ฉุกเฉิน)

๖.๑.๒) อุทกภัย ปี ๒๕๖๔

๑. อุทกภัยจากร่องมรสุมพาดผ่าน และพายุโซนร้อนเตี้ยนหมู่ ทำให้เกิดฝนตกหนัก ตั้งแต่วันที่ ๒๐ กันยายน ๒๕๖๔

๒. อิทธิพลจากพายุ คมปาซู จังหวัดศรีสะเกษ ได้รับอิทธิพลจากพายุคมปาซู ซึ่งได้อ่อนกำลังลงเป็นหย่อมความกดอากาศต่ำและร่องมรสุมพาดผ่าน ตั้งแต่วันที่ ๑๕-๑๗ ตุลาคม ๒๕๖๔ ส่งผลให้เกิดน้ำท่วมฉับพลัน น้ำป่าไหลหลาก ในพื้นที่ ๑๓ อำเภอ ๑ เทศบาล ๑๑ ชุมชน ๓๓ ตำบล ๗๒ หมู่บ้าน ราษฎรได้รับผลกระทบ ๒,๙๙๗ ครัวเรือน

- ประกาศเขตฯ จำนวน ๒๒ อำเภอ ๑ เทศบาล ๕ ชุมชน ๑๓๙ ตำบล ๘๖๖ หมู่บ้าน (อ.เมืองศรีสะเกษ ๑๐ ตำบล ๖๗ หมู่บ้าน อ.ยางชุมน้อย ๔ ตำบล ๑๓ หมู่บ้าน อ.กันทรารมย์ ๑๔ ตำบล ๖๕ หมู่บ้าน อ.กันทรลักษ์ ๗ ตำบล ๔๗ หมู่บ้าน อ.ขุนันธ์ ๒๐ ตำบล ๙๘ หมู่บ้าน อ.ไพรบึง ๖ ตำบล ๗๐ หมู่บ้าน อ.ปรางค์กู่ ๑๐ ตำบล ๘๘ หมู่บ้าน อ.ขุนหาญ ๘ ตำบล ๒๖ หมู่บ้าน อ.ราชายี่ไศล ๘ ตำบล ๑๒๓ หมู่บ้าน อ.อุทุมพรพิสัย ๕ ตำบล ๒๔ หมู่บ้าน อ.ห้วยทับทัน ๖ ตำบล ๒๗

แบบฟอร์มที่ 1 ข้อมูลพื้นฐานจังหวัด

หมู่บ้าน อ.โนนคูณ ๓ ตำบล ๒๓ หมู่บ้าน อ.ศรีรัตน ๗ ตำบล ๖๔ หมู่บ้าน อ.น้ำเกลี้ยง ๖ ตำบล ๓๔ หมู่บ้าน อ.ภูสิงห์ ๗ ตำบล ๘๖ หมู่บ้าน อ.เมืองจันทร์ ๓ ตำบล ๑๙ หมู่บ้าน อ.เบญจลักษณ์ ๔ ตำบล ๑๓ หมู่บ้าน อ.พยุห์ ๔ ตำบล ๓๗ หมู่บ้าน อ.โพธิ์ศรีสุวรรณ ๒ ตำบล ๖ หมู่บ้าน อ.ศิลาลาด ๒ ตำบล ๗ หมู่บ้าน อ.วังหิน ๔ ตำบล ๙ หมู่บ้าน)

- ปัจจุบัน สถานการณ์ยุติแล้ว

๓. การให้ความช่วยเหลือ

๓.๑ มติที่ประชุม ก.ช.ภ.จ.ศรีสะเกษ ครั้งที่ ๖/๒๕๖๔ เมื่อวันที่ ๑๖ พฤศจิกายน ๒๕๖๔ อนุมัติให้ความช่วยเหลือผู้ประสบภัย ดังนี้

๑) ด้านพืช ให้ความช่วยเหลือในพื้นที่ ๑๖ อำเภอ เกษตรกร ๑๔,๐๑๕ ราย พื้นที่ ๙๘,๕๗๔.๒๕ ไร่ เป็นเงิน ๑๓๔,๙๐๓,๕๘๑ บาท โดยขอใช้วงเงินในอำนาจปลัดกระทรวงเกษตรและสหกรณ์ ประกอบด้วย อำเภอเมืองศรีสะเกษ กันทรารมย์ ขุขันธ์ ไพรบึง ปรางค์กู๋ ราชีไศล อุทุมพรพิสัย ห้วยทับทัน โนนคูณ ศรีรัตนะ น้ำเกลี้ยง วังหิน ภูสิงห์ เบญจลักษณ์ พยุห์ ศีลาลาด

๒) ด้านประมง ให้ความช่วยเหลือในพื้นที่ ๔ อำเภอ เกษตรกร ๖๐ ราย พื้นที่ ๓๒.๘๖ ไร่ ๒๔ ต.ร.ม. ไร่ เป็นเงิน ๑๖๒,๖๘๒.๕๒ บาท โดยขอใช้วงเงินในอำนาจผู้ว่าราชการจังหวัดศรีสะเกษ ประกอบด้วย อำเภอเมืองศรีสะเกษ พยุห์ วังหิน อุทุมพรพิสัย

๓.๒ มติที่ประชุม ก.ช.ภ.จ.ศรีสะเกษ ครั้งที่ ๗/๒๕๖๔ เมื่อวันที่ ๓ ธันวาคม ๒๕๖๔ อนุมัติให้ความช่วยเหลือผู้ประสบภัย ดังนี้

๑) ด้านพืช ให้ความช่วยเหลือในพื้นที่ ๔ อำเภอ เกษตรกร ๙๘๐ ราย พื้นที่ ๕,๔๒๘.๒๑๒๕ ไร่ เป็นเงิน ๗,๔๓๗,๑๒๘.๗๕ บาท โดยขอใช้วงเงินในอำนาจปลัดกระทรวงเกษตรและสหกรณ์ ประกอบด้วย อำเภอเมืองศรีสะเกษ ยางชุมน้อย อุทุมพรพิสัย ศีลาลาด

๒) ด้านประมง ให้ความช่วยเหลือในพื้นที่ ๖ อำเภอ เกษตรกร ๒๑๔ ราย พื้นที่ ๑๑๘.๑๕ ไร่ วงเงิน ๕๕๓,๑๗๘.๓๐ บาท โดยขอใช้วงเงินในอำนาจผู้ว่าราชการจังหวัดศรีสะเกษ ประกอบด้วย ขุขันธ์ ไพรบึง ภูสิงห์ ยางชุมน้อย กันทรารมย์ ปรางค์กู๋

๓.๓) มติที่ประชุม ก.ช.ภ.จ.ศรีสะเกษ ครั้งที่ ๘/๒๕๖๔ เมื่อวันที่ ๒๓ ธันวาคม ๒๕๖๔ อนุมัติให้ความช่วยเหลือผู้ประสบภัย

- ด้านพืช ให้ความช่วยเหลือในพื้นที่ ๓ อำเภอ เกษตรกร ๒,๒๓๒ ราย พื้นที่ ๑๐,๒๓๘.๖๕๒๕ ไร่ เป็นเงิน ๑๘,๕๗๙,๑๐๔.๙๕ บาท โดยขอใช้วงเงินในอำนาจปลัดกระทรวงเกษตรและสหกรณ์ ประกอบด้วย อำเภอขามเฒ่า ยางชุมน้อย ราชีไศล ภูสิงห์

๓.๔) มติที่ประชุม ก.ช.ภ.จ.ศรีสะเกษ ครั้งที่ ๑/๒๕๖๕ เมื่อวันที่ ๒๐ มกราคม ๒๕๖๕ อนุมัติให้ความช่วยเหลือผู้ประสบภัย

- ด้านพืช ให้ความช่วยเหลือในพื้นที่ ๓ อำเภอ เกษตรกร ๔๔๐ ราย พื้นที่ ๓,๕๔๖.๕๐ ไร่ เป็นเงิน ๕,๒๓๙,๓๕๐ บาท โดยขอใช้วงเงินในอำนาจปลัดกระทรวงเกษตรและสหกรณ์ ประกอบด้วย อำเภอขามเฒ่า ยางชุมน้อย ราชีไศล ภูสิงห์

สรุปการให้ความช่วยเหลือทั้ง ๔ ครั้ง เกษตรกร ๑๗,๖๖๗ ราย พื้นที่ ๑๑๗,๗๘๗.๖๑๕๐ ไร่ เป็นเงิน ๑๖๖,๑๕๙,๑๖๔.๗๐ บาท (ข้อมูล ณ ๒๘ มีนาคม ๒๕๖๕)

- จังหวัดได้รับเงินจาก สป.กษ. จำนวน ๑๖๖,๑๕๙,๑๖๔.๗๐ บาท และโอนเงินให้เกษตรกรครบทุกรายแล้ว เมื่อวันที่ ๒๗ เม.ย.๒๕๖๕

- ยุติการรายงาน

๖.๑.๓ วิกฤติ ปี ๒๕๖๕

๑) วิกฤติ ห้วงวันที่ ๙ มีนาคม ๒๕๖๕ ผลกระทบจำนวน ๒ อำเภอ ๙ ตำบล ๓๓ หมู่บ้าน ๑๘๕ ครัวเรือน ทรัพย์สินได้รับความเสียหาย เป็นที่อยู่อาศัย เสียหายทั้งสิ้น ๗ หลัง เสียหายบางส่วน ๑๗๗ หลัง โรงเรือน/คอกสัตว์ เสียหายทั้งสิ้น ๓ หลัง เสียหายบางส่วน ๓๒ หลัง

แบบฟอร์มที่ 1 ข้อมูลพื้นฐานจังหวัด

- การช่วยเหลือ ได้รับการซ่อมแซม และช่วยเหลือจากหน่วยงานที่เกี่ยวข้องทุกรายแล้ว
- สถานการณ์ ยุติแล้ว

๒) วาดภัย ในวันที่ ๒๗ มีนาคม ๒๕๖๕ ผลกระทบเบื้องต้น จำนวน ๕ อำเภอ ราษฎรได้รับผลกระทบ ๑๔๓ครัวเรือน โรงเรียน ๑ แห่ง

- การช่วยเหลือ อยู่ระหว่างหน่วยงานที่เกี่ยวข้องเข้าสำรวจความเสียหาย และจะได้ดำเนินการให้ความช่วยเหลือตามระเบียบ หลักเกณฑ์โดยเร่งด่วนต่อไป
- สถานการณ์ ยุติแล้ว

๖.๑.๔ โรคระบาดสัตว์

๑. โรคคหิวาต์แอฟริกาในสุกร - ไม่มี -
๒. โรคปากและเท้าเปื่อยในสัตว์ (โค) - ไม่มี -
๓. โรคระบาดโรคล้มปี สกิน (SLD)

จังหวัดศรีสะเกษ ขอรายงานสถานการณ์การระบาดของโรคล้มปี สกิน (SLD) จังหวัดศรีสะเกษ โดยพบสัตว์ป่วย (โค) ซึ่งป่วยจากการระบาดของโรคล้มปี สกิน (SLD) เมื่อวันที่ ๖ พฤษภาคม- ปัจจุบัน ขณะนี้พบการระบาดในพื้นที่ ๒๒ อำเภอ ๒๐๔ ตำบล เกษตรกรผู้เลี้ยงสัตว์ได้รับผลกระทบ ๒๑,๐๐๑ ราย สัตว์ป่วยสะสมจำนวน ๕๒,๙๐๘ ตัว รักษาหายสะสม ๔๖,๐๔๘ ตัว ตาย ๖,๗๔๓ ตัว สัตว์ป่วยคงเหลือ ๑๐๙ ตัว (ข้อมูล ณ ๒๒ พ.ค. ๖๕)

การดำเนินการเบื้องต้น

๑. ให้คำแนะนำวิธีป้องกันและควบคุมโรค
๒. รักษาสัตว์ป่วยตามอาการ
๓. ประสานขอความร่วมมือท้องถิ่นพ่นยา ฆ่าเชื้อโรคและแมลงพาหะนำโรค
๔. ขอความร่วมมือเกษตรกรงดเคลื่อนย้ายโค-กระบือ ออกนอกพื้นที่

การดำเนินการหากพบโค-กระบือป่วยเป็นโรคล้มปีสกิน

๑. แยกโค - กระบือ ป่วยออกจากฝูงเพื่อป้องกันการแพร่กระจายเชื้อ
๒. แจ้งเจ้าหน้าที่ปศุสัตว์ในพื้นที่ หรือสำนักงานปศุสัตว์จังหวัดศรีสะเกษ
๓. รักษาสัตว์ป่วย โดยไชยากลุ่มลดไข้ ลดอักเสบ (Flunixin meglumine หรือ butasyl)

ยาปฏิชีวนะ (Pendistrep LA หรือ oxytetracycline LA) ยาบำรุง (catosal) หรือ biocatalin กำจัดพาหะแมลงดูดเลือด พ่นยา กำจัดแมลงบริเวณตัวสัตว์ คอกสัตว์ เช่น Amitraz, Cypermetrin

การให้ความช่วยเหลือ

๑. ประกาศเขตการให้ความช่วยเหลือผู้ประสบภัยพิบัติกรณีฉุกเฉิน โรคระบาดสัตว์ (โรคล้มปีสกิน) จำนวน ๒๒ อำเภอ ๒๐๔ ตำบล ๒,๖๒๘ หมู่บ้าน ๑๑ ชุมชน

๒. มติที่ประชุม ก.ข.ภ.จ.ศรีสะเกษ ครั้งที่ ๔/๒๕๖๔ เมื่อวันที่ ๓๐ กันยายน ๒๕๖๔ ให้ความช่วยเหลือรวม ๒,๔๕๘ ราย สัตว์ตาย ๒,๕๘๖ ตัว เป็นเงิน ๕๕,๖๗๕,๐๐๐ บาท ดังนี้

๒.๑ กลุ่มเกษตรกรผู้ประสบภัยฯ ที่มีคุณสมบัติครบ จำนวน ๑,๗๒๖ ราย สัตว์ตาย ๑,๘๓๑ ตัว เป็นเงิน ๓๙,๑๙๔,๐๐๐ บาท

๒.๒ กลุ่มเกษตรกรผู้ประสบภัยฯ คุณสมบัติไม่ครบ จำนวน ๗๒๖ ราย สัตว์ตาย ๗๔๙ ตัว เป็นเงิน ๑๖,๔๒๕,๐๐๐ บาท

๒.๓ กลุ่มเกษตรกรผู้ประสบภัยฯ ที่ อปท.ช่วยเหลือบางส่วน (วงเงินช่วยเหลือเพิ่มเติมหลังจาก อปท.ช่วยเหลือ) จำนวน ๖ ราย สัตว์ตาย ๖ ตัว เป็นเงิน ๕๖,๐๐๐ บาท

๓. มติที่ประชุม ก.ข.ภ.จ.ศรีสะเกษ ครั้งที่ ๕/๒๕๖๔ เมื่อวันที่ ๔ พฤศจิกายน ๒๕๖๔ ให้ความช่วยเหลือรวม ๒,๖๖๐ ราย สัตว์ตาย ๒,๘๕๒ ตัว เป็นเงิน ๖๕,๕๗๒,๗๐๐ บาท ดังนี้

แบบฟอร์มที่ 1 ข้อมูลพื้นฐานจังหวัด

๓.๑ กลุ่มเกษตรกรผู้ประสบภัยฯ ที่มีคุณสมบัติครบ จำนวน ๑,๖๑๕ ราย สัตว์ตาย ๑,๗๒๖ ตัว เป็นเงิน ๔๐,๒๘๒,๐๐๐ บาท

๓.๒ กลุ่มเกษตรกรผู้ประสบภัยฯ คุณสมบัติไม่ครบ จำนวน ๘๗๙ ราย สัตว์ตาย ๑,๐๕๕ ตัว เป็นเงิน ๒๔,๓๒๒,๐๐๐ บาท

๓.๓ กลุ่มเกษตรกรผู้ประสบภัยฯ ที่ อปท.ช่วยเหลือบางส่วน (วงเงินช่วยเหลือเพิ่มเติมหลังจาก อปท.ช่วยเหลือ) จำนวน ๖๖ ราย สัตว์ตาย ๖๗ ตัว เป็นเงิน ๙๖๘,๗๐๐ บาท

๔. มติที่ประชุม ก.ช.ภ.จ.ศรีสะเกษ ครั้งที่ ๖/๒๕๖๔ เมื่อวันที่ ๑๖ พฤศจิกายน ๒๕๖๔ อนุมัติให้ความช่วยเหลือในพื้นที่ ๑๗ อำเภอ เกษตรกร ๔๗๘ ราย สัตว์ตาย ๔๙๕ ตัว วงเงินรวม ๑๒,๑๑๕,๐๐๐ บาท (สิบสองล้านหนึ่งแสนหนึ่งหมื่นห้าพันบาทถ้วน) โดยขอใช้วงเงินในอำนาจปลัดกระทรวงเกษตรและสหกรณ์ ประกอบด้วย อำเภอขามหมื่น น้อย กันทรารมย์ โนนคูณ พยุห์ บึงบูรพ์ อุทุมพรพิสัย ศรีรัตนะ น้ำเกลี้ยง ขุนหาญ กันทรลักษณ์ โพธิ์ศรีสุวรรณ วังหิน เมืองศรีสะเกษ ชุรินทร์ ภูสิงห์ ศิลาลาด เมืองจันทร์

๕. มติที่ประชุม ก.ช.ภ.จ.ศรีสะเกษ ครั้งที่ ๗/๒๕๖๔ เมื่อวันที่ ๓ ธันวาคม ๒๕๖๔ อนุมัติให้ความช่วยเหลือในพื้นที่ ๑๒ อำเภอ เกษตรกร ๒๔๒ ราย สัตว์ตาย ๒๕๔ ตัว วงเงิน ๖,๑๖๐,๐๐๐ บาท (หกล้านหนึ่งแสนหกหมื่นบาทถ้วน)

๖. มติที่ประชุม ก.ช.ภ.จ.ศรีสะเกษ ครั้งที่ ๘/๒๕๖๔ เมื่อวันที่ ๒๓ ธันวาคม ๒๕๖๔ อนุมัติให้ความช่วยเหลือในพื้นที่ ๗ อำเภอ เกษตรกร ๖๘ ราย สัตว์ตาย ๗๑ ตัว วงเงิน ๑,๓๗๕,๐๐๐ บาท (หนึ่งล้านสามแสนเจ็ดหมื่นห้าพันบาทถ้วน)

๗. มติที่ประชุม ก.ช.ภ.จ.ศรีสะเกษ ครั้งที่ ๑/๒๕๖๕ เมื่อวันที่ ๒๐ มกราคม ๒๕๖๕ อนุมัติให้ความช่วยเหลือในพื้นที่ ๑๗ อำเภอ เกษตรกร ๒๓๕ ราย สัตว์ตาย ๒๔๔ ตัว วงเงิน ๒,๘๕๐,๐๐๐ บาท (สองล้านแปดแสนห้าหมื่นบาทถ้วน)

๘. มติที่ประชุม .ช.ภ.จ.ศรีสะเกษ ครั้งที่ ๒/๒๕๖๕ เมื่อวันที่ ๑๐ มีนาคม ๒๕๖๕ อนุมัติให้ความช่วยเหลือในพื้นที่ ๑๔ อำเภอ เกษตรกร ๑๓๗ ราย สัตว์ตาย ๑๔๑ ตัว วงเงิน ๒,๖๖๔,๐๐๐ บาท (สองล้านหกแสนหกหมื่นสี่พันบาทถ้วน)

๙. มติที่ประชุม ก.ช.ภ.จ.ศรีสะเกษ ครั้งที่ ๓/๒๕๖๕ เมื่อวันที่ ๑๙ พฤษภาคม ๒๕๖๕ อนุมัติให้ความช่วยเหลือในพื้นที่ ๑๗ อำเภอ เกษตรกร ๙๘ ราย สัตว์ตาย ๑๐๐ ตัว วงเงิน ๒,๑๘๕,๐๐๐ บาท (สองล้านหนึ่งแสนแปดหมื่นห้าพันบาทถ้วน)

โดยใช้จ่ายเงินอุดหนุนราชการในอำนาจปลัดกระทรวงเกษตรและสหกรณ์ ตามระเบียบกระทรวงการคลังว่าด้วยเงินอุดหนุนราชการเพื่อช่วยเหลือผู้ประสบภัยพิบัติ พ.ศ.๒๕๖๒ และตามที่กระทรวงการคลัง ได้อนุมัติให้ยกเว้นการปฏิบัติตามหลักเกณฑ์การใช้จ่ายเงินอุดหนุนราชการเพื่อช่วยเหลือผู้ประสบภัยพิบัติกรณีฉุกเฉิน พ.ศ.๒๕๖๓ และหลักเกณฑ์กรณีฉุกเฉิน พ.ศ.๒๕๖๔ กรณีโรคระบาดสัตว์ชนิดโรคคอตีบพิษสุนัขบ้า

สรุปการให้ความช่วยเหลือทั้ง ๘ ครั้ง เกษตรกร ๖,๓๗๖ ราย สัตว์ตาย ๖,๗๔๓ ตัว เป็นเงิน ๑๕๐,๖๗๓,๗๐๐ บาท

(จบปลัดกระทรวงเกษตรและสหกรณ์) (ข้อมูล ณ ๑๙ พ.ค. ๒๕๖๕)

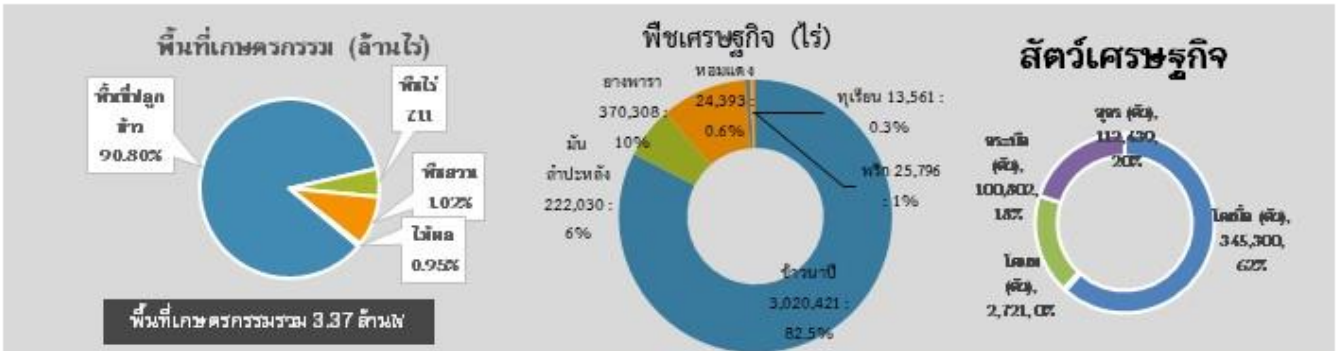
- ๑) โอนเงินแล้ว เกษตรกร ๖,๑๔๑ ราย โค-กระบือ ๖,๕๐๒ ตัว เป็นเงิน ๑๔๕,๘๒๔,๗๐๐ บาท
- ๒) อยู่ระหว่างการพิจารณาการให้ความช่วยเหลือของหน่วยงานที่เกี่ยวข้อง จำนวน ๔,๘๔๙,๐๐๐ บาท
- ๓) ยังไม่มีการโอนเงินเพิ่ม

๗. ปัญหา/ข้อเรียกร้องที่เกิดขึ้นในจังหวัด/แนวทางแก้ไข - ไม่มี -

แบบฟอร์มที่ 1 ข้อมูลพื้นฐานจังหวัด

๘. ปัญหาอุปสรรค/ความเสี่ยง/ความท้าทาย ต่อการปฏิบัติราชการด้านการเกษตรของจังหวัด และข้อเสนอวิธีการลดความเสี่ยง) - ไม่มี -

แบบฟอร์มที่ 1 ข้อมูลพื้นฐานจังหวัด



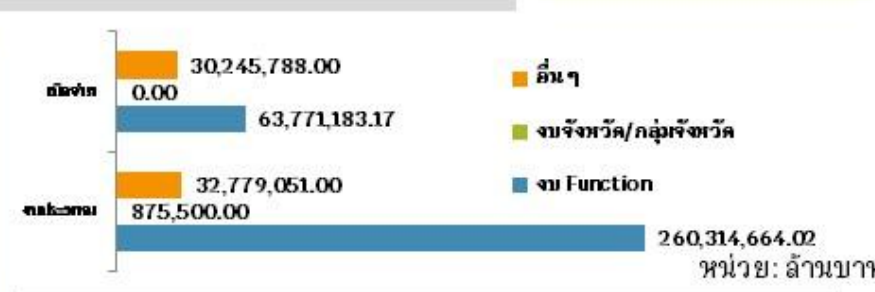
GPP มูลค่า 72,752 ล้านบาท (ปี 2562)
 จำนวนประชากร 1,458,580 คน
 เป็นภาคการเกษตร 241,452 ครัวเรือน
 และเป็นแรงงานภาคเกษตรกร 353,435 คน
 ปริมาณน้ำภาพรวมจังหวัด 164.85 ล้าน ลบ.ม.
 ปริมาณน้ำฝนสะสม 374.4 มม. (ม.ค.-พ.ค.65)

สินค้าเด่น/GI

ทุเรียนภูเขาไฟศรีสะเกษ
 จุดเด่น เนื้อทุเรียนแห้ง นุ่มเหนียว
 เส้นใยละเอียด มีกลิ่นหอมไม่ฉุนมาก
 รสชาติค่อนข้างหวาน



ศรีสะเกษ
 Info graphic
ข้อมูลพื้นฐาน
จังหวัด



• ตุลาคม ปี 2564
อธิบดีกรมพาณิชย์ จังหวัดศรีสะเกษ ได้รับ
 อธิบดีสหภาพค้าและส่งออกข้าว ซึ่งได้เลื่อนกำลังลงเป็นพร้อม
 ความตกลงการค้าและส่งออกข้าวภาคพื้น ตั้งแต่วันที่ 15-
 17 ตุลาคม 2564 ส่งมอบใบกำกับข้าวรีไซเคิล นำเข้าโกล
 รสชาติ โดยพื้นที่ 13 อำเภอ 1 เทศบาล 11 มุขมณฑล 33 ตำบล 72 หมู่
 ราษฎรได้รับผลกระทบ 2997 ครัวเรือน
 - ผู้ปลูกข้าวได้รับความเสียหายถึง 4 ครั้ง เกษตรกร 17,667
 ราย พื้นที่ 117,787.6150 ไร่ เป็นเงิน 166,159,164.70
 บาท (เดือน ม. 28 มีนาคม 2565)
 - จังหวัดได้รับเงินจาก ส.ค.ช. จำนวน 166,159,164.70
 บาท

• **ปัญหาองค์กรอื่นๆ**
 -ไม่มี-

งบ Function มีภารกิจสำคัญ คือ

- โครงการแก้มลิงกุดหลาด พร้อมอาคารประกอบ ตำบลตาโกน อำเภอเมือง
 จังหวัดศรีสะเกษ เพิ่มปริมาณน้ำเก็บกักและลดปัญหาหน้าท่วม น้ำแล้ง
- โครงการสนับสนุนการปลูกข้าวโพดหลังฤดูทำนาผ่านระบบสหกรณ์

งบจังหวัด/กลุ่มจังหวัด มีภารกิจสำคัญ คือ

- โครงการเพิ่มประสิทธิภาพระบบเก็บกักอ่างเก็บน้ำห้วยยวดตามย เก็บกักน้ำ
 สำหรับ อุปโภค-บริโภค ของราษฎรและช่วยเหลือพื้นที่การเกษตร
- โครงการส่งเสริมและเพิ่มประสิทธิภาพการผลิต การแปรรูป สินค้าเกษตร
 ปลดปล่อยและเกษตรกรอินทรีย์ด้วยเทคโนโลยีและนวัตกรรม กิจกรรม
 ส่งเสริมการเลี้ยงโคนมคุณภาพสูง

ข้อมูลความก้าวหน้า
การช่วยเหลือเกษตรกรของกระทรวงเกษตรและสหกรณ์ตามนโยบายรัฐบาล
พื้นที่จังหวัดศรีสะเกษ

จังหวัดศรีสะเกษ โดยหน่วยงานสังกัดกระทรวงเกษตรและสหกรณ์ กระทรวงพาณิชย์ ธนาคารเพื่อการเกษตรและสหกรณ์การเกษตร ได้ดำเนินงาน โครงการประกันรายได้ให้แก่เกษตรกรผู้ผลิตสินค้าเกษตรต่าง ๆ ที่ประสบปัญหาาราคาสินค้าเกษตรตกต่ำ และโครงการตามนโยบายรัฐบาลอื่น ๆ โดยมีผลการดำเนินงาน ดังนี้

๑. โครงการประกันรายได้เกษตรกร ปี ๒๕๖๔/๒๕๖๕

- (๑) เกษตรกรที่ขึ้นทะเบียน ๒๓๗,๑๗๑ ครัวเรือน พื้นที่ ๓,๐๒๙,๐๒๕.๖๒ ไร่
- (๒) ธ.ก.ส. จ่ายเงินแล้ว ๒๓๑,๖๕๖ ครัวเรือน เป็นเงิน ๔,๓๑๐,๒๗๑,๑๕๔ บาท

๒. โครงการสนับสนุนค่าบริหารจัดการและพัฒนาคุณภาพผลผลิตเกษตรกรผู้ปลูกข้าวปี ๒๕๖๔/๒๕๖๕

- ธ.ก.ส. จ่ายเงินแล้ว ๒๓๑,๖๑๖ ครัวเรือน เป็นเงิน ๒,๗๓๔,๒๒๐,๕๓๓ บาท

๓. โครงการประกันรายได้เกษตรกรชาวสวนยาง ปี ๒๕๖๔/๒๕๖๕

- (๑) เกษตรกรที่ขึ้นทะเบียน ๓๕,๑๑๔ ครัวเรือน พื้นที่ ๓๔๔,๒๖๒.๙๔ ไร่
- (๒) ธ.ก.ส. จ่ายเงินแล้ว ๓๒,๑๕๔ ราย เป็นเงิน ๓,๑๔๖,๒๖๔.๘๙ บาท
 - เจ้าของสวน ๓๐,๙๔๐ ราย เป็นเงิน ๓,๐๓๗,๑๙๖.๖๒ บาท
 - คนกรีต ๒,๐๖๐ ราย เป็นเงิน ๑๐๙,๐๖๘.๒๗ บาท

ข้อมูล ณ วันที่ ๑๗ พ.ค. ๒๕๖๕

ที่มา : ธ.ก.ส.จังหวัดศรีสะเกษ

*การยางแห่งประเทศไทยจังหวัดศรีสะเกษ