

แบบฟอร์มที่ 1 ข้อมูลพื้นฐานจังหวัด

ข้อมูลพื้นฐานของจังหวัดศรีสะเกษ

๑. ข้อมูลด้านการเกษตรของจังหวัด

๑.๑ พื้นที่ทั้งหมด ๕.๕ ล้านไร่ เป็นพื้นที่เกษตรกรรม ๓.๗๑ ล้านไร่ (๖๗.๐๘ ของพื้นที่ทั้งหมด) เป็นพื้นที่ปลูกข้าว ๓.๓๗ ล้านไร่ พืชไร่ ๐.๒๖ ล้านไร่ (๗.๑๑% ของพื้นที่เกษตรกรรม) ไม้ผล ๓๕,๑๕๓ ไร่ โดยมีพื้นที่ชลประทาน ๒๐๐,๒๗๙ ไร่ (๕.๐๕% ของพื้นที่เกษตรกรรม)

๑.๒ สถานการณ์ด้านทรัพยากรการผลิตและแนวโน้ม

๑) ปริมาณน้ำภาพรวมของจังหวัด (ข้อมูลจากเขื่อน ๒ แห่ง+ ๑๖ อ่าง)

- ในอ่าง ปริมาณน้ำทั้งหมด จำนวน ๑๔๐.๔๗๓ ล้านลูกบาศก์เมตร คิดเป็น ๖๗.๔๓% ปริมาณน้ำใช้การจำนวน ๑๒๓.๕๘๐ ล้านลูกบาศก์เมตร คิดเป็น ๖๔.๕๕%

- เขื่อนราษีไศล ปริมาณน้ำทั้งหมด จำนวน ๔๗.๙๓๙ ล้านลูกบาศก์เมตร คิดเป็น ๖๔.๓๘% ปริมาณน้ำใช้การได้ จำนวน ๔๖.๑๙๙ ล้านลูกบาศก์เมตร คิดเป็น ๖๓.๕๓%

- เขื่อนห้วยน้ำ ปริมาณน้ำทั้งหมด จำนวน ๕๐.๘๗๓ ล้านลูกบาศก์เมตร คิดเป็น ๗๘.๒๙% ปริมาณน้ำใช้การได้ จำนวน ๓๐.๓๒๓ ล้านลูกบาศก์เมตร คิดเป็น ๖๘.๒๕%

สรุปรวมปริมาณน้ำทั้งหมด ๒ เขื่อน + ๑๖ อ่าง จำนวน ๒๓๙.๒๕๕ ล้านลูกบาศก์เมตร คิดเป็น ๖๘.๘๐% ปริมาณน้ำใช้การได้ จำนวน ๒๐๐.๑๐๒ ล้านลูกบาศก์เมตร คิดเป็น ๖๔.๘๔%

๒) ปริมาณน้ำฝน ระหว่างเดือนมกราคม - ๒๕ กรกฎาคม ๒๕๖๕ รวม ๗๔๘.๔ มิลลิเมตร

(ข้อมูลสถานีอุตุนิยมวิทยาศรีสะเกษ)

- เดือนมกราคม ๒๕๖๕ จำนวน ๐.๓ มิลลิเมตร
- เดือนกุมภาพันธ์ ๒๕๖๕ จำนวน ๑๐.๓ มิลลิเมตร
- เดือนมีนาคม ๒๕๖๕ จำนวน ๖๐.๖ มิลลิเมตร
- เดือนเมษายน ๒๕๖๕ จำนวน ๘๑.๓ มิลลิเมตร
- เดือนพฤษภาคม ๒๕๖๕ จำนวน ๒๔๑.๓ มิลลิเมตร
- เดือนมิถุนายน ๒๕๖๕ จำนวน ๑๐๒.๓ มิลลิเมตร
- เดือนกรกฎาคม ๒๕๖๕ จำนวน ๒๘๗.๙ มิลลิเมตร

๓) ความต้องการใช้น้ำ แผนการจัดสรรน้ำในช่วงฤดูฝน ปี ๒๕๖๕ โดยโครงการชลประทาน, โครงการส่งน้ำและบำรุงรักษามูลน้ำ (ข้อมูล ณ ๒๐ พ.ค. ๒๕๖๕)

- อุปโภค ๘ ล้าน ลบ.เมตร
- การเกษตร ๕๒.๕๗ ล้าน ลบ.เมตร
- ระบบนิเวศน์ ๑๔.๒๘ ล้าน ลบ.เมตร
- อื่นๆ ๒.๗๖ ล้าน ลบ.เมตร

รวมทั้งสิ้น ๗๗.๖๑ ล้าน ลบ.เมตร

๔) การใช้ประโยชน์และความเหมาะสมของดินเพื่อการเพาะปลูก (Agri-Map analytic)

- พื้นที่ทำการเกษตรที่เหมาะสม ๒,๒๘๙,๗๓๐.๖๒ ไร่ ประกอบด้วย ข้าว ๑,๙๙๓,๙๗๙.๗๒ ไร่ มันสำปะหลัง ๕๒,๕๑๙.๕๗ ไร่ ยางพารา ๒๑๐,๐๗๗.๑๘ ไร่ อ้อยโรงงาน ๑๖,๑๑๘.๖๕ ไร่ ปาล์มน้ำมัน ๑,๕๙๒.๗๓ ไร่ ข้าวโพดเลี้ยงสัตว์ ๑,๐๔๑.๖๕ ไร่ ทูเรียน ๖,๒๔๔.๒๐ ไร่ เงาะ ๘,๑๕๖.๙๒ ไร่

- พื้นที่ทำการเกษตรที่ไม่เหมาะสม ๑,๕๘๕,๘๗๙.๑๖ ไร่ ประกอบด้วย ข้าว ๑,๓๖๖,๑๔๗.๕๕ ไร่ มันสำปะหลัง ๑๒๘,๙๕๓.๓๒ ไร่ ยางพารา ๗๖,๙๑๔.๘๓ ไร่ อ้อยโรงงาน ๑,๕๑๘.๐๖ ไร่ ปาล์มน้ำมัน ๘,๘๐๒ ไร่ ข้าวโพดเลี้ยงสัตว์ ๒,๖๘๕.๐๙ ไร่ ทูเรียน ๔๑๐.๕๐ ไร่ เงาะ ๔๔๗.๘๑ ไร่

๑.๓ ขนาดเศรษฐกิจของจังหวัด (GPP) มีมูลค่า ๗๒,๗๕๒ ล้านบาท (ปี ๒๕๖๒) จำนวนประชากร ๑,๔๕๗,๕๕๔ คน

๔๐๕,๒๗๕ คน เป็นภาคการเกษตร ๒๔๑,๔๕๒ คน และเป็นแรงงานภาคเกษตรกร ๔๒๒,๔๓๘ คน

แบบฟอร์มที่ 1 ข้อมูลพื้นฐานจังหวัด

๑.๔ พืชเศรษฐกิจที่สำคัญ ได้แก่

- ข้าวนาปี ๓,๐๒๐,๓๙๗ ไร่ ผลผลิตรวม ๑,๐๒๗,๐๓๙ ตัน (ผลผลิตเฉลี่ย ๓๔๐ กก./ไร่)
- ข้าวนาปรัง ๗๕,๓๓๙ ไร่ ผลผลิตรวม ๓๙,๕๓๔ ตัน (ผลผลิตเฉลี่ย ๕๒๕ กก./ไร่)
- มันสำปะหลัง ๒๒๒,๐๓๐ ไร่ ผลผลิตรวม ๗๐๔,๗๕๕ ตัน (ผลผลิตเฉลี่ย ๓,๑๗๔ กก./ไร่)
- อ้อยโรงงาน ๒๙,๐๕๓ ไร่ ผลผลิตรวม ๒๔๕,๒๘๙ ตัน (ผลผลิตเฉลี่ย ๘,๓๐๕.๓๕ กก./ไร่)
- ยางพารา ๓๖๙,๑๗๓ ไร่ ผลผลิตรวม ๗๖,๗๓๙ ตัน (ผลผลิตเฉลี่ย ๒๒๓ กก./ไร่)
- หอมแดง ๒๒,๘๗๔ ไร่ ผลผลิตรวม ๖๗,๒๖๒ ตัน (ผลผลิตเฉลี่ย ๒,๙๔๑ กก./ไร่)
- พริก ๘,๐๐๓ ไร่ ผลผลิตรวม ๒๖,๓๑๗ ตัน (ผลผลิตเฉลี่ย ๓,๓๒๖ กก./ไร่)
- กระเทียม ๑,๒๑๘ ไร่ ผลผลิตรวม ๑,๑๗๙ ตัน (ผลผลิตเฉลี่ย ๙๖๘ กก./ไร่)
- ทุเรียน ๑๓,๕๖๑ ไร่ ผลผลิตรวม ๔,๗๓๙ ตัน (ผลผลิตเฉลี่ย ๑,๓๓๘ กก./ไร่)
- ปาล์มน้ำมัน ๗,๘๕๔ ไร่ ผลผลิตรวม ๘,๖๙๐ ตัน (ผลผลิตเฉลี่ย ๑,๑๒๔ กก./ไร่)
- ข้าวโพดเลี้ยงสัตว์ รุ่น ๑ : ๒,๑๓๕ ไร่ ผลผลิตรวม ๑,๗๑๐ ตัน (ผลผลิตเฉลี่ย ๘๐๑ กก./ไร่)
- ข้าวโพดเลี้ยงสัตว์ รุ่น ๒ : ๒๓,๐๖๖ ไร่ ผลผลิตรวม ๒๑,๔๓๗ ตัน (ผลผลิตเฉลี่ย ๙๒๙ กก./ไร่)

๑.๕ สัตว์เศรษฐกิจที่สำคัญ ได้แก่

- โคเนื้อ จำนวน ๔๓๕,๓๐๐ ตัว โคนม ๒,๗๒๑ ตัว กระบือ ๑๐๐,๘๐๒ ตัว สุกร ๑๑๒,๔๓๙ ตัว

๑.๖ สินค้าเด่น/สินค้า GI ได้แก่ ทุเรียนภูเขาไฟศรีสะเกษ จุดเด่น เนื้อทุเรียนแห้ง นุ่มเหนียว เส้นใยละเอียด มีกลิ่นหอมไม่ฉุนมาก รสชาติค่อนข้างหวาน

๑.๗ สินค้า OTOP ๑๐ อันดับแรกของจังหวัด ได้แก่

๑. ผ้าไหมยกดอกกลายดอกพิกุลครอบแก้ว กลุ่มวิสาหกิจชุมชนบ้านน้อยนาเจริญ ๘๕ หมู่ ๑๔ ตำบลสำโรงปราสาท อำเภอปราสาท จังหวัดศรีสะเกษ
๒. เสื้อก๊อบ กลุ่มสตรีทอผ้าบ้านยาง ๑๑๖ หมู่ที่ ๗ ตำบลสมศักดิ์ อำเภออุทุมพรพิสัย จังหวัดศรีสะเกษ
๓. น้ำลูกยอผสมน้ำผึ้ง กลุ่มแม่บ้านเสียวใหม่พัฒนา ๒๓ บ้านหนองขุนศรี ตำบลเสียว อำเภอโพธิ์ศรีสุวรรณ จังหวัดศรีสะเกษ
๔. สมุนไพรนวนจันทร์ กลุ่มบ้านสวนสมุนไพรนวนจันทร์ ๑๒ หมู่ ๗ ตำบลสระกำแพงใหญ่ อำเภออุทุมพรพิสัย จังหวัดศรีสะเกษ
๕. กระเป๋าถือถักโครเชต์ลายมะลิซ้อน ๔๔๔ หมู่ที่ ๘ ถนนกสิกรรม ตำบลหนองครก อำเภอเมือง จังหวัดศรีสะเกษ
๖. ปลาต้ม ๓๗/๑ บ้านห้วยใต้ หมู่ที่ ๑๑ ตำบลบัวหุ้ง อำเภอราชันย์ไพร จังหวัดศรีสะเกษ
๗. รูปหอมศรีลำดวน ๔๒ หมู่ ๑ ตำบลผือใหญ่ อำเภอโพธิ์ศรีสุวรรณ จังหวัดศรีสะเกษ
๘. ผ้าไหมมัดหมี่ ๑๐๖ หมู่ ๑ ตำบลดินแดง อำเภอไพรบึง จังหวัดศรีสะเกษ

๑.๘ โครงการชุมชนท่องเที่ยว OTOP นวัตวิถี บ้านช้างเหล็ก อำเภอขุนหาญ จังหวัดศรีสะเกษ (ท่องเที่ยวเชิงเกษตร)

๑.๙ สหกรณ์การเกษตร

- ๑) จำนวนสหกรณ์การเกษตรในจังหวัดศรีสะเกษ ๗๘ แห่ง สมาชิกสหกรณ์ ๗๘,๙๗๗ ราย

๒) การจัดขึ้นมาตรฐานคุณภาพสหกรณ์ในจังหวัด

๑. ดีเลิศ จำนวน ๒๘ แห่ง
๒. ดีมาก จำนวน ๒๘ แห่ง
๓. ดี จำนวน ๑๓ แห่ง
๔. ไม่ผ่าน จำนวน ๑๔ แห่ง (สหกรณ์ที่นำมาจัดขึ้นมาตรฐาน จำนวน ๘๓ แห่ง

ซึ่งรวมสหกรณ์ทุกประเภท)

- ๓) มูลค่าธุรกิจสหกรณ์ ๓๐,๓๒๑,๖๗๓,๕๓๕.๑๗ บาท

แบบฟอร์มที่ 1 ข้อมูลพื้นฐานจังหวัด

๒. ข้อมูลการรับรองมาตรฐานสินค้าเกษตรปลอดภัยของจังหวัด

๒.๑ พื้นที่การทำเกษตรอินทรีย์ รวม ๑๗๓,๘๕๕.๗๗ ไร่ เกษตรกร ๒๕,๙๒๖ ราย/แปลง รับรองแล้ว ๑๔๓,๐๔๒ ไร่ เกษตรกร ๑๘,๒๔๐ ราย/แปลง

| ชนิดสินค้า | จำนวนราย/แปลง | จำนวนไร่ |
|-------------------------------|---------------|----------------|
| ๑) *ข้าว T๑ (เตรียมความพร้อม) | ๓,๔๒๐ | ๑๐,๓๔๐ |
| ข้าว T๒ (ปรับเปลี่ยน) | ๒,๐๗๔ | ๑๓,๖๕๐ |
| รับรองแล้ว | ๑๘,๒๔๐ | ๑๔๓,๐๔๒ |
| รวมทั้งสิ้น | ๒๓,๕๖๔ | ๑๖๗,๐๓๒ |

| ชนิดสินค้า | จำนวนราย/แปลง | จำนวนไร่ |
|--------------------|---------------|-----------------|
| ๒) **พืช (แปลง) | | |
| ปรับเปลี่ยน | ๑,๑๗๒ | ๒,๑๐๒.๔๙ |
| รับรองแล้ว | ๙๙๘ | ๔,๖๘๑.๒๘ |
| รวมทั้งสิ้น | ๒,๑๗๐ | ๖,๗๘๓.๗๗ |
| ๓) ประมง | ๗ | - |
| ๔) ปศุสัตว์ | ๑๕ | - |

๒.๒ **การรับรอง GAP ด้านพืช และด้านข้าว เกษตรกรรวม ๔,๒๔๙ ราย/แปลง พื้นที่ ๓๑,๔๖๗.๙๖ ไร่ ด้านประมง เกษตรกร ๗๓ ราย พื้นที่ ๑๒๓.๙๐ ไร่ และด้านปศุสัตว์ จำนวน ๑๒๓ ราย

| ชนิดสินค้า | จำนวนราย/แปลง | จำนวนไร่ |
|------------------------|---------------|-----------|
| ๑) พืช (แปลง) | ๒,๐๑๑ | ๖,๕๙๖.๙๖ |
| ๒) ข้าว GAP Seed (ราย) | ๒,๓๘๒ | ๒๔,๘๗๑.๐๐ |
| ๓) ประมง | ๗๓ | ๑๒๓.๙๐ |
| ๔) ปศุสัตว์ | ๑๒๓ | - |

หมายเหตุ : * ศูนย์เมล็ดพันธุ์ข้าวศรีสะเกษ, สำนักงานเกษตรจังหวัดศรีสะเกษ **ศูนย์พัฒนาการเกษตรภูสิงห์อันเนื่องมาจากพระราชดำริ

๓. งบประมาณ ปี ๒๕๖๕ รวมทั้งสิ้น ๒๙๓,๙๖๙,๒๑๕.๐๒ บาท แบ่งเป็น

๓.๑ งบประมาณของส่วนราชการต้นสังกัด (Function Base)

๑) งบประมาณรวมทั้งสิ้น ๒๙๓,๙๖๙,๒๑๕.๐๒ บาท ผลการเบิกจ่าย ๙๔,๐๑๖,๙๗๑.๑๗ บาท คิดเป็นร้อยละ ๓๑.๙๘ จำแนกเป็น งบดำเนินงาน ๙๒,๖๙๔,๓๗๗ บาท งบลงทุน ๒๑๑,๘๑๕,๒๐๐ บาท

๒) ผลการดำเนินงาน/ผลการปฏิบัติราชการสำคัญ (แผนงานโครงการจำแนกตามพืช ปศุสัตว์ ประมง กลุ่ม/สหกรณ์ ชลประทาน)

๒.๑) ด้านพืช :

๑) โครงการระบบส่งเสริมการเกษตรแบบแปลงใหญ่ ปี ๒๕๖๕

 เป้าหมาย : ๗๐ ราย ๑๓ อำเภอ

 กิจกรรม :

 ๑) ถ่ายทอดความรู้ให้เกษตรกรด้านการลดต้นทุนการผลิต เพิ่มประสิทธิภาพการผลิต สำหรับการถ่ายทอดความรู้ให้กับเกษตรกรสามารถจัดได้หลายรูปแบบเช่น การจัดเวทีการถ่ายทอดความรู้ การศึกษาดูงาน การพบปะแลกเปลี่ยนระหว่างกลุ่ม เป็นต้น

แบบฟอร์มที่ 1 ข้อมูลพื้นฐานจังหวัด

๒) การสนับสนุนการรวมกลุ่ม มีการบริหารจัดการร่วมกัน รวมกันผลิต และรวมกันจำหน่ายโดยมีตลาดรองรับที่แน่นอน โดยใช้แนวทางการพัฒนา Smart Group ของกรมส่งเสริมการเกษตร

(๓) ส่งเสริมและถ่ายทอดความรู้ให้เกษตรกรด้านการตลาดและเชื่อมโยง

ผลสำเร็จ : เกษตรกรในพื้นที่แปลงใหญ่มีการรวมกลุ่มผลิตสินค้าเกษตรตามแนวทางระบบส่งเสริมเกษตรแปลงใหญ่โดยมีส่วนร่วมในกระบวนการดำเนินงานที่เน้นการลดต้นทุนการผลิต การเพิ่มผลผลิต มีตลาดรองรับภายใต้การบริหารจัดการที่ดี สามารถเพิ่มศักยภาพในการแข่งขันสินค้าเกษตรและสร้างความเข้มแข็งให้เกษตรกร

๒) โครงการส่งเสริมการทำสวนยางในรูปแบบแปลงใหญ่

กิจกรรม ส่งเสริมการจัดทำแปลงเรียนรู้/เพิ่มมูลค่าสินค้าเกษตร

เป้าหมาย ๔ แปลง

๒.๒ ด้านปศุสัตว์ :

โครงการสัตว์ปลอดโรคคนปลอดภัยจากโรคพิษสุนัขบ้า

กิจกรรม - ผ่าตัดทำหมันสุนัข-แมว ๑,๔๕๑ ตัว

- ฉีดวัคซีนป้องกันโรคพิษสุนัขบ้า ๘,๕๐๕ ตัว

ผลสำเร็จ ไม่พบการเกิดโรคในสัตว์ ไม่มีผู้เสียชีวิตด้วยโรคพิษสุนัขบ้า

๒.๓ ด้านประมง :

๑) โครงการศูนย์เรียนรู้การเพิ่มประสิทธิภาพการผลิตสินค้าเกษตร (ด้านประมง)

กิจกรรม พัฒนาศักยภาพเกษตรกร

เป้าหมาย ฝึกอบรม/สนับสนุนพันธุ์สัตว์น้ำ ๒๑๐ ราย

๒.๔) กลุ่ม/สหกรณ์ :

๑) โครงการสนับสนุนการปลูกข้าวโพดหลังฤดูทำนาผ่านระบบสหกรณ์

เป้าหมาย : จำนวน ๓๕๐ ราย ผลผลิต ๒,๕๐๐ ตัน

ผลสำเร็จที่สำคัญ : มีแหล่งจำหน่ายผลผลิตให้กับเกษตรกรผู้ปลูกข้าวโพดโดยร่วมกับบริษัทเอกชน

ได้แก่ บริษัท CP และบริษัท เบทาโกร

๓.๒ งบอื่นๆ

งบอื่น ๆ (เงินทุนหมุนเวียน) ทั้งสิ้น ๒๙,๒๕๕,๖๒๐ บาท ผลการเบิกจ่าย - บาท

คิดเป็นร้อยละ -

- โครงการผลิตและกระจายเมล็ดพันธุ์ข้าว

กิจกรรม : ผลิตและกระจายเมล็ดพันธุ์ขยายและจำหน่าย

เป้าหมาย : เกษตรกร ๒,๕๐๐ ตัน

๓.๓ งบประมาณจังหวัด/กลุ่มจังหวัด (Area Base)

งบจังหวัด/กลุ่มจังหวัด

๑) งบประมาณรวมทั้งสิ้น ๘๗๕,๕๐๐ บาท ผลการเบิกจ่าย - บาท คิดเป็นร้อยละ - จำแนกเป็นงบดำเนินงาน ๘๗๕,๕๐๐ บาท งบลงทุน - บาท งบรายจ่าย - บาท

๒) ผลการดำเนินงาน/ผลการปฏิบัติราชการสำคัญ (แผนงานโครงการจำแนกตามพีช ปศุสัตว์ ประมง กลุ่ม/สหกรณ์ ชลประทาน)

๒.๑) ด้านพีช :

๑) โครงการขยายผลการดำเนินงานโครงการอันเนื่องมาจากพระราชดำริตามแนวทางปรัชญาเศรษฐกิจพอเพียง กิจกรรมศูนย์เรียนรู้เศรษฐกิจพอเพียงชุมชนในโรงเรียน

กิจกรรม ขยายผลการดำเนินงานโครงการอันเนื่องมาจากพระราชดำริตามแนวทางปรัชญาเศรษฐกิจ

พอเพียง กิจกรรมศูนย์เรียนรู้เศรษฐกิจพอเพียงชุมชนในโรงเรียน

แบบฟอร์มที่ 1 ข้อมูลพื้นฐานจังหวัด

เป้าหมาย โรงเรียน ๑๕ แห่ง

ผลสำเร็จที่สำคัญ

- นักเรียนที่เข้าร่วมโครงการได้รับความรู้และฝึกปฏิบัติ กิจกรรมศูนย์เรียนรู้เศรษฐกิจพอเพียงชุมชน
ในโรงเรียน

๒.๒) ด้านปศุสัตว์ : โครงการส่งเสริมและเพิ่มประสิทธิภาพการผลิต การแปรรูป สินค้าเกษตรปลอดภัยและ
เกษตรอินทรีย์ ด้วยเทคโนโลยีและนวัตกรรม กิจกรรม ส่งเสริมการเลี้ยงโคเนื้อคุณภาพสูง

เป้าหมาย : เกษตรกร ๒๒๐ ราย ๕๐๐ ตัว

งบประมาณ : ๖๘๕,๑๐๐ บาท

ผลสำเร็จ :

- เกษตรกรได้รับการพัฒนาศักยภาพด้านการเลี้ยงโคเนื้อ
- แม่โคเนื้อได้รับการพัฒนาปรับปรุงพันธุ์ และการดูแลสุขภาพอย่างเป็นระบบ จำนวน ๕๐๐ ตัว

๒.๓) ด้านชลประทาน :

๑. โครงการเพิ่มประสิทธิภาพระบบเก็บกักลำห้วยคล้า ระยะที่ ๑ พร้อมอาคารประกอบ ปริมาตรเก็บกัก
๐.๘๕ ล้าน ลบ.ม.

กิจกรรม : ขุดลอก

เป้าหมาย : เพื่อเพิ่มความจุ

ผลสำเร็จ : เพิ่มความจุ แก้ไขปัญหาภัยแล้ง

งบกลุ่มจังหวัด ๒๕,๐๐๐,๐๐๐ บาท

ด้านชลประทาน : โครงการเพิ่มประสิทธิภาพระบบเก็บกักอ่างเก็บน้ำห้วยตามาย ปริมาตรเก็บกัก ๐.๔๑๔
ล้าน ลบ.ม. งบประมาณ ๒๕,๐๐๐,๐๐๐ บาท งบลงทุน ๒๕,๐๐๐,๐๐๐ บาท

เป้าหมาย : ดำเนินการขุดลอกพื้นที่ ๗๐ ไร่ ลึกเฉลี่ย ๓.๕๐ ม.

ผลสำเร็จที่สำคัญ : สามารถเก็บกักน้ำสำหรับ อุปโภค-บริโภค ของราษฎรประมาณ ๒๕๐ ครัวเรือน
และช่วยเหลือพื้นที่การเกษตรได้ประมาณ ๑.๕๐๐ ไร่

กิจกรรม

งานขุดลอกวงเงิน ๒๑,๕๙๓,๐๐๐ บาท

งานก่อสร้างอาคารประกอบวงเงิน ๓,๔๐๗,๐๐๐ บาท

๔. ผลการดำเนินงานโครงการสำคัญ (Agenda) (สรุปโดยย่อ)

๔.๑ ระบบการส่งเสริมการเกษตรแบบแปลงใหญ่

๑) งบประมาณรวม ๕,๓๑๑,๖๖๐ บาท

๒) เป้าหมายรวม ๔๐๕ แปลง

- จำแนกเป็นแปลงข้าว ๒๘๕ แปลง

- พืชอื่น ๑๐๙ แปลง (หอมแดง ๒๐ แปลง พริก ๑๘ แปลง ยางพารา ๑๗ แปลง ทุเรียน ๑๕ แปลง มัน
สำปะหลัง ๑๓ แปลง ข้าวโพดเลี้ยงสัตว์ ๑๑ แปลง อ้อยโรงงาน ๒ แปลง ถั่วลิสง ๒ แปลง ผัก/สมุนไพร ๒ แปลง ไม้
ดอกไม้ประดับ ๒ แปลง ดาวเรือง ๑ แปลง ฝรั่ง ๑ แปลง กระเทียม ๑ แปลง ไข่ ๑ แปลง มะม่วง ๑ แปลง หน่อกล้วย
๑ แปลง มะนาว ๑ แปลง)

- ปศุสัตว์ ๙ แปลง (โคเนื้อ ๖ แปลง ไก่ ๑ แปลง กระบือ ๑ แปลง แพะ ๑ แปลง)

- ประมง ๒ แปลง (กบ ๑ แปลง ปลาตะเพียน ๑ แปลง)

แบบฟอร์มที่ 1 ข้อมูลพื้นฐานจังหวัด

| กิจกรรม | จำนวน | งบประมาณ |
|---|---------|---------------------|
| ส่งเสริมการเกษตรแปลงใหญ่ (ประมง) | ๑ แห่ง | ๓๓,๐๐๐.๐๐ |
| ส่งเสริมการทำสวนยางในรูปแบบแปลงใหญ่ | ๔ แห่ง | ๑๗๐,๐๐๐.๐๐ |
| ส่งเสริมการเกษตรแปลงใหญ่หอมแดง (ศูนย์พัฒนาการเกษตรภูสิงห์ฯ) | ๓ แห่ง | ๔๕,๐๐๐.๐๐ |
| ส่งเสริมการเกษตรแปลงใหญ่ (ข้าว) | ๑๙ แห่ง | ๑,๑๙๙,๐๐๐.๐๐ |
| ส่งเสริมการเกษตรแปลงใหญ่ (สนง.เกษตรจังหวัด) | ๗๐ ราย | ๒,๕๘๙,๔๐๐.๐๐ |
| ส่งเสริมการเกษตรแบบแปลงใหญ่ (สปก.) | ๗๑ ราย | ๙๒๖,๖๐๐.๐๐ |
| ส่งเสริมการเกษตรแบบแปลงใหญ่ (สนง.ตรวจบัญชีสหกรณ์) | ๙๑๗ ราย | ๓๔๘,๖๖๐.๐๐ |
| รวม | | ๕,๓๑๑,๖๖๐.๐๐ |

ผลสำเร็จที่สำคัญ ๑) ลดต้นทุนการผลิต ไม่น้อยกว่า ๒๐ % ๒) เพิ่มผลผลิต/ไร่ ไม่น้อยกว่า ๒๐% ๓) พัฒนามาตรฐานการผลิต (GAP/ Organic) ๔) การบริหารจัดการกลุ่มให้มีความเข้มแข็ง และ ๕) การบริหารจัดการด้านการตลาด

๔.๒ ศูนย์เรียนรู้การเพิ่มประสิทธิภาพการผลิตสินค้าเกษตร

- ๑) งบประมาณรวม ๒,๒๗๙,๖๐๐ บาท
- ๒) เป้าหมายรวม ๒๒ ศูนย์ ๓๑๐ ราย ประกอบด้วย ศพก.ข้าว ๑๘ ศูนย์ พริก ๒ ศูนย์ ทุเรียน ๒ ศูนย์ ศพก. ระดับ A จำนวน ๑๓ ศูนย์ ศพก. ระดับ B จำนวน ๙ ศูนย์

| กิจกรรม | ราย | ศูนย์ | งบประมาณ |
|---|------------|-----------|------------------|
| ศูนย์เรียนรู้การเพิ่มประสิทธิภาพการผลิตสินค้าเกษตร (สนง.ประมง) | | ๒๒ | ๒๔๖,๔๐๐.๐๐ |
| ศูนย์เรียนรู้การเพิ่มประสิทธิภาพการผลิตสินค้าเกษตร (ศูนย์หม่อนไหมฯ) | | ๑ | ๗๒,๐๐๐.๐๐ |
| ศูนย์เรียนรู้การเพิ่มประสิทธิภาพการผลิตสินค้าเกษตร (สนง.เกษตร) | ๖๖๐ | | ๑,๗๕๑,๑๐๐.๐๐ |
| ศูนย์เรียนรู้การเพิ่มประสิทธิภาพการผลิตสินค้าเกษตร (สนง.ตรวจบัญชี) | | ๒๒ | ๒๑๐,๑๐๐.๐๐ |
| รวม | ๖๖๐ | ๒๒ | ๒,๒๗๙,๖๐๐ |

ผลสำเร็จที่สำคัญ เป็นแหล่งเรียนรู้/แหล่งถ่ายทอดความรู้ด้านการเกษตรของอำเภอ

๔.๓ Smart Farmer

- ๑) งบประมาณรวม ๕๒๔,๑๕๐ บาท
- ๒) เป้าหมายรวม ๓๕๐ ราย ประกอบด้วย

| กิจกรรม | ราย | งบประมาณ |
|---|------------|-------------------|
| พัฒนาศักยภาพ Smart Farmer หม่อนไหมสู่ความเป็นมืออาชีพ | ๗๐ | ๑๕๒,๕๕๐.๐๐ |
| พัฒนาเกษตรกรปราดเปรื่องและเกษตรกรรุ่นใหม่ (เกษตร) YSF | ๒๖๐ | ๑๘๘,๐๐๐.๐๐ |
| เกษตรกรปราดเปรื่อง (สปก.) | ๒๐ | ๑๘๓,๖๐๐.๐๐ |
| รวม | ๓๕๐ | ๕๒๔,๑๕๐.๐๐ |

ผลสำเร็จที่สำคัญ เกษตรกรรุ่นใหม่ที่มีการบริหารจัดการการเกษตรด้วยเทคโนโลยีสมัยใหม่ ความคิดสร้างสรรค์ และนวัตกรรมในเชิงผู้ประกอบการเกษตรกรรุ่นใหม่ พึ่งพาตนเองได้ มีการเชื่อมโยงเครือข่าย และเป็นผู้นำทางการเกษตรในท้องถิ่น

๔.๔ การบริหารจัดการพื้นที่เกษตรตามแผนที่การเกษตรเชิงรุก (Zoning by Agri-map)

- ๑) งบประมาณรวม ๘,๐๑๓,๖๘๐ บาท
- ๒) เป้าหมายรวม ๒๒๗ ราย ๓,๕๙๐ ไร่

แบบฟอร์มที่ 1 ข้อมูลพื้นฐานจังหวัด

| กิจกรรม | จำนวน(ราย) | พื้นที่ (ไร่) | งบประมาณ |
|--|------------|---------------|---------------------|
| ส่งเสริมเกษตรกรเชิงรุกด้านการประมง (Agri-map) | ๑๕๐ | | ๕๐,๐๐๐.๐๐ |
| บริหารจัดการการผลิตสินค้าเกษตรตามแผนที่เกษตรเพื่อการบริหารจัดการเชิงรุก (Agri-map) | ๕๐ | | ๒๐,๐๐๐.๐๐ |
| สนับสนุนการปรับเปลี่ยนกิจกรรมการผลิตในพื้นที่ไม่เหมาะสม Agri-map (สถานีพัฒนาที่ดิน) | | ๓,๕๐๐ | ๗,๔๗๘,๐๐๐.๐๐ |
| บริหารจัดการเขตเกษตรเศรษฐกิจสำหรับสินค้าเกษตรที่สำคัญ (Zoning) (สำนักงานเกษตร) | | ๙๐ | ๔๑๗,๐๐๐.๐๐ |
| บริหารจัดการการผลิตสินค้าเกษตรตามแผนที่เกษตรเพื่อการบริหารจัดการเชิงรุก (Agri-map) (สำนักงานตรวจบัญชี) | ๒๗ | | ๕๘,๖๘๐.๐๐ |
| รวม | ๒๒๗ | ๓,๕๙๐ | ๘,๐๑๓,๖๘๐.๐๐ |

๔.๕ การพัฒนาคุณภาพสินค้าเกษตรสู่มาตรฐาน (GAP)

๑) งบประมาณรวม ๑,๔๑๖,๙๐๐ บาท

๒) เป้าหมายรวม ๓๐๐ ราย ๙๓ กลุ่ม ๑ แห่ง

| กิจกรรม | จำนวน | งบประมาณ |
|--|----------|---------------------|
| ตรวจรับรองคุณภาพสินค้าปศุสัตว์ | | ๖๔,๘๐๐ |
| - ตรวจ/ประเมินมาตรฐานสถานประกอบการ | ๙๒ แห่ง | |
| - จำนวนฟาร์มที่ได้ตรวจรับรองมาตรฐาน | ๗๕ แห่ง | |
| - ตรวจต่ออายุ | ๑๗ แห่ง | |
| ตรวจรับรองแหล่งผลิต GAP พืช (ศูนย์พัฒนาการเกษตรภูสิงห์ฯ) | ๓๐๐ ราย | ๑๑๙,๗๐๐.๐๐ |
| ยกระดับมาตรฐานเมล็ดพันธุ์ข้าวและสินค้าเกษตร (ศูนย์เมล็ดพันธุ์ข้าว) | ๙๓ กลุ่ม | ๑,๑๑๓,๐๐๐.๐๐ |
| ยกระดับคุณภาพมาตรฐานสินค้า (ศูนย์วิจัยพืชสวน) | ๑ แห่ง | ๑๑๙,๔๐๐.๐๐ |
| รวม | | ๑,๔๑๖,๙๐๐.๐๐ |

ผลสำเร็จที่สำคัญ เกษตรกร/ผู้ประกอบการได้รับการถ่ายทอดความรู้เพื่อเข้าสู่ระบบการผลิตตามมาตรฐาน

๔.๖ เกษตรอินทรีย์

๑) งบประมาณรวม ๑,๙๐๙,๖๒๐ บาท

๒) เป้าหมายรวม ๓๓๓ ราย ๕,๑๕๙ ไร่

| กิจกรรม | ราย | ไร่ | งบประมาณ |
|--|-----|-----|-----------|
| พัฒนาเกษตรอินทรีย์ (ศูนย์วิจัยฯ ประมง) | ๖๐ | | ๒๗,๐๐๐.๐๐ |
| ยกระดับมาตรฐานสินค้าเกษตร (สนง.ประมง) | ๑๓๑ | | ๓๓,๔๐๐.๐๐ |
| พัฒนาคุณภาพสินค้าสู่มาตรฐาน (สนง.ประมง) | ๑๐ | | ๒,๕๐๐.๐๐ |
| ส่งเสริมเกษตรอินทรีย์ (สนง.ประมง) | ๓๐ | | ๓,๐๐๐.๐๐ |
| พัฒนาการผลิตเกษตรอินทรีย์ (สนง.เกษตรจังหวัด) | ๘๐ | | ๘๗,๗๕๐.๐๐ |

แบบฟอร์มที่ 1 ข้อมูลพื้นฐานจังหวัด

| | | |
|---|------------|---------------------|
| ส่งเสริมและพัฒนาการผลิตข้าวอินทรีย์ (ศูนย์วิจัยข้าว) | ๙๓ กลุ่ม | ๙๗๐,๐๐๐.๐๐ |
| ส่งเสริมเกษตรอินทรีย์ (ศูนย์พัฒนาการเกษตรภูสิงห์) | ๔๐ | ๗๗๓,๑๖๐.๐๐ |
| พัฒนาเกษตรกรรมยั่งยืน (เกษตรอินทรีย์) (สนง.ตรวจบัญชี) | ๔๘ | ๑๒,๘๑๐.๐๐ |
| รวม | ๓๘๑ | ๑,๗๕๖,๐๐๐.๐๐ |

ผลสำเร็จที่สำคัญ กลุ่มเกษตรกรเป้าหมายมีความรู้เกี่ยวกับระบบการผลิตข้าวอินทรีย์มาตรฐานเกษตรอินทรีย์ มกษ ๙๐๐๐ : เล่ม ๔ (ข้าวอินทรีย์) และการบริหารจัดการกลุ่มด้วยระบบควบคุมภายใน สามารถนำความรู้ไปปฏิบัติ และผ่านการรับรองเข้าสู่ระยะปรับเปลี่ยน

๔.๗ ตลาดเกษตรกร

๑) งบประมาณรวม ๒๓,๐๐๐ บาท

๒) เป้าหมายรวม ๑ แห่ง

- เชื่อมโยงเกษตรกรจากแปลงใหญ่ หรือเกษตรกรที่ผลิตสินค้าคุณภาพจากเครือข่าย

ผลสำเร็จที่สำคัญ ตลาดเกษตรกรเป็นแหล่งจำหน่ายสินค้าเกษตรที่ปลอดภัยให้แก่ประชาชนทั่วไป “เกษตรกรจริงๆ ทุกสิ่งปลอดภัย” จังหวัดศรีสะเกษพัฒนาตลาดเกษตรกรสู่ระบบออนไลน์ ผ่านช่องทาง เพจตลาดเกษตรกรจังหวัดศรีสะเกษและเว็บตลาดเกษตรกร www.sisaketfarmermarket.com

๔.๘ เกษตรทฤษฎีใหม่

๑) งบประมาณรวม ๑๖๑,๗๘๐ บาท

๒) เป้าหมาย รวม ๑๕๗ ราย

| กิจกรรม | ราย | แห่ง | งบประมาณ |
|---|------------|------|-------------------|
| เพิ่มประสิทธิภาพการใช้ประโยชน์ที่ดินในพื้นที่ ๑ ตำบล ๑ กลุ่มเกษตรทฤษฎีใหม่ (สถานีพัฒนาที่ดิน) | ๒๔ | | ๔๘,๐๐๐.๐๐ |
| เกษตรทฤษฎีใหม่ (ศูนย์หม่อนไหมฯ) | | ๒ | ๕๑,๐๐๐.๐๐ |
| พัฒนาเกษตรกรรมยั่งยืน (เกษตรทฤษฎีใหม่) (สนง.ตรวจบัญชีสหกรณ์) | ๑๓๓ | | ๖๒,๗๘๐.๐๐ |
| รวม | ๑๕๗ | | ๑๖๑,๗๘๐.๐๐ |

ผลสำเร็จที่สำคัญ เกษตรกรได้รับการส่งเสริมและพัฒนาศักยภาพในการประกอบอาชีพทางการเกษตร โดยนำหลักการทำเกษตรทฤษฎีใหม่ไปใช้

แบบฟอร์มที่ 1 ข้อมูลพื้นฐานจังหวัด

๔.๙ โครงการธนาคารสินค้าเกษตร

๑) งบประมาณรวม ๕๑,๓๒๐ บาท

๒) เป้าหมายรวม จำนวน ๓ แห่ง

| กิจกรรม | แห่ง | งบประมาณ |
|---|----------|------------------|
| ธนาคารสินค้าเกษตร (ศูนย์วิจัยฯ ประมงน้ำจืดฯ) | ๑ | ๒๓,๐๐๐.๐๐ |
| สนับสนุนธนาคารผลผลิตสัตว์น้ำแบบมีส่วนร่วม (ประมง) | ๓ | ๒๓,๐๐๐.๐๐ |
| ธนาคารเชื้อพันธุกรรมใหม่ (ศูนย์หม่อนไหมฯ) | ๑ | ๑๗,๓๒๐.๐๐ |
| รวม | ๓ | ๕๑,๓๒๐.๐๐ |

๑) โครงการธนาคารผลผลิตสัตว์น้ำแบบมีส่วนร่วม (ด้านการประมง)

- ติดตามโครงการธนาคารสินค้าเกษตรด้านการประมง จำนวน ๓ แห่ง ดำเนินการหนองโชน ตำบลตะเคียน อำเภอกุสิงห์ จังหวัดศรีสะเกษ หนองลักช้าง ตำบลห้วยคำ อำเภอรามัน จังหวัดศรีสะเกษ หนองอีเลิง ตำบลสูง อำเภอวังหิน จังหวัดศรีสะเกษ

ผลสำเร็จที่สำคัญ ดำเนินการตามแผนที่กำหนดโดยชุมชนที่เข้าร่วมโครงการฯ สามารถดำเนินการบริหารจัดการ มีการจัดตั้งคณะกรรมการธนาคารร่วมกันและมีกฎระเบียบของธนาคาร มีการสมัครสมาชิก การระดมหุ้นของสมาชิกในการดำเนินงานโครงการฯ และการติดตามการดำเนินงานและการขับเคลื่อนการบริหารงานธนาคารฯ อย่างต่อเนื่อง

๒) โครงการธนาคารเชื้อพันธุกรรมใหม่

คัดเลือก เก็บรวบรวมพันธุ์ใหม่อนุรักษ์บำรุงรักษาเลี้ยงอนุรักษ์เชื้อพันธุ์และฟื้นฟูเชื้อพันธุกรรมใหม่ไม่ให้เสื่อมถอยและพร้อมขยายพันธุ์ได้ทันที จำนวน ๙๕ พันธุ์

๕. สถานการณ์การผลิตและราคาสินค้าเกษตรที่สำคัญ

๕.๑) สินค้าเกษตร

- ทุเรียนภูเขาไฟศรีสะเกษ ราคา กิโลกรัมละ ๑๕๐-๑๘๐ บาท เกรดพรีเมียมหรือแบบคัดพิเศษราคา กิโลกรัมละ ๒๒๐-๒๕๐ บาท

๕.๒) ฟาร์มมาตรฐานด้านปศุสัตว์

- ไก่เนื้อ ๑๐๗ ฟาร์ม สุกร ๒๗ ฟาร์ม โคเนื้อ ๒ ฟาร์ม โคเนื้อ ๑ ฟาร์ม ไก่ไข่ ๑ ฟาร์ม

๕.๓) ผลการสุ่มตรวจนมโรงเรียน

- โรงเรียนที่เข้าร่วมโครงการทั้งหมด ๑,๕๑๓ แห่ง โรงเรียน ๘๗๙ แห่ง (สหกรณ์+เอกชน ๒๗ แห่ง)

ศูนย์พัฒนาเด็กเล็ก จำนวน ๖๓๔ แห่ง มอบหมายให้ปศุสัตว์อำเภอตรวจติดตามทุกโรงเรียน

๖. สถานการณ์และการช่วยเหลือภัยด้านการเกษตร

๖.๑) พื้นที่เสี่ยงภัยแล้ง / อุทกภัย (ล่อแหลมและเปราะบาง)

๖.๑.๑) ภัยแล้ง

-ไม่มีสถานการณ์ภัยแล้ง-

๖.๑.๒) อุทกภัย ปี ๒๕๖๔

-ไม่มีสถานการณ์ภัยแล้ง-

แบบฟอร์มที่ 1 ข้อมูลพื้นฐานจังหวัด

๖.๑.๓ มาตรการ ปี ๒๕๖๕

- เดือนกรกฎาคม ๒๕๖๕ ไม่มีสถานการณ์โรคระบาด

๖.๑.๔ โรคระบาดสัตว์

๑. โรคคอตีบในสุกร - ไม่มี -
๒. โรคปากและเท้าเปื่อยในสัตว์ (โค) - ไม่มี -
๓. โรคระบาดโรคล้มปี สกิน (SLD)

จังหวัดศรีสะเกษ ขอรายงานสถานการณ์การระบาดของโรคล้มปี สกิน (SLD) จังหวัดศรีสะเกษ โดยพบสัตว์ป่วย (โค) ซึ่งป่วยจากการระบาดของโรคล้มปี สกิน (SLD) เมื่อวันที่ ๖ พฤษภาคม - ปัจจุบัน ขณะนี้พบการระบาดในพื้นที่ ๒๒ อำเภอ ๒๐๔ ตำบล เกษตรกรผู้เลี้ยงสัตว์ได้รับผลกระทบ ๒๑,๐๐๑ ราย สัตว์ป่วยสะสมจำนวน ๕๓,๐๓๑ ตัว รักษาหายสะสม ๔๖,๒๔๒ ตัว ตาย ๖,๗๘๙ ตัว สัตว์ป่วยคงเหลือ ๓๗ ตัว (ข้อมูล ณ ๒๕ กรกฎาคม ๒๕๖๕)

การดำเนินการเบื้องต้น

๑. ให้คำแนะนำวิธีป้องกันและควบคุมโรค
๒. รักษาสัตว์ป่วยตามอาการ
๓. ประสานขอความร่วมมือท้องถิ่นพญา ฆ่าเชื้อโรคและแมลงพาหะนำโรค
๔. ขอความร่วมมือเกษตรกรงดเคลื่อนย้ายโค-กระบือ ออกนอกพื้นที่

การดำเนินการหากพบโค-กระบือป่วยเป็นโรคล้มปีสกิน

๑. แยกโค - กระบือ ป่วยออกจากฝูงเพื่อป้องกันการแพร่กระจายเชื้อ
๒. แจ้งเจ้าหน้าที่ปศุสัตว์ในพื้นที่ หรือสำนักงานปศุสัตว์จังหวัดศรีสะเกษ
๓. รักษาสัตว์ป่วย โดยใขยากลุ่มลดไข้ ลดอักเสบ (Flunixin meglumine หรือ butasyl)

ยาปฏิชีวนะ (Pendistrep LA หรือ oxytetracycline LA) ยาบำรุง (catosal) หรือ biocatalin กำจัดพาหะแมลงดูดเลือด พญา กำจัดแมลงบริเวณตัวสัตว์ คอกสัตว์ เช่น Amitraz, Cypermetrin

การให้ความช่วยเหลือ

๑. ประกาศเขตการให้ความช่วยเหลือผู้ประสบภัยพิบัติกรณีฉุกเฉิน โรคระบาดสัตว์ (โรคล้มปีสกิน) จำนวน ๒๒ อำเภอ ๒๐๔ ตำบล ๒,๖๒๘ หมู่บ้าน ๑๑ ชุมชน

๒. มติที่ประชุม ก.ช.ภ.จ.ศรีสะเกษ ครั้งที่ ๔/๒๕๖๔ เมื่อวันที่ ๓๐ กันยายน ๒๕๖๔ ให้ความช่วยเหลือรวม ๒,๔๕๘ ราย สัตว์ตาย ๒,๕๘๖ ตัว เป็นเงิน ๕๕,๖๗๕,๐๐๐ บาท ดังนี้

๒.๑ กลุ่มเกษตรกรผู้ประสบภัยฯ ที่มีคุณสมบัติครบ จำนวน ๑,๗๒๖ ราย สัตว์ตาย ๑,๘๓๑ ตัว เป็นเงิน ๓๙,๑๙๔,๐๐๐ บาท

๒.๒ กลุ่มเกษตรกรผู้ประสบภัยฯ คุณสมบัติไม่ครบ จำนวน ๗๒๖ ราย สัตว์ตาย ๗๔๙ ตัว เป็นเงิน ๑๖,๔๒๕,๐๐๐ บาท

๒.๓ กลุ่มเกษตรกรผู้ประสบภัยฯ ที่ อปท.ช่วยเหลือบางส่วน (วงเงินช่วยเหลือเพิ่มเติมหลังจาก อปท.ช่วยเหลือ) จำนวน ๖ ราย สัตว์ตาย ๖ ตัว เป็นเงิน ๕๖,๐๐๐ บาท

๓. มติที่ประชุม ก.ช.ภ.จ.ศรีสะเกษ ครั้งที่ ๕/๒๕๖๔ เมื่อวันที่ ๔ พฤศจิกายน ๒๕๖๔ ให้ความช่วยเหลือรวม ๒,๖๖๐ ราย สัตว์ตาย ๒,๘๕๒ ตัว เป็นเงิน ๖๕,๕๓๒,๗๐๐ บาท ดังนี้

๓.๑ กลุ่มเกษตรกรผู้ประสบภัยฯ ที่มีคุณสมบัติครบ จำนวน ๑,๖๑๕ ราย สัตว์ตาย ๑,๗๒๖ ตัว เป็นเงิน ๔๐,๒๘๒,๐๐๐ บาท

๓.๒ กลุ่มเกษตรกรผู้ประสบภัยฯ คุณสมบัติไม่ครบ จำนวน ๙๗๙ ราย สัตว์ตาย ๑,๐๕๕ ตัว เป็นเงิน ๒๔,๓๒๒,๐๐๐ บาท

๓.๓ กลุ่มเกษตรกรผู้ประสบภัยฯ ที่ อปท.ช่วยเหลือบางส่วน (วงเงินช่วยเหลือเพิ่มเติมหลังจาก อปท.ช่วยเหลือ) จำนวน ๖๖ ราย สัตว์ตาย ๖๗ ตัว เป็นเงิน ๙๖๘,๗๐๐ บาท

แบบฟอร์มที่ 1 ข้อมูลพื้นฐานจังหวัด

๔. มติที่ประชุม ก.ช.ภ.จ.ศรีสะเกษ ครั้งที่ ๖/๒๕๖๔ เมื่อวันที่ ๑๖ พฤศจิกายน ๒๕๖๔ อนุมัติให้ความช่วยเหลือในพื้นที่ ๑๗ อำเภอ เกษตรกร ๔๗๘ ราย สัตว์ตาย ๔๙๕ ตัว วงเงินรวม ๑๒,๑๑๕,๐๐๐ บาท (สิบสองล้านหนึ่งแสนหนึ่งหมื่นห้าพันบาทถ้วน) โดยขอใช้เงินในอำนาจปลัดกระทรวงเกษตรและสหกรณ์ ประกอบด้วย อำเภอยางชุมน้อย กันทรารมย์ โนนคูณ พยุห์ บึงบูรพ์ อุทุมพรพิสัย ศรีรัตนะ น้ำเกลี้ยง ขุนหาญ กันทรลักษณ์ โพธิ์ศรีสุวรรณ วังหิน เมืองศรีสะเกษ ชุขันธ์ ภูสิงห์ ศิลาลาด เมืองจันทร์

๕. มติที่ประชุม ก.ช.ภ.จ.ศรีสะเกษ ครั้งที่ ๗/๒๕๖๔ เมื่อวันที่ ๓ ธันวาคม ๒๕๖๔ อนุมัติให้ความช่วยเหลือในพื้นที่ ๑๒ อำเภอ เกษตรกร ๒๔๒ ราย สัตว์ตาย ๒๕๔ ตัว วงเงิน ๖,๑๖๐,๐๐๐ บาท (หกล้านหนึ่งแสนหกหมื่นบาทถ้วน)

๖. มติที่ประชุม ก.ช.ภ.จ.ศรีสะเกษ ครั้งที่ ๘/๒๕๖๔ เมื่อวันที่ ๒๓ ธันวาคม ๒๕๖๔ อนุมัติให้ความช่วยเหลือในพื้นที่ ๗ อำเภอ เกษตรกร ๖๘ ราย สัตว์ตาย ๗๑ ตัว วงเงิน ๑,๓๗๕,๐๐๐ บาท (หนึ่งล้านสามแสนเจ็ดหมื่นห้าพันบาทถ้วน)

๗. มติที่ประชุม ก.ช.ภ.จ.ศรีสะเกษ ครั้งที่ ๑/๒๕๖๕ เมื่อวันที่ ๒๐ มกราคม ๒๕๖๕ อนุมัติให้ความช่วยเหลือในพื้นที่ ๑๗ อำเภอ เกษตรกร ๒๓๕ ราย สัตว์ตาย ๒๔๔ ตัว วงเงิน ๒,๘๕๐,๐๐๐ บาท (สองล้านแปดแสนห้าหมื่นบาทถ้วน)

๘. มติที่ประชุม .ช.ภ.จ.ศรีสะเกษ ครั้งที่ ๒/๒๕๖๕ เมื่อวันที่ ๑๐ มีนาคม ๒๕๖๕ อนุมัติให้ความช่วยเหลือในพื้นที่ ๑๔ อำเภอ เกษตรกร ๑๓๗ ราย สัตว์ตาย ๑๔๑ ตัว วงเงิน ๒,๖๖๔,๐๐๐ บาท (สองล้านหกแสนหกหมื่นสี่พันบาทถ้วน)

๙. มติที่ประชุม ก.ช.ภ.จ.ศรีสะเกษ ครั้งที่ ๓/๒๕๖๕ เมื่อวันที่ ๑๙ พฤษภาคม ๒๕๖๕ อนุมัติให้ความช่วยเหลือในพื้นที่ ๑๗ อำเภอ เกษตรกร ๙๘ ราย สัตว์ตาย ๑๐๐ ตัว วงเงิน ๒,๑๘๕,๐๐๐ บาท (สองล้านหนึ่งแสนแปดหมื่นห้าพันบาทถ้วน)

โดยใช้จ่ายเงินอุดหนุนจากราชการในอำนาจปลัดกระทรวงเกษตรและสหกรณ์ ตามระเบียบกระทรวงการคลังว่าด้วยเงินอุดหนุนจากราชการเพื่อช่วยเหลือผู้ประสบภัยพิบัติ พ.ศ.๒๕๖๒ และตามที่กระทรวงการคลัง ได้อนุมัติให้ยกเว้นการปฏิบัติตามหลักเกณฑ์การใช้จ่ายเงินอุดหนุนจากราชการเพื่อช่วยเหลือผู้ประสบภัยพิบัติกรณีฉุกเฉิน พ.ศ.๒๕๖๓ และหลักเกณฑ์กรณีฉุกเฉิน พ.ศ.๒๕๖๔ กรณีโรคระบาดสัตว์ชนิดโรคคัมปีสกิน

สรุปการให้ความช่วยเหลือทั้ง ๙ ครั้ง เกษตรกร ๖,๔๑๑ ราย สัตว์ตาย ๖,๗๗๙ ตัว เป็นเงิน ๑๕๑,๓๗๘,๗๐๐ บาท (งบปลัดกระทรวงเกษตรและสหกรณ์) (ข้อมูล ณ ๑๙ กรกฎาคม ๒๕๖๕)

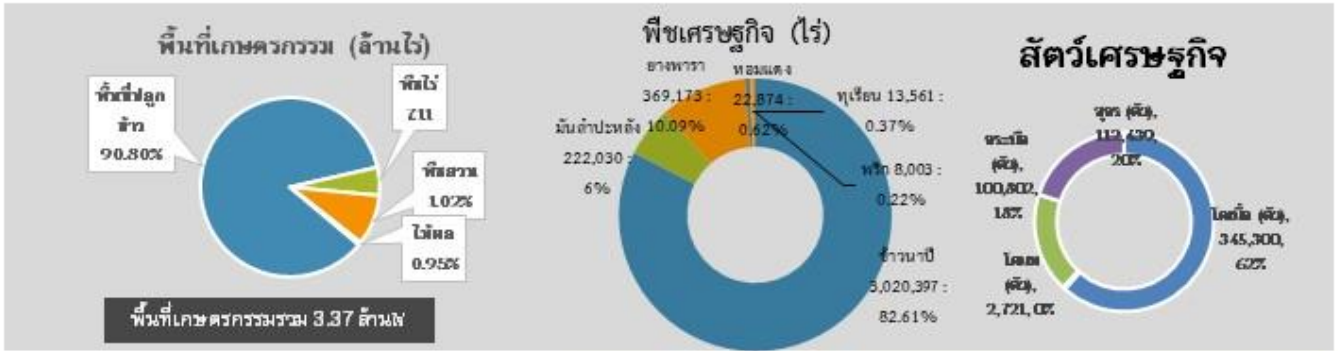
๑) โอนเงินแล้ว เกษตรกร ๖,๒๗๘ ราย โค-กระบือ ๖,๖๔๓ ตัว เป็นเงิน ๑๔๘,๔๘๘,๗๐๐ บาท

๒) อยู่ระหว่างการพิจารณาการให้ความช่วยเหลือของหน่วยงานที่เกี่ยวข้อง จำนวน ๒,๘๙๐,๐๐๐ บาท

๗. ปัญหา/ข้อเรียกร้องที่เกิดขึ้นในจังหวัด/แนวทางแก้ไข - ไม่มี -

๘. ปัญหาอุปสรรค/ความเสี่ยง/ความท้าทาย ต่อการปฏิบัติราชการด้านการเกษตรของจังหวัด และข้อเสนอวิธีการลดความเสี่ยง) - ไม่มี -

แบบฟอร์มที่ 1 ข้อมูลพื้นฐานจังหวัด



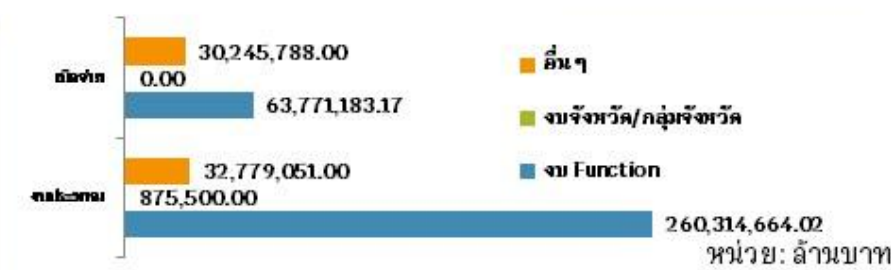
GPP มูลค่า 72,752 ล้านบาท (ปี 2562)
 จำนวนประชากร 1,458,580 คน
 เป็นภาคการเกษตร 241,452 ครัวเรือน
 และเป็นแรงงานภาคเกษตรกร 353,435 คน
 ปริมาณน้ำภาพรวมจังหวัด 200.102 ล้าน
 ลบ.ม. ปริมาณน้ำฝนสะสม 748.4 มม.
 (ม.ค.-ก.ค.65)

สินค้าเด่น/GI

ทุเรียนภูเขาไฟศรีสะเกษ
 จุดเด่น เนื้อทุเรียนแห้ง นุ่มเหนียว
 เส้นใยละเอียด มีกลิ่นหอมไม่ฉุนมาก
 รสชาติค่อนข้างหวาน



ศรีสะเกษ
 Info graphic
ข้อมูลพื้นฐาน
จังหวัด



ปี 65 มีงบประมาณเพื่อการพัฒนาการเกษตรรวม 293 ล้านบาท

- งบ Function มีภารกิจสำคัญ คือ**
- โครงการแก้มลิงกุดหลาด พร้อมอาคารประกอบ ตำบลตาโกน อำเภอเมือง จังหวัดศรีสะเกษ เพิ่มปริมาณน้ำเก็บกักและลดปัญหาน้ำท่วม น้ำแล้ง
 - โครงการสนับสนุนการปลูกข้าวโพดหลังฤดูทำนาผ่านระบบสหกรณ์
- งบจังหวัด/กลุ่มจังหวัด มีภารกิจสำคัญ คือ**
- โครงการเพิ่มประสิทธิภาพระบบเก็บกักอ่างเก็บน้ำภูมิตำ ภูมิตำ อำเภอภูมิตำ จังหวัดศรีสะเกษ ของราษฎรและช่วยเหลือพื้นที่การเกษตร
 - โครงการส่งเสริมและเพิ่มประสิทธิภาพการผลิต การแปรรูป สินค้าเกษตรปลอดภัยและเกษตรอินทรีย์ด้วยเทคโนโลยีและนวัตกรรม กิจกรรมส่งเสริมการเลี้ยงโคเนื้อคุณภาพสูง

ข้อมูลความก้าวหน้า
การช่วยเหลือเกษตรกรของกระทรวงเกษตรและสหกรณ์ตามนโยบายรัฐบาล
พื้นที่จังหวัดศรีสะเกษ

จังหวัดศรีสะเกษ โดยหน่วยงานสังกัดกระทรวงเกษตรและสหกรณ์ กระทรวงพาณิชย์ ธนาคารเพื่อการเกษตรและสหกรณ์การเกษตร ได้ดำเนินงาน โครงการประกันรายได้ให้แก่เกษตรกรผู้ผลิตสินค้าเกษตรต่าง ๆ ที่ประสบปัญหาาราคาสินค้าเกษตรตกต่ำ และโครงการตามนโยบายรัฐบาลอื่น ๆ โดยมีผลการดำเนินงาน ดังนี้

๑. โครงการประกันรายได้เกษตรกรผู้ปลูกข้าว ปี ๒๕๖๔/๒๕๖๕ (ข้อมูล ณ วันที่ ๑๗ พฤษภาคม ๒๕๖๕)

(๑) เกษตรกรที่ขึ้นทะเบียน ๒๓๗,๑๗๑ ครัวเรือน พื้นที่ ๓,๐๒๙,๐๒๕.๖๒ ไร่

(๒) ธ.ก.ส. จ่ายเงินแล้ว ๒๓๑,๖๕๘ ครัวเรือน เป็นเงิน ๔,๓๑๐,๓๐๔,๘๗๐ บาท

๒. โครงการสนับสนุนค่าบริหารจัดการและพัฒนาคุณภาพผลผลิตเกษตรกรผู้ปลูกข้าวปี ๒๕๖๔/๒๕๖๕

- ธ.ก.ส. จ่ายเงินแล้ว ๒๓๑,๖๑๖ ครัวเรือน เป็นเงิน ๒,๗๓๔,๒๒๐,๕๓๓ บาท

๓. โครงการประกันรายได้เกษตรกรชาวสวนยาง ปี ๒๕๖๔/๒๕๖๕ (ข้อมูล ณ วันที่ ๒๐ มิถุนายน ๒๕๖๕)

(๑) เกษตรกรที่ขึ้นทะเบียน ๓๕,๑๑๕ ครัวเรือน พื้นที่ ๓๔๔,๐๑๕.๓๐๗๕ ไร่

(๒) ธ.ก.ส. จ่ายเงินแล้ว ๓๒,๓๔๔ ราย เป็นเงิน ๓,๒๑๑,๕๔๔.๓๖ บาท

- เจ้าของสวน ๓๐,๒๗๘ ราย เป็นเงิน ๓,๐๙๗,๗๓๔.๐๙ บาท

- คนกรีต ๒,๐๖๖ ราย เป็นเงิน ๑๑๓,๘๑๐.๒๗ บาท