

ข้อมูลพื้นฐานของจังหวัดศรีสะเกษ

๑. ข้อมูลด้านการเกษตรของจังหวัด

๑.๑ พื้นที่ทั้งหมด ๕.๕๒ ล้านไร่ เป็นพื้นที่เกษตรกรรม ๓.๙๖ ล้านไร่ (๗๒% ของพื้นที่ทั้งหมด) เป็นพื้นที่ปลูกข้าว ๓.๓๗ ล้านไร่ พืชไร่ ๐.๒๐ ล้านไร่ (๕.๐๕% ของพื้นที่เกษตรกรรม) ไม้ผล ๒๓,๙๐๐ ไร่ โดยมีพื้นที่ชลประทาน ๒๐๐,๒๗๙ ไร่ (๕.๐๕% ของพื้นที่เกษตรกรรม)

๑.๒ สถานการณ์ด้านทรัพยากรการผลิตและแนวโน้ม

๑) ปริมาณน้ำภาพรวมของจังหวัด (ข้อมูลจากเขื่อน ๒ แห่ง+ ๑๖ อ่าง)

- ในอ่าง น้ำใช้การได้ จำนวน ๑๙๑.๓๑๔ ล้านลูกบาศก์เมตร คิดเป็น ๙๙.๙๓%
- เขื่อนราษีไศล น้ำใช้การได้ จำนวน ๖๙.๑๑๒ ล้านลูกบาศก์เมตร ๙๕.๐๔%
- เขื่อนห้วยน้ำ น้ำใช้การได้ จำนวน ๔๔.๔๓๐ ล้านลูกบาศก์เมตร คิดเป็น ๑๐๐%
- สรุปรวม ๒ เขื่อน จำนวน ๑๑๓.๕๔๖ ล้านลูกบาศก์เมตร คิดเป็น ๙๖.๙๒%
- สรุปรวม ๒ เขื่อน + ๑๖ อ่าง จำนวน ๓๐๔.๘๕๖ ล้านลูกบาศก์เมตร คิดเป็น ๙๘.๗๙%

๒) ปริมาณน้ำฝน ระหว่างเดือนมกราคม- ๒๖ ธันวาคม ๒๕๖๔ รวม ๑,๔๐๓.๓ มิลลิเมตร (ข้อมูลสถานีอุตุนิยมวิทยาศรีสะเกษ)

- เดือนมกราคม ๒๕๖๔ จำนวน ๐ มิลลิเมตร
- เดือนกุมภาพันธ์ ๒๕๖๔ จำนวน ๑.๐ มิลลิเมตร
- เดือนมีนาคม ๒๕๖๔ จำนวน ๑.๐ มิลลิเมตร
- เดือนเมษายน ๒๕๖๔ จำนวน ๓๗.๖ มิลลิเมตร
- เดือนพฤษภาคม ๒๕๖๔ จำนวน ๑๕๕.๔ มิลลิเมตร
- เดือนมิถุนายน ๒๕๖๔ จำนวน ๑๔๐.๒ มิลลิเมตร
- เดือนกรกฎาคม ๒๕๖๔ จำนวน ๑๙๗.๓ มิลลิเมตร
- เดือนสิงหาคม ๒๕๖๔ จำนวน ๑๐๗.๔ มิลลิเมตร
- เดือนกันยายน ๒๕๖๔ จำนวน ๔๔๗.๔ มิลลิเมตร
- เดือนตุลาคม ๒๕๖๔ จำนวน ๒๔๙ มิลลิเมตร
- เดือนพฤศจิกายน ๒๕๖๔ จำนวน ๐.๑ มิลลิเมตร
- เดือนธันวาคม ๒๕๖๔ จำนวน ๔.๑ มิลลิเมตร

๓) ความต้องการใช้น้ำ โครงการชลประทาน , โครงการส่งน้ำและบำรุงรักษามูลน้ำ

- อุบลโกศ ๖,๒๕๐,๐๐๐ ลบ.เมตร
- การเกษตร ๔๘,๑๘๐,๐๐๐ ลบ.เมตร
- ระบบนิเวศน์ ๒,๐๑๐,๐๐๐ ลบ.เมตร
- อุตสาหกรรม ๐ ลบ.เมตร

๔) การใช้ประโยชน์และความเหมาะสมของดินเพื่อการเพาะปลูก (Agri-Map analytic)

- พื้นที่ทำการเกษตรที่เหมาะสม ๑,๘๔๖,๘๓๒ ไร่
- พื้นที่ทำการเกษตรที่ไม่เหมาะสม ๑,๙๖๕,๘๓๐ ไร่ ประกอบด้วย ข้าว ๑,๘๖๓,๓๔๒ ไร่ มันสำปะหลัง ๑๐,๕๑๓ ไร่ ยางพารา ๙๑,๕๑๒ ไร่ อ้อย ๔๖๓ ไร่

๑.๓ ขนาดเศรษฐกิจของจังหวัด (GPP) มีมูลค่า ๗๒,๗๕๒ ล้านบาท (ปี ๒๕๖๒) จำนวนประชากร ๑,๔๕๘,๕๘๐ คน ๒๘๖,๖๕๓ ครัวเรือน เป็นภาคการเกษตร ๒๗๔,๒๕๘ ครัวเรือน และเป็นแรงงานภาคเกษตรกร ๓๕๓,๔๓๕ คน

## แบบฟอร์มที่ 1 ข้อมูลพื้นฐานจังหวัด

### ๑.๔ พืชเศรษฐกิจที่สำคัญ ได้แก่

- ข้าวนาปี ๓,๐๐๐,๗๙๙ ไร่ ผลผลิตรวม ๑,๒๐๘,๓๙๙ ตัน (ผลผลิตเฉลี่ย ๔๐๕.๒๓ กก./ไร่)
- ข้าวนาปรัง ๗๓,๙๒๗ ไร่ ผลผลิตรวม ๓๗,๓๙๔ ตัน (ผลผลิตเฉลี่ย ๕๐๘ กก./ไร่)
- มันสำปะหลัง ๑๓๐,๖๒๓ ไร่ ผลผลิตรวม ๔๑๗,๑๒๕ ตัน (ผลผลิตเฉลี่ย ๓,๒๓๒ กก./ไร่)
- อ้อยโรงงาน ๑๑,๑๐๗ ไร่ ผลผลิตรวม ๙๙,๗๖๒.๙๙ ตัน (ผลผลิตเฉลี่ย ๙,๔๑๒.๒๗ กก./ไร่)
- ยางพารา ๓๗๐,๓๐๘ ไร่ ผลผลิตรวม ๗๗,๐๗๙.๗๔ ตัน (ผลผลิตเฉลี่ย ๒๒๔ กก./ไร่)
- หอมแดง ๒๔,๓๙๓ ไร่ ผลผลิตรวม ๗๓,๓๑๖ ตัน (ผลผลิตเฉลี่ย ๓,๐๐๕.๖๐ กก./ไร่)
- พริก ๑๐,๒๑๐ ไร่ ผลผลิตรวม ๓๕,๖๓๓ ตัน (ผลผลิตเฉลี่ย ๓,๔๙๐ กก./ไร่)
- กระเทียม ๒,๖๖๕ ไร่ ผลผลิตรวม ๒,๑๘๒ ตัน (ผลผลิตเฉลี่ย ๘๑๙ กก./ไร่)
- ทุเรียน ๘,๕๕๒ ไร่ ผลผลิตรวม ๔,๑๙๕.๕๑ ตัน (ผลผลิตเฉลี่ย ๑,๑๘๙.๕๔ กก./ไร่)
- ปาล์มน้ำมัน ๙,๘๐๓ ไร่ ผลผลิตรวม ๑๑,๔๘๕.๔๒ ตัน (ผลผลิตเฉลี่ย ๑,๓๔๖ กก./ไร่)
- ข้าวโพดเลี้ยงสัตว์ ๓๑,๖๗๔ ไร่ ผลผลิตรวม ๒๘,๖๙๔ ตัน (ผลผลิตเฉลี่ย ๙๑๕ กก./ไร่)

### ๑.๕ สัตว์เศรษฐกิจที่สำคัญ ได้แก่

- โคเนื้อ จำนวน ๔๓๕,๘๐๐ ตัว กระบือ ๑๐๐,๘๐๒ ตัว สุกร ๑๑๒,๔๓๙ ตัว ไก่ ๒,๗๒๑ ตัว

๑.๖ สินค้าเด่น/สินค้า GI ได้แก่ ทุเรียนภูเขาไฟศรีสะเกษ จุดเด่น เนื้อทุเรียนแห้ง นุ่มเหนียว เส้นใยละเอียด มีกลิ่นหอมไม่ฉุนมาก รสชาติค่อนข้างหวาน

### ๑.๗ สินค้า OTOP ๑๐ อันดับแรกของจังหวัด ได้แก่

๑. ผ้าไหมยกดอกลายดอกพิกุลครอบแก้ว กลุ่มวิสาหกิจชุมชนบ้านน้อยนาเจริญ ๘๕ หมู่ ๑๔ ตำบลสำโรงปราสาท อำเภอปรางค์กู่ จังหวัดศรีสะเกษ
๒. เสื้อก๊อบ กลุ่มสตรีทอผ้าบ้านยาง ๑๑๖ หมู่ที่ ๗ ตำบลสมศักดิ์ อำเภออุทุมพรพิสัย จังหวัดศรีสะเกษ
๓. น้ำลูกยอผสมน้ำผึ้ง กลุ่มแม่บ้านเสียวใหม่พัฒนา ๒๓ บ้านหนองขุนศรี ตำบลเสียว อำเภอโพธิ์ศรีสุวรรณ จังหวัดศรีสะเกษ
๔. สมุนไพรนวลจันทร์ กลุ่มบ้านสวนสมุนไพรนวลจันทร์ ๑๒ หมู่ ๗ ตำบลสระกำแพงใหญ่ อำเภออุทุมพรพิสัย จังหวัดศรีสะเกษ
๕. กระเป่าถักโครเชต์ลายมะลิซ้อน ๔๔๔ หมู่ที่ ๘ ถนนกสิกรรม ตำบลหนองครก อำเภอเมือง จังหวัดศรีสะเกษ
๖. ปลาต้ม ๓๗/๑ บ้านห้วยไต้ หมู่ที่ ๑๑ ตำบลบัวหุ้ง อำเภอราษีไศล จังหวัดศรีสะเกษ
๗. รูปหอมศรีลำดวน ๔๒ หมู่ ๑ ตำบลผือใหญ่ อำเภอโพธิ์ศรีสุวรรณ จังหวัดศรีสะเกษ
๘. ผ้าไหมมัดหมี่ ๑๐๖ หมู่ ๑ ตำบลดินแดง อำเภอไพรบึง จังหวัดศรีสะเกษ

๑.๘ โครงการชุมชนท่องเที่ยว OTOP นวัตวิถี บ้านซำฮีเหล็ก อำเภอขุนหาญ จังหวัดศรีสะเกษ (ท่องเที่ยวเชิงเกษตร)

### ๑.๙ สหกรณ์การเกษตร

๑) จำนวนสหกรณ์การเกษตรในจังหวัดศรีสะเกษ ๗๘ แห่ง สมาชิกสหกรณ์ ๗๘,๙๗๗ ราย

๒) การจัดชั้นมาตรฐานคุณภาพสหกรณ์ในจังหวัด

- |                  |    |  |
|------------------|----|--|
| ๑. ดีเลิศ จำนวน  | ๒๘ | แห่ง   |
| ๒. ดีมาก จำนวน   | ๒๘ | แห่ง   |
| ๓. ดี จำนวน      | ๑๓ | แห่ง   |
| ๔. ไม่ผ่าน จำนวน | ๑๔ | แห่ง (สหกรณ์ที่นำมาจัดชั้นมาตรฐาน จำนวน ๘๓ แห่ง) |

ซึ่งรวมสหกรณ์ทุกประเภท)

๓) มูลค่าธุรกิจสหกรณ์ ๓๐,๓๒๑,๖๗๓,๕๓๕.๑๗ บาท

## แบบฟอร์มที่ 1 ข้อมูลพื้นฐานจังหวัด

### ๒. ข้อมูลการรับรองมาตรฐานสินค้าเกษตรปลอดภัยของจังหวัด

๒.๑ พื้นที่การทำเกษตรอินทรีย์ รวม ๑๗๓,๘๕๕.๗๗ ไร่ เกษตรกร ๒๕,๙๒๖ ราย/แปลง รับรองแล้ว ๑๔๓,๐๔๒ ไร่ เกษตรกร ๑๘,๒๔๐ ราย/แปลง

ชนิดสินค้า	จำนวนราย/แปลง	จำนวนไร่
๑) *ข้าว T๑ (เตรียมความพร้อม)	๓,๔๒๐	๑๐,๓๔๐
ข้าว T๒ (ปรับเปลี่ยน)	๒,๐๗๔	๑๓,๖๙๐
รับรองแล้ว	๑๘,๒๔๐	๑๔๓,๐๔๒
<b>รวมทั้งสิ้น</b>	<b>๒๓,๕๖๔</b>	<b>๑๖๗,๐๗๒</b>

ชนิดสินค้า	จำนวนราย/แปลง	จำนวนไร่
๒) **พืช (แปลง)		
ปรับเปลี่ยน	๑,๑๗๒	๒,๑๐๒.๔๙
รับรองแล้ว	๙๙๘	๔,๖๘๑.๒๘
<b>รวมทั้งสิ้น</b>	<b>๒,๑๗๐</b>	<b>๖,๗๘๓.๗๗</b>
๓) ประมง	๗	-
๔) ปศุสัตว์	๑๕	-

๒.๒ \*\*การรับรอง GAP ด้านพืช และด้านข้าว เกษตรกรรวม ๔,๒๔๙ ราย/แปลง พื้นที่ ๓๐,๕๐๘.๕๒ ไร่ ด้านประมง เกษตรกร ๗๓ ราย พื้นที่ ๑๒๓.๙๐ ไร่ และด้านปศุสัตว์ จำนวน ๑๒๓ ราย

ชนิดสินค้า	จำนวนราย/แปลง	จำนวนไร่
๑) พืช (แปลง)	๑,๖๗๑	๕,๕๑๓.๖๒
๒) ข้าว GAP Seed (ราย)	๒,๓๘๒	๒๔,๘๗๑.๐๐
๓) ประมง	๗๓	๑๒๓.๙๐
๔) ปศุสัตว์	๑๒๓	-

หมายเหตุ : \* ศูนย์เมล็ดพันธุ์ข้าวศรีสะเกษ, สำนักงานเกษตรจังหวัดศรีสะเกษ \*\*ศูนย์พัฒนาการเกษตรภูสิงห์อันเนื่องมาจากพระราชดำริ

### ๓. งบประมาณ ปี ๒๕๖๔ รวมทั้งสิ้น ๒๗๘,๘๐๙,๑๘๕.๙๘ บาท แบ่งเป็น

#### ๓.๑ งบประมาณของส่วนราชการต้นสังกัด (Function Base)

๑) งบประมาณรวมทั้งสิ้น ๒๗๘,๘๐๙,๑๘๕.๙๘ บาท ผลการเบิกจ่าย ๑๖๕,๑๖๓,๒๑๗.๙๗ บาท คิดเป็นร้อยละ ๕๙.๒๓ จำแนกเป็น งบดำเนินงาน ๑๖๑,๒๓๘,๘๐๔.๔ บาท งบลงทุน ๑๑๗,๕๗๐,๓๘๑.๕๘ บาท

๒) ผลการดำเนินงาน/ผลการปฏิบัติราชการสำคัญ (แผนงานโครงการจำแนกตามพืช ปศุสัตว์ ประมง กลุ่ม/สหกรณ์ ชลประทาน)

#### ๒.๑) ด้านพืช :

๑) โครงการระบบส่งเสริมการเกษตรแบบแปลงใหญ่ ปี ๒๕๖๔

    กิจกรรม ส่งเสริมการเกษตรแบบแปลงใหญ่ข้าวและเพิ่มศักยภาพของศูนย์ข้าวชุมชน

    ๑) บริหารจัดการชุมชน เพื่อสร้างความเข้มแข็งให้กับชุมชนชาวนาและองค์กรชาวนา

    ๒) การพัฒนาการผลิต (สนับสนุนเมล็ดพันธุ์ข้าว ตรวจสอบคุณภาพเมล็ดพันธุ์ ส่งเสริมและสนับสนุน

กลุ่มเครื่องจักรกลการเกษตร โดยจัดประชุมผู้ประกอบการรับจ้างเครื่องจักรกล (๑ ครั้ง/ปี)

## แบบฟอร์มที่ 1 ข้อมูลพื้นฐานจังหวัด

เป้าหมาย : กลุ่มนาแปลงใหญ่ ๒๗ แปลง

ผลสำเร็จ :

๑) กลุ่มชาวนาผู้ผลิตเมล็ดพันธุ์ข้าวสามารถผลิตเมล็ดพันธุ์ข้าวที่มีคุณภาพดี ได้มาตรฐานไว้ใช้เองและกระจายในท้องถิ่นในปีต่อไป

๒) กลุ่มชาวนาผู้ผลิตข้าวคุณภาพ ประมาณ ๑,๓๐๕ ราย พื้นที่ ๑๕,๕๓๔ ไร่ สามารถผลิตข้าวเปลือกคุณภาพดีได้ประมาณ ๓๘๕,๕๐๐ ตัน ข้าวเปลือก ลดต้นทุนการผลิตต้นละประมาณ ๑,๐๐๐ บาท

๓) สร้างชุมชนชาวนาที่รวมกันผลิตข้าว มีการบริหารจัดการร่วมกัน และมีความเข้มแข็ง สามารถพึ่งพาตนเองได้อย่างยั่งยืน จำนวน ๑,๒๘๕ ชุมชน รวมเป็นแหล่งเรียนรู้ชุมชนชาวนา

๒) โครงการเพิ่มศักยภาพการผลิตข้าวหอมมะลิทุ่งกุลาร้องไห้ สู่มาตรฐานเกษตรอินทรีย์ภาคตะวันออกเฉียงเหนือ ปี ๒๕๖๔

กิจกรรม

๑) จัดเวทีชุมชน เก็บตัวอย่างดินและตรวจวิเคราะห์ดิน

๒) สนับสนุนปุ๋ยตามค่าวิเคราะห์ดิน ตรวจวิเคราะห์คุณภาพเมล็ดพันธุ์ข้าวและการตรวจวิเคราะห์ชนิดและปริมาณของสารหอมระเหยในข้าวหอมมะลิ

๓) จัดเวทีเรียนรู้ตามกระบวนการโรงเรียนเกษตรกรด้านการผลิตเมล็ดพันธุ์ข้าว และการผลิตข้าวตามมาตรฐาน GAP และ ICS

๔) จัดเวทีเรียนรู้เกษตรกรในการใช้เทคโนโลยีการผลิตข้าวหอมมะลิคุณภาพ (การเก็บเกี่ยวและการจัดการหลังการเก็บเกี่ยว)

เป้าหมาย

เกษตรกรมีการใช้เทคโนโลยีที่ถูกต้องและเหมาะสมในการผลิตข้าวหอมมะลิคุณภาพสูงในพื้นที่ ทุ่งกุลาร้องไห้ อำเภอราษีไศล และอำเภอศิลาลาด จังหวัดศรีสะเกษ เป้าหมาย ๗ กลุ่มเกษตรกร (กลุ่มต่อเนื่องปีที่ ๒) เกษตรกร ๑๓๙ ราย พื้นที่ ๒,๒๓๔ ไร่

ผลสำเร็จ

๑) เกษตรกรมีการใช้เทคโนโลยีที่ถูกต้องและเหมาะสมในการผลิตข้าวหอมมะลิคุณภาพสูงในพื้นที่ทุ่งกุลาร้องไห้จังหวัดศรีสะเกษ พื้นที่ ๒,๒๓๔ ไร่

๒) เกษตรกรที่เข้าร่วมโครงการสามารถผลิตข้าวหอมมะลิคุณภาพสูงได้ตามมาตรฐาน

๓) โครงการส่งเสริมการทำสวนยางในรูปแบบแปลงใหญ่

กิจกรรม ส่งเสริมการจัดทำแปลงเรียนรู้/เพิ่มมูลค่าสินค้าเกษตร

เป้าหมาย ๑๑ แปลง

๓) โครงการประกันรายได้เกษตรกรชาวสวนยาง ระยะที่ ๒

กิจกรรม สร้างความเข้มแข็งให้แก่เกษตรกรชาวสวนยาง

เป้าหมาย ๓๑,๑๒๑ ราย

ผลสำเร็จ ดำเนินการแล้ว ๒๕,๙๖๔ ราย (๘๓.๔๓%)

๒.๒ ด้านปศุสัตว์ :

๑) โครงการสัตว์ปลอดโรคคนปลอดภัยจากโรคพิษสุนัขบ้า

เป้าหมาย ไม่พบการเกิดโรคในสัตว์ ไม่มีผู้เสียชีวิตด้วยโรคพิษสุนัขบ้า

๒) โครงการพัฒนาศักยภาพกระบวนการผลิตสินค้าเกษตร

กิจกรรม ฟาร์มเครือข่ายสัตว์พันธุ์ดีกรมปศุสัตว์

เป้าหมาย ๒๘ ฟาร์ม

## แบบฟอร์มที่ 1 ข้อมูลพื้นฐานจังหวัด

๒.๓ ด้านประมง :

๑) โครงการส่งเสริมอาชีพประมง

กิจกรรม พัฒนาศักยภาพเกษตรกร

เป้าหมาย ฝึกอบรม/สนับสนุนพันธุ์สัตว์น้ำ ๒๑๐ ราย

๒.๔) กลุ่ม/สหกรณ์ :

๑) โครงการส่งเสริมและพัฒนาสหกรณ์/กลุ่มเกษตรกร

เป้าหมาย จำนวน ๑๓๓ แห่ง (ภาคเกษตร ๕๖ แห่ง นอกภาคเกษตร ๓๒ แห่ง กลุ่มเกษตรกร ๔๕ แห่ง)

ผลสำเร็จที่สำคัญ ส่งเสริมและพัฒนาสหกรณ์/กลุ่มเกษตรกรให้มีความเข้มแข็ง

๒) โครงการช่วยเหลือด้านหนี้สินสมาชิกสหกรณ์และกลุ่มเกษตรกร (ลดดอกเบี้ยเงินกู้ให้เกษตรกรสมาชิกสหกรณ์/กลุ่มเกษตรกร)

กิจกรรม ช่วยเหลือหนี้สินสมาชิกสหกรณ์และกลุ่มเกษตรกร ลดดอกเบี้ยเงินกู้ให้เกษตรกรสมาชิกสหกรณ์และกลุ่มเกษตรกร

เป้าหมาย สหกรณ์ จำนวน ๘ แห่ง สมาชิก จำนวน ๕,๔๕๕ ราย

ผลสำเร็จที่สำคัญ สมาชิกสหกรณ์และกลุ่มเกษตรกรที่มีหนี้เงินกู้เพื่อการเกษตรได้รับการลดภาระดอกเบี้ยต้นทุนการผลิตของสมาชิกลดลง

๓) โครงการยกระดับศักยภาพเกษตรกรรุ่นใหม่และผู้ประกอบการ/วิสาหกิจชุมชนในการผลิตสินค้าชุมชน

กิจกรรม วางรูปแบบบัญชีและวาระบบการควบคุมภายใน

เป้าหมาย ๓๑ แห่ง กรรมการ ๑๕๕ ราย

ผลสำเร็จที่สำคัญ ร้อยละ ๑๐๐ ได้รับการสอนแนะนำการจัดทำบัญชี ร้อยละ ๒๕ ของกลุ่มวิสาหกิจชุมชนที่ได้รับการสอนแนะนำสามารถจัดทำบัญชีได้

๒.๕) ด้านชลประทาน : โครงการแก้มลิงกุดหลาด พร้อมอาคารประกอบ ปริมาตรกักเก็บ ๐.๑๔๔ ล้าน ลบ.ม. ตำบลตาโกน อำเภอเมือง จังหวัดศรีสะเกษ เป้าหมาย เพิ่มปริมาณน้ำเก็บกักและลดปัญหาน้ำท่วม น้ำแล้ง

ผลสำเร็จที่สำคัญ ราษฎรในพื้นที่ได้มีแหล่งน้ำใช้ในการอุปโภคบริโภคได้

๓.๒ งบอื่นๆ

งบอื่น ๆ (เงินทุนหมุนเวียน) ทั้งสิ้น ๔,๕๖๙,๕๘๕.๕๓ บาท ผลการเบิกจ่าย ๖๙๓,๖๕๕.๕๓ บาท

คิดเป็นร้อยละ ๑๕.๑๘

- โครงการผลิตสินค้าข้าวได้รับการส่งเสริมและพัฒนา

กิจกรรม : ผลิตและกระจายเมล็ดพันธุ์ขยายและจำหน่าย

เป้าหมาย : เกษตรกร ๔๐ กลุ่ม ๘๒๘ ราย พื้นที่ ๗,๙๕๕ ไร่

๓.๓ งบประมาณจังหวัด/กลุ่มจังหวัด (Area Base)

งบจังหวัด/กลุ่มจังหวัด

๑) งบประมาณรวมทั้งสิ้น ๗,๙๒๓,๓๐๐ บาท ผลการเบิกจ่าย ๑,๑๕๘,๒๘๕.๗๑ บาท คิดเป็นร้อยละ ๑๔.๖๒  
จำแนกเป็น งบดำเนินงาน ๗,๙๒๓,๓๐๐ บาท งบลงทุน - บาท งบรายจ่าย - บาท

๒) ผลการดำเนินงาน/ผลการปฏิบัติราชการสำคัญ (แผนงานโครงการจำแนกตามพืช ปศุสัตว์ ประมง กลุ่ม/สหกรณ์ชลประทาน)

๒.๑) ด้านพืช :

๑) โครงการเพิ่มประสิทธิภาพการผลิต แปรรูป ผลผลิตและสินค้าเกษตรปลอดภัย เกษตรอินทรีย์ ด้วยเทคโนโลยีและนวัตกรรม

กิจกรรม พัฒนาระบบการผลิตกาแฟมาตรฐานและการแปรรูปสร้างแบรนด์กาแฟศรีสะเกษ

เป้าหมาย เกษตรกร จำนวน ๑๐๐ ราย

## แบบฟอร์มที่ 1 ข้อมูลพื้นฐานจังหวัด

### ผลสำเร็จที่สำคัญ

- เกษตรกรได้รับการถ่ายทอดเทคโนโลยีการบริหารจัดการสวนกาแฟโรบัสต้า

กิจกรรม พัฒนาระบบการผลิตหอมแดงอินทรีย์เพื่อเป็นพืช GI และสร้างผลิตภัณฑ์ใหม่จากสิ่งเหลือใช้  
เป้าหมาย เกษตรกร จำนวน ๑๐๐ ราย

### ผลสำเร็จที่สำคัญ

- เกษตรกรได้รับการถ่ายทอดเทคโนโลยีการใช้สารชีวภัณฑ์และการแปรรูปผลิตภัณฑ์จากหอมแดง

กิจกรรม การเพิ่มประสิทธิภาพการผลิตทุเรียนคุณภาพ

เป้าหมาย เกษตรกรมีการผลิตทุเรียนคุณภาพ และได้พันธุ์ทุเรียนพันธุ์ใหม่ อย่างน้อย ๑ สายพันธุ์

### ผลสำเร็จที่สำคัญ

- เกษตรกรสามารถใช้เทคโนโลยีในการผลิตทุเรียนคุณภาพ

๒.๒) ด้านปศุสัตว์ : โครงการส่งเสริมพัฒนาและเพิ่มศักยภาพการเลี้ยงและการผลิตโคเนื้อคุณภาพ

เป้าหมาย เกษตรกร ๒๒๐ ราย

๒.๓) ด้านชลประทาน :

๑. โครงการเพิ่มประสิทธิภาพการเก็บกักอ่างเก็บน้ำหนองสี ตำบลสี อำเภอนาหวาย จังหวัดศรีสะเกษ

กิจกรรม : ขุดลอกอ่างเก็บน้ำหนองสี

เป้าหมาย : เพื่อเพิ่มความจุการเก็บกักอ่างเก็บน้ำหนองสี

ผลสำเร็จ : เพิ่มความจุอ่างเก็บน้ำหนองสี แก้ไขปัญหาภัยแล้ง

๒. โครงการก่อสร้างระบบคลองส่งน้ำและระบบกระจายน้ำ สถานีสูบน้ำด้วยไฟฟ้าหนองหัว-ภูมิซรอล อำเภอกันทรลักษ์ จังหวัดศรีสะเกษ

กิจกรรม : ก่อสร้างระบบคลองส่งน้ำและระบบกระจายน้ำ

เป้าหมาย : เพื่อความมั่นคงบริเวณพื้นที่รอยต่อจังหวัดศรีสะเกษและจังหวัดอุบลราชธานี

ผลสำเร็จ :

๑) มีแหล่งน้ำและระบบส่งน้ำเพื่อใช้ในการอนุรักษ์และเป็นแหล่งกักเก็บน้ำที่สมบูรณ์

๒) สร้างความชุ่มชื้นให้พื้นที่ที่เกี่ยวข้องกับการฟื้นฟู สภาพป่าและความเป็นอยู่ของสัตว์ป่า

๓) เกษตรกรได้รับน้ำสำหรับทำการเกษตรอย่างทั่วถึง

๔) เป็นแหล่งน้ำเพื่อการอุปโภค-บริโภค ของหน่วยทหารบริเวณแนวชายแดนและราษฎรในพื้นที่

ใกล้เคียง

งบกลุ่มจังหวัด งบประมาณ ๒๗๙,๐๖๗ บาท

ด้านประมง : โครงการพัฒนาและส่งเสริมการเกษตรในกลุ่มจังหวัด

กิจกรรม ส่งเสริมการผลิตสินค้าเกษตรอินทรีย์ (ประมง)

เป้าหมาย ๑๐๐ ราย

## ๔. ผลการดำเนินงานโครงการสำคัญ (Agenda) (สรุปโดยย่อ)

### ๔.๑ ระบบการส่งเสริมการเกษตรแบบแปลงใหญ่

๑) งบประมาณรวม ๓,๙๔๔,๙๗๕ บาท

๒) เป้าหมายรวม ๓๕๙ แปลง

- จำแนกเป็นแปลงข้าว ๒๗๔ แปลง

- พืชอื่น ๗๖ แปลง (ยางพารา ๑๐ แปลง มันสำปะหลัง ๑๐ แปลง มะนาว ๑ แปลง ทุเรียน ๘ แปลง

อ้อย ๑ แปลง ดาวเรือง ๑ แปลง พริก ๑๗ แปลง หอมแดง ๒๐ แปลง กระเทียม ๑ แปลง ข้าวโพดเลี้ยงสัตว์ ๕ แปลง เห็ด

นางฟ้า ๑ แปลง ไม้ดอกไม้ประดับ ๑ แปลง)

## แบบฟอร์มที่ 1 ข้อมูลพื้นฐานจังหวัด

- ปศุสัตว์ ๗ แปลง (เปิด-ไก่ ๑ แปลง โคเนื้อ ๓ แปลง โคนม ๒ แปลง กระบือ ๑ แปลง)
- ประมง ๒ แปลง (กบ ๑ แปลง ปลาตะเพียน ๑ แปลง)

กิจกรรม	ราย	งบประมาณ
ส่งเสริมการเกษตรแบบแปลงใหญ่ (สปก.)	๑๓๑	๙๑๓,๙๐๐
ส่งเสริมการเกษตรแบบแปลงใหญ่ (ตรวจบัญชี)	๑,๗๑๐	๔๗๑,๙๖๐
ส่งเสริมการเกษตรแบบแปลงใหญ่ (ศูนย์ประมง)	๕๐	๒๕,๐๐๐
ส่งเสริมการเกษตรแบบแปลงใหญ่ (ศูนย์วิจัยพืชสวน)	๑ แห่ง	๑๐,๙๒๐
ส่งเสริมการทำสวนยางในรูปแบบแปลงใหญ่ (กยท)	๔ แปลง	๗๘๐,๐๐๐
ส่งเสริมการเกษตรแบบแปลงใหญ่ (ศูนย์ฯ ภูสิงห์ฯ)	๓๐	๑๑๑,๐๐๐
ส่งเสริมการเกษตรแบบแปลงใหญ่ข้าว (ศูนย์ฯ ข้าว)	๑,๓๐๕ ราย	๑,๕๕๘,๐๐๐
ส่งเสริมการเกษตรแปลงใหญ่ (ประมง)	๑ แปลง	๗๔,๑๙๕

ผลสำเร็จที่สำคัญ ๑) ลดต้นทุนการผลิต ไม่น้อยกว่า ๒๐ % ๒) เพิ่มผลผลิต/ไร่ ไม่น้อยกว่า ๒๐% ๓) พัฒนามาตรฐานการผลิต (GAP/ Organic) ๔) การบริหารจัดการกลุ่มให้มีความเข้มแข็ง และ ๕) การบริหารจัดการด้านการตลาด

### ๔.๒ ศูนย์เรียนรู้การเพิ่มประสิทธิภาพการผลิตสินค้าเกษตร

- ๑) งบประมาณรวม ๑,๐๘๙,๕๐๐ บาท
- ๒) เป้าหมายรวม ๒๒ ศูนย์ ๓๑๐ ราย ประกอบด้วย ศพก.ข้าว ๑๘ ศูนย์ พริก ๒ ศูนย์ ทุเรียน ๒ ศูนย์ ศพก. ระดับ A จำนวน ๑๓ ศูนย์ ศพก. ระดับ B จำนวน ๙ ศูนย์

	ราย	ศูนย์	งบประมาณ
พัฒนาศูนย์เรียนรู้ (ศพก) ปศุสัตว์	๒๒๐	๒๒	๑๕๓,๔๐๐
พัฒนาศูนย์เรียนรู้ (ศพก) ประมง	-	๒๒	๖๒๗,๐๐๐
สนับสนุนการให้บริการของ ศพก.และ ศพก. เครือข่าย	-	๕	๕๙,๐๐๐
พัฒนาศูนย์เรียนรู้ (ศพก) ตรวจบัญชี	-	๒๒	๑๒๗,๖๐๐
พัฒนาศูนย์เรียนรู้ (ศพก) อบรมเกษตรกร (ศูนย์พัฒนาการเกษตรภูสิงห์ฯ)	๙๐	๓	๑๒๒,๕๐๐

ผลสำเร็จที่สำคัญ เป็นแหล่งเรียนรู้/แหล่งถ่ายทอดความรู้ด้านการเกษตรของอำเภอ

### ๔.๓ Smart Farmer

- ๑) งบประมาณรวม ๑๔๘,๐๕๐ บาท
- ๒) เป้าหมายรวม ๖๗๐ ราย ประกอบด้วย

กิจกรรม	ราย	งบประมาณ
อบรมเกษตรกรสู่ Smart Farmer ปศุสัตว์	๓๐	๑๖,๐๐๐
Smart Farmer หม่อนไหม	๒๐	๑๓,๐๐๐
เกษตรกรปราดเปรี๊อง (Smart Farmer) สปก	๒๐	๖๘,๐๐๐
พัฒนาเกษตรกรปราดเปรี๊องโดยการสร้างและพัฒนา ชาวนาปราดเปรี๊อง (ศูนย์ฯข้าว)	๖๐๐	๕๑,๐๕๐

## แบบฟอร์มที่ 1 ข้อมูลพื้นฐานจังหวัด

### ๔.๔ การบริหารจัดการพื้นที่เกษตรตามแผนที่การเกษตรเชิงรุก (Zoning by Agri-map)

๑) งบประมาณรวม ๕,๑๐๑,๑๓๐ บาท

๒) เป้าหมายรวม ๒๖๓ ราย

กิจกรรม	จำนวน	พื้นที่ (ไร่)	งบประมาณ
ส่งเสริมอาชีพเลี้ยงโคเนื้อในพื้นที่ไม่เหมาะสม	๓,๔๑๕ ตัว	๓,๖๘๕	๑๒๐,๒๐๐
ส่งเสริมเกษตรเชิงรุกด้านการประมง	๕๐ ราย		๑๙,๘๐๐
Zoning by Agri-map ตรวจสอบบัญชี	๖๓ ราย		๑๗,๔๓๐
พัฒนาที่ดินเพื่อสนับสนุนการปรับเปลี่ยนกิจกรรมการผลิตในพื้นที่ไม่เหมาะสมตาม Agri map (สถานีพัฒนาที่ดิน)		๓,๒๒๐	๔,๘๙๑,๕๐๐
ส่งเสริมอาชีพประมงเชิงรุก (Agri map) (ศพจ.)	๑๕๐ ราย		๕๒,๒๐๐

### ๔.๕ การพัฒนาคุณภาพสินค้าเกษตรสู่มาตรฐาน (GAP)

๑) งบประมาณรวม ๕๑๑,๒๒๐ บาท

๒) เป้าหมายรวม ๑,๓๕๔ ราย

กิจกรรม	แห่ง	งบประมาณ
ตรวจรับรองคุณภาพสินค้าปศุสัตว์		๙๐,๑๐๐
- ฟาร์มใหม่	๑๔	
- ตรวจสอบติดตามสถานจำหน่ายเนื้อสัตว์ (OK)	๕๙	
- ตรวจสอบสารเร่งเนื้อแดง	๒๕	
- พัฒนาตรวจคุณภาพน้ำนม	๒	
- เฝ้าระวังสารตกค้าง (ส่งตรวจ)	๖๒	
พัฒนาคุณภาพสินค้าสู่มาตรฐาน (ประมง)	๑๘ ราย	๑๑๐,๐๐๐
ตรวจสอบและรับรองมาตรฐานหม่อนไหม	๑๐ ราย	
ยกระดับคุณภาพมาตรฐานสินค้าเกษตรพัฒนาคุณภาพสินค้าประมงสู่มาตรฐาน (ศูนย์ฯ ประมง)	๑๙๖ ราย	๙๑,๙๐๐
ตรวจรับรองแหล่งผลิต GAP พืช (ศูนย์ฯ ภูสิงห์)	๑,๑๓๐ ราย	๒๑๙,๒๒๐

ผลสำเร็จที่สำคัญ เกษตรกร/ผู้ประกอบการได้รับการถ่ายทอดความรู้เพื่อเข้าสู่ระบบการผลิตตามมาตรฐาน



## แบบฟอร์มที่ 1 ข้อมูลพื้นฐานจังหวัด

### ๔.๖ เกษตรอินทรีย์

- ๑) งบประมาณรวม ๙๕๒,๗๔๔ บาท
- ๒) เป้าหมายรวม ๓๓๓ ราย ๕,๑๕๙ ไร่

กิจกรรม	ราย	งบประมาณ
พัฒนาเกษตรอินทรีย์ (ปศุสัตว์)	๑๕	๓๓,๕๐๐
พัฒนาเกษตรอินทรีย์ (ประมง)	๓๐	๒๒,๕๐๐
พัฒนาเกษตรอินทรีย์ (ตรวจบัญชี)	๖๕	๑๗,๙๓๐
พัฒนาเกษตรอินทรีย์ (ศูนย์ฯ ประมง)	๑๒๙	๒๐๐,๕๐๐
ตรวจรับรองแหล่งผลิตพืชอินทรีย์ (ศูนย์ฯ ภูสิงห์)	๙๔	๑๘,๓๑๔
ส่งเสริมและพัฒนาการผลิตข้าวอินทรีย์ (ศูนย์ฯ ข้าว)	๕,๑๕๙ ไร่	๖๖๐,๐๐๐

ผลสำเร็จที่สำคัญ กลุ่มเกษตรกรเป้าหมายมีความรู้เกี่ยวกับระบบการผลิตข้าวอินทรีย์มาตรฐานเกษตรอินทรีย์ มกษ ๙๐๐๐ : เล่ม ๔ (ข้าวอินทรีย์) และการบริหารจัดการกลุ่มด้วยระบบควบคุมภายใน สามารถนำความรู้ไปปฏิบัติ และผ่านการรับรองเข้าสู่ระยะปรับเปลี่ยน

### ๔.๗ ตลาดสินค้าเกษตร

- ๑) งบประมาณรวม - บาท
- ๒) เป้าหมายรวม ๑ แห่ง
  - เชื่อมโยงเกษตรกรจากแปลงใหญ่ หรือเกษตรกรที่ผลิตสินค้าคุณภาพจากเครือข่าย

ผลสำเร็จที่สำคัญ ตลาดเกษตรกรเป็นแหล่งจำหน่ายสินค้าเกษตรที่ปลอดภัยให้แก่ประชาชนทั่วไป “เกษตรกรจริงๆ ทุกสิ่งปลอดภัย” จังหวัดศรีสะเกษพัฒนาตลาดเกษตรกรสู่ระบบออนไลน์ ผ่านช่องทาง เพจตลาดเกษตรกรจังหวัดศรีสะเกษและเว็บตลาดเกษตรกร [www.sisaketfarmermarket.com](http://www.sisaketfarmermarket.com)

### ๔.๘ เกษตรทฤษฎีใหม่

- ๑) งบประมาณรวม ๑,๒๕๔,๘๗๐ บาท
- ๒) เป้าหมาย รวม ๑,๗๙๙ ราย

กิจกรรม	ราย	งบประมาณ
สนับสนุนโครงการเกษตรทฤษฎีใหม่ (ประมง)	๑,๐๘๙	๑๕๙,๕๐๐
ขยายผลการทำเกษตรทฤษฎีใหม่ด้านหม่อนไหม	๑๐	๗๗,๓๐๐
ส่งเสริมพัฒนาเกษตรทฤษฎีใหม่ สปก.	๗๐	๒๑๑,๕๘๐
เกษตรทฤษฎีใหม่ (ตรวจบัญชี)	๓๐๐	๘๒,๘๐๐
เกษตรทฤษฎีใหม่ (ศูนย์ฯ ประมง)	๓๓๐	๑๗๕,๐๐๐
๑ โครงการ ๑ กลุ่มทฤษฎีใหม่ (สป.กษ.)	๑๔ อำเภอ	๕๔๘,๖๙๐

ผลสำเร็จที่สำคัญ การบูรณาการร่วมกันของหน่วยงานในสังกัดกระทรวงเกษตรและสหกรณ์

### ๔.๙ โครงการธนาคารสินค้าเกษตร

- ๑) งบประมาณรวม ๓๙๘,๘๐๐ บาท
- ๒) เป้าหมายรวม จำนวน ๔๒ แห่ง

## แบบฟอร์มที่ 1 ข้อมูลพื้นฐานจังหวัด

### ๑) โครงการธนาคารผลผลิตสัตว์น้ำแบบมีส่วนร่วม (ด้านการประมง)

- จัดตั้งธนาคารผลผลิตเกษตรด้านประมง ปี ๒๕๖๔ จำนวน ๑ แห่ง ดำเนินการ หนองโชน ตำบลตะเคียน อำเภอกุฉินารายณ์ จังหวัดศรีสะเกษ

- ติดตามโครงการธนาคารสินค้าเกษตรด้านการประมงที่ได้รับงบประมาณในปี ๒๕๖๐ จำนวน ๒ แห่ง ดำเนินการที่หนองซอแง หมู่ ๑๓ ตำบลจะกง อำเภอกุฉินารายณ์ จังหวัดศรีสะเกษ และหนองลักช้าง ตำบลห้วยคำ อำเภอรามัน จังหวัดศรีสะเกษ

ผลสำเร็จที่สำคัญ ดำเนินการตามแผนที่กำหนดโดยชุมชนที่เข้าร่วมโครงการฯ สามารถดำเนินการบริหารจัดการ มีการจัดตั้งคณะกรรมการธนาคารร่วมกันและมีกฎระเบียบของธนาคาร มีการสมัครสมาชิก การระดมทุนของสมาชิกในการดำเนินงานโครงการฯ และการติดตามการดำเนินงานและการขับเคลื่อนการบริหารงานธนาคารฯ อย่างต่อเนื่อง

### ๒) โครงการธนาคารหม่อนไหม

การพัฒนาศักยภาพในการผลิตและสร้างความเข้มแข็งของธนาคารหม่อนไหม จำนวน ๔๐ ราย ๑ กลุ่ม โดยฝึกอบรมหลักสูตรเพิ่มศักยภาพธนาคารปัจจัยการด้านหม่อนไหม ๑ วัน

กิจกรรม	แห่ง	งบประมาณ
สนับสนุนธนาคารผลผลิตสัตว์น้ำแบบมีส่วนร่วม	๑	๒๘๓,๐๐๐
เพิ่มศักยภาพธนาคารปัจจัยการผลิตด้านหม่อนไหม	๔๐	๖๘,๘๐๐
ธนาคารสินค้าเกษตรสนับสนุนธนาคารผลผลิตสัตว์น้ำแบบมีส่วนร่วม	๑	๔๗,๐๐๐

## ๕. สถานการณ์การผลิตและราคาสินค้าเกษตรที่สำคัญ

๕.๑) สินค้าเกษตร -

๕.๒) ฟาร์มมาตรฐานด้านปศุสัตว์

- ไก่เนื้อ ๑๒๔ ฟาร์ม สุกร ๒๔ ฟาร์ม โคเนื้อ ๑๕ ฟาร์ม ไก่ไข่ ๑ ฟาร์ม

๕.๓) ผลการสุ่มตรวจนมโรงเรียน

- โรงเรียนที่เข้าร่วมโครงการทั้งหมด ๑,๕๑๓ แห่ง โรงเรียน ๘๗๙ แห่ง (สหกรณ์+เอกชน ๒๗ แห่ง)

ศูนย์พัฒนาเด็กเล็ก จำนวน ๖๓๔ แห่ง มอบหมายให้ปศุสัตว์อำเภอตรวจติดตามทุกโรงเรียน

## ๖. สถานการณ์และการช่วยเหลือภัยด้านการเกษตร

๖.๑) พื้นที่เสี่ยงภัยแล้ง /อุทกภัย (ล่อแหลมและเปราะบาง)

๖.๑.๑) ภัยแล้ง -ไม่มีรายงานสถานการณ์ภัยแล้ง-

๖.๑.๒) อุทกภัย ปี ๒๕๖๔

๑. อุทกภัยจากร่องมรสุมพาดผ่าน และพายุโซนร้อนเตี้ยนหมู่ ทำให้เกิดฝนตกหนัก ตั้งแต่วันที่ ๒๐ กันยายน ๒๕๖๔

๒. อธิพิพลจากพายุ คมปาซู จังหวัดศรีสะเกษ ได้รับอธิพิพลจากพายุคมปาซู ซึ่งได้อ่อนกำลังลงเป็นหย่อมความกดอากาศต่ำและร่องมรสุมพาดผ่าน ตั้งแต่วันที่ ๑๕-๑๗ ตุลาคม ๒๕๖๔ ส่งผลให้เกิดน้ำท่วมฉับพลัน น้ำป่าไหลหลาก ในพื้นที่ ๑๓ อำเภอ ๑ เทศบาล ๑๑ ชุมชน ๓๓ ตำบล ๗๒ หมู่ ราษฎรได้รับผลกระทบ ๒,๙๙๗ ครัวเรือน

## แบบฟอร์มที่ 1 ข้อมูลพื้นฐานจังหวัด

- ประกาศเขตฯ จำนวน ๒๒ อำเภอ ๑ เทศบาล ๕ ชุมชน ๑๓๙ ตำบล ๘๖๖ หมู่บ้าน (อ.เมืองศรีสะเกษ ๑๐ ตำบล ๖๗ หมู่บ้าน อ.ยางชุมน้อย ๔ ตำบล ๑๓ หมู่บ้าน อ.กันทรารมย์ ๑๔ ตำบล ๖๕ หมู่บ้าน อ.กันทรลักษ์ ๗ ตำบล ๔๗ หมู่บ้าน อ.ขุขันธ์ ๒๐ ตำบล ๙๘ หมู่บ้าน อ.ไพรบึง ๖ ตำบล ๗๐ หมู่บ้าน อ.ปรางค์กู่ ๑๐ ตำบล ๘๘ หมู่บ้าน อ.ขุนหาญ ๘ ตำบล ๒๖ หมู่บ้าน อ.ราชีไศล ๘ ตำบล ๑๒๓ หมู่ อ.อุทุมพรพิสัย ๕ ตำบล ๒๔ หมู่บ้าน อ.ห้วยทับทัน ๖ ตำบล ๒๗ หมู่บ้าน อ.โนนคูณ ๓ ตำบล ๒๓ หมู่บ้าน อ.ศรีรัตนะ ๗ ตำบล ๖๔ หมู่บ้าน อ.น้ำเกลี้ยง ๖ ตำบล ๓๔ หมู่บ้าน อ.ภูสิงห์ ๗ ตำบล ๘๖ หมู่บ้าน อ.เมืองจันทร์ ๓ ตำบล ๑๙ หมู่บ้าน อ.เบญจลักษ์ ๔ ตำบล ๑๓ หมู่บ้าน อ.พยุห์ ๔ ตำบล ๓๗ หมู่บ้าน อ.โพธิ์ศรีสุวรรณ ๒ ตำบล ๖ หมู่บ้าน อ.ศิลาลาด ๒ ตำบล ๗ หมู่บ้าน อ.วังหิน ๔ ตำบล ๙ หมู่บ้าน)

- ปัจจุบัน สถานการณ์ยุติแล้ว

### ๓. การให้ความช่วยเหลือ

#### ๓.๑ มติที่ประชุม ก.ช.ภ.จ.ศรีสะเกษ ครั้งที่ ๖/๒๕๖๔ เมื่อวันที่ ๑๖ พฤศจิกายน ๒๕๖๔ อนุมัติ

ให้ความช่วยเหลือผู้ประสบภัย ดังนี้

๑) ด้านพืช ให้ความช่วยเหลือในพื้นที่ ๑๖ อำเภอ เกษตรกร ๑๔,๐๑๕ ราย พื้นที่ ๙๘,๕๗๔.๒๕ ไร่ เป็นเงิน ๑๓๔,๙๐๓,๕๘๑ บาท โดยขอใช้วงเงินในอำนาจปลัดกระทรวงเกษตรและสหกรณ์ ประกอบด้วย อำเภอเมืองศรีสะเกษ กันทรารมย์ ขุขันธ์ ไพรบึง ปรางค์กู่ ราชีไศล อุทุมพรพิสัย ห้วยทับทัน โนนคูณ ศรีรัตนะ น้ำเกลี้ยง วังหิน ภูสิงห์ เบญจลักษ์ พยุห์ ศีลาลาด

๒) ด้านประมง ให้ความช่วยเหลือในพื้นที่ ๔ อำเภอ เกษตรกร ๖๐ ราย พื้นที่ ๓๒.๘๖ ไร่ ๒๔ ตร.ม. ไร่ เป็นเงิน ๑๖๒,๖๘๒.๕๒ บาท โดยขอใช้วงเงินในอำนาจผู้ว่าราชการจังหวัดศรีสะเกษ ประกอบด้วย อำเภอเมืองศรีสะเกษ พยุห์ วังหิน อุทุมพรพิสัย

#### ๓.๒ มติที่ประชุม ก.ช.ภ.จ.ศรีสะเกษ ครั้งที่ ๗/๒๕๖๔ เมื่อวันที่ ๓ ธันวาคม ๒๕๖๔ อนุมัติให้

ความช่วยเหลือผู้ประสบภัย ดังนี้

๑) ด้านพืช ให้ความช่วยเหลือในพื้นที่ ๔ อำเภอ เกษตรกร ๙๘๐ ราย พื้นที่ ๕,๔๒๘.๒๑๒๕ ไร่ เป็นเงิน ๗,๔๓๗,๑๒๘.๗๕ บาท โดยขอใช้วงเงินในอำนาจปลัดกระทรวงเกษตรและสหกรณ์ ประกอบด้วย อำเภอเมืองศรีสะเกษ ยางชุมน้อย อุทุมพรพิสัย ศีลาลาด

๒) ด้านประมง ให้ความช่วยเหลือในพื้นที่ ๖ อำเภอ เกษตรกร ๒๑๔ ราย พื้นที่ ๑๑๘.๑๕ ไร่ วงเงิน ๕๕๓,๑๗๘.๓๐ บาท โดยขอใช้วงเงินในอำนาจผู้ว่าราชการจังหวัดศรีสะเกษ ประกอบด้วย ขุขันธ์ ไพรบึง ภูสิงห์ ยางชุมน้อย กันทรารมย์ ปรางค์กู่

#### ๓.๓) มติที่ประชุม ก.ช.ภ.จ.ศรีสะเกษ ครั้งที่ ๘/๒๕๖๔ เมื่อวันที่ ๒๓ ธันวาคม ๒๕๖๔ อนุมัติให้

ความช่วยเหลือผู้ประสบภัย

- ด้านพืช ให้ความช่วยเหลือในพื้นที่ ๓ อำเภอ เกษตรกร ๒,๒๓๒ ราย พื้นที่ ๑๐,๒๓๘.๖๕๒๕ ไร่ เป็นเงิน ๑๘,๕๗๙,๑๐๔.๙๕ บาท โดยขอใช้วงเงินในอำนาจปลัดกระทรวงเกษตรและสหกรณ์ ประกอบด้วย อำเภอยางชุมน้อย ราชีไศล ภูสิงห์

#### ๖.๑.๓ มาตรการ ปี ๒๕๖๔ - ไม่มีรายงานสถานการณ์มาตรการ

#### ๖.๑.๔ โรคระบาดสัตว์

๑. โรคอหิวาต์แอฟริกาในสุกร (คงเดิม)

๒. โรคปากและเท้าเปื่อยในสัตว์ (โค) (คงเดิม)

๓. โรคระบาดโรคล้มปี สกิน (SLD)

จังหวัดศรีสะเกษ ขอรายงานสถานการณ์การระบาดของโรคล้มปี สกิน (SLD) จังหวัดศรีสะเกษ โดยพบสัตว์ป่วย (โค) ซึ่งป่วยจากการระบาดของโรคล้มปี สกิน (SLD) เมื่อวันที่ ๖ พฤษภาคม- ๒๕ ตุลาคม ๒๕๖๔ ขณะนี้พบการระบาดในพื้นที่ ๒๒ อำเภอ ๒๐๔ ตำบล เกษตรกรผู้เลี้ยงสัตว์ได้รับผลกระทบ ๒๑,๐๐๑ ราย สัตว์ป่วยสะสมจำนวน ๔๕,๔๒๘ ตัว รักษาหายสะสม ๓๖,๘๕๙ ตัว สัตว์ป่วยคงเหลือ ๘,๕๗๔ ตัว ตาย ๕,๙๓๓ ตัว

## แบบฟอร์มที่ 1 ข้อมูลพื้นฐานจังหวัด

### การดำเนินการเบื้องต้น

1. ให้คำแนะนำวิธีป้องกันและควบคุมโรค
2. รักษาสัตว์ป่วยตามอาการ
3. ประสานขอความร่วมมือท้องถิ่นพญา ฆ่าเชื้อโรคและแมลงพาหะนำโรค
4. ขอความร่วมมือเกษตรกรงดเคลื่อนย้ายโค-กระบือ ออกนอกพื้นที่

### การดำเนินการหากพบโค-กระบือป่วยเป็นโรคล้มปัสกิน

1. แยกโค - กระบือ ป่วยออกจากฝูงเพื่อป้องกันการแพร่กระจายเชื้อ
2. แจ้งเจ้าหน้าที่ปศุสัตว์ในพื้นที่ หรือสำนักงานปศุสัตว์จังหวัดศรีสะเกษ
3. รักษาสัตว์ป่วย โดยใขยากลุ่มลดไข้ ลดอักเสบ (Flunixin meglumine หรือ butasyl)

ยาปฏิชีวนะ (Pendistrep LA หรือ oxytetracycline LA) ยาบำรุง (catosal) หรือ biocatalin กำจัดพาหะแมลงดูดเลือด พ่นยา กำจัดแมลงบริเวณตัวสัตว์ คอกสัตว์ เช่น Amitraz, Cypermetrin

### การให้ความช่วยเหลือ

1. ประกาศเขตการให้ความช่วยเหลือผู้ประสบภัยพิบัติกรณีฉุกเฉิน โรคระบาดสัตว์ (โรคล้มปัสกิน) จำนวน ๒๒ อำเภอ ๒๐๔ ตำบล ๒,๖๒๘ หมู่บ้าน ๑๑ ชุมชน

2. มติที่ประชุม ก.ช.ภ.จ.ศรีสะเกษ ครั้งที่ ๔/๒๕๖๔ เมื่อวันที่ ๓๐ กันยายน ๒๕๖๔ ให้ความช่วยเหลือรวม ๒,๔๕๘ ราย สัตว์ตาย ๒,๕๘๖ ตัว เป็นเงิน ๕๕,๖๗๕,๐๐๐ บาท ดังนี้

๒.๑ กลุ่มเกษตรกรผู้ประสบภัยฯ ที่มีคุณสมบัติครบ จำนวน ๑,๗๒๖ ราย สัตว์ตาย ๑,๘๓๑ ตัว เป็นเงิน ๓๙,๑๙๔,๐๐๐ บาท

๒.๒ กลุ่มเกษตรกรผู้ประสบภัยฯ คุณสมบัติไม่ครบ จำนวน ๗๒๖ ราย สัตว์ตาย ๗๔๙ ตัว เป็นเงิน ๑๖,๔๒๕,๐๐๐ บาท

๒.๓ กลุ่มเกษตรกรผู้ประสบภัยฯ ที่ อปท.ช่วยเหลือบางส่วน (วงเงินช่วยเหลือเพิ่มเติมหลังจาก อปท.ช่วยเหลือ) จำนวน ๖ ราย สัตว์ตาย ๖ ตัว เป็นเงิน ๕๖,๐๐๐ บาท

๓. มติที่ประชุม ก.ช.ภ.จ.ศรีสะเกษ ครั้งที่ ๕/๒๕๖๔ เมื่อวันที่ ๔ พฤศจิกายน ๒๕๖๔ ให้ความช่วยเหลือรวม ๒,๖๖๐ ราย สัตว์ตาย ๒,๘๕๒ ตัว เป็นเงิน ๖๕,๕๗๒,๗๐๐ บาท ดังนี้

๓.๑ กลุ่มเกษตรกรผู้ประสบภัยฯ ที่มีคุณสมบัติครบ จำนวน ๑,๖๑๕ ราย สัตว์ตาย ๑,๗๒๖ ตัว เป็นเงิน ๔๐,๒๘๒,๐๐๐ บาท

๓.๒ กลุ่มเกษตรกรผู้ประสบภัยฯ คุณสมบัติไม่ครบ จำนวน ๙๗๙ ราย สัตว์ตาย ๑,๐๕๕ ตัว เป็นเงิน ๒๔,๓๒๒,๐๐๐ บาท

๓.๓ กลุ่มเกษตรกรผู้ประสบภัยฯ ที่ อปท.ช่วยเหลือบางส่วน (วงเงินช่วยเหลือเพิ่มเติมหลังจาก อปท.ช่วยเหลือ) จำนวน ๖๖ ราย สัตว์ตาย ๖๗ ตัว เป็นเงิน ๙๖๘,๗๐๐ บาท

๔. มติที่ประชุม ก.ช.ภ.จ.ศรีสะเกษ ครั้งที่ ๖/๒๕๖๔ เมื่อวันที่ ๑๖ พฤศจิกายน ๒๕๖๔ อนุมัติให้ความช่วยเหลือในพื้นที่ ๑๗ อำเภอ เกษตรกร ๔๗๘ ราย สัตว์ตาย ๔๙๕ ตัว วงเงินรวม ๑๒,๑๑๕,๐๐๐ บาท (สิบสองล้านหนึ่งแสนหนึ่งหมื่นห้าพันบาทถ้วน) โดยขอใช้วงเงินในอำนาจปลัดกระทรวงเกษตรและสหกรณ์ ประกอบด้วย อำเภอยางชุมน้อย กันทรารมย์ โนนคูณ พยุห์ บึงบูรพ์ อุทุมพรพิสัย ศรีรัตนะ น้ำเกลี้ยง ขุนหาญ กันทรลักษณ์ โพธิ์ศรีสุวรรณ วังหิน เมืองศรีสะเกษ ชุขันธ์ ภูสิงห์ ศีลาลาด เมืองจันทร์

๕. มติที่ประชุม ก.ช.ภ.จ.ศรีสะเกษ ครั้งที่ ๗/๒๕๖๔ เมื่อวันที่ ๓ ธันวาคม ๒๕๖๔ อนุมัติให้ความช่วยเหลือในพื้นที่ ๑๒ อำเภอ เกษตรกร ๒๔๒ ราย สัตว์ตาย ๒๕๔ ตัว วงเงิน ๖,๑๖๐,๐๐๐ บาท (หกล้านหนึ่งแสนหกหมื่นบาทถ้วน)

## แบบฟอร์มที่ 1 ข้อมูลพื้นฐานจังหวัด

๖. มติที่ประชุม ก.ช.ภ.จ.ศรีสะเกษ ครั้งที่ ๘/๒๕๖๔ เมื่อวันที่ ๒๓ ธันวาคม ๒๕๖๔ อนุมัติให้ความช่วยเหลือในพื้นที่ ๗ อำเภอ เกษตรกร ๖๘ ราย สัตว์ตาย ๗๑ ตัว วงเงิน ๑,๓๗๕,๐๐๐ บาท (หนึ่งล้านสามแสนเจ็ดหมื่นห้าพันบาทถ้วน)

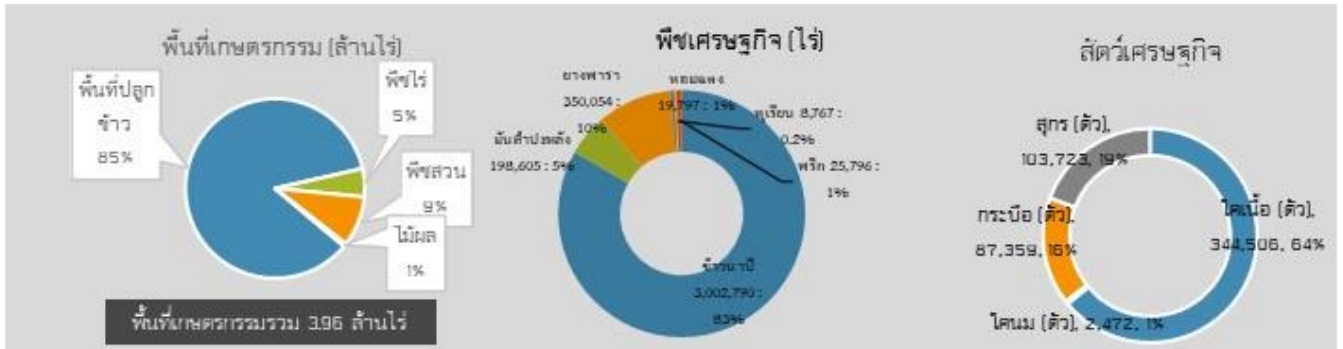
โดยใช้จ่ายเงินอุดหนุนโครงการในอำนาจปลัดกระทรวงเกษตรและสหกรณ์ ตามระเบียบกระทรวงการคลังว่าด้วยเงินอุดหนุนโครงการเพื่อช่วยเหลือผู้ประสบภัยพิบัติ พ.ศ.๒๕๖๒ และตามที่กระทรวงการคลัง ได้อนุมัติให้ยกเว้นการปฏิบัติตามหลักเกณฑ์การใช้จ่ายเงินอุดหนุนโครงการเพื่อช่วยเหลือผู้ประสบภัยพิบัติกรณีฉุกเฉิน พ.ศ.๒๕๖๓ และหลักเกณฑ์กรณีฉุกเฉิน พ.ศ.๒๕๖๔ กรณีโรคระบาดสัตว์ชนิดโรคล้มปัสกีน

๗. ปัญหา/ข้อเรียกร้องที่เกิดขึ้นในจังหวัด/แนวทางแก้ไข - ไม่มี -

๘. ปัญหาอุปสรรค/ความเสี่ยง/ความท้าทาย ต่อการปฏิบัติราชการด้านการเกษตรของจังหวัด และข้อเสนอวิธีการลดความเสี่ยง) - ไม่มี -

# แบบฟอร์มที่ 1 ข้อมูลพื้นฐานจังหวัด

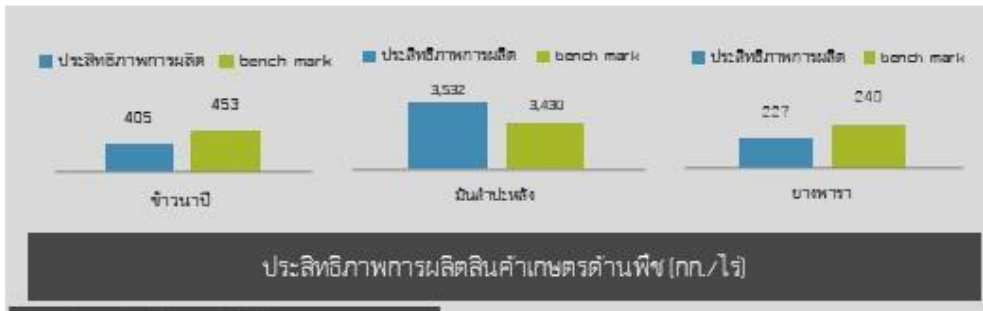
# แบบฟอร์มที่ 1 ข้อมูลพื้นฐานจังหวัด



GDP มูลค่า 72,752 ล้านบาท (ปี 2562)  
 จำนวนประชากร 1,458,580 คน  
 เป็นภาคการเกษตร 247,258ครัวเรือน  
 และเป็นแรงงานภาคเกษตรกร 353,435 คน  
 ปริมาณน้ำภาพรวมจังหวัด 304.856 ล้าน ลบ.ม.  
 ปริมาณน้ำฝนสะสม 1,403.3 มม. (ม.ค. - ธ.ค. 64)

**สินค้าเด่น/GI**

**ทุเรียนภูเขาไฟศรีสะเกษ**  
 จุดเด่น เนื้อทุเรียนแห้ง นุ่มเหนียว เส้นใยละเอียด  
 มีกลิ่นหอมไม่ฉุนมาก รสชาติค่อนข้างหวาน



## ศรีสะเกษ

Info graphic  
ข้อมูลพื้นฐานจังหวัด

**ปริมาณสินค้าเกษตรที่ได้รับรองมาตรฐาน**

**เกษตรอินทรีย์ (ไร่)**

พืช	5,749.77
ข้าว	16,167.50

**GAP (ไร่)**

พืช	5,514
ข้าว	24,871

**วิสาหกิจด้านเกษตร**



• **ดูหมิ่น ปี 2564**  
 อิทธิพลจากพายุ ฝนฟ้าคะนอง จังหวัดศรีสะเกษ ได้รับอิทธิพลจากพายุฝนฟ้าคะนอง ส่งผลให้เกิดน้ำท่วมฉับพลัน น้ำป่าไหลหลาก ในพื้นที่ 13 อำเภอ 1 เขตเทศบาล 11 ตำบล 33 ตำบล 72 หมู่บ้าน ราษฎรได้รับผลกระทบ 2,997 ครัวเรือน ปัจจุบัน ยังคงมีสถานการณ์น้ำท่วมขังพื้นที่การเกษตร 2 อ. 13 ต. เกษตรกรได้รับผลกระทบ 56๗ ครัวเรือน (อ.ราชโพนทอง ต.ลาดยาว)  
 การให้ความช่วยเหลือ มติที่ประชุม ก.ช.ก.จ.ศรีสะเกษ ให้ความช่วยเหลือรวม 14,075 ไร่ พื้นที่เสียหายสิ้นเชิง 99,878.11 ไร่ 24 ต.ม. เป็นเงิน 135,056,263.52 บาท ดังนี้  
 1. **ด้านพืช** จำนวน 6 อำเภอ 100 หมู่บ้าน 305,742 ไร่ เป็นเงิน 10,666,552 บาท โดยให้ช่วยเหลือตรงจากราชการในอำนาจปลัดกระทรวงเกษตรและสหกรณ์ 2. **ด้านประมง** จำนวน 4 อำเภอ เกษตรกร 60 ไร่ พื้นที่ 32.86 ไร่ 24 ต.ม. เป็นเงิน 62,682.52 บาท

- งบ Function มีความสำคัญ คือ**
- โครงการพัฒนาศักยภาพการผลิตข้าวหอมมะลิทุ่งกุลาร้องไห้สู่มาตรฐานเกษตรอินทรีย์ ภาคตะวันออกเชิงพื้นที่ ปี 2564
  - โครงการแก้มลิงกุดหลาย พร้อมอาคารประกอบ ตำบลตาโกน อำเภอเมือง จังหวัดศรีสะเกษ เพิ่มปริมาณน้ำเก็บกักและลดปัญหาน้ำท่วม น้ำแล้ง
- งบจังหวัด/กลุ่มจังหวัด มีความสำคัญ คือ**
- โครงการเพิ่มประสิทธิภาพการผลิต และปรับปรุงผลผลิตและสินค้าเกษตรปลอดภัย เกษตรอินทรีย์ด้วยเทคโนโลยีและนวัตกรรม
  - โครงการเพิ่มประสิทธิภาพการเก็บกักอ่างเก็บน้ำหนองสี ตำบลสี อำเภอขุนหาญ จังหวัดศรีสะเกษ เพิ่มความจุอ่างเก็บน้ำหนองสี แก้ไขปัญหาน้ำแล้ง

ข้อมูลความก้าวหน้า  
การช่วยเหลือเกษตรกรของกระทรวงเกษตรและสหกรณ์ตามนโยบายรัฐบาล  
พื้นที่จังหวัดศรีสะเกษ

จังหวัดศรีสะเกษ โดยหน่วยงานสังกัดกระทรวงเกษตรและสหกรณ์ กระทรวงพาณิชย์ ธนาคารเพื่อการเกษตรและสหกรณ์การเกษตร ได้ดำเนินงาน โครงการประกันรายได้ให้แก่เกษตรกรผู้ผลิตสินค้าเกษตรต่าง ๆ ที่ประสบปัญหาหาค่าสินค้าเกษตรตกต่ำ และโครงการตามนโยบายรัฐบาลอื่น ๆ โดยมีผลการดำเนินงาน ดังนี้

๑. โครงการประกันรายได้เกษตรกรผู้ปลูกข้าวนาปี ปีการผลิต ๒๕๖๓/๖๔

เกษตรกรขึ้นทะเบียน จำนวน ๒๓๕,๐๒๓ ครัวเรือน พื้นที่ ๓,๐๐๕,๕๔๓.๕๑ ไร่

ชกส. จ่ายเงินแล้วจำนวน ๒๓๑,๒๓๒ ราย เป็นเงิน ๓,๑๔๙,๒๗๖,๐๓๖.๖๐ บาท

๒. โครงการประกันรายได้เกษตรกรผู้ปลูกมันสำปะหลัง ปี ๒๕๖๓/๒๕๖๔

เกษตรกรปลูกมันสำปะหลัง ๑๖,๕๙๒ ครัวเรือน พื้นที่ ๑๓๐,๖๒๓.๑๑ ไร่

ชกส. จ่ายเงิน จำนวน ๑๒,๔๒๒ ราย เป็นเงิน ๖๑,๒๘๓,๔๙๒.๖๘ บาท

๓. โครงการประกันรายได้เกษตรกรผู้ปลูกข้าวโพดเลี้ยงสัตว์ ปี ๒๕๖๓/๒๕๖๔

เกษตรกรขึ้นทะเบียน ๑,๗๐๐ ครัวเรือน พื้นที่ ๒,๓๘๖.๘๗ ไร่

ชกส. จ่ายเงิน จำนวน ๑,๗๐๐ ราย เป็นเงิน ๕๒๕,๙๒๒.๓๕ บาท

๔. โครงการประกันรายได้เกษตรกรชาวสวนยาง ปี ๒๕๖๓/๒๕๖๔ \* (ระยะที่ ๒)

- มีพื้นที่ปลูกยางพารา ๓๓๙,๘๐๐.๗๙ ไร่ มีเกษตรกรชาวสวนยางขึ้นทะเบียน จำนวน ๓๔,๑๕๓ ราย เข้าร่วมโครงการประกันรายได้เกษตรกรชาวสวนยาง จำนวน ๓๐,๐๑๘ ราย พื้นที่ ๒๙๖,๖๐๖.๒๖ ไร่

- ชกส. จ่ายเงินแล้ว จำนวน ๓๐,๐๐๐ ราย เป็นเงิน ๑๕๓,๐๒๘,๘๗๑.๔๗ บาท

๑) พื้นที่มีเอกสารสิทธิ์ จำนวน ๒๓,๗๑๗ ราย เป็นเงิน ๑๑๘,๗๗๒,๓๑๓.๗๖ บาท

๒) พื้นที่ไม่มีเอกสารสิทธิ์ จำนวน ๖,๒๘๓ ราย เป็นเงิน ๓๔,๒๕๖,๕๕๗.๗๑ บาท

๕. โครงการสนับสนุนค่าบริหารจัดการและพัฒนาคุณภาพผลผลิตเกษตรกรผู้ปลูกข้าว ปีการผลิต ๒๕๖๓/๖๔

เกษตรกรขึ้นทะเบียน จำนวน ๒๓๕,๐๒๓ ครัวเรือน พื้นที่ ๓,๐๐๕,๕๔๓.๕๑ ไร่

ชกส. จ่ายเงิน จำนวน ๒๒๔,๔๑๐ ราย เป็นเงิน ๑,๓๑๒,๗๙๗,๐๙๕ บาท

สภาพปัญหา

- ไม่มี -