

ข้อมูลพื้นฐานของจังหวัดศรีสะเกษ

๑. ข้อมูลด้านการเกษตรของจังหวัด

๑.๑ พื้นที่ทั้งหมด ๕.๕๒ ล้านไร่ เป็นพื้นที่เกษตรกรรม ๓.๙๖ ล้านไร่ (๗๒% ของพื้นที่ทั้งหมด) เป็นพื้นที่ปลูกข้าว ๓.๓๗ ล้านไร่ พืชไร่ ๐.๒๐ ล้านไร่ (๕.๐๕% ของพื้นที่เกษตรกรรม) ไม้ผล ๒๓,๙๐๐ ไร่ โดยมีพื้นที่ชลประทาน ๒๐๐,๒๗๙ ไร่ (๕.๐๕% ของพื้นที่เกษตรกรรม)

๑.๒ สถานการณ์ด้านทรัพยากรการผลิตและแนวโน้ม

๑) ปริมาณน้ำภาพรวมของจังหวัด (ข้อมูลจากเขื่อน ๒ แห่ง+ ๑๖ อ่าง)

- ในอ่าง น้ำใช้การได้ จำนวน ๑๙๘.๖๔๔ ล้านลูกบาศก์เมตร คิดเป็น ๑๐๓.๗๖%

- เขื่อนราษีไศล น้ำใช้การได้ จำนวน ๙๑.๐๕๑ ล้านลูกบาศก์เมตร ๑๒๕.๒๑%

(น้ำเกินปริมาตรเก็บกัก)

- เขื่อนห้วยนา น้ำใช้การได้ จำนวน ๘๗.๔๑๕ ล้านลูกบาศก์เมตร คิดเป็น ๑๙๖.๗๕%

(น้ำเกินปริมาตรเก็บกัก)

สรุปรวม ๒ เขื่อน จำนวน ๑๔๑.๖๐๕ ล้านลูกบาศก์เมตร คิดเป็น ๑๒๐.๘๗%

สรุปรวม ๒ เขื่อน + ๑๖ อ่าง จำนวน ๓๓๔.๘๖๙ ล้านลูกบาศก์เมตร คิดเป็น ๑๐๖.๕๑%

๒) ปริมาณน้ำฝน ระหว่างเดือนมกราคม- ๒๖ ตุลาคม ๒๕๖๔ รวม ๑,๓๒๒.๖ มิลลิเมตร

(ข้อมูลสถานีอุตุนิยมวิทยาศรีสะเกษ)

- เดือนมกราคม ๒๕๖๔ จำนวน ๐ มิลลิเมตร

- เดือนกุมภาพันธ์ ๒๕๖๔ จำนวน ๑.๐ มิลลิเมตร

- เดือนมีนาคม ๒๕๖๔ จำนวน ๑.๐ มิลลิเมตร

- เดือนเมษายน ๒๕๖๔ จำนวน ๓๗.๖ มิลลิเมตร

- เดือนพฤษภาคม ๒๕๖๔ จำนวน ๑๕๕.๔ มิลลิเมตร

- เดือนมิถุนายน ๒๕๖๔ จำนวน ๑๔๐.๒ มิลลิเมตร

- เดือนกรกฎาคม ๒๕๖๔ จำนวน ๑๙๗.๓ มิลลิเมตร

- เดือนสิงหาคม ๒๕๖๔ จำนวน ๑๐๗.๔ มิลลิเมตร

- เดือนกันยายน ๒๕๖๔ จำนวน ๔๔๗.๔ มิลลิเมตร

- เดือนตุลาคม ๒๕๖๔ จำนวน ๒๓๕.๓ มิลลิเมตร

๓) ความต้องการใช้น้ำ โครงการชลประทาน , โครงการส่งน้ำและบำรุงรักษามูลล้าง

- อุบิโกศ ๖,๒๕๐,๐๐๐ ลบ.เมตร

- การเกษตร ๔๘,๑๘๐,๐๐๐ ลบ.เมตร

- ระบบนิเวศน์ ๒,๐๑๐,๐๐๐ ลบ.เมตร

- อุตสาหกรรม ๐ ลบ.เมตร

๔) การใช้ประโยชน์และความเหมาะสมของดินเพื่อการเพาะปลูก (Agri-Map analytic)

- พื้นที่ทำการเกษตรที่เหมาะสม ๑,๘๔๖,๘๓๒ ไร่

- พื้นที่ทำการเกษตรที่ไม่เหมาะสม ๑,๙๖๕,๘๓๐ ไร่ ประกอบด้วย ข้าว ๑,๘๖๓,๓๔๒ ไร่ มันสำปะหลัง ๑๐,๕๑๓ ไร่ ยางพารา ๙๑,๕๑๒ ไร่ อ้อย ๔๖๓ ไร่

๑.๓ ขนาดเศรษฐกิจของจังหวัด (GPP) มีมูลค่า ๗๒,๗๕๒ ล้านบาท (ปี ๒๕๖๒) จำนวนประชากร ๑,๔๕๘,๕๘๐ คน ๒๘๖,๖๕๓ ครัวเรือน เป็นภาคการเกษตร ๒๗๔,๒๕๘ ครัวเรือน และเป็นแรงงานภาคเกษตรกร ๓๕๓,๔๓๕ คน

## แบบฟอร์มที่ 1 ข้อมูลพื้นฐานจังหวัด

### ๑.๔ พืชเศรษฐกิจที่สำคัญ ได้แก่

- ข้าวนาปี ๓,๐๐๐,๗๙๙ ไร่ ผลผลิตรวม ๑,๒๐๘,๓๙๙ ตัน (ผลผลิตเฉลี่ย ๔๐๕.๒๓ กก./ไร่)
- ข้าวนาปรัง ๗๓,๙๒๗ ไร่ ผลผลิตรวม ๓๗,๓๙๔ ตัน (ผลผลิตเฉลี่ย ๕๐๘ กก./ไร่)
- มันสำปะหลัง ๑๓๐,๖๒๓ ไร่ ผลผลิตรวม ๔๑๗,๑๒๕ ตัน (ผลผลิตเฉลี่ย ๓,๒๓๒ กก./ไร่)
- อ้อยโรงงาน ๑๑,๑๐๗ ไร่ ผลผลิตรวม ๙๙,๗๖๒.๙๙ ตัน (ผลผลิตเฉลี่ย ๙,๔๑๒.๒๗ กก./ไร่)
- ยางพารา ๓๗๐,๓๐๘ ไร่ ผลผลิตรวม ๗๗,๐๗๙.๗๔ ตัน (ผลผลิตเฉลี่ย ๒๒๔ กก./ไร่)
- หอมแดง ๒๔,๓๙๓ ไร่ ผลผลิตรวม ๗๓,๓๑๖ ตัน (ผลผลิตเฉลี่ย ๓,๐๐๕.๖๐ กก./ไร่)
- พริก ๑๐,๒๑๐ ไร่ ผลผลิตรวม ๓๕,๖๓๓ ตัน (ผลผลิตเฉลี่ย ๓,๔๙๐ กก./ไร่)
- กระเทียม ๒,๖๖๕ ไร่ ผลผลิตรวม ๒,๑๘๒ ตัน (ผลผลิตเฉลี่ย ๘๑๙ กก./ไร่)
- ทูเรียน ๘,๕๕๒ ไร่ ผลผลิตรวม ๔,๑๙๕.๕๑ ตัน (ผลผลิตเฉลี่ย ๑,๑๘๙.๕๔ กก./ไร่)
- ปาล์มน้ำมัน ๙,๘๐๓ ไร่ ผลผลิตรวม ๑๑,๔๘๕.๔๒ ตัน (ผลผลิตเฉลี่ย ๑,๓๔๖ กก./ไร่)
- ข้าวโพดเลี้ยงสัตว์ ๓๑,๖๗๔ ไร่ ผลผลิตรวม ๒๘,๖๙๔ ตัน (ผลผลิตเฉลี่ย ๙๑๕ กก./ไร่)

### ๑.๕ สัตว์เศรษฐกิจที่สำคัญ ได้แก่

- โคเนื้อ จำนวน ๓๔๙,๗๖๒ ตัว กระบือ ๘๗,๓๕๙ ตัว สุกร ๑๐๓,๗๒๓ ตัว ไก่ ๒,๔๗๒ ตัว

๑.๖ สินค้าเด่น/สินค้า GI ได้แก่ ทูเรียนภูเขาไฟศรีสะเกษ จุดเด่น เนื้อทูเรียนแห้ง นุ่มเหนียว เส้นใยละเอียด มีกลิ่นหอมไม่ฉุนมาก รสชาติค่อนข้างหวาน

### ๑.๗ สินค้า OTOP ๑๐ อันดับแรกของจังหวัด ได้แก่

๑. ผ้าไหมยกดอกลายดอกพิกุลครอบแก้ว กลุ่มวิสาหกิจชุมชนบ้านน้อยนาเจริญ ๘๕ หมู่ ๑๔ ตำบลสำโรงปราสาท อำเภอปราสาท จังหวัดศรีสะเกษ
๒. เสื้อก๊อป กลุ่มสตรีทอผ้าบ้านยาง ๑๑๖ หมู่ที่ ๗ ตำบลสมศักดิ์ อำเภอขุขันธ์ จังหวัดศรีสะเกษ
๓. น้ำลูกยอผสมน้ำผึ้ง กลุ่มแม่บ้านเสียวใหม่พัฒนา ๒๓ บ้านหนองขุนศรี ตำบลเสียว อำเภอโพธิ์ศรีสุวรรณ จังหวัดศรีสะเกษ
๔. สมุนไพรนวลจันทร์ กลุ่มบ้านสวนสมุนไพรนวลจันทร์ ๑๒ หมู่ ๗ ตำบลสระกำแพงใหญ่ อำเภออุทุมพรพิสัย จังหวัดศรีสะเกษ
๕. กระเป่าถือถักโครเชต์ลายมะลิซ้อน ๔๔๔ หมู่ที่ ๘ ถนนกสิกรรม ตำบลหนองครก อำเภอเมือง จังหวัดศรีสะเกษ
๖. ปลาส้ม ๓๗/๑ บ้านห้วยใต้ หมู่ที่ ๑๑ ตำบลบัวหุ้ง อำเภอราชันย์ไพร จังหวัดศรีสะเกษ
๗. รูปหอมศรีลำดวน ๔๒ หมู่ ๑ ตำบลผือใหญ่ อำเภอโพธิ์ศรีสุวรรณ จังหวัดศรีสะเกษ
๘. ผ้าไหมมัดหมี่ ๑๐๖ หมู่ ๑ ตำบลดินแดง อำเภอไพรบึง จังหวัดศรีสะเกษ

๑.๘ โครงการชุมชนท่องเที่ยว OTOP นวัตวิถี บ้านซำซี้เหล็ก อำเภอขุนหาญ จังหวัดศรีสะเกษ (ท่องเที่ยวเชิงเกษตร)

### ๑.๙ สหกรณ์การเกษตร

- ๑) จำนวนสหกรณ์การเกษตรในจังหวัดศรีสะเกษ ๗๘ แห่ง สมาชิกสหกรณ์ ๗๘,๙๗๗ ราย
- ๒) การจัดชั้นมาตรฐานคุณภาพสหกรณ์ในจังหวัด

๑. ดีเลิศ จำนวน	๒๘	แห่ง
๒. ดีมาก จำนวน	๒๘	แห่ง
๓. ดี จำนวน	๑๓	แห่ง
๔. ไม่ผ่าน จำนวน	๑๔	แห่ง (สหกรณ์ที่นำมาจัดชั้นมาตรฐาน จำนวน ๘๓ แห่ง)

ซึ่งรวมสหกรณ์ทุกประเภท)

- ๓) มูลค่าธุรกิจสหกรณ์ ๓๐,๓๒๑,๖๗๓,๕๓๕.๑๗ บาท

## แบบฟอร์มที่ 1 ข้อมูลพื้นฐานจังหวัด

### ๒. ข้อมูลการรับรองมาตรฐานสินค้าเกษตรปลอดภัยของจังหวัด

๒.๑ พื้นที่การทำเกษตรอินทรีย์ รวม ๑๗๓,๘๕๕.๗๗ ไร่ เกษตรกร ๒๕,๙๒๖ ราย/แปลง รับรองแล้ว ๑๔๓,๐๔๒ ไร่ เกษตรกร ๑๘,๒๔๐ ราย/แปลง

ชนิดสินค้า	จำนวนราย/แปลง	จำนวนไร่
๑) *ข้าว T๑ (เตรียมความพร้อม)	๓,๔๒๐	๑๐,๓๔๐
ข้าว T๒ (ปรับเปลี่ยน)	๒,๐๗๔	๑๓,๖๙๐
รับรองแล้ว	๑๘,๒๔๐	๑๔๓,๐๔๒
<b>รวมทั้งสิ้น</b>	<b>๒๓,๗๓๔</b>	<b>๑๖๗,๐๗๒</b>

ชนิดสินค้า	จำนวนราย/แปลง	จำนวนไร่
๒) **พืช (แปลง)		
ปรับเปลี่ยน	๑,๑๗๒	๒,๑๐๒.๔๙
รับรองแล้ว	๙๙๘	๔,๖๘๑.๒๘
<b>รวมทั้งสิ้น</b>	<b>๒,๑๗๐</b>	<b>๖,๗๘๓.๗๗</b>
๓) ประมง	๗	-
๔) ปศุสัตว์	๑๕	-

๒.๒ \*\*การรับรอง GAP ด้านพืช และด้านข้าว เกษตรกรรวม ๔,๒๔๙ ราย/แปลง พื้นที่ ๓๐,๕๐๘.๕๒ ไร่ ด้านประมง เกษตรกร ๗๓ ราย พื้นที่ ๑๒๓.๙๐ ไร่ และด้านปศุสัตว์ จำนวน ๑๒๓ ราย

ชนิดสินค้า	จำนวนราย/แปลง	จำนวนไร่
๑) พืช (แปลง)	๑,๖๗๑	๕,๕๑๓.๖๒
๒) ข้าว GAP Seed (ราย)	๒,๓๘๒	๒๔,๘๗๑.๐๐
๓) ประมง	๗๓	๑๒๓.๙๐
๔) ปศุสัตว์	๑๒๓	-

หมายเหตุ : \* ศูนย์เมล็ดพันธุ์ข้าวศรีสะเกษ, สำนักงานเกษตรจังหวัดศรีสะเกษ \*\*ศูนย์พัฒนาการเกษตรภูสิงห์อันเนื่องมาจากพระราชดำริ

### ๓. งบประมาณ ปี ๒๕๖๔ รวมทั้งสิ้น ๒๗๘,๘๐๙,๑๘๕.๙๘ บาท แบ่งเป็น

#### ๓.๑ งบประมาณของส่วนราชการต้นสังกัด (Function Base)

๑) งบประมาณรวมทั้งสิ้น ๒๗๘,๘๐๙,๑๘๕.๙๘ บาท ผลการเบิกจ่าย ๑๖๕,๑๖๓,๒๑๗.๙๗ บาท คิดเป็นร้อยละ ๕๙.๒๓ จำแนกเป็น งบดำเนินงาน ๑๖๑,๒๓๘,๘๐๔.๔ บาท งบลงทุน ๑๑๗,๕๗๐,๓๘๑.๕๘ บาท

๒) ผลการดำเนินงาน/ผลการปฏิบัติราชการสำคัญ (แผนงานโครงการจำแนกตามพืช ปศุสัตว์ ประมง กลุ่ม/สหกรณ์ ชลประทาน)

๒.๑) ด้านพืช :

๑) โครงการระบบส่งเสริมการเกษตรแบบแปลงใหญ่ ปี ๒๕๖๔

    กิจกรรม ส่งเสริมการเกษตรแบบแปลงใหญ่ข้าวและเพิ่มศักยภาพของศูนย์ข้าวชุมชน

    ๑) บริหารจัดการชุมชน เพื่อสร้างความเข้มแข็งให้กับชุมชนชาวนาและองค์กรชาวนา

    ๒) การพัฒนาการผลิต (สนับสนุนเมล็ดพันธุ์ข้าว ตรวจสอบคุณภาพเมล็ดพันธุ์ ส่งเสริมและ

สนับสนุนกลุ่มเครื่องจักรกลการเกษตร โดยจัดประชุมผู้ประกอบการรับจ้างเครื่องจักรกล (๑ ครั้ง/ปี)

    เป้าหมาย : กลุ่มนาแปลงใหญ่ ๒๗ แปลง

    ผลสำเร็จ :

## แบบฟอร์มที่ 1 ข้อมูลพื้นฐานจังหวัด

๑) กลุ่มชาวนาผู้ผลิตเมล็ดพันธุ์ข้าวสามารถผลิตเมล็ดพันธุ์ข้าวที่มีคุณภาพดี ได้มาตรฐานไว้ใช้เอง และกระจายในท้องถิ่นในปีต่อไป

๒) กลุ่มชาวนาผู้ผลิตข้าวคุณภาพ ประมาณ ๑,๓๐๕ ราย พื้นที่ ๑๕,๕๓๔ ไร่ สามารถผลิตข้าวเปลือกคุณภาพดีได้ประมาณ ๓๘๕,๕๐๐ ตัน ข้าวเปลือก ลดต้นทุนการผลิตตันละประมาณ ๑,๐๐๐ บาท

๓) สร้างชุมชนชาวนาที่รวมกันผลิตข้าว มีการบริหารจัดการร่วมกัน และมีความเข้มแข็ง สามารถพึ่งพาตนเองได้อย่างยั่งยืน จำนวน ๑,๒๘๕ ชุมชน รวมเป็นแหล่งเรียนรู้ชุมชนชาวนา

๒) โครงการเพิ่มศักยภาพการผลิตข้าวหอมมะลิทุ่งกุลาร้องไห้ สู่มาตรฐานเกษตรอินทรีย์ภาคตะวันออกเฉียงเหนือ ปี ๒๕๖๔

### กิจกรรม

๑) จัดเวทีชุมชน เก็บตัวอย่างดินและตรวจวิเคราะห์ดิน

๒) สนับสนุนปุ๋ยตามค่าวิเคราะห์ดิน ตรวจวิเคราะห์คุณภาพเมล็ดพันธุ์ข้าวและการตรวจวิเคราะห์ชนิดและปริมาณของสารหอมระเหยในข้าวหอมมะลิ

๓) จัดเวทีเรียนรู้ตามกระบวนการโรงเรียนเกษตรกรด้านการผลิตเมล็ดพันธุ์ข้าว และการผลิตข้าวตามมาตรฐาน GAP และ ICS

๔) จัดเวทีเรียนรู้เกษตรกรในการใช้เทคโนโลยีการผลิตข้าวหอมมะลิคุณภาพ (การเก็บเกี่ยวและการจัดการหลังการเก็บเกี่ยว)

### เป้าหมาย

เกษตรกรมีการใช้เทคโนโลยีที่ถูกต้องและเหมาะสมในการผลิตข้าวหอมมะลิคุณภาพสูงในพื้นที่ทุ่งกุลาร้องไห้ อำเภอราศีไศล และอำเภอศิลาลาด จังหวัดศรีสะเกษ เป้าหมาย ๗ กลุ่มเกษตรกร (กลุ่มต่อเนืองปีที่ ๒) เกษตรกร ๑๓๙ ราย พื้นที่ ๒,๒๓๔ ไร่

### ผลสำเร็จ

๑) เกษตรกรมีการใช้เทคโนโลยีที่ถูกต้องและเหมาะสมในการผลิตข้าวหอมมะลิคุณภาพสูงในพื้นที่ทุ่งกุลาร้องไห้จังหวัดศรีสะเกษ พื้นที่ ๒,๒๓๔ ไร่

๒) เกษตรกรที่เข้าร่วมโครงการสามารถผลิตข้าวหอมมะลิคุณภาพสูงได้ตามมาตรฐาน

๓) โครงการส่งเสริมการทำสวนยางในรูปแบบแปลงใหญ่

กิจกรรม ส่งเสริมการจัดทำแปลงเรียนรู้/เพิ่มมูลค่าสินค้าเกษตร

เป้าหมาย ๑๑ แปลง

๓) โครงการประกันรายได้เกษตรกรชาวสวนยาง ระยะที่ ๒

กิจกรรม สร้างความเข้มแข็งให้แก่เกษตรกรชาวสวนยาง

เป้าหมาย ๓๑,๑๒๑ ราย

ผลสำเร็จ ดำเนินการแล้ว ๒๕,๙๖๔ ราย (๘๓.๔๓%)

๒.๒ ด้านปศุสัตว์ :

๑) โครงการสัตว์ปลอดโรคคนปลอดภัยจากโรคพิษสุนัขบ้า

เป้าหมาย ไม่พบการเกิดโรคในสัตว์ ไม่มีผู้เสียชีวิตด้วยโรคพิษสุนัขบ้า

๒) โครงการพัฒนาศักยภาพกระบวนการผลิตสินค้าเกษตร

กิจกรรม ฟาร์มเครือข่ายสัตว์พันธุ์ดีกรมปศุสัตว์

เป้าหมาย ๒๘ ฟาร์ม

๒.๓ ด้านประมง :

๑) โครงการส่งเสริมอาชีพประมง

กิจกรรม พัฒนาศักยภาพเกษตรกร

เป้าหมาย ฝึกอบรม/สนับสนุนพันธุ์สัตว์น้ำ ๒๑๐ ราย

## แบบฟอร์มที่ 1 ข้อมูลพื้นฐานจังหวัด

๒.๔) กลุ่ม/สหกรณ์ :

๑) โครงการส่งเสริมและพัฒนาสหกรณ์/กลุ่มเกษตรกร

เป้าหมาย จำนวน ๑๓๓ แห่ง (ภาคเกษตร ๕๖ แห่ง นอกภาคเกษตร ๗๗ แห่ง กลุ่มเกษตรกร ๔๕ แห่ง)

ผลสำเร็จที่สำคัญ ส่งเสริมและพัฒนาสหกรณ์/กลุ่มเกษตรกรให้มีความเข้มแข็ง

๒) โครงการช่วยเหลือด้านหนี้สินสมาชิกสหกรณ์และกลุ่มเกษตรกร (ลดดอกเบี้ยเงินกู้ให้เกษตรกรสมาชิกสหกรณ์/กลุ่มเกษตรกร)

กิจกรรม ช่วยเหลือหนี้สินสมาชิกสหกรณ์และกลุ่มเกษตรกร ลดดอกเบี้ยเงินกู้ให้เกษตรกรสมาชิกสหกรณ์และกลุ่มเกษตรกร

เป้าหมาย สหกรณ์ จำนวน ๘ แห่ง สมาชิก จำนวน ๕,๔๕๕ ราย

ผลสำเร็จที่สำคัญ สมาชิกสหกรณ์และกลุ่มเกษตรกรที่มีหนี้เงินกู้เพื่อการเกษตรได้รับการลดภาระดอกเบี้ย ต้นทุนการผลิตของสมาชิกลดลง

๓) โครงการยกระดับศักยภาพเกษตรกรรุ่นใหม่และผู้ประกอบการ/วิสาหกิจชุมชนในการผลิตสินค้าชุมชน

กิจกรรม วางรูปแบบบัญชีและวาระระบบการควบคุมภายใน

เป้าหมาย ๓๑ แห่ง กรรมการ ๑๕๕ ราย

ผลสำเร็จที่สำคัญ ร้อยละ ๑๐๐ ได้รับการสอนแนะนำการจัดทำบัญชี ร้อยละ ๒๕ ของกลุ่มวิสาหกิจชุมชนที่ได้รับการสอนแนะนำสามารถจัดทำบัญชีได้

๒.๕) ด้านชลประทาน : โครงการแก้มลิงกุดหลาด พร้อมอาคารประกอบ ปริมาตรกักเก็บ ๐.๑๔๔ ล้าน ลบ.ม. ตำบลตาโกน อำเภอเมือง จังหวัดศรีสะเกษ เป้าหมาย เพิ่มปริมาณน้ำเก็บกักและลดปัญหาน้ำท่วม น้ำแล้ง

ผลสำเร็จที่สำคัญ ราษฎรในพื้นที่ได้มีแหล่งน้ำใช้ในการอุปโภคบริโภคได้

๓.๒ งบอื่นๆ

งบอื่น ๆ (เงินทุนหมุนเวียน) ทั้งสิ้น ๔,๕๖๙,๕๘๕.๕๓ บาท ผลการเบิกจ่าย ๖๙๓,๖๕๕.๕๓ บาท

คิดเป็นร้อยละ ๑๕.๑๘

- โครงการผลิตสินค้าข้าวได้รับการส่งเสริมและพัฒนา

กิจกรรม : ผลิตและกระจายเมล็ดพันธุ์ขยายและจำหน่าย

เป้าหมาย : เกษตรกร ๔๐ กลุ่ม ๘๒๘ ราย พื้นที่ ๗,๙๕๕ ไร่

๓.๓ งบประมาณจังหวัด/กลุ่มจังหวัด (Area Base)

งบจังหวัด/กลุ่มจังหวัด

๑) งบประมาณรวมทั้งสิ้น ๗,๙๒๓,๓๐๐ บาท ผลการเบิกจ่าย ๑,๑๕๘,๒๘๕.๗๑ บาท คิดเป็นร้อยละ ๑๔.๖๒ จำแนกเป็น งบดำเนินงาน ๗,๙๒๓,๓๐๐ บาท งบลงทุน - บาท งบรายจ่าย - บาท

๒) ผลการดำเนินงาน/ผลการปฏิบัติราชการสำคัญ (แผนงานโครงการจำแนกตามพืช ปศุสัตว์ ประมง กลุ่ม/สหกรณ์ ชลประทาน)

๒.๑) ด้านพืช :

๑) โครงการเพิ่มประสิทธิภาพการผลิต แปรรูป ผลผลิตและสินค้าเกษตรปลอดภัย เกษตรอินทรีย์ ด้วยเทคโนโลยีและนวัตกรรม

กิจกรรม พัฒนาระบบการผลิตกาแฟมาตรฐานและการแปรรูปสร้างแบรนด์กาแฟศรีสะเกษ

เป้าหมาย เกษตรกร จำนวน ๑๐๐ ราย

ผลสำเร็จที่สำคัญ

- เกษตรกรได้รับการถ่ายทอดเทคโนโลยีการบริหารจัดการสวนกาแฟโรบัสต้า

กิจกรรม พัฒนาระบบการผลิตหอมแดงอินทรีย์เพื่อเป็นพืช GI และสร้างผลิตภัณฑ์ใหม่จากสิ่งเหลือใช้

เป้าหมาย เกษตรกร จำนวน ๑๐๐ ราย

## แบบฟอร์มที่ 1 ข้อมูลพื้นฐานจังหวัด

### ผลสำเร็จที่สำคัญ

- เกษตรกรได้รับการถ่ายทอดเทคโนโลยีการใช้สารชีวภัณฑ์และการแปรรูปผลิตภัณฑ์จากหอมแดง  
กิจกรรม การเพิ่มประสิทธิภาพการผลิตทุเรียนคุณภาพ

เป้าหมาย เกษตรกรมีการผลิตทุเรียนคุณภาพ และได้พันธุ์ทุเรียนพันธุ์ใหม่ อย่างน้อย ๑ สายพันธุ์

### ผลสำเร็จที่สำคัญ

- เกษตรกรสามารถใช้เทคโนโลยีในการผลิตทุเรียนคุณภาพ

๒.๒) ด้านปศุสัตว์ : โครงการส่งเสริมพัฒนาและเพิ่มศักยภาพการเลี้ยงและการผลิตโคเนื้อคุณภาพ

เป้าหมาย เกษตรกร ๒๒๐ ราย

๒.๓) ด้านชลประทาน :

๑. โครงการเพิ่มประสิทธิภาพการเก็บกักอ่างเก็บน้ำหนองสี ตำบลสี อำเภอลำดวน จังหวัดศรีสะเกษ

กิจกรรม : ขุดลอกอ่างเก็บน้ำหนองสี

เป้าหมาย : เพื่อเพิ่มความจุการเก็บกักอ่างเก็บน้ำหนองสี

ผลสำเร็จ : เพิ่มความจุอ่างเก็บน้ำหนองสี แก้ไขปัญหาภัยแล้ง

๒. โครงการก่อสร้างระบบคลองส่งน้ำและระบบกระจายน้ำ สถานีสูบน้ำด้วยไฟฟ้าหนองหว้า-ภูมิซรอล

อำเภอกันทรลักษ์ จังหวัดศรีสะเกษ

กิจกรรม : ก่อสร้างระบบคลองส่งน้ำและระบบกระจายน้ำ

เป้าหมาย : เพื่อความมั่นคงบริเวณพื้นที่รอยต่อจังหวัดศรีสะเกษและจังหวัดอุบลราชธานี

ผลสำเร็จ :

๑) มีแหล่งน้ำและระบบส่งน้ำเพื่อใช้ในการอนุรักษ์และเป็นแหล่งกักเก็บน้ำที่สมบูรณ์

๒) สร้างความชุ่มชื้นให้พื้นที่ที่เกี่ยวข้องกับการฟื้นฟู สภาพป่าและความเป็นอยู่ของสัตว์ป่า

๓) เกษตรกรได้รับน้ำสำหรับทำการเกษตรอย่างทั่วถึง

๔) เป็นแหล่งน้ำเพื่อการอุปโภค-บริโภค ของหน่วยทหารบริเวณแนวชายแดนและราษฎรในพื้นที่

ใกล้เคียง

**งบกลุ่มจังหวัด งบประมาณ ๒๕๖๖๗ บาท**

ด้านประมง : โครงการพัฒนาและส่งเสริมการเกษตรในกลุ่มจังหวัด

กิจกรรม ส่งเสริมการผลิตสินค้าเกษตรอินทรีย์ (ประมง)

เป้าหมาย ๑๐๐ ราย

## ๔. ผลการดำเนินงานโครงการสำคัญ (Agenda) (สรุปโดยย่อ)

### ๔.๑ ระบบการส่งเสริมการเกษตรแบบแปลงใหญ่

๑) งบประมาณรวม ๓,๙๔๔,๙๗๕ บาท

๒) เป้าหมายรวม ๓๕๙ แปลง

- จำแนกเป็นแปลงข้าว ๒๗๔ แปลง

- พืชอื่น ๗๖ แปลง (ยางพารา ๑๐ แปลง มันสำปะหลัง ๑๐ แปลง มะนาว ๑ แปลง ทุเรียน ๘ แปลง

อ้อย ๑ แปลง ดาวเรือง ๑ แปลง พริก ๑๗ แปลง หอมแดง ๒๐ แปลง กระเทียม ๑ แปลง ข้าวโพดเลี้ยงสัตว์ ๕ แปลง

เห็ดนางฟ้า ๑ แปลง ไม้ดอกไม้ประดับ ๑ แปลง)

- ปศุสัตว์ ๗ แปลง (เปิด-ไก่ ๑ แปลง โคเนื้อ ๓ แปลง ไก่ ๒ แปลง กระบือ ๑ แปลง)

- ประมง ๒ แปลง (กบ ๑ แปลง ปลาตะเพียน ๑ แปลง)

## แบบฟอร์มที่ 1 ข้อมูลพื้นฐานจังหวัด

กิจกรรม	ราย	งบประมาณ
ส่งเสริมการเกษตรแบบแปลงใหญ่ (สปก.)	๑๓๑	๙๑๓,๙๐๐
ส่งเสริมการเกษตรแบบแปลงใหญ่ (ตรวจบัญชี)	๑,๗๑๐	๔๗๑,๙๖๐
ส่งเสริมการเกษตรแบบแปลงใหญ่ (ศูนย์ประมง)	๕๐	๒๕,๐๐๐
ส่งเสริมการเกษตรแบบแปลงใหญ่ (ศูนย์วิจัยพืชสวน)	๑ แห่ง	๑๐,๙๒๐
ส่งเสริมการทำสวนยางในรูปแบบแปลงใหญ่ (กยท)	๔ แปลง	๗๘๐,๐๐๐
ส่งเสริมการเกษตรแบบแปลงใหญ่ (ศูนย์ฯ ภูสิงห์ฯ)	๓๐	๑๑๑,๐๐๐
ส่งเสริมการเกษตรแบบแปลงใหญ่ข้าว (ศูนย์ฯ ข้าว)	๑,๓๐๕ ราย	๑,๕๕๘,๐๐๐
ส่งเสริมการเกษตรแปลงใหญ่ (ประมง)	๑ แปลง	๗๔,๑๙๕

ผลสำเร็จที่สำคัญ ๑) ลดต้นทุนการผลิต ไม่น้อยกว่า ๒๐ % ๒) เพิ่มผลผลิต/ไร่ ไม่น้อยกว่า ๒๐% ๓)

พัฒนามาตรฐานการผลิต (GAP/ Organic) ๔) การบริหารจัดการกลุ่มให้มีความเข้มแข็ง และ ๕) การบริหารจัดการด้านการตลาด

### ๔.๒ ศูนย์เรียนรู้การเพิ่มประสิทธิภาพการผลิตสินค้าเกษตร

๑) งบประมาณรวม ๑,๐๘๙,๕๐๐ บาท

๒) เป้าหมายรวม ๒๒ ศูนย์ ๓๑๐ ราย ประกอบด้วย ศพก.ข้าว ๑๘ ศูนย์ พริก ๒ ศูนย์ ทุเรียน ๒ ศูนย์ ศพก. ระดับ A จำนวน ๑๓ ศูนย์ ศพก. ระดับ B จำนวน ๙ ศูนย์

	ราย	ศูนย์	งบประมาณ
พัฒนาศูนย์เรียนรู้ (ศพก) ปศุสัตว์	๒๒๐	๒๒	๑๕๓,๔๐๐
พัฒนาศูนย์เรียนรู้ (ศพก) ประมง	-	๒๒	๖๒๗,๐๐๐
สนับสนุนการให้บริการของ ศพก.และ ศพก. เครือข่าย	-	๕	๕๙,๐๐๐
พัฒนาศูนย์เรียนรู้ (ศพก) ตรวจบัญชี	-	๒๒	๑๒๗,๖๐๐
พัฒนาศูนย์เรียนรู้ (ศพก) อบรมเกษตรกร (ศูนย์พัฒนาการเกษตรภูสิงห์ฯ)	๙๐	๓	๑๒๒,๕๐๐

ผลสำเร็จที่สำคัญ เป็นแหล่งเรียนรู้/แหล่งถ่ายทอดความรู้ด้านการเกษตรของอำเภอ

### ๔.๓ Smart Farmer

๑) งบประมาณรวม ๑๔๘,๐๕๐ บาท

๒) เป้าหมายรวม ๖๗๐ ราย ประกอบด้วย

กิจกรรม	ราย	งบประมาณ
อบรมเกษตรกรสู่ Smart Farmer ปศุสัตว์	๓๐	๑๖,๐๐๐
Smart Farmer หม่อนไหม	๒๐	๑๓,๐๐๐
เกษตรกรปราดเปรื่อง (Smart Farmer) สปก	๒๐	๖๘,๐๐๐
พัฒนาเกษตรกรปราดเปรื่องโดยการสร้างและพัฒนา ชวนาปราดเปรื่อง (ศูนย์ฯข้าว)	๖๐๐	๕๑,๐๕๐

## แบบฟอร์มที่ 1 ข้อมูลพื้นฐานจังหวัด

### ๔.๔ การบริหารจัดการพื้นที่เกษตรตามแผนที่การเกษตรเชิงรุก (Zoning by Agri-map)

๑) งบประมาณรวม ๕,๑๐๑,๑๓๐ บาท

๒) เป้าหมายรวม ๒๖๓ ราย

กิจกรรม	จำนวน	พื้นที่ (ไร่)	งบประมาณ
ส่งเสริมอาชีพเลี้ยงโคเนื้อในพื้นที่ไม่เหมาะสม	๓,๔๑๕ ตัว	๓,๖๘๕	๑๒๐,๒๐๐
ส่งเสริมเกษตรเชิงรุกด้านการประมง	๕๐ ราย		๑๙,๘๐๐
Zoning by Agri-map ตรวจสอบบัญชี	๖๓ ราย		๑๗,๔๓๐
พัฒนาที่ดินเพื่อสนับสนุนการปรับเปลี่ยนกิจกรรมการผลิตในพื้นที่ไม่เหมาะสมตาม Agri map (สถานีพัฒนาที่ดิน)		๓,๒๒๐	๔,๘๙๑,๕๐๐
ส่งเสริมอาชีพประมงเชิงรุก (Agri map) (ศพจ.)	๑๕๐ ราย		๕๒,๒๐๐

### ๔.๕ การพัฒนาคุณภาพสินค้าเกษตรสู่มาตรฐาน (GAP)

๑) งบประมาณรวม ๕๑๑,๒๒๐ บาท

๒) เป้าหมายรวม ๑,๓๕๔ ราย

กิจกรรม	แห่ง	งบประมาณ
ตรวจรับรองคุณภาพสินค้าปศุสัตว์		๙๐,๑๐๐
- ฟาร์มใหม่	๑๔	
- ตรวจสอบติดตามสถานจำหน่ายเนื้อสัตว์ (OK)	๕๙	
- ตรวจสอบสารเร่งเนื้อแดง	๒๕	
- พัฒนาตรวจคุณภาพน้ำนม	๒	
- ฝึกระวังสารตกค้าง (ส่งตรวจ)	๖๒	
พัฒนาคุณภาพสินค้าสู่มาตรฐาน (ประมง)	๑๘ ราย	๑๑๐,๐๐๐
ตรวจสอบและรับรองมาตรฐานหม่อนไหม	๑๐ ราย	
ยกระดับคุณภาพมาตรฐานสินค้าเกษตรพัฒนาคุณภาพสินค้าประมงสู่มาตรฐาน (ศูนย์ฯ ประมง)	๑๙๖ ราย	๙๑,๙๐๐
ตรวจรับรองแหล่งผลิต GAP พืช (ศูนย์ฯ ภูสิงห์)	๑,๑๓๐ ราย	๒๑๙,๒๒๐

ผลสำเร็จที่สำคัญ เกษตรกร/ผู้ประกอบการได้รับการถ่ายทอดความรู้เพื่อเข้าสู่ระบบการผลิตตามมาตรฐาน



## แบบฟอร์มที่ 1 ข้อมูลพื้นฐานจังหวัด

### ๔.๖ เกษตรอินทรีย์

- ๑) งบประมาณรวม ๙๕๒,๗๔๔ บาท
- ๒) เป้าหมายรวม ๓๓๓ ราย ๕,๑๕๙ ไร่

กิจกรรม	ราย	งบประมาณ
พัฒนาเกษตรอินทรีย์ (ปศุสัตว์)	๑๕	๓๓,๕๐๐
พัฒนาเกษตรอินทรีย์ (ประมง)	๓๐	๒๒,๕๐๐
พัฒนาเกษตรอินทรีย์ (ตรวจบัญชี)	๖๕	๑๗,๙๓๐
พัฒนาเกษตรอินทรีย์ (ศูนย์ฯ ประมง)	๑๒๙	๒๐๐,๕๐๐
ตรวจรับรองแหล่งผลิตพืชอินทรีย์ (ศูนย์ฯ ภูสิงห์)	๙๔	๑๘,๓๑๔
ส่งเสริมและพัฒนาการผลิตข้าวอินทรีย์ (ศูนย์ฯ ข้าว)	๕,๑๕๙ ไร่	๖๖๐,๐๐๐

ผลสำเร็จที่สำคัญ กลุ่มเกษตรกรเป้าหมายมีความรู้เกี่ยวกับระบบการผลิตข้าวอินทรีย์มาตรฐานเกษตรอินทรีย์ มกษ ๙๐๐๐ : เล่ม ๔ (ข้าวอินทรีย์) และการบริหารจัดการกลุ่มด้วยระบบควบคุมภายใน สามารถนำความรู้ไปปฏิบัติ และผ่านการรับรองเข้าสู่ระยะปรับเปลี่ยน

### ๔.๗ ตลาดสินค้าเกษตร

- ๑) งบประมาณรวม - บาท
- ๒) เป้าหมายรวม ๑ แห่ง

- เชื่อมโยงเกษตรกรจากแปลงใหญ่ หรือเกษตรกรที่ผลิตสินค้าคุณภาพจากเครือข่าย

ผลสำเร็จที่สำคัญ ตลาดเกษตรกรเป็นแหล่งจำหน่ายสินค้าเกษตรที่ปลอดภัยให้แก่ประชาชนทั่วไป “เกษตรกรจริงๆ ทุกสิ่งปลอดภัย” จังหวัดศรีสะเกษพัฒนาตลาดเกษตรกรสู่ระบบออนไลน์ ผ่านช่องทาง เพจตลาดเกษตรกรจังหวัดศรีสะเกษและเว็บตลาดเกษตรกร [www.sisaketfarmermarket.com](http://www.sisaketfarmermarket.com)

### ๔.๘ เกษตรทฤษฎีใหม่

- ๑) งบประมาณรวม ๑,๒๕๔,๘๗๐ บาท
- ๒) เป้าหมาย รวม ๑,๗๙๙ ราย

กิจกรรม	ราย	งบประมาณ
สนับสนุนโครงการเกษตรทฤษฎีใหม่ (ประมง)	๑,๐๘๙	๑๕๙,๕๐๐
ขยายผลการทำเกษตรทฤษฎีใหม่ด้านหม่อนไหม	๑๐	๗๗,๓๐๐
ส่งเสริมพัฒนาเกษตรทฤษฎีใหม่ สปก.	๗๐	๒๑๑,๕๘๐
เกษตรทฤษฎีใหม่ (ตรวจบัญชี)	๓๐๐	๘๒,๘๐๐
เกษตรทฤษฎีใหม่ (ศูนย์ฯ ประมง)	๓๓๐	๑๗๕,๐๐๐
๑ โครงการ ๑ กลุ่มทฤษฎีใหม่ (สป.กษ.)	๑๔ อำเภอ	๕๔๘,๖๙๐

ผลสำเร็จที่สำคัญ การบูรณาการร่วมกันของหน่วยงานในสังกัดกระทรวงเกษตรและสหกรณ์

### ๔.๙ โครงการธนาคารสินค้าเกษตร

- ๑) งบประมาณรวม ๓๙๘,๘๐๐ บาท
- ๒) เป้าหมายรวม จำนวน ๔๒ แห่ง

## แบบฟอร์มที่ 1 ข้อมูลพื้นฐานจังหวัด

### ๑) โครงการธนาคารผลผลิตสัตว์น้ำแบบมีส่วนร่วม (ด้านการประมง)

- จัดตั้งธนาคารผลผลิตเกษตรด้านประมง ปี ๒๕๖๔ จำนวน ๑ แห่ง ดำเนินการ หนองโซง ตำบล ตะเคียน อำเภอกุสิงห์ จังหวัดศรีสะเกษ

- ติดตามโครงการธนาคารสินค้าเกษตรด้านการประมงที่ได้รับงบประมาณในปี ๒๕๖๐ จำนวน ๒ แห่ง ดำเนินการที่หนองซอแง หมู่ ๑๓ ตำบลจระกง อำเภوخุรินทร์ จังหวัดศรีสะเกษ และหนองลักช้าง ตำบลห้วยคำ อำเภอราชไศล จังหวัดศรีสะเกษ

ผลสำเร็จที่สำคัญ ดำเนินการตามแผนที่กำหนดโดยชุมชนที่เข้าร่วมโครงการฯ สามารถดำเนินการบริหารจัดการ มีการจัดตั้งคณะกรรมการธนาคารร่วมกันและมีกฎระเบียบของธนาคาร มีการสมัครสมาชิก การระดมหุ้นของสมาชิกในการดำเนินงานโครงการฯ และการติดตามการดำเนินงานและการขับเคลื่อนการบริหารงานธนาคารอย่างต่อเนื่อง

### ๒) โครงการธนาคารหม่อนไหม

การพัฒนาศักยภาพในการผลิตและสร้างความเข้มแข็งของธนาคารหม่อนไหม จำนวน ๔๐ ราย ๑ กลุ่ม โดยฝึกอบรมหลักสูตรเพิ่มศักยภาพธนาคารปัจจัยการด้านหม่อนไหม ๑ วัน

กิจกรรม	แห่ง	งบประมาณ
สนับสนุนธนาคารผลผลิตสัตว์น้ำแบบมีส่วนร่วม	๑	๒๘๓,๐๐๐
เพิ่มศักยภาพธนาคารปัจจัยการผลิตด้านหม่อนไหม	๔๐	๖๘,๘๐๐
ธนาคารสินค้าเกษตรสนับสนุนธนาคารผลผลิตสัตว์น้ำแบบมีส่วนร่วม	๑	๔๗,๐๐๐

## ๕. สถานการณ์การผลิตและราคาสินค้าเกษตรที่สำคัญ

๕.๑) สินค้าเกษตร -

๕.๒) ฟาร์มมาตรฐานด้านปศุสัตว์

- ไก่เนื้อ ๑๒๔ ฟาร์ม สุกร ๒๔ ฟาร์ม โคนม ๑๕ ฟาร์ม ไก่ไข่ ๑ ฟาร์ม

๕.๓) ผลการสุ่มตรวจนมโรงเรียน

- โรงเรียนที่เข้าร่วมโครงการทั้งหมด ๑,๕๑๓ แห่ง โรงเรียน ๘๗๙ แห่ง (สหรัฐ+เอกชน ๒๗ แห่ง)

ศูนย์พัฒนาเด็กเล็ก จำนวน ๖๓๔ แห่ง มอบหมายให้ปศุสัตว์อำเภอตรวจติดตามทุกโรงเรียน

## ๖. สถานการณ์และการช่วยเหลือภัยด้านการเกษตร

### ๖.๑.๒) อุทกภัย ปี ๒๕๖๔

(๑) เมื่อวันที่ ๒๐ กันยายน ๒๕๖๔ จังหวัดศรีสะเกษ ประสบอุทกภัยจากร่องมรสุมพาดผ่าน และพายุโซนร้อน เตี้ยนหมู่ ทำให้เกิดฝนตกหนัก ตั้งแต่วันที่ ๒๐ กันยายน ๒๕๖๔

- ประกาศเขตฯ จำนวน ๒๐ อำเภอ ๑ เทศบาลเมือง ๒ ชุมชน ๑๑๔ ตำบล ๖๘๐ หมู่บ้าน (อ.เมืองศรีสะเกษ ๕ ตำบล ๑๕ หมู่บ้าน อำเภอกันทรลักษ์ ๒ ตำบล ๔ หมู่บ้าน อำเภอกันทรารมย์ ๑๐ ตำบล ๓๒ หมู่บ้าน อำเภอกุรินทร์ ๑๘ ตำบล ๑๓๖ หมู่บ้าน อำเภอกันทรารมย์ ๗ ตำบล ๒๒ หมู่บ้าน อำเภอกุสิงห์ ๖ ตำบล ๓๕ หมู่บ้าน อำเภอราชไศล ๘ ตำบล ๘๑ หมู่บ้าน อำเภอศรีรัตนะ ๗ ตำบล ๗ หมู่บ้าน อำเภอห้วยทับทัน ๖ ตำบล ๒๗ หมู่บ้าน อำเภอเมืองจันทร์ ๓ ตำบล ๑๕ หมู่บ้าน อำเภอโนนคูณ ๓ ตำบล ๒๔ หมู่บ้าน อำเภอพยุห์ ๔ ตำบล ๓๑ หมู่บ้าน อำเภอโพธิ์ศรีสุวรรณ ๒ ตำบล ๖ หมู่บ้าน อำเภอศีลาจัต ๑ ตำบล ๔ หมู่บ้าน อำเภอไพรบึง ๖ ตำบล ๕๖ หมู่บ้าน อำเภอเบญจลักษ์ ๔ ตำบล ๑๓ หมู่บ้าน อำเภอปรังค์กู ๑๐ ตำบล ๘๒ หมู่บ้าน อำเภอน้ำเกลี้ยง ๕ ตำบล ๑๒ หมู่บ้าน อำเภออุทุมพรพิสัย ๒ ตำบล ๖ หมู่บ้าน อำเภอขามเฒ่า ๓ ตำบล ๗ หมู่บ้าน)

# แบบฟอร์มที่ 1 ข้อมูลพื้นฐานจังหวัด

## ผลกระทบ

- น้ำท่วมขังผิวจราจร บ้านเรือนราษฎร และพื้นที่การเกษตร
- พื้นที่ทางการเกษตรคาดว่าจะเสียหายจากร่องมรสุม และพายุโซนร้อนเตี้ยนหมู่ จำนวน

๑๕๗,๔๐๘ ไร่ (นาปี ๑๓๙,๓๕๑ ไร่) (มันสำปะหลัง ๑๖,๙๘๙ ไร่) (ข้าวโพดเลี้ยงสัตว์ /พริก ๑๕๘ ไร่) (ยางพารา ๙๐๓ ไร่) (ปาล์มน้ำมัน ๓ ไร่) (ทุเรียน ๔ ไร่) (ดาวเรือง ๑ ไร่) บ่อปลา ๑๗ บ่อ

ยังคงมีพื้นที่ได้รับผลกระทบ จำนวน ๔ อำเภอ ๑ เทศบาลเมือง ๑ ชุมชน ๑๑ ตำบล ๓๙

หมู่บ้าน ราษฎร ๓,๗๔๒ครัวเรือน (อ. กันทรารมย์ เมืองศรีสะเกษ ราชีไศล ศีลาลาด)

(๒) อิทธิพลจากพายุ คมปาซุ จังหวัดศรีสะเกษ ได้รับอิทธิพลจากพายุคมปาซุ ซึ่งได้อ่อนกำลังลง เป็นหย่อมความกดอากาศต่ำและร่องมรสุมพาดผ่าน ตั้งแต่วันที่ ๑๕-๑๗ ตุลาคม ๒๕๖๔ ส่งผลให้เกิดน้ำท่วมฉับพลัน น้ำป่าไหลหลาก ในพื้นที่ ๙ อ. ๑ ทม ๔ ชุมชน ๒๕ ต. ๘๗ ม. ราษฎรได้รับผลกระทบ ๒,๙๙๗ คร.

- ยังคงมีสถานการณ์ ในพื้นที่ ๓ อ. ๑๒ ต. ๒๔ ม. ราษฎรได้รับผลกระทบ ๔๗๐ ครัวเรือน

## ๖.๑.๓ วาดภัย ปี ๒๕๖๔ - ไม่มีรายงานสถานการณ์วาดภัย-

## ๖.๑.๔ โรคระบาดสัตว์

### ๑. โรคอหิวาต์แอฟริกาในสุกร

๑) จัดตั้ง War room แต่งตั้งคณะกรรมการตามคำสั่งจังหวัดศรีสะเกษ ที่ ๑๗๘๕/๒๕๖๒ ลงวันที่ ๑๖ พฤษภาคม ๒๕๖๒ โดยผู้ว่าราชการจังหวัดศรีสะเกษ เป็นประธาน ปศุสัตว์จังหวัดศรีสะเกษ เป็นเลขานุการ

๒) ประกาศเขตเฝ้าระวังโรคระบาดสัตว์ ชนิดโรคอหิวาต์แอฟริกาในสุกร (African Swine Feve) ในสัตว์หรือซากสัตว์ชนิด สุนัข หรือหมูป่า ทุกท้องที่ในจังหวัดศรีสะเกษ ประกาศ ณ วันที่ ๒๕ มีนาคม ๒๕๖๒

๓) เข้มงวดการเคลื่อนย้ายสัตว์โดยเฉพาะตามแนวชายแดนด้วยการสนับสนุนกำลังจากด่านฯ หน่วยงานตามคำสั่ง War room, สำนักงานปศุสัตว์อำเภอและเครือข่ายอาสาในพื้นที่

๔) ปศุสัตว์อำเภอชี้แจงมาตรการเฝ้าระวังโรค (ASF) ในพื้นที่ การประชุมระดับอำเภอ

๕) จัดเตรียมสถานที่กำจัดซาก/พาหะของโรคกรณีพบเชื้อฯ โดยใช้พื้นที่ สำนักงานปศุสัตว์จังหวัด ศรีสะเกษ

๖) ดำเนินการจัดหาอาสาปศุสัตว์เฝ้าระวังโรคระบาดในสุกร จำนวน ๔๔ ราย

๗) แผนการเก็บซากสุกรหรือผลิตภัณฑ์และ Surface swab เพื่อเฝ้าระวังโรค ASF โดยให้นำตัวอย่างที่เก็บ ได้ส่งตรวจที่ศูนย์วิจัยและพัฒนาการสัตวแพทย์ภาคตะวันออกเฉียงเหนือตอนล่าง จังหวัดสุรินทร์

(๑) ไม่พบสารพันธุกรรมของเชื้อไวรัสอหิวาต์แอฟริกาในสุกร (ASF)

(๒) ไม่พบสารพันธุกรรมของเชื้อไวรัสอหิวาต์สุกร (CSFV)

(๓) ไม่พบสารพันธุกรรมของเชื้อไวรัสพีอาร์อาร์เอส (PRRS)

๘) ดำเนินการจัดโครงการฝึกซ้อมแผนเฝ้าระวัง ป้องกันและควบคุมโรคอหิวาต์แอฟริกาในสุกร ระดับจังหวัดรูปแบบเฉพาะหน้าที่ (Functional Exercise) จำนวน ๗๐ จังหวัด มีผู้ร่วมซ้อมแผนทั้งสิ้น ๒๙๑ ราย

๙) ดำเนินการจัดโครงการฝึกอบรมเกษตรกรผู้เลี้ยงสุกรรายย่อยสำหรับการจัดทำระบบการป้องกันโรคในฟาร์มสุกรรายย่อย เพื่อป้องกันโรคอหิวาต์แอฟริกาในสุกร จำนวน ๗๐ ราย

๑๐) จัดตั้งจุดตรวจควบคุมการเคลื่อนย้ายสัตว์และซากสัตว์ เริ่มปฏิบัติหน้าที่ตั้งแต่วันที่ ๒๑ ตุลาคม ๒๕๖๒ เป็นระยะเวลา ๒ เดือน จำนวน ๓ จุด คือ

จุดตรวจที่ ๑ จุดตรวจบ่อมยามห้วยทับทัน

จุดตรวจที่ ๒ จุดตรวจบริเวณหน้าสำนักงานปศุสัตว์อำเภอราชีไศล

จุดตรวจที่ ๓ จุดตรวจสี่แยกกันทรารมย์บริเวณหน้าสำนักงานปศุสัตว์อำเภอกันทรารมย์

๑๑) สถานการณ์โรค ปัจจุบันไม่พบการแพร่ระบาดของโรคอหิวาต์แอฟริกาในสุกรในจังหวัด

ศรีสะเกษ

# แบบฟอร์มที่ 1 ข้อมูลพื้นฐานจังหวัด

## ๒. โรคปากและเท้าเปื่อยในสัตว์ (โค)

จังหวัดศรีสะเกษ เกิดสถานการณ์โรคปากและเท้าเปื่อยในสัตว์ (โค) ระหว่างวันที่ ๘ ธันวาคม ๒๕๖๓ - ๒๐ มกราคม ๒๕๖๔ ในพื้นที่ ๓ อำเภอ ดังนี้

- ๑) อำเภอวังหิน จำนวนสัตว์ป่วย ๑๐๓ ตัว ตาย ๔ ตัว รักษาหาย ๑๐๓ ตัว
- ๒) อำเภอขุขันธ์ จำนวน ๖๑๑ ตัว ตาย ๒๓ ตัว รักษาหาย ๖๑๑ ตัว
- ๓) อำเภอพยุห์ จำนวน ๕๒ ตัว ตาย ๑๔ ตัว รักษาหาย ๕๒ ตัว

### การดำเนินการของสำนักงานปศุสัตว์จังหวัดศรีสะเกษ

- ๑) ฉีดวัคซีนป้องกันโรค FMD ๓๑๕,๓๗๑ มิลลิลิตร คิดเป็น ๗๖.๕๖%
- ๒) พ่นยาฆ่าเชื้อรอบจุดเกิดโรค ๑๘ หมู่บ้าน
- ๓) รักษาแผลที่กีบ, ให้ยาปฏิชีวนะ และควบคุมการเคลื่อนย้ายสัตว์เข้าออกในพื้นที่ สถานการณ์ปัจจุบัน โรคสงบแล้ว และยังไม่พบการรายงานสัตว์ป่วยเพิ่มเติม

## ๓. โรคระบาดโรคล้มปี สกิน (SLD)

จังหวัดศรีสะเกษ ขอรายงานสถานการณ์การระบาดของโรคล้มปี สกิน (SLD) จังหวัดศรีสะเกษ โดยพบสัตว์ป่วย (โค) ซึ่งป่วยจากการระบาดของโรคล้มปี สกิน (SLD) เมื่อวันที่ ๖ พฤษภาคม- ๒๕ ตุลาคม ๒๕๖๔ ขณะนี้พบการระบาดในพื้นที่ ๒๒ อำเภอ ๒๐๕ ตำบล เกษตรกรผู้เลี้ยงสัตว์ได้รับผลกระทบ ๒๑,๐๐๑ ราย สัตว์ป่วยสะสมจำนวน ๔๕,๔๒๐ ตัว รักษาหายสะสม ๓๓,๗๑๕ ตัว สัตว์ป่วยคงเหลือ ๗,๖๒๓ ตัว ตาย ๓,๗๘๘ ตัว

### การดำเนินการเบื้องต้น

๑. ให้คำแนะนำวิธีป้องกันและควบคุมโรค
๒. รักษาสัตว์ป่วยตามอาการ
๓. ประสานขอความร่วมมือท้องถิ่นพ่นยา ฆ่าเชื้อโรคและแมลงพาหะนำโรค
๔. ขอความร่วมมือเกษตรกรงดเคลื่อนย้ายโค-กระบือ ออกนอกพื้นที่

### การดำเนินการหากพบโค-กระบือป่วยเป็นโรคล้มปีสกิน

๑. แยกโค - กระบือ ป่วยออกจากฝูงเพื่อป้องกันการแพร่กระจายเชื้อ
๒. แจ้งเจ้าหน้าที่ปศุสัตว์ในพื้นที่ หรือสำนักงานปศุสัตว์จังหวัดศรีสะเกษ
๓. รักษาสัตว์ป่วย โดยให้ยาในกลุ่มลดไข้ ลดอักเสบ (Flunixin meglumine หรือ butasyl)

ยาปฏิชีวนะ (Pendistrep LA หรือ oxytetracycline LA) ยาบำรุง (catosal) หรือ biocatalin กำจัดพาหะแมลงดูดเลือด พ่นยากำจัดแมลงบริเวณตัวสัตว์ คอกสัตว์ เช่น Amitraz, Cypermetrin

### การให้ความช่วยเหลือ

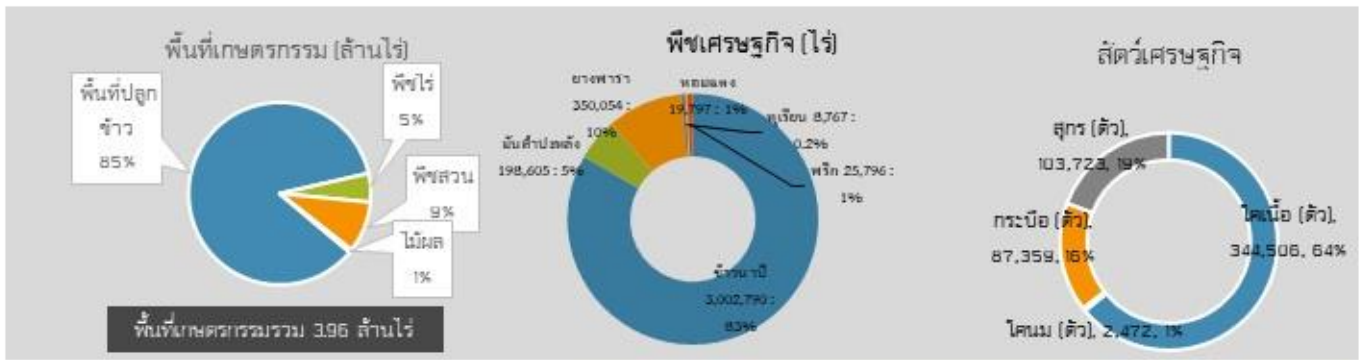
๑. ประกาศเขตการให้ความช่วยเหลือผู้ประสบภัยพิบัติกรณีฉุกเฉิน โรคระบาดสัตว์ (โรคล้มปีสกิน) จำนวน ๒๒ อำเภอ ๒๐๕ ตำบล ๒,๖๒๘ หมู่บ้าน ๑๑ ชุมชน

๒. มติที่ประชุม ก.ช.ภ.จ.ศรีสะเกษ ครั้งที่ ๔/๒๕๖๔ เมื่อวันที่ ๓๐ กันยายน ๒๕๖๔ ให้ความช่วยเหลือดังนี้ (๑) กลุ่มเกษตรกรผู้ประสบภัยฯ ที่มีคุณสมบัติครบ จำนวน ๑,๗๒๖ ราย เป็นเงิน ๓๙,๑๙๔,๐๐๐ บาท (๒) กลุ่มเกษตรกรผู้ประสบภัยกรณีโรคระบาดสัตว์ (โรคล้มปีสกิน) ที่มีคุณสมบัติไม่ครบ จำนวน ๗๒๖ ราย เป็นเงิน ๑๖,๔๒๕,๐๐๐ บาท โดยใช้จ่ายเงินทดรองราชการในอำนาจปลัดกระทรวงเกษตรและสหกรณ์ ตามระเบียบกระทรวงการคลัง ว่าด้วยเงินทดรองราชการเพื่อช่วยเหลือผู้ประสบภัยพิบัติ พ.ศ.๒๕๖๒ และตามที่กระทรวงการคลัง ได้อนุมัติให้ยกเว้นการปฏิบัติตามหลักเกณฑ์การใช้จ่ายเงินทดรองราชการเพื่อช่วยเหลือผู้ประสบภัยพิบัติกรณีฉุกเฉิน พ.ศ.๒๕๖๓ และหลักเกณฑ์กรณีฉุกเฉิน พ.ศ. ๒๕๖๔ กรณีโรคระบาดสัตว์ชนิดโรคล้มปีสกิน

๗. ปัญหา/ข้อเรียกร้องที่เกิดขึ้นในจังหวัด/แนวทางแก้ไข - ไม่มี -

๘. ปัญหาอุปสรรค/ความเสียหาย/ความท้าทาย ต่อการปฏิบัติราชการด้านการเกษตรของจังหวัด และข้อเสนอวิธีการลดความเสี่ยง) - ไม่มี -

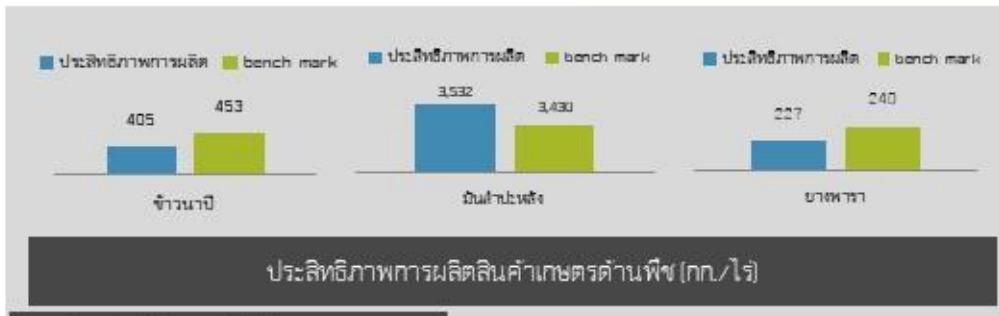
# แบบฟอร์มที่ 1 ข้อมูลพื้นฐานจังหวัด



GPP มูลค่า 72,752 ล้านบาท (ปี 2562)  
 จำนวนประชากร 1,458,580 คน  
 เป็นภาคการเกษตร 247,258 ครัวเรือน  
 และเป็นแรงงานภาคเกษตรกร 353,435 คน  
 ปริมาณน้ำภาพรวมจังหวัด 334.869 ล้าน ลบ.ม.  
 ปริมาณน้ำฝนสะสม 1,322.6 มม. (ม.ค. - ต.ค.64)

**สินค้าเด่น/GI**

**ทุเรียนภูเขาไฟศรีสะเกษ**  
 จุดเด่น เนื้อทุเรียนแห้ง นุ่มเหนียว เส้นใยละเอียด  
 มีกลิ่นหอมไม่ฉุนมาก รสชาติค่อนข้างหวาน



## ศรีสะเกษ

Info graphic  
ข้อมูลพื้นฐานจังหวัด

**ปริมาณสินค้าเกษตรที่ได้รับรองมาตรฐาน**

**เกษตรอินทรีย์ (ไร่)**

พืช	5,749.77
ข้าว	16,187.50

**GAP (ไร่)**

พืช	5,514
ข้าว	24,971

**วิสาหกิจด้านเกษตร**

**ปี 64 มีงบประมาณเพื่อการพัฒนาการเกษตร รวม 278 ล้านบาท**

ประเภท	งบประมาณ (ล้านบาท)
งบ Function	264,455,240.45
งบจังหวัด/กลุ่มจังหวัด	7,923,300.00
อื่นๆ	7,923,300.00

▪ **ดูหมิ่น ปี 2564**  
 เมื่อวันที่ 20 กันยายน 2564 จังหวัดศรีสะเกษ ประสบ อุทกภัยจากมรสุมพัดผ่าน และพายุโซนร้อน เต็มหนุ่ ทำให้มีฝนตกหนัก ตั้งแต่วันที่ 20 กันยายน 2564 จังหวัด ศรีสะเกษ ประกาศเขตภัยพิบัติ จำนวน 10 อำเภอ 3 เทศบาลเมือง 2 ชุมชน ๑๑๔ ตำบล ๘๘๐ หมู่บ้าน

**ผลกระทบ**  
 น้ำท่วมขังฉะวราช บ้านเรือนราษฎร และพื้นที่ การเกษตร  
 พื้นที่ทางการเกษตรคาดว่าจะเสียหายจากมรสุม และพายุโซนร้อนเต็มหนุ่ จำนวน 157,408 ไร่ (นาปี 139,351 ไร่ (มันสำปะหลัง 15,909 ไร่ (ข้าวโพดเลี้ยงสัตว์ /พริก 58 ไร่ (ยางพารา 903 ไร่ (ปาล์มน้ำมัน 3 ไร่ (ทุเรียน 4 ไร่ (ตราเรือ 1 ไร่) บ่อปลา 17 บ่อ

- งบ Function มีความสำคัญ คือ**
- โครงการพัฒนาศักยภาพการผลิตข้าวหอมมะลิทุ่งกุลาร้องไห้สู่มาตรฐานเกษตรอินทรีย์ ภาคตะวันออกเฉียงเหนือ ปี 2564
  - โครงการแก้มลิงกุดตลาด หรืออาคารประกอบ ตำบลตาโกน อำเภอเมือง จังหวัดศรีสะเกษ เพิ่มปริมาณน้ำ เก็บกักและลดปัญหาน้ำท่วม น้ำแล้ง
- งบจังหวัด/กลุ่มจังหวัด มีความสำคัญ คือ**
- โครงการเพิ่มประสิทธิภาพการผลิต แปรรูป ผลผลิตและสินค้าเกษตรปลอดภัย เกษตรอินทรีย์ด้วยเทคโนโลยี และนวัตกรรม
  - โครงการเพิ่มประสิทธิภาพการเก็บกักอ่างเก็บน้ำหนองสี ตำบลสี อำเภอขุนหาญ จังหวัดศรีสะเกษ เพิ่มความจุอ่างเก็บน้ำหนองสี แก้ไขปัญหาน้ำแล้ง

# แบบฟอร์มที่ 1 ข้อมูลพื้นฐานจังหวัด

## ข้อมูลความก้าวหน้า

### การช่วยเหลือเกษตรกรของกระทรวงเกษตรและสหกรณ์ตามนโยบายรัฐบาล พื้นที่จังหวัดศรีสะเกษ

จังหวัดศรีสะเกษ โดยหน่วยงานสังกัดกระทรวงเกษตรและสหกรณ์ กระทรวงพาณิชย์ ธนาคารเพื่อการเกษตรและสหกรณ์การเกษตร ได้ดำเนินงาน โครงการประกันรายได้ให้แก่เกษตรกรผู้ผลิตสินค้าเกษตรต่าง ๆ ที่ประสบปัญหา ราคาสินค้าเกษตรตกต่ำ และโครงการตามนโยบายรัฐบาลอื่น ๆ โดยมีผลการดำเนินงาน ดังนี้

#### ๑. โครงการประกันรายได้เกษตรกรผู้ปลูกข้าวนาปี ปีการผลิต ๒๕๖๓/๖๔

เกษตรกรขึ้นทะเบียน จำนวน ๒๓๕,๐๒๓ ครัวเรือน พื้นที่ ๓,๐๐๕,๕๔๓.๕๑ ไร่

ชกส. จ่ายเงินแล้วจำนวน ๒๓๑,๒๓๒ ราย เป็นเงิน ๓,๑๔๙,๒๗๖,๐๓๖.๖๐ บาท

#### ๒. โครงการประกันรายได้เกษตรกรผู้ปลูกมันสำปะหลัง ปี ๒๕๖๓/๒๕๖๔

เกษตรกรปลูกมันสำปะหลัง ๑๖,๕๙๒ ครัวเรือน พื้นที่ ๑๓๐,๖๒๓.๑๑ ไร่

ชกส. จ่ายเงิน จำนวน ๑๒,๔๒๒ ราย เป็นเงิน ๖๑,๒๘๓,๔๙๒.๖๘ บาท

#### ๓. โครงการประกันรายได้เกษตรกรผู้ปลูกข้าวโพดเลี้ยงสัตว์ ปี ๒๕๖๓/๒๕๖๔

เกษตรกรขึ้นทะเบียน ๑,๗๐๐ ครัวเรือน พื้นที่ ๒,๓๘๖.๘๗ ไร่

ชกส. จ่ายเงิน จำนวน ๑,๗๐๐ ราย เป็นเงิน ๕๒๕,๙๒๒.๓๕ บาท

#### ๔. โครงการประกันรายได้เกษตรกรชาวสวนยาง ปี ๒๕๖๓/๒๕๖๔ \* (ระยะที่ ๒)

- มีพื้นที่ปลูกยางพารา ๓๓๙,๘๐๐.๗๙ ไร่ มีเกษตรกรชาวสวนยางขึ้นทะเบียน จำนวน ๓๔,๑๕๓ ราย เข้าร่วมโครงการประกันรายได้เกษตรกรชาวสวนยาง จำนวน ๓๐,๐๑๘ ราย พื้นที่ ๒๙๖,๖๐๖.๒๖ ไร่

- ชกส. จ่ายเงินแล้ว จำนวน ๓๐,๐๐๐ ราย เป็นเงิน ๑๕๓,๐๒๘,๘๗๑.๔๗ บาท

๑) พื้นที่มีเอกสารสิทธิ์ จำนวน ๒๓,๗๑๗ ราย เป็นเงิน ๑๑๘,๗๗๒,๓๑๓.๗๖ บาท

๒) พื้นที่ไม่มีเอกสารสิทธิ์ จำนวน ๖,๒๘๓ ราย เป็นเงิน ๓๔,๒๕๖,๕๕๗.๗๑ บาท

#### ๕. โครงการสนับสนุนค่าบริหารจัดการและพัฒนาคุณภาพผลผลิตเกษตรกรผู้ปลูกข้าว ปีการผลิต ๒๕๖๓/๖๔

เกษตรกรขึ้นทะเบียน จำนวน ๒๓๕,๐๒๓ ครัวเรือน พื้นที่ ๓,๐๐๕,๕๔๓.๕๑ ไร่

ชกส. จ่ายเงิน จำนวน ๒๒๔,๔๑๐ ราย เป็นเงิน ๑,๓๑๒,๗๙๗,๐๙๕ บาท

#### สภาพปัญหา

- ไม่มี -

ข้อมูล ณ ๒๗ ตุลาคม ๒๕๖๔

ที่มา : สำนักงานเกษตรจังหวัดศรีสะเกษ

\*การยางแห่งประเทศไทยจังหวัดศรีสะเกษ