

แบบฟอร์มที่ 1 ข้อมูลพื้นฐานจังหวัด

ข้อมูลพื้นฐานของจังหวัดศรีสะเกษ

๑. ข้อมูลด้านการเกษตรของจังหวัด

๑.๑ พื้นที่ทั้งหมด ๕.๕๒ ล้านไร่ เป็นพื้นที่เกษตรกรรม ๓.๙๖ ล้านไร่ (๗๒% ของพื้นที่ทั้งหมด) เป็นพื้นที่ปลูกข้าว ๓.๓๗ ล้านไร่ พืชไร่ ๐.๒๐ ล้านไร่ (๕.๐๕% ของพื้นที่เกษตรกรรม) ไม้ผล ๒๓,๙๐๐ ไร่ โดยมีพื้นที่ชลประทาน ๒๐๐,๒๗๙ ไร่ (๕.๐๕% ของพื้นที่เกษตรกรรม)

๑.๒ สถานการณ์ด้านทรัพยากรการผลิตและแนวโน้ม

๑) ปริมาณน้ำภาพรวมของจังหวัด (ข้อมูลจากเขื่อน ๒ แห่ง+ ๑๖ อ่าง)

- ในอ่าง น้ำใช้การได้ จำนวน ๘๙.๖๑๔ ล้านลูกบาศก์เมตร คิดเป็น ๔๓.๑๒%

- เขื่อนราษีไศล น้ำใช้การได้ จำนวน ๖๖.๓๑๘ ล้านลูกบาศก์เมตร ๙๑.๒๐%

- เขื่อนห้วยน้ำขุ่น น้ำใช้การได้ จำนวน ๓๓.๓๑๕ ล้านลูกบาศก์เมตร คิดเป็น ๗๔.๙๘%

สรุปรวม ๒ เขื่อน จำนวน ๙๙.๖๓๓ ล้านลูกบาศก์เมตร คิดเป็น ๘๕.๐๕%

สรุปรวม ๒ เขื่อน + ๑๖ อ่าง จำนวน ๑๘๙.๒๔๗ ล้านลูกบาศก์เมตร คิดเป็น ๖๑.๔๒%

๒) ปริมาณน้ำฝน ระหว่างเดือนมกราคม- มีนาคม ๒๕๖๔ รวม ๒.๐ มิลลิเมตร (ข้อมูลสถานีอุตุนิยมวิทยา ศรีสะเกษ)

- เดือนมกราคม ๒๕๖๔ จำนวน ๐ มิลลิเมตร

- เดือนกุมภาพันธ์ ๒๕๖๔ จำนวน ๑.๐ มิลลิเมตร

- เดือนมีนาคม ๒๕๖๔ จำนวน ๑.๐ มิลลิเมตร

๓) ความต้องการใช้น้ำ

- อุปโภค ๑,๑๑๐,๐๐๐ ลบ.เมตร

- การเกษตร ๙๘,๗๒๐,๐๐๐ ลบ.เมตร

- ระบบนิเวศน์ ๙,๐๐๐,๐๐๐ ลบ.เมตร

- อุตสาหกรรม ๐ ลบ.เมตร

๔) การใช้ประโยชน์และความเหมาะสมของดินเพื่อการเพาะปลูก (Agri-Map analytic)

- พื้นที่ทำการเกษตรที่เหมาะสม ๑,๘๕๖,๘๓๒ ไร่

- พื้นที่ทำการเกษตรที่ไม่เหมาะสม ๑,๙๖๕,๘๓๐ ไร่ ประกอบด้วย ข้าว ๑,๘๖๓,๓๔๒ ไร่ มันสำปะหลัง

๑๐,๕๑๓ ไร่ ยางพารา ๙๑,๕๑๒ ไร่ อ้อย ๕๖๓ ไร่

๑.๓ ขนาดเศรษฐกิจของจังหวัด (GPP) มีมูลค่า ๗๒,๔๘๔ ล้านบาท (ปี ๒๕๖๑) จำนวนประชากร ๑,๔๕๘,๕๘๐ คน ๒๘๖,๖๕๓ ครัวเรือน เป็นภาคการเกษตร ๒๗๔,๒๕๘ ครัวเรือน และเป็นแรงงานภาคเกษตรกร ๓๕๓,๔๓๕ คน

๑.๔ พืชเศรษฐกิจที่สำคัญ ได้แก่

- ข้าวนาปี ๓,๐๐๒,๗๙๐ ไร่ ผลผลิตรวม ๑,๐๐๖,๔๕๕ ตัน (ผลผลิตเฉลี่ย ๓๔๗ กก./ไร่)

- ข้าวนาปรัง ๗๒,๘๓๕ ไร่ ผลผลิตรวม ๓๖,๘๒๑ ตัน (ผลผลิตเฉลี่ย ๕๐๘ กก./ไร่)

- มันสำปะหลัง ๑๙๘,๖๐๕ ไร่ ผลผลิตรวม ๖๓๑,๒๙๗ ตัน (ผลผลิตเฉลี่ย ๓,๒๓๒ กก./ไร่)

- อ้อยโรงงาน ๑๑,๑๐๗ ไร่ ผลผลิตรวม ๙๙,๗๖๒.๙๙ ตัน (ผลผลิตเฉลี่ย ๙,๔๑๒.๒๗ กก./ไร่)

- ยางพารา ๓๕๐,๐๕๔ ไร่ ผลผลิตรวม ๘๐,๓๖๓.๑๙ ตัน (ผลผลิตเฉลี่ย ๒๔๐ กก./ไร่)

- หอมแดง ๑๙,๗๙๗ ไร่ ผลผลิตรวม ๖๘,๔๒๙ ตัน (ผลผลิตเฉลี่ย ๓,๔๗๒ กก./ไร่)

- พริก ๒๔,๗๙๖ ไร่ ผลผลิตรวม ๕๖,๙๑๙.๘๖ ตัน (ผลผลิตเฉลี่ย ๒,๓๐๔.๔๕ กก./ไร่)

- กระเทียม ๖๐๗ ไร่ ผลผลิตรวม ๔๘๙ ตัน (ผลผลิตเฉลี่ย ๘๑๙ กก./ไร่)

- ทูเรียน ๘,๗๖๗ ไร่ ผลผลิตรวม ๓,๗๔๕ ตัน (ผลผลิตเฉลี่ย ๑,๑๕๘ กก./ไร่)

- ปาล์มน้ำมัน ๘,๔๒๙ ไร่ ผลผลิตรวม ๙,๙๔๖ ตัน (ผลผลิตเฉลี่ย ๑,๓๔๖ กก./ไร่)

แบบฟอร์มที่ 1 ข้อมูลพื้นฐานจังหวัด

๑.๕ สัตว์เศรษฐกิจที่สำคัญ ได้แก่

- โคเนื้อ จำนวน ๓๔๔,๕๐๖ ตัว กระบือ ๘๗,๓๕๕ ตัว สุกร ๑๐๓,๗๒๓ ตัว ไก่ ๒,๔๗๒ ตัว

๑.๖ สินค้าเด่น/สินค้า GI ได้แก่ ทุเรียนภูเขาไฟศรีสะเกษ จุดเด่น เนื้อทุเรียนแห้ง นุ่มเหนียว เส้นใยละเอียด มีกลิ่นหอมไม่ฉุนมาก รสชาติค่อนข้างหวาน

๑.๗ สินค้า OTOP ๑๐ อันดับแรกของจังหวัด ได้แก่

๑. ผ้าไหมยกดอกกลายดอกพิกุลครอบแก้ว กลุ่มวิสาหกิจชุมชนบ้านน้อยนาเจริญ ๘๕ หมู่ ๑๔ ตำบล
สำโรงปราสาท อำเภอปราสาท จังหวัดศรีสะเกษ

๒. เสื้อก๊อบ กลุ่มสตรีทอผ้าบ้านยาง ๑๑๖ หมู่ที่ ๗ ตำบลสมศักดิ์ อำเภออุทุมพรพิสัย จังหวัดศรีสะเกษ

๓. น้ำลูกอมผสมน้ำผึ้ง กลุ่มแม่บ้านเสียวใหม่พัฒนา ๒๓ บ้านหนองขุนศรี ตำบลเสียว อำเภอโพธิ์ศรีสุวรรณ
จังหวัดศรีสะเกษ

๔. สมุนไพรนวลจันทร์ กลุ่มบ้านสวนสมุนไพรนวลจันทร์ ๑๒ หมู่ ๗ ตำบลสระกำแพงใหญ่ อำเภออุทุมพรพิสัย
จังหวัดศรีสะเกษ

๕. กระเป่าถั่วถักโครเชต์ลายมะลิซ้อน ๔๔๔ หมู่ที่ ๘ ถนนสิรินธร ตำบลหนองครก อำเภอเมือง จังหวัดศรีสะเกษ

๖. ปลาต้ม ๓๗/๑ บ้านห้วยใต้ หมู่ที่ ๑๑ ตำบลบัวหุ้ง อำเภอราชันย์ไพร จังหวัดศรีสะเกษ

๗. รูปหอมศรีลำดวน ๔๒ หมู่ ๑ ตำบลผือใหญ่ อำเภอโพธิ์ศรีสุวรรณ จังหวัดศรีสะเกษ

๘. ผ้าไหมมัดหมี่ ๑๐๖ หมู่ ๑ ตำบลดินแดง อำเภอไพรบึง จังหวัดศรีสะเกษ

๑.๘ โครงการชุมชนท่องเที่ยว OTOP นวัตวิถี บ้านซำฮีเหล็ก อำเภอขุนหาญ จังหวัดศรีสะเกษ (ท่องเที่ยว
เชิงเกษตร)

๑.๙ สหกรณ์การเกษตร

๑) จำนวนสหกรณ์การเกษตรในจังหวัดศรีสะเกษ ๗๘ แห่ง สมาชิกสหกรณ์ ๗๘,๙๗๗ ราย

๒) การจัดชั้นมาตรฐานคุณภาพสหกรณ์ในจังหวัด

๑. ดีเลิศ จำนวน ๒๘ แห่ง

๒. ดีมาก จำนวน ๒๘ แห่ง

๓. ดี จำนวน ๑๓ แห่ง

๔. ไม่ผ่าน จำนวน ๑๔ แห่ง (สหกรณ์ที่นำมาจัดชั้นมาตรฐาน จำนวน ๘๓ แห่ง

ซึ่งรวมสหกรณ์ทุกประเภท)

๓) มูลค่าธุรกิจสหกรณ์ ๓๐,๓๒๑,๖๗๓,๕๓๕.๑๗ บาท

๒. ข้อมูลการรับรองมาตรฐานสินค้าเกษตรปลอดภัยของจังหวัด

๒.๑ พื้นที่การทำเกษตรอินทรีย์ รวม ๑๖๗,๕๖๗.๒๗ ไร่ เกษตรกร ๒๕,๓๓๑ ราย/แปลง รับรองแล้ว

๑๓๖,๑๖๙.๗๘ ไร่ เกษตรกร ๑๗,๙๒๓ ราย/แปลง

ชนิดสินค้า	จำนวนราย/แปลง	จำนวนไร่
๑) *ข้าว T๑ (เตรียมความพร้อม)	๕,๐๐๐	๒๕,๐๐๐.๐๐
ข้าว T๒ (ปรับเปลี่ยน)	๑,๓๔๗	๕,๐๖๐.๐๐
รับรองแล้ว	๑๖,๙๔๖	๑๓๑,๗๕๗.๕๐
รวมทั้งสิ้น	๒๓,๒๙๓	๑๖๑,๘๑๗.๕๐
ชนิดสินค้า	จำนวนราย/แปลง	จำนวนไร่
๒) **พืช (แปลง)		
ปรับเปลี่ยน	๑,๐๖๑	๑,๓๓๗.๔๘
รับรองแล้ว	๘๗๗	๔,๔๑๒.๒๘

แบบฟอร์มที่ 1 ข้อมูลพื้นฐานจังหวัด

รวมทั้งสิ้น	๒,๐๓๘	๕,๗๔๙.๗๗
๒.๒ **การรับรอง GAP ด้านพืช และด้านข้าว เกษตรกรรวม ๓,๖๒๓ ราย/แปลง พื้นที่ ๓๐,๓๘๔.๖๒ ไร่ ด้านประมง เกษตรกร ๗๓ ราย พื้นที่ ๑๒๓.๙๐ ไร่ และด้านปศุสัตว์ จำนวน ๑๒๓ ราย		
ชนิดสินค้า	จำนวนราย/แปลง	จำนวนไร่
๑) พืช (แปลง)	๑,๒๔๑	๕,๕๑๓.๖๒
๒) ข้าว GAP Seed (ราย)	๒,๓๘๒	๒๔,๘๗๑.๐๐
๓) ประมง	๗๓	๑๒๓.๙๐
๔) ปศุสัตว์	๑๒๓	-

หมายเหตุ : * ศูนย์เมล็ดพันธุ์ข้าวศรีสะเกษ, สำนักงานเกษตรจังหวัดศรีสะเกษ **ศูนย์พัฒนาการเกษตรภูสิงห์อันเนื่องมาจากพระราชดำริ

๓. งบประมาณ ปี ๒๕๖๔ รวมทั้งสิ้น ๓๐๘,๐๘๐,๙๐๓ บาท แบ่งเป็น

๓.๑ งบประมาณของส่วนราชการต้นสังกัด (Function Base)

๑) งบประมาณรวมทั้งสิ้น ๒๗๓,๙๗๘,๙๕๓ บาท ผลการเบิกจ่าย ๒๑,๖๗๑,๔๒.๖๕ บาท คิดเป็นร้อยละ ๗.๙๐ จำแนกเป็น งบดำเนินงาน ๙๗,๖๔๔,๓๕๓ บาท งบลงทุน ๑๗๖,๓๓๔,๖๐๐ บาท งบรายจ่าย - ล้านบาท

๒) ผลการดำเนินงาน/ผลการปฏิบัติราชการสำคัญ (แผนงานโครงการจำแนกตามพืช ปศุสัตว์ ประมง กลุ่ม/สหกรณ์ ชลประทาน)

๒.๑) ด้านพืช :

๑) โครงการระบบส่งเสริมการเกษตรแบบแปลงใหญ่ ปี ๒๕๖๔

กิจกรรม ส่งเสริมการเกษตรแบบแปลงใหญ่ข้าวและเพิ่มศักยภาพของศูนย์ข้าวชุมชน

๑) บริหารจัดการชุมชน เพื่อสร้างความเข้มแข็งให้กับชุมชนชาวนาและองค์กรชาวนา

๒) การพัฒนาการผลิต (สนับสนุนเมล็ดพันธุ์ข้าว ตรวจสอบคุณภาพเมล็ดพันธุ์ ส่งเสริมและ

สนับสนุนกลุ่มเครื่องจักรกลการเกษตร โดยจัดประชุมผู้ประกอบการรับจ้างเครื่องจักรกล (๑ ครั้ง/ปี)

เป้าหมาย : กลุ่มนาแปลงใหญ่ ๒๗ แปลง

ผลสำเร็จ :

๑) กลุ่มชาวนาผู้ผลิตเมล็ดพันธุ์ข้าวสามารถผลิตเมล็ดพันธุ์ข้าวที่มีคุณภาพดี ได้มาตรฐานไว้ใช้เอง และกระจายในท้องถิ่นในปีต่อไป

๒) กลุ่มชาวนาผู้ผลิตข้าวคุณภาพ ประมาณ ๑,๓๐๕ ราย พื้นที่ ๑๕,๕๓๔ ไร่ สามารถผลิตข้าวเปลือกคุณภาพดีได้ประมาณ ๓๘๕,๕๐๐ ตัน ข้าวเปลือก ลดต้นทุนการผลิตตันละประมาณ ๑,๐๐๐ บาท

๓) สร้างชุมชนชาวนาที่รวมกันผลิตข้าว มีการบริหารจัดการร่วมกัน และมีความเข้มแข็ง สามารถพึ่งพาตนเองได้อย่างยั่งยืน จำนวน ๑,๒๘๕ ชุมชน รวมเป็นแหล่งเรียนรู้ชุมชนชาวนา

๒) โครงการเพิ่มศักยภาพการผลิตข้าวหอมมะลิทุ่งกุลาร้องไห้ สู่มาตรฐานเกษตรอินทรีย์ภาคตะวันออกเฉียงเหนือ ปี ๒๕๖๔

กิจกรรม

๑) จัดเวทีชุมชน เก็บตัวอย่างดินและตรวจวิเคราะห์ดิน

๒) สนับสนุนปุ๋ยตามค่าวิเคราะห์ดิน ตรวจวิเคราะห์คุณภาพเมล็ดพันธุ์ข้าวและการตรวจวิเคราะห์

ชนิดและปริมาณของสารหอมระเหยในข้าวหอมมะลิ

๓) จัดเวทีเรียนรู้ตามกระบวนการโรงเรียนเกษตรกรด้านการผลิตเมล็ดพันธุ์ข้าว และการผลิตข้าวตามมาตรฐาน GAP และ ICS

๔) จัดเวทีเรียนรู้เกษตรกรในการใช้เทคโนโลยีการผลิตข้าวหอมมะลิคุณภาพ (การเก็บเกี่ยวและการจัดการหลังการเก็บเกี่ยว)

แบบฟอร์มที่ 1 ข้อมูลพื้นฐานจังหวัด

เป้าหมาย

เกษตรกรมีการใช้เทคโนโลยีที่ถูกต้องและเหมาะสมในการผลิตข้าวหอมมะลิคุณภาพสูงในพื้นที่ทุ่งกุลาร้องไห้ อำเภอราศีไศล และอำเภอกิตลาลาด จังหวัดศรีสะเกษ เป้าหมาย ๗ กลุ่มเกษตรกร (กลุ่มต่อเนื่องปีที่ ๒) เกษตรกร ๑๓๙ ราย พื้นที่ ๒,๒๓๔ ไร่

ผลสำเร็จ

๑) เกษตรกรมีการใช้เทคโนโลยีที่ถูกต้องและเหมาะสมในการผลิตข้าวหอมมะลิคุณภาพสูงในพื้นที่ทุ่งกุลาร้องไห้จังหวัดศรีสะเกษ พื้นที่ ๒,๒๓๔ ไร่

๒) เกษตรกรที่เข้าร่วมโครงการสามารถผลิตข้าวหอมมะลิคุณภาพสูงได้ตามมาตรฐาน

๓) โครงการส่งเสริมการทำสวนยางในรูปแบบแปลงใหญ่

กิจกรรม ส่งเสริมการจัดทำแปลงเรียนรู้/เพิ่มมูลค่าสินค้าเกษตร

เป้าหมาย ๑๑ แปลง

๓) โครงการประกันรายได้เกษตรกรชาวสวนยาง ระยะที่ ๒

กิจกรรม สร้างความเข้มแข็งให้แก่เกษตรกรชาวสวนยาง

เป้าหมาย ๓๑,๑๒๑ ราย

ผลสำเร็จ ดำเนินการแล้ว ๒๕,๙๖๔ ราย (๘๓.๔๓%)

๒.๒ ด้านปศุสัตว์ :

๑) โครงการสัตว์ปลอดโรคคนปลอดภัยจากโรคพิษสุนัขบ้า

เป้าหมาย ไม่พบการเกิดโรคในสัตว์ ไม่มีผู้เสียชีวิตด้วยโรคพิษสุนัขบ้า

๒) โครงการพัฒนาศักยภาพกระบวนการผลิตสินค้าเกษตร

กิจกรรม ฟาร์มเครือข่ายสัตว์พันธุ์ดีกรมปศุสัตว์

เป้าหมาย ๒๘ ฟาร์ม

๒.๓ ด้านประมง :

๑) โครงการส่งเสริมอาชีพประมง

กิจกรรม พัฒนาศักยภาพเกษตรกร

เป้าหมาย ฝึกอบรม/สนับสนุนพันธุ์สัตว์น้ำ ๒๑๐ ราย

๒.๔) กลุ่ม/สหกรณ์ :

๑) โครงการส่งเสริมและพัฒนาสหกรณ์/กลุ่มเกษตรกร

เป้าหมาย จำนวน ๑๓๓ แห่ง (ภาคเกษตร ๕๖ แห่ง นอกภาคเกษตร ๗๗ แห่ง กลุ่มเกษตรกร ๔๕ แห่ง)

ผลสำเร็จที่สำคัญ ส่งเสริมและพัฒนาสหกรณ์/กลุ่มเกษตรกรให้มีความเข้มแข็ง

๒) โครงการช่วยเหลือด้านหนี้สินสมาชิกสหกรณ์และกลุ่มเกษตรกร (ลดดอกเบี้ยเงินกู้ให้เกษตรกรสมาชิกสหกรณ์/กลุ่มเกษตรกร)

กิจกรรม ช่วยเหลือหนี้สินสมาชิกสหกรณ์และกลุ่มเกษตรกร ลดดอกเบี้ยเงินกู้ให้เกษตรกรสมาชิกสหกรณ์และกลุ่มเกษตรกร

เป้าหมาย สหกรณ์ จำนวน ๘ แห่ง สมาชิก จำนวน ๕,๔๕๕ ราย

ผลสำเร็จ สมาชิกสหกรณ์และกลุ่มเกษตรกรที่มีหนี้เงินกู้เพื่อการเกษตรได้รับการลดภาระดอกเบี้ย ต้นทุนการผลิตของสมาชิกลดลง

๓) โครงการยกระดับศักยภาพเกษตรกรรุ่นใหม่และผู้ประกอบการ/วิสาหกิจชุมชนในการผลิตสินค้าชุมชน

กิจกรรม วางรูปแบบบัญชีและวาระบบการควบคุมภายใน

เป้าหมาย ๓๑ แห่ง กรรมการ ๑๕๕ ราย

แบบฟอร์มที่ 1 ข้อมูลพื้นฐานจังหวัด

ผลสำเร็จที่สำคัญ ร้อยละ ๑๐๐ ได้รับการสอนและการจัดทำบัญชี ร้อยละ ๒๕ ของกลุ่มวิสาหกิจชุมชนที่ได้รับการสอนและสามารถจัดทำบัญชีได้

๒.๕) ด้านชลประทาน : โครงการแก้มลิงกุดหลาด พร้อมอาคารประกอบ ปริมาตรกักเก็บ ๐.๑๔๔ ล้าน ลบ.ม. ตำบลตาโกน อำเภอเมือง จังหวัดศรีสะเกษ เป้าหมาย เพิ่มปริมาณน้ำเก็บกักและลดปัญหาน้ำท่วม น้ำแล้ง

ผลสำเร็จที่สำคัญ ราษฎรในพื้นที่ได้มีแหล่งน้ำใช้ในการอุปโภคบริโภคได้

๓.๒ งบอื่นๆ

งบอื่น ๆ (เงินทุนหมุนเวียน) ทั้งสิ้น ๔๑,๔๑๐,๐๒๐ บาท ผลการเบิกจ่าย ๒๖,๔๐๒,๔๗ บาท

คิดเป็นร้อยละ ๐.๐๖

- โครงการผลิตสินค้าข้าวได้รับการส่งเสริมและพัฒนา

กิจกรรม : ผลิตและกระจายเมล็ดพันธุ์ขยายและจำหน่าย

เป้าหมาย : เกษตรกร ๔๐ กลุ่ม ๘๒๘ ราย พื้นที่ ๗,๙๕๕ ไร่

๓.๓ งบประมาณจังหวัด/กลุ่มจังหวัด (Area Base)

งบจังหวัด/กลุ่มจังหวัด

๑) งบประมาณรวมทั้งสิ้น ๔,๒๐๒,๓๖๗ บาท ผลการเบิกจ่าย ๒๐๖,๔๓๐ บาท คิดเป็นร้อยละ ๔.๙๑
จำแนกเป็นงบดำเนินงาน ๔,๒๐๒,๓๖๗ บาท งบลงทุน - บาท งบรายจ่าย - บาท

๒) ผลการดำเนินงาน/ผลการปฏิบัติราชการสำคัญ (แผนงานโครงการจำแนกตามพืช ปศุสัตว์ ประมง กลุ่ม/สหกรณ์ ชลประทาน)

๒.๑) ด้านพืช :

๑) โครงการเพิ่มประสิทธิภาพการผลิต แปรรูป ผลผลิตและสินค้าเกษตรปลอดภัย เกษตรอินทรีย์ ด้วยเทคโนโลยีและนวัตกรรม

กิจกรรม พัฒนาระบบการผลิตกาแฟมาตรฐานและการแปรรูปสร้างแบรนด์กาแฟศรีสะเกษ

เป้าหมาย เกษตรกร จำนวน ๑๐๐ ราย

ผลสำเร็จที่สำคัญ

- เกษตรกรได้รับการถ่ายทอดเทคโนโลยีการบริหารจัดการสวนกาแฟโรบัสต้า

กิจกรรม พัฒนาระบบการผลิตหอมแดงอินทรีย์เพื่อเป็นพืช GI และสร้างผลิตภัณฑ์ใหม่จากสิ่งเหลือใช้

เป้าหมาย เกษตรกร จำนวน ๑๐๐ ราย

ผลสำเร็จที่สำคัญ

- เกษตรกรได้รับการถ่ายทอดเทคโนโลยีการใช้สารชีวภัณฑ์และการแปรรูปผลิตภัณฑ์จากหอมแดง

กิจกรรม การเพิ่มประสิทธิภาพการผลิตทุเรียนคุณภาพ

เป้าหมาย เกษตรกรมีการผลิตทุเรียนคุณภาพ และได้พันธุ์ทุเรียนพันธุ์ใหม่ อย่างน้อย ๑ สายพันธุ์

ผลสำเร็จที่สำคัญ

- เกษตรกรสามารถใช้เทคโนโลยีในการผลิตทุเรียนคุณภาพ

๒.๒) ด้านปศุสัตว์ : โครงการส่งเสริมพัฒนาและเพิ่มศักยภาพการเลี้ยงและการผลิตโคเนื้อคุณภาพ

เป้าหมาย เกษตรกร ๒๒๐ ราย

๒.๓) ด้านชลประทาน :

๑. โครงการเพิ่มประสิทธิภาพการเก็บกักอ่างเก็บน้ำหนองสิ ตำบลสิ อำเภอขุนหาญ จังหวัดศรีสะเกษ

กิจกรรม : ขุดลอกอ่างเก็บน้ำหนองสิ

เป้าหมาย : เพื่อเพิ่มความจุการเก็บกักอ่างเก็บน้ำหนองสิ

ผลสำเร็จ : เพิ่มความจุอ่างเก็บน้ำหนองสิ แก้ไขปัญหาภัยแล้ง

แบบฟอร์มที่ 1 ข้อมูลพื้นฐานจังหวัด

๒. โครงการก่อสร้างระบบคลองส่งน้ำและระบบกระจายน้ำ สถานีสูบน้ำด้วยไฟฟ้าหนองหว่า-ภูมิซรอล อำเภอกันทรลักษ์ จังหวัดศรีสะเกษ

กิจกรรม : ก่อสร้างระบบคลองส่งน้ำและระบบกระจายน้ำ

เป้าหมาย : เพื่อความมั่นคงบริเวณพื้นที่รอยต่อจังหวัดศรีสะเกษและจังหวัดอุบลราชธานี

ผลสำเร็จ :

- ๑) มีแหล่งน้ำและระบบส่งน้ำเพื่อใช้ในการอนุรักษ์และเป็นแหล่งกักเก็บน้ำที่สมบูรณ์
- ๒) สร้างความชุ่มชื้นให้พื้นที่ที่เกี่ยวข้องกับการฟื้นฟู สภาพป่าและความเป็นอยู่ของสัตว์ป่า
- ๓) เกษตรกรได้รับน้ำสำหรับการเกษตรอย่างทั่วถึง
- ๔) เป็นแหล่งน้ำเพื่อการอุปโภค-บริโภค ของหน่วยทหารบริเวณแนวชายแดนและราษฎรในพื้นที่

ใกล้เคียง

งบกลุ่มจังหวัด งบประมาณ ๒๕๖๖๗ บาท

ด้านประมง : โครงการพัฒนาและส่งเสริมการเกษตรในกลุ่มจังหวัด

กิจกรรม ส่งเสริมการผลิตสินค้าเกษตรอินทรีย์ (ประมง)

เป้าหมาย ๑๐๐ ราย

๔. ผลการดำเนินงานโครงการสำคัญ (Agenda) (สรุปโดยย่อ)

๔.๑ ระบบการส่งเสริมการเกษตรแบบแปลงใหญ่

๑) งบประมาณรวม ๓,๙๔๔,๙๗๕ บาท

๒) เป้าหมายรวม ๓๕๙ แปลง

- จำแนกเป็นแปลงข้าว ๒๗๔ แปลง

- พืชอื่น ๗๖ แปลง (ยางพารา ๑๐ แปลง มันสำปะหลัง ๑๐ แปลง มะนาว ๑ แปลง ทุเรียน ๘ แปลง

อ้อย ๑ แปลง ดาวเรือง ๑ แปลง พริก ๑๗ แปลง หอมแดง ๒๐ แปลง กระเทียม ๑ แปลง ข้าวโพดเลี้ยงสัตว์ ๕ แปลง

เห็ดนางฟ้า ๑ แปลง ไม้ดอกไม้ประดับ ๑ แปลง)

- ปศุสัตว์ ๗ แปลง (เป็ด-ไก่ ๑ แปลง โคเนื้อ ๓ แปลง โคนม ๒ แปลง กระบือ ๑ แปลง)

- ประมง ๒ แปลง (กบ ๑ แปลง ปลาตะเพียน ๑ แปลง)

กิจกรรม	ราย	งบประมาณ
ส่งเสริมการเกษตรแบบแปลงใหญ่ (สปก.)	๑๓๑	๙๑๓,๙๐๐
ส่งเสริมการเกษตรแบบแปลงใหญ่ (ตรวจบัญชี)	๑,๗๑๐	๔๗๑,๙๖๐
ส่งเสริมการเกษตรแบบแปลงใหญ่ (ศูนย์ประมง)	๕๐	๒๕,๐๐๐
ส่งเสริมการเกษตรแบบแปลงใหญ่ (ศูนย์วิจัยพืชสวน)	๑ แห่ง	๑๐,๙๒๐
ส่งเสริมการทำสวนยางในรูปแบบแปลงใหญ่ (กยท)	๔ แปลง	๗๘๐,๐๐๐
ส่งเสริมการเกษตรแบบแปลงใหญ่ (ศูนย์ฯ ภูสิงห์ฯ)	๓๐	๑๑๑,๐๐๐
ส่งเสริมการเกษตรแบบแปลงใหญ่ข้าว (ศูนย์ฯ ข้าว)	๑,๓๐๕ ราย	๑,๕๕๘,๐๐๐
ส่งเสริมการเกษตรแปลงใหญ่ (ประมง)	๑ แปลง	๗๔,๑๙๕

ผลสำเร็จที่สำคัญ ๑) ลดต้นทุนการผลิต ไม่น้อยกว่า ๒๐ % ๒) เพิ่มผลผลิต/ไร่ ไม่น้อยกว่า ๒๐% ๓)

พัฒนามาตรฐานการผลิต (GAP/ Organic) ๔) การบริหารจัดการกลุ่มให้มีความเข้มแข็ง และ ๕) การบริหารจัดการด้านการตลาด

แบบฟอร์มที่ 1 ข้อมูลพื้นฐานจังหวัด

๔.๒ ศูนย์เรียนรู้การเพิ่มประสิทธิภาพการผลิตสินค้าเกษตร

๑) งบประมาณรวม ๑,๐๘๙,๕๐๐ บาท

๒) เป้าหมายรวม ๒๒ ศูนย์ ๓๑๐ ราย ประกอบด้วย ศพก.ข้าว ๑๘ ศูนย์ พริก ๒ ศูนย์ ทุเรียน ๒ ศูนย์ ศพก. ระดับ A จำนวน ๑๓ ศูนย์ ศพก. ระดับ B จำนวน ๙ ศูนย์

	ราย	ศูนย์	งบประมาณ
พัฒนาศูนย์เรียนรู้ (ศพก) ปศุสัตว์	๒๒๐	๒๒	๑๕๓,๔๐๐
พัฒนาศูนย์เรียนรู้ (ศพก) ประมง	-	๒๒	๖๒๗,๐๐๐
สนับสนุนการให้บริการของ ศพก.และ ศพก. เครือข่าย	-	๕	๕๙,๐๐๐
พัฒนาศูนย์เรียนรู้ (ศพก) ตรวจสอบบัญชี	-	๒๒	๑๒๗,๖๐๐
พัฒนาศูนย์เรียนรู้ (ศพก) อบรมเกษตรกร (ศูนย์พัฒนาการเกษตรภูสิงห์ฯ)	๙๐	๓	๑๒๒,๕๐๐

ผลสำเร็จที่สำคัญ เป็นแหล่งเรียนรู้/แหล่งถ่ายทอดความรู้ด้านการเกษตรของอำเภอ

๔.๓ Smart Farmer

๑) งบประมาณรวม ๑๔๘,๐๕๐ บาท

๒) เป้าหมายรวม ๖๗๐ ราย ประกอบด้วย

กิจกรรม	ราย	งบประมาณ
อบรมเกษตรกรสู่ Smart Farmer ปศุสัตว์	๓๐	๑๖,๐๐๐
Smart Farmer หม่อนไหม	๒๐	๑๓,๐๐๐
เกษตรกรปราดเปรื่อง (Smart Farmer) สปก	๒๐	๖๘,๐๐๐
พัฒนาเกษตรกรปราดเปรื่องโดยการสร้างและพัฒนา ชวนาปราดเปรื่อง (ศูนย์ฯข้าว)	๖๐๐	๕๑,๐๕๐

๔.๔ การบริหารจัดการพื้นที่เกษตรตามแผนที่การเกษตรเชิงรุก (Zoning by Agri-map)

๑) งบประมาณรวม ๕,๑๐๑,๑๓๐ บาท

๒) เป้าหมายรวม ๒๖๓ ราย

กิจกรรม	จำนวน	พื้นที่ (ไร่)	งบประมาณ
ส่งเสริมอาชีพเลี้ยงโคเนื้อในพื้นที่ไม่เหมาะสม	๓,๔๑๕ ตัว	๓,๖๘๕	๑๒๐,๒๐๐
ส่งเสริมเกษตรเชิงรุกด้านการประมง	๕๐ ราย		๑๙,๘๐๐
Zoning by Agri-map ตรวจสอบบัญชี	๖๓ ราย		๑๗,๔๓๐
พัฒนาที่ดินเพื่อสนับสนุนการปรับเปลี่ยนกิจกรรมการผลิตในพื้นที่ไม่เหมาะสมตาม Agri map (สถานีพัฒนาที่ดิน)		๓,๒๒๐	๔,๘๙๑,๕๐๐
ส่งเสริมอาชีพประมงเชิงรุก (Agri map) (ศพก.)	๑๕๐ ราย		๕๒,๒๐๐

แบบฟอร์มที่ 1 ข้อมูลพื้นฐานจังหวัด

๔.๕ การพัฒนาคุณภาพสินค้าเกษตรสู่มาตรฐาน (GAP)

- ๑) งบประมาณรวม ๕๑๑,๒๒๐ บาท
- ๒) เป้าหมายรวม ๑,๓๕๔ ราย

กิจกรรม	แห่ง	งบประมาณ
ตรวจรับรองคุณภาพสินค้าปศุสัตว์		๙๐,๑๐๐
- ฟาร์มใหม่	๑๔	
- ตรวจสอบติดตามสถานจำหน่ายเนื้อสัตว์ (OK)	๕๙	
- ตรวจสอบสารเร่งเนื้อแดง	๒๕	
- พัฒนาตรวจคุณภาพน้ำนม	๒	
- เฝ้าระวังสารตกค้าง (ส่งตรวจ)	๖๒	
พัฒนาคุณภาพสินค้าสู่มาตรฐาน (ประมง)	๑๘ ราย	๑๑๐,๐๐๐
ตรวจสอบและรับรองมาตรฐานหม่อนไหม	๑๐ ราย	
ยกระดับคุณภาพมาตรฐานสินค้าเกษตรพัฒนาคุณภาพสินค้าประมงสู่มาตรฐาน (ศูนย์ฯ ประมง)	๑๙๖ ราย	๙๑,๙๐๐
ตรวจรับรองแหล่งผลิต GAP พืช (ศูนย์ฯ ภูสิงห์)	๑,๑๓๐ ราย	๒๑๙,๒๒๐

ผลสำเร็จที่สำคัญ เกษตรกร/ผู้ประกอบการได้รับการถ่ายทอดความรู้เพื่อเข้าสู่ระบบการผลิตตามมาตรฐาน

๔.๖ เกษตรอินทรีย์

- ๑) งบประมาณรวม ๙๕๒,๗๔๔ บาท
- ๒) เป้าหมายรวม ๓๓๓ ราย ๕,๑๕๙ ไร่

กิจกรรม	ราย	งบประมาณ
พัฒนาเกษตรอินทรีย์ (ปศุสัตว์)	๑๕	๓๓,๕๐๐
พัฒนาเกษตรอินทรีย์ (ประมง)	๓๐	๒๒,๕๐๐
พัฒนาเกษตรอินทรีย์ (ตรวจบัญชี)	๖๕	๑๗,๙๓๐
พัฒนาเกษตรอินทรีย์ (ศูนย์ฯ ประมง)	๑๒๙	๒๐๐,๕๐๐
ตรวจรับรองแหล่งผลิตพืชอินทรีย์ (ศูนย์ฯ ภูสิงห์)	๙๔	๑๘,๓๑๔
ส่งเสริมและพัฒนาการผลิตข้าวอินทรีย์ (ศูนย์ฯ ข้าว)	๕,๑๕๙ ไร่	๖๖๐,๐๐๐

ผลสำเร็จที่สำคัญ กลุ่มเกษตรกรเป้าหมายมีความรู้เกี่ยวกับระบบการผลิตข้าวอินทรีย์มาตรฐานเกษตรอินทรีย์ มกษ ๙๐๐๐ : เล่ม ๔ (ข้าวอินทรีย์) และการบริหารจัดการกลุ่มด้วยระบบควบคุมภายใน สามารถนำความรู้ไปปฏิบัติ และผ่านการรับรองเข้าสู่ระยะปรับเปลี่ยน

๔.๗ ตลาดสินค้าเกษตร

- ๑) งบประมาณรวม - บาท
- ๒) เป้าหมายรวม ๑ แห่ง
 - เชื่อมโยงเกษตรกรจากแปลงใหญ่ หรือเกษตรกรที่ผลิตสินค้าคุณภาพจากเครือข่าย

ผลสำเร็จที่สำคัญ ตลาดเกษตรกรเป็นแหล่งจำหน่ายสินค้าเกษตรที่ปลอดภัยให้แก่ประชาชนทั่วไป “เกษตรกรจริงๆ ทุกสิ่งปลอดภัย” จังหวัดศรีสะเกษพัฒนาตลาดเกษตรกรสู่ระบบออนไลน์ ผ่านช่องทาง เพจตลาดเกษตรกรจังหวัดศรีสะเกษและเว็บตลาดเกษตรกร www.sisaketfarmermarket.com

แบบฟอร์มที่ 1 ข้อมูลพื้นฐานจังหวัด

๔.๘ เกษตรทฤษฎีใหม่

- ๑) งบประมาณรวม ๑,๒๕๔,๘๗๐ บาท
- ๒) เป้าหมาย รวม ๑,๗๙๙ ราย

กิจกรรม	ราย	งบประมาณ
สนับสนุนโครงการเกษตรทฤษฎีใหม่ (ประมง)	๑,๐๘๙	๑๕๙,๕๐๐
ขยายผลการทำเกษตรทฤษฎีใหม่ด้านหม่อนไหม	๑๐	๗๗,๓๐๐
ส่งเสริมพัฒนาเกษตรทฤษฎีใหม่ สปก.	๗๐	๒๑๑,๕๘๐
เกษตรทฤษฎีใหม่ (ตรวจบัญชี)	๓๐๐	๘๒,๘๐๐
เกษตรทฤษฎีใหม่ (ศูนย์ฯ ประมง)	๓๓๐	๑๗๕,๐๐๐
๑ โครงการ ๑ กลุ่มทฤษฎีใหม่ (สป.กษ.)	๑๔ อำเภอ	๕๔๘,๖๙๐

ผลสำเร็จที่สำคัญ การบูรณาการร่วมกันของหน่วยงานในสังกัดกระทรวงเกษตรและสหกรณ์

๔.๙ โครงการธนาคารสินค้าเกษตร

- ๑) งบประมาณรวม ๓๙๘,๘๐๐ บาท
- ๒) เป้าหมายรวม จำนวน ๔๒ แห่ง

๑) โครงการธนาคารผลผลิตสัตว์น้ำแบบมีส่วนร่วม (ด้านการประมง)

- จัดตั้งธนาคารผลผลิตเกษตรด้านประมง ปี ๒๕๖๔ จำนวน ๑ แห่ง ดำเนินการ หนองโชน ตำบล ตะเคียน อำเภอกุสิงห์ จังหวัดศรีสะเกษ
- ติดตามโครงการธนาคารสินค้าเกษตรด้านการประมงที่ได้รับงบประมาณในปี ๒๕๖๐ จำนวน ๒ แห่ง ดำเนินการที่หนองซอแง หมู่ ๑๓ ตำบลจะกง อำเภوخุขันธ์ จังหวัดศรีสะเกษ และหนองลักช้าง ตำบลห้วยคำ อำเภอราชไศล จังหวัดศรีสะเกษ

ผลสำเร็จที่สำคัญ ดำเนินการตามแผนที่กำหนดโดยชุมชนที่เข้าร่วมโครงการฯ สามารถดำเนินการบริหารจัดการ มีการจัดตั้งคณะกรรมการธนาคารร่วมกันและมีกฎระเบียบของธนาคาร มีการสมัครสมาชิก การระดมหุ้นของสมาชิกในการดำเนินงานโครงการฯ และการติดตามการดำเนินงานและการขับเคลื่อนการบริหารงานธนาคารฯอย่างต่อเนื่อง

๒) โครงการธนาคารหม่อนไหม

- การพัฒนาศักยภาพในการผลิตและสร้างความเข้มแข็งของธนาคารหม่อนไหม จำนวน ๔๐ ราย
- ๑ กลุ่ม โดยฝึกอบรมหลักสูตรเพิ่มศักยภาพธนาคารปัจจัยการด้านหม่อนไหม ๑ วัน

กิจกรรม	แห่ง	งบประมาณ
สนับสนุนธนาคารผลผลิตสัตว์น้ำแบบมีส่วนร่วม	๑	๒๘๓,๐๐๐
เพิ่มศักยภาพธนาคารปัจจัยการผลิตด้านหม่อนไหม	๔๐	๖๘,๘๐๐
ธนาคารสินค้าเกษตรสนับสนุนธนาคารผลผลิตสัตว์น้ำแบบมีส่วนร่วม	๑	๔๗,๐๐๐

แบบฟอร์มที่ 1 ข้อมูลพื้นฐานจังหวัด

๕. สถานการณ์การผลิตและราคาสินค้าเกษตรที่สำคัญ

๕.๑) สินค้าเกษตร ทุเรียน พื้นที่เพาะปลูก ๘,๗๖๗ ไร่ พื้นที่ให้ผลผลิต ๓,๒๓๔ ไร่ คาดการณ์ผลผลิตที่จะออกสู่ตลาด

- เดือนพฤษภาคม จำนวนผลผลิต ๓๘๕.๗๗ ตัน ราคา ๑๐๐-๑๒๐ บาท/กก.
- เดือนมิถุนายน จำนวนผลผลิต ๒,๐๔๓.๒๑ ตัน ราคา ๑๐๐-๑๒๐ บาท/กก.
- เดือนกรกฎาคม จำนวนผลผลิต ๑,๒๘๘.๘๘ ตัน ราคา ๑๒๐ บาท/กก.
- เดือนสิงหาคม จำนวนผลผลิต ๒๙๒.๗๙ ตัน ราคา ๑๒๐ บาท/กก.

๕.๒ ฟาร์มมาตรฐานด้านปศุสัตว์

- ไก่เนื้อ ๑๒๔ ฟาร์ม สุกร ๒๔ ฟาร์ม โคเนื้อ ๑๕ ฟาร์ม ไก่ไข่ ๑ ฟาร์ม

๕.๓ ผลการสุ่มตรวจนมโรงเรียน

- โรงเรียนที่เข้าร่วมโครงการทั้งหมด ๑,๕๑๓ แห่ง โรงเรียน ๘๗๙ แห่ง (สหรัฐ+เอกชน ๒๗ แห่ง)

ศูนย์พัฒนาเด็กเล็ก จำนวน ๖๓๔ แห่ง มอบหมายให้ปศุสัตว์อำเภอตรวจติดตามทุกโรงเรียน

๖. สถานการณ์และการช่วยเหลือภัยด้านการเกษตร

๖.๑ พื้นที่เสี่ยงภัยแล้ง/อุทกภัย (ล่อแหลมและเปราะบาง)

- ๖.๑.๑ ภัยแล้ง - ไม่มีรายงานสถานการณ์ภัยแล้ง-
- ๖.๑.๒ อุทกภัย ปี ๒๕๖๔ - ไม่มีรายงานสถานการณ์อุทกภัย -
- ๖.๑.๓ วาตภัย ปี ๒๕๖๔

สำนักงานป้องกันและบรรเทาสาธารณภัยจังหวัดศรีสะเกษ ได้รายงานสถานการณ์ภัยพิบัติในพื้นที่จังหวัดศรีสะเกษเนื่องจากเหตุวาตภัย เมื่อวันที่ ๒๑-๒๒ มีนาคม ๒๕๖๔ ดังนี้

๑. ผลกระทบในภาพรวม

ลำดับที่	อำเภอ	จำนวน		ราษฎรได้รับความเดือดร้อน	ทรัพย์สินได้รับความเสียหาย				
		ตำบล	หมู่บ้าน		ครัวเรือน	ที่อยู่อาศัย		โรงเรียน/คอกสัตว์	
						ทั้งหมด	บางส่วน	ทั้งหมด	บางส่วน
๑	เมืองศรีสะเกษ	๑	๕	๑๑๔	-	๘๑		๓๓	
๒	กันทรารมย์	๑	๒	๒	-	๒		๒	
๓	กันทรลักษ์	๑	๓	๓๕	-	๓๕		๕	
๔	ขุขันธ์	๗	๓๕	๓๒๙	๕	๒๒๘		๙๒	
๕	ไพรบึง	๑	๔	๑๑	-	๑		-	
๖	ปรางค์กู่	๑	๑	๑	-	๑		-	
๗	ขุนหาญ	๑	๒	๕	-	๕		-	
๘	โนนคูณ	๑	๓	๔	-	๒		๑	
๙	ศรีรัตนะ	๖	๑๙	๘๕	-	๗๙		๗	
๑๐	น้ำเกลี้ยง	๒	๓	๒๗	-	๑๘		๑๐	
๑๑	วังหิน	๒	๑๒	๘๙	-	๓๖		-	
๑๒	ภูสิงห์	๒	๒	๒	-	๘	๑	-	
๑๓	เบญจลักษ์	๒	๖	๑๔	-	๑๒		๒	
๑๔	พยุห์	๕	๒๕	๒๘๒	๒๑	๗๙	๕	-	
รวม ๑๔ อำเภอ		๓๓	๑๒๒	๑,๐๐๐	๒๖	๕๘๗	๖	๑๕๒	

สรุปผลกระทบรวม จำนวน ๑๔ อำเภอ ๓๓ ตำบล ๑๒๒ หมู่บ้าน ๑,๐๐๐ ครัวเรือน แบ่งเป็นที่อยู่อาศัยเสียหายทั้งหมด ๒๖ หลัง เสียหายบางส่วน ๕๘๗ หลัง โรงเรียน/คอกสัตว์เสียหายทั้งหมด ๖ หลัง เสียหายบางส่วน ๑๕๒ หลัง

๒. ผลกระทบด้านการเกษตร - อยู่ระหว่างการสำรวจ-

๓. การช่วยเหลือ : อปท. อำเภอ และส่วนราชการที่เกี่ยวข้องใน พท. เร่งให้ความช่วยเหลือเบื้องต้น /สำรวจความเสียหาย และจะได้ช่วยเหลือตามระเบียบหลักเกณฑ์ที่เกี่ยวข้องต่อไป

แบบฟอร์มที่ 1 ข้อมูลพื้นฐานจังหวัด

๖.๑.๔ โรคอหิวาต์แอฟริกาในสุกร

- ๑) จัดตั้ง War room แต่งตั้งคณะกรรมการตามคำสั่งจังหวัดศรีสะเกษ ที่ ๑๗๘๕/๒๕๖๒ ลงวันที่ ๑๖ พฤษภาคม ๒๕๖๒ โดย ผู้ว่าราชการจังหวัดศรีสะเกษ เป็นประธาน ปศุสัตว์จังหวัดศรีสะเกษ เป็นเลขานุการ
- ๒) ประกาศเขตเฝ้าระวังโรคระบาดสัตว์ ชนิดโรคอหิวาต์แอฟริกาในสุกร (African Swine Fever) ในสัตว์หรือซากสัตว์ชนิด สุกร หรือหมูป่า ทุกท้องที่ในจังหวัดศรีสะเกษ ประกาศ ณ วันที่ ๒๕ มีนาคม ๒๕๖๒
- ๓) เข้มงวดการเคลื่อนย้ายสัตว์โดยเฉพาะตามแนวชายแดนด้วยการสนับสนุนกำลังจากด่านฯ หน่วยงานตามคำสั่ง War room, สำนักงานปศุสัตว์อำเภอและเครือข่ายอาสาฯในพื้นที่
- ๔) ปศุสัตว์อำเภอชี้แจงมาตรการเฝ้าระวังโรค (ASF) ในพื้นที่ การประชุมระดับอำเภอ
- ๕) จัดเตรียมสถานที่กำจัดซาก/พาหะของโรคกรณีพบเชื้อฯ โดยใช้พื้นที่ สำนักงานปศุสัตว์จังหวัดศรีสะเกษ

๖) ดำเนินการจัดหาอาสาปศุสัตว์เฝ้าระวังโรคระบาดในสุกร จำนวน ๔๔ ราย

๗) แผนการเก็บซากสุกรหรือผลิตภัณฑ์และ Surface swab เพื่อเฝ้าระวังโรค ASF โดยแนะนำตัวอย่างที่เก็บได้ส่งตรวจที่ศูนย์วิจัยและพัฒนาการสัตวแพทย์ภาคตะวันออกเฉียงเหนือตอนล่าง จังหวัดสุรินทร์

(๑) ไม่พบสารพันธุกรรมของเชื้อไวรัสอหิวาต์แอฟริกาในสุกร (ASF)

(๒) ไม่พบสารพันธุกรรมของเชื้อไวรัสอหิวาต์สุกร (CSFV)

(๓) ไม่พบสารพันธุกรรมของเชื้อไวรัสพีอาร์อาร์เอส (PRRS)

๘) ดำเนินการจัดโครงการฝึกซ้อมแผนเฝ้าระวัง ป้องกันและควบคุมโรคอหิวาต์แอฟริกาในสุกร ระดับจังหวัดรูปแบบเฉพาะหน้าที่ (Functional Exercise) จำนวน ๗๐ จังหวัด มีผู้ร่วมซักซ้อมแผนทั้งสิ้น ๒๙๑ ราย

๙) ดำเนินการจัดโครงการฝึกอบรมเกษตรกรผู้เลี้ยงสุกรรายย่อยสำหรับการจัดทำระบบการป้องกันโรคในฟาร์มสุกรรายย่อย เพื่อป้องกันโรคอหิวาต์แอฟริกาในสุกร จำนวน ๗๐ ราย

๑๐) จัดตั้งจุดตรวจควบคุมการเคลื่อนย้ายสัตว์และซากสัตว์ เริ่มปฏิบัติหน้าที่ตั้งแต่วันที่ ๒๑ ตุลาคม ๒๕๖๒ เป็นระยะเวลา ๒ เดือน จำนวน ๓ จุด คือ

จุดตรวจที่ ๑ จุดตรวจป้อมยามห้วยทับทัน

จุดตรวจที่ ๒ จุดตรวจบริเวณหน้าสำนักงานปศุสัตว์อำเภอราษีไศล

จุดตรวจที่ ๓ จุดตรวจสี่แยกกันทรารมย์บริเวณหน้าสำนักงานปศุสัตว์อำเภอกันทรารมย์

๑๑) สถานการณ์โรค ปัจจุบันไม่พบการแพร่ระบาดของโรคอหิวาต์แอฟริกาในสุกรในจังหวัด

ศรีสะเกษ

๖.๑.๕ โรคปากและเท้าเปื่อยในสัตว์ (โค)

จังหวัดศรีสะเกษ เกิดสถานการณ์โรคปากและเท้าเปื่อยในสัตว์ (โค) ระหว่างวันที่ ๘ ธันวาคม ๒๕๖๓ - ๒๐ มกราคม ๒๕๖๔ ในพื้นที่ ๓ อำเภอ ดังนี้

๑) อำเภอวังหิน จำนวนสัตว์ป่วย ๑๐๓ ตัว ตาย ๔ ตัว รักษาหาย ๑๐๓ ตัว

๒) อำเภอขุขันธ์ จำนวน ๖๑๑ ตัว ตาย ๒๓ ตัว รักษาหาย ๖๑๑ ตัว

๓) อำเภอพยุห์ จำนวน ๕๒ ตัว ตาย ๑๔ ตัว รักษาหาย ๕๒ ตัว

การดำเนินการของสำนักงานปศุสัตว์จังหวัดศรีสะเกษ

๑) ฉีดวัคซีนป้องกันโรค FMD ๓๑๕,๓๗๑ มิลลิลิตร คิดเป็น ๗๖.๕๖%

๒) พ่นยาฆ่าเชื้อรอบจุดเกิดโรค ๑๘ หมู่บ้าน

๓) รักษาแผลที่กีบ, ให้อาาปฏิชีวนะ และควบคุมการเคลื่อนย้ายสัตว์เข้าออกในพื้นที่

สถานการณ์ปัจจุบัน โรคสงบแล้ว และยังไม่พบการรายงานสัตว์ป่วยเพิ่มเติม

แบบฟอร์มที่ 1 ข้อมูลพื้นฐานจังหวัด

๗. ปัญหา/ข้อเรียกร้องที่เกิดขึ้นในจังหวัด/แนวทางแก้ไข

การร้องเรียนเพื่อขอรับความช่วยเหลือด้านเงินทุน

- นายคำนึง สมใจ อยู่บ้านเลขที่ ๑๕๙ หมู่ที่ ๑๙ ตำบลกระแซง อำเภอกันทรลักษ์ จังหวัดศรีสะเกษ ประธานกลุ่มแปรรูปข้าวเปลือก ปลูกผักปลอดสารพิษ จัดทำโครงการเพื่อขอเงินทุนช่วยเหลือในการดำเนินกิจการของกลุ่ม เนื่องจากประสบภาวะขาดทุนจากปัญหาภัยแล้งและน้ำท่วม โดยยื่นคำร้องร้องผ่านศูนย์บริการประชาชน สำนักงานปลัดสำนักนายกรัฐมนตรี เมื่อวันที่ ๒๕ มกราคม ๒๕๖๔ ซึ่งจังหวัดศรีสะเกษ แจ้งให้สำนักงานเกษตรและสหกรณ์จังหวัดศรีสะเกษ ดำเนินการตรวจสอบข้อเท็จจริงและรายงานผลให้จังหวัดศรีสะเกษ รับทราบ

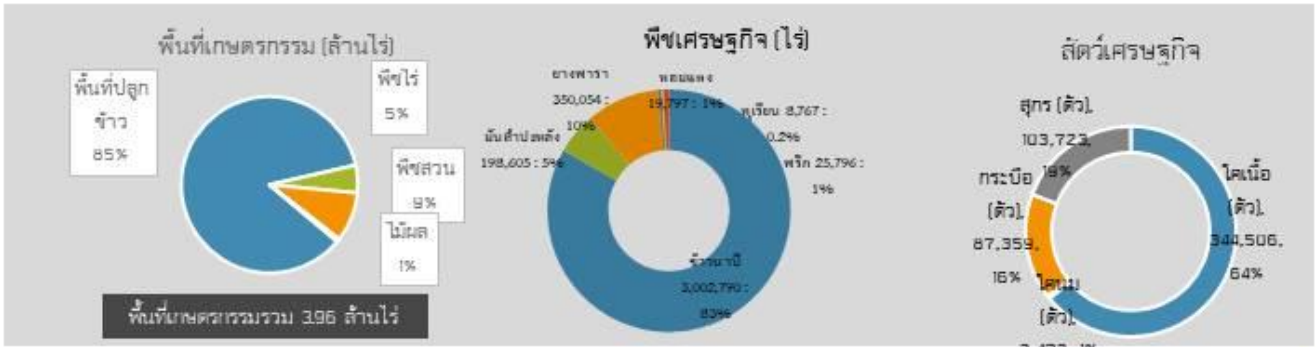
การดำเนินการ

- สำนักงานฯ ลงพื้นที่ตรวจสอบเมื่อวันที่ ๒ กุมภาพันธ์ ๒๕๖๔ ปรากฏว่ากลุ่มเสนอโครงการขอรับสนับสนุนเงินทุน จำนวน ๔ โครงการ เป็นเงิน ๘๑๐,๖๓๔.- บาท (แปดแสนหนึ่งหมื่นหกร้อยสามสิบบาทถ้วน) และรับการสนับสนุนโดยกลุ่มเป็นผู้บริหารเงินงบประมาณเอง ทั้งนี้ ในส่วนของเงินงบประมาณที่จะขอสนับสนุนจะต้องเป็นเงินช่วยเหลือ (จ่ายขาด) มีใช้เงินยืมที่จะต้องชำระคืน ซึ่งสำนักงานเกษตรและสหกรณ์จังหวัดศรีสะเกษ ไม่มีงบประมาณในการสนับสนุนการดำเนินการ ตามโครงการของกลุ่มดังกล่าว

- แจ้งผลให้จังหวัดศรีสะเกษ ทราบเมื่อวันที่ ๔ กุมภาพันธ์ ๒๕๖๔

๘. ปัญหาอุปสรรค/ความเสี่ยง/ความท้าทาย ต่อการปฏิบัติราชการด้านการเกษตรของจังหวัด และข้อเสนอวิธีการลดความเสี่ยง) - ไม่มี -

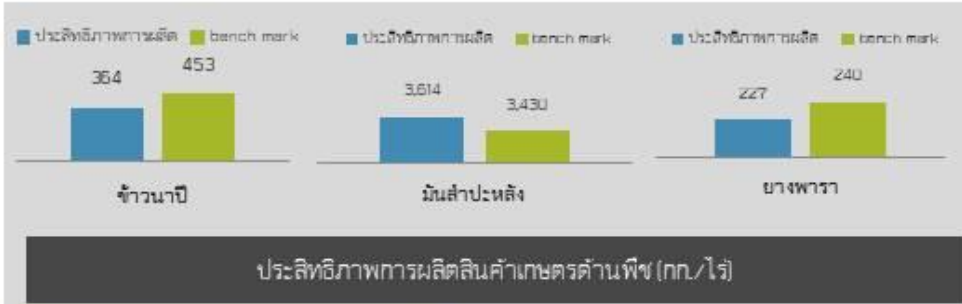
แบบฟอร์มที่ 1 ข้อมูลพื้นฐานจังหวัด



GPP มูลค่า 72,484 ล้านบาท (ปี 2561)
 จำนวนประชากร 1,458,580 คน
 เป็นภาคการเกษตร 247,258 ครัวเรือน
 และเป็นแรงงานภาคเกษตรกรรม 353,435 คน
 ปริมาณน้ำภาพรวมจังหวัด 89,247 ล้าน ลบ.ม.
 ปริมาณน้ำฝนสะสม 2.0 มม. (ม.ค. - มี.ค.64)

สินค้าเด่น/GI

ทุเรียนภูเขาไฟศรีสะเกษ
 จุดเด่น เนื้อทุเรียนแห้ง นุ่มเหนียว เส้นใยละเอียด
 มีกลิ่นหอมไม่ฉุนมาก รสชาติค่อนข้างหวาน



ศรีสะเกษ

Info graphic
ข้อมูลพื้นฐานจังหวัด

ปริมาณสินค้าเกษตรที่ได้รับรองมาตรฐาน

เกษตรอินทรีย์ (ไร่)

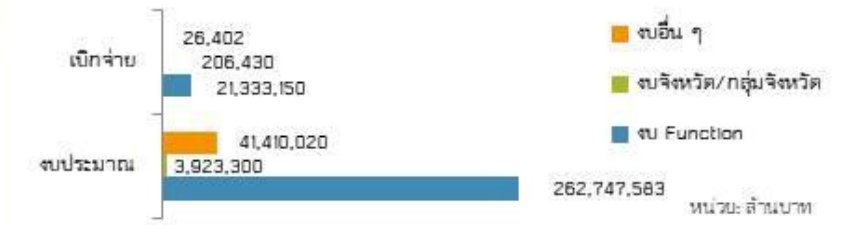
ปี	พื้นที่ (ไร่)
ปี 2564	5,749,77
ปี 2563	5,187,50

GAP (ไร่)

ปี	พื้นที่ (ไร่)
ปี 2564	5,514
ปี 2563	24,871

วิสัยทัศน์ด้านเกษตร

- วาระปี 2564
- สถานการณ์ภัยพิบัติในพื้นที่จังหวัดศรีสะเกษ เนื่องจากเหตุวาตภัย เมื่อวันที่ 21-22 มีนาคม 2564 ผลกระทบรวมจำนวน 14 อำเภอ 33 ตำบล 122 หมู่บ้าน 1000 ครัวเรือน แบ่งเป็นที่อยู่อาศัยเสียหาย ทั้งหลัง 26 หลัง เสียหายบางส่วน 587 หลัง โรงเรียน/คอกสัตว์เสียหายทั้งหลัง 6 หลัง เสียหายบางส่วน 52 หลัง
- ผลกระทบด้านเกษตร - อุตสาหกรรมสำรวจ
- การช่วยเหลือ : อปท. อำเภอ และส่วนราชการที่เกี่ยวข้องใน พท. เน้นให้ความช่วยเหลือเบื้องต้น /สำรวจความเสียหาย และจะช่วยเหลือตามระเบียบหลักเกณฑ์ที่เกี่ยวข้องต่อไป
- การแก้ไขปัญหาเรื่องร้องทุกข์ร้องเรียน โฉนด



ปี 64 มีงบประมาณเพื่อการพัฒนาการเกษตร รวม 308 ล้านบาท

- งบ Function มีภารกิจสำคัญ คือ**
- โครงการพัฒนาศักยภาพการผลิตข้าวหอมมะลิทุ่งกุลาร้องไห้สู่มาตรฐานเกษตรอินทรีย์ ภาคตะวันออกเฉียงเหนือ ปี 2564
 - โครงการแก้มลิงกุดหลาด พร้อมอาคารประกอบ ตำบลตาโกน อำเภอเมือง จังหวัดศรีสะเกษ เพิ่มปริมาณน้ำเก็บกักและลดปัญหาน้ำท่วม น้ำแล้ง
- งบจังหวัด/กลุ่มจังหวัด มีภารกิจสำคัญ คือ**
- โครงการเพิ่มประสิทธิภาพการผลิต แปรรูป ผลผลิตและสินค้าเกษตรปลอดภัย เกษตรอินทรีย์ด้วยเทคโนโลยีและนวัตกรรม
 - โครงการเพิ่มประสิทธิภาพการเก็บกักอ่างเก็บน้ำหนองสี ตำบลสี อำเภอขุนหาญ จังหวัดศรีสะเกษ เพิ่มความจุอ่างเก็บน้ำหนองสี แก้ไขปัญหาน้ำแล้ง

แบบฟอร์มที่ 1 ข้อมูลพื้นฐานจังหวัด

ข้อมูลความก้าวหน้า การช่วยเหลือเกษตรกรของกระทรวงเกษตรและสหกรณ์ตามนโยบายรัฐบาล พื้นที่จังหวัดศรีสะเกษ

จังหวัดศรีสะเกษ โดยหน่วยงานสังกัดกระทรวงเกษตรและสหกรณ์ กระทรวงพาณิชย์ ธนาคารเพื่อการเกษตรและสหกรณ์การเกษตร ได้ดำเนินงาน โครงการประกันรายได้ให้แก่เกษตรกรผู้ผลิตสินค้าเกษตรต่าง ๆ ที่ประสบปัญหาราคาสินค้าเกษตรตกต่ำ และโครงการตามนโยบายรัฐบาลอื่น ๆ โดยมีผลการดำเนินงาน ดังนี้

๑. โครงการประกันรายได้เกษตรกรผู้ปลูกข้าวนาปี ปีการผลิต ๒๕๖๓/๖๔

เกษตรกรขึ้นทะเบียน จำนวน ๒๓๕,๐๒๓ ครัวเรือน พื้นที่ ๓,๐๐๕,๕๔๓.๕๑ ไร่
ชกส. จ่ายเงินแล้วจำนวน ๒๓๐,๙๕๓ ราย เป็นเงิน ๓,๑๔๖,๓๘๑,๓๑๕ บาท

๒. โครงการประกันรายได้เกษตรกรผู้ปลูกมันสำปะหลัง ปี ๒๕๖๓/๒๕๖๔

เกษตรกรปลูกมันสำปะหลัง ๑๖,๕๙๒ ครัวเรือน พื้นที่ ๑๓๐,๖๒๓.๑๑ ไร่
ชกส. จ่ายเงิน จำนวน ๖,๐๙๕ ราย เป็นเงิน ๓๖,๔๐๗,๘๕๓.๓๐ บาท

๓. โครงการประกันรายได้เกษตรกรผู้ปลูกข้าวโพดเลี้ยงสัตว์ ปี ๒๕๖๓/๒๕๖๔

เกษตรกรขึ้นทะเบียน ๓๔๑ ครัวเรือน พื้นที่ ๒,๓๘๖.๘๗ ไร่
ชกส. จ่ายเงิน จำนวน ๘๔ ราย เป็นเงิน ๑๗๒,๕๖๓.๓๒ บาท

๔. โครงการประกันรายได้เกษตรกรชาวสวนยาง ปี ๒๕๖๓/๒๕๖๔ *

- มีพื้นที่ปลูกยางพารา ๓๓๙,๙๘๐.๗๙ ไร่ มีเกษตรกรชาวสวนยางขึ้นทะเบียน จำนวน ๓๔,๑๕๔ ราย
เข้าร่วมโครงการประกันรายได้เกษตรกรชาวสวนยาง จำนวน ๓๑,๑๖๓ ราย พื้นที่ ๓๐๘,๘๔๒.๑๗ ไร่

- ชกส. จ่ายเงินแล้ว จำนวน ๒๙,๘๒๕ ราย เป็นเงิน ๑๔๒,๙๓๘,๕๕๙ บาท

๑) พื้นที่มีเอกสารสิทธิ์ จำนวน ๒๓,๒๒๗ ราย เป็นเงิน ๑๓๒,๙๗๕,๕๑๖.๓๓ บาท

๒) พื้นที่ไม่มีเอกสารสิทธิ์ จำนวน ๔,๑๙๗ ราย เป็นเงิน ๒๕,๔๘๗.๖๕๘.๔๓ บาท

๕. โครงการสนับสนุนค่าบริหารจัดการและพัฒนาคุณภาพผลผลิตเกษตรกรผู้ปลูกข้าว ปีการผลิต ๒๕๖๓/๖๔

เกษตรกรขึ้นทะเบียน จำนวน ๒๓๕,๐๒๓ ครัวเรือน พื้นที่ ๓,๐๐๕,๕๔๓.๕๑ ไร่
ชกส. จ่ายเงิน จำนวน ๒๒๔,๔๑๐ ราย เป็นเงิน ๑,๓๑๒,๗๙๗,๐๙๕ บาท

สภาพปัญหา

- ไม่มี -

ข้อมูล ณ ๒๕ มีนาคม ๒๕๖๔
ที่มา : สำนักงานเกษตรจังหวัดศรีสะเกษ
*การยางแห่งประเทศไทยจังหวัดศรีสะเกษ