



## ฐานข้อมูลรายสินค้า

### โคเนื้อศรีสะเกษ

ภายใต้โครงการศูนย์บริการข้อมูลด้านการเกษตรและสหกรณ์แบบเบ็ดเสร็จ  
จังหวัดศรีสะเกษ

---

กลุ่มสารสนเทศการเกษตร  
สำนักงานเกษตรและสหกรณ์จังหวัดศรีสะเกษ  
โทรศัพท์/โทรสาร ๐-๔๕๖๑-๒๙๒๔-๕  
E-mail : paco\_ssk@opsmoac.go.th

---

## คำนำ

จังหวัดศรีสะเกษ เป็นแหล่งเลี้ยงโคเนื้อที่สำคัญของประเทศไทยมีพื้นที่เหมาะสมในการเลี้ยงโคเนื้อโคเป็นสัตว์ที่เลี้ยงง่าย เกษตรกรสามารถเลี้ยงเพื่อเป็นอาชีพเสริมหรืออาชีพหลักในการสร้างรายได้ให้แก่ครัวเรือนได้เป็นอย่างดี ประกอบกับพื้นที่จังหวัดศรีสะเกษ มีการปลูกข้าวซึ่งผลพลอยได้จากการทำนา เช่น ฟางข้าว ไร่ปลายข้าว สามารถนำมาเป็นอาหารสัตว์โคได้ดี ปัจจุบันผู้บริโภคนิยมรับประทานเนื้อโคที่มีคุณภาพในรูปแบบปิ้งย่าง หรือซาบู ลาบ ก้อย อีกทั้งยังเหมาะสมกับวัฒนธรรมการกินของคนจังหวัดศรีสะเกษ

ฐานข้อมูลเพื่อวางแผนการพัฒนาการเกษตรและสหกรณ์รายสินค้าของจังหวัด ข้อมูลพื้นฐานรายสินค้าโคเนื้อศรีสะเกษ ได้รวบรวมข้อมูลพื้นฐานจังหวัดศรีสะเกษ การจัดการเลี้ยงดูโค วิธีการให้อาหาร การป้องกันโรค และการสุขาภิบาลสัตว์ แนวทางการพัฒนาผลิตภัณฑ์โคเนื้อจังหวัดศรีสะเกษ ประกอบด้วย โครงการส่งเสริมการเลี้ยงโคเนื้อแบบครบวงจร Sisaket King of Cows หรือ ลำดวนบีฟ เพื่อสร้างรายได้เสริมให้เกษตรกร ทั้งยังเป็นการสร้างโอกาสและทางเลือกอาชีพใหม่ให้กับเกษตรกร ที่ต้องการปรับเปลี่ยนอาชีพ โครงการส่งเสริมการเลี้ยงโคเนื้อแบบครบวงจร (Sisaket King of Cows) ด้วย BCG Model และ BCG Model โคเนื้อศรีสะเกษ Sisaket King of Cows เป้าหมายเพื่อเลี้ยงโคเนื้อเป็นอาชีพหลักสร้างรายได้ที่มั่นคง เกษตรกรรุ่นใหม่เพิ่มขึ้น อุตสาหกรรมโคเนื้อครบวงจร

รายงานเล่มนี้ คณะผู้จัดทำหวังเป็นอย่างยิ่งว่าจะเป็นประโยชน์สำหรับเกษตรกรผู้สนใจ หรือเกษตรกรรุ่นใหม่ที่ต้องการเลี้ยงโคเป็นอาชีพเสริมหรืออาชีพหลักที่ต้องการปรับเปลี่ยนอาชีพ และผู้ที่สนใจนำไปเป็นแนวทางปรับใช้ได้อย่างเหมาะสมทำให้เกิดรายได้และมีคุณภาพชีวิตที่ดี ซึ่งอาจจะเกิดประโยชน์ต่อการพัฒนาสินค้าโคเนื้อศรีสะเกษต่อไป

กลุ่มสารสนเทศการเกษตร  
สำนักงานเกษตรและสหกรณ์จังหวัดศรีสะเกษ  
สิงหาคม ๒๕๖๕

## สารบัญ

คำนำ

เรื่อง

หน้า

### ส่วนที่ ๑ ข้อมูลพื้นฐานจังหวัดศรีสะเกษ

- คำขวัญประจำจังหวัด	๑
- ที่ตั้ง	๑
- ประชากร	๒
- การปกครอง	๒
- พื้นที่ ลักษณะภูมิประเทศและภูมิอากาศ	๒
- ทรัพยากรธรรมชาติ	๒-๓
- ทรัพยากรน้ำ	๓-๔
- แหล่งน้ำอื่นๆ	๔
- สภาพเศรษฐกิจของจังหวัด	๔
- สถานการณ์ด้านทรัพยากรการผลิตและแนวโน้ม	๕-๖
- พืชเศรษฐกิจที่สำคัญ	๖
- สัตว์เศรษฐกิจที่สำคัญ	๖
- สินค้าเด่น/สินค้า GI	๖-๗
- ข้อมูลการรับรองมาตรฐานสินค้าเกษตรปลอดภัยของจังหวัด	๗

### ส่วนที่ ๒ การเลี้ยงโคเนื้อ

- พันธุ์โค	๘-๑๒
- วัตถุประสงค์ในการเลี้ยงโค	๑๒
- การเลือกซื้อโค	๑๓
- การเลี้ยงแม่โคในระยะต่างๆ	๑๓-๑๔
- การให้อาหาร	๑๔
- การผสมพันธุ์	๑๔
- การตั้งท้องและการกลับเป็นสัด	๑๗
- การเลี้ยงแม่โคระยะตั้งท้อง ๔-๖ เดือน	๑๗
- การเลี้ยงแม่โคระยะ ๙๐ วัน (๓ เดือน) ก่อนคลอด	๑๘
- การเลี้ยงลูกโคเล็ก (จากแรกเกิดถึงหย่านม)	๑๙
- การเลี้ยงโคหลังหย่านม	๒๐
- การเลี้ยงโคสาว	๒๐-๒๒
- อาหารหยาบ	๒๒
- อาหารข้น	๒๒
- การให้แร่ธาตุเสริม	๒๓
- การคำนวณน้ำหนักโคจากความยาวรอบอก	๒๓-๒๕
- การจัดการด้านสุขภาพโค	๒๖-๒๗

### ส่วนที่ ๓ ข้อมูลการพัฒนาโคเนื้อ

- ยุทธศาสตร์กรมปศุสัตว์ ๒๘-๓๑
- ข้อมูลด้านเศรษฐกิจโคเนื้อ
  - การผลิตโคเนื้อของไทย ปี ๒๕๖๔ ๓๑-๓๒
- การผลิตโคเนื้อ
  - ปัญหาการผลิต ๓๓
  - การบริโภค การนำเข้า ๓๓
  - มาตรการและนโยบาย ๓๓-๓๔
  - การผลิตสินค้าโคเนื้อของโลก ๓๔
  - การบริโภคโคเนื้อของโลก ๓๔
  - การส่งออกโคเนื้อของโลก ๓๕
  - การนำเข้าสินค้าโคเนื้อของโลก ๓๕
  - ตลาดส่งออกและนำเข้าสินค้าโคเนื้อมีชีวิต ๓๖

### ส่วนที่ ๔ โคเนื้อศรีสะเกษ

- ยุทธศาสตร์การพัฒนาโคเนื้อจังหวัดศรีสะเกษ ๓๗-๓๘
- ข้อมูลด้านเศรษฐกิจ ๓๙-๔๐
- ช่องทางการจำหน่ายโคเนื้อศรีสะเกษ ๔๑
- ต้นทุนการผลิตโคเนื้อจังหวัดศรีสะเกษ ๔๑-๔๒
- แนวทางการพัฒนาผลิตภัณฑ์โคเนื้อจังหวัดศรีสะเกษ
  - โครงการส่งเสริมการเลี้ยงโคเนื้อแบบครบวงจร Sisaket of Cows หรือลำดวนปีฟ ๔๒
  - โครงการส่งเสริมการเลี้ยงโคเนื้อแบบครบวงจร ด้วย BCG Model ๔๓
  - โคเนื้อ BCG Model ๔๓-๔๔
  - BCG Model โคเนื้อศรีสะเกษ Sisaket of Cows ๔๔-๔๖

## สารบัญตาราง

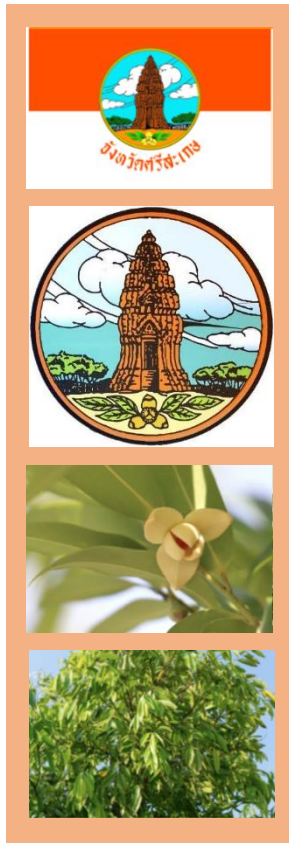
เรื่อง	หน้า
ตารางที่ ๑ พื้นที่ทำการเกษตรอินทรีย์	๗
ตารางที่ ๒ การรับรอง GAP ด้านพืช และด้านข้าว	๗
ตารางที่ ๓ การให้อาหารแม่โคอุ้มท้องของศูนย์วิจัยและบำรุงพันธุ์สัตว์ โดยให้อาหารหยาบเป็นหลัก	๑๔
ตารางที่ ๔ เวลาที่เหมาะสมที่สุดในการผสมเทียม	๑๗
ตารางที่ ๕ การให้อาหารแม่โคอุ้มท้องของศูนย์วิจัยและบำรุงพันธุ์สัตว์ตาก	๑๘
ตารางที่ ๖ แสดงการประมาณน้ำหนักโคลูกผสมอเมริกันบราห์มันโดยการวัดรอบอก	๒๔-๒๕
ตารางที่ ๗ การควบคุมป้องกันโรคที่สำคัญในการเลี้ยงโคระยะต่างๆ	๒๖
ตารางที่ ๘ เปรียบเทียบพฤติกรรมโคปกติกับโคที่เริ่มป่วย	๒๖-๒๗
ตารางที่ ๙ สินค้าโคเนื้อมีชีวิต เนื้อโคและผลิตภัณฑ์เนื้อโคมีชีวิต	๓๒
ตารางที่ ๑๐ สถิติการผลิตสินค้าเนื้อโคของโลก	๓๔
ตารางที่ ๑๑ สถิติการบริโภคสินค้าเนื้อโคของโลก	๓๔
ตารางที่ ๑๒ การส่งออกสินค้าเนื้อโคของโลก	๓๕
ตารางที่ ๑๓ การนำเข้าสินค้าเนื้อโคของโลก	๓๕
ตารางที่ ๑๔ ตลาดส่งออกและนำเข้าสินค้าเนื้อโคมีชีวิต	๓๖
ตารางที่ ๑๕ ข้อมูลโคเนื้อจังหวัดศรีสะเกษ ปี พ.ศ. ๒๕๖๕	๓๙-๔๐
ตารางที่ ๑๖ ต้นทุนและผลตอบแทนการเลี้ยงโคขุน กฤษฎาฟาร์ม (โคขุน ๙๐ วัน)	๔๑
ตารางที่ ๑๗ ต้นทุนและผลตอบแทนการเลี้ยงโคขุน ศรีภักดีฟาร์ม (ระยะขุน ๑๒ เดือน)	๔๒

## ส่วนที่ ๑

### ข้อมูลพื้นฐานจังหวัดศรีสะเกษ

#### ๑.๑ คำขวัญประจำจังหวัด

แดนปราสาทขอม หอมกระเทียมดี มีสวนสมเด็จ เขตดงลำดวน  
หลากล้นวัฒนธรรม เลิศล้ำสามัคคี



ธงประจำจังหวัดศรีสะเกษ

ตราสัญลักษณ์ประจำจังหวัดศรีสะเกษ

ดอกไม้ประจำจังหวัด “ดอกลำดวน”

ต้นไม้ประจำจังหวัด “ต้นลำดวน”

#### ๑.๒ ที่ตั้ง

จังหวัดศรีสะเกษ ตั้งอยู่ในเขตภาคตะวันออกเฉียงเหนือตอนล่าง เรียกว่า อีสานใต้ห่างจาก กรุงเทพมหานคร โดยทางรถยนต์ประมาณ ๕๗๑ กิโลเมตร ทางรถไฟประมาณ ๕๕๑ กิโลเมตร มีอาณาเขตติดต่อกับจังหวัดใกล้เคียง ดังนี้ ทิศเหนือ เขตอำเภอราชไศล อำเภอศิลาลาด และอำเภอยางชุมน้อย ติดต่อกับจังหวัดร้อยเอ็ด ทิศใต้ เขตอำเภอขุขันธ์ อำเภอขุนหาญ และอำเภอกันทรลักษ์ ติดต่อกับประเทศกัมพูชา ประชาธิปไตย ทิศตะวันออก เขตอำเภอกันทรลักษ์ อำเภอกันทรารมย์ และอำเภอโนนคูณ ติดต่อกับจังหวัดอุบลราชธานี ทิศตะวันตก เขตอำเภออุทุมพรพิสัย อำเภอปรางค์กู๋ อำเภอห้วยทับทัน และอำเภอบึงบูรพ์ ติดต่อกับจังหวัดสุรินทร์

### ๑.๓ ประชากร

จังหวัดศรีสะเกษ มีประชากร รวมทั้งสิ้น ๑,๔๗๒,๘๕๙ คน เป็นชาย ๗๓๔,๔๐๕ คน เป็นหญิง ๗๓๘,๔๕๔ คน (ข้อมูล ณ เดือนธันวาคม พ.ศ.๒๕๖๓ ตามประกาศราชกิจจานุเบกษา)

### ๑.๔ การปกครอง

จังหวัดศรีสะเกษแบ่งการปกครองออกเป็น ๒ ลักษณะ คือ

๑. การปกครองส่วนภูมิภาค จังหวัดศรีสะเกษแบ่งการปกครองออกเป็น ๒๒ อำเภอ ๒๐๔ ตำบล ๒,๖๓๓ หมู่บ้าน (ข้อมูล ณ เดือนธันวาคม พ.ศ. ๒๕๖๓)

๒. การปกครองส่วนท้องถิ่น จังหวัดศรีสะเกษแบ่งการปกครองออกเป็นองค์การบริหารส่วนจังหวัด ๑ แห่ง เทศบาลเมือง ๒ แห่ง เทศบาลตำบล ๓๕ แห่ง องค์การบริหารส่วนตำบล ๑๗๙ แห่ง (ข้อมูล ณ เดือนธันวาคม พ.ศ.๒๕๖๓)

### ๑.๕ พื้นที่ ลักษณะภูมิประเทศและภูมิอากาศ

(๑) **พื้นที่** จังหวัดศรีสะเกษ มีพื้นที่ประมาณ ๘,๘๓๙.๙๐ ตารางกิโลเมตร หรือ ๕,๕๒๔,๙๘๗.๕ ไร่

(๒) **ภูมิประเทศ** พื้นที่ส่วนใหญ่เป็นที่ราบสูงสลับทุ่งนามีภูเขาและป่าไม้อยู่ทางตอนใต้ และพื้นที่จะค่อยๆ ลาดลงสู่ทิศเหนือและทิศตะวันตก ซึ่งเต็มไปด้วย ห้วย คลอง หนอง บึง ต่างๆ ตลอดระยะทางที่ลำน้ำมูลและลำน้ำชีไหลผ่าน สภาพดินร่วนละ ๖๐ เป็นลักษณะดินร่วนปนทรายที่มีการระบายน้ำดี แต่มีความอุดมสมบูรณ์ต่ำ และมีแนวชายแดนติดกับประเทศกัมพูชา ประมาณ ๑๒๗ กม. (อำเภอกันทรลักษณ์ ๗๖ กม. อำเภอขุนหาญ ๑๘ กม. และอำเภอภูสิงห์ ๓๓ กม.)

### ๑.๖ ทรัพยากรทางธรรมชาติ

#### ทรัพยากรป่าไม้

สภาพพื้นที่ป่าไม้โดยทั่วไปของจังหวัดศรีสะเกษ ส่วนใหญ่มีลักษณะเป็นป่าบนพื้นที่ราบ จึงทำให้ราษฎรที่ต้องการพื้นที่เพื่อเป็นที่อยู่อาศัยและพื้นที่เพื่อการเกษตรเข้าไปหักล้างทางพง ทำให้ป่ามีสภาพเสื่อมโทรมอยู่โดยทั่วไป ขณะนี้ยังคงมีสภาพป่าที่สมบูรณ์ในบางพื้นที่เท่านั้น เช่น บริเวณติดแนวชายแดนประเทศกัมพูชาประชาธิปไตย และบริเวณเทือกเขา เป็นต้นทั้งนี้จังหวัดศรีสะเกษ มีพื้นที่ป่าไม้ ๒,๑๓๖.๒๔ ตารางกิโลเมตร (๑,๓๖๖,๔๔๔ ไร่) แบ่งเป็นป่าสงวนแห่งชาติ ๒๕ แห่ง เนื้อที่ ๒,๐๓๘.๘๓ ตารางกิโลเมตร (๑,๒๗๔,๓๑๒ ไร่) และป่าไม้ถาวรเตรียมการสงวน ๔ แห่ง จำนวน ๑๔๗.๔๑ ตารางกิโลเมตร หรือ ๙๒,๑๓๒ ไร่ เมื่อพิจารณาเฉพาะพื้นที่ป่าที่ยังคงสภาพป่าที่สมบูรณ์มีจำนวน ๖๗๘,๙๑๑.๔๑ ไร่ หรือคิดเป็นร้อยละ ๑๒.๑๖ ของเนื้อที่จังหวัด โดยป่าไม้ในจังหวัดศรีสะเกษจำแนกได้ ๓ ประเภทได้ ดังนี้

๑. ป่าอนุรักษ์ จำนวน ๗๕๕ ตารางกิโลเมตร หรือ ๔๗๑,๘๗๕ ไร่

๑.๑ เขตรักษาพันธุ์สัตว์ป่าพนมดงรัก ท้องที่อำเภอกันทรลักษณ์ อำเภอขุนหาญ มีเนื้อที่ ๓๑๖ ตารางกิโลเมตร (๑๙๗,๕๐๐ ไร่)

๑.๒ เขตรักษาพันธุ์สัตว์ป่าห้วยศาลา ท้องที่อำเภอขุนหาญ อำเภอขุขันธ์ และอำเภอภูสิงห์ มีเนื้อที่ ๓๘๐.๖ ตารางกิโลเมตร (๒๓๗,๘๗๕ ไร่)

๑.๓ อุทยานแห่งชาติเขาพระวิหาร มีเนื้อที่ ๕๙ ตารางกิโลเมตร (๓๖,๘๗๕ ไร่)

๒. ป่าชุมชน ซึ่งจะมีพื้นที่อยู่ในเขตป่าสงวนแห่งชาติและป่าเตรียมการ มีเนื้อที่ ๒๐๑.๒๒ ตารางกิโลเมตร (๓๖,๘๗๕ ไร่)

๓. ป่าเศรษฐกิจ. (Zone E) มีเนื้อที่ ๑,๓๐๓.๖๔ ตารางกิโลเมตร (๘๑๔,๗๗๘ ไร่)

๓.๑ พื้นที่ป่ามีภาวะผุกร่อน (สวนป่า และพื้นที่สิทธิทำกินในพื้นที่เขตป่าสงวนและเป็นป่าไม้เสื่อมโทรม) จำนวน ๑๗๗.๙๓ ตารางกิโลเมตร (๑๑๑,๒๐๖ ไร่)

๓.๒ พื้นที่ที่มอบให้สำนักงานปฏิรูปที่ดินเพื่อการเกษตร จำนวน ๗๖๑.๘๖ ตารางกิโลเมตร (๗๐๓,๕๗๒ ไร่) อัตราส่วนทรัพยากรป่าไม้ต่อพื้นที่จังหวัดศรีสะเกษ ในปี ๒๕๕๙ คิดเป็นร้อยละ ๑๒.๕๖ ต่อพื้นที่ ๔,๙๔๕.๑๔๙ ไร่ ทั้งนี้ลักษณะทั่วไปของป่าไม้ที่พบในจังหวัดศรีสะเกษ จำแนกเป็น ๓ ประเภท ได้แก่ **ป่าแดง** หรือป่าโคก ป่าแพะ หรือป่าเต็ง รังมีลักษณะเป็นป่าโปร่งสลับกับพื้นที่ส่วนใหญ่ที่เป็นทุ่งหญ้า มีต้นไม้ขึ้นห่างๆ กัน พืชธรรมชาติในป่าไม้ประเภทนี้ ได้แก่ หญ้าคา ไม้ไผ่ หญ้าเพ็ก ไม้พลวงไม้สกุลยางไม้เหียง ไม้สะแบง ไม้เต็ง ไม้รัง ไม้มะค่า ไม้เต้ ต้นน้ำเกลี้ยงไม้จะบกไม้ตะเคียน ซึ่งไม้ตะเคียนในจังหวัดศรีสะเกษในอดีตมีชื่อเสียงมากที่สุดว่าเป็นไม้ตะเคียนชั้นดี ซึ่งปัจจุบันไม่มีแล้ว **ไม้เบญจพรรณ** ได้แก่ ไม้ป่า ไม้รวก สีเสียด ตะเคียนหนู ราชพฤกษ์ รกฟ้า เสลา ประดู่ ชิงชัน มะค่าโมงพะยุงแกลบ มะเกลือ ก้านเหลือง ยางเสี้ยน ตะแบกใหญ่ **ป่าบุง ป่าทาม** เป็นป่าในที่ลุ่มริมฝั่งน้ำ มีน้ำท่วมขังในฤดูฝนต้นไม้ที่เกิดในป่าบุงป่าทามเป็นต้นไม้ที่ทนทานต่อการถูกน้ำท่วม เช่น ต้นหว้า ต้นกล้วยน้อย ต้นเดือยไก่ ต้นโคยลิง ต้นเสียว ต้นนมวัว ต้นผักแส ต้นตะเคียน ต้นกระเบา ต้นหว้า ผักกระโดนน้ำ ผักกระโดนทุ่ง หรือกระโดนเตี้ย และหญ้าแฝก

### ๑.๗ ทรัพยากรน้ำ

จังหวัดศรีสะเกษ มีแหล่งน้ำที่สำคัญและมีผลต่อกิจกรรมการเกษตร การประมง ได้แก่ แม่น้ำมูล ห้วยทับทัน ห้วยสำราญ ห้วยศาลา บึงและหนองน้ำธรรมชาติกระจายอยู่ทั่วพื้นที่ ส่วนมากทางตอนเหนือของจังหวัด โดยเฉพาะอย่างยิ่งในเขตอำเภอราษีไศล อำเภอขามน้อย และอำเภอเมืองศรีสะเกษ

#### แหล่งน้ำธรรมชาติที่สำคัญ

๑. แม่น้ำมูล มีต้นกำเนิดและไหลจากจังหวัดนครราชสีมา มาเข้าสู่จังหวัดศรีสะเกษ บริเวณอำเภอราษีไศล ซึ่งเป็นที่บรรจบของลำน้ำเสียวที่ห้วยดิน อำเภอราษีไศล เรียกกันว่า วังใหญ่ ผ่านพื้นที่อำเภอราษีไศล อำเภออุทุมพรพิสัย อำเภอเมืองศรีสะเกษ อำเภอขามน้อย และอำเภอกันทรารมย์ แล้วไหลไปบรรจบกับแม่น้ำชีที่จังหวัดอุบลราชธานี

๒. ห้วยทับทัน ต้นลำธารที่เทือกเขาพนมดงรัก บริเวณเขตพื้นที่อำเภอบัวเขต จังหวัดสุรินทร์ เป็นเส้นแบ่งเขตระหว่างจังหวัดสุรินทร์กับจังหวัดศรีสะเกษ ในเขตอำเภอห้วยทับทัน อำเภอเมืองจันทร์ อำเภอโพธิ์ศรีสุวรรณ อำเภอบึงบูรพ์ ไหลลงลำน้ำมูลที่บ้านห้วย อำเภอราษีไศล จังหวัดศรีสะเกษ

๓. ห้วยสำราญ ไหลมาจากเขตอำเภอภูสิงห์ อำเภอชูขันธุ์ อำเภอปรังค์กู อำเภอวังหิน อำเภออุทุมพรพิสัย แล้วไหลลงสู่แม่น้ำมูล ที่เขตอำเภอเมืองศรีสะเกษ มีความยาวประมาณ ๒๑๐ กิโลเมตร และมีพื้นที่ลุ่มน้ำ ๓,๔๑๗ ตารางกิโลเมตร

๔. ห้วยศาลา เป็นแหล่งน้ำธรรมชาติที่ดัดแปลงทำเป็นเขื่อนกักเก็บน้ำที่ไหลมาจากห้วยสำราญ และมีต้นน้ำจากห้วยพนมดงรัก สามารถบรรจุน้ำได้สูงสุด ๕๒.๕ ล้านลูกบาศก์เมตร มีพื้นที่ทำการชลประทานจำนวน ๒๐,๔๐๐ ไร่ มีน้ำเพียงพอต่อการอุปโภคและบริโภคตลอดปี

๕. ห้วยชะยุ่ง ต้นลำธารที่เทือกเขาพนมดงรัก มีน้ำตกไหลออกที่สวยงามไหลผ่าน อำเภอกันทรลักษ์ อำเภอเบญจลักษ์ อำเภอน้ำเกลี้ยง อำเภอโนนคูณ และอำเภอกันทรารมย์ ไหลลงแม่น้ำมูล ระหว่างรอยต่อจังหวัดศรีสะเกษ และจังหวัดอุบลราชธานี มีความยาวลำน้ำประมาณ ๑๗๕ กิโลเมตร โดยมีห้วยท่าเป็นลำน้ำสาขา มีความยาวประมาณ ๑๖๐ กิโลเมตร พื้นที่ลุ่มน้ำประมาณ ๓,๓๔๗ ตารางกิโลเมตร มีปริมาณน้ำท่าตามธรรมชาติประมาณปีละ ๑,๔๖๖ ล้านลูกบาศก์เมตร หรือประมาณร้อยละ ๗.๕๓ ของปริมาณน้ำท่าตามธรรมชาติทั้งหมดของกลุ่มน้ำมูล



๖. ลำน้ำเสียว หรือลำเสียวใหญ่ มีต้นกำเนิดจากที่ราบสูงสันปันน้ำระหว่างลุ่มน้ำมูล และลุ่มน้ำชี ที่จังหวัดมหาสารคาม มีลำน้ำสาขา คือ ลำเตา ลำเสียวใหญ่ และลำเสียวน้อย ไหลมาบรรจบกันเป็นลำเสียวใหญ่ ที่อำเภอสุวรรณภูมิ จังหวัดร้อยเอ็ด จากนั้นไหลผ่านอำเภอสหัสขันธ์ อำเภอราษีไศล ไหลลง แม่น้ำมูลที่ภูดิน อำเภอราษีไศล จังหวัดศรีสะเกษ

๗. ลำน้ำห้วยทา มีต้นกำเนิดจากเทือกเขาพนมดงเร็ก อำเภอขุนหาญ ไหลผ่านอำเภอไพรบึง อำเภอศรีรัตนะ อำเภอพยุห์ อำเภอน้ำเกลี้ยง ไหลมาบรรจบแม่น้ำมูลที่อำเภอกันทรารมย์ จังหวัดศรีสะเกษ

#### ๑.๘ แหล่งน้ำอื่นๆ

**แหล่งน้ำใต้ดิน** จำนวน ๖๕,๒๒๓ แห่ง แบ่งเป็นบ่อบาดาล ๙,๔๐๙ บ่อและบ่อน้ำตื้น ๕๕,๘๑๔ บ่อ ระบบประปา มีจำนวนหมู่บ้านที่ประปาใช้การได้ ๑,๑๑๐ แห่ง(ร้อยละ ๔๒.๒๗) ต้องปรับปรุง ๘๒๙ แห่ง (ร้อยละ ๓๑.๕๗) และยังมีไม่มีประปา ๖๘๗ หมู่บ้าน (ร้อยละ๒๖.๑๖)

**สระน้ำในไร่นา** จำนวน ๔,๗๑๕ แห่ง พื้นที่ที่ได้รับประโยชน์ประมาณ ๒๓,๕๗๕ ไร่

#### ข้อมูลแหล่งน้ำเพื่อการชลประทาน

แหล่งน้ำเพื่อการชลประทานในจังหวัดศรีสะเกษ ที่มีขนาดใหญ่มี ๒ แห่ง ได้แก่

๑. เขื่อนราษีไศล เป็นเขื่อนปิดกั้นลำน้ำมูลที่บ้านปากห้วย ตำบลบัวทุ่ง อำเภอราษีไศล ก่อสร้างแล้วเสร็จในปี พ.ศ. ๒๕๓๖ เป็นเขื่อนคอนกรีตเสริมเหล็กชนิดบานประตูระบายเหล็กโค้ง มีพื้นที่รับน้ำฝน ๔๔,๒๗๕ ตารางกิโลเมตร ปริมาณน้ำท่าเฉลี่ยไหลเข้าหน้าฝายปีละ ๓,๒๕๔ ล้านลูกบาศก์เมตร ปริมาตรเก็บกักน้ำหน้าฝาย ๗๕ ล้านลูกบาศก์เมตร ที่ระดับเก็บกัก ๑๑๙.๐๐ ม.รทก. มีพื้นที่รับประโยชน์ระยะแรก ๓๔,๔๒๐ ไร่

๒. เขื่อนห้วยนา เป็นเขื่อนปิดกั้นลำน้ำมูลที่บ้านกอก อำเภอกันทรารมย์ ก่อสร้างแล้วเสร็จในปี พ.ศ. ๒๕๔๔ เป็นเขื่อนคอนกรีตเสริมเหล็ก ชนิดบานประตูระบายเหล็กโค้ง มีพื้นที่รับน้ำฝน ๕๓,๑๘๔ ตารางกิโลเมตร ปริมาณน้ำท่าเฉลี่ยไหลเข้าหน้าฝายปีละ ๙,๑๙๕ ล้านลูกบาศก์เมตร ปริมาตรเก็บกักน้ำหน้าฝาย ๑๑๕.๖๐ ล้านลูกบาศก์เมตร ที่ระดับเก็บกัก ๑๑๕ ม.รทก. มีพื้นที่รับประโยชน์ระยะแรก ๗๗,๐๐๐ ไร่ (ที่มา : แผนพัฒนาจังหวัด พ.ศ. ๒๕๖๑-๒๕๖๕ (ฉบับทบทวน ปี พ.ศ. ๒๕๖๕) จังหวัดศรีสะเกษ)

#### ๑.๙ สภาพทางเศรษฐกิจของจังหวัด

เศรษฐกิจโดยรวมของจังหวัดศรีสะเกษ พิจารณาจากผลิตภัณฑ์มวลรวมจังหวัดศรีสะเกษ (GPP) ประจำปี พ.ศ. ๒๕๖๓ มีมูลค่าการผลิต ๗๗,๑๖๔ ล้านบาท เพิ่มขึ้น ๔,๒๑๙ ล้านบาท จากปีที่ผ่านมา เป็นลำดับที่ ๓๘ ของประเทศ ลำดับที่ ๘ ของภาคตะวันออกเฉียงเหนือ และลำดับที่ ๒ ของกลุ่มจังหวัดภาคตะวันออกเฉียงเหนือตอนล่าง ๒

ผลิตภัณฑ์มวลรวมจังหวัดศรีสะเกษต่อประชากร (Gross Provincial Products Per Capita) เท่ากับ ๘๐,๗๔๗ บาทต่อคน เพิ่มขึ้น ๕,๓๖๖ บาทจากปีที่ผ่านมา เป็นลำดับที่ ๕๗ ของประเทศ ลำดับที่ ๗ ของภาคตะวันออกเฉียงเหนือและลำดับที่ ๑ ของกลุ่มจังหวัดภาคตะวันออกเฉียงเหนือตอนล่าง ๒

อัตราการเจริญเติบโต ของผลิตภัณฑ์มวลรวมจังหวัด ขยายตัวร้อยละ ๒.๘๖ อัตราการเจริญเติบโตเฉลี่ย ๕ ปี (Long-term Growth) ขยายตัวร้อยละ ๑.๙๖

#### โครงสร้างการผลิต

ผลิตภัณฑ์มวลรวมจังหวัดศรีสะเกษ ปี ๒๕๖๓ พิจารณาจากสัดส่วนมูลค่าเพิ่ม ณ ราคาประจำปี แบ่งเป็น ภาคการเกษตร มีมูลค่า ๒๑,๗๗๗ ล้านบาท คิดเป็นสัดส่วนร้อยละ ๒๘.๒๒ โดยพืชเศรษฐกิจหลักของจังหวัด ประกอบด้วย ข้าว ยางพารา มันสำปะหลัง พริก หอมแดง กระเทียม พุรีเย็น เป็นต้น ภาคนอกเกษตร มีมูลค่า ๕๕,๓๘๗ ล้านบาท คิดเป็นสัดส่วนร้อยละ ๗๑.๗๘ โดยสาขาการผลิตที่มีมูลค่าสูงสุด ๕ ลำดับแรก คือ

๑. สาขาเกษตรกรรม การป่าไม้ และการประมง มูลค่า ๒๑,๗๗๗ ล้านบาท สัดส่วนร้อยละ ๒๘.๒๒
๒. สาขาการศึกษา มูลค่า ๑๓,๑๑๖ ล้านบาท สัดส่วนร้อยละ ๑๗.๐๐
๓. สาขาการขนส่งและการขายปลีก การซ่อมแซมยานยนต์และจักรยานยนต์ มูลค่า ๙,๗๔๖ ล้านบาท สัดส่วนร้อยละ ๑๒.๖๓
๔. สาขากิจกรรมทางการเงินและการประกันภัย มูลค่า ๗,๔๔๙ ล้านบาท สัดส่วนร้อยละ ๙.๖๓
๕. สาขาการผลิต มูลค่า ๔,๙๘๘ ล้านบาท สัดส่วนร้อยละ ๖.๔๖

(ที่มา : สำนักงานสภาพัฒนาการเศรษฐกิจและสังคมแห่งชาติ, สำนักงานเศรษฐกิจการเกษตรที่ ๑๑)

**๑.๑๐ สถานการณ์ด้านทรัพยากรการผลิตและแนวโน้ม**

- ๑) ปริมาณน้ำภาพรวมของจังหวัด (ข้อมูลจากเขื่อน ๒ แห่ง+ ๑๖ อ่าง)
  - ในอ่าง ปริมาณน้ำทั้งหมด จำนวน ๑๔๐.๔๗๓ ล้านลูกบาศก์เมตร คิดเป็น ๖๗.๔๓% ปริมาณน้ำใช้การ จำนวน ๑๒๓.๕๘๐ ล้านลูกบาศก์เมตร คิดเป็น ๖๔.๕๕%
  - เขื่อนราษีไศล ปริมาณน้ำทั้งหมด จำนวน ๔๗.๙๓๙ ล้านลูกบาศก์เมตร คิดเป็น ๖๔.๓๘% ปริมาณน้ำใช้การ จำนวน ๔๖.๑๙๙ ล้านลูกบาศก์เมตร คิดเป็น ๖๓.๕๓%
  - เขื่อนห้วยนา ปริมาณน้ำทั้งหมด จำนวน ๕๐.๘๗๓ ล้านลูกบาศก์เมตร คิดเป็น ๗๘.๒๙% ปริมาณน้ำใช้การ จำนวน ๓๐.๓๒๓ ล้านลูกบาศก์เมตร คิดเป็น ๖๘.๒๕%

สรุปรวมปริมาณน้ำทั้งหมด ๒ เขื่อน + ๑๖ อ่าง จำนวน ๒๓๙.๒๘๕ ล้านลูกบาศก์เมตร คิดเป็น ๖๘.๘๐% ปริมาณน้ำใช้การ จำนวน ๒๐๐.๑๐๒ ล้านลูกบาศก์เมตร คิดเป็น ๖๔.๘๔%

- ๒) ปริมาณน้ำฝน ระหว่างเดือนมกราคม – ๒๕ กรกฎาคม ๒๕๖๕ รวม ๗๔๘.๔ มิลลิเมตร (ข้อมูลสถานีอุตุนิยมวิทยาศรีสะเกษ)
  - เดือนมกราคม ๒๕๖๕ จำนวน ๐.๓ มิลลิเมตร
  - เดือนกุมภาพันธ์ ๒๕๖๕ จำนวน ๑๐.๓ มิลลิเมตร
  - เดือนมีนาคม ๒๕๖๕ จำนวน ๖๐.๖ มิลลิเมตร
  - เดือนเมษายน ๒๕๖๕ จำนวน ๘๑.๓ มิลลิเมตร
  - เดือนพฤษภาคม ๒๕๖๕ จำนวน ๒๔๑.๓ มิลลิเมตร
  - เดือนมิถุนายน ๒๕๖๕ จำนวน ๑๐๒.๓ มิลลิเมตร
  - เดือนกรกฎาคม ๒๕๖๕ จำนวน ๒๘๗.๙ มิลลิเมตร

- ๓) ความต้องการใช้น้ำ แผนการจัดสรรน้ำในช่วงฤดูฝน ปี ๒๕๖๕ โดยโครงการชลประทาน, โครงการส่งน้ำและบำรุงรักษามูลล้าง (ข้อมูล ณ ๒๐ พ.ค. ๒๕๖๕)
  - อุปโภค ๘ ล้าน ลบ.เมตร
  - การเกษตร ๕๒.๕๗ ล้าน ลบ.เมตร
  - ระบบนิเวศน์ ๑๔.๒๘ ล้าน ลบ.เมตร
  - อื่นๆ ๒.๗๖ ล้าน ลบ.เมตร

รวมทั้งสิ้น ๗๗.๖๑ ล้าน ลบ.เมตร

- ๔) การใช้ประโยชน์และความเหมาะสมของดินเพื่อการเพาะปลูก (Agri-Map analytic)
  - พื้นที่ทำการเกษตรที่เหมาะสม ๒,๒๘๙,๗๓๐.๖๒ ไร่ ประกอบด้วย
    - (๑) ข้าว ๑,๙๙๓,๙๗๙.๗๒ ไร่
    - (๒) มันสำปะหลัง ๕๒,๕๑๙.๕๗ ไร่
    - (๓) ยางพารา ๒๑๐,๐๓๗.๑๘ ไร่

- (๔) อ้อยโรงงาน ๑๖,๑๑๘.๖๕ ไร่
- (๕) ปาล์มน้ำมัน ๑,๕๙๒.๗๓ ไร่
- (๖) ข้าวโพดเลี้ยงสัตว์ ๑,๐๔๑.๖๕ ไร่
- (๗) ทุเรียน ๖,๒๔๔.๒๐ ไร่
- (๘) เงาะ ๘,๑๕๖.๙๒ ไร่
- พื้นที่ทำการเกษตรที่ไม่เหมาะสม ๑,๕๘๕,๘๗๙.๑๖ ไร่ ประกอบด้วย
  - (๑) ข้าว ๑,๓๖๖,๑๔๗.๕๕ ไร่
  - (๒) มันสำปะหลัง ๑๒๘,๙๕๓.๓๒ ไร่
  - (๓) ยางพารา ๗๖,๙๑๔.๘๓ ไร่
  - (๔) อ้อยโรงงาน ๑,๕๑๘.๐๖ ไร่
  - (๕) ปาล์มน้ำมัน ๘,๘๐๒ ไร่
  - (๖) ข้าวโพดเลี้ยงสัตว์ ๒,๖๘๕.๐๙ ไร่
  - (๗) ทุเรียน ๔๑๐.๕๐ ไร่
  - (๘) เงาะ ๔๔๗.๘๑ ไร่

#### ๑.๑๑ พืชเศรษฐกิจที่สำคัญ

พืชเศรษฐกิจที่สำคัญ ได้แก่

๑. ข้าวนาปี ๓,๐๒๐,๓๙๗ ไร่ ผลผลิตรวม ๑,๐๒๗,๐๓๙ ตัน (ผลผลิตเฉลี่ย ๓๔๐ กก./ไร่)
๒. ข้าวนาปรัง ๗๕,๓๓๙ ไร่ ผลผลิตรวม ๓๙,๕๓๔ ตัน (ผลผลิตเฉลี่ย ๕๒๕ กก./ไร่)
๓. มันสำปะหลัง ๒๒๒,๐๓๐ ไร่ ผลผลิตรวม ๗๐๔,๗๘๕ ตัน (ผลผลิตเฉลี่ย ๓,๑๗๔ กก./ไร่)
๔. อ้อยโรงงาน ๒๙,๐๕๓ ไร่ ผลผลิตรวม ๒๔๕,๒๘๙ ตัน (ผลผลิตเฉลี่ย ๘,๓๐๕.๓๕ กก./ไร่)
๕. ยางพารา ๓๖๙,๑๗๓ ไร่ ผลผลิตรวม ๗๖,๗๓๙ ตัน (ผลผลิตเฉลี่ย ๒๒๓ กก./ไร่)
๖. หอมแดง ๒๒,๘๗๔ ไร่ ผลผลิตรวม ๖๗,๒๖๒ ตัน (ผลผลิตเฉลี่ย ๒,๙๔๑ กก./ไร่)
๗. พริก ๘,๐๐๓ ไร่ ผลผลิตรวม ๒๖,๓๑๗ ตัน (ผลผลิตเฉลี่ย ๓,๓๒๖ กก./ไร่)
๘. กระเทียม ๑,๒๑๘ ไร่ ผลผลิตรวม ๑,๑๗๙ ตัน (ผลผลิตเฉลี่ย ๙๖๘ กก./ไร่)
๙. ทุเรียน ๑๓,๕๖๑ ไร่ ผลผลิตรวม ๔,๗๓๙ ตัน (ผลผลิตเฉลี่ย ๑,๓๓๘ กก./ไร่)
๑๐. ปาล์มน้ำมัน ๗,๘๕๔ ไร่ ผลผลิตรวม ๘,๖๙๐ ตัน (ผลผลิตเฉลี่ย ๑,๔๒๔ กก./ไร่)
๑๑. ข้าวโพดเลี้ยงสัตว์ รุ่น ๑ : ๒,๑๓๕ ไร่ ผลผลิตรวม ๑,๗๑๐ ตัน (ผลผลิตเฉลี่ย ๘๐๑ กก./ไร่)
๑๒. ข้าวโพดเลี้ยงสัตว์ รุ่น ๒ : ๒๓,๐๖๖ ไร่ ผลผลิตรวม ๒๑,๔๓๗ ตัน (ผลผลิตเฉลี่ย ๙๒๙ กก./ไร่)

#### ๑.๑๒ สัตว์เศรษฐกิจที่สำคัญ

สัตว์เศรษฐกิจที่สำคัญ ได้แก่

๑. โคเนื้อ จำนวน ๔๓๕,๓๐๐ ตัว
๒. โคนม ๒,๗๒๑ ตัว
๓. กระบือ ๑๐๐,๘๐๒ ตัว
๔. สุกร ๑๑๒,๔๓๙ ตัว

#### ๑.๑๓ สินค้าเด่น/สินค้า GI

สินค้าเด่น/สินค้า GI ได้แก่

๑. ทุเรียนภูเขาไฟศรีสะเกษ จุดเด่น เนื้อทุเรียนแห้ง นุ่มเหนียว เส้นใยละเอียด มีกลิ่นหอมไม่ฉุนมาก รสชาติค่อนข้างหวาน

๒. หอมแดงศรีสะเกษ จุดเด่น รูปทรงหัวทรงกลม ขนาดหัวใหญ่ เส้นผ่านศูนย์กลาง ๑.๕-๓ เซนติเมตร เปลือกแห้งมัน เปลือกนอกสีแดงปนม่วงถึงแดงเข้ม เปลือกหนาและเหนียว เนื้อ เมื่อลอกเปลือกออกจะพบหัวแบ่งออก ๒-๕ หัว เนื้อสีม่วงอ่อน เมื่อผ่าออกเนื้อในมีสีขาว รสชาติหวานเล็กน้อย กลิ่นฉุน

๒. กระเทียมศรีสะเกษ จุดเด่น รูปทรงหัวทรงกลมหรือกลมแป้น หัวแน่น กลีบและหัวสีขาว เปลือกนอกสีขาวแกมม่วง เปลือกบาง เนื้อเมื่อลอกเปลือกนอกออกจะพบกลีบเรียงซ้อนกัน ๔-๑๕ กลีบ เมื่อแกะเปลือกกลีบจะพบเยื่อบาง ๆ สีชมพูอ่อนหรือสีขาวหุ้มกลีบอยู่เป็นชั้นสุดท้าย รสชาติเผ็ดร้อน มีกลิ่นฉุน

#### ๑.๑๔ ข้อมูลการรับรองมาตรฐานสินค้าเกษตรปลอดภัยของจังหวัด

๒.๑ พื้นที่การทำเกษตรอินทรีย์ รวม ๑๗๓,๘๕๕.๗๗ ไร่ เกษตรกร ๒๕,๙๒๖ ราย/แปลง รับรองแล้ว

๑๔๓,๐๔๒ ไร่ เกษตรกร ๑๘,๒๔๐ ราย/แปลง

##### ตารางที่ ๑ พื้นที่การทำเกษตรอินทรีย์

ชนิดสินค้า	จำนวนราย/แปลง	จำนวนไร่
๑) *ข้าว T๑ (เตรียมความพร้อม)	๓,๔๒๐	๑๐,๓๔๐
ข้าว T๒ (ปรับเปลี่ยน)	๒,๐๗๔	๑๓,๖๙๐
รับรองแล้ว	๑๘,๒๔๐	๑๔๓,๐๔๒
<b>รวมทั้งสิ้น</b>	<b>๒๓,๗๓๔</b>	<b>๑๖๗,๐๗๒</b>

ชนิดสินค้า	จำนวนราย/แปลง	จำนวนไร่
๒) **พืช (แปลง)		
ปรับเปลี่ยน	๑,๑๗๒	๒,๑๐๒.๔๙
รับรองแล้ว	๙๙๘	๔,๖๘๑.๒๘
<b>รวมทั้งสิ้น</b>	<b>๒,๑๗๐</b>	<b>๖,๗๘๓.๗๗</b>
๓) ประมง	๗	-
๔) ปศุสัตว์	๑๕	-

๒.๒ \*\*การรับรอง GAP ด้านพืช และด้านข้าว เกษตรกรรวม ๔,๒๔๙ ราย/แปลง พื้นที่ ๓๑,๔๖๗.๙๖ ไร่ ด้านประมง เกษตรกร ๗๓ ราย พื้นที่ ๑๒๓.๙๐ ไร่ และด้านปศุสัตว์ จำนวน ๑๒๓ ราย

##### ตารางที่ ๒ การรับรอง GAP ด้านพืช และด้านข้าว

ชนิดสินค้า	จำนวนราย/แปลง	จำนวนไร่
๑) พืช (แปลง)	๒,๐๑๑	๖,๕๙๖.๙๖
๒) ข้าว GAP Seed (ราย)	๒,๓๘๒	๒๔,๘๗๑.๐๐
๓) ประมง	๗๓	๑๒๓.๙๐
๔) ปศุสัตว์	๑๒๓	-

(ที่มา : \* ศูนย์เมล็ดพันธุ์ข้าวศรีสะเกษ, สำนักงานเกษตรจังหวัดศรีสะเกษ, \*\*ศูนย์พัฒนาการเกษตรภูสิงห์อันเนื่องมาจากพระราชดำริฯ)

## ส่วนที่ ๒ การเลี้ยงโคเนื้อ

ความต้องการบริโภคเนื้อได้เพิ่มสูงขึ้นในปัจจุบัน แต่ในขณะเดียวกันจำนวนประชากรสัตว์ โดยเฉพาะโคมีได้เพิ่มสูงขึ้นตามความต้องการของผู้บริโภค การเลี้ยงโคเนื้อ จึงได้รับการยอมรับกันอย่างแพร่หลายมากขึ้น การเลี้ยงโคเนื้อจะให้ได้กำไรจะต้องสามารถผลิตลูกโคให้ได้จำนวนมาก เช่น แม่โคสาวสามารถให้ลูกได้ปีละตัว เมื่อหย่านมลูกโคมีขนาดใหญ่และมีคุณภาพดีเป็นที่ต้องการของตลาดจึงจะขายได้ราคาดี การที่จะสามารถทำกำไรได้ดี จะต้องเริ่มตั้งแต่เลือกพันธุ์ที่เลี้ยงให้เหมาะสมกับระบบหรือวิธีการจัดการเลี้ยงดู ให้อาหารให้เหมาะสมกับความต้องการของโคระยะต่าง ๆ และมีการจัดการเลี้ยงดูที่เหมาะสม

การเลี้ยงแม่โคเนื้อที่จะให้ผู้เลี้ยงได้กำไรตอบแทนมากจะต้องเริ่มตั้งแต่ การเลือกพันธุ์โคที่จะเลี้ยงให้เหมาะสมกับระบบการเลี้ยงและวัตถุประสงค์ที่จะเลี้ยง เช่น ลูกโคที่ผลิตได้จะต้องสนองความต้องการของตลาดในประเภทใด สำหรับผู้ที่เพิ่งจะเริ่มเลี้ยงโคปัญหาที่สำคัญคือจะเลี้ยงโคพันธุ์อะไร ดังนั้นจึงต้องทราบ ว่าโคพันธุ์ต่าง ๆ ที่จะหาได้มีคุณสมบัติอย่างไร เหมาะสมกับวิธีการที่เราจะเลี้ยงหรือไม่ ควรซื้อโคที่มีลักษณะอย่างไร

### ๒.๑ พันธุ์โค

#### ๒.๑.๑ โคพื้นเมือง

โคพื้นเมืองของไทยมีลักษณะใกล้เคียงกับโคพื้นเมืองของประเทศเพื่อนบ้านในแถบเอเชีย ลักษณะรูปร่าง กะทัดรัด ลำตัวเล็ก ขาเรียวเล็ก ยาว เพศผู้มีตะโหนกขนาดเล็ก มีเหนียงคอแต่ไม่หย่อนยานมาก หูเล็ก หน้งใต้ท้องเรียบ มีสีไม่แน่นอน เช่น สีแดงอ่อน เหลืองอ่อน ดำ ขาวนวล น้ำตาลอ่อน และอาจมีสีประรวมอยู่ด้วย เพศผู้โตเต็มที่หนักประมาณ ๓๐๐- ๓๕๐ กิโลกรัม เพศเมีย ๒๐๐-๒๕๐ กิโลกรัม

#### ข้อดี

๑. เลี้ยงง่าย หากินเก่ง ไม่เลือกอาหาร เพราะผ่านการคัดเลือกแบบธรรมชาติในการเลี้ยงแบบไล่ต้อนโดยเกษตรกร และสามารถปรับตัวให้เข้ากับการเลี้ยงโดยใช้ทรัพยากรที่มีอยู่ในพื้นที่ซึ่งมีอยู่อย่างจำกัดได้เป็นอย่างดี

๒. ให้ลูกตก ส่วนใหญ่ให้ปีละตัว เพราะเกษตรกรคัดแม่โคที่ไม่ให้ลูกออกอยู่เสมอ

๓. ทนทานต่อโรคและแมลงและสภาพอากาศในบ้านเราได้ดี

๔. ใช้แรงงานได้ดี

๕. แม่โคพื้นเมืองเหมาะที่จะนำมาผสมพันธุ์กับพ่อพันธุ์หรือผสมเทียมกับพันธุ์อื่น เช่น บราห์มัน โคพันธุ์ตาก โคกำแพงแสน หรือ โคกบินทร์บุรี

๖. มีเนื้อแน่น เหมาะกับการประกอบอาหารแบบไทย

๗. สามารถใช้งานได้

#### ข้อเสีย

๑. เป็นโคขนาดเล็ก เพราะถูกคัดเลือกมาในสภาพการเลี้ยงที่มีอาหารจำกัด

๒. ไม่เหมาะสมที่จะนำมาเลี้ยงขุน เพราะมีขนาดเล็กไม่สามารถทำน้ำหนักได้ตามที่ตลาดโคขุนต้องการคือที่น้ำหนักมีชีวิต ๔๕๐ กิโลกรัม และเนื้อไม่มีไขมันแทรก

๓. เนื่องจากแม่โคมีขนาดเล็กจึงไม่เหมาะที่จะผสมกับโคพันธุ์ที่มีขนาดใหญ่ เช่น ชาร์โรเลส์ และ ซิมเมนทัล เพราะอาจมีปัญหาการคลอดยาก

## ๒.๑.๒ โคพันธุ์บราห์มัน

มีต้นกำเนิดในประเทศอินเดีย แต่ถูกปรับปรุงพันธุ์ที่ประเทศสหรัฐอเมริกา โคพันธุ์นี้ที่เลี้ยงในบ้านเราส่วนใหญ่นำเข้ามาจากสหรัฐอเมริกา และออสเตรเลีย แล้วนำมาคัดเลือกปรับปรุงพันธุ์โดยกรมปศุสัตว์และฟาร์มของเกษตรกรรายใหญ่ในประเทศ เป็นโคที่มีขนาดค่อนข้างใหญ่ ลำตัวกว้าง ยาว และลึก ได้สัดส่วนหลังตรง หนอกใหญ่ หูใหญ่ยาว จมูก ริมฝีปาก ขนตา กีบเท้า และหนัง เป็นสีดำ เหนียงที่คอและหนังใต้ท้องหย่อนยาน โคนหางใหญ่ พูหางสีดำ สีจะมีสีขาว เทา และแดง ที่นิยมเลี้ยงกันมากคือสีขาวเพศผู้โตเต็มที่น้ำหนักประมาณ ๘๐๐-๑,๒๐๐ กิโลกรัม เพศเมียประมาณ ๕๐๐-๗๐๐ กิโลกรัม

### ข้อดี

๑. ปรับตัวเข้ากับสภาพอากาศร้อนของเมืองไทยได้ดี
๒. ทนทานต่อโรคและแมลง โตเร็ว
๓. เหมาะสำหรับเป็นโคพื้นฐานเพื่อผลิตโคเนื้อคุณภาพดีและโคนม เช่น ผสมกับพันธุ์ชาร์โรเลส์ เพื่อผลิตโคขุน ผสมกับพันธุ์โฮลส์ไต้หวันพีเซียน (ขาวดำ) เพื่อผลิตโคนม และผสมกับพันธุ์ซิมเมนทัลเพื่อผลิตโคกึ่งเนื้อกึ่งนม
๔. สามารถใช้งานได้

### ข้อเสีย

๑. เป็นโคพันธุ์ที่มีอัตราการผสมติดค่อนข้างต่ำ ให้ลูกตัวแรกช้า และให้ลูกค่อนข้างห่าง
๒. ส่วนใหญ่เลือกกินเฉพาะหญ้าที่มีคุณภาพดี เมื่อหญ้าขาดแคลนจะหลุดง่าย ซึ่งจะเห็นได้จากเมื่อปล่อยเข้าแปลงหญ้าจะเดินตระเวนไปทั่วแปลงหญ้าก่อนแล้วจึงค่อยเลือกกินหญ้า

## ๒.๑.๓ โคพันธุ์ชาร์โรเลส์

มีต้นกำเนิดในประเทศฝรั่งเศส มีสีขาวครีมตลอดทั้งตัว รูปร่างมีลักษณะเป็นสี่เหลี่ยมผืนผ้า ขาสั้น ลำตัวกว้าง ยาว และลึก มีกล้ามเนื้อตลอดทั้งตัว นิสัยเชื่อง เป็นโคที่มีขนาดใหญ่มาก เพศผู้เมื่อโตเต็มที่หนักประมาณ ๑,๑๐๐ กิโลกรัม เพศเมีย ๗๐๐-๘๐๐ กิโลกรัม

### ข้อดี

๑. มีการเติบโตเร็ว ซากมีขนาดใหญ่ เนื้อนุ่ม เนื้อสันมีไขมันแทรก (marbling) เป็นที่ต้องการของตลาดเนื้อโคคุณภาพดี
๒. เหมาะที่จะนำมาผสมกับแม่โคบราห์มันหรือลูกผสมบราห์มันเพื่อนำลูกมาเลี้ยงเป็นโคขุน

### ข้อเสีย

๑. ถ้าเลี้ยงเป็นพันธุ์แท้หรือมีสายเลือดสูงๆ จะไม่ทนต่อสภาพอากาศในบ้านเรา
๒. ไม่เหมาะที่จะใช้ผสมกับแม่โคขนาดเล็กเพราะอาจทำให้คลอดยาก

## ๒.๑.๔ โคพันธุ์ซิมเมนทัล

มีต้นกำเนิดในประเทศสวิสเซอร์แลนด์ นิยมเลี้ยงกันในประเทศยุโรป ในเยอรมันเรียกว่าพันธุ์เฟลคฟี (Fleckvieh) ได้รับการปรับปรุงพันธุ์เป็นโคกึ่งเนื้อกึ่งนม ในประเทศสหรัฐอเมริกานำไปคัดเลือกปรับปรุงพันธุ์ให้เป็นโคเนื้อ ลำตัวมีสีน้ำตาลหรือแดงเข้มไปจนถึงสีฟางหรือเหลืองทองและมีสีขาวกระจายแทรกทั่วไป หน้าขาว ท้องขาว และขาขาว เป็นโคขนาดใหญ่ โครงร่างเป็นสี่เหลี่ยม ลำตัวยาว ลึก บั้นท้ายใหญ่ ช่วงขาสั้นและแข็งแรง เพศผู้โตเต็มที่น้ำหนักประมาณ ๑,๑๐๐-๑,๓๐๐ กิโลกรัม เพศเมีย ๖๕๐-๘๐๐ กิโลกรัม

## ข้อดี

๑. มีการเจริญเติบโตเร็ว ซากมีขนาดใหญ่ เนื้อนุ่ม เนื้อสันมีไขมันแทรก (marbling) เป็นที่ต้องการของตลาดเนื้อโคคุณภาพดี

๒. เหมาะที่จะนำมาผสมกับแม่โคบราห์มันหรือลูกผสมบราห์มันเพื่อนำลูกมาเลี้ยงเป็นโคขุน ลูกเพศเมียสามารถใช้รีดนมได้

## ข้อเสีย

๑. ถ้าเลี้ยงเป็นพันธุ์แท้หรือมีสายเลือดสูงๆ จะไม่ทนต่อสภาพอากาศบ้านเรา

๒. ไม่เหมาะที่จะใช้ผสมกับแม่โคขนาดเล็กเพราะอาจทำให้คลอดยาก

๓. เนื่องจากเนื้อมีสีแดงเข้มเมื่อเลี้ยงเป็นโคขุนอาจไม่น่ากินเท่ากับพันธุ์ชาร์โรเลส์

### ๒.๑.๕ โคพันธุ์ตาก

เป็นโคลูกผสมระหว่างพันธุ์ชาร์โรเลส์กับพันธุ์บราห์มัน โดยกรมปศุสัตว์ได้มอบหมายให้ศูนย์วิจัยและบำรุงพันธุ์สัตว์ตากทำการคัดเลือกและปรับปรุงพันธุ์ให้เป็นโคเนื้อพันธุ์ใหม่ที่โตเร็ว เนื้อนุ่ม เพื่อทดแทนการนำเข้าพันธุ์โคและเนื้อโคคุณภาพดีจากต่างประเทศ การสร้างพันธุ์ในฝูงปรับปรุงพันธุ์ดำเนินการโดยนำน้ำเชื้อโคพันธุ์ชาร์โรเลส์คุณภาพสูงจากประเทศฝรั่งเศส ผสมกับแม่โคบราห์มันพันธุ์แท้ ได้โคลูกผสมชั่วที่ ๑ (เรียกว่าโคพันธุ์ตาก ๑) ที่มีเลือด ๕๐% ชาร์โรเลส์และ ๕๐% บราห์มัน แล้วผสมแม่โคเพศเมียชั่วที่ ๑ ดังกล่าวด้วยน้ำเชื้อหรือพ่อบราห์มันพันธุ์แท้ได้ลูกโคชั่วที่ ๒ (เรียกว่าโคพันธุ์ตาก ๒) ซึ่งมีเลือด ๒๕% ชาร์โรเลส์ และ ๗๕% บราห์มัน จากนั้นผสมแม่โคเพศเมียชั่วที่ ๒ ด้วยน้ำเชื้อโคพันธุ์ชาร์โรเลส์คุณภาพสูง ได้ลูกโคชั่วที่ ๓ (เรียกว่าโคพันธุ์ตาก) ซึ่งมีเลือด ๑๒.๕% ชาร์โรเลส์ และ ๘๗.๕% บราห์มัน แล้วนำโคชั่วที่ ๓ ผสมกัน คัดเลือกปรับปรุงให้เป็นโคเนื้อพันธุ์ใหม่เรียกว่าโคพันธุ์ตาก

โคพันธุ์ตากมีสีน้ำตาลอ่อนคล้ายสีทอง มีลักษณะลำตัวคล้ายโคพันธุ์ชาร์โรเลส์ เป็นโคขนาดกลาง เพศผู้โตเต็มที่น้ำหนักประมาณ ๕๐๐-๑,๐๐๐ กิโลกรัม เพศเมีย ๖๐๐-๗๐๐ กิโลกรัม

## ข้อดี

๑. มีการเติบโตเร็ว เนื้อนุ่ม เนื้อสันมีไขมันแทรก (marbling) ซากมีขนาดใหญ่ที่สนองความต้องการของตลาดเนื้อโคคุณภาพดี

๒. เลี้ยงง่าย หากินเก่ง ไม่เลือกกินหญ้า ทนทานต่อสภาพอากาศร้อนได้ดีพอสมควร

๓. เหมาะที่จะนำมาผสมกับแม่โคพื้นเมือง โคบราห์มันและลูกผสมบราห์มันเพื่อนำลูกมาเลี้ยงเป็นโคขุนได้

๔. แม่พันธุ์ผสมพันธุ์ได้เร็ว ที่ศูนย์ฯ ตากผสมพันธุ์ที่แม่โคอายุ ๑๔ เดือน น้ำหนัก ๒๘๐ กิโลกรัมขึ้นไป

## ข้อเสีย

๑. การเลี้ยงต้องอาศัยการดูแลเอาใจใส่พอสมควร ไม่เหมาะที่จะนำไปปล่อยเลี้ยงในป่าโดยไม่ดูแลเอาใจใส่

### ๒.๑.๖ โคพันธุ์กำแพงแสน

เป็นโคพันธุ์ใหม่ปรับปรุงโดยมหาวิทยาลัยเกษตรศาสตร์ วิทยาเขตกำแพงแสน โดยใช้พันธุ์ชาร์โรเลส์กับบราห์มันคล้ายกับพันธุ์ตาก แต่โคพันธุ์กำแพงแสนเริ่มต้นปรับปรุงพันธุ์จากโคพื้นเมือง โคพันธุ์กำแพงแสนจึงมีสายเลือด ๒๕% พื้นเมือง ๒๕% บราห์มัน และ ๕๐% ชาร์โรเลส์ ลักษณะและคุณสมบัติต่างๆ คล้ายกับโคพันธุ์ตาก

## ๒.๑.๗ โคพันธุ์กบินทร์บุรี

เป็นโคลูกผสมระหว่างพันธุ์ซิมเมนทัลกับพันธุ์บราห์มัน โดยกรมปศุสัตว์ได้มอบหมายให้สถานีวิจัยทดสอบพันธุ์สัตว์ ปราจินบุรี (ซึ่งตั้งอยู่ที่อำเภอกบินทร์บุรี) ทำการสร้างโคพันธุ์ใหม่ให้เป็นโคกึ่งเนื้อกึ่งนม โดยลูกโคเพศผู้ใช้เป็นโคขุนได้และแม่โคใช้รีดนมได้ การสร้างพันธุ์ในฝูงปรับปรุงพันธุ์ดำเนินการโดยนำน้ำเชื้อโคพันธุ์ซิมเมนทัลคุณภาพสูงจากประเทศเยอรมัน ผสมกับแม่โคบราห์มันพันธุ์แท้ ได้โคลูกผสมชั่วที่ ๑ ที่มีเลือด ๕๐% ซิมเมนทัล และ ๕๐% บราห์มัน แล้วผสมโคชั่วที่ ๑ เข้าด้วยกัน คัดเลือกปรับปรุงให้เป็นโคเนื้อพันธุ์ใหม่เรียกว่า โคพันธุ์กบินทร์บุรี โคพันธุ์กบินทร์บุรีมีสีแดงเข้มคล้ายโคพันธุ์ซิมเมนทัล เป็นโคขนาดกลาง เพศผู้โตเต็มที่น้ำหนักประมาณ ๙๐๐-๑,๐๐๐ กิโลกรัม เพศเมีย ๖๐๐-๗๐๐ กิโลกรัม

### ข้อดี

๑. หากเลี้ยงแบบโคเนื้อมีการเติบโตเร็ว ซากมีขนาดใหญ่ที่สนองความต้องการของตลาดเนื้อโคคุณภาพดีได้

๒. ทนทานต่อสภาพอากาศร้อนได้ดีพอสมควร

๓. เหมาะที่จะนำมาผสมกับแม่โคพื้นเมือง โคบราห์มันและลูกผสมบราห์มันเพื่อนำลูกเพศผู้มาเลี้ยงเป็นโคขุน ลูกเพศเมียใช้รีดนมได้มากพอสมควร หากจะเลี้ยงเป็นโครีดนมควรเลี้ยงใกล้กับแหล่งเลี้ยงโคนมที่สามารถรับซื้อน้ำนมดิบได้ จะได้ไม่มีปัญหาในการจำหน่ายนม

### ข้อเสีย

๑. การเลี้ยงต้องอาศัยการดูแลเอาใจใส่พอสมควร ไม่เหมาะที่จะนำไปปล่อยเลี้ยงในป่าหรือปล่อยในทุ่ง

๒. หากใช้แม่โครีดนม ลูกโคที่เกิดออกมาต้องแยกเลี้ยงแบบลูกโคนม ดังนั้นผู้เลี้ยงต้องมีความรู้ในการเลี้ยงโครีดนม และต้องดูแลเอาใจใส่ให้ดี

๓. เนื้อมีสีแดงเข้ม อาจเป็นข้อดีของตลาดเนื้อโคคุณภาพดีเมื่อเปรียบเทียบกับโคลูกผสมชาร์โรเลส์ เช่น โคพันธุ์ตาก และโคพันธุ์กำแพงแสน

## ๒.๑.๘ โคพันธุ์เดรัจฉานสเตอร์

เป็นโคพันธุ์ใหม่ที่ได้รับการปรับปรุงพันธุ์ในประเทศออสเตรเลีย กรมปศุสัตว์เคยนำเข้ามาศึกษาทดลองเลี้ยง ขณะนี้ยังคงมีเลี้ยงในฟาร์มเอกชนบางแห่ง เป็นโคลูกผสมที่มีสายเลือดโคพันธุ์บราห์มัน ๓/๘-๑/๒ พันธุ์ซอร์ทฮอร์น ๑/๒-๕/๘ และพันธุ์เฮียร์ฟอร์ดอยู่เล็กน้อย มีสีแดง มีทั้งมีเขาและไม่มีเขา มีตระโหนกเล็กน้อยตรงหัวไหล่ มีเหนียงหย่อนเล็กน้อย ลำตัวลึกเรียบ ทนแล้งและอากาศร้อนชื้น ทนโรคเกี่ยวกับการเจริญเติบโตเร็ว เปรอร์เซ็นซากและคุณภาพซากดี

## ๒.๑.๙ โคพันธุ์ฮินดูบราซิล

เป็นโคที่มีเชื้อสายโคอินเดียเช่นเดียวกับโคบราห์มัน แต่ปรับปรุงพันธุ์ที่ประเทศบราซิล สีมืดตั้งแต่สีขาวจนถึงสีเทาเกือบดำ สีแดง แดงเรื่อๆ หรือแดงจุดขาว หน้าผากโหนกกว้างค่อนข้างยาว หูมีขนาดกว้างปานกลาง และห้อยยาวมาก ปลายใบหูมักจะบิด เขาแข็งแรงมักจะเอนไปด้านหลัง โหนกมีขนาดใหญ่ ผิวหนังและเหนียงหย่อนยานมาก เป็นโคที่มีขนาดใหญ่และค่อนข้างสูง เพศผู้โตเต็มที่น้ำหนักประมาณ ๙๐๐-๑,๒๐๐ กิโลกรัม เพศเมีย ๖๐๐-๗๐๐ กิโลกรัม

### ข้อดี

๑. เป็นโคทนร้อน ปรับตัวเข้ากับสภาพอากาศบ้านเราได้

๒. ทนต่อโรคและแมลง



## ข้อเสีย

๑. ไม่เหมาะที่จะเลี้ยงเป็นโคเนื้อที่ให้ผลตอบแทนทางเศรษฐกิจเนื่องจากเป็นโคขนาดใหญ่ สร้างกล้ามเนื้อช้า ผู้เลี้ยงโคขุนจึงไม่นิยมนำไปเลี้ยงขุน อาจเป็นเพราะในบ้านเราในอดีตนิยมเลี้ยงตัวที่มีลักษณะสวยงาม เช่น หุยาบ หน้าผากโหนกกว้าง แทนที่จะเลือกโคที่โตเร็ว การส่งเสริมให้เลี้ยงโคพันธุ์นี้มากขึ้น จะเป็นการทำลายเศรษฐกิจของประเทศ เพราะจะไปแย่งทรัพยากรที่ควรใช้ในการเลี้ยงโคพันธุ์อื่นที่ให้ผลตอบแทนทางเศรษฐกิจมากกว่า

๒. การเลี้ยงต้องอาศัยการดูแลเอาใจใส่พอสมควร ไม่เหมาะที่จะนำไปปล่อยเลี้ยงในป่าหรือปล่อยทุ่งโดยไม่ดูแลเอาใจใส่

## ๒.๒ วัตถุประสงค์ในการเลี้ยงโค

ผลผลิตจากการเลี้ยงแม่โคเนื้อคือลูกโค การที่จะจำหน่ายลูกโคได้ขึ้นอยู่กับว่าตลาดมีความต้องการหรือไม่ พันธุ์โคที่เลี้ยงจะต้องตอบสนองวัตถุประสงค์ที่ตลาดต้องการ วัตถุประสงค์ในการเลี้ยงโคเนื้อจำแนกเป็นเลี้ยงเพื่อผลิตโคพันธุ์แท้ เลี้ยงเพื่อผลิตลูกโคขุน และเลี้ยงเพื่อวัตถุประสงค์อื่นๆ รายละเอียดดังนี้

### ๒.๒.๑ เลี้ยงเพื่อผลิตโคพันธุ์

เช่น เลี้ยงโคพื้นเมือง หรือโคบราห์มันพันธุ์แท้ ลูกโคที่ผลิตได้ก็เพื่อจำหน่ายให้ฟาร์มอื่นไปใช้เป็นพ่อพันธุ์ ดังนั้นโคที่เลี้ยงจะต้องมีลักษณะให้ตรงตามพันธุ์ อาจจำเป็นต้องหาซื้อพ่อแม่พันธุ์ที่มีใบพันธุ์ประวัติรับรองจึงจะเป็นที่เชื่อถือของผู้ซื้อ การผลิตโคพันธุ์แท้จะต้องผสมพันธุ์เฉพาะพ่อแม่พันธุ์แท้ที่เป็นพันธุ์เดียวกันเท่านั้น ในบ้านเราปัจจุบันโคต่างประเทศพันธุ์แท้หาซื้อยาก หากซื้อจากต่างประเทศโดยตรงก็มีราคาแพง วิธีการจัดซื้อก็ยุ่งยาก เราสามารถสร้างโคพันธุ์แท้ขึ้นมาได้โดยใช้แม่โคพื้นเมืองหรือลูกผสมบราห์มันที่มีอยู่มากในบ้านเราเป็นแม่พื้นฐาน แล้วผสมแบบยกระดับสายเลือด (upgrading) ไปเรื่อยๆ โดยทั่วไปพอถึงลูกชั่วที่ ๔ ถือว่าเป็นพันธุ์แท้ได้ เนื่องจากโคพันธุ์แท้จากต่างประเทศที่มีเลือดสูง เช่น พันธุ์ชาร์โรเลส์และซิมเมนทัล เลี้ยงได้ยากในบ้านเรา ส่วนใหญ่พอสายเลือดถึง ๗๕% จะเลี้ยงยาก ต้องดูแลเอาใจใส่มาก ผู้ที่มีความสามารถในการดูแลเอาใจใส่ดีสามารถเลี้ยงได้แต่อาจไม่คุ้มทุน เพราะโคสายเลือดต่างประเทศสูงจะมีปัญหาสมมติดยาก ไม่ทนต่อโรคและแมลง ดังนั้น เมื่อได้ลูกโคชั่วที่ ๑ แล้วควรผสมด้วยโคพันธุ์ตาก กำแพงแสน หรือกบินทร์บุรี เพื่อสร้างเป็นพันธุ์แท้ โดยไม่ให้มีสายเลือดของโคพันธุ์ต่างประเทศถึง ๗๕%

### ๒.๒.๒ เลี้ยงเพื่อผลิตลูกโคขุน

ลูกโคที่ผลิตได้เพื่อนำไปเลี้ยงขุนส่งโรงฆ่า อาจเลี้ยงขุนเองหรือขายให้ฟาร์มอื่นไปขุน ดังนั้นจะต้องทราบว่าลูกโคที่เราผลิตได้นั้นเมื่อเลี้ยงขุนแล้วจะได้ซากที่มีน้ำหนักและคุณภาพตามที่ตลาดต้องการหรือไม่ ตลาดเนื้อคุณภาพดีบ้านเราต้องการน้ำหนักซาก ๒๒๕ กิโลกรัมขึ้นไป หรือคิดเป็นน้ำหนักมีชีวิตประมาณ ๔๕๐ กิโลกรัมขึ้นไป ดังนั้นโคพื้นเมืองซึ่งมีขนาดเล็กก็ไม่สามารถใช้เลี้ยงขุนส่งตลาดดังกล่าวได้ คุณภาพซากจำแนกออกตามเกรดและการมีไขมันแทรกในเนื้อสัน หากตลาดต้องการซากที่มีไขมันแทรก พันธุ์ที่ไม่มีไขมันแทรกก็ไม่สามารถนำมาขุนได้ การผลิตลูกโคเพื่อเป็นลูกโคขุนมักใช้การผสมข้ามพันธุ์ โดยใช้พ่อแม่พันธุ์คนละพันธุ์มาผสมกัน ลูกที่ได้จะเป็นลูกผสมที่มีลักษณะดีเด่นกว่าพ่อแม่ เรียกว่า เฮตเตอโรซิส (heterosis) การผสมข้ามพันธุ์อาจใช้แค่ ๒ พันธุ์ผสมหมุนเวียนกันไปเรื่อยๆ เช่น ใช้พ่อโคชาร์โรเลส์ผสมกับบราห์มัน ลูกตัวผู้ทุกชั่วนำไปใช้เลี้ยงขุน ลูกตัวเมียชั่วที่ ๑ นำมาผสมกับพ่อพันธุ์บราห์มัน ลูกตัวเมียชั่วที่ ๒ ผสมด้วยพันธุ์ชาร์โรเลส์หมุนเวียนไปเรื่อยๆ อีกวิธีหนึ่งเป็นการผสมข้ามพันธุ์แบบสิ้นสุด รูปแบบการผสมจะคงที่ตลอดเพื่อให้ได้ลูกที่มีสัดส่วนของยีนจากแต่ละพันธุ์คงที่ ลูกที่ได้ทั้งเพศผู้และเมียจะไม่ใช้ทำพันธุ์ต่อไป แผนการผสมแบบนี้เหมาะที่จะใช้ในบ้านเราเพราะจะสามารถใช้ประโยชน์จากแม่โคพื้นเมืองที่มีอยู่แล้วได้

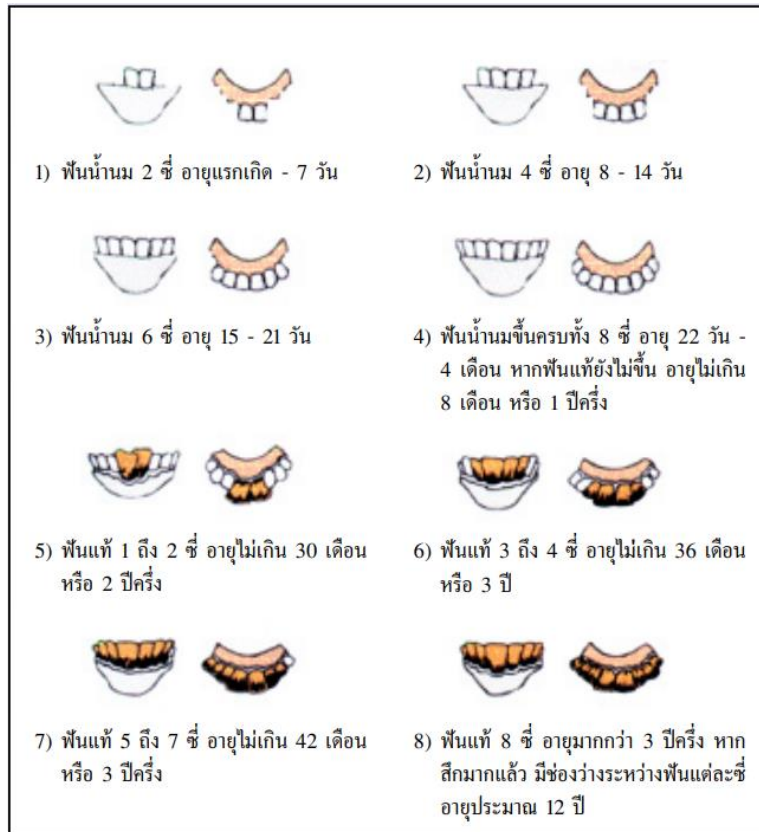
### ๒.๓ การเลือกซื้อโค

สำหรับผู้ที่เพิ่งจะเริ่มต้นเลี้ยงโค คำแนะนำในการเลือกซื้อโคมาเลี้ยงดังนี้

#### ๑. ประเภทโคที่จะซื้อ

โคที่จะซื้ออาจเป็นโคสาวที่ยังไม่ได้รับการผสมพันธุ์ โคสาวตั้งท้อง แม่โคที่เคยให้ลูกแล้ว แม่โคท้องหรือแม่โคลูกติด หากซื้อโคสาวอาจราคาถูกแต่ไม่แน่ว่าอาจมีปัญหาการผสมติดหรือไม่ หากซื้อแม่โคท้องหรือมีลูกติดก็แน่ใจได้ว่าไม่มีปัญหาด้านการผสมติด แต่ราคาสูงกว่า การขนส่งแม่โคท้องต้องระมัดระวังไม่ให้แท้ง และควรสอบถามว่าพ่อพันธุ์ของลูกในท้องเป็นพันธุ์ใดจะได้ต่อรองราคาให้เหมาะสมได้

การประมาณอายุว่าเป็นโคสาวหรือโคแก่หรือไม่ดูได้จากฟันของโค โคจะมีเฉพาะฟันส่วนล่างเท่านั้น ฟันข้อมือทั้งหน้าและฟันกราม จะดูเฉพาะฟันหน้าเท่านั้นเพราะฟันกรามดูได้ยาก โคมิฟัน ๒ ชุด คือฟันน้ำนมเป็นฟันชุดแรกที่ยอกในลูกโค จะงอกครบ ๘ ซี่ (๔ คู่) ภายใน ๑ เดือนหลังคลอดและคงอยู่ต่อไปจนโคอายุประมาณ ๑ ปีครึ่ง ฟันน้ำนมจะทยอยหลุดไปแล้วฟันแท้ก็งอกขึ้นมาแทน ฟันแท้ชุดแรกจะขึ้นมาแทนเมื่อโคอายุ ๒ ปี การงอกของทั้งฟันน้ำนมและฟันแท้จะเริ่มจากคู่กลางก่อน คู่ที่ ๒, ๓ และ ๔ จะอยู่ถัดออกไปทั้ง ๒ ข้างตามลำดับ การประมาณอายุโคดูได้จากฟันแท้ตามภาพ ในภาพฟันสีขาวเป็นฟันน้ำนม ฟันสีเข้มเป็นฟันแท้



### ๒.๔ การเลี้ยงแม่โคในระยะต่างๆ

การเลี้ยงแม่โคให้มีสุขภาพดีเป็นปัจจัยสำคัญต่อการผสมติดของแม่โคและทำให้แม่โคให้ลูกอย่างสม่ำเสมอ ความต้องการอาหารของแม่โคระยะต่างๆ แตกต่างกันไป การจัดการเลี้ยงดูแม่โคสามารถจำแนกออกเป็นระยะต่างๆ ตามความต้องการอาหารของโคได้ ๓ ระยะดังนี้

ระยะที่ ๑ จากคลอดลูกถึง ๓-๔ เดือนหลังคลอด ซึ่งเป็นระยะผสมพันธุ์จนถึงตั้งท้อง

ระยะที่ ๒ ท้อง ๔-๖ เดือน

ระยะที่ ๓ ท้อง ๓ เดือนก่อนคลอด เป็นระยะที่แม่โคต้องแก่จนถึงคลอดลูก

แม่โคระยะที่ ๑ จะมีความต้องการอาหารคุณภาพดีมากที่สุด รองลงมาได้แก่ระยะที่ ๓

การเลี้ยงแม่โคจากคลอดลูกถึง ๓-๔ เดือน (๑๒๐ วัน) หลังคลอด ระยะนี้เป็นระยะก่อนผสมพันธุ์ เมื่อผสมติดแล้วจะเริ่มตั้งท้องและแม่โคยังผลิตน้ำนมเลี้ยงลูกที่ยังติดแม่อยู่ การให้อาหารมีความสำคัญมากที่สุดสำหรับแม่โคระยะนี้เพราะแม่โคต้องการอาหารสำหรับฟื้นฟูระบบอวัยวะสืบพันธุ์ และผลิตน้ำนมดังกล่าว

### ๒.๕ การให้อาหาร

ระยะจากคลอดลูกถึงผสมพันธุ์หากแม่โคมีน้ำหนักเพิ่มขึ้นจะทำให้การผสมติดดีขึ้นและลดระยะห่างของการให้ลูกลง แต่การทำให้แม่โคเพิ่มน้ำหนักโดยให้อาหารชั้นเสริมต้องเสียค่าใช้จ่ายค่อนข้างสูง ถ้าให้แม่โคได้กินหญ้าอ่อนในแปลง ๓-๔ สัปดาห์ก่อนถึงฤดูผสมพันธุ์แม่โคจะเริ่มทำน้ำหนักเพิ่มขึ้นและมีการผสมพันธุ์ดีขึ้น เมื่อแม่โคคลอดแล้วจะกินอาหารเพิ่มขึ้นอย่างรวดเร็ว

**ตารางที่ ๓** การให้อาหารแม่โคอุ่มท้องของศูนย์วิจัยและบำรุงพันธุ์สัตว์ตาก โดยให้อาหารหยาบเป็นหลัก

ฤดูฝน	ฤดูแล้ง	
หญ้าสด ๓๐ กิโลกรัม/ตัว อาหารชั้น ๑.๘ กิโลกรัม/ตัว	หญ้าหมัก ๓๐ กิโลกรัม/ตัว อาหารชั้น ๑.๘ กิโลกรัม/ตัว	ฟางข้าว ๖ กิโลกรัม/ตัว รำหยาบ ๑.๕ กิโลกรัม/ตัว อาหารชั้น ๒.๗ กิโลกรัม/ตัว

หมายเหตุ : อาหารชั้นโปรตีนไม่ต่ำกว่า ๑๔% คัดน้ำหนัแม่ ๔๐๐ กิโลกรัม กินวัตถุดิบ ๘.๙ กิโลกรัม

### ๒.๖ การผสมพันธุ์

เมื่อคลอดแล้วปกติแม่โคจะกลับเป็นสัดอีกภายใน ๓๐ ถึง ๕๐ วัน แต่ควรผสมหลัง ๖๐ วัน การผสมภายใน ๔๐ วันหลังคลอดอาจมีปัญหาทำให้เกิดการติดเชื้อจากแบคทีเรีย ควรผสมหลัง ๖๐ วัน การที่จะให้แม่โคให้ลูกปีละตัว แม่โคจะต้องได้รับการผสมอีกภายใน ๘๐ วัน ถ้าแม่โคยอมจะกลับเป็นสัดช้าลง แม่โคจะผสมติดได้จะต้องอยู่ในระยะที่เป็นสัดซึ่งเป็นระยะที่แม่โคจะแสดงอาการมีอารมณ์ทางเพศและพร้อมที่จะยอมให้ผสม แม่โคที่เป็นสัดจะมีอาการกระวนกระวายกว่าปกติ ไล่ขึ้นทับตัวอื่นหรือยอมให้ตัวอื่นขึ้นทับ อวัยวะเพศจะบวมกว่าเดิม ผันด้านในช่องคลอดเมื่อใช้มือเปิดออกดูจะมีสีชมพูออกแดง ในช่วงต้นของการเป็นสัดอาจมีเมือกใสๆ หล่อออกมา ในช่วงหลังๆ น้ำเมือกจะข้นและเหนียวขึ้น แม่โคจะเป็นสัดอยู่นานประมาณ ๒๔-๓๖ ชั่วโมง ถ้าไม่ได้รับการผสมหรือผสมไม่ติด อีกประมาณ ๒๐ ถึง ๒๒ วัน (เฉลี่ย ๒๑ วัน) จะกลับเป็นสัดใหม่อีก

ช่วงการเป็นสัดได้แก่ระยะการเป็นสัดจากครั้งก่อนถึงครั้งหลัง ช่วงการเป็นสัดของโคเฉลี่ย ๒๑ วันแต่แม่โคในฝูงประมาณ ๘๔% จะมีช่วงการเป็นสัดในระยะ ๑๘-๒๔ วัน อีก ๕% เป็นสัดก่อน ๑๘ วัน และ ๑๑% เป็นหลัง ๒๔ วัน การเก็บประวัติการเป็นสัดของแม่โคจึงเป็นสิ่งสำคัญในการช่วยสังเกตการเป็นสัดของแม่โคที่ใช้การผสมเทียมและการจูงผสม

### ๒.๗ วิธีการผสมพันธุ์

การผสมพันธุ์โคมีอยู่ ๓ วิธี คือ

#### ๑. การปล่อยให้พ่อพันธุ์คุมฝูง

เป็นการปล่อยให้พ่อพันธุ์ให้คุมฝูงแม่โคและให้มีการผสมพันธุ์ตามธรรมชาติ ซึ่งมีข้อดีคือผู้เลี้ยงไม่ต้องคอยสังเกตการเป็นสัดของแม่พันธุ์ พ่อพันธุ์จะทราบและผสมกับแม่พันธุ์เอง แต่มีข้อเสียคือถ้าแม่พันธุ์เป็นสัดพ่อพันธุ์จะคอยไล่ตามจะไม่สนใจกินหญ้ากินอาหาร ถ้าแม่พันธุ์เป็นสัดหลายตัวในเวลาใกล้เคียงกันจะทำให้พ่อพันธุ์มีร่างกายทรุดโทรม วิธีแก้ไขโดยขังพ่อพันธุ์ไว้เมื่อปล่อยแม่พันธุ์ออกไปเลี้ยงในแปลงหญ้า แล้วนำพ่อพันธุ์เข้าผสมเมื่อฝูงแม่พันธุ์กลับมาเข้าคอก ในพ่อโคอายุ ๓ ปีขึ้นไป ควรใช้คุมฝูงแม่โคประมาณ ๒๐ ถึง ๓๐ แม่ต่อพ่อโค ๑ ตัว แต่ในพ่อโคอายุ ๒ ปีถึง ๒ ปีครึ่ง ควรใช้คุมฝูงแม่โคประมาณ ๑๒ ถึง ๒๕ ตัวต่อพ่อโค ๑ ตัว

ในทุกๆ วันที่ปล่อยแม่โคออกไปเลี้ยงในทุ่งหญ้า ควรจะขังพ่อโคไว้ในคอกพร้อมทั้งมีหญ้าและน้ำสะอาด อย่างเพียงพอ มีร่มเงาให้พ่อโค พ่อโคจะมีเวลาอยู่กับแม่โคและผสมกับแม่โคที่เป็นสัดในช่วงเช้า เย็น และ กลางคืน แต่ทั้งนี้จะต้องไม่มีพ่อโคตัวอื่นในทุ่งหญ้านั้นด้วย มิฉะนั้นจะถูกแอบผสมก่อน การขังพ่อโคไว้ดังกล่าว เพื่อให้พ่อโคมีสุขภาพสมบูรณ์แข็งแรงซึ่งจะช่วยให้ประสิทธิภาพการผสมพันธุ์สูงขึ้น พร้อมทั้งจะผสมกับแม่โค ได้เสมอ และอายุการใช้งานของพ่อโคจะยาวนานขึ้น

## ๒. การจูงผสม

เป็นการผสมโดยจูงพ่อพันธุ์มาผสมกับแม่พันธุ์หรือจูงแม่พันธุ์มาผสมกับพ่อพันธุ์ การผสมโดยวิธีนี้ ควรแยกพ่อพันธุ์ออกเลี้ยงต่างหากเพราะจะทำให้พ่อพันธุ์มีสุขภาพสมบูรณ์ดี และพ่อพันธุ์สามารถผสมกับ แม่พันธุ์ได้จำนวนมากว่าการใช้คุมฝูง แต่มีข้อเสียคือผู้เลี้ยงต้องคอยสังเกตการเป็นสัดเองปกติพ่อโคสามารถใช้ผสมได้สัปดาห์ละ ๕ ครั้งหากมีการเลี้ยงดูที่ดี

เกษตรกรรายย่อยเลี้ยงแม่โครายละเอียดประมาณ ๕ ถึง ๑๐ แม่ การที่จะเลี้ยงพ่อพันธุ์ไว้ใช้คุมฝูงเอง อาจไม่คุ้มกับการลงทุน เพราะพ่อโค ๑ ตัวสามารถใช้คุมฝูงได้ ๒๕ ถึง ๕๐ ตัวดังกล่าวมาแล้ว หากอยู่นอกเขต บริการผสมเทียมจึงควรรวมตัวกันเป็นกลุ่มแล้วจัดซื้อหรือจัดหาพ่อพันธุ์มาประจำกลุ่ม เมื่อแม่โคเป็นสัดจึงนำแม่โค มารับการผสมจากพ่อโค เจ้าของแม่โคอาจต้องเสียค่าบริการในการผสมบ้างเพราะผู้เลี้ยงพ่อพันธุ์ ต้องมีค่าใช้จ่ายในการเลี้ยงดูพ่อพันธุ์

แม่โคที่จะผสมกับพ่อโคจะต้องปราศจากโรคแท้งติดต่อ (หรือโรคบรูเซลเลอซิส) ดังนั้นพ่อโคและ แม่โคของสมาชิกกลุ่มทุกตัวจะต้องได้รับการตรวจโรคและปลอดโรคแท้งติดต่อ เพราะหากพ่อพันธุ์เป็นโรคแล้ว จะแพร่โรคให้แม่โคทุกตัวที่ได้รับการผสมด้วย

## ๓. การผสมเทียม

เป็นวิธีการผสมที่นำน้ำเชื้อพ่อพันธุ์มาผสมกับแม่พันธุ์ที่เป็นสัด โดยผู้ที่ทำการผสมเทียมจะสอด หลอดฉีดน้ำเชื้อเข้าไปในอวัยวะเพศของแม่โคที่เป็นสัด ปกติจะสอดหลอดผ่านคอมดลูก (cervic) เข้าไปปล่อย น้ำเชื้อในมดลูกของแม่โค

การผสมเทียมมีข้อดี คือ

๑) ไม่ต้องเสียค่าใช้จ่ายในการซื้อและเลี้ยงโคพ่อพันธุ์  
๒) ในกรณีฟาร์มปรับปรุงพันธุ์ที่ต้องใช้พ่อพันธุ์คุมฝูงละตัว ต้องแบ่งแปลงหญ้าตามจำนวนฝูง ดังกล่าว แต่ถ้าใช้ผสมเทียมไม่จำเป็นต้องแบ่งแปลงมากขนาดนั้น

๓) สามารถเก็บสถิติในการผสมและรู้กำหนดวันคลอดที่ค่อนข้างแน่นอน

๔) สามารถใช้น้ำเชื้อโคพันธุ์ที่ต่างๆ ได้สะดวก ทำให้ความก้าวหน้าในการปรับปรุงพันธุ์เร็วขึ้น

๕) ถ้าใช้ควบคู่กับฮอร์โมนควบคุมการเป็นสัด จะทำให้การจัดการเกี่ยวกับการผสมสะดวกขึ้น

ข้อเสียของการผสมเทียม ได้แก่

๑) ต้องใช้แรงงานสังเกตการเป็นสัดหรือใช้โคตรวจจับการเป็นสัด

๒) ต้องใช้คอกและอุปกรณ์ในการผสมเทียม เสียเวลาตอนแยกโคไปผสมในขณะที่มีลูกติดแม่โคอยู่

๓) แปลงเลี้ยงควรใกล้เคียงบริเวณผสมเทียม มิฉะนั้นจะเสียเวลาตอนโคจากแปลงที่ไกล

๔) เสียค่าใช้จ่ายในการจ้างคนผสมหรือฝึกอบรมคนผสมเทียมของฟาร์มเอง

๕) อัตราการผสมติดขึ้นอยู่กับความสามารถในการตรวจจับการเป็นสัดและความชำนาญของคนผสมเอง

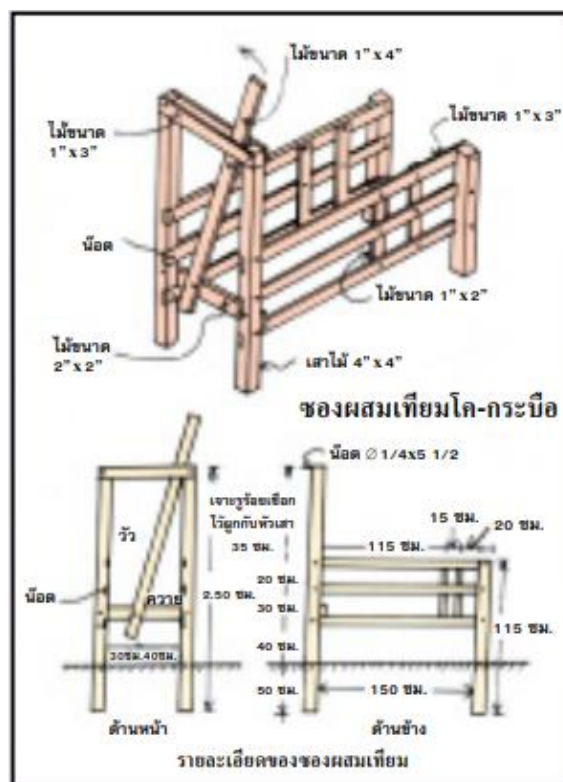
๖) เสียค่าใช้จ่ายในการซื้อน้ำเชื้อ

ในบางอำเภอกกรมปศุสัตว์มีหน่วยผสมเทียมไว้บริการแก่เกษตรกรผู้เลี้ยงโคกระบือโดยไม่คิดมูลค่า เกษตรกรที่สนใจจะใช้บริการผสมเทียมสามารถติดต่อได้ที่สำนักงานปศุสัตว์อำเภอในท้องที่ การผสมเทียม

จะต้องนำโคเข้าไปในช่องจึงจะผสมเทียมได้สะดวก ช่องที่ใช้ผสมเทียมไม่ควรเป็นช่องหนีบที่ใช้ฉีดวัคซีน ถ่ายพยาธิ ตีเบอร์ หรือตัดขา เพราะโคจะจำประสบการณ์เหล่านี้ได้จึงกลัวที่จะเข้าช่อง สำหรับเกษตรกรรายย่อย เพื่อความสะดวกในการผสมเทียม อย่างน้อยควรจัดทำช่องผสมเทียม ไว้ประจำคอกหรือภายในหมู่บ้าน เมื่อเจ้าหน้าที่มาผสมเทียมควรมีคนคอยช่วยอย่างน้อย ๒ คน แม่โคที่ผสมแล้วควรกักไว้ในคอกที่มีร่มจะทำให้ มีโอกาสผสมติดดีขึ้น ไม่ควรปล่อยให้แม่โคตากแดดหรือวิ่งไปในแปลงหญ้าหรือท้องทุ่งเพราะจะทำให้ร่างกาย แม่โคมีอุณหภูมิสูงขึ้นโอกาสผสมติดจะน้อยลง

แม่โคควรอยู่ในคอกหรือในแปลงที่สะดวกต่อการนำโคมาผสมเทียม แม่โคควรถูกแยกไปผสมเทียม ต่อเมื่อแสดงอาการยืนนิ่งเมื่อถูกขึ้นทับแล้วเท่านั้น หากปล่อยให้อยู่ในฝูงนานเกินไปจะถูกตัวอื่นขึ้นทับมาก อาจทำให้แม่โคบาดเจ็บหรือเหนื่อยอ่อน มีผลทำให้ผสมติดต่ำ หลักการก็คือแยกแม่โคออกจากฝูงอย่างน้อย ๓ ชั่วโมงก่อนผสม ในระหว่างผสมควรทำให้แม่โคมีอาการสงบ ไม่ตื่นกลัว การแยกแม่โคเข้าคอกผสมก่อน ๓ ชั่วโมงจะช่วยให้แม่โคสงบ ถ้ามีลูกติดให้ลูกมาอยู่ด้วยจะทำให้แม่โคสงบขึ้น การให้โคได้กินหญ้าหรือ ให้อาหารตามปกติภายในคอกผสมจะช่วยให้แม่โคสงบได้เร็วขึ้น

หากต้องใช้บริการผสมเทียมจากเจ้าหน้าที่รัฐหรือเอกชนนอกฟาร์มควรใช้หลักเกณฑ์คือ เห็นการ เป็นสัดเข้าให้ผสมในช่วงบ่าย ๓-๔ โมง เห็นการเป็นสัดบ่ายควรผสมในช่วงเช้า ๗-๘ โมง และเห็นการเป็นสัด ตอนเย็นควรผสมก่อนเที่ยงวัน แต่หากเห็นการเป็นสัดช่วงประมาณเที่ยงคืนถึงตี ๔ ควรผสมในเช้าวันนั้น หากไม่แน่ใจก็ควรผสมช่วงเช้าไปก่อนดีกว่าจะไปรอผสมในตอนเย็นหรือเช้าวันรุ่งขึ้น



ช่องผสมเทียม

ช่วงเวลาที่ดีที่สุดในการผสมติดคือ ๑๒-๑๘ ชั่วโมงหลังจากเริ่มเป็นสัด แต่เวลาที่โคเริ่มเป็นสัด อาจอาจไม่สังเกตเห็น ฟาร์มที่ผสมเทียมเองหรือติดต่อเจ้าหน้าที่ผสมเทียม โดยต้องรู้เวลาระหว่างที่เรา สังเกตเห็นแม่โคเป็นสัดกับระยะที่แม่โคยืนนิ่งให้ตัวอื่นขึ้นขี่ (standing heat) แล้วนำช่วงเวลาดังกล่าวไปหา เวลาที่ควรผสมหลังจากที่เห็นแม่โคยืนนิ่ง

ตารางที่ ๔ เวลาที่เหมาะสมที่สุดในการผสมเทียม

เวลาระหว่างที่เห็นการเป็นสัดกับเมื่อเห็นแม่โคยืนนิ่งให้ทับ (ชั่วโมง)	เวลาที่ควรผสมหลัง ชั่วโมงจากเห็นแม่โคยืนนิ่ง	
	ระหว่าง	เวลาที่เหมาะสมที่สุด
๓	๙-๑๗	๑๒
๖	๙-๑๔	๑๐.๕
๙	๙-๑๑	๑๐
๑๒	๘-๙	๘.๕
๑๕	๗	๗
๑๘	๕-๖	๕.๕

แม่โคที่ผสมติดยากโดยผสมเทียมแล้ว ๓ ครั้งไม่ติด ครั้งต่อๆ ไปควรผสมโดยใช้พ่อพันธุ์ หากผสมหลายครั้งแล้วไม่ติดควรคัดแม่โคขายทิ้งไปเสีย

**๒.๘ การตั้งท้องและการกลับเป็นสัด**

หลังจากแม่โคได้รับการผสมพันธุ์จนติดแล้วจะตั้งท้องเฉลี่ยนานประมาณ ๒๘๒ วัน (๒๗๔ ถึง ๒๙๑ วัน) ผู้เลี้ยงควรจดบันทึกวันที่ผสม แล้วอีกประมาณ ๒๑ วันต่อไปต้องคอยสังเกตดูว่าแม่โคกลับเป็นสัดอีกหรือไม่ หากกลับเป็นสัดแสดงว่าผสมไม่ติดต้องผสมใหม่ หากไม่กลับเป็นสัดแสดงว่าผสมติดแล้ว แต่อีกทุกๆ ๒๐ วันต่อไปควรคอยสังเกตอีกเพื่อให้เกิดความมั่นใจมากขึ้น

การตรวจท้องเพื่อดูว่าแม่โคได้รับการผสมติดจนตั้งท้องจริงหรือไม่นั้นสามารถทำได้โดยการคลำ ตรวจดูมดลูกและรังไข่ผ่านทางทวารหนักตั้งแต่แม่โคตั้งท้องได้ ๒ ถึง ๓ เดือนขึ้นไป ต้องใช้ผู้ที่มีความชำนาญ และมีประสบการณ์เป็นผู้ตรวจให้เท่านั้น ในปัจจุบันอาจใช้วิธีตรวจหาระดับฮอร์โมนในเลือดหรือในน้ำนมก็สามารถบอกได้ว่าตั้งท้องหรือไม่ แต่วิธีนี้ต้องอาศัยห้องปฏิบัติการในการตรวจ จึงยังไม่เหมาะสมในการนำไปใช้กับสภาพการเลี้ยงทั่วไป แม่โคที่ไม่ท้องควรคัดแยกออกแล้วเอาโคสาวที่ผสมติดเร็วแทน

**๒.๙ การเลี้ยงแม่โคระยะตั้งท้อง ๔-๖ เดือน**

เป็นระยะที่ลูกโคโตแล้วและเตรียมตัวหย่านม หากลูกโคกินหญ้าและอาหารได้เก่งแล้วแม่โคก็ต้องการอาหารเพียงพอเพื่อบำรุงร่างกายเท่านั้น ระยะนี้ความต้องการอาหารเพื่อเลี้ยงลูกในท้องยังน้อยอยู่ แม่โคจึงต้องการอาหารน้อยกว่าระยะอื่น สามารถประหยัดค่าใช้จ่ายในการเลี้ยงโดยให้อาหารคุณภาพต่ำได้ ถ้าให้อาหารคุณภาพดีอาจทำให้แม่โคอ้วนเกินไป แต่ก็ควรจะระวังอย่าให้แม่โคผอม ควรมีไขมันสะสมอยู่บ้าง

ศูนย์วิจัยและบำรุงพันธุ์สัตว์ตากได้ให้อาหารแม่โคอุ่มท้องโดยในฤดูฝนให้หญ้าสดเป็นหลัก ให้อาหารเสริมบ้างตามสภาพของแม่โค ฤดูแล้งให้หญ้าหมักเป็นหลักเสริมด้วยอาหารข้นตัวละประมาณ ๒ กิโลกรัม นอกจากนี้มีหญ้าหมัก ไม่เพียงพอที่ใช้ฟางข้าวเสริมด้วยรำหยาบและอาหารข้น อาหารข้นที่เสริม อาจปรับใช้ตามวัตถุดิบที่มีอยู่ในท้องถิ่นและให้มีราคาถูกที่สุดเพื่อประหยัดค่าใช้จ่าย โดยคำนวณให้มีโภชนาการหรือคุณค่าทางอาหารให้ได้ตามความต้องการของแม่โค

**ตารางที่ ๕** การให้อาหารแม่โคอุ้มท้องของศูนย์วิจัยและบำรุงพันธุ์สัตว์ตาก

ฤดูฝน	ฤดูแล้ง	
หญ้าสด ๓๐ กิโลกรัม/ตัว อาหารชั้น ๐.๗-๑ กิโลกรัม/ตัว (ขึ้นอยู่กับสภาพแม่โคหากสมบูรณ์ดีก็ ไม่ต้องให้อาหารชั้นเสริม)	หญ้าหมัก ๓๐ กิโลกรัม/ตัว อาหารชั้น ๒ กิโลกรัม/ตัว	ฟางข้าว ๖ กิโลกรัม/ตัว รำหยาบ ๒ กิโลกรัม/ตัว อาหารชั้น ๑.๘ กิโลกรัม/ตัว

หมายเหตุ : อาหารชั้นโปรตีนไม่ต่ำกว่า ๑๔% คัดน้ำหนักแม่ ๕๐๐ กิโลกรัม กินวัตถุดิบ ๑๐.๑ กิโลกรัม

**๒.๑๐ การเลี้ยงแม่โคระยะ ๙๐ วัน (๓ เดือน) ก่อนคลอด**

เป็นระยะที่สำคัญอีกระยะหนึ่งของแม่โคเพราะเป็นระยะที่ลูกในท้องเจริญเติบโตจะถึง ๗๐-๘๐% และแม่โคเตรียมตัวให้นมด้วย ถ้าให้อาหารคุณภาพไม่ดีแม่โคจะสูญเสียน้ำหนัก ซึ่งจะทำให้การกลับเป็นสัดหลังคลอดช้าลง มีผลทำให้ไม่ได้ลูกปีละตัว ระยะนี้ควรให้แม่โคมีน้ำหนักเพิ่มขึ้นเพื่อชดเชยน้ำหนักที่จะสูญเสียเมื่อคลอด โดยเฉพาะโคสาวเป็นสิ่งจำเป็นมาก

**การให้อาหาร**

แม่โคท้องใกล้คลอดจะกินอาหารน้อยกว่าไม่ท้อง ๑๒-๑๓% แต่การกินอาหารจะเพิ่มขึ้นอย่างรวดเร็วหลังคลอด ดังนั้นระยะนี้จึงจำเป็นต้องให้อาหารคุณภาพดี หรือหากจำเป็นอาจต้องให้อาหารเสริมเพื่อชดเชยจำนวนอาหารที่แม่โคกินน้อยลง ถ้าให้อาหารพลังงานไม่เพียงพอจะมีผลทำให้อัตราการคลอดและหย่านมสูง น้ำหนักลูกโคเมื่อคลอดและหย่านมต่ำ อัตราการผลิตต่ำ ดังนั้นควรแยกเลี้ยงดูต่างหาก ให้โคได้กินอาหารคุณภาพดีจะทำให้แม่โคฟื้นตัวหลังคลอดได้เร็ว

**การคลอด**

ก่อนคลอด ๑ สัปดาห์ควรแยกแม่โคให้อยู่ในคอกที่สะอาด มีฟางหรือหญ้าแห้งรอง หรือให้อยู่ในแปลงหญ้าที่สะอาดสามารถดูแลได้ง่าย ปกติแม่โคจะตั้งท้องเฉลี่ย ๒๘๒ วัน (๒๗๔-๒๙๑ วัน) ถ้าเลยกำหนดคลอดแล้ว ๑๐ วันและแม่โคยังไม่คลอดต้องสังเกตและดูแลอย่างใกล้ชิด ลูกโคที่คลอดปกติจะเอาหน้าไหล่หลุดออกมาก่อน แล้วตามด้วยจมูก ปาก หัว ซึ่งอยู่ระหว่างขาหน้า ๒ ขาที่ไหล่ออกมาในท่าพุ่งหลาว การคลอดทำอื่นนอกเหนือจากนี้เป็นการคลอดที่ผิดปกติอาจต้องการช่วยเหลือ ควรให้สัตวแพทย์เป็นผู้ดำเนินการ

แม่โคส่วนใหญ่ ไม่จำเป็นต้องช่วยในการคลอด ควรอยู่ห่างๆ ไม่ควรรบกวนแม่โค แม่โคควรคลอดลูกออกมาภายใน ๒ ชั่วโมงหลังจากที่ถุงน้ำคร่ำปรากฏออกมา หากช้ากว่านี้ควรให้การช่วยเหลือ หากไม่คลอดภายใน ๔ ชั่วโมงลูกจะตาย หลังจากคลอดลูก ๘ ถึง ๑๒ ชั่วโมง ถ้ารกยังไม่หลุดออกมาแสดงว่ารกค้าง ต้องให้สัตวแพทย์มาฉีดยาออกและรักษาต่อไป



ท่าลูกโคคลอด

## ๒.๑๑ การเลี้ยงลูกโคเล็ก (จากแรกเกิดถึงหย่านม)

### การจัดการเลี้ยงดู

เมื่อลูกโคคลอดควรให้ความช่วยเหลือโดยเช็ดตัวให้แห้ง จัดการเอาน้ำเมือกบริเวณปากและจมูกออกให้หมด จับขาหลังยกให้ลูกโคห้อยหัวลง ตบลำตัวเบาๆ จนลูกโคร้อง หากลูกโคหายใจไม่สะดวกอาจต้องช่วยหายใจด้วยการเป่าปาก เมื่อลูกโคยืนได้ ให้ใช้ด้ายผูกสายสะดือให้ห่างจากพื้นที่องประมาณ ๓ ถึง ๖ เซนติเมตร ใช้กรรไกรที่สะอาดตัดแล้วใช้ยาทิงเจอร์ไอโอดีนชุบสายสะดือ คอยดูแลให้ลูกโคได้กินน้ำนมแม่ให้เร็วที่สุด เพราะนมโคระยะแรกที่เรียกว่านมน้ำเหลืองจะมีคุณค่าทางอาหารสูงและมีภูมิคุ้มกันโรคจากแม่ถ่ายทอดมาสู่ลูก หากลูกโคไม่สามารถดูดนมกินเองได้ควรรีดนมจากแม่มาป้อนให้ลูกกินจนแข็งแรง ไม่ควรปล่อยแม่และลูกโคไปตามฝูง ควรจัดหาอาหารและน้ำดื่มกักไว้แยกต่างหากจากฝูงจนกว่าลูกโคจะแข็งแรงดีแล้วจึงปล่อยตามฝูง

### การปฏิบัติเลี้ยงดูลูกโคอื่นๆ ควรทำดังนี้

๑) ฝูงที่มีโคจำนวนมากคนเลี้ยงอาจจำโคได้ไม่หมดจึงควรติดเบอร์หูหรือทำเครื่องหมายลูกโคโดยเร็วที่สุด ซึ่งจะมีประโยชน์ในการจัดทำประวัติโคในฝูงปรับปรุงบำรุงพันธุ์ควรชั่งน้ำหนักแรกเกิดภายใน ๒๔ ชั่วโมงหลังคลอด

๒) เมื่อลูกโคอายุ ๓ สัปดาห์ ควรถ่ายพยาธิตัวกลม และถ่ายซ้ำอีกเมื่ออายุ ๖ สัปดาห์ ทั้งนี้อาจสุ่มหาไข่พยาธิดูก่อนก็ได้

๓) ฉีดวัคซีนป้องกันโรคแท้งติดต่อ (หรือบรูเซลโลซิส) แก่ลูกโคเพศเมียอายุ ๓ ถึง ๘ เดือน แล้วเจาะรูที่หูข้างขวาของโค ๒ รู

- เมื่อลูกโคอายุ ๓-๘ เดือน ทำการฉีดวัคซีนโรคแท้งให้กับลูกโคเพศเมียทุกตัว
- เมื่อลูกโคอายุ ๔ เดือนทำการฉีดวัคซีนโรคปากและเท้าเปื่อย

### การให้อาหารขั้นเสริมแก่ลูกโคเล็ก (creep feed)

ลูกโคจะเริ่มหัดกินหญ้าและอาหารเมื่ออายุประมาณ ๒ ถึง ๓ เดือน เนื่องจากแม่โคจะให้นมได้สูงสุดในระยะนี้ หลังจากนั้นจะเริ่มผลิตน้ำนมเพื่อเลี้ยงลูกโคลดลงเรื่อยๆ ในขณะที่ลูกโคเติบโตขึ้นทุกวัน ลูกโคจึงจำเป็นต้องกินอาหารอื่นทดแทน ลูกโคที่กินหญ้าและอาหารได้เร็วก็จะเติบโตได้เต็มที่ การให้อาหารขั้นเสริมจะทำให้ลูกโคโตเร็วขึ้น มีน้ำหนักหย่านมสูงกว่าเมื่อไม่ได้ให้อาหาร

ลูกโคอายุต่ำกว่า ๓ เดือนให้กินอาหารได้เต็มที่ แต่ถ้าอายุมากกว่า ๓ เดือน ควรเพิ่มอาหารให้ทีละน้อยและค่อยๆ เพิ่มขึ้นหลังจากที่ลูกโคทุกตัวเริ่มกินอาหาร แต่ถ้าลูกโคมีขนาดต่างกันอาจจำเป็นต้องแยกกลุ่มลูกโคตามขนาด ที่ให้อาหารลูกโคควรอยู่ใกล้กับบริเวณคอกแม่โคอยู่เพื่อที่ลูกโคจะได้เข้าไปลองกินอาหารได้สะดวก โดยทำช่องให้ลูกโคลอดเข้าไปกินอาหารได้กว้างประมาณ ๔๐๐-๕๕๐ มิลลิเมตร พื้นที่บริเวณให้อาหารประมาณ ๓๐ เซนติเมตรต่อ ๓ ตัวให้อาหารขั้นโปรตีนมากกว่า ๒๐% ให้กินตัวละประมาณ ๖๐๐-๘๐๐ กรัม

### การทำลายเขาโค

การมีเขาของโคไม่ได้มีผลดีทางเศรษฐกิจและอาจทำให้เกิดปัญหาหลายๆ อย่าง เช่น

- ๑) เกิดอันตรายต่อผู้เลี้ยงและผู้ที่เกี่ยวข้อง
- ๒) โคมักขวิดกันเอง ทำให้เกิดบาดแผล เสียค่าใช้จ่ายและเสียเวลาในการรักษา
- ๓) โคบางตัวอาจมีเขายาวโค้งเข้ามาทิ่มแทงใบหน้าหรือตาตนเองได้
- ๔) อาจเกิดอุบัติเหตุเขาเข้าไปติดหรือขัดกับคอก อาจทำให้ถึงตายได้
- ๕) โคบางตัวเขากางออก ทำให้สิ้นเปลืองเนื้อที่รางอาหาร คอก และการขนส่ง

การทำลายเขาโคยิ่งทำเมื่ออายุน้อยเท่าใดก็ยิ่งดี เพราะจะลดความเจ็บปวดจากบาดแผลที่เกิดขึ้น การจับยึดก็ทำได้ง่าย การทำลายเขาลูกโคมีวิธีการต่างๆ เช่น



## ๑. การใช้สารเคมี

ส่วนใหญ่ใช้โซดาไฟ อาจใช้แบบแห้งที่มีรูปแบบเหมือนซอล์คเขียนกระดาน หรือใช้แบบของเหลวชั้นคล้ายยาสีฟันก็ได้ ควรทำเมื่อลูกโคอายุไม่เกิน ๑๐ วัน ตัดขนบริเวณรอบๆ ปุ่มเขาออก ให้ชี้ตั้งหรืออาจปีนรอบๆ เพื่อป้องกันไม่ให้โซดาไฟไหลเยิ้มไปถูกบริเวณอื่น ทาเป็นวงกว้างๆ ถ้าเป็นโซดาไฟชนิดแห้งต้องทำให้ปุ่มเขาชื้นเล็กน้อยแล้วเอาแท่งโซดาไฟถูกบริเวณปุ่มเขาจนมีเลือดซึมเล็กน้อย ใช้เวลาประมาณ ๑๕ วินาที ถ้าเป็นโซดาไฟชนิดเหลวชั้นต้องชุดปุ่มเขาเล็กน้อยให้เป็นรอยเพื่อเอาไขมันที่ปกคลุมอยู่ออก แล้วเอาโซดาไฟเหลวทาบนปุ่มเขา ในพื้นบ้านใช้ปูนแดงกับสบู่กรดในปริมาณเท่าๆ กัน กวนผสมน้ำจนเหลวคล้ายยาสีฟัน ใช้แทนโซดาไฟเหลว แยกลูกโคออกจากแม่อย่างน้อยครึ่งชั่วโมงเพื่อไม่ให้แม่เลียออก หลังจากทาแล้ว ๒ ถึง ๓ วัน ปุ่มเขาจะเกิดสะเก็ดหนา ภายใน ๑๐ วัน สะเก็ดจะหลุดออกไม่มีแผลเปิด แต่ถ้าใช้สารเคมีมากเกินไปหรือถูแท่งโซดาไฟแรงเกินไป หรือสะเก็ดหลุดออกก็อาจมีแผลได้ ให้ทำการรักษาแผล

## ๒. ใช้ความร้อนทำลาย

ทำได้กับลูกโคที่อายุประมาณ ๓ สัปดาห์จนถึง ๓ เดือน ใช้เหล็กหรือวัสดุที่ประดิษฐ์เป็นรูปทรงกระบอก ตรงปลายบุ้คโค้งเข้าเพื่อให้ครอบสนิทกับปุ่มเขา จับลูกโคให้มันแล้วตัดขนบริเวณรอบปุ่มเขา นำที่จี้เขาไปเผาไฟจนร้อนจัดแล้วนำมาจี้โดยหมุนวนไปรอบๆ ปุ่มเขาที่ไหลขึ้นมาเล็กน้อย แต่ไม่กดเช่นเดียวกับการตีเบอร์ ใช้เวลาประมาณ ๓ วินาทีขึ้นอยู่กับปุ่มเขา หากเป็นเขาที่งอกออกมาหนาแล้วควรใช้มีดคมๆ ปาดออกก่อนแล้วจึงจี้ซ้ำอีกครั้งจึงจะทำลายปุ่มเขาได้สำเร็จ เสร็จแล้วใช้น้ำมันมะพร้าวขโลมที่แผล

## การตอนโค

ลูกโคตัวผู้ที่ไม่ต้องการใช้หรือทำการขยายพันธุ์ หรือเพื่อใช้ทำงาน ควรตอนเมื่ออายุประมาณ ๕ ถึง ๖ เดือน โคตัวผู้ที่ต้องการใช้ทำงานควรตอนเมื่ออายุประมาณ ๓ ถึง ๔ ปี เพื่อให้กล้ามเนื้อส่วนหน้าของร่างกายโคได้พัฒนาตามลักษณะของโคตัวผู้เต็มที่ก่อน กล้ามเนื้อส่วนหน้าจะทำให้โคทำงานได้แข็งแรง การตอนสามารถทำได้โดยการทุบแบบพื้นบ้าน การผ่าเอาลูกอัณฑะออกแต่วิธีการที่ปลอดภัยคือ การตอนโดยใช้เข็มที่เรียกว่า “เบอร์ดิซโซ (Burdizzo)” โดยใช้เข็มหนีบให้ท่อน้ำน้ำเชื้อเหนือลูกอัณฑะอุดตัน

### ๒.๑๒ การเลี้ยงโคหลังหย่านม

คัดลูกโคที่สามารถใช้ทำพันธุ์ได้เก็บไว้เพื่อเลี้ยงไว้เป็นพ่อพันธุ์หรือชายทำพันธุ์ ลูกโคที่คัดเก็บไว้ทำพันธุ์ควรมีน้ำหนักหย่านมเท่ากับหรือมากกว่าน้ำหนักหย่านมมาตรฐานของโคพันธุ์นั้นๆ และควรมีน้ำหนักหย่านมเกินค่าเฉลี่ยของฝูง ลูกโคที่เหลือจากการคัดไว้ทำพันธุ์อาจเก็บไว้เลี้ยงขุนขาย ลูกโคชุดนี้ควรสังเกตให้ดี ควรคัดตัวที่แคระแกร็นและลักษณะไม่ดีออกเสีย

### ๒.๑๓ การเลี้ยงโคสาว

โคสาว หมายถึง โคเพศเมียที่มีตั้งแต่ ๑ ปีขึ้นไป (หรือน้ำหนักตั้งแต่ ๒๔๐ กิโลกรัม) จนมีน้ำหนักถึง ๒๘ กิโลกรัม (หรืออายุประมาณ ๑๘ เดือน)

#### การคัดโคสาวเข้าผสมพันธุ์

ควรคัดโคสาวเข้าผสมพันธุ์ให้มากกว่าจำนวนแม่โคที่คัดออกไม่ต่ำกว่า ๒ เท่า เพราะหลังจากการผสมในปีแรกอาจต้องคัดแม่โคสาวที่ให้ลูกตัวแรกออกอีกมาก เช่น คัดแม่โคออกปีละ ๑๐ ตัว ควรคัดโคสาวเข้าผสมพันธุ์อย่างน้อยปีละ ๒๐ ตัว การคัดโคสาวไว้มากอาจทำให้ต้องลดจำนวนโคขนาดอื่นในฟาร์มลง แต่โคสาวที่คัดออกภายหลังก็มีราคาสูงกว่าเมื่อขายที่หย่านม การเลี้ยงไว้อาจคุ้มค่า คัดโคสาวที่มีลักษณะขาและเท้าไม่ดีออกปล่อยให้โคเดินอย่างอิสระตรวจดูเท้าและกีบว่ามีขนาดเท่ากันหรือไม่ นอกจากนั้นควรดูตา ปาก และเต้านมด้วย โคที่ตื่นง่ายหรือไม่เชื่องควรคัดออกเพราะจะสร้างปัญหาในการเลี้ยงดู และสามารถถ่ายทอดไปยังลูกได้ โคสาวที่อ้วนเกินไปจะมีปัญหาการคลอดยากเนื่องจากลูกโคจะมีขนาดใหญ่มาก หากพอมเกินไปจะมีปัญหา

เนื่องจากความไม่สมบูรณ์ของมดลูกและไม่มีแรงเมื่อคลอด ให้คัดตัวที่มีลักษณะเพศเมียเอาไว้ก่อนเพราะเป็นโคที่มีโอกาสผสมติดสูงและผลิตน้ำนมได้มาก ลักษณะดังกล่าวได้แก่ มีหน้ายาว คอเรียวบาง โครงสร้างช่วงไหล่บางและหนังบาง ดูได้จากช่วงลำคอที่ราบเรียบ มีลักษณะคล้ายโคนมมากกว่าโคเจ้าเนื้อ ควรคัดโคที่มีลักษณะคล้ายตัวผู้ออก

### **การผสมพันธุ์**

ระยะนี้ไม่ควรให้แม่โคสาวมีน้ำหนักเพิ่มขึ้นหรือลดลง จึงควรให้อาหารแต่พอดี หากโคสาวมีน้ำหนักเพิ่มขึ้นมากก็สามารถเพิ่มจำนวนแม่โคในแปลงหญ้าได้อีก แต่สำหรับแม่โคที่เคยให้ลูกมาแล้วถ้าให้มีน้ำหนักเพิ่มขึ้นในระยะจากคลอดลูกถึงตลอดฤดูผสมพันธุ์จะทำให้มีอัตราการตั้งท้องสูงขึ้น หากผสมโดยใช้พ่อพันธุ์ควรคัดเลือกโคสาวที่จะผสมให้เข้าฝูงผสมและเลี้ยงในแปลงหญ้าหรือเลี้ยงด้วยอาหารคุณภาพดีก่อนประมาณ ๔-๖ สัปดาห์ ก่อนนำพ่อพันธุ์เข้าคุมฝูง พ่อพันธุ์ที่ใช้ควรมีประสิทธิภาพการผสมพันธุ์สูง

### **ระยะตั้งท้อง**

อัตราการเพิ่มน้ำหนักตลอดระยะเวลาตั้งท้องของแม่โคสาวไม่ควรเกิน ๐.๕ กิโลกรัมต่อวัน นอกจากนี้ในช่วงท้ายของการตั้งท้องสามารถปล่อยให้เติบโตได้เต็มที่ เพราะหากจำกัดน้ำหนักเพื่อให้ลูกโคที่จะเกิดมีน้ำหนักน้อยก็ไม่มีผลในการคลอดยาก แต่ถ้าแม่โคสาวมีน้ำหนักลดลงในช่วงนี้จะทำให้มีปัญหาในการคลอดยากเนื่องจากการไม่เจริญเติบโตของกระดูกเชิงกรานและการอ่อนแอเมื่อคลอด การคัดเลือกโคสาวที่มีกระดูกเชิงกรานใหญ่สามารถช่วยลดอัตราการคลอดยากได้ ก่อนคลอด ๒-๓ เดือนควรแยกเลี้ยงและคอยดูแลให้ตลอดระยะเวลาการคลอดและผสมพันธุ์

### **การคลอดของแม่โคสาว**

ในระหว่างการคลอดหากแม่โคสาวถูกรบกวนอาจมีปัญหาในการคลอดควรดูแลต่างๆ อย่างน้อยวันละสองครั้ง หรืออาจใช้กล้องส่องทางไกลส่องดูการเลี้ยงโคที่ใกล้คลอดไว้ในแปลงที่อยู่ใกล้จะช่วยให้การสังเกตได้สะดวกขึ้นแปลงควรอยู่ใกล้คอกด้วยหากมีปัญหาจะได้นำเข้าคอกเพื่อช่วยเหลือได้ง่าย โคสาวที่คลอดลูกตัวแรกที่อยู่ประมาณเกือบ ๕๐% อาจต้องช่วยคลอด หากถุงน้ำคร่ำแตกแล้ว ๒ ชั่วโมง ลูกยังไม่คลอดออกมาควรให้การช่วยเหลือ ถ้าลูกโคคลอดเอาขาหลังออกหรือคลอดผิดท่าควรให้ความช่วยเหลือทันที ถ้าลูกโคคลอดท่าปกติแต่แม่อ่อนแอหรือเหนื่อยอ่อนก็ควรให้ความช่วยเหลือเช่นเดียวกัน แต่หากแม่โคยังแข็งแรงคืออยู่อาการอีกประมาณครึ่งชั่วโมง ถ้ายังไม่คลอดจึงควรให้การช่วยเหลือ

โคสาวที่ต้องช่วยคลอดปกติจะทิ้งลูก จึงควรขังแม่และลูกไว้ในคอกเดียวกัน ไม่ควรเอาเข้าฝูงจนกว่าแม่จะยอมให้ลูกดูนม บางที่อาจจำเป็นต้องขังแม่ไว้ในช่องและบังคับให้ยอมให้ลูกดูนมประมาณ ๒-๓ วัน โคสาวที่ลูกตายหรือแท้งลูกควรคัดออก เพราะโคที่ไม่ให้ลูกไม่คุ้มค่าที่จะเลี้ยงไว้ต่อไป

### **การดูแลหลังคลอด**

แม่โคสาวที่คลอดลูกแล้วส่วนใหญ่จะมีปัญหาในการกลับเป็นสัด วิธีที่ช่วยให้โคสาวกลับเป็นสัดเร็วทำได้โดยแยกโคสาวท้องก่อนคลอด ๒-๓ เดือนเลี้ยงดูให้ดีตามที่กล่าวมาแล้ว อีกวิธีหนึ่งคือแยกลูกโคที่อายุ ๓๐-๔๐ วัน เพื่อลดความเครียดของแม่โค โดยเฉพาะแม่โคที่มีปัญหาในการคลอด แต่ค่าใช้จ่ายในการเลี้ยงลูกโคค่อนข้างสูง ควรใช้เมื่ออาหารขาดแคลนหรือกับแม่โคที่มีปัญหาจริงๆ เท่านั้น หรืออีกวิธีหนึ่งโดยแยกลูกโคออกแล้วปล่อยให้ดูนมแม่เพียงวันละครั้ง จะทำให้แม่โคสาวเป็นสัดเร็วขึ้นโดยไม่มีผลเสียต่อน้ำนมหย่านมและสุขภาพลูกโค

เมื่อลูกโคตัวแรกหย่านม คัดโคสาวที่ให้ลูกมีน้ำหนักดีไว้เนื่องจากแสดงว่าแม่โคให้น้ำนมดี แม่โคที่ให้น้ำนมดีในปีแรกจะให้น้ำนมดีในปีต่อไปด้วย ทั้งนี้ดูลักษณะอื่นด้วย เช่น การผสมติดเร็ว โคสาวที่ให้ลูกตัวแรกด้วยการอาหารและการดูแลที่ดี ในปีถัดไปควรนำพ่อพันธุ์เข้าผสมก่อนฝูงใหญ่ประมาณ ๑ เดือนเพื่อ

กระตุ้นแม่โคที่ตกไข่ซ้ำให้เป็นสัด แล้วจึงนำเข้าร่วมกับฝูงใหญ่ในฤดูผสมปกติ ในปีถัดไป โคที่ไม่ท้องอีกควรคัดออกไม่ใช่เป็นแม่พันธุ์ในฝูงต่อไปอาจผสมซ้ำหรือปล่อยให้เลี้ยงลูกก่อนขาย

### ๒.๑๔ อาหารหยาบ

โคเป็นสัตว์ที่ธรรมชาติสร้างขึ้นมาเพื่อใช้ประโยชน์จากอาหารหยาบเป็นหลัก ปัจจุบันเป็นที่ยอมรับกันทั้งในยุโรป สหรัฐอเมริกา และ ออสเตรเลีย ว่าการเลี้ยงโคเนื้อและโคนมที่มีประสิทธิภาพโดยใช้ต้นทุนต่ำต้องเลี้ยงด้วยอาหารหยาบเป็นหลัก ควรเก็บอาหารชั้นให้สัตว์ที่ใช้ประโยชน์จากอาหารหยาบไม่ได้และสามารถใช้อาหารชั้นให้เป็นเนื้อได้มีประสิทธิภาพสูงกว่าซึ่งได้แก่ สัตว์ปีก และสุกร จะดีกว่า ดังนั้น การเลี้ยงโคเนื้อควรให้อาหารหยาบเป็นหลักควรให้อาหารชั้นเฉพาะเมื่อจำเป็นเท่านั้น

อาหารหยาบที่สำคัญสำหรับโคคือหญ้าสด พันธุ์หญ้าที่กรมปศุสัตว์ส่งเสริมให้เกษตรกรทั่วไปปลูกเลี้ยงสัตว์ เช่น หญ้ารูซี่ กินนีสีม่วง หญ้าขน พวงโกล่า เสมิล ฯลฯ ในฤดูฝนมักมีหญ้าสดเกินความต้องการของโคจึงควรเก็บถนอมไว้เป็นอาหารสัตว์ในฤดูแล้งโดยการทำหญ้าแห้งหรือหญ้าหมัก นอกจากหญ้าแล้ว พืชตระกูลถั่วยังเป็นพืชอาหารสัตว์ที่มีคุณค่าทางอาหารสูง เนื่องจากถั่วส่วนใหญ่มีระบบรากลึกกว่าหญ้าจึงทนแล้งได้ดีกว่า พืชตระกูลถั่วที่กรมปศุสัตว์แนะนำให้ปลูก เช่น ถั่วฮามาต้า แกรมสไตโล คาวาลเคด เซนโตรซีมา ซีราโตร กระถิน แคลร์ริง ไมยรา ฯลฯ

วัสดุพลอยได้จากการปลูกพืชสามารถนำมาใช้เลี้ยงโคได้ เช่น ฟางข้าว ต้นข้าวโพด ยอดอ้อย มันสำปะหลัง (มันเส้น) ต้นถั่วลิสง ต้นถั่วเหลือง ฯลฯ ผลพลอยได้จากอุตสาหกรรมการเกษตรก็สามารถใช้เลี้ยงโคได้เช่นเดียวกัน เช่น กากน้ำตาล เปลือกสับปะรด เป็นต้น

### ๒.๑๕ อาหารชั้น

อาหารชั้น หมายถึง อาหารที่มีความเข้มข้นทางโภชนาการสูง โดยเฉพาะโปรตีน มีเปอร์เซ็นต์เยื่อใยต่ำ เมื่อสัตว์กินเข้าไปสามารถย่อยได้ง่าย จำแนกเป็น

๑) อาหารชนิดเดียว เช่น รำ ปลายข้าว ข้าวโพดบด กากถั่วเหลือง กากถั่วลิสง กากปาล์ม ฯลฯ

๒) อาหารชั้นสำเร็จรูป ใช้เลี้ยงเสริมกับอาหารหยาบ สามารถนำมาใช้เลี้ยงโคได้เลยโดยผู้เลี้ยงไม่ต้องนำวัตถุดิบอย่างอื่นมาผสมอีก อาจอยู่ในรูปอาหารผงหรืออัดเม็ดก็ได้ ส่วนใหญ่ประกอบด้วย รำ ปลายข้าว หรือข้าวโพดบด กากถั่วเหลือง กากถั่วลิสง หรือกากปาล์ม ปลาป่น ไบโกระถินป่น ไวตามิน และแร่ธาตุ

๓) หัวอาหาร เป็นอาหารที่ประกอบด้วยอาหารโปรตีนสูงผสมกัน เช่น กากถั่วเหลือง กากถั่วลิสง ปลาป่น ไบโกระถินป่น ไวตามิน และเกลือแร่ เมื่อจะใช้ผู้เลี้ยงจะต้องนำวัตถุดิบอย่างอื่นซึ่งส่วนใหญ่เป็นวัตถุดิบอาหารสัตว์ที่ให้พลังงานสูงที่สามารถหาได้ง่ายในท้องถิ่นมาผสมตามสัดส่วนที่ผู้ผลิตหัวอาหารกำหนดไว้จึงจะได้คุณค่าทางอาหารตามที่ต้องการ วัตถุดิบที่ต้องนำมาผสม เช่น รำ ปลายข้าว ข้าวโพดบด ฯลฯ

๔) อาหารสำเร็จรูป “ที เอ็ม อาร์ (TMR หรือ total mixed ration)” เป็นอาหารผสมระหว่างอาหารหยาบและอาหารชั้น สามารถนำไปเลี้ยงโคได้เลยโดยไม่ต้องให้อาหารหยาบ เช่น หญ้าสดอีกเหมาะสำหรับฟาร์มที่หาอาหารหยาบได้ยาก การให้อาหารชั้นเสริมจะทำให้โคลดการกินหญ้าลง นอกจากเมื่อขาดแคลนหญ้าหรือหญ้ามีโปรตีนต่ำเท่านั้นจึงควรให้อาหารชั้น เมื่อเริ่มให้อาหารชั้นอาจมีโคบางตัวยังไม่ยอมกินอาหารชั้นควรจะให้แน่ใจว่าโคทุกตัวกินอาหารชั้นแล้วจึงค่อยเพิ่มอาหาร ถ้าให้อาหารชั้นมากไปจะทำให้โคย่อยอาหารหยาบได้น้อยลง

โดยทั่วไปไม่ควรให้อาหารเกินวันละครึ่ง (นอกจากโคขุน) เพราะถ้าให้หลายครั้งโดยให้ครั้งละน้อยๆ โคบางตัวจะแย่งกินอาหารไม่ทัน การให้อาหารควรให้เวลาเดียวกันอย่างสม่ำเสมอ การเปลี่ยนเวลาให้อาหารอาจทำให้ระบบทางเดินอาหารของโคผิดปกติอย่างรุนแรงได้

## ๒.๑๖ การให้แร่ธาตุเสริม

แร่ธาตุทำให้สัตว์เจริญเติบโต และทำให้การทำงานของร่างกายและระบบสืบพันธุ์เป็นปกติ การให้อาหารแร่ธาตุอาจทำได้ดังนี้

### ๑) แร่ธาตุก้อน

มีบริษัทต่างๆ ทำอาหารแร่ธาตุก้อนสำหรับโคกระบือชาย ทำเป็นก้อนทรงกลมหรือสี่เหลี่ยม ลูกบาศก์สำหรับวางหรือแขวนไว้ให้สัตว์เลียกิน ขนาดก้อนละ ๒ กิโลกรัม ราคาประมาณ ๓๐ ถึง ๕๐ บาท แร่ธาตุแบบนี้ใช้ได้สะดวก

### ๒) แร่ธาตุผง

ผู้เลี้ยงอาจผสมแร่ธาตุผงตั้งไว้ให้โคเลียกิน หรือใช้ผสมในอาหารชั้นสูตรที่แนะนำโดยกองอาหารสัตว์ กรมปศุสัตว์ มีดังนี้

(๑) กระดูกป่น ๕๐ ส่วน

(๒) เกลือป่น ๕๐ ส่วน

(๓) จุนสีป่น ๑ ส่วน

(๔) โคบอลท์ซัลเฟต ๐.๐๖ ส่วน

ถ้าหาจุนสีและโคบอลท์ซัลเฟตไม่ได้จะใช้กระดูกป่นและเกลือป่นอย่างละครึ่งก็ใช้ได้ แร่ธาตุผงมีข้อเสียคือ อาจหกเสียหายหรือถูกน้ำละลายได้ง่าย

## ๒.๑๗ การคำนวณน้ำหนักโคจากความยาวรอบอก

การทราบน้ำหนักโคสามารถช่วยให้ผู้เลี้ยงทราบว่าการจัดการเลี้ยงดูของตนเองถูกต้องหรือไม่ โคเติบโตได้ตามที่ควรจะเป็นหรือไม่ การใช้เครื่องชั่งในการชั่งน้ำหนักโคจะมีราคาแพงไม่เหมาะสมสำหรับเกษตรกรรายย่อย นอกจากจะเป็นฟาร์มขนาดใหญ่หรือเป็นตาชั่งรวมประจำกลุ่มหรือหมู่บ้าน วิธีที่สะดวกก็คือการวัดรอบอกโค แล้วนำความยาวรอบอกโคมาเทียบเป็นน้ำหนักตามตารางสำหรับโคลูกผสมบราห์มัน และตารางสำหรับโคพื้นเมือง ความหมายสภาพโคในตารางมีดังนี้

สภาพอ้วน หมายถึง ไม่เห็นกระดูกซี่โครงและกระดูกสันหลัง

สภาพปานกลาง หมายถึง เห็นกระดูกซี่โครงเล็กน้อย แต่ไม่เห็นกระดูกสันหลัง

สภาพผอม หมายถึง เห็นกระดูกซี่โครงชัดเจนและเห็นกระดูกสันหลัง

ตารางที่ ๖ แสดงการประมาณน้ำหนักโคลูกผสมอเมริกันบราห์มันโดยการวัดรอบอก

รอบอก (ซม.)	น้ำหนัก (กก.)						รอบอก (ซม.)	น้ำหนัก (กก.)					
	อ้วน		ปานกลาง		ผอม			อ้วน		ปานกลาง		ผอม	
	ผู้	เมีย	ผู้	เมีย	ผู้	เมีย		ผู้	เมีย	ผู้	เมีย	ผู้	เมีย
90	61		54				146	243	244	222	229	215	217
91	63		56				147	248	249	226	233	218	220
92	66		58				148	252	253	230	237	222	224
93	68		59				149	257	258	234	241	225	228
94	70		61				150	262	262	238	245	229	231
95	72		63				151	267	267	242	249	233	234
96	75		65				152	272	272	247	253	237	238
97	77		67				153	277	277	251	257	240	241
98	79		69				154	282	282	256	261	244	245
99	81		71				155	287	287	260	265	248	249
100	84		73				156	292	292	265	270	253	253
101	86		75				157	297	296	269	274	257	257
102	88		77				158	302	302	274	278	261	261
103	90		79				159	308	307	279	283	265	265
104	92		81				160	313	312	284	288	270	269
105	95		84				161	319	317	289	292	274	273
106	97		86				162	324	323	294	297	278	277
107	99		89				163	330	328	299	302	283	282
108	101		91				164	335	333	304	307	288	286
109	104		94				165	341	339	310	312	292	290
110	106		97				166	347	344	315	317	297	-
111	108		100				167	353	350	321	322	302	-
112	110		102				168	359	356	326	327	307	-
113	113		105				169	365	361	332	333	312	-
114	115		109				170	371	367	338	338	317	-
115	117		112				171	377	373	344	-	-	-
116	119		115				172	383	379	350	-	-	-
117	121		117				173	389	385	356	-	-	-
118	126		120				174	395	391	362			
119	129		126				175	402	397	368	-	-	-
120	131		129				176	408	403	375	-	-	-
121	134		132				177	414	409	382	-	-	-

ตารางที่ ๖ แสดงการประมาณน้ำหนักโคลูกผสมอเมริกันบราห์มันโดยการวัดรอบอก (ต่อ)

รกลบ (ชม.)	น้ำหนัก (กก.)						รกลบ (ชม.)	น้ำหนัก (กก.)					
	อ้วน		ปานกลาง		ผอม			อ้วน		ปานกลาง		ผอม	
	ผู้	เมีย	ผู้	เมีย	ผู้	เมีย		ผู้	เมีย	ผู้	เมีย	ผู้	เมีย
122		137		135			178	421	415	388	-	-	-
123		145		138			179	427	422	395	-	-	-
124		148		140			180	434	428	402	-	-	-
125		151		143			181	441	-	-	-	-	-
126		155		146			182	418	-	-	-	-	-
127		159		149			183	455	-	-	-	-	-
128		162		152			184	461	-	-	-	-	-
129		166		155			185	468	-	-	-	-	-
130		169		158			186	475	-	-	-	-	-
131		172		161			187	473	-	-	-	-	-
132		176		169			188	490	-	-	-	-	-
133		179		172			189	497	-	-	-	-	-
134		186		176			190	504	-	-	-	-	-
135	186	186	183	183	179	183	191	511	-	-	-	-	-
136	190	195	187	186	182	186	192	519	-	-	-	-	-
137	198	199	190	189	185	189	193	527	-	-	-	-	-
138	202	203	194	193	188	192	194	534	-	-	-	-	-
139	206	207	197	196	191	195	195	542	-	-	-	-	-
140	210	211	200	199	195	198	196	550	-	-	-	-	-
141	221	222	204	211	198	201	197	558	-	-	-	-	-
142	225	226	207	215	201	204	198	565	-	-	-	-	-
143	229	231	211	218	204	207	199	573	-	-	-	-	-
144	234	235	215	222	208	210	200	581	-	-	-	-	-
145	238	240	219	226	211	213							

## ๒.๑๘ การจัดการด้านสุขภาพโค

ผู้เลี้ยงโคต้องรู้จักการควบคุมป้องกันโรคที่สำคัญในการเลี้ยงโคระยะต่างๆ กำหนดการปฏิบัติด้านสุขภาพโคโดยสรุป การดำเนินการดังกล่าวให้ปฏิบัติตามคำแนะนำของสัตวแพทย์ในพื้นที่หรือติดต่อให้สัตวแพทย์เป็นผู้ดำเนินการให้

### ตารางที่ ๗ การควบคุมป้องกันโรคที่สำคัญในการเลี้ยงโคระยะต่างๆ

การปฏิบัติ/อายุ	๔ สัปดาห์	๓-๘ เดือน	๔ เดือน และ ทุก ๔ เดือน	๖ เดือนและ ทุก ๖ เดือน	ทุกปี	แม่พันธุ์ (๑ เดือนก่อน ผสม/ก่อน คลอด)
ถ่ายพยาธิ	ฉีด/กรอก					
ฉีดวิตามิน AD <sub>๓E</sub> *						๕ มล. เข้ากล้ามเนื้อ
ฉีดวัคซีนโรคแท้ง ติดต่อ (Brucellosis)		๒ มล. ใต้ผิวหนัง				
ฉีดวัคซีนโรคคอบวม หรือโรคเฮโมฯ				๑ มล. เข้ากล้ามเนื้อ		
ฉีดวัคซีนโรคปากและ เท้าเปื่อย			๒ มล. ใต้ผิวหนัง			
ฉีดวัคซีนโรคแอน- แทรกซ์					๑ มล ใต้ผิวหนัง	
ฉีดวัคซีนโรคไข้ชา**				๕ มล. ใต้ผิวหนัง		
ทดสอบวัณโรค					ปลูกเชื้อ ใต้โคนหาง	
ตรวจโรคแท้งติดต่อ					เจาะเลือด	
ตรวจโรคพารา ที.บี.					เจาะเลือด	

หมายเหตุ : \* สำหรับแม่โคที่ให้หญ้าแห้งหรือฟางเป็นเวลานานๆ \*\* เฉพาะพื้นที่ที่เคยมีการระบาด

### การสังเกตพฤติกรรมโคป่วย

ผู้เลี้ยงควรสังเกตความผิดปกติภายในฝูงตลอดเวลา เช่น การกินอาหาร การถ่ายอุจจาระ ปัสสาวะ การสังเกตเพื่อเปรียบเทียบพฤติกรรมของโคที่มีสุขภาพปกติและโคป่วย

### ตารางที่ ๘ เปรียบเทียบพฤติกรรมโคปกติกับโคที่เริ่มป่วย

พฤติกรรมปกติ	พฤติกรรมเริ่มป่วย
๑. เมื่อปล่อยแปลง จะแหะเล็มหญ้าติดต่อกัน ประมาณ ๑-๓ ชั่วโมง แล้วหยุดนิ่ง (อาจยืน หรือ นอน) ประมาณ ๑๐-๒๐ นาที จากนั้นเริ่มเคี้ยวเอื้อง ประมาณ ๑๐-๒๐ นาที แล้วก็ลงมือแหะเล็มหญ้า สลับกันไป	๑. เมื่อปล่อยแปลงจะยืนนิ่งใต้ต้นไม้ตลอดเวลาโดย ไม่แหะเล็มหญ้าและไม่เคี้ยวเอื้อง ๒. ขณะอยู่ในคอกไม่เคี้ยวเอื้องเลย ไม่แกว่งหางไล่ แมลง ยืนหรือนอนซึมตลอดเวลาไม่ชอบเคลื่อนไหว

<p>๒. เมื่ออยู่ในคอก จะเคี้ยวเอื้องและหยุดนิ่ง สลับกันไป</p> <p>๓. ขณะหยุดนิ่งอาจยืนหรือนอน บางครั้งก็หลับตา แต่หูและหางยังคงกระดิกไม่ไ้แมลงตลอดเวลา</p> <p>๔. ในวันหนึ่งๆ โคจะต็มน้ำ ๓-๔ ครั้ง ถ้าแปลงหญ้าไม่สมบูรณ์ วัวจะใช้เวลาแทะเล็มหญ้ามากที่สุด อาจจะแทะเล็มหญ้าตลอดวัน (ถ้ายังไม่อิ่ม) โดยไม่หยุดพักนิ่งและเคี้ยวเอื้องเลย</p> <p>๕. ปัสสาวะปกติมีสีใส หรือสีเหลืองอ่อนๆ</p> <p>๖. ปกติโคถ่ายอุจจาระวันละประมาณ ๘ ครั้ง คือ กลางวัน ๕ ครั้ง กลางคืน ๓ ครั้ง รวมอุจจาระหนักประมาณ ๔-๕% ของน้ำหนักตัว ลักษณะอุจจาระขึ้นอยู่กับชนิดอาหาร ถ้ากินหญ้าอย่างเดียว จะมีสีเขี้ยว กลิ่นไม่เหม็นมาก</p> <p>๗. การเต้นของหัวใจปกติ ๖๐-๗๐% ครั้ง/นาที</p> <p>๘. การหายใจปกติ ๑๕-๓๐ ครั้ง/นาที</p> <p>๙. อุณหภูมิร่างกายโคปกติอยู่ระหว่าง ๓๘-๓๙ องศาเซลเซียส วัดโดยใช้ปรอทสอดที่ทวารหนัก</p>	<p>๓. ปัสสาวะมีสีขุ่น หรือเหลืองเข้ม หรือเหลืองปนเขียว มีเลือดปน</p> <p>๔. อุจจาระเหลว สีแดงหรือมีเลือดปน ถ่ายเป็นมูกหรือเป็นเม็ด มีกลิ่นเหม็นมาก มีพยาธิปน</p> <p>๕. หัวใจเต้นช้าหรือเร็วกว่าปกติ</p> <p>๖. หายใจหอบ ถึ หรือ หายใจเบาๆ นานๆ ครั้ง</p> <p>๗. อุณหภูมิร่างกายสูงกว่าปกติ</p>
--	---



## ส่วนที่ ๓ ข้อมูลการพัฒนาต่อเนื่อง

### ๓.๑ ยุทธศาสตร์กรมปศุสัตว์

ยุทธศาสตร์กรมปศุสัตว์ พ.ศ. ๒๕๖๑ – ๒๕๖๕ ลักษณะสำคัญของแผน

๑) เป็นยุทธศาสตร์ที่มุ่งเน้นการพัฒนาการปศุสัตว์ตั้งแต่ทรัพยากรมนุษย์สาขาปศุสัตว์ ระบบการผลิตตลอดทั้งห่วงโซ่ องค์กรความรู้ เทคโนโลยี นวัตกรรมที่นำไปสู่การใช้ได้จริงในทุกมิติไปพร้อมๆ กับการยกระดับขีดความสามารถการดำเนินงานและการปฏิบัติงานราชการของกรมปศุสัตว์ เพื่อตอบสนองความต้องการของผู้รับบริการและผู้มีส่วนได้เสีย และมุ่งบรรลุการเป็นองค์กรชั้นนำและเป็นองค์กรที่นำการขับเคลื่อนการปศุสัตว์ทั้งในประเทศและต่างประเทศด้วยการประสานความร่วมมือระหว่างกัน

๒) กรอบแนวคิดของการจัดทำยุทธศาสตร์ ได้ยึดถือภาวะบริบทแวดล้อมปัจจัยภายในและภายนอกมิติต่างๆ ทั้งในปัจจุบันและแนวโน้มในอนาคต มีการจัดเวทีรับฟังความคิดเห็น/ความคาดหวัง/ความต้องการของผู้รับบริการและผู้มีส่วนได้ส่วนเสีย รับฟังข้อเสนอแนวคิดเกี่ยวกับเป้าหมายและทิศทางการนำองค์การของคณะกรรมการแผนพัฒนาการกรมปศุสัตว์/ผู้บริหารกรมปศุสัตว์ และพิจารณาเรื่องของทิศทางนโยบาย/ยุทธศาสตร์ของรัฐที่เกี่ยวข้องกับปศุสัตว์ทั้งในประเทศและต่างประเทศ ตั้งแต่รัฐธรรมนูญแห่งราชอาณาจักรไทย พ.ศ. ๒๕๖๐ แนวคิดปรัชญาของเศรษฐกิจพอเพียง วิสัยทัศน์ประเทศไทย ๒๕๗๐ ยุทธศาสตร์ชาติ ๒๐ ปี (พ.ศ. ๒๕๖๐ – ๒๕๗๙) แผนพัฒนาเศรษฐกิจและสังคมแห่งชาติฉบับที่ ๑๒ นโยบาย Thailand ๔.๐ ยุทธศาสตร์ กระทรวงเกษตรและสหกรณ์ ๒๐ ปี (พ.ศ. ๒๕๖๐ – ๒๕๗๙) แผนพัฒนาการเกษตร พ.ศ. ๒๕๖๐ – ๒๕๖๔ แผนแม่บทการปศุสัตว์ไทยในทศวรรษหน้า (พ.ศ. ๒๕๕๖ – ๒๕๖๕) เป้าหมายการพัฒนาที่ยั่งยืนขององค์การสหประชาชาติ (Sustainable Development Goals: SDGs) กรอบความร่วมมือทางเศรษฐกิจเอเชีย-แปซิฟิก (Asia-Pacific Economic Cooperation: APEC) ความตกลงเขตการค้าเสรี (Free Trade Area: FTA) และความร่วมมือที่เกี่ยวข้องกับด้านปศุสัตว์ ภายใต้ความตกลงประชาคมอาเซียน (ASEAN) มาใช้เป็นแนวทางในการดำเนินงาน

๓) เป็นยุทธศาสตร์แห่งการยกระดับบทบาทของกรมปศุสัตว์ ไปพร้อมกับการพัฒนาแบบองค์รวม โดยจะเน้นการนำหลักปรัชญาของเศรษฐกิจพอเพียงของพระบาทสมเด็จพระปรมินทรมหาภูมิพลอดุลยเดช องค์พระมหากษัตริย์ไทยรัชกาลที่ ๙ และนโยบายของรัฐบาลลงสู่การปฏิบัติเพื่อการพัฒนาหน่วยงานรัฐ และปฏิรูปการปฏิบัติงานราชการให้พร้อมกับการเปลี่ยนแปลง

๔) เป็นยุทธศาสตร์ที่ตระหนักถึงพลังแห่งการเรียนรู้ และพลังของการเชื่อมโยงองค์การภายใน และระหว่างหน่วยงานต่างๆ ที่สัมพันธ์กับกรมปศุสัตว์ สังกัดกระทรวงเกษตรและสหกรณ์ และมุ่งสร้างความเข้มแข็ง ส่งเสริมการเชื่อมโยงตลอดทั้งคลัสเตอร์ของการปศุสัตว์ไทยให้แข็งแรง สอดรับกับมาตรฐานสากล เพื่อความเป็นมืออาชีพ สนับสนุนการแข่งขันได้อย่างไร้ขีดจำกัด

๕) เป็นยุทธศาสตร์ที่มุ่งเน้นให้กรมปศุสัตว์เป็นองค์กรชั้นนำและเป็นองค์กรที่มีศักยภาพเพียงพอที่จะนำการขับเคลื่อนการปศุสัตว์ของไทย มุ่งสู่เป้าหมายในเรื่องของการสร้างให้เกิดความมั่นคงในอาชีพด้านการปศุสัตว์ นำมาซึ่งความมั่งคั่งของเกษตรกรอย่างเป็นรูปธรรม และก่อให้เกิดความยั่งยืนของการปศุสัตว์ในทุกมิติ

วิสัยทัศน์ :

“เป็นองค์กรที่นำและขับเคลื่อนการปศุสัตว์ไทย สู่มั่นคง มั่งคั่ง และยั่งยืนในตลาดโลก”

พันธกิจ :

ประเด็นหลัก พันธกิจทรัพยากรมนุษย์สาขาการปศุสัตว์ พัฒนาทรัพยากรมนุษย์สาขาปศุสัตว์ (โดยครอบคลุมทั้งบุคลากรกรม เกษตรกร อาสาปศุสัตว์ และผู้ประกอบการ) ให้มีองค์ความรู้ ความเชี่ยวชาญ และศักยภาพที่พร้อมกับบริบทแวดล้อมที่เปลี่ยนแปลง ไปอย่างแข็งแกร่ง ระบบการผลิตสินค้าปศุสัตว์และตลอดห่วงโซ่การผลิต พัฒนาระบบการผลิตสินค้าปศุสัตว์ตลอดทั้งห่วงโซ่การผลิตให้มีประสิทธิภาพเป็นมิตรกับสิ่งแวดล้อม และได้มาตรฐานเป็นที่ยอมรับในระดับสากล ระบบเทคโนโลยีสารสนเทศและดิจิทัลด้านการปศุสัตว์ พัฒนาระบบเทคโนโลยีสารสนเทศและดิจิทัลที่ครอบคลุมทั้งซอฟต์แวร์ ฮาร์ดแวร์ ระบบเครือข่าย ระบบฐานข้อมูล และระบบเชื่อมโยงข้อมูล ผู้พัฒนาระบบ ผู้ใช้ระบบ พนักงานที่เกี่ยวข้อง และผู้เชี่ยวชาญในสาขา เพื่อตอบสนองการใช้งานสำหรับการปศุสัตว์และเพื่อนานปศุสัตว์

องค์ความรู้ เทคโนโลยี นวัตกรรม และงานวิจัยด้านการปศุสัตว์ พัฒนาองค์ความรู้ เทคโนโลยี นวัตกรรม และงานวิจัยต่างๆ เพื่อเป็นประโยชน์ต่อการปศุสัตว์ในทุกมิติ ทั้งด้านวิชาการ ด้านฐานข้อมูล ด้านการผลิต และด้านการตลาด การบริหารจัดการองค์การมุ่งสู่ ความเป็นเลิศ (HPO & GG) ปรับปรุงการบริหารจัดการองค์การและการบริหารจัดการบุคลากรร่วมกับการปรับบทบาทองค์การและการนำองค์การไปสู่รูปแบบใหม่ เพื่อมุ่งสู่การเป็นองค์กรชั้นนำ และเป็นองค์กรนำการขับเคลื่อนปศุสัตว์ ความร่วมมือระหว่างองค์กรทั้งในและต่างประเทศ มุ่งประสานความร่วมมือที่เอื้อประโยชน์ต่อการต่อยอดองค์ความรู้ของทรัพยากรมนุษย์สาขาปศุสัตว์ แสวงหาการรับรองและเป็นที่ยอมรับ ในตลาดใหม่ ร่วมกับบูรณาการการทำงานร่วมกันทั้งในประเทศ ต่างประเทศ และอาสาปศุสัตว์

### ๓.๑.๑ ยุทธศาสตร์ที่ ๑

เสริมสร้างขีดความสามารถและสมรรถนะเพื่อยกระดับบุคลากรด้านการปศุสัตว์มุ่งสู่สากล มุ่งเน้นในการพัฒนา และเสริมสร้างศักยภาพบุคลากรด้านการปศุสัตว์ให้เป็นผู้รู้คิด รู้รอบ รวมทั้ง มีความเชี่ยวชาญในอาชีพ และบุคลากรกรมปศุสัตว์มีขีดความสามารถในการปฏิบัติงานอย่างมืออาชีพ (Smart Officer) สนับสนุนบทบาทของกรมปศุสัตว์ให้เป็นที่น่าเชื่อถือและเป็นองค์กรที่น่าเชื่อถือการขับเคลื่อนการปศุสัตว์ไทย เพื่อพร้อมรับการเปลี่ยนแปลงจากการต่อยอดพื้นฐานองค์ความรู้ที่มีอยู่เดิมกับการคิดค้น พัฒนาและประยุกต์ใช้งานวิจัย เทคโนโลยีและนวัตกรรมใหม่ๆ ตลอดจนมุ่งสร้างบุคลากรด้านการปศุสัตว์ให้พร้อมผลักดันการปศุสัตว์ไทยสามารถแข่งขันได้อย่างไร้ขีดจำกัดในเวทีโลก

### ๓.๑.๒ ยุทธศาสตร์ที่ ๒

พัฒนา เสริมสร้างศักยภาพความเข้มแข็งให้แก่เกษตรกร องค์กร และสถาบันเกษตรกร มุ่งส่งเสริมและถ่ายทอดทักษะตลอดจนองค์ความรู้ด้านการปศุสัตว์เพื่อสร้างความมั่นคงและมั่งคั่งทางเศรษฐกิจ ให้กับอาชีพเกษตรกรโดยเฉพาะเกษตรกรรายย่อยหรือเกษตรกรที่มีที่ดินทำกินน้อย และเกษตรกรขนาดกลางที่มีการรวมกลุ่มเป็นวิสาหกิจชุมชนตอบสนองความต้องการในเชิงพื้นที่ (Area approach) สนับสนุนการสร้างคุณค่า และความสำคัญของอาชีพเกษตรกรด้านการปศุสัตว์ไทย เพื่อก่อเกิดเกษตรกรรายใหม่ และรักษาไว้ซึ่งเกษตรกรรายเดิม ส่งถ่ายความรู้จากรุ่นสู่รุ่น ให้มีความสำคัญกับการสร้าง ฐานความรู้ บนพื้นฐานของภูมิปัญญาท้องถิ่น และเทคโนโลยี นวัตกรรมด้านการปศุสัตว์ พัฒนาสู่การเลี้ยงสัตว์ ในระบบฟาร์มที่ได้มาตรฐานเป็นที่ยอมรับและสนับสนุนแนวทางการเพิ่มรายได้ให้แก่เกษตรกรในรูปแบบธุรกิจชุมชน อันจะเป็นรากฐานสำคัญในการสร้างภูมิคุ้มกันให้กับเกษตรกรและส่งเสริมให้เกษตรกรและสถาบันเกษตรกรสามารถพึ่งพาตนเองได้ตามแนวทางปรัชญาเศรษฐกิจพอเพียงอย่างยั่งยืนในระยะยาว ตลอดจนสนับสนุน

ให้เกษตรกรและสถาบันเกษตรกรมีความเข้มแข็งจากการรวมกลุ่มและจากการสร้างเครือข่าย เชื่อมโยงห่วงโซ่อุปทานพร้อมเผชิญปัจจัยเสี่ยงอย่างมั่นคง

### ๓.๑.๓ ยุทธศาสตร์ที่ ๓

เพิ่มขีดความสามารถด้านการผลิตปศุสัตว์ให้สมดุล ยั่งยืน และแข่งขันได้อย่างไร้ขีดจำกัด เน้นพัฒนากระบวนการผลิตให้ได้มาตรฐาน ปลอดภัย มีประสิทธิภาพในการผลิต เป็นมิตรกับสิ่งแวดล้อม เพื่อสินค้าและผลิตภัณฑ์การปศุสัตว์ที่ได้มาตรฐาน มีคุณภาพ และมีความปลอดภัย ตลอดจน ปรับปรุงการผลิตให้สามารถตอบสนองกับโอกาสทางการค้าที่ขยายตัวเพิ่มสูงขึ้นทั้งในเชิงปริมาณผลผลิตและมูลค่าทางการค้า ตั้งแต่ตลาดภายในประเทศ ภูมิภาค และตลาดโลก ภายใต้การมุ่งพัฒนาประสิทธิภาพลดต้นทุนการผลิต สนับสนุนการทำปศุสัตว์อินทรีย์ และยกระดับการปศุสัตว์ของไทยให้ได้มาตรฐานสากลในทุกมิติ

### ๓.๑.๔ ยุทธศาสตร์ที่ ๔

เสริมสร้างนวัตกรรมที่เป็นเอกลักษณ์และอัตลักษณ์ เพื่อสร้างมูลค่าเพิ่มของสินค้า ปศุสัตว์ ส่งเสริมและสร้างสรรค์สินค้าและบริการด้านการปศุสัตว์ให้มีความโดดเด่นด้วยอัตลักษณ์ที่มี ควบคู่กับการสร้างตราสินค้า (Branding) และเอกลักษณ์สินค้าปศุสัตว์ เพื่อสนับสนุนการสร้างมูลค่าเพิ่ม (Value added) ให้กับสินค้าปศุสัตว์ไทย รวมทั้งส่งเสริมการวิจัยพัฒนานวัตกรรมด้านการปศุสัตว์ให้ครอบคลุมทุกมิติ ทันสมัยและเหมาะสมต่อการใช้เพื่อการพัฒนาการปศุสัตว์ ตลอดจนเพิ่มผลิตภัณฑ์ที่เป็นนวัตกรรม ด้านปศุสัตว์ให้มีจำนวนมากและหลากหลาย เพื่อส่งเสริมและผลักดันให้เกิดการยอมรับในระดับสากล

### ๓.๑.๕ ยุทธศาสตร์ที่ ๕

บูรณาการองค์ความรู้และความร่วมมือด้านการปศุสัตว์สู่ระดับสากล มุ่งมั่นพัฒนาความร่วมมือด้านการปศุสัตว์ภายในประเทศและภายนอกประเทศที่มีอยู่เดิม และแสวงหาโอกาสในการสร้างความร่วมมือด้านการปศุสัตว์ทั้งภายในและภายนอกประเทศ หรือองค์การระหว่างประเทศเพิ่มเติม พร้อมบูรณาการร่วมกันในเรื่องของการแลกเปลี่ยนและถ่ายทอดองค์ความรู้ การวิจัยและ พัฒนา การถ่ายโอนและเรียนรู้เทคโนโลยี/นวัตกรรม การฝึกอบรมด้านการปศุสัตว์และมิติทางด้านการค้า รวมถึงการเพิ่มโอกาสในการผลักดันบทบาทของไทยและการสร้างความเชื่อมั่นในคุณภาพของสินค้าปศุสัตว์ไทยในเวทีระดับโลก

### ๓.๑.๖ ยุทธศาสตร์ที่ ๖

ยกระดับการบริหารจัดการเทคโนโลยีสารสนเทศและดิจิทัลด้านการปศุสัตว์ให้มีความเหมาะสมและร่วมสมัย พัฒนาและปรับปรุงการนำดิจิทัลมาใช้ในระบบปศุสัตว์ เชื่อมโยงระบบข้อมูลระหว่างระบบงานให้มีประสิทธิภาพมีความถูกต้อง ใช้งานได้ง่าย และมีความพร้อมในอุปกรณ์ด้าน IT มีความทันสมัย เหมาะสมกับบริบทแวดล้อมที่เปลี่ยนแปลง ตลอดจนพัฒนาและสนับสนุนการเข้าถึงเพื่อประยุกต์ใช้ข้อมูล องค์ความรู้ เทคโนโลยี นวัตกรรม และงานวิจัยด้านการปศุสัตว์ ผ่านช่องทางเทคโนโลยีสารสนเทศให้มีความสะดวก และ รวดเร็ว เพิ่มขีดความสามารถการบริหารจัดการมุ่งสู่การเป็น Device Service ที่มีประสิทธิภาพเพื่อให้เป็นประโยชน์ต่อการพัฒนาการปศุสัตว์ให้เป็นที่ยอมรับในระดับสากล และเป็นข้อมูลสำคัญต่อการลงทุนและการแข่งขันอย่างมืออาชีพ

### ๓.๑.๖ ยุทธศาสตร์ที่ ๗

ยกระดับคุณภาพการบริหารจัดการองค์การสู่ความเป็นเลิศ มุ่งพัฒนากรมปศุสัตว์ให้เป็นองค์กรที่มีคุณภาพด้านการบริหารจัดการในระดับสูง มีธรรมาภิบาลและเป็นที่ยอมรับทั้งภายในและภายนอกหน่วยงาน ตลอดจนทบทวนบทบาท ภารกิจ โครงสร้างและระบบงานขององค์การให้มีประสิทธิภาพ มีความคล่องตัวในการดำเนินงานและทันสมัยสอดคล้องกับบริบทที่เปลี่ยนแปลงไป รวมทั้งตระหนักถึงแนวทางเพื่อการผลักดัน

ให้เกิดการสร้างนวัตกรรมและให้ความสำคัญกับผลการดำเนินงานของหน่วยงานและคุณภาพการให้บริการ ปรับปรุงกฎหมายให้ทันสมัย ยกย่องคุณภาพชีวิตและความสุขในการปฏิบัติราชการของบุคลากรกรมปศุสัตว์ และมุ่งสร้างความผูกพันระหว่างบุคลากรกรมปศุสัตว์กับองค์กรเพื่อเสริมสร้างความสามัคคีและความเป็นอันหนึ่งอันเดียวกันของบุคลากรในองค์กรอันเป็นรากฐานที่สำคัญของการก้าวไปสู่ความเป็นเลิศ

## ๓.๒ ข้อมูลด้านเศรษฐกิจโคเนื้อ

### ๓.๒.๑ การผลิตโคเนื้อของไทย ปี ๒๕๖๔

คาดว่าปริมาณการผลิต ๑.๔๑ ล้านตัว หรือ ๒๓๖.๐๔ พันตัน เพิ่มขึ้นจากปี ๒๕๖๓ ร้อยละ ๑.๘๙ เนื่องจากยังคงมีความต้องการโคเนื้อของตลาดในประเทศและต่างประเทศ ซึ่งตลาดส่งออกโคมีชีวิตไปประเทศเพื่อนบ้าน เช่น ลาว เวียดนาม เป็นต้น มีความต้องการอย่างต่อเนื่องรวมทั้งความต้องการบริโภคเนื้อโคในประเทศคาดว่าเพิ่มขึ้นจากปี ๒๕๖๓ จากสถานการณ์คลี่คลายของการระบาดของโรคโควิด ๑๙ ทำให้ธุรกิจ ภาคบริการ และการท่องเที่ยว สามารถดำเนินการได้มากขึ้น นอกจากนี้ภาครัฐยังมีโครงการต่าง ๆ ที่ช่วยสนับสนุน

การเลี้ยงโคเนื้อ และขยายตลาดส่งออกสู่ต่างประเทศ โดยเฉพาะประเทศจีนและเวียดนาม มีความต้องการบริโภคเนื้อโค ทำให้ราคาโคเนื้อที่เกษตรกรขายได้ยังอยู่ในเกณฑ์ดีเกษตรกรผู้เลี้ยงโคเนื้อจึงต้องปรับปรุงประสิทธิภาพการเลี้ยงโคเนื้อให้มีประสิทธิภาพ และเก็บรักษาแม่พันธุ์โคเนื้อไว้เพื่อเพิ่มผลผลิตโคเนื้อต่อไป ส่งผลให้ปริมาณการผลิตโคเนื้อปี ๒๕๖๔ มีแนวโน้มเพิ่มขึ้นด้วย

การนำเข้าและส่งออกโคเนื้อของไทย ปี ๒๕๖๔

#### ปัจจัยบวก

๑) ตลาดในประเทศเวียดนามและจีน มีความต้องการโคมีชีวิตมากขึ้นทำให้แนวโน้มราคาโคมีชีวิตสูงขึ้นจึงเป็นโอกาสดีที่ไทยจะสามารถส่งโคขุนมีชีวิตส่งไปขายยังต่างประเทศได้เพิ่มขึ้น

๒) โครงการรถไฟ สปป.ลาว-จีน จะเริ่มใช้ในปี ๒๕๖๕ ซึ่งเป็นการสนับสนุนอำนวยความสะดวกให้มีการส่งออกไปยังจีนได้เพิ่มขึ้น และทำให้ต้นทุนโลจิสติกส์ต่ำลง ซึ่งไทยมีโอกาสดังกล่าวส่งออกโคมีชีวิตและเนื้อโคไปยังมณฑลต่างๆ ของจีนทางรถไฟได้มากขึ้น แต่ต้องเร่งเจรจาในการปลดล็อคปัญหาและอุปสรรคต่างๆ ในการส่งออกไปยังจีน

#### ปัจจัยลบ

๑) ในปี ๒๕๖๔ เปิดเขตการค้าเสรี FTA ไทย-ออสเตรเลียและไทย-นิวซีแลนด์ ส่งผลให้ราคาเนื้อโค นำเข้าต่ำกว่าราคาเนื้อโคคุณภาพในประเทศ จึงส่งผลกระทบต่อเกษตรกรผู้เลี้ยงโคเนื้อโดยไม่สามารถส่งเนื้อโคไปขายยังภัตตาคารและร้านอาหารต่างๆ ได้

๒) สินค้าโคเนื้อและผลิตภัณฑ์ไทยส่งออกคิดเป็นร้อยละ ๒๖.๖๔ ของการผลิตทั้งหมดสำหรับการส่งออกโคมีชีวิต ส่วนใหญ่ส่งออกไปยังประเทศเพื่อนบ้าน อาทิ สปป.ลาว มาเลเซีย โดยเป็นการนำเข้าโคมีชีวิตจากเมียนมามากกว่าร้อยละ ๙๐ เพื่อส่งออกสำหรับการส่งออกเนื้อโคและผลิตภัณฑ์ไทยส่งออกไปยังประเทศเพื่อนบ้าน เช่น สปป.ลาว เวียดนาม กัมพูชา เป็นต้น โดยส่วนใหญ่โคมีชีวิตจะถูกส่งออกไปยังสปป.ลาว และส่งต่อไปจีน โดยในช่วงไตรมาส ๑-๒ ของปี ๒๕๖๓ ไทยได้รับผลกระทบจาก โรคโควิด-19 โดยตลาดจีนซึ่งเป็นตลาดที่มีความต้องการบริโภคเนื้อโคสูง แต่การส่งออกโคเนื้อระหว่างไทยและจีนเป็นการค้าที่ต้องผ่านประเทศที่สามมาตลอดหลายปีที่ผ่านมา เนื่องจากจีนเข้มงวดในเรื่องการใช้สารเร่งเนื้อแดงในโคเนื้อและเฝ้าระวังโรคปากและเท้าเปื่อย ดังนั้น ไทยจึงต้องส่งโคเนื้อผ่านทาง สปป.ลาว ซึ่งปลอดโรคปากและเท้าเปื่อย แต่เนื่องจากผลกระทบจากมาตรการล็อกดาวน์ ทำให้ด่านชายแดนทางมณฑลยูนนานของจีนปิดส่งผลให้โคเนื้อที่นำไปขุนที่ สปป.ลาว

ไม่สามารถส่งออกไปยังจีนได้ จึงมีการชะลอการนำเข้าจากไทยตั้งแต่ปลายเดือนมกราคม ๒๕๖๓ เป็นต้นมา จนกว่าสถานการณ์โรคโควิด 19 จะคลี่คลายและมีการป้องกันที่รัดกุมและปลอดภัยมากยิ่งขึ้น

**ตารางที่ ๙** สินค้าโคเนื้อมีชีวิต เนื้อโคและผลิตภัณฑ์โคเนื้อมีชีวิต

รายการ	๒๕๕๙	๒๕๖๐	๒๕๖๑	๒๕๖๒	๒๕๖๓	๒๕๖๔ (ประมาณการ)
ปริมาณการผลิต (ล้านตัว) (ต้นน้ำหน้าซาก)	๐.๙๓๘ ๑๕๗,๕๘๐	๐.๙๘๐ ๑๖๔,๖๔๐	๑.๒๒๓ ๒๐๕,๔๖๐	๑.๓๔๙ ๒๓๑,๖๗๐	๑.๓๗๙ ๒๓๑,๖๗๐	๑.๔๐๕ ๒๓๖,๐๔๐
ปริมาณการบริโภค (ล้านตัว) (ต้นน้ำหน้าซาก)	๑.๒๕๙ ๒๑๑,๕๑๒	๑.๒๖๐ ๒๑๑,๖๘๐	๑.๒๖๑ ๒๑๑,๘๔๘	๑.๒๖๒ ๒๑๒,๐๒๐	๑.๒๖๓ ๒๑๒,๑๘๐	๑.๒๖๔ ๒๑๒,๓๕๐
ราคาที่เกษตรกรขายได้ (บาท/กก.)	๑๐๓.๒๓	๙๖.๓๕	๙๐.๐๙	๘๙.๐๐	๙๒.๐๐	๙๔.๑๖ (ราคาเฉลี่ย ณ เดือนสิงหาคม ๒๕๖๔)
ราคาส่งออก - โคมีชีวิต (บาท/ตัว) - เนื้อและผลิตภัณฑ์ (บาท/กก.)	๔,๑๒๗.๖๔ ๑๗๓.๙๑	๑๑,๖๐๖.๓๘ ๓๑๗.๗๑	๑๖,๒๘๒.๔๗ ๔๖๙.๖๐	๑๘,๓๑๔.๙๗ ๓๕๒.๗๗	๑๗,๗๗๒.๓๗ ๑๓๘.๖๗	๑๗,๗๐๐.๑๘ ๑๐๓.๗๑ (ราคาเฉลี่ย ณ เดือนสิงหาคม ๒๕๖๔)
ราคานำเข้า - โคมีชีวิต (บาท/ตัว) - เนื้อและผลิตภัณฑ์ (บาท/กก.)	๑๕,๖๓๘.๓๐ ๒๐๙.๗๘	๑๔,๒๘๗.๘๒ ๒๐๘.๐๑	๑๕,๐๒๖.๘๐ ๒๑๐.๖๒	๑๕,๕๒๙.๙๓ ๒๐๙.๘๕	๑๘,๓๗๖.๓๕ ๑๗๕.๕๙	๑๑๕,๖๗๙.๒๒ ๑๐๐.๓๓ (ราคาเฉลี่ย ณ เดือนสิงหาคม ๒๕๖๔)

หมายเหตุ :

\* การส่งออกโคเนื้อมีชีวิต ปี ๒๕๕๙ ไปยัง สปป. ลาว มีมูลค่าการส่งออกผิดปกติ จึงทำให้ราคาเฉลี่ยต่ำกว่าปกติมาก

\*\* ปี ๒๕๖๔ มีการนำเข้าโคอื่นๆ ที่ไม่ใช่วัวทำพันธุ์ลดลงอย่างมาก เนื่องจากโรคลัมปีสกินระบาดในประเทศเพื่อนบ้าน และมีการนำเข้าวัวทำพันธุ์จากสหรัฐอเมริกา ในราคาที่สูงกว่าปีอื่นๆ จึงทำให้ราคานำเข้าเฉลี่ย ณ เดือนสิงหาคม ๒๕๖๔ สูงผิดปกติ

ที่มา: สำนักงานเศรษฐกิจการเกษตร, กรมปศุสัตว์, และศูนย์เทคโนโลยีสารสนเทศและการสื่อสาร สำนักงานปลัดกระทรวงพาณิชย์

### ๓.๓ การผลิตโคเนื้อ

การผลิตโคเนื้อ ในปี ๒๕๕๙ - ๒๕๖๔ ไทยผลิตโคเนื้อมีชีวิต เนื้อโค และผลิตภัณฑ์มากขึ้น เนื่องจากภาครัฐส่งเสริมให้เกษตรกรเลี้ยงโคเนื้อเป็นอาชีพหลัก และการเพิ่มขึ้นตามธรรมชาติของแม่พันธุ์โคเนื้อ รวมทั้งมีการปรับปรุงพันธุ์โคเนื้อที่ดีที่สุดให้อัตราการเกิดในรอบปีดีขึ้น แหล่งเลี้ยงโคเนื้อที่สำคัญของไทย คือนครราชสีมา สุรินทร์ บุรีรัมย์ ศรีสะเกษ อุบลราชธานี

#### ปัญหาในการผลิต

- โรคปากเท้าเปื่อย/โรคล้มปัสทิก
- ต้นทุนอาหารสัตว์ราคาสูง

#### การบริโภค การนำเข้า

ในปี ๒๕๕๙ - ๒๕๖๓ ความต้องการบริโภคเนื้อโคของไทยเพิ่มขึ้นเล็กน้อย เนื่องจากความต้องการของตลาดภายในประเทศเพิ่มขึ้นตามจำนวนประชากรที่เพิ่มขึ้น อีกทั้งปัจจุบันผู้บริโภคนิยมรับประทานเนื้อโคที่มีคุณภาพในรูปแบบ ปิ้งย่าง หรือชาบู โดยไทยนำเข้าเนื้อโคคุณภาพเพื่อรองรับปริมาณการบริโภคเพิ่มขึ้นอย่างต่อเนื่อง

สำหรับปี ๒๕๖๔ มีการประมาณการการบริโภคเพิ่มขึ้นเล็กน้อย อย่างไรก็ตามเนื่องจากมาตรการในการควบคุมการระบาดของโรคติดเชื้อไวรัสโคโรนา ๒๐๑๙ โดยการปิดการบริโภคอาหารในร้านอาหารชั่วคราว อาจส่งผลให้ปริมาณ การบริโภคน้อยกว่าที่ประมาณการ

แหล่งนำเข้าเนื้อโคคุณภาพที่สำคัญของไทย ได้แก่ ออสเตรเลีย นิวซีแลนด์และญี่ปุ่น ซึ่งการยกเลิกภาษีภายใต้ความตกลงการค้าเสรีอาเซียน-ออสเตรเลีย-นิวซีแลนด์ ตั้งแต่วันที่ ๑ มกราคม ๒๕๖๓ และภายใต้ความตกลงการค้า เสรีไทย-ออสเตรเลีย และ ไทย-นิวซีแลนด์ ตั้งแต่วันที่ ๑ มกราคม ๒๕๖๔ ไทยนำเข้าเนื้อโค และผลิตภัณฑ์จากออสเตรเลียและนิวซีแลนด์มากขึ้น โดยในปี ๒๕๖๓ มีการนำเข้าเนื้อและผลิตภัณฑ์จากออสเตรเลียในปริมาณเพิ่มขึ้น ถึงร้อยละ ๔๕ และร้อยละ ๑๐ จากนิวซีแลนด์

#### มาตรการและนโยบาย

ที่ผ่านมา การนำเข้าจากออสเตรเลียและนิวซีแลนด์ โดยการกำหนดปริมาณโควตาการนำเข้าภายใต้ FTA ทั้งนี้ ไทยได้เปิดการค้าเสรี (ยกเลิกการกำหนดโควตา) สำหรับโคเนื้อและ ผลิตภัณฑ์ให้กับประเทศดังกล่าวแล้วตั้งแต่วันที่ ๑ มกราคม ๒๕๖๔

กระทรวงเกษตรและสหกรณ์ โดยกรมปศุสัตว์ ได้จัดทำยุทธศาสตร์โคเนื้อ ๕ ปี พ.ศ. ๒๕๖๑ - ๒๕๖๕ ภายใต้วิสัยทัศน์ “เป็นผู้นำการผลิตโคเนื้อที่เพียงพอต่อการบริโภค และส่งออก ในภูมิภาค” โดยมีวัตถุประสงค์เพื่อเสริมสร้างความเข้มแข็งของเกษตรกรผู้เลี้ยงโคเนื้อ เก็บรักษาแม่โคเนื้อพันธุ์ดีไม่ให้ถูกทำลาย เพิ่มประสิทธิภาพการผลิตโคเนื้อของเกษตรกร และผลิตโคเนื้อและเนื้อโคคุณภาพส่งออกไปจำหน่ายต่างประเทศ นอกจากนี้ กระทรวงเกษตรฯ มีการส่งเสริมการเลี้ยงโคเนื้อผ่านโครงการต่าง ๆ รวมทั้งโครงการพัฒนาศักยภาพ การผลิตและการตลาดโคเนื้อเพื่อรองรับ FTA อีกด้วย

จากการระบาดของโรคล้มปัสทิกตั้งแต่เดือนกุมภาพันธ์ ๒๕๖๔ กรมปศุสัตว์ได้เร่งฉีดวัคซีนป้องกันโรคล้มปัสทิกให้แก่โค กระบือของเกษตรกรในพื้นที่พบการระบาด โดยฉีดโค - กระบือไปแล้วกว่า ๓๐๐,๐๐๐ โดส และมีการกำหนดมาตรการชดเชยเกษตรกรผู้เลี้ยงโคเนื้อที่ประสบโรคล้มปัสทิก รายละไม่เกิน ๒ ตัว โดยมีหลักเกณฑ์ ดังนี้

- ๑) สัตว์อายุน้อย กว่า ๖ เดือน จ่ายเงินเยียวยา ๖,๐๐๐ บาท/ตัว
- ๒) สัตว์อายุ ๖ เดือนถึง ๑ ปีจ่ายเงินเยียวยา ๑๒,๐๐๐ บาท/ตัว

๓) สัตว์อายุมากกว่า ๑ ปี ถึง ๒ ปีจ่ายเงินเยียวยา ๑๖,๐๐๐ บาท/ตัว

๔) สัตว์อายุมากกว่า ๒ ปีจ่ายเงินเยียวยา ๒๐,๐๐๐ บาท/ตัว

### การผลิตสินค้าเนื้อโคของโลก

ระหว่างปี ๒๕๕๙ - ๒๕๖๓ การผลิตเนื้อโคของโลกเพิ่มขึ้นเฉลี่ยร้อยละ ๑.๐๖๒ ต่อปี โดยในปี ๒๕๖๓ การผลิตเนื้อโคของโลกมีปริมาณ ๖๐.๔๓ ล้านตัน ลดลงจากปี ๒๕๖๒ ซึ่งมีการผลิตปริมาณ ๖๑.๖๔ ล้านตัน ร้อยละ ๑.๙๖ โดยประเทศผู้ผลิตเนื้อโคที่สำคัญของโลกได้แก่ สหรัฐอเมริกา บราซิล สหภาพยุโรป จีน และ อินเดีย สถิติการผลิตสินค้าเนื้อโคของโลก

ตารางที่ ๑๐ สถิติการผลิตสินค้าเนื้อโคของโลก

ประเทศ	๒๕๕๙ (ตัน)	๒๕๖๐ (ตัน)	๒๕๖๑ (ตัน)	๒๕๖๒ (ตัน)	๒๕๖๓ (ตัน)	อัตราเปลี่ยนแปลง ปี ๖๓/๖๒ (ร้อยละ)	๒๕๖๔ (ตัน)
โลก	๕๗,๙๖๕,๐๐๐	๕๙,๑๘๒,๐๐๐	๖๐,๖๗๑,๐๐๐	๖๑,๖๔๒,๐๐๐	๖๐,๕๗๒,๐๐๐	-๑.๗๔	๖๐,๘๒๔,๐๐๐
สหรัฐอเมริกา	๑๑,๕๐๗,๐๐๐	๑๑,๙๔๓,๐๐๐	๑๒,๒๕๖,๐๐๐	๑๒,๓๘๔,๐๐๐	๑๒,๓๗๙,๐๐๐	-๐.๐๔	๑๒,๗๑๙,๐๐๐
บราซิล	๙,๒๘๔,๐๐๐	๙,๕๕๐,๐๐๐	๙,๙๐๐,๐๐๐	๑๐,๒๐๐,๐๐๐	๑๐,๑๐๐,๐๐๐	-๐.๙๘	๙,๕๕๐,๐๐๐
สหภาพยุโรป	๗,๘๘๐,๐๐๐	๗,๘๖๙,๐๐๐	๘,๐๐๓,๐๐๐	๗,๘๗๘,๐๐๐	๗,๘๑๐,๐๐๐	-๐.๘๖	๗,๗๕๐,๐๐๐
จีน	๖,๑๖๙,๐๐๐	๖,๓๔๖,๐๐๐	๖,๔๔๐,๐๐๐	๖,๖๗๐,๐๐๐	๖,๗๒๐,๐๐๐	๐.๗๕	๗,๐๕๐,๐๐๐
อาร์เจนตินา	๒,๖๕๐,๐๐๐	๒,๔๘๐,๐๐๐	๓,๐๕๐,๐๐๐	๓,๑๒๕,๐๐๐	๓,๒๓๐,๐๐๐	๓.๓๖	๓,๐๓๕,๐๐๐

### การบริโภคสินค้าเนื้อโคของโลก

ระหว่างปี ๒๕๕๙ - ๒๕๖๓ การบริโภคเนื้อโคของโลกเพิ่มขึ้นเฉลี่ยร้อยละ ๑.๒๘ ต่อปี โดยในปี ๒๕๖๓ การบริโภคของโลกมีปริมาณ ๕๙.๑๑ ล้านตัน ลดลงร้อยละ ๐.๘๑ จากปี ๒๕๖๒ ซึ่งมี ปริมาณ การบริโภค ๕๙.๕๙ ล้านตัน โดยประเทศผู้บริโภคเนื้อโคที่สำคัญของโลก ได้แก่ สหรัฐอเมริกา จีน บราซิล สหภาพยุโรป และ อินเดีย ซึ่งจีนเป็นผู้บริโภคที่มีอัตราการเติบโตสูงที่สุด โดยในปี ๒๕๖๓ ปริมาณการบริโภค ของจีนขยายตัวร้อยละ ๗.๘๑ จากปี ๒๕๖๒

ตารางที่ ๑๑ สถิติการบริโภคสินค้าเนื้อโคของโลก

ประเทศ	๒๕๕๙ (ตัน)	๒๕๖๐ (ตัน)	๒๕๖๑ (ตัน)	๒๕๖๒ (ตัน)	๒๕๖๓ (ตัน)	อัตราเปลี่ยนแปลง ปี ๖๓/๖๒ (ร้อยละ)	๒๕๖๔ (ตัน)
โลก	๕๖,๑๘๗,๐๐๐	๕๗,๑๕๓,๐๐๐	๕๘,๖๑๕,๐๐๐	๕๙,๔๖๗,๐๐๐	๕๙,๐๖๘,๐๐๐	-๐.๖๗	๕๙,๕๗๐,๐๐๐
สหรัฐอเมริกา	๑๑,๖๗๖,๐๐๐	๑๒,๐๕๒,๐๐๐	๑๒,๑๘๑,๐๐๐	๑๒,๔๐๙,๐๐๐	๑๒,๕๑๙,๐๐๐	๐.๘๙	๑๒,๕๖๘,๐๐๐
จีน	๖,๘๗๓,๐๐๐	๗,๒๓๖,๐๐๐	๗,๘๐๘,๐๐๐	๘,๘๒๖,๐๐๐	๙,๔๘๖,๐๐๐	๗.๔๘	๑๐,๐๓๐,๐๐๐
สหภาพยุโรป	๗,๙๔๐,๐๐๐	๗,๘๘๔,๐๐๐	๘,๐๗๑,๐๐๐	๗,๘๘๘,๐๐๐	๗,๗๔๕,๐๐๐	-๑.๘๓	๗,๗๑๐,๐๐๐
บราซิล	๗,๖๙๕,๐๐๐	๗,๘๐๑,๐๐๐	๗,๙๒๕,๐๐๐	๗,๙๒๙,๐๐๐	๗,๖๐๙,๐๐๐	-๔.๐๔	๗,๒๒๕,๐๐๐
อาร์เจนตินา	๒,๔๓๔,๐๐๐	๒,๕๕๗,๐๐๐	๒,๕๖๘,๐๐๐	๒,๓๗๙,๐๐๐	๒,๔๒๕,๐๐๐	๑.๙๓	๒,๓๖๓,๐๐๐

### การส่งออกสินค้าเนื้อโคของโลก

ระหว่างปี ๒๕๕๙ - ๒๕๖๓ การส่งออกเนื้อโคของโลกเพิ่มขึ้นเฉลี่ยร้อยละ ๓.๙๑ ต่อปี โดยในปี ๒๕๖๓ การส่งออกของโลกมีปริมาณ ๑๐.๔๔ ล้านตัน ลดลงจากปี ๒๕๖๒ ซึ่งมีปริมาณการส่งออก ๑๐.๘๘ ล้านตัน ร้อยละ ๔.๑๔ โดยประเทศผู้ส่งออกเนื้อโคที่สำคัญของโลก ได้แก่ บราซิล สหรัฐอเมริกา ออสเตรเลีย อินเดีย และ อาร์เจนตินา

ตารางที่ ๑๒ การส่งออกสินค้าเนื้อโคของโลก

ประเทศ	๒๕๕๙ (ตัน)	๒๕๖๐ (ตัน)	๒๕๖๑ (ตัน)	๒๕๖๒ (ตัน)	๒๕๖๓ (ตัน)	อัตราเปลี่ยนแปลง ปี ๖๓/๖๒ (ร้อยละ)	๒๕๖๔ (ตัน)
โลก	๘,๙๙๓,๐๐๐	๙,๕๒๓,๐๐๐	๑๐,๑๐๕,๐๐๐	๑๐,๙๐๐,๐๐๐	๑๐,๘๐๕,๐๐๐	-๐.๘๗	๑๐,๗๕๓,๐๐๐
บราซิล	๑,๖๕๒,๐๐๐	๑,๘๐๓,๐๐๐	๒,๐๒๑,๐๐๐	๒,๓๑๔,๐๐๐	๒,๕๓๙,๐๐๐	๙.๗๒	๒,๔๐๐,๐๐๐
สหรัฐอเมริกา	๑,๑๖๐,๐๐๐	๑,๒๙๗,๐๐๐	๑,๔๓๓,๐๐๐	๑,๓๗๗,๐๐๐	๑,๓๔๑,๐๐๐	-๒.๓๓	๑,๕๕๒,๐๐๐
ออสเตรเลีย	๑,๔๑๒,๐๐๐	๑,๔๑๖,๐๐๐	๑,๕๘๒,๐๐๐	๑,๗๓๙,๐๐๐	๑,๔๗๖,๐๐๐	-๑๕.๑๒	๑,๓๐๐,๐๐๐
อาร์เจนตินา	๒๐๙,๐๐๐	๒๘๓,๐๐๐	๕๐๑,๐๐๐	๗๖๓,๐๐๐	๘๑๙,๐๐๐	๗.๓๔	๖๘๐,๐๐๐

### การนำเข้าสินค้าเนื้อโคของโลก

ระหว่างปี ๒๕๕๙ - ๒๕๖๓ การนำเข้าเนื้อโคของโลกเพิ่มขึ้นเฉลี่ยร้อยละ ๖.๑๓ ต่อปี โดยในปี ๒๕๖๓ การนำเข้าของโลกมีปริมาณ ๙.๑๔ ล้านตัน เพิ่มจากปี ๒๕๖๒ ซึ่งมีปริมาณการนำเข้า ๘.๘๒ ล้านตัน ร้อยละ ๓.๖๓ โดยประเทศผู้นำเข้าเนื้อโคที่สำคัญของโลก ได้แก่ จีน สหรัฐอเมริกา ญี่ปุ่น เกาหลีใต้และฮ่องกง ซึ่งจีนเป็นผู้นำเข้าสูงสุด เนื่องจากจีนผลิตโคเนื้อ ไม่เพียงพอต่อการบริโภค โดยในปี ๒๕๖๓ ปริมาณการผลิตโคเนื้อของจีนคิดเป็นสัดส่วนร้อยละ ๗๑.๒๕ ของปริมาณการบริโภค

ตารางที่ ๑๓ การนำเข้าสินค้าเนื้อโคของโลก

ประเทศ	๒๕๕๙ (ตัน)	๒๕๖๐ (ตัน)	๒๕๖๑ (ตัน)	๒๕๖๒ (ตัน)	๒๕๖๓ (ตัน)	อัตราเปลี่ยนแปลง ปี ๖๓/๖๒ (ร้อยละ)	๒๕๖๔ (ตัน)
โลก	๗,๒๑๗,๐๐๐	๗,๔๐๘,๐๐๐	๘,๐๙๙,๐๐๐	๘,๘๒๘,๐๐๐	๙,๓๕๓,๐๐๐	๕.๙๕	๙,๔๕๘,๐๐๐
จีน	๗๖๑,๐๐๐	๙๐๒,๐๐๐	๑,๓๖๙,๐๐๐	๒,๑๗๗,๐๐๐	๒,๗๘๒,๐๐๐	๒๗.๗๙	๓,๐๐๐,๐๐๐
สหรัฐอเมริกา	๑,๓๖๖,๐๐๐	๑,๓๕๘,๐๐๐	๑,๓๖๐,๐๐๐	๑,๓๘๗,๐๐๐	๑,๕๑๖,๐๐๐	๙.๓๐	๑,๓๗๐,๐๐๐
ญี่ปุ่น	๖๙๘,๐๐๐	๗๙๓,๐๐๐	๘๔๐,๐๐๐	๘๕๓,๐๐๐	๘๓๒,๐๐๐	-๒.๔๖	๘๓๐,๐๐๐
เกาหลีใต้	๔๕๐,๐๐๐	๔๖๘,๐๐๐	๕๑๕,๐๐๐	๕๕๐,๐๐๐	๕๔๙,๐๐๐	-๐.๑๘	๕๗๕,๐๐๐
ฮ่องกง	๔๔๒,๐๐๐	๕๒๔,๐๐๐	๕๒๑,๐๐๐	๓๕๖,๐๐๐	๕๑๓,๐๐๐	๔๔.๑๐	๔๗๕,๐๐๐



ตารางที่ ๑๔ ตลาดส่งออกและนำเข้าสินค้าโคเนื้อมีชีวิต เนื้อโคและผลิตภัณฑ์ที่สำคัญของไทย ปี ๒๕๖๓

พิกัด	ตลาดส่งออก (สัดส่วนของมูลค่าการส่งออกทั้งหมด)	แหล่งนำเข้า (สัดส่วนของมูลค่าการนำเข้าทั้งหมด)
โคเนื้อมีชีวิต		
- โคมีชีวิตสำหรับทำพันธุ์ - โคมีชีวิตอื่น ๆ	๑. สเปน.ลาว (๗๑.๙๔%) ๒. เวียดนาม (๓๑.๑๕%) ๓. เมียนมา (๕.๔๙%) ๔. มาเลเซีย (๕.๓๐%) ๕. กัมพูชา (๔.๑๒%)	๑. เมียนมา (๗๐.๔๑%) ๒. สหรัฐอเมริกา (๑๘.๔๓%) ๓. ออสเตรเลีย (๑๐.๕๖%) ๔. เบลเยียม (๐.๖๐%)
เนื้อโคและส่วนอื่นที่กินได้		
- เนื้อโคสด แช่เย็น	ไม่พบการส่งออกในปี ๒๕๖๓ ข้อมูลปี ๒๕๖๒ ๑. ภูฏาน (๕๐.๘๑%) ๒. สเปน.ลาว (๔๔.๐๑%) ๓. กัมพูชา (๕.๑๘%)	๑. ออสเตรเลีย (๙๒.๐๖%) ๒. ญี่ปุ่น (๖.๐๐%) ๓. สหรัฐอเมริกา (๐.๘๙%) ๔. นิวซีแลนด์ (๐.๗๓%) ๕. อาร์เจนตินา (๐.๒๘%)
- เนื้อโคสด แช่แข็ง	๑. สเปน. ลาว (๕๗.๗๗%) ๒. ฮองกง (๒๙.๔๑%) ๓. เมียนมา (๑๐.๕๑%) ๔. กัมพูชา (๑.๐๖%) ๕. มัลดีฟส์ (๐.๗๑%)	๑. ออสเตรเลีย (๔๔.๐๗%) ๒. นิวซีแลนด์ (๒๑.๕๐%) ๓. ญี่ปุ่น (๑๕.๐๙%) ๔. สหรัฐอเมริกา (๑๐.๐๖%) ๕. อาร์เจนตินา (๕.๖๙%)
เครื่องในโคเนื้อ และ ส่วนอื่นที่บริโภคได้	๑. สเปน. ลาว (๘๓.๓๕%) ๒. กัมพูชา (๑๖.๖๔%) ๓. ฮองกง (๐.๐๑%)	๑. ออสเตรเลีย (๓๓.๘๙%) ๒. อาร์เจนตินา (๓๑.๗๗%) ๓. นิวซีแลนด์ (๑๖.๕๓%) ๔. นิการากัว (๖.๓๖%) ๕. บราซิล (๔.๙๙%)
ผลิตภัณฑ์เนื้อโค		
- เนื้อโคแปรรูป	๑. ญี่ปุ่น (๗๘.๔๕%) ๒. ฮองกง (๑๒.๕๕%) ๓. กัมพูชา (๖.๘๒%) ๔. สเปน. ลาว (๑.๓๘%)	๑. ออสเตรเลีย (๙๔.๒๙%) ๒. มาเลเซีย (๔.๓๔%) ๓. อินเดีย (๐.๖๒%) ๔. นิวซีแลนด์ (๐.๔๕%) ๕. อิตาลี (๐.๑๓%)

ที่มา: ศูนย์เทคโนโลยีสารสนเทศและการสื่อสาร สำนักงานปลัดกระทรวงพาณิชย์

## ส่วนที่ ๔ โคเนื้อจังหวัดศรีสะเกษ

### ๔.๑ ยุทธศาสตร์การพัฒนาโคเนื้อจังหวัดศรีสะเกษ

วิสัยทัศน์ จังหวัดศรีสะเกษ :

"ดินแดนเกษตรปลอดภัย การค้าและการท่องเที่ยวครบวงจร"

พันธกิจ :

๑. ส่งเสริมการผลิตสินค้าเกษตร และการแปรรูปสินค้าการเกษตรด้วยเทคโนโลยีและนวัตกรรม
๒. ส่งเสริมการค้าการลงทุน โดยการสร้างโอกาส และสนับสนุนให้เกิดการพัฒนา ท่องเที่ยวที่ครบวงจร และส่งเสริมเมืองกีฬา (sport city)
๓. ยกระดับโครงสร้างพื้นฐานทางสังคม พัฒนาคนให้มีคุณภาพ ส่งเสริมประเพณี วัฒนธรรม และภูมิปัญญาท้องถิ่น
๔. เสริมสร้างความสมดุลความหลากหลาย และความมั่นคงของฐานทรัพยากรธรรมชาติและสิ่งแวดล้อม และพลังงานทางเลือก
๕. เสริมสร้างความมั่นคงตามแนวชายแดน และความสงบเรียบร้อยของบ้านเมือง และลดความเหลื่อมล้ำ ทางสังคม ทั้งนี้ โดยการบริหารจัดการภาครัฐโดยยึดหลักธรรมาภิบาล

วิเคราะห์ SWOT โคเนื้อจังหวัดศรีสะเกษ :

#### จุดแข็ง

๑. มีพื้นที่เหมาะสมในการเลี้ยงโคเนื้อจำนวนมากและเพียงพอสำหรับขยายการเลี้ยงในอนาคต
๒. มีแรงงานในการเลี้ยงโคที่เพียงพอ
๓. โคเป็นสัตว์ที่เลี้ยงง่าย เกษตรกรสามารถเลี้ยงเพื่อเป็นอาชีพเสริมหรืออาชีพหลักในการสร้างรายได้ ให้แก่ครัวเรือนได้เป็นอย่างดี
๔. แม่โคพื้นฐานที่โครงสร้างดีสามารถปรับปรุงพันธุ์ตามวัตถุประสงค์การเลี้ยงได้
๕. มีโครงการธนาคารโคกระบือ เพื่อเกษตรกรตามพระราชดำริ
๖. มีพืชอาหารสัตว์ที่หลากหลายและใช้ผลพลอยได้จากการเกษตรเป็นอาหารสัตว์ได้ดี เช่น กากมันสำปะหลัง ฟางข้าว ต้นข้าวโพดหวาน ข้าวโพดฝักอ่อน
๗. พื้นที่จังหวัดศรีสะเกษ มีการปลูกข้าว ซึ่งผลพลอยได้จากการทำนา เช่น ฟาง ข้าว รำ ปลายข้าว
๘. มีเทคโนโลยีการเลี้ยงโคและการปรับปรุงพันธุ์ที่มีประสิทธิภาพ เช่น การผสมเทียมมีหน่วยผสมเทียม ๒๒ หน่วย
๙. มีตลาดนัดโคจำนวน ๒ แห่ง หัวขบวนการจำหน่าย ๔ แห่ง เพื่อรับรองการซื้อขายที่แน่นอน
๑๐. ผู้บริโภคเนื้อโคมีจำนวนมาก และเหมาะสมกับวัฒนธรรมการกินของคนจังหวัดศรีสะเกษ
๑๑. ผลพลอยได้โดยเฉพาะมูลสัตว์ สามารถจำหน่ายได้ราคาดีตลาดมีความต้องการมาก
๑๒. มีนโยบายส่งเสริมอาชีพการเลี้ยงโคเนื้อจากรัฐบาล

### จุดอ่อน

การเลี้ยงโคเนื้อของเกษตรกรส่วนใหญ่ยังขาดการวางแผนการผลิตหรือกำหนดเป้าหมายการผลิตที่ชัดเจน ทำให้ไม่สามารถควบคุมคุณภาพและปริมาณการผลิตได้ ในขณะเดียวกันเกษตรกรส่วนใหญ่ยังมีประสบการณ์ในการเลี้ยงน้อย ทำให้ขาดความรู้และทักษะเกี่ยวกับการจัดการในด้านต่าง ๆ เช่น การจัดการด้านสุขภาพ อาหาร และพันธุ์โค อีกประการหนึ่งคือ ยังขาดการพัฒนาาระบบข้อมูลเกี่ยวกับการผลิตโคเนื้อในพื้นที่จังหวัดศรีสะเกษ ซึ่งระบบฐานข้อมูลเป็นส่วนสำคัญที่ช่วยวางแผนการผลิตรวมถึงระบบการตรวจสอบย้อนกลับต่อไปในอนาคตได้ เพื่อเตรียมความพร้อมในการสร้างมาตรฐานการผลิตไปสู่ระดับสากล

### โอกาส

ประเทศเพื่อนบ้านของไทย เช่น จีน และเวียดนาม มีปริมาณการบริโภคเนื้อสูง ประกอบกับการเปิดประชาคมเศรษฐกิจอาเซียน ช่วยเพิ่มโอกาสทางการค้าให้กับสินค้าปศุสัตว์ ทำให้ประเทศไทยมีโอกาสส่งออกโคเนื้อไปขายยังต่างประเทศได้มากขึ้น อีกทั้งยังเป็นโอกาสของเกษตรกรผู้เลี้ยงโคเนื้อจังหวัดศรีสะเกษ ในการเพิ่มการผลิตโคเนื้อเพื่อการส่งออก นอกจากนี้หน่วยงานของรัฐ เอกชน และสถาบันการศึกษาที่พร้อม จะให้การสนับสนุน การเลี้ยงโคเนื้อ เช่น วิทยาลัยเกษตรและเทคโนโลยีศรีสะเกษ มหาวิทยาลัยราชภัฏศรีสะเกษ ศูนย์วิจัยและบำรุงพันธุ์สัตว์ศรีสะเกษ ศูนย์วิจัยและพัฒนาอาหารสัตว์โสธร ศูนย์วิจัยผสมเทียมอุบลราชธานี

### อุปสรรค

๑. การปรับปรุงพันธุ์โคเนื้อที่ดี พ่อพันธุ์ไม่เพียงพอ (รวมทั้งน้ำเชื้อพ่อพันธุ์โคเนื้อ) ทำให้อัตราการเจริญเติบโตค่อนข้างต่ำ

๒. ขาดแคลนพืชอาหารสัตว์ที่มีคุณภาพทำให้ผลผลิตที่ได้จากการเลี้ยงโคลดลง

๓. เกษตรกรยังขาดความรู้การปรับปรุงพันธุ์ การเลี้ยงการจัดการ การป้องกันโรค

๔. การเลี้ยงโคเนื้อคุณภาพยังไม่เพียงพอกับความต้องการต่อผู้บริโภค

๕. การผลิตโคเนื้อคุณภาพมีน้อย ไม่เพียงพอต่อความต้องการของตลาด

๖. ขาดการรวมกลุ่มและการสร้างเครือข่าย

๗. ปัญหาโรคสัตว์และโรคระบาดสัตว์

๘. ขาดแคลนเงินทุนในการจัดหาพันธุ์ แปลงหญ้า โรงเรือน เครื่องจักร

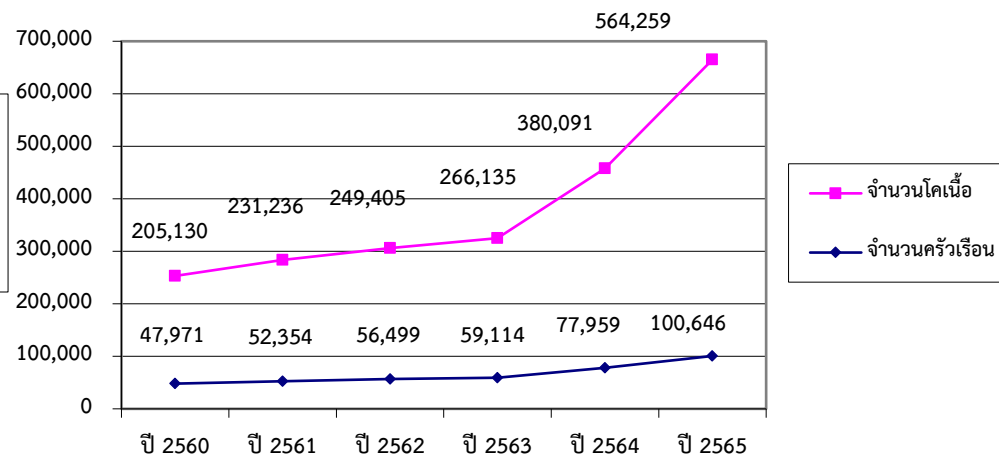
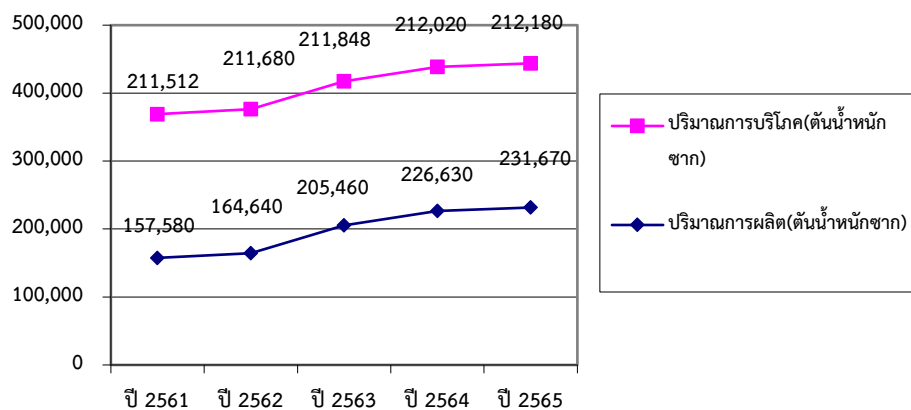
๔.๒ ข้อมูลด้านเศรษฐกิจ

จังหวัดศรีสะเกษ ปี พ.ศ. ๒๕๖๕ มีการเลี้ยงโคเนื้อทั้งหมด ๕๔๑,๒๗๖ ตัว เกษตรกรผู้เลี้ยง ๙๖,๒๕๓ ราย โดยแยกรายอำเภอ ดังนี้

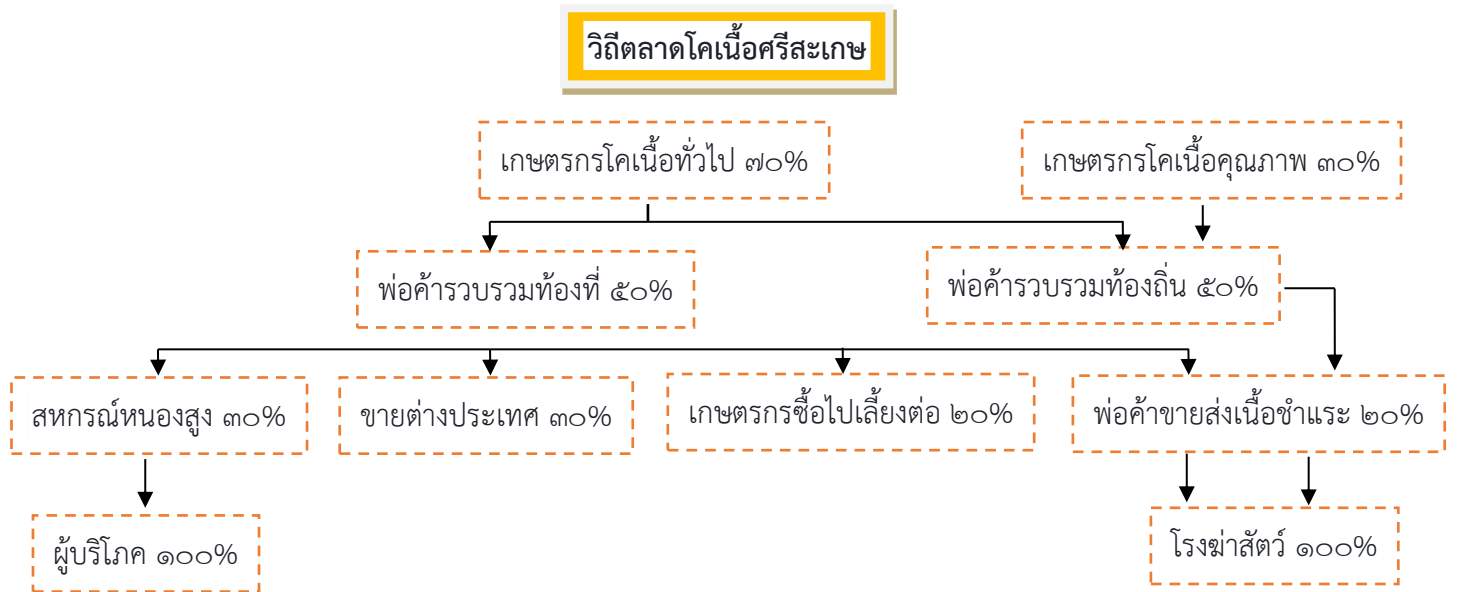
ตารางที่ ๑๕ ข้อมูลโคเนื้อจังหวัดศรีสะเกษ ปี พ.ศ. ๒๕๖๕

อำเภอ	เกษตรกรราย	โคพื้นเมือง			โคพันธุ์แท้			โคลูกผสม			โคขุน	รวม
		เพศผู้	ตัวเมียแรกเกิดถึงสาว	ตัวเมียท้องแรกขึ้นไป	เพศผู้	ตัวเมียแรกเกิดถึงสาว	ตัวเมียท้องแรกขึ้นไป	เพศผู้	ตัวเมียแรกเกิดถึงสาว	ตัวเมียท้องแรกขึ้นไป		
ยอดรวม	๙๖,๒๕๓	๑๑๓,๕๔๖	๑๔๗,๗๒๐	๗๘,๗๐๕	๑,๐๙๕	๒,๔๑๑	๑,๐๕๔	๔๑,๒๔๗	๖๖,๗๓๓	๘๓,๙๔๐	๔,๘๒๕	๕๔๑,๒๗๖
เมืองศรีสะเกษ	๗,๒๕๒	๖,๗๖๒	๑๓,๒๕๑	๗,๔๕๑	๕๔	๖๕	๖๒	๒,๒๙๔	๓,๔๑๐	๓,๑๘๒	๓๒	๓๖,๕๖๓
ยางชุมน้อย	๑,๖๘๑	๓๓๙	๙๓๗	๓๕๑	๐	๔	๓	๙๘๘	๒,๔๖๐	๒,๖๗๘	๓๐	๗,๗๙๐
กันทรารมย์	๖,๕๐๘	๑๔๘	๓๓๑	๔๘๖	๒๕	๑๘	๒๑	๕,๙๖๒	๘,๔๐๔	๑๓,๐๖๓	๘๓	๒๘,๕๔๑
กันทรลักษณ์	๖,๘๓๕	๙,๙๓๖	๑๒,๕๗๘	๑๔,๒๕๘	๒๒๕	๒๒๘	๑๓๓	๕๔๙	๗๕๕	๖๓๗	๕๐๒	๓๙,๘๒๑
ขุขันธ์	๑๒,๒๑๐	๑๔,๒๖๗	๒๕,๒๖๕	๗,๘๑๓	๑๑๗	๒๘๑	๗๗	๒,๕๔๙	๘,๒๖๐	๒,๑๒๕	๓๔๒	๖๑,๐๙๖
ไพรบึง	๓,๗๐๑	๔,๖๖๗	๖,๓๐๕	๗,๐๙๐	๔	๔	๕	๓๑	๖๙	๓๖	๐	๑๘,๒๑๑
ปรางค์กู่	๕,๐๔๓	๔,๙๐๕	๑๔,๙๔๘	๒,๕๙๗	๑๖๓	๘๐๐	๑๑๑	๙๗๐	๒,๕๓๔	๗๙๗	๑๔๗	๒๗,๙๗๒
ขุนหาญ	๔,๑๙๒	๒,๓๘๘	๕,๓๕๐	๓,๖๑๑	๖๔	๑๔๗	๘๖	๑,๗๙๖	๓,๓๖๘	๒,๖๘๘	๓๔๘	๑๙,๘๔๖
ราษีไศล	๔,๑๖๑	๒,๑๗๑	๙,๗๓๙	๑,๘๕๑	๑๕	๘๙	๑	๑๕๖	๑,๑๙๖	๖๔	๘๑๓	๑๖,๐๙๕
อุทุมพรพิสัย	๑๐,๕๓๓	๑๘,๖๐๐	๑๗,๔๙๒	๑๐,๓๑๑	๑๓๘	๒๔๔	๑๑๗	๔๗๔	๘๔๓	๔๒๘	๗๒	๔๘,๗๑๙
บึงบูรพ์	๑,๐๙๓	๓๕๕	๑,๑๕๘	๒๔๒	๙	๖๙	๒๓	๓๘๙	๑,๐๒๔	๑,๒๕๖	๔	๔,๕๒๙
ห้วยทับทัน	๔,๙๘๖	๔,๒๔๕	๕,๗๓๔	๙,๐๑๐	๒๖	๕๐	๖๑	๑,๕๒๓	๒,๓๑๒	๓,๔๖๔	๑๑๘	๒๖,๕๔๓
โนนคูณ	๒,๖๖๗	๒๖	๔	๗	๓	๖	๖	๒,๙๘๘	๓,๙๗๗	๔,๘๖๓	๙๑	๑๑,๙๗๑
ศรีรัตนะ	๒,๙๑๗	๑,๓๐๔	๒,๔๓๗	๑,๗๐๓	๒๓	๓๖	๒๘	๒,๐๔๔	๓,๖๖๕	๓,๖๔๖	๘๘	๑๔,๙๗๔
น้ำเกลี้ยง	๓,๔๒๘	๒,๘๐๖	๓,๖๙๕	๒,๑๗๗	๕๖	๗๗	๑๓๔	๒,๗๓๑	๒,๕๗๒	๖,๑๕๕	๓๒๓	๒๐,๒๗๖
วังหิน	๔,๑๖๑	๐	๐	๐	๐	๐	๐	๘,๖๑๖	๘,๘๓๙	๙,๔๒๐	๐	๒๖,๘๗๕

ภูสิงห์	๓,๗๗๕	๓๔,๓๒๐	๑๙,๖๙๔	๑,๐๑๓	๕๕	๔๘	๒	๖๔๓	๑,๙๐๑	๑๑๕	๗๓	๕๗,๘๖๔
เมืองจันทร์	๑,๘๘๓	๑,๘๐๓	๒,๓๒๒	๓,๐๘๕	๘	๑๓	๑๑	๓๘๔	๕๕๗	๒๐,๕๑๔	๓๑	๒๘,๗๒๘
เบญจลักษ์	๒,๒๑๐	๘๗	๗๔	๕๘	๑๗	๒๙	๒๑	๓,๗๒๘	๔,๘๐๖	๓,๗๔๕	๑,๕๗๘	๑๔,๑๔๓
พยุห์	๓,๓๒๕	๓,๘๗๕	๕,๔๖๗	๔,๒๑๓	๕๙	๑๓๔	๕๔	๕๗๘	๑,๒๙๗	๗๐๖	๑๒๒	๑๖,๕๐๕
โพธิ์ศรีสุวรรณ	๒,๑๙๗	๕๕๑	๙๒๓	๑,๓๖๖	๓๓	๖๒	๙๑	๑,๑๕๗	๒,๐๖๙	๒,๕๑๕	๒๔	๘,๗๘๑
ศีลาลาด	๑,๔๙๕	๑	๑๖	๑๒	๑	๗	๗	๖๙๗	๒,๓๙๕	๑,๘๔๓	๔	๔,๙๘๓



### ๔.๓ ช่องทางการจำหน่ายโคเนื้อศรีสะเกษ



ที่มาข้อมูล : สำนักงานเศรษฐกิจการเกษตร

### ๔.๔ ต้นทุนการผลิตโคเนื้อจังหวัดศรีสะเกษ

ตารางที่ ๑๖ ต้นทุนและผลตอบแทนการเลี้ยงโคขุน ฤดูพาร์ม (โคขุน ๙๐ วัน)

ต้นทุนการเลี้ยงโค	ปริมาณ (กก./ตัว/วัน)	ราคา (บาท/กก.)	จำนวนวันที่เลี้ยง	รวม (บาท/ตัว)
ต้นทุนค่าซื้อวัวเข้าเลี้ยง				๒๖,๐๐๐.๐๐
ต้นทุนการขุนโคอายุ ๑ ปี ๓ เดือน				๕,๒๘๐.๔๐
- หญ้าเนเปียร์	๑๐.๐๐	๑.๐๐	๙๐	๙๐๐.๐๐
- ฟาง	๒.๐๐	๑.๖๗	๙๐	๓๐๐.๖๐
- อาหารข้น	๖.๖๗	๖.๐๐	๙๐	๓,๖๐๑.๘๐
- ค่าแรง (เลี้ยงโค ๒ ชั่วโมง/วัน = ๕ บาท/ตัว/วัน)		๕.๐๐	๙๐	๔๕๐.๐๐
- ยา/วัคซีน				๒๘
<b>รวมต้นทุน</b>				<b>๓๑,๒๘๐.๔๐</b>
ผลตอบแทนการเลี้ยงโค				
ขายมูลวัว ๑ รุ่ง				๔๐๐.๐๐
ขายโคขุน อายุ ๙๐ วัน				๔๒,๕๐๐.๐๐
<b>รวมรายรับ</b>				<b>๔๒,๙๐๐.๐๐</b>
<b>กำไร</b>				<b>๑๑,๖๑๙.๖๐</b>

ตารางที่ ๑๗ ต้นทุนและผลตอบแทนการเลี้ยงโคขุน ศรีภักดีฟาร์ม (ระยะขุน ๑๒ เดือน)

ต้นทุนการเลี้ยงโค	รวม (บาท/ตัว)
ต้นทุนค่าลูกโค	๒๕,๐๐๐.๐๐
ต้นทุนการขุนโคจนถึงส่งขาย	๑๐,๐๐๐.๐๐
<b>รวมต้นทุน</b>	<b>๓๕,๐๐๐.๐๐</b>
ผลตอบแทนการเลี้ยงโค	
ขายโคขุนให้สหกรณ์หนองสูง	๗๐,๐๐๐-๑๐๐,๐๐๐
กำไร	๓๕,๐๐๐-๖๕,๐๐๐

กำไรต่อเดือน = ๒,๙๑๗ - ๕,๔๑๖ บาท

ส่วนของอาหารที่ใช้เลี้ยง ประกอบด้วย ฟางข้าวหมัก กากมันหมักยีสต์ และผสมอาหารข้นใช้เอง โดยใช้วัตถุดิบที่มีอยู่ในพื้นที่เป็นหลัก

๔.๕ แนวทางการพัฒนาผลิตภัณฑ์โคเนื้อจังหวัดศรีสะเกษ

๔.๕.๑ โครงการส่งเสริมการเลี้ยงโคเนื้อแบบครบวงจร Sisaket King of Cows หรือ ลำดวนบีฟ

โครงการ Sisaket King of Cows หรือ ลำดวนบีฟ โดยฟาร์มก้านันเตียง บริบาล และ กลุ่มวิสาหกิจชุมชนผู้เลี้ยงโคขุนคอกลำดวน ถือเป็นต้นแบบการเลี้ยงโคขุนครบวงจร เริ่มจากต้นน้ำด้วยการส่งเสริมการเลี้ยงแม่โคขุนเพื่อผลิตลูกโค เข้าสู่ระบบการเลี้ยงขุนกลางน้ำแบบระยะสั้นเพื่อขายเนื้อในตลาดล่างทั่วไป อีกทั้งยังส่งเสริมเลี้ยงขุนระบบปลายน้ำแบบปราณีต ที่เน้นตัดแต่งและแปรรูปเพื่อส่งร้านขายเนื้อคุณภาพสูง หรือ Butcher Shop เป็นศูนย์กลางการรับซื้อโคมาแปรรูปและสนับสนุนการเลี้ยงโคไทยโคลูกผสมสามารถแข่งขันกับต่างประเทศได้ ไม่ว่าจะเป็นโคเนื้อวากิวหรืออื่น ๆ โครงการลำดวนบีฟ หรือ Sisaket King of Cows มุ่งหวังเพื่อสร้างรายได้เสริมให้เกษตรกร ทั้งยังเป็นการสร้างโอกาสและทางเลือกอาชีพใหม่ให้กับเกษตรกร ที่ต้องการปรับเปลี่ยนอาชีพ









### ๓. การจัดการ

- ๑) เลี้ยงโคภายใต้มาตรฐาน GFM, GAP
- ๒) ปลอดภัยการใช้สารเร่งเนื้อแดง
- ๓) การนำมูลโคไปทำปุ๋ยคอกใช้ในแปลงพืชอาหารสัตว์
- ๔) การนำน้ำเสียจากโรงงาน เช่น โรงงานแปงมันในการรดน้ำแปลงหญ้า
- ๕) ใช้มูลสัตว์ผลิตก๊าซชีวภาพ
- ๖) ใช้พลังงานแสงอาทิตย์ (Solar cell) เป็นแหล่งผลิตพลังงานไฟฟ้า

### ๔. โรงฆ่าสัตว์ โรงตัดแต่ง

- ๑) มาตรฐาน กข.๑
- ๒) มาตรฐาน GHPs
- ๓) มาตรฐาน GMP
- ๔) มาตรฐานฮาลาล
- ๕) มาตรฐาน HACCP/EST

### ๕. ผู้บริโภค

- ๑) เนื้อหมูชน ได้แก่ เนื้ออ่อน เนื้ออบ เนื้อก้อน เนื้อเชียง
- ๒) Butcher shop ได้แก่ เนื้อสเต็ก เนื้อเสียบไม้ เนื้อสไลด์ชาบู
- ๓) RTE ได้แก่ เนื้อหุบ เนื้อกระจก หม่า ลูกชิ้น เนื้อแปรรูป เนื้อแดดเดียว ไส้กรอก
- ๔) RTC ได้แก่ ชูดลาบ Easy Steak
- ๕) ร้านค้าชุมชน ได้แก่ ก๋วยเตี๋ยว ร้านอาหารลาบก้อย
- ๖) ร้านอาหาร ภัตตาคาร
- ๗) หนังสือสัตว์ ได้แก่ รองเท้า กระเป๋า หมวก เข็มขัด
- ๘) สร้างแบรนด์ “ลำดวนป๊ัพ”

### ๔.๕.๔ BCG Model โคเนื้อศรีสะเกษ Sisaket King of Cows

#### ๑. เป้าหมาย

- ๑) การเลี้ยงโคเนื้อเป็นอาชีพหลักสร้างรายได้ที่มั่นคง
- ๒) เกษตรกรรุ่นใหม่เพิ่มขึ้น (อายุเฉลี่ยลดลง, ค่าเฉลี่ยระดับการศึกษาสูงขึ้น)
- ๓) อุตสาหกรรมโคเนื้อครบวงจร (Sisaket King of Cows)

#### ๒. Bio การสร้างมูลค่า (Value Creation)

- ๒.๑ สร้างแปลงหญ้า พัฒนาสายพันธุ์ ควบคุมป้องกันโรคระบาด เพิ่มขีดความสามารถในการแข่งขัน
  - ๑) ส่งเสริมการปลูกพืชอาหารสัตว์ และอาหารสำหรับโคเนื้อ
  - ๒) AI – ET (Embryo transfer) และ การใช้ฮอร์โมนเหนี่ยวนำการเป็นสัตว์
  - ๓) วัคซีน FMD/Hemor/LSD
  - ๔) ดูแลสุขภาพสัตว์ ทดสอบโรค Bru/TB
  - ๕) รับรองฟาร์มที่มีระบบป้องกันโรคและการเลี้ยงสัตว์ที่เหมาะสม (GFM)
  - ๖) สร้างเกษตรกรรุ่นใหม่ (Young Smart farmer) นวัตกรรม และเทคโนโลยี
  - ๗) ระบบบริหารจัดการฟาร์มโค Zyan Beef ระบบ Big Farm

๒.๒ ลดต้นทุนค่าอาหาร สร้างมาตรฐานการยอมรับ ปรับแผนรายได้ให้ต่อเนื่อง

๑) ส่งเสริมการผลิตอาหารสัตว์ลดต้นทุน สูตรอาหารโคขุนคุณภาพด้วยวัตถุดิบในท้องถิ่น เช่น กากมันสำปะหลัง แหนแดง

๒) สร้างมาตรฐานการซื้อขาย โคเนื้อด้วยการชั่งน้ำหนัก

๓) ตรวจรับรองฟาร์มปลอดสารเร่งเนื้อแดง

๔) ส่งเสริมมาตรฐานฟาร์มส่งออกโคมีชีวิต

๕) ระบบการเคลื่อนย้ายโค e-movement ไมโครชิพ

๒.๓ Meat Quality

๑) ส่งเสริมมาตรฐานโรงฆ่าสัตว์โรงตัดแต่ง แปรรูป

๒) ส่งเสริมการแปรรูปพัฒนาผลิตภัณฑ์ และการส่งออกผลิตภัณฑ์แปรรูปจากโคเนื้อ

๓) ส่งเสริมการบริโภคเนื้อโค

๔) ส่งเสริมผู้ประกอบการตัดแต่ง/แปรรูป/จำหน่ายเนื้อ

๕) จัดมหกรรมสร้างการรับรู้ Sisaket King of Cows ส่งเสริมการตลาดและการท่องเที่ยว

**๓. Circular (Zero Waste)**

๑) วัสดุเหลือใช้ทางการเกษตร เช่น ฟางข้าว เป็นอาหารโคเนื้อลดการเผา

๒) กากมันสำปะหลังจากโรงงานแป่ง ผลิตอาหารโคขุนคุณภาพ ลดต้นทุน

๓) ส่งเสริมการแปรรูปชิ้นส่วนจากเนื้อสัตว์ให้เป็นผลิตภัณฑ์เครื่องใช้ เครื่องประดับ เช่น รองเท้า กระเป๋า หมวก เข็มขัด เพื่อลดของเสีย

**๔. Green (สมดุลและยั่งยืน)**

๑) การใช้มูลโคเพื่อปรับปรุงบำรุงดินในการทำการเกษตร การยึดหลักเกษตรผสมผสาน เกื้อกูลกัน คน พืช สัตว์ สร้างสมดุลอย่างยั่งยืน

๒) ฟาร์มปศุสัตว์เชิงท่องเที่ยว เน้นวิถีชีวิตเป็นมิตรกับสิ่งแวดล้อม

๓) อุตสาหกรรมการท่องเที่ยวแบบครบวงจร ลดการใช้ปัจจัยภายนอก เพื่อสร้างความยั่งยืน

๔) นำทิ้งจากอุตสาหกรรมโคเนื้อ ผลิตแปรรูป ผลิตถั่ว ลดมลภาวะ

๕) บ่อแก๊สชีวภาพจากมูลโค ลดรายจ่ายในครัวเรือน

## BCG Model โคเนื้อศรีสะเกษ → Sisaket King Of Cows



เป้าหมาย  
- การเลี้ยงโคเนื้อเป็นอาชีพหลัก  
สร้างรายได้ที่มั่นคง  
- เกษตรกรรุ่นใหม่เพิ่มขึ้น  
(อายุเฉลี่ยลดลง, ค่าเฉลี่ย  
ระดับการศึกษาสูงขึ้น)  
- อุตสาหกรรมโคเนื้อครบวงจร  
Sisaket King Of Cows

	ต้นทาง : Intensive Farm-Standard (เกษตรกร, สถาบันเกษตรกร)	ปลายทาง : Standard - ปลายทาง: Branding (ผู้ประกอบการ, อุตสาหกรรมโคเนื้อ)
 <b>Bio</b> การสร้างมูลค่า (Value Creation)	“สร้างแปลงหญ้า พัฒนาสายพันธุ์ ควบคุมป้องกันโรคระบาด เพิ่มความสามรถในการแข่งขัน” 1. ส่งเสริมการปลูกพืชอาหาร สัตว์ และอาหารสำหรับโคเนื้อ 2. AI -> ET (Embryo transfer) และ การใช้ชีวโมเลกุลเพื่อวินิจฉัยการ เป็นสัตว์ 3. วัคซีน FMD /Hemor /LSD 4. ดูแลสุขภาพสัตว์ ทดสอบโรค Bru/TB 5. รมโรงฟาร์มที่มีระบบป้องกันโรคและการเลี้ยงสัตว์ที่เหมาะสม (GFM) 6. สร้างเกษตรกรรุ่นใหม่ (Young Smart Farmer) นวัตกรรม และเทคโนโลยี 7. ระบบบริหารจัดการฟาร์มโค Zyan Beef, ระบบ Big Form	“ลดต้นทุนค่าอาหาร สร้างมาตรฐานการยอมรับ ปรับแผนรายได้ ให้ต่อเนื่อง” 1. ส่งเสริมการผลิตอาหาร สัตว์ลดต้นทุน “สูตรอาหารโคขุนคุณภาพ (premium beef) ด้วยวัตถุดิบในท้องถิ่น เช่น กากมันสำปะหลัง, แหนแดง” 2. สร้างมาตรฐานการซื้อ-ขายโคเนื้อด้วยการชั่งน้ำหนัก 3. ตรวจรับรองฟาร์มปลอดสารเร่งเนื้อแดง 4. ส่งเสริมมาตรฐานฟาร์มส่งออกโคมีชีวิต 5. ระบบการเคลื่อนย้ายโค e-movement, โมโคชีพ
 <b>Circular</b> (Zero Waste)	วิสตุเหล็ใช้ทางการเกษตร เช่น ฟางข้าว เป็นอาหารโคเนื้อ ลดการเผา	ส่งเสริมการแปรรูปชิ้นส่วนจากเนื้อสัตว์ให้เป็นผลิตภัณฑ์เครื่องใช้ เครื่องประดับ เช่น รองเท้า กระเป๋า หมวก เป็นต้น
 <b>Green</b> (สมดุลและยั่งยืน)	การใช้มูลโคเพื่อปรับปรุงดินในการทำเกษตร การยึดหลักเกษตรผสมผสานเกื้อกูลกัน คน พืช สัตว์ สร้างสมดุล อย่างยั่งยืน	- อุตสาหกรรมการท่องเที่ยวแบบครบวงจร ลดการใช้ปัจจัยภายนอก เพื่อสร้างที่ยั่งยืน - นำทั้งจากอุตสาหกรรมโคเนื้อ ผลิตแปรรูปอาหาร ลมกลาวะ - ป้อนแก่วิสาหกิจจากมูลโค ลดรายจ่ายโคครัวเรือน
ปัจจัยสนับสนุน	1) เป็นวาระสำคัญของจังหวัด: โคเนื้อ 2) การสนับสนุนของภาครัฐที่เข้มแข็งทุกภาคส่วน 3) ศักยภาพบุคลากร (ความรู้ ประสบการณ์) เป็นต้นแบบขยายผลได้ 4) แหล่งอาหารเพียงพอต้นทุนต่ำ 5) มีหัวขบวน (ตลาดนำการผลิต ผู้รับซื้อโคในพื้นที่)	
หน่วยงานสนับสนุน	สนง.ปศุสัตว์, ม.ราชภัฏศรีสะเกษ, ศ.บำรุงพันธุ์สัตว์, ศ.อาหารสัตว์ไฮสตร, ด่านกักกันสัตว์ศรีสะเกษ, ศพป, ศพท., ม.แม่ใจ, หอการค้า, สนง.อุตสาหกรรม, สนง.พัฒนาชุมชน, ว.เกษตรฯ, สนง.พาณิชย์, สนง.ประชาสัมพันธ์, สนง.ท่องเที่ยวและกีฬา, สถิติจังหวัด, ธกส., อปท./อบต., เอกชน/ผู้ประกอบการ,	

3.3. BCG Value Chain ภาคการเกษตร

## บรรณานุกรม

คำแนะนำการเลี้ยงโคขุน กรมปศุสัตว์ กระทรวงเกษตรและสหกรณ์, การเลี้ยงโคเนื้อ กองปศุสัตว์สัมพันธ์  
กรมปศุสัตว์ กระทรวงเกษตรและสหกรณ์