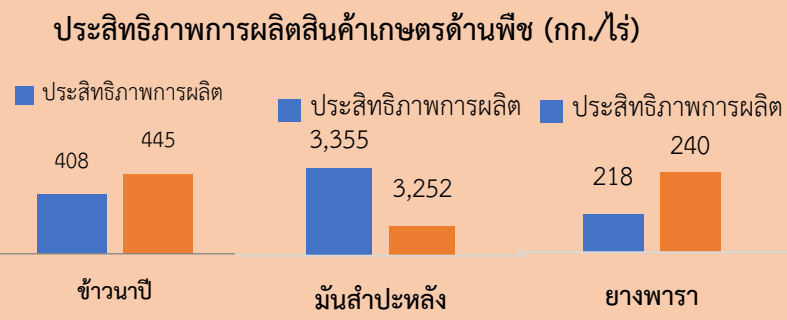


GPP ปี 2564 มีมูลค่าการผลิต 78,658 ล้านบาท แบ่งเป็นภาคการเกษตร 21,800 ล้านบาท คิดเป็นสัดส่วนร้อยละ 27.71 นอกภาคเกษตร 56,858 ล้านบาท คิดเป็นสัดส่วนร้อยละ 72.29 ผลิตภัณฑ์มวลรวมจังหวัดศรีสะเกษต่อประชากร เท่ากับ 83,332 บาทต่อคน เพิ่มขึ้น 2,253 บาท จากปีที่ผ่านมา GPP ปี 2564 เพิ่มขึ้น 1,177 ล้านบาท จากปีที่ผ่านมา

ปริมาณน้ำฝนเดือนธันวาคม 2566 จำนวน 0.0 มิลลิเมตร (ณ วันที่ 2 มกราคม 2567)



สินค้าเด่น/GI

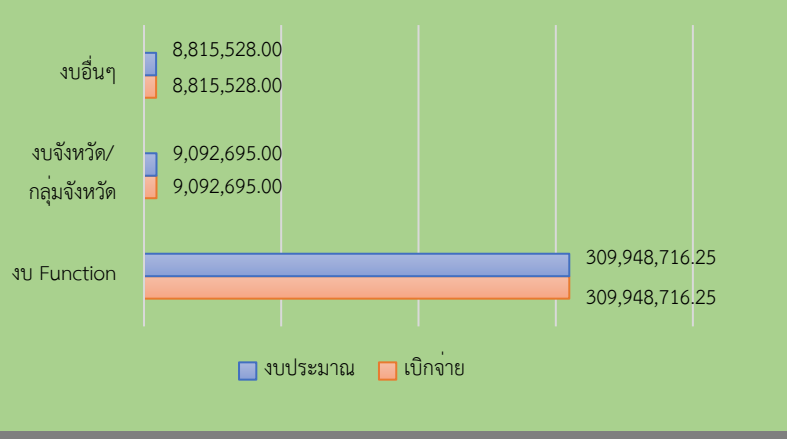
ข้าวหอมมะลิทุ่งกุลาร้องไห้
ทุเรียนภูเขาไฟศรีสะเกษ
หมอนแดงศรีสะเกษ
กระเทียมศรีสะเกษ

ศรีสะเกษ Info graphic

ข้อมูลพื้นฐานจังหวัด
ณ วันที่ 8 มกราคม 2566



- ### ภัยพิบัติด้านเกษตร
- ภัยแล้ง ปี 2566 : ไม่มีสถานการณ์ภัยแล้ง
 - อุทกภัย ปี 2566 : ประสบเหตุอุทกภัย น้ำเอ่อล้นท่วมพื้นที่ลุ่มซึ่งอยู่ติดทางน้ำไหลผ่าน กระทบพื้นที่การเกษตร (ยอดสะสม ณ วันที่ 20 ธันวาคม 2566) จำนวน 6 อำเภอ รวม 14 ตำบล 55 หมู่บ้าน เกษตรกร 1,905 ครอบครัว
 - วาตภัย ปี 2566 : ไม่มีสถานการณ์วาตภัย
 - โรคระบาดสัตว์ : ยังไม่มีรายงานข้อมูลการระบาดของโรคระบาดสัตว์ในพื้นที่จังหวัดศรีสะเกษ



ปี 66 มีงบประมาณเพื่อการพัฒนาการเกษตร รวม 233 โครงการ

สถานการณ์ด้านทรัพยากรการผลิตและแนวโน้ม

- ปริมาณน้ำภาพรวมของจังหวัด
 - อ่างเก็บน้ำขนาดกลาง ปริมาตรน้ำทั้งหมด จำนวน 197.994 ล้านลูกบาศก์เมตร คิดเป็น 95.03% ปริมาตรน้ำใช้การ จำนวน 181.101 ล้านลูกบาศก์เมตร คิดเป็น 94.60%
 - เขื่อนราษีไศล ปริมาตรน้ำทั้งหมด จำนวน 72.830 ล้านลูกบาศก์เมตร 97.81% ปริมาตรน้ำใช้การ จำนวน 71.090 ล้านลูกบาศก์เมตร คิดเป็น 97.76%
 - เขื่อนห้วยน้ำขุ่น ปริมาตรน้ำทั้งหมด จำนวน 63.555 ล้านลูกบาศก์เมตร คิดเป็น 97.81% ปริมาตรน้ำใช้การ จำนวน 43.005 ล้านลูกบาศก์เมตร คิดเป็น 96.79%
- สรุปรวมปริมาณน้ำทั้งหมด 2 เขื่อน + 16 อ่าง จำนวน 334.379 ล้านลูกบาศก์เมตร คิดเป็น 96.15% ปริมาตรน้ำใช้การ จำนวน 295.196 ล้านลูกบาศก์เมตร คิดเป็น 95.66%

ข้อมูลพื้นฐานด้านการเกษตรของจังหวัดศรีสะเกษ

ข้อมูล ณ วันที่ ๘ มกราคม ๒๕๖๗

๑. ข้อมูลพื้นฐานด้านการเกษตรของจังหวัดศรีสะเกษ

๑.๑ จังหวัดศรีสะเกษ มีพื้นที่ทั้งหมด ๕.๕ ล้านไร่ แบ่งเป็นพื้นที่เกษตรกรรม ๓.๗๑ ล้านไร่ พื้นที่ปลูกข้าว ๓.๓๗ ล้านไร่ พืชไร่ ๒๖๔,๓๑๕.๗๔ ไร่ ไม้ผล ๓๕,๑๕๓.๘๓ ไร่ พื้นที่อยู่ในเขตชลประทาน ๔๕๐,๐๐๐ ไร่ แบ่งออกดังนี้ ๑) พื้นที่ในความดูแลของกรมชลประทาน ๒๐๙,๗๐๐ ไร่ ๒) พื้นที่ในความดูแลของ อปท. และส่วนราชการอื่น ๒๔๐,๓๐๐ ไร่

ที่มา : โครงการชลประทานศรีสะเกษ, สำนักงานเกษตรจังหวัดศรีสะเกษ

๑.๒ ผลิตภัณฑ์มวลรวมจังหวัดศรีสะเกษ (GPP) ปี ๒๕๖๔ มีมูลค่าการผลิต ๗๘,๖๕๘ ล้านบาท เพิ่มขึ้น ๑,๑๗๗ ล้านบาท จากปีที่ผ่านมา เป็นลำดับที่ ๓๘ ของประเทศ ลำดับที่ ๘ ของภาคตะวันออกเฉียงเหนือ และลำดับที่ ๒ ของกลุ่มจังหวัดภาคตะวันออกเฉียงเหนือตอนล่าง ๒

ผลิตภัณฑ์มวลรวมจังหวัดศรีสะเกษต่อประชากร (Gross Provincial Products Per capita) เท่ากับ ๘๓,๓๓๒ บาทต่อคน เพิ่มขึ้น ๒,๒๕๓ บาทจากปีที่ผ่านมา เป็นลำดับที่ ๕๗ ของประเทศ ลำดับที่ ๘ ของภาคตะวันออกเฉียงเหนือ และลำดับที่ ๑ ของกลุ่มจังหวัดภาคตะวันออกเฉียงเหนือตอนล่าง ๒

อัตราการเจริญเติบโต ของผลิตภัณฑ์มวลรวมจังหวัด ขยายตัวร้อยละ ๑.๖๗ อัตราการเจริญเติบโตเฉลี่ย ๕ ปี (Long-term Growth) ขยายตัวร้อยละ ๑.๕๔

ผลิตภัณฑ์มวลรวมจังหวัดศรีสะเกษ (GPP) ประจำปี พ.ศ. ๒๕๖๔

| รายการ | ๒๕๖๐ | ๒๕๖๑ | ๒๕๖๒ | ๒๕๖๓ | ๒๕๖๔ |
|---|--------|--------|--------|--------|--------|
| มูลค่า ณ ราคาประจำปี (ล้านบาท) | ๗๐,๘๒๗ | ๗๓,๔๑๖ | ๗๑,๗๗๖ | ๗๗,๔๘๑ | ๗๘,๖๕๘ |
| มูลค่า ณ ราคาคงที่ (ล้านบาท) | ๔๐,๘๔๒ | ๔๑,๘๐๗ | ๔๐,๐๖๑ | ๔๑,๙๔๗ | ๔๒,๖๔๘ |
| อัตราการขยายตัว (ร้อยละ) | ๓.๑๕ | ๒.๓๖ | -๔.๑๘ | ๔.๗๑ | ๑.๖๗ |
| รายได้ต่อหัวต่อคน (บาท) | ๗๑,๓๔๑ | ๗๔,๙๐๙ | ๗๔,๑๗๓ | ๘๑,๐๗๙ | ๘๓,๓๓๒ |
| อัตราการขยายตัวรายได้ต่อหัวต่อคน (ร้อยละ) | ๕.๕๓ | ๕.๐๐ | -๐.๙๘ | ๙.๓๑ | ๒.๗๘ |
| ลำดับรายได้ต่อหัวต่อคนของประเทศ/ภาค | ๖๘/๑๔ | ๖๓/๙ | ๖๔/๙ | ๕๗/๗ | ๕๗/๘ |

โครงสร้างการผลิต

โครงสร้างการผลิต ผลิตภัณฑ์มวลรวมจังหวัดศรีสะเกษ ปี ๒๕๖๔ พิจารณาจากสัดส่วนมูลค่าเพิ่ม ณ ราคาประจำปี แบ่งเป็น ภาคเกษตร มีมูลค่า ๒๑,๘๐๐ ล้านบาท คิดเป็นสัดส่วนร้อยละ ๒๗.๗๑ โดยพืชเศรษฐกิจหลักของจังหวัด ประกอบด้วย ข้าวนาปี ยางพารา มันสำปะหลัง พริก หอมแดง กระเทียม ทุเรียน เป็นต้น นอกภาคเกษตร มีมูลค่า ๕๖,๘๕๘ ล้านบาท คิดเป็นสัดส่วนร้อยละ ๗๒.๒๙ โดยสาขาการผลิตที่มีมูลค่าสูงสุด ๕ ลำดับแรก คือ

๑. สาขาเกษตรกรรม การป่าไม้ และการประมง มูลค่า ๒๑,๘๐๐ ล้านบาท สัดส่วนร้อยละ ๒๗.๗๑

๒. สาขาการศึกษา มูลค่า ๑๒,๙๓๓ ล้านบาท สัดส่วนร้อยละ ๑๖.๔๔

๓. สาขาการขนส่งและการขายปลีก การซ่อมแซมยานยนต์และจักรยานยนต์ มูลค่า ๙,๑๕๕ ล้านบาท สัดส่วนร้อยละ ๑๑.๖๔

๔. สาขากิจกรรมทางการเงินและการประกันภัย มูลค่า ๖,๘๒๑ ล้านบาท สัดส่วนร้อยละ ๘.๖๗

๕. สาขาการผลิต มูลค่า ๖,๑๕๙ ล้านบาท สัดส่วนร้อยละ ๗.๘๓

ที่มา : สำนักงานสภาพัฒนาการเศรษฐกิจและสังคมแห่งชาติ

๑.๓ ข้อมูลด้านดิน

๑) พบกลุ่มชุดดินที่ ๒๒ เนื้อที่ ๑,๑๒๔,๒๔๕ ไร่ คิดเป็นร้อยละ ๒๐.๒๘ ของพื้นที่ส่วนใหญ่ใช้ประโยชน์ในการทำนา

๒. รองลงมาพบกลุ่มชุดดินที่ ๑๕ เนื้อที่ ๗๒๖,๒๙๖ ไร่ คิดเป็นร้อยละ ๑๓.๑๐

๓. กลุ่มชุดดินที่ ๔๖B เนื้อที่ ๔๕๗,๔๑๑ ไร่ คิดเป็นร้อยละ ๗.๘๕ สำหรับการจำแนกความเหมาะสมและข้อจำกัดของดินสำหรับการปลูกพืช โดยกองสำรวจและจำแนกดินของกรมพัฒนาที่ดิน มีการจำแนกตามความเหมาะสมการปลูกพืชดังนี้

๓.๑) ดินที่มีความเหมาะสมสำหรับปลูกข้าว ดินที่มีความเหมาะสมดีสำหรับปลูกข้าว ได้แก่ กลุ่มชุดดินที่ ๗ และดินที่มีความเหมาะสมดีสำหรับปลูกข้าว แต่มีข้อจำกัดพบ

- เนื้อดินเป็นดินร่วนปนทราย เสี่ยงต่อการขาดน้ำ ได้แก่ กลุ่มชุดดินที่ ๑๕

- เนื้อดินเป็นดินร่วนปนทราย ดินขาดความอุดมสมบูรณ์ ได้แก่ กลุ่มชุดดินที่

๑๗,๑๘,๑๙,๒๒, ๑๙hi

- ดินมีพื้นที่ดอน เนื้อดินเป็นดินร่วนปนทราย ได้แก่ กลุ่มชุดดินที่ ๑๕hi, ๑๕hi/๗hi

๓.๒) ดินที่มีความเหมาะสมปานกลางสำหรับปลูกข้าว เป็นดินค่อนข้างดอน เสี่ยงต่อการขาดน้ำเมื่อฝนทิ้งช่วงกลุ่มชุดดินที่ ๒๕hi

๓.๓) ดินที่มีความเหมาะสมดีสำหรับปลูกพืชไร่

- เหมาะสมดี ไม่มีข้อจำกัด ได้แก่ กลุ่มชุดดินที่ ๓๓, ๓๓B, ๓๘B๔ ดินที่มีความเหมาะสมดีสำหรับปลูกไม้ผล มีเหมาะสมดีไม่มีข้อจำกัด ได้แก่ กลุ่มชุดดินที่ ๓๓, ๓๓B, ๓๘B

ที่มา : สถานีพัฒนาที่ดินศรีสะเกษ

๑.๔ สถานการณ์ด้านทรัพยากรการผลิตและแนวโน้ม

๑) ปริมาณน้ำภาพรวมของจังหวัด

- อ่างเก็บน้ำขนาดกลาง ปริมาตรน้ำทั้งหมด จำนวน ๑๙๗.๙๙๔ ล้านลูกบาศก์เมตร คิดเป็น ๙๕.๐๓%

ปริมาตรน้ำใช้การ จำนวน ๑๘๑.๑๐๑ ล้านลูกบาศก์เมตร คิดเป็น ๙๔.๖๐%

- เขื่อนราษีไศล ปริมาตรน้ำทั้งหมด จำนวน ๗๒.๘๓๐ ล้านลูกบาศก์เมตร ๙๗.๘๑%

ปริมาตรน้ำใช้การ จำนวน ๗๑.๐๙๐ ล้านลูกบาศก์เมตร คิดเป็น ๙๗.๗๖%

- เขื่อนห้วยนา ปริมาตรน้ำทั้งหมด จำนวน ๖๓.๕๕๕ ล้านลูกบาศก์เมตร คิดเป็น ๙๗.๘๑%

ปริมาตรน้ำใช้การ จำนวน ๔๓.๐๐๕ ล้านลูกบาศก์เมตร คิดเป็น ๙๖.๗๙%

สรุปรวมปริมาตรน้ำทั้งหมด ๒ เขื่อน + ๑๖ อ่าง จำนวน ๓๓๔.๓๗๙ ล้านลูกบาศก์เมตร

คิดเป็น ๙๖.๑๕% ปริมาตรน้ำใช้การ จำนวน ๒๙๕.๑๙๖ ล้านลูกบาศก์เมตร คิดเป็น ๙๕.๖๖%

ที่มา : โครงการชลประทานศรีสะเกษ ข้อมูล ณ วันที่ ๘ มกราคม ๒๕๖๗

๒) ปริมาณน้ำฝนประจำปี ๒๕๖๖ รวม ๑,๕๘๕.๓ มิลลิเมตร

- เดือนมกราคม ๒๕๖๖ จำนวน ๑๒.๘ มิลลิเมตร

- เดือนกุมภาพันธ์ ๒๕๖๖ จำนวน ๐ มิลลิเมตร

- เดือนมีนาคม ๒๕๖๖ จำนวน ๖.๙ มิลลิเมตร

- เดือนเมษายน ๒๕๖๖ จำนวน ๑๐๕.๒ มิลลิเมตร

- เดือนพฤษภาคม ๒๕๖๖ จำนวน ๑๗๘.๘ มิลลิเมตร

- เดือนมิถุนายน ๒๕๖๖ จำนวน ๒๙๘.๒ มิลลิเมตร

- เดือนกรกฎาคม ๒๕๖๖ จำนวน ๓๑๗.๘ มิลลิเมตร

- เดือนสิงหาคม ๒๕๖๖ จำนวน ๑๔๓.๒ มิลลิเมตร

- เดือนกันยายน ๒๕๖๖ จำนวน ๓๔๓.๔ มิลลิเมตร
- เดือนตุลาคม ๒๕๖๖ จำนวน ๑๗๕.๓ มิลลิเมตร
- เดือนพฤศจิกายน ๒๕๖๖ จำนวน ๓.๗ มิลลิเมตร
- เดือนธันวาคม ๒๕๖๖ จำนวน ๐.๐ มิลลิเมตร

ปริมาณน้ำฝนประจำปี ๒๕๖๗

- เดือนมกราคม ๒๕๖๗ จำนวน ๐.๐ มิลลิเมตร

ที่มา : สถานีอุตุนิยมวิทยาศรีสะเกษ ณ วันที่ ๒ มกราคม ๒๕๖๗

ก) ความต้องการใช้น้ำ แผนการจัดสรรน้ำในช่วงฤดูแล้ง ปี ๒๕๖๖/๖๗

- อุปโภค ๑๑.๓๑ ล้านลูกบาศก์เมตร
- การเกษตร ๑๒๒.๒๓ ล้านลูกบาศก์เมตร
- ระบบนิเวศน์ ๑๖.๔๖ ล้านลูกบาศก์เมตร
- อื่นๆ ๗.๒๙ ล้านลูกบาศก์เมตร
- สำรองน้ำต้นฤดูฝน ๑๘๐ ล้านลูกบาศก์เมตร

รวมทั้งสิ้น ๓๓๗.๒๙ ล้านลูกบาศก์เมตร

ที่มา : โครงการชลประทาน, โครงการส่งน้ำและบำรุงรักษามูลล้าง (ข้อมูลแผน ณ วันที่ ๒๑ พฤศจิกายน ๒๕๖๖)

ข) การใช้ประโยชน์และความเหมาะสมของดินเพื่อการเพาะปลูก (Agri-Map analytic)

- พื้นที่ทำการเกษตรที่เหมาะสม ๒,๒๘๙,๗๔๖.๘๘ ไร่ และพื้นที่ไม่เหมาะสม ๑,๕๘๕,๘๕๒.๗๑ ไร่ ดังนี้

| ชนิดพืช | พื้นที่ทำการเกษตร (ไร่) | พื้นที่ทำการเกษตรที่เหมาะสม (ไร่) | พื้นที่ทำการเกษตรที่ไม่เหมาะสม (ไร่) |
|--------------------|-------------------------|-----------------------------------|--------------------------------------|
| ข้าว | ๓,๓๖๐,๑๖๔.๑๘ | ๑,๙๙๔,๐๑๖.๐๘ | ๑,๓๖๖,๑๔๘.๑๐ |
| มันสำปะหลัง | ๑๘๑,๔๗๒.๘๙ | ๕๒,๕๑๙.๕๗ | ๑๒๘,๙๕๓.๓๒ |
| ยางพารา | ๒๘๖,๙๙๒.๐๑ | ๒๑๐,๐๗๗.๑๘ | ๗๖,๙๑๔.๘๓ |
| อ้อยโรงงาน | ๑๗,๖๓๖.๗๑ | ๑๖,๑๑๘.๖๕ | ๑,๕๑๘.๐๖ |
| ปาล์มน้ำมัน | ๑๐,๓๙๔.๗๓ | ๑,๕๙๒.๗๓ | ๘,๘๐๒.๐๐ |
| ข้าวโพดเลี้ยงสัตว์ | ๓,๗๒๖.๗๔ | ๑,๐๔๑.๖๕ | ๒,๖๘๕.๐๙ |
| ทุเรียน | ๖,๖๕๔.๗๐ | ๖,๒๔๔.๒๐ | ๔๑๐.๕๐ |
| เงาะ | ๘,๖๐๔.๗๓ | ๘,๑๕๖.๙๒ | ๔๔๗.๘๑ |

ที่มา : Agri-Map Online, กรมพัฒนาที่ดิน

๑.๕ พืชเศรษฐกิจที่สำคัญ ได้แก่

| ชนิดพืช | เนื้อที่ (ไร่) | ผลผลิตรวม (ตัน/ปี) | ผลผลิตเฉลี่ย (กก./ไร่) |
|-----------------------|----------------|--------------------|------------------------|
| ข้าวนาปี (๒๕๖๕/๖๖) | ๓,๐๔๐,๖๗๐ | ๑,๑๑๙,๔๘๔.๔๙ | ๔๐๘.๐๘ |
| ข้าวนาปรัง (๒๕๖๔/๖๕) | ๖๘,๙๒๔ | ๓๕,๓๑๙.๒๕ | ๕๑๔.๗๑ |
| มันสำปะหลัง (๒๕๖๕/๖๖) | ๑๕๐,๙๒๖ | ๔๓๒,๕๐๔.๒๐ | ๓,๓๖๖.๗๑ |
| อ้อยโรงงาน (๒๕๖๔/๖๕) | ๒๙,๐๕๓ | ๒๔๕,๒๘๙ | ๘,๓๐๕.๓๕ |
| ยางพารา (๒๕๖๕/๖๖) | ๓๓๒,๘๕๑ | ๗๑,๔๙๗.๙๘ | ๒๑๘.๗๑ |
| หอมแดง (๒๕๖๕/๖๖) | ๒๕,๐๒๐ | ๙๑,๒๕๖ | ๓,๖๔๗.๓๒ |
| พริก (๒๕๖๕/๖๖) | ๑๐,๓๕๗ | ๓๔,๒๘๐.๗๕ | ๓,๓๒๕ |
| กระเทียม (๒๕๖๔/๖๕) | ๑,๒๑๘ | ๑,๑๗๙.๐๔ | ๙๗๒ |
| ทุเรียน (๒๕๖๕) | ๑๕,๑๑๑ | ๗,๕๒๒.๓๑ | ๑,๓๔๕ |

| | | | |
|------------------------------|--------|-----------|----------|
| ปาล์มน้ำมัน (๒๕๖๕) | ๖,๐๙๑ | ๖,๔๙๖.๓๘ | ๑,๔๒๒.๑๕ |
| ข้าวโพดเลี้ยงสัตว์ (๒๕๖๔/๖๕) | ๒๕,๘๕๔ | ๒๒,๙๘๔.๒๑ | ๘๘๙ |

ที่มา : สำนักงานเกษตรจังหวัดศรีสะเกษ

๑.๖ สัตว์เศรษฐกิจที่สำคัญ ได้แก่

| ชนิด | จำนวน (ตัว) |
|---------|-------------|
| โคเนื้อ | ๕๑๙,๖๙๘ |
| โคนม | ๕,๐๑๖ |
| กระบือ | ๑๐๓,๓๖๘ |
| สุกร | ๘๒,๐๗๐ |

ที่มา : สำนักงานปศุสัตว์จังหวัดศรีสะเกษ

๑.๗ สินค้าเด่น/สินค้า GI ได้แก่

- **ข้าวหอมมะลิทุ่งกุลาร้องไห้** ทุ่งกุลาร้องไห้ เป็นทุ่งใหญ่ของภาคอีสานมีพื้นที่อยู่ในเขต ๕ จังหวัด ได้แก่ จังหวัดมหาสารคาม จังหวัดร้อยเอ็ด จังหวัดยโสธร จังหวัดศรีสะเกษ และจังหวัดสุรินทร์ จำนวนพื้นที่ทั้งสิ้น ๒,๑๐๗,๖๙๐ ไร่ จังหวัดศรีสะเกษ ประกอบด้วย ตำบลที่อยู่ในเขตพื้นที่ทุ่งกุลาร้องไห้ ในอำเภอราษีไศล และอำเภอศีลาจาด จำนวน ๒๘๗,๐๐๐ ไร่ ข้าวหอมมะลิทุ่งกุลาร้องไห้ ประกอบด้วย ข้าวเปลือก ข้าวกล้อง และข้าวขาว ที่แปรรูปมาจากข้าวเปลือกพันธุ์ข้าวหอมที่ไวต่อช่วงแสง คือ พันธุ์ขาวดอกมะลิ ๑๐๕ และพันธุ์ กข ๑๕ ซึ่งปลูกในพื้นที่ทุ่งกุลาร้องไห้ ในฤดูนาปี

จุดเด่น และมีกลิ่นหอมตามธรรมชาติ ข้าวเปลือกมีสีฟาง เมล็ดข้าว ยาว เรียว และเมล็ดไม่มีหางข้าว เมล็ดข้าวที่ผ่านการสีแล้วจะมีความเลื่อมมัน จมูกข้าวเล็ก เมื่อหุงแล้วจะมีกลิ่นหอมและนุ่ม มีความยาวมากกว่า ๗.๐ มิลลิเมตร สัดส่วนความยาวต่อความกว้าง มากกว่า ๓.๒ มีท้องไข่น้อยกว่าร้อยละ ๖ (ที่มา : สำนักงานพาณิชย์จังหวัดศรีสะเกษ)

- **ทุเรียนภูเขาไฟศรีสะเกษ** **จุดเด่น** เนื้อทุเรียนแห้ง นุ่มเหนียว เส้นใยละเอียด มีกลิ่นหอมไม่ฉุนมาก รสชาติค่อนข้างหวาน (ที่มา : สำนักงานพาณิชย์จังหวัดศรีสะเกษ)
- **หอมแดงศรีสะเกษ** **จุดเด่น** หัวทรงกลม หัวขนาดใหญ่ เส้นผ่านศูนย์กลาง ๑.๕-๓ เซนติเมตร เปลือกแห้งมัน เปลือกนอกสีแดงปนม่วงถึงแดงเข้ม เปลือกหนาและเหนียว เนื้อเมื่อปลอกออกจะพบหัวแบ่งออก ๒-๕ หัว เนื้อสีม่วงอ่อน เมื่อผ่าออกเนื้อในมีสีขาว รสชาติหวานเล็กน้อย กลิ่นฉุน (ที่มา : สำนักงานพาณิชย์จังหวัดศรีสะเกษ)
- **กระเทียมศรีสะเกษ** **จุดเด่น** เป็นหัวทรงกลมหรือกลมแป้น หัวแน่น กลีบแน่น กลีบและหัวสีขาว เปลือกนอกสีขาวแกมม่วง เปลือกบาง เนื้อเมื่อลอกเปลือกนอกออกจะพบกลีบเรียงซ้อนกัน ๔-๕ กลีบ เมื่อแกะเปลือกกลีบออกจะพบเยื่อบางๆ สีชมพูอ่อนหรือสีขาวหุ้มกลีบอยู่เป็นชั้นสุดท้าย รสชาติเผ็ดร้อน มีกลิ่นฉุน (ที่มา : สำนักงานพาณิชย์จังหวัดศรีสะเกษ)

๑.๘ สินค้า OTOP ๑๐ อันดับแรกของจังหวัด ได้แก่

๑. ผ้าไหมยกดอกลายดอกพิกุลครอบแก้ว กลุ่มวิสาหกิจชุมชนบ้านน้อยนาเจริญ ๘๕ หมู่ ๑๔ ตำบลสำโรงปราสาท อำเภอปรางค์กู่ จังหวัดศรีสะเกษ
๒. เสื้อแก้ว กลุ่มสตรีทอผ้าบ้านยาง ๑๑๖ หมู่ที่ ๗ ตำบลสมศักดิ์ อำเภอขุขันธ์ จังหวัดศรีสะเกษ
๓. น้ำลูกยอผสมน้ำผึ้ง กลุ่มแม่บ้านเสียวใหม่พัฒนา ๒๓ บ้านหนองขุนศรี ตำบลเสียว อำเภอโพธิ์ศรีสุวรรณ จังหวัดศรีสะเกษ
๔. สมุนไพรนวลจันทร์ กลุ่มบ้านสวนสมุนไพรนวลจันทร์ ๑๒ หมู่ ๗ ตำบลสระกำแพงใหญ่ อำเภออุทุมพรพิสัย จังหวัดศรีสะเกษ
๕. กระเป่าถั่วถักโครเชต์ลายมะลิซ้อน ๔๔๔ หมู่ที่ ๘ ถนนกสิกรรม ตำบลหนองครก อำเภอเมือง จังหวัดศรีสะเกษ
๖. ปลาส้ม ๓๗/๑ บ้านห้วยไต้ หมู่ที่ ๑๑ ตำบลบัวหุ้ง อำเภอราษีไศล จังหวัดศรีสะเกษ

๗. รูปหอมศรีลำดวน ๔๒ หมู่ ๑ ตำบลผือใหญ่ อำเภอโพธิ์ศรีสุวรรณ จังหวัดศรีสะเกษ
 ๘. ผ้าไหมมัดหมี่ ๑๐๖ หมู่ ๑ ตำบลดินแดง อำเภอไพรบึง จังหวัดศรีสะเกษ

๑.๙ โครงการชุมชนท่องเที่ยว OTOP นวัตวิถี บ้านซำซี้เหล็ก อำเภอขุนหาญ จังหวัดศรีสะเกษ (ท่องเที่ยวเชิงเกษตร)

๑.๑๐ สหกรณ์การเกษตร

- ๑) จำนวนสหกรณ์การเกษตรในจังหวัดศรีสะเกษ ๘๙ แห่ง (ในภาคเกษตร ๕๖ แห่ง นอกภาคเกษตร ๓๓ แห่ง)
 ๒) กลุ่มเกษตรกร ๔๗ กลุ่ม
 ๓) การจัดระดับชั้นสหกรณ์ ข้อมูล ณ วันที่ ๒๘ กุมภาพันธ์ ๒๕๖๖

| ประเภท | ชั้น ๑ | ชั้น ๒ | ชั้น ๓ | ชั้น ๔ | รวมทุกชั้น |
|----------------|--------|--------|--------|--------|------------|
| ภาคการเกษตร | ๑๐ | ๔๑ | ๕ | ๐ | ๕๖ |
| นอกภาคการเกษตร | ๗ | ๒๓ | ๓ | ๐ | ๓๓ |
| รวมทุกประเภท | ๑๗ | ๖๔ | ๘ | ๐ | ๘๙ |

ที่มา : สำนักงานสหกรณ์จังหวัดศรีสะเกษ

๑.๑๑ องค์กรเกษตรกรและวิสาหกิจชุมชน

- ๑) วิสาหกิจชุมชน ๓,๘๗๓ แห่ง เครือข่ายวิสาหกิจชุมชน ๔๙ แห่ง
 ๒) กลุ่มส่งเสริมอาชีพการเกษตร ๑๗๒ กลุ่ม กลุ่มแม่บ้านเกษตรกร ๓๙๙ กลุ่ม กลุ่มยุวเกษตรกร ๒๑๔ กลุ่ม
 ที่มา : สำนักงานเกษตรจังหวัดศรีสะเกษ

๒. ข้อมูลการรับรองมาตรฐานสินค้าเกษตรปลอดภัยของจังหวัด

- ๒.๑ พื้นที่การทำเกษตรอินทรีย์ รวม ๑๙๖,๙๗๖.๐๗ ไร่ เกษตรกร ๓๐,๑๔๓ ราย/แปลง รับรองแล้ว ๑๘๓,๙๓๗ ไร่ เกษตรกร ๒๘,๕๘๙ ราย/แปลง

| ชนิดสินค้า | จำนวนราย/แปลง | จำนวนไร่ |
|-------------------------------|---------------|----------------|
| ๑) ข้าว* T๑ (เตรียมความพร้อม) | ๑,๔๘๘ | ๑๒,๗๖๔ |
| ข้าว* T๒ (ปรับเปลี่ยน) | - | - |
| รับรองแล้ว | ๒๘,๕๘๙ | ๑๘๓,๙๓๗ |
| รวมทั้งสิ้น | ๓๐,๐๗๗ | ๑๙๖,๗๐๑ |
| ๒) พืช** (แปลง) : | | |
| ปรับเปลี่ยน | ๗ | ๑๙.๑๓ |
| รับรองแล้ว | ๕๖ | ๒๕๓.๑๙ |
| รวมทั้งสิ้น | ๖๓ | ๒๗๒.๓๒ |
| ๓) ประมง*** | ๓ | ๒.๗๕ |
| ๔) ปศุสัตว์**** | - | - |

ที่มา : สำนักงานเกษตรจังหวัดศรีสะเกษ, * ศูนย์เมล็ดพันธุ์ข้าวศรีสะเกษ, **ศูนย์พัฒนาการเกษตรภูสิงห์อันเนื่องมาจากพระราชดำริ,

สำนักงานประมงจังหวัดศรีสะเกษ, *สำนักงานปศุสัตว์จังหวัดศรีสะเกษ

๒.๒ การรับรอง GAP ด้านพืช และด้านข้าว เกษตรกรรวม ๒,๑๖๖ ราย/แปลง พื้นที่ ๙,๘๗๕.๘๐ ไร่
ด้านประมง เกษตรกร ๑๖๙ ราย พื้นที่ ๔๘๙.๕๐ ไร่ และด้านปศุสัตว์ จำนวน ๒๑๘ ราย

| ชนิดสินค้า | จำนวนราย/แปลง | จำนวนไร่ |
|-------------------------|---------------|----------|
| ๑) พืช (แปลง) | ๒,๐๒๘ | ๘,๔๑๕.๘๐ |
| ๒) ข้าว GAP Seed* (ราย) | ๑๓๘ | ๑,๔๖๐.๐๐ |
| ๓) ประมง*** | ๑๖๙ | ๔๘๙.๕๐ |
| ๔) ปศุสัตว์**** | ๒๑๘ | - |

หมายเหตุ : สำนักงานเกษตรจังหวัดศรีสะเกษ, * ศูนย์เมล็ดพันธุ์ข้าวศรีสะเกษ, **ศูนย์พัฒนาการเกษตรภูสิงห์อันเนื่องมาจากพระราชดำริ,

สำนักงานประมงจังหวัดศรีสะเกษ, *สำนักงานปศุสัตว์จังหวัดศรีสะเกษ

๓. งบประมาณ ปี ๒๕๖๖ โครงการตามแผนปฏิบัติการด้านการเกษตรและสหกรณ์จังหวัดศรีสะเกษ รวมทั้งสิ้นจำนวน ๒๓๓ งาน/โครงการ งบประมาณทั้งสิ้น ๓๒๗,๘๕๖,๙๓๙.๒๕ บาท ประจำไตรมาสที่ ๔ ณ วันที่ ๑๐ กันยายน ๒๕๖๖ ดังนี้

| งบประมาณ | งบประมาณรวมทั้งสิ้น (บาท) | ผลการเบิกจ่าย (บาท) | คิดเป็น ร้อยละ |
|---|------------------------------|------------------------|-------------------|
| งบประมาณของส่วนราชการต้นสังกัด (Function Base) | ๓๐๙,๙๔๘,๗๑๖.๒๕ | ๓๐๙,๙๔๘,๗๑๖.๒๕ | ๑๐๐ |
| งบประมาณจังหวัด | ๙,๐๙๒,๖๙๕.๐๐ | ๙,๐๙๒,๖๙๕.๐๐ | ๑๐๐ |
| งบประมาณอื่นๆ | ๘,๘๑๕,๕๒๘.๐๐ | ๘,๘๑๕,๕๒๘.๐๐ | ๑๐๐ |

๔. ผลการดำเนินงานโครงการสำคัญ (Agenda) (สรุปโดยย่อ)

๔.๑ การบริหารจัดการน้ำอย่างเป็นระบบ

๑) โครงการจัดหาแหล่งน้ำและเพิ่มพื้นที่ชลประทาน (โครงการชลประทานจังหวัด)

กิจกรรม :

(๑) งบ พรบ. พ.ศ. ๒๕๖๖

งบประมาณที่ได้รับ : ๑๔๗,๖๑๙,๐๐๐ บาท ผลการเบิกจ่าย ๗๘,๓๕๘,๓๑๖.๗๔ บาท

คิดเป็นร้อยละ ๖๗.๗๓

เป้าหมาย : ๖๓ โครงการ ผลผลิต : พื้นที่ชลประทานเพิ่มขึ้น ๗๐๐ ไร่

ผลลัพธ์/ประโยชน์ที่จะได้รับ : ๑. มีแหล่งน้ำไว้ใช้ในการเกษตร

๒. เกษตรกรมีคุณภาพชีวิตที่ดีขึ้น

๓. ความเสียหายของผลผลิตทางการเกษตรลดลง

(๒) งานพัฒนาแหล่งน้ำ/ระบบกระจายน้ำ

งบประมาณที่ได้รับ : ๙๑,๓๒๐,๐๐๐ บาท ผลการเบิกจ่าย ๒๒,๔๒๗,๑๕๓.๑๗ บาท

คิดเป็นร้อยละ ๔๐.๐๓ เป้าหมาย ๗ โครงการ

ผลผลิต : ๑) แหล่งน้ำเพิ่มขึ้น ๗ แห่ง

๒) ปริมาณน้ำเก็บกักเพิ่มขึ้น ๑,๑๖๙,๐๐๐ ลบ.ม.

๓) พื้นที่ชลประทานเพิ่มขึ้น ๗,๑๔๐ ไร่

(๓) งบประมาณ พ.ศ.๒๕๖๖

งบประมาณที่ได้รับ : ๒๘,๐๐๐,๐๐๐ บาท ผลการเบิกจ่าย ๑๑,๐๙๔,๕๘๓.๑๐ บาท

คิดเป็นร้อยละ ๖๔.๖๒ เป้าหมาย ๓ โครงการ

ผลผลิต : ๑) แหล่งน้ำเพิ่มขึ้น ๓ แห่ง

๒) ปริมาณน้ำเก็บกักเพิ่มขึ้น ๒๑๗,๐๐๐ ลบ.ม.

๓) พื้นที่ชลประทานเพิ่มขึ้น ๓๘๐ ไร่

๒) โครงการก่อสร้างชุดเจาะบ่อบาดาลเพื่อการเกษตร (สำนักงานการปฏิรูปที่ดินที่จังหวัดศรีสะเกษ)

-ไม่ได้รับงบประมาณ-

๓) โครงการก่อสร้างแหล่งน้ำในไร่นานอกเขตชลประทาน (สถานีพัฒนาที่ดินจังหวัด)

กิจกรรม : ชุดบ่อน้ำในไร่นานอกเขตชลประทาน

งบประมาณที่ได้รับ : ๙,๐๖๔,๐๐๐ บาท ผลการเบิกจ่าย ๙,๐๖๔,๐๐๐ บาท คิดเป็นร้อยละ ๑๐๐

เป้าหมาย : ๔๔๐ บ่อ ผลผลิต : ๔๔๐ บ่อ

ผลลัพธ์/ประโยชน์ที่จะได้รับ : เกษตรกรได้รับผลประโยชน์ ๘๘๐ ไร่ ๕๕๔,๔๐๐ ลบ.ม.

๔) โครงการส่งเสริมการเพิ่มประสิทธิภาพระดับการใช้น้ำในไร่นา (สำนักงานเกษตรจังหวัดศรีสะเกษ)

กิจกรรม : ๑. ถ่ายทอดความรู้แก่เจ้าหน้าที่และเกษตรกรโดยวิธีการเรียนรู้แบบมีส่วนร่วม งบประมาณที่ได้รับ ๔๔,๐๐๐, ๑๒,๕๐๐ บาท

๒. จัดทำแปลงเรียนรู้ฯ งบประมาณที่ได้รับ ๓๐,๐๐๐ บาท เป้าหมาย ๑ แปลง

๓. ติดตามนิเทศงาน การรายงานและประเมินผล งบประมาณที่ได้รับ ๑,๕๐๐ บาท เป้าหมาย ๑ ครั้ง

ผลผลิต : - ดำเนินการแล้วเกษตรกร ๕๐ ราย (๓๑/๐๑/๒๕๖๖)

- อยู่ระหว่างจัดซื้อวัสดุ

- ภายในเดือน ส.ค. ๖๖

ผลลัพธ์/ประโยชน์ที่จะได้รับ : ๑. เกษตรกรนำความรู้จากการเข้ารับการอบรมถ่ายทอดความรู้ไปปรับใช้ใน
พื้นที่การเกษตรของตนเองและชุมชน

๒. บรรลุเป้าหมาย

๔.๒ การผลิตพันธุ์พืช พันธุ์สัตว์ ได้มาตรฐานอย่างเพียงพอ

๑) โครงการเสริมสร้างศักยภาพการผลิตเมล็ดพันธุ์ข้าวของศูนย์ข้าวชุมชน(ศูนย์เมล็ดพันธุ์ข้าวศรีสะเกษ)

กิจกรรม :

(๑) รับขึ้นทะเบียน ศูนย์ข้าวชุมชน

(๒) สนับสนุนส่งเสริมการผลิตเมล็ดพันธุ์ข้าวของศูนย์ข้าวชุมชน จำนวน ๖ ศูนย์ฯ เป้าหมายการผลิตเมล็ดพันธุ์ข้าว ศูนย์ฯ ละ ๑๐๐ ตัน เป้าหมายการผลิตเมล็ดพันธุ์ข้าว รวม ๖๐๐ ตัน

(๓) ประชุมภาคี ศูนย์ข้าวชุมชนระดับจังหวัด

(๔) การประชุมวางแผนการดำเนินงานของศูนย์ข้าวชุมชนในระดับพื้นที่ (เวทีชุมชน) จำนวน ๖ ศูนย์

(๕) สนับสนุนเมล็ดพันธุ์ข้าวคุณภาพดี จำนวน ๑๕ ตัน และกระสอบบรรจุเมล็ดพันธุ์ จำนวน ศูนย์ละ ๕๐๐ ใบ จำนวน ๖ ศูนย์

(๖) อบรมการผลิตเมล็ดพันธุ์ข้าวคุณภาพดี

(๗) ตรวจสอบคุณภาพเมล็ดพันธุ์ ๖ ศูนย์ ๆ ละ ๒๐ ตัวอย่าง
งบประมาณที่ได้รับ : ๖๑๙,๑๐๐ บาท ผลการเบิกจ่าย ๔๔๒,๐๘๑ บาท คิดเป็นร้อยละ ๗๑.๔๑
เป้าหมาย : (๑) จังหวัดศรีสะเกษ มีศูนย์ข้าวชุมชนที่ขึ้นทะเบียนกับกรมการข้าวทุกตำบล

(๒) เสริมสร้างความเข้มแข็งศูนย์ข้าวชุมชนในการผลิตเมล็ดพันธุ์ข้าวคุณภาพดี จำนวน
๖ ศูนย์

(๓) สามารถผลิตเมล็ดพันธุ์ข้าวคุณภาพดีให้พอกับความต้องการของชุมชน (จำนวน ๑๐๐
ตัน/ศูนย์)

ผลผลิต : (๑) ศูนย์ข้าวชุมชนที่ขึ้นทะเบียนแล้ว ๑๗๒ ศูนย์เกษตรกร ๓,๓๖๕ ราย พื้นที่ ๓๐,๒๒๐.๔๕ ไร่

(๒) ศูนย์ข้าวชุมชน จำนวน ๖ ศูนย์ สามารถผลิตเมล็ดพันธุ์ข้าวคุณภาพดีได้ไม่น้อยกว่า ๖๐๐ ตัน
และสามารถกระจายเมล็ดพันธุ์ได้ไม่ต่ำกว่าร้อยละ ๗๐

(๓) เกษตรกรได้รับความรู้จากการส่งเสริมการผลิตเมล็ดพันธุ์ไม่น้อยกว่าร้อยละ ๗๐

(๔) ตรวจรับรองมาตรฐาน GAP - แห่ง

(๕) มาตรฐานสินค้าข้าว (GAP Seed) จำนวน ๒ ศูนย์ สมาชิก ๕๘ ราย พื้นที่ ๕๖๒ ไร่

(นอกเหนือจากกลุ่มนาร่อง ๖ ศูนย์)

(๖) ผลผลิตเมล็ดพันธุ์ข้าวคุณภาพดีฤดูฝน ๖๖/๖๗ ไม่น้อยกว่า ๖๐๐ กิโลกรัม (กำลังดำเนินงาน)

ผลลัพธ์/ประโยชน์ที่จะได้รับ : (๑) เกษตรกรมีการรวมกลุ่มเพื่อผลิตเมล็ดพันธุ์ข้าวไว้ใช้เองภายในกลุ่ม
เพื่อช่วยในเรื่องของการลดต้นทุนในการผลิตข้าว

(๒) เกษตรกรได้รับเมล็ดพันธุ์ข้าวไปใช้ในการเพาะปลูก ทำให้ต้นทุนในการ
ผลิตข้าวปีนี้ลดลง

(๓) สมาชิกภายในกลุ่มร่วมกันวางแผนเพื่อพัฒนาให้สามารถผลิตเมล็ดพันธุ์
ข้าวและให้ข้าวคุณภาพดีขึ้น

๒) โครงการพัฒนาศักยภาพกระบวนการผลิตสินค้าเกษตร (สำนักงานปศุสัตว์จังหวัดศรีสะเกษ)

กิจกรรม :

(๑) อบรมเกษตรกร เป้าหมาย ๒๒๐ ราย ผลผลิต ๒๒๐ ราย

(๒) การบริการผสมเทียม

- โคเนื้อ เป้าหมาย ๓,๗๐๐ ตัว ผลผลิต ๓,๗๙๔ ตัว

- โคนม เป้าหมาย ๑๐๐ ตัว ผลผลิต ๘๗ ตัว

- กระบือ เป้าหมาย ๘๐๐ ตัว ผลผลิต ๖๕๓ ตัว

(๓) จำนวนลูกสัตว์เกิด

- โคเนื้อ เป้าหมาย ๒,๒๒๐ ตัว ผลผลิต ๒,๖๔๑ ตัว

- โคนม เป้าหมาย ๖๐ ตัว ผลผลิต ๔๓ ตัว

- กระบือ เป้าหมาย ๔๘๐ ตัว ผลผลิต ๕๕๙ ตัว

(๔) จำนวนปศุสัตว์ที่ตั้งท้องจากการผสมเทียม

- โคเนื้อ เป้าหมาย ๒,๓๖๘ ตัว ผลผลิต ๒,๖๑๓ ตัว

- โคนม เป้าหมาย ๖๔ ตัว ผลผลิต ๔๖ ตัว

- กระบือ เป้าหมาย ๕๑๒ ตัว ผลผลิต ๔๗๙ ตัว

ผลลัพธ์/ประโยชน์ที่จะได้รับ : เกษตรกรได้รับความรู้ไม่น้อยกว่า ๒๒๐ ราย (อัตราการผสมติดของการผลิต
สัตว์พันธุ์ดีโดยใช้เทคโนโลยีการผสมเทียม โคเนื้อ ๗๐% โคนม ๔๙%
กระบือ ๘๖%)

๓) โครงการผลิตและขยายสัตว์น้ำพันธุ์ดี (ศูนย์วิจัยและพัฒนาการเพาะเลี้ยงสัตว์น้ำจืดศรีสะเกษ)

กิจกรรม : รับสัตว์น้ำพันธุ์ดีที่ผ่านการคัดและปรับปรุงพันธุ์จากศูนย์วิจัยและพัฒนาพันธุ์กรรมสัตว์น้ำ

บุรีรัมย์ เพื่อนำมาเป็นพ่อแม่พันธุ์ จำนวน ๙๐๐ ตัว (ปลาตะเพียนขาว ปลาไน และปลานวลจันทร์เทศ)

งบประมาณที่ได้รับ : ๙๐๐ บาท ผลการเบิกจ่าย ๗๗๐.๔ บาท คิดเป็นร้อยละ ๘๕.๖๐

เป้าหมาย : ๙๐๐ ตัว

ผลผลิต : ได้รับสัตว์น้ำพันธุ์ดีที่ผ่านการคัดและปรับปรุงพันธุ์ จำนวน ๙๐๐ ตัว

ผลลัพธ์/ประโยชน์ที่จะได้รับ : (๑) ได้พ่อแม่พันธุ์สัตว์น้ำพันธุ์ดี มาเพาะและขยายพันธุ์ เพื่อปล่อยลงสู่แหล่งน้ำและสนับสนุนให้เกษตรกร

(๒) ผลผลิตสัตว์น้ำในแหล่งน้ำเพิ่มขึ้น เนื่องจากลูกพันธุ์สัตว์น้ำที่ได้จากการเพาะพันธุ์สัตว์น้ำพันธุ์ดี มีอัตราการเจริญเติบโต และอัตราการรอดตายสูง เกษตรกรผู้เพาะเลี้ยงสัตว์น้ำ มีผลผลิตสัตว์น้ำเพิ่มมากขึ้น

๔.๓ การป้องกันโรคระบาด ทั้งในพืชและสัตว์

การตรวจติดตามงานในระดับพื้นที่

๑) สำนักงานเกษตรจังหวัดศรีสะเกษ

งบประมาณที่ได้รับ : ๒๗,๒๐๐ บาท ผลการเบิกจ่าย ๒๗,๒๐๐ บาท คิดเป็นร้อยละ ๑๐๐

กิจกรรม :

(๑) การติดตามสถานการณ์การระบาดของศัตรูพืช มีการดำเนินการติดตามสถานการณ์การระบาดของศัตรูพืช ผ่านแปลงติดตามสถานการณ์ศัตรูพืชในศูนย์จัดการศัตรูพืชชุมชน (ศจช.) และพื้นที่เสี่ยง เป็นประจำทุกสัปดาห์ และนำข้อมูลที่สำคัญที่ได้มาวิเคราะห์สถานการณ์การระบาด และมีการพยากรณ์ เพื่อจัดทำข่าวเตือนการระบาดของศัตรูพืช พร้อมคำแนะนำแนวทางการควบคุมและป้องกันกำจัด

เป้าหมาย :

- ศูนย์จัดการศัตรูพืชชุมชน (ศจช.) จำนวน ๒๒ แห่ง
- แปลงพยากรณ์การระบาดของศัตรูพืช จำนวน ๖๘ แปลง

ผลผลิต : ดำเนินการแล้ว

(๒) เผยแพร่ข่าวเตือนการระบาดของศัตรูพืช เพื่อประชาสัมพันธ์สร้างการรับรู้ให้กับเกษตรกร ผ่านสื่อมวลชน เช่น สวท.ศรีสะเกษ และสื่อโซเชียลมีเดีย เช่น แอปพลิเคชัน Line และ Facebook

เป้าหมาย : เผยแพร่ข่าวเตือนการระบาดของศัตรูพืช จำนวน ๒๔ ข่าว (ปีงบประมาณ พ.ศ. ๒๕๖๖)

ผลผลิต : ดำเนินการแล้ว จำนวน ๔๐ ข่าว (ต.ค. ๖๕ - มิ.ย. ๖๖)

ผลลัพธ์/ประโยชน์ที่จะได้รับ :

- มีการติดตามการรายงานสถานการณ์การระบาดของศัตรูพืช ผ่านระบบแปลงติดตามสถานการณ์การระบาดของศัตรูพืช และสถานการณ์การระบาดของศัตรูพืชของพืชเศรษฐกิจหลักของกรมส่งเสริมการเกษตรประจำทุกสัปดาห์
- มีการนำข้อมูลที่ได้จากการติดตามมาพยากรณ์การระบาดของศัตรูพืช มาวิเคราะห์และจัดทำจดหมายข่าวเตือนการระบาดของศัตรูพืช เพื่อแจ้งให้หน่วยงานที่เกี่ยวข้องทราบและประชาสัมพันธ์สร้างการรับรู้ให้กับเกษตรกรได้เฝ้าระวังสถานการณ์และป้องกันกำจัดก่อนเกิดการระบาดรุนแรง

๒) สำนักงานปศุสัตว์จังหวัดศรีสะเกษ

งบประมาณที่ได้รับ : ได้รับการจัดสรรจากกรมปศุสัตว์

กิจกรรม :

(๑) โครงการเฝ้าระวังเชิงรุกเพื่อรับรองท้องถิ่นปลอดโรคพิษสุนัขบ้า

เป้าหมาย : ๑๑๖ ตัวอย่าง ผลผลิต ๑๒๗ ตัวอย่าง

(๒) การเฝ้าระวังโรคอุบัติใหม่ โรคอุบัติซ้ำ และโรคสัตว์แปลกถิ่น

เป้าหมาย : ๑,๗๑๘ ตัวอย่าง ผลผลิต ๑,๗๖๘ ตัวอย่าง

(ก) การเฝ้าระวังและทำลายเชื้อโรคในพื้นที่เสี่ยง ตามเกณฑ์มาตรฐานที่กำหนด

เป้าหมาย : ๗๗,๘๐๐ แห่ง ผลผลิต ๔๔,๘๕๒ แห่ง

(ข) กิจกรรมทำหมันสุนัข-แมว

เป้าหมาย : ๒,๐๓๙ ตัว ผลผลิต ๒,๑๘๗ ตัว

(๕) การรณรงค์ฉีดวัคซีนป้องกันโรคในโคเนื้อ โคนม

- การฉีดวัคซีนป้องกันโรคปากและเท้าเปื่อย (โคเนื้อ)

เป้าหมาย : ๔๘๓,๖๖๒ ตัว ผลผลิต ๕๑๓,๘๖๒ ตัว

- การฉีดวัคซีนป้องกันโรคปากและเท้าเปื่อย (โคนม)

เป้าหมาย : ๖,๓๐๐ ตัว ผลผลิต ๕,๘๘๔ ตัว

ผลลัพธ์/ประโยชน์ที่จะได้รับ :

(๑) การเฝ้าระวัง ป้องกัน และควบคุมโรคพิษสุนัขบ้าในสัตว์มาตรการ-วิธีปฏิบัติในการควบคุมและเฝ้าระวังโรคแบบการบูรณาการระหว่างหน่วยงานในพื้นที่

(๑.๑) การเก็บตัวอย่างส่งตรวจทางห้องปฏิบัติการ ทั้งแบบเชิงรุกและเชิงรับ

ในปีงบประมาณ ๒๕๖๖ มีเป้าหมายในการเก็บตัวอย่างจำนวน ๑๑๖ ตัวอย่าง

ดำเนินการเก็บตัวอย่างไปแล้วจำนวน ๑๑๘ ตัวอย่าง คิดเป็นร้อยละ ๑๐๑.๗๒

โดยพบสัตว์ที่เป็นโรคพิษสุนัขบ้า ๒ ตัวอย่าง คือ สุนัข ๑ ตัวอย่าง (อำเภอราชสีห์) และโคที่ถูกสุนัขกัด ๑ ตัวอย่าง (อำเภอเบญจลักษ์)

(๑.๒) มีการประกาศกำหนดเขตโรคระบาดสัตว์ชั่วคราว ตามพระราชบัญญัติโรคระบาด

สัตว์ พ.ศ.๒๕๕๘ ใน ๒ พื้นที่ คือ หมู่ที่ ๑๖ ตำบลหนองอึ่ง อำเภอราชสีห์ จังหวัด

ศรีสะเกษ และ หมู่ที่ ๖ ตำบลหนองฮาง อำเภอเบญจลักษ์ จังหวัดศรีสะเกษ ซึ่ง

ปัจจุบันได้ยกเลิกประกาศเขตโรคระบาดสัตว์ไปแล้ว

(๑.๓) มีการฉีดวัคซีนเพื่อควบคุมโรคพิษสุนัขบ้า โดยหน่วยงานปศุสัตว์จำนวน ๒,๓๒๑

โด้ส ทั้งนี้ดำเนินการฉีดวัคซีนในจุดที่พบโรคพิษสุนัขบ้าโดยฉีดวัคซีนในรัศมี ๕

กิโลเมตรรอบจุดเกิดโรค

(๑.๔) การเฝ้าระวังทางอาการ และให้ความรู้แก่เจ้าของสัตว์ หากพบสัตว์มีอาการผิดปกติ

แจ้งเจ้าหน้าที่ปศุสัตว์ดำเนินการส่งตัวอย่างตรวจทางห้องปฏิบัติการซึ่งหากพบการเกิดโรคจะดำเนินการเฝ้าระวังโรคเป็นระยะเวลา ๖ เดือน

(๒) การเฝ้าระวัง ป้องกัน และควบคุมโรคพิษสุนัขบ้าในคน

(๒.๑) การกำหนดพื้นที่เสี่ยงและพื้นที่ปกติ เพื่อให้มีมาตรการในการเฝ้าระวัง ป้องกันโรคพิษสุนัขบ้าที่สามารถรองรับสถานการณ์ในแต่ละพื้นที่ได้

(๒.๒) มีมาตรการในการเฝ้าระวังโรคและเหตุการณ์สัตว์สงสัยเป็นโรคพิษสุนัขบ้าในพื้นที่ หากพบสัตว์สงสัยให้แจ้งเจ้าหน้าที่อาสาปศุสัตว์ตำบลและปศุสัตว์อำเภอมาตรวจสอบและส่งตัวอย่างตรวจทางห้องปฏิบัติการต่อไป

(๒.๓) การติดตามผู้สัมผัสโรคพิษสุนัขบ้าให้มารับวัคซีนป้องกันโรคให้ครบชุด (ผู้สัมผัสโรคอำเภอราชสีห์ ๑๒ ราย, อำเภอเบญจลักษ์ ๕ ราย)

(๒.๔) การเฝ้าระวังและการรายงานโรค การวิเคราะห์ข้อมูลสถานการณ์โรคในพื้นที่ทั้งในคนและสัตว์ จากระบบสารสนเทศเพื่อการเฝ้าระวังโรคพิษสุนัขบ้า

(Thairabies.net) เพื่อติดตามสถานการณ์สัตว์ที่เป็นโรค

พิษสุนัขบ้า เพื่อให้สามารถแจ้งพื้นที่เพื่อสอบสวนโรคได้ทันเวลาและการวิเคราะห์

สถานการณ์การรับวัคซีนของผู้สัมผัสโรคพิษสุนัขบ้า เพื่อแจ้ง สสอ. รพ.สต. และ

อสม. ในการติดตามมารับวัคซีนต่อไป

(๒.๕) การสอบสวนโรคแบบบูรณาการ เมื่อมีการเกิดโรคพิษสุนัขบ้าในคนและสัตว์ โดย

ทีมสอบสวนโรคบูรณาการจังหวัดศรีสะเกษ ประกอบด้วย ๓ องค์กรหลัก คือ

หน่วยงานด้านสาธารณสุข ได้แก่ สำนักงานสาธารณสุขจังหวัด สำนักงาน

สาธารณสุขอำเภอ โรงพยาบาลส่งเสริมสุขภาพตำบล และ อาสาสมัครสาธารณสุขประจำหมู่บ้าน (อสม.) หน่วยงานปศุสัตว์ ได้แก่ ปศุสัตว์จังหวัดศรีสะเกษ ปศุสัตว์อำเภอ และอาสาปศุสัตว์ และหน่วยงานองค์การปกครองส่วนท้องถิ่น ได้แก่ เทศบาล หรือ องค์การบริหารส่วนตำบล ในพื้นที่ที่เกิดโรค

๓) สำนักงานประมงจังหวัดศรีสะเกษ

กิจกรรม : จัดทำสื่อประชาสัมพันธ์และแจ้งเตือนเกษตรกรผู้เลี้ยงสัตว์น้ำในการเฝ้าระวังการเกิดโรคสัตว์น้ำในสถานการณ์ต่างๆ เช่น ในช่วงรอยต่อของฤดูกาล หรือช่วงที่มีการเปลี่ยนแปลงสภาพภูมิอากาศ
ผลลัพธ์/ประโยชน์ที่จะได้รับ : ประชาชนสามารถเตรียมพร้อมเพื่อรับมือกับผลกระทบที่อาจเกิดขึ้น

๔.๔ การลดต้นทุนการผลิต

๑) โครงการระบบส่งเสริมการเกษตรแบบแปลงใหญ่

๑.๑) สำนักงานเกษตรจังหวัดศรีสะเกษ

งบประมาณที่ได้รับรวมทั้งสิ้น ๒,๑๕๕,๘๐๐ บาท ผลการเบิกจ่าย ๗๑๓,๕๖๐ บาท คิดเป็นร้อยละ ๓๓.๐๙%

กิจกรรม :

(๑) บริหารจัดการการถ่ายทอดความรู้

งบประมาณที่ได้รับ ๕๒๘,๐๐๐ บาท ผลการเบิกจ่าย ๕๒๘,๐๐๐ บาท
เป้าหมาย ๕๑ แปลง

(๒) ส่งเสริมและสร้างมูลค่าเพิ่มสินค้าเกษตร (แปลงใหญ่ ปี ๒๕๖๔ และปี ๒๕๖๕)

งบประมาณที่ได้รับ ๘๗๐,๐๐๐ บาท ผลการเบิกจ่าย อยู่ระหว่างดำเนินการ
จัดซื้อจัดจ้าง (ทำสัญญาซื้อขาย ๑๘ ก.ค. ๖๖ ส่งมอบปัจจัยการผลิตครบถ้วนแล้ว
อยู่ระหว่างตรวจรับ เป้าหมาย ๒๓ แปลง

(๓) ส่งเสริมการจัดทำแปลงเรียนรู้เพิ่มประสิทธิภาพการผลิต (แปลงใหญ่ ปี ๒๕๖๖)

งบประมาณที่ได้รับ ๕๓๐,๐๐๐ บาท ผลการเบิกจ่าย อยู่ระหว่างดำเนินการ
จัดซื้อจัดจ้าง (ทำสัญญาซื้อขาย ๑๘ ก.ค. ๖๖ ส่งมอบปัจจัยการผลิตครบถ้วนแล้ว
อยู่ระหว่างตรวจรับ เป้าหมาย ๑๒ แปลง

(๔) การจัดประชุมเชื่อมโยงการดำเนินงานคณะกรรมการเครือข่าย ศพก. และแปลงใหญ่

งบประมาณที่ได้รับ ๑๐๐,๘๐๐ บาท ผลการเบิกจ่าย ๗๔,๘๕๐
เป้าหมาย ๓ ครั้ง/ปี

(๕) การติดตามประเมินผลโครงการฯ

งบประมาณที่ได้รับ ๑๐๒,๐๐๐ บาท ผลการเบิกจ่าย ๑๐๐,๐๖๐ บาท
เป้าหมาย ๕๑ แปลง

(๖) ประกวดแปลงใหญ่ ระดับจังหวัด

งบประมาณที่ได้รับ ๒๕,๐๐๐ บาท ผลการเบิกจ่าย ๑๐,๖๕๐ บาท
เป้าหมาย ๑ ครั้ง

ผลลัพธ์/ประโยชน์ที่จะได้รับ :

- เกษตรกรในพื้นที่แปลงใหญ่มีการรวมกลุ่มผลิตสินค้าเกษตรตามแนวทางระบบส่งเสริมเกษตรแบบแปลงใหญ่โดยมีส่วนร่วมในกระบวนการดำเนินงานที่เน้นการลดต้นทุนการผลิต การเพิ่มผลผลิต มีตลาดรองรับ ภายใต้การบริหารจัดการที่ดีสามารถเพิ่มศักยภาพในการแข่งขันสินค้าเกษตรและสร้างความเข้มแข็งให้

เกษตรกร

ตัวชี้วัด

๑) พื้นที่การเกษตรได้รับการพัฒนาสู่ระบบส่งเสริมการเกษตรแบบแปลงใหญ่ ไม่น้อยกว่า ๘๖ แปลง

๒) เกษตรกรที่เป็นสมาชิกแปลงใหญ่ร้อยละ ๖๐ มีการลดต้นทุนการผลิต และผลผลิตสินค้าเกษตรเพิ่มขึ้น

๑.๒) สำนักงานปศุสัตว์จังหวัดศรีสะเกษ

กิจกรรม : อบรมเกษตรกร

งบประมาณที่ได้รับ : ๑๖,๕๐๐ บาท ผลการเบิกจ่าย ๑๖,๕๐๐ คิดเป็นร้อยละ ๑๐๐

เป้าหมาย : ๓๐ ราย

ผลผลิต : ๓๐ ราย

ผลลัพธ์/ประโยชน์ที่จะได้รับ : เกษตรกรที่เข้าร่วมโครงการมีความสามารถในการบริหารจัดการผลผลิตและการตลาด ไม่น้อยกว่า ๓๐ ราย

๑.๓) สำนักงานการปฏิรูปที่ดินจังหวัดศรีสะเกษ

กิจกรรม : ส่งเสริมการเกษตรแบบแปลงใหญ่

งบประมาณที่ได้รับ : ๙๕๒,๘๘๐ บาท ผลการเบิกจ่าย ๗๒๐,๕๗๘ บาท คิดเป็นร้อยละ ๗๕.๖๒

เป้าหมาย : ๗๑ ราย (๓๒๐ ไร่)

ผลผลิต :

(๑) อบรมเกษตรกร ๗๑ ราย

(๒) สนับสนุนปัจจัยการผลิต

ผลลัพธ์/ประโยชน์ที่จะได้รับ : มีการรวมกลุ่มผลิตสินค้าเกษตรตามแนวทางระบบส่งเสริมการเกษตรแบบแปลงใหญ่ โดยมีส่วนร่วมในกระบวนการดำเนินงานที่เน้นการลดต้นทุน การเพิ่มผลผลิต การพัฒนาคุณภาพ มีช่องทางตลาดที่หลากหลาย และเพิ่มประสิทธิภาพการบริหารจัดการสินค้าเกษตรตลอดห่วงโซ่อุปทาน

๑.๔) ศูนย์เมล็ดพันธุ์ข้าวศรีสะเกษ

งบประมาณที่ได้รับ ๑,๖๖๘,๔๕๗ บาท ผลการเบิกจ่าย ๑,๓๒๙,๗๓๗ บาท คิดเป็นร้อยละ ๗๙.๖

กิจกรรม :

(๑) กิจกรรมระบบส่งเสริมการทำนาแปลงใหญ่

- จัดเวทีชุมชน

- จัดเวทีเรียนรู้ตามกระบวนการโรงเรียนเกษตรกรด้านการผลิตเมล็ดพันธุ์ข้าวและการผลิตข้าวตามมาตรฐาน GAP ด้าน ICS

- สนับสนุนเมล็ดพันธุ์ เครื่องคัดปรับปรุงสภาพเมล็ดพันธุ์ และตรวจวิเคราะห์คุณภาพเมล็ดพันธุ์

- จัดประชุมของหน่วยงานภาครัฐร่วมกับผู้นำกลุ่มนาแปลงใหญ่ระดับจังหวัด

(กำหนด ๑๑ ก.ค. ๖๖)

- จัดทำแปลงสาธิตและเรียนรู้ (อยู่ระหว่างดำเนินการ)

เป้าหมาย : ๒๐ แปลง เกษตรกร ๙๐๘ ราย พื้นที่ ๑๑,๒๗๘.๕๐ ไร่

ผลผลิต :

(๑) พื้นที่ส่งเสริมเกษตรแบบแปลงใหญ่ไม่น้อยกว่า ๙,๐๒๓ ไร่ (ร้อยละ ๘๐ ของพื้นที่ทั้งหมด)

(๒) ลดต้นทุนการผลิตได้ไม่น้อยกว่าร้อยละ ๑๐ ตามชนิดพันธุ์

(๓) เพิ่มผลผลิตได้ไม่น้อยกว่าร้อยละ ๑๐ ตามชนิดพันธุ์

- (๔) แปลงใหญ่ที่จัดตั้งปี ๖๔ และ ๖๕ จำนวน ๗ แปลง ในการผลิตฤดูฝน ๒๕๖๕/๖๖
- ลดต้นทุนได้ ๑๓.๑๕% จำนวน ๗ แปลง
 - เพิ่มผลผลิตได้ ๑๕.๒% จำนวน ๗ แปลง

ซึ่งเป็นไปตามเป้าหมาย

ผลลัพธ์/ประโยชน์ที่จะได้รับ :

- (๑) กลุ่มชาวนาผู้ผลิตเมล็ดพันธุ์ข้าวสามารถผลิตเมล็ดพันธุ์ข้าวที่มีคุณภาพดี ได้มาตรฐาน ไว้ใช้เอง และกระจายในท้องถิ่นในปีต่อไป และมีรายได้เพิ่มขึ้น
- (๒) กลุ่มชาวนาผู้ผลิตข้าวคุณภาพ สามารถผลิตข้าวเปลือกคุณภาพดีได้และลดต้นทุนการผลิตได้
- (๓) สร้างชุมชนชาวนาที่มีความเข้มแข็ง สามารถพึ่งพาตนเองได้อย่างยั่งยืน จำนวน ๒๐ ชุมชน และเป็นแหล่งเรียนรู้สำหรับชุมชนชาวนาอื่นๆได้
- (๔) สามารถเพิ่มประสิทธิภาพการผลิตข้าวในพื้นที่ตามนิเวศน์การผลิตได้เหมาะสมตามชนิดพันธุ์และสามารถเชื่อมโยงตลาดได้

กิจกรรม :

- (๒) กิจกรรมเพิ่มศักยภาพการผลิตข้าวหอมมะลิคุณภาพสูงในเขตพื้นที่ทุ่งกุลาร้องไห้ (งบประมาณ ๔๑๒,๕๐๐ บาท)
 - จัดเวทีเรียนรู้จำนวน ๓ ครั้ง
 - ๑) จัดเวทีเรียนรู้เพื่อวิเคราะห์แผนการผลิตและการตลาด (เป้าเกษตรกร ๑๗๕ ราย)
 - ๒) จัดเวทีเรียนรู้ตามหลักสูตรกระบวนการโรงเรียนเกษตรกรด้านการผลิตเมล็ดพันธุ์ข้าวและการผลิตข้าวมาตรฐาน GAP (เป้าเกษตรกร ๒๕๕ ราย)
 - ๓) จัดเวทีเรียนรู้ตามหลักสูตรกระบวนการโรงเรียนเกษตรกร (การเก็บเกี่ยวและการจัดการหลังการเก็บเกี่ยว) (เป้าเกษตรกร ๑๗๕ ราย)
 - สนับสนุนเมล็ดพันธุ์ข้าวคุณภาพดี พันธุ์ ขาวดอกมะลิ ๑๐๕ ในอัตรา ๑๐ กก./ไร่ (เกษตรกร ๒๒๓ ราย) จำนวนทั้งหมด ๑๖,๗๒๕ กก.
 - สนับสนุนปุ๋ยตามค่าวิเคราะห์ดิน จำนวน ๑๑,๑๕๐ กก. (เกษตรกร ๒๒๓ ราย)
 - สนับสนุนการตรวจวิเคราะห์ดิน จำนวน ๓๓๕ ตัวอย่าง
 - ตรวจวิเคราะห์ชนิดและปริมาณสารหอมระเหย (๒ AP)
 - อบรมถ่ายทอดเทคโนโลยีการผลิตข้าว
 - การตรวจรับรองระบบการผลิตข้าวมาตรฐาน GAP

เป้าหมาย :

- กลุ่มเก่า ๓ กลุ่ม
- กลุ่มใหม่ ๗ กลุ่ม
- เกษตรกร ๓๓๕ ราย

ผลผลิต :

- (๑) ลดต้นทุนการผลิตข้าวหอมมะลิเขตในเขตพื้นที่ทุ่งกุลาร้องไห้ ได้ไม่น้อยกว่าร้อยละ ๑๐
- (๒) เพิ่มผลผลิตข้าวหอมมะลิเขตในเขตพื้นที่ทุ่งกุลาร้องไห้ ได้ไม่น้อยกว่าร้อยละ ๑๐
- (๓) ลดต้นทุนได้ ๑๖% จำนวน ๒๙๘ แปลง
- (๔) เพิ่มผลผลิตได้ ๑๒% จำนวน ๘๐ แปลง
- (๕) เพิ่มผลผลิตได้ ๕% จำนวน ๒๑๘ แปลง

ไม่เป็นไปตามเป้าหมาย เพราะในฤดูการผลิต ๖๕/๖๖ ในเขตทุ่งกุลาร้องไห้บางพื้นที่ประสบปัญหาภัยธรรมชาติ (น้ำท่วม) และพบการระบาดของโรคและแมลงศัตรูพืช ทำให้ผลผลิตข้าวลดลง และบางแห่งไม่สามารถเก็บผลผลิตได้

ผลลัพธ์/ประโยชน์ที่จะได้รับ :

- (๑) เกษตรกรในกลุ่มนาแปลงใหญ่ (ปลูกข้าวหอมมะลิเขตในเขตพื้นที่ทุ่งกุลาร้องไห้) สามารถผลิตเมล็ดพันธุ์ข้าวที่มีคุณภาพดี ได้มาตรฐานไว้ใช้เอง และกระจายในท้องถิ่นในปีต่อไป
- (๒) เกษตรกรในกลุ่มนาแปลงใหญ่ (ปลูกข้าวหอมมะลิเขตในเขตพื้นที่ทุ่งกุลาร้องไห้) สามารถยกระดับมาตรฐานและคุณภาพของเมล็ดพันธุ์ข้าวที่ตนเองผลิต นำไปสู่การสร้างมูลค่าเพิ่มให้กับสินค้าต่อไป
- (๓) เกษตรกรในกลุ่มนาแปลงใหญ่ (ปลูกข้าวหอมมะลิเขตในเขตพื้นที่ทุ่งกุลาร้องไห้) สามารถวิเคราะห์วางแผนการผลิตและการตลาดได้ นำไปสู่การลดต้นทุนการผลิตและมูลค่าของผลผลิตได้
- (๔) เกษตรกรในกลุ่มนาแปลงใหญ่ (ปลูกข้าวหอมมะลิเขตในเขตพื้นที่ทุ่งกุลาร้องไห้) สามารถดำเนินการเก็บเกี่ยวจัดการผลผลิตหลังการเก็บเกี่ยวได้ตามหลักเกณฑ์และถูกต้องตามมาตรฐานทำให้สามารถรักษามาตรฐานและคุณภาพของข้าวได้

๔.๕ การส่งเสริมอาชีพด้านพืช ปศุสัตว์ และประมง

๑) โครงการพัฒนาการเกษตรอย่างยั่งยืน

๑.๑) สำนักงานเกษตรจังหวัดศรีสะเกษ

กิจกรรม :

๑. จัดกระบวนการเรียนรู้ด้านการผลิต การแปรรูปและการตลาด เพื่อเข้าสู่ระบบการรับรองมาตรฐานสินค้าเกษตรกร
๒. ให้ความรู้เรื่องการจัดการทำบัญชีต้นทุนอาชีพ และพัฒนาเป็นแหล่งเรียนรู้ด้านบัญชี

งบประมาณที่ได้รับ : ๓๕,๐๐๐ บาท ผลการเบิกจ่าย ๓๕,๐๐๐ บาท คิดเป็นร้อยละ ๑๐๐

เป้าหมาย : ๑๕ ราย

ผลผลิต : ๑๕ ราย

ผลลัพธ์/ประโยชน์ที่จะได้รับ :

- (๑) ขยายผลการดำเนินกิจกรรมเกษตรผสมผสานให้กับกลุ่มเกษตรกร เกษตรกรมีความรู้และทักษะ สามารถดำเนินกิจกรรมเกษตรผสมผสานและพัฒนาผลผลิตทางการเกษตรให้ได้มาตรฐาน
- (๒) สร้างมูลค่าและรายได้ให้กับเกษตรกร และเพิ่มศักยภาพในการดำเนินกิจกรรมการเกษตรผสมผสานให้กับกลุ่มเกษตรกร
- (๓) เกษตรกรมีความเข้าใจในการดำเนินกิจกรรมมากขึ้น พร้อมทั้งนำความรู้มาปรับใช้ในชีวิต

๑.๒) สำนักงานการปฏิรูปที่ดินจังหวัดศรีสะเกษ

กิจกรรม : ส่งเสริมและพัฒนาเกษตรกรทฤษฎีใหม่ฯ

งบประมาณที่ได้รับ : ๓๘,๘๖๐ บาท ผลการเบิกจ่าย ๓๒,๖๑๐ บาท คิดเป็นร้อยละ ๘๓.๙๒

เป้าหมาย : ๑๕ ราย (๔๕ ไร่)

ผลผลิต : เกษตรกรที่ได้รับการอบรม การปรับเปลี่ยนรูปแบบการผลิตฯ และการสนับสนุนปัจจัยการผลิต (๑๕ ราย)

ผลลัพธ์/ประโยชน์ที่จะได้รับ :

- (๑) ได้รับความรู้ความเข้าใจในการทำเกษตร ตามแนวทางเกษตรทฤษฎีใหม่

- (๒) เกิดการรวมกลุ่มการผลิต การแปรรูป และการบริหารจัดการตลาดที่สอดคล้องกับกิจกรรม ตามแนวทางเกษตรทฤษฎีใหม่ สามารถลดต้นทุน เพิ่มมูลค่าผลผลิตได้
- (๓) การผลิตที่ปลอดภัยได้มาตรฐาน เช่น เกษตรปลอดภัย GAP เกษตรอินทรีย์ รวมถึงการพัฒนาบรรจุภัณฑ์ เพื่อสามารถสร้างรายได้เพิ่มขึ้นร้อยละ ๓

กิจกรรม : ส่งเสริมระบบวนเกษตรฯ

งบประมาณที่ได้รับ : ๔๑๔,๕๐๓ บาท ผลการเบิกจ่าย ๓๕๕,๓๗๗ บาท คิดเป็นร้อยละ ๘๕.๗๓%

เป้าหมาย : ๕๑ ราย (๕๐๐ ไร่)

ผลผลิต :

- (๑) พื้นที่ที่ได้รับการส่งเสริมเป็นวนเกษตรและสนับสนุนปัจจัยการผลิต ๕๐๐ ไร่
- (๒) ได้รับการอบรม ขั้นที่ ๑ (๔๕ ราย)
- (๓) ได้รับการอบรม ขั้นที่ ๒ (๕ ราย)
- (๔) ได้รับการอบรม ขั้นที่ ๓ (๑ ราย)

ผลลัพธ์/ประโยชน์ที่จะได้รับ :

- (๑) เกษตรกรมีคุณภาพชีวิตที่ดีขึ้น มีความมั่นคงด้านอาหาร มีรายได้ มีภูมิคุ้มกันความเสี่ยง มีกลุ่ม/เครือข่าย มีการพึ่งพาตนเอง และแบ่งปัน
- (๒) เกษตรกรมีการใช้ประโยชน์ที่ดินในเขตปฏิรูปที่ดิน อย่างยั่งยืน หวงแหนที่ดิน และคุ้มครองที่ดินเพื่อเกษตรกรรม
- (๓) ระบบนิเวศเกษตรในแปลงของเกษตรกรและสภาพแวดล้อมในชุมชนดีขึ้น และเป็นการเพิ่มพื้นที่สีเขียว
- (๔) เกษตรกรในเขตปฏิรูปที่ดินสามารถสร้างรายได้

๒) โครงการขับเคลื่อนการเกษตรระดับหมู่บ้านสู่การผลิตสินค้าเกษตรมูลค่าสูง

งบประมาณที่ได้รับ : ๑๑๖,๖๐๐ บาท ผลการเบิกจ่าย ๖๑,๗๑๓.๕๐ บาท คิดเป็นร้อยละ ๕๒.๙๓

กิจกรรม :

- (๑) จัดตั้งทีมกลุ่มอำเภอจากกลุ่มงานของสำนักงานเกษตรและสหกรณ์จังหวัด และมอบหมายกลุ่มอำเภอรับผิดชอบ
- (๒) แต่งตั้งคณะทำงานโครงการขับเคลื่อนการเกษตรระดับหมู่บ้านสู่การผลิตสินค้าเกษตรมูลค่าสูง ระดับอำเภอ
- (๓) จัดประชุมคณะกรรมการขับเคลื่อนงานด้านการเกษตรระดับจังหวัด (SCP)
- (๔) จัดประชุมคณะทำงานโครงการขับเคลื่อนการเกษตรระดับหมู่บ้านสู่การผลิตสินค้าเกษตรมูลค่าสูง ระดับอำเภอ (หรือคณะทำงานขับเคลื่อนงานด้านการเกษตรระดับอำเภอ (SCD))
- (๕) คัดเลือกอาสาสมัครเกษตรหมู่บ้าน (เกษตรมูลค่าสูง)
- (๖) จัดประชุมคณะกรรมการหมู่บ้าน (กม.) ร่วมกับอาสาสมัครเกษตรหมู่บ้าน
 - (๖.๑) ทบทวนแผนพัฒนาการเกษตรระดับหมู่บ้าน
 - (๖.๒) จัดทำแผนธุรกิจเกษตรรายสินค้า
 - (๖.๓) จัดทำ VTR การดำเนินงานของหมู่บ้าน
- (๗) ผลักดันแผนธุรกิจ/แผนงาน/โครงการสู่แหล่งงบประมาณต่างๆ
 - (๗.๑) งบประมาณเงินกู้ (ธ.ก.ส., กองทุนสงเคราะห์เกษตรกร)
 - (๗.๒) งบประมาณจังหวัด/กลุ่มจังหวัด
 - (๗.๓) งบประมาณอื่นๆ (งบปกติหน่วยงานสังกัด กษ./งบ อปท.)

เป้าหมาย :

- (๑) อำนวยการและสนับสนุนการทบทวนและขับเคลื่อนแผนพัฒนาการเกษตรระดับหมู่บ้าน รวมทั้งจัดทำแผนงาน/โครงการด้านการเกษตร อำเภอละ ๑ หมู่บ้าน

(๒) สนับสนุนให้อาสาสมัครเกษตรหมู่บ้านเป็นกลไกหลักในการขับเคลื่อนภาคการเกษตร
ระดับหมู่บ้าน หมู่บ้านละ ๓ ราย

ผลผลิต :

จัดทำแผนธุรกิจเกษตรรายสินค้า/แผนงาน-โครงการ ๒๒ แผนงบประมาณทั้งสิ้น
๓๐,๘๒๑,๓๓๐ บาท ขอรับสนับสนุนจากแหล่งเงินทุน

๑) งบประมาณจังหวัด/งบ อปท.จำนวน ๗ หมู่บ้าน งบประมาณ ๑๐.๗๓ ล้านบาท

๒) งบปกติหน่วยงานสังกัด กษ/งบ อปท. จำนวน ๙ หมู่บ้าน งบประมาณ ๘.๘๑ ล้านบาท

๓) งบเงินกู้ ธกส. จำนวน ๕ หมู่บ้าน งบประมาณ ๑๐.๓๑ ล้านบาท

ผลลัพธ์/ประโยชน์ที่จะได้รับ :

๔) งบกองทุนสงเคราะห์เกษตรกร จำนวน ๑ หมู่บ้าน งบประมาณ ๑ ล้านบาท

๕) เงินกู้ จาก ธ.ก.ส. สำนักงาน ธ.ก.ส ศรีสะเกษ ได้ลงพื้นที่ชี้แจงรายละเอียดโครงการแก่
สมาชิกหมู่บ้านที่ประสงค์รับการสนับสนุนเงินกู้จาก ธ.ก.ส. ปรากฏว่ามีหมู่บ้านที่ยังไม่
พร้อมกู้เงิน เนื่องจากเป็นกลุ่มที่เพิ่งเริ่มต้นระบบบริหารจัดการกลุ่มยังไม่เข้มแข็ง จำนวน
๓ หมู่บ้าน และไม่ประสงค์กู้เงิน จำนวน ๒ หมู่บ้าน เนื่องจากอยากให้รัฐสนับสนุน
งบประมาณ

๔.๖ คุณภาพและมาตรฐานในการรับรองสินค้าเกษตร

๑) โครงการพัฒนาเกษตรกรรมยั่งยืน (ส่งเสริมเกษตรกรอินทรีย์)

๑.๑) สำนักงานเกษตรจังหวัดศรีสะเกษ

งบประมาณที่ได้รับรวมทั้งสิ้น ๑๔๙,๑๐๐ บาท ผลการเบิกจ่าย ๑๔๙,๑๐๐ บาท คิดเป็น ๑๐๐%
กิจกรรม :

(๑) พัฒนาเกษตรกรสู่มาตรฐานเกษตรอินทรีย์ (รายใหม่) งบประมาณที่ได้รับ ๑๕,๐๐๐
บาท ผลการเบิกจ่าย ๑๕,๐๐๐ บาท เป้าหมาย เกษตรกร ๑๐๐ ราย

(๒) พัฒนาเกษตรกรสู่มาตรฐานเกษตรอินทรีย์และศึกษาดูงาน (รายเดิม ปี ๒๕๖๕)
งบประมาณที่ได้รับ ๕,๔๐๐ บาท ผลการเบิกจ่าย ๕,๔๐๐ บาท เป้าหมาย เกษตรกร
๓๐ ราย

(๓) ติดตาม ให้คำปรึกษา และประเมินแปลงเบื้องต้น งบประมาณที่ได้รับ ๔๘,๑๐๐ บาท
ผลการเบิกจ่าย ๔๘,๑๐๐ บาท เป้าหมาย ๑๓๐ แปลง

(๔) สนับสนุนปัจจัยการผลิตเกษตรอินทรีย์ งบประมาณที่ได้รับ ๘๐,๖๐๐ บาท ผลการ
เบิกจ่าย ๘๐,๖๐๐ บาท เป้าหมาย ๑๓๐ แปลง

ผลผลิต :

(๑) เกษตรกรเป้าหมายจำนวน ๑๓๐ ราย ได้รับการถ่ายทอดความรู้ด้านการผลิตและ
กระบวนการจัดการสินค้าเกษตรอินทรีย์บนพื้นฐานตามหลักปรัชญาของเศรษฐกิจ
พอเพียง ตั้งแต่ต้นน้ำจนถึงปลายน้ำ

ผลลัพธ์/ประโยชน์ที่จะได้รับ :

เกษตรกรเป้าหมาย ร้อยละ ๕๐ ผ่านการประเมินแปลงเบื้องต้น และเข้าสู่
กระบวนการรับรองมาตรฐาน เกษตรอินทรีย์

ตัวชี้วัด :

๑) จำนวนเกษตรกร ๑๓๐ ราย ได้รับการอบรมด้านการผลิตและ
กระบวนการจัดการสินค้าเกษตรอินทรีย์

๒) ร้อยละ ๕๐ ของเกษตรกรที่เข้าร่วมโครงการผ่านการประเมินแปลง
เบื้องต้น

๓) บรรลุเป้าหมาย

๑.๒) สำนักงานการปฏิรูปที่ดินจังหวัดศรีสะเกษ

กิจกรรม : ส่งเสริมเกษตรอินทรีย์ฯ

งบประมาณที่ได้รับ : ๔๐๓,๖๘๐ บาท ผลการเบิกจ่าย ๒๙๗,๔๐๓ บาท คิดเป็น ๗๓.๖๗%
เป้าหมาย : ๔๐ ราย (๒๐๐ ไร่)

ผลผลิต :

- (๑) อบรม หลักสูตรสำหรับส่งเสริมเกษตรกรอินทรีย์โดยใช้กระบวนการโรงเรียนเกษตรกร (๔๐ ราย)
- (๒) พื้นที่ในเขตปฏิรูปที่ดินได้รับการส่งเสริมเกษตรกรอินทรีย์ (๔๐ ราย)
- (๓) สนับสนุนปัจจัยการผลิต (๔๐ ราย)

ผลลัพธ์/ประโยชน์ที่จะได้รับ :

- (๑) เกษตรกรมีความรู้ ความเข้าใจ และมีทักษะการผลิตในระบบเกษตรอินทรีย์
- (๒) พื้นที่และเกษตรกรที่ทำเกษตรอินทรีย์ในเขตปฏิรูปที่ดินเพิ่มขึ้น
- (๓) เกษตรกรติดตามระบบเกษตรอินทรีย์ มีต้นทุนการผลิตลดลงและมีรายได้เพิ่มขึ้น
- (๔) สินค้าเกษตรอินทรีย์ในเขตปฏิรูปที่ดิน มีมูลค่าสูงขึ้นและมีช่องทางการตลาดมากขึ้น

๑.๓) ศูนย์พัฒนาการเกษตรภูสิงห์ อันเนื่องมาจากพระราชดำริ

งบประมาณที่ได้รับ ๖๐,๓๕๐ บาท ผลการเบิกจ่าย ๓๓,๕๒๕ คิดเป็น ๕๕.๕๕%

กิจกรรม :

- (๑) ตรวจสอบรับรองมาตรฐานแหล่งผลิตพืชอินทรีย์แปลงใหม่

เป้าหมาย : ๑๓ แปลง

ผลผลิต : รับรอง ๑๒ แปลง

ผลลัพธ์/ประโยชน์ที่จะได้รับ : ได้รับการรับรอง ๑๒ แปลง

- (๒) ตรวจสอบรับรองมาตรฐานแหล่งผลิตพืชอินทรีย์แปลงปรับเปลี่ยน

เป้าหมาย : ๒๐ แปลง

ผลผลิต : ๘ แปลง

ผลลัพธ์/ประโยชน์ที่จะได้รับ : ได้รับการรับรอง ๗ แปลง

- (๓) ตรวจสอบอายุการรับรองมาตรฐานแหล่งผลิตพืชอินทรีย์

เป้าหมาย : ๑๒ แปลง

ผลผลิต : รับรอง ๑๐ แปลง

ผลลัพธ์/ประโยชน์ที่จะได้รับ : ได้รับการรับรอง ๑ แปลง เนื่องจากเกษตรกรปลูกพืชอายุสั้น ตลาดไม่มีความต้องการจึงยกเลิกการรับรอง

๑.๔) ศูนย์เมล็ดพันธุ์ข้าวศรีสะเกษ

งบประมาณที่ได้รับ : ๘๙๑,๔๖๘ บาท ผลการเบิกจ่าย ๔๑๓,๑๓๕ บาท คิดเป็น ๔๖.๓%

กิจกรรม : กิจกรรมส่งเสริมและพัฒนาข้าวอินทรีย์

- ได้รับเงินอุดหนุนแล้ว มีกลุ่ม T๓ จำนวน ๙๓ กลุ่ม และกลุ่ม T๓+ จำนวน ๑๕๐ กลุ่ม

- ดำเนินการตรวจประเมินข้าวอินทรีย์จำนวน ๘๕ กลุ่ม

เป้าหมาย :

- ปี ๖๖/๖๗ เกษตรกรที่ขอต่ออายุการรับรองมาตรฐานข้าวอินทรีย์ (นอกล้านไร่) จำนวน ๕๔ กลุ่มเกษตรกร ๑,๒๖๘ ราย พื้นที่ ๑๐,๑๙๗ ไร่

ผลผลิต :

- ผ่านการตรวจประเมินมาตรฐานข้าวอินทรีย์จำนวน ๒๒ กลุ่มจาก ๕๔ กลุ่ม

ผลลัพธ์/ประโยชน์ที่จะได้รับ :

- กลุ่มได้รับไปรับรองมาตรฐานอินทรีย์ต่อเนื่องเป็นปีที่ ๔

๒) โครงการยกระดับคุณภาพมาตรฐานสินค้าเกษตร (ส่งเสริมเกษตรกร GAP)

๒.๑) สำนักงานเกษตรจังหวัดศรีสะเกษ

งบประมาณที่ได้รับ : ๖๓๐,๑๒๐ บาท ผลการเบิกจ่าย ๖๒๘,๘๘๖ บาท คิดเป็น ๙๙.๘๐%
กิจกรรม :

(๑) อบรมเกษตรกรเข้าสู่ระบบมาตรฐาน GAP และศึกษาดูงาน

งบประมาณที่ได้รับ ๑๔๑,๖๐๐ บาท ผลการเบิกจ่าย ๑๔๑,๖๐๐ บาท
เป้าหมาย : เกษตรกร ๓๕๔ ราย

(๒) ติดตามให้คำปรึกษาแนะนำและตรวจประเมินแปลงเบื้องต้น

งบประมาณที่ได้รับ ๑๔๑,๖๐๐ บาท ผลการเบิกจ่าย ๑๔๐,๓๖๖ บาท
เป้าหมาย : ๓๕๔ ราย/ แปลง

(๓) สนับสนุนการจัดการและพัฒนาผลิตผลสินค้าเกษตร GAP ในขั้นต้น

งบประมาณที่ได้รับ ๓๔๖,๙๒๐ บาท ผลการเบิกจ่าย ๓๔๖,๙๒๐ บาท
เป้าหมาย : เกษตรกร ๓๕๔ ราย

ผลผลิต : เกษตรกรเป้าหมาย จำนวน ๓๕๔ ราย ได้รับการถ่ายทอดความรู้ตามระบบมาตรฐาน GAP
ผลลัพธ์/ประโยชน์ที่จะได้รับ : เกษตรกรเป้าหมาย ร้อยละ ๘๐ สามารถนำความรู้การผลิตสินค้า
เกษตรตามระบบมาตรฐาน GAP ไปปฏิบัติในแปลง ตัวชี้วัด :

- ๑) จำนวนเกษตรกร ๓๕๔ รายได้รับการอบรมให้ความรู้ตามระบบมาตรฐาน GAP
- ๒) ร้อยละ ๘๐ ของเกษตรกรที่เข้าร่วมโครงการผ่านการประเมินแปลงเบื้องต้น
พร้อมที่ยื่นขอการรับรองตามระบบมาตรฐาน GAP

๒.๒) สำนักงานปศุสัตว์จังหวัดศรีสะเกษ

กิจกรรม :

(๑) ตรวจรับรองมาตรฐานฟาร์มใหม่ ผลผลิต ๒ ฟาร์ม

(๒) ตรวจติดตามมาตรฐานฟาร์ม ๑ ปี/ครั้ง เป้าหมาย ๗๑ ฟาร์ม ผลผลิต ๗๐ ฟาร์ม

(๓) ตรวจต่ออายุมาตรฐานฟาร์ม ๓ ปี/ครั้ง เป้าหมาย ๑๗ ฟาร์ม ผลผลิต ๔๗ ฟาร์ม

(๔) เก็บตัวอย่างอาหารสัตว์ เพื่อส่งตรวจทางห้องปฏิบัติการ ภายใต้กิจกรรมตรวจ
รับรองมาตรฐานฟาร์มและตรวจต่ออายุมาตรฐานฟาร์ม ผลผลิต ๕๖ ตัวอย่าง

ผลลัพธ์/ประโยชน์ที่จะได้รับ : ผลผลิตได้คุณภาพและปลอดภัย

๒.๓) ศูนย์พัฒนาการเกษตรภูสิงห์ อันเนื่องมาจากพระราชดำริ

งบประมาณที่ได้รับ : ๘๓๕,๙๕๐ บาท ผลการเบิกจ่าย ๕๗๐,๘๗๘.๓๙ บาท คิดเป็น ๖๘.๒๙%
กิจกรรม :

(๑) ตรวจรับรองมาตรฐานแหล่งผลิต GAP พืชแปลงใหม่ เป้าหมาย ๕๙๕ แปลง
ผลผลิต ๔๗๑ แปลง ผลลัพธ์/ประโยชน์ที่จะได้รับ ได้รับการรับรอง ๔๓๕ แปลง

(๒) ตรวจต่ออายุการรับรองมาตรฐานแหล่งผลิต GAP พืช เป้าหมาย ๖๐๐ แปลง
ผลผลิต ๕๘๔ แปลง ผลลัพธ์/ประโยชน์ที่จะได้รับ ได้รับการรับรอง ๕๕๐ แปลง

(๓) ตรวจติดตามการรับรองมาตรฐานแหล่งผลิต GAP พืช เป้าหมาย ๒๐๐ แปลง
ผลผลิต ๒๐ แปลง ผลลัพธ์/ประโยชน์ที่จะได้รับ ได้รับการรับรอง ๒๐ แปลง

๒.๔) ศูนย์เมล็ดพันธุ์ข้าวศรีสะเกษ

งบประมาณที่ได้รับ : ๑,๓๙๐,๐๐๐ บาท ผลการเบิกจ่าย ๑๗๕,๓๖๐ บาท คิดเป็น ๑๒.๖%

(งบประมาณส่วนใหญ่เป็นงบจ้างเหมา outsource เพื่อการตรวจประเมินฯ ข้าวปีการผลิต ๖/๖๗ /ซึ่งอยู่ระหว่างดำเนินการ
จัดทำข้อตกลง)

กิจกรรม :

(๑) กิจกรรมยกระดับมาตรฐานสินค้าข้าว

- การต่ออายุรับรองมาตรฐานเกษตรอินทรีย์ (มกษ.๙๐๐๐)

- การตรวจสอบและรับรองระบบการผลิตเมล็ดพันธุ์ข้าว GAP Seed และข้าว GAP
- การตรวจติดตามควบคุมกำกับสถานประกอบธุรกิจเมล็ดพันธุ์ควบคุม/ผลิตภัณฑ์สินค้าข้าว Q

เป้าหมาย :

- ตรวจสอบและรับรองระบบการผลิตข้าวคุณภาพ GAP (กลุ่มติดตาม/ต่ออายุ) จำนวน ๕ กลุ่ม
- ตรวจสอบและรับรองระบบการผลิตเมล็ดพันธุ์ข้าว GAP Seed จำนวน ๑๒ กลุ่ม เกษตรกร ๒๑๓ ราย พื้นที่ ๒,๑๙๗.๐๐ ไร่

ผลผลิต : อยู่ระหว่างดำเนินการตรวจประเมิน

ผลลัพธ์/ประโยชน์ที่จะได้รับ : กลุ่มได้รับใบรับรองมาตรฐานข้าวอินทรีย์ ข้าว GAP และมาตรฐานเมล็ดพันธุ์ข้าว GAP-Seed

(๒) กิจกรรมส่งเสริมและพัฒนการผลิตเมล็ดพันธุ์ข้าวด้วยการปฏิบัติที่ดี (GAP seed) ปี ๒๕๖๖

- ส่งเสริม ติดตามให้คำแนะนำระบบควบคุมภายใน เพื่อเตรียมความพร้อมในการตรวจรับรองขอขยายแหล่งผลิต และขอขยายปรับปรุงสภาพและคัดบรรจุตามมาตรฐาน มกษ. ๔๔๐๖-๒๕๖๐ (GAP seed)

เป้าหมาย :

- ตรวจสอบและรับรองระบบการผลิตข้าว GAP แบบกลุ่ม (กลุ่มใหม่) จำนวน ๑๒ กลุ่ม ๔๓๐ ราย พื้นที่ ๕๐๑ ไร่
- การตรวจติดตามควบคุมกำกับสถานประกอบธุรกิจเมล็ดพันธุ์ควบคุม/ผลิตภัณฑ์สินค้าข้าว Q จำนวน ๑๐ ร้านค้า
- จังหวัดศรีสะเกษ รวมจำนวน ๑๓ กลุ่ม ดังนี้
 - ศูนย์ข้าวชุมชน จำนวน ๓ กลุ่ม
 - กลุ่มนาแปลงใหญ่ จำนวน ๓ กลุ่ม
 - กลุ่มผู้ผลิตเมล็ดพันธุ์ข้าว จำนวน ๗ กลุ่ม

ผลผลิต : ได้รับการส่งเสริมและพัฒนาจำนวน ๑๓ กลุ่ม

ผลลัพธ์/ประโยชน์ที่จะได้รับ : กลุ่มได้รับใบรับรองมาตรฐานมาตรฐานเมล็ดพันธุ์ข้าว GAP-Seed

๒.๕) สำนักงานประมงจังหวัดศรีสะเกษ

กิจกรรม :

(๑) ตรวจประเมินและให้การรับรองฟาร์มเพาะเลี้ยงสัตว์น้ำ ตามมาตรฐาน GAP กรมประมง (เกษตรกรได้รับการรับรอง จำนวน ๑๒๒ ราย) (ศพจ.ศรีสะเกษ)

งบประมาณที่ได้รับ : ๑๐๕,๑๐๐ บาท ผลการเบิกจ่าย ๑๐๓,๕๘๙ บาท คิดเป็น ๙๘.๕๖%

เป้าหมาย ๑๒๒ ราย ผลผลิต ๑๑๙ ราย

(๒) ส่งเสริมให้ความรู้ให้แก่เกษตรกรในการปฏิบัติตามมาตรฐานการเพาะเลี้ยงสัตว์น้ำที่ดี (GAP กรมประมง)

งบประมาณ : ๕,๖๐๐ บาท ผลการเบิกจ่าย ๓,๐๐๐ บาท คิดเป็น ๕๓.๕๗%

เป้าหมาย ๑๖ ราย ผลผลิต ๑๖ ราย

ผลลัพธ์/ประโยชน์ที่จะได้รับ :

- (๑) เกษตรกรมีความรู้ด้านการเพาะเลี้ยงสัตว์น้ำตามมาตรฐานเพิ่มมากขึ้น
- (๒) มีสินค้าสัตว์น้ำที่มีคุณภาพและมีความปลอดภัยต่อผู้บริโภคเพิ่มมากขึ้น

- (๓) สร้างโอกาสให้แก่เกษตรกรในการจำหน่ายผลผลิตเพื่อเพิ่มรายได้
- (๔) ธุรกิจสินค้าสัตว์น้ำมีความยั่งยืน ลดปัญหาการทำลายสิ่งแวดล้อม และสามารถแข่งขันได้ในตลาดโลก
- (๕) เกษตรกรได้รับการรับรองฟาร์ม ตามมาตรฐานการปฏิบัติทางการเพาะเลี้ยงสัตว์น้ำที่ดี (GAP กรมประมง)

๔.๗ การพัฒนาช่องทางการตลาด

- ๑) โครงการส่งเสริมและพัฒนาวิสาหกิจชุมชน (สำนักงานเกษตรจังหวัดศรีสะเกษ)

งบประมาณที่ได้รับรวม ๔๔๐,๑๕๐ บาท ผลการเบิกจ่าย ๒๙๔,๓๗๕ บาท คิดเป็น ๖๖.๘๘%

กิจกรรม :

- (๑) ส่งเสริมและพัฒนากิจการวิสาหกิจชุมชน

(๑.๑) จัดเวทีชุมชนยกระดับศักยภาพวิสาหกิจชุมชนจากระดับปานกลางเป็นระดับดี งบประมาณที่ได้รับ ๙๒,๐๐๐ บาท ผลการเบิกจ่าย ๔๖,๐๐๐ บาท เป้าหมาย ๒๓๐ ราย

(๑.๒) สนับสนุนการยกระดับด้านส่งเสริมการผลิต/การแปรรูป งบประมาณที่ได้รับ ๑๖๑,๐๐๐ บาท ผลการเบิกจ่าย ๑๐๕,๐๐๐ บาท เป้าหมาย วสช. ๒๓ แห่ง

(๑.๓) จัดเวทีชุมชนยกระดับศักยภาพวิสาหกิจชุมชนจากระดับปรับปรุงเป็นระดับปานกลาง งบประมาณที่ได้รับ ๒๐,๐๐๐ บาท ผลการเบิกจ่าย ๑๐,๐๐๐ บาท เป้าหมาย ๕๐ ราย

(๑.๔) สนับสนุนการยกระดับด้านส่งเสริมการผลิต/การแปรรูป งบประมาณที่ได้รับ ๓๕,๐๐๐ บาท ผลการเบิกจ่าย ๒๘,๐๐๐ บาท เป้าหมาย วสช. ๕ แห่ง

(๑.๕) สนับสนุนการดำเนินงานของเครือข่ายวิสาหกิจชุมชน งบประมาณที่ได้รับ ๘,๐๐๐ บาท ผลการเบิกจ่าย ๘,๐๐๐ บาท เป้าหมาย ๑ เครือข่าย

- (๒) ส่งเสริมและพัฒนาวิสาหกิจชุมชนต้นแบบ งบประมาณที่ได้รับ ๘,๐๐๐ บาท ผลการเบิกจ่าย ๗,๒๐๐ บาท เป้าหมาย ๑ ครั้ง

- (๓) สนับสนุนกลไกการดำเนินงาน

(๓.๑) ประชุมคณะกรรมการส่งเสริมวิสาหกิจชุมชนจังหวัด งบประมาณที่ได้รับ ๓๔,๔๐๐ บาท ผลการเบิกจ่าย ๑๖,๗๐๐ บาท เป้าหมาย ๒ ครั้ง

(๓.๒) ประชุมคณะอนุกรรมการส่งเสริมวิสาหกิจชุมชนจังหวัด งบประมาณที่ได้รับ ๑๕,๗๕๐ บาท ผลการเบิกจ่าย ๗,๔๗๕ บาท เป้าหมาย ๒ ครั้ง

- (๔) สนับสนุนการปฏิบัติงานด้านทะเบียนวิสาหกิจชุมชน งบประมาณที่ได้รับ ๖๖,๐๐๐ บาท ผลการเบิกจ่าย ๖๖,๐๐๐ บาท เป้าหมาย ๒๒ อำเภอ

ผลผลิต :

(๑) วิสาหกิจชุมชนระดับปานกลาง ๒๓ แห่ง และวิสาหกิจชุมชนระดับปรับปรุง ๕ แห่ง ได้รับการพัฒนาตามแผนพัฒนากิจการและยกระดับให้มีศักยภาพที่สูงขึ้น

(๒) เครือข่ายวิสาหกิจชุมชน ๑ เครือข่าย ได้รับการพัฒนาความรู้และขับเคลื่อนการเชื่อมโยงกิจกรรม รวมทั้งเกิดความร่วมมือของวิสาหกิจชุมชนในการจัดตั้งเครือข่าย

ผลลัพธ์/ประโยชน์ที่จะได้รับ :

เครือข่ายวิสาหกิจชุมชนมีบทบาทในการขับเคลื่อนการดำเนินกิจการของวิสาหกิจชุมชนที่อยู่ภายใต้เครือข่าย รวมทั้งสามารถวางแผนทางการแก้ไขปัญหาของวิสาหกิจชุมชนได้

ตัวชี้วัด :

- (๑) จำนวนสมาชิกวิสาหกิจชุมชนได้รับความรู้ด้านการบริหารจัดการวิสาหกิจชุมชน และแนวทางการจัดทำแผนพัฒนาวิสาหกิจชุมชน จำนวน ๒๘ แห่ง (เกษตรกร ๒๘๐ ราย)
- (๒) ร้อยละ ๘๐ ของวิสาหกิจชุมชนที่เข้าร่วมโครงการได้รับการยกระดับศักยภาพในการดำเนินกิจการ

*หมายเหตุ บรรลุเป้าหมาย

๒) โครงการพัฒนาศักยภาพการดำเนินธุรกิจของสหกรณ์กลุ่มเกษตรกรและธุรกิจชุมชน (สำนักงานสหกรณ์จังหวัดศรีสะเกษ) ไม่ได้รับงบประมาณ

๓) โครงการส่งเสริมและพัฒนาสถาบันเกษตรกร (สำนักงานสหกรณ์จังหวัดศรีสะเกษ)

กิจกรรม :

- (๑) วางแผนงาน คัดเลือกและประเมินความพร้อมของกลุ่มเป้าหมาย
- (๒) แนะนำส่งเสริม กำกับ ติดตามกลุ่มเป้าหมายภายใต้โครงการฯ
- (๓) ประชุมเพื่อจัดทำแผน/ขับเคลื่อน/ติดตามการยกระดับความเข้มแข็ง
- (๔) ติดตามการขับเคลื่อนโครงการให้เป็นไปตามวัตถุประสงค์ ตัวชี้วัดกิจกรรมหลัก และผลสัมฤทธิ์ของการดำเนินโครงการ
- (๕) ปฏิบัติ/ดำเนินตามคู่มือ/แนวทางการดำเนินโครงการที่ กพท. กำหนด รวมทั้งหนังสือหรือข้อสั่งการอื่นๆ ที่เกี่ยวข้อง
- (๖) ติดตามประเมินผลโครงการ และสรุปรายงานแก่หน่วยงานที่เกี่ยวข้อง

เป้าหมาย :

สหกรณ์ภาคการเกษตร ๓ แห่ง

- ๑) สหกรณ์การเกษตรทรายทองร่วมใจพัฒนา จำกัด
- ๒) สหกรณ์ผู้ปลูกหอมแดงตำบลน้ำคำ จำกัด
- ๓) สหกรณ์การเกษตรทับทิมสยาม ๐๖ จำกัด

ผลผลิต : สหกรณ์ภาคการเกษตร ๓ แห่ง

ผลลัพธ์/ประโยชน์ที่จะได้รับ :

ดำเนินการเรียบร้อยแล้วดังนี้

- ๑) วางแผนงาน คัดเลือกและประเมินความพร้อมของกลุ่มเป้าหมาย
- ๒) แนะนำส่งเสริม กำกับ ติดตามกลุ่มเป้าหมายภายใต้โครงการฯ
- ๓) ประชุมเพื่อจัดทำแผนขับเคลื่อนการยกระดับความเข้มแข็งผลการดำเนินกิจกรรม ดังนี้

ผลเชิงปริมาณ : จำนวนผู้เข้าร่วมโครงการ ๓ สหกรณ์ฯ ละ ๒๐ คน รวม ๖๐ คน

ผลเชิงคุณภาพ : สหกรณ์จัดทำแผนการขับเคลื่อนการยกระดับความเข้มแข็งเพื่อยกระดับขั้นความเข้มแข็งสหกรณ์ จากระดับชั้น ๒ สู่ชั้น ๑ จำนวน ๓ แห่งแล้ว

๔.๘ การพัฒนาเกษตรกรเข้าสู่ Smart Farmer

๑) โครงการพัฒนาเกษตรกรปราดเปรื่อง (Smart farmer)

๑.๑) สำนักงานเกษตรจังหวัดศรีสะเกษ

งบประมาณที่ได้รับรวม ๑๙๗,๐๐๐ บาท ผลการเบิกจ่าย ๑๙๒,๐๐๐ บาท คิดเป็น ๙๗.๔๖%

กิจกรรม :

- (๑) อบรมหลักสูตรพัฒนาเกษตรกรรุ่นใหม่ให้เป็น Young Smart Farmer งบประมาณที่ได้รับ ๖๔,๐๐๐ บาท ผลการเบิกจ่าย ๖๔,๐๐๐ บาท เป้าหมาย เกษตรกร ๔๐ ราย
- (๒) พัฒนาศูนย์บ่มเพาะเกษตรกรรุ่นใหม่ งบประมาณที่ได้รับ ๒๐,๐๐๐ บาท ผลการเบิกจ่าย ๒๐,๐๐๐ บาท เป้าหมาย ๑ จุด
- (๓) อบรมพัฒนาศักยภาพเกษตรกรให้เป็นเกษตรกรปราดเปรื่อง (Smart Farmer) งบประมาณที่ได้รับ ๘๘,๐๐๐ บาท ผลการเบิกจ่าย ๘๘,๐๐๐ บาท เป้าหมาย เกษตรกร ๒๒๐ ราย
- (๔) จัดทำแปลงเรียนรู้ต้นแบบเพื่อการขยายผลการพัฒนาเกษตรกรปราดเปรื่อง (Smart Farmer) ระดับพื้นที่ งบประมาณที่ได้รับ ๒๐,๐๐๐ บาท ผลการเบิกจ่าย ๒๐,๐๐๐ บาท เป้าหมาย ๑ แปลง
- (๕) ถอดองค์ความรู้เกษตรกรปราดเปรื่องต้นแบบ (Smart Farmer Model) ระดับจังหวัด งบประมาณที่ได้รับ ๕,๐๐๐ บาท เป้าหมาย ๑ ราย

ผลผลิต :

- (๑) เกษตรกรรุ่นใหม่ที่ได้รับการอบรมและพัฒนาศักยภาพให้เป็น Young Smart Farmer จำนวน ๔๐ ราย
- (๒) เกษตรกรที่ได้รับการอบรมและพัฒนาศักยภาพให้เป็น Smart Farmer จำนวน ๒๒๐ ราย
- (๓) Smart Farmer หรือ Young Smart Farmer ที่ได้รับการพัฒนาศักยภาพให้เป็นผู้ประกอบการเกษตร จำนวน ๑ ราย

ผลลัพธ์/ประโยชน์ที่จะได้รับ :

- เกษตรกรสามารถพัฒนาอาชีพด้านการเกษตรของตนเองได้ มีการวางแผนการผลิตที่มีประสิทธิภาพสอดคล้องกับพื้นที่และสินค้า ทำให้ผลผลิตมีคุณภาพดี ได้มาตรฐานตรงตามความต้องการและปลอดภัยต่อผู้บริโภค มุ่งสู่การเป็น Smart Product ส่งผลให้มียาได้เพิ่มขึ้น
- เกษตรกรเป็นผู้ประกอบการเกษตรที่มีศักยภาพในการเพิ่มประสิทธิภาพด้านการผลิต การแปรรูป การบริหารจัดการ และการตลาดสินค้าเกษตร
- เกษตรกรเป็นผู้นำด้านการเกษตร และมีเครือข่ายเกษตรกรต้นแบบที่มีการแลกเปลี่ยนเรียนรู้ร่วมกัน และเป็นแหล่งเรียนรู้ สร้างแรงจูงใจและถ่ายทอดองค์ความรู้ในการประกอบอาชีพให้แก่เยาวชน เกษตรกร และบุคคลทั่วไปได้ สามารถสร้างความเข้มแข็งและพึ่งพาตนเองได้

ตัวชี้วัด :

- ๑) เกษตรกร จำนวน ๒๖๐ ราย ได้รับการอบรมและพัฒนาศักยภาพให้เป็น Smart Farmer /Young Smart Farmer
 - ๒) Smart Farmer หรือ Young Smart Farmer จำนวน ๑ ราย ได้รับการพัฒนาศักยภาพให้เป็นผู้ประกอบการเกษตร
 - ๓) ร้อยละ ๘๐ ของเกษตรกรที่เข้าร่วมโครงการได้รับการยกระดับเป็น Smart Farmer/Young Smart Farmer
 - ๔) Smart Farmer ที่หรือ Young Smart Farmer ที่เข้าร่วมโครงการจำนวน ๑ ราย สามารถยกระดับเป็นผู้ประกอบการเกษตร
- หมายเหตุ : บรรลุเป้าหมาย

๑.๒) สำนักงานการปฏิรูปที่ดินจังหวัดศรีสะเกษ

กิจกรรม : พัฒนาเกษตรกรปราดเปรื่องฯ

งบประมาณที่ได้รับ : ๘๒,๔๐๐ บาท ผลการเบิกจ่าย ๖๔,๔๐๐ บาท คิดเป็น ๗๘.๑๖%

เป้าหมาย : ๒๐ ราย

ผลผลิต :

- (๑) พัฒนาเกษตรกร (ฝึกอบรมและขยายผลองค์ความรู้) (๒๐ ราย)
- (๒) สนับสนุนปัจจัยการผลิต (๒๐ ราย)
- (๓) คัดเลือกเกษตรกรปรารถนาเปลี่ยนแปลง (๔ ราย)

ผลลัพธ์/ประโยชน์ที่จะได้รับ :

- (๑) ได้รับการพัฒนาเป็น Smart Farmer
- (๒) มีความสามารถในการใช้เทคโนโลยีและนวัตกรรมในการบริหารจัดการสินค้าเกษตรตลอดห่วงโซ่อุปทาน
- (๓) มีความสามารถในการพัฒนาด้านการผลิต การบริหารจัดการการเพิ่มมูลค่าและการเชื่อมโยงตลาดที่หลากหลาย
- (๔) มีต้นแบบ Smart Farmer และเครือข่ายในเขตปฏิรูปที่ดินและยกระดับสู่การเป็นผู้ประกอบการเกษตรในเขตปฏิรูปที่ดิน

๑.๓) สำนักงานปศุสัตว์จังหวัดศรีสะเกษ

งบประมาณที่ได้รับ ๒๐,๕๐๐ บาท ผลการเบิกจ่าย ๒๐,๕๐๐ บาท คิดเป็น ๑๐๐%

กิจกรรม :

- (๑) อบรมเกษตรกร เป้าหมาย ๕๐ ราย ผลผลิต ๕๐ ราย
- (๒) โครงการพัฒนาเกษตรกรสู่ Smart Farmer เป้าหมาย ๑๐ ราย ผลผลิต ๑๐ ราย
- (๓) โครงการพัฒนา Smart Farmer ต้นแบบ เป้าหมาย ๓๐ ราย ผลผลิต ๓๐ ราย
- (๔) โครงการสร้างผู้นำเยาวชนเกษตรกรด้านปศุสัตว์ เป้าหมาย ๑๐ ราย ผลผลิต ๑๐ ราย

ผลลัพธ์/ประโยชน์ที่จะได้รับ : เกษตรกรได้รับความรู้จำนวน ไม่น้อยกว่า ๕๐ ราย

๑.๔) ศูนย์หม่อนไหมเฉลิมพระเกียรติศรีสะเกษ

กิจกรรม :

- (๑) ตรวจสอบระดับและรายได้ Smart Farmer หม่อนไหม/รวบรวมข้อมูลเพื่อจัดทำ E-Book และ E-map บนเว็บไซต์กรมหม่อนไหม/ติดตามผลการดำเนินงาน ผลการเบิกจ่าย ๕,๑๘๐ บาท เป้าหมาย ๑๑๗ ราย ผลผลิต ๑๑๗ ราย
- (๒) จัดฝึกอบรมหลักสูตร การพัฒนา developing Smart Farmer ของกรมหม่อนไหม งบประมาณที่ได้รับ ๑๓,๓๐๐ บาท ผลการเบิกจ่าย ๑๐,๑๒๘ บาท เป้าหมาย ๑๘ ราย ผลผลิต ๑๘ ราย
- (๓) จัดฝึกอบรมหลักสูตร การพัฒนา Existing Smart Farmer และ Smart Farmer Model ของกรมหม่อนไหม งบประมาณที่ได้รับ ๓,๒๒๐ บาท ผลการเบิกจ่าย ๒,๕๙๒ บาท เป้าหมาย ๔ ราย ผลผลิต ๔ ราย

ผลลัพธ์/ประโยชน์ที่จะได้รับ :

- เกษตรกรได้รับการขึ้นทะเบียนเกษตรกร Smart Farmer หม่อนไหม
- ทราบระดับเกษตรกรเพื่อเป็นแนวทางในการพัฒนาและยกระดับ Smart Farmer หม่อนไหม ให้อยู่ในระดับที่สูงขึ้น
- เพื่อเป็นการเผยแพร่การดำเนินงานด้านหม่อนไหมของเกษตรกร Smart Farmer
- ได้พัฒนาศักยภาพเกษตรกร Smart Farmer หม่อนไหมให้เป็นผู้มีความรู้ความสามารถตามคุณสมบัติของ Smart Farmer หม่อนไหมในยุคประเทศไทย ๔.๐ ของกระทรวงเกษตรและสหกรณ์ได้แลกเปลี่ยนเรียนรู้จากผู้ที่ประสบความสำเร็จและเป็นต้นแบบในอาชีพหม่อนไหม

๑.๕) ศูนย์เมล็ดพันธุ์ข้าวจังหวัดศรีสะเกษ

งบประมาณที่ได้รับ ๓๔,๒๒๐ บาท ผลการเบิกจ่าย ๑๔,๗๐๐ บาท คิดเป็น ๔๘.๕%

เป้าหมาย : ๕๕๐ ราย

กิจกรรม :

- การสำรวจคัดกรองและประเมินเกษตรกร
- อบรมเกษตรกรรุ่นใหม่
- ระดับ model Smart Farmer
- ระดับ Existing Smart Farmer
- ระดับ Developing Smart Farmer ระดับ
- ระดับ young Smart Farmer
- การขยายผลและต่อยอดองค์ความรู้ young Smart Farmer เข้าร่วมโครงการฝึกงานผู้นำเยาวชนไทยในประเทศญี่ปุ่น (JAEC)
- เอกสารเผยแพร่ สื่อเผยแพร่ ประชาสัมพันธ์
- การบริหารจัดการโครงการ ติดตามนิเทศงาน
- กิจกรรมหน่วยบริการชาวนา

ผลผลิต : ๒๕๐ ราย

ผลลัพธ์/ประโยชน์ที่จะได้รับ :

- เกษตรกรที่อยู่ในการดูแลงานด้านข้าว มีความรู้ความสามารถเข้าข่าย เป็น Smart farmer ประมาณร้อยละ ๓๐ ของจำนวนที่ทำการคัดกรองคุณสมบัติ ประโยชน์ที่ได้รับ
- มีการสร้างเครือข่ายและรู้กลุ่มเป้าหมายของกลุ่มเกษตรกรที่มีเกณฑ์เป็น smart farmer เพื่อผลักดันให้เข้าร่วมกิจกรรมพัฒนาสู่การเป็น Smart Farmer

๔.๙ การขับเคลื่อนศูนย์เทคโนโลยีเกษตรและนวัตกรรม (Agritech and Innovation Center : AIC)

๑) สำนักงานเกษตรและสหกรณ์จังหวัดศรีสะเกษ

กิจกรรม :

รวบรวมองค์ความรู้ เทคโนโลยีนวัตกรรม และ Innovation Catalog ในระบบของกระทรวงเกษตรและสหกรณ์ (<https://aic-info.moac.go.th/aic>) ๑๔ เรื่องประกอบด้วย

๑. ชาหอมแดง
๒. การผลิตอาหารโคเนื้อ
๓. ทูเรียนลาวา
๔. การเลี้ยงกบในบ่อพลาสติก PE
๕. การอัดแก๊สยางพารา
๖. เต่าประหยัดเชื้อเพลิง ๒in๑
๗. อาหารไก่เนื้อผสมไข่น้ำ
๘. การผลิตอาหารอนุบาลลูกปลาโปรตีนสูง
๙. ระบบการให้น้ำแก่พืชด้วยการเครื่องตั้งเวลา เปิด - ปิด อัตโนมัติ (Timer) และระบบการให้น้ำควบคุมด้วยสมาร์ทโฟน
๑๐. โครงการส่งเสริมและพัฒนาประสิทธิภาพการผลิตข้าวพันธุ์กลายด้วยเทคโนโลยีลำโพงอินฟราเรด (ข้าวเจ้าหอม สายพันธุ์มช.๑๐-๑)
๑๑. โครงการปรับปรุงระบบการผลิตโคเนื้อ ด้วยเทคโนโลยีชีวภาพทางสารพันธุกรรม และองค์ความรู้ทางเทคโนโลยีอาหารสัตว์เพื่อเพิ่มอัตราการตั้งท้องของแม่โค

๑๒. การทำผงแกงอ่อมรสแซบ

๑๓. การทำผงหมักนั้นวัน

๑๔. การปลูกพืชไร่ดิน รูปแบบผักไฮโดรโปนิคส์

ผลลัพธ์/ประโยชน์ที่จะได้รับ :

มหาวิทยาลัยราชภัฏศรีสะเกษ อบรมถ่ายทอดเทคโนโลยีเกษตรและนวัตกรรมจากศูนย์ AIC สู่เกษตรกร ผ่าน ศพก./แปลงใหญ่ ดังนี้

๑) การผลิตอาหารโคเนื้อ เกษตรกร ๕๖๐ ราย ในพื้นที่ ศพก. จำนวน ๑๑ แห่ง (อ.กันทรลักษ์, เบญจลักษ์, ภูสิงห์, พรางค์กู่, ห้วยทับทัน, เมืองจันทร์, ศีลาลาด, เมืองศรีสะเกษ, กันทรารมย์, วังหิน, ขุขันธ์, และขุนหาญ)

๒) การผลิตอาหารหยาบและผลพลอยได้จากการผลิตแป้งมันสำปะหลังในอาหารหมักสำเร็จรูปต่อองค์ประกอบทางเคมี และคุณภาพการหมักเกษตรกรแปลงใหญ่ ๔๐ ราย (อ.ขุขันธ์)

๓) การใช้เปลือกทุเรียนเพื่อเป็นอาหารโคเนื้อในจังหวัดศรีสะเกษ เกษตรกรแปลงใหญ่ ๘๐ ราย (อ.เมืองจันทร์ อ.พรางค์กู่)

๔) กิจกรรมการส่งเสริมและพัฒนาต้นแบบเกษตรอัจฉริยะ เกษตรกรแปลงใหญ่ ๒๐ ราย (อ.กันทรลักษ์)

๔.๑๐ ศูนย์เรียนรู้การเพิ่มประสิทธิภาพการผลิตสินค้าเกษตร (ศพก.)

โครงการศูนย์เรียนรู้การเพิ่มประสิทธิภาพการผลิตสินค้าเกษตร

๑) สำนักงานเกษตรจังหวัดศรีสะเกษ

งบประมาณที่ได้รับรวม ๑,๗๑๙,๙๖๐ บาท ผลการเบิกจ่าย ๑,๑๗๑,๐๐๒ บาท คิดเป็น ๖๘.๐๘%

กิจกรรม :

(๑) พัฒนาศักยภาพของ ศพก. และศูนย์เครือข่าย

(๑.๑) พัฒนา ศพก. หลัก งบประมาณที่ได้รับ ๙๔,๖๐๐ บาท ผลการเบิกจ่าย งบประมาณเดือน ก.ค. เป้าหมาย ๒๒ ศูนย์

(๑.๒) พัฒนาศูนย์เครือข่ายอื่นๆ (ยกเว้น ศจช., ศตปช.) งบประมาณที่ได้รับ ๑๘๙,๒๐๐ บาท ผลการเบิกจ่าย งบประมาณเดือน ก.ค. เป้าหมาย ๔๔ ศูนย์

(๑.๓) พัฒนาประธานศูนย์เครือข่าย งบประมาณที่ได้รับ ๔๔,๐๐๐ บาท เป้าหมาย ๒๒๐ ราย

(๑.๔) จัดกระบวนการเรียนรู้ให้กับเกษตรกรผู้นำ งบประมาณที่ได้รับ ๓๙๖,๐๐๐ บาท ผลการเบิกจ่าย ๓๙๐,๐๐๐ บาท เป้าหมาย ๖๖๐ ราย

(๑.๕) การจัดงานวันถ่ายทอดเทคโนโลยีเพื่อเริ่มต้นฤดูกาลผลิตใหม่ (Field Day) งบประมาณที่ได้รับ ๑๙๘,๐๐๐ บาท ผลการเบิกจ่าย ๑๙๘,๐๐๐ บาท เป้าหมาย ๒๒ ครั้ง

(๑.๖) ประกวด ศพก. ดีเด่น ระดับจังหวัด งบประมาณที่ได้รับ ๑๕,๐๐๐ บาท ผลการเบิกจ่าย ๑๔,๘๕๐ บาท เป้าหมาย ๑ ครั้ง

(๑.๗) ประชุมคณะกรรมการเครือข่าย ศพก. ระดับจังหวัด งบประมาณที่ได้รับ ๖๓,๓๖๐ บาท ผลการเบิกจ่าย ๔๗,๕๒๐ บาท เป้าหมาย ๔๔ ราย

(๑.๘) ประชุมคณะกรรมการ เครือข่าย ศพก.ระดับอำเภอ งบประมาณที่ได้รับ ๘๘,๐๐๐ บาท ผลการเบิกจ่าย ๖๕,๐๐๐ บาท เป้าหมาย ๒๒๐ ราย

(๑.๙) ติดตามผลรายงานผลการดำเนินงาน ศพก. งบประมาณที่ได้รับ ๑๘,๙๐๐ บาท ผลการเบิกจ่าย ๘,๔๐๐ บาท เป้าหมาย ๙ ครั้ง

(๒) พัฒนาศักยภาพการดำเนินงานและการให้บริการของศูนย์จัดการศัตรูพืชชุมชน (ศจช.) งบประมาณที่ได้รับ ๑๐,๐๐๐ บาท ๗,๐๐๐

ผลผลิต :

(๑) เกษตรกรผู้นำ จำนวน ๒๒๐ ราย ได้รับการถ่ายทอดความรู้จาก ศพก.

(๒) ศพก. หลัก จำนวน ๒๒ ศูนย์ ได้รับการพัฒนา

(๓) ศูนย์เครือข่าย ศพก. จำนวน ๘๘ ศูนย์ ได้รับการพัฒนา ประกอบด้วย

- ศดปช. ๒๒ ศูนย์

- ศจช. ๒๒ ศูนย์

- ศูนย์เครือข่ายอื่นๆ ๔๔ ศูนย์

ผลลัพธ์/ประโยชน์ที่จะได้รับ :

- เกษตรกรไม่น้อยกว่าร้อยละ ๗๕ ที่ได้รับการถ่ายทอดความรู้จาก ศพก.

สามารถนำความรู้ไปปฏิบัติได้

- เกษตรกรที่ได้รับความรู้จาก ศพก. มีรายได้เพิ่มขึ้น

ตัวชี้วัด :

๑) ศพก. หลัก จำนวน ๒๒ ศูนย์ ได้รับการพัฒนา

๒) เกษตรกรผู้นำ จำนวน ๒๒๐ ราย ได้รับการพัฒนา

๓) ร้อยละ ๗๐ ของ ศพก. หลัก และศูนย์เครือข่าย มีความพร้อมในการให้บริการและเป็นจุดเรียนรู้ให้กับเกษตรกร

หมายเหตุ บรรลุเป้าหมาย

๒) ศูนย์พัฒนาการเกษตรภูสิงห์อันเนื่องมาจากพระราชดำริ

กิจกรรม :

(๑) จัดอบรมเกษตรกรหลักสูตรการเพิ่มประสิทธิภาพการปลูกมันสำปะหลังอินทรีย์

งบประมาณที่ได้รับรวม ๕๘,๐๐๐ บาท ผลการเบิกจ่าย ๒๔,๐๓๐ บาท

เป้าหมาย ๖๐ ราย ผลผลิต ๖๐ ราย

ผลลัพธ์/ประโยชน์ที่จะได้รับ จัดอบรมเกษตรกร วันที่ ๒๕- ๒๖ เมษายน ๒๕๖๖

(๒) จัดทำแปลงต้นแบบมันสำปะหลังอินทรีย์

งบประมาณที่ได้รับรวม ๓๒,๐๐๐ บาท ผลการเบิกจ่าย ๒๑,๕๘๐ บาท

เป้าหมาย ๒ ราย ผลผลิต ๒ ราย

ผลลัพธ์/ประโยชน์ที่จะได้รับ ดำเนินการจัดทำแปลงต้นแบบเรียบร้อยแล้ว

๓) สำนักงานปศุสัตว์จังหวัดศรีสะเกษ

กิจกรรม :

(๑) โครงการฝึกอบรมเพื่อพัฒนาศักยภาพเกษตรกรในศูนย์เครือข่าย ศพก.

(ด้านปศุสัตว์)

งบประมาณที่ได้รับรวม ๒๓๔,๐๐๐ บาท ผลการเบิกจ่าย ๒๓๔,๐๐๐ บาท

เป้าหมาย ๒๒๐ ราย ผลผลิต ๒๒๐ ราย

- ผลลัพธ์/ประโยชน์ที่จะได้รับ เกษตรกรได้รับความรู้ ไม่น้อยกว่า ๒๒๐ ราย
- (๒) สนับสนุนวัสดุเกษตร ศูนย์ ศพก. ของกระทรวง จำนวน ๒๒ ศูนย์
งบประมาณที่ได้รับรวม ๒๒,๐๐๐ บาท เป้าหมาย ๒๒ ศูนย์เครือข่าย ศพก.
ผลผลิต รอดำเนินการ
- (๓) สนับสนุนวัสดุเกษตรศูนย์เครือข่ายระดับจังหวัด ๑ ศูนย์
งบประมาณที่ได้รับรวม ๑๐,๐๐๐ บาท เป้าหมาย ๑ ศูนย์เครือข่าย ศพก.
ผลผลิต อยู่ระหว่างคัดเลือกเกษตรกรดีเด่น
- (๔) สนับสนุนเงินอุดหนุนทั่วไปศูนย์เครือข่าย ระดับอำเภอ จำนวน ๒๒ ศูนย์
งบประมาณที่ได้รับรวม ๔๔,๐๐๐ บาท เป้าหมาย ๒๒ ศูนย์เครือข่าย ศพก.
ผลผลิต รอดำเนินการ
- (๕) สนับสนุนวัสดุเกษตรศูนย์เครือข่ายระดับอำเภอ จำนวน ๒๒ ศูนย์
งบประมาณที่ได้รับรวม ๖๖,๐๐๐ บาท ผลการเบิกจ่าย ๖๖,๐๐๐ บาท
เป้าหมาย ๒๒ ศูนย์เครือข่าย ศพก. ผลผลิต ๒๒ ศูนย์เครือข่าย ศพก.

๔) สำนักงานประมงจังหวัดศรีสะเกษ

งบประมาณที่ได้รับ ๓๙๒,๒๖๓ บาท ผลการเบิกจ่าย ๓๐๙,๕๕๐.๕๗ บาท คิดเป็น ๗๘.๙๑%
กิจกรรม :

- (๑) การพัฒนาแปลงเรียนรู้ด้านการประมงใน ศพก.หลัก เป้าหมาย ๒๒ ศูนย์ ผลผลิต
๒๒ ศูนย์
- (๒) การพัฒนาและยกระดับ ศพก.เครือข่ายด้านการประมง (รายเดิม) ให้เป็นต้นแบบ
ในจังหวัด เป้าหมาย ๑๐ ศูนย์ ผลผลิต ๑๐ ศูนย์
- (๓) การจัดกิจกรรมวันถ่ายทอดเทคโนโลยีเพื่อเริ่มต้นฤดูกาลผลิตใหม่ (Field Day)
เป้าหมาย ๒๒ อำเภอ ผลผลิต ๒๒ อำเภอ
- (๔) การถ่ายทอดเทคโนโลยีการผลิตด้านการประมง (๓๐ ราย/อำเภอ) เป้าหมาย
๖๖๐ ราย ผลผลิต ๔๕๐ ราย

ผลลัพธ์/ประโยชน์ที่จะได้รับ :

- (๑) เกิดศูนย์กลางในการถ่ายทอดเทคโนโลยีการผลิต การบริหารจัดการ และ
การตลาดแก่เกษตรกร
- (๒) มีการบูรณาการการทำงานของหน่วยงานต่างๆ
- (๓) ศพก.เครือข่ายฯ ได้รับการยกระดับให้เป็นศูนย์ต้นแบบที่สามารถเป็น
ศูนย์กลางของการเรียนรู้และถ่ายทอดเทคโนโลยีฯ ที่มีบทบาทในชุมชน
มากขึ้น
- (๔) เกษตรกรได้รับการส่งเสริม สนับสนุน และพัฒนาอาชีพด้านการประมง
ตามความพร้อมของเกษตรกรและศักยภาพของพื้นที่

๔.๑๑ โครงการเศรษฐกิจชีวภาพ เศรษฐกิจหมุนเวียน เศรษฐกิจสีเขียว (BCG) และอื่น ๆ

- ๑) โครงการส่งเสริมการลดต้นทุนการผลิตข้าวรักษ์โลก BCG Model (ศูนย์เมล็ดพันธุ์ข้าวศรีสะเกษ)

งบประมาณ : รอกการจัดสรร

กิจกรรม : สนับสนุนงบประมาณให้แก่ศูนย์ข้าวชุมชนจังหวัดศรีสะเกษ จำนวน ๑๐ ศูนย์ สำหรับ
จัดหาปัจจัยการผลิต และเครื่องจักรกลการเกษตร ตามแผนความต้องการของศูนย์ข้าว

ชุมชน ภายในวงเงินไม่เกิน ๒,๙๙๖,๐๐๐ บาท/ศูนย์

เป้าหมาย : ศูนย์ข้าวชุมชนของจังหวัดศรีสะเกษ ที่ได้ขึ้นทะเบียนกับกรมการข้าวและจดทะเบียน

นิติบุคคล ตามประมวลกฎหมายแพ่งและพาณิชย์เข้าร่วมโครงการ จำนวน ๑๐ ศูนย์

ผลผลิต : ศูนย์ข้าวชุมชนจำนวน ๑๐ ศูนย์ มีพื้นที่ผลิตข้าวแบบยั่งยืนเป็นมิตรกับสิ่งแวดล้อม

(ข้าวรักษ์โลก) เพิ่มขึ้น ๓,๐๑๘ ไร่

ผลลัพธ์/ประโยชน์ที่จะได้รับ :

(๑) ต้นทุนการผลิตต่อไร่ลดลงร้อยละ ๕ (ข้อมูลคาดการณ์ต้นทุนการผลิตปี ๒๕๖๕ จำนวน ๔,๑๘๐ บาท/ไร่)

(๒) เกษตรกรมีรายได้เพิ่มขึ้นร้อยละ ๕ (รายได้สุทธิเพิ่มขึ้นบาทต่อไร่ หรือ บาทต่อกิโลกรัม จากฐานข้อมูลรายได้สุทธิต่อไร่ ปี ๒๕๖๕) คาดว่าเพิ่มขึ้นเป็น ๓๐๐ บาทต่อไร่

๒) โครงการสร้างมูลค่าเพิ่มจากสิ่งเหลือใช้ทุเรียนภูเขาไฟศรีสะเกษ โดยสำนักงานเกษตรจังหวัดศรีสะเกษ ร่วมกับมหาวิทยาลัยราชภัฏศรีสะเกษ (โดยผศ.ดร.กิจติพงษ์ ประชาชิต) และเรือนจำจังหวัดศรีสะเกษ

ดำเนินการโดยไม่ใช้งบประมาณ

กิจกรรม : พัฒนาของที่ระลึกอัตลักษณ์จังหวัดศรีสะเกษจากลูกทุเรียนจิว (ต่างหู กีบติดผม

พวงกุญแจ ปิ่นปักผม ตุ๊กตาสีผ้า)

เป้าหมาย : ลูกทุเรียนจิวแห้ง (ระยะขึ้นเกล็ด ระยะไข่นกกระทา และระยะไข่นก) รวม ๕๐๐,๐๐๐ ลูก

ผลผลิต :

(๑) ได้ลูกทุเรียนจิวแห้ง (ระยะขึ้นเกล็ด ระยะไข่นกกระทา และระยะไข่นก) ที่พร้อมสำหรับ

ทำของที่ระลึก จำนวน ๕,๐๐๐ ลูก จากการสนับสนุนของเกษตรกรชาวสวนทุเรียน

(อ.ศรีรัตนะ ขุนหาญ ,กัณฑ์ลักษณ์)

(๒) ได้ผลิตภัณฑ์ของที่ระลึกอัตลักษณ์จังหวัดศรีสะเกษ ณ เดือนกรกฎาคม ๒๕๖๖ จำนวน

๓๐๐ ชิ้น

ผลลัพธ์/ประโยชน์ที่จะได้รับ :

๑) สามารถเพิ่มมูลค่าผลิตภัณฑ์ของที่ระลึกอัตลักษณ์จังหวัดศรีสะเกษ ณ เดือนกรกฎาคม ๒๕๖๖ จำนวน ๓๐๐ ชิ้น คิดเป็นมูลค่า ๓๐,๐๐๐ บาท

๒) มีผลิตภัณฑ์ที่เป็นอัตลักษณ์ของจังหวัด ที่ได้จากแนวทางของ BCG

๓) โครงการส่งเสริมการเปลี่ยนเมล็ดพันธุ์ข้าว (ศูนย์เมล็ดพันธุ์ข้าวศรีสะเกษ)

งบประมาณที่ได้รับ : ๓๖,๑๒๑,๙๘๑ (รอจัดสรรเพิ่ม ๑,๑๔๐,๖๙๙ บาท รวมงบประมาณที่

ได้รับจัดสรร ๓๗,๒๖๒,๖๘๐ บาท) ผลการเบิกจ่าย ๓๖,๑๒๑,๖๕๗

คิดเป็นร้อยละ ๙๙.๙

กิจกรรม : กิจกรรมหลักส่งเสริมและแลกเปลี่ยนเมล็ดพันธุ์ข้าว

๑. สนับสนุนเมล็ดพันธุ์ข้าวคุณภาพดี รวมจำนวน ๒,๓๐๐,๐๒๕ ก.ก. ได้แก่

- ขาวดอกมะลิ ๑๐๕ จำนวน ๒,๑๑๔,๔๓๐ ก.ก.

- กข ๑๕ จำนวน ๘๕,๖๒๐ ก.ก.

- ชัยนาท ๑ จำนวน ๑๐๐ ก.ก.

เงื่อนไข

- เกษตรกรที่สนใจสมัครเข้าร่วมโครงการต้องขึ้นทะเบียนการปลูกข้าว ในปี ๒๕๖๔/๖๕ โดยสนับสนุนครัวเรือนละไม่เกิน ๓๐ ไร่ๆละ ๑๕ ก.ก. ไม่เกิน ๔๕๐ ก.ก. และเกษตรกรต้องชำระค่าเมล็ดพันธุ์กิโลกรัมละ ๕ บาท สำหรับข้าวหอมมะลิ และกิโลกรัมละ ๓ บาท สำหรับเมล็ดพันธุ์ข้าว

เป้าหมาย : สนับสนุนเมล็ดพันธุ์ข้าวคุณภาพดี จำนวน ๒,๓๐๐,๐๒๕ ก.ก. (พันธุ์ ขาวดอกมะลิ ๑๐๕ = ๒,๑๑๔,๔๓๐ ก.ก. , กข๑๕ = ๘๕,๖๒๐ ก.ก. และ ชัยนาท๑ = ๑๐๐ ก.ก.) ให้กับ เกษตรกร ของจังหวัดศรีสะเกษ ไม่น้อยกว่า ๘,๙๑๔ ครัวเรือน

ผลผลิต : เกษตรกรได้รับการสนับสนุนเมล็ดพันธุ์ข้าวคุณภาพดี ๒ ชนิดพันธุ์ ได้แก่ ขาวดอกมะลิ ๑๐๕ จำนวน ๒,๑๑๔,๔๓๐ ก.ก. และ กข๑๕ จำนวน ๘๕,๖๒๐ ก.ก. รวมเมล็ดพันธุ์ ๒,๒๐๐,๐๒๕ ก.ก. จำนวนครัวเรือนที่ได้รับเมล็ดพันธุ์ ๑๐,๘๕๓ ครัวเรือน (สำหรับพันธุ์ ชัยนาท ๑ อยู่ระหว่างดำเนินการ)

ผลลัพธ์/ประโยชน์ที่จะได้รับ :

๑. เกษตรกรจำนวน ๑๐,๘๕๓ ครัวเรือน ได้รับเมล็ดพันธุ์ข้าวคุณภาพดี มีมาตรฐานสามารถเก็บเมล็ดพันธุ์ไว้ใช้ในปีถัดไปได้
๒. ต้นทุนการผลิตลดลงอย่างน้อยไร่ละ ๔๗๕ - ๕๐๐ บาท
๓. มีพื้นที่ปลูกข้าวคุณภาพดีเพิ่มขึ้นอย่างน้อย จำนวน ๑๔๖,๖๗๐ ไร่ และมีพันธุ์ข้าวคุณภาพสำหรับเพาะปลูกในฤดูกาลถัดไป อย่างน้อย ๕๒,๐๐๐,๐๐๐ ก.ก.

๕. สถานการณ์การผลิตและราคาสินค้าเกษตรที่สำคัญ

๕.๑) สินค้าเกษตร

- หอมแดง

๕.๒) ฟาร์มมาตรฐานด้านปศุสัตว์

| รายการ | จำนวน (ฟาร์ม) |
|------------|---------------|
| ไก่เนื้อ | ๑๐๘ |
| สุกร | ๒๙ |
| เปิดพันธุ์ | ๑ |
| โคนม | ๗ |
| โคเนื้อ | ๑ |

๕.๓) ผลการสุ่มตรวจนมโรงเรียน

- โรงเรียนที่เข้าร่วมโครงการทั้งหมด ๑,๕๑๓ แห่ง โรงเรียน ๘๗๙ แห่ง (สหกรณ์+เอกชน ๒๗ แห่ง)

ศูนย์พัฒนาเด็กเล็ก จำนวน ๖๓๔ แห่ง มอบหมายให้ปศุสัตว์อำเภอตรวจติดตามทุกโรงเรียน

๖. สถานการณ์และการช่วยเหลือภัยด้านการเกษตร

๖.๑) พื้นที่เสี่ยงภัยแล้ง/อุทกภัย (ล่อแหลมและเปราะบาง)

- พื้นที่เสี่ยงน้ำป่าไหลหลาก ท่วมบ้านเรือน พื้นที่การเกษตร และสิ่งสาธารณประโยชน์ของราษฎรในพื้นที่ต้นน้ำบางพื้นที่ของอำเภอ ได้แก่ อำเภอขุนหาญ และอำเภอกันทรลักษ์ และอำเภอภูสิงห์

- พื้นที่เสี่ยงภัยน้ำไหลเอ่อล้นตลิ่งท่วมบ้านเรือน พื้นที่การเกษตร และสิ่งสาธารณประโยชน์ ของราษฎรในพื้นที่กลางน้ำ และพื้นที่ปลายน้ำ ดังนี้

(๑) ลำน้ำห้วยสำราญ ได้แก่ อำเภอภูสิงห์ ชูชั้น ปรารังค์กู๋ อุทุมพรพิสัย วังหิน และอำเภอเมืองศรีสะเกษ

- (๒) ลำน้ำห้วยทา ได้แก่ อำเภอขุนหาญ ไพรบึง ศรีรัตน และอำเภอพยุห์
- (๓) ลำน้ำห้วยขะยุง ได้แก่ อำเภอกันทรลักษ์ เบญจลักษ์ โนนคูณ และอำเภอน้ำแกลี้ยง
- (๔) ลำน้ำมูล ได้แก่ อำเภอสีลาลาด ราชีไศล ยางชุมน้อย และอำเภอกันทรารมย์
- (๕) ลำน้ำห้วยทับทัน ได้แก่ อำเภอห้วยทับทัน เมืองจันทร์ โพธิ์ศรีสุวรรณ และอำเภอบึงบูรพ์

๖.๒ สถานการณ์ปัจจุบัน

๑) อุทกภัย (ปี ๒๕๖๖)

๑.๑) จังหวัดศรีสะเกษ ประสบเหตุอุทกภัย เนื่องจากจากอิทธิพลร่องมรสุมกำลังแรงพัดผ่านภาคตะวันออกเฉียงเหนือ ช่วงวันที่ ๒๑ - ๒๖ กันยายน ๒๕๖๖ เกิดฝนตกต่อเนื่องในพื้นที่จังหวัดศรีสะเกษ และจังหวัดใกล้เคียง ส่งผลให้ระดับน้ำในแม่น้ำชี แม่น้ำมูล และลำน้ำสาขา เพิ่มขึ้นทำให้มีน้ำเอ่อล้นท่วมพื้นที่ลุ่มซึ่งอยู่ติดทางน้ำไหลผ่านกระทบพื้นที่การเกษตร (ยอดสะสม ณ วันที่ ๒๐ ธันวาคม ๒๕๖๖) จำนวน ๖ อำเภอ ได้แก่ อำเภอกันทรารมย์ อำเภอภูสิงห์ ยางชุมน้อย สีลาลาด ราชีไศล และเมืองศรีสะเกษ รวม ๑๔ ตำบล ๕๕ หมู่บ้าน เกษตรกร ๑,๙๐๕ ครัวเรือน (สถานการณ์ยังไม่สิ้นสุด)

๑.๒) ผลกระทบด้านพืชคาดว่าจะเสียหาย รวม ๑๔,๐๓๕ ไร่ แบ่งเป็น พื้นที่นาข้าว จำนวน ๑๓,๒๕๗ ไร่, มันสำปะหลัง จำนวน ๗๗๔ ไร่ ไม้ยืนต้น ๔ ไร่ ด้านประมง และด้านปศุสัตว์ ไม่มีรายงานผลกระทบ

๑.๓) ประกาศเขตพื้นที่ประสบสาธารณภัย และพื้นที่ประสบภัยพิบัติกรณีฉุกเฉิน (อุทกภัย) จำนวน ๕ อำเภอ ๑๔ ตำบล ๕๕ หมู่บ้าน ไม่ขอประกาศเขตฯ ๑ อำเภอ คืออำเภอเมืองศรีสะเกษ เนื่องจากใช้งบ ๐ปท.ในการช่วยเหลือ

๑.๔) คณะกรรมการให้ความช่วยเหลือผู้ประสบภัยพิบัติจังหวัดศรีสะเกษ (ก.ช.ภ.จ.ศรีสะเกษ) พิจารณานุมัติให้ความช่วยเหลือ รวม ๕ อำเภอ ๑๒ ตำบล ๕๐ หมู่บ้าน เกษตรกร ๑,๖๙๗ ราย พื้นที่ ๑๓,๑๗๓ ไร่ วงเงิน ๑๗,๗๒๙,๙๗๕ บาท (ในอำนาจปลัดกระทรวงเกษตรและสหกรณ์) แยกเป็นความเสียหาย

(๑) นาข้าว ๑๓,๐๖๓ ไร่ เป็นเงิน ๑๗,๕๐๔,๔๒๐ บาท

(๒) พืชไร่ (มันสำปะหลัง) ๑๐๖.๒๕ ไร่ เป็นเงิน ๒๑๐,๓๗๕ บาท

(๓) ไม้ผลไม้ยืนต้นและอื่นๆ (ยูคาลิปตัส) ๓.๗๕ ไร่ เป็นเงิน ๑๕,๑๘๐ บาท

(๔) อยู่ระหว่างจัดส่งเอกสารให้หน่วยงานที่เกี่ยวข้อง ยังไม่มีการโอนเงินเข้าบัญชีเกษตรกร

๒) ภัยแล้ง ปี ๒๕๖๖ -ไม่มีสถานการณ์ภัยแล้ง-

๓) วาดภัย ปี ๒๕๖๖ -ไม่มีสถานการณ์วาดภัย-

๖.๓) โรคระบาดสัตว์

- ปัจจุบันยังไม่มีรายงานข้อมูลการระบาดของโรคระบาดสัตว์ในพื้นที่จังหวัดศรีสะเกษ

๑. โรคอหิวาต์แอฟริกาในสุกร

๑) เกษตรกรทำลายสุกรเพื่อลดความเสี่ยง จำนวน ๑๒๒ ราย สุกร ๑,๖๘๘ ตัว รวมเป็นเงิน ๔,๘๒๓,๒๕๗.๕๐ บาท

๒) เกษตรกรผู้เลี้ยงสุกรที่ได้รับเงินชดเชยในการทำลายสัตว์ ร้อยละ ๘๑.๑๕ จำนวน ๙๙ ราย สุกร ๑,๓๒๖ ตัว เป็นเงิน ๓,๘๙๓,๖๐๗.๕๐ บาท

๓) เกษตรกรผู้เลี้ยงสุกรที่ยังไม่ได้รับเงินชดเชยในการทำลายสัตว์ ร้อยละ ๑๘.๘๕ จำนวน ๒๓ ราย สุกร ๓๖๒ ตัว เป็นเงิน ๙๒๙,๖๕๐ บาท

๒. โรคปากและเท้าเปื่อยในสัตว์ (โค)

- ปัจจุบันยังไม่พบการระบาดของโรค

๓. โรคระบาดโรคล้มปี สกิน (SLD)

เกิดภัยตั้งแต่วันที่ ๓ พฤษภาคม ๒๕๖๔ - ๒๖ กรกฎาคม ๒๕๖๕ (ประกาศจังหวัดศรีสะเกษ เรื่อง ยกเลิกประกาศกำหนดเขตโรคระบาดสัตว์ ชนิดโรคล้มปี สกิน /ประกาศยุติภัยพิบัติกรณีฉุกเฉินดังกล่าวแล้ว ลงวันที่ ๒๖ กรกฎาคม ๒๕๖๕)

สรุปการให้ความช่วยเหลือทั้ง ๑๑ ครั้ง เกษตรกร ๖,๕๐๗ ราย สัตว์ตาย ๖,๘๗๗ ตัว เป็นเงิน ๑๕๓,๒๒๘,๗๐๐ บาท (งปสัดกระทรวงเกษตรและสหกรณ์) จ่ายเงินครบทุกราย เมื่อวันที่ ๑๔ กุมภาพันธ์ ๒๕๖๖ ปัจจุบันไม่พบการระบาดของโรคนี้

๗. ปัญหา/ข้อเรียกร้องที่เกิดขึ้นในจังหวัด/แนวทางแก้ไข

การรับเรื่อง

เมื่อวันที่ ๑๙ ธันวาคม ๒๕๖๖ รับเรื่องร้องเรียนผ่านศูนย์ดำรงธรรมจังหวัดศรีสะเกษ จำนวน ๑ ราย คือ กรณี นางแพงศรี โคตรพนธ์ เกษตรกรอำเภอเมืองศรีสะเกษ สืบเนื่องจากมีหนี้สินจากสัญญาจำนอง สัญญากู้ยืมเงิน และการค้ำประกันเงินกู้ให้บุคคลอื่น โดยมีการร้องผ่านสื่อออนไลน์/รายการโทรทัศน์ และได้ร้องเรียนผ่านศูนย์ดำรงธรรมฯ เพื่อขอความช่วยเหลือ

การดำเนินการ

กลุ่มช่วยเหลือเกษตรกรและโครงการพิเศษ ได้ลงพื้นที่พบผู้ร้อง เมื่อวันที่ ๒๒ ธันวาคม ๒๕๖๖ ณ สำนักงานเกษตรอำเภอเมืองศรีสะเกษ ตรวจสอบข้อร้องเรียน โดยปรากฏว่าขณะนี้สัญญาจำนอง สัญญากู้ยืมเงิน และการค้ำประกันเงินกู้ตามข้อร้องเรียนของผู้ร้อง ไม่เข้าหลักเกณฑ์การให้ความช่วยเหลือตามระเบียบสำนักนายกรัฐมนตรี ว่าด้วยกองทุนหมุนเวียนเพื่อการกู้ยืมแก่เกษตรกรและผู้ยากจน พ.ศ. ๒๕๔๖ และที่แก้ไขเพิ่มเติม ทั้งนี้ ได้แจ้งผลตรวจสอบให้ผู้ร้อง และศูนย์ดำรงธรรมจังหวัดศรีสะเกษ ทราบแล้วเมื่อวันที่ ๒๕ ธันวาคม ๒๕๖๖ และวันที่ ๒๖ ธันวาคม ๒๕๖๖ ตามลำดับ (เรื่องสิ้นสุดแล้ว)

๘. ปัญหาอุปสรรค/ความเสี่ยง/ความท้าทาย ต่อการปฏิบัติราชการด้านการเกษตรของจังหวัด และข้อเสนอวิธีการลดความเสี่ยง)

- ไม่มี -