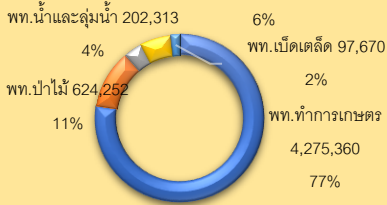


พื้นที่ทำการเกษตร

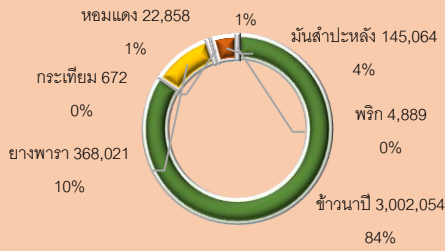
พท.อาศัย 325,363



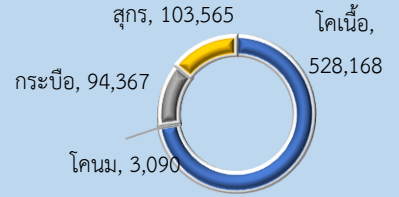
พื้นที่เกษตรกรรม 4.275 ล้านไร่

พืชเศรษฐกิจ (ไร่)

ทุเรียน 15,072



สัตว์เศรษฐกิจ (ตัว)



GPP ปี 2565 มีมูลค่าการผลิต 80,438 ล้านบาท แบ่งเป็นภาคการเกษตร 22,079 ล้านบาท คิดเป็นสัดส่วนร้อยละ 27.45 นอกภาคเกษตร 58,359 ล้านบาท คิดเป็นสัดส่วนร้อยละ 72.55 ผลิตภัณฑ์มวลรวมจังหวัด ศรีสะเกษต่อประชากร เท่ากับ 86,259 บาทต่อคน เพิ่มขึ้น 2,842 บาทจากปีที่ผ่านมา GPP ปี 2565 เพิ่มขึ้น 1,700 ล้านบาทจากปีที่ผ่านมา ปริมาณน้ำภาพรวมจังหวัด 207.382 ล้าน ลบ.ม. ปริมาณน้ำฝนสะสม 1,327.80 มิลลิเมตร

สินค้าเด่น/GI

- ข้าวหอมมะลิทุ่งกุลาร้องไห้
- ทุเรียนภูเขาไฟศรีสะเกษ
- หอมแดงศรีสะเกษ
- กระเทียมศรีสะเกษ



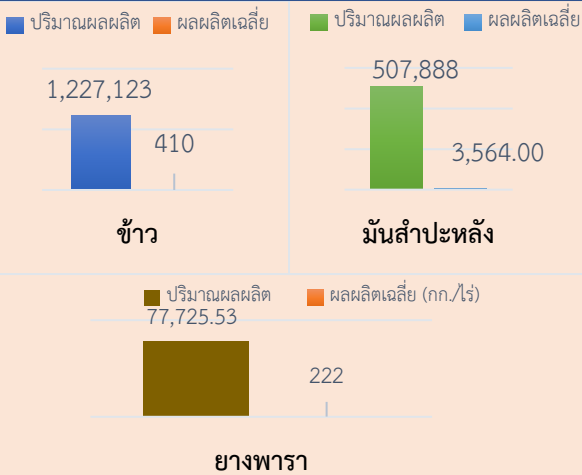
ศรีสะเกษ

Info graphic

ข้อมูลพื้นฐานจังหวัด
ณ วันที่ 28 พฤศจิกายน 2567

เกษตรอินทรีย์ : พื้นที่การทำเกษตรอินทรีย์ รวม 187,521.29 ไร่ เกษตรกร 29,191 ราย/แปลง ไร่รับรองแล้ว 120,665.29 ไร่ เกษตรกร 13,921 ราย/แปลง แบ่งเป็น (1) ด้านข้าว 13,871 ราย 120,386 ไร่ (2) ด้านพืช 47 ราย 276.54 ไร่ (3) ด้านประมง 3 ราย 2.75 ไร่

ประสิทธิภาพการผลิตสินค้าเกษตรด้านพืช (กก./ไร่)



- GAP :**
- (1) ด้านพืชผักผลไม้ 3,161 แปลง 14,601.905 ไร่
 - (2) ด้านข้าว 550 ราย 5,020.75 ไร่
 - (3) ด้านประมง 169 ราย 489.50 ไร่
 - (4) ด้านปศุสัตว์ 137 ราย

ปี 67 มีงบประมาณเพื่อการพัฒนาการเกษตร รวม 271 งาน/โครงการ เป็นงบประมาณของส่วนราชการต้นสังกัด (Function Base) รวม 279,195,221.28 บาท งบประมาณจังหวัด 34,474,400.00 บาท งบประมาณอื่นๆ 4,967,864.99 บาท รวมงบประมาณที่ได้รับอนุมัติ 318,637,486.27 บาท ผลการเบิกจ่าย 318,176,291.43 บาทคิดเป็นร้อยละ 99.86

ภัยพิบัติด้านการเกษตร

- * อ่างเก็บน้ำขนาดกลาง 2 เขื่อน + 16 อ่าง ปริมาณน้ำใช้การ จำนวน 312.251 ล้านลูกบาศก์เมตร คิดเป็น 101.18%
- * การให้ความช่วยเหลือผู้ประสบภัยพิบัติกรณีฉุกเฉิน กรณีอุทกภัย เงินอุดหนุนจากราชการจาก สป.กษ.
 - นาข้าว 13,063 ไร่ เป็นเงิน 17,504,420 บาท
 - พืชไร่ (มันสำปะหลัง) 106.25 ไร่ เป็นเงิน 210,375 บาท
 - ไม้ผลไม้อื่นต้นและอื่นๆ 3.75 ไร่ เป็นเงิน 15,180 บาท
 - ชกส. ดำเนินการโอนเงินช่วยเหลือเกษตรกรผู้ประสบภัย สำเร็จทุกรายเมื่อวันที่ 27 กุมภาพันธ์ 2567

ข้อมูลความก้าวหน้าการช่วยเหลือเกษตรกรของรัฐบาล

1. โครงการสนับสนุนค่าบริหารจัดการพัฒนาคุณภาพเกษตรกร ผู้ปลูกข้าว ปีการผลิต 2565/66
 - ชกส. โอนสำเร็จ 229,462 ราย เป็นเงิน 2,660,530,565 บาท
 - ชกส. โอนไม่สำเร็จ 9 ราย เป็นเงิน 228,500 บาท
2. โครงการประกันรายได้เกษตรกรชาวสวนยาง
 - ชกส. โอนสำเร็จ 173,277 ราย เป็นเงิน 479,259,873.09 บาท
 - ชกส. โอนไม่สำเร็จ 5 ราย เป็นเงิน 185,099.94 บาท
3. โครงการประกันรายได้เกษตรกรผู้ปลูกข้าวนาปี
 - ชกส. โอนสำเร็จ 30,211 ราย เป็นเงิน 68,441,285.47 บาท
 - ชกส. โอนไม่สำเร็จ 6 ราย เป็นเงิน 118,382.57 บาท

ข้อมูลพื้นฐานด้านการเกษตรของจังหวัดศรีสะเกษ

ข้อมูลปรับปรุง ณ วันที่ ๒๘ พฤศจิกายน ๒๕๖๗

๑. ข้อมูลพื้นฐานด้านการเกษตรของจังหวัดศรีสะเกษ

๑.๑ จังหวัดศรีสะเกษ มีพื้นที่ทั้งหมด ๕.๕ ล้านไร่ แบ่งเป็นพื้นที่เกษตรกรรม ๔.๒ ล้านไร่ พื้นที่ปลูกข้าว ๓.๓๓ ล้านไร่ พืชไร่ ๒๘๘,๒๖๙ ไร่ ไม้ผล ๕๐,๔๔๐ ไร่ พื้นที่อยู่ในเขตชลประทาน ๔๕๐,๐๐๐ ไร่ แบ่งออกดังนี้ ๑) พื้นที่ในความดูแลของกรมชลประทาน ๒๐๙,๗๐๐ ไร่ ๒) พื้นที่ในความดูแลของ อบต. และส่วนราชการอื่น ๒๔๐,๓๐๐ ไร่

ที่มา : โครงการชลประทานศรีสะเกษ, สำนักงานเกษตรจังหวัดศรีสะเกษ

๑.๒ ผลิตภัณฑ์มวลรวมจังหวัดศรีสะเกษ (GPP) ปี ๒๕๖๕ มีมูลค่าการผลิต ๘๐,๔๓๘ ล้านบาท แบ่งเป็น GPP ภาคการเกษตร จำนวน ๒๒,๐๗๙ ล้านบาท คิดเป็นสัดส่วนร้อยละ ๒๗.๔๕ ของมูลค่าผลิตภัณฑ์มวลรวมจังหวัด GPP นอกภาคการเกษตร จำนวน ๕๘,๓๕๙ ล้านบาท คิดเป็นสัดส่วนร้อยละ ๗๒.๕๕ ของมูลค่าผลิตภัณฑ์มวลรวมจังหวัด

ผลิตภัณฑ์มวลรวมจังหวัดศรีสะเกษต่อประชากร (Gross Provincial Products Per capita) เท่ากับ ๘๖,๒๕๙ บาท/คน/ปี เพิ่มขึ้น ๒,๘๔๒ บาทจากปีที่ผ่านมา

ที่มา : สำนักงานสภาพัฒนาการเศรษฐกิจและสังคมแห่งชาติ

๑.๓ ข้อมูลด้านดิน

๑) พบกลุ่มชุดดินที่ ๒๒ เนื้อที่ ๑,๑๒๔,๒๔๕ ไร่ คิดเป็นร้อยละ ๒๐.๒๘ ของพื้นที่ส่วนใหญ่ใช้ประโยชน์ในการทำนา

๒. รองลงมาพบกลุ่มชุดดินที่ ๑๕ เนื้อที่ ๗๒๖,๒๙๖ ไร่ คิดเป็นร้อยละ ๑๓.๑๐

๓. กลุ่มชุดดินที่ ๔๖B เนื้อที่ ๔๕๗,๔๑๑ ไร่ คิดเป็นร้อยละ ๗.๘๕ สำหรับการจำแนกความเหมาะสมและข้อจำกัดของดินสำหรับการปลูกพืช โดยกองสำรวจและจำแนกดินของกรมพัฒนาที่ดิน มีการจำแนกตามความเหมาะสมการปลูกพืชดังนี้

๓.๑) ดินที่มีความเหมาะสมสำหรับปลูกข้าว ดินที่มีความเหมาะสมดีสำหรับปลูกข้าว ได้แก่ กลุ่มชุดดินที่ ๗ และดินที่มีความเหมาะสมดีสำหรับปลูกข้าว แต่มีข้อจำกัดพบ

- เนื้อดินเป็นดินร่วนปนทราย เสี่ยงต่อการขาดน้ำ ได้แก่ กลุ่มชุดดินที่ ๑๕

- เนื้อดินเป็นดินร่วนปนทราย ดินขาดความอุดมสมบูรณ์ ได้แก่ กลุ่มชุดดินที่

๑๗,๑๘,๑๙,๒๒, ๑๙hi

- ดินมีพื้นที่ดอน เนื้อดินเป็นดินร่วนปนทราย ได้แก่ กลุ่มชุดดินที่ ๑๕hi, ๑๕hi/๗hi

๓.๒) ดินที่มีความเหมาะสมปานกลางสำหรับปลูกข้าว เป็นดินค่อนข้างดอน เสี่ยงต่อการขาดน้ำ เมื่อฝนทิ้งช่วงกลุ่มชุดดินที่ ๒๕hi

๓.๓) ดินที่มีความเหมาะสมดีสำหรับปลูกพืชไร่

- เหมาะสมดี ไม่มีข้อจำกัด ได้แก่ กลุ่มชุดดินที่ ๓๓, ๓๓B, ๓๘B๔ ดินที่มีความเหมาะสมดีสำหรับปลูกไม้ผล มีเหมาะสมดีไม่มีข้อจำกัด ได้แก่ กลุ่มชุดดินที่ ๓๓, ๓๓B, ๓๘B

ที่มา : สถานีพัฒนาที่ดินศรีสะเกษ

๑.๔ สถานการณ์ด้านทรัพยากรการผลิตและแนวโน้ม

๑) ปริมาณน้ำภาพรวมของจังหวัด

| | ปริมาณน้ำทั้งหมด (ล้านลูกบาศก์เมตร) | คิดเป็น (%) | ปริมาณน้ำใช้การ (ล้านลูกบาศก์เมตร) | คิดเป็น (%) |
|--|--|----------------|---------------------------------------|----------------|
| อ่างเก็บน้ำขนาดกลาง | ๒๐๖.๐๑๗ | ๙๘.๘๙ | ๑๘๙,๑๒๔ | ๙๘.๗๙ |
| เขื่อนราษีไศล | ๗๓.๕๒๙ | ๙๘.๗๕ | ๗๑.๗๘๙ | ๙๘.๗๒ |
| เขื่อนห้วยนา | ๗๑.๘๘๘ | ๑๑๐.๖๓ | ๕๑.๓๓๘ | ๑๑๕.๕๕ |
| สรุปรวมปริมาณน้ำทั้งหมด ๒ เขื่อน + ๑๖ อ่าง จำนวน ๓๕๑.๔๓๔ ล้านลูกบาศก์เมตร คิดเป็น ๑๐๑.๐๕% ปริมาณน้ำใช้การ จำนวน ๓๑๒.๒๕๑ ล้านลูกบาศก์เมตร คิดเป็น ๑๐๑.๑๘% | | | | |

ที่มา : โครงการชลประทานศรีสะเกษ ข้อมูล ณ วันที่ ๒๖ พฤศจิกายน ๒๕๖๗

๒) ปริมาณน้ำฝนประจำปี ๒๕๖๗

| ปริมาณน้ำฝน | จำนวน (มิลลิเมตร) |
|----------------------|----------------------|
| เดือนมกราคม ๒๕๖๗ | ๐.๐ |
| เดือนกุมภาพันธ์ ๒๕๖๗ | ๖.๗ |
| เดือนมีนาคม ๒๕๖๗ | ๐.๓ |
| เดือนเมษายน ๒๕๖๗ | ๐.๒ |
| เดือนพฤษภาคม ๒๕๖๗ | ๒๘๕.๓ |
| เดือนมิถุนายน ๒๕๖๗ | ๔๓๑.๗ |
| เดือนกรกฎาคม ๒๕๖๗ | ๓๙๖.๔ |
| เดือนสิงหาคม ๒๕๖๗ | ๒๖๗.๒ |
| เดือนกันยายน ๒๕๖๗ | ๔๒๑.๕ |
| เดือนตุลาคม ๒๕๖๗ | ๘๙.๖ |
| เดือนพฤศจิกายน ๒๕๖๗ | ๑๐.๑ |
| รวม ๑๗๐๗.๕ มิลลิเมตร | |

ที่มา : สถานีอุตุนิยมวิทยาศรีสะเกษ ณ วันที่ ๒๖ พฤศจิกายน ๒๕๖๗

๓) ความต้องการใช้น้ำ แผนการจัดสรรน้ำในช่วงฤดูฝน ปี ๒๕๖๖/๖๗

| แผนการจัดสรรน้ำ ในช่วงฤดูฝน ปี ๒๕๖๖/๖๗ | ปริมาณ (ล้านลูกบาศก์เมตร) | ระยะเวลาส่งน้ำ |
|---|------------------------------|---------------------|
| น้ำเพื่อการเกษตร | ๕๔.๘๔ | มี.ย.- ต.ค. ๒๕๖๗ |
| น้ำเพื่อการอุปโภค-บริโภค | ๗.๖๔ | |
| น้ำเพื่อการอุตสาหกรรม | ๒.๗๖ | |
| น้ำเพื่อรักษาระบบนิเวศ | ๑๔.๒๑ | |
| | ๗๙.๔๕ | |

ที่มา : โครงการชลประทาน, โครงการส่งน้ำและบำรุงรักษามูลล่าง

๔) การใช้ประโยชน์และความเหมาะสมของดินเพื่อการเพาะปลูก (Agri-Map analytic)

- พื้นที่ทำการเกษตรที่เหมาะสม ๒,๒๙๕,๙๐๗.๑๘ ไร่ และพื้นที่ไม่เหมาะสม ๑,๕๘๕,๔๔๒.๑๒ ไร่ ดังนี้

| ชนิดพืช | พื้นที่ทำการเกษตร (ไร่) | พื้นที่ทำการเกษตรที่เหมาะสม (ไร่) | พื้นที่ทำการเกษตรที่ไม่เหมาะสม (ไร่) |
|--------------------|-------------------------|-----------------------------------|--------------------------------------|
| ข้าว | ๓,๓๖๐,๑๒๘.๑๘ | ๑,๙๙๓,๙๘๐.๐๘ | ๑,๓๖๖,๑๔๘.๑๐ |
| มันสำปะหลัง | ๑๘๑,๔๗๒.๘๘ | ๕๒,๕๑๙.๕๗ | ๑๒๘,๙๕๓.๓๒ |
| ยางพารา | ๒๘๖,๙๙๒.๐๑ | ๒๑๐,๐๗๗.๑๘ | ๗๖,๙๑๔.๘๓ |
| อ้อยโรงงาน | ๒๓,๓๗๕.๓๒ | ๒๒,๒๙๔.๘๕ | ๑,๐๘๐.๔๗ |
| ปาล์มน้ำมัน | ๑๐,๓๙๔.๗๓ | ๑,๕๙๒.๗๓ | ๘,๘๐๒.๐๐ |
| ข้าวโพดเลี้ยงสัตว์ | ๓,๗๒๖.๗๔ | ๑,๐๔๑.๖๕ | ๒,๖๘๕.๐๙ |
| ทุเรียน | ๖,๖๕๔.๗๐ | ๖,๒๔๔.๒๐ | ๔๑๐.๕๐ |
| เงาะ | ๘,๖๐๔.๗๓ | ๘,๑๕๖.๙๒ | ๔๔๗.๘๑ |

ที่มา : Agri-Map Online, กรมพัฒนาที่ดิน

๑.๕ พืชเศรษฐกิจที่สำคัญ ได้แก่

| ชนิดพืช | จำนวนเกษตรกร (ครัวเรือน) | เนื้อที่ปลูก (ไร่) | เนื้อที่เก็บเกี่ยว (ไร่) | ผลผลิตรวม (ตัน/ปี) | ผลผลิตเฉลี่ย (กก./ไร่) |
|---------------------------|--------------------------|--------------------|--------------------------|--------------------|------------------------|
| ข้าวนาปี (๒๕๖๖/๖๗) | ๒๓๘,๓๖๕ | ๓,๐๐๒,๐๕๔ | ๒,๙๙๕,๘๕๗ | ๑,๒๒๗,๑๒๓.๐๐ | ๔๐๙.๖๑ |
| ข้าวนาปรัง (๒๕๖๕/๖๖) | ๗,๐๕๗ | ๗๐,๗๘๗ | ๗๐,๕๘๒ | ๓๗,๑๐๒.๐๐ | ๕๒๖.๐๐ |
| มันสำปะหลัง (๒๕๖๕/๖๖) | ๑๕,๐๓๖ | ๑๔๕,๐๖๔ | ๑๔๒,๕๐๕ | ๕๐๗,๘๘๘.๐๐ | ๓,๕๖๔.๐๐ |
| ข้าวโพดเลี้ยงสัตว์ รุ่น ๑ | ๔๘๔ | ๓,๖๓๖ | ๓,๕๖๘ | ๓,๐๖๔.๙๕ | ๘๕๙.๐๑ |
| ข้าวโพดเลี้ยงสัตว์ รุ่น ๒ | ๓,๐๗๗ | ๒๓,๘๙๕ | ๒๓,๖๖๖ | ๓๐,๙๘๓.๔๒ | ๑,๓๒๖.๒๕ |
| ถั่วเหลือง รุ่น ๒ | ๓๒ | ๙๑ | ๙๐ | ๑๕.๑๐ | ๑๖๗.๗๙ |
| ปาล์มน้ำมัน (๒๕๖๖) | ๗๑๕ | ๖,๖๕๔ | ๔,๓๖๑ | ๕,๘๕๒.๔๖ | ๑,๓๔๒.๐๐ |
| ทุเรียน (๒๕๖๖) | ๒,๒๙๕ | ๑๕,๐๗๒ | ๘,๘๗๓ | ๑๓,๔๒๓.๐๐ | ๑,๕๑๓.๐๐ |
| เงาะ (๒๕๖๖) | ๒๓๑ | ๙๔๑ | ๙๔๑ | ๙๒๒.๑๘ | ๙๘๐.๐๐ |
| ลำไย (๒๕๖๖) | ๔๐ | ๓๕๕ | ๓๕๕ | ๕๕๒.๘๗ | ๑,๕๕๗.๓๗ |
| พริก (๒๕๖๖/๖๗) | ๓,๘๓๔ | ๔,๘๘๙ | ๔,๘๘๒ | ๑๗,๒๖๔.๙๕ | ๓,๕๓๖.๔๕ |
| หอมแดง (๒๕๖๖/๖๗) | ๖,๖๑๕ | ๒๒,๘๕๘ | ๒๒,๘๕๘ | ๘๕,๓๐๒.๐๐ | ๓,๗๓๒.๐๐ |
| กระเทียม (๒๕๖๖/๖๗) | ๗๘๐ | ๖๗๒ | ๖๗๒ | ๘๘๗.๗๑ | ๑,๓๒๑.๐๐ |
| ยางพารา (๒๕๖๕) | ๒๗,๒๐๑ | ๓๖๘,๐๒๑ | ๓๕๐,๑๑๕ | ๗๗,๗๒๕.๕๓ | ๒๒๒.๐๐ |

ที่มา : สำนักงานเกษตรจังหวัดศรีสะเกษ

๑.๖ สัตว์เศรษฐกิจที่สำคัญ ได้แก่

| ชนิด | จำนวน (ตัว) | เกษตรกร (ราย) |
|--------------------------|-------------|---------------|
| โคเนื้อ | ๕๑๕,๓๕๘ | ๑๐๐,๙๑๘ |
| โคนม | ๓,๐๙๐ | ๑๐๑ |
| กระบือ | ๙๑,๖๓๙ | ๒๒,๑๓๓ |
| สุกร | ๑๐๙,๓๙๒ | ๓,๙๓๕ |
| ไก่พื้นเมืองและไก่ลูกผสม | ๓,๐๙๘,๖๖๓ | ๘๘,๘๓๖ |
| ไก่เนื้อ | ๑,๑๒๓,๔๓๙ | ๑,๖๐๕ |
| ไก่ไข่ | ๖๙,๖๗๙ | ๒,๑๘๖ |
| เป็ดเทศ | ๒๕๒,๗๗๙ | ๑๖,๗๕๔ |
| เป็ดเนื้อ | ๒๘,๙๔๔ | ๑,๘๒๖ |
| เป็ดไข่ | ๕๙,๘๗๑ | ๑,๘๘๓ |
| แพะ | ๔,๕๐๘ | ๒๘๑ |
| แกะ | ๖๗๙ | ๒๐ |

ที่มา : ศูนย์เทคโนโลยีสารสนเทศและการสื่อสาร กรมปศุสัตว์ ประมวลผลข้อมูล ณ วันที่ ๒๐ พฤศจิกายน ๒๕๖๗

๑.๗ สินค้าเด่น/สินค้า GI ได้แก่

- **ข้าวหอมมะลิทุ่งกุลาร้องไห้** ทุ่งกุลาร้องไห้ เป็นทุ่งใหญ่ของภาคอีสานมีพื้นที่อยู่ในเขต ๕ จังหวัด ได้แก่ จังหวัดมหาสารคาม จังหวัดร้อยเอ็ด จังหวัดยโสธร จังหวัดศรีสะเกษ และจังหวัดสุรินทร์ จำนวนพื้นที่ทั้งสิ้น ๒,๑๐๗,๖๙๐ ไร่ จังหวัดศรีสะเกษ ประกอบด้วย ตำบลที่อยู่ในเขตพื้นที่ทุ่งกุลาร้องไห้ ในอำเภอราชีไศล และอำเภอศีลาลาด จำนวน ๒๘๗,๐๐๐ ไร่ ข้าวหอมมะลิทุ่งกุลาร้องไห้ ประกอบด้วย ข้าวเปลือก ข้าวกล้อง และข้าวขาว ที่แปรรูปมาจากข้าวเปลือกพันธุ์ข้าวหอมที่ไวต่อช่วงแสง คือ พันธุ์ขาวดอกมะลิ ๑๐๕ และพันธุ์ กข ๑๕ ซึ่งปลูกในพื้นที่ทุ่งกุลาร้องไห้ ในฤดูนาปี
จุดเด่น และมีกลิ่นหอมตามธรรมชาติ ข้าวเปลือกมีสีฟาง เมล็ดข้าว ยาว เรียว และเมล็ดไม่มีหางข้าว เมล็ดข้าวที่ผ่านการสีแล้วจะมีความเลื่อมมัน จมูกข้าวเล็ก เมื่อบริโภคแล้วจะมีกลิ่นหอมและนุ่ม มีความยาวมากกว่า ๗.๐ มิลลิเมตร สัดส่วนความยาวต่อความกว้าง มากกว่า ๓.๒ มีท้องไข่น้อยกว่าร้อยละ ๖ (ที่มา : สำนักงานพาณิชย์จังหวัดศรีสะเกษ)
- **ทุเรียนภูเขาไฟศรีสะเกษ** จุดเด่น เนื้อทุเรียนแห้ง นุ่มเหนียว เส้นใยละเอียด มีกลิ่นหอมไม่ฉุนมาก รสชาติค่อนข้างหวาน (ที่มา : สำนักงานพาณิชย์จังหวัดศรีสะเกษ)
- **หอมแดงศรีสะเกษ** จุดเด่น หัวทรงกลม หัวขนาดใหญ่ เส้นผ่านศูนย์กลาง ๑.๕-๓ เซนติเมตร เปลือกแห้งมัน เปลือกนอกสีแดงปนม่วงถึงแดงเข้ม เปลือกหนาและเหนียว เนื้อเมื่อปลอกออกจะพบหัวแบ่งออก ๒-๕ หัว เนื้อสีม่วงอ่อน เมื่อผ่าออกเนื้อในมีสีขาว รสชาติหวานเล็กน้อย กลิ่นฉุน (ที่มา : สำนักงานพาณิชย์จังหวัดศรีสะเกษ)
- **กระเทียมศรีสะเกษ** จุดเด่น เป็นหัวทรงกลมหรือกลมแป้น หัวแน่น กลีบแน่น กลีบและหัวสีขาว เปลือกนอกสีขาวแกมม่วง เปลือกบาง เนื้อเมื่อลอกเปลือกนอกออกจะพบกลีบเรียงซ้อนกัน ๔-๕ กลีบ เมื่อแกะเปลือกกลีบออกจะพบเยื่อบางๆ สีชมพูอ่อนหรือสีขาวหุ้มกลีบอยู่เป็นชั้นสุดท้าย รสชาติเผ็ดร้อน มีกลิ่นฉุน (ที่มา : สำนักงานพาณิชย์จังหวัดศรีสะเกษ)

๑.๘ สินค้า OTOP ๑๐ อันดับแรกของจังหวัด ได้แก่

๑. ผ้าไหมยกดอกกลายดอกพิกุลครบแก้ว กลุ่มวิสาหกิจชุมชนบ้านน้อยนาเจริญ ๘๕ หมู่ ๑๔ ตำบล
ลำโรงปราสาท อำเภอปราสาท จังหวัดศรีสะเกษ
๒. เสื้ออภัย กลุ่มสตรีทอผ้าบ้านยาง ๑๑๖ หมู่ที่ ๗ ตำบลสมศักดิ์ อำเภอขุขันธ์ จังหวัดศรีสะเกษ
๓. น้ำลูกยอผสมน้ำผึ้ง กลุ่มแม่บ้านเสียวใหม่พัฒนา ๒๓ บ้านหนองขุนศรี ตำบลเสียว อำเภอโพธิ์ศรีสุวรรณ จังหวัด
ศรีสะเกษ
๔. สมุนไพรนวลจันทร์ กลุ่มบ้านสวนสมุนไพรนวลจันทร์ ๑๒ หมู่ ๗ ตำบลสระกำแพงใหญ่ อำเภออุทุมพรพิสัย
จังหวัดศรีสะเกษ
๕. กระเป๋าลือล็กโครเซทลายมะลิซ้อน ๔๔๔ หมู่ที่ ๘ ถนนกสิกรรม ตำบลหนองครก อำเภอเมือง จังหวัดศรีสะเกษ
๖. ปลาสาม ๓๗/๑ บ้านห้วยใต้ หมู่ที่ ๑๑ ตำบลบัวหุ้ง อำเภอราชไศล จังหวัดศรีสะเกษ
๗. ฐูปหอมศรีลำดวน ๔๒ หมู่ ๑ ตำบลฝื่อใหญ่ อำเภอโพธิ์ศรีสุวรรณ จังหวัดศรีสะเกษ
๘. ผ้าไหมมัดหมี่ ๑๐๖ หมู่ ๑ ตำบลดินแดง อำเภอไพรบึง จังหวัดศรีสะเกษ

๑.๙ โครงการชุมชนท่องเที่ยว OTOP นวัตวิถี บ้านซำฮีเหล็ก อำเภอบึงนาราง จังหวัดศรีสะเกษ (ท่องเที่ยวเชิงเกษตร)

๑.๑๐ สหกรณ์การเกษตร

- ๑) จำนวนสหกรณ์การเกษตรในจังหวัดศรีสะเกษ ๘๘ แห่ง (ในภาคเกษตร ๕๖ แห่ง นอกภาคเกษตร ๓๒ แห่ง)
- ๒) กลุ่มเกษตรกร ๔๖ กลุ่ม
- ๓) การจัดระดับชั้นสหกรณ์ ข้อมูล ณ วันที่ ๘ สิงหาคม ๒๕๖๗

| ประเภท | ชั้น ๑ | ชั้น ๒ | ชั้น ๓ | ชั้น ๔ | รวมทุกชั้น |
|----------------|--------|--------|--------|--------|------------|
| ภาคการเกษตร | ๑๐ | ๔๑ | ๕ | ๐ | ๕๖ |
| นอกภาคการเกษตร | ๗ | ๒๓ | ๓ | ๐ | ๓๓ |
| รวมทุกประเภท | ๑๗ | ๖๔ | ๘ | ๐ | ๘๙ |

ที่มา : สำนักงานสหกรณ์จังหวัดศรีสะเกษ

๑.๑๑ องค์กรเกษตรกรและวิสาหกิจชุมชน

| ประเภทกลุ่ม | จำนวน กลุ่ม | สมาชิก (ราย) |
|--------------------|----------------|-----------------|
| แม่บ้านเกษตรกร | ๘๗ | ๒,๒๗๖ |
| ยุวเกษตรกร | ๘๔๔ | ๒๑,๖๗๐ |
| กลุ่มส่งเสริมอาชีพ | ๑๐๕ | ๓,๒๕๖ |
| กลุ่มวิสาหกิจชุมชน | ๓๔๘ | ๗,๔๐๒ |

ที่มา : สำนักงานเกษตรจังหวัดศรีสะเกษ

๒. ข้อมูลการรับรองมาตรฐานสินค้าเกษตรปลอดภัยของจังหวัด

๒.๑ พื้นที่การทำเกษตรอินทรีย์ รวม ๑๘๗,๕๒๑.๒๙ ไร่ เกษตรกร ๒๙,๑๙๑ ราย/แปลง รับรองแล้ว ๑๒๐,๖๖๕.๒๙ ไร่ เกษตรกร ๑๓,๙๒๑ ราย/แปลง

| ชนิดสินค้า | จำนวนราย/แปลง | จำนวนไร่ |
|---|---------------|----------------|
| ๑) ข้าว* T๑ (เตรียมความพร้อม) และ ข้าว* T๒ (ปรับเปลี่ยน) รับรองแล้ว | ๑๕,๒๖๘ | ๖๖,๘๔๘ |
| รวมทั้งสิ้น | ๑๓,๘๗๑ | ๑๒๐,๓๘๖ |
| รวมทั้งสิ้น | ๒๙,๑๓๙ | ๑๘๗,๒๓๕ |
| ชนิดสินค้า | จำนวนราย/แปลง | จำนวนไร่ |
| ๒) พืช** (แปลง) : ปรับเปลี่ยน รับรองแล้ว | ๒ | ๗ |
| รวมทั้งสิ้น | ๔๗ | ๒๗๖.๕๔ |
| รวมทั้งสิ้น | ๔๙ | ๒๘๓.๕๔ |
| ๓) ประมง*** | ๓ | ๒.๗๕ |
| ๔) ปศุสัตว์**** | - | - |

ที่มา : สำนักงานเกษตรจังหวัดศรีสะเกษ, * ศูนย์เมล็ดพันธุ์ข้าวศรีสะเกษ, **ศูนย์พัฒนาการเกษตรภูสิงห์อันเนื่องมาจากพระราชดำริฯ, ***สำนักงานประมงจังหวัดศรีสะเกษ, ****สำนักงานปศุสัตว์จังหวัดศรีสะเกษ

๒.๒ การรับรอง GAP ด้านพืช และด้านข้าว เกษตรกรรวม ๓,๑๖๑ ราย/แปลง พื้นที่ ๑๔,๖๐๑.๙๐๕ ไร่ ด้านประมง เกษตรกร ๑๖๙ ราย พื้นที่ ๔๘๙.๕๐ ไร่ และด้านปศุสัตว์ จำนวน ๑๓๗ ราย

| ชนิดสินค้า | จำนวนราย/แปลง | จำนวนไร่ |
|-------------------------|---------------|------------|
| ๑) พืช (แปลง) | ๓,๑๖๑ | ๑๔,๖๐๑.๙๐๕ |
| ๒) ข้าว GAP Seed* (ราย) | ๕๕๐ | ๕,๐๒๐.๗๕ |
| ๓) ประมง*** | ๑๖๙ | ๔๘๙.๕๐ |
| ๔) ปศุสัตว์**** | ๑๓๗ | - |

หมายเหตุ : สำนักงานเกษตรจังหวัดศรีสะเกษ, * ศูนย์เมล็ดพันธุ์ข้าวศรีสะเกษ, **ศูนย์พัฒนาการเกษตรภูสิงห์อันเนื่องมาจากพระราชดำริฯ, ***สำนักงานประมงจังหวัดศรีสะเกษ, ****สำนักงานปศุสัตว์จังหวัดศรีสะเกษ

๓. งบประมาณ ปี ๒๕๖๗ งบประมาณทั้งสิ้น ๒๒๖,๗๙๙,๑๑๖ บาท

งบประมาณที่ได้รับการจัดสรรในการดำเนินงานโครงการตามแผนปฏิบัติการด้านการเกษตรและสหกรณ์จังหวัดศรีสะเกษ ประจำปีงบประมาณ ๒๕๖๗ (ข้อมูล ณ วันที่ ๑๐ ตุลาคม ๒๕๖๗) หน่วยงานสังกัดกระทรวงเกษตรและสหกรณ์จังหวัดศรีสะเกษ ได้รับการจัดสรรงบประมาณ ๓๑๘,๖๓๗,๔๘๖.๒๗ บาท แผนการดำเนินโครงการ/กิจกรรม จำนวน ๒๗๑ งาน/โครงการ โดยมีผลการเบิกจ่าย ๓๑๘,๑๗๖,๒๙๑.๔๓ บาท คิดเป็นร้อยละ ๙๙.๘๖

| ที่ | ส่วนราชการ | จำนวนโครงการ/กิจกรรม | | | | | งบปกติ | งบจังหวัด | งบกลุ่มจังหวัด | งบอื่นๆ | งบประมาณที่ได้รับอนุมัติ (บาท) | ผลการเบิกจ่ายงบประมาณ (บาท) | คิดเป็นร้อยละ |
|-------------------------|--|----------------------|-----------|---------|----------------|-----|----------------|---------------|----------------|--------------|--------------------------------|-----------------------------|---------------|
| | | งบปกติ | งบจังหวัด | งบอื่นๆ | งบกลุ่มจังหวัด | รวม | | | | | | | |
| ๑ | สำนักงานเกษตรและสหกรณ์จังหวัดศรีสะเกษ | ๔ | - | ๑ | - | ๕ | ๑,๕๒๐,๑๔๐.๐๐ | - | - | ๓๘๒,๐๐๐.๐๐ | ๑,๙๐๒,๑๔๐.๐๐ | ๑,๙๐๒,๑๔๐.๐๐ | ๑๐๐ |
| ๒ | โครงการชลประทานศรีสะเกษ | ๑ | ๓ | - | - | ๔ | ๕,๐๐๐,๐๐๐.๐๐ | ๒๘,๕๐๐,๐๐๐.๐๐ | - | - | ๓๓,๕๐๐,๐๐๐.๐๐ | ๓๓,๕๐๐,๐๐๐.๐๐ | ๑๐๐ |
| ๓ | โครงการส่งน้ำและบำรุงรักษามูลล่าง | ๑๙ | - | - | - | ๑๙ | ๑๑๗,๑๔๖,๓๙๑.๖๘ | - | - | - | ๑๑๗,๑๔๖,๓๙๑.๖๘ | ๑๑๗,๐๙๖,๐๗๕.๑๙ | ๙๙.๙๖ |
| ๔ | โครงการส่งน้ำและบำรุงรักษาห้วยนา | ๑๘ | - | - | - | ๑๘ | ๓๔,๘๖๗,๙๗๑.๑๘ | - | - | - | ๓๔,๘๖๗,๙๗๑.๑๘ | ๓๔,๘๖๗,๙๗๑.๕๘ | ๑๐๐ |
| ๕ | สำนักงานตรวจบัญชีสหกรณ์ศรีสะเกษ | ๒๕ | - | - | - | ๒๕ | ๓,๐๔๓,๒๖๐.๐๐ | - | - | - | ๓,๐๔๓,๒๖๐.๐๐ | ๓,๐๔๓,๒๖๐.๐๐ | ๑๐๐ |
| ๖ | สำนักงานประมงจังหวัดศรีสะเกษ | ๑๔ | - | ๑ | - | ๑๕ | ๑,๕๓๗,๐๗๐.๐๐ | - | - | ๑,๗๕๐,๙๔๖.๙๙ | ๓,๒๘๘,๐๑๖.๙๙ | ๓,๒๘๘,๐๑๖.๙๙ | ๑๐๐ |
| ๗ | ศูนย์วิจัยและพัฒนาการเพาะเลี้ยงสัตว์น้ำจืดศรีสะเกษ | ๑๑ | - | - | - | ๑๑ | ๗๕๕,๖๐๐.๐๐ | - | - | - | ๗๕๕,๖๐๐.๐๐ | ๗๕๕,๖๐๐.๐๐ | ๑๐๐ |
| ๘ | ศูนย์วิจัยและบำรุงพันธุ์สัตว์ศรีสะเกษ | ๓ | - | - | - | ๓ | ๑,๔๒๕,๐๐๐.๐๐ | - | - | - | ๑,๔๒๕,๐๐๐.๐๐ | ๑,๔๒๕,๐๐๐.๐๐ | ๑๐๐ |
| ๙ | สำนักงานปศุสัตว์จังหวัดศรีสะเกษ | ๑๔ | ๒ | - | - | ๑๖ | ๕,๔๖๓,๑๗๕.๐๐ | ๔,๙๒๔,๐๐๐.๐๐ | - | - | ๑๐,๓๘๗,๑๗๕.๐๐ | ๑๐,๓๘๗,๑๗๕.๐๐ | ๑๐๐ |
| ๑๐ | สถานีพัฒนาที่ดินศรีสะเกษ | ๑๖ | - | - | - | ๑๖ | ๓๘,๕๘๓,๕๐๙.๐๐ | - | - | - | ๓๘,๕๘๓,๕๐๙.๐๐ | ๓๘,๕๘๓,๕๐๙.๐๐ | ๑๐๐ |
| ๑๑ | ศูนย์วิจัยพืชสวนศรีสะเกษ | ๘ | ๒ | - | - | ๑๐ | ๑๙,๗๑๑,๖๕๙.๐๐ | ๑,๐๕๐,๔๐๐.๐๐ | - | - | ๒๐,๗๖๒,๐๕๙.๐๐ | ๒๐,๗๖๒,๐๕๙.๐๐ | ๑๐๐ |
| ๑๒ | ศูนย์พัฒนาการเกษตรภูสิงห์อันเนื่องมาจากพระราชดำริ | ๒๐ | - | - | - | ๒๐ | ๓,๔๙๓,๒๔๕.๐๐ | - | - | - | ๓,๔๙๓,๒๔๕.๐๐ | ๓,๔๙๓,๒๔๕.๐๐ | ๑๐๐ |
| ๑๓ | สำนักงานเกษตรจังหวัดศรีสะเกษ | ๒๑ | - | - | - | ๒๑ | ๑๐,๗๗๒,๘๒๒.๐๐ | - | - | - | ๑๐,๗๗๒,๘๒๒.๐๐ | ๑๐,๗๗๒,๘๒๒.๐๐ | ๑๐๐ |
| ๑๔ | สำนักงานสหกรณ์จังหวัดศรีสะเกษ | ๓๑ | - | - | - | ๓๑ | ๗,๕๖๔,๑๘๗.๐๐ | - | - | - | ๗,๕๖๔,๑๘๗.๐๐ | ๗,๕๖๔,๑๘๗.๐๐ | ๑๐๐ |
| ๑๕ | สำนักงานการปฏิรูปที่ดินจังหวัดศรีสะเกษ | ๑๔ | - | ๑๑ | - | ๒๕ | ๕,๒๐๕,๘๒๙.๔๒ | - | - | ๒,๘๓๔,๙๑๘.๐๐ | ๘,๐๔๐,๗๔๗.๔๒ | ๗,๒๒๙,๘๖๙.๖๗ | ๙๔.๘๙ |
| ๑๖ | การยางแห่งประเทศไทยจังหวัดศรีสะเกษ | ๑ | - | - | - | ๑ | ๒๒๔,๐๐๐.๐๐ | - | - | - | ๒๒๔,๐๐๐.๐๐ | ๒๒๔,๐๐๐.๐๐ | ๑๐๐ |
| ๑๗ | ศูนย์เมล็ดพันธุ์ข้าวศรีสะเกษ | ๑๑ | - | - | - | ๑๑ | ๙,๖๙๙,๐๙๒.๐๐ | - | - | - | ๙,๖๙๙,๐๙๒.๐๐ | ๙,๖๙๙,๐๙๒.๐๐ | ๑๐๐ |
| ๑๘ | ศูนย์หม่อนไหมเฉลิมพระเกียรติฯ ศรีสะเกษ | ๒๐ | - | - | - | ๒๐ | ๑๓,๑๘๒,๒๗๐.๐๐ | - | - | - | ๑๓,๑๘๒,๒๗๐.๐๐ | ๑๓,๑๘๒,๒๗๐.๐๐ | ๑๐๐ |
| รวมทั้งสิ้น ๑๘ หน่วยงาน | | ๒๕๑ | ๗ | ๑๓ | - | ๒๗๑ | ๒๗๙,๑๙๕,๒๒๒.๒๘ | ๓๔,๔๗๔,๔๐๐.๐๐ | - | ๔,๙๖๗,๘๖๔.๙๙ | ๓๑๘,๖๓๗,๔๘๖.๒๗ | ๓๑๘,๑๗๖,๒๙๑.๔๓ | ๙๙.๘๖ |

๔. ผลการดำเนินงานโครงการสำคัญ (Agenda)

๑. นโยบาย : ศูนย์บริการเกษตรพิรุณราช กระทรวงเกษตรและสหกรณ์

- ๑.๑ ศูนย์หลัก ระดับกระทรวง จำนวน ๑ ศูนย์ สำนักงานปลัดเกษตรและสหกรณ์
- ๑.๒ ศูนย์หลัก ระดับจังหวัด จำนวน ๑ ศูนย์ สำนักงานเกษตรและสหกรณ์จังหวัดศรีสะเกษ
- ๑.๓ ศูนย์บริการเครือข่าย ระดับจังหวัด จำนวน ๑๒ ศูนย์ ๑) สำนักงานเกษตรและสหกรณ์จังหวัดศรีสะเกษ ๒) สำนักงานประมงจังหวัดศรีสะเกษ ๓) สำนักงานปศุสัตว์ศรีสะเกษ
- ๔) ศูนย์เมล็ดพันธุ์ข้าวศรีสะเกษ ๕) โครงการชลประทานศรีสะเกษ ๖) สำนักงานตรวจบัญชีสหกรณ์ศรีสะเกษ ๗) สถานีพัฒนาที่ดินศรีสะเกษ ๘) สำนักงานสหกรณ์จังหวัดศรีสะเกษ
- ๙) ศูนย์พัฒนาการเกษตรภูสิงห์ อันเนื่องมาจากพระราชดำริ ๑๐) ศูนย์หม่อนไหมเฉลิมพระเกียรติสมเด็จพระนางเจ้าสิริกิติ์ พระบรมราชินีนาถ ศรีสะเกษ ๑๑) สำนักงานการปฏิรูปที่ดินจังหวัดศรีสะเกษ ๑๒) การยางแห่งประเทศไทยจังหวัดศรีสะเกษ
- ๑.๔ ศูนย์บริการหลัก ระดับอำเภอ จำนวน ๒๒ ศูนย์ ๑) สำนักงานเกษตรอำเภอเมืองศรีสะเกษ ๒) สำนักงานเกษตรอำเภอยางชุมน้อย ๓) สำนักงานเกษตรอำเภอกันทรารมย์
- ๔) สำนักงานเกษตรอำเภอกันทรลักษ์ ๕) สำนักงานเกษตรอำเภออุทุมพรพิสัย ๖) สำนักงานเกษตรอำเภอไพรบึง ๗) สำนักงานเกษตรอำเภอปรังค์ภู ๘) สำนักงานเกษตรอำเภอขุนหาญ
- ๙) สำนักงานเกษตรอำเภอราชไศล ๑๐) สำนักงานเกษตรอำเภออุทุมพรพิสัย ๑๑) สำนักงานเกษตรอำเภอเบ็ญที่ ๑๒) สำนักงานเกษตรอำเภอห้วยทับทัน ๑๓) สำนักงานเกษตรอำเภอโนนคูณ ๑๔) สำนักงานเกษตรอำเภอศรีรัตนะ ๑๕) สำนักงานเกษตรอำเภอน้ำเกลี้ยง ๑๖) สำนักงานเกษตรอำเภอวังหิน ๑๗) สำนักงานเกษตรอำเภอภูสิงห์ ๑๘) สำนักงานเกษตรอำเภอเมืองจันทร์ ๑๙) สำนักงานเกษตรอำเภอเบญจลักษ์ ๒๐) สำนักงานเกษตรอำเภอพยุห์ ๒๑) สำนักงานเกษตรอำเภอโพธิ์ศรีสุวรรณ ๒๒) สำนักงานเกษตรอำเภอศิลาลาด
- ๑.๕ จำนวนเรื่องที่มีผู้ขอรับบริการ/ร้องเรียน ทั้งสิ้น ๙๒ เรื่อง คิดเป็นร้อยละ ๑๐๐
- ๑.๖ จำนวนเรื่องที่ให้บริการ/แก้ไขปัญหาแล้ว ๙๐ เรื่อง คิดเป็นร้อยละ ๙๗.๘๓%
- ๑.๗ จำนวนเรื่องที่อยู่ระหว่างดำเนินการ ๐ เรื่อง คิดเป็นร้อยละ ๐
- ๑.๘ จำนวนเรื่องที่ไม่สามารถดำเนินการได้ (เกินกำหนด) ๒ เรื่อง คิดเป็นร้อยละ ๒.๑๗%

| ปัญหา/อุปสรรค | สิ่งที่ได้ดำเนินการปรับปรุง และพัฒนาการดำเนินงานของศูนย์บริการเกษตรพิรุณราช | แนวทางการแก้ไขปัญหา |
|--|---|---|
| การเชื่อมโยงข้อมูลของศูนย์บริการหลักกับศูนย์บริการเครือข่ายยังไม่สามารถดำเนินการผ่านระบบได้ เนื่องจากยังไม่มีบัญชีผู้ใช้งานของศูนย์เครือข่าย | - | กำหนดบัญชีและรหัสผู้ใช้งานของศูนย์เครือข่ายให้ครอบคลุมทุกหน่วยงานที่เกี่ยวข้องกับงานบริการของศูนย์บริการเกษตรพิรุณราช |
| การขอรับบริการผ่านศูนย์พิรุณราช เป็นเรื่องการให้บริการปกติของหน่วยงาน ซึ่งบางครั้งศูนย์ระดับอำเภอ ไม่ได้บันทึกข้อมูลลงในระบบศูนย์บริการเกษตรพิรุณราช | - | มีหนังสือราชการขอความร่วมมือศูนย์หลักระดับอำเภอ บันทึกข้อมูลการให้บริการผ่านระบบศูนย์บริการเกษตรพิรุณราชทุกครั้งที่มีผู้มาขอรับบริการ |

๒) นโยบาย : การผลักดันสินค้าเกษตรและบริการมูลค่าสูง ๑ ท้องถิ่น ๑ สินค้าเกษตรมูลค่าสูง

๒.๑ การผลักดันสินค้าเกษตรและบริการมูลค่าสูง ๑ ท้องถิ่น ๑ สินค้าเกษตรมูลค่าสูง

สำนักงานเกษตรและสหกรณ์จังหวัดและทุกหน่วยงานที่เกี่ยวข้อง

| สินค้าเกษตร ที่คัดเลือก (พืช,ปศุสัตว์ ,ประมง) | กลุ่ม ที่ ๑ * | กลุ่มที่ ๒ ** | กลุ่ม ที่ ๓ *** | พื้นที่ ดำเนินการ | ผลผลิต/ ผลิตภัณฑ์ | วิธีการ ดำเนินการของ กลุ่ม | จำนวน สมาชิก (กลุ่ม)/ (ราย) | Pain Point (แรงต้าน/คู่ขนาน) | แนวทางการพัฒนา | ปัญหา/ อุปสรรค | หน่วยงานร่วม บูรณาการ |
|--|--|------------------|-----------------------|--|----------------------|---|--------------------------------------|--|---|-------------------|---|
| | ขอให้ระบุเครื่องหมาย ✓ ในช่องกลุ่มที่ ๑ - ๓ | | | | | | | | | | |
| พืช | ✓ | - | - | แปลงใหญ่ข้าว หมู่ ๑ ตำบล ผักไหม อำเภอ ห้วยทับทัน จังหวัดศรีสะเกษ ๒๕๕๙ (งบกรมการ ข้าว) | ข้าว | ๑. ส่งเสริมการ ผลิตข้าวอินทรีย์ (เมล็ดพันธุ์ข้าว อินทรีย์/ ข้าวแปร รูป/ ผลิตภัณฑ์ ข้าวอินทรีย์แปร รูป) ๒. ส่งเสริมการ เพาะปลูกพืชหลัง นา (กระเจียบ แดง/ ถั่วเหลือง/ ถั่วเขียว/ พืช สมุนไพร) | ๖๑ ราย | ๑. กระบวนการแปรรูป ผลผลิตยังไม่ได้มาตรฐาน ๒. ปริมาณผลผลิตพืช หลังนามีจำนวนไม่ เพียงพอ ๓. ขาดทักษะการ จำหน่ายสินค้าเกษตร ผ่านช่องทางออนไลน์ ๔. ขาดเงินทุนหมุนเวียน ในการรวบรวมซื้อ | ๑. ส่งเสริมและพัฒนากระบวนการ แปรรูปผลผลิตให้ได้รับรอง มาตรฐาน (มาตรฐานเกษตรอินทรีย์ ประเทศไทยและมาตรฐานสากล) ๑. พัฒนาและส่งเสริมองค์ความรู้ และเทคโนโลยีในกระบวนการผลิต พืชหลังนา ๒. สร้างแรงจูงใจ ส่งเสริม และ พัฒนากระบวนการผลิตพืชหลัง นาให้ได้รับรองมาตรฐาน (มาตรฐานเกษตรอินทรีย์ประเทศ ไทยและมาตรฐานสากล) ๑. อบรมถ่ายทอดความรู้เรื่อง หลักสูตรการขายออนไลน์การสร้าง สื่อประชาสัมพันธ์ออนไลน์ ๑. สนับสนุนแหล่งเงินทุนดอกเบี้ยต่ำ | - | ศษ.ศรีสะเกษ สน.เกษตรจังหวัด /หน่วยงานในสังกัด กระทรวงเกษตร และสหกรณ์ สน.เกษตรจังหวัด /สถานีพัฒนาที่ดิน/ กรมส่งเสริม การเกษตร/กรม วิชาการเกษตร สถาบันพัฒนาฝีมือ แรงงาน ๓๘ ศรีสะเกษ ธ.ก.ส./แหล่งเงินทุน อื่นๆ |

| สินค้าเกษตร ที่คัดเลือก (พืช,ปศุสัตว์ ,ประมง) | กลุ่ม ที่ ๑ * | กลุ่มที่ ๒ ** | กลุ่ม ที่ ๓ *** | พื้นที่ ดำเนินการ | ผลผลิต/ ผลิตภัณฑ์ | วิธีการ ดำเนินการของ กลุ่ม | จำนวน สมาชิก (กลุ่ม)/ (ราย) | Pain Point (เร่งด่วน/คู่ขนาน) | แนวทางการพัฒนา | ปัญหา/ อุปสรรค | หน่วยงานร่วม บูรณาการ |
|--|--|------------------|-----------------------|---|----------------------|---|--------------------------------------|---|---|-------------------|---|
| | ขอให้ระบุเครื่องหมาย ✓ ในช่องกลุ่มที่ ๑ - ๓ | | | | | | | | | | |
| พืช | ✓ | - | - | แปลงใหญ่ข้าว หมู่ ๑๖ ตำบล หนองแค อำเภอราชสีห์ จังหวัดศรีสะเกษ ๒๕๕๙ | ข้าว | ๑. ส่งเสริมการ ผลิตข้าวอินทรีย์ (เมล็ดพันธุ์ข้าว อินทรีย์/ ข้าวแปรรูป/ ผลิตภัณฑ์ข้าว อินทรีย์แปรรูป) ๒. ส่งเสริมการ เพาะปลูกพืช หลังนา (กระเจี๊ยบ แดง/ ถั่วเหลือง/ ถั่วเขียว/ พืชสมุนไพร) | ๑๔๒ ราย | ๑. กระบวนการแปรรูป ผลผลิตขาดประสิทธิภาพ ๒. ขาดทักษะการ จำหน่ายสินค้าเกษตร ผ่านช่องทางออนไลน์ ๓. ขาดเงินทุนหมุนเวียน ในการรวบรวมซื้อ | ๑. ส่งเสริมและพัฒนากระบวนการ แปรรูปผลผลิตให้ได้รับรอง มาตรฐาน (มาตรฐานเกษตรอินทรีย์ ประเทศไทย และมาตรฐานสากล) ๒. พัฒนาและส่งเสริมองค์ความรู้ และเทคโนโลยีกระบวนการผลิตการ ปลูกพืชหลังนา เพื่อเสริมรายได้ ๓. อบรมถ่ายทอดความรู้เรื่อง หลักสูตรการขายออนไลน์ การ สร้างสื่อประชาสัมพันธ์ออนไลน์ ๓. สนับสนุนแหล่งเงินทุนดอกเบี้ยต่ำ | - | ศษย.ศรีสะเกษ สงข.เกษตรจังหวัด /หน่วยงานในสังกัด กระทรวงเกษตร และสหกรณ์ สถาบันพัฒนาฝีมือ แรงงาน ๓๘ ศรีสะเกษ ร.ก.ส./แหล่งเงินทุน อื่นๆ |

| สินค้าเกษตร ที่คัดเลือก (พืช,ปศุสัตว์ ,ประมง) | กลุ่ม ที่ ๑ * | กลุ่มที่ ๒ ** | กลุ่ม ที่ ๓ *** | พื้นที่ ดำเนินการ | ผลผลิต/ ผลิตภัณฑ์ | วิธีการ ดำเนินการของ กลุ่ม | จำนวน สมาชิก (กลุ่ม)/ (ราย) | Pain Point (แรงต้าน/คู่ขนาน) | แนวทางการพัฒนา | ปัญหา/ อุปสรรค | หน่วยงานร่วม บูรณาการ |
|--|--|------------------|-----------------------|---|----------------------|--|--------------------------------------|---|--|-------------------|---|
| | ขอให้ระบุเครื่องหมาย ✓ ในช่องกลุ่มที่ ๑ - ๓ | | | | | | | | | | |
| พืช | ✓ | - | - | แปลงใหญ่ข้าว หมู่ ๑, ๙ ตำบล สมศักดิ์ อำเภอบึง สามโก้ จังหวัด ศรีสะเกษ ๒๕๖๓ | ข้าว | ๑. ส่งเสริมการ ผลิตข้าวอินทรีย์ (เมล็ดพันธุ์ข้าว อินทรีย์/ ข้าวแปร รูป/ ผลิตภัณฑ์ ข้าวอินทรีย์ แปรรูป) ๒. ส่งเสริมการ เพาะปลูกพืช หลังนา (ถั่วเขียว/ถั่วเหลือง มันสำปะหลัง) | ๖๐ ราย | ๑. กระบวนการแปรรูป ผลผลิตขาดประสิทธิภาพ ๒. ขาดทักษะการ จำหน่ายสินค้าเกษตร ผ่านช่องทางออนไลน์ ๓. ขาดเงินทุนหมุนเวียน ในการรวบรวมซื้อ | ๑. สร้างแรงจูงใจ ส่งเสริม และ พัฒนากระบวนการผลิตและการ แปรรูปผลผลิตให้ได้รับรอง มาตรฐาน (มาตรฐานเกษตรอินทรีย์ ประเทศไทย และมาตรฐานสากล) ๒. พัฒนาและส่งเสริมองค์ความรู้ และเทคโนโลยีกระบวนการผลิตการ ปลูกพืชหลังนา เพื่อเสริมรายได้ ๑. อบรมถ่ายทอดความรู้เรื่อง หลักสูตรการขายออนไลน์ การ สร้างสื่อประชาสัมพันธ์ออนไลน์ ๑. สนับสนุนแหล่งเงินทุนดอกเบี้ยต่ำ | - | คณ.ศรีสะเกษ สง.เกษตรจังหวัด /หน่วยงานในสังกัด กระทรวงเกษตร และสหกรณ์ สถาบันพัฒนาฝีมือ แรงงาน ๓๘ ศรีสะเกษ ธ.ก.ส./แหล่งเงินทุน อื่นๆ |

| สินค้าเกษตร ที่คัดเลือก (พืช,ปศุสัตว์ ,ประมง) | กลุ่ม ที่ ๑ * | กลุ่มที่ ๒ ** | กลุ่ม ที่ ๓ *** | พื้นที่ ดำเนินการ | ผลผลิต/ ผลิตภัณฑ์ | วิธีการ ดำเนินการของ กลุ่ม | จำนวน สมาชิก (กลุ่ม)/ (ราย) | Pain Point (แรงดัน/คู่ขนาน) | แนวทางการพัฒนา | ปัญหา/ อุปสรรค | หน่วยงานร่วม บูรณาการ |
|--|--|------------------|-----------------------|--|----------------------|--|--------------------------------------|---|--|-------------------|--|
| | ขอให้ระบุเครื่องหมาย ✓ ในช่องกลุ่มที่ ๑ - ๓ | | | | | | | | | | |
| พืช | ✓ | - | - | แปลงใหญ่ข้าว โนนสำราญ- บึง มะลู หมู่ ๑๐ ตำบลโนน สำราญ อำเภอ กันทรลักษ์ จังหวัดศรีสะเกษ ๒๕๖๓ | ข้าว | ๑. ส่งเสริมการ ผลิตข้าวอินทรีย์ (ข้าวแปรรูป/ ผลิตภัณฑ์ข้าว อินทรีย์แปรรูป) ๒. ส่งเสริมการ เพาะปลูกพืช หลังนา (หอมแดง/ กระเทียม/ กระเจียว/ ถั่วเขียว/งา/ แดงโม) | ๓๔ ราย | ๑. กระบวนการแปรรูป ผลผลิตขาดประสิทธิภาพ ๒. ขาดทักษะการ จำหน่ายสินค้าเกษตร ผ่านช่องทางออนไลน์ ๓. ขาดเงินทุนหมุนเวียน ในการรวบรวมซื้อ | ๑. สร้างแรงจูงใจ ส่งเสริม และ พัฒนากระบวนการผลิตและการ แปรรูปผลผลิตให้ได้รับรอง มาตรฐาน (มาตรฐานเกษตรอินทรีย์ ประเทศไทย และมาตรฐานสากล) ๒. พัฒนาและส่งเสริมองค์ความรู้ และเทคโนโลยีกระบวนการผลิตการ ปลูกพืชหลังนา เพื่อเสริมรายได้ ๑. อบรมถ่ายทอดความรู้เรื่อง หลักสูตรการขายออนไลน์ การ สร้างสื่อประชาสัมพันธ์ออนไลน์ ๑. สนับสนุนแหล่งเงินทุนดอกเบี้ยต่ำ | - | ศษช.ศรีสะเกษ สนง.เกษตรจังหวัด /หน่วยงานในสังกัด กระทรวงเกษตร และสหกรณ์ สถาบันพัฒนาฝีมือ แรงงาน ๓๘ ศรีสะเกษ ธก.ส./แหล่งเงินทุน อื่นๆ |

| สินค้าเกษตร ที่คัดเลือก (พืช,ปศุสัตว์ ,ประมง) | กลุ่ม ที่ ๑ * | กลุ่มที่ ๒ ** | กลุ่ม ที่ ๓ *** | พื้นที่ ดำเนินการ | ผลผลิต/ ผลิตภัณฑ์ | วิธีการ ดำเนินการของ กลุ่ม | จำนวน สมาชิก (กลุ่ม)/ (ราย) | Pain Point (แรงดัน/คู่ขนาน) | แนวทางการพัฒนา | ปัญหา/ อุปสรรค | หน่วยงานร่วม บูรณาการ |
|--|--|------------------|-----------------------|---|----------------------|--|--------------------------------------|---|--|-------------------|--|
| | ขอให้ระบุเครื่องหมาย ✓ ในช่องกลุ่มที่ ๑ - ๓ | | | | | | | | | | |
| พืช | ✓ | - | - | แปลงใหญ่ข้าว หมู่ ๖ ตำบล หนองหมี่ อำเภอราชไศล จังหวัดศรีสะเกษ ๒๕๖๓ | ข้าว | ๑. ส่งเสริมการ ผลิตข้าวมาตรฐาน GAP (เมล็ดพันธุ์ ข้าว/ ข้าวแปรรูป/ ผลิตภัณฑ์ข้าว แปรรูป) ๒. ส่งเสริมการ เพาะปลูกพืช หลังนา (หอมแดง/ กระเทียม/ ถั่วเหลือง/ ถั่วเขียว/ พืชสมุนไพร) | ๓๑ ราย | ๑. กระบวนการแปรรูป ผลผลิตขาดประสิทธิภาพ ๒. ขาดทักษะการ จำหน่ายสินค้าเกษตร ผ่านช่องทางออนไลน์ ๓. ขาดเงินทุนหมุนเวียน ในการรวบรวมซื้อ | ๑. สร้างแรงจูงใจ ส่งเสริม และ พัฒนากระบวนการผลิตและการ แปรรูปผลผลิตให้ได้รับรอง มาตรฐาน (มาตรฐานเกษตรอินทรีย์ ประเทศไทย และมาตรฐานสากล) ๒. พัฒนาและส่งเสริมองค์ความรู้ และเทคโนโลยีกระบวนการผลิตการ ปลูกพืชหลังนา เพื่อเสริมรายได้ ๑. อบรมถ่ายทอดความรู้เรื่อง หลักสูตรการขายออนไลน์ การ สร้างสื่อประชาสัมพันธ์ออนไลน์ ๑. สนับสนุนแหล่งเงินทุนดอกเบี้ยต่ำ | - | คณ.ศรีสะเกษ สนง.เกษตรจังหวัด /หน่วยงานในสังกัด กระทรวงเกษตร และสหกรณ์ สถาบันพัฒนาฝีมือ แรงงาน ๓๘ ศรีสะเกษ ธ.ก.ส./แหล่งเงินทุน อื่นๆ |

| สินค้าเกษตรที่ คัดเลือก (พืช,ปศุสัตว์ ,ประมง) | กลุ่ม ที่ ๑ * | กลุ่มที่ ๒ ** | กลุ่มที่ ๓ *** | พื้นที่ ดำเนินการ | ผลผลิต/ ผลิตภัณฑ์ | วิธีการ ดำเนินการ ของกลุ่ม | จำนวน สมาชิก (กลุ่ม)/ (ราย) | Pain Point (แรงต้าน/คู่ขนาน) | แนวทางการพัฒนา | ปัญหา/ อุปสรรค | หน่วยงาน ร่วมบูรณา การ |
|--|--|------------------|-------------------|--|----------------------|--|--|--|---|--|------------------------------|
| | ขอให้ระบุเครื่องหมาย ✓ ในช่องกลุ่มที่ ๑ - ๓ | | | | | | | | | | |
| ปศุสัตว์ | | ✓ | | วิสาหกิจ ชุมชนคน ปลูกข้าว หอมมะลิ (โคเนื้อ หมู่ ๕) ต.ปราสาท อ.ห้วยทับ ทัน จ. ศรีสะเกษ | โคขุน | รวมกลุ่มขุนโค พรีเมียมส่ง สหกรณ์เครือข่าย โคเนื้อ จำกัด (Max Beef) | ๓ กลุ่ม สมาชิก๕๕ ราย/ โค๕๐๐ ตัว | <u>Pain Point แรงต้าน</u> ๑. สนับสนุนงบประมาณ การก่อสร้างโรงเชือดโค มาตรฐาน ๒. ส่งเสริมและสนับสนุน การผลิตอาหารสัตว์ลด ต้นทุน/อาหารโคขุน ๓.สนับสนุนเงินกู้ ดอกเบี้ยต่ำสำหรับโคขุน ไขมันแทรก <u>Pain point คู่ขนาน</u> ๑. ส่งเสริมและสนับสนุน สร้างแรงจูงใจในการ พัฒนาฟาร์มเพื่อขอ รับรองมาตรฐาน GFM/GAP | ๑. ส่งเสริมการผลิต อาหารสัตว์ต้นทุนต่ำ ๒. จัดหาแหล่งเงินทุน หมุนเวียนให้เกษตรกร ๓. ส่งเสริมการทำฟาร์ม มาตรฐาน GFM ๔. จัดหาโรงเชือดและโรง แปรรูปมาตรฐาน GMP | ๑. โรงเชือดโค ไม่เพียงพอต่อการ ให้บริการ ต้องรอ คิวส่งโรงเชือด/ บ่มซาก ๒. อาหารสัตว์/ วัตถุดิบราคาแพง ๓. ขาดเงินทุน หมุนเวียนในการ ขุนโคไขมันแทรก ผลผลิต ไม่ต่อเนื่อง/เกรด ซากไม่เป็นตาม เป้าหมาย | ปศุสัตว์จังหวัด และอำเภอ |

๒.๒ การพัฒนาเกษตรกรรมยั่งยืน

๒.๒.๑ โครงการพัฒนาเกษตรกรรมยั่งยืน

หน่วยงานรับผิดชอบ ส่วนกลาง : กรมพัฒนาที่ดิน /ระดับพื้นที่ : (สถานีพัฒนาที่ดิน)

| โครงการตาม แผนการตรวจ ราชการฯ | กิจกรรม | เป้าหมาย (หน่วยนับ) | | ผลการดำเนินงาน | ปัญหา/อุปสรรค | แนวทางการแก้ไข | งบประมาณ (บาท) | |
|---|---|------------------------|-------------|---|---|--|---------------------|-------------------------------|
| | | แผน | ผล | | | | ได้รับการ จัดสรร | ผลการ เบิกจ่าย (ร้อยละ) |
| โครงการพัฒนา เกษตรกรรม ยั่งยืน (กิจกรรม ส่งเสริมเกษตรกร ผู้ผลิตเกษตร อินทรีย์ด้วย ระบบการรับรอง แบบมีส่วนร่วม) | ๑. การเตรียมความพร้อม เข้าสู่การผลิตในระบบ เกษตรอินทรีย์ (ราย/ไร่) | ๙๑ /๖๙๐ | ๙๑ /๖๙๐ | - ดำเนินการจัดทำโครงสร้างองค์กร กำหนดกฎ กติกา -วางแผนการตรวจเยี่ยมฟาร์ม | -เวลาในการ ดำเนินการน้อย -สมาชิกติด ภารกิจอื่น ๆ | กำหนดตารางงานและนัด หมายวันเวลาให้มีวันเวลา ตรงกันและมีกิจกรรม ร่วมกันในกลุ่มบ่อย ๆ | ๑๖๔,๘๐๐ | ๑๔๘,๐๐๐ (๘๙.๘๐) |
| | ๒. การพัฒนากลุ่ม เกษตรกรเข้าสู่การรับรอง มาตรฐานเกษตรอินทรีย์ ด้วยกระบวนการรับรอง แบบมีส่วนร่วม (PGS) | | | -พิจารณาแต่งตั้งผู้ตรวจประเมิน แปลงและคัดเลือกกรรมการ ให้ คำแนะนำ และจัดทำระบบเอกสาร -สรุปประเมินผลแต่ละแปลง และ ชี้แนะแนวทางในการทำระบบ เกษตรอินทรีย์ | | | | |
| | ๒.๑ กลุ่มต่อยอดขั้นที่ ๒ (ราย/ไร่) | ๘๑ / ๖๔๐ | ๘๑ / ๖๔๐ | | | | | |
| | ๒.๒ กลุ่มขั้นที่ ๓ (ราย/ไร่) | ๑๐ /๕๐ | ๑๐ /๕๐ | | | | | |
| | ๓. การสร้างความรู้ ความเข้าใจ การสื่อสาร ประชาสัมพันธ์ และการ สนับสนุนการตลาด (ราย/ไร่) | ๙๑ / ๖๙๐ | ๙๑ / ๖๙๐ | | | | | |

๒.๒.๒ โครงการพัฒนาเกษตรกรรมยั่งยืน

หน่วยงานรับผิดชอบ ส่วนกลาง : กรมส่งเสริมการเกษตร (กสก.) /ระดับพื้นที่ : สำนักงานเกษตรจังหวัด

| กิจกรรม | เป้าหมาย (หน่วยนับ) | | ผลการดำเนินงาน | ปัญหา/อุปสรรค | แนวทางการแก้ไข | งบประมาณ (บาท) | |
|---|------------------------|-----|---|----------------------|----------------|----------------------------|-------------------------------|
| | แผน | ผล | | | | ได้รับการ จัดสรร | ผลการ เบิกจ่าย (ร้อยละ) |
| ๑. จำนวนอบรมเจ้าหน้าที่ ส่งเสริมเกษตรอินทรีย์ (ราย) | ๕ | ๕ | เจ้าหน้าที่ส่งเสริมการเกษตร จำนวน ๕ ราย ได้รับการอบรมผ่านระบบออนไลน์ ดำเนินการโดยสำนักส่งเสริมและพัฒนาการ เกษตรที่ ๔ จังหวัดขอนแก่น | ไม่มี | ไม่มี | สสก.๔ เป็น ผู้ดำเนินการ | - |
| ๒. การพัฒนาเกษตรกรผู้ มาตรฐานเกษตรอินทรีย์ (รายใหม่) (ราย) | ๘๐ | ๘๐ | ดำเนินการฝึกอบรมหลักสูตรการผลิตพืช อินทรีย์ให้กับเกษตรกร (รายใหม่) จำนวน ๘๐ ราย ในพื้นที่ อ.ยางชุมน้อย, อ.เมืองฯ, อ.ซุซันต์ และอ.ห้วยทับทัน | ไม่มี | ไม่มี | ๑๓,๒๐๐ | ๑๐๐ |
| ๓. พัฒนาเกษตรกรผู้ มาตรฐานเกษตรอินทรีย์และ ศึกษาดูงาน (รายเดิมปี ๒๕๖๖) (ราย) | ๑๐๐ | ๑๐๐ | ดำเนินการพัฒนาเกษตรกรผู้มาตรฐาน เกษตรอินทรีย์และศึกษาดูงาน (รายเดิมปี ๒๕๖๖) จำนวน ๑๐๐ ราย ในพื้นที่ อ.ศรีรัตนะ, อ.ราชสีไศล และ อ.กันทรารมย์ | ไม่มี | ไม่มี | ๓๓,๐๐๐ | ๑๐๐ |
| ๔. การติดตาม ให้คำปรึกษา และประเมินแปลงเบื้องต้น จำนวนแปลง (แปลง) | ๑๘๐ | ๑๘๐ | ดำเนินการการติดตาม ให้คำปรึกษา และ ประเมินแปลงเบื้องต้น จำนวน ๑๘๐ แปลง ระหว่างเดือน ม.ค. -มี.ค. ๒๕๖๗ ในพื้นที่ อ.ศรีรัตนะ, อ.ราชสีไศล อ.กันทรารมย์, อ.ยางชุมน้อย, อ.เมืองฯ, อ.ซุซันต์ และ อ.ห้วยทับทัน | อยู่ระหว่างดำเนินการ | - | ๕๔๐,๐๐๐ | - |

| กิจกรรม | เป้าหมาย (หน่วยนับ) | | ผลการดำเนินงาน | ปัญหา/อุปสรรค | แนวทางการแก้ไข | งบประมาณ (บาท) | |
|--|------------------------|----|--|---------------|----------------|---------------------|-------------------------------|
| | แผน | ผล | | | | ได้รับการ จัดสรร | ผลการ เบิกจ่าย (ร้อยละ) |
| ๕. สนับสนุนปัจจัยการผลิต เกษตรกรอินทรีย์ จำนวนแปลง | ๑๘๐ | - | ดำเนินการสำรวจแผนความต้องการของกลุ่ม เกษตรกรที่เข้าร่วมโครงการแล้ว อยู่ระหว่าง รอการจัดสรรงบประมาณ | รอดำเนินการ | - | รอการ จัดสรรงบฯ | - |
| ๖. ส่งเสริมการตลาดสินค้า เกษตรกรอินทรีย์ จำนวนครั้ง | ๑ | - | รอดำเนินการ (สำนักส่งเสริมและพัฒนาการ เกษตรที่ ๔ จังหวัดขอนแก่น เป็น ผู้ดำเนินการ) | รอดำเนินการ | - | รอการ จัดสรรงบฯ | - |

๒.๒.๓ โครงการพัฒนาเกษตรกรรมยั่งยืน (เกษตรอินทรีย์)

หน่วยงานรับผิดชอบ ส่วนกลาง : สำนักงานการปฏิรูปที่ดินเพื่อเกษตรกรรม (ส.ป.ก.) /ระดับพื้นที่ : สำนักงานการปฏิรูปที่ดินจังหวัด

| กิจกรรม | เป้าหมาย (หน่วยนับ) | | ผลการดำเนินงาน | ปัญหา/อุปสรรค | แนวทางการแก้ไข | งบประมาณ (บาท) | |
|--|--|-------------------------|---|---------------|----------------|---------------------|---------------------------|
| | แผน | ผล | | | | ได้รับการ จัดสรร | ผลการเบิกจ่าย (ร้อยละ) |
| ๑. กิจกรรมส่งเสริมเกษตรอินทรีย์ในเขตปฏิรูปที่ดิน | ชั้นที่ ๑ ๑๕ ราย ชั้นที่ ๓ ๔๐ ราย | ๓๐ ไร่ ๒๐๐ ไร่ | | | | ๕๒๓,๙๕๐ | ๓๒,๗๐๐ (๖.๒๖) |
| ๒. ร้อยละ ๔๐ ของพื้นที่ที่ได้รับการส่งเสริมในชั้นที่ ๑ มีการปรับเปลี่ยนเข้าสู่ระบบเกษตรอินทรีย์ | | | อยู่ระหว่างดำเนินการ | | | | |
| ๓. มูลค่าสินค้าเกษตรอินทรีย์เพิ่มขึ้นไม่น้อยกว่าร้อยละ ๕ | | | อยู่ระหว่างดำเนินการ | | | | |
| ๔. ร้อยละ ๖๐ ของเกษตรกรมีรายได้เงินสดสุทธิครัวเรือนเกษตรเพิ่มขึ้นไม่น้อยกว่าร้อยละ ๓๐ | | | อยู่ระหว่างดำเนินการ | | | | |
| ๕. การส่งเสริมเกษตรอินทรีย์ผ่านการสร้างกระบวนการเรียนรู้แบบมีส่วนร่วม รูปแบบโรงเรียนเกษตรกร มีข้อดี/ข้อเสียอย่างไร | | | <u>ข้อดี</u> ๑. เป็นการสร้างโอกาส ความรู้และนำประสบการณ์จริงของการทำเกษตรในท้องถิ่นไปประยุกต์ใช้ในแปลงของตนเอง ๒. สร้างเสริมการมีส่วนร่วมของกลุ่มและสร้างความเข้มแข็ง ในชุมชน ๓. เป็นการสร้างกระบวนการกลุ่ม เรียนรู้การทำงานเป็นทีม การเป็นผู้นำ | | | | |
| ๖. แนวทางการสร้างมูลค่าเพิ่มสินค้าเกษตรอินทรีย์มีรูปแบบหรือแนวทางอย่างไร | | | - ผลิตเมล็ดพันธุ์ข้าว - แปรรูปข้าวจำหน่ายให้กับลูกค้าประจำ | | | | |

๒.๒.๔ โครงการพัฒนาเกษตรกรรมยั่งยืน

หน่วยงานรับผิดชอบ ส่วนกลาง : กรมการข้าว (กช.) /ระดับพื้นที่ : ศูนย์เมล็ดพันธุ์ข้าว/ศูนย์วิจัยข้าว

| กิจกรรม | เป้าหมาย (หน่วยนับ) | | ผลการ ดำเนินงาน | ปัญหา/ อุปสรรค | แนวทางการ แก้ไข | งบประมาณ (บาท) | |
|--|--|---|--|-------------------|--------------------|---------------------|---------------------------|
| | แผน | ผล | | | | ได้รับการ จัดสรร | ผลการเบิกจ่าย (ร้อยละ) |
| <p>๑. ส่งเสริมและพัฒนาการผลิตข้าวอินทรีย์</p> <p>๑.๑ กิจกรรมส่งเสริมและพัฒนาข้าวอินทรีย์</p> <p>- วางแผนการอบรมการจัดการระบบควบคุมภายในแบบกลุ่ม มาตรฐานอินทรีย์ จำนวน ๓๘ กลุ่ม</p> <p>- วางแผนการอบรมการจัดการระบบควบคุมภายในแบบกลุ่ม มาตรฐานอินทรีย์ต่างประเทศ จำนวน ๑ กลุ่ม</p> | <p>- ตรวจสอบประเมินข้าวอินทรีย์ แบบกลุ่ม ปี ๖๖/๖๗ จำนวนไม่น้อยกว่า ๖๐ กลุ่ม</p> <p>- จัดทำแผนการอบรมการจัดการระบบควบคุมภายใน จำนวน ๓๘ กลุ่ม เกษตรกร ๑,๐๙๗ ราย พื้นที่ ๑๐,๗๑๘.๐๐ ไร่</p> <p>- จัดทำแผนการอบรมการจัดการระบบควบคุมภายใน จำนวน ๑ กลุ่ม เกษตรกร ๕๑ ราย พื้นที่ ๘๕๕.๓๕ ไร่</p> | <p>- ผ่านการตรวจประเมินข้าวอินทรีย์ แบบกลุ่ม ปี ๖๖/๖๗ จำนวน ๕๘ กลุ่ม เกษตรกร ๑,๖๔๙ ราย พื้นที่ ๑๓,๔๘๑.๓๕ ไร่</p> <p>- เกษตรกรผ่านการตรวจระบบควบคุมภายใน มาตรฐานอินทรีย์ ทั้ง ๓๘ กลุ่ม</p> <p>- เกษตรกรผ่านการตรวจระบบควบคุมภายใน มาตรฐานอินทรีย์ ต่างประเทศทุกราย</p> | <p>- กลุ่มได้รับใบรับรองมาตรฐานอินทรีย์ต่อเนื่อง เป็นปีที่ ๔</p> | | | ๑๗๐,๐๐๐ | ๙๐,๓๗๑.๘๘ (๕๖.๘๔) |
| <p>๒. เกษตรทฤษฎีใหม่</p> <p>*หมายเหตุ : รองงบประมาณ</p> <p>- วางแผนการอบรมการจัดการระบบควบคุมภายในแบบกลุ่ม มาตรฐานอินทรีย์ จำนวน ๓๘ กลุ่ม</p> <p>- วางแผนการอบรมการจัดการระบบควบคุมภายในแบบกลุ่ม มาตรฐานอินทรีย์ต่างประเทศ จำนวน ๑ กลุ่ม</p> | | | | | | | |

๓) นโยบาย : การส่งเสริมเกษตรกรและสถาบันเกษตรกรเป็นผู้ให้บริการทางการเกษตรครบวงจร

๓.๑ โครงการส่งเสริมการใช้เครื่องจักรกลทางการเกษตร

หน่วยงานรับผิดชอบ ส่วนกลาง : กรมส่งเสริมการเกษตร (กสค.) /ระดับพื้นที่ : สำนักงานเกษตรจังหวัด

| กิจกรรม | เป้าหมาย (หน่วยนับ) | | ผลการดำเนินงาน | ปัญหา/อุปสรรค | แนวทางการแก้ไข | งบประมาณ (บาท) | |
|--|------------------------|----|---|--|--|---------------------|---------------------------|
| | แผน | ผล | | | | ได้รับการ จัดสรร | ผลการเบิกจ่าย (ร้อยละ) |
| ๑. สร้างช่างเกษตรท้องถิ่นประจำแปลงใหญ่ หลักสูตรพื้นฐานและหลักสูตรเน้นหนัก | ๗๕ | ๗๕ | ดำเนินการอบรมหลักสูตรทักษะ พื้นฐานช่างเกษตรท้องถิ่นประจำ แปลงใหญ่ จำนวน ๗๕ ราย ในพื้นที่อำเภอชุมพลบุรี อำเภอภูสิงห์ และอำเภอรามัน | การถ่ายทอด ความรู้ตาม หลักสูตรส่วนใหญ่เป็น เครื่องจักรกลเบา แต่เกษตรกรต้องใช้เครื่องจักรกล หนัก | ประสานวิทยากรจาก ภาคเอกชนในพื้นที่มาร่วม ถ่ายทอดความรู้ให้ สอดคล้องกับการใช้งาน ของเกษตรกร | ๔๖๕,๐๐๐ | ๔๖๕,๐๐๐ (๑๐๐) |
| ๒. ส่งเสริมการใช้และให้บริการเครื่องจักรกล การเกษตรในพื้นที่แปลงใหญ่อย่างมี ประสิทธิภาพ | - | - | ไม่ได้รับการจัดสรรงบประมาณ | - | - | - | - |
| ๓. การให้คำแนะนำด้านการใช้และบำรุงรักษาเครื่องยนต์เกษตรของช่างเกษตรท้องถิ่นที่เข้าร่วมโครงการ (ระบุ) ส่วนนิคมเกษตรจังหวัดศรีสะเกษ ได้ประสานความร่วมมือกับ ภาคเอกชนที่จำหน่ายเครื่องจักรกลการเกษตรในพื้นที่ ในการถ่ายทอดความรู้ในการจัดกิจกรรมต่างๆ เช่น งาน Field Day และการร่วมกันออกเยี่ยมเยียนกลุ่มเกษตรกรแปลงใหญ่ เพื่อให้คำแนะนำในการซ่อมบำรุงเครื่องจักรกล และการบริหารจัดการอย่างมีประสิทธิภาพต่อไป | | | | | | | |

๓.๒ โครงการปรับโครงสร้างการผลิต การรวบรวม และการแปรรูปของสถาบันเกษตรกรรองรับผลผลิตทางการเกษตร (ไม่มีการดำเนินการในพื้นที่)

หน่วยงานรับผิดชอบ ส่วนกลาง : กรมส่งเสริมสหกรณ์ (กสส.) / ระดับพื้นที่ : สำนักงานสหกรณ์จังหวัด

๔) นโยบาย : การจัดการทรัพยากรทางการเกษตรที่เป็นมิตรกับสิ่งแวดล้อม (Go Green) ด้วย BCG /Carbon Credit

๔.๑ โครงการส่งเสริมการไถกลบและผลิตปุ๋ยอินทรีย์เพื่อลดการปล่อยก๊าซเรือนกระจก (ไม่มีการดำเนินการในพื้นที่)

หน่วยงานรับผิดชอบ ส่วนกลาง : กรมพัฒนาที่ดิน (พด.) / ระดับพื้นที่ : สถานีพัฒนาที่ดิน

๔.๒ โครงการส่งเสริมการหยุดเผาในพื้นที่การเกษตร

หน่วยงานรับผิดชอบ ส่วนกลาง : กรมส่งเสริมการเกษตร (กสก.) / ระดับพื้นที่ : สำนักงานเกษตรจังหวัด

| กิจกรรม | เป้าหมาย (หน่วยนับ) | | ผลการดำเนินงาน | ปัญหา/ อุปสรรค | แนว ทางการ แก้ไข | งบประมาณ (บาท) | |
|---|------------------------|-----|--|-------------------|------------------------|---------------------|---------------------------|
| | แผน | ผล | | | | ได้รับการ จัดสรร | ผลการเบิกจ่าย (ร้อยละ) |
| ๑. ถ่ายทอดความรู้และพัฒนาศักยภาพเกษตรกรฯ พื้นที่นำร่องกลุ่มเดิม พื้นที่นำร่องกลุ่มใหม่ และพื้นที่ ที่รัฐจัดที่ดินทำกิน (คทช.) | ๓๐๐ | ๓๐๐ | ดำเนินการอบรมเกษตรกร จำนวน ๓๐๐ ราย ในพื้นที่ อย่างขุมน้อย, อ.กันทรารมย์, อ.ราชันี และ อ.ศีลาสัย (ระหว่างเดือน ๑๓ - ๒๘ ธ.ค. ๒๕๖๖) | ไม่มี | ไม่มี | ๖๐,๐๐๐ | ๖๐,๐๐๐ (๑๐๐) |
| ๒. สาธิตทดแทนการเผาเศษวัสดุเหลือใช้ ทางการเกษตร | ๑ | ๑ | ดำเนินการจัดงานสาธิตทดแทนการเผาเศษวัสดุเหลือใช้ทางการเกษตร เมื่อวันที่ ๒๒ ก.พ. ๒๕๖๗ ณ แปลงนาสาธิต บ้านอีป่าด หมู่ที่ ๑ ตำบลอีป่าด อำเภอกันทรารมย์ จังหวัด ศรีสะเกษ โดยมีเกษตรกรเข้า ร่วม ๑๐๐ ราย กิจกรรมประกอบด้วย การสาธิตการไถกลบตอซังข้าว การหว่านปุ๋ยพืชสด และขมิ้นทรศการ /จุดเรียนรู้ จำนวน ๕ จุด <u>จุดเรียนรู้ที่ ๑</u> ความรู้พื้นฐานเกี่ยวกับการหยุดเผาในพื้นที่การเกษตร (สำนักงานเกษตรจังหวัด/อำเภอ) <u>จุดเรียนรู้ที่ ๒</u> การผลิตปุ๋ยหมัก การไถกลบตอซัง และการปลูกพืชปุ๋ย สด (สถานีพัฒนาที่ดินศรีสะเกษ) <u>จุดเรียนรู้ที่ ๓</u> การผลิตอาหารสัตว์จากฟางข้าว และเศษวัสดุเหลือใช้ ทางการเกษตร (สนง.ปศุสัตว์จังหวัดศรีสะเกษ) <u>จุดเรียนรู้ที่ ๔</u> การใช้เทคโนโลยีจัดการเศษวัสดุเหลือใช้ทางการเกษตร (เอกชน) <u>จุดเรียนรู้ที่ ๕</u> การผลิตเชื้อเพลิงอัดแท่ง (สำนักงานพลังงานจังหวัด ศรีสะเกษ) | ไม่มี | ไม่มี | ๑๐,๐๐๐ | ๑๐,๐๐๐ (๑๐๐) |
| ๔. ส่งเสริมการรวมกลุ่มและสร้างเครือข่าย เกษตรกรปลอดการเผา | - | - | รอดำเนิน (รอดการจัดสรรงบประมาณ รอบที่ ๒) | - | - | รอดการ จัดสรรงบ | - |

| กิจกรรม | เป้าหมาย (หน่วยนับ) | | ผลการดำเนินงาน | ปัญหา/ อุปสรรค | แนว ทางการ แก้ไข | งบประมาณ (บาท) | |
|--|------------------------|----|---|-------------------|------------------------|---------------------|---------------------------|
| | แผน | ผล | | | | ได้รับการ จัดสรร | ผลการเบิกจ่าย (ร้อยละ) |
| ๕. จัดทำสื่อประชาสัมพันธ์ เครือข่ายต้นแบบชุมชน เกษตรปลอดการเผา หรือ สื่อการส่งเสริมการหยุดเผาในพื้นที่การเกษตร หรือ เอกสารวิชาการ | - | - | รอดำเนิน (รอการจัดสรรงบประมาณ รอบที่ ๒) | - | - | รอการ จัดสรรงบ | - |

๔.๓ โครงการสร้างมูลค่าเพิ่มจากวัสดุเหลือใช้ทางการเกษตร

หน่วยงานรับผิดชอบ ส่วนกลาง : กรมส่งเสริมการเกษตร (กสก.) / ระดับพื้นที่ : สำนักงานเกษตรจังหวัด

| กิจกรรม | เป้าหมาย (หน่วยนับ) | | ผลการดำเนินงาน | ปัญหา/อุปสรรค | แนวทางการแก้ไข | งบประมาณ (บาท) | |
|--|------------------------|-----|--|---|---|---------------------|---------------------------|
| | แผน | ผล | | | | ได้รับการ จัดสรร | ผลการเบิกจ่าย (ร้อยละ) |
| ถ่ายทอดองค์ความรู้การสร้างมูลค่าเพิ่มจากวัสดุเหลือใช้ทางการเกษตรและฝึกอบรมเกษตรกร (ราย) ๑.วิเคราะห์ชุมชน/ ถ่ายทอดความรู้/ การสร้างมูลค่าเพิ่มจากวัสดุเหลือใช้ทางการเกษตร | ๑๐๐ | ๑๐๐ | ดำเนินการจัดเวทีวิเคราะห์ชุมชน เมื่อวันที่ ๒๗ ก.พ. - ๑ มี.ค. ๒๕๖๗ เกษตรกร ๑๐๐ ราย ในพื้นที่ อ.ศรีรัตนะ, โพนพิสัย, โนนคูณ, ขุนหาญ | เกษตรกรไม่สามารถนำเศษวัสดุเหลือใช้จากแปลงข้าวโพดเลี้ยงสัตว์มาใช้ประโยชน์ได้ เนื่องจากเศษวัสดุมีขนาดเล็กเกินไป | แนะนำให้เกษตรกรใช้น้ำหมักชีวภาพเพื่อเพิ่มการย่อยสลาย โดกลบเพื่อลดการเผา | ๒๐,๐๐๐ | ๒๐,๐๐๐ (๑๐๐) |
| ๒. ส่งเสริมการพัฒนาผลิตภัณฑ์จากวัสดุเหลือใช้ทางการเกษตรและถ่ายทอดแนวทางการพัฒนาธุรกิจ พัฒนาศักยภาพด้านการตลาด (ราย) | ๑๐๐ | ๑๐๐ | รอดำเนินการ จัดอบรมหลักสูตรการพัฒนาผลิตภัณฑ์จากวัสดุเหลือใช้ ช่วงระหว่างวันที่ ๑๙-๒๒ มี.ค. ๒๕๖๗ | - | - | ๒๐,๐๐๐ | - |
| ๓. ติดตาม นิเทศ สรุปรูป ประเมินผล และจัดทำรายงาน (ครั้ง) | ๒ | ๑ | ดำเนินการติดตามและให้คำปรึกษาเกษตรกร จำนวน ๑ ครั้ง | ไม่มี | - | ๒,๔๐๐ | ๑,๑๕๒ (๔๘.๓๓) |
| ๓. การผลิตสินค้าเกษตรชีวภาพให้มีมูลค่าเพิ่มขึ้นของเกษตรกรที่เข้าร่วมโครงการ (ระบุ) เกษตรกรที่เข้าร่วมโครงการฯ ในพื้นที่ ๔ อำเภอ มีการวิเคราะห์ปัญหา และสรุปความต้องการในการพัฒนาผลิตภัณฑ์จากวัสดุเหลือใช้ทางการเกษตรที่มีในพื้นที่ ได้แก่ ฟางข้าว โดยจะนำมาใช้ในกิจกรรมการ ดังนี้ ๑). ปลูกหมักฟางข้าว ๒). เพาะเห็ดฟางในตระกร้า ๓). การผลิตกระดาษปลูกต้นไม้จากฟางข้าว | | | | | | | |

๕) นโยบาย : การบริหารจัดการที่ดินทำกินแก่เกษตรกร

๕.๑ โครงการปรับปรุงหนังสืออนุญาตให้เข้าทำประโยชน์ในเขตปฏิรูปที่ดิน (ส.ป.ก. ๔-๐๑) เป็นโฉนดเพื่อการเกษตร ปีงบประมาณ พ.ศ. ๒๕๖๗

หน่วยงานรับผิดชอบ ส่วนกลาง : สำนักงานการปฏิรูปที่ดินเพื่อเกษตรกรรม (ส.ป.ก.) / ระดับพื้นที่ : สำนักงานการปฏิรูปที่ดินจังหวัด

| กิจกรรม | เป้าหมาย (หน่วยนับ) | | ผลการดำเนินงาน | ปัญหา/อุปสรรค | แนวทางการแก้ไข | งบประมาณ (บาท) | |
|---|------------------------|--------|---|--|---|---------------------|---------------------------|
| | แผน | ผล | | | | ได้รับการ จัดสรร | ผลการเบิกจ่าย (ร้อยละ) |
| ๑. จำนวนเกษตรกรที่ได้รับอนุญาต ทำประโยชน์ในเขตปฏิรูปที่ดิน (ราย) | ๒๕,๐๔๔ | ๒๕,๐๔๔ | ในพื้นที่เขตปฏิรูปที่ดิน ๒๑ อำเภอ | - | - | ๔๒๓,๗๗๐ | ๑๔๔,๕๓๐ (๓๔.๑๐) |
| ๒. ปรับปรุงหนังสืออนุญาตให้เข้าทำประโยชน์ใน เขตปฏิรูปที่ดิน (ส.ป.ก. ๔-๐๑) เป็นโฉนดเพื่อ การเกษตร (แปลง) | ๒๐,๕๔๔ | ๕,๙๓๓ | ๑. ออกโฉนดเพื่อการเกษตรไปแล้ว ๘๓๗๗ แปลง ๑.๑ มอบโฉนดฯ ให้เกษตรกร ไปแล้ว จำนวน ๓๔๐ แปลง (อ.กันทรลักษ์ และ อ.ขุนหาญ) ๑.๒ อยู่ระหว่างมอบโฉนดฯ ให้ เกษตรกร จำนวน ๕๓๗ แปลง ๒. ดำเนินการรับคำร้องของเกษตรกร จำนวน ๒,๕๘๑ แปลง ๓. รับคำร้องทางระบบออนไลน์ จำนวน ๒,๔๓๕ แปลง | ๑. ปริมาณแผนงานเกิน กำลังเจ้าหน้าที่ ส.ป.ก. จังหวัดหลายเท่า ๒. ที่ดินที่อยู่ในพื้นที่คาบ เกี่ยวระหว่างหน่วยงาน ซึ่งใช้แผนที่ในการ พิจารณาคนละฉบับ ทำให้แนวเขตไม่ชัดเจน ๓. เกษตรกรเสียชีวิต/ไม่ พบทายาทเพื่อขอรับ สิทธิ/อยู่ระหว่างการ เจรจาของทายาทเพื่อ ขอรับสิทธิ ๔. ปัญหาด้านการ ประชาสัมพันธ์สร้าง ความรู้ให้กับเกษตรกร - เกษตรกรยังมีความ เข้าใจในความหมายของ โฉนด ส.ป.ก คือโฉนด นส. ๔ จ | ๑. ปรับแผนงานตาม อัตรากำลังเจ้าหน้าที่ ๒. ดำเนินการปรับปรุง แผนที่แนวเขต (One Map) ๓. ดำเนินการจัดที่ดิน แทนที่ ๔. ประชาสัมพันธ์ สร้างการรับรู้ให้ เกษตรกรเข้าใจ กระบวนการขอออก โฉนดเพื่อการเกษตร ให้มีความรู้ ความเข้าใจ มากขึ้น ๕. ออกหน่วยบริการ ประชาชนเคลื่อนที่ (Mobile Unit) - รับคำร้องในพื้นที่ | | |

| กิจกรรม | เป้าหมาย (หน่วยนับ) | | ผลการดำเนินงาน | ปัญหา/อุปสรรค | แนวทางการแก้ไข | งบประมาณ (บาท) | |
|---|------------------------|----|----------------|---|--|---------------------|---------------------------|
| | แผน | ผล | | | | ได้รับการ จัดสรร | ผลการเบิกจ่าย (ร้อยละ) |
| | | | | ของกระทรวงมหาดไทย - เกษตรกรต้องการที่จะโอนหรือรับมรดกพร้อมออกโฉนดเลย ๕. เกษตรกรมีปริมาณจำนวนมาก และอยู่ห่างไกลสำนักงาน ๖. ขาดวัสดุอุปกรณ์ในการปฏิบัติงาน (คอมพิวเตอร์, โน้ตบุ๊ก, ปริ้นเตอร์) | ๖. จัดซื้อวัสดุอุปกรณ์ให้เพียงพอกับการปฏิบัติงาน | | |
| ๓. จำนวนเกษตรกรที่นำโฉนดเพื่อการเกษตรไปต่อยอดให้เข้าถึงแหล่งเงินทุนเพื่อสร้างคุณภาพชีวิตส่งผลให้เกษตรกรมีที่ดินทำกินมั่นคง | - | - | - | - | - | | |
| ๔. แนวทางการแก้ไขปัญหากรณีเกษตรกรที่ยื่นคำร้องไม่อยู่ในพื้นที่เป้าหมาย ปีงบประมาณ พ.ศ. ๒๕๖๗๑. ออกหน่วยให้บริการ ณ.พื้นที่๒. บริการรับคำขอออกโฉนดฯ ณ. ส.ป.ก. จังหวัด.๓. รวบรวมคำขอเพื่อดำเนินการตรวจสอบการทำประโยชน์ในเขตปฏิรูปที่ดิน ไม่น้อยกว่า ๕ ปี..... | | | | | | | |
| ๕. การตรวจสอบข้อมูลที่ดิน ส.ป.ก. ๔-๐๑ เปลี่ยนเป็นโฉนดเพื่อการเกษตร คิดเป็นร้อยละเท่าไร (ไม่รวมกับคำร้องจากเกษตรกรที่ขอเปลี่ยนแปลง เทียบกับค่าเป้าหมายในแต่ละจังหวัด) ๓๕๐% (๘๙๗๗๑๐๖/๒๕๐๘๔) | | | | | | | |

๕.๒ โครงการตรวจสอบและดำเนินการกรณีเกษตรกรผู้ได้รับที่ดินถึงแก่ความตายในเขตปฏิรูปที่ดิน ประจำปีงบประมาณ พ.ศ. ๒๕๖๗

หน่วยงานรับผิดชอบ ส่วนกลาง : สำนักงานการปฏิรูปที่ดินเพื่อเกษตรกรรม (ส.ป.ก.) / ระดับพื้นที่ : สำนักงานการปฏิรูปที่ดินจังหวัด

| กิจกรรม | เป้าหมาย (หน่วยนับ) | | ผลการดำเนินงาน | ปัญหา/อุปสรรค | แนวทางการแก้ไข | งบประมาณ (บาท) | |
|--|------------------------|--------|----------------------|--|--------------------------|---------------------|---------------------------|
| | แผน | ผล | | | | ได้รับการ จัดสรร | ผลการเบิกจ่าย (ร้อยละ) |
| ๑. การตรวจสอบและดำเนินการกรณีเกษตรกรผู้ได้รับที่ดินถึงแก่ความตายในเขตปฏิรูปที่ดิน (แปลง) | ๙,๒๙๘ | ๕,๔๐๐ | อยู่ระหว่างดำเนินการ | - ทายาทของผู้เสียชีวิตไปอยู่ต่างจังหวัด ไม่มีผู้ให้ข้อมูล - ระยะทางในการลงพื้นที่ตรวจสอบไกล ทำให้ต้องใช้เวลานาน - การจัดเก็บข้อมูลจัดเก็บได้ไม่ครบถ้วนต้องลงพื้นที่จัดเก็บหลายครั้ง | - ขยายเวลาในการดำเนินงาน | ๙,๘๗,๙๔๐ | ๒๙,๕,๖๙๗.๗๕ (๒๙.๙๓) |
| - จำนวนทายาทเกษตรกร (ราย) | ๙,๒๙๘ | ๕,๔๐๐ | | | | | |
| - พื้นที่เขตปฏิรูปที่ดิน (ไร่) | ๓๓,๐๘๐ | ๓๑,๒๕๒ | | | | | |
| ๒. แนวทางการแก้ไขปัญหาในกรณียื่นคำขอรับมรดกสิทธิหรือจัดที่ดินแทนที่ <u>ปรับปรุงสำนักงานสนาม (แยกการช่าง) เพื่อจัดเจ้าหน้าที่ลงพื้นที่ให้บริการแก่เกษตรกรที่อยู่ห่างกัน....</u> | | | | | | | |

๕.๓ โครงการออกหนังสือรับรองการทำประโยชน์ในที่ดินของนิคมสหกรณ์ (ไม่มีการดำเนินการในพื้นที่)

หน่วยงานรับผิดชอบ ส่วนกลาง : กรมส่งเสริมสหกรณ์ (กสส.) / ระดับพื้นที่ : สำนักงานสหกรณ์จังหวัด

๖) นโยบาย : การสร้างอาชีพ สร้างรายได้ให้แก่เกษตรกรที่ได้รับการพักชำระหนี้

โครงการแก้ไขปัญหานี้สินและพัฒนาคุณภาพชีวิตสมาชิกสหกรณ์/กลุ่มเกษตรกรด้วยระบบสหกรณ์

หน่วยงานรับผิดชอบ ส่วนกลาง : กรมส่งเสริมสหกรณ์ (กสส.) / ระดับพื้นที่ : สำนักงานสหกรณ์จังหวัด

| กิจกรรม | เป้าหมาย (หน่วยนับ) | | ผลการดำเนินงาน | ปัญหา/อุปสรรค | แนวทางการแก้ไข | งบประมาณ (บาท) | |
|---|------------------------|----|---|----------------------------|------------------------|---------------------|---------------------------|
| | แผน | ผล | | | | ได้รับการ จัดสรร | ผลการเบิกจ่าย (ร้อยละ) |
| ๓. จำนวนสหกรณ์และกลุ่มเกษตรกรที่มีหนี้ค้ำ (NPL) ที่ได้รับการส่งเสริมให้มีการบริหารจัดการสินเชื่อที่มีประสิทธิภาพ (แห่ง) | ๑๕ | ๑๕ | สหกรณ์เข้าร่วมโครงการ ๑๕ แห่ง สมาชิกที่เข้าร่วมโครงการทั้งหมด ๑,๓๔๐ ราย มูลหนี้ค้ำชำระทั้งสิ้น ๓๓,๒๙๒,๔๔๑.๒๐ บาท ผลการดำเนินงาน ดังนี้ ๑. รับฟังคำชี้แจงแนวทางปฏิบัติในการ ขับเคลื่อนโครงการ ผ่านระบบ Zoom จากกรมส่งเสริม สหกรณ์ ๒. แต่งตั้งคณะทำงานแก้ไขปัญหานี้ ค้ำชำระของสมาชิกสหกรณ์/กลุ่ม เกษตรกรและทีมงานส่งเสริมการแก้ไข ปัญหานี้ (ทีมได้ฯ) ๓. นำข้อมูลการให้เงินกู้แก่สมาชิก สหกรณ์/กลุ่มเกษตรกรที่มีหนี้ค้ำชำระ ทั้งหมด มาวิเคราะห์เพื่อนำเสนอ คณะทำงานฯ ในการพิจารณาคัดเลือก เป้าหมาย ๔. คณะทำงานฯ คัดเลือกสหกรณ์ภาค การเกษตรและกลุ่มเกษตรกรเข้าร่วม โครงการ และรายงานกรมฯ (กปน.๑) | -อยู่ระหว่าง ดำเนินการ- | -อยู่ระหว่างดำเนินการ- | | |

| กิจกรรม | เป้าหมาย (หน่วยนับ) | | ผลการดำเนินงาน | ปัญหา/อุปสรรค | แนวทางการแก้ไข | งบประมาณ (บาท) | |
|--|------------------------|----|---|----------------------------|------------------------|---------------------|---------------------------|
| | แผน | ผล | | | | ได้รับการ จัดสรร | ผลการเบิกจ่าย (ร้อยละ) |
| | | | ๕. ชี้แจงโครงการฯ ให้สหกรณ์/กลุ่ม เกษตรกร เป้าหมายทราบและให้ แต่งตั้งทีมปฏิบัติการ ๖. เข้าร่วมอบรมเพื่อพัฒนาทีมงาน ส่งเสริมการแก้ไขปัญหานี้ฯ ในด้าน ๖.๑. บริหารสินเชื่อของสหกรณ์ ๖.๒. แนวทางการแก้ไขปัญหานี้ ๖.๓. สร้างภูมิคุ้มกัน/วินัยทางการ เงินแก่สมาชิก ๖.๔. ส่งเสริมอาชีพให้สมาชิก มีรายได้ | | | | |
| ๒. แผนการแก้ไขปัญหานี้สมาชิกและวางแผน ส่งเสริมอาชีพและคลินิกแก้หนี้ (ทีมโค้ชร่วมกับทีมปฏิบัติการของสหกรณ์/กลุ่ม เกษตรกร) (แห่ง) | ๓๕ | ๓๕ | ๑. จัดทำฐานข้อมูล จำแนกลูกหนี้ ๒. วิเคราะห์ศักยภาพลูกหนี้ ๓. แนะนำ ให้กำหนดนโยบายการ บริหารจัดการหนี้ ๔. จัดทำแผนระยะเวลา ๕ ปี และแผน รายปี ๕. แนะนำ ส่งเสริมแผนส่งเสริมอาชีพ ให้สมาชิก ๖. จัดทำแผนการติดตามทุกเดือนและ สรุปผล | -อยู่ระหว่าง ดำเนินการ- | -อยู่ระหว่างดำเนินการ- | | |
| ๓. สมาชิกสหกรณ์และกลุ่มเกษตรกรที่เข้าร่วมโครงการมีภาระหนี้ค้างลดเฉลี่ย ร้อยละ ๓๐ หรือไม่ - ปัจจัยที่ส่งผลต่อความสำเร็จตามตัวชี้วัดสมาชิกสหกรณ์และกลุ่มเกษตรกรที่เข้าร่วมโครงการฯ ภาววางแผน ภาวจัดทฤษฎานข้อมูล. การลงพื้นที่แนะนำส่งเสริมกลุ่มเป้าหมาย. และภาวติดตามภาวรายงานผลอย่างต่อเนื่อง. จะทำให้สหกรณ์และสมาชิกที่เข้าร่วมโครงการ. ได้เห็นเคลื่อนไหวและแก้ไขปัญห. สามารถ ลดภาระหนี้ค้างชำระลงได้ | | | | | | | |
| ๔. ปัญหา อุปสรรค และข้อจำกัดในการดำเนินงานส่งเสริมของทีมงานส่งเสริมการแก้ไขปัญหานี้ฯ ค้างชำระของสมาชิกสหกรณ์/กลุ่มเกษตรกร (ทีมโค้ช). สมาชิกสหกรณ์กลุ่มเป้าหมายมีหลายรูปแบบ. บางกลุ่ม เข้าใจและให้ความร่วมมือ. บางกลุ่มไม่ให้ความร่วมมือ. ทำให้การขับเคลื่อนเป็นไปด้วยความยากลำบาก | | | | | | | |

๗) นโยบาย : การขับเคลื่อนและการขยายผลการดำเนินโครงการอันเนื่องมาจากพระราชดำริ

๗.๑ โครงการส่งเสริมการดำเนินงานอันเนื่องมาจากพระราชดำริ และโครงการหลวง

หน่วยงานรับผิดชอบ ส่วนกลาง : กรมการข้าว (กช.) / ระดับพื้นที่ : ศูนย์เมล็ดพันธุ์ข้าว/ศูนย์วิจัยข้าว

| กิจกรรม | เป้าหมาย (หน่วยนับ) | | ผลการดำเนินงาน | ปัญหา/อุปสรรค | แนวทางการแก้ไข | งบประมาณ (บาท) | |
|---|------------------------|----|---|----------------------------|----------------|---------------------|---------------------------|
| | แผน | ผล | | | | ได้รับการ จัดสรร | ผลการเบิกจ่าย (ร้อยละ) |
| ๑. จำนวนเกษตรกรที่ได้รับการถ่ายทอดเทคโนโลยีการผลิตข้าวให้เกษตรกร (ราย) | ๕๐ | ๕๐ | - | อยู่ในระหว่าง ดำเนินการ | - | ๑๒๐,๐๐๐ | ๗๔๓๕๖.๑๒ (๖๑.๙๖) |
| ๒. จัดทำแปลงสาธิตการผลิตเมล็ดพันธุ์ ๑ แปลง จำนวนเกษตรกรที่น้อมนำโครงการ พระราชดำริและโครงการหลวงไปปฏิบัติ (ราย) | ๕๐ | - | จะดำเนินการในช่วงเดือน พฤษภาคม - สิงหาคม ๒๕๖๗ | - | - | | |
| ๓. สนับสนุนเมล็ดพันธุ์ข้าวคุณภาพดี พันธุ์ข้าวดอกมะลิ ๑๐๕ จำนวน ๔,๕๐๐ กก. (ราย) | ๕๐ | - | จะดำเนินการในช่วงเดือน พฤษภาคม - มิถุนายน ๒๕๖๗ | | | | |

๗.๒ โครงการส่งเสริมการดำเนินงานโครงการอันเนื่องมาจากพระราชดำริ

หน่วยงานรับผิดชอบ ส่วนกลาง : กรมส่งเสริมการเกษตร (กสส.) / ระดับพื้นที่ : สำนักงานเกษตรจังหวัด

| กิจกรรม | เป้าหมาย (หน่วยนับ) | | ผลการดำเนินงาน | ปัญหา/อุปสรรค | แนวทางการแก้ไข | งบประมาณ (บาท) | |
|--|------------------------|-----|--|---|---|---------------------|-------------------------------|
| | แผน | ผล | | | | ได้รับการ จัดสรร | ผลการ เบิกจ่าย (ร้อยละ) |
| ๑. จำนวนเกษตรกรที่ได้รับการถ่ายทอดความรู้ตามหลักปรัชญาของเศรษฐกิจพอเพียง (ราย) | ๑๕๐ | ๑๕๐ | ถ่ายทอดความรู้เทคโนโลยีด้านการเกษตร หลักสูตรการพัฒนาศักยภาพการผลิตอบรมเกษตรกรเพื่อพัฒนาศักยภาพการผลิตตามความต้องการของเกษตรกรที่เข้าร่วมโครงการฯ ระยะ ๓ - ๕ ดังนี้ ระยะที่ ๓ อำเภอกันทรลักษ์ ระยะที่ ๒ อำเภอราชสีห์ ระยะที่ ๓ อำเภอเมืองศรีสะเกษ ระยะที่ ๔ อำเภอโพธิ์ศรีสุวรรณ ระยะที่ ๕ อำเภอน้ำเกลี้ยง เกษตรกรกลุ่มละ ๓๐ ราย รวมเกษตรกร ๑๕๐ ราย ดำเนินการเดือนธันวาคม ๒๕๖๖ | เกษตรกรที่เข้าร่วมโครงการฯ เป็นผู้สูงอายุ ทำให้การดำเนินงานในชุมชนไม่คล่องตัวในบางกิจกรรมที่ต้องใช้แรงงาน | แนะนำให้สมาชิกผู้เข้าร่วมโครงการฯ ส่งเสริมให้เด็กและเยาวชนในชุมชน หมูบ้านเข้ามามีส่วนร่วมเป็นสมาชิกกลุ่มฯ ร่วมทำกิจกรรมที่ทางชุมชนดำเนินการตามความสมัครใจ | ๓๐,๐๐๐ | ๓๐,๐๐๐ (๑๐๐) |
| ๒. จำนวนเกษตรกรที่เข้าร่วมโครงการสามารถนำความรู้ไปปรับใช้ในการทำการเกษตรของตนเองและดำเนินชีวิต (ราย) | ๑๕๐ | ๑๕๐ | เกษตรกรที่เข้าร่วมโครงการส่งเสริมเศรษฐกิจพอเพียงในชุมชนฯ ได้ร่วมดำเนินกิจกรรมของกลุ่มฯ ในกิจกรรมกลุ่มอาชีพต่างๆ ตามความถนัดของแต่ละบุคคล และได้นำเอาความรู้ไปปรับใช้ในการทำการเกษตรในครัวเรือนของตนเอง ทำให้เกิดรายได้ใช้จ่ายในครัวเรือนต่อไป | เกษตรกรบางรายไม่มีต้นทุน เมล็ดพันธุ์พืช ปัจจัยการผลิต | แนะนำให้กลุ่มเกษตรกรแลกเปลี่ยนเมล็ดพันธุ์พืช ปัจจัยการผลิตกัน จัดตั้งกองทุนเมล็ดพันธุ์พืชและปัจจัยการผลิตไว้ใช้ในชุมชน | - | - |
| ๓. จำนวนเกษตรกรที่ได้รับการขยายผลองค์ความรู้จากเกษตรกรที่เข้าร่วมโครงการ (จากข้อ ๒) (ราย) | ๕๐ | ๕๐ | มีเกษตรกรผู้สนใจทั้งให้หมู่บ้านและชุมชนใกล้เคียง เข้ามาศึกษาดูงาน | กลุ่มเกษตรกรตามโครงการส่งเสริมเศรษฐกิจพอเพียงใน | ควรจัดให้มีการศึกษา ดูงาน แลกเปลี่ยนเรียนรู้ กับเครือข่ายโครงการส่งเสริม | | |

| กิจกรรม | เป้าหมาย (หน่วยนับ) | | ผลการดำเนินงาน | ปัญหา/อุปสรรค | แนวทางการแก้ไข | งบประมาณ (บาท) | |
|--|------------------------|----|--|---|--|---------------------|-------------------------------|
| | แผน | ผล | | | | ได้รับการ จัดสรร | ผลการ เบิกจ่าย (ร้อยละ) |
| | | | เรียนรู้กับเกษตรกรต้นแบบที่เข้าร่วมโครงการส่งเสริมเศรษฐกิจพอเพียงในชุมชน | ชุมชน มีความต้องการที่จะแลกเปลี่ยนเรียนรู้กับกลุ่มเกษตรกรอื่นๆ ที่ประสบความสำเร็จ เพื่อจะนำองค์ความรู้ต่างๆ มาพัฒนากิจกรรมในกลุ่มของตนเอง | เศรษฐกิจพอเพียงในชุมชนฯ ทั้งในพื้นที่จังหวัดเดียวกัน และต่างจังหวัดใกล้เคียง ที่ดำเนินการประสบความสำเร็จ | | |
| ๔. โครงการเกษตรเพื่ออาหารกลางวัน (แห่ง) | | | | | | ๓๑,๘๐๐ | |
| ๔.๑ ถ่ายทอดความรู้ด้านการเกษตรให้กับครู นักเรียน และผู้ปกครอง โรงเรียนตำรวจตระเวนชายแดนบ้านหนองใหญ่ ตำบลสูง อำเภอกันทรลักษ์ จังหวัดศรีสะเกษ (ราย) | ๑๒ | ๑๒ | | | | ๔,๘๐๐ | ๔,๘๐๐ |
| ๔.๒ ส่งเสริมการจัดทำแปลงผลิตพืชในโรงเรียน (แห่ง) | | | | | | | |
| ๔.๒.๑ โรงเรียนตำรวจตระเวนชายแดนบ้านหนองใหญ่ ตำบลสูง อำเภอกันทรลักษ์ จังหวัดศรีสะเกษ | ๑ | ๑ | | | | ๑๐,๐๐๐ | - |
| ๔.๒.๒ โรงเรียนบ้านหนองบาง ตำบลน้ำเกลี้ยง อำเภอน้ำเกลี้ยง จังหวัดศรีสะเกษ | ๑ | ๑ | | | | ๗,๐๐๐ | - |
| ๔.๓ ขยายผลการพัฒนาจากโรงเรียนสู่ระดับครัวเรือนของหมู่บ้านที่โรงเรียนตั้งอยู่ (แห่ง) | ๑ | - | | | | ๑๐,๐๐๐ | - |
| ๔. มีการสร้างเครือข่ายเกษตรกรต้นแบบเพื่อขยายผลความสำเร็จระหว่างชุมชนอย่างต่อเนื่อง หรือไม่ว่าอย่างไร ในการดำเนินกิจกรรมโครงการส่งเสริมเศรษฐกิจพอเพียงในชุมชนได้มีการพัฒนาเกษตรกรผู้เข้าร่วมโครงการฯ ให้เป็นเกษตรกรต้นแบบเพื่อเป็นตัวอย่างและเป็นผู้ถ่ายทอดองค์ความรู้ให้กับเกษตรกรในกลุ่มและผู้สนใจในหมู่บ้านและชุมชนใกล้เคียงได้มาศึกษาเรียนรู้ ซึ่งทางกลุ่มฯ ยังมีความต้องการที่จะแลกเปลี่ยนเรียนรู้กับกลุ่มหมู่บ้านเศรษฐกิจพอเพียงในชุมชนกลุ่มอื่นๆ เพื่อนำความรู้มาปรับใช้ในพื้นที่ของตนเองต่อไป | | | | | | | |
| ๕. มีการส่งเสริมให้เด็กและเยาวชนเข้ามาเป็นกำลังสำคัญในการขยายผลแนวพระราชดำริของโครงการอันเนื่องมาจากพระราชดำริในระดับพื้นที่ หรือไม่ว่าอย่างไร ให้สมาชิกผู้เข้าร่วมโครงการฯ ได้จัดชวนบุตรหลาน เด็กและเยาวชนในชุมชน หมู่บ้านของตนเอง ได้เข้ามามีส่วนร่วมเป็นสมาชิกกลุ่มส่งเสริมเศรษฐกิจพอเพียงในชุมชน ร่วมเวทีกิจกรรมที่ทางชุมชนดำเนินการตามความสนใจของเด็กและเยาวชนในชุมชน..... | | | | | | | |

๗.๓ โครงการส่งเสริมการดำเนินงานโครงการอันเนื่องมาจากพระราชดำริ

หน่วยงานรับผิดชอบ ส่วนกลาง : กรมหม่อนไหม (มม.) / ระดับพื้นที่ : สำนัก/ศูนย์หม่อนไหมเฉลิมพระเกียรติสมเด็จพระนางเจ้าสิริกิติ์ พระบรมราชินีนาถ

| กิจกรรม | เป้าหมาย (หน่วยนับ) | | ผลการดำเนินงาน | ปัญหา/อุปสรรค | แนวทางการแก้ไข | งบประมาณ (บาท) | |
|--|---------------------|----|---|---|--|-----------------|------------------------|
| | แผน | ผล | | | | ได้รับการจัดสรร | ผลการเบิกจ่าย (ร้อยละ) |
| ๑. การสร้างทายาทหม่อนไหม (ราย) | ๒๐ | - | จะจัดฝึกอบรมให้แก่ทายาทหม่อนไหมในโรงเรียน จำนวน ๒ หลักสูตร ประกอบด้วย ๑. หลักสูตรการปลูกหม่อนเลี้ยงไหม ระยะเวลา ๒ วัน ระหว่างวันที่ ๓๓-๓๒ มีนาคม ๒๕๖๗ ๒. หลักสูตรการสาวไหมด้วยมือ ระยะเวลา ๒ วัน ระหว่างวันที่ ๓๓-๓๔ มีนาคม ๒๕๖๗ ณ โรงเรียนบ้านคำเตย ต.คำเตย อ.ไทยเจริญ จ.ยโสธร | การปฏิบัติงานล่าช้า เนื่องจากเดิมอยู่ภายใต้ความรับผิดชอบของหน่วยส่งเสริมหม่อนไหมยโสธร ต่อมาได้ยกเลิกการจัดตั้งหน่วยส่งเสริมหม่อนไหมยโสธร ศูนย์หม่อนไหมเฉลิมพระเกียรติฯ ศรีสะเกษ จึงได้ดำเนินงานโครงการต่อ | รีบดำเนินการประสานงานและปฏิบัติตามแผนราชการและเบิกจ่ายงบประมาณให้ทันตามกำหนด | ๒๒,๓๐๐ | ๐.๐๐ |
| ๒. การส่งเสริมอาชีพด้านหม่อนไหมในศิลปาชีพ (แห่ง) | ๔ | - | ๑. โครงการส่งเสริมศิลปาชีพอันเนื่องมาจากพระราชดำริ อำเภอศิลาลาด ต.ทุ่ง อ.ศิลาลาด จ.ศรีสะเกษ - จัดจ้างเกษตรกรดำเนินกิจกรรมด้านหม่อนไหมในโครงการ จำนวน ๑ ราย (ดำเนินการแล้ว ๒ เดือน คือม.ค. ๖๗ - ก.พ. ๖๗) - จัดซื้อวัสดุเกษตร (ยังไม่ได้ดำเนินการ) | การดำเนินงานจัดจ้างเกษตรกรดำเนินกิจกรรมด้านหม่อนไหมในโครงการส่งเสริมศิลปาชีพบ้านเล็กในป่าใหญ่ อันเนื่องมาจากพระราชดำริ ล่าช้า เนื่องจากเดิมอยู่ภายใต้การดูแล | รีบดำเนินการในส่วนที่เกี่ยวข้อง | ๘๑,๐๖๐ | ๒๓,๔๘๓.๐๘ (๒๘.๘๗) |

| กิจกรรม | เป้าหมาย (หน่วยนับ) | | ผลการดำเนินงาน | ปัญหา/อุปสรรค | แนวทางการแก้ไข | งบประมาณ (บาท) | |
|--|------------------------|----|---|--|----------------|---------------------|---------------------------|
| | แผน | ผล | | | | ได้รับการ จัดสรร | ผลการเบิกจ่าย (ร้อยละ) |
| | | | ๒. โครงการส่งเสริมศิลปาชีพอัน เนื่องมาจากพระราชดำริ อ.ห้วยทับทัน ต.เมืองหลวง อ.ห้วยทับทัน จ.ศรีสะเกษ - จัดจ้างเกษตรกรดำเนิน กิจกรรมด้านหม่อนไหมใน โครงการ จำนวน ๑ ราย (ดำเนินการแล้ว ๒ เดือน คือม.ค. ๖๗ - ก.พ. ๖๗) - จัดซื้อวัสดุเกษตร (ยังไม่ได้ ดำเนินการ) | ของหน่วยส่งเสริม หม่อนไหมยโสธร - ค่าวัสดุเกษตรที่ ได้รับโอน งบประมาณ จึงยังไม่ได้ ดำเนินการจัดซื้อ | | | |
| ๓. การยกระดับเกษตรกรหม่อนไหมในพื้นที่สูง (โครงการ) | ๒ | ๒ | ๑. โครงการอันเนื่องมาจาก พระราชดำริ ๑.๑ โครงการปลูกหม่อนเลี้ยง ไหมอันเนื่องมาจากพระราชดำริ อ.กันทรลักษ์ จ.ศรีสะเกษ - จัดจ้างเกษตรกรดำเนินกิจกรรม ด้านหม่อนไหม ในโครงการ จำนวน ๑ ราย (ดำเนินการแล้ว ๒ เดือน คือม.ค. ๖๗ - ก.พ. ๖๗) ๑.๒ โครงการศูนย์พัฒนา การเกษตรภูสิงห์อันเนื่องมาจาก พระราชดำริ - กิจกรรมส่งเสริมการเลี้ยงไหม | - | - | ๔๓,๒๒๐ | ๓๐,๙๙๙.๔๙ (๗๕.๔๕) |

| กิจกรรม | เป้าหมาย (หน่วยนับ) | | ผลการดำเนินงาน | ปัญหา/อุปสรรค | แนวทางการแก้ไข | งบประมาณ (บาท) | |
|--|------------------------|----|---|---------------|----------------|---------------------|---------------------------|
| | แผน | ผล | | | | ได้รับการ จัดสรร | ผลการเบิกจ่าย (ร้อยละ) |
| | | | - กิจกรรมส่งเสริมการปลูกหม่อน ผลสดและการดูแลรักษาแปลง หม่อน (ยังไม่ได้ดำเนินการ เนื่องจากเพิ่ง ได้รับโอนงบประมาณ) | | | | |
| ๔. การส่งเสริมด้านหม่อนไหมภายใต้โครงการหลวงโครงการเฉลิม พระเกียรติพระบาทสมเด็จพระปรเมนทรรามาธิบดี ศรีสินทรมหาวชิราลงกรณ์ พระวชิระเกล้าเจ้าอยู่หัว เนื่องในโอกาสมหามงคลเฉลิมพระชนมพรรษา ๖ รอบ ๒๘ กรกฎาคม ๒๕๖๗ (ครั้ง) | ๘ | ๒ | ๑. โครงการคลินิกเกษตรเคลื่อนที่ ในพระราชานุเคราะห์ สมเด็จพระ บรมโอรสาธิราชฯ สยาม มกุฎราชกุมาร - ร่วมให้บริการคลินิกเกษตร เคลื่อนที่ จำนวน ๒ ครั้ง ประกอบด้วย ไตรมาสที่ ๑ จ.ศรีสะเกษ วันที่ ๓๘ ธันวาคม ๒๕๖๗ ณ โรงเรียนโพธิ์บึงวิทยาคม อ.โพธิ์บึง จังหวัดศรีสะเกษ ไตรมาสที่ ๒ จ.ศรีสะเกษ วันที่ ๘ กุมภาพันธ์ ๒๕๖๗ ณ โรงเรียน บ้านตาโกน หมู่ที่ ๑ ตำบลตาโกน อำเภอ เมืองจันทร์ จังหวัดศรีสะเกษ | | | ๒๙,๕๘๐ | ๓๐.๗๐ (๓๐.๗๐) |

๗.๔ โครงการส่งเสริมการดำเนินงานโครงการอันเนื่องมาจากพระราชดำริ

หน่วยงานรับผิดชอบ ส่วนกลาง : กรมพัฒนาที่ดิน (พด.) / ระดับพื้นที่ : สถานีพัฒนาที่ดิน

| กิจกรรม | เป้าหมาย (หน่วยนับ) | | ผลการดำเนินงาน | ปัญหา/อุปสรรค | แนวทางการแก้ไข | งบประมาณ (บาท) | |
|---|------------------------|-------|----------------|---------------|----------------|---------------------|-------------------------------|
| | แผน | ผล | | | | ได้รับการ จัดสรร | ผลการ เบิกจ่าย (ร้อยละ) |
| ๑. พื้นที่การเกษตรในโครงการอันเนื่องมาจากพระราชดำริได้รับการอนุรักษ์ฟื้นฟูและการปรับปรุงบำรุงดิน (ไร่) | ๑,๒๐๐ | ๑,๒๐๐ | | - | - | ๕๗๘,๒๕๐ | ๕๗๘,๒๕๐ (๑๐๐) |
| ๒. พื้นที่โครงการอันเนื่องมาจากพระราชดำริที่ได้รับการพัฒนาให้สามารถใช้ประโยชน์ที่ดินได้อย่างเหมาะสมกับสภาพพื้นที่ (ไร่) | ๑,๒๐๐ | ๑,๒๐๐ | | - | - | ๕๗๘,๒๕๐ | ๕๗๘,๒๕๐ (๑๐๐) |
| ๓. มีการดำเนินการปรับปรุงภูมิทัศน์ พัฒนาโครงสร้างพื้นฐานสิ่งอำนวยความสะดวกในพื้นที่โครงการอันเนื่องมาจากพระราชดำริฯ ให้เป็นแหล่งท่องเที่ยวเชิงอนุรักษ์อย่างไร พื้นที่โครงการศูนย์พัฒนาการเกษตรภูสิงห์อันเนื่องมาจากพระราชดำริ เป็นแหล่งศึกษาดูงานด้านพัฒนาที่ดิน การอนุรักษ์ดินและน้ำและบริการปัจจัยการผลิตเพื่อปรับปรุงบำรุงดิน แก่เกษตรกรในพื้นที่รอบศูนย์ฯและใกล้เคียง | | | | | | | |

๗.๕ โครงการส่งเสริมการดำเนินงานอันเนื่องมาจากพระราชดำริ

หน่วยงานรับผิดชอบ ส่วนกลาง : กรมประมง (กป.) / ระดับพื้นที่ : สำนักงานประมงจังหวัด

| กิจกรรม | เป้าหมาย (หน่วยนับ) | | ผลการดำเนินงาน | ปัญหา/ อุปสรรค | แนวทางการแก้ไข | งบประมาณ (บาท) | |
|---|------------------------|----|---|-------------------|----------------|---------------------|-------------------------------|
| | แผน | ผล | | | | ได้รับการ จัดสรร | ผลการ เบิกจ่าย (ร้อยละ) |
| ๑. ผลิตพันธุ์สัตว์น้ำ | - | - | - | - | - | - | - |
| ๒. ถ่ายทอดความรู้และเทคโนโลยีด้านการประมง (โรงเรียน) | ๑ | ๑ | โรงเรียนเพียงหลวง ๑๔ หลักสูตรการถ่ายทอดเทคโนโลยี การเพาะเลี้ยงสัตว์น้ำ และการ เกษตรกรแบบผสมผสาน (อบรม วันที่ ๒๒ ก.พ. ๖๗) | | - | ๑,๕๐๐ | ๑,๕๐๐ (๑๐๐) |
| ๓. ประมงโรงเรียน | ๓ | ๓ | มอบปัจจัยการผลิต โรงเรียนละ ๑ ชุด - พันธุ์ปลาดุกอุยเทศ ๑,๐๐๐ ตัว - อาหารปลาดุกเล็ก ๑ กระสอบ - อาหารปลาดุกกลาง ๑ กระสอบ (มอบปัจจัยการผลิต วันที่ ๒๑,๒๒ ก.พ.๖๗) | - | - | ๙,๕๔๐ | ๙,๕๔๐ (๑๐๐) |
| ๔. จุดเรียนรู้และสาธิตการเพาะเลี้ยงสัตว์น้ำ (โรงเรียน) | ๓ | ๓ | โรงเรียนเพียงหลวง ๑๔ โรงเรียนตำรวจตระเวนชายแดน บ้านหนองใหญ่ โรงเรียนบ้านหนองบาง | - | - | - | - |

๗.๖ โครงการส่งเสริมการดำเนินงานอันเนื่องมาจากพระราชดำริ

หน่วยงานรับผิดชอบ ส่วนกลาง : กรมปศุสัตว์ (ปศ.) / ระดับพื้นที่ : ปศุสัตว์จังหวัด

| กิจกรรม | เป้าหมาย (หน่วยนับ) | | ผลการดำเนินงาน | ปัญหา/อุปสรรค | แนวทางการแก้ไข | งบประมาณ (บาท) | |
|--|------------------------|-------------------------|--|--|--|---------------------|-------------------------------|
| | แผน | ผล | | | | ได้รับการ จัดสรร | ผลการ เบิกจ่าย (ร้อยละ) |
| ๑. จำนวนเกษตรกรที่ได้รับการพัฒนาศักยภาพด้านการปศุสัตว์ ภายใต้โครงการอันเนื่องมาจากพระราชดำริ (ราย) | ๕๐ | ๕๐ | | | | ๑๐,๐๐๐ | ๑๐,๐๐๐ (๑๐๐) |
| ๒. จำนวนโรงเรียนที่ได้รับการพัฒนาศักยภาพด้านปศุสัตว์ (โรงเรียน) | ๒ | - | จะจัดการฝึกอบรมหลังจากการเปิดภาคเรียน ๑/๒๕๖๗ ไปแล้ว | | | ๒๕,๐๐๐ | - |
| ๓. ธนาкарโค-กระบือ เกษตรกรอยู่ในสัญญาทั้งหมด ๖,๗๐๐ ราย อยู่ระหว่างติดตามลูกโค ๒,๕๐๐ ราย จำนวนเกษตรกร (รายใหม่) ที่ได้รับการสนับสนุนโค-กระบือ (ตัว) | ๐ | ๕๐๑ | ขยายลูกสัตว์ในพื้นที่ ๓๔ ตัว รับสัตว์จากส่วนกลาง ๔๖๗ ตัว | | | - | - |
| ๔. จำนวนเกษตรกรที่เข้ารับบริการคลินิกปศุสัตว์ | ๗/๑๓๕ | ๒/๑๓๐ | โรงเรียนโพรบิงวิทยาคม ๓๐ คน โรงเรียนบ้านตาโกน ๑๐๐ คน | จุดให้บริการอยู่ในมุมอับ เกษตรกรมองไม่เห็นจุดบริการ | ขอตั้งจุดบริการในพื้นที่ที่เกษตรกรสามารถมองเห็นได้ง่าย | ๑๘,๕๐๐ | ๑๘,๕๐๐ (๑๐๐) |
| ๕. โครงการสัตวแพทย์พระราชทานฯ - บริการผ่าตัดทำหมันสุนัข/ (ตัว) - บริการฉีดวัคซีนป้องกันโรคสุนัขบ้า (ตัว) - บริการฉีดวัคซีนโรคล้มปี่ โค/กระบือ (ตัว) - บริการตรวจและแก้ไขการผสมไม่ติด โคนม/โคเนื้อ (ตัว) | ๓๐๐ ๓๐๐ ๖๐ ๖๐ | ๓๔๔ ๕๒๒ ๔๔๗ ๓๒ | อำเภอกันทรารมย์ จังหวัดศรีสะเกษ วันที่ ๒๑-๒๓ ก.พ.๖๗ | - | - | | |

๘) นโยบาย : การแก้ไขปัญหาการทำประมง

โครงการป้องกันและแก้ไขปัญหาการทำประมงผิดกฎหมาย

หน่วยงานรับผิดชอบ ส่วนกลาง : กรมประมง (กป.) / ระดับพื้นที่ : สำนักงานประมงจังหวัด และหน่วยงานที่เกี่ยวข้อง

| กิจกรรม | เป้าหมาย (หน่วยนับ) | | ผลการดำเนินงาน | ปัญหา/ อุปสรรค | แนวทางการแก้ไข | งบประมาณ (บาท) | |
|---|------------------------|----|--|-------------------|----------------|---------------------|-------------------------------|
| | แผน | ผล | | | | ได้รับการ จัดสรร | ผลการ เบิกจ่าย (ร้อยละ) |
| <p>๑. ป้องกันและแก้ไขปัญหาการทำประมงผิดกฎหมาย</p> <p>๑.๑ การประกอบกิจการโรงงานตามมาตรา ๑๐/๑ เพื่อใช้ประกอบการรายงานตามมาตรา ๙ แห่งพระราชกำหนดการประมง พ.ศ. ๒๕๕๘ และที่แก้ไขเพิ่มเติม</p> <p>๑.๑ ประชาสัมพันธ์ข้อมูลข่าวสารสถานการณ์ ต่างๆที่เกี่ยวข้องให้คำแนะนำทางกฎหมายแก่เกษตรกร</p> <ul style="list-style-type: none"> - เกษตรกรที่เข้าร่วมโครงการต่างๆ - การประชุมกำนัน ผู้ใหญ่บ้านและสื่อกลุ่มออนไลน์ - วิทยุกระจายเสียงแห่งประเทศไทย สวท.ศก | ๑๒ | ๖ | <p>- มีการแจ้งประกอบกิจการโรงงานตามมาตรา ๑๐/๑</p> <p>- เข้าตรวจสอบกิจการ โรงงาน ห้องเย็น และประชาสัมพันธ์ให้มาแจ้งประกอบกิจการโรงงาน</p> <p>- มีการตรวจตราการทำประมงผิดกฎหมายร่วมกับหน่วยป้องกันและปราบปรามประมงน้ำจืดเขื่อน สิรินคร</p> <p>- มีการสื่อตอนเครื่องมือที่ผิดกฎหมายและจับกุมผู้กระทำความผิด</p> | - | - | - | - |
| <p>๔. การควบคุมและเฝ้าระวังการทำประมงให้เป็นไปตามกฎหมาย</p> <p>.....- เข้าตรวจสอบกิจการ โรงงาน ห้องเย็น และประชาสัมพันธ์ให้การแจ้งประกอบกิจการโรงงาน ห้องเย็น ตามมาตรา ๑๐/๑</p> <p>.....- มีการออกปฏิบัติตรวจควบคุมค่าเรือเงินเกี่ยวกับการทำประมงผิดกฎหมายในพื้นที่อำเภอต่างๆ</p> <p>.....- มีการตรวจตราการทำประมงผิดกฎหมายร่วมกับหน่วยป้องกันและปราบปรามประมงน้ำจืดเขื่อน สิรินคร</p> | | | | | | | |

๙) นโยบาย : การบริหารจัดการน้ำทั้งระบบ

๙.๑ โครงการก่อสร้างชลประทานขนาดใหญ่ทั้ง ๑๔ แห่ง (ไม่มีพื้นที่ดำเนินการ)

หน่วยงานรับผิดชอบ สำนักชลประทานพื้นที่ ๑-๑๗ / โครงการชลประทาน

๙.๒ โครงการก่อสร้างแหล่งน้ำในไร่นานอกเขตชลประทาน

หน่วยงานรับผิดชอบ ส่วนกลาง : กรมพัฒนาที่ดิน (พต.) / ระดับพื้นที่ : สถานีพัฒนาที่ดิน

| กิจกรรม | เป้าหมาย (หน่วยนับ) | | ผลการดำเนินงาน | ปัญหา/อุปสรรค | แนวทางการแก้ไข | งบประมาณ (บาท) | |
|--|------------------------|----|-------------------------|---------------|----------------|---------------------|-------------------------------|
| | แผน | ผล | | | | ได้รับการ จัดสรร | ผลการ เบิกจ่าย (ร้อยละ) |
| ก่อสร้างแหล่งน้ำในไร่นา นอกเขตชลประทานขนาด ๑,๒๖๐ ลบ.ม. | | | | | | | |
| - จำนวนเกษตรกร (ราย) | ๒๔๙ | - | อยู่ระหว่างดำเนินการขุด | | | ๕,๒๒๙,๐๐๐ | - |
| - จำนวนบ่อ (บ่อ) | ๒๔๙ | - | | | | | |
| - พื้นที่ได้รับประโยชน์ (ไร่) | ๔๙๘ | - | | | | | |

๙.๓ โครงการฝายชะลอน้ำแบบชั่วคราวสำหรับการเพิ่มประสิทธิภาพของแหล่งน้ำในเขตปฏิรูปที่ดิน ปีงบประมาณ พ.ศ. ๒๕๖๗ (ไม่มีการดำเนินการในพื้นที่)

หน่วยงานรับผิดชอบ สำนักงานการปฏิรูปที่ดินจังหวัด

๑๐) นโยบาย : การลดต้นทุน เพิ่มผลผลิต สร้างมูลค่าเพิ่มสินค้าเกษตร

๑๐.๑ โครงการระบบส่งเสริมเกษตรแบบแปลงใหญ่

๑๐.๑.๑ โครงการระบบส่งเสริมเกษตรแบบแปลงใหญ่

หน่วยงานรับผิดชอบ ส่วนกลาง : กรมส่งเสริมการเกษตร (กสก.) / ระดับพื้นที่ : สำนักงานเกษตรจังหวัด

| กิจกรรม | เป้าหมาย (หน่วยนับ) | | ผลการดำเนินงาน | ปัญหา/อุปสรรค | แนวทางการแก้ไข | งบประมาณ (บาท) | |
|----------------------------------|------------------------|----|--|--|---|---------------------|-------------------------------|
| | แผน | ผล | | | | ได้รับการ จัดสรร | ผลการ เบิกจ่าย (ร้อยละ) |
| ๑. บริหารจัดการการถ่ายทอดความรู้ | ๖๔ | ๖๔ | | | | ๖๒๐,๐๐๐ | (๑๐๐) |
| - แปลงปี ๒๕๖๕ (แปลงปีที่ ๓) | ๑๘ | ๑๘ | ดำเนินการจัดอบรมให้เกษตรกรแปลงใหญ่ จำนวน ๑๘ กลุ่ม ในพื้นที่ อ.เบญจลักษ์, อ.กันทรลักษ์, อ.ขุนหาญ, อ.ศรีรัตนะ, อ.ยางชุมน้อย, อ.บึงบูรพ์, อ.ปรางค์กู่, อ.ห้วยทับทัน, อ.ศิลาลาด | เกษตรกรสมาชิกแปลงใหญ่มีจำนวนมากและบางส่วนไปทำงานต่างพื้นที่ จึงไม่สามารถเข้าร่วมกิจกรรมได้อย่างต่อเนื่อง | แนะนำให้เกษตรกรที่เป็นแกนนำเข้าไปให้คำปรึกษากับเกษตรกรสมาชิกในพื้นที่อย่างต่อเนื่อง | | |
| - แปลงปี ๒๕๖๖ (แปลงปีที่ ๒) | ๒๐ | ๒๐ | ดำเนินการจัดอบรมให้เกษตรกรแปลงใหญ่ จำนวน ๒๐ กลุ่ม ในพื้นที่ อ.เบญจลักษ์, อ.กันทรลักษ์, อ.ขุนหาญ, อ.ศรีรัตนะ, อ.กันทรารมย์, อ.ราชธิไล, อ.ภูสิงห์ | ไม่มี | - | | |
| - แปลงปี ๒๕๖๗ (แปลงปีที่ ๑) | ๒๖ | ๒๖ | ดำเนินการจัดอบรมให้เกษตรกรแปลงใหญ่ จำนวน ๒๖ กลุ่ม ในพื้นที่ อ.กันทรลักษ์, อ.ศรีรัตนะ, อ. น้ำแกลี้ยง, อ. พยุห์, อ. กันทรารมย์, อ. โนนคูณ, อ. เมืองศรีสะเกษ, อ. ยางชุมน้อย, อ. ราชธิไล, อ. บึงบูรพ์, อ. ปรางค์กู่, อ. วังหิน, อ.ห้วยทับทัน | ไม่มี | - | | |

| กิจกรรม | เป้าหมาย (หน่วยนับ) | | ผลการดำเนินงาน | ปัญหา/อุปสรรค | แนวทางการแก้ไข | งบประมาณ (บาท) | |
|--|---------------------|----|--|---------------|----------------|-----------------|------------------------|
| | แผน | ผล | | | | ได้รับการจัดสรร | ผลการเบิกจ่าย (ร้อยละ) |
| ๒. สนับสนุนวัสดุการเกษตรเพื่อพัฒนาการผลิตการจัดทำแปลงเรียนรู้/สาธิตเพิ่มประสิทธิภาพการผลิตและการพัฒนาคุณภาพเพื่อเพิ่มมูลค่าสินค้าเกษตร | ๖๔ | - | รอดำเนิน (รอกการจัดสรรงบประมาณ รอบที่ ๒) | - | - | รอกการจัดสรรงบ | - |
| ๓. เชื่อมโยงการตลาด สนับสนุนการรวมกลุ่ม มีการบริหารจัดการร่วมกัน โดยใช้แนวทางการพัฒนา Smart Group | - | - | รอดำเนิน (รอกการจัดสรรงบประมาณ รอบที่ ๒) | - | - | รอกการจัดสรรงบ | - |
| ๔. พัฒนาเกษตรกรให้เป็นเกษตรกรปราดเปรื่อง (Smart Farmer) | - | - | รอดำเนิน (รอกการจัดสรรงบประมาณ รอบที่ ๒) | - | - | รอกการจัดสรรงบ | - |
| <p>๕. มีการพัฒนาพื้นที่การเกษตรสู่ระบบส่งเสริมการเกษตรแบบแปลงใหญ่ สำนักงานเกษตรจังหวัดศรีสะเกษ ร่วมกับหน่วยงานที่เกี่ยวข้อง ในการขับเคลื่อนการส่งเสริมให้เกษตรกร รวมกลุ่มการผลิตในรูปแบบแปลงใหญ่อย่างต่อเนื่อง และเป็นระบบ ส่งผลให้จังหวัดศรีสะเกษมีกลุ่มแปลงใหญ่จำนวน ทั้งหมด ๔๗๒ กลุ่ม ๒๖ ชนิดสินค้า เกษตรกรสมาชิก ๓๑,๑๗๖ คน ครัวเรือน พื้นที่ทำการเกษตร ๓๑๒,๕๑๓ ไร่ โดยในปี ๒๕๖๗ ผ่านความเห็นชอบคณะกรรมการ SCP. จัดตั้งกลุ่มแปลงใหญ่จำนวน ๓๓๑ กลุ่ม ๗ ชนิดสินค้า</p> <p>๖. มีการลดต้นทุนการผลิต และผลผลิตสินค้าเกษตรเพิ่มขึ้นของเกษตรกรที่เป็นสมาชิกแปลงใหญ่อย่างไร ผลการส่งเสริมการเพิ่มประสิทธิภาพการผลิตกลุ่มแปลงใหญ่ ที่ได้รับพัฒนา ระหว่างปี ๒๕๖๖-๖๗ พบว่า เกษตรกรสมาชิกส่วนใหญ่สามารถลดต้นทุนการผลิต (ค่าเมล็ดพันธุ์, ค่าปุ๋ยเคมี และค่าสารเคมี) ลงได้จำนวนหนึ่ง เนื่องจากการส่งเสริมให้เกษตรกรให้ ตามหลักวิชาการ แต่ราคาของปัจจัยการผลิตที่สูงขึ้นจึงส่งผลให้ไม่สามารถลดต้นทุนการผลิตได้มากเท่าที่ควร ส่วนการเพิ่มปริมาณผลผลิต พบว่า เกษตรกรส่วนใหญ่ไม่สามารถเพิ่ม ปริมาณผลผลิตให้สูงขึ้นเท่าที่ควรได้เนื่องจากสภาพภูมิอากาศ และปริมาณน้ำฝนที่ไม่สามารถควบคุมได้ แต่มีเกษตรกรบางส่วนที่ใช้เทคโนโลยีการผลิตได้อย่างเหมาะสมถึงส่งผลให้มี ปริมาณผลผลิตเฉลี่ยที่สูงขึ้นได้</p> | | | | | | | |

๑๐.๑.๒ โครงการระบบส่งเสริมเกษตรแบบแปลงใหญ่

หน่วยงานรับผิดชอบ ส่วนกลาง : กรมการข้าว (กช.)/ ระดับพื้นที่ : ศูนย์เมล็ดพันธุ์ข้าว/ศูนย์วิจัยข้าว

| กิจกรรม | เป้าหมาย (หน่วยนับ) | | ผลการดำเนินงาน | ปัญหา/อุปสรรค | แนวทางการแก้ไข | งบประมาณ (บาท) | |
|---|---|--|--|---------------|----------------|-----------------|------------------------|
| | แผน | ผล | | | | ได้รับการจัดสรร | ผลการเบิกจ่าย (ร้อยละ) |
| ๑. ส่งเสริมการเกษตรกรแบบแปลงใหญ่ (ไร่) ๑.๑ กิจกรรมระบบส่งเสริมการทำนาแปลงใหญ่ - จัดเวทีชุมชน - จัดเวทีเรียนรู้ตามกระบวนการโรงเรียนเกษตรกรด้านการผลิตเมล็ดพันธุ์ข้าว และการผลิตข้าวตามมาตรฐาน GAP ด้าน ICS - จัดประชุมของหน่วยงานภาคีร่วมกับผู้นำกลุ่มนาแปลงใหญ่ระดับจังหวัด - จัดทำแปลงสาธิตและเรียนรู้ (อยู่ระหว่างดำเนินการ) | ๒๕ แปลง เกษตรกร ๙๘๖ ราย พื้นที่ ๓๐,๘๗๗.๗๕ ไร่ จัดตั้งปี ๒๕๖๕ จำนวน ๒ แปลง จัดตั้งปี ๒๕๖๖ จำนวน ๓๓ แปลง และจัดตั้งปี ๒๕๖๗ จำนวน ๓๐ แปลง | ๒๕ แปลง ๑) พื้นที่ส่งเสริมเกษตรแบบแปลงใหญ่ไม่น้อยกว่า ๙,๓๘๘ ไร่ (ร้อยละ ๘๐ ของพื้นที่ทั้งหมด) ๒) ลดต้นทุนการผลิตได้ไม่น้อยกว่า ร้อยละ ๓๐ ตามชนิดพันธุ์ ๓) เพิ่มผลผลิตได้ไม่น้อยกว่า ร้อยละ ๓๐ ตามชนิดพันธุ์ | ๑) กลุ่มชาวนาผู้ผลิตข้าวคุณภาพ สามารถผลิตข้าวเปลือกคุณภาพดีได้ และลดต้นทุนการผลิตได้ ๒) สร้างชุมชนชาวนาที่มีความเข้มแข็ง สามารถพึ่งพาตนเองได้อย่างยั่งยืน และเป็นแหล่งเรียนรู้สำหรับชุมชนชาวนาอื่นๆ ได้ ๓) สามารถเพิ่มประสิทธิภาพการผลิตข้าวในพื้นที่ตามนิเวศการผลิตได้ เหมาะสมตามชนิดพันธุ์ และสามารถเชื่อมโยงตลาดได้ การเก็บเกี่ยวได้ตามหลักเกณฑ์และถูกต้องตามมาตรฐานทำให้สามารถรักษามาตรฐานและคุณภาพของข้าวได้ | | | ๓,๒๒๖,๗๐๐ | ๖๔๘,๔๙๓.๒๖ (๕๒.๘๖) |

| กิจกรรม | เป้าหมาย (หน่วยนับ) | | ผลการดำเนินงาน | ปัญหา/ อุปสรรค | แนวทางการ แก้ไข | งบประมาณ (บาท) | |
|---|---|---|--|---|---|---------------------|---------------------------|
| | แผน | ผล | | | | ได้รับการ จัดสรร | ผลการเบิกจ่าย (ร้อยละ) |
| ๑.๒ กิจกรรมเพิ่มศักยภาพการผลิตข้าวหอมมะลิ คุณภาพสูงในเขตพื้นที่ทุ่งกุลาร้องไห้ | -แปลงใหญ่ ๖ กลุ่ม -เกษตรกร ๑๘๐ ราย -พื้นที่ ๓,๘๖๔ ไร่ | ๑) ลดต้นทุนการผลิตข้าวหอมมะลิในเขตพื้นที่ทุ่งกุลาร้องไห้ ได้ไม่น้อยกว่า ร้อยละ ๑๐ ๒) เพิ่มผลผลิตข้าวหอมมะลิเขตในเขตพื้นที่ทุ่งกุลาร้องไห้ ได้ไม่น้อยกว่า ร้อยละ ๑๐ | ๑) เกษตรกรในกลุ่มมาแปลงใหญ่ (ปลูกข้าวหอมมะลิเขตในเขตพื้นที่ทุ่งกุลาร้องไห้) ๒) จัดเวทีชุมชนเกษตรกรที่แปลงใหญ่ ๖ กลุ่ม เพื่อวิเคราะห์วางแผนการผลิตและการตลาด ๓) สามารถผลิตเมล็ดพันธุ์ข้าวที่มีคุณภาพดีได้มาตรฐาน ไว้ใช้เองและกระจายในท้องถิ่นในปีต่อไป ๔) เกษตรกรในกลุ่มมาแปลงใหญ่ (ปลูกข้าวหอมมะลิในเขตพื้นที่ทุ่งกุลาร้องไห้) สามารถยกระดับมาตรฐานและคุณภาพของเมล็ดพันธุ์ข้าวที่ตนเองผลิต นำไปสู่การสร้างมูลค่าเพิ่มให้กับสินค้าต่อไป ๕) เกษตรกรในกลุ่มมาแปลงใหญ่ (ปลูกข้าวหอมมะลิในเขตพื้นที่ทุ่งกุลาร้องไห้) สามารถวิเคราะห์วางแผนการผลิตและการตลาดได้ นำไปสู่การ | - การผลิตไม่ได้ตามเป้าหมายและยังมีประสิทธิภาพต่ำ เนื่องจากภัยธรรมชาติและผลผลิตไม่ผ่านมาตรฐาน | - คัดเลือกพื้นที่ที่มีความเหมาะสม ไม่เสี่ยงต่อการเกิดภัยธรรมชาติ และมุ่งเน้นให้เกษตรกรติดตามการพยากรณ์อากาศอย่างใกล้ชิดเพื่อวางแผนการเพาะปลูก | ๕๑,๐๐๐ | (๙๓.๔๙) |

| กิจกรรม | เป้าหมาย (หน่วยนับ) | | ผลการดำเนินงาน | ปัญหา/ อุปสรรค | แนวทางการ แก้ไข | งบประมาณ (บาท) | |
|---------|------------------------|----|--|-------------------|--------------------|---------------------|---------------------------|
| | แผน | ผล | | | | ได้รับการ จัดสรร | ผลการเบิกจ่าย (ร้อยละ) |
| | | | ลดต้นทุนการผลิตและ มูลค่าของผลผลิตได้ ๔) เกษตรกรในกลุ่ม นาแปลงใหญ่ (ปลูกข้าว หอมมะลิในเขตพื้นที่ทุ่ง กุลาร้องไห้) สามารถ ดำเนินการเก็บเกี่ยว จัดการผลผลิต หลังการเก็บเกี่ยว ได้ตามหลักเกณฑ์ | | | | |

๑๐.๑.๓ โครงการระบบส่งเสริมเกษตรแบบแปลงใหญ่

หน่วยงานรับผิดชอบ ส่วนกลาง : กรมพัฒนาที่ดิน (พด.) /ระดับพื้นที่ : สถานีพัฒนาที่ดิน

| กิจกรรม | เป้าหมาย (หน่วยนับ) | | ผลการดำเนินงาน | ปัญหา/อุปสรรค | แนวทางการ แก้ไข | งบประมาณ (บาท) | |
|---|---|-----------------------|----------------------------------|---------------|--------------------|--|---------------------------|
| | แผน | ผล | | | | ได้รับการจัดสรร | ผลการเบิกจ่าย (ร้อยละ) |
| พื้นที่การส่งเสริมและสาธิต การพัฒนาคุณภาพดิน ในพื้นที่ทำกินของเกษตรกรที่เข้าร่วมโครงการระบบ ส่งเสริมเกษตรแบบแปลงใหญ่ รวมถึงส่งเสริมและ สาธิตปัจจัยการผลิตในการปรับปรุงบำรุงดิน ๑. ผลิต-จัดหาเมล็ดพันธุ์พืชปุ๋ยสด ๒. ส่งเสริมการปลูกพืชปุ๋ยสด ๓. ผลิตน้ำหมักชีวภาพ ๔. บริการวิเคราะห์ดิน ๕. ถ่ายทอดองค์ความรู้ | ๙ ตัน ๑,๘๐๐ ไร่ ๖๖,๔๐๐ ลิตร ๒๕๖ ตัวอย่าง ๖๔ ครั้ง | - - - - - | อยู่ระหว่างการจัดซื้อ จัดจ้าง | | | ๒๖๗,๗๕๐ ๒๗,๐๐๐ ๘๖๓,๒๐๐ - ๑๓๙,๔๐๐ | - - - - - |

๑๐.๑.๔ โครงการระบบส่งเสริมเกษตรแบบแปลงใหญ่ (ไม่มีการดำเนินการในพื้นที่)

หน่วยงานรับผิดชอบ ส่วนกลาง : สำนักงานการปฏิรูปที่ดินเพื่อเกษตรกรรม (ส.ป.ก.) /ระดับพื้นที่ : สำนักงานการปฏิรูปที่ดินจังหวัด

๑๐.๑.๕ โครงการระบบส่งเสริมเกษตรแบบแปลงใหญ่

หน่วยงานรับผิดชอบ ส่วนกลาง : กรมประมง (กป.) /ระดับพื้นที่ : สำนักงานประมงจังหวัด

| กิจกรรม | เป้าหมาย (หน่วยนับ) | | ผลการดำเนินงาน | ปัญหา/อุปสรรค | แนวทางการแก้ไข | งบประมาณ (บาท) | |
|--|------------------------|----|--|--|--|---------------------|-------------------------------|
| | แผน | ผล | | | | ได้รับการ จัดสรร | ผลการ เบิกจ่าย (ร้อยละ) |
| ๓. เตรียมการ (สำรวจสถานะเศรษฐกิจและสังคมเกษตรกร (ก่อน-หลัง) ดำเนินการ) (แปลง) | ๓ | ๓ | สำรวจสถานะเศรษฐกิจและสังคมเกษตรกร (ก่อน) | - | - | ๓๖,๕๐๐ | (๖๔.๙๘) |
| ๒. จัดทำแผนพัฒนารายแปลง (จัดทำแผนการเพิ่มประสิทธิภาพการผลิต เพิ่มมูลค่า และจำหน่ายผลผลิต) (แปลง) | ๓ | ๓ | จัดประชุมทำแผนพัฒนารายแปลง จัดทำแผนการเพิ่มประสิทธิภาพการผลิต เพิ่มมูลค่า และจำหน่ายผลผลิต | - ต้นทุนเลี้ยงสูง - พันธุ์สัตว์น้ำไม่ได้มาตรฐาน - ผูกขาดนายทุน - ขาดเงินทุน | -อบรมให้ความรู้ การเพิ่มผลผลิต การเพิ่มประสิทธิภาพการผลิต การลดต้นทุน - หาแหล่งเงินทุนดอกเบี้ยต่ำ | | |
| ๓. พัฒนาองค์ความรู้ | | | ยังไม่ดำเนินการ | | | | |
| ๔. สนับสนุนปัจจัยการผลิต ๔.๑ สนับสนุนลูกพันธุ์สัตว์น้ำ (เฉพาะแปลงใหม่) ๔.๒ สนับสนุนจุลินทรีย์ ปม.๑ | | | ยังไม่ดำเนินการ | | | | |
| ๕. ส่งเสริมการตลาด (ส่งเสริมการวางแผนการตลาด/เชื่อมโยงตลาด/กระจายสินค้า) | | | ยังไม่ดำเนินการ | | | | |
| ๖. ยกระดับมาตรฐานสินค้าและสร้างมูลค่าเพิ่ม ๖.๑ ส่งเสริมการยกระดับมาตรฐานสินค้า (มกษ.๗๔๗๖) ๖.๒ ตรวจรับรองมาตรฐานฟาร์ม (มกษ.) ๖.๓ ให้การรับรองมาตรฐานฟาร์ม (มกษ.) | | | ยังไม่ดำเนินการ | | | | |
| ๗. จัดชั้นคุณภาพและถอดบทเรียนแปลงใหญ่ ๗.๑ จัดชั้นคุณภาพแปลงใหญ่ ๗.๒ ถอดบทเรียนแปลงใหญ่ | | | ยังไม่ดำเนินการ | | | | |
| ๘. ติดตามและประเมินผล | | | ติดตามและประเมินผล | - | - | | |
| ๙. การเพิ่มประสิทธิภาพการผลิตและลดต้นทุนของกลุ่มเกษตรกร และการพัฒนาเกษตรกรสู่มาตรฐานการปฏิบัติทางการเพาะเลี้ยงสัตว์น้ำที่ดีสำหรับฟาร์มเลี้ยงสัตว์น้ำเพื่อการบริโภค (มกษ. ๗๔๗๖) (ระบุ) สนับสนุนองค์ความรู้ด้านการเพิ่มประสิทธิภาพการผลิตและลดต้นทุน | | | | | | | |
| ๑๐. การตลาดและเชื่อมโยงตลาด (ระบุ) หาช่องทางบริหารจัดการจำหน่ายผลผลิตเพิ่ม และช่วยเหลือกระจายสินค้า | | | | | | | |
| ๑๑. การสร้างความเข้มแข็งของกลุ่มเกษตรกร/องค์กร/วิสาหกิจชุมชน และองค์กรชุมชนประมงท้องถิ่น (ระบุ) รวมกลุ่มเป็นองค์กรชุมชนประมงท้องถิ่น | | | | | | | |

๑๐.๑.๖ โครงการระบบส่งเสริมเกษตรกรแบบแปลงใหญ่

หน่วยงานรับผิดชอบ ส่วนกลาง : กรมปศุสัตว์ (ปศ.) /ระดับพื้นที่ : สำนักงานปศุสัตว์จังหวัด

| กิจกรรม | เป้าหมาย (หน่วยนับ) | | ผลการดำเนินงาน | ปัญหา/อุปสรรค | แนวทางการแก้ไข | งบประมาณ (บาท) | |
|---|------------------------|----|----------------------|---------------|----------------|---------------------|-------------------------------|
| | แผน | ผล | | | | ได้รับการ จัดสรร | ผลการ เบิกจ่าย (ร้อยละ) |
| ๑. จำนวนแปลงพื้นที่การเกษตรแปลงใหญ่ที่ได้รับการส่งเสริมและพัฒนาด้านการปศุสัตว์ (แปลง) | ๑ | - | อยู่ระหว่างดำเนินการ | - | | | |
| ๒. จำนวนกลุ่มเกษตรกรแปลงใหญ่ด้านปศุสัตว์ที่ได้รับการส่งเสริมและพัฒนาแปลงด้านต่าง ๆ (กลุ่ม) | ๑๐ | - | อยู่ระหว่างดำเนินการ | - | | ๑๑๑,๐๐๐ | ยังไม่ เบิกจ่าย |
| ๓. กลุ่มเกษตรกรแปลงใหญ่ด้านปศุสัตว์ได้รับการส่งเสริมและพัฒนาแปลงด้านใดบ้าง (โปรดระบุ) ด้านการลดต้นทุนการผลิตอาหารและปรั้ระบบถนอมเลี้ยงให้เป็นฟาร์ม.GFM..... | | | | | | | |
| ๔. เกษตรกรที่เข้าร่วมโครงการสามารถลดต้นทุนการผลิตในแปลงใหญ่ (บาทต่อแปลง) อยู่ระหว่างดำเนินการ..... | | | | | | | |
| ๕. เกษตรกรที่เข้าร่วมโครงการสามารถเพิ่มผลผลิตในแปลงใหญ่ (บาทต่อแปลง) อยู่ระหว่างดำเนินการ..... | | | | | | | |

๑๐.๒ โครงการส่งเสริมการแปรรูปสินค้าเกษตร

หน่วยงานรับผิดชอบ ส่วนกลาง : กรมส่งเสริมสหกรณ์ (กสส.) /ระดับพื้นที่ : สำนักงานสหกรณ์จังหวัด

| กิจกรรม | เป้าหมาย (หน่วยนับ) | | ผลการดำเนินงาน | ปัญหา/อุปสรรค | แนวทางการแก้ไข | งบประมาณ (บาท) | |
|---|------------------------|----|--|---|---|---------------------|-------------------------------|
| | แผน | ผล | | | | ได้รับการ จัดสรร | ผลการ เบิกจ่าย (ร้อยละ) |
| - ระบุสินค้าเกษตร (ข้าว ประมง นม โคเนื้อ ปศุสัตว์ กาแฟ ผลไม้) (ระบุสินค้าเกษตร)..สินค้าข้าว..สินค้าเม็ดมะม่วงหิมพานต์ | | | | | | | |
| ๑. สถาบันเกษตรกรได้รับการส่งเสริมการแปรรูป สินค้าเกษตร (แห่ง) | ๓ | ๓ | ๑. จัดประชุมการส่งเสริมการ แปรรูปสินค้าเกษตร ๓ แห่ง ๒. อยู่ระหว่างการจัดทำ แผนการผลิตการตลาด และ แผนบริหารจัดการสินค้าเกษตร ของสหกรณ์ | ๑. คุณภาพของ วัตถุดิบไม่ สม่ำเสมอ | ๑. แนะนำให้สมาชิกปฏิบัติ ให้ถูกต้องตามหลักวิชาการ ๒. แนะนำให้สหกรณ์รับซื้อ ผลผลิตการเกษตรตามราคา เกรดของวัตถุดิบ เพื่อจูงใจ ให้สมาชิก/เกษตรกร ผลผลิตให้มีคุณภาพ | | |
| ๒. จำนวนคู่ค้าของเครือข่ายการตลาดสินค้าเกษตร แปรรูป | ๑ | ๑ | จัดทำแผนเชื่อมโยงการผลิต การตลาดสินค้าเกษตรแปรรูป | อยู่ระหว่าง ดำเนินการ | | | |
| ๓. ปัญหา อุปสรรค ข้อจำกัดในการดำเนินงาน หรือปัจจัยที่ส่งผลกระทบต่อความสำเร็จตามตัวชี้วัดสินค้าเกษตรแปรรูปและผลิตภัณฑ์มีมูลค่าเพิ่มขึ้นหรือลดลง ร้อยละเท่าไร คุณภาพของวัตถุดิบที่เข้าสู่กระบวนการผลิตไม่สม่ำเสมอ.คุณภาพสินค้าเกษตรแปรรูปมีต้นทุนสูงขึ้น.ส่งผลกระทบต่อ | | | | | | | |

๑๑) นโยบาย : อื่น ๆ ที่ได้รับมอบหมาย

๑๑.๑ โครงการยกระดับคุณภาพมาตรฐานสินค้าเกษตร

๑๑.๑.๑ โครงการยกระดับคุณภาพมาตรฐานสินค้าเกษตร

หน่วยงานรับผิดชอบ ส่วนกลาง : กรมส่งเสริมการเกษตร (กสก.) /ระดับพื้นที่ : สำนักงานเกษตรจังหวัด

| กิจกรรม | เป้าหมาย (หน่วยนับ) | | ผลการดำเนินงาน | ปัญหา/อุปสรรค | แนวทางการแก้ไข | งบประมาณ (บาท) | |
|---|------------------------|------|---|---|----------------|---------------------|-------------------------------|
| | แผน | ผล | | | | ได้รับการ จัดสรร | ผลการ เบิกจ่าย (ร้อยละ) |
| ๑. ยกระดับการผลิตและคุณภาพผลผลิตสินค้าเกษตร สู่มาตรฐาน GAP | ๘๗๗๗ | ๘๗๗๗ | ดำเนินการจัดอบรมเกษตรกร เข้าสู่ระบบมาตรฐาน GAP และ ศึกษาดูงาน ให้กับเกษตรกร จำนวน ๘๗๗๗ ราย (ระหว่าง ม.ค. - ก.พ. ๒๕๖๗) ติดตามให้คำปรึกษาแนะนำและ ตรวจประเมินแปลงเบื้องต้น (ระหว่าง ม.ค. - เม.ย. ๒๕๖๗) | การดำเนิน โครงการไม่ สัมพันธ์กับ ฤดูกาลผลิต เช่น ทุเรียน ซึ่งจะ ให้ผลผลิตในช่วง เดือนมิ.ย.-ส.ค. | - | ๕๒๖,๘๐๐ | ๑๐๐ |
| ๑.๑ อบรมเกษตรกรเข้าสู่ระบบมาตรฐาน GAP และศึกษาดูงาน | ๘๗๗๗ | ๘๗๗๗ | | | | ๓๐๖,๕๐๐ | ๕๔.๐๕ |
| ๑.๒ ติดตามให้คำปรึกษาแนะนำและตรวจประเมิน แปลงเบื้องต้น | ๘๗๗๗ | ๘๗๗๗ | | | | | |
| ๒. พัฒนาขับเคลื่อนงานส่งเสริมมาตรฐานสินค้าเกษตร GAP | - | - | ไม่ได้รับการจัดสรรงบประมาณ | - | - | - | - |
| ๓. เพิ่มประสิทธิภาพการส่งเสริมมาตรฐานสินค้า เกษตร GAP | - | - | ไม่ได้รับการจัดสรรงบประมาณ | - | - | - | - |
| ๔. ผลการประเมินแปลงเบื้องต้นของเกษตรกรที่เข้าร่วมโครงการที่พร้อมจะยื่นขอการรับรองตามระบบมาตรฐาน GAP (ระบุ)สำนักงานเกษตรจังหวัดศรีสะเกษ. ดำเนินการร่วมกัน ศูนย์พัฒนาอควารมเกษตรสูงสิงห์. อันเนื่องมาจากพระราชดำริฯ. ในการตรวจรองรับการผลิตตามมาตรฐานสินค้าเกษตรปลอดภัย. (GAP.พืช) ให้กับเกษตรกรที่เข้าร่วมโครงการ. จำนวน ๘๗๗๗ ราย. โดยคาดว่าจะสามารถทราบผลการตรวจรับรองได้ภายในเดือนกรกฎาคม. ๒๕๖๗. | | | | | | | |

๑๑.๑.๒ โครงการยกระดับคุณภาพมาตรฐานสินค้าเกษตร

หน่วยงานรับผิดชอบ ส่วนกลาง : กรมการข้าว (กช.) /ระดับพื้นที่ : ศูนย์เมล็ดพันธุ์ข้าว/ศูนย์วิจัยข้าว

| กิจกรรม | เป้าหมาย (หน่วยนับ) | | ผลการดำเนินงาน | ปัญหา/ อุปสรรค | แนวทางการ แก้ไข | งบประมาณ (บาท) | |
|---|---|---|--|-------------------|--------------------|---------------------|-------------------------------|
| | แผน | ผล | | | | ได้รับการ จัดสรร | ผลการ เบิกจ่าย (ร้อยละ) |
| <p>๑. ยกระดับคุณภาพมาตรฐานสินค้าข้าว</p> <p>- ดำเนินการตรวจประเมินข้าวอินทรีย์ แบบกลุ่ม ปี ๖๖/๖๗ จำนวน ๖๐ กลุ่ม</p> <p>- ดำเนินการตรวจประเมินข้าวอินทรีย์ รายเดี่ยว ปี ๖๖/๖๗ จำนวน ๒ ราย</p> <p>- วางแผนการตรวจติดตามควบคุมกำกับสถานประกอบธุรกิจเมล็ดพันธุ์ควบคุม/ผลิตภัณฑ์สินค้าข้าว Q</p> | <p>- ตรวจสอบและรับรองระบบการผลิตข้าวอินทรีย์ แบบกลุ่ม (กลุ่มตัวอย่าง) จำนวน ๖๐ กลุ่ม</p> <p>- ตรวจสอบประเมินข้าวอินทรีย์ รายเดี่ยว (ใหม่) จำนวน ๒ ราย</p> <p>- วางแผนการตรวจติดตามควบคุมกำกับสถานประกอบธุรกิจเมล็ดพันธุ์ควบคุม/ผลิตภัณฑ์สินค้าข้าว Q จำนวน ๑๕ ร้านค้า</p> | <p>- ผ่านการตรวจประเมินและรับรองระบบการผลิตข้าวอินทรีย์ จำนวน ๕๘ กลุ่ม เกษตรกร ๑,๖๔๙ ราย พื้นที่ ๑๓,๔๘๓.๗๕ ไร่</p> <p>- ผ่านการตรวจประเมินข้าวอินทรีย์ รายเดี่ยว ปี ๖๖/๖๗ จำนวน ๑ ราย พื้นที่ ๑๑๓.๕ ไร่ ไม่ผ่าน ๓ ราย พื้นที่ ๑๐ ไร่</p> <p>- วางแผนตรวจติดตามควบคุมกำกับสถานประกอบธุรกิจเมล็ดพันธุ์ควบคุม ช่วงเดือนเมษายน - สิงหาคม ๖๗</p> | <p>- กลุ่มได้รับใบรับรองมาตรฐานข้าวอินทรีย์</p> <p>- เกษตรกรได้รับใบรับรองมาตรฐานข้าวอินทรีย์</p> <p>- กลุ่มได้รับใบรับรองมาตรฐานมาตรฐานเมล็ดพันธุ์ข้าว GAP-Seed</p> | | | ๒๒๓,๐๐๐.๐๐ | ๑๒๔,๓๘๓.๑๕ (๕๕.๗๓) |
| <p>๒. กิจกรรมส่งเสริมและพัฒนาการผลิตเมล็ดพันธุ์ข้าวด้วยการปฏิบัติที่ดี (GAP seed) ปี ๒๕๖๖</p> <p>- ส่งเสริม ติดตามให้คำแนะนำ ระบบควบคุมภายใน เพื่อเตรียมความพร้อมในการตรวจรับรองขอช่ายแหล่งผลิตและขอช่ายปรับปรุงสภาพและคัดบรรจุ ตามมาตรฐาน มกษ. ๔๔๐๖-๒๕๖๐ (GAP seed)</p> | | <p>- ได้รับการส่งเสริมและพัฒนาจำนวน ๑๓ กลุ่ม</p> | <p>- กลุ่มได้รับใบรับรองมาตรฐานมาตรฐานเมล็ดพันธุ์ข้าว GAP-Seed ฤดูฝน ๒๕๖๖/๖๗ จำนวน ๘ กลุ่ม เกษตรกร ๑๘๔ ราย ๑,๙๗๔ ไร่</p> | | | | |

๒. ประสิทธิภาพของกระบวนการขับเคลื่อนโครงการ (ระบุ)..... :-

๓. ประสิทธิภาพกระบวนการกำกับดูแลตามกฎหมายที่เกี่ยวข้องกับมาตรฐานสินค้าเกษตร (ระบุ)..... :-

๑๑.๑.๓ โครงการยกระดับคุณภาพมาตรฐานสินค้าเกษตร

หน่วยงานรับผิดชอบ ส่วนกลาง : กรมประมง (กป.) /ระดับพื้นที่ : สำนักงานประมงจังหวัด

| กิจกรรม | เป้าหมาย (หน่วยนับ) | | ผลการดำเนินงาน | ปัญหา/อุปสรรค | แนวทางการแก้ไข | งบประมาณ (บาท) | |
|---|------------------------|----|--|---------------|----------------|---------------------|-------------------------------|
| | แผน | ผล | | | | ได้รับการ จัดสรร | ผลการ เบิกจ่าย (ร้อยละ) |
| ๑. พัฒนาคุณภาพสินค้าประมงสู่มาตรฐาน (ราย) | ๗ | ๗ | ๑. เตรียมความพร้อมเกษตรกรเข้าสู่มาตรฐานฟาร์มเพาะเลี้ยงสัตว์น้ำจืด (มกษ. ๗๔๓๖) ๒. ส่งคำขอรับการรับรองของเกษตรกรเข้าระบบของกองพัฒนาระบบการรับรองมาตรฐานสินค้าประมงและหลักฐานเพื่อการสืบค้น (กมป.) | - | - | ๓,๐๐๐ | (๔๘) |
| ๒. ผลักดันสินค้าสัตว์น้ำที่มาจากแหล่งผลิตที่ได้มาตรฐานให้มีราคาที่แตกต่างกันจากสินค้าสัตว์น้ำที่มาจากแหล่งผลิตทั่วไปเพื่อเป็นแรงจูงใจให้เกษตรกรเข้าสู่ระบบมาตรฐาน (ระบุส่งเสริมด้านการยกระดับคุณภาพ และมาตรฐานเพื่อเพิ่มมูลค่าให้กับสินค้าและผลิตภัณฑ์ประมงภายใต้การรับรองตราสัญลักษณ์ประมงธงเขียว การันตีความสด สะอาด ได้มาตรฐาน ปลอดภัย และใส่ใจสิ่งแวดล้อม | | | | | | | |
| ๓. การส่งเสริมการบริโภคสินค้าประมงที่มีคุณภาพ มาตรฐาน และสร้างความตระหนักรู้ให้แก่ผู้บริโภคที่จะเลือกซื้อสินค้า (ระบุ) ประชาสัมพันธ์สร้างการรับรู้ถึงสินค้าประมงให้ผู้บริโภคสามารถเข้าถึง ตระหนัก และมั่นใจในการเลือกซื้อสินค้าประมงคุณภาพมากยิ่งขึ้น การกระจายสินค้าประมงคุณภาพสู่ผู้บริโภคผ่านทางร้าน Fisherman Shop ทุกจังหวัดทั่วประเทศ และผ่านระบบ online ในชื่อ Fisheries.Shop.by.Fisherman และใส่ใจสิ่งแวดล้อม | | | | | | | |

๑๑.๑.๔ โครงการยกระดับคุณภาพมาตรฐานสินค้าเกษตร

หน่วยงานรับผิดชอบ ส่วนกลาง : กรมปศุสัตว์ (ปศ.) /ระดับพื้นที่ : สำนักงานปศุสัตว์จังหวัด

| กิจกรรม | เป้าหมาย (หน่วยนับ) | | ผลการดำเนินงาน | ปัญหา/อุปสรรค | แนวทางการ แก้ไข | งบประมาณ (บาท) | |
|---|------------------------|----|----------------|---------------|--------------------|---------------------|-------------------------------|
| | แผน | ผล | | | | ได้รับการ จัดสรร | ผลการ เบิกจ่าย (ร้อยละ) |
| ตรวจสอบรับรองคุณภาพสินค้าปศุสัตว์ | | | | | | | |
| ๑. ตรวจสอบรับรองมาตรฐานฟาร์ม (ฟาร์ม) | | | | | | | |
| - รับรองใหม่ | - | ๓ | | | | | |
| - ต่ออายุ | ๒๐ | ๓ | | | | | |
| - ตรวจสอบติดตาม | ๔๔ | ๓ | | | | | |
| ๒. ตรวจสอบและออกใบอนุญาตโรงฆ่าสัตว์ภายในประเทศ | | | | | | | |
| - จำนวนโรงฆ่าสัตว์ภายในประเทศที่ได้รับการตรวจประเมินตามกฎหมายฯ หรือ ตรวจต่ออายุ (แห่ง) | ๒๘ | ๓๒ | | | | | |
| - สุ่มเก็บตัวอย่างเพื่อตรวจวิเคราะห์แบคทีเรียปนเปื้อน (ตัวอย่าง) | ๒๖ | ๓๘ | | | | | |
| ๓. เนื้อสัตว์ปลอดภัยสำหรับผู้บริโภค (ปศุสัตว์ OK) | | | | | | | |
| - สถานที่จำหน่ายเนื้อสัตว์ที่ได้รับการตรวจ ประเมินมาตรฐาน (รับรองใหม่, ต่ออายุ, ,ตรวจสอบติดตาม) (แห่ง) | ๓๔ | ๒๒ | | | | | |
| - เก็บตัวอย่างจากสถานที่จำหน่ายเนื้อสัตว์ (ตัวอย่าง) | ๑๘ | ๘ | | | | | |
| ๔. ตรวจรับรองมาตรฐาน GMP โรงฆ่าสัตว์ภายในประเทศ (ตัวอย่าง) | | | | | | | |
| - สุ่มเก็บตัวอย่างเพื่อตรวจวิเคราะห์แบคทีเรียปนเปื้อน | ๑๓ | ๘ | | | | | |
| ๕. พัฒนาสิ่งแวดล้อม | | | | | | | |
| - ติดตามตรวจสอบด้านสิ่งแวดล้อมฟาร์มสุกรและโรงฆ่าสัตว์ (แห่ง) | ๑ | ๑ | | | | | |
| - เก็บตัวอย่างน้ำเสียเพื่อส่งตรวจวิเคราะห์ (ตัวอย่าง) | ๔ | ๔ | | | | | |
| ๖. ไข่สดปลอดภัย ปลอดภัยผู้บริโภค (ไข่ OK) (แห่ง) | | | | | | | |
| - จำนวนสถานที่จำหน่ายไข่สดที่ได้รับการรับรองปศุสัตว์ OK (รับรองใหม่, ต่ออายุ, ตรวจสอบ) | ๘ | ๖ | | | | | |
| - เก็บตัวอย่างไข่ ตรวจวิเคราะห์ จากสถานที่จำหน่ายไข่สด ปศุสัตว์ (ตัวอย่าง) | ๘ | ๖ | | | | | |
| ๗. ตรวจสอบรับรองมาตรฐานฮาลาล (ตัวอย่าง) | | | | | | | |
| - สถานที่ประกอบการที่ได้รับการตรวจประเมินมาตรฐานฮาลาล | ๑ | ๑ | | | | | |

| กิจกรรม | เป้าหมาย (หน่วยนับ) | | ผลการดำเนินงาน | ปัญหา/อุปสรรค | แนวทางการ แก้ไข | งบประมาณ (บาท) | |
|---|------------------------|---------|----------------|--|--------------------|---------------------|-------------------------------|
| | แผน | ผล | | | | ได้รับการ จัดสรร | ผลการ เบิกจ่าย (ร้อยละ) |
| - จำนวนตัวอย่างผลิตภัณฑ์ปศุสัตว์ฮาลาลที่เก็บตรวจวิเคราะห์การปนเปื้อน ดีเอ็นเอ สุกกร - จำนวนสถานที่จำหน่ายเนื้อโคที่ได้รับการตรวจเฝ้าระวังการจำหน่ายเนื้อโคปลอมปนเนื้อ สุกกร | ๓ ๓๐ | ๓ ๓๐ | | | | | |
| ๘. อาหารนมสำหรับเด็กและเยาวชน - การติดตาม ตรวจสอบ ควบคุม กำกับดูแลคุณภาพผลิตภัณฑ์นมโรงเรียนที่โรงเรียน (แห่ง) | ๑๓๗๐ | ๑๓๗๐ | | - ความล่าช้าเกิดจาก กระบวนการทำสัญญา จัดซื้อขององค์การ ปกครองส่วนท้องถิ่น | | | |

๑๑.๒ การปราบปรามการลักลอบการนำเข้าสินค้าเกษตรผิดกฎหมาย

หน่วยงานรับผิดชอบ ส่วนกลาง : กรมวิชาการเกษตร (วก.) การยางแห่งประเทศไทย (กยท.) กรมประมง (กป.) กรมปศุสัตว์ (ปศ.)

ระดับพื้นที่ : ด้านตรวจพืช การยางแห่งประเทศไทยจังหวัด สำนักงานประมงจังหวัด ด้านตรวจประมง สำนักงานปศุสัตว์จังหวัด ด้านกักกันสัตว์

ผลการปฏิบัติการ การปราบปรามการลักลอบนำเข้าสินค้าเกษตรเถื่อน รวมถึงปัญหาอุปสรรคในระดับพื้นที่ ด้านการเกษตร ในประเด็นสำคัญ ดังนี้ (โปรดระบุ)

๑. เฝ้าระวังการลักลอบนำเข้าหอมแดง-กระเทียม

ด้านตรวจพืชช่องสะง่าไม่พบการลักลอบนำเข้าหอมแดง...-กระเทียม จากกัมพูชา

๒. วางแผนป้องกันปราบปรามการลักลอบนำเข้าข้าว

ด้านตรวจพืชช่องสะง่าไม่พบการลักลอบนำเข้าข้าว จากกัมพูชา

๓. ตรวจสอบตัวอย่างพารา

-

๔. เฝ้าระวังการลักลอบนำเข้ายางพารา

ด้านตรวจพืชช่องสะง่าไม่พบการลักลอบนำเข้ายางพาราจากกัมพูชา

๕. เฝ้าระวังสินค้าประมง ปศุสัตว์ที่ผิดกฎหมาย

| การดำเนินการ | ผลการดำเนินงาน | หน่วยงาน |
|--|---|------------------------------------|
| <p>สำนักงานปศุสัตว์จังหวัดศรีสะเกษ ได้บูรณาการร่วมกับหน่วยงานราชการในพื้นที่ ได้แก่ ด้านกักกันสัตว์ศรีสะเกษ ศูนย์ดำรงธรรมจังหวัดศรีสะเกษ สำนักงานพาณิชย์จังหวัดศรีสะเกษ กองอำนวยการรักษาความมั่นคงภายในราชอาณาจักร (กอ.รมน.) ศรีสะเกษ ประมงจังหวัดศรีสะเกษกองกำกับการพิเศษภูธรจังหวัดศรีสะเกษ เข้าตรวจสอบห้องเย็นและสถานที่จำหน่ายเนื้อสัตว์ในพื้นที่ เพื่อตรวจสอบแหล่งที่มา (ใบอนุญาตทำการค้าสัตว์หรือซากสัตว์,ใบเคลื่อนย้ายสัตว์หรือซากสัตว์ ร.๓ และใบรับรองให้จำหน่ายเนื้อสัตว์ รน.) ปริมาณซากสัตว์ รวมถึงการตรวจสอบเนื้อสุกรที่ไม่ได้รับอนุญาต (เนื้อสุกรเถื่อน)</p> | <p>๑) เข้าตรวจสอบห้องเย็นและสถานที่จำหน่ายเนื้อสุกรระหว่างวันที่ ๑๗ ตุลาคม - ๔ มีนาคม ๒๕๖๗ จำนวน ๔๑ แห่ง ตรวจพบซากโค ๒๓๓,๘๓๕ กิโลกรัม,ซากสุกร ๕๐,๒๕๑ กิโลกรัม,ซากสัตว์ปีก ๒๒,๕๔๗ กิโลกรัม และอาหารทะเลแช่แข็ง เนื้อโค,เนื้อสุกรแปรรูป/ปรุงสุก : ๒,๐๐๐ กิโลกรัม</p> <p>๒) ดำเนินการบังคับใช้กฎหมาย ๑ ครั้ง ในวันที่ ๑๘ ตุลาคม พ.ศ. ๒๕๖๖ พบการกระทำความผิด คือพบเครื่องในโค (สไลนาง) จำนวน ๑๐๐ กก. มูลค่าประมาณ ๑๐,๐๐๐ บาท ตามใบเสร็จ เคลื่อนย้ายมาจาก จังหวัดสุรินทร์โดยไม่มีใบเคลื่อนย้ายซากสัตว์ เจ้าหน้าที่จึงทำการบันทึกจับกุมตามมาตรา ๓๔ พรบ.โรคระบาดสัตว์ เคลื่อนย้ายซากสัตว์โดยไม่ได้รับอนุญาต ปรับเป็นเงิน ๕,๐๐๐ บาท</p> | <p>สนง.ปศุสัตว์จังหวัดศรีสะเกษ</p> |
| <p>ด่านกักกันสัตว์ศรีสะเกษ ร่วมกับหน่วยงานที่รับผิดชอบตามแนวชายแดน เช่น ศุลกากร ด้านตรวจคนเข้าเมือง ทหาร ด้านตรวจพืชและตำรวจ เป็นต้น เพื่อตรวจสอบ ตรวจค้นผู้เดินทางเข้าประเทศอย่างละเอียดว่ามีลักลอบนำสัตว์ หรือซากสัตว์ และสินค้าปศุสัตว์ที่ผิดกฎหมายเข้าราชอาณาจักรไทยหรือไม่ ทั้งรถยนต์ รถจักรยานยนต์ รถเข็น รถบรรทุกต่างๆ ตลอดจนการเดินทางเท้าเข้ามา หากมีการกระทำผิดให้จับกุมดำเนินคดี ยึดอายัดของกลางเพื่อทำการตรวจพิสูจน์ หากพบว่าเป็นโรคระบาด หรือพาหะของโรคระบาด หรือสงสัยโรคระบาด ให้ทำลายตามกฎหมายว่าด้วยโรคระบาดสัตว์</p> | <p>ไม่พบการกระทำผิด</p> | <p>ด่านกักกันสัตว์ศรีสะเกษ</p> |

๕. สถานการณ์การผลิตและราคาสินค้าเกษตรที่สำคัญ

๕.๑) สินค้าเกษตร

- ข้างานปี ปี ๒๕๖๗/๖๘

จังหวัดศรีสะเกษ มีพื้นที่ปลูกข้าวนาปี ๓,๐๐๑,๒๘๘.๓๓ ไร่ เกษตรกร ๒๖๒,๔๑๙ ครัวเรือน พื้นที่เก็บเกี่ยว ๓,๐๐๑,๒๘๘.๓๓ ไร่ ผลผลิต ๑,๒๓๖,๒๘๗.๘๕ ตัน (ผลผลิตเฉลี่ย ๔๑๒ กก./ไร่) การกระจายตัวของผลผลิตภายในจังหวัด ๒๖๖,๙๖๓.๕๔ ตัน ภายนอกจังหวัด ๑,๐๐๙,๓๒๔.๓๑ ตัน

| พื้นที่ | จำนวนครัวเรือนเกษตรกร | เนื้อที่ปลูก (ไร่) | เนื้อที่เก็บเกี่ยวผลผลิต (ไร่) | ผลผลิต (ตัน) | ผลผลิตเฉลี่ย (กิโลกรัม) | การกระจายตัวของผลผลิต | |
|----------------|-----------------------|--------------------|--------------------------------|--------------|-------------------------|-----------------------|---------------------|
| | | | | | | ภายในจังหวัด (ตัน) | ภายนอกจังหวัด (ตัน) |
| ศรีสะเกษ | ๒๖๒,๔๑๙.๐๐ | ๓,๐๐๑,๒๘๘.๓๓ | ๓,๐๐๑,๒๘๘.๓๓ | ๑,๒๓๖,๒๘๗.๘๕ | ๔๑๒ | ๒๖๖,๙๖๓.๕๔ | ๑,๐๐๙,๓๒๔.๓๑ |
| เมืองศรีสะเกษ | ๒๐,๐๐๗ | ๒๐๔,๑๐๕.๘๔ | ๒๐๔,๑๐๕.๘๔ | ๘๔,๐๓๒.๘๖ | ๔๑๒ | ๑๔,๒๘๕.๕๙ | ๖๙,๗๔๗.๒๘ |
| ยางชุมน้อย | ๘,๖๐๐ | ๙๕,๑๗๑.๑๙ | ๙๕,๑๗๑.๑๙ | ๓๘,๐๑๘.๖๘ | ๓๙๙ | ๗,๒๒๓.๕๕ | ๓๐,๗๙๕.๑๓ |
| กันทรารมย์ | ๒๑,๖๕๑ | ๒๓๘,๔๙๓.๙๙ | ๒๓๘,๔๙๓.๙๙ | ๙๙,๒๐๑.๗๑ | ๔๑๖ | ๑๘,๘๘๘.๘๙ | ๘๐,๓๕๕.๘๒ |
| กันทรลักษ์ | ๒๔,๙๓๐.๐๐ | ๒๙๘,๘๗๘.๖๐ | ๒๙๘,๘๗๘.๖๐ | ๑๒๖,๗๔๘.๒๘ | ๔๒๔ | ๒๒,๘๑๔.๖๙ | ๑๐๓,๙๓๓.๕๙ |
| ขุขันธ์ | ๒๙,๐๘๐ | ๓๕๙,๐๙๒.๙๙ | ๓๕๙,๐๙๒.๙๙ | ๑๔๗,๐๘๑.๕๕ | ๔๑๐ | ๒๕,๐๐๓.๘๖ | ๑๒๒,๐๗๗.๖๘ |
| ไพรบึง | ๙,๖๑๒ | ๑๑๙,๕๘๑.๑๔ | ๑๑๙,๕๘๑.๑๔ | ๔๙,๓๗๗.๓๘ | ๔๑๓ | ๘,๘๘๗.๙๓ | ๔๐,๔๘๙.๔๖ |
| ปรังคัง | ๑๓,๓๒๔ | ๑๗๙,๘๕๕.๘๔ | ๑๗๙,๘๕๕.๘๔ | ๗๐,๓๗๐.๒๒ | ๓๙๑ | ๑๒,๖๖๖.๖๔ | ๕๗,๗๐๓.๕๘ |
| ขุนหาญ | ๑๔,๖๗๔ | ๑๓๘,๗๕๓.๒๓ | ๑๓๘,๗๕๓.๒๓ | ๕๗,๑๕๓.๑๔ | ๔๑๒ | ๑๐,๒๘๗.๕๗ | ๔๖,๘๖๕.๕๘ |
| ราชีไศล | ๑๗,๘๖๒ | ๒๑๑,๖๗๐.๕๓ | ๒๑๑,๖๗๐.๕๓ | ๘๓,๐๘๘.๗๐ | ๓๙๓ | ๑๓,๒๙๔.๑๙ | ๖๙,๗๙๔.๕๑ |
| อุทุมพรพิสัย | ๒๐,๔๙๘ | ๒๐๙,๐๐๗.๕๗ | ๒๐๙,๐๐๗.๕๗ | ๘๗,๓๖๓.๕๔ | ๔๑๘ | ๑๖,๕๙๙.๐๗ | ๗๐,๗๖๔.๕๗ |
| บึงบูรพ์ | ๒,๒๒๖ | ๑๘,๕๘๗.๔๒ | ๑๘,๕๘๗.๔๒ | ๗,๘๓๕.๔๐ | ๔๒๒ | ๑,๕๖๗.๐๘ | ๖,๒๖๘.๓๒ |
| ห้วยทับทัน | ๘,๑๖๕ | ๘๗,๐๔๙.๙๗ | ๘๗,๐๔๙.๙๗ | ๓๖,๑๗๕.๒๕ | ๔๑๖ | ๗,๒๓๔.๘๕ | ๒๘,๙๓๙.๔๐ |
| โนนคูณ | ๙,๒๘๙ | ๑๒๘,๑๕๒.๓๑ | ๑๒๘,๑๕๒.๓๑ | ๕๓,๙๕๖.๗๒ | ๔๒๑ | ๑๐,๒๕๑.๗๘ | ๔๓,๗๐๔.๙๔ |
| ศรีรัตนะ | ๙,๐๘๗ | ๘๖,๓๘๐.๓๙ | ๘๖,๓๘๐.๓๙ | ๓๕,๘๐๓.๙๙ | ๔๑๔ | ๗,๑๖๐.๘๐ | ๒๘,๖๔๓.๑๙ |
| น้ำเกลี้ยง | ๙,๐๐๑ | ๑๐๑,๒๔๘.๐๕ | ๑๐๑,๒๔๘.๐๕ | ๔๒,๖๒๙.๐๖ | ๔๒๑ | ๗,๖๗๓.๒๓ | ๓๕,๙๕๕.๘๓ |
| วังหิน | ๑๐,๒๖๐ | ๑๑๙,๐๖๙.๗๐ | ๑๑๙,๐๖๙.๗๐ | ๔๙,๐๔๕.๔๐ | ๔๑๒ | ๙,๘๐๙.๐๘ | ๓๙,๒๓๖.๓๒ |
| ภูสิงห์ | ๖,๗๐๕ | ๗๗,๘๕๕.๓๒ | ๗๗,๘๕๕.๓๒ | ๓๑,๒๐๐.๑๓ | ๔๐๑ | ๖,๒๔๐.๐๓ | ๒๔,๙๖๐.๑๐ |
| เมืองจันทร์ | ๓,๕๔๓ | ๔๒,๕๓๘.๕๗ | ๔๒,๕๓๘.๕๗ | ๑๖,๘๑๖.๖๖ | ๓๙๕ | ๓,๓๖๓.๓๓ | ๑๓,๔๕๓.๓๓ |
| เบญจลักษ์ | ๗,๓๗๒ | ๙๓,๙๕๕.๒๘ | ๙๓,๙๕๕.๒๘ | ๓๙,๖๕๓.๘๖ | ๔๒๒ | ๗,๙๓๐.๗๗ | ๓๑,๗๒๓.๐๙ |
| พยุห์ | ๗,๑๖๖ | ๗๘,๕๘๕.๗๒ | ๗๘,๕๘๕.๗๒ | ๓๒,๖๐๕.๐๕ | ๔๑๕ | ๖,๑๙๔.๙๖ | ๒๖,๔๑๐.๐๙ |
| โพธิ์ศรีสุวรรณ | ๔,๕๕๗ | ๕๒,๐๔๖.๔๐ | ๕๒,๐๔๖.๔๐ | ๒๑,๘๖๐.๖๐ | ๔๒๐ | ๔,๓๗๒.๑๒ | ๑๗,๔๘๘.๔๘ |
| ศิลาลาด | ๔,๘๑๐ | ๖๑,๒๐๘.๒๘ | ๖๑,๒๐๘.๒๘ | ๒๖,๒๖๗.๖๗ | ๔๒๙ | ๕,๒๕๓.๕๓ | ๒๑,๐๑๔.๑๔ |

๕.๒) ฟาร์มมาตรฐานด้านปศุสัตว์

| รายการ | จำนวน (ฟาร์ม) |
|------------|---------------|
| ไก่เนื้อ | ๙๘ |
| สุกร | ๒๙ |
| โคนม | ๖ |
| ไก่ไข่ | ๑ |
| จิ้งหรีด | ๑ |
| เป็ดพันธุ์ | ๑ |
| โคเนื้อ | ๑ |

๖. สถานการณ์ภัยและการช่วยเหลือภัยด้านการเกษตร

๖.๑ พื้นที่เสี่ยงภัยแล้ง/อุทกภัย (ล่อแหลมและเปราะบาง)

- พื้นที่เสี่ยงน้ำป่าไหลหลาก ท่วมบ้านเรือน พื้นที่การเกษตร และสิ่งสาธารณประโยชน์ของราษฎรในพื้นที่
ต้นน้ำบางพื้นที่ของอำเภอ ได้แก่ อำเภอขุนหาญ และอำเภอกันทรลักษ์ และอำเภอภูสิงห์

- พื้นที่เสี่ยงภัยน้ำไหลเอ่อล้นตลิ่งท่วมบ้านเรือน พื้นที่การเกษตร และสิ่งสาธารณประโยชน์ ของราษฎร
ในพื้นที่กลางน้ำ และพื้นที่ปลายน้ำ ดังนี้

(๑) ลำน้ำห้วยสำราญ ได้แก่ อำเภอภูสิงห์ ชูชั้นร์ ปรารงค์ ภูมพรพิสัย วังหิน และอำเภอเมืองศรีสะเกษ

(๒) ลำน้ำห้วยทา ได้แก่ อำเภอขุนหาญ ไพรบึง ศรีรัตนะ และอำเภอพยุห์

(๓) ลำน้ำห้วยชะยุ้ง ได้แก่ อำเภอกันทรลักษ์ เบญจลักษ์ โนนคูณ และอำเภอน้ำเกลี้ยง

(๔) ลำน้ำมูล ได้แก่ อำเภอศิลาลาด ราชีไศล ยางชุมน้อย และอำเภอกันทรารมย์

(๕) ลำน้ำห้วยทับทัน ได้แก่ อำเภอห้วยทับทัน เมืองจันทร์ โพธิ์ศรีสุวรรณ และอำเภอบึงบูรพ์

๖.๒ สถานการณ์ปัจจุบัน

๑) อุทกภัย ปี ๒๕๖๗

-ไม่มีสถานการณ์อุทกภัย-

๒) ภัยแล้ง ปี ๒๕๖๗

สถานการณ์ : จังหวัดศรีสะเกษ เกิดสถานการณ์ภัยแล้งตั้งแต่วันที่ ๒ เมษายน ๒๕๖๗ – ยังไม่สิ้นสุด
ในพื้นที่อำเภอขุนหาญ ปรารงค์ ภูมพรพิสัย รวม ๔ อำเภอ ๑๙ ตำบล ๙๕ หมู่บ้าน

ผลกระทบด้านการเกษตร : ๓ อำเภอ ๑๖ ตำบล ๗๐ หมู่บ้าน เกษตรกรประสบภัย ๖๙๓ ราย พื้นที่
คาดว่าจะเสียหายด้านพืช จำนวน ๒,๔๓๐ ไร่

การดำเนินการ :

๑) ประกาศเขตพื้นที่ประสบสาธารณภัย/เขตการให้ความช่วยเหลือผู้ประสบภัยพิบัติกรณีฉุกเฉิน
(ภัยแล้ง) เมื่อวันที่ ๒๗ พฤษภาคม ๒๕๖๗ ตามมติที่ประชุมคณะกรรมการให้ความช่วยเหลือผู้ประสบภัยพิบัติจังหวัด
ศรีสะเกษ (ก.ช.ภ.จ.ศรีสะเกษ) ครั้งที่ ๑/๒๕๖๗ วันที่ ๒๐ พฤษภาคม ๒๕๖๗

๒) คณะกรรมการให้ความช่วยเหลือผู้ประสบภัยพิบัติอำเภอ (ก.ช.ภ.อ.) ก.ช.ภ.อ.ศิลาลาด, ก.ช.ภ.อ.
ปรารงค์ และ ก.ช.ภ.อ.ขุนหาญ อนุมัติการให้ความช่วยเหลือ รวม ๓ อำเภอ ๑๐ ตำบล ๔๒ หมู่บ้าน เกษตรกร ๒๔๕ ราย
พื้นที่ ๔๕๑.๓๕ ไร่ วงเงินช่วยเหลือ ๑,๓๗๒,๑๐๔.๘๐ บาท

๓) คณะกรรมการให้ความช่วยเหลือผู้ประสบภัยพิบัติจังหวัด (ก.ช.ภ.จ.) ศรีสะเกษ อนุมัติ
การให้ความช่วยเหลือ ในคราวประชุมครั้งที่ ๒/๒๕๖๗ เมื่อวันที่ ๑๔ สิงหาคม ๒๕๖๗ รวม ๓ อำเภอ ๑๐ ตำบล ๔๒ หมู่บ้าน
เกษตรกร ๒๔๕ ราย พื้นที่ ๔๕๑.๓๕ ไร่ วงเงินช่วยเหลือ ๑,๓๗๒,๑๐๔.๘๐ บาท โดยใช้จ่ายงบเงินอุดหนุนราชการ
ในอำนาจผู้ว่าราชการจังหวัดศรีสะเกษ

๔) ดำเนินการจ่ายเงินให้เกษตรกรครบทั้ง ๒๔๕ ราย เมื่อวันที่ ๑๘ กันยายน ๒๕๖๗ (ยุติการ
รายงาน)

๓) วาตภัย ปี ๒๕๖๗

สถานการณ์ : จังหวัดศรีสะเกษ เกิดสถานการณ์วาตภัยตั้งแต่วันที่ ๓ พฤษภาคม – ๓ พฤษภาคม
๒๕๖๗ ในพื้นที่อำเภอขุนหาญ รวม ๑ ตำบล ๑ หมู่บ้าน เกษตรกรประสบภัย ๗ ราย

ผลกระทบด้านการเกษตร : ๑ อำเภอ ๑ ตำบล ๑ หมู่บ้าน เกษตรกร ๖๐ ราย ต้นยางพาราเสียหาย
เบื้องต้น จำนวน ๖๐ ไร่

การดำเนินการ :

๑) ประกาศเขตพื้นที่ประสบสาธารณภัย/เขตการให้ความช่วยเหลือผู้ประสบภัยพิบัติกรณีฉุกเฉิน (วาตภัย) เมื่อวันที่ ๑๒ มิถุนายน ๒๕๖๗ ตามมติที่ประชุมคณะกรรมการให้ความช่วยเหลือผู้ประสบภัยพิบัติจังหวัดศรีสะเกษ (ก.ช.ภ.จ.ศรีสะเกษ) ครั้งที่ ๑/๒๕๖๗ วันที่ ๒๐ พฤษภาคม ๒๕๖๗

๒) ก.ช.ภ.อ.ขุนหาญ อนุมัติการให้ความช่วยเหลือ รวม ๑ อำเภอ ๑ ตำบล ๑ หมู่บ้าน เกษตรกร ๓ ราย พื้นที่ ๓๔.๒๕ ไร่ โดยใช้เงินอุดหนุนราชการในอำนาจนายอำเภอขุนหาญวงเงินช่วยเหลือ ๑๓๘,๖๔๔ บาท

๓) มติ ก.ช.ภ.อ.ขุนหาญ เมื่อวันที่ ๑๗ กรกฎาคม ๒๕๖๗ อนุมัติการให้ความช่วยเหลือฯ โดยให้ใช้เงินอุดหนุนราชการในอำนาจนายอำเภอขุนหาญ

- อยู่ระหว่างดำเนินการขออนุมัติใช้จ่ายเงินอุดหนุนราชการ

- กำหนดแผนจ่ายเงินเกษตรกรให้แล้วเสร็จ ภายในวันที่ ๒ สิงหาคม ๒๕๖๗

๔) ดำเนินการจ่ายเงินให้เกษตรกร ทั้ง ๓ รายแล้ว เมื่อวันที่ ๑ สิงหาคม ๒๕๖๗

๖.๓) โรคระบาดสัตว์

- ยังไม่มีรายงานข้อมูลการระบาดของโรคระบาดสัตว์ในพื้นที่จังหวัดศรีสะเกษ

๑. โรคอหิวาต์แอฟริกาในสุกร

๑) เกษตรกรทำลายสุกรเพื่อลดความเสี่ยง จำนวน ๑๒๒ ราย สุกร ๑,๖๘๘ ตัว รวมเป็นเงิน ๔,๘๒๓,๒๕๗.๕๐ บาท

๒) เกษตรกรผู้เลี้ยงสุกรที่ได้รับเงินชดเชยในการทำลายสัตว์ ร้อยละ ๘๑.๑๕ จำนวน ๙๙ ราย สุกร ๑,๓๒๖ ตัว เป็นเงิน ๓,๘๙๓,๖๐๗.๕๐ บาท

๓) เกษตรกรผู้เลี้ยงสุกรที่ยังไม่ได้รับเงินชดเชยในการทำลายสัตว์ ร้อยละ ๑๘.๘๕ จำนวน ๒๓ ราย สุกร ๓๖๒ ตัว เป็นเงิน ๙๒๙,๖๕๐ บาท

๒. โรคปากและเท้าเปื่อยในสัตว์ (โค)

- ปัจจุบันยังไม่พบการระบาดของโรค

๓. โรคระบาดโรคล้มปี สกิน (SLD)

- ปัจจุบันไม่พบการระบาดของโรคนี้

- เกิดภัยตั้งแต่วันที่ ๓ พฤษภาคม ๒๕๖๔ - ๒๖ กรกฎาคม ๒๕๖๕ (ประกาศจังหวัดศรีสะเกษ เรื่องยกเลิกประกาศกำหนดเขตโรคระบาดสัตว์ ชนิดโรคล้มปี สกิน/ประกาศยุติภัยพิบัติกรณีฉุกเฉินดังกล่าวแล้ว ลงวันที่ ๒๖ กรกฎาคม ๒๕๖๕)

- สรุปการให้ความช่วยเหลือทั้ง ๑๑ ครั้ง เกษตรกร ๖,๕๐๗ ราย สัตว์ตาย ๖,๘๗๗ ตัว เป็นเงิน ๑๕๓,๒๒๘,๗๐๐ บาท (งบปลัดกระทรวงเกษตรและสหกรณ์) จ่ายเงินครบทุกราย เมื่อวันที่ ๑๔ กุมภาพันธ์ ๒๕๖๖

๗. ปัญหา/ข้อเรียกร้องที่เกิดขึ้นในจังหวัด/แนวทางแก้ไข

๑. นางวิภา พลอินทร์ ข้าราชการครูบำนาญ อยู่บ้านเลขที่ ๒๗๐/๖๘ หมู่ ๘ ตำบลน้ำคำ อำเภอเมืองศรีสะเกษ จังหวัดศรีสะเกษ ได้ยื่นหนังสือขอความช่วยเหลือกรณีปัญหาหนี้สินของข้าราชการครู ผ่านสำนักงานคณะกรรมการสิทธิมนุษยชนแห่งชาติ สืบเนื่องจากมีหนี้สินอันเป็นภาระหนักไม่สามารรถชำระหนี้คืนได้ โดยมีหนี้สินรวม ๖,๑๗๖,๙๖๗.๘๔ บาท อีกทั้งเป็นหนี้ในฐานะผู้ค้ำประกันตามสัญญาเงินกู้ ซึ่งผู้ร้องได้ทำการเจรจากับเจ้าหนี้แล้วไม่เพียงพอต่อการชำระหนี้ ก่อให้เกิดความเดือดร้อน สำนักงานคณะกรรมการสิทธิมนุษยชนแห่งชาติ ได้แจ้งหนังสือขอความช่วยเหลือผ่านกระทรวงมหาดไทย และกระทรวงมหาดไทยได้มีหนังสือแจ้งมายังจังหวัดศรีสะเกษ

๒. ศูนย์ดำรงธรรมจังหวัดศรีสะเกษ มีหนังสือแจ้งสำนักงานเกษตรและสหกรณ์จังหวัดศรีสะเกษ เพื่อพิจารณา ดำเนินการตามอำนาจหน้าที่ เมื่อวันที่ ๔ พฤศจิกายน ๒๕๖๗

๓. สำนักงานเกษตรและสหกรณ์จังหวัดศรีสะเกษ ลงพื้นที่ตรวจสอบกรณีผู้ร้อง เมื่อวันที่ ๒๐ พฤศจิกายน ๒๕๖๗ โดยตรวจสอบข้อเท็จจริงตามระเบียบ/หลักเกณฑ์การให้ความช่วยเหลือของกองทุนหมุนเวียนเพื่อการกู้ยืมแก่เกษตรกร และผู้ยากจน พบว่า

(๑) ผู้ร้องเป็นข้าราชการบำนาญ เป็นผู้ไม่มีสิทธิได้รับความช่วยเหลือตามประกาศกระทรวงเกษตรและสหกรณ์ เรื่อง หลักเกณฑ์การช่วยเหลือเกษตรกรและผู้ยากจน และแนวทางการติดตามการชำระหนี้(ฉบับที่ ๒) ประกาศ ณ วันที่ ๒๘ กันยายน ๒๕๖๓ ข้อ ๒ (๑) ผู้กู้ยืมซึ่งมีสิทธิได้รับการช่วยเหลือตามหลักเกณฑ์และเงื่อนไขที่ระเบียบว่าด้วยการบริหารกองทุนหมุนเวียนเพื่อการกู้ยืมแก่เกษตรกรและผู้ยากจน พ.ศ. ๒๕๖๑ ต้องไม่เป็นข้าราชการ ข้าราชการบำนาญ ลูกจ้างประจำของส่วนราชการ พนักงานรัฐวิสาหกิจ

(๒) หนี้สินเกิดจากสัญญากู้ยืมเงินประเภทสินเชื่อพัฒนากลุ่มอาชีพ ไม่ได้นำที่ดินทำสัญญาเป็นประกัน (เป็นการยึดทรัพย์ของผู้ค้ำประกัน) ไม่เข้าหลักเกณฑ์ตามระเบียบว่าด้วยการบริหารกองทุนหมุนเวียนเพื่อการกู้ยืมแก่เกษตรกรและผู้ยากจน พ.ศ. ๒๕๖๑ ข้อ ๖(๑) มีหนี้สินเกิดจากการนำที่ดินไปจำนอง หรือขายฝาก หรือทำสัญญาเงินกู้

ทั้งนี้ ได้สรุปนำเรียนผู้ว่าราชการจังหวัดศรีสะเกษ ในฐานะผู้อำนวยการศูนย์ดำรงธรรมจังหวัดศรีสะเกษ เพื่อทราบแล้ว เมื่อวันที่ ๒๐ พฤศจิกายน ๒๕๖๗

๔. ปัญหาอุปสรรค/ความเสี่ยง/ความท้าทาย ต่อการปฏิบัติราชการด้านการเกษตรของจังหวัด และข้อเสนอวิธีการลดความเสี่ยง)

- ไม่มี -

แบบฟอร์มที่ ๓ ความก้าวหน้าการช่วยเหลือเกษตรกรตามนโยบายรัฐบาล

ข้อมูลความก้าวหน้าการช่วยเหลือเกษตรกรตามนโยบายรัฐบาล พื้นที่จังหวัดศรีสะเกษ

จังหวัดศรีสะเกษ โดยหน่วยงานสังกัดกระทรวงเกษตรและสหกรณ์ กระทรวงพาณิชย์ ธนาคารเพื่อการเกษตรและสหกรณ์การเกษตร ได้ดำเนินงาน โครงการตามมาตรการช่วยเหลือเกษตรกรตามมาตรการของรัฐเพื่อช่วยเหลือเกษตรกรผู้ผลิตสินค้าเกษตรต่างๆ ที่ประสบปัญหาราคาสินค้าเกษตรตกต่ำ และโครงการตามนโยบายรัฐบาลอื่นๆ โดยมีผลการดำเนินงาน ดังนี้

๑. โครงการสนับสนุนค่าบริหารจัดการพัฒนาคุณภาพเกษตรกรผู้ปลูกข้าว ปีการผลิต ๒๕๖๕/๖๖
ชกส. โอนสำเร็จ ๒๒๙,๔๖๒ ราย เป็นเงิน ๒,๖๖๐,๕๓๐,๕๖๕ บาท
ชกส. โอนไม่สำเร็จ ๙ ราย เป็นเงิน ๒๒๘,๕๐๐ บาท
๒. โครงการประกันรายได้เกษตรกรชาวสวนยาง
ชกส. โอนสำเร็จ ๑๗๓,๒๗๗ ราย เป็นเงิน ๔๗๙,๒๕๙,๘๗๓.๐๙ บาท
ชกส. โอนไม่สำเร็จ ๕ ราย เป็นเงิน ๑๘๕,๐๙๙.๙๔ บาท
๓. โครงการประกันรายได้เกษตรกรผู้ปลูกข้าวนาปี
ชกส. โอนสำเร็จ ๓๐,๒๑๑ ราย เป็นเงิน ๖๘,๔๔๑,๒๘๕.๔๗ บาท
ชกส. โอนไม่สำเร็จ ๖ ราย เป็นเงิน ๑๑๘,๓๘๒.๕๗ บาท

สภาพปัญหา

- ไม่มี -

ปรับปรุงข้อมูล ณ วันที่ ๒๙ พฤศจิกายน ๒๕๖๗

รวบรวมข้อมูล : กลุ่มสารสนเทศการเกษตร สำนักงานเกษตรและสหกรณ์จังหวัดศรีสะเกษ

หน่วยงานสนับสนุน : หน่วยงานสังกัดกระทรวงเกษตรและสหกรณ์จังหวัดศรีสะเกษ, สำนักงานธนาคารเพื่อการเกษตรและสหกรณ์การเกษตรจังหวัดศรีสะเกษ, สำนักงานพาณิชย์จังหวัดศรีสะเกษ, สำนักงานพัฒนาชุมชนจังหวัดศรีสะเกษ