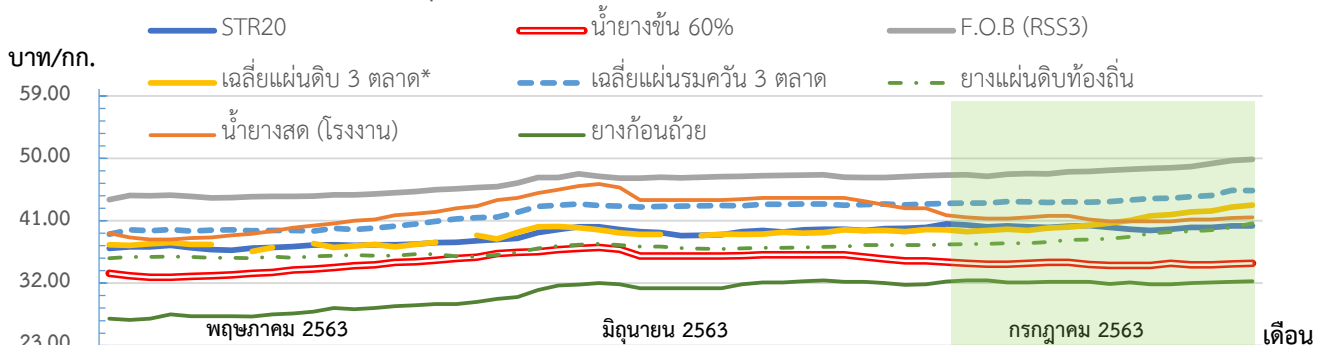




สถานการณ์ราคายางเดือนกรกฎาคม 2563

ปริมาณยาง ณ สำนักงานตลาดกลางยางพาราปรับตัวเพิ่มขึ้น โดยปริมาณยางรวม 2,373.60 ตัน แบ่งเป็นยางแผ่นดิบ 378.24 ตัน ยางแผ่นรมควัน 1,994.36 ตัน เพิ่มขึ้นจากเดือนที่ผ่านมา 974.74 ตัน คิดเป็นร้อยละ 69.73 ราคาประมูลยางแผ่นดิบเฉลี่ยอยู่ที่ 40.71 บาท/กก. ปรับตัวเพิ่มขึ้น 1.39 บาท/กก. คิดเป็นร้อยละ 3.54 และราคายางแผ่นรมควันอยู่ที่ 43.97 บาท/กก. ปรับตัวเพิ่มขึ้น 1.05 บาท/กก. คิดเป็นร้อยละ 2.45 ราคายางท้องถิ่นเฉลี่ยอยู่ที่ 38.46 บาท/กก. ปรับตัวเพิ่มขึ้น 1.46 บาท/กก. คิดเป็นร้อยละ 3.94 ราคาน้ำยางสดอยู่ที่ 41.57 บาท/กก. ปรับตัวลดลง 2.82 บาท/กก. คิดเป็นร้อยละ 6.36 และราคายางก้อนถ้วย 100 เปอร์เซ็น อยู่ที่ 32.09 บาท/กก. ปรับตัวเพิ่มขึ้น 0.77 บาท/กก. คิดเป็นร้อยละ 2.46 (ดังกราฟ) ราคายางโดยภาพรวมปรับตัวอยู่ในทิศทางเดียวกับตลาดล่วงหน้าสิงคโปร์ อีกทั้งได้รับปัจจัยสนับสนุนจากราคาน้ำมันดิบปรับตัวสูงขึ้น สต็อกน้ำมันดิบของสหรัฐฯที่ปรับตัวลดลงที่ระดับ 7.5 ล้านบาร์เรล ค่าเงินบาทและค่าเงินเยนอ่อนค่าเมื่อเทียบกับดอลลาร์สหรัฐฯ และนักลงทุนต่างชาติมีความวิตกกังวลในการผลิตวัคซีนต้านไวรัสโควิด-19 รวมทั้งธนาคารกลางสหรัฐฯ (เฟด) รายงานกิจกรรมทางเศรษฐกิจของสหรัฐฯ เริ่มฟื้นตัวขึ้น หลังจากหลายรัฐในสหรัฐฯ ผ่อนคลายมาตรการล็อกดาวน์ และเศรษฐกิจจีนมีการขยายตัวจากผลิตภัณฑ์มวลรวมภายในประเทศ (GDP) ไตรมาส 2/2563 ขยายตัวร้อยละ 3.2 ซึ่งฟื้นตัวขึ้น หลังจากหดตัวลง 6.8 ในไตรมาส 1 และดีกว่าที่นักวิเคราะห์คาดการณ์ไว้ว่าจะขยายตัวเพียง 2.5 โดยเฉพาะการผลิตภาคอุตสาหกรรมของจีน ขยายตัวร้อยละ 4.8 ในเดือนมิถุนายน จากที่มีการขยายตัวร้อยละ 4.4 สมาคมผู้ผลิตยานยนต์จีน (CAAM) เผยยอดการผลิตรวมอยู่ที่ 2.33 ล้านคันในเดือนมิถุนายน เพิ่มขึ้นร้อยละ 22.5 เมื่อเทียบเป็นรายปี ขณะที่ยอดขายอยู่ที่ 2.3 ล้านคัน เพิ่มขึ้นร้อยละ 11.6 อย่างไรก็ตามราคายางได้รับปัจจัยกดดันจากการแพร่ระบาดของเชื้อไวรัสโควิด-19 ที่ยังไม่สามารถควบคุมได้ และดัชนีความเชื่อมั่นของผู้บริโภคสหรัฐฯ ร่วงลงสู่ระดับ 73.2 ในเดือนกรกฎาคม จากระดับ 78.1 ในเดือนก่อน รวมทั้งผลผลิตน้ำยางสดออกสู่ตลาดมากทำให้ผู้ประกอบการชะลอการซื้อขาย เป็นปัจจัยกดดันราคายางในเดือนนี้

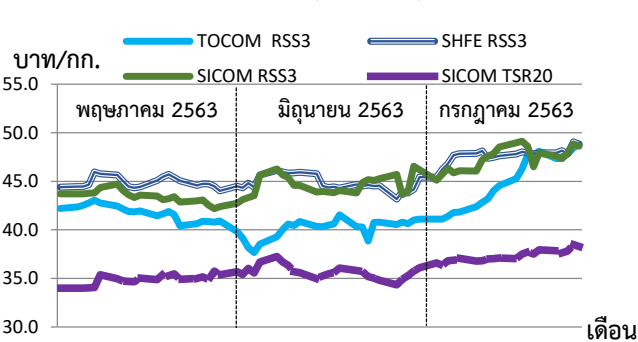
กราฟแสดงราคายาง RSS F.O.B. กรุงเทพ, RSS 3 และ USS เฉลี่ย 3 ตลาด ยางแผ่นดิบท้องถิ่น ราคาน้ำยางสดและยางก้อนถ้วย



ที่มา : การยางแห่งประเทศไทย

หมายเหตุ * : ข้อมูล ถึงวันที่ 17 กรกฎาคม 2563, ราคาน้ำยางสด DRC มากกว่า 40% และยางก้อนถ้วย 100%

กราฟแสดงราคายาง Tocom Rss 3, SHFERss3, SICOM Rss 3 และ STR



ที่มา : TOCOM, SHFE, SICOM

ตลาดล่วงหน้าต่างประเทศ และตลาดต่างประเทศมีโอกาสปรับตัวสูงขึ้นได้ในระยะสั้น โดยเฉพาะตลาดล่วงหน้าสิงคโปร์ แต่ราคายางในตลาดล่วงหน้าโตเกียวเคลื่อนไหวอยู่ในกรอบแคบๆ และยังไม่มีการซื้อขายใหม่ๆ เข้าสู่ตลาด โดยราคายางเฉลี่ยเดือนกรกฎาคม 2563 ตลาดล่วงหน้า RSS3 โตเกียว, เซี่ยงไฮ้ และสิงคโปร์ และ TSR20 ของสิงคโปร์ อยู่ที่ 44.43, 47.27, 47.15 และ 37.10 บาทต่อกก. ซึ่งปรับตัวเพิ่มขึ้นร้อยละ 4.46, 2.42, 2.69 และ 1.46 ส่วนตลาดยางแห่ง 20 ได้แก่ ไทย อินโดนีเซียและมาเลเซีย อยู่ที่ 127.64, 118.13 และ 118.18 เซนต์ต่อกก. ปรับตัวเพิ่มขึ้นร้อยละ 1.43, 1.11 และ 2.76 ตามลำดับ

คาดการณ์แนวโน้มราคายางเดือนสิงหาคม 2563

การยางแห่งประเทศไทย คาดการณ์แนวโน้มราคายางในเดือนสิงหาคมเคลื่อนไหวอยู่ในกรอบแคบๆ แต่มีโอกาสปรับตัวสูงขึ้น โดยมีปัจจัย ดังนี้

ปัจจัยสนับสนุน

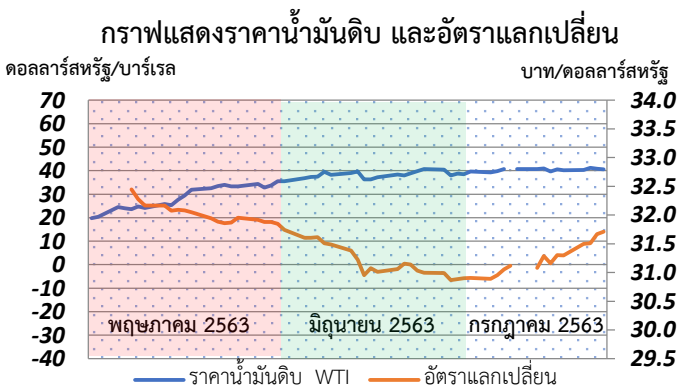
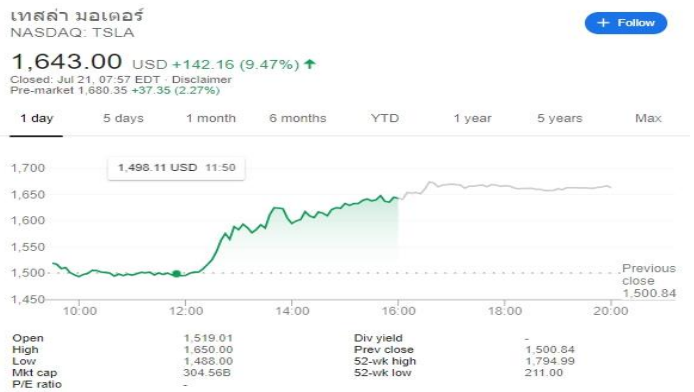
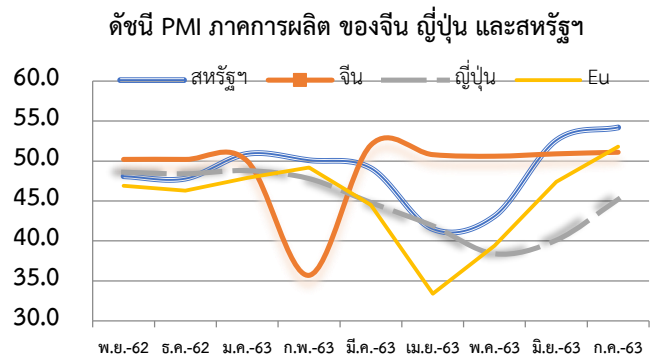
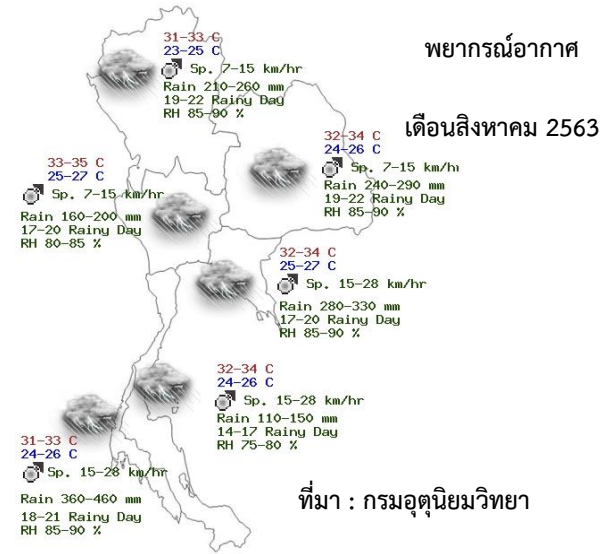
1. ผู้ประกอบการยังคงมีความต้องการยางในการส่งออก ตามสัญญาณการส่งมอบระยะยาว และกรมอุตุนิยมวิทยาพยากรณ์อากาศเดือนสิงหาคม บริเวณประเทศไทยจะมีฝนตกชุกหนาแน่นเกือบทั่วไป โดยส่วนใหญ่จะมีฝนฟ้าคะนองร้อยละ 60-80 ของพื้นที่ กับมีฝนตกหนักหลายพื้นที่และหนักมากในบางแห่ง ซึ่งจะก่อให้เกิดน้ำท่วมฉับพลันและน้ำป่าไหลหลาก รวมทั้งน้ำล้นตลิ่งในหลายพื้นที่ อาจทำให้ปริมาณยางเข้าสู่ตลาดน้อย

2. ดัชนี PMI ภาคการผลิตของประเทศคู่ค้า ได้แก่ สหรัฐฯ จีน ญี่ปุ่น และยุโรป ในเดือนมิถุนายน 2563 อยู่ที่ระดับ 54.20, 51.10, 45.20 และ 51.80 โดย สหรัฐฯ และจีนอยู่สูงกว่าระดับ 50 แสดงว่าเศรษฐกิจมีการขยายตัว และจากการคาดการณ์ดัชนี PMI ภาคการผลิตในเดือนสิงหาคม 2563 ของประเทศคู่ค้ามีโอกาสการขยายตัวอยู่เหนือกว่าระดับ 50

3. บริษัทโตโยต้า มอเตอร์ คอร์ป เตรียมเดินเครื่องผลิตรถยนต์ที่ฐานการผลิตทุกแห่งทั่วโลกเป็นครั้งแรกนับตั้งแต่เดือนกุมภาพันธ์ที่ผ่านมา โดยโรงงานของโตโยต้าที่ประเทศเวเนซุเอลา ซึ่งเป็นโรงงานผลิตแห่งสุดท้ายที่ยังคงระงับการผลิตอยู่ อันเป็นผลจากการแพร่ระบาดของโรคโควิด-19 นั้น ซึ่งกลับมาผลิตอีกครั้ง ทำให้โตโยต้าสามารถผลิตได้เต็มกำลังทั่วโลกเป็นครั้งแรกในรอบ 5 เดือน

4. เทสลาได้อันดับขึ้นเป็นบริษัทผู้ผลิตรถยนต์ที่มีมูลค่าสูงที่สุดในโลก โดยมูลค่าหุ้นของเทสลาขึ้นแตะระดับสูงสุดใหม่เป็นประวัติการณ์อยู่ที่ 1,135 ดอลลาร์ต่อหุ้น ส่งผลให้บริษัทมีมูลค่าตลาดราว 2.065 แสนล้านดอลลาร์ ทั้งนี้เทสลาผลิตรถยนต์รวมทั้งสิ้น 103,000 คัน โดยแบ่งเป็นรุ่น Model S และ X จำนวน 15,390 คัน และรุ่น Model 3 และ Model Y อีกจำนวน 87,282 คัน บ่งชี้อุตสาหกรรมยางล้อยังมีโอกาสขยายตัว

5. ค่าเงินบาทมีแนวโน้มอ่อนค่าลงเมื่อเทียบกับดอลลาร์สหรัฐฯ เนื่องจากมีแรงซื้อดอลลาร์มีอย่างต่อเนื่อง และนักลงทุนมีความกังวลต่อสถานการณ์ทางการเมือง โดยค่าเงินบาทเฉลี่ยเดือนกรกฎาคม 2563 อยู่ที่ 31.41 บาทต่อดอลลาร์สหรัฐฯ อ่อนค่าลงร้อยละ 0.80 จากเดือนที่ผ่านมา



6. สัตว์อภยภาพรวมปรับตัวลดลง โดยสัตว์อภยภาพตลาดล่วงหน้า เชียงไฮ้ ณ วันที่ 31 กรกฎาคม 2563 อยู่ที่ระดับ 233,247 ตัน ปรับตัวลดลง 6,892 ตัน คิดเป็นร้อยละ 2.87 และสัตว์อภยภาพญี่ปุ่น ณ วันที่ 20 กรกฎาคม 2563 อยู่ที่ 8,372 ตัน ปรับตัวลดลง 604 ตัน คิดเป็นร้อยละ 6.73

ปัจจัยกดดัน

1. ราคาน้ำมันดิบมีแนวโน้มผันผวน เนื่องจากที่ประชุมกลุ่มประเทศผู้ส่งออกน้ำมัน (โอเปก) และชาติพันธมิตร หรือโอเปกพลัส มีมติผ่อนคลายข้อตกลงปรับลดกำลังการผลิตน้ำมัน โดยเห็นชอบให้ปรับลดการผลิตเพียง 7.7 ล้านบาร์เรล/วัน จากปัจจุบันที่ปรับลด 9.7 ล้านบาร์เรล/วัน เริ่มมีผลบังคับใช้ตั้งแต่เดือนสิงหาคมไปจนถึงสิ้นปี 2563 ในขณะที่สต็อกน้ำมันดิบของสหรัฐฯ ปรับตัวลดลงอยู่ที่ระดับ 6.8 ล้านบาร์เรลในวันที่ 24 กรกฎาคม 2563 ราคาน้ำมันดิบเฉลี่ยเดือนกรกฎาคม 2563 อยู่ที่ 40.78 ดอลลาร์ต่อบาร์เรล ปรับตัวเพิ่มขึ้นร้อยละ 6.28 จากเดือนก่อน

ตารางปริมาณสัตว์อภยภาพของประเทศจีนและญี่ปุ่น

เดือน	ปริมาณยาง (ตัน)		
	สัตว์อภยภาพชิงเต่า	สัตว์อภยภาพเชียงไฮ้	สัตว์อภยภาพโตคอม
ธันวาคม (2562)		250,718	10,850
มกราคม (2563)		243,976	10,926
กุมภาพันธ์ (2563)		244,374	11,032
มีนาคม (2563)		243,507	9,694
เมษายน (2563)		239,690	8,998
พฤษภาคม (2563)		238,399	8,767
มิถุนายน (2563)		240,139	8,976
กรกฎาคม (2563)		233,247	8,372

ที่มา : สำนักงานที่ปรึกษาเกษตรต่างประเทศ ประจำกรุงโตเกียว และสัตว์อภยภาพเชียงไฮ้

บทสรุป จากการวิเคราะห์ปัจจัยพื้นฐาน และปัจจัยทางเทคนิค ราคายางได้รับปัจจัยสนับสนุนจากผู้ประกอบการยังคงมีความต้องการในการส่งออก และฝนตกชุกในหลายพื้นที่ อาจทำให้ปริมาณยางเข้าสู่ตลาดน้อย ค่าเงินบาทมีแนวโน้มอ่อนค่าลงเมื่อเทียบกับดอลลาร์สหรัฐฯ สัตว์อภยภาพรวมปรับตัวลดลง และบริษัทโตโยต้า มอเตอร์ คอร์ป เตรียมเดินเครื่องผลิตรถยนต์ที่ฐานการผลิตทุกแห่งทั่วโลก และดัชนี PMI ภาคการผลิตของประเทศคู่ค้า ได้แก่ สหรัฐ จีน และยูโรโซน ปรับตัวสูงกว่าระดับ 50 แสดงถึงภาวะเศรษฐกิจขยายตัว อย่างไรก็ตามจากการคาดการณ์สัญญาณตลาดล่วงหน้าโตเกียวเคลื่อนไหวอยู่ในกรอบแคบๆ และยังไม่มียปัจจัยใหม่ๆ เข้าสู่ตลาด ราคาน้ำมันดิบมีแนวโน้มผันผวน และการแพร่ระบาดของเชื้อไวรัสโควิด-19 ยังไม่สามารถควบคุมได้ทันที เป็นปัจจัยกดดันราคายางในเดือนนี้ จึงคาดว่าราคายางในเดือนสิงหาคม เคลื่อนไหวอยู่ในกรอบแคบๆ แต่ก็มีโอกาสปรับตัวสูงขึ้น