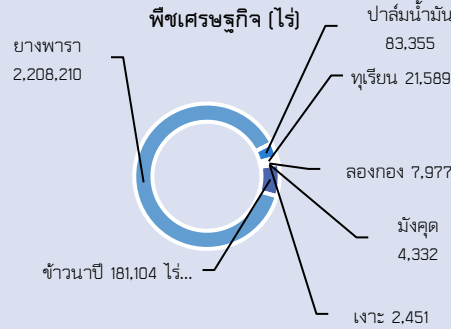
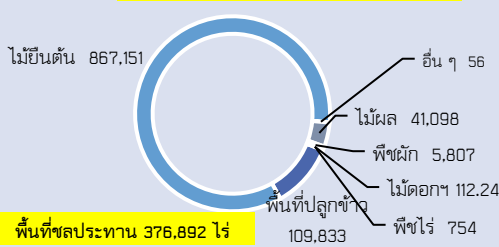


ข้อมูลประจำเดือน เมษายน 2566

พื้นที่ทั้งหมดของจังหวัดสงขลา 4,621,180 ไร่

พื้นที่เกษตรกรรมรวม 2,412,475 ไร่



สัตว์เศรษฐกิจ
 ไก่เนื้อ เกษตรกร 46,733 ครัวเรือน
 จำนวน 6,549,095 ตัว
 กุ้งทะเล เกษตรกร 1,093 ราย
 จำนวน 3,781 บ่อ
 พื้นที่ 10,383.47 ไร่

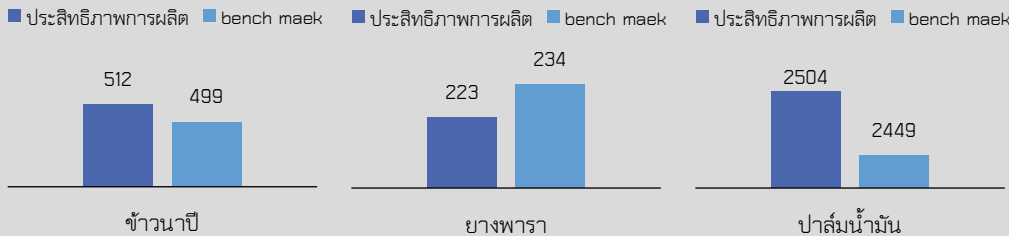
ปี 2565 ปริมาณน้ำฝน 2,933.20 มม.จำนวนวันฝนตก 197 วัน

GPP มูลค่า 233,733 ล้านบาท ปี 2563
 >นอกภาคเกษตร 205,242 ล้านบาท
 >ภาคเกษตร 28,491 ล้านบาท
 >จำนวนประชากร 1,663,000 คน 554,321 ครัวเรือน
 ครัวเรือนภาคการเกษตร 136,790 ครัวเรือน
 เป็นแรงงานภาคเกษตร 258,087 คน

สินค้าเด่น/GI จำนวน 4 ชนิด

1. ส้มโอพันธุ์หอมควนคลัง ทะเบียนเลขที่ สข 30100092 พื้นที่ปลูก 200 ไร่ ไร่ ผลผลิต 18 ตัน เกษตรกร.50..ราย ออกมากช่วง.เดือน.ค.ค.-พ.ย (ที่มา:สนง.เทศบาลเมืองควนคลัง, อำเภอหาดใหญ่ ปี 2565)
2. ส้มจุกจะนะ ทะเบียนเลขที่ สข 64100161 พื้นที่ปลูก 281.22 ไร่ ผลผลิต 91.35 ตัน เกษตรกร 93 ครัวเรือน ออกมากช่วงเดือน ก.ค.-ส.ค. (ที่มา:สนง.เกษตรอำเภอจะนะ ปี 2565)

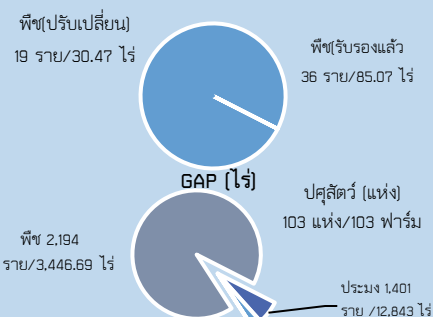
3. มะม่วงเบา ทะเบียนเลขที่ สข 65100190 พื้นที่ปลูก 700 ไร่ ไร่ ผลผลิต 560 ตัน เกษตรกร.300.. ครัวเรือน ออกมากช่วง.เดือน.มี.ค.-เม.ย.และ ก.ย.-ต.ค. (ที่มา:สนง.เกษตรจังหวัดสงขลา ปี 2565)
2. ปลากระพงสามน้ำทะเลสาบสงขลา ทะเบียนเลขที่ สข 6510184 พื้นที่เลี้ยง..89.06.ไร่ ผลผลิต 733.75 ตัน/ปี เกษตรกร 1,276 ราย ออกมากช่วงเดือน ม.ค.-ธ.ค. (ที่มา:สนง.ประมงจังหวัดสงขลา ปี 2565)



ประสิทธิภาพการผลิตสินค้าเกษตรด้านพืช (กก./ไร่)

ปริมาณสินค้าเกษตรที่ได้รับรองมาตรฐาน

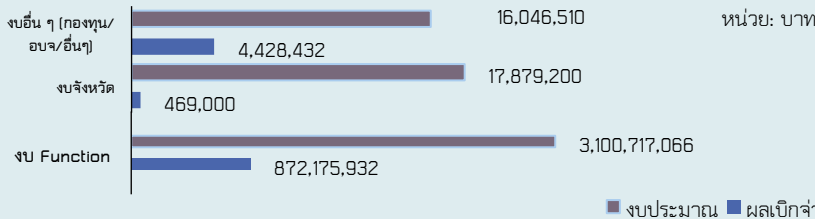
เกษตรอินทรีย์ (ไร่)



ภัยพิบัติด้านเกษตร (เดือน เม.ย.66)

ผลการเฝ้าระวังโรคและแมลงศัตรูสำคัญ

- 1.ยางพารา -พบการระบาดของโรครากขาว/โรคใบร่วงชนิดใหม่ 30,531.88 ไร่
 - 1.แจ้งเตือนการระบาด ส่งกดใบไปยังฯ ให้คำแนะนำ
 - 2.กำจัดใบยางพารา พืชอาศัย ที่จะเกิดเชื้อโรคและเสริมสร้างความแข็งแรงให้ต้นยาง
- 2.ปาล์มน้ำมัน-พบการระบาดของโรคลำต้นเน่า 17.50 ไร่
 - ใช้เชื้อราไตรโคเดอร์มา ทาบริเวณที่เกิดโรค
 - กำจัดวัชพืชรอบสวนปาล์มน้ำมันให้สะอาด
- 3.มะพร้าว
 - การระบาดของแมลงดำหนาม 245.25 ไร่ ตัวจรวดตัวจวงง 24.75 ไร่ หนอนหัวดำ 84 ไร่
 - 1. ปลอ่ยแตนเบียนบราคอน เพื่อควบคุมหนอนหัวดำ
 - 2.ใช้กับดักฟีโรโมน ใช้ดักชายดักจับตัวจรวดและตัวจวงงในระยะต้นด้วยมาทำลาย



ปี 2566 มีงบประมาณเพื่อการพัฒนาการเกษตร รวม 3,134,642,776.05 บาท (ตัดยอดเดือน 30 เม.ย.66)

งบ Function Base 3,100,717,066.11 บาท ผลเบิกจ่าย 872,175,932.16 บาท ร้อยละ 28.13 มีการกักสำคัญ คือ
ด้านพืช:โครงการ 103 โครงการ เป้าหมาย 22 หน่วยงาน งบประมาณ 146,370,374.00 บาท ผลสำเร็จที่สำคัญ/กำลังดำเนินการ 103 โครงการ ผลเบิกจ่าย 51,852,732.64 บาท **ด้านปศุสัตว์ :**โครงการ 32 โครงการ เป้าหมาย 6 หน่วยงาน 50,943,173.00 บาท ผลสำเร็จที่สำคัญ/กำลังดำเนินการ 32 โครงการ ผลเบิกจ่าย 29,233,098.01 บาท **ด้านประมง :**โครงการ 37 โครงการ เป้าหมาย 10 หน่วยงาน 21,528,685.00 บาท ผลสำเร็จที่สำคัญ/กำลังดำเนินการ 37 โครงการ ผลเบิกจ่าย 16,237,788.54 บาท **ด้านสหกรณ์ :**โครงการ 26 โครงการ เป้าหมาย 5 หน่วยงาน 23,350,460.01 บาท ผลสำเร็จที่สำคัญ/กำลังดำเนินการ 26 โครงการ ผลเบิกจ่าย 15,620,438.76 บาท **ด้านชลประทาน :**โครงการ 19 โครงการ เป้าหมาย 7 หน่วยงาน 2,858,524,374.10 บาท ผลสำเร็จที่สำคัญ/กำลังดำเนินการ 19 โครงการ ผลเบิกจ่าย 759,431,874.21 บาท **ด้านอื่น ๆ -ไม่มี-**

งบพัฒนาจังหวัด 17,879,200.00 บาท ผลเบิกจ่าย..469,000.00..บาท ร้อยละ...2.62... มีการกักสำคัญ คือ
ด้านพืช:โครงการ 5 โครงการ เป้าหมาย 3 หน่วยงาน งบประมาณ 10,375,100.00 บาท ผลสำเร็จที่สำคัญ/กำลังดำเนินการ 5 โครงการ ผลเบิกจ่าย ...200,000.00..บาท **ด้านปศุสัตว์ :**โครงการ 1 โครงการ เป้าหมาย 1 หน่วยงาน 7,223,900.00 บาท ผลสำเร็จที่สำคัญ/กำลังดำเนินการ 1 โครงการ ผลเบิกจ่าย.....บาท **ด้านประมง :**โครงการโครงการ เป้าหมาย หน่วยงาน.....บาท ผลสำเร็จที่สำคัญ/กำลังดำเนินการ.....โครงการ ผลเบิกจ่าย..... บาท **ด้านสหกรณ์ :**โครงการ 1 โครงการ เป้าหมาย 1 หน่วยงาน 280,200.00 บาท ผลสำเร็จที่สำคัญ/กำลังดำเนินการ 1 โครงการ ผลเบิกจ่าย...269,000.00... บาท **ด้านชลประทาน :**โครงการ 1-โครงการ เป้าหมาย - หน่วยงาน - บาท ผลสำเร็จที่สำคัญ/กำลังดำเนินการ -โครงการ ผลเบิกจ่าย - บาท **ด้านอื่น ๆ :** -ไม่มี-

งบจากแหล่งอื่น ๆ (กองทุน/อบจ/อื่นๆ) 16,046,509.94..บาท ผลเบิกจ่าย..4,428,431.78..บาท ร้อยละ...27.60..มีการกักสำคัญ คือ ด้านพืช:โครงการ ...2...โครงการ เป้าหมาย...2..หน่วยงาน งบประมาณ...2,582,172.00..บาท ผลสำเร็จที่สำคัญ/กำลังดำเนินการ...2..โครงการ ผลเบิกจ่าย...1,291,161.70...บาท **ด้านประมง :**โครงการ...1..โครงการ เป้าหมาย...1.. หน่วยงาน งบประมาณ...1,000,000.00...บาท ผลสำเร็จที่สำคัญ/กำลังดำเนินการ...1...โครงการ ผลเบิกจ่าย...437,010.00...บาท **ด้านปศุสัตว์ :**โครงการ...-...โครงการ เป้าหมาย...-... หน่วยงาน งบประมาณ...-...บาท ผลสำเร็จที่สำคัญ/กำลังดำเนินการโครงการ ผลเบิกจ่าย.....บาท **ด้านชลประทาน :**โครงการ ...1..โครงการ เป้าหมาย...1.. หน่วยงาน งบประมาณ...12,464,337.94... บาท ผลสำเร็จที่สำคัญ/กำลังดำเนินการ1..โครงการ ผลเบิกจ่าย...2,700,260.08... บาท

สงขลา

Info graphic

ข้อมูลพื้นฐานจังหวัด

แบบฟอร์มที่ ๑ ข้อมูลพื้นฐานของจังหวัดสงขลา (เดือน เมษายน ๒๕๖๖)

๑. ข้อมูลด้านการเกษตรของจังหวัด

๑.๑ พื้นที่ทั้งหมด ๔,๖๒๑,๑๘๐ ไร่ เป็นพื้นที่เกษตรกรรม ๒,๔๑๒,๔๗๕ ไร่ (๕๒.๒๑%ของพื้นที่ทั้งหมด) เป็นพื้นที่ไม้ยืนต้น (ยางพารา, ปาล์มน้ำมัน ฯลฯ) ๑,๐๓๙,๗๗๒.๖๙ ไร่ ที่ปลูกข้าว ๑๒๘,๔๙๔.๐๙ ไร่ ไม้ผล ๓๕,๓๔๓.๕๘ ไร่ พืชไร่ ๑,๙๐๔.๗๕ ไร่ ปลูกพืชผัก ๙,๕๗๕.๖๖ ไร่ พื้นที่นาร้าง ๓,๙๖๖ ไร่ และไม้ดอก ๒๕๘.๖๗ ไร่ โดยมีพื้นที่ชลประทาน ๕๑๕,๓๘๒ ไร่ (๒๑.๓๗% ของพื้นที่เกษตรกรรม)

๑.๒ สถานการณ์ด้านทรัพยากรการผลิตและแนวโน้ม

๑) ปริมาณน้ำภาพรวมจังหวัด.....๔๕.๕๔.....ล้าน ลบ.ม.

๒) ปริมาณน้ำฝนสะสม ตั้งแต่วันที่ ๑ มกราคม ๒๕๖๕ ถึง ๓๑ ธันวาคม ๒๕๖๕ รวม ๒,๙๓๓.๒๐ มิลลิเมตร จำนวนวันฝนตก ๑๙๗ วัน

๓) ความต้องการใช้น้ำของจังหวัดจำแนก ๔ ด้าน

- อุปโภคบริโภค๕,๐๘๗,๗๘๑..... ลบ.ม./เดือน

- ระบบนิเวศน์๗๐๐,๐๐๐..... ลบ.ม.

- เกษตรกรรม๔๖,๗๗๒,๑๖๐..... ลบ.ม.

- อุตสาหกรรม-..... ลบ.ม.

๔) การใช้ประโยชน์และความเหมาะสมของดินเพื่อการเพาะปลูก (Agri-Map Analytic)

- พื้นที่ทำการเกษตรที่เหมาะสม พืช ๓ ชนิด (ข้าว,ยางพารา,ปาล์มน้ำมัน) จำนวน ๒,๑๔๓,๒๕๕ ไร่

- พื้นที่ทำการเกษตรที่ไม่เหมาะสม ๔๐๐,๒๕๓ ไร่ ประกอบด้วย

ยางพารา จำนวน ๓๕๘,๒๙๗ ไร่

ข้าว จำนวน ๓๒,๑๙๑ ไร่

ปาล์มน้ำมัน จำนวน ๙,๗๖๕ ไร่

๑.๓ ขนาดเศรษฐกิจของจังหวัดสงขลา (GPP) ปี ๒๕๖๓ มีมูลค่า ๒๓๓,๗๓๓ ล้านบาท ภาคการเกษตร ๒๘,๔๙๑ ล้านบาท และนอกภาคการเกษตร ๒๐๕,๒๔๒ ล้านบาท รายได้ต่อหัวของประชากร ๑๔๐,๕๖๒ บาทจำนวนประชากร ๑,๖๖๓,๐๐๐ คน ๕๕๔,๓๒๑ครัวเรือน เป็นภาคการเกษตร ๑๓๖,๗๙๐ ครัวเรือน และเป็นแรงงานภาคเกษตร ๒๕๘,๐๘๗ คน (ที่มา สำนักงานสภาพัฒนาการเศรษฐกิจและสังคมแห่งชาติ และสำนักงานสถิติจังหวัดสงขลา ปี ๒๕๖๓)

๑.๔ พืชเศรษฐกิจที่สำคัญ ได้แก่

๑) ข้าวนาปี ปี ๒๕๖๔/๖๕ เนื้อที่เพาะปลูก ๑๘๑,๑๐๔ ไร่ ผลผลิตเฉลี่ย ๕๒๒ กิโลกรัม/ไร่ และผลผลิตรวม ๙๒,๑๐๙ ตัน พันธุ์..ข้าวหอมปทุมธานี ๑ พันธุ์ กข. ข้าวหอมมะลิ ๑๐๕ ข้าวไรซ์เบอร์รี่ ฯลฯ (ที่มา : มติที่ประชุมคณะทำงานพัฒนาคุณภาพข้อมูลปริมาณการผลิตสินค้าเกษตรด้านพืช ภาคใต้ ครั้งที่ ๑/๒๕๖๕ (ฉบับแก้ไข) วันที่ ๒ ส.ค.๖๕)

๒) ยางพารา ปี ๒๕๖๔ พื้นที่เพาะปลูก ๒,๒๐๘,๒๑๐ ไร่ ผลผลิตเฉลี่ย ๒๒๓ กิโลกรัม/ไร่ และผลผลิตรวม ๔๒๗,๖๐๗ ตัน (ที่มา ที่ประชุมคณะทำงานพัฒนาคุณภาพข้อมูลครั้งที่ ๑/๒๕๖๕ (ฉบับแก้ไข)วันที่ ๒ ส.ค.๖๕)

๓) ปาล์มน้ำมัน ปี ๒๕๖๔ พื้นที่เพาะปลูก ๘๓,๓๕๕ ไร่ ผลผลิตเฉลี่ย ๒,๕๓๒ กิโลกรัม/ไร่ และผลผลิตรวม ๑๙๘,๕๑๕ ตัน (ที่มา ที่ประชุมคณะทำงานพัฒนาคุณภาพข้อมูลครั้งที่ ๑/๒๕๖๕ (ฉบับแก้ไข) วันที่ ๒ ส.ค.๖๕)

๔) ทูเรียน ปี ๒๕๖๕ พื้นที่เพาะปลูก ๒๑,๕๘๙ ไร่ ผลผลิตเฉลี่ย ๓๕๐ และผลผลิตรวม ๕,๙๑๙ ตัน กิโลกรัม/ไร่

๕) ลองกอง ปี ๒๕๖๕ พื้นที่เพาะปลูก ๗,๙๗๗ ไร่ ผลผลิตเฉลี่ย ๓๖ และผลผลิตรวม ๒๘๕ ตัน กิโลกรัม/ไร่

๖) มังคุด ปี ๒๕๖๕ พื้นที่เพาะปลูก ๔,๓๓๒ ไร่ ผลผลิตรวม ๔๖๔ ตัน และผลผลิตเฉลี่ย ๑๑๐ กิโลกรัม/ไร่

๗) เงาะ ปี ๒๕๖๕ พื้นที่เพาะปลูก ๒,๔๕๑ ไร่ ผลผลิตรวม ๖๙๙ ตัน ผลผลิตเฉลี่ย ๒๘๖ กิโลกรัม/ไร่ (ที่มา ไม้ผล ๔ ชนิด ข้อมูลปี ๒๕๖๕ : มติที่ประชุมคณะกรรมการพัฒนาคุณภาพข้อมูลปริมาณการผลิตสินค้าเกษตรด้านพืชภาคใต้ ครั้งที่ ๒/๒๕๖๕ วันที่ ๑๐ พ.ย.๒๕๖๕)

๑.๕ สัตว์เศรษฐกิจที่สำคัญ ได้แก่

๑) โคเนื้อ จำนวนเกษตรกร ๒๗,๐๒๖ คริวเรือน จำนวน ๑๖๗,๘๗๒ ตัว ผลผลิต ๘๓,๙๓๖ ตัว

๒) แพะเนื้อ จำนวนเกษตรกร ๕,๙๔๕ คริวเรือน จำนวน ๕๘,๐๒๗ ตัว ผลผลิต ๘๗,๐๔๑ ตัว

๓) ไก่เนื้อ จำนวนเกษตรกร ๔๖,๗๓๓ คริวเรือน จำนวน ๖,๕๔๙,๐๙๕ ตัว ผลผลิต ๒๖,๑๙๖,๓๘๐

ตัว

๔) กุ้งทะเล จำนวนเกษตรกร ๑,๐๙๓ ราย ๓,๗๘๑ บ่อ พื้นที่ ๑๐,๓๘๓.๔๗ ไร่

๕) ปลากระพง -บ่อดิน จำนวนเกษตรกร ๙๑ ราย ๑๒๘ บ่อ พื้นที่ ๔๖๐.๒๑ ไร่

-กระชัง จำนวนเกษตรกร ๑,๗๙๖ ราย ๖,๖๑๕ กระชัง พื้นที่ ๑๗๗.๖๗ ไร่

๑.๖ สินค้าสำคัญของจังหวัด

๑) สินค้าเด่น ได้แก่

๑.๑ ตาลโตนด ลักษณะเด่น ลำต้นของต้นตาลสามารถนำมาใช้ทำไม้กระดาน หรือใช้ทำเสา สร้างบ้าน ซึ่งมีคุณสมบัติทนแดดทนฝนและการเสียดสีได้ดี นอกจากนี้ยังสามารถนำมาทำเป็นเครื่องมือเครื่องใช้ และเฟอร์นิเจอร์สำหรับเครื่องตกแต่งบ้าน เช่น โต๊ะ เก้าอี้ ไม้เท้า ด้ามร่ม สาก กรอบรูป เชิงเทียน แก้วน้ำ เป็นต้น หรือใช้ในงานฝีมือที่มีราคาสูง ส่วนลูกตาล สามารถรับประทานผลสด และแปรรูปเป็นผลิตภัณฑ์น้ำตาล พื้นที่ปลูก..อำเภอระโนด และสทิงพระ จำนวน...๔๖๐...ไร่ ผลผลิต...๔๔๐...ตัน (ที่มา : สำนักงานเกษตรจังหวัดสงขลา, ปฏิทินผลผลิตสินค้าเกษตรรายเดือนระดับจังหวัด ปี ๒๕๖๔)

๒) สินค้า GI ได้แก่ ..

๒.๑ ส้มโอพันธุ์หอมควนลัง ขึ้นทะเบียนเป็นสินค้า GI เมื่อวันที่ ๘ สิงหาคม ๒๕๕๙ ทะเบียนเลขที่ สข ๓๐๑๐๐๐๙๒ มีเกษตรกรผ่านเกณฑ์การใช้ตราสัญลักษณ์สิ่งบ่งชี้ทางภูมิศาสตร์ จำนวน ๑๓ ราย ลักษณะเด่นเป็นไม้ผลพื้นเมืองดั้งเดิม และปลูกเป็นการค้ากันแพร่หลายเนื้อผลสีชมพูเข้มแดง นิ้มฉ่ำ รสชาติหวานอมเปรี้ยวกลิ่นหอมเนื้ออ่อนแกะออกจากกบได้ง่าย ผลมีลักษณะทรงกลมสูง ขนาดค่อนข้างใหญ่ เปลือกผลค่อนข้างหนาจะมีกลิ่นหอมพิเศษ เมล็ดสีส้มถึงไม่มีเม็ด น้ำหนักผลอยู่ระหว่าง ๑-๒.๕ กิโลกรัม สามารถเก็บรักษาไว้ได้นานและมีคุณค่าทางโภชนาการเป็นที่นิยมทั่วไปของผู้บริโภคชาวไทยและชาวต่างประเทศ พื้นที่ปลูกอำเภอหาดใหญ่ จังหวัดสงขลา จำนวน ๒๐๐ ไร่ ผลผลิต...๑๘ ตัน เกษตรกรจำนวน ๕๐ ราย (ที่มา : สำนักงานเทศบาลเมืองควนลัง ปี ๒๕๖๕)

๒.๒ ส้มจุกจะนะ ขึ้นทะเบียนเป็นสินค้า GI เมื่อวันที่ ๑๗ สิงหาคม ๒๕๖๔ ทะเบียนเลขที่ สข ๖๔๑๐๐๑๖๑ มีเกษตรกรนิยมปลูกมากที่อำเภอจะนะ จังหวัดสงขลา ราคาส้มจุกเกรด A กิโลกรัมละ ๒๐๐ บาท เกรด B กิโลกรัมละ ๑๕๐ บาท ลักษณะเด่น มีแบบเปลือกหนา ผิวหยาบ มันวาว และแบบผิวบาง ผลดิบมีสีเข้ม เมื่อสุกมีสีเขียวอมเหลือง หรือเขียวอมส้ม ผิวเปลือกอ่อน กลิ่นหอมจากต่อมใต้ผิวเปลือก เนื้อฉ่ำ นุ่ม รสชาติหวานอมเปรี้ยว ปลูกมากในพื้นที่อำเภอจะนะ เกษตรกร จำนวน ๙๓ คริวเรือน พื้นที่ปลูก ๒๘๑.๒๒ ไร่ ปริมาณผลผลิต ๙๑.๓๕ ตัน (ที่มา : สำนักงานเกษตรอำเภอจะนะ, ปี ๒๕๖๕)

๒.๓ มะม่วงเบา อำเภอสิงหนคร ขึ้นทะเบียนเป็นสินค้า GI เมื่อวันที่ ๗ ธันวาคม ๒๕๖๕ ทะเบียนเลขที่ สข ๖๕๑๐๐๑๙๐ ลักษณะเด่น จะมีกลิ่นหอมอ่อน ๆ ไม่เปรี้ยวจัด เนื้อกรอบ เปลือกบาง สามารถรับประทานผลสด พร้อมน้ำปลาหวาน และนิยมนำมาแปรรูป เช่น มะม่วงเบาหวาน มะม่วงเบาแช่อิ่ม มะม่วงเบาทอง แยมมะม่วง น้ำมะม่วงเบา เป็นต้น จะปลูกมากในคาบสมุทรสทิงพระ ใน ๓ อำเภอ ได้แก่ อำเภอสิงหนคร อำเภอสะทิงพระ และอำเภอบางกล่ำ เกษตรกร จำนวน ๓๐๐ ครัวเรือน จำนวน...๗๐๐...ไร่ ผลผลิต ..๕๖๐...ตัน (ที่มา :สำนักงานเกษตรจังหวัดสงขลา ปี ๒๕๖๕)

๒.๔ ปลากระพงสามน้ำทะเลสาบสงขลา ขึ้นทะเบียนเป็นสินค้า GI เมื่อวันที่ ๒๘ กันยายน ๒๕๖๕ ทะเบียนเลขที่ สข ๖๕๑๐๑๘๔ ลักษณะเด่น เป็นปลากระพงมีความอ้วนท้วนสมบูรณ์ รสชาติดี เนื้อขาว นุ่ม ไม่มีกลิ่นโคลนและกลิ่นสาบ เลี้ยงในกระชังในทะเลสาบสงขลา ตั้งแต่ปากทะเลสาบสงขลาที่ติดกับทะเลอ่าวไทยเข้ามาด้านในครอบคลุมทะเลสาบสงขลาทั้งหมด ได้แก่ อำเภอเมือง สิงหนคร หาดใหญ่ บางกล่ำ และอำเภอควนเนียง เลี้ยงด้วยปลาสดหรือปลาสดร่วมกับอาหารสำเร็จรูป ใช้ระยะเวลาการเลี้ยงมากกว่า ๑ ปี ซึ่งจะผ่านสภาพแวดล้อม น้ำจืด น้ำกร่อย และน้ำเค็ม จำนวนเกษตรกร ๑,๘๘๘ ราย ปริมาณผลผลิต ๗๓๓.๗๕ ตัน ต่อปี (ปฏิทินผลผลิตสินค้าเกษตรรายเดือนระดับจังหวัด ประจำปี ๒๕๖๕ (ปีงบประมาณ พ.ศ.๒๕๖๖)

๑.๗ สินค้า OTOP ของจังหวัด ได้แก่

ประเภทอาหาร ได้แก่

- ๑) ผลิตภัณฑ์หนังปลากระพงขาวทอดกรอบ : กลุ่มวิสาหกิจชุมชน เกาะยอ ที.เอ็ม.พี. โปรดัคส์ อ.เมืองสงขลา จ.สงขลา
- ๒) น้ำตาลโตนดผง,น้ำส้มสายชูหมักกลูคตาล : ตาลบุรี (นายพรรพจน์ ยิ้มวัลย์) อ.สทิงพระ จ.สงขลา
- ๓) เครื่องแกงเผ็ด,เครื่องแกงส้ม,เครื่องแกงกะทิ : กลุ่มวิสาหกิจชุมชนเครื่องแกงสมุนไพรรบ้านควนเสม็ด อ.สะเดา จ.สงขลา
- ๔) ขนมจีบปลากระพง,ซาลาเปา : กลุ่มซาลาเปาเกาะยอ อ.เมืองสงขลา จ.สงขลา
- ๕) เครื่องแกงเผ็ด,เครื่องแกงกะทิ : กลุ่มวิสาหกิจชุมชนเครื่องแกงสมุนไพรรตำครกสุตรโบราณบ้านนาสีทอง (เครื่องแกงใต้ครุขรรค์) อ.รัตภูมิ จ.สงขลา
- ๖) เครื่องแกงส้ม,เครื่องแกงเผ็ด,เครื่องแกงกะทิ : กลุ่มเครื่องแกงตายาย อ.คลองหอยโข่ง จ.สงขลา
- ๗) ปลาต้ม : กลุ่มพัฒนาผลิตภัณฑ์บ้านทุ่ง (ปลาต้มป่าธรรม) อ.นาทวี จ.สงขลา
- ๘) เครื่องแกงมัสมั่น,เครื่องแกงเขียวหวาน ฯลฯ : วิสาหกิจชุมชนกลุ่มพริกแกงบ้านดิน อ.เทพา จ.สงขลา
- ๙) ผลิตภัณฑ์อาหารทะเลแปรรูป (ปลาข้างเหลืองอบงา,ปลาหมึกฉาบ ๓ รส,ปลากระพงทุบ ฯลฯ) : คังจวงเทรตติ้ง (ไซกุนปลากรอบ) อ.หาดใหญ่ จ.สงขลา
- ๑๐) ปลาต้ม : วิสาหกิจชุมชนกลุ่มแปรรูปผลิตภัณฑ์เกษตรตำบลนาหมอศรี อ.นาทวี จ.สงขลา
- ๑๑) ขนมเปียะไส้อินทผลัม : ร้าน ข.สามข้างขนมเปียะสูตรโบราณ อ.หาดใหญ่ จ.สงขลา
- ๑๒) เครื่องแกงเผ็ด,เครื่องแกงกะทิ : กลุ่มวิสาหกิจชุมชนแม่บ้านเกษตรกรบ้านหน้าควน อ.ควนเนียง จ.สงขลา
- ๑๓) กะปิทวาน (ตราวนิดา), มะม่วงเบาแช่อิ่ม (ตราวนิดา) : บริษัท แมงโก้แลนด์ จำกัด อ.หาดใหญ่ จ.สงขลา

๑๔) กลัวยตากอินเตอร์ : บจก.ฐิฎฎตา อ.ระโนด จ.สงขลา

๑๕) น้ำแกงส้มกึ่งสำเร็จรูป, ไตปลาแห้งสำเร็จรูป : หรอย ฟู้ด โปรดักส์ (นายอดิศร จุลจินดา) อ.หาดใหญ่ จ.สงขลา

ประเภทเครื่องดื่ม ได้แก่

๑) กาแฟสำเร็จรูป ๓ in ๑, กาแฟน้ำตาลโตนดสูตรดั้งเดิม อ.จะนะ จ.สงขลา

ประเภทของใช้ ของตกแต่ง ของที่ระลึก ได้แก่

๑) ผลิตภัณฑ์จักสานจากกระจูด, กระจูป่ากระจูด : วนิดากระจูด อ.เมืองสงขลา จ.สงขลา

๒) ผลิตภัณฑ์แทนยีนเพื่อสุขภาพ, โต้ะวางพระพุทธรูป (ขี้มูเรื้อนแก้ว) : ภูวรีหัตถกรรมไม้ประดิษฐ์ อ.หาดใหญ่ จ.สงขลา

๓) กลุ่มผลิตและจำหน่ายเครื่องหนัง อ.นาหม่อม จ.สงขลา

ประเภทผ้าและเครื่องแต่งกาย ได้แก่

๑) กระจูป่าบาติก : ทักษิณเมองทองบาติก อ.หาดใหญ่ จ.สงขลา

๒) ผ้าบาติก : สงขลาบาติก อ.เมืองสงขลา จ.สงขลา

๓) ผ้าทอมือยกดอก : กลุ่มผ้าทอป่าลิ้ม อ.เมืองสงขลา จ.สงขลา

๔) ผ้าทอมือยกดอก, ผ้าคลุมไหล่ : กลุ่มทอผ้าร่มไทร อ.เมืองสงขลา จ.สงขลา

๕) หมวกบาติก (มัตย้อมสีธรรมชาติ), ผ้าบาติก-มัตย้อม : หาดใหญ่บาติก อ.หาดใหญ่ จ.สงขลา

๖) กลุ่มหัตถกรรมใยตาลสทิงพระ (กลุ่มโหนดทึง) : อ.สทิงพระ จ.สงขลา

๗) ร้านไอ้บดส์ : อ.หาดใหญ่ จ.สงขลา

ประเภทสมุนไพรที่ไม่ใช่อาหาร ได้แก่

๑) โขติมณีสมุนไพร : โขติมณีสมุนไพร อ.คลองหอยโข่ง จ.สงขลา

๒) ยาหม่องนิตาไอ้สถ : นิตาไอ้สถ อ.เมืองสงขลา จ.สงขลา

๓) บริษัทกรีนเทคไบโอแลบ : อ.หาดใหญ่ จ.สงขลา

๔) บริษัทสยามเซนสงขลา : อ.หาดใหญ่ จ.สงขลา

๕) นายภาสกร วัชรบำรุง : จ.สงขลา

(ที่มา : สำนักงานพัฒนาชุมชนจังหวัดสงขลา ปี ๒๕๖๕)

๑.๘ โครงการชุมชนท่องเที่ยว OTOP นวัตวิถี

จังหวัดสงขลา มีชุมชน OTOP นวัตวิถี ทั้งหมด ๓๙ ชุมชน โดยมีชุมชน OTOP นวัตวิถีด้านการเกษตร จำนวน ๓๓๐ แห่ง

๑.๙ สหกรณ์การเกษตร

๑) จำนวนสหกรณ์การเกษตรในจังหวัดสงขลา จำนวน ๘๖ สหกรณ์ สมาชิกสหกรณ์. ๑๑๐,๑๖๖... ราย และสหกรณ์ประมง ๑ สหกรณ์ สมาชิก ๑๘๕ ราย

๒) การจัดชั้นมาตรฐานคุณภาพสหกรณ์ในจังหวัด จำนวน ๑๙๕ สหกรณ์

๒.๑ สหกรณ์ ชั้น ๑ จำนวน...๕๗...สหกรณ์..๒.๓ สหกรณ์ ชั้น ๓ จำนวน...๙...สหกรณ์

๒.๒ สหกรณ์ ชั้น ๒ จำนวน...๙๑...สหกรณ์ ๒.๔ สหกรณ์ ชั้น ๔ จำนวน...๓๘...สหกรณ์

๓) มูลค่าการจำหน่ายสินค้า.๙,๖๙๖,๓๖๗.ล้านบาท (ที่มา สำนักงานสหกรณ์จังหวัดสงขลา,

ปี ๒๕๖๕)

๒. ข้อมูลการรับรองมาตรฐานสินค้าเกษตรปลอดภัยของจังหวัด

๒.๑ พื้นที่การทำเกษตรอินทรีย์ พืช...๑๑๕.๕๔..ไร่ เกษตรกร..๕๕ ราย - แปลง รับรองแล้ว..๘๕.๐๗๑...ไร่ เกษตรกร..๓๖...ราย..ระยะปรับเปลี่ยน เกษตรกร ๑๙ ราย..... -....แปลง ๓๐.๔๗ ไร่ (ปี ๒๕๖๕)

ชนิดสินค้า	จำนวนราย/แปลง	จำนวนไร่
๑) ข้าว T๑ (เตรียมความพร้อม)	- ราย	-
ข้าว T๒ (ปรับเปลี่ยน)	- ราย	-
ข้าว T๓ (ตรวจรับรองมาตรฐานข้าวอินทรีย์)	- ราย	-
ผ่านการรับรองมาตรฐานข้าวอินทรีย์	- ราย	-
๒) พืช (GAP)	๒,๑๙๔ ราย	๓,๔๔๖.๖๙
ระยะปรับเปลี่ยน(เกษตรอินทรีย์)	- ราย	-
รับรองแล้ว (เกษตรอินทรีย์)	- ราย	-
รวมทั้งสิ้น	๒,๑๙๔ ราย	๓,๔๔๖.๖๙

หมายเหตุ กลุ่มข้าวอินทรีย์ T๓ ดำเนินการตรวจรับรองมาตรฐานข้าวอินทรีย์ในปี ๒๕๖๕

๒.๒ การรับรอง GAP ด้านพืช เกษตรกร รวม...๒,๑๙๔...ราย/แปลง พื้นที่...๓,๔๔๖.๖๙..ไร่ ด้านประมง (กุ้งทะเล/ปลากะพงขาว) เกษตรกร..๑,๔๐๑..ราย ๑๒,๘๔๓ ไร่ และด้านปศุสัตว์ จำนวน..๑๐๓ แห่ง ๑๐๓ ฟาร์ม

ชนิดสินค้า	จำนวนราย/แปลง	จำนวนไร่
๑) พืช (แปลง)	๒,๑๙๔/-	๓,๔๔๖.๖๙
๒) ข้าว GAP Seed	-	-
๓) ประมง	๑,๔๐๑/ -	๑๒,๘๔๓
๔) ปศุสัตว์	๑๐๓/๑๐๓	-

หมายเหตุ ๑.GAPSeed ไม่มีเกษตรกรผ่านการรับรองในปีงบประมาณ ๒๕๖๔ ๒.ข้อมูล ปศุสัตว์ ปีงบประมาณ ๒๕๖๕

๓. งบประมาณ ปี ๒๕๖๖ รวมทั้งสิ้น.. ๓,๑๔๔.๖๔ ล้านบาท (ข้อมูล ณ วันที่ ๓๐ เมษายน ๒๕๖๖)

๓.๑ งบประมาณของส่วนราชการต้นสังกัด (Function Base)

๑.งบประมาณรวมทั้งสิ้น ๓,๑๐๐.๗๒ ล้านบาท ผลการเบิกจ่าย ๘๗๒.๑๘ ล้านบาท คิดเป็น ร้อยละ ๒๘.๑๓ จำแนกเป็นงบดำเนินงาน ๓,๑๐๐.๗๒ ล้านบาท

๒.ผลการดำเนินงาน/ผลการปฏิบัติราชการสำคัญ(แผนงานโครงการจำแนกตามพืช ปศุสัตว์ ประมง กลุ่มสหกรณ์ ชลประทาน)

๒.๑) **ด้านพืช** : โครงการ ๑๐๓ โครงการ เป้าหมาย จำนวน ๒๒ หน่วยงาน ๑๔๖.๓๗ ล้านบาท ผลสำเร็จที่สำคัญ/กำลังดำเนินการ ๙๓ โครงการ ผลเบิกจ่าย ๕๑.๖๕ ล้านบาท ร้อยละ ๓๕.๒๙ (เพื่อแก้ไขปัญหา/พัฒนาด้านการเกษตร).....

๒.๒) **ด้านปศุสัตว์** : โครงการ ๓๒ โครงการ เป้าหมาย จำนวน ๖ หน่วยงาน ๕๐.๙๔ ล้านบาท ผลสำเร็จที่สำคัญ/กำลังดำเนินการ ๓๒ โครงการ ผลเบิกจ่าย ๒๙.๒๓ ล้านบาท ร้อยละ ๕๗.๓๘ (เพื่อแก้ไขปัญหา/พัฒนาด้านการเกษตร)

๒.๓) **ด้านประมง** : โครงการ ๓๗ โครงการ เป้าหมาย จำนวน ๑๐ หน่วยงาน ๒๑.๕๓ ล้านบาท ผลสำเร็จที่สำคัญ/กำลังดำเนินการ ๓๕ โครงการ ผลเบิกจ่าย ๑๖.๒๔ ล้านบาท ร้อยละ ๗๕.๔๒ (เพื่อแก้ไขปัญหา/พัฒนาด้านการเกษตร).....

๒.๔) **กลุ่ม/สหกรณ์** : โครงการ ๒๖ โครงการ เป้าหมาย จำนวน ๕ หน่วยงาน ๒๓.๓๕ ล้านบาท ผลสำเร็จที่สำคัญ/กำลังดำเนินการ ๒๖ โครงการ ผลเบิกจ่าย ๑๕.๖๒ ล้านบาท ร้อยละ ๖๖.๙๐ (เพื่อแก้ไขปัญหา/พัฒนาด้านการเกษตร)

๒.๕) **ด้านชลประทาน** : โครงการ ๑๙ โครงการ เป้าหมาย จำนวน ๗ หน่วยงาน ๒,๘๕๘.๕๒ ล้านบาท ผลสำเร็จที่สำคัญ/กำลังดำเนินการ ๑๙ โครงการ ผลเบิกจ่าย ล้านบาท ๗๕๙.๔๓ ร้อยละ ๒๖.๕๗ (เพื่อแก้ไขปัญหา/พัฒนาด้านการเกษตร).....

๒.๖) **ด้านอื่นๆ** : โครงการ - โครงการ เป้าหมาย จำนวน - หน่วยงาน - ล้านบาท ผลสำเร็จที่สำคัญ/กำลังดำเนินการ - โครงการ ผลเบิกจ่าย - ล้านบาท ร้อยละ - (เพื่อแก้ไขปัญหา/พัฒนาด้านการเกษตร)

๓.๒ งบประมาณจังหวัด/กลุ่มจังหวัด

งบพัฒนาจังหวัด จำนวน ๑๗.๘๘ ล้านบาท

๑) งบประมาณรวมทั้งสิ้น ๑๗.๘๘ ล้านบาท ผลการเบิกจ่าย ๐.๔๗ ล้านบาท คิดเป็นร้อยละ ๒.๖๒ จำแนกเป็นงบดำเนินงาน ๑๗.๘๘ ล้านบาท

๒) ผลการดำเนินงาน/ผลการปฏิบัติราชการสำคัญ(แผนงานโครงการจำแนกตามพีช ปศุสัตว์ ประมง กลุ่มสหกรณ์ ชลประทาน)

๒.๑) **ด้านพีช**: โครงการ ๕ โครงการ เป้าหมาย ๓ หน่วยงาน ๑๐.๓๘ ล้านบาท ผลสำเร็จที่สำคัญ/กำลังดำเนินการ ๕ โครงการ ผลเบิกจ่าย ๐.๒๐ ล้านบาท ร้อยละ...๑.๙๓...(เพื่อแก้ไขปัญหา/พัฒนาด้านการเกษตร)

๒.๒) **ด้านปศุสัตว์**: โครงการ ๑ โครงการ เป้าหมาย..๑..หน่วยงาน..๗.๒๒...ล้านบาท ผลสำเร็จที่สำคัญ/กำลังดำเนินการ....๑....โครงการ ผลเบิกจ่าย ..๐.๐๐... ล้านบาท ร้อยละ..๐.๐๐..... (เพื่อแก้ไขปัญหา/พัฒนาด้านการเกษตร).....

๒.๓) **ด้านประมง**: โครงการ - โครงการ เป้าหมาย ...-.....หน่วยงาน...-..... ล้านบาท ผลสำเร็จที่สำคัญ/กำลังดำเนินการ - โครงการ ผลเบิกจ่าย.....-.....ล้านบาท ร้อยละ.....-..... (เพื่อแก้ไขปัญหา/พัฒนาด้านการเกษตร)

๒.๔) **กลุ่ม/สหกรณ์**: โครงการ..๑..โครงการ เป้าหมาย..๑..หน่วยงาน..๐.๒๘. ล้านบาท ผลสำเร็จที่สำคัญ/กำลังดำเนินการ....๑.....โครงการ ผลเบิกจ่าย ...๐.๒๗...ร้อยละ ..๙๖.๐๐...(เพื่อแก้ไขปัญหา/พัฒนาด้านการเกษตร)

๒.๕) **ด้านชลประทาน**: โครงการ-....โครงการ เป้าหมาย.....-..... หน่วยงาน-.....ล้านบาท ผลสำเร็จที่สำคัญ/กำลังดำเนินการ-.....โครงการ ผลเบิกจ่าย-..... ร้อยละ-..... (เพื่อแก้ไขปัญหา/พัฒนาด้านการเกษตร)

งบกลุ่มจังหวัด จำนวน.....-..... ล้านบาท

๑) งบประมาณรวมทั้งสิ้น.....-.....ล้านบาท ผลการเบิกจ่าย.....-.....ล้านบาท คิดเป็นร้อยละ-.....จำแนกเป็นงบดำเนินงาน.....-..... ล้านบาท

๒) ผลการดำเนินงาน/ผลการปฏิบัติราชการสำคัญ(แผนงานโครงการจำแนกตามพีช ปศุสัตว์ ประมง กลุ่มสหกรณ์ ชลประทาน)

๒.๑) **ด้านพืช:** โครงการ - โครงการ เป้าหมาย...-.....หน่วยงาน...-..... ล้านบาท
ผลสำเร็จที่สำคัญ/กำลังดำเนินการ...-..... โครงการ ผลเบิกจ่าย...-.....ล้านบาท ร้อยละ.....(เพื่อแก้ไขปัญหา/
พัฒนาด้านการเกษตร)

๒.๒) **ด้านปศุสัตว์:** โครงการ - โครงการ เป้าหมาย...-.....หน่วยงาน-..... ล้านบาท
ผลสำเร็จที่สำคัญ/กำลังดำเนินการ...-.....โครงการ ผลเบิกจ่ายล้านบาท ร้อยละ.....(เพื่อแก้ไข
ปัญหา/พัฒนาด้านการเกษตร).....

๒.๓) **ด้านประมง:** โครงการ..... -.... โครงการ เป้าหมาย..-.... หน่วยงาน...-..... ล้านบาท
ผลสำเร็จที่สำคัญ/กำลังดำเนินการ-..... โครงการ ผลเบิกจ่าย.....-.....ล้านบาท ร้อยละ.....(เพื่อแก้ไข
ปัญหา/พัฒนาด้านการเกษตร)

๒.๔) **กลุ่ม/สหกรณ์:** โครงการ โครงการ เป้าหมาย...-..... หน่วยงาน-.....
ล้านบาท ผลสำเร็จที่สำคัญ/กำลังดำเนินการ.....-..... โครงการ ผลเบิกจ่ายล้านบาท ร้อยละ(เพื่อแก้ไข
ปัญหา/พัฒนาด้านการเกษตร)

๒.๕) **ด้านชลประทาน:** โครงการ ...-.... โครงการ เป้าหมาย.....-.....หน่วยงาน.....-..... ล้านบาท
ผลสำเร็จที่สำคัญ/กำลังดำเนินการ-.....โครงการ ผลเบิกจ่าย.....-..... ร้อยละ (เพื่อแก้ไขปัญหา/พัฒนาด้านการเกษตร)
.....

๓.๓ งบประมาณอื่น ๆ (กองทุน/อบจ./อื่น ๆ)

๑) งบประมาณรวมทั้งสิ้น...๑๖.๐๕...ล้านบาท ผลการเบิกจ่าย...๔.๔๓..ล้านบาท คิดเป็นร้อยละ...
๒๗.๖๐...จำแนกเป็นงบดำเนินงาน๑๖.๐๕...ล้านบาท

๒) ผลการดำเนินงาน/ผลการปฏิบัติราชการสำคัญ (แผนงานโครงการจำแนกตามพืช ปศุสัตว์ ประมง
กลุ่มสหกรณ์ ชลประทาน)

๒.๑) **ด้านพืช:** โครงการ...๒...โครงการ..๒ หน่วยงาน...๒.๕๘.. ล้านบาท ผลเบิกจ่าย ...๑.๒๙..
ล้านบาท คิดเป็นร้อยละ.๕๐.๐๐.(เพื่อแก้ไขปัญหา/พัฒนาด้านการเกษตร).....

๒.๒) **ด้านปศุสัตว์ :** โครงการ.....-.....โครงการ.....-.....หน่วยงาน.....-.....ล้านบาท
ผลเบิกจ่าย.....-.. ล้านบาท คิดเป็นร้อยละ...-.....(เพื่อแก้ไขปัญหา/พัฒนาด้านการเกษตร).....

๒.๓) **ด้านประมง :** โครงการ...-.....โครงการ..-..... หน่วยงาน.....-.....ล้านบาท
ผลเบิกจ่าย.....-.....ล้านบาท คิดเป็นร้อยละ.....-.....(เพื่อแก้ไขปัญหา/พัฒนาด้านการเกษตร).....

๒.๔) **กลุ่ม/สหกรณ์ :** โครงการ.....-.....โครงการ.....-.....หน่วยงาน.....-.....ล้านบาท
ผลเบิกจ่าย.....-..... ล้านบาท คิดเป็นร้อยละ.....-.....(เพื่อแก้ไขปัญหา/พัฒนาด้านการเกษตร).....

๒.๕) **ด้านชลประทาน :** โครงการ...๑...โครงการ..๑ หน่วยงาน...๑๒.๔๖..ล้านบาท
ผลเบิกจ่าย..๒.๗๐. ล้านบาท คิดเป็นร้อยละ..๒๑.๖๖.....(เพื่อแก้ไขปัญหา/พัฒนาด้านการเกษตร).....

๔. ผลการดำเนินงานขับเคลื่อนแบบบูรณาการในระดับพื้นที่ของผู้ตรวจราชการกระทรวงเกษตรและสหกรณ์ เขตตรวจราชการที่ ๕ ประจำปีงบประมาณ พ.ศ. ๒๕๖๕ จังหวัดสงขลา (เมษายน ๒๕๖๖)

๑. สินค้าด้านพืช : ข้าว โดย สำนักงานเกษตรจังหวัดสงขลา

๑.ปริมาณการผลิตและประสิทธิภาพการผลิต (ข้อมูลย้อนหลัง ๓ ปีเพาะปลูก ได้แก่ ปี ๒๕๖๒/๖๓

ปี ๒๕๖๓/๖๔ ปี ๒๕๖๔/๖๕)

ปีเพาะปลูก	เกษตรกร		ปลูก (ไร่)	เก็บเกี่ยว (ไร่)	เนื้อที่ปลูกเฉลี่ยต่อราย (ไร่)	ผลผลิต			พันธุ์		แหล่งปลูกสำคัญ (อำเภอที่มีเนื้อที่ปลูกมาก ๓ อันดับแรก)
	จำนวน (ราย)	อายุเฉลี่ย (ปี)				รวม (ตัน)	เฉลี่ยต่อเนื้อที่ปลูก (กก./ไร่)	เฉลี่ยต่อเนื้อที่เก็บเกี่ยว (กก./ไร่)	นิยมปลูกมากที่สุด	ศักยภาพผลผลิตสูงสุด (กก./ไร่)	
๒๕๖๒/๖๓	๒๐,๔๒๑	-	๑๗๔,๖๘๔	๑๓๔,๒๗๔	๘.๕	๕๗,๘๑๕	๓๓๓	๔๓๑	กข.	๑,๐๐๐	๑. อ.ระโนด ๒. อ.สทิงพระ ๓. อ.สิงหนคร
๒๕๖๓/๖๔	๒๐,๒๘๗	-	๑๘๒,๓๘๓	๑๗๓,๖๓๙	๙	๘๖,๗๒๕	๔๗๖	๔๙๙	กข.	๑,๐๐๐	๑. อ.ระโนด ๒. อ.สทิงพระ ๓. อ.สิงหนคร
๒๕๖๔/๖๕	๑๙,๐๖๕	-	๑๘๑,๑๐๔	๑๘๐,๐๖๗	๙.๕	๙๒,๑๐๒	๕๐๙	๕๑๒	กข.	๑,๐๐๐	๑. อ.ระโนด ๒. อ.สทิงพระ ๓. อ.สิงหนคร

ที่มา : สำนักงานเศรษฐกิจการเกษตรที่ ๙ จังหวัดสงขลา / สำนักงานเกษตรจังหวัดสงขลา

ผลการวิเคราะห์.. จังหวัดสงขลา แบ่งโซนการปลูกข้าว เป็น ๓ โซนหลักๆ ได้แก่

โซนที่ ๑ อำเภอในพื้นที่คาบสมุทรสทิงพระ ได้แก่ อำเภอรโนด อำเภอกระแสดสินธุ์ อำเภอสทิงพระ และอำเภอสิงหนคร เขตพื้นที่คาบสมุทรสทิงพระมีระบบชลประทานเป็นหลักในการปลูกข้าว จึงสามารถปลูกข้าวได้ตลอดทั้งปี โดยเกษตรกรนิยมปลูกข้าวสายพันธุ์ส่งเสริมและเป็นสายพันธุ์ที่ตลาดต้องการ ได้แก่ ข้าวสายพันธุ์ กข. ข้าวหอมปทุมธานี ๑ ข้าวหอมมะลิ ๑๐๕ ข้าวไรเบอร์รี่ เป็นต้น โดยเกษตรกรปลูกข้าวจำหน่ายในรูปข้าวเปลือกให้กับโรงสีเอกชนในพื้นที่ ร้อยละ ๘๐ ราคาข้าวเปลือกถูกกำหนดโดยพ่อค้าคนกลางและโรงสีเอกชน ร้อยละ ๒๐ เกษตรกรแปรรูปข้าวเบื้องต้นเพื่อจำหน่ายในชุมชนและพื้นที่ข้างเคียง และบริโภคในครัวเรือน

โซนที่ ๒ อำเภอในพื้นที่ชายแดนใต้ ได้แก่ อำเภอนาหว้า อำเภอนาทวี อำเภอเทพา และอำเภอสบไย้อย เกษตรกรปลูกข้าว ๑ ครั้ง/ปี เป็นข้าวนาปี ซึ่งใช้น้ำฝนเป็นหลัก เกษตรกรปลูกข้าวเพื่อบริโภคในครัวเรือนเป็นหลัก สายพันธุ์ข้าวที่ปลูกจะเป็นพันธุ์ข้าวพื้นเมือง เกษตรกรนิยมเก็บพันธุ์ข้าวไว้เพื่อเป็นเมล็ดพันธุ์นำไปปลูกข้าวในฤดูกาลต่อไป สายพันธุ์พื้นเมืองที่นิยมเพาะปลูก ได้แก่ ข้าวสายพันธุ์ ช่อสูง ช่อชิง หอมจันทร์ เล็กนกปัตตานี ลูกปลา เป็นต้น

โซนที่ ๓ อำเภอในพื้นที่เมืองและชานเมือง ได้แก่ อำเภอเมืองสงขลา อำเภอกลองหยอโข่ง อำเภอสะเดา อำเภอรัตนบุรี อำเภอกวนเนียง อำเภอบางกล่ำ อำเภอนาหม่อม และอำเภอหาดใหญ่ เกษตรกรปลูกข้าวเพื่อบริโภคในครัวเรือนและแปรรูปข้าวเบื้องต้นเพื่อจำหน่าย สายพันธุ์ข้าวที่นำมาปลูกเป็นสายพันธุ์ส่งเสริม (ข้าวสี) เช่น ส้มหยด ไรเบอร์รี่ และสายพันธุ์พื้นเมือง เช่น หอมจันทร์ เล็กนกปัตตานี เลี้ยงพัทลุง เป็นต้น ในอำเภอรัตนบุรีบางพื้นที่ใช้ระบบชลประทาน และอำเภออื่นๆ ใช้น้ำฝนเป็นหลัก

-จังหวัดสงขลา มีการปลูกข้าว ๒ รอบ/ปี รอบที่ ๑ ข้าวนาปี การเพาะปลูกระหว่างวันที่ ๑๖ มิถุนายน ๒๕๖๔ - ๒๘ กุมภาพันธ์ ๒๕๖๕ และรอบที่ ๒ ข้าวนาปรัง ระหว่างวันที่ ๑ มีนาคม - ๑๕ มิถุนายน ๒๕๖๕ สถานการณ์การผลิตข้าวในจังหวัดสงขลา ๓ ปีย้อนหลัง เนื้อที่ปลูกใกล้เคียงกัน โดยอำเภอที่มีการปลูกข้าวมากที่สุดได้แก่ อำเภอรโนด โดยในปีการผลิต ๒๕๖๔/๖๕ อำเภอรโนดมีพื้นที่ปลูกข้าว ๙๐,๗๕๐ ไร่ คิดเป็นร้อยละ ๕๐ ของพื้นที่ปลูกข้าวทั้งจังหวัดสงขลา พันธุ์ข้าวที่เกษตรกรนิยมปลูกมากที่สุดได้แก่ ข้าวสายพันธุ์ กข.

-อายุเฉลี่ยไม่ได้อยู่ในวัยแรงงานทุกกิจกรรมต้องจ้างทั้งหมด ส่งผลให้มีต้นทุนสูงโดยเฉพาะต้นทุนผลผลิต ผลกระทบของภัยธรรมชาติในปี ๒๕๖๒/๖๓ เสียหายมาก ทำให้มีพื้นที่เก็บเกี่ยวลดลงมาก การถือครองเฉลี่ยของ ครัวเรือนเกษตรกร ประมาณ ๙ ไร่ ไม่เพียงพอต่อการดำรงชีพต้องหาอาชีพอื่นร่วมในครัวเรือน ชาวที่ปลูกส่วนใหญ่เป็น พันธุ์ราชการ มีผลผลิตค่อนข้างต่ำเมื่อเทียบกับศักยภาพ ดังนั้นต้องเพิ่มประสิทธิภาพการผลิตให้มีผลผลิตต่อไร่สูงขึ้น

๒. ทรัพยากรการผลิต (สำนักงานเกษตรจังหวัดสงขลา / กพก/กสม./สหกรณ์จังหวัด/กษ.)

๒. ๑ เกษตรกร (รายงานข้อมูล ณ วันที่ ๑๔ กุมภาพันธ์ ๒๕๖๖)

ประเภทเกษตรกร	จำนวน (กลุ่ม)	เกษตรกร (ราย)
๑. เกษตรกรปราดเปรื่อง (Smart Famer)		
๑.๑ เกษตรกรปราดเปรื่อง (Existing Smart Famer)	-	๗๑
๑.๒ เกษตรกรปราดเปรื่องต้นแบบ (Model Smart Famer)	-	-
๑.๓ เกษตรกรปราดเปรื่องรุ่นใหม่ (Young Smart Famer)	-	๒๕
๒. สถาบันเกษตรกร		
๒.๑ กลุ่มแปลงใหญ่	๑๘	๑,๒๑๔
๒.๒ วิสาหกิจชุมชน	-	-
๒.๓ สหกรณ์การเกษตร	-	-
๒.๔ กลุ่มเกษตรกรผู้ปลูกข้าว	-	-
๓. บริษัท/ห้างหุ้นจำกัด		
๓.๑ บริษัท	๒๐	-
๓.๒ ห้างหุ้นส่วนจำกัด	๑	-

ที่มา : สำนักงานเกษตรจังหวัดสงขลา/สำนักงานเศรษฐกิจการเกษตรที่ ๙ จังหวัดสงขลา

ผลการวิเคราะห์..จังหวัดสงขลามีเกษตรกรปราดเปรื่อง (Existing Smart Famer) ที่ดำเนินกิจกรรมปลูกข้าว จำนวน ๗๑ ราย และเกษตรกรปราดเปรื่องรุ่นใหม่ (Young Smart Famer) จำนวน ๒๕ ราย ส่วนใหญ่เกษตรกรอยู่ในเขตพื้นที่คาบสมุทรมหานคร มีกลุ่มแปลงใหญ่ จำนวน ๑๘ แปลง ในพื้นที่ ๗ อำเภอ ได้แก่ อำเภอระโนด กระแสสินธุ์ สทิงพระ สิงหนคร เทพา จะนะ รัตภูมิ และอำเภอบางกล่ำ มีสมาชิกจำนวน ๑,๒๑๔ ราย พื้นที่ ๑๒,๒๒๕.๔๐ ไร่ การดำเนินกิจกรรมในรูปแบบแปลงใหญ่จะส่งเสริมให้เกษตรกรรวมกลุ่มดำเนินกิจกรรมการปลูกข้าวเพื่อให้เกิดการเพิ่มประสิทธิภาพการผลิต เป้าหมายเพื่อลดต้นทุนการผลิต เพิ่มผลผลิต พัฒนาคุณภาพ สามารถบริหารจัดการในรูปแบบของกลุ่ม และกำหนดตลาดได้ด้วยตนเอง ทั้งนี้ ผลลัพธ์จากการที่เกษตรกรเข้าร่วมโครงการ ฯ เกษตรกรสามารถลดต้นทุนในส่วนของเมล็ดพันธุ์จากเดิมที่ใช้ ๓๐ กิโลกรัม/ไร่ ลดลงเหลือ ๑๕-๒๐ กิโลกรัม /ไร่ ลดปุ๋ยเคมีจากเดิม ใช้ ๕๐ กิโลกรัม/ไร่ ลดลงเหลือ ๒๕-๓๐ กิโลกรัม/ไร่ และสามารถผสมปุ๋ยตามค่าวิเคราะห์ดิน โดยลดการซื้อปุ๋ยสำเร็จจากท้องตลาด การใช้เมล็ดพันธุ์คุณภาพจากแหล่งที่เชื่อถือได้ รับรองจากกรมการข้าว จะทำให้ได้ผลผลิตที่มีคุณภาพ โดยการรวมกลุ่มเป็นแนวทางพัฒนาเกษตรกรให้มีความปราดเปรื่อง เกษตรกรมีความรู้ความสามารถใช้เทคโนโลยีใหม่ๆ ในการลดต้นทุนการผลิต รวมถึงการต่อรองในการซื้อปัจจัยการผลิต และการขายผลผลิต

๒.๒ น้ำที่ใช้เพาะปลูก (ข้อมูล ปีเพาะปลูก ๒๕๖๔/๖๕)

เขตพื้นที่	เนื้อที่ (ไร่)	ร้อยละ (%)
๑. ในเขตชลประทาน		
๑.๑ เขตชลประทานหลวง (เขตพื้นที่เกษตรกรหรือกลุ่มเกษตรกรได้รับการจัดสรรน้ำจากหน่วยงานราชการมาใช้ทำการเพาะปลูก เช่น โครงการชลประทาน โครงการสูบน้ำด้วยไฟฟ้า เป็นต้น)	๘๓,๘๕๗	๘๒.๘๗
๑.๒ เขตชลประทานราษฎร์ (เขตพื้นที่เกษตรกรหรือกลุ่มเกษตรกรสามารถจัดสรรน้ำมาใช้เพาะปลูกเองได้)	๑๗,๓๓๓	๑๓.๑๓
๒. นอกเขตชลประทาน		
๒.๑ เขตใช้น้ำฝน	๑,๓๒๘.๖๔	๑.๓๑

ที่มา : โครงการส่งน้ำและบำรุงรักษาระโนด-กระแสนธุ์/สำนักงานเศรษฐกิจการเกษตรที่ ๙ จังหวัดสงขลา

ผลการวิเคราะห์..

- เกษตรกรในเขตพื้นที่โครงการส่งน้ำและบำรุงรักษาระโนด-กระแสนธุ์ ในเขตชลประทานหลวง และเกษตรกรในเขตชลประทานราษฎร์ มีน้ำต้นทุน (ทะเลสาบสงขลา) เพียงพอในด้านการเกษตร ซึ่งค่าความเค็มอยู่ที่ ๐.๑๐ - ๐.๒๐ กรัม/ลิตร (ค่าความเค็มที่พืชทนได้ (ข้าว) ต้องไม่เกิน ๑.๕๐ กรัม/ลิตร)

- ยังขาดพื้นที่ชลประทานอีกประมาณ ๙๐,๐๐๐ ไร่ ควรส่งเสริมให้มีชลประทานครอบคลุมทุกพื้นที่เพาะปลูก รวมถึงการมีระบบ ป้องกันน้ำเค็ม รวมทั้งการป้องกันพื้นที่น้ำท่วมในฤดูน้ำหลาก ในพื้นที่ลุ่มน้ำทะเลสาบ ต้องมีการเฝ้าระวังคอย แนะนำไม่ให้เกิดการปลูกหากมีปริมาณความเค็มสูง ซึ่งทำให้เกิดความเสียหาย

๒.๓ พื้นที่ดินที่ใช้เพาะปลูก (ข้อมูล ปีเพาะปลูก ๒๕๖๔/๖๕) (สถานีพัฒนาที่ดินสงขลา)

พื้นที่	พื้นที่เหมาะสมมาก (S๑) (ไร่)	พื้นที่เหมาะสมปานกลาง (S๒) (ไร่)	พื้นที่เหมาะสมน้อย (S๓) (ไร่)	พื้นที่ไม่เหมาะสม (N) (ไร่)	พื้นที่ไม่มีเอกสารสิทธิ์ (ไร่)	รวมทั้งหมด (ไร่)
๑. พื้นที่ตาม Agri-Map	๒๖๒,๗๐๖.๓๑	๑๙,๒๒๖.๙๕	๑๘,๐๑๒.๗๒	๗,๕๒๕.๒๗	-	๓๐๗,๔๗๑.๒๕
๒. พื้นที่ปลูกจริง	๑๗๔,๖๘๔	๖,๔๒๐	-	-	-	๑๘๑,๑๐๔
ร้อยละ	๘๕.๔๔	๖.๒๕	๕.๘๖	๒.๔๕	-	๑๐๐.๐๐

ที่มา : สถานีพัฒนาที่ดินสงขลา/สำนักงานเศรษฐกิจการเกษตรที่ ๙ จังหวัดสงขลา

ผลการวิเคราะห์.. - เนื่องจากในการจัดเก็บข้อมูลพื้นที่ปลูกจริง ไม่ได้แบ่งพื้นที่ตามพื้นที่ Zoning จึงไม่มีข้อมูลเนื้อที่ปลูกจริงตามพื้นที่ S๑ S๒ S๓ N

- เกษตรกรผู้ปลูกข้าวส่วนใหญ่ปลูกข้าวนาปี และน่าจะปลูกข้าวในพื้นที่ความเหมาะสม S๑ ส่วนเกษตรกรที่ปลูกข้าวพื้นที่ความเหมาะสม S๓ และ N ควรแนะนำให้มีการปลูกพืชอื่นที่เหมาะสมและได้ผลตอบแทนมากกว่า

๓. คุณภาพมาตรฐานการผลิต ข้อมูลผลการรับรองยังไม่หมดอายุ (รายงานข้อมูล ณ วันที่ ๑๔ กุมภาพันธ์ ๒๕๖๖)

มาตรฐาน	เกษตรกร (ราย)	พื้นที่ (ไร่)	จำนวน (แปลง)
๑. GAP (แบบกลุ่ม) (แปลงใหญ่ข้าว เชิงแส ม.๓ ต.เชิงแส อ.กระเสสินธุ์)	๔	๑๗	๔
๒. Organic Thailand			
๒.๑ แบบกลุ่ม (รวม)	๓๕	๑๙๒	๔๖
- กลุ่มข้าวอินทรีย์บ้านเชิงแส	๑๔	๙๘	๑๕
- กลุ่มเกษตรกรนาข้าว อินทรีย์ปากร่อ	๒๑	๙๔	๓๑
๒.๒ แบบเดี่ยว	๒	๔๐	๙
๓. GI	-	-	-
๔. อื่นๆ ระบุ	-	-	-
รวม	๔๑	๒๔๙	๕๙

ที่มา : ศูนย์เมล็ดพันธุ์ข้าวปัตตานี

ผลการวิเคราะห์

๑. เกษตรกรผู้ปลูกข้าวในจังหวัดสงขลามีการขอรับรองมาตรฐาน GAP แบบกลุ่ม จำนวน ๑ กลุ่ม ได้แก่ แปลงใหญ่ข้าวเชิงแส ม.๓ ต.เชิงแส อ.กระเสสินธุ์ จำนวนเกษตรกร ๔ ราย จำนวน ๔ แปลง พื้นที่ ๑๗ ไร่ ได้แก่

- นายปัญญา แก้วทอง พื้นที่ปลูก ๕ ไร่ ปลูกข้าวพันธุ์ขาวดอกมะลิ ๑๐๕
- นางสาวสมใจ แก้วทอง พื้นที่ปลูก ๔ ไร่ ปลูกข้าวพันธุ์ปทุมธานี ๑
- นางสาวนุชนาศ ปลอดใจกว้าง พื้นที่ปลูก ๕ ไร่ ปลูกข้าวพันธุ์ขาวดอกมะลิ ๑๐๕
- นายชอง คงนุ้ย พื้นที่ปลูก ๓ ไร่ ปลูกข้าวพันธุ์ปทุมธานี ๑

๒. การขอมาตรฐาน Organic Thailand เกษตรกรมีการขอ ๒ รูปแบบ ได้แก่แบบกลุ่ม และแบบเดี่ยว โดยกลุ่มที่ได้รับมาตรฐาน Organic Thailand และยังไม่หมดอายุมี ๒ กลุ่ม ได้แก่ กลุ่มข้าวอินทรีย์บ้านเชิงแส และเกษตรกรนาข้าวอินทรีย์ปากร่อ โดยหากเกษตรกรมีการพัฒนาการผลิตที่ใช้ระบบมาตรฐาน ต่างๆ ส่งผลให้คุณภาพผลผลิตดีขึ้น รวมทั้งจะได้ราคาที่สูงกว่าระบบการผลิตที่ไม่มีคุณภาพ

๔. ปริมาณผลผลิตออกสู่ตลาด (ผลผลิตจากพืชที่ปลูก ปีเพาะปลูก ๒๕๖๔/๖๕)

หน่วย : ตัน

รายการ	ปี ๒๕๖๔		ปี ๒๕๖๕						รวม
	ม.ค.-พ.ย.	ธ.ค.	ม.ค.	ก.พ.	มี.ค.	เม.ย.	พ.ค.	มิ.ย.	
ปริมาณ	-	๑,๒๕๓	๓๔,๐๓๔	๒๘,๓๓๓	๓,๑๑๓	๒๕,๓๗๖	-	-	๙๒,๑๐๒
ร้อยละ	-	๑.๓๖	๓๖.๙๕	๓๐.๗๖	๓.๓๘	๒๗.๕๕	-	-	๑๐๐

หมายเหตุ ๑. ปริมาณผลผลิต ใช้ตามเกรดมาตรฐาน เช่น ข้าวนาปี/นาปรัง ความชื้น ๑๕% ข้าวโพดเลี้ยงสัตว์ ๑๔.๕% หัวมันสำปะหลังสดคละ.....%

ที่มา : สำนักงานเศรษฐกิจการเกษตรที่ ๙ สงขลา

ผลการวิเคราะห์.. การผลิตเริ่มฤดูการผลิตตั้งแต่เดือนมิถุนายน เกษตรกรมีการปลูกข้าวนี้อย่างต่อเนื่องจากปริมาณน้ำที่มาก ฤดูกาลที่เปลี่ยนแปลง ทำให้การทำนาฤดูนาปรังบางพื้นที่ไม่สามารถทำได้ เพราะการเก็บเกี่ยวข้าวนี้อย่างต่อเนื่องตั้งแต่ ๑ มิ.ค. - ๑๖ มิ.ย. เป็นต้น

๕. ราคาผลผลิตที่เกษตรกรขายได้ (ข้อมูลย้อนหลัง ๓ ปี พ.ศ. ๒๕๖๓ - ๒๕๖๕)

หน่วย : บาท/กิโลกรัม

ปี พ.ศ.	ม.ค.	ก.พ.	มี.ค.	เม.ย.	พ.ค.	มิ.ย.	ก.ค.	ส.ค.	ก.ย.	ต.ค.	พ.ย.	ธ.ค.	เฉลี่ย
๒๕๖๓	๗,๔๐๔	๗,๓๙๕	๗,๓๖๗	๗,๙๓๓	-	-	๘,๓๓๐	๘,๕๐๐	-	-	-	-	๗,๘๒๒
๒๕๖๔	-	๘,๖๑๓	๗,๗๐๗	๗,๙๗๑	๘,๕๐๐	-	-	-	-	-	-	-	๗,๒๓๓
๒๕๖๕	๗,๗๖๓	๗,๗๖๓	๘,๒๗๓	๙,๔๐๗	-	-	-	๘,๕๐๐	-	๙,๓๕๐	๙,๕๒๐	-	๗,๒๓๓

ที่มา : สำนักงานเศรษฐกิจการเกษตรที่ ๙ จังหวัดสงขลา

ผลการวิเคราะห์ ..ราคาผลผลิตจะสูงในช่วงนอกฤดูการเก็บเกี่ยว ดังนั้น เมื่อผลผลิตออกมาก ควรมีการวางแผนการตลาด โดยนำผลผลิตมาแปรรูปหรือเก็บฝากไว้ก่อนในช่วงผลผลิตออกมากค่อยเอาออกมาขาย

๖. ต้นทุนการผลิตและผลตอบแทนทางการเงิน (ข้อมูลย้อนหลัง ๓ ปี ได้แก่ ปี ๒๕๖๒/๖๓ ปี ๒๕๖๓/๖๔ ปี ๒๕๖๔/๖๕) (สำนักงานเกษตรจังหวัดสงขลา/กสพ/สศท.๙)

รายการ	ปี ๒๕๖๓/๖๔	ปี ๒๕๖๔/๖๕	ปี ๒๕๖๕/๖๖
๑. ต้นทุนการผลิต			
๑.๑ ต้นทุนคงที่ (บาท/ไร่)	๗๑๗.๖๒	๗๑๗.๒๖	๗๑๘.๐๓
๑.๒ ต้นทุนผันแปร (บาท/ไร่)	๓,๑๕๓.๐๓	๓,๒๐๒.๗๘	๓,๗๕๖.๖๑
๑.๓ ต้นทุนรวมต่อไร่ (บาท)	๓,๘๗๐.๖๕	๓,๙๒๐.๐๔	๔,๔๗๔.๖๔
๑.๔ ผลผลิตต่อไร่ (กก.)	๔๙๙	๕๑๒	๕๑๘
๑.๕ ต้นทุนรวมต่อตัน (บาท)	๘,๖๕๙.๑๗	๘,๖๕๓.๕๑	๙,๖๔๓.๖๒
๒. รายได้ (บาท/ตัน)	๗,๒๓๓	๗,๒๓๓	๗,๘๒๒
๓. กำไรสุทธิ (บาท/ตัน)	๑,๕๗๓.๑๗	๑,๕๗๓.๕๑	๑,๕๗๘.๖๒
๔. อัตราผลตอบแทนจากการลงทุน (ROI) (%)	๑๖.๔๗	๑๖.๔๒	๑๘.๘๙

หมายเหตุ: กำไรสุทธิ = รายได้ - ต้นทุนรวมต่อตัน, อัตราผลตอบแทนจากการลงทุน = $\frac{\text{กำไรสุทธิ} \times 100}{\text{ต้นทุนรวมต่อตัน}}$

ที่มา : สำนักงานเศรษฐกิจการเกษตรที่ ๙ จังหวัดสงขลา

ผลการวิเคราะห์.. เกษตรกรปลูกข้าวนาปีจังหวัดสงขลา ปี พ.ศ.๒๕๖๓ - พ.ศ.๒๕๖๔ ประสบปัญหาด้านการตลาดเป็นหลัก โดยประสบปัญหาการขาดทุนในรอบหลายปี เพราะจาก ปัญหาการแพร่ระบาดของโควิด-๑๙ ที่กระทบการบริโภคในประเทศรวมถึงมีผลต่อการส่งออกข้าวที่ต่ำสุดในรอบ ๑๐ ปี และยังมีคู่แข่งอย่างอินเดียและเวียดนามที่มีแนวโน้มเข้ามาแย่งส่วนแบ่งตลาดจากไทยเพิ่มมากขึ้น และต้นทุนการผลิตที่สูงขึ้นมากอันเนื่องมาจากสงครามระหว่างยูเครนและรัสเซีย ทำให้ราคาปัจจัยการผลิตเพิ่มขึ้นต่อเนื่องในช่วง ๒- ๓ ปีที่ผ่านมาทำให้เกษตรกรหยุดการทำนาและหันมาปลูกปาล์มน้ำมันแทนเนื่องจากมีผลตอบแทนที่ค่อนข้างสูง

๗. ปัญหาสำคัญของสินค้า (Pain Point) และข้อเสนอแนะแนวทางแก้ไข (ทุกหน่วยงาน)

ประเด็น	ปัญหาสำคัญ (Pain Point)	ข้อเสนอแนะแนวทางแก้ไข
ด้านการผลิต (กสม)	๑. ต้นทุนการผลิตสูง ได้แก่ ปัจจัยการผลิต ปุ๋ยเคมี ค่าจ้างแรงงาน	๑. ส่งเสริมให้เกษตรกรรวมกลุ่มในรูปแบบแปลงใหญ่ บริหารจัดการ รวมกันซื้อปัจจัยการผลิต นำเทคโนโลยีประยุกต์ใช้ในกระบวนการผลิต เพื่อลดต้นทุน เช่น การใช้ปุ๋ยความค่าวิเคราะห์ดิน ใช้เครื่องพ่นเมล็ดพันธุ์ ใช้สารชีวภัณฑ์ ปุ๋ยน้ำหมัก ฮอร์โมน ที่ผลิตเอง ๒. จัดทำแปลงผลิตเมล็ดพันธุ์กระจายให้กับสมาชิกในชุมชนในราคาถูก ๓. เชื่อมโยงการทำงานร่วมกันระหว่างกลุ่มแปลงใหญ่ที่มีเครื่องจักรกล เพื่อลดค่าจ้างเครื่องจักรในการเตรียมพื้นที่ เก็บเกี่ยวผลผลิต โดรนพ่นปุ๋ย
ด้านการแปรรูป	๑. ต้นทุนสูง ๒. ขาดเงินทุนหมุนเวียน	๑. สนับสนุนโรงงานแปรรูป ๒. หาแหล่งเงินทุนดอกเบี้ยต่ำ
ด้านการตลาด	๑. ไม่มีตลาด ๒. ราคาถูก	๑. จัดหาตลาดพร้อมอัตลักษณ์ เพื่อสร้างเรื่องราวและหาแหล่งความต้องการของตลาด ๒. ผลิตข้าวให้ตรงกับความต้องการของผู้บริโภคในพื้นที่

๒. สินค้าด้านพืช : ยางพารา โดย การยางแห่งประเทศไทยจังหวัดสงขลา

๑. ปริมาณการผลิตและประสิทธิภาพการผลิต (ข้อมูลย้อนหลัง ๓ ปีเพาะปลูก ได้แก่ ปี ๒๕๖๒/๖๓ ปี ๒๕๖๓/๖๔ ปี ๒๕๖๔/๖๕)

ปีเพาะปลูก	เกษตรกร		ปลูก (ไร่)	เก็บเกี่ยว (ไร่)	เนื้อที่ปลูกเฉลี่ยต่อราย (ไร่)	ผลผลิต			พันธุ์		แหล่งปลูกสำคัญ (อำเภอที่มีเนื้อที่ปลูกมาก ๓ อันดับแรก)
	จำนวน (ราย)	อายุเฉลี่ย (ปี)				รวม (ตัน)	เฉลี่ยต่อเนื้อที่ปลูก (กก./ไร่)	เฉลี่ยต่อเนื้อที่เก็บเกี่ยว (กก./ไร่)	นิยมปลูกมากที่สุด	ศักยภาพผลผลิตสูงสุด (กก./ไร่)	
๒๕๖๒/๖๓	๑๖๕,๑๒๙	-	๒,๓๔๔,๘๒๙	๑,๘๑๔,๘๓๖	๑๔.๒๐	๔๗๐,๓๓๑	๒๕๙	๒๒๔	RRIM๖๐๐	๒๒๔	๑.สะเดา ๒.รัตภูมิ ๓.นาทวี
๒๕๖๓/๖๔	๑๕๔,๖๗๗	-	๒,๒๐๙,๕๗๖	๑,๘๓๒,๒๙๙	๑๔.๒๙	๔๓๗,๒๒๖	๒๕๙	๒๒๔	RRIM๖๐๐	๒๒๔	๑.สะเดา ๒.รัตภูมิ ๓.นาทวี
๒๕๖๔/๖๕	๑๕๓,๙๕๒	-	๒,๒๐๘,๐๑๔	๑,๙๑๔,๗๒๔	๑๒.๓๔	๔๒๗,๖๐๗	๒๕๙	๒๒๓	RRIM๖๐๐	๒๒๓	๑.สะเดา ๒.รัตภูมิ ๓.นาทวี

ที่มา : การยางแห่งประเทศไทยจังหวัดสงขลา/สำนักงานเศรษฐกิจการเกษตรที่ ๙ จังหวัดสงขลา

ผลการวิเคราะห์..เกษตรกรมีการปรับเปลี่ยนไปปลูกพืชชนิดอื่นมากยิ่งขึ้น ตามนโยบายของการยางแห่งประเทศไทยที่ต้องการลดพื้นที่ปลูกยางในพื้นที่ไม่มีความเหมาะสมให้ผลผลิตต่ำ ไม่คุ้มค่าการลงทุน โดยปรับเปลี่ยนเป็นการปลูกพืชชนิดอื่นที่ให้ผลตอบแทนสูงกว่า และช่วยลดปัญหาความเสี่ยงในการปลูกพืช เชิงเดี่ยว

๒. ทรัพยากรการผลิต

๒.๑ เกษตรกร (รายงานข้อมูล ณ วันที่ ๑๔ กุมภาพันธ์ ๒๕๖๖)

ประเภทเกษตรกร	จำนวน (กลุ่ม)	เกษตรกร (ราย)
๑. เกษตรกรปราดเปรื่อง (Smart Famer)		
๑.๑ เกษตรกรปราดเปรื่อง (Existing Smart Famer)	-	๕๑๐
๑.๒ เกษตรกรปราดเปรื่องต้นแบบ (Model Smart Famer)	-	-
๑.๓ เกษตรกรปราดเปรื่องรุ่นใหม่ (Young Smart Famer)	-	-
๒. สถาบันเกษตรกร		
๒.๑ กลุ่มแปลงใหญ่	๕๑	๒,๐๙๓
๒.๒ วิสาหกิจชุมชน	๑	๒๐
๒.๓ สหกรณ์การเกษตร	๖๖	๔๒,๙๓๓
๒.๔ กลุ่มเกษตรกรขึ้นทะเบียน กยท.	๖๖	๔๖,๙๕๒
๓. บริษัท/ห้างหุ้นจำกัด		
๓.๑ บริษัท -บริษัทผลิตและแปรรูปน้ำยางพารา	๑๒๗	-
-บริษัทแปรรูปไม้ยางพารา	๑๓๔	-
๓.๒ ห้างหุ้นส่วนจำกัด	๑	-

ที่มา : การยางแห่งประเทศไทยจังหวัดสงขลา/สำนักงานเศรษฐกิจการเกษตรที่ ๙ จังหวัดสงขลา

ผลการวิเคราะห์..เกษตรกรที่มารวมกลุ่มกันในรูปสถาบันต่างยังมีปริมาณที่น้อยไม่ถึง๑๐%ของเกษตรกรทั้งหมดทำให้การต่อรองการดำเนินการต่างๆยังมีประสิทธิภาพน้อย

๒.๒ น้ำที่ใช้เพาะปลูก (ข้อมูล ปีเพาะปลูก ๒๕๖๔/๖๕)

เขตพื้นที่	เนื้อที่ (ไร่)	ร้อยละ (%)
๑. ในเขตชลประทาน		
๑.๑ เขตชลประทานหลวง (เขตพื้นที่เกษตรกรหรือกลุ่มเกษตรกรได้รับการจัดสรรน้ำจากหน่วยงานราชการมาใช้ทำการเพาะปลูก เช่น โครงการชลประทาน โครงการสูบน้ำด้วยไฟฟ้า เป็นต้น)	ไม่มีข้อมูล	-
๑.๒ เขตชลประทานราษฎร์ (เขตพื้นที่เกษตรกรหรือกลุ่มเกษตรกรสามารถจัดสรรน้ำมาใช้เพาะปลูกเองได้)	ไม่มีข้อมูล	-
๒. นอกเขตชลประทาน		
๒.๑ เขตใช้น้ำฝน	ทั้งหมดของพื้นที่เพาะปลูก	-

ที่มา : การยางแห่งประเทศไทยจังหวัดสงขลา /สำนักงานเศรษฐกิจการเกษตรที่ ๙ จังหวัดสงขลา

ผลการวิเคราะห์พื้นที่ปลูกยางส่วนใหญ่อยู่นอกเขตชลประทาน

๒.๓ พื้นที่ดินที่ใช้เพาะปลูก (ข้อมูล ปีเพาะปลูก ๒๕๖๔/๖๕)

พื้นที่	พื้นที่เหมาะสมมาก (S๑) (ไร่)	พื้นที่เหมาะสมปานกลาง (S๒) (ไร่)	พื้นที่เหมาะสมน้อย (S๓) (ไร่)	พื้นที่ไม่เหมาะสม (N) (ไร่)	พื้นที่ไม่มีเอกสารสิทธิ์ (ไร่)	รวมทั้งหมด (ไร่)
๑. พื้นที่ตาม Agri-Map	๖๑๔,๒๒๙.๕๔	๕๐๖,๗๘๒.๗๕	๓๓๐,๘๕๒.๕๗	๒๓๒,๒๒๒.๓๗	-	-
๒. พื้นที่ปลูกจริง	๑,๔๘๘,๑๘๒	-	-	๕๒๑,๓๙๔	๕๖๒,๘๙๐.๙๗	๒,๕๗๒,๔๖๖.๙๗
ร้อยละ	๓๖.๔๗	๓๐.๐๙	๑๙.๖๕	๑๓.๗๙	-	๑๐๐

ที่มา : การยางแห่งประเทศไทยจังหวัดสงขลา/สำนักงานเศรษฐกิจการเกษตรที่ ๙ จังหวัดสงขลา

ผลการวิเคราะห์..การปลูกยางพาราจะมีการปลูกในพื้นที่ไม่เหมาะสมอยู่จำนวนมาก ทำให้ผลผลิตโดยรวมยังต่ำและไม่คุ้มทุน กยท.จะต้องดำเนินการประชาสัมพันธ์ให้เกษตรกรปรับเปลี่ยนการปลูกพืชชนิดอื่น ที่ให้ผลตอบแทนที่คุ้มค่า โดยให้ทุนการปลูกแทนเท่ากับการปลูกยางพารา

๓. คุณภาพมาตรฐานการผลิต ข้อมูลผลการรับรองยังไม่หมดอายุ (รายงานข้อมูล ณ วันที่ ๑๔ กุมภาพันธ์ ๒๕๖๖)

มาตรฐาน	เกษตรกร (ราย)	พื้นที่ (ไร่)	จำนวน (แปลง)
๑. GAP	-	-	๓
๒. GMP	๒๓	-	-
๓. ISO๙๐๐๑:๒๐๑๕	๖	-	-
๔. FSC	๒๐๐	๓,๒๙๑.๕๐	๓๕๕
รวม	๒๒๙	๓,๒๙๑.๕๐	๓๕๘

ที่มา : การยางแห่งประเทศไทยจังหวัดสงขลา/สำนักงานเศรษฐกิจการเกษตรที่ ๙ จังหวัดสงขลา

ผลการวิเคราะห์มาตรฐานการรองรับในอาชีพการทำสวนยางยังมีน้อย เนื่องจากการรับรองมาตรฐานต่างๆ เกษตรกรจะต้องเสียค่าใช้จ่ายเพิ่ม แต่ผลผลิตยังขายได้ในราคาเดียวกับกับสวนยางปกติ ทำให้เกษตรกรขาดแรงจูงใจในการปฏิบัติให้ได้รับรองมาตรฐาน

๔. ปริมาณผลผลิตออกสู่ตลาด (ผลผลิตจากพืชที่ปลูก ปีเพาะปลูก ๒๕๖๔/๖๕)

หน่วย : ตัน

รายการ	ปี ๒๕๖๕						รวม
	ม.ค.	ก.พ.	มี.ค.	เม.ย.	พ.ค.	มิ.ย.	
ปริมาณ	๑,๙๓๐	๙๑๔.๐๕	๖๗๘.๓๓	๕๖๖.๑๙	๖๑๐.๖๒	๑,๐๙๘	๑๘,๔๓๓
ร้อยละ	๐.๓๓	๖.๓๔	๘.๕๕	๑๐.๒๔	๙.๔๙	๕.๒๗	๓๑.๔๕

หมายเหตุ ๑. ปริมาณผลผลิต ใช้ตามเกรดมาตรฐาน เช่น ข้าวนาปี/นาปรัง ความชื้น ๑๕% ข้าวโพดเลี้ยงสัตว์ ๑๔.๕% หัวมันสำปะหลังสดคละ.....%

ที่มา : การยางแห่งประเทศไทยจังหวัดสงขลา/สำนักงานเศรษฐกิจการเกษตรที่ ๙ จังหวัดสงขลา

ผลการวิเคราะห์.....-

๕. ราคาผลผลิตที่เกษตรกรขายได้ (ข้อมูลย้อนหลัง ๓ ปี พ.ศ. ๒๕๖๓ - ๒๕๖๕)

หน่วย : บาท/กิโลกรัม

ปี พ.ศ.	ม.ค.	ก.พ.	มี.ค.	เม.ย.	พ.ค.	มิ.ย.	ก.ค.	ส.ค.	ก.ย.	ต.ค.	พ.ย.	ธ.ค.	เฉลี่ย
๒๕๖๓	๔๐.๖๘	๔๑.๕๗	๓๙.๙๙	๓๗.๓๐	๔๐.๗๗	๔๐.๗๗	๔๑.๐๓	๔๖.๒๕	๕๒.๓๕	๕๙.๘๕	๖๖.๙๙	๕๘.๘๕	๔๗.๒๐
๒๕๖๔	๕๔.๓๖	๕๖.๖๔	๖๒.๖๗	๕๙.๘๙	๖๔.๕๔	๕๗.๒๔	๔๘.๘๖	๕๑.๘๓	๔๙.๕๘	๕๒.๕๗	๕๔.๙๙	๕๔.๗๘	๕๖.๕๐
๒๕๖๕	๕๔.๗๕	๖๑.๗๒	๖๕.๒๙	๖๖.๓๕	๖๕.๒๐	๖๓.๐๐	๕๖.๓๐	๔๙.๘๐	๔๕.๙๑	๔๘.๑๖	๔๔.๙๔	๔๕.๐๑	๕๐.๑๐

ที่มา : การยางแห่งประเทศไทยจังหวัดสงขลา/สำนักงานเศรษฐกิจการเกษตรที่ ๙ จังหวัดสงขลา

ผลการวิเคราะห์.....-

๖. ต้นทุนการผลิตและผลตอบแทนทางการเงิน (ข้อมูลย้อนหลัง ๓ ปี ได้แก่ ปี ๒๕๖๒/๖๓ ปี ๒๕๖๓/๖๔ ปี ๒๕๖๔/๖๕)

รายการ	ปี ๒๕๖๓/๖๓	ปี ๒๕๖๔/๖๔	ปี ๒๕๖๕/๖๕
๑. ต้นทุนการผลิต			
๑.๑ ต้นทุนคงที่ (บาท/ไร่)	๔,๓๘๒.๑๒	๔,๔๑๐.๕๐	Na
๑.๒ ต้นทุนผันแปร (บาท/ไร่)	๘,๔๐๑.๙๖	๘,๕๘๐.๖๔	Na
๑.๓ ต้นทุนรวมต่อไร่ (บาท/กก.)	๑๒,๗๘๔.๐๘	๑๒,๙๙๑.๑๔	Na
๑.๔ ผลผลิตต่อไร่ (บาท/กก.)	๒๓๔	๒๓๕	Na
๑.๕ ต้นทุนรวมต่อตัน (บาท/กก.)	๕๗.๘๕	๕๘.๕๒	Na
๒. รายได้ (บาท/กก.)	๖๑.๒๗	๖๐.๕๕	Na
๓. กำไรสุทธิ (บาท/กก.)	๓.๔๒	๒.๐๓	Na
๔. อัตราผลตอบแทนจากการลงทุน (ROI) (%)	๕.๙๑	๓.๔๗	Na

หมายเหตุ: กำไรสุทธิ = รายได้ - ต้นทุนรวมต่อตัน, อัตราผลตอบแทนจากการลงทุน = $\frac{\text{กำไรสุทธิ} \times 100}{\text{ต้นทุนรวมต่อตัน}}$

ที่มา : การยางแห่งประเทศไทยจังหวัดสงขลา/สำนักงานเศรษฐกิจการเกษตรที่ ๙ จังหวัดสงขลา

ผลการวิเคราะห์.....

๗. ปัญหาสำคัญของสินค้า (Pain Point) และข้อเสนอแนะแนวทางแก้ไข

ประเด็น	ปัญหาสำคัญ (Pain Point)	ข้อเสนอแนะแนวทางแก้ไข
ด้านการผลิต	๑. ปัจจัยการผลิตราคาสูง ๒. ความไม่ต่อเนื่องของนโยบายภาครัฐ ๓. โครงการใหม่ เกษตรกรชาวสวนยางยังไม่เชื่อมั่นในความสำเร็จ ๔. การแพร่ระบาดของไข้หวัดโควิด-๑๙ กระทบคนกรีดยางพารา ๕. โรคระบาดใบร่วงใหม่ของยางพาราส่งผลให้หน้ายางแห้ง	๑. ลดต้นทุนการผลิต ๒. เพิ่มประสิทธิภาพผลิตยางพารา ๓. ปลูกพืชร่วมยางพาราและลดค่าใช้จ่ายในสวนโดยใช้ปุ๋ยอินทรีย์และผสมเอง ๔. การติดตามเฝ้าระวังการเกิดโรคระบาด
ด้านการแปรรูป	๑. ขาดแหล่งเงินทุน ๒. ขาดประสบการณ์แปรรูปไม้ยางพาราที่ดี	๑. จัดหาแหล่งเงินทุน เพื่อช่วยเหลือผู้ประกอบการ ๒. ฝึกอบรม จากหน่วยงานที่มีประสบการณ์ในการแปรรูป
ด้านการตลาด	๑. การผูกขาดการซื้อขาย ๒. แหล่งรวบรวมผลิตภัณฑ์ ยังมีน้อย และไม่น่าเชื่อถือ	๑. เพื่อตลาดกลางยางพาราทุกจังหวัดทำข้อตกลงประมวลวงหน้า ๒. ส่งเสริมการรวมกลุ่มเกษตรกรเพื่อรวบรวมผลิตผลสร้างอำนาจการต่อรอง

๓. สินค้าด้านประมง : ปลากระพงขาวโดย สำนักงานประมงจังหวัดสงขลา

๑.ปริมาณการผลิตและประสิทธิภาพการผลิต (ข้อมูลย้อนหลัง ๓ ปีการผลิต ได้แก่ ปี พ.ศ. ๒๕๖๓ ปี พ.ศ. ๒๕๖๔ ปี พ.ศ. ๒๕๖๕)

ปี พ.ศ.	เกษตรกร (ราย)	อายุเฉลี่ย (ปี)	จำนวนฟาร์ม (ฟาร์ม)	จำนวนบ่อหรือกระชัง (บ่อหรือกระชัง)	เนื้อที่เลี้ยง (ไร่)	ผลผลิต (ตัน)	ผลผลิตต่อเนื้อที่เลี้ยง (กก./ไร่)	แหล่งผลิตสำคัญอำเภอที่มีการเลี้ยงมาก ๓ อันดับแรก
๒๕๖๓	๒,๐๖๘	-	๒,๐๖๘	๖,๙๖๘	๑,๔๐๓.๑๖	๓,๒๖๑.๐๗	๒,๓๒๔.๐๙	๑.สิงหนคร ๒.เมือง ๓.จะนะ
๒๕๖๔	๑,๘๘๗	-	๑,๘๘๗	๖,๗๔๓	๖๓๗.๘๘	๓,๒๖๕.๐๔	๕,๑๑๘.๕๘	๑.สิงหนคร ๒.เมือง ๓.จะนะ
๒๕๖๕	๑,๙๒๗	-	๑,๙๒๗	๖,๗๔๑	๗๖๕.๓	๑,๔๕๓.๐๐	๑,๘๘๘.๖๐	๑.สิงหนคร ๒.เมือง ๓.จะนะ

ที่มา : ข้อมูลปี สถิติกรมประมง ข้อมูลปี พ.ศ.๒๕๖๕

ผลการวิเคราะห์ .. การเลี้ยงปลากระพงขาว จังหวัดสงขลา ส่วนใหญ่จะเลี้ยงในกระชังบริเวณทะเลสาบสงขลา ทะเลชายฝั่ง โดยการเพาะเลี้ยงสัตว์น้ำในกระชังในแหล่งน้ำธรรมชาติ ถูกกำหนดให้เป็น กิจการการเพาะเลี้ยงสัตว์น้ำ ควบคุม ตามความในมาตรา๗๖ แห่ง พรก.การประมง ๒๕๕๘ ควบคุมกำกับดูแลโดย สำนักงานประมงจังหวัดสงขลา การเลี้ยงปลากระพงขาวในกระชัง ๑,๘๒๒ ราย ๖,๕๙๓ กระชัง พื้นที่ ๑๑๑.๘ไร่ การเลี้ยงปลากระพงขาวในบ่อดินส่วนใหญ่ จะเป็นการปรับเปลี่ยนจากพื้นที่เลี้ยงกุ้งทะเล มีผู้เลี้ยงรวม ๑๐๕ ราย ๑๔๘ บ่อ คิดเป็นพื้นที่ ๖๕๓.๕ ไร่ ผลผลิตปลากระพง ส่วนใหญ่จะได้มาจากการเลี้ยงปลาในกระชัง ในทะเลสาบสงขลา และชายฝั่งทะเล จำนวนบ่อหรือกระชัง จะเปลี่ยนแปลงเพิ่มขึ้นเล็กน้อย เนื่องจากข้อจำกัดในเรื่องของพื้นที่เลี้ยงในกระชังพื้นที่สาธารณะที่ต้องขออนุญาตตามกฎหมาย จากผลกระทบการเกิดโรคระบาดโควิด-๑๙ ช่วงปลายปี พ.ศ. ๒๕๖๓ - ปี พ.ศ. ๒๕๖๔ ทำให้มีปริมาณผลผลิตปลากระพงตกค้างในฟาร์มจำนวนมาก และรัฐได้มีมาตรการช่วยเหลือตามโครงการเชื่อมโยงจำหน่ายปลากระพงจังหวัดสงขลา สามารถระบายผลผลิตได้หมดในช่วงปลายปี พ.ศ.๒๕๖๔ รอบการผลิตลงพันธุ์ปลากระพงชุดใหม่ในปี พ.ศ.๒๕๖๕ จึงซาลง เนื่องจากรอระบายจำหน่ายปลาชุดเก่าและเตรียมกระชังใหม่ ส่งผลกระทบต่อผลผลิตปลากระพงในปี พ.ศ.๒๕๖๕ ลดลง

๒. ทรัพยากรการผลิต

๒.๑ เกษตรกร (รายงานข้อมูล ณ วันที่ ๑๔ กุมภาพันธ์ ๒๕๖๖)

ประเภทเกษตรกร	จำนวน (กลุ่ม)	เกษตรกร (ราย)
๑. เกษตรกร		
๑.๑ เกษตรกรปราดเปรี๊อง (Existing Smart Famer)	-	-
๑.๒ เกษตรกรปราดเปรี๊องต้นแบบ (Model Smart Famer)	-	-
๑.๓ เกษตรกรปราดเปรี๊องรุ่นใหม่ (Young Smart Famer)	-	-
๑.๔ เกษตรกรทั่วไป	-	-
๒. สถาบันเกษตรกร		
๒.๑ กลุ่มแปลงใหญ่	๑	๓๒
๒.๒ วิสาหกิจชุมชน	-	-
๒.๓ สหกรณ์การเกษตร	-	-
๒.๔ กลุ่มเกษตรกรปลากระพงขาว	๒๗	๑,๐๘๖
๓. บริษัท/ห้างหุ้นส่วนจำกัด		
๓.๑ บริษัท	-	-
๓.๒ ห้างหุ้นส่วนจำกัด	-	-

ที่มา : สำนักงานประมงจังหวัดสงขลา/สำนักงานเศรษฐกิจการเกษตรที่ ๙ จังหวัดสงขลา

ผลการวิเคราะห์

สถาบันเกษตรกร กลุ่มแปลงใหญ่: จำนวน ๑กลุ่ม กลุ่มรักเกาะยอ ที่ตั้งแปลง หมู่ ๔ ตำบลเกาะยอ อำเภอเมืองสงขลา จังหวัดสงขลา มีพื้นที่ ๔.๑๓ ไร่ สมาชิก จำนวน ๓๒ ราย กลุ่มองค์กรชุมชนประมงท้องถิ่น จำนวน ๒๗ กลุ่ม เกษตรกร ๑,๐๘๖ ราย

๒.๒ อาหารสัตว์น้ำ (ข้อมูลปีการผลิต ปี พ.ศ.๒๕๖๕)

รายการ	จำนวนเกษตรกร (ราย)	ร้อยละ (%)
๑. ผลิตอาหารไว้ใช้เอง	-	-
๒. ซื้ออาหารสัตว์	๑,๙๒๗	๕๐.๐๐ (ช่วงปลาเล็ก)
๓. ผลิตไว้ใช้เองและซื้อ	-	-
๔. อาหารธรรมชาติ ปลาสด เช่น ปลาลังเขียว หัวปลาจากโรงงาน	๑,๙๒๗	๕๐.๐๐(ช่วงปลาใหญ่)
รวม	๑,๙๒๗	๑๐๐

ที่มา : สำนักงานประมงจังหวัดสงขลา/สำนักงานเศรษฐกิจการเกษตรที่ ๙ จังหวัดสงขลา

ผลการวิเคราะห์: การเลี้ยงปลากะพง จะใช้อาหารสำเร็จรูป ในการเลี้ยงระยะแรก จนปลากะพงได้ขนาด ๕๐๐ กรัม จะเปลี่ยนอาหารเป็นปลาสดบด เช่น ปลาลังเขียว ปลาเหยื่อ หัวปลาสด แหล่งที่จัดซื้ออาหารปลาสด จากการทำการประมงที่บ้าน แพลก และจากโรงงาน จะเลี้ยงโดยใช้ปลาสดจนจับ ปลาที่เลี้ยง ๗-๑๒ เดือน จับที่ขนาด ๑-๒ และปลาที่เลี้ยง ๒ปีขึ้นไป ที่ขนาด ๓-๕ กก./ตัว ขึ้นอยู่กับรอบการเลี้ยงปลากะพงของเกษตรกรแต่ละแหล่ง แต่ละอำเภอ

๓. คุณภาพมาตรฐานการผลิต (ข้อมูลผลการรับรองยังไม่หมดอายุ ณ วันที่ ๓๑ ธันวาคม ๒๕๖๕)

มาตรฐาน	เกษตรกร (ราย)	จำนวนฟาร์ม (ฟาร์ม)
๑. GAP	๓๓๕	๓๓๕
๒. Organic Thailand	-	-
๓. อื่นๆ ระบุ	-	-
รวม	๓๓๕	๓๓๕

ที่มา : ศูนย์วิจัยและพัฒนาสุขภาพสัตว์น้ำสงขลา/สำนักงานเศรษฐกิจการเกษตรที่ ๙ จังหวัดสงขลา

ผลการวิเคราะห์ : ปีงบประมาณ ๒๕๖๖ จังหวัดสงขลา มีแผนในการตรวจประเมินฟาร์ม เพื่อให้ได้รับการรับรองมาตรฐานฟาร์มเพาะเลี้ยงสัตว์น้ำ (GAP) ปลากะพงขาวรายใหม่ ๙๕ ราย และแผนการตรวจเฝ้าระวังคุณภาพวัตถุดิบปลากะพงขาว(ตรวจจายาปฏิชีวนะและสารตกค้าง)

๔. ปริมาณผลผลิตออกสู่ตลาด (ผลผลิตที่ส่งออกสู่ตลาด ปี พ.ศ. ๒๕๖๕)

หน่วย : ตัน

รายการ	ปี พ.ศ. ๒๕๖๕												
	ม.ค.	ก.พ.	มี.ค.	เม.ย.	พ.ค.	มิ.ย.	ก.ค.	ส.ค.	ก.ย.	ต.ค.	พ.ย.	ธ.ค.	รวม
ปริมาณ	๘๙	๘๓	๘๕	๑๑๖	๙๔	๑๐๒	๙๙	๑๐๙	๑๑๒	๒๘๗	๑๙๗	๘๐	๑,๔๕๓
ร้อยละ	๖.๑๓	๕.๗๑	๕.๘๕	๗.๙๘	๖.๔๗	๗.๐๒	๖.๘๑	๗.๕๐	๗.๗๑	๑๙.๗๕	๑๓.๕๖	๕.๕๑	๑๐๐

ที่มา : สำนักงานประมงจังหวัดสงขลา/สำนักงานเศรษฐกิจการเกษตรที่ ๙ จังหวัดสงขลา

ผลการวิเคราะห์ : การจำหน่ายปลากะพงส่วนใหญ่ จำหน่ายเป็นปลากะพงสด ลูกค้าจะเป็นพ่อค้าคนกลาง จากท้องถิ่นและจังหวัดใกล้เคียง เช่น นครศรีธรรมราช สุราษฎร์ธานี เกษตรกรจำหน่ายเองในตลาดท้องถิ่น และมีการจำหน่ายออนไลน์บางส่วน การเลี้ยงปลาในกระชังทะเลชายฝั่ง อำเภอจะนะ และอำเภอเทพา จะจับก่อนฤดูมรสุม ในส่วนของปลาขนาดใหญ่อำเภอ เมือง และสิงหนคร จะมีปลาทยอยจับได้ทั้งปี แต่เนื่องจากในปี พ.ศ.๒๕๖๕ ช่วงเดือนมกราคมเป็นต้นมา ปริมาณความต้องการปลากะพงมีจำนวนมาก แต่ผลิตในพื้นที่มีน้อยไม่เพียงพอ จึงเป็นปัจจัยหนึ่งที่ส่งผลให้ราคาปลาสูง สาเหตุที่ทำให้ผลผลิตน้อยลงเนื่องจากปี ๒๕๖๓ มีปลาค้างกระชังปริมาณมาก การลงเลี้ยงลูกพันธุ์ปลาชุดใหม่จึงล่าช้า และมีการหยุดหรือลดปริมาณการลงลูกพันธุ์ เนื่องจากไม่มั่นใจในเรื่องของราคาขาย จึงส่งผลให้จำนวนผลผลิตปลากะพงสงขลาลดลง เนื่องจากปลาไม่ได้ขนาด และเกิดประสพภัยพิบัติในพื้นที่ เช่น ตำบลป่าขาด อำเภอสิงหนคร ปริมาณน้ำฝนที่มากทำให้คุณภาพน้ำเปลี่ยนแปลงรวดเร็วปลาน็อคทั้งหมด ตั้งแต่ปลายปี พ.ศ. ๒๕๖๔ และ ปลายปี พ.ศ.๒๕๖๕ เบื้องต้นผู้เลี้ยงปลาในกระชังเสียหาย ๑๗๓ ราย ๖,๖๕๒ ตารางเมตร คาดว่า ในปี พ.ศ.๒๕๖๖ จะได้ผลผลิตปลากะพงเริ่มออกจำหน่ายได้มากขึ้น ในเดือน มีนาคม ๒๕๖๖ เป็นต้นไป

๕. ราคาผลผลิตที่เกษตรกรขายได้ (ข้อมูลย้อนหลัง ๓ ปี ปี พ.ศ.๒๕๖๓ - ๒๕๖๕)

หน่วย : บาทต่อกิโลกรัม

ปี พ.ศ.	ม.ค.	ก.พ.	มี.ค.	เม.ย.	พ.ค.	มิ.ย.	ก.ค.	ส.ค.	ก.ย.	ต.ค.	พ.ย.	ธ.ค.	เฉลี่ย
๒๕๖๓	๑๓๐	๑๓๐	๑๒๐	๑๒๐	๑๑๐	๑๑๐	๑๑๐	๑๑๐	๑๑๐	๑๑๐	๑๑๐	๑๑๐	๑๑๕
๒๕๖๔	๑๑๐	๑๑๐	๑๑๐	๑๑๐	๑๑๐	๑๑๐	๑๑๐	๑๑๐	๑๑๐	๑๑๐	๑๔๐	๑๔๐	๑๑๕
๒๕๖๕	๑๔๐	๑๔๐	๑๔๐	๑๖๐	๑๗๐	๑๗๐	๑๗๐	๑๗๕	๑๗๕	๑๘๐	๑๘๐	๑๘๐	๑๖๕

ที่มา : สำนักงานประมงจังหวัดสงขลา /สำนักงานเศรษฐกิจการเกษตรที่ ๙ จังหวัดสงขลา

หมายเหตุ : ระหว่างปี ๒๕๖๓ - ปี ๒๕๖๔ ได้รับสนับสนุนงบประมาณโครงการเชื่อมโยงระบายจำหน่ายปลากะพงจังหวัดสงขลา ชดเชยราคา ขายได้ในราคา ๑๕๐ บาท/กก. ช่วยเหลือ ได้ประมาณ ๑,๑๐๐ ตัน

ผลการวิเคราะห์ : ระหว่างปี ๓ กรกฎาคม - ตุลาคม พ.ศ. ๒๕๖๓ และ๒๕๖๔ ผลผลิตปลากะพง ไม่สามารถจำหน่ายได้ เนื่องจากสถานการณ์โรคระบาดโควิด-๑๙ จังหวัดสงขลา มีผลผลิตปลากะพงตกค้าง กว่า๓พันตัน ได้ดำเนินการขับเคลื่อนการแก้ปัญหาเพื่อช่วยเหลือเกษตรกร โดยเบื้องต้นได้จัดหาช่องทางการตลาดเพื่อจำหน่ายสินค้าออนไลน์ ช่วยเหลือในการรับคำสั่งซื้อและนัดหมายลูกค้าเพื่อส่งสินค้า การประชาสัมพันธ์ ดำเนินการรวมกลุ่มเกษตรกร จัดตั้งองค์กรประมงท้องถิ่นด้านการเพาะเลี้ยงสัตว์น้ำแบ่งตามพื้นที่รวม ๒๘ กลุ่ม ๑,๐๘๖ ราย เพื่อการจำหน่าย ดำเนินการจับคู่เจรจา การซื้อ-ขาย สินค้าสัตว์น้ำระหว่างกลุ่มเกษตรกรกับผู้ประกอบการ และสามารถผลักดันสินค้า กุ้ง ปลากะพง และปลานิล จำหน่ายในห้างแม่โครได้สำเร็จ การบูรณาการช่วยเหลือเกษตรกร ได้รับสนับสนุนงบประมาณโครงการเชื่อมโยงระบายจำหน่ายปลากะพงจังหวัดสงขลา โดยมีเป้าหมายคือชดเชยส่วนต่างราคาปลากะพง ในอัตรากิโลกรัมละไม่เกิน ๔๐บาท แต่รวมแล้วต้อง ไม่เกิน ๑๕๐ บาท/กก. การดำเนินโครงการเชื่อมโยงการระบายจำหน่ายปลากะพง ปี ๒๕๖๓-๒๕๖๔ สามารถจำหน่ายผลผลิตปลากะพงได้ปริมาณประมาณ ๑,๑๐๐ตัน จากผลของการจัดทำตลาด การประชาสัมพันธ์ ปลากะพงสงขลาให้เป็นที่รู้จัก ในชื่อ “ปลากะพงสามน้ำทะเลสาบสงขลา” และ

ได้เริ่มดำเนินการจัดทำคำขอขึ้นทะเบียน GI “ปลากะพงสามน้ำทะเลสาบสงขลา” เริ่มตั้งแต่ ปีพ.ศ.๒๕๖๓ โดยกรมทรัพย์สินทางปัญญา ได้ประกาศการขึ้นทะเบียนสิ่งบ่งชี้ทางภูมิศาสตร์ “ปลากะพงสามน้ำทะเลสาบสงขลา” มีผลตั้งแต่วันที่ ๒๖ สิงหาคม ๒๕๖๓ ประกาศ ณ วันที่ ๒๘ กันยายน ๒๕๖๕ ปี พ.ศ.๒๕๖๕ ราคาปลากะพงเริ่มปรับตัวสูงขึ้นอย่างต่อเนื่อง ขึ้นอยู่กับขนาดของปลาที่จำหน่าย ปลาขนาด ๑-๒ กก./ตัว ราคา ๑๖๐ บาท/กก. ปลาขนาด ๒-๕ กก./ตัว ราคา ๒๐๐ บาท/กก.

๖. ต้นทุนและผลตอบแทนทางการเงิน (ข้อมูลย้อนหลัง ๓ ปีการผลิต ปี พ.ศ. ๒๕๖๓ – ๒๕๖๕)

รายการ	ปี พ.ศ. ๒๕๖๓	ปี พ.ศ. ๒๕๖๔	ปี พ.ศ. ๒๕๖๕
๑. ต้นทุนการผลิต ต่อไร่ /ต่อรุ่น	๙๕,๒๙๑.๑๗	๑๘๐,๖๙๐	อยู่ระหว่างการรวบรวมข้อมูล
๑.๑ ต้นทุนคงที่ (บาท/กก.)	๑๑๗.๗๕	๖๖.๖๓	อยู่ระหว่างการรวบรวมข้อมูล
๑.๒ ต้นทุนผันแปร (บาท/กก.)	๓.๔๙	๑๑๔.๒๙	อยู่ระหว่างการรวบรวมข้อมูล
๑.๓ ต้นทุนรวมต่อน้ำหนัก (บาท/กก.)	๑๒๑.๒๔	๒๔๐.๙๒	อยู่ระหว่างการรวบรวมข้อมูล
๒. รายได้เฉลี่ย (บาท/กก.)	๑๓๐	๑๕๐	อยู่ระหว่างการรวบรวมข้อมูล
๓. กำไรสุทธิ (บาท/กก.)	๘.๗๖	-๙๐.๙๒	อยู่ระหว่างการรวบรวมข้อมูล
๔. อัตราผลตอบแทนจากการลงทุน (ROI) (%)	๗.๒๒	-๓๗.๗๔	อยู่ระหว่างการรวบรวมข้อมูล

หมายเหตุ: กำไรสุทธิ = รายได้ - ต้นทุนรวมต่อน้ำหนัก, อัตราผลตอบแทนจากการลงทุน = $\frac{\text{กำไรสุทธิ} \times ๑๐๐}{\text{ต้นทุนรวมต่อน้ำหนัก}}$

ที่มา : ปี พ.ศ. ๒๕๖๓ กลุ่มเศรษฐกิจการประมง กองนโยบายและแผนพัฒนาการประมง กรมประมง มีนาคม ๒๕๖๔
ปี พ.ศ.๒๕๖๔ ธีรยุทธยานี อ่อนแก้ว, สารนิพนธ์ สาขาวิชาบริหารธุรกิจ มหาวิทยาลัยสงขลานครินทร์
สำนักงานประมงจังหวัดสงขลา /สำนักงานเศรษฐกิจการเกษตรที่ ๙ จังหวัด

ผลการวิเคราะห์ : เกษตรกรผู้เลี้ยงปลากะพงขาวในกระชังจังหวัดสงขลา ปี พ.ศ.๒๕๖๓ – พ.ศ.๒๕๖๔ ประสบปัญหาด้านการตลาดเป็นหลัก โดยราคา ตลาดตกต่ำสูงสุดในรอบหลายปี อันเนื่องมาจากการนำเข้าปลากะพงขาวจากประเทศมาเลเซียเป็นจำนวนมากและ ผลักดันให้ราคาซื้อขายในประเทศลดลง ตั้งแต่ในช่วงปลายปี ๒๕๖๒ ที่ผ่านมา ขนาดปลากะพงขาว ที่นำเข้าในช่วงแรก คือ ปลาจวน ราคาโดยเฉลี่ยกิโลกรัมละ ๗๐ - ๙๐ บาท แต่ในปัจจุบันกลับนำเข้าปลากะพงขาว ในขนาดใหญ่เพิ่มมากขึ้น ประกอบกับสถานการณ์การแพร่ระบาดของโรคติดเชื้อ ไวรัสโคโรนา-๑๙ ซึ่งทำให้สภาวะ เศรษฐกิจภายในประเทศชะลอตัวลง อุปสงค์ความต้องการบริโภคสินค้า ภายในประเทศจากภาคธุรกิจการค้า เช่น ร้านอาหาร ภัตตาคาร โรงแรม ห้างโมเดิร์นเทรด ลดปริมาณคำสั่งซื้อและหยุดการสั่งซื้อปลากะพงขาว รวมถึง อุตสาหกรรมการท่องเที่ยวและการจัดงานเลี้ยงต่างๆ หยุดชะงัก ส่งผลให้เกิดปัญหาสินค้าล้นตลาด เกษตรกรผู้ เลี้ยงปลากะพงขาวขาดแหล่งจำหน่ายผลผลิต จึงจำเป็นต้องขยายระยะเวลาเลี้ยงเพิ่มขึ้น ส่งผลให้เกษตรกรมี ปลาคงค้างในระบบการเลี้ยง และต้องแบกรับภาระต้นทุนเพิ่มขึ้น ต้นทุน ค่าอาหารสูงขึ้น และอัตรารอดต่ำลง

๗. ปัญหาสำคัญของสินค้า (Pain Point) และข้อเสนอแนะแนวทางแก้ไข

ประเด็น	ปัญหาสำคัญ (Pain Point)	ข้อเสนอแนะแนวทางแก้ไข
ด้านการผลิต	<p>๑. พื้นที่เลี้ยงปลากะพงขาวในกระชังในทะเลสาบสงขลา และคลองนาทับ มีสภาพเสื่อมลง เช่น แหล่งน้ำตื้นเขิน กระแสน้ำไหลช้า ในฤดูร้อนมีสาหร่ายและสัตว์น้ำอื่นๆ เกาะกระชัง ทำให้ในกระชังมีน้ำไหลผ่านน้อย ส่งผลให้ปริมาณออกซิเจนในน้ำต่ำ ปลาติดโรคได้ง่าย อัตราการรอดตายต่ำ พื้นที่อำเภอจะนะ จะประสบปัญหาการปล่อยน้ำจากระบบชลประทานจำนวนมากในช่วงหน้าฝน ทำให้คุณภาพน้ำเปลี่ยนแปลงความเค็มอย่างรวดเร็ว</p> <p>๒. เกษตรกรมีความต้องการลูกพันธุ์ปลากะพงขาวขนาด ๕ - ๙ นิ้ว ประมาณ ๑ ล้านตัว/ปี ต้องนำเข้าจากต่างจังหวัด</p> <p>๓. การเปลี่ยนแปลงของปริมาณออกซิเจนในน้ำ ปริมาณน้ำจืดไหลลงสู่ ทะเลสาบในช่วงหน้าฝน น้ำท่วม การปล่อยน้ำเสียจากโรงงานอุตสาหกรรม แหล่งการเกษตร โดยเฉพาะในพื้นที่ตำบลเกาะยอ อำเภอเมืองสงขลา ซึ่งส่งผลกระทบต่ออัตราการรอดของการเลี้ยงต่ำ</p> <p>๔. มีการระบาดของปรสิตในช่วงฤดูน้ำหลาก (ฤดูฝน) ส่งผลให้เกิดการตายของปลาจำนวนมาก</p> <p>๕. เกษตรกรขาดความรู้ความเข้าใจในการจัดการสุขภาพปลาระหว่างเลี้ยง และการจัดการปลาที่ติดเชื้อไม่ให้มีการแพร่กระจายเชื้อ ทำให้การควบคุมโรคดำเนินการได้ยาก</p> <p>๖. ได้รับงบประมาณสนับสนุนประจำปีไม่เพียงพอเกี่ยวกับการตรวจคุณภาพมาตรฐานในการรับรสินค้าประมง</p>	<p>๑. การขับเคลื่อนการขุดลอกบริเวณพื้นที่เลี้ยงปลากะพงขาว ในกระชังอย่างต่อเนื่อง การประสานหน่วยงานชลประทานที่เกี่ยวข้องเพื่อร่วมในการติดตาม</p> <p>สถานการณ์น้ำ สามารถแจ้งเหตุให้เกษตรกรผู้เลี้ยงปลาในกระชังเฝ้าระวังและบริหารแนวทางป้องกันการเสียหายของสัตว์น้ำได้</p> <p>๒. การสนับสนุนฟาร์มอนุบาลลูกปลากะพงขาวในหารผลิตพันธุ์ปลากะพงขาวขนาด ๕-๙ นิ้ว ให้มีปริมาณที่เพียงพอต่อความต้องการของเกษตรกร</p> <p>๓. เฝ้าระวังคุณภาพน้ำและประชาสัมพันธ์ผลการตรวจคุณภาพน้ำผ่านกลุ่มไลน์ของเกษตรกรและเว็บไซต์หน่วยงาน</p> <p>๔. จัดประชุมชี้แจงเพื่อให้ความรู้เรื่องการจัดการสุขภาพปลาระหว่างเลี้ยงและแนวทางการจัดการสัตว์น้ำป่วย รวมถึงประชาสัมพันธ์ช่องทางในการนำส่งตัวอย่างปลาป่วยเพื่อเพิ่มประสิทธิภาพการแก้ไขปัญหาโรคระบาด</p> <p>๕. การดำเนินการของงบประมาณเพิ่มเติมต่อเนื่อง เพื่อพัฒนาการตรวจรับรองมาตรฐานฟาร์ม</p> <p>๖. การพัฒนารูปแบบการบริหารจัดการฟาร์มเลี้ยงปลากะพงขาวในกระชัง แก้ปัญหาด้านความหนาแน่น เพื่อเฝ้าอัตราการรอด การวางแผนการผลิตให้สอดคล้องกับสภาพพื้นที่และความต้องการของตลาด</p> <p>๗. ส่งเสริมการวิจัยและสร้างนวัตกรรมเพื่อผลักดันการเพาะเลี้ยงเชิงอุตสาหกรรม เช่น ใช้เทคโนโลยีพลังงานทดแทนในการเพิ่มปริมาณออกซิเจนในการเลี้ยง</p>

ประเด็น	ปัญหาสำคัญ (Pain Point)	ข้อเสนอแนะแนวทางแก้ไข
ด้านการแปรรูป	<p>๑. การแปรรูปปลากะพงต้องใช้ต้นทุนในการดำเนินการสูง เนื่องจากราคาของปลากะพงสูงและการพัฒนากระบวนการผลิตเพื่อให้ได้รับมาตรฐานค่อนข้างยาก</p> <p>๒. การประชาสัมพันธ์ด้านการตลาด เนื่องจากเป็นสินค้าแปรรูปที่เกิดใหม่</p>	<p>๑. ดำเนินการจัดตั้งกลุ่มเกษตรกรจดทะเบียน เป็นองค์กรประมงท้องถิ่นผู้เลี้ยงปลากะพงขาว และสนับสนุนการจัดตั้งกลุ่มวิสาหกิจชุมชนแปรรูปปลากะพง</p> <p>๒. บูรณาการงานกับหน่วยงานที่เกี่ยวข้องเพื่อขอรับการสนับสนุนงบประมาณในการขับเคลื่อนการดำเนินงานด้านการแปรรูปปลากะพงขาวเพื่อสามารถแข่งขันในตลาดการค้าได้</p> <p>๓. สนับสนุนสินค้าแปรรูปปลากะพงขาวเพื่อให้เป็นสินค้าพรีเมียม เพื่อสร้างมูลค่าได้</p> <p>๔. การจัดหาแหล่งทุนให้กับกลุ่มเกษตรกรด้านการแปรรูป</p>
ด้านการตลาด	<p>๑. การนำเข้าปลากะพงขาวจากต่างประเทศที่มีราคาต่ำกว่า</p>	<p>๑. การลด/ควบคุมปริมาณการนำเข้าปลากะพงขาว</p> <p>๒. เปิดช่องทางตลาดสินค้าออนไลน์ผ่านทางเครือข่ายสังคมออนไลน์ (social network)</p> <p>๓. สนับสนุนการจดทะเบียนสินค้า GI ปลากะพงสามน้ำทะเลสาบสงขลา เพื่อเพิ่มมูลค่า</p> <p>๔. ดำเนินการจับคู่เจรจาการค้าซื้อขายปลากะพงระหว่างกลุ่มองค์กรประมงท้องถิ่นผู้เลี้ยงปลากะพงและกลุ่มองค์กรประมงท้องถิ่นแปรรูป สัตว์น้ำ</p>

๔. สินค้าด้านประมง : กุ้งขาวแวนนาไม โดยหน่วยงาน สำนักงานประมงจังหวัดสงขลา

๑. ปริมาณการผลิตและประสิทธิภาพการผลิต (ข้อมูลย้อนหลัง ๓ ปีการผลิต ได้แก่ ปี พ.ศ. ๒๕๖๓ ปี พ.ศ. ๒๕๖๔ ปี พ.ศ. ๒๕๖๕)

ปี พ.ศ.	เกษตรกร (ราย)	อายุเฉลี่ย (ปี)	จำนวนฟาร์ม (ฟาร์ม)	จำนวนบ่อหรือกระชัง (บ่อหรือกระชัง)	เนื้อที่เลี้ยง (ไร่)	ผลผลิต (ตัน)	ผลผลิตต่อเนื้อที่เลี้ยง (กก./ไร่)	แหล่งผลิตสำคัญ อำเภอที่มีการเลี้ยงมาก ๓ อันดับแรก
๒๕๖๓	๑,๐๗๔	-	๑,๐๗๔	๓,๘๒๕	๑๓,๑๒๗	๑๕,๔๑๒	๑,๑๗๔	๑. ระโนด ๒. จะนะ ๓. เทพา
๒๕๖๔	๑,๐๗๖	-	๑,๐๗๖	๓,๖๖๔	๑๒,๘๑๑	๑๔,๒๘๘	๑,๑๑๕	๑. ระโนด ๒. จะนะ ๓. เทพา
๒๕๖๕	๑,๐๒๓	-	๑,๐๒๓	๓,๖๖๔	๑๐,๕๑๙	๙,๙๘๑	๙๔๙	๑. ระโนด ๒. จะนะ ๓. เทพา

ที่มา : ข้อมูลจากสถิติกรมประมง สถานะด้านประมงจังหวัดสงขลา* จำนวนเกษตรกรที่ขึ้นทะเบียนทั้งหมด ๑,๐๗๔ ราย ที่มีการเลี้ยงอย่างต่อเนื่อง ๘๓๘ ราย

ผลการวิเคราะห์ : การเลี้ยงกุ้งขาวแวนนาไมในพื้นที่จังหวัดสงขลา ๓ปี ย้อนหลัง มีแนวโน้มลดลง ทั้งจำนวนฟาร์มและปริมาณเนื้อที่เลี้ยง ส่งผลให้ผลผลิตกุ้งขาวแวนนาไมลดลง ผลผลิตต่อเนื้อที่เลี้ยงลดลง ปัญหาที่พบคือ

๑. เกษตรกรส่วนใหญ่เป็นเกษตรกรรายย่อย การบริหารจัดการน้ำที่ใช้เลี้ยงกุ้งมีปัญหาเช่น ฟาร์มกึ่งบางแห่งมีปริมาณน้ำไม่เพียงพอ ไม่มีบ่อพักน้ำ

๒. การเกิดโรคกุ้งในพื้นที่ โรคที่พบ โรคตายด่วน (Early Mortality Syndrome, EMS) โรคอีเอชพี (Enterocytozoon hepatopenaei, EHP) โรคโรคัสซิว ส่งผลให้กุ้งมีปัญหาได้ผลผลิตต่ำ

๓. เกษตรกรมีความต้องการพันธุ์ลูกกุ้งคุณภาพที่เจริญเติบโตดีและปลอดโรค

๔. เกิดจากสภาวะอากาศที่เปลี่ยนแปลง มีฝนตกหนักต่อเนื่องกัน เป็นปริมาณมาก ทำให้น้ำจืดไม่มีความเค็ม ต้องชลอการลงกุ้ง ทำให้รอบการเลี้ยงกุ้งน้อยลง

๕. เกษตรกรมีแนวโน้มปรับเปลี่ยนจากการเลี้ยงกุ้งขาวแวนนาไม่เป็นการเลี้ยงกุ้งกุลาดำ เพิ่มมากขึ้น

๒. ทรรศนะการการผลิต

๒.๑ เกษตรกร (รายงานข้อมูล ณ วันที่ ๑๔ กุมภาพันธ์ ๒๕๖๖)

ประเภทเกษตรกร	จำนวน (กลุ่ม)	เกษตรกร (ราย)
๑. เกษตรกร		
๑.๑ เกษตรกรปราดเปรี๊อง (Existing Smart Famer)	-	-
๑.๒ เกษตรกรปราดเปรี๊องต้นแบบ (Model Smart Famer)	-	-
๑.๓ เกษตรกรปราดเปรี๊องรุ่นใหม่ (Young Smart Famer)	-	-
๑.๔ เกษตรกรทั่วไป	-	๒
๒. สถาบันเกษตรกร		
๒.๑ กลุ่มแปลงใหญ่	๑	๑๖
๒.๒ วิสาหกิจชุมชน	๒	๑๔
๒.๓ สหกรณ์การเกษตร		
๒.๔ กลุ่มเกษตรกร	๒	๕๗๒
๓. บริษัท/ห้างหุ้นส่วนจำกัด		
๓.๑ บริษัท	๕	-
๓.๒ ห้างหุ้นส่วนจำกัด	๑	-

ที่มา : /สำนักงานประมงจังหวัดสงขลา /สำนักงานเศรษฐกิจการเกษตรที่ ๙ จังหวัดสงขลา

ผลการวิเคราะห์ :

๑. ประเภทเกษตรกร คณะทำงานแก้ไขปัญหาการเลี้ยงกุ้งทะเลระดับพื้นที่จังหวัดสงขลา ได้มีมติให้ดำเนินการคัดเลือกเกษตรกรที่เลี้ยงกุ้งขาวแวนนาไม่ที่ประสบความสำเร็จในการเลี้ยงต่อเนื่องติดต่อกันไม่น้อยกว่า ๒ ปี เพื่อเป็นต้นแบบ โดยการถอดบทเรียนเกษตรกรผู้เลี้ยงกุ้งทะเล เพื่อ เผยแพร่ ประชาสัมพันธ์ และเป็นแนวทางในการเลี้ยงกุ้งทะเลของจังหวัดสงขลา จำนวน ๒ ราย คือ

๑.๑ นายนายอนุรักษ์ หอมตیب “สามพี่น้องฟาร์ม” ที่ตั้งฟาร์ม หมู่ ๒ ตำบลกระแสดินธุ์ อำเภอกะแสดินธุ์ จังหวัดสงขลา

๑.๒ นายสมภาพ ปิยะถาวรชัย “ธนากรฟาร์ม” ตำบลปากแตระ อำเภอรโนด จังหวัดสงขลา

๒. ประเภทสถาบันเกษตรกร กลุ่มเกษตรกรผู้เลี้ยงกุ้งขาวแวนนาไม ในจังหวัดสงขลา จำนวน ๕ กลุ่ม สมาชิกจำนวน ๖๐๒ ราย ดังนี้

ที่	รายชื่อ ชมรม/องค์กร	ที่ตั้ง	จำนวนสมาชิก(ราย)
๑	ชมรมเกษตรกรผู้เลี้ยงกุ้งจังหวัดสงขลา	๑๕๒/๖ หมู่ ๔ ตำบลท่าบอน อำเภอระโนด	๕๓๔
๒	องค์กรชุมชนผู้เลี้ยงกุ้งอำเภอเทพา	๑๓๕/๑ หมู่ ๑ ตำบลเทพา อำเภอเทพา	๓๘
๓	กลุ่มแปลงใหญ่ผู้เลี้ยงกุ้งขาวแวนนาไมอำเภอระโนด	หมู่ ๔ ตำบลระวะ อำเภอระโนด	๑๖
๔	วิสาหกิจชุมชนคนเลี้ยงกุ้งชาวคลองแดน	เลขที่ ๘๑/๒ หมู่ที่ ๑ ตำบลคลองแดน อำเภอระโนด จังหวัดสงขลา	๗
๕	วิสาหกิจชุมชนเกษตรกรผู้เลี้ยงกุ้งบ้านศาลาหลวงล่าง	บ้านเลขที่ ๗๔/๒ บ้านศาลาหลวงล่าง หมู่ ๖ ตำบลท่าบอน อำเภอระโนด จังหวัดสงขลา	๗

๓. ประเภท บริษัท/ห้างหุ้นส่วนจำกัด บริษัทจำนวน ๕ กลุ่ม ห้างหุ้นส่วนจำกัดจำนวน ๑ กลุ่ม

ลำดับที่	บริษัท/ห้างหุ้นส่วนจำกัด	สถานที่ตั้งฟาร์ม
๑	บมจ.เจริญโภคภัณฑ์อาหาร(ฟาร์มทดลองบ้านสร้าง)	๑๔๐/๑ หมู่ ๔ ตำบลท่าบอน อำเภอระโนด จังหวัดสงขลา
๒	บริษัท กุ้งไทย อินโนเวชั่น จำกัด	หมู่ ๘ ตำบล นาทับ อำเภอ จะนะ จังหวัดสงขลา
๓	บริษัท บ้านทรายเงิน จำกัด	หมู่ ๒ ตำบลท่าบอน อำเภอสิงหนคร จังหวัดสงขลา
๔	บริษัท พันทวีสินธุ์ อะควาติก จำกัด	หมู่ ๓ ตำบล ท่าบอน อำเภอ ระโนด จังหวัดสงขลา
๕	บริษัท มณีสมุทรฟาร์ม จำกัด	๑๐๐/๑ หมู่ ๕ อำเภอระโนด จังหวัดสงขลา
๖	ห้างหุ้นส่วนจำกัด ว่องสหการเกษตร	หมู่ ๑ ตำบลจะโหม่ง อำเภอจะนะ จังหวัดสงขลา

๒.๒ อาหารสัตว์น้ำ (ข้อมูลปีการผลิต ปี พ.ศ.๒๕๖๕)

รายการ	จำนวนเกษตรกร (ราย)	ร้อยละ (%)
๑.ผลิตอาหารไว้ใช้เอง	-	-
๒.ซื้ออาหารสัตว์	๑,๐๗๖	๑๐๐
๓.ผลิตไว้ใช้เองและซื้อ	-	-
๔.อาหารธรรมชาติ เช่น ผักสด ฟางหมัก เป็นต้น	-	-
รวม	๑,๐๗๖	๑๐๐

ที่มา : สำนักงานประมงจังหวัดสงขลา /สำนักงานเศรษฐกิจการเกษตรที่ ๙ จังหวัดสงขลา

ผลการวิเคราะห์ : การเลี้ยงกุ้งขาวแวนนาไมของจังหวัดสงขลา เป็นแบบพัฒนา เลี้ยงแบบบ่อดิน บ่อปู PE ขอบบ่อ/เต็มบ่อ เลี้ยงที่ความหนาแน่นสูง ๑๐๐,๐๐๐-๓๐๐,๐๐๐ ตัว/ไร่ มีการวางระบบให้น้ำ อากาศ และให้อาหาร เต็มรูปแบบ ผลิตภัณฑ์และอาหารสำเร็จรูปที่ใช้จะต้องเป็นผลิตภัณฑ์ที่ขึ้นทะเบียนอย่างถูกต้อง ชื่อจากผู้ค้าปัจจัยที่ขึ้นทะเบียนผู้ค้าผู้จำหน่าย ตามพรบ.ควบคุมคุณภาพอาหารสัตว์ พ.ศ.๒๕๕๘ โดยกรมประมงดำเนินการควบคุม กำกับ ดูแล ผู้ค้าปัจจัยการผลิตด้านการประมงให้เป็นไปตามกฎหมาย เกษตรกรจะมีองค์ความรู้ต่างๆในเรื่องของการให้อาหารเสริม วิตามินทั้งจากผู้จำหน่ายปัจจัยการผลิต และจากธรรมชาติผสมในอาหารสำเร็จรูป เช่น กล้วย น้ำส้มปรดหมัก จุลินทรีย์ ฯลฯ ปัญหาและอุปสรรค : ปัจจัยการผลิต เช่น วัสดุอุปกรณ์ อาหารกุ้ง วิตามิน และแร่ธาตุ มีราคาสูงและมีแนวโน้มที่จะสูงขึ้นเรื่อย ๆ

๓. คุณภาพมาตรฐานการผลิต (ข้อมูลผลการรับรองยังไม่หมดอายุ ณ วันที่ ๓๑ ธันวาคม ๒๕๖๕)

มาตรฐาน	เกษตรกร (ราย)	จำนวนฟาร์ม (ฟาร์ม)
๑.GAP	๖๘๕	๖๙๑
๒.Organic Thailand	-	-
๓.อื่นๆ ระบุ	-	-
รวม	๖๘๕	๖๙๑

ที่มา : ศูนย์วิจัยและพัฒนาประมงชายฝั่งสงขลา ศูนย์วิจัยและพัฒนาสุขภาพสัตว์น้ำสงขลา

ผลการวิเคราะห์ : มีการตรวจรับรองมาตรฐานฟาร์มเพาะเลี้ยงสัตว์น้ำ GAP กรมประมง CoC, มกษ. ๗๔๒๒ และ มกษ.๗๔๓๒ และติดตามเฝ้าระวังสุขอนามัยฟาร์มให้เป็นไปตาม ข้อกำหนดของมาตรฐาน เช่น การจัดการน้ำทิ้ง ระบบ biosecurity กำกับควบคุมดูแล การใช้ยา/สารเคมี ของเกษตรกรผู้เลี้ยงกุ้งให้เป็นไปตามข้อกำหนด โดยการออกตรวจและวิเคราะห์คุณภาพปัจจัยการผลิตกุ้งขาวแวนนาไม ตรวจยาปฏิชีวนะและสารตกค้างตามแผนที่กำหนด และการให้บริการเกษตรกรที่ขอรับบริการ ณ จุดทำการ

๔. ปริมาณผลผลิตออกสู่ตลาด (ผลผลิตที่ส่งออกสู่ตลาด ปี พ.ศ. ๒๕๖๕)

หน่วย : ตัน

รายการ	ปี พ.ศ. ๒๕๖๕												
	ม.ค.	ก.พ.	มี.ค.	เม.ย.	พ.ค.	มิ.ย.	ก.ค.	ส.ค.	ก.ย.	ต.ค.	พ.ย.	ธ.ค.	รวม
ปริมาณ	๔๘๓	๓๐๘	๔๔๗	๔๙๑	๙๔๔	๑,๒๑๐	๑,๐๒๒	๙๖๘	๑,๐๑๕	๑,๓๒๖	๑,๑๗๘	๕๘๙	๙,๙๘๑
ร้อยละ	๔.๘๔	๓.๐๙	๔.๔๘	๔.๙๒	๙.๔๖	๑๒.๑๒	๑๐.๒๔	๙.๗๐	๑๐.๑๗	๑๓.๒๙	๑๑.๘๐	๕.๙๐	๑๐๐.๐๐

ที่มา : ระบบการซื้อขายกุ้งทะเล (APD) กรมประมง

ผลการวิเคราะห์ : การเลี้ยงกุ้งขาวแวนนาไมจะใช้ระยะเวลาในการเลี้ยง ๗๐-๙๐ วัน เกษตรกรจะมีการเลี้ยงกุ้งขาวแวนนาไมทั้งปี แต่จะชลอกการลงกุ้ง ระหว่างเดือน ตุลาคม - ธันวาคม เนื่องจากเข้าสู่ฤดูมรสุม ซึ่งในปีที่ผ่านมา ๒๕๖๕ มีฝนตกปริมาณมาก เกษตรกรจะจับกุ้งได้ปริมาณน้อยเนื่องจากกุ้งอ่อนแอ ประสบปัญหาอาการขึ้นขา และ EMS และ เกิดอุทกภัยในช่วงเดือนธันวาคม ทำให้ผลผลิตกุ้งเสียหาย ๑๐๗ ราย ๔๒๐ ไร่

๕. ราคาผลผลิตที่เกษตรกรขายได้ (ข้อมูลย้อนหลัง ๓ ปี ปี พ.ศ.๒๕๖๓ - ๒๕๖๕) ราคาที่ ๘๐ ตัว/กิโลกรัม

หน่วย : บาทต่อกิโลกรัม

ปี พ.ศ.	ม.ค.	ก.พ.	มี.ค.	เม.ย.	พ.ค.	มิ.ย.	ก.ค.	ส.ค.	ก.ย.	ต.ค.	พ.ย.	ธ.ค.	เฉลี่ย
๒๕๖๓	๑๓๔.๗๖	๑๒๘.๘๐	๑๒๗.๑๒	๑๑๗.๖๐	๑๓๒.๐๐	๑๔๗.๑๔	๑๔๐.๓๘	๑๒๘.๖๐	๑๑๘.๑๓	๑๑๗.๒๙	๑๒๗.๔๐	๑๓๙.๐๖	๑๒๙.๘๖
๒๕๖๔	๑๑๘.๘๑	๑๒๒.๘๖	๑๓๐.๒๘	๑๒๙.๐๕	๑๒๑.๘๘	๑๓๑.๐๙	๑๑๔.๖๔	๑๐๙.๙๖	๑๐๘.๘๕	๑๑๗.๘๐	๑๔๐.๔๐	๑๔๘.๘๐	๑๒๕.๓๗
๒๕๖๕	๑๖๗.๑๗	๑๖๖.๙๐	๑๔๑.๑๑	๑๒๕.๒๔	๑๓๖.๔๐	๑๔๒.๘๐	๑๔๒.๕๐	๑๒๗.๘๘	๑๒๓.๘๕	๑๔๐.๐๐	๑๔๕.๐๐	๑๕๑.๐๐	๑๔๒.๔๙

ที่มา : ชมรมผู้ค้ากุ้งสมุทรสาคร ตลาดทะเลไทย รวบรวมโดยกลุ่มเศรษฐกิจการประมง กองนโยบายและแผนพัฒนาการประมง

ผลการวิเคราะห์ : ราคากุ้งปรับตัวสูงขึ้นเมื่อเทียบกับราคาปี ๒๕๖๓ และปี ๒๕๖๔ ราคากุ้งขาวแวนนาไม ณ ตลาดทะเลไทย ปี ๒๕๖๕ พบว่า โดยรวมราคากุ้งเฉลี่ยปรับตัวเพิ่มขึ้นกึ่งขนาด ๘๐ ตัว/กก. ปรับตัวเพิ่มขึ้น ๑๘.๕๙% เมื่อเทียบกับช่วงเดียวกันของปีก่อน ทั้งนี้ เนื่องจากการดำเนินงานของ คณะกรรมการบริหารจัดการห่วงโซ่การผลิตกุ้งทะเลและผลิตภัณฑ์ (Shrimp Board) เพื่อประกันราคาไม่ให้ต่ำกว่าต้นทุนยังคงสามารถรักษาเสถียรภาพของระดับราคาไว้ได้ แต่จากราคาต้นทุนปัจจัยการผลิต เช่น พลังงาน และอาหารกุ้ง ได้เพิ่มสูงขึ้น รวมถึงต้นทุนแฝงจากโรคกุ้งที่แพร่ระบาดในช่วงฤดูฝน จึงทำให้เกษตรกรได้รับกำไรสุทธิน้อยกว่าที่คาดการณ์ อย่างไรก็ตาม สถานการณ์การระบาดของโรคติดเชื้อไวรัสโคโรนา ๒๐๑๙ ได้คลี่คลายลง และการท่องเที่ยวเริ่มฟื้นตัวทำให้มีความต้องการบริโภคสินค้ากุ้งทั้งตลาดภายในประเทศและตลาดต่างประเทศที่เพิ่มขึ้น

๖. ต้นทุนและผลตอบแทนทางการเงิน (ข้อมูลย้อนหลัง ๓ ปีการผลิต ปี พ.ศ. ๒๕๖๓ - ๒๕๖๕)

รายการ	ปี พ.ศ. ๒๕๖๓	ปี พ.ศ. ๒๕๖๔	ปี พ.ศ. ๒๕๖๕
๘. ต้นทุนการผลิต ต่อไร่ต่อรุ่น	๑๙๔,๘๗๘	๑๙๘,๗๘๔	๕๓๙,๓๐๐
๑) ต้นทุนคงที่ (บาท/กก.)	-	-	-
๒) ต้นทุนผันแปร (บาท/กก.)	๙๘.๔๕๕	๙๑.๙๙	๗๙.๓๑
๓) ต้นทุนรวมต่อน้ำหนัก (บาท/กก.)	-	-	-
๙. รายได้เฉลี่ย (บาท/กก.)	๑๕๙.๘๑	๑๖๙.๘๑	๑๔๕.๐๐
๑๐. กำไรสุทธิ (บาท/กก.)	๖๑.๓๖	๗๗.๘๒	๖๕.๕๘
๑๑. อัตราผลตอบแทนจากการลงทุน (ROI) (%)	๖๒.๓๒	๘๔.๕๙	๘๒.๘๓

หมายเหตุ: กำไรสุทธิ = รายได้ - ต้นทุนรวมต่อน้ำหนัก ต้นทุนการผลิต ยังไม่รวมต้นทุนผันแปร

อัตราผลตอบแทนจากการลงทุน = $\frac{\text{กำไรสุทธิ} \times ๑๐๐}{\text{ต้นทุนรวมต่อน้ำหนัก}}$

ต้นทุนรวมต่อน้ำหนัก

ที่มา : สำนักงานประมงจังหวัดสงขลา (แปลงใหญ่ผู้เลี้ยงกุ้งขาวแวนนาไม อำเภอรโนด จังหวัดสงขลา ข้อมูลปี พ.ศ.๒๕๖๓-๒๕๖๔) ศูนย์วิจัยและพัฒนาการเพาะเลี้ยงสัตว์น้ำชายฝั่งสงขลา (โครงการลดต้นทุนการผลิตกุ้งทะเลเพื่อเพิ่มขีดความสามารถการแข่งขัน ในอุตสาหกรรมกุ้งทะเลอย่างยั่งยืน ข้อมูลปี พ.ศ. ๒๕๖๕)

ผลการวิเคราะห์ : ต้นทุนการผลิต ต้นทุนผันแปร มีการปรับเล็กน้อย ในปี ๒๕๖๓-๒๕๖๔ แต่สูงขึ้นในปี ๒๕๖๕ และรายได้เฉลี่ยลดลงของปี ๒๕๖๕

๗. ปัญหาสำคัญของสินค้า (Pain Point) และข้อเสนอแนะแนวทางแก้ไข

ประเด็น	ปัญหาสำคัญ (Pain Point)	ข้อเสนอแนะแนวทางแก้ไข
ด้านการผลิต	๑. ฟาร์มกึ่งบางแห่งมีปริมาณน้ำไม่เพียงพอ ไม่มีบ่อพักน้ำ	๑. ส่งเสริมให้มีการใช้ระบบน้ำหมุนเวียนภายในฟาร์ม โดยนำน้ำที่กำจัดของเสียแล้วหมุนเวียนกลับไปใช้ในระบบการเลี้ยงใหม่ได้อย่างต่อเนื่องเพื่อลดการใช้น้ำจากแหล่งน้ำ ภายนอกที่อาจมีเชื้อก่อโรคปนเปื้อนเข้ามาในระบบการเลี้ยง ๒. ตรวจวัดคุณภาพน้ำในเขตพื้นที่ชลประทานน้ำเค็ม เพื่อเป็นข้อมูลในการบริหารจัดการน้ำในช่วงเวลาที่คุณภาพน้ำเหมาะสม และบริการตรวจวัดคุณภาพน้ำในฟาร์มเลี้ยงกุ้งของเกษตรกรที่อยู่ในเขตพื้นที่ชลประทานน้ำเค็ม/ บ่อพักน้ำ แจ้งข้อมูลคุณ ภาพน้ำผ่านกลุ่มไลน์เกษตรกร ๓. การขอรับการสนับสนุนการบริหารจัดการน้ำจากชลประทาน ๔. ร่วมดำเนินการเพื่อขอรับงบประมาณกองทุนพลังงานแก้ไข ปัญหาการขาดแคลนน้ำเค็มให้กับกลุ่มเกษตรกรเพื่อติดตั้งเครื่องสูบน้ำโซล่าเซลล์ พื้นที่ดำเนินการ บ้านหัวคุ้ง หมู่ ๕ ตำบลท่าบอน อำเภอระโนด จังหวัดสงขลา
	๒. เกษตรกรมีความต้องการลูกกุ้งคุณภาพที่เจริญเติบโตดี และปลอดภัย	-ติดตามผลและให้คำแนะนำในการเลี้ยง การป้องกันไม่ให้ลูกกุ้งไม่มีคุณภาพเข้าระบบการเลี้ยง ๒. ประชาสัมพันธ์ให้เกษตรกรผู้เลี้ยงกุ้งทะเลที่ประสบปัญหากุ้งตาย กุ้งสุขภาพไม่ดี กุ้งไม่ค่อยเจริญเติบโต ให้หันมาใช้ลูกกุ้งที่มีคุณภาพจาก White list hatchery ให้มากขึ้น
	๓. มีต้นทุนแฝงและต้นทุนด้านพลังงานสูงในการผลิตกุ้งทะเล โดยต้นทุนแฝง เช่น ค่ายาและสารเคมี ในการจัดการรักษากรณีเกิดโรค ความสูญเสียที่เกิดขึ้นจากการเกิดโรกระหว่างการเลี้ยง ทำให้ไม่สามารถเลี้ยงให้ถึงขนาดที่ต้องการได้	๑. การติดตั้งอุปกรณ์เพื่อเพิ่มศักยภาพ/ประสิทธิภาพในการใช้พลังงาน หรือเพื่อประหยัดพลังงานของฟาร์มกึ่งทะเลร่วมกับ การใช้เทคโนโลยี Internet of Things (IoT) โดยการเชื่อมโยง อุปกรณ์ต่าง ๆ กับอินเทอร์เน็ตทำให้สามารถสั่งการควบคุม การใช้งานอุปกรณ์ผ่านทางเครือข่ายอินเทอร์เน็ต เช่น ใช้แอป พลิเคชันแจ้งเตือนและติดตามกำลังไฟฟ้า พลังงานไฟฟ้า การ เปิด-ปิดอุปกรณ์แจ้งเตือนอุปกรณ์ที่ทำงานผิดปกติ และ นวัตกรรมการใช้พลังงานไฟฟ้าที่ผลิตจาก Solar cell การนำ พลังงานมาใช้สามารถทำให้เกษตรกรลดค่าใช้จ่ายด้าน พลังงานในการเลี้ยงกุ้งได้น้อยลง ๒. การนำระบบควบคุมเครื่องเติมอากาศอัจฉริยะมาใช้ร่วมกัน ทำให้การเปิดเครื่องเติมอากาศสอดคล้องกับปริมาณ ออกซิเจนที่ละลายในน้ำที่เหมาะสมกับความต้องการของกุ้ง จะช่วยแก้ปัญหการใช้พลังงานในการเปิดอุปกรณ์เติมอากาศ เกินความจำเป็น นำไปสู่การช่วยลดค่าใช้จ่ายค่าพลังงาน ไฟฟ้าในช่วงค่า

ประเด็น	ปัญหาสำคัญ (Pain Point)	ข้อเสนอแนะแนวทางแก้ไข
	๔. เกษตรกรต้องการแหล่งเงินทุน ดอกเบี้ยต่ำ	-สนับสนุนให้มีการรวมกลุ่ม เพื่อร่วมกันดำเนินการขออนุมัติ สนับสนุนการกู้ยืมความก้าวหน้า โครงการฟื้นฟูอาชีพการเลี้ยง กุ้งเพื่อสร้างความมั่นคงทางเศรษฐกิจ เพื่อขอรับสนับสนุน เงินทุนหมุนเวียนในการเลี้ยงกุ้งต่อกองทุนสงเคราะห์ เกษตรกร จำนวน ๒ กลุ่ม คือ ๑) วิสาหกิจชุมชนคนเลี้ยงกุ้งชาวคลองแดน เลขที่ ๘๑/๒ หมู่ ที่ ๑ ตำบลคลองแดน อำเภอระโนด จังหวัดสงขลา วงเงินกู้ ๔,๙๒๘,๐๐๐ บาท ๒) วิสาหกิจชุมชนเกษตรกรผู้เลี้ยงกุ้งบ้านศาลาหลวงล่าง บ้านเลขที่ ๗๔/๒ บ้านศาลาหลวงล่าง หมู่ ๖ ตำบลท่าบอน อำเภอระโนด จังหวัดสงขลา วงเงินกู้ ๕,๐๐๐,๐๐๐ บาท
ด้านการแปรรูป	๑. ผลผลิตกุ้งขาวแวนนาไม เกษตรกร จำหน่ายเป็นกุ้ง มีมีชีวิต และกุ้งสด ให้กับโรงงาน แพผู้ รวบรวมส่งเข้าห้องเย็นและโรงงาน เพื่อการแปรรูปและส่งออก ส่วนกุ้ง ไม่ได้ขนาดจะจำหน่ายให้กับพ่อค้า แม่ค้าท้องถิ่น	-
ด้านการตลาด	๑. ปัญหาราคากุ้งตกต่ำ โรคกุ้ง ทะเล และสถานการณ์โควิด ทำให้เกษตรกรมีการชะลอการลงกุ้ง และบางรายเลิกกิจการ ๒. เกษตรกรไม่สามารถกำหนด ราคาขายได้ การซื้อขายเป็นการ ตกลงระหว่างผู้ซื้อและผู้ขาย ราคาจะขึ้นอยู่กับขนาด คุณภาพ และความต้องการปริมาณกุ้ง ตามคำสั่งซื้อของผู้แปรรูป ผู้ ส่งออก ในช่วงเวลานั้นๆ	๑. จัดหาตลาดโมเดิร์นเทรดให้กลุ่มเกษตรกรสามารถ จำหน่ายกุ้งในห้างสรรพสินค้า กรณีเกิดปัญหาราคากุ้งตกต่ำ ๒. มีการประกันราคากุ้งเกษตรกรในราคาที่ไม่ต่ำกว่าต้นทุน การผลิต (ราคาปากบ่อ) ๓. ประชาสัมพันธ์เกษตรกร เรื่องการจัดทำ APD หากแจ้ง ข้อมูลอันเป็นเท็จ ผิดตามมาตรา ๑๕๖ มีโทษปรับตั้งแต่ ๑๐,๐๐๐-๑,๐๐๐,๐๐๐ บาท สวมใบปลุกกุ้งและใบจับกุ้ง ผิด ตามมาตรา ๒๖๘ ตามประมวลกฎหมายอาญา จำคุก ๖ เดือน-๕ปี และปรับ ๑,๐๐๐-๑๐,๐๐๐ บาท ขยายเวลาวันที่ บังคับใช้จนถึงวันที่ ๑ มี.ค.๖๕

๕. สินค้าด้านปศุสัตว์ : โคเนื้อโดย สำนักงานปศุสัตว์จังหวัดสงขลา

๑.ปริมาณการผลิตและประสิทธิภาพการผลิต (ข้อมูลย้อนหลัง ๓ ปีการผลิต ได้แก่ ปี พ.ศ. ๒๕๖๓ ปี พ.ศ. ๒๕๖๔ ปี พ.ศ. ๒๕๖๕)

ปี พ.ศ.	เกษตรกร (ราย)	อายุเฉลี่ย (ปี)	จำนวนฟาร์ม (ฟาร์ม)	จำนวนตัว ณ วันที่ ๑ มกราคม ของปี	ผลผลิตในรอบปี		แหล่งผลิตสำคัญ (อำเภอที่มีสัตว์เลี้ยงมาก ๓ อันดับแรก)
					จำนวน(ตัว)	น้ำหนัก(ตัน หรือ ล้านฟอง)	
๒๕๖๓	๒๖,๑๒๗	-	-	๔๖,๓๙๒	๒๗,๘๓๕ (คำนวณจาก ๔๖,๓๙๒*๐.๖)	๓,๖๗๔ (คำนวณจาก ๒๗,๘๓๕*๐.๖)/๑๐๐๐)	๑. หาดใหญ่ ๒.เทพา ๓.ระโนด
๒๕๖๔	๒๖,๘๐๔	-	-	๔๙,๕๗๓	๒๙,๗๔๐ (คำนวณจาก ๔๙,๕๗๓*๐.๖)	๓,๙๒๖ (คำนวณจาก ๒๙,๗๔๐*๐.๖)/๑๐๐๐)	๑. หาดใหญ่ ๒.เทพา ๓.ระโนด
๒๕๖๕	๒๗,๐๑๘	-	-	๕๐,๙๓๐	๓๐,๕๕๐ (คำนวณจาก ๕๐,๙๓๐*๐.๖)	๔,๐๓๓ (คำนวณจาก ๓๐,๕๕๐*๐.๖)/๑๐๐๐)	๑. หาดใหญ่ ๒.เทพา ๓.จะนะ

หมายเหตุ: ๑) โคเนื้อ สุกร แพะเนื้อ ไก่เนื้อ เป็ดเนื้อ จำนวนผลผลิต (ตัว) หมายถึง จำนวนสัตว์ที่เกษตรกรจำหน่ายเพื่อแปรสภาพเป็นเนื้อ (ตัว) และ น้ำหนัก (ตัน) หมายถึง น้ำหนักสัตว์มีชีวิตทั้งหมดที่เกษตรกรจำหน่าย

๒) โคนม แพะนม จำนวนผลผลิต(ตัว) หมายถึง จำนวนแม่โคนม หรือ แม่แพะนม ที่รีดนมเพื่อจำหน่าย และ น้ำหนัก(ตัน) หมายถึง ปริมาณน้ำนมโค หรือน้ำนมแพะที่เกษตรกรจำหน่าย

๓) ไก่ไข่ เป็ดไข่ จำนวนผลผลิต(ตัว) หมายถึง จำนวนแม่ไก่ยืนกรง หรือ จำนวนเป็ดให้ไข่ และ น้ำหนัก(ล้านฟอง) หมายถึง จำนวนไข่ (ล้านฟอง)

ที่มา : สำนักงานปศุสัตว์จังหวัดสงขลา /สำนักงานเศรษฐกิจการเกษตรที่ ๙ จังหวัดสงขลา

ผลการวิเคราะห์.....

๒. ทรัพยากรการผลิต

๒.๑ เกษตรกร (รายงานข้อมูล ณ วันที่ ๑๔ กุมภาพันธ์ ๒๕๖๖)

ประเภทเกษตรกร	จำนวน (กลุ่ม)	เกษตรกร (ราย)
๑. เกษตรกรปราดเปรี๊อง (Smart Famer)		
๑.๑ เกษตรกรปราดเปรี๊อง (Existing Smart Famer)	-	๖
๑.๒ เกษตรกรปราดเปรี๊องต้นแบบ (Model Smart Famer)	-	๑๓
๑.๓ เกษตรกรปราดเปรี๊องรุ่นใหม่ (Young Smart Famer)	-	-
๒. สถาบันเกษตรกร		
๒.๑ กลุ่มแปลงใหญ่	๑	๓๕
๒.๒ วิสาหกิจชุมชน	๔	๙๐
๒.๓ สหกรณ์การเกษตร	๒	๗
๒.๔ กลุ่มเกษตรกร(กลุ่มผู้เลี้ยงโค)	๑๑๕	๑,๓๑๖
๓. บริษัท/ห้างหุ้นส่วนจำกัด		
๓.๑ บริษัท	๑	๑
๓.๒ ห้างหุ้นส่วนจำกัด	-	-

ที่มา : สำนักงานปศุสัตว์จังหวัดสงขลา /สำนักงานเศรษฐกิจการเกษตรที่ ๙ จังหวัดสงขลา

ผลการวิเคราะห์..... -

๒.๒ อาหารสัตว์ (อาหารชั้น) (ข้อมูลปีการผลิต ปี พ.ศ.๒๕๖๕)

รายการ	จำนวนเกษตรกร (ราย)	ร้อยละ (%)
๑.ผลิตอาหารไว้ใช้เอง	Na	Na
๒.ซื้ออาหารสัตว์	Na	Na
๓.ผลิตไว้ใช้เองและซื้อ	Na	Na
รวม	Na	Na

ที่มา : สำนักงานปศุสัตว์จังหวัดสงขลา /สำนักงานเศรษฐกิจการเกษตรที่ ๙ จังหวัดสงขลา

ผลการวิเคราะห์..... -

๒.๓ พื้นที่ดินที่ใช้เพาะปลูกพืชอาหารสัตว์ (ข้อมูล ปีเพาะปลูก ๒๕๖๔/๖๕)

พื้นที่	พื้นที่เหมาะสม มาก (S๑) (ไร่)	พื้นที่เหมาะสม ปานกลาง (S๒) (ไร่)	พื้นที่เหมาะสม น้อย (S๓) (ไร่)	พื้นที่ เหมาะสม (N) (ไร่)	พื้นที่ไม่มี เอกสารสิทธิ์ (ไร่)	รวมทั้งหมด (ไร่)
๑. พื้นที่ตาม Agri-Map	-	-	-	-	-	-
๒. พื้นที่ปลูกจริง	-	-	-	-	-	-
ร้อยละ	-	-	-	-	-	-

ที่มา : สำนักงานปศุสัตว์จังหวัดสงขลา /สำนักงานเศรษฐกิจการเกษตรที่ ๙ จังหวัดสงขลา

ผลการวิเคราะห์..... -

๓. คุณภาพมาตรฐานการผลิต ข้อมูลผลการรับรองยังไม่หมดอายุ (รายงานข้อมูล ณ วันที่ ๑๔ กุมภาพันธ์ ๒๕๖๖)

มาตรฐาน	เกษตรกร (ราย)	จำนวนฟาร์ม (ฟาร์ม)
๑.GAP	๑	๑
๒.GFM	๘๒	๘๒
๓.Organic Thailand	-	-
๓.ฮาลาล	๑	๑
๔.อื่นๆ ระบุ	-	-
รวม	๘๔	๘๔

ที่มา : สำนักงานปศุสัตว์จังหวัดสงขลา /สำนักงานเศรษฐกิจการเกษตรที่ ๙ จังหวัดสงขลา

ผลการวิเคราะห์..... -

๔. ปริมาณผลผลิตออกสู่ตลาด (ผลผลิตที่ส่งออกสู่ตลาด ปี พ.ศ. ๒๕๖๕)

หน่วย : ตัน

รายการ	ปี ๒๕๖๕												รวม
	ม.ค.	ก.พ.	มี.ค.	เม.ย.	พ.ค.	มิ.ย.	ก.ค.	ส.ค.	ก.ย.	ต.ค.	พ.ย.	ธ.ค.	
ปริมาณ	๒๕๔ ๐	๒๕๓ ๐	๒๕๔ ๕	๒๕๕ ๐	๒๕๖ ๒	๒๕๕ ๒	๒๕๕ ๘	๒๕๔ ๐	๒๕๔ ๓	๒๕๖ ๕	๒๕๒ ๕	๒๕๔ ๐	๓๐,๕๕ ๐
ร้อยละ	๘.๓๑	๘.๒๘	๘.๓๓	๘.๓๕	๘.๓๙	๘.๓๕	๘.๓๗	๘.๓๑	๘.๓๒	๘.๔๐	๘.๒๗	๘.๓๑	๑๐๐.๐ ๐

ที่มา : สำนักงานปศุสัตว์จังหวัดสงขลา /สำนักงานเศรษฐกิจการเกษตรที่ ๙ จังหวัดสงขลา

ผลการวิเคราะห์..... -

๕. ราคาผลผลิตที่เกษตรกรขายได้ (ข้อมูลย้อนหลัง ๓ ปี ปี พ.ศ. ๒๕๖๓ - ๒๕๖๕)

หน่วย : บาท/กก.

ปี พ.ศ.	ม.ค.	ก.พ.	มี.ค.	เม.ย.	พ.ค.	มิ.ย.	ก.ค.	ส.ค.	ก.ย.	ต.ค.	พ.ย.	ธ.ค.	เฉลี่ย
๒๕๖๓	๘๘	๘๗	๘๘	๘๙	๘๗	๘๗	๘๙	๘๙	๙๙	๙๓	๘๖	๘๗	๘๙
๒๕๖๔	๙๐	๘๙	๙๑	๙๒	๑๐๒	๙๕	๙๕	๙๕	๙๔	๙๔	๙๕	๙๔	๙๔
๒๕๖๕	๙๓	๙๔	๙๔	๙๔	๙๕	๙๕	๙๕	๙๖	๙๕	๙๓	๙๔	๙๔	๙๔

ที่มา : สำนักงานปศุสัตว์จังหวัดสงขลา /สำนักงานเศรษฐกิจการเกษตรที่ ๙ จังหวัดสงขลา

ผลการวิเคราะห์..... -

๖. ต้นทุนและผลตอบแทนทางการเงิน (ข้อมูลย้อนหลัง ๓ ปีการผลิต ปี พ.ศ. ๒๕๖๓ - ๒๕๖๕)

รายการ	ปี พ.ศ. ๒๕๖๓	ปี พ.ศ. ๒๕๖๔	ปี พ.ศ. ๒๕๖๕
๑๑. ต้นทุนการผลิต	ไม่มีข้อมูล	ไม่มีข้อมูล	๙๕.๘๙/บาท
๑) ต้นทุนคงที่ (บาท/กก.)	-	-	-
๒) ต้นทุนผันแปร (บาท/กก.)	-	-	-
๓) ต้นทุนรวม (บาท/กก.)	-	-	-
๑๒. รายได้ (บาท/กก.)	-	-	๙๔ บาท
๑๓. กำไรสุทธิ (บาท/กก.)	-	-	๘๔.๑๑/ บาท
๑๔. อัตราผลตอบแทนจากการลงทุน (ROI) (%)	-	-	๘๗.๗๒ /บาท

หมายเหตุ: กำไรสุทธิ = รายได้ - ต้นทุนรวม, อัตราผลตอบแทนจากการลงทุน = $\frac{\text{กำไรสุทธิ} \times 100}{\text{ต้นทุนรวม}}$

ที่มา : สำนักงานปศุสัตว์จังหวัดสงขลา /สำนักงานเศรษฐกิจการเกษตรที่ ๙ จังหวัดสงขลา

ผลการวิเคราะห์..... -

๗. ปัญหาสำคัญของสินค้า (Pain Point) และข้อเสนอแนะแนวทางแก้ไข

ประเด็น	ปัญหาสำคัญ (Pain Point)	ข้อเสนอแนะแนวทางแก้ไข
ด้านการผลิต	-เกษตรกร ไม่ได้สังเกตการเป็นสัดหลังการผสมทำให้รู้ปัญหาช้า -การควบคุมสัตว์แม่พันธุ์ก่อนและหลังดำเนินการฯ	-ถ่ายทอดเทคโนโลยีการคัดเลือกสัตว์พันธุ์ดี/การแก้ไขปัญหาการผสมติดยาก -การย้ายฝากตัวอ่อน
ด้านการแปรรูป	-มีผู้ผลิตอาหารสัตว์เพียงรายเดียว	-ส่งเสริมผู้ผลิตอาหารสัตว์ตามมาตรฐาน
ด้านการตลาด	-การรวมกลุ่ม/กลุ่มแปลงใหญ่จำหน่ายยังน้อยและ	-รวมกลุ่มเพื่อจำหน่ายรวมกลุ่มเพื่อแปรรูปสินค้า/ผลิตภัณฑ์เกษตรกร แปลงใหญ่/จัดตั้งกลุ่มตลาดจำหน่ายสินค้าออนไลน์

๖. สินค้าด้านปศุสัตว์ ; แพะเนื้อ โดย สำนักงานปศุสัตว์จังหวัดสงขลา

๑.ปริมาณการผลิตและประสิทธิภาพการผลิต (ข้อมูลย้อนหลัง ๓ ปีการผลิต ได้แก่ ปี พ.ศ. ๒๕๖๓ ปี พ.ศ. ๒๕๖๔ ปี พ.ศ. ๒๕๖๕)

ปี พ.ศ.	เกษตรกร (ราย)	อายุเฉลี่ย (ปี)	จำนวนฟาร์ม (ฟาร์ม)	จำนวนตัว ณ วันที่ ๑ มกราคม ของปี	ผลผลิตในรอบปี		แหล่งผลิตสำคัญ (อำเภอที่มีสัตว์เลี้ยงมาก ๓ อันดับแรก)
					จำนวน(ตัว)	น้ำหนัก(ตัน หรือ ล้านฟอง)	
๒๕๖๓	๕,๗๒๔	-	-	๑๔,๘๗๙	๒๒,๓๑๙(คำนวณจาก ๔,๘๗๙*๑.๕)	๒๕๑ (คำนวณจาก ๒๒,๓๑๙*๒๕*๐.๔๕)/๑๐๐๐	๑.เทพา ๒.จะนะ ๓.ระโนด
๒๕๖๔	๕,๗๙๗	-	-	๑๘,๓๒๘	๒๗,๔๙๒(คำนวณจาก ๘,๓๒๘*๑.๕)	๓๐๙ (คำนวณจาก ๒๗,๔๙๒*๒๕*๐.๔๕)/๑๐๐๐	๑.จะนะ ๒.เทพา ๓.ระโนด
๒๕๖๕	๕,๙๔๓	-	-	๑๙,๐๑๙	๒๘,๕๒๙(คำนวณจาก ๑๙,๐๑๙*๑.๕)	๓๒๑ (คำนวณจาก ๒๘,๕๒๙*๒๕*๐.๔๕)/๑๐๐๐	๑.จะนะ ๒.ระโนด ๓.เทพา

หมายเหตุ: ๑) โคเนื้อ สุกร แพะเนื้อ ไก่เนื้อ เป็ดเนื้อ จำนวนผลผลิต(ตัว) หมายถึง จำนวนสัตว์ที่เกษตรกรจำหน่ายเพื่อแปรสภาพเป็นเนื้อ (ตัว) และ น้ำหนัก (ตัน) หมายถึง น้ำหนักสัตว์มีชีวิตทั้งหมดที่เกษตรกรจำหน่าย

๒) โคนม แพะนม จำนวนผลผลิต(ตัว) หมายถึง จำนวนแม่โคนม หรือ แม่แพะนม ที่รีดนมเพื่อจำหน่าย และ น้ำหนัก(ตัน) หมายถึง ปริมาณน้ำนมโค หรือ น้ำนมแพะที่เกษตรกรจำหน่าย

๓) ไก่ไข่ เป็ดไข่ จำนวนผลผลิต(ตัว) หมายถึง จำนวนแม่ไก่ยืนกรง หรือ จำนวนเป็ดให้ไข่ และ น้ำหนัก(ล้านฟอง) หมายถึง จำนวนไข่ (ล้านฟอง)

ที่มา : สำนักงานปศุสัตว์จังหวัดสงขลา /สำนักงานเศรษฐกิจการเกษตรที่ ๙ จังหวัดสงขลา

ผลการวิเคราะห์..... -.....

๒. ทรัพยากรการผลิต

๒.๑ เกษตรกร (รายงานข้อมูล ณ วันที่ ๑๔ กุมภาพันธ์ ๒๕๖๖)

ประเภทเกษตรกร	จำนวน (กลุ่ม)	เกษตรกร (ราย)
๑. เกษตรกรปราดเปรื่อง (Smart Famer)		
๑.๑ เกษตรกรปราดเปรื่อง (Existing Smart Famer)	-	๔
๑.๒ เกษตรกรปราดเปรื่องต้นแบบ (Model Smart Famer)	-	๑๕
๑.๓ เกษตรกรปราดเปรื่องรุ่นใหม่ (Young Smart Famer)	-	๙
๒. สถาบันเกษตรกร		
๒.๑ กลุ่มแปลงใหญ่	๒	๑๑๓
๒.๒ วิสาหกิจชุมชน	๑	๑๒
๒.๓ สหกรณ์การเกษตร	-	-
๒.๔ กลุ่มเกษตรกร(กลุ่มผู้เลี้ยงแพะ)	๑๔๗	๑,๔๗๕
๓. บริษัท/ห้างหุ้นส่วนจำกัด		
๓.๑ บริษัท	๑	-
๓.๒ ห้างหุ้นส่วนจำกัด	-	-

ที่มา : สำนักงานปศุสัตว์จังหวัดสงขลา /สำนักงานเศรษฐกิจการเกษตรที่ ๙ จังหวัดสงขลา

ผลการวิเคราะห์.....

๒.๒ อาหารสัตว์ (อาหารชั้น) (ข้อมูลปีการผลิต ปี พ.ศ.๒๕๖๕)

รายการ	จำนวนเกษตรกร (ราย)	ร้อยละ (%)
๑.ผลิตอาหารไว้ใช้เอง	Na	Na
๒.ซื้ออาหารสัตว์	Na	Na
๓.ผลิตไว้ใช้เองและซื้อ	Na	Na
รวม	Na	Na

ที่มา : สำนักงานปศุสัตว์จังหวัดสงขลา /สำนักงานเศรษฐกิจการเกษตรที่ ๙ จังหวัดสงขลา

ผลการวิเคราะห์.....

๒.๓ พื้นที่ดินที่ใช้เพาะปลูกพืชอาหารสัตว์ (ข้อมูล ปีเพาะปลูก ๒๕๖๔/๖๕)

พื้นที่	พื้นที่เหมาะสม มาก (S๑) (ไร่)	พื้นที่เหมาะสม ปานกลาง (S๒) (ไร่)	พื้นที่เหมาะสม น้อย (S๓) (ไร่)	พื้นที่มา เหมาะสม (N) (ไร่)	พื้นที่ไม่มี เอกสารสิทธิ์ (ไร่)	รวมทั้งหมด (ไร่)
๑. พื้นที่ตาม Agri-Map	-	-	-	-	-	-
๒. พื้นที่ปลูกจริง	-	-	-	-	-	-
ร้อยละ	-	-	-	-	-	-

ที่มา : สำนักงานปศุสัตว์จังหวัดสงขลา /สำนักงานเศรษฐกิจการเกษตรที่ ๙ จังหวัดสงขลา

ผลการวิเคราะห์..... -

๓. คุณภาพมาตรฐานการผลิต ข้อมูลผลการรับรองยังไม่หมดอายุ (รายงานข้อมูล ณ วันที่ ๑๔ กุมภาพันธ์ ๒๕๖๖)

มาตรฐาน	เกษตรกร (ราย)	จำนวนฟาร์ม (ฟาร์ม)
๑. GAP	-	-
๒. GFM	๒๔๑	๒๔๑
๓. Organic Thailand	-	-
๔. ฮาลาล	-	-
๕. อื่นๆ ระบุ	-	-
รวม	๒๔๑	๒๔๑

ที่มา : สำนักงานปศุสัตว์จังหวัดสงขลา /สำนักงานเศรษฐกิจการเกษตรที่ ๙ จังหวัดสงขลา

ผลการวิเคราะห์..... -

๔. ปริมาณผลผลิตออกสู่ตลาด (ผลผลิตที่ส่งออกสู่ตลาด ปี พ.ศ. ๒๕๖๕)

หน่วย : ตัน

รายการ	ปี ๒๕๖๕												รวม
	ม.ค.	ก.พ.	มี.ค.	เม.ย.	พ.ค.	มิ.ย.	ก.ค.	ส.ค.	ก.ย.	ต.ค.	พ.ย.	ธ.ค.	
ปริมาณ	๒,๓๘๕	๒,๓๗๗	๒,๓๘๙	๒,๓๗๘	๒,๓๕๓	๒,๓๗๙	๒,๓๗๓	๒,๓๙๐	๒,๓๖๕	๒,๓๘๖	๒,๓๘๐	๒,๓๗๔	๒๘,๕๒๙
ร้อยละ	๘.๓๖	๘.๓๓	๘.๓๗	๘.๓๔	๘.๒๕	๘.๓๔	๘.๓๒	๘.๓๘	๘.๒๙	๘.๓๖	๘.๓๔	๘.๓๒	๑๐๐

ที่มา : สำนักงานปศุสัตว์จังหวัดสงขลา /สำนักงานเศรษฐกิจการเกษตรที่ ๙ จังหวัดสงขลา

ผลการวิเคราะห์..... -

๕. ราคาผลผลิตที่เกษตรกรขายได้ (ข้อมูลย้อนหลัง ๓ ปี ปี พ.ศ. ๒๕๖๓ - ๒๕๖๕)

หน่วย : บาท/ตัว

ปี พ.ศ.	ม.ค.	ก.พ.	มี.ค.	เม.ย.	พ.ค.	มิ.ย.	ก.ค.	ส.ค.	ก.ย.	ต.ค.	พ.ย.	ธ.ค.	เฉลี่ย
๒๕๖๓	๑๕๑	๑๕๓	๑๕๔	๑๕๒	๑๕๓	๑๕๔	๑๕๖	๑๕๔	๑๕๒	๑๕๘	๑๕๔	๑๕๑	๑๕๓
๒๕๖๔	๑๖๘	๑๕๗	๑๗๒	๑๗๑	๑๗๗	๑๗๓	๑๗๔	๑๘๐	๑๖๙	๑๖๙	๑๖๗	๑๖๐	๑๗๐
๒๕๖๕	๑๖๓	๑๖๓	๑๖๘	๑๖๘	๑๖๖	๑๖๙	๑๖๙	๑๖๖	๑๖๕	๑๖๘	๑๖๖	๑๖๐	๑๖๖

ที่มา : สำนักงานปศุสัตว์จังหวัดสงขลา /สำนักงานเศรษฐกิจการเกษตรที่ ๙ จังหวัดสงขลา

ผลการวิเคราะห์..... -

๖. ต้นทุนและผลตอบแทนทางการเงิน (ข้อมูลย้อนหลัง ๓ ปีการผลิต ปี พ.ศ. ๒๕๖๓ - ๒๕๖๕)

รายการ	ปี พ.ศ. ๒๕๖๓	ปี พ.ศ. ๒๕๖๔	ปี พ.ศ. ๒๕๖๕
๑. ต้นทุนการผลิต	-	-	๑๐๗.๒๑ บาท
๑.๑ ต้นทุนคงที่ (บาท/กก.)	-	-	
๑.๒ ต้นทุนผันแปร (บาท/กก.)	-	-	
๑.๓ ต้นทุนรวม (บาท/กก.)	-	-	
๒. รายได้ (บาท/กก.)	-	-	๑๖๐ บาท
๓. กำไรสุทธิ (บาท/กก.)	-	-	๕๒.๗๙
๔. อัตราผลตอบแทนจากการลงทุน (ROI) (%)	-	-	๔๙.๒๔

หมายเหตุ: กำไรสุทธิ = รายได้ - ต้นทุนรวม, อัตราผลตอบแทนจากการลงทุน = $\frac{\text{กำไรสุทธิ} \times 100}{\text{ต้นทุนรวม}}$

ที่มา : สำนักงานปศุสัตว์จังหวัดสงขลา /สำนักงานเศรษฐกิจการเกษตรที่ ๙ จังหวัดสงขลา

ผลการวิเคราะห์.....

๗. ปัญหาสำคัญของสินค้า (Pain Point) และข้อเสนอแนะแนวทางแก้ไข

ประเด็น	ปัญหาสำคัญ (Pain Point)	ข้อเสนอแนะแนวทางแก้ไข
ด้านการผลิต	-ผลิตไม่เพียงพอความต้องการ	-ส่งเสริมการผลิตและขยายเครือข่ายสัตว์พันธุ์ดี จำหน่ายสัตว์พันธุ์ดีให้เกษตรกร
ด้านการแปรรูป	-	-
ด้านการตลาด	-	-

๔.๒ โครงการที่เกี่ยวข้องตามนโยบายรัฐบาล

๑.โครงการประกันรายได้เกษตรกรผู้ปลูกข้าว พร้อมมาตรการคูปอง และโครงการสนับสนุนค่าบริหารจัดการและพัฒนาคุณภาพผลผลิตเกษตรกรผู้ปลูกข้าว ปีการผลิต ๒๕๖๕/๖๖

คณะรัฐมนตรีมีมติรับทราบผลการดำเนินโครงการประกันรายได้เกษตรกรผู้ปลูกข้าวพร้อมมาตรการคูปอง และโครงการสนับสนุนค่าบริหารจัดการและพัฒนาคุณภาพผลผลิตเกษตรกรผู้ปลูกข้าวปีการผลิต ๒๕๖๔/๖๕ และอนุมัติหลักการโครงการประกันรายได้เกษตรกรผู้ปลูกข้าว พร้อมมาตรการคูปอง และโครงการสนับสนุนค่าบริหารจัดการและพัฒนาคุณภาพผลผลิตเกษตรกรผู้ปลูกข้าว ปีการผลิต ๒๕๖๕/๖๖ ตามที่กระทรวงพาณิชย์ เสนอ โดยอนุมัติกรอบวงเงินตามความเห็นของสำนักงบประมาณ เมื่อวันที่ ๑๕ พฤศจิกายน ๒๕๖๕ กรอบวงเงินในการดำเนินโครงการตามกรอบมาตรา ๒๘ แห่งพระราชบัญญัติวินัยการเงินการคลังของรัฐ พ.ศ. ๒๕๖๑ จำนวน ๖๖,๐๔๐.๙๐๖ ล้านบาท

๑) โครงการประกันรายได้ผู้ปลูกข้าว ปี๒๕๖๕/๖๖ มติคณะกรรมการนโยบายและบริหารข้าวแห่งชาติ (นบข.) ได้มีมติเมื่อวันที่ ๑๕ พฤศจิกายน ๒๕๖๕ เห็นชอบในหลักการโครงการประกันรายได้เกษตรกรผู้ปลูกข้าว ปี ๒๕๖๕/๖๖ รอบที่ ๑ วงที่ ๗ ณ วันที่ ๒๕ พฤศจิกายน พ.ศ.๒๕๖๕ ให้แก่เกษตรกรที่ขึ้นทะเบียนเกษตรกรผู้ปลูกข้าว ปีการผลิต ๒๕๖๕/๖๖ ที่ระบุวันที่คาดว่าจะเกี่ยว ระหว่างวันที่ ๑๙-๒๕ พฤศจิกายน ๒๕๖๕ สำหรับข้าวเปลือกชนิดต่าง ๆ ณ ความชื้นไม่เกิน ๑๕% โดยกำหนดราคาเป้าหมายข้าวแต่ละชนิด

ชนิดข้าว	ราคาเป้าหมาย (บาท/ตัน)	ครัวเรือนละไม่เกิน (ตัน)
ข้าวเปลือกหอมมะลิ	๑๕,๐๐๐	ไม่เกิน ๑๔ ตัน/ครัวเรือน
ข้าวเปลือกหอมมะลินอกพื้นที่	๑๔,๐๐๐	ไม่เกิน ๑๖ ตัน/ครัวเรือน
ข้าวเปลือกเจ้า	๑๐,๐๐๐	ไม่เกิน ๓๐ ตัน/ครัวเรือน
ข้าวเปลือกหอมปทุมธานี	๑๑,๐๐๐	ไม่เกิน ๒๕ ตัน/ครัวเรือน
ข้าวเปลือกเหนียว	๑๒,๐๐๐	ไม่เกิน ๑๖ ตัน/ครัวเรือน

ราคาอ้างอิงและชดเชยส่วนต่างให้เกษตรกรผู้ปลูกข้าว ปี ๒๕๖๕/๖๖ งวดที่ ๒๓ สำหรับเกษตรกรที่ขึ้นทะเบียนปลูกข้าว ระบุวันที่เก็บเกี่ยว วันที่ ๑๑-๑๗ มีนาคม ๒๕๖๖ ประกาศ ณ วันที่ ๑๗ มีนาคม ๒๕๖๖ มีอัตราส่วนต่างที่ ธกส.ใช้ในการจ่ายเงินงวดที่ ๒๓

ชนิดข้าว	ราคาเกณฑ์กลางอ้างอิง (บาท)	ส่วนต่างสำหรับการ จ่ายงวดนี้
ข้าวเปลือกหอมมะลิ	สีนฤดูเก็บเกี่ยว	-
ข้าวเปลือกหอมมะลินอกพื้นที่	๓๘๗.๘๐	-
ข้าวเปลือกเจ้า	๘๑.๓๓	-
ข้าวเปลือกหอมปทุมธานี	๘๕.๓๖	-
ข้าวเปลือกเหนียว	ราคาเกณฑ์กลางสูงกว่า ราคาประกัน	-

๒) มาตรการคู้ชานาคับกับโครงการประกันรายได้เกษตรกรผู้ปลูกข้าว ปี ๒๕๖๔/๖๕ ได้แก่

(๑) โครงการสินเชื่อชะลอการขายข้าวเปลือกนาปี และโครงการสินเชื่อเพื่อรวบรวมข้าวและสร้างมูลค่าเพิ่มโดยสถาบันเกษตรกร : วงเงิน ๗,๔๘๒.๖๙ ล้านบาท

(๒) โครงการชดเชยดอกเบี้ยให้ผู้ประกอบการค้าข้าวในการเก็บสต็อก : วงเงินจ่ายขาด ๕๔๐ ล้านบาท

(๓) มาตรการเพื่อช่วยลดภาระต้นทุนการผลิตให้แก่เกษตรกรผู้ปลูกข้าว ปีการผลิต ๒๕๖๕/๖๖ ที่ขึ้นทะเบียนกับกรมส่งเสริมการเกษตร จำนวน ๔.๖๗๘ ล้านครัวเรือน อัตราไร่ละ ๑๐๐๐ บาท ไม่เกินครัวเรือนละ ๒๐ ไร่ หรือครัวเรือนละไม่เกิน ๒๐,๐๐๐ บาท : วงเงิน ๓๙,๘๕๘.๐๘๖ ล้านบาท และงบอุดหนุนกรมการข้าว จำนวน ๑๕,๒๒๕ ล้านบาท รวมเป็นเงิน ๕๕,๐๘๓.๐๘๖ ล้านบาท

๒.โครงการประกันรายได้ชาวสวนปาล์มน้ำมัน ปี ๒๕๖๕-๒๕๖๖ และโครงการผลักดันการส่งออกน้ำมันปาล์มเพื่อลดผลผลิตส่วนเกิน ปี ๒๕๖๖

มติคณะรัฐมนตรีเมื่อวันที่ ๑๗ มกราคม ๒๕๖๖ เห็นชอบและรับทราบสรุปมติการประชุมคณะกรรมการนโยบายปาล์มแห่งชาติ (กนป.) ครั้งที่ ๓/๒๕๖๕ เมื่อวันที่ ๑๙ ตุลาคม ๒๕๖๕ ซึ่งได้เห็นชอบการดำเนินโครงการประกันรายได้เกษตรกรชาวสวนปาล์มน้ำมัน ปี ๒๕๖๕-๒๕๖๖ ตามที่กระทรวงพาณิชย์ เสนอระยะเวลาการจ่ายเงินเดือนกันยายน ๒๕๖๕ - สิงหาคม ๒๕๖๖ กรอบวงเงินดำเนินการ ๖,๑๒๘.๑๘ ล้านบาท โดยคงหลักการเช่นเดียวกับโครงการประกันรายได้เกษตรกรชาวสวนปาล์มน้ำมัน ปี ๒๕๖๔-๒๕๖๕ ทั้งนี้ เพื่อให้เกิดความต่อเนื่องจากโครงการฯ ปี ๒๕๖๔-๒๕๖๕ กำหนดให้เริ่มจ่ายเงินชดเชยประกันรายได้ งวดที่ ๑ ให้แก่เกษตรกรตั้งแต่วันที่กันยายน ๒๕๖๕

หลักเกณฑ์เงื่อนไข วิธีการดำเนินโครงการประกันรายได้ชาวสวนปาล์มน้ำมัน ปี ๒๕๖๕-๒๕๖๖

๑. การช่วยเหลือ

- เกษตรกรผู้ปลูกปาล์มน้ำมันที่ขึ้นทะเบียนเกษตรกรกับกรมส่งเสริมการเกษตร
- ได้รับเงินชดเชยตามพื้นที่ปลูกจริง แต่ไม่เกินครัวเรือนละ ๒๕ ไร่
- ต้องเป็นพื้นที่ปลูกปาล์มที่ให้ผลผลิตแล้ว มีอายุไม่น้อยกว่า ๓ ปี

๒. ราคาประกัน ผลปาล์มทะเล (คุณภาพน้ำมัน ๑๘%) กิโลกรัมละ ๔ บาท

๓. ปริมาณผลผลิตที่ชัดเจน

- ใช้ปริมาณผลผลิตเฉลี่ยต่อไร่ต่อปีทั้งประเทศของสำนักงานเศรษฐกิจการเกษตร
- เฉลี่ยย้อนหลัง ๓ ปี (๓๖ เดือน) เท่ากันทุกจังหวัด
- ปี ๒๕๖๔ (ก.ย.๖๐- ส.ค.๖๓) เท่ากับ ๒.๙๔๘ กิโลกรัม/ไร่/ปี

๔. ราคาอ้างอิง กำหนดโดยคณะกรรมการบริหารโครงการประกันรายได้ฯ ปี ๒๕๖๔ เท่ากันสำหรับทุกจังหวัดแหล่งผลิต

๕. การจ่ายเงิน ธ.ก.ส.จ่ายเงินชดเชยเป็นงวด งวดละ ๓๐ วัน จ่ายทุกวันที่ ๑๕ ของเดือน(วันหยุดเลื่อนจ่ายเร็วขึ้น)

๓. โครงการประกันรายได้ชาวสวนยาง ระยะที่ ๔ และ โครงการสนับสนุนสินเชื่อเป็นเงินทุนหมุนเวียนแก่ผู้ประกอบการไม้ยางและผลิตภัณฑ์ ระยะที่ ๒

มติคณะรัฐมนตรีเมื่อวันที่ ๒๘ กุมภาพันธ์ ๒๕๖๖ อนุมัติโครงการประกันรายได้เกษตรกรชาวสวนยาง ระยะที่ ๔ ครอบคลุมเงิน ๗๕๖๖ ล้านบาท เพื่อบรรเทาความเดือดร้อนให้กับเกษตรกรชาวสวนยางในช่วงราคาที่ยางผันผวน โดยกำหนดเป้าหมายเกษตรกรชาวสวนยาง ๑.๖ ล้านราย พื้นที่สวนยางกรีดได้ ๑๘.๑๘ ล้านไร่ ให้เกษตรกรขึ้นทะเบียนกับการยางแห่งประเทศไทย ภายในวันที่ ๓๐ มิถุนายน ๒๕๖๕ ซึ่งดำเนินการขึ้นทะเบียนเสร็จสิ้นไปแล้ว

หลักเกณฑ์เงื่อนไข วิธีการดำเนินโครงการประกันรายได้ชาวสวนยาง ระยะที่ ๔

๑. การช่วยเหลือ

- เกษตรกรชาวสวนยางที่ขึ้นทะเบียนเกษตรกรและแจ้งพื้นที่ปลูกยางกับการยางแห่งประเทศไทย
- เป็นเกษตรกรที่ปลูกยางในพื้นที่มีเอกสารสิทธิเท่านั้น
- เป็นสวนยางอายุ ๗ ปี ขึ้นไปที่เปิดกรีดยางแล้ว
- ประกันไม่เกินรายละไม่เกิน ๒๕ ไร่

๒. ราคาประกัน

ผลผลิตยาง	ราคาประกัน (บาท/กก.)	สิทธิ (ไม่เกิน)
๑.ยางแผ่นคุณภาพดี	๖๐	๒๐ กก../ไร่/เดือน
๒.น้ำยางสด (DRC ๑๐๐%)	๕๗	๒๐ กก../ไร่/เดือน
๓.ยางก้อนถ้วย (DRC ๕๐%)	๒๓	๔๐ กก../ไร่/เดือน

๓. การจ่ายเงิน

- การแบ่งสัดส่วนรายได้ : เจ้าของสวนยาง ๖๐% คนกรีดยาง ๔๐%
- เริ่มจ่ายเงินถึงมือเกษตรกรชาวสวนยาง ภายในเดือนมีนาคม ๒๕๖๖

๔. ระยะเวลา

- ระยะเวลาโครงการ : เดือนมกราคม - กันยายน ๒๕๖๖
- ระยะเวลาประกันรายได้ : เดือนตุลาคม - พฤศจิกายน ๒๕๖๕

๕. สถานการณ์การผลิตและราคาสินค้าเกษตรที่สำคัญ (เช่น สินค้าเกษตร พาร์มมาตรฐานด้านปศุสัตว์ผลการสุ่มตรวจนมโรงเรียน)

๕.๑) สินค้าเกษตร..ด้านพืช...๔...ชนิด (เงาะ,ทุเรียน,มังคุด,ลองกอง) พื้นที่ปลูก...๓๒,๗๔๕.๓๐...ไร่ พื้นที่ให้ผล...๒๖,๗๗๙.๒๙...ไร่ ปริมาณผลผลิต...๑๕,๔๔๙.๕๖...ตัน คาดการณ์ผลผลิต... ..๑๕,๔๔๙.๕๖...ตัน ดังนี้

เดือนมีนาคม ๖๖ จำนวนผลผลิต-.....ตัน ราคา-.....บาท/ตัน

เดือนเมษายน ๖๖ จำนวนผลผลิต-.....ตัน ราคา-.....บาท/ตัน

เดือนพฤษภาคม ๖๖ จำนวนผลผลิต-.....ตัน ราคา-.....บาท/ตัน

(ที่มา : ปฏิทินผลผลิตสินค้าเกษตรรายเดือนระดับจังหวัด ประจำปี พ.ศ.๒๕๖๕ ณ วันที่ ๑๐ ธ.ค.๖๕ และ คาดการณ์ปี ๒๕๖๖)

หมายเหตุ ผลผลิตไม้ผล ๔ ชนิด จะออกสู่ตลาดมากช่วงสิงหาคม-กันยายน ของทุกปี ราคาที่เกษตรกรขายได้ ลองกอง ๒๕-๕๐ บาท ทุเรียนหอมทอง ๙๐-๑๓๐ บาท มังคุด ๒๐-๔๐ บาท และเงาะโรงเรียน ๒๐-๓๕ บาท

กรณีไม่เกิดความเสียหายจากภัยแล้ง/ภาวะฝนทิ้งช่วง คาดว่ามีปริมาณผลผลิตทั้งหมด... ๑๕,๔๔๙.๕๖... ..ตัน จำนวน....๔....ชนิด ประมาณ.. ๑๕,๔๔๙.๕๖... ..ตัน ผลผลิตเฉลี่ย-..... กก/ไร่ คาดว่าจะออกสู่ตลาดประมาณ ๑๕,๔๔๙.๕๖... ..ตัน คิดเป็นร้อยละ...๑๐๐...ของผลผลิตทั้งหมด

กรณีเกิดความเสียหายจากภัยแล้ง/ภาวะฝนทิ้งช่วง คาดว่ามีปริมาณผลผลิตทั้งหมด ประมาณ...-.....ตัน ผลผลิตเฉลี่ย...-..... กก/ไร่ คาดว่าจะออกสู่ตลาด...-..... ..ตัน คิดเป็นร้อยละ-..... ของผลผลิตทั้งหมด

-ปัญหา/ความเสี่ยง/แนวโน้มความเสียหาย พบว่าปัจจุบันมีพื้นที่คาดว่าจะได้รับผลกระทบจากภาวะฝนทิ้งช่วง-..... ..พื้นที่ปลูก.....-..... ..ประมาณ.....-.....ไร่

๕.๒) สินค้าเกษตร..ด้านประมง...๒... ชนิด (ปลากะพง,กุ้งแวนนาไม) พื้นที่เลี้ยง.....๙,๓๓๕.๔๕...ไร่ ปริมาณผลผลิต ..๙,๐๐๖.๗๕...ตัน คาดการณ์ผลผลิต ดังนี้

เดือนมีนาคม ๖๖ จำนวนผลผลิต๕๙๗.....ตัน ราคา-.....บาท/ตัน

เดือนเมษายน ๖๖ จำนวนผลผลิต๖๖๓.....ตัน ราคา-.....บาท/ตัน

เดือนพฤษภาคม ๖๖ จำนวนผลผลิต๗๙๓.....ตัน ราคา-.....บาท/ตัน

(ที่มา : ปฏิทินผลผลิตสินค้าเกษตรรายเดือนระดับจังหวัด ประจำปี พ.ศ.๒๕๖๕ ณ วันที่ ๑๐ ธ.ค.๖๕ และ คาดการณ์ปี ๒๕๖๖)

หมายเหตุ ปลากะพง ขนาด ๓-๕ กิโลกรัม/ตัว ราคา ๑๓๐-๑๖๐ บาท, กุ้งทะเล ขนาด ๖๕ ตัว/กิโลกรัม ราคา ๑๔๕-๑๕๐ บาท/กิโลกรัม

๕.๓) สินค้าเกษตร..ด้านปศุสัตว์...๓... ชนิด (โคเนื้อ,สุกร,ไก่เนื้อ) จำนวนสัตว์ทั้งหมด... ๓,๐๘๓,๖๗๙..... ตัว ปริมาณผลผลิต... ๑๙,๕๑๘,๖๐๓ ตัว คาดการณ์ผลผลิต ดังนี้

เดือนมีนาคม ๖๖ จำนวนผลผลิต...๑,๓๒๒,๓๗๘...ตัว ราคา-.....บาท/ตัว

เดือนเมษายน ๖๖ จำนวนผลผลิต...๑,๒๗๘,๙๘๔...ตัว ราคา-.....บาท/ตัว

เดือนพฤษภาคม ๖๖ จำนวนผลผลิต ..๒,๓๘๓,๒๔๘...ตัว ราคา-.....บาท/ตัน

(ที่มา : ปฏิทินผลผลิตสินค้าเกษตรรายเดือนระดับจังหวัด ประจำปี พ.ศ.๒๕๖๕ ณ วันที่ ๑๐ ธ.ค.๖๕ และ คาดการณ์ปี ๒๕๖๖)

หมายเหตุ โคเนื้อ ราคา ๘๗.๘๗ บาท/กิโลกรัม สุกร ราคาหน้าฟาร์ม ๑๐๐ บาท/กิโลกรัม ไก่เนื้อ ราคา ๘๐.๑๐ บาท/กิโลกรัม

๕.๔) ฟาร์มมาตรฐานด้านปศุสัตว์.....จำนวน ๑๐๓.....ฟาร์ม

๕.๕) ผลการสัมมนาโรงเรียน.....จังหวัดสงขลา มีโรงเรียน/ศูนย์พัฒนาเด็กเล็ก เข้าร่วมโครงการ จำนวน ๑๔๔ โรงเรียน (ที่มา สำนักงานปศุสัตว์จังหวัดสงขลา ปี ๒๕๖๕).....

๖. สถานการณ์และการช่วยเหลือภัยพิบัติด้านเกษตร

๖.๑ ผลการเฝ้าระวังโรคและแมลงศัตรูสำคัญ

๑) ข้าว

พบพื้นที่การระบาดของ แมลงสี จำนวน ๑๕ ไร่ และหนอนกระทู้ข้าว จำนวน ๑๓๕ ไร่

การดำเนินการแก้ไข

๑. ประชาสัมพันธ์และเตือนการระบาดของแมลงสี หนอนกระทู้ข้าว และศัตรูข้าวอื่นๆ

๒. แนะนำวิธีการใช้สารชีวภัณฑ์ วิธีการผลิตขยายสารชีวภัณฑ์ต่างๆ เพื่อให้เกษตรกรนำไปใช้ในพื้นที่มีการระบาดเพื่อเป็นการป้องกันกำจัด โรค แมลง ศัตรูข้าว และให้คำแนะนำให้เกษตรกรกำจัดวัชพืชโดยรอบแปลงเพื่อเป็นการตัดวงจรชีวิตและลดปริมาณแหล่งที่อยู่อาศัยของโรคแมลงศัตรูพืชในนาข้าว

๒) มะพร้าว

พบพื้นที่การระบาดของ หนอนหัวดำมะพร้าว จำนวน ๘๔ ไร่ แมลงค้ำหนาม จำนวน ๒๔๕.๒๕ ไร่ ดั้วแรด จำนวน ๒๔.๗๕ ไร่ และไรสีขามะพร้าว จำนวน ๐.๒๕ ไร่

การดำเนินการแก้ไข

๑. รณรงค์ให้เกษตรกรตัดทางใบมะพร้าวที่ถูกหนอนหัวดำทำลายไปเผาทิ้งนอกแปลง และเก็บเศษซากพืชไปเผาทำลาย เพื่อไม่ให้เป็นแหล่งแพร่พันธุ์ และทำความสะอาดสวนมะพร้าวอย่างสม่ำเสมอ

๒. ปลอ่ยแตนเบียนบราคอน เพื่อควบคุมการระบาดของหนอนหัวดำในพื้นที่

๓. ปลอ่ยแตนเบียนอะซีโคเดส เพื่อควบคุมหนอนของแมลงค้ำหนามมะพร้าวในพื้นที่

๔. ปลอ่ยแตนเบียนเตตระสติคัส ควบคุมด้กแด้แมลงค้ำหนามมะพร้าวในพื้นที่

๕. พ่นสารฆ่าไรในระยะมะพร้าวติดจั่นจนถึงระยะขนาดเล็กห่างกันประมาณ ๑ สัปดาห์ ซึ่งเป็นระยะที่ไรสีขามะพร้าวใช้สารเคมีตามคำแนะนำของกรมวิชาการเกษตร

๓) ปาล์มน้ำมัน

พบพื้นที่การระบาดของ โรคลำต้นเน่า จำนวน ๑๗.๕๐ ไร่

การดำเนินการแก้ไข

๑. ใช้เชื้อราไตรโคเดอร์มา ทาบริเวณที่เกิดโรคลำต้นเน่าของปาล์มน้ำมันเพื่อควบคุมการระบาดไม่ให้ลุกลามไปยังต้นอื่นๆ และตัดทลายที่เป็นโรคทลายเน่าของปาล์มน้ำมันออกไปเผาออกแปลง

๒. กำจัดวัชพืชบริเวณรอบสวนปาล์มน้ำมันให้สะอาดอย่างสม่ำเสมอ

๔) ยางพารา

พบพื้นที่การระบาดของ โรคใบร่วงชนิดใหม่ของยางพารา จำนวน ๓๐,๕๓๑.๘๘ ไร่ และโรครากขาว จำนวน ๑๗.๐๐ ไร่

การดำเนินการแก้ไข

๑. ประชาสัมพันธ์และแจ้งเตือนการระบาดของโรคใบร่วงยางพาราที่ก่อให้เกิดความเสียหายกับสวนยางพาราแก่เกษตรกรรับรู้อย่างต่อเนื่อง พร้อมทั้งให้คำแนะนำเรื่องการป้องกันกำจัด

๒. กำจัดใบยางพาราที่เกิดโรคหรือวัชพืช ซึ่งอาจเป็นแหล่งสะสมหรือพืชอาศัยของเชื้อสาเหตุโรค และบำรุง เสริมสร้างความสมบูรณ์แข็งแรงให้ต้นยางพารา เช่น การใส่ปุ๋ยให้เหมาะสมกับระยะการเจริญเติบโตของยางพาราตามคำแนะนำของการยางแห่งประเทศไทย รวมทั้งหมั่นสำรวจแปลงยางพาราอย่างสม่ำเสมอ โดยเฉพาะในช่วงที่มีฝนตกชุก หากพบต้นยางพารามีทรงพุ่มเหี่ยวเฉา ใบร่วง ให้รีบกำจัดส่วนที่เป็นโรคทิ้งทันที

๓. รณรงค์ให้เกษตรกรหยุดกรีดยางในขณะที่ยางพาราอยู่ในช่วงผลัดใบ และทำร่องบริเวณโคนต้นยางพาราให้ร่องขวางกับลำต้น โดยให้ร่องจดกับร่องที่ทำแบ่งแยกหน้ากรีดยาง เพื่อป้องกันโรครากขาวไม่ให้ลุกลามลงสู่รากของยางพารา

๕) ศัตรูทุเรียน

พบพื้นที่การระบาดของ เพลี้ยไก่แจ้ จำนวน ๓ ไร่ โรครากเน่าโคนเน่า โรคใบจุดสาหร่าย จำนวน ๓ ไร่ โรครากเน่าโคนเน่า จำนวน ๖ ไร่ และโรคใบไหม้ จำนวน ๔ ไร่

- เพลี้ยไก่แจ้ ให้ทำลายใบอ่อนที่ยังไม่โตเต็มที่

- โรครากเน่าโคนเน่าทุเรียน แจ้างเตือนให้เกษตรกรเผ่าระวัง และหมั่นสำรวจแปลงอย่างสม่ำเสมอ แนะนำให้ใช้เชื้อราไตรโคเดอร์มาในการป้องกันโรค โดยการหว่านในพื้นที่รัศมีทรงพุ่มที่มีรากฝอยอยู่ หรือใช้รองก้นหลุมก่อนปลูก ตัดแต่งกิ่งหรือลำต้นที่เป็นโรคไปทำลายนอกแปลงปลูก

- ดูแลการตัดแต่งกิ่งให้เหมาะสม ไม่ให้ต้นมีทรงพุ่มแน่นเพื่อให้ทุเรียนได้รับแสงแดด และอากาศถ่ายเทได้ดี เป็นการลดความชื้น ทำให้สภาพแวดล้อมไม่เหมาะสมต่อการระบาดของโรคหากโรคยังคงระบาดพันด้วยสารป้องกันกำจัดโรคพืช เพื่อป้องกันการเกิดโรคใบจุดสาหร่าย

๖.๒ การดำเนินงานช่วยเหลือเกษตรกรที่ประสบภัยพิบัติด้านการเกษตร....การเกิดภัยแล้ง

๖.๒.๑ การเตรียมการช่วยเหลือ/การให้ความช่วยเหลือ โดยศูนย์ติดตามและแก้ไขปัญหาภัยพิบัติด้านการเกษตรจังหวัดสงขลา

๑) ประสานหน่วยงานในสังกัดกระทรวงเกษตรและสหกรณ์ติดตามข้อมูลสภาวะอากาศและข่าวสารจากทางราชการ เผ่าระวังสถานการณ์ วาตภัย/อุทกภัย/ศัตรูพืชระบาด และมาตรการภาครัฐในการให้ความช่วยเหลือเกษตรกร

๒) ประสานหน่วยงานที่เกี่ยวข้องด้านพืช ด้านปศุสัตว์ และด้านประมง แจ้างเตือนและให้คำแนะนำเกษตรกรในการเตรียมการป้องกัน

๓) รายงานสถานการณ์น้ำและผลกระทบด้านการเกษตรจังหวัดสงขลาเป็นประจำทุกวัน

๔) เตรียมความพร้อม เสี่ยงอาหารสัตว์ เวชภัณฑ์รักษาสัตว์ป่วย และเตรียมแผนการอพยพสัตว์ในช่วงอุทกภัย

๕) หากเกิดสถานการณ์ฝนตกหนัก อุทกภัย/วาตภัย ดินถล่ม ให้หน่วยงานที่รับผิดชอบพื้นที่ประสานศูนย์ติดตามและแก้ไขปัญหาภัยพิบัติด้านการเกษตรจังหวัดสงขลา เพื่อประสานงานให้ความช่วยเหลือทาง E-mail : saraban_ska@opsmoac.go.th เบอร์โทร ๐-๗๔๓๑-๓๙๐๔

๗. ปัญหา/ข้อเรียกร้องที่เกิดขึ้นในจังหวัด/แนวทางแก้ไข (ใครได้รับผลกระทบ/เดือดร้อนอย่างไร เมื่อใด มีข้อเสนอให้รัฐแก้ไขปัญหาอย่างไร ได้ปฏิบัติการไปแล้วอย่างไร ผลเป็นอย่างไร มีข้อเสนอการแก้ไขปัญหามาให้หมดสิ้นไปอย่างไร)

๗.๑ ปัญหาที่ดินทำกิน -ไม่มี-

๗.๒ ปัญหาหนี้สิน

๑.การแก้ไขปัญหาหนี้สินเกษตรกรโดยกองทุนหมุนเวียนเพื่อการกู้ยืมแก่เกษตรกรและผู้ยากจนของกระทรวงเกษตรและสหกรณ์

การดำเนินงานของจังหวัดสงขลา ดำเนินงานกองทุนหมุนเวียนเพื่อการกู้ยืมแก่เกษตรกรและผู้ยากจน (อบก.) เพื่อช่วยเหลือเกษตรกรและผู้ยากจน เพื่อสงวนและรักษาที่ดินของเกษตรกรและผู้ยากจนไว้ไม่ให้ตกไปเป็นของเจ้าหนี้หรือบุคคลอื่น

หน่วยงานหลัก คือ สำนักงานเกษตรและสหกรณ์จังหวัดสงขลา

หน่วยงานร่วมบูรณาการ คือ สำนักงานเกษตรอำเภอ ธนาการเพื่อการเกษตรและสหกรณ์การเกษตรจังหวัด/สาขา
ผลการดำเนินงาน/ความก้าวหน้า (ประจำเดือนเมษายน ๒๕๖๖)

- | | | | |
|--|-------|---|-----|
| ๑.ผู้มาติดต่อขอกู้กองทุนหมุนเวียนฯ | จำนวน | ๕ | ราย |
| ๒.รับเรื่องคำขอกู้เงินกองทุนหมุนเวียนฯ | จำนวน | - | ราย |
| ๓.พิจารณาคำขอกู้เงินกองทุนหมุนเวียนฯ | จำนวน | - | ราย |
| ๔.ผลการพิจารณาอนุมัติเบิกจ่ายเงินกู้ | จำนวน | - | ราย |
| ๕.ดำเนินการติดตามลูกหนี้ที่ได้รับความช่วยเหลือแล้ว/อยู่ในระหว่างยื่นขอู้ | จำนวน | ๖ | ราย |

ปัญหา/อุปสรรค ลูกหนี้บางรายชำระหนี้ไม่ตรงเวลา หรือบางครั้งขาดวินัยในการชำระหนี้ เนื่องจากรายได้ครัวเรือนไม่เพียงพอ

ข้อเสนอแนะ/แนวทางการพัฒนา แนะนำให้เกษตรกรดำเนินชีวิตโดยหลักปรัชญาเศรษฐกิจพอเพียงและแนะนำการเข้ารับการอบรมจากส่วนราชการที่มีการจัดฝึกอบรม

๘. ปัญหาอุปสรรค/ความเสี่ยง/ความท้าทาย ต่อการปฏิบัติราชการด้านการเกษตรของจังหวัด และข้อเสนอ

วิธีการลดความเสี่ยง (ระบบการบริหารงานภายในจังหวัด/การบริหารงบประมาณของหน่วยงานในสังกัดกระทรวงเกษตรและสหกรณ์/บุคลากร/ข้อจำกัดด้านสภาพพื้นที่และสังคมวัฒนธรรม)

๘.๑ ระบบการบริหารงานภายในจังหวัด

-ไม่มีปัญหา เป็นไปตามโครงสร้างการบริหารราชการส่วนภูมิภาค

๘.๒ การบริหารงบประมาณของหน่วยงานในสังกัดกระทรวงเกษตรและสหกรณ์

จังหวัดสงขลา มีหน่วยงานสังกัดกระทรวงเกษตรและสหกรณ์ตั้งอยู่ในพื้นที่ ๕๑ หน่วยงาน ประกอบด้วยส่วนราชการ ๔๓ หน่วยงาน รัฐวิสาหกิจ ๖ หน่วยงาน หน่วยงานอิสระ ๒ หน่วยงาน งบประมาณ พ.ศ.๒๕๖๖ รวมทั้งสิ้น ๓,๑๓๔,๖๔๒,๗๗๖.๐๕ บาท เบิกจ่ายแล้ว ๘๗๗,๐๗๓,๓๖๓.๙๔ บาท คิดเป็นร้อยละ ๒๗.๙๘ (ข้อมูล ณ วันที่ ๓๐ เมษายน ๒๕๖๖)

๑. งบประมาณส่วนราชการในสังกัดกระทรวงเกษตรและสหกรณ์จังหวัดสงขลา ได้รับจัดสรรงบประมาณ พ.ศ.๒๕๖๖ รวมทั้งสิ้น ๓,๑๐๐,๗๑๗,๐๖๖.๑๑ บาท เบิกจ่ายแล้ว ๘๗๒,๑๗๕,๙๓๒.๑๖ บาท คิดเป็นร้อยละ ๒๘.๑๓ (ข้อมูล ณ วันที่ ๓๐ เมษายน ๒๕๖๖)

๒. งบพัฒนาจังหวัดสงขลา ส่วนราชการในสังกัดกระทรวงเกษตรและสหกรณ์จังหวัดสงขลา ได้รับจัดสรร งบประมาณ พ.ศ.๒๕๖๖ รวมทั้งสิ้น ๑๗,๘๗๙,๒๐๐.๐๐ บาท เบิกจ่ายแล้ว..๔๖๙,๐๐๐.บาท คิดเป็นร้อยละ...๒.๖๒... (ข้อมูล ณ วันที่ ๓๐ เมษายน ๒๕๖๖)

๓. งบอื่น ๆ (กองทุน/อบจ.อื่น ๆ) ส่วนราชการในสังกัดกระทรวงเกษตรและสหกรณ์จังหวัดสงขลา ได้รับจัดสรรงบประมาณ พ.ศ.๒๕๖๖ รวมทั้งสิ้น...๑๖,๐๔๖,๕๐๙.๙๔...บาท เบิกจ่ายแล้ว...๔,๔๒๘,๔๓๑.๗๘..บาท คิดเป็นร้อยละ ..๒๗.๖๐ (ข้อมูล ณ วันที่ ๓๐ เมษายน ๒๕๖๖)

๔. การติดตามการเบิกจ่ายภายในจังหวัดสงขลา ดังนี้

-ผู้ว่าราชการจังหวัดสงขลา ติดตามผลการดำเนินงานและผลการเบิกจ่ายของหน่วยงานในที่ประชุมหัวหน้าส่วนราชการประจำเดือน ทุกเดือน

-การติดตามผ่านการประชุมคณะอนุกรรมการพัฒนาการเกษตรและสหกรณ์ระดับจังหวัด

- การประสานงานโดยสำนักงานเกษตรและสหกรณ์จังหวัดสงขลา แล้วนำเข้าระบบรายงานงบประมาณแผนงานของเว็บไซต์ กระทรวงเกษตรและสหกรณ์
- อื่น ๆ (การประชุมต่าง ๆ)

๘.๓ บุคลากร

-บริหารงานตามกรอบโครงสร้างอัตรากำลังที่ได้รับ

๘.๔ ข้อจำกัดด้านสภาพพื้นที่และสังคมวัฒนธรรม

-จังหวัดสงขลา มีทั้งหมด ๑๖ อำเภอ มีพื้นที่เสี่ยงภัย ๔ อำเภอ ได้แก่ อำเภอจะนะ อำเภอเทพา อำเภอนาทวี และอำเภอสบ้าย้อย ทำให้มีข้อจำกัดในความปลอดภัยในสถานการณ์ความไม่สงบในพื้นที่

-สถานการณ์การแพร่ระบาดของโรคติดเชื้อไวรัสโคโรนา (COVID-๑๙) ในช่วง ปี พ.ศ.๒๕๖๒ เป็นต้นมา ส่งผลกระทบต่อการทำงานทำให้มีข้อจำกัด เพราะต้องคำนึงถึงความปลอดภัยในสถานการณ์การควบคุมการระบาดของโรคไม่ให้เกิดลุกลามรุนแรงมากขึ้น ถึงแม้สถานการณ์ขณะนี้ดีขึ้น รัฐบาลได้คลายมาตรการควบคุมต่าง ๆ แต่การดำเนินงานก็ยังคงต้องเฝ้าระวังการแพร่ระบาดของโรคดังกล่าว
