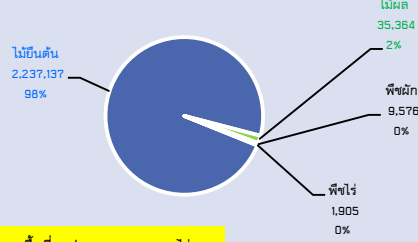


# ข้อมูลประจำเดือน พฤศจิกายน 2566

พื้นที่ทั้งหมดของจังหวัดสงขลา 4,621,180 ไร่

พื้นที่เกษตรกรรมรวม 2,412,475 ไร่



พื้นที่ชลประทาน 575,441 ไร่

ปี 2565 ปริมาณน้ำฝน 2,933.20 มม.จำนวนวันฝนตก 197 วัน

GPP มูลค่า 243,229 ล้านบาท ปี 2564

>นอกภาคเกษตร 210,996 ล้านบาท

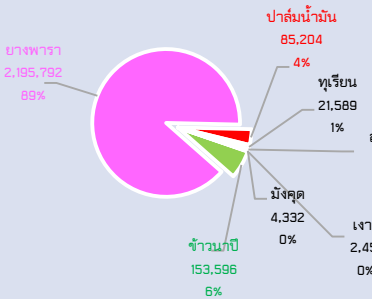
>ภาคเกษตร 32,232 ล้านบาท

>จำนวนประชากร 1,676,000 คน 562,422 ครัวเรือน

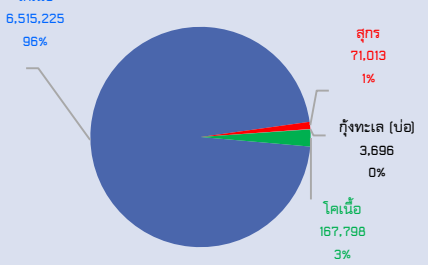
ครัวเรือนภาคการเกษตร 96,611 ครัวเรือน

เป็นแรงงานภาคเกษตร 250,555 คน

## พืชเศรษฐกิจ (ไร่)



## สัตว์เศรษฐกิจ (ตัว)



## สินค้าเด่น/GI จำนวน 5 ชนิด

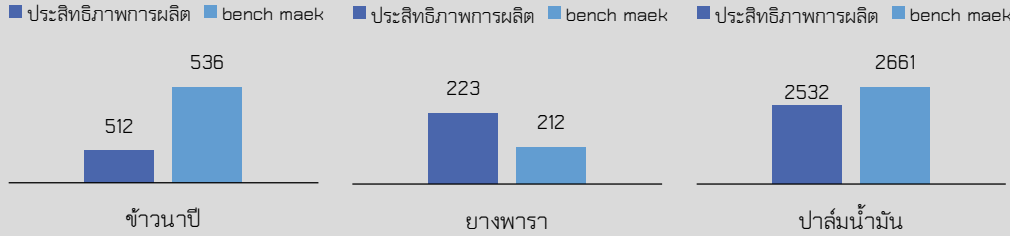
1. ส้มโอฟันธุ์หอมควนลิ่ง ทะเบียนเลขที่ สข 30100092 พื้นที่ปลูก 200 ไร่ ผลผลิต 18 ตัน เกษตรกร.50. ราย ออกมา 10 ราย ช่วงเดือน.ต.ค.-พ.ย (ที่มา:สนง.เทศบาลเมืองควนลิ่ง, อำเภอหาดใหญ่ ปี 2565)

2. ส้มจุกจะนะ ทะเบียนเลขที่ สข 64100161 พื้นที่ปลูก 281.22 ไร่ ผลผลิต 91.35 ตัน เกษตรกร 93 ครัวเรือน ออกมา 10 ราย ช่วงเดือน ก.ค.-ส.ค. (ที่มา:สนง.เกษตรอำเภอจะนะ ปี 2565)

3. มะม่วงเบา ทะเบียนเลขที่ สข 65100190 พื้นที่ปลูก 700 ไร่ ผลผลิต 560 ตัน เกษตรกร.300..ครัวเรือน ออกมา 10 ราย ช่วงเดือน.มี.ค.-เม.ย.และ ก.ย.-ต.ค. (ที่มา:สนง.เกษตรจังหวัดสงขลา ปี 2565)

4. ปลากระพงสามน้ำทะเลสาบสงขลา ทะเบียนเลขที่ สข 6510184 พื้นที่เลี้ยง..89.06..ไร่ ผลผลิต 733.75 ตัน/ปี เกษตรกร 1.276 ราย ออกมา 10 ราย ช่วงเดือน ม.ค.-ธ.ค. (ที่มา:สนง.ประมงจังหวัดสงขลา ปี 2565)

5. ไข่ครอบสงขลา ทะเบียนเลขที่ สข 66100198 ลักษณะเด่นทำจากไข่เปิด 2 ใบ ใส่ลงในเปลือกไข่ 1 ใบ สนง.ปศุสัตว์จังหวัดสงขลา อยู่ระหว่างการขึ้นทะเบียนผู้ประกอบการ



ประสิทธิภาพการผลิตสินค้าเกษตรด้านพืช (กก./ไร่)

# สงขลา

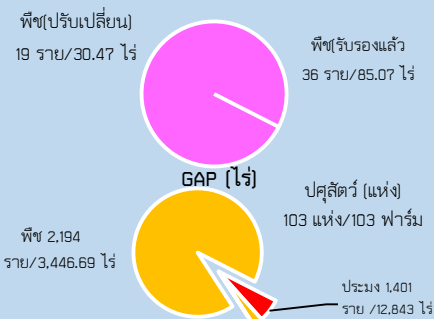
Info graphic

## ข้อมูลพื้นฐานจังหวัด

รายงาน ณ วันที่ 31 ต.ค.66

## ปริมาณสินค้าเกษตรที่ได้รับรองมาตรฐาน

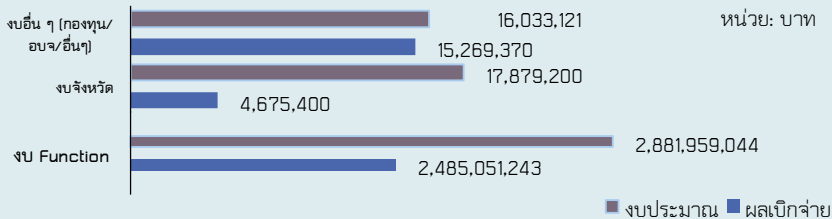
### เกษตรอินทรีย์ (ไร่)



## ภัยพิบัติด้านเกษตร (เดือน ก.ย.66)

### ผลการเฝ้าระวังโรคและแมลงศัตรูสำคัญ

- ยางพารา** -พบการระบาดของโรครากขาว/โรคใบร่วงชนิดใหม่ 1.แจ้งเตือนการระบาด สังเกตใบยางฯ ให้คำแนะนำ 2.กำจัดใบยางพารา พืชอาศัย ที่จะเกิดเชื้อโรคและเสริมสร้างความแข็งแรงให้ต้นยาง
- ปาล์มน้ำมัน**-พบการระบาดของโรคลำต้นเน่า, ด่างกุนลาบ -ใช้เชื้อราไตรโคเดอร์มา ทาบริเวณที่เกิดโรค -กำจัดวัชพืชรอบสวนปาล์มน้ำมันให้สะอาด
- มะพร้าว** -การระบาดของแมลงค้ำหนาม ด่างแรด ด่างจวง หนอนหัวดำมะพร้าว
  - ปล่อยแตนเบียนบราคอน เพื่อควบคุมหนอนหัวดำ
  - ใช้ทับทิมโรเมน ใช้ดาฆ่าด้งค้ำหนาดและด่างจวงในระยะตัวเต็มวัยฆ่าทำลาย



ปี 2566 มีงบประมาณเพื่อการพัฒนาการเกษตร รวม 2,915,871,364.43 บาท (ตัดยอดเดือน 30 ก.ย.66)

(การจัดสรรงบประมาณ ปี 2567)

**งบ Function Base 2,881,959,043.52 บาท ผลเบิกจ่าย 2,485,051,243.46 บาท ร้อยละ 86.23 มีการกิจสำคัญ คือ**

**ด้านพืช:**โครงการ 105 โครงการ เป้าหมาย 22 หน่วยงาน งบประมาณ 128,572,465.28 บาท ผลสำเร็จที่สำคัญ/กำลังดำเนินการ 105 โครงการ ผลเบิกจ่าย 116,249,136.06 บาท **ด้านปศุสัตว์:**โครงการ 34 โครงการ เป้าหมาย 6 หน่วยงาน 56,550,378.81 บาท ผลสำเร็จที่สำคัญ/กำลังดำเนินการ 34 โครงการ ผลเบิกจ่าย 54,359,189.24 บาท **ด้านประมง:**โครงการ 37 โครงการ เป้าหมาย 10 หน่วยงาน 31,134,401.07 บาท ผลสำเร็จที่สำคัญ/กำลังดำเนินการ 37 โครงการ ผลเบิกจ่าย 30,957,198.56 บาท **ด้านสหกรณ์:**โครงการ 26 โครงการ เป้าหมาย 5 หน่วยงาน 27,323,006.60 บาท ผลสำเร็จที่สำคัญ/กำลังดำเนินการ 26 โครงการ ผลเบิกจ่าย 26,732,755.15 บาท **ด้านชลประทาน:**โครงการ 19 โครงการ เป้าหมาย 7 หน่วยงาน 2,638,378,791.76 บาท ผลสำเร็จที่สำคัญ/กำลังดำเนินการ 19 โครงการ ผลเบิกจ่าย 2,256,752,964.45 บาท **ด้านอื่น ๆ -ไม่มี-**

**งบพัฒนาจังหวัด 17,879,200.00 บาท ผลเบิกจ่าย..4,675,400.00..บาท ร้อยละ...26.15... มีการกิจสำคัญ คือ**

**ด้านพืช:**โครงการ 3 โครงการ เป้าหมาย 2 หน่วยงาน งบประมาณ 10,375,100.00 บาท ผลสำเร็จที่สำคัญ/กำลังดำเนินการ 3 โครงการ ผลเบิกจ่าย ...3,473,400.00..บาท **ด้านปศุสัตว์:**โครงการ 1 โครงการ เป้าหมาย 1 หน่วยงาน 7,223,900.00 บาท ผลสำเร็จที่สำคัญ/กำลังดำเนินการ 1 โครงการ ผลเบิกจ่าย..933,000.00..บาท **ด้านประมง:**โครงการ .....โครงการ เป้าหมาย ..... หน่วยงาน.....บาท ผลสำเร็จที่สำคัญ/กำลังดำเนินการ.....โครงการ ผลเบิกจ่าย..... บาท **ด้านสหกรณ์:**โครงการ 1 โครงการ เป้าหมาย 1 หน่วยงาน 280,200.00 บาท ผลสำเร็จที่สำคัญ/กำลังดำเนินการ 1 โครงการ ผลเบิกจ่าย...269,000.00... บาท **ด้านชลประทาน:**โครงการ .....โครงการ เป้าหมาย ..... หน่วยงาน ..... บาท ผลสำเร็จที่สำคัญ/กำลังดำเนินการ .....โครงการ ผลเบิกจ่าย ..... บาท **ด้านอื่น ๆ -ไม่มี-**

**งบจากแหล่งอื่น ๆ (กองทุน/อบจ/อื่นๆ) 16,033,120.91 บาท ผลเบิกจ่าย...15,269,369.84...บาท ร้อยละ...95.24... มีการกิจสำคัญ คือ ด้านพืช:**โครงการ ...2...โครงการ เป้าหมาย...2...หน่วยงาน งบประมาณ...2,633,312.00..บาท ผลสำเร็จที่สำคัญ/กำลังดำเนินการ...2...โครงการ ผลเบิกจ่าย...2,567,972.50...บาท **ด้านประมง:**โครงการ...1...โครงการ เป้าหมาย...1... หน่วยงาน งบประมาณ...1,000,000.00...บาท ผลสำเร็จที่สำคัญ/กำลังดำเนินการ...1...โครงการ ผลเบิกจ่าย...1,000,000.00...บาท **ด้านปศุสัตว์:**โครงการ...โครงการ เป้าหมาย... หน่วยงาน งบประมาณ.....บาท ผลสำเร็จที่สำคัญ/กำลังดำเนินการ .....โครงการ ผลเบิกจ่าย.....บาท **ด้านชลประทาน:**โครงการ .....โครงการ เป้าหมาย...1... หน่วยงาน งบประมาณ...12,399,808.91..บาท ผลสำเร็จที่สำคัญ/กำลังดำเนินการ .....1...โครงการ ผลเบิกจ่าย...11,701,397.34... บาท

## แบบฟอร์มที่ ๑ ข้อมูลพื้นฐานของจังหวัดสงขลา (เดือน พฤศจิกายน ๒๕๖๖)

### ๑. ข้อมูลด้านการเกษตรของจังหวัด

๑.๑ พื้นที่ทั้งหมด ๔,๖๒๑,๑๘๐ ไร่ เป็นพื้นที่เกษตรกรรม ๒,๔๑๒,๔๗๕ ไร่ (๕๒.๒๑%ของพื้นที่ทั้งหมด) เป็นพื้นที่ไม้ยืนต้น (ยางพารา, ปาล์มน้ำมัน ฯลฯ) ๒,๒๓๗,๑๓๖.๙๒ ไร่ ไม้ผล ๓๕,๓๖๓.๕๘ ไร่ พืชไร่ ๑,๙๐๔.๗๕ ไร่ ปศุสัตว์ ๙,๕๗๕.๖๖ ไร่ โดยมีพื้นที่ชลประทาน ๕๗๕,๔๔๑ ไร่ (๒๓.๘๕% ของพื้นที่เกษตรกรรม)

๑.๒ สถานการณ์ด้านทรัพยากรการผลิตและแนวโน้ม

๑) ปริมาณน้ำภาพรวมจังหวัด.....๕๕.๕๔.....ล้าน ลบ.ม.

๒) ปริมาณน้ำฝนสะสม ตั้งแต่วันที่ ๑ มกราคม ๒๕๖๕ ถึง ๓๑ ธันวาคม ๒๕๖๕ รวม ๒,๙๓๓.๒๐ มิลลิเมตร จำนวนวันฝนตก ๑๙๗ วัน

๓) ความต้องการใช้น้ำของจังหวัดจำแนก ๔ ด้าน

- อุปโภคบริโภค .....๕,๐๘๗,๗๘๑..... ลบ.ม./เดือน

- ระบบนิเวศน์ .....๗๐๐,๐๐๐..... ลบ.ม.

- เกษตรกรรม .....๔๖,๗๗๒,๑๖๐..... ลบ.ม.

- อุตสาหกรรม .....-..... ลบ.ม.

๔) การใช้ประโยชน์และความเหมาะสมของดินเพื่อการเพาะปลูก (Agri-Map Analytic)

- พื้นที่ทำการเกษตรที่เหมาะสม พืช ๓ ชนิด (ข้าว,ยางพารา,ปาล์มน้ำมัน) จำนวน ๒,๑๔๓,๒๕๕ ไร่

- พื้นที่ทำการเกษตรที่ไม่เหมาะสม ๔๐๐,๒๕๓ ไร่ ประกอบด้วย

ยางพารา จำนวน ๓๕๘,๒๙๗ ไร่

ข้าว จำนวน ๓๒,๑๙๑ ไร่

ปาล์มน้ำมัน จำนวน ๙,๗๖๕ ไร่

๑.๓ ขนาดเศรษฐกิจของจังหวัดสงขลา (GPP) ปี ๒๕๖๔ มีมูลค่า ๒๔๓,๒๒๙ ล้านบาท ภาคการเกษตร ๓๒,๒๓๒ ล้านบาท และนอกภาคการเกษตร ๒๑๐,๙๙๖ ล้านบาท รายได้ต่อหัวของประชากร ๑๔๕,๑๒๓ บาท จำนวนประชากร ๑,๖๗๖,๐๐๐ คน ๕๖๒,๔๒๒ ครัวเรือน เป็นภาคการเกษตร ๙๖,๖๑๑ ครัวเรือน และเป็นแรงงานภาคเกษตร ๒๕๐,๕๕๕ คน (ที่มา สำนักงานสภาพัฒนาการเศรษฐกิจและสังคมแห่งชาติ และสำนักงานสถิติจังหวัดสงขลา ปี ๒๕๖๔)

๑.๔ พืชเศรษฐกิจที่สำคัญ ได้แก่

๑) ข้าวนาปี ปี ๒๕๖๕/๖๖ เนื้อที่เพาะปลูก ๑๕๓,๕๙๖ ไร่ ผลผลิตเฉลี่ย ๕๓๔ กิโลกรัม/ไร่ และผลผลิตรวม ๘๒,๐๑๓ ตัน พันธุ์..ข้าวหอมปทุมธานี ๑ พันธุ์ กข. ข้าวหอมมะลิ ๑๐๕ ข้าวไรซ์เบอร์รี่ ฯลฯ (ที่มา ที่ประชุมคณะทำงานพัฒนาคุณภาพข้อมูลฯครั้งที่ ๑/๒๕๖๖ (ฉบับแก้ไข) วันที่ ๘ ส.ค.๖๖)

๒) ยางพารา ปี ๒๕๖๕ พื้นที่เพาะปลูก ๒,๑๙๕,๗๙๒ ไร่ ผลผลิตเฉลี่ย ๒๑๒ กิโลกรัม/ไร่ และผลผลิตรวม ๔๑๑,๑๘๑ ตัน (ที่มา ที่ประชุมคณะทำงานพัฒนาคุณภาพข้อมูลฯครั้งที่ ๑/๒๕๖๖ (ฉบับแก้ไข) วันที่ ๘ ส.ค.๖๖)

๓) ปาล์มน้ำมัน ปี ๒๕๖๕ พื้นที่เพาะปลูก ๘๕,๒๐๔ ไร่ ผลผลิตเฉลี่ย ๒,๖๖๑ กิโลกรัม/ไร่ และผลผลิตรวม ๒๑๓,๒๙๘ ตัน (ที่มา ที่ประชุมคณะทำงานพัฒนาคุณภาพข้อมูลฯครั้งที่ ๑/๒๕๖๖ (ฉบับแก้ไข) วันที่ ๘ ส.ค.๖๖)

๔) ทุเรียน ปี ๒๕๖๕ พื้นที่เพาะปลูก ๒๑,๕๘๙ ไร่ ผลผลิตเฉลี่ย ๓๕๐ และผลผลิตรวม ๕,๙๑๙ ตัน กิโลกรัม/ไร่

๕) ลองกอง ปี ๒๕๖๕ พื้นที่เพาะปลูก ๗,๙๗๗ ไร่ ผลผลิตเฉลี่ย ๓๖ และผลผลิตรวม ๒๘๕ ตัน กิโลกรัม/ไร่

๖) มังคุด ปี ๒๕๖๕ พื้นที่เพาะปลูก ๔,๓๓๒ ไร่ ผลผลิตรวม ๔๖๔ ตัน และผลผลิตเฉลี่ย ๑๑๐ กิโลกรัม/ไร่

๗) เงาะ ปี ๒๕๖๕ พื้นที่เพาะปลูก ๒,๔๕๑ ไร่ ผลผลิตรวม ๖๙๙ ตัน ผลผลิตเฉลี่ย ๒๘๖ กิโลกรัม/ไร่ (ที่มา ไม้ผล ๔ ชนิด ข้อมูลปี ๒๕๖๕ : มติที่ประชุมคณะทำงานพัฒนาคูณภาพข้อมูลปริมาณการผลิตสินค้าเกษตรด้านพืชภาคใต้ ครั้งที่ ๒/๒๕๖๕ วันที่ ๑๐ พ.ย.๒๕๖๕ )

#### ๑.๕ สัตว์เศรษฐกิจที่สำคัญ ได้แก่

๑) โคเนื้อ จำนวนเกษตรกร ๒๗,๐๒๖ ครัวเรือน จำนวน ๑๖๗,๗๙๘ ตัว ผลผลิต ๘๓,๘๙๙ ตัว  
๒) แพะเนื้อ จำนวนเกษตรกร ๕,๙๔๕ ครัวเรือน จำนวน ๕๗,๙๘๗ ตัว ผลผลิต ๘๖,๙๘๑ ตัว  
๓) ไก่เนื้อ จำนวนเกษตรกร ๔๖,๗๓๓ ครัวเรือน จำนวน ๖,๕๑๕,๒๒๕ ตัว ผลผลิต ๒๖,๐๖๐,๙๐๐ ตัว

๔) กุ้งทะเล จำนวนเกษตรกร ๑,๑๑๐ ราย ๓,๖๙๖ บ่อ พื้นที่ ๑๓,๑๐๑ ไร่

๕) ปลากระพง -บ่อดิน จำนวนเกษตรกร ๑๐๕ ราย ๑๔๘ บ่อ พื้นที่ ๖๕๓.๕๐ ไร่  
-กระชัง จำนวนเกษตรกร ๑,๘๒๒ ราย ๖,๕๙๓ กระชัง พื้นที่ ๑๑๑.๓๐ ไร่

#### ๑.๖ สินค้าสำคัญของจังหวัด

##### ๑) สินค้าเด่น ได้แก่

๑.๑ ตาลโตนด ลักษณะเด่น ลำต้นของต้นตาลสามารถนำมาใช้ทำไม้กระดาน หรือใช้ทำเสา สร้างบ้าน ซึ่งมีคุณสมบัติทนแดดทนฝนและการเสียดสีได้ดี นอกจากนี้ยังสามารถนำมาทำเป็นเครื่องมือเครื่องใช้ และเฟอร์นิเจอร์สำหรับเครื่องตกแต่งบ้าน เช่น โต๊ะ เก้าอี้ ไม้เท้า ด้ามร่ม สาก กรอบรูป เชิงเทียน แก้วน้ำ เป็นต้น หรือใช้ในงานฝีมือที่มีราคาสูง ส่วนลูกตาล สามารถรับประทานผลสด และแปรรูปเป็นผลิตภัณฑ์น้ำตาล พื้นที่ปลูก..อำเภอระโนด สทิงพระ และสิงหนคร จำนวน..๘,๓๐๘...ไร่ ผลผลิต...๒,๐๑๘.๙๕..ตัน (ที่มา : สำนักงานเกษตรจังหวัดสงขลา ปี ๒๕๖๕)

##### ๒) สินค้า GI ได้แก่ ..

๒.๑ ส้มโอพันธุ์หอมควนลัง ขึ้นทะเบียนเป็นสินค้า GI เมื่อวันที่ ๘ สิงหาคม ๒๕๕๙ ทะเบียนเลขที่ สข ๓๐๑๐๐๐๙๒ มีเกษตรกรผ่านเกณฑ์การใช้ตราสัญลักษณ์สิ่งบ่งชี้ทางภูมิศาสตร์ จำนวน ๑๓ ราย ลักษณะเด่นเป็นไม้ผลพื้นเมืองดั้งเดิม และปลูกเป็นการค้ากันแพร่หลายเนื้อผลสีชมพูเข้มแดง นุ่มฉ่ำ รสชาติหวานอมเปรี้ยวกลิ่นหอมเนื้ออ่อนแกะออกจากเปลือกได้ง่าย ผลมีลักษณะทรงกลมสูง ขนาดค่อนข้างใหญ่ เปลือกผลค่อนข้างหนาจะมีกลิ่นหอมพิเศษ เมล็ดลีบถึงไม่มีเม็ด น้ำหนักผลอยู่ระหว่าง ๑-๒.๕ กิโลกรัม สามารถเก็บรักษาไว้ได้นานและมีคุณค่าทางโภชนาการเป็นที่นิยมทั่วไปของผู้บริโภคชาวไทยและชาวต่างประเทศ พื้นที่ปลูกอำเภอหาดใหญ่ จังหวัดสงขลา จำนวน ๒๐๐ ไร่ ผลผลิต...๑๘ ตัน เกษตรกรจำนวน ๕๐ ราย (ที่มา : สำนักงานเทศบาลเมืองควนลัง ปี ๒๕๖๕)

๒.๒ ส้มจุกจะนะ ขึ้นทะเบียนเป็นสินค้า GI เมื่อวันที่ ๑๗ สิงหาคม ๒๕๖๔ ทะเบียนเลขที่ สข ๖๔๑๐๐๑๖๑ มีเกษตรกรนิยมปลูกมากที่อำเภอจะนะ จังหวัดสงขลา ราคาส้มจุกเกรด A กิโลกรัมละ ๒๐๐ บาท เกรด B กิโลกรัมละ ๑๕๐ บาท ลักษณะเด่น มีแบบเปลือกหนา ผิวหยาบ มันวาว และแบบผิวบาง ผลดิบมีสีเข้ม เมื่อสุกมีสีเขียวอมเหลือง หรือเขียวอมส้ม ผิวเปลือกอ่อน กลิ่นหอมจากต่อมใต้ผิวเปลือก เนื้อฉ่ำ นุ่ม รสชาติหวานอมเปรี้ยว ปลูกมากในพื้นที่อำเภอจะนะ เกษตรกร จำนวน ๙๓ ครัวเรือน พื้นที่ปลูก ๒๘๑.๒๒ ไร่ ปริมาณผลผลิต ๙๑.๓๕ ตัน (ที่มา : สำนักงานเกษตรอำเภอจะนะ, ปี ๒๕๖๕)

๒.๓ มะม่วงเบา อำเภอสิงหนคร ขึ้นทะเบียนเป็นสินค้า GI เมื่อวันที่ ๗ ธันวาคม ๒๕๖๕ ทะเบียนเลขที่ สข ๖๕๑๐๐๑๙๐ ลักษณะเด่น จะมีกลิ่นหอมอ่อน ๆ ไม่เปรี้ยวจัด เนื้อกรอบ เปลือกบาง สามารถรับประทานผลสด หรือน้ำปลาทู และนึ่งนำมาแปรรูป เช่น มะม่วงเบาหวาน มะม่วงเบาแช่อิ่ม มะม่วงเบาดอง แยมมะม่วง น้ำมะม่วงเบา เป็นต้น จะปลูกมากในคาบสมุทรสทิงพระ ใน ๓ อำเภอ ได้แก่ อำเภอสิงหนคร อำเภอสทิงพระ และอำเภอบางกล่ำ เกษตรกร จำนวน ๓๐๐ ครัวเรือน จำนวน...๗๐๐...ไร่ ผลผลิต ..๕๖๐...ตัน (ที่มา :สำนักงานเกษตรจังหวัดสงขลา ปี ๒๕๖๕)

๒.๔ ปลากระพงสามน้ำทะเลสาบสงขลา ขึ้นทะเบียนเป็นสินค้า GI เมื่อวันที่ ๒๘ กันยายน ๒๕๖๕ ทะเบียนเลขที่ สข ๖๕๑๐๑๘๔ ลักษณะเด่น เป็นปลากระพงมีความอ้วนท้วนสมบูรณ์ รสชาติดี เนื้อขาวนุ่ม ไม่มีกลิ่นโคลนและกลิ่นสาบ เลี้ยงในกระชังในทะเลสาบสงขลา ตั้งแต่ปากทะเลสาบสงขลาที่ติดกับทะเลอ่าวไทยเข้ามาด้านในครอบคลุมทะเลสาบสงขลาทั้งหมด ได้แก่ อำเภอเมือง สิงหนคร หาดใหญ่ บางกล่ำ และอำเภอควนเนียง เลี้ยงด้วยปลาสดหรือปลาสดร่วมกับอาหารสำเร็จรูป ใช้ระยะเวลาการเลี้ยงมากกว่า ๑ ปี ซึ่งจะผ่านสภาพแวดล้อมน้ำจืด น้ำกร่อย และน้ำเค็ม จำนวนเกษตรกร ๑,๒๗๖ ราย ปริมาณผลผลิต ๑,๘๖๘ ตัน ต่อปี พื้นที่เลี้ยง ๘๙.๐๖ ไร่ (ที่มา ข้อมูลการบริหารจัดการสินค้าเกษตรที่สำคัญจังหวัดสงขลา ปี ๒๕๖๖)

๒.๕ ไช้ครอบสงขลา ขึ้นทะเบียนสินค้า GI เมื่อวันที่ ๖ มิถุนายน ๒๕๖๕ ทะเบียนเลขที่ สข ๖๖๑๐๐๑๘๘ ลักษณะเด่น ทำจากไช้เปิด จากเปิดที่เลี้ยงในเขตพื้นที่คาบสมุทรสทิงพระ ไช้แดงมีขนาดใหญ่ โดยนำไช้แดงจากไช้เปิด ๒ ใบ ใส่ลงในเปลือกไช้ ๑ ใบ ที่ตัดแต่งขอบแล้ว นำไปนึ่งจนสีแดงอมส้ม ผิวมันวาว เนื้อสัมผัสมี ๓ ระดับ คือ เนื้อลาวา เนื้อยางมะตุม เนื้อดั้งเดิม รสชาติมันและเค็มเล็กน้อย ไม่มีกลิ่นคาว เป็นการถนอมอาหารของคนในพื้นที่สืบทอดกันมา ขณะนี้อยู่ระหว่างการขึ้นทะเบียนผู้ประกอบการในพื้นที่

๑.๗ สินค้า OTOP ของจังหวัด ได้แก่

#### ประเภทอาหาร ได้แก่

- ๑) ผลิตภัณฑ์หนังปลากระพงขาวทอดกรอบ : กลุ่มวิสาหกิจชุมชน เกาะยอ ที.เอ็ม.พี. โปรดัคส์ อ.เมืองสงขลา จ.สงขลา
- ๒) น้ำตาลโตนดผง,น้ำส้มสายชูหมักกลูคตาล : ตาลบุรี (นายพรพจน์ ยิ้มวัลย์) อ.สทิงพระ จ.สงขลา
- ๓) เครื่องแกงเผ็ด,เครื่องแกงส้ม,เครื่องแกงกะทิ : กลุ่มวิสาหกิจชุมชนเครื่องแกงสมุนไพรบ้านควนเสม็ด อ.สะเดา จ.สงขลา
- ๔) ขนمجีบปลากระพง,ซาลาเปา : กลุ่มซาลาเปาเกาะยอ อ.เมืองสงขลา จ.สงขลา
- ๕) เครื่องแกงเผ็ด,เครื่องแกงกะทิ : กลุ่มวิสาหกิจชุมชนเครื่องแกงสมุนไพรตำคร กสูตรโบราณบ้านนาสีทอง (เครื่องแกงใต้ครุขรรค์) อ.รัตภูมิ จ.สงขลา
- ๖) เครื่องแกงส้ม,เครื่องแกงเผ็ด,เครื่องแกงกะทิ : กลุ่มเครื่องแกงตายาย อ.คลองหอยโข่ง จ.สงขลา
- ๗) ปลาสาม : กลุ่มพัฒนาผลิตภัณฑ์บ้านทุ่ง (ปลาสามป่าธรรม) อ.นาทวี จ.สงขลา
- ๘) เครื่องแกงมัสมั่น,เครื่องแกงเขียวหวาน ฯลฯ : วิสาหกิจชุมชนกลุ่มพริกแกงบ้านดิน อ.เทพา จ.สงขลา
- ๙) ผลิตภัณฑ์อาหารทะเลแปรรูป (ปลาข้างเหลืองอบงา,ปลาหมึกอบ ๓ รส,ปลากระพงทุบ ฯลฯ) : คังจวงเทรดดิ้ง (ไขกุนปลากรอบ) อ.หาดใหญ่ จ.สงขลา
- ๑๐) ปลาสาม : วิสาหกิจชุมชนกลุ่มแปรรูปผลิตภัณฑ์เกษตรตำบลนาหมอศรี อ.นาทวี จ.สงขลา
- ๑๑) ขนมเปี้ยะไส้อินทผลัม : ร้าน ข.สามช้างขนมเปี้ยะสูตรโบราณ อ.หาดใหญ่ จ.สงขลา

๑๒) เครื่องแกงเผ็ด,เครื่องแกงกะทิ : กลุ่มวิสาหกิจชุมชนแม่บ้านเกษตรกรบ้านหน้าควน  
อ.ควนเนียง จ.สงขลา

๑๓) กะปิวาน (ตราวานิดา), มะม่วงเบาแช่อิ่ม (ตราวานิดา) : บริษัท แมงโก้แลนด์ จำกัด  
อ.หาดใหญ่ จ.สงขลา

๑๔) กล้วยตากอินเตอร์ : บจก.ฐิฎดา อ.ระโนด จ.สงขลา

๑๕) น้ำแกงส้มกิ่งสำเร็จรูป, ไตปลาแห้งสำเร็จรูป : หรอย ฟู้ด โปรดักส์ (นายอดิศร  
จุลจินดา) อ.หาดใหญ่ จ.สงขลา

#### ประเภทเครื่องดื่ม ได้แก่

๑) กาแฟสำเร็จรูป ๓ in ๑, กาแฟน้ำตาลโตนดสูตรดั้งเดิม อ.จะนะ จ.สงขลา

#### ประเภทของใช้ ของตกแต่ง ของที่ระลึก ได้แก่

๑) ผลิตภัณฑ์จักสานจากกระจูด, กระจูป่ากระจูด : วนิดากระจูด อ.เมืองสงขลา จ.สงขลา

๒) ผลิตภัณฑ์แทนยีนเพื่อสุขภาพ,โต๊ะวางพระพุทธรูป (ซุ้มเรือนแก้ว) : ภูวรีหัตถกรรมไม้  
ประดิษฐ์ อ.หาดใหญ่ จ.สงขลา

๓) กลุ่มผลิตและจำหน่ายเครื่องหนัง อ.นาหม่อม จ.สงขลา

#### ประเภทผ้าและเครื่องแต่งกาย ได้แก่

๑) กระเป๋าผ้าบาติก : ทักษิณเมองทองบาติก อ.หาดใหญ่ จ.สงขลา

๒) ผ้าบาติก : สงขลาบาติก อ.เมืองสงขลา จ.สงขลา

๓) ผ้าทอมือยกดอก : กลุ่มผ้าทอป่าลิ้ม อ.เมืองสงขลา จ.สงขลา

๔) ผ้าทอมือยกดอก, ผ้าคลุมไหล่ : กลุ่มทอผ้าร่มไทร อ.เมืองสงขลา จ.สงขลา

๕) หมวกบาติก (มัตย้อมสีธรรมชาติ), ผ้าบาติก-มัตย้อม : หาดใหญ่บาติก อ.หาดใหญ่  
จ.สงขลา

๖) กลุ่มหัตถกรรมใยตาลสทิงพระ (กลุ่มโหนดทิ้ง) : อ.สทิงพระ จ.สงขลา

๗) ร้านโอนบิตส์ : อ.หาดใหญ่ จ.สงขลา

#### ประเภทสมุนไพรที่ไม่ใช่อาหาร ได้แก่

๑) โขติมณีสบู่เหลว : โขติมณีสมุนไพร อ.คลองหอยโข่ง จ.สงขลา

๒) ยาหม่องนิตาโอสถ : นิตาโอสถ อ.เมืองสงขลา จ.สงขลา

๓) บริษัทกรีนเทคไบโอแลบ : อ.หาดใหญ่ จ.สงขลา

๔) บริษัทสยามเซนสงขลา : อ.หาดใหญ่ จ.สงขลา

๕) นายภาสกร วัชรบุรีรุ่ง : จ.สงขลา

(ที่มา : สำนักงานพัฒนาชุมชนจังหวัดสงขลา ปี ๒๕๖๕)

#### ๑.๘ โครงการชุมชนท่องเที่ยว OTOP นวัตวิถี

จังหวัดสงขลา มีชุมชน OTOP นวัตวิถี ทั้งหมด ๓๙ ชุมชน โดยมีชุมชน OTOP นวัตวิถี  
ด้านการเกษตร จำนวน ๓๓๐ แห่ง

#### ๑.๙ สหกรณ์การเกษตร

๑) จำนวนสหกรณ์การเกษตรในจังหวัดสงขลา จำนวน ๘๖ สหกรณ์ สมาชิกสหกรณ์.  
๑๑๐,๑๖๖... ราย และสหกรณ์ประมง ๑ สหกรณ์ สมาชิก ๑๘๕ ราย

๒) การจัดขึ้นมาตรฐานคุณภาพสหกรณ์ในจังหวัด จำนวน ๑๙๕ สหกรณ์

๒.๑ สหกรณ์ ชั้น ๑ จำนวน...๕๗...สหกรณ์.๒.๓ สหกรณ์ ชั้น ๓ จำนวน...๙...สหกรณ์

๒.๒ สหกรณ์ ชั้น ๒ จำนวน...๙๑..สหกรณ์ ๒.๔ สหกรณ์ ชั้น ๔ จำนวน..๓๘.สหกรณ์  
 ๓) มูลค่าการจำหน่ายสินค้า.๙,๖๙๖,๓๖๗.ล้านบาท (ที่มา สำนักงานสหกรณ์จังหวัด  
 สงขลา, ปี ๒๕๖๕)

## ๒. ข้อมูลการรับรองมาตรฐานสินค้าเกษตรปลอดภัยของจังหวัด

๒.๑ พื้นที่การทำเกษตรอินทรีย์ พืช...๑๑๕.๕๔..ไร่ เกษตรกร..๕๕ ราย - แปลง รับรองแล้ว..  
 ๘๕.๐๗๑...ไร่ เกษตรกร..๓๖...ราย..ระยะปรับเปลี่ยน เกษตรกร ๑๙ ราย..... -....แปลง ๓๐.๔๗ ไร่  
 (ปี ๒๕๖๕)

ชนิดสินค้า	จำนวนราย/แปลง	จำนวนไร่
๑) ข้าว T๑ (เตรียมความพร้อม)	- ราย	-
ข้าว T๒ (ปรับเปลี่ยน)	- ราย	-
ข้าว T๓ (ตรวจรับรองมาตรฐานข้าวอินทรีย์)	- ราย	-
ผ่านการรับรองมาตรฐานข้าวอินทรีย์	- ราย	-
๒) พืช (GAP)	๒,๑๙๔ ราย	๓,๔๔๖.๖๙
ระยะปรับเปลี่ยน(เกษตรอินทรีย์)	- ราย	-
รับรองแล้ว (เกษตรอินทรีย์)	- ราย	-
<b>รวมทั้งสิ้น</b>	<b>๒,๑๙๔ ราย</b>	<b>๓,๔๔๖.๖๙</b>

หมายเหตุ กลุ่มข้าวอินทรีย์ T๓ ดำเนินการตรวจรับรองมาตรฐานข้าวอินทรีย์ในปี ๒๕๖๕

๒.๒ การรับรอง GAP ด้านพืช เกษตรกร รวม...๒,๑๙๔...ราย/แปลง พื้นที่...๓,๔๔๖.๖๙.ไร่ ด้านประมง  
 (กุ้งทะเล/ปลากะพงขาว) เกษตรกร..๑,๔๐๑..ราย ๑๒,๘๔๓ ไร่ และด้านปศุสัตว์ จำนวน..๑๐๓ แห่ง ๑๐๓  
 ฟาร์ม

ชนิดสินค้า	จำนวนราย/แปลง	จำนวนไร่
๑) พืช (แปลง)	๒,๑๙๔/-	๓,๔๔๖.๖๙
๒) ข้าว GAP Seed	-	-
๓) ประมง	๑,๔๐๑/ -	๑๒,๘๔๓
๔) ปศุสัตว์	๑๐๓/๑๐๓	-

หมายเหตุ ๑. GAPSeed ไม่มีเกษตรกรผ่านการรับรองในปีงบประมาณ ๒๕๖๔ ๒.ข้อมูล ปศุสัตว์ ปีงบฯ ๒๕๖๕

๓. งบประมาณ ปี ๒๕๖๖ จำนวน ๒๓๐ โครงการ รวมทั้งสิ้น..๒,๙๑๕.๘๗ ล้านบาท ผลเบิกจ่าย ๒,๕๐๕.๐๐  
 ล้านบาท คิดเป็นร้อยละ ๘๕.๙๑ (ข้อมูล ณ วันที่ ๓๐ กันยายน ๒๕๖๖)

๓.๑ งบ Function Base งบประมาณทั้งสิ้น ๒,๘๘๑.๙๖ ล้านบาท ผลเบิกจ่าย ๒,๔๘๕.๐๕ ล้านบาท  
 คิดเป็นร้อยละ ๘๖.๒๓

รายการ	โครงการ/ หน่วยงาน	งบประมาณ (ล้านบาท)	ผลเบิกจ่าย (ล้านบาท)	ร้อยละการเบิกจ่าย
ด้านพืช	๑๐๕/๒๒	๑๒๘.๕๗	๑๑๖.๒๕	๙๐.๔๒
ด้านปศุสัตว์	๓๔/๖	๕๖.๕๕	๕๔.๓๖	๙๖.๑๓
ด้านประมง	๓๗/๑๐	๓๑.๑๓	๓๐.๙๖	๙๙.๔๓
ด้านสหกรณ์	๒๖/๕	๒๖.๖๕	๒๔.๓๒	๙๑.๒๖
ด้านชลประทาน	๑๙/๗	๒,๖๓๘.๓๘	๒,๒๕๖.๗๕	๘๕.๕๔

๓.๒ งบประมาณจังหวัด งบประมาณทั้งสิ้น ๑๗.๘๘ ล้านบาท ผลเบิกจ่าย ๔.๖๘ ล้านบาท คิดเป็นร้อยละ ๒๖.๑๕

รายการ	โครงการ/ หน่วยงาน	งบประมาณ (ล้านบาท)	ผลเบิกจ่าย (ล้านบาท)	ร้อยละการเบิกจ่าย
ด้านพืช	๓/๒	๑๐.๓๘	๓.๔๗	๓๓.๔๘
ด้านปศุสัตว์	๑/๑	๗.๒๒	๐.๙๓	๑๒.๙๒
ด้านประมง	-	-	-	-
ด้านสหกรณ์	๑/๑	๐.๒๘	๐.๒๗	๙๖.๐๐
ด้านชลประทาน	-	-	-	-

\*งบกลุ่มจังหวัดไม่มี

๓.๓ งบอื่น ๆ (กองทุน/อบจ./อื่น ๆ) งบประมาณทั้งสิ้น ๑๖.๐๓ ล้านบาท ผลเบิกจ่าย ๑๕.๒๗ ล้านบาท คิดเป็นร้อยละ ๙๕.๒๔

รายการ	โครงการ/ หน่วยงาน	งบประมาณ (ล้านบาท)	ผลเบิกจ่าย (ล้านบาท)	ร้อยละการเบิกจ่าย
ด้านพืช	๒/๒	๒.๖๓	๒.๕๗	๙๗.๕๒
ด้านปศุสัตว์	-	-	-	-
ด้านประมง	๑/๑	๑.๐๐	๑.๐๐	๑๐๐.๐๐
ด้านสหกรณ์	-	-	-	-
ด้านชลประทาน	๑/๑	๑๒.๔๐	๑๑.๗๐	๙๔.๓๗

หมายเหตุ ยังไม่ได้รับงบประมาณ

๔. ผลการดำเนินงานโครงการสำคัญ (Agenda) \*ข้อมูลยังไม่มีเปลี่ยนแปลง

๔.๑ การขับเคลื่อนแบบบูรณาการในระดับพื้นที่ของผู้ตรวจราชการกระทรวงเกษตรและสหกรณ์ เขตตรวจราชการที่ ๕ ประจำปีงบประมาณ พ.ศ. ๒๕๖๖ จังหวัดสงขลา (ข้อมูล ณ กันยายน ๒๕๖๖)

๑.สินค้าด้านพืช...ข้าว....โดย สำนักงานเกษตรจังหวัดสงขลา

๑.ปริมาณการผลิตและประสิทธิภาพการผลิต ปี ๒๕๖๔/๖๕ (สำนักงานเกษตรจังหวัดสงขลา)

จังหวัดสงขลา มีพื้นที่ปลูกข้าวนาปี ปีเพาะปลูก ๒๕๖๔/๒๕๖๕ พื้นที่ปลูก ๑๘๑,๑๐๔ ไร่ พื้นที่เกี่ยวเกี่ยว ๑๘๐,๐๖๗ ไร่ เนื้อที่ปลูกเฉลี่ยต่อราย ๙.๕ ไร่ ผลผลิต ๙๒,๑๐๒ ตัน เฉลี่ยต่อเนื้อที่ปลูก ๕๐๙ กิโลกรัม/ไร่ เฉลี่ยต่อเนื้อที่เกี่ยวเกี่ยว ๕๑๒ กิโลกรัมต่อไร่ นิยมปลูกมากที่สุดพันธุ์ กข. ศักยภาพผลผลิตสูงสุด ๑,๐๐๐ กิโลกรัมต่อไร่ ปลูกมากที่สุด อำเภอระโนด สทิงพระ และสิงหนคร (ที่มา : สำนักงานเศรษฐกิจการเกษตรที่ ๙ จังหวัดสงขลา/สำนักงานเกษตรจังหวัดสงขลา) แบ่งโซนการปลูกข้าว เป็น ๓ โซนหลักๆ ได้แก่

โซนที่ ๑ อำเภอในพื้นที่คาบสมุทรสทิงพระ ได้แก่ อำเภอระโนด อำเภอกะแสสินธุ์ อำเภอสทิงพระ และอำเภอสิงหนคร เขตพื้นที่คาบสมุทรสทิงพระมีระบบชลประทานเป็นหลักในการปลูกข้าว จึงสามารถปลูกข้าวได้ตลอดทั้งปี โดยเกษตรกรนิยมปลูกข้าวสายพันธุ์ส่งเสริมและเป็นสายพันธุ์ที่ตลาดต้องการ ได้แก่ ข้าวสายพันธุ์ กข. ข้าวหอมปทุมธานี ๑ ข้าวหอมมะลิ ๑๐๕ ข้าวไรเบอร์รี่ เป็นต้น โดยเกษตรกรปลูกข้าวจำหน่ายในรูปข้าวเปลือกให้กับโรงสีเอกชนในพื้นที่ ร้อยละ ๘๐ ราคาข้าวเปลือกถูกกำหนดโดยพ่อค้าคนกลางและโรงสีเอกชน ร้อยละ ๒๐ เกษตรกรแปรรูปข้าวเบื้องต้นเพื่อจำหน่ายในชุมชนและพื้นที่ข้างเคียง และบริโภคในครัวเรือน

โซนที่ ๒ อำเภอในพื้นที่ชายแดนใต้ ได้แก่ อำเภोजะนะ อำเภอนาทวี อำเภเทพา และอำเภอบะนัง ย้อย เกษตรกรปลูกข้าว ๑ ครั้ง/ปี เป็นข้าวนาปี ซึ่งใช้น้ำฝนเป็นหลัก เกษตรกรปลูกข้าวเพื่อบริโภคในครัวเรือนเป็นหลัก สายพันธุ์ข้าวที่ปลูกจะเป็นพันธุ์ข้าวพื้นเมือง เกษตรกรนิยมเก็บพันธุ์ข้าวไว้เพื่อเป็นเมล็ดพันธุ์นำไปปลูกข้าวในฤดูกาลต่อไป สายพันธุ์พื้นเมืองที่นิยมเพาะปลูก ได้แก่ ข้าวสายพันธุ์ ซอลุง ซอชิง หอมจันทร์ เล็กนกปัตตานี ลูกปลา เป็นต้น

โซนที่ ๓ อำเภอในพื้นที่เมืองและชานเมือง ได้แก่ อำเภอเมืองสงขลา อำเภอกลองหอยโข่ง อำเภอสะเตกา อำเภอรัตภูมิ อำเภอควนเนียง อำเภอบางกล่ำ อำเภอนาหม่อม และอำเภอหาดใหญ่ เกษตรกรปลูกข้าวเพื่อบริโภคในครัวเรือนและแปรรูปข้าวเบื้องต้นเพื่อจำหน่ายสายพันธุ์ข้าวที่นำมาปลูกเป็นสายพันธุ์ส่งเสริม (ข้าวสี) เช่น ส้ม หวด โรเบอร์รี่ และสายพันธุ์พื้นเมือง เช่น หอมจันทร์ เล็กนกปัตตานี เลี้ยงพัทลุง เป็นต้น ในอำเภอรัตภูมิบางพื้นที่ใช้ระบบชลประทาน และอำเภออื่นๆ ใช้น้ำฝนเป็นหลัก

-จังหวัดสงขลามีการปลูกข้าว ๒ รอบ/ปี รอบที่ ๑ ข้าวนาปี การเพาะปลูกระหว่างวันที่ ๑๖ มิถุนายน ๒๕๖๔ - ๒๘ กุมภาพันธ์ ๒๕๖๕ และรอบที่ ๒ ข้าวนาปรัง ระหว่างวันที่ ๑ มีนาคม - ๑๕ มิถุนายน ๒๕๖๕ สถานการณ์การผลิตข้าวในจังหวัดสงขลา ๓ ปีซ้อนหลัง เนื้อที่ปลูกใกล้เคียงกัน โดยอำเภอที่มีการปลูกข้าวมากที่สุดได้แก่ อำเภอระโนด โดยในปีการผลิต ๒๕๖๔/๖๕ อำเภอระโนดมีพื้นที่ปลูกข้าว ๙๐,๗๕๐ ไร่ คิดเป็นร้อยละ ๕๐ ของพื้นที่ปลูกข้าวทั้งจังหวัดสงขลา พันธุ์ข้าวที่เกษตรกรนิยมปลูกมากที่สุดได้แก่ ข้าวสายพันธุ์ กข.

-เกษตรกรมีแนวโน้มปลูกข้าวน้อยลง เนื่องจากพื้นที่ปลูกข้าวประสบปัญหาอุทกภัย โดยเฉพาะในพื้นที่อำเภอควนเนียง และอำเภอสทิงพระ

## ๒. ทรัพยากรการผลิต

### ๒.๑ เกษตรกร (ข้อมูล ณ วันที่ ๓๑ สิงหาคม ๒๕๖๖)

ประเภทเกษตรกร	จำนวน (กลุ่ม)	เกษตรกร (ราย)
<b>๑. เกษตรกรปราดเปรื่อง (Smart Farmer)</b>		
๑.๑ เกษตรกรปราดเปรื่อง (Existing Smart Farmer)	-	๗๑
๑.๒ เกษตรกรปราดเปรื่องต้นแบบ (Model Smart Farmer)	-	-
๑.๓ เกษตรกรปราดเปรื่องรุ่นใหม่ (Young Smart Farmer)	-	๒๕
๑.๔ เกษตรกรทั่วไป	-	๑๗,๗๓๔
<b>๒. สถาบันเกษตรกร</b>		
๒.๑ กลุ่มแปลงใหญ่	๑๘	๑,๒๑๔
๒.๒ วิสาหกิจชุมชน	-	-
๒.๓ สหกรณ์การเกษตร	-	-
๒.๔ กลุ่มเกษตรกรผู้ปลูกข้าว	-	-
<b>๓. บริษัท/ห้างหุ้นจำกัด</b>		
๓.๑ บริษัท	๒๐	๒๐
๓.๒ ห้างหุ้นส่วนจำกัด	๑	๑

ที่มา : สำนักงานเกษตรจังหวัดสงขลา/สำนักงานเศรษฐกิจการเกษตรที่ ๙ จังหวัดสงขลา



## ๒.๒ น้ำที่ใช้เพาะปลูก (ข้อมูล ปีเพาะปลูก ๒๕๖๔/๖๕)

เขตพื้นที่	เนื้อที่ (ไร่)	ร้อยละ (%)
<b>๑. ในเขตชลประทาน</b>		
๑.๑ เขตชลประทานหลวง (เขตพื้นที่เกษตรกรหรือกลุ่มเกษตรกรได้รับการจัดสรรน้ำจากหน่วยงานราชการมาใช้ทำการเพาะปลูก เช่น โครงการชลประทาน โครงการสูบน้ำด้วยไฟฟ้า เป็นต้น)	๘๓,๘๕๗	๘๒.๘๗
๑.๒ เขตชลประทานราษฎร์ (เขตพื้นที่เกษตรกรหรือกลุ่มเกษตรกรสามารถจัดสรรน้ำมาใช้เพาะปลูกเองได้)	๑๗,๓๓๓	๑๓.๑๓
<b>๒. นอกเขตชลประทาน</b>		
๒.๑ เขตใช้น้ำฝน	๑,๓๒๘.๖๔	๑.๓๑

ที่มา : โครงการส่งน้ำและบำรุงรักษาระโนด-กระแสน้ำ/สำนักงานเศรษฐกิจการเกษตรที่ ๙ จังหวัดสงขลา

## ๒.๓ พื้นที่ดินที่ใช้เพาะปลูก (ข้อมูล ปีเพาะปลูก ๒๕๖๔/๖๕) (สถานีพัฒนาที่ดินสงขลา)

พื้นที่	พื้นที่เหมาะสมมาก (S๑) (ไร่)	พื้นที่เหมาะสมปานกลาง (S๒) (ไร่)	พื้นที่เหมาะสมน้อย (S๓) (ไร่)	พื้นที่ไม่เหมาะสม (N) (ไร่)	พื้นที่ไม่มีเอกสารสิทธิ์ (ไร่)	รวมทั้งหมด (ไร่)
๑. พื้นที่ตาม Agri-Map	๒๖๒,๗๐๖.๓๑	๑๙,๒๒๖.๙๕	๑๘,๐๑๒.๗๒	๗,๕๒๕.๒๗	-	๓๐๗,๔๗๑.๒๕
๒. พื้นที่ปลูกจริง	๑๗๔,๖๘๔	๖,๔๒๐	-	-	-	๑๘๑,๑๐๔
ร้อยละ	๘๕.๔๔	๖.๒๕	๕.๘๖	๒.๔๕	-	๑๐๐.๐๐

ที่มา : สถานีพัฒนาที่ดินสงขลา/สำนักงานเศรษฐกิจการเกษตรที่ ๙ จังหวัดสงขลา

## ๓. คุณภาพมาตรฐานการผลิต (ข้อมูล ณ วันที่ ๓๑ สิงหาคม ๒๕๖๖)

มาตรฐาน	เกษตรกร (ราย)	พื้นที่ (ไร่)	จำนวน (แปลง)	วันเดือนปีรับรอง	วันเดือนปีหมดอายุ	พันธุ์ข้าว
๑. GAP (แบบกลุ่ม) (แปลงใหญ่ข้าวเชิงสแสม.๓ ต.เชิงสแสม อ.กระแสน้ำ)	๔	๑๗	๔			
<b>๒. มาตรฐานข้าวอินทรีย์</b>						
๒.๑ แบบกลุ่ม (รับรองแหล่งผลิต Organic Thailand) (รวม)	๑๒๖	๕๕๕.๒๕	๒๕๕			
-กลุ่มข้าวอินทรีย์บ้านเชิงสแสม (ม.๓ ต.เชิงสแสม อ.กระแสน้ำ)	๑๔	๙๘	๑๕	๑๘ พ.ค.๖๔	๑๗ พ.ค.๖๗	ข้าวดอกมะลิ๑๐๕, ไรซ์เบอร์รี่ กข๗๙, ปทุมธานี ๑, กข๔๓
-กลุ่มเกษตรกรนาข้าวอินทรีย์ปากอ (ม.๑ ต.ปากอ อ.สิงหนคร)	๒๑	๙๔	๓๑	๑๘ พ.ค.๖๔	๑๗ พ.ค.๖๗	เมี่ยงพัทลุง, สิ้นซ์หยดพัทลุง, ไรซ์เบอร์รี่ กข๗๙, ชัยนาท ๑, ปทุมธานี ๑, กข๔๙ ข้าวดอกมะลิ ๑๐๕, กข๔๗, กข ๔๓

มาตรฐาน	เกษตรกร (ราย)	พื้นที่ (ไร่)	จำนวน (แปลง)	วันเดือนปี รับรอง	วันเดือน ปี หมดอายุ	พันธุ์ข้าว
-กลุ่มข้าวอินทรีย์บ้านหนองโอน (ม.๖ ต.ควนรู อ.รัตภูมิ)	๓๗	๒๕๕	๗๕	๑๘ พ.ค. ๖๕	๑๗ พ.ค. ๖๘	สังข์หยดพัทลุง, เล็บนกปัตตานี เฉียงพัทลุง, ไรซ์ เบอร์รี่, ปทุมธานี ๑, กข ๔๓, กข๗๙, ข้าวยาไพร
-กลุ่มเกษตรกรผู้ปลูกข้าวอินทรีย์หลาย ต้นโตบ้านหินเกลี้ยง (ม.๖ ต.ท่าข้าม อ.หาดใหญ่)	๕๔	๑๐๘.๒๕	๑๓๔	๑๘ พ.ค.๖๕	๑๗ พ.ค. ๖๘	ข้าวพื้นเมือง (ข้าว ขาวข้าวดำ)
๒.๒ แบบกลุ่ม (รับรองการแปรรูป และคัดบรรจุ)						
-วิสาหกิจชุมชนเกิดจากดินปากรอ (ม.๒ ต.ปากรอ อ. สิงหนคร)	๒๑	๙๔	๓๑	๑๔ มิ.ย.๖๖	๑๓ มิ.ย. ๖๙	ข้าวกล้องสังข์หยด พัทลุง ๘๐๐ กิโลกรัม ข้าวกล้องไรซ์เบอร์รี่ ๘๐๐ กิโลกรัม
๒.๓ แบบเดี่ยว	๒	๔๐	๙			
- นายนพดล แก้วมณี	๑	๓๒	๘	๒ ส.ค.๖๕	๑ ส.ค.๖๘	ข้าวหอม ธรรมศาสตร์, ไรซ์ เบอร์รี่, ข้าวหอม มะลิแดง
- นายวิสุทธิ์ เกลี้ยงแก้ว	๑	๘	๘	๒ ส.ค.๖๕	๑ ส.ค.๖๘	มะลิแดง
๓. GI	-	-	-			
๔. อื่นๆ ระบุ	-	-	-			
รวม	๑๕๓	๗๐๖.๒๕	๒๙๙			

ที่มา : ศูนย์เมล็ดพันธุ์ข้าวปัตตานี

#### ๔. ปริมาณผลผลิตออกสู่ตลาด (ผลผลิตจากพืชที่ปลูก ปีเพาะปลูก ๒๕๖๔/๖๕)

หน่วย : ตัน

รายการ	ปี ๒๕๖๕						รวม
	ม.ค.	ก.พ.	มี.ค.	เม.ย.	พ.ค.	มิ.ย.	
ปริมาณ	๓๔,๐๓๔	๒๘,๓๓๓	๓,๑๑๓	๒๕,๓๗๖	-	-	๙๐,๘๕๖
ร้อยละ	๓๖.๙๕	๓๐.๗๖	๓.๓๘	๒๗.๕๕	-	-	๙๘.๕๔

หมายเหตุ ๑. ปริมาณผลผลิต ใช้ตามเกรดมาตรฐาน เช่น ข้าวนาปี/นาปรัง ความชื้น ๑๕% ข้าวโพดเลี้ยงสัตว์ ๑๔.๕% หัวมันสำปะหลังสดคละ.....%

ที่มา : สำนักงานเศรษฐกิจการเกษตรที่ ๙ สงขลา

#### ๕. ราคาผลผลิตที่เกษตรกรขายได้ ข้อมูล ปี พ.ศ. ๒๕๖๕)

หน่วย : บาท/กิโลกรัม

ปี พ.ศ.	ม.ค.	ก.พ.	มี.ค.	เม.ย.	พ.ค.	มิ.ย.	ก.ค.	ส.ค.	ก.ย.	ต.ค.	พ.ย.	ธ.ค.	เฉลี่ย
๒๕๖๕	๗,๗๖๓	๗,๗๖๓	๘,๒๗๓	๙,๔๐๗	-	-	-	๘,๕๐๐	-	๙,๓๕๐	๙,๕๒๐	-	๗,๒๓๓

ที่มา : สำนักงานเศรษฐกิจการเกษตรที่ ๙ จังหวัดสงขลา

๖. ต้นทุนการผลิตและผลตอบแทนทางการเงิน (ข้อมูลย้อนหลัง ๓ ปี ได้แก่ ปี ๒๕๖๒/๖๓ ปี ๒๕๖๓/๖๔ ปี ๒๕๖๔/๖๕ ) (สำนักงานเกษตรจังหวัดสงขลา/กสพ/สศท.๙)

รายการ	ปี ๒๕๖๓/๖๔	ปี ๒๕๖๔/๖๕	ปี ๒๕๖๕/๖๕
๑. ต้นทุนการผลิต			
๑.๑ ต้นทุนคงที่ (บาท/ไร่)	๗๑๗.๖๒	๗๑๗.๒๖	๗๑๘.๐๓
๑.๒ ต้นทุนผันแปร (บาท/ไร่)	๓,๑๕๓.๐๓	๓,๒๐๒.๗๘	๓,๗๕๖.๖๑
๑.๓ ต้นทุนรวมต่อไร่ (บาท)	๓,๘๗๐.๖๕	๓,๙๒๐.๐๔	๔,๔๗๔.๖๔
๑.๔ ผลผลิตต่อไร่ (กก.)	๔๙๙	๕๑๒	๕๑๘
๑.๕ ต้นทุนรวมต่อตัน (บาท)	๘,๖๕๙.๑๗	๘,๖๕๓.๕๑	๘,๗๙๑
๒. รายได้ (บาท/ตัน)	๗,๒๓๓	๗,๒๓๓	๘,๖๔๙
๓. กำไรสุทธิ (บาท/ตัน)	๑,๕๗๓.๑๗	๑,๕๗๓.๕๑	-๑๔๒
๔. อัตราผลตอบแทนจากการลงทุน (ROI) (%)	๑๖.๔๗	๑๖.๔๒	-๑.๖๒

หมายเหตุ: กำไรสุทธิ = รายได้ - ต้นทุนรวมต่อตัน  
อัตราผลตอบแทนจากการลงทุน =  $\frac{\text{กำไรสุทธิ} \times ๑๐๐}{\text{ต้นทุนรวมต่อตัน}}$

ที่มา : สำนักงานเศรษฐกิจการเกษตรที่ ๙ จังหวัดสงขลา

#### ๗. ปัญหาสำคัญของสินค้า (Pain Point) และข้อเสนอแนะแนวทางแก้ไข (ทุกหน่วยงาน)

ประเด็น	ปัญหาสำคัญ (Pain Point)	ข้อเสนอแนะแนวทางแก้ไข
ด้านการผลิต (กสพ)	๑. ต้นทุนการผลิตสูง ได้แก่ ปัจจัยการผลิต ปุ๋ยเคมี ค่าจ้างแรงงาน	๑. ส่งเสริมให้เกษตรกรรวมกลุ่มในรูปแบบแปลงใหญ่ บริหารจัดการรวมกันซื้อปัจจัยการผลิต เทคโนโลยีประยุกต์ใช้ในกระบวนการผลิตเพื่อลดต้นทุน เช่น การใช้ปุ๋ยตามค่าวิเคราะห์ดิน ใช้เครื่องพ่นเมล็ดพันธุ์ ใช้สารชีวภัณฑ์ ปุ๋ยน้ำหมักฮอร์โมน ที่ผลิตเอง ๒. จัดทำแปลงผลิตเมล็ดพันธุ์กระจายให้กับสมาชิกในชุมชนในราคาถูก เชื่อมโยงระหว่างกลุ่มแปลงใหญ่ที่มีเครื่องจักรกล เพื่อลดค่าจ้างเครื่องจักรในการเตรียมพื้นที่เก็บเกี่ยวผลผลิต โดรนพ่นปุ๋ย
ด้านการแปรรูป	๑. ต้นทุนสูง ๒. ขาดเงินทุนหมุนเวียน	๑. สนับสนุนโรงงานแปรรูป ๒. หาแหล่งเงินทุนดอกเบี้ยต่ำ
ด้านการตลาด	๑. ไม่มีตลาด ๒. ราคาถูก	๑. จัดหาตลาดพร้อมอัตลักษณ์ เพื่อสร้างเรื่องราวและหาแหล่งความต้องการของตลาด ๒. ผลิตข้าวให้ตรงกับความต้องการของผู้บริโภคในพื้นที่

## ๒.สินค้าด้านพืช ยางพารา..โดย การยางแห่งประเทศไทยจังหวัดสงขลา (ข้อมูล ณ กันยายน ๒๕๖๖)

### ๑.ปริมาณการผลิตและประสิทธิภาพการผลิต (ข้อมูล ปี ๒๕๖๔/๖๕)

ปีเพาะปลูก	เกษตรกร		พื้นที่ปลูก (ไร่)	เก็บเกี่ยว (ไร่)	เนื้อที่ปลูกเฉลี่ยต่อราย (ไร่)	ผลผลิต			พันธุ์		แหล่งปลูกสำคัญ (อำเภอที่มีเนื้อที่ปลูกมาก ๓ อันดับแรก)
	จำนวน (ราย)	อายุเฉลี่ย (ปี)				รวม (ตัน)	เฉลี่ยต่อเนื้อที่ปลูก (กก./ไร่)	เฉลี่ยต่อเนื้อที่เก็บเกี่ยว (กก./ไร่)	นิยมปลูกมากที่สุด	ศักยภาพผลผลิตสูงสุด (กก./ไร่)	
๒๕๖๔/๖๕	๑๕๓,๙๕๒	-	๒,๒๐๘,๐๑๔	๑,๙๑๔,๓๒๔	๑๒.๓๔	๔๒๗,๖๐๗	๒๕๙	๒๒๓	RRIM๖๐๐	๒๒๓	๑ สะเดา ๒. รัตภูมิ ๓ นาทวี

ที่มา : การยางแห่งประเทศไทยจังหวัดสงขลา/สำนักงานเศรษฐกิจการเกษตรที่ ๙ จังหวัดสงขลา

### ๒. ทรัพยากรการผลิต

#### ๒.๑ เกษตรกร (ข้อมูล ณ วันที่ ๓๑ สิงหาคม ๒๕๖๖)

ประเภทเกษตรกร	จำนวน (กลุ่ม)	เกษตรกร (ราย)
<b>๑. เกษตรกรปราดเปรี๊อง (Smart Famer)</b>		
๑.๑ เกษตรกรปราดเปรี๊อง (Existing Smart Famer)	-	๕๑๐
๑.๒ เกษตรกรปราดเปรี๊องต้นแบบ (Model Smart Famer)	-	-
๑.๓ เกษตรกรปราดเปรี๊องรุ่นใหม่ (Young Smart Famer)	-	๑๐๕
๑.๔ เกษตรกรทั่วไป	-	๖๑,๑๘๒
<b>๒. สถาบันเกษตรกร</b>		
๒.๑ กลุ่มแปลงใหญ่	๒๘	๑,๑๑๖
๒.๒ วิสาหกิจชุมชน	๑	๒๐
๒.๓ สหกรณ์การเกษตร	๖๖	๔๒,๙๓๓
๒.๔ กลุ่มเกษตรกรขึ้นทะเบียน กยท.	๖๖	๔๖,๙๕๒
<b>๓. บริษัท/ห้างหุ้นจำกัด</b>		
๓.๑ บริษัท -บริษัทผลิตและแปรรูปน้ำยางพารา	๑๒๗	๑๒๗
-บริษัทแปรรูปไม้ยางพารา	๑๓๔	๑๓๔
๓.๒ ห้างหุ้นส่วนจำกัด	๑	๑

ที่มา : การยางแห่งประเทศไทยจังหวัดสงขลา/สำนักงานเศรษฐกิจการเกษตรที่ ๙ จังหวัดสงขลา

#### ๒.๒ น้ำที่ใช้เพาะปลูก (ข้อมูล ปีเพาะปลูก ๒๕๖๔/๖๕)

เขตพื้นที่	เนื้อที่ (ไร่)	ร้อยละ (%)
<b>๑. ในเขตชลประทาน</b>		
๑.๑ เขตชลประทานหลวง (เขตพื้นที่เกษตรกรหรือกลุ่มเกษตรกรได้รับการจัดสรรน้ำจากหน่วยงานราชการมาใช้ทำการเพาะปลูก เช่น โครงการชลประทาน โครงการสูบน้ำด้วยไฟฟ้า เป็นต้น)	ไม่มีข้อมูล	-
๑.๒ เขตชลประทานราษฎร์ (เขตพื้นที่เกษตรกรหรือกลุ่มเกษตรกรสามารถจัดสรรน้ำมาใช้เพาะปลูกเองได้)	ไม่มีข้อมูล	-
<b>๒. นอกเขตชลประทาน</b>		
๒.๑ เขตใช้น้ำฝน	ทั้งหมดของพื้นที่เพาะปลูก	-

ที่มา : การยางแห่งประเทศไทยจังหวัดสงขลา /สำนักงานเศรษฐกิจการเกษตรที่ ๙ จังหวัดสงขลา

๒.๓ พื้นที่ดินที่ใช้เพาะปลูก (ข้อมูล ปีเพาะปลูก ๒๕๖๔/๖๕)

พื้นที่	พื้นที่เหมาะสม มาก (S๑) (ไร่)	พื้นที่เหมาะสม ปานกลาง (S๒) (ไร่)	พื้นที่เหมาะสม น้อย (S๓) (ไร่)	พื้นที่ไม่ เหมาะสม (N) (ไร่)	พื้นที่ไม่มี เอกสารสิทธิ์ (ไร่)	รวมทั้งหมด (ไร่)
๑. พื้นที่ตาม Agri-Map	๖๑๔,๒๒๙.๕๔	๕๐๖,๗๘๒.๗๕	๓๓๐,๘๕๒.๕๗	๒๓๒,๒๒๒.๓๗	-	-
๒. พื้นที่ปลูก จริง	๑,๔๘๘,๑๘๒	-	-	๕๒๑,๓๙๔	๕๖๒,๘๙๐.๙๗	๒,๕๗๒,๔๖๖.๙๗
ร้อยละ	๓๖.๔๗	๓๐.๐๙	๑๙.๖๕	๑๓.๗๙	-	๑๐๐

ที่มา : การยางแห่งประเทศไทยจังหวัดสงขลา/สำนักงานเศรษฐกิจการเกษตรที่ ๙ จังหวัดสงขลา

๓. คุณภาพมาตรฐานการผลิต (ข้อมูล ณ วันที่ ๓๑ สิงหาคม ๒๕๖๖)

มาตรฐาน	เกษตรกร (ราย)	พื้นที่ (ไร่)	จำนวน (แปลง)
๑. GAP	-	-	๓
๒. GMP	๒๓	-	-
๓. ISO๙๐๐๑:๒๐๑๕	๖	-	-
๔. FSC	๒๐๐	๓,๒๙๑.๕๐	๓๕๕
รวม	๒๒๙	๓,๒๙๑.๕๐	๓๕๘

ที่มา : การยางแห่งประเทศไทยจังหวัดสงขลา/สำนักงานเศรษฐกิจการเกษตรที่ ๙ จังหวัดสงขลา

๔. ปริมาณผลผลิตออกสู่ตลาด (ผลผลิตจากพืชที่ปลูก ปีเพาะปลูก ๒๕๖๔/๖๕)

หน่วย : ตัน

รายการ	ปี ๒๕๖๕						รวม
	ม.ค.	ก.พ.	มี.ค.	เม.ย.	พ.ค.	มิ.ย.	
ปริมาณ	๑,๙๓๐	๙๑๔.๐๕	๖๗๘.๓๓	๕๖๖.๑๙	๖๑๐.๖๒	๑,๐๙๘	๕,๗๙๗.๑๙
ร้อยละ	๐.๓๓	๖.๓๔	๘.๕๕	๑๐.๒๔	๙.๔๙	๕.๒๗	๔๐.๒๒

หมายเหตุ ๑. ปริมาณผลผลิต ใช้ตามเกรดมาตรฐาน เช่น ข้าวนาปี/นาปรัง ความชื้น ๑๕% ข้าวโพดเลี้ยงสัตว์ ๑๔.๕% หัวมันสำปะหลังสดคละ.....%

ที่มา : การยางแห่งประเทศไทยจังหวัดสงขลา/สำนักงานเศรษฐกิจการเกษตรที่ ๙ จังหวัดสงขลา

๕. ราคาผลผลิตที่เกษตรกรขายได้ (ข้อมูลย้อนหลัง ๓ ปี พ.ศ. ๒๕๖๓ - ๒๕๖๕)

หน่วย : บาท/กิโลกรัม

ปี พ.ศ.	ม.ค.	ก.พ.	มี.ค.	เม.ย.	พ.ค.	มิ.ย.	ก.ค.	ส.ค.	ก.ย.	ต.ค.	พ.ย.	ธ.ค.	เฉลี่ย
๒๕๖๓	๔๐.๖๘	๔๑.๕๗	๓๙.๙๙	๓๗.๓๐	๔๐.๗๗	๔๐.๗๗	๔๑.๐๓	๔๖.๒๕	๕๒.๓๕	๕๙.๘๕	๖๖.๙๙	๕๘.๘๕	๔๗.๒๐
๒๕๖๔	๕๔.๓๖	๕๖.๖๔	๖๒.๖๗	๕๙.๘๙	๖๔.๕๔	๕๗.๒๔	๔๘.๘๖	๕๑.๘๓	๔๙.๕๘	๕๒.๕๗	๕๔.๙๙	๕๔.๗๘	๕๖.๕๐
๒๕๖๕	๕๔.๗๕	๖๑.๗๒	๖๕.๒๙	๖๖.๓๕	๖๕.๒๐	๖๓.๐๐	๕๖.๓๐	๔๙.๘๐	๔๕.๙๑	๔๘.๑๖	๔๔.๙๔	๔๕.๐๑	๕๐.๑๐

ที่มา : การยางแห่งประเทศไทยจังหวัดสงขลา/สำนักงานเศรษฐกิจการเกษตรที่ ๙ จังหวัดสงขลา

๖. ต้นทุนการผลิตและผลตอบแทนทางการเงิน (ข้อมูลย้อนหลัง ๓ ปี ได้แก่ ปี ๒๕๖๒/๖๓ ปี ๒๕๖๓/๖๔

ปี ๒๕๖๔/๖๕ )

รายการ	ปี ๒๕๖๓/๖๔	ปี ๒๕๖๔/๖๕	ปี ๒๕๖๕/๖๖
๑. ต้นทุนการผลิต			
๑.๑ ต้นทุนคงที่ (บาท/ไร่)	๔,๓๘๒.๑๒	๔,๔๑๐.๕๐	Na
๑.๒ ต้นทุนผันแปร (บาท/ไร่)	๘,๔๐๑.๙๖	๘,๕๘๐.๖๔	Na
๑.๓ ต้นทุนรวมต่อไร่ (บาท/กก.)	๑๒,๗๘๔.๐๘	๑๒,๙๙๑.๑๔	Na
๑.๔ ผลผลิตต่อไร่ (บาท/กก.)	๒๓๔	๒๓๕	Na

รายการ	ปี ๒๕๖๓/๖๔	ปี ๒๕๖๔/๖๕	ปี ๒๕๖๕/๖๖
๑.๕ ต้นทุนรวมต่อตัน (บาท/กก.)	๕๗.๘๕	๕๘.๕๒	Na
๒.รายได้ (บาท/กก.)	๖๑.๒๗	๖๐.๕๕	Na
๓. กำไรสุทธิ (บาท/กก.)	๓.๔๒	๒.๐๓	Na
๔. อัตราผลตอบแทนจากการลงทุน (ROI) (%)	๕.๙๑	๓.๔๗	Na

หมายเหตุ: กำไรสุทธิ = รายได้ - ต้นทุนรวมต่อตัน  
อัตราผลตอบแทนจากการลงทุน =  $\frac{\text{กำไรสุทธิ} \times ๑๐๐}{\text{ต้นทุนรวมต่อตัน}}$

ที่มา : การยางแห่งประเทศไทยจังหวัดสงขลา/สำนักงานเศรษฐกิจการเกษตรที่ ๙ จังหวัดสงขลา

### ๗. ปัญหาสำคัญของสินค้า (Pain Point) และข้อเสนอแนะแนวทางแก้ไข

ประเด็น	ปัญหาสำคัญ (Pain Point)	ข้อเสนอแนะแนวทางแก้ไข
ด้านการผลิต	๑. ปัจจัยการผลิตราคาสูง ๒. ความไม่ต่อเนื่องของนโยบายภาครัฐ ๓. โครงการใหม่ เกษตรกรชาวสวนยางยังไม่เชื่อมั่นในความสำเร็จ ๔. การแพร่ระบาดของไข้หวัดโควิด-๑๙ กระทบคนกรีดยางพารา ๕. โรคระบาดใบร่วงใหม่ของยางพาราส่งผลให้หน้ายางแห้ง	๑. ลดต้นทุนการผลิต ๒. เพิ่มประสิทธิภาพผลิตยางพารา ๓. ปลุกพืชร่วมยางพาราและลดค่าใช้จ่ายในสวนโดยใช้ปุ๋ยอินทรีย์และผสมเอง ๔. การติดตามเฝ้าระวังการเกิดโรคระบาด
ด้านการแปรรูป	๑. ขาดแหล่งเงินทุน ๒. ขาดประสบการณ์แปรรูปไม้ยางพาราที่ดี	๑. จัดหาแหล่งเงินทุน เพื่อช่วยเหลือผู้ประกอบการ ๒. ฝึกอบรมจากหน่วยงานที่มีประสบการณ์ในการแปรรูป
ด้านการตลาด	๑. การผูกขาดการซื้อขาย ๒. แหล่งรวบรวมผลิตภัณฑ์ ยังมีน้อย และไม่น่าเชื่อถือ	๑. เพื่อตลาดกลางยางพาราทุกจังหวัดทำข้อตกลงประมูลล่วงหน้า ๒. ส่งเสริมการรวมกลุ่มเกษตรกรเพื่อรวบรวมผลิตผลสร้างอำนาจต่อรอง

### ๓. สินค้าด้านประมง ปลากระพงขาว โดย สำนักงานประมงจังหวัดสงขลา (ข้อมูล ณ กันยายน ๒๕๖๖)

#### ๑. ปริมาณการผลิตและประสิทธิภาพการผลิต (ข้อมูล ปี พ.ศ. ๒๕๖๕)

ปี พ.ศ.	เกษตรกร (ราย)	อายุเฉลี่ย (ปี)	จำนวนฟาร์ม (ฟาร์ม)	จำนวนบ่อหรือกระชัง(บ่อหรือกระชัง)	เนื้อที่เลี้ยง (ไร่)	ผลผลิต (ตัน)	ผลผลิตต่อเนื้อที่เลี้ยง (กก./ไร่)	แหล่งผลิตสำคัญ อำเภอที่มีการเลี้ยงมาก ๓ อันดับแรก
๒๕๖๕	๑,๘๙๕	-	๑,๘๙๕	๗,๒๓๙	๓๙๗.๘๖	๓,๓๑๘.๗๔	๘,๓๔๑.๔๘	๑.สิงหนคร ๒.เมือง ๓.จะนะ

ที่มา : ข้อมูลปี สถิติกรมประมง ข้อมูลปี พ.ศ. ๒๕๖๕

## ๒. ทรัพยากรการผลิต

## ๒.๑ เกษตรกร (ข้อมูล ณ วันที่ ๓๑ สิงหาคม ๒๕๖๖)

ประเภทเกษตรกร	จำนวน (กลุ่ม)	เกษตรกร (ราย)
<b>๑. เกษตรกร</b>		
๑.๑ เกษตรกรปราดเปรี๊อง (Existing Smart Famer)	-	-
๑.๒ เกษตรกรปราดเปรี๊องต้นแบบ (Model Smart Famer)	-	-
๑.๓ เกษตรกรปราดเปรี๊องรุ่นใหม่ (Young Smart Famer)	-	-
๑.๔ เกษตรกรทั่วไป	-	๗๗๔
<b>๒. สถาบันเกษตรกร</b>		
๒.๑ กลุ่มแปลงใหญ่	๑	๓๒
๒.๒ วิสาหกิจชุมชน	-	-
๒.๓ สหกรณ์การเกษตร	-	-
๒.๔ กลุ่มเกษตรกรปลากะพงขาว	๒๘	๑,๑๒๑
<b>๓. บริษัท/ห้างหุ้นส่วนจำกัด</b>		
๓.๑ บริษัท		-
๓.๒ ห้างหุ้นส่วนจำกัด		-

ที่มา : สำนักงานประมงจังหวัดสงขลา/สำนักงานเศรษฐกิจการเกษตรที่ ๙ จังหวัดสงขลา

## ๒.๒ อาหารสัตว์น้ำ (ข้อมูลปีการผลิต ปี พ.ศ.๒๕๖๕)

รายการ	จำนวนเกษตรกร (ราย)	ร้อยละ(%)
๑. ผลิตอาหารไว้ใช้เอง	-	-
๒. ซื้ออาหารสัตว์	๑,๘๙๕	๕๐.๐๐ (ช่วงปลาเล็ก)
๓. ผลิตไว้ใช้เองและซื้อ	-	-
๔. อาหารธรรมชาติ ปลาสด เช่น ปลาล้างเขียว หัวปลาจากโรงงาน	๑,๘๙๕	๕๐.๐๐(ช่วงปลาใหญ่)
<b>รวม</b>	<b>๑,๘๙๕</b>	<b>๑๐๐</b>

ที่มา : สำนักงานประมงจังหวัดสงขลา/สำนักงานเศรษฐกิจการเกษตรที่ ๙ จังหวัดสงขลา

## ๓. คุณภาพมาตรฐานการผลิต (ข้อมูล ณ วันที่ ๓๑ สิงหาคม ๒๕๖๖)

มาตรฐาน	เกษตรกร (ราย)	จำนวนฟาร์ม (ฟาร์ม)
๑. GAP	๓๔๑	๓๔๑
๒. Organic Thailand	-	-
๓. อื่นๆ ระบุ	-	-
<b>รวม</b>	<b>๓๔๑</b>	<b>๓๔๑</b>

ที่มา : ศูนย์วิจัยและพัฒนาสุขภาพสัตว์น้ำสงขลา/สำนักงานเศรษฐกิจการเกษตรที่ ๙ จังหวัดสงขลา

## ๔. ปริมาณผลผลิตออกสู่ตลาด (ผลผลิตที่ส่งออกสู่ตลาด ปี พ.ศ. ๒๕๖๕)

หน่วย : ตัน

รายการ	ปี พ.ศ. ๒๕๖๕												
	ม.ค.	ก.พ.	มี.ค.	เม.ย.	พ.ค.	มิ.ย.	ก.ค.	ส.ค.	ก.ย.	ต.ค.	พ.ย.	ธ.ค.	รวม
ปริมาณ	๒๐๐	๒๒๐	๒๕๕	๒๖๐	๒๗๐	๒๘๐	๒๙๗	๓๒๗	๓๓๖	๓๓๖	๓๓๐	๒๐๗.๗๔	๓,๓๑๘.๗๔
ร้อยละ	๖.๐๓	๖.๖๓	๗.๖๘	๗.๘๓	๘.๑๔	๘.๔๔	๘.๙๕	๙.๘๕	๑๐.๑๒	๑๐.๑๒	๙.๙๔	๖.๒๖	๑๐๐

ที่มา : สำนักงานประมงจังหวัดสงขลา/สำนักงานเศรษฐกิจการเกษตรที่ ๙ จังหวัดสงขลา

### ๕. ราคาผลผลิตที่เกษตรกรขายได้ (ข้อมูลย้อนหลัง ๓ ปี ปี พ.ศ. ๒๕๖๓ - ๒๕๖๕)

หน่วย : บาทต่อกิโลกรัม

ปี พ.ศ.	ม.ค.	ก.พ.	มี.ค.	เม.ย.	พ.ค.	มิ.ย.	ก.ค.	ส.ค.	ก.ย.	ต.ค.	พ.ย.	ธ.ค.	เฉลี่ย
๒๕๖๓	๑๓๐	๑๓๐	๑๒๐	๑๒๐	๑๑๐	๑๑๐	๑๑๐	๑๑๐	๑๑๐	๑๑๐	๑๑๐	๑๑๐	๑๑๕
๒๕๖๔	๑๑๐	๑๑๐	๑๑๐	๑๑๐	๑๑๐	๑๑๐	๑๑๐	๑๑๐	๑๑๐	๑๑๐	๑๔๐	๑๔๐	๑๑๕
๒๕๖๕	๑๔๐	๑๔๐	๑๔๐	๑๖๐	๑๖๕	๑๖๕	๑๗๕	๑๗๕	๑๗๕	๑๘๐	๑๘๐	๑๘๐	๑๖๕

ที่มา : สำนักงานประมงจังหวัดสงขลา /สำนักงานเศรษฐกิจการเกษตรที่ ๙ จังหวัดสงขลา

หมายเหตุ : ระหว่างปี ๒๕๖๓ - ปี ๒๕๖๔ ได้รับสนับสนุนงบประมาณโครงการเชื่อมโยงระบายจำหน่ายปลากระพงจังหวัดสงขลา ขาดขายราคาขายได้ในราคา ๑๕๐ บาท/กก.ช่วยเหลือ ได้ประมาณ ๑,๑๐๐ ตัน

### ๖. ต้นทุนและผลตอบแทนทางการเงิน (ข้อมูลย้อนหลัง ๓ ปีการผลิต ปี พ.ศ. ๒๕๖๓ - ๒๕๖๕)

รายการ	ปี พ.ศ. ๒๕๖๓	ปี พ.ศ. ๒๕๖๔	ปี พ.ศ. ๒๕๖๕
๑. ต้นทุนการผลิต ต่อไร่ /ต่อรุ่น	๙๕,๒๙๑.๑๗	๑๘๐,๖๙๐	๑๒๗,๔๖๔
๑.๑ ต้นทุนคงที่ (บาท/กก.)	๑๑๗.๗๕	๖๖.๖๓	-
๑.๒ ต้นทุนผันแปร (บาท/กก.)	๓.๔๙	๑๗๔.๒๙	๑๒๗.๔๖๗
๑.๓ ต้นทุนรวมต่อน้ำหนัก (บาท/กก.)	๑๒๑.๒๔	๒๔๐.๙๒	๑๓๒.๙๙
๒. รายได้เฉลี่ย (บาท/กก.)	๑๓๐	๑๕๐	๑๖๕
๓. กำไรสุทธิ (บาท/กก.)	๘.๗๖	-๙๐.๙๒	๓๒.๐๑
๔. อัตราผลตอบแทนจากการลงทุน (ROI) (%)	๗.๒๒	-๓๗.๗๔	๒๔.๐๗

หมายเหตุ : กำไรสุทธิ = รายได้ - ต้นทุนรวมต่อน้ำหนัก      อัตราผลตอบแทนจากการลงทุน =  $\frac{\text{กำไรสุทธิ} \times ๑๐๐}{\text{ต้นทุนรวมต่อน้ำหนัก}}$

ที่มา : สำนักงานประมงจังหวัดสงขลา /สำนักงานเศรษฐกิจการเกษตรที่ ๙ จังหวัดสงขลา

### ๗. ปัญหาสำคัญของสินค้า (Pain Point) และข้อเสนอแนะแนวทางแก้ไข

ประเด็น	ปัญหาสำคัญ (Pain Point)	ข้อเสนอแนะแนวทางแก้ไข
ด้านการผลิต	<p>๑. พื้นที่เลี้ยงปลากะพงขาวในกระชังในทะเลสาบสงขลา และคลองนาทับ มีสภาพเสื่อมลง เช่น แหล่งน้ำตื้นเขิน กระแสน้ำไหลช้า ในฤดูร้อนมีสาหร่ายและสัตว์น้ำอื่นๆ เกาะกระชัง ทำให้ในกระชังมีน้ำไหลผ่านน้อยส่งผลให้ปริมาณออกซิเจนในน้ำต่ำ ปลาติดโรคได้ง่าย อัตราการรอดตายต่ำ พื้นที่อำเภอจะนะ จะประสบปัญหาการปล่อยน้ำจากระบบชลประทานจำนวนมากในช่วงหน้าฝน ทำให้คุณภาพน้ำเปลี่ยนแปลงความเค็มอย่างรวดเร็ว</p> <p>๒. เกษตรกรมีความต้องการลูกพันธุ์ปลากะพงขาวขนาด ๕-๙ นิ้ว ประมาณ ๑ ล้านตัว/ปี ต้องนำเข้า</p> <p>๓. การเปลี่ยนแปลงของปริมาณออกซิเจนในน้ำ ปริมาณน้ำจืดไหลลงสู่ ทะเลสาบในช่วงหน้าฝน น้ำท่วม การปล่อยน้ำเสียจากโรงงานอุตสาหกรรม แหล่งการเกษตร โดยเฉพาะในพื้นที่ตำบลเกาะยอ อำเภอเมืองสงขลา ซึ่งส่งผลกระทบต่ออัตราการรอดของการเลี้ยงตัว</p> <p>๔. มีการระบาดของปรสิตในช่วงฤดูน้ำหลาก (ฤดูฝน) ส่งผลให้เกิดการตายของปลา</p> <p>๕. เกษตรกรขาดความรู้ความเข้าใจในการจัดการสุขภาพปลาระหว่างเลี้ยง และการจัดการปลาที่ติดเชื้อ ไม่ให้มีการแพร่กระจายเชื้อ ทำให้การควบคุมโรคดำเนินการได้ยาก</p> <p>๖. ได้รับงบประมาณสนับสนุนประจำปีไม่เพียงพอเกี่ยวกับการตรวจคุณภาพมาตรฐานในการรับรองสินค้าประมง</p>	<p>๑. การขับเคลื่อนการขุดลอกบริเวณพื้นที่เลี้ยงปลากะพงขาว ในกระชังอย่างต่อเนื่อง การประสานหน่วยงานชลประทานที่เกี่ยวข้องเพื่อร่วมในการติดตามสถานการณ์น้ำ สามารถแจ้งเหตุให้เกษตรกรผู้เลี้ยงปลาในกระชังเฝ้าระวังและบริหารแนวทางป้องกันเสียหายได้</p> <p>๒. การสนับสนุนฟาร์มอนุบาลลูกปลากะพงขาวในหารผลิตพันธุ์ปลากะพงขาวขนาด ๕-๙ นิ้ว ให้มีปริมาณที่เพียงพอต่อความต้องการของเกษตรกร</p> <p>๓. เฝ้าระวังคุณภาพน้ำและประชาสัมพันธ์ผลการตรวจคุณภาพน้ำผ่านกลุ่มไลน์ของเกษตรกรและเว็บไซต์</p> <p>๔. จัดประชุมชี้แจงเพื่อให้ความรู้เรื่องการจัดการสุขภาพปลาระหว่างเลี้ยงและแนวทางการจัดการสัตว์น้ำป่วย รวมถึงประชาสัมพันธ์ช่องทางในการนำส่งตัวอย่างปลาป่วยเพื่อเพิ่มประสิทธิภาพการแก้ไขปัญหาโรคระบาด</p> <p>๕. การดำเนินการของงบประมาณเพิ่มเติมต่อเนื่อง เพื่อพัฒนาการตรวจรับรองมาตรฐานฟาร์ม</p> <p>๖. การพัฒนารูปแบบการบริหารจัดการฟาร์มเลี้ยงปลากะพงขาวในกระชัง แก้ปัญหาด้านความหนาแน่น เพื่อเพิ่มอัตรารอด การวางแผนการผลิตให้สอดคล้องกับสภาพพื้นที่และความต้องการของตลาด</p> <p>๗. ส่งเสริมการวิจัยและสร้างนวัตกรรมเพื่อผลักดันการเพาะเลี้ยงเชิงอุตสาหกรรม เช่น ใช้เทคโนโลยีพลังงานทดแทนในการเพิ่มปริมาณออกซิเจนในการเลี้ยง</p>



ประเด็น	ปัญหาสำคัญ (Pain Point)	ข้อเสนอแนะแนวทางแก้ไข
ด้านการแปรรูป	๑. การแปรรูปปลากะพงต้องใช้ต้นทุนในการดำเนินการสูง เนื่องจากราคาของปลากะพงสูงและการพัฒนากระบวนการผลิตเพื่อให้ได้รับมาตรฐานค่อนข้างยาก ๒. การประชาสัมพันธ์ด้านการตลาด เนื่องจากเป็นสินค้าแปรรูปที่เกิดขึ้นใหม่	๑. ดำเนินการจัดตั้งกลุ่มเกษตรกรจดทะเบียน เป็นองค์กรประมงท้องถิ่นผู้เลี้ยงปลากะพงขาว และสนับสนุนการจัดตั้งกลุ่มวิสาหกิจชุมชนแปรรูปปลากะพง ๒. บูรณาการงานกับหน่วยงานที่เกี่ยวข้องเพื่อขอรับการสนับสนุนงบประมาณในการขับเคลื่อนการดำเนินงานด้านการแปรรูปปลากะพงขาว เพื่อสามารถแข่งขันในตลาดการค้าได้ ๓. สนับสนุนสินค้าแปรรูปปลากะพงขาวเพื่อให้เป็นสินค้าพรีเมียม เพื่อสร้างมูลค่าได้ ๔. การจัดหาแหล่งทุนให้กับกลุ่มเกษตรกรด้านการแปรรูป
ด้านการตลาด	๑. การนำเข้าปลากะพงขาวจากต่างประเทศ ที่มีราคาต่ำกว่า	๑. การลด/ควบคุมปริมาณการนำเข้าปลากะพงขาว ๒. เปิดช่องทางตลาดสินค้าออนไลน์ผ่านทางเครือข่ายสังคมออนไลน์ (social network) ๓. สนับสนุนการจดทะเบียนสินค้า GI ปลากะพงสามน้ำทะเลสาบสงขลา เพื่อเพิ่มมูลค่า ๔. ดำเนินการจับคู่เจรจาการค้าซื้อขายปลากะพงระหว่างกลุ่มองค์กรประมงท้องถิ่นผู้เลี้ยงปลากะพงและกลุ่มองค์กรประมงท้องถิ่นแปรรูปสัตว์น้ำ

**๔. สินค้าด้านประมง กุ้งขาวแวนนาไม โดยหน่วยงาน สำนักงานประมงจังหวัดสงขลา (ข้อมูล ณ กันยายน ๒๕๖๖)**

**๑. ปริมาณการผลิตและประสิทธิภาพการผลิต (ข้อมูล ปี พ.ศ. ๒๕๖๕)**

ปี พ.ศ.	เกษตรกร (ราย)	อายุเฉลี่ย (ปี)	จำนวนฟาร์ม (ฟาร์ม)	จำนวนบ่อหรือกระชัง (บ่อหรือกระชัง)	เนื้อที่เลี้ยง (ไร่)	ผลผลิต (ตัน)	ผลผลิตต่อเนื้อที่เลี้ยง (กก./ไร่)	แหล่งผลิตสำคัญ อำเภอที่มีการเลี้ยงมาก ๓ อันดับแรก
๒๕๖๕	๑,๐๒๓	-	๑,๐๒๓	๓,๖๖๔	๑๐,๕๑๙	๑๑,๓๕๐	๑,๐๗๙	๑.ระโนด ๒.จะนะ ๓.เทพา

ที่มา : ข้อมูลจากสถิติกรมประมง สภาวะด้านประมงจังหวัดสงขลา\* จำนวนเกษตรกรที่ขึ้นทะเบียนทั้งหมด ๑,๐๗๔ ราย ที่มีการเลี้ยงอย่างต่อเนื่อง ๘๓๘ ราย

**๒. ทรัพยากรการผลิต**

**๒.๑ เกษตรกร (ข้อมูล ณ วันที่ ๓๑ สิงหาคม ๒๕๖๖)**

ประเภทเกษตรกร	จำนวน (กลุ่ม)	เกษตรกร (ราย)
<b>๑. เกษตรกร</b>		
๑.๑ เกษตรกรปราดเปรี๊อง (Existing Smart Famer)	-	-
๑.๒ เกษตรกรปราดเปรี๊องต้นแบบ (Model Smart Famer)	-	-
๑.๓ เกษตรกรปราดเปรี๊องรุ่นใหม่ (Young Smart Famer)	-	-
๑.๔ เกษตรกรทั่วไป	-	๔๒๑
<b>๒. สถาบันเกษตรกร</b>		
๒.๑ กลุ่มแปลงใหญ่	๑	๑๖
๒.๒ วิสาหกิจชุมชน	๒	๑๔
๒.๓ สหกรณ์การเกษตร		
๒.๔ กลุ่มเกษตรกร	๒	๕๗๒
<b>๓. บริษัท/ห้างหุ้นส่วนจำกัด</b>		
๓.๑ บริษัท	๕	-
๓.๒ ห้างหุ้นส่วนจำกัด	๑	-

ที่มา : /สำนักงานประมงจังหวัดสงขลา /สำนักงานเศรษฐกิจการเกษตรที่ ๙ จังหวัดสงขลา

แยกตามประเภท ดังนี้

**๑. ประเภทเกษตรกร** คณะทำงานแก้ไขปัญหาการเลี้ยงกุ้งทะเลระดับพื้นที่จังหวัดสงขลา ได้มีมติให้ดำเนินการคัดเลือกเกษตรกรที่เลี้ยงกุ้งขาวแวนนาไมที่ประสบความสำเร็จในการเลี้ยงต่อเนื่องติดต่อกันไม่น้อยกว่า ๒ ปี เพื่อเป็นต้นแบบ โดยการถอดบทเรียนเกษตรกรผู้เลี้ยงกุ้งทะเล เพื่อ เผยแพร่ประชาสัมพันธ์ และเป็นแนวทางในการเลี้ยงกุ้งทะเล ของจังหวัดสงขลา จำนวน ๒ ราย คือ

๑.๑ นายนายอนุรักษ์ หอมตیب “สามพี่น้องฟาร์ม” ที่ตั้งฟาร์ม หมู่ ๒ ตำบลกระแสดินธุ์ อำเภอกะแสดินธุ์ จังหวัดสงขลา

๑.๒ นายสมภพ ปิยะถาวรชัย “ธนากรฟาร์ม” ตำบลปากแตระ อำเภอรโนด จังหวัดสงขลา

**๒. ประเภทสถาบันเกษตรกร** กลุ่มเกษตรกรผู้เลี้ยงกุ้งขาวแวนนาไม ในจังหวัดสงขลา จำนวน ๕ กลุ่ม สมาชิก จำนวน ๖๐๒ ราย ดังนี้

ที่	รายชื่อ ชมรม/องค์กร	ที่ตั้ง	จำนวนสมาชิก (ราย)
๑	ชมรมเกษตรกรผู้เลี้ยงกุ้งจังหวัดสงขลา	๑๕๒/๖ หมู่ ๔ ตำบลท่าบอน อำเภอรโนด	๕๓๔
๒	องค์กรชุมชนผู้เลี้ยงกุ้งอำเภอเทพา	๑๓๕/๑ หมู่ ๑ ตำบลเทพา อำเภอเทพา	๓๘
๓	กลุ่มแปลงใหญ่ผู้เลี้ยงกุ้งขาวแวนนาไม อำเภอรโนด	หมู่ ๔ ตำบลระวะ อำเภอรโนด	๑๖
๔	วิสาหกิจชุมชนคนเลี้ยงกุ้งชาวคลองแดน	เลขที่ ๘๑/๒ หมู่ที่ ๑ ตำบลคลองแดน อำเภอรโนด จังหวัดสงขลา	๗
๕	วิสาหกิจชุมชนเกษตรกรผู้เลี้ยงกุ้งบ้านศาลาหลวงล่าง	บ้านเลขที่ ๗๔/๒ บ้านศาลาหลวงล่าง หมู่ ๖ ตำบลท่าบอน อำเภอรโนด จังหวัดสงขลา	๗

**๓. ประเภทบริษัท/ห้างหุ้นส่วนจำกัด** บริษัทจำนวน ๕ กลุ่ม ห้างหุ้นส่วนจำกัดจำนวน ๑ กลุ่ม

ลำดับที่	บริษัท/ห้างหุ้นส่วนจำกัด	สถานที่ตั้งฟาร์ม
๑	บมจ.เจริญโภคภัณฑ์อาหาร(ฟาร์มทดลองบ้านสร้าง)	๑๔๐/๑ หมู่๔ ตำบลท่าบอน อำเภอรโนด จังหวัดสงขลา
๒	บริษัท กุ้งไทย อินโนเวชั่น จำกัด	หมู่ ๘ ตำบล นาทับ อำเภอ ฉะนะ จังหวัดสงขลา
๓	บริษัท บ้านทรายเงิน จำกัด	หมู่ ๒ ตำบลท่าบอน อำเภอสิงหนคร จังหวัดสงขลา
๔	บริษัท พันทวีสินธุ์ อควาติก จำกัด	หมู่ ๓ ตำบล ท่าบอน อำเภอ ระโนด จังหวัดสงขลา
๕	บริษัท มณีสมุทรฟาร์ม จำกัด	๑๐๐/๑ หมู่ ๕ อำเภอรโนด จังหวัดสงขลา
๖	ห้างหุ้นส่วนจำกัด ว่องสหการเกษตร	หมู่ ๑ ตำบลจะโหน่ง อำเภอฉะนะ จังหวัดสงขลา

**๒.๒ อาหารสัตว์น้ำ** (ข้อมูลปีการผลิต ปี พ.ศ.๒๕๖๕)

รายการ	จำนวนเกษตรกร (ราย)	ร้อยละ(%)
๑.ผลิตอาหารไว้ใช้เอง	-	-
๒.ซื้ออาหารสัตว์	๑,๐๒๓	๑๐๐
๓.ผลิตไว้ใช้เองและซื้อ	-	-
๔.อาหารธรรมชาติ เช่น ผักสด ฟางหมัก เป็นต้น	-	-
<b>รวม</b>	<b>๑,๐๒๓</b>	<b>๑๐๐</b>

ที่มา : สำนักงานประมงจังหวัดสงขลา /สำนักงานเศรษฐกิจการเกษตรที่ ๙ จังหวัดสงขลา

### ๓. คุณภาพมาตรฐานการผลิต (ข้อมูล ณ วันที่ ๓๑ สิงหาคม ๒๕๖๖)

มาตรฐาน	เกษตรกร (ราย)	จำนวนฟาร์ม (ฟาร์ม)
๑.GAP	๕๔๒	๕๔๒
๒.Organic Thailand	-	-
๓.อื่นๆ ระบุ	-	-
รวม	๕๔๒	๕๔๒

ที่มา : ศูนย์วิจัยและพัฒนาประมงชายฝั่งสงขลา ศูนย์วิจัยและพัฒนาสุขภาพสัตว์น้ำสงขลา

### ๔. ปริมาณผลผลิตออกสู่ตลาด (ผลผลิตที่ส่งออกสู่ตลาด ปี พ.ศ. ๒๕๖๕)

หน่วย : ตัน

รายการ	ปี พ.ศ. ๒๕๖๕												
	ม.ค.	ก.พ.	มี.ค.	เม.ย.	พ.ค.	มิ.ย.	ก.ค.	ส.ค.	ก.ย.	ต.ค.	พ.ย.	ธ.ค.	รวม
ปริมาณ	๔๘๓	๔๐๘	๔๔๗	๕๙๑	๙๔๔	๑,๒๑๐	๑,๒๒๒	๙๖๘	๑,๑๑๕	๑,๓๒๖	๑,๓๗๘	๑,๒๕๘	๑๑,๓๕๐
ร้อยละ	๔.๒๖	๓.๕๙	๓.๙๔	๕.๒๑	๘.๓๒	๑๐.๖๖	๑๐.๗๗	๘.๕๓	๙.๘๒	๑๑.๖๘	๑๒.๑๔	๑๑.๐๘	๑๐๐

ที่มา : ข้อมูลจากสถิติกรมประมง สภาวะด้านประมงจังหวัดสงขลา

### ๕. ราคาผลผลิตที่เกษตรกรขายได้ (ข้อมูลย้อนหลัง ๓ ปี ปี พ.ศ.๒๕๖๓-๒๕๖๕) ราคาที่ ๘๐ ตัว/กิโลกรัม

หน่วย : บาทต่อกิโลกรัม

ปี พ.ศ.	ม.ค.	ก.พ.	มี.ค.	เม.ย.	พ.ค.	มิ.ย.	ก.ค.	ส.ค.	ก.ย.	ต.ค.	พ.ย.	ธ.ค.	เฉลี่ย
๒๕๖๓	๑๓๔.๗๖	๑๒๘.๘๐	๑๒๗.๑๒	๑๑๗.๖๐	๑๓๒.๐๐	๑๔๗.๑๔	๑๔๐.๓๘	๑๒๘.๖๐	๑๑๘.๑๓	๑๑๗.๒๙	๑๒๗.๔๐	๑๓๙.๐๖	๑๒๙.๘๖
๒๕๖๔	๑๑๘.๘๑	๑๒๒.๘๖	๑๓๐.๒๘	๑๒๙.๐๕	๑๒๑.๘๘	๑๓๑.๐๙	๑๑๔.๖๔	๑๐๙.๙๖	๑๐๘.๘๕	๑๑๗.๘๐	๑๔๐.๔๐	๑๕๕.๘๐	๑๒๕.๓๗
๒๕๖๕	๑๖๗.๑๗	๑๖๖.๙๐	๑๔๑.๑๑	๑๒๕.๒๔	๑๓๖.๔๐	๑๔๒.๘๐	๑๔๒.๕๐	๑๒๗.๘๘	๑๒๓.๘๕	๑๔๐.๐๐	๑๔๕.๐๐	๑๕๑.๐๐	๑๔๒.๔๙

ที่มา : ชมรมผู้ค้ากุ้งสมุทรสาคร ตลาดทะเลไทย รวบรวมโดยกลุ่มเศรษฐกิจการประมง กองนโยบายและแผนพัฒนาการประมง

### ๖. ต้นทุนและผลตอบแทนทางการเงิน (ข้อมูลย้อนหลัง ๓ ปีการผลิต ปี พ.ศ. ๒๕๖๓ - ๒๕๖๕)

รายการ	ปี พ.ศ. ๒๕๖๓	ปี พ.ศ. ๒๕๖๔	ปี พ.ศ. ๒๕๖๕
๑. ต้นทุนการผลิต ต่อไร่ต่อรุ่น	๑๙๔,๘๗๘	๑๙๘,๗๘๔	๕๓๙,๓๐๐
a. ต้นทุนคงที่ (บาท/กก.)	-	-	-
b. ต้นทุนผันแปร (บาท/กก.)	๙๘.๔๕	๙๑.๙๙	๗๙.๓๑
c. ต้นทุนรวมต่อน้ำหนัก (บาท/กก.)	-	-	-
๒. รายได้เฉลี่ย (บาท/กก.)	๑๕๙.๘๑	๑๖๙.๘๑	๑๔๒.๔๙
๓. กำไรสุทธิ (บาท/กก.)	๖๑.๓๖	๗๗.๘๒	๖๓.๑๘
๔. อัตราผลตอบแทนจากการลงทุน (ROI) (%)	๖๒.๓๒	๘๔.๕๙	๗๙.๖๖

หมายเหตุ: กำไรสุทธิ = รายได้ - ต้นทุนรวมต่อน้ำหนัก ต้นทุนการผลิต ยังไม่รวมต้นทุนผันแปร

อัตราผลตอบแทนจากการลงทุน =  $\frac{\text{กำไรสุทธิ} \times 100}{\text{ต้นทุนรวมต่อน้ำหนัก}}$

ต้นทุนรวมต่อน้ำหนัก

ที่มา : สำนักงานประมงจังหวัดสงขลา ศูนย์วิจัยและพัฒนาการเพาะเลี้ยงสัตว์น้ำชายฝั่งสงขลา

## ๗. ปัญหาสำคัญของสินค้า (Pain Point) และข้อเสนอแนะแนวทางแก้ไข

ประเด็น	ปัญหาสำคัญ (Pain Point)	ข้อเสนอแนะแนวทางแก้ไข
ด้านการผลิต	๑. ฟาร์มกึ่งบางแห่งมีปริมาณน้ำไม่เพียงพอ ไม่มีบ่อพักน้ำ	๑. ส่งเสริมให้มีการใช้ระบบน้ำหมุนเวียนภายในฟาร์ม โดยนำน้ำที่กำจัดของเสียแล้วหมุนเวียนกลับไปใช้ในระบบการเลี้ยงใหม่ได้อย่างต่อเนื่องเพื่อลดการใช้น้ำจากแหล่งน้ำภายนอกที่อาจมีเชื้อก่อโรคปนเปื้อนเข้ามาในระบบการเลี้ยง ๒. ตรวจวัดคุณภาพน้ำในเขตพื้นที่ชลประทานน้ำเค็ม เพื่อเป็นข้อมูลการบริหารจัดการน้ำในช่วงเวลาที่คุณภาพน้ำเหมาะสม และบริการตรวจวัดคุณภาพน้ำในฟาร์มเลี้ยงกุ้งของเกษตรกรที่อยู่ในเขตพื้นที่ชลประทานน้ำเค็ม/ บ่อพักน้ำ แจกข้อมูลคุณภาพน้ำผ่านกลุ่มไลน์เกษตรกร ๓. การขอรับการสนับสนุนการบริหารจัดการน้ำจากชลประทาน ๔. ร่วมดำเนินการเพื่อขอรับงบประมาณกองทุนพลังงานแก้ไขปัญหาคาขาดแคลนน้ำเค็มให้กับกลุ่มเกษตรกรเพื่อติดตั้งเครื่องสูบน้ำโซลาร์เซลล์ พื้นที่ดำเนินการ บ้านหัวคุ้ง หมู่ ๕ ตำบลท่าบอน อำเภอระโนด จังหวัดสงขลา
	๒. เกษตรกรมีความต้องการลูกกุ้งคุณภาพที่เจริญเติบโตดี และปลอดโรค	-ติดตามผลและให้คำแนะนำในการเลี้ยง ๑. การป้องกันไม่ให้ลูกกุ้งไม่มีคุณภาพเข้าระบบการเลี้ยง ๒. ประชาสัมพันธ์ให้เกษตรกรผู้เลี้ยงกุ้งทะเลที่ประสบปัญหากุ้งตาย กุ้งสุขภาพไม่ดี กุ้งไม่ค่อยเจริญเติบโตให้หันมาใช้ลูกกุ้งที่มีคุณภาพจาก White list hatchery ให้มากขึ้น
	๓. มีต้นทุนแฝงและต้นทุนด้านพลังงานสูงในการผลิตกุ้งทะเล โดยต้นทุนแฝง เช่น ค่ายาและสารเคมี ในการจัดการรักษากรณีเกิดโรค ความสูญเสียที่เกิดขึ้นจากการเกิดโรคระหว่างการเลี้ยง ทำให้ไม่สามารถเลี้ยงให้ถึงขนาดที่ต้องการได้	๑. การติดตั้งอุปกรณ์เพื่อเพิ่มศักยภาพ/ประสิทธิภาพในการใช้พลังงาน หรือเพื่อประหยัดพลังงานของฟาร์มกึ่งทะเลร่วมกับการใช้เทคโนโลยี Internet of Things (IoT) โดยการเชื่อมโยงอุปกรณ์ต่าง ๆ กับอินเทอร์เน็ตทำให้สามารถสั่งการควบคุมการใช้งานอุปกรณ์ผ่านทางเครือข่ายอินเทอร์เน็ต เช่น ใช้แอปพลิเคชันแจ้งเตือนและติดตามกำลังไฟฟ้า พลังงานไฟฟ้า การเปิด-ปิดอุปกรณ์แจ้งเตือนอุปกรณ์ที่ทำงานผิดปกติ และนวัตกรรมการใช้พลังงานไฟฟ้าที่ผลิตจาก Solar cell การนำพลังงานมาใช้สามารถทำให้เกษตรกรลดค่าใช้จ่ายด้านพลังงานในการเลี้ยงกุ้งได้น้อยลง ๒. การนำระบบควบคุมเครื่องเติมอากาศอัจฉริยะมาใช้ร่วมกันทำให้การเปิดเครื่องเติมอากาศสอดคล้องกับปริมาณออกซิเจนที่ละลายในน้ำที่เหมาะสมกับความต้องการของกุ้ง จะช่วยแก้ปัญหาการใช้พลังงานในการเปิดอุปกรณ์เติมอากาศเกินความจำเป็นนำไปสู่การช่วยลดค่าใช้จ่ายค่าพลังงานไฟฟ้าในช่วงค่า
	๔. เกษตรกรต้องการแหล่งเงินทุนดอกเบี้ยต่ำ	๑. สนับสนุนให้มีการรวมกลุ่ม เพื่อร่วมกันดำเนินการขออนุมัติสนับสนุนการกู้ยืมความก้าวหน้า โครงการฟื้นฟูอาชีพการเลี้ยงกุ้งเพื่อสร้างความมั่นคงทางเศรษฐกิจ เพื่อขอรับสนับสนุนเงินทุนหมุนเวียนในการเลี้ยงกุ้งต่อกองทุนสงเคราะห์เกษตรกร จำนวน ๒ กลุ่ม คือ ๑) วิสาหกิจชุมชนคนเลี้ยงกุ้งชาวคลองแดน เลขที่ ๘๑/๒ หมู่ที่ ๑ ตำบลคลองแดน อำเภอระโนด จังหวัดสงขลา วงเงินกู้ ๔,๙๒๘,๐๐๐ บาท อนุมัติเงินกู้แล้ว ๒) วิสาหกิจชุมชนเกษตรกรผู้เลี้ยงกุ้งบ้านศาลาหลวงล่าง บ้านเลขที่ ๗๔/๒ บ้านศาลาหลวงล่าง หมู่ ๖ ตำบลท่าบอน อำเภอระโนด จังหวัดสงขลา วงเงินกู้ ๕,๐๐๐,๐๐๐ บาท อยู่ระหว่างการพิจารณาเงินกู้

ประเด็น	ปัญหาสำคัญ (Pain Point)	ข้อเสนอแนะแนวทางแก้ไข
		๒.กรมประมงดำเนินการจัดหาเงินกู้ปลอดดอกเบี้ยให้แก่เกษตรกรผู้เลี้ยงกุ้งขาวแวนนาไม ตามโครงการเสริมสภาพคล่องเกษตรกรผู้เลี้ยงกุ้งทะเลปี ๒๕๖๕ เงินกู้ไม่เกิน ๕๐๐,๐๐๐ บาท ต่อราย อนุมัติแล้ว ๑๒ ราย
ด้านการแปรรูป	ผลผลิตกุ้งขาวแวนนาไม เกษตรกรจำหน่ายเป็นกุ้งมีชีวิตและกุ้งสดให้กับโรงงาน แพ้ผู้รวบรวมส่งเข้าห้องเย็นและโรงงานเพื่อการแปรรูปและส่งออก ส่วนกุ้งที่ไม่ได้ขนาดจะจำหน่ายให้กับพ่อค้า แม่ค้าท้องถิ่น	การส่งเสริมการตลาดและการแปรรูปกุ้งในรูปแบบต่างๆเพิ่มมากขึ้น ของกุ้งที่ไม่ได้ขนาด เพื่อไม่ให้พ่อค้า แม่ค้าท้องถิ่นกดราคาหรือซื้อในราคาที่ต่ำลงได้ เพราะถือเป็นกุ้งที่เหลือจากการเข้าโรงงานแล้ว
ด้านการตลาด	๑. ปัญหาราคากุ้งตกต่ำ โรคกุ้งทะเล และสถานการณ์โควิด ทำให้เกษตรกรมีการชะลอการลงกุ้งและบางรายเลิกกิจการ ๒. เกษตรกรไม่สามารถกำหนดราคาขายได้ การซื้อขายเป็นการตกลงระหว่างผู้ซื้อและผู้ขาย ราคาจะขึ้นอยู่กับขนาดคุณภาพ และความต้องการปริมาณกุ้งตามคำสั่งซื้อของผู้แปรรูป ผู้ส่งออกในช่วงเวลานั้นๆ	๑. จัดหาตลาดโมเดิร์นเทรดให้กลุ่มเกษตรกรสามารถจำหน่ายกุ้งในห้างสรรพสินค้า กรณีเกิดปัญหาราคากุ้งตกต่ำ ๒. ประชาสัมพันธ์เกษตรกร เรื่องการจัดทำ APD หากแจ้งข้อมูลอันเป็นเท็จ ผิดตามมาตรา ๑๕๖ มีโทษปรับตั้งแต่ ๑๐,๐๐๐-๑,๐๐๐,๐๐๐ บาท สวมใบปลุกกุ้งและใบจับกุ้ง ผิดตามมาตรา ๒๖๘ ตามประมวลกฎหมายอาญา จำคุก ๖ เดือน-๕ปี และปรับ ๑,๐๐๐-๑๐,๐๐๐ บาท ขยายเวลาวันที่บังคับใช้จนถึงวันที่ ๑ มี.ค. ๖๖๒. ๓. ดำเนินงานโครงการช่วยเหลือเกษตรกรผู้เลี้ยง ปี ๒๕๖๖ จังหวัดสงขลา (คชก.) ขดเขยราคากุ้งไม่เกิน ๒๐ บาท/กิโลกรัม แผนจำนวน ๓๗๐ ตัน

#### ๕. สินค้าด้านปศุสัตว์ โคนเนื้อ โดย สำนักงานปศุสัตว์จังหวัดสงขลา (ข้อมูล ณ กันยายน ๒๕๖๖ )

##### ๑.ปริมาณการผลิตและประสิทธิภาพการผลิต (ข้อมูล ปี พ.ศ. ๒๕๖๕)

ปี พ.ศ.	เกษตรกร (ราย)	อายุเฉลี่ย (ปี)	จำนวนฟาร์ม (ฟาร์ม)	จำนวนตัว ณ วันที่ ๓๐ เมษายน ๒๕๖๖	ผลผลิตในรอบปี		แหล่งผลิตสำคัญ (อำเภอที่มีสัตว์เลี้ยงมาก ๓ อันดับแรก)
					จำนวน(ตัว)	น้ำหนัก(ตัน หรือ ล้านฟอง)	
๒๕๖๕	๒๗,๐๑๘	-	-	๕๐,๙๓๐	๓๐,๕๕๐ (คำนวณจาก ๕๐,๙๓๐*๐.๖)	๔,๐๓๓ (คำนวณจาก ๓๐,๕๕๐*๒๒๐*๐.๖)/๑๐๐๐)	๑. ทาดใหญ่ ๒.เทพา ๓.จะนะ

หมายเหตุ: ๑) โคนเนื้อ สุกร แพะเนื้อ ไก่เนื้อ เป็ดเนื้อ จำนวนผลผลิต (ตัว) หมายถึง จำนวนสัตว์ที่เกษตรกรจำหน่ายเพื่อแปรรูปเป็นเนื้อ (ตัว) และ น้ำหนัก (ตัน) หมายถึง น้ำหนักสัตว์มีชีวิตทั้งหมดที่เกษตรกรจำหน่าย

๒) โคนนม แพะนม จำนวนผลผลิต(ตัว) หมายถึง จำนวนแม่โคนม หรือ แม่แพะนม ที่รีดนมเพื่อจำหน่าย และ น้ำหนัก(ตัน) หมายถึง ปริมาณน้ำนมโค หรือน้ำนม แพะที่เกษตรกรจำหน่าย

๓) ไก่ไข่ เป็ดไข่ จำนวนผลผลิต(ตัว) หมายถึง จำนวนแม่ไก่ยืนกรง หรือ จำนวนเป็ดให้ไข่ และ น้ำหนัก (ล้านฟอง) หมายถึง จำนวนไข่ (ล้านฟอง)

ที่มา : สำนักงานปศุสัตว์จังหวัดสงขลา /สำนักงานเศรษฐกิจการเกษตรที่ ๙ จังหวัดสงขลา

## ๒. ทรัพยากรการผลิต

## ๒.๑ เกษตรกร (ข้อมูล ณ วันที่ ๓๑ สิงหาคม ๒๕๖๖)

ประเภทเกษตรกร	จำนวน (กลุ่ม)	เกษตรกร (ราย)
<b>๑. เกษตรกรปราดเปรื่อง (Smart Farmer)</b>		
๑.๑ เกษตรกรปราดเปรื่อง (Existing Smart Farmer)	-	๖
๑.๒ เกษตรกรปราดเปรื่องต้นแบบ (Model Smart Farmer)	-	๑๓
๑.๓ เกษตรกรปราดเปรื่องรุ่นใหม่ (Young Smart Farmer)	-	-
๑.๔ เกษตรกรทั่วไป	-	๒๕,๕๕๐
<b>๒. สถาบันเกษตรกร</b>		
๒.๑ กลุ่มแปลงใหญ่	๑	๓๕
๒.๒ วิสาหกิจชุมชน	๔	๙๐
๒.๓ สหกรณ์การเกษตร	๒	๗
๒.๔ กลุ่มเกษตรกร(กลุ่มผู้เลี้ยงโค)	๑๑๕	๑,๓๑๖
<b>๓. บริษัท/ห้างหุ้นส่วนจำกัด</b>		
๓.๑ บริษัท	๑	๑
๓.๒ ห้างหุ้นส่วนจำกัด	-	-

ที่มา : สำนักงานปศุสัตว์จังหวัดสงขลา /สำนักงานเศรษฐกิจการเกษตรที่ ๙ จังหวัดสงขลา

## ๒.๒ อาหารสัตว์ (อาหารชั้น) (ข้อมูลปีการผลิต ปี พ.ศ.๒๕๖๕)

รายการ	จำนวนเกษตรกร(ราย)	ร้อยละ(%)
๑.ผลิตอาหารไว้ใช้เอง	Na	Na
๒.ซื้ออาหารสัตว์	Na	Na
๓.ผลิตไว้ใช้เองและซื้อ	Na	Na
รวม	Na	Na

ที่มา : สำนักงานปศุสัตว์จังหวัดสงขลา /สำนักงานเศรษฐกิจการเกษตรที่ ๙ จังหวัดสงขลา

## ๒.๓ พื้นที่ดินที่ใช้เพาะปลูกพืชอาหารสัตว์ (ข้อมูล ปีเพาะปลูก ๒๕๖๔/๖๕)

พื้นที่	พื้นที่ เหมาะสม มาก (S๑)(ไร่)	พื้นที่เหมาะสม ปานกลาง (S๒) (ไร่)	พื้นที่ เหมาะสม น้อย (S๓) (ไร่)	พื้นที่ เหมาะสม (N)(ไร่)	พื้นที่ไม่มี เอกสารสิทธิ์ (ไร่)	รวม ทั้งหมด (ไร่)
๑. พื้นที่ตาม Agri-Map	-	-	-	-	-	-
๒. พื้นที่ปลูกจริง	-	-	-	-	-	-
ร้อยละ	-	-	-	-	-	-

ที่มา : สำนักงานปศุสัตว์จังหวัดสงขลา /สำนักงานเศรษฐกิจการเกษตรที่ ๙ จังหวัดสงขลา

## ๓. คุณภาพมาตรฐานการผลิต (ข้อมูล ณ วันที่ ๓๑ สิงหาคม ๒๕๖๖)

มาตรฐาน	เกษตรกร (ราย)	จำนวนฟาร์ม (ฟาร์ม)
๑.GAP	๑	๑
๒.GFM	๘๒	๘๒
๓.Organic Thailand	-	-
๓.ฮาลาล	๑	๑
๔.อื่นๆ ระบุ	-	-
รวม	๘๔	๘๔

ที่มา : สำนักงานปศุสัตว์จังหวัดสงขลา /สำนักงานเศรษฐกิจการเกษตรที่ ๙ จังหวัดสงขลา

## ๔. ปริมาณผลผลิตออกสู่ตลาด (ผลผลิตที่ส่งออกสู่ตลาด ปี พ.ศ. ๒๕๖๕)

หน่วย : ตัน

รายการ	ปี ๒๕๖๕												รวม
	ม.ค.	ก.พ.	มี.ค.	เม.ย.	พ.ค.	มิ.ย.	ก.ค.	ส.ค.	ก.ย.	ต.ค.	พ.ย.	ธ.ค.	
ปริมาณ	๒๕๔	๒๕๓	๒๕๔	๒๕๕	๒๕๖	๒๕๕	๒๕๕	๒๕๔	๒๕๔	๒๕๖	๒๕๒	๒๕๔	๓๐,๕๕๐
ร้อยละ	๘.๓๑	๘.๒๘	๘.๓๓	๘.๓๕	๘.๓๙	๘.๓๕	๘.๓๗	๘.๓๑	๘.๓๒	๘.๔๐	๘.๒๗	๘.๓๑	๑๐๐.๐

ที่มา : สำนักงานปศุสัตว์จังหวัดสงขลา /สำนักงานเศรษฐกิจการเกษตรที่ ๙ จังหวัดสงขลา

## ๕. ราคาผลผลิตที่เกษตรกรขายได้ (ข้อมูลย้อนหลัง ๓ ปี ปี พ.ศ. ๒๕๖๓ - ๒๕๖๕)

หน่วย : บาท/กก.

ปี พ.ศ.	ม.ค.	ก.พ.	มี.ค.	เม.ย.	พ.ค.	มิ.ย.	ก.ค.	ส.ค.	ก.ย.	ต.ค.	พ.ย.	ธ.ค.	เฉลี่ย
๒๕๖๓	๘๘	๘๗	๘๘	๘๙	๘๗	๘๗	๘๙	๘๙	๙๙	๙๓	๘๖	๘๗	๘๙
๒๕๖๔	๙๐	๘๙	๙๑	๙๒	๑๐๒	๙๕	๙๕	๙๕	๙๔	๙๔	๙๕	๙๔	๙๔
๒๕๖๕	๙๓	๙๔	๙๔	๙๔	๙๕	๙๕	๙๕	๙๖	๙๕	๙๓	๙๔	๙๔	๙๔

ที่มา : สำนักงานปศุสัตว์จังหวัดสงขลา /สำนักงานเศรษฐกิจการเกษตรที่ ๙ จังหวัดสงขลา

## ๖. ต้นทุนและผลตอบแทนทางการเงิน (ข้อมูลย้อนหลัง ๓ ปีการผลิต ปี พ.ศ. ๒๕๖๓ - ๒๕๖๕)

รายการ	ปี พ.ศ. ๒๕๖๓	ปี พ.ศ. ๒๕๖๔	ปี พ.ศ. ๒๕๖๕
๑. ต้นทุนการผลิต	ไม่มีข้อมูล	ไม่มีข้อมูล	๑๐๗.๒๑ บาท
๑.๑ ต้นทุนคงที่ (บาท/กก.)	-	-	-
๑.๒ ต้นทุนผันแปร (บาท/กก.)	-	-	-
๑.๓ ต้นทุนรวม (บาท/กก.)	-	-	-
๒. รายได้ (บาท/กก.)	-	-	๑๖๖ บาท
๓. กำไรสุทธิ (บาท/กก.)	-	-	๕๘.๗๙ บาท
๔. อัตราผลตอบแทนจากการลงทุน (ROI) (%)	-	-	๕๔.๘๔ บาท

หมายเหตุ: กำไรสุทธิ = รายได้ - ต้นทุนรวม      อัตราผลตอบแทนจากการลงทุน =  $\frac{\text{กำไรสุทธิ} \times 100}{\text{ต้นทุนรวม}}$

ที่มา : สำนักงานปศุสัตว์จังหวัดสงขลา /สำนักงานเศรษฐกิจการเกษตรที่ ๙ จังหวัดสงขลา

## ๗. ปัญหาสำคัญของสินค้า (Pain Point) และข้อเสนอแนะแนวทางแก้ไข

ประเด็น	ปัญหาสำคัญ (Pain Point)	ข้อเสนอแนะแนวทางแก้ไข
ด้านการผลิต	-เกษตรกร ไม่ได้สังเกต การเป็นสัตว์หลังการผสมทำให้รู้ปัญหาช้า -การควบคุมสัตว์แม่พันธุ์ก่อนและหลังดำเนินการฯ	-ถ่ายทอดเทคโนโลยีการคัดเลือกสัตว์พันธุ์ดี/การแก้ไขปัญหาการผสมเทียม -การย้ายฝากตัวอ่อน
ด้านการแปรรูป	-มีผู้ผลิตอาหารสัตว์เพียงรายเดียว	-ส่งเสริมผู้ผลิตอาหารสัตว์ตามมาตรฐาน
ด้านการตลาด	-การรวมกลุ่ม/กลุ่มแปลงใหญ่จำหน่าย	-รวมกลุ่มเพื่อจำหน่ายรวมกลุ่มเพื่อแปรรูปสินค้า/ผลิตภัณฑ์ เกษตรแปลงใหญ่/จัดตั้งกลุ่มตลาดจำหน่ายสินค้าออนไลน์

## ๖.สินค้าด้านปศุสัตว์ แพะเนื้อ โดย สำนักงานปศุสัตว์จังหวัดสงขลา (ข้อมูล ณ กันยายน ๒๕๖๖)

### ๖.ปริมาณการผลิตและประสิทธิภาพการผลิต (ข้อมูล ปี พ.ศ. ๒๕๖๕)

ปี พ.ศ.	เกษตรกร (ราย)	อายุเฉลี่ย (ปี)	จำนวนฟาร์ม (ฟาร์ม)	จำนวนตัว ณ วันที่ ๓๐ เมษายน ๒๕๖๖	ผลผลิตในรอบปี		แหล่งผลิตสำคัญ (อำเภอที่มีสัตว์เลี้ยงมาก ๓ อันดับแรก)
					จำนวน(ตัว)	น้ำหนัก(ตัน หรือ ล้านฟอง)	
๒๕๖๕	๕,๙๔๓	-	-	๑๙,๐๑๙	๒๘,๕๒๙(คำนวณจาก ๑๙,๐๑๙*๑.๕)	๓๒๑ (คำนวณจาก ๒๘,๕๒๙*๒๕*๐.๔๕)/๑๐๐๐	๑.จะนะ ๒.ระโนด ๓.เทพา

หมายเหตุ: ๑) โคเนื้อ สุกร แพะเนื้อ ไก่เนื้อ เป็ดเนื้อ จำนวนการผลิต(ตัว) หมายถึง จำนวนสัตว์ที่เกษตรกรจำหน่ายเพื่อแปรรูปเป็นเนื้อ (ตัว) และ น้ำหนัก (ตัน) หมายถึง น้ำหนักสัตว์มีชีวิตทั้งหมดที่เกษตรกรจำหน่าย

๒) โคนม แพะนม จำนวนการผลิต(ตัว) หมายถึง จำนวนแม่โคนม หรือ แม่แพะนม ที่รีดนมเพื่อจำหน่าย และ น้ำหนัก(ตัน) หมายถึง ปริมาณน้ำนมโค หรือน้ำนมแพะที่เกษตรกรจำหน่าย

๓) ไก่ไข่ เป็ดไข่ จำนวนการผลิต(ตัว) หมายถึง จำนวนแม่ไก่ยืนกรง หรือ จำนวนเป็ดให้ไข่ และ น้ำหนัก (ล้านฟอง) หมายถึง จำนวนไข่ (ล้านฟอง)

ที่มา : สำนักงานปศุสัตว์จังหวัดสงขลา /สำนักงานเศรษฐกิจการเกษตรที่ ๙ จังหวัดสงขลา

### ๖. ทรัพยากรการผลิต

#### ๖.๑ เกษตรกร (ข้อมูล ณ วันที่ ๓๑ สิงหาคม ๒๕๖๖)

ประเภทเกษตรกร	จำนวน (กลุ่ม)	เกษตรกร (ราย)
<b>๑. เกษตรกรปราดเปรื่อง (Smart Famer)</b>		
๑.๑ เกษตรกรปราดเปรื่อง (Existing Smart Famer)	-	๔
๑.๒ เกษตรกรปราดเปรื่องต้นแบบ (Model Smart Famer)	-	๑๕
๑.๓ เกษตรกรปราดเปรื่องรุ่นใหม่ (Young Smart Famer)	-	๙
๑.๔ เกษตรกรทั่วไป	-	๔,๓๑๔
<b>๒. สถาบันเกษตรกร</b>		
๒.๑ กลุ่มแปลงใหญ่	๒	๑๑๓
๒.๒ วิสาหกิจชุมชน	๑	๑๒
๒.๓ สหกรณ์การเกษตร	-	-
๒.๔ กลุ่มเกษตรกร(กลุ่มผู้เลี้ยงแพะ)	๑๔๗	๑,๔๗๕
<b>๓. บริษัท/ห้างหุ้นส่วนจำกัด</b>		
๓.๑ บริษัท	๑	๑
๓.๒ ห้างหุ้นส่วนจำกัด	-	-

ที่มา : สำนักงานปศุสัตว์จังหวัดสงขลา /สำนักงานเศรษฐกิจการเกษตรที่ ๙ จังหวัดสงขลา

#### ๖.๒ อาหารสัตว์ (อาหารข้น) (ข้อมูลปีการผลิต ปี พ.ศ.๒๕๖๕)

รายการ	จำนวนเกษตรกร (ราย)	ร้อยละ (%)
๑.ผลิตอาหารไว้ใช้เอง	Na	Na
๒.ซื้ออาหารสัตว์	Na	Na
๓.ผลิตไว้ใช้เองและซื้อ	Na	Na
<b>รวม</b>	Na	Na

ที่มา : สำนักงานปศุสัตว์จังหวัดสงขลา /สำนักงานเศรษฐกิจการเกษตรที่ ๙ จังหวัดสงขลา



## ๒.๓ พื้นที่ดินที่ใช้เพาะปลูกพืชอาหารสัตว์ (ข้อมูล ปีเพาะปลูก ๒๕๖๔/๖๕)

พื้นที่	พื้นที่ เหมาะสมมาก (S๑) (ไร่)	พื้นที่ เหมาะสม ปานกลาง (S๒) (ไร่)	พื้นที่ เหมาะสมน้อย (S๓) (ไร่)	พื้นที่ ไม่ เหมาะสม (N) (ไร่)	พื้นที่ ไม่มี เอกสารสิทธิ์ (ไร่)	รวมทั้งหมด (ไร่)
๑. พื้นที่ตาม Agri-Map	-	-	-	-	-	-
๒. พื้นที่ปลูกจริง	-	-	-	-	-	-
ร้อยละ	-	-	-	-	-	-

ที่มา : สำนักงานปศุสัตว์จังหวัดสงขลา /สำนักงานเศรษฐกิจการเกษตรที่ ๙ จังหวัดสงขลา

## ๓. คุณภาพมาตรฐานการผลิต (ข้อมูล ณ วันที่ ๓๑ สิงหาคม ๒๕๖๖)

มาตรฐาน	เกษตรกร (ราย)	จำนวนฟาร์ม (ฟาร์ม)
๑. GAP	-	-
๒. GFM	๒๔๑	๒๔๑
๓. Organic Thailand	-	-
๔. ฮาลาล	-	-
๕. อื่นๆ ระบุ	-	-
รวม	๒๔๑	๒๔๑

ที่มา : สำนักงานปศุสัตว์จังหวัดสงขลา /สำนักงานเศรษฐกิจการเกษตรที่ ๙ จังหวัดสงขลา

## ๔. ปริมาณผลผลิตออกสู่ตลาด (ผลผลิตที่ส่งออกสู่ตลาด ปี พ.ศ. ๒๕๖๕ )

หน่วย : ตัน

รายการ	ปี ๒๕๖๕												รวม
	ม.ค.	ก.พ.	มี.ค.	เม.ย.	พ.ค.	มิ.ย.	ก.ค.	ส.ค.	ก.ย.	ต.ค.	พ.ย.	ธ.ค.	
ปริมาณ	๒,๓๘๕	๒,๓๗๗	๒,๓๘๙	๒,๓๗๘	๒,๓๕๓	๒,๓๗๙	๒,๓๗๓	๒,๓๙๐	๒,๓๖๕	๒,๓๘๖	๒,๓๘๐	๒,๓๗๔	๒๘,๕๒๙
ร้อยละ	๘.๓๖	๘.๓๓	๘.๓๗	๘.๓๔	๘.๒๕	๘.๓๔	๘.๓๒	๘.๓๘	๘.๒๙	๘.๓๖	๘.๓๔	๘.๓๒	๑๐๐

ที่มา : สำนักงานปศุสัตว์จังหวัดสงขลา /สำนักงานเศรษฐกิจการเกษตรที่ ๙ จังหวัดสงขลา

## ๕. ราคาผลผลิตที่เกษตรกรขายได้ (ข้อมูลย้อนหลัง ๓ ปี ปี พ.ศ. ๒๕๖๓ - ๒๕๖๕)

หน่วย : บาท/ตัน

ปี พ.ศ.	ม.ค.	ก.พ.	มี.ค.	เม.ย.	พ.ค.	มิ.ย.	ก.ค.	ส.ค.	ก.ย.	ต.ค.	พ.ย.	ธ.ค.	เฉลี่ย
๒๕๖๓	๑๕๑	๑๕๓	๑๕๔	๑๕๒	๑๕๓	๑๕๔	๑๕๖	๑๕๔	๑๔๒	๑๕๘	๑๕๔	๑๕๑	๑๕๓
๒๕๖๔	๑๖๘	๑๕๗	๑๗๒	๑๗๑	๑๗๗	๑๗๓	๑๗๔	๑๘๐	๑๖๙	๑๖๙	๑๖๗	๑๖๐	๑๗๐
๒๕๖๕	๑๖๓	๑๖๓	๑๖๘	๑๖๘	๑๖๖	๑๖๙	๑๖๙	๑๖๖	๑๖๕	๑๖๘	๑๖๖	๑๖๐	๑๖๖

ที่มา : สำนักงานปศุสัตว์จังหวัดสงขลา /สำนักงานเศรษฐกิจการเกษตรที่ ๙ จังหวัดสงขลา

## ๖. ต้นทุนและผลตอบแทนทางการเงิน (ข้อมูลย้อนหลัง ๓ ปีการผลิต ปี พ.ศ. ๒๕๖๓ - ๒๕๖๕)

รายการ	ปี พ.ศ. ๒๕๖๓	ปี พ.ศ. ๒๕๖๔	ปี พ.ศ. ๒๕๖๕
๑. ต้นทุนการผลิต	-	-	๙๕.๘๙ บาท
๑.๑ ต้นทุนคงที่ (บาท/กก.)	-	-	-
๑.๒ ต้นทุนผันแปร (บาท/กก.)	-	-	-
๑.๓ ต้นทุนรวม (บาท/กก.)	-	-	-
๒. รายได้ (บาท/กก.)	-	-	๑๖๐ บาท
๓. กำไรสุทธิ (บาท/กก.)	-	-	๖๔.๑๑ บาท
๔. อัตราผลตอบแทนจากการลงทุน (ROI) (%)	-	-	๖๖.๘๖ บาท

หมายเหตุ: กำไรสุทธิ = รายได้ - ต้นทุนรวม อัตราผลตอบแทนจากการลงทุน =  $\frac{\text{กำไรสุทธิ}}{\text{ต้นทุนรวม}} \times ๑๐๐$

ที่มา : สำนักงานปศุสัตว์จังหวัดสงขลา /สำนักงานเศรษฐกิจการเกษตรที่ ๙ จังหวัดสงขลา ต้นทุนรวม

## ๗. ปัญหาสำคัญของสินค้า (Pain Point) และข้อเสนอแนะแนวทางแก้ไข

ประเด็น	ปัญหาสำคัญ (Pain Point)	ข้อเสนอแนะแนวทางแก้ไข
ด้านการผลิต	-ผลิตไม่เพียงพอความต้องการ	-ส่งเสริมการผลิตและขยายเครือข่ายสัตว์พันธุ์ดี จำหน่ายสัตว์พันธุ์ดีให้เกษตรกร
ด้านการแปรรูป	-	-
ด้านการตลาด	-	-

## ๔.๒ โครงการที่เกี่ยวข้องตามนโยบายรัฐบาล

๑.โครงการประกันรายได้เกษตรกรผู้ปลูกข้าว พร้อมมาตรการคู่ขนาน และโครงการสนับสนุนค่าบริหารจัดการและพัฒนาคุณภาพผลผลิตเกษตรกรผู้ปลูกข้าว ปีการผลิต ๒๕๖๕/๖๖

คณะรัฐมนตรีมีมติรับทราบผลการดำเนินโครงการประกันรายได้เกษตรกรผู้ปลูกข้าวพร้อมมาตรการคู่ขนาน และโครงการสนับสนุนค่าบริหารจัดการและพัฒนาคุณภาพผลผลิตเกษตรกรผู้ปลูกข้าวปีการผลิต ๒๕๖๔/๖๕ และอนุมัติหลักการโครงการประกันรายได้เกษตรกรผู้ปลูกข้าว พร้อมมาตรการคู่ขนาน และโครงการสนับสนุนค่าบริหารจัดการและพัฒนาคุณภาพผลผลิตเกษตรกรผู้ปลูกข้าว ปีการผลิต ๒๕๖๕/๖๖ ตามที่กระทรวงพาณิชย์เสนอ โดยอนุมัติกรอบวงเงินตามความเห็นของสำนักงบประมาณ เมื่อวันที่ ๑๕ พฤศจิกายน ๒๕๖๕ กรอบวงเงินในการดำเนินโครงการตามกรอบมาตรา ๒๘ แห่งพระราชบัญญัติวินัยการเงินการคลังของรัฐ พ.ศ. ๒๕๖๑ จำนวน ๖๖,๐๔๐.๙๐๖ ล้านบาท

๑) โครงการประกันรายได้ผู้ปลูกข้าว ปี๒๕๖๕/๖๖ มติคณะกรรมการนโยบายและบริหารข้าวแห่งชาติ (นบข.) ได้มีมติเมื่อวันที่ ๑๕ พฤศจิกายน ๒๕๖๕ เห็นชอบในหลักการโครงการประกันรายได้เกษตรกรผู้ปลูกข้าว ปี ๒๕๖๕/๖๖ รอบที่ ๑ งวดที่ ๗ ณ วันที่ ๒๕ พฤศจิกายน พ.ศ.๒๕๖๕ ให้แก่เกษตรกรที่ขึ้นทะเบียนเกษตรกรผู้ปลูกข้าว ปีการผลิต ๒๕๖๕/๖๖ ที่ระบุวันที่คาดว่าจะเก็บเกี่ยว ระหว่างวันที่ ๑๙-๒๕ พฤศจิกายน ๒๕๖๕ สำหรับข้าวเปลือกชนิดต่าง ๆ ณ ความชื้นไม่เกิน ๑๕% โดยกำหนดราคาเป้าหมายข้าวแต่ละชนิด

ชนิดข้าว	ราคาเป้าหมาย (บาท/ตัน)	ครัวเรือนละไม่เกิน (ตัน)
ข้าวเปลือกหอมมะลิ	สิ้นสุดฤดูเก็บเกี่ยว	-
ข้าวเปลือกหอมมะลินอกพื้นที่	๑๓,๖๗๑.๒๘	-
ข้าวเปลือกเจ้า	๑๐,๒๑๖.๖๙	-
ข้าวเปลือกหอมปทุมธานี	๑๑,๒๕๒.๑๘	-
ข้าวเปลือกเหนียว	๑๒,๗๓๔.๓๓	-

ราคาอ้างอิงและชดเชยส่วนต่างให้เกษตรกรผู้ปลูกข้าว ปี ๒๕๖๕/๖๖ งวดที่ ๓๓ สำหรับเกษตรกรที่ขึ้นทะเบียนปลูกข้าว ระบุวันที่เก็บเกี่ยว วันที่ ๒๐ พฤษภาคม-๓๑ กรกฎาคม ๒๕๖๖ ประกาศ ณ วันที่ ๒๖ พฤษภาคม ๒๕๖๖ มีอัตราส่วนต่างที่ ธกส.ใช้ในการจ่ายเงินงวดที่ ๓๓

ชนิดข้าว	ราคาเกณฑ์กลางอ้างอิง(บาท)	ส่วนต่างสำหรับการจ่ายงวดนี้
ข้าวเปลือกหอมมะลิ	สิ้นสุดฤดูเก็บเกี่ยว	-
ข้าวเปลือกหอมมะลินอกพื้นที่	๓๓๘.๗๒	-
ข้าวเปลือกเจ้า	ราคาเกณฑ์กลางสูงกว่าราคาประกัน	-
ข้าวเปลือกหอมปทุมธานี	ราคาเกณฑ์กลางสูงกว่าราคาประกัน	-
ข้าวเปลือกเหนียว	ราคาเกณฑ์กลางสูงกว่าราคาประกัน	-

**๒) มาตรการคู่ขนานควบคู่กับโครงการประกันรายได้เกษตรกรผู้ปลูกข้าว ปี ๒๕๖๔/๖๕ ได้แก่**

๑. โครงการสินเชื่อชะลอการขายข้าวเปลือกนาปี และโครงการสินเชื่อเพื่อรวบรวมข้าวและสร้างมูลค่าเพิ่มโดยสถาบันเกษตรกร : วงเงิน ๗,๔๘๒.๖๙ ล้านบาท

๒. โครงการชดเชยดอกเบี้ยให้ผู้ประกอบการค้าข้าวในการเก็บสต็อก : วงเงินจ่ายขาด ๕๔๐ ล้านบาท

๓. มาตรการเพื่อช่วยลดภาระต้นทุนการผลิตให้แก่เกษตรกรผู้ปลูกข้าว ปีการผลิต ๒๕๖๕/๖๖ ที่ขึ้นทะเบียนกับกรมส่งเสริมการเกษตร จำนวน ๔.๖๗๘ ล้านครัวเรือน อัตราไร่ละ ๑๐๐๐ บาท ไม่เกินครัวเรือนละ ๒๐ ไร่ หรือครัวเรือนละไม่เกิน ๒๐,๐๐๐ บาท : วงเงิน ๓๙,๘๕๘.๐๘๖ ล้านบาท และ งบอุดหนุนกรมการข้าว จำนวน ๑๕,๒๒๕ ล้านบาท รวมเป็นเงิน ๕๕,๐๘๓.๐๘๖ ล้านบาท

**๒.โครงการประกันรายได้ชาวสวนปาล์มน้ำมัน ปี ๒๕๖๕-๒๕๖๖ และโครงการผลักดันการส่งออกน้ำมันปาล์มเพื่อลดผลผลิตส่วนเกิน ปี ๒๕๖๖**

มติคณะรัฐมนตรีเมื่อวันที่ ๑๗ มกราคม ๒๕๖๖ เห็นชอบและรับทราบสรุปมติการประชุมคณะกรรมการนโยบายปาล์มน้ำมันแห่งชาติ (กนป.) ครั้งที่ ๓/๒๕๖๕ เมื่อวันที่ ๑๙ ตุลาคม ๒๕๖๕ ซึ่งได้เห็นชอบการดำเนินโครงการประกันรายได้เกษตรกรชาวสวนปาล์มน้ำมัน ปี ๒๕๖๕-๒๕๖๖ ตามที่กระทรวงพาณิชย์ เสนอระยะเวลาการจ่ายเงินเดือนกันยายน ๒๕๖๕ - สิงหาคม ๒๕๖๖ กรอบวงเงินดำเนินการ ๖,๑๒๘.๑๘ ล้านบาท โดยคงหลักการเช่นเดียวกับโครงการประกันรายได้เกษตรกรชาวสวนปาล์มน้ำมัน ปี ๒๕๖๔-๒๕๖๕ ทั้งนี้ เพื่อให้เกิดความต่อเนื่องจากโครงการฯ ปี ๒๕๖๔-๒๕๖๕ กำหนดให้เริ่มจ่ายเงินชดเชยประกันรายได้ งวดที่ ๑ ให้แก่เกษตรกรตั้งแต่วันที่กันยายน ๒๕๖๕

หลักเกณฑ์เงื่อนไข วิธีการดำเนินโครงการประกันรายได้ชาวสวนปาล์มน้ำมัน ปี ๒๕๖๕-๒๕๖๖

**๑. การช่วยเหลือ**

- เกษตรกรผู้ปลูกปาล์มน้ำมันที่ขึ้นทะเบียนเกษตรกรกับกรมส่งเสริมการเกษตร
- ได้รับเงินชดเชยตามพื้นที่ปลูกจริง แต่ไม่เกินครัวเรือนละ ๒๕ ไร่
- ต้องเป็นพื้นที่ปลูกปาล์มที่ให้ผลผลิตแล้ว มีอายุไม่น้อยกว่า ๓ ปี

๒. ราคาประกัน ผลปาล์มทะเลาย (คุณภาพน้ำมัน ๑๘%) กิโลกรัมละ ๔ บาท

**๓. ปริมาณผลผลิตที่ชดเชย**

-ใช้ปริมาณผลผลิตเฉลี่ยต่อไร่ต่อปีทั้งประเทศของสำนักงานเศรษฐกิจการเกษตร

-เฉลี่ยย้อนหลัง ๓ ปี (๓๖ เดือน) เท่ากันทุกจังหวัด

-ปี ๒๕๖๔ (ก.ย.๖๐- ส.ค.๖๓) เท่ากับ ๒.๙๔๘ กิโลกรัม/ไร่/ปี

๔. ราคาอ้างอิง กำหนดโดยคณะกรรมการบริหารโครงการประกันรายได้ฯ ปี ๒๕๖๔ เท่ากันสำหรับทุกจังหวัดแหล่งผลิต

๕. การจ่ายเงิน ๕.ก.ส.จ่ายเงินชดเชยเป็นงวด งวดละ ๓๐ วัน จ่ายทุกวันที่ ๑๕ ของเดือน (วันหยุด เลื่อนจ่ายเร็วขึ้น)

**๓. โครงการประกันรายได้ชาวสวนยาง ระยะที่ ๔ และ โครงการสนับสนุนสินเชื่อเป็นเงินทุนหมุนเวียนแก่ผู้ประกอบการไม้ยางและผลิตภัณฑ์ ระยะที่ ๒**

มติคณะรัฐมนตรีเมื่อวันที่ ๒๘ กุมภาพันธ์ ๒๕๖๖ อนุมัติโครงการประกันรายได้เกษตรกรชาวสวนยาง ระยะที่ ๔ กรอบวงเงิน ๗,๕๖๖ ล้านบาท เพื่อบรรเทาความเดือดร้อนให้กับเกษตรกร

ชาวสวนยางในช่วงราคาที่ย่างผันผวน โดยกำหนดเป้าหมายเกษตรกรชาวสวนยาง ๑.๖ ล้านราย พื้นที่สวนยางกรีตได้ ๑๘.๑๘ ล้านไร่ ให้เกษตรกรขึ้นทะเบียนกับการยางแห่งประเทศไทย ภายในวันที่ ๓๐ มิถุนายน ๒๕๖๕ ซึ่งดำเนินการขึ้นทะเบียนเสร็จสิ้นไปแล้ว

หลักเกณฑ์เงื่อนไข วิธีการดำเนินโครงการประกันรายได้ชาวสวนยาง ระยะที่ ๔

#### ๑. การช่วยเหลือ

-เกษตรกรชาวสวนยางที่ขึ้นทะเบียนเกษตรกรและแจ้งพื้นที่ปลูกยางกับการยางแห่งประเทศไทย

-เป็นเกษตรกรที่ปลูกยางในพื้นที่มีเอกสารสิทธิเท่านั้น

-เป็นสวนยางอายุ ๗ ปี ขึ้นไปที่เปิดกรีตยางแล้ว

-ประกันไม่เกินรายละไม่เกิน ๒๕ ไร่

#### ๒. ราคาประกัน

ผลผลิตยาง	ราคาประกัน (บาท/กก.)	สิทธิ (ไม่เกิน)
๑.ยางแผ่นคุณภาพดี	๖๐	๒๐ กก./ไร่/เดือน
๒.น้ำยางสด ( DRC ๑๐๐%)	๕๗	๒๐ กก./ไร่/เดือน
๓.ยางก้อนถ้วย ( DRC ๕๐%)	๒๓	๔๐ กก./ไร่/เดือน

#### ๓. การจ่ายเงิน

-การแบ่งสัดส่วนรายได้ : เจ้าของสวนยาง ๖๐% คนกรีตยาง ๔๐%

-เริ่มจ่ายเงินถึงมือเกษตรกรชาวสวนยาง ภายในเดือนมีนาคม ๒๕๖๖

#### ๔. ระยะเวลา

- ระยะเวลาโครงการ : เดือนมกราคม - กันยายน ๒๕๖๖

- ระยะเวลาประกันรายได้ : เดือนตุลาคม - พฤศจิกายน ๒๕๖๕

### ๕. สถานการณ์การผลิตและราคาสินค้าเกษตรที่สำคัญ เช่น สินค้าเกษตร พาร์มมาตรฐานด้านปศุสัตว์ ผลการสำรวจรวมโรงเรียน)

๕.๑ สินค้าเกษตร..ด้านพืช...๔...ชนิด (เงาะ,ทุเรียน,มังคุด,ลองกอง) พื้นที่ปลูก...๓๒,๗๔๕.๓๐...ไร่ พื้นที่ให้ผล...๒๖,๓๗๙.๒๙...ไร่ ปริมาณผลผลิต...๑๕,๔๔๙.๕๖... ตัน คาดการณ์ผลผลิต... ..๑๕,๔๔๙.๕๖...ตัน ดังนี้

เดือนกันยายน ๖๖ จำนวนผลผลิต .....๘,๕๔๔.....ตัน ราคา .....-.....บาท/ตัน

เดือนตุลาคม ๖๖ จำนวนผลผลิต .....๑๑๑.๕๑...ตัน ราคา .....-.....บาท/ตัน

เดือนพฤศจิกายน ๖๖ จำนวนผลผลิต .....-.....ตัน ราคา .....-.....บาท/ตัน

เดือนธันวาคม ๖๖ จำนวนผลผลิต .....-.....ตัน ราคา .....-.....บาท/ตัน

(ที่มา : ปฏิทินผลผลิตสินค้าเกษตรรายเดือนระดับจังหวัด ประจำปี พ.ศ.๒๕๖๕ ณ วันที่ ๑๐ ธ.ค.๖๕ และ คาดการณ์ ปี ๒๕๖๖)

**หมายเหตุ** ผลผลิตไม้ผล ๔ ชนิด จะออกสู่ตลาดมากช่วงสิงหาคม-กันยายน ของทุกปี ราคาที่เกษตรกรขายได้ ลองกอง ๒๕-๕๐ บาท ทุเรียนหอมทอง ๙๐-๑๓๐ บาท มังคุด ๒๐-๔๐ บาท และเงาะโรงเรียน ๒๐-๓๕ บาท

กรณีไม่เกิดความเสียหายจากภัยแล้ง/ภาวะฝนทิ้งช่วง คาดว่ามีปริมาณผลผลิตทั้งหมด... ๑๕,๔๔๙.๕๖... ..ตัน จำนวน...๔...ชนิด ประมาณ.. ๑๕,๔๔๙.๕๖... ..ตัน ผลผลิตเฉลี่ย .....-..... กก/ไร่ คาดว่าจะออกสู่ตลาดประมาณ..... ๑๕,๔๔๙.๕๖... ตัน คิดเป็นร้อยละ.....๑๐๐...ของผลผลิตทั้งหมด

กรณีเกิดความเสียหายจากภัยแล้ง/ภาวะฝนทิ้งช่วง คาดว่ามีปริมาณผลผลิตทั้งหมด ประมาณ.....ตัน ผลผลิตเฉลี่ย..... กก/ไร่ คาดว่าจะออกสู่ตลาด..... ตัน คิดเป็นร้อยละ ..... ของผลผลิตทั้งหมด -ปัญหา/ความเสี่ยง/แนวโน้มความเสียหาย พบว่าปัจจุบันมีพื้นที่คาดว่าจะได้รับผลกระทบจากภาวะฝนทิ้งช่วง..... พื้นที่ปลูก..... ประมาณ.....ไร่

**๕.๒ สินค้าเกษตร..ด้านประมง...๒... ชนิด (ปลากะพง, กุ้งขาวแวนนาไม) พื้นที่เลี้ยง.....๙,๓๓๕.๔๕...ไร่ ปริมาณผลผลิต ..๙,๐๐๖.๗๕...ตัน คาดการณ์ผลผลิต ดังนี้**

เดือนกันยายน ๖๖	จำนวนผลผลิต.....๘๗๒.๗๐...ตัน	ราคา .....	บาท/ตัน
เดือนตุลาคม ๖๖	จำนวนผลผลิต.....๘๗๓.๕๐...ตัน	ราคา .....	บาท/ตัน
เดือนพฤศจิกายน ๖๖	จำนวนผลผลิต .....	ราคา .....	บาท/ตัน
เดือนธันวาคม ๖๖	จำนวนผลผลิต .....	ราคา .....	บาท/ตัน

(ที่มา : ปฏิทินผลผลิตสินค้าเกษตรรายเดือนระดับจังหวัด ประจำปี พ.ศ.๒๕๖๕ ณ วันที่ ๑๐ ธ.ค.๖๕ และคาดการณ์ ปี ๒๕๖๖)

**หมายเหตุ** ปลากะพง ขนาด ๓-๕ กิโลกรัม/ตัว ราคา ๑๓๐-๑๖๐ บาท, กุ้งทะเล ขนาด ๖๕ ตัว/กิโลกรัม ราคา ๑๔๕-๑๕๐ บาท/กิโลกรัม

**๕.๓ สินค้าเกษตร..ด้านปศุสัตว์....๓... ชนิด (โคเนื้อ, สุกร, ไก่เนื้อ) จำนวนสัตว์ทั้งหมด... ๓,๐๘๓,๖๗๙..... ตัว ปริมาณผลผลิต... ๑๙,๕๑๘,๖๐๓ ตัว คาดการณ์ผลผลิต ดังนี้**

เดือนกันยายน ๖๖	จำนวนผลผลิต.....๑,๗๔๑,๙๒๘...ตัว	ราคา .....	บาท/ตัว
เดือนตุลาคม ๖๖	จำนวนผลผลิต.....๙๙๒,๙๘๑...ตัว	ราคา .....	บาท/ตัว
เดือนพฤศจิกายน ๖๖	จำนวนผลผลิต .....	ราคา .....	บาท/ตัว
เดือนธันวาคม ๖๖	จำนวนผลผลิต.....๑,๒๕๗,๕๖๑...ตัว	ราคา .....	บาท/ตัว

(ที่มา : ปฏิทินผลผลิตสินค้าเกษตรรายเดือนระดับจังหวัด ประจำปี พ.ศ.๒๕๖๕ ณ วันที่ ๑๐ ธ.ค.๖๕ และคาดการณ์ ปี ๒๕๖๖)

**หมายเหตุ** โคเนื้อ ราคา ๘๗.๘๗ บาท/กิโลกรัม สุกร ราคาหน้าฟาร์ม ๑๐๐ บาท/กิโลกรัม ไก่เนื้อ ราคา ๘๐.๑๐ บาท/กิโลกรัม

**๕.๔ ฟาร์มมาตรฐานด้านปศุสัตว์.....จำนวน ๑๐๓.....ฟาร์ม**

**๕.๕ ผลการสำรวจจนมโรงเรียน.....จังหวัดสงขลา มีโรงเรียน/ศูนย์พัฒนาเด็กเล็ก.....เข้าร่วมโครงการ จำนวน ๑๔๔.....โรงเรียน (ที่มา สำนักงานปศุสัตว์จังหวัดสงขลา ปี ๒๕๖๕).....**

## ๖. สถานการณ์และการช่วยเหลือภัยพิบัติด้านเกษตร

### ๖.๑ ผลการเฝ้าระวังโรคและแมลงศัตรูสำคัญ

#### ๑) มะพร้าว

พบการระบาดของ หนอนหัวดำมะพร้าว, แมลงค้ำหนาม, ตัวงเรียด และไรสีขามะพร้าว

#### การดำเนินการแก้ไข

- รณรงค์ให้เกษตรกรตัดทางใบมะพร้าวที่ถูกหนอนหัวดำทำลายไปเผาทิ้งนอกแปลง และเก็บเศษซากพืชไปเผาทำลาย เพื่อไม่ให้แหล่งแพร่พันธุ์ และทำความสะอาดสวนมะพร้าวอย่างสม่ำเสมอ
- ปล่อยแตนเบียนบราคอน เพื่อควบคุมการระบาดของหนอนหัวดำในพื้นที่
- ปล่อยแตนเบียนอะซีโคเดส เพื่อควบคุมหนอนของแมลงค้ำหนามมะพร้าวในพื้นที่
- ปล่อยแตนเบียนเตตระสติกัส ควบคุมด้งค้ำหนามมะพร้าวในพื้นที่
- ใช้สารฆ่าไรสีขามะพร้าว ได้แก่ โพรพาร์ไคต์ อะมิทราซ ไพริดาเบน

## ๒) ปาล์มน้ำมัน

พบการระบาดของ โรคลำต้นเน่า, ตั๊กกุหลาบ, ตั๊กแรด และโรคใบจุด

### การดำเนินการแก้ไข

๑. ใช้เชื้อราไตรโคเดอร์มา ทาบริเวณที่เกิดโรคลำต้นเน่าของปาล์มน้ำมันเพื่อควบคุมการระบาดไม่ให้ลุกลามไปยังต้นอื่นๆ และตัดทะลายที่เน่าและใบที่เป็นโรคออกไปเผาออกแปลง
๒. กำจัดวัชพืชบริเวณรอบสวนปาล์มน้ำมันให้สะอาดอย่างสม่ำเสมอ
๓. ตัดแต่งทางใบที่แห้งออก เพื่อให้อากาศถ่ายเทได้สะดวก มีลมผ่าน เพื่อลดความชื้นในทรงพุ่ม

## ๓) ยางพารา

พบการระบาดของ โรคใบร่วงชนิดใหม่ของยางพารา และโรครากขาว

### การดำเนินการแก้ไข

๑. ประชาสัมพันธ์และแจ้งเตือนการระบาดของโรคใบร่วงยางพาราที่ก่อให้เกิดความเสียหายกับสวนยางพาราแก่เกษตรกรรับรู้อย่างต่อเนื่อง พร้อมทั้งให้คำแนะนำเรื่องการป้องกันกำจัด
๒. กำจัดใบยางพาราที่เกิดโรคหรือวัชพืช ซึ่งอาจเป็นแหล่งสะสมหรือพืชอาศัยของเชื้อสาเหตุโรค และบำรุง เสริมสร้างความสมบูรณ์แข็งแรงให้ต้นยางพารา เช่น การใส่ปุ๋ยให้เหมาะสมกับระยะการเจริญเติบโตของยางพาราตามคำแนะนำของการยางแห่งประเทศไทย รวมทั้งหมั่นสำรวจแปลงยางพาราอย่างสม่ำเสมอ โดยเฉพาะในช่วงที่มีฝนตกชุก หากพบต้นยางพารามีทรงพุ่มเหี่ยวเฉา ใบร่วง ให้รีบกำจัดส่วนที่เป็นโรคทิ้งทันที
๓. รมรังคให้เกษตรกรหยุดกรีดยางในขณะที่ยางพาราอยู่ในช่วงผลัดใบ และทำร่องบริเวณโคนต้นยางพาราให้ร่องขวางกับลำต้น โดยให้ร่องจดกับร่องที่ทำแบ่งแยกหน้ากรีต เพื่อป้องกันโรครากขาวไม่ให้ลุกลามลงสู่รากของยางพารา

## ๔) ทูเรียน

พบพื้นที่การระบาดของ เพลี้ยไก่แจ้, โรครากเน่าโคนเน่า, โรคใบจุดสาหร่าย, เพลี้ยหอยเกล็ด

- เพลี้ยไก่แจ้ ให้ทำลายใบอ่อนที่ยังไม่โตเต็มที่
- โรครากเน่าโคนเน่าทูเรียน แจ้งเตือนให้เกษตรกรเฝ้าระวัง และหมั่นสำรวจแปลงอย่างสม่ำเสมอ แนะนำให้ใช้เชื้อราไตรโคเดอร์มาในการป้องกันโรค โดยการหว่านในพื้นที่รัศมีทรงพุ่มที่มีรากฝอยอยู่ หรือใช้รองก้นหลุมก่อนปลูก ตัดแต่งกิ่งหรือลำต้นที่เป็นโรคไปทำลายนอกแปลงปลูก
- ดูแลการตัดแต่งกิ่งให้เหมาะสม ไม่ให้ต้นมีทรงพุ่มแน่นเพื่อให้ทูเรียนได้รับแสงแดด และอากาศถ่ายเทได้ดี เป็นการลดความชื้น ทำให้สภาพแวดล้อมไม่เหมาะสมต่อการระบาดของโรคหากโรคยังคงระบาดพันด้วยสารป้องกันกำจัดโรคพืช เพื่อป้องกันการเกิดโรค

### ๖.๒ การดำเนินงานช่วยเหลือเกษตรกรที่ประสบภัยพิบัติด้านการเกษตรจากอุทกภัย (๑๓ - ๓๐ พ.ย. ๒๕๖๖)

ด้านพืช จำนวน ๔ อำเภอ (อำเภอเสเดา อำเภอระโนด อำเภอสทิงพระ และอำเภอรัตนภูมิ) ๓๗ ตำบล ๒๗๐ หมู่บ้าน เกษตรกรได้รับผลกระทบ ๓,๑๕๔ ราย พื้นที่เกษตรได้รับผลกระทบ ๔๕,๐๙๕ ไร่ คาดว่าจะเสียหาย ๑๓,๔๓๐ ไร่ ดังนี้

- พื้นที่นาข้าว ได้รับผลกระทบ ๗,๕๘๑ ไร่ คาดว่าจะเสียหาย ๕,๓๗๕ ไร่
- พื้นที่พืชไร่ และพืชผัก ได้รับผลกระทบ ๙๗๕ ไร่ คาดว่าจะเสียหาย ๘๓๑ ไร่
- พื้นที่ไม้ผล ไม้ยืนต้น และอื่นๆ ได้รับผลกระทบ ๓๖,๕๓๙ ไร่ คาดว่าจะเสียหาย ๗,๖๒๔ ไร่

### ด้านปศุสัตว์

- จำนวน ๑ อำเภอ (อำเภอระโนด) ๒ ตำบล
- โค ได้รับความเสียหาย จำนวน ๑ ตัว กระบือ ได้รับความเสียหาย จำนวน ๑ ตัว

## ด้านประมง

- ไม่มีรายงานความเสียหาย

### ๖.๒.๑ การให้ความช่วยเหลือของหน่วยงานในสังกัดกระทรวงเกษตรและสหกรณ์

- ๑) โครงการชลประทานสงขลา ติดตั้งเครื่องสูบน้ำ ๑๗ จุด จำนวน ๑๗ เครื่อง
- ๒) โครงการส่งน้ำและบำรุงรักษาระโนด-กระแสดินธุ์ ขุดลอกวัชพืช และติดตั้งเครื่องสูบน้ำ ๑๙ จุด จำนวน ๒๓ เครื่อง และเครื่องผลักดันน้ำ จำนวน ๗ เครื่อง
- ๓) สำนักงานปศุสัตว์จังหวัดสงขลามอบหญ้าแห้งให้เกษตรกรในพื้นที่อำเภอระโนด จำนวน ๔๐๐ ก้อน (๘,๐๐๐ กิโลกรัม) และถูงยังชีพปศุสัตว์ จำนวน ๒ จุด
- ๔) หน่วยงานสังกัดกระทรวงเกษตรและสหกรณ์ ลงพื้นที่ติดตามสถานการณ์น้ำท่วม พร้อมทั้งให้คำแนะนำการฟื้นฟูด้านพืช สัตว์ ประมง

๕) หากเกิดสถานการณ์ฝนตกหนัก อุทกภัย/วาตภัย ดินถล่ม ให้หน่วยงานที่รับผิดชอบพื้นที่ประสานศูนย์ติดตามและแก้ไขปัญหาภัยพิบัติด้านการเกษตรจังหวัดสงขลา เพื่อประสานงานให้ความช่วยเหลือ ทาง E-mail : saraban\_ska@opsmoac.go.th เบอร์โทร ๐-๗๔๓๑-๓๙๐๔

๗. ปัญหา/ข้อเรียกร้องที่เกิดขึ้นในจังหวัด/แนวทางแก้ไข (ใครได้รับผลกระทบ/เดือดร้อนอย่างไร เมื่อใด มีข้อเสนอให้รัฐแก้ไขปัญหาอย่างไร ได้ปฏิบัติการไปแล้วอย่างไร ผลเป็นอย่างไร มีข้อเสนอการแก้ไขปัญหามาให้หมดสิ้นไปอย่างไร)

๗.๑ ปัญหาที่ดินทำกิน -ไม่มี-

๗.๒ ปัญหาหนี้สิน

### ๗.๑ การแก้ไขปัญหาหนี้สินเกษตรกรโดยกองทุนหมุนเวียนเพื่อการกู้ยืมแก่เกษตรกรและผู้

ยากจนของกระทรวงเกษตรและสหกรณ์

การดำเนินงานของจังหวัดสงขลา ดำเนินงานกองทุนหมุนเวียนเพื่อการกู้ยืมแก่เกษตรกรและผู้ยากจน (อบก.) เพื่อช่วยเหลือเกษตรกรและผู้ยากจน เพื่อสงวนและรักษาที่ดินของเกษตรกรและผู้ยากจนไว้ไม่ให้ตกไปเป็นของเจ้าหนี้หรือบุคคลอื่น

หน่วยงานหลัก คือ สำนักงานเกษตรและสหกรณ์จังหวัดสงขลา

หน่วยงานร่วมบูรณาการ คือ สำนักงานเกษตรอำเภอ ธนาการเพื่อการเกษตรและสหกรณ์การเกษตรจังหวัด/สาขา

ผลการดำเนินงาน/ความก้าวหน้า (ประจำเดือนพฤศจิกายน ๒๕๖๖)

- |  |       |   |     |
|--|-------|---|-----|
| ๑. ผู้มาติดต่อขอกู้กองทุนหมุนเวียนฯ  | จำนวน | ๕ | ราย |
| ๒. รับเรื่องคำขอกู้เงินกองทุนหมุนเวียนฯ                                    | จำนวน | - | ราย |
| ๓. พิจารณาคำขอกู้เงินกองทุนหมุนเวียนฯ                                      | จำนวน | - | ราย |
| ๔. ผลการพิจารณาอนุมัติเบิกจ่ายเงินกู้                                      | จำนวน | - | ราย |
| ๕. ดำเนินการติดตามลูกหนี้ที่ได้รับความช่วยเหลือแล้ว/อยู่ในระหว่างยื่นขอกู้ | จำนวน | - | ราย |

ปัญหา/อุปสรรค ลูกหนี้บางรายชำระหนี้ไม่ตรงเวลา หรือบางครั้งขาดวินัยในการชำระหนี้ เนื่องจากรายได้ครัวเรือนไม่เพียงพอ

ข้อเสนอแนะ/แนวทางการพัฒนา แนะนำให้เกษตรกรดำเนินชีวิตโดยหลักปรัชญาเศรษฐกิจพอเพียงและแนะนำการเข้ารับการอบรมจากส่วนราชการที่มีการจัดฝึกอบรม

๘. ปัญหาอุปสรรค/ความเสี่ยง/ความท้าทาย ต่อการปฏิบัติราชการด้านการเกษตรของจังหวัด และข้อเสนอ  
วิธีการลดความเสี่ยง (ระบบการบริหารงานภายในจังหวัด/การบริหารงบประมาณของหน่วยงาน  
ในสังกัดกระทรวงเกษตรและสหกรณ์/บุคลากร/ข้อจำกัดด้านสภาพพื้นที่และสังคมวัฒนธรรม)

#### ๘.๑ ระบบการบริหารงานภายในจังหวัด

-ไม่มีปัญหา เป็นไปตามโครงสร้างการบริหารราชการส่วนภูมิภาค

#### ๘.๒ การบริหารงบประมาณของหน่วยงานในสังกัดกระทรวงเกษตรและสหกรณ์

จังหวัดสงขลามีหน่วยงานสังกัดกระทรวงเกษตรและสหกรณ์ตั้งอยู่ในพื้นที่ ๕๑ หน่วยงาน ประกอบด้วยส่วนราชการ ๔๓ หน่วยงาน รัฐวิสาหกิจ ๖ หน่วยงาน หน่วยงานอิสระ ๒ หน่วยงาน ปีงบประมาณ พ.ศ.๒๕๖๖ รวมทั้งสิ้น ๒,๙๑๕,๘๗๑,๓๖๔.๔๓ บาท เบิกจ่ายแล้ว ๒,๕๐๔,๙๙๖,๐๑๓.๓๐ บาท คิดเป็นร้อยละ ๘๕.๙๑ (ข้อมูล ณ วันที่ ๓๐ กันยายน ๒๕๖๖)

๑. งบประมาณส่วนราชการในสังกัดกระทรวงเกษตรและสหกรณ์จังหวัดสงขลา ได้รับจัดสรรปีงบประมาณ พ.ศ.๒๕๖๖ รวมทั้งสิ้น ๒,๘๘๑,๙๕๙,๐๔๓.๕๒ บาท เบิกจ่ายแล้ว ๒,๔๘๕,๐๕๑,๒๔๓.๔๖ บาท คิดเป็นร้อยละ ๘๖.๒๓ (ข้อมูล ณ วันที่ ๓๐ กันยายน ๒๕๖๖)

๒. งบพัฒนาจังหวัดสงขลา ส่วนราชการในสังกัดกระทรวงเกษตรและสหกรณ์จังหวัดสงขลา ได้รับจัดสรร ปีงบประมาณ พ.ศ.๒๕๖๖ รวมทั้งสิ้น ๑๗,๘๗๙,๒๐๐.๐๐ บาท เบิกจ่ายแล้ว..๔,๖๗๕,๔๐๐.. บาท คิดเป็นร้อยละ..๒๖.๑๕.. (ข้อมูล ณ วันที่ ๓๐ กันยายน ๒๕๖๖)

๓. งบอื่น ๆ (กองทุน/อบจ.อื่นๆ) ส่วนราชการในสังกัดกระทรวงเกษตรและสหกรณ์ จังหวัดสงขลา ได้รับจัดสรรปีงบประมาณ พ.ศ.๒๕๖๖ รวมทั้งสิ้น...๑๖,๐๓๓,๑๒๐.๙๑...บาท เบิกจ่ายแล้ว... ๑๔,๒๖๙,๓๖๙.๘๔..บาท คิดเป็นร้อยละ ..๙๕.๒๔...(ข้อมูล ณ วันที่ ๓๐ กันยายน ๒๕๖๖)

#### ๔. การติดตามการเบิกจ่ายภายในจังหวัดสงขลา ดังนี้

-ผู้ว่าราชการจังหวัดสงขลา ติดตามผลการดำเนินงานและผลการเบิกจ่ายของ  
หน่วยงานในที่ประชุมหัวหน้าส่วนราชการประจำเดือน ทุกเดือน

-การติดตามผ่านการประชุมคณะกรรมการพัฒนาการเกษตรและสหกรณ์  
ระดับจังหวัด

-การประสานงานโดยสำนักงานเกษตรและสหกรณ์จังหวัดสงขลา แล้วนำเข้า  
ระบบรายงานงบประมาณแผนงานของเว็บไซต์ กระทรวงเกษตรและสหกรณ์

-อื่น ๆ (การประชุมต่าง ๆ )

#### ๘.๓ บุคลากร

-บริหารงานตามกรอบโครงสร้างอัตรากำลังที่ได้รับ

#### ๘.๔ ข้อจำกัดด้านสภาพพื้นที่และสังคมวัฒนธรรม

-จังหวัดสงขลา มีทั้งหมด ๑๖ อำเภอ มีพื้นที่เสี่ยงภัย ๔ อำเภอ ได้แก่ อำเภोजะนะ อำเภอยะนิง อำเภอนาทวี และอำเภอสะบ้าย้อย ทำให้มีข้อจำกัดในความไม่ปลอดภัยในสถานการณ์ความไม่สงบในพื้นที่

-----