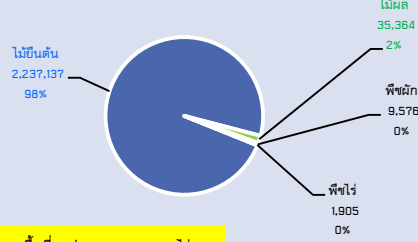


ข้อมูลประจำเดือน กุมภาพันธ์ 2567

พื้นที่ทั้งหมดของจังหวัดสงขลา 4,621,180 ไร่

พื้นที่เกษตรกรรมรวม 2,412,475 ไร่



พื้นที่ชลประทาน 575,441 ไร่

ปี 2566 ปริมาณน้ำฝน 2,020.70 มม.จำนวนวันฝนตก 156 วัน

GPP มูลค่า 243,229 ล้านบาท ปี 2564

>นอกภาคเกษตร 210,996 ล้านบาท

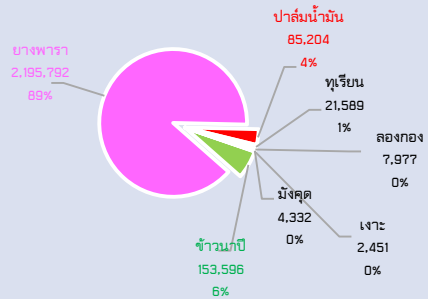
>ภาคเกษตร 32,232 ล้านบาท

>จำนวนประชากร 1,676,000 คน 562,422ครัวเรือน

ครัวเรือนภาคการเกษตร 96,611 ครัวเรือน

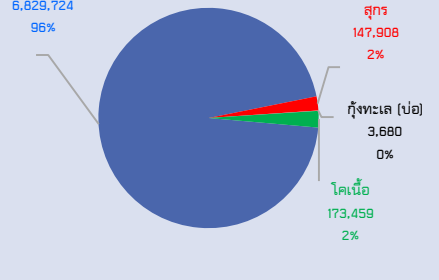
เป็นแรงงานภาคเกษตร 250,555 คน

พืชเศรษฐกิจ (ไร่)



สัตว์เศรษฐกิจ (ตัว)

โกเนื้อ 6,829,724 96%



สินค้าเด่น/GI จำนวน 5 ชนิด

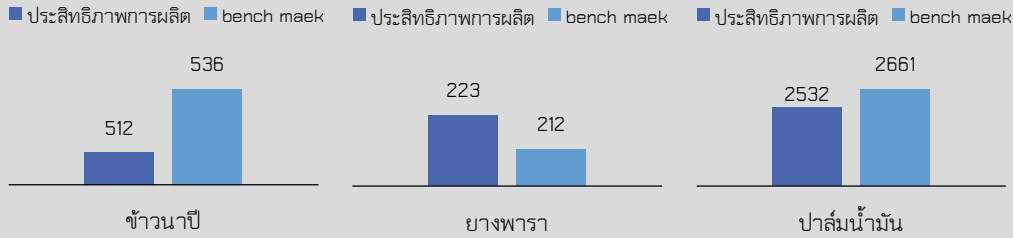
1. ส้มโพธิ์หอมควนคลัง ทะเบียนเลขที่ สข 30100092 พื้นที่ปลูก 71.07 ไร่ ผลผลิต 90.36 ตัน เกษตรกร.51 ราย ออกมากช่วงเดือน.ต.ค.-พ.ย (ที่มา:ปฏิทินผลผลิตสินค้าเกษตรรายเดือนระดับจังหวัด(จังหวัดสงขลา) ประจำปี 2566)

2. ส้มจุกจะนะ ทะเบียนเลขที่ สข 64100161 พื้นที่ปลูก 281.22 ไร่ ผลผลิต 91.15 ตัน เกษตรกร 93 ครัวเรือน ออกมากช่วงเดือน ก.ค.-ส.ค. (ที่มา:ปฏิทินผลผลิตสินค้าเกษตรรายเดือนระดับจังหวัด(จังหวัดสงขลา) ประจำปี 2566)

3. มะม่วงเบา ทะเบียนเลขที่ สข 65100190 พื้นที่ปลูก 87 ไร่ ผลผลิต 105 ตัน เกษตรกร.45.ครัวเรือน ออกมากช่วงเดือน.มี.ค.-เม.ย.และ ก.ย.-ต.ค. (ที่มา:ปฏิทินผลผลิตสินค้าเกษตรรายเดือนระดับจังหวัด(จังหวัดสงขลา) ประจำปี 2566)

4. ปลากระพงสามน้ำทะเลสาบสงขลา ทะเบียนเลขที่ สข 6510184 พื้นที่เลี้ยง.171.25.ไร่ ผลผลิต 587.55 ตัน/ปี เกษตรกร 1,469 ราย ออกมากช่วงเดือน ม.ค.-ธ.ค. (ที่มา:ปฏิทินผลผลิตสินค้าเกษตรรายเดือนระดับจังหวัด(จังหวัดสงขลา) ประจำปี 2566)

5. ไช้ครอบสงขลา ทะเบียนเลขที่ สข 66100198 ลักษณะเด่นทำจากไข่เปิด 2 ใบ ใส่ลงในเปลือกไข่ 1 ใบ สنج.ปศุสัตว์จังหวัดสงขลา อยู่ระหว่างการขึ้นทะเบียนผู้ประกอบการ



ประสิทธิภาพการผลิตสินค้าเกษตรด้านพืช (กก./ไร่)

สงขลา

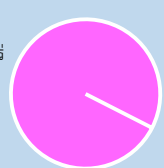
Info graphic

ข้อมูลพื้นฐานจังหวัด รายงาน ณ วันที่ 29 ก.พ.67

ปริมาณสินค้าเกษตรที่ได้รับรองมาตรฐาน

เกษตรอินทรีย์ (ไร่)

พืช(ปรับเปลี่ยน) 13 ราย/74.34 ไร่



GAP (ไร่)

พืช 2,126 ราย/3,189.83 ไร่

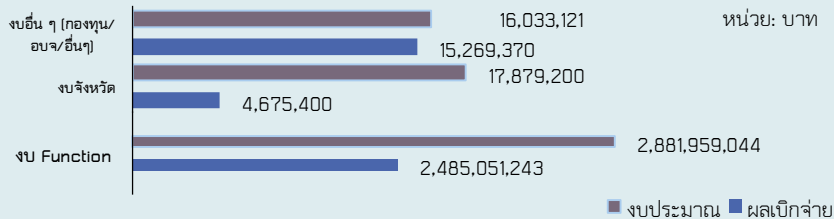
ปศุสัตว์ (แห่ง...)

ประมง 1,320 ราย /9,915.32 ไร่

ภัยพิบัติด้านเกษตร (เดือน ก.พ.67)

ผลการเฝ้าระวังโรคและแมลงศัตรูสำคัญ

- ยางพารา** -พบการระบาดของโรครากขาว/โรคใบร่วงชนิดใหม่ แต่แจ้งเตือนการระบาด สังเกตใบยางฯ ให้คำแนะนำ
 - กำจัดใบยางพารา พืชอาศัย ที่จะเกิดเชื้อโรคและเสริมสร้างความแข็งแรงให้ต้นยาง
- ปาล์มน้ำมัน**-พบการระบาดของโรคลำต้นเน่า ด่างกุกหลาย
 - ใช้เชื้อราไตรโคเดอร์มา ทาบริเวณที่เกิดโรค
 - กำจัดวัชพืชรอบสวนปาล์มน้ำมันให้สะอาด
- มะพร้าว** -การระบาดของแมลงดำหนาม ตัวแรด
 - ดองหัวหนอนหัวด้านะพร้าว
 - 1. ปลอ่ยแต่นเบียนรากคอน เพื่อควบคุมหนอนหัวดำ
 - 2.ใช้ทับทิมโรเมน ใช้ตำข่ายดักจับตัวแรดและดองขงในระดะตัวเต็มวัยฆ่าทำลาย



ปี 2567 มีงบประมาณเพื่อการพัฒนาการเกษตร รวม 271,119,314.00 บาท (ตัดยอดเดือน 29 ก.พ.67)

งบ Function Base 258,687,818.00 บาท ผลเบิกจ่าย 62,796,081.29 บาท ร้อยละ 24.27 มีการกิจสำคัญ คือ
ด้านพืช:โครงการ 83 โครงการ เป้าหมาย 22 หน่วยงาน งบประมาณ 79,977,171.00 บาท ผลสำเร็จที่สำคัญ/กำลังดำเนินการ 93 โครงการ ผลเบิกจ่าย 21,530,496.28 บาท **ด้านปศุสัตว์ :**โครงการ 25 โครงการ เป้าหมาย 6 หน่วยงาน 32,162,840.00 บาท ผลสำเร็จที่สำคัญ/กำลังดำเนินการ 25 โครงการ ผลเบิกจ่าย 12,857,057.89 บาท **ด้านประมง :**โครงการ 27 โครงการ เป้าหมาย 10 หน่วยงาน 11,258,051.00 บาท ผลสำเร็จที่สำคัญ/กำลังดำเนินการ 27 โครงการ ผลเบิกจ่าย 4,814,285.72 บาท **ด้านสหกรณ์ :**โครงการ 17 โครงการ เป้าหมาย 5 หน่วยงาน 15,322,576.00 บาท ผลสำเร็จที่สำคัญ/กำลังดำเนินการ 17 โครงการ ผลเบิกจ่าย 8,262,701.08 บาท **ด้านชลประทาน :**โครงการ 6 โครงการ เป้าหมาย 7 หน่วยงาน 119,967,180.00 บาท ผลสำเร็จที่สำคัญ/กำลังดำเนินการ 6 โครงการ ผลเบิกจ่าย 15,331,540.32 บาท **ด้านอื่น ๆ -ไม่มี-**

งบพัฒนาจังหวัด.....บาท ผลเบิกจ่าย.....บาท ร้อยละ..... มีการกิจสำคัญ คือ
ด้านพืช:โครงการ.....โครงการ เป้าหมาย.....หน่วยงาน งบประมาณ.....บาท ผลสำเร็จที่สำคัญ/กำลังดำเนินการ.....โครงการ ผลเบิกจ่าย.....บาท **ด้านปศุสัตว์ :**โครงการ.....โครงการ เป้าหมาย.....หน่วยงาน.....บาท ผลสำเร็จที่สำคัญ/กำลังดำเนินการ.....โครงการ ผลเบิกจ่าย.....บาท **ด้านประมง :**โครงการ.....โครงการ เป้าหมาย.....หน่วยงาน.....บาท ผลสำเร็จที่สำคัญ/กำลังดำเนินการ.....โครงการ ผลเบิกจ่าย.....บาท **ด้านสหกรณ์ :**โครงการ.....โครงการ เป้าหมาย.....หน่วยงาน.....บาท ผลสำเร็จที่สำคัญ/กำลังดำเนินการ.....โครงการ ผลเบิกจ่าย.....บาท **ด้านชลประทาน :**โครงการ.....โครงการ เป้าหมาย.....หน่วยงาน.....บาท ผลสำเร็จที่สำคัญ/กำลังดำเนินการ.....โครงการ ผลเบิกจ่าย.....บาท **ด้านอื่น ๆ -ไม่มี-**

งบจากแหล่งอื่น ๆ (กองทุน/อบจ/อื่นๆ) 12,431,496.00.บาท ผลเบิกจ่าย..1,764,003.51.บาท ร้อยละ.14.19....มีการกิจสำคัญ คือ ด้านพืช:โครงการ.....โครงการ เป้าหมาย.....หน่วยงาน งบประมาณ..1,663,196.00.บาท ผลสำเร็จที่สำคัญ/กำลังดำเนินการ.....โครงการ ผลเบิกจ่าย.....63,062.50.บาท **ด้านประมง :**โครงการ.....โครงการ เป้าหมาย.....หน่วยงาน งบประมาณ.....2,268,300.00.บาท ผลสำเร็จที่สำคัญ/กำลังดำเนินการ.....โครงการ ผลเบิกจ่าย.....698,459.36.บาท **ด้านปศุสัตว์ :**โครงการ.....โครงการ เป้าหมาย.....หน่วยงาน งบประมาณ.....บาท ผลสำเร็จที่สำคัญ/กำลังดำเนินการ.....โครงการ ผลเบิกจ่าย.....บาท **ด้านชลประทาน :**โครงการ.....โครงการ เป้าหมาย.....หน่วยงาน งบประมาณ.....8,500.00.บาท ผลสำเร็จที่สำคัญ/กำลังดำเนินการ.....โครงการ ผลเบิกจ่าย.....1,002,481.65... บาท

แบบฟอร์มที่ ๑ ข้อมูลพื้นฐานของจังหวัดสงขลา (เดือน กุมภาพันธ์ ๒๕๖๗)

๑. ข้อมูลด้านการเกษตรของจังหวัด

๑.๑ พื้นที่ทั้งหมด ๔,๖๒๑,๑๘๐ ไร่ เป็นพื้นที่เกษตรกรรม ๒,๔๑๒,๔๗๕ ไร่ (๕๒.๒๑%ของพื้นที่ทั้งหมด) เป็นพื้นที่ไม่ยืนต้น (ยางพารา, ปาล์มน้ำมัน ฯลฯ) ๒,๒๓๗,๑๓๖.๙๒ ไร่ ไม้ผล ๓๕,๓๖๓.๕๘ ไร่ พืชไร่ ๑,๙๐๔.๗๕ ไร่ พืชผัก ๙,๕๗๕.๖๖ ไร่ โดยมีพื้นที่ชลประทาน ๕๗๕,๔๔๑ ไร่ (๒๓.๘๕% ของพื้นที่เกษตรกรรม)

๑.๒ สถานการณ์ด้านทรัพยากรการผลิตและแนวโน้ม

๑) ปริมาณน้ำภาพรวมจังหวัด.....๔๕.๕๔.....ล้าน ลบ.ม.

๒) ปริมาณน้ำฝนสะสม ตั้งแต่วันที่ ๑ มกราคม ๒๕๖๖ ถึง ๓๑ ธันวาคม ๒๕๖๖ รวม ๒,๐๒๐.๗๐ มิลลิเมตร จำนวนวันฝนตก ๑๕๖ วัน

๓) ความต้องการใช้น้ำของจังหวัดจำแนก ๔ ด้าน

- อุปโภคบริโภค๗.๔๔..... ล้าน ลบ.ม.

- ระบบนิเวศน์๑๗.๖๖..... ล้าน ลบ.ม.

- เกษตรกรรม๑๐๕.๐๓..... ล้าน ลบ.ม.

- อุตสาหกรรม๑๙,๑๘๐..... ลบ.ม./วัน

(ที่มา : โครงการชลประทานสงขลา (ยกเว้นอำเภอ เทพา และสะบ้าย้อย))

๔) การใช้ประโยชน์และความเหมาะสมของดินเพื่อการเพาะปลูก (Agri-Map Analytic)

- พื้นที่ทำการเกษตรที่เหมาะสม พืช ๓ ชนิด (ข้าว,ยางพารา,ปาล์มน้ำมัน) จำนวน ๒,๑๔๓,๒๕๕ ไร่

- พื้นที่ทำการเกษตรที่ไม่เหมาะสม ๔๐๐,๒๕๓ ไร่ ประกอบด้วย

ยางพารา จำนวน ๓๕๘,๒๙๗ ไร่

ข้าว จำนวน ๓๒,๑๙๑ ไร่

ปาล์มน้ำมัน จำนวน ๙,๗๖๕ ไร่

๑.๓ ขนาดเศรษฐกิจของจังหวัดสงขลา (GPP) ปี ๒๕๖๔ มีมูลค่า ๒๔๓,๒๒๙ ล้านบาท ภาคการเกษตร ๓๒,๒๓๒ ล้านบาท และนอกภาคการเกษตร ๒๑๐,๙๙๖ ล้านบาท รายได้ต่อหัวของประชากร ๑๔๕,๑๒๓ บาท จำนวนประชากร ๑,๖๗๖,๐๐๐ คน ๕๖๒,๔๒๒ ครัวเรือน เป็นภาคการเกษตร ๙๖,๖๑๑ ครัวเรือน และเป็นแรงงานภาคเกษตร ๒๕๐,๕๕๕ คน (ที่มา สำนักงานสภาพัฒนาการเศรษฐกิจและสังคมแห่งชาติ และสำนักงานสถิติจังหวัดสงขลา ปี ๒๕๖๔)

๑.๔ พืชเศรษฐกิจที่สำคัญ ได้แก่

๑) ข้าวนาปี ปี ๒๕๖๕/๖๖ เนื้อที่เพาะปลูก ๑๕๓,๕๙๖ ไร่ ผลผลิตรวม ๘๒,๐๑๓ ตัน ผลผลิตเฉลี่ย ๕๓๖ กิโลกรัม/ไร่ และ พันธุ์..ข้าวหอมปทุมธานี ๑ พันธุ์ กข. ข้าวหอมมะลิ ๑๐๕ ข้าวไรซ์เบอร์รี่ ฯลฯ (ที่มา: ที่ประชุมคณะทำงานพัฒนาคุณภาพข้อมูลฯครั้งที่ ๑/๒๕๖๖ (ฉบับแก้ไข) วันที่ ๘ ส.ค.๖๖)

๒) ยางพารา ปี ๒๕๖๕ พื้นที่เพาะปลูก ๒,๑๙๕,๗๙๒ ไร่ ผลผลิตรวม ๔๑๑,๑๘๑ ตัน และผลผลิตเฉลี่ย ๒๑๒ กิโลกรัม/ไร่ (ที่มา:ที่ประชุมคณะทำงานพัฒนาคุณภาพข้อมูลฯครั้งที่ ๑/๒๕๖๖ (ฉบับแก้ไข) วันที่ ๘ ส.ค.๖๖)

๓) ปาล์มน้ำมัน ปี ๒๕๖๕ พื้นที่เพาะปลูก ๘๕,๒๐๔ ไร่ ผลผลิตรวม ๒๑๓,๒๙๘ ตัน และผลผลิตเฉลี่ย ๒,๖๖๑ กิโลกรัม/ไร่ (ที่มา: ที่ประชุมคณะทำงานพัฒนาคุณภาพข้อมูลฯครั้งที่ ๑/๒๕๖๖ (ฉบับแก้ไข) วันที่ ๘ ส.ค.๖๖)

๔) ทูเรียน ปี ๒๕๖๖ พื้นที่เพาะปลูก ๒๒,๙๐๐ ไร่ ผลผลิตรวม ๑๓,๒๔๐ ตัน และผลผลิตเฉลี่ย ๗๒๖ กิโลกรัม/ไร่

๕) ลองกอง ปี ๒๕๖๖ พื้นที่เพาะปลูก ๖,๙๑๕ ไร่ ผลผลิตรวม ๑,๖๕๑ ตัน และผลผลิตเฉลี่ย ๒๓๙ กิโลกรัม/ไร่

๖) มังคุด ปี ๒๕๖๖ พื้นที่เพาะปลูก ๔,๑๖๖ ไร่ ผลผลิตรวม ๒,๑๑๗ ตัน และผลผลิตเฉลี่ย ๕๑๘ กิโลกรัม/ไร่

๗) เงาะ ปี ๒๕๖๖ พื้นที่เพาะปลูก ๒,๔๑๗ ไร่ ผลผลิตรวม ๑,๖๙๘ ตัน ผลผลิตเฉลี่ย ๗๐๓ กิโลกรัม/ไร่ (ที่มา ไม้ผล ๔ ชนิด ข้อมูลปี ๒๕๖๖ : มติที่ประชุมคณะกรรมการพัฒนาคุณภาพข้อมูลปริมาณการผลิตสินค้าเกษตรด้านพืชภาคใต้ ครั้งที่ ๒/๒๕๖๖ วันที่ ๑๕ ธ.ค.๖๖)

๑.๕ สัตว์เศรษฐกิจที่สำคัญ ได้แก่

๑) โคเนื้อ จำนวนเกษตรกร ๒๗,๓๙๐ ครัวเรือน จำนวน ๑๗๓,๔๕๙ ตัว ผลผลิต ๘๖,๗๓๐ ตัว
 ๒) แพะเนื้อ จำนวนเกษตรกร ๕,๙๒๓ ครัวเรือน จำนวน ๕๘,๑๓๐ ตัว ผลผลิต ๘๗,๑๙๕ ตัว
 ๓) ไก่เนื้อ จำนวนเกษตรกร ๔๖,๗๑๙ ครัวเรือน จำนวน ๖,๘๒๙,๗๒๔ ตัว ผลผลิต ๒๗,๓๑๘,๘๙๖ ตัว

๔) กุ้งทะเล จำนวนเกษตรกร ๑,๑๑๗ ราย ๓,๖๘๐ บ่อ พื้นที่ ๑๒,๐๙๖ ไร่

๕) ปลากระพง -บ่อดิน จำนวนเกษตรกร ๑๐๕ ราย ๑๔๖ บ่อ พื้นที่ ๓๔๗.๕๐ ไร่

-กระชัง จำนวนเกษตรกร ๑,๒๑๑ ราย ๔,๑๔๓ กระชัง พื้นที่ ๖๔.๗๐ ไร่

๑.๖ สินค้าสำคัญของจังหวัด

๑) สินค้าเด่น ได้แก่

๑.๑ ตาลโตนด ลักษณะเด่น ลำต้นของต้นตาลสามารถนำมาใช้ทำไม้กระดาน หรือใช้ทำเสา สร้างบ้าน ซึ่งมีคุณสมบัติทนแดดทนฝนและการเสียดสีได้ดี นอกจากนี้ยังสามารถนำมาทำเป็นเครื่องมือเครื่องใช้ และเฟอร์นิเจอร์สำหรับเครื่องตกแต่งบ้าน เช่น โต๊ะ เก้าอี้ ไม้เท้า ด้ามร่ม สาก กรอบรูป เขิงเทียน แก้วน้ำ เป็นต้น หรือใช้ในงานฝีมือที่มีราคาสูง ส่วนลูกตาล สามารถรับประทานผลสด และแปรรูปเป็นผลิตภัณฑ์น้ำตาล พื้นที่ปลูก..อำเภอระนอง สทิงพระ และสิงหนคร จำนวน..๗,๔๔๗...ไร่ ผลผลิต...๑,๙๙๙.๑๒..ตัน (ที่มา : สำนักงานเกษตรจังหวัดสงขลา ปี ๒๕๖๖)

๒) สินค้า GI ได้แก่ ..

๒.๑ ส้มโอพันธุ์หอมควนลิ่ง ขึ้นทะเบียนเป็นสินค้า GI เมื่อวันที่ ๘ สิงหาคม ๒๕๕๙ ทะเบียนเลขที่ สข ๓๐๑๐๐๙๒ มีเกษตรกรผ่านเกณฑ์การใช้ตราสัญลักษณ์สิ่งบ่งชี้ทางภูมิศาสตร์ จำนวน ๑๓ ราย ลักษณะเด่นเป็นไม้ผลพื้นเมืองดั้งเดิม และปลูกเป็นการค้ากันแพร่หลายเนื้อผลสีชมพูเข้มแดง นุ่มฉ่ำ รสชาติหวานอมเปรี้ยวกลิ่นหอมเนื้ออ่อนแกะออกจากกลีบได้ง่าย ผลมีลักษณะทรงกลมสูง ขนาดค่อนข้างใหญ่ เปลือกผลค่อนข้างหนาจะมีกลิ่นหอมพิเศษ เมล็ดสีไปถึงไม่มีเม็ด น้ำหนักผลอยู่ระหว่าง ๑-๒.๕ กิโลกรัม สามารถเก็บรักษาไว้ได้นานและมีคุณค่าทางโภชนาการเป็นที่นิยมทั่วไปของผู้บริโภคชาวไทยและชาวต่างประเทศ พื้นที่ปลูกอำเภอหาดใหญ่ จังหวัดสงขลา จำนวน ๗๑.๐๗ ไร่ ผลผลิต...๙๐.๓๖ ตัน เกษตรกรจำนวน ๕๑ ราย (ที่มา : ปฏิทินผลผลิตสินค้าเกษตรรายเดือนระดับจังหวัด (จังหวัดสงขลา) ประจำปี ๒๕๖๖)

๒.๒ ส้มจุกจะนะ ขึ้นทะเบียนเป็นสินค้า GI เมื่อวันที่ ๑๗ สิงหาคม ๒๕๖๔ ทะเบียนเลขที่ สข ๖๔๑๐๐๖๑ มีเกษตรกรนิยมปลูกมากที่อำเภอจะนะ จังหวัดสงขลา ราคาส้มจุกเกรด A กิโลกรัมละ ๒๐๐ บาท เกรด B กิโลกรัมละ ๑๕๐ บาท ลักษณะเด่น มีแบบเปลือกหนา ผิวหยาบ มันวาว และแบบผิวบาง ผลดิบมีสีเข้ม เมื่อสุกมีสีเขียวอมเหลือง หรือเขียวอมส้ม ผิวเปลือกอ่อน กลิ่นหอมจากต่อมใต้ผิวเปลือก เนื้อฉ่ำ นุ่ม รสชาติหวานอมเปรี้ยว ปลูกมากในพื้นที่อำเภอจะนะ เกษตรกร จำนวน ๙๓ ครัวเรือน พื้นที่ปลูก ๒๘๑.๒๒ ไร่ ปริมาณผลผลิต ๙๑.๑๕ ตัน (ที่มา : ปฏิทินผลผลิตสินค้าเกษตรรายเดือนระดับจังหวัด (จังหวัดสงขลา) ประจำปี ๒๕๖๖)

๒.๓ มะม่วงเบา อำเภอสิงหนคร ขึ้นทะเบียนเป็นสินค้า GI เมื่อวันที่ ๗ ธันวาคม ๒๕๖๕ ทะเบียนเลขที่ สข ๖๕๑๐๐๑๙๐ ลักษณะเด่น จะมีกลิ่นหอมอ่อน ๆ ไม่เปรี้ยวจัด เนื้อกรอบ เปลือกบาง สามารถรับประทานผลสด พร้อมน้ำปลาหวาน และนิยมนำมาแปรรูป เช่น มะม่วงเบากวน มะม่วงเบาแช่อิ่ม มะม่วงเบาดอง แยมมะม่วง น้ำมะม่วงเบา เป็นต้น จะปลูกมากในคาบสมุทรสหิงพระ ใน ๓ อำเภอ ได้แก่ อำเภอสิงหนคร อำเภอสทิงพระ และอำเภอบางกล่ำ เกษตรกร จำนวน ๔๕ ครัวเรือน จำนวน...๘๗...ไร่ ผลผลิต ..๑๐๕..ตัน (ที่มา : ปฏิทินผลผลิตสินค้าเกษตรรายเดือนระดับจังหวัด (จังหวัดสงขลา) ประจำปี ๒๕๖๖)

๒.๔ ปลากระพงสามน้ำทะเลสาบสงขลา ขึ้นทะเบียนเป็นสินค้า GI เมื่อวันที่ ๒๘ กันยายน ๒๕๖๕ ทะเบียนเลขที่ สข ๖๕๑๐๑๘๔ ลักษณะเด่น เป็นปลากระพงมีความอ้วนท้วนสมบูรณ์ รสชาติดี เนื้อขาวนุ่ม ไม่มีกลิ่นโคลนและกลิ่นสาบ เลี้ยงในกระชังในทะเลสาบสงขลา ตั้งแต่ปากทะเลสาบสงขลาที่ติดกับทะเลอ่าวไทยเข้ามาด้านในครอบคลุมทะเลสาบสงขลาทั้งหมด ได้แก่ อำเภอเมือง สิงหนคร หาดใหญ่ บางกล่ำ และอำเภอควนเนียง เลี้ยงด้วยปลาสดหรือปลาสดร่วมกับอาหารสำเร็จรูป ใช้ระยะเวลาการเลี้ยงมากกว่า ๑ ปี ซึ่งจะผ่านสภาพแวดล้อมน้ำจืด น้ำกร่อย และน้ำเค็ม จำนวนเกษตรกร ๑,๔๖๙ ราย ปริมาณผลผลิต ๕๘๗.๕๕ ตัน ต่อปี พื้นที่เลี้ยง ๑๗๑.๒๕ ไร่ (ที่มา : ปฏิทินผลผลิตสินค้าเกษตรรายเดือนระดับจังหวัด (จังหวัดสงขลา) ประจำปี ๒๕๖๖)

๒.๕ ไช้ครอบสงขลา ขึ้นทะเบียนสินค้า GI เมื่อวันที่ ๖ มิถุนายน ๒๕๖๕ ทะเบียนเลขที่ สข ๖๖๑๐๐๑๙๘ ลักษณะเด่น ทำจากไช้เปิด จากเปิดที่เลี้ยงในเขตพื้นที่คาบสมุทรสหิงพระ ไช้แดงมีขนาดใหญ่ โดยนำไช้แดงจากไช้เปิด ๒ ใบ ใส่ลงในเปลือกไช้ ๑ ใบ ที่ตัดแต่งขอบแล้ว นำไปนึ่งจนมีสีแดงอมส้ม ผิวมันวาว เนื้อสัมผัสมี ๓ ระดับ คือ เนื้อลาวา เนื้อยางมะตูม เนื้อดั้งเดิม รสชาติมันและเค็มเล็กน้อย ไม่มีกลิ่นคาว เป็นการถนอมอาหารของคนในพื้นที่สืบทอดกันมา ขณะนี้อยู่ระหว่างการขึ้นทะเบียนผู้ประกอบการในพื้นที่

๑.๗ สินค้า OTOP ของจังหวัด ได้แก่

ประเภทอาหาร ได้แก่

- ๑) ผลิตภัณฑ์หนังปลากะพงขาวทอดกรอบ : กลุ่มวิสาหกิจชุมชน เกาะยอ ที.เอ็ม.พี. โปรดัคส์ อ.เมืองสงขลา จ.สงขลา
- ๒) น้ำตาลโตนดผง,น้ำส้มสายชูหมักลูกตาล : ตาลบุรี (นายพรพจน์ ยิ้มวัลย์) อ.สทิงพระ จ.สงขลา
- ๓) เครื่องแกงเผ็ด,เครื่องแกงส้ม,เครื่องแกงกะทิ : กลุ่มวิสาหกิจชุมชนเครื่องแกงสมุนไพรบ้านควนเสม็ด อ.สะเดา จ.สงขลา
- ๔) ขนمجีบปลากะพง,ซาลาเปา : กลุ่มซาลาเปาเกาะยอ อ.เมืองสงขลา จ.สงขลา
- ๕) เครื่องแกงเผ็ด,เครื่องแกงกะทิ : กลุ่มวิสาหกิจชุมชนเครื่องแกงสมุนไพรตำครกสูตรโบราณบ้านนาสีทอง (เครื่องแกงใต้ครุขรรค์) อ.รัตภูมิ จ.สงขลา
- ๖) เครื่องแกงส้ม,เครื่องแกงเผ็ด,เครื่องแกงกะทิ : กลุ่มเครื่องแกงตายาย อ.คลองหอยโข่ง จ.สงขลา
- ๗) ปลาต้ม : กลุ่มพัฒนาผลิตภัณฑ์บ้านทุ่ง (ปลาต้มป่าธรรม) อ.นาทวี จ.สงขลา
- ๘) เครื่องแกงมัสมั่น,เครื่องแกงเขียวหวาน ฯลฯ : วิสาหกิจชุมชนกลุ่มพริกแกงบ้านดิน อ.เทพา จ.สงขลา
- ๙) ผลิตภัณฑ์อาหารทะเลแปรรูป (ปลาข้างเหลืองอบงา,ปลาหมึกฉาบ ๓ รส,ปลากะพงทุบ ฯลฯ) : คังจวงเทรดดิ้ง (ไขกุนปลากรอบ) อ.หาดใหญ่ จ.สงขลา
- ๑๐) ปลาต้ม : วิสาหกิจชุมชนกลุ่มแปรรูปผลิตภัณฑ์เกษตรตำบลนาหมอศรี อ.นาทวี จ.สงขลา
- ๑๑) ขนมเปี้ยะไส้อินทผลัม : ร้าน ข.สามช้างขนมเปี้ยะสูตรโบราณ อ.หาดใหญ่ จ.สงขลา

๑๒) เครื่องแกงเผ็ด,เครื่องแกงกะทิ : กลุ่มวิสาหกิจชุมชนแม่บ้านเกษตรกรกรบ้านหน้าควน
อ.ควนเนียง จ.สงขลา

๑๓) กะปิหวาน (ตราวนิดา), มะม่วงเบาแช่อิ่ม (ตราวนิดา) : บริษัท แมงโก้แลนด์ จำกัด
อ.หาดใหญ่ จ.สงขลา

๑๔) กลัวยตากอินเตอร์ : บจก.จิวฎา อ.ระโนด จ.สงขลา

๑๕) น้ำแกงส้มกิ่งสำเร็จรูป, ไตปลาแห้งสำเร็จรูป : หรอย ฟู้ด โปรดักส์ (นายอดิศร
จุลจินดา) อ.หาดใหญ่ จ.สงขลา

ประเภทเครื่องดื่ม ได้แก่

๑) กาแฟสำเร็จรูป ๓ in ๑, กาแฟน้ำตาลโดนดสูตรดั้งเดิม อ.จะนะ จ.สงขลา

ประเภทของใช้ ของตกแต่ง ของที่ระลึก ได้แก่

๑) ผลิตภัณฑ์จักสานจากกระจูด, กระจูป่ากระจูด : วนิดากระจูด อ.เมืองสงขลา จ.สงขลา

๒) ผลิตภัณฑ์แทนยีนเพื่อสุขภาพ,โต๊ะวางพระพุทธรูป (ซุ้มเรือนแก้ว) : ภูวรีหัตถกรรมไม้
ประดิษฐ์ อ.หาดใหญ่ จ.สงขลา

๓) กลุ่มผลิตและจำหน่ายเครื่องหนัง อ.นาหม่อม จ.สงขลา

ประเภทผ้าและเครื่องแต่งกาย ได้แก่

๑) กระจูป่าบาติก : ทักษิณเมองทองบาติก อ.หาดใหญ่ จ.สงขลา

๒) ผ้าบาติก : สงขลาบาติก อ.เมืองสงขลา จ.สงขลา

๓) ผ้าทอมือยกดอก : กลุ่มผ้าทอบ้านลิ้ม อ.เมืองสงขลา จ.สงขลา

๔) ผ้าทอมือยกดอก, ผ้าคลุมไหล่ : กลุ่มทอผ้าร่มไทร อ.เมืองสงขลา จ.สงขลา

๕) หมวกบาติก (มัตย้อมสีธรรมชาติ), ผ้าบาติก-มัตย้อม : หาดใหญ่บาติก อ.หาดใหญ่
จ.สงขลา

๖) กลุ่มหัตถกรรมใยตาลสทิงพระ (กลุ่มโหนดทิ้ง) : อ.สทิงพระ จ.สงขลา

๗) ร้านโอนบิตส์ : อ.หาดใหญ่ จ.สงขลา

ประเภทสมุนไพรที่ไม่ใช่อาหาร ได้แก่

๑) โขติมณีสบู่เหลว : โขติมณีสบู่ไพร อ.คลองหอยโข่ง จ.สงขลา

๒) ยาหม่องนิตาโอสถ : นิตาโอสถ อ.เมืองสงขลา จ.สงขลา

๓) บริษัทกรีนเทคไบโอแลบ : อ.หาดใหญ่ จ.สงขลา

๔) บริษัทสยามเซนสงขลา : อ.หาดใหญ่ จ.สงขลา

๕) นายภาสกร วัชรบำรุง : จ.สงขลา

(ที่มา : สำนักงานพัฒนาชุมชนจังหวัดสงขลา ปี ๒๕๖๕)

๑.๘ โครงการชุมชนท่องเที่ยว OTOP นวัตวิถี

จังหวัดสงขลา มีชุมชน OTOP นวัตวิถี ทั้งหมด ๓๙ ชุมชน โดยมีชุมชน OTOP นวัตวิถี
ด้านการเกษตร จำนวน ๓๓๐ แห่ง

๑.๙ สหกรณ์การเกษตร

๑) จำนวนสหกรณ์การเกษตรในจังหวัดสงขลา จำนวน ๗๙ สหกรณ์ สมาชิกสหกรณ์.
๙๒,๔๒๙... ราย และสหกรณ์ประมง ๐ สหกรณ์ สมาชิก ๐ ราย

๒) การจัดชั้นมาตรฐานคุณภาพสหกรณ์ในจังหวัด จำนวน ๑๓๓ สหกรณ์
-สหกรณ์ ชั้น ๑ จำนวน...๖๑...สหกรณ์ ชั้น ๒ จำนวน...๒๔...สหกรณ์ ชั้น ๓ จำนวน
...๔๙... สหกรณ์ ชั้น...๔...จำนวน...๓๔...สหกรณ์

ก) มูลค่าการจัดหาสินค้ามาจำหน่ายสินค้า.จำนวน ๑๓๙ สหกรณ์ ๑,๕๓๐.๖๓๑ ล้านบาท
รวมรวมผลผลิต จำนวน ๓,๓๑๙.๗๕๕ ล้านบาท (ที่มา สำนักงานสหกรณ์จังหวัดสงขลา, ปี ๒๕๖๖)

๒. ข้อมูลการรับรองมาตรฐานสินค้าเกษตรปลอดภัยของจังหวัด

๒.๑ พื้นที่การทำเกษตรอินทรีย์ พืช...๑๙๗.๙๐...ไร่ เกษตรกร..๖๖ ราย - แปลง รับรองแล้ว..
๑๒๓.๕๖...ไร่ เกษตรกร..๕๓...ราย..ระยะปรับเปลี่ยน เกษตรกร ๑๓ ราย..... -....แปลง ๗๔.๓๔๔๕ ไร่
(ปี ๒๕๖๖)

ชนิดสินค้า	จำนวนราย/แปลง	จำนวนไร่
๑) ข้าว T๑ (เตรียมความพร้อม)	- ราย	-
ข้าว T๒ (ปรับเปลี่ยน)	- ราย	-
ข้าว T๓ (ตรวจรับรองมาตรฐานข้าวอินทรีย์)	- ราย	-
ผ่านการรับรองมาตรฐานข้าวอินทรีย์	- ราย	-
๒) พืช (GAP)	๒,๑๒๖ ราย	๒,๙๙๑.๙๒๖๐
ระยะปรับเปลี่ยน(เกษตรอินทรีย์)	๑๓ ราย	๗๔.๓๔๔๕
รับรองแล้ว (เกษตรอินทรีย์)	๕๓ ราย	๑๒๓.๕๖๐๐
รวมทั้งสิ้น	๒,๑๒๖ ราย	๓,๑๘๙.๘๓๖

หมายเหตุ กลุ่มข้าวอินทรีย์ T๓ ดำเนินการตรวจรับรองมาตรฐานข้าวอินทรีย์ในปี ๒๕๖๖

๒.๒ การรับรอง GAP ด้านพืช เกษตรกร รวม...๒,๑๒๖...ราย/แปลง พื้นที่...๓,๑๘๙.๘๓๖...ไร่ ด้านประมง
(กุ้งทะเล/ปลากระพงขาว) เกษตรกร..๑,๓๒๐..ราย ๙,๙๑๕.๓๒ ไร่ และด้านปศุสัตว์ จำนวน..๑๒๑....แห่ง
๑๒๑ ฟาร์ม

ชนิดสินค้า	จำนวนราย/แปลง	จำนวนไร่
๑) พืช (แปลง)	๒,๑๒๖/-	๓,๑๘๙.๘๓๖
๒) ข้าว GAP Seed	-	-
๓) ประมง	๑,๓๒๐/-	๙,๙๑๕.๓๒
๔) ปศุสัตว์	๑๒๑/-	๑๒๑ ฟาร์ม

ที่มา สนง.เกษตรจังหวัดสงขลา, สนง.ประมงจังหวัดสงขลา, สนง.ปศุสัตว์จังหวัดสงขลา ปี ๒๕๖๖

๓. งบประมาณ ปี ๒๕๖๗ จำนวน ๑๖๓ โครงการ รวมทั้งสิ้น..๒๗๑.๑๑ ล้านบาท ผลเบิกจ่าย ๖๔.๕๖
ล้านบาท คิดเป็นร้อยละ ๒๓.๘๑ (ข้อมูล ณ วันที่ ๒๙ กุมภาพันธ์ ๒๕๖๗)

๓.๑ งบ Function Base งบประมาณทั้งสิ้น ๒๕๘.๖๘ ล้านบาท ผลเบิกจ่าย ๖๒.๗๙ ล้านบาท คิดเป็น
ร้อยละ ๒๔.๒๗

รายการ	โครงการ/ หน่วยงาน	งบประมาณ (ล้านบาท)	ผลเบิกจ่าย (ล้านบาท)	ร้อยละการเบิกจ่าย
ด้านพืช	๘๓/๒๒	๗๙.๙๗	๒๑.๕๓	๒๖.๙๒
ด้านปศุสัตว์	๒๕/๖	๓๒.๑๖	๑๒.๘๕	๓๙.๙๗
ด้านประมง	๒๗/๑๐	๑๑.๒๕	๔.๘๑	๔๒.๗๖
ด้านสหกรณ์	๑๗/๕	๑๕.๓๒	๘.๒๖	๕๓.๙๓
ด้านชลประทาน	๖/๗	๑๑๙.๙๖	๑๕.๓๓	๑๒.๗๘

๓.๒ งบประมาณจังหวัด งบประมาณทั้งสิ้น.....ล้านบาท ผลเบิกจ่าย.....ล้านบาท คิดเป็นร้อยละ

.....-

รายการ	โครงการ/ หน่วยงาน	งบประมาณ (ล้านบาท)	ผลเบิกจ่าย (ล้านบาท)	ร้อยละการเบิกจ่าย
ด้านพืช	-	-	-	-
ด้านปศุสัตว์	-	-	-	-
ด้านประมง	-	-	-	-
ด้านสหกรณ์	-	-	-	-
ด้านชลประทาน	-	-	-	-

*งบกลุ่มจังหวัดไม่มี

๓.๓ งบอื่นๆ (กองทุน/อบจ./อื่นๆ) งบประมาณทั้งสิ้น ๑๒.๔๓ ล้านบาท ผลเบิกจ่าย ๑.๗๖ ล้านบาท คิดเป็นร้อยละ ๑๔.๑๙

รายการ	โครงการ/ หน่วยงาน	งบประมาณ (ล้านบาท)	ผลเบิกจ่าย (ล้านบาท)	ร้อยละการเบิกจ่าย
ด้านพืช	๒/๒	๑.๖๖	๐.๐๖	๓.๗๙
ด้านปศุสัตว์	-	-	-	-
ด้านประมง	๒/๒	๒.๒๖	๐.๖๙	๓๐.๗๙
ด้านสหกรณ์	-	-	-	-
ด้านชลประทาน	๑/๑	๘.๕๐	๑.๐๐	๑๑.๗๙

๔. ผลการดำเนินงานโครงการสำคัญ (Agenda)

๔.๑ ผลการดำเนินงานการขับเคลื่อนนโยบายของกระทรวงเกษตรและสหกรณ์ ปี ๒๕๖๗

๑) การส่งเสริมการสร้างมูลค่าเพิ่มสวนยางพารา และการจัดทำโฉนดต้นยางพารา โดยการยางแห่งประเทศไทยจังหวัดสงขลา

กระทรวงเกษตรและสหกรณ์ โดยการยางแห่งประเทศไทย (กยท.) และ ธนาคารเพื่อการเกษตรและสหกรณ์การเกษตร (ธ.ก.ส.) ได้มีบันทึกข้อตกลง “การส่งเสริมการสร้างมูลค่าเพิ่มสวนยางพารา และการจัดทำโฉนดต้นยางพารา” เพื่อสนับสนุนการแลกเปลี่ยนองค์ความรู้ในด้านเทคโนโลยีและนวัตกรรม รวมทั้ง การพัฒนาศักยภาพการผลิต เพื่อสร้างมูลค่าเพิ่มให้กับสวนยางพารา พร้อมส่งเสริมการขับเคลื่อนโครงการ Carbon Credit ในสวนยางพารา การจัดทำโฉนดต้นยางพารา เพื่อเป็นเอกสารรับรองการปลูกต้นยางพาราในพื้นที่ของเกษตรกรและการส่งเสริมให้เกษตรกรใช้ต้นยางพารา เป็นหลักประกันเงินกู้กับ ธ.ก.ส.เพื่อยกระดับคุณภาพชีวิตเกษตรกรผู้ปลูกยางพารา ควบคู่กับการสร้างความยั่งยืนด้านทรัพยากรและสิ่งแวดล้อม

๒) การเปลี่ยน ส.ป.ก. เป็นโฉนดที่ดินเพื่อเกษตรกรรม (การปรับปรุงหนังสืออนุญาตให้เข้าทำประโยชน์ในเขตปฏิรูปที่ดิน (ส.ป.ก.๔-๐๑) เป็นโฉนดเพื่อการเกษตร โดย สำนักงานการปฏิรูปที่ดินจังหวัดสงขลา

คณะรัฐมนตรีได้แถลงนโยบายต่อรัฐสภา วันที่ ๑๑ กันยายน ๒๕๖๖ โดยในคำแถลงดังกล่าวมีนโยบาย การให้ประชาชนใช้ประโยชน์จากสินทรัพย์เพื่อสร้างโอกาสในการมีอาชีพ รายได้ และความมั่นคงในชีวิต โดยรัฐบาลจะ เร่งดำเนินการให้ประชาชนมีสิทธิในที่ดิน มีชีวิตที่มั่นคง พิจารณาเอกสารสิทธิการใช้ประโยชน์ให้เป็นโฉนด เพื่อให้สามารถนำไปต่อยอดให้เข้าถึงแหล่งเงินทุนได้ นำมาพัฒนาที่ดินเพื่อสร้างคุณภาพชีวิตที่ดีขึ้นในระยะยาว

- นโยบายการขับเคลื่อนงานของรัฐมนตรีว่าการกระทรวงเกษตรและสหกรณ์ (ร้อยเอก ธรรมนัส พรหมเผ่า) “สร้างรายได้ สร้างโอกาส และสร้างคุณภาพชีวิต” โดยให้ประชาชนมีสิทธิในที่ดินและพิจารณาเอกสารสิทธิการใช้ประโยชน์ให้เป็นโฉนด

- สำนักงานการปฏิรูปที่ดินเพื่อเกษตรกรรม (ส.ป.ก.) มีภารกิจหน้าที่จัดที่ดินรัฐให้ประชาชนได้ใช้ประโยชน์เพื่อประกอบเกษตรกรรม โดยการออกเป็นหนังสืออนุญาตให้เข้าทำประโยชน์ในเขตปฏิรูปที่ดิน (ส.ป.ก. ๔-๐๑) ให้กับเกษตรกรนั้น เป็นหนึ่งเป้าหมายในการปรับปรุงและพัฒนาสิทธิในที่ดินของรัฐบาลเพื่อขับเคลื่อนให้การดำเนินนโยบายของรัฐบาล ประสบผลสำเร็จ การพัฒนาสิทธิในที่ดินรัฐของ ส.ป.ก. ต้องอยู่ภายใต้กฎหมายการปฏิรูปที่ดินเพื่อเกษตรกรรม ในฐานะผู้รับผิดชอบการบริหารจัดการที่ดินในเขตปฏิรูปที่ดินจึงต้องพิจารณาปรับปรุงเอกสารสิทธิการใช้ประโยชน์ให้เป็นโฉนดตามนโยบายของรัฐบาล

๒.๑) การประชุมคณะกรรมการปฏิรูปที่ดินเพื่อเกษตรกรรม (คปก.)

- การประชุมครั้งที่ ๕/๒๕๖๖ เมื่อวันที่ ๑๒ ตุลาคม ๒๕๖๖ มีมติเห็นชอบในหลักการให้ ส.ป.ก. ดำเนินการปรับปรุงเอกสารสิทธิเพื่อยกระดับเป็นโฉนด เร่งรัดการปรับปรุงแก้ไขเพิ่มเติมกฎหมาย ระเบียบ ประกาศ คำสั่ง และมติ คปก. ต่าง ๆ ที่เกี่ยวข้อง กำหนดคุณสมบัติผู้ได้รับการจัดที่ดินซึ่งเป็นเกษตรกรที่ถือครอง ส.ป.ก. ๔-๐๑ และวิธีการจัดที่ดินให้สอดคล้องกับการขับเคลื่อนภารกิจดังกล่าว ตามกฎหมายว่าด้วยการปฏิรูปที่ดินเพื่อเกษตรกรรม

- การประชุม คปก. ครั้งที่ ๖/๒๕๖๖ เมื่อวันที่ ๒๔ ตุลาคม ๒๕๖๖ มีมติเห็นชอบกรอบแนวทางการปรับปรุงระเบียบ คปก. จำนวน ๓ ฉบับ เพื่อดำเนินการปรับปรุงสิทธิ ส.ป.ก. ๔-๐๑ เป็นโฉนดเพื่อการเกษตร โดยมอบหมายให้ ส.ป.ก. นำร่างระเบียบ คปก. ดังกล่าว ไปจัดให้มีการรับฟังความคิดเห็นผู้เกี่ยวข้อง เพื่อนำความคิดเห็นประกอบการพิจารณาจัดทำร่างระเบียบ คปก. เพื่อเสนอ คปก. พิจารณา

- การประชุม คปก. ครั้งที่ ๗/๒๕๖๖ เมื่อวันที่ ๒๓ พฤศจิกายน ๒๕๖๖ มีมติ

(๑) เห็นชอบร่างระเบียบ คปก. ทั้ง ๓ ฉบับ ที่ได้ดำเนินการรับฟังความคิดเห็นเป็นที่เรียบร้อยแล้ว และมอบหมาย ส.ป.ก. นำเสนอรัฐมนตรีว่าการกระทรวงเกษตรและสหกรณ์ลงนามประกาศในราชกิจจานุเบกษา เพื่อให้มีผลบังคับใช้ทันภายในวันที่ ๑๕ ธันวาคม ๒๕๖๖

(๒) มีการแก้ไขปรับปรุงเกี่ยวกับชื่อเอกสารจากเดิม “โฉนดเพื่อเกษตรกรรม” เป็น “โฉนดเพื่อการเกษตร” และใช้ครุฑสีเขียว

(๓) การกำหนดพื้นที่เป้าหมายทั่วประเทศ จะต้องเป็นแปลงที่ดินที่ได้รับอนุญาตให้เข้าทำประโยชน์มาแล้วไม่น้อยกว่า ๕ ปี มีฐานข้อมูลรายแปลงตรงกันกับระบบจัดที่ดินออนไลน์ (Alro Land Online) และไม่มีการใช้ที่ดินผิดวัตถุประสงค์ มีการเปิดให้ยื่นความประสงค์ขอลอกโฉนดเพื่อการเกษตรออนไลน์ได้ตั้งแต่วันที่ ๑๕ พฤศจิกายน ๒๕๖๖ ที่ผ่านมา

๒.๒) ปรับปรุงหนังสืออนุญาตให้เข้าทำประโยชน์ในเขตปฏิรูปที่ดิน (ส.ป.ก.๔-๐๑) เป็นโฉนดเพื่อการเกษตร ปีงบประมาณ พ.ศ. ๒๕๖๗ ในเขตปฏิรูปที่ดินจังหวัดสงขลา

สำนักงานการปฏิรูปที่ดินจังหวัดสงขลา (ส.ป.ก.สงขลา) ดำเนินการจัดที่ดินในเขตปฏิรูปที่ดินจังหวัดสงขลา ให้แก่เกษตรกรและมอบหนังสืออนุญาตให้เข้าทำประโยชน์ในเขตปฏิรูปที่ดิน (ส.ป.ก.๔-๐๑) ไปแล้ว จำนวน ๓๓,๙๔๕ ราย ๓๓,๖๒๐ แปลง เนื้อที่ประมาณ ๓๐๔,๓๔๑ ไร่ ในปีงบประมาณ พ.ศ. ๒๕๖๗ ได้ประชาสัมพันธ์ สร้างการรับรู้ รับแจ้งความประสงค์ ตรวจสอบ ประกาศผลการพิจารณา และดำเนินการปรับปรุง ส.ป.ก.๔-๐๑ เป็นโฉนดเพื่อการเกษตรแล้ว จำนวน ๔๓๗ แปลง เนื้อที่ ๓,๐๑๑-๑-๔๗ ไร่ โดยจัดกิจกรรม Kick Off การมอบโฉนดเพื่อการเกษตรเป็นของขวัญปีใหม่ พ.ศ. ๒๕๖๗ ให้แก่เกษตรกร ในวันที่ ๑๕ มกราคม ๒๕๖๗ จำนวน ๑๒๐ ราย ๑๔๗ แปลง เนื้อที่ ๑,๐๔๕-๓-๘๗ ไร่ และมีแผนงานปรับปรุง ส.ป.ก.๔-๐๑ เป็นโฉนดเพื่อการเกษตร ในปีงบประมาณ พ.ศ. ๒๕๖๗ เป้าหมาย ๘ อำเภอ ๕,๘๒๑ แปลง

๓) การตรวจสอบห้องเย็น หรือสถานที่จัดเก็บเนื้อสัตว์ และซากสัตว์ในพื้นที่จังหวัดสงขลา โดย สำนักงานปศุสัตว์จังหวัดสงขลา

ด้วยรัฐมนตรีว่าการกระทรวงเกษตรและสหกรณ์ (ร้อยเอกธรรมนัส พรหมเผ่า) ได้กำหนดให้มีนโยบาย **ปราบปรามการลักลอบนำเข้าสินค้าเกษตรผิดกฎหมาย** (๑ ใน ๙ นโยบายหลัก) ซึ่งเป็นการประกาศสงครามสินค้าเกษตรเถื่อนอย่างจริงจัง เพื่อไม่ให้กระทบต่อราคาผลผลิตในประเทศ เข้มงวดในการตรวจสอบสต็อกในประเทศเพื่อควบคุมในการนำเข้า การกักตุน และเก็งกำไร โดยเฉพาะช่วงก่อนที่ผลผลิตออกสู่ตลาด

๔) **ศูนย์บริการเกษตรพิรุณราช กระทรวงเกษตรและสหกรณ์** โดย สำนักงานเกษตรและสหกรณ์จังหวัดสงขลา

กระทรวงเกษตรและสหกรณ์ มอบหมายนโยบายสำคัญให้หน่วยงานในสังกัดจัดตั้งศูนย์บริการเกษตรพิรุณราช เพื่อให้บริการประชาชนในการขอรับบริการ/ร้องเรียน/ร้องทุกข์ที่เกี่ยวข้องในด้านการเกษตร โดยกำหนดให้หน่วยงานในพื้นที่ คือ สำนักงานเกษตรและสหกรณ์จังหวัด เป็นศูนย์บริการหลักระดับจังหวัด สำนักงานเกษตรอำเภอเป็นศูนย์บริการหลักระดับอำเภอ และหน่วยงานอื่นๆ เป็นศูนย์บริการเครือข่าย ในการรับเรื่องและบันทึกข้อมูลผ่านระบบของศูนย์บริการเกษตรพิรุณราช กระทรวงเกษตรและสหกรณ์ (<https://pirunraj.com>) ส่งต่อข้อมูลเพื่อแสดงสถานการณ์ดำเนินงานและติดตามการรายงานผลการดำเนินงานตามที่เกษตรกรมาขอรับบริการได้อย่างมีประสิทธิภาพ รวมทั้งบูรณาการข้อมูลร่วมกับหน่วยงานในสังกัดกระทรวงเกษตรและสหกรณ์ภายในจังหวัดและหน่วยงานที่เกี่ยวข้อง

ผลการดำเนินงาน : สำนักงานเกษตรและสหกรณ์จังหวัดสงขลา และหน่วยงานในสังกัดกระทรวงเกษตรและสหกรณ์จังหวัดสงขลา ร่วมขับเคลื่อนดำเนินการจัดกิจกรรม Kick Off เมื่อวันที่ ๑๘ ตุลาคม ๒๕๖๖ สรุปผลการดำเนินงานของศูนย์บริการเกษตรพิรุณราช กระทรวงเกษตรและสหกรณ์ จังหวัดสงขลา (ข้อมูลจากระบบฯ ณ วันที่ ๑๕ มกราคม ๒๕๖๗) โดยให้บริการรับเรื่องรวม ๘๘ เรื่อง ประกอบด้วย สำนักงานปลัดกระทรวงเกษตรและสหกรณ์ ๒๖ เรื่อง และกรมส่งเสริมการเกษตร ๖๒ เรื่อง ดำเนินการเสร็จสิ้น ๗๕ เรื่อง อยู่ระหว่างดำเนินการ ๑๓ เรื่อง

๕) **โครงการพัฒนาเกษตรกรรมยั่งยืน ประจำปีงบประมาณ พ.ศ. ๒๕๖๗** โดย สำนักงานเกษตรและสหกรณ์จังหวัดสงขลา

กระทรวงเกษตรและสหกรณ์ ได้ดำเนินนโยบายสำคัญในการขับเคลื่อนเกษตรกรรมยั่งยืน ประกอบด้วย ๕ รูปแบบ คือ เกษตรอินทรีย์ เกษตรทฤษฎีใหม่ เกษตรผสมผสาน เกษตรธรรมชาติ และวนเกษตร ในส่วนของจังหวัดสงขลา สำนักงานเกษตรและสหกรณ์จังหวัดสงขลา ได้รวบรวมโครงการ/กิจกรรมที่เกี่ยวข้องกับการขับเคลื่อนการดำเนินงานเกษตรกรรมยั่งยืน ประจำปีงบประมาณ พ.ศ. ๒๕๖๗ จากหน่วยงานที่เกี่ยวข้องในสังกัดกระทรวงเกษตรและสหกรณ์ที่ได้รับการจัดสรรงบประมาณแล้ว รวม ๗ หน่วยงาน จำนวน ๑๐ โครงการ/กิจกรรม งบประมาณทั้งสิ้น ๗๔๑,๑๓๐ บาท มีผลการเบิกจ่ายงบประมาณ ๒๖,๐๑๘ บาท คิดเป็นร้อยละ ๓.๕๑ (ข้อมูล ณ วันที่ ๑๕ มกราคม ๒๕๖๗) โดยแยกตามประเภทของเกษตรกรรมยั่งยืน (วนเกษตร และเกษตรธรรมชาติ ไม่มีงบประมาณ) ดังนี้

(๑) เกษตรอินทรีย์ จำนวน ๒ โครงการ จาก ๒ หน่วยงาน (สถานีพัฒนาที่ดินสงขลา และสำนักวิจัยและพัฒนาการเกษตรเขตที่ ๘) รวมงบประมาณ ๑๑๘,๐๘๐ บาท

(๒) เกษตรทฤษฎีใหม่ จำนวน ๕ โครงการ/กิจกรรม จาก ๔ หน่วยงาน (สำนักงานปศุสัตว์จังหวัดสงขลา สำนักงานปศุสัตว์เขต ๙ สถานีพัฒนาที่ดินสงขลา และสำนักงานตรวจบัญชีสหกรณ์สงขลา) รวมงบประมาณ ๓๕๖,๔๕๐ บาท

(๓) เกษตรผสมผสาน จำนวน ๓ โครงการ/กิจกรรม จาก ๓ หน่วยงาน (สำนักงานเกษตรจังหวัดสงขลา สถานีพัฒนาที่ดินสงขลา และการยางแห่งประเทศไทยจังหวัดสงขลา) รวมงบประมาณ ๑,๓๙๔,๘๕๐ บาท

สำหรับการดำเนินการขับเคลื่อนโครงการพัฒนาเกษตรกรรมยั่งยืน (เกษตรทฤษฎีใหม่) ประจำปีงบประมาณ พ.ศ. ๒๕๖๗-๒๕๗๐ กระทรวงเกษตรและสหกรณ์ได้กำหนดให้จังหวัดสงขลาคัดเลือกเกษตรกรรายใหม่ จำนวน ๑๔ ราย (โดยมีเงื่อนไขต้องเป็นเกษตรกรในอำเภอเดียวกันอย่างน้อย ๗ ราย) จังหวัดสงขลาได้คัดเลือกเกษตรกรในพื้นที่อำเภอระโนด จำนวน ๗ ราย และอำเภอสทิงพระ จำนวน ๗ ราย พร้อมทั้งบันทึกข้อมูลเกษตรกรผ่านระบบติดตามโครงการฯ

<https://ntagtrack.moac.go.th> เรียบร้อยแล้ว เมื่อวันที่ ๑๗ มกราคม ๒๕๖๗ และแจ้งรายชื่อเกษตรกรที่ได้รับการคัดเลือกเป็นเกษตรกรรายใหม่ให้หน่วยงานบูรณาการที่เกี่ยวข้อง และประธานคณะทำงานขับเคลื่อนงานด้านการเกษตรอำเภอ ระโนด และอำเภอสทิงพระ

๖) การขยายผลการดำเนินงานโครงการอันเนื่องมาจากพระราชดำริ โดย สำนักงานเกษตรและสหกรณ์ จังหวัดสงขลา

กระทรวงเกษตรและสหกรณ์ แจ้งแผนการปฏิบัติงานและแผนการจัดสรรงบประมาณรายจ่ายประจำปีงบประมาณ พ.ศ. ๒๕๖๖ ไปพลางก่อน วงที่ ๑ พ.ครั้งที่ ๑ ตามแผนงานยุทธศาสตร์เสริมสร้างพลังทางสังคม กิจกรรมสนับสนุนโครงการอันเนื่องมาจากพระราชดำริ เพื่อให้สำนักงานเกษตรและสหกรณ์จังหวัดสงขลา ใช้ในการขับเคลื่อนงานโครงการส่งเสริมการดำเนินงานอันเนื่องมาจากพระราชดำริ เพื่อใช้ในการขับเคลื่อนดำเนินงาน ๓ โครงการ/กิจกรรม ดังนี้

(๑) โครงการพัฒนาพื้นที่ลุ่มน้ำปากพนังอันเนื่องมาจากพระราชดำริ จังหวัดสงขลา ประจำปีงบประมาณ พ.ศ. ๒๕๖๗ งบประมาณ ๒,๓๙๐,๐๐๐ บาท ผลการเบิกจ่าย ๒๔,๐๐๐ บาท คิดเป็นร้อยละ ๑.๐๐

(๒) โครงการฟาร์มตัวอย่าง ในสมเด็จพระนางเจ้าฯ พระบรมราชินีนาถ ในรัชกาลที่ ๙ งบประมาณ ๒๔๔,๕๘๘ บาท ผลการเบิกจ่าย ๕๙,๑๔๑ บาท คิดเป็นร้อยละ ๒๔.๑๘

(๓) กิจกรรมสนับสนุนการเข้าร่วมรับเสด็จฯ/การติดตามเพื่อขับเคลื่อนโครงการอันเนื่องมาจากพระราชดำริขององคมนตรี/จิตอาสาพัฒนา/คลินิกเกษตรเคลื่อนที่ ได้รับจัดสรรงบประมาณรวม ๑๐,๐๐๐ บาท ผลการเบิกจ่ายงบประมาณ ๔,๙๕๐ บาท คิดเป็นร้อยละ ๔๙.๕๐

๔.๒ โครงการที่เกี่ยวข้องตามนโยบายรัฐบาล

๑) มาตรการรักษาเสถียรภาพราคาข้าวเปลือก ปีการผลิต ๒๕๖๖/๖๗ (เพิ่มเติม)

คณะรัฐมนตรีมีมติเห็นชอบในหลักการมาตรการรักษาเสถียรภาพราคาข้าวเปลือก ปีการผลิต ๒๕๖๖/๖๗ (เพิ่มเติม) โครงการสนับสนุนค่าบริหารจัดการและพัฒนาคุณภาพผลผลิตเกษตรกรผู้ปลูกข้าว ปีการผลิต ๒๕๕๖/๖๗ สำหรับกรอบวงเงินที่รัฐต้องชดเชยค่าใช้จ่ายหรือสูญเสียรายได้ของหน่วยงานของรัฐตามมาตรา ๒๘ แห่งพระราชบัญญัติวินัยการเงินการคลังของรัฐ พ.ศ. ๒๕๖๑ ให้เป็นไปตามความเห็นของกระทรวงการคลัง โดยคำนึงถึงขอบเขตที่รัฐสามารถรับภาระได้ทั้งในปัจจุบันและอนาคต เนื่องจากข้อจำกัดของกรอบวงเงินตามมาตรา ๒๘ ดังกล่าว โดยค่าใช้จ่ายที่จะเกิดขึ้นและเป็นภาระต้องงบประมาณนั้น ให้ ธ.ก.ส. จัดทำแผนการปฏิบัติงานและแผนการใช้จ่ายงบประมาณ เพื่อเสนอขอตั้งงบประมาณรายจ่ายประจำปีตามผลการดำเนินงานจริงตามความจำเป็นและเหมาะสมตามขั้นตอนต่อไป ตามความเห็นของสำนักงานงบประมาณ

มาตรการรักษาเสถียรภาพราคาข้าวเปลือก ปีการผลิต ๒๕๖๖/๖๗ จำนวน ๑ โครงการ คือ โครงการสนับสนุนค่าบริหารจัดการและพัฒนาคุณภาพผลผลิตเกษตรกรผู้ปลูกข้าว ปีการผลิต ๒๕๖๖/๖๗ โดยมีรายละเอียดการดำเนินโครงการฯ ดังนี้

๑. **กลุ่มเป้าหมาย** เกษตรกรผู้ปลูกข้าว ปีการผลิต ๒๕๕๖/๖๗ ที่ขึ้นทะเบียนกับกรมส่งเสริมการเกษตร ประมาณ ๔.๖๘ ล้านครัวเรือนทั่วประเทศ

๒. **วิธีการ** กรมส่งเสริมการเกษตร นำข้อมูลรายชื่อเกษตรกรที่ผ่านการขึ้นทะเบียนเกษตรกรผู้ปลูกข้าว ปี ๒๕๖๖/๖๗ กับกรมส่งเสริมการเกษตร ส่งให้ธนาคารเพื่อการเกษตรและสหกรณ์การเกษตร สำนักงานใหญ่ เพื่อดำเนินการจ่ายเงินให้เกษตรกร ในอัตราไร่ละ ๑,๐๐๐ บาท ไม่เกินครัวเรือนละ ๒๐ ไร่ หรือครัวเรือนละไม่เกิน ๒๐,๐๐๐ บาท

๓. **วงเงินงบประมาณ** จำนวน ๕๖,๓๒๑.๐๗ ล้านบาท จำแนกเป็น (๑) งบประมาณ จ่ายขาดให้เกษตรกร แหล่งเงินทุน ธ.ก.ส. วงเงิน ๕๔,๓๓๖.๑๔ ล้านบาท และ (๒) ค่าใช้จ่ายดำเนินการ ธ.ก.ส. วงเงิน ๑,๙๘๔.๙๓ ล้านบาท (ชดเชยต้นทุนเงิน ธ.ก.ส. ในอัตราไร่ละ ๓.๖๑ (ต้นทุนเงินถั่วเฉลี่ยถ่วงน้ำหนัก + ค่าใช้จ่ายดำเนินงาน) และค่าบริหารจัดการ (รายละเอียด ๕ บาท)

**๕. สถานการณ์การผลิตและราคาสินค้าเกษตรที่สำคัญ เช่น สินค้าเกษตร พาร์มมาตรฐานด้านปศุสัตว์
ผลการสำรวจจนมโรงเรียน)**

**๕.๑ สินค้าเกษตร..ด้านพืช...๔...ชนิด (เงาะ,ทุเรียน,มังคุด,ลองกอง) พื้นที่ปลูก.....๓๗,๐๘๔.๘๗...ไร่ พื้นที่ให้ผล...
๒๙,๙๖๙.๙๕...ไร่ ปริมาณผลผลิต...๑๗,๔๔๕.๐๓.....ตัน คาดการณ์ผลผลิต. ...๑๗,๔๔๕.๐๓...ตัน ดังนี้**

เดือนมกราคม ๖๗	จำนวนผลผลิต-.....ตัน	ราคา-.....บาท/ตัน
เดือนกุมภาพันธ์ ๖๗	จำนวนผลผลิต-.....ตัน	ราคา-.....บาท/ตัน
เดือนมีนาคม ๖๗	จำนวนผลผลิต-.....ตัน	ราคา-.....บาท/ตัน
เดือนเมษายน ๖๗	จำนวนผลผลิต-.....ตัน	ราคา-.....บาท/ตัน

(ที่มา : ปฏิทินผลผลิตสินค้าเกษตรรายเดือนระดับจังหวัด ประจำปี พ.ศ.๒๕๖๖ (ปีงบประมาณ พ.ศ.๒๕๖๗) ณ วันที่ ๓๐ พ.ย.๖๖)

หมายเหตุ ผลผลิตไม้ผล ๔ ชนิด จะออกสู่ตลาดมากช่วงสิงหาคม-กันยายน ของทุกปี ราคาที่เกษตรกรขายได้ ลองกอง ๒๕-๕๐ บาท ทุเรียนหอมทอง ๙๐-๑๓๐ บาท มังคุด ๒๐-๔๐ บาท และเงาะโรงเรียน ๒๐-๓๕ บาท

กรณีไม่เกิดความเสียหายจากภัยแล้ง/ภาวะฝนทิ้งช่วง คาดว่ามีปริมาณผลผลิตทั้งหมด... ๑๗,๔๔๕.๐๓.....ตัน จำนวน....๔....ชนิด ประมาณ.. ๑๗,๔๔๕.๐๓.....ตัน ผลผลิตเฉลี่ย-..... กก/ไร่ คาดว่าจะออกสู่ตลาด ประมาณ..... ๑๗,๔๔๕.๐๓.....ตัน คิดเป็นร้อยละ...๑๐๐...ของผลผลิตทั้งหมด

กรณีเกิดความเสียหายจากภัยแล้ง/ภาวะฝนทิ้งช่วง คาดว่ามีปริมาณผลผลิตทั้งหมด ประมาณ...-.....ตัน ผลผลิตเฉลี่ย...-..... กก/ไร่ คาดว่าจะออกสู่ตลาด.....-..... ตัน คิดเป็นร้อยละ-..... ของผลผลิตทั้งหมด

-ปัญหา/ความเสี่ยง/แนวโน้มความเสียหาย พบว่าปัจจุบันมีพื้นที่คาดว่าจะได้รับผลกระทบจากภาวะฝนทิ้งช่วง.....-..... พื้นที่ปลูก.....-..... ประมาณ.....-.....ไร่

**๕.๒ สินค้าเกษตร..ด้านประมง...๒... ชนิด (ปลากะพง,กุ้งขาวแวนนาไม) พื้นที่เลี้ยง.....๘,๐๒๓.๙๘...ไร่ ปริมาณ
ผลผลิต ..๒,๐๐๖.๗๕...ตัน คาดการณ์ผลผลิต ดังนี้**

เดือนมกราคม ๖๗	จำนวนผลผลิต๔๔๒.๕๔...ตัน	ราคา-.....บาท/ตัน
เดือนกุมภาพันธ์ ๖๗	จำนวนผลผลิต๔๐๖.๔๒...ตัน	ราคา-.....บาท/ตัน
เดือนมีนาคม ๖๗	จำนวนผลผลิต๔๙๗.๑๔...ตัน	ราคา-.....บาท/ตัน
เดือนเมษายน ๖๗	จำนวนผลผลิต๖๒๙.๙๒...ตัน	ราคา-.....บาท/ตัน

(ที่มา : ปฏิทินผลผลิตสินค้าเกษตรรายเดือนระดับจังหวัด ประจำปี พ.ศ.๒๕๖๖ (ปีงบประมาณ พ.ศ.๒๕๖๗) ณ วันที่ ๓๐ พ.ย.๖๖)

หมายเหตุ ปลากะพง ขนาด ๓-๕ กิโลกรัม/ตัว ราคา ๑๓๐-๑๖๐ บาท, กุ้งทะเล ขนาด ๖๕ ตัว/กิโลกรัม ราคา ๑๔๕-๑๕๐ บาท/กิโลกรัม

๕.๓ สินค้าเกษตร..ด้านปศุสัตว์....๓... ชนิด (โคเนื้อ,สุกร,ไก่เนื้อ) จำนวนสัตว์ทั้งหมด... ๔,๐๗๐,๙๔๘..... ตัว ปริมาณผลผลิต... ๑๒,๗๓๔,๖๘๑ ตัว คาดการณ์ผลผลิต ดังนี้

เดือนมกราคม ๖๗	จำนวนผลผลิต.....๔๕,๔๐๘...ตัว	ราคา-.....บาท/ตัว
เดือนกุมภาพันธ์ ๖๗	จำนวนผลผลิต.....๓,๐๗๗,๗๙๗...ตัว	ราคา-.....บาท/ตัว
เดือนมีนาคม ๖๗	จำนวนผลผลิต๕๑,๖๑๗...ตัว	ราคา-.....บาท/ตัว
เดือนเมษายน ๖๗	จำนวนผลผลิต.....๘๑,๓๑๖...ตัว	ราคา-.....บาท/ตัว

(ที่มา : ปฏิทินผลผลิตสินค้าเกษตรรายเดือนระดับจังหวัด ประจำปี พ.ศ.๒๕๖๖ (ปีงบประมาณ พ.ศ.๒๕๖๗) ณ วันที่ ๓๐ พ.ย.๖๖)

หมายเหตุ โคเนื้อ ราคา ๘๗.๘๗ บาท/กิโลกรัม สุกรขุน ราคาหน้าฟาร์ม ๗๖ บาท/กิโลกรัม ไก่เนื้อ ราคา ๘๐.๑๐ บาท/กิโลกรัม

๕.๔ พาร์มมาตรฐานด้านปศุสัตว์ ปี ๒๕๖๖ แยกเป็น GAP จำนวน ๑๒๑ พาร์ม และ GFM จำนวน ๑๔๐ พาร์ม

๕.๕ ผลการสำรวจจนมโรงเรียน จังหวัดสงขลา มีโรงเรียน/ศูนย์พัฒนาเด็กเล็ก เข้าร่วมโครงการ จำนวน ๖๙๓ โรงเรียน นักเรียน ๑๐๖,๖๔๑ คน (ที่มา สำนักงานปศุสัตว์จังหวัดสงขลา ปี ๒๕๖๖)

๖. สถานการณ์และการช่วยเหลือภัยพิบัติด้านเกษตร

๖.๑ ผลการเฝ้าระวังโรคและแมลงศัตรูสำคัญ

๑) ข้าว

พบการระบาดของ โรคใบจุดสีน้ำตาล

๑. ใช้พันธุ์ข้าวที่ต้านทานโรคที่เหมาะสมกับสภาพท้องถิ่น

๒. ควรไถกลบและหมักตอซังย่อยสลายให้สมบูรณ์เพิ่มความอุดมสมบูรณ์ดิน

๓. คลุกเมล็ดพันธุ์ก่อนปลูกด้วยสารป้องกันกำจัดเชื้อรา

๔. การใส่ปุ๋ยที่มีธาตุซิลิกอนลงไปในดินที่ขาดแคลนจะช่วยลดความรุนแรงของโรคจุดสีน้ำตาล และเพิ่มผลผลิตข้าวได้

๒) มะพร้าว

พบการระบาดของ หนอนหัวดำมะพร้าว, แมลงดำหนาม, ตัวแรด และโรสีขามะพร้าว

การดำเนินการแก้ไข

๑. รณรงค์ให้เกษตรกรตัดทางใบมะพร้าวที่ถูกหนอนหัวดำทำลายไปเผาทิ้งนอกแปลง และเก็บเศษซากพืชไปเผาทำลาย เพื่อไม่ให้เป็นที่แหล่งแพร่พันธุ์ และทำความสะอาดสวนมะพร้าวอย่างสม่ำเสมอ

๒. ปล่อยแตนเบียนบราคอน เพื่อควบคุมการระบาดของหนอนหัวดำในพื้นที่

๓. ปล่อยแตนเบียนอะซีโคเดส เพื่อควบคุมหนอนของแมลงดำหนามมะพร้าวในพื้นที่

๔. ปล่อยแตนเบียนเตตราสตีคัส ควบคุมด้กแดแมลงดำหนามมะพร้าวในพื้นที่

๕. ใช้สารฆ่าโรสีขามะพร้าว ได้แก่ โพรพาร์โกด์ อะมิทราซ ไพรดาเบน

๓) ปาล์มน้ำมัน

พบการระบาดของ โรคลำต้นเน่า, ตัวงูหลาบ, ตัวแรด และโรคใบจุด

การดำเนินการแก้ไข

๑. ใช้เชื้อราไตรโคเดอร์มา ทาบริเวณที่เกิดโรคลำต้นเน่าของปาล์มน้ำมันเพื่อควบคุมการระบาดไม่ให้ลุกลามไปยังต้นอื่นๆ และตัดทาลายที่เน่าและใบที่เป็นโรคออกไปเผาออกแปลง

๒. กำจัดวัชพืชบริเวณรอบสวนปาล์มน้ำมันให้สะอาดอย่างสม่ำเสมอ

๓. ตัดแต่งทางใบที่แห้งออก เพื่อให้อากาศถ่ายเทได้สะดวก มีลมผ่าน เพื่อลดความชื้นในทรงพุ่ม

๔) ยางพารา

พบการระบาดของ โรคใบร่วงชนิดใหม่ของยางพารา และโรครากขาว

การดำเนินการแก้ไข

๑. ประชาสัมพันธ์และแจ้งเตือนการระบาดของโรคใบร่วงยางพาราที่ก่อให้เกิดความเสียหายกับสวนยางพาราแก่เกษตรกรรับรู้อย่างต่อเนื่อง พร้อมทั้งให้คำแนะนำเรื่องการป้องกันกำจัด

๒. กำจัดใบยางพาราที่เกิดโรคหรือวัชพืช ซึ่งอาจเป็นแหล่งสะสมหรือพืชอาศัยของเชื้อสาเหตุโรค และบำรุง เสริมสร้างความสมบูรณ์แข็งแรงให้ต้นยางพารา เช่น การใส่ปุ๋ยให้เหมาะสมกับระยะการเจริญเติบโตของยางพาราตามคำแนะนำของการยางแห่งประเทศไทย รวมทั้งหมั่นสำรวจแปลงยางพาราอย่างสม่ำเสมอ โดยเฉพาะในช่วงที่มีฝนตกชุก หากพบต้นยางพารามีทรงพุ่มเหี่ยวเฉา ใบร่วง ให้รีบกำจัดส่วนที่เป็นโรคทิ้งทันที

๓. รมรณรงคืให้เกษตรกรหยุดกรีดยางในขณะที่ยางพาราอยู่ในช่วงผลัดใบ และทำร่องบริเวณโคนต้นยางพาราให้ร่องขวางกับลำต้น โดยให้ร่องจดกับร่องที่ทำแบ่งแยกหน้ากรีต เพื่อป้องกันโรครากขาวไม่ให้ลุกลามลงสู่รากของยางพารา

๕) ศัตรูทุเรียน

พบพื้นที่การระบาดของ เพลี้ยไก่อแจ้, โรครากเน่าโคนเน่า, โรคใบจุดสาหร่าย, เพลี้ยหอยเกล็ด

- เพลี้ยไก่อแจ้ ให้ทำลายใบอ่อนที่ยังไม่โตเต็มที่

- โรครากเน่าโคนเน่าทุเรียน แฉงเตือนให้เกษตรกรเฝ้าระวัง และหมั่นสำรวจแปลงอย่างสม่ำเสมอ แนะนำให้ใช้เชื้อราไตรโคเดอร์มาในการป้องกันโรค โดยการหว่านในพื้นที่รัศมีทรงพุ่มที่มีรากฝอยอยู่ หรือใช้รองก้นหลุมก่อนปลูก ตัดแต่งกิ่งหรือลำต้นที่เป็นโรคไปทำลายนอกแปลงปลูก

- ดูแลการตัดแต่งกิ่งให้เหมาะสม ไม่ให้ต้นมีทรงพุ่มแน่นเพื่อให้ทุเรียนได้รับแสงแดด และอากาศถ่ายเทได้ดี เป็นการลดความชื้น ทำให้สภาพแวดล้อมไม่เหมาะสมต่อการระบาดของโรคหากโรคยังคงระบาดพ่นด้วยสารป้องกันกำจัดโรคพืช เพื่อป้องกันการเกิดโรค

๖.๒ การดำเนินงานช่วยเหลือเกษตรกรที่ประสบภัยพิบัติด้านการเกษตรจากภัยแล้งไม่มีสถานการณ์.....

๖.๒.๑ การให้ความช่วยเหลือของหน่วยงานในสังกัดกระทรวงเกษตรและสหกรณ์

๑) ประสานหน่วยงานในสังกัดกระทรวงเกษตรและสหกรณ์ติดตามข้อมูลสภาวะอากาศ และข่าวสารจากทางราชการ เฝ้าระวังสถานการณ์ ภัยแล้ง/ศัตรูพืชระบาด และมาตรการภาครัฐในการให้ความช่วยเหลือเกษตรกร

๒) ประสานหน่วยงานที่เกี่ยวข้องด้านพืช ด้านปศุสัตว์ และด้านประมง แจ้งเตือนและให้คำแนะนำเกษตรกรในการเตรียมการป้องกัน

๓) รายงานสถานการณ์น้ำและผลกระทบด้านการเกษตรจังหวัดสงขลาเป็นประจำทุกวัน

๔) เตรียมความพร้อม เสี่ยงอาหารสัตว์ เวชภัณฑ์รักษาสัตว์ป่วย

๕) หากเกิดสถานการณ์ฝนตกหนัก อุทกภัย/วาตภัย ดินถล่ม ให้หน่วยงานที่รับผิดชอบพื้นที่ประสานศูนย์ติดตามและแก้ไขปัญหาภัยพิบัติด้านการเกษตรจังหวัดสงขลา เพื่อประสานงานให้ความช่วยเหลือทาง E-mail : saraban_ska@opsmoac.go.th เบอร์โทร ๐-๗๔๓๑-๓๘๐๔

๗. ปัญหา/ข้อเรียกร้องที่เกิดขึ้นในจังหวัด/แนวทางแก้ไข (ใครได้รับผลกระทบ/เดือดร้อนอย่างไร เมื่อใด มีข้อเสนอให้รัฐแก้ไขปัญหาอย่างไร ได้ปฏิบัติการไปแล้วอย่างไร ผลเป็นอย่างไร มีข้อเสนอการแก้ไขปัญหาลงไปอย่างไร)

๗.๑ ปัญหาที่ดินทำกิน -ไม่มี-

๗.๒ ปัญหาหนี้สิน

๗.๑ การแก้ไขปัญหาหนี้สินเกษตรกรโดยกองทุนหมุนเวียนเพื่อการกู้ยืมแก่เกษตรกรและผู้ยากจนของกระทรวงเกษตรและสหกรณ์

การดำเนินงานของจังหวัดสงขลา ดำเนินงานกองทุนหมุนเวียนเพื่อการกู้ยืมแก่เกษตรกรและผู้ยากจน (อบก.) เพื่อช่วยเหลือเกษตรกรและผู้ยากจน เพื่อสงวนและรักษาที่ดินของเกษตรกรและผู้ยากจนไว้ไม่ให้ตกไปเป็นของเจ้าหนี้หรือบุคคลอื่น

หน่วยงานหลัก คือ สำนักงานเกษตรและสหกรณ์จังหวัดสงขลา

หน่วยงานร่วมบูรณาการ คือ สำนักงานเกษตรอำเภอ หนาकारเพื่อการเกษตรและสหกรณ์การเกษตรจังหวัด/สาขา

ผลการดำเนินงาน/ความก้าวหน้า (ประจำเดือนกุมภาพันธ์ ๒๕๖๗)

- | | | | |
|--|-------|----|-----|
| ๑. ผู้มาติดต่อขอกู้กองทุนหมุนเวียนฯ | จำนวน | ๒ | ราย |
| ๒. รับเรื่องคำขอกู้เงินกองทุนหมุนเวียนฯ | จำนวน | - | ราย |
| ๓. พิจารณาคำขอกู้เงินกองทุนหมุนเวียนฯ | จำนวน | - | ราย |
| ๔. ผลการพิจารณาอนุมัติเบิกจ่ายเงินกู้ | จำนวน | - | ราย |
| ๕. ดำเนินการติดตามลูกหนี้ที่ได้รับความช่วยเหลือแล้ว/อยู่ในระหว่างยื่นขอกู้ | จำนวน | ๒๐ | ราย |

ปัญหา/อุปสรรค ลูกหนี้บางรายชำระหนี้ไม่ตรงเวลา หรือบางครั้งขาดวินัยในการชำระหนี้ เนื่องจากรายได้ครัวเรือนไม่เพียงพอ

ข้อเสนอแนะ/แนวทางการพัฒนา แนะนำให้เกษตรกรลดหนี้ชีวิตโดยหลักปรัชญาเศรษฐกิจพอเพียงและแนะนำการเข้ารับการอบรมจากส่วนราชการที่มีการจัดฝึกอบรม

๘. ปัญหาอุปสรรค/ความเสี่ยง/ความท้าทาย ต่อการปฏิบัติราชการด้านการเกษตรของจังหวัด และข้อเสนอ

วิธีการลดความเสี่ยง (ระบบการบริหารงานภายในจังหวัด/การบริหารงบประมาณของหน่วยงานในสังกัดกระทรวงเกษตรและสหกรณ์/บุคลากร/ข้อจำกัดด้านสภาพพื้นที่และสังคมวัฒนธรรม)

๘.๑ ระบบการบริหารงานภายในจังหวัด

-ไม่มีปัญหา เป็นไปตามโครงสร้างการบริหารราชการส่วนภูมิภาค

๘.๒ การบริหารงบประมาณของหน่วยงานในสังกัดกระทรวงเกษตรและสหกรณ์

จังหวัดสงขลามีหน่วยงานสังกัดกระทรวงเกษตรและสหกรณ์ตั้งอยู่ในพื้นที่ ๔๙ หน่วยงาน ประกอบด้วยส่วนราชการ ๔๓ หน่วยงาน รัฐวิสาหกิจ ๖ หน่วยงาน ปีงบประมาณ พ.ศ.๒๕๖๗ รวมทั้งสิ้น ๒๗๑,๑๑๙,๓๑๔.๐๐ บาท เบิกจ่ายแล้ว ๖๔,๕๖๐,๐๘๔.๘๐ บาท คิดเป็นร้อยละ ๒๓.๘๑ (ข้อมูล ณ วันที่ ๒๙ กุมภาพันธ์ ๒๕๖๗)

๑. งบประมาณส่วนราชการในสังกัดกระทรวงเกษตรและสหกรณ์จังหวัดสงขลา ได้รับจัดสรรปีงบประมาณ พ.ศ.๒๕๖๗ รวมทั้งสิ้น ๒๕๘,๖๘๗,๘๑๘.๐๐ บาท เบิกจ่ายแล้ว ๖๒,๗๙๖,๐๘๑.๒๙ บาท คิดเป็นร้อยละ ๒๔.๒๗ (ข้อมูล ณ วันที่ ๒๙ กุมภาพันธ์ ๒๕๖๗)

๒. งบพัฒนาจังหวัดสงขลา ส่วนราชการในสังกัดกระทรวงเกษตรและสหกรณ์จังหวัดสงขลา ได้รับจัดสรรปีงบประมาณ พ.ศ.๒๕๖๗ รวมทั้งสิ้น-.....บาท เบิกจ่ายแล้ว.....-.....บาท คิดเป็นร้อยละ.....-..... (ข้อมูล ณ วันที่ ๒๙ กุมภาพันธ์ ๒๕๖๗)

๓. งบอื่น ๆ (กองทุน/อบจ.อื่นๆ) ส่วนราชการในสังกัดกระทรวงเกษตรและสหกรณ์จังหวัดสงขลา ได้รับจัดสรรปีงบประมาณ พ.ศ.๒๕๖๗ รวมทั้งสิ้น...๑๒,๔๓๑,๔๙๖.๐๐...บาท เบิกจ่ายแล้ว...๑,๗๖๔,๐๐๓.๕๑..บาท คิดเป็นร้อยละ...๑๔.๑๙.. (ข้อมูล ณ วันที่ ๒๙ กุมภาพันธ์ ๒๕๖๗)

๔. การติดตามการเบิกจ่ายภายในจังหวัดสงขลา ดังนี้

-ผู้ว่าราชการจังหวัดสงขลา ติดตามผลการดำเนินงานและผลการเบิกจ่ายของหน่วยงานในที่ประชุมหัวหน้าส่วนราชการประจำเดือน ทุกเดือน

-การติดตามผ่านการประชุมคณะอนุกรรมการพัฒนาการเกษตรและสหกรณ์ ระดับจังหวัด

-การประสานงานโดยสำนักงานเกษตรและสหกรณ์จังหวัดสงขลา แล้วนำเข้าระบบ
รายงานงบประมาณแผนงานของเว็บไซต์ กระทรวงเกษตรและสหกรณ์

-อื่น ๆ (การประชุมต่าง ๆ)

๘.๓ บุคลากร

-บริหารงานตามกรอบโครงสร้างอัตรากำลังที่ได้รับ

๘.๔ ข้อจำกัดด้านสภาพพื้นที่และสังคมวัฒนธรรม

-จังหวัดสงขลา มีทั้งหมด ๑๖ อำเภอ มีพื้นที่เสี่ยงภัย ๔ อำเภอ ได้แก่ อำเภोजะนะ อำเภอนาทวี และอำเภอสะบ้าย้อย ทำให้มีข้อจำกัดในความปลอดภัยในสถานการณ์ความไม่สงบในพื้นที่
