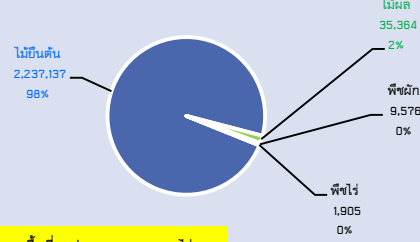


ข้อมูลประจำเดือน เมษายน 2567

พื้นที่ทั้งหมดของจังหวัดสงขลา 4,621,180 ไร่

พื้นที่เกษตรกรรมรวม 2,412,475 ไร่

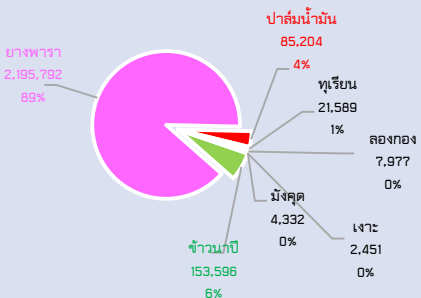


พื้นที่ชลประทาน 575,441 ไร่

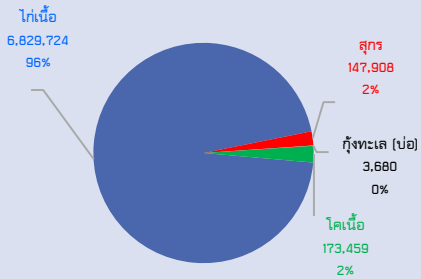
ปี 2566 ปริมาณน้ำฝน 2,020.70 มม.
จำนวนวันฝนตก 156 วัน

GPP มูลค่า 254,368 ล้านบาท ปี 2565
>นอกภาคเกษตร 220,664 ล้านบาท
>ภาคเกษตร 33,704 ล้านบาท
>ประชากร 1,689,000 คน 573,487 ครัวเรือน
ครัวเรือนภาคการเกษตร 106,025 ครัวเรือน
เป็นแรงงานภาคเกษตร 246,092 คน

พืชเศรษฐกิจ (ไร่)



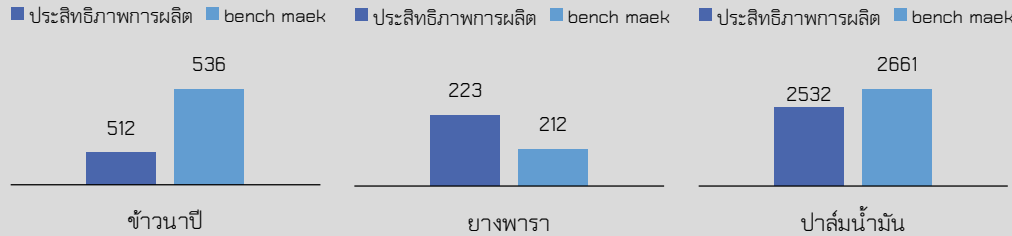
สัตว์เศรษฐกิจ (ตัว)



สินค้าเด่น/GI จำนวน 5 ชนิด

- ส้มโอพันธุ์หอมควนคลัง ทะเบียนเลขที่ สข 30100092 พื้นที่ปลูก 71.07 ไร่ ผลผลิต 90.36 ตัน เกษตรกร.51 ราย ออกมาในช่วงเดือน.ต.ค.-พ.ย (ที่มา:ปฏิทินผลผลิตสินค้าเกษตรรายเดือนระดับจังหวัด(จังหวัดสงขลา) ประจำปี 2566)
- ส้มจุกจะนะ ทะเบียนเลขที่ สข 64100161 พื้นที่ปลูก 281.22 ไร่ ผลผลิต 91.15 ตัน เกษตรกร 93 ครัวเรือน ออกมาในช่วงเดือน ก.ค.-ส.ค. (ที่มา:ปฏิทินผลผลิตสินค้าเกษตรรายเดือนระดับจังหวัด(จังหวัดสงขลา) ประจำปี 2566)

- มะม่วงเบา ทะเบียนเลขที่ สข 65100190 พื้นที่ปลูก 87 ไร่ ผลผลิต 105 ตัน เกษตรกร.45.ครัวเรือน ออกมาในช่วงเดือน.มี.ค.-เม.ย.และ ก.ย.-ต.ค. (ที่มา:ปฏิทินผลผลิตสินค้าเกษตรรายเดือนระดับจังหวัด(จังหวัดสงขลา) ประจำปี 2566)
- ปลากระพงสามน้ำทะเลสาบสงขลา ทะเบียนเลขที่ สข 6510184 พื้นที่เลี้ยง.171.25.ไร่ ผลผลิต 587.55 ตัน/ปี เกษตรกร 1,469 ราย ออกมาในช่วงเดือน ม.ค.-ธ.ค. (ที่มา:ปฏิทินผลผลิตสินค้าเกษตรรายเดือนระดับจังหวัด(จังหวัดสงขลา) ประจำปี 2566)
- ไข่ครอบสงขลา ทะเบียนเลขที่ สข 66100198 ลักษณะเด่นทำจากไข่เป็ด 2 ใบ ใส่ลงในเปลือกไข่ 1 ใบ สกน.ปศุสัตว์จังหวัดสงขลา อยู่ระหว่างการขึ้นทะเบียนผู้ประกอบการ



ประสิทธิภาพการผลิตสินค้าเกษตรด้านพืช (กก./ไร่)

สงขลา

Info graphic
ข้อมูลพื้นฐานจังหวัด
รายงาน ณ วันที่ 30 เม.ย.67

ปริมาณสินค้าเกษตรที่ได้รับมาตรฐาน

เกษตรอินทรีย์ (ไร่)

พืช(ปรับเปลี่ยน) 13 ราย/74.34 ไร่
พืช(รับรองแล้ว) 53 ราย 123.56 ไร่

GAP (ไร่)

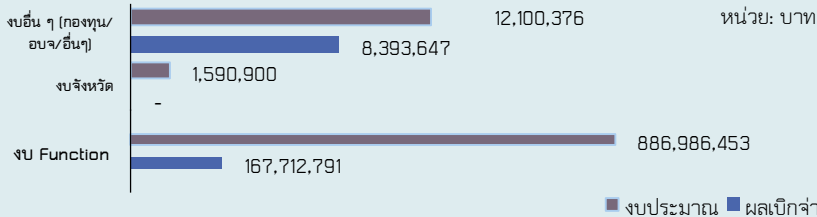
พืช 2,126 ราย/3,189.83 ไร่

ปศุสัตว์ (แห่ง) 121 แห่ง/121 ฟาร์ม
ประมง 1,320 ราย /9,915.32 ไร่

ภัยพิบัติด้านเกษตร (เดือน เม.ย.67)

ผลการเฝ้าระวังโรคและแมลงศัตรูสำคัญ

- ยางพารา -พบการระบาดของโรคใบร่วงชนิดใหม่
1.แจ้งเตือนการระบาด สังเกตใบยางฯ ให้คำแนะนำ
2.กำจัดใบยางพารา พืชอาศัย ที่จะเกิดเชื้อโรคและเสริมสร้างความแข็งแรงให้ต้นยาง
3.รณรงค์ให้หยุดกรีดยางช่วงพลัดใบ ทำร่องบริเวณโคน
- ปาล์มน้ำมัน -พบการระบาดของโรคลำต้นเน่า, ด่างกุกหลาบ
-ใช้เชื้อราไตรโคเดอร์มา ทาบริเวณที่เกิดโรค
-กำจัดวัชพืชรอบสวนปาล์มน้ำมันให้สะอาด
- มะพร้าว -การระบาดของแมลงดำหนาม ตัวแตร
ตัวงวง หนอนหัวดำมะพร้าว และโรสียา
1. ปลอ่ยแดนเบียนบริเวณโคน เพื่อควบคุมหนอนหัวดำ
2.ใช้สารฆ่าโรสียา ได้แก่ ไพโรพาร์โธด อะมิพราซ ไพริดาเบน



ปี 2567 มีงบประมาณเพื่อการพัฒนาการเกษตร รวม 900,677,728.93 บาท (ตัดยอดเดือน 30 เม.ย.67)

งบ Function Base 886,986,453.38 บาท ผลเบิกจ่าย 167,712,790.65 บาท ร้อยละ 18.91 มีการกักสำคัญ คือ
ด้านพืช:โครงการ 104 โครงการ เป้าหมาย 22 หน่วยงาน งบประมาณ 83,992,898.35 บาท ผลสำเร็จที่สำคัญ/กำลังดำเนินการ 104 โครงการ ผลเบิกจ่าย 40,711,595.99 บาท ด้านปศุสัตว์ :โครงการ 25 โครงการ เป้าหมาย 6 หน่วยงาน 33,443,352.00 บาท ผลสำเร็จที่สำคัญ/กำลังดำเนินการ 25 โครงการ ผลเบิกจ่าย 25,278,976.11 บาท ด้านประมง :โครงการ 30 โครงการ เป้าหมาย 10 หน่วยงาน 13,101,271.00 บาท ผลสำเร็จที่สำคัญ/กำลังดำเนินการ 30 โครงการ ผลเบิกจ่าย 10,818,764.67 บาท ด้านสหกรณ์ :โครงการ 17 โครงการ เป้าหมาย 5 หน่วยงาน 16,381,926.00 บาท ผลสำเร็จที่สำคัญ/กำลังดำเนินการ 17 โครงการ ผลเบิกจ่าย 12,593,656.33 บาท ด้านชลประทาน :โครงการ 7 โครงการ เป้าหมาย 7 หน่วยงาน 740,067,006.03 บาท ผลสำเร็จที่สำคัญ/กำลังดำเนินการ 7 โครงการ ผลเบิกจ่าย 78,309,797.55 บาท ด้านอื่น ๆ -ไม่มี-

งบพัฒนาจังหวัด...1,590,900.00...บาท ผลเบิกจ่าย.....บาท ร้อยละ..... มีการกักสำคัญ คือ
ด้านพืช:โครงการ...โครงการ เป้าหมาย...หน่วยงาน งบประมาณ...บาท ผลสำเร็จที่สำคัญ/กำลังดำเนินการ.....โครงการ ผลเบิกจ่าย.....บาท ด้านปศุสัตว์ :โครงการ.....โครงการ เป้าหมาย.....หน่วยงาน.....บาท ผลสำเร็จที่สำคัญ/กำลังดำเนินการ.....โครงการ ผลเบิกจ่าย.....บาท ด้านประมง :โครงการ...โครงการ เป้าหมาย...หน่วยงาน...บาท ผลสำเร็จที่สำคัญ/กำลังดำเนินการ.....โครงการ ผลเบิกจ่าย.....บาท ด้านสหกรณ์ :โครงการ.....โครงการ เป้าหมาย.....หน่วยงาน.....บาท ผลสำเร็จที่สำคัญ/กำลังดำเนินการ.....โครงการ ผลเบิกจ่าย.....บาท ด้านชลประทาน :โครงการ.....โครงการ เป้าหมาย.....หน่วยงาน.....บาท ผลสำเร็จที่สำคัญ/กำลังดำเนินการ.....โครงการ ผลเบิกจ่าย.....บาท ด้านอื่น ๆ : -ไม่มี-

งบจากแหล่งอื่น ๆ (กองทุน/อบจ./อื่นๆ) 12,100,375.55 บาท ผลเบิกจ่าย...8,393,647.18 บาท ร้อยละ...69.37... มีการกักสำคัญ คือ ด้านพืช:โครงการ...โครงการ เป้าหมาย...หน่วยงาน งบประมาณ...บาท ผลสำเร็จที่สำคัญ/กำลังดำเนินการ...โครงการ ผลเบิกจ่าย...บาท ด้านประมง :โครงการ...โครงการ เป้าหมาย...หน่วยงาน งบประมาณ...บาท ผลสำเร็จที่สำคัญ/กำลังดำเนินการ...โครงการ ผลเบิกจ่าย...บาท ด้านปศุสัตว์ :โครงการ...โครงการ เป้าหมาย...หน่วยงาน งบประมาณ...บาท ผลสำเร็จที่สำคัญ/กำลังดำเนินการ...โครงการ ผลเบิกจ่าย...บาท ด้านสหกรณ์ :โครงการ...โครงการ เป้าหมาย...หน่วยงาน งบประมาณ...บาท ผลสำเร็จที่สำคัญ/กำลังดำเนินการ...โครงการ ผลเบิกจ่าย...บาท ด้านชลประทาน :โครงการ...โครงการ เป้าหมาย...หน่วยงาน งบประมาณ...บาท ผลสำเร็จที่สำคัญ/กำลังดำเนินการ...โครงการ ผลเบิกจ่าย...บาท ด้านอื่น ๆ : -ไม่มี-

แบบฟอร์มที่ ๑ ข้อมูลพื้นฐานของจังหวัดสงขลา (เดือน เมษายน ๒๕๖๗)

๑. ข้อมูลด้านการเกษตรของจังหวัด

๑.๑ พื้นที่ทั้งหมด ๔,๖๒๑,๑๘๐ ไร่ เป็นพื้นที่เกษตรกรรม ๒,๔๑๒,๔๗๕ ไร่ (๕๒.๒๑%ของพื้นที่ทั้งหมด) เป็นพื้นที่ไม่ยืนต้น (ยางพารา, ปาล์มน้ำมัน ฯลฯ) ๒,๒๓๗,๑๓๖.๙๒ ไร่ ไม้ผล ๓๕,๓๖๓.๕๘ ไร่ พืชไร่ ๑,๙๐๔.๗๕ ไร่ พืชผัก ๙,๕๗๕.๖๖ ไร่ โดยมีพื้นที่ชลประทาน ๕๗๕,๔๔๑ ไร่ (๒๓.๘๕% ของพื้นที่เกษตรกรรม)

๑.๒ สถานการณ์ด้านทรัพยากรการผลิตและแนวโน้ม

๑) ปริมาณน้ำภาพรวมจังหวัด.....๔๕.๕๔.....ล้าน ลบ.ม.

๒) ปริมาณน้ำฝนสะสม ตั้งแต่วันที่ ๑ มกราคม ๒๕๖๖ ถึง ๓๑ ธันวาคม ๒๕๖๖ รวม ๒,๐๒๐.๗๐ มิลลิเมตร จำนวนวันฝนตก ๑๕๖ วัน

๓) ความต้องการใช้น้ำของจังหวัดจำแนก ๔ ด้าน

- อุปโภคบริโภค๗.๔๔..... ล้าน ลบ.ม.

- ระบบนิเวศน์๑๗.๖๖..... ล้าน ลบ.ม.

- เกษตรกรรม๑๐๕.๐๓..... ล้าน ลบ.ม.

- อุตสาหกรรม๑๙,๑๘๐..... ลบ.ม./วัน

(ที่มา : โครงการชลประทานสงขลา (ยกเว้นอำเภอ เทพา และสะบ้าย้อย))

๔) การใช้ประโยชน์และความเหมาะสมของดินเพื่อการเพาะปลูก (Agri-Map Analytic)

- พื้นที่ทำการเกษตรที่เหมาะสม พืช ๓ ชนิด (ข้าว,ยางพารา,ปาล์มน้ำมัน) จำนวน ๒,๑๔๓,๒๕๕ ไร่

- พื้นที่ทำการเกษตรที่ไม่เหมาะสม ๔๐๐,๒๕๓ ไร่ ประกอบด้วย

ยางพารา จำนวน ๓๕๘,๒๙๗ ไร่

ข้าว จำนวน ๓๒,๑๙๑ ไร่

ปาล์มน้ำมัน จำนวน ๙,๗๖๕ ไร่

๑.๓ ขนาดเศรษฐกิจของจังหวัดสงขลา (GPP) ปี ๒๕๖๕ มีมูลค่า ๒๕๔,๓๖๘ ล้านบาท ภาคการเกษตร ๓๓,๗๐๔ ล้านบาท และนอกภาคการเกษตร ๒๒๐,๖๖๔ ล้านบาท รายได้ต่อหัวของประชากร ๑๕๐,๖๓๔ บาท จำนวนประชากร ๑,๖๘๙,๐๐๐ คน ๕๗๓,๔๘๗ ครัวเรือน เป็นภาคการเกษตร ๑๐๖,๐๒๕ ครัวเรือน และเป็นแรงงานภาคเกษตร ๒๔๖,๐๙๒ คน (ที่มา สำนักงานสภาพัฒนาการเศรษฐกิจและสังคมแห่งชาติ และสำนักงานสถิติจังหวัดสงขลา ปี ๒๕๖๕)

๑.๔ พืชเศรษฐกิจที่สำคัญ ได้แก่

๑) ข้าวนาปี ปี ๒๕๖๕/๖๖ เนื้อที่เพาะปลูก ๑๕๓,๕๙๖ ไร่ ผลผลิตรวม ๘๒,๐๑๓ ตัน ผลผลิตเฉลี่ย ๕๓๖ กิโลกรัม/ไร่ และ พันธุ์..ข้าวหอมปทุมธานี ๑ พันธุ์ กข. ข้าวหอมมะลิ ๑๐๕ ข้าวไรซ์เบอร์รี่ ฯลฯ (ที่มา: ที่ประชุมคณะกรรมการพัฒนาคุณภาพข้อมูลฯครั้งที่ ๑/๒๕๖๖ (ฉบับแก้ไข) วันที่ ๘ ส.ค.๖๖)

๒) ยางพารา ปี ๒๕๖๕ พื้นที่เพาะปลูก ๒,๑๙๕,๗๙๒ ไร่ ผลผลิตรวม ๔๑๑,๑๘๑ ตัน และผลผลิตเฉลี่ย ๒๑๒ กิโลกรัม/ไร่ (ที่มา:ที่ประชุมคณะกรรมการพัฒนาคุณภาพข้อมูลฯครั้งที่ ๑/๒๕๖๖ (ฉบับแก้ไข) วันที่ ๘ ส.ค.๖๖)

๓) ปาล์มน้ำมัน ปี ๒๕๖๕ พื้นที่เพาะปลูก ๘๕,๒๐๔ ไร่ ผลผลิตรวม ๒๑๓,๒๘๘ ตัน และผลผลิตเฉลี่ย ๒,๖๖๑ กิโลกรัม/ไร่ (ที่มา: ที่ประชุมคณะกรรมการพัฒนาคุณภาพข้อมูลฯครั้งที่ ๑/๒๕๖๖ (ฉบับแก้ไข) วันที่ ๘ ส.ค.๖๖)

๔) ทูเรียน ปี ๒๕๖๖ พื้นที่เพาะปลูก ๒๒,๙๐๐ ไร่ ผลผลิตรวม ๑๓,๒๔๐ ตัน และผลผลิตเฉลี่ย ๗๒๖ กิโลกรัม/ไร่

๕) ลองกอง ปี ๒๕๖๖ พื้นที่เพาะปลูก ๖,๙๑๕ ไร่ ผลผลิตรวม ๑,๖๕๑ ตัน และผลผลิตเฉลี่ย ๒๓๙ กิโลกรัม/ไร่

๖) มังคุด ปี ๒๕๖๖ พื้นที่เพาะปลูก ๔,๑๖๖ ไร่ ผลผลิตรวม ๒,๑๑๗ ตัน และผลผลิตเฉลี่ย ๕๑๘ กิโลกรัม/ไร่

๗) เงาะ ปี ๒๕๖๖ พื้นที่เพาะปลูก ๒,๔๑๗ ไร่ ผลผลิตรวม ๑,๖๙๘ ตัน ผลผลิตเฉลี่ย ๗๐๓ กิโลกรัม/ไร่ (ที่มา ไม้ผล ๔ ชนิด ข้อมูลปี ๒๕๖๖ : มติที่ประชุมคณะกรรมการพัฒนาคุณภาพข้อมูลปริมาณการผลิตสินค้าเกษตรด้านพืชภาคใต้ ครั้งที่ ๒/๒๕๖๖ วันที่ ๑๕ ธ.ค.๖๖)

๑.๕ สัตว์เศรษฐกิจที่สำคัญ ได้แก่

๑) โคเนื้อ จำนวนเกษตรกร ๒๗,๓๙๐ ครัวเรือน จำนวน ๑๗๓,๔๕๙ ตัว ผลผลิต ๘๖,๗๓๐ ตัว
๒) แพะเนื้อ จำนวนเกษตรกร ๕,๙๒๓ ครัวเรือน จำนวน ๕๘,๑๓๐ ตัว ผลผลิต ๘๗,๑๙๕ ตัว
๓) ไก่เนื้อ จำนวนเกษตรกร ๔๖,๗๑๙ ครัวเรือน จำนวน ๖,๘๒๙,๗๒๔ ตัว ผลผลิต ๒๗,๓๑๘,๘๙๖ ตัว

๔) กุ้งทะเล จำนวนเกษตรกร ๑,๑๑๗ ราย ๓,๖๘๐ บ่อ พื้นที่ ๑๒,๐๙๖ ไร่

๕) ปลากระพง -บ่อดิน จำนวนเกษตรกร ๑๐๕ ราย ๑๔๖ บ่อ พื้นที่ ๓๔๗.๕๐ ไร่
-กระชัง จำนวนเกษตรกร ๑,๒๑๑ ราย ๔,๑๔๓ กระชัง พื้นที่ ๖๔.๗๐ ไร่

๑.๖ สินค้าสำคัญของจังหวัด

๑) สินค้าเด่น ได้แก่

๑.๑ ตาลโตนด ลักษณะเด่น ลำต้นของต้นตาลสามารถนำมาใช้ทำไม้กระดาน หรือใช้ทำเสา สร้างบ้าน ซึ่งมีคุณสมบัติทนแดดทนฝนและการเสียดสีได้ดี นอกจากนี้ยังสามารถนำมาทำเป็นเครื่องมือเครื่องใช้ และเฟอร์นิเจอร์สำหรับเครื่องตกแต่งบ้าน เช่น โต๊ะ เก้าอี้ ไม้เท้า ด้ามร่ม สาก กรอบรูป เขิงเทียน แก้วน้ำ เป็นต้น หรือใช้ในงานฝีมือที่มีราคาสูง ส่วนลูกตาล สามารถรับประทานผลสด และแปรรูปเป็นผลิตภัณฑ์น้ำตาล พื้นที่ปลูก..อำเภอระนอง สทิงพระ และสิงหนคร จำนวน..๗,๔๔๗...ไร่ ผลผลิต...๑,๙๙๙.๑๒..ตัน (ที่มา : สำนักงานเกษตรจังหวัดสงขลา ปี ๒๕๖๖)

๒) สินค้า GI ได้แก่ ..

๒.๑ ส้มโอหอมควนลัง ขึ้นทะเบียนเป็นสินค้า GI เมื่อวันที่ ๘ สิงหาคม ๒๕๕๙ ทะเบียนเลขที่ สข ๓๐๑๐๐๐๙๒ มีเกษตรกรผ่านเกณฑ์การใช้ตราสัญลักษณ์สิ่งบ่งชี้ทางภูมิศาสตร์ จำนวน ๑๓ ราย ลักษณะเด่นเป็นไม้ผลพื้นเมืองดั้งเดิม และปลูกเป็นการค้ากันแพร่หลายเนื้อผลสีชมพูเข้มแดง นุ่มฉ่ำ รสชาติหวานอมเปรี้ยวกลิ่นหอมเนื้ออ่อนแกะออกจากเปลือกได้ง่าย ผลมีลักษณะทรงกลมสูง ขนาดค่อนข้างใหญ่ เปลือกผลค่อนข้างหนาจะมีกลิ่นหอมพิเศษ เมล็ดสีไปถึงไม่มีเม็ด น้ำหนักผลอยู่ระหว่าง ๑-๒.๕ กิโลกรัม สามารถเก็บรักษาไว้ได้นานและมีคุณค่าทางโภชนาการเป็นที่นิยมทั่วไปของผู้บริโภคชาวไทยและชาวต่างประเทศ พื้นที่ปลูกอำเภอหาดใหญ่ จังหวัดสงขลา จำนวน ๗๑.๐๗ ไร่ ผลผลิต...๙๐.๓๖ ตัน เกษตรกรจำนวน ๕๑ ราย (ที่มา : ปฏิทินผลผลิตสินค้าเกษตรรายเดือนระดับจังหวัด (จังหวัดสงขลา) ประจำปี ๒๕๖๖)

๒.๒ ส้มจุกจะนะ ขึ้นทะเบียนเป็นสินค้า GI เมื่อวันที่ ๑๗ สิงหาคม ๒๕๖๔ ทะเบียนเลขที่ สข ๖๔๑๐๐๑๖๑ มีเกษตรกรนิยมปลูกมากที่อำเภอจะนะ จังหวัดสงขลา ราคาส้มจุกเกรด A กิโลกรัมละ ๒๐๐ บาท เกรด B กิโลกรัมละ ๑๕๐ บาท ลักษณะเด่น มีแบบเปลือกหนา ผิวหยาบ มันวาว และแบบผิวบาง ผลดิบมีสีเข้ม เมื่อสุกมีสีเขียวอมเหลือง หรือเขียวอมส้ม ผิวเปลือกอ่อน กลิ่นหอมจากต่อมใต้ผิวเปลือก เนื้อฉ่ำ นุ่ม รสชาติหวานอมเปรี้ยว ปลูกมากในพื้นที่อำเภอจะนะ เกษตรกร จำนวน ๙๓ ครัวเรือน พื้นที่ปลูก ๒๘๑.๒๒ ไร่ ปริมาณผลผลิต ๙๑.๑๕ ตัน (ที่มา : ปฏิทินผลผลิตสินค้าเกษตรรายเดือนระดับจังหวัด (จังหวัดสงขลา) ประจำปี ๒๕๖๖)

๒.๓ มะม่วงเบา อำเภอสิงหนคร ขึ้นทะเบียนเป็นสินค้า GI เมื่อวันที่ ๗ ธันวาคม ๒๕๖๕ ทะเบียนเลขที่ สข ๖๕๑๐๐๑๙๐ ลักษณะเด่น จะมีกลิ่นหอมอ่อน ๆ ไม่เปรี้ยวจัด เนื้อกรอบ เปลือกบาง สามารถรับประทานผลสด พร้อมน้ำปลาหวาน และนิยมนำมาแปรรูป เช่น มะม่วงเบากวน มะม่วงเบาแช่อิ่ม มะม่วงเบาดอง แยมมะม่วง น้ำมะม่วงเบา เป็นต้น จะปลูกมากในคาบสมุทรสทิงพระ ใน ๓ อำเภอ ได้แก่ อำเภอสิงหนคร อำเภอสทิงพระ และอำเภอบางกล่ำ เกษตรกร จำนวน ๔๕ ครัวเรือน จำนวน...๘๗...ไร่ ผลผลิต ..๑๐๕..ตัน (ที่มา : ปฏิทินผลผลิตสินค้าเกษตรรายเดือนระดับจังหวัด (จังหวัดสงขลา) ประจำปี ๒๕๖๖)

๒.๔ ปลากระพงสามน้ำทะเลสาบสงขลา ขึ้นทะเบียนเป็นสินค้า GI เมื่อวันที่ ๒๘ กันยายน ๒๕๖๕ ทะเบียนเลขที่ สข ๖๕๑๐๑๘๔ ลักษณะเด่น เป็นปลากระพงมีความอ้วนท้วนสมบูรณ์ รสชาติดี เนื้อขาวนุ่ม ไม่มีกลิ่นโคลนและกลิ่นสาบ เลี้ยงในกระชังในทะเลสาบสงขลา ตั้งแต่ปากทะเลสาบสงขลาที่ติดกับทะเลอ่าวไทยเข้ามาด้านในครอบคลุมทะเลสาบสงขลาทั้งหมด ได้แก่ อำเภอเมือง สิงหนคร หาดใหญ่ บางกล่ำ และอำเภอควนเนียง เลี้ยงด้วยปลาสดหรือปลาสดร่วมกับอาหารสำเร็จรูป ใช้ระยะเวลาการเลี้ยงมากกว่า ๑ ปี ซึ่งจะผ่านสภาพแวดล้อมน้ำจืด น้ำกร่อย และน้ำเค็ม จำนวนเกษตรกร ๑,๔๖๙ ราย ปริมาณผลผลิต ๕๘๗.๕๕ ตัน ต่อปี พื้นที่เลี้ยง ๑๗๑.๒๕ ไร่ (ที่มา : ปฏิทินผลผลิตสินค้าเกษตรรายเดือนระดับจังหวัด (จังหวัดสงขลา) ประจำปี ๒๕๖๖)

๒.๕ ไช้ครอบสงขลา ขึ้นทะเบียนสินค้า GI เมื่อวันที่ ๖ มิถุนายน ๒๕๖๕ ทะเบียนเลขที่ สข ๖๖๑๐๐๑๙๘ ลักษณะเด่น ทำจากไช้เปิด จากเปิดที่เลี้ยงในเขตพื้นที่คาบสมุทรสทิงพระ ไช้แดงมีขนาดใหญ่ โดยนำไช้แดงจากไช้เปิด ๒ ใบ ใส่ลงในเปลือกไช้ ๑ ใบ ที่ตัดแต่งขอบแล้ว นำไปนึ่งจนมีสีแดงอมส้ม ผิวมันวาว เนื้อสัมผัสมี ๓ ระดับ คือ เนื้อลาวา เนื้อยางมะตูม เนื้อดั้งเดิม รสชาติมันและเค็มเล็กน้อย ไม่มีกลิ่นคาว เป็นการถนอมอาหารของคนในพื้นที่สืบทอดกันมา ขณะนี้อยู่ระหว่างการขึ้นทะเบียนผู้ประกอบการในพื้นที่

๑.๗ สินค้า OTOP ของจังหวัด ได้แก่

ประเภทอาหาร ได้แก่

- ๑) ผลิตภัณฑ์หนังปลากระพงขาวทอดกรอบ : กลุ่มวิสาหกิจชุมชน เกาะยอ ที.เอ็ม.พี. โปรดัคส์ อ.เมืองสงขลา จ.สงขลา
- ๒) น้ำตาลโตนดผง, น้ำส้มสายชูหมักลูกตาล : ตาลบุรี (นายพรพจน์ ยิ้มวัลย์) อ.สทิงพระ จ.สงขลา
- ๓) เครื่องแกงเผ็ด, เครื่องแกงส้ม, เครื่องแกงกะทิ : กลุ่มวิสาหกิจชุมชนเครื่องแกงสมุนไพรบ้านควนเสม็ด อ.สะเดา จ.สงขลา
- ๔) ขนمجีบปลากระพง, ซาลาเปา : กลุ่มซาลาเปาเกาะยอ อ.เมืองสงขลา จ.สงขลา
- ๕) เครื่องแกงเผ็ด, เครื่องแกงกะทิ : กลุ่มวิสาหกิจชุมชนเครื่องแกงสมุนไพรตำครกสูตรโบราณบ้านนาสีทอง (เครื่องแกงใต้ครุขรรค์) อ.รัตภูมิ จ.สงขลา
- ๖) เครื่องแกงส้ม, เครื่องแกงเผ็ด, เครื่องแกงกะทิ : กลุ่มเครื่องแกงตายาย อ.คลองหอยโข่ง จ.สงขลา
- ๗) ปลาต้ม : กลุ่มพัฒนาผลิตภัณฑ์บ้านทุ่ง (ปลาต้มป่าธรรม) อ.นาทวี จ.สงขลา
- ๘) เครื่องแกงมัสมั่น, เครื่องแกงเขี้ยวหวาน ฯลฯ : วิสาหกิจชุมชนกลุ่มพริกแกงบ้านดิน อ.เทพา จ.สงขลา
- ๙) ผลิตภัณฑ์อาหารทะเลแปรรูป (ปลาข้างเหลืองอบงา, ปลาหมึกฉาบ ๓ รส, ปลากระพงทุบ ฯลฯ) : คังจวงเทรดดิ้ง (ไขกุนปลากรอบ) อ.หาดใหญ่ จ.สงขลา
- ๑๐) ปลาต้ม : วิสาหกิจชุมชนกลุ่มแปรรูปผลิตภัณฑ์เกษตรตำบลนาหมอศรี อ.นาทวี จ.สงขลา
- ๑๑) ขนมเปี้ยะไส้อินทผลัม : ร้าน ข.สามช้างขนมเปี้ยะสูตรโบราณ อ.หาดใหญ่ จ.สงขลา

๑๒) เครื่องแกงเผ็ด,เครื่องแกงกะทิ : กลุ่มวิสาหกิจชุมชนแม่บ้านเกษตรกรกรบ้านหน้าควน
อ.ควนเนียง จ.สงขลา

๑๓) กะปิหวาน (ตราวนิดา), มะม่วงเบาแช่อิ่ม (ตราวนิดา) : บริษัท แมงโก้แลนด์ จำกัด
อ.หาดใหญ่ จ.สงขลา

๑๔) กลัวยตากอินเตอร์ : บจก.ฐิฎดา อ.ระโนด จ.สงขลา

๑๕) น้ำแกงส้มกึ่งสำเร็จรูป, ไตปลาแห้งสำเร็จรูป : หรอย ฟู้ด โปรดักส์ (นายอดิศร
จุลจินดา) อ.หาดใหญ่ จ.สงขลา

ประเภทเครื่องดื่ม ได้แก่

๑) กาแฟสำเร็จรูป ๓ in ๑, กาแฟน้ำตาลโตนดสูตรดั้งเดิม อ.จะนะ จ.สงขลา

ประเภทของใช้ ของตกแต่ง ของที่ระลึก ได้แก่

๑) ผลิตภัณฑ์จักสานจากกระจูด, กระจูดแปะกระจูด : วนิดากระจูด อ.เมืองสงขลา จ.สงขลา

๒) ผลิตภัณฑ์แทนยีนเพื่อสุขภาพ,โต๊ะวางพระพุทธรูป (ซุ้มเรือนแก้ว) : ภูวรีหัตถกรรมไม้
ประดิษฐ์ อ.หาดใหญ่ จ.สงขลา

๓) กลุ่มผลิตและจำหน่ายเครื่องหนัง อ.นาหม่อม จ.สงขลา

ประเภทผ้าและเครื่องแต่งกาย ได้แก่

๑) กระเป๋าผ้าบาติก : ทักษิณเมองทองบาติก อ.หาดใหญ่ จ.สงขลา

๒) ผ้าบาติก : สงขลาบาติก อ.เมืองสงขลา จ.สงขลา

๓) ผ้าทอมือยกดอก : กลุ่มผ้าทอบ้านลิ้ม อ.เมืองสงขลา จ.สงขลา

๔) ผ้าทอมือยกดอก, ผ้าคลุมไหล่ : กลุ่มทอผ้าร่มไทร อ.เมืองสงขลา จ.สงขลา

๕) หมวกบาติก (มัดย้อมสีธรรมชาติ), ผ้าบาติก-มัดย้อม : หาดใหญ่บาติก อ.หาดใหญ่

จ.สงขลา

๖) กลุ่มหัตถกรรมใยตาลสทิงพระ (กลุ่มโหนดทิง) : อ.สทิงพระ จ.สงขลา

๗) ร้านโอนบิตส์ : อ.หาดใหญ่ จ.สงขลา

ประเภทสมุนไพรที่ไม่ใช่อาหาร ได้แก่

๑) โขติมณีสบู่เหลว : โขติมณีสมุนไพร อ.คลองหอยโข่ง จ.สงขลา

๒) ยาหม่องนิตาโอสถ : นิตาโอสถ อ.เมืองสงขลา จ.สงขลา

๓) บริษัทกรีนเทคไบโอแลบ : อ.หาดใหญ่ จ.สงขลา

๔) บริษัทสยามเซนสงขลา : อ.หาดใหญ่ จ.สงขลา

๕) นายภาสกร วัชรบำรุง : จ.สงขลา

(ที่มา : สำนักงานพัฒนาชุมชนจังหวัดสงขลา ปี ๒๕๖๕)

๑.๘ โครงการชุมชนท่องเที่ยว OTOP นวัตวิถี

จังหวัดสงขลา มีชุมชน OTOP นวัตวิถี ทั้งหมด ๓๙ ชุมชน โดยมีชุมชน OTOP นวัตวิถี
ด้านการเกษตร จำนวน ๓๙ แห่ง

๑.๙ สหกรณ์การเกษตร

๑) จำนวนสหกรณ์การเกษตรในจังหวัดสงขลา จำนวน ๗๙ สหกรณ์ สมาชิกสหกรณ์.
๙๒,๔๒๙... ราย และสหกรณ์ประมง ๐ สหกรณ์ สมาชิก ๐ ราย

๒) การจัดชั้นมาตรฐานคุณภาพสหกรณ์ในจังหวัด จำนวน ๑๖๘ สหกรณ์
-สหกรณ์ ชั้น ๑ จำนวน...๖๑...สหกรณ์ ชั้น ๒ จำนวน...๒๔...สหกรณ์ ชั้น ๓ จำนวน
...๔๙... สหกรณ์ ชั้น...๔...จำนวน...๓๔...สหกรณ์

๓) มูลค่าการจัดหาสินค้ามาจำหน่ายสินค้าจำนวน ๑๓๙ สหกรณ์ ๑,๕๓๐.๖๓๑ ล้านบาท
รวมรวมผลผลิต จำนวน ๓,๓๑๙.๗๕๕ ล้านบาท (ที่มา สำนักงานสหกรณ์จังหวัดสงขลา, ปี ๒๕๖๖)

๒. ข้อมูลการรับรองมาตรฐานสินค้าเกษตรปลอดภัยของจังหวัด

๒.๑ พื้นที่การทำเกษตรอินทรีย์ พืช...๑๙๗.๙๐...ไร่ เกษตรกร..๖๖ ราย - แปลง รับรองแล้ว..
๑๒๓.๕๖...ไร่ เกษตรกร..๕๓...ราย..ระยะปรับเปลี่ยน เกษตรกร ๑๓ ราย..... -....แปลง ๗๔.๓๔๔๕ ไร่
(ปี ๒๕๖๖)

ชนิดสินค้า	จำนวนราย/แปลง	จำนวนไร่
๑) ข้าว T๑ (เตรียมความพร้อม)	- ราย	-
ข้าว T๒ (ปรับเปลี่ยน)	- ราย	-
ข้าว T๓ (ตรวจรับรองมาตรฐานข้าวอินทรีย์)	- ราย	-
ผ่านการรับรองมาตรฐานข้าวอินทรีย์	- ราย	-
๒) พืช (GAP)	๒,๑๒๖ ราย	๒,๙๙๑.๙๒๖๐
ระยะปรับเปลี่ยน(เกษตรอินทรีย์)	๑๓ ราย	๗๔.๓๔๔๕
รับรองแล้ว (เกษตรอินทรีย์)	๕๓ ราย	๑๒๓.๕๖๐๐
รวมทั้งสิ้น	๒,๑๒๖ ราย	๓,๑๘๙.๘๓๑

หมายเหตุ กลุ่มข้าวอินทรีย์ T๓ ดำเนินการตรวจรับรองมาตรฐานข้าวอินทรีย์ในปี ๒๕๖๖

๒.๒ การรับรอง GAP ด้านพืช เกษตรกร รวม...๒,๑๒๖...ราย/แปลง พื้นที่...๓,๑๘๙.๘๓๑...ไร่ ด้านประมง
(กุ้งทะเล/ปลากะพงขาว) เกษตรกร..๑,๓๒๐..ราย ๙,๙๑๕.๓๒ ไร่ และด้านปศุสัตว์ จำนวน..๑๒๑....แห่ง
๑๒๑ ฟาร์ม

ชนิดสินค้า	จำนวนราย/แปลง	จำนวนไร่
๑) พืช (แปลง)	๒,๑๒๖/-	๓,๑๘๙.๘๓๑
๒) ข้าว GAP Seed	-	-
๓) ประมง	๑,๓๒๐/-	๙,๙๑๕.๓๒
๔) ปศุสัตว์	๑๒๑/-	๑๒๑ ฟาร์ม

ที่มา สนง.เกษตรจังหวัดสงขลา, สนง.ประมงจังหวัดสงขลา, สนง.ปศุสัตว์จังหวัดสงขลา ปี ๒๕๖๖

๓. งบประมาณ ปี ๒๕๖๗ จำนวน ๑๙๐ โครงการ รวมทั้งสิ้น..๙๐๐.๖๗ ล้านบาท ผลเบิกจ่าย ๑๗๖.๑๐
ล้านบาท คิดเป็นร้อยละ ๑๙.๕๕ (ข้อมูล ณ วันที่ ๓๐ เมษายน ๒๕๖๗)

๓.๑ งบ Function Base งบประมาณทั้งสิ้น ๘๘๖.๙๘ ล้านบาท ผลเบิกจ่าย ๑๖๗.๗๑ ล้านบาท
คิดเป็นร้อยละ ๑๘.๙๑

รายการ	โครงการ/ หน่วยงาน	งบประมาณ (ล้านบาท)	ผลเบิกจ่าย (ล้านบาท)	ร้อยละการเบิกจ่าย
ด้านพืช	๑๐๔/๒๒	๘๓.๙๙	๔๐.๗๑	๔๘.๔๗
ด้านปศุสัตว์	๒๕/๖	๓๓.๔๔	๒๕.๒๗	๗๕.๕๙
ด้านประมง	๓๐/๑๐	๑๓.๑๐	๑๐.๘๑	๘๒.๕๘
ด้านสหกรณ์	๑๗/๕	๑๖.๓๘	๑๒.๕๙	๗๖.๘๘
ด้านชลประทาน	๗/๗	๗๔๐.๐๖	๗๘.๓๐	๑๐.๕๘

๓.๒ งบประมาณจังหวัด งบประมาณทั้งสิ้น...๑.๕๙...ล้านบาท ผลเบิกจ่าย.....-.....ล้านบาท คิดเป็น ร้อยละ-.....

รายการ	โครงการ/ หน่วยงาน	งบประมาณ (ล้านบาท)	ผลเบิกจ่าย (ล้านบาท)	ร้อยละการเบิกจ่าย
ด้านพืช	๑/๑	๐.๔๖	-	-
ด้านปศุสัตว์	-	-	-	-
ด้านประมง	๑/๑	๑.๑๒	-	-
ด้านสหกรณ์	-	-	-	-
ด้านชลประทาน	-	-	-	-

๓.๓ งบอื่นๆ (กองทุน/อบจ./อื่นๆ) งบประมาณทั้งสิ้น ๑๒.๑๐ ล้านบาท ผลเบิกจ่าย ๘.๓๙ ล้านบาท คิดเป็นร้อยละ ๖๙.๓๗

รายการ	โครงการ/ หน่วยงาน	งบประมาณ (ล้านบาท)	ผลเบิกจ่าย (ล้านบาท)	ร้อยละการเบิกจ่าย
ด้านพืช	๒/๒	๑.๘๘	๐.๖๐	๓๒.๒๔
ด้านปศุสัตว์	-	-	-	-
ด้านประมง	๒/๒	๒.๒๖	๑.๔๕	๖๔.๐๕
ด้านสหกรณ์	-	-	-	-
ด้านชลประทาน	๑/๑	๗.๙๔	๖.๓๓	๓๙.๗๒

๔. ผลการดำเนินงานโครงการสำคัญ (Agenda)

๔.๑ ผลการดำเนินงานโครงการตามนโยบายสำคัญของกระทรวงเกษตรและสหกรณ์

๑) การส่งเสริมการสร้างมูลค่าเพิ่มสวนยางพารา : โครงการโฉนดต้นยางพารา โดย การยางแห่งประเทศไทยจังหวัดสงขลา การยางแห่งประเทศไทยอยู่ระหว่างการอนุมัติงบประมาณสำหรับดำเนินการโครงการโฉนดต้นยางพารา เพื่อเป็นหลักประกันสินเชื่อ ในปีงบประมาณ ๒๕๖๗ (เพิ่มเติม) พร้อมทั้ง ยกร่างระเบียบและจัดทำคู่มือวิธีการปฏิบัติงานสำหรับพนักงาน โดยมีขั้นตอนการดำเนินโครงการฯ เบื้องต้น ดังนี้

หลักการและเหตุผล ใช้ต้นยางพาราเป็นหลักประกันเงินกู้ โดยการแปลงทรัพย์สิน (ต้นยางพารา) ให้เป็นต้นทุน เพื่อเพิ่มวงเงินกู้ของเกษตรกรชาวสวนยางที่ขึ้นทะเบียนกับ กยท. (ยกเว้นคนกรีดยาง) และขอกู้เงินกับสถาบันการเงิน ตามพระราชบัญญัติ หลักประกันทางธุรกิจ พ.ศ. ๒๕๕๘ ประกอบกับ กฎกระทรวง กำหนดให้ทรัพย์สินอื่นเป็นหลักประกัน พ.ศ. ๒๕๖๑ ให้ไม้ยืนต้นเป็นทรัพย์สินค้ำประกันได้เบื้องต้นในระยะแรกนี้ ธ.ก.ส. เป็นผู้รับหลักประกันและอยู่ระหว่างดำเนินการกำหนดหลักเกณฑ์และวิธีการในการเพิ่มต้นยางพารามาใช้เป็นหลักประกัน ภายใต้บันทึกความเข้าใจร่วมกับ กยท.

คุณสมบัติและหลักเกณฑ์ของผู้เข้าร่วมโครงการฯ (ระยะที่ ๑)

๑) ผู้เข้าร่วมโครงการเป็นผู้ขึ้นทะเบียนเกษตรกรชาวสวนยางกับการยางแห่งประเทศไทยและมีกรรมสิทธิ์ในต้นยางนั้น

๒) ที่ดินเป็นกรรมสิทธิ์ของตนเองหรือคู่สมรส และสามารถจดทะเบียนจำนองได้

๓) การประเมินหลักประกัน ประเมินโดยคณะกรรมการประเมินมีค่าใช้จ่ายในการประเมินและจดทะเบียนหลักประกัน

๔) การใช้ยางพาราเป็นหลักประกัน

- ที่ดินแปลงปลูกยางให้จดทะเบียนจำนองกับสำนักงานที่ดิน
- ต้นยางให้จดทะเบียนสัญญาหลักประกันทางธุรกิจกับกรมพัฒนาธุรกิจการค้า

๕) วงเงินกู้ ไม่เกินร้อยละ ๕๐ ของวงเงินจดทะเบียนสัญญาหลักประกันทางธุรกิจไม่ยื่นต้น เป็นผู้ขึ้นทะเบียนเกษตรกรชาวสวนยางกับการยางแห่งประเทศไทยและมีกรรมสิทธิ์ในต้นยางนั้น

วิธีการดำเนินงาน

- ๑) ประชาสัมพันธ์ให้ผู้มีความประสงค์เข้าร่วมโครงการฯ ยื่นสมัคร ตามแบบฟอร์มที่ กยท.กำหนด
- ๒) ตรวจสอบความถูกต้องของข้อมูลในระบบการขึ้นทะเบียน ข้อมูลพิกัด ที่ตั้งแปลงสวนยางในระบบสารสนเทศทางภูมิศาสตร์ (GIS) และเอกสารประกอบตามที่ กยท.กำหนด
- ๓) พนักงานดำเนินการจัดทำโฉนดต้นยาง และตรวจสอบความถูกต้องของข้อมูล
- ๔) เสนอผู้มีอำนาจลงนามในโฉนดต้นยางพารา และมอบให้เกษตรกรชาวสวนยาง
- ๕) เกษตรกรชาวสวนยาง นำไปใช้เป็นเอกสารประกอบการยื่นขอกู้กับสถาบันการเงินตามหลักเกณฑ์ วิธีการ และเงื่อนไขที่สถาบันการเงินกำหนด

๒) การเปลี่ยน ส.ป.ก. เป็นโฉนดที่ดินเพื่อเกษตรกรรม (การปรับปรุงหนังสืออนุญาตให้เข้าทำประโยชน์ในเขตปฏิรูปที่ดิน (ส.ป.ก.๔-๐๑) เป็นโฉนดเพื่อการเกษตร) โดย สำนักงานการปฏิรูปที่ดินจังหวัดสงขลา

สำนักงานการปฏิรูปที่ดินเพื่อเกษตรกรรม (ส.ป.ก.) มีภารกิจหน้าที่จัดที่ดินรัฐให้ประชาชนได้ใช้ประโยชน์เพื่อประกอบเกษตรกรรม โดยการออกเป็นหนังสืออนุญาตให้เข้าทำประโยชน์ในเขตปฏิรูปที่ดิน (ส.ป.ก. ๔-๐๑) ให้กับเกษตรกรนั้น เป็นหนึ่งเป้าหมายในการปรับปรุงและพัฒนาสิทธิในที่ดินของรัฐบาลเพื่อขับเคลื่อนให้การดำเนินนโยบายของรัฐบาล ประสบผลสำเร็จ การพัฒนาสิทธิในที่ดินรัฐของ ส.ป.ก. ต้องอยู่ภายใต้กฎหมายการปฏิรูปที่ดินเพื่อเกษตรกรรม ในฐานะผู้รับผิดชอบการบริหารจัดการที่ดินในเขตปฏิรูปที่ดินจึงต้องพิจารณาปรับปรุงเอกสารสิทธิการใช้ประโยชน์ให้เป็นไปตามนโยบายของรัฐบาล ปรากฏผลการดำเนินงาน ดังนี้

(๑) การประชุมคณะกรรมการปฏิรูปที่ดินเพื่อเกษตรกรรม (คปก.)

- การประชุมครั้งที่ ๕/๒๕๖๖ เมื่อวันที่ ๑๒ ตุลาคม ๒๕๖๖ มีมติเห็นชอบในหลักการให้ ส.ป.ก. ดำเนินการปรับปรุงเอกสารสิทธิเพื่อยกระดับเป็นโฉนด เร่งรัดการปรับปรุงแก้ไขเพิ่มเติมกฎหมาย ระเบียบ ประกาศ คำสั่ง และมติ คปก. ต่าง ๆ ที่เกี่ยวข้อง กำหนดคุณสมบัติผู้ได้รับการจัดที่ดินซึ่งเป็นเกษตรกรที่ถือครอง ส.ป.ก. ๔-๐๑ และวิธีการจัดที่ดินให้สอดคล้องกับการขับเคลื่อนภารกิจดังกล่าว ตามกฎหมายว่าด้วยการปฏิรูปที่ดินเพื่อเกษตรกรรม

- การประชุม คปก. ครั้งที่ ๖/๒๕๖๖ เมื่อวันที่ ๒๔ ตุลาคม ๒๕๖๖ มีมติเห็นชอบกรอบแนวทางการปรับปรุงระเบียบ คปก. จำนวน ๓ ฉบับ เพื่อดำเนินการปรับปรุงสิทธิ ส.ป.ก. ๔-๐๑ เป็นโฉนดเพื่อการเกษตร โดยมอบหมายให้ ส.ป.ก. นำร่างระเบียบ คปก. ดังกล่าว ไปจัดให้มีการรับฟังความคิดเห็นผู้เกี่ยวข้อง เพื่อนำความคิดเห็นประกอบการพิจารณาจัดทำร่างระเบียบ คปก. เพื่อเสนอ คปก. พิจารณา

- การประชุม คปก. ครั้งที่ ๗/๒๕๖๖ เมื่อวันที่ ๒๓ พฤศจิกายน ๒๕๖๖ มีมติ

(๑) เห็นชอบร่างระเบียบ คปก. ทั้ง ๓ ฉบับ ที่ได้ดำเนินการรับฟังความคิดเห็นเป็นที่เรียบร้อยแล้ว และมอบหมาย ส.ป.ก. นำเสนอรัฐมนตรีว่าการกระทรวงเกษตรและสหกรณ์ลงนามประกาศในราชกิจจานุเบกษา เพื่อให้มีผลบังคับใช้ทันภายในวันที่ ๑๕ ธันวาคม ๒๕๖๖

(๒) มีการแก้ไขปรับปรุงเกี่ยวกับชื่อเอกสารจากเดิม “โฉนดเพื่อเกษตรกรรม” เป็น “โฉนดเพื่อการเกษตร” และใช้ครุฑสีเขียว

(๓) การกำหนดพื้นที่เป้าหมายทั่วประเทศ จะต้องเป็นแปลงที่ดินที่ได้รับอนุญาตให้เข้าทำประโยชน์มาแล้วไม่น้อยกว่า ๕ ปี มีฐานข้อมูลรายแปลงตรงกันกับระบบจัดที่ดินออนไลน์ (Alro Land Online) และไม่มีการใช้ที่ดินผิดวัตถุประสงค์

(๒) ปรับปรุงหนังสืออนุญาตให้เข้าทำประโยชน์ในเขตปฏิรูปที่ดิน (ส.ป.ก.๔-๐๑) เป็นโฉนดเพื่อการเกษตร ปีงบประมาณ พ.ศ. ๒๕๖๗ ในเขตปฏิรูปที่ดินจังหวัดสงขลา

สำนักงานการปฏิรูปที่ดินจังหวัดสงขลา (ส.ป.ก.สงขลา) ดำเนินการจัดที่ดินในเขตปฏิรูปที่ดินจังหวัดสงขลาให้แก่เกษตรกรและมอบหนังสืออนุญาตให้เข้าทำประโยชน์ในเขตปฏิรูปที่ดิน (ส.ป.ก.๔-๐๑) แล้ว จำนวน ๒๓,๙๔๕ ราย ๓๓,๖๒๐ แปลง เนื้อที่ประมาณ ๓๐๔,๓๔๑ ไร่ (ข้อมูล ณ วันที่ ๔ มีนาคม ๒๕๖๗)

ในปีงบประมาณ พ.ศ. ๒๕๖๗ ส.ป.ก.สงขลา มีแผนงานปรับปรุง ส.ป.ก.๔-๐๑ เป็นโฉนดเพื่อการเกษตร จำนวน ๖,๒๐๑ แปลง ได้มีการประชาสัมพันธ์ สร้างการรับรู้ ให้แก่เกษตรกรในเขตปฏิรูปที่ดินได้รับทราบและยื่นคำขอออกโฉนดเพื่อการเกษตร ผ่านช่องทางออนไลน์ ศูนย์บริการประชาชน ณ ที่ตั้งสำนักงาน และศูนย์บริการประชาชนเคลื่อนที่ ดำเนินการตรวจสอบข้อมูลและเอกสารประกอบการยื่นคำขอ ประกาศผลการพิจารณา และดำเนินการปรับปรุง ส.ป.ก.๔-๐๑ เป็นโฉนดเพื่อการเกษตรแล้ว จำนวน ๔๓๕ แปลง เนื้อที่ ๒,๙๖๗ ไร่ในพื้นที่ ๑๒ อำเภอ รายละเอียด ดังนี้

ลำดับ	อำเภอ	จำนวน (ราย)	จำนวน (แปลง)	จำนวน (ไร่)
๑	กระแสดินธุ์	๔	๖	๓๐
๒	คลองหอยโข่ง	๔	๕	๒๙
๓	ควนเนียง	๖	๖	๔๐
๔	จะนะ	๔	๔	๑๗
๕	เทพา	๒	๒	๔๕
๖	นาทวี	๒๙	๓๗	๒๒๙
๗	บางกล่ำ	๓	๓	๑๒
๘	ระโนด	๑๐๓	๑๒๙	๙๔๐
๙	รัตภูมิ	๑๕๕	๑๘๔	๑,๑๖๒
๑๐	สะเดา	๔๒	๕๑	๔๐๐
๑๑	สะบ้าย้อย	๒	๒	๑๔
๑๒	หาดใหญ่	๕	๖	๔๙
รวม		๓๕๙	๔๓๕	๒,๙๖๗

ทั้งนี้ ได้มีการจัดกิจกรรม Kick Off การมอบโฉนดเพื่อการเกษตร เป็นของขวัญปีใหม่ พ.ศ. ๒๕๖๗ ให้แก่เกษตรกร เมื่อวันที่ ๑๕ มกราคม ๒๕๖๗ จำนวน ๑๒๐ ราย ๑๔๗ แปลง เนื้อที่ ๑,๐๔๕-๓-๘๗ ไร่

๓) การตรวจสอบห้องเย็น หรือสถานที่จัดเก็บเนื้อสัตว์ และซากสัตว์ในพื้นที่จังหวัดสงขลา โดย สำนักงานปศุสัตว์จังหวัดสงขลา

ด้วยรัฐมนตรีว่าการกระทรวงเกษตรและสหกรณ์ (ร้อยเอกธรรมนัส พรหมเผ่า) ได้กำหนดให้มีนโยบาย **ปราบปรามการลักลอบนำเข้าสินค้าเกษตรผิดกฎหมาย** ซึ่งเป็นการประกาศสงครามสินค้าเกษตรเถื่อนอย่างจริงจัง เพื่อไม่ให้กระทบต่อราคาผลผลิตในประเทศ เข้มงวดในการตรวจสอบสต็อกในประเทศเพื่อควบคุมในการนำเข้า การกักตุน และเก็งกำไร โดยเฉพาะช่วงก่อนที่ผลผลิตออกสู่ตลาด

ผลการตรวจห้องเย็นและสถานที่เก็บเนื้อสัตว์และซากสัตว์ : ห้องเย็นที่รวบรวมรายชื่อจากสำนักงานปศุสัตว์จังหวัดสงขลา สำนักงานพาณิชย์จังหวัดสงขลา สำนักงานอุตสาหกรรมจังหวัดสงขลา รวมทั้งสิ้น ๔๗ แห่ง ที่ขึ้นทะเบียนกับกรมปศุสัตว์ (มีใบ ต.ร.ช.) ทั้งสิ้น ๒๓ แห่ง (ข้อมูล ณ วันที่ ๒๕ มกราคม ๒๕๖๗) ดำเนินการตรวจไปแล้วทั้งสิ้น ๔๐ แห่ง ไม่พบที่อยู่ตามระบุ ๔ แห่ง , ตู้ขนาดเล็กไม่เข้าข่ายห้องเย็น ๑ แห่ง แจกยกลูกกิจการไปแล้ว ๑ แห่ง โดยผลการตรวจห้องเย็น มีการดำเนินอายัดสินค้า ๑ แห่ง เนื่องจากปลายทางที่อยู่สินค้าไม่ตรงกับสถานที่รับฝากสินค้า

ปัญหาที่พบจากการตรวจห้องเย็น : การจัดวางเนื้อสัตว์ภายในห้องเย็นไม่ถูกสุขลักษณะผลิตภัณฑ์สัมผัสกับสิ่งแวดล้อม, ไม่มีเอกสารบันทึกการรับเนื้อสัตว์เข้าเก็บ และการนำออกให้สามารถตรวจสอบย้อนกลับได้, ไม่ได้ตรวจสอบใบอนุญาตให้เคลื่อนย้ายและใบรับรองให้จำหน่ายเนื้อสัตว์จากพนักงานตรวจโรคสัตว์

ทั้งนี้ ได้แนะนำแนวทางการปฏิบัติให้ถูกต้องตามกฎหมาย : การตรวจสอบวันหมดอายุของใบอนุญาตจากส่วนงานต่างๆ ทั้งกระทรวงเกษตรและสหกรณ์ (กรมประมง และกรมปศุสัตว์) กระทรวงอุตสาหกรรม และกระทรวงพาณิชย์, ให้จัดวางเนื้อสัตว์ภายในห้องเย็นให้ถูกสุขลักษณะ, มีเอกสารบันทึกการรับเนื้อสัตว์เข้าเก็บ และการนำออกให้สามารถตรวจสอบย้อนกลับได้, ก่อนนำเนื้อสัตว์เข้าเก็บในห้องเย็น ให้ตรวจสอบใบอนุญาตให้เคลื่อนย้าย และใบรับรองให้จำหน่ายเนื้อสัตว์จากพนักงานตรวจโรคสัตว์ทุกครั้ง และเก็บไว้เพื่อสำแดงแก่เจ้าหน้าที่ที่เข้าตรวจสอบ และเมื่อนำเนื้อสัตว์ออกจากห้องเย็น ต้องทำใบอนุญาตเคลื่อนย้ายทุกครั้ง, ไม่รับฝากสินค้าเกษตรที่ลักลอบหรือสงสัยว่าลักลอบนำเข้าโดยเด็ดขาด

๔) การดำเนินงานป้องกันและแก้ไขปัญหาการเผาในพื้นที่เกษตรกรรม ปี ๒๕๖๖/๖๗ โดย สำนักงานเกษตรและสหกรณ์จังหวัดสงขลา

ด้วยกระทรวงเกษตรและสหกรณ์มีคำสั่ง ที่ ๘๕๔/๒๕๖๖ ลงวันที่ ๒๕ ตุลาคม พ.ศ. ๒๕๖๖ แต่งตั้งคณะกรรมการป้องกันและแก้ไขปัญหาฝุ่นละอองขนาดเล็กไม่เกิน ๒.๕ ไมครอน (PM_{๒.๕}) ภาคเกษตร โดยมีรัฐมนตรีว่าการกระทรวงเกษตรและสหกรณ์ เป็นประธาน มีอำนาจหน้าที่กำหนดเป้าหมาย มาตรการ และแนวทางการขับเคลื่อนป้องกันและแก้ไขปัญหาฝุ่นละอองขนาดเล็กไม่เกิน ๒.๕ ไมครอน (PM_{๒.๕}) ภาคเกษตร และคณะกรรมการฯ ดังกล่าวได้กำหนดแนวทางการขับเคลื่อนป้องกันและแก้ไขปัญหาฝุ่นละอองขนาดเล็กไม่เกิน ๒.๕ ไมครอน (PM_{๒.๕}) ภาคเกษตร เพื่อป้องกันและแก้ไขปัญหาการเผาในพื้นที่เกษตรกรรม พร้อมทั้ง กำหนดให้มีการบูรณาการงานในพื้นที่ระหว่างหน่วยงานทั้งในและนอกสังกัดกระทรวงเกษตรและสหกรณ์ เพื่อร่วมขับเคลื่อนการแก้ไขปัญหาการเผาในพื้นที่เกษตรกรรม ดังนี้

๑) ให้ศูนย์ติดตามและแก้ไขปัญหาภัยพิบัติด้านการเกษตรจังหวัด จัดตั้งชุดปฏิบัติการเพื่อเฝ้าระวังการเผาในพื้นที่เกษตรกรรม โดยให้เกษตรและสหกรณ์จังหวัดในฐานะผู้อำนวยการศูนย์บูรณาการร่วมกับส่วนราชการในสังกัดกระทรวงเกษตรและสหกรณ์ ดังนี้

- พื้นที่ในเขตชลประทาน ดำเนินงานร่วมกับสำนักงานชลประทาน และโครงการชลประทานจังหวัด

- พื้นที่นอกเขตชลประทาน ดำเนินงานร่วมกับสถานีพัฒนาที่ดินจังหวัด

- พื้นที่ในเขตปฏิรูปที่ดิน ดำเนินงานร่วมกับสำนักงานการปฏิรูปที่ดินจังหวัด

- พื้นที่ในเขตนิคมสหกรณ์ ดำเนินงานร่วมกับสำนักงานสหกรณ์จังหวัด

๒) ให้เกษตรและสหกรณ์จังหวัด ในฐานะผู้อำนวยการศูนย์ติดตามและแก้ไขปัญหาภัยพิบัติด้านการเกษตรระดับจังหวัด ตรวจสอบจุดที่มีการตรวจพบ hot spot ผ่านทางเว็บไซต์สำนักงานพัฒนาเทคโนโลยีอวกาศและภูมิสารสนเทศ (องค์การมหาชน) GISTDA เพื่อรวบรวม ประมวล และรายงานผลการดำเนินงานให้สำนักแผนงานและโครงการพิเศษ สำนักงานปลัดกระทรวงเกษตรและสหกรณ์ ผ่านทางแบบสอบถามออนไลน์ (Google Form) ทราบทุกวัน

ผลการดำเนินงาน

๑) จังหวัดสงขลา โดยคณะกรรมการพัฒนาการเกษตรและสหกรณ์ระดับจังหวัด ได้มีคำสั่งที่ ๑/๒๕๖๗ ลงวันที่ ๔ มกราคม ๒๕๖๗ เรื่อง จัดตั้งชุดปฏิบัติการเพื่อเฝ้าระวังการเผาไหม้ในพื้นที่เกษตรกรรมระดับอำเภอ เพื่อเฝ้าระวังการเผาในพื้นที่เกษตรกรรมระดับอำเภอ โดยมี เกษตรอำเภอ เป็นหัวหน้าชุดปฏิบัติการ หัวหน้าหน่วยงานสังกัดกระทรวงเกษตรและสหกรณ์หรือผู้แทน เป็นชุดปฏิบัติการ และนักวิชาการส่งเสริมการเกษตร สำนักงานเกษตรอำเภอ เป็นเลขานุการชุดปฏิบัติการ

๒) รายงานสถานการณ์จุดความร้อนสะสม ระหว่างวันที่ ๑๔ ธันวาคม ๒๕๖๖- ๒๙ กุมภาพันธ์ ๒๕๖๗ จังหวัดสงขลา มีการตรวจพบ hot spot สะสม จำนวน ๖ จุด เป็นพื้นที่เขต ส.ป.ก. ๑ จุด และพื้นที่การเกษตร ๕ จุด

๕) การขับเคลื่อนสินค้าเกษตรและบริการมูลค่าสูง “๑ ท้องถิ่น ๑ สินค้าเกษตรมูลค่าสูง” จังหวัดสงขลา
โดย สำนักงานเกษตรและสหกรณ์จังหวัดสงขลา

ตามที่รัฐมนตรีว่าการกระทรวงเกษตรและสหกรณ์ ได้มีนโยบายยกระดับสินค้าเกษตรเสริมศักยภาพเกษตรกร โดยการผลักดันสินค้าเกษตรและบริการมูลค่าสูง “๑ ท้องถิ่น ๑ สินค้าเกษตรมูลค่าสูง” และมอบหมายให้ทุกหน่วยงานในสังกัดกระทรวงเกษตรและสหกรณ์ ดำเนินการบูรณาการแผนงานและงบประมาณ ประจำปีงบประมาณ พ.ศ. ๒๕๖๗ เพื่อขับเคลื่อนนโยบายดังกล่าว

กระทรวงเกษตรและสหกรณ์ จึงได้จัดทำแนวทางการขับเคลื่อนและหลักเกณฑ์การคัดเลือกตำบลเกษตรมูลค่าสูง เพื่อขยายผลจากหมู่บ้านเกษตรมูลค่าสูงไปสู่หมู่บ้านอื่นในตำบล โดยเน้นให้เกษตรกรที่รวมกลุ่มเป็นแปลงใหญ่หรือสามารถพัฒนาไปเป็นแปลงใหญ่ได้ เพื่อเพิ่มประสิทธิภาพการผลิตและการแปรรูป ด้วยการใช้นวัตกรรมและเทคโนโลยีที่เหมาะสม ให้ความสำคัญกับการผลิตสินค้าเกษตรปลอดภัยที่ได้รับการรับรองมาตรฐาน มีตลาดรองรับชัดเจนและมุ่งสู่ระบบเกษตรกรรมยั่งยืน

แนวทางการขับเคลื่อนสินค้าเกษตรและบริการมูลค่าสูง “๑ ท้องถิ่น ๑ สินค้าเกษตรมูลค่าสูง”

วัตถุประสงค์

๑) เพื่อขยายผลจากหมู่บ้านเกษตรมูลค่าสูงไปสู่หมู่บ้านอื่นในตำบล โดยเน้นให้เกษตรกรที่รวมกลุ่มเป็นแปลงใหญ่หรือสามารถพัฒนาไปเป็นแปลงใหญ่ได้

๒) เพื่อเพิ่มประสิทธิภาพการผลิตและการแปรรูป ด้วยการใช้นวัตกรรมและเทคโนโลยีที่เหมาะสม ให้ความสำคัญกับการผลิตสินค้าเกษตรปลอดภัยที่ได้รับการรับรองมาตรฐาน มีตลาดรองรับที่ชัดเจนและมุ่งสู่ระบบเกษตรกรรมยั่งยืน

เป้าหมาย

๑) พื้นที่ดำเนินการตำบลเกษตรมูลค่าสูงปีงบประมาณ พ.ศ.๒๕๖๗ จำนวน ๕๐๐ ตำบล

ขนาดจังหวัด	จำนวนจังหวัด	จำนวนตำบลคัดเลือกต่อจังหวัด	จำนวนตำบลทั้งหมด	ปรับเป้าหมายใหม่เป็น ๕๐๐ ตำบล	จำนวนตำบลคัดเลือกต่อจังหวัด	จำนวนตำบลทั้งหมด
S	๙	๒	๑๘		๔	๓๖
M	๔๘	๓	๑๔๔		๖	๒๘๘
L	๙	๔	๓๖		๙	๘๑
XL	๑๐	๔	๔๐		๑๐	๑๐๐
รวม	๗๖		๒๓๘			๕๐๕
เป้าหมายเดิม ๒๐๐ ตำบล				เป้าหมายใหม่ ๕๐๐ ตำบล		

หมายเหตุ จังหวัดสงขลา = L

๒) ครั้วเรือนเกษตรกรรมมีรายได้สุทธิเพิ่มขึ้น ๓ เท่าใน ๔ ปี (ปี ๒๕๖๗ - ๒๕๗๐) โดยใช้ฐานข้อมูลรายได้เฉลี่ยของตำบลที่ดำเนินการ

๓) มีการพัฒนาสู่ความยั่งยืน (SDGs) ตามแนวทาง BCG Model

ตัวชี้วัด

๑) พื้นที่ดำเนินการตำบลเกษตรมูลค่าสูงปีงบประมาณ พ.ศ. ๒๕๖๗ เพิ่มขึ้น จำนวน ๕๐๐ ตำบล

๒) ครั้วเรือนเกษตรกรรมมีรายได้ ๓ เท่าในปีที่ ๔ ที่เข้าร่วม

ปีที่ ๑ ครั้วเรือนเกษตรกรรมมีรายได้สุทธิจำนวน ๑๐๗,๔๐๐ บาทต่อครัวเรือนต่อปี

ปีที่ ๒ ครั้วเรือนเกษตรกรรมมีรายได้สุทธิจำนวน ๒๑๔,๘๐๐ บาทต่อครัวเรือนต่อปี

ปีที่ ๓ ครั้วเรือนเกษตรกรรมมีรายได้สุทธิจำนวน ๓๒๒,๒๐๐ บาทต่อครัวเรือนต่อปี

ปีที่ ๔ ครั้วเรือนเกษตรกรรมมีรายได้สุทธิจำนวน ๔๒๙,๖๐๐ บาทต่อครัวเรือนต่อปี

ปีที่ ๕ ครั้วเรือนเกษตรกรรมมีรายได้สุทธิจำนวน ๕๓๗,๐๐๐ บาทต่อครัวเรือนต่อปี

ระยะเวลาดำเนินการ ๔ ปี (ปีงบประมาณ พ.ศ. ๒๕๖๗-๒๕๗๐)

งบประมาณ

๑) บูรณาการงบประมาณจากหน่วยงานระดับกรมที่เกี่ยวข้อง

๒) งบประมาณรายจ่ายงบกลาง รายการเงินสำรองจ่ายเพื่อกรณีฉุกเฉินหรือจำเป็น : สำนักงานปลัดกระทรวงเกษตรและสหกรณ์ (สป.กษ.) อยู่ระหว่างการจัดทำข้อเสนอการขอรับการสนับสนุนจากงบกลางฯ

๓) กองทุนสงเคราะห์เกษตรกร : สป.กษ. อยู่ระหว่างการจัดทำข้อเสนอฯ

๔) ธนาคารเพื่อการเกษตรและสหกรณ์การเกษตร : โครงการสนับสนุนสินเชื่อเพื่อพัฒนาการเกษตรแปลงใหญ่

แนวทางการดำเนินงาน

*ใช้แนวทางเดียวกับโครงการขับเคลื่อนการเกษตรระดับหมู่บ้านสู่การผลิตสินค้าเกษตรมูลค่าสูง แต่เปลี่ยนจากระดับหมู่บ้านเป็นระดับตำบล ผ่านแผนพัฒนาการเกษตรระดับตำบล บูรณาการเชื่อมโยงกับองค์กรปกครองส่วนท้องถิ่นอื่นๆ

กลไกการคัดเลือก

๑) จังหวัดดำเนินการผ่านคณะทำงานโครงการขับเคลื่อนการเกษตรระดับหมู่บ้านสู่การผลิตสินค้าเกษตรมูลค่าสูงระดับอำเภอ (คำสั่งจังหวัดสงขลา ที่ ๗๕/๒๕๖๕ ลงวันที่ ๑๐ มกราคม ๒๕๖๕ เรื่องแต่งตั้งคณะทำงานโครงการขับเคลื่อนการเกษตรระดับหมู่บ้านสู่การผลิตสินค้าเกษตรมูลค่าสูงระดับอำเภอ ของจังหวัดสงขลา)

๒) รายงานผลการคัดเลือกให้คณะกรรมการขับเคลื่อนงานด้านการเกษตรระดับจังหวัด (Single Command Province : SCP) ตรวจสอบ พร้อมทั้งบันทึกข้อมูลผลการคัดเลือกดังกล่าวผ่านแบบเก็บข้อมูลการคัดเลือกตำบลต้นแบบขับเคลื่อนเกษตรมูลค่าสูง (ptvalue.moac.go.th) โดยเริ่มบันทึกข้อมูลตั้งแต่ ๒๖ - ๓๐ ตุลาคม ๒๕๖๖

๓) ผู้ตรวจราชการกระทรวงเกษตรและสหกรณ์ กำกับ ดูแล วิเคราะห์ความเป็นไปได้ของพื้นที่

หลักเกณฑ์การคัดเลือก

๑) เป็นสินค้าที่มีศักยภาพสูง เช่น สินค้าโดดเด่น, สินค้าบ่งชี้ทางภูมิศาสตร์, สินค้าหลักของจังหวัด, สินค้าเกษตรอัตลักษณ์พื้นถิ่น เป็นต้น

๒) มีโครงการแปลงใหญ่ที่มีประสิทธิภาพ หากยังไม่ได้เข้าสู่โครงการแปลงใหญ่ให้พัฒนาเข้าสู่กระบวนการแปลงใหญ่ต่อไป

๓) กลุ่มเกษตรกร/สถาบันเกษตรกรได้รับการจัดระดับขั้นความเข้มแข็ง (ระดับ A หรือ B)

๔) เป็นสินค้าที่ได้รับการรับรองมาตรฐาน (pre-GAP, GAP, อินทรีย์)

๕) มีการเพิ่มมูลค่าผลผลิต เช่น การแปรรูปสินค้า, การพัฒนาผลิตภัณฑ์, การทำตราสินค้า, การสร้าง story สินค้า เป็นต้น

๖) มีกระบวนการผลิตตลอดห่วงโซ่คุณค่า (SDGs) ตามแนวทาง BCG Model

๗) ตลาดนำการผลิต (ทั้งในหรือต่างประเทศ)

สำนักงานเกษตรและสหกรณ์จังหวัดสงขลา ได้ประชุมคณะกรรมการขับเคลื่อนงานด้านการเกษตรที่เกี่ยวข้อง และประธานคณะทำงานขับเคลื่อนงานด้านการเกษตรระดับอำเภอ เพื่อชี้แจงแนวทางการขับเคลื่อนโครงการและดำเนินการคัดเลือกพื้นที่ดำเนินการ/สินค้าเกษตรเป้าหมายตามหลักเกณฑ์ที่กำหนด ภายใต้คณะทำงานโครงการขับเคลื่อนการเกษตรระดับหมู่บ้านสู่การผลิตสินค้าเกษตรมูลค่าสูงระดับอำเภอ เมื่อวันที่ ๒๖ ตุลาคม ๒๕๖๖

ผลการคัดเลือกพื้นที่ดำเนินการ/สินค้าเกษตรเป้าหมาย (จำนวน ๙ ตำบล) ภายใต้การขับเคลื่อนสินค้าเกษตรและบริการมูลค่าสูง “๑ ท้องถิ่น ๑ สินค้าเกษตรมูลค่าสูง” จังหวัดสงขลา

อำเภอ	ตำบล	สินค้าเกษตรมูลค่าสูง/ผลผลิต/ผลิตภัณฑ์	ชื่อกลุ่ม	จำนวนสมาชิก (ราย)	ที่อยู่
๑. เทพา	เกาะสะบ้า	จักสานกระจูด	กลุ่มจักสานกระจูดตำบลเกาะสะบ้า	๑๒	หมู่ ๕ ต.เกาะสะบ้า อ.เทพา จ.สงขลา ๙๐๑๕๐ โทร. ๐๙๔-๒๙๖-๑๓๓๓
๒. สะบ้าย้อย	บ้านโหนด	กาแฟโรบัสต้าสะบ้าย้อย “Sabayoi Coffee”	วิสาหกิจชุมชนแปรรูปกาแฟอำเภอสะบ้าย้อย	๖๓	เลขที่ ๓๙/๓ ม. ๖ ต.บ้านโหนด อ.สะบ้าย้อย จ.สงขลา โทร. ๐๘๙-๘๗๘-๐๔๖๕
๓. เมืองสงขลา	เกาะยอ	ปลากะพงขาว	แปลงใหญ่ปลากะพงขาวกลุ่มรักเกาะยอ	๓๒	ม.๔ ต.เกาะยอ อ.เมือง จ.สงขลา โทร. ๐๘๖-๙๖๒-๔๕๓๙
๔. รัตภูมิ	กำแพงเพชร	น้ำผึ้งชันโรง	แปลงใหญ่กลุ่มเพาะเลี้ยงชันโรงบ้านคลองต่อ	๓๒	๔๑๓ หมู่ที่ ๑๐ ต.กำแพงเพชร อ.รัตภูมิ จ.สงขลา โทร. ๐๘๒-๒๖๖-๔๙๘๕.
๕. คลองหอยโข่ง	โคกม่วง	ผิงโพรง/น้ำผิง	วิสาหกิจชุมชนผิงโพรงแปลงใหญ่ตำบลโคกม่วง	๕๒	๑/๓ ม. ๔ ต.โคกม่วง อ.คลองหอยโข่ง จ.สงขลา. โทร.๐๘๘-๒๙๕-๐๖๘๒
๖. ควนเนียง	บางเหรียง	เครื่องแกง	วิสาหกิจชุมชนกลุ่มแม่บ้านเกษตรกรบ้านหน้าควน	๖๐	๙๗/๓ ม. ๑๓ ต.บางเหรียง อ.ควนเนียง จ.สงขลา โทร ๐๘๗-๓๙๒-๔๗๑๓
๗. ระโนด	บ้านขาว	ข้าวสาร, เมล็ดพันธุ์ข้าว(กข ๗๙, กข ๔๓, หอมปทุม)	วิสาหกิจชุมชนแปลงใหญ่ตำบลบ้านขาว	๕๙	๒๙/๑ ม.๓ ต.บ้านขาว อ.ระโนด จ.สงขลา โทร. ๐๘๙-๔๖๑-๙๙๑๔
๘. สิงหนคร	สทิงหม้อ	มะม่วงเบา	กลุ่มเกษตรกรผู้ปลูกมะม่วงเบา	๒๐	ต.สทิงหม้อ อ.สิงหนคร โทร. ๐๘๕-๕๘๓-๐๘๘๕
๙. สทิงพระ	บ่อแดง	มะพร้าวน้ำหอม	กลุ่มแปลงใหญ่มะพร้าวน้ำหอมตำบลบ่อแดง	๕๗	๕๔/๔ หมู่ ๑ ต.บ่อแดง อ.สทิงพระ จ.สงขลา โทร ๐๘๙-๗๓๕-๓๗๓๒

กระทรวงเกษตรและสหกรณ์ ได้ประชุมชี้แจงแนวทางการขับเคลื่อนโครงการสินค้าเกษตรและบริการมูลค่าสูง “๑ ท้องถิ่น ๑ สินค้าเกษตรมูลค่าสูง” เมื่อวันที่ ๑ มีนาคม ๒๕๖๗ โดยมีรองปลัดกระทรวงเกษตรและสหกรณ์ (นางสาวกัทธาภรณ์ โสเจยยะ) เป็นประธานการประชุม โดยมีกรอบแนวทางการขับเคลื่อน ดังนี้

กรอบแนวทางการขับเคลื่อนนโยบายสินค้าเกษตรและบริการมูลค่าสูง

กลุ่มที่ ๑ กลุ่มสินค้าเกษตรมูลค่าสูงเพื่อการส่งออก : เป็นสินค้าที่มีการรวมกลุ่มกันผลิต รวมกลุ่มกันจำหน่าย โดยมีตลาดต่างประเทศ

กลุ่มที่ ๒ กลุ่มสินค้าเกษตรมูลค่าสูง : สินค้าที่มีตลาดภายในประเทศ มีการจำหน่ายเป็นผลผลิตโดยตรงหรือมีการแปรรูป และมีศักยภาพที่จะพัฒนาเพื่อการส่งออก

กลุ่มที่ ๓ กลุ่มสินค้าเกษตรและบริการเชิงสร้างสรรค์ : สินค้าสะท้อนเอกลักษณ์และเสน่ห์ชุมชนเป็นแหล่งท่องเที่ยว สามารถยกระดับและสร้างมูลค่าเพิ่มทางเศรษฐกิจของชุมชน

คณะทำงานขับเคลื่อนโครงการฯ ภายใต้ คำสั่งกระทรวงเกษตรและสหกรณ์ที่ ๑๐๙๗/๒๕๖๖ ลงวันที่ ๒๐ ธันวาคม พ.ศ. ๒๕๖๖ เรื่อง แต่งตั้งคณะกรรมการบริหารนโยบายสินค้าเกษตรและบริการมูลค่าสูง ๑ ท้องถิ่น ๑ สินค้าเกษตรมูลค่าสูง และคณะทำงานขับเคลื่อนนโยบายสินค้าเกษตรและบริการมูลค่าสูง ๑ ท้องถิ่น ๑ สินค้าเกษตรมูลค่าสูง ได้พิจารณาคัดเลือกพื้นที่และสินค้าเกษตรมูลค่าสูง เพื่อดำเนินการในปีงบประมาณ พ.ศ. ๒๕๖๗

การคัดเลือกพื้นที่และสินค้าเกษตรมูลค่าสูง

๑. ด้านพืช แมลงเศรษฐกิจ และบริการเชิงสร้างสรรค์ โดย กรมส่งเสริมการเกษตร จำนวน ๑๖ ชนิดสินค้า ๘๓ ตำบล ๗๘ อำเภอ ๔๐ จังหวัด

๒. ด้านปศุสัตว์ โดย กรมปศุสัตว์ จำนวน ๖ ชนิดสินค้า ๓๕ ตำบล ๓๕ อำเภอ ๓๒ จังหวัด

๓. ด้านประมง โดย กรมประมง จำนวน ๗ ชนิดสินค้า ๒๓ ตำบล ๒๒ อำเภอ ๑๘ จังหวัด

ซึ่งในปีงบประมาณ พ.ศ. ๒๕๖๗ จังหวัดสงขลา ได้รับการคัดเลือกพื้นที่และสินค้าเกษตรมูลค่าสูง ๑ ชนิดสินค้าด้านประมง คือ สินค้าปลากะพงขาว กลุ่มแปลงใหญ่ปลากะพงขาวในกระชัง กลุ่มรักเกาะยอ หมู่ที่ ๔,๕,๘ ตำบลเกาะยอ อำเภอเมือง จังหวัดสงขลา หน่วยงานรับผิดชอบในระดับจังหวัด : สำนักงานประมงจังหวัดสงขลา

การขับเคลื่อนงานของเกษตรและสหกรณ์จังหวัด

๑. ดำเนินการภายใต้คณะทำงานขับเคลื่อนงานด้านการเกษตรระดับจังหวัด ตามแผนปฏิบัติงานที่กำหนด โดยหน่วยงานระดับจังหวัดรับผิดชอบตามชนิดสินค้า รายงานความก้าวหน้าต่อคณะกรรมการฯ ดังนี้

- ๑) ด้านพืช แมลงเศรษฐกิจ และบริการเชิงสร้างสรรค์ โดย สำนักงานเกษตรจังหวัดสงขลา
- ๒) ด้านปศุสัตว์ โดย สำนักงานปศุสัตว์จังหวัดสงขลา
- ๓) ด้านประมง โดย สำนักงานประมงจังหวัดสงขลา

๒. รวบรวมรายงานความก้าวหน้าผลการดำเนินงาน ตามแผนการตรวจราชการของผู้ตรวจราชการกระทรวงเกษตรและสหกรณ์

๓. ร่วมประชาสัมพันธ์สร้างการรับรู้สินค้าเกษตรและบริการมูลค่าสูง

๔. ร่วมประสาน ติดตามการดำเนินงานในพื้นที่

๖) ศูนย์บริการเกษตรพิรุณราช กระทรวงเกษตรและสหกรณ์ โดย สำนักงานเกษตรและสหกรณ์จังหวัดสงขลา

รัฐมนตรีว่าการกระทรวงเกษตรและสหกรณ์ (ร้อยเอก ธรรมนัส พรหมเผ่า) ได้มอบนโยบายขับเคลื่อนงานกระทรวงเกษตรและสหกรณ์ เมื่อวันที่ ๑๓ กันยายน ๒๕๖๖ โดยมีนโยบายในการจัดตั้งศูนย์บริการประชาชนภาคการเกษตร ดังนั้นเพื่อให้การขับเคลื่อนงานตามนโยบายของกระทรวงเกษตรและสหกรณ์ให้มีความ ชัดเจนและเป็นรูปธรรม สามารถแปลงนโยบายสร้างวิถีทำงานสู่วิถีปฏิบัติให้เป็นไปอย่างมีประสิทธิภาพ และเกิดผล สำเร็จตามเจตนารมณ์ที่กำหนดไว้ กระทรวงเกษตรและสหกรณ์จึงได้จัดตั้งศูนย์บริการประชาชนภาคการเกษตร โดยใช้ชื่อว่า “ศูนย์บริการเกษตรพิรุณราช” เพื่อให้บริการประชาชนในการขอรับบริการ/ร้องเรียน/ร้องทุกข์ที่เกี่ยวข้องในด้านการเกษตร ซึ่งได้มีการจัดตั้งศูนย์บริการเกษตรพิรุณราช ในทุกระดับ ตั้งแต่ระดับอำเภอระดับจังหวัด และหน่วยงานกรมในสังกัดกระทรวงเกษตรและสหกรณ์

มีวัตถุประสงค์ เพื่อให้เกษตรกรได้รับการบริการที่สะดวก รวดเร็ว และสามารถได้รับการบริการจากเจ้าหน้าที่ของกระทรวงเกษตรและสหกรณ์ อย่างทั่วถึงครบถ้วนและมีประสิทธิภาพ พร้อมทั้งเกษตรกรสามารถติดตามสถานะและผลการขอรับบริการได้ ผ่านช่องทางออนไลน์ <https://pirunraj.com> หรือประสานเจ้าหน้าที่ ณ ศูนย์บริการฯ

การให้บริการของศูนย์บริการพิรุณราช มีดังนี้

๑. ศูนย์บริการหลักระดับอำเภอ ได้แก่ สำนักงานเกษตรอำเภอ
๒. ศูนย์บริการเครือข่ายระดับอำเภอ ได้แก่ สำนักงานประมงอำเภอ สำนักงานปศุสัตว์อำเภอ
๓. ศูนย์บริการหลักระดับจังหวัด ได้แก่ สำนักงานเกษตรและสหกรณ์จังหวัด
๔. ศูนย์บริการเครือข่ายระดับจังหวัด ได้แก่ สำนักงานเกษตรจังหวัด สำนักงานประมงจังหวัด สำนักงานปศุสัตว์จังหวัด โครงการชลประทานจังหวัด สถานีพัฒนาที่ดินจังหวัด สำนักงานการปฏิรูปที่ดินจังหวัด ศูนย์วิจัยข้าว ศูนย์เมล็ดพันธุ์ข้าว สำนักงานตรวจบัญชีสหกรณ์จังหวัด ศูนย์วิจัยและพัฒนาการเกษตร สำนักงานสหกรณ์จังหวัด ศูนย์หม่อนไหมเฉลิมพระเกียรติจังหวัด การยางแห่งประเทศไทยจังหวัด
๕. ศูนย์บริการหลักระดับกระทรวง ได้แก่ สำนักงานปลัดกระทรวงเกษตรและสหกรณ์
๖. ศูนย์บริการเครือข่ายระดับกระทรวง ได้แก่ กรมการข้าว กรมชลประทาน กรมตรวจบัญชีสหกรณ์ กรมประมง กรมปศุสัตว์ กรมฝนหลวงและการบินเกษตร กรมพัฒนาที่ดิน กรมวิชาการเกษตร กรมส่งเสริมการเกษตร กรมส่งเสริมสหกรณ์ กรมหม่อนไหม สำนักงานการปฏิรูปที่ดินเพื่อเกษตรกรรม สำนักงานมาตรฐานสินค้าเกษตรและอาหารแห่งชาติ สำนักงานเศรษฐกิจการเกษตร องค์การตลาดเพื่อเกษตรกร องค์การสะพานปลา องค์การส่งเสริมกิจการโคนมแห่งประเทศไทย การยางแห่งประเทศไทย สำนักงานพัฒนาการวิจัยการเกษตร (องค์การมหาชน) สถาบันวิจัยและพัฒนาพื้นที่สูง (องค์การมหาชน) สำนักงานพิพิธภัณฑสถานเกษตรเฉลิมพระเกียรติพระบาทสมเด็จพระเจ้าอยู่หัว (องค์การมหาชน)

มีการให้บริการ ดังนี้

๑. การให้บริการ ได้แก่ การขอรับการช่วยเหลือ/สนับสนุนการจัดแหล่งน้ำทำการเกษตรการทำฝนหลวงเพื่อการเกษตร ที่ดินทำกินด้านการเกษตร สาธารณูปโภคด้านการเกษตร เกี่ยวกับนโยบายรัฐบาลด้านการเกษตร ภัยพิบัติทางการเกษตร ผลกระทบด้านสิ่งแวดล้อม (ผักตบชวา ฝุ่นควันจากการเผา ฯลฯ) การฟื้นฟูและพัฒนาอาชีพ ด้านหนี้สิน การเยียวยาเกษตรกร ข้อกฎหมายด้านการประมง ฯลฯ
๒. การรับเรื่องร้องเรียน/ร้องทุกข์ ได้แก่ การทุจริตหรือประพฤติมิชอบของเจ้าหน้าที่ภาครัฐ การปฏิบัติหน้าที่ของเจ้าหน้าที่ภาครัฐไม่โปร่งใส การเข้าถึงบริการของหน่วยงานไม่สะดวก รวดเร็ว ขาดประสิทธิภาพขอรับการช่วยเหลือเกี่ยวกับปัญหาการล่องละเมิดหรือคุกคามทางเพศในการทำงาน ข้อพิพาทในที่ดินทำกิน/กฎหมายที่ดินทำกิน และบริการจัดการสหกรณ์/องค์กรเกษตรกรไม่ถูกต้อง โปร่งใส ฯลฯ

สำหรับขั้นตอนการขอรับบริการของศูนย์บริการเกษตรพิรุณราช เกษตรกรสามารถเข้ารับบริการได้ ๒ ช่องทาง ดังนี้

๑. เข้ารับบริการ ณ ศูนย์บริการเกษตรพิรุณราช
 - ระดับตำบล โดยเจ้าหน้าที่คือ เกษตรตำบล อาสาสมัครเกษตร คลินิกเกษตรเคลื่อนที่ ศูนย์เครือข่ายหน่วยงานในสังกัดกระทรวงเกษตรและสหกรณ์ เจ้าหน้าที่ในสังกัดกระทรวงเกษตรและสหกรณ์ ทุกหน่วยงาน และเจ้าหน้าที่จะบันทึกข้อมูลผ่านระบบศูนย์บริการเกษตรพิรุณราช <https://pirunraj.com>
 - ระดับอำเภอ ตั้งอยู่ ณ สำนักงานเกษตรอำเภอทุกอำเภอ หรือแจ้งศูนย์เครือข่าย ส่วนกรณี เขตพื้นที่กรุงเทพมหานคร จะตั้งอยู่ที่สำนักงานเกษตรพื้นที่ ๑-๔ และเจ้าหน้าที่จะบันทึกข้อมูลผ่านระบบศูนย์บริการเกษตรพิรุณราช <https://pirunraj.com>

- ระดับจังหวัด ตั้งอยู่ ณ สำนักงานเกษตรและสหกรณ์จังหวัดทุกจังหวัด หรือแจ้งขอรับบริการได้ที่ศูนย์เครือข่าย และเจ้าหน้าที่จะบันทึกข้อมูลผ่านระบบศูนย์บริการเกษตรพิรุณราช <https://pirunraj.com>

- ระดับกระทรวง ตั้งอยู่ ณ สำนักงานปลัดกระทรวงเกษตรและสหกรณ์ สำนักบริหารกองทุนเพื่อช่วยเหลือเกษตรกรและรับเรื่องร้องเรียน (สกร.) หรือแจ้งศูนย์เครือข่าย และเจ้าหน้าที่จะบันทึกข้อมูลผ่านระบบศูนย์บริการเกษตรพิรุณราช <https://pirunraj.com>

๒. การเข้ารับบริการผ่านระบบออนไลน์ เว็บไซต์ศูนย์บริการเกษตรพิรุณราช <https://pirunraj.com>

ผลการดำเนินงาน

กระทรวงเกษตรและสหกรณ์ กำหนด Kick Off เปิดศูนย์บริการเกษตรพิรุณราช พร้อมกันทั่วประเทศ เมื่อวันที่ ๑๘ ตุลาคม ๒๕๖๖ โดยมีร้อยเอก ธรรมนัส พรหมเผ่า รัฐมนตรีว่าการกระทรวงเกษตรและสหกรณ์เป็นประธานในพิธีเปิด ณ สำนักงานเกษตรอำเภอบางปะหัน จังหวัดพระนครศรีอยุธยา

สำนักงานเกษตรและสหกรณ์จังหวัดสงขลา และหน่วยงานในสังกัดกระทรวงเกษตรและสหกรณ์ จังหวัดสงขลา ร่วมขับเคลื่อนการดำเนินงาน โดยจัดตั้ง “ศูนย์บริการเกษตรพิรุณราช กระทรวงเกษตรและสหกรณ์ จังหวัดสงขลา” เมื่อวันที่ ๑๘ ตุลาคม ๒๕๖๖ เป็นศูนย์บริการหลักระดับจังหวัด ณ ห้องสมุดชั้น ๑ สำนักงานเกษตรและสหกรณ์จังหวัดสงขลา และศูนย์บริการหลักระดับอำเภอ ณ สำนักงานเกษตรอำเภอ ทั้ง ๑๖ อำเภอ พร้อมให้บริการขอรับการช่วยเหลือ/สนับสนุน และรับเรื่องร้องเรียน/ร้องทุกข์ ผ่านศูนย์บริการฯ และระบบศูนย์บริการเกษตรพิรุณราช <https://pirunraj.com> และมีการรายงานสรุปผลการดำเนินงานศูนย์บริการเกษตรพิรุณราช กระทรวงเกษตรและสหกรณ์ จังหวัดสงขลา เป็นรายเดือนหรือรายงานทันทีเมื่อมีเรื่องร้องเรียนในประเด็นเร่งด่วนรวมทั้งส่งต่อข้อมูลผ่านระบบและแจ้งเป็นหนังสือราชการให้หน่วยงานที่เกี่ยวข้องรับทราบ

สรุปผลการดำเนินงานของศูนย์บริการเกษตรพิรุณราช กระทรวงเกษตรและสหกรณ์ จังหวัดสงขลา (ข้อมูลจากระบบฯ <https://pirunraj.com> ณ วันที่ ๒๙ กุมภาพันธ์ ๒๕๖๗) ดังนี้

- ให้บริการรับเรื่องรวม ๙๖ เรื่อง
- ดำเนินการเสร็จสิ้น ๙๐ เรื่อง คิดเป็นร้อยละ ๙๓.๗๖
- อยู่ระหว่างดำเนินการ ๑ เรื่อง คิดเป็นร้อยละ ๑.๐๔
- เกินระยะเวลาที่กำหนด ๕ เรื่อง คิดเป็นร้อยละ ๕.๒๐

หน่วยงานที่รับเรื่องให้บริการ ดังนี้

- สำนักงานปลัดกระทรวงเกษตรและสหกรณ์ ๒๐ เรื่อง (ยื่นเรื่องผ่านสำนักงานรัฐมนตรี) (ดำเนินการแล้วเสร็จ ๑๔ เรื่อง/อยู่ระหว่างดำเนินการ ๑ เรื่อง/เกินกำหนด ๕ เรื่อง)
- สำนักงานเกษตรและสหกรณ์จังหวัดสงขลา ๑๔ เรื่อง (ดำเนินการแล้วเสร็จ ๑๔ เรื่อง)
- สำนักงานเกษตรอำเภอ ๖๒ เรื่อง (ดำเนินการแล้วเสร็จ ๖๒ เรื่อง)

๗) การดำเนินการเงินกองทุนหมุนเวียนเพื่อการกู้ยืมแก่เกษตรกรและผู้ยากจน (อบก.) และกองทุนสงเคราะห์เกษตรกร โดย สำนักงานเกษตรและสหกรณ์จังหวัดสงขลา

๑) กองทุนหมุนเวียนเพื่อการกู้ยืมแก่เกษตรกรและผู้ยากจน (อบก.) : เป็นกองทุนที่ให้ความช่วยเหลือเกษตรกรและผู้ยากจนในด้านเงินกู้เพื่อไถ่หรือไถ่ถอนที่ดินคืนจากการขายฝากหรือจำนอง หรือชำระหนี้ตามสัญญากู้ยืมเงิน หรือซื้อที่ดินที่ได้สูญเสียสิทธิหรือกรรมสิทธิ์ไป เนื่องจากการขายฝาก จำนอง หรือสัญญากู้ยืมเงิน หรือซื้อที่นาเช่า และให้ความช่วยเหลือลูกหนี้กองทุนหมุนเวียนฯ ในด้านเงินกู้ยืมเพื่อการประกอบอาชีพ มีวัตถุประสงค์ ดังนี้

(๑) เพื่อไถ่ หรือไถ่ถอนที่ดินคืนจากการขายฝากหรือจำนอง เมื่อมีพฤติการณ์ว่าสิทธิหรือกรรมสิทธิ์ในที่ดินนั้นจะหลุดเป็นของเจ้าหนี้หรือบุคคลอื่นในที่สุด

(๒) เพื่อชำระหนี้ตามสัญญากู้ยืมเงิน ซึ่งผู้กู้ยืมได้นำที่ดินหรือหนังสือแสดงสิทธิในที่ดินให้เจ้าหนี้ยึดถือไว้เป็นประกันก่อนหรือขณะทำสัญญากู้ยืมเงิน เมื่อมีพฤติการณ์ว่าสิทธิหรือกรรมสิทธิ์ในที่ดินนั้น จะหลุดเป็นของเจ้าหนี้หรือบุคคลอื่นในที่สุด

(๓) เพื่อซื้อคืนที่ดินที่ได้สูญเสียสิทธิหรือกรรมสิทธิ์ไป เนื่องจากการขายฝาก จำนองหรือการกู้ยืม

(๔) เพื่อซื้อที่ดินตามสิทธิแห่งกฎหมายว่าด้วยการเช่าที่ดินเพื่อเกษตรกรรม

(๕) เพื่อเป็นทุนในการประกอบอาชีพของผู้กู้ยืมให้มีรายได้สูงขึ้น

ผลการดำเนินงาน : ปีงบประมาณ พ.ศ. ๒๕๖๖ (๑ ตุลาคม ๒๕๖๕-๓๑ กันยายน ๒๕๖๖)

๑. ดำเนินการติดตามลูกหนี้แล้ว ๘๙ ราย และส่งหนังสือติดตามหนี้ จำนวน ๓๑๐ ฉบับ

๒. ให้บริการผู้มาติดต่อขอกู้เงินกองทุนหมุนเวียนฯ ประกอบด้วย ให้คำปรึกษาแนะนำการขอู้เงินกองทุนฯ จำนวน ๗๑ ราย แจงยติเรื่องขอู้เงิน จำนวน ๕ ราย ผ่านการอนุมัติเงินกู้ ๕ ราย จำนวนเงิน ๒,๙๖๕,๐๐๐ บาท (สองล้านเก้าแสนหกหมื่นห้าพันบาทถ้วน) ที่ดินจำนวน ๑-๓-๑๗.๔๐ ไร่ (ตั้งแต่วันที่ ๑ ม.ค. ๓๔ - ๓๐ ก.ย. ๖๖ จำนวน ๓๐๘ ราย จำนวนเงิน ๗๗,๖๓๒,๓๘๓ บาท จำนวนที่ดิน ๘๕๘-๓-๖๗.๙๐ ไร่)

ผลการดำเนินงาน : ปีงบประมาณ พ.ศ. ๒๕๖๗ (๑ ตุลาคม ๒๕๖๖-๒๙ กุมภาพันธ์ ๒๕๖๗)

๑. ดำเนินการติดตามลูกหนี้แล้ว ๔๕ ราย (เป้าหมายจำนวน ๙๐ ราย)

๒. ให้บริการผู้มาติดต่อขอู้เงินกองทุนหมุนเวียนฯ จำนวน ๒๐ ราย

๒) กองทุนสงเคราะห์เกษตรกร : กองทุนสงเคราะห์เกษตรกร ตั้งขึ้นเพื่อเป็นทุนหมุนเวียนและใช้จ่ายช่วยเหลือหรือส่งเสริมเกษตรกร ซึ่งได้มีการตราพระราชบัญญัติขึ้นเสนอต่อสภานิติบัญญัติแห่งชาติเพื่อให้เป็นไปตามวัตถุประสงค์ดังกล่าวเรียกว่า “พระราชบัญญัติกองทุนสงเคราะห์เกษตรกร พ.ศ.๒๕๑๗” และต่อมาได้ปรับปรุงแก้ไขพระราชบัญญัติดังกล่าวในปี พ.ศ.๒๕๕๔ เป็น “พระราชบัญญัติกองทุนสงเคราะห์เกษตรกร พ.ศ. ๒๕๕๔” ซึ่งมีผลบังคับใช้ตั้งแต่วันที่ ๑๘ มีนาคม ๒๕๕๔ เป็นต้นไป โดยให้สำนักงานปลัดกระทรวงเกษตรและสหกรณ์เก็บรักษาเงินทรัพย์สินของกองทุน และดำเนินการเบิกจ่ายเงินกองทุนตามพระราชบัญญัตินี้ มีวัตถุประสงค์ ดังนี้

(๑) ส่งเสริมการผลิต ผลผลิตเกษตรกรรมขั้นต้น หรือผลิตภัณฑ์อาหาร

(๒) การส่งเสริมการตรวจสอบและรับรองมาตรฐานคุณภาพของผลิตเกษตรกรรมขั้นต้นหรือผลิตภัณฑ์อาหาร

(๓) การรักษาเสถียรภาพของราคา และการจำหน่ายผลิตผลเกษตรกรรมขั้นต้น หรือผลิตภัณฑ์อาหาร

(๔) การดำเนินการที่จำเป็นและเร่งด่วน เพื่อป้องกันและขจัดภัย อันจะเป็นผลเสียหายแก่เกษตรกร

(๕) การศึกษาวิจัยเพื่อการพัฒนาการผลิต การแปรรูป หรือการตลาด ซึ่งผลิตผลเกษตรกรรมขั้นต้นหรือผลิตภัณฑ์อาหาร โดยให้เกษตรกร มีส่วนร่วมในการดำเนินการ

(๖) การติดตามผลการดำเนินการตามโครงการที่ได้รับการช่วยเหลือ หรือส่งเสริมจากกองทุน

ผลการดำเนินงาน : ในปีงบประมาณ พ.ศ. ๒๕๖๖ จังหวัดสงขลา ได้รับการอนุมัติเงินกู้กองทุนสงเคราะห์เกษตรกร จำนวน ๒ โครงการ งบประมาณรวม ๗,๒๗๑,๙๖๙ บาท ผลการเบิกจ่าย ๕,๘๗๔,๔๖๑ บาท คิดเป็นร้อยละ ๘๐.๗๘ ดังนี้

(๑) โครงการส่งเสริมการเลี้ยงกุ้งเพื่อฟื้นฟูอาชีพการวิสาหกิจชุมชน จำนวน ๔,๙๙๙,๓๘๔ บาท ของวิสาหกิจชุมชนคนเลี้ยงกุ้งชาวคลองแดน ต.คลองแดน อ.ระโนด จ.สงขลา ผลการเบิกจ่าย ๔,๓๗๔,๔๖๑ บาท คิดเป็นร้อยละ ๘๗.๕๐

(๒) โครงการฟื้นฟูอาชีพเลี้ยงกุ้งเพื่อสร้างความมั่นคงทางเศรษฐกิจ จำนวน ๒,๒๗๒,๕๘๕ บาท ของวิสาหกิจชุมชนเกษตรกรผู้เลี้ยงกุ้งบ้านศาลาหลวงล่าง ต.ท่าบอน อ.ระโนด จ.สงขลา ผลการเบิกจ่าย ๑,๕๐๐,๐๐๐ บาท คิดเป็นร้อยละ ๖๖.๐๐

๔.๒ โครงการที่เกี่ยวข้องตามนโยบายรัฐบาล

๑) มาตรการรักษาเสถียรภาพราคาข้าวเปลือก ปีการผลิต ๒๕๖๖/๖๗ (เพิ่มเติม)

คณะรัฐมนตรีมีมติเห็นชอบในหลักการมาตรการรักษาเสถียรภาพราคาข้าวเปลือก ปีการผลิต ๒๕๖๖/๖๗ (เพิ่มเติม) โครงการสนับสนุนค่าบริหารจัดการและพัฒนาคุณภาพผลผลิตเกษตรกรผู้ปลูกข้าว ปีการผลิต ๒๕๖๖/๖๗ สำหรับกรอบวงเงินที่รัฐต้องชดเชยค่าใช้จ่ายหรือสูญเสียรายได้ของหน่วยงานของรัฐตามมาตรา ๒๘ แห่งพระราชบัญญัติวินัยการเงินการคลังของรัฐ พ.ศ. ๒๕๖๑ ให้เป็นไปตามความเห็นของกระทรวงการคลัง โดยคำนึงถึงขอบเขตที่รัฐสามารถรับภาระได้ทั้งในปัจจุบันและอนาคต เนื่องจากข้อจำกัดของกรอบวงเงินตามมาตรา ๒๘ ดังกล่าว โดยค่าใช้จ่ายที่จะเกิดขึ้นและเป็นภาระต่องบประมาณนั้น ให้ ธ.ก.ส. จัดทำแผนการปฏิบัติงานและแผนการใช้จ่ายงบประมาณ เพื่อเสนอขอตั้งงบประมาณรายจ่ายประจำปีตามผลการดำเนินงานจริงตามความจำเป็นและเหมาะสมตามขั้นตอนต่อไป ตามความเห็นของสำนักงานงบประมาณ

มาตรการรักษาเสถียรภาพราคาข้าวเปลือก ปีการผลิต ๒๕๖๖/๖๗ จำนวน ๑ โครงการ คือ โครงการสนับสนุนค่าบริหารจัดการและพัฒนาคุณภาพผลผลิตเกษตรกรผู้ปลูกข้าว ปีการผลิต ๒๕๖๖/๖๗ โดยมีรายละเอียดการดำเนินโครงการฯ ดังนี้

๑. **กลุ่มเป้าหมาย** เกษตรกรผู้ปลูกข้าว ปีการผลิต ๒๕๖๖/๖๗ ที่ขึ้นทะเบียนกับกรมส่งเสริมการเกษตร ประมาณ ๔.๖๘ ล้านครัวเรือนทั่วประเทศ

๒. **วิธีการ** กรมส่งเสริมการเกษตร นำข้อมูลรายชื่อเกษตรกรที่ผ่านการขึ้นทะเบียนเกษตรกรผู้ปลูกข้าว ปี ๒๕๖๖/๖๗ กับกรมส่งเสริมการเกษตร ส่งให้ธนาคารเพื่อการเกษตรและสหกรณ์การเกษตร สำนักงานใหญ่ เพื่อดำเนินการจ่ายเงินให้เกษตรกร ในอัตราไร่ละ ๑,๐๐๐ บาท ไม่เกินครัวเรือนละ ๒๐ ไร่ หรือครัวเรือนละไม่เกิน ๒๐,๐๐๐ บาท

๓. **วงเงินงบประมาณ** จำนวน ๕๖,๓๒๑.๐๗ ล้านบาท จำแนกเป็น (๑) งบประมาณ จ่ายขาดให้เกษตรกร แหล่งเงินทุน ธ.ก.ส. วงเงิน ๕๔,๓๓๖.๑๔ ล้านบาท และ (๒) ค่าใช้จ่ายดำเนินการ ธ.ก.ส. วงเงิน ๑,๙๘๔.๙๓ ล้านบาท (ชดเชยต้นทุนเงิน ธ.ก.ส. ในอัตราร้อยละ ๓.๖๑ (ต้นทุนเงินถั่วเฉลี่ยถ่วงน้ำหนัก + ค่าใช้จ่ายดำเนินงาน) และค่าบริหารจัดการ (รายละเอียด ๕ บาท)

๕. สถานการณ์การผลิตและราคาสินค้าเกษตรที่สำคัญ เช่น สินค้าเกษตร พาร์มมาตรฐานด้านปศุสัตว์

ผลการสุ่มตรวจนมโรงเรียน)

๕.๑ **สินค้าเกษตร..ด้านพืช...๔...ชนิด (เงาะ,ทุเรียน,มังคุด,ลองกอง) พื้นที่ปลูก...๓๗,๐๘๔.๘๗..ไร่ พื้นที่ให้ผล...๒๙,๙๖๙.๙๕...ไร่ ปริมาณผลผลิต...๑๗,๔๔๕.๐๓.....ตัน คาดการณ์ผลผลิต. ...๑๗,๔๔๕.๐๓.....ตัน ดังนี้**

เดือนมีนาคม ๖๗ จำนวนผลผลิต-.....ตัน ราคา-.....บาท/ตัน

เดือนเมษายน ๖๗ จำนวนผลผลิต-.....ตัน ราคา-.....บาท/ตัน

เดือนพฤษภาคม ๖๗ จำนวนผลผลิต.....-.....ตัน ราคา-.....บาท/ตัน

เดือนมิถุนายน ๖๗ จำนวนผลผลิต-.....ตัน ราคา-.....บาท/ตัน

(ที่มา : ปฏิทินผลผลิตสินค้าเกษตรรายเดือนระดับจังหวัด ประจำปี พ.ศ.๒๕๖๖ (ปีงบประมาณ พ.ศ.๒๕๖๗) ณ วันที่ ๓๐ พ.ย.๖๖)

หมายเหตุ ผลผลิตไม่ผล ๔ ชนิด จะออกสู่ตลาดมากช่วงสิงหาคม-กันยายน ของทุกปี ราคาที่เกษตรกรขายได้ ลองกอง ๒๕-๕๐ บาท ทุเรียนหอมทอง ๙๐-๑๓๐ บาท มังคุด ๒๐-๔๐ บาท และเงาะโรงเรียน ๒๐-๓๕ บาท

กรณีไม่เกิดความเสียหายจากภัยแล้ง/ภาวะฝนทิ้งช่วง คาดว่ามีปริมาณผลผลิตทั้งหมด... ๑๗,๔๔๕.๐๓.....ตัน จำนวน....๔....ชนิด ประมาณ.. ๑๗,๔๔๕.๐๓.....ตัน ผลผลิตเฉลี่ย-..... กก/ไร่ คาดว่าจะออกสู่ตลาด ประมาณ..... ๑๗,๔๔๕.๐๓.....ตัน คิดเป็นร้อยละ...๑๐๐...ของผลผลิตทั้งหมด

กรณีเกิดความเสียหายจากภัยแล้ง/ภาวะฝนทิ้งช่วง คาดว่ามีปริมาณผลผลิตทั้งหมด ประมาณ...-.....ตัน ผลผลิตเฉลี่ย...-..... กก/ไร่ คาดว่าจะออกสู่ตลาด.....-..... ตัน คิดเป็นร้อยละ-..... ของผลผลิตทั้งหมด

-ปัญหา/ความเสี่ยง/แนวโน้มความเสียหาย พบว่าปัจจุบันมีพื้นที่คาดว่าจะได้รับผลกระทบจากภาวะฝนทิ้งช่วง.....-..... พื้นที่ปลูก.....-..... ประมาณ.....-.....ไร่

๕.๒ สินค้าเกษตร..ด้านประมง...๒...ชนิด (ปลากะพงขาว, กุ้งขาวแวนนาไม) พื้นที่เลี้ยง...๘,๐๒๓.๙๘...ไร่ ปริมาณผลผลิต ..๒,๐๐๖.๗๕...ตัน คาดการณ์ผลผลิต ดังนี้

เดือนมีนาคม ๖๗	จำนวนผลผลิต๔๙๗.๑๔...ตัน	ราคา-.....บาท/ตัน
เดือนเมษายน ๖๗	จำนวนผลผลิต๖๕๙.๙๒...ตัน	ราคา-.....บาท/ตัน
เดือนพฤษภาคม ๖๗	จำนวนผลผลิต๑,๐๘๒.๐๔...ตัน	ราคา-.....บาท/ตัน
เดือนมิถุนายน ๖๗	จำนวนผลผลิต๑,๒๐๙.๓๒...ตัน	ราคา-.....บาท/ตัน

(ที่มา : ปฏิทินผลผลิตสินค้าเกษตรรายเดือนระดับจังหวัด ประจำปี พ.ศ.๒๕๖๖ (ปีงบประมาณ พ.ศ.๒๕๖๗) ณ วันที่ ๓๐ พ.ย.๖๖)

หมายเหตุ ปลากะพง ขนาด ๓-๕ กิโลกรัม/ตัว ราคา ๑๓๐-๑๖๐ บาท, กุ้งทะเล ขนาด ๖๕ ตัว/กิโลกรัม ราคา ๑๔๕-๑๕๐ บาท/กิโลกรัม

๕.๓ สินค้าเกษตร..ด้านปศุสัตว์...๓...ชนิด (โคเนื้อ, สุกร, ไก่เนื้อ) จำนวนสัตว์ทั้งหมด... ๔,๐๗๐,๙๔๘..... ตัว ปริมาณผลผลิต... ๑๒,๗๓๔,๖๘๑ ตัว คาดการณ์ผลผลิต ดังนี้

เดือนมีนาคม ๖๗	จำนวนผลผลิต๕๑,๖๑๗...ตัว	ราคา-.....บาท/ตัว
เดือนเมษายน ๖๗	จำนวนผลผลิต๘๑,๓๑๖...ตัว	ราคา-.....บาท/ตัว
เดือนพฤษภาคม ๖๗	จำนวนผลผลิต๙๕๒,๘๐๒...ตัว	ราคา-.....บาท/ตัว
เดือนมิถุนายน ๖๗	จำนวนผลผลิต๗๓,๖๘๖...ตัว	ราคา-.....บาท/ตัว

(ที่มา : ปฏิทินผลผลิตสินค้าเกษตรรายเดือนระดับจังหวัด ประจำปี พ.ศ.๒๕๖๖ (ปีงบประมาณ พ.ศ.๒๕๖๗) ณ วันที่ ๓๐ พ.ย.๖๖)

หมายเหตุ โคเนื้อ ราคา ๘๗.๘๗ บาท/กิโลกรัม สุกรขุน ราคาหน้าฟาร์ม ๗๖ บาท/กิโลกรัม ไก่เนื้อ ราคา ๘๐.๑๐ บาท/กิโลกรัม

๕.๔ ฟาร์มมาตรฐานด้านปศุสัตว์ ปี ๒๕๖๖ แยกเป็น GAP...จำนวน ๑๒๑ ฟาร์ม และ GFM จำนวน ๑๔๐ ฟาร์ม

๕.๕ ผลการสำรวจจนมโรงเรียน...จังหวัดสงขลา มีโรงเรียน/ศูนย์พัฒนาเด็กเล็ก เข้าร่วมโครงการ จำนวน ๖๙๓ โรงเรียน นักเรียน ๑๐๖,๖๔๑ คน (ที่มา สำนักงานปศุสัตว์จังหวัดสงขลา ปี ๒๕๖๖)

๖. สถานการณ์และการช่วยเหลือภัยพิบัติด้านเกษตร

๖.๑ ผลการเฝ้าระวังโรคและแมลงศัตรูสำคัญ

๑) ข้าว

พบการระบาดของ โรคไหม้ของข้าว, โรคใบจุดสีน้ำตาล และหนอนกอข้าว

๑. ใช้พันธุ์ข้าวที่ต้านทานโรคที่เหมาะสมกับสภาพท้องถิ่น

๒. ควบคุมห่วงและหมักตอซังย่อยสลายให้สมบูรณ์เพิ่มความอุดมสมบูรณ์ดิน

๓. คลุกเมล็ดพันธุ์ก่อนปลูกด้วยสารป้องกันกำจัดเชื้อรา

๔. การใส่ปุ๋ยที่มีธาตุซิลิกอนลงไปดินที่ขาดแคลนจะช่วยลดความรุนแรงของโรคจุดสีน้ำตาล และเพิ่มผลผลิตข้าวได้

๒) มะพร้าว

พบการระบาดของ หนอนหัวดำมะพร้าว, แมลงดำหนาม, ดั้วแรด และโรสีขามะพร้าว
การดำเนินการแก้ไข

๑. รมรงค้ให้เกษตรกรตัดทางใบมะพร้าวที่ถูกหนอนหัวดำทำลายไปเผาทิ้งนอกแปลง และเก็บเศษซากพืชไปเผาทำลาย เพื่อไม่ให้เป็นแหล่งแพร่พันธุ์ และทำความสะอาดสวนมะพร้าวอย่างสม่ำเสมอ
๒. ปลอ่ยแต่นเบียนบราคอน เพื่อควบคุมการระบาดของหนอนหัวดำในพื้นที่
๓. ปลอ่ยแต่นเบียนอะซีโคเดส เพื่อควบคุมหนอนของแมลงดำหนามมะพร้าวในพื้นที่
๔. ปลอ่ยแต่นเบียนเตตราสตีคัส ควบคุมด้ก้แมลงดำหนามมะพร้าวในพื้นที่
๕. ใช้สารฆ่าโรสีขามะพร้าว ได้แก่ โพรพาร์ไกด์ อะมิทราซ ไพริดาเบน

๓) ปาล์มน้ำมัน

พบการระบาดของ หนอนปลอกเล็ก, โรคลำต้นเน่า, ดั้วงกุหลาบ, ดั้วแรด และโรคใบจุด
การดำเนินการแก้ไข

๑. ใช้เชื้อราไตรโครเดอร์มา ทาบริเวณที่เกิดโรคลำต้นเน่าของปาล์มน้ำมันเพื่อควบคุมการระบาดไม่ให้ลุกลามไปยังต้นอื่นๆ และตัดทะลายที่เน่าและใบที่เป็นโรคออกไปเผาออกแปลง
๒. กำจัดวัชพืชบริเวณรอบสวนปาล์มน้ำมันให้สะอาดอย่างสม่ำเสมอ
๓. ตัดแต่งทางใบที่แห้งออก เพื่อให้อากาศถ่ายเทได้สะดวก มีลมผ่าน เพื่อลดความชื้นในทรงพุ่ม

๔) ยางพารา

พบการระบาดของ โรคใบร่วงชนิดใหม่ของยางพารา และโรครากขาว
การดำเนินการแก้ไข

๑. ประชาสัมพันธ์และแจ้งเตือนการระบาดของโรคใบร่วงยางพาราที่ก่อให้เกิดความเสียหายกับสวนยางพาราแก่เกษตรกรรับรู้อย่างต่อเนื่อง พร้อมทั้งให้คำแนะนำเรื่องการป้องกันกำจัด
๒. กำจัดใบยางพาราที่เกิดโรคหรือวัชพืช ซึ่งอาจเป็นแหล่งสะสมหรือพืชอาศัยของเชื้อสาเหตุโรค และบำรุง เสริมสร้างความสมบูรณ์แข็งแรงให้ต้นยางพารา เช่น การใส่ปุ๋ยให้เหมาะสมกับระยะการเจริญเติบโตของยางพาราตามคำแนะนำของการยางแห่งประเทศไทย รวมทั้งหมั่นสำรวจแปลงยางพาราอย่างสม่ำเสมอ โดยเฉพาะในช่วงที่มีฝนตกชุก หากพบต้นยางพารามีทรงพุ่มเหี่ยวเฉา ใบร่วง ให้รีบกำจัดส่วนที่เป็นโรคทิ้งทันที
๓. รมรงค้ให้เกษตรกรหยุดกรีดยางในขณะที่ยางพาราอยู่ในช่วงผลัดใบ และทำร่องบริเวณโคนต้นยางพาราให้ร่องขวางกับลำต้น โดยให้ร่องจก้บร่องที่ทำแบ่งแยกหน้ากรีด เพื่อป้องกันโรครากขาวไม่ให้ลุกลามลงสู่รากของยางพารา

๕) ศัตรูทุเรียน

พบพื้นที่การระบาดของ เพลี้ยไก่แจ้, โรครากเน่าโคนเน่า, โรคใบจุดสาหร่าย, เพลี้ยหอยเกล็ด

- เพลี้ยไก่แจ้ ให้ทำลายใบอ่อนที่ยังไม่โตเต็มที่
- โรครากเน่าโคนเน่าทุเรียน แจ้งเตือนให้เกษตรกรเฝ้าระวัง และหมั่นสำรวจแปลงอย่างสม่ำเสมอ แนะนำให้ใช้เชื้อราไตรโครเดอร์มาในการป้องกันโรค โดยการหว่านในพื้นที่รัศมีทรงพุ่มที่มีรากฝอยอยู่ หรือใช้รองก้นหลุมก่อนปลูก ตัดแต่งกิ่งหรือลำต้นที่เป็นโรคไปทำลายนอกแปลงปลูก
- ดูแลการตัดแต่งกิ่งให้เหมาะสม ไม่ให้ต้นมีทรงพุ่มแน่นเพื่อให้ทุเรียนได้รับแสงแดด และอากาศถ่ายเทได้ดี เป็นการลดความชื้น ทำให้สภาพแวดล้อมไม่เหมาะสมต่อการระบาดของโรคหากโรครังค้ระบาดพ่นด้วยสารป้องกันกำจัดโรคพืช เพื่อป้องกันการเกิดโรค

๖.๒ การดำเนินงานช่วยเหลือเกษตรกรที่ประสบภัยพิบัติด้านการเกษตรจากภัยแล้ง ...ไม่มีสถานการณ์.....

๖.๒.๑ การให้ความช่วยเหลือของหน่วยงานในสังกัดกระทรวงเกษตรและสหกรณ์

๑) ประสานหน่วยงานในสังกัดกระทรวงเกษตรและสหกรณ์ติดตามข้อมูลสภาวะอากาศและข่าวสารจากทางราชการ เผื่อระวังสถานการณ์ ภัยแล้ง/ศัตรูพืชระบาด และมาตรการภาครัฐในการให้ความช่วยเหลือเกษตรกร

๒) ประสานหน่วยงานที่เกี่ยวข้องด้านพืช ด้านปศุสัตว์ และด้านประมง แจ้างเตือนและให้คำแนะนำเกษตรกรในการเตรียมการป้องกัน

๓) รายงานสถานการณ์น้ำและผลกระทบด้านการเกษตรจังหวัดสงขลาเป็นประจำทุกวัน

๔) เตรียมความพร้อม เสี่ยงอาหารสัตว์ เวชภัณฑ์รักษาสัตว์ป่วย

๕) หากเกิดสถานการณ์ฝนตกหนัก อุทกภัย/วาตภัย ดินถล่ม ให้หน่วยงานที่รับผิดชอบพื้นที่ประสานศูนย์ติดตามและแก้ไขปัญหาภัยพิบัติด้านการเกษตรจังหวัดสงขลา เพื่อประสานงานให้ความช่วยเหลือ ทาง E-mail : saraban_ska@opsmoac.go.th เบอร์โทร ๐-๗๕๓๑-๓๙๐๔

๗. ปัญหา/ข้อเรียกร้องที่เกิดขึ้นในจังหวัด/แนวทางแก้ไข (ใครได้รับผลกระทบ/เดือดร้อนอย่างไร เมื่อใด มีข้อเสนอให้รัฐแก้ไขปัญหาอย่างไร ได้ปฏิบัติไปแล้วอย่างไร ผลเป็นอย่างไร มีข้อเสนอการแก้ไขปัญหาให้หมดสิ้นไปอย่างไร)

๗.๑ ปัญหาที่ดินทำกิน -ไม่มี-

๗.๒ ปัญหาหนี้สิน

๗.๑ การแก้ไขปัญหาหนี้สินเกษตรกรโดยกองทุนหมุนเวียนเพื่อการกู้ยืมแก่เกษตรกรและผู้ยากจนของกระทรวงเกษตรและสหกรณ์

การดำเนินงานของจังหวัดสงขลา ดำเนินงานกองทุนหมุนเวียนเพื่อการกู้ยืมแก่เกษตรกรและผู้ยากจน (อบก.) เพื่อช่วยเหลือเกษตรกรและผู้ยากจน เพื่อสงวนและรักษาที่ดินของเกษตรกรและผู้ยากจนไว้ไม่ให้ตกไปเป็นของเจ้าหนี้หรือบุคคลอื่น

หน่วยงานหลัก คือ สำนักงานเกษตรและสหกรณ์จังหวัดสงขลา

หน่วยงานร่วมบูรณาการ คือ สำนักงานเกษตรอำเภอ ธนาการเพื่อการเกษตรและสหกรณ์การเกษตรจังหวัด/สาขา

ผลการดำเนินงาน/ความก้าวหน้า (ประจำเดือนเมษายน ๒๕๖๗)

๑.ผู้มาติดต่อขอกู้กองทุนหมุนเวียนฯ	จำนวน	๓	ราย
๒.รับเรื่องคำขอกู้เงินกองทุนหมุนเวียนฯ	จำนวน	-	ราย
๓.พิจารณาคำขอกู้เงินกองทุนหมุนเวียนฯ	จำนวน	-	ราย
๔.ผลการพิจารณาอนุมัติเบิกจ่ายเงินกู้	จำนวน	-	ราย
๕.ดำเนินการติดตามลูกหนี้ที่ได้รับความช่วยเหลือแล้ว/อยู่ในระหว่างยื่นขอกู้	จำนวน	-	ราย

ปัญหา/อุปสรรค ลูกหนี้บางรายชำระหนี้ไม่ตรงเวลา หรือบางครั้งขาดวินัยในการชำระหนี้ เนื่องจากรายได้ครัวเรือนไม่เพียงพอ

ข้อเสนอแนะ/แนวทางการพัฒนา แนะนำให้เกษตรกรดำเนินชีวิตโดยหลักปรัชญาเศรษฐกิจพอเพียงและแนะนำการเข้ารับการอบรมจากส่วนราชการที่มีการจัดฝึกอบรม

๘. ปัญหาอุปสรรค/ความเสี่ยง/ความท้าทาย ต่อการปฏิบัติราชการด้านการเกษตรของจังหวัด และข้อเสนอ
วิธีการลดความเสี่ยง (ระบบการบริหารงานภายในจังหวัด/การบริหารงบประมาณของหน่วยงานในสังกัด
กระทรวงเกษตรและสหกรณ์/บุคลากร/ข้อจำกัดด้านสภาพพื้นที่และสังคมวัฒนธรรม)

๘.๑ ระบบการบริหารงานภายในจังหวัด

-ไม่มีปัญหา เป็นไปตามโครงสร้างการบริหารราชการส่วนภูมิภาค

๘.๒ การบริหารงบประมาณของหน่วยงานในสังกัดกระทรวงเกษตรและสหกรณ์

จังหวัดสงขลามีหน่วยงานสังกัดกระทรวงเกษตรและสหกรณ์ตั้งอยู่ในพื้นที่ ๔๙ หน่วยงาน ประกอบด้วยส่วนราชการ ๔๓ หน่วยงาน รัฐวิสาหกิจ ๖ หน่วยงาน ปีงบประมาณ พ.ศ.๒๕๖๗ รวมทั้งสิ้น ๑๙๐ โครงการ งบประมาณ ๙๐๐,๖๗๗,๗๒๘.๙๓ บาท เบิกจ่ายแล้ว ๑๗๖,๑๐๖,๔๓๙.๘๓ บาท คิดเป็นร้อยละ ๑๙.๕๕ (ข้อมูล ณ วันที่ ๓๐ เมษายน ๒๕๖๗)

๑. งบประมาณส่วนราชการในสังกัดกระทรวงเกษตรและสหกรณ์จังหวัดสงขลา ได้รับจัดสรร ปีงบประมาณ พ.ศ.๒๕๖๗ รวมทั้งสิ้น ๑๘๓ โครงการ งบประมาณ ๘๘๖,๙๘๖,๔๕๓.๓๘ บาท เบิกจ่ายแล้ว ๑๖๗,๗๑๒,๒๙๐.๖๕ บาท คิดเป็นร้อยละ ๑๘.๙๑ (ข้อมูล ณ วันที่ ๓๐ เมษายน ๒๕๖๗)

๒. งบพัฒนาจังหวัดสงขลา ส่วนราชการในสังกัดกระทรวงเกษตรและสหกรณ์จังหวัดสงขลา ได้รับจัดสรร ปีงบประมาณ พ.ศ.๒๕๖๗ รวมทั้งสิ้น ๒ โครงการ งบประมาณ ๑,๕๙๐,๙๐๐.๐๐..บาท เบิกจ่ายแล้ว.....-.....บาท คิดเป็นร้อยละ.....-..... (ข้อมูล ณ วันที่ ๓๐ เมษายน ๒๕๖๗)

๓. งบอื่น ๆ (กองทุน/อบจ.อื่นๆ) ส่วนราชการในสังกัดกระทรวงเกษตรและสหกรณ์จังหวัดสงขลา ได้รับจัดสรรปีงบประมาณ พ.ศ.๒๕๖๗ รวมทั้งสิ้น ๕ โครงการ งบประมาณ..๑๒,๑๐๐,๓๗๕.๕๕..บาท เบิกจ่ายแล้ว...๘,๓๙๓,๖๔๗.๑๘..บาท คิดเป็นร้อยละ..๖๙.๓๗.. (ข้อมูล ณ วันที่ ๓๐ เมษายน ๒๕๖๗)

๔. การติดตามการเบิกจ่ายภายในจังหวัดสงขลา ดังนี้

-ผู้ว่าราชการจังหวัดสงขลา ติดตามผลการดำเนินงานและผลการเบิกจ่ายของหน่วยงานในที่ประชุมหัวหน้าส่วนราชการประจำเดือน ทุกเดือน

-การติดตามผ่านการประชุมคณะอนุกรรมการพัฒนาการเกษตรและสหกรณ์ ระดับจังหวัด

-การประสานงานโดยสำนักงานเกษตรและสหกรณ์จังหวัดสงขลา แล้วนำเข้าระบบรายงานงบประมาณแผนงานของเว็บไซต์ กระทรวงเกษตรและสหกรณ์

-อื่น ๆ (การประชุมต่าง ๆ)

๘.๓ บุคลากร

-บริหารงานตามกรอบโครงสร้างอัตรากำลังที่ได้รับ

๘.๔ ข้อจำกัดด้านสภาพพื้นที่และสังคมวัฒนธรรม

-จังหวัดสงขลา มีทั้งหมด ๑๖ อำเภอ มีพื้นที่เสี่ยงภัย ๔ อำเภอ ได้แก่ อำเภोजะนะ อำเภอทงตาฬ อำเภอนาทวี และอำเภอสะบ้าย้อย ทำให้มีข้อจำกัดในความไม่ปลอดภัยในสถานการณ์ความไม่สงบในพื้นที่
