



# โครงการขยายผล โครงการอันเนื่องมาจากพระราชดำริ จังหวัดสงขลา ประจำปีงบประมาณ พ.ศ. ๒๕๖๗

กิจกรรมฝึกอบรมเชิงปฏิบัติการครู นักเรียน ผู้ปกครองนักเรียน  
และเจ้าหน้าที่โรงเรียนขยายผลโครงการเกษตรเพื่ออาหารกลางวัน  
ในโรงเรียนถิ่นทุรกันดารตามพระราชดำริ  
และโรงเรียนตำรวจตระเวนชายแดนตามพระราชดำริ



สำนักงานเกษตรและสหกรณ์จังหวัดสงขลา  
เอกสารเล่มที่ 8/2567



## คำนำ

สำนักงานเกษตรและสหกรณ์จังหวัดสงขลา ได้รับการจัดสรรงบประมาณจากจังหวัดสงขลา โครงการขยายผลโครงการอันเนื่องมาจากพระราชดำริ จังหวัดสงขลา ภายใต้แผนปฏิบัติการประจำปีงบประมาณ พ.ศ. ๒๕๖๗ กิจกรรมที่ ๑ ขยายผลโครงการเกษตรเพื่ออาหารกลางวันในโรงเรียนถิ่นทุรกันดาร ตามพระราชดำริ กิจกรรมย่อยที่ ๑.๓ ฝึกอบรมเชิงปฏิบัติการครู นักเรียน ผู้ปกครองนักเรียน และเจ้าหน้าที่โรงเรียนขยายผล โครงการเกษตรเพื่ออาหารกลางวันในโรงเรียนถิ่นทุรกันดารตามพระราชดำริ และโรงเรียนตำรวจตระเวนชายแดนตามพระราชดำริ ปี ๒๕๖๗ โดยดำเนินการฝึกอบรมเชิงปฏิบัติการฯ ร่วมบูรณาการความร่วมมือกับหน่วยงานในสังกัดกระทรวงเกษตรและสหกรณ์จังหวัดสงขลา ศูนย์สาธิตฝึกอาชีพเศรษฐกิจพอเพียง มูลนิธิสงเคราะห์เด็กของสภากาชาดไทย ตำบลท่าชะมวง อำเภอรัตภูมิ จังหวัดสงขลา เพื่อปลูกฝังค่านิยมและฝึกทักษะในการทำการเกษตร ตามแนวเศรษฐกิจพอเพียง ให้นักเรียน เยาวชน ครู ผู้ปกครองนักเรียน สร้างแหล่งวัตถุดิบทางการเกษตร สนับสนุนอาหารกลางวันให้กับโรงเรียนอย่างเพียงพอต่อเนื่องตลอดปี และขยายผลการขับเคลื่อนกิจกรรมการเกษตรตามแนวเศรษฐกิจพอเพียงสู่ครัวเรือนและชุมชนรอบโรงเรียนที่เข้าร่วมโครงการ

กลุ่มช่วยเหลือเกษตรกรและโครงการพิเศษ สำนักงานเกษตรและสหกรณ์จังหวัดสงขลา ได้ดำเนินการจัดฝึกอบรมเชิงปฏิบัติการครู นักเรียน ผู้ปกครองนักเรียน และเจ้าหน้าที่โรงเรียนขยายผลโครงการเกษตรเพื่ออาหารกลางวันในโรงเรียนถิ่นทุรกันดารตามพระราชดำริ และโรงเรียนตำรวจตระเวนชายแดนตามพระราชดำริ ประจำปีงบประมาณ พ.ศ. ๒๕๖๗ หลักสูตร “ปั้น ปลูก คิด สู้เศรษฐกิจพอเพียง” และจัดทำเอกสารสรุปผลการดำเนินงานฉบับนี้ โดยหวังว่าจะเป็นประโยชน์แก่ส่วนราชการและผู้ที่เกี่ยวข้องในการนำไปใช้ประโยชน์ ต่อไป

สำนักงานเกษตรและสหกรณ์จังหวัดสงขลา  
กันยายน ๒๕๖๗

## สารบัญ

	หน้า
คำนำ	(ก)
สารบัญ	(ข)
สารบัญตาราง	(ค)
๑. หลักการและเหตุผล	๑
๒. วัตถุประสงค์	๑
๓. กิจกรรมการดำเนินงาน	๑
๔. กลุ่มเป้าหมาย	๒
๕. ระยะเวลาดำเนินการฝึกอบรม	๓
๖. กำหนดการฝึกอบรม	๔
๗. สถานที่ดำเนินการฝึกอบรม	๘
๘. หน่วยงานผู้รับผิดชอบโครงการ	๙
๙. ค่าใช้จ่ายในการดำเนินการ	๙
๑๐. ประโยชน์ที่คาดว่าจะได้รับ	๑๐
๑๑. ข้อมูลการทำกิจกรรมด้านการเกษตรของโรงเรียนที่เข้าร่วมโครงการ	๑๑
- โรงเรียนวัดแหลมพ้อ	๑๑
- โรงเรียนวัดกลาง	๑๒
- โรงเรียนวัดคูวา (เลื่อนประชาสฤกษ์)	๑๓
- โรงเรียนบ้านวังพา	๑๔
- โรงเรียนวัดโคกเหียง	๑๕
- โรงเรียนบ้านควนสะอาด	๑๖
- โรงเรียนบ้านระตะ	๑๗
- โรงเรียนบ้านเมาะลาแต	๑๘
- โรงเรียนบ้านป่าโอน	๑๙
- โรงเรียนรักรักษาอิสลาม	๒๐
๑๒. ผลการดำเนินงาน	๒๑
๑๓. ข้อคิดเห็นและข้อเสนอแนะ	๒๗
๑๔. สรุปผลการดำเนินกิจกรรมฝึกอบรม	๒๘
<b>ภาคผนวก</b>	
- ภาพกิจกรรมการฝึกอบรม	๒๙
- แบบสอบถามความพึงพอใจ	๔๑
- ประวัติศูนย์สาธิตฝึกอาชีพเศรษฐกิจพอเพียง มูลนิธิสงเคราะห์เด็กของสภากาชาดไทย	๔๘

## สารบัญตาราง

	หน้า
ตารางที่ ๑ กลุ่มเป้าหมายผู้เข้ารับการฝึกอบรม	๒
ตารางที่ ๒ กำหนดการฝึกอบรม	๔
ตารางที่ ๓ ค่าใช้จ่ายในการจัดกิจกรรมฝึกอบรม	๙
ตารางที่ ๔ จำนวนผู้เข้ารับการฝึกอบรม	๒๒
ตารางที่ ๕ ข้อมูลทั่วไปของผู้เข้ารับการอบรม	๒๔
ตารางที่ ๖ ด้านวิทยากรและหลักสูตรในการอบรม	๒๕
ตารางที่ ๗ ด้านสถานที่ ระยะเวลา และอาหาร	๒๖
ตารางที่ ๘ ด้านความรู้ความเข้าใจในเรื่องเศรษฐกิจพอเพียง ก่อน-หลัง เข้ารับการอบรม	๒๖
ตารางที่ ๙ ด้านการนำความรู้ไปใช้ประโยชน์จากการเข้ารับการอบรม	๒๗

กิจกรรมฝึกอบรมเชิงปฏิบัติการครู นักเรียน ผู้ปกครองนักเรียน และเจ้าหน้าที่โรงเรียนขยายผล  
โครงการเกษตรเพื่ออาหารกลางวันในโรงเรียนถิ่นทุรกันดารตามพระราชดำริ  
และโรงเรียนตำรวจตระเวนชายแดนตามพระราชดำริ ประจำปีงบประมาณ พ.ศ. ๒๕๖๗

**๑. หลักการและเหตุผล**

ด้วยจังหวัดสงขลา ได้อนุมัติโครงการขยายผลโครงการอันเนื่องมาจากพระราชดำริ จังหวัดสงขลา ภายใต้แผนปฏิบัติการราชการประจำปีงบประมาณ พ.ศ. ๒๕๖๗ เพื่อให้ส่วนราชการดำเนินกิจกรรมที่รับผิดชอบ และใช้จ่ายงบประมาณตามกรอบระยะเวลาที่กำหนด โดยสำนักงานเกษตรและสหกรณ์จังหวัดสงขลา รับผิดชอบดำเนินงานโครงการขยายผลโครงการอันเนื่องมาจากพระราชดำริ จังหวัดสงขลา กิจกรรมที่ ๑ ขยายผลโครงการเกษตรเพื่ออาหารกลางวันในโรงเรียนถิ่นทุรกันดารตามพระราชดำริ กิจกรรมย่อยที่ ๑.๓ ฝึกอบรมเชิงปฏิบัติการครู นักเรียน ผู้ปกครองนักเรียน และเจ้าหน้าที่โรงเรียนขยายผล โครงการเกษตรเพื่ออาหารกลางวันในโรงเรียนถิ่นทุรกันดารตามพระราชดำริ และโรงเรียนตำรวจตระเวนชายแดนตามพระราชดำริ ปี ๒๕๖๗

สำนักงานเกษตรและสหกรณ์จังหวัดสงขลา บูรณาการความร่วมมือกับหน่วยงานในสังกัดกระทรวงเกษตรและสหกรณ์จังหวัดสงขลา ศูนย์สาธิตฝึกอาชีพเศรษฐกิจพอเพียง มูลนิธิสงเคราะห์เด็กของสภากาชาดไทย เลขที่ ๑๑๑ หมู่ ๑๔ ตำบลท่าชะมวง อำเภอรัตภูมิ จังหวัดสงขลา ดำเนินการฝึกอบรมนักเรียน ครู ผู้ปกครองนักเรียน เจ้าหน้าที่โรงเรียนขยายผลโครงการเกษตรเพื่ออาหารกลางวันในโรงเรียนถิ่นทุรกันดารตามพระราชดำริ และโรงเรียนตำรวจตระเวนชายแดนตามพระราชดำริ ประจำปีงบประมาณ พ.ศ. ๒๕๖๗ มีวัตถุประสงค์เพื่อให้โรงเรียนที่เข้าร่วมโครงการ ได้มีผลผลิตทางการเกษตรและเป็นวัตถุดิบสนับสนุนอาหารกลางวันแก่นักเรียนอย่างเพียงพอและต่อเนื่องตลอดปี โดยมีเป้าหมายสูงสุดของการพัฒนาไว้ดังนี้ “เด็กและเยาวชน มีโภชนาการดี สุขภาพแข็งแรง ใฝ่เรียนรู้ ซื่อสัตย์ ประหยัด และอดทน มีความรู้และทักษะทางวิชาการและการพัฒนาเพื่อเป็นพื้นฐานของการดำรงชีวิต รักและหวงแหนทรัพยากรธรรมชาติ ภาคภูมิใจในวัฒนธรรมท้องถิ่นและความเป็นไทย และมีส่วนร่วมในการพัฒนาชุมชนและประเทศชาติได้”

**๒. วัตถุประสงค์**

๑. เพื่อปลูกฝังค่านิยมและฝึกทักษะในการทำการเกษตร ตามแนวเศรษฐกิจพอเพียง ให้นักเรียนเยาวชน ครู ผู้ปกครองนักเรียน
๒. เพื่อสร้างแหล่งวัตถุดิบทางการเกษตร สนับสนุนอาหารกลางวันให้กับโรงเรียน
๓. ขยายผลการขับเคลื่อนกิจกรรมการเกษตรตามแนวเศรษฐกิจพอเพียงสู่ครัวเรือนและชุมชนรอบโรงเรียนที่เข้าร่วมโครงการ
๔. ปลูกฝังจิตสำนึกและพัฒนาศักยภาพของเด็กและเยาวชนในการอนุรักษ์ทรัพยากรธรรมชาติและสิ่งแวดล้อม
๕. สนับสนุนการเผยแพร่พระราชกรณียกิจที่มุ่งสร้างความเข้าใจให้คนรุ่นใหม่ตระหนักถึงความสำคัญของสถาบันพระมหากษัตริย์

**๓. กิจกรรมการดำเนินงาน**

- ๓.๑ ดำเนินการฝึกอบรมครู นักเรียน ผู้ปกครองนักเรียน และเจ้าหน้าที่โรงเรียนขยายผลที่เข้าร่วมโครงการฯ ปีงบประมาณ พ.ศ. ๒๕๖๗ จำนวน ๔ รุ่น ๆ ละ ๕๐ ราย รวม ๒๐๐ ราย
- ๓.๒ ฝึกอบรมโดยการบรรยาย การสาธิตและการฝึกปฏิบัติ ศึกษาดูงานแปลงเกษตรตัวอย่าง
- ๓.๓ ประสานงานและบริหารจัดการโครงการ
- ๓.๔ ประเมินผลกิจกรรม



ศูนย์สารนิเทศกอาชีพเสริมจกจพอเพียง  
มูลนิธิสงเคราะห์เด็กของสภากาชาดไทย

#### ๔. กลุ่มเป้าหมาย

นักเรียน ครู ผู้ปกครองนักเรียน และเจ้าหน้าที่โรงเรียนขยายผลที่เข้าร่วมโครงการฯ จำนวน ๒๐ โรงเรียน เป้าหมายผู้เข้ารับการอบรม จำนวน ๒๐๐ ราย รายละเอียดดังนี้

ตารางที่ ๑ กลุ่มเป้าหมายผู้เข้ารับการฝึกอบรม

ที่	ชื่อโรงเรียน	ที่อยู่	สังกัด	จำนวน (ราย)			
				ครู	นักเรียน	ผู้ปกครอง	รวม
๑	โรงเรียนวัดแหลมพ้อ	หมู่ที่ ๔ ตำบลเกาะยอ อำเภอเมืองสงขลา จังหวัดสงขลา	สพป.เขต ๑	๒	๖	๒	๑๐
๒	โรงเรียนวัดกลาง	หมู่ที่ ๕ บ้านบ้านบ่อกุด ตำบลกระดังงา อำเภอสทิงพระ จังหวัดสงขลา	สพป.เขต ๑	๒	๖	๒	๑๐
๓	โรงเรียนวัดคูวา (เลื่อนประชาศษณู)	หมู่ที่ ๔ บ้านท่าบอน ตำบลบ้านขาว อำเภอระโนด จังหวัดสงขลา	สพป.เขต ๑	๒	๖	๒	๑๐
๔	โรงเรียนบ้านวังพา	หมู่ที่ ๙ บ้านวังพา ตำบลทุ่งตำเสา อำเภอหาดใหญ่ จังหวัดสงขลา	สพป.เขต ๒	๒	๖	๒	๑๐
๕	โรงเรียนวัดโคกเหรียญ	หมู่ที่ ๓ บ้านโคกเหรียญ ตำบลโคกม่วง อำเภอคลองหอยโข่ง จังหวัดสงขลา	สพป.เขต ๒	๒	๖	๒	๑๐
๖	โรงเรียนบ้านควนสะอาด	หมู่ที่ ๓ บ้านควนสะอาด ตำบลท่าชะมวง อำเภอรัตนภูมิ จังหวัดสงขลา	สพป.เขต ๒	๒	๖	๒	๑๐
๗	โรงเรียนบ้านระตะ	หมู่ที่ ๓ บ้านระตะ ตำบลพังงา อำเภอสะเดา จังหวัดสงขลา	สพป.เขต ๓	๒	๖	๒	๑๐
๘	โรงเรียนบ้านเกาะลาแต	หมู่ที่ ๒ ตำบลทุ่งพอ อำเภอสะบ้าย้อย จังหวัดสงขลา	สพป.เขต ๓	๒	๖	๒	๑๐
๙	โรงเรียนบ้านป่าไอน	หมู่ที่ ๖ ตำบลเทพา อำเภอเทพา จังหวัด สงขลา	สพป.เขต ๓	๒	๖	๒	๑๐
๑๐	โรงเรียนรักรัษอิสลาม	หมู่ที่ ๖ ตำบลปากบาง อำเภอเทพา จังหวัดสงขลา	สช.	๒	๖	๒	๑๐
๑๑	โรงเรียน ตชด. บ้านสำนักเกาะ	หมู่ที่ ๕ ตำบลเขาแดง อำเภอสะบ้าย้อย จังหวัดสงขลา	กก.ตชด.๔๓	๒	๖	๒	๑๐
๑๒	โรงเรียน ตชด.มหาราช ๑	ตำบลเขาแดง อำเภอสะบ้าย้อย จังหวัดสงขลา	กก.ตชด.๔๓	๒	๖	๒	๑๐
๑๓	โรงเรียนตำรวจตระเวน ชายแดนบ้านหาดทราย	ตำบลธารคีรี อำเภอสะบ้าย้อย จังหวัดสงขลา	กก.ตชด.๔๓	๒	๖	๒	๑๐
๑๔	โรงเรียนตำรวจตระเวน ชายแดนพลเอก นวล - คุณหญิงบานชื่น จันทร์ตรี	ตำบลธารคีรี อำเภอสะบ้าย้อย จังหวัดสงขลา	กก.ตชด.๔๓	๒	๖	๒	๑๐

ที่	ชื่อโรงเรียน	ที่อยู่	สังกัด	จำนวน (ราย)			
				ครู	นักเรียน	ผู้ปกครอง	รวม
๑๕	โรงเรียนตำรวจตระเวนชายแดนบ้านประกอบออก	ตำบลประกอบ อำเภอนาหวี จังหวัดสงขลา	กก.ตชด.๔๓	๒	๖	๒	๑๐
๑๖	โรงเรียนตำรวจตระเวนชายแดนเชิญ พิศลยบุตร	หมู่ที่ ๙ บ้านช่อนทอง ตำบลทับช้าง อำเภอนาหวี จังหวัดสงขลา	กก.ตชด.๔๓	๒	๖	๒	๑๐
๑๗	โรงเรียนตำรวจตระเวนชายแดนบ้านชายควน	ตำบลปาดังเบซาร์ อำเภอสะเดา จังหวัดสงขลา	กก.ตชด.๔๓	๒	๖	๒	๑๐
๑๘	โรงเรียนตำรวจตระเวนชายแดนบ้านบาโรย	ตำบลปาดังเบซาร์ อำเภอสะเดา จังหวัดสงขลา	กก.ตชด.๔๓	๒	๖	๒	๑๐
๑๙	โรงเรียนตำรวจตระเวนชายแดนพลตำรวจเอกสมศักดิ์ แขวงโสภา (บ้านทุ่งสบายใจ)	หมู่ที่ ๖ ตำบลทุ่งหมอ อำเภอสะเดา จังหวัดสงขลา	กก.ตชด.๔๓	๒	๖	๒	๑๐
๒๐	โรงเรียนตำรวจตระเวนชายแดนล้อมวลชนกีฬา	หมู่ที่ ๖ ตำบลสำนักแคว อำเภอสะเดา จังหวัดสงขลา	กก.ตชด.๔๓	๒	๖	๒	๑๐
รวม ๒๐ โรงเรียน จำนวน ๒๐๐ คน				๔๐	๑๒๐	๔๐	๒๐๐

#### ๕. ระยะเวลาดำเนินการฝึกอบรม

หลักสูตร “ปั้น ปลุก คัด สู่เศรษฐกิจพอเพียง” ณ ศูนย์สาธิตฝึกอาชีพเศรษฐกิจพอเพียงมูลนิธิสงเคราะห์เด็กของสภากาชาดไทย เลขที่ ๑๑๑ หมู่ ๑๔ ตำบลท่าชะมวง อำเภอรัตนบุรี จังหวัดสงขลา ระยะเวลาฝึกอบรม ๔ วัน ๓ คืน/รุ่น จำนวน ๔ รุ่น รวมทั้งสิ้น ๒๐๐ ราย ดังนี้

- รุ่นที่ ๑ ระหว่างวันที่ ๑๑ - ๑๔ มิถุนายน ๒๕๖๗ จำนวน ๕ โรงเรียน เป้าหมาย ๕๐ ราย
- รุ่นที่ ๒ ระหว่างวันที่ ๑๘ - ๒๑ มิถุนายน ๒๕๖๗ จำนวน ๕ โรงเรียน เป้าหมาย ๕๐ ราย
- รุ่นที่ ๓ ระหว่างวันที่ ๒๕ - ๒๘ มิถุนายน ๒๕๖๗ จำนวน ๕ โรงเรียน เป้าหมาย ๕๐ ราย
- รุ่นที่ ๔ ระหว่างวันที่ ๒ - ๕ กรกฎาคม ๒๕๖๗ จำนวน ๕ โรงเรียน เป้าหมาย ๕๐ ราย

## ๖. กำหนดการฝึกอบรม

หลักสูตร “ปั้น ปลูก คิด สู่เศรษฐกิจพอเพียง” ระยะเวลาฝึกอบรม ๔ วัน ๓ คืน/รุ่น ณ ศูนย์สาธิต ฝึกอบรมอาชีพเศรษฐกิจพอเพียง มูลนิธิสงเคราะห์เด็กของสภากาชาดไทย ตำบลท่าชะมวง อำเภอรัตภูมิ จังหวัดสงขลา

สอนปรับทัศนคติ และพฤติกรรมของผู้เข้ารับการอบรมให้สามารถดำเนินชีวิตได้ตามแนวปรัชญาเศรษฐกิจพอเพียง สอนวิธีการผลิตโดยใช้ทรัพยากรธรรมชาติ หรือองค์ความรู้ ภูมิปัญญาท้องถิ่น เพื่อลดต้นทุนการผลิต โดยยึดหลักปรัชญาของเศรษฐกิจพอเพียง ฝึกอบรมโดยการบรรยาย สาธิตและฝึกปฏิบัติ เช่น การเพาะปลูก พืชผักสวนครัว ผักยกแคร่ การเลี้ยงปลา การเลี้ยงสัตว์ การทำอาหารปลา-อาหารไก่เพื่อลดต้นทุนการผลิต การทำปุ๋ยชีวครัวเรือน เรียนรู้สมุนไพรไทย การเพาะเห็ดและการแปรรูป การทำภาชนะปลูกจากล้อยรถยนต์ การทำสบู่ การทำน้ำยาเอนกประสงค์ การเตรียมดินและการบำรุงดิน การเลี้ยงผึ้ง/ชันโรง การทำน้ำส้มควันไม้ การทำปุ๋ยมูลไส้เดือน การทำปุ๋ยหมัก น้ำหมักชีวภาพ ปุ๋ยแห้งโบกาศิ การทำจุลินทรีย์ และเพิ่มประสบการณ์ การเรียนรู้ ณ สวนร้อยพันธุ์ สุวรรณภูมิ สวนโคกหนอง นา โมเดล และสวนรุ่งพรหม สวนเกษตรผสมผสาน เป็นต้น

### ตารางที่ ๒ กำหนดการฝึกอบรม

#### วันที่ ๑

เวลา	วิชา	วิทยากร
๐๘.๐๐-๐๙.๐๐ น.	ลงทะเบียน/ประเมินผลก่อนอบรมฯ	เจ้าหน้าที่ สนง.กษ.สงขลา
๐๙.๐๐-๐๙.๓๐ น.	- พิธีเปิด - ชี้แจง “แนวทางการดำเนินโครงการขยายผลเกษตรเพื่ออาหารกลางวันในโรงเรียนถิ่นทุรกันดารตามพระราชดำริ จังหวัดสงขลา”	เกษตรและสหกรณ์จังหวัดสงขลา
๐๙.๓๐-๑๐.๓๐ น.	- ประวัติความเป็นมาของศูนย์สาธิตฯ - ศาสตร์พระราชานี้เพื่อการพัฒนาที่ยั่งยืน	นายสุทธิพล สุขศรี (ผู้อำนวยการศูนย์สาธิตฯ) (บรรยาย ๑ ชม.)
๑๐.๓๐-๑๐.๔๕ น.	พักรับประทานอาหารว่างและเครื่องดื่ม	
๑๐.๔๕-๑๒.๐๐	กิจกรรม “รู้จักฉัน รู้จักเธอ”	นางสาวอรัญญา รักเมือง (บรรยาย/สาธิต/ฝึกปฏิบัติ ๑ ชม.)
๑๒.๐๐-๑๓.๐๐ น.	พักรับประทานอาหารกลางวัน	
๑๓.๐๐-๑๔.๐๐ น.	เศรษฐกิจพอเพียงและความมั่นคงทางด้านอาหาร	นายนรินทร์ ปราบณรงค์ (เจ้าหน้าที่ศูนย์สาธิตฯ) (บรรยาย ๑ ชม.)
๑๔.๐๐-๑๕.๐๐ น.	ป่า ๓ อย่างประโยชน์ ๔ อย่าง	นางสาวสุทธิญา ด้วงทรน (เจ้าหน้าที่ศูนย์สาธิตฯ) (บรรยาย ๑ ชม.)
๑๕.๐๐-๑๕.๑๕ น.	พักรับประทานอาหารว่างและเครื่องดื่ม	
๑๕.๑๕-๑๗.๑๕ น.	กิจกรรมจัดสวนพอเพียงของหนู (การปลูกผักยกแคร่)	นางนุสร รุ่งพรหม (บรรยาย/สาธิต/ฝึกปฏิบัติ ๒ ชม.)
๑๗.๑๕-๑๘.๐๐ น.	พักรับประทานอาหารเย็น/พักทำกิจส่วนตัว	
๑๘.๐๐-๑๙.๐๐ น.	กิจกรรมสนทนาการ	นางสาวอรัญญา รักเมือง
๑๙.๐๐-๒๐.๐๐ น.	สรุปบทเรียน	นายจิตรกร แสงทอง



วันที่ ๒

เวลา	วิชา	วิทยากร
๐๕.๐๐-๐๖.๐๐ น.	ออกกำลังกาย	นายจิระวัตร วุ่นน้อย (เจ้าหน้าที่ศูนย์สาธิตฯ)
๐๖.๐๐-๐๗.๐๐ น.	- เรียนรู้สมุนไพรไทย - เรียนรู้สายพันธุ์กล้วยหลากหลายชนิด	นายจิระวัตร วุ่นน้อย (เจ้าหน้าที่ศูนย์สาธิตฯ) (บรรยาย/ลงพื้นที่ ๑ ชม.)
๐๗.๐๐-๐๘.๐๐ น.	พักรับประทานอาหารเช้า/อาบน้ำ/ทำกิจส่วนตัว	
๐๘.๐๐-๐๙.๐๐ น.	กิจกรรมสันทนาการ	นางสาวอรัญญา รักเมือง
๐๙.๐๐-๑๐.๐๐ น.	- เรียนรู้การผสมดินปลูก - เรียนรู้การทำน้ำหมักชีวภาพ สูตรไล่แมลง/ สูตรหน่อกล้วย/สูตรยาเส้น	นายจ่านงค์ ปั่นแก้ว (เจ้าหน้าที่ศูนย์สาธิตฯ) (บรรยาย/สาธิต/ฝึกปฏิบัติ ๑ ชม.)
๑๐.๐๐-๑๐.๑๕ น.	พักรับประทานอาหารว่างและเครื่องดื่ม	
๑๐.๑๕-๑๒.๑๕ น.	- เรียนรู้การทำปุ๋ยหมักปุ๋ยแห้งโบกาฉิ - เรียนรู้การทำปุ๋ยมูลไส้เดือน	นายจิระวัตร วุ่นน้อย (เจ้าหน้าที่ศูนย์สาธิตฯ) (บรรยาย/สาธิต/ฝึกปฏิบัติ ๒ ชม.)
๑๒.๑๕-๑๓.๐๐ น.	พักรับประทานอาหารกลางวัน	
๑๓.๐๐-๑๔.๐๐ น.	เรียนรู้การทำภาชนะปลูกจากล้อยางรถยนต์ เพื่อสร้างมูลค่าเพิ่ม	นายจิระวัตร วุ่นน้อย (เจ้าหน้าที่ศูนย์สาธิตฯ) (บรรยาย/สาธิต/ฝึกปฏิบัติ ๑ ชม.)
๑๔.๐๐-๑๕.๐๐ น.	- เรียนรู้การเลี้ยงไก่/ไก่ไข่/เป็ด - การทำอาหารไก่/ไก่ไข่/เป็ด เพื่อลดต้นทุน	นายจ่านงค์ ปั่นแก้ว (เจ้าหน้าที่ศูนย์สาธิตฯ) (บรรยาย/สาธิต/ฝึกปฏิบัติ ๑ ชม.)
๑๕.๐๐-๑๕.๑๕ น.	พักรับประทานอาหารว่างและเครื่องดื่ม	
๑๕.๑๕-๑๖.๑๕ น.	- เรียนรู้การเลี้ยงปลาในบ่อดิน/บ่อซีเมนต์/ บ่อพลาสติก ฯลฯ - การทำอาหารปลา เพื่อลดต้นทุน	นายนรินทร์ ปราบณรงค์ (เจ้าหน้าที่ศูนย์สาธิตฯ) (บรรยาย/สาธิต/ฝึกปฏิบัติ ๑ ชม.)
๑๖.๑๕-๑๗.๑๕ น.	- สนุกเรียนรู้บ้านตัวอย่างเศรษฐกิจพอเพียง - เรียนรู้เรื่องกล้วย ๆ	นายนรินทร์ ปราบณรงค์ (เจ้าหน้าที่ศูนย์สาธิตฯ) (บรรยาย/สาธิต/ฝึกปฏิบัติ ๑ ชม.)
๑๗.๑๕-๑๘.๑๕ น.	- กิจกรรมปลูกผักด้วยมือเรา - เรียนรู้การขยายพันธุ์พืช (แบบควบแน่น)	นายจ่านงค์ ปั่นแก้ว (เจ้าหน้าที่ศูนย์สาธิตฯ) (บรรยาย/สาธิต/ฝึกปฏิบัติ ๑ ชม.)
๑๘.๑๕-๑๙.๐๐ น.	พักรับประทานอาหารเย็น/พักทำกิจส่วนตัว	
๑๙.๐๐-๒๐.๐๐ น.	ธรรมะก่อนนอน/คุณธรรมนำชีวิต	นายสุธีร์ ล้วนแสง

วันที่ ๓

เวลา	วิชา	วิทยากร
๐๕.๐๐-๐๖.๐๐ น.	ออกกำลังกาย	นายจิระวัตร วุ่นน้อย (เจ้าหน้าที่ศูนย์สาธิตฯ)
๐๖.๐๐-๐๗.๐๐ น.	- เรียนรู้การเลี้ยงผึ้ง/ชันโรง - การเผาถ่านผลไม้ - การทำน้ำส้มควันไม้	นายจิระวัตร วุ่นน้อย (เจ้าหน้าที่ศูนย์สาธิตฯ) (บรรยาย/สาธิต/ฝึกปฏิบัติ ๑ ชม.)
๐๗.๐๐-๐๘.๐๐ น.	พักรับประทานอาหารเช้า/อาบน้ำ/ทำกิจส่วนตัว	
๐๘.๐๐-๐๙.๓๐ น.	ออกเดินทางไป “สวนร้อยพันธุ์ สุวรรณมณี”	นางสาวชวิตา เหมสุวรรณ
๐๙.๓๐-๐๙.๔๕ น.	พักรับประทานอาหารว่างและเครื่องดื่ม	
๐๙.๔๕-๑๒.๐๐ น.	กิจกรรมศึกษาเรียนรู้ “สวนร้อยพันธุ์ สุวรรณมณี” (สวนหม่อนครบวงจร) - การปลูกหม่อนหลากหลายสายพันธุ์ - การตัดแต่งกิ่งหม่อนให้ออกลูกตก - การแปรรูปผลผลิต - เรียนรู้การดูแล โคนง หนอง นา	นางสาวชวิตา เหมสุวรรณ (บรรยาย/สาธิต/ฝึกปฏิบัติ ๒ ชม.)
๑๒.๐๐-๑๓.๐๐ น.	พักรับประทานอาหารกลางวัน	
๑๓.๐๐-๑๔.๓๐ น.	ออกเดินทางไป “สวนรุ่งพรหม”	นางนุสร รุ่งพรหม
๑๔.๓๐-๑๔.๔๕ น.	พักรับประทานอาหารว่างและเครื่องดื่ม	
๑๔.๔๕-๑๖.๔๕ น.	กิจกรรมศึกษาเรียนรู้ “สวนรุ่งพรหม” (เกษตรครบวงจร) ครัวเรือนต้นแบบเศรษฐกิจพอเพียง - ทำนา - การเลี้ยงปลาและการแปรรูป - การเลี้ยงวัว - การเพาะเลี้ยงไส้เดือน - การเพาะเห็ดมวกี - การปลูกขมิ้นในกระสอบ/ตระกร้า - สวนเกษตรผสมผสาน	นางนุสร รุ่งพรหม (บรรยาย/สาธิต/ฝึกปฏิบัติ ๒ ชม.)
๑๖.๔๕-๑๗.๓๐ น.	เดินทางกลับที่พัก	
๑๗.๓๐-๑๘.๓๐ น.	พักรับประทานอาหารเย็น/พักทำกิจส่วนตัว	
๑๘.๓๐-๒๐.๐๐ น.	กิจกรรมสนทนาการ	นางสาวอรัญญา รักเมือง

วันที่ ๔

เวลา	วิชา	วิทยากร
๐๕.๐๐-๐๖.๐๐ น.	ออกกำลังกาย	นายจิระวัตร รุ่งน้อย (เจ้าหน้าที่ศูนย์สาธิตฯ)
๐๖.๐๐-๐๗.๐๐ น.	เรียนรู้การทำน้ำหมักผลไม้รสเปรี้ยวเพื่อต่อยอด ทำเป็นน้ำยาอเนกประสงค์	นางสาวอรัญญา รักเมือง (บรรยาย/สาธิต/ฝึกปฏิบัติ ๑ ชม.)
๐๗.๐๐-๐๘.๐๐ น.	พักรับประทานอาหารเช้า/อาบน้ำ/ทำกิจส่วนตัว	
๐๘.๐๐-๑๐.๐๐ น.	- กิจกรรมการทำสบู่ - การทำน้ำยาล้างจาน	นางสาวอรัญญา รักเมือง (บรรยาย/สาธิต/ฝึกปฏิบัติ ๒ ชม.)
๑๐.๐๐-๑๐.๑๕ น.	พักรับประทานอาหารว่างและเครื่องดื่ม	
๑๐.๑๕-๑๒.๑๕ น.	- เรียนรู้การเพาะเห็ด - การแปรรูปเห็ดเพื่อสุขภาพ และการสร้างมูลค่าเพิ่ม	นายจ่านงค์ ปั่นแก้ว (เจ้าหน้าที่ศูนย์สาธิตฯ) (บรรยาย/สาธิต/ฝึกปฏิบัติ ๒ ชม.)
๑๒.๑๕-๑๓.๐๐ น.	พักรับประทานอาหารกลางวัน	
๑๓.๐๐-๑๔.๐๐ น.	- เรียนรู้การจัดทำบัญชีต้นกล้าเศรษฐกิจพอเพียง/ บัญชีรายรับ-รายจ่ายในครัวเรือน	นางสาวสุทธิญา ด้วงทรน (เจ้าหน้าที่ศูนย์สาธิตฯ) (บรรยาย/สาธิต/ฝึกปฏิบัติ ๑ ชม.)
๑๔.๐๐-๑๔.๑๕ น.	พักรับประทานอาหารว่างและเครื่องดื่ม	
๑๔.๑๕-๑๕.๑๕	- เรียนรู้การจัดทำบัญชีต้นกล้าเศรษฐกิจพอเพียง/ บัญชีรายรับ-รายจ่ายในครัวเรือน (ต่อ)	นางสาวสุทธิญา ด้วงทรน (เจ้าหน้าที่ศูนย์สาธิตฯ) (บรรยาย/สาธิต/ฝึกปฏิบัติ ๑ ชม.)
๑๕.๑๕-๑๕.๔๕ น.	- สรุปบทเรียน - ประเมินผลหลังฝึกอบรม	นายสุทธิพล สุขศรี (ผู้อำนวยการศูนย์สาธิตฯ)
๑๕.๔๕-๑๖.๓๐ น.	พิธีปิด/มอบเกียรติบัตร	เกษตรและสหกรณ์จังหวัดสงขลา

หมายเหตุ : กำหนดการ/กิจกรรม สามารถปรับเปลี่ยนได้ตามความเหมาะสม



### ๗. สถานที่ดำเนินการฝึกอบรม

ณ ศูนย์สาธิตผักอาชีพเศรษฐกิจพอเพียง มูลนิธิสงเคราะห์เด็กของสภากาชาดไทย เลขที่ ๑๑๑ หมู่ ๑๔ ตำบลท่าชะมวง อำเภอรัตนภูมิ จังหวัดสงขลา



## ๘. หน่วยงานผู้รับผิดชอบโครงการ

กลุ่มช่วยเหลือเกษตรกรและโครงการพิเศษ สำนักงานเกษตรและสหกรณ์จังหวัดสงขลา

## ๙. ค่าใช้จ่ายในการดำเนินการ

งบประมาณจังหวัด โครงการขยายผลโครงการอันเนื่องมาจากพระราชดำริจังหวัดสงขลา กิจกรรมที่ ๑ ขยายผลโครงการเกษตรเพื่ออาหารกลางวันในโรงเรียนถิ่นทุรกันดารตามพระราชดำริ กิจกรรมย่อยที่ ๑.๓ ฝึกอบรมเชิงปฏิบัติการครู นักเรียน ผู้ปกครองนักเรียน และเจ้าหน้าที่โรงเรียนขยายผลโครงการเกษตรเพื่ออาหารกลางวันในโรงเรียนถิ่นทุรกันดารตามพระราชดำริ และโรงเรียนตำรวจตระเวนชายแดนตามพระราชดำริ ปี ๒๕๖๗ เป็นเงิน ๔๖๕,๐๐๐ บาท (สี่แสนหกหมื่นห้าพันบาทถ้วน) ประกอบด้วย

### ตารางที่ ๓ ค่าใช้จ่ายในการจัดกิจกรรมฝึกอบรม

ที่	รายการ	รวมจำนวนเงิน (บาท)	รุ่นที่ ๑ (บาท)	รุ่นที่ ๒ (บาท)	รุ่นที่ ๓ (บาท)	รุ่นที่ ๔ (บาท)
		รวม ๒๐๐ คน	รุ่นละ ๕๐ ราย			
๑	ค่าเช่าที่พัก จำนวน ๒๐๐ คน คนละ ๓ คืน ๆ ละ ๑๐๐ บาท	๖๐,๐๐๐	๑๕,๐๐๐	๑๕,๐๐๐	๑๕,๐๐๐	๑๕,๐๐๐
๒	ค่าพาหนะเดินทาง จำนวน ๒๐๐ คน คนละ ๒๐๐ บาท (ไป-กลับ)	๔๐,๐๐๐	๑๐,๐๐๐	๑๐,๐๐๐	๑๐,๐๐๐	๑๐,๐๐๐
๓	ค่าตอบแทนวิทยากร จำนวน ๔ รุ่น รุ่นละ ๒๗ ชม. ๆ ละ ๕๐๐ บาท	๕๔,๐๐๐	๑๓,๕๐๐	๑๓,๕๐๐	๑๓,๕๐๐	๑๓,๕๐๐
๔	ค่าอาหารว่างและเครื่องดื่ม จำนวน ๒๐๐ คน ๆ ละ ๘ มื้อ ๆ ละ ๓๕ บาท	๕๖,๐๐๐	๑๔,๐๐๐	๑๔,๐๐๐	๑๔,๐๐๐	๑๔,๐๐๐
๕	ค่าอาหารครบมื้อ จำนวน ๒๐๐ คน คนละ ๑๐ มื้อ ๆ ละ ๑๐๐ บาท	๒๐๐,๐๐๐	๕๐,๐๐๐	๕๐,๐๐๐	๕๐,๐๐๐	๕๐,๐๐๐
๖	ค่าวัสดุฝึกอบรมและสาธิต จำนวน ๒๐ โรงเรียน	๕๐,๐๐๐	๑๒,๕๐๐	๑๒,๕๐๐	๑๒,๕๐๐	๑๒,๕๐๐
๗	ค่าวัสดุเชื้อเพลิงและหล่อลื่น	๕,๐๐๐	๑,๒๕๐	๑,๒๕๐	๑,๒๕๐	๑,๒๕๐
<b>รวมเป็นเงิน</b>		<b>๔๖๕,๐๐๐</b>	<b>๑๑๖,๒๕๐</b>	<b>๑๑๖,๒๕๐</b>	<b>๑๑๖,๒๕๐</b>	<b>๑๑๖,๒๕๐</b>

รายการข้างต้นถ่วงจ่ายกันได้ทุกรายการ

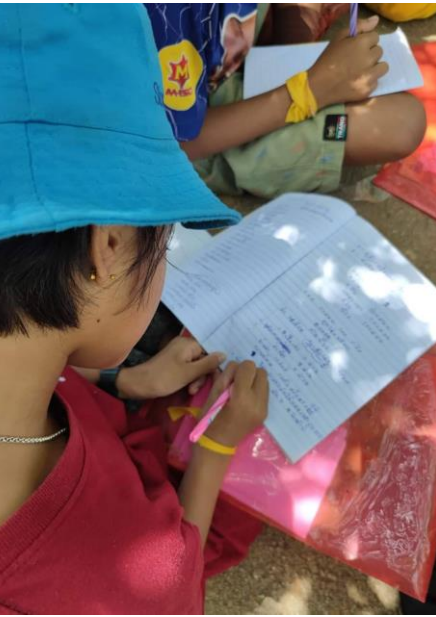


## ๑๐. ประโยชน์ที่คาดว่าจะได้รับ

๑๐.๑ นักเรียน ครู ผู้ปกครองนักเรียน และเจ้าหน้าที่โรงเรียนได้รับความรู้และได้เรียนรู้กิจกรรมด้านการเกษตรตามหลักปรัชญาของเศรษฐกิจพอเพียง และสามารถนำไปปฏิบัติจริงได้

๑๐.๒ โรงเรียนที่เข้าร่วมโครงการ มีวัตถุดิบทางการเกษตรสนับสนุนอาหารกลางวันให้กับนักเรียนได้อย่างเพียงพอ

๑๐.๓ สามารถขยายผลและขับเคลื่อนกิจกรรมการเกษตรตามหลักปรัชญาของเศรษฐกิจพอเพียงสู่ครัวเรือนและชุมชนรอบโรงเรียนที่เข้าร่วมโครงการ



## ๑๑. ข้อมูลการทำกิจกรรมด้านการเกษตรของโรงเรียนที่เข้าร่วมโครงการ

สำนักงานเกษตรและสหกรณ์จังหวัดสงขลา ได้ลงพื้นที่สำรวจความพร้อมของโรงเรียนที่เข้าร่วมโครงการฯ ในระหว่างวันที่ ๒๗ กุมภาพันธ์ - ๑ มีนาคม ๒๕๖๗ จำนวน ๑๐ โรงเรียน เพื่อสำรวจการทำกิจกรรมด้านการเกษตรของโรงเรียน แผนความต้องการกิจกรรมด้านการเกษตร องค์ความรู้ที่โรงเรียนต้องการได้รับจากการฝึกอบรม พร้อมทั้งความพร้อมของการเข้ารับการฝึกอบรมตลอดระยะเวลา ๔ วัน ๓ คืน พบว่าโรงเรียนมีกิจกรรมที่ดำเนินการในโรงเรียน และมีความต้องการทำกิจกรรมฯ ดังนี้

### ๑) โรงเรียนวัดแหลมพ้อ สังกัด สพป.เขต ๑

ที่อยู่ ม.๔ ต.เกาะยอ อ.เมืองสงขลา จ.สงขลา

จำนวนบุคลากรในโรงเรียน ๑๐ คน นักเรียน ๑๓๘ คน

#### ๑. รายละเอียดการทำกิจกรรมด้านการเกษตรของโรงเรียน

ด้านพืช : ปลูกผักสวนครัว มะม่วงหิมพานต์ อ้อย

ด้านประมง : -

ด้านปศุสัตว์ : -

ด้านอื่น ๆ : มีการกองเศษใบไม้เพื่อทำปุ๋ยหมัก มีโรงเรือนร้าง

#### ๒. แผนความต้องการ/เนื้อหาวิชาความรู้ที่ต้องการฝึกอบรม

ด้านพืช : ปลูกผักยกแคร่ เพาะเห็ด การแปรรูปเห็ด

ด้านประมง : เลี้ยงปลาและทำอาหารปลา

ด้านปศุสัตว์ : เลี้ยงไก่ไข่และทำอาหารไก่ไข่

ด้านอื่น ๆ : การทำปุ๋ยหมัก

#### ๓. ความพร้อมในการเข้ารับการอบรม

- มีความพร้อม



๒) โรงเรียนวัดกลาง สังกัด สพ.เขต ๑

ที่อยู่ ม.๕ บ้านบ่อกุด ต.กระดังงา อ.สทิงพระ จ.สงขลา

จำนวนบุคลากรในโรงเรียน ๑๔ คน นักเรียน ๒๑๑ คน

๑. รายละเอียดการทำกิจกรรมด้านการเกษตรของโรงเรียน

ด้านพืช : ปลุกผักสวนครัว เพาะเห็ด ปลุกฟักทองญี่ปุ่น

ด้านประมง : เลี้ยงปลาตุกในบ่อซีเมนต์

ด้านปศุสัตว์ : -

ด้านอื่น ๆ : -

๒. แผนความต้องการ/เนื้อหาวิชาความรู้ที่ต้องการฝึกอบรม

ด้านพืช : ปลุกผักยกแคร่ เพาะเห็ด การแปรรูปเห็ด

ด้านประมง : เลี้ยงปลา ทำอาหารปลาและการแปรรูปปลาตุก

ด้านปศุสัตว์ : -

ด้านอื่น ๆ : การเตรียมดินและการบำรุงดิน การทำปุ๋ยหมัก

การทำน้ำยาเอนกประสงค์

๓. ความพร้อมในการเข้ารับการอบรม

- มีความพร้อม





๓) โรงเรียนวัดควา (เลื่อนประชาศุขย์) สังกัด สพ.เขต ๑  
ที่อยู่ ม.๔ บ้านควา ต.บ้านขาว อ.ระโนด จ.สงขลา  
จำนวนบุคลากรในโรงเรียน ๖ คน นักเรียน ๘๖ คน

**๑. รายละเอียดการทำกิจกรรมด้านการเกษตรของโรงเรียน**

ด้านพืช : ปลูกผักสวนครัว มะพร้าว น้ำหอม

ด้านประมง : เลี้ยงปลาตุกในกระชังบ่อดิน

ด้านปศุสัตว์ : เลี้ยงไก่ไข่

ด้านอื่น ๆ :-

**๒. แผนความต้องการ/เนื้อหาวิชาความรู้ที่ต้องการฝึกอบรม**

ด้านพืช : เพาะเห็ด

ด้านประมง : เลี้ยงปลาและทำอาหารปลา

ด้านปศุสัตว์ : เลี้ยงไก่ไข่และทำอาหารไก่ไข่

ด้านอื่น ๆ : การเตรียมดินและการบำรุงดิน การทำปุ๋ยหมัก

**๓. ความพร้อมในการเข้ารับการอบรม**

- มีความพร้อม



๔) โรงเรียนวังพา สังกัด สพป.เขต ๒

ที่อยู่ ม.๙ บ้านวังพา ต.ทุ่งตำเสา อ.หาดใหญ่ จ.สงขลา  
จำนวนบุคลากรในโรงเรียน ๑๔ คน นักเรียน ๑๖๗ คน

๑. รายละเอียดการทำกิจกรรมด้านการเกษตรของโรงเรียน

ด้านพืช : ปลูกผักสวนครัว ฝรั่ง เสาวรส

ด้านประมง : เลี้ยงปลาตุ๊ก/กบ ในบ่อซีเมนต์

ด้านปศุสัตว์ : เลี้ยงไก่ไข่

ด้านอื่น ๆ : มีการทำปุ๋ยหมักจากเศษใบไม้

๒. แผนความต้องการ/เนื้อหาวิชาความรู้ที่ต้องการฝึกอบรม

ด้านพืช : ปลูกผักยกแคร่ เพาะเห็ดและการแปรรูปเห็ด

ด้านประมง : เลี้ยงปลาและทำอาหารปลา

ด้านปศุสัตว์ : เลี้ยงไก่ไข่และทำอาหารไก่ไข่

ด้านอื่น ๆ : การเตรียมดินและการบำรุงดิน การทำปุ๋ยหมัก  
การกำจัดโรคและแมลง

๓. ความพร้อมในการเข้ารับการอบรม

- มีความพร้อม



๕) โรงเรียนวัดโคกเหียง สังกัด สพป.เขต ๒

ที่อยู่ ม.๓ บ้านโคกเหียง ต.โคกม่วง อ.คลองหอยโข่ง จ.สงขลา

จำนวนบุคลากรในโรงเรียน ๖ คน นักเรียน ๘๖ คน

๑. รายละเอียดการทำกิจกรรมด้านการเกษตรของโรงเรียน

ด้านพืช : ปลูกผักในล้อยางรถยนต์

ด้านประมง : -

ด้านปศุสัตว์ : -

ด้านอื่น ๆ : -

๒. แผนความต้องการ/เนื้อหาวิชาความรู้ที่ต้องการฝึกอบรม

ด้านพืช : ปลูกผักยกแคร่ เพาะเห็ด

ด้านประมง : เลี้ยงปลาและทำอาหารปลา

ด้านปศุสัตว์ : -

ด้านอื่น ๆ : การเตรียมดินและการบำรุงดิน การทำปุ๋ยหมัก

๓. ความพร้อมในการเข้ารับการอบรม

- มีความพร้อม



๖) โรงเรียนบ้านควนสะอาด สังกัด สพป.เขต ๒

ที่อยู่ ม.๓ บ้านควนสะอาด ต.ท่าชะมวง อ.รัตภูมิ จ.สงขลา  
จำนวนบุคลากรในโรงเรียน ๙ คน นักเรียน ๘๖ คน

๑. รายละเอียดการทำกิจกรรมด้านการเกษตรของโรงเรียน

ด้านพืช : ปลูกผักสวนครัว เพาะเห็ด

ด้านประมง : -

ด้านปศุสัตว์ : -

ด้านอื่น ๆ : มีการทำปุ๋ยหมัก มีโรงเรียน

๒. แผนความต้องการ/เนื้อหาวิชาความรู้ที่ต้องการฝึกอบรม

ด้านพืช : ปลูกผักยกแคร่ เพาะเห็ด

ด้านประมง : -

ด้านปศุสัตว์ : การเลี้ยงไส้เดือน

ด้านอื่น ๆ : การเตรียมดินและการบำรุงดิน การทำปุ๋ยหมัก

๓. ความพร้อมในการเข้ารับการอบรม

- มีความพร้อม



๗) โรงเรียนบ้านระตะ สังกัด สพพ.เขต ๓

ที่อยู่ ม.๓ บ้านระตะ ต.พังลา อ.สะเดา จ.สงขลา

จำนวนบุคลากรในโรงเรียน ๑๓ คน นักเรียน ๑๐๐ คน

๑. รายละเอียดการทำกิจกรรมด้านการเกษตรของโรงเรียน

ด้านพืช : ปลูกผักสวนครัว เพาะเห็ด แหนแดง

ด้านประมง : เลี้ยงปลาตุกในบ่อดิน

ด้านปศุสัตว์ : เลี้ยงไก่ไข่

ด้านอื่น ๆ : มีการทำปุ๋ยหมัก

๒. แผนความต้องการ/เนื้อหาวิชาความรู้ที่ต้องการฝึกอบรม

ด้านพืช : ปลูกผักยกแคร่ เพาะเห็ด

ด้านประมง : เลี้ยงปลาและทำอาหารปลา

ด้านปศุสัตว์ : เลี้ยงไก่ไข่และทำอาหารไก่ไข่

ด้านอื่น ๆ : การเตรียมดินและการบำรุงดิน การทำปุ๋ยหมัก

๓. ความพร้อมในการเข้ารับการอบรม

- มีความพร้อม



๘) โรงเรียนเมะลาแต สังกัด สพ.เขต ๓

ที่อยู่ ม.๖ บ้านเมะลาแต ต.ทุ่งพอ อ.สะบ้าย้อย จ.สงขลา

จำนวนบุคลากรในโรงเรียน ๓๐ คน นักเรียน ๔๕๑ คน

๑. รายละเอียดการทำกิจกรรมด้านการเกษตรของโรงเรียน

ด้านพืช : ปลูกผักสวนครัว เพาะเห็ด

ด้านประมง : เลี้ยงปลาตุกในบ่อซีเมนต์

ด้านปศุสัตว์ : เลี้ยงไก่บ้าน

ด้านอื่น ๆ : มีการทำปุ๋ยหมัก

๒. แผนความต้องการ/เนื้อหาวิชาความรู้ที่ต้องการฝึกอบรม

ด้านพืช : ปลูกผักยกแคร่ เพาะเห็ด

ด้านประมง : เลี้ยงปลาและทำอาหารปลา

ด้านปศุสัตว์ : เลี้ยงไก่ไข่และทำอาหารไก่ไข่

ด้านอื่น ๆ : การเตรียมดินและการบำรุงดิน การทำปุ๋ยหมัก

๓. ความพร้อมในการเข้ารับการอบรม

- มีความพร้อม



๙) โรงเรียนบ้านป่าโอน สังกัด สพพ.เขต ๓

ที่อยู่ ม.๖ ต.เทพา อ.เทพา จ.สงขลา

จำนวนบุคลากรในโรงเรียน ๒๗ คน นักเรียน ๒๖๐ คน

**๑. รายละเอียดการทำกิจกรรมด้านการเกษตรของโรงเรียน**

ด้านพืช : ปลุกผักสวนครัว ปลุกผักยกแคร่ เพาะเห็ด แก้วมังกร

ด้านประมง : เลี้ยงปลาตุกในบ่อซีเมนต์

ด้านปศุสัตว์ : -

ด้านอื่น ๆ : มีการทำปุ๋ยหมัก มีเครื่องผสมปุ๋ย-ผสมดิน

**๒. แผนความต้องการ/เนื้อหาวิชาความรู้ที่ต้องการฝึกอบรม**

ด้านพืช : เพาะเห็ด

ด้านประมง : เลี้ยงปลาและทำอาหารปลา

ด้านปศุสัตว์ : -

ด้านอื่น ๆ : การเตรียมดินและการบำรุงดิน การทำปุ๋ยหมัก

การทำน้ำยาเอนกประสงค์

**๓. ความพร้อมในการเข้ารับการอบรม**

- มีความพร้อม



๑๐) โรงเรียนรักษอิสลาม สังกัด สช.

ที่อยู่ ม.๖ ต.ปากบาง อ.เทพา จ.สงขลา

จำนวนบุคลากรในโรงเรียน ๑๓ คน นักเรียน ๑๒๔ คน

๑. รายละเอียดการทำกิจกรรมด้านการเกษตรของโรงเรียน

ด้านพืช : ปลูกผักสวนครัว เพาะเห็ด มีฐานเพาะชำต้นไม้

ด้านประมง : เลี้ยงปลาในบ่อซีเมนต์

ด้านปศุสัตว์ : เลี้ยงไก่บ้าน ชนโรง

ด้านอื่น ๆ : มีการทำปุ๋ยหมัก

๒. แผนความต้องการ/เนื้อหาวิชาความรู้ที่ต้องการฝึกอบรม

ด้านพืช : ปลูกผักยกแคร่ เพาะเห็ด

ด้านประมง : เลี้ยงปลาและทำอาหารปลา

ด้านปศุสัตว์ : เลี้ยงไก่ไข่และทำอาหารไก่ไข่

ด้านอื่น ๆ : การเตรียมดินและการบำรุงดิน การทำปุ๋ยหมัก

การทำสบู การทำน้ำยาเอนกประสงค์

๓. ความพร้อมในการเข้ารับการอบรม

- มีความพร้อม





## ๑๒. ผลการดำเนินงาน

๑๒.๑ การประชุมกิจกรรมฝึกอบรมเชิงปฏิบัติการครู นักเรียน ผู้ปกครองนักเรียน และเจ้าหน้าที่โรงเรียนขยายผล โครงการเกษตรเพื่ออาหารกลางวันในโรงเรียนถิ่นทุรกันดารตามพระราชดำริ และโรงเรียนตำรวจตระเวนชายแดนตามพระราชดำริ ปี ๒๕๖๗

สำนักงานเกษตรและสหกรณ์จังหวัดสงขลา จัดประชุมกิจกรรมฝึกอบรมเชิงปฏิบัติการครู นักเรียน ผู้ปกครองนักเรียน และเจ้าหน้าที่โรงเรียนขยายผลโครงการเกษตรเพื่ออาหารกลางวันในโรงเรียนถิ่นทุรกันดารตามพระราชดำริ และโรงเรียนตำรวจตระเวนชายแดนตามพระราชดำริ ปี ๒๕๖๗ เมื่อวันที่ ๑๔ พฤษภาคม ๒๕๖๗ ณ ห้องประชุมสำนักงานเกษตรและสหกรณ์จังหวัดสงขลา ชั้น ๔ ตำบลเขารูปช้าง อำเภอเมืองสงขลา จังหวัดสงขลา เพื่อชี้แจงการจัดกิจกรรมพร้อมรับทราบแนวปฏิบัติให้เป็นไปในทิศทางเดียวกัน



**๑๒.๒ จัดกิจกรรมฝึกอบรมเชิงปฏิบัติการครู นักเรียน ผู้ปกครองนักเรียน และเจ้าหน้าที่โรงเรียน ขยายผล โครงการเกษตรเพื่ออาหารกลางวันในโรงเรียนถิ่นทุรกันดารตามพระราชดำริ และโรงเรียนตำรวจตระเวนชายแดนตามพระราชดำริ ปี ๒๕๖๗**

สำนักงานเกษตรและสหกรณ์จังหวัดสงขลา จัดกิจกรรมฝึกอบรมเชิงปฏิบัติการครู นักเรียน ผู้ปกครองนักเรียน และเจ้าหน้าที่โรงเรียนขยายผลโครงการเกษตรเพื่ออาหารกลางวันในโรงเรียนถิ่นทุรกันดารตามพระราชดำริ และโรงเรียนตำรวจตระเวนชายแดนตามพระราชดำริ ปี ๒๕๖๗ หลักสูตร “ปั้น ปลูก คิด สู่เศรษฐกิจพอเพียง” ณ ศูนย์สาธิตฝึกอาชีพเศรษฐกิจพอเพียง มูลนิธิสงเคราะห์เด็กของสภากาชาดไทย เลขที่ ๑๑๑ หมู่ ๑๔ ตำบลท่าชะมวง อำเภอรัตภูมิ จังหวัดสงขลา ระยะเวลาฝึกอบรม ๔ วัน ๓ คืน/รุ่น จำนวน ๔ รุ่น

นักเรียน ครู ผู้ปกครองนักเรียน และเจ้าหน้าที่โรงเรียนขยายผลที่เข้าร่วมโครงการฯ จำนวน ๒๐ โรงเรียน เป้าหมายผู้เข้ารับการอบรม จำนวน ๒๐๐ ราย มีผู้เข้ารับการฝึกอบรม รวมจำนวน ๒๐๑ ราย รายละเอียดดังนี้

- รุ่นที่ ๑ ระหว่างวันที่ ๑๑ - ๑๔ มิถุนายน ๒๕๖๗ จำนวน ๕ โรงเรียน ผู้เข้ารับการอบรม ๔๙ ราย
- รุ่นที่ ๒ ระหว่างวันที่ ๑๘ - ๒๑ มิถุนายน ๒๕๖๗ จำนวน ๕ โรงเรียน ผู้เข้ารับการอบรม ๕๐ ราย
- รุ่นที่ ๓ ระหว่างวันที่ ๒๕ - ๒๘ มิถุนายน ๒๕๖๗ จำนวน ๕ โรงเรียน ผู้เข้ารับการอบรม ๕๑ ราย
- รุ่นที่ ๔ ระหว่างวันที่ ๒ - ๕ กรกฎาคม ๒๕๖๗ จำนวน ๕ โรงเรียน ผู้เข้ารับการอบรม ๕๑ ราย

**ตารางที่ ๔ จำนวนผู้เข้ารับการฝึกอบรม**

ที่	ชื่อโรงเรียน	ตำบล	อำเภอ	สังกัด	รุ่นที่	จำนวน (ราย)			
						ครู	นักเรียน	ผู้ปกครอง	รวม
๑	โรงเรียนวัดแหลมพ้อ	เกาะยอ	เมืองสงขลา	สพป.เขต ๑	๑	๒	๘	-	๑๐
๒	โรงเรียนวัดกลาง	กระดังงา	สทิงพระ	สพป.เขต ๑	๑	๒	๘	-	๑๐
๓	โรงเรียนวัดคูวา (เลื่อนประชาสุขุม์)	บ้านขาว	ระโนด	สพป.เขต ๑	๑	๒	๘	-	๑๐
๔	โรงเรียนตำรวจตระเวนชายแดนบ้านสำนักเอาะ	เขาแดง	สะบ้าย้อย	กก.ตชด.๔๓	๑	๒	๘	-	๑๐
๕	โรงเรียนตำรวจตระเวนชายแดนมหาราช ๑	เขาแดง	สะบ้าย้อย	กก.ตชด.๔๓	๑	๑	๘	-	๙
๖	โรงเรียนบ้านวังพา	ทุ่งตำเสา	หาดใหญ่	สพป.เขต ๒	๒	๓	๘	-	๑๑
๗	โรงเรียนวัดโคกเหรียญ	โคกม่วง	คลองหอยโข่ง	สพป.เขต ๒	๒	๑	๘	๑	๑๐
๘	โรงเรียนตำรวจตระเวนชายแดนบ้านประกอบออก	ประกอบ	นาทวี	กก.ตชด.๔๓	๒	๑	๙	-	๑๐
๙	โรงเรียนตำรวจตระเวนชายแดนบ้านชายควน	ปาดังเบซาร์	สะเดา	กก.ตชด.๔๓	๒	๑	๘	-	๙
๑๐	โรงเรียนตำรวจตระเวนชายแดนบ้านบาโรย	ปาดังเบซาร์	สะเดา	กก.ตชด.๔๓	๒	๑	๙	-	๑๐
๑๑	โรงเรียนบ้านควนสะตอ	ท่าชะมวง	รัตภูมิ	สพป.เขต ๒	๓	๒	๖	๒	๑๐
๑๒	โรงเรียนบ้านเมาะลาแต	ทุ่งพอ	สะบ้าย้อย	สพป.เขต ๓	๓	๔	๖	-	๑๐

ที่	ชื่อโรงเรียน	ตำบล	อำเภอ	สังกัด	รุ่นที่	จำนวน (ราย)			
						ครู	นักเรียน	ผู้ปกครอง	รวม
๑๓	โรงเรียนรักรัษอิสลาม	ปากบาง	เทพา	สช.	๓	๒	๙	-	๑๑
๑๔	โรงเรียนตำรวจตระเวนชายแดนบ้านหาดทราย	ธารคีรี	สะบ้าย้อย	กก.ตชด.๔๓	๓	๑	๙	-	๑๐
๑๕	โรงเรียนตำรวจตระเวนชายแดนเชิงู พิศลยบุตร	ทับช้าง	นาทวี	กก.ตชด.๔๓	๓	๒	๘	-	๑๐
๑๖	โรงเรียนบ้านระตะ	พังงา	สะเดา	สพป.เขต ๓	๔	๒	๘	-	๑๐
๑๗	โรงเรียนบ้านป่าโอน	เทพา	เทพา	สพป.เขต ๓	๔	๒	๘	๒	๑๒
๑๘	โรงเรียนตำรวจตระเวนชายแดนพลเอก นวล - คุณหญิงบานชื่น จันทร์ตรี	ธารคีรี	สะบ้าย้อย	กก.ตชด.๔๓	๔	๑	๘	-	๙
๑๙	โรงเรียนตำรวจตระเวนชายแดนพลตำรวจเอก สมศักดิ์ แขวงโสภา (บ้านทุ่งสบายใจ)	ทุ่งหมอ	สะเดา	กก.ตชด.๔๓	๔	๒	๘	-	๑๐
๒๐	โรงเรียนตำรวจตระเวนชายแดนล้อมวลชนกีฬา	สำนักแก้ว	สะเดา	กก.ตชด.๔๓	๔	๑	๙	-	๑๐
รวม						๓๕	๑๖๑	๕	๒๐๑



## ๑๒.๓ จัดเก็บแบบสอบถามความพึงพอใจของผู้เข้ารับการอบรม

### ๑๒.๓.๑ ข้อมูลทั่วไปของผู้เข้ารับการอบรม

สำนักงานเกษตรและสหกรณ์จังหวัดสงขลา จัดเก็บแบบสอบถามความพึงพอใจของผู้เข้ารับการอบรมเชิงปฏิบัติการครู นักเรียน ผู้ปกครองนักเรียน และเจ้าหน้าที่โรงเรียนขยายผล โครงการเกษตรเพื่ออาหารกลางวันในโรงเรียนถิ่นทุรกันดารตามพระราชดำริ และโรงเรียนตำรวจตระเวนชายแดน ตามพระราชดำริ ปี ๒๕๖๗ หลักสูตร “ปั้น ปลูก คิด สู่เศรษฐกิจพอเพียง” ณ ศูนย์สาธิตฝึกอาชีพเศรษฐกิจพอเพียง มูลนิธิสงเคราะห์เด็กของสภากาชาดไทย ตำบลท่าชะมวง อำเภอรัตภูมิ จังหวัดสงขลา ระยะเวลาฝึกอบรม ๔ วัน ๓ คืน/รุ่น จำนวน ๔ รุ่น รวมจำนวน ๒๐๑ ราย พบว่าผู้เข้ารับการฝึกอบรมส่วนใหญ่เป็นเพศหญิง จำนวน ๑๑๑ ราย และเป็นเพศชาย จำนวน ๙๐ ราย คิดเป็นร้อยละ ๕๕.๒ และ ๔๔.๘ ตามลำดับ และอยู่ในช่วงอายุระหว่าง ๙-๑๕ ปี จำนวน ๑๕๕ ราย อายุมากกว่า ๒๓ ปี จำนวน ๔๐ ราย อายุระหว่าง ๑๖-๒๒ ปี จำนวน ๕ ราย คิดเป็นร้อยละ ๗๗, ๒๐ และ ๒.๕ ตามลำดับ ผู้เข้ารับการฝึกอบรมส่วนใหญ่อยู่ระหว่างการศึกษาระดับประถมศึกษา (ป.๔-ป.๖) จำนวน ๑๕๔ ราย ระดับปริญญาตรี ๒๘ ราย ระดับมัธยมศึกษาตอนปลาย จำนวน ๑๓ ราย คิดเป็นร้อยละ ๗๖.๖, ๑๔ และ ๖.๔ ตามลำดับ มีอาชีพเป็นนักเรียน จำนวน ๑๖๑ ราย ครู จำนวน ๓๕ ราย ผู้ปกครอง จำนวน ๕ คน คิดเป็นร้อยละ ๘๐.๑, ๑๗.๔ และ ๒.๕ ตามลำดับ

ตารางที่ ๕ ข้อมูลทั่วไปของผู้เข้ารับการอบรม

รายการ	จำนวน (คน)	ร้อยละ
<b>๑. เพศ</b>	<b>๒๐๑</b>	<b>๑๐๐.๐๐</b>
- หญิง	๙๐	๕๕.๒
- ชาย	๑๑๑	๔๔.๘
<b>๒. อายุ</b>	<b>๒๐๑</b>	<b>๑๐๐.๐๐</b>
- อายุน้อยกว่า ๙ ปี	๑	๐.๕
- อายุ ๙ - ๑๕ ปี	๑๕๕	๗๗
- อายุ ๑๖ - ๒๒ ปี	๕	๒.๕
- อายุมากกว่า ๒๓ ปี	๔๐	๒๐
<b>๓. ระดับการศึกษา</b>	<b>๒๐๑</b>	<b>๑๐๐.๐๐</b>
- ประถมศึกษา (ป.๑ - ป.๓)	๐	๐
- ประถมศึกษา (ป.๔ - ป.๖)	๑๕๔	๗๖.๖
- มัธยมศึกษาตอนต้น (ม.๑ - ม.๓)	๑	๐.๕
- มัธยมศึกษาตอนปลาย, ปวช.	๑๓	๖.๔
- อนุปริญญา, ปวส.	๐	๐
- ปริญญาตรี	๒๘	๑๔
- สูงกว่าปริญญาตรี	๕	๒.๕
<b>๔. อาชีพ</b>	<b>๒๐๑</b>	<b>๑๐๐.๐๐</b>
- ครู	๓๕	๑๗.๔
- นักเรียน	๑๖๑	๘๐.๑
- ผู้ปกครองนักเรียน	๕	๒.๕
- อื่น ๆ	๐	๐

ที่มา : จากการสัมภาษณ์แบบสอบถามความพึงพอใจ

### ๑๒.๓.๒ ด้านความรู้/หลักสูตรการอบรม

การวัดความรู้ความเข้าใจและความพึงพอใจการเข้าร่วมโครงการของผู้เข้ารับการฝึกอบรม ซึ่งจะแบ่งระดับความคิดเห็นเป็น ๕ ระดับ ดังนี้

ระดับที่ ๑ น้อยที่สุด	ค่าเฉลี่ยอยู่ที่ ๑.๐๐ – ๑.๘๐
ระดับที่ ๒ น้อย	ค่าเฉลี่ยอยู่ที่ ๑.๘๑ – ๒.๖๐
ระดับที่ ๓ ปานกลาง	ค่าเฉลี่ยอยู่ที่ ๒.๖๑ – ๓.๔๐
ระดับที่ ๔ มาก	ค่าเฉลี่ยอยู่ที่ ๓.๔๑ – ๔.๒๐
ระดับที่ ๕ มากที่สุด	ค่าเฉลี่ยอยู่ที่ ๔.๒๑ – ๕.๐๐

ประเด็นในการสอบถามความคิดเห็นของผู้เข้ารับการฝึกอบรม แบ่งออกเป็น ๕ หัวข้อ คือ

๑. ด้านวิทยากรและหลักสูตรในการอบรม
๒. ด้านสถานที่ ระยะเวลา และอาหาร
๓. ด้านความรู้ความเข้าใจในเรื่องเศรษฐกิจพอเพียง ก่อน - หลัง เข้ารับการอบรม
๔. ด้านการนำความรู้ไปใช้ประโยชน์จากการเข้ารับการอบรม

#### ๑) ด้านวิทยากรและหลักสูตรในการอบรม

พบว่ากิจกรรมการสาธิตและการฝึกปฏิบัติได้รับความรู้ความเข้าใจมากที่สุด (คะแนนเฉลี่ย ๔.๕๘) ภาพรวมในการจัดกิจกรรมฝึกอบรมมีความพึงพอใจมากที่สุด (คะแนนเฉลี่ย ๔.๕๗) การถ่ายทอดความรู้ของวิทยากรมีความชัดเจนและเข้าใจง่ายมากที่สุด (คะแนนเฉลี่ย ๔.๕๑) เนื้อหาสาระที่ได้รับจากการอบรมมีความครบถ้วน ตรงตามความต้องการมากที่สุด (คะแนนเฉลี่ย ๔.๔๔) เทคนิคและวิธีการอธิบายเนื้อหาของวิทยากรมีความเข้าใจง่ายมากที่สุด (คะแนนเฉลี่ย ๔.๔๓) ระยะเวลาของเนื้อหาที่สอนมีความเหมาะสมมากที่สุด (คะแนนเฉลี่ย ๔.๓๘) และการตอบข้อซักถามในการฝึกอบรมของวิทยากรมีความเข้าใจง่ายมากที่สุด (คะแนนเฉลี่ย ๔.๒๖) รายละเอียดตามตารางที่ ๖

ตารางที่ ๖ ด้านวิทยากรและหลักสูตรในการอบรม

รายการ	ระดับความพึงพอใจ/ความรู้ความเข้าใจ (ราย)					คะแนนเฉลี่ย	แปลผล
	มากที่สุด	มาก	ปานกลาง	น้อย	น้อยที่สุด		
๑. การถ่ายทอดความรู้ของวิทยากรมีความชัดเจนและเข้าใจ	๑๒๒	๖๐	๑๙	๐	๐	๔.๕๑	มากที่สุด
	๖๑%	๓๐%	๙%	-	-		
๒. เทคนิคและวิธีการอธิบายเนื้อหา	๑๑๗	๕๗	๒๓	๔	๐	๔.๔๓	มากที่สุด
	๕๘%	๒๘%	๑๒%	๒%	-		
๓. การตอบข้อซักถามในการฝึกอบรม	๙๖	๗๔	๒๑	๘	๒	๔.๒๖	มากที่สุด
	๔๘%	๓๗%	๑๐%	๔%	๑%		
๔. เนื้อหาสาระที่ได้รับครบถ้วนตรงตามความต้องการ	๑๑๔	๖๖	๑๖	๕	๐	๔.๔๔	มากที่สุด
	๕๗%	๓๓%	๘%	๒%	-		
๕. ระยะเวลาของเนื้อหาที่สอน	๑๐๗	๖๘	๒๒	๔	๐	๔.๓๘	มากที่สุด
	๕๓%	๓๔%	๑๑%	๒%	-		
๖. การสาธิต/ฝึกปฏิบัติ	๑๓๖	๕๐	๑๒	๒	๑	๔.๕๘	มากที่สุด
	๖๗.๗%	๒๔.๘%	๖%	๑%	๐.๕%		
๗. ความคิดเห็นต่อวิทยากร/หลักสูตรที่อบรมในภาพรวม	๑๒๕	๖๖	๑๐	๐	๐	๔.๕๗	มากที่สุด
	๖๒%	๓๓%	๕%	-	-		

ที่มา : จากการสัมภาษณ์แบบสอบถามความพึงพอใจ

## ๒) ด้านสถานที่ ระยะเวลา และอาหาร

พบว่าด้านอาหารและเครื่องดื่มมีความเหมาะสมมากที่สุด (คะแนนเฉลี่ย ๔.๗๒) สถานที่ที่มีความสะอาดและเหมาะสมมากที่สุด (คะแนนเฉลี่ย ๔.๕๗) ความพร้อมของอุปกรณ์โสตทัศนูปกรณ์ มีความพร้อมมากที่สุด (คะแนนเฉลี่ย ๔.๔๓) และระยะเวลาในการอบรมมีความเหมาะสมมากที่สุด (คะแนนเฉลี่ย ๔.๓๔) รายละเอียดตามตารางที่ ๗

ตารางที่ ๗ ด้านสถานที่ ระยะเวลา และอาหาร

รายการ	ระดับความพึงพอใจ					คะแนนเฉลี่ย	แปลผล
	มากที่สุด	มาก	ปานกลาง	น้อย	น้อยที่สุด		
๑. สถานที่สะอาดและมีความเหมาะสม	๑๒๒	๗๑	๘	๐	๐	๔.๕๗	มากที่สุด
	๖๑%	๓๕%	๔%	-	-		
๒. ความพร้อมของอุปกรณ์โสตทัศนูปกรณ์	๑๐๖	๘๐	๑๒	๒	๑	๔.๔๓	มากที่สุด
	๕๒.๗%	๓๙.๘%	๖%	๑%	๐.๕%		
๓. ระยะเวลาในการอบรมมีความเหมาะสม	๙๘	๗๙	๒๐	๒	๒	๔.๓๔	มากที่สุด
	๔๙%	๓๙%	๑๐%	๑%	๑%		
๔. ความเหมาะสมของอาหารและเครื่องดื่ม	๑๕๑	๔๕	๔	๑	๐	๔.๗๒	มากที่สุด
	๗๕%	๒๒.๕%	๒%	๐.๕%	-		

ที่มา : จากการสัมภาษณ์แบบสอบถามความพึงพอใจ

## ๓) ด้านความรู้ความเข้าใจในเรื่องเศรษฐกิจพอเพียง ก่อน-หลัง เข้ารับการอบรม

พบว่าก่อนเข้ารับการอบรมผู้เข้ารับการอบรมมีความรู้ความเข้าใจในเรื่องเศรษฐกิจพอเพียงมาก (คะแนนเฉลี่ย ๓.๘๗) และหลังจากได้รับการอบรมแล้ว ทำให้มีความรู้ความเข้าใจในเรื่องเศรษฐกิจพอเพียงมากที่สุด (คะแนนเฉลี่ย ๔.๕๗) รายละเอียดตามตารางที่ ๘

ตารางที่ ๘ ด้านความรู้ความเข้าใจในเรื่องเศรษฐกิจพอเพียง ก่อน - หลัง เข้ารับการอบรม

รายการ	ระดับความรู้ความเข้าใจ					คะแนนเฉลี่ย	แปลผล
	มากที่สุด	มาก	ปานกลาง	น้อย	น้อยที่สุด		
๑. ความรู้ความเข้าใจในเรื่องเศรษฐกิจพอเพียง ก่อนเข้ารับการอบรม	๖๓	๖๐	๖๘	๙	๑	๓.๘๗	มาก
	๓๑%	๓๐%	๓๔%	๔.๕%	๐.๕%		
๒. ความรู้ความเข้าใจในเรื่องเศรษฐกิจพอเพียง หลังเข้ารับการอบรม	๑๓๒	๕๒	๑๖	๑	๐	๔.๕๗	มากที่สุด
	๖๕.๖%	๒๕.๙%	๘%	๐.๕%	-		

ที่มา : จากการสัมภาษณ์แบบสอบถามความพึงพอใจ



#### ๔) ด้านการนำความรู้ไปใช้ประโยชน์จากการเข้ารับการอบรม

พบว่าผู้เข้ารับการอบรมสามารถนำความรู้ที่ได้รับไปประยุกต์ใช้ในโรงเรียนหรือชุมชนได้มากที่สุด (คะแนนเฉลี่ย ๔.๕๔) มีความสนใจที่จะนำความรู้ที่ได้รับกลับไปปฏิบัติมากที่สุด (คะแนนเฉลี่ย ๔.๔๕) และสามารถนำความรู้ที่ได้รับไปเผยแพร่หรือถ่ายทอดให้แก่บุคคลอื่นได้มากที่สุด (คะแนนเฉลี่ย ๔.๔๔) รายละเอียดตามตารางที่ ๙

ตารางที่ ๙ ด้านการนำความรู้ไปใช้ประโยชน์จากการเข้ารับการอบรม

รายการ	ระดับความรู้ความเข้าใจ					คะแนนเฉลี่ย	แปลผล
	มากที่สุด	มาก	ปานกลาง	น้อย	น้อยที่สุด		
๑. สามารถนำความรู้ที่ได้รับไปประยุกต์ใช้ในโรงเรียน/ชุมชนได้	๑๒๙	๕๔	๑๖	๒	๐	๔.๕๔	มากที่สุด
	๖๔%	๒๗%	๘%	๑%	-		
๒. มีความสนใจนำความรู้ที่ได้รับกลับไปปฏิบัติ	๑๑๒	๖๙	๑๙	๐	๑	๔.๔๕	มากที่สุด
	๕๕.๗%	๓๔.๓%	๙.๕%	-	๐.๕%		
๓. สามารถนำความรู้ไปเผยแพร่/ถ่ายทอดแก่บุคคลอื่น	๑๑๗	๕๙	๒๓	๑	๑	๔.๔๔	มากที่สุด
	๕๘%	๓๐%	๑๑%	๐.๕%	๐.๕%		

ที่มา : จากการสัมภาษณ์แบบสอบถามความพึงพอใจ

#### ๑๓. ข้อคิดเห็นและข้อเสนอแนะ

๑. มีการถ่ายทอดองค์ความรู้ได้ดี และชัดเจน สามารถนำกลับไปใช้ในชีวิตประจำวันได้
๒. วัสดุและอุปกรณ์สาธิต เพียงพอในการทำกิจกรรม
๓. ระยะเวลาในการอบรมควรปรับให้เหลือ ๓ วัน ๒ คืน
๔. บางฐานกิจกรรมมีเวลาน้อยเกินไป
๕. อยากให้เพิ่มวิชาการเลี้ยงนกนางแอ่น



**๑๔. สรุปผลดำเนินงานกิจกรรมฝึกอบรมเชิงปฏิบัติการครู นักเรียน ผู้ปกครองนักเรียน และเจ้าหน้าที่โรงเรียนขยายผลโครงการเกษตรเพื่ออาหารกลางวันในโรงเรียนถิ่นทุรกันดารตามพระราชดำริ และโรงเรียนตำรวจตระเวนชายแดนตามพระราชดำริ ประจำปีงบประมาณ พ.ศ. ๒๕๖๗**

จากการดำเนินงานกิจกรรมฝึกอบรมเชิงปฏิบัติการครู นักเรียน ผู้ปกครองนักเรียน และเจ้าหน้าที่โรงเรียนขยายผลโครงการเกษตรเพื่ออาหารกลางวันในโรงเรียนถิ่นทุรกันดารตามพระราชดำริ และโรงเรียนตำรวจตระเวนชายแดนตามพระราชดำริ ประจำปีงบประมาณ พ.ศ. ๒๕๖๗ หลักสูตร “ปั้น ปลูก คิด สู่เศรษฐกิจพอเพียง” ณ ศูนย์สาธิตฝึกอาชีพเศรษฐกิจพอเพียง มูลนิธิสงเคราะห์เด็กของสภากาชาดไทย ตำบลท่าชะมวง อำเภอรัตนภูมิ จังหวัดสงขลา ซึ่งมีวัตถุประสงค์เพื่อปลูกฝังค่านิยมและฝึกทักษะในการทำการเกษตรตามแนวเศรษฐกิจพอเพียง ให้นักเรียน เยาวชน ครู ผู้ปกครองนักเรียน เพื่อสร้างแหล่งวัตถุดิบทางการเกษตร สนับสนุนอาหารกลางวันให้กับโรงเรียน เพื่อขยายผลการขับเคลื่อนกิจกรรมการเกษตรตามแนวเศรษฐกิจพอเพียงสู่ครัวเรือนและชุมชนรอบโรงเรียนที่เข้าร่วมโครงการ เพื่อปลูกฝังจิตสำนึกและพัฒนาศักยภาพของเด็กและเยาวชนในการอนุรักษ์ทรัพยากรธรรมชาติและสิ่งแวดล้อม และเพื่อสนับสนุนการเผยแพร่พระราชกรณียกิจที่มุ่งสร้างความเข้าใจให้คนรุ่นใหม่ตระหนักถึงความสำคัญของสถาบันพระมหากษัตริย์ เป้าหมายในการจัดฝึกอบรมครั้งนี้ ประกอบด้วยนักเรียน ครู ผู้ปกครองนักเรียน และเจ้าหน้าที่โรงเรียนขยายผลที่เข้าร่วมโครงการฯ จำนวน ๒๐ โรงเรียน เป้าหมายผู้เข้ารับการอบรม จำนวน ๒๐๐ ราย โดยมีผู้เข้ารับการฝึกอบรมครั้งนี้ รวมจำนวน ๒๐๑ ราย เป็นครู ๓๕ ราย นักเรียน ๑๖๑ ราย และผู้ปกครอง ๕ ราย รวมทั้งสิ้น ๒๐๑ ราย ระยะเวลาฝึกอบรม ๔ วัน ๓ คืน/รุ่น จำนวน ๔ รุ่น ดังนี้ รุ่นที่ ๑ ระหว่างวันที่ ๑๑-๑๔ มิถุนายน ๒๕๖๗ จำนวน ๕ โรงเรียน มีผู้เข้ารับการอบรม ๔๙ ราย รุ่นที่ ๒ ระหว่างวันที่ ๑๘ - ๒๑ มิถุนายน ๒๕๖๗ จำนวน ๕ โรงเรียน มีผู้เข้ารับการอบรม ๕๐ ราย รุ่นที่ ๓ ระหว่างวันที่ ๒๕-๒๘ มิถุนายน ๒๕๖๗ จำนวน ๕ โรงเรียน มีผู้เข้ารับการอบรม ๕๑ ราย รุ่นที่ ๔ ระหว่างวันที่ ๒-๕ กรกฎาคม ๒๕๖๗ จำนวน ๕ โรงเรียน มีผู้เข้ารับการอบรม ๕๑ ราย การฝึกอบรมภายใต้โครงการฯ ถือเป็นโอกาสดีในการฝึกทักษะ ครู นักเรียน เยาวชนที่พร้อมพัฒนาด้านการเกษตร โดยผลลัพธ์ที่ได้จากการฝึกอบรมในครั้งนี้ ทำให้ผู้เข้ารับการฝึกอบรมมีความรู้ เพิ่มทักษะ สร้างความเข้าใจในด้านการเกษตรตามหลักปรัชญาของเศรษฐกิจพอเพียงมากยิ่งขึ้น สามารถนำไปปฏิบัติจริงได้ อีกทั้งโรงเรียนที่เข้าร่วมโครงการจะมีวัตถุดิบทางการเกษตร สนับสนุนอาหารกลางวันให้กับนักเรียนได้อย่างเพียงพอ และสามารถขยายผลขับเคลื่อนกิจกรรมการเกษตรตามหลักปรัชญาของเศรษฐกิจพอเพียงสู่ครัวเรือนและชุมชนรอบโรงเรียน





**ภาคผนวก**

ภาพกิจกรรมฝึกอบรมเชิงปฏิบัติการครู นักเรียน ผู้ปกครองนักเรียน และเจ้าหน้าที่โรงเรียนขยายผล  
 โครงการเกษตรเพื่ออาหารกลางวันในโรงเรียนถิ่นทุรกันดารตามพระราชดำริ  
 และโรงเรียนตำรวจตระเวนชายแดนตามพระราชดำริ ประจำปีงบประมาณ พ.ศ. ๒๕๖๗  
 หลักสูตร “ปั้น ปลูก คิด สู่เศรษฐกิจพอเพียง” ณ ศูนย์สาธิตฝักอาชีพรเศรษฐกิจพอเพียง  
 มูลนิธิสังเคราะห์เด็กของสภากาชาดไทย เลขที่ ๑๑๑ หมู่ ๑๔ ตำบลท่าชะมวง อำเภอรัตนภูมิ จังหวัดสงขลา  
 รุ่นที่ ๑ ระหว่างวันที่ ๑๑ - ๑๔ มิถุนายน ๒๕๖๗

รุ่นที่ ๑ ระหว่างวันที่ ๑๑ - ๑๔ มิถุนายน ๒๕๖๗ ฝึกอบรมเชิงปฏิบัติการฯ จำนวน ๕ โรงเรียน ประกอบด้วย โรงเรียนวัดแหลมพ้อ โรงเรียนวัดกลาง โรงเรียนวัดคูวา โรงเรียนตำรวจตระเวนชายแดน บ้านสำนักเกาะ และโรงเรียนตำรวจตระเวนชายแดนมหाराช ๑



ภาพการลงทะเบียนผู้เข้าร่วมการฝึกอบรมเชิงปฏิบัติการฯ หลักสูตร “ปั้น ปลูก คิด สู่เศรษฐกิจพอเพียง” ณ ศูนย์สาธิตฝักอาชีพรเศรษฐกิจพอเพียง มูลนิธิสังเคราะห์เด็กของสภากาชาดไทย ตำบลท่าชะมวง อำเภอรัตนภูมิ จังหวัดสงขลา



ภาพพิธีเปิดกิจกรรมการฝึกอบรมเชิงปฏิบัติการฯ โดยนายสุทธิพล สุขศรี ผู้อำนวยการศูนย์สาธิตฝักอาชีพรเศรษฐกิจพอเพียง มูลนิธิสังเคราะห์เด็กของสภากาชาดไทย





ภาพกิจกรรมการบรรยาย การสาธิต และการฝึกปฏิบัติ ตามหลักสูตร “ปั้น ปลูก คิด สู่เศรษฐกิจพอเพียง”



ภาพพิธีปิดกิจกรรมการอบรมเชิงปฏิบัติการฯ โดยนายอัยรัตน์ จิตณรงค์ หัวหน้ากลุ่มช่วยเหลือเกษตรกรและโครงการพิเศษ สำนักงานเกษตรและสหกรณ์จังหวัดสงขลา

## รุ่นที่ ๒ ระหว่างวันที่ ๑๘ - ๒๑ มิถุนายน ๒๕๖๗

รุ่นที่ ๒ ระหว่างวันที่ ๑๘ - ๒๑ มิถุนายน ๒๕๖๗ ฝึกอบรมเชิงปฏิบัติการฯ จำนวน ๕ โรงเรียน ประกอบด้วย โรงเรียนบ้านวังพา โรงเรียนวัดโคกเหียง โรงเรียนตำรวจตะเวนชายแดนบ้านประกอบออก โรงเรียนตำรวจตะเวนชายแดนบ้านชายควน และโรงเรียนตำรวจตะเวนชายแดนบ้านบาโรย



ภาพการลงทะเบียนผู้เข้าร่วมการฝึกอบรมเชิงปฏิบัติการฯ หลักสูตร “ปั้น ปลุก คิด สู่เศรษฐกิจพอเพียง” ณ ศูนย์สาธิตฝึกอาชีพเศรษฐกิจพอเพียง มูลนิธิสงเคราะห์เด็กของสภากาชาดไทย ตำบลท่าชะมวง อำเภอรัตนภูมิ จังหวัดสงขลา



ภาพพิธีเปิดกิจกรรมการฝึกอบรมเชิงปฏิบัติการฯ โดยนายอัยรัตน์ จิตณรงค์ หัวหน้ากลุ่มช่วยเหลือเกษตรกรและโครงการพิเศษ สำนักงานเกษตรและสหกรณ์จังหวัดสงขลา





ภาพกิจกรรมการบรรยาย การสาธิต และการฝึกปฏิบัติ ตามหลักสูตร “ปั้น ปลูก คิด สู่เศรษฐกิจพอเพียง”



ภาพพิธีปิดกิจกรรมการอบรมเชิงปฏิบัติการฯ โดยนางสาวสุนันทา มณี หัวหน้ากลุ่มยุทธศาสตร์  
พัฒนาการเกษตร รักษาการแทนเกษตรและสหกรณ์จังหวัดสงขลา สำนักงานเกษตรและสหกรณ์จังหวัดสงขลา

### รุ่นที่ ๓ ระหว่างวันที่ ๒๕ - ๒๘ มิถุนายน ๒๕๖๗

รุ่นที่ ๓ ระหว่างวันที่ ๒๕ - ๒๘ มิถุนายน ๒๕๖๗ ฝึกอบรมเชิงปฏิบัติการฯ จำนวน ๕ โรงเรียน ประกอบด้วย โรงเรียนบ้านควนสะอาด โรงเรียนบ้านเกาะลาแต โรงเรียนตำรวจตระเวนชายแดนรักษ์อิสลาม โรงเรียนตำรวจตระเวนชายแดนบ้านหาดทราย และโรงเรียนตำรวจตระเวนชายแดนเชิงญ พิศลยบุตร



ภาพการลงทะเบียนผู้เข้าร่วมการฝึกอบรมเชิงปฏิบัติการฯ หลักสูตร “ปั้น ปลุก คิด สู่เศรษฐกิจพอเพียง” ณ ศูนย์สาธิตฝึกอาชีพเศรษฐกิจพอเพียง มูลนิธิสงเคราะห์เด็กของสภากาชาดไทย ตำบลท่าชะมวง อำเภอรัตถุมิ จังหวัดสงขลา



ภาพพิธีเปิดกิจกรรมการฝึกอบรมเชิงปฏิบัติการฯ โดยนายสุทธิพล สุขศรี ผู้อำนวยการศูนย์สาธิตฝึกอาชีพเศรษฐกิจพอเพียง มูลนิธิสงเคราะห์เด็กของสภากาชาดไทย







ภาพกิจกรรมการบรรยาย การสาธิต และการฝึกปฏิบัติ ตามหลักสูตร “ปั้น ปลุก คิด สู่เศรษฐกิจพอเพียง”



ภาพพิธีปิดกิจกรรมการอบรมเชิงปฏิบัติการฯ โดยนางสาวสุนันทา มณี หัวหน้ากลุ่มยุทธศาสตร์ พัฒนาการเกษตร รักษาการแทนเกษตรและสหกรณ์จังหวัดสงขลา สำนักงานเกษตรและสหกรณ์จังหวัดสงขลา

## รุ่นที่ ๔ ระหว่างวันที่ ๒ - ๕ กรกฎาคม ๒๕๖๗

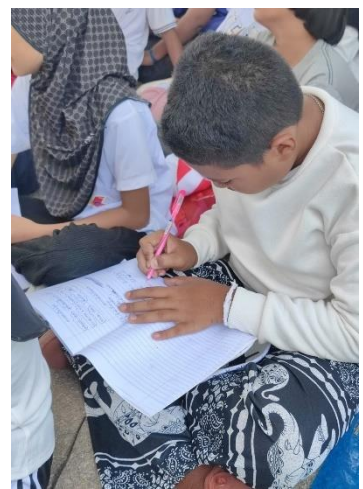
รุ่นที่ ๔ ระหว่างวันที่ ๒ - ๕ กรกฎาคม ๒๕๖๗ ฝึกอบรมเชิงปฏิบัติการฯ จำนวน ๕ โรงเรียน ประกอบด้วย โรงเรียนบ้านระตะ โรงเรียนบ้านปาโอน โรงเรียนตำรวจตระเวนชายแดนพลเอก นวล-คุณหญิงบานชื่น จันทรตรี โรงเรียนตำรวจตระเวนชายแดนพลตำรวจเอก สมศักดิ์ แขวงโสภ (บ้านทุ่งสบายใจ) และโรงเรียนตำรวจตระเวนชายแดนล้อมวลชนกีฬา



ภาพการลงทะเบียนผู้เข้าร่วมการฝึกอบรมเชิงปฏิบัติการฯ หลักสูตร “ปั้น ปลูก คิด สู่เศรษฐกิจพอเพียง” ณ ศูนย์สาธิตฝึกอาชีพเศรษฐกิจพอเพียง มูลนิธิสงเคราะห์เด็กของสภากาชาดไทย ตำบลท่าชะมวง อำเภอรัตนภูมิ จังหวัดสงขลา



ภาพพิธีเปิดกิจกรรมการฝึกอบรมเชิงปฏิบัติการฯ โดยนางสาวสุนันทา มณี หัวหน้ากลุ่มยุทธศาสตร์ พัฒนาการเกษตร รักษาการแทนเกษตรและสหกรณ์จังหวัดสงขลา สำนักงานเกษตรและสหกรณ์จังหวัดสงขลา





ภาพกิจกรรมการบรรยาย การสาธิต และการฝึกปฏิบัติ ตามหลักสูตร “ปั้น ปลุก คิด สู่เศรษฐกิจพอเพียง”



ภาพพิธีปิดกิจกรรมการอบรมเชิงปฏิบัติการฯ โดยนายอัยรัตน์ จิตณรงค์ หัวหน้ากลุ่มช่วยเหลือเกษตรกรและโครงการพิเศษ สำนักงานเกษตรและสหกรณ์จังหวัดสงขลา



## แบบสอบถามความพึงพอใจ

กิจกรรมฝึกอบรมเชิงปฏิบัติการครู นักเรียน ผู้ปกครองนักเรียน และเจ้าหน้าที่โรงเรียนขยายผล  
โครงการเกษตรเพื่ออาหารกลางวันในโรงเรียนถิ่นทุรกันดารตามพระราชดำริ  
และโรงเรียนตำรวจตระเวนชายแดนตามพระราชดำริ ประจำปีงบประมาณ พ.ศ. ๒๕๖๗  
ณ ศูนย์สาธิตฝึกอาชีพเศรษฐกิจพอเพียง มูลนิธิสงเคราะห์เด็กของสภากาชาดไทย อ.รัตภูมิ จ.สงขลา

**คำอธิบาย** แบบประเมินฉบับนี้มีทั้งหมด ๓ ส่วน ขอให้ผู้ตอบแบบประเมินตอบให้ครบทั้ง ๓ ส่วน เพื่อให้การดำเนินโครงการเป็นไปตามวัตถุประสงค์และเพื่อเป็นประโยชน์ในการนำไปใช้ต่อไป

### ส่วนที่ ๑ ข้อมูลทั่วไปของผู้เข้ารับการฝึกอบรม

**คำชี้แจง** โปรดทำเครื่องหมาย  ลงในช่อง  หน้าข้อความ

๑. เพศ  ๑) หญิง  ๒) ชาย

๒. อายุ.....ปี

๓. ระดับการศึกษา  ๑) ประถมศึกษา (ป.๑ - ป.๓)  ๒) ประถมศึกษา (ป.๔ - ป.๖)  
 ๓) มัธยมศึกษาตอนต้น (ม.๑ - ม.๓)  ๔) มัธยมศึกษาตอนปลาย (ม.๔ - ม.๖), ปวช.  
 ๕) อนุปริญญา, ปวส.  ๖)ปริญญาตรี  
 ๗) สูงกว่าปริญญาตรี

๔. อาชีพ  ๑) ครู  
 ๒) นักเรียน  
 ๓) ผู้ปกครองนักเรียน  
 ๔) อื่น ๆ .....

๕. ปัจจุบันท่านดำเนินชีวิตตามหลักเศรษฐกิจพอเพียงหรือไม่  
 ๑) ใช่  ๒) ไม่ใช่

### ส่วนที่ ๒ ระดับความพึงพอใจ/ความรู้ความเข้าใจ ต่อการเข้าร่วมโครงการ

**คำชี้แจง** โปรดทำเครื่องหมาย  ลงในช่องที่ตรงกับระดับความพึงพอใจ/ความรู้ความเข้าใจ ของท่านเพียงระดับเดียว

ประเด็นความคิดเห็น	ระดับความพึงพอใจ/ความรู้ความเข้าใจ				
	มากที่สุด ๕	มาก ๔	ปานกลาง ๓	น้อย ๒	น้อยที่สุด ๑
<b>๑. ด้านวิทยากร / หลักสูตร</b>					
๑.๑ การถ่ายทอดความรู้ของวิทยากรมีความชัดเจนและเข้าใจ					
๑.๒ เทคนิคและวิธีการอธิบายเนื้อหา					
๑.๓ การตอบข้อซักถามในการฝึกอบรม					
๑.๔ เนื้อหาสาระที่ได้รับครบถ้วน ตรงตามความต้องการ					
๑.๕ ระยะเวลาของเนื้อหาที่สอน					
๑.๖ การสาธิต/การฝึกปฏิบัติ					
๑.๗ ความคิดเห็นต่อวิทยากร/หลักสูตรที่อบรมในภาพรวม					

/ตอนที่ ๒

**ตอนที่ ๒ (ต่อ) ระดับความพึงพอใจ/ความรู้ความเข้าใจ ต่อการเข้าร่วมโครงการ**

**คำชี้แจง** โปรดทำเครื่องหมาย ✓ ลงในช่องที่ตรงกับระดับความพึงพอใจ/ความรู้ความเข้าใจของท่านเพียงระดับเดียว

ประเด็นความคิดเห็น	ระดับความพึงพอใจ/ความรู้ความเข้าใจ				
	มากที่สุด ๕	มาก ๔	ปานกลาง ๓	น้อย ๒	น้อยที่สุด ๑
<b>๒. ด้านสถานที่/ระยะเวลา/อาหาร</b>					
๒.๑ สถานที่สะอาดและมีความเหมาะสม					
๒.๒ ความพร้อมของอุปกรณ์โสตทัศนูปกรณ์					
๒.๓ ระยะเวลาในการอบรมมีความเหมาะสม					
๒.๔ ความเหมาะสมของอาหารและเครื่องดื่ม					
<b>๓. ด้านความรู้ความเข้าใจ</b>					
๓.๑ ความรู้ความเข้าใจในเรื่องเศรษฐกิจพอเพียง ก่อนเข้ารับการอบรม					
๓.๒ ความรู้ความเข้าใจในเรื่องเศรษฐกิจพอเพียง หลังเข้ารับการอบรม					
<b>๔. ด้านการนำความรู้ไปใช้</b>					
๔.๑ สามารถนำความรู้ที่ได้รับ ไปประยุกต์ใช้ในโรงเรียน และชุมชนได้					
๔.๒ มีความสนใจนำความรู้ที่ได้รับกลับไปปฏิบัติ					
๔.๓ สามารถนำความรู้ไปเผยแพร่/ถ่ายทอดแก่บุคคลอื่น					

**ส่วนที่ ๓ ข้อเสนอแนะอื่น ๆ**

๑) ด้านเนื้อหา/วิชา.....

.....

๒) ด้านวิทยากร.....

.....

๓) ด้านระยะเวลา.....

.....

๔) ด้านการสาธิต/การฝึกปฏิบัติ.....

.....

๕) อื่น ๆ .....

.....

ขอขอบคุณ

สำนักงานเกษตรและสหกรณ์จังหวัดสงขลา

ส่วนที่ 3 ข้อเสนอแนะอื่น ๆ

1) ด้านเนื้อหา/วิชา... ศึกษาน่าสนใจ แต่รู้สึกพอเพียง

2) ด้านวิทยากร... พูดแนะนำได้ๆ นิสัยดี

3) ด้านระยะเวลา... อบรมสั้นกว่านี้ยิ่งดี

4) ด้านการสาธิต/การฝึกปฏิบัติ... ให้นำตัวอย่างมาฝึกดู ด้านภาค

5) อื่น ๆ ... ความรู้รอบตัว ... ส่วนหน้าใจ

ส่วนที่ 3 ข้อเสนอแนะอื่น ๆ

1) ด้านเนื้อหา/วิชา... ได้ความรู้ใหม่ ๆ ไม่จบสิ้นการดี  
มีความรู้จากอดีต

2) ด้านวิทยากร... คุยกันทั่วๆ ทั่วๆ ทั่วๆ ทั่วๆ

3) ด้านระยะเวลา... ไม่มากเกินไป และไม่ต้องรีบร้อน

4) ด้านการสาธิต/การฝึกปฏิบัติ... ดี ศึกษาน่าสนใจ ได้ความรู้ใหม่ ๆ

5) อื่น ๆ .....

ส่วนที่ 3 ข้อเสนอแนะอื่น ๆ

1) ด้านเนื้อหา/วิชา... ไม่สามารถจะกล่าวถึงได้ แต่บางสิ่งบางอย่างก็พอ

2) ด้านวิทยากร... วิทยากรมีความรู้ดี แต่บางเรื่องก็ยังไม่ค่อยดี

3) ด้านระยะเวลา... อบรมสั้นกว่านี้ยิ่งดี

4) ด้านการสาธิต/การฝึกปฏิบัติ.....

5) อื่น ๆ .....



ส่วนที่ 3 ข้อเสนอแนะอื่น ๆ

- 1) ด้านเนื้อหาวิชา... เนื้อหาที่ได้อ่านมีประโยชน์ในกรณีที่ใช้ในชีวิตประจำวันได้จริง สามารถนำความรู้หรือข้อคิดไปใช้ได้ในชีวิตประจำวัน
- 2) ด้านวิทยากร... วิทยากรมีความรู้ ความสามารถ ถ่ายทอดความรู้ได้เป็นอย่างดี
- 3) ด้านระยะเวลา... ระยะเวลาเมื่อทำวิทยากรใน 1 ชั่วโมง ในกรณีที่มีผู้สนใจเรียน ไม่ค่อยสะดวก คือ ตาม กทม. หรือในวันในกรณีอื่น
- 4) ด้านการสาธิต/การฝึกปฏิบัติ... การสาธิตและฝึกปฏิบัติใช้เวลาฝึก 2 ชั่วโมง
- 5) อื่น ๆ... ชมคุณตาคณะที่สอน ทุกท่านที่ได้จัดทำโครงการนี้ ๆ เพราะในกรณีอื่น

ส่วนที่ 3 ข้อเสนอแนะอื่น ๆ

- 1) ด้านเนื้อหาวิชา... เนื้อหาดีมาก น่าสนใจให้จัดอีก
- 2) ด้านวิทยากร... เนื้อหาดี สอนดีมาก
- 3) ด้านระยะเวลา... เนื้อหาดี ระยะเวลาพอ
- 4) ด้านการสาธิต/การฝึกปฏิบัติ... ดีมาก น่าสนใจให้จัดอีก
- 5) อื่น ๆ

ส่วนที่ 3 ข้อเสนอแนะอื่น ๆ

- 1) ด้านเนื้อหาวิชา... ไม่มี
- 2) ด้านวิทยากร... ผมชอบ วิทยากร ทุกท่านมาก ๆ ครับ
- 3) ด้านระยะเวลา... ผมว่าเหมาะสมดี
- 4) ด้านการสาธิต/การฝึกปฏิบัติ... ครับ น่าสนใจให้จัดอีก ดีครับ ผมชอบมาก ๆ เลยครับ
- 5) อื่น ๆ... ไม่มี

ส่วนที่ 3 ข้อเสนอแนะอื่น ๆ

- 1) ด้านเนื้อหา/วิชา... ครอบคลุมหัวข้อ ๑๑ แห่ง ครอบคลุมทั้งทฤษฎีและปฏิบัติ เน้นการบูรณาการ
- 2) ด้านวิทยากร... มีความรู้และประสบการณ์สูง ให้ความรู้ที่ทันสมัย
- 3) ด้านระยะเวลา... เหมาะสม
- 4) ด้านการสาธิต/การฝึกปฏิบัติ... ดีมาก
- 5) อื่น ๆ

ส่วนที่ 3 ข้อเสนอแนะอื่น ๆ

- 1) ด้านเนื้อหา/วิชา... วิทยากรได้ส่งภาพรวมมากขึ้น
- 2) ด้านวิทยากร... ครอบคลุมเนื้อหาที่สอน ฝึกฝนเยอะ
- 3) ด้านระยะเวลา... วิทยากรได้เพิ่มระยะเวลาของงาน
- 4) ด้านการสาธิต/การฝึกปฏิบัติ... วิทยากรได้จัดทำแบบฝึก
- 5) อื่น ๆ ... วิทยากรอยู่นานขึ้น

ส่วนที่ 3 ข้อเสนอแนะอื่น ๆ

- 1) ด้านเนื้อหา/วิชา... ดีมาก ดีสุดๆ โคตรดี
- 2) ด้านวิทยากร... ดีมาก ดีสุดๆ โคตรดี
- 3) ด้านระยะเวลา... ดีมาก ดีสุดๆ โคตรดี
- 4) ด้านการสาธิต/การฝึกปฏิบัติ... ดีมาก ดีสุดๆ โคตรดี
- 5) อื่น ๆ ... วิทยากรสอนดี

ส่วนที่ 3 ข้อเสนอแนะอื่น ๆ

- 1) ด้านเนื้อหาวิชา..... วิชาอื่น อีก 1 วิชา คือ วิชาประวัติศาสตร์
- 2) ด้านวิทยากร..... วิชาอื่น เช่น วิชาอื่น ๆ
- 3) ด้านระยะเวลา..... 1 ภาคเรียน
- 4) ด้านการสาธิต/การฝึกปฏิบัติ..... วิชาอื่น เช่น วิชาอื่น ๆ
- 5) อื่น ๆ ..... วิชาอื่น เช่น วิชาอื่น ๆ

ส่วนที่ 3 ข้อเสนอแนะอื่น ๆ

- 1) ด้านเนื้อหาวิชา..... -
- 2) ด้านวิทยากร..... -
- 3) ด้านระยะเวลา..... วิชาอื่น เช่น วิชาอื่น ๆ
- 4) ด้านการสาธิต/การฝึกปฏิบัติ..... -
- 5) อื่น ๆ ..... -

ส่วนที่ 3 ข้อเสนอแนะอื่น ๆ

- 1) ด้านเนื้อหาวิชา..... วิชาอื่น
- 2) ด้านวิทยากร..... วิชาอื่น เช่น วิชาอื่น ๆ
- 3) ด้านระยะเวลา..... วิชาอื่น เช่น วิชาอื่น ๆ
- 4) ด้านการสาธิต/การฝึกปฏิบัติ..... วิชาอื่น เช่น วิชาอื่น ๆ
- 5) อื่น ๆ ..... วิชาอื่น

ส่วนที่ 3 ข้อเสนอแนะอื่น ๆ

- 1) ด้านเนื้อหา/วิชา... เนื้อหาดีมาก ในระดับมัธยม
- 2) ด้านวิทยากร... วิทยากร มีคุณภาพดีมาก มีเนื้อหาที่ตรงตามหลักสูตรในภาคสาขาคือ
- 3) ด้านระยะเวลา... ระยะเวลาดีมากไป 2-3 วัน น่าจะดีกว่า
- 4) ด้านการสาธิต/การฝึกปฏิบัติ... ทุกท่านควรศึกษาค้นคว้าล่วงหน้า ใ้ได้รับรู้ล่วงหน้า
- 5) อื่น ๆ ...

ส่วนที่ 3 ข้อเสนอแนะอื่น ๆ

- 1) ด้านเนื้อหา/วิชา... ได้ความรู้ และได้ฝึกปฏิบัติ ได้ฝึกปฏิบัติด้วยตัวเอง และได้ฝึกปฏิบัติด้วยตัวเอง
- 2) ด้านวิทยากร... วิทยากร ใจดีกับทุกคน มีมารยาทที่ดี มีนอกเหนือจากที่สอนให้เราได้ฝึกปฏิบัติด้วย
- 3) ด้านระยะเวลา... ระยะเวลา 6 กิจได้ หรือ 1 วัน หรือ 4 กิจได้
- 4) ด้านการสาธิต/การฝึกปฏิบัติ... ฝึกปฏิบัติด้วยตัวเอง ที่ดีและฝึกปฏิบัติด้วยตัวเอง เช่น ออกกำลังกาย ฝึกปฏิบัติด้วยตัวเอง ทำสิ่งๆ ที่เราต้องการ และช่วยกัน
- 5) อื่น ๆ ... ขอขอบคุณมาก และได้ความรู้กลับไปฝึกปฏิบัติด้วยตัวเอง

ส่วนที่ 3 ข้อเสนอแนะอื่น ๆ

- 1) ด้านเนื้อหา/วิชา... เนื้อหาดีมาก ได้ความรู้ดีมาก
- 2) ด้านวิทยากร... วิทยากร ใจดี มีความรู้มาก
- 3) ด้านระยะเวลา... ระยะเวลา 2 วัน น่าจะดีกว่า
- 4) ด้านการสาธิต/การฝึกปฏิบัติ... ดีเยี่ยม
- 5) อื่น ๆ ... ขอขอบคุณมาก



## ศูนย์สวัสดิการเด็กอาชีพเศรษฐกิจพอเพียง มูลนิธิสงเคราะห์เด็กของสภาอากาศไทย

### ศูนย์สวัสดิการเด็กอาชีพเศรษฐกิจพอเพียง มูลนิธิสงเคราะห์เด็กของสภาอากาศไทย เลขที่ ๑๑๑ หมู่ ๑๔ ตำบลท่าชะมวง อำเภอรัตนภูมิ จังหวัดสงขลา

ด้วยสมเด็จพระกนิษฐาธิราชเจ้า กรมสมเด็จพระเทพรัตนราชสุดาฯ สยามบรมราชกุมารี และองค์ประธานคณะกรรมการอำนวยการมูลนิธิฯ ทรงพระกรุณาโปรดเกล้าฯ ให้มูลนิธิฯ จัดตั้งศูนย์สวัสดิการเด็กอาชีพเศรษฐกิจพอเพียง เพื่อใช้เป็นศูนย์กลางการเรียนรู้ด้านอาชีพแก่เด็กกำพร้าที่ได้รับผลกระทบจากภัยพิบัติคลื่นสึนามิ ที่มูลนิธิฯ ให้การดูแลอยู่ ซึ่งไม่สามารถเรียนต่อสายสามัญและประสงค์จะเรียนรู้ด้านอาชีพเพื่อช่วยเหลือตนเองและครอบครัวได้ การจัดตั้งศูนย์สวัสดิการเด็กอาชีพเศรษฐกิจพอเพียง จัดตั้งที่บ้านเลขที่ ๑๑๑ หมู่ ๑๔ ตำบลท่าชะมวง อำเภอรัตนภูมิ จังหวัดสงขลา ซึ่งนางสาวสุประภา แก้วแสงอ่อน พร้อมครอบครัว ได้น้อมเกล้าฯ ถวายที่ดินซึ่งมีเนื้อที่ ๙ ไร่ ๓ งาน โดยได้รับความร่วมมือจากส่วนราชการ และหน่วยงานเอกชน เพื่อพัฒนาที่ดินและร่วมวางหลักสูตรการฝึกอาชีพด้านต่าง ๆ ให้เป็นศูนย์ที่สวัสดิการให้เห็นถึงการใช้ประโยชน์บนที่ดินในด้านเกษตรกรรม เป็นแหล่งฝึกอบรมเยาวชนและประชาชนทั่วไป ให้มีความรู้และสามารถประยุกต์ใช้เทคนิคใหม่ ๆ ในการประกอบอาชีพ สามารถเพิ่มรายได้และลดรายจ่ายได้

ศูนย์สวัสดิการเด็กอาชีพเศรษฐกิจพอเพียง มีวัตถุประสงค์ ดังนี้

๑. เพื่อช่วยเหลือและให้ความรู้เพิ่มเติมแก่เยาวชนและประชาชนทั่วไป ที่สนใจในการพัฒนาอาชีพและการใช้เทคนิคใหม่ ๆ ในการประกอบอาชีพเพื่อเพิ่มรายได้และลดรายจ่าย
๒. เพื่อให้เยาวชนและประชาชนทั่วไป มีความเข้าใจและถือปฏิบัติในหลักปรัชญาของเศรษฐกิจพอเพียงตามแนวพระราชดำริของพระบาทสมเด็จพระเจ้าอยู่หัว
๓. เพื่อสร้างเครือข่ายและบูรณาการการทำงานร่วมกันระหว่างหน่วยงานภาครัฐ ชุมชน และเอกชน ให้มีส่วนร่วมประสานงานและช่วยเหลือซึ่งกันและกัน ในการพัฒนาอาชีพตามหลักเศรษฐกิจพอเพียง
๔. เพื่อเป็นตัวอย่างในการใช้พื้นที่ของครอบครัวที่มีจำนวนจำกัด ให้เป็นประโยชน์ตลอดทั้งปีตามหลักการของการเกษตรแบบเศรษฐกิจพอเพียง

การดำเนินงานของศูนย์ฯ จัดทำในลักษณะของการประสานความร่วมมือเป็นหลัก โดยศูนย์ฯ มีหน้าที่สวัสดิการและแนะแนวทางในการใช้ชีวิตแบบเศรษฐกิจพอเพียง และรับผิดชอบในการติดต่อประสานงานให้มีการฝึกอบรมอาชีพด้านต่าง ๆ ซึ่งเป็นที่นิยมและเป็นความต้องการของตลาด ประสานความร่วมมือกับวิทยากรผู้มีความรู้ความชำนาญ รวมทั้งปราชญ์ชาวบ้าน เพื่อให้มีการถ่ายทอดความรู้ความชำนาญแก่ผู้เข้ารับการฝึกอบรม เป็นการเสริมทักษะในการประกอบอาชีพเดิม หรือฝึกอบรมความรู้ในการพัฒนางานทางเกษตรกรรมใหม่ ๆ โดยใช้สถานที่ของศูนย์ฯ เป็นศูนย์กลางในการจัดทำโครงการฝึกอบรมและสวัสดิการอย่างต่อเนื่อง

ฐานการเรียนรู้การฝึกอบรมศูนย์สาธิตฯ ประกอบด้วย ๑๖ ฐานเรียนรู้ ดังนี้



๑. ฐานการเรียนรู้บ้านตัวอย่างเศรษฐกิจพอเพียง : เป็นฐานเรียนรู้ในพื้นที่ ๑.๕ ไร่ โดยได้จัดสรรพื้นที่ตามแนวเกษตรทฤษฎีใหม่มาใช้ ได้แก่ แหล่งน้ำ ๓๐% นาข้าว ๓๐% พื้นที่เกษตร ๓๐% และที่อยู่อาศัย ๑๐% และเป็นฐานที่ใช้สำหรับฝึกอบรมของผู้เข้ารับการฝึกอบรมเศรษฐกิจพอเพียง ปัจจุบันศูนย์สาธิตฯ ได้ใช้ระบบควบคุมการให้น้ำผ่านสมาร์ตโฟน
๒. ฐานการเรียนรู้สมุนไพรไทย : ฐานสมุนไพรไทย ๑๕๘ ชนิด เป็นฐานฝึกอบรมเพื่อการเรียนรู้ชนิดของสมุนไพรต่าง ๆ ที่ใช้ในการรักษาโรคและการนำมาใช้ทำประโยชน์อื่น ๆ เช่น การทำชาสมุนไพร น้ำมันหอมระเหย และน้ำดื่มสมุนไพรต่าง ๆ
๓. ฐานการเรียนรู้เกษตรพืชไร่สาธิต : เรียนรู้ในการปลูกพืชระยะสั้นชนิดต่าง ๆ เช่น ถั่วเขียว ข้าวโพดหวาน ข้าวโพดอาหารสัตว์ต่างๆ หมุนเวียนกันไป
๔. ฐานการเรียนรู้หมักชีวภาพ : ฐานสาธิตการทำน้ำหมักชีวภาพ จากเศษพืชที่ได้จากศูนย์สาธิตฯ เช่น เศษผัก ผลไม้ สมุนไพร เพื่อนำไปใช้ประโยชน์ในการเกษตร
๕. ฐานการเรียนรู้การสาธิตสายพันธุ์กล้วย ๕๔ สายพันธุ์ : การปลูกกล้วยสายพันธุ์ต่าง ๆ เพื่อเป็นการสาธิตและให้เรียนรู้เกี่ยวกับกล้วยชนิดต่าง ๆ รวมถึงการนำผลผลิตไปแปรรูป เช่น กล้วยฉาบ ไซร์ปกล้วย ผงกล้วยดิบ เพื่อเป็นการเพิ่มรายได้
๖. ฐานการเรียนรู้ขยายพันธุ์พืช : ฐานการขยายพันธุ์พืชสำหรับสอนเทคนิคการขยายพันธุ์พืชด้วยเทคนิคต่าง ๆ เช่น การควั่น การชำ การตอน การติดตา การเสียบยอด เพื่อนำไปใช้ประโยชน์ในการขยายพันธุ์พืชต่อไป

๗. **ฐานการเรียนรู้การเผาถ่านและน้ำส้มควันไม้** : เป็นฐานการเรียนรู้การสร้างเตาเผาถ่านแบบ ออบความร้อน เพื่อให้สามารถเผาผลไม้ที่ร่วง หรือไม้ได้มาตรฐานของเกษตรกรนำมาต่อยอดให้เป็นถ่าน ในรูปแบบของถ่านผลไม้ ใช้ดับกลิ่นต่าง ๆ และยังสามารถผลิตน้ำส้มควันไม้จากการเผาถ่านใช้ในการเกษตร

๘. **ฐานการเรียนรู้การผสมดินปลูก** : เป็นการผสมดินให้เกิดประโยชน์มากยิ่งขึ้นในการเพาะปลูกพืช และผลผลิต โดยการนำดินร่วน ทรายหยาบ แกลบดิบ แกลบเผา ขุยมะพร้าว มูลไก่หรือมูลวัว น้ำหมักชีวภาพ น้ำเปล่า มาคลุกเคล้าเข้าด้วยกัน ทำให้ดินเต็มไปด้วยธาตุอาหาร และจุลินทรีย์ที่เป็นประโยชน์แก่ต้นไม้

๙. **ฐานการเรียนรู้ปุ๋ยแห้งใบกาคิ** : เป็นฐานฝึกอบรมการทำปุ๋ยจากเศษใบไม้ เศษพืช นำมาทำการ หมักให้ย่อยสลายด้วยจุลินทรีย์ ให้กลายเป็นปุ๋ยใช้สำหรับใส่บำรุงพืช

๑๐. **ฐานการเรียนรู้ปุ๋ยอัดเม็ด** : เป็นฐานการเรียนรู้การแปรรูปปุ๋ยจากมูลสัตว์ โดยผ่านกระบวนการ ขึ้นตอนในการจัดทำปุ๋ย จากมูลไส้เดือน มูลนกนางแอ่น ให้อยู่ในรูปแบบของปุ๋ยอัดเม็ดชีวภาพบรรจุถุงสำเร็จรูป พร้อมใช้งานในการเกษตร เพื่อบำรุงดินและต้นไม้ ให้ได้ผลผลิตที่มีประสิทธิภาพ และทางศูนย์ฯ ได้ทดลองนำเห็ดมิวกี้มาปลูก เพื่อเป็นการส่งเสริมเกษตรกรให้มีรายได้เพิ่มขึ้น

๑๑. **ฐานการเรียนรู้การทำภาชนะปลูกพืชจากล้อยางรถยนต์** : โดยการนำล้อยางรถยนต์ ที่ไม่สามารถใช้งานได้ มาตัดเป็นกระถางเพื่อใช้เป็นภาชนะปลูกพืช จะมีการสอนในเรื่องของการกรีดเปิดยาง รถยนต์ การกลับด้านยางรถยนต์เพื่อบรรจุดินได้มากขึ้น และการกรีดตกแต่งเป็นรูปต่าง ๆ เช่น กลีบดอกไม้

๑๒. **ฐานการเรียนรู้เลี้ยงผึ้งและชันโรง** : เพื่อสาธิตการเลี้ยงและให้เห็นถึงประโยชน์ เพราะผึ้ง และชันโรงเป็นแมลงที่มีคุณค่า สร้างความสมดุลให้แก่สภาพแวดล้อมทั้งทางตรงและทางอ้อม การเลี้ยงผึ้ง และชันโรงก่อให้เกิดประโยชน์ทางการเกษตร คือ ผึ้งและชันโรงช่วยผสมเกสรให้พืชหลายชนิด และน้ำผึ้ง นำมาใช้ในการบริโภคต่อไป และเป็นแนวทางในการประกอบอาชีพของเกษตรกรในการเลี้ยงผึ้งและชันโรง

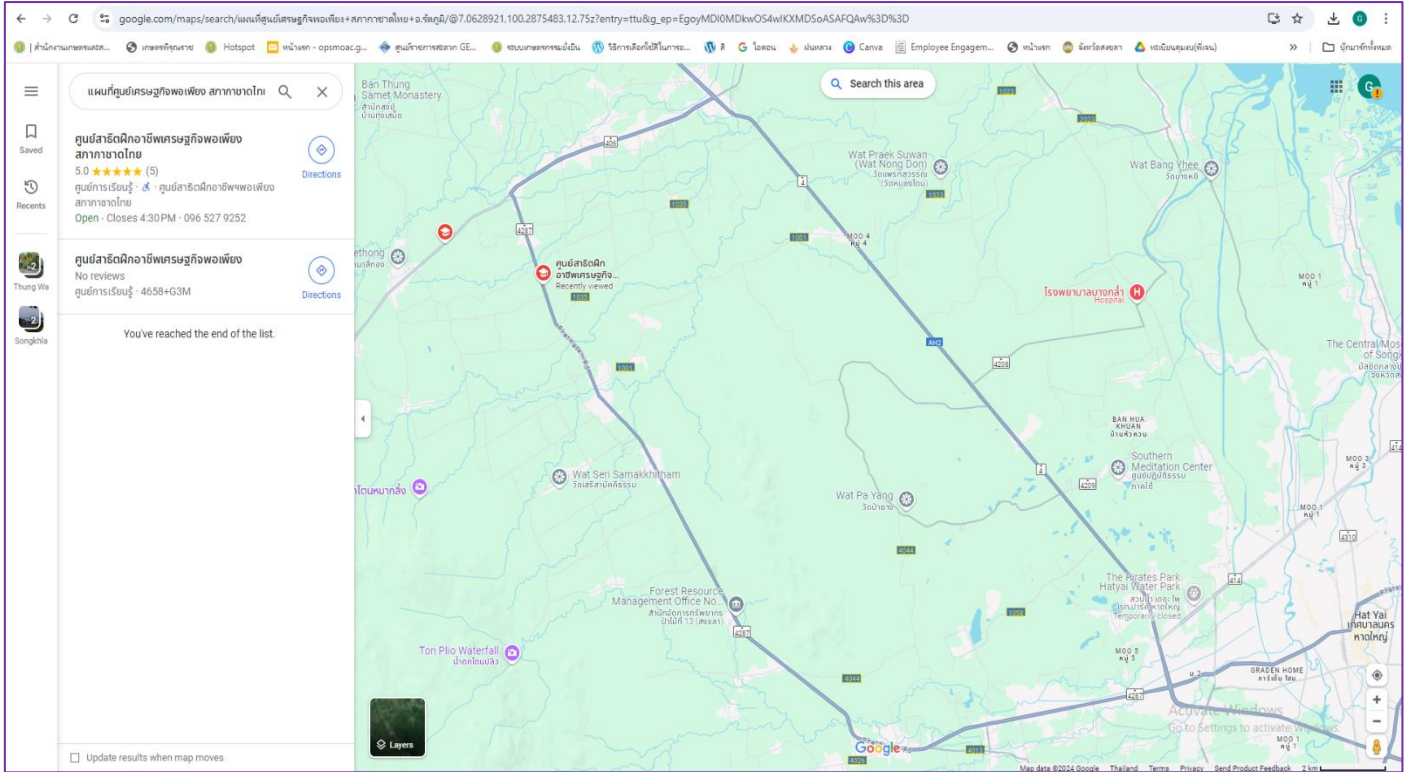
๑๓. **ฐานการเรียนรู้การเลี้ยงไก่ไข่อารมณ์ดี** : การเลี้ยงไก่อารมณ์ดีแบบปล่อยลาน ในแปลงฝรั่ง เพื่อให้ไก่ได้หากินและมีที่วิ่งเล่นทำให้ไก่มีสุขภาพ และอารมณ์ที่ดี ให้ผลผลิตไข่แบบออร์แกนิก อีกทั้งมูลไก่ ยังเป็นปุ๋ยอย่างดีให้กับต้นฝรั่ง และเศษอาหารยังเป็นอาหารปลาตกในบ่อเลี้ยงได้เล่าไก่ อีกทั้งการให้อาหาร ไก่ไข่โดยการนำพืชผัก ได้แก่ หญ้าหวานอิสราเอล แหนแดง หยวกกล้วย ฟ้าทะลายโจร มาผสมอาหาร เพื่อเป็นการลดต้นทุน

๑๔. **ฐานการเรียนรู้การเลี้ยงเปิดแบบใช้น้ำน้อย** : เป็นการเลี้ยงเปิดแบบใหม่ที่ไม่จำเป็นต้องใช้พื้นที่เยอะ และไม่จำเป็นต้องใช้สระน้ำ หรือแหล่งน้ำในการเลี้ยง ให้น้ำเพียงแครงน้ำก็เพียงพอ และการให้ผลผลิตจำนวนไข่เปิดเป็นที่น่าพอใจ เหมาะสมกับคนที่ไม่มีพื้นที่ในการเลี้ยงเป็นอย่างยิ่ง

๑๕. **ฐานการเรียนรู้การบ้านนกนางแอ่น** : ฐานฝึกอบรมบ้านนกนางแอ่น เป็นฐานเรียนรู้ การเลี้ยงนกนางแอ่นโดยการจัดทำเป็นบ้านนกนางแอ่น ซึ่งมีการควบคุมความชื้น ควบคุมอุณหภูมิ ให้เหมาะสม กับนกนางแอ่น และมีการใช้เสียง ในการเรียกนกนางแอ่นให้อาศัยอยู่ในบ้าน โดยศูนย์ฯ ได้ดำเนินการจัดทำ บ้านนกตัวอย่าง เพื่อเรียนรู้ของผู้สนใจ โดยปัจจุบันบ้านนกนางแอ่นของศูนย์ฯ มีจำนวนประชากร ของนกนางแอ่นประมาณ ๒๐๐ คู่

๑๖. **ฐานการเรียนรู้การเลี้ยงปลาธรรมชาติ ในสระเก็บน้ำ** : ฐานฝึกอบรมการเลี้ยงปลาในบ่อน้ำ แบบธรรมชาติ โดยเป็นการเลี้ยงปลากินพืช ที่ขยายพันธุ์ได้ตามธรรมชาติ และใช้เศษพืชผักต่าง ๆ ให้เป็นอาหาร

# แผนที่ศูนย์สาธิตฝึกอาชีพเศรษฐกิจพอเพียง มูลนิธิสงเคราะห์เด็กของสภากาชาดไทย เลขที่ ๑๑๑ หมู่ ๑๔ ตำบลท่าชะมวง อำเภอรัตนภูมิ จังหวัดสงขลา







QR Code เล่มโครงการขยายผลโครงการอันเนื่องมาจากพระราชดำริ จังหวัดสงขลา  
กิจกรรมฝึกอบรมเชิงปฏิบัติการครู นักเรียน ผู้ปกครองนักเรียน และเจ้าหน้าที่โรงเรียนขยายผล  
โครงการเกษตรเพื่ออาหารกลางวันในโรงเรียนถิ่นทุรกันดารตามพระราชดำริ  
และโรงเรียนตำรวจตระเวนชายแดนตามพระราชดำริ ประจำปีงบประมาณ พ.ศ. ๒๕๖๗

## คณะผู้จัดทำ

### ที่ปรึกษา

นางปิยรัตน์ ลักกิตโร เกษตรและสหกรณ์จังหวัดสงขลา

### คณะผู้จัดทำ

นายอัยรัตน์ จิตณรงค์ นักวิเคราะห์นโยบายและแผนชำนาญการ

นางอัญญาณี อุปการรัตน์ นักวิเคราะห์นโยบายและแผนชำนาญการ

นางสาวภาวิณี น้อยผา เจ้าหน้าที่วิเคราะห์นโยบายและแผน



สำนักงานเกษตรและสหกรณ์จังหวัดสงขลา  
กลุ่มช่วยเหลือเกษตรกรและโครงการพิเศษ