



แผนเตรียมการป้องกันและบรรเทาสาธารณภัย ด้านการเกษตรในช่วงฤดูฝน ปี 2566 จังหวัดสงขลา



ศูนย์ติดตามและแก้ไขปัญหามหาภัยพิบัติด้านการเกษตรจังหวัดสงขลา

สารบัญ

	หน้า
๑. บทนำ	๑
๒. วัตถุประสงค์	๒
๓. กรอบแนวคิด	
๓.๑ การประเมินความเสี่ยง (Risk Assessment)	๒
๓.๒ แนวคิดการจัดการความเสี่ยงจากสาธารณภัย (Disaster Risk Management : DRM)	๓
๓.๓ แนวทางการบริหารจัดการสาธารณภัย	๔
๓.๔ ระบบสนับสนุนการปฏิบัติงานในภาวะฉุกเฉินแห่งชาติ	๖
๔. แนวทางการบริหารจัดการภัยพิบัติด้านการเกษตร	
๔.๑ โครงการสร้างการบริหารจัดการภัยพิบัติด้านการเกษตร	๗
๔.๒ ความเชื่อมโยงกลไกการบริหารจัดการภัยพิบัติด้านการเกษตรกับ การบริหารจัดการสาธารณภัยของประเทศ	๘
๕. บทบาท หน้าที่ของหน่วยงานในสังกัดกระทรวงเกษตรและสหกรณ์	๘
๖. ข้อมูลทั่วไปจังหวัดสงขลา	
๖.๑ ลักษณะภูมิประเทศ	๑๒
๖.๒ ลักษณะภูมิอากาศ	๑๒
๖.๓ โครงสร้างการบริหารราชการในจังหวัด	๑๓
๖.๔ การประเมินความเสี่ยง	๑๖
๖.๕ สถิติการเกิดอุทกภัยจังหวัดสงขลา	๑๗
๖.๖ การบริหารจัดการระบบระบายน้ำ	๑๙
๗. แผนเตรียมการป้องกันและบรรเทาสาธารณภัยด้านการเกษตรในช่วงฤดูฝน ปี ๒๕๖๖ จังหวัดสงขลา	
๗.๑ การป้องกัน	๒๔
๗.๒ การเตรียมความพร้อม	๒๕
๗.๓ การดำเนินการขณะเกิดภัย	๒๗
๗.๔ การดำเนินการหลังเกิดภัย	๒๙
๗.๕ หน่วยงาน/ผู้รับผิดชอบประสานการให้ความช่วยเหลือหลังเกิดภัย	๓๓
ภาคผนวก	
- สถิติปริมาณน้ำฝนและจำนวนวันฝนตกในจังหวัดสงขลา ปี ๒๕๖๑ – ๒๕๖๖	๓๖
- ค่าเฉลี่ยน้ำในอ่างเก็บน้ำคลองหาลา ปี ๒๕๖๑ – ๒๕๖๖	๓๗

สารบัญ (ต่อ)

	หน้า
- ค่าเฉลี่ยน้ำในอ่างเก็บน้ำคลองสะเดา ปี ๒๕๖๑ - ๒๕๖๖	๓๘
- ค่าเฉลี่ยน้ำในอ่างเก็บน้ำคลองจำไทร ปี ๒๕๖๑ - ๒๕๖๖	๓๙
- บัญชีเครื่องสูบน้ำ และเครื่องจักรกลเพื่อช่วยเหลือและแก้ไขปัญหาน้ำท่วม ในช่วงฤดูฝน ปี ๒๕๖๖	๔๐
- พื้นที่เสี่ยงน้ำท่วมจังหวัดสงขลา จังหวัดสงขลา ปี ๒๕๖๖	๔๑
- หลักเกณฑ์วิธีปฏิบัติปลีกย่อยเกี่ยวกับการให้ความช่วยเหลือด้านการเกษตรผู้ประสบภัยพิบัติ กรณีฉุกเฉิน พ.ศ. ๒๕๖๔	๔๕
- ข้อมูลประกอบการพิจารณาความเสียหาย	๔๙
- แบบ กษ ๐๑ - ๐๓ ด้านพืช	๕๗
- แบบ กษ ๐๑ - ๐๓ ด้านประมง	๖๓
- แบบ กษ ๐๑ - ๐๓ ด้านปศุสัตว์	๖๙

แผนเตรียมป้องกันและบรรเทาสาธารณภัยด้านการเกษตรในช่วงฤดูฝน ปี ๒๕๖๖ จังหวัดสงขลา

๑. บทนำ

ด้วยกรมอุตุนิยมวิทยา ได้ประกาศฤดูฝนของประเทศไทย ปี ๒๕๖๖ เริ่มในวันที่ ๒๒ พฤษภาคม ๒๕๖๖ ซึ่งช้ากว่าปกติประมาณ ๑ สัปดาห์ และคาดว่าจะสิ้นสุดประมาณกลางเดือนตุลาคม ๒๕๖๖ โดยปริมาณฝนรวมของทั้งประเทศในช่วงฤดูฝนปีนี้ จะน้อยกว่าค่าเฉลี่ยปกติเล็กน้อย ประมาณร้อยละ ๕ และจะน้อยกว่าปีที่แล้ว (ปีที่แล้วในช่วงฤดูฝนปริมาณ ฝนรวมมากกว่าค่าเฉลี่ยปกติร้อยละ ๑๔ และปริมาณฝนรวมทั้งปีมากกว่าค่าเฉลี่ยปกติร้อยละ ๒๔) โดยตลอด ทั้งช่วงฤดูฝน ปริมาณฝนรวมส่วนใหญ่จะน้อยกว่าค่าเฉลี่ยปกติประมาณร้อยละ ๕

ลักษณะอากาศทั่วไป ช่วงครึ่งแรกของเดือนมิถุนายน บริเวณประเทศไทยยังคงมีฝนตกชุกและต่อเนื่อง โดยจะมีฝนฟ้าคะนอง ร้อยละ ๔๐-๖๐ ของพื้นที่เป็นส่วนใหญ่ กับจะมีฝนตกหนักถึงหนักมากในบางแห่ง เว้นแต่บริเวณภาคตะวันออกเฉียงเหนือและ ภาคใต้ฝั่งตะวันตก จะมีฝนฟ้าคะนองร้อยละ ๖๐-๘๐ ของพื้นที่ กับมีฝนหนักหลายพื้นที่และหนักมากในบางแห่ง ทั้งนี้เนื่องจาก มรสุมตะวันตกเฉียงใต้จะพัดปกคลุมทะเลอันดามันและประเทศไทย โดยจะมีกำลังแรงเป็นระยะๆ ประกอบกับในบางช่วงจะมีร่องมรสุมพาดผ่านบริเวณประเทศไทยตอนบนเป็นระยะๆ นอกจากนี้ในบางช่วงจะมี หย่อมความกดอากาศต่ำกำลังแรงหรือพายุดีเปรสชันหรือพายุโซนร้อน เคลื่อนตัวบริเวณทะเลจีนใต้ ทำให้ มรสุมตะวันตกเฉียงใต้ที่พัดปกคลุมทะเลอันดามันและประเทศไทยจะมีกำลังแรงขึ้น จากนั้น ในช่วงประมาณกลางเดือนมิถุนายนถึงกลางเดือนกรกฎาคม ปริมาณและการกระจายของฝน จะลดลง และจะทำให้เกิดการขาดแคลนน้ำด้านการเกษตรในหลายพื้นที่ โดยเฉพาะพื้นที่แล้งซ้ำซากนอกเขตชลประทาน ทั้งนี้เนื่องจาก มรสุมตะวันตกเฉียงใต้ที่พัดปกคลุมทะเลอันดามันและประเทศไทยจะมีกำลังอ่อนลง ส่วนร่องมรสุมจะเลื่อนขึ้นไปพาดผ่านบริเวณตอนใต้ของประเทศจีน สำหรับช่วงตั้งแต่กลางเดือนกรกฎาคมถึงกันยายน ประเทศไทยจะกลับมามีฝนตกชุกหนาแน่นอีกครั้ง โดยส่วนใหญ่จะมีฝนฟ้าคะนองร้อยละ ๖๐ - ๘๐ ของพื้นที่ กับมีฝนหนักหลายพื้นที่และหนักมากในบางแห่ง ซึ่งจะก่อให้เกิดสภาวะน้ำท่วมฉับพลัน น้ำป่าไหลหลาก รวมทั้งน้ำล้นตลิ่งในบางแห่ง ทั้งนี้เนื่องจากมรสุมตะวันตกเฉียงใต้ที่พัดปกคลุมทะเลอันดามันและประเทศไทย จะกลับมามีกำลังแรงและต่อเนื่อง ประกอบกับร่องมรสุมจะเลื่อน กลับลงมาพาดผ่านบริเวณประเทศไทยตอนบนในบางช่วง ส่วนในเดือนตุลาคม บริเวณภาคเหนือและภาคตะวันออกเฉียงเหนือ ปริมาณและการกระจายของฝนจะ ลดลงและเริ่มจะมีอากาศหนาวเย็นในตอนเช้า ส่วนภาคกลาง ภาคตะวันออกและภาคใต้ ยังคงมีฝนฟ้าคะนอง ร้อยละ ๖๐-๘๐ ของพื้นที่ กับมีฝนตกหนักหลายพื้นที่และหนักมากบางแห่ง ทั้งนี้เนื่องจากบริเวณความกดอากาศสูง จากประเทศจีนจะเริ่มแผ่ลงมาปกคลุมภาคตะวันออกเฉียงเหนือและตอนบนของภาคเหนือ ประกอบกับในบางช่วง จะมีร่องมรสุมพาดผ่านภาคกลางตอนล่าง ภาคตะวันออกและภาคใต้ตอนบน นอกจากนี้ มรสุมตะวันตกเฉียงใต้ที่ พัดปกคลุมประเทศไทย จะเริ่มเปลี่ยนเป็นมรสุมตะวันออกเฉียงเหนือพัดปกคลุมแทน

ดังนั้น ศูนย์ติดตามและแก้ไขปัญหาภัยพิบัติด้านการเกษตรจังหวัดสงขลา จึงได้จัดทำแผนป้องกันและบรรเทาสาธารณภัยด้านการเกษตร ในช่วงฤดูฝนจังหวัดสงขลา ปี ๒๕๖๖ เพื่อเป็นการเตรียมรับสถานการณ์อุทกภัย ดินโคลนถล่ม และศัตรูพืชระบาด ที่จะส่งผลกระทบต่อภาคการเกษตร ซึ่งสร้างความเสียหายให้แก่ผลผลิตด้านการเกษตรเป็นวงกว้าง และมีแนวโน้มทวีความรุนแรงมากยิ่งขึ้น

๒. วัตถุประสงค์

๒.๑ เพื่อใช้เป็นกรอบแนวทางการดำเนินงานป้องกันและลดความเสี่ยงจากอุทกภัยด้านการเกษตร ผลกระทบจากปัญหาภัยพิบัติด้านการเกษตรของส่วนราชการที่เกี่ยวข้องทั้งในและนอกกระทรวงเกษตรและสหกรณ์ให้เป็นไปอย่างมีประสิทธิภาพ

๒.๒ เพื่อเตรียมความพร้อมของส่วนราชการกระทรวงเกษตรและสหกรณ์ ในการให้ความช่วยเหลือผู้ประสบภัยเป็นไปอย่างรวดเร็ว มีประสิทธิภาพ และสามารถฟื้นฟูพื้นที่การเกษตรให้กลับสู่ภาวะปกติโดยเร็ว

๒.๓ เพื่อเป็นประโยชน์กับหน่วยงานที่เกี่ยวข้องในการบูรณาการงานในพื้นที่

๓. กรอบแนวคิดแผน

ปัจจุบันกรอบแนวคิดในการบริหารจัดการสาธารณภัยของโลกได้เปลี่ยนแปลงจากแนวคิดในอดีตที่เคยมุ่งเน้น การจัดการสาธารณภัย (Disaster Risk Management) เมื่อภัยเกิดขึ้นแล้ว มาเป็นการให้ความสำคัญกับการดำเนินการเชิงรุก โดยใช้แนวทางการจัดการความเสี่ยงจากสาธารณภัย (Disaster Risk Management : DRM) ซึ่งเป็นการจัดการกับปัจจัยที่ทำให้เกิดความเสี่ยงผ่านมาตรการต่างๆ ที่จะช่วยทำให้ผลกระทบที่อาจเกิดจากสาธารณภัยลดน้อยลงที่สุดเท่าที่จะเป็นไปได้ โดยให้ความสำคัญกับมาตรการป้องกันและลดผลกระทบมาตรการเตรียมความพร้อม และมาตรการเสริมสร้างศักยภาพและความสามารถของชุมชนในพื้นที่เสี่ยงมากขึ้น เพื่อให้สามารถปรับตัวต่อสถานการณ์ต่างๆ ได้อย่างมีประสิทธิภาพ เนื่องจากประเทศไทยได้นำกรอบแนวคิดการจัดการความเสี่ยงจากสาธารณภัย (Disaster Risk Management) มาใช้ในการวางแผนการป้องกันและบรรเทาสาธารณภัยแห่งชาติฉบับใหม่ ซึ่งเป็นแผนหลักในการบริหารจัดการสาธารณภัยของประเทศ ดังนั้น กระทรวงเกษตรและสหกรณ์จึงนำแนวคิดดังกล่าวมาเป็นกรอบแนวทางการจัดทำแผนเตรียมรับสถานการณ์ภัยพิบัติด้านการเกษตรในช่วงฤดูฝน เพื่อให้สอดคล้องกับทิศทางการบริหารจัดการสาธารณภัยของประเทศ และสามารถขับเคลื่อนการดำเนินงานตามแผนและบูรณาการการทำงานระหว่างหน่วยงานที่เกี่ยวข้องได้อย่างมีประสิทธิภาพต่อไป

๓.๑ การประเมินความเสี่ยง (Risk Assessment)

ความเสี่ยงจากสาธารณภัย (Disaster Risk) หมายถึง โอกาสที่จะเกิดการสูญเสียจากสาธารณภัยต่อชีวิต ร่างกายทรัพย์สิน ความเป็นอยู่ และภาคบริการต่างๆ ในชุมชนใดชุมชนหนึ่ง ณ หนึ่งช่วงเวลาใดเวลาหนึ่งในอนาคต

$$\text{ความเสี่ยงจากสาธารณภัย} = \frac{\text{ภัย} \times \text{ความล่อแหลม} \times \text{ความเปราะบาง}}{\text{ศักยภาพ}}$$

ภัย (Hazard) คือ เหตุการณ์หรืออันตรายที่เกิดขึ้นจากธรรมชาติหรือจากการกระทำของมนุษย์ที่อาจนำมาซึ่งความสูญเสียต่อทรัพย์สิน ตลอดจนทำให้เกิดผลกระทบทางเศรษฐกิจ สังคม และสิ่งแวดล้อม

ความล่อแหลม (Exposure) คือ การที่สิ่งใดๆ ก็ตามที่ตั้งอยู่ที่สถานที่ตั้งอยู่ในอาณาบริเวณพื้นที่เสี่ยงที่อาจเกิดภัยและมีโอกาสได้รับความเสียหายจากภัยนั้นๆ

ความเปราะบาง (Vulnerability) คือ ปัจจัยหรือสถานะใดๆ ที่ทำให้ชุมชนหรือสังคมขาดความสามารถในการป้องกันตนเอง ทำให้ไม่สามารถรับมือกับภัยอันตรายที่เกิดขึ้น หรือไม่สามารถฟื้นฟูได้อย่างรวดเร็วจากความเสียหายอันเกิดจากภัย

ศักยภาพ (Capacity) คือ ความรู้ ทักษะ และทรัพยากรต่างๆ ที่มีอยู่ในชุมชน สังคม หรือหน่วยงานใดๆ ที่สามารถนำมาใช้เพื่อให้บรรลุเป้าหมายที่ตั้งไว้

การประเมินความเสี่ยง (Risk Assessment) เป็นกระบวนการที่ช่วยตรวจสอบระดับของความเสี่ยงที่ชุมชนหรือสังคมมีต่อสาธารณภัย ประกอบด้วย การระบุความเสี่ยง (Risk Identification) การวิเคราะห์ความเสี่ยง (Risk Analysis) และการประเมินผลความเสี่ยง (Risk Evaluation)

๓.๒ แนวคิดการจัดการความเสี่ยงจากสาธารณภัย (Disaster Risk Management : DRM) เป็นแนวคิดการนำเรื่องความเสี่ยงมาเป็นปัจจัยหลักในการจัดการสาธารณภัยเชิงรุกไปสู่การจัดการอย่างยั่งยืน ประกอบด้วย การลดความเสี่ยงจากสาธารณภัย (Disaster Risk Reduction: DRR) ได้แก่ การป้องกัน (Prevention) การลดผลกระทบ (Mitigation) และการเตรียมความพร้อม (Preparedness) ควบคู่กับการจัดการในภาวะฉุกเฉิน (Emergency Management) ได้แก่ การเผชิญเหตุ (Response) และการบรรเทาทุกข์ (Relief) รวมถึงการฟื้นฟู (Recovery) ได้แก่ การฟื้นฟูสภาพและการซ่อมสร้าง (Rehabilitation and Reconstruction) การสร้างให้ดีกว่าและปลอดภัยกว่าเดิม (Build Back Better and Safer) โดยวงจรการจัดการความเสี่ยงจากสาธารณภัยตามแผนภาพ ดังนี้



ความเสี่ยงจากสาธารณภัย (Disaster Risk) หมายถึง โอกาสที่จะเกิดการสูญเสียจากสาธารณภัยทั้งต่อชีวิต ร่างกาย ทรัพย์สิน ความเป็นอยู่ภาคบริการต่างๆ ในชุมชนใดชุมชนหนึ่ง ณ หนึ่งช่วงเวลาใดเวลาหนึ่งในอนาคต

การจัดการความเสี่ยงจากสาธารณภัย (Disaster Risk Management) แบ่งการดำเนินงานออกเป็น ๓ ระยะ ได้แก่

ระยะก่อนเกิดภัย

- การป้องกันและการลดผลกระทบ (Prevention & Mitigation) เป็นการดำเนินการช่วงก่อนเกิดภัยทั้งที่ใช้โครงสร้างและไม่ใช้โครงสร้าง โดยการวิเคราะห์และจัดการกับปัจจัยที่เป็นสาเหตุและผลกระทบของสาธารณภัย เพื่อลดโอกาสที่สาธารณภัยจะสร้างผลกระทบต่อบุคคล ชุมชนหรือสังคม รวมถึงป้องกันความเสียหายที่อาจเกิดขึ้นในอนาคต ได้แก่ การประเมินความเสี่ยงจากสาธารณภัย การวางแผนการใช้ที่ดินการจัดทำแผนที่เสี่ยงภัย การกำหนดมาตรฐานความปลอดภัยในการก่อสร้างอาคาร การเสริมสร้างความแข็งแรงของตลิ่ง การขุดลอกคูคลอง/ท่อระบายน้ำ การปรับแผนการเกษตรเพื่อกระจายความเสี่ยง เป็นต้น

- การเตรียมความพร้อม (Preparedness) เป็นการดำเนินการช่วงก่อนเกิดภัยเพื่อให้ประชาชนหรือชุมชน และหน่วยงานที่เกี่ยวข้องมีองค์ความรู้ ชีตความสามารถ และทักษะต่างๆ พร้อมทั้งจะรับมือกับสาธารณภัย ได้แก่ การจัดการความเสี่ยงจากสาธารณภัยโดยอาศัยชุมชนเป็นฐาน การฝึกป้องกันและ

บรรเทาสาธารณภัย การเตรียมการอพยพและจัดตั้งศูนย์พักพิงชั่วคราว การพัฒนาคลังข้อมูลสาธารณภัยแห่งชาติ การจัดตั้งคลังสำรองทรัพยากร รวมทั้งการพัฒนาาระบบและกระบวนการแจ้งเตือนภัยให้มีประสิทธิภาพ เป็นต้น

ระยะเกิดภัย

- การจัดการในภาวะฉุกเฉิน (Emergency Management) เป็นการเผชิญเหตุและการบรรเทาทุกข์ โดยการจัดการสาธารณภัยในภาวะฉุกเฉินให้เป็นไปอย่างมีมาตรฐาน โดยการจัดระบบการจัดการทรัพยากร และการกิจความรับผิดชอบ เพื่อเผชิญเหตุการณ์ฉุกเฉินที่เกิดขึ้นทุกรูปแบบได้อย่างมีประสิทธิภาพ รวมทั้งลดความสูญเสียที่จะมีต่อชีวิตและทรัพย์สินของประชาชน ทรัพยากร สภาพแวดล้อม สังคมและประเทศให้มีผลกระทบน้อยที่สุด

ระยะหลังเกิดภัย

- การฟื้นฟู (Recovery) เป็นการดำเนินการภายหลังจากที่ภาวะฉุกเฉินจากสาธารณภัยบรรเทาลง หรือได้ผ่านพ้นไปแล้ว เพื่อปรับสภาพระบบสาธารณูปโภค การดำรงชีวิต และความเป็นอยู่ของชุมชนที่ประสบภัยให้กลับสู่สภาวะปกติ หรือพัฒนาให้ดีกว่าและปลอดภัยกว่าเดิม (Build Back Better and Safer) ตามความเหมาะสม โดยการนำปัจจัยในการลดความเสี่ยงจากสาธารณภัยมาดำเนินการในการฟื้นฟู ซึ่งหมายรวมถึงการซ่อมสร้าง (Reconstruction) และการฟื้นฟูสภาพ (Rehabilitation) ได้แก่ การฟื้นฟูสุขภาพผู้ประสบภัย การฟื้นฟูที่อยู่อาศัย ระบบโครงสร้างพื้นฐาน ทรัพยากรธรรมชาติและสิ่งแวดล้อม รวมถึงการฟื้นฟูระบบเศรษฐกิจ

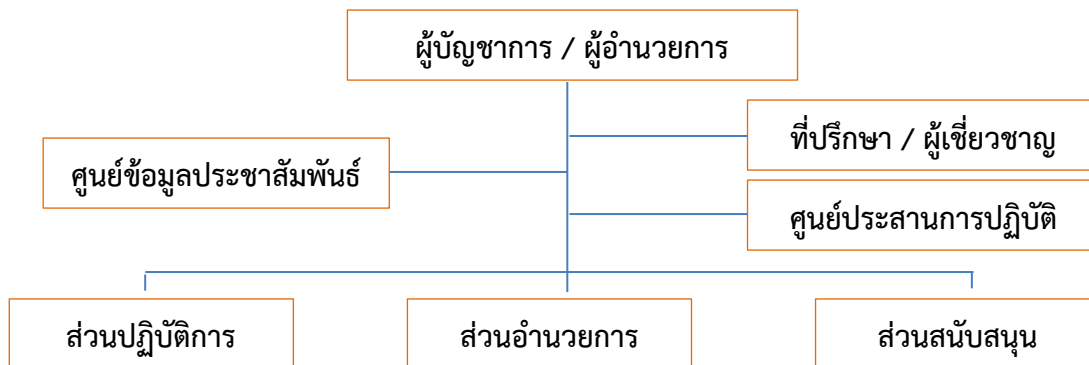
๓.๓ แนวทางการบริหารจัดการสาธารณภัย

การกำหนดแนวทางการบริหารจัดการสาธารณภัย ใช้ระบบบัญชาการเหตุการณ์โดยรวม อำนาจสั่งการแบบรวมศูนย์ (Single Command) โดยได้กำหนดผู้รับผิดชอบเป็นผู้บัญชาการเหตุการณ์ (Incident Commander) ตามระดับความรุนแรงของสาธารณภัย และมีองค์กรรับผิดชอบในการแก้ไขเหตุการณ์ที่เกิดขึ้น ดังนี้

ระดับ	ความรุนแรง	การจัดการ	องค์กรรับผิดชอบ	ผู้รับผิดชอบของกระทรวง สาขา
๑	สาธารณภัยที่เกิดขึ้น ทั่วไปหรือมีขนาดเล็ก	ผู้อำนวยการท้องถิ่น ผู้อำนวยการอำเภอ และ/ หรือผู้ช่วยผู้อำนวยการ กรุงเทพมหานคร สามารถ ควบคุมสถานการณ์และ ระงับภัยได้โดยลำพัง	กองอำนาจการป้องกัน และบรรเทาสาธารณภัย (อ.บ.ต./เทศบาล/เมือง พัทยา/อำเภอ/ สำนักงานเขต/ คณะทำงานปฏิบัติการ ขับเคลื่อนงานนโยบาย สำคัญและการแก้ไขปัญหา การเกษตรระดับอำเภอ (Operation Team)	- เกษตรอำเภอ

ระดับ	ความรุนแรง	การจัดการ	องค์กรรับผิดชอบ	ผู้รับผิดชอบของกระทรวง เกษตรฯ
๒	สาธารณภัย ขนาดกลาง	ผู้อำนวยการในระดับ๑ ไม่ สามารถควบคุมสถานการณ์ ได้ ผู้อำนวยการจังหวัด และ/หรือผู้อำนวยการ กรุงเทพมหานครเข้าควบคุม สถานการณ์	ศูนย์บัญชาการเหตุการณ์ ส่วนหน้า (กอง อำนวยการป้องกันและ บรรเทาสาธารณภัย จังหวัด หรือกอง อำนวยการป้องกันและ บรรเทาสาธารณภัย กรุงเทพ มหานคร)	- ผอ.ศูนย์ติดตามและ แก้ไขปัญหาภัยพิบัติด้าน การเกษตรจังหวัด - หัวหน้าหน่วยงานระดับ จังหวัด
๓	สาธารณภัยขนาด ใหญ่ที่มีผลกระทบ รุนแรงกว้างขวาง หรือสาธารณภัยที่ จำเป็นต้องอาศัย ผู้เชี่ยวชาญหรือ อุปกรณ์พิเศษ	ผู้อำนวยการในระดับ๒ ไม่ สามารถควบคุมสถานการณ์ ได้ ผู้อำนวยการ และ/หรือ ผู้บัญชาการป้องกันและ บรรเทาสาธารณภัย แห่งชาติเข้าควบคุม สถานการณ์	กองบัญชาการป้องกัน และบรรเทาสาธารณภัย แห่งชาติ (บก.ปภ.ช.)	- ผอ.ศูนย์ติดตามและ แก้ไขปัญหาภัยพิบัติด้าน การเกษตร กระทรวงฯ - หัวหน้าส่วนราชการใน สังกัดกระทรวงฯ
๔	สาธารณภัยขนาด ใหญ่ที่มีผลกระทบ ร้ายแรงอย่างยิ่ง	นายกรัฐมนตรีหรือรอง นายกรัฐมนตรีที่ นายกรัฐมนตรีมอบหมาย ควบคุมสถานการณ์	กองบัญชาการป้องกัน และบรรเทาสาธารณภัย แห่งชาติ (บก.ปภ.ช.)	- ปลัดกระทรวงเกษตร และสหกรณ์ หรือ รัฐมนตรีว่าการกระทรวง เกษตรและสหกรณ์

กองบัญชาการป้องกันและบรรเทาสาธารณภัยแห่งชาติ / ศูนย์บัญชาการ



๓.๔ ระบบสนับสนุนการปฏิบัติงานในภาวะฉุกเฉินแห่งชาติ เป็นกรอบการปฏิบัติสำหรับใช้ในการจัดการภาวะฉุกเฉินจากสาธารณภัยที่เกิดขึ้นตามพระราชบัญญัติป้องกันและบรรเทาสาธารณภัย พ.ศ. ๒๕๕๐ และแผนการป้องกันและบรรเทาสาธารณภัยแห่งชาติ พ.ศ.๒๕๕๘ ซึ่งมีความสอดคล้องกับยุทธศาสตร์การเตรียมพร้อมแห่งชาติ พ.ศ.๒๕๖๐ - ๒๕๖๔ ได้แก่

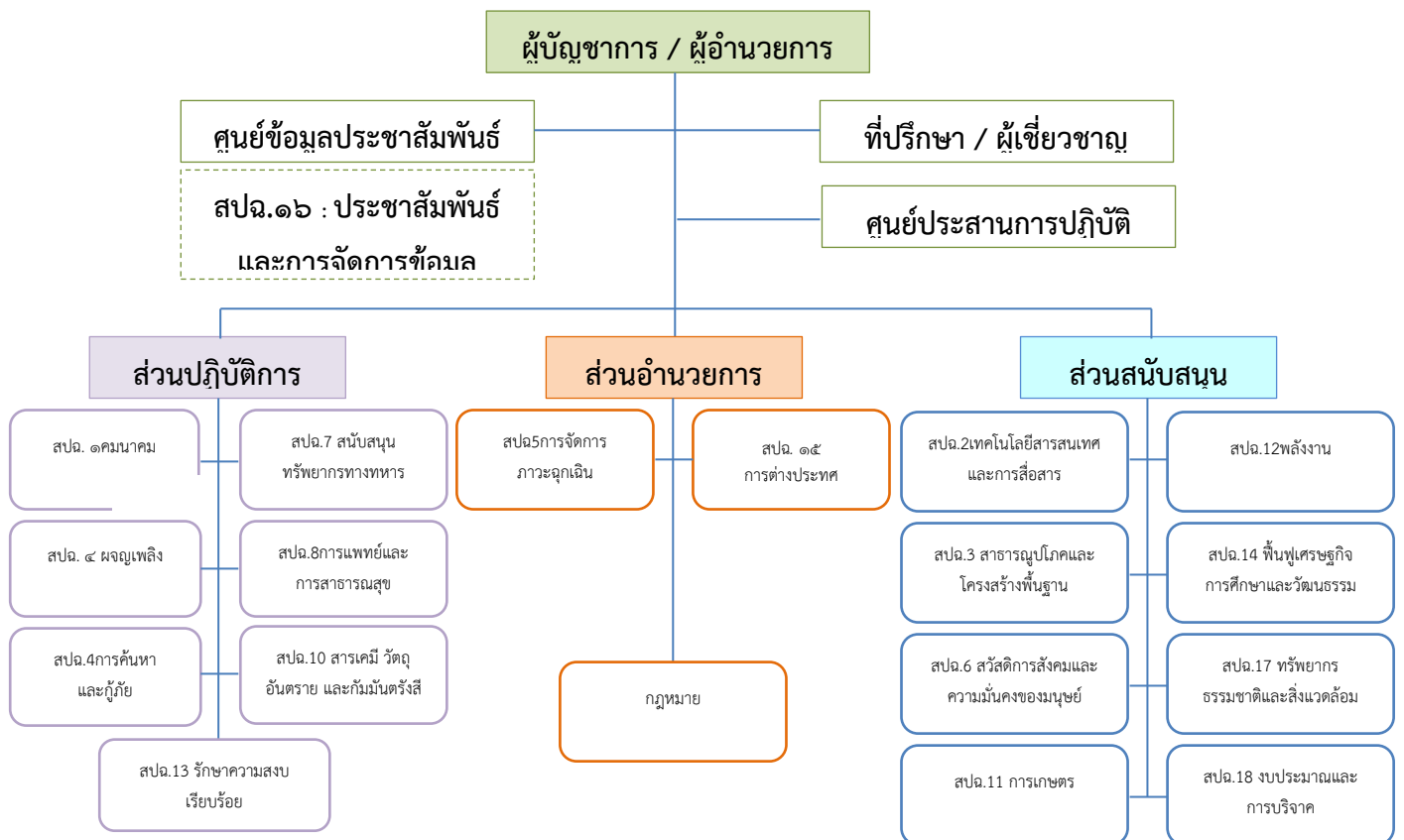
ยุทธศาสตร์ที่ ๑ การพัฒนาศักยภาพระบบการเตรียมพร้อมแห่งชาติให้พร้อมเผชิญกับภาวะไม่ปกติ และจัดการความเสี่ยงอย่างบูรณาการ

ยุทธศาสตร์ที่ ๒ การเสริมสร้างความเชื่อมั่น ภูมิคุ้มกัน และศักยภาพของทุกภาคส่วน ให้มีความตระหนักและความเข้มแข็งร่วมกันในลักษณะประชารัฐ

ยุทธศาสตร์ที่ ๓ การเสริมสร้างความร่วมมือกับต่างประเทศในการเตรียมพร้อมรับมือภัยคุกคาม

ยุทธศาสตร์ที่ ๔ การบริหารจัดการยุทธศาสตร์มีการบูรณาการและผนึกกำลังในลักษณะหุ้นส่วนยุทธศาสตร์

สำหรับระบบการสนับสนุนการปฏิบัติงานในภาวะฉุกเฉินหรือ สปฉ. (Emergency Support Function : ESF) นั้น คือ การจัดหาหมวดหมู่ภาระงานในการจัดการสาธารณภัยในภาวะฉุกเฉินให้อยู่ภายใต้โครงสร้างการจัดการที่เอื้อให้เกิดการประสานการปฏิบัติระหว่างส่วนราชการต่างๆที่มีภารกิจเกี่ยวข้องในการจัดการภาวะฉุกเฉินประเภทเดียวกันให้เป็นไปอย่างมีเอกภาพ ลดความซ้ำซ้อน อีกทั้งยังช่วยสนับสนุนให้การประสานงานของกองอำนวยการป้องกันและบรรเทาสาธารณภัยกลางรวมถึงการควบคุม สั่งการ บัญชาการของศูนย์บัญชาการเหตุการณ์จังหวัดและกรุงเทพมหานครของกองบัญชาการป้องกันและบรรเทาสาธารณภัยแห่งชาติในสาธารณภัยขนาดใหญ่ (ระดับ ๓) และขนาดร้ายแรงอย่างยิ่ง (ระดับ ๔) ให้เกิดความเป็นเอกภาพสอดคล้องกับลักษณะของสาธารณภัยที่เกิดขึ้นในแต่ละครั้ง ซึ่งจะทำให้การวางแผนการอำนวยความสะดวก ประสานงาน การสนับสนุน การบูรณาการการสื่อสารการบริหารจัดการทรัพยากรและการจัดการเหตุฉุกเฉินมีความเหมาะสมกับสถานการณ์ที่เกิดขึ้นมีประสิทธิภาพสูงสุด



๔. กลไกการบริหารจัดการภัยพิบัติด้านการเกษตร

๔.๑ โครงสร้างการบริหารจัดการภัยพิบัติด้านการเกษตร ดังนี้

ระดับนโยบาย

๑) คณะกรรมการป้องกันและแก้ไขปัญหาภัยพิบัติด้านการเกษตร โดยมี รัฐมนตรีว่าการกระทรวงเกษตรและสหกรณ์ เป็นประธาน

๒) คณะอนุกรรมการวางแผนและติดตามการป้องกันและแก้ไขปัญหาภัยพิบัติด้านการเกษตร โดยมี ปลัดกระทรวงเกษตรและสหกรณ์ เป็นประธาน

ระดับปฏิบัติการ

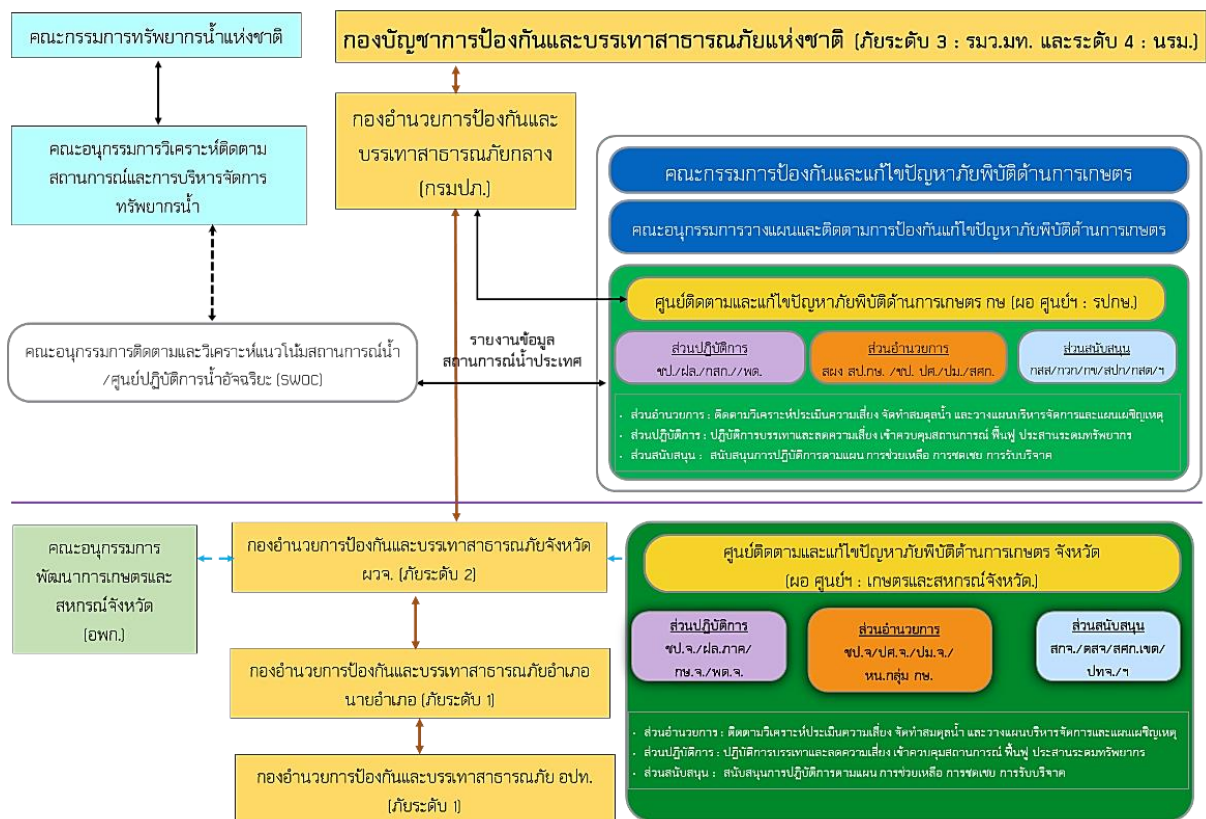
๑) ส่วนกลาง : ศูนย์ติดตามและแก้ไขปัญหาภัยพิบัติด้านการเกษตร กระทรวงเกษตรและสหกรณ์

๑.๑) ศูนย์ติดตามและแก้ไขปัญหาภัยพิบัติด้านการเกษตร กระทรวงเกษตรและสหกรณ์ เฝ้าระวังติดตามสภาวะทางอุตุนิยมวิทยา จากหน่วยงานต่างๆ ประเมินสถานการณ์ และแจ้งเตือนภัยให้หน่วยงานที่เกี่ยวข้อง ศูนย์ติดตามฯ จังหวัด เพื่อเตรียมการป้องกันและให้การช่วยเหลือเกษตรกร รวมทั้งประชาสัมพันธ์ข้อมูล ข่าวสาร และแจ้งเตือนภัยให้เกษตรกรและประชาชนทั่วไปรับทราบผ่านสื่อต่างๆ รวมถึงเว็บไซต์ <http://www.moac.go.th/builder/disas> และให้บริการข้อมูลสายด่วน ๑๑๗๐

๑.๒) กรมชลประทาน โดยศูนย์ปฏิบัติการน้ำอัจฉริยะ (SWOC) และศูนย์เครือข่าย (SWOC ๑-๑๗) ติดตามเฝ้าระวัง สถานการณ์น้ำในอ่างเก็บน้ำสำภาพน้ำท่า และประชาสัมพันธ์ข้อมูลข่าวสาร แจ้งเตือนภัยให้เกษตรกร และประชาชนทราบผ่านทางสื่อต่างๆ รวมทั้งเว็บไซต์ <http://www.rid.go.th> และ <http://water.rid.go.th/wmsc> พร้อมทั้งให้บริการสายด่วน ๑๕๖๐

๑.๓) กรมพัฒนาที่ดิน เฝ้าระวังและคาดการณ์พื้นที่ที่ประสบภัยล่วงหน้าเพื่อประชาสัมพันธ์ให้เกษตรกรและประชาชนทั่วไปทราบผ่านทางเว็บไซต์ <http://irw๑๐๑.ddd.go.th/index.php>

๒) ส่วนภูมิภาค : ศูนย์ติดตามและแก้ไขปัญหาภัยพิบัติด้านการเกษตรจังหวัด ติดตามข้อมูล ข่าวสารจากหน่วยงานที่เกี่ยวข้อง เฝ้าระวังสถานการณ์ และ ประเมินสถานการณ์ที่คาดว่าจะเกิดขึ้นในพื้นที่ เพื่อดำเนินการประชาสัมพันธ์ข้อมูลข่าวสาร และแจ้งเตือนภัยให้เกษตรกรทราบผ่านทางสื่อประชาสัมพันธ์ในพื้นที่ที่เกษตรกรสามารถเข้าถึงได้ง่าย



๔.๒ ความเชื่อมโยงกลไกการบริหารจัดการภัยพิบัติด้านการเกษตรกับการบริหารจัดการ สาธารณสุขของประเทศ

การบริหารจัดการภัยพิบัติด้านการเกษตร ของกระทรวงเกษตรและสหกรณ์ได้เชื่อมโยงและสอดคล้องกับการบริหารจัดการสาธารณสุขของประเทศ โดยในระดับนโยบายได้ร่วมบูรณาการ และปฏิบัติงานภายใต้ กอปภ.ช. ทั้งในภาวะปกติและภาวะเกิดภัย ส่วนในระดับปฏิบัติการหน่วยงานในสังกัดกระทรวงเกษตรและสหกรณ์ ได้ปฏิบัติงานร่วมกับหน่วยงานอื่นๆ ที่เกี่ยวข้องทั้งในส่วนกลางและในพื้นที่ เพื่อสนับสนุนการปฏิบัติงานของศูนย์บัญชาการเหตุการณ์ส่วนหน้า และกองบัญชาการป้องกันและบรรเทาสาธารณสุขแห่งชาติตามระดับความรุนแรงของภัย

๕. บทบาท หน้าที่ของหน่วยงานในสังกัดกระทรวงเกษตรและสหกรณ์

หน่วยงาน	ภารกิจ/หน้าที่
ศูนย์ติดตามและแก้ไขปัญหาภัยพิบัติด้านการเกษตร กระทรวงเกษตรและสหกรณ์	<ul style="list-style-type: none"> - ติดตาม วิเคราะห์ ประเมินสถานการณ์และผลกระทบด้านการเกษตรและแจ้งเตือนภัย - เฝ้าระวังการช่วยเหลือผู้ประสบภัยด้านการเกษตรของหน่วยงานต่างๆ - รายงานสถานการณ์และการให้ความช่วยเหลือให้ผู้บริหารทราบ - ประสานการปฏิบัติงานกับกองบัญชาการป้องกันและบรรเทาสาธารณสุขแห่งชาติ (บกปภ.ช.) และกองอำนวยการป้องกันและบรรเทาสาธารณสุขกลาง (กอปภ.ก.)
ศูนย์ติดตามและแก้ไขปัญหาภัยพิบัติด้านการเกษตร จังหวัด	<ul style="list-style-type: none"> - ติดตาม วิเคราะห์ ประเมินสถานการณ์และผลกระทบด้านการเกษตรและแจ้งเตือนภัยในระดับจังหวัด - เฝ้าระวังการช่วยเหลือผู้ประสบภัยด้านการเกษตรของหน่วยงานในจังหวัด - รายงานสถานการณ์และผลการช่วยเหลือต่อศูนย์ติดตามฯ กระทรวงทราบ - ประสานการปฏิบัติงานกับกองอำนวยการป้องกันและบรรเทาสาธารณสุขจังหวัด (กอปภ.จ.) และกองอำนวยการป้องกันและบรรเทาสาธารณสุขอำเภอ (กอปภ.อ.)
กรมชลประทาน	<ul style="list-style-type: none"> - ประเมินความเสี่ยงจากสาธารณสุขและบริหารจัดการความเสี่ยงโดยการป้องกัน ลดและบรรเทาผลกระทบ เตรียมความพร้อมเพื่อการเผชิญเหตุ และการฟื้นฟูในกลับสู่ภาวะปกติหรือพัฒนาให้ดีกว่าเดิม - จัดทำแผนการบริหารจัดการน้ำ เพื่อป้องกันบรรเทาผลกระทบจากภัยพิบัติ - ดำเนินการตามแผนบริหารจัดการน้ำเพื่อการเกษตร - ติดตามเฝ้าระวังสถานการณ์น้ำ - วางแผนจัดสรรน้ำและการเพาะปลูกพืชให้สอดคล้องกับน้ำต้นทุน - กำหนดมาตรการควบคุมการใช้น้ำของกิจกรรมต่างๆให้สอดคล้องตามแผนที่กำหนด - ประชาสัมพันธ์/รณรงค์ให้ใช้น้ำอย่างมีประสิทธิภาพ - จัดเตรียมความพร้อมของรถบรรทุกน้ำ เครื่องสูบน้ำ และเครื่องมืออุปกรณ์ต่างๆ เพื่อให้การช่วยเหลือพื้นที่ประสบภัย - การประเมินความเสียหายและการซ่อมสร้างระบบโครงสร้างพื้นฐานด้านชลประทาน

หน่วยงาน	ภารกิจ/หน้าที่
กรมประมง	<ul style="list-style-type: none"> - ประเมินความเสี่ยงจากสาธารณสุขและบริหารจัดการความเสี่ยง โดยการป้องกัน ลดและบรรเทาผลกระทบ เตรียมความพร้อมเพื่อการเผชิญเหตุ และการฟื้นฟูในกลับสู่ภาวะปกติหรือพัฒนาให้ดีกว่าเดิม - จัดทำทะเบียนเกษตรกรผู้เลี้ยงสัตว์น้ำให้เป็นปัจจุบัน - ประชาสัมพันธ์ แจ้งเตือนภัย และให้คำแนะนำด้านวิชาการ วางแผนการเพาะเลี้ยงสัตว์น้ำให้เหมาะสมกับช่วงฤดูกาล - กำกับ ตรวจสอบสถานที่เลี้ยงสัตว์น้ำ (จระเข้) ที่อาจเป็นภัยต่อส่วนรวม - การป้องกันและกำจัดโรคสัตว์น้ำ - ติดตามสถานการณ์และรายงานผลกระทบ - การให้การช่วยเหลือเกษตรกรผู้เลี้ยงสัตว์น้ำ ตามบทบาท ภารกิจ หน้าที่ และระเบียบ กฎหมายที่เกี่ยวข้อง
กรมปศุสัตว์	<ul style="list-style-type: none"> - ประเมินความเสี่ยงจากสาธารณสุขและบริหารจัดการความเสี่ยง โดยการป้องกัน ลดและบรรเทาผลกระทบ เตรียมความพร้อมเพื่อการเผชิญเหตุ และการฟื้นฟูในกลับสู่ภาวะปกติหรือพัฒนาให้ดีกว่าเดิม - จัดทำทะเบียนเกษตรกรผู้เลี้ยงสัตว์ - ให้คำแนะนำในการวางแผนการเลี้ยงสัตว์ แผนการอพยพสัตว์ และบริหารจัดการสถานที่อพยพสัตว์ การดูแลสุขภาพสัตว์ และการป้องกันโรคสัตว์ที่เกิดจากภัยพิบัติ - การเตรียมเสบียงสัตว์ และเวชภัณฑ์ เพื่อสนับสนุนในกรณีที่ขาดแคลน - ติดตามสถานการณ์ รายงานผลกระทบความเสียหายและการให้ความช่วยเหลือเกษตรกรผู้เลี้ยงสัตว์ - การให้การช่วยเหลือเกษตรกรผู้เลี้ยงสัตว์ ตามบทบาท ภารกิจ หน้าที่ และระเบียบ กฎหมายที่เกี่ยวข้อง
กรมพัฒนาที่ดิน	<ul style="list-style-type: none"> - ประเมินความเสี่ยงจากสาธารณสุขและบริหารจัดการความเสี่ยง โดยการป้องกัน ลดและบรรเทาผลกระทบ เตรียมความพร้อมเพื่อการเผชิญเหตุ และการฟื้นฟูในกลับสู่ภาวะปกติหรือพัฒนาให้ดีกว่าเดิม - จัดทำแผนที่เสี่ยงภัย และให้คำแนะนำการปลูกพืชในเขตที่ดินที่เหมาะสม - เผื่อระวังและคาดการณ์พื้นที่เสี่ยงต่อการเกิดภัยเพื่อแจ้งเตือนเกษตรกร - จัดทำแผนงาน/โครงการต่างๆ เพื่อช่วยป้องกันและบรรเทาผลกระทบจากภัยพิบัติด้านการเกษตร เช่น การพัฒนาแหล่งน้ำ การขุดบ่อน้ำในไร่นา การอนุรักษ์ดินและน้ำ - เตรียมสารพัด. น้ำหมักชีวภาพ ดินกรด(ไดโลไมท์) และวัสดุอื่น เพื่อฟื้นฟูพื้นที่ประสบภัยพิบัติ
กรมวิชาการเกษตร	<ul style="list-style-type: none"> - ประเมินความเสี่ยงจากสาธารณสุขและบริหารจัดการความเสี่ยง โดยการป้องกัน ลดและบรรเทาผลกระทบ เตรียมความพร้อมเพื่อการเผชิญเหตุ และการฟื้นฟูในกลับสู่ภาวะปกติหรือพัฒนาให้ดีกว่าเดิม

หน่วยงาน	ภารกิจ/หน้าที่
	<ul style="list-style-type: none"> - ติดตาม ฝ้าระวัง สถานการณ์การระบาดของศัตรูพืชเศรษฐกิจ โดยให้ข้อมูลวิธีการป้องกันกำจัดศัตรูพืชที่เหมาะสมและมีประสิทธิภาพ และแจ้งหน่วยงานที่รับผิดชอบแจ้งเตือนเกษตรกร - ประชาสัมพันธ์และให้คำแนะนำในการดูแลรักษาพืช วางแผนการปลูกพืชให้เหมาะสมกับสภาพพื้นที่ เพื่อประชาสัมพันธ์ให้กับเกษตรกรในพื้นที่ และจัดเตรียมสารองเมล็ดพันธุ์
กรมส่งเสริมการเกษตร	<ul style="list-style-type: none"> - ประเมินความเสี่ยงจากสาธารณสุขและบริหารจัดการความเสี่ยง โดยการป้องกัน ลดและบรรเทาผลกระทบ เตรียมความพร้อมเพื่อการเผชิญเหตุ และการฟื้นฟูในกลับสู่ภาวะปกติหรือพัฒนาให้ดีกว่าเดิม - จัดทำทะเบียนเกษตรกรผู้ปลูกพืชให้เป็นปัจจุบัน - ติดตามสถานการณ์เพื่อประชาสัมพันธ์แจ้งเตือนภัยแก่เกษตรกร - ให้คำแนะนำในการดูแลพืช วางแผนการปลูกพืชให้เหมาะสมกับสภาพพื้นที่ แนะนำการป้องกันกำจัดศัตรูพืช - รายงานพื้นที่การเกษตรได้รับผลกระทบ และการให้ความช่วยเหลือ - การให้การช่วยเหลือเกษตรกร ตามบทบาท ภารกิจ หน้าที่ และระเบียบกฎหมายที่เกี่ยวข้อง
กรมการข้าว	<ul style="list-style-type: none"> - ประเมินความเสี่ยงจากสาธารณสุขและบริหารจัดการความเสี่ยง โดยการป้องกัน ลดและบรรเทาผลกระทบ เตรียมความพร้อมเพื่อการเผชิญเหตุ และการฟื้นฟูในกลับสู่ภาวะปกติหรือพัฒนาให้ดีกว่าเดิม - ติดตาม ฝ้าระวัง สถานการณ์การระบาดของศัตรูข้าวเพื่อแจ้งเตือนภัยแก่เกษตรกร - ประชาสัมพันธ์และให้คำแนะนำในการดูแลรักษา วางแผนการปลูกข้าวให้เหมาะสมกับสภาพพื้นที่ - จัดเตรียมสารองเมล็ดพันธุ์ข้าวพันธุ์ดี และจัดทำแผนการผลิตเมล็ดพันธุ์ข้าวเพิ่มเติม
กรมส่งเสริมสหกรณ์	<ul style="list-style-type: none"> - ประเมินความเสี่ยงจากสาธารณสุขและบริหารจัดการความเสี่ยง โดยการป้องกัน ลดและบรรเทาผลกระทบ เตรียมความพร้อมเพื่อการเผชิญเหตุ และการฟื้นฟูในกลับสู่ภาวะปกติหรือพัฒนาให้ดีกว่าเดิม - จัดทำและตรวจสอบความสมบูรณ์ของข้อมูลเกี่ยวกับพื้นที่การเกษตร ทรัพย์สินหนี้สินของสมาชิกสหกรณ์/กลุ่มเกษตรกร เพื่อให้การช่วยเหลือด้านหนี้สิน - ฝึกอบรมเพื่อฟื้นฟูอาชีพให้เกษตรกรที่ประสบภัย - สนับสนุนเงินทุน เพื่อการฟื้นฟูอาชีพสมาชิกสถาบันเกษตรกร - การให้การช่วยเหลือเกษตรกร ตามบทบาท ภารกิจ หน้าที่ และระเบียบกฎหมายที่เกี่ยวข้อง

หน่วยงาน	ภารกิจ/หน้าที่
กรมฝนหลวงและการบิน เกษตร	<ul style="list-style-type: none"> - ประเมินความเสี่ยงจากสาธารณภัยและบริหารจัดการความเสี่ยง โดยการป้องกัน ลดและบรรเทาผลกระทบ เตรียมความพร้อมเพื่อการเผชิญเหตุ - ปฏิบัติการฝนหลวงเพื่อเพิ่มปริมาณน้ำในพื้นที่ เกษตรกรรม ป่าไม้ และเขื่อนเก็บกักน้ำ - พัฒนาเทคโนโลยีฝนหลวงและการดัดแปรสภาพอากาศ รวมทั้งปฏิบัติการด้านการบินเกษตร - จัดทำแผนปฏิบัติการฝนหลวงประจำปี
สำนักงานการปฏิรูปที่ดินเพื่อ เกษตรกรรม	<ul style="list-style-type: none"> - ประเมินความเสี่ยงจากสาธารณภัยและบริหารจัดการความเสี่ยง โดยการป้องกัน ลดและบรรเทาผลกระทบ เตรียมความพร้อมเพื่อการเผชิญเหตุ และการฟื้นฟูในกลับสู่ภาวะปกติหรือพัฒนาให้ดีกว่าเดิม - ดำเนินการก่อสร้างแหล่งน้ำ ขุดลอกคูคลองในพื้นที่เขตปฏิรูปที่ดินฯ - สนับสนุนเครื่องสูบน้ำ รถบรรทุกน้ำ - การให้การช่วยเหลือเกษตรกร ตามบทบาท ภารกิจ หน้าที่ และระเบียบกฎหมายที่เกี่ยวข้อง
สำนักงานเศรษฐกิจ การเกษตร	<ul style="list-style-type: none"> - พยากรณ์แนวโน้มการผลิตและการตลาดพืชเศรษฐกิจที่สำคัญ - การประเมินมูลค่าความเสียหายด้านเศรษฐกิจการเกษตรจากการเกิดภัยพิบัติ - การวิเคราะห์ความเสียหาย (Damages) และความสูญเสีย (Losses) ที่เกิดจากภัยในแต่ละด้าน - การวิเคราะห์ผลกระทบจากภัยพิบัติในเชิงเศรษฐกิจมหภาค (Macro – Economic Impact) และผลกระทบต่อมนุษย์และสังคม (Human/Social Impact) - การวิเคราะห์ความต้องการ/ความจำเป็นในการฟื้นฟูหลังเกิดภัย เพื่อการจัดลำดับความสำคัญในการฟื้นฟูในแต่ละภาคส่วน ตามระยะเวลา ๓ ช่วง คือ ระยะสั้น ระยะกลาง ระยะยาว

๖. ข้อมูลทั่วไปจังหวัดสงขลา

๖.๑ ลักษณะภูมิประเทศ

จังหวัดสงขลา มีพื้นที่ ๗,๓๙๓.๘๘๙ ตารางกิโลเมตร ทางตอนเหนือเป็นคาบสมุทรแคบและยาว ยื่นลงมาทางใต้เรียกว่าคาบสมุทรสทิงพระกับส่วนที่เป็นแผ่นดินรูปสี่เหลี่ยมผืนผ้าทางตอนใต้แผ่นดินทั้งสองส่วนเชื่อมติดกันโดยสะพานติณสูลานนท์ พื้นที่ทางทิศเหนือส่วนใหญ่เป็นที่ราบลุ่มทิศตะวันออกเป็นที่ราบริมทะเลทิศใต้และทิศตะวันตกเป็นภูเขาและที่ราบสูงซึ่งเป็นแหล่งกำเนิดต้นน้ำลำธารที่สำคัญ

๖.๒ ลักษณะทางภูมิอากาศ

จังหวัดสงขลา ตั้งอยู่ในเขตอิทธิพลของลมมรสุมเมืองร้อนมีลมมรสุมพัดผ่านประจำปี เริ่มตั้งแต่กลางเดือนกุมภาพันธ์ถึงกลางเดือนพฤษภาคม เป็นช่วงลมมรสุมตะวันออกเฉียงเหนือและเริ่มตั้งแต่กลางเดือนพฤษภาคมถึงกลางเดือนกุมภาพันธ์ จะเป็นลมมรสุมตะวันตกเฉียงใต้ตั้งนั้นเริ่มตั้งแต่เดือนสิงหาคมถึงเดือนมกราคม จังหวัดสงขลาจะมีฝนตกทั้งในช่วงลมมรสุมตะวันออกเฉียงเหนือและลมมรสุมตะวันตกเฉียงใต้ โดยฤดูฝนจากลมมรสุมตะวันตกเฉียงใต้ระหว่างเดือนพฤษภาคมถึงกลางเดือนตุลาคม ฝนจะเคลื่อนตัวจากทะเลอันดามัน และช่วงลมมรสุมตะวันออกเฉียงเหนือจะมีฝนตกชุกในช่วงกลางเดือนตุลาคมถึงเดือนกุมภาพันธ์ ฝนจะเคลื่อนตัวจากทะเลอ่าวไทย

จังหวัดสงขลา ตั้งอยู่ในเขตอิทธิพลของมรสุมเขตร้อนมีมรสุมพัดผ่านประจำปี คือ

๑. มรสุมตะวันตกเฉียงใต้ เริ่มตั้งแต่ กลางเดือนพฤษภาคมถึงกลางเดือนตุลาคม

๒. มรสุมตะวันออกเฉียงเหนือ เริ่มตั้งแต่ กลางเดือนตุลาคมถึงกลางเดือนกุมภาพันธ์

จากการพัดผ่านของมรสุมที่มีแหล่งกำเนิดจากบริเวณแตกต่างกัน ทำให้จังหวัดสงขลา มี ๒ ฤดู คือ

๑) ฤดูร้อน เริ่มตั้งแต่ กลางเดือนกุมภาพันธ์ถึงกลางเดือนพฤษภาคมระยะนี้เป็นช่องว่างระหว่างฤดูมรสุมหลังจากสิ้นฤดูมรสุมตะวันออกเฉียงเหนือ หรือฤดูหนาว แล้วอากาศจะเริ่มร้อนและมีอากาศร้อนจัดที่สุดในเดือนเมษายน

๒) ฤดูฝนแบ่งออกเป็น๒ระยะ

(๑) ฤดูฝนจากมรสุมตะวันตกเฉียงใต้ กลางเดือนพฤษภาคม ถึง กลางเดือนตุลาคมฝนเคลื่อนตัวมาจากด้านตะวันตก(ทะเลอันดามัน) ส่วนมากฝนตกในช่วงบ่ายถึงค่ำปริมาณและการกระจายของฝนจะน้อยกว่าช่วงมรสุมตะวันออกเฉียงเหนือ

(๒) ฤดูฝนจากมรสุมตะวันออกเฉียงเหนือ กลางเดือนตุลาคม ถึง กลางเดือนกุมภาพันธ์ ฝนเคลื่อนตัวมาจากด้านตะวันออก(อ่าวไทย) ฝนจะตกชุกหนาแน่น

สถิติน้ำฝนจังหวัดสงขลา ปี ๒๕๖๕

มีปริมาณน้ำฝนรวมตลอดทั้งปี ๒,๙๒๓.๕๐ มิลลิเมตร จำนวนวันที่ฝนตก ๑๙๑ วัน ปริมาณฝนตกมากที่สุดในเดือนธันวาคม วัดได้ ๑,๐๕๒.๔๐ มิลลิเมตร ปริมาณฝนตกน้อยที่สุดในเดือนสิงหาคม วัดปริมาณน้ำฝนได้ ๒๖.๒๐ มิลลิเมตร เมื่อเปรียบเทียบกับสถิติข้อมูลปริมาณน้ำฝนของจังหวัดสงขลา ในปี ๒๕๖๕ กับปี ๒๕๖๔ แล้วพบว่าในปี ๒๕๖๕ มีปริมาณน้ำฝนมากกว่าจำนวน ๔๘๔.๕๐ มิลลิเมตร

๖.๓ โครงสร้างการบริหารราชการในจังหวัดและหน่วยการปกครอง

จังหวัดสงขลาแบ่งการปกครองเป็น ๑๖ อำเภอ ๔๘ เทศบาล ๙๒ องค์การบริหารส่วนตำบล ๑๒๘ ตำบล ๑,๑๒๓ หมู่บ้าน มีองค์กรปกครองส่วนท้องถิ่น ๑๔๑ แห่ง ประชากร ๑,๓๔๒,๘๙๙ คน แยกเป็น ชาย ๖๕๕,๔๓๒ คน หญิง ๖๘๗,๔๖๗ คน จำนวนครัวเรือน ๔๒๐,๑๕๕ ครัวเรือน มีรูปแบบการปกครองและการบริหารราชการแผ่นดิน ๓ รูปแบบ คือ

๑) การบริหารราชการส่วนกลางประกอบด้วยส่วนราชการสังกัดส่วนกลางซึ่งมาตั้งหน่วยงานในพื้นที่จังหวัด จำนวน ๒๒๑ ส่วนราชการ และหน่วยงานอิสระ จำนวน ๕ ส่วนราชการ

๒) การบริหารราชการส่วนภูมิภาคจัดรูปแบบการปกครองและการบริหารราชการออกเป็น ๒ ระดับ คือ

- ระดับจังหวัดประกอบด้วยส่วนราชการประจำจังหวัด จำนวน ๓๖ ส่วนราชการ
- ระดับอำเภอประกอบด้วย ๑๖ อำเภอ ๑๒๗ ตำบล ๑,๐๒๓ หมู่บ้าน

๓) การบริหารราชการส่วนท้องถิ่นจำนวน ๑๔๑ แห่งประกอบด้วย

- องค์การบริหารส่วนจังหวัดสงขลา จำนวน ๑ แห่ง
- เทศบาล จำนวน ๔๘ แห่ง แยกเป็น
 - เทศบาลนคร จำนวน ๒ แห่ง คือ เทศบาลนครสงขลา และเทศบาลนครหาดใหญ่
 - เทศบาลเมือง จำนวน ๑๑ แห่ง คือ เทศบาลเมืองคอหงส์ เทศบาลเมืองบ้านพรุ เทศบาลเมืองควนลัง เทศบาลเมืองปาดังเบซาร์ เทศบาลเมืองคลองแห เทศบาลเมืองสะเดา เทศบาลเมืองสิงหนคร เทศบาลเมืองเขารูปช้าง เทศบาลเมืองกำแพงเพชร เทศบาลเมืองทุ่งตำเสา และเทศบาลเมืองม่วงงาม
 - เทศบาลตำบล จำนวน ๓๕ แห่ง คือ เทศบาลตำบลพะตง เทศบาลตำบลกำแพงเพชร เทศบาลตำบลจะนะ เทศบาลตำบลควนเนียง เทศบาลตำบลระโนด เทศบาลตำบลพะวง เทศบาลตำบลคลองแงะ เทศบาลตำบลน่าน้อย เทศบาลตำบลเทพา เทศบาลตำบลนาทวี เทศบาลตำบลบ่อตรุ เทศบาลตำบลปรีก เทศบาลตำบลสำนักขาม เทศบาลตำบลท่าช้าง เทศบาลตำบลบ้านไร่ เทศบาลตำบลนาสีทอง เทศบาลตำบลสทิงพระ เทศบาลตำบลลำไพล เทศบาลตำบลโคกม่วง เทศบาลตำบลบ้านหาร เทศบาลตำบลคูเต่า เทศบาลตำบลสะบ้าย้อย เทศบาลตำบลเกาะแต้ว เทศบาลตำบลกระแสดินธุ์ เทศบาลตำบลทุ่งลาน เทศบาลตำบลชะแล้ เทศบาลตำบลเชิงแส เทศบาลตำบลบ้านนา เทศบาลตำบลบางเหรียง เทศบาลตำบลนาทวี เทศบาลตำบลปากแตระ เทศบาลตำบลคูหาใต้ เทศบาลตำบลปาดังเบซาร์ เทศบาลตำบลนาทับ และเทศบาลตำบลท่าพระยา

- องค์การบริหารส่วนตำบล จำนวน ๙๒ แห่ง



สิ่งสาธารณประโยชน์ พื้นที่เศรษฐกิจที่สำคัญ ๑๑ แห่งพื้นที่เศรษฐกิจที่สำคัญ ศูนย์การค้าแดนใต้
อำเภอหาดใหญ่และด่านชายแดนอำเภอสะเดา

โรงงานอุตสาหกรรม จำนวน ๑,๒๖๙ แห่ง มีวัด จำนวน ๔๓๑ แห่งที่พักสงฆ์ จำนวน ๑๑๑ แห่ง
มัสยิด จำนวน ๓๙๕ แห่ง โบสถ์คริสต์ จำนวน ๔๔ แห่งและสถานประกอบการ ๔๖๗ แห่ง เขตพื้นที่ชลประทาน
ที่ให้บริการด้านการเกษตร ๕,๐๐๐ ไร่ ขึ้นไปมี ๑๑ โครงการ ที่เหลือเป็นพื้นที่ต้องใช้น้ำจากตามธรรมชาติ
นอกชลประทาน

จังหวัดสงขลา มีพื้นที่ติดต่อกับทะเลสาบสงขลาและทะเลด้านอ่าวไทยประกอบด้วยอำเภอเมืองสงขลา อำเภอระโนด, อำเภอกระแสดินธุ์, อำเภอสทิงพระ, อำเภอบางกล่ำ, อำเภอสิงหนคร และอำเภอควนเนียง ซึ่งเสี่ยงต่อการเกิดน้ำท่วมเป็นประจำเมื่อมีฝนตกหนักและน้ำทะเลหนุนขึ้นมานอกจากนี้ยังมีบริเวณพื้นที่เสี่ยงภัย และประสบปัญหาน้ำท่วมเป็นประจำได้แก่บริเวณพื้นที่สองฝั่งคลองอู่ตะเภาประกอบด้วยอำเภอหาดใหญ่ คลองหอยโข่ง และอำเภอบางกล่ำ บริเวณพื้นที่เทือกเขาเหลี่ยมประกอบด้วยอำเภอนาหม่อมบริเวณพื้นที่เชิงเขาแก้ว ประกอบด้วย อำเภอรัตภูมิบริเวณพื้นที่เชิงเขาน้ำค้างประกอบด้วยอำเภอสะเดา, นาทวี และอำเภอเทพา และ บริเวณพื้นที่สองฝั่งคลองเทพาประกอบด้วยอำเภอสะบ้าย้อย, อำเภอเทพา และอำเภอจะนะ

อุทกภัย และดินถล่ม เป็นปัญหาด้านสาธารณสุขที่สำคัญของจังหวัดสงขลา เนื่องจากพื้นที่ของ จังหวัดสงขลาอยู่ในพื้นที่ภาคใต้ฝั่งตะวันออกและลักษณะภูมิศาสตร์ของจังหวัดมีทั้งพื้นที่ภูเขาและที่ลาดสูงทาง ทิศใต้และทิศตะวันตกของจังหวัดพร้อมกับที่ราบลุ่มติดทะเลสาบสงขลาและอ่าวไทยในทางทิศเหนือและทิศ ตะวันออกของจังหวัดประกอบด้วยจังหวัดสงขลาตั้งอยู่ในเขตอิทธิพลของลมมรสุมเขตร้อนมีลมมรสุมที่พัดผ่าน เป็นประจำทุกปีคือลมมรสุมตะวันออกเฉียงเหนือเริ่มตั้งแต่กลางเดือนตุลาคมถึงเดือนกุมภาพันธ์ในช่วงนี้หลาย พื้นที่จะมีฝนตกชุกและตกติดต่อกันเป็นเวลานานจนเกิดน้ำไหลบ่ามาตามผิวดินมากกว่าปกติ น้ำปริมาณมากที่ ไหลบ่าเข้าท่วมในพื้นที่ต่างๆ หรือชุมชนที่ไม่มีระบบระบายน้ำ ดังนั้น เมื่อเกิดฝนตกหนักเป็นเวลานานๆในแต่ละ ครั้งมักเป็นปัญหาทำให้เกิดน้ำท่วมฉับพลัน หรือดินถล่มตามมาหรือมีน้ำท่วมขังเนื่องจากการระบายน้ำลงสู่ทะเล นั้นดำเนินการได้ยากซึ่งเป็นผลจากภาวะน้ำทะเลหนุน และมวลน้ำในปริมาณมากจากภายนอกเช่นในบริเวณ คาบสมุทรสทิงพระส่งผลให้เกิดความเสียหายแก่ประชาชนทั้งในด้านชีวิตทรัพย์สินสิ่งสาธารณประโยชน์พื้นที่ เศรษฐกิจพื้นที่เพาะปลูก การประมง ปศุสัตว์ และทรัพย์สินต่างๆของประชาชนในพื้นที่เสี่ยงภัยเสมอโดยนับวัน สถานการณ์ภัยจากอุทกภัยและดินถล่มมีความถี่และมีความรุนแรงมากขึ้น

๖.๔ การประเมินการเสี่ยง (RiskAssessment)

ประเภท ภัย	การประเมินภัย (HazardAssessment)				การวิเคราะห์ผลกระทบ (ConsequenceAnalysis)		การประเมิน ความเสี่ยง (RiskEstimate)
	ลักษณะภัย	ความถี่/โอกาส			ความถี่/ผลกระทบ	ความเปราะบาง	
		สูง	ปานกลาง	ต่ำ			
ภัยจาก อุทกภัย และ ดินโคลน ถล่ม	-น้ำท่วมขังน้ำไหลล้นตลิ่ง น้ำป่าไหลหลากและดิน โคลนถล่มโดยแต่ละพื้นที่ อาจประสบปัญหาอุทกภัย ในรูปแบบหนึ่งหรือหลาย รูปแบบได้พบว่าในพื้นที่ ลุ่มน้ำในทะเลสาบสงขลา ประสบอุทกภัยในรูปแบบ ต่างๆกระจายอยู่ทั่วพื้นที่	✓			-ปริมาณฝนที่ตกหนัก กว่าเกณฑ์ปกติโดยได้ รับอิทธิพลจากลมมรสุม ตะวันออก เฉียงเหนือ -ทะเลสาบสงขลา สภาพตื้นเขินเนื่องจาก ทะเลสาบเป็นแหล่ง รองรับน้ำทั้งหมดใน พื้นที่ลุ่มน้ำทะเลสาบ ประกอบกับการหนุน สูงขึ้นของน้ำทะเลทำให้ การระบายน้ำได้ช้า -การขยายตัวของชุมชน เมืองซึ่งส่งผลให้พื้นที่ รองรับน้ำลดลงไปอย่าง มาก -การก่อสร้างโครงสร้าง พื้นฐาน ปิดกั้นทาง ระบายน้ำที่เคยไหล ในช่วงฤดูน้ำหลากทำให้ มีปริมาณน้ำสะสม ระดับสูงขึ้น -การแก้ไขปัญหาการ ระบายน้ำในภาพรวม ของจังหวัดยัง ดำเนินการไม่ครบถ้วน สมบูรณ์ทำให้การ แก้ไขปัญหายังไม่ได้ผล เท่าที่ควร	บ้านเรือนประชาชน ปศุสัตว์ พื้นที่เกษตรทรัพย์สิน ต่างๆสาธารณูปโภค โดยเฉพาะหมู่บ้านที่ ประสบอุทกภัย -ประเภทพื้นที่น้ำท่วม ขังพบมากใน ลุ่มน้ำยอคลองนาท่อม จำนวน๕๖หมู่บ้าน -ประเภทน้ำล้นตลิ่งพบ มากในลุ่มน้ำยอคลอง อู่ตะเภาจำนวน๕๖ หมู่บ้าน -ประเภทผิมน้ำที่น้ำป่า ไหลหลากพบมากในลุ่ม น้ำยอคลองอู่ตะเภา จำนวน๕๙หมู่บ้าน -พื้นที่ประสบดินโคลน ถล่มพบมากในลุ่ม น้ำยอคลอง รัตภูมิ	มีความเสี่ยงเป็น ลำดับที่๑ (ทุกอำเภอ)

๖.๕ สถิติการเกิดอุทกภัยจังหวัดสงขลาประจำปี ๒๕๖๐- ๒๕๖๓

เดือน	ต.ค.	พ.ย.	ธ.ค.	ม.ค.	ก.พ.	มี.ค.	เม.ย.	พ.ค.	มิ.ย.	ก.ค.	ส.ค.	ก.ย.	จำนวนครั้งที่เกิดภัย
อุทกภัยปี ๒๕๖๐	-	-	←————→				-	-	-	-	-	-	๑
อุทกภัยปี ๒๕๖๑	-	←————→		-	-	-	-	-	-	-	-	-	๑
อุทกภัยปี ๒๕๖๒	-	-	-	-	-	-	-	-	-	-	-	-	-
อุทกภัยปี ๒๕๖๓	-	←————→		-	-	-	-	-	-	-	-	-	๑

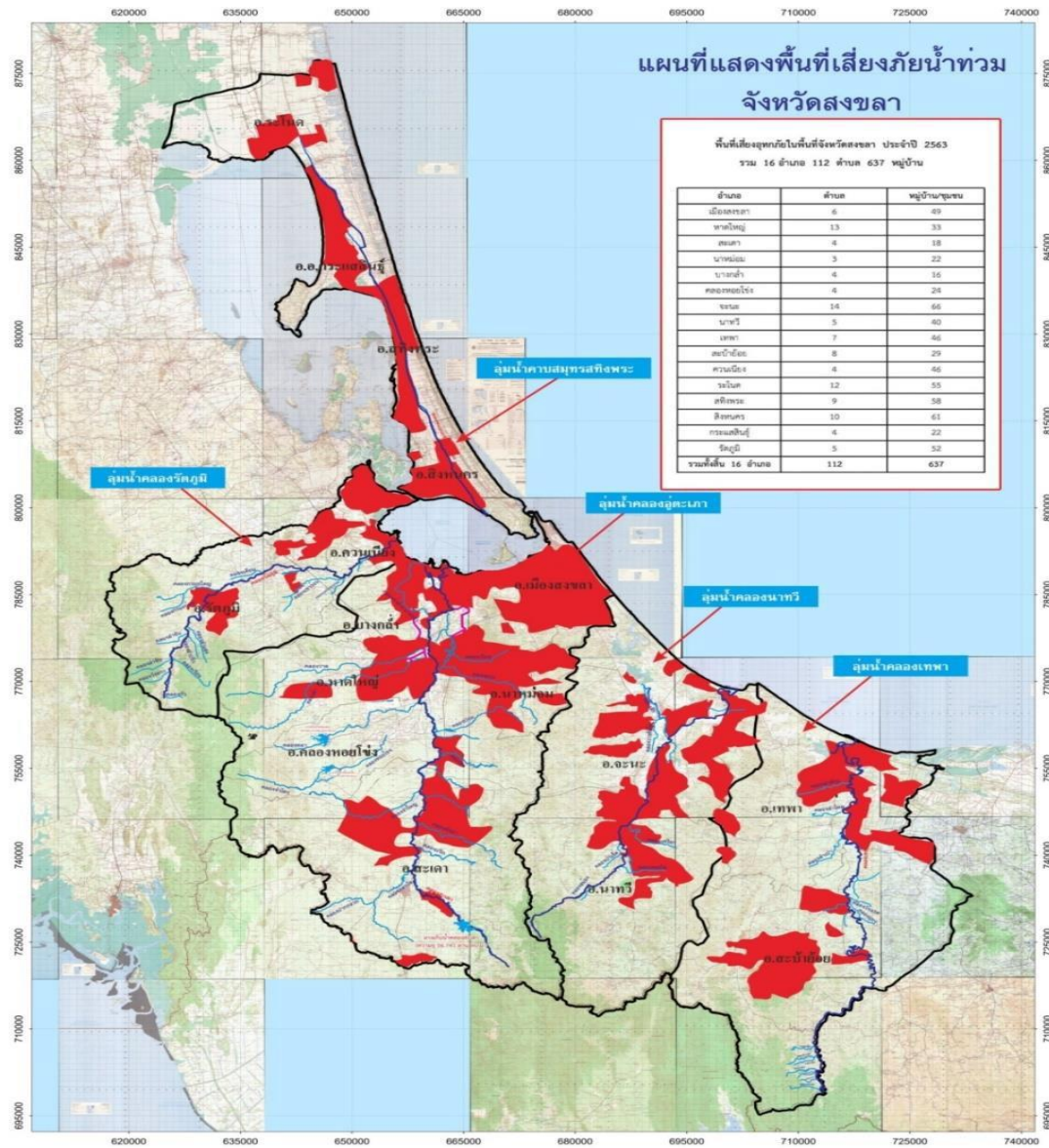
จังหวัดสงขลา มีพื้นที่ทำการเกษตรทั้งหมด ๒,๘๕๒,๐๘๔ ไร่ มีผู้ประกอบการเกษตร ๑๒๖,๐๑๕ ครัวเรือน คิดเป็นร้อยละ ๓๘.๔๒ ของจำนวนครัวเรือนทั้งหมด ส่วนใหญ่เป็นการใช้ที่ดินเพื่อปลูกไม้ยืนต้น คือ ยางพารา โดยมีสัดส่วนการใช้พื้นที่ ร้อยละ ๖๘ ของพื้นที่ทำการเกษตรทั้งหมด รองลงมาคือการใช้พื้นที่ทำนา และปลูกไม้ผล อำเภอที่ใช้พื้นที่มากที่สุดคืออำเภอระโนด จำนวน ๑๐๑,๘๔๖ ไร่ รองลงมา คือ อำเภอสทิงพระ จำนวน ๒๖,๗๔๖ ไร่ อำเภอสิงหนคร จำนวน ๒๓,๙๕๔ ไร่ และอำเภอกระแสสินธุ์ จำนวน ๒๐,๗๖๒ ไร่

ตาราง พื้นที่ทั้งหมดและพื้นที่ทำการเกษตรจังหวัดสงขลา

ลำดับที่	อำเภอ	พื้นที่ทั้งหมด (ไร่)	พื้นที่ทำการเกษตร	
			ไร่	ร้อยละ
๑	เมืองสงขลา	๑๐๗,๔๒๗	๓๗,๒๒๐	๓๔.๖๕
๒	สทิงพระ	๗๕,๐๐๐	๕๕,๙๗๙	๗๔.๖๔
๓	จะนะ	๓๑๔,๓๖๓	๒๕๕,๒๕๗	๘๑.๒๐
๔	นาทวี	๕๒๕,๕๖๙	๓๘๓,๔๒๙	๗๒.๘๖
๕	เทพา	๕๗๓,๐๕๒	๓๘๙,๕๑๔	๖๗.๙๗
๖	สะบ้าย้อย	๕๔๑,๒๕๐	๒๕๐,๘๙๒	๔๖.๓๕
๗	ระโนด	๑๐๑,๘๔๖	๑๕๗,๖๔๘	๑๕๔.๖๘
๘	กระแสสินธุ์	๖๐,๒๕๐	๔๒,๔๓๑	๗๐.๔๒
๙	รัตภูมิ	๓๖๙,๘๖๙	๑๗๒,๔๒๔	๔๖.๖๒
๑๐	สะเดา	๕๓๖,๘๕๐	๔๔๐,๓๕๐	๘๒.๐๒
๑๑	หาดใหญ่	๕๓๒,๙๙๗	๓๐๓,๘๓๓	๕๗.๐๐
๑๒	นาหม่อม	๕๗,๗๙๔	๔๖,๑๖๙	๗๙.๘๙
๑๓	ควนเนียง	๑๓๐,๐๐๐	๘๔,๐๖๘	๖๔.๖๗
๑๔	บางกล่ำ	๙๒,๓๖๙	๕๒,๗๗๑	๕๖.๓๐
๑๕	สิงหนคร	๑๔๒,๕๐๐	๖๔,๖๖๒	๔๕.๓๘
๑๖	คลองหอยโข่ง	๑๗๒,๐๐๐	๑๒๕,๔๓๗	๗๒.๙๓
รวม ๑๖ อำเภอ		๔,๖๒๑,๑๘๐	๒,๘๕๒,๐๘๔	๖๑.๗๒

ที่มา : สำนักงานเกษตรจังหวัดสงขลา

พื้นที่เสี่ยงที่อาจได้รับผลกระทบแยกเป็นพื้นที่เศรษฐกิจพื้นที่ชุมชนพื้นที่การเกษตร (พืช ประมง ปศุสัตว์) ศาสนสถาน โรงเรียน โรงพยาบาล สถานที่ราชการ นิคมอุตสาหกรรม เป็นต้น



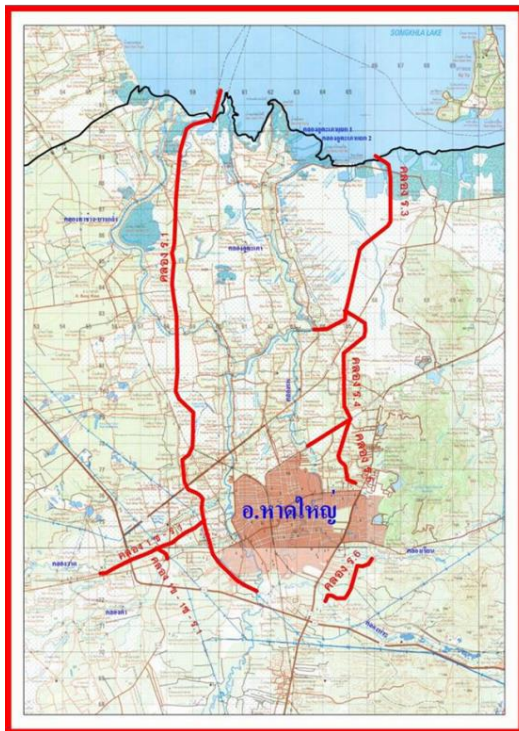
แผนที่พื้นที่เสี่ยงภัยน้ำท่วมจังหวัดสงขลา รวม ๑๖ อำเภอ ๑๑๒ ตำบล ๖๓๗ หมู่บ้าน ประกอบด้วย

- ๑. อำเภอคลองหอยโข่ง จำนวน ๔ ตำบล ๒๔ หมู่บ้าน
- ๒. อำเภอสะบ้าย้อย จำนวน ๘ ตำบล ๒๙ หมู่บ้าน
- ๓. อำเภอรโนด จำนวน ๑๒ ตำบล ๕๕ หมู่บ้าน
- ๔. อำเภอเทพา จำนวน ๗ ตำบล ๔๖ หมู่บ้าน
- ๕. อำเภอนาทวี จำนวน ๕ ตำบล ๔๐ หมู่บ้าน

๖. อำเภอสิงหนคร	จำนวน ๑๐ ตำบล ๖๑ หมู่บ้าน
๗. อำเภอจะนะ	จำนวน ๑๔ ตำบล ๖๖ หมู่บ้าน
๘. อำเภอดำรงวิทยะ	จำนวน ๑๓ ตำบล ๓๓ หมู่บ้าน
๙. อำเภอบางกล่ำ	จำนวน ๔ ตำบล ๑๖ หมู่บ้าน
๑๐. อำเภอควนเนียง	จำนวน ๔ ตำบล ๔๖ หมู่บ้าน
๑๑. อำเภอกระแสสินธุ์	จำนวน ๔ ตำบล ๒๒ หมู่บ้าน
๑๒. อำเภอเมืองสงขลา	จำนวน ๖ ตำบล ๔๙ หมู่บ้าน
๑๓. อำเภอนาหม่อม	จำนวน ๓ ตำบล ๒๒ หมู่บ้าน
๑๔. อำเภอสะเตา	จำนวน ๔ ตำบล ๑๘ หมู่บ้าน
๑๕. อำเภอรัตนภูมิ	จำนวน ๕ ตำบล ๕๒ หมู่บ้าน
๑๖. อำเภอสทิงพระ	จำนวน ๙ ตำบล ๕๘ หมู่บ้าน

๖.๖ การบริการจัดการระบบระบายน้ำที่สำคัญ

๑. โครงการบรรเทาอุทกภัยอำเภอหาดใหญ่อันเนื่องมาจากพระราชดำริ



1. คลองภูมินาดำริ (ร.1)

2. คลองระบายน้ำ ร.3

3. คลองระบายน้ำ ร.4

4. คลองระบายน้ำ ร.5

5. คลองระบายน้ำ ร.6

6. คลองระบายน้ำ 1ซ-ร.1

7. คลองระบายน้ำ 1ข-1ซ-ร.1

การบริหารจัดการน้ำในอ่างเก็บน้ำ เพื่อกำหนดการเก็บกักน้ำและการระบายน้ำให้เป็นไปตามเกณฑ์การเก็บกักน้ำในอ่างเก็บน้ำ(Reservoir Operating Rules Curves) ที่กำหนดไว้ในแต่ละช่วงเวลาไม่ก่อให้เกิดผลกระทบจากสภาพน้ำหลากล้นอ่างเก็บน้ำอย่างรุนแรงและเกิดภาวะน้ำท่วมด้านท้ายน้ำตลอดจนเร่งเก็บกักน้ำให้เต็มอ่างฯ ช่วงปลายฤดูฝน

อ่างเก็บน้ำในพื้นที่จังหวัดสงขลา ประกอบด้วย

๑. อ่างเก็บน้ำคลองหลา

ตั้งอยู่ที่บ้านต้นสำหนุ่ที่ ๖ ตำบลคลองหลา อำเภอคลองหอยโข่ง จังหวัดสงขลา แผนที่มาตราส่วน ๑:๕๐,๐๐๐ พิกัด ๔๗ NPH๔๗๐-๖๐๕ ระวัง ๕๐๒๒ ความจุอ่างฯ ๒๑.๔๒ ลบ.ม. สามารถส่งน้ำไปช่วยเหลือพื้นที่เพาะปลูกในพื้นที่ ๔ ตำบล คือตำบลคลองหลา, ตำบลคลองหอยโข่ง, ตำบลทุ่งลาน และตำบลโคกม่วง อำเภอคลองหอยโข่ง จังหวัดสงขลา บริเวณท้ายเขื่อนเก็บกักน้ำคลองหลาพื้นที่ประมาณ ๑๘,๐๐๐ ไร่ ให้มีน้ำทำการเพาะปลูกได้ทั้งในระยะฤดูแล้งและฤดูฝนน้ำในอ่างเก็บน้ำอีกส่วนหนึ่งสามารถส่งไปช่วยโครงการฝายทดน้ำคลองจำไทรได้เป็นครั้งคราวนอกจากนั้นอ่างเก็บน้ำคลองหลาแห่งนี้เป็นอ่างเก็บน้ำที่มีขนาดค่อนข้างใหญ่จะสามารถใช้เป็นแหล่งน้ำสำหรับเพาะเลี้ยงปลาได้เป็นจำนวนมากอีกด้วย

๒. อ่างเก็บน้ำคลองจำไทร

ตั้งอยู่หมู่ที่ ๗ บ้านทุ่งยุง ตำบลคลองหอยโข่ง อำเภอคลองหอยโข่ง จังหวัดสงขลา ที่พิกัด ๔๗ NPH ๕๐๒-๕๕๐ แผนที่มาตราส่วน ๑:๕๐,๐๐๐ ระวัง ๕๐๒๒ ความจุอ่างฯ ๖ ลบ.ม. ห่างจากอำเภอหาดใหญ่ประมาณ ๓๐ กม. เส้นทางเดินทางเข้าโครงการได้ ๒ ทาง คือ

๒.๑ แยกจากทางหลวงสายหาดใหญ่-สะเดาที่เทศบาลตำบลพะตงมาตามถนน รพช.หมายเลข ๑๑๐๓๓ ระยะทาง ๑๑ กม. เป็นทางลาดยางตลอดถึงสามแยกบ้านเหนือแยกเข้าโครงการฯ ตามถนนบน คันคลองอีกประมาณ ๕.๕ กม.

๒.๒ แยกจากทางเข้าสนามบิน(ทางหลวงหมายเลข ๔๑๓๕) ตามถนนชุมชนผ่านกองบิน ๕๖ ระยะทางประมาณ ๑๒ กม. ถึงสามแยกบ้านเหนือแยกเข้าโครงการฯ ตามถนนบนคันคลองอีกประมาณ ๕.๕ กม. ทั้ง ๒ เส้นทางดังกล่าวสามารถใช้การคมนาคมได้ตลอดทั้งปี

๓. อ่างเก็บน้ำคลองสะเดา

ตั้งอยู่ในพื้นที่หมู่ที่ ๔ บ้านห้วยคู ตำบลสำนักแต้ว อำเภอสะเดาจังหวัดสงขลา ความจุอ่างฯ ๕๖.๗๔๑ ลบ.ม. ซึ่งเป็นแหล่งน้ำดิบที่ใช้ในกิจการประปาเพียงแห่งเดียวของอำเภอหาดใหญ่ในปัจจุบัน แต่เนื่องจากการเพิ่มขึ้นของประชากรการเจริญเติบโตทางด้านเศรษฐกิจและสังคมการอุตสาหกรรม การท่องเที่ยวการค้าและอื่นๆทำให้ความต้องการใช้น้ำประปาเพิ่มขึ้นอย่างมาก

เส้นทางการระบายน้ำจังหวัดสงขลา ประกอบด้วย ๕ ลุ่มน้ำหลัก คือ

๑. ลุ่มน้ำคาบสมุทรสทิงพระ

พื้นที่คาบสมุทรสทิงพระมีพื้นที่ประมาณ ๘๐๐ ตร.กม. คาบสมุทรมีลักษณะแคบยาวโดยมีความยาวประมาณ ๗๐ กม. และมีความกว้างอยู่ในช่วง ๕ - ๑๒ กม. สภาพทางภูมิศาสตร์เป็นที่ราบชายทะเล ถูกขนาบด้วยทะเลสาบสงขลาทางทิศตะวันตกและอ่าวไทยทางทิศตะวันออกสภาพพื้นที่ทางทิศตะวันตกเป็นที่ราบริมทะเลสาบมีระดับพื้นดินต่ำกว่าระดับ +๐.๕๐ ม.รทก. ส่วนพื้นที่ทางทิศตะวันออกมีสันทรายในแนวเหนือ-ใต้ตามแนวทางหลวงหมายเลข ๔๐๘ ยกตัวสูงเป็นเนินคั่นระหว่างพื้นที่ราบริมทะเล

ระบบลุ่มน้ำและลำน้ำ : พื้นที่คาบสมุทรสทิงพระตั้งอยู่ในพื้นที่ลุ่มน้ำทะเลสาบสงขลาซึ่งมีพื้นที่รับน้ำประมาณ ๘,๔๘๕ ตร.กม. ทะเลสาบสงขลา มีลักษณะคอคอดเป็นตอนๆแบ่งได้เป็น ๔ ส่วน คือ

๑) ทะเลน้อย อยู่ทางตอนบนสุดของทะเลสาบสงขลาในเขตจังหวัดพัทลุงเป็นทะเลน้ำจืด

๒) ทะเลสาบตอนบน (ทะเลหลวง) อยู่ถัดจากทะเลน้อยไปถึงตำบลเกาะใหญ่ อำเภอกระแสดินธุ์ และบ้านแหลมจองถนนอำเภอเขาชัยสน จังหวัดพัทลุง ส่วนใหญ่โดยรอบจะเป็นน้ำจืดแต่บางปีที่แล้งจัดจะมีการ รุกตัวของน้ำเค็มในช่วงฤดูแล้งค่าความเค็มอาจสูงถึง ๑๐ กรัม/ลิตร

๓) ทะเลสาบตอนกลาง (ทะเลสาบ) อยู่ถัดลงไปจนถึงบริเวณบ้านป่ากร ตำบลป่ากรอ อำเภอสิงหนคร การผสมผสานของน้ำเค็มและน้ำจืดในสัดส่วนที่ต่างกันในฤดูฝนและฤดูแล้งทำให้ระบบนิเวศเป็นทั้งน้ำจืดและน้ำกร่อยความเค็มอยู่ในช่วง ๐-๒๐ กรัม/ลิตร ขึ้นอยู่กับฤดูกาล

๔) ทะเลสาบตอนล่างจากบ้านป่ากรอ ตำบลป่ากรอ อำเภอสิงหนคร ไปจนถึงจุดที่เชื่อมต่อกับอ่าวไทยที่ป่ากร่องน้ำทะเลสาบสงขลาทะเลสาบ ส่วนนี้ได้รับอิทธิพลจากน้ำทะเล ขึ้น-ลง มากกว่าส่วนอื่น

ในพื้นที่คาบสมุทรสทิงพระ มีคลองธรรมชาติอยู่หลายสายเชื่อมโยงเป็นโครงข่ายโดยเฉพาะในพื้นที่อำเภอระโนด และอำเภอกระแสสินธุ์ ตัวอย่างของลำน้ำธรรมชาติสายสำคัญได้แก่ คลองระโนดซึ่งเป็นคลองที่เชื่อมต่อระหว่างทะเลสาบสงขลาและทะเลอ่าวไทย และระบายสู่อ่าวไทยที่ป่ากระวะ และคลองศาลาหลวงทางทิศเหนือและผ่านคลองหัวคลองทางทิศใต้ เดิมเป็นคลองที่มีขนาดความกว้างมากในสมัยโบราณใช้เป็นเส้นทางเดินเรือสำเภาจากอ่าวไทยเข้าไปสู่เมืองท่าโบราณชายฝั่งพัทลุง ปัจจุบันคลองระโนดมีขนาดความกว้างอยู่ในช่วง ๑๐-๗๐ ม. มีอาคารสิ่งก่อสร้างรูก้ำเขตคลองเป็นอุปสรรคกีดขวางการระบายน้ำบางช่วง มีวัชพืชขึ้นหนาแน่นเต็มความกว้างคลองกีดขวางการสัญจรทางน้ำและทำให้คลองตื้นเขินซึ่งปัญหาการบุกรุกทางน้ำและปัญหาคลองตื้นเขินดังกล่าวเป็นปัญหาของคลองสายอื่นๆ เช่นกัน สำหรับในพื้นที่อำเภอสทิงพระ และอำเภอสิงหนคร มีคลองระบายน้ำในแนวตะวันตก-ตะวันออก ได้แก่ คลองหนังและคลองสทิงพระ ทั้งสองคลองเดิมเป็นคลองที่เชื่อมต่อระหว่างทะเลสาบสงขลาและทะเลอ่าวไทยสามารถระบายน้ำลงสู่อ่าวไทยได้แต่ปัจจุบันมีคลองอยู่เพียงช่วงจากทะเลสาบสงขลาถึงทางหลวงหมายเลข ๔๐๘ เท่านั้นปลายคลองด้านที่ระบายน้ำลงสู่อ่าวไทยไม่มีแนวคลองปรากฏไม่สามารถใช้ระบายน้ำออกสู่อ่าวไทยได้ สำหรับคลองพลเอกอาทิตย์ กำลังเอกซึ่งเป็นแหล่งน้ำต้นทุนในพื้นที่ทางตอนใต้ของคลองระโนด รับน้ำจากคลองระโนดและไหลผ่านพื้นที่อำเภอกระแสสินธุ์ อำเภอสทิงพระ และอำเภอสิงหนคร เป็นคลองขุดเพื่อเก็บกักน้ำไว้ใช้ในพื้นที่ช่วงฤดูแล้ง มีความยาวรวมคลองสทิงหม้อประมาณ ๗๐ กม.

สภาพอุทกนิยามวิทยาและอุทกวิทยาพื้นที่คาบสมุทรสทิงพระ อยู่ภายใต้อิทธิพลของลมมรสุมตะวันออกเฉียงเหนือและลมมรสุมตะวันตกเฉียงใต้ทำให้มี ๒ ฤดูกาล คือ ฤดูฝน และฤดูร้อน โดยฤดูฝนจะเกิดในช่วงเดือนสิงหาคม ถึง เดือนมกราคม และฤดูร้อนจะเกิดในช่วงเดือนกุมภาพันธ์ ถึง เดือนกรกฎาคม สภาพภูมิประเทศเป็นที่ราบน้ำท่วมถึงริมทะเลเป็นแหลมแคบๆ วางตัวในแนวทิศเหนือใต้ระหว่างทะเลสาบสงขลากับอ่าวไทยไม่มีลำน้ำใหญ่ไหลผ่านจะมีเฉพาะลำน้ำขนาดเล็กสายสั้นๆ ไหลออกจากพื้นที่คาบสมุทรสทิงพระ ลงทะเลสาบสงขลาหรืออ่าวไทย ขนาดพื้นที่ลุ่มน้ำประมาณ ๔๙๓.๖ ตร.กม. (๓๐๘,๕๐๐ ไร่) ประกอบด้วย อำเภอระโนด อำเภอกระแสสินธุ์ อำเภอสทิงพระ และอำเภอสิงหนคร สภาพน้ำฝนปริมาณน้ำฝนเฉลี่ยรายปี ๑,๗๕๐ มม.

๒. ลุ่มน้ำคลองอู่ตะเภา

ลุ่มน้ำคลองอู่ตะเภาพื้นที่ลุ่มน้ำ ๒,๓๙๒ ตร.กม. ปริมาณน้ำท่าเฉลี่ยทั้งปี ๑,๒๔๓.๖๗ ล้าน ลบ.ม ลุ่มน้ำคลองอู่ตะเภาถือได้ว่าเป็นลุ่มน้ำย่อยที่ ๗ ในลุ่มน้ำที่ ๒๑ (ลุ่มน้ำทะเลสาบสงขลา)ที่ใหญ่ที่สุดในบรรดา ๕ ลุ่มน้ำของจังหวัดสงขลาตั้งอยู่ในพิกัดเส้นรุ้ง ๗ องศา ๑๔ ลิปดาเหนือและเส้นแวง ๑๐๐ องศา ๒๘ ลิปดาตะวันออก มีพื้นที่วัดได้ประมาณ ๒,๘๔๐ ตารางกิโลเมตร ครอบคลุมอาณาเขตพื้นที่ ๗ อำเภอ ๓๕ ตำบล ๒๕๒ หมู่บ้านอันได้แก่ อำเภอสะเดา อำเภอกลองหยอง อำเภอนาหม่อม อำเภอหาดใหญ่ อำเภอรัตนบุรี อำเภอบางกล่ำ และอำเภอควนเนียง โดยที่มีสายน้ำสำคัญ คือ คลองอู่ตะเภา ซึ่งเป็น

สายน้ำที่ใหญ่ที่สุดในจังหวัดสงขลาหากมองดูในเชิงกายภาพแล้วจะมีความกว้างของผิวน้ำในหน้าแล้งโดยเฉลี่ยบริเวณต้นน้ำ ๖-๑๕ เมตรกลางน้ำ ๑๕-๓๐ เมตรและปลายน้ำ ๓๐-๕๐ เมตรมีความลึก ๒-๕ เมตรพื้นที่รับน้ำ ๑,๖๐๐ ลูกบาศก์กิโลเมตรคลองอยู่ตะเภาน้ำไหลจากทิศใต้ไปสู่อุทิศเหนือโดยมีจุดเริ่มจากชายแดนไทย-มาเลเซีย ไปสิ้นสุดที่ทะเลสาบสงขลาตอนล่างบริเวณบ้านท่าเมรุ อำเภอบางกล่ำ และบ้านแหลมโพธิ์ อำเภอหาดใหญ่ รวมความยาวทั้งสิ้น(เฉพาะส่วนที่เรียกว่าคลองอยู่ตะเภา) ประมาณ ๑๓๐กิโลเมตร (กรมพัฒนาที่ดิน ๒๕๓๒ ระบุว่ายาวประมาณ ๙๐กม.) คลองอยู่ตะเภาเกิดจากการไหลมาบรรจบของคลองใหญ่ ๒ สาย ที่บางหรั้า(บ้านคลองแงะ อำเภอสะเดา จังหวัดสงขลา) คือ คลองร่ำ ซึ่งไหลมาจากเขาลูกช้าง(สะเดา) และเทือกเขาบรรทัด(ผาดำ) และคลองแม่น้ำที่ไหลมาจากเขาน้ำค้าง(นาทวี) รวมความยาวเกือบร้อยกิโลเมตรถึงปากอ่าวทะเลสาบสงขลา ถ้าจะแบ่งคลองอยู่ตะเภาตามสภาพภูมิศาสตร์และขนาดความกว้างลึกของลำคลองอันเป็นบริบททั้งหมดของกลุ่มน้ำคลองอยู่ตะเภาแล้วอาจแบ่งออกได้เป็น ๓ ตอนคือ

๑. กลุ่มน้ำอยู่ตะเภาตอนเหนือ (อยู่ทิศใต้แต่เหนือน้ำ/คลองอยู่ตะเภาไหลจากทิศใต้ขึ้นไปทิศเหนือ) ซึ่งเป็นเขตป่าเขาของคลองแม่น้ำและคลองร่ำอันมีกิ่งก้านสาขาเป็นห้วยหนองคลองบึงเป็นร้อยสายครอบคลุมพื้นที่เขตอำเภอสะเดาอำเภอคลองหอยโข่งอำเภอนาหม่อม

๒. กลุ่มน้ำอยู่ตะเภาเขตชุมชน เป็นเขตพื้นที่สัมพันธ์กับคลองอยู่ตะเภาโดยตรงมีลำคลองสาขาจากพื้นที่ต่างๆ ที่ไหลลงสู่คลองอยู่ตะเภามากมายเช่นคลองปอมคลองหวัะคลองจำไทร คลองเตย คลองแห ฯลฯ ครอบคลุมพื้นที่อำเภอสะเดา ส่วนต่อกับอำเภอหาดใหญ่ อำเภอคลองหอยโข่งด้านตะวันออกเฉียงใต้ อำเภอหาดใหญ่ พื้นที่กลุ่มน้ำส่วนนี้ส่วนใหญ่เป็นพื้นที่ราบพื้นที่เกษตรกรรมอุตสาหกรรมพาณิชยกรรม ชุมชนเมืองเป็นแหล่งผู้ใช้น้ำจากคลองอยู่ตะเภามากที่สุด

๓. กลุ่มน้ำตอนล่างเป็นเขตกลุ่มน้ำที่ได้รับผลกระทบจากมลภาวะที่ชุมชนเหนือปล่อยน้ำทิ้งลงคลองอยู่ตะเภาจากเดิมที่เคยเป็นพื้นที่ที่อุดมสมบูรณ์เป็นแหล่งวัฒนธรรมเฉพาะของแม่น้ำอยู่ตะเภาหลายอย่าง

สภาพภูมิประเทศมีลักษณะเป็นแอ่งกระทะล้อมรอบด้วยภูเขาสามด้านคือทางทิศใต้ทิศตะวันออกและทิศตะวันตก ระดับพื้นดินทางทิศใต้ลาดเทลงทางทิศเหนือทางด้านทิศตะวันตกและทิศตะวันออก พื้นที่จะยกสูงขึ้นเนื่องจากเป็นแนวสันเขาและลาดเทลงสู่พื้นที่ตอนกลางซึ่งเป็นที่ราบ(บริเวณแนวคลองอยู่ตะเภา) สภาพการไหลของน้ำในคลองอยู่ตะเภา มีความคดเคี้ยวมากในบางช่วงของลำน้ำส่วนในบางช่วงจะเป็นแนวตรงโดยมีความลึกของลำน้ำตั้งแต่ ๒ ถึง ๑๒ เมตร และความกว้างเฉลี่ยของลำน้ำประมาณ ๔๐ เมตรสามารถระบายน้ำได้ประมาณ ๔๐๐ ลูกบาศก์เมตร/วินาที ส่วนลำน้ำสาขามีลักษณะความคดเคี้ยวไม่มากมีความลึกของลำน้ำตั้งแต่ ๑ ถึง ๑๐ เมตร และมีความกว้างเฉลี่ย ๑๐ ถึง ๓๔ เมตร โดยลำน้ำสาขาไหลลงคลองอยู่ตะเภาเพื่อระบายน้ำลงสู่ทะเลสาบสงขลาต่อไป ขนาดพื้นที่ ๒,๓๙๑.๙๑ ตร.กม.(๑,๔๙๔,๙๔๓.๗๕ ไร่) ประกอบด้วย อำเภอหาดใหญ่ อำเภอนาหม่อม อำเภอคลองหอยโข่ง อำเภอสะเดาอำเภอมือง และอำเภอบางกล่ำ

๓. กลุ่มน้ำคลองนาทวี

กลุ่มน้ำคลองนาทวีพื้นที่ลุ่มน้ำ ๑,๕๘๖ ตร.กม. ปริมาณน้ำท่าเฉลี่ยทั้งปี ๖๑๗ ล้าน ลบ.ม. สภาพภูมิประเทศมีลักษณะเอียงลาดเทจากทิศใต้ไปทิศเหนือพื้นที่ทิศใต้ติดชายแดนไทย-มาเลเซีย มีภูมิประเทศเป็นเทือกเขาสูงลำน้ำสายหลักและสาขาในกลุ่มน้ำไหลจากเทือกเขาสันกาลาศรีผ่านอำเภอนาทวีและอำเภอจะนะลงสู่อ่าวไทยสภาพพื้นที่เป็นที่สูงลาดชันจากบริเวณต้นน้ำจนถึงอำเภอนาทวี และจากอำเภอนาทวีไปจนถึงอ่าวไทยเป็นพื้นที่ราบส่วนพื้นที่ทางทิศเหนือที่อยู่ติดชายฝั่งทะเลเป็นพื้นที่ราบมีบริเวณที่ราบลุ่ม (ป่าพรุ) อยู่เป็นแห่งๆบริเวณปากแม่น้ำลำคลองมีลักษณะเป็นสันทรายกันคลื่นแนวขนานกันกับชายฝั่งทะเลที่ชาวบ้านมักเรียกว่าปากบาง เช่น ปากบางนาทับปากบางสะกอม เป็นต้น คลองนาทวี เป็นลำน้ำสายหลักไหลจากทิศใต้ซึ่งเป็นยอดเขาบริเวณต้นน้ำไปทางทิศเหนือซึ่งเป็นชายฝั่งทะเลอ่าวไทยขนาดพื้นที่ลุ่มน้ำ ๑,๕๘๖.๐๓ ตร.กม. (๙๙๑,๒๖๘.๗๕ไร่) ประกอบด้วย อำเภอนาทวี และอำเภอจะนะ

๔. กลุ่มน้ำคลองเทพา

สภาพภูมิประเทศมีลักษณะเอียงลาดเทจากทิศใต้ไปทิศเหนือพื้นที่ทิศใต้ติดชายแดนไทย-มาเลเซียมีภูมิประเทศเป็นเทือกเขาสูงลำน้ำสายหลักและสาขาในกลุ่มน้ำไหลจากเทือกเขาสันกาลาศรีผ่านอำเภอสะบ้าย้อยและอำเภอเทพาลงสู่อ่าวไทยสภาพพื้นที่เป็นที่สูงลาดชันจากบริเวณต้นน้ำจนถึงอำเภอสะบ้าย้อยและจากอำเภอสะบ้าย้อยไปจนถึงอ่าวไทยเป็นพื้นที่ราบส่วนพื้นที่ทางทิศเหนือที่อยู่ติดชายฝั่งทะเลเป็นพื้นที่ราบ มีบริเวณที่ราบลุ่ม(ป่าพรุ)อยู่เป็นแห่งๆคลองเทพาเป็นลำน้ำสายหลักของกลุ่มน้ำไหลจากทิศใต้ซึ่งเป็นยอดเขาบริเวณต้นน้ำไปทางทิศเหนือซึ่งเป็นชายฝั่งทะเลอ่าวไทยขนาดพื้นที่ลุ่มน้ำ ๑,๘๙๔.๙๑ ตร.กม. (๑,๑๘๔,๓๑๘.๗๕ ไร่) ประกอบด้วย อำเภอเทพา และอำเภอสะบ้าย้อย

๕. กลุ่มน้ำคลองรัตภูมิ

สภาพภูมิประเทศพื้นที่ต้นน้ำเป็นภูเขาสูงสลับกับที่ราบเชิงเขาโดยมีเทือกเขาหลวงที่สูงชันอยู่ทางทิศตะวันตกพื้นที่โดยทั่วไปมีความลาดเทจากทิศตะวันตกไปทางทิศตะวันออกโดยประมาณพื้นที่ภูเขาสูงเปลี่ยนสภาพเป็นพื้นที่เชิงเขาแบบลูกคลื่นลอนลาดและเป็นพื้นที่ราบลุ่มไปทางทิศตะวันออกจนจรดทะเลสาบสงขลา ที่บ้านปากบางอำเภอควนเนียง โดยมีคลองรัตภูมิเป็นลำน้ำสายหลักไหลผ่านกลางพื้นที่ลุ่มน้ำทิศทางการไหลของน้ำไหลจากทิศตะวันตกซึ่งเป็นบริเวณยอดเขาต้นน้ำไปทางทิศตะวันออกที่เป็นที่ราบลุ่มริมทะเลสาบสงขลาขนาดพื้นที่ลุ่มน้ำ ๘๕๙.๒๓ ตร.กม. (๕๓๗,๐๑๘.๗๕ไร่) ประกอบด้วย อำเภอรัตภูมิ และอำเภอควนเนียง

แผนเตรียมการป้องกันและบรรเทาสาธารณภัยด้านการเกษตรในช่วงฤดูฝน ปี ๒๕๖๖ จังหวัดสงขลา

๑. การป้องกัน

ภารกิจ	รายละเอียด	หน่วยงานรับผิดชอบ
๑. การเฝ้าระวังและแจ้งเตือนภัย	๑.๑ เฝ้าระวัง ติดตามสภาพอากาศ สถานการณ์ทางอุตุนิยมวิทยาและประเมินสถานการณ์ ประชาสัมพันธ์ข้อมูลข่าวสารและแจ้งเตือนภัยให้หน่วยงานที่เกี่ยวข้องทราบ ผ่าน website ของหน่วยงาน - หน่วยงานแจ้งเกษตรกรทราบผ่านผู้นำชุมชน/เครือข่าย/สื่อออนไลน์ ต่างๆ	ศูนย์ติดตามและแก้ไขปัญหาภัยพิบัติ ด้านการเกษตรจังหวัดสงขลา สนง.เกษตรจังหวัดสงขลา สนง.ประมงจังหวัดสงขลา สนง.ปศุสัตว์จังหวัดสงขลา กยท.แห่งประเทศไทยจังหวัดสงขลา
	๑.๒ คาดการณ์และการติดตามสภาวะทางอุตุนิยมวิทยาอย่างใกล้ชิด เพื่อให้การบริหารจัดการน้ำเป็นไปอย่างมีประสิทธิภาพและแจ้งเตือนให้หน่วยงานที่เกี่ยวข้องและเกษตรกรทราบเพื่อเตรียมการป้องกันและให้การช่วยเหลือ - website กรมอุตุนิยมวิทยา กรมชลประทานกรมทรัพยากรน้ำ เป็นต้น - website http://hatyaicityclimate.org/ - การทำความเข้าใจระดับน้ำและระยะเวลาการเตือนภัยน้ำหลากลุ่มน้ำคลองอู่ตะเภา และลุ่มน้ำนาทวี - ระบบโทรมาตรลุ่มน้ำทะเลสาบสงขลา website http://www.rid-tslm.com/pmap/tele.hop	โครงการชลประทานสงขลา โครงการส่งน้ำและบำรุงรักษาระโนด-กระแสดินธุ์

ภารกิจ	รายละเอียด	หน่วยงานรับผิดชอบ
	๑.๓ คาดการณ์เฝ้าระวังเตือนภัยพื้นที่เสี่ยง จากดินถล่มน้ำท่วม น้ำป่าไหลหลาก	สนง.ป้องกันและบรรเทาสาธารณภัย จังหวัดสงขลา
	๑.๔ ประกาศเฝ้าระวังเตือนภัยเกษตรกรผู้เพาะเลี้ยงสัตว์น้ำ	สนง.ประมงจังหวัดสงขลา
	๑.๕ ประชาสัมพันธ์ ให้คำแนะนำข้อมูลทางวิชาการสถานการณ์ต่างๆ ที่เกี่ยวข้อง ในด้านพืช ปศุสัตว์และประมง ให้เกษตรกรได้รับทราบ	สนง.เกษตรจังหวัดสงขลา สนง.ประมงจังหวัดสงขลา สนง.ปศุสัตว์จังหวัดสงขลา
	๑.๖ ประชาสัมพันธ์คาดการณ์เฝ้าระวังเตือนภัยพื้นที่เสี่ยง จากดินถล่ม น้ำท่วมน้ำป่าไหลหลากในพื้นที่เขตปฏิรูปที่ดิน	สำนักงานการปฏิรูปที่ดินจังหวัดสงขลา
๒. การพัฒนาแหล่งน้ำเพื่อป้องกันและ บรรเทาปัญหาจากอุทกภัย	- ซ่อมแซม/ปรับปรุงระบบชลประทานเพื่อเพิ่มประสิทธิภาพ และจัดทำแผนการพัฒนา แหล่งน้ำเพื่อจัดหาแหล่งน้ำต้นทุนสนับสนุนกิจกรรมการใช้น้ำด้านอุปโภค-บริโภค รักษาระบบนิเวศน์เกษตรกรรมและอุตสาหกรรม	โครงการชลประทานสงขลา โครงการส่งน้ำและบำรุงรักษาระโนด-กระแสดินธุ์
๒. การเตรียมความพร้อม		
๑. การจัดทำข้อมูลทะเบียนเกษตรกร	๑.๑ ปรับปรุงข้อมูลทะเบียนเกษตรกร - ด้านพืช - ด้านยางพารา - ด้านประมง - ด้านปศุสัตว์	สำนักงานเกษตรจังหวัดสงขลา การยางแห่งประเทศไทยจังหวัดสงขลา สำนักงานประมงจังหวัดสงขลา สำนักงานปศุสัตว์จังหวัดสงขลา
	๑.๒ สํารวจจัดทำข้อมูลหนี้สินสมาชิกสหกรณ์/กลุ่มเกษตรกร	สำนักงานสหกรณ์จังหวัดสงขลา

ภารกิจ	รายละเอียด	หน่วยงานรับผิดชอบ
๒. การจัดทำแผนป้องกันและบรรเทา สาธารณภัยด้านการเกษตรในช่วงฤดูฝน	- จัดทำแผนเตรียมการป้องกันและบรรเทาสาธารณภัยด้านการเกษตร ในช่วงฤดูฝน ปี ๒๕๖๖ จังหวัดสงขลา	ศูนย์ติดตามและแก้ไขปัญหาภัยพิบัติ ด้านการเกษตรจังหวัดสงขลา
๓. การวางแผนการบริหาร จัดการน้ำหลาก	- วางแผนการบริหารจัดการน้ำหลากในพื้นที่ลุ่มน้ำต่างๆ เพื่อกำหนด แนวทางเฝ้าระวัง แจ้งเตือนภัยในพื้นที่เสี่ยงภัยลุ่มน้ำและหาวิธีการป้องกันและแก้ไขปัญหา น้ำท่วม ให้เหมาะสม ในแต่ละพื้นที่	โครงการชลประทานสงขลา โครงการส่งน้ำและบำรุงรักษาระโนด-กระแสดินธุ์
๔. วางแผนการจัดสรรน้ำ และการเพาะปลูกพืชฤดูฝนชลประทาน	- จัดทำแผนการจัดสรรน้ำและการปลูกพืชฤดูฝนในเขตชลประทาน - ความต้องการใช้น้ำ - พื้นที่เพาะปลูก	โครงการชลประทานสงขลา โครงการส่งน้ำและบำรุงรักษาระโนด-กระแสดินธุ์
๕. การสำรองเมล็ดพันธุ์พืช	- สำรองเมล็ดพันธุ์ข้าว	ศูนย์เมล็ดพันธุ์ข้าวปัตตานี
๖. การสำรองเสบียงอาหารสัตว์ และเวชภัณฑ์	๖.๑ จัดเตรียมสำรองเสบียงอาหารสัตว์ ไว้ตามศูนย์/สถานีพัฒนาอาหารสัตว์	สำนักงานปศุสัตว์จังหวัดสงขลา
	๖.๒ การจัดเตรียมสถานที่และเตรียมความพร้อมการอพยพสัตว์สู่ที่ปลอดภัย	สำนักงานปศุสัตว์จังหวัดสงขลา
	๖.๓ การฟื้นฟูดูแลสุขภาพสัตว์ (กรณีเมื่อเกิดภัย/หลังเกิดภัย)	สำนักงานปศุสัตว์จังหวัดสงขลา
๗. การประชาสัมพันธ์ ให้คำแนะนำทางวิชาการ	๗.๑ หน่วยงานดำเนินงานการประชาสัมพันธ์ข้อมูลข่าวสารสถานการณ์ต่างๆที่เกี่ยวข้อง รวมทั้งให้คำแนะนำในการปฏิบัติด้านพืชการพยากรณ์ การระบาดของศัตรูพืช ระหว่างน้ำท่วมและหลังน้ำลด ด้านประมงตรวจสอบฟาร์มเลี้ยงสัตว์ดูราย (จระเข้) เจ้าหน้าที่จากสนง.ปศุสัตว์สนง.ประมง สนง.เกษตร ประชาสัมพันธ์ให้เกษตรกรทราบ เพื่อเตรียมรับสถานการณ์	สถานีพัฒนาที่ดินสงขลา สนง.เกษตรจังหวัด สนง.ประมงจังหวัดสงขลา ศูนย์เมล็ดพันธุ์ข้าวปัตตานี ศูนย์วิจัยและพัฒนาการเกษตรสงขลา

ภารกิจ	รายละเอียด	หน่วยงานรับผิดชอบ
	๗.๒ การช่วยเหลือด้านหนี้สินแก่สมาชิกสถาบันเกษตรกรที่ประสบภัย และฝึกอบรมแบบเข้มข้นแนะนำอาชีพใหม่พัฒนาอาชีพเก่า เพื่อลดความเสี่ยงจากการประกอบอาชีพ อย่างเดียว	สนง.ปศุสัตว์จังหวัดสงขลา สำนักงานสหกรณ์จังหวัดสงขลา
๘. การเตรียมความพร้อมยานพาหนะเครื่องจักรกลเครื่องมืออุปกรณ์ต่างๆ	<ul style="list-style-type: none"> - เครื่องสูบน้ำ ๒๗ เครื่อง - รถนาถ - คัน - เครื่องสูบน้ำ hydroflow ๒ คัน - เครื่องผลักดันน้ำ ๖๕ เครื่อง - รถชุด - คัน - รถแทรกเตอร์ - คัน - รถบรรทุก - คัน - สะพานเหล็กชนิดถอดประกอบได้ยาว – เครื่องจักรกลสนับสนุน - หน่วย 	โครงการชลประทานสงขลา โครงการส่งน้ำและบำรุงรักษาระโนด-กระแสดินธุ์
๓. ขณะเกิดภัย		
๑. การแจ้งเตือนภัย และประชาสัมพันธ์	๑.๑ ติดตามประเมินสถานการณ์ และแจ้งเตือนภัยให้หน่วยงานที่เกี่ยวข้องรวมทั้งประชาสัมพันธ์ข้อมูลข่าวสาร	ศูนย์ติดตามและแก้ไขปัญหาภัยพิบัติด้านการเกษตรจังหวัดสงขลา
	สถานการณ์ภัยพิบัติและแจ้งเตือนภัยให้หน่วยงานที่เกี่ยวข้องทราบโดยผ่าน website สำนักงาน - หน่วยงานแจ้งเกษตรกรทราบ ผ่านผู้นำชุมชนและสื่อต่างๆ	สนง.เกษตร/ประมง/ปศุสัตว์/กยท.
	๑.๒ ติดตามสถานการณ์น้ำโครงการชลประทานขนาดกลางและรายงาน/ประชาสัมพันธ์ให้หน่วยงานที่เกี่ยวข้องทราบ เป็นประจำทุกวันผ่านช่องทาง E-mail โทรสารและเว็บไซต์	โครงการชลประทานสงขลา โครงการส่งน้ำและบำรุงรักษาระโนด-กระแสดินธุ์

ภารกิจ	รายละเอียด	หน่วยงานรับผิดชอบ
	๑.๓ แจ้างเตือนภัยและประชาสัมพันธ์ให้เกษตรกรและภาคส่วนที่เกี่ยวข้องรับทราบสถานการณ์น้ำอย่างต่อเนื่องเพื่อป้องกันและบรรเทาความเสียหาย/เดือนร้อน	โครงการชลประทานสงขลา โครงการส่งน้ำและบำรุงรักษาระโนด-กระแสดินธุ์
๒. การบริหารจัดการน้ำเพื่อแก้ไขปัญหาอุทกภัย	๒.๑ ปรับแผนการระบายจากอ่างฯเพื่อลดผลกระทบน้ำท่วมด้านท้าย โดยใช้โค้งปฏิบัติการอ่างเก็บน้ำฯ (operating rulecurve)	โครงการชลประทานสงขลา โครงการส่งน้ำและบำรุงรักษาระโนด-กระแสดินธุ์
	๒.๒ การส่งน้ำเข้าระบบชลประทานในพื้นที่การเกษตร โดยใช้ประโยชน์จากระบบชลประทานในการลดปริมาณยอดน้ำสูงสุด	โครงการชลประทานสงขลา โครงการส่งน้ำและบำรุงรักษาระโนด-กระแสดินธุ์
	๒.๓ การเสริมประสิทธิภาพของอาคารชลประทานในบริเวณต่างๆ ที่พบว่ายังไม่มีศักยภาพเพียงพอกับขนาดของสถานการณ์น้ำหลาก ที่คาดว่าจะเกิดขึ้น เช่น งานเสริมคันกันน้ำ/คันคลองส่งน้ำ/งานปิดท่อดูดทำนบชั่วคราว	โครงการชลประทานสงขลา โครงการส่งน้ำและบำรุงรักษาระโนด-กระแสดินธุ์
	๒.๔ การเร่งซ่อมแซมอาคารที่ชำรุดให้ใช้งานได้ชั่วคราว	โครงการชลประทานสงขลา โครงการส่งน้ำและบำรุงรักษาระโนด-กระแสดินธุ์
๓. การจัดชุดเฉพาะกิจลงพื้นที่ประสบภัยเพื่อให้ความช่วยเหลือแก่เกษตรกร	๓.๑ จัดเจ้าหน้าที่ติดตามสถานการณ์ ออกเยี่ยมให้คำแนะนำและให้ความช่วยเหลือเกษตรกรในพื้นที่ประสบภัยรวมทั้งประเมินผลกระทบเบื้องต้น	ศูนย์ติดตามและแก้ไขปัญหาภัยพิบัติด้านการเกษตรจังหวัดสงขลา
	๓.๒ จัดเจ้าหน้าที่ติดตามสถานการณ์ ออกเยี่ยมให้คำแนะนำและให้ความช่วยเหลือเกษตรกรในพื้นที่ประสบภัยรวมทั้งประเมินผลกระทบเบื้องต้น	สำนักงานปศุสัตว์จังหวัดสงขลา

ภารกิจ	รายละเอียด	หน่วยงานรับผิดชอบ
	๓.๓ ให้เจ้าหน้าที่ประมงประจำศูนย์/สถานีติดตามสถานการณ์ ให้คำแนะนำในการป้องกันโรคระบาดสัตว์น้ำและเตรียม อุปกรณ์ต่างๆเพื่อขนย้ายหรือจับสัตว์น้ำออกจากแหล่ง เพาะเลี้ยงตามที่ได้รับการร้องขอจากเกษตรกร	สำนักงานประมงจังหวัดสงขลา
๔. การสนับสนุนเครื่องจักร เครื่องมือวัสดุอุปกรณ์ต่างๆ	- ให้การสนับสนุนเครื่องสูบน้ำเครื่องผลักดันน้ำ เครื่องจักรกลวัสดุอุปกรณ์ต่างๆ เพื่อช่วยเหลือพื้นที่ประสบภัย	โครงการชลประทานสงขลา โครงการส่งน้ำและบำรุงรักษาระโนด-กระแสดินธุ์
๕. สนับสนุนเสบียงสัตว์เพื่อ ช่วยเหลือเกษตรกรในพื้นที่ประสบภัย	- สำนักงานปศุสัตว์จังหวัดประสานกับศูนย์/สถานี ในพื้นที่ ใกล้เคียงในการขนย้ายและสนับสนุนเสบียงสัตว์เพื่อช่วยเหลือ พื้นที่ประสบภัย	สำนักงานปศุสัตว์จังหวัดสงขลา
๔. หลังเกิดภัย		
๑. การสำรวจและประเมิน ความเสียหายของ เกษตรกรผู้ประสบภัย	๑.๑ เมื่อสถานการณ์เข้าภาวะที่สามารถประเมินความเสียหาย ได้ให้หน่วยงานที่เกี่ยวข้องเร่งดำเนินการ สำรวจและประเมินความเสียหายของเกษตรกรผู้ประสบภัย (ภายใน ๓๐ วัน นับแต่วันที่สามารเข้า ประเมินพื้นที่ได้)	สำนักงานเกษตรจังหวัดสงขลา สำนักงานประมงจังหวัดสงขลา สำนักงานปศุสัตว์จังหวัดสงขลา
	๑.๒ รายงานสถานการณ์ภัยธรรมชาติเบื้องต้นทั้ง ๓ ด้าน คือด้านพืช ด้านประมงและด้านปศุสัตว์ ตามแบบ คชภ.๑ ส่งให้สำนักงานเกษตรอำเภอทันทีที่เกิดภัยและสำเนาให้สำนักงานเกษตรจังหวัด	อาสาสมัครเกษตร
	๑.๓ รายงานสถานการณ์ภัยธรรมชาติตามแบบ (คชภ.๑) ส่งสำนักงานเกษตรจังหวัดและนายอำเภอทันที หรือภายใน ๒๔ ชั่วโมงเพื่อเตรียมการช่วยเหลือเบื้องต้น	สำนักงานเกษตรอำเภอ ในพื้นที่

ภารกิจ	รายละเอียด	หน่วยงานรับผิดชอบ
	<p>๑.๔ สำนักงานเกษตรจังหวัดประสานงานกับเจ้าหน้าที่ประมงจังหวัด และปศุสัตว์จังหวัดประมาณการมูลค่าความเสียหายที่จะบรรเทาความเดือดร้อนตามแบบรายงานสถานการณ์ภัยธรรมชาติ (คชภ.๑) และส่งให้กรมส่งเสริมการเกษตรและสำเนาส่งสำนักงานประมงจังหวัดสำนักงานปศุสัตว์จังหวัดและสำนักงานเกษตรและสหกรณ์จังหวัดเพื่อรายงานหน่วยงานต้นสังกัดในส่วนกลาง</p>	สำนักงานเกษตรจังหวัดสงขลา
<p>๒. การให้ความช่วยเหลือเพื่อบรรเทาความเดือดร้อนเป็นเงิน</p>	<p>- การให้ความช่วยเหลือโดยใช้เงินทศรองราชการตามระเบียบกระทรวงการคลังฯ</p>	<p>สำนักงานเกษตรและสหกรณ์จังหวัดสงขลา สำนักงานเกษตรจังหวัดสงขลา สำนักงานประมงจังหวัดสงขลา สำนักงานปศุสัตว์จังหวัดสงขลา</p>
<p>๓. การฟื้นฟูพื้นที่การเกษตรและอาชีพให้แก่เกษตรกร</p>	<p>๓.๑ โครงการพักหนี้เกษตรกรรายย่อยและประชาชนผู้มีรายได้น้อยผ่านสหกรณ์/กลุ่มเกษตรกร</p> <p>๓.๒ โครงการฟื้นฟูสุขภาพสัตว์และป้องกันโรคระบาดสัตว์หลังน้ำลด</p> <p>๓.๓ โครงการเตรียมความพร้อมด้านเสบียงอาหารสัตว์สำหรับช่วยเหลือเกษตรกรผู้เลี้ยงสัตว์หลังน้ำลด</p> <p>๓.๔ โครงการปรับปรุงคุณภาพดินและพื้นที่ที่ประสบภัยพิบัติ</p> <ul style="list-style-type: none"> - การฟื้นฟูและปรับปรุงคุณภาพดินโดยใช้โดโลไมท์ - การฟื้นฟูและปรับปรุงบำรุงดินโดยใช้ปุ๋ยสด - การบำบัดน้ำเสียในพื้นที่ชุมชนและพื้นที่เกษตรที่ประสบปัญหาน้ำท่วมขัง 	<p>สำนักงานสหกรณ์จังหวัดสงขลา</p> <p>สำนักงานปศุสัตว์จังหวัดสงขลา</p> <p>สำนักงานปศุสัตว์จังหวัดสงขลา</p> <p>สถานีพัฒนาที่ดินสงขลา</p>

ภารกิจ	รายละเอียด	หน่วยงานรับผิดชอบ
<p>๔. การให้ความช่วยเหลือ ด้านหนี้สินแก่สมาชิกสถาบัน เกษตรกร</p>	<p>- มาตรการให้ความช่วยเหลือด้านหนี้สินของสมาชิกสหกรณ์ กลุ่มเกษตรกร</p> <p>๑) กรณีสมาชิกเสียชีวิตให้จำหน่ายหนี้ออกจากบัญชีของ สหกรณ์/กลุ่มเกษตรกรเป็นหนี้สูญรัฐบาลรับภาระชำระหนี้แทน</p> <p>๒) กรณีสมาชิกประสบภัยอย่างร้ายแรงแต่ไม่เสียชีวิต</p> <p>- โครงการพักหนี้เกษตรกรรายย่อยและประชาชนผู้มี รายได้น้อยผ่านสหกรณ์/กลุ่มสหกรณ์</p> <p>- มาตรการลดดอกเบี้ยเงินกู้เพื่อการผลิตแก่เกษตรกร ผู้ปลูกข้าวนาปีของสมาชิกสหกรณ์/กลุ่มเกษตรกร</p>	<p>สำนักงานสหกรณ์จังหวัดสงขลา</p>
<p>๕. ด้านซ่อมแซมสิ่งก่อสร้าง ทรัพย์สิน</p>	<p>๕.๑ การสำรวจความเสียหายและซ่อมแซมระบบชลประทาน</p> <p>๕.๒ โครงการช่วยเหลือด้านทรัพย์สินของสหกรณ์/ กลุ่มเกษตรกรเสียหายจากอุทกภัย</p> <p>- ให้เงินอุดหนุนจ่ายขาดแก่สถาบันเกษตรกรที่มีทรัพย์สิน เสียหายจากน้ำท่วมตามความเสียหายจริงแต่ไม่เกินแห่งละ</p>	<p>โครงการชลประทานสงขลา</p> <p>โครงการส่งน้ำและบำรุงรักษาระโนด-กระแสดินธุ์</p> <p>สำนักงานสหกรณ์จังหวัดสงขลา</p>
<p>๖. การฟื้นฟูสภาพสิ่งแวดล้อม</p>	<p>๖.๑ โครงการบำบัดน้ำเสียและบรรเทาปัญหาน้ำเน่าเสียจาก เหตุอุทกภัย</p> <p>๖.๒ ให้คำแนะนำและแจกจ่ายสารเร่ง พด.๖ เพื่อผลิตสารบำบัด น้ำเน่าเสียเพื่อช่วยเหลือเกษตรกรในพื้นที่ประสบอุทกภัย</p>	<p>สถานีพัฒนาที่ดินสงขลา</p>

ภารกิจ	รายละเอียด	หน่วยงานรับผิดชอบ
๗. ให้ความช่วยเหลือด้าน หนี้สินแก่เกษตรกรในเขต ปฏิรูปที่ดินตามระเบียบเงิน กองทุนการปฏิรูปที่ดินเพื่อ เกษตรกรรม	๗.๑ สํารวจเกษตรกรในเขตปฏิรูปที่ดินที่ได้รับความเสียหาย	สำนักงานการปฏิรูปที่ดินจังหวัดสงขลา
	๗.๒ ให้ความช่วยเหลือด้านหนี้สินตามระเบียบเงินกองทุน การปฏิรูปที่ดินเพื่อเกษตรกรรมเช่น ขยายเวลาชำระหนี้ งดคิดดอกเบี้ย เป็นต้น	สำนักงานการปฏิรูปที่ดินจังหวัดสงขลา

๗.๕ หน่วยงาน/เจ้าหน้าที่ประสานการให้ความช่วยเหลือเกษตรกรในการเตรียมการป้องกันและบรรเทา
สาธารณภัยด้านการเกษตร ในช่วงฤดูฝน ปี ๒๕๖๖ จังหวัดสงขลา

ที่	หน่วยงาน/ที่ตั้ง	โทรศัพท์/โทรสาร	เจ้าหน้าที่ผู้รับผิดชอบ/ตำแหน่ง
๑	ศูนย์ติดตามและแก้ไขปัญหาภัยพิบัติด้านการเกษตร จังหวัดสงขลา - สำนักงานเกษตรและสหกรณ์จังหวัดสงขลา ถ.กาญจนวนิช ต.เขารูปช้าง อ.เมือง จ.สงขลา	๐-๗๔๓๑-๓๙๐๔ ๐๘๑ - ๗๔๘๙๙๙๒	นายอัยรัตน์ จิตณรงค์ นักวิเคราะห์นโยบายและแผนชำนาญการ นางสาวภาวิณี น้อยผา เจ้าหน้าที่วิเคราะห์นโยบายและแผน
๒	สำนักงานเกษตรจังหวัดสงขลา ถ.ราชดำเนิน อ.เมือง จ.สงขลา	๐-๗๔๔๔-๑๙๒๗	นางนันทกานต์ แก้วเนียม นักวิชาการส่งเสริมการเกษตรชำนาญการ
๓	สำนักงานปศุสัตว์จังหวัดสงขลา ถ.กาญจนวนิช อ.เมือง จ.สงขลา	๐๘๒-๒๔๔๘๖๘๖ ๐๘๒-๔๓๓๓๔๔๔ ๐๘๑-๙๖๙๐๗๙๑ ๐๘๖-๕๑๕๙๔๕๑ ๐๘๙-๙๗๘๕๑๑๒ ๐๘๙-๙๗๘๕๑๑๒ ๐๘๑-๙๕๙๐๙๔๖ ๐๘๑-๙๕๙๐๙๔๖ ๐๘๑-๙๕๗๔๒๑๐ ๐๘๑-๙๖๓๕๕๓๔ ๐๘๖-๙๕๖๒๐๔๐	นายชิตติศ ทิตย์สีแสง หัวหน้ากลุ่มยุทธศาสตร์และสารสนเทศการปศุ สัตว์ นายไชยา ปัญญามงคล ปศุสัตว์อำเภอเมือง นายสมศักดิ์ อารมณีนัน ปศุสัตว์อำเภोजะนง นายสุรชัย บำรุงโมสิโก เจ้าพนักงานสัตวบาลชำนาญงาน รักษาราชการแทน ปศุสัตว์อำเภอนาทวี นายประชัน ใจประเทือง ปศุสัตว์อำเภอเทพา นายประชัน ใจประเทือง ปศุสัตว์อำเภอเทพา รักษาราชการแทน ปศุสัตว์อำเภอสะบ้าย้อย นายสวัสดิ์ กิตติโชควัฒนา ปศุสัตว์อำเภอระโนด นายคณิต ชาระ ปศุสัตว์อำเภอสะบ้าย้อย รักษาราชการ ปศุสัตว์อำเภอสทิงพระ นายสวัสดิ์ กิตติโชควัฒนา ปศุสัตว์อำเภอระโนด รักษาราชการแทน ปศุสัตว์อำเภอกระแสสินธุ์ ปศุสัตว์อำเภอกระแสสินธุ์ นายบุญเกียรติ รักเกต ปศุสัตว์อำเภอรัตนภูมิ นายเดโช ชูเกต ปศุสัตว์อำเภอสะเดา นายมนูญ กองวงศ์จันทร์ ปศุสัตว์อำเภอหาดใหญ่

ที่	หน่วยงาน/ที่ตั้ง	โทรศัพท์/โทรสาร	เจ้าหน้าที่ผู้รับผิดชอบ/ตำแหน่ง
		๐๘๑-๙๖๓๕๕๓๔ ๐๘๖-๙๕๖๒๐๔๐ ๐๘๖-๙๕๖๒๐๔๐ ๐๘๑-๙๕๗๔๒๑๐ ๐๘๑-๙๙๐๐๕๙๗ ๐๘๑-๘๙๗๗๑๓๔ ๐๘๖-๗๔๗๕๙๑๔	นายเดโช ชูเกตุ ปศุสัตว์อำเภอสะเดา นายมนูญ กองวงศ์จันทร์ ปศุสัตว์อำเภอหาดใหญ่ นายมนูญ กองวงศ์จันทร์ ปศุสัตว์อำเภอหาดใหญ่ รักษาราชการแทนปศุ สัตว์อำเภอนาหม่อม นายบุญเกียรติ รักเกตุ ปศุสัตว์อำเภอรัตภูมิ นายอุทิศ ศรีเลย ปศุสัตว์อำเภอควนเนียง นายคมกฤษ ศิริสวัสดิ์ ปศุสัตว์อำเภอนาหม่อม รักษาราชการแทนปศุ สัตว์อำเภอสิงหนคร นายมนูญ ทิพย์บุญ ปศุสัตว์อำเภอคลองหอยโข่ง นายทรงชัย สวัสดิ์ขวัญ เจ้าพนักงานสัตวบาลชำนาญงาน รักษาราชการแทน ปศุสัตว์อำเภอบางกล่ำ
๔	สำนักงานประมงจังหวัดสงขลา ถ.วิเชียรชม อ.เมือง จ.สงขลา	๐๙๑-๐๔๙๘๔๙๐ ๐๘๑-๒๐๔๒๗๐๖	น.ส.ณัฐวิ ไปจ้อย เจ้าพนักงานประมงปฏิบัติงาน ว่าที่ ร.ต.ฐานันดร ไกรดิษฐ์ เจ้าพนักงานประมง
๕	โครงการชลประทานสงขลา ต.ควนลัง อ.หาดใหญ่ จ.สงขลา	๐๙๖-๔๓๙๙๙๔๙	นายอรรถพล ผ่องสุวรรณ หัวหน้าฝ่ายจัดสรรน้ำและปรับปรุงระบบ ชลประทาน
๖	โครงการส่งน้ำและบำรุงรักษาระโนด-กระแสดินธุ์ - ฝ่ายส่งน้ำและบำรุงรักษาที่ ๑ (ระโนด) - ฝ่ายส่งน้ำและบำรุงรักษาที่ ๒ (ระโนด) - ฝ่ายส่งน้ำและบำรุงรักษาที่ ๓ (ระโนด)	๐๘๖-๔๙๘๑๙๗๓ ๐๘๑-๘๙๖๒๗๖๖ ๐๘๒-๔๖๑๗๗๕๕	นายธรรณิศ ศรีนุ่น วิศวกรชลประทานชำนาญการ นายฐกฤต โกสไศยกานนท์ นายช่างชลประทานชำนาญงาน นายโสพันธ์ ออมทรัพย์ นายช่างชลประทานชำนาญงาน
๗	สำนักงานการปฏิรูปที่ดินจังหวัดสงขลา ถ.กาญจนวนิช อ.เมือง จ.สงขลา	๐-๗๔๓๒-๒๔๐๐ ๐๘๑-๖๖๙๙๐๒๙	นางวันฉลอง จันทร์ภิบาล นักวิชาการปฏิรูปที่ดินชำนาญการ
๘	สำนักงานเศรษฐกิจการเกษตรที่ ๙ ๑๖๓/๓๘ ถ.กาญจนวนิช ต.เขารูปช้าง อ.เมือง จ.สงขลา	๐-๗๔๓๑-๒๙๙๖ ๐-๗๔๓๑-๑๕๘๙	นายทงศักดิ์ ดำรงนุกูล ผู้อำนวยการส่วนสารสนเทศการเกษตร นางสาวเฉลิมรัตน์ ขจรทุกทิศ นักวิชาการสถิติชำนาญการ

ที่	หน่วยงาน/ที่ตั้ง	โทรศัพท์/โทรสาร	เจ้าหน้าที่ผู้รับผิดชอบ/ตำแหน่ง
๙	สำนักงานสหกรณ์จังหวัดสงขลา ถ.กาญจนวนิช ต.เขารูปช้าง อ.เมือง จ.สงขลา	๐-๗๕๕๕-๐๖๘๔	นางสาวธิดารัตน์ ถมมาลี นักวิชาการสหกรณ์ชำนาญการ นางสาวจุฑามาศ แก้วจินดา เจ้าพนักงานส่งเสริมสหกรณ์
๑๐	สำนักงานตรวจบัญชีสหกรณ์สงขลา ๑๓๙/๒๓ ถ.กาญจนวนิช ต.เขารูปช้าง อ.เมืองสงขลา	๐-๗๕๓๑-๒๑๗๘ ๐-๗๕๓๒-๕๘๑๖	นายทวิชา หอพัฒน์วิวัฒน์ นักวิชาการตรวจสอบบัญชีปฏิบัติการ
๑๑	ศูนย์วิจัยและพัฒนาการเกษตรสงขลา ถ.กาญจนวนิช ต.หาดใหญ่ อ.หาดใหญ่ จ.สงขลา	๐-๗๕๕๘-๖๗๒๕ - ๓๐ต่อ ๑๐๐ ๐-๗๕๕๘-๖๗๓๑	นายอนุวัฒน์ กำแพงแก้ว นักวิชาการเกษตรปฏิบัติการ
๑๒	สำนักงานป้องกันและบรรเทาสาธารณภัยจังหวัด สงขลา ถ.ราชดำเนิน ต.บ่อยาง อ.เมือง จ.สงขลา	๐-๗๕๓๑-๖๓๘๐-๔	นางสาวสัจจา พิมพ์โคตร นักวิชาการเผยแพร่ชำนาญการ
๑๓	การยางแห่งประเทศไทยจังหวัดสงขลา - กยท.จ.สงขลา - กยท.เมืองสงขลา - กยท.ส.หาดใหญ่ - กยท.ส.สะเดา - กยท.ส.รัตภูมิ - กยท.ส.เทพา - กยท.ส.นาทวี - กยท.ส.จะนะ - กยท.ส.สะบ้าย้อย - กยท.ส.คลองหอยโข่ง	๐-๗๕-๔๓๙๐๕๑ ๐๗๕-๓๓๓๓๓๓๕ ๐๗๕-๒๑๐๗๐๙ ๐๗๕-๓๐๑๑๒๓ ๐๗๕-๓๘๙๑๑๕ ๐๗๕-๓๓๖๒๘๙ ๐๗๕-๓๓๑๕๕๗ ๐๗๕-๘๙๔๗๙๓ ๐๗๕-๓๓๗๒๐๑ ๐๗๕-๒๔๒๗๓๙	นายประดิษฐ์ รมสุข ผอ.กยท.จังหวัดสงขลา นายศุภกร เวชศาสตร์ ผอ.กยท.ส.เมืองสงขลา นายสุเมธ ลิ้มมณีธร ผอ.กยท.ส.หาดใหญ่ นายสุทธิเดช สีแดง ผอ.กยท.ส.สะเดา นายจำนัญ วิจะสิยะ ผอ.กยท.ส.รัตภูมิ นายธราเทพ อินทรราช ผอ.กยท.ส.เทพา นายวิสูตร ศรีชุมพวง ผอ.กยท.ส.นาทวี นายองอาจ ทองประดับ ผอ.กยท.ส.จะนะ นายเอกพล รักษาพล ผอ.กยท.ส.สะบ้าย้อย นายณรงค์ ณรงค์กุล ผอ.กยท.ส.คลองหอยโข่ง
๑๔	สถานีพัฒนาที่ดินสงขลา	๐-๗๕๘๙-๔๓๐๐	นายธีรศักดิ์ แสงมาก นักวิชาการเกษตรชำนาญการ นายธรรมรัฐ พุทธะสุกะ นักวิชาการเกษตรชำนาญการ นายภัทรชนน ธรรมเจริญ เจ้าพนักงานการเกษตรชำนาญงาน นางอารีย์ สอนแก้ว นักวิชาการเกษตรชำนาญการ นางสาวกรเกศ เรืองกุล นักวิชาการเกษตรชำนาญการ นายวัชรพงษ์ ไชยอ่อนแก้ว เจ้าพนักงานการเกษตรปฏิบัติงาน
๑๕	ศูนย์เมล็ดพันธุ์ข้าวปัตตานี ๖๑ หมู่ ๑, ถนนเพชรเกษม, ตำบลบ่อทอง อำเภอ หนองจิก จังหวัดปัตตานี, ๙๔๑๗๐	๐-๗๓๓๓-๐๘๙๐ ๐-๗๓๓๓-๐๘๙๓	นางผกามาส ทับทิมทอง นักวิชาการส่งเสริมการเกษตรปฏิบัติการ

ตาราง สถิติปริมาณน้ำฝนและจำนวนวันฝนตกในจังหวัดสงขลา ปี ๒๕๖๑ - ๒๕๖๖

เดือน	ปี ๒๕๖๑		ปี ๒๕๖๒		ปี ๒๕๖๓		ปี ๒๕๖๔		ปี ๒๕๖๕		ปี ๒๕๖๖	
	ปริมาณน้ำฝน (มม.)	จำนวนที่ฝนตก (วัน)	ปริมาณน้ำฝน (มม.)	จำนวนที่ฝนตก (วัน)	ปริมาณน้ำฝน (มม.)	จำนวนที่ฝนตก (วัน)	ปริมาณน้ำฝน (มม.)	จำนวนที่ฝนตก (วัน)	ปริมาณน้ำฝน (มม.)	จำนวนที่ฝนตก (วัน)	ปริมาณน้ำฝน (มม.)	จำนวนที่ฝนตก (วัน)
มกราคม	๑๙๓.๘๐	๑๘	๑๗๑.๒๐	๑๑	๑.๙๐	๕	๑๑๓.๙๐	๑๖	๙๑.๖๐	๘	๓๙๖.๔๐	๒๒
กุมภาพันธ์	๙๙.๙๐	๓	๑๓.๗๐	๓	๖๔.๐๐	๙	๐.๒๐	๑	๒๓๐.๔๐	๑๔	๑๑๑.๔๐	๗
มีนาคม	๑.๔๐	๑	๒๖.๑๐	๒	๗.๐๐	๒	๖๕.๙๐	๕	๕๗.๐๐	๑๐	๒๒.๑๐	๔
เมษายน	๗๐.๔๐	๗	๒๑.๑๐	๓	๑๒๖.๕๐	๑๐	๘๙.๙๐	๑๑	๒๔๒.๕๐	๑๑	๙.๘๐	๕
พฤษภาคม	๑๕๑.๒๐	๑๓	๑๕๗.๖๐	๑๙	๒๒.๕๒	๑๑	๑๓๙.๙๐	๑๔	๑๖๗.๑๐	๑๙	๗๗.๘๐	๗
มิถุนายน	๑๘๑.๗๐	๑๓	๘๓.๒๐	๑๒	๑๗๕.๕๐	๑๙	๑๑๙.๖๐	๑๕	๘๒.๙๐	๑๔		
กรกฎาคม	๗๙.๓๐	๑๓	๑๖๘.๓๐	๑๓	๑๓๘.๖๐	๑๖	๑๒๘.๔๐	๑๒	๙๘.๔๐	๑๙		
สิงหาคม	๒๑.๗๐	๔	๕๒.๔๐	๑๓	๒๔๕.๑๐	๑๔	๑๔๘.๑๐	๑๗	๒๖.๒๐	๖		
กันยายน	๑๑๐.๑๐	๑๙	๑๐๓.๒๐	๑๔	๑๔๖.๘๐	๑๘	๙๕.๘๐	๑๖	๖๙.๖๐	๑๓		
ตุลาคม	๔๕๖.๘๐	๒๕	๒๑๐.๓๐	๑๗	๒๘๕.๑๐	๑๘	๑๙๔.๗๐	๑๙	๓๖๙.๒๐	๒๗		
พฤศจิกายน	๓๘๓.๓๐	๒๐	๒๕๖.๑๐	๒๓	๙๒๕.๘๐	๒๘	๑,๐๔๗.๖๐	๒๘	๔๓๕.๘๐	๒๗		
ธันวาคม	๓๙๒.๘๐	๒๒	๑๐๒.๖๐	๑๓	๖๒๔.๙๐	๒๓	๒๙๕.๙๐	๑๗	๑,๐๕๒.๘๐	๒๓		
รวม	๒,๑๔๒.๔๐	๑๕๘	๑,๓๖๕.๘๐	๑๔๓	๒,๗๖๓.๗๒	๑๗๓	๒,๔๓๙	๑๗๑	๒,๙๒๓.๕	๑๙๑	๖๑๔.๑๐	๕๔
เฉลี่ย	๑๗๘.๕๓	๑๓	๑๑๓.๘๒	๑๒	๒๓๐.๓๑	๑๔	๒๐๓.๓๒	๑๕	๒๔๓.๖๓	๑๕.๙๒	๑๒๒.๘๒	๑๕.๕๓

ที่มา : ศูนย์อุตุนิยมวิทยาภาคใต้ฝั่งตะวันออกจังหวัดสงขลา

ตาราง ค่าเฉลี่ยสภาพน้ำในอ่างเก็บน้ำคลองหลายจังหวัดสงขลา ปี ๒๕๖๑ - ๒๕๖๖

เดือน	ความจ่อ่าง (ลบ.ม.)	ปี ๒๕๖๑		ปี ๒๕๖๒		ปี ๒๕๖๓		ปี ๒๕๖๔		ปี ๒๕๖๕		ปี ๒๕๖๖	
		ปริมาณ น้ำในอ่า่ง (ลบ.ม.)	%	ปริมาณ น้ำในอ่า่ง (ลบ.ม.)	%	ปริมาณ น้ำในอ่า่ง (ลบ.ม.)	ปริมาณ น้ำในอ่า่ง (ลบ.ม.)	ปริมาณ น้ำในอ่า่ง (ลบ.ม.)	%	ปริมาณ น้ำในอ่า่ง (ลบ.ม.)	%	ปริมาณ น้ำในอ่า่ง (ลบ.ม.)	%
มกราคม	๒๑.๔๒	๒๐.๘๘	๙๗.๔๗	๑๘.๒๑	๘๕.๐๓	๘.๒๗๓	๓๘.๖๒	๑๖.๔๖	๗๖.๘๔	๑๘.๗๑	๘๗.๓๕	๑๘.๖๘	๘๗.๒๑
กุมภาพันธ์	๒๑.๔๒	๒๐.๖๔	๙๖.๓๔	๑๘.๐๒	๘๔.๑๑	๖.๗๖	๓๑.๕๘	๑๘.๔๓๕	๘๖.๐๖	๑๙.๑๗	๘๙.๕๐	๑๖.๗๗	๗๘.๑๘
มีนาคม	๒๑.๔๒	๑๙.๓๒	๙๐.๒๑	๑๖.๒๒	๗๕.๗๔	๕.๗๗	๒๖.๙๘	๑๕.๐๒	๗๐.๑๖	๒๑.๐๖	๙๘.๓๒	๑๕.๐๑	๗๐.๓๕
เมษายน	๒๑.๔๒	๑๗.๖๓	๘๒.๓๒	๑๔.๘๖	๖๙.๓๖	๔.๕๒๕	๒๑.๑๒๕	๑๖.๕๘	๗๗.๔๓	๒๐.๐๗	๙๖.๗๐	๑๓.๑๕	๖๑.๓๙
พฤษภาคม	๒๑.๔๒	๑๖.๓๓	๗๖.๒๒	๑๔.๘๔	๖๙.๒๗	๔.๔๓	๒๐.๖๘๖	๑๗.๙	๘๓.๕๖	๑๘.๗๘	๘๗.๖๗	๑๑.๙๘	๕๕.๙๓
มิถุนายน	๒๑.๔๒	๑๖.๒๒	๗๕.๗๑	๑๑.๓๙	๕๓.๑๙	๔.๐๐	๑๘.๗	๑๗.๔๗	๘๑.๕๖	๑๖.๙๖	๗๙.๑๘		
กรกฎาคม	๒๑.๔๒	๑๔.๒๔	๖๖.๔๙	๑๐.๒๑	๔๗.๖๕	๔.๐๑	๑๘.๗๖	๑๕.๗๔	๗๓.๕๑	๑๔.๖๒	๖๘.๒๕		
สิงหาคม	๒๑.๔๒	๑๒.๐๒	๕๖.๑๓	๘.๘๐	๔๑.๑๐	๕.๐๕	๒๓.๖๒	๑๔.๒๑	๖๕.๕๒	๑๐.๒๑	๔๗.๖๘		
กันยายน	๒๑.๔๒	๑๑.๘๔	๕๕.๒๙	๗.๖๗	๓๕.๘๓	๕.๑๕	๒๓.๔	๑๓.๘๐	๖๔.๓๓	๘.๔๖	๓๙.๕๐		
ตุลาคม	๒๑.๔๒	๑๑.๗๙	๕๕.๐๓	๗.๔๒	๓๔.๖๖	๕.๔๑	๒๕.๒๖	๑๑.๗๔	๕๔.๕๑	๘.๑๖	๓๘.๐๗		
พฤศจิกายน	๒๑.๔๒	๑๓.๕๘	๖๓.๔๑	๙.๔๖	๔๔.๑๕	๖.๓๐๕	๒๙.๔๓	๑๖.๓๐	๗๘.๑๐	๓๘๖.๒๐	๖๐.๑๐		
ธันวาคม	๒๑.๔๒	๑๕.๖๐	๗๒.๘๓	๙.๕๓	๔๔.๔๘	๑๒.๘๑	๕๙.๘	๑๗.๖๐	๕๒.๑๒	๒๐.๒๗	๙๔.๖๕		

ที่มา : กรมชลประทาน (ข้อมูล ณ เดือนพฤษภาคม พ.ศ. ๒๕๖๖)

ตาราง ค่าเฉลี่ยสภาพน้ำในอ่างเก็บน้ำคลองสะเดาจังหวัดสงขลา ปี ๒๕๖๑ - ๒๕๖๖

เดือน	ความจุอ่าง (ลบ.ม.)	ปี ๒๕๖๑		ปี ๒๕๖๒		ปี ๒๕๖๓		ปี ๒๕๖๔		ปี ๒๕๖๕		ปี ๒๕๖๖	
		ปริมาณ น้ำในอ่าง (ลบ.ม.)	%	ปริมาณ น้ำในอ่าง (ลบ.ม.)	%	ปริมาณ น้ำในอ่าง (ลบ.ม.)	%	ปริมาณ น้ำในอ่าง (ลบ.ม.)	%	ปริมาณ น้ำใน อ่าง (ลบ.ม.)	%	ปริมาณ น้ำในอ่าง (ลบ.ม.)	%
มกราคม	๕๖.๗๔๑	๕๘.๕๙	๑๐๓.๒๕	๔๐.๑๔	๗๐.๗๓	๔๐.๗๓	๗๑.๗๙	๕๐.๘๗	๘๙.๖๖	๕๕.๖๓	๙๘.๐๔	๕๕.๖๐	๙๗.๙๙
กุมภาพันธ์	๕๖.๗๔๑	๕๖.๔๔	๙๙.๔๗	๔๑.๐๖	๗๒.๓๖	๔๑.๘๔	๗๓.๗๕	๕๐.๖๔	๘๙.๒๕	๕๕.๖๓	๙๘.๐๔	๕๔.๔๓	๙๕.๙๓
มีนาคม	๕๖.๗๔๑	๕๓.๐๕	๙๓.๔๙	๓๙.๕๕	๖๙.๗๐	๔๐.๐๖	๗๐.๖๐	๕๐.๐๗	๘๘.๒๕	๕๗.๖๑	๑๐๑.๕๓	๔๘.๕๓	๘๕.๕๓
เมษายน	๕๖.๗๔๑	๔๕.๗๔	๘๐.๖๑	๓๗.๘๗	๖๖.๗๓	๓๔.๓๙	๖๐.๖๒	๔๙.๘๓	๘๗.๘๒	๕๘.๑๙	๑๐๒.๕๑	๔๑.๖๕	๗๓.๔๐
พฤษภาคม	๕๖.๗๔๑	๔๒.๕๗	๗๕.๐๒	๓๖.๘๒	๖๔.๙๐	๒๕.๗	๔๕.๒๙	๔๕.๙๙	๘๑.๐๕	๕๐.๗๗	๘๙.๔๗	๓๕.๕๔	๖๒.๖๔
มิถุนายน	๕๖.๗๔๑	๔๑.๖๘	๗๓.๔๕	๓๗.๘๒	๖๖.๖๖	๒๐.๓๓	๓๕.๘๓	๓๗.๙๔	๖๖.๘๖	๔๓.๓๔	๗๖.๓๘		
กรกฎาคม	๕๖.๗๔๑	๓๔.๙๐	๖๑.๕๐	๓๗.๓๔	๖๕.๘๐	๑๘.๗๓	๓๓.๐๒	๒๘.๓๕	๔๙.๙๘	๓๘.๘๘	๖๘.๕๕		
สิงหาคม	๕๖.๗๔๑	๒๓.๑๒	๔๐.๗๔	๓๒.๘๗	๕๗.๙๒	๑๘.๐๕	๓๑.๘๑	๒๑.๔๐	๓๗.๖๘	๒๖.๘๙	๔๗.๔๐		
กันยายน	๕๖.๗๔๑	๒๑.๕๗	๓๘.๐๑	๒๘.๙๗	๕๑.๐๖	๑๘.๐๕	๓๒.๖๒	๒๑.๗๐	๓๘.๒๕	๒๑.๓๗	๓๗.๖๗		
ตุลาคม	๕๖.๗๔๑	๒๗.๒๐	๔๗.๙๓	๓๑.๒๙	๕๕.๑๔	๑๘.๐๒	๓๑.๗๖	๒๒.๓๗	๓๙.๔๓	๒๔.๐๘	๘๒.๔๓		
พฤศจิกายน	๕๖.๗๔๑	๓๒.๐๒	๕๖.๔๓	๓๕.๘๔	๖๓.๑๗	๒๒.๖๑	๓๙.๘๖	๔๘.๒๗	๘๕.๐๗	๓๒.๒๘	๕๖.๘๙		
ธันวาคม	๕๖.๗๔๑	๓๕.๖๙	๖๒.๘๙	๓๖.๙๐	๖๕.๐๓	๓๒.๕๕	๕๗.๓๗	๕๗.๐๖	๑๐๐.๕๖	๘๔.๑๗	๗๗.๘๓		

ที่มา : กรมชลประทาน (ข้อมูล ณ เดือนพฤษภาคม พ.ศ. ๒๕๖๖)

ตาราง ค่าเฉลี่ยสภาพน้ำในอ่างเก็บน้ำคลองจำเริญจังหวัดสงขลา ปี ๒๕๖๑ - ๒๕๖๖

เดือน	ความจุอ่าง (ลบ.ม.)	ปี ๒๕๖๑		ปี ๒๕๖๒		ปี ๒๕๖๓		ปี ๒๕๖๔		ปี ๒๕๖๕		ปี ๒๕๖๖	
		ปริมาณ น้ำในอ่าง (ลบ.ม.)	%	ปริมาณ น้ำในอ่าง (ลบ.ม.)	%	ปริมาณ น้ำในอ่าง (ลบ.ม.)	%	ปริมาณ น้ำในอ่าง (ลบ.ม.)	%	ปริมาณ น้ำในอ่าง (ลบ.ม.)	%	ปริมาณ น้ำใน อ่าง (ลบ.ม.)	%
มกราคม	๖	๑.๙๓	๓๒.๒๒	๔.๕๔	๗๕.๖๒	๔.๒๐	๗๐.๑๖	๕.๒๑	๘๖.๙	๕.๑๒	๘๕.๓๓	๕.๓๙	๘๙.๙๙
กุมภาพันธ์	๖	๑.๗๖	๒๙.๓๓	๔.๒๘	๗๑.๓๐	๔.๐๘	๖๘.๐๕	๔.๗๓	๗๘.๙๔	๕.๕๘๐	๙๓.๐๐	๕.๔๙	๙๑.๕๒
มีนาคม	๖	๑.๒๘	๒๑.๔๐	๓.๒๑	๕๓.๕๔	๓.๓๗	๕๖.๑๗	๔.๑๘	๖๙.๗	๖.๐๐	๑๐๐.๐๐	๔.๗๖	๗๙.๓๘
เมษายน	๖	๑.๐๙	๑๘.๑๔	๒.๘๓	๔๗.๒๒	๒.๕๐	๔๑.๖๖	๔.๕๔	๗๕.๗๒	๕.๑๔๐	๘๕.๖๗	๔.๐๙	๖๘.๒๔
พฤษภาคม	๖	๑.๑๖	๑๙.๓๙	๒.๔๘	๔๑.๒๙	๑.๗๓	๒๘.๙๑	๔.๖๙	๗๘.๓๓	๓.๙๖๐	๖๖.๐๐	๓.๖๓	๖๐.๕๕
มิถุนายน	๖	๑.๕๐	๒๕.๐๖	๒.๗๒	๔๕.๒๙	๑.๔๓	๒๓.๙๓	๓.๐๕	๕๓.๐๑	๒.๖๗๐	๔๔.๕๐		
กรกฎาคม	๖	๑.๔๔	๒๔.๐๓	๒.๔๒	๔๐.๓๑	๑.๑๓	๑๘.๙๖	๒.๑๕	๓๕.๙๗	๒.๑๔๐	๓๕.๖๗		
สิงหาคม	๖	๑.๑๘	๑๙.๗๒	๒.๒๕	๓๗.๔๙	๑.๑๓	๑๘.๙๑	๒.๐๒	๓๓.๘๑	๒.๑๔๐	๓๙.๗๑		
กันยายน	๖	๑.๔๔	๒๔.๐๑	๒.๔๖	๔๐.๙๖	๑.๑๕	๑๙.๒๓	๒.๒๓	๓๗.๑๗	๒.๕๐๐	๔๑.๗๖		
ตุลาคม	๖	๑.๙๒	๓๒.๐๕	๒.๗๙	๔๖.๕๔	๑.๐๘	๑๘.๕๙	๒.๙๒	๔๘.๖๗	๓.๐๗๐	๑,๔๘๕.๓๓		
พฤศจิกายน	๖	๓.๐๖	๕๐.๙๘	๔.๒๕	๗๐.๙๐	๑.๒๗	๒๑.๑๘	๕.๐๘	๘๔.๖๗	๔.๖๑๐	๗๖.๘๙		
ธันวาคม	๖	๓.๗๑	๖๑.๗๕	๔.๕๑	๗๕.๒๒	๒.๓๕	๓๙.๑๙	๕.๔๒	๙๐.๓๓	๕.๖๘๐	๙๔.๖๘		

ที่มา : กรมชลประทาน (ข้อมูล ณ วันที่ ๑๖ สิงหาคม พ.ศ. ๒๕๖๕)

ตาราง บัญชีเครื่องสูบน้ำ และเครื่องจักรกลเพื่อช่วยเหลือแก้ไขปัญหาน้ำท่วมในช่วงฤดูฝน ปี ๒๕๖๖

สำนักชลประทาน ที่ ๑๖	เครื่องสูบน้ำ	รถนาค	รถสูบน้ำ เคลื่อนที่	เครื่อง ผลักดันน้ำ	เครื่องสูบน้ำ hydroflow	เรือขุด	รถ แทรกเตอร์	รถ บรรทุก	รถบรรทุก ทุกน้ำ	เครื่องจักรกล สนับสนุน	สะพาน เหล็ก
จังหวัดสงขลา	๒๗	-	-	๖๕	๒	-	-	-	-	-	-

ที่มา : โครงการชลประทานสงขลา

พื้นที่เสี่ยงน้ำท่วมจังหวัดสงขลา ปี ๒๕๖๖

จังหวัด	อำเภอ	ตำบล	หมู่บ้าน/ชุมชน
สงขลา	๑. เมืองสงขลา	ต.เขารูปช้าง	๑๐
		ต.เกาะแต้ว	๑๐
		ต.พะวง	๘
		ต.ทุ่งหวัง	๑๐
		ต.เกาะยอ	๙
		ต.บ่อยาง	๕๕
	๒. สทิงพระ	ต.จะทิ้งพระ	๗
		ต.กระดังงา	๗
		ต.สนามชัย	๕
		ต.ดีหลวง	๘
		ต.ชุมพล	๗
		ต.คลองรี	๙
		ต.คูขุด	๙
		ต.ท่าหิน	๙
		ต.วัดจันทร์	๖
		ต.บ่อยาง	๖
		ต.บ่อยาง	๖
	๓. จະนะ	ต.นาหว้า	๑๒
		ต.ท่าหมอไทร	๑๑
		ต.แค	๗
		ต.คลองเปี้ยะ	๑๑
		ต.บ้านนา	๑๐
		ต.สะกอม	๙
		ต.นาทับ	๑๔
		ต.ขุนตืดหวาย	๙
		ต.จะโหนด	๑๑
		ต.น้ำขาว	๑๑
		ต.คู	๙
		ต.ตลิ่งชัน	๘
		ต.สะพานไม้แก่น	๘

จังหวัด	อำเภอ	ตำบล	หมู่บ้าน/ชุมชน
	๔. นาทวี	ต.ทับช้าง	๑๐
		ต.นาทวี	๑๗
		ต.คลองขวาง	๗
		ต.ท่าประดู่	๙
		ต.ประกอบ	๗
		ต.ปลักหนู	๗
		ต.สะท้อน	๑๐
		ต.ป่าชิง	๙
		ต.คลองทราย	๘
		ต.ฉาง	๙
		ต.นาหมอศรี	๘
		๕. เทพา	ต.ปากบาง
	ต.สะกอม		๘
	ต.เทพา		๘
	ต.เกาะสะบ้า		๘
	ต.ลำไพล		๑๓
	ต.ท่าม่วง		๑๔
	ต.วังใหญ่		๘
	๖. สะบ้าย้อย	ต.บ้านโหนด	๗
		ต.ทุ่งพอ	๘
		ต.คูหา	๘
		ต.ธารคีรี	๖
		ต.สะบ้าย้อย	๙
		ต.เปียน	๗
		ต.จะแหน	๕
		ต.เขาแดง	๗
		ต.บาไไทย	๕
	๗. ระโนด	ต.ระโนด	๗
		ต.คลองแดน	๕
		ต.ตะเคี๋ยะ	๕
		ต.ท่าบอน	๑๐
		ต.บ้านใหม่	๙
		ต.บ่อตรู	๕

จังหวัด	อำเภอ	ตำบล	หมู่บ้าน/ชุมชน
		ต.ปากแตระ	๖
		ต.พังยาง	๔
		ต.ระวะ	๗
		ต.วัดสน	๔
		ต.บ้านขาว	๖
		ต.แดนสงวน	๕
	๘. กระแสสินธุ์	ต.โรง	๕
		ต.เชิงแส	๔
		ต.กระแสสินธุ์	๔
		ต.เกาะใหญ่	๙
	๙. รัตภูมิ	ต.เขาพระ	๑๒
		ต.กำแพงเพชร	๑๓
		ต.คูหาใต้	๑๔
		ต.ควนรู	๙
		ต.ท่าชะมวง	๑๕
	๑๐. สะเดา	ต.ปาดังเบซาร์	๒๑
		ต.พังลา	๗
		ต.ท่าโพธิ์	๘
		ต.เขามี่เกียรติ	๕
		ต.ทุ่งหมอ	๗
		ต.ปริก	๑๑
		ต.สะเดา	๑๙
		ต.สำนักขาม	๗
		ต.สำนักแต้ว	๘
	๑๑. ทาดใหญ่	ต.ฉลุง	๗
		ต.ทุ่งใหญ่	๖
		ต.ทุ่งตำเสา	๑๐
		ต.ท่าข้าม	๘
		ต.น้ำน้อย	๑๐
		ต.ควนลัง	๔๔
		ต.คูเต่า	๑๐
		ต.บ้านพรุ	๑๖
		ต.พะตง	๘

จังหวัด	อำเภอ	ตำบล	หมู่บ้าน/ชุมชน
		ต.คลองแห	๔๑
		ต.อุ้ตะเภา	๕
		ต.คองหงส์	๓๐
		ต.หาดใหญ่	๗๙/๒๑๘
	๑๒. นาหม่อม	ต.คลองหรีง	๖
		ต.พิจิตร	๖
		ต.นาหม่อม	๑๐
		ต.ทุ่งขมิ้น	๗
	๑๓. ควนเนียง	ต.รัตภูมิ	๑๓
		ต.ควนโส	๑๑
		ต.ห้วยลึก	๙
		ต.บางเหรียง	๑๓
	๑๔. บางกล้า	ต.บางกล้า	๗
		ต.ท่าช้าง	๑๘
		ต.บ้านหาร	๕
		ต.แม่ทอม	๖
	๑๕. สิงหนคร	ต.รำแดง	๗
		ต.วัดขนุน	๘
		ต.ชะแล้	๕
		ต.ป่ากรอ	๖
		ต.หัวเขา	๑๓
		ต.บางเขียด	๕
		ต.ชิงโค	๖/๖
		ต.สทิงหม้อ	๑๓
		ต.ทำนบ	๗
		ต.ป่าขาด	๕
		ต.ม่วงงาม	๑๐
		๑๖. คลองหอยโข่ง	ต.ทุ่งลาน
	ต.โคกม่วง		๙
	ต.คลองหอยโข่ง		๗
	ต.คลองหลา		๗
	รวม	๑๖ อำเภอ	๑๒๗ ตำบล

ที่มา : สำนักงานป้องกันและบรรเทาสาธารณภัยจังหวัดสงขลา



หลักเกณฑ์วิธีปฏิบัติปลีกย่อยเกี่ยวกับการให้ความช่วยเหลือ
ด้านการเกษตรผู้ประสบภัยพิบัติกรณีฉุกเฉิน
พ.ศ. ๒๕๖๔

โดยที่เป็นการสมควรกำหนดหลักเกณฑ์วิธีปฏิบัติปลีกย่อยเกี่ยวกับการให้ความช่วยเหลือด้านการเกษตรผู้ประสบภัยพิบัติกรณีฉุกเฉิน ให้มีความเหมาะสมยิ่งขึ้น

อาศัยอำนาจตามความในข้อ ๘ ของหลักเกณฑ์การใช้จ่ายเงินอุดหนุนราชการเพื่อช่วยเหลือผู้ประสบภัยพิบัติกรณีฉุกเฉิน พ.ศ. ๒๕๖๓ ซึ่งกระทรวงการคลังกำหนดขึ้นโดยอาศัยอำนาจตามความในข้อ ๒๗ แห่งระเบียบกระทรวงการคลังว่าด้วยเงินอุดหนุนราชการเพื่อช่วยเหลือผู้ประสบภัยพิบัติกรณีฉุกเฉิน พ.ศ. ๒๕๖๒ กระทรวงเกษตรและสหกรณ์จึงกำหนดหลักเกณฑ์วิธีปฏิบัติปลีกย่อยเกี่ยวกับการให้ความช่วยเหลือด้านการเกษตรผู้ประสบภัยพิบัติกรณีฉุกเฉินไว้ดังต่อไปนี้

๑. หลักเกณฑ์นี้เรียกว่า “หลักเกณฑ์วิธีปฏิบัติปลีกย่อยเกี่ยวกับการให้ความช่วยเหลือด้านการเกษตรผู้ประสบภัยพิบัติกรณีฉุกเฉิน พ.ศ. ๒๕๖๔”

๒. หลักเกณฑ์นี้ให้ใช้บังคับวันที่เกิดภัย ตั้งแต่วันที่ ๑ กันยายน ๒๕๖๔

๓. ให้ยกเลิก หลักเกณฑ์วิธีปฏิบัติปลีกย่อยเกี่ยวกับการให้ความช่วยเหลือด้านการเกษตรผู้ประสบภัยพิบัติกรณีฉุกเฉิน พ.ศ. ๒๕๕๖

๔. ขอบเขตการจ่ายเงินอุดหนุนราชการ จะต้องเป็นการช่วยเหลือผู้ประสบภัยพิบัติกรณีฉุกเฉินตามความหมายแห่งระเบียบกระทรวงการคลังว่าด้วยเงินอุดหนุนราชการเพื่อช่วยเหลือผู้ประสบภัยพิบัติกรณีฉุกเฉิน

๕. การจ่ายเงินอุดหนุนราชการเพื่อช่วยเหลือผู้ประสบภัยพิบัติกรณีฉุกเฉิน ด้านการเกษตร ให้ดำเนินการช่วยเหลือแก่ผู้ประสบภัยพิบัติที่ขึ้นทะเบียนและปรับปรุงทะเบียนกับหน่วยงานที่กำกับดูแลแต่ละด้านของกระทรวงเกษตรและสหกรณ์ก่อนเกิดภัยพิบัติแล้วเท่านั้น โดยการเบิกจ่ายให้ปฏิบัติตามหลักเกณฑ์ วิธีการเงื่อนไข และอัตรา ดังต่อไปนี้

๕.๑ ด้านพืช ให้ดำเนินการช่วยเหลือผู้ประสบภัยพิบัติ เป็นเงิน ดังนี้

๕.๑.๑ กรณีพื้นที่ทำการเพาะปลูกมีพืชตายหรือเสียหายจนไม่สามารถฟื้นฟูหรือเยียวยาให้กลับสู่สภาพเดิมได้อีก ให้ช่วยเหลือตามจำนวนพื้นที่เพาะปลูกที่เสียหายจริง ไม่เกินครัวเรือนละ ๓๐ ไร่ ในอัตรา ดังนี้

- ข้าว	ไร่ละ	๑,๓๔๐	บาท
- พืชไร่และพืชผัก	ไร่ละ	๑,๙๘๐	บาท
- ไม้ผล ไม้ยืนต้น และอื่นๆ	ไร่ละ	๔,๐๔๘	บาท

๕.๑.๒ กรณีพื้นที่ทำการเพาะปลูกได้ถูกหิน ดิน ทราย ไม้ โคลน รวมทั้งซากวัสดุทุกชนิดทับถม จนไม่สามารถใช้เพาะปลูกได้และหน่วยงานของรัฐไม่สามารถเข้าไปให้ความช่วยเหลือกรณีดังกล่าวได้ ให้ช่วยเหลือเป็นค่าใช้จ่ายในการขุดลอก ขนย้ายหิน ดิน ทราย ไม้ โคลน รวมทั้งซากวัสดุที่ทับถมพื้นที่แปลงเกษตรกรรม เพื่อให้สามารถใช้พื้นที่เพื่อการเพาะปลูกพืชได้ในขนาดพื้นที่ไม่เกิน ๕ ไร่ ทั้งนี้ราคาไม่เกินไร่ละ ๗,๐๐๐ บาท

๕.๒ ด้านประมง ให้ดำเนินการช่วยเหลือผู้เพาะเลี้ยงสัตว์น้ำที่ประสบภัยพิบัติที่สัตว์ตาย หรือสูญหาย ให้ดำเนินการช่วยเหลือเป็นเงิน ดังนี้

๕.๒.๑ กุ้งก้ามกราม กุ้งทะเล หรือหอยทะเล ไร่ละ ๑๑,๗๘๐ บาท ไม่เกินรายละ ๕ ไร่

๕.๒.๒ ปลาหรือสัตว์น้ำอื่นนอกจากข้อ ๕.๒.๑ ที่เลี้ยงในบ่อดิน นาข้าวหรือร่องสวน (คิดเฉพาะพื้นที่เลี้ยง) ไร่ละ ๔,๖๘๒ บาท ไม่เกินรายละ ๕ ไร่

๕.๒.๓ สัตว์น้ำตามข้อ ๕.๒.๑ และข้อ ๕.๒.๒ ที่เลี้ยงในกระชัง บ่อซีเมนต์ หรือที่เลี้ยง ในลักษณะอื่นที่คล้ายคลึงกัน ตารางเมตรละ ๓๖๘ บาท ไม่เกินรายละ ๘๐ ตารางเมตร

ทั้งนี้ หากคิดคำนวณพื้นที่เลี้ยงแล้ว ผู้เพาะเลี้ยงสัตว์น้ำที่ประสบภัยพิบัติรายใด จะได้รับการช่วยเหลือเป็นเงินต่ำกว่า ๓๖๘ บาท ให้ช่วยเหลือในอัตรารายละ ๓๖๘ บาท

๕.๓ ด้านปศุสัตว์

๕.๓.๑ ให้ดำเนินการช่วยเหลือผู้ประสบภัยพิบัติในกรณีที่เป็นการจัดหาอาหารสัตว์ วัคซีนและเวชภัณฑ์รักษาสัตว์ เพื่อการฟื้นฟูสุขภาพสัตว์เลี้ยง และการจัดหาอาหารสัตว์ ตามราคาท้องตลาด หรือตามความจำเป็นเหมาะสม

๕.๓.๒ การให้ความช่วยเหลือกรณีแปลงหญ้าเลี้ยงสัตว์ของเกษตรกรตายหรือเสียหาย จนไม่สามารถฟื้นฟูหรือเยียวยาให้กลับสู่สภาพเดิมได้ ให้ดำเนินการช่วยเหลือเป็นเงิน ในอัตราไร่ละ ๑,๙๘๐ บาท แต่ไม่เกินรายละ ๓๐ ไร่

๕.๓.๓ การให้ความช่วยเหลือกรณีสัตว์ตายหรือสูญหาย ให้ช่วยเหลือตามจำนวน ที่เสียหายจริง แต่ไม่เกินเกณฑ์การช่วยเหลือที่กำหนด โดยให้ดำเนินการช่วยเหลือผู้ประสบภัยพิบัติ เป็นเงิน ดังนี้

ชนิดสัตว์	อัตราตัวละไม่เกิน (บาท)	เกณฑ์การช่วยเหลือต่อราย
๑ โค -อายุน้อยกว่า ๖ เดือน -อายุ ๖ เดือน ถึง ๑ ปี -อายุมากกว่า ๑ ปี ถึง ๒ ปี -อายุมากกว่า ๒ ปีขึ้นไป	๑๓,๐๐๐ ๒๒,๐๐๐ ๒๙,๐๐๐ ๓๕,๐๐๐	ไม่เกินรายละ ๕ ตัว
๒ กระบือ -อายุน้อยกว่า ๖ เดือน -อายุ ๖ เดือน ถึง ๑ ปี -อายุมากกว่า ๑ ปี ถึง ๒ ปี -อายุมากกว่า ๒ ปีขึ้นไป	๑๕,๐๐๐ ๒๔,๐๐๐ ๓๒,๐๐๐ ๓๙,๐๐๐	ไม่เกินรายละ ๕ ตัว
๓. สุกร - อายุ ๑ - ๓๐ วัน - อายุมากกว่า ๓๐ วันขึ้นไป	๑,๕๐๐ ๓,๐๐๐	ไม่เกินรายละ ๑๐ ตัว
๔. แพะ/แกะ -อายุ ๑ - ๓๐ วัน -อายุมากกว่า ๓๐ วัน	๑,๕๐๐ ๓,๐๐๐	ไม่เกินรายละ ๑๐ ตัว

ชนิดสัตว์	อัตราตัวละไม่เกิน (บาท)	เกณฑ์การช่วยเหลือต่อราย
๕. ไก่พื้นเมือง/ไก่วง -อายุ ๑ - ๒๑ วัน -อายุมากกว่า ๒๑ วัน ขึ้นไป	๓๐ ๘๐	ไม่เกินรายละ ๓๐๐ ตัว
๖. ไก่ไข่ -อายุ ๑ - ๒๑ วัน -อายุมากกว่า ๒๑ วัน ขึ้นไป	๓๐ ๑๐๐	ไม่เกินรายละ ๑,๐๐๐ ตัว
๗. ไก่เนื้อ -อายุ ๑ - ๒๑ วัน -อายุมากกว่า ๒๑ วัน ขึ้นไป	๒๐ ๕๐	ไม่เกินรายละ ๑,๐๐๐ ตัว
๘. เป็ดไข่ -อายุ ๑ - ๒๑ วัน -อายุมากกว่า ๒๑ วัน ขึ้นไป	๓๐ ๑๐๐	ไม่เกินรายละ ๑,๐๐๐ ตัว
๙. เป็ดเนื้อ/เป็ดเทศ -อายุ ๑ - ๒๑ วัน -อายุมากกว่า ๒๑ วัน ขึ้นไป	๓๐ ๘๐	ไม่เกินรายละ ๑,๐๐๐ ตัว
๑๐. นกกระทา -อายุ ๑ - ๒๑ วัน -อายุมากกว่า ๒๑ วัน ขึ้นไป	๑๐ ๓๐	ไม่เกินรายละ ๑,๐๐๐ ตัว
๑๑. นกกระจอกเทศ	๒,๐๐๐	ไม่เกินรายละ ๑๐ ตัว
๑๒. ห่าน	๑๐๐	ไม่เกินรายละ ๓๐๐ ตัว

๕.๔ ด้านการเกษตรอื่น ให้ดำเนินการช่วยเหลือผู้ประสบภัยพิบัติ ดังนี้

๕.๔.๑ การปรับเปลี่ยนพื้นที่ด้านการเกษตรที่เป็นการบรรเทาความเดือดร้อนของผู้ประสบภัยพิบัติ ค่าใช้จ่ายในการดำเนินการปรับเปลี่ยนพื้นที่การไถพรวน การก่อสร้างคันดินเพื่อการเพาะปลูกพืชหรือประกอบกิจกรรมด้านการเกษตรที่เป็นการบรรเทาความเดือดร้อนของผู้ประสบภัยพิบัติ ให้ช่วยเหลือค่าใช้จ่ายโดยเหมาจ่าย โดยช่วยเหลือพื้นที่ที่เสียหายจริง ในอัตราไร่ละ ๘๐๐ บาท

๕.๔.๒ การปรับเปลี่ยนพื้นที่นาเกลือทะเลที่เป็นการบรรเทาความเดือดร้อนของผู้ประสบภัยพิบัติ ค่าใช้จ่ายในการดำเนินการปรับพื้นที่ทำนาเกลือทะเล ให้ช่วยเหลือตามจำนวนพื้นที่ที่เสียหายจริง ในอัตราไร่ละ ๑,๒๒๐ บาท ไม่เกินครัวเรือนละ ๓๐ ไร่



(นายจิติ โลหะปิยะพรรณ)

ผู้อำนวยการสำนักแผนงานและโครงการพิเศษ
สำนักงานปลัดกระทรวงเกษตรและสหกรณ์

๔

๕.๔.๓ ค่าซ่อมแซมอาคารชลประทานและระบบชลประทานให้สามารถใช้งานได้ ในช่วงฉุกเฉิน โดยให้ดำเนินการได้เฉพาะในส่วนที่เกี่ยวข้องกับการระบายน้ำ

ในกรณีใช้เครื่องจักรกลของส่วนราชการในสังกัดกระทรวงเกษตรและสหกรณ์ เพื่อดำเนินการขุดลอกเปิดทางน้ำ งานกำจัดวัชพืชที่กีดขวางการระบายน้ำ งานขุดลอกดิน ททราย วัสดุที่ทับถมทางระบายน้ำ ให้นำอัตราราคางานตามราคากลางที่ได้รับอนุมัติจากสำนักงบประมาณหรือกระทรวงการคลัง มาใช้โดยอนุโลม

๕.๔.๔ ค่าจ้างเหมารถยนต์ ค่าระวางบรรทุกรถไฟและเรือบรรทุกของเอกชน เพื่อใช้ในการขนย้ายสัตว์เลี้ยงที่ประสบภัย และที่นำไปสนับสนุนหรือขนส่งพืชหญ้าอาหารสัตว์ หรืออาหารสัตว์ ให้เบิกจ่ายดังนี้

๕.๔.๔.๑ ค่าจ้างเหมารถยนต์และเรือบรรทุกของเอกชน ให้จ่ายเป็นรายวัน ตามราคาท้องถิ่น

๕.๔.๔.๒ ค่าระวางบรรทุกทางรถไฟ ให้เบิกจ่ายได้เท่าที่จ่ายจริงตามความจำเป็น

๖. กรณีมีความจำเป็น หากรายการใดมิได้กำหนดให้จ่ายเป็นเงินให้อยู่ในดุลยพินิจของผู้มีอำนาจ อนุมัติให้การช่วยเหลือพิจารณาให้จ่ายเป็นเงินก็ได้ โดยคำนึงถึงสภาพและเหตุการณ์ตามความเหมาะสม

ประกาศ ณ วันที่ ๒๗ สิงหาคม ๒๕๖๔

(นายทองเปลว กองจันทร์)
ปลัดกระทรวงเกษตรและสหกรณ์

(นายจิติ โลทะปิยะพรรณ)
ผู้อำนวยการสำนักแผนงานและโครงการพิเศษ
สำนักงานปลัดกระทรวงเกษตรและสหกรณ์

ข้อมูลประกอบ การพิจารณาความเสียหาย

ข้อมูลประกอบการพิจารณาความเสียหาย

ด้านพืช

ข้าว

๑. ผลกระทบจากอุทกภัย

ปัญหาน้ำท่วมในนาข้าว

พันธุ์ข้าวที่สามารถเจริญเติบโตได้ในสภาพที่มีน้ำท่วมขัง ประกอบด้วยพันธุ์ข้าว ๒ ชนิด ตามลักษณะของระดับน้ำที่ท่วมขังในนาข้าว คือ

- (๑) พันธุ์ข้าวทนน้ำลึก เป็นพันธุ์ข้าวที่สามารถเจริญเติบโตได้ในระดับ ๕๐-๑๐๐ เซนติเมตร ได้แก่ พันธุ์ กข ๑๙ หันตรา ๖๐ ปราจีนบุรี ๒
- (๒) พันธุ์ข้าวขึ้นน้ำ เป็นพันธุ์ข้าวที่สามารถเจริญเติบโตได้ในระดับ สูงกว่า ๑๐๐ เซนติเมตร ได้แก่ พันธุ์ พรายงามปราจีนบุรี เล็บมือนาง ๑๑๑ ปิ่นแก้ว ๕๖

ผลกระทบต่อการปลูกข้าวในสภาพน้ำท่วมขัง

ปัญหาการเกิดน้ำท่วมขังในนาข้าว นั้น จะมีผลเสียที่จะเกิดขึ้นกับต้นข้าว ก็ขึ้นอยู่กับระดับน้ำที่ท่วมต้นข้าว ลักษณะของน้ำที่ท่วมขัง และระยะเวลาที่น้ำขังอยู่ในนา จะมีผลกระทบต่อการเจริญเติบโตของต้นข้าวดังนี้

	ระดับน้ำท่วมต้นข้าว	ลักษณะของน้ำ	ระยะเวลาที่น้ำท่วม	ผลกระทบต่อข้าว
1	น้ำท่วมไม่มีต้นข้าวมีส่วนของต้นข้าวโผล่ผิวน้ำมากกว่า ๓๐ ซม.	น้ำใส หรือ น้ำขุ่น	ต้นข้าวอยู่ในสภาพน้ำขัง	ต้นข้าวยังสามารถเจริญเติบโตได้ตามปกติ
2	น้ำท่วมไม่มีต้นข้าวมีส่วนของต้นข้าวโผล่ผิวน้ำน้อยกว่า ๓๐ ซม.	น้ำขุ่นและลักษณะน้ำนิ่งจะมีผลกับต้นข้าวมากกว่า	น้ำขังแช่อยู่ ไม่ควรเกิน ๒-๓ สัปดาห์	ถ้าระยะเวลาต้นข้าวจะชะงักการเจริญเติบโต
3	น้ำท่วมมีต้นข้าว	น้ำขุ่นและลักษณะน้ำนิ่งจะมีผลกับต้นข้าวมากกว่า	๓-๕ วัน	ต้นข้าว จะเริ่มมีสีเหลืองเมื่อน้ำท่วมเกิน ๓ วัน แต่ถ้าน้ำลดลงในวันที่ ๕ ต้นข้าวสามารถฟื้นตัวได้โดยใส่ปุ๋ยยูเรีย
4	น้ำท่วมมีต้นข้าว	น้ำขุ่นและลักษณะน้ำนิ่งจะมีผลกับต้นข้าวมากกว่า	มากกว่า ๕ วัน	ต้นข้าวจะตาย ไม่สามารถเจริญเติบโตได้

๒. ภัยแล้ง

ส่วนใหญ่เกิดขึ้น ๒ ช่วงในรอบปี คือในช่วงกลางฤดูฝน เนื่องจากฝนทิ้งช่วงประมาณระหว่างเดือนปลายเดือนมิถุนายนถึงเดือนกรกฎาคม และเกิดขึ้นในช่วงต่อระหว่างฤดูหนาวและฤดูร้อน ประมาณปลายเดือนตุลาคมถึงเดือนเมษายน ผลกระทบจากความแห้งแล้งต่อการเจริญเติบโตของข้าว ในระยะกล้าทำให้ชะงักการเจริญเติบโต ใบเหี่ยวเฉา จนถึงแห้งตาย ถ้าเกิดขึ้นในระยะแตกกอจนถึงระยะกำเนิดช่อดอกจะทำให้ข้าวมีเมล็ดลีบมาก จนถึงต้นข้าวแห้งตายได้

๓. ผลกระทบจากภัยหนาว

ส่วนใหญ่เกิดขึ้น เนื่องจากสภาพอากาศเย็นหรืออุณหภูมิต่ำ เรียกว่าข้าวกระทบหนาว ซึ่งถ้าเกิดขึ้นในระยะกล้าจะทำให้ต้นข้าวชะงักการเจริญเติบโต แคระแกรน ใบเหลือง จนถึงต้นกล้าแห้งตายได้ ถ้าเกิดขึ้นในระยะกำลังแตกกอและกำเนิดช่อดอก จะทำให้ต้นข้าวชะงักการเจริญเติบโต ใบเหลือง ออกดอกล่าช้า รวงไม่เต็มพินคาบใบธง และถ้าเกิดในระยะออกดอกหรือระยะผสมเกสรจะทำให้เกสรตัวผู้ไม่สมบูรณ์ ผสมเกสรไม่ติดและมีเมล็ดลีบมาก

การช่วยเหลือกรณีภัยหนาว ให้พิจารณาจาก

- (๑) ระยะกล้า ต้นกล้าในนาทั้งหมดแห้งตาย มาสามารถฟื้นฟูให้กลับสู่สภาพเดิมได้
- (๒) หลังจากข้าวออกรวงแล้ว พบว่า มีเมล็ดลีบต่อรวงมากเกินกว่า ๕๐ % ขึ้นไป

๔. ผลกระทบจากอากาศร้อนจัด

ถ้าเกิดขึ้นในระยะข้าวกำลังตั้งท้องและระยะออกดอก จะทำให้เมล็ดลีบมากบริเวณปลายรวงหรือรวงลีบทั้งรวง ลักษณะเหมือนข้าวห้วงอก แต่ไม่เกิดอาการกับข้าวทุกรวงในกอ จึงทำให้เสียหายแก่ผลผลิตไม่มากนัก ไม่จำเป็นต้องจ่ายชดเชย

๕. ผลกระทบจากแมลงศัตรูข้าว

หนอนกระทู้กล้า	
หนอนกระทู้กล้า การระบาดของหนอนกระทู้กล้าพบระบาดรุนแรงภายหลังน้ำท่วม เกิดเฉพาะบางพื้นที่ และบางปีไม่แน่นอน เมื่อมีการระบาดมีกรุนแรง เนื่องจากตัวหนอนเข้าทำลายเป็นจำนวนมากคล้ายกองทัพ ทำลายต้นกล้าข้าวอย่างรวดเร็วภายใน ๑-๒ วัน หนอนจะกัดกินใบข้าวทั้งใบ เหลือไว้แต่ก้านใบ	
ไม่สามารถคาดการณ์การระบาดได้ล่วงหน้า	
ลักษณะการทำลาย	ใบข้าวถูกกัดทำลายเหลือแต่ก้านใบเกือบทั้งแปลง และพบตัวหนอนจำนวนมากคล้ายกองทัพในนาขณะทำลาย
ความรุนแรง	เนื้อที่นาถูกทำลายมากกว่า ๘๐%
ระยะเวลาการทำลาย	ภายใน ๑-๒ วัน
หลักเกณฑ์การชดเชย	ผลผลิตเสียหายเกือบ ๑๐๐% เนื่องจากต้นข้าวใบถูกทำลายจนไม่สามารถสร้างอาหารได้ ระยะกล้าอาจต้องปักดำหรือหว่านใหม่
เพลี้ยไฟ	
พบระบาดในระยะกล้า โดยเฉพาะสภาพที่อากาศแห้งแล้ง และฝนทิ้งช่วงต่อเนื่องกัน นาข้าวขาดน้ำ ระบาดรุนแรงทำให้ข้าวแห้งตายทั้งแปลงได้ โดยเฉพาะนาข้าวที่อาศัยน้ำฝน	
ลักษณะการทำลาย	ใบข้าวแสดงอาการเหี่ยวและแห้งเกือบทั้งใบ
ความรุนแรง	เนื้อที่ระบาดมากกว่า ๘๐% เฉพาะนาข้าวที่อาศัยน้ำฝนเท่านั้น
ระยะเวลาการทำลาย	ภายใน ๑๕-๒๐ วันหลังหว่านข้าวหรือตกลำ
หลักเกณฑ์การชดเชย	ทำให้ต้นข้าวแห้งและเน่าในนา อาจต้องหว่านข้าวหรือตกลำใหม่

หนอนกระพู่คอรวง	
<p>กักกินระแงหรือคอรวงข้าวในระยะข้าวออกรวง ทำให้รวงขาดห้อย การระบาดของรุนแรงในสภาพที่ฝนตกหนักผิดปกติ จนกระทั่งน้ำท่วม และหลังน้ำลดจะเกิดหนอนกระพู่คอรวงระบาด มักพบระบาดหลายๆ พื้นที่หรือหลายจังหวัดพร้อมๆกัน ไม่สามารถคาดการณ์การระบาดได้ล่วงหน้า</p>	
ลักษณะการทำลาย	รวงข้าวถูกกัดทำลายจนขาด
ความรุนแรง	พบระบาดรุนแรงภายหลังน้ำท่วมในสภาพที่มีฝนตกหนักผิดปกติ จนเกิดน้ำท่วม
ระยะเวลาการทำลาย	รวงข้าวถูกทำลายมากกว่า ๘๐% ของเนื้อที่ปลูก
หลักเกณฑ์การชดเชย	ผลผลิตข้าวเสียหายมากกว่า ๘๐%
ด้วงดำ ตัวเต็มวัย	
<p>พบระบาดรุนแรงในนาหว่านข้าวแห้ง ช่วงข้าวอายุ ๑๕-๔๕ วัน หลังข้าวงอก เฉพาะในภาคตะวันออกเฉียงเหนือ เขตทุ่งกุลาร้องไห้ ได้แก่ จังหวัดสุรินทร์ บุรีรัมย์ มหาสารคาม ร้อยเอ็ด ศรีสะเกษ ยโสธร และอุบลราชธานี โดยเฉพาะช่วงเดือนพฤษภาคม-กรกฎาคม สภาพนาข้าวที่ขาดน้ำเนื่องจากฝนทิ้งช่วงนานหลังหว่านข้าว โดยตัวเต็มวัย จะมุดเป็นรอยระดับรากข้าวทำให้ต้นกล้าข้าวล้ม ใบข้าวจะเหลืองและแห้งตายเนื่องจากรากลอย สำหรับข้าวอายุ ประมาณ ๑๕-๒๕ วันหลังงอก ส่วนข้าวที่ด้วงดำได้กัดกินแล้วด้วงดำจะกัดกินส่วนสีขาวเหนือรากที่อยู่ใต้ดิน ไม่สามารถคาดการณ์การระบาดได้ล่วงหน้า</p>	
ลักษณะการทำลาย	ตัวเต็มวัยจะมุดทำให้ต้นกล้าข้าวล้ม ใบข้าวจะเหลืองและแห้งตาย
ความรุนแรง	ต้นข้าวแห้งตายมากกว่า ๗๐% ของเนื้อที่ปลูก เฉพาะนาข้าวที่ปลูกโดยวิธีหว่านข้าวแห้ง และปลูกตามฤดูปลูกปกติเท่านั้น
ระยะเวลาการทำลาย	เฉพาะระยะกล้าภายใน ๑-๒ สัปดาห์หลังฝนทิ้งช่วงนาน ในฤดูปลูกปกติ
หลักเกณฑ์การชดเชย	ระยะต้นกล้าอาจต้องหว่านข้าวใหม่
แมลงบัว	
<p>พบระบาดรุนแรงในเขตนาน้ำฝนแถบจังหวัดในภาคเหนือตอนบน ได้แก่ น่าน แพร่ เชียงราย และตาก ภาคตะวันออกเฉียงเหนือ ได้แก่ หนองคาย เลย และอุบลราชธานี ทำลายข้าวโดยกัดกินส่วนหน่ออ่อนภายในต้นข้าวทำให้ต้นข้าว ไม่เจริญเติบโตเป็นใบ แต่จะเป็นหลอดคล้ายรูปแทนใบ และไม่สามารถสร้างเป็นรวงข้าวได้ ไม่สามารถคาดการณ์การระบาดได้ล่วงหน้า</p>	
ลักษณะการทำลาย	ตัวหนอนทำลายยอดอ่อนของต้นข้าวทำให้ใบข้าวเปลี่ยนเป็นหลอดไม่สร้างรวงข้าว
ความรุนแรง	การระบาดของรุนแรงทำให้ต้นข้าวเป็นหลอดมากกว่า ๗๐% ของเนื้อที่ปลูก
ระยะเวลาการทำลาย	ข้าวหลังหว่านหรือปักดำ ๑๕-๒๐ วัน
หลักเกณฑ์การชดเชย	ระยะข้าวหลังหว่านหรือปักดำ ๑๕-๒๐ วัน อาจต้องปลูกใหม่ เฉพาะนาข้าวในเขต ภาคเหนือตอนบน และภาคอีสานตอนบน

เพลิงกระโดดสีน้ำตาล	
ตัวอ่อนและตัวเต็มวัยทำลายข้าวโดยการดูดกินน้ำเลี้ยงจากบริเวณโคนต้นข้าวระดับเหนือผิวน้ำ ทำให้ต้นข้าวมีอาการใบเหลืองแห้ง ลักษณะคล้ายถูกน้ำร้อนลวก แห้งตายเป็นหย่อมๆเรียก “อาการไหม้” โดยทั่วไปพบอาการไหม้ในระยะข้าวแตกกอถึงระยะออกรวง และเป็นพาหะนำเชื้อไวรัสโรคใบหงิก มาสู่ต้นข้าวทำให้ต้นข้าวมีอาการแคระแกร็น ต้นเตี้ย ใบสีเขียว แคลบและสั้น ใบแก่ช้ำกว่าปรกติ ปลายใบบิด เป็นเกลียว และ ขอบใบแห้งงวีน	
ลักษณะการทำลาย	ตัวอ่อนและตัวเต็มวัยทำลายข้าวโดยการดูดกินน้ำเลี้ยงจากบริเวณโคนต้นข้าวระดับเหนือผิวน้ำ ทำให้ต้นข้าวมีอาการใบเหลืองและแห้งตายกระจายทั่วแปลง
ความรุนแรง	สภาพที่ประชากรแมลงหนาแน่นมากสังเกตจากมีเพลิงกระโดดสีน้ำตาลบินมาเล่นไฟฟ้าตามบ้านจำนวนมากไม่สามารถนับได้และต้นข้าวในนา แสดงอาการไหม้ในระยะข้าวออกรวงมากกว่า ๗๐%
ระยะเวลาการทำลาย	สภาพที่มีการระบาดรุนแรงจนไม่สามารถควบคุมประชากรได้เป็นพื้นที่กว้างมากและครอบคลุมจังหวัดในภาคกลางและภาคเหนือตอนล่าง
หลักเกณฑ์การชดเชย	ผลผลิตข้าวเสียหายมากกว่า ๗๐% ในข้าวพันธุ์ด้านทานและเสียหายเกือบ ๑๐๐% ในข้าวพันธุ์อ่อนแอ

เกณฑ์การพิจารณาความเสียหายของพืชเนื่องจากภัยธรรมชาติ
กรมวิชาการเกษตร ปี ๒๕๕๑

ชนิดภัยธรรมชาติ	ชนิดพืช		ระดับความรุนแรง	ระยะเวลาที่เกิดความเสียหาย	ลักษณะความเสียหาย	ระยะเวลาฟื้นฟู
๑. น้ำท่วม	ไม้ผล / ไม้ยืนต้น	ประเภท ท่อน้ำท่วม	มาก	มากกว่า ๓๐ วัน	น้ำท่วมยอด และใบ	ไม่สามารถ ฟื้นฟูได้
		ประเภทไม้ ท่อน้ำท่วม	ปานกลาง	ไม่เกิน ๓๐ วัน	ใบและยอดอยู่ เหนือระดับน้ำ	๖๐ วัน
			น้อย	ไม่เกิน ๑๕ วัน	น้ำท่วมเฉพาะ โคนต้น	๓๐ - ๔๕ วัน
			มาก	มากกว่า ๑๕ วัน	น้ำท่วมยอด และใบ	ไม่สามารถ ฟื้นฟูได้
			ปานกลาง	ไม่เกิน ๑๕ วัน	ใบและยอดอยู่ เหนือระดับน้ำ	๖๐ วัน
			น้อย	ไม่เกิน ๕ วัน	น้ำท่วมเฉพาะ โคนต้น	๑๕ วัน
	พืชไร่	ประเภทท่อน้ำ ท่วม	มาก	มากกว่า ๒๐ วัน	น้ำท่วมยอดและ ใบ	ไม่สามารถ ฟื้นฟูได้
		ประเภทไม้ท่อน้ำ ท่วม	ปานกลาง	ไม่เกิน ๒๐ วัน	ใบและยอดอยู่ เหนือระดับน้ำ	๓๐ วัน
			น้อย	ไม่เกิน ๑๐ วัน	น้ำท่วมเฉพาะ โคนต้น	๑๕ วัน
			มาก	มากกว่า ๕ วัน	น้ำท่วมยอด และใบ	ไม่สามารถ ฟื้นฟูได้
			น้อย	ไม่เกิน ๕ วัน	น้ำท่วมเฉพาะ โคนต้น	๑๕ วัน
	พืชผัก / ไม้ดอก / ไม้ประดับ	ประเภท ท่อน้ำท่วม	มาก	มากกว่า ๑๐ วัน	น้ำท่วมยอด และใบ	ไม่สามารถ ฟื้นฟูได้
		ประเภท ไม้ท่อน้ำท่วม	น้อย	ไม่เกิน ๕ วัน	น้ำท่วมเฉพาะ โคนต้น	๑๐ วัน
		มาก	มากกว่า ๕ วัน	น้ำท่วมยอด และใบ	ไม่สามารถ ฟื้นฟูได้	
		น้อย	๒ วัน	น้ำท่วมเฉพาะ โคนต้น	๕ วัน	

หมายเหตุ

๑. ในกรณีที่เกิดความเสียหายจากโรคและแมลง ความเสียหายต้องรายงาน
เป็น % ของการเข้าทำลายโดยเปรียบเทียบขนาด ๑ ไร่ = ๑๐๐ %

ชนิดภัยธรรมชาติ	ชนิดพืช		ระดับความรุนแรง	ระยะเวลาที่เกิดความเสียหาย	ลักษณะความเสียหาย	ระยะเวลาฟื้นฟู
๒. ภัยแล้ง (รวมถึงความชื้นจากน้ำค้าง)	ไม้ผล / ไม้ยืนต้น	ประเภททนแล้ง	มาก	๖๐ วันขึ้นไป	ขาดน้ำติดต่อกันและใบกับยอดแห้ง	ไม่สามารถฟื้นฟูได้
		ประเภทไม่ทนแล้ง	ปานกลาง	ไม่เกิน ๖๐ วัน	ขาดน้ำใบและยอดแห้ง ๕๐ %	๖๐ วัน
			น้อย	ไม่เกิน ๔๕ วัน	ขาดน้ำใบและยอดเริ่มแห้ง	๓๐ - ๔๕ วัน
			มาก	๓๐ วันขึ้นไป	ขาดน้ำใบและยอดแห้ง	ไม่สามารถฟื้นฟูได้
			ปานกลาง	ไม่เกิน ๓๐ วัน	ขาดน้ำใบและยอดแห้ง ๕๐ %	๔๕ วัน
			น้อย	ไม่เกิน ๑๐ วัน	ขาดน้ำใบและยอดเริ่มแห้ง	๑๕ วัน
	พืชไร่		มาก	มากกว่า ๖๐ วัน	ขาดน้ำติดต่อกันและใบกับยอดแห้ง	ไม่สามารถฟื้นฟูได้
			ปานกลาง	ไม่เกิน ๖๐ วัน	ขาดน้ำใบและยอดแห้ง ๕๐ %	๑๕ วัน
			น้อย	ไม่เกิน ๑๐ วัน	ขาดน้ำใบและยอดเริ่มแห้ง	๑๐ วัน
	พืชผัก / ไม้ดอก / ไม้ประดับ		มาก	๓๐ วันขึ้นไป	ขาดน้ำติดต่อกันและใบกับยอดแห้ง	ไม่สามารถฟื้นฟูได้
			ปานกลาง	ไม่เกิน ๑๕ วัน	ขาดน้ำใบและยอดแห้ง ๕๐ %	๑๕ วัน
			น้อย	ไม่เกิน ๑๐ วัน	ขาดน้ำใบและยอดเริ่มแห้ง	๗ วัน

หมายเหตุ

๑. ในกรณีที่เกิดความเสียหายจากโรคและแมลง ความเสียหายต้องรายงานเป็น % ของการเข้าทำลายโดยเปรียบเทียบขนาด ๑ ไร่ = ๑๐๐ %

ชนิดภัยธรรมชาติ	ชนิดพืช		ระดับความรุนแรง	ระยะเวลาที่เกิดความเสียหาย	ลักษณะความเสียหาย	ระยะเวลาฟื้นฟู	
๓. โรคและแมลงศัตรูพืช	ไม้ผล / ไม้ยืนต้น		มาก	๗๑ % ขึ้นไป	ลำต้นและใบถูกทำลาย	ไม่สามารถฟื้นฟูได้	
			ปานกลาง	๒๖ - ๗๐ %	ลำต้นและใบถูกทำลาย	๓๐ วัน	
			น้อย	ไม่เกิน ๒๕ %	ลำต้นและใบถูกทำลาย	๑๕ วัน	
	พืชไร่		มาก	๕๑ % ขึ้นไป	ลำต้นและใบถูกทำลาย	ไม่สามารถฟื้นฟูได้	
			ปานกลาง	๒๖ - ๕๐ %	ลำต้นและใบถูกทำลาย	๑๕ วัน	
			น้อย	ไม่เกิน ๒๕ %	ลำต้นและใบถูกทำลาย	๕ วัน	
	พืชผัก / ไม้ดอก / ไม้ประดับ	พืชผัก / ไม้ดอก		มาก	๒๕ % ขึ้นไป	ลำต้นและใบถูกทำลาย	ไม่สามารถฟื้นฟูได้
				ปานกลาง	๖ - ๒๕ %	ลำต้นและใบถูกทำลาย	๒๐ วัน
			น้อย	5%	ลำต้นและใบถูกทำลาย	๕ วัน	
๔. ดินและโคลนถล่ม	ไม้ผล / ไม้ยืนต้น		มาก	๑๐ วันขึ้นไป	ต้นไม้ล้มและรากลอยเหนือดิน	ไม่สามารถฟื้นฟูได้	
			ปานกลาง	๕ - ๑๐ วัน	ต้นไม้เอนเอียงระดับ ๔๕ องศา	๑๕ วัน	
			น้อย	ไม่เกิน ๕ วัน	ใบและยอดฉีกขาดและกิ่งหักบางส่วน	๑๐ วัน	
	พืชไร่		มาก	100%	ดินและโคลนหล่นทับถม	ไม่สามารถฟื้นฟูได้	
		พืชผัก / ไม้ดอก / ไม้ประดับ	มาก	100%	ดินและโคลนหล่นทับถม	ไม่สามารถฟื้นฟูได้	

หมายเหตุ

๑. ในกรณีที่เกิดความเสียหายจากโรคและแมลง ความเสียหายต้องรายงานเป็น % ของการเข้าทำลายโดยเปรียบเทียบขนาด ๑ ไร่ = ๑๐๐ %

แบบ กษ ๐๑

แบบ กษ ๐๒

แบบ กษ ๐๓

ด้านพีช



แบบยื่นความจำนงขอรับการช่วยเหลือเกษตรกรผู้ประสบภัยพิบัติ ด้านพืช

กษ ๐๑

รับแจ้งตามอำเภอที่พื้นที่การเกษตรได้รับความเสียหาย และ ต้องเป็นเกษตรกรที่ได้ขึ้นทะเบียนเกษตรกร (ทบก.01) ไว้กับกรมส่งเสริมการเกษตรก่อนเกิดภัย

๑. ข้อมูลการเกิดภัย

ชนิดภัย [] ฝนทิ้งช่วง [] ภัยแล้ง [] อุทกภัย [] วาตภัย [] พายุลูกเห็บ [] อัคคีภัย [] ศัตรูพืชระบาด [] อื่นๆ

ชื่อภัย

ช่วงการเกิดภัย ตั้งแต่วันที่ เดือน พ.ศ. ถึงวันที่ เดือน พ.ศ.

๒. ข้อมูลเกษตรกรผู้ได้รับความเสียหาย

๒.๑ ชื่อ

๒.๒ เลขบัตรประจำตัวประชาชน

๒.๓ ที่อยู่ตามบัตรประจำตัวประชาชน

๒.๔ ที่อยู่ปัจจุบัน

๒.๕ เลขที่บัญชีเงินฝากอภส. สาขา

ผู้ใช้สิทธิ์แทน
ชื่อ
เลขบัตร

๓. ข้อมูลความเสียหาย

รายการ	แปลงที่	แปลงที่	แปลงที่	แปลงที่	แปลงที่	แปลงที่
	ชื่อพืช	ชื่อพืช	ชื่อพืช	ชื่อพืช	ชื่อพืช	ชื่อพืช
๑. สถานที่ที่ตั้งแปลง	หมู่ที่	หมู่ที่	หมู่ที่	หมู่ที่	หมู่ที่	หมู่ที่
	ตำบล	ตำบล	ตำบล	ตำบล	ตำบล	ตำบล
๒. เขตการใช้น้ำชลประทาน	<input type="checkbox"/> ในเขต <input type="checkbox"/> นอกเขต	<input type="checkbox"/> ในเขต <input type="checkbox"/> นอกเขต	<input type="checkbox"/> ในเขต <input type="checkbox"/> นอกเขต	<input type="checkbox"/> ในเขต <input type="checkbox"/> นอกเขต	<input type="checkbox"/> ในเขต <input type="checkbox"/> นอกเขต	<input type="checkbox"/> ในเขต <input type="checkbox"/> นอกเขต
๓. การถือครองการเกษตร						
๓.๑ พันธุ์มีเอกสารสิทธิ์	<input type="checkbox"/> ของตนเอง <input type="checkbox"/> เช่า	<input type="checkbox"/> ของตนเอง <input type="checkbox"/> เช่า	<input type="checkbox"/> ของตนเอง <input type="checkbox"/> เช่า	<input type="checkbox"/> ของตนเอง <input type="checkbox"/> เช่า	<input type="checkbox"/> ของตนเอง <input type="checkbox"/> เช่า	<input type="checkbox"/> ของตนเอง <input type="checkbox"/> เช่า
- ประเภทเอกสารสิทธิ์						
- เลขที่เอกสารสิทธิ์						
- ระยะเวลา						
- พันธุ์ตามเอกสารสิทธิ์	ไร่	ไร่	ไร่	ไร่	ไร่	ไร่
๓.๒ พันธุ์ไม่มีเอกสารสิทธิ์	ไร่	ไร่	ไร่	ไร่	ไร่	ไร่
๔. พันธุ์ปลูก	ไร่	ไร่	ไร่	ไร่	ไร่	ไร่
๕. พื้นที่ได้รับความเสียหาย	ไร่	ไร่	ไร่	ไร่	ไร่	ไร่
๖. ยืนยันการขอรับความช่วยเหลือ	ไร่	ไร่	ไร่	ไร่	ไร่	ไร่
๗. รับรองข้อมูลความเสียหาย (ผู้รับรองข้อมูลความเสียหาย ได้แก่ ผู้ใหญ่บ้าน กำนัน นายอ อบต. และนายกเทศมนตรี)	ลงชื่อ	ลงชื่อ	ลงชื่อ	ลงชื่อ	ลงชื่อ	ลงชื่อ
	(.....)	(.....)	(.....)	(.....)	(.....)	(.....)
	ตำแหน่ง	ตำแหน่ง	ตำแหน่ง	ตำแหน่ง	ตำแหน่ง	ตำแหน่ง

ท่านได้แจ้งความเสียหายที่เกิดจากภัยพิบัติครั้งนี้ที่อำเภออื่นหรือไม่

ไม่แจ้ง แจ้ง อำเภอที่แจ้ง พื้นที่ขอรับความช่วยเหลือรวม ไร่ งาน ตร.ว.

ข้าพเจ้าขอรับรองว่าข้อมูลข้างต้นเป็นความจริง ครบถ้วน และทราบดีว่าการให้ข้อมูลเป็นเท็จกับทางราชการมีโทษตามมาตรา ๑๓๗ แห่งประมวลกฎหมายอาญา

ลงชื่อ เกษตรกรผู้ได้รับความเสียหาย

(.....)

วันที่ เดือน พ.ศ.

ลงชื่อ เจ้าหน้าที่ผู้บันทึกแบบ กษ ๐๑

(.....)

วันที่ เดือน พ.ศ.

แบบประมวล รวบรวมความเสียหายด้านพืชและการช่วยเหลือเกษตรกรผู้ประสบภัย

ช่วงการเกิดภัยตั้งแต่วันที่ ถึง

ตำบล อำเภอ จังหวัด

พิมพ์เมื่อวันที่

หมู่ที่	ความเสียหาย										วงเงินช่วยเหลือ (บาท)	
	ข้าว		พืชไร่		พืชสวนและอื่นๆ		รวม		รวม			
	ไร่	ราย	ไร่	ราย	ไร่	ราย	ไร่	ราย	ไร่	ราย		
รวมหมู่ที่ 1												
รวมหมู่ที่ 2												
รวมหมู่ที่ 3												
รวมหมู่ที่ 4												
รวมหมู่ที่ 5												
รวมหมู่ที่ 7												
รวมหมู่ที่ 9												
รวมหมู่ที่ 10												
รวม												
รวมเกษตรกรไม่เข้า												

ผู้รับรองรายชื่อเกษตรกรผู้ประสบภัยธรรมชาติ
 **หมายเหตุ เกษตรกร 1 คนมีแปลงได้หลายแปลงและได้หลายประเภท (ที่ตรงสามารถอยู่ได้หลายตำบล)

ลงชื่อ
 (.....)

ตำแหน่ง
 ตำบลพืช

แบบประมวล รวบรวมความเสียหายด้านพืชและการช่วยเหลือเกษตรกรผู้ประสบภัย

ช่วงการเกิดภัยตั้งแต่วันที่ ถึง

อำเภอ จังหวัด

พิมพ์เมื่อวันที่

ตำบล	ความเสียหาย										วงเงินช่วยเหลือ (บาท)	
	ข้าว		พืชไร่		พืชสวนและอื่นๆ				รวม			
	ไร่	ราย	ไร่	ราย	ไร่	ราย	ไร่	ราย	ไร่	ราย		
รวม												
รวมเกษตรกรไม่เข้า												

คำรับรองการให้ความช่วยเหลือของ ก.ช.ภ.อ. ตามมติที่ประชุม ก.ช.ภ.อ. ครั้งที่ / เมื่อวันที่ เดือน พ.ศ.

ลงชื่อ ลงชื่อ ลงชื่อ ลงชื่อ

(.....) (.....) (.....) (.....)

ตำแหน่ง ตำแหน่ง ตำแหน่ง ตำแหน่ง

ลงชื่อ ลงชื่อ ลงชื่อ ลงชื่อ

(.....) (.....) (.....) (.....)

ตำแหน่ง ตำแหน่ง ตำแหน่ง ตำแหน่ง

ลงชื่อ ลงชื่อ ลงชื่อ ลงชื่อ

(.....) (.....) (.....) (.....)

ตำแหน่ง ตำแหน่ง ตำแหน่ง ตำแหน่ง

แบบประมวล รวบรวมความเสียหายด้านพืชและการช่วยเหลือเกษตรกรผู้ประสบภัย

ช่วงการเกิดภัยตั้งแต่วันที่ ถึง

จังหวัด

พิมพ์เมื่อวันที่

อำเภอ	ความเสียหาย										วงเงินช่วยเหลือ (บาท)	
	ข้าว		พืชไร่		พืชสวนและอื่นๆ				รวม			
	ไร่	ราย	ไร่	ราย	ไร่	ราย	ไร่	ราย	ไร่	ราย		
รวม												
รวมเกษตรกรไม่เข้า												

คำรับรองการให้ความช่วยเหลือของ ก.ช.ภ.จ. ตามมติที่ประชุม ก.ช.ภ.จ. ครั้งที่ / เมื่อวันที่ เดือน พ.ศ.

ลงชื่อ ลงชื่อ ลงชื่อ
 (.....) (.....) (.....)
 ตำแหน่ง ตำแหน่ง ตำแหน่ง
 ลงชื่อ ลงชื่อ ลงชื่อ
 (.....) (.....) (.....)
 ตำแหน่ง ตำแหน่ง ตำแหน่ง
 ลงชื่อ ลงชื่อ ลงชื่อ
 (.....) (.....) (.....)
 ตำแหน่ง ตำแหน่ง ตำแหน่ง

แบบ กษ ๐๑

แบบ กษ ๐๒

แบบ กษ ๐๓

ด้านประมง

แบบยื่นความจำนงเพื่อขอรับการช่วยเหลือของเกษตรกรที่ประสบภัยพิบัติ ด้านการประมง

กษ ๐๑

๑. ข้อมูลการเกิดภัย

ชนิดภัย ฝนทิ้งช่วง ภัยแล้ง อากาศแปรปรวน ภัยหนาว โรคระบาดสัตว์ ภัยอื่น ๆ (ระบุ)

ชื่อภัย

ช่วงการเกิดภัย ตั้งแต่วันที่ เดือน พ.ศ. ถึงวันที่ เดือน พ.ศ.

๒. ข้อมูลเกษตรกรผู้ได้รับความเสียหาย

๒.๑ ชื่อ นาย นาง นางสาว นามสกุล

๒.๒ รหัสทะเบียนเกษตรกร

๒.๓ เลขที่บัตรประจำตัวประชาชน - - - -

๒.๔ ที่อยู่ปัจจุบัน บ้านเลขที่ หมู่ที่ ตำบล อำเภอ จังหวัด

๒.๕ ที่อยู่ตามบัตรประจำตัวประชาชน บ้านเลขที่ หมู่ที่ ตำบล อำเภอ จังหวัด

๒.๖ เลขที่บัญชีเงินฝาก ธ.ก.ส. สาขา

๓. ข้อมูลความเสียหาย

เกษตรกรกรอกข้อมูล			เจ้าหน้าที่ประเมิน	
รายการ	หน่วย	ความเสียหาย	อัตราความช่วยเหลือตามระเบียบ	วงเงินช่วยเหลือ (บาท)
๑. กุ้งก้ามกราม กุ้งทะเล ปูทะเล หรือหอยทะเล	ไร่			
๒. ปลาหรือสัตว์น้ำอื่นนอกจากข้อ ๑ ที่เลี้ยงในบ่อดิน นาข้าว หรือร่องสวน (คิดเฉพาะพื้นที่เลี้ยง)	ไร่			
๓. สัตว์น้ำตามข้อ ๑ และข้อ ๒ ที่เลี้ยงในกระชัง บ่อซีเมนต์ หรือที่เลี้ยงในลักษณะอื่นที่คล้ายคลึงกัน	ตรม.			
รวม				
			ลงชื่อผู้ประเมิน	
			(.....)	

ข้าพเจ้าขอรับรองว่าข้อมูลความเสียหายข้างต้นเป็นความจริงและรับรองข้อมูลที่ปรากฏ หากข้อความดังกล่าวเป็นเท็จข้าพเจ้ายินยอมให้ดำเนินคดีตามกฎหมายทุกประการ

ลงชื่อ

(.....)

เกษตรกรผู้ได้รับความเสียหาย

รับรองข้อมูลความเสียหาย

ลงชื่อ

(.....)

ตำแหน่ง ผู้ใหญ่บ้าน กำนัน นาย ก อบต. นายกเทศมนตรี

หมายเหตุ : กรุงเทพมหานคร ผู้รับรอง สก. หรือ สข.

แบบประเมินรวบรวมความเสียหายด้านประมง และการช่วยเหลือเกษตรกรผู้ประสบภัย
 ช่วงเวลาที่เกิดภัยตั้งแต่วันที่

หมู่บ้านที่ ตำบล อำเภอ จังหวัด

ลำดับที่	รายชื่อเกษตรกร	เลขบัตรประจำตัวประชาชน	ความเสียหาย		การช่วยเหลือเป็นเงิน
			๑. ภัยภัยธรรมชาติ ภัยทะเลใหญ่ทะเล หรือหอยทะเล (ไร่)	๒. ปลาหรือสัตว์น้ำอื่นนอกจากข้อ ๑ ที่เลี้ยงในบ่อดิน นาข้าว หรือร่องสวน (คิดเฉพาะพื้นที่เลี้ยง) (ไร่)	
1				๓. สัตว์น้ำตามข้อ ๑ และข้อ ๒ ที่เลี้ยงในกระชัง บ่อซีเมนต์ หรือที่เลี้ยง ในลักษณะอื่นที่คล้ายคลึงกัน (ตรม.)	วงเงินช่วยเหลือ (บาท)
2					
3					
รวมหมู่					

ผู้รับรองรายชื่อเกษตรกรผู้ประสบภัยพิบัติ

ลงชื่อ

(.....

ตำแหน่ง

ตำบลประมง

แบบประมวลรวบรวมความเสียหายด้านประมง และการช่วยเหลือเกษตรกรผู้ประสบภัย
 ช่วงเวลาที่เกิดภัยตั้งแต่วันที่

ตำบล อำเภอ จังหวัด

หมู่ที่ / ตำบล	ความเสียหาย			การช่วยเหลือเป็นเงิน	
	๑. ภัยพิบัติ ภัยแล้ง หรือภัยพิบัติ (ไร่)	๒. ปลาหรือสัตว์น้ำอื่นนอกจากข้อ ๑ ที่เลี้ยงในบ่อดิน นาข้าว หรือร่องสวน (คิดเฉพาะพื้นที่เลี้ยง (ไร่)	๓. สัตว์น้ำตามข้อ ๑ และข้อ ๒ ที่เลี้ยงในกระชัง บ่อซีเมนต์ หรือที่เลี้ยง ในลักษณะอื่นที่คล้ายคลึงกัน (ตรม.)	เกษตรกร (ราย)	วงเงินช่วยเหลือ (บาท)
รวมหมู่ที่ ๑					
รวมหมู่ที่ ๒					
รวมหมู่ที่ ๓					
๓					

ผู้รับรองรายชื่อเกษตรกรผู้ประสบภัยพิบัติ

ลงชื่อ

(.....)

ตำแหน่ง

ตำบลประมง

แบบประมวลรวบรวมความเสียหายด้านประมง และการช่วยเหลือเกษตรกรผู้ประสบภัย
 ช่วงเวลาที่เกิดภัยตั้งแต่วันที่

ถึงวันที่ จังหวัด

อำเภอ

ตำบล / อำเภอ	ความเสียหาย			การช่วยเหลือเป็นเงิน	
	๑. ภัยพิบัติ ภัยแล้ง หรือภัยพิบัติ (ไร่)	๒. ปลาหรือสัตว์น้ำอื่นนอกจากข้อ ๑ ที่เลี้ยงในบ่อดิน นาข้าว หรือร่องสวน (คิดเฉพาะพื้นที่เลี้ยง (ไร่)	๓. สัตว์น้ำตามข้อ ๑ และข้อ ๒ ที่เลี้ยงในกระชัง บ่อซีเมนต์ หรือที่เลี้ยง ในลักษณะอื่นที่คล้ายคลึงกัน (ตรม.)	เกษตรกร (ราย)	วงเงินช่วยเหลือ (บาท)
ด.....					
ต.....					
ต.....					
อ.....					

คำรับรองการให้ความช่วยเหลือของ ก.ช.ภ.อ. ตามมติที่ประชุม ก.ช.ภ.อ. ครั้งที่ เมื่อวันที่ เดือน พ.ศ.

ลงชื่อ ลงชื่อ ลงชื่อ
 (.....) (.....) (.....)
 ตำแหน่ง ตำแหน่ง ตำแหน่ง

ลงชื่อ ลงชื่อ ลงชื่อ
 (.....) (.....) (.....)
 ตำแหน่ง ตำแหน่ง ตำแหน่ง

แบบประเมินความเสียหายด้านประมง และการช่วยเหลือเกษตรกรผู้ประสบภัย
ช่วงเวลาที่เกิดภัยตั้งแต่วันที่

ถึงวันที่

จังหวัด

อำเภอ / จังหวัด	ความเสียหาย			การช่วยเหลือเป็นเงิน	
	๑. ภัยแล้ง ภัยน้ำท่วม ภัยพายุ ภัยอื่น ๆ	๒. ปลาหรือสัตว์น้ำอื่นนอกจากข้อ ๑ ที่เลี้ยงในบ่อ ฝาย นาข้าว หรือร่องสวน (คิดเฉพาะพื้นที่เลี้ยง (ไร่))	๓. สัตว์น้ำตามข้อ ๑ และข้อ ๒ ที่เลี้ยงในกระชัง บ่อซีเมนต์ หรือที่เลี้ยง ในลักษณะอื่นที่คล้ายคลึงกัน (ตรม.)	เกษตรกร (ราย)	วงเงินช่วยเหลือ (บาท)
อ					
อ					
อ					
จ					

คำรับรองการให้ความช่วยเหลือของ ก.ช.ภ.จ. ตามมติที่ประชุม ก.ช.ภ.จ. ครั้งที่ เมื่อวันที่ พ.ศ.

ลงชื่อ ลงชื่อ
 (.....) (.....)
 ตำแหน่ง ตำแหน่ง
 ลงชื่อ ลงชื่อ
 (.....) (.....)
 ตำแหน่ง ตำแหน่ง
 ลงชื่อ ลงชื่อ
 (.....) (.....)
 ตำแหน่ง ตำแหน่ง
 ลงชื่อ ลงชื่อ
 (.....) (.....)
 ตำแหน่ง ตำแหน่ง

แบบ กษ ๐๑

แบบ กษ ๐๒

แบบ กษ ๐๓

ด้านบุคลากร

แบบยื่นความจำนงเพื่อขอรับการช่วยเหลือของเกษตรกรที่ประสบภัย ปี
 ช่วงเวลาที่เกิดภัยวันที่ เดือน พ.ศ. ถึงวันที่ เดือน พ.ศ.
 เกษตรกรผู้ได้รับความเสียหาย ชื่อ นามสกุล
 ที่อยู่ หมู่ที่ ตำบล อำเภอ จังหวัด

รหัสทะเบียนเกษตรกร

() () () (X) (X) (X) (X) (X) (X)

บัตรประจำตัวประชาชน

() () () (X) (X) (X) (X) (X) (X)

เลขที่บัญชี ธ.ก.ส. () () () (X) (X) (X) (X) (X) (X)

เกษตรกรกรอกข้อมูล			เจ้าหน้าที่ประเมินความเสียหาย	
รายการ	หน่วย	ความเสียหาย	อัตราการช่วยเหลือตามระเบียบ	วงเงินช่วยเหลือ (บาท)
ด้านปศุสัตว์				
โค				
อายุน้อยกว่า 6 เดือน	ตัว			
อายุ 6 เดือน ถึง 1 ปี	ตัว			
อายุมากกว่า 1 ปี ถึง 2 ปี	ตัว			
อายุมากกว่า 2 ปีขึ้นไป	ตัว			
กระบือ				
อายุน้อยกว่า 6 เดือน	ตัว			
อายุ 6 เดือน ถึง 1 ปี	ตัว			
อายุมากกว่า 1 ปี ถึง 2 ปี	ตัว			
อายุมากกว่า 2 ปีขึ้นไป	ตัว			
สุกร				
อายุ 1 วัน ถึง 30 วัน	ตัว			
อายุมากกว่า 30 วัน	ตัว			
แพะ				
อายุ 1 วัน ถึง 30 วัน	ตัว			
อายุมากกว่า 30 วัน ขึ้นไป	ตัว			
แกะ				
อายุ 1 วัน ถึง 30 วัน	ตัว			
อายุมากกว่า 30 วัน ขึ้นไป	ตัว			
ไก่พื้นเมือง				
อายุ 1 วัน ถึง 21 วัน	ตัว			
อายุมากกว่า 21 วันขึ้นไป	ตัว			
ไก่ไข่				
อายุ 1 วัน ถึง 21 วัน	ตัว			
อายุมากกว่า 21 วันขึ้นไป	ตัว			
ไก่เนื้อ				
อายุ 1 วัน ถึง 21 วัน	ตัว			
อายุมากกว่า 21 วันขึ้นไป	ตัว			
เป็ดไข่				
อายุ 1 วัน ถึง 21 วัน	ตัว			
อายุมากกว่า 21 วันขึ้นไป	ตัว			
เป็ดเนื้อ				
อายุ 1 วัน ถึง 21 วัน	ตัว			
อายุมากกว่า 21 วันขึ้นไป	ตัว			
นากระจอกเทศ				
ห่าน				
นากระทา				
อายุ 1 วัน ถึง 21 วัน	ตัว			
อายุมากกว่า 21 วันขึ้นไป	ตัว			
แปลงหญ้าเลี้ยงสัตว์				
	ไร่			
รวมวงเงินช่วยเหลือ				
			ลงชื่อ	
			(.....	

ข้าพเจ้าขอรับรองว่าข้อมูลความเสียหายข้างต้นเป็นความจริงและรับรองข้อมูลที่ปรากฏ หากข้อความดังกล่าวเป็นเท็จ
 ข้าพเจ้ายินยอมให้ดำเนินคดีตามกฎหมายทุกประการ

ลงชื่อ

(นาย / นาง / นางสาว

เกษตรกรผู้ได้รับความเสียหาย

รับรองข้อมูลความเสียหาย

ลงชื่อ

(นาย / นาง / นางสาว

ผู้ใหญ่บ้าน หรือ กำนัน หรือ นาย ก อบต. หรือนาย ก เทศมนตรี

หมายเหตุ : กรุงเทพมหานคร ผู้รับรอง สก. หรือ สข.

หมายเหตุ : ท่านได้แจ้งหรือจะแจ้งความเสียหาย

นอกจากการแจ้งข้างต้นนี้ไว้ที่ใดบ้าง

ระบุ ๑.

๒.

๓.

แบบประเมินผลรวบรวมความเสียหายและการช่วยเหลือผู้ประสบภัย

ช่วงเวลาที่เกิดภัยตั้งแต่วันที่ ถึงวันที่

อำเภอ จังหวัด

ที่	ตำบล	จำนวนสัตว์ที่ได้รับผลกระทบ (ตัว)												แปลงหญ้าเลี้ยงสัตว์			วงเงินช่วยเหลือ (บาท)																			
		โค			กระบือ			สุกร			แพะ			แกะ				ไก่เนื้อ			เป็ดเนื้อ			นกกะเทย			นกกะเทย			นกกะเทย						
		< 6๓	6๓-1๒๓	> 1๒๓	< 6๓	6๓-1๒๓	> 1๒๓	< 30	30-1๒0	> 1๒0	< 30	30-1๒0	> 1๒0	< 30	30-1๒0	> 1๒0		< 30	30-1๒0	> 1๒0	< 30	30-1๒0	> 1๒0	< 30	30-1๒0	> 1๒0	< 30	30-1๒0	> 1๒0	< 30	30-1๒0	> 1๒0	ไม่	มี	ไม่มี	
ราคาหน่วย (บาท)	3,600	7,800	10,500	3,600	7,800	10,500	1,200	2,500	1,000	2,000	1,000	2,000	2,000	40	15	60	15	40	15	40	15	40	2,000	50	5	10	110	2.50								
1 รวมตำบล																																				
2																																				
3																																				
4																																				
5																																				
6																																				
7																																				
8																																				
9																																				
10																																				
	รวมอำเภอ																																			

คำรับรองการให้ความช่วยเหลือของ ก.ช.ภ.อ. ตามมติที่ประชุม ก.ช.ภ.อ. ครั้งที่ เมื่อวันที่ เดือน พ.ศ. พิมพ์เมื่อวันที่

ลงชื่อ ลงชื่อ พิมพ์ชื่อ
 (.....) (.....) (.....)
 ตำแหน่ง ตำแหน่ง ตำแหน่ง
 ลงชื่อ ลงชื่อ ตำแหน่ง
 (.....) (.....) (.....)
 ตำแหน่ง ตำแหน่ง ตำแหน่ง
 ลงชื่อ ลงชื่อ ตำแหน่ง
 (.....) (.....) (.....)
 ตำแหน่ง ตำแหน่ง ตำแหน่ง

