



**แผนปฏิบัติการประจำปี 2551
สำนักงานปลัดกระทรวงกลาโหมและสหกรณ์**



ส่วนแผนงาน
สำนักแผนงานและโครงการพิเศษ



คำนำ

สืบเนื่องจากในปีงบประมาณ 2550 ค.ร.ม. มีมติเมื่อวันที่ 17 ตุลาคม 2549 และการชักชวนความเข้าใจในการจัดทำ คำรับรองการปฏิบัติการประจำปีงบประมาณ 2551 ของสำนักงาน ก.พ.ร. ให้ยกเว้นการจัดทำแผนบริหารราชการแผ่นดิน ซึ่งมีผลให้ส่วนราชการไม่สามารถจัดทำแผนปฏิบัติการ 4 ปี แผนปฏิบัติการประจำปี และให้นำคำของบประมาณรายจ่ายประจำปีงบประมาณ 2550 ของส่วนราชการมาเป็นแผนปฏิบัติการ ประกอบกับในปีงบประมาณ 2551 ยังไม่มีแผนบริหารราชการแผ่นดิน เนื่องจากรอรัฐบาลที่มาจากการเลือกตั้ง

อย่างไรก็ตามเพื่อความชัดเจนในทิศทางและเป้าหมายในการปฏิบัติการให้เกิดผลสัมฤทธิ์ ตลอดจนเป็นเครื่องมือในการกำกับดูแลและติดตามการปฏิบัติการ จึงได้จัดทำแผนปฏิบัติการประจำปีงบประมาณ 2551 สำนักงานปลัดกระทรวงเกษตรและสหกรณ์ขึ้น ซึ่งมีความสอดคล้องกับคำของบประมาณรายจ่ายประจำปีงบประมาณ 2551 ที่ได้รับความเห็นชอบและปรากฏอยู่ในเอกสารประกอบ พ.ร.บ. งบประมาณรายจ่ายประจำปีงบประมาณ 2551

หวังว่า กอง/สำนัก จะได้ใช้ประโยชน์จากแผนปฏิบัติการประจำปี 2551 เป็นกรอบและทิศทางในการปฏิบัติงาน/โครงการต่าง ๆ เพื่อบรรลุเป้าประสงค์ วิสัยทัศน์ ของสำนักงานปลัดกระทรวงเกษตรและสหกรณ์ต่อไป



สารบัญ

	หน้า
วิสัยทัศน์	1
พันธกิจ	1
ภารกิจ/อำนาจหน้าที่ของ สป.กษ. ตามกฎกระทรวง	2
รายละเอียดแผนปฏิบัติราชการประจำปี 2551 ของ สป.กษ.	3
- ประเด็นยุทธศาสตร์ เป้าประสงค์ ตัวชี้วัด และกลยุทธ์หลัก	3
- งาน/โครงการ กิจกรรม ปริมาณงาน ตัวชี้วัด ระยะเวลาดำเนินการ หน่วยงานรับผิดชอบ	6
- ตารางแผนปฏิบัติราชการประจำปี 2551 ของ สป.กษ. ภาพรวม	7
ภาคผนวก ก	
- ตารางแผนการปฏิบัติงานประจำปีงบประมาณ 2551 สป.กษ. ภาพรวม	12
ภาคผนวก ข	
- ตารางแผนการใช้จ่ายเงินงบประมาณประจำปี 2551 ภาพรวม สป.กษ.	23
- ตารางแผนการใช้จ่ายเงินงบประมาณ	24
ภาคผนวก ค	
- โครงสร้างการแบ่งส่วนราชการ สป.กษ.	55
- อัตรากำลังข้าราชการ/ลูกจ้างประจำ/พนักงานราชการปีงบประมาณ 2551 ของ สป.กษ.	56
- แผนภูมิการเชื่อมโยงประเด็นยุทธศาสตร์ของกระทรวงเกษตรและสหกรณ์ กับแผนปฏิบัติราชการประจำปี 2551 สป.กษ.	57
- แผนภูมิแผนปฏิบัติราชการประจำปี 2551 สป.กษ.	58
- ความสัมพันธ์ประเด็นยุทธศาสตร์กระทรวงเกษตรและสหกรณ์ กับสำนักงานปลัดกระทรวงเกษตรและสหกรณ์ ปีงบประมาณ 2551	59
- แผนที่ยุทธศาสตร์ของ สป.กษ. ปีงบประมาณ 2551	60



สำนักงานปลัดกระทรวงเกษตรและสหกรณ์

วิสัยทัศน์

เป็นศูนย์กลางด้านการอำนวยความสะดวกและการบริหารนโยบายของกระทรวงเกษตรและสหกรณ์

พันธกิจขององค์กร

1. กำกับ ดูแล สนับสนุน และประสานงานให้หน่วยงานในสังกัดกระทรวงเกษตรและสหกรณ์ มีสมรรถนะ ประสิทธิภาพและประสิทธิผลการดำเนินงานเพิ่มขึ้น
2. พัฒนาและเสริมสร้างศักยภาพบุคลากรทุกระดับอย่างเป็นระบบ
3. ปฏิบัติภารกิจให้เป็นไปตามกฎหมายและภารกิจพิเศษที่ได้รับมอบหมาย

วัฒนธรรม

ปฏิบัติงานอย่างรวดเร็ว มีความสุจริต ดำรงชีวิตตามแนวทางเศรษฐกิจพอเพียง

ค่านิยม

- มุ่งมั่น = มุ่งมั่น ตั้งใจ อุทิศเวลาในการทำงานให้ประสบผลสำเร็จ
- โปร่งใส = ยึดมั่นความถูกต้อง ตรวจสอบได้
- เป็นธรรม = ให้ความเสมอภาค ไม่เลือกปฏิบัติ
- ทันการณ์ = รวดเร็ว ทันเวลา ทันสมัย ทันต่อการเปลี่ยนแปลง



ภารกิจ/อำนาจหน้าที่ของ สป.กษ. ตามกฎกระทรวง กระทรวงเกษตรและสหกรณ์ พ.ศ. 2545 และ พ.ศ. 2548 ฉบับที่ 2 และ 3

เป็นศูนย์กลางการบริหารของกระทรวงในการพัฒนายุทธศาสตร์ แผนนโยบายของกระทรวง เป็นแผนปฏิบัติ จัดสรรทรัพยากร ให้บรรลุเป้าหมายและเกิดผลสัมฤทธิ์ตามภารกิจของกระทรวงเพื่อเป็นศูนย์กลางการบริหารราชการของกระทรวง โดยมีอำนาจหน้าที่ดังต่อไปนี้

1. ศึกษา วิเคราะห์ จัดทำข้อมูล เพื่อเสนอแนะรัฐมนตรีเพื่อใช้ในการกำหนดนโยบาย เป้าหมาย และผลสัมฤทธิ์ของกระทรวง
2. พัฒนายุทธศาสตร์การบริหารของกระทรวง
3. แปลงนโยบายเป็นแนวทางและแผนการปฏิบัติงาน โครงการและโครงการพิเศษ
4. ดำเนินการและประสานงานกับองค์การหรือหน่วยงานที่เกี่ยวข้องกับกิจการด้านการเกษตร ต่างประเทศ
5. ดำเนินการเกี่ยวกับการตรวจราชการของกระทรวง
6. กำหนดยุทธศาสตร์การพัฒนา และฝึกอบรมบุคลากรของกระทรวงเกษตรและสหกรณ์
7. ให้คำปรึกษา และเสนอแนะในด้านกฎหมาย
8. ประชาสัมพันธ์และเผยแพร่กิจกรรม ข้อมูลข่าวสารทางการเกษตร
9. ปฏิบัติการทำฝนและพัฒนาเทคโนโลยีการทำฝนเพื่อการเกษตร การอุปโภคบริโภค และการเก็บกักน้ำ ปฏิบัติงานด้านการบินและการสื่อสาร เพื่อสนับสนุนการปฏิบัติงาน ด้านการเกษตร
10. ปฏิบัติงานเกี่ยวกับหม่อนไหม
11. ปฏิบัติการอื่นใดตามที่กฎหมายกำหนดให้เป็นอำนาจหน้าที่ของสำนักงานปลัดกระทรวงเกษตรและสหกรณ์หรือตามที่รัฐมนตรีหรือคณะรัฐมนตรีมอบหมาย





รายละเอียดแผนปฏิบัติการประจำปี 2551 ของ สป.กษ.

รายละเอียดแผนปฏิบัติการประจำปี 2551 ของสำนักงานปลัดกระทรวงเกษตรและสหกรณ์ ประกอบด้วย ประเด็นยุทธศาสตร์ เป้าประสงค์ ตัวชี้วัด ค่าเป้าหมาย กลยุทธ์ และได้มีการกำหนด งาน/โครงการ กิจกรรมสำคัญ ปริมาณงาน หน่วยงาน ตัวชี้วัด ระยะเวลาดำเนินการ หน่วยงานที่รับผิดชอบ ที่สนองตอบต่อเป้าประสงค์ของหน่วยงานและงบประมาณรายจ่ายประจำปีงบประมาณ พ.ศ. 2551 ที่ได้รับ โดยมีสาระสำคัญดังต่อไปนี้

1. ประเด็นยุทธศาสตร์ เป้าประสงค์ ตัวชี้วัด และกลยุทธ์หลัก

สำนักงานปลัดกระทรวงเกษตรและสหกรณ์กำหนดประเด็นยุทธศาสตร์ ประกอบด้วย 2 ประเด็นยุทธศาสตร์ โดยในแต่ละประเด็น ได้สรุปความเชื่อมโยงกับแผนปฏิบัติการปี 2551 ของกระทรวงเกษตรและสหกรณ์ ซึ่งประเด็นยุทธศาสตร์ที่ 1 “การพัฒนาระบบ/กลไกในการบริหารจัดการและการปฏิบัติงาน” เชื่อมโยงกับประเด็นยุทธศาสตร์ของกระทรวงเกษตรและสหกรณ์ ได้แก่ ประเด็นยุทธศาสตร์การขจัดความยากจนของเกษตรกร การปรับโครงสร้างภาคเกษตร และประเด็นยุทธศาสตร์การเพิ่มประสิทธิภาพระบบการบริหารจัดการ ประเด็นยุทธศาสตร์ที่ 2 “การพัฒนาศักยภาพและ สร้างโอกาสในการเพิ่มรายได้ให้เกษตรกร” เชื่อมโยงกับประเด็นยุทธศาสตร์การขจัดความยากจนของเกษตรกร โดยในแต่ละประเด็นยุทธศาสตร์ได้กำหนดเป้าประสงค์ ตัวชี้วัด/ค่าเป้าหมาย ที่จะดำเนินการในปี 2551 รวมทั้งกลยุทธ์ที่จะดำเนินการเพื่อให้บรรลุเป้าประสงค์แต่ละยุทธศาสตร์ ดังรายละเอียดต่อไปนี้

ประเด็นยุทธศาสตร์ที่ 1

การพัฒนาระบบ/กลไกในการบริหารจัดการและการปฏิบัติงาน

เป้าประสงค์	<ol style="list-style-type: none">1. หน่วยงานในสังกัดกระทรวงเกษตรและสหกรณ์มีการดำเนินงานอย่างมีประสิทธิภาพและเกิดความคล่องตัว2. พื้นที่ได้รับการช่วยเหลือจากการปฏิบัติการฝนหลวง3. ความร่วมมือด้านการเกษตรต่างประเทศ
--------------------	---

ตัวชี้วัด	เป้าหมายปี 2551
1. ร้อยละความสำเร็จของการอำนวยการและบริหารจัดการ	ร้อยละ 90
1.1 ร้อยละของจำนวนข้อเสนอนะ/ข้อสั่งเกิดจากการตรวจราชการที่ได้สั่งการตามข้อเสนอและได้รับการตอบสนอง	ร้อยละ 90
1.2 ร้อยละของการตอบสนองต่อเรื่องที่ต้องประสานงานกับหน่วยงานที่เกี่ยวข้องภายในระยะเวลา 15 วัน	ร้อยละ 90
2. ร้อยละของวันปฏิบัติการฝนหลวงที่บรรลุเป้าหมายมีฝนตกในพื้นที่ที่กำหนด	ร้อยละ 80
3. จำนวนหน่วยงานที่ร่วมปฏิบัติงานด้านความร่วมมือด้านการเกษตรต่างประเทศ	13 หน่วยงาน

กลยุทธ์หลัก

1. ผลักดันและปรับปรุงกลไกการทำงานให้มีประสิทธิภาพ
2. เร่งพัฒนาระบบเทคโนโลยีสารสนเทศเพื่อการบริหารและบริการ
3. พัฒนาขีดสมรรถนะและวัฒนธรรมการทำงานของบุคลากรและองค์กร
4. เร่งปรับปรุงระบบการปฏิบัติการฝนหลวงและการบินให้รวดเร็วและมีประสิทธิภาพ
5. ผลักดันความร่วมมือด้านการเกษตรต่างประเทศและสนับสนุนการขยายตลาดสินค้าเกษตร

เจ้าภาพหลัก

กลุ่มพัฒนาระบบบริหาร สป.กษ.,สำนักแผนงานและโครงการพิเศษ, กองตรวจและประสานราชการ, กองกลาง, ศูนย์เทคโนโลยีสารสนเทศและการสื่อสาร, สถาบันเกษตรวิชาการ, สำนักฝนหลวงและการบินเกษตร, กองการเกษตรต่างประเทศ และสำนักงานที่ปรึกษาการเกษตรต่างประเทศ





ประเด็นยุทธศาสตร์ที่ 2

การพัฒนาศักยภาพและสร้างโอกาสในการเพิ่มรายได้ให้เกษตรกร

เป้าประสงค์	<ol style="list-style-type: none"> 1. เกษตรกรได้รับการเรียนรู้เศรษฐกิจพอเพียง 2. เกษตรกรมีขีดความสามารถในการผลิตและการจัดการสินค้าเกษตร
--------------------	---

ตัวชี้วัด	เป้าหมายปี 2551
1. จำนวนเกษตรกรที่ได้รับการเรียนรู้เศรษฐกิจพอเพียง	97,000 ราย
2. จำนวนเกษตรกรที่ได้รับการส่งเสริมและพัฒนาการผลิตและการจัดการ	6,200 ราย

กลยุทธ์หลัก

1. ส่งเสริม ผลักดัน และประสานให้เกิดการดำเนินงานตามนโยบายอย่างเป็นรูปธรรม
2. ส่งเสริมการผลิต อนุรักษ์ และพัฒนาหม่อนไหม

เจ้าภาพหลัก

สถาบันหม่อนไหมแห่งชาติเฉลิมพระเกียรติฯ, สำนักแผนงานและโครงการพิเศษ (สำนักช่วยเหลือเกษตรกรและผู้ยากจน และส่วนโครงการพิเศษ), กองนโยบายเทคโนโลยีเพื่อการเกษตรและเกษตรกรรมยั่งยืน และสำนักงานเกษตรและสหกรณ์จังหวัด





2. งาน/โครงการ กิจกรรม ปริมาณงาน ตัวชี้วัด ระยะเวลาดำเนินการ หน่วยงานที่รับผิดชอบ

จากประเด็นยุทธศาสตร์ เป้าประสงค์ ตัวชี้วัด/ค่าเป้าหมายที่ต้องการจะให้บรรลุในปี 2551 สำนักงานปลัดกระทรวงเกษตรและสหกรณ์กำหนดให้มีงาน/โครงการ กิจกรรมสำคัญที่ต้องดำเนินงาน โดยมีงบประมาณที่ได้รับ (ทุกงบรายจ่าย) และหน่วยงานในระดับกอง/สำนักผู้รับผิดชอบดำเนินการ ซึ่งสรุปเป็นแผนปฏิบัติการประจำปี 2551 ประกอบด้วย งาน/โครงการ 5 งาน/โครงการ กิจกรรมต่าง ๆ 17 กิจกรรม รวมทั้งตัวชี้วัดที่หน่วยงานรับผิดชอบ ซึ่งต้องดำเนินงานให้ได้ตามเป้าหมายตัวชี้วัดต่อไป รายละเอียดตามตารางดังต่อไปนี้



ตารางแผนปฏิบัติการประจำปี 2551 ของสำนักงานปลัดกระทรวงเกษตรและสหกรณ์ ภาพรวม

ประเด็นยุทธศาสตร์ที่ 1 การพัฒนาระบบ/กลไกในการบริหารจัดการและการปฏิบัติงาน

เป้าประสงค์ที่ 1 หน่วยงานในสังกัดกระทรวงเกษตรและสหกรณ์ มีการดำเนินงานอย่างมีประสิทธิภาพและเกิดความคล่องตัว

ตัวชี้วัด ร้อยละความสำเร็จของการอำนวยการและบริหารจัดการ

ค่าเป้าหมาย ร้อยละ 90

กลยุทธ์หลัก	โครงการ / กิจกรรม	งบประมาณ (บาท)	ตัวชี้วัด	หน่วยนับ	เป้าหมาย	หน่วยงานรับผิดชอบ
รวมงบประมาณประเด็นยุทธศาสตร์ที่ 1		2,476,151,300				
1. ผลักดันและปรับปรุง กลไกการทำงานให้มี ประสิทธิภาพ	อำนวยการและบริหารจัดการด้านการเกษตร	1,295,021,700	1. จำนวนหน่วยงานที่ได้รับการอำนวยการและบริหาร จัดการ	หน่วยงาน	18	
			2. ร้อยละของการดำเนินงานตามแผนของหน่วยงานที่ ได้รับการอำนวยการและบริหารจัดการ	ร้อยละ	80	
2. เร่งพัฒนาระบบ เทคโนโลยีสารสนเทศเพื่อ การบริหารและบริการ	- การพัฒนาบุคลากรของ ก.ษ. - การจัดทำแผนบูรณาการงานในส่วนภูมิภาค - การกำกับดูแลและสนับสนุนการบริหารงาน	60,465,700 401,911,300 738,826,300	- จำนวนบุคลากรที่ได้รับการพัฒนา - จำนวนจังหวัดที่มีแผนบูรณาการงานด้านการเกษตร - จำนวนหน่วยงานที่สนับสนุนการกำกับดูแลและการ บริหารงาน	ราย จังหวัด หน่วยงาน	4,000 75 11	ส.กธ. กษ.จ. สร.กษ., ก.พ.ร., ตสน.สป.กษ., ตสน.กษ., กก., กค., กกจ., กตป., กนต., กนท., สผง.
3. พัฒนาขีดสมรรถนะและ วัฒนธรรมการทำงานของ บุคลากรและองค์กร	- พิพิธภัณฑ์การเกษตร - การบริการเผยแพร่และพัฒนาระบบข้อมูล สารสนเทศ	45,498,700 48,319,700	- จำนวนผู้มาใช้บริการพิพิธภัณฑ์การเกษตรเฉลิม พระเกียรติฯ - จำนวนช่องทางในการบริการข้อมูลและระบบ สารสนเทศ	ราย ช่องทาง	100,000 7	สผง. (สำนักพิพิธภัณฑ์ฯ) ศทส., กกส.

ประเด็นยุทธศาสตร์ที่ 1

การพัฒนาระบบ/กลไกในการบริหารจัดการและการปฏิบัติงาน

เป้าประสงค์ที่ 2

พื้นที่ได้รับการช่วยเหลือจากการปฏิบัติการฝนหลวง

ตัวชี้วัด

ร้อยละของวันปฏิบัติการฝนหลวงที่บรรลุเป้าหมายมีฝนตกในพื้นที่ที่กำหนด

ค่าเป้าหมาย ร้อยละ 80

กลยุทธ์หลัก	โครงการ / กิจกรรม	งบประมาณ (บาท)	ตัวชี้วัด	หน่วยนับ	เป้าหมาย	หน่วยงานรับผิดชอบ
1. เร่งปรับปรุงระบบการปฏิบัติการฝนหลวงและการบินให้รวดเร็วและมีประสิทธิภาพ	การปฏิบัติการฝนหลวงและบริการด้านการบิน - การปฏิบัติการฝนหลวง - คีชีวิทย - บริการด้านการบิน	869,660,200	1. จำนวนพื้นที่ที่ได้รับประโยชน์จากการปฏิบัติการฝนหลวง	ล้านไร่	120	
			2. ร้อยละของวันปฏิบัติการฝนหลวงที่บรรลุเป้าหมายมีฝนตกในพื้นที่ที่กำหนด	ร้อยละ	80	
		703,590,000	- จำนวนศูนย์ปฏิบัติการ	ศูนย์ปฏิบัติการ	8	สฟษ.
		7,600,000	- ร้อยละของการดำเนินงานคีชีวิทย	ร้อยละ	100	สฟษ.
	158,470,200	- จำนวนชั่วโมงบินที่สามารถสนับสนุนภารกิจด้านการบิน	ชั่วโมงบิน	1,300	สฟษ.	

ประเด็นยุทธศาสตร์ที่ 1

การพัฒนาระบบ/กลไกในการบริหารจัดการและการปฏิบัติงาน

เป้าประสงค์ที่ 3

ความร่วมมือด้านการเกษตรต่างประเทศ

ตัวชี้วัด

จำนวนหน่วยงานที่ร่วมปฏิบัติงานด้านความร่วมมือด้านการเกษตรต่างประเทศ

ค่าเป้าหมาย 13 หน่วยงาน

กลยุทธ์หลัก	โครงการ / กิจกรรม	งบประมาณ (บาท)	ตัวชี้วัด	หน่วยนับ	เป้าหมาย	หน่วยงานรับผิดชอบ
1. ผลักดันความร่วมมือด้าน การเกษตรต่างประเทศและ สนับสนุนการขยายตลาดสินค้า เกษตร	การเกษตรต่างประเทศได้รับการส่งเสริมและ สนับสนุน - ดำเนินภารกิจด้านการเกษตรต่างประเทศ - ประสานและสนับสนุนการดำเนินงานด้าน การเกษตรต่างประเทศ	311,469,400	1. จำนวนประเทศและองค์การที่ดำเนินงานด้าน ภารกิจเกษตรต่างประเทศ	ประเทศ	40	
			2. ร้อยละของการดำเนินงานภารกิจด้านการเกษตร ต่างประเทศ	ร้อยละ	70	
			- จำนวนประเทศที่มีสำนักงานที่ปรึกษาการเกษตร ต่างประเทศ	ประเทศ	7	สปช.
			- จำนวนเรื่องที่ร่วมเจรจาที่มีการเจรจาเพื่อผลักดัน การขยายตลาดสินค้าเกษตรและผลิตภัณฑ์หรือ ป้องกันแก้ไขปัญหาที่เกี่ยวข้อง	เรื่อง	100	กกต.

ประเด็นยุทธศาสตร์ที่ 2 การพัฒนาศักยภาพและสร้างโอกาสในการเพิ่มรายได้ให้เกษตรกร

เป้าประสงค์ที่ 4 เกษตรกรได้รับการเรียนรู้เศรษฐกิจพอเพียง

ตัวชี้วัด จำนวนเกษตรกรที่ได้รับการเรียนรู้เศรษฐกิจพอเพียง

ค่าเป้าหมาย 97,000 ราย

กลยุทธ์หลัก	โครงการ / กิจกรรม	งบประมาณ (บาท)	ตัวชี้วัด	หน่วยนับ	เป้าหมาย	หน่วยงานรับผิดชอบ
รวมงบประมาณประเด็นยุทธศาสตร์ที่ 2		935,217,300				
1. ส่งเสริม ผลักดัน และประสานให้เกิดการดำเนินงานตามนโยบายอย่างเป็นรูปธรรม	เกษตรกรได้รับการส่งเสริมและพัฒนาศักยภาพ	558,376,200	1. จำนวนเกษตรกรที่ได้รับการเสริมสร้างความเข้มแข็งสามารถนำไปปฏิบัติได้	ราย	101,000	
	- ศูนย์เรียนรู้เศรษฐกิจพอเพียงชุมชน	149,000,000	- จำนวนเกษตรกรที่ได้รับการเรียนรู้	ร้อยละ	70	
	- การช่วยเหลือเกษตรกรและผู้ยากจนด้านหนี้สินและที่ดิน	15,376,200	- จำนวนเกษตรกรและผู้ยากจนที่ได้รับการช่วยเหลือ	ราย	22,000	สผง. (สำนักช่วยเหลือเกษตรกรและผู้ยากจน)
	- การพัฒนาการเกษตรตามแนวทฤษฎีใหม่	324,000,000	- จำนวนเกษตรกรที่ได้รับการส่งเสริม	ราย	1,000	สผง. (สำนักช่วยเหลือเกษตรกรและผู้ยากจน)
	- การพัฒนาการเกษตรในพื้นที่ชายแดนภาคใต้	70,000,000	- จำนวนเกษตรกรที่ได้รับการส่งเสริม	ราย	75,000	กนท.
				ราย	3,000	สผง. (ส่วนโครงการพิเศษ)

ประเด็นยุทธศาสตร์ที่ 2

การพัฒนาศักยภาพและสร้างโอกาสในการเพิ่มรายได้ให้เกษตรกร

เป้าประสงค์ที่ 5

เกษตรกรมีขีดความสามารถในการผลิตและจัดการสินค้าเกษตร

ตัวชี้วัด

จำนวนเกษตรกรที่ได้รับการส่งเสริมและพัฒนาการผลิตและการจัดการ

ค่าเป้าหมาย 6,200 ราย

กลยุทธ์หลัก	โครงการ / กิจกรรม	งบประมาณ (บาท)	ตัวชี้วัด	หน่วยนับ	เป้าหมาย	หน่วยงานรับผิดชอบ
1. ส่งเสริมการผลิต อนุรักษ์ และพัฒนาหม่อน ไหม	การผลิตสินค้าเกษตรได้รับการส่งเสริมและพัฒนา	376,841,100	1. จำนวนเกษตรกรที่ได้รับการส่งเสริมและพัฒนา	ราย	6200	
			2. ร้อยละของจำนวนผู้ที่ได้รับการถ่ายทอด เทคโนโลยีสามารถนำไปปฏิบัติได้	ร้อยละ	60	
	- วิจัยและพัฒนาหม่อนไหม	109,898,100	- ร้อยละของการดำเนินงานศึกษาวิจัย	ร้อยละ	100	สมมช.
	- อนุรักษ์และขยายพันธุ์หม่อนไหม	128,431,400	- จำนวนไหมใหม่	แผ่น	134,200	สมมช.
			- จำนวนท่อนพันธุ์หม่อน	ท่อน	1,260,000	สมมช.
			- จำนวนศูนย์อนุรักษ์หม่อนไหมไม่ย้อมสีและผ้าไหม	ศูนย์	6	สมมช.
			- จำนวนผู้ที่ได้รับการสนับสนุนปัจจัยการผลิต	ราย	400	สมมช.
	- การบริการวิชาการถ่ายทอดเทคโนโลยีส่งเสริม ธุรกิจหม่อนไหม	138,511,600	- จำนวนผู้ที่ได้รับการถ่ายทอดเทคโนโลยี	ราย	5800	สมมช.

กิจกรรม/ขั้นตอน	ปริมาณงาน	หน่วยนับ	งบประมาณ (บาท)	การดำเนินงาน												หน่วยงานที่ รับผิดชอบ
				2550			2551									
				ต.ค.	พ.ย.	ธ.ค.	ม.ค.	ก.พ.	มี.ค.	เม.ย.	พ.ค.	มิ.ย.	ก.ค.	ส.ค.	ก.ย.	
9.3 ติดตามรายงานผลการปฏิบัติงานและการใช้จ่ายงบประมาณ ตามแผนปฏิบัติราชการด้านการเกษตรและสหกรณ์ของจังหวัด	75	จังหวัด				75	75	75	75	75	75	75	75	75		
9.4 ประสาน ติดตาม และรายงานผลการปฏิบัติงานตามแผน ผู้ตรวจราชการกระทรวงฯ	75/9	จังหวัด/โครงการ				75/9	75/9	75/9	75/9	75/9	75/9	75/9	75/9	75/9		
9.5 การประเมินผลโครงการ	50/50	จังหวัด/โครงการ									10/10	10/10	10/10	10/10		
9.6 อำนวยความสะดวกติดตามการบริหารงานของ กษ.จว.	75	จังหวัด				75	75	75	75	75	75	75	75	75		
10. การกำกับดูแลและสนับสนุนการบริหารงาน	11	หน่วยงาน	738,826,300													
10.1 ประสาน ติดตาม ประชุม และวิเคราะห์กลั่นกรองเรื่อง สนับสนุนงานฝ่ายการเมือง															สร.	
10.1.1 การวิเคราะห์ตรวจสอบกลั่นกรองนโยบาย/ยุทธศาสตร์/ เสนอความเห็นประกอบกาวินิจฉัยสั่งการของรัฐมนตรี	3,105	เรื่อง				245	245	245	250	250	250	250	250	260	260	
10.1.2 การตรวจสอบความถูกต้องเกี่ยวกับกฎหมาย	300	เรื่อง				25	25	25	25	25	25	25	25	25	25	
10.1.3 การประชุมของรัฐมนตรีด้านนโยบาย/ยุทธศาสตร์	96	ครั้ง				8	8	8	8	8	8	8	8	8	8	
10.1.4 การปฏิบัติงานผู้ประสานงานคณะรัฐมนตรีและรัฐสภา (ปคร.) ด้านคณะรัฐมนตรี	169	ครั้ง				5	10	10	16	16	16	16	16	16	16	
10.1.5 การประชาสัมพันธ์และวิเทศสัมพันธ์	1,188	เรื่อง				59	69	79	109	109	109	109	109	109	109	
10.1.6 การประชาสัมพันธ์และวิเทศสัมพันธ์	657	ครั้ง				57	58	51	56	53	54	50	54	54	56	
10.1.7 การวิเคราะห์ กลั่นกรอง และดำเนินการเรื่องร้องเรียน/ ประสานงาน เกี่ยวกับผู้แทนราษฎร และวุฒิสภา	1,515	ครั้ง				98	122	107	104	86	139	140	124	119	229	
10.1.8 การวิเคราะห์ กลั่นกรอง และดำเนินการเรื่องร้องเรียน/ ประสานงาน เกี่ยวกับผู้แทนราษฎร และวุฒิสภา	1,629/	เรื่อง/						381						432	433	
10.1.9 การประชาสัมพันธ์และวิเทศสัมพันธ์	151	ครั้ง						31						40	46	
10.2 งานด้านพัฒนาระบบราชการ															กพร.	
10.2.1 การจัดทำคำรับรองการปฏิบัติราชการประจำปี ระดับกระทรวง และกลุ่มภารกิจ/ระดับ สป.กษ.	19	ครั้ง				4	4	3	2			2		2		
10.2.2 การประชุมคณะกรรมการ/คณะทำงานพัฒนาระบบ ราชการ สป.กษ. การปรับปรุงโครงสร้างส่วนราชการ และเลขานุการร่วมคณะกรรมการตรวจสอบและ ประเมินผลประจำกระทรวง (ค.ต.ป.)	16	ครั้ง				1	1	3	4	1		1		1	2	

กิจกรรม/ขั้นตอน	ปริมาณงาน	หน่วยนับ	งบประมาณ (บาท)	การดำเนินงาน												หน่วยงานที่ รับผิดชอบ
				2550			2551									
				ต.ค.	พ.ย.	ธ.ค.	ม.ค.	ก.พ.	มี.ค.	เม.ย.	พ.ค.	มิ.ย.	ก.ค.	ส.ค.	ก.ย.	
10.2.3 สนับสนุนการบริหารจัดการศูนย์บริการร่วมกระทรวง เกษตรและสหกรณ์	6	ครั้ง		1		1	2				1			1		
10.2.4 การจัดทำระบบควบคุมภายในของ สป.กษ.	4	ครั้ง		1	1	1								1		
10.2.5 การพัฒนาคุณภาพการบริหารจัดการภาครัฐ (PMQA)	8	ครั้ง		1			3				1			2		1
10.2.6 การจัดสรรสิ่งจูงใจ	2	ครั้ง														2
10.2.7 การสนับสนุน ส่งเสริม และเผยแพร่งานเกี่ยวกับการ พัฒนาระบบราชการ	8	ครั้ง		1	1		1	1	1			1		1		1
10.3 การตรวจสอบการปฏิบัติงานของหน่วยงานในสังกัด สป.กษ.																ตส.สป.กษ.
10.3.1 การจัดทำแผนการตรวจสอบประจำปี	1	ครั้ง		1												
10.3.2 การตรวจสอบการปฏิบัติงานด้านต่าง ๆ ของหน่วยงาน ในสังกัด สป.กษ. ส่วนภูมิภาค และต่างประเทศ	40	ครั้ง		2	2	9	3			3	3	2	2	12	2	
10.3.3 งานอำนวยความสะดวกในการตรวจสอบ	3,365	เรื่อง		260	290	320	261	289	290	240	285	298	235	310	287	
10.4 การตรวจสอบและติดตามผลโครงการสำคัญในสังกัด กษ.																ตส.กษ.
10.4.1 ตรวจสอบการดำเนินงานของกรมปศุสัตว์ (โครงการ/ กิจกรรมควบคุม ป้องกัน และบำบัดโรคสัตว์)	16	จังหวัด								2	2	2	2	2	2	2
10.4.2 ปฏิบัติงานตามที่ได้รับมอบหมายจาก ค.ต.ป. ประจำ กษ. โดยจัดประชุม/ร่วมประชุม/ร่วมสอบทาน ค.ต.ป.	27	ครั้ง		2	3	3	3	2	2	2	2	2	2	2	2	
ประจำ กษ. และจัดทำรายงานผลการปฏิบัติงานของ ค.ต.ป. ประจำ กษ.	4	รายงาน			1	1	2									
10.4.3 จัดทำแผน/รายงานผลการตรวจสอบภายในภาพรวม ของกระทรวง	1	รายงาน				1										
10.5 บริหารงานสารบรรณ	17	หน่วยงาน														กก.
10.5.1 ดำเนินการระบบสารบรรณกระทรวง	48,840	เรื่อง		4,070	4,070	4,070	4,070	4,070	4,070	4,070	4,070	4,070	4,070	4,070	4,070	
10.5.2 วิเคราะห์ ตรวจสอบ กลั่นกรอง และสรุปเรื่องเสนอ ผู้บริหาร	15,900	เรื่อง		1,325	1,325	1,325	1,325	1,325	1,325	1,325	1,325	1,325	1,325	1,325	1,325	
10.5.3 ประสาน/จัดกิจกรรมพิเศษตามเทศกาลและวันสำคัญ ได้แก่ วันพืชมงคล งานวันเกษตรแห่งชาติ วันสถาปนา กระทรวง ฯลฯ	49	เรื่อง		4	4	9	4	4	5	5	5	2	3	2	2	

กิจกรรม/ขั้นตอน	ปริมาณงาน	หน่วยนับ	งบประมาณ (บาท)	การดำเนินงาน												หน่วยงานที่ รับผิดชอบ
				2550			2551									
				ต.ค.	พ.ย.	ธ.ค.	ม.ค.	ก.พ.	มี.ค.	เม.ย.	พ.ค.	มิ.ย.	ก.ค.	ส.ค.	ก.ย.	
10.9 การตรวจติดตามงาน/โครงการ สำคัญของ กษ.																กตป. และผู้ตรวจ
10.9.1 การตรวจติดตามงาน/โครงการ ตามแผนการตรวจราชการประจำปี 2551	12	โครงการ														ราชการ กษ.
10.9.2 การประชุมเร่งรัดติดตามงาน/โครงการ (กลุ่มจังหวัด)	11	ครั้ง			1	1	1	1	1	1	1	1	1	1	1	
10.9.3 การรายงาน/จัดทำเอกสารผลการตรวจราชการโครงการตามแผนการตรวจราชการประจำปี 2551	1	ครั้ง													1	
10.9.4 การตรวจราชการแบบบูรณาการร่วมกับผู้ตรวจราชการสำนักนายกรัฐมนตรี	5	โครงการ														
10.9.5 การตรวจราชการกรณีพิเศษ และการตรวจสอบข้อเท็จจริงกรณีต่าง ๆ ตามที่ได้รับมอบหมาย	*	เรื่อง														ไม่สามารถระบุเป้าหมาย
10.9.6 การจัดทำแผนการตรวจราชการประจำปี	1	แผน			1											เนื่องจากขึ้นอยู่กับสถานการณ์จริง
10.9.7 การร่วม/สนับสนุนการออกตรวจราชการในพื้นที่	12	โครงการ														
10.9.8 จัดประชุม/สัมมนาผู้ตรวจราชการ กษ./กตป.	14	ครั้ง			1	1	1	1	1	2	1	1	1	1	2	
10.10 งานด้านกฎหมายและงานวินัย																กนต.
10.10.1 ร่าง พิจารณา ตรวจสอบกฎหมาย ระเบียบ คำสั่ง คำฟ้อง คำร้อง คำให้การในคดี ตอบข้อหารือและให้ความเห็นเกี่ยวกับกฎหมาย ระเบียบ คำสั่ง และดำเนินการเกี่ยวกับคดี	962	เรื่อง			74	83	79	82	79	83	77	83	84	79	80	79
10.10.2 จัดทำและดำเนินการตามแผนพัฒนากฎหมาย	55	ครั้ง					10	5	3	3	5	6	6	6	6	5
ความคิดเห็นด้านกฎหมาย นโยบายที่ได้รับมอบหมาย	29	เรื่อง			5	1	2	3	2	2	2	2	3	3	2	2
มติ ครม. ตามคำสั่งฯ พ.ร.บ.ข่าวสาร และเผยแพร่บทความทางวิชาการ																
10.10.3 ร่วมประชุมชี้แจงร่างกฎหมาย และทำหน้าที่เลขานุการในคณะกรรมการพัฒนากฎหมายของ สป.กษ. และ กษ.	46	ครั้ง			6	5	6	4	4	5	3	3	3	3	3	1

กิจกรรม/ขั้นตอน	ปริมาณงาน	หน่วยนับ	งบประมาณ (บาท)	การดำเนินงาน												หน่วยงานที่รับผิดชอบ
				2550			2551									
				ต.ค.	พ.ย.	ธ.ค.	ม.ค.	ก.พ.	มี.ค.	เม.ย.	พ.ค.	มิ.ย.	ก.ค.	ส.ค.	ก.ย.	
10.10.4 ดำเนินการ ตรวจสอบ เสนอความเห็นเกี่ยวกับ ความรับผิดชอบทางละเมิดของเจ้าหน้าที่ วิธีปฏิบัติราชการทางการปกครองตามกฎหมาย อนุญาต/อนุมัติตามกฎหมาย และระเบียบต่าง ๆ	131	เรื่อง		11	11	10	10	11	13	10	12	10	10	12	11	
10.11 อำนวยการ ศึกษาวิเคราะห์ ประสาน ติดตามสถานการณ์ และจัดทำยุทธศาสตร์																กนท.
10.11.1 งานด้านเกษตรกรรมยั่งยืน	1	งาน		←												→
10.11.2 งานด้านนวัตกรรมกรรมการเกษตรและภูมิปัญญาท้องถิ่น	1	งาน		←												→
10.11.3 งานด้านเทคโนโลยีชีวภาพและวิทยาศาสตร์ การเกษตร	1	งาน		←												→
10.12 การจัดทำแผนและติดตามผลการปฏิบัติงาน บริหารจัดการ กองทุนและโครงการพิเศษ																สผง.
10.12.1 การจัดทำแผนองค์กร แผนปฏิบัติงานโครงการ และแผนเตรียมรับสถานการณ์ด้านภัยธรรมชาติ	16	แผน		5	7	1	1			1		1				
10.12.2 การบริหารจัดการโครงการพิเศษ	7	โครงการ		7	7	7	7	7	7	7	7	7	7	7	7	
10.12.3 การติดตามและรายงานผลการปฏิบัติงาน	19	กอง/สำนัก		19	19	19	19	19	19	19	19	19	19	19	19	
10.12.4 การจัดทำฐานข้อมูลความเสี่ยงและการให้ความ ช่วยเหลือด้านภัยธรรมชาติ	1	ฐานข้อมูล/แผน		←												→
10.12.5 การจัดการด้านการเกษตร และการใช้พื้นที่เกษตร เป็นพื้นที่รับน้ำนอง	1	โครงการ		←												→
10.12.6 บริหารจัดการกองทุนสงเคราะห์ฯ	10,378.83	ล้านบาท		←												→
11. พิพิธภัณฑ์การเกษตร	100,000	ราย	45,498,700													สผง.
11.1 ให้บริการบุคคลและหน่วยงาน เยี่ยมชม จัดนิทรรศการ จัดงานตามเทศกาล และวันสำคัญ	100,000	ราย					85,000	5,500	500	1,000	800	1,200	4,500	500	1,000	(สำนักพิพิธภัณฑ์ฯ)
12. การบริการเผยแพร่และพัฒนาระบบข้อมูลสารสนเทศ	7	ช่องทาง	48,319,700													กทส./ศทส.
12.1 โครงการผลิตสื่อสิ่งพิมพ์เพื่อการประชาสัมพันธ์	387	ครั้ง		32	31	33	33	30	33	32	33	32	33	33	32	กทส.

กิจกรรม/ขั้นตอน	ปริมาณงาน	หน่วยนับ	งบประมาณ (บาท)	การดำเนินงาน												หน่วยงานที่ รับผิดชอบ
				2550			2551									
				ต.ค.	พ.ย.	ธ.ค.	ม.ค.	ก.พ.	มี.ค.	เม.ย.	พ.ค.	มิ.ย.	ก.ค.	ส.ค.	ก.ย.	
12.2 โครงการจ้างผลิตสื่อโทรทัศน์ วิทยุ สื่อสิ่งพิมพ์ และ นิตรศการ เพื่อการประชาสัมพันธ์	12	ตอน					1	1	1	1	1	1	1	1	4	กทส.
12.3 จัดทำเอกสารประชาสัมพันธ์	305	ครั้ง		5	6	28	29	29	30	30	30	29	29	31	29	กทส.
12.4 การประชาสัมพันธ์ทางเว็บไซต์ บ้ายิ่ง และจอพลาสมา	2,000	เล่ม							2,000							กทส.
12.5 ศูนย์บริการข้อมูลเกษตรกร (พัฒนาฐานข้อมูลประชาสัมพันธ์ ผ่านสื่อโทรทัศน์ วิทยุ สื่อสิ่งพิมพ์ และการประเมินผลการรับรู้)	1,212	ครั้ง		101	101	101	101	101	101	101	101	101	101	101	101	กทส.
12.7 งานดูแลบำรุงรักษาระบบ E-mail	902	ครั้ง							1	450	450				1	กทส.
12.8 งานให้บริการระบบ Internet และ Intranet	27,020	ชิ้นงาน							27,020							ศทส.
12.9 งานดูแลบำรุงรักษาระบบสารสนเทศ และระบบเครือข่าย ของ สป.กษ.	1,200	ราย		←											→	ศทส.
12.10 งานให้บริการข้อมูลข่าวสาร โดยสื่อ IT	300	เครื่อง		300	300	400	400	400	400	400	400	400	400	400	400	ศทส.
12.11 โครงการพัฒนาศูนย์ปฏิบัติการกระทรวง (MOC)	10	ระบบ		←											→	ศทส.
13. วิจัยและพัฒนาหม่อนไหม	100	ร้อยละ	109,898,100													สมมช.
13.1 แผนงานอนุรักษ์และคุ้มครองหม่อนไหม	100	ร้อยละ		5	5	10	10	10	10	10	10	10	10	5	5	
13.2 แผนงานวิจัยพัฒนาและส่งเสริมการผลิตหม่อน	100	ร้อยละ		5	5	5	5	5	10	5	10	15	10	15	10	
13.3 แผนงานวิจัยพัฒนาและส่งเสริมการผลิตไหม	100	ร้อยละ			5	5	5	10	5		10	15	15	15	15	
13.4 แผนงานวิจัยพัฒนาส่งเสริมผลิตภัณฑ์หม่อนไหม	100	ร้อยละ		5	5	10	10	10	10	5	5	10	10	10	10	
13.5 แผนงานวิจัยการสร้างมูลค่าเพิ่มจากหม่อนไหม	100	ร้อยละ		5	5	5	5	10	10	10	10	10	10	10	10	
13.6 แผนงานวิจัยพัฒนาเทคโนโลยีการผลิตหม่อนไหม	100	ร้อยละ		5	5	5	5	5	5		15	15	15	15	10	
13.7 แผนงานวิจัยและพัฒนาคุณภาพสินค้าผ้าไหมไทย เพื่อการ แข่งขันเชิงพาณิชย์	100	ร้อยละ			5	5	10	10	10	5	15	15	10	10	5	
14. อนุรักษ์และขยายพันธุ์หม่อนไหม	134,200	แผ่น	128,431,400													สมมช.
	1,260,000	ท่อน														
14.1 ไช้ไหมพันธุ์ขยาย	134,200	แผ่น		3,000	3,000	3,640	18,000	7,000	9,560	7,000	10,000	10,000	18,000	25,000	20,000	
14.2 ไช้ไหมพันธุ์หลัก	2,200	แผ่น			300	100	600		200		300	100	300	300		

กิจกรรม/ขั้นตอน	ปริมาณงาน	หน่วยนับ	งบประมาณ (บาท)	การดำเนินงาน												หน่วยงานที่ รับผิดชอบ	
				2550			2551										
				ต.ค.	พ.ย.	ธ.ค.	ม.ค.	ก.พ.	มี.ค.	เม.ย.	พ.ค.	มิ.ย.	ก.ค.	ส.ค.	ก.ย.		
14.3 ท่อนพันธุ์หมอน	1,260,000	ท่อน										375,000	375,000	510,000			
14.4 กิ่งปักชำหมอน	510,000	ต้น				50,000	50,000	50,000				110,000	150,000	100,000			
14.5 ศูนย์อนุรักษ์หมอนไหม ไม้ย้อมสี และผ้าไหม	6	ศูนย์															
14.6 โครงการพระราชดำริและโครงการพิเศษ	100	ร้อยละ		5	10	10	10	10	10			10	10	10	5	10	
15. การบริการวิชาการถ่ายทอดเทคโนโลยีและส่งเสริมธุรกิจหมอนไหม	5,800	ราย	138,511,600		100	450	500	700	1,150	650	650	750	550	200	100		สมมช.
15.1 โครงการพัฒนาคุณภาพพเส้นไหมพันธุ์ไทยพื้นบ้าน	2,000	ราย			100	100	100	200	300	100	200	300	300	200	100		
15.2 โครงการส่งเสริมการผลิตหมอนไหม	1,300	ราย				150	150	150	300	150	150	150	100				
15.3 โครงการส่งเสริมการผลิตไหมทอง	600	ราย				50	100	100	100	50	50	100	50				
15.4 โครงการยกระดับมาตรฐานการผลิตเครื่องช้ายวิสาหกิจใหม่	1,300	ราย				100	150	150	300	200	150	150	100				
15.5 โครงการนำร่องหมู่บ้านผลิตไหมไทยภายใต้แหล่งบ่งชี้ทางภูมิศาสตร์	450	ราย				50		50	100	100	100	50					
15.6 โครงการส่งเสริมการแปรรูปผลิตภัณฑ์จากหมอนและไหม	150	ราย						50	50	50							
15.7 โครงการผลักดันสินค้าไหมไทยสู่ตลาดโลก	1	ครั้ง							1								
15.8 โครงการไหมไทยเทิดไท้องค์ราชินี (นิทรรศการ)	1	ครั้ง												1			
15.9 โครงการให้บริการและติดตามผลการใช้เครื่องหมายรับรองผลิตภัณฑ์ผ้าไหมไทย (การรับรองผ้าไหมตรานกยูง)	60,000	เมตร															
16. ดำเนินภารกิจด้านการเกษตรต่างประเทศ	7	ประเทศ	162,322,000														สปษ.
16.1 ภารกิจการเกษตรต่างประเทศด้านทวิภาคี																	
16.1.1 โครงการส่งเสริมและผลักดันภารกิจด้านการเกษตรต่างประเทศ	16	โครงการ				10	15	15	15	16	16	16	16	16	16		
16.1.2 การประชุม เจริญการค้า การผลักดันการขยายตลาดสินค้าเกษตรและอาหารและความร่วมมือด้านการเกษตรต่างประเทศ	290	ครั้ง		20	25	25	20	25	25	20	25	30	20	25	30		
16.1.3 การป้องกันและแก้ไขปัญหาอุปสรรคและข้อกีดกันในการส่งออกสินค้าเกษตร	150	ครั้ง		10	10	10	10	10	10	15	15	15	15	15	15		
16.1.4 ศึกษา วิเคราะห์ ติดตาม เผยแพร่ รายงานข้อมูลและสถานการณ์ความเคลื่อนไหวด้านการเกษตร	200	เรื่อง/ครั้ง		15	15	20	15	15	20	20	15	15	15	15	20		

กิจกรรม/ขั้นตอน	ปริมาณงาน	หน่วยนับ	งบประมาณ (บาท)	การดำเนินงาน												หน่วยงานที่ รับผิดชอบ
				2550			2551									
				ต.ค.	พ.ย.	ธ.ค.	ม.ค.	ก.พ.	มี.ค.	เม.ย.	พ.ค.	มิ.ย.	ก.ค.	ส.ค.	ก.ย.	
16.2 ภารกิจกาเกษตรต่างประเทศด้านพหุภาคี																
16.2.1 การประสานกับหน่วยงานส่วนกลางเพื่อกำหนดทำที่ ในการประชุม/การเข้าร่วมประชุมกับผู้แทนถาวร คณะกรรมการประจำประเทศและกลุ่มต่าง ๆ	80	ครั้ง		4	5	6	4	6	5	8	8	9	8	8	9	
16.2.2 การประสานงานกับ FAO, WEP, IFAD	30	ครั้ง		1	2	2	1	2	2	3	3	4	3	3	4	
17. ประสานและสนับสนุนการดำเนินงานด้านการเกษตรต่างประเทศ	100	เรื่อง	149,147,400													กกต.
17.1 การประชุมหารือกับชาวต่างประเทศที่มาเยือนประเทศไทย	24	ครั้ง		2	2	2	2	2	2	2	2	2	2	2	2	
17.2 การเจรจาธุรกิจและการประชุมนานาชาติ	109	เรื่อง		5	8	2	6	6	5	10	16	13	12	16	10	
17.3 โครงการปรับปรุงระบบการผลิตพืชเศรษฐกิจไทย - พม่า ไทย - กัมพูชา ACMES (ประชุม/ฝึกอบรม/ติดตามงาน และ แปลงสาธิต)	23	ครั้ง					11			6			6			
17.4 การดำเนินงานตามกรอบความร่วมมือกับต่างประเทศ	100	ไร่								30	30	40				
17.4 การดำเนินงานตามกรอบความร่วมมือกับต่างประเทศ	22	โครงการ		2	2	2	2	2	2	2	2	2	2	2	2	
17.5 สมาชิกองค์กรระหว่างประเทศ	5	สถาบัน				2	1			1	1					

หมายเหตุ : งบประมาณ 738,826,300 บาท ของกิจกรรมการกำกับดูแลและสนับสนุนการบริหารงาน เป็นงบประมาณรวมของ 11 กอง/สำนัก ประกอบไปด้วย สร., ก.พ.ร., ตสน.สป.กษ., ตสน.กษ., กก., กค., กกจ., กตป., กนต., กนท. และสผง.

ตารางแผนการใช้จ่ายเงินงบประมาณประจำปี 2551

ภาพรวมของ สป.กษ.

หน่วย : บาท

รายการ	รวม งบประมาณ	ไตรมาส 1				ไตรมาส 2				ไตรมาส 3				ไตรมาส 4			
		ต.ค.	พ.ย.	ธ.ค.	รวม	ม.ค.	ก.พ.	มี.ค.	รวม	เม.ย.	พ.ค.	มิ.ย.	รวม	ก.ค.	ส.ค.	ก.ย.	รวม
รวม	3,411,368,600	162,693,800	325,414,900	240,867,300	728,976,000	215,763,300	188,086,200	454,757,400	858,606,900	246,398,900	227,160,400	228,230,100	701,789,400	307,045,900	270,060,300	544,890,100	1,121,996,300
1. งบบุคลากร	822,265,100	65,454,000	65,438,200	65,446,200	196,338,400	65,438,000	65,438,000	65,446,300	196,322,300	71,597,700	71,597,700	71,606,800	214,802,200	71,597,700	71,597,700	71,606,800	214,802,200
- เงินเดือน	474,645,400	37,504,800	37,498,400	37,501,900	112,505,100	37,498,400	37,498,400	37,501,900	112,498,700	41,605,800	41,605,800	41,609,200	124,820,800	41,605,800	41,605,800	41,609,200	124,820,800
- ค่าจ้างประจำ	228,068,300	17,983,000	17,978,100	17,980,900	53,942,000	17,978,000	17,978,000	17,980,900	53,936,900	20,030,300	20,030,300	20,034,100	60,094,700	20,030,300	20,030,300	20,034,100	60,094,700
- ลูกจ้างชั่วคราวในต่างประเทศ	11,986,300	999,100	998,800	998,900	2,996,800	998,800	998,800	998,900	2,996,500	998,800	998,800	998,900	2,996,500	998,800	998,800	998,900	2,996,500
- พนักงานราชการ	107,565,100	8,967,100	8,962,900	8,964,500	26,894,500	8,962,800	8,962,800	8,964,600	26,890,200	8,962,800	8,962,800	8,964,600	26,890,200	8,962,800	8,962,800	8,964,600	26,890,200
2. งบดำเนินงาน	952,740,000	50,206,800	53,648,500	59,352,700	163,208,000	56,706,700	53,827,000	103,127,100	213,660,800	54,042,100	78,636,700	69,978,000	202,656,800	113,150,200	87,335,600	172,728,600	373,214,400
2.1 ค่าตอบแทน ใช้สอยและวัสดุ	914,572,000	47,022,900	50,469,300	56,170,300	153,662,500	53,527,400	50,647,800	99,944,700	204,119,900	50,862,900	75,457,500	66,795,600	193,116,000	109,971,000	84,156,400	169,546,200	363,673,600
- ค่าตอบแทน	93,571,900	6,287,100	9,134,800	6,142,500	21,564,400	6,289,700	6,284,700	8,192,100	20,766,500	8,562,600	8,567,600	8,565,200	25,695,400	8,532,800	8,527,900	8,484,900	25,545,600
- ค่าใช้สอย	517,745,200	29,383,700	29,857,300	33,528,400	92,769,400	34,920,000	31,984,300	69,138,100	136,042,400	29,891,500	53,417,500	35,001,100	118,310,100	63,669,900	39,757,900	67,195,500	170,623,300
- ค่าวัสดุ	303,254,900	11,352,100	11,477,200	16,499,400	39,328,700	12,317,700	12,378,800	22,614,500	47,311,000	12,408,800	13,472,400	23,229,300	49,110,500	37,768,300	35,870,600	93,865,800	167,504,700
2.2 ค่าสาธารณูปโภค	38,168,000	3,183,900	3,179,200	3,182,400	9,545,500	3,179,300	3,179,200	3,182,400	9,540,900	3,179,200	3,179,200	3,182,400	9,540,800	3,179,200	3,179,200	3,182,400	9,540,800
3. งบลงทุน	383,250,900	-	-	-	-	9,918,000	5,258,700	55,374,400	70,551,100	54,850,000	4,732,000	13,059,700	72,641,700	56,000,000	50,500,000	133,558,100	240,058,100
3.1 ครุภัณฑ์	317,379,700	-	-	-	-	4,726,100	3,540,000	27,331,600	35,597,700	54,000,000	3,782,000	4,000,000	61,782,000	53,000,000	49,000,000	118,000,000	220,000,000
3.2 ที่ดิน สิ่งก่อสร้าง	65,871,200	-	-	-	-	5,191,900	1,718,700	28,042,800	34,953,400	850,000	950,000	9,059,700	10,859,700	3,000,000	1,500,000	15,558,100	20,058,100
4. งบอุดหนุน	744,787,000	28,247,100	175,246,800	84,352,900	287,846,800	39,579,900	35,046,800	182,546,800	257,173,500	35,696,800	41,046,800	35,220,700	111,964,300	31,302,700	28,246,800	28,252,900	87,802,400
5 งบรายจ่ายอื่น	508,325,600	18,785,900	31,081,400	31,715,500	81,582,800	44,120,700	28,515,700	48,262,800	120,899,200	30,212,300	31,147,200	38,364,900	99,724,400	34,995,300	32,380,200	138,743,700	206,119,200

ตารางแผนการใช้จ่ายเงินงบประมาณประจำปี 2551

แผนงบประมาณ : ขจัดความยากจนและพัฒนาชนบท

หน่วย : บาท

รายการ	รวม งบประมาณ	ไตรมาส 1				ไตรมาส 2				ไตรมาส 3				ไตรมาส 4			
		ต.ค.	พ.ย.	ธ.ค.	รวม	ม.ค.	ก.พ.	มี.ค.	รวม	เม.ย.	พ.ค.	มิ.ย.	รวม	ก.ค.	ส.ค.	ก.ย.	รวม
รวม	1,428,036,400	25,925,200	193,618,800	51,942,800	271,486,800	58,608,100	47,392,600	276,100,900	382,101,600	101,604,500	70,744,700	58,805,000	231,154,200	151,916,400	118,691,800	272,685,600	543,293,800
1. งบบุคลากร	178,575,900	14,151,400	14,147,800	14,149,600	42,448,800	14,147,700	14,147,700	14,149,700	42,445,100	15,612,800	15,612,800	15,615,400	46,841,000	15,612,800	15,612,800	15,615,400	46,841,000
- เงินเดือน	43,341,300	3,407,900	3,406,600	3,407,100	10,221,600	3,406,600	3,406,600	3,407,100	10,220,300	3,816,300	3,816,300	3,817,100	11,449,700	3,816,300	3,816,300	3,817,100	11,449,700
- ค่าจ้างประจำ	126,153,400	9,986,200	9,984,600	9,985,500	29,956,300	9,984,600	9,984,600	9,985,500	29,954,700	11,040,000	11,040,000	11,041,200	33,121,200	11,040,000	11,040,000	11,041,200	33,121,200
- ลูกจ้างชั่วคราวในต่างประเทศ	-	-	-	-	-	-	-	-	-	-	-	-	-	-	-	-	-
- พนักงานราชการ	9,081,200	757,300	756,600	757,000	2,270,900	756,500	756,500	757,100	2,270,100	756,500	756,500	757,100	2,270,100	756,500	756,500	757,100	2,270,100
2. งบดำเนินงาน	381,000,900	11,044,600	7,914,900	10,813,900	29,773,400	6,787,600	7,657,200	50,150,900	64,595,700	10,592,000	33,397,400	21,463,500	65,452,900	64,334,800	31,155,000	125,689,100	221,178,900
2.1 ค่าตอบแทน ใช้สอยและวัสดุ	377,586,000	10,760,100	7,630,500	10,529,000	28,919,600	6,503,200	7,372,800	49,866,000	63,742,000	10,307,600	33,113,000	21,178,600	64,599,200	64,050,400	30,870,600	125,404,200	220,325,200
- ค่าตอบแทน	28,549,100	960,400	3,764,700	770,500	5,495,600	874,700	869,700	2,775,100	4,519,500	3,119,700	3,124,700	3,120,100	9,364,500	3,074,700	3,069,700	3,025,100	9,169,500
- ค่าใช้สอย	189,644,000	9,205,300	3,144,000	4,020,800	16,370,100	4,888,400	5,701,900	36,057,800	46,648,100	6,356,700	28,093,500	6,410,600	40,860,800	37,245,000	5,967,900	42,552,100	85,765,000
- ค่าวัสดุ	159,392,900	594,400	721,800	5,737,700	7,053,900	740,100	801,200	11,033,100	12,574,400	831,200	1,894,800	11,647,900	14,373,900	23,730,700	21,833,000	79,827,000	125,390,700
2.2 ค่าสาธารณูปโภค	3,414,900	284,500	284,400	284,900	853,800	284,400	284,400	284,900	853,700	284,400	284,400	284,900	853,700	284,400	284,400	284,900	853,700
3. งบลงทุน	316,720,300	-	-	-	-	1,575,500	3,540,000	29,822,800	34,938,300	54,000,000	3,782,000	4,000,000	61,782,000	53,000,000	49,000,000	118,000,000	220,000,000
3.1 ครุภัณฑ์	293,761,500	-	-	-	-	1,575,500	3,540,000	6,864,000	11,979,500	54,000,000	3,782,000	4,000,000	61,782,000	53,000,000	49,000,000	118,000,000	220,000,000
3.2 ที่ดิน สิ่งก่อสร้าง	22,958,800	-	-	-	-	-	-	22,958,800	22,958,800	-	-	-	-	-	-	-	-
4. งบอุดหนุน	294,000,000	-	147,000,000	-	147,000,000	-	-	147,000,000	147,000,000	-	-	-	-	-	-	-	-
5 งบรายจ่ายอื่น	257,739,300	729,200	24,556,100	26,979,300	52,264,600	36,097,300	22,047,700	34,977,500	93,122,500	21,399,700	17,952,500	17,726,100	57,078,300	18,968,800	22,924,000	13,381,100	55,273,900

ตารางแผนการใช้จ่ายเงินงบประมาณประจำปี 2551

แผนงบประมาณ : จัดความยากจนและพัฒนาชนบท

ผลผลิต : การปฏิบัติการฝนหลวงและบริการด้านการบิน

หน่วย : บาท

รายการ	รวม งบประมาณ	ไตรมาส 1				ไตรมาส 2				ไตรมาส 3				ไตรมาส 4			
		ต.ค.	พ.ย.	ธ.ค.	รวม	ม.ค.	ก.พ.	มี.ค.	รวม	เม.ย.	พ.ค.	มิ.ย.	รวม	ก.ค.	ส.ค.	ก.ย.	รวม
รวม	869,660,200	24,378,200	19,245,800	24,573,900	68,197,900	20,607,200	24,491,300	92,921,500	138,020,000	79,780,400	51,892,800	41,668,400	173,341,600	132,821,900	96,238,100	261,040,700	490,100,700
1. งบบุคลากร	173,114,800	13,718,700	13,715,800	13,717,200	41,151,700	13,715,700	13,715,700	13,717,300	41,148,700	15,135,000	15,135,000	15,137,200	45,407,200	15,135,000	15,135,000	15,137,200	45,407,200
- เงินเดือน	38,636,200	3,038,500	3,037,500	3,037,800	9,113,800	3,037,500	3,037,500	3,037,800	9,112,800	3,401,400	3,401,400	3,402,000	10,204,800	3,401,400	3,401,400	3,402,000	10,204,800
- ค่าจ้างประจำ	126,153,400	9,986,200	9,984,600	9,985,500	29,956,300	9,984,600	9,984,600	9,985,500	29,954,700	11,040,000	11,040,000	11,041,200	33,121,200	11,040,000	11,040,000	11,041,200	33,121,200
- ลูกจ้างชั่วคราวในต่างประเทศ	-	-	-	-	-	-	-	-	-	-	-	-	-	-	-	-	-
- พนักงานราชการ	8,325,200	694,000	693,700	693,900	2,081,600	693,600	693,600	694,000	2,081,200	693,600	693,600	694,000	2,081,200	693,600	693,600	694,000	2,081,200
2. งบดำเนินงาน	372,135,800	10,659,500	5,530,000	10,413,400	26,602,900	6,366,000	7,235,600	48,681,400	62,283,000	10,165,400	32,975,800	21,041,200	64,182,400	63,198,900	30,665,100	125,203,500	219,067,500
2.1 ค่าตอบแทน ใช้สอยและวัสดุ	368,720,900	10,375,000	5,245,600	10,128,500	25,749,100	6,081,600	6,951,200	48,396,500	61,429,300	9,881,000	32,691,400	20,756,300	63,328,700	62,914,500	30,380,700	124,918,600	218,213,800
- ค่าตอบแทน	26,257,200	902,600	2,207,200	702,300	3,812,100	807,200	802,200	2,707,300	4,316,700	3,052,200	3,057,200	3,052,300	9,161,700	3,007,200	3,002,200	2,957,300	8,966,700
- ค่าใช้สอย	184,125,800	8,957,800	2,396,400	3,768,800	15,123,000	4,619,500	5,433,000	34,741,500	44,794,000	6,082,800	27,824,600	6,141,500	40,048,900	36,277,700	5,646,600	42,235,600	84,159,900
- ค่าวัสดุ	158,337,900	514,600	642,000	5,657,400	6,814,000	654,900	716,000	10,947,700	12,318,600	746,000	1,809,600	11,562,500	14,118,100	23,629,600	21,731,900	79,725,700	125,087,200
2.2 ค่าสาธารณูปโภค	3,414,900	284,500	284,400	284,900	853,800	284,400	284,400	284,900	853,700	284,400	284,400	284,900	853,700	284,400	284,400	284,900	853,700
3. งบลงทุน	315,670,300	-	-	-	-	525,500	3,540,000	29,822,800	33,888,300	54,000,000	3,782,000	4,000,000	61,782,000	53,000,000	49,000,000	118,000,000	220,000,000
3.1 ครุภัณฑ์	292,711,500	-	-	-	-	525,500	3,540,000	6,864,000	10,929,500	54,000,000	3,782,000	4,000,000	61,782,000	53,000,000	49,000,000	118,000,000	220,000,000
3.2 ที่ดิน สิ่งก่อสร้าง	22,958,800	-	-	-	-	-	-	22,958,800	22,958,800	-	-	-	-	-	-	-	-
4. งบอุดหนุน	-	-	-	-	-	-	-	-	-	-	-	-	-	-	-	-	-
5 งบรายจ่ายอื่น	8,739,300	-	-	443,300	443,300	-	-	700,000	700,000	480,000	-	1,490,000	1,970,000	1,488,000	1,438,000	2,700,000	5,626,000

ตารางแผนการใช้จ่ายเงินงบประมาณประจำปี 2551

ผลผลิต : การปฏิบัติการฝนหลวงและบริการด้านการบิน

กิจกรรม : ปฏิบัติการฝนหลวง

หน่วย : บาท

รายการ	รวม	ไตรมาส 1				ไตรมาส 2				ไตรมาส 3				ไตรมาส 4			
		ต.ค.	พ.ย.	ธ.ค.	รวม	ม.ค.	ก.พ.	มี.ค.	รวม	เม.ย.	พ.ค.	มิ.ย.	รวม	ก.ค.	ส.ค.	ก.ย.	รวม
รวม	703,590,000	12,673,400	7,703,700	13,131,100	33,508,200	9,065,200	12,799,300	73,464,600	95,329,100	66,496,200	35,126,600	27,283,000	128,905,800	118,487,700	81,903,900	245,455,300	445,846,900
1. งบบุคลากร	41,887,700	3,303,000	3,301,700	3,302,400	9,907,100	3,301,700	3,301,700	3,302,400	9,905,800	3,678,800	3,678,800	3,679,800	11,037,400	3,678,800	3,678,800	3,679,800	11,037,400
- เงินเดือน	25,815,300	2,026,300	2,025,800	2,025,900	6,078,000	2,025,800	2,025,800	2,025,900	6,077,500	2,276,500	2,276,500	2,276,900	6,829,900	2,276,500	2,276,500	2,276,900	6,829,900
- ค่าจ้างประจำ	12,824,100	1,005,800	1,005,300	1,005,700	3,016,800	1,005,300	1,005,300	1,005,700	3,016,300	1,131,700	1,131,700	1,132,100	3,395,500	1,131,700	1,131,700	1,132,100	3,395,500
- ลูกจ้างชั่วคราวในต่างประเทศ	-	-	-	-	-	-	-	-	-	-	-	-	-	-	-	-	-
- พนักงานราชการ	3,248,300	270,900	270,600	270,800	812,300	270,600	270,600	270,800	812,000	270,600	270,600	270,800	812,000	270,600	270,600	270,800	812,000
2. งบดำเนินงาน	355,538,700	9,370,400	4,402,000	9,385,400	23,157,800	5,238,000	5,957,600	47,203,400	58,399,000	8,637,400	31,447,800	19,413,200	59,498,400	61,620,900	29,087,100	123,775,500	214,483,500
2.1 ค่าตอบแทน ใช้สอยและวัสดุ	352,123,800	9,085,900	4,117,600	9,100,500	22,304,000	4,953,600	5,673,200	46,918,500	57,545,300	8,353,000	31,163,400	19,128,300	58,644,700	61,336,500	28,802,700	123,490,600	213,629,800
- ค่าตอบแทน	20,465,200	336,600	1,741,200	336,300	2,414,100	341,200	336,200	2,141,300	2,818,700	2,536,200	2,541,200	2,536,300	7,613,700	2,541,200	2,536,200	2,541,300	7,618,700
- ค่าใช้สอย	181,320,700	8,734,700	2,234,400	3,606,800	14,575,900	4,457,500	5,321,000	34,529,500	44,308,000	5,770,800	27,512,600	5,829,500	39,112,900	35,965,700	5,334,600	42,023,600	83,323,900
- ค่าวัสดุ	150,337,900	14,600	142,000	5,157,400	5,314,000	154,900	16,000	10,247,700	10,418,600	46,000	1,109,600	10,762,500	11,918,100	22,829,600	20,931,900	78,925,700	122,687,200
2.2 ค่าสาธารณูปโภค	3,414,900	284,500	284,400	284,900	853,800	284,400	284,400	284,900	853,700	284,400	284,400	284,900	853,700	284,400	284,400	284,900	853,700
3. งบลงทุน	305,024,300	-	-	-	-	525,500	3,540,000	22,958,800	27,024,300	54,000,000	-	4,000,000	58,000,000	53,000,000	49,000,000	118,000,000	220,000,000
3.1 ครุภัณฑ์	282,065,500	-	-	-	-	525,500	3,540,000	-	4,065,500	54,000,000	-	4,000,000	58,000,000	53,000,000	49,000,000	118,000,000	220,000,000
3.1.1 ครุภัณฑ์คอมพิวเตอร์	353,000	-	-	-	-	353,000	-	-	353,000	-	-	-	-	-	-	-	-
- เครื่องคอมพิวเตอร์ชนิดพกพา (Note Book)	110,000	-	-	-	-	110,000	-	-	110,000	-	-	-	-	-	-	-	-
ประมวลผลระดับสูง																	
- เครื่องพิมพ์แบบเลเซอร์ (Laser Printer)	24,000	-	-	-	-	24,000	-	-	24,000	-	-	-	-	-	-	-	-
17 หน้า / นาที																	
- เครื่องไมโครคอมพิวเตอร์ ประมวลผล	219,000	-	-	-	-	219,000	-	-	219,000	-	-	-	-	-	-	-	-
ระดับสูงจอภาพแสดงผลแบบ LCD ขนาด 17 นิ้ว																	
3.1.2 ครุภัณฑ์สำนักงาน	141,000	-	-	-	-	141,000	-	-	141,000	-	-	-	-	-	-	-	-
- เครื่องปรับอากาศ แบบแยกส่วนชนิดตั้งพื้น	26,000	-	-	-	-	26,000	-	-	26,000	-	-	-	-	-	-	-	-
หรือชนิดแขวนขนาด 18,000 BTU																	
- เครื่องปรับอากาศ แบบแยกส่วนชนิดตั้งพื้น	64,000	-	-	-	-	64,000	-	-	64,000	-	-	-	-	-	-	-	-
หรือชนิดแขวนขนาด 24,000 BTU																	
- เครื่องปรับอากาศ แบบแยกส่วนชนิดตั้งพื้น	51,000	-	-	-	-	51,000	-	-	51,000	-	-	-	-	-	-	-	-
หรือชนิดแขวนขนาด 44,000 BTU																	
3.1.3 ครุภัณฑ์ไฟฟ้าและวิทยุ	24,000,000	-	-	-	-	-	-	-	-	-	-	-	-	-	-	24,000,000	24,000,000
- เครื่องตรวจอากาศอัตโนมัติประจำสนามบิน	24,000,000	-	-	-	-	-	-	-	-	-	-	-	-	-	-	24,000,000	24,000,000

ตารางแผนการใช้จ่ายเงินงบประมาณประจำปี 2551

ผลผลิต : การปฏิบัติการฝนหลวงและบริการด้านการบิน

กิจกรรม : ศึกษาวิจัย

หน่วย : บาท

รายการ	รวม งบประมาณ	ไตรมาส 1				ไตรมาส 2				ไตรมาส 3				ไตรมาส 4			
		ต.ค.	พ.ย.	ธ.ค.	รวม	ม.ค.	ก.พ.	มี.ค.	รวม	เม.ย.	พ.ค.	มิ.ย.	รวม	ก.ค.	ส.ค.	ก.ย.	รวม
รวม	7,600,000	-	-	-	-	-	-	700,000	700,000	300,000	-	1,300,000	1,600,000	1,300,000	1,300,000	2,700,000	5,300,000
1. งบบุคลากร	-	-	-	-	-	-	-	-	-	-	-	-	-	-	-	-	-
- เงินเดือน	-	-	-	-	-	-	-	-	-	-	-	-	-	-	-	-	-
- ค่าจ้างประจำ	-	-	-	-	-	-	-	-	-	-	-	-	-	-	-	-	-
- ลูกจ้างชั่วคราวในต่างประเทศ	-	-	-	-	-	-	-	-	-	-	-	-	-	-	-	-	-
- พนักงานราชการ	-	-	-	-	-	-	-	-	-	-	-	-	-	-	-	-	-
2. งบดำเนินงาน	-	-	-	-	-	-	-	-	-	-	-	-	-	-	-	-	-
2.1 ค่าตอบแทน ใช้สอยและวัสดุ	-	-	-	-	-	-	-	-	-	-	-	-	-	-	-	-	-
- ค่าตอบแทน	-	-	-	-	-	-	-	-	-	-	-	-	-	-	-	-	-
- ค่าใช้สอย	-	-	-	-	-	-	-	-	-	-	-	-	-	-	-	-	-
- ค่าวัสดุ	-	-	-	-	-	-	-	-	-	-	-	-	-	-	-	-	-
2.2 ค่าสาธารณูปโภค	-	-	-	-	-	-	-	-	-	-	-	-	-	-	-	-	-
3. งบลงทุน	-	-	-	-	-	-	-	-	-	-	-	-	-	-	-	-	-
3.1 ครุภัณฑ์	-	-	-	-	-	-	-	-	-	-	-	-	-	-	-	-	-
3.2 ที่ดิน สิ่งก่อสร้าง	-	-	-	-	-	-	-	-	-	-	-	-	-	-	-	-	-
4. งบอุดหนุน	-	-	-	-	-	-	-	-	-	-	-	-	-	-	-	-	-
5 งบรายจ่ายอื่น	7,600,000	-	-	-	-	-	-	700,000	700,000	300,000	-	1,300,000	1,600,000	1,300,000	1,300,000	2,700,000	5,300,000
- ค่าใช้จ่ายในการศึกษาวิจัย	7,600,000	-	-	-	-	-	-	700,000	700,000	300,000	-	1,300,000	1,600,000	1,300,000	1,300,000	2,700,000	5,300,000

ตารางแผนการใช้จ่ายเงินงบประมาณประจำปี 2551

แผนงบประมาณ : จัดความยากจนและพัฒนาชนบท

ผลผลิต : เกษตรกร ได้รับการส่งเสริมและพัฒนาศักยภาพ

หน่วย : บาท

รายการ	รวม งบประมาณ	ไตรมาส 1				ไตรมาส 2				ไตรมาส 3				ไตรมาส 4			
		ต.ค.	พ.ย.	ธ.ค.	รวม	ม.ค.	ก.พ.	มี.ค.	รวม	เม.ย.	พ.ค.	มิ.ย.	รวม	ก.ค.	ส.ค.	ก.ย.	รวม
รวม	558,376,200	1,547,000	174,373,000	27,368,900	203,288,900	38,000,900	22,901,300	183,179,400	244,081,600	21,824,100	18,851,900	17,136,600	57,812,600	19,094,500	22,453,700	11,644,900	53,193,100
1. งบบุคลากร	5,461,100	432,700	432,000	432,400	1,297,100	432,000	432,000	432,400	1,296,400	477,800	477,800	478,200	1,433,800	477,800	477,800	478,200	1,433,800
- เงินเดือน	4,705,100	369,400	369,100	369,300	1,107,800	369,100	369,100	369,300	1,107,500	414,900	414,900	415,100	1,244,900	414,900	414,900	415,100	1,244,900
- ค่าจ้างประจำ	-	-	-	-	-	-	-	-	-	-	-	-	-	-	-	-	-
- ลูกจ้างชั่วคราวในประเทศ	-	-	-	-	-	-	-	-	-	-	-	-	-	-	-	-	-
- พนักงานราชการ	756,000	63,300	62,900	63,100	189,300	62,900	62,900	63,100	188,900	62,900	62,900	63,100	188,900	62,900	62,900	63,100	188,900
2. งบดำเนินงาน	8,865,100	385,100	2,384,900	400,500	3,170,500	421,600	421,600	1,469,500	2,312,700	426,600	421,600	422,300	1,270,500	1,135,900	489,900	485,600	2,111,400
2.1 ค่าตอบแทน ใช้สอยและวัสดุ	8,865,100	385,100	2,384,900	400,500	3,170,500	421,600	421,600	1,469,500	2,312,700	426,600	421,600	422,300	1,270,500	1,135,900	489,900	485,600	2,111,400
- ค่าตอบแทน	2,291,900	57,800	1,557,500	68,200	1,683,500	67,500	67,500	67,800	202,800	67,500	67,500	67,800	202,800	67,500	67,500	67,800	202,800
- ค่าใช้สอย	5,518,200	247,500	747,600	252,000	1,247,100	268,900	268,900	1,316,300	1,854,100	273,900	268,900	269,100	811,900	967,300	321,300	316,500	1,605,100
- ค่าวัสดุ	1,055,000	79,800	79,800	80,300	239,900	85,200	85,200	85,400	255,800	85,200	85,200	85,400	255,800	101,100	101,100	101,300	303,500
2.2 ค่าสาธารณูปโภค	-	-	-	-	-	-	-	-	-	-	-	-	-	-	-	-	-
3. งบลงทุน	1,050,000	-	-	-	-	1,050,000	-	-	1,050,000	-	-	-	-	-	-	-	-
3.1 ครุภัณฑ์	1,050,000	-	-	-	-	1,050,000	-	-	1,050,000	-	-	-	-	-	-	-	-
3.2 ที่ดิน สิ่งก่อสร้าง	-	-	-	-	-	-	-	-	-	-	-	-	-	-	-	-	-
4. งบอุดหนุน	294,000,000	-	147,000,000	-	147,000,000	-	-	147,000,000	147,000,000	-	-	-	-	-	-	-	-
5 งบรายจ่ายอื่น	249,000,000	729,200	24,556,100	26,536,000	51,821,300	36,097,300	22,047,700	34,277,500	92,422,500	20,919,700	17,952,500	16,236,100	55,108,300	17,480,800	21,486,000	10,681,100	49,647,900

ตารางแผนการใช้จ่ายเงินงบประมาณประจำปี 2551

แผนงบประมาณ : ปรับโครงสร้างภาคเกษตร ภาคอุตสาหกรรม การท่องเที่ยว ภาคบริการและการค้า

หน่วย : บาท

รายการ	รวม งบประมาณ	ไตรมาส 1				ไตรมาส 2				ไตรมาส 3				ไตรมาส 4			
		ต.ค.	พ.ย.	ธ.ค.	รวม	ม.ค.	ก.พ.	มี.ค.	รวม	เม.ย.	พ.ค.	มิ.ย.	รวม	ก.ค.	ส.ค.	ก.ย.	รวม
รวม	1,983,332,200	136,768,600	131,796,100	188,924,500	457,489,200	157,155,200	140,693,600	178,656,500	476,505,300	144,794,400	156,415,700	169,425,100	470,635,200	155,129,500	151,368,500	272,204,500	578,702,500
1. งบบุคลากร	643,689,200	51,302,600	51,290,400	51,296,600	153,889,600	51,290,300	51,290,300	51,296,600	153,877,200	55,984,900	55,984,900	55,991,400	167,961,200	55,984,900	55,984,900	55,991,400	167,961,200
- เงินเดือน	431,304,100	34,096,900	34,091,800	34,094,800	102,283,500	34,091,800	34,091,800	34,094,800	102,278,400	37,789,500	37,789,500	37,792,100	113,371,100	37,789,500	37,789,500	37,792,100	113,371,100
- ค่าจ้างประจำ	101,914,900	7,996,800	7,993,500	7,995,400	23,985,700	7,993,400	7,993,400	7,995,400	23,982,200	8,990,300	8,990,300	8,992,900	26,973,500	8,990,300	8,990,300	8,992,900	26,973,500
- ลูกจ้างชั่วคราวในต่างประเทศ	11,986,300	999,100	998,800	998,900	2,996,800	998,800	998,800	998,900	2,996,500	998,800	998,800	998,900	2,996,500	998,800	998,800	998,900	2,996,500
- พนักงานราชการ	98,483,900	8,209,800	8,206,300	8,207,500	24,623,600	8,206,300	8,206,300	8,207,500	24,620,100	8,206,300	8,206,300	8,207,500	24,620,100	8,206,300	8,206,300	8,207,500	24,620,100
2. งบดำเนินงาน	571,739,100	39,162,200	45,733,600	48,538,800	133,434,600	49,919,100	46,169,800	52,976,200	149,065,100	43,450,100	45,239,300	48,514,500	137,203,900	48,815,400	56,180,600	47,039,500	152,035,500
2.1 ค่าตอบแทน วัสดุและวัสดุ	536,986,000	36,262,800	42,838,800	45,641,300	124,742,900	47,024,200	43,275,000	50,078,700	140,377,900	40,555,300	42,344,500	45,617,000	128,516,800	45,920,600	53,285,800	44,142,000	143,348,400
- ค่าตอบแทน	65,022,800	5,326,700	5,370,100	5,372,000	16,068,800	5,415,000	5,415,000	5,417,000	16,247,000	5,442,900	5,442,900	5,445,100	16,330,900	5,458,100	5,458,200	5,459,800	16,376,100
- ค่าวัสดุ	328,101,200	20,178,400	26,713,300	29,507,600	76,399,300	30,031,600	26,282,400	33,080,300	89,394,300	23,534,800	25,324,000	28,590,500	77,449,300	26,424,900	33,790,000	24,643,400	84,858,300
- ค่าวัสดุ	143,862,000	10,757,700	10,755,400	10,761,700	32,274,800	11,577,600	11,577,600	11,581,400	34,736,600	11,577,600	11,577,600	11,581,400	34,736,600	14,037,600	14,037,600	14,038,800	42,114,000
2.2 ค่าสาธารณูปโภค	34,753,100	2,899,400	2,894,800	2,897,500	8,691,700	2,894,900	2,894,800	2,897,500	8,687,200	2,894,800	2,894,800	2,897,500	8,687,100	2,894,800	2,894,800	2,897,500	8,687,100
3. งบลงทุน	66,530,600	-	-	-	-	8,342,500	1,718,700	25,551,600	35,612,800	850,000	950,000	9,059,700	10,859,700	3,000,000	1,500,000	15,558,100	20,058,100
3.1 ครุภัณฑ์	23,618,200	-	-	-	-	3,150,600	-	20,467,600	23,618,200	-	-	-	-	-	-	-	-
3.2 ที่ดิน สิ่งก่อสร้าง	42,912,400	-	-	-	-	5,191,900	1,718,700	5,084,000	11,994,600	850,000	950,000	9,059,700	10,859,700	3,000,000	1,500,000	15,558,100	20,058,100
4. งบอุดหนุน	450,787,000	28,247,100	28,246,800	84,352,900	140,846,800	39,579,900	35,046,800	35,546,800	110,173,500	35,696,800	41,046,800	35,220,700	111,964,300	31,302,700	28,246,800	28,252,900	87,802,400
5 งบรายจ่ายอื่น	250,586,300	18,056,700	6,525,300	4,736,200	29,318,200	8,023,400	6,468,000	13,285,300	27,776,700	8,812,600	13,194,700	20,638,800	42,646,100	16,026,500	9,456,200	125,362,600	150,845,300

ตารางแผนการใช้จ่ายเงินงบประมาณประจำปี 2551

แผนงบประมาณ : ปรับปรุงโครงสร้างภาคเกษตร ภาคอุตสาหกรรม การท่องเที่ยว ภาคบริการและการค้า

ผลผลิต : อำนวยการและบริหารจัดการด้านการเกษตร

หน่วย : บาท

รายการ	รวม งบประมาณ	ไตรมาส 1				ไตรมาส 2				ไตรมาส 3				ไตรมาส 4			
		ต.ค.	พ.ย.	ธ.ค.	รวม	ม.ค.	ก.พ.	มี.ค.	รวม	เม.ย.	พ.ค.	มิ.ย.	รวม	ก.ค.	ส.ค.	ก.ย.	รวม
รวม	1,295,021,700	81,359,100	87,698,000	91,540,200	260,597,300	105,332,200	91,375,700	122,513,400	319,221,300	95,284,100	99,517,800	113,033,700	307,835,600	96,252,900	91,654,600	219,460,000	407,367,500
1. งบบุคลากร	425,358,100	33,673,000	33,667,500	33,670,100	101,010,600	33,667,500	33,667,500	33,670,100	101,005,100	37,222,700	37,222,700	37,225,800	111,671,200	37,222,700	37,222,700	37,225,800	111,671,200
- เงินเดือน	326,567,000	25,697,400	25,695,400	25,696,400	77,089,200	25,695,400	25,695,400	25,696,400	77,087,200	28,731,400	28,731,400	28,732,500	86,195,300	28,731,400	28,731,400	28,732,500	86,195,300
- ค่าจ้างประจำ	53,342,000	4,186,600	4,185,000	4,186,100	12,557,700	4,185,000	4,185,000	4,186,100	12,556,100	4,704,200	4,704,200	4,705,700	14,114,100	4,704,200	4,704,200	4,705,700	14,114,100
- ลูกจ้างชั่วคราวในต่างประเทศ	-	-	-	-	-	-	-	-	-	-	-	-	-	-	-	-	-
- พนักงานราชการ	45,449,100	3,789,000	3,787,100	3,787,600	11,363,700	3,787,100	3,787,100	3,787,600	11,361,800	3,787,100	3,787,100	3,787,600	11,361,800	3,787,100	3,787,100	3,787,600	11,361,800
2. งบดำเนินงาน	289,590,300	19,102,300	25,397,600	27,298,100	71,798,000	26,157,700	22,125,300	29,423,700	77,706,700	21,628,500	22,662,200	24,242,400	68,533,100	24,341,400	23,799,000	23,412,100	71,552,500
2.1 ค่าตอบแทน ใช้สอยและวัสดุ	262,857,100	16,872,900	23,170,500	25,069,600	65,113,000	23,930,500	19,898,200	27,195,200	71,023,900	19,401,400	20,435,100	22,013,900	61,850,400	22,114,300	21,571,900	21,183,600	64,869,800
- ค่าตอบแทน	31,310,900	2,515,300	2,561,400	2,562,100	7,638,800	2,606,300	2,606,300	2,607,100	7,819,700	2,634,200	2,634,200	2,635,200	7,903,600	2,649,400	2,649,500	2,649,900	7,948,800
- ค่าใช้สอย	198,180,700	11,818,500	18,071,000	19,966,800	49,856,300	18,624,200	14,591,900	21,885,900	55,102,000	14,067,200	15,100,900	16,676,500	45,844,600	16,284,000	15,741,500	15,352,300	47,377,800
- ค่าวัสดุ	33,365,500	2,539,100	2,538,100	2,540,700	7,617,900	2,700,000	2,700,000	2,702,200	8,102,200	2,700,000	2,700,000	2,702,200	8,102,200	3,180,900	3,180,900	3,181,400	9,543,200
2.2 ค่าสาธารณูปโภค	26,733,200	2,229,400	2,227,100	2,228,500	6,685,000	2,227,200	2,227,100	2,228,500	6,682,800	2,227,100	2,227,100	2,228,500	6,682,700	2,227,100	2,227,100	2,228,500	6,682,700
3. งบลงทุน	43,222,300	-	-	-	-	4,810,000	-	16,303,600	21,113,600	850,000	950,000	3,308,700	5,108,700	3,000,000	1,500,000	12,500,000	17,000,000
3.1 ครุภัณฑ์	14,113,600	-	-	-	-	1,310,000	-	12,803,600	14,113,600	-	-	-	-	-	-	-	-
3.2 ที่ดิน สิ่งก่อสร้าง	29,108,700	-	-	-	-	3,500,000	-	3,500,000	7,000,000	850,000	950,000	3,308,700	5,108,700	3,000,000	1,500,000	12,500,000	17,000,000
4. งบอุดหนุน	387,801,000	28,247,100	28,246,800	29,935,900	86,429,800	38,160,900	35,046,800	35,046,800	108,254,500	35,046,800	35,046,800	35,220,700	105,314,300	31,302,700	28,246,800	28,252,900	87,802,400
5 งบรายจ่ายอื่น	149,050,000	336,700	386,100	636,100	1,358,900	2,536,100	536,100	8,069,200	11,141,400	536,100	3,636,100	13,036,100	17,208,300	386,100	886,100	118,069,200	119,341,400

ตารางแผนการใช้จ่ายเงินงบประมาณประจำปี 2551

ผลผลิต : อำนวยการและบริหารจัดการด้านการเกษตร

กิจกรรม : การพัฒนาบุคลากรของกระทรวงเกษตรและสหกรณ์

หน่วย : บาท

รายการ	รวม งบประมาณ	ไตรมาส 1				ไตรมาส 2				ไตรมาส 3				ไตรมาส 4			
		ต.ค.	พ.ย.	ธ.ค.	รวม	ม.ค.	ก.พ.	มี.ค.	รวม	เม.ย.	พ.ค.	มิ.ย.	รวม	ก.ค.	ส.ค.	ก.ย.	รวม
รวม	60,465,700	1,437,400	3,086,900	10,504,500	15,028,800	14,802,200	2,641,100	9,247,300	26,690,600	1,509,000	3,887,200	4,862,700	10,258,900	5,750,300	1,639,400	1,097,700	8,487,400
1. งบบุคลากร	9,559,400	755,000	754,000	754,200	2,263,200	754,000	754,000	754,200	2,262,200	838,800	838,800	839,400	2,517,000	838,800	838,800	839,400	2,517,000
- เงินเดือน	8,071,500	634,100	633,800	634,000	1,901,900	633,800	633,800	634,000	1,901,600	711,200	711,200	711,600	2,134,000	711,200	711,200	711,600	2,134,000
- ค่าจ้างประจำ	741,200	58,400	58,000	58,000	174,400	58,000	58,000	58,000	174,000	65,400	65,400	65,600	196,400	65,400	65,400	65,600	196,400
- ลูกจ้างชั่วคราวในต่างประเทศ	-	-	-	-	-	-	-	-	-	-	-	-	-	-	-	-	-
- พนักงานราชการ	746,700	62,500	62,200	62,200	186,900	62,200	62,200	62,200	186,600	62,200	62,200	62,200	186,600	62,200	62,200	62,200	186,600
2. งบดำเนินงาน	37,745,300	682,400	2,332,900	8,061,200	11,076,500	6,232,200	1,887,100	8,493,100	16,612,400	670,200	2,448,400	4,023,300	7,141,900	1,855,600	800,600	258,300	2,914,500
2.1 ค่าตอบแทน ใช้สอยและวัสดุ	37,348,000	648,600	2,300,000	8,027,900	10,976,500	6,199,300	1,854,200	8,459,800	16,513,300	637,300	2,415,500	3,990,000	7,042,800	1,822,700	767,700	225,000	2,815,400
- ค่าตอบแทน	425,500	35,700	35,400	35,500	106,600	35,400	35,400	35,500	106,300	35,400	35,400	35,500	106,300	35,400	35,400	35,500	106,300
- ค่าใช้สอย	36,479,200	580,300	2,229,400	7,956,700	10,766,400	6,126,600	1,781,500	8,386,700	16,294,800	564,600	2,342,800	3,916,900	6,824,300	1,748,400	693,400	151,900	2,593,700
- ค่าวัสดุ	443,300	32,600	35,200	35,700	103,500	37,300	37,300	37,600	112,200	37,300	37,300	37,600	112,200	38,900	38,900	37,600	115,400
2.2 ค่าสาธารณูปโภค	397,300	33,800	32,900	33,300	100,000	32,900	32,900	33,300	99,100	32,900	32,900	33,300	99,100	32,900	32,900	33,300	99,100
3. งบลงทุน	4,760,000	-	-	-	-	4,760,000	-	-	4,760,000	-	-	-	-	-	-	-	-
3.1 ครุภัณฑ์	1,260,000	-	-	-	-	1,260,000	-	-	1,260,000	-	-	-	-	-	-	-	-
3.1.1 ครุภัณฑ์ยานพาหนะและขนส่ง	1,260,000	-	-	-	-	1,260,000	-	-	1,260,000	-	-	-	-	-	-	-	-
- รถโดยสารขนาด 11 ที่นั่ง (เบนซิน)	1,260,000	-	-	-	-	1,260,000	-	-	1,260,000	-	-	-	-	-	-	-	-
3.2 ที่ดิน สิ่งก่อสร้าง	3,500,000	-	-	-	-	3,500,000	-	-	3,500,000	-	-	-	-	-	-	-	-
- ปรับปรุงซ่อมแซมพื้นที่ในอาคาร สกธ.	1,000,000	-	-	-	-	1,000,000	-	-	1,000,000	-	-	-	-	-	-	-	-
- ปรับปรุงซ่อมแซมห้องประชุมพร้อมอุปกรณ์	2,500,000	-	-	-	-	2,500,000	-	-	2,500,000	-	-	-	-	-	-	-	-
4. งบอุดหนุน	7,801,000	-	-	1,689,100	1,689,100	3,056,000	-	-	3,056,000	-	-	-	-	3,055,900	-	-	3,055,900
4.1 ค่าใช้จ่ายทุนการศึกษาของบุคลากรกระทรวงเกษตรและสหกรณ์	7,801,000	-	-	1,689,100	1,689,100	3,056,000	-	-	3,056,000	-	-	-	-	3,055,900	-	-	3,055,900
- ค่าใช้จ่ายในการศึกษาต่อ ณ ต่างประเทศ	1,689,100	-	-	1,689,100	1,689,100	-	-	-	-	-	-	-	-	-	-	-	-
เอก (สหรัฐฯ 1 / ค่าเครื่องบิน 4) (คน)	-	-	-	-	-	-	-	-	-	-	-	-	-	-	-	-	-
- ค่าใช้จ่ายในการศึกษาต่อในประเทศต่อเนื่อง	6,111,900	-	-	-	-	3,056,000	-	-	3,056,000	-	-	-	-	3,055,900	-	-	3,055,900
เอก (18) / โท (9) (คน)	-	-	-	-	-	-	-	-	-	-	-	-	-	-	-	-	-
5 งบรายจ่ายอื่น	600,000	-	-	-	-	-	-	-	-	-	600,000	-	600,000	-	-	-	-
- ค่าใช้จ่ายในการจัดทำชุดการเรียนการสอนแบบ E-learning (สกธ.)	600,000	-	-	-	-	-	-	-	-	-	600,000	-	600,000	-	-	-	-

ตารางแผนการใช้จ่ายเงินงบประมาณประจำปี 2551

ผลผลิต : อำนวยความสะดวกและบริหารจัดการด้านการเกษตร

กิจกรรม : การกำกับดูแลและสนับสนุนการบริหารงาน

หน่วย : บาท

รายการ	รวม งบประมาณ	ไตรมาส 1				ไตรมาส 2				ไตรมาส 3				ไตรมาส 4			
		ต.ค.	พ.ย.	ธ.ค.	รวม	ม.ค.	ก.พ.	มี.ค.	รวม	เม.ย.	พ.ค.	มิ.ย.	รวม	ก.ค.	ส.ค.	ก.ย.	รวม
รวม	738,826,300	44,935,400	49,223,500	45,180,900	139,339,800	54,124,700	52,066,600	63,096,600	169,287,900	53,505,100	53,273,400	66,709,000	173,487,500	47,234,000	47,234,000	162,243,100	256,711,100
1. งบบุคลากร	117,641,600	9,329,100	9,327,700	9,328,600	27,985,400	9,327,700	9,327,700	9,328,600	27,984,000	10,278,400	10,278,400	10,279,300	30,836,100	10,278,400	10,278,400	10,279,300	30,836,100
- เงินเดือน	91,341,200	7,207,400	7,206,800	7,207,200	21,621,400	7,206,800	7,206,800	7,207,200	21,620,800	8,016,400	8,016,400	8,016,700	24,049,500	8,016,400	8,016,400	8,016,700	24,049,500
- ค่าจ้างประจำ	14,409,100	1,130,400	1,130,100	1,130,300	3,390,800	1,130,100	1,130,100	1,130,300	3,390,500	1,271,200	1,271,200	1,271,500	3,813,900	1,271,200	1,271,200	1,271,500	3,813,900
- ลูกจ้างชั่วคราวในต่างประเทศ	-	-	-	-	-	-	-	-	-	-	-	-	-	-	-	-	-
- พนักงานราชการ	11,891,300	991,300	990,800	991,100	2,973,200	990,800	990,800	991,100	2,972,700	990,800	990,800	991,100	2,972,700	990,800	990,800	991,100	2,972,700
2. งบดำเนินงาน	99,649,000	7,359,200	11,649,000	7,355,500	26,363,700	7,692,100	7,692,100	7,694,200	23,078,400	8,179,900	7,948,200	7,950,300	24,078,400	8,708,800	8,708,800	8,710,900	26,128,500
2.1 ค่าตอบแทน ใช้สอยและวัสดุ	90,752,800	6,617,700	10,907,700	6,614,100	24,139,500	6,950,800	6,950,800	6,952,800	20,854,400	7,438,600	7,206,900	7,208,900	21,854,400	7,967,500	7,967,500	7,969,500	23,904,500
- ค่าตอบแทน	14,288,600	1,184,000	1,183,000	1,183,300	3,550,300	1,188,000	1,188,000	1,188,400	3,564,400	1,188,000	1,188,000	1,188,400	3,564,400	1,203,100	1,203,100	1,203,300	3,609,500
- ค่าใช้สอย	61,831,500	4,317,200	8,610,500	4,315,800	17,243,500	4,578,900	4,578,900	4,579,500	13,737,300	5,066,700	4,835,000	4,835,600	14,737,300	5,370,900	5,370,900	5,371,600	16,113,400
- ค่าวัสดุ	14,632,700	1,116,500	1,114,200	1,115,000	3,345,700	1,183,900	1,183,900	1,184,900	3,552,700	1,183,900	1,183,900	1,184,900	3,552,700	1,393,500	1,393,500	1,394,600	4,181,600
2.2 ค่าสาธารณูปโภค	8,896,200	741,500	741,300	741,400	2,224,200	741,300	741,300	741,400	2,224,000	741,300	741,300	741,400	2,224,000	741,300	741,300	741,400	2,224,000
3. งบลงทุน	14,535,700	-	-	-	-	-	-	3,777,000	3,777,000	-	-	758,700	758,700	-	-	10,000,000	10,000,000
3.1 ครุภัณฑ์	3,777,000	-	-	-	-	-	-	3,777,000	3,777,000	-	-	-	-	-	-	-	-
3.1.1 ครุภัณฑ์คอมพิวเตอร์	2,881,500	-	-	-	-	-	-	2,881,500	2,881,500	-	-	-	-	-	-	-	-
- scanner ขนาด A4 ชนิดสี (2400 x 2400 dpi)	25,500	-	-	-	-	-	-	25,500	25,500	-	-	-	-	-	-	-	-
- เครื่องคอมพิวเตอร์ชนิดพกพา (Note Book)	165,000	-	-	-	-	-	-	165,000	165,000	-	-	-	-	-	-	-	-
ประมวลผลระดับสูง																	
- เครื่องพิมพ์แบบเลเซอร์ (Laser Printer)	396,000	-	-	-	-	-	-	396,000	396,000	-	-	-	-	-	-	-	-
17 หน้า/นาที																	
- เครื่องพิมพ์เอกสารระบบเลเซอร์สี 21 หน้า/นาที	105,000	-	-	-	-	-	-	105,000	105,000	-	-	-	-	-	-	-	-
- เครื่องไมโครคอมพิวเตอร์ ประมวลผลระดับสูง	2,190,000	-	-	-	-	-	-	2,190,000	2,190,000	-	-	-	-	-	-	-	-
จอภาพแสดงผลแบบ LCD ขนาด 17 นิ้ว																	
3.1.2 ครุภัณฑ์ไฟฟ้าและวิทยุ	245,500	-	-	-	-	-	-	245,500	245,500	-	-	-	-	-	-	-	-
- ชุดไมโครโฟนห้องประชุม พร้อมอุปกรณ์	245,500	-	-	-	-	-	-	245,500	245,500	-	-	-	-	-	-	-	-
3.1.3 ครุภัณฑ์โฆษณาและเผยแพร่	650,000	-	-	-	-	-	-	650,000	650,000	-	-	-	-	-	-	-	-
- เครื่องมัลติมีเดียโปรเจกเตอร์ระดับ SVGA	650,000	-	-	-	-	-	-	650,000	650,000	-	-	-	-	-	-	-	-
ขนาดไม่น้อยกว่า 2,200 ANSI Lumens																	
3.2 ที่ดิน สิ่งก่อสร้าง	10,758,700	-	-	-	-	-	-	-	-	-	-	758,700	758,700	-	-	10,000,000	10,000,000
- ก่อสร้างอาคารสำนักงานกองคลัง	10,000,000	-	-	-	-	-	-	-	-	-	-	-	-	-	-	10,000,000	10,000,000

ตารางแผนการใช้จ่ายเงินงบประมาณประจำปี 2551

แผนงบประมาณ : ปรับปรุงโครงสร้างภาคเกษตร ภาคอุตสาหกรรม การท่องเที่ยว ภาคบริการและการค้า

ผลผลิต : การผลิตสินค้าเกษตรได้รับการส่งเสริมและพัฒนา

หน่วย : บาท

รายการ	รวม งบประมาณ	ไตรมาส 1				ไตรมาส 2				ไตรมาส 3				ไตรมาส 4			
		ต.ค.	พ.ย.	ธ.ค.	รวม	ม.ค.	ก.พ.	มี.ค.	รวม	เม.ย.	พ.ค.	มิ.ย.	รวม	ก.ค.	ส.ค.	ก.ย.	รวม
รวม	376,841,100	25,611,600	25,837,400	26,520,400	77,969,400	31,738,600	31,287,900	39,149,000	102,175,500	27,956,500	29,357,000	36,399,400	93,712,900	31,103,900	38,491,100	33,388,300	102,983,300
1. งบประมาณ	157,400,900	12,612,600	12,607,700	12,610,100	37,830,400	12,607,700	12,607,700	12,610,100	37,825,500	13,623,300	13,623,300	13,625,900	40,872,500	13,623,300	13,623,300	13,625,900	40,872,500
- เงินเดือน	57,362,700	4,508,400	4,506,100	4,507,200	13,521,700	4,506,100	4,506,100	4,507,200	13,519,400	5,053,300	5,053,300	5,054,200	15,160,800	5,053,300	5,053,300	5,054,200	15,160,800
- ค่าจ้างประจำ	47,624,100	3,735,400	3,734,100	3,734,700	11,204,200	3,734,100	3,734,100	3,734,700	11,202,900	4,202,500	4,202,500	4,203,500	12,608,500	4,202,500	4,202,500	4,203,500	12,608,500
- ลูกจ้างชั่วคราวในต่างประเทศ	-	-	-	-	-	-	-	-	-	-	-	-	-	-	-	-	-
- พนักงานราชการ	52,414,100	4,368,800	4,367,500	4,368,200	13,104,500	4,367,500	4,367,500	4,368,200	13,103,200	4,367,500	4,367,500	4,368,200	13,103,200	4,367,500	4,367,500	4,368,200	13,103,200
2. งบดำเนินงาน	194,110,200	12,999,000	13,229,700	13,910,300	40,139,000	16,613,000	16,416,100	16,390,900	49,420,000	14,333,200	15,333,700	17,022,500	46,689,400	16,803,200	24,867,800	16,190,800	57,861,800
2.1 ค่าตอบแทน ใช้สอยและวัสดุ	188,065,900	12,494,200	12,726,400	13,406,200	38,626,800	16,109,700	15,912,800	15,886,800	47,909,300	13,829,900	14,830,400	16,518,400	45,178,700	16,299,900	24,364,500	15,686,700	56,351,100
- ค่าตอบแทน	5,465,200	456,400	455,200	455,600	1,367,200	455,200	455,200	455,600	1,366,000	455,200	455,200	455,600	1,366,000	455,200	455,200	455,600	1,366,000
- ค่าใช้สอย	79,198,300	4,364,700	4,598,700	5,276,000	14,239,400	7,352,500	7,155,600	7,128,400	21,636,500	5,072,700	6,073,200	7,760,000	18,905,900	5,655,300	13,719,900	5,041,300	24,416,500
- ค่าวัสดุ	103,402,400	7,673,100	7,672,500	7,674,600	23,020,200	8,302,000	8,302,000	8,302,800	24,906,800	8,302,000	8,302,000	8,302,800	24,906,800	10,189,400	10,189,400	10,189,800	30,568,600
2.2 ค่าสาธารณูปโภค	6,044,300	504,800	503,300	504,100	1,512,200	503,300	503,300	504,100	1,510,700	503,300	503,300	504,100	1,510,700	503,300	503,300	504,100	1,510,700
3. งบลงทุน	22,293,700	-	-	-	-	2,517,900	1,718,700	9,248,000	13,484,600	-	-	5,751,000	5,751,000	-	-	3,058,100	3,058,100
3.1 ครุภัณฑ์	8,490,000	-	-	-	-	826,000	-	7,664,000	8,490,000	-	-	-	-	-	-	-	-
3.2 ที่ดิน สิ่งก่อสร้าง	13,803,700	-	-	-	-	1,691,900	1,718,700	1,584,000	4,994,600	-	-	5,751,000	5,751,000	-	-	3,058,100	3,058,100
4. งบอุดหนุน	500,000	-	-	-	-	-	-	500,000	500,000	-	-	-	-	-	-	-	-
5 งบรายจ่ายอื่น	2,536,300	-	-	-	-	-	545,400	400,000	945,400	-	400,000	-	400,000	677,400	-	513,500	1,190,900

ตารางแผนการใช้จ่ายเงินงบประมาณประจำปี 2551

แผนงบประมาณ : ปรับปรุงโครงสร้างภาคเกษตร ภาคอุตสาหกรรม การท่องเที่ยว ภาคบริการและการค้า

ผลผลิต : การเกษตรด้านต่างประเทศ ได้รับการส่งเสริมและสนับสนุน

หน่วย : บาท

รายการ	รวม งบประมาณ	ไตรมาส 1				ไตรมาส 2				ไตรมาส 3				ไตรมาส 4			
		ต.ค.	พ.ย.	ธ.ค.	รวม	ม.ค.	ก.พ.	มี.ค.	รวม	เม.ย.	พ.ค.	มิ.ย.	รวม	ก.ค.	ส.ค.	ก.ย.	รวม
รวม	311,469,400	29,797,900	18,260,700	70,863,900	118,922,500	20,084,400	18,030,000	16,994,100	55,108,500	21,553,800	27,540,900	19,992,000	69,086,700	27,772,700	21,222,800	19,356,200	68,351,700
1. งบบุคลากร	60,930,200	5,017,000	5,015,200	5,016,400	15,048,600	5,015,100	5,015,100	5,016,400	15,046,600	5,138,900	5,138,900	5,139,700	15,417,500	5,138,900	5,138,900	5,139,700	15,417,500
- เงินเดือน	47,374,400	3,891,100	3,890,300	3,891,200	11,672,600	3,890,300	3,890,300	3,891,200	11,671,800	4,004,800	4,004,800	4,005,400	12,015,000	4,004,800	4,004,800	4,005,400	12,015,000
- ค่าจ้างประจำ	948,800	74,800	74,400	74,600	223,800	74,300	74,300	74,600	223,200	83,600	83,600	83,700	250,900	83,600	83,600	83,700	250,900
- ลูกจ้างชั่วคราวในต่างประเทศ	11,986,300	999,100	998,800	998,900	2,996,800	998,800	998,800	998,900	2,996,500	998,800	998,800	998,900	2,996,500	998,800	998,800	998,900	2,996,500
- พนักงานราชการ	620,700	52,000	51,700	51,700	155,400	51,700	51,700	51,700	155,100	51,700	51,700	51,700	155,100	51,700	51,700	51,700	155,100
2. งบดำเนินงาน	88,038,600	7,060,900	7,106,300	7,330,400	21,497,600	7,148,400	7,628,400	7,161,600	21,938,400	7,488,400	7,243,400	7,249,600	21,981,400	7,670,800	7,513,800	7,436,600	22,621,200
2.1 ค่าตอบแทน ใช้สอยและวัสดุ	86,063,000	6,895,700	6,941,900	7,165,500	21,003,100	6,984,000	7,464,000	6,996,700	21,444,700	7,324,000	7,079,000	7,084,700	21,487,700	7,506,400	7,349,400	7,271,700	22,127,500
- ค่าตอบแทน	28,246,700	2,355,000	2,353,500	2,354,300	7,062,800	2,353,500	2,353,500	2,354,300	7,061,300	2,353,500	2,353,500	2,354,300	7,061,300	2,353,500	2,353,500	2,354,300	7,061,300
- ค่าใช้สอย	50,722,200	3,995,200	4,043,600	4,264,800	12,303,600	4,054,900	4,534,900	4,066,000	12,655,800	4,394,900	4,149,900	4,154,000	12,698,800	4,485,600	4,328,600	4,249,800	13,064,000
- ค่าวัสดุ	7,094,100	545,500	544,800	546,400	1,636,700	575,600	575,600	576,400	1,727,600	575,600	575,600	576,400	1,727,600	667,300	667,300	667,600	2,002,200
2.2 ค่าสาธารณูปโภค	1,975,600	165,200	164,400	164,900	494,500	164,400	164,400	164,900	493,700	164,400	164,400	164,900	493,700	164,400	164,400	164,900	493,700
3. งบลงทุน	1,014,600	-	-	-	-	1,014,600	-	-	1,014,600	-	-	-	-	-	-	-	-
3.1 ครุภัณฑ์	1,014,600	-	-	-	-	1,014,600	-	-	1,014,600	-	-	-	-	-	-	-	-
3.2 ที่ดิน สิ่งก่อสร้าง	-	-	-	-	-	-	-	-	-	-	-	-	-	-	-	-	-
4. งบอุดหนุน	62,486,000	-	-	54,417,000	54,417,000	1,419,000	-	-	1,419,000	650,000	6,000,000	-	6,650,000	-	-	-	-
5 งบรายจ่ายอื่น	99,000,000	17,720,000	6,139,200	4,100,100	27,959,300	5,487,300	5,386,500	4,816,100	15,689,900	8,276,500	9,158,600	7,602,700	25,037,800	14,963,000	8,570,100	6,779,900	30,313,000

ตารางแผนการใช้จ่ายเงินงบประมาณประจำปี 2551

ผลผลิต : การเกษตรด้านต่างประเทศ ได้รับการส่งเสริมและสนับสนุน

กิจกรรม : ประสานและสนับสนุนการดำเนินงานด้านการเกษตรต่างประเทศ

หน่วย : บาท

รายการ	รวม งบประมาณ	ไตรมาส 1				ไตรมาส 2				ไตรมาส 3				ไตรมาส 4			
		ต.ค.	พ.ย.	ธ.ค.	รวม	ม.ค.	ก.พ.	มี.ค.	รวม	เม.ย.	พ.ค.	มิ.ย.	รวม	ก.ค.	ส.ค.	ก.ย.	รวม
รวม	149,147,400	17,520,200	5,986,800	58,487,000	81,994,000	6,022,900	4,983,100	3,944,300	14,950,300	7,458,200	13,445,300	5,893,700	26,797,200	13,458,200	6,908,300	5,039,400	25,405,900
1. งบประมาณ	8,345,900	659,000	657,700	658,400	1,975,100	657,600	657,600	658,400	1,973,600	732,700	732,700	733,200	2,198,600	732,700	732,700	733,200	2,198,600
- เงินเดือน	6,776,400	532,200	531,600	532,100	1,595,900	531,600	531,600	532,100	1,595,300	597,400	597,400	597,800	1,792,600	597,400	597,400	597,800	1,792,600
- ค่าจ้างประจำ	948,800	74,800	74,400	74,600	223,800	74,300	74,300	74,600	223,200	83,600	83,600	83,700	250,900	83,600	83,600	83,700	250,900
- ลูกจ้างชั่วคราวในต่างประเทศ	-	-	-	-	-	-	-	-	-	-	-	-	-	-	-	-	-
- พนักงานราชการ	620,700	52,000	51,700	51,700	155,400	51,700	51,700	51,700	155,100	51,700	51,700	51,700	155,100	51,700	51,700	51,700	155,100
2. งบดำเนินงาน	19,315,500	1,441,200	1,489,900	1,711,500	4,642,600	1,459,000	1,939,000	1,469,800	4,867,800	1,799,000	1,554,000	1,557,800	4,910,800	1,762,500	1,605,500	1,526,300	4,894,300
2.1 ค่าตอบแทน ใช้สอยและวัสดุ	19,101,200	1,423,100	1,472,100	1,693,600	4,588,800	1,441,200	1,921,200	1,451,900	4,814,300	1,781,200	1,536,200	1,539,900	4,857,300	1,744,700	1,587,700	1,508,400	4,840,800
- ค่าตอบแทน	584,600	48,800	48,600	48,900	146,300	48,600	48,600	48,900	146,100	48,600	48,600	48,900	146,100	48,600	48,600	48,900	146,100
- ค่าใช้สอย	16,847,600	1,246,800	1,296,200	1,516,600	4,059,600	1,257,400	1,737,400	1,267,700	4,262,500	1,597,400	1,352,400	1,355,700	4,305,500	1,537,900	1,380,900	1,301,200	4,220,000
- ค่าวัสดุ	1,669,000	127,500	127,300	128,100	382,900	135,200	135,200	135,300	405,700	135,200	135,200	135,300	405,700	158,200	158,200	158,300	474,700
2.2 ค่าสาธารณูปโภค	214,300	18,100	17,800	17,900	53,800	17,800	17,800	17,900	53,500	17,800	17,800	17,900	53,500	17,800	17,800	17,900	53,500
3. งบลงทุน	-	-	-	-	-	-	-	-	-	-	-	-	-	-	-	-	-
3.1 ครุภัณฑ์	-	-	-	-	-	-	-	-	-	-	-	-	-	-	-	-	-
3.2 ที่ดิน สิ่งก่อสร้าง	-	-	-	-	-	-	-	-	-	-	-	-	-	-	-	-	-
4. งบอุดหนุน	62,486,000	-	-	54,417,000	54,417,000	1,419,000	-	-	1,419,000	650,000	6,000,000	-	6,650,000	-	-	-	-
4.1.1 ค่าบำรุงสมรชิกองค์การระหว่างประเทศ	62,486,000	-	-	54,417,000	54,417,000	1,419,000	-	-	1,419,000	650,000	6,000,000	-	6,650,000	-	-	-	-
5 สถาบัน																	
- องค์การอาหารและเกษตรแห่ง	50,270,000	-	-	50,270,000	50,270,000	-	-	-	-	-	-	-	-	-	-	-	-
สหประชาชาติ (FAO)																	
- ศูนย์พัฒนาชนบทแบบผสมผสานประจำ	4,147,000	-	-	4,147,000	4,147,000	-	-	-	-	-	-	-	-	-	-	-	-
ภูมิภาคเอเชียและแปซิฟิก (CIRDAP)																	
- ศูนย์บรรเทาความยากจนโดยใช้พืชไร่	1,419,000	-	-	-	-	1,419,000	-	-	1,419,000	-	-	-	-	-	-	-	-
สำหรับภูมิภาคเอเชียและแปซิฟิก(CAPSA)																	
- ศูนย์วิศวกรรมเกษตรและเครื่องจักรกล	650,000	-	-	-	-	-	-	-	-	650,000	-	-	650,000	-	-	-	-
สำหรับภาคพื้นเอเชียและแปซิฟิก																	
(APCAEM)																	
- กองทุนระหว่างประเทศเพื่อพัฒนา	6,000,000	-	-	-	-	-	-	-	-	-	6,000,000	-	6,000,000	-	-	-	-

โครงสร้างการแบ่งส่วนราชการ สป.กษ.

กลุ่มตรวจสอบภายใน
ระดับกระทรวง กษ.

กลุ่มพัฒนาระบบ
บริหาร

กลุ่มตรวจสอบภายใน
สป.กษ.

กองกลาง

กองการเจ้าหน้าที่

กองนิติการ

กองคลัง

กองเกษตรสารนิเทศ

สถาบันเกษตรราธิการ

กองตรวจและ
ประสานราชการ

สำนักฝนหลวงและ
การบินเกษตร

สำนักแผนงานและ
โครงการพิเศษ

ศูนย์เทคโนโลยีสารสนเทศ
และการสื่อสาร

กองนโยบายเทคโนโลยีเพื่อการ
เกษตรและเกษตรกรรมยั่งยืน

กองการเกษตรต่างประเทศ

สถาบันหม่อนไหมแห่งชาติ
เฉลิมพระเกียรติฯ

สำนักงานที่ปรึกษาการเกษตร
ต่างประเทศ 7 ประเทศ

ส่วนภูมิภาค

สำนักงานเกษตรและสหกรณ์จังหวัด

75 แห่ง

ศูนย์ปฏิบัติการ 8 ศูนย์

- 1) ภาคเหนือตอนบน
- 2) ภาคเหนือตอนล่าง
- 3) ภาคกลาง
- 4) ภาคตะวันออกเฉียงเหนือตอนบน
- 5) ภาคตะวันออกเฉียงเหนือตอนล่าง
- 6) ภาคตะวันออก
- 7) ภาคใต้ตอนบน
- 8) ภาคใต้ตอนล่าง

ศูนย์หม่อนไหม 21 ศูนย์

- | | |
|---------------|-----------------|
| 1) แพร่ | 2) น่าน |
| 3) ตาก | 4) เชียงใหม่ |
| 5) กาญจนบุรี | 6) สระบุรี |
| 7) ชุมพร | 8) นครราชสีมา |
| 9) นครราชสีมา | 10) ชัยภูมิ |
| 11) ศรีสะเกษ | 12) อุบลราชธานี |
| 13) บุรีรัมย์ | 14) สุรินทร์ |
| 15) อุตรดิตถ์ | 16) หนองคาย |
| 17) สกลนคร | 18) ขอนแก่น |
| 19) เลย | 20) ร้อยเอ็ด |
| 21) มุกดาหาร | |

สำนักงานหม่อนไหม 5 แห่ง

- 1) ภาคเหนือ(แพร่)
- 2) ภาคกลาง(กาญจนบุรี)
- 3) ภาคใต้(ชุมพร)
- 4) ภาคตะวันออกเฉียงเหนือตอนล่าง (นครราชสีมา)
- 5) ภาคตะวันออกเฉียงเหนือตอนบน (อุตรดิตถ์)

สำนักงานที่ปรึกษา 7 แห่ง

- 1) กรุงโรม(อิตาลี)
- 2) กรุงวอชิงตัน ดี.ซี.(สหรัฐอเมริกา)
- 3) กรุงโตเกียว(ญี่ปุ่น)
- 4) กรุงแคนเบอร์รา (ออสเตรเลีย)
- 5) กรุงจาการ์ตา(อินโดนีเซีย)
- 6) กรุงปักกิ่ง(จีน)
- 7) กรุงบรัสเซลส์ (เบลเยียม)

**อัตรากำลังข้าราชการ/ลูกจ้างประจำ/พนักงานราชการปีงบประมาณ 2551 ของ
สำนักงานปลัดกระทรวงเกษตรและสหกรณ์**

หน่วย : อัตรา

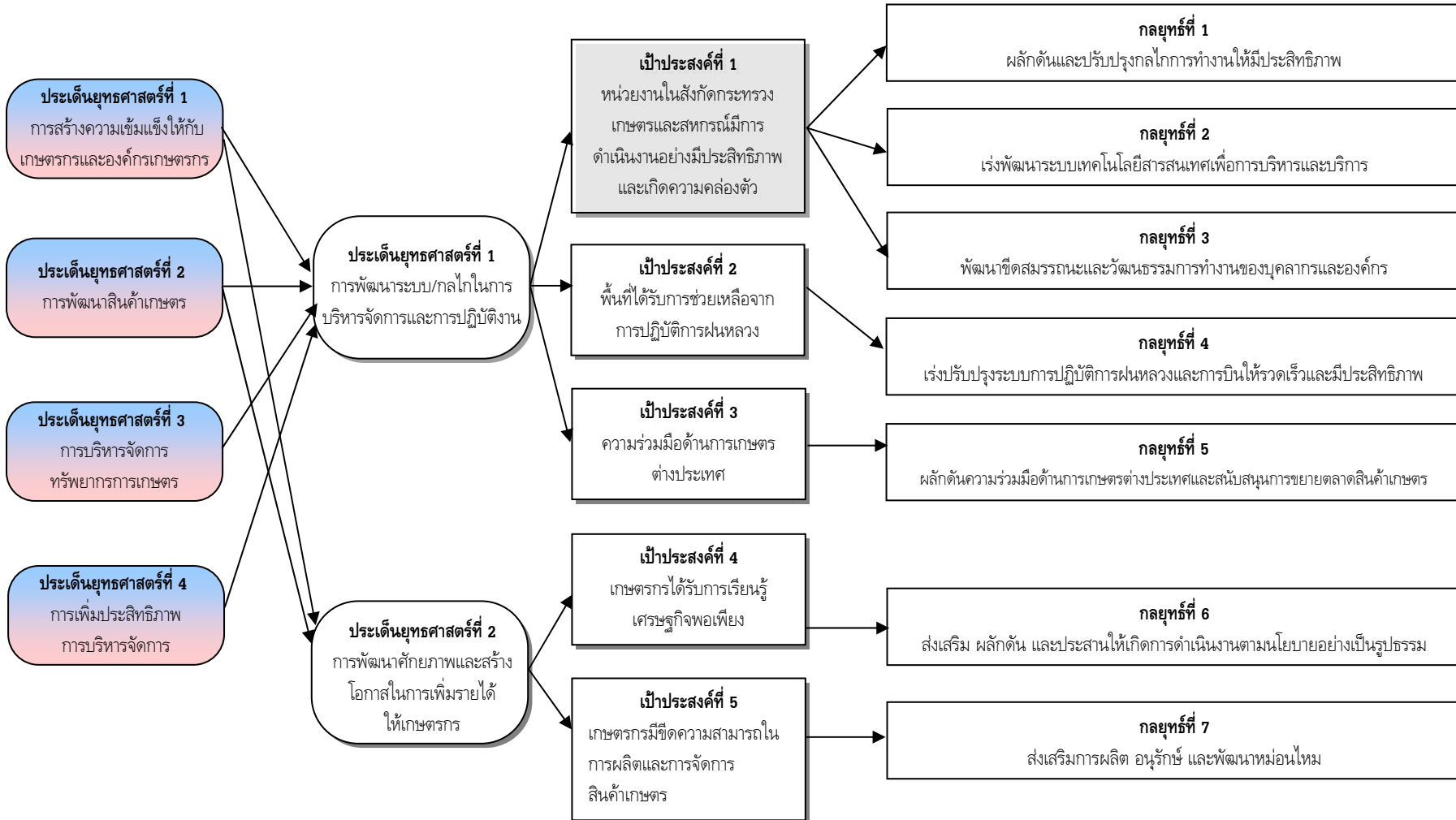
หน่วยงาน	ข้าราชการ	ลูกจ้างประจำ	พนักงานราชการ	ลูกจ้างชั่วคราว	รวม
ผู้บริหารระดับสูง	18	-	1	-	19
กลุ่มตรวจสอบภายในระดับกระทรวง	5	-	2	-	7
กลุ่มตรวจสอบภายใน สป.กษ.	17	1	1	-	19
กลุ่มพัฒนาระบบบริหาร	5	-	6	-	11
กองกลาง	27	3	5	-	35
กองการเจ้าหน้าที่	41	2	12	-	55
กองคลัง	62	52	14	-	128
กองการเกษตรต่างประเทศ	28	5	5	-	38
กองเกษตรสารนิเทศ	21	7	10	-	38
กองตรวจและประสานราชการ	20	3	12	-	35
กองนโยบายเทคโนโลยีฯ	23	-	4	-	27
กองนิติการ	19	-	5	-	24
ศูนย์เทคโนโลยีสารสนเทศฯ	20	-	8	-	28
สถาบันเกษตรวิชาการ	29	5	6	-	40
สำนักงานที่ปรึกษาการเกษตรต่างประเทศ	17	-	-	12	29
สำนักงานรัฐมนตรี	14	10	10	-	34
สำนักแผนงานและโครงการพิเศษ	66	12	29	-	107
สำนักฝนหลวงและการบินเกษตร	143	372	47	-	562
สถาบันหม่อนไหมแห่งชาติฯ	187	303	546	-	1,036
สำนักพิพิธภัณฑ์การเกษตรฯ	-	-	20	-	20
สำนักงานเกษตรและสหกรณ์จังหวัด	740	222	233	-	1,195
รวม	1,502	997	976	12	3,487

ที่มา: สำนักแผนงานและโครงการพิเศษ ข้อมูล ณ เดือนตุลาคม 2550

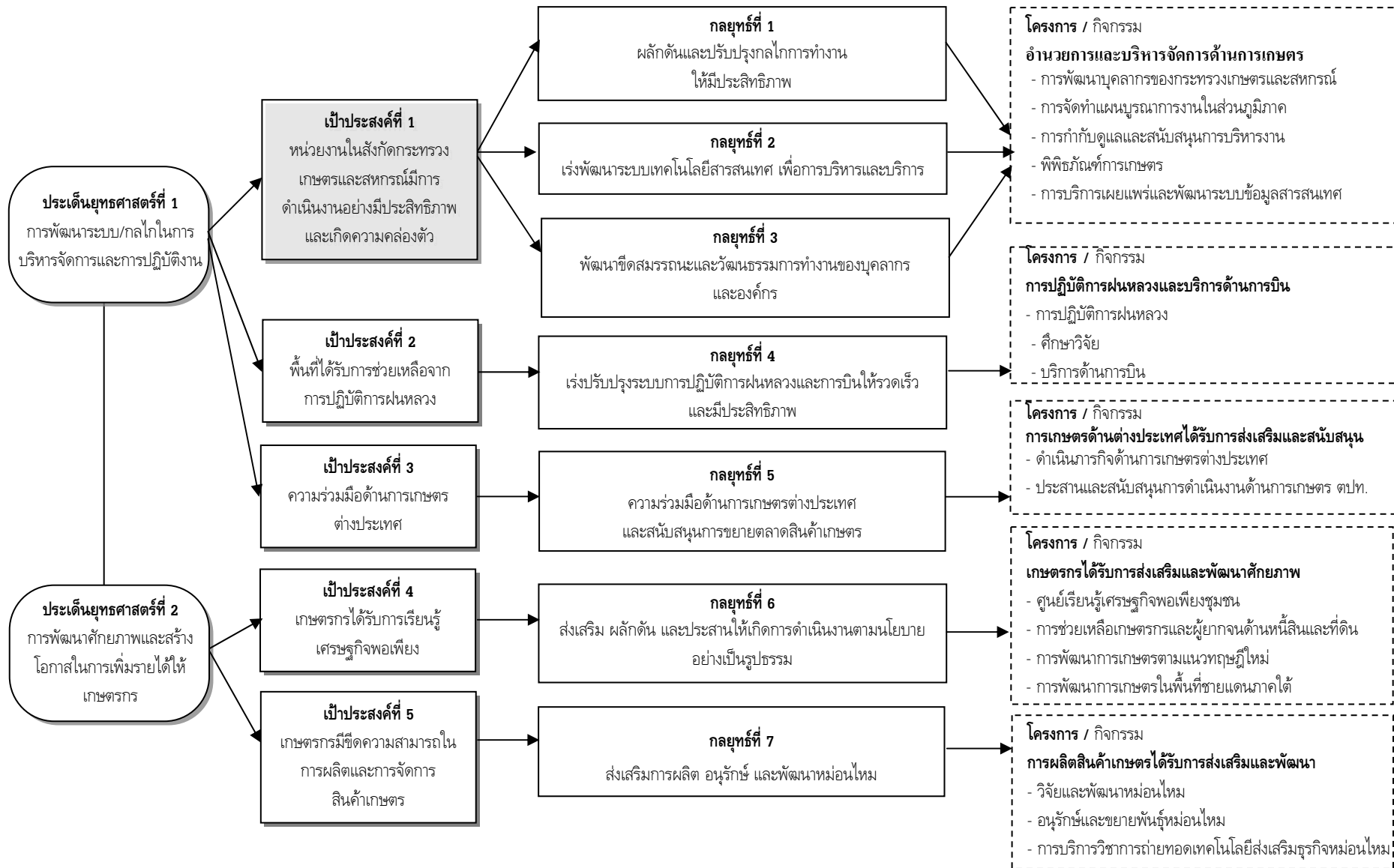
แผนภูมิการเชื่อมโยงประเด็นยุทธศาสตร์ของกระทรวงเกษตรและสหกรณ์ กับแผนปฏิบัติราชการประจำปี 2551 สป.กษ.

ยุทธศาสตร์ กษ.

แผนปฏิบัติราชการประจำปี สป.กษ.



แผนภูมิแผนปฏิบัติการประจำปี 2551 สำนักงานปลัดกระทรวงเกษตรและสหกรณ์



ความสัมพันธ์ประเด็นยุทธศาสตร์กระทรวงเกษตรและสหกรณ์ กับสำนักงานปลัดกระทรวงเกษตรและสหกรณ์ ปีงบประมาณ 2551

กระทรวงเกษตรและสหกรณ์

วิสัยทัศน์ “ ดูแลเกษตรกรให้มีความเป็นอยู่อย่างพอเพียงและผาสุก ”

ประเด็นยุทธศาสตร์

1. การสร้างความเข้มแข็ง
ให้กับเกษตรกรและองค์กรเกษตรกร

2. การพัฒนาสินค้าเกษตร

3. การบริหารจัดการ
ทรัพยากรการเกษตร

4. การเพิ่มประสิทธิภาพ
การบริหารจัดการ

สำนักงานปลัดกระทรวงเกษตรและสหกรณ์

วิสัยทัศน์ “ เป็นศูนย์กลางด้านการอำนวยความสะดวกและการบริหารนโยบายของกระทรวงเกษตรและสหกรณ์ ”

ประเด็นยุทธศาสตร์ที่ 1

การพัฒนาระบบ/กลไก
ในการบริหารจัดการและการปฏิบัติงาน

ประเด็นยุทธศาสตร์ที่ 2

การพัฒนาศักยภาพและสร้างโอกาส
ในการเพิ่มรายได้ให้กับเกษตรกร

แผนที่ยุทธศาสตร์ของสำนักงานปลัดกระทรวงเกษตรและสหกรณ์ ปีงบประมาณ 2551

วิสัยทัศน์ “ เป็นศูนย์กลางด้านการอำนวยความสะดวกและการบริหารนโยบายของกระทรวงเกษตรและสหกรณ์ ”

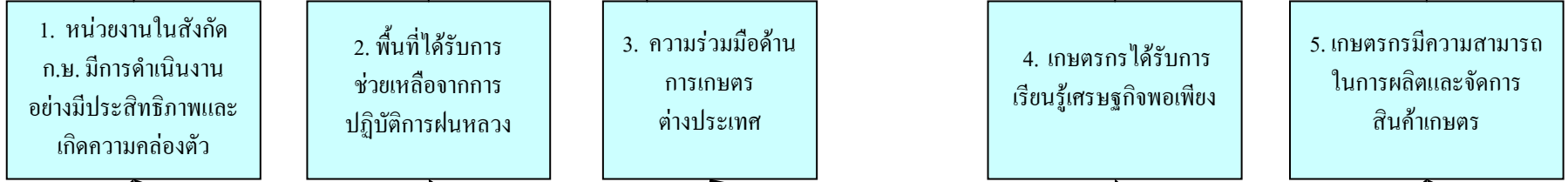
ประเด็นยุทธศาสตร์ที่ 1

การพัฒนาระบบ/กลไก
ในการบริหารจัดการและการปฏิบัติงาน

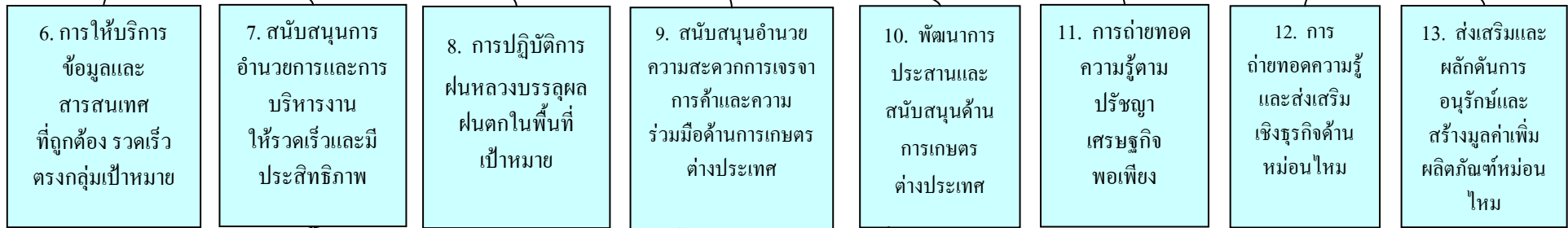
ประเด็นยุทธศาสตร์ที่ 2

การพัฒนาศักยภาพและสร้างโอกาส
ในการเพิ่มรายได้ให้เกษตรกร

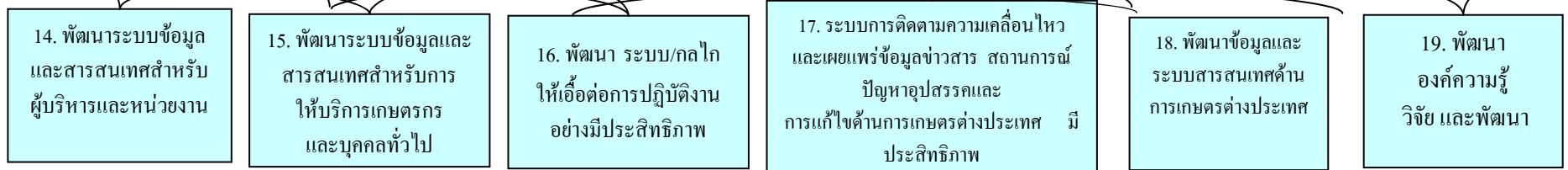
ประสิทธิภาพตาม
แผนปฏิบัติการ



คุณภาพการให้บริการ



ประสิทธิภาพของ
การปฏิบัติการ



พัฒนาองค์กร

