

แผนปฏิบัติการ

ประจำปี

2555



สำนักงานปลัดกระทรวงเกษตรและสหกรณ์

Office of the Permanent Secretary Ministry of Agriculture and Cooperatives

คำนำ

ตามรัฐธรรมนูญแห่งราชอาณาจักรไทย พ.ศ. 2550 พระราชกฤษฎีกาว่าด้วยหลักเกณฑ์และวิธีการบริหารกิจการบ้านเมืองที่ดี พ.ศ. 2546 และระเบียบสำนักนายกรัฐมนตรีว่าด้วยการจัดทำแผนการบริหารราชการแผ่นดิน พ.ศ. 2547 กำหนดให้คณะรัฐมนตรีจัดให้มีแผนบริหารราชการแผ่นดิน ตลอดระยะเวลาการบริหารราชการ และให้ส่วนราชการจัดทำแผนปฏิบัติราชการ 4 ปี ให้สอดคล้องกับแผนการบริหารราชการแผ่นดิน และจัดทำแผนปฏิบัติราชการประจำปี สำหรับใช้เป็นแนวทางในการจัดทำค่าของงบประมาณประจำปี และให้สำนักงบประมาณจัดสรรงบประมาณเพื่อให้สามารถปฏิบัติงานให้บรรลุผลสำเร็จ ในแต่ละนโยบายต่อไป

หลังจากพระราชบัญญัติงบประมาณรายจ่ายประจำปี ผ่านการพิจารณาและประกาศใช้บังคับแล้ว สำนักงบประมาณได้กำหนดให้ ส่วนราชการ/รัฐวิสาหกิจ จัดทำแผนการปฏิบัติงานและการใช้จ่ายงบประมาณ ตามที่กำหนดไว้ในระเบียบว่าด้วยการบริหารงบประมาณ พ.ศ. 2548 โดยให้บันทึกแผนตามแบบรายงานลงในระบบสารสนเทศการงบประมาณของสำนักงบประมาณ (ระบบสารสนเทศเพื่อการติดตามและประเมินผล EvMis: Evaluation Management Information System) ตามที่สำนักงบประมาณกำหนด พร้อมกับเสนอแผนเป็นเอกสารให้พิจารณาให้ความเห็นชอบ

สำหรับในปีงบประมาณ 2555 สำนักงานปลัดกระทรวงเกษตรและสหกรณ์ (สป.กษ.) ได้ดำเนินการจัดทำแผนการปฏิบัติงานและการใช้จ่ายงบประมาณ เสนอสำนักงบประมาณพิจารณาให้ความเห็นชอบ และได้รับการแจ้งให้ดำเนินการตามแผนฯ ที่เสนอไปได้ ทั้งนี้ เพื่อให้หน่วยงานได้รับทราบและร่วมผลักดันการดำเนินงานให้เป็นไปตาม ทิศทาง/แนวทางการดำเนินงานของสำนักงานปลัดกระทรวงเกษตรและสหกรณ์ และเป็นไปตามแผนการปฏิบัติงานและการใช้จ่ายงบประมาณที่ได้เสนอทำความตกลงกับสำนักงบประมาณไว้ จึงได้จัดทำแผนปฏิบัติราชการประจำปี 2555 ของสำนักงานปลัดกระทรวงเกษตรและสหกรณ์ เพื่อใช้เป็นกรอบแนวทางการดำเนินงาน ตลอดจนใช้เป็นเครื่องมือในการกำกับ ติดตามผลการดำเนินงานเพื่อให้บรรลุตามเป้าหมายที่กำหนดไว้

หวังเป็นอย่างยิ่งว่า สำนัก/กอง จะได้ใช้ประโยชน์จากแผนปฏิบัติราชการประจำปี 2555 ของ สป.กษ. เป็นกรอบ/แนวทาง ในการดำเนินงานตามยุทธศาสตร์ กลยุทธ์ ตลอดจน งาน/โครงการ และกิจกรรมต่างๆ เพื่อให้บรรลุวิสัยทัศน์ พันธกิจ และเป้าประสงค์ของสำนักงานปลัดกระทรวงเกษตรและสหกรณ์ ต่อไป

สำนักแผนงานและโครงการพิเศษ

กุมภาพันธ์ 2555

สารบัญ

	หน้า
ส่วนที่ 1 ทิศทางของสำนักงานปลัดกระทรวงเกษตรและสหกรณ์ ปีงบประมาณ 2555	1
1. วิสัยทัศน์	1
2. พันธกิจ	1
3. เป้าประสงค์	1
4. วัฒนธรรม	1
5. ค่านิยม	2
6. นโยบายกำกับดูแลองค์การที่ดี	2
7. ภารกิจ อำนาจหน้าที่ ของ สป.กษ.	2
ส่วนที่ 2 รายละเอียดแผนปฏิบัติราชการประจำปี 2555 ของ สป.กษ.	4
1. ความเชื่อมโยงของแผนปฏิบัติราชการประจำปีของ สป.กษ. กับนโยบายรัฐบาล และรายละเอียดประเด็นยุทธศาสตร์	4
2. สรุปแผนการดำเนินงาน ปี 2555 ของสำนักงานปลัดกระทรวงเกษตรและสหกรณ์	10
ภาคผนวก	
ภาคผนวก ก : ความเชื่อมโยงระหว่างแผนปฏิบัติราชการประจำปี 2555 ของ สป.กษ. กับนโยบายรัฐบาล	16
ภาคผนวก ข : แผนการปฏิบัติงานและการใช้จ่ายงบประมาณ ของสำนักงานปลัด เกษตรและสหกรณ์ ประจำปี 2555	17
ภาคผนวก ค : แผนการปฏิบัติงานและการใช้จ่ายงบประมาณ ประจำปี 2555 ราย สำนัก/กอง	24
หน่วยงานส่วนกลาง	
- สถาบันเกษตรกรอาหาร	24
- ศูนย์เทคโนโลยีสารสนเทศและการสื่อสาร	26
- กองเกษตรสารนิเทศ	28
- กองกลาง	32
- กองคลัง	38
- กองการเจ้าหน้าที่	42
- สำนักกฎหมาย	46
- สำนักตรวจสอบภายใน	49
- สำนักพัฒนาระบบบริหาร	53
- สำนักแผนงานและโครงการพิเศษ	56
- สำนักการเกษตรต่างประเทศ	72
- สำนักงานที่ปรึกษาการเกษตรต่างประเทศ	74
- กองนโยบายเทคโนโลยีเพื่อการเกษตรและเกษตรกรรมยั่งยืน	77
- สำนักบริหารกองทุนเพื่อช่วยเหลือเกษตรกรและรับเรื่องร้องเรียน	85
- สำนักฝนหลวงและการบินเกษตร	88
- สำนักตรวจราชการ	94
หน่วยงานส่วนภูมิภาค	
- สำนักงานเกษตรและสหกรณ์จังหวัด	96

สารบัญ (ต่อ)

	หน้า
ภาคผนวก ค : แผนการปฏิบัติงานและการใช้จ่ายงบประมาณ ประจำปี 2555 ราย สำนัก/กอง (ต่อ)	98
หน่วยงานอื่นๆ	
- สำนักงานรัฐมนตรี	98
ภาคผนวก ง	102
- โครงสร้างสำนักงานปลัดกระทรวงเกษตรและสหกรณ์	102
- แผนที่ยุทธศาสตร์ประจำปี 2555 ของ สป.กษ.	103

ส่วนที่ 1

ทิศทางของสำนักงานปลัดกระทรวงเกษตรและสหกรณ์ ปีงบประมาณ 2555

1. วิสัยทัศน์

องค์กรสมรรถนะสูงในการอำนวยความสะดวกและสนับสนุนการพัฒนาการเกษตรและสหกรณ์อย่างบูรณาการ
สู่ผลสัมฤทธิ์เพิ่มคุณภาพชีวิตเกษตรกร

2. พันธกิจ

- 2.1 กำกับ ดูแล สนับสนุน และประสานงานให้หน่วยงานในสังกัดกระทรวงมีสมรรถนะ ประสิทธิภาพและ
ประสิทธิผลการทำงานมากขึ้น รวมทั้ง การสร้างพื้นฐานระบบการบริหารจัดการที่ดีของกระทรวง
- 2.2 พัฒนาและเสริมสร้างศักยภาพของเกษตรกรให้บรรลุผลตามแนวทางปรัชญาเศรษฐกิจพอเพียง
- 2.3 พัฒนาและเสริมสร้างศักยภาพบุคลากรทุกระดับอย่างเป็นระบบ
- 2.4 พัฒนาและส่งเสริมการนำเทคโนโลยีสารสนเทศและการสื่อสารมาใช้ให้เกิดประสิทธิภาพและประสิทธิผล
- 2.5 พัฒนาและสนับสนุนการประชาสัมพันธ์นโยบาย กิจกรรม และโครงการต่างๆ ของกระทรวงให้เป็น
ที่รู้จักอย่างกว้างขวาง
- 2.6 สนับสนุนและประสานงานให้ภารกิจด้านการเกษตรต่างประเทศเกิดความคล่องตัวและมีประสิทธิภาพ
- 2.7 ปฏิบัติการทำแผนและพัฒนาเทคโนโลยีการทำแผนเพื่อสนับสนุนการพัฒนาการเกษตร
- 2.8 ปฏิบัติภารกิจให้เป็นไปตามกฎหมายและภารกิจพิเศษที่ได้รับมอบหมาย

3. เป้าประสงค์

- 3.1 หน่วยงานในสังกัด กษ. มีการดำเนินงานอย่างมีประสิทธิภาพและเกิดความคล่องตัว
- 3.2 ความร่วมมือด้านการเกษตรต่างประเทศเกิดความคล่องตัวและมีประสิทธิภาพ
- 3.3 เกษตรกรได้รับการส่งเสริมและพัฒนาศักยภาพตามแนวทางปรัชญาเศรษฐกิจพอเพียง
- 3.4 เกษตรกรในจังหวัดชายแดนภาคใต้ได้รับการพัฒนาและส่งเสริมอาชีพด้านการเกษตร
- 3.5 พื้นที่เป้าหมายที่ได้รับประโยชน์จากการปฏิบัติการฝนหลวง

4. วัฒนธรรม

ปฏิบัติงานอย่างรวดเร็ว มีความสุจริต ดำรงชีวิตตามแนวทางเศรษฐกิจพอเพียง

5. ค่านิยม

- ร่วมมือร่วมใจ (Collaboration)
- โปร่งใสเปิดเผย (Transparency)
- มุ่งผลสัมฤทธิ์ (Result Oriented)
- ทันสมัยถูกต้อง (Update and Accuracy)

6. นโยบายกำกับดูแลองค์กรที่ดี

- 6.1 ด้านรัฐ สังคม และสิ่งแวดล้อม** โดยให้ความร่วมมือและสนับสนุนนโยบายของรัฐบาล และส่งเสริมการสร้างจิตสำนึกให้ผู้ปฏิบัติงานทุกระดับ ดำเนินงานโดยคำนึงถึงเจ้าหน้าที่ของตนเองความรับผิดชอบต่อสังคม และการมีส่วนร่วมของประชาชน
- 6.2 ด้านผู้รับบริการและผู้มีส่วนได้ส่วนเสีย** โดยส่งเสริมและสนับสนุนกระบวนการให้บริการที่มีความสะดวก ทันสมัย โปร่งใสและสุจริต และอำนวยความสะดวกให้ผู้รับบริการและ ผู้มีส่วนได้ส่วนเสียได้รับการตอบสนองความต้องการ และมีความพึงพอใจ
- 6.3 ด้านองค์กร** โดยการส่งเสริมให้เกิดความปลอดภัยของสำนักงาน และส่งเสริมให้มีการจัดทำแผนดำเนินงาน (Action Plan) ที่ชัดเจนและสอดคล้องตามแผนปฏิบัติการของส่วนราชการ และจัดให้มีระบบการติดตามตรวจสอบผลการปฏิบัติงาน โดยมุ่งเน้นถึงผลสัมฤทธิ์ของเป้าหมายและ ความสอดคล้องกับหลักธรรมาภิบาลของการบริหารกิจการบ้านเมืองที่ดี
- 6.4 ด้านผู้ปฏิบัติงาน** โดยให้ความสำคัญกับการบริหารและพัฒนาทรัพยากรบุคคลอย่างเป็นระบบและต่อเนื่อง และส่งเสริมให้ผู้ปฏิบัติงานมีส่วนร่วมในการกำหนดยุทธศาสตร์ขององค์กร และแลกเปลี่ยนเรียนรู้เพื่อร่วมตัดสินใจในการพัฒนาองค์กร

7. ภารกิจ/อำนาจหน้าที่ของ สป.กษ. ตามกฎกระทรวงแบ่งส่วนราชการสำนักงานปลัดกระทรวงเกษตรและสหกรณ์ พ.ศ. 2552 และที่แก้ไขเพิ่มเติม (ฉบับที่ 2) พ.ศ. 2552

สำนักงานปลัดกระทรวงเกษตรและสหกรณ์ มีภารกิจเกี่ยวกับการพัฒนายุทธศาสตร์แปลงนโยบายของกระทรวงเป็นแผนปฏิบัติ จัดสรรทรัพยากรและบริหารราชการทั่วไปของกระทรวงที่มีได้กำหนดให้เป็นหน้าที่ของส่วนราชการใดในสังกัดกระทรวงโดยเฉพาะ รวมทั้ง กำกับและเร่งรัด ตรวจสอบ และติดตามการปฏิบัติราชการของส่วนราชการในสังกัดกระทรวงให้บรรลุเป้าหมาย และเกิดผลสัมฤทธิ์ตามภารกิจของกระทรวงโดยมีอำนาจหน้าที่ ดังต่อไปนี้

1. ศึกษา วิเคราะห์ และจัดทำข้อมูลเพื่อเสนอแนะรัฐมนตรีสำหรับใช้ในการกำหนดนโยบาย เป้าหมาย และผลสัมฤทธิ์ของกระทรวง
2. พัฒนายุทธศาสตร์การบริหารของกระทรวง
3. แปลงนโยบายเป็นแนวทางและแผนการปฏิบัติราชการ โครงการ และโครงการพิเศษ

4. ดำเนินการและประสานงานกับองค์กรหรือหน่วยงานที่เกี่ยวข้องกับกิจการด้านการเกษตรต่างประเทศ
5. ดำเนินการเกี่ยวกับการตรวจสอบและประเมินผลการปฏิบัติราชการของส่วนราชการในสังกัดกระทรวง
6. กำหนดยุทธศาสตร์การพัฒนาและพัฒนาบุคลากรของกระทรวง
7. ดำเนินการเกี่ยวกับกฎหมายและระเบียบที่อยู่ในความรับผิดชอบของกระทรวง และกฎหมายอื่นที่เกี่ยวข้อง
8. พัฒนาระบบเทคโนโลยีสารสนเทศเพื่อใช้ในการบริหารงานและการบริการ รวมทั้งประชาสัมพันธ์และเผยแพร่ข้อมูลสารสนเทศด้านการเกษตร
9. ปฏิบัติการทำฝนและพัฒนาเทคโนโลยีการทำฝนเพื่อการเกษตร การอุปโภค การบริโภค และการเก็บกักน้ำและปฏิบัติงานด้านการบินและการสื่อสารเพื่อสนับสนุนการปฏิบัติงานด้านการเกษตร
10. ดำเนินการบริหารกองทุนเพื่อช่วยเหลือเกษตรกรและรับเรื่องร้องเรียน
11. ปฏิบัติการอื่นใดตามที่กฎหมายกำหนดให้เป็นอำนาจหน้าที่ของสำนักงานปลัดกระทรวงเกษตรและสหกรณ์ หรือตามที่รัฐมนตรีหรือคณะรัฐมนตรีมอบหมาย

ส่วนที่ 2

รายละเอียดแผนปฏิบัติการประจำปี 2555 ของ สป.กษ.

1. ความเชื่อมโยงของแผนปฏิบัติการประจำปีของ สป.กษ. กับนโยบายรัฐบาล และรายละเอียดประเด็นยุทธศาสตร์

1.1 ความเชื่อมโยงระหว่างแผนปฏิบัติการประจำปี 2555 ของ สป.กษ. กับนโยบายรัฐบาล

สำนักงานปลัดกระทรวงเกษตรและสหกรณ์ ได้จัดทำแผนปฏิบัติการประจำปี 2555 เพื่อใช้เป็น กรอบ/แนวทาง ในการปฏิบัติงานของสำนักงานปลัดกระทรวงเกษตรและสหกรณ์ โดยการดำเนินงานของสำนักงานปลัดกระทรวงเกษตรและสหกรณ์มีความสอดคล้อง เชื่อมโยงกับนโยบายรัฐบาลใน 2 เรื่อง คือ

นโยบายที่ 1 นโยบายเร่งด่วนที่จะเริ่มดำเนินการในปีแรก ข้อ 1.4 ส่งเสริมให้มีการบริหารจัดการน้ำอย่างบูรณาการและเร่งรัดขยายเขตพื้นที่ชลประทานฯ และข้อ 1.5 เร่งนำสันติสุขและความปลอดภัยในชีวิตและทรัพย์สินของประชาชน กลับมาสู่พื้นที่จังหวัดชายแดนภาคใต้

นโยบายที่ 3 นโยบายเศรษฐกิจ ข้อ 3.3 นโยบายปรับโครงสร้างเศรษฐกิจ ข้อ 3.3.1 ภาคเกษตร (1) ส่งเสริมสนับสนุนให้สภาเกษตรกรแห่งชาติ เป็นกลไกของเกษตรกรในการสื่อสารกับรัฐบาลฯ (5) เสริมสร้างรากฐานของครัวเรือนเกษตรกรให้เข้มแข็ง โดยการเพิ่มประสิทธิภาพการเพาะปลูก...สร้างกระบวนการผสมผสานระหว่างเทคโนโลยีและภูมิปัญญาชาวบ้าน (6) จัดทำระบบทะเบียนครัวเรือนเกษตรกรที่มีข้อมูลการเกษตรของครัวเรือนครบถ้วน...จัดให้มีรายการโทรทัศน์เพื่อการเกษตรเพื่อเผยแพร่ความรู้ด้วยการผลิตและการตลาดแก่เกษตรกรทั่วไป (8) พัฒนาอุตสาหกรรมเกษตรมูลค่าเพิ่มเพื่อเพิ่มศักยภาพการแข่งขันในตลาดโลก โดยการส่งเสริมการผลิตสินค้าใหม่ที่มีกำไร...สร้างโอกาสขึ้นในเรื่องราวราคา โดยเฉพาะตลาดข้าวเร่งรัดการเจรจาข้อตกลงต่างๆ ที่เกี่ยวกับมาตรฐานสินค้าเกษตรและอาหาร ในตลาดโลก ส่งเสริมให้ประเทศไทยเป็นครัวโลกทั้งในแง่สินค้าเกษตร อาหารไทย และสนับสนุนการลงทุนภาคเกษตรในต่างประเทศ (9) ส่งเสริมการเกษตรทฤษฎีใหม่ฯ

(ดูภาคผนวก ก : ความเชื่อมโยงระหว่างแผนปฏิบัติการประจำปี 2555 ของ สป.กษ. กับนโยบายรัฐบาล)

1.2 รายละเอียดประเด็นยุทธศาสตร์ เป้าประสงค์ ตัวชี้วัด และกลยุทธ์

ประเด็นยุทธศาสตร์ที่ 1 การพัฒนาระบบ และกลไกการบริหารจัดการด้านการเกษตรและสหกรณ์ให้มีประสิทธิภาพ โดยกำหนดกลยุทธ์ในการดำเนินงาน 2 กลยุทธ์ ได้แก่ 1) พัฒนาระบบอำนวยการและบริหารจัดการด้านการเกษตรให้มีประสิทธิภาพ และ 2) พัฒนาความร่วมมือและขยายการดำเนินงานด้านการเกษตรต่างประเทศเพื่อเพิ่มความสามารถในการแข่งขัน

ประเด็นยุทธศาสตร์ที่ 2 การพัฒนาและเสริมสร้างศักยภาพแก่เกษตรกรให้มีความเข้มแข็งและคุณภาพชีวิตที่ดีขึ้น โดยกำหนดกลยุทธ์ในการดำเนินงาน 2 กลยุทธ์ ได้แก่ 1) ขยายโอกาสและส่งเสริมให้เกิดการเรียนรู้ด้านการเกษตรตามแนวทางปรัชญาเศรษฐกิจพอเพียง และ 2) พัฒนาและสนับสนุนการบูรณาการแผนสู่การปฏิบัติเพื่อให้เกิดการพัฒนาและเสริมสร้างศักยภาพแก่เกษตรกรให้ประสบความสำเร็จ

ประเด็นยุทธศาสตร์ที่ 3 การพัฒนาและเพิ่มประสิทธิภาพการปฏิบัติการฝนหลวง โดยกำหนดกลยุทธ์ในการดำเนินงาน ได้แก่ ปฏิบัติการฝนหลวงให้ทั่วถึงและทันการณ์

ในแต่ละประเด็นยุทธศาสตร์ ได้กำหนดเป้าประสงค์ ตัวชี้วัด และรายละเอียดการดำเนินงาน ดังนี้

ประเด็นยุทธศาสตร์ที่ 1

การพัฒนาระบบ และกลไกการบริหารจัดการด้านการเกษตรและสหกรณ์ให้มีประสิทธิภาพ

เป้าประสงค์ และตัวชี้วัด

- เป้าประสงค์ที่ 1** : หน่วยงานในสังกัด กษ. มีการดำเนินงานอย่างมีประสิทธิภาพและเกิดความคล่องตัว
ตัวชี้วัด : ร้อยละความพึงพอใจของหน่วยงานในสังกัด กษ. ต่อการอำนวยความสะดวกและบริหารจัดการของ สป.กษ. (ร้อยละ 85)
- เป้าประสงค์ที่ 2** : ความร่วมมือด้านการเกษตรต่างประเทศเกิดความคล่องตัวและมีประสิทธิภาพ
ตัวชี้วัด : -จำนวนหน่วยงานที่ร่วมปฏิบัติงานด้านความร่วมมือด้านการเกษตรต่างประเทศ (14 หน่วยงาน)
 -ระดับความสัมพันธ์ด้านการเกษตรต่างประเทศอยู่ในระดับปกติ (ระดับ 5)

กลยุทธ์/วิธีการ ผลผลิต กิจกรรม และหน่วยงานรับผิดชอบ

- กลยุทธ์ที่ 1** : พัฒนาระบบอำนวยความสะดวกและบริหารจัดการด้านการเกษตรให้มีประสิทธิภาพ
- ผลผลิต** : อำนวยความสะดวกและบริหารจัดการด้านการเกษตร
ตัวชี้วัด : -จำนวนหน่วยงานที่ได้รับการอำนวยความสะดวกและบริหารจัดการ (19 หน่วยงาน)
 -ร้อยละความสำเร็จของการอำนวยความสะดวกและบริหารจัดการด้านการเกษตร ที่บรรลุผลตามเป้าหมายที่กำหนด (ร้อยละ 85)
 -ร้อยละของการอำนวยความสะดวกและบริหารจัดการด้านการเกษตรที่สามารถดำเนินการ ได้ตามเวลาที่กำหนด (ร้อยละ 70)
- กิจกรรมที่ 1** : การพัฒนาบุคลากรของกระทรวงเกษตรและสหกรณ์
ตัวชี้วัด : -จำนวนบุคลากรที่ได้รับการพัฒนา (1,271 ราย)
 -ร้อยละของระดับการนำความรู้ที่ได้รับจากการฝึกอบรมไปใช้ประโยชน์ในการปฏิบัติงาน (ร้อยละ 80)
หน่วยงาน : สถาบันเกษตรกรราธิการ
- กิจกรรมที่ 2** : การพัฒนาระบบเทคโนโลยีสารสนเทศและการสื่อสารของ กษ.
ตัวชี้วัด : -ร้อยละความสำเร็จของการดำเนินงานตามแผนบริการข้อมูลและระบบสารสนเทศ (ร้อยละ 85)
 -ร้อยละความพึงพอใจของผู้รับบริการข้อมูลข่าวสารด้านการเกษตร (ร้อยละ 85)
หน่วยงาน : ศูนย์เทคโนโลยีสารสนเทศและการสื่อสาร
- กิจกรรมที่ 3** : การบริการเผยแพร่และประชาสัมพันธ์ด้านการเกษตร
ตัวชี้วัด : -ร้อยละความสำเร็จของการดำเนินงานตามแผนบริการเผยแพร่และประชาสัมพันธ์ด้านการเกษตร (ร้อยละ 85)
 -ร้อยละความพึงพอใจของผู้รับบริการข้อมูลข่าวสารด้านการเกษตร (ร้อยละ 85)
หน่วยงาน : กองเกษตรสารนิเทศ

- กิจกรรมที่ 4** : **อำนาจการเพื่อเพิ่มประสิทธิภาพการบริหารจัดการด้านการเกษตร**
ตัวชี้วัด : ร้อยละความสำเร็จของการดำเนินงานของหน่วยงานที่สนับสนุนการอำนาจการ (ร้อยละ 85)
- กิจกรรมย่อยที่ 4.1 : การบริหารงานสารบรรณ**
ตัวชี้วัด : ร้อยละความสำเร็จที่กองกลางพิจารณาเสนอเรื่องให้หน่วยงานในสังกัด สป.กษ. ได้ถูกต้องภายในเวลา 2 วันทำการ (ร้อยละ 85)
หน่วยงาน : กองกลาง
- กิจกรรมย่อยที่ 4.2 : การบริหารงบประมาณ งานพัสดุ และบริหารการเบิกจ่าย**
ตัวชี้วัด : ร้อยละจำนวนเรื่องที่สามารถดำเนินการได้แล้วเสร็จตามมาตรฐานการปฏิบัติงานของกองคลัง (ร้อยละ 85)
หน่วยงาน : กองคลัง
- กิจกรรมย่อยที่ 4.3 : การบริหารงานบุคคล**
ตัวชี้วัด : ร้อยละความสำเร็จของการดำเนินการตามแผนปฏิบัติงานด้านการบริหารทรัพยากรบุคคล (ร้อยละ 85)
หน่วยงาน : กองการเจ้าหน้าที่
- กิจกรรมย่อยที่ 4.4 : การอำนาจการด้านกฎหมาย**
ตัวชี้วัด : ร้อยละความสำเร็จของการปฏิบัติงานตามแผนการปฏิบัติงานด้านกฎหมาย (ร้อยละ 85)
หน่วยงาน : สำนักกฎหมาย
- กิจกรรมย่อยที่ 4.5 : การตรวจสอบภายใน**
ตัวชี้วัด : ร้อยละความสำเร็จของการปฏิบัติงานตามแผน (ร้อยละ 85)
หน่วยงาน : สำนักตรวจสอบภายใน
- กิจกรรมย่อยที่ 4.6 : การพัฒนาระบบราชการ**
ตัวชี้วัด : ร้อยละความสำเร็จของการปฏิบัติงาน/โครงการ ตามแผนการพัฒนาระบบราชการ (ร้อยละ 85)
หน่วยงาน : สำนักพัฒนาระบบบริหาร
- กิจกรรมย่อยที่ 4.7 : การบริหารแผนงาน/โครงการ ของ สป.กษ.**
ตัวชี้วัด : ร้อยละความสำเร็จของการอำนาจการด้านบริหารแผนงาน/โครงการ ของ สป.กษ. (ร้อยละ 85)
หน่วยงาน : สำนักแผนงานและโครงการพิเศษ
- กิจกรรมย่อยที่ 4.8 : การอำนาจการด้านการป้องกันและแก้ไขปัญหาภัยพิบัติด้านการเกษตร**
ตัวชี้วัด : ร้อยละความสำเร็จของการอำนาจการด้านการป้องกันและแก้ไขปัญหาภัยพิบัติด้านการเกษตร (ร้อยละ 85)
หน่วยงาน : สำนักแผนงานและโครงการพิเศษ
- กิจกรรมย่อยที่ 4.9 : การอำนาจการในงานที่เกี่ยวข้องกับการส่งเสริมและสนับสนุนการพัฒนาการเกษตรอย่างยั่งยืน โดยยึดปรัชญาเศรษฐกิจพอเพียง**
ตัวชี้วัด : ร้อยละความสำเร็จของการอำนาจการตามแผนในงานที่เกี่ยวข้องกับการส่งเสริมและสนับสนุนการพัฒนาการเกษตรอย่างยั่งยืน โดยยึดปรัชญาเศรษฐกิจพอเพียง (ร้อยละ 85)
หน่วยงาน : กองนโยบายเทคโนโลยีเพื่อการเกษตรและเกษตรกรรมยั่งยืน

กิจกรรมย่อยที่ 4.10 : การสนับสนุนการตรวจราชการกระทรวงเกษตรและสหกรณ์

ตัวชี้วัด : ร้อยละของจำนวนข้อเสนอแนะจากการตรวจราชการที่ได้รับการตอบสนอง (ร้อยละ 85)

หน่วยงาน : สำนักตรวจราชการ

กิจกรรมที่ 5 : สนับสนุนโครงการพระราชดำริ

ตัวชี้วัด : -ร้อยละความสำเร็จของการประสานและอำนวยความสะดวกโครงการพระราชดำริเป็นไปตามแผนที่กำหนด (ร้อยละ 85)

หน่วยงาน : สำนักแผนงานและโครงการพิเศษ

กิจกรรมที่ 6 : สนับสนุนการจัดการด้านสภาเกษตรกร

ตัวชี้วัด : จำนวนจังหวัดที่ได้รับการสนับสนุนการจัดการด้านสภาเกษตรกร (77 จังหวัด)

หน่วยงาน : สำนักงานเกษตรและสหกรณ์จังหวัด 76 จังหวัด และสำนักแผนงานและโครงการพิเศษ

กิจกรรมที่ 7 : การบูรณาการงานในส่วนภูมิภาค

ตัวชี้วัด : จังหวัดที่สามารถอำนวยความสะดวก บูรณาการ แผนงาน/โครงการ ด้านการเกษตรและสหกรณ์ของจังหวัดที่สามารถดำเนินการได้ตามแผนที่กำหนด ไม่ต่ำกว่าร้อยละ 85 (76 จังหวัด)

หน่วยงาน : สำนักงานเกษตรและสหกรณ์จังหวัด 76 จังหวัด

กลยุทธ์ที่ 2 : พัฒนาความร่วมมือและขยายการดำเนินงานด้านการเกษตรต่างประเทศ เพื่อเพิ่มความสามารถในการแข่งขัน**ผลผลิต : การเกษตรต่างประเทศได้รับการส่งเสริมและสนับสนุน**ตัวชี้วัด : -จำนวนประเทศและองค์การที่ดำเนินงานด้านภารกิจเกษตรต่างประเทศ (40 ประเทศ และองค์การ)
-ร้อยละความสำเร็จของการดำเนินงานเพื่อพัฒนาความร่วมมือด้านการเกษตรกับต่างประเทศ (ร้อยละ 85)

-ร้อยละความพึงพอใจของหน่วยงานในสังกัด กษ. ต่อการประสานงานและบริหารจัดการด้านการเกษตรต่างประเทศ ของ สป.กษ. (ร้อยละ 85)

กิจกรรมที่ 1 : ดำเนินภารกิจด้านการเกษตรต่างประเทศ

ตัวชี้วัด : -จำนวนเรื่องที่มีการศึกษา วิเคราะห์เพื่อสนับสนุนความร่วมมือและการขยายโอกาสของสินค้าเกษตรในต่างประเทศ (20 เรื่อง)

-ร้อยละความสำเร็จของการดำเนินงานเจรจา/หารือ เพื่อพัฒนาความร่วมมือและแก้ไขปัญหาสินค้าเกษตรกับต่างประเทศตามแผนการเจรจา หารือ (ร้อยละ 70)

หน่วยงาน : สำนักงานที่ปรึกษาการเกษตรต่างประเทศ

กิจกรรมที่ 2 : พัฒนาความร่วมมือและขยายการดำเนินงานด้านการเกษตรต่างประเทศ

ตัวชี้วัด : -จำนวนเรื่องที่ได้พัฒนาและขยายการดำเนินงานด้านการเกษตรและแก้ไขปัญหาที่เกี่ยวข้อง (100 เรื่อง)

-ร้อยละความสำเร็จของการประชุม/หารือ/เจรจา ความร่วมมือด้านการเกษตรกับต่างประเทศ (ร้อยละ 70)

หน่วยงาน : สำนักการเกษตรต่างประเทศ

ประเด็นยุทธศาสตร์ที่ 2

การพัฒนาและเสริมสร้างศักยภาพแก่เกษตรกรให้มีความเข้มแข็งและคุณภาพชีวิตดีขึ้น

เป้าประสงค์ และตัวชี้วัด

- เป้าประสงค์ที่ 1** : เกษตรกรได้รับการส่งเสริมและพัฒนาศักยภาพตามแนวทางปรัชญาเศรษฐกิจพอเพียง
ตัวชี้วัด : -จำนวนเกษตรกรที่ได้รับการส่งเสริมการเรียนรู้ตามแนวทางปรัชญาเศรษฐกิจพอเพียง (31,680 ราย)
 -ร้อยละของจำนวนเกษตรกรที่ได้รับการส่งเสริมการเรียนรู้ตามแนวทางปรัชญาเศรษฐกิจพอเพียง มีศักยภาพและมีความสามารถในการพัฒนาอาชีพของตนเอง (ร้อยละ 70)
- เป้าประสงค์ที่ 2** : เกษตรกรในจังหวัดชายแดนภาคใต้ได้รับการพัฒนาและส่งเสริมอาชีพด้านการเกษตร
ตัวชี้วัด : ร้อยละของเกษตรกรที่ได้รับการพัฒนาและส่งเสริมอาชีพด้านการเกษตรมีรายได้เพิ่มขึ้น (ร้อยละ 60)

กลยุทธ์/วิธีการ ผลผลิต กิจกรรม และหน่วยงานรับผิดชอบ

- กลยุทธ์ที่ 1** : ขยายโอกาสและส่งเสริมให้เกิดการเรียนรู้ด้านการเกษตรตามแนวทางปรัชญาเศรษฐกิจพอเพียง
- ผลผลิต** : เกษตรกรได้รับการส่งเสริมและพัฒนาศักยภาพ
ตัวชี้วัด : -จำนวนเกษตรกรที่ได้รับการเสริมสร้างความเข้มแข็ง โดยการส่งเสริมการเรียนรู้ตามแนวทางปรัชญาเศรษฐกิจพอเพียง (31,680 ราย)
 -ร้อยละของจำนวนเกษตรกรที่ได้รับการเสริมสร้างความเข้มแข็ง โดยการส่งเสริมการเรียนรู้ตามแนวทางปรัชญาเศรษฐกิจพอเพียงและสามารถนำความรู้ไปประยุกต์ใช้ได้ (ร้อยละ 85)
- กิจกรรมที่ 1** : การพัฒนาการเกษตรตามแนวทางปรัชญาเศรษฐกิจพอเพียง
ตัวชี้วัด : -จำนวนเกษตรกรที่ได้รับการถ่ายทอดและฝึกอบรมการเกษตรตามแนวทางปรัชญาเศรษฐกิจพอเพียง (16,700 ราย)
 -ร้อยละของจำนวนเกษตรกรที่สามารถนำความรู้ที่ได้รับจากการถ่ายทอดและฝึกอบรมตามแนวทางปรัชญาเศรษฐกิจพอเพียงไปประยุกต์ใช้ได้ (ร้อยละ 85)
- หน่วยงาน** : กองนโยบายเทคโนโลยีเพื่อการเกษตรและเกษตรกรรมยั่งยืน
- กิจกรรมที่ 2** : ศูนย์เรียนรู้เศรษฐกิจพอเพียงชุมชน
ตัวชี้วัด : -จำนวนเกษตรกรที่ได้รับการส่งเสริมการเรียนรู้ตามแนวทางปรัชญาเศรษฐกิจพอเพียง (14,180 ราย)
 -ร้อยละของจำนวนเกษตรกรที่ได้รับการส่งเสริมการเรียนรู้ตามแนวทางปรัชญาเศรษฐกิจพอเพียงและสามารถนำความรู้ไปปฏิบัติได้ (ร้อยละ 85)
- หน่วยงาน** : กองนโยบายเทคโนโลยีเพื่อการเกษตรและเกษตรกรรมยั่งยืน
- กิจกรรมที่ 3** : การจัดการเพื่อช่วยเหลือการสนับสนุนเงินกู้แก่เกษตรกร
ตัวชี้วัด : -จำนวนเกษตรกรและผู้ยากจนที่ได้รับการช่วยเหลือ (800 ราย)
 -ร้อยละของเกษตรกรได้รับการพัฒนาฟื้นฟูอาชีพและสามารถชำระหนี้ได้ (ร้อยละ 40)
- หน่วยงาน** : สำนักบริหารกองทุนเพื่อช่วยเหลือเกษตรกรและรับเรื่องร้องเรียน

กลยุทธ์/วิธีการ ผลผลิต กิจกรรม และหน่วยงานรับผิดชอบ

กลยุทธ์ที่ 2 : พัฒนาและสนับสนุนการบูรณาการแผนสู่การปฏิบัติเพื่อให้เกิดการพัฒนาและเสริมสร้างศักยภาพแก่เกษตรกรให้ประสบความสำเร็จ

โครงการ : ส่งเสริมอาชีพด้านการเกษตรในจังหวัดชายแดนภาคใต้

ตัวชี้วัด

: -จำนวนเกษตรกรที่ได้รับการพัฒนาและส่งเสริมอาชีพด้านการเกษตร (3,000 ราย)

-ร้อยละของเกษตรกรที่ได้รับการพัฒนาและส่งเสริมอาชีพด้านการเกษตรสามารถนำไปปฏิบัติได้ (ร้อยละ 70)

กิจกรรม : การพัฒนาการเกษตรในพื้นที่ชายแดนภาคใต้

ตัวชี้วัด

: -จำนวนอาสาสมัครเกษตรและสหกรณ์ที่สนับสนุนการปฏิบัติงานในพื้นที่ (325 ราย)

หน่วยงาน

: สำนักแผนงานและโครงการพิเศษ

ประเด็นยุทธศาสตร์ที่ 3

การพัฒนาและเพิ่มประสิทธิภาพการปฏิบัติการฝนหลวง

เป้าประสงค์ และตัวชี้วัด

เป้าประสงค์ : พื้นที่เป้าหมายที่ได้รับประโยชน์จากการปฏิบัติการฝนหลวง
ตัวชี้วัด : จำนวนพื้นที่เป้าหมายที่ได้รับประโยชน์จากการปฏิบัติการฝนหลวง (160 ล้านไร่)

กลยุทธ์/วิธีการ ผลผลิต กิจกรรม และหน่วยงานรับผิดชอบ

กลยุทธ์ : ปฏิบัติการฝนหลวงให้ทั่วถึง และทันการณ์

ผลผลิต : การปฏิบัติการฝนหลวงและบริการด้านการบิน
ตัวชี้วัด : -จำนวนพื้นที่เป้าหมายมีฝนตกจากการปฏิบัติการฝนหลวง (230 ล้านไร่)
 -ร้อยละของวันปฏิบัติการฝนหลวงที่บรรลุเป้าหมายมีฝนตกในพื้นที่ที่กำหนด (ร้อยละ 85)

กิจกรรมที่ 1 : การปฏิบัติการฝนหลวง
ตัวชี้วัด : -ร้อยละของวันปฏิบัติการฝนหลวงที่ครบขั้นตอนและประสบผลสำเร็จมีฝนตกในพื้นที่ที่กำหนด (ร้อยละ 96)

หน่วยงาน : สำนักฝนหลวงและการบินเกษตร

กิจกรรมที่ 2 : ศึกษาวิจัย
ตัวชี้วัด : -ร้อยละของการดำเนินการศึกษาวิจัย (ร้อยละ 100)

หน่วยงาน : สำนักฝนหลวงและการบินเกษตร

กิจกรรมที่ 3 : บริการด้านการบิน
ตัวชี้วัด : -ร้อยละของจำนวนภารกิจในความรับผิดชอบที่สามารถสนับสนุนอากาศยานได้ตามร้องขอ (ร้อยละ 85)

หน่วยงาน : สำนักฝนหลวงและการบินเกษตร

2. สรุปแผนการดำเนินงาน ปี 2555 ของสำนักงานปลัดกระทรวงเกษตรและสหกรณ์

จากประเด็นยุทธศาสตร์ เป้าประสงค์ ตัวชี้วัด/ค่าเป้าหมาย ที่กำหนดไว้ในปี 2555 สำนักงานปลัดกระทรวงเกษตรและสหกรณ์ได้กำหนด ผลผลิต/โครงการ กิจกรรมสำคัญที่ต้องดำเนินการ และหน่วยงานในระดับ กอง/สำนัก ที่รับผิดชอบ ดำเนินการ โดยมีงบประมาณที่ได้รับ (ทุกงบรายจ่าย) รวมทั้งสิ้น 2,725,672,800 บาท สรุปการดำเนินงาน ปี 2555 ของสำนักงานปลัดกระทรวงเกษตรและสหกรณ์ ประกอบด้วย 1 โครงการ 4 ผลผลิต และกิจกรรมต่างๆ 16 กิจกรรม รวมทั้ง ตัวชี้วัดระดับผลผลิต/โครงการ และกิจกรรม ดังตารางสรุปแผนการดำเนินงาน ปี 2555 ของสำนักงานปลัดกระทรวงเกษตรและสหกรณ์

(ดูภาคผนวก ข : รายละเอียดแผนการปฏิบัติงานและการใช้จ่ายงบประมาณ ของ สป.กษ. ประจำปี 2555)

ตารางสรุปแผนการดำเนินงาน ปี 2555 ของสำนักงานปลัดกระทรวงเกษตรและสหกรณ์

ประเด็นยุทธศาสตร์ เป้าประสงค์ กลุ่มผลลัพธ์/โครงการ กิจกรรม	งบประมาณ (บาท)	ตัวชี้วัด	เป้าหมาย	หน่วยงานรับผิดชอบ
<p>งบประมาณรวมทั้งสิ้น -งบประมาณของ สำนัก/กอง -สำรองส่วนกลาง</p>	<p>2,725,672,800 2,696,240,800 29,432,000</p>			
<p>ประเด็นยุทธศาสตร์ที่ 1 : การพัฒนาระบบและกลไกการบริหารจัดการด้านการเกษตร และสหกรณ์ให้มีประสิทธิภาพ</p> <p>เป้าหมาย : หน่วยงานในสังกัด กษ. มีการดำเนินงานอย่างมีประสิทธิภาพ และเกิดความคล่องตัว</p> <p>กลยุทธ์ : พัฒนาระบบอำนาจการ และบริหารจัดการด้านการเกษตรให้มีประสิทธิภาพ</p> <p>ผลลัพธ์ที่ 1 : อำนาจการและบริหารจัดการด้านการเกษตร</p>	<p>1,215,713,600</p> <p>968,811,700</p> <p>968,811,700</p>	<p>เชิงปริมาณ : ร้อยละความพึงพอใจของหน่วยงานในสังกัด กษ. ต่อการอำนาจการและบริหารจัดการ ของ สป.กษ.</p> <p>เชิงปริมาณ : -จำนวนหน่วยงานที่ได้รับการอำนวยความสะดวกและบริหารจัดการ -ร้อยละความสำเร็จของการอำนวยความสะดวกและบริหารจัดการ ด้านเกษตรที่บรรลุตามเป้าหมายที่กำหนด</p> <p>เชิงคุณภาพ : ร้อยละของการอำนวยความสะดวกและบริหารจัดการด้านการเกษตรที่สามารถดำเนินการได้ตามเวลาที่กำหนด</p>	<p>ร้อยละ 85</p> <p>19 หน่วยงาน ร้อยละ 85</p> <p>ร้อยละ 70</p>	
<p>กลยุทธ์ : พัฒนาศักยภาพของบุคลากรเพื่อการปฏิบัติงานมุ่งผลสัมฤทธิ์และสร้างการยอมรับจากหน่วยงานอื่นๆ ที่เกี่ยวข้อง</p> <p>กิจกรรมที่ 1 : การพัฒนาบุคลากรของกระทรวงเกษตรและสหกรณ์</p>	<p>40,206,500</p>	<p>เชิงปริมาณ : จำนวนบุคลากรที่ได้รับการพัฒนา เชิงคุณภาพ : ร้อยละของระดับการนำความรู้ที่ได้รับจากการฝึกอบรมไปใช้ประโยชน์ในการปฏิบัติงาน</p>	<p>1,271 ราย ร้อยละ 80</p>	<p>สทศ.</p>
<p>กลยุทธ์ : พัฒนาระบบฐานข้อมูลสารสนเทศเพื่อสนับสนุนการบริหารจัดการของกระทรวง</p> <p>กิจกรรมที่ 2 : การพัฒนาระบบเทคโนโลยีสารสนเทศและการสื่อสารของ กษ.</p>	<p>25,993,200</p>	<p>เชิงปริมาณ : ร้อยละความสำเร็จของการดำเนินงานตามแผนบริการข้อมูลและระบบสารสนเทศ เชิงคุณภาพ : ร้อยละความพึงพอใจของผู้รับบริการด้านเทคโนโลยีสารสนเทศและการสื่อสาร</p>	<p>ร้อยละ 85</p> <p>ร้อยละ 85</p>	<p>ศทส.</p>

ประเด็นยุทธศาสตร์ เป้าประสงค์ กลยุทธ์ ผลผลิต/โครงการ กิจกรรม	งบประมาณ (บาท)	ตัวชี้วัด	เป้าหมาย	หน่วยงานรับผิดชอบ
<p>กลยุทธ์ : เร่งประชาสัมพันธ์ภารกิจของ กษ. และ สป.กษ. เพื่อสร้างภาพลักษณ์ที่ดี และสร้างความร่วมมือจากภาคส่วนต่างๆ</p> <p>กิจกรรมที่ 3: การบริการเผยแพร่และประชาสัมพันธ์ด้านการเกษตร</p>	70,132,600	<p>เชิงปริมาณ : ร้อยละความสำเร็จของการดำเนินงานตามแผนการบริการเผยแพร่ และประชาสัมพันธ์ด้านการเกษตร</p> <p>เชิงคุณภาพ : ร้อยละความพึงพอใจของผู้รับบริการข้อมูลข่าวสารด้านการเกษตร</p>	<p>ร้อยละ 85</p> <p>ร้อยละ 85</p>	กคส.
<p>กลยุทธ์ : พัฒนาระบบการอำนวยความสะดวกเพื่อเพิ่มประสิทธิภาพการบูรณาการด้านการเกษตรและผลักดันให้เกิดการบริหารจัดการที่ดีในกระทรวง</p> <p>กิจกรรมที่ 4: จำนวนการเพื่อเพิ่มประสิทธิภาพการบริหารจัดการด้านการเกษตร</p>	229,742,900	<p>เชิงปริมาณ : ร้อยละความสำเร็จของการดำเนินงานของหน่วยงานที่สนับสนุน การอำนวยความสะดวก</p>	ร้อยละ 85	9 หน่วยงาน
<p>กิจกรรมย่อยที่ 4.1 : การบริหารงานสารบรรณ</p>	31,513,600	<p>เชิงคุณภาพ : ร้อยละความสำเร็วจึงที่กองกลางพิจารณาเสนอเรื่องให้หน่วยงานในสังกัด สป.กษ. ได้ถูกต้องภายในเวลา 2 วันทำการ</p>	ร้อยละ 85	กค.
<p>กิจกรรมย่อยที่ 4.2 : การบริหารงบประมาณ งานพัสดุ และบริหารการเบิกจ่าย</p>	59,859,700	<p>เชิงคุณภาพ : ร้อยละจำนวนเรื่องที่สำราญการดำเนินการได้แล้วเสร็จตามมาตรฐาน การปฏิบัติงานของกองคลัง</p>	ร้อยละ 85	กค.
<p>กิจกรรมย่อยที่ 4.3 : การบริหารงานบุคคล</p>	17,521,800	<p>เชิงคุณภาพ : ร้อยละความสำเร็จของการดำเนินการตามแผนการปฏิบัติงาน</p>	ร้อยละ 85	กคจ.
<p>กิจกรรมย่อยที่ 4.4 : การอำนวยความสะดวกกฎหมาย</p>	9,632,500	<p>เชิงคุณภาพ : ร้อยละความสำเร็จของการปฏิบัติงานตามแผนการปฏิบัติงานตามกฎหมาย</p>	ร้อยละ 85	สคม.
<p>กิจกรรมย่อยที่ 4.5 : การตรวจสอบภายใน</p>	8,482,900	<p>เชิงคุณภาพ : ร้อยละความสำเร็จของการปฏิบัติงานตามแผน</p>	ร้อยละ 85	สคต.
<p>กิจกรรมย่อยที่ 4.6 : การพัฒนาระบบราชการ</p>	7,662,000	<p>เชิงคุณภาพ : ร้อยละความสำเร็จของการปฏิบัติงาน/โครงการ ตามแผนการพัฒนาระบบราชการ</p>	ร้อยละ 85	สพบ.
<p>กิจกรรมย่อยที่ 4.7 : การบริหาร แผนงาน/โครงการ ของ สป.กษ.</p>	29,198,200	<p>เชิงคุณภาพ : ร้อยละความสำเร็จของการดำเนินการบริหาร แผนงาน/โครงการ ของ สป.กษ.</p>	ร้อยละ 85	สผง.
<p>กิจกรรมย่อยที่ 4.8 : การอำนวยความสะดวกด้านการป้องกันและแก้ไขปัญหายภัยพิบัติด้านการเกษตร</p>	2,562,300	<p>เชิงคุณภาพ : ร้อยละความสำเร็จของการดำเนินการป้องกันและแก้ไขภัยพิบัติด้านการเกษตร</p>	ร้อยละ 85	สผง.
<p>กิจกรรมย่อยที่ 4.9 : การอำนวยความสะดวกในการส่งเสริมและสนับสนุน การพัฒนาการเกษตรอย่างยั่งยืน โดยยึดปรัชญาเศรษฐกิจพอเพียง</p>	8,724,200	<p>เชิงคุณภาพ : ร้อยละความสำเร็จของการดำเนินงานที่เกี่ยวเนื่องกับการส่งเสริมและสนับสนุน การพัฒนาการเกษตรอย่างยั่งยืน โดยยึดปรัชญาเศรษฐกิจพอเพียง</p>	ร้อยละ 85	กนท.
<p>กิจกรรมย่อยที่ 4.10 : การสนับสนุนการตรวจราชการกระทรวงเกษตรและสหกรณ์ การดำเนินงาน ของสำนักงานรัฐมนตรี</p>	35,905,200	<p>เชิงคุณภาพ : ร้อยละของจำนวนข้อเสนอแนะจากการตรวจราชการที่ได้รับการตอบสนอง</p>	ร้อยละ 85	สตร.
	18,680,500		-	สว.

ประเด็นยุทธศาสตร์ เป้าประสงค์ กลยุทธ์ ผลผลิต/โครงการ กิจกรรม	งบประมาณ (บาท)	ตัวชี้วัด	เป้าหมาย	หน่วยงาน รับผิดชอบ
<p>กลยุทธ์ : สร้างเครือข่ายความร่วมมือกับภาคส่วนต่างๆ เพื่อการพัฒนาเกษตรกรและสหกรณ์ กิจกรรมที่ 5: สนับสนุนโครงการพระราชดำริ</p>	41,200,900	ร้อยละความสำเร็จของการประสานและอำนวยความสะดวกพระราชดำริเป็นไปตามแผนที่กำหนด	ร้อยละ 85	สผง.
<p>กลยุทธ์ : ส่งเสริมและสนับสนุนให้มีการดำเนินงานสหกรณ์ กิจกรรมที่ 6: สนับสนุนการจัดการด้านสหกรณ์</p>	170,575,700	เชิงปริมาณ : จำนวนจังหวัดที่ได้รับการสนับสนุนการจัดการด้านสหกรณ์	77 จังหวัด	สนง.กษ.จว.สผง.
<p>กลยุทธ์ : พัฒนาระบบการบูรณาการงานในส่วนภูมิภาคให้มีประสิทธิภาพ กิจกรรมที่ 7: การบูรณาการงานในส่วนภูมิภาค</p>	390,959,900	เชิงปริมาณ : จังหวัดที่สามารถอำนวยความสะดวก แผนงาน/โครงการด้านการเกษตรและสหกรณ์ของจังหวัด ที่สามารถดำเนินการได้ตามแผนที่กำหนดไม่ต่ำกว่าร้อยละ 85	76 จังหวัด	สนง.กษ.จว.
<p>เป้าประสงค์ที่ 2 : ความร่วมมือด้านการเกษตรต่างประเทศเกิดความคล่องตัว และมีประสิทธิภาพ</p>	246,901,900	<p>เชิงปริมาณ : จำนวนหน่วยงานที่ร่วมปฏิบัติงานด้านความร่วมมือด้านการเกษตรต่างประเทศ</p> <p>เชิงคุณภาพ : ระดับความสัมพันธ์ด้านการเกษตรต่างประเทศอยู่ในระดับปกติ</p>	14 หน่วยงาน ระดับ 5	
<p>กลยุทธ์ : พัฒนาร่วมมือและขยายการค้าในทางด้านเกษตรต่างประเทศ เพื่อเพิ่มความสามารถในการแข่งขัน</p> <p>ผลผลิตที่ 2 : การเกษตรด้านต่างประเทศได้รับการส่งเสริมและสนับสนุน</p>	246,901,900	<p>เชิงปริมาณ : -จำนวนประเทศและองค์การที่ดำเนินงานด้านภาคการเกษตรต่างประเทศ</p> <p>-ร้อยละความสำเร็จของการดำเนินงานเพื่อพัฒนาความร่วมมือด้านการเกษตรกับต่างประเทศ</p> <p>เชิงคุณภาพ : ร้อยละความพึงพอใจของหน่วยงานในสังกัด กษ. ต่อการประสานงานและบริหารจัดการด้านการเกษตรต่างประเทศของ ส.กษ.</p>	40 ประเทศ และองค์การ ร้อยละ 85 ร้อยละ 85	
<p>กิจกรรมที่ 8: ดำเนินภารกิจด้านการเกษตรต่างประเทศ</p>	141,387,900	<p>เชิงปริมาณ : จำนวนเรื่องที่มีการศึกษา วิเคราะห์เพื่อสนับสนุนความร่วมมือและการขยายโอกาสของสินค้าเกษตรไทยในต่างประเทศ</p> <p>เชิงคุณภาพ : ร้อยละความสำเร็จของการดำเนินงานเจรจา/หารือ เพื่อพัฒนาความร่วมมือและแก้ไขปัญหาลิขิต์ด้านเกษตรกับต่างประเทศ ตามแผนเจรจา หารือ</p>	20 เรื่อง ร้อยละ 70	สพช.
<p>กิจกรรมที่ 9 : พัฒนาร่วมมือและขยายการค้าในทางด้านเกษตรต่างประเทศ</p>	105,514,000	<p>เชิงปริมาณ : จำนวนเรื่องที่ได้พัฒนาและขยายการค้าในทางด้านเกษตรและแก้ไขปัญหาลิขิต์</p> <p>เชิงคุณภาพ : ร้อยละความสำเร็จของการประชุม/หารือ/เจรจาความร่วมมือด้านการเกษตรกับต่างประเทศ</p>	100 เรื่อง ร้อยละ 70	สคต.

ประเด็นยุทธศาสตร์ เป้าประสงค์ กลยุทธ์ ผลผลิต/โครงการ กิจกรรม	งบประมาณ (บาท)	ตัวชี้วัด	เป้าหมาย	หน่วยงานรับผิดชอบ
<p>ประเด็นยุทธศาสตร์ที่ 2 : การพัฒนาและเสริมสร้างศักยภาพแก่เกษตรกรให้มีความเข้มแข็งและคุณภาพชีวิตที่ดีขึ้น</p> <p>เป้าประสงค์ที่ 3 : เกษตรกรได้รับการส่งเสริมและพัฒนาศักยภาพตามแนวทางปรัชญาเศรษฐกิจพอเพียง</p>	<p>214,670,900</p> <p>178,830,900</p>	<p>-จำนวนเกษตรกรที่ได้รับการส่งเสริมการเรียนรู้ตามแนวทางปรัชญาเศรษฐกิจพอเพียง</p> <p>-ร้อยละของการส่งเสริมการเรียนรู้ตามแนวทาง ปรัชญาเศรษฐกิจพอเพียงมีศักยภาพและมีความสามารถในการพัฒนาอาชีพของตนเอง</p>	<p>31,680 ราย</p> <p>ร้อยละ 70</p>	
<p>กลยุทธ์ : ขยายโอกาสและส่งเสริมให้เกิดการเรียนรู้ด้านการเกษตรตามแนวทางปรัชญาเศรษฐกิจพอเพียง</p> <p>ผลผลิตที่ 3 : เกษตรกรได้รับการส่งเสริมและพัฒนาศักยภาพ</p>	<p>178,830,900</p>	<p>จำนวนเกษตรกรที่ได้รับการส่งเสริมสร้างความเข้มแข็ง โดยการส่งเสริมการเรียนรู้ตามแนวทางปรัชญาเศรษฐกิจพอเพียง</p> <p>เชิงคุณภาพ : ร้อยละของจำนวนเกษตรกรที่ได้รับการเสริมสร้างความเข้มแข็งโดยการเรียนรู้ตามแนวทางปรัชญาเศรษฐกิจพอเพียง และสามารถนำความรู้ไปประยุกต์ใช้ได้</p>	<p>31,680 ราย</p> <p>ร้อยละ 85</p>	<p>กนท.</p>
<p>กิจกรรมที่ 10: การพัฒนาเกษตรกรตามแนวทางปรัชญาเศรษฐกิจพอเพียง</p>	<p>70,000,000</p>	<p>จำนวนเกษตรกรที่ได้รับการถ่ายทอดและฝึกอบรมเกษตรกรตามแนวทางปรัชญาเศรษฐกิจพอเพียง</p> <p>เชิงคุณภาพ : ร้อยละของจำนวนเกษตรกรที่สามารถนำความรู้ที่ได้รับจากการถ่ายทอดและฝึกอบรมตามแนวทางปรัชญาเศรษฐกิจพอเพียงไปประยุกต์ใช้ได้</p>	<p>16,700 ราย</p> <p>ร้อยละ 85</p>	<p>กนท.</p>
<p>กิจกรรมที่ 11: ศูนย์เรียนรู้เศรษฐกิจพอเพียงชุมชน</p>	<p>22,700,000</p>	<p>จำนวนเกษตรกรที่ได้รับการส่งเสริมเรียนรู้ตามแนวทางปรัชญาเศรษฐกิจพอเพียง</p> <p>เชิงคุณภาพ : ร้อยละของจำนวนเกษตรกรที่ได้รับการเรียนรู้ตามแนวทางปรัชญาเศรษฐกิจพอเพียงและสามารถนำความรู้ไปปฏิบัติได้</p>	<p>14,180 ราย</p> <p>ร้อยละ 85</p>	<p>กนท.</p>
<p>กลยุทธ์ : เร่งรัดการแก้ปัญหาหนี้สินของเกษตรกรอย่างต่อเนื่อง ทั้งถึงและเป็นธรรม</p> <p>กิจกรรมที่ 12: การจัดการเพื่อช่วยเหลือการสนับสนุนเงินทุนแก่เกษตรกร</p>	<p>86,130,900</p>	<p>จำนวนเกษตรกรและผู้ยากจนที่ได้รับการช่วยเหลือ</p> <p>เชิงคุณภาพ : ร้อยละของเกษตรกรที่ได้รับการพัฒนาฟื้นฟูอาชีพและสามารถชำระหนี้ได้</p>	<p>800 ราย</p> <p>ร้อยละ 40</p>	<p>สกร.</p>

หน่วยงานรับผิดชอบ	เป้าหมาย	ตัวชี้วัด	เป้าหมาย	หน่วยงานรับผิดชอบ
ประเด็นยุทธศาสตร์ เป้าประสงค์ กลยุทธ์ ผลลัพธ์/โครงการ กิจกรรม				
เป้าประสงค์ที่ 4 : เกษตรกรในจังหวัดชายแดนภาคใต้ได้รับการพัฒนาและส่งเสริมอาชีพ ด้านการเกษตร	35,840,000	ร้อยละของเกษตรกรที่ได้รับการพัฒนาและส่งเสริมอาชีพ ด้านการเกษตรมีรายได้เพิ่มขึ้น	ร้อยละ 60	
กลยุทธ์ : พัฒนาและสนับสนุนการบูรณาการแผนสู่การปฏิบัติ เพื่อให้การพัฒนาและ เสริมสร้างศักยภาพแก่เกษตรกรให้ประสบความสำเร็จ โครงการ : ส่งเสริมอาชีพด้านการเกษตรในจังหวัดชายแดนภาคใต้	35,840,000	เชิงปริมาณ : จำนวนเกษตรกรที่ได้รับการพัฒนาและส่งเสริมอาชีพด้านการเกษตร เชิงคุณภาพ : ร้อยละของเกษตรกรที่ได้รับการพัฒนาและส่งเสริมอาชีพ ด้านการเกษตรสามารถนำไปปฏิบัติได้	3,000 ราย ร้อยละ 70	
กิจกรรมที่ 13: การพัฒนาเกษตรกรในพื้นที่ชายแดนภาคใต้	35,840,000	เชิงปริมาณ : จำนวนอาสาสมัครเกษตรและสหกรณ์ที่สนับสนุนการปฏิบัติงานในพื้นที่	325 ราย	สผง.
ประเด็นยุทธศาสตร์ที่ 3 : การพัฒนาและเพิ่มประสิทธิภาพการปฏิบัติการฝนหลวง	1,265,856,300			
เป้าประสงค์ที่ 5 : พื้นที่เป้าหมายที่ได้รับประโยชน์จากการปฏิบัติการฝนหลวง	1,265,856,300	เชิงปริมาณ : จำนวนพื้นที่เป้าหมายที่ได้รับประโยชน์จากการปฏิบัติการฝนหลวง	160 ล้านไร่	
กลยุทธ์ : ปฏิบัติการฝนหลวงให้ทั่วถึงและทันการณ์ ผลลัพธ์ที่ 4 : การปฏิบัติการฝนหลวงและบริการด้านการบิน	1,265,856,300	เชิงปริมาณ : จำนวนพื้นที่เป้าหมายมีฝนตกจากการปฏิบัติการฝนหลวง เชิงคุณภาพ : ร้อยละของวันปฏิบัติการฝนหลวงที่บรรลุเป้าหมายมีฝนตกในพื้นที่ ที่กำหนด	230 ล้านไร่ ร้อยละ 85	
กลยุทธ์ : เร่งรัดให้หน่วยงานในพื้นที่ปฏิบัติการฝนหลวงให้บรรลุผลตามแผนที่กำหนด กิจกรรมที่ 14: การปฏิบัติการฝนหลวง	1,090,478,300	เชิงปริมาณ : ร้อยละของวันปฏิบัติการฝนหลวงที่ครบถ้วนและประสบผลสำเร็จ มีฝนตกในพื้นที่ที่กำหนด	ร้อยละ 96	สผช.
กลยุทธ์ : ผลักดันให้มีการถ่ายทอดเทคโนโลยีและผลงานวิจัยไปประยุกต์ใช้ในการ ปฏิบัติการฝนหลวงให้มากขึ้น กิจกรรมที่ 15: ศักยภาพวิจัย	3,400,000	เชิงปริมาณ : ร้อยละของการดำเนินงานศีกษาวิจัย	ร้อยละ 100	สผช.
กิจกรรมที่ 16: บริการด้านการบิน	171,978,000	เชิงปริมาณ : ร้อยละของจำนวนภารกิจในความรับผิดชอบที่สามารถสนับสนุน อากาศยานได้ตามร้อยละ	ร้อยละ 85	สผช.

ภาคผนวก

ภาคผนวก ก

ความเชื่อมโยงระหว่างแผนปฏิบัติการประจำปี 2555 ของ สป.กษ. กับนโยบายรัฐบาล

ภาคผนวก ก

ความเชื่อมโยงระหว่างแผนปฏิบัติการประจำปี 2555 ของ สป.กษ. กับนโยบายรัฐบาล

นโยบายรัฐบาล	1. นโยบายเร่งด่วนที่จะเริ่มต้นเป็นการในปีแรก	3. นโยบายเศรษฐกิจ	3.3. นโยบายปรับโครงสร้างเศรษฐกิจ 3.3.1. ภาคเกษตร	(8) พัฒนาอุตสาหกรรมเกษตร. สร้างโอกาสใหม่ในเรื่องราวภาค โดยเฉพาะตลาดข้าว แรงจูงใจจูงใจที่แตกต่างๆ
นโยบาย (ย่อย)	1.4 ส่งเสริมให้มีการบริหารจัดการน้ำอย่างบูรณาการ	1.5 เร่งนำสินค้าสดและคุณภาพดี...กลั่นสู่พื้นที่จังหวัดชายแดนภาคใต้	(9) ส่งเสริมการเกษตรทฤษฎีใหม่	(1) ส่งเสริมสนับสนุนสหภาพเกษตรกรแห่งชาติ (5) เสริมสร้างรากฐานครัวเรือนเกษตรกรให้เข้มแข็ง (6) ...จัดให้มีรายการโทรทัศน์เพื่อการเกษตร
ยุทธศาสตร์จัดสรร	1. ยุทธศาสตร์การสร้างความมั่นคงสู่สังคม		3. ยุทธศาสตร์การสร้างความเจริญเติบโตทางเศรษฐกิจอย่างมีเสถียรภาพและยั่งยืน	
แผนงาน	1.4 ส่งเสริมการบริหารจัดการน้ำอย่างบูรณาการ	1.5 แก้ไขปัญหาและพัฒนาจังหวัดชายแดนภาคใต้	3.2 ส่งเสริมประสิทธิภาพการผลิต และสร้างมูลค่าภาคการเกษตร	
ยุทธศาสตร์ กษ.	พัฒนาทรัพยากรการเกษตรอย่างมีประสิทธิภาพ สมดุล และยั่งยืน	พัฒนาคุณภาพชีวิตเกษตรกร		พัฒนาขีดความสามารถในการผลิต การจัดการสินค้าเกษตรและความมั่นคงอาหาร
เป้าประสงค์ / เป้าบริการ กษ.	ขยายพื้นที่ชลประทานไม่น้อยกว่าปีละ 2 แสนไร่	เกษตรกรในเขตพื้นที่จังหวัดชายแดนภาคใต้ได้รับการพัฒนาศักยภาพ		มูลค่าผลิตภัณฑ์มวลรวมสาขาเกษตรเพิ่มขึ้น
ประเด็นยุทธ. สป.กษ.	การพัฒนาและเพิ่มประสิทธิภาพการปฏิบัติการณ์หลวง	การพัฒนาและเสริมสร้างศักยภาพเกษตรกรให้มีความเข้มแข็งและคุณภาพชีวิตที่ดีขึ้น		การพัฒนากระบวนการบริหารจัดการด้านการเกษตรและสหกรณ์ให้มีประสิทธิภาพ
เป้าหมายการให้บริการ สป.กษ.	พื้นที่ได้รับประโยชน์จากโครงการปฏิบัติการฝนหลวง	เกษตรกรในจังหวัดชายแดนภาคใต้ได้รับการส่งเสริมอาชีพด้านการเกษตร	เกษตรกรได้รับการพัฒนาและเสริมสร้างความรู้ความเข้าใจ	ความร่วมมือด้านภาคเกษตรต่างประเภทเกิดความสอดคล้องและมีประสิทธิภาพ
กลยุทธ์ สป.กษ.	ปฏิบัติการฝนหลวงให้ทั่วถึงและทันสมัย	พัฒนาและสนับสนุนการบูรณาการสู่การปฏิบัติเพื่อให้การพัฒนาด้านเสริมสร้างศักยภาพแก่เกษตรกรให้ประสบความสำเร็จ	ขยายโอกาสและส่งเสริมให้เกิดการเรียนรู้ด้านการเกษตรตามแนวทางปรัชญาเศรษฐกิจพอเพียง	พัฒนาความร่วมมือและขยายการดำเนินงานด้านการเกษตรต่างประเทศเพื่อเพิ่มความสามารถในการแข่งขัน
ผลผลิต / โครงการ	ผ. การปฏิบัติการฝนหลวงและบริการด้านการบิน	ค. ส่งเสริมอาชีพด้านเกษตรกรในจังหวัดชายแดนภาคใต้	ผ. เกษตรกรได้รับการส่งเสริมและพัฒนาศักยภาพ	ผ. การเกษตรด้านต่างประเทศได้รับ การส่งเสริมและสนับสนุน
กิจกรรม	ก. 1.การปฏิบัติการฝนหลวง (สฝข.) ก. 2.ศึกษาวิจัย (สฝข.) ก. 3.บริการด้านการบิน (สฝข.)	ก. การพัฒนาเกษตรกรในพื้นที่ชายแดนภาคใต้ (สฝข.)	ก. 1.การพัฒนาเกษตรกรตามแนวทฤษฎีใหม่ (กนท.) ก. 2.ศูนย์เรียนรู้เศรษฐกิจพอเพียงชุมชน (กนท.) ก. 3.การจัดการเพื่อช่วยเหลือการสนับสนุนเงินกู้แก่เกษตรกร (สฝข.)	ก. 1.ดำเนินการจัดกิจกรรมการเกษตรต่างประเภทต่างประเท (สพข.) ก. 2.พัฒนาความร่วมมือและขยายการดำเนินงานด้านการเกษตรต่างประเท (สภท.)

ภาคผนวก ข

แผนการปฏิบัติงานและการใช้จ่ายงบประมาณ ของสำนักงานปลัดกระทรวงเกษตรและสหกรณ์
ประจำปี 2555

ภาคผนวก ค

แผนการปฏิบัติงานและการใช้จ่ายงบประมาณ ประจำปี 2555 ราย สำนัก/กอง

แผนการปฏิบัติงานและการใช้จ่ายงบประมาณ ประจำปี 2555

หน่วยงาน : สถาบันเกษตรกร

1. รายละเอียดแผนการปฏิบัติงาน (สภ.๖)

เป้าประสงค์ สป.กษ. : หน่วยงานในสังกัดกระทรวงเกษตรและสหกรณ์มีگردำเนินงานอย่างมีประสิทธิภาพและเกิดความคล่องตัว

ตัวชี้วัด : -ร้อยละความพึงพอใจของหน่วยงานในสังกัด กษ. ต่อการอำนวยความสะดวกของ สป.กษ. (ร้อยละ 85)

เป้าประสงค์ สำนัก/กอง : บุคลากรได้รับการพัฒนาขีดสมรรถนะ

ตัวชี้วัด : -จำนวนบุคลากรที่ได้รับการพัฒนา (1,271 ราย)

-ร้อยละของระดับการนำความรู้ที่ได้รับจากการฝึกอบรมไปใช้ประโยชน์ในการปฏิบัติงาน (ร้อยละ 80)

โครงการ/กิจกรรม/ขั้นตอน	งบประมาณ	ปริมาณงาน	หน่วยนับ	ช่วงเวลาดำเนินการ	แผนการดำเนินงาน													
					2554			2555			2555			2555				
					ต.ค.	พ.ย.	ธ.ค.	ม.ค.	ก.พ.	มี.ค.	เม.ย.	พ.ค.	มิ.ย.	ก.ค.	ส.ค.	ก.ย.		
กิจกรรม : การพัฒนาบุคลากรของกระทรวงเกษตรและสหกรณ์	40,206,500																	
-งบประมาณสำหรับดำเนินงานกิจกรรม	21,807,900																	
-งบประมาณสำหรับค่าใช้จ่ายอื่น ๆ	18,398,600																	
1. การฝึกอบรมบุคลากรของกระทรวงเกษตรและสหกรณ์ จำนวน 24 โครงการ	12,237,900	1,245	ราย	พ.ย.-ธ.ค.	-	-	-	15	285	190	200	245	115	145	50	-	-	-
2. การสนับสนุนให้บุคลากรศึกษาต่อในและต่างประเทศ	9,570,000	26	ราย	ต.ค.-ก.ย.	16	-	-	-	-	-	-	10	-	-	-	-	-	-
-ทุนต่อเนื่อง (ปริญญาเอก 16 ราย)	6,450,000	16	ราย		16													
-ทุนใหม่ (ปริญญาเอก 5 ราย/ปริญญาโท 5 ราย)	3,120,000	10	ราย									10						

โครงการ/กิจกรรม/ขั้นตอน	งบประมาณ	ปริมาณงาน	หน่วยนับ	ช่วงเวลาดำเนินการ	แผนการดำเนินงาน													
					2554						2555							
					ไตรมาส 1			ไตรมาส 2			ไตรมาส 3			ไตรมาส 4				
					ต.ค.	พ.ย.	ธ.ค.	ม.ค.	ก.พ.	มี.ค.	เม.ย.	พ.ค.	มิ.ย.	ก.ค.	ส.ค.	ก.ย.		
3. ความทันต่อหน่วยผลิตประจำปี พ.ศ. 2554 โดยเรียกรายงานจากระบบ GFMS นำเข้าโปรแกรมช่วยคำนวณของกรมบัญชีกลาง จัดส่งกรมบัญชีกลาง สำนักงานประมาณ สำนักงาน กพร.																		
4. วิเคราะห์การเปลี่ยนแปลงต้นทุนต่อหน่วยผลิตและเปรียบเทียบผลการดำเนินงาน 2 ปีงบประมาณ จัดส่งกรมบัญชีกลาง สำนักงานประมาณ และสำนักงาน กพร.																		
5. สรุปแผนเพิ่มประสิทธิภาพการดำเนินงานสำหรับปีงบประมาณปัจจุบัน ส่งกรมบัญชีกลาง																		
6. ทบทวนภารกิจที่เปลี่ยนแปลงไปเพื่อจัดทำข้อมูลกิจกรรมย่อย ผลผลิตย่อย พร้อมหน่วยนับ เพื่อกำหนดรหัสในระบบ GFMS สำหรับปีงบประมาณปัจจุบัน																		
7. ประชุมคณะกรรมการคำนวณต้นทุนต่อหน่วยผลิตส่งกรมบัญชีกลางในปีถัดไป เพื่อเตรียมการคำนวณต้นทุนต่อหน่วยผลิตส่งกรมบัญชีกลางในปีถัดไป																		
กิจกรรมย่อยที่ 8 : ถ่ายทอดความรู้ด้านงบคลัง -สัมมนาเชิงปฏิบัติการ การตรวจสอบแบบทดลองระดับหน่วยเบิกจ่ายและการบรรยายความรู้ด้านงบคลังกับสำนักงานเกษตรและสหกรณ์จังหวัด	1	1	ครั้ง	ก.พ.	1	-	-	-	-	-	-	-	-	-	-	-	-	-
กิจกรรมย่อยที่ 9 : การบริหารงานสารบรรณ 1. รับ-ส่ง เอกสารระบบสารบรรณอิเล็กทรอนิกส์ 2. แจ้งเวียนเอกสาร-บันทึกข้อมูล 3. ศูนย์กลางติดต่อโทรศัพท์ภายใน 4. จัดเก็บ-ทำลายเอกสารทางการเงิน	37,400	37,400	เรื่อง	ต.ค.-ก.ย.	2,860	3,850	3,050	2,750	2,980	3,380	2,390	2,830	3,110	2,980	3,960	3,260		

แผนการปฏิบัติงานและการใช้จ่ายงบประมาณ ประจำปี 2555

หน่วยงาน : กองการเจ้าหน้าที่

1. รายละเอียดแผนการปฏิบัติงาน (กกจ.)

เป้าประสงค์ สป.กษ. : หน่วยงานในสังกัดกระทรวงเกษตรและสหกรณ์มีการดำเนินงานอย่างมีประสิทธิภาพและเกิดความสำเร็จ

ตัวชี้วัด : -ร้อยละความพึงพอใจของหน่วยงานในสังกัด กษ. ต่อการอำนวยความสะดวกและบริหารจัดการของ สป.กษ. (ร้อยละ 85)

เป้าประสงค์ สำนัก/กอง : หน่วยงานมีระบบการบริหารทรัพยากรบุคคลที่มีประสิทธิภาพเพื่อเป็นการสร้างขวัญและกำลังใจ

ตัวชี้วัด : -ร้อยละความสำเร็จของการดำเนินการตามแผนปฏิบัติงานด้านการบริหารทรัพยากรบุคคล (ร้อยละ 85)

โครงการ/กิจกรรม/ขั้นตอน	งบประมาณ	ปริมาณงาน	หน่วยนับ	ช่วงเวลาดำเนินการ	แผนการดำเนินงาน													
					2554		2555											
					ไตรมาส 1		ไตรมาส 2		ไตรมาส 3		ไตรมาส 4							
					ต.ค.	พ.ย.	ม.ค.	ก.พ.	มี.ค.	เม.ย.	พ.ค.	มิ.ย.	ก.ค.	ส.ค.	ก.ย.			
กิจกรรม : การบริหารงานบุคคล	17,521,800																	
กิจกรรมย่อยที่ 1 : การดำเนินการด้านวินัย																		
1. การพิจารณาเรื่องรายงานการดำเนินการทางวินัยและตรวจสำนวนการสอบสวน		96	เรื่อง	ต.ค.-ก.ย.	8	8	8	8	8	8	8	8	8	8	8	8	8	8
2. การพิจารณาเรื่องร้องทุกข์ เรื่องการอุทธรณ์		72	เรื่อง	ต.ค.-ก.ย.	6	6	6	6	6	6	6	6	6	6	6	6	6	6
3. การดำเนินการสอบสวนข้อเท็จจริง/วินัย เรื่องร้องเรียน		60	เรื่อง	ต.ค.-ก.ย.	5	5	5	5	5	5	5	5	5	5	5	5	5	5
4. การจัดทำและตรวจร่างคำสั่ง กฎ ระเบียบต่าง ๆ		120	เรื่อง	ต.ค.-ก.ย.	10	10	10	10	10	10	10	10	10	10	10	10	10	10
5. การมอบอำนาจ		16	เรื่อง	ต.ค.-ก.ย.	4	-	4	-	4	-	4	-	4	-	4	-	4	-
6. การจัดทำคำสั่งแจ้ง/การรวบรวมข้อเท็จจริงในการดำเนินการดำเนินคดีในศาลปกครอง		4	เรื่อง	ต.ค.-ก.ย.	-	1	-	1	-	1	-	1	-	1	-	1	-	1
7. การแต่งตั้ง เลื่อน ย้ายข้าราชการ (ตรวจสอบทางวินัย)		120	ครั้ง	ต.ค.-ก.ย.	10	10	10	10	10	10	10	10	10	10	10	10	10	10
8. รายงานผลการปฏิบัติงานตามคำร้องขอการปฏิบัติงานราชการของ สป.กษ. (มาตรการป้องกันและปราบปรามการทุจริต)		3	ครั้ง	ต.ค.-ก.ย.	1	-	-	-	-	1	-	1	-	1	-	1	-	1
9. การรายงานการฝ่าฝืนประมวลจริยธรรม		3	ครั้ง	ต.ค.-ก.ย.	1	-	-	1	-	1	-	1	-	1	-	1	-	1
10. การสืบสวนข้อร้องเรียนว่าฝ่าฝืนประมวลจริยธรรม		2	ครั้ง	ต.ค.-ก.ย.	-	1	-	-	-	-	-	-	-	-	-	-	-	-
กิจกรรมย่อยที่ 2 : การพัฒนาระบบงาน และการดำเนินงานแผนกลยุทธ์การบริหารทรัพยากรบุคคล																		
1. จัดทำแผนกลยุทธ์การบริหารทรัพยากรบุคคลของ สป.กษ. พร้อมทั้งติดตามและประเมินผล		5	ระดับ	ต.ค.-ก.ย.	1	1	2	2	3	3	3	3	4	4	4	4	4	5
2. กำหนดนโยบาย แผนงาน และแนวทางการปฏิบัติงานเกี่ยวกับการบริหารทรัพยากรบุคคล พร้อมทั้งติดตามประเมินผล		5	ระดับ	ต.ค.-ก.ย.	1	1	2	2	3	3	3	3	4	4	4	4	4	5
3. ดำเนินการพัฒนากระบวนการบริหารจัดการให้เป็นไปตาม สำนักงาน ก.พ. และสำนักงาน กพร. พร้อมทั้งติดตามและประเมินผล		5	ระดับ	ต.ค.-ก.ย.	1	1	2	2	3	3	3	3	4	4	4	4	4	5

โครงการ/กิจกรรม/ขั้นตอน	งบประมาณ	ปริมาณงาน	หน่วยนับ	ช่วงเวลาดำเนินการ	แผนการดำเนินงาน											
					2554						2555					
					ไตรมาส 1			ไตรมาส 2			ไตรมาส 3			ไตรมาส 4		
					ต.ค.	พ.ย.	ธ.ค.	ม.ค.	ก.พ.	มี.ค.	เม.ย.	พ.ค.	มิ.ย.	ก.ค.	ส.ค.	ก.ย.
4. การดำเนินการ ติดตาม และประเมินผลตัวบ่งชี้การปฏิบัติราชการประจำปีของ กองการเจ้าหน้าที่ และร่วมดำเนินการตามคำรับรองการปฏิบัติราชการประจำปี ของ สป.กษ.	5	ระดับ	ต.ค.-ก.ย.	1	1	1	2	2	3	3	3	4	4	4	5	
5. ร่วมดำเนินการจัดทำแผนพัฒนาทรัพยากรบุคคลของ สป.กษ. และศึกษา วิเคราะห์ ดำเนินการ ติดตาม และประเมินผลการจัดการความรู้ภายใน พร้อมจัดสัมมนาให้ความรู้แก่เจ้าหน้าที่ภายใน กองการเจ้าหน้าที่	5	ระดับ	ต.ค.-ก.ย.	1	1	1	2	2	3	3	3	4	4	4	5	
6. สรุปผลและจัดทำรายงานประจำปีของกองการเจ้าหน้าที่	5	ระดับ	ต.ค.-ก.ย.	1	1	1	2	2	3	3	3	4	4	4	5	
7. ดำเนินการตามแผนยุทธศาสตร์การปรับขนาดกำลังคนภาครัฐ	5	ระดับ	ต.ค.-ก.ย.	1	1	1	2	2	3	3	3	4	4	4	5	
8. ดำเนินการตามมาตรการปรับปรุงอัตรากำลังของส่วนราชการ (โครงการเกษียณอายุก่อนกำหนด)	5	ระดับ	ต.ค.-ก.ย.	1	1	1	2	2	3	3	3	4	4	4	5	
กิจกรรมย่อยที่ 3 : การวางแผนอัตราจ้าง (16 กอง/สำนัก 1 สร. 76 จังหวัด)																
1. จัดทำโครงสร้างการแบ่งงานภายในและกรอบอัตรากำลังของ สป.กษ.	93	หน่วยงาน	ต.ค.-ก.ย.	93	93	93	93	93	93	93	93	93	93	93	93	
2. การดำเนินการเกี่ยวกับการกำหนดตำแหน่งข้าราชการ ลูกจ้างประจำ และพนักงานราชการ เช่น การปรับปรุงการกำหนดตำแหน่ง การตัดโอนตำแหน่ง การยุบเลิกตำแหน่ง ฯลฯ	93	หน่วยงาน	ต.ค.-ก.ย.	93	93	93	93	93	93	93	93	93	93	93	93	
3. การประเมินบุคคลและผลงานเพื่อเลื่อนข้าราชการประเภททั่วไปให้ดำรงตำแหน่งสูงขึ้น ใน สป.กษ.	93	หน่วยงาน	ต.ค.-ก.ย.	93	93	93	93	93	93	93	93	93	93	93	93	
4. การคัดเลือกบุคคลเพื่อประเมินผลงานเพื่อเลื่อนข้าราชการประเภทวิชาการให้ดำรงตำแหน่งสูงขึ้น ใน สป.กษ.	93	หน่วยงาน	ต.ค.-ก.ย.	93	93	93	93	93	93	93	93	93	93	93	93	
5. การประเมินบุคคลและผลงานเพื่อเลื่อนข้าราชการประเภทวิชาการให้ดำรงตำแหน่งสูงขึ้น ใน สป.กษ.	93	หน่วยงาน	ต.ค.-ก.ย.	93	93	93	93	93	93	93	93	93	93	93	93	
6. พิจารณากลับการดำเนินการประเมินบุคคลและผลงานเพื่อเลื่อนข้าราชการประเภทวิชาการในระดับเชี่ยวชาญและทรงคุณวุฒิ ให้ดำรงตำแหน่งสูงขึ้น ของ สป.กษ. และส่วนราชการในสังกัด กษ. ก่อนเสนอให้ ก.พ. พิจารณา	14	กรม	ต.ค.-ก.ย.	14	14	14	14	14	14	14	14	14	14	14	14	
7. การกำหนดตำแหน่งประเภทระดับสูงของ สป.กษ. และส่วนราชการในสังกัด กษ.	14	กรม	ต.ค.-ก.ย.	14	14	14	14	14	14	14	14	14	14	14	14	
8. การกำหนดความรู้ ความสามารถ ทักษะ และสมรรถนะประจำตำแหน่งของข้าราชการ ในสังกัด สป.กษ.	93	หน่วยงาน	ต.ค.-ก.ย.	93	93	93	93	93	93	93	93	93	93	93	93	
9. เสนอเรื่องของอนุมัติต่าง ๆ ให้ ก.พ. พิจารณา กรณีที่นอกเหนือจากอำนาจหน้าที่ หรือตามที่ ได้รับมอบหมายของส่วนราชการในสังกัด กษ.	93	หน่วยงาน	ต.ค.-ก.ย.	93	93	93	93	93	93	93	93	93	93	93	93	
กิจกรรมย่อยที่ 4 : การสรรหา บรรจุ แต่งตั้ง (16 สำนัก/กอง กษ.จว. 75 จว. 1 สร. และ 14 กรม)																
1. การสรรหา บรรจุ แต่งตั้งข้าราชการ (โดยการใช้บัญชีอื่น) ในสังกัดกระทรวงเกษตรและสหกรณ์ และสำนักงานรัฐมนตรี	10	ครั้ง	ต.ค.-ก.ย.	2	1	1	3	-	-	1	-	1	-	1	-	
2. การดำเนินการสรรหาและเลือกสรรเพื่อจัดจ้าง/ลาออก/เลื่อนค่าตอบแทนประจำปี/ต่อสัญญาจ้าง พนักงานราชการในสังกัด สป.กษ. (เฉพาะส่วนกลาง) และ สร.	10	ครั้ง	ต.ค.-ก.ย.	-	-	-	-	1	1	1	1	2	2	1	1	

โครงการ/กิจกรรม/ขั้นตอน	งบประมาณ	ปริมาณงาน	หน่วยนับ	ช่วงเวลาดำเนินการ	แผนการดำเนินงาน																						
					2554				2555				2555														
					ไตรมาส 1		ไตรมาส 2		ไตรมาส 3		ไตรมาส 4		ไตรมาส 1		ไตรมาส 2		ไตรมาส 3		ไตรมาส 4								
ต.ค.	พ.ย.	ธ.ค.	ม.ค.	ก.พ.	มี.ค.	เม.ย.	พ.ค.	มิ.ย.	ก.ค.	ส.ค.	ก.ย.	ต.ค.	พ.ย.	ธ.ค.	ม.ค.	ก.พ.	มี.ค.	เม.ย.	พ.ค.	มิ.ย.	ก.ค.	ส.ค.	ก.ย.				
6. ดำเนินการเกี่ยวกับวิธีปฏิบัติราชการทางปกครอง -ตรวจสอบ พิจารณา และเสนอความเห็นเกี่ยวกับการปฏิบัติราชการทางปกครอง ตามกฎหมายต่างๆ		48	เรื่อง	ต.ค.-ก.ย.		4	4	4	4	4	4	4	4	4	4	4	4	4	4	4	4	4	4	4	4	4	4
7. การดำเนินการเกี่ยวกับความรับผิดชอบของเจ้าหน้าที่ -ตรวจสอบ พิจารณา และเสนอความเห็นเกี่ยวกับความรับผิดชอบของเจ้าหน้าที่		48	เรื่อง	ต.ค.-ก.ย.		4	4	4	4	4	4	4	4	4	4	4	4	4	4	4	4	4	4	4	4	4	4
8. การปฏิบัติงานร่วมกับหรือสนับสนุนการปฏิบัติงานของหน่วยงานอื่นที่เกี่ยวข้อง หรือที่ได้รับมอบหมาย 1) ร่วมประชุมชี้แจงร่างกฎหมายของหน่วยงานอื่นที่เกี่ยวข้องตามที่ได้รับมอบหมาย 2) ร่วมเป็นกรรมการ และเลขานุการของคณะกรรมการหรือคณะทำงานต่างๆ เพื่อพิจารณาประเด็นด้านกฎหมายตามที่ได้รับมอบหมาย 3) ปฏิบัติงานอื่นๆ ตามที่ผู้บังคับบัญชามอบหมาย		80 15 150	ครั้ง ครั้ง ครั้ง	ต.ค.-ก.ย. ต.ค.-ก.ย. ต.ค.-ก.ย.		7 1 12	6 1 12	6 1 12	7 1 12	7 1 12	7 1 12	7 1 12	7 1 12	6 1 12	7 1 12	7 1 12	7 1 12	7 1 12	7 1 12	7 1 12	7 1 12	6 1 12	7 1 12	7 1 12	7 1 12	7 1 12	6 2 14

แผนการปฏิบัติงานและการใช้จ่ายงบประมาณ ประจำปี 2555

หน่วยงาน : สำนักพัฒนากระบวนการ

1. รายละเอียดแผนการปฏิบัติงาน (สป.ภ.)

เป้าประสงค์ สป.ภ. : หน่วยงานในสังกัดกระทรวงเกษตรและสหกรณ์มีการดำเนินงานอย่างมีประสิทธิภาพและเกิดความคล่องตัว

ตัวชี้วัด : -ร้อยละความพึงพอใจของหน่วยงานในสังกัด กษ. ต่อการอำนวยความสะดวกและบริหารจัดการของ สป.ภ. (ร้อยละ 85)

เป้าประสงค์ สำนัก/กอง : 1. โครงสร้างและระบบสอดคล้องกับบทบาท/ภารกิจ

ตัวชี้วัด : -ร้อยละความสำเร็จในการดำเนินการตามแผนการปรับปรุงโครงสร้างของกระทรวงเกษตรและสหกรณ์ (ร้อยละ 90)

โครงการ/กิจกรรม/ขั้นตอน	งบประมาณ	ปริมาณงาน	หน่วยนับ	ช่วงเวลาดำเนินการ	แผนการดำเนินงาน												
					2554						2555						
					ไตรมาส 1		ไตรมาส 2		ไตรมาส 3		ไตรมาส 1		ไตรมาส 2		ไตรมาส 3		ไตรมาส 4
ต.ค.	พ.ย.	ธ.ค.	ม.ค.	ก.พ.	มี.ค.	เม.ย.	พ.ค.	มิ.ย.	ก.ค.	ส.ค.	ก.ย.						
กิจกรรมที่ 1 : โครงสร้างและระบบสอดคล้องกับบทบาท/ภารกิจ	2,516,000																
1. ปรับปรุงโครงสร้างสำนักงานปลัดกระทรวงเกษตรและสหกรณ์		7	ครั้ง	เม.ย.-ก.ย.	-	-	-	-	-	-	-	1	-	1	1	2	2
2. ปรับปรุงโครงสร้างส่วนราชการ		8	ครั้ง	ต.ค.-ก.ย.	1	1	1	1	-	-	-	-	-	-	1	1	2
3. ขอลดตั้งส่วนราชการระดับกรม		16	ครั้ง	ต.ค.-ก.ย.	5	1	2	1	-	1	-	2	1	-	1	1	2

เป้าประสงค์ สำนัก/กอง : 2. มีนวัตกรรม/เครื่องมือด้านการพัฒนาระบบราชการที่เหมาะสม

ตัวชี้วัด : -ร้อยละความสำเร็จในการดำเนินการตามแผนการมีนวัตกรรม/เครื่องมือด้านการพัฒนาระบบราชการที่เหมาะสม (ร้อยละ 90)

โครงการ/กิจกรรม/ขั้นตอน	งบประมาณ	ปริมาณงาน	หน่วยนับ	ช่วงเวลาดำเนินการ	แผนการดำเนินงาน												
					2554						2555						
					ไตรมาส 1		ไตรมาส 2		ไตรมาส 3		ไตรมาส 1		ไตรมาส 2		ไตรมาส 3		ไตรมาส 4
ต.ค.	พ.ย.	ธ.ค.	ม.ค.	ก.พ.	มี.ค.	เม.ย.	พ.ค.	มิ.ย.	ก.ค.	ส.ค.	ก.ย.						
กิจกรรมที่ 2 : มีนวัตกรรม/เครื่องมือด้านการพัฒนาระบบราชการที่เหมาะสม	2,787,000																
1. จัดทำแผนพัฒนาองค์กรของกระทรวงเกษตรและสหกรณ์		4	ครั้ง	ก.พ.-ส.ค.	-	-	-	-	1	-	1	-	1	-	1	-	1
2. พัฒนาระบบการทำงานของ สป.ภ.		9	ครั้ง	ต.ค.-ก.ย.	1	-	2	-	1	1	1	1	-	-	-	-	1
3. พัฒนาระบบปรับปรุงวัฒนธรรมองค์กร		8	ครั้ง	พ.ย.-ก.ย.	-	1	1	1	1	1	-	-	-	1	1	1	1
4. ผลักดันนโยบายการกำกับดูแลองค์กรที่ดี		12	ครั้ง	ม.ค.-ก.ย.	-	-	-	1	1	1	7	1	-	-	1	-	1
5. สืบสวนความต้องกรติดตามความพึงพอใจและไม่พึงพอใจ		6	ครั้ง	มี.ค.-ส.ค.	-	-	-	-	-	-	1	2	-	1	-	1	2
6. พัฒนาระบบการควบคุมภายในของ สป.ภ.		16	ครั้ง	ต.ค.-ส.ค.	1	3	-	1	3	2	4	-	-	-	-	-	2
7. รายงานและสอบทานการควบคุมภายในของ กษ.		16	ครั้ง	พ.ย.-ก.ย.	-	2	1	5	-	-	1	6	-	-	-	-	1

เป้าประสงค์ สำนัก/กอง : 3. การวัดผลการปฏิบัติการเป็นระบบ

ตัวชี้วัด : - ร้อยละของความสำเร็จในการดำเนินการวัดผลการปฏิบัติการเป็นระบบ (ร้อยละ 90)

โครงการ/กิจกรรม/ขั้นตอน	งบประมาณ	ปริมาณงาน	หน่วยนับ	ช่วงเวลาดำเนินการ	แผนการดำเนินงาน														
					2554			2555											
					ไตรมาส 1	ไตรมาส 2	ไตรมาส 3	ไตรมาส 4	ไตรมาส 1	ไตรมาส 2	ไตรมาส 3	ไตรมาส 4	ไตรมาส 1	ไตรมาส 2	ไตรมาส 3	ไตรมาส 4			
ต.ค.	พ.ย.	ธ.ค.	ม.ค.	ก.พ.	มี.ค.	เม.ย.	พ.ค.	มิ.ย.	ก.ค.	ส.ค.	ก.ย.	ต.ค.	พ.ค.	มิ.ย.	ก.ค.	ส.ค.	ก.ย.		
กิจกรรมที่ 3 : การวัดผลการปฏิบัติการเป็นระบบ	2,359,000																		
1. จัดทำคำรับรองและรายงานผลการปฏิบัติการ ระดับกระทรวงและกลุ่มภารกิจ		16	ครั้ง	ต.ค.-ก.ย.	2	-	3	3	-	4	2	-	-	1	-	-	-	-	1
2. จัดทำคำรับรองการปฏิบัติการ ระดับกรม		15	ครั้ง	พ.ย.-พ.ค.	-	1	3	4	4	1	1	1	-	-	-	-	-	-	-
3. จัดทำคำรับรองและรายงานผลการปฏิบัติการ ระดับ สป.กษ.		22	ครั้ง	ต.ค.-ก.ย.	3	1	3	2	1	5	3	-	-	-	3	-	-	-	1
4. จัดทำคำรับรองและรายงานผลการปฏิบัติการ ระดับ สำนัก/กอง		15	ครั้ง	พ.ย.-ก.ย.	-	1	1	1	3	6	-	1	-	-	-	-	-	-	1

โครงการ/กิจกรรม/ขั้นตอน	งบประมาณ	ปริมาณงาน	หน่วยนับ	ช่วงเวลาดำเนินการ	แผนการดำเนินงาน											
					2554						2555					
					ไตรมาส 1			ไตรมาส 2			ไตรมาส 3			ไตรมาส 4		
					ต.ค.	พ.ย.	ธ.ค.	ม.ค.	ก.พ.	มี.ค.	เม.ย.	พ.ค.	มิ.ย.	ก.ค.	ส.ค.	ก.ย.
กิจกรรมย่อยที่ 2 : การติดตามและประเมินผลการดำเนินงาน ของ สป.กษ.	400,000															
1. จัดทำกรอบติดตามและประเมินผลการดำเนินงานของ สป.กษ. ปีงบประมาณ 2555	1		แผน	มี.ค.	-	-	-	1	-	-	-	-	-	-	-	
2. รายงานผลการดำเนินงานของ สป.กษ.	10		เรื่อง	ต.ค.-ก.ย.	1	3	2	1	7	3	2	7	2	3		
	72		ครั้ง		4	4	6	5	8	6	5	10	5	6		
	3		ครั้ง		1	-	-	-	1	-	-	1	-	-		
1) รายงานผลตัวชี้วัดการปฏิบัติตามการตามคำรับรองการปฏิบัติตามราชการ ของ สป.กษ. (รอบ 6,9,12 เดือน)	3		ครั้ง		1	-	-	-	1	-	-	1	-	-		
2) รายงานผลตัวชี้วัดการปฏิบัติตามการตามคำรับรองการปฏิบัติตามราชการ ของ สผง. (รอบ 6,9,12 เดือน)	3		ครั้ง		1	-	-	-	1	-	-	1	-	-		
3) รายงานผลการปฏิบัติงานและผลการใช้จ่ายเงินงบประมาณ ของ สป.กษ. เสนอผู้บริหาร	7		ครั้ง		1	-	-	-	1	1	1	1	1	1		
4) รายงานผลการปฏิบัติงานและผลการใช้จ่ายเงินงบประมาณของ สป.กษ. ตามแบบ สบ.	3		ครั้ง		1	-	-	-	1	-	-	1	-	-		
5) รายงานความก้าวหน้าผลการดำเนินงานโครงการสำคัญของกระทรวงเกษตรและสหกรณ์ ส่ง สคก.	4		ครั้ง		1	-	-	1	-	-	1	-	1	-		
6) รายงานผลการดำเนินการตามรัฐธรรมนูญแห่งราชอาณาจักรไทย ส่ง สคก.	4		ครั้ง		1	-	-	1	-	-	1	-	1	-		
7) รายงานประจำปี 2554 ของ สป.กษ.	1		ครั้ง		-	-	-	1	-	-	-	-	-	-		
8) รายงานประมวลผลการระบบ MIS เพื่อรายงานสำนักงานเศรษฐกิจการเกษตร และผู้บริหาร	45		ครั้ง		3	4	4	4	4	2	4	4	4	4		
9) รายงานการประเมินความคุ้มค่าการปฏิบัติตามภารกิจภาครัฐประจำปี เสนอ สคช.	1		ครั้ง		-	-	-	-	-	-	-	-	-	1		
10) รายงานผลการติดตามผลการดำเนินงานภาคสนาม (ภายใน 15 วัน หลังจากการติดตามภาคสนาม)	1		ครั้ง		-	-	-	-	-	-	1	-	-	-		
กิจกรรมย่อยที่ 3 : อำนวยความสะดวกประสานสำนักงานเกษตรและสหกรณ์จังหวัด																
1. จัดทำแผนการจัดสรรงบประมาณให้กับ สนง.กษ.จว. ปีงบประมาณ 2555	1		แผน		-	-	1	-	-	-	-	-	-	-		
2. จัดทำแผนปฏิบัติงานของ สนง.กษ.จว. ประจำปีงบประมาณ 2555	1		แผน		-	-	-	-	1	-	-	-	-	-		
3. จัดทำรายงานผลการใช้จ่ายงบประมาณ และผลการปฏิบัติงาน ของ สนง.กษ.จว. (76 จังหวัด)	6		ครั้ง		-	-	-	-	-	1	1	1	1	1		

แผนการปฏิบัติงานและการใช้จ่ายงบประมาณ ประจำปี 2555
หน่วยงาน : สำนักงานการเกษตรต่างประเทศ

1. รายละเอียดแผนการปฏิบัติงาน (สทช.)

เป้าประสงค์ สป.กษ. : ความร่วมมือด้านการเกษตรต่างประเทศเกิดความคล่องตัวและมีประสิทธิภาพ

ตัวชี้วัด : -จำนวนหน่วยงานที่ร่วมปฏิบัติงานด้านความร่วมมือด้านการเกษตรต่างประเทศ (14 หน่วยงาน)

-ระดับความสัมพันธ์ด้านการเกษตรต่างประเทศอยู่ในระดับปกติ (ระดับ 5)

เป้าประสงค์ สำนัก/กอง : -

ตัวชี้วัด : -จำนวนเรื่องที่ได้พัฒนาและขยายการค้าเงินงานด้านการเกษตร และแก้ไขปัญหาที่เกี่ยวข้อง (100 เรื่อง)

-ร้อยละความสำเร็จของการประชุม/หารือ/เจรจาความร่วมมือด้านการเกษตรกับต่างประเทศ (ร้อยละ 70)

โครงการ/กิจกรรม/ขั้นตอน	งบประมาณ	ปริมาณงาน	หน่วยนับ	ช่วงเวลาดำเนินการ	แผนการดำเนินงาน													
					2554			2555			2555			2555				
					ไตรมาส 1	ไตรมาส 2	ไตรมาส 3	ไตรมาส 1	ไตรมาส 2	ไตรมาส 3	ไตรมาส 1	ไตรมาส 2	ไตรมาส 3	ไตรมาส 4				
ต.ค.	พ.ย.	ธ.ค.	ม.ค.	ก.พ.	มี.ค.	เม.ย.	พ.ค.	มิ.ย.	ก.ค.	ส.ค.	ก.ย.							
กิจกรรม : พัฒนาร่วมมือและขยายการค้าเงินงานด้านการเกษตรต่างประเทศ	105,514,000																	
1. การเจรจาพัฒนาความร่วมมือและขยายการค้าเงินงานด้านการเกษตร และ/หรือ การเข้าร่วมประชุมระหว่างประเทศ		100	ครั้ง	ต.ค.-ก.ย.	8	20	23	26	27	36	40	49	59	68	85	100		
2. การประชุมหารือกับผู้แทนจากต่างประเทศที่มาเยือนกระทรวงเกษตรฯ/เยี่ยมคารวะ		25	ครั้ง	พ.ย.-ก.ย.	-	2	2	2	2	2	2	2	2	3	3	3		
3. สนับสนุนการค้าเงินงานและจ่ายค่าบำรุงสมาชิกองค์การระหว่างประเทศ 5 สถาบัน (FAO, CIRDAP, CAPSA, APCAEI, CFC)		5	องค์การ	ธ.ค.-มิ.ย.	-	-	1	-	-	3	-	-	1	-	-	-		
4. โครงการความร่วมมือระหว่างประเทศ		21	โครงการ	พ.ย.-ก.ย.	-	2	2	1	1	1	1	2	3	3	2	3		
5. การพัฒนาข้อมูลประเทศและองค์กรที่มีความร่วมมือด้านการเกษตรต่างประเทศ/เอกสารประกอบการสนทนา		40	ครั้ง	ต.ค.-ก.ย.	2	6	2	2	1	6	2	3	4	3	5	4		
6. การวัดระดับความพึงพอใจของผู้รับบริการด้านการบริหารและประสานงานการเกษตรต่างประเทศ		80	ร้อยละ	ก.ย.	-	-	-	-	-	-	-	-	-	-	-	80		

งบประมาณ	ปริมาณงาน	หน่วยงาน	ช่วงเวลาดำเนินการ	การดำเนินงาน												
				2554						2555						
				ต.ค.	พ.ย.	ธ.ค.	ม.ค.	ก.พ.	มี.ค.	เม.ย.	พ.ค.	มิ.ย.	ก.ค.	ส.ค.	ก.ย.	
9. งานด้านรัฐสภา																
1. วิเคราะห์กลไกการองและดำเนินการเรื่องร้องเรียนของ ส.ส. ส.ว. คณะกรรมาธิการกระทรวงอื่น และอดีตนักการเมืองต่างๆ	250	เรื่อง	ตค-กย	20	20	20	20	20	20	20	20	20	22	23	22	20
2. ประสานหน่วยงานที่เกี่ยวข้องในการเข้าร่วมประชุมกับคณะกรรมการต่างๆ ที่สภาฯ	90	เรื่อง	ตค-กย	6	7	7	6	7	7	8	8	8	8	9	8	8
3. ประสานหน่วยงานที่เกี่ยวข้องในการเข้าร่วมประชุมกับคณะกรรมการภารกิจต่างๆ ที่กระทรวงฯ	7	เรื่อง	ตค-กย	1	-	-	-	1	1	-	-	1	1	-	1	1
4. จัดทำคำตอบกระทู้ถามที่ตอบในราชกิจจานุเบกษาต่อปในรัฐสภา กระทู้ถามสดและยุติ	100	เรื่อง	ตค-กย	5	10	10	-	10	15	8	8	9	8	9	8	8
5. จัดทำระเบียบวาระการประชุมสภาผู้แทนราษฎร ชุดสภา และการประชุมร่วมกันของรัฐสภา	100	เรื่อง	ตค-กย	9	8	8	8	8	9	9	8	8	8	9	8	8
6. ประสานจัดเตรียมการพิจารณางบประมาณ วาระที่ 1	2	ครั้ง	พย-มิย	-	1	-	-	-	-	-	-	-	-	-	-	-
7. ประสานจัดเตรียมการพิจารณางบประมาณ วาระที่ 2-3	2	ครั้ง	กพ	-	-	-	-	2	-	-	-	-	-	-	-	-
8. ประสานจัดเตรียมการอภิปรายไม่ไว้วางใจ	1	ครั้ง	สค	-	-	-	-	-	-	-	-	-	-	-	1	-
10. ด้านราษฎร																
1. วิเคราะห์กลไกการองและดำเนินการเรื่องร้องเรียนของราษฎร และเรื่องร้องเรียนผ่านเว็บไซต์ กษ.	1,200	เรื่อง	ตค-กย	100	100	100	100	100	100	100	100	100	100	100	100	100
2. รับกลุ่ม/องค์กร เกษตรกรที่มีร้องเรียนที่กระทรวงฯ	40	ครั้ง	ตค-กย	3	4	5	1	4	5	2	3	4	2	3	4	4
11. งานอื่น ๆ ที่ได้รับมอบหมาย																
1. เผยแพร่ข้อมูลของสำนักงานรัฐมนตรีฯ ในเว็บไซต์สำนักงานปลัดฯ	2	ครั้ง	มค-กค	-	-	-	1	-	-	-	-	-	-	1	-	-
2. จัดทำคู่มือข้อมูลข่าวสารทางราชการของสำนักงานรัฐมนตรี	4	ครั้ง	ธค-กย	-	-	1	-	-	1	-	-	-	-	-	-	1

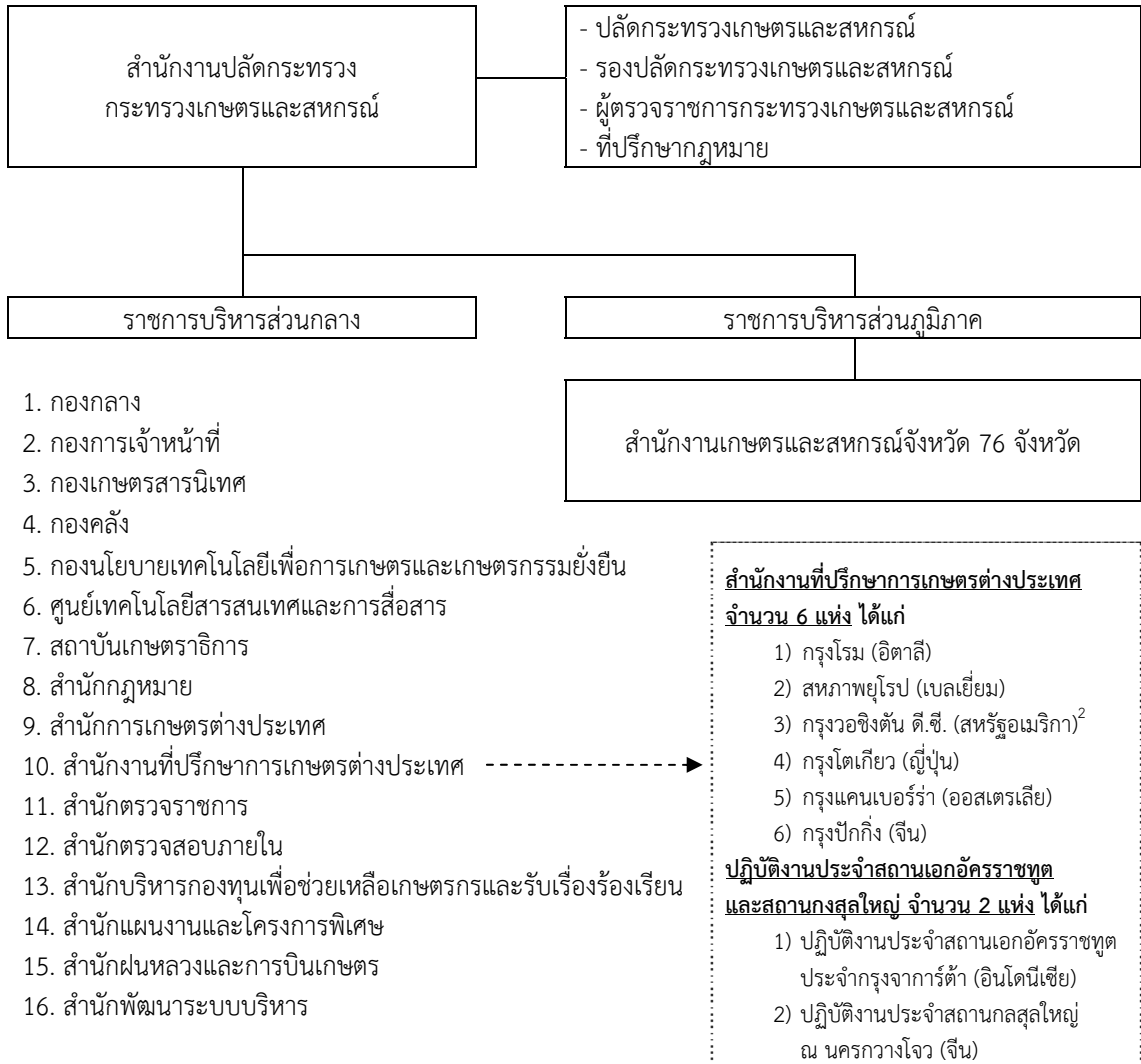
ภาคผนวก ง

ง-1 โครงสร้างสำนักงานปลัดกระทรวงเกษตรและสหกรณ์

ง-2 แผนที่ยุทธศาสตร์ประจำปี 2555 ของ สป.กษ.

ภาคผนวก ง-1

โครงสร้างสำนักงานปลัดกระทรวงเกษตรและสหกรณ์¹



¹ ที่มา: กฎกระทรวงแบ่งส่วนราชการสำนักงานปลัดกระทรวงเกษตรและสหกรณ์ พ.ศ. 2552 และที่แก้ไขเพิ่มเติม (ฉบับที่ 2) พ.ศ. 2552 ประกาศในราชกิจจานุเบกษา เมื่อวันที่ 28 ธันวาคม 2552 ยกเลิกอำนาจหน้าที่ในส่วนของสถาบันหม่อนไหมแห่งชาติเฉลิมพระเกียรติสมเด็จพระนางเจ้าสิริกิติ์ พระบรมราชินีนาถ เนื่องจากได้รับการจัดตั้งเป็นกรมหม่อนไหม

² ปฏิบัติงานที่ฝ่ายการเกษตรประจำสถานกงสุลใหญ่เมืองลอสแอนเจลิสอีกแห่งหนึ่งด้วย

ภาคผนวก ง-2

แผนที่ยุทธศาสตร์ประจำปี 2555 ของ สป.กษ.

