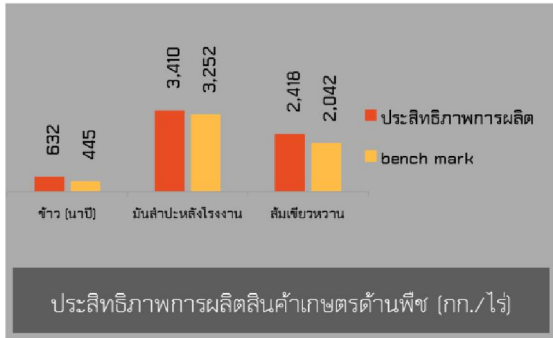


GPP (ปี 2563) 48,911 ล้านบาท ภาคเกษตร 16,304 ล้านบาท  
 จำนวนประชากร 585,352 คน 222,630 คนครัวเรือน  
 แรงงานภาคการเกษตร 167,833 คน  
 ปริมาณน้ำภาพรวมจังหวัด 186.46 ล้าน ลบ.ม.  
 ปริมาณน้ำฝนเฉลี่ย 10 ปี ของจังหวัด 1,225.58 มม.  
 ปริมาณน้ำฝนสะสม 1,010.4 มม. (1 ม.ค.- 31 ต.ค. 65)



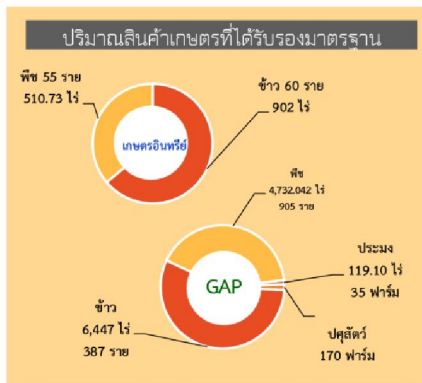
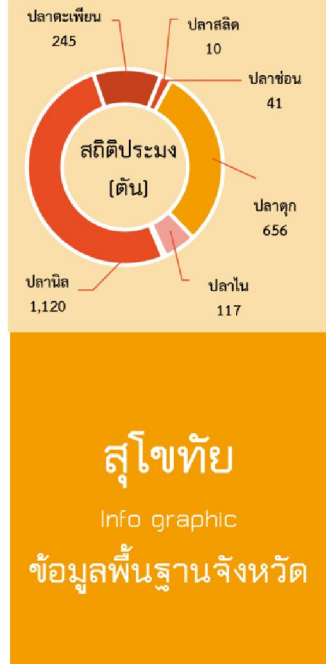
### สินค้าเด่น/GI

#### มะยงชิดแม่ย่า

ผลขนาดใหญ่รูปไข่ เปลือกหนา ผลสุกสีสดเหลืองอมชมพูอมแดง เนื้อในเยอะแน่นแข็งกรอบ เมล็ดเล็ก รสหวานอมเปรี้ยวเล็กน้อย หรือเปรี้ยวอมหวาน และไม่มียาง

#### ละมุดสุโขทัย

ผลยาวทรงไข่ รสชาติหวานจัดและกรอบ เนื้อแห้ง เมล็ดเล็กสีน้ำตาล เนื้อในละเอียด สีน้ำตาลอมแดง และมีกลิ่นหอมผิวเปลือกบางมีสีน้ำตาลอมเหลือง



### ภัยพิบัติด้านเกษตร

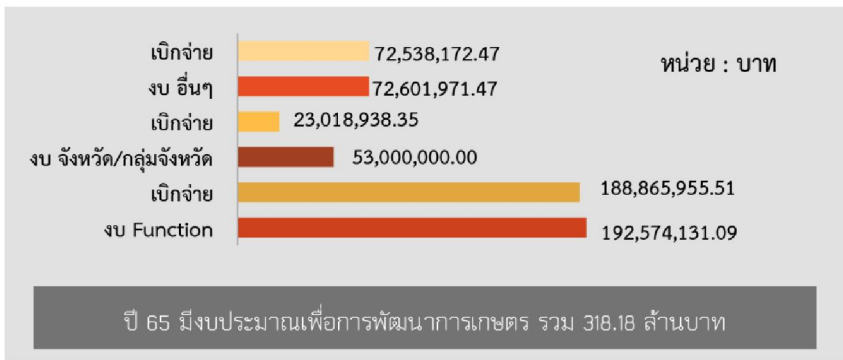
**การช่วยเหลือเกษตรกรที่ประสบภัย**

**วาดภัย (พายุฤดูร้อน)** (ช่วงภัย วันที่ 3 มี.ค.64) 1,493 ราย พื้นที่เสียหาย จำนวน 8,038.75 ไร่ วงเงินช่วยเหลือ 10,167,364.50 บาท ทั้งนี้เกษตรกรได้รับความช่วยเหลือครบถ้วนแล้ว

**วาดภัย (พายุฤดูร้อน)** (ช่วงภัย วันที่ 6 เม.ย. 64) 44 ราย พื้นที่เสียหาย จำนวน 149 ไร่ วงเงินช่วยเหลือ 183,789 บาท ทั้งนี้เกษตรกรได้รับความช่วยเหลือครบถ้วนแล้ว

**โรคคัมปีสกิน** (ช่วงภัย มี.ย. 64) พื้นที่ประสบภัย จำนวน 9 อำเภอ (อยู่ระหว่างให้การช่วยเหลือตามระเบียบกระทรวงการคลัง)

**สถานการณ์อุทกภัย ปี 64** พื้นที่ได้รับความเสียหาย จำนวน 9 อำเภอ (อยู่ระหว่างการสำรวจความเสียหาย)



ปี 65 มีงบประมาณเพื่อการพัฒนาการเกษตร รวม 318.18 ล้านบาท

**งบ Function มีภารกิจสำคัญ คือ**

- โครงการระบบส่งเสริมการเกษตรแบบแปลงใหญ่ เป้าหมาย 30 แปลง ผลสำเร็จที่สำคัญ สามารถลดต้นทุนการผลิตเฉลี่ย ไม่น้อยกว่าร้อยละ 5 และมีเพิ่มผลผลิตเพิ่มขึ้นเฉลี่ย ไม่น้อยกว่าร้อยละ 5
- เกษตรอินทรีย์ : ส่งเสริมการผลิตตามมาตรฐานเกษตรอินทรีย์วิถีสุโขทัย (ภายใต้นโยบายผู้ว่าราชการจังหวัดสุโขทัย) มีพื้นที่การทำเกษตรอินทรีย์ รวมเกษตรกร 115 ราย/แปลง พื้นที่ 1,412.73 ไร่

**งบจังหวัด/กลุ่มจังหวัด มีภารกิจสำคัญ คือ**

- ส่งเสริมการผลิตโคเนื้อคุณภาพสูงจังหวัดสุโขทัย : อบรมหลักสูตร การเลี้ยงโคและการจัดการอาหารโค จำนวน 116 ราย
- ส่งเสริมและพัฒนาการเลี้ยงปลุสตีวอินทรีย์วิถีสุโขทัย : อบรมหลักสูตร การผลิตสินค้าปลุสตีวอินทรีย์วิถีสุโขทัย จำนวน 50 ราย

## ข้อมูลพื้นฐานของจังหวัดสุโขทัย

## ๑. ข้อมูลด้านการเกษตรของจังหวัด

๑.๑ พื้นที่ทั้งหมด ๔.๑๘ ล้านไร่ เป็นพื้นที่เกษตรกรรม ๒.๐๗ ล้านไร่ (ร้อยละ ๕๐ ของพื้นที่ทั้งหมด) เป็นพื้นที่นา ๑.๓๐ ล้านไร่ พืชไร่ ๐.๔๖ ล้านไร่ ไม้ผล ๐.๑๘ ล้านไร่ พืชผัก ๐.๐๒ ล้านไร่ ไม้ดอกไม้ประดับ ๐.๐๑๓ ล้านไร่ ไม้ยืนต้น ๐.๐๖๘ ล้านไร่ พื้นที่เลี้ยงสัตว์ ๐.๐๑๑ ล้านไร่ โดยมีพื้นที่ชลประทาน ๐.๗๗ ล้านไร่ (ร้อยละ ๓๗ ของพื้นที่เกษตรกรรม) แหล่งที่มา : เกษตรจังหวัดสุโขทัย

## ๑.๒ สถานการณ์ด้านทรัพยากรการผลิตและแนวโน้ม

- ๑) ปริมาณน้ำภาพรวมจังหวัด ๑๘๖.๔๖ ล้าน ลบ.ม.
- ๒) ปริมาณน้ำฝนสะสม ปี ๒๕๖๔ รวม ๑,๔๘๓.๗ มม.  
ตั้งแต่วันที่ ๑ มกราคม ๒๕๖๕ ถึง ๓๑ ตุลาคม ๒๕๖๕ รวม ๑,๐๑๐.๔ มม.
- ๓) ความต้องการใช้น้ำของจังหวัดจำแนก ๔ ด้าน
  - อุปโภคบริโภค ๓๒,๙๘๐,๐๐๐ ลบ.ม.
  - ระบบนิเวศน์ ๑,๓๑๐,๐๐๐ ลบ.ม.ปี
  - เกษตรกรรม ๒,๗๐๓,๐๕๐,๐๐๐ ลบ.ม.
  - อุตสาหกรรม ๔,๑๐๐,๐๐๐ ลบ.ม.
- ๔) การใช้ประโยชน์และความเหมาะสมของดินเพื่อการเพาะปลูก (Agri-Map analytic)
  - พื้นที่ทำการเกษตรที่เหมาะสม ๕๔๘,๗๒๐ ไร่
  - พื้นที่ทำการเกษตรที่ไม่เหมาะสม ๓๐๑,๐๐๒ ไร่ ประกอบด้วย

ที่	ชนิดสินค้า	ระดับความเหมาะสมของพื้นที่จังหวัดสุโขทัย					พื้นที่ป่าไม้	รวม
		S๑ เหมาะสมมาก	S๒ ปานกลาง	S๓ น้อย	N ไม่เหมาะสม			
๑	ข้าว	๒๑๕,๐๘๕	๘๗๗,๕๗๘	๒๓,๖๑๐	๒๐๖,๑๖๖	๑๙,๘๕๖	๑,๓๔๒,๒๙๕	
๒	อ้อยโรงงาน	๒๖๐,๐๐๙	๖๑,๒๑๑	๓๗,๕๑๔	๗,๐๙๗	๑๑,๔๕๗	๓๗๗,๒๘๘	
๓	มันสำปะหลัง	๘,๖๑๗	๑,๖๑๕	๔๓,๘๐๒	๖,๘๗๘	๑๑,๒๒๐	๗๒,๑๓๒	
๔	ยางพารา	-	๕,๘๔๗	๑๒,๓๑๖	๙,๑๕๓	๗,๓๙๔	๓๔,๗๑๐	
๕	ข้าวโพดเลี้ยงสัตว์	๓๑,๙๒๒	๘,๓๙๙	๓๗,๖๗๙	๓๑,๔๖๐	๒๕,๒๕๔	๑๓๔,๗๑๔	
๖	ลำไย	๓๓,๐๘๗	๓๔,๐๓๑	-	๔๐,๒๔๘	-	๑๐๗,๓๖๖	
		๕๔๘,๗๒๐	๙๘๘,๖๘๑	๑๕๔,๙๒๑	๓๐๑,๐๐๒	๗๕,๑๘๑	๒,๐๖๘,๕๐๕	

## ๑.๓ ขนาดเศรษฐกิจจังหวัดสุโขทัย (GPP) มีมูลค่าประมาณ ๔๘,๙๑๑ ล้านบาท ปี ๒๕๖๓

ผลิตภัณฑ์มวลรวมจังหวัด ณ ราคาประจำปี ของจังหวัดสุโขทัย ปี ๒๕๖๓ มีมูลค่า ๔๘,๙๑๑ ล้านบาท รายได้ต่อหัวปีละ ๘๐,๒๐๖ บาท ประกอบด้วยภาคเกษตรมูลค่า ๑๖,๓๐๔ ล้านบาท คิดเป็นสัดส่วนร้อยละ ๓๓ และภาคนอกเกษตรมูลค่า ๓๒,๖๐๗ ล้านบาท คิดเป็นสัดส่วนร้อยละ ๖๗

โครงสร้างการผลิตหลักของจังหวัดสุโขทัย คือ สาขาเกษตรกรรม การป่าไม้ และการประมง เป็นสำคัญ โดยสินค้าเกษตรหลักในการขับเคลื่อนเศรษฐกิจการเกษตร ได้แก่ ข้าวนาปี ข้าวนาปรัง ข้าวโพดเลี้ยงสัตว์ มันสำปะหลัง โรงงาน อ้อยโรงงาน ยาสูบพันธุ์เบอร์เลย์ ส้มเขียวหวาน ใคเนื่อ และสุกร

จำนวนประชากร รวม ๕๘๕,๓๕๒คน ชาย ๒๘๓,๔๒๙คน หญิง ๓๐๑,๙๒๓คน รวม ๒๒๒,๖๓๐ ครัวเรือน (ก.พ.๖๕) จำนวนแรงงานภาคการเกษตร ๑๖๗,๘๓๓คน (ก.พ.๖๕) จำนวนครัวเรือนภาคการเกษตร ๙๒,๙๐๖ครัวเรือน(ก.พ.๖๕)

๑.๔ พืชเศรษฐกิจที่สำคัญ ได้แก่ ข้าวนาปี ข้าวนาปรัง อ้อยโรงงาน มันสำปะหลัง ส้มเขียวหวาน ทุเรียน ลองกอง มะม่วง

ปริมาณผลผลิตพืชเศรษฐกิจที่สำคัญ

ชนิดพืช	พื้นที่เพาะปลูก (ไร่)	ผลผลิต (ตัน)	ราคา (บาท)/ตัน	มูลค่า (ล้านบาท)
ข้าวนาปี ปี ๒๕๖๔/๖๕ (เม.ย.๖๔ - มี.ค.๖๕)	๑,๑๙๐,๗๐๗	๗๐๓,๐๘๓	๖,๔๗๐	๔,๕๔๘
ข้าวนาปรัง ปี ๒๕๖๓/๖๔ (พ.ย.๖๔ - ต.ค.๖๕)	๔๒๓,๔๙๐	๒๘๗,๒๔๐	๖๔๙	๑,๘๖๔
อ้อยโรงงาน ปี ๒๕๖๓/๖๔ (ต.ค.๖๓ - ก.ย.๖๔)	๓๕๗,๖๔๑	๒,๘๗๑,๐๓๑	๙๕๐	๒,๗๒๗
มันสำปะหลัง ปี ๒๕๖๓/๖๔ (ต.ค.๖๓ - ก.ย.๖๔)	๑๙๓,๙๒๖	๒๙๒,๖๓๘	๒,๑๓๐	๖๒๓
ข้าวโพดเลี้ยงสัตว์ (ต.ค.๖๓ - ก.ย.๖๔)	๘๘,๖๙๐	๕๘,๐๘๗	๖,๕๗๐	๓๘๒
ส้มเขียวหวาน (ข้อมูลเดือน ม.ค. - ธ.ค.๖๔)	๓๘,๑๘๘	๑๐๑,๖๑๖	๒๐,๐๐๐	๒,๐๓๒
ทุเรียน (ข้อมูลเดือน ม.ค. - ธ.ค.๖๔)	๒๑,๘๓๑	๑๒,๕๘๕	๑๐๗,๐๐๐	๑,๓๔๖
ลองกอง (ข้อมูลเดือน ม.ค. - ธ.ค.๖๔)	๑๒,๗๕๖	๘,๐๙๓	๑๔,๑๐๐	๑๑๔
มะม่วง (ข้อมูลเดือน ม.ค. - ธ.ค.๖๔)	๔๗,๙๒๑	๓๒,๑๐๔	๑๔,๔๔๐	๔๖๔

( ข้อมูล ณ มีนาคม ๒๕๖๕ )

พันธุ์ข้าวที่ปลูก ได้แก่

พิษณุโลก ๒ กข๔๙ ๕๗ พิษณุโลก กข๔๑ กข๓๑ (ปทุมธานี ๘๐) ข้าวเจ้าไม่ไวแสงอื่นๆ กข๒๙ (ชัยนาท ๘๐) กข๖๑ ชัยนาท ๑กข๖ กข๔๗ แม่เป็ด ข้าวเจ้าไวแสงพันธุ์อื่นๆ หอมปทุม สุพรรณบุรี ๙๐ ปทุมธานี ๑

## ๑.๕ สัตว์และประมง ที่มีความสำคัญด้านเศรษฐกิจ

### ๑.๕.๑ ชนิดสัตว์ที่สำคัญ(ข้อมูล ณ มกราคม ๒๕๖๕)

จำนวนเกษตรกรผู้เลี้ยงสัตว์ ๓๕,๗๘๙ราย พื้นที่ ๑๑,๔๘๗.๗๕ไร่ รวมผลผลิต ๑,๘๓๒,๖๐๓ ตัว

ไก่	จำนวน	๑,๔๒๔,๔๗๒ตัว
เป็ด	จำนวน	๒๑๐,๐๑๗ ตัว
โคเนื้อ	จำนวน	๑๐๓,๙๒๖ ตัว
สุกร	จำนวน	๗๔,๒๑๖ ตัว
กระบือ	จำนวน	๘,๓๙๗ ตัว
แพะ	จำนวน	๘,๐๔๐ ตัว
โคนม	จำนวน	๒,๖๙๓ตัว
แกะ	จำนวน	๘๔๒ ตัว

### ๑.๕.๒ ชนิดประมงที่สำคัญ(ข้อมูล ณ กรกฎาคม ๒๕๖๕)

จำนวนเกษตรกรเพาะเลี้ยง ๖,๘๗๐ราย พื้นที่ ๗,๑๘๓.๕๐ ไร่ รวมผลผลิต ๒,๑๓๓.๙๖ตัน

ปลานิล	จำนวน	๑,๑๒๐.๔๕ตัน
ปลาดุก	จำนวน	๒๔๕.๒๕ตัน
ปลาช่อน	จำนวน	๔๑.๑๔ตัน
ปลาดุก	จำนวน	๖๕๖.๓๖ตัน
ปลาไน	จำนวน	๑๑๖.๗๑ตัน
ปลาสด	จำนวน	๑๐.๐๒ตัน

## ๑.๖ สินค้าสำคัญของจังหวัด

### ๑) สินค้าเด่น

สินค้าเด่นจังหวัดสุโขทัย ได้แก่ มะยงชิด ละมุด ส้มเขียวหวาน และกล้วยตานี  
ปลูกช่วงเวลา เดือน มกราคม - ธันวาคม ๒๕๖๔ดังนี้

ชนิดพืช/อำเภอ	จำนวนครัวเรือน	พื้นที่เพาะปลูก (ไร่)	ผลผลิตรวม (ตัน)
มะยงชิด ศรีสำโรง สวรรคโลกเมืองสุโขทัย คีรีมาศ กงไกรลาส	๕๓๗	๔,๔๘๒	๒,๗๔๒
ละมุด สวรรคโลก ศรีสำโรง	๕๘๕	๖,๑๑๑	๘,๗๐๕
ส้มเขียวหวาน ศรีสัชนาลัย	๓,๓๑๔	๓๘,๑๘๘	๑๐๑,๖๑๖
กล้วยตานี สวรรคโลก	๑,๑๕๔	๒๖,๒๒๕	๙๕,๐๓๑

๒) ลิ้นค้ำ GI จังหวัดสุโขทัยมีลิ้นค้ำเกษตรที่ ขอ GI จำนวน ๔ ชนิด ได้แก่ มะยงชิด ละมุดสุโขทัยส้มแม่สิน และ ใบโตงกล้วยตานี

“มะยงชิดแม่ย่า” (Mothership Mae Ya)ที่ขอติดตราสัญลักษณ์ GIs มีเกษตรกรผู้ปลูก ปี ๒๕๖๔จำนวน ๕๓๗ครัวเรือน พื้นที่เพาะปลูก๔,๔๘๒ (ไร่) ผลผลิตรวม๒๗๔๑.๕ตันต่อปี

#### ลักษณะของลิ้นค้ำที่เป็นสิ่งบ่งชี้ทางภูมิศาสตร์ GI

๑) พันธุ์มะยงชิด : คือสายพันธุ์ที่ได้จากการทาบกิ่งและเสียบยอดจากต้นสายพันธุ์แม่ย่าที่ปลูกในอาณาเขต พื้นที่ อ.สวรรคโลก อ.เมืองสุโขทัย อ.ศรีสำโรง จังหวัดสุโขทัย

๒) ลักษณะทางกายภาพ

- รูปทรงผล ผลมีขนาดใหญ่รูปไข่ (ขนาดผล ๙-๑๒ ผล/กิโลกรัม)
- เปลือก เปลือกหนากรอบ
- สีของผล ผลดิบสีเขียวจัด ผิววอลเข้ม ผลสุกสีสดเหลืองอมชมพูแดงคล้ายกับลูกตำลึงสุก
- เนื้อ เนื้อในเยอะแน่นแข็งกรอบ เมล็ดเล็กถึงเมล็ดลีบ
- รสชาติ ผลดิบรสเปรี้ยว เมื่อผลสุกรสหวานอมเปรี้ยวเล็กน้อย หรือเปรี้ยวอมหวาน และไม่มียางอยู่ในส่วนของผล

๓) ลักษณะทางเคมี

ค่าความหวานอยู่ในช่วง ๒๐-๒๔ องศาบริกซ์

“ละมุดสุโขทัย” (LamootSukhothai / Sukhothai sapodilla fruit) ที่ขอติดตราสัญลักษณ์ GIs หมายถึง ละมุดสายพันธุ์มะกอก ที่มีผลยาวรีทรงไข่ รสชาติหวานจัดและกรอบ เนื้อแห้ง เมล็ดเล็กลีบสีดำ เนื้อในละเอียด ไม่เป็นทราย สีนํ้าตาลอมแดง และมีกลิ่นหอมผิวเปลือกบางมีสีนํ้าตาลอมเหลือง ที่ปลูกในพื้นที่ ตำบลท่าทอง ตำบลปากน้ำ ตำบลคลองกระจง ตำบลเมืองบางยม อำเภอสวรรคโลก และตำบลสามเรือน ตำบลวัดเกาะ อำเภอศรีสำโรง จังหวัดสุโขทัย มีเกษตรกรผู้ปลูก ปี ๒๕๖๔ จำนวน ๕๘๕ ครัวเรือน พื้นที่เพาะปลูก ๖,๑๑๑ (ไร่) ผลผลิตรวม ๘,๗๐๕ ตันต่อปี

#### ลักษณะของลิ้นค้ำที่เป็นสิ่งบ่งชี้ทางภูมิศาสตร์ GI

๑) ละมุดสุโขทัย พันธุ์ : พันธุ์มะกอก

๒) ลักษณะทางกายภาพ

- รูปทรง ผลยาวรีทรงไข่
- ผิวเปลือก ผิวเปลือกบาง มีสีนํ้าตาลอมเหลือง
- เนื้อ เนื้อแห้งละเอียดไม่เป็นทราย สีนํ้าตาลอมแดง กรอบ
- เมล็ด เล็กลีบ สีดำ
- รสชาติ หวานจัด กลิ่นหอม

๓) ลักษณะทางเคมี

- ค่าความหวานอยู่ในช่วง ๒๐ - ๒๕ องศาบริกซ์

“ส้มแม่สิน” (SomMae Sin/ Mae Sin tangerine) หมายถึงส้มเขียวหวานที่จัดอยู่ในกลุ่มส้มเปลือกอ่อน รสชาติหวานอมเปรี้ยว เนื้อแน่น ผันงกลีบบาง กิ่งส้มนี้ม ผลค่อนข้างกลมแป้นเล็กน้อย เนื้อในผลมีสีส้มอมทอง เปลือกมีสีแตกต่างกันในแต่ละฤดูกาล "ส้มแม่สิน"ปลูกลงในพื้นที่ตำบลแม่สิน และตำบลแม่สำ อำเภอสรีสะเกษ จังหวัดสุโขทัย มีเกษตรกรผู้ปลูก ปี ๒๕๖๔ จำนวน ๓,๓๑๔ ครัวเรือน พื้นที่เพาะปลูก ๓๘,๑๘๘ (ไร่) ผลผลิตรวม ๑๐๑,๖๑๖ ตันต่อปี

### ลักษณะของสินค้าที่เป็นสิ่งบ่งชี้ทางภูมิศาสตร์ ลักษณะเฉพาะของ"ส้มแม่สิน"

๑)พันธุ์: เขียวหวาน

๒)ลักษณะทางกายภาพ

- รูปร่าง ผลค่อนข้างกลมแป้นเล็กน้อย
- ผิวเปลือก เปลือกมีสีแตกต่างกันในแต่ละฤดูกาล เช่น ฤดูหนาวผลส้มมีสีทองฤดูร้อนผลส้มออกสีน้ำตาลมีกระ และในฤดูฝนผลส้มจะมีสีเขียวและสีน้ำตาล
- เนื้อ เนื้อใน ส้มอมทอง
- รสชาติ หวานอมเปรี้ยว

๓)ลักษณะทางเคมี

- ค่าความหวานไม่น้อยกว่า สองศาบริกซ์
- ไม่พบสารพิษตกค้างทางการเกษตร ๔ กลุ่ม ได้แก่ ออร์แกโนฟอสเฟต,ออร์แกโนคลอรีน,ไพรีทรอยด์สังเคราะห์ และคาร์บาเมต

### ขอบเขตพื้นที่การผลิต

พื้นที่ตั้งแหล่งภูมิศาสตร์ที่ขอขึ้นทะเบียนอยู่ในพื้นที่ตำบลแม่สิน และตำบลแม่สำ ตั้งอยู่ทางทิศเหนือของอำเภอสรีสะเกษ จังหวัดสุโขทัย ห่างจาก อำเภอเมืองสุโขทัย ประมาณ ๖๐ กิโลเมตร มีเนื้อที่ ๘๕๐.๙๓ ตารางกิโลเมตร ขอบเขตพื้นที่การปลูกส้มแม่สิน ครอบคลุมพื้นที่ตำบลแม่สิน ๒๕ หมู่บ้านและตำบลแม่สำ ๑๒ หมู่บ้าน

“ใบตองกล้วยตานีสุโขทัย” (TaneeSukhothalbananaload) หมายถึง ใบตองกล้วยตานีที่มีลักษณะใบกว้าง หนาเหนียว มีสีเขียวสด มันวาว ก้านใต้ใบขึ้นนวลอย่างชัดเจนก้านบนมีร่องเส้นใบตื้น เมื่อนำไปใช้งานไม่เปราะ หรือฉีกขาดได้ง่าย ปลูกในพื้นที่ตำบลคลองกระจง ตำบลย่านยาว ตำบลเมืองบางยม ตำบลท่าทอง ตำบลปากน้ำ และตำบลหนองกลับอำเภอสวรรคโลก จังหวัดสุโขทัยจังหวัดสุโขทัย มีเกษตรกรผู้ปลูกใบตองกล้วยตานี ปี ๒๕๖๔จำนวน ๑,๑๕๔ครัวเรือน พื้นที่เพาะปลูก ๒๖,๒๒๕ (ไร่) ผลผลิตรวม ๙๕,๐๓๑ ตันต่อปี

### ลักษณะของสินค้าที่เป็นสิ่งบ่งชี้ทางภูมิศาสตร์ ลักษณะเฉพาะใบตองกล้วยตานีสุโขทัย

๑) พันธุ์ : กล้วยตานี ที่ใช้หน่อที่ปลูกในพื้นที่ตำบลคลองกระจง ตำบลย่านยาว ตำบลเมืองบางยม ตำบลท่าทอง ตำบลปากน้ำ และตำบลหนองกลับอำเภอสวรรคโลก จังหวัดสุโขทัย

๒) ลักษณะทางกายภาพ

- รูปร่างใบ กว้าง หนา เหนียว มีสีเขียวสด มันวาว ด้านใต้ใบขึ้นนวลอย่างชัดเจน ด้านบนมีร่องเส้นใบตื้น ความกว้าง ใบมีความกว้างเฉลี่ยอยู่ระหว่าง ๒๐ - ๔๐

เซนติเมตร

ความยาว ใบมีความยาวเฉลี่ยอยู่ระหว่าง ๑๕๐ - ๒๕๐ เซนติเมตร

๓) ลักษณะทางเคมี

- การวัดสีของใบตอง โดยเทียบสีจากสมุดเทียบสี Royal Horticultural Society Color charts สีของใบตองจัดอยู่ในกลุ่ม Green Group (GG) ช่วงเฉดสีตั้งแต่ ๑๓๖A ถึง ๑๓๙B ไม่พบสารพิษตกค้างทางการเกษตร ๔ กลุ่ม ได้แก่ ออร์แกโนฟอสเฟต, ออร์แกโนคลอรีน, ไพรีทรอยด์สังเคราะห์ และคาร์บาเมต



## ชุมชนท่องเที่ยว OTOP นวัตวิถี ที่เกี่ยวข้องด้านการเกษตร จังหวัดสุโขทัย รวม ๙ อำเภอ

### อำเภอศรีสัชนาลัย

๑. บ้านโป่งลำปาง ตำบลแม่สิน เขานก/บ่อน้ำพุร้อน/ส้มเขียวหวาน
๒. บ้านแม่सानตำบลแม่สำ น้ำตกผาซ่อ/นาขั้นบันได/กาแฟกระบอก

### อำเภอทุ่งเสลี่ยม

๑. บ้านเชิงผา หมู่ ๑๑ ตำบลกลางดง พักโฮมสเตย์ในช่องเขาชมสวนกาแฟส้มผัสชีวิตล้านนา  
แห่งกรุงสุโขทัย

### อำเภอบ้านด่านลานหอย

๑. บ้านภูทอง หมู่ ๙ วังน้ำขาว ดูนานเลี้ยงโคเลี้ยงแพะ
๒. บ้านหนองบัว หมู่ ๑๒ วังน้ำขาว สวนเกษตรอินทรีย์วิถีชีวิตพอเพียง

### อำเภอคีรีมาศ

๑. บ้านกัว่วหมู่ ๓ บ้านน้ำพุ อุตสาหกรรมแห่งวิถีชาวนา/อาหารปลอดภัยข้าวไร้สารพิษ

### อำเภอกงไกรลาศ

๑. บ้านหนองกระจอบหมู่ ๕ ตำบลหนองตุม
๒. บ้านหนองตุม หมู่ ๓ เรียนรู้การแปรรูปกล้วย
๓. บ้านวังไผ่สูงหมู่ ๘ ตำบลไกรนอก เศรษฐกิจพอเพียง

### อำเภอเมืองสุโขทัย

๑. บ้านวังทองแดง หมู่ ๑ อาหารพื้นบ้าน/ผักปลอดภัย
๒. บ้านมนต์คีรี หมู่ ๖ เมืองเก่าเศรษฐกิจพอเพียง
๓. บ้านเมืองเก่าหมู่ ๓ เศรษฐกิจพอเพียง/ผักปลอดภัยสารพิษ

### อำเภอศรีนคร

๑. บ้านคลองต่าง สินค้าเกษตรพืชผักปลอดภัย /ศูนย์แปรรูปมะม่วงโชคอนันต์
๒. บ้านคลองใหม่สวนมะม่วงอินทรีย์

### อำเภอสวรรคโลก

๑. บ้านหนองปลาหมอ หมู่ ๑ ตำบลย่านยาว ผลไม้/ใบตอง
๒. บ้านท่าทอง หมู่ ๒ ตำบลเมืองบางยม ผลไม้/ใบตอง

### อำเภอศรีสำโรง

๑. บ้านโชคเปื่อย หมู่ ๗ ตำบลนาขุนไกร เขตรักษาพันธุ์สัตว์/แหล่งเห็ดโคน

## ๑.๙ สหกรณ์การเกษตร

- ๑) จำนวนสหกรณ์การเกษตรในจังหวัด ๗๗ แห่ง สมาชิกสหกรณ์ ๑๕๐,๒๘๑ ราย
- ๒) การจัดขึ้นมาตรฐานคุณภาพสหกรณ์ในจังหวัดสุโขทัย
  - ๒.๑) ดีเลิศ จำนวน ๑๖ แห่ง
  - ๒.๒) ดีมาก จำนวน ๒๔ แห่ง
  - ๒.๓) ดี จำนวน ๑๐ แห่ง
  - ๒.๔) ไม่ผ่าน จำนวน ๒๑ แห่ง
  - ๒.๕) ไม่นำมาจัดมาตรฐาน จำนวน ๕ แห่ง  
(อยู่ในสถานะหยุดดำเนินงาน จำนวน ๔ แห่ง, ดำเนินงานยังไม่ถึง ๒ ปี จำนวน ๑ แห่ง)
- ๓) มูลค่าธุรกิจสหกรณ์ ๘,๗๘๔.๑๘๙ ล้านบาท



**๒. ข้อมูลการรับรองมาตรฐานสินค้าเกษตรปลอดภัยของจังหวัด (ก.ค.๖๕)**

๒.๑ พื้นที่การทำเกษตรอินทรีย์ รวมเกษตรกร ๑๑๕ ราย/แปลง พื้นที่ ๑,๔๑๒.๗๓ไร่

ชนิดสินค้า	จำนวนราย/แปลง	จำนวนไร่
๑) ข้าว T๑ (เตรียมความพร้อม)	๓๖	๓๓๕
ข้าว T๒ (ปรับเปลี่ยน)	๘	๑๑๑
รับรองแล้ว	๑๖	๔๔๓
<b>รวมทั้งสิ้น</b>	<b>๖๐</b>	<b>๙๐๒</b>

ชนิดสินค้า	จำนวนราย/แปลง	จำนวนไร่
๒) พืช(พืชผัก/ไม้ผล : แปลง)		
ปรับเปลี่ยน	๒๘	๔๔๒.๓๓
รับรองแล้ว	๒๗	๖๘.๔๐๘
<b>รวมทั้งสิ้น</b>	<b>๕๕</b>	<b>๕๑๐.๗๓</b>

๒.๒ การรับรอง GAP ด้านพืช และด้านข้าว เกษตรกรรวม ๑,๒๙๒ ราย/แปลง พื้นที่ ๑๑,๑๗๙.๐๔ ไร่

ด้านประมงเกษตรกร ๓๕ ฟาร์ม พื้นที่ ๑๑๙.๑๐ ไร่ และด้านปศุสัตว์ จำนวน ๑๗๐ ฟาร์ม

ชนิดสินค้า	จำนวนราย/แปลง	จำนวนไร่
๑) พืช(แปลง)	๙๐๕	๔,๗๓๒.๐๔๒
๒) ข้าว (ราย)	๓๘๗	๖,๔๔๗
- แปลงได้รับการรับรองเมล็ดพันธุ์ข้าว GAP จำนวน ๒๔ ราย พื้นที่ ๓๔๗ ไร่		
- แปลงได้รับการรับรองมาตรฐาน GAP จำนวน ๓๖๓ ราย พื้นที่ ๖,๑๐๐ ไร่		
๓) ประมง	๓๕ ฟาร์ม	๑๑๙.๑๐
๔) ปศุสัตว์	โคนม ๘๙ ฟาร์ม	
๑๗๐ ฟาร์ม ที่ได้รับ GAP	สุกร ๖๖ ฟาร์ม	
	ไก่เนื้อ ๑๒ ฟาร์ม	
	ไก่ไข่ ๒ ฟาร์ม	
	จิ้งหรีด ๑ ฟาร์ม	

**๓. งบประมาณ ประจำปีงบประมาณ พ.ศ.๒๕๖๕รวมทั้งสิ้น๒๙๔,๒๓๑,๕๓๘ บาท** (ข้อมูลจาก ระบบข้อมูลโครงการและการติดตามงาน/โครงการ (<http://www.moac-info.net>) ไตรมาส ๒ ณ วันที่ ๑๐ มีนาคม ๒๕๖๕ ) แบ่งเป็น

**๓.๑ งบประมาณของส่วนราชการต้นสังกัด (Function Base)**

๑) งบประมาณรวมทั้งสิ้น ๑๘๐,๘๒๐,๙๖๕บาทผลการเบิกจ่าย ๙๗,๗๙๖,๔๕๑.๘๕๕บาท คิดเป็นร้อยละ ๕๔.๐๘จำแนกเป็น งบดำเนินงาน ๔๐,๕๗๘,๑๘๘.๖๓บาท งบลงทุน ๑๔๐,๒๔๒,๗๗๖.๓๗บาท

๒) ผลการดำเนินงาน/ผลการปฏิบัติราชการสำคัญ(แผนงานโครงการจำแนกตามพืช ปศุสัตว์ ประมง กลุ่ม/สหกรณ์ ชลประทาน)

**๒.๑) ด้านพืช ปศุสัตว์ ประมง: แผนงาน/โครงการ**

โครงการระบบส่งเสริมการเกษตรแบบแปลงใหญ่ เป้าหมาย ๓๐ แปลง ผลสำเร็จที่สำคัญ สามารถลดต้นทุนการผลิตเฉลี่ย ไม่น้อยกว่าร้อยละ ๕ และมีเพิ่มผลผลิตเพิ่มขึ้นเฉลี่ย ไม่น้อยกว่าร้อยละ ๕

## ๒.๒) กลุ่ม/สหกรณ์ : แผนงาน/โครงการ

โครงการ ส่งเสริมและพัฒนาสหกรณ์/กลุ่มเกษตรกรให้มีความเข้มแข็งตามศักยภาพ เป้าหมาย สมาชิกสหกรณ์และกลุ่มเกษตรกรในจังหวัดสุโขทัย ผลสำเร็จที่สำคัญ แนะนำ ส่งเสริม สหกรณ์ และกลุ่มเกษตรกรในจังหวัดสุโขทัย ให้ปฏิบัติตามถูกต้องตามกฎหมาย การจัดตั้งสหกรณ์ ตลอดจนระเบียบ ข้อบังคับต่างๆ เพื่อลดการทุจริต และประโยชน์สูงสุดของสมาชิก

## ๒.๓) ด้านชลประทาน : แผนงาน/โครงการ

โครงการปรับปรุงงานชลประทานเป้าหมาย ๑๓ แห่ง ผลสำเร็จที่สำคัญ พัฒนาระบบการบริหารจัดการน้ำ การฟื้นฟูทรัพยากรธรรมชาติและสิ่งแวดล้อม และพัฒนาทรัพยากรการเกษตรอย่างมีประสิทธิภาพสมดุลและยั่งยืน

### ๓.๒ งบประมาณจังหวัด/กลุ่มจังหวัด (Area Base)

งบประมาณรวมทั้งสิ้น ๕๓,๐๐๐,๐๐๐ บาท ผลการเบิกจ่าย ๒๓๐,๑๗๕.๘๐ บาท คิดเป็นร้อยละ ๐.๔๓

๓.๓ งบอื่นๆงบประมาณรวมทั้งสิ้น ๖๐,๔๑๐,๕๗๓บาท ผลการเบิกจ่าย ๓๕,๖๘๙,๓๑๙.๙๔ บาทคิดเป็นร้อยละ ๕๙.๐๘

## ๕. สถานการณ์การผลิตและราคาสินค้าเกษตรที่สำคัญ

๕.๑ ข้าวนาปรัง พื้นที่เพาะปลูก ๔๓๓,๓๔๕ ไร่ คาดการณ์ผลผลิตออกสู่ตลาดราคา ๗,๒๕๐ บาท/ตัน

เดือนตุลาคม ๒๕๖๔ จำนวนผลผลิต - ตัน ราคา ๗,๒๕๐ บาท/ตัน

เดือนพฤศจิกายน ๒๕๖๔ จำนวนผลผลิต - ตัน ราคา ๗,๒๕๐ บาท/ตัน

เดือนธันวาคม ๒๕๖๔ จำนวนผลผลิต ๑๕๐ ตัน ราคา ๗,๒๕๐บาท/ตัน

เดือนมกราคม ๒๕๖๕ จำนวนผลผลิต ๘๐ ตัน ราคา ๗,๒๕๐ บาท/ตัน

เดือนกุมภาพันธ์ ๒๕๖๕ จำนวนผลผลิต ๑๐๙,๓๐๒.๐๐ ตัน ราคา ๗,๒๕๐ บาท/ตัน

เดือนมีนาคม ๒๕๖๕ จำนวนผลผลิต ๙๕,๙๗๑.๖๐ ตัน ราคา ๗,๒๕๐ บาท/ตัน

เดือนเมษายน ๒๕๖๕ จำนวนผลผลิต ๓๔,๘๕๔.๒๐ ตัน ราคา ๗,๒๕๐ บาท/ตัน

เดือนพฤษภาคม ๒๕๖๕ จำนวนผลผลิต ๑,๒๐๙.๐๕ ตัน ราคา ๗,๒๕๐ บาท/ตัน

เดือนมิถุนายน ๒๕๖๕ จำนวนผลผลิต ๒๕ ตัน ราคา ๗,๒๕๐ บาท/ตัน

เดือนกรกฎาคม ๒๕๖๕ จำนวนผลผลิต ๑๘ ตัน ราคา ๗,๒๕๐ บาท/ตัน

เดือนสิงหาคม ๒๕๖๕ จำนวนผลผลิต - ตัน ราคา ๗,๒๕๐ บาท/ตัน

เดือนกันยายน ๒๕๖๕ จำนวนผลผลิต - ตัน ราคา ๗,๒๕๐ บาท/ตัน

กรณีไม่เกิดความเสียหายจากภัยแล้ง/ฝนทิ้งช่วง คาดว่าจะมีปริมาณผลผลิตทั้งหมดประมาณ ๒๔๑,๓๘๐ ตัน ผลผลิตเฉลี่ย ๕๕๐.๒๕กก./ไร่ คาดว่าจะออกสู่ตลาดประมาณ๒๔๑,๓๘๐ตัน คิดเป็นร้อยละ ๑๐๐ของผลผลิตทั้งหมด

กรณีเกิดความเสียหายจากภัยแล้ง/ฝนทิ้งช่วง คาดว่าจะมีปริมาณผลผลิตทั้งหมดประมาณ ๒๓๖,๕๕๒.๒๕ ตัน ผลผลิตเฉลี่ย๕๓๙.๒๕กก./ไร่ คาดว่าจะออกสู่ตลาดประมาณ ๒๓๖,๕๕๒.๒๕ ตัน คิดเป็นร้อยละ ๙๘ ของผลผลิตทั้งหมด

๕.๒ ข้าวนาปี พื้นที่เพาะปลูก ๑,๑๘๙,๖๐๖ ไร่ คาดการณ์ผลผลิตออกสู่ตลาด

เดือนตุลาคม ๒๕๖๔ จำนวนผลผลิต ๑๒๙,๓๕๑.๕๗ตัน ราคา ๗,๑๒๐บาท/ตัน

เดือนพฤศจิกายน ๒๕๖๔ จำนวนผลผลิต ๑๓๒,๓๕๔.๐๗ตัน ราคา ๗,๑๒๐บาท/ตัน

เดือนธันวาคม ๒๕๖๔ จำนวนผลผลิต ๓๑,๐๖๔.๐๘ตัน ราคา ๗,๑๒๐บาท/ตัน

เดือนมกราคม ๒๕๖๕ จำนวนผลผลิต ๒,๒๖๑.๘๕ตัน ราคา ๗,๑๒๐บาท/ตัน

เดือนกุมภาพันธ์ ๒๕๖๕ จำนวนผลผลิต ๗๖.๘ตัน ราคา ๗,๑๒๐บาท/ตัน

เดือนมีนาคม ๒๕๖๕ จำนวนผลผลิต - ตัน ราคา ๗,๑๒๐บาท/ตัน

เดือนเมษายน ๒๕๖๕ จำนวนผลผลิต - ตัน ราคา ๗,๑๒๐บาท/ตัน

เดือนพฤษภาคม ๒๕๖๕ จำนวนผลผลิต - ตัน ราคา ๗,๑๒๐บาท/ตัน

เดือนมิถุนายน ๒๕๖๕ จำนวนผลผลิต - ตัน ราคา ๗,๑๒๐บาท/ตัน

เดือนกรกฎาคม ๒๕๖๕ จำนวนผลผลิต ๒๑,๙๔๔.๑๘ตัน ราคา ๗,๑๒๐บาท/ตัน  
 เดือนสิงหาคม ๒๕๖๕ จำนวนผลผลิต ๑๕๒,๓๓๑.๘๘ตัน ราคา ๗,๑๒๐บาท/ตัน  
 เดือนกันยายน ๒๕๖๕ จำนวนผลผลิต ๑๖๔,๔๗๐.๓๕ตัน ราคา ๗,๑๒๐บาท/ตัน

กรณีไม่เกิดความเสียหายจากภัยแล้ง/ฝนทิ้งช่วง คาดว่าจะมีปริมาณผลผลิตทั้งหมดประมาณ ๕๐๔,๗๗๑.๗๓  
 ตัน ผลผลิตเฉลี่ย ๖๐๓.๘๗กก./ไร่ คาดว่าจะออกสู่ตลาดประมาณ ๕๐๔,๗๗๑.๗๓ ตัน คิดเป็นร้อยละ ๑๐๐ของผลผลิต  
 ทั้งหมด

กรณีเกิดความเสียหายจากภัยแล้ง/ฝนทิ้งช่วง คาดว่าจะมีปริมาณผลผลิตทั้งหมดประมาณ ๔๙๔,๖๗๖.๓๐ ตัน ผลผลิต  
 เฉลี่ย ๕๙๑.๗๙กก./ไร่ คาดว่าจะออกสู่ตลาดประมาณ ๔๙๔,๖๗๖.๓๐ ตัน คิดเป็นร้อยละ ๙๘ ของผลผลิตทั้งหมด

#### ๕.๓ ข้าวโพดเลี้ยงสัตว์ พื้นที่เพาะปลูก ๙๑,๖๒๙ ไร่ คาดการณ์ผลผลิตออกสู่ตลาด

เดือนตุลาคม ๒๕๖๔ จำนวนผลผลิต ๑๖,๙๙๓.๐๒ ตัน ราคา ๖,๕๘๐บาท/ตัน  
 เดือนพฤศจิกายน ๒๕๖๔ จำนวนผลผลิต ๒๒,๙๓๗.๒๐ ตัน ราคา ๖,๕๘๐ บาท/ตัน  
 เดือนธันวาคม ๒๕๖๔ จำนวนผลผลิต ๔๒๖๖.๐๒ ตัน ราคา ๖,๕๘๐ บาท/ตัน  
 เดือนมกราคม ๒๕๖๕ จำนวนผลผลิต ๑๒๗.๒ ตัน ราคา ๖,๕๘๐ บาท/ตัน  
 เดือนกุมภาพันธ์ ๒๕๖๕ จำนวนผลผลิต ๑,๕๕๒ ตัน ราคา ๖,๕๘๐ บาท/ตัน  
 เดือนมีนาคม ๒๕๖๕ จำนวนผลผลิต ๑,๔๕๖ ตัน ราคา ๖,๕๘๐ บาท/ตัน  
 เดือนเมษายน ๒๕๖๕ จำนวนผลผลิต ๒๙๑ ตัน ราคา ๖,๕๘๐ บาท/ตัน  
 เดือนพฤษภาคม ๒๕๖๕ จำนวนผลผลิต ๒๖ ตัน ราคา ๖,๕๘๐ บาท/ตัน  
 เดือนมิถุนายน ๒๕๖๕ จำนวนผลผลิต ๖๖๑ ตัน ราคา ๖,๕๘๐ บาท/ตัน  
 เดือนกรกฎาคม ๒๕๖๕ จำนวนผลผลิต ๖๙๕ ตัน ราคา ๖,๕๘๐ บาท/ตัน  
 เดือนสิงหาคม ๒๕๖๕ จำนวนผลผลิต ๗,๗๗๗ ตัน ราคา ๖,๕๘๐ บาท/ตัน  
 เดือนกันยายน ๒๕๖๕ จำนวนผลผลิต ๗,๒๐๔.๒๐ ตัน ราคา ๖,๕๘๐ บาท/ตัน

กรณีไม่เกิดความเสียหายจากภัยแล้ง/ฝนทิ้งช่วง คาดว่าจะมีปริมาณผลผลิตทั้งหมดประมาณ ๕๑,๔๐๖.๕๐ ตัน ผลผลิต  
 เฉลี่ย ๗๓๕.๐๙กก./ไร่ คาดว่าจะออกสู่ตลาดประมาณ ๕๑,๔๐๖.๕๐ ตัน คิดเป็นร้อยละ ๑๐๐ของผลผลิตทั้งหมด

กรณีเกิดความเสียหายจากภัยแล้ง/ฝนทิ้งช่วง คาดว่าจะมีปริมาณผลผลิตทั้งหมดประมาณ ๕๐,๓๗๘.๓๗ ตัน ผลผลิต  
 เฉลี่ย ๗๒๐.๓๙กก./ไร่ คาดว่าจะออกสู่ตลาดประมาณ ๕๐,๓๗๘.๓๗ ตัน คิดเป็นร้อยละ ๙๘ ของผลผลิตทั้งหมด

#### ๕.๔ ถั่วเหลือง พื้นที่เพาะปลูก ๒,๙๕๑ ไร่ คาดการณ์ผลผลิตออกสู่ตลาด

เดือนตุลาคม ๒๕๖๔ จำนวนผลผลิต -ตัน ราคา ๑๖,๕๕๐บาท/ตัน  
 เดือนพฤศจิกายน ๒๕๖๔ จำนวนผลผลิต ๑.๘ ตัน ราคา ๑๖,๕๕๐ บาท/ตัน  
 เดือนธันวาคม ๒๕๖๔ จำนวนผลผลิต ๒๔๕.๓๘ ตัน ราคา ๑๖,๕๕๐ บาท/ตัน  
 เดือนมกราคม ๒๕๖๕ จำนวนผลผลิต - ตัน ราคา ๑๖,๕๕๐ บาท/ตัน  
 เดือนกุมภาพันธ์ ๒๕๖๕ จำนวนผลผลิต ๑๑๒.๑ ตัน ราคา ๑๖,๕๕๐ บาท/ตัน  
 เดือนมีนาคม ๒๕๖๕ จำนวนผลผลิต ๘๗.๖๓ ตัน ราคา ๑๖,๕๕๐ บาท/ตัน  
 เดือนเมษายน ๒๕๖๕ จำนวนผลผลิต ๓๙.๔ ตัน ราคา ๑๖,๕๕๐ บาท/ตัน  
 เดือนพฤษภาคม ๒๕๖๕ จำนวนผลผลิต - ตัน ราคา ๑๖,๕๕๐ บาท/ตัน  
 เดือนมิถุนายน ๒๕๖๕ จำนวนผลผลิต - ตัน ราคา ๑๖,๕๕๐ บาท/ตัน  
 เดือนกรกฎาคม ๒๕๖๕ จำนวนผลผลิต ๙๑ ตัน ราคา ๑๖,๕๕๐ บาท/ตัน  
 เดือนสิงหาคม ๒๕๖๕ จำนวนผลผลิต ๕๙ ตัน ราคา ๑๖,๕๕๐ บาท/ตัน  
 เดือนกันยายน ๒๕๖๕ จำนวนผลผลิต - ตัน ราคา ๑๖,๕๕๐ บาท/ตัน

กรณีไม่เกิดความเสียหายจากภัยแล้ง/ฝนทิ้งช่วง คาดว่าจะมีปริมาณผลผลิตทั้งหมดประมาณ ๖๖๑.๙๔ ตัน ผลผลิตเฉลี่ย ๒๑๓.๑๐กก./ไร่ คาดว่าจะออกสู่ตลาดประมาณ ๖๖๑.๙๔ ตัน คิดเป็นร้อยละ ๑๐๐ของผลผลิตทั้งหมด

กรณีเกิดความเสียหายจากภัยแล้ง/ฝนทิ้งช่วง คาดว่าจะมีปริมาณผลผลิตทั้งหมดประมาณ ๖๔๘.๗๐ ตัน ผลผลิตเฉลี่ย ๒๐๘.๘๔กก./ไร่ คาดว่าจะออกสู่ตลาดประมาณ ๖๔๘.๗๐ ตัน คิดเป็นร้อยละ ๙๘ ของผลผลิตทั้งหมด

**๕.๕ อ้อยโรงงาน พื้นที่เพาะปลูก ๓๔๐,๕๕๓ ไร่ คาดการณ์ผลผลิตออกสู่ตลาด**

เดือนตุลาคม ๒๕๖๔	จำนวนผลผลิต	-ตัน ราคา ๑,๓๖๐บาท/ตัน
เดือนพฤศจิกายน ๒๕๖๔	จำนวนผลผลิต	๔๖,๗๖๘ ตัน ราคา ๑,๓๖๐ บาท/ตัน
เดือนธันวาคม ๒๕๖๔	จำนวนผลผลิต	๒๘๔,๑๕๔ ตัน ราคา ๑,๓๖๐ บาท/ตัน
เดือนมกราคม ๒๕๖๕	จำนวนผลผลิต	๗๖๖,๐๓๐ ตัน ราคา ๑,๓๖๐ บาท/ตัน
เดือนกุมภาพันธ์ ๒๕๖๕	จำนวนผลผลิต	๕๕๙,๙๓๘.๑๐ ตัน ราคา ๑,๓๖๐ บาท/ตัน
เดือนมีนาคม ๒๕๖๕	จำนวนผลผลิต	๓๙๔,๕๐๘.๒๐ตัน ราคา ๑,๓๖๐ บาท/ตัน
เดือนเมษายน ๒๕๖๕	จำนวนผลผลิต	๑๒,๓๔๕.๐๐ตัน ราคา ๑,๓๖๐ บาท/ตัน
เดือนพฤษภาคม ๒๕๖๕	จำนวนผลผลิต	- ตัน ราคา ๑,๓๖๐ บาท/ตัน
เดือนมิถุนายน ๒๕๖๕	จำนวนผลผลิต	- ตัน ราคา ๑,๓๖๐ บาท/ตัน
เดือนกรกฎาคม ๒๕๖๕	จำนวนผลผลิต	- ตัน ราคา ๑,๓๖๐ บาท/ตัน
เดือนสิงหาคม ๒๕๖๕	จำนวนผลผลิต	- ตัน ราคา ๑,๓๖๐ บาท/ตัน
เดือนกันยายน ๒๕๖๕	จำนวนผลผลิต	- ตัน ราคา ๑,๓๖๐ บาท/ตัน

กรณีไม่เกิดความเสียหายจากภัยแล้ง/ฝนทิ้งช่วง คาดว่าจะมีปริมาณผลผลิตทั้งหมดประมาณ ๒,๔๕๔,๘๓๕.๓๐ ตัน

กรณีเกิดความเสียหายจากภัยแล้ง/ฝนทิ้งช่วง คาดว่าจะมีปริมาณผลผลิตทั้งหมดประมาณ ๒,๔๐๕,๗๓๘.๕๙ ตัน ผลผลิตเฉลี่ย ๙,๐๘๙.๗๐ กก./ไร่ คาดว่าจะออกสู่ตลาดประมาณ ๒,๔๐๕,๗๓๘.๕๙ ตัน คิดเป็นร้อยละ ๙๘ ของผลผลิตทั้งหมด

**๕.๖ มันสำปะหลังโรงงาน พื้นที่เพาะปลูก ๑๐๓,๖๐๒.๕๐ ไร่ คาดการณ์ผลผลิตออกสู่ตลาด**

เดือนตุลาคม ๒๕๖๔	จำนวนผลผลิต	๓๔๒ ตัน ราคา ๑,๙๕๐บาท/ตัน
เดือนพฤศจิกายน ๒๕๖๔	จำนวนผลผลิต	๑,๕๖๙.๒๐ ตัน ราคา ๑,๙๕๐ บาท/ตัน
เดือนธันวาคม ๒๕๖๔	จำนวนผลผลิต	๑๐,๖๑๑ ตัน ราคา ๑,๙๕๐ บาท/ตัน
เดือนมกราคม ๒๕๖๕	จำนวนผลผลิต	๑๐,๒๔๗ ตัน ราคา ๑,๙๕๐ บาท/ตัน
เดือนกุมภาพันธ์ ๒๕๖๕	จำนวนผลผลิต	๓๒,๐๐๗.๔๐ ตัน ราคา ๑,๙๕๐ บาท/ตัน
เดือนมีนาคม ๒๕๖๕	จำนวนผลผลิต	๖๒,๑๔๔.๗๕ ตัน ราคา ๑,๙๕๐ บาท/ตัน
เดือนเมษายน ๒๕๖๕	จำนวนผลผลิต	๕๖,๗๘๐.๘๐ตัน ราคา ๑,๙๕๐ บาท/ตัน
เดือนพฤษภาคม ๒๕๖๕	จำนวนผลผลิต	๖๖,๗๓๒.๖๐ตัน ราคา ๑,๙๕๐ บาท/ตัน
เดือนมิถุนายน ๒๕๖๕	จำนวนผลผลิต	๒๓,๕๘๑.๙๐ตัน ราคา ๑,๙๕๐ บาท/ตัน
เดือนกรกฎาคม ๒๕๖๕	จำนวนผลผลิต	๔,๐๙๓ ตัน ราคา ๑,๙๕๐ บาท/ตัน
เดือนสิงหาคม ๒๕๖๕	จำนวนผลผลิต	๘๓๙ ตัน ราคา ๑,๙๕๐ บาท/ตัน
เดือนกันยายน ๒๕๖๕	จำนวนผลผลิต	๑,๕๓๐ ตัน ราคา ๑,๙๕๐ บาท/ตัน

กรณีไม่เกิดความเสียหายจากภัยแล้ง/ฝนทิ้งช่วง คาดว่าจะมีปริมาณผลผลิตทั้งหมดประมาณ ๒๖๙,๖๘๑.๔๕ ตัน ผลผลิตเฉลี่ย ๒,๘๕๕.๖๗ กก./ไร่ คาดว่าจะออกสู่ตลาดประมาณ ๒๖๙,๖๘๑.๔๕ ตัน คิดเป็นร้อยละ ๑๐๐ของผลผลิตทั้งหมด

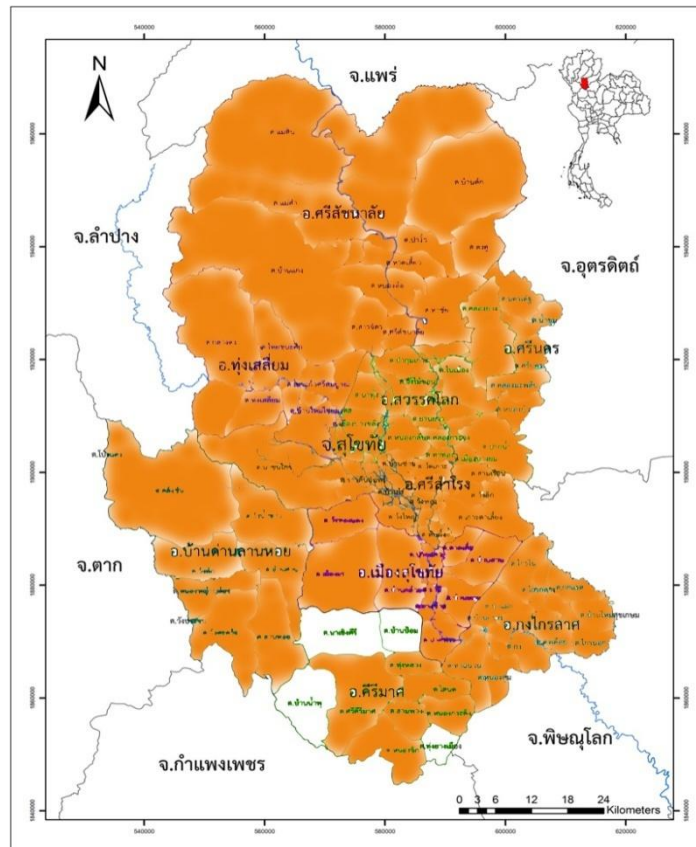
กรณีเกิดความเสียหายจากภัยแล้ง/ฝนทิ้งช่วง คาดว่าจะมีปริมาณผลผลิตทั้งหมดประมาณ ๒๖๔,๒๘๗.๘๒ ตัน ผลผลิตเฉลี่ย ๒,๗๙๘.๕๖ กก./ไร่ คาดว่าจะออกสู่ตลาดประมาณ ๒๖๔,๒๘๗.๘๒ ตัน คิดเป็นร้อยละ ๙๘ ของผลผลิตทั้งหมด



## ๑.๒) ด้านประมง

สำนักงานประมงจังหวัดสุโขทัย คาดการณ์พื้นที่เพาะเลี้ยงสัตว์น้ำที่คาดว่าจะเสี่ยงภาวะน้ำแล้ง โดยเฉพาะปลาในกระชังในจังหวัดสุโขทัย จำนวน ๘ อำเภอ ๑๘ ตำบล เกษตรกร ๒๑๔ ครัวเรือน จำนวน ๒๒๑ บ่อ พื้นที่ ๑๕๖.๒๗ ไร่ ได้แก่

- อำเภอเมืองสุโขทัย จำนวน ๒ ตำบล ได้แก่ ตำบลเมืองเก่า และตำบลวังทองแดง
- อำเภอศรีสำโรง จำนวน ๓ ตำบล ได้แก่ ตำบลนาขุมไกรตำบลทับผึ้งตำบลบ้านชาน
- อำเภอศรีสัชชนาลัย จำนวน ๒ ตำบล ได้แก่ตำบลแม่สำ และตำบลแม่สิน
- อำเภอศรีนคร จำนวน ๒ ตำบล ได้แก่ ตำบลนาขุม และตำบลนครเด็ฐ
- อำเภอบ้านด่านลานหอย จำนวน ๓ ตำบล ได้แก่ ตำบลวังน้ำขาว ตำบลบ้านด่าน ตำบลวังลึก
- อำเภอทุ่งเสลี่ยม จำนวน ๒ ตำบล ได้แก่ ตำบลกลางดง และตำบลทุ่งเสลี่ยม
- อำเภอคีรีมาศ จำนวน ๒ ตำบล ได้แก่ ตำบลโตนด และตำบลหนองจิก
- อำเภอกงไกรลาศ จำนวน ๒ ตำบล ได้แก่ ตำบลกง และตำบลกกแรต

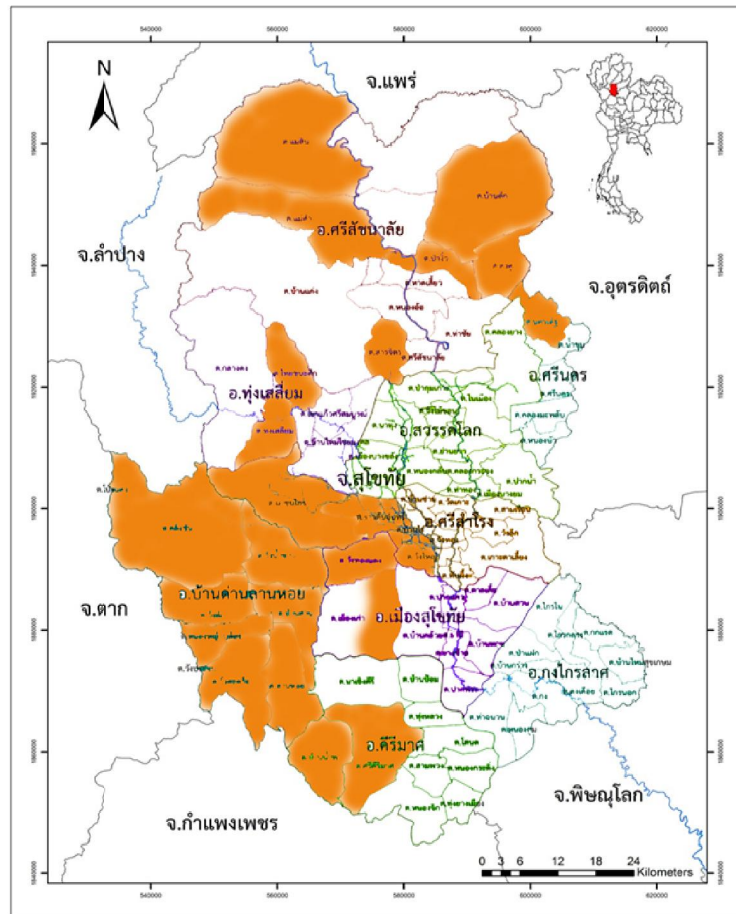


ที่มา : สำนักงานประมงจังหวัดสุโขทัย (ข้อมูล ณ วันที่ ๒๐ ธันวาคม ๒๕๖๔)

### ๑.๓) ด้านปศุสัตว์

สำนักงานปศุสัตว์จังหวัดสุโขทัย คาดการณ์พื้นที่เลี้ยงสัตว์ที่คาดว่าจะเสี่ยงภาวะน้ำแล้งในจังหวัดสุโขทัย จำนวน ๗ อำเภอ ๒๔ ตำบล ๗๗ หมู่บ้าน เกษตรกรผู้เลี้ยงสัตว์ ๓๗,๒๒๕ ราย ได้แก่

- อำเภอเมืองสุโขทัย จำนวน ๒ ตำบล ได้แก่ ตำบลบ้านนา และตำบลวังทองแดง
- อำเภอศรีสำโรง จำนวน ๔ ตำบล ได้แก่ ตำบลนาชุมไกร ตำบลบ้านไร่ ตำบลวังใหญ่ ตำบลราวต้นจันทร์
- อำเภอศรีสขันธ์ จำนวน ๖ ตำบล ได้แก่ ตำบลแม่สำ และตำบลแม่สินตำบลบ้านตึก ตำบลดงคู ตำบลป่าจ้าว ตำบลสารจิตร
- อำเภอศรีนคร จำนวน ๑ ตำบล ได้แก่ ตำบลนครเดิฐ
- อำเภอบ้านด่านลานหอย จำนวน ๗ ตำบล ได้แก่ ตำบลวังน้ำขาว ตำบลบ้านด่าน ตำบลวังลึกตำบลหนองหญ้าปล้อง ตำบลวังตะคร้อ ตำบลลานหอย ตำบลตลิ่งชัน
- อำเภอทุ่งเสลี่ยม จำนวน ๒ ตำบล ได้แก่ ตำบลไทยชนะศึก และตำบลทุ่งเสลี่ยม
- อำเภอคีรีมาศ จำนวน ๒ ตำบล ได้แก่ ตำบลน้ำพุ และตำบลคีรีคีรีมาศ
- อำเภอกงไกรลาศ จำนวน ๒ ตำบล ได้แก่ ตำบลกก และตำบลกกแรต



ที่มา : สำนักงานปศุสัตว์จังหวัดสุโขทัย (ข้อมูล ณ วันที่ ๒๐ ธันวาคม ๒๕๖๔)

## ๒) พื้นที่เสี่ยงอุทกภัย

จังหวัดสุโขทัย มีพื้นที่คาดการณ์เสี่ยงน้ำท่วม ปี 2565 ในช่วงเดือน พฤษภาคม-ธันวาคม 2565รวม 7 อำเภอ 46 ตำบล ได้แก่

1. อำเภอกงไกรลาศ
  - ตำบลกกแรต, ตำบลกง, ตำบลไกรกลาง, ตำบลไกรนอก,ตำบลไกรใน,ตำบลดงเดือย,ตำบลท่าฉนวน, ตำบลบ้านกว้าง, ตำบลบ้านใหม่สุขเกษม, ตำบลป่าแฝก, ตำบลหนองตุม
2. อำเภอกีรีมาศ
  - ตำบลโตนด, ตำบลทุ่งหลวง, ตำบลบ้านน้ำพุ, ตำบลบ้านป้อม, ตำบลสามพวง, ตำบลหนองกระดิ่ง
3. อำเภอบ้านด่านลานหอย
  - ตำบลลานหอย
4. อำเภอเมืองสุโขทัย
  - ตำบลตาลเตี้ย, ตำบลบ้านกล้วย, ตำบลบ้านสวน, ตำบลบ้านหลุม, ตำบลปากแคว,ตำบลปากพระ, ตำบลยางซ้าย
5. อำเภอสรีนคร
  - ตำบลคลองมะพลับ, ตำบลน้ำชุม
6. อำเภอสรีสำโรง
  - ตำบลเกาะตาเลี้ยง, ตำบลคลองตาล, ตำบลทับผึ้ง, ตำบลบ้านชาน,ตำบลบ้านนา,ตำบลบ้านไร่, ตำบลราวต้นจันทร์, ตำบลวังทอง, ตำบลวังใหญ่, ตำบลวัดเกาะ, ตำบลสามเรือน
7. อำเภอสวรรคโลก
  - ตำบลคลองกระจง, ตำบลคลองยาง, ตำบลท่าทอง, ตำบลในเมือง, ตำบลปากน้ำ,ตำบลป่ากุมเกาะ, ตำบลย่านยาว, ตำบลหนองกลับ

ที่มา : สำนักงานทรัพยากรน้ำแห่งชาติ ภาค 1 (สทช.) (ข้อมูล ณ เมษายน 2565)

## ๖.๒ ผลการเฝ้าระวังโรคและแมลงศัตรูสำคัญ

### ๑) หนอนกระทู้ Fall Armyworm

- สำนักงานเกษตรจังหวัดสุโขทัย และเกษตรอำเภอทั้ง ๙ อำเภอ ประชาสัมพันธ์สร้างการรับรู้ และเฝ้าระวังเกี่ยวกับการป้องกันกำจัดหนอนกระทู้ข้าวโพดลายจุด และหมั่นสำรวจพื้นที่ปลูกข้าวโพดอย่างสม่ำเสมอ เพื่อป้องกันความเสียหายกับผลผลิตของเกษตรกรผู้ปลูกข้าวโพดในจังหวัดสุโขทัย ตลอดจนหน่วยงานที่เกี่ยวข้อง เพื่อให้ทุกภาคส่วนตื่นตัว ร่วมกันเฝ้าระวัง เพื่อกำจัดและควบคุมพื้นที่การระบาด แนะนำเกษตรกรป้องกันและกำจัด โดยใช้สารชีวภัณฑ์ และสารเคมี ด้วยการฉีดพ่น

- สำนักงานเกษตรจังหวัดสุโขทัย ได้ประสานศูนย์วิจัยและพัฒนาการเกษตรสุโขทัย ขอรับคำแนะนำในการป้องกันกำจัดหนอนกระทู้ข้าวโพดที่มีประสิทธิภาพตามหลักวิชาการ และขอความร่วมมือให้เจ้าหน้าที่ผู้เกี่ยวข้องเน้นย้ำให้เกษตรกรเฝ้าระวัง หมั่นสำรวจแปลงข้าวโพด เพื่อมิให้หนอนดังกล่าวระบาดซ้ำอีก ในส่วนพื้นที่ที่ยังไม่มีการระบาดให้ประชาสัมพันธ์แจ้งเตือนเกษตรกร เฝ้าระวังเพื่อป้องกันการระบาดเช่นกัน



## ๒) ใบต่างมันสำปะหลัง

- สำนักงานเกษตรจังหวัดสุโขทัย และเกษตรอำเภอทั้ง ๙ อำเภอ ประชาสัมพันธ์สร้างการรับรู้ และเฝ้าระวังเกี่ยวกับการป้องกันกำจัดโรคใบต่างมันสำปะหลัง และหมั่นสำรวจพื้นที่มันสำปะหลัง รวมถึงการออกมาตรการการป้องกันโรคใบต่างมันสำปะหลัง เพื่อเป็นแนวทางการปฏิบัติของเจ้าหน้าที่ระดับตำบล และเกษตรกร

- สำนักงานประสานกับพาณิชย์จังหวัดสุโขทัยเพื่อออกประกาศคณะกรรมการส่วนจังหวัด ว่าด้วยราคาสินค้าและบริการจังหวัดสุโขทัย เรื่องการควบคุมการขนย้ายต้นพันธุ์ ท่อนพันธุ์มันสำปะหลัง หลักเกณฑ์ และวิธีการขออนุญาต การอนุญาต แบบหนังสืออนุญาต และวิธีการขนย้ายต้นพันธุ์ ท่อนพันธุ์มันสำปะหลัง เพื่อให้สามารถควบคุม ป้องกัน และยับยั้งการระบาดของโรคไวรัสใบต่างมันสำปะหลังจังหวัดสุโขทัย

- สำนักงานเกษตรจังหวัดสุโขทัย ได้ประสานศูนย์วิจัยและพัฒนาการเกษตรสุโขทัย ขอรับคำแนะนำในการป้องกันกำจัดโรคใบต่างมันสำปะหลังที่มีประสิทธิภาพตามหลักวิชาการ และรวมถึงเอกสารวิชาการที่เกี่ยวข้องกับโรคใบต่างมันสำปะหลัง

## ๖.๓ การช่วยเหลือตามระเบียบกระทรวงการคลังฯ ปีงบประมาณ ๒๕๖๕

๑) มาตรการ (พายุฤดูร้อน)-

๒) ภัยแล้ง -

๓) อุทกภัย-

๗. ปัญหา/ข้อเรียกร้องที่เกิดขึ้นในจังหวัด/แนวทางแก้ไข

- ไม่มี

๘. ปัญหาอุปสรรค/ความเสี่ยง/ความท้าทาย ต่อการปฏิบัติราชการด้านการเกษตรของจังหวัดสุโขทัย และข้อเสนอวิธีการลดความเสี่ยง

-