

GPP (ปี 2563) 48,911 ล้านบาท ภาคเกษตร 16,304 ล้านบาท
 จำนวนประชากร 585,352 คน 222,630 คริวเรือน
 แรงงานภาคการเกษตร 167,833 คน
 ปริมาณน้ำภาพรวมจังหวัด 186.46 ล้าน ลบ.ม.
 ปริมาณน้ำฝนเฉลี่ย 10 ปี ของจังหวัด 1,225.58 มม.
 ปริมาณน้ำฝนสะสม 1,010.4 มม. (1 ม.ค.- 29 ธ.ค. 65)

สินค้าเด่น/GI

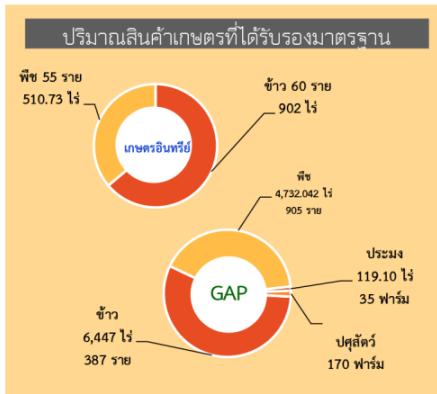
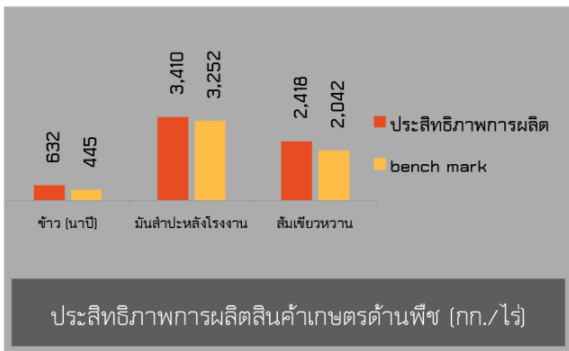
มะยงชิดแม่ย่า
 ผลขนาดใหญ่รูปไข่ เปลือกหนา ผลสุกสีสดเหลืองอมชมพูอมแดง เนื้อในเยอะแน่นแข็งกรอบ เมล็ดเล็ก รสหวานอมเปรี้ยวเล็กน้อย หรือเปรี้ยวอมหวาน และไม่มียาง

ละมุดสุโขทัย
 ผลยาวรีทรงไข่ รสชาติหวานจัดและกรอบ เนื้อแห้ง เมล็ดเล็กสีน้ำตาล เนื้อในละเอียด สีน้ำตาลอมแดง และมีกลิ่นหอมผิวเปลือกบาง มีสีน้ำตาลอมเหลือง

สถิติประมง (ตัน)

ปลาตะเพียน	245
ปลาช่อน	41
ปลาแคบ	656
ปลาไน	117
ปลาตืด	10
ปลานิล	1,120

สุโขทัย
 Info graphic
 ข้อมูลพื้นฐานจังหวัด



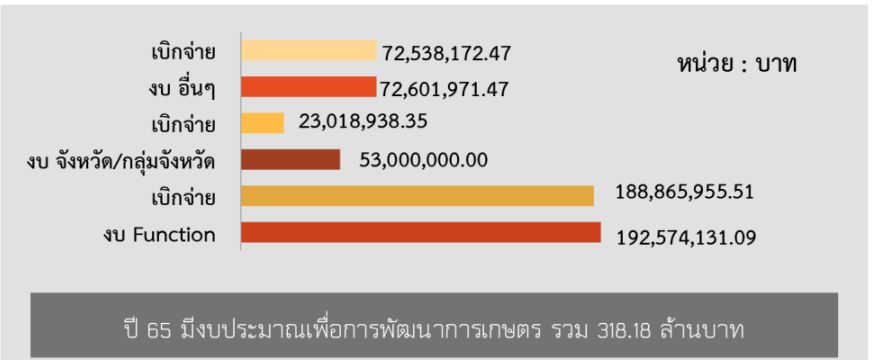
การช่วยเหลือเกษตรกรที่ประสบภัย

วาดภัย (พายุฤดูร้อน) (ช่วงภัย วันที่ 3 มี.ค.64) 1,493 ราย พื้นที่เสียหาย จำนวน 8,038.75 ไร่ วงเงินช่วยเหลือ 10,167,364.50 บาท ทั้งนี้เกษตรกรได้รับความช่วยเหลือครบถ้วนแล้ว

วาดภัย (พายุฤดูร้อน) (ช่วงภัย วันที่ 6 เม.ย. 64) 44 ราย พื้นที่เสียหาย จำนวน 149 ไร่ วงเงินช่วยเหลือ 183,789 บาท ทั้งนี้เกษตรกรได้รับความช่วยเหลือครบถ้วนแล้ว

โรคลัมปีสกิน (ช่วงภัย มี.ย. 64) พื้นที่ประสบภัย จำนวน 9 อำเภอ (อยู่ระหว่างให้การช่วยเหลือตามระเบียบกระทรวงการคลัง)

สถานการณ์อุทกภัย ปี 64 พื้นที่ได้รับความเสียหาย จำนวน 9 อำเภอ (อยู่ระหว่างการสำรวจความเสียหาย)



งบ Function มีภารกิจสำคัญ คือ

- โครงการระบบส่งเสริมการเกษตรแบบแปลงใหญ่ เป้าหมาย 30 แปลง ผลสำเร็จที่สำคัญ สามารถลดต้นทุนการผลิตเฉลี่ย ไม่น้อยกว่าร้อยละ 5 และมีเพิ่มผลผลิตเพิ่มขึ้นเฉลี่ย ไม่น้อยกว่าร้อยละ 5
- เกษตรอินทรีย์ : ส่งเสริมการผลิตตามมาตรฐานเกษตรอินทรีย์วิถีสุโขทัย (ภายใต้นโยบายผู้ว่าราชการจังหวัดสุโขทัย) มีพื้นที่การทำเกษตรอินทรีย์ รวมเกษตรกร 115 ราย/แปลง พื้นที่ 1,412.73 ไร่

งบจังหวัด/กลุ่มจังหวัด มีภารกิจสำคัญ คือ

- ส่งเสริมการผลิตโคเนื้อคุณภาพสูงจังหวัดสุโขทัย : อบรมหลักสูตร การเลี้ยงโคและการจัดการอาหารโค จำนวน 116 ราย
- ส่งเสริมและพัฒนาการเลี้ยงปศุสัตว์อินทรีย์วิถีสุโขทัย : อบรมหลักสูตร การผลิตสินค้าปศุสัตว์อินทรีย์วิถีสุโขทัย จำนวน 50 ราย

ข้อมูลพื้นฐานของจังหวัดสุโขทัย

๑. ข้อมูลด้านการเกษตรของจังหวัด

๑.๑ พื้นที่ทั้งหมด ๔.๑๘ ล้านไร่ เป็นพื้นที่เกษตรกรรม ๒.๐๗ ล้านไร่ (ร้อยละ ๕๐ ของพื้นที่ทั้งหมด) เป็นพื้นที่นา ๑.๓๐ ล้านไร่ พืชไร่ ๐.๔๖ ล้านไร่ ไม้ผล ๐.๑๘ ล้านไร่ พืชผัก ๐.๐๒ ล้านไร่ ไม้ดอกไม้ประดับ ๐.๐๑๓ ล้านไร่ ไม้ยืนต้น ๐.๐๖๘ ล้านไร่ พื้นที่เลี้ยงสัตว์ ๐.๐๑๑ ล้านไร่ โดยมีพื้นที่ชลประทาน ๐.๗๗ ล้านไร่ (ร้อยละ ๓๗ ของพื้นที่เกษตรกรรม) (แหล่งที่มา : เกษตรจังหวัดสุโขทัย)

๑.๒ สถานการณ์ด้านทรัพยากรการผลิตและแนวโน้ม

- ๑) ปริมาณน้ำภาพรวมจังหวัด ๑๘๖.๔๖ ล้าน ลบ.ม.
- ๒) ปริมาณน้ำฝนสะสม ปี ๒๕๖๔ รวม ๑,๔๘๓.๗ มม.
ตั้งแต่วันที่ ๑ มกราคม ๒๕๖๕ ถึง ๒๙ ธันวาคม ๒๕๖๕ รวม ๑,๐๑๐.๔ มม.
- ๓) ความต้องการใช้น้ำของจังหวัดจำแนก ๔ ด้าน
 - อุปโภคบริโภค ๓๒,๙๘๐,๐๐๐ ลบ.ม.
 - ระบบนิเวศน์ ๑,๓๑๐,๐๐๐ ลบ.ม.ปี
 - เกษตรกรรม ๒,๗๐๓,๐๕๐,๐๐๐ ลบ.ม.
 - อุตสาหกรรม ๔,๑๐๐,๐๐๐ ลบ.ม.
- ๔) การใช้ประโยชน์และความเหมาะสมของดินเพื่อการเพาะปลูก (Agri-Map analytic)
 - พื้นที่ทำการเกษตรที่เหมาะสม ๕๔๘,๗๒๐ ไร่
 - พื้นที่ทำการเกษตรที่ไม่เหมาะสม ๓๐๑,๐๐๒ ไร่ ประกอบด้วย

ที่	ชนิดสินค้า	ระดับความเหมาะสมของพื้นที่จังหวัดสุโขทัย					พื้นที่ป่าไม้	รวม
		S๑ เหมาะสมมาก	S๒ ปานกลาง	S๓ น้อย	N ไม่เหมาะสม			
๑	ข้าว	๒๑๕,๐๘๕	๘๗๗,๕๗๘	๒๓,๖๑๐	๒๐๖,๑๖๖	๑๙,๘๕๖	๑,๓๔๒,๒๙๕	
๒	อ้อยโรงงาน	๒๖๐,๐๐๙	๖๑,๒๑๑	๓๗,๕๑๔	๗,๐๙๗	๑๑,๔๕๗	๓๗๗,๒๘๘	
๓	มันสำปะหลัง	๘,๖๑๗	๑,๖๑๕	๔๓,๘๐๒	๖,๘๗๘	๑๑,๒๒๐	๗๒,๑๓๒	
๔	ยางพารา	-	๕,๘๔๗	๑๒,๓๑๖	๙,๑๕๓	๗,๓๙๔	๓๔,๗๑๐	
๕	ข้าวโพดเลี้ยงสัตว์	๓๑,๙๒๒	๘,๓๙๙	๓๗,๖๗๙	๓๑,๔๖๐	๒๕,๒๕๔	๑๓๔,๗๑๔	
๖	ลำไย	๓๓,๐๘๗	๓๔,๐๓๑	-	๔๐,๒๔๘	-	๑๐๗,๓๖๖	
		๕๔๘,๗๒๐	๙๘๘,๖๘๑	๑๕๔,๙๒๑	๓๐๑,๐๐๒	๗๕,๑๘๑	๒,๐๖๘,๕๐๕	

๑.๓ ขนาดเศรษฐกิจจังหวัดสุโขทัย (GPP) มีมูลค่าประมาณ ๔๘,๙๑๑ ล้านบาท ปี ๒๕๖๓

ผลิตภัณฑ์มวลรวมจังหวัด ณ ราคาประจำปี ของจังหวัดสุโขทัย ปี ๒๕๖๓ มีมูลค่า ๔๘,๙๑๑ ล้านบาท รายได้ต่อหัวปีละ ๘๐,๒๐๖ บาท ประกอบด้วยภาคเกษตรมูลค่า ๑๖,๓๐๔ ล้านบาท คิดเป็นสัดส่วนร้อยละ ๓๓ และภาคนอกเกษตรมูลค่า ๓๒,๖๐๗ ล้านบาท คิดเป็นสัดส่วนร้อยละ ๖๗

โครงสร้างการผลิตหลักของจังหวัดสุโขทัย คือ สาขาเกษตรกรรม การป่าไม้ และการประมง เป็นสำคัญ โดยสินค้าเกษตรหลักในการขับเคลื่อนเศรษฐกิจการเกษตร ได้แก่ ข้าวนาปี ข้าวนาปรัง ข้าวโพดเลี้ยงสัตว์ มันสำปะหลัง โรงงาน อ้อยโรงงาน ยาสูบพันธุ์เบอร์เลย์ ส้มเขียวหวาน โคเนื้อ และสุกร

จำนวนประชากร รวม ๕๘๕,๓๕๒ คน ชาย ๒๘๓,๔๒๙ คน หญิง ๓๐๑,๙๒๓ คน รวม ๒๒๒,๖๓๐ ครัวเรือน (ก.พ.๖๕) จำนวนแรงงานภาคการเกษตร ๑๖๗,๘๓๓ คน (ก.พ.๖๕) จำนวนครัวเรือนภาคการเกษตร ๙๒,๙๐๖ ครัวเรือน (ก.พ.๖๕)

๑.๔ พืชเศรษฐกิจที่สำคัญ ได้แก่ ข้าวนาปี ข้าวนาปรัง อ้อยโรงงาน มันสำปะหลัง ส้มเขียวหวาน ทุเรียน ลองกอง มะม่วง

ปริมาณผลผลิตพืชเศรษฐกิจที่สำคัญ

ชนิดพืช	พื้นที่เพาะปลูก (ไร่)	ผลผลิต (ตัน)	ราคา (บาท)/ตัน	มูลค่า (ล้านบาท)
ข้าวนาปี ปี ๒๕๖๔/๖๕ (เม.ย.๖๔ - มี.ค.๖๕)	๑,๑๙๐,๗๐๗	๗๐๓,๐๘๓	๖,๔๗๐	๔,๕๔๘
ข้าวนาปรัง ปี ๒๕๖๓/๖๔ (พ.ย.๖๔ - ต.ค.๖๕)	๔๒๓,๔๙๐	๒๘๗,๒๔๐	๖๔๙	๑,๘๖๔
อ้อยโรงงาน ปี ๒๕๖๓/๖๔ (ต.ค.๖๓ - ก.ย.๖๔)	๓๕๗,๖๔๑	๒,๘๗๑,๐๓๑	๙๕๐	๒,๗๒๗
มันสำปะหลัง ปี ๒๕๖๓/๖๔ (ต.ค.๖๓ - ก.ย.๖๔)	๑๙๓,๙๒๖	๒๙๒,๖๓๘	๒,๑๓๐	๖๒๓
ข้าวโพดเลี้ยงสัตว์ (ต.ค.๖๓ - ก.ย.๖๔)	๘๘,๖๙๐	๕๘,๐๘๗	๖,๕๗๐	๓๘๒
ส้มเขียวหวาน (ข้อมูลเดือน ม.ค. - ธ.ค.๖๔)	๓๘,๑๘๘	๑๐๑,๖๑๖	๒๐,๐๐๐	๒,๐๓๒
ทุเรียน (ข้อมูลเดือน ม.ค. - ธ.ค.๖๔)	๒๑,๘๓๑	๑๒,๕๘๕	๑๐๗,๐๐๐	๑,๓๔๖
ลองกอง (ข้อมูลเดือน ม.ค. - ธ.ค.๖๔)	๑๒,๗๕๖	๘,๐๙๓	๑๔,๑๐๐	๑๑๔
มะม่วง (ข้อมูลเดือน ม.ค. - ธ.ค.๖๔)	๔๗,๙๒๑	๓๒,๑๐๔	๑๔,๔๔๐	๔๖๔

(ข้อมูล ณ มีนาคม ๒๕๖๕)

พันธุ์ข้าวที่ปลูก ได้แก่

พิษณุโลก ๒ กข ๔๙ ๕๗ พิษณุโลก กข ๔๑ กข ๓๑ (ปทุมธานี ๘๐) ข้าวเจ้าไม่ไวแสงอื่นๆ กข ๒๙ (ชัยนาท ๘๐) กข ๖๑ ชัยนาท ๑ กข ๖ กข ๔๗ แม่เป็ด ข้าวเจ้าไวแสงพันธุ์อื่นๆ หอมปทุม สุพรรณบุรี ๙๐ ปทุมธานี ๑

๑.๕ สัตว์และประมง ที่มีความสำคัญด้านเศรษฐกิจ

๑.๕.๑ ชนิดสัตว์ที่สำคัญ (ข้อมูล ณ มกราคม ๒๕๖๕)

จำนวนเกษตรกรผู้เลี้ยงสัตว์ ๓๕,๗๘๙ ราย พื้นที่ ๑๑,๔๘๗.๗๕ ไร่ รวมผลผลิต ๑,๘๓๒,๖๐๓ ตัว

ไก่	จำนวน	๑,๔๒๔,๔๗๒ ตัว
เป็ด	จำนวน	๒๑๐,๐๑๗ ตัว
โคเนื้อ	จำนวน	๑๐๓,๙๒๖ ตัว
สุกร	จำนวน	๗๔,๒๑๖ ตัว
กระบือ	จำนวน	๘,๓๙๗ ตัว
แพะ	จำนวน	๘,๐๔๐ ตัว
โคนม	จำนวน	๒,๖๙๓ ตัว
แกะ	จำนวน	๘๔๒ ตัว

๑.๕.๒ ชนิดประมงที่สำคัญ (ข้อมูล ณ กรกฎาคม ๒๕๖๕)

จำนวนเกษตรกรเพาะเลี้ยง ๖,๘๗๐ ราย พื้นที่ ๗,๑๘๓.๕๐ ไร่ รวมผลผลิต ๒,๑๓๓.๙๖ ตัน

ปลานิล	จำนวน	๑,๑๒๐.๔๕ ตัน
ปลาดุก	จำนวน	๒๔๕.๒๕ ตัน
ปลาช่อน	จำนวน	๔๑.๑๔ ตัน
ปลาไน	จำนวน	๖๕๖.๓๖ ตัน
ปลาหมอ	จำนวน	๑๑๖.๗๑ ตัน
ปลาสร้อย	จำนวน	๑๐.๐๒ ตัน

๑.๖ สินค้าสำคัญของจังหวัด

๑) สินค้าเด่น

สินค้าเด่นจังหวัดสุโขทัย ได้แก่ มะยงชิด ละมุด ส้มเขียวหวาน และกล้วยตานี
ปลูกช่วงเวลา เดือน มกราคม - ธันวาคม ๒๕๖๔ ดังนี้

ชนิดพืช/อำเภอ	จำนวนครัวเรือน	พื้นที่เพาะปลูก (ไร่)	ผลผลิตรวม (ตัน)
มะยงชิด ศรีสำโรง สวรรคโลก เมืองสุโขทัย คีรีมาศ กงไกรลาส	๕๓๗	๔,๔๘๒	๒,๗๔๒
ละมุด สวรรคโลก ศรีสำโรง	๕๘๕	๖,๑๑๑	๘,๗๐๕
ส้มเขียวหวาน ศรีสัชนาลัย	๓,๓๑๔	๓๘,๑๘๘	๑๐๑,๖๑๖
กล้วยตานี สวรรคโลก	๑,๑๕๔	๒๖,๒๒๕	๙๕,๐๓๑

๒) สินค้า GI จังหวัดสุโขทัยมีสินค้าเกษตรที่ ขอ GI จำนวน ๔ ชนิด ได้แก่ มะยงชิด ละครมุดสุโขทัย ส้มแม่สิน และ ใบโตงกล้วยตานี

“มะยงชิดแม่ย่า” (Mothership Mae Ya) ที่ขอติดตราสัญลักษณ์ GIs มีเกษตรกรผู้ปลูก ปี ๒๕๖๔ จำนวน ๕๓๗ ครัวเรือน พื้นที่เพาะปลูก ๔,๔๘๒ (ไร่) ผลผลิตรวม ๒๗๔๑.๕ ตันต่อปี

ลักษณะของสินค้า ที่เป็นสิ่งบ่งชี้ทางภูมิศาสตร์ GI

๑) พันธุ์มะยงชิด : คือสายพันธุ์ที่ได้จากการทาบกิ่งและเสียบยอดจากต้นสายพันธุ์แม่ย่าที่ปลูกในอาณาเขต พื้นที่ อ.สวรรคโลก อ.เมืองสุโขทัย อ.ศรีสำโรง จังหวัดสุโขทัย

๒) ลักษณะทางกายภาพ

- รูปทรงผล ผลมีขนาดใหญ่รูปไข่ (ขนาดผล ๙-๑๒ ผล/กิโลกรัม)
- เปลือก เปลือกหนากรอบ
- สีของผล ผลดิบสีเขียวจัด ผิววอลเข้ม ผลสุกสีสดเหลืองอมชมพูแดงคล้ายกับลูกตำลึงสุก
- เนื้อ เนื้อในเยอะแน่นแข็งกรอบ เมล็ดเล็กถึงเมล็ดลีบ
- รสชาติ ผลดิบรสเปรี้ยว เมื่อผลสุกรสหวานอมเปรี้ยวเล็กน้อย หรือเปรี้ยวอมหวาน และไม่มียางอยู่ในส่วนของผล

๓) ลักษณะทางเคมี

ค่าความหวานอยู่ในช่วง ๒๐-๒๔ องศาบริกซ์

“ละครมุดสุโขทัย” (LamootSukhothai / Sukhothai sapodilla fruit) ที่ขอติดตราสัญลักษณ์ GIs หมายถึง ละครมุดสายพันธุ์มะกอก ที่มีผลยาวรีทรงไข่ รสชาติหวานจัดและกรอบ เนื้อแห้ง เมล็ดเล็กลีบสีดำ เนื้อในละเอียด ไม่เป็นทราย สีน้ำตาลอมแดง และมีกลิ่นหอมผิวเปลือกบางมีสีน้ำตาลอมเหลือง ที่ปลูกในพื้นที่ ตำบลท่าทอง ตำบลปากน้ำ ตำบลคลองกระจง ตำบลเมืองบางยม อำเภอสวรรคโลก และตำบลสามเรือน ตำบลวัดเกาะ อำเภอศรีสำโรง จังหวัดสุโขทัย มีเกษตรกรผู้ปลูก ปี ๒๕๖๔ จำนวน ๕๘๕ ครัวเรือน พื้นที่เพาะปลูก ๖,๑๑๑ (ไร่) ผลผลิตรวม ๘,๗๐๕ ตันต่อปี

ลักษณะของสินค้า ที่เป็นสิ่งบ่งชี้ทางภูมิศาสตร์ GI

๑) ละครมุดสุโขทัย พันธุ์ : พันธุ์มะกอก

๒) ลักษณะทางกายภาพ

- รูปทรง ผลยาวรีทรงไข่
- ผิวเปลือก ผิวเปลือกบาง มีสีน้ำตาลอมเหลือง
- เนื้อ เนื้อแห้งละเอียดไม่เป็นทราย สีน้ำตาลอมแดง กรอบ
- เมล็ด เล็กลีบ สีดำ
- รสชาติ หวานจัด กลิ่นหอม

๓) ลักษณะทางเคมี

- ค่าความหวานอยู่ในช่วง ๒๐ - ๒๕ องศาบริกซ์

“ส้มแม่สิน” (SomMae Sin/ Mae Sin tangerine) หมายถึงส้มเขียวหวานที่จัดอยู่ในกลุ่มส้มเปลือกอ่อน รสชาติหวานอมเปรี้ยว เนื้อแน่น ผนังกลีบบาง กิ่งสั้นนึ่ง ผลค่อนข้างกลมแป้นเล็กน้อย เนื้อในผลมีสีส้มอมทอง เปลือกมีสีแตกต่างกันในแต่ละฤดูกาล "ส้มแม่สิน"ปลูกในพื้นที่ตำบลแม่สิน และตำบลแม่สำ อำเภอสรีสะเกษ จังหวัดสุโขทัย มีเกษตรกรผู้ปลูก ปี ๒๕๖๔ จำนวน ๓,๓๑๔ ครัวเรือน พื้นที่เพาะปลูก ๓๘,๑๘๘ (ไร่) ผลผลิตรวม ๑๐๑,๖๑๖ ตันต่อปี

ลักษณะของสินค้า ที่เป็นสิ่งบ่งชี้ทางภูมิศาสตร์ ลักษณะเฉพาะของ"ส้มแม่สิน"

๑) พันธุ์: เขียวหวาน

๒) ลักษณะทางกายภาพ

- รูปร่าง ผลค่อนข้างกลมแป้นเล็กน้อย
- ผิวเปลือก เปลือกมีสีแตกต่างกันในแต่ละฤดูกาล เช่น ฤดูหนาวผลส้มมีสีทอง ฤดูร้อนผลส้มออกสีน้ำตาลมีกระ และในฤดูฝนผลส้มจะมีสีเขียวและสีน้ำตาล
- เนื้อ เนื้อใน ส้มอมทอง
- รสชาติ หวานอมเปรี้ยว

๓) ลักษณะทางเคมี

- ค่าความหวานไม่น้อยกว่า ๘ องศาบริกซ์
- ไม่พบสารพิษตกค้างทางการเกษตร ๔ กลุ่ม ได้แก่ ออร์แกโนฟอสเฟต,ออร์แกโนคลอรีน, ไพรีทรอยด์สังเคราะห์ และคาร์บาเมต

ขอบเขตพื้นที่การผลิต

พื้นที่ตั้งแหล่งภูมิศาสตร์ที่ขอขึ้นทะเบียนอยู่ในพื้นที่ตำบลแม่สิน และตำบลแม่สำ ตั้งอยู่ทางทิศเหนือของอำเภอสรีสะเกษ จังหวัดสุโขทัย ห่างจาก อำเภอเมืองสุโขทัย ประมาณ ๖๐ กิโลเมตร มีเนื้อที่ ๘๕๐.๙๓ ตารางกิโลเมตร ขอบเขตพื้นที่การปลูกส้มแม่สิน ครอบคลุมพื้นที่ตำบลแม่สิน ๒๕ หมู่บ้าน และตำบลแม่สำ ๑๒ หมู่บ้าน

“ใบตองกล้วยตานีสุโขทัย” (Tanee Sukhothal bananalof) หมายถึง ใบตองกล้วยตานีที่มีลักษณะใบกว้างหนาเหนียว มีสีเขียวสด มันวาว ก้านใต้ใบขึ้นนวลอย่างชัดเจน ก้านบนมีร่องเส้นใบตื้น เมื่อนำไปใช้งานไม่เปราะ หรือฉีกขาดได้ง่าย ปลูกในพื้นที่ตำบลคลองกระจง ตำบลย่านยาว ตำบลเมืองบางยม ตำบลท่าทอง ตำบลปากน้ำ และตำบลหนองกลับ อำเภอสวรรคโลก จังหวัดสุโขทัย จังหวัดสุโขทัย มีเกษตรกรผู้ปลูกใบตองกล้วยตานี ปี ๒๕๖๔ จำนวน ๑,๑๕๔ ครัวเรือน พื้นที่เพาะปลูก ๒๖,๒๒๕ (ไร่) ผลผลิตรวม ๙๕,๐๓๑ ตันต่อปี

ลักษณะของสินค้า ที่เป็นสิ่งบ่งชี้ทางภูมิศาสตร์ ลักษณะเฉพาะใบตองกล้วยตานีสุโขทัย

๑) พันธุ์ : กล้วยตานี ที่ใช้หน่อที่ปลูกในพื้นที่ตำบลคลองกระจง ตำบลย่านยาว

ตำบลเมืองบางยม ตำบลท่าทอง ตำบลปากน้ำ และตำบลหนองกลับ อำเภอสวรรคโลก จังหวัดสุโขทัย

๒) ลักษณะทางกายภาพ

- รูปร่างใบ กว้าง หนา เหนียว มีสีเขียวสด มันวาว ด้านใต้ใบขึ้นนวลอย่างชัดเจน ด้านบนมีร่องเส้นใบตื้น ความกว้าง ใบมีความกว้างเฉลี่ยอยู่ระหว่าง ๒๐ - ๔๐

เซนติเมตร

ความยาว ใบมีความยาวเฉลี่ยอยู่ระหว่าง ๑๕๐ - ๒๕๐ เซนติเมตร

๓) ลักษณะทางเคมี

- การวัดสีของใบตอง โดยเทียบสีจากสมุดเทียบสี Royal Horticultural Society Color charts สีของใบตองจัดอยู่ในกลุ่ม Green Group (GG) ช่วงเฉดสีตั้งแต่ ๑๓๖A ถึง ๑๓๙B ไม่พบสารพิษตกค้างทางการเกษตร ๔ กลุ่ม ได้แก่ ออร์แกโนฟอสเฟต ออร์แกโนคลอรีน, ไพรีทรอยด์สังเคราะห์ และคาร์บาเมต

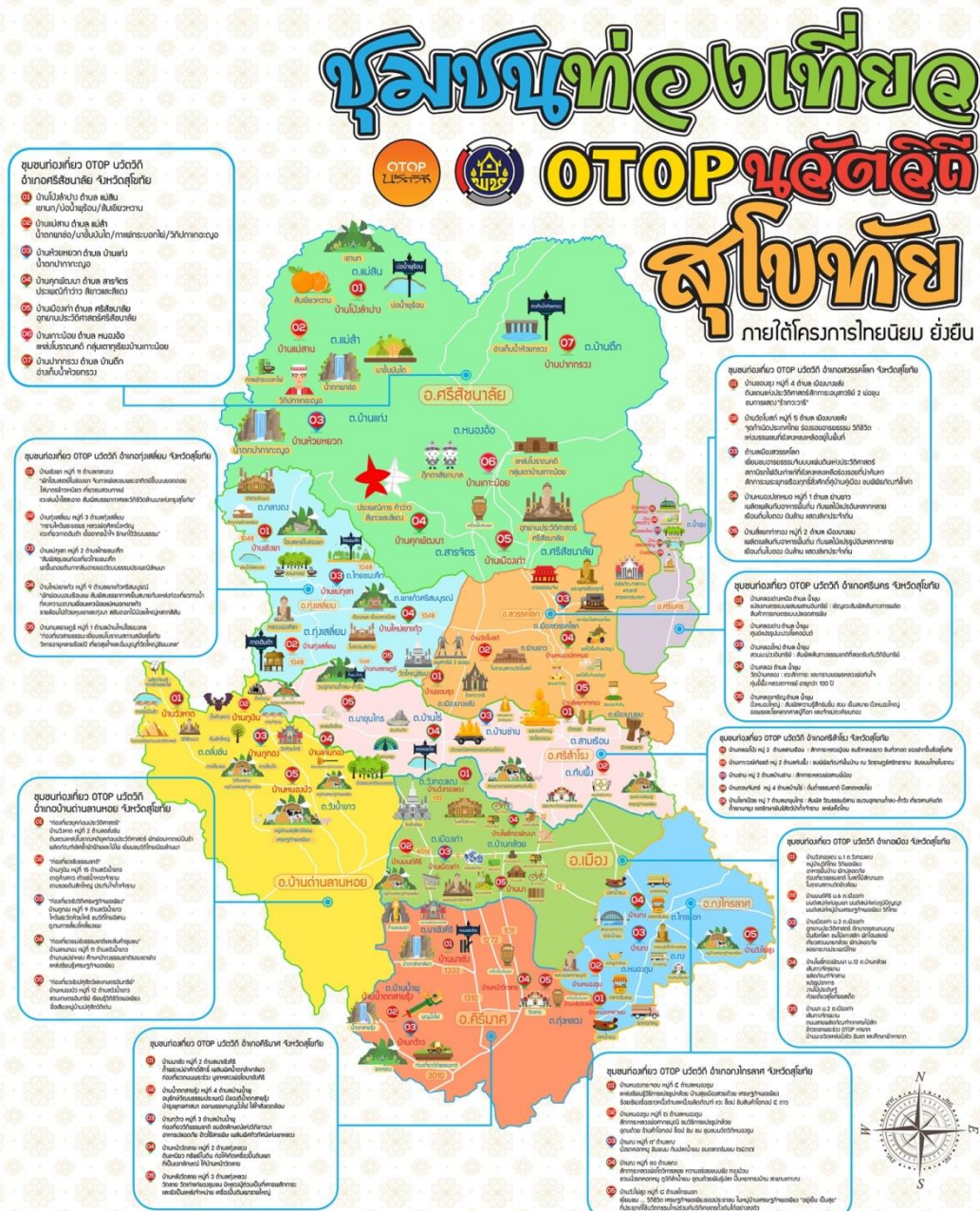
คุณภาพใบทอง

การคัดเกรดใบทองแบ่งเป็น ๓ เกรด โดยใบทองที่มีคุณภาพและตลาดต้องการเกรด A ได้จากการตัดใบรองจากเทียนขนาดความกว้างของใบไม่น้อยกว่า ๘ นิ้ว ใบไม่มีตำหนิ ขอบใบทองไม่มีลักษณะไหม้ ใบแตกได้ ไม่เกิน ๓ แฉก ใบทองเกรด A ส่งตลาดภาคอีสาน กรุงเทพฯ และต่างประเทศ เกรด B ได้จากการตัดใบรองจากเทียนใบที่ ๒-๔ เกรดนี้ส่งตลาดภาคอีสานและภายในจังหวัด เกรด C ได้จากการตัดตั้งแต่ใบที่ ๕ หรือใบแก่ ซึ่งมีลักษณะใบไหม้บางส่วนเกรดนี้ส่งขายตลาดล่าง และเชียงใหม่ ปัจจุบันเกรดของใบทองขึ้นอยู่กับผู้รับซื้อซึ่งมีหลายแบบตามการนำไปใช้งานทั้งในและนอกประเทศ ซึ่งมีหลายแบบตามการนำไปใช้งานทั้งในและนอกประเทศ

สินค้า OTOP ๑๐ อันดับแรกของจังหวัด ได้แก่

- ๑) อาหาร ๒) ทองสุโขทัย ๓) เงินสุโขทัย ๔) ผ้าทอพื้นเมือง ๕) สังคโลก ๖) เครื่องปั้นดินเผา ๗) เครื่องไม้แกะสลัก ๘) ไหว้สิ่งศักดิ์สิทธิ์ ๙ แห่ง ๙) หมูบ้านทองเที้ยว ๑๐) สมุนไพร

โครงการชุมชนท่องเที่ยว OTOP นวัตวิถี เป้าหมายในหมู่บ้านตามโครงการชุมชนท่องเที่ยว OTOP นวัตวิถี รวม ๙ อำเภอ ผลิตภัณฑ์เป้าหมาย



ชุมชนท่องเที่ยว OTOP นวัตวิถี ที่เกี่ยวข้องด้านการเกษตร จังหวัดสุโขทัย รวม ๙ อำเภอ

อำเภอศรีสขนาลัย

๑. บ้านโป่งลำปาง ตำบลแม่สิน เขานก/บ่อน้ำพุร้อน/ส้มเขียวหวาน
๒. บ้านแม่สานตำบลแม่สำ น้ำตกผาซ่อ/นาขั้นบันได/กาแฟกระบอก

อำเภอทุ่งเสลี่ยม

๑. บ้านเชิงผา หมู่ ๑๑ ตำบลกลางดง พักโฮมสเตย์ในช่องเขาชมสวนกาแฟสัมผัสชีวิตล้านนา
แห่งกรุงสุโขทัย

อำเภอบ้านด่านลานหอย

๑. บ้านภูทอง หมู่ ๙ วังน้ำขาว ดูนานเลี้ยงโคเลี้ยงแพะ
๒. บ้านหนองบัว หมู่ ๑๒ วังน้ำขาว สวนเกษตรอินทรีย์วิถีชีวิตพอเพียง

อำเภอศรีมาศ

๑. บ้านแก้วหมู่ ๓ บ้านน้ำพุ อุตสาหกรรมแห่งวิถีชาวนา/อาหารปลอดภัยข้าวไร่สารพิษ

อำเภอกงไกรลาศ

๑. บ้านหนองกระจอบหมู่ ๕ ตำบลหนองตุม
๒. บ้านหนองตุม หมู่ ๓ เรียนรู้การแปรรูปกล้วย
๓. บ้านวังไผ่สูงหมู่ ๘ ตำบลไกรนอก เศรษฐกิจพอเพียง

อำเภอเมืองสุโขทัย

๑. บ้านวังทองแดง หมู่ ๑ อาหารพื้นบ้าน/ผักปลอดภัย
๒. บ้านมนต์ศิริ หมู่ ๖ เมืองเก่า เศรษฐกิจพอเพียง
๓. บ้านเมืองเก่าหมู่ ๓ เศรษฐกิจพอเพียง/ผักปลอดภัยสารพิษ

อำเภอศรีนคร

๑. บ้านคลองต่าง ลินค้าเกษตรพืชผักปลอดภัย /ศูนย์แปรรูปมะม่วงโชคอนันต์
๒. บ้านคลองใหม่สวนมะม่วงอินทรีย์

อำเภอสวรรคโลก

๑. บ้านหนองปลาหมอ หมู่ ๑ ตำบลย่านยาว ผลไม้/ใบตอง
๒. บ้านท่าทอง หมู่ ๒ ตำบลเมืองบางยม ผลไม้/ใบตอง

อำเภอศรีสำโรง

๑. บ้านโชคเปื่อย หมู่ ๗ ตำบลนาขุนไกร เขตรักษาพันธุ์สัตว์/แหล่งเห็ดโคน

๑.๙ สหกรณ์การเกษตร

- ๑) จำนวนสหกรณ์การเกษตรในจังหวัด ๗๗ แห่ง สมาชิกสหกรณ์ ๑๕๐,๒๘๑ ราย
- ๒) การจัดชั้นมาตรฐานคุณภาพสหกรณ์ในจังหวัดสุโขทัย
 - ๒.๑) ดีเลิศ จำนวน ๑๖ แห่ง
 - ๒.๒) ดีมาก จำนวน ๒๔ แห่ง
 - ๒.๓) ดี จำนวน ๑๐ แห่ง
 - ๒.๔) ไม่ผ่าน จำนวน ๒๑ แห่ง
 - ๒.๕) ไม่นำมาจัดมาตรฐาน จำนวน ๕ แห่ง(อยู่ในสถานะหยุดดำเนินงาน จำนวน ๔ แห่ง, ดำเนินงานยังไม่ถึง ๒ ปี จำนวน ๑ แห่ง)
- ๓) มูลค่าธุรกิจสหกรณ์ ๘,๗๘๔.๑๘๙ ล้านบาท

๒. ข้อมูลการรับรองมาตรฐานสินค้าเกษตรปลอดภัยของจังหวัด (พ.ย.๖๕)

๒.๑ พื้นที่การทำเกษตรอินทรีย์ รวมเกษตรกร ๑๑๕ ราย/แปลง พื้นที่ ๑,๔๑๒.๗๓ ไร่

ชนิดสินค้า	จำนวนราย/แปลง	จำนวนไร่
๑) ข้าว T๑ (เตรียมความพร้อม)	๓๖	๓๓๕
ข้าว T๒ (ปรับเปลี่ยน)	๘	๑๑๑
รับรองแล้ว	๑๖	๔๔๓
รวมทั้งสิ้น	๖๐	๙๐๒
ชนิดสินค้า	จำนวนราย/แปลง	จำนวนไร่
๒) พืช (พืชผัก/ไม้ผล : แปลง)		
ปรับเปลี่ยน	๒๘	๔๔๒.๓๓
รับรองแล้ว	๒๗	๖๘.๔๐๘
รวมทั้งสิ้น	๕๕	๕๑๐.๗๓

๒.๒ การรับรอง GAP ด้านพืช และด้านข้าว เกษตรกรรวม ๑,๒๙๒ ราย/แปลง พื้นที่ ๑๑,๑๗๙.๐๔ ไร่

ด้านประมงเกษตรกร ๓๕ ฟาร์ม พื้นที่ ๑๑๙.๑๐ ไร่ และด้านปศุสัตว์ จำนวน ๑๗๐ ฟาร์ม

ชนิดสินค้า	จำนวนราย/แปลง	จำนวนไร่
๑) พืช (แปลง)	๙๐๕	๔,๗๓๒.๐๔๒
๒) ข้าว (ราย)	๓๘๗	๖,๔๔๗
- แปลงได้รับการรับรองเมล็ดพันธุ์ข้าว GAP จำนวน ๒๔ ราย พื้นที่ ๓๔๗ ไร่		
- แปลงได้รับการรับรองมาตรฐาน GAP จำนวน ๓๖๓ ราย พื้นที่ ๖,๑๐๐ ไร่		
๓) ประมง	๓๕ ฟาร์ม	๑๑๙.๑๐
๔) ปศุสัตว์	โคนม ๘๙ ฟาร์ม	
๑๗๐ ฟาร์ม ที่ได้รับ GAP	สุกร ๖๖ ฟาร์ม	
	ไก่เนื้อ ๑๒ ฟาร์ม	
	ไก่ไข่ ๒ ฟาร์ม	
	จิ้งหรีด ๑ ฟาร์ม	

๓. งบประมาณ ประจำปีงบประมาณ พ.ศ.๒๕๖๕ รวมทั้งสิ้น ๓๑๘,๑๗๖,๑๐๒.๕๖ บาท (ข้อมูลจาก ระบบข้อมูลโครงการ และการติดตามงาน/โครงการ (<http://www.moac-info.net>) ไตรมาส ๔ ณ วันที่ ๑๐ ตุลาคม ๒๕๖๕) แบ่งเป็น

๓.๑ งบประมาณของส่วนราชการต้นสังกัด (Function Base)

๑) งบประมาณรวมทั้งสิ้น ๑๙๒,๕๗๔,๑๓๑.๐๙ บาท ผลการเบิกจ่าย ๑๘๘,๘๖๕,๙๕๕.๕๑ บาท คิดเป็น ร้อยละ ๙๘.๐๗ จำแนกเป็น งบดำเนินงาน ๑๕๗,๘๗๕,๐๙๕.๐๙ บาท งบลงทุน ๓๔,๖๙๙,๐๓๖ บาท

๒) ผลการดำเนินงาน/ผลการปฏิบัติราชการสำคัญ (แผนงานโครงการจำแนกตามพืช ปศุสัตว์ ประมง กลุ่ม/สหกรณ์ ชลประทาน)

๒.๑) ด้านพืช ปศุสัตว์ ประมง : แผนงาน/โครงการ

โครงการระบบส่งเสริมการเกษตรแบบแปลงใหญ่ เป้าหมาย ๓๐ แปลง ผลสำเร็จที่สำคัญ สามารถลดต้นทุนการผลิตเฉลี่ย ไม่น้อยกว่าร้อยละ ๕ และมีเพิ่มผลผลิตเพิ่มขึ้นเฉลี่ย ไม่น้อยกว่าร้อยละ ๕

๒.๒) กลุ่ม/สหกรณ์ : แผนงาน/โครงการ

โครงการ ส่งเสริมและพัฒนาสหกรณ์/กลุ่มเกษตรกรให้มีความเข้มแข็งตามศักยภาพ เป้าหมาย สมาชิกสหกรณ์และกลุ่มเกษตรกรในจังหวัดสุโขทัย ผลสำเร็จที่สำคัญ แนะนำ ส่งเสริม สหกรณ์ และกลุ่มเกษตรกรในจังหวัดสุโขทัย ให้ปฏิบัติตามถูกต้องตามกฎหมาย การจัดตั้งสหกรณ์ ตลอดจนระเบียบ ข้อบังคับต่างๆ เพื่อลดการทุจริต และประโยชน์สูงสุดของสมาชิก

๒.๓) ด้านชลประทาน : แผนงาน/โครงการ

โครงการปรับปรุงงานชลประทาน เป้าหมาย ๑๓ แห่ง ผลสำเร็จที่สำคัญ พัฒนาระบบการบริหารจัดการน้ำ การฟื้นฟูทรัพยากรธรรมชาติและสิ่งแวดล้อม และพัฒนาทรัพยากรการเกษตรอย่างมีประสิทธิภาพสมดุลและยั่งยืน

๓.๒ งบประมาณจังหวัด/กลุ่มจังหวัด (Area Base)

งบประมาณรวมทั้งสิ้น ๕๓,๐๐๐,๐๐๐ บาท ผลการเบิกจ่าย ๒๓,๐๑๘,๙๓๘.๓๕ บาท คิดเป็นร้อยละ ๔๓.๔๓

๓.๓ งบอื่นๆ งบประมาณรวมทั้งสิ้น ๗๒,๖๐๑,๙๗๑.๔๗ บาท ผลการเบิกจ่าย ๗๒,๕๓๘,๑๗๒.๔๗ บาท คิดเป็นร้อยละ ๙๙.๙๑

๕. สถานการณ์การผลิตและราคาสินค้าเกษตรที่สำคัญ

๕.๑ ข้าวนาปรัง พื้นที่เพาะปลูก ๔๓๓,๓๔๕ ไร่ คาดการณ์ผลผลิตออกสู่ตลาด ราคา ๗,๒๕๐ บาท/ตัน

เดือนตุลาคม ๒๕๖๔	จำนวนผลผลิต	-	ตัน ราคา ๗,๒๕๐ บาท/ตัน
เดือนพฤศจิกายน ๒๕๖๔	จำนวนผลผลิต	-	ตัน ราคา ๗,๒๕๐ บาท/ตัน
เดือนธันวาคม ๒๕๖๔	จำนวนผลผลิต	๑๕๐	ตัน ราคา ๗,๒๕๐ บาท/ตัน
เดือนมกราคม ๒๕๖๕	จำนวนผลผลิต	๘๐	ตัน ราคา ๗,๒๕๐ บาท/ตัน
เดือนกุมภาพันธ์ ๒๕๖๕	จำนวนผลผลิต	๑๐๙,๓๐๒.๐๐	ตัน ราคา ๗,๒๕๐ บาท/ตัน
เดือนมีนาคม ๒๕๖๕	จำนวนผลผลิต	๙๕,๙๗๑.๖๐	ตัน ราคา ๗,๒๕๐ บาท/ตัน
เดือนเมษายน ๒๕๖๕	จำนวนผลผลิต	๓๔,๘๕๔.๒๐	ตัน ราคา ๗,๒๕๐ บาท/ตัน
เดือนพฤษภาคม ๒๕๖๕	จำนวนผลผลิต	๑,๒๐๙.๐๕	ตัน ราคา ๗,๒๕๐ บาท/ตัน
เดือนมิถุนายน ๒๕๖๕	จำนวนผลผลิต	๒๕	ตัน ราคา ๗,๒๕๐ บาท/ตัน
เดือนกรกฎาคม ๒๕๖๕	จำนวนผลผลิต	๑๘	ตัน ราคา ๗,๒๕๐ บาท/ตัน
เดือนสิงหาคม ๒๕๖๕	จำนวนผลผลิต	-	ตัน ราคา ๗,๒๕๐ บาท/ตัน
เดือนกันยายน ๒๕๖๕	จำนวนผลผลิต	-	ตัน ราคา ๗,๒๕๐ บาท/ตัน

กรณีไม่เกิดความเสียหายจากภัยแล้ง/ฝนทิ้งช่วง คาดว่าจะมีปริมาณผลผลิตทั้งหมดประมาณ ๒๔๑,๓๘๐ ตัน ผลผลิตเฉลี่ย ๕๕๐.๒๕ กก./ไร่ คาดว่าจะออกสู่ตลาดประมาณ ๒๔๑,๓๘๐ ตัน คิดเป็นร้อยละ ๑๐๐ ของผลผลิตทั้งหมด

กรณีเกิดความเสียหายจากภัยแล้ง/ฝนทิ้งช่วง คาดว่าจะมีปริมาณผลผลิตทั้งหมดประมาณ ๒๓๖,๕๕๒.๒๕ ตัน ผลผลิตเฉลี่ย ๕๓๙.๒๕ กก./ไร่ คาดว่าจะออกสู่ตลาดประมาณ ๒๓๖,๕๕๒.๒๕ ตัน คิดเป็นร้อยละ ๙๘ ของผลผลิตทั้งหมด

๕.๒ ข้าวนาปี พื้นที่เพาะปลูก ๑,๑๘๙,๖๐๖ ไร่ คาดการณ์ผลผลิตออกสู่ตลาด

เดือนตุลาคม ๒๕๖๔	จำนวนผลผลิต	๑๒๙,๓๕๑.๕๗	ตัน ราคา ๗,๑๒๐ บาท/ตัน
เดือนพฤศจิกายน ๒๕๖๔	จำนวนผลผลิต	๑๓๒,๓๕๔.๐๗	ตัน ราคา ๗,๑๒๐ บาท/ตัน
เดือนธันวาคม ๒๕๖๔	จำนวนผลผลิต	๓๑,๐๖๔.๐๘	ตัน ราคา ๗,๑๒๐ บาท/ตัน
เดือนมกราคม ๒๕๖๕	จำนวนผลผลิต	๒,๒๖๑.๘๕	ตัน ราคา ๗,๑๒๐ บาท/ตัน
เดือนกุมภาพันธ์ ๒๕๖๕	จำนวนผลผลิต	๗๖.๘	ตัน ราคา ๗,๑๒๐ บาท/ตัน
เดือนมีนาคม ๒๕๖๕	จำนวนผลผลิต	-	ตัน ราคา ๗,๑๒๐ บาท/ตัน
เดือนเมษายน ๒๕๖๕	จำนวนผลผลิต	-	ตัน ราคา ๗,๑๒๐ บาท/ตัน
เดือนพฤษภาคม ๒๕๖๕	จำนวนผลผลิต	-	ตัน ราคา ๗,๑๒๐ บาท/ตัน
เดือนมิถุนายน ๒๕๖๕	จำนวนผลผลิต	-	ตัน ราคา ๗,๑๒๐ บาท/ตัน

เดือนกรกฎาคม ๒๕๖๕ จำนวนผลผลิต ๒๑,๙๔๔.๑๘ ต้น ราคา ๗,๑๒๐ บาท/ต้น
เดือนสิงหาคม ๒๕๖๕ จำนวนผลผลิต ๑๕๒,๓๓๑.๘๘ ต้น ราคา ๗,๑๒๐ บาท/ต้น
เดือนกันยายน ๒๕๖๕ จำนวนผลผลิต ๑๖๔,๔๗๐.๓๕ ต้น ราคา ๗,๑๒๐ บาท/ต้น

กรณีไม่เกิดความเสียหายจากภัยแล้ง/ฝนทิ้งช่วง คาดว่าจะมีปริมาณผลผลิตทั้งหมดประมาณ ๕๐๔,๗๗๑.๗๓ ต้น ผลผลิตเฉลี่ย ๖๐๓.๘๗ กก./ไร่ คาดว่าจะออกสู่ตลาดประมาณ ๕๐๔,๗๗๑.๗๓ ต้น คิดเป็นร้อยละ ๑๐๐ ของผลผลิตทั้งหมด

กรณีเกิดความเสียหายจากภัยแล้ง/ฝนทิ้งช่วง คาดว่าจะมีปริมาณผลผลิตทั้งหมดประมาณ ๔๙๔,๖๗๖.๓๐ ต้น ผลผลิตเฉลี่ย ๕๙๑.๗๙ กก./ไร่ คาดว่าจะออกสู่ตลาดประมาณ ๔๙๔,๖๗๖.๓๐ ต้น คิดเป็นร้อยละ ๙๘ ของผลผลิตทั้งหมด

๕.๓ ข้าวโพดเลี้ยงสัตว์ พื้นที่เพาะปลูก ๙๑,๖๒๙ ไร่ คาดการณ์ผลผลิตออกสู่ตลาด

เดือนตุลาคม ๒๕๖๔ จำนวนผลผลิต ๑๖,๙๙๓.๐๒ ต้น ราคา ๖,๕๘๐ บาท/ต้น
เดือนพฤศจิกายน ๒๕๖๔ จำนวนผลผลิต ๒๒,๙๓๗.๒๐ ต้น ราคา ๖,๕๘๐ บาท/ต้น
เดือนธันวาคม ๒๕๖๔ จำนวนผลผลิต ๔๒๖๖.๐๒ ต้น ราคา ๖,๕๘๐ บาท/ต้น
เดือนมกราคม ๒๕๖๕ จำนวนผลผลิต ๑๒๗.๒ ต้น ราคา ๖,๕๘๐ บาท/ต้น
เดือนกุมภาพันธ์ ๒๕๖๕ จำนวนผลผลิต ๑,๕๕๒ ต้น ราคา ๖,๕๘๐ บาท/ต้น
เดือนมีนาคม ๒๕๖๕ จำนวนผลผลิต ๑,๔๕๖ ต้น ราคา ๖,๕๘๐ บาท/ต้น
เดือนเมษายน ๒๕๖๕ จำนวนผลผลิต ๒๙๑ ต้น ราคา ๖,๕๘๐ บาท/ต้น
เดือนพฤษภาคม ๒๕๖๕ จำนวนผลผลิต ๒๖ ต้น ราคา ๖,๕๘๐ บาท/ต้น
เดือนมิถุนายน ๒๕๖๕ จำนวนผลผลิต ๖๖๑ ต้น ราคา ๖,๕๘๐ บาท/ต้น
เดือนกรกฎาคม ๒๕๖๕ จำนวนผลผลิต ๖๙๕ ต้น ราคา ๖,๕๘๐ บาท/ต้น
เดือนสิงหาคม ๒๕๖๕ จำนวนผลผลิต ๗,๗๗๗ ต้น ราคา ๖,๕๘๐ บาท/ต้น
เดือนกันยายน ๒๕๖๕ จำนวนผลผลิต ๗,๒๐๔.๒๐ ต้น ราคา ๖,๕๘๐ บาท/ต้น

กรณีไม่เกิดความเสียหายจากภัยแล้ง/ฝนทิ้งช่วง คาดว่าจะมีปริมาณผลผลิตทั้งหมดประมาณ ๕๑,๔๐๖.๕๐ ต้น ผลผลิตเฉลี่ย ๗๓๕.๐๙ กก./ไร่ คาดว่าจะออกสู่ตลาดประมาณ ๕๑,๔๐๖.๕๐ ต้น คิดเป็นร้อยละ ๑๐๐ ของผลผลิตทั้งหมด

กรณีเกิดความเสียหายจากภัยแล้ง/ฝนทิ้งช่วง คาดว่าจะมีปริมาณผลผลิตทั้งหมดประมาณ ๕๐,๓๗๘.๓๗ ต้น ผลผลิตเฉลี่ย ๗๒๐.๓๙ กก./ไร่ คาดว่าจะออกสู่ตลาดประมาณ ๕๐,๓๗๘.๓๗ ต้น คิดเป็นร้อยละ ๙๘ ของผลผลิตทั้งหมด

๕.๔ ถั่วเหลือง พื้นที่เพาะปลูก ๒,๙๕๑ ไร่ คาดการณ์ผลผลิตออกสู่ตลาด

เดือนตุลาคม ๒๕๖๔ จำนวนผลผลิต - ต้น ราคา ๑๖,๕๕๐ บาท/ต้น
เดือนพฤศจิกายน ๒๕๖๔ จำนวนผลผลิต ๑.๘ ต้น ราคา ๑๖,๕๕๐ บาท/ต้น
เดือนธันวาคม ๒๕๖๔ จำนวนผลผลิต ๒๔๕.๓๘ ต้น ราคา ๑๖,๕๕๐ บาท/ต้น
เดือนมกราคม ๒๕๖๕ จำนวนผลผลิต - ต้น ราคา ๑๖,๕๕๐ บาท/ต้น
เดือนกุมภาพันธ์ ๒๕๖๕ จำนวนผลผลิต ๑๑๒.๑ ต้น ราคา ๑๖,๕๕๐ บาท/ต้น
เดือนมีนาคม ๒๕๖๕ จำนวนผลผลิต ๘๗.๖๓ ต้น ราคา ๑๖,๕๕๐ บาท/ต้น
เดือนเมษายน ๒๕๖๕ จำนวนผลผลิต ๓๙.๔ ต้น ราคา ๑๖,๕๕๐ บาท/ต้น
เดือนพฤษภาคม ๒๕๖๕ จำนวนผลผลิต - ต้น ราคา ๑๖,๕๕๐ บาท/ต้น
เดือนมิถุนายน ๒๕๖๕ จำนวนผลผลิต - ต้น ราคา ๑๖,๕๕๐ บาท/ต้น
เดือนกรกฎาคม ๒๕๖๕ จำนวนผลผลิต ๙๑ ต้น ราคา ๑๖,๕๕๐ บาท/ต้น
เดือนสิงหาคม ๒๕๖๕ จำนวนผลผลิต ๕๙ ต้น ราคา ๑๖,๕๕๐ บาท/ต้น
เดือนกันยายน ๒๕๖๕ จำนวนผลผลิต - ต้น ราคา ๑๖,๕๕๐ บาท/ต้น

กรณีไม่เกิดความเสียหายจากภัยแล้ง/ฝนทิ้งช่วง คาดว่าจะมีปริมาณผลผลิตทั้งหมดประมาณ ๖๖๑.๙๔ ตัน
ผลผลิตเฉลี่ย ๒๑๓.๑๐ กก./ไร่ คาดว่าจะออกสู่ตลาดประมาณ ๖๖๑.๙๔ ตัน คิดเป็นร้อยละ ๑๐๐ ของผลผลิตทั้งหมด

กรณีเกิดความเสียหายจากภัยแล้ง/ฝนทิ้งช่วง คาดว่าจะมีปริมาณผลผลิตทั้งหมดประมาณ ๖๔๘.๗๐ ตัน
ผลผลิตเฉลี่ย ๒๐๘.๘๔ กก./ไร่ คาดว่าจะออกสู่ตลาดประมาณ ๖๔๘.๗๐ ตัน คิดเป็นร้อยละ ๙๘ ของผลผลิตทั้งหมด

๕.๕ อ้อยโรงงาน พื้นที่เพาะปลูก ๓๔๐,๕๕๓ ไร่ คาดการณ์ผลผลิตออกสู่ตลาด

เดือนตุลาคม ๒๕๖๔	จำนวนผลผลิต	-	ตัน ราคา ๑,๓๖๐ บาท/ตัน
เดือนพฤศจิกายน ๒๕๖๔	จำนวนผลผลิต	๔๖,๗๖๘	ตัน ราคา ๑,๓๖๐ บาท/ตัน
เดือนธันวาคม ๒๕๖๔	จำนวนผลผลิต	๒๘๔,๑๕๔	ตัน ราคา ๑,๓๖๐ บาท/ตัน
เดือนมกราคม ๒๕๖๕	จำนวนผลผลิต	๗๖๖,๐๓๐	ตัน ราคา ๑,๓๖๐ บาท/ตัน
เดือนกุมภาพันธ์ ๒๕๖๕	จำนวนผลผลิต	๙๕๙,๙๓๘.๑๐	ตัน ราคา ๑,๓๖๐ บาท/ตัน
เดือนมีนาคม ๒๕๖๕	จำนวนผลผลิต	๓๙๔,๕๐๘.๒๐	ตัน ราคา ๑,๓๖๐ บาท/ตัน
เดือนเมษายน ๒๕๖๕	จำนวนผลผลิต	๑๒,๓๔๕.๐๐	ตัน ราคา ๑,๓๖๐ บาท/ตัน
เดือนพฤษภาคม ๒๕๖๕	จำนวนผลผลิต	-	ตัน ราคา ๑,๓๖๐ บาท/ตัน
เดือนมิถุนายน ๒๕๖๕	จำนวนผลผลิต	-	ตัน ราคา ๑,๓๖๐ บาท/ตัน
เดือนกรกฎาคม ๒๕๖๕	จำนวนผลผลิต	-	ตัน ราคา ๑,๓๖๐ บาท/ตัน
เดือนสิงหาคม ๒๕๖๕	จำนวนผลผลิต	-	ตัน ราคา ๑,๓๖๐ บาท/ตัน
เดือนกันยายน ๒๕๖๕	จำนวนผลผลิต	-	ตัน ราคา ๑,๓๖๐ บาท/ตัน

กรณีไม่เกิดความเสียหายจากภัยแล้ง/ฝนทิ้งช่วง คาดว่าจะมีปริมาณผลผลิตทั้งหมดประมาณ ๒,๔๕๔,๘๓๕.๓๐ ตัน

กรณีเกิดความเสียหายจากภัยแล้ง/ฝนทิ้งช่วง คาดว่าจะมีปริมาณผลผลิตทั้งหมดประมาณ ๒,๔๐๕,๗๓๘.๕๙ ตัน ผลผลิต
เฉลี่ย ๙,๐๘๙.๗๐ กก./ไร่ คาดว่าจะออกสู่ตลาดประมาณ ๒,๔๐๕,๗๓๘.๕๙ ตัน คิดเป็นร้อยละ ๙๘ ของผลผลิตทั้งหมด

๕.๖ มันสำปะหลังโรงงาน พื้นที่เพาะปลูก ๑๐๓,๖๐๒.๕๐ ไร่ คาดการณ์ผลผลิตออกสู่ตลาด

เดือนตุลาคม ๒๕๖๔	จำนวนผลผลิต	๓๔๒	ตัน ราคา ๑,๙๕๐ บาท/ตัน
เดือนพฤศจิกายน ๒๕๖๔	จำนวนผลผลิต	๑,๕๖๙.๒๐	ตัน ราคา ๑,๙๕๐ บาท/ตัน
เดือนธันวาคม ๒๕๖๔	จำนวนผลผลิต	๑๐,๖๑๑	ตัน ราคา ๑,๙๕๐ บาท/ตัน
เดือนมกราคม ๒๕๖๕	จำนวนผลผลิต	๑๐,๒๔๗	ตัน ราคา ๑,๙๕๐ บาท/ตัน
เดือนกุมภาพันธ์ ๒๕๖๕	จำนวนผลผลิต	๓๒,๐๐๗.๔๐	ตัน ราคา ๑,๙๕๐ บาท/ตัน
เดือนมีนาคม ๒๕๖๕	จำนวนผลผลิต	๖๒,๑๔๔.๗๕	ตัน ราคา ๑,๙๕๐ บาท/ตัน
เดือนเมษายน ๒๕๖๕	จำนวนผลผลิต	๕๖,๗๘๐.๘๐	ตัน ราคา ๑,๙๕๐ บาท/ตัน
เดือนพฤษภาคม ๒๕๖๕	จำนวนผลผลิต	๖๖,๗๓๒.๖๐	ตัน ราคา ๑,๙๕๐ บาท/ตัน
เดือนมิถุนายน ๒๕๖๕	จำนวนผลผลิต	๒๓,๕๘๑.๙๐	ตัน ราคา ๑,๙๕๐ บาท/ตัน
เดือนกรกฎาคม ๒๕๖๕	จำนวนผลผลิต	๔,๐๙๓	ตัน ราคา ๑,๙๕๐ บาท/ตัน
เดือนสิงหาคม ๒๕๖๕	จำนวนผลผลิต	๘๓๙	ตัน ราคา ๑,๙๕๐ บาท/ตัน
เดือนกันยายน ๒๕๖๕	จำนวนผลผลิต	๑,๕๓๐	ตัน ราคา ๑,๙๕๐ บาท/ตัน

กรณีไม่เกิดความเสียหายจากภัยแล้ง/ฝนทิ้งช่วง คาดว่าจะมีปริมาณผลผลิตทั้งหมดประมาณ ๒๖๙,๖๘๑.๔๕ ตัน
ผลผลิตเฉลี่ย ๒,๘๕๕.๖๗ กก./ไร่ คาดว่าจะออกสู่ตลาดประมาณ ๒๖๙,๖๘๑.๔๕ ตัน คิดเป็นร้อยละ ๑๐๐ ของผลผลิต
ทั้งหมด

กรณีเกิดความเสียหายจากภัยแล้ง/ฝนทิ้งช่วง คาดว่าจะมีปริมาณผลผลิตทั้งหมดประมาณ ๒๖๔,๒๘๗.๘๒ ตัน ผลผลิต
เฉลี่ย ๒,๗๙๘.๕๖ กก./ไร่ คาดว่าจะออกสู่ตลาดประมาณ ๒๖๔,๒๘๗.๘๒ ตัน คิดเป็นร้อยละ ๙๘ ของผลผลิตทั้งหมด

๕.๗ สัมเขียวหวาน พื้นที่เพาะปลูก ๓๔,๕๗๔ ไร่ คาดการณ์ผลผลิตออกสู่ตลาด

เดือนตุลาคม ๒๕๖๔	จำนวนผลผลิต	-	ตัน	ราคา	๑๕,๓๑๐ บาท/ตัน
เดือนพฤศจิกายน ๒๕๖๔	จำนวนผลผลิต	๓๓,๒๑๕	ตัน	ราคา	๑๕,๓๑๐ บาท/ตัน
เดือนธันวาคม ๒๕๖๔	จำนวนผลผลิต	๔๒,๒๗๑	ตัน	ราคา	๑๕,๓๑๐ บาท/ตัน
เดือนมกราคม ๒๕๖๕	จำนวนผลผลิต	๒๑,๒๒๑	ตัน	ราคา	๑๕,๓๑๐ บาท/ตัน
เดือนกุมภาพันธ์ ๒๕๖๕	จำนวนผลผลิต	๗๔๗	ตัน	ราคา	๑๕,๓๑๐ บาท/ตัน
เดือนมีนาคม ๒๕๖๕	จำนวนผลผลิต	๖	ตัน	ราคา	๑๕,๓๑๐ บาท/ตัน
เดือนเมษายน ๒๕๖๕	จำนวนผลผลิต	-	ตัน	ราคา	๑๕,๓๑๐ บาท/ตัน
เดือนพฤษภาคม ๒๕๖๕	จำนวนผลผลิต	๙	ตัน	ราคา	๑๕,๓๑๐ บาท/ตัน
เดือนมิถุนายน ๒๕๖๕	จำนวนผลผลิต	๗	ตัน	ราคา	๑๕,๓๑๐ บาท/ตัน
เดือนกรกฎาคม ๒๕๖๕	จำนวนผลผลิต	-	ตัน	ราคา	๑๕,๓๑๐ บาท/ตัน
เดือนสิงหาคม ๒๕๖๕	จำนวนผลผลิต	-	ตัน	ราคา	๑๕,๓๑๐ บาท/ตัน
เดือนกันยายน ๒๕๖๕	จำนวนผลผลิต	-	ตัน	ราคา	๑๕,๓๑๐ บาท/ตัน

กรณีไม่เกิดความเสียหายจากภัยแล้ง/ฝนทิ้งช่วง คาดว่าจะมีปริมาณผลผลิตทั้งหมดประมาณ ๒๗,๖๖๕.๐๐ ตัน ผลผลิตเฉลี่ย ๒,๘๒๙.๘๘ กก./ไร่ คาดว่าจะออกสู่ตลาดประมาณ ๒๗,๖๖๕.๐๐ ตัน คิดเป็นร้อยละ ๑๐๐ ของผลผลิตทั้งหมด

กรณีเกิดความเสียหายจากภัยแล้ง/ฝนทิ้งช่วง คาดว่าจะมีปริมาณผลผลิตทั้งหมดประมาณ ๒๗,๑๑๑.๗๐ ตัน ผลผลิตเฉลี่ย ๒,๗๗๓.๒๘ กก./ไร่ คาดว่าจะออกสู่ตลาดประมาณ ๒๗,๑๑๑.๗๐ ตัน คิดเป็นร้อยละ ๙๘ ของผลผลิตทั้งหมด

๖. สถานการณ์และการช่วยเหลือภัยพิบัติด้านเกษตร

๖.๑ พื้นที่เสี่ยงภัยแล้ง/อุทกภัย (ล่อแหลมและเปราะบาง) ปี ๒๕๖๔/๖๕

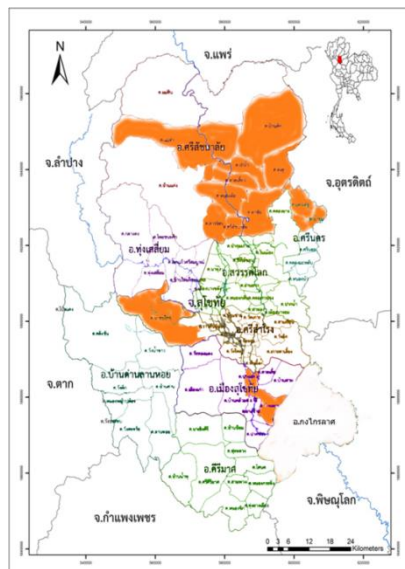
๑) พื้นที่เสี่ยงภัยแล้ง

๑.๑) ด้านพืช

สำนักงานเกษตรจังหวัดสุโขทัย คาดการณ์พื้นที่เฝ้าระวังเสี่ยงภาวะน้ำแล้ง ช่วงฤดูแล้ง ปี ๒๕๖๔/๖๕ จากการวิเคราะห์สมดุลน้ำรายตำบล (นอกเขตชลประทาน) พบว่ามีพื้นที่เฝ้าระวังเสี่ยงภาวะน้ำแล้งเพื่อการเพาะปลูก จำนวน ๔ อำเภอ ๑๔ ตำบล ได้แก่

- อำเภอเมืองสุโขทัย จำนวน ๒ ตำบล ได้แก่ ตำบลบ้านหลุม และตำบลปากแคว
- อำเภอศรีสำโรง จำนวน ๑ ตำบล ได้แก่ ตำบลนาขุมไกร
- อำเภอศรีนคร จำนวน ๒ ตำบล ได้แก่ ตำบลนาขุม และตำบลนครเดิฐ
- อำเภอศรีสัชชนาลัย จำนวน ๙ ตำบล ได้แก่ ตำบลสารจิตร ตำบลดงคู ตำบลศรีสัชชนาลัย

ตำบลท่าชัย ตำบลหนองอ้อ ตำบลบ้านตึก ตำบลแม่สำ ตำบลป่าจิว ตำบลหาดเสี้ยว

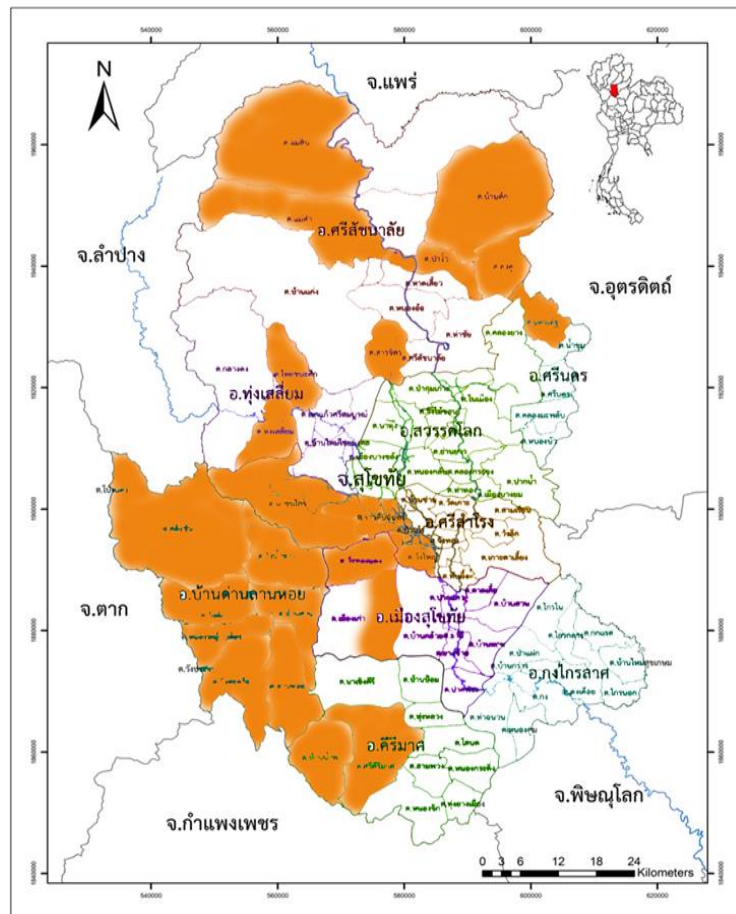


ที่มา : สำนักงานเกษตรจังหวัดสุโขทัย
(ข้อมูล ณ วันที่ ๒๐ ธันวาคม ๒๕๖๔)

๑.๓) ด้านปศุสัตว์

สำนักงานปศุสัตว์จังหวัดสุโขทัย คาดการณ์พื้นที่เลี้ยงสัตว์ที่คาดว่าจะเสี่ยงภาวะน้ำแล้งในจังหวัดสุโขทัย จำนวน ๗ อำเภอ ๒๔ ตำบล ๗๗ หมู่บ้าน เกษตรกรผู้เลี้ยงสัตว์ ๓๗,๒๒๕ ราย ได้แก่

- อำเภอเมืองสุโขทัย จำนวน ๒ ตำบล ได้แก่ ตำบลบ้านนา และตำบลวังทองแดง
- อำเภอศรีสำโรง จำนวน ๔ ตำบล ได้แก่ ตำบลนาชุมไกร ตำบลบ้านไร่ ตำบลวังใหญ่ ตำบลรวนตันจันทร์
- อำเภอศรีสัชนาลัย จำนวน ๖ ตำบล ได้แก่ ตำบลแม่สำ และตำบลแม่สิน ตำบลบ้านตึก ตำบลดงคู ตำบลป่าจ้าว ตำบลสารจิตร
- อำเภอศรีนคร จำนวน ๑ ตำบล ได้แก่ ตำบลนครเดิฐ
- อำเภอบ้านด่านลานหอย จำนวน ๗ ตำบล ได้แก่ ตำบลวังน้ำขาว ตำบลบ้านด่าน ตำบลวังลึก ตำบลหนองหญ้าปล้อง ตำบลวังตะคร้อ ตำบลลานหอย ตำบลดลิ่งชัน
- อำเภอทุ่งเสลี่ยม จำนวน ๒ ตำบล ได้แก่ ตำบลไทยชนะศึก และตำบลทุ่งเสลี่ยม
- อำเภอกิรีมาศ จำนวน ๒ ตำบล ได้แก่ ตำบลน้ำพุ และตำบลศรีคีรีมาศ
- อำเภอกงไกรลาศ จำนวน ๒ ตำบล ได้แก่ ตำบลกก และตำบลกกแรต



ที่มา : สำนักงานปศุสัตว์จังหวัดสุโขทัย (ข้อมูล ณ วันที่ ๒๐ ธันวาคม ๒๕๖๔)

๒) พื้นที่เสี่ยงอุทกภัย

จังหวัดสุโขทัย มีพื้นที่คาดการณ์เสี่ยงน้ำท่วม ปี ๒๕๖๕ ในช่วงเดือน พฤษภาคม-ธันวาคม ๒๕๖๕ รวม ๗ อำเภอ ๔๖ ตำบล ได้แก่

๑. อำเภอกงไกรลาศ

- ตำบลกกแรต, ตำบลกก, ตำบลไกรกลาง, ตำบลไกรนอก, ตำบลไกรใน, ตำบลงเต็ย, ตำบลท่าฉนวน, ตำบลบ้านกร่าง, ตำบลบ้านใหม่สุขเกษม, ตำบลป่าแฝก, ตำบลหนองตุม

๒. อำเภอคีรีมาศ

- ตำบลโตนด, ตำบลทุ่งหลวง, ตำบลบ้านน้ำพุ, ตำบลบ้านป้อม, ตำบลสามพวง, ตำบลหนองกระดัง

๓. อำเภอบ้านด่านลานหอย

- ตำบลลานหอย

๔. อำเภอเมืองสุโขทัย

- ตำบลตาลเตี้ย, ตำบลบ้านกล้วย, ตำบลบ้านสวน, ตำบลบ้านหลุม, ตำบลปากแคว, ตำบลปากพระ, ตำบลยางซ้าย

๕. อำเภอศรีนคร

- ตำบลคลองมะพลับ, ตำบลน้ำชุม

๖. อำเภอศรีสำโรง

- ตำบลเกาะตาเลี้ยง, ตำบลคลองตาล, ตำบลทับผึ้ง, ตำบลบ้านชาน, ตำบลบ้านนา, ตำบลบ้านไร่, ตำบลราวต้นจันทร์, ตำบลวังทอง, ตำบลวังใหญ่, ตำบลวัดเกาะ, ตำบลสามเรือน

๗. อำเภอสวรรคโลก

- ตำบลคลองกระจง, ตำบลคลองยาง, ตำบลท่าทอง, ตำบลในเมือง, ตำบลปากน้ำ, ตำบลป่ากุ่มเกาะ, ตำบลย่านยาว, ตำบลหนองกลับ

ที่มา : สำนักงานทรัพยากรน้ำแห่งชาติ ภาค ๑ (สทช.) (ข้อมูล ณ เมษายน ๒๕๖๕)

๖.๒ ผลการเฝ้าระวังโรคและแมลงศัตรูสำคัญ

๑) หนอนกระทู้ Fall Armyworm

- สำนักงานเกษตรจังหวัดสุโขทัย และเกษตรอำเภอทั้ง ๙ อำเภอ ประชาสัมพันธ์สร้างการรับรู้ และเฝ้าระวังเกี่ยวกับการป้องกันกำจัดหนอนกระทู้ข้าวโพดลายจุด และหมั่นสำรวจพื้นที่ปลูกข้าวโพดอย่างสม่ำเสมอ เพื่อป้องกันความเสียหายกับผลผลิตของเกษตรกรผู้ปลูกข้าวโพดในจังหวัดสุโขทัย ตลอดจนหน่วยงานที่เกี่ยวข้อง เพื่อให้ทุกภาคส่วนตื่นตัว ร่วมกันเฝ้าระวัง เพื่อกำจัดและควบคุมพื้นที่การระบาด แนะนำเกษตรกรป้องกันและกำจัด โดยใช้สารชีวภัณฑ์ และสารเคมี ด้วยการฉีดพ่น

- สำนักงานเกษตรจังหวัดสุโขทัย ได้ประสานศูนย์วิจัยและพัฒนาการเกษตรสุโขทัย ขอรับคำแนะนำในการป้องกันกำจัดหนอนกระทู้ข้าวโพดที่มีประสิทธิภาพตามหลักวิชาการ และขอความร่วมมือให้เจ้าหน้าที่ผู้เกี่ยวข้องเน้นย้ำให้เกษตรกรเฝ้าระวัง หมั่นสำรวจแปลงข้าวโพด เพื่อมิให้หนอนดังกล่าวระบาดซ้ำอีก ในส่วนพื้นที่ที่ยังไม่มีการระบาดให้ประชาสัมพันธ์แจ้งเตือนเกษตรกร เฝ้าระวังเพื่อป้องกันการระบาดเช่นกัน

๒) ใบด่างมันสำปะหลัง

- สำนักงานเกษตรจังหวัดสุโขทัย และเกษตรอำเภอทั้ง ๙ อำเภอ ประชาสัมพันธ์สร้างการรับรู้ และเฝ้าระวังเกี่ยวกับการป้องกันกำจัดโรคใบด่างมันสำปะหลัง และหมั่นสำรวจพื้นที่มันสำปะหลัง รวมถึงการออกมาตรการการป้องกันโรคใบด่างมันสำปะหลัง เพื่อเป็นแนวทางการปฏิบัติของเจ้าหน้าที่ระดับตำบล และเกษตรกร

- สำนักงานประสานกับพาณิชย์จังหวัดสุโขทัยเพื่อออกประกาศคณะกรรมการส่วนจังหวัด ว่าด้วยราคาสินค้าและบริการจังหวัดสุโขทัย เรื่องการควบคุมการขนย้ายต้นพันธุ์ ท่อนพันธุ์มันสำปะหลัง หลักเกณฑ์ และวิธีการขออนุญาต การอนุญาต แบบหนังสืออนุญาต และวิธีการขนย้ายต้นพันธุ์ ท่อนพันธุ์มันสำปะหลัง เพื่อให้สามารถควบคุม ป้องกัน และยับยั้งการระบาดของโรคไวรัสใบด่างมันสำปะหลังจังหวัดสุโขทัย

- สำนักงานเกษตรจังหวัดสุโขทัย ได้ประสานศูนย์วิจัยและพัฒนาการเกษตรสุโขทัย ขอรับคำแนะนำในการป้องกันกำจัดโรคใบด่างมันสำปะหลังที่มีประสิทธิภาพตามหลักวิชาการ และรวมถึงเอกสาร วิชาการที่เกี่ยวข้องกับโรคใบด่างมันสำปะหลัง

๖.๓ การช่วยเหลือตามระเบียบกระทรวงการคลังฯ ปีงบประมาณ ๒๕๖๕

๑) วัตภัย (พายุฤดูร้อน)

พื้นที่ได้รับความเสียหายจำนวน ๕ อำเภอ คือ อำเภอเมืองสุโขทัย อำเภอสรีสำโรง อำเภอสรีสัชนาลัย อำเภอทุ่งเสลี่ยม และอำเภอสวรรคโลก รวม ๑๙ ตำบล ๗๕ หมู่บ้าน พื้นที่เสียหาย จำนวน ๓,๒๙๘.๗๕ ไร่ เกษตรกร ๑,๑๔๖ ราย วงเงินขอรับความช่วยเหลือทั้งสิ้น ๖,๕๓๕,๖๖๑ บาท ทั้งนี้เกษตรกรได้รับความช่วยเหลือเรียบร้อยแล้ว

ด้านพืช

- ช่วงภัยวันที่ ๑๕-๒๑ กุมภาพันธ์ ๒๕๖๕ มีพื้นที่ทำการเกษตรได้รับความเสียหาย (พืชไร่/พืชผัก) ๑๑๙.๗๕ ไร่ เกษตรกร ๕๑ ราย วงเงิน ๒๓๗,๑๐๕ บาท (ใช้เงินอุดหนุนโครงการในอำนาจปลัดกระทรวงเกษตรและสหกรณ์)

- ช่วงภัยวันที่ ๓ - ๗ กุมภาพันธ์ ๒๕๖๕ มีพื้นที่ทำการเกษตรได้รับความเสียหาย (พืชไร่/พืชผัก) ๓,๐๙๔.๒๕ ไร่ เกษตรกร ๑,๐๕๑ ราย วงเงิน ๖,๑๒๖,๖๑๕ บาท (ใช้เงินอุดหนุนโครงการในอำนาจปลัดกระทรวงเกษตรและสหกรณ์)

- ช่วงภัยวันที่ ๒๔ - ๒๕ สิงหาคม ๒๕๖๕ มีพื้นที่ทำการเกษตรได้รับความเสียหาย(พืชไร่/พืชผัก/ไม้ผล/ ไม้ยืนต้น) ๕๙ ไร่ เกษตรกร ๒๑ ราย วงเงิน ๑๒๐,๙๕๖ บาท (ใช้เงินอุดหนุนโครงการในอำนาจปลัดกระทรวงเกษตรและสหกรณ์) และ พื้นที่เสียหาย ๒๕.๗๕ ไร่ เกษตรกร ๒๓ ราย วงเงิน ๕๐,๙๘๕ บาท (ใช้งบองค์กรปกครองส่วนท้องถิ่น)

๒) ภัยแล้ง -

๓) อุทกภัย

จังหวัดสุโขทัยประกาศเขตการให้ความช่วยเหลือผู้ประสบภัยพิบัติกรณีฉุกเฉิน (อุทกภัย) จำนวน ๙ อำเภอ ๕๘ ตำบล ๒๑๖ หมู่บ้าน พื้นที่เสียหาย จำนวน ๑๙,๑๒๑.๖๙ ไร่ เกษตรกร ๒,๕๔๒ ราย วงเงินขอรับความช่วยเหลือทั้งสิ้น ๓๑,๒๑๑,๗๘๑.๔๒ บาท ทั้งนี้เกษตรกรได้รับความช่วยเหลือเรียบร้อยแล้ว

ด้านพืช

- ช่วงภัยวันที่ ๒๕ สิงหาคม ๒๕๖๕ มีพื้นที่ทำการเกษตรได้รับความเสียหาย (ข้าว/พืชไร่/พืชผัก/ไม้ผล/ ไม้ยืนต้น) ๑๗,๘๒๔.๘๘ ไร่ เกษตรกร ๑,๗๙๕ ราย วงเงิน ๒๕,๑๓๐,๗๑๙ บาท (ใช้เงินอุดหนุนโครงการในอำนาจ ปลัดกระทรวงเกษตรและสหกรณ์และ)

ด้านประมง

- ช่วงภัยวันที่ ๑๓ กันยายน ๒๕๖๕ มีพื้นที่ทำการเกษตรได้รับความเสียหาย (กุ้งก้ามกราม/ปลาหรือ สัตว์อื่นที่เลี้ยงในบ่อดิน/นาข้าวหรือร่องสวน) ๑,๒๘๖.๘๑ ไร่ เกษตรกร ๗๔๔ ราย วงเงิน ๖,๐๓๑,๙๔๒.๔๒ บาท (อยู่ระหว่าง สืบสวนสอบสวน ก.ช.ภ.อ. แต่ละอำเภอ)

ด้านปศุสัตว์

- ช่วงภัยวันที่ ๒๕ สิงหาคม ๒๕๖๕ เกษตรกร ๓ ราย สัตว์ตายหรือสูญหาย ๑๐๐ ตัว (สัตว์ปีก) และ แปลงหญ้าเลี้ยงสัตว์เสียหาย ๑๐ ไร่ วงเงิน ๔๙,๑๒๐ บาท (ใช้เงินอุดหนุนโครงการในอำนาจปลัดกระทรวงเกษตรและ สหกรณ์ และงบองค์กรปกครองส่วนท้องถิ่น)

๔) โรคระบาดสัตว์

พื้นที่จังหวัดสุโขทัยเกิดโรคระบาดสัตว์ (ล้มปีสกินและโรคคอหิวด์แอฟริกาในสุกร (ASF)) ๙ อำเภอ เกษตรกรได้รับความเสียหายรวม ๑,๐๙๕ ราย วงเงินขอรับความช่วยเหลือทั้งสิ้น ๓๒,๐๒๗,๔๑๘ บาท ทั้งนี้เกษตรกร ได้รับความช่วยเหลือเรียบร้อยแล้ว (ใช้เงินอุดหนุนโครงการในอำนาจปลัดกระทรวงเกษตรและสหกรณ์ และงบอื่นๆ)

๗. ปัญหา/ข้อเรียกร้องที่เกิดขึ้นในจังหวัด/แนวทางแก้ไข

- ไม่มี

๘. ปัญหาอุปสรรค/ความเสี่ยง/ความท้าทาย ต่อการปฏิบัติราชการด้านการเกษตรของจังหวัดสุโขทัย และข้อเสนอวิธีการลดความเสี่ยง

-