

# ภาวะเศรษฐกิจการเกษตร ไตรมาส 2 ปี 2567 และแนวโน้มปี 2567 จังหวัดสุโขทัย

## เครื่องชี้ทางด้านเศรษฐกิจการเกษตร ไตรมาส 2 (เมษายน - มิถุนายน 2567)

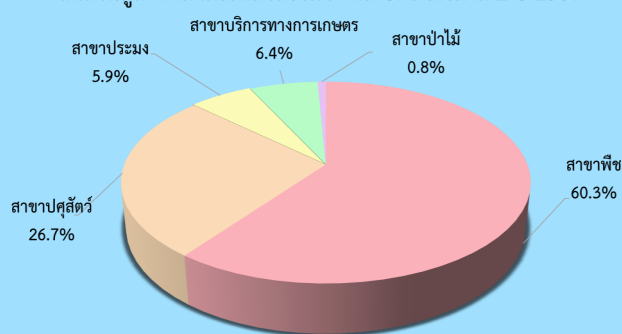
| รายการ                    | ภาคเกษตร |       |      | สาขาพืช |       |      | สาขาศุสัตว์ |       |      | สาขาประมง |       |      |
|---------------------------|----------|-------|------|---------|-------|------|-------------|-------|------|-----------|-------|------|
|                           | Q2/67    | Q2/67 | %Δ   | Q2/66   | Q2/67 | %Δ   | Q2/67       | Q2/67 | %Δ   | Q2/66     | Q2/67 | %Δ   |
| ดัชนีผลผลิตสินค้าเกษตร    | 87.7     | 85.9  | -2.0 | 54.8    | 53.5  | -2.3 | 143.7       | 155.9 | 8.5  | 68.3      | 67.2  | -1.6 |
| ดัชนีราคาที่เกษตรกรขายได้ | 79.6     | 77.2  | -3.1 | 65.1    | 65.0  | -0.2 | 175.5       | 161.4 | -8.1 | 119.7     | 119.9 | 0.1  |
| ดัชนีรายได้เกษตรกร        | 69.8     | 66.3  | -5.0 | 35.7    | 34.8  | -2.5 | 252.2       | 251.6 | -0.2 | 81.8      | 80.6  | -1.5 |

ไตรมาส 2 ปี 2567 ดัชนีผลผลิตสินค้าเกษตรอยู่ที่ระดับ 85.9 ลดลงร้อยละ 2.0 เมื่อเทียบกับช่วงเดียวกันของปีที่ผ่านมา ขณะที่ดัชนีราคาที่เกษตรกรขายได้อยู่ที่ระดับ 77.2 ลดลงร้อยละ 3.1 ส่งผลทำให้ดัชนีรายได้เกษตรกรอยู่ที่ระดับ 66.3 ลดลงร้อยละ 5.0

## ภาวะเศรษฐกิจการเกษตร ไตรมาส 2 ปี 2567 จังหวัดสุโขทัย หดตัวร้อยละ 1.4

ภาวะเศรษฐกิจการเกษตรไตรมาส 2 ปี 2567 หดตัวร้อยละ 1.4 เมื่อเทียบกับช่วงเดียวกันของปี 2566 โดยสาขาพืช ซึ่งเป็นสาขาการผลิตหลักหดตัวลง จากสภาพอากาศร้อนจัดแห้งแล้ง ฝนทิ้งช่วง ส่งผลกระทบต่อการเจริญเติบโตของพืชเศรษฐกิจสำคัญหลายชนิด เกษตรกรบางส่วนปรับเปลี่ยนการผลิต โดยสาขาป่าน้ำหดตัวลงมากที่สุด รองลงมา ได้แก่ สาขาพืช สาขบริการทางการเกษตร และสาขาประมง ตามลำดับ ขณะที่สาขาศุสัตว์ ยังคงขยายตัวได้ สำหรับรายละเอียดในแต่ละสาขามีดังนี้

สัดส่วนมูลค่าผลิตภัณฑ์มวลรวม ภาคเกษตร ไตรมาส 2 ปี 2567



### สาขบริการทางการเกษตร

**- 1.6 %**

การใช้บริการเครื่องจักรกลทางการเกษตรในกิจกรรมการเตรียมดินและเก็บเกี่ยวลดลงจากปริมาณการผลิตสินค้าเกษตรสำคัญที่ปรับตัวลดลง (ข้าวนาปรัง, ข้าวโพดเลี้ยงสัตว์)

### สาขาศุสัตว์

**+ 3.5 %**

เกษตรกรมีความรู้ด้านการจัดการฟาร์มมากขึ้น มีการเฝ้าระวังโรคอย่างเข้มงวด ประกอบกับภาครัฐมีโครงการสนับสนุนการเลี้ยงปศุสัตว์อย่างต่อเนื่อง

### สาขาพืช

**- 1.9 %**

ปริมาณผลผลิตข้าวนาปรัง ข้าวโพดเลี้ยงสัตว์ สัมเขี้ยวหวานลดลง เนื่องจากเกิดภาวะฝนทิ้งช่วง อากาศร้อนจัด ส่งผลต่อการเจริญเติบโต

### สาขาประมง

**- 1.3 %**

เนื่องจากสภาพอากาศร้อนจัดในช่วงต้นปี ปริมาณและคุณภาพน้ำไม่เหมาะสมต่อการเลี้ยงการเจริญเติบโตไม่เต็มที่ที่ควร เกษตรกรบางรายจึงชะลอการเลี้ยง

### สาขาป่าน้ำ

**- 5.3 %**

ปริมาณความต้องการใช้ไม้แปรรูปไม้สักของผู้ประกอบการลดลง



# สถานการณ์การผลิตสินค้าเกษตรที่สำคัญ ไตรมาส 2 ปี 2567 จังหวัดสุโขทัย

## สาขาพืช



ส้มเขียวหวาน

**- 18.2 %**

ปริมาณผลผลิตส้มเขียวหวาน ไตรมาส 2 ปี 2567 มีปริมาณ 5,946 ตัน ลดลงจากช่วงเดียวกันของปีที่ผ่านมา (ผลผลิต 7,265 ตัน) หรือลดลงร้อยละ 18.2 เนื่องจากสถานการณ์ราคาไม่ดีขึ้นในปีที่ผ่านมา ประกอบกับสภาพอากาศร้อนจัด ทำให้ปริมาณผลผลิตไม่ค่อยมีคุณภาพมากนัก อีกทั้งต้นทุนการผลิตสูงจากราคาปุ๋ยและสารเคมีต่าง ๆ ปรับตัวสูงขึ้น เกษตรกรจึงขาดแรงจูงใจในการดูแล



ข้าวนาปรัง

**- 9.8 %**

ปริมาณผลผลิตข้าวนาปรัง ไตรมาส 2 ปี 2567 มีปริมาณ 62,407 ตัน ลดลงจากช่วงเดียวกันของปีที่ผ่านมา (ผลผลิต 69,186 ตัน) หรือลดลงร้อยละ 9.8 เนื่องจากปริมาณน้ำในอ่างเก็บน้ำและแหล่งน้ำธรรมชาติน้อยกว่าปีที่ผ่านมา ประกอบกับภาครัฐขอความร่วมมือให้เกษตรกรลดการเพาะปลูกข้าวนาปรัง



ข้าวโพดเลี้ยงสัตว์

**- 6.4 %**

ปริมาณผลผลิตข้าวโพดเลี้ยงสัตว์ ไตรมาส 2 ปี 2567 มีปริมาณ 2,096 ตัน ลดลงจากช่วงเดียวกันของปีที่ผ่านมา (ผลผลิต 2,240 ตัน) หรือลดลงร้อยละ 6.4 เนื่องจากเกษตรกรบางส่วนปรับเปลี่ยนมาปลูกอ้อยโรงงานแทน เนื่องจากเห็นว่าราคาอ้อยในปีที่ผ่านมาอยู่ในเกณฑ์ดี

## สาขาปศุสัตว์



สุกร

**+ 14.7 %**

ปริมาณผลผลิตสุกร ไตรมาส 2 ปี 2567 มีปริมาณ 22,178 ตัว เพิ่มขึ้นจากช่วงเดียวกันของปีที่ผ่านมา (ผลผลิต 19,340 ตัว) หรือเพิ่มขึ้นร้อยละ 14.7 เนื่องจากความต้องการบริโภคสุกรภายในประเทศยังคงมีอย่างต่อเนื่องจากความเชื่อมั่นด้านมาตรฐานการผลิตที่ถูกสุขอนามัยและมาตรฐานฟาร์มที่มีระบบบริหารจัดการที่ดี ประกอบกับเกษตรกรมีองค์ความรู้ในการเฝ้าระวังและป้องกันโรคเพิ่มขึ้นจึงขยายการผลิต



โคเนื้อ

**+ 7.0 %**

ปริมาณผลผลิตโคเนื้อ ไตรมาส 2 ปี 2567 มีปริมาณ 31,497 ตัว เพิ่มขึ้นจากช่วงเดียวกันของปีที่ผ่านมา (ผลผลิต 29,434 ตัว) หรือเพิ่มขึ้นร้อยละ 7.0 เนื่องจากเกษตรกรที่ได้รับการส่งเสริมเลี้ยงโคเนื้อของภาครัฐมีการควบคุมและกำกับดูแลคุณภาพการผลิตโคเนื้อให้เป็นไปตามมาตรฐานฟาร์ม ทำให้ผลผลิตโคเนื้อมีความปลอดภัย ยังคงเป็นที่ต้องการของตลาดภายในประเทศ

## สาขาประมง

ประมงน้ำจืดเพาะเลี้ยง



**- 0.7 %**

ปริมาณผลผลิตปลาเพาะเลี้ยง ไตรมาส 2 ปี 2567 มีปริมาณ 1,096 ตัน ลดลงจากช่วงเดียวกันของปีที่ผ่านมา (ผลผลิต 1,104 ตัน) หรือลดลงร้อยละ 0.7 เนื่องจากปริมาณน้ำในแหล่งผลิตมีไม่เพียงพอสำหรับการเจริญเติบโตของสัตว์น้ำ ส่งผลให้เกษตรกรลดปริมาณการเลี้ยงลง

ประมงน้ำจืดจากแหล่งน้ำธรรมชาติ



**- 0.4 %**

ปริมาณผลผลิตปลาที่จับได้ในแหล่งน้ำธรรมชาติ ไตรมาส 2 ปี 2567 มีปริมาณ 722 ตัน ลดลงจากช่วงเดียวกันของปีที่ผ่านมา (ผลผลิต 725 ตัน) หรือลดลงร้อยละ 0.4 เนื่องจากปรากฏการณ์เอลนีโญส่งผลให้อากาศร้อนจัด เกิดภัยแล้งจนถึงเดือนเมษายน 2567 ปริมาณน้ำฝนต่ำกว่าปกติ ทำให้ปริมาณน้ำในแหล่งน้ำตามธรรมชาติต่าง ๆ มีไม่เพียงพอสำหรับการเจริญเติบโตของสัตว์น้ำ

# แนวโน้มภาวะเศรษฐกิจการเกษตร ปี 2567 จังหวัดสุโขทัย

## สินค้าหลักในการขับเคลื่อนเศรษฐกิจการเกษตร

สาขาพืช ได้แก่ ข้าวนาปี ข้าวนาปรัง อ้อยโรงงาน  
มันสำปะหลัง ข้าวโพดเลี้ยงสัตว์  
และส้มเขียวหวาน

สาขาปศุสัตว์ ได้แก่ โคเนื้อ และสุกร

สาขาประมง ได้แก่ ประมงน้ำจืดเพาะเลี้ยง  
และประมงจากแหล่งน้ำธรรมชาติ

## ปัจจัยเสี่ยง/สนับสนุน

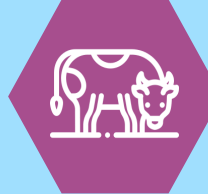
- + การดำเนินนโยบายของภาครัฐ ความร่วมมือในการพัฒนาศักยภาพการผลิตและบริหารจัดการสินค้าเกษตร
- + ราคาสินค้าเกษตรหลายชนิดยังอยู่ในเกณฑ์ดี จากปริมาณผลผลิตสินค้าเกษตรทั้งในประเทศและต่างประเทศที่มีแนวโน้มลดลง เนื่องจากผลกระทบของปรากฏการณ์เอลนีโญและภัยพิบัติทางธรรมชาติที่มีความรุนแรงมากขึ้น
- ความผันผวนจากการเปลี่ยนแปลงสภาพภูมิอากาศ ได้แก่ ปรากฏการณ์เอลนีโญที่คาดว่าจะยังส่งผลจนถึงเดือนเมษายน 2567 อาจทำให้เกิดภัยแล้งที่รุนแรงส่งผลกระทบต่อพื้นที่และผลผลิตทางการเกษตร
- ราคาปัจจัยการผลิตที่ยังคงอยู่ในระดับสูง ทั้งราคาน้ำมันเชื้อเพลิง ปุ๋ยเคมี สารเคมีกำจัดโรคและแมลง และวัตถุดิบอาหารสัตว์ ซึ่งจะกดดันต้นทุนการผลิตสินค้าเกษตรเพิ่มขึ้น
- ความขัดแย้งทางภูมิศาสตร์ระหว่างรัสเซียและยูเครนที่ยืดเยื้อ สงครามการสู้รบระหว่างอิสราเอลและฮามาส และการแข่งขันเชิงยุทธศาสตร์ระหว่างจีนและสหรัฐอเมริกา ส่งผลกระทบต่อห่วงโซ่อุปทานและการค้าระหว่างประเทศ

### สาขาพืช

(- 0.2 %) - 0.8 %



คาดว่า ปริมาณผลผลิตสินค้าหลักในการขับเคลื่อนเศรษฐกิจภาคเกษตรของจังหวัด ได้แก่ ข้าวนาปี และอ้อยโรงงาน เนื่องจากราคาที่เกษตรกรขายได้อยู่ในเกณฑ์ดีจึงใจให้เกษตรกรดูแลการปลูกมากขึ้น มีการควบคุมและกำจัดศัตรูพืชได้ดี ประกอบกับความต้องการบริโภคทั้งตลาดภายในและต่างประเทศ ยังมีอย่างต่อเนื่อง



### สาขาปศุสัตว์

(- 0.9 %) - 0.1 %

คาดว่า ปริมาณผลผลิตโคเนื้อลดลงเนื่องจากราคาโคเนื้อมีชีวิตในประเทศปรับตัวลดลง ทำให้เกษตรกรชะลอการขายเพื่อรอราคาปรับเพิ่มขึ้น ประกอบกับเกษตรกรแบกรับต้นทุนการผลิตสูงขึ้น จึงทำให้เกษตรกรปรับลดปริมาณการเลี้ยง

ภาคเกษตร  
(- 0.4 %) - 0.6

### สาขาประมง

(- 0.8 %) - 0.2 %



คาดว่า ปริมาณผลผลิตประมงจากการเพาะเลี้ยงและธรรมชาติลดลง เนื่องจากปริมาณน้ำในแหล่งผลิต แหล่งน้ำธรรมชาติ และราคาที่เกษตรกรขายได้ลดลง ในขณะที่ต้นทุนการผลิตเพิ่มสูงขึ้นจากราคาปัจจัยการผลิตที่เพิ่มขึ้นต่อเนื่อง



### สาขาบริการทางการเกษตร

(- 0.3 %) - 0.7 %

คาดว่า การใช้บริการเครื่องจักรกลทางการเกษตรเพิ่มขึ้นตามกิจกรรมการเพาะปลูกและเก็บเกี่ยวผลผลิตของสินค้าสาขาพืช ได้แก่ ข้าวนาปี อ้อยโรงงาน



### สาขาป่าไม้

(- 5.8 %) - (- 4.8 %)

เนื่องจากองค์การอุตสาหกรรมป่าไม้ (อ.อ.ป.) มีแผนลดการผลิตไม้ทั้งจำนวนพื้นที่ และปริมาตรไม้เพื่อให้สอดคล้องกับปริมาณความต้องการของผู้ประกอบการผลิตภัณฑ์แปรรูป