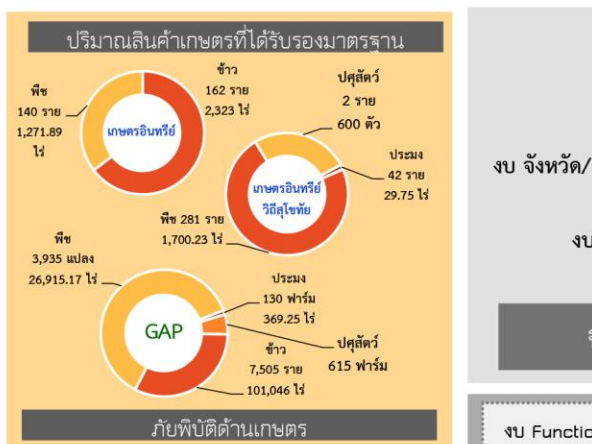
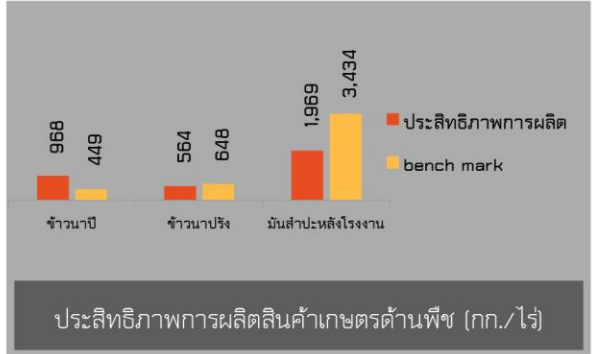


GPP (ปี 2565) 53,021 ล้านบาท ภาคเกษตร 18,168.04 ล้านบาท
 จำนวนประชากร 514,111 คน
 แรงงานภาคการเกษตร 174,993 คน
 ปริมาณน้ำภาพรวมจังหวัด 111.95 ล้าน ลบ.ม.
 ปริมาณน้ำฝนสะสมเฉลี่ย ปี 2567 รวม 470.80 มม.
 (ตั้งแต่วันที่ 1 มกราคม 2567 ถึง 25 สิงหาคม 2567)



ภัยพิบัติด้านเกษตร
การช่วยเหลือเกษตรกรที่ประสบภัย
อุทกภัย จังหวัดสุโขทัยเกิดฝนตกหนักในพื้นที่ และตกสะสมทุกอำเภอ ทำให้ปริมาณน้ำในอ่างเก็บน้ำและ คลองต่างๆเพิ่มสูงขึ้น และทำให้เกิดน้ำท่วมฉับพลันน้ำท่วมขัง ได้รับผลกระทบทั้งด้านพืช ประมง ปศุสัตว์ จำนวน 9 อำเภอ 78 ตำบล
 (ได้รับการช่วยเหลือ เป็นที่เรียบร้อยแล้ว)

สินค้าเด่น/GI

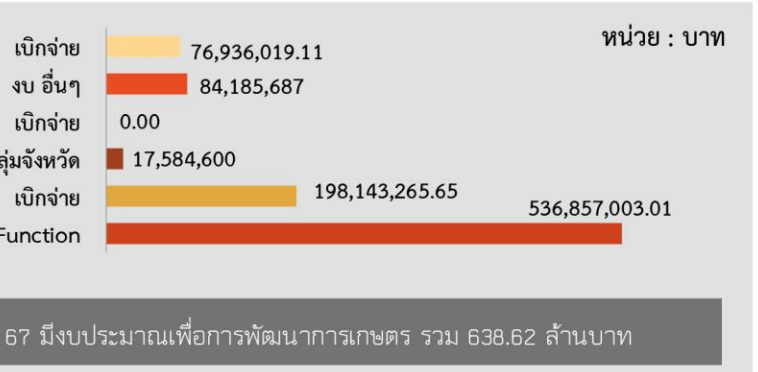
ส้มแม่สิน
 เป็นพันธุ์ : เขียวหวาน
 ผลค่อนข้างกลมแป้นเล็กน้อย เปลือกมีสีแตกต่างกันในแต่ละฤดูกาล ถูดยาวผลส้มมีสีทอง ถูดย้อน ผลส้มออกสีน้ำตาลมีกระ และในฤดูฝนผลส้มจะมีสีเขียวและสีน้ำตาล เนื้อในสีส้มอมทอง รสชาติ หวานอมเปรี้ยว

มะยงชิดแม่ย่า
 ผลขนาดใหญ่รูปไข่ เปลือกหนา ผลสุกสีสดเหลืองอมชมพูอมแดง เนื้อในเยอะแน่นแข็งกรอบ เมล็ดเล็ก รสหวานอมเปรี้ยวเล็กน้อย หรือเปรี้ยวอมหวาน และไม่มียาง

สถิติประมง (ตัน)

ปลาหมอไทย 63
 ปลานิล/ปลาทับทิม 38
 ปลาช่อน 93
 ปลาคะเพียน 605

สุโขทัย
 Info graphic
 ข้อมูลพื้นฐานจังหวัด



งบ Function มีภารกิจสำคัญ คือ

- โครงการพัฒนาเกษตรกรรมยั่งยืน (เกษตรอินทรีย์) เป้าหมาย : พื้นที่ในเขตปฏิรูปที่ดินที่ได้รับการส่งเสริมเกษตรอินทรีย์ จำนวน 10,000 ไร่ ผลสำเร็จ : พื้นที่ในเขตปฏิรูปที่ดิน ได้รับการส่งเสริมเกษตรอินทรีย์ จำนวน 10,000 ไร่ มูลค่าสินค้าเกษตรอินทรีย์เพิ่มขึ้น ไม่น้อยกว่า ร้อยละ 5
- โครงการส่งเสริมการหยุดเผาในพื้นที่การเกษตร เป้าหมาย : เกษตรกรจำนวน 15,400 ราย ผลสำเร็จ : เกษตรกรได้รับการถ่ายทอดความรู้และมีเครือข่ายเกษตรกรปลอดการเผา ผลสำเร็จ : พื้นที่เผาลดลงจากปี 2566 ไม่น้อยกว่าร้อยละ 10
- โครงการระบบส่งเสริมเกษตรแบบแปลงใหญ่ เป้าหมาย สนับสนุนให้เกษตรกรมีการรวมกลุ่มทำการผลิตสินค้าเกษตรด้านสินค้าพืช ปศุสัตว์ และประมง มีการบริหารจัดการร่วมกันเพื่อให้เกิดการรวมกันผลิตและร่วมกันจำหน่าย เกษตรกรสามารถลดต้นทุนการผลิต ผลสำเร็จ : พื้นที่การเกษตรได้รับการพัฒนาสู่ระบบส่งเสริมเกษตรแบบแปลงใหญ่ไม่น้อยกว่า 1,800 แปลง มีประสิทธิภาพการผลิตต่อหน่วยเพิ่มขึ้น

งบจังหวัด/กลุ่มจังหวัด มีภารกิจสำคัญ คือ

- โครงการพัฒนาศักยภาพการผลิตและเชื่อมโยงการตลาดสินค้าเกษตรอินทรีย์วิถีสุโขทัย เกษตรอินทรีย์วิถีสุโขทัย
- โครงการ “หยุด” การเผาในพื้นที่การเกษตรจังหวัดสุโขทัย
- โครงการพัฒนาเกษตรกรรมยั่งยืน (เกษตรทฤษฎีใหม่)

ข้อมูลพื้นฐานของจังหวัดสุโขทัย

๑. ข้อมูลด้านการเกษตรของจังหวัด

๑.๑ พื้นที่ทั้งหมด ๔.๑๒ ล้านไร่ เป็นพื้นที่เกษตรกรรม ๒.๔๘ ล้านไร่ (ร้อยละ ๖๐.๕๒ ของพื้นที่ทั้งหมด) เป็นพื้นที่นา

๑.๓๒ ล้านไร่ พืชไร่ ๐.๘ ล้านไร่ ไม้ผล ๐.๒ ล้านไร่ พืชผัก/ไม้ดอกไม้ประดับ ๐.๐๑๑ ล้านไร่ ไม้ยืนต้น ๐.๑๕ ล้านไร่ โดยมีพื้นที่ชลประทาน ๐.๙๗ ล้านไร่ (ร้อยละ ๓๙ ของพื้นที่เกษตรกรรม)

(แหล่งที่มา : เกษตรจังหวัดสุโขทัย,โครงการชลประทานจังหวัดสุโขทัย)

๑.๒ สถานการณ์ด้านทรัพยากรการผลิตและแนวโน้ม

๑) ปริมาณน้ำภาพรวมจังหวัด ๑๑๑.๙๕ ล้าน ลบ.ม. คิดเป็นร้อยละ ๔๒.๘๗ ของความจุเก็บกัก

ข้อมูลจากสภาพน้ำในอ่างเก็บน้ำขนาดใหญ่/ขนาดกลาง/แก้มลิง ในจังหวัดสุโขทัย โดยมีความจุที่ระดับเก็บกัก

๒๖๑.๑๕๐ ลบ.ม. (แหล่งที่มา : โครงการชลประทานจังหวัดสุโขทัย)

๒) ปริมาณน้ำฝนสะสมเฉลี่ย ปี ๒๕๖๗ รวม ๔๗๐.๘๐ (ตั้งแต่วันที่ ๑ มกราคม ๒๕๖๗ ถึง ๒๕ สิงหาคม ๒๕๖๗)

(แหล่งที่มา : เว็บไซต์สถานีอุตุนิยมวิทยาสุโขทัย)

๓) ความต้องการใช้น้ำของจังหวัดจำแนก ๔ ด้าน

- อุปโภคบริโภค ๓๒,๙๘๐,๐๐๐ ลบ.ม.

- ระบบนิเวศน์ ๑,๓๑๐,๐๐๐ ลบ.ม.ปี

- เกษตรกรรม ๒,๗๐๓,๐๕๐,๐๐๐ ลบ.ม.

- อุตสาหกรรม ๔,๑๐๐,๐๐๐ ลบ.ม.

๔) การใช้ประโยชน์และความเหมาะสมของดินเพื่อการเพาะปลูก (Agri-Map analytic)

- พื้นที่ทำการเกษตรที่เหมาะสม ๑,๐๕๐,๘๒๒ ไร่

- พื้นที่ทำการเกษตรที่ไม่เหมาะสม ๘,๐๑๖,๘๐๖ ไร่ ประกอบด้วย

| ที่ | ชนิดสินค้า | ระดับความเหมาะสมของพื้นที่จังหวัดสุโขทัย | | | | รวม |
|-----|--------------------|--|-----------|-----------|------------|------------|
| | | S๑ | S๒ | S๓ | N | |
| | | เหมาะสมมาก | ปานกลาง | น้อย | ไม่เหมาะสม | |
| ๑ | ข้าว | ๕๐๐,๖๐๑ | ๘๘๘,๔๘๑ | ๒๑๗,๕๖๔ | ๑,๑๒๓,๕๒๗ | ๒,๗๓๐,๐๗๔ |
| ๒ | อ้อยโรงงาน | ๑๑๕,๐๕๗ | ๗๕๖,๖๕๘ | ๒๒๘,๓๐๑ | ๑,๖๔๐,๐๕๙ | ๒,๗๓๐,๐๗๕ |
| ๓ | มันสำปะหลัง | ๒๘๒,๖๘๘ | ๕๑๗,๓๐๖ | ๑๗๗,๐๑๘ | ๑,๗๕๗,๐๖๓ | ๒,๗๓๐,๐๗๕ |
| ๔ | ยางพารา | ๑๑๕,๙๐๗ | ๑๙๓,๕๕๙ | ๖๘๓,๙๔๑ | ๑,๗๓๘,๒๖๘ | ๒,๗๓๐,๐๗๕ |
| ๕ | ข้าวโพดเลี้ยงสัตว์ | ๓๖,๕๖๙ | ๗๖๓,๔๑๐ | ๑๖๘,๒๐๗ | ๑,๗๖๑,๘๘๙ | ๒,๗๓๐,๐๗๕ |
| | รวม | ๑,๐๕๐,๘๒๒ | ๓,๑๐๗,๘๑๕ | ๑,๔๗๔,๙๓๑ | ๘,๐๑๖,๘๐๖ | ๑๓,๖๕๐,๓๗๔ |

ที่มา : สถานีพัฒนาที่ดินสุโขทัย (ข้อมูล ณ กรกฎาคม ๒๕๖๗)

๑.๓ ขนาดเศรษฐกิจจังหวัดสุโขทัย (GPP) มีมูลค่าประมาณ ๕๓,๐๒๑ ล้านบาท ปี ๒๕๖๕

ผลิตภัณฑ์มวลรวมจังหวัด ณ ราคาประจำปี ของจังหวัดสุโขทัย ปี ๒๕๖๕ มูลค่า ๕๓,๐๒๑ ล้านบาท รายได้เฉลี่ยต่อหัวปีละ ๘๗,๔๙๗ บาท โครงสร้างการผลิตหลักของจังหวัดมาจาก ภาคบริการ ร้อยละ ๕๓ มูลค่า ๒๗,๘๕๔.๕๔ ล้านบาท สำหรับ ภาคเกษตร ร้อยละ ๓๕ มูลค่า ๑๘,๑๖๘.๐๔ ล้านบาท และภาคอุตสาหกรรม ร้อยละ ๑๒ มูลค่า ๖,๙๙๘.๐๗ ล้านบาท

โครงสร้างการผลิตหลักของจังหวัดสุโขทัย คือ สาขาเกษตรกรรม การป่าไม้ และการประมง เป็นสำคัญ โดยสินค้าเกษตรหลักในการขับเคลื่อนเศรษฐกิจการเกษตร ได้แก่ ข้าวนาปี ข้าวนาปรัง ข้าวโพดเลี้ยงสัตว์ มันสำปะหลังโรงงาน อ้อยโรงงาน ยาสูบพันธุ์เบอร์เลย์ ส้มเขียวหวาน โคเนื้อ และสุกร

จำนวนประชากร รวม ๕๑๔,๑๑๑ คน จำนวนแรงงานภาคการเกษตร ๑๗๔,๙๙๓ คน (ที่มา : กลุ่มงานนโยบายและเศรษฐกิจจังหวัด สำนักงานคลังจังหวัดสุโขทัย ณ เดือนเมษายน ๒๕๖๗)

๑.๔ พืชเศรษฐกิจที่สำคัญ ได้แก่ ข้าวนาปี ข้าวนาปรัง อ้อยโรงงาน ส้มเขียวหวาน ทูเรียน มันสำปะหลัง ข้าวโพดเลี้ยงสัตว์ ยาสูบ ยางพารา

ปริมาณผลผลิตพืชเศรษฐกิจที่สำคัญ

| ชนิดพืช | พื้นที่เพาะปลูก (ไร่) | ผลผลิต (ตัน) | ราคา (บาท)/ตัน | มูลค่า (ล้านบาท) |
|--------------------|-----------------------|--------------|----------------|------------------|
| ข้าวนาปี | ๑,๑๘๓,๕๐๒ | ๑,๑๔๔,๖๔๕ | ๗,๓๐๐ | ๘,๓๕๖ |
| อ้อยโรงงาน | ๒๕๐,๙๖๕ | ๒,๑๓๗,๔๕๒ | ๑,๐๕๐ | ๒,๒๔๔ |
| ข้าวนาปรัง | ๔๖๓,๑๒๑ | ๒๖๑,๒๔๗ | ๗,๖๔๐ | ๑,๙๙๖ |
| ยางพารา | ๕๓,๐๕๑ | ๕๐,๗๔๙ | ๒๒,๗๔๐ | ๑,๑๕๔ |
| มันสำปะหลัง | ๑๓๒,๑๒๘ | ๒๖๐,๑๖๘ | ๒,๙๐๐ | ๗๕๔ |
| ทูเรียน | ๑๕,๐๕๖ | ๖,๓๖๔ | ๑๑๗,๒๖๐ | ๗๔๖ |
| ส้มเขียวหวาน | ๓๒,๗๓๔ | ๕๗,๕๘๓ | ๑๒,๖๐๐ | ๗๒๖ |
| ข้าวโพดเลี้ยงสัตว์ | ๘๔,๔๘๗ | ๖๐,๔๓๗ | ๘,๔๐๐ | ๕๐๘ |
| ยาสูบ | ๓๓,๗๗๙ | ๖,๙๗๕ | ๔๖,๙๕๐ | ๓๒๗ |
| ปาล์มน้ำมัน | ๖,๘๔๕ | ๖,๔๙๕ | ๔,๗๕๐ | ๓๑ |
| ถั่วเหลือง | ๑,๙๕๐ | ๔๑๔ | ๑๖,๕๙๐ | ๗ |

(ที่มา : ข้อมูลการปลูกพืชเศรษฐกิจของจังหวัด ปีการผลิต ๒๕๖๔/๒๕๖๕ ปีการผลิต ๒๕๖๕/๒๕๖๖ ปีการผลิต ๒๕๖๖/๒๕๖๗ สำนักงานเกษตรจังหวัดสุโขทัย ณ เดือนมิถุนายน ๒๕๖๗)

พันธุ์ข้าวที่ปลูก ได้แก่ พืชญโลก ๒ กข ๔๙ ๕๗ พืชญโลก กข ๔๑ กข ๓๑ (ปทุมธานี ๘๐) ข้าวเจ้าไม่วางแสงอื่นๆ กข ๒๙ (ชัยนาท ๘๐) กข ๖๑ ชัยนาท ๑ กข ๖ กข ๔๗ แม่เป็ด ข้าวเจ้าไวแสงพันธุ์อื่นๆ หอมปทุม สุพรรณบุรี ๙๐ ปทุมธานี ๑

๑.๕ สัตว์และประมง ที่มีความสำคัญด้านเศรษฐกิจ

๑.๕.๑ ชนิดสัตว์ที่สำคัญ (ข้อมูล ณ มกราคม ๒๕๖๗)

สัตว์ที่สร้างมูลค่าด้านปศุสัตว์ ได้แก่ โคเนื้อ, สุกร, กระบือ, ไก่พื้นเมือง, แพะ, ไก่เนื้อ และไก่ไข่ เป็นต้น จำนวนเกษตรกรผู้เลี้ยงสัตว์ ๓๖,๒๔๖ มีปริมาณการผลิตรวมจำนวน ๕,๐๖๗.๕๐ ตัว

| | | |
|--------------|-------|---------------|
| โคเนื้อ | จำนวน | ๑๓๘,๒๐๙ ตัว |
| กระบือ | จำนวน | ๑๐,๑๕๖ ตัว |
| สุกร | จำนวน | ๙๖,๔๕๕ ตัว |
| ไก่ไข่ | จำนวน | ๑๓๐,๖๕๐ ตัว |
| ไก่เนื้อ | จำนวน | ๑๓๓,๘๗๔ ตัว |
| ไก่พื้นเมือง | จำนวน | ๑,๑๕๓,๖๑๘ ตัว |
| แพะ | จำนวน | ๑๓,๗๕๓ ตัว |

๑.๕.๒ ชนิดประมงที่สำคัญ (ข้อมูล ณ มกราคม ๒๕๖๗)

สัตว์ที่สร้างมูลค่าด้านประมง ได้แก่ ปลาตะเพียน, ปลาช่อน, ปลาหมอไทย, ปลานิล/ปลาทับทิม เป็นต้น มีปริมาณการผลิตรวมจำนวนทั้งหมด ๔,๕๑๘ ตัน

| | | |
|------------------|-------|------------|
| ปลาตะเพียน | จำนวน | ๖๐๔.๖๐ ตัน |
| ปลาช่อน | จำนวน | ๙๓.๑๐ ตัน |
| ปลาหมอไทย | จำนวน | ๖๒.๘๔ ตัน |
| ปลานิล/ปลาทับทิม | จำนวน | ๓๗.๕๗ ตัน |

๑.๖ สินค้าสำคัญของจังหวัด

๑) สินค้าเด่น

สินค้าเด่นจังหวัดสุโขทัย ได้แก่ มะยงชิด ละมุด และส้มเขียวหวาน ปลูกช่วงเวลา เดือน มกราคม - ธันวาคม ๒๕๖๖ ดังนี้

| ชนิดพืช/อำเภอ | จำนวนครัวเรือน | พื้นที่เพาะปลูก (ไร่) | ผลผลิตรวม (ตัน) |
|---|----------------|-----------------------|-----------------|
| ส้มเขียวหวาน (ศรีสัชนาลัย) | ๓,๓๙๔ | ๓๒,๗๓๔ | ๕๗,๕๘๓ |
| มะยงชิด ศรีสำโรง สวรรคโลก เมืองสุโขทัย คีรีมาศ กงไกรลาส | ๔๒๑ | ๔,๐๒๔ | ๕,๕๔๘.๓๑ |
| ละมุด สวรรคโลก ศรีสำโรง | ๑,๓๖๒ | ๔,๓๕๕ | ๗,๓๙๒ |

๒) สินค้า GI จังหวัดสุโขทัยมีสินค้าเกษตรที่ ขอ GI จำนวน ๓ ชนิด ได้แก่ ส้มแม่สิน มะยงชิด และละมุดสุโขทัย

“ส้มแม่สิน” (SomMae Sin/ Mae Sin tangerine) หมายถึง ส้มเขียวหวานที่จัดอยู่ในกลุ่มส้มเปลือกอ่อน รสชาติหวานอมเปรี้ยว เนื้อแน่น ผนังกลีบบาง กุ้งส้มนิ่ม ผลค่อนข้างกลมแป้นเล็กน้อย เนื้อในผลมีสีส้มอมทอง เปลือกมีสีแตกต่างกันในแต่ละฤดูกาล "ส้มแม่สิน" ปลูกในพื้นที่ตำบลแม่สิน และตำบลแม่สำ อำเภอศรีสัชนาลัย จังหวัดสุโขทัย มีเกษตรกรผู้ปลูก ปี ๒๕๖๖ จำนวน ๓,๓๙๔ ครัวเรือน พื้นที่เพาะปลูก ๓๒,๗๓๔ ไร่ (ข้อมูล ณ พฤศจิกายน ๒๕๖๖)

“ขึ้นทะเบียนสิ่งบ่งชี้ทางภูมิศาสตร์แล้ว” จำนวน ๑ ชนิด

ลักษณะของสินค้า ที่เป็นสิ่งบ่งชี้ทางภูมิศาสตร์ ลักษณะเฉพาะของ"ส้มแม่สิน"

๑) พันธุ์: เขียวหวาน

๒) ลักษณะทางกายภาพ

- รูปร่าง ผลค่อนข้างกลมแป้นเล็กน้อย

- ผิวเปลือก เปลือกมีสีแตกต่างกันในแต่ละฤดูกาล เช่น ฤดูหนาวผลส้มมีสีทอง ฤดูร้อนผลส้มออกสีน้ำตาลมีกระ และในฤดูฝนผลส้มจะมีสีเขียวและสีน้ำตาล

- เนื้อ เนื้อใน ส้มอมทอง

- รสชาติ หวานอมเปรี้ยว

๓) ลักษณะทางเคมี

- ค่าความหวานไม่น้อยกว่า ๘ องศาบริกซ์

- ไม่พบสารพิษตกค้างทางการเกษตร ๔ กลุ่ม ได้แก่ ออร์กาโนฟอสเฟต, ออร์กาโนคลอรีน, ไพรีทรอยด์สังเคราะห์ และคาร์บาเมต

ขอบเขตพื้นที่การผลิต

พื้นที่ตั้งแหล่งภูมิศาสตร์ที่ขอขึ้นทะเบียนอยู่ในพื้นที่ตำบลแม่สิน และตำบลแม่สำ ตั้งอยู่ทางทิศเหนือของอำเภอศรีสขุขันธ์ จังหวัดสุโขทัย ห่างจาก อำเภอเมืองสุโขทัย ประมาณ ๖๐ กิโลเมตร มีเนื้อที่ ๘๕๐.๙๓ ตารางกิโลเมตร ขอบเขตพื้นที่การปลูกส้มแม่สิน ครอบคลุมพื้นที่ตำบลแม่สิน ๒๕ หมู่บ้าน และตำบลแม่สำ ๑๒ หมู่บ้าน

“อยู่ระหว่างการขอขึ้นทะเบียนสิ่งบ่งชี้ทางภูมิศาสตร์” จำนวน ๒ ชนิด

“มะยงชิดแม่ย่า” (Mothership Mae Ya) ที่ขอติดตราสัญลักษณ์ GIs มีเกษตรกรผู้ปลูก ปี ๒๕๖๖ จำนวน ๔๒๑ ครัวเรือน พื้นที่เพาะปลูก ๔,๐๒๔ ไร่ (ข้อมูล ณ พฤศจิกายน ๒๕๖๖)

ลักษณะของสินค้า ที่เป็นสิ่งบ่งชี้ทางภูมิศาสตร์ GI

๑) พันธุ์มะยงชิด : คือสายพันธุ์ที่ได้จากการทาบกิ่งและเสียบยอดจากต้นสายพันธุ์แม่ย่าที่ปลูกในอาณาเขตพื้นที่ อ.สวรรคโลก อ.เมืองสุโขทัย อ.ศรีสำโรง จังหวัดสุโขทัย

๒) ลักษณะทางกายภาพ

- รูปทรงผล ผลมีขนาดใหญ่รูปไข่ (ขนาดผล ๙-๑๒ ผล/กิโลกรัม)
- เปลือก เปลือกหนากรอบ
- สีของผล ผลดิบสีเขียวจัด ผิววอลเข้ม ผลสุกสีสดเหลืองอมชมพูอมแดงคล้ายกับลูกตำลึงสุก
- เนื้อ เนื้อในเยอะแน่นแข็งกรอบ เมล็ดเล็กถึงเมล็ดลีบ
- รสชาติ ผลดิบรสเปรี้ยว เมื่อผลสุกรสหวานอมเปรี้ยวเล็กน้อย หรือเปรี้ยวอมหวาน และไม่มียางอยู่ในส่วนของผล

๓) ลักษณะทางเคมี

- ค่าความหวานอยู่ในช่วง ๒๐-๒๔ องศาบริกซ์

“ละมุดสุโขทัย” (LamootSukhothai / Sukhothai sapodilla fruit) ที่ขอติดตราสัญลักษณ์ GIs หมายถึง ละมุดสายพันธุ์มะกอก ที่มีผลยาวรีทรงไข่ รสชาติหวานจัดและกรอบ เนื้อแห้ง เมล็ดเล็กลีบสีดำ เนื้อในละเอียด ไม่เป็นทราย สีน้ำตาลอมแดง และมีกลิ่นหอมผิวเปลือกบางมีสีน้ำตาลอมเหลือง ที่ปลูกในพื้นที่ ตำบลท่าทอง ตำบลปากน้ำ ตำบลคลองกระจง ตำบลเมืองบางยม อำเภอสวรรคโลก และตำบลสามเรือน ตำบลวัดเกาะ อำเภอศรีสำโรง จังหวัดสุโขทัย มีเกษตรกรผู้ปลูก ปี ๒๕๖๖ จำนวน ๑,๓๖๒ ครัวเรือน พื้นที่เพาะปลูก ๔,๓๕๕ ไร่ (ข้อมูล ณ พฤศจิกายน ๒๕๖๖)

ลักษณะของสินค้า ที่เป็นสิ่งบ่งชี้ทางภูมิศาสตร์ GI

๑) ละมุดสุโขทัย พันธุ์ : พันธุ์มะกอก

๒) ลักษณะทางกายภาพ

- รูปทรง ผลยาวรีทรงไข่
- ผิวเปลือก ผิวเปลือกบาง มีสีน้ำตาลอมเหลือง
- เนื้อ เนื้อแห้งละเอียดไม่เป็นทราย สีน้ำตาลอมแดง กรอบ
- เมล็ด เล็กลีบ สีดำ
- รสชาติ หวานจัด กลิ่นหอม

๓) ลักษณะทางเคมี

- ค่าความหวานอยู่ในช่วง ๒๐ - ๒๕ องศาบริกซ์

สินค้าเกษตรแปรรูป (OTOP) จังหวัดสุโขทัย ได้แก่

สินค้า OTOP ของจังหวัดสุโขทัย จำนวน ๑๐ ชนิดสินค้า ได้แก่ น้ำมัลเบอร์รี่ กล้วย มัน เผือก ถั่วลิสง ปูนา ไบโตรง พืชสมุนไพร ข้าว ส่วนประกอบไส้เมี่ยง

| ลำดับที่ | ชื่อผู้ประกอบการ | ชื่อผลิตภัณฑ์ | ที่อยู่ | ระดับดาว |
|----------|---|------------------------|--|----------|
| 1 | วิสาหกิจชุมชนกลุ่มปลูกหม่อนแปรรูปน้ำมัลเบอร์รี่ | น้ำมัลเบอร์รี่ 48% | 128/1 หมู่ที่ 7 ไหมคลองอุดม ต.วังตะคร้อ อ.บ้านด่านลานหอย จ.สุโขทัย | 5 |
| 2 | OTOP แม่ลำเจียก | กล้วยอบเนย | 72 หมู่ที่ 2 บ้านหนองยาง ต.หนองจิก อ.ศรีroma จ.สุโขทัย | 5 |
| 3 | OTOP แม่ลำเจียก | กล้วยบาบิคว | 72 หมู่ที่ 2 บ้านหนองยาง ต.หนองจิก อ.ศรีroma จ.สุโขทัย | 5 |
| 4 | แอ่วซูปเปอร์มาร์เก็ต | มันอบเนยหวาน | 18 หมู่ที่ 16 ป่าตะแบก ต.โดนด อ.ศรีroma จ.สุโขทัย | 5 |
| 5 | บริษัทพิมพ์ บานาน่า อินเตอร์ฟู้ดส์ จำกัด | กล้วยรสเนย | 394/5 หมู่ที่ 3 เกาะนอก ต.หนองตุม อ.กงไกรลาศ จ.สุโขทัย | 5 |
| 6 | บริษัทพิมพ์ บานาน่า อินเตอร์ฟู้ดส์ จำกัด | เผือกเส้นทอดกรอบ | 394/5 หมู่ที่ 3 เกาะนอก ต.หนองตุม อ.กงไกรลาศ จ.สุโขทัย | 5 |
| 7 | ถั่วทอดแม่บุญมา | ถั่วทอดแม่บุญมา | 41 หมู่ที่ 8 ต.คลองตาล อ.ศรีสำโรง จ.สุโขทัย | 5 |
| 8 | ถั่วทอดลอนศิลป์ 200 ปี | ถั่วทอดลอนศิลป์ 200 ปี | 41/2 หมู่ที่ 7 ต.คลองตาล อ.ศรีสำโรง จ.สุโขทัย | 5 |
| 9 | ถั่วทอดยอดพดู | ถั่วทอดยอดพดู | 155 หมู่ที่ 3 วังลึก ต.วังลึก อ.ศรีสำโรง จ.สุโขทัย | 5 |
| 10 | กลุ่มแปรรูปผลิตภัณฑ์ น้ำพริกปูนา | แจ่วบองปูนา | 90/3 หมู่ที่ 2 บ้านคังวารี ต.ย่านยาว อ.สวรรคโลก จ.สุโขทัย | 5 |
| 11 | วิสาหกิจชุมชนกลุ่มปลูกหม่อนแปรรูปน้ำมัลเบอร์รี่ | น้ำมัลเบอร์รี่ 99% | 128/1 หมู่ที่ 7 ไหมคลองอุดม ต.วังตะคร้อ อ.บ้านด่านลานหอย จ.สุโขทัย | 4 |
| 12 | วิสาหกิจชุมชนไบโตรองกระเจง(แปรรูป) | ภาชนะจากไบโตรองสด/แห้ง | 17/1 หมู่ที่ 1 บ้านคลองกระเจง ต.คลองกระเจง อ.สวรรคโลก จ.สุโขทัย | 4 |
| 13 | กลุ่มอาชีพแปรรูปสมุนไพร หมู่ 5 | ขนมพุดสมุนไพรรสเค็ม | 108 หมู่ที่ 5 ต.สามเรือน อ.ศรีสำโรง จ.สุโขทัย | 4 |
| 14 | วิสาหกิจชุมชนกิจกรรมธรรมชาติบ้านวังไทร | ข้าวกล้องโรซเบอร์รี่ | 88/13 หมู่ที่ 2 วังไทร ต.วังตะคร้อ อ.บ้านด่านลานหอย จ.สุโขทัย | 4 |
| 15 | แอ่วซูปเปอร์มาร์เก็ต | ไส้เมี่ยง | 18 หมู่ที่ 16 ป่าตะแบก ต.โดนด อ.ศรีroma จ.สุโขทัย | 4 |
| 16 | แอ่วซูปเปอร์มาร์เก็ต | กล้วยกวน | 18 หมู่ที่ 16 ป่าตะแบก ต.โดนด อ.ศรีroma จ.สุโขทัย | 4 |
| 17 | เจ้ปิ่น กลิ่นหอม | กล้วยปรุงรสบาบิคว | 43 หมู่ที่ 8 ต.หนองตุม อ.กงไกรลาศ จ.สุโขทัย | 4 |
| 18 | บริษัทพิมพ์ บานาน่า อินเตอร์ฟู้ดส์ จำกัด | มันม่วงทอดกรอบรสเนย | 394/5 หมู่ที่ 3 เกาะนอก ต.หนองตุม อ.กงไกรลาศ จ.สุโขทัย | 4 |

๒. ข้อมูลการรับรองมาตรฐานสินค้าเกษตรปลอดภัยของจังหวัด ปีงบประมาณ ๒๕๖๓-๒๕๖๖ (ณ กันยายน ๖๖)

๒.๑ พื้นที่การทำเกษตรอินทรีย์ รวมเกษตรกร ๓๐๒ ราย/แปลง พื้นที่ ๓,๕๙๕ ไร่

| ชนิดสินค้า | จำนวนราย/แปลง | จำนวนไร่ |
|------------------------------|---------------|--------------|
| ๑) ข้าว | ๑๖๒ | ๒,๓๒๓ |
| ๒) พืช (พืชผัก/ไม้ผล : แปลง) | ๑๔๐ | ๑,๒๗๑.๘๙ |
| รวมทั้งสิ้น | ๓๐๒ | ๓,๕๙๕ |

๒.๒ พื้นที่การทำเกษตรอินทรีย์วิถีสุโขทัย รวมเกษตรกร ๓๒๕ ราย/แปลง พื้นที่ ๑,๗๓๐ ไร่

| ชนิดสินค้า | จำนวนราย/แปลง | จำนวนไร่ |
|--------------------|---------------|--------------|
| ๑) ด้านพืช | | |
| - พืชอาหาร | ๒๔๗ | ๑,๔๕๐.๒๓ |
| - ข้าว | ๓๔ | ๒๕๐ |
| ๒) ด้านปศุสัตว์ | | |
| - ไก่ไข่ | ๒ | ๖๐๐ ตัว |
| ๓) ด้านประมง | | |
| - ปลา | ๔๑ | ๒๔.๗๕ |
| - ปูนา | ๑ | ๕ |
| รวมทั้งสิ้น | ๓๒๕ | ๑,๗๓๐ |

๒.๓ การรับรอง GAP ด้านพืช และด้านข้าว เกษตรกรรวม ๑๑,๔๔๐ ราย/แปลง พื้นที่ ๑๒๗,๙๖๑.๑๗ ไร่
ด้านประมงเกษตรกร ๑๓๐ ฟาร์ม พื้นที่ - ไร่ และด้านปศุสัตว์ จำนวน ๖๑๕ ฟาร์ม พื้นที่ - ไร่

| ชนิดสินค้า | จำนวนราย/แปลง | จำนวนไร่ |
|---------------|---------------------------|-----------|
| ๑) พืช (แปลง) | ๓,๙๓๕ | ๒๖,๙๑๕.๑๗ |
| ๒) ข้าว (ราย) | ๗,๕๐๕ | ๑๐๑,๐๔๖ |
| ๓) ประมง | ๑๓๐ ฟาร์ม | ๓๖๙.๒๕ |
| ๔) ปศุสัตว์ | (๖๑๕ ฟาร์ม ที่ได้รับ GAP) | - |
| | โคนม | |
| | สุกร | |
| | ไก่เนื้อ | |
| | ไก่ไข่ | |
| | จิ้งหรีด | |

๓. งบประมาณ ประจำปีงบประมาณ พ.ศ.๒๕๖๗ รวมทั้งสิ้น ๖๓๘,๖๒๗,๒๙๐.๐๑ บาท (ข้อมูลจาก ระบบข้อมูลโครงการ และการติดตามงาน/โครงการ (<http://www.moac-info.net>) ไตรมาส ๓ ณ วันที่ ๑๐ กรกฎาคม ๒๕๖๗) แบ่งเป็น

๓.๑ งบประมาณของส่วนราชการต้นสังกัด (Function Base)

งบประมาณรวมทั้งสิ้น ๕๓๖,๘๕๗,๐๐๓.๐๑ บาท ผลการเบิกจ่าย ๑๙๘,๑๔๓,๒๖๕.๖๕ บาท คิดเป็นร้อยละ ๓๖.๙๑

๓.๒ งบประมาณจังหวัด/กลุ่มจังหวัด (Area Base)

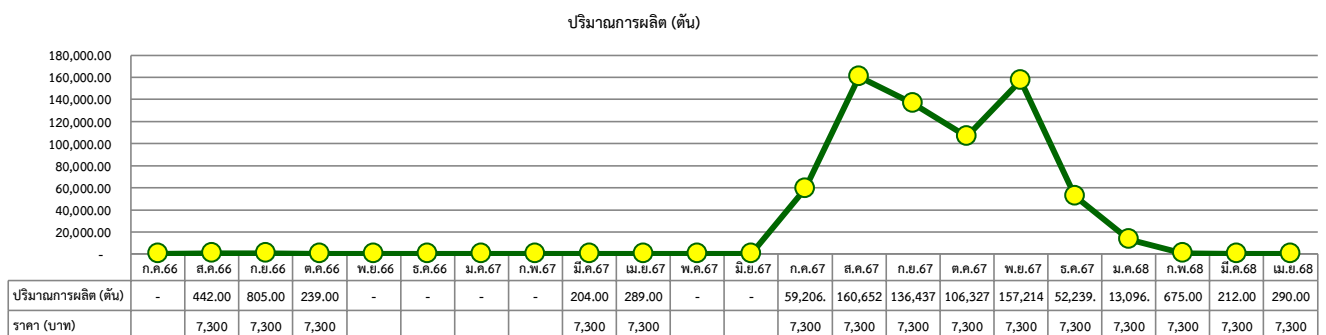
งบประมาณรวมทั้งสิ้น ๑๗,๕๘๔,๖๐๐ บาท ผลการเบิกจ่าย - บาท คิดเป็นร้อยละ -

๓.๓ งบอื่นๆ

งบประมาณรวมทั้งสิ้น ๘๔,๑๘๕,๖๘๗ บาท ผลการเบิกจ่าย ๗๖,๙๓๖.๐๑๙.๑๑ บาท คิดเป็นร้อยละ ๙๑.๓๙
หมายเหตุ งบประมาณอื่นๆ ได้แก่ เงินกองทุนหมุนเวียน (กรมการข้าว), เงินกองทุนปฏิรูปที่ดินเพื่อเกษตรกรรม, เงินกองทุนส่งเสริมวิทยาศาสตร์ วิจัยและนวัตกรรม (สทสว.), เงินเบิกจ่ายแทนกัน เช่น เบิกจ่ายแทนกัน (กรมการข้าว) เบิกจ่ายแทนกัน (กรมชลประทาน) เบิกจ่ายแทนกัน (มกอช.) เป็นต้น

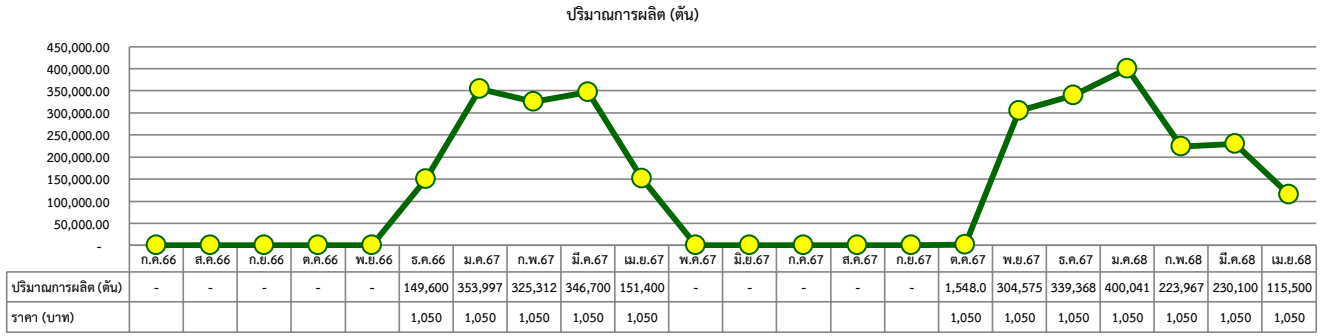
๔. สถานการณ์การผลิตและราคาสินค้าเกษตรที่สำคัญ

๔.๑ ข้าวนาปี พื้นที่เพาะปลูก ๑,๑๗๙,๖๙๖.๒๕ ไร่ คาดการณ์ผลผลิตออกสู่ตลาด



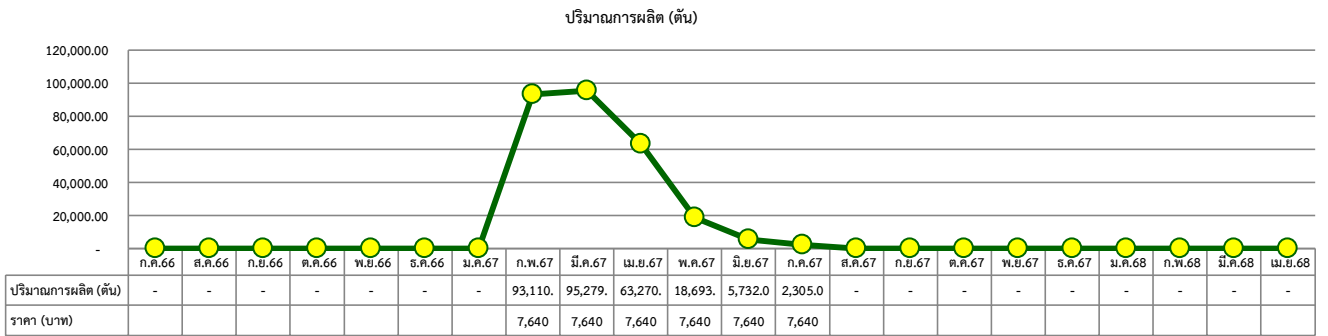
กรณีไม่เกิดความเสียหายจากภัยแล้ง/ฝนทิ้งช่วง คาดว่าจะมีปริมาณผลผลิตทั้งหมดประมาณ ๖๘๘,๓๒๘.๘๐ ตัน
ผลผลิตเฉลี่ย ๖๓๖.๗๕ กก./ไร่ คาดว่าจะออกสู่ตลาดประมาณ ๖๘๘,๓๒๘.๘๐ ตัน คิดเป็นร้อยละ ๑๐๐ ของผลผลิตทั้งหมด
กรณีเกิดความเสียหายจากภัยแล้ง/ฝนทิ้งช่วง คาดว่าจะมีปริมาณผลผลิตทั้งหมดประมาณ ๖๗๔,๕๖๒.๒๒ ตัน
ผลผลิตเฉลี่ย ๖๒๔.๐๑ กก./ไร่ คาดว่าจะออกสู่ตลาดประมาณ ๖๗๔,๕๖๒.๒๒ ตัน คิดเป็นร้อยละ ๙๘ ของผลผลิตทั้งหมด

๔.๒ อ้อยโรงงาน พื้นที่เพาะปลูก ๒๔๒,๐๘๒.๖๕ ไร่ คาดการณ์ผลผลิตออกสู่ตลาด



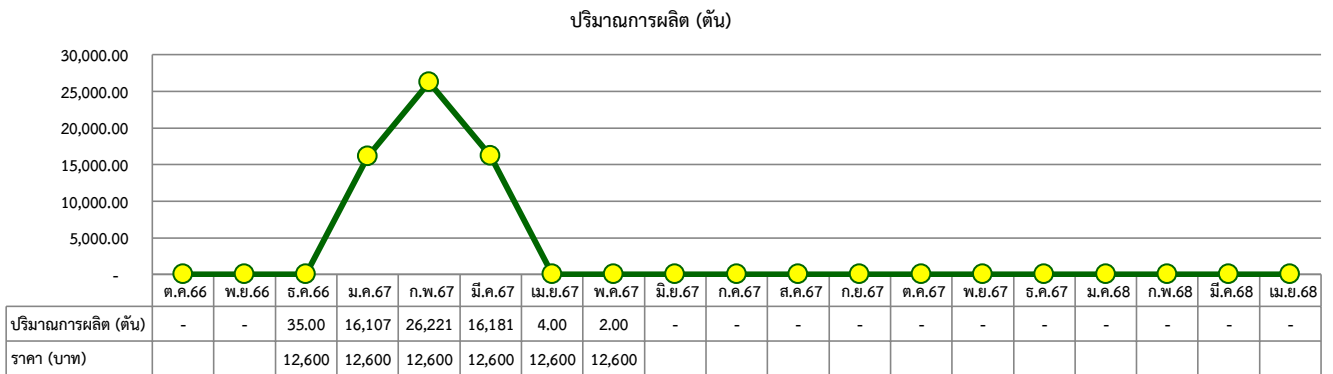
กรณีไม่เกิดความเสียหายจากภัยแล้ง/ฝนทิ้งช่วง คาดว่าจะมีปริมาณผลผลิตทั้งหมดประมาณ ๒,๙๔๒,๑๐๘.๖๗ ตัน ผลผลิตเฉลี่ย ๑๓,๑๗๒.๓๖ กก./ไร่ คาดว่าจะออกสู่ตลาดประมาณ ๒,๙๔๒,๑๐๘.๖๗ ตัน คิดเป็นร้อยละ ๑๐๐ ของผลผลิตทั้งหมด
 กรณีเกิดความเสียหายจากภัยแล้ง/ฝนทิ้งช่วง คาดว่าจะมีปริมาณผลผลิตทั้งหมดประมาณ ๒,๘๘๓,๒๖๖.๕๐ ตัน ผลผลิตเฉลี่ย ๑๒,๙๐๘.๙๒ กก./ไร่ คาดว่าจะออกสู่ตลาดประมาณ ๒,๘๘๓,๒๖๖.๕๐ ตัน คิดเป็นร้อยละ ๙๘ ของผลผลิตทั้งหมด

๔.๓ ข้าวนาปรัง พื้นที่เพาะปลูก ๔๕๐,๖๘๔.๓๐ ไร่ คาดการณ์ผลผลิตออกสู่ตลาด



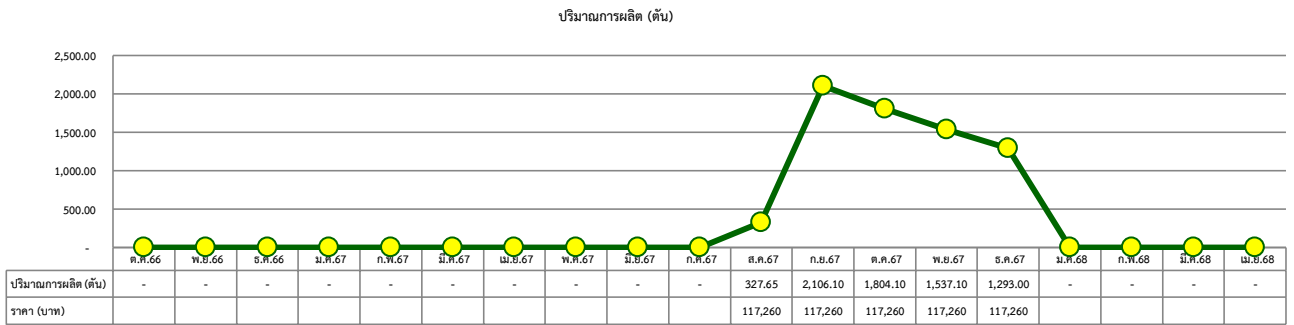
กรณีไม่เกิดความเสียหายจากภัยแล้ง/ฝนทิ้งช่วง คาดว่าจะมีปริมาณผลผลิตทั้งหมดประมาณ ๒๗๘,๓๙๐.๘๖ ตัน ผลผลิตเฉลี่ย ๖๒๕.๖๔ กก./ไร่ คาดว่าจะออกสู่ตลาดประมาณ ๒๗๘,๓๙๐.๘๖ ตัน คิดเป็นร้อยละ ๑๐๐ ของผลผลิตทั้งหมด
 กรณีเกิดความเสียหายจากภัยแล้ง/ฝนทิ้งช่วง คาดว่าจะมีปริมาณผลผลิตทั้งหมดประมาณ ๒๗๒,๘๒๓.๐๔ ตัน ผลผลิตเฉลี่ย ๖๑๓.๑๓ กก./ไร่ คาดว่าจะออกสู่ตลาดประมาณ ๒๗๒,๘๒๓.๐๔ ตัน คิดเป็นร้อยละ ๙๘ ของผลผลิตทั้งหมด

๔.๔ ส้มเขียวหวาน พื้นที่เพาะปลูก ๔๑,๒๓๑ ไร่ คาดการณ์ผลผลิตออกสู่ตลาด



กรณีไม่เกิดความเสียหายจากภัยแล้ง/ฝนทิ้งช่วง คาดว่าจะมีปริมาณผลผลิตทั้งหมดประมาณ ๕๘,๕๑๕ ตัน ผลผลิตเฉลี่ย ๑๓,๑๗๒.๓๖ กก./ไร่ คาดว่าจะออกสู่ตลาดประมาณ ๕๘,๕๑๕ ตัน คิดเป็นร้อยละ ๑๐๐ ของผลผลิตทั้งหมด
 กรณีเกิดความเสียหายจากภัยแล้ง/ฝนทิ้งช่วง คาดว่าจะมีปริมาณผลผลิตทั้งหมดประมาณ ๕๗,๓๔๔.๗๐ ตัน ผลผลิตเฉลี่ย ๑๒,๙๐๘.๙๒ กก./ไร่ คาดว่าจะออกสู่ตลาดประมาณ ๕๗,๓๔๔.๗๐ ตัน คิดเป็นร้อยละ ๙๘ ของผลผลิตทั้งหมด

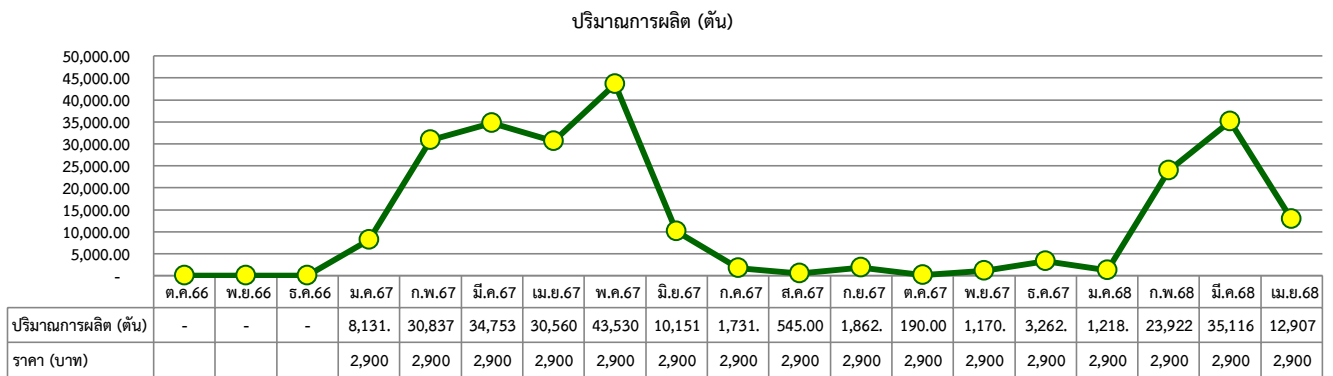
๔.๕ ทุเรียน พื้นที่เพาะปลูก ๒๐,๐๔๓ ไร่ คาดการณ์ผลผลิตออกสู่ตลาด



กรณีไม่เกิดความเสียหายจากภัยแล้ง/ฝนทิ้งช่วง คาดว่าจะมีปริมาณผลผลิตทั้งหมดประมาณ ๗,๐๖๗.๙๕ ตัน ผลผลิตเฉลี่ย ๖๕๐.๗๐ กก./ไร่ คาดว่าจะออกสู่ตลาดประมาณ ๗,๐๖๗.๙๕ ตัน คิดเป็นร้อยละ ๑๐๐ ของผลผลิตทั้งหมด

กรณีเกิดความเสียหายจากภัยแล้ง/ฝนทิ้งช่วง คาดว่าจะมีปริมาณผลผลิตทั้งหมดประมาณ ๖,๙๒๖.๕๙ ตัน ผลผลิตเฉลี่ย ๖๓๗.๖๙ กก./ไร่ คาดว่าจะออกสู่ตลาดประมาณ ๖,๙๒๖.๕๙ ตัน คิดเป็นร้อยละ ๙๘ ของผลผลิตทั้งหมด

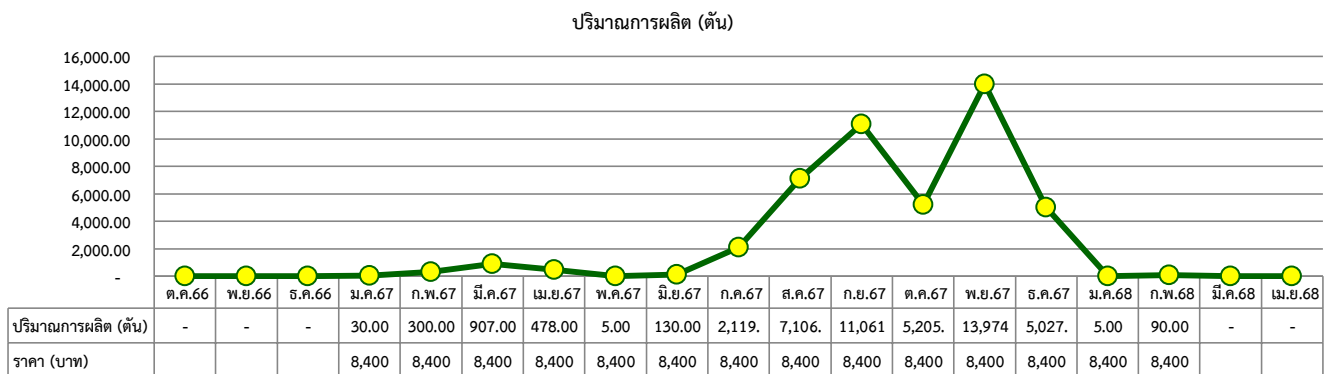
๔.๖ มันสำปะหลังโรงงาน พื้นที่เพาะปลูก ๑๑๖,๖๘๙.๐๐ ไร่ คาดการณ์ผลผลิตออกสู่ตลาด



กรณีไม่เกิดความเสียหายจากภัยแล้ง/ฝนทิ้งช่วง คาดว่าจะมีปริมาณผลผลิตทั้งหมดประมาณ ๒๓๙,๘๘๕ ตัน ผลผลิตเฉลี่ย ๒,๖๐๘.๓๒ กก./ไร่ คาดว่าจะออกสู่ตลาดประมาณ ๒๓๙,๘๘๕ ตัน คิดเป็นร้อยละ ๑๐๐ ของผลผลิตทั้งหมด

กรณีเกิดความเสียหายจากภัยแล้ง/ฝนทิ้งช่วง คาดว่าจะมีปริมาณผลผลิตทั้งหมดประมาณ ๒๓๕,๐๘๗.๓๐ ตัน ผลผลิตเฉลี่ย ๒,๕๕๖.๑๖ กก./ไร่ คาดว่าจะออกสู่ตลาดประมาณ ๒๓๕,๐๘๗.๓๐ ตัน คิดเป็นร้อยละ ๙๘ ของผลผลิตทั้งหมด

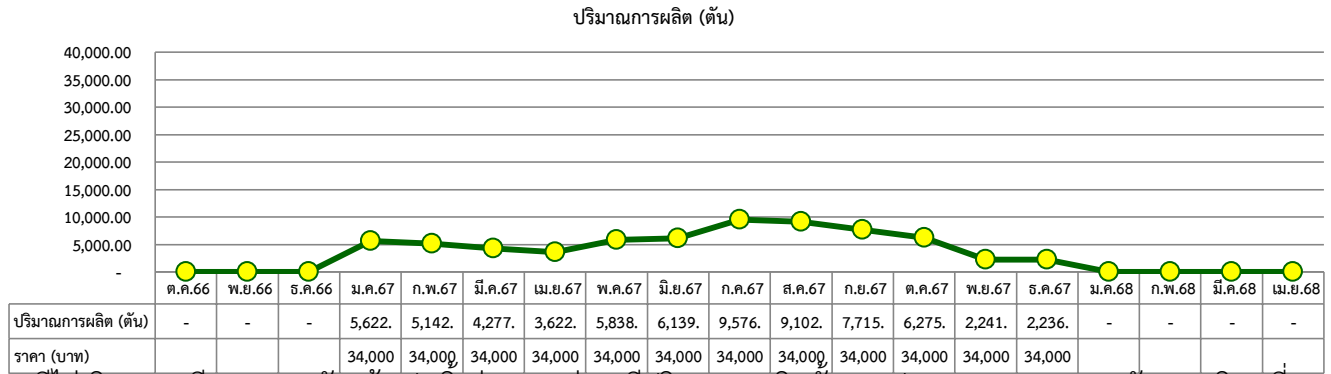
๔.๗ ข้าวโพดเลี้ยงสัตว์ พื้นที่เพาะปลูก ๖๗,๗๓๑ ไร่ คาดการณ์ผลผลิตออกสู่ตลาด



กรณีไม่เกิดความเสียหายจากภัยแล้ง/ฝนทิ้งช่วง คาดว่าจะมีปริมาณผลผลิตทั้งหมดประมาณ ๔๖,๔๔๐.๐๗ ตัน ผลผลิตเฉลี่ย ๖๙๓.๖๔ กก./ไร่ คาดว่าจะออกสู่ตลาดประมาณ ๔๖,๔๔๐.๐๗ ตัน คิดเป็นร้อยละ ๑๐๐ ของผลผลิตทั้งหมด

กรณีเกิดความเสียหายจากภัยแล้ง/ฝนทิ้งช่วง คาดว่าจะมีปริมาณผลผลิตทั้งหมดประมาณ ๔๕,๕๑๑.๒๗ ตัน ผลผลิตเฉลี่ย ๖๗๙.๗๗ กก./ไร่ คาดว่าจะออกสู่ตลาดประมาณ ๔๕,๕๑๑.๒๗ ตัน คิดเป็นร้อยละ ๙๘ ของผลผลิตทั้งหมด

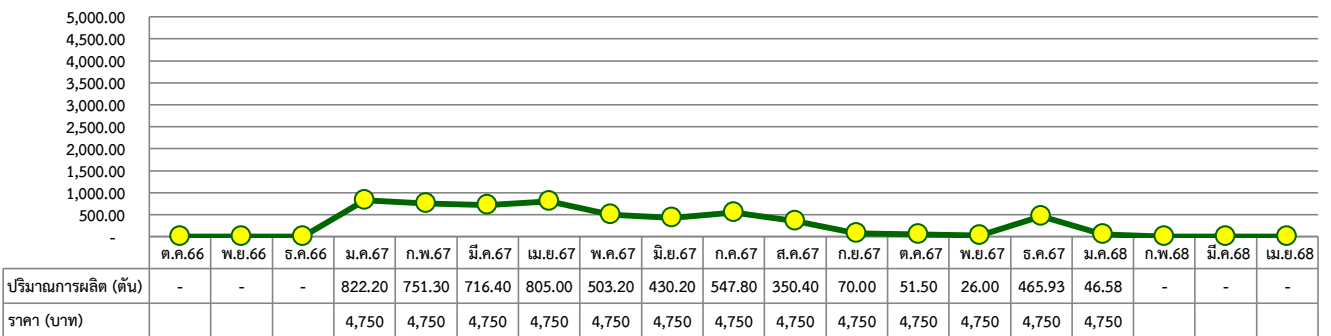
๔.๘ กล้ายดาเนีย พื้นที่เพาะปลูก ๒๒,๙๖๑ ไร่ คาดการณ์ผลผลิตออกสู่ตลาด



กรณีไม่เกิดความเสียหายจากภัยแล้ง/ฝนทิ้งช่วง คาดว่าจะมีปริมาณผลผลิตทั้งหมดประมาณ ๖๗,๗๘๕ ตัน ผลผลิตเฉลี่ย ๒,๙๕๒.๑๘ กก./ไร่ คาดว่าจะออกสู่ตลาดประมาณ ๖๗,๗๘๕ ตัน คิดเป็นร้อยละ ๑๐๐ ของผลผลิตทั้งหมด

กรณีเกิดความเสียหายจากภัยแล้ง/ฝนทิ้งช่วง คาดว่าจะมีปริมาณผลผลิตทั้งหมดประมาณ ๖๖,๔๒๙.๓๐ ตัน ผลผลิตเฉลี่ย ๒,๘๙๓.๑๔ กก./ไร่ คาดว่าจะออกสู่ตลาดประมาณ ๖๖,๔๒๙.๓๐ ตัน คิดเป็นร้อยละ ๙๘ ของผลผลิตทั้งหมด

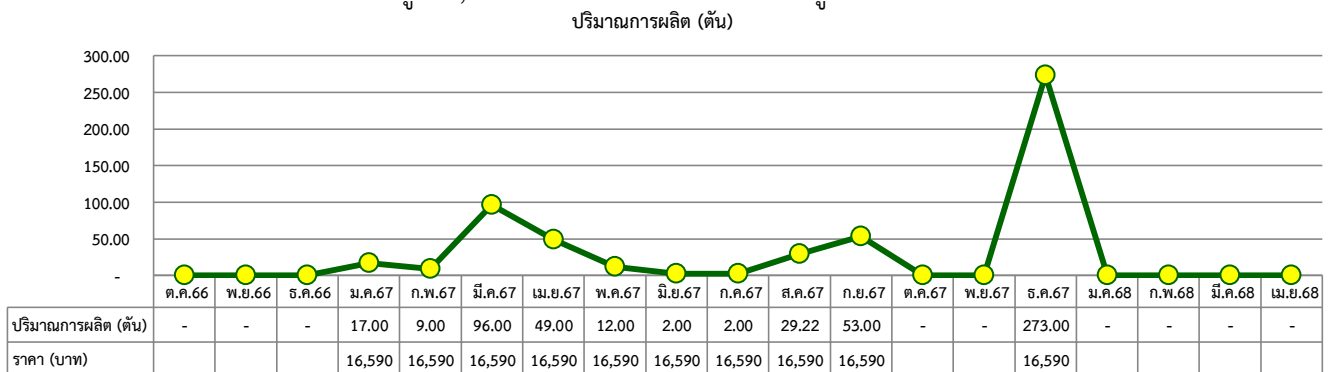
๔.๘ ปาล์มน้ำมัน พื้นที่เพาะปลูก ๕,๖๒๙ ไร่ คาดการณ์ผลผลิตออกสู่ตลาด



กรณีไม่เกิดความเสียหายจากภัยแล้ง/ฝนทิ้งช่วง คาดว่าจะมีปริมาณผลผลิตทั้งหมดประมาณ ๕,๕๘๖.๕๑ ตัน ผลผลิตเฉลี่ย ๑,๕๕๓.๒๓ กก./ไร่ คาดว่าจะออกสู่ตลาดประมาณ ๕,๕๘๖.๕๑ ตัน คิดเป็นร้อยละ ๑๐๐ ของผลผลิตทั้งหมด

กรณีเกิดความเสียหายจากภัยแล้ง/ฝนทิ้งช่วง คาดว่าจะมีปริมาณผลผลิตทั้งหมดประมาณ ๕,๔๗๔.๗๘ ตัน ผลผลิตเฉลี่ย ๑,๕๑๒.๓๗ กก./ไร่ คาดว่าจะออกสู่ตลาดประมาณ ๕,๔๗๔.๗๘ ตัน คิดเป็นร้อยละ ๙๘ ของผลผลิตทั้งหมด

๔.๙ ถั่วเหลือง พื้นที่เพาะปลูก ๒,๔๐๖ ไร่ คาดการณ์ผลผลิตออกสู่ตลาด



กรณีไม่เกิดความเสียหายจากภัยแล้ง/ฝนทิ้งช่วง คาดว่าจะมีปริมาณผลผลิตทั้งหมดประมาณ ๕๔๒.๒๒ ตัน ผลผลิตเฉลี่ย ๒๓๓.๔๒ กก./ไร่ คาดว่าจะออกสู่ตลาดประมาณ ๕๔๒.๒๒ ตัน คิดเป็นร้อยละ ๑๐๐ ของผลผลิตทั้งหมด

กรณีเกิดความเสียหายจากภัยแล้ง/ฝนทิ้งช่วง คาดว่าจะมีปริมาณผลผลิตทั้งหมดประมาณ ๕๓๑.๓๘ ตัน ผลผลิตเฉลี่ย ๒๒๖.๗๙ กก./ไร่ คาดว่าจะออกสู่ตลาดประมาณ ๕๓๑.๓๘ ตัน คิดเป็นร้อยละ ๙๘ ของผลผลิตทั้งหมด

๕. สถานการณ์และการช่วยเหลือภัยพิบัติด้านเกษตร

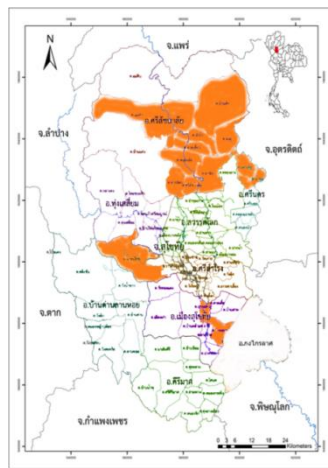
๕.๑ พื้นที่เสี่ยงภัยแล้ง/อุทกภัย (ล่อแหลมและเปราะบาง) ปี ๒๕๖๖/๖๗

๑) พื้นที่เสี่ยงภัยแล้ง

๑.๑) ด้านพืช

สำนักงานเกษตรจังหวัดสุโขทัย คาดการณ์พื้นที่ที่เฝ้าระวังเสี่ยงภาวะน้ำแล้ง ช่วงฤดูแล้ง ปี ๒๕๖๔/๖๕ จากการวิเคราะห์สมมูลน้ำรายตำบล (นอกเขตชลประทาน) พบว่ามีพื้นที่ที่เฝ้าระวังเสี่ยงภาวะน้ำแล้งเพื่อการเพาะปลูก จำนวน ๔ อำเภอ ๑๔ ตำบล ได้แก่

- อำเภอเมืองสุโขทัย จำนวน ๒ ตำบล ได้แก่ ตำบลบ้านหลุม และตำบลปากแคว
- อำเภอศรีสำโรง จำนวน ๑ ตำบล ได้แก่ ตำบลนาขุมไกร
- อำเภอศรีนคร จำนวน ๒ ตำบล ได้แก่ ตำบลนาขุม และตำบลนครเดิฐ
- อำเภอศรีสัชชนาลัย จำนวน ๙ ตำบล ได้แก่ ตำบลสารจิตร ตำบลดงคู ตำบลศรีสัชชนาลัย ตำบลท่าชัย ตำบลหนองอ้อ ตำบลบ้านตึก ตำบลแม่สำ ตำบลป่าจ้าว ตำบลหาดเสี้ยว

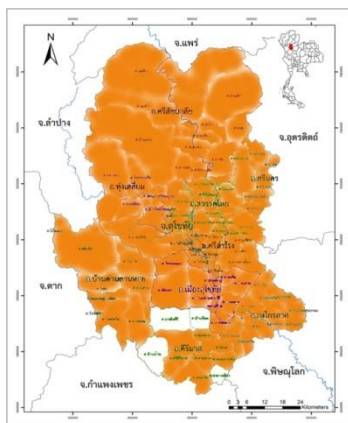


ที่มา : สำนักงานเกษตรจังหวัดสุโขทัย
(ข้อมูล ณ วันที่ ๒๐ ธันวาคม ๒๕๖๖)

๑.๒) ด้านประมง

สำนักงานประมงจังหวัดสุโขทัย คาดการณ์พื้นที่ที่เพาะเลี้ยงสัตว์น้ำที่คาดว่าจะเสี่ยงภาวะน้ำแล้ง โดยเฉพาะปลาในกระชังในจังหวัดสุโขทัย จำนวน ๘ อำเภอ ๑๘ ตำบล เกษตรกร ๒๑๔ ครัวเรือน จำนวน ๒๒๑ บ่อ พื้นที่ ๑๕๖.๒๗ ไร่ ได้แก่

- อำเภอเมืองสุโขทัย จำนวน ๒ ตำบล ได้แก่ ตำบลเมืองเก่า และตำบลวังทองแดง
- อำเภอศรีสำโรง จำนวน ๓ ตำบล ได้แก่ ตำบลนาขุมไกร ตำบลทับผึ้ง ตำบลบ้านชาน
- อำเภอศรีสัชชนาลัย จำนวน ๒ ตำบล ได้แก่ ตำบลแม่สำ และตำบลแม่สิน
- อำเภอศรีนคร จำนวน ๒ ตำบล ได้แก่ ตำบลนาขุม และตำบลนครเดิฐ
- อำเภอบ้านด่านลานหอย จำนวน ๓ ตำบล ได้แก่ ตำบลวังน้ำขาว ตำบลบ้านด่าน ตำบลวังลึก
- อำเภอทุ่งเสลี่ยม จำนวน ๒ ตำบล ได้แก่ ตำบลกลางดง และตำบลทุ่งเสลี่ยม
- อำเภอศรีมมาศ จำนวน ๒ ตำบล ได้แก่ ตำบลโดนด และตำบลหนองจิก
- อำเภอกงไกรลาศ จำนวน ๒ ตำบล ได้แก่ ตำบลกง และตำบลกกแรต

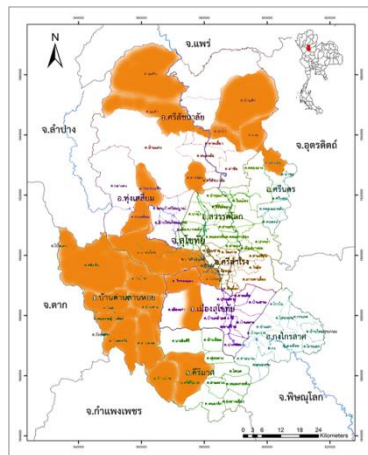


ที่มา : สำนักงานประมงจังหวัดสุโขทัย
(ข้อมูล ณ วันที่ ๒๐ ธันวาคม ๒๕๖๖)

๑.๓) ด้านปศุสัตว์

สำนักงานปศุสัตว์จังหวัดสุโขทัย คาดการณ์พื้นที่เลี้ยงสัตว์ที่คาดว่าจะเสี่ยงภาวะน้ำแล้งในจังหวัดสุโขทัย จำนวน ๗ อำเภอ ๒๔ ตำบล ๗๗ หมู่บ้าน เกษตรกรผู้เลี้ยงสัตว์ ๓๗,๒๒๕ ราย ได้แก่

- อำเภอเมืองสุโขทัย จำนวน ๒ ตำบล ได้แก่ ตำบลบ้านนา และตำบลวังทองแดง
- อำเภอศรีสำโรง จำนวน ๔ ตำบล ได้แก่ ตำบลนาชุมไกร ตำบลบ้านไร่ ตำบลวังใหญ่ ตำบลราวต้นจันทร์
- อำเภอศรีสัชนาลัย จำนวน ๖ ตำบล ได้แก่ ตำบลแม่สำ และตำบลแม่สิน ตำบลบ้านตึก ตำบลดงคู ตำบลป่าจ้าว ตำบลสารจิตร
- อำเภอศรีนคร จำนวน ๑ ตำบล ได้แก่ ตำบลนครเดิฐ
- อำเภอบ้านด่านลานหอย จำนวน ๗ ตำบล ได้แก่ ตำบลวังน้ำขาว ตำบลบ้านด่าน ตำบลวังลึก ตำบลหนองหญ้าปล้อง ตำบลวังตะคร้อ ตำบลลานหอย ตำบลดลิ่งชัน
- อำเภอทุ่งเสลี่ยม จำนวน ๒ ตำบล ได้แก่ ตำบลไทยชนะศึก และตำบลทุ่งเสลี่ยม
- อำเภอคีรีมาศ จำนวน ๒ ตำบล ได้แก่ ตำบลน้ำพุ และตำบลคีรีคีรีมาศ
- อำเภอกงไกรลาศ จำนวน ๒ ตำบล ได้แก่ ตำบลกง และตำบลกกแรต



ที่มา : สำนักงานปศุสัตว์จังหวัดสุโขทัย
(ข้อมูล ณ วันที่ ๒๐ ธันวาคม ๒๕๖๖)

๒) พื้นที่เสี่ยงอุทกภัย

จังหวัดสุโขทัย มีพื้นที่คาดการณ์เสี่ยงน้ำท่วม ปี ๒๕๖๗ ในช่วงเดือน พฤษภาคม-ธันวาคม ๒๕๖๗ รวม ๗ อำเภอ ๔๖ ตำบล ได้แก่

๑. อำเภอกงไกรลาศ

- ตำบลกกแรต, ตำบลกง, ตำบลไกรกลาง, ตำบลไกรนอก, ตำบลไกรโนน, ตำบลดงเตี้ย, ตำบลท่าฉนวน, ตำบลบ้านกว้าง, ตำบลบ้านใหม่สุขเกษม, ตำบลป่าแฝก, ตำบลหนองตุม

๒. อำเภอคีรีมาศ

- ตำบลโตนด, ตำบลทุ่งหลวง, ตำบลบ้านน้ำพุ, ตำบลบ้านป้อม, ตำบลสามพวง, ตำบลหนองกระดิ่ง

๓. อำเภอบ้านด่านลานหอย

- ตำบลลานหอย

๔. อำเภอเมืองสุโขทัย

- ตำบลตาลเตี้ย, ตำบลบ้านกล้วย, ตำบลบ้านสวน, ตำบลบ้านหลุม, ตำบลปากแคว, ตำบลปากพระ, ตำบลยางซ้าย

๕. อำเภอศรีนคร

- ตำบลคลองมะพลับ, ตำบลน้ำชุม

๖. อำเภอศรีสำโรง

- ตำบลเกาะตาเลี้ยง, ตำบลคลองตาล, ตำบลทับผึ้ง, ตำบลบ้านชาน, ตำบลบ้านนา, ตำบลบ้านไร่, ตำบลราวต้นจันทร์, ตำบลวังทอง, ตำบลวังใหญ่, ตำบลวัดเกาะ, ตำบลสามเรือน

๗. อำเภอสวรรคโลก

- ตำบลคลองกระจง, ตำบลคลองยาง, ตำบลท่าทอง, ตำบลในเมือง, ตำบลปากน้ำ, ตำบลป่ากุมเกาะ, ตำบลย่านยาว, ตำบลหนองกล้วย

ที่มา : สำนักงานทรัพยากรน้ำแห่งชาติ ภาค ๑ (สทช.) (ข้อมูล ณ เมษายน ๒๕๖๓)

๕.๒ ผลการเฝ้าระวังโรคและแมลงศัตรูสำคัญ

๑) โรคไหม้ข้าว

- ศูนย์เมล็ดพันธุ์ข้าวสุโขทัย ลงพื้นที่ประชาสัมพันธ์พร้อมทั้งแนะนำให้เกษตรกรที่เพาะปลูกข้าว ในช่วงนี้เฝ้าระวังอย่างใกล้ชิด แปลงไหนยังไม่พบการระบาดหรือระบาดยังเล็กน้อยให้ใช้ของชีวภาพชีวภัณฑ์ไตรโคเดอร์มา เป็นหลัก เน้นการป้องกันแปลงไหนที่พบการระบาดของอย่างรุนแรงจะเน้นให้ใช้ยาฆ่าเชื้อรา หากพบการระบาด เป็นวงกว้างแนะนำให้เกษตรกรไถทิ้งและปลูกใหม่

- สำนักงานเกษตรจังหวัดสุโขทัย และเกษตรอำเภอทั้ง ๙ อำเภอ ประชาสัมพันธ์สร้างการรับรู้ และเฝ้าระวังเกี่ยวกับการป้องกันกำจัดหนอนกระทู้ข้าวโพดลายจุด และหมั่นสำรวจพื้นที่ปลูกข้าวโพดอย่างสม่ำเสมอ เพื่อป้องกันความเสียหายกับผลผลิตของเกษตรกรผู้ปลูกข้าวโพดในจังหวัดสุโขทัย ตลอดจนหน่วยงานที่เกี่ยวข้อง เพื่อให้ทุกภาคส่วนตื่นตัว ร่วมกันเฝ้าระวัง เพื่อกำจัดและควบคุมพื้นที่การระบาด แนะนำเกษตรกรป้องกันและกำจัด โดยใช้สารชีวภัณฑ์ และสารเคมี ด้วยการฉีดพ่น

๒) ใบด่างมันสำปะหลัง

- สำนักงานเกษตรจังหวัดสุโขทัย และเกษตรอำเภอทั้ง ๙ อำเภอ ประชาสัมพันธ์สร้างการรับรู้ และเฝ้าระวังเกี่ยวกับการป้องกันกำจัดโรคใบด่างมันสำปะหลัง และหมั่นสำรวจพื้นที่มันสำปะหลัง รวมถึงการออก มาตรการการป้องกันโรคใบด่างมันสำปะหลัง เพื่อเป็นแนวทางการปฏิบัติของเจ้าหน้าที่ระดับตำบล และเกษตรกร ประสานศูนย์วิจัยและพัฒนาการเกษตรสุโขทัย ขอรับคำแนะนำในการป้องกันกำจัดโรคใบด่างมันสำปะหลัง ที่มีประสิทธิภาพตามหลักวิชาการ และรวมถึงเอกสารวิชาการที่เกี่ยวข้องกับโรคใบด่างมันสำปะหลังซึ่งมีการตรวจพบ โรคใบด่างมันสำปะหลัง ในพื้นที่ ๓ อำเภอ จำนวน ๕๓ ไร่ ดังนี้

- อำเภอสวรรคโลก ตำบลวังไม้ขอน จำนวน ๑ แปลง ๓ ไร่

- อำเภอศรีสัชชนาลัย ตำบลศาลาจิก จำนวน ๒๕ ไร่ แบ่งเป็นแปลงแรก ๕ ไร่ และ แปลงที่สอง ๒๐ ไร่

- อำเภอคีรีมาศ ตำบลโดนด ๑ แปลง ๕ ไร่, ตำบลหนองจิก ๒ แปลง ๑๒ ไร่ และตำบลหนองกระดัง ๑ แปลง ๔ ไร่

- สำนักงานประสานกับพาณิชย์จังหวัดสุโขทัยเพื่อออกประกาศคณะกรรมการส่วนจังหวัด ว่าด้วยราคาสินค้าและบริการจังหวัดสุโขทัย เรื่องการควบคุมการขนย้ายต้นพันธุ์ ท่อนพันธุ์มันสำปะหลัง หลักเกณฑ์ และวิธีการขออนุญาต การอนุญาต แบบหนังสืออนุญาต และวิธีการขนย้ายต้นพันธุ์ ท่อนพันธุ์มันสำปะหลัง เพื่อให้สามารถควบคุม ป้องกัน และยับยั้งการระบาดของโรคไวรัสใบด่างมันสำปะหลังจังหวัดสุโขทัย

๕.๓ การช่วยเหลือตามระเบียบกระทรวงการคลังฯ ปีงบประมาณ ๒๕๖๖

๑) วาดภัย (พายุฤดูร้อน) -

๒) ภัยแล้ง -

๓) อุทกภัย

จังหวัดสุโขทัยเกิดฝนตกหนักในพื้นที่ และตกสะสมทุกอำเภอ ทำให้ปริมาณน้ำในอ่างเก็บน้ำและ คลองต่างๆเพิ่มสูงขึ้น และทำให้เกิดน้ำท่วมฉับพลันน้ำท่วมขัง ได้รับผลกระทบ ๙ อำเภอ ๗๘ ตำบล

ด้านพืช

- ช่วงภัยวันที่ ๑๗ กันยายน ๒๕๖๖ มีพื้นที่ทำการเกษตรได้รับความเสียหาย (ข้าว/พืชไร่/ พืชผัก/ไม้ผล/ ไม้ยืนต้น) จำนวน ๓๙,๖๑๒ ไร่ ๑ งาน วงเงิน ๓,๙๗๘,๕๔๘ บาท **ดำเนินการให้การช่วยเหลือเรียบร้อยแล้ว**

ด้านประมง

- ช่วงภัยวันที่ ๑๗ กันยายน ๒๕๖๖ มีพื้นที่ทำการเกษตรได้รับความเสียหาย ๔๗๑.๕ ไร่
เกษตรกรรมเกษตรกรทั้งสิ้น ๓๐๒ ราย วงเงินขอรับความช่วยเหลือ ๒,๒๑๙,๓๔๓ บาท ประกอบด้วย อำเภอเมือง จำนวน ๑๖ ราย
อำเภอกงไกรลาศ จำนวน ๖๖ ราย อำเภอศรีสำโรง จำนวน ๑๒๑ ราย อำเภอสวรรคโลก จำนวน ๔ ราย อำเภอคีรีมาศ
จำนวน ๖๑ ราย และอำเภอทุ่งเสลี่ยม จำนวน ๓๔ ราย **ดำเนินการให้การช่วยเหลือเรียบร้อยแล้ว**

ด้านปศุสัตว์

- สำนักงานปศุสัตว์มีทั้งสิ้น ๒ อำเภอ ได้แก่ อำเภอคีรีมาศ และอำเภอสวรรคโลก
ดำเนินการให้การช่วยเหลือเรียบร้อยแล้ว

๔) โรคระบาดสัตว์

- โรคล้มปัสกนในวัว

สำนักงานปศุสัตว์จังหวัดสุโขทัย ได้ดำเนินการลงพื้นที่รักษาและ扑พรหมฉีดวัคซีนกับลูกโค
ที่ยังไม่ได้รับวัคซีนสาเหตุที่เกิด คือ ลูกโคที่ไม่ได้รับการฉีดวัคซีนในรอบที่ผ่านมาเนื่องจากอายุยังน้อยและอาจทำให้เกิด
โรคล้มปัสกนได้ ซึ่งในปัจจุบันสำนักงานปศุสัตว์จังหวัดสุโขทัยได้ดำเนินการเข้าไป扑พรหมทั้งจังหวัดแล้ว

๖. ปัญหา/ข้อเรียกร้องที่เกิดขึ้นในจังหวัด/แนวทางแก้ไข

- ไม่มี

๗. ปัญหาอุปสรรค/ความเสี่ยง/ความท้าทาย ต่อการปฏิบัติราชการด้านการเกษตรของจังหวัดสุโขทัย
และข้อเสนอวิธีการลดความเสี่ยง

-