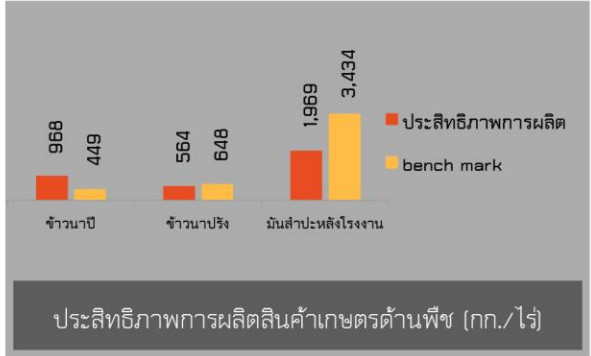


GPP (ปี 2565) 53,021 ล้านบาท ภาคเกษตร 18,168.04 ล้านบาท
 จำนวนประชากร 514,111 คน
 แรงงานภาคการเกษตร 174,993 คน
 ปริมาณน้ำภาพรวมจังหวัด 246.71 ล้าน ลบ.ม.
 ปริมาณน้ำฝนสะสมเฉลี่ย ปี 2567 รวม 970.1 มม.
 (ตั้งแต่วันที่ 1 มกราคม 2567 ถึง 26 พฤศจิกายน 2567)



สินค้าเด่น/GI

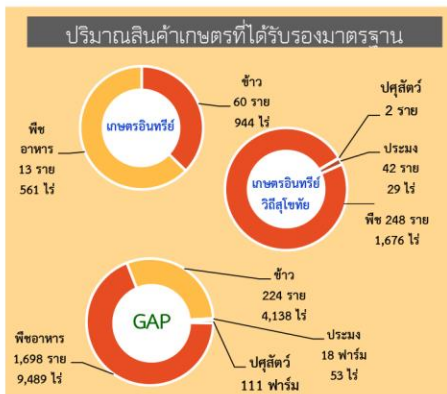
ส้มแม่สิน
 เป็นพันธุ์ : เขียวหวาน
 ผลค่อนข้างกลมแป้นเล็กน้อย
 เปลือกมีสีแตกต่างกันในแต่ละฤดูกาล
 ฤดูหนาวผลส้มมีสีทอง ฤดูร้อน ผลส้ม
 ออกสีน้ำตาลมีกระ และในฤดูฝนผลส้ม
 จะมีสีเขียวและสีน้ำตาล เนื้อในสีส้มอมทอง
 รสชาติ หวานอมเปรี้ยว

มะยงชิดแม่ย่า
 ผลขนาดใหญ่รูปไข่
 เปลือกหนา
 ผลสุกสีสดเหลือง
 อมชมพูอมแดง เนื้อในเยอะแน่นแข็งกรอบ
 เมล็ดเล็ก รสหวานอมเปรี้ยวเล็กน้อย หรือ
 เปรี้ยวอมหวาน และไม่มียาง

สถิติประมง (ตัน)

- ปลาร้อยชวา: 1,421
- ปลาช่อน: 27.95
- ปลาตะเพียน: 1055.9
- ปลาชุก: 1326.1
- ปลาหมอไทย: 47.1
- ปลานิล: 1251.4

สุโขทัย
 Info graphic
 ข้อมูลพื้นฐานจังหวัด



ภัยพิบัติด้านเกษตร

การช่วยเหลือเกษตรกรที่ประสบภัย
อุทกภัย ช่วงภัยเกิดวันที่ 7 สิงหาคม 2567 จังหวัดสุโขทัย
 ได้รับผลกระทบจากมรสุมตะวันตกเฉียงใต้ ที่ยังคงพัดปกคลุม
 ทะเลอันดามันประเทศไทย และอ่าวไทยประกอบกับ
 มีหย่อมความกดอากาศต่ำ บริเวณประเทศเวียดนามตอนบน
 ทำให้มีฝนตกหนักบางแห่งในภาคเหนือ จากสถานการณ์
 ดังกล่าวส่งผลให้พื้นที่การเกษตรได้รับผลกระทบ
 จำนวน 8 อำเภอ

- ด้านพืช พื้นที่เสียหาย จำนวน 22,792 ไร่ 1 งาน
 วงเงินขอรับความช่วยเหลือ 31,365,444 บาท
- ด้านประมง พื้นที่เสียหาย จำนวน 473.25 ไร่ 80 ตร.ม.
 วงเงินขอรับความช่วยเหลือ 2,245,196.50 บาท
- ด้านปศุสัตว์ ได้รับความเสียหาย 2 อำเภอ วงเงินขอรับ
 การช่วยเหลือ 264,270 บาท

(ดำเนินการให้การช่วยเหลือเรียบร้อยแล้ว)

ประเภท	มูลค่า (บาท)	หน่วย
เบิกจ่าย	107,293,513.69	บาท
งบ อื่นๆ	107,902,601.69	บาท
เบิกจ่าย	2,280,992.00	บาท
งบ จังหวัด/กลุ่มจังหวัด	18,085,600	บาท
เบิกจ่าย	475,581,990.99	บาท
งบ Function	551,054,600.59	บาท

ปี 67 มีงบประมาณเพื่อการพัฒนาการเกษตร รวม 677.042 ล้านบาท

งบ Function มีภารกิจสำคัญ คือ

- โครงการพัฒนาเกษตรกรรมยั่งยืน (เกษตรอินทรีย์) เป้าหมาย : พื้นที่ในเขตปฏิรูปที่ดินที่ได้รับการส่งเสริมเกษตรอินทรีย์ จำนวน 10,000 ไร่ ผลสำเร็จ : พื้นที่ในเขตปฏิรูปที่ดิน ได้รับการส่งเสริมเกษตรอินทรีย์ จำนวน 10,000 ไร่ มูลค่าสินค้าเกษตรอินทรีย์เพิ่มขึ้น ไม่น้อยกว่า ร้อยละ 5
- โครงการส่งเสริมการหยุดเผาในพื้นที่การเกษตร เป้าหมาย : เกษตรกรจำนวน 15,400 ราย ผลสำเร็จ : เกษตรกรได้รับการถ่ายทอดความรู้และมีเครือข่ายเกษตรกรปลอดการเผา ผลสำเร็จ : พื้นที่เผาลดลงจากปี 2566 ไม่น้อยกว่าร้อยละ 10
- โครงการระบบส่งเสริมเกษตรแบบแปลงใหญ่ เป้าหมาย สนับสนุนให้เกษตรกรมีการรวมกลุ่มทำการผลิตสินค้าเกษตรด้านสินค้าพืช ปศุสัตว์ และประมง มีการบริหารจัดการร่วมกันเพื่อให้เกิดการรวมกันผลิตและร่วมกันจำหน่าย เกษตรกรสามารถลดต้นทุนการผลิต ผลสำเร็จ : พื้นที่การเกษตรได้รับการพัฒนาสู่ระบบส่งเสริมเกษตรแบบแปลงใหญ่ไม่น้อยกว่า 1,800 แปลง มีประสิทธิภาพการผลิตต่อหน่วยเพิ่มขึ้น

งบจังหวัด/กลุ่มจังหวัด มีภารกิจสำคัญ คือ

- โครงการพัฒนาศักยภาพการผลิตและเชื่อมโยงการตลาดสินค้าเกษตรอินทรีย์วิถีสุโขทัย เกษตรอินทรีย์วิถีสุโขทัย
- โครงการ “หยุด” การเผาในพื้นที่การเกษตรจังหวัดสุโขทัย
- โครงการพัฒนาเกษตรกรรมยั่งยืน (เกษตรทฤษฎีใหม่)

ข้อมูลพื้นฐานของจังหวัดสุโขทัย

๑. ข้อมูลด้านการเกษตรของจังหวัด

- ๑.๑ พื้นที่ทั้งหมด ๔.๑๒ ล้านไร่ เป็นพื้นที่เกษตรกรรม ๒.๔๘ ล้านไร่ (ร้อยละ ๖๐.๕๒ ของพื้นที่ทั้งหมด) เป็นพื้นที่นา ๑.๓๒ ล้านไร่ พืชไร่ ๐.๘ ล้านไร่ ไม้ผล ๐.๒ ล้านไร่ พืชผัก/ไม้ดอกไม้ประดับ ๐.๐๑๑ ล้านไร่ ไม้ยืนต้น ๐.๑๕ ล้านไร่ โดยมีพื้นที่ชลประทาน ๐.๙๗ ล้านไร่ (ร้อยละ ๓๙ ของพื้นที่เกษตรกรรม)
(แหล่งที่มา : เกษตรจังหวัดสุโขทัย,โครงการชลประทานจังหวัดสุโขทัย)

๑.๒ สถานการณ์ด้านทรัพยากรการผลิตและแนวโน้ม

- ๑) ปริมาณน้ำภาพรวมจังหวัด ๒๔๖.๗๒ ล้าน ลบ.ม. คิดเป็นร้อยละ ๙๒.๗๒ ของความจุเก็บกัก
ข้อมูลจากสภาพน้ำในอ่างเก็บน้ำขนาดใหญ่/ขนาดกลาง/แก้มลิง ในจังหวัดสุโขทัย โดยมีความจุที่ระดับเก็บกัก ๒๖๖.๐๘ ลบ.ม. (แหล่งที่มา : โครงการชลประทานจังหวัดสุโขทัย)
- ๒) ปริมาณน้ำฝนสะสมเฉลี่ย ปี ๒๕๖๗ รวม ๙๗๐.๑ มม. (ตั้งแต่วันที่ ๑ มกราคม ๒๕๖๗ ถึง ๒๖ พฤศจิกายน ๒๕๖๗)
(แหล่งที่มา : เว็บไซต์สถานีอุตุนิยมวิทยาสุโขทัย)
- ๓) ความต้องการใช้น้ำของจังหวัดจำแนก ๔ ด้าน
- อุปโภคบริโภค ๓๒,๙๘๐,๐๐๐ ลบ.ม.
 - ระบบนิเวศน์ ๑,๓๑๐,๐๐๐ ลบ.ม.
 - เกษตรกรรม ๒,๗๐๓,๐๕๐,๐๐๐ ลบ.ม.
 - อุตสาหกรรม ๔,๑๐๐,๐๐๐ ลบ.ม.
- ๔) การใช้ประโยชน์และความเหมาะสมของดินเพื่อการเพาะปลูก (Agri-Map analytic)
- พื้นที่ทำการเกษตรที่เหมาะสม ๑,๐๕๐,๘๒๒ ไร่
 - พื้นที่ทำการเกษตรที่ไม่เหมาะสม ๘,๐๑๖,๘๐๖ ไร่ ประกอบด้วย

ที่	ชนิดสินค้า	ระดับความเหมาะสมของพื้นที่จังหวัดสุโขทัย				รวม
		S๑	S๒	S๓	N	
		เหมาะสมมาก	ปานกลาง	น้อย	ไม่เหมาะสม	
๑	ข้าว	๕๐๐,๖๐๑	๘๘๘,๔๘๑	๒๑๗,๕๖๔	๑,๑๒๓,๕๒๗	๒,๗๓๐,๐๗๔
๒	อ้อยโรงงาน	๑๑๕,๐๕๗	๗๔๖,๖๕๘	๒๒๘,๓๐๑	๑,๖๔๐,๐๕๖	๒,๗๓๐,๐๗๕
๓	มันสำปะหลัง	๒๘๒,๖๘๘	๕๑๗,๓๐๖	๑๗๗,๐๑๘	๑,๗๕๗,๐๖๓	๒,๗๓๐,๐๗๕
๔	ยางพารา	๑๑๕,๙๐๗	๑๙๓,๕๕๙	๖๘๓,๙๔๑	๑,๗๓๓,๒๖๘	๒,๗๓๐,๐๗๕
๕	ข้าวโพดเลี้ยงสัตว์	๓๖,๕๖๙	๗๖๓,๔๑๐	๑๖๘,๒๐๗	๑,๗๖๘,๘๘๖	๒,๗๓๐,๐๗๕
รวม		๑,๐๕๐,๘๒๒	๓,๑๐๗,๘๑๕	๑,๔๗๔,๙๓๑	๘,๐๑๖,๘๐๖	๑๓,๖๕๐,๓๗๔

ที่มา : สถานีพัฒนาที่ดินสุโขทัย (ข้อมูล ณ กรกฎาคม ๒๕๖๗)

๑.๓ ขนาดเศรษฐกิจจังหวัดสุโขทัย (GPP) มีมูลค่าประมาณ ๕๓,๐๒๑ ล้านบาท ปี ๒๕๖๕

ผลิตภัณฑ์มวลรวมจังหวัด ณ ราคาประจำปี ของจังหวัดสุโขทัย ปี ๒๕๖๕ มูลค่า ๕๓,๐๒๑ ล้านบาท รายได้เฉลี่ยต่อหัวปีละ ๘๗,๔๙๗ บาท โครงสร้างการผลิตหลักของจังหวัดมาจาก ภาคบริการ ร้อยละ ๔๒ มูลค่า ๑๔๖,๕๗๐ ล้านบาท สำหรับ ภาคเกษตร ร้อยละ ๕๐ มูลค่า ๑๗๔,๙๙๓ ล้านบาท และภาคอุตสาหกรรม ร้อยละ ๘ มูลค่า ๒๙,๔๖๔ ล้านบาท

โครงสร้างการผลิตหลักของจังหวัดสุโขทัย คือ สาขาเกษตรกรรม การป่าไม้ และการประมง เป็นสำคัญ โดยสินค้าเกษตรหลักในการขับเคลื่อนเศรษฐกิจการเกษตร ได้แก่ ข้าวนาปี ข้าวนาปรัง ข้าวโพดเลี้ยงสัตว์ มันสำปะหลังโรงงาน อ้อยโรงงาน ยาสูบพันธุ์เบอร์เลย์ ส้มเขียวหวาน โคเนื้อ และสุกร

แรงงานและประชากร (ประชาชนที่มีอายุ ๑๕ ปี ขึ้นไป ถือเป็นกำลังแรงงาน) จำนวนประชากร รวม ๕๑๔,๑๑๑ คน จำนวนแรงงานภาคการเกษตร ๑๗๔,๙๙๓ คน (ที่มา : กลุ่มงานนโยบายและเศรษฐกิจจังหวัด สำนักงานคลังจังหวัดสุโขทัย ณ เดือนเมษายน ๒๕๖๗)

๑.๔ พืชเศรษฐกิจที่สำคัญ ได้แก่ ข้าวนาปี ข้าวนาปรัง อ้อยโรงงาน ส้มเขียวหวาน ทูเรียน มันสำปะหลัง ข้าวโพดเลี้ยงสัตว์ ยาสูบ ยางพารา

ปริมาณผลผลิตพืชเศรษฐกิจที่สำคัญ

ชนิดพืช	พื้นที่เพาะปลูก (ไร่)	ผลผลิต (ตัน)	ราคา (บาท)/ตัน	มูลค่า (ล้านบาท)
ข้าวนาปี	๑,๑๗๓,๖๘๐	๖๔๕,๒๐๒	๗,๙๐๐	๕,๐๙๗
อ้อยโรงงาน	๒๖๗,๕๓๘	๒,๒๘๗,๓๘๔	๑,๔๒๐	๓,๒๔๘
ข้าวนาปรัง	๔๘๕,๗๘๕	๒๗๗,๓๕๑	๘,๕๐๐	๒,๓๕๗
ยางพารา	๕๒,๑๑๙	๑๐,๑๓๘	๖๓,๕๐๐	๖๔๔
มันสำปะหลัง	๙๔,๔๒๔	๒๕๘,๘๘๔	๒,๕๗๐	๖๖๕
ทูเรียน	๑๕,๖๙๖	๖,๘๔๕	๑๒๑,๐๐๐	๘๒๘
ส้มเขียวหวาน	๒๙,๔๘๔	๕๗,๗๖๐	๑๔,๒๘๐	๘๒๕
ข้าวโพดเลี้ยงสัตว์	๙๑,๐๐๘	๖๓,๒๗๓	๗,๒๐๐	๔๕๖
ยาสูบ	๒๕,๖๖๑	๖,๘๑๒	๔๙,๖๒๐	๓๓๘
ปาล์มน้ำมัน	๖,๘๓๙	๔,๑๖๔	๔,๑๔๐	๑๗
ถั่วเหลือง	๖,๙๗๔	๑,๗๖๔	๑๘,๕๗๐	๓๒

(ที่มา : ข้อมูลการปลูกพืชเศรษฐกิจของจังหวัด ปีการผลิต ๒๕๖๕/๒๕๖๖ ปีการผลิต ๒๕๖๖/๒๕๖๗ ปีการผลิต ๒๕๖๗/๒๕๖๘ สำนักงานเกษตรจังหวัดสุโขทัย ณ เดือนพฤศจิกายน ๒๕๖๗)

พันธุ์ข้าวที่ปลูก ได้แก่ พิชญ์โลก ๒ กข ๔๙ ๕๗ พิชญ์โลก กข ๔๑ กข ๓๑ (ปทุมธานี ๘๐) ข้าวเจ้าไม่วางแสงอื่นๆ กข ๒๙ (ชัยนาท ๘๐) กข ๖๑ ชัยนาท ๑ กข ๖ กข ๔๗ แม่เป็ด ข้าวเจ้าวางแสงพันธุ์อื่นๆ หอมปทุม สุพรรณบุรี ๙๐ ปทุมธานี ๑

๑.๕ สัตว์และประมง ที่มีความสำคัญด้านเศรษฐกิจ

๑.๕.๑ ชนิดสัตว์ที่สำคัญ (ข้อมูล ณ พฤศจิกายน ๒๕๖๗)

สัตว์ที่สร้างมูลค่าด้านปศุสัตว์ ได้แก่ โคเนื้อ สุกร ไก่ไข่ ไก่เนื้อ และกระบือ เป็นต้น จำนวนเกษตรกรผู้เลี้ยง ๖,๗๘๑ คน ปริมาณการผลิตรวมจำนวน ๕๗๑,๙๘๐ ตัว

โคเนื้อ	จำนวน	๕๓,๖๓๑ ตัว
สุกร	จำนวน	๙๔,๕๓๙ ตัว
ไก่ไข่	จำนวน	๑๗๗,๒๐๐ ตัว
ไก่นม	จำนวน	๑,๕๖๔ ตัว
ไก่เนื้อ	จำนวน	๒๔๔,๗๙๖ ตัว
กระบือ	จำนวน	๒๕๐ ตัว

๑.๕.๒ ชนิดประมงที่สำคัญ (ข้อมูล ณ พฤศจิกายน ๒๕๖๗)

สัตว์ที่สร้างมูลค่าด้านประมง ได้แก่ ปลาสร้อยขาว ปลาดุก ปลานิล ปลาตะเพียน ปลาช่อน และปลาหมอไทย เป็นต้น มีปริมาณการผลิตรวมจำนวนทั้งหมด ๕,๑๖๙.๘๕ ตัน

ปลาสร้อยขาว	จำนวน	๑,๔๒๑.๔๐ ตัน
ปลาดุก	จำนวน	๑,๓๒๖.๑๐ ตัน
ปลานิล	จำนวน	๑,๒๕๑.๔๐ ตัน
ปลาตะเพียน	จำนวน	๑,๐๕๕.๙๐ ตัน
ปลาช่อน	จำนวน	๖๗.๙๕ ตัน
ปลาหมอไทย	จำนวน	๔๗.๑๐ ตัน

๑.๖ สินค้าสำคัญของจังหวัด

สินค้าเด่นจังหวัดสุโขทัย ได้แก่ ส้มเขียวหวาน มะยงชิด และละมุด

ชนิดพืช/อำเภอ	จำนวนครัวเรือน	พื้นที่เพาะปลูก (ไร่)	ผลผลิตรวม (ตัน)	หมายเหตุ
ส้มเขียวหวาน (ศรีสัชนาลัย)	๓,๓๙๔	๓๒,๗๓๔	๕๗,๕๘๓	ขึ้นทะเบียนสิ่งบ่งชี้ทางภูมิศาสตร์แล้ว
มะยงชิด (ศรีสำโรง สวรรคโลก เมืองสุโขทัย คีรีมาศ กงไกรลาศ)	๔๒๑	๔,๐๒๔	๕,๕๔๘.๓๑	ขึ้นทะเบียนสิ่งบ่งชี้ทางภูมิศาสตร์แล้ว
ละมุด (สวรรคโลก ศรีสำโรง)	๑,๓๖๒	๔,๓๕๕	๗,๓๙๒	อยู่ระหว่างขอขึ้นทะเบียนฯ

สินค้า GI จังหวัดสุโขทัยมีสินค้าเกษตรที่ ขอ GI จำนวน ๓ ชนิด ได้แก่ ส้มแม่สิน มะยงชิดแม่ย่า และละมุดสุโขทัย

“ส้มแม่สิน” (SomMae Sin/ Mae Sin tangerine) หมายถึง ส้มเขียวหวานที่จัดอยู่ในกลุ่มส้มเปลือกอ่อนรสชาติหวานอมเปรี้ยว เนื้อแน่น ผนังกลีบบาง กุ้งส้มนิ่ม ผลค่อนข้างกลมแป้นเล็กน้อย เนื้อในผลมีสีส้มอมทอง เปลือกมีสีแตกต่างกันในแต่ละฤดูกาล "ส้มแม่สิน"ปลูกในพื้นที่ตำบลแม่สิน และตำบลแม่สำ อำเภอศรีสัชนาลัย จังหวัดสุโขทัย มีเกษตรกรผู้ปลูก ปี ๒๕๖๖ จำนวน ๓,๓๙๔ ครัวเรือน พื้นที่เพาะปลูก ๓๒,๗๓๔ ไร่

ลักษณะของสินค้า ที่เป็นสิ่งบ่งชี้ทางภูมิศาสตร์ ลักษณะเฉพาะของ"ส้มแม่สิน"

๑) พันธุ์: เขียวหวาน

๒) ลักษณะทางกายภาพ

- รูปทรง ผลค่อนข้างกลมแป้นเล็กน้อย

- ผิวเปลือก เปลือกมีสีแตกต่างกันในแต่ละฤดูกาล เช่น ฤดูหนาวผลส้มมีสีทอง ฤดูร้อนผลส้มออกสีน้ำตาลมีกระ และในฤดูฝนผลส้มจะมีสีเขียวและสีน้ำตาล

- เนื้อ เนื้อใน ส้มอมทอง

- รสชาติ หวานอมเปรี้ยว

๓) ลักษณะทางเคมี

- ค่าความหวานไม่น้อยกว่า ๘ องศาบริกซ์

- ไม่พบสารพิษตกค้างทางการเกษตร ๔ กลุ่ม ได้แก่ ออร์กาโนฟอสเฟต,ออร์กาโนคลอรีน,ไพรีทรอยด์สังเคราะห์ และคาร์บาเมต

ขอบเขตพื้นที่การผลิต

พื้นที่ตั้งแหล่งภูมิศาสตร์ที่ขอขึ้นทะเบียนอยู่ในพื้นที่ตำบลแม่สิน และตำบลแม่สำ ตั้งอยู่ทางทิศเหนือของอำเภอศรีสัชนาลัย จังหวัดสุโขทัย ห่างจาก อำเภอเมืองสุโขทัย ประมาณ ๖๐ กิโลเมตร มีเนื้อที่ ๘๕๐.๙๓ ตารางกิโลเมตร ขอบเขตพื้นที่การปลูกส้มแม่สิน ครอบคลุมพื้นที่ตำบลแม่สิน ๒๕ หมู่บ้าน และตำบลแม่สำ ๑๒ หมู่บ้าน

“มะยงชิดแม่ย่า” (Mothership Mae Ya) ที่ขอติดตราสัญลักษณ์ GIs มีเกษตรกรผู้ปลูก ปี ๒๕๖๖ จำนวน ๔๒๑ ครัวเรือน พื้นที่เพาะปลูก ๔,๐๒๔ ไร่

ลักษณะของสินค้า ที่เป็นสิ่งบ่งชี้ทางภูมิศาสตร์ GI

๑) พันธุ์มะยงชิด : คือสายพันธุ์ที่ได้จากการทาบกิ่งและเสียบยอดจากต้นสายพันธุ์แม่ย่าที่ปลูกในอาณาเขตพื้นที่ อ.สวรรคโลก อ.เมืองสุโขทัย อ.ศรีสำโรง จังหวัดสุโขทัย

๒) ลักษณะทางกายภาพ

- รูปทรงผล ผลมีขนาดใหญ่รูปไข่ (ขนาดผล ๙-๑๒ ผล/กิโลกรัม)
- เปลือก เปลือกหนากรอบ
- สีของผล ผลดิบสีเขียวจัด ผิววอลเข้ม ผลสุกสีสดเหลืองอมชมพูอมแดงคล้ายกับลูกตำลึงสุก
- เนื้อ เนื้อในเยอะแน่นแข็งกรอบ เมล็ดเล็กถึงเมล็ดลีบ
- รสชาติ ผลดิบรสเปรี้ยว เมื่อผลสุกรสหวานอมเปรี้ยวเล็กน้อย หรือเปรี้ยวอมหวาน และไม่มียางอยู่ในส่วนของผล

๓) ลักษณะทางเคมี

ค่าความหวานอยู่ในช่วง ๒๐-๒๔ องศาบริกซ์

“ละมุดสุโขทัย” (LamootSukhothai / Sukhothai sapodilla fruit) ที่ขอติดตราสัญลักษณ์ GIs หมายถึง ละมุดสายพันธุ์มะกอก ที่มีผลยาวรีทรงไข่ รสชาติหวานจัดและกรอบ เนื้อแห้ง เมล็ดเล็กลีบสีดำ เนื้อในละเอียด ไม่เป็นทราย สีน้ำตาลอมแดง และมีกลิ่นหอมผิวเปลือกบางมีสีน้ำตาลอมเหลือง ที่ปลูกในพื้นที่ ตำบลท่าทอง ตำบลปากน้ำ ตำบลคลองกระจง ตำบลเมืองบางยม อำเภอสวรรคโลก และตำบลสามเรือน ตำบลวัดเกาะ อำเภอศรีสำโรง จังหวัดสุโขทัย มีเกษตรกรผู้ปลูก ปี ๒๕๖๖ จำนวน ๑,๓๖๒ ครัวเรือน พื้นที่เพาะปลูก ๔,๓๕๕ ไร่

ลักษณะของสินค้า ที่เป็นสิ่งบ่งชี้ทางภูมิศาสตร์ GI

๑) ละมุดสุโขทัย พันธุ์ : พันธุ์มะกอก

๒) ลักษณะทางกายภาพ

- รูปทรง ผลยาวรีทรงไข่
- ผิวเปลือก ผิวเปลือกบาง มีสีน้ำตาลอมเหลือง
- เนื้อ เนื้อแห้งละเอียดไม่เป็นทราย สีน้ำตาลอมแดง กรอบ
- เมล็ด เล็กลีบ สีดำ
- รสชาติ หวานจัด กลิ่นหอม

๓) ลักษณะทางเคมี

- ค่าความหวานอยู่ในช่วง ๒๐ - ๒๕ องศาบริกซ์

สินค้าเกษตรแปรรูป (OTOP) จังหวัดสุโขทัย ได้แก่

สินค้า OTOP ของจังหวัดสุโขทัย จำนวน ๑๐ ชนิดสินค้า ได้แก่ น้ำมัลเบอร์รี่ กล้วย มัน เผือก ถั่วลิสง ปูนา ไบโตนง พืชสมุนไพร ข้าว ส่วนประกอบไส้เมี่ยง

ลำดับที่	ชื่อผู้ประกอบการ	ชื่อผลิตภัณฑ์	ที่อยู่	ระดับดาว
1	วิสาหกิจชุมชนกลุ่มปลูกหม่อนแปรรูปน้ำมัลเบอร์รี่	น้ำมัลเบอร์รี่ 48%	128/1 หมู่ที่ 7 ใหม่วังทอง อ.วังตะคร้อ อ.บ้านด่านลานหอย จ.สุโขทัย	5
2	OTOP แม่ลำเจียก	กล้วยอบเนย	72 หมู่ที่ 2 บ้านหนองยาง ต.หนองจิก อ.ศรีมาศ จ.สุโขทัย	5
3	OTOP แม่ลำเจียก	กล้วยบาบิคว	72 หมู่ที่ 2 บ้านหนองยาง ต.หนองจิก อ.ศรีมาศ จ.สุโขทัย	5
4	แอ่วซูเปอร์มาร์เก็ต	มันอบเนยหวาน	18 หมู่ที่ 16 ป่าตะแบก ต.โดนด อ.ศรีมาศ จ.สุโขทัย	5
5	บริษัทพิมพ์ บานาน่า อินเทอร์เน็ต จำกัด	กล้วยรสเนย	394/5 หมู่ที่ 3 เกาะนอก ต.หนองตม อ.กงไกรลาศ จ.สุโขทัย	5
6	บริษัทพิมพ์ บานาน่า อินเทอร์เน็ต จำกัด	เผือกเส้นทอดกรอบ	394/5 หมู่ที่ 3 เกาะนอก ต.หนองตม อ.กงไกรลาศ จ.สุโขทัย	5
7	ถั่วทอดแม่บุญมา	ถั่วทอดแม่บุญมา	41 หมู่ที่ 8 ต.คลองตาล อ.ศรีสำโรง จ.สุโขทัย	5
8	ถั่วทอดลอนศิลป์ 200 ปี	ถั่วทอดลอนศิลป์ 200 ปี	41/2 หมู่ที่ 7 ต.คลองตาล อ.ศรีสำโรง จ.สุโขทัย	5
9	ถั่วทอดยอดพดู	ถั่วทอดยอดพดู	155 หมู่ที่ 3 วังลึก ต.วังลึก อ.ศรีสำโรง จ.สุโขทัย	5
10	กลุ่มแปรรูปผลิตภัณฑ์ น้ำพริกปูนา	แจ่วบองปูนา	90/3 หมู่ที่ 2 บ้านคิ่งวารี ต.ย่านยาว อ.สวรรคโลก จ.สุโขทัย	5
11	วิสาหกิจชุมชนกลุ่มปลูกหม่อนแปรรูปน้ำมัลเบอร์รี่	น้ำมัลเบอร์รี่ 99%	128/1 หมู่ที่ 7 ใหม่วังทอง อ.วังตะคร้อ อ.บ้านด่านลานหอย จ.สุโขทัย	4
12	วิสาหกิจชุมชนไบโตนงคลองกระจง(แปรรูป)	ภาชนะจากไบโตนงสด/แห้ง	17/1 หมู่ที่ 1 บ้านคลองกระจง ต.คลองกระจง อ.สวรรคโลก จ.สุโขทัย	4
13	กลุ่มอาชีพแปรรูปสมุนไพร หมู่ 5	ขนมพุดสมุนไพร	108 หมู่ที่ 5 ต.สามเรือน อ.ศรีสำโรง จ.สุโขทัย	4
14	วิสาหกิจชุมชนกิจกรรมธรรมชาติบ้านวังไทร	ข้าวกล้องไรซ์เบอร์รี่	88/13 หมู่ที่ 2 วังไทร ต.วังตะคร้อ อ.บ้านด่านลานหอย จ.สุโขทัย	4
15	แอ่วซูเปอร์มาร์เก็ต	ไส้เมี่ยง	18 หมู่ที่ 16 ป่าตะแบก ต.โดนด อ.ศรีมาศ จ.สุโขทัย	4
16	แอ่วซูเปอร์มาร์เก็ต	กล้วยกวน	18 หมู่ที่ 16 ป่าตะแบก ต.โดนด อ.ศรีมาศ จ.สุโขทัย	4
17	เจ้ปิ่น กลิ่นหอม	กล้วยปรุงรสบาบิคว	43 หมู่ที่ 8 ต.หนองตม อ.กงไกรลาศ จ.สุโขทัย	4
18	บริษัทพิมพ์ บานาน่า อินเทอร์เน็ต จำกัด	มันม่วงทอดกรอบรสเนย	394/5 หมู่ที่ 3 เกาะนอก ต.หนองตม อ.กงไกรลาศ จ.สุโขทัย	4

๒. ข้อมูลการรับรองมาตรฐานสินค้าเกษตรปลอดภัยของจังหวัด (ณ กันยายน ๖๗)

การรับรองมาตรฐานสินค้าเกษตรปลอดภัยของจังหวัด ได้แก่ มาตรฐานเกษตรอินทรีย์ (Organic Thailand) เกษตรอินทรีย์วิถีสุโขทัย การปฏิบัติทางการเกษตรที่ดี (GAP) และ มาตรฐานอื่นๆ จำนวนเกษตรกรที่ได้รับการรับรองมาตรฐานสินค้าเกษตรปลอดภัย จำนวน ๒,๕๗๗ ราย / ฟาร์ม พื้นที่ ๑๖,๙๐๕ ไร่

๒.๑ พื้นที่การทำเกษตรอินทรีย์ รวมเกษตรกร ๗๓ ราย พื้นที่ ๑,๔๖๐ ไร่

ชนิดสินค้า	จำนวนราย/แปลง	จำนวนไร่
๑) พืชอาหาร	๑๓	๕๖๑
๒) ข้าว	๖๐	๙๔๔
รวมทั้งสิ้น	๗๓	๑,๕๐๕

๒.๒ พื้นที่การทำเกษตรอินทรีย์วิถีสุโขทัย รวมเกษตรกร ๒๙๒ ราย พื้นที่ ๑,๗๐๕ ไร่

ชนิดสินค้า	จำนวนราย/แปลง	จำนวนไร่
๑) ด้านพืช	๒๔๘	๑,๖๗๖
๒) ด้านประมง	๔๒	๒๙
๓) ด้านปศุสัตว์	๒	
รวมทั้งสิ้น	๒๙๒	๑,๗๐๕

๒.๓ การรับรอง GAP ด้านพืช และด้านข้าว เกษตรกรรวม ๒,๐๕๑ ราย พื้นที่ ๑๓,๖๘๐ ไร่

ชนิดสินค้า	จำนวนราย/ฟาร์ม	จำนวนไร่
๑) พืชอาหาร (ราย)	๑,๖๙๘	๙,๔๘๙
๒) ข้าว (ราย)	๒๒๔	๔,๑๓๘
๓) ประมง (ฟาร์ม)	๑๘	๕๓
๔) ปศุสัตว์ (ฟาร์ม)	๑๑๑	-
รวมทั้งสิ้น	๒,๐๕๑	๑๓,๖๘๐

๒.๔ มาตรฐานอื่นๆ การรับรองฟาร์มที่มีระบบการป้องกันโรคและการเลี้ยงสัตว์ที่เหมาะสม (GFM) เกษตรกร ๑๔๙ ราย/ฟาร์ม การปฏิบัติทางการเพาะเลี้ยงสัตว์น้ำที่ดีสำหรับฟาร์มเลี้ยงสัตว์น้ำเพื่อการบริโภค เกษตรกร ๑๒ ราย/ฟาร์ม พื้นที่ ๖๐ ไร่

มาตรฐาน	จำนวนราย/ฟาร์ม	จำนวนไร่
๑) การรับรองฟาร์มที่มีระบบการป้องกันโรคและการเลี้ยงสัตว์ที่เหมาะสม (GFM)	๑๔๙	-
๒) การปฏิบัติทางการเพาะเลี้ยงสัตว์น้ำที่ดีสำหรับฟาร์มเลี้ยงสัตว์น้ำเพื่อการบริโภค	๑๒	๖๐
รวมทั้งสิ้น	๑๖๑	๖๐

๓. งบประมาณ ประจำปีงบประมาณ พ.ศ.๒๕๖๗ รวมทั้งสิ้น ๖๗๗,๐๔๒,๒๖๒.๒๘ บาท (ข้อมูลจาก ระบบข้อมูลโครงการ และการติดตามงาน/โครงการ (<http://www.moac-info.net>) ไตรมาส ๔ ณ วันที่ ๑๐ ตุลาคม ๒๕๖๗) แบ่งเป็น

๓.๑ งบประมาณของส่วนราชการต้นสังกัด (Function Base)

งบประมาณรวมทั้งสิ้น ๕๕๑,๐๕๔,๖๐๐.๕๙ บาท ผลการเบิกจ่าย ๔๗๕,๕๘๑,๙๙๐.๙๙ บาท คิดเป็นร้อยละ ๘๖.๓๐

๓.๒ งบประมาณจังหวัด/กลุ่มจังหวัด (Area Base)

งบประมาณรวมทั้งสิ้น ๑๘,๐๘๕,๖๐๐ บาท ผลการเบิกจ่าย ๒,๒๘๐,๙๙๒ บาท คิดเป็นร้อยละ ๑๒.๖๑

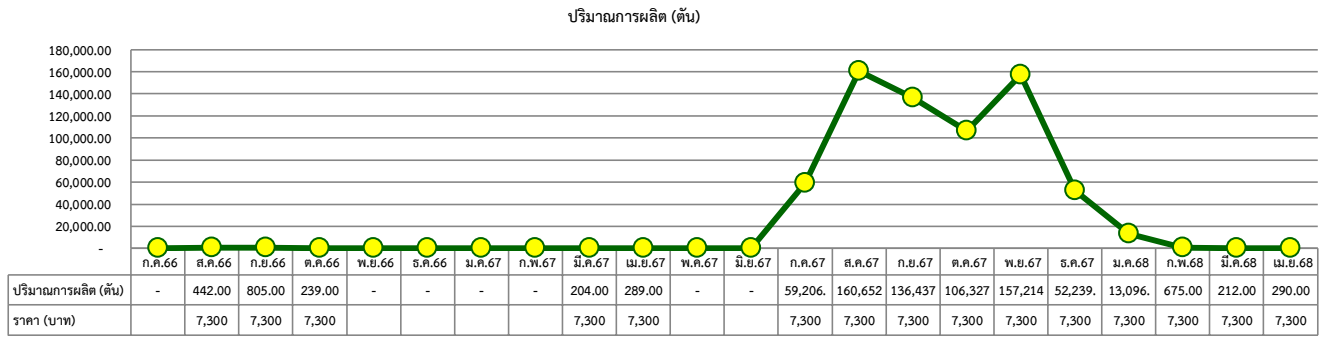
๓.๓ งบอื่นๆ

งบประมาณรวมทั้งสิ้น ๑๐๗,๙๐๒,๖๐๑ บาท ผลการเบิกจ่าย ๑๐๗,๒๙๓,๕๑๓.๖๙ บาท คิดเป็นร้อยละ ๙๑.๔๓

หมายเหตุ งบประมาณอื่นๆ ได้แก่ เงินกองทุนหมุนเวียน (กรมการข้าว), เงินกองทุนปฏิรูปที่ดินเพื่อเกษตรกรรม, เงินกองทุนส่งเสริมวิทยาศาสตร์ วิจัยและนวัตกรรม (สทสว.), เงินเบิกจ่ายแทนกัน เช่น เบิกจ่ายแทนกัน (กรมการข้าว) เบิกจ่ายแทนกัน (กรมชลประทาน) เบิกจ่ายแทนกัน (มกอช.) เป็นต้น

๔. สถานการณ์การผลิตและราคาสินค้าเกษตรที่สำคัญ

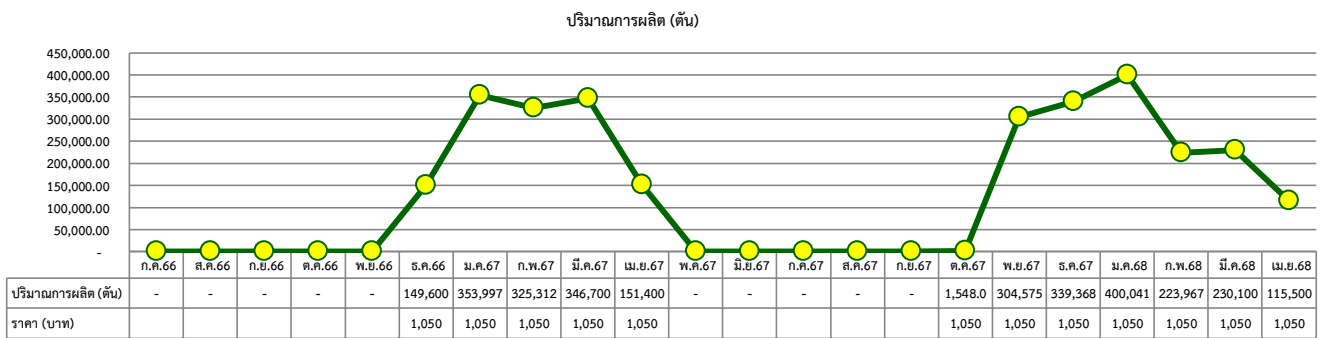
๔.๑ ข้าวนาปี พื้นที่เพาะปลูก ๑,๑๗๙,๖๙๖.๒๕ ไร่ คาดการณ์ผลผลิตออกสู่ตลาด



กรณีไม่เกิดความเสียหายจากภัยแล้ง/ฝนทิ้งช่วง คาดว่าจะมีปริมาณผลผลิตทั้งหมดประมาณ ๖๘๘,๓๒๘.๘๐ ตัน ผลผลิตเฉลี่ย ๖๓๖.๗๕ กก./ไร่ คาดว่าจะออกสู่ตลาดประมาณ ๖๘๘,๓๒๘.๘๐ ตัน คิดเป็นร้อยละ ๑๐๐ ของผลผลิตทั้งหมด

กรณีเกิดความเสียหายจากภัยแล้ง/ฝนทิ้งช่วง คาดว่าจะมีปริมาณผลผลิตทั้งหมดประมาณ ๖๗๔,๕๖๒.๒๒ ตัน ผลผลิตเฉลี่ย ๖๒๔.๐๑ กก./ไร่ คาดว่าจะออกสู่ตลาดประมาณ ๖๗๔,๕๖๒.๒๒ ตัน คิดเป็นร้อยละ ๙๘ ของผลผลิตทั้งหมด

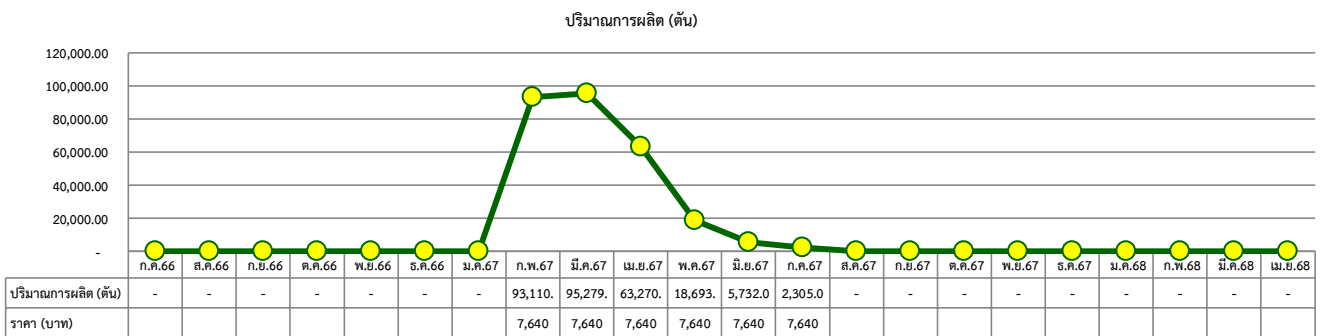
๔.๒ อ้อยโรงงาน พื้นที่เพาะปลูก ๒๔๒,๐๘๒.๖๕ ไร่ คาดการณ์ผลผลิตออกสู่ตลาด



กรณีไม่เกิดความเสียหายจากภัยแล้ง/ฝนทิ้งช่วง คาดว่าจะมีปริมาณผลผลิตทั้งหมดประมาณ ๒,๙๔๒,๑๐๘.๖๗ ตัน ผลผลิตเฉลี่ย ๑๓,๑๗๒.๓๖ กก./ไร่ คาดว่าจะออกสู่ตลาดประมาณ ๒,๙๔๒,๑๐๘.๖๗ ตัน คิดเป็นร้อยละ ๑๐๐ ของผลผลิตทั้งหมด

กรณีเกิดความเสียหายจากภัยแล้ง/ฝนทิ้งช่วง คาดว่าจะมีปริมาณผลผลิตทั้งหมดประมาณ ๒,๘๘๓,๒๖๖.๕๐ ตัน ผลผลิตเฉลี่ย ๑๒,๙๐๘.๙๒ กก./ไร่ คาดว่าจะออกสู่ตลาดประมาณ ๒,๘๘๓,๒๖๖.๕๐ ตัน คิดเป็นร้อยละ ๙๘ ของผลผลิตทั้งหมด

๔.๓ ข้าวนาปรัง พื้นที่เพาะปลูก ๔๕๐,๖๘๔.๓๐ ไร่ คาดการณ์ผลผลิตออกสู่ตลาด

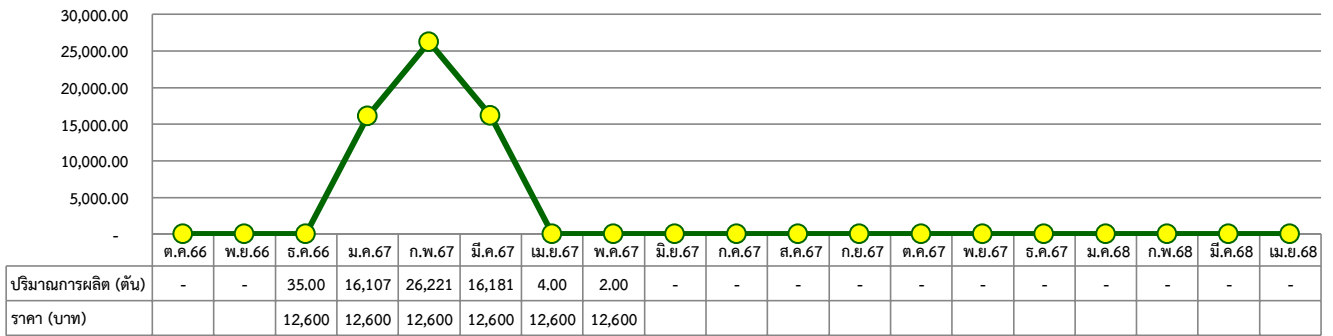


กรณีไม่เกิดความเสียหายจากภัยแล้ง/ฝนทิ้งช่วง คาดว่าจะมีปริมาณผลผลิตทั้งหมดประมาณ ๒๗๘,๓๙๐.๘๖ ตัน ผลผลิตเฉลี่ย ๖๒๕.๖๔ กก./ไร่ คาดว่าจะออกสู่ตลาดประมาณ ๒๗๘,๓๙๐.๘๖ ตัน คิดเป็นร้อยละ ๑๐๐ ของผลผลิตทั้งหมด

กรณีเกิดความเสียหายจากภัยแล้ง/ฝนทิ้งช่วง คาดว่าจะมีปริมาณผลผลิตทั้งหมดประมาณ ๒๗๒,๘๒๓.๐๔ ตัน ผลผลิตเฉลี่ย ๖๑๓.๑๓ กก./ไร่ คาดว่าจะออกสู่ตลาดประมาณ ๒๗๒,๘๒๓.๐๔ ตัน คิดเป็นร้อยละ ๙๘ ของผลผลิตทั้งหมด

๔.๔ ส้มเขียวหวาน พื้นที่เพาะปลูก ๔๑,๒๓๑ ไร่ คาดการณ์ผลผลิตออกสู่ตลาด

ปริมาณการผลิต (ตัน)

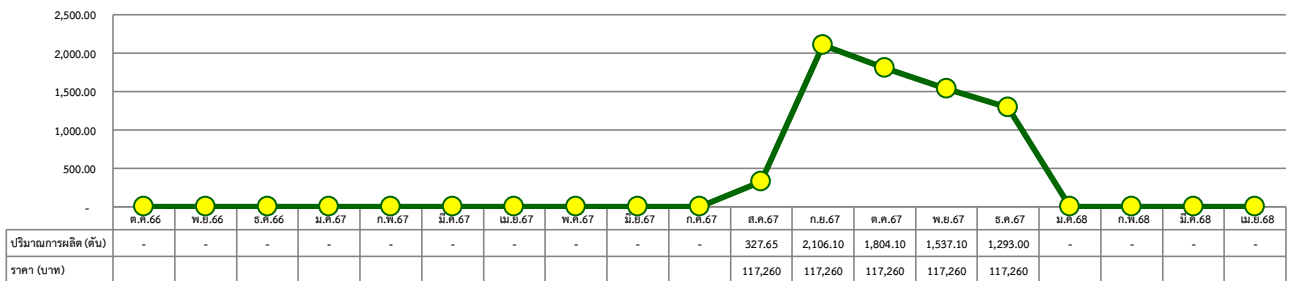


กรณีไม่เกิดความเสียหายจากภัยแล้ง/ฝนทิ้งช่วง คาดว่าจะมีปริมาณผลผลิตทั้งหมดประมาณ ๕๘,๕๑๕ ตัน ผลผลิตเฉลี่ย ๑๓,๑๗๒.๓๖ กก./ไร่ คาดว่าจะออกสู่ตลาดประมาณ ๕๘,๕๑๕ ตัน คิดเป็นร้อยละ ๑๐๐ ของผลผลิตทั้งหมด

กรณีเกิดความเสียหายจากภัยแล้ง/ฝนทิ้งช่วง คาดว่าจะมีปริมาณผลผลิตทั้งหมดประมาณ ๕๗,๓๔๔.๗๐ ตัน ผลผลิตเฉลี่ย ๑๒,๙๐๘.๙๒ กก./ไร่ คาดว่าจะออกสู่ตลาดประมาณ ๕๗,๓๔๔.๗๐ ตัน คิดเป็นร้อยละ ๙๘ ของผลผลิตทั้งหมด

๔.๕ ทุเรียน พื้นที่เพาะปลูก ๒๐,๐๔๓ ไร่ คาดการณ์ผลผลิตออกสู่ตลาด

ปริมาณการผลิต (ตัน)

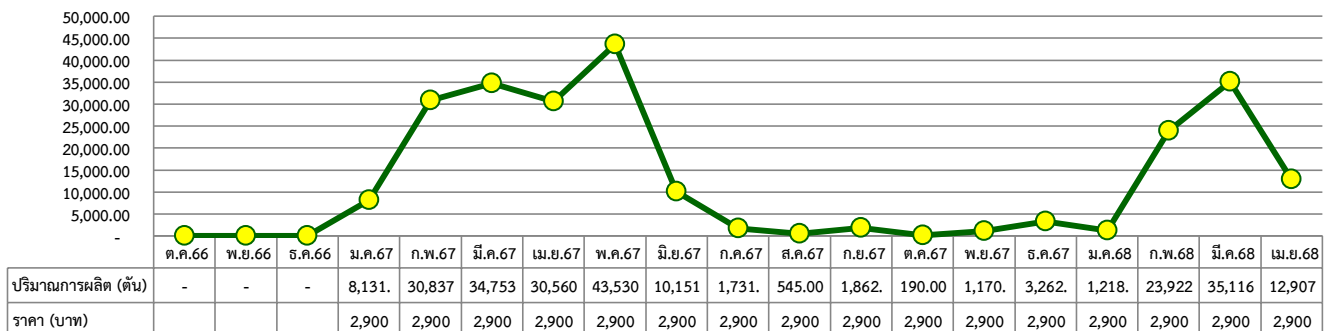


กรณีไม่เกิดความเสียหายจากภัยแล้ง/ฝนทิ้งช่วง คาดว่าจะมีปริมาณผลผลิตทั้งหมดประมาณ ๗,๐๖๗.๙๕ ตัน ผลผลิตเฉลี่ย ๖๕๐.๗๐ กก./ไร่ คาดว่าจะออกสู่ตลาดประมาณ ๗,๐๖๗.๙๕ ตัน คิดเป็นร้อยละ ๑๐๐ ของผลผลิตทั้งหมด

กรณีเกิดความเสียหายจากภัยแล้ง/ฝนทิ้งช่วง คาดว่าจะมีปริมาณผลผลิตทั้งหมดประมาณ ๖,๙๒๖.๕๙ ตัน ผลผลิตเฉลี่ย ๖๓๗.๖๙ กก./ไร่ คาดว่าจะออกสู่ตลาดประมาณ ๖,๙๒๖.๕๙ ตัน คิดเป็นร้อยละ ๙๘ ของผลผลิตทั้งหมด

๔.๖ มันสำปะหลังโรงงาน พื้นที่เพาะปลูก ๑๑๖,๖๘๙.๐๐ ไร่ คาดการณ์ผลผลิตออกสู่ตลาด

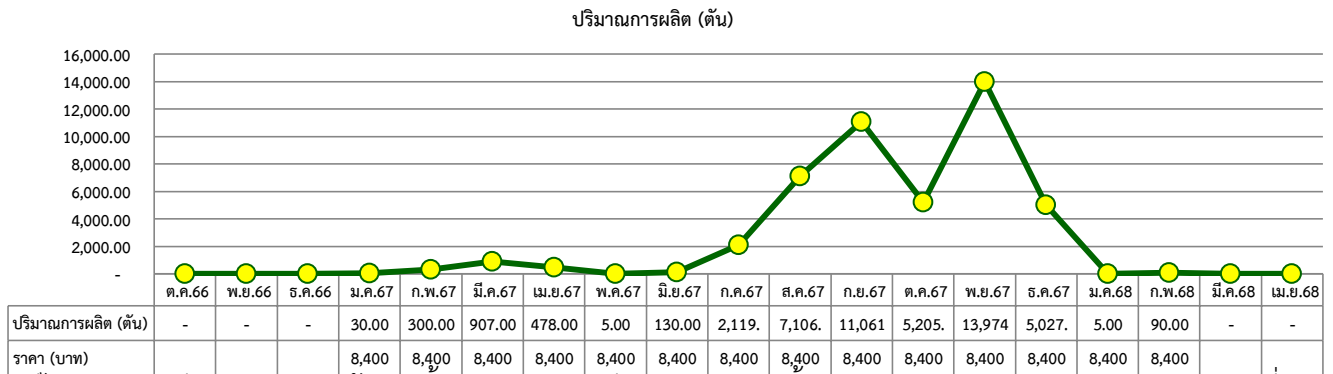
ปริมาณการผลิต (ตัน)



กรณีไม่เกิดความเสียหายจากภัยแล้ง/ฝนทิ้งช่วง คาดว่าจะมีปริมาณผลผลิตทั้งหมดประมาณ ๒๓๙,๘๘๕ ตัน ผลผลิตเฉลี่ย ๒,๖๐๘.๓๒ กก./ไร่ คาดว่าจะออกสู่ตลาดประมาณ ๒๓๙,๘๘๕ ตัน คิดเป็นร้อยละ ๑๐๐ ของผลผลิตทั้งหมด

กรณีเกิดความเสียหายจากภัยแล้ง/ฝนทิ้งช่วง คาดว่าจะมีปริมาณผลผลิตทั้งหมดประมาณ ๒๓๕,๐๘๗.๓๐ ตัน ผลผลิตเฉลี่ย ๒,๕๕๖.๑๖ กก./ไร่ คาดว่าจะออกสู่ตลาดประมาณ ๒๓๕,๐๘๗.๓๐ ตัน คิดเป็นร้อยละ ๙๘ ของผลผลิตทั้งหมด

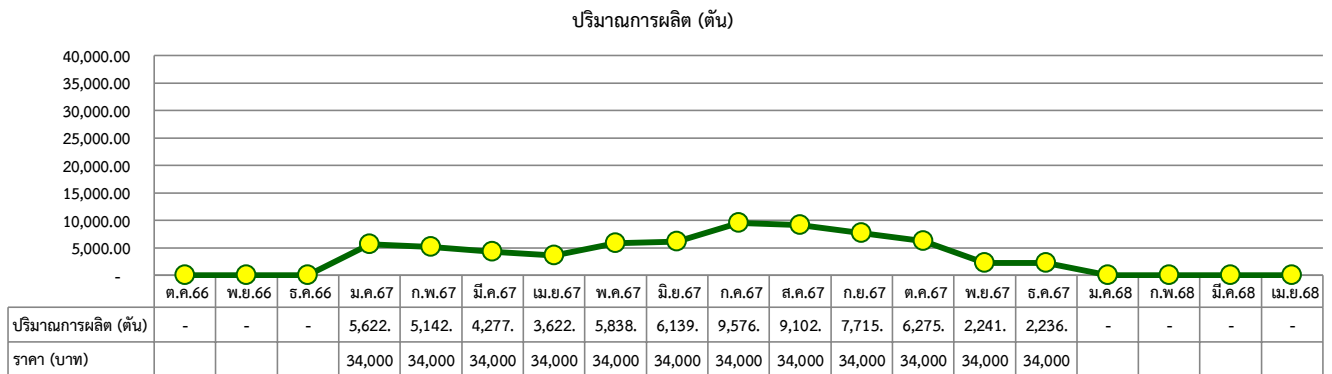
๔.๗ ข้าวโพดเลี้ยงสัตว์ พื้นที่เพาะปลูก ๖๗,๗๓๑ ไร่ คาดการณ์ผลผลิตออกสู่ตลาด



กรณีไม่เกิดความเสียหายจากภัยแล้ง/ฝนทิ้งช่วง คาดว่าจะมีปริมาณผลผลิตทั้งหมดประมาณ ๔๖,๔๔๐.๐๗ ตัน ผลผลิตเฉลี่ย ๖๙๓.๖๔ กก./ไร่ คาดว่าจะออกสู่ตลาดประมาณ ๔๖,๔๔๐.๐๗ ตัน คิดเป็นร้อยละ ๑๐๐ ของผลผลิตทั้งหมด

กรณีเกิดความเสียหายจากภัยแล้ง/ฝนทิ้งช่วง คาดว่าจะมีปริมาณผลผลิตทั้งหมดประมาณ ๔๕,๕๑๑.๒๗ ตัน ผลผลิตเฉลี่ย ๖๗๙.๗๗ กก./ไร่ คาดว่าจะออกสู่ตลาดประมาณ ๔๕,๕๑๑.๒๗ ตัน คิดเป็นร้อยละ ๙๘ ของผลผลิตทั้งหมด

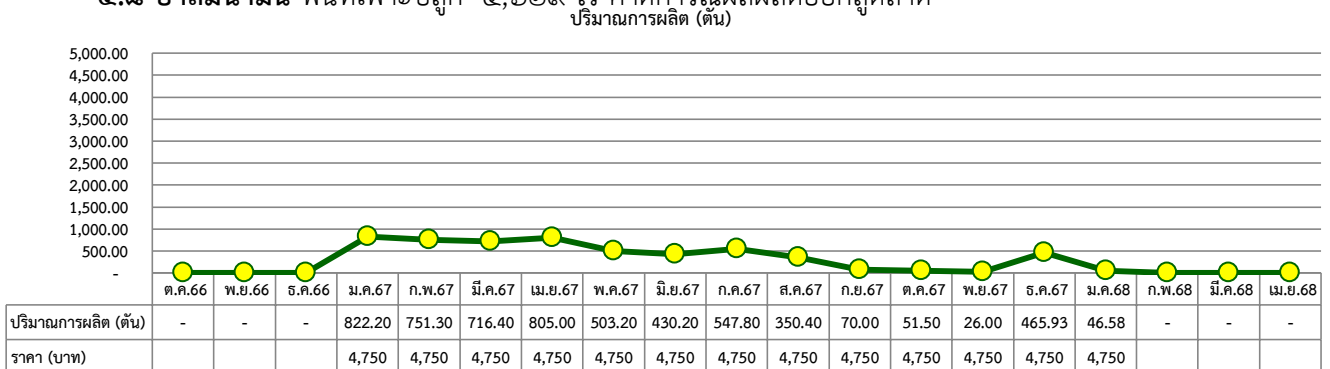
๔.๘ ถั่วเขียว พื้นที่เพาะปลูก ๒๒,๙๖๑ ไร่ คาดการณ์ผลผลิตออกสู่ตลาด



กรณีไม่เกิดความเสียหายจากภัยแล้ง/ฝนทิ้งช่วง คาดว่าจะมีปริมาณผลผลิตทั้งหมดประมาณ ๖๗,๗๘๕ ตัน ผลผลิตเฉลี่ย ๒,๙๕๒.๑๘ กก./ไร่ คาดว่าจะออกสู่ตลาดประมาณ ๖๗,๗๘๕ ตัน คิดเป็นร้อยละ ๑๐๐ ของผลผลิตทั้งหมด

กรณีเกิดความเสียหายจากภัยแล้ง/ฝนทิ้งช่วง คาดว่าจะมีปริมาณผลผลิตทั้งหมดประมาณ ๖๖,๔๒๙.๓๐ ตัน ผลผลิตเฉลี่ย ๒,๘๙๓.๑๔ กก./ไร่ คาดว่าจะออกสู่ตลาดประมาณ ๖๖,๔๒๙.๓๐ ตัน คิดเป็นร้อยละ ๙๘ ของผลผลิตทั้งหมด

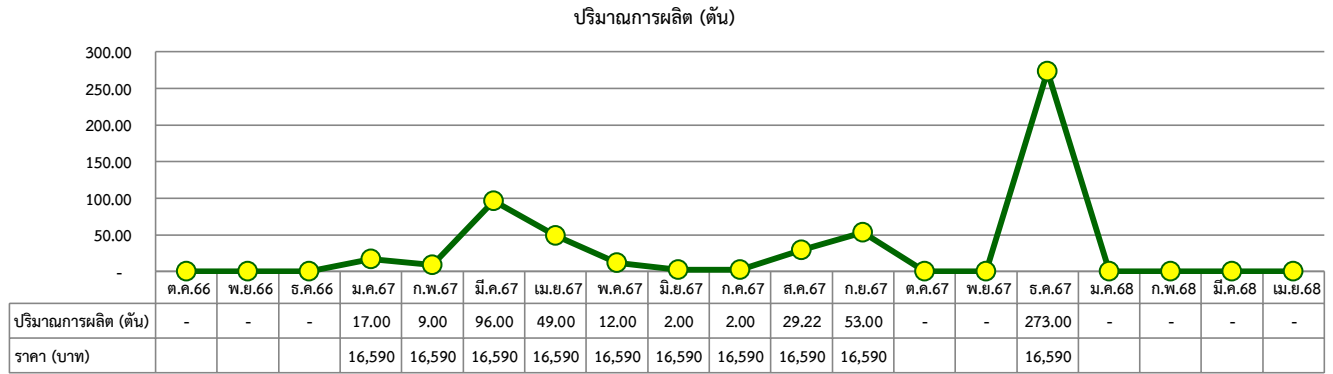
๔.๘ ปาล์มน้ำมัน พื้นที่เพาะปลูก ๕,๖๒๙ ไร่ คาดการณ์ผลผลิตออกสู่ตลาด



กรณีไม่เกิดความเสียหายจากภัยแล้ง/ฝนทิ้งช่วง คาดว่าจะมีปริมาณผลผลิตทั้งหมดประมาณ ๕,๕๘๖.๕๑ ตัน ผลผลิตเฉลี่ย ๑,๕๔๓.๒๓ กก./ไร่ คาดว่าจะออกสู่ตลาดประมาณ ๕,๕๘๖.๕๑ ตัน คิดเป็นร้อยละ ๑๐๐ ของผลผลิตทั้งหมด

กรณีเกิดความเสียหายจากภัยแล้ง/ฝนทิ้งช่วง คาดว่าจะมีปริมาณผลผลิตทั้งหมดประมาณ ๕,๔๗๔.๗๘ ตัน ผลผลิตเฉลี่ย ๑,๕๑๒.๓๗ กก./ไร่ คาดว่าจะออกสู่ตลาดประมาณ ๕,๔๗๔.๗๘ ตัน คิดเป็นร้อยละ ๙๘ ของผลผลิตทั้งหมด

๔.๙ ถั่วเหลือง พื้นที่เพาะปลูก ๒,๔๐๖ ไร่ คาดการณ์ผลผลิตออกสู่ตลาด



กรณีไม่เกิดความเสียหายจากภัยแล้ง/ฝนทิ้งช่วง คาดว่าจะมีปริมาณผลผลิตทั้งหมดประมาณ ๕๔๒.๒๒ ตัน ผลผลิตเฉลี่ย ๒๓๑.๔๒ กก./ไร่ คาดว่าจะออกสู่ตลาดประมาณ ๕๔๒.๒๒ ตัน คิดเป็นร้อยละ ๑๐๐ ของผลผลิตทั้งหมด

กรณีเกิดความเสียหายจากภัยแล้ง/ฝนทิ้งช่วง คาดว่าจะมีปริมาณผลผลิตทั้งหมดประมาณ ๕๓๑.๓๘ ตัน ผลผลิตเฉลี่ย ๒๒๖.๗๙ กก./ไร่ คาดว่าจะออกสู่ตลาดประมาณ ๕๓๑.๓๘ ตัน คิดเป็นร้อยละ ๙๘ ของผลผลิตทั้งหมด

๕. สถานการณ์และการช่วยเหลือภัยพิบัติด้านเกษตร

๕.๑ พื้นที่เสี่ยงภัยแล้ง/อุทกภัย (ล่อแหลมและเปราะบาง) ปี ๒๕๖๖/๖๗

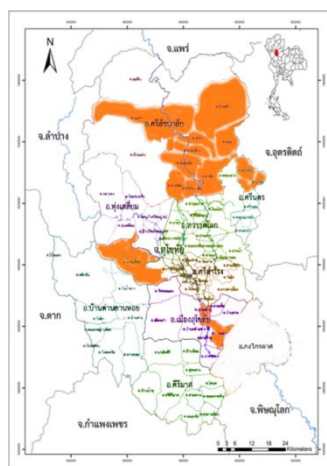
๑) พื้นที่เสี่ยงภัยแล้ง

๑.๑) ด้านพืช

สำนักงานเกษตรจังหวัดสุโขทัย คาดการณ์พื้นที่เฝ้าระวังเสี่ยงภาวะน้ำแล้ง ช่วงฤดูแล้ง ปี ๒๕๖๔/๖๕ จากการวิเคราะห์สมมูลน้ำรายตำบล (นอกเขตชลประทาน) พบว่ามีพื้นที่เฝ้าระวังเสี่ยงภาวะน้ำแล้งเพื่อการเพาะปลูก จำนวน ๔ อำเภอ ๑๔ ตำบล ได้แก่

- อำเภอเมืองสุโขทัย จำนวน ๒ ตำบล ได้แก่ ตำบลบ้านหลุม และตำบลปากแคว
- อำเภอศรีสำโรง จำนวน ๑ ตำบล ได้แก่ ตำบลนาขุมไกร
- อำเภอศรีนคร จำนวน ๒ ตำบล ได้แก่ ตำบลนาขุม และตำบลนครเดิฐ
- อำเภอศรีสัชชนาลัย จำนวน ๙ ตำบล ได้แก่ ตำบลสารจิตร ตำบลดงคู๋ ตำบลศรีสัชชนาลัย

ตำบลท่าชัย ตำบลหนองอ้อ ตำบลบ้านตึก ตำบลแม่สำ ตำบลป่าจิว ตำบลหาดเสี้ยว

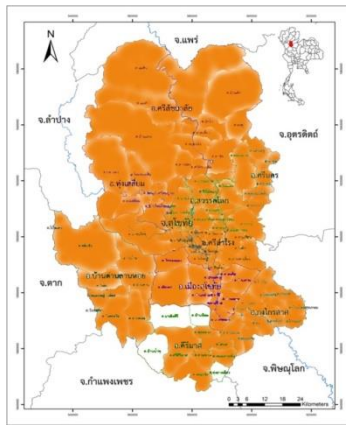


ที่มา : สำนักงานเกษตรจังหวัดสุโขทัย
(ข้อมูล ณ วันที่ ๒๐ ธันวาคม ๒๕๖๖)

๑.๒) ด้านประมง

สำนักงานประมงจังหวัดสุโขทัย คาดการณ์พื้นที่เพาะเลี้ยงสัตว์น้ำที่คาดว่าจะเสี่ยงภาวะน้ำแล้ง โดยเฉพาะปลาในกระชังในจังหวัดสุโขทัย จำนวน ๘ อำเภอ ๑๘ ตำบล เกษตรกร ๒๑๔ ครัวเรือน จำนวน ๒๒๑ บ่อ พื้นที่ ๑๕๖.๒๗ ไร่ ได้แก่

- อำเภอเมืองสุโขทัย จำนวน ๒ ตำบล ได้แก่ ตำบลเมืองเก่า และตำบลวังทองแดง
- อำเภอศรีสำโรง จำนวน ๓ ตำบล ได้แก่ ตำบลนาขุมไกร ตำบลทับผึ้ง ตำบลบ้านชาน
- อำเภอศรีสัชนาลัย จำนวน ๒ ตำบล ได้แก่ ตำบลแม่สำ และตำบลแม่สิน
- อำเภอศรีนคร จำนวน ๒ ตำบล ได้แก่ ตำบลนาขุม และตำบลนครเดิฐ
- อำเภอบ้านด่านลานหอย จำนวน ๓ ตำบล ได้แก่ ตำบลวังน้ำขาว ตำบลบ้านด่าน ตำบลวังลึก
- อำเภอทุ่งเสลี่ยม จำนวน ๒ ตำบล ได้แก่ ตำบลกลางดง และตำบลทุ่งเสลี่ยม
- อำเภอคีรีมาศ จำนวน ๒ ตำบล ได้แก่ ตำบลโตนด และตำบลหนองจิก
- อำเภอกงไกรลาศ จำนวน ๒ ตำบล ได้แก่ ตำบลกง และตำบลกกแรต

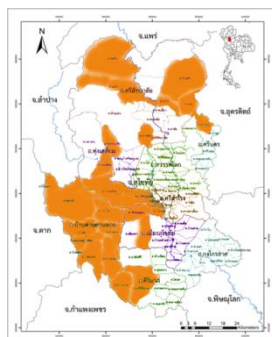


ที่มา : สำนักงานประมงจังหวัดสุโขทัย
(ข้อมูล ณ วันที่ ๒๐ ธันวาคม ๒๕๖๖)

๑.๓) ด้านปศุสัตว์

สำนักงานปศุสัตว์จังหวัดสุโขทัย คาดการณ์พื้นที่เลี้ยงสัตว์ที่คาดว่าจะเสี่ยงภาวะน้ำแล้งในจังหวัดสุโขทัย จำนวน ๗ อำเภอ ๒๔ ตำบล ๗๗ หมู่บ้าน เกษตรกรผู้เลี้ยงสัตว์ ๓๗,๒๒๕ ราย ได้แก่

- อำเภอเมืองสุโขทัย จำนวน ๒ ตำบล ได้แก่ ตำบลบ้านนา และตำบลวังทองแดง
- อำเภอศรีสำโรง จำนวน ๔ ตำบล ได้แก่ ตำบลนาขุมไกร ตำบลบ้านไร่ ตำบลวังใหญ่ ตำบลร่าวต้นจันทร์
- อำเภอศรีสัชนาลัย จำนวน ๖ ตำบล ได้แก่ ตำบลแม่สำ และตำบลแม่สิน ตำบลบ้านตึก ตำบลดงคู่ ตำบลป่าจั่ว ตำบลสารจิตร
- อำเภอศรีนคร จำนวน ๑ ตำบล ได้แก่ ตำบลนครเดิฐ
- อำเภอบ้านด่านลานหอย จำนวน ๗ ตำบล ได้แก่ ตำบลวังน้ำขาว ตำบลบ้านด่าน ตำบลวังลึก ตำบลหนองหญ้าปล้อง ตำบลวังตะคร้อ ตำบลลานหอย ตำบลตลิ่งชัน
- อำเภอทุ่งเสลี่ยม จำนวน ๒ ตำบล ได้แก่ ตำบลไทยชนะศึก และตำบลทุ่งเสลี่ยม
- อำเภอคีรีมาศ จำนวน ๒ ตำบล ได้แก่ ตำบลน้ำพุ และตำบลศรีคีรีมาศ
- อำเภอกงไกรลาศ จำนวน ๒ ตำบล ได้แก่ ตำบลกง และตำบลกกแรต



ที่มา : สำนักงานปศุสัตว์จังหวัดสุโขทัย
(ข้อมูล ณ วันที่ ๒๐ ธันวาคม ๒๕๖๖)

๒) พื้นที่เสี่ยงอุทกภัย

จังหวัดสุโขทัย มีพื้นที่คาดการณ์เสี่ยงน้ำท่วม ปี ๒๕๖๗ ในช่วงเดือน พฤษภาคม-ธันวาคม ๒๕๖๗ รวม ๗ อำเภอ ๔๖ ตำบล ได้แก่

๑. อำเภอกงไกรลาศ

- ตำบลกกแรต, ตำบลกก, ตำบลไกรกลาง, ตำบลไกรนอก, ตำบลไกรโน, ตำบลดงเดือย, ตำบลท่าฉนวน, ตำบลบ้านกร่าง, ตำบลบ้านใหม่สุขเกษม, ตำบลป่าแฝก, ตำบลหนองตุม

๒. อำเภอคีรีมาศ

- ตำบลโตนด, ตำบลทุ่งหลวง, ตำบลบ้านน้ำพุ, ตำบลบ้านป้อม, ตำบลสามพวง, ตำบลหนองกระดัง

๓. อำเภอบ้านด่านลานหอย

- ตำบลลานหอย

๔. อำเภอเมืองสุโขทัย

- ตำบลตาลเตี้ย, ตำบลบ้านกล้วย, ตำบลบ้านสวน, ตำบลบ้านหลุม, ตำบลปากแคว, ตำบลปากพระ, ตำบลยางซ้าย

๕. อำเภอศรีนคร

- ตำบลคลองมะพลับ, ตำบลน้ำชุม

๖. อำเภอศรีสำโรง

- ตำบลเกาะตาเลี้ยง, ตำบลคลองตาล, ตำบลทับผึ้ง, ตำบลบ้านชาน, ตำบลบ้านนา, ตำบลบ้านไร่, ตำบลราวต้นจันทร์, ตำบลวังทอง, ตำบลวังใหญ่, ตำบลวัดเกาะ, ตำบลสามเรือน

๗. อำเภอสวรรคโลก

- ตำบลคลองกระจง, ตำบลคลองยาง, ตำบลท่าทอง, ตำบลในเมือง, ตำบลปากน้ำ, ตำบลป่ากุ่มเกาะ, ตำบลย่านยาว, ตำบลหนองกล้วย

ที่มา : สำนักงานทรัพยากรน้ำแห่งชาติ ภาค ๑ (สทช.) (ข้อมูล ณ เมษายน ๒๕๖๗)

๕.๒ ผลการเฝ้าระวังโรคและแมลงศัตรูสำคัญ

-

๕.๓ การช่วยเหลือตามระเบียบกระทรวงการคลังฯ ปีงบประมาณ ๒๕๖๗

๑) วาดภัย (พายุฤดูร้อน) -

๒) ภัยแล้ง -

๓) อุทกภัย

ช่วงภัยเกิดวันที่ ๗ สิงหาคม ๒๕๖๗ จังหวัดสุโขทัย ได้รับผลกระทบจากมรสุมตะวันตกเฉียงใต้ที่ยังคงพัดปกคลุมทะเลอันดามันประเทศไทย และอ่าวไทยประกอบกับมีหย่อมความกดอากาศต่ำ บริเวณประเทศเวียดนามตอนบน ทำให้มีฝนตกหนักบางแห่งในภาคเหนือ จากสถานการณ์ดังกล่าวส่งผลให้พื้นที่การเกษตรได้รับผลกระทบจำนวน ๘ อำเภอ

ด้านพืช

- มีพื้นที่ทำการเกษตรได้รับความเสียหาย (ข้าว/พืชไร่/พืชผัก/ไม้ผล/ไม้ยืนต้น) พื้นที่ทั้งหมด ๘ อำเภอ ได้แก่ อำเภอเมืองสุโขทัย อำเภอคีรีมาศ อำเภอกงไกรลาศ อำเภอศรีสัชนาลัย อำเภอศรีสำโรง อำเภอสวรรคโลก อำเภอศรีนคร และอำเภอทุ่งเสลี่ยม จำนวน ๒๒,๗๙๒ ไร่ ๑ งาน วงเงินขอรับความช่วยเหลือ ๓๑,๓๖๕,๔๔๔ บาท **ดำเนินการให้การช่วยเหลือเรียบร้อยแล้ว**

ด้านประมง

- พื้นที่ทำการประมงได้รับความเสียหาย พื้นที่ทั้งหมด ๖ อำเภอ ได้แก่ อำเภอเมืองสุโขทัย อำเภอศรีมาศ อำเภอกงไกรลาศ อำเภอศรีสำโรง อำเภอสวรรคโลก และอำเภอทุ่งเสลี่ยม จำนวน ๔๗๓.๒๕ ไร่ ๘๐ ตร.ม. วงเงินขอรับความช่วยเหลือ ๒,๒๔๕,๑๙๖.๕๐ บาท **ดำเนินการให้การช่วยเหลือเรียบร้อยแล้ว**

ด้านปศุสัตว์

- พื้นที่ประสบภัยพิบัติ (ไถ่พื้นเมือง/นกกระทา) จำนวนทั้งสิ้น ๒ อำเภอ ได้แก่ อำเภอศรีสำโรง และอำเภอสวรรคโลก วงเงินขอรับการช่วยเหลือ ๒๖๔,๒๗๐ บาท **ดำเนินการให้การช่วยเหลือเรียบร้อยแล้ว**

๔) โรคระบาดสัตว์

๖. ปัญหา/ข้อเรียกร้องที่เกิดขึ้นในจังหวัด/แนวทางแก้ไข

- ไม่มี

๗. ปัญหาอุปสรรค/ความเสี่ยง/ความท้าทาย ต่อการปฏิบัติราชการด้านการเกษตรของจังหวัดสุโขทัย และข้อเสนอวิธีการลดความเสี่ยง

-