



# รายงานภาวะเศรษฐกิจการเกษตร ภาคใต้

ภาวะเศรษฐกิจการเกษตรปี 2562 และแนวโน้มปี 2563

## ROAE ภาวะเศรษฐกิจการเกษตร

หน้า

1. ภาพรวมเศรษฐกิจภาคใต้.....	2
2. ปัจจัยที่เกี่ยวข้องกับการผลิตภาคเกษตร...	2
2.1 ราคาน้ำมัน	
2.2 สถานการณ์น้ำ	
2.3 สถานการณ์โรคระบาด	
3. เครื่องชี้ทางด้านเศรษฐกิจการเกษตร.....	3
4. ภาวะเศรษฐกิจการเกษตรปี 2562.....	4
สาขาพืช	
สาขาปศุสัตว์	
สาขาประมง	
สาขาป่าไม้	
สาขาบริการทางการเกษตร	
5. แนวโน้มเศรษฐกิจการเกษตรปี 2563.....	9
สาขาพืช	
สาขาปศุสัตว์	
สาขาประมง	
สาขาป่าไม้	
สาขาบริการทางการเกษตร	
ตารางที่ 1 อัตราการขยายตัวของผลิตภัณฑ์	
มวลรวมภาคเกษตรภาคใต้.....	10
ตารางที่ 2 ผลผลิตสินค้าเกษตรที่สำคัญ	
(ปีปฏิทิน).....	11
ตารางที่ 3 ราคาที่เกษตรกรขายได้ของสินค้า	
เกษตรที่สำคัญ.....	11

## ภาวะเศรษฐกิจการเกษตร ปี 2562 และแนวโน้มปี 2563 ภาคใต้

ภาวะเศรษฐกิจการเกษตร ปี 2562 มีการขยายตัวร้อยละ 2.5 เมื่อเทียบกับปีที่ผ่านมา โดยสาขาพืชขยายตัวร้อยละ 2.9 สาขาปศุสัตว์ขยายตัวร้อยละ 2.9 สาขาประมงขยายตัวร้อยละ 1.1 ในขณะที่สาขาป่าไม้หดตัวร้อยละ 2.8 และสาขาการบริการทางการเกษตรหดตัวร้อยละ 1.2 โดยมีปัจจัยสำคัญที่ส่งผลกระทบต่อภาคเกษตร ได้แก่ สภาพอากาศที่เอื้ออำนวยต่อการผลิตพืชเศรษฐกิจหลัก โดยเฉพาะปาล์มน้ำมันและไม้ผล ยุทธศาสตร์พัฒนาการเกษตรระดับภาคและระดับจังหวัด ให้ความสำคัญกับการพัฒนาอุตสาหกรรมปาล์มน้ำมันและยางพาราครบวงจรอย่างต่อเนื่อง รวมทั้งภาครัฐมีโครงการช่วยเหลือเกษตรกรทั้งด้านการผลิต ส่งเสริมการตลาดนำการผลิต และประกันรายได้เกษตรกรชาวสวนยางและปาล์มน้ำมัน ส่งผลให้ดัชนีผลผลิตสินค้าเกษตรปี 2562 เพิ่มขึ้นร้อยละ 7.0 เมื่อเทียบกับปีที่ผ่านมา ในขณะที่ดัชนีราคาสินค้าเกษตรลดลงร้อยละ 3.2 ส่งผลให้ดัชนีรายได้ภาคเกษตรเพิ่มขึ้นร้อยละ 3.6

แนวโน้มเศรษฐกิจการเกษตรปี 2563 คาดว่าจะขยายตัวอยู่ในช่วงร้อยละ 1.1-2.1 โดยสาขาพืชขยายตัวอยู่ในช่วงร้อยละ 1.0 - 2.0 สาขาปศุสัตว์ขยายตัว อยู่ในช่วงร้อยละ 2.4 - 3.4 สาขาประมงขยายตัวอยู่ในช่วงร้อยละ 2.9 - 3.9 สาขาป่าไม้ขยายตัว อยู่ในช่วงร้อยละ 0.4 - 1.4 และการบริการทางการเกษตรคาดว่าจะหดตัวอยู่ในช่วงร้อยละ (-0.7) - 0.3 ตามลำดับ โดยยังมีปัจจัยสำคัญที่คาดว่าจะส่งผลกระทบต่อภาคเกษตร ได้แก่ ความแปรปรวนของสภาพอากาศ ปัญหาโรคระบาดต่างๆ มาตรการและโครงการช่วยเหลือเกษตรกรด้านต่างๆ ของภาครัฐ รวมทั้งภาวะเศรษฐกิจโลกและการค้าระหว่างประเทศ เป็นต้น

จัดทำโดย สำนักงานเศรษฐกิจการเกษตรที่ 8

เลขที่ 131 ถ.ธราธิบดี ต.ท่าข้าม อ.พุนพิน จ.สุราษฎร์ธานี รหัสไปรษณีย์ 84130

โทรศัพท์/โทรสาร 0 7731 1641

Zone8@oae.go.th



## 1. ภาพรวมเศรษฐกิจภาคใต้

ผลิตภัณฑ์ภาค ณ ราคาประจำปีของภาคใต้ ปี 2560 มีมูลค่า 1,229,340 ล้านบาท ประกอบด้วยภาคเกษตรมูลค่า 259,614 ล้านบาท และภาคนอกเกษตรมูลค่า 969,726 ล้านบาท โดยมีสาขาเกษตรกรรม ทั้งด้านพืช ประมง ปศุสัตว์ และการป่าไม้ เป็นสาขาการผลิตหลักที่ขับเคลื่อนเศรษฐกิจของภาค มีสัดส่วนร้อยละ 21.1 สาขาที่พักแรมและบริการด้านอาหารมีสัดส่วนร้อยละ 15.7 สาขาอุตสาหกรรม มีสัดส่วนร้อยละ 11.9 สาขาการขนส่งและการขายปลีกฯ มีสัดส่วนร้อยละ 11.7 สาขาการขนส่งและสถานที่เก็บสินค้า มีสัดส่วนร้อยละ 7.7 และสาขาอื่น ๆ มีสัดส่วนรวมกันร้อยละ 31.9

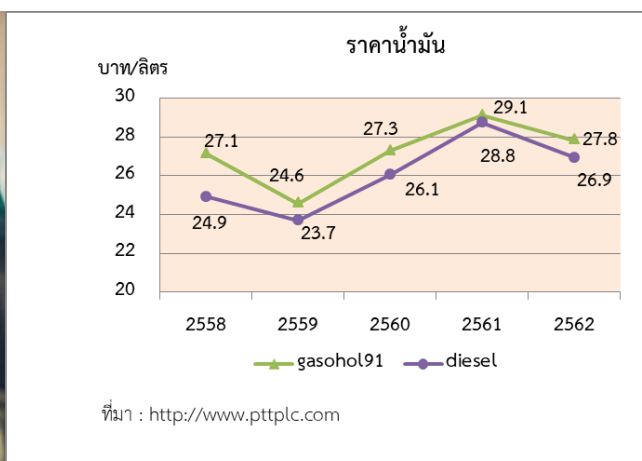
โครงสร้างการผลิตหลักของภาคใต้ ซึ่งประกอบด้วย สาขาเกษตรกรรม สาขาที่พักแรมและบริการด้านอาหาร สาขาการขนส่ง และการขายปลีกฯ และสาขาอุตสาหกรรม เป็นสำคัญ โดยมีสินค้าหลักในการขับเคลื่อนเศรษฐกิจ คือ ยางพารา และปาล์มน้ำมัน อุตสาหกรรมที่เกี่ยวข้องกับยางพาราและปาล์มน้ำมัน และผลิตภัณฑ์แปรรูปอาหารทะเล แสดงให้เห็นว่าภาคเกษตรกรรม มีความสำคัญต่อการเจริญเติบโตทางด้านเศรษฐกิจเป็นอย่างมาก ยุทธศาสตร์พัฒนาภาคใต้จึงให้ความสำคัญกับการพัฒนาภาคเกษตร โดยเฉพาะการทำสวนยางพาราและปาล์มน้ำมัน รวมทั้งอุตสาหกรรมต่อเนื่องตั้งแต่ระดับต้นน้ำ กลางน้ำ และปลายน้ำ เพื่อพัฒนาอย่างครบวงจรและเพิ่มขีดความสามารถในการแข่งขันของประเทศ นอกจากนี้ นโยบายทางด้านเกษตรอื่น ๆ เช่น นโยบายการประกันรายได้เกษตรกร ส่งเสริมเกษตรแบบแปลงใหญ่ และตลาดนำการผลิต ยังเป็นส่วนสำคัญที่ส่งผลต่อการเจริญเติบโตทางเศรษฐกิจของภาค

สาขาการผลิตทางการเกษตรที่สำคัญของภาคใต้ ในปี 2560 ได้แก่ สาขาพืช ซึ่งมีสัดส่วนถึงร้อยละ 75.8 ของผลิตภัณฑ์ภาคเกษตร หรือ GRP ภาคเกษตร รองลงมา คือ สาขาประมง สาขาปศุสัตว์ สาขาป่าไม้ และสาขาบริการทางการเกษตร คิดเป็นร้อยละ 17.0 3.9 3.2 และ 0.1 ตามลำดับ

## 2. ปัจจัยที่เกี่ยวข้องกับการผลิตภาคเกษตร

### 2.1 ราคาน้ำมัน

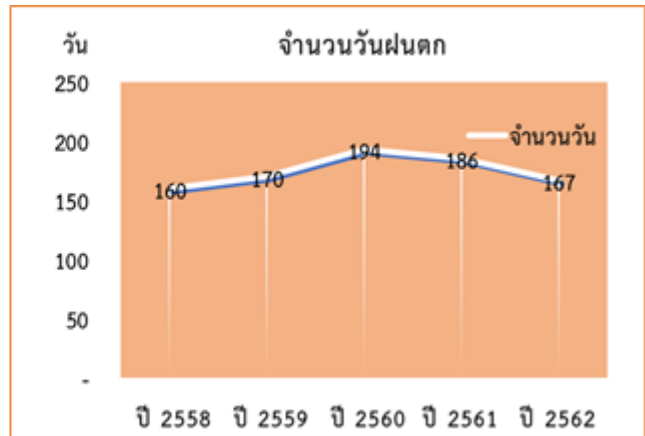
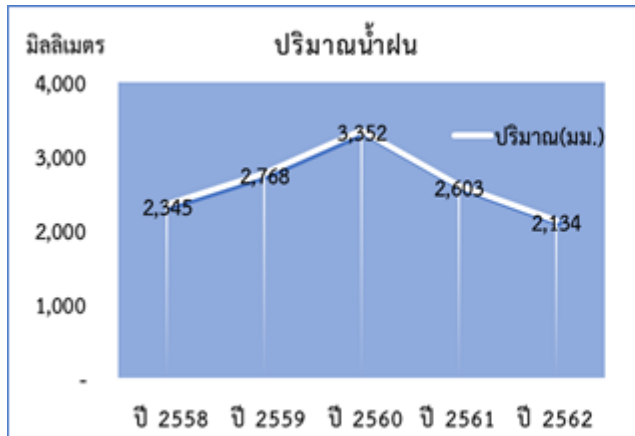
ราคาน้ำมันเบนซิน (gasohol91) ของภาคใต้ในปี 2562 เฉลี่ยอยู่ที่ 27.8 บาทต่อลิตร ลดลงจากปี 2561 ซึ่งอยู่ที่ 29.1 บาทต่อลิตร หรือลดลงร้อยละ 4.4 ขณะที่ราคาน้ำมันดีเซลเฉลี่ยอยู่ที่ 26.9 บาทต่อลิตร ลดลงจากปี 2561 ซึ่งอยู่ที่ 28.8 บาทต่อลิตร หรือลดลงร้อยละ 6.3 จากการที่ราคาน้ำมันในตลาดโลกลดลง ส่งผลให้ต้นทุนในการขนส่งและการผลิตทางการเกษตรลดลงตามไปด้วย





## 2.2 สถานการณ์น้ำ

จำนวนวันฝนตกในภาคใต้ ปี 2562 เฉลี่ย 167 วัน ลดลงจากปี 2561 ซึ่งอยู่ที่ 186 วัน หรือลดลงร้อยละ 10.0 ส่วนปริมาณน้ำฝนมีปริมาณ 2,134 มิลลิเมตร ลดลงจากปี 2561 ที่มีปริมาณ 2,603 มิลลิเมตร หรือลดลงร้อยละ 18.0 เนื่องจากสภาพภูมิอากาศเปลี่ยนแปลง (Climate Change) อย่างไรก็ตาม ปริมาณฝนกระจายตัวครอบคลุมพื้นที่ และยังคงเอื้อต่อการผลิตภาคเกษตร ส่งผลให้ปริมาณผลผลิตปาล์มน้ำมันและไม้ผลเพิ่มขึ้น และเหมาะสมต่อการเลี้ยงปศุสัตว์ รวมทั้งการทำการประมงทะเลและการเพาะเลี้ยงสัตว์น้ำ



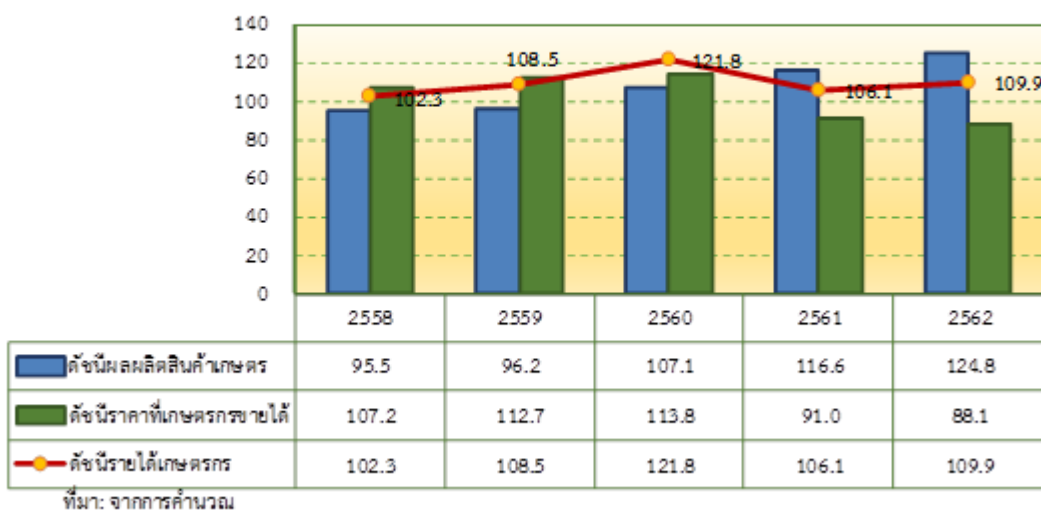
## 2.3 สถานการณ์ภัยธรรมชาติ และโรคแมลง ศัตรูพืชระบาด

- การระบาดของโรคใบร่วงยางพารา มีการรายงานพื้นที่ระบาดในจังหวัดสุราษฎร์ธานี พังงา สงขลา สตูล ตรัง และกระบี่ ในช่วงปลายปี 2562 คิดเป็นพื้นที่ 23,157 ไร่

- การระบาดของโรคปากและเท้าเปื่อยในโคเนื้อในพื้นที่ภาคใต้ โดยมีประกาศกำหนดเขตโรคระบาดชั่วคราว ชนิดโรคปากและเท้าเปื่อยในโคเนื้อ เป็นบางพื้นที่ของจังหวัดสุราษฎร์ธานี และนครศรีธรรมราช เมื่อเดือนพฤศจิกายน 2562

## 3. เครื่องชี้ทางด้านเศรษฐกิจการเกษตรภาคใต้

ดัชนีผลผลิตสินค้าเกษตร ดัชนีราคาที่เกษตรกรขายได้ และดัชนีรายได้เกษตรกร



จากกราฟแสดงให้เห็นว่า ดัชนีผลผลิตสินค้าเกษตรภาคใต้ ของปี 2562 อยู่ที่ระดับ 124.8 เพิ่มขึ้นร้อยละ 7.0 จากปีที่ผ่านมา ซึ่งอยู่ที่ระดับ 116.6 ในขณะที่ดัชนีราคาที่เกษตรกรขายได้อยู่ที่ระดับ 88.1 ลดลงร้อยละ 3.2 จากปีที่ผ่านมา ซึ่งอยู่ที่ระดับ 91.0 เนื่องจากราคาสินค้าหลายชนิดที่ลดลง ทั้งในส่วนของสินค้าพืช ได้แก่ ปาล์มน้ำมัน ทุเรียน มังคุด และข้าว รวมทั้งสินค้าประมงทะเลและกุ้งเพาะเลี้ยง โดยส่งผลให้ดัชนีรายได้เกษตรกรอยู่ที่ระดับ 109.9 เพิ่มขึ้นร้อยละ 3.6 จากปีที่ผ่านมา ซึ่งอยู่ที่ระดับ 106.1



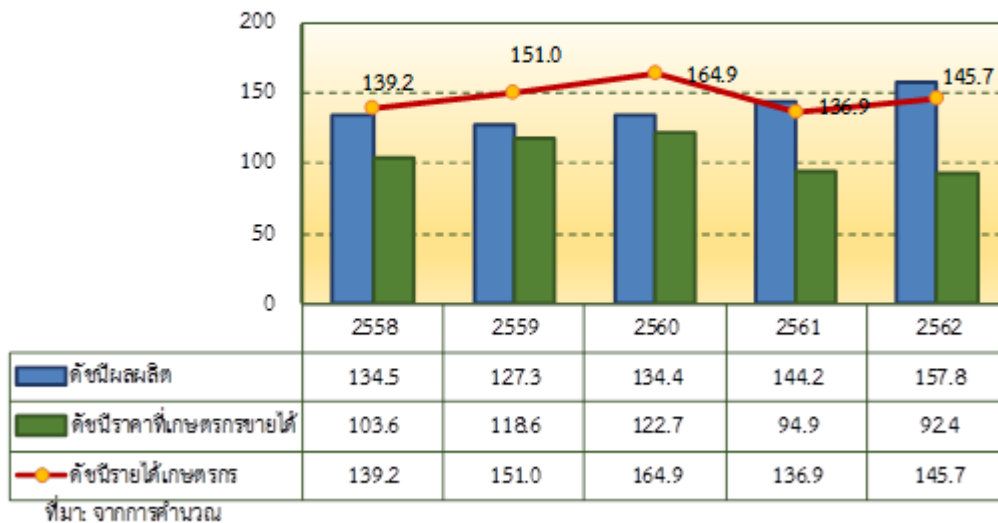
#### 4. ภาวะเศรษฐกิจการเกษตร ปี 2562

การประมาณการอัตราการขยายตัวของภาวะเศรษฐกิจการเกษตรภาคใต้ ได้พิจารณาจากปัจจัยต่าง ๆ ที่เกี่ยวข้องกับการผลิตภาคเกษตรดังกล่าวข้างต้น อาทิ สภาพภูมิอากาศค่อนข้างเอื้ออำนวย ปริมาณน้ำฝนอยู่ในเกณฑ์ปกติ ส่งผลให้ภาวะเศรษฐกิจการเกษตรภาคใต้ ในปี 2562 ขยายตัวร้อยละ 2.5 เมื่อเทียบกับปี 2561 โดยสาขาพืชขยายตัวร้อยละ 2.9 สาขาปศุสัตว์ขยายตัวร้อยละ 2.9 สาขาประมงขยายตัวร้อยละ 1.1 ในขณะที่สาขาป่าไม้หดตัวร้อยละ 2.8 และสาขาการบริการทางการเกษตรหดตัวร้อยละ 1.2 ตามลำดับ สำหรับรายละเอียดในแต่ละสาขา มีดังนี้

##### ❖ สาขาพืช

ปริมาณการผลิตพืชในปี 2562 ขยายตัวเมื่อเทียบกับปี 2561 โดยดัชนีผลผลิตอยู่ที่ระดับ 157.8 เพิ่มขึ้นร้อยละ 9.4 จากปี 2561 ซึ่งอยู่ที่ระดับ 144.2 ขณะที่ดัชนีราคาพืชที่เกษตรกรขายได้โดยเฉลี่ยอยู่ที่ระดับ 92.4 ลดลงร้อยละ 2.6 จากปี 2561 ซึ่งอยู่ที่ระดับ 94.9 ส่งผลให้ดัชนีรายได้ของสาขาพืชเพิ่มขึ้นมาอยู่ที่ระดับ 145.7 หรือเพิ่มขึ้นร้อยละ 6.4 จากปี 2561 ซึ่งอยู่ที่ระดับ 136.9

ดัชนีผลผลิต ดัชนีราคาพืชที่เกษตรกรขายได้ และดัชนีรายได้เกษตรกร สาขาพืช



ภาวะการผลิตสาขาพืชปี 2562 มีผลผลิตพืชที่สำคัญ ได้แก่ ทุเรียน มังคุด และปาล์มน้ำมัน ผลผลิตเพิ่มขึ้นร้อยละ 65.6 61.5 และ 8.4 ตามลำดับ เนื่องจากสภาพอากาศเอื้ออำนวย ปริมาณน้ำฝนอยู่ในเกณฑ์เหมาะสม ในขณะที่ยางพาราซึ่งเป็นสินค้าเกษตรที่สำคัญของจังหวัด มีปริมาณผลผลิตลดลงร้อยละ 0.2 เนื่องจากเนื้อที่ให้ผลลดลง ส่งผลให้ภาวะการผลิตสาขาพืชในปี 2562 ขยายตัวได้ร้อยละ 2.9

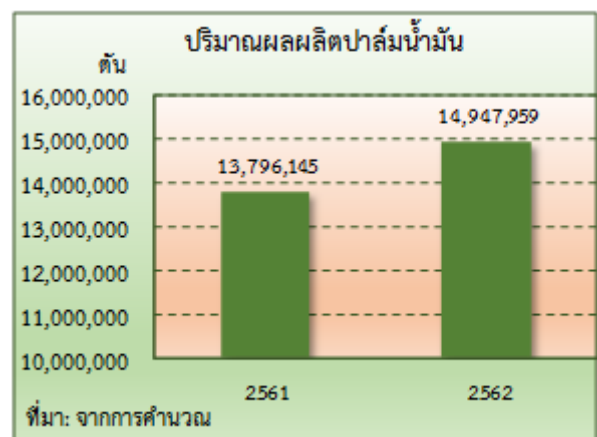
##### ❖ ปาล์มน้ำมัน

###### ภาวะการผลิต

ปริมาณผลผลิตปาล์มน้ำมัน ปี 2562 เท่ากับ 14,947,959 ตัน เพิ่มขึ้นจากปีที่ผ่านมาซึ่งผลิตได้ 13,796,145 ตัน หรือเพิ่มขึ้นร้อยละ 8.3 เนื่องจากเนื้อที่ให้ผลผลิตเพิ่มขึ้นและต้นปาล์มส่วนใหญ่อยู่ในช่วงอายุให้ผลผลิตสูง ประกอบกับตั้งแต่ช่วงต้นปี 2561 สภาพอากาศเอื้ออำนวย ปริมาณน้ำฝนมีเพียงพอและกระจายตัวปกติ ทำให้ทะลายปาล์มค่อนข้างสมบูรณ์

###### ระดับราคา

ปี 2562 ราคาปาล์มน้ำมันที่เกษตรกรขายได้เฉลี่ยอยู่ที่ กิโลกรัมละ 2.72 บาท โดยลดลงจากปีที่ผ่านมาร้อยละ 11.4 ซึ่งมีราคาเฉลี่ยกิโลกรัมละ 3.07 บาท เนื่องจากเนื้อที่ให้ผลเพิ่มขึ้นและผลผลิตปาล์มน้ำมันออกสู่ตลาดจำนวนมาก





❖ ยางพารา

**ภาวะการผลิต**

ปริมาณผลผลิตยางพารา ปี 2562 เท่ากับ 2,551,438 ตัน ลดลงจากปีที่ผ่านมาเล็กน้อยซึ่งผลิตได้ 2,556,462 ตัน หรือลดลงร้อยละ 0.2 เนื่องจากเนื้อที่กรีดยางลดลง โดยเกษตรกรทยอยตัดโค่นต้นยางพาราที่มีอายุมากเพื่อปลูกพืชอื่นทดแทนที่ให้ผลตอบแทนดีกว่าและตลาดมีความต้องการ เช่น ทุเรียน และปาล์มน้ำมัน อย่างไรก็ตาม ปริมาณการโค่นไม้ยางไม่มากนัก เนื่องจากเกษตรกรบางส่วนชะลอการตัดโค่นช่วงปลายปีเพื่อรอการชดเชยรายได้จากนโยบายประกันรายได้เกษตรกรชาวสวนยางของภาครัฐ

**ระดับราคา**

ปี 2562 ราคายางพาราแผ่นดิบชั้น 3 ที่เกษตรกรขายได้เฉลี่ยอยู่ที่กิโลกรัมละ 41.92 บาท โดยเพิ่มขึ้นจากปีที่ผ่านมาร้อยละ 1.6 ซึ่งมีราคาเฉลี่ยกิโลกรัมละ 41.28 บาท เนื่องจากราคายางพาราในตลาดโลกปรับตัวเพิ่มขึ้นเล็กน้อย หลังจากประเทศผู้ผลิตรายใหญ่ ได้แก่ อินโดนีเซีย มาเลเซีย รวมทั้งประเทศไทยบางส่วน มีการระบาดของโรคใบร่วงยางพารา (Pestalotiopsis disease) ส่งผลให้ปริมาณผลผลิตยางพาราโลกลดลง



❖ ทุเรียน

**ภาวะการผลิต**

ปริมาณผลผลิตทุเรียนปี 2562 เท่ากับ 421,422 ตัน เพิ่มขึ้นจากปีที่ผ่านมา ซึ่งมีผลผลิต 254,433 ตัน หรือเพิ่มขึ้นร้อยละ 65.6 เนื่องจากสภาพอากาศเอื้ออำนวย ปริมาณน้ำเพียงพอต่อการเจริญเติบโต ส่งผลให้ทุเรียนมีการออกดอกและติดผลจำนวนมาก อีกทั้งราคาในปีที่ผ่านมาอยู่ในเกณฑ์ดี จึงใจให้เกษตรกรมีการบำรุงและดูแลรักษามากขึ้น

**ระดับราคา**

ปี 2562 ราคาทุเรียนเกรด AB ที่เกษตรกรขายได้เฉลี่ยกิโลกรัมละ 83.16 บาท ลดลงจากปีที่ผ่านมา ที่มีราคาเฉลี่ยกิโลกรัมละ 86.18 บาท หรือลดลงร้อยละ 3.5 เนื่องจากมีผลผลิตออกสู่ตลาดมากกว่าปีที่ผ่านมา ในขณะที่ความต้องการของตลาดต่างประเทศยังขยายตัวต่อเนื่อง จึงส่งผลให้ราคาทุเรียนยังอยู่ในเกณฑ์ดี



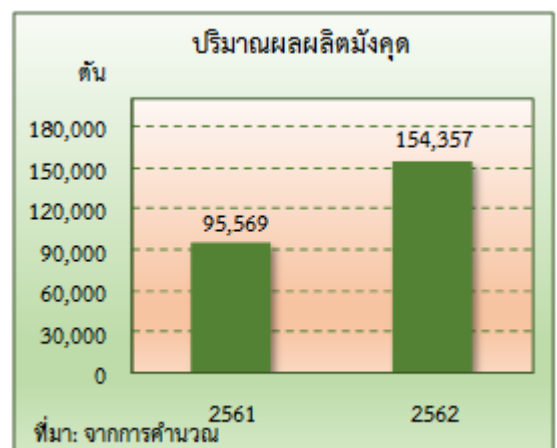
❖ มังคุด

**ภาวะการผลิต**

ปริมาณผลผลิตมังคุดปี 2562 เท่ากับ 154,357 ตัน เพิ่มขึ้นจากปีที่ผ่านมา ซึ่งมีผลผลิต 95,569 ตัน หรือเพิ่มขึ้นร้อยละ 61.5 เนื่องจากสภาพอากาศเอื้ออำนวย ส่งผลให้มังคุดมีการออกดอกและติดผลเป็นจำนวนมาก อีกทั้งในบางพื้นที่ที่มีผลผลิตออกนอกฤดูมากกว่าปกติ เช่น ชุมพร นครศรีธรรมราช และพัทลุง จึงส่งผลให้มีปริมาณผลผลิตเพิ่มขึ้น

**ระดับราคา**

ปี 2562 ราคามังคุดเกรดคละ ที่เกษตรกรขายได้เฉลี่ยกิโลกรัมละ 19.78 บาท ลดลงจากปีที่ผ่านมา ที่มีราคาเฉลี่ยกิโลกรัมละ 30.71 บาท หรือลดลงร้อยละ 35.6 เนื่องจากมีผลผลิตมังคุดออกสู่ตลาดมากกว่าปีที่ผ่านมา

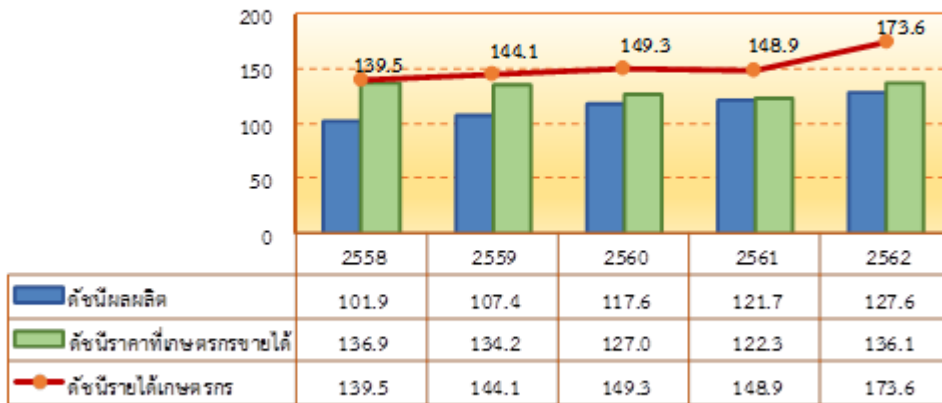




❖ สาขาปศุสัตว์

ผลผลิตปศุสัตว์ปี 2562 ขยายตัวเมื่อเทียบกับปี 2561 โดยดัชนีผลผลิตเฉลี่ยปี 2562 อยู่ที่ระดับ 127.6 เพิ่มขึ้นร้อยละ 4.8 จากปี 2561 ซึ่งอยู่ที่ระดับ 121.7 ขณะที่ดัชนีราคาสินค้าปศุสัตว์ที่เกษตรกรขายได้โดยเฉลี่ยอยู่ที่ระดับ 136.1 เพิ่มขึ้นร้อยละ 11.3 จากปี 2561 ซึ่งอยู่ที่ระดับ 122.3 ส่งผลให้ดัชนีรายได้เกษตรกรสาขาปศุสัตว์อยู่ที่ระดับ 173.6 เพิ่มขึ้นร้อยละ 16.6 จากปี 2561 ซึ่งอยู่ที่ระดับ 148.9

ดัชนีผลผลิต ดัชนีราคาที่เกษตรกรขายได้ และดัชนีรายได้เกษตรกร สาขาปศุสัตว์



ที่มา: จากการคำนวณ

การผลิตสาขาปศุสัตว์ปี 2562 ขยายตัวร้อยละ 2.9 เมื่อเทียบกับปี 2561 เนื่องจากมีการจัดการฟาร์มที่ดีและความต้องการของตลาดส่งออกเพิ่มขึ้น ทั้งสุกรและไก่เนื้อ

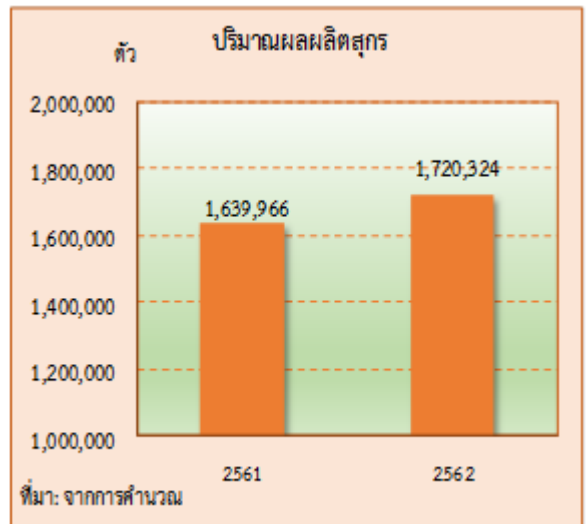
❖ สุกร

ภาวะการผลิต

การผลิตสุกรมีการขยายตัวเพิ่มขึ้นตามความต้องการบริโภคที่เพิ่มขึ้นทำให้มีผลผลิตสุกรออกสู่ตลาดอย่างสม่ำเสมอโดยในปี 2562 มีปริมาณการผลิตสุกรมีชีวิต 1,720,324 ตัว เพิ่มขึ้นจากปีที่ผ่านมา ที่มีปริมาณการผลิต 1,639,966 ตัว หรือเพิ่มขึ้นร้อยละ 4.9 เนื่องจากพื้นที่ภาคอื่นลดปริมาณการผลิตเพราะกังวลต่อสถานการณ์การระบาดของโรคอหิวาต์แอฟริกาในสุกร (African Swine Fever : ASF) แต่พื้นที่ภาคใต้เป็นเขตปลอดโรค สามารถผลิตสุกรเพื่อรองรับความต้องการของตลาดได้

ระดับราคา

ปี 2562 ราคาสุกรน้ำหนักต่ำกว่า 100 กิโลกรัม ที่เกษตรกรขายได้เฉลี่ยอยู่ที่กิโลกรัมละ 68.57 บาท เพิ่มขึ้นร้อยละ 22.7 จากปีที่ผ่านมา ที่มีราคาเฉลี่ยกิโลกรัมละ 55.87 บาท เนื่องจากตลาดภายในประเทศและตลาดส่งออกเนื้อสุกรยังคงมีความต้องการอย่างต่อเนื่อง ประกอบกับสถานการณ์การระบาดของโรคอหิวาต์แอฟริกาในสุกร (ASF) ซึ่งพบการระบาดในหลายประเทศ รวมทั้งทวีปเอเชีย ได้แก่ จีน มองโกเลีย เวียดนาม พม่า สปป.ลาว และกัมพูชา ส่งผลกระทบบให้ปริมาณผลผลิตสุกรในตลาดลดลง และทำให้ปริมาณความต้องการเนื้อสุกรของไทยเพิ่มสูงขึ้น



ที่มา: จากการคำนวณ



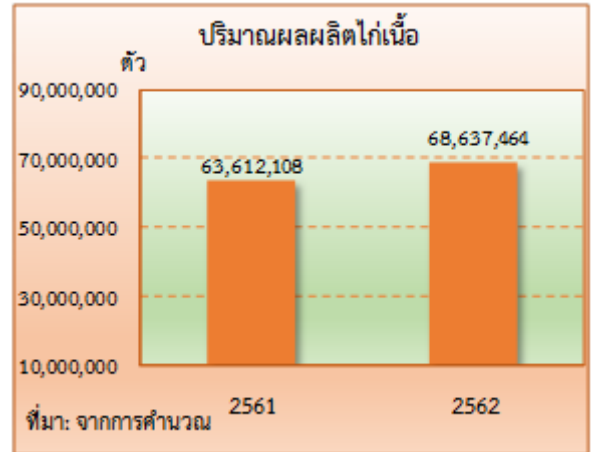
### ❖ ใ้เนื้อ

#### ภาวะการผลิต

ปริมาณการผลิตใ้เนื้อปี 2562 มีการขยายตัวเมื่อเทียบกับปี 2561 โดยเพิ่มขึ้นจาก 63,612,108 ตัว เป็น 68,637,464 ตัว หรือเพิ่มขึ้นร้อยละ 7.9 เนื่องจากเกษตรกรมีการจัดการฟาร์มที่ดี และความต้องการของตลาดส่งออกเพิ่มขึ้น

#### ระดับราคา

ในปี 2562 ราคาใ้เนื้อที่เกษตรกรขายได้เฉลี่ยอยู่ที่กิโลกรัมละ 40.26 บาท เพิ่มขึ้นเล็กน้อยจากปี 2561 ที่มีราคาเฉลี่ยอยู่ที่กิโลกรัมละ 40.09 บาท หรือเพิ่มขึ้นร้อยละ 0.4 ซึ่งเป็นผลมาจากปริมาณผลผลิตภายในประเทศที่ออกสู่ตลาดเพิ่มขึ้น และสอดคล้องกับความต้องการของตลาดที่ขยายตัวเพิ่มขึ้นต่อเนื่อง



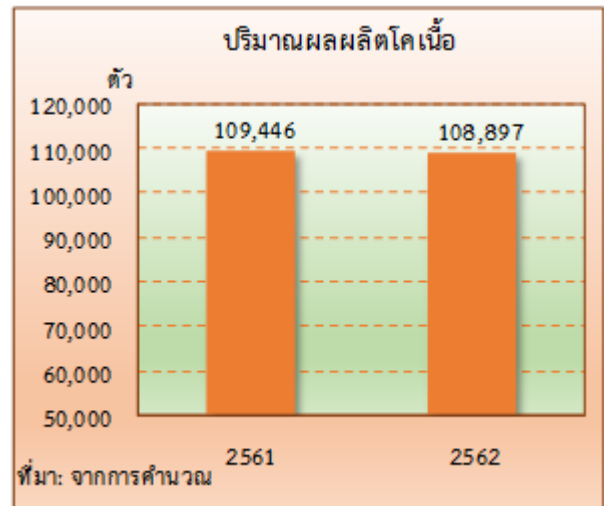
### ❖ โคเนื้อ

#### ภาวะการผลิต

การผลิตโคเนื้อ ปี 2562 มีผลผลิตลดลงเมื่อเทียบกับปีที่ผ่านมา โดยมีปริมาณการผลิตโคเนื้อมีชีวิต 108,897 ตัว ลดลงจากปี 2561 ที่มีปริมาณการผลิต 109,446 ตัว หรือลดลงร้อยละ 0.5 เนื่องจากพบการระบาดของโรคปากและเท้าเปื่อยในพื้นที่เลี้ยงโคเนื้อที่สำคัญทางภาคใต้เมื่อช่วงปลายปี 2562 โดยมีการประกาศกำหนดเขตโรคระบาดชั่วคราวทั้งในจังหวัดนครศรีธรรมราชและสุราษฎร์ธานี

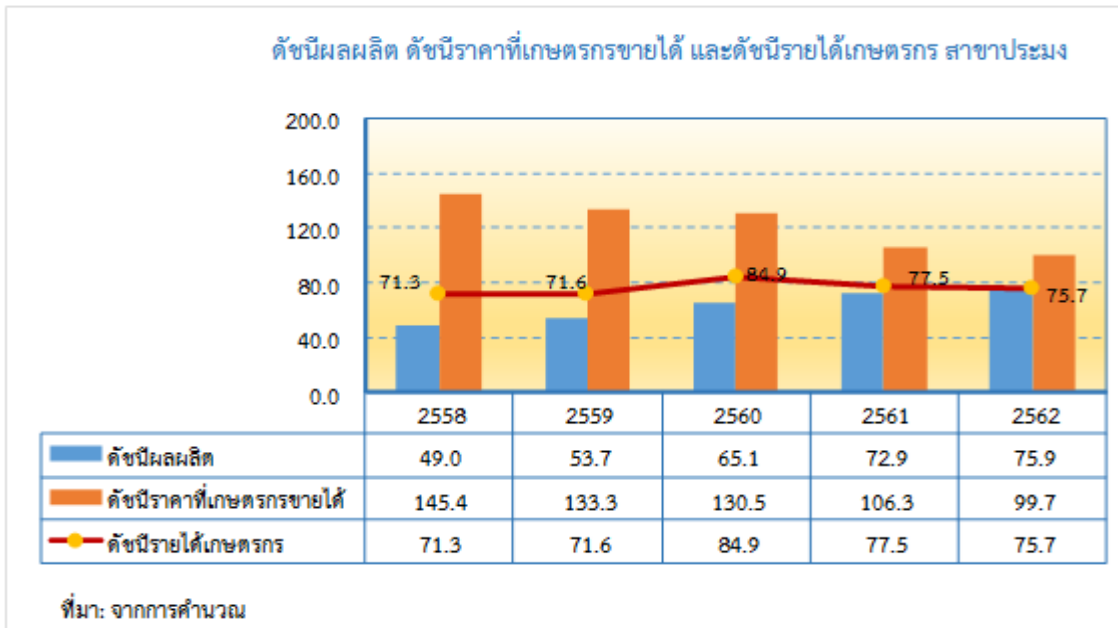
#### ระดับราคา

ในปี 2562 ราคาโคเนื้อเฉลี่ยอยู่ที่ตัวละ 35,447 บาท เพิ่มขึ้นร้อยละ 1.5 จากปี 2561 ที่มีราคาเฉลี่ยตัวละ 34,940 บาท เนื่องจากปริมาณความต้องการบริโภคเนื้อโคชะลอตัวในช่วงปลายปี หลังจากมีเหตุการณ์ระบาดของโรคปากและเท้าเปื่อยในพื้นที่เลี้ยงโคเนื้อที่สำคัญทางจังหวัดภาคใต้ ประกอบกับเนื้อโคมีราคาสูงกว่าเมื่อเทียบกับราคาเนื้อสัตว์ชนิดอื่น



### ❖ สาขาประมง

ผลผลิตประมงภาคใต้ ปี 2562 ขยายตัวเมื่อเทียบกับปี 2561 โดยดัชนีผลผลิตเฉลี่ยอยู่ที่ระดับ 75.9 เพิ่มขึ้นร้อยละ 4.1 จากปี 2561 ซึ่งอยู่ที่ระดับ 72.9 ขณะที่ดัชนีราคาสินค้าประมงที่เกษตรกรขายได้โดยเฉลี่ยอยู่ที่ระดับ 99.7 ลดลงร้อยละ 6.3 จากปี 2561 ซึ่งอยู่ที่ระดับ 106.4 ส่งผลให้ดัชนีรายได้เกษตรกรสาขาประมงอยู่ที่ระดับ 75.7 ลดลงร้อยละ 2.3 จากปี 2561 ซึ่งอยู่ที่ระดับ 77.5



ภาวะการผลิตสาขาประมงภาคใต้ ปี 2562 ขยายตัวร้อยละ 1.1 เมื่อเทียบกับปี 2561 เนื่องจากมีการแก้ไขปัญหาการทำประมงทะเลอย่างเป็นระบบมากขึ้น ส่งผลให้ปริมาณสัตว์น้ำเพิ่มขึ้น ประกอบกับสภาพอากาศเอื้อต่อการเดินเรือและการเพาะเลี้ยงกุ้งทะเล จึงส่งผลให้มีปริมาณการผลิตสาขาประมงเพิ่มขึ้น

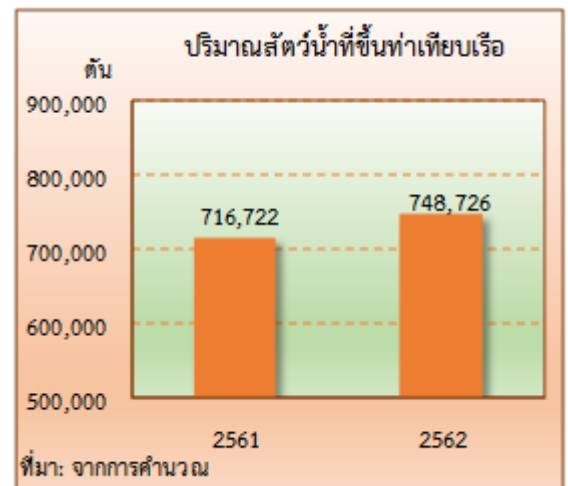
❖ **ผลผลิตประมงทะเล**

**ภาวะการผลิต**

การทำการประมงทะเลพาณิชย์ ปี 2562 มีผลผลิตเพิ่มขึ้นเมื่อเทียบกับปีที่ผ่านมา โดยมีปริมาณสัตว์น้ำที่นำขึ้นท่าเทียบเรือ 748,726 ตัน เพิ่มขึ้นจากปี 2561 ที่มีปริมาณสัตว์น้ำ 716,722 ตัน หรือเพิ่มขึ้นร้อยละ 4.5 เนื่องจากมีการแก้ไขปัญหาการทำประมงทะเลอย่างเป็นระบบมากขึ้น ส่งผลให้ปริมาณสัตว์น้ำเพิ่มขึ้น ประกอบกับสภาพอากาศและคลื่นลมไม่มีความรุนแรง เอื้อต่อการเดินเรือ

**ระดับราคา**

ในปี 2562 ราคาปลาหูขนาดกลาง เฉลี่ยอยู่ที่กิโลกรัมละ 78.16 บาท ลดลงร้อยละ 1.8 จากปี 2561 ที่มีราคาเฉลี่ยกิโลกรัมละ 79.62 บาท เนื่องจากมีปริมาณผลผลิตสัตว์น้ำที่นำขึ้นท่าเทียบเรือทางภาคใต้เพิ่มขึ้น



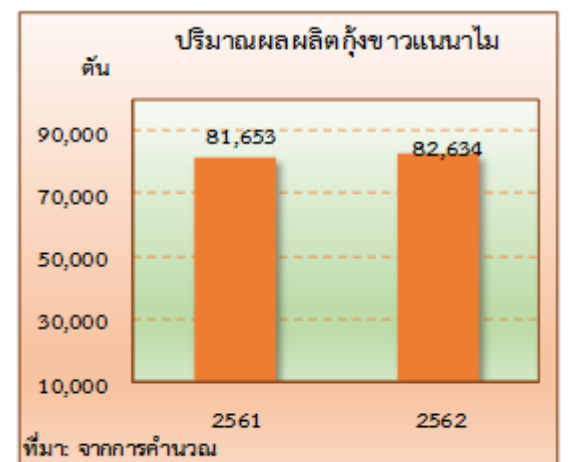
❖ **กุ้งขาวแวนนาไม**

**ภาวะการผลิต**

การผลิตกุ้งขาวแวนนาไม ปี 2562 มีผลผลิตเพิ่มขึ้นเมื่อเทียบกับปีที่ผ่านมา โดยมีปริมาณการผลิต 82,634 ตัน เพิ่มขึ้นจากปี 2561 ที่มีปริมาณการผลิต 81,653 ตัน หรือเพิ่มขึ้นร้อยละ 1.2 เนื่องจากสภาพอากาศเอื้อต่อการผลิต ประกอบกับมีการบริหารจัดการฟาร์มที่ดี เกษตรกรมีประสบการณ์ มีการนำเทคโนโลยีสมัยใหม่มาใช้ และสามารถควบคุมโรคระบาดได้ดีขึ้น

**ระดับราคา**

ในปี 2562 ราคากุ้งขาวแวนนาไมขนาด 50 ตัวต่อกิโลกรัม เฉลี่ยอยู่ที่กิโลกรัมละ 147.08 บาท ลดลงร้อยละ 6.2 จากปี 2561 ที่มีราคาเฉลี่ยกิโลกรัมละ 156.75 บาท เนื่องจากราคากุ้งภายในประเทศถูกกดดันจากราคาตลาดโลกที่ลดลงอย่างต่อเนื่อง จากปริมาณผลผลิตกุ้งในตลาดโลกที่เพิ่มขึ้นในหลายประเทศ

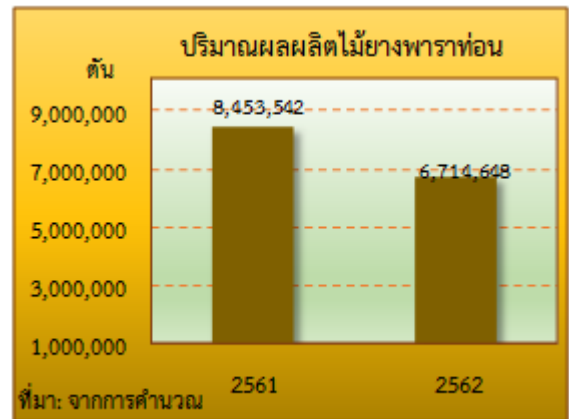






### ❖ สาขาป่านไม้

ภาวะการผลิตสาขาป่านไม้ภาคใต้ ปี 2562 หดตัวร้อยละ 2.8 เนื่องจากความต้องการไม้ยางพาราแปรรูปของตลาดส่งออกชะลอตัวตามภาวะเศรษฐกิจโลก อีกทั้งภาครัฐมีนโยบายช่วยเหลือเกษตรกรชาวสวนยาง (โครงการประกันรายได้เกษตรกร) ซึ่งต้องมียางพาราอยู่ระหว่างการเปิดกรีตจึงจะได้รับความช่วยเหลือ ทำให้เกษตรกรชะลอการโค่นไม้ยางพาราบางส่วนเมื่อช่วงปลายปี และส่งผลให้ปริมาณการตัดโค่นไม้ยางพาราลดลง โดยมีปริมาณผลผลิต 6,714,648 ตัน ลดลงร้อยละ 20.6 จากปี 2561 ที่มีปริมาณผลผลิต 8,453,542 ตัน ในขณะที่สถานการณ์ราคาไม้ยางพาราท่อนปี 2562 จากแหล่งผลิตที่สำคัญเฉลี่ยอยู่ในช่วง 1,100-1,200 บาทต่อกิโลกรัม



### ❖ สาขาบริการทางการเกษตร

ในปี 2562 สาขาบริการทางการเกษตรภาคใต้ หดตัวร้อยละ 1.2 เนื่องจากมีการจ้างบริการเครื่องจักรกลทางการเกษตรในพื้นที่ปลูกยางพาราซึ่งเป็นพืชเศรษฐกิจหลักของภาคใต้ มีแนวโน้มลดลง

## 5. แนวโน้มเศรษฐกิจการเกษตร ปี 2563

เศรษฐกิจการเกษตรภาคใต้ ในปี 2563 คาดว่าจะมีการขยายตัวอยู่ในช่วงร้อยละ 1.1 – 2.1 โดยสาขาพืชขยายตัวอยู่ในช่วงร้อยละ 1.0 – 2.0 สาขาประมงขยายตัวอยู่ในช่วงร้อยละ 2.9 – 3.9 และสาขาปศุสัตว์ขยายตัวอยู่ในช่วงร้อยละ 2.4 – 3.4 ส่วนสาขาป่านไม้ ขยายตัวอยู่ในช่วงร้อยละ 0.4 - 1.4 และสาขาบริการทางการเกษตรคาดว่าจะหดตัวอยู่ในช่วงร้อยละ (-0.7) – 0.3 ทั้งนี้ เป็นไปตามปัจจัยบวกที่เป็นแรงผลักดัน อาทิ มาตรการช่วยเหลือเกษตรกรทั้งด้านรายได้ การยกระดับราคาผลผลิตเกษตร และการปรับปรุงประสิทธิภาพการผลิต รวมทั้งยุทธศาสตร์การพัฒนาของภาคใต้ที่ให้ความสำคัญกับภาคเกษตร โดยเน้นการส่งเสริมและเพิ่มประสิทธิภาพสินค้าเกษตรที่สำคัญอย่างต่อเนื่อง เป็นต้น ทั้งนี้ ยังมีปัจจัยลบที่ไม่สามารถคาดการณ์หรือควบคุมได้ โดยเฉพาะสภาพอากาศและโรคระบาด ภาวะเศรษฐกิจโลกที่ยังมีแนวโน้มชะลอตัว และมาตรการทางการค้าระหว่างจีนและสหรัฐอเมริกา รวมถึงสถานการณ์ระบาดของโรคไข้หวัดใหญ่สายพันธุ์ใหม่ในประเทศจีน ซึ่งอาจส่งผลกระทบต่อปริมาณการผลิตและราคาสินค้าเกษตรที่สำคัญของภาคใต้ด้วย

### ❖ สาขาพืช

ภาวะการผลิตสาขาพืช ปี 2563 คาดว่าจะขยายตัวเพิ่มขึ้นอยู่ในช่วงร้อยละ 1.0 – 2.0 จากปี 2562 เนื่องจากผลผลิตสินค้าสำคัญที่เก็บเกี่ยวได้และออกสู่ตลาดมากกว่าในปีที่ผ่านมา ด้วยมีหลายปัจจัยที่มีผลในเชิงบวกต่อภาคเกษตร เช่น สภาพภูมิอากาศและปริมาณน้ำฝนที่ยังอยู่ในเกณฑ์ปกติและเป็นไปตามฤดูกาล ราคาสินค้าเกษตรโดยรวมในปี 2562 ที่อยู่ในระดับสูง จูงใจให้เกษตรกรขยายการผลิตและดูแลเอาใจใส่ผลผลิตมากขึ้น ประกอบกับนโยบายภาครัฐยังคงให้ความสำคัญกับการพัฒนาภาคเกษตรทุกระดับอย่างต่อเนื่อง โดยการปรับลดพื้นที่สินค้าเกษตรที่มีปัญหา ขยายพื้นที่สินค้าที่มีศักยภาพและมีโอกาสขยายตัวทางการตลาดที่ดี รวมทั้งการเพิ่มผลผลิตการผลิต (Productivity) และพัฒนาระบบโลจิสติกส์ (Logistics) ของสินค้าเกษตรเชื่อมโยงกับภาคอื่น ๆ อย่างไรก็ตาม ยังคงมีปัจจัยลบที่อาจส่งผลกระทบต่อการผลิตพืชในปี 2563 ซึ่งส่วนใหญ่ยังคงเป็นปัจจัยที่ต่อเนื่องมาจากช่วงปีที่ผ่านมา ได้แก่ ปัญหาโรคระบาดและแมลงศัตรูพืช ราคาปัจจัยการผลิต เช่น ปุ๋ย-สารปราบศัตรูพืช มีการปรับตัวสูงขึ้น และภัยธรรมชาติที่ไม่สามารถควบคุมได้ โดยคาดว่าผลผลิตสินค้าสำคัญที่เพิ่มขึ้น ได้แก่ ปาล์มน้ำมัน ทูเรียน และมังคุด ในขณะที่ราคาผลผลิตพืชในปี 2563 โดยส่วนใหญ่คาดว่าจะอยู่ในเกณฑ์ดีทำให้เกษตรกรขยายการผลิต ส่งผลให้ปริมาณการผลิตของสาขาพืชมีการขยายตัวเพิ่มขึ้น



#### ❖ สาขาปศุสัตว์

ภาวะการผลิตสาขาปศุสัตว์ปี 2563 คาดว่าจะขยายตัวเพิ่มขึ้นอยู่ในช่วงร้อยละ 2.4 – 3.4 จากปีที่ผ่านมา จากปริมาณการผลิตปศุสัตว์โดยเฉพาะไก่เนื้อและสุกรมีแนวโน้มเพิ่มขึ้น เนื่องจากตลาดมีความต้องการต่อเนื่อง ประกอบกับเกษตรกรและกรมปศุสัตว์ร่วมมือกันในการควบคุมและป้องกันโรคระบาดจากภายนอกอย่างเข้มงวด ทำให้เกษตรกรมีความมั่นใจในการลงทุนหรือขยายการผลิต ทั้งนี้ ยังคงมีปัจจัยลบที่อาจส่งผลกระทบต่อการผลิตปศุสัตว์ในช่วงปี 2563 ซึ่งส่วนใหญ่ยังคงเป็นปัจจัยที่ต่อเนื่องมาจากช่วงปีที่ผ่านมา ได้แก่ ปัญหาโรคระบาด และต้นทุนอาหารสัตว์ที่อาจจะมีการปรับตัวสูงขึ้น

#### ❖ สาขาประมง

ภาวะการผลิตสาขาประมงปี 2563 คาดว่าจะขยายตัวอยู่ในช่วงร้อยละ 2.9- 3.9 เนื่องจากสภาพอากาศเอื้อต่อการเพาะเลี้ยงกุ้งทะเล และการเดินเรือประมง ส่งผลให้ผลผลิตกุ้งเพาะเลี้ยงและการจับสัตว์น้ำทะเลเพิ่มขึ้น โดยปัจจัยที่ควรให้ความสำคัญและเฝ้าระวังอย่างต่อเนื่องคือมาตรฐานการผลิตระดับฟาร์ม และโรคระบาดซ้ำในการเพาะเลี้ยงกุ้ง

#### ❖ สาขาป่าไม้

ปี 2563 สาขาป่าไม้มีแนวโน้มขยายตัวอยู่ในช่วงร้อยละ 0.4 - 1.4 เป็นผลสืบเนื่องมาจากโครงการประกันรายได้เกษตรกรชาวสวนยางในปี 2562 ซึ่งทำให้เกษตรกรชาวสวนยางเลื่อนเวลาหรือชะลอการตัดโค่นไม้ยางพาราที่มีอายุมากออกไป ประกอบกับนโยบายส่งเสริมการลดพื้นที่ปลูกยางพาราในเขตพื้นที่ไม่เหมาะสม ซึ่งคาดว่าจะมีการตัดโค่นไม้ยางเพิ่มขึ้นในปี 2563 ในขณะที่สถานการณ์ตลาดไม้ยางพาราแปรรูปคาดว่าจะยังชะลอตัวตามภาวะเศรษฐกิจโลกและประเทศคู่ค้าที่สำคัญ โดยเฉพาะประเทศจีนซึ่งเป็นตลาดผู้นำเข้าไม้ยางแปรรูปที่สำคัญ มีการชะลอคำสั่งซื้อสินค้าในช่วงไตรมาสแรกของปีเนื่องจากสถานการณ์ระบาดของโรคโควิดสายพันธุ์ใหม่ จึงส่งผลให้การผลิตไม้ยางพาราเพิ่มขึ้นเล็กน้อยเมื่อเทียบกับปีที่ผ่านมา

#### ❖ สาขาบริการทางการเกษตร

การบริการทางการเกษตรปี 2563 มีแนวโน้มหดตัวอยู่ในช่วงร้อยละ (-0.7) – 0.3 เนื่องจากกิจกรรมการจ้างเตรียมดินที่ยังชะลอตัวหรือเพิ่มขึ้นเล็กน้อย จากการปรับเปลี่ยนหรือขยายพื้นที่ปลูกพืชเศรษฐกิจทดแทนยางพาราและพื้นที่รกร้าง

### ตารางที่ 1 อัตราการขยายตัวของผลิตภัณฑ์มวลรวมภาคเกษตรภาคใต้

หน่วย: ร้อยละ

สาขา	2562	2563
ภาคเกษตร	2.5	1.1 - 2.1
พืช	2.9	1.0 - 2.0
ปศุสัตว์	2.9	2.4 - 3.4
ประมง	1.1	2.9 - 3.9
ป่าไม้	-2.8	0.4- 1.4
บริการทางการเกษตร	-1.2	(-0.7) – 0.3

ที่มา : สำนักงานเศรษฐกิจการเกษตรที่ 8



ตารางที่ 2 ผลผลิตสินค้าเกษตรที่สำคัญ (ปีปฏิทิน)

สินค้า	ปี 2561	ปี 2562	อัตราการเปลี่ยนแปลง (ร้อยละ)
ปาล์มน้ำมัน (ตัน)	13,796,145	14,947,959	8.3
ยางพารา (ตัน)	2,556,462	2,551,438	-0.2
ทุเรียน (ตัน)	254,433	421,422	65.6
มังคุด (ตัน)	95,569	154,357	61.5
สุกร (ตัว)	1,639,966	1,720,324	4.9
ไก่เนื้อ (ตัว)	63,612,108	68,637,464	7.9
โคเนื้อ (ตัว)	109,449	108,897	-0.5
กุ้งขาวแวนนาไม (ตัน)	81,653	82,634	1.2
ไม้ยางพาราท่อน (ตัน)	8,453,542	6,714,648	-20.6

ที่มา : ศูนย์สารสนเทศการเกษตร สำนักงานเศรษฐกิจการเกษตร

ตารางที่ 3 ราคาที่เกษตรกรขายได้ของสินค้าเกษตรที่สำคัญ

หน่วย: บาท

สินค้า	ปี 2561	ปี 2562	อัตราการเปลี่ยนแปลง (ร้อยละ)
ยางพารา (กิโลกรัม)	41.28	41.92	1.6
ปาล์มน้ำมัน (กิโลกรัม)	3.07	2.72	-11.4
ทุเรียน (กิโลกรัม)	86.18	83.16	-3.5
มังคุด (กิโลกรัม)	30.71	19.78	-35.6
สุกร (ตัว)	55.87	68.57	22.7
ไก่เนื้อ (ตัว)	40.09	40.26	0.4
โคเนื้อ (ตัว)	34,940.67	35,447.17	1.5
กุ้งขาวแวนนาไม (กิโลกรัม)	156.75	147.08	-6.2
ปลาขนาดกลาง (กิโลกรัม)	79.62	78.16	-1.8

หมายเหตุ: ราคาเฉลี่ยภาคใต้ 14 จังหวัด

ที่มา : ศูนย์สารสนเทศการเกษตร สำนักงานเศรษฐกิจการเกษตร