



# แผนป้องกันและบรรเทาสาธารณภัยด้านการเกษตร ช่วงฤดูแล้ง ปี ๒๕๖๔/๖๕

โดย ศูนย์ติดตามและแก้ไขปัญหามลพิษพิบัติด้านการเกษตรจังหวัดสุราษฎร์ธานี

# แผนเตรียมความพร้อมเพื่อลดความเสี่ยงภัยแล้งจังหวัดสุราษฎร์ธานี ปี ๒๕๖๔/๖๕

## ๑. การป้องกันและผลกระทบ



- ประเมินความเสี่ยงภัยแล้งและประเมินโอกาสหรือความเป็นไปได้ที่จะเกิดภัยแล้ง
- ตรวจสอบและปรับปรุงข้อมูลพื้นที่เสี่ยงภัย และจัดทำแผนที่เสี่ยงภัยแล้ง รวมทั้งข้อมูลแหล่งน้ำ
- จัดทำข้อมูลกำลังเจ้าหน้าที่อาสาสมัคร เครื่องมือ เครื่องจักร เพื่อให้พร้อมเรียกใช้งานได้ทันทีเมื่อเกิดภัยแล้ง
- เฝ้าระวังและการเตือนภัยจากภัยแล้ง
- เสริมสร้างความรู้ และความตระหนักแก่ประชาชนเกี่ยวกับการเตรียมรับสถานการณ์ภัยแล้ง

## ๒. การเตรียมความพร้อม



- จัดทำแผนป้องกันและแก้ไขปัญหาภัยแล้งระดับจังหวัด
- เตรียมความพร้อมเครื่องจักร เครื่องมือยานพาหนะ วัสดุอุปกรณ์ที่จำเป็น เพื่อให้ความช่วยเหลือผู้ประสบภัยได้ทันทีเมื่อเกิดภัยแล้ง
- จัดทำแผนส่งเสริมการปลูกพืชฤดูแล้ง ให้สอดคล้องกับแผนการบริหารจัดการน้ำ เพื่อให้เกษตรกรมีรายได้อย่างต่อเนื่อง
- วางแผนจัดเตรียมพันธุ์พืช ปุ๋ย และอื่นๆ ที่จำเป็นเพื่อช่วยเหลือเกษตรกรเมื่อผลิตผลการเกษตรได้รับผลกระทบจากภัยแล้ง

## ๓. การจัดการในภาวะฉุกเฉิน

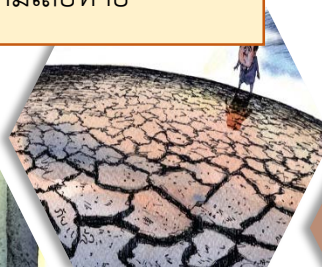


- จัดอัตรากำลังเจ้าหน้าที่อาสาสมัครและสนับสนุนเครื่องจักรเครื่องมือ ยานพาหนะวัสดุอุปกรณ์ที่จำเป็น
- สนับสนุนเสบียงอาหารสัตว์ เพื่อช่วยเหลือเกษตรกรในพื้นที่ประสบภัยแล้ง
- การสร้างการรับรู้ จัดหน่วยเฉพาะกิจลงพื้นที่ประสบภัย เพื่อให้ความช่วยเหลือ รวมทั้งประเมินความเสียหาย

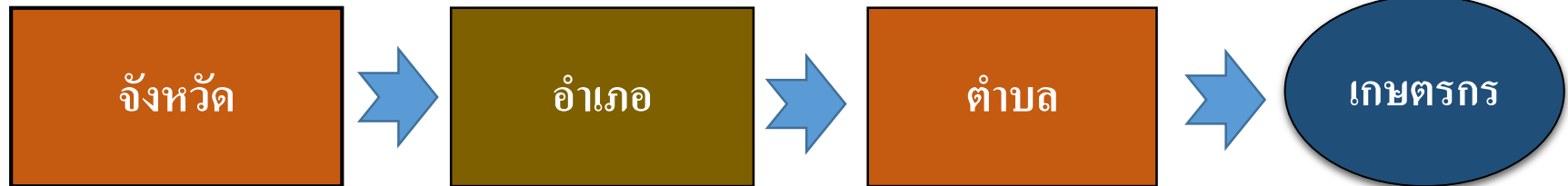
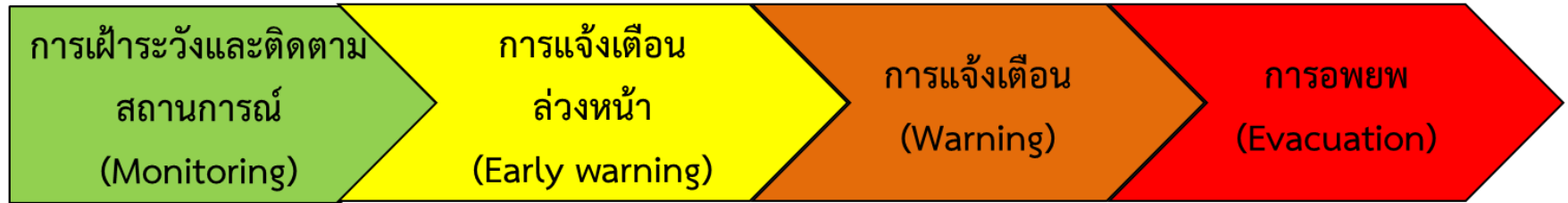
## ๔. การฟื้นฟูและสร้างใหม่ให้ดีกว่าเดิม



- การประเมินความเสียหายและความต้องการในเบื้องต้น
- โครงสร้างพื้นฐานด้านการผลิตทางการเกษตร
- เศรษฐกิจและสังคมครัวเรือนเกษตรกร
- การช่วยเหลือเยียวยา



# กระบวนการแจ้งเตือน



- ◆ ศูนย์ติดตามฯ จังหวัด
- ◆ สถานีวิทยุ
- ◆ [www.moac-info.net/suratthani](http://www.moac-info.net/suratthani)
- ◆ [www.facebook.com/pape](http://www.facebook.com/pape)  
(สนง.กษ.สต.)
- ◆ ไลน์กลุ่มศูนย์ติดตามฯ จังหวัด
- ◆ จดหมายอิเล็กทรอนิกส์  
(Email)

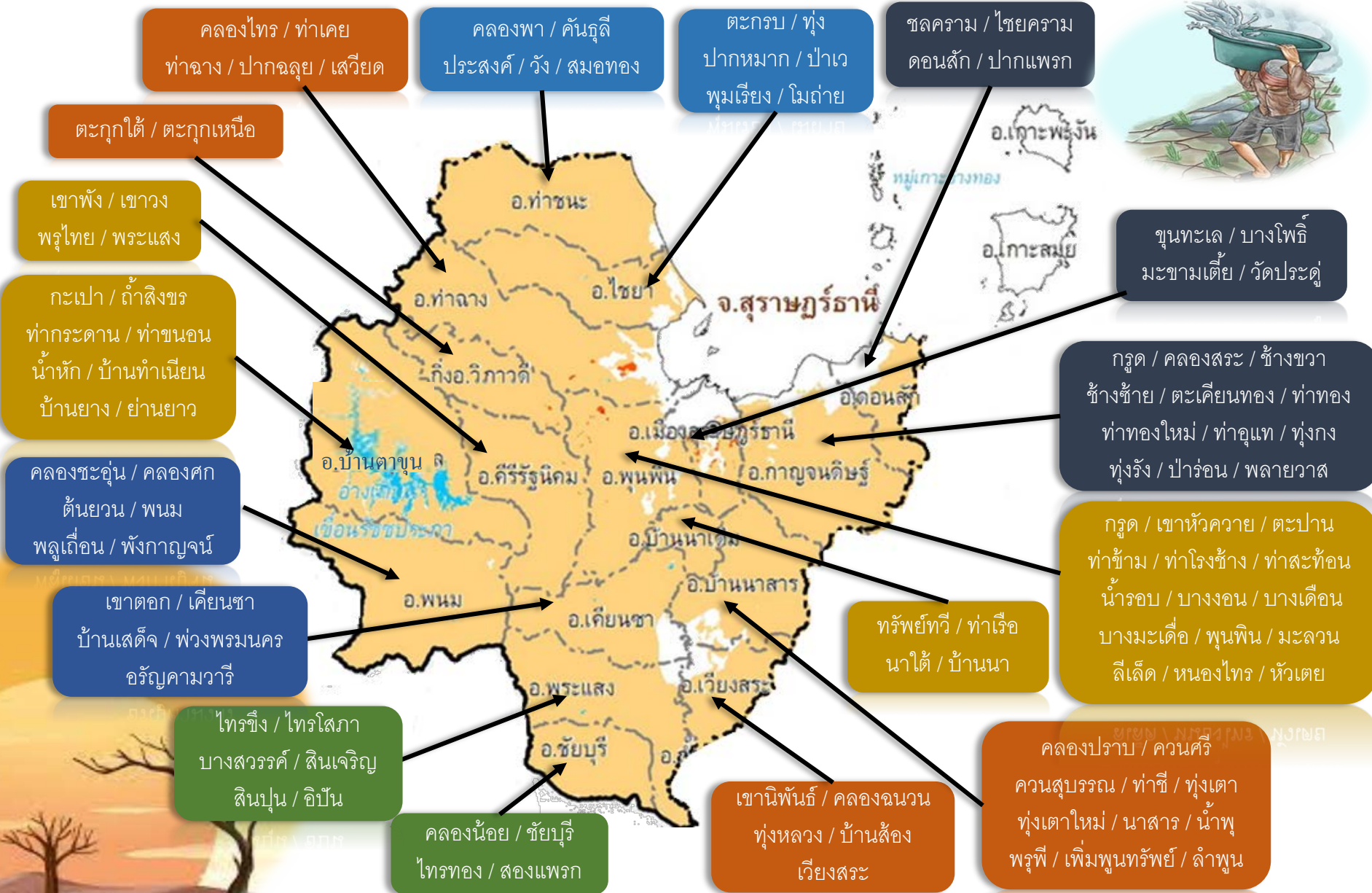
- ◆ เกษตรอำเภอ
- ◆ ปศุสัตว์อำเภอ
- ◆ ประมงอำเภอ
- ◆ กลุ่มส่งเสริม  
สหกรณ์/นิคม  
สหกรณ์

- ◆ เกษตรตำบล
- ◆ สพก.
- ◆ อาสาสมัครเกษตร  
(ทุกด้าน)
- ◆ ผู้นำชุมชน
- ◆ สมาชิกสภาเกษตรกร

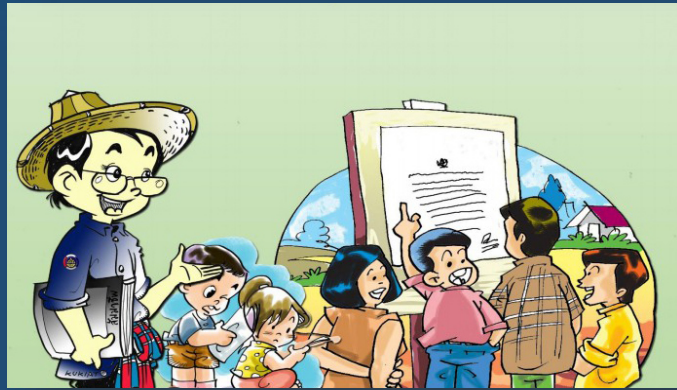




# พื้นที่เสี่ยงภัยแล้ง ปี ๒๕๖๕ (๑๗ อำเภอ ๑๐๖ ตำบล)



ที่มา : ศูนย์อำนวยการติดตามและแก้ไขปัญหาภาวะน้ำแล้งและภาวะน้ำท่วม กรมทรัพยากรน้ำ ปี พ.ศ. ๒๕๖๔-๒๕๖๕



# แผนจัดสรรน้ำโขงถึงฤดูแล้ง ปี ๒๕๖๔/๖๕ นโยบายสหประชาชาติ

# แผนการจัดสรรน้ำและการเพาะปลูกพืชฤดูแล้ง ปี ๒๕๖๔/๖๕

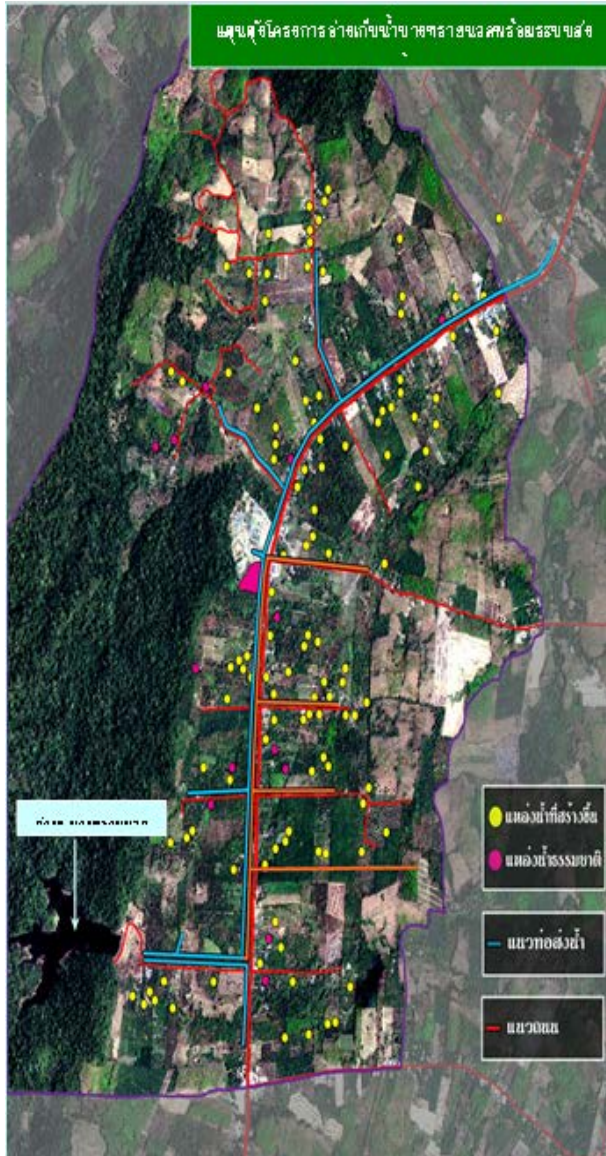
ลุ่มน้ำ	ปริมาณน้ำใช้งาน ได้ ๑พ.ย. ๖๔	ปริมาณน้ำ (ล้าน ลบ.ม.)						พื้นที่ (ไร่)										ระยะเวลาการส่งน้ำ		
		เกษตร	อุปโภค บริโภค	อุตสาหกรรม	ระบบนิเวศ	อื่นๆ	รวม	ข้าวนาปรัง		พืชไร่	พืชผัก	อ้อย	ไม้ผล	ไม้ยืนต้น	บ่อปลา	บ่อกัก	อื่นๆ	รวม	เริ่ม	สิ้นสุด
								นาปกติ	นาเปียก สลับแห้ง											
๑๙๐๖	๒๒	๐.๓๙๑๓	๐.๐๒๔๑	๐	๐	๐	๐.๔๑๕	๐	๐	๐	๐	๐	๑,๗๕๐	๑,๒๕๐	๐	๐	๐	๓,๐๐๐	๑ พ.ย.๖๔	๓๐ เม.ย.๖๕
๑๙๑๕	๐	๕๔.๒๐๕	๐	๐	๐	๐	๕๔.๒๑	๐	๐	๐	๐	๐	๓,๔๘๘	๓๐,๙๒๒	๐	๐	๐	๓๔,๔๑๐	๑ พ.ย.๖๔	๓๐ เม.ย.๖๕
๑๙๑๔	๐	๑๙.๘๕	๐	๐	๐	๐	๑๙.๘๕	๐	๐	๐	๐	๐	๑,๖๖๕	๑๐,๕๖๕	๒๐๐	๐	๐	๑๒,๔๓๐	๑ พ.ย.๖๔	๓๐ เม.ย.๖๕
๑๙๐๕	๐	๑๘.๘๖๘	๐	๐	๐	๐	๑๘.๘๗	๓,๐๒๐	๐	๐	๐	๐	๔๗๕	๙,๓๗๘	๒๕๒	๐	๐	๑๐,๑๐๕	๑ พ.ย.๖๔	๓๐ เม.ย.๖๕
๑๙๐๖	๑.๕๗๘	๐.๓๙๑๓	๐.๐๒๔๑	๐	๐	๐	๐.๔๑๕	๐	๐	๐	๐	๐	๒๕๐	๐	๐	๐	๐	๐	๑ พ.ย.๖๔	๓๐ เม.ย.๖๕





# อ่างเก็บน้ำขนาดกลางที่ใช้จัดสรรน้ำและการเพาะปลูกพืชฤดูแล้ง ปี ๖๔/๖๕

## โครงการอ่างเก็บน้ำบางทรายนวล อันเนื่องมาจากพระราชดำริ



- ปริมาณน้ำใช้งานได้  
 ๑.๕๗๘๐ ล้าน ลบ.ม. แบ่งเป็น  
 (ข้อมูล ณ วันที่ ๑ พ.ย. ๖๔)  
 ✍ น้ำเพื่อการเกษตร  
 ๐.๓๙๑๓ ล้าน ลบ.ม.  
 ✍ น้ำเพื่อการอุปโภค/บริโภค  
 ๐.๐๒๔๑ ล้าน ลบ.ม.

- ระยะเวลาการส่งน้ำ  
 เริ่ม ๑ พ.ย. ๖๔ - ๓๐ เม.ย. ๖๕

# การจัดสรรน้ำฤดูแล้ง ปี ๒๕๖๔/๖๕ จากแหล่งน้ำธรรมชาติ

(วันที่ ๑ พฤศจิกายน ๒๕๖๔ ถึงวันที่ ๓๐ เมษายน ๒๕๖๕)

ลำดับที่	ชื่อโครงการ	ชื่อแหล่งน้ำธรรมชาติ	ที่ตั้ง			ลุ่มน้ำ	คาดการณ์ปริมาณน้ำต้นทุน วันที่ ๑ พ.ย. ๖๔	ปริมาณน้ำ (ลบ.ม.)					
			ตำบล	อำเภอ	จังหวัด			เกษตร	อุปโภค-บริโภค	อุตสาหกรรม	ระบบนิเวศ	อื่นๆ	รวม
๑	โครงการเก็บน้ำบางทรายนวล (สบ.๔)	อ่างบางทรายนวล	คลองชะอุ่น	พนม	สุราษฎร์ธานี	๑๙๐๖	๒.๒	๐.๓๙๑๓	๐.๐๓๑๒	๐	๐	๐	๐.๔๒๒๕
๒	โครงการฝายคลองท่าทอง (สบ.๑)	คลองท่าทอง	ไชยคราม	ดอนสัก	สุราษฎร์ธานี	๑๙๑๕	๐	๕๔.๒๐๕	๐	๐	๐	๐	๕๔.๒๐๕
๓	โครงการฝายคลองเทวดา (สบ.๓)	คลองเทวดา	บ้านส้อง	เวียงสระ	สุราษฎร์ธานี	๑๙๑๔	๐	๑๙.๘๕	๐	๐	๐	๐	๑๙.๘๕
๔	โครงการฝายคลองไชยา (สบ.๕)	คลองไชยา	ป่าเว	ไชยา	สุราษฎร์ธานี	๑๙๐๕	๐	๑๘.๘๖๘	๐	๐	๐	๐	๑๘.๘๖๘
รวม							๒.๒	๙๓.๓๑๔	๐.๐๓๑๒	๐	๐	๐	๙๓.๓๔๖





# แผนการใช้น้ำของสถานีสูบน้ำด้วยไฟฟ้าในกลุ่มน้ำตาปี

ลำดับที่	สถานีสูบน้ำด้วยไฟฟ้า								ฤดูแล้ง ปี พ.ศ.๒๕๖๔/๖๕				ระยะเวลาการส่งน้ำ	
	บ้าน	หมู่ที่	ตำบล	อำเภอ	จังหวัด	อัตราการสูบน้ำ เต็มศักยภาพ (ลบ.ม./วินาที)	พื้นที่ได้รับ ประโยชน์(ไร่)	ที่ตั้งฝั่ง ซ้าย/ฝั่ง ขวาของ ลำน้ำ	ปริมาณน้ำที่สูบ (ล้าน ลบ.ม.)	นาปรัง (ไร่)	พืชไร่ (ไร่)	พืชผัก (ไร่)	เริ่มส่งน้ำ	หยุดส่งน้ำ
๑	บ้านหนองไทร	๒	หนองไทร	พุนพิน	สุราษฎร์ธานี	๐.๓๐	๒,๕๐๐	ซ้าย	๑.๓๓	-	๘๐๐	-	กุมภาพันธ์	เมษายน
๒	บ้านหัวเขา(๑)		ศรีวิชัย	พุนพิน	สุราษฎร์ธานี	๐.๓๐	๒,๒๐๐	ซ้าย	-	๑๐๐	๑,๘๐๐	-	กุมภาพันธ์	เมษายน
๓	บ้านกาชี	๖	บ้านยาง	คีรีรัฐนิคม	สุราษฎร์ธานี	๐.๒๕	๔,๓๐๐	ขวา	๐.๘๕	๕๐	๔๐๐	-	กุมภาพันธ์	เมษายน
๔	บ้านบางนอน	๕	บางนอน	พุนพิน	สุราษฎร์ธานี	๐.๓๐	๑,๐๐๐	ซ้าย	๑.๑๔	๖๐๐	-	-	กุมภาพันธ์	เมษายน
๕	บ้านท่าลา	๔	ทรัพย์ทวี	บ้านนาเดิม	สุราษฎร์ธานี	๐.๓๐	๓,๐๐๐	ขวา	๑.๑๓	-	๒,๐๐๐	-	กุมภาพันธ์	เมษายน
๖	บ้านอ่างทอง	๑	สินปุน	พระแสง	สุราษฎร์ธานี	๐.๓๐	๒,๓๐๐	ซ้าย	-	-	๑,๐๐๐	-	กุมภาพันธ์	เมษายน
๗	บ้านหัวเขา	๑	ศรีวิชัย	พุนพิน	สุราษฎร์ธานี	๐.๒๕	๑,๒๐๐	ซ้าย	๑.๓๓	-	๑,๘๐๐	-	กุมภาพันธ์	เมษายน
๘	บ้านมอเกิด-วังใหญ่	๔	ควนศรี	บ้านนาสาร	สุราษฎร์ธานี	๐.๓๕	๔,๐๐๐	ขวา	๒.๘๑	-	-	๓,๑๕๐	กุมภาพันธ์	เมษายน

หมายเหตุ : รูปแบบหมุนเวียนการใช้น้ำ หมายถึง สูบน้ำเว้นวัน (วันคู่หรือวันคี่) หรือรูปแบบอื่นๆ ที่โครงการกำหนด

# แผนการใช้เครื่องสูบน้ำเคลื่อนที่ เพื่อช่วยเหลือพื้นที่เพาะปลูกพืชฤดูแล้ง ปี ๖๔/๖๕

ลำดับ ที่	ทำสูบ	สถานที่ติดตั้งเครื่องสูบน้ำ					เครื่องสูบน้ำ		ช่วยเหลือ		หมายเหตุ
		หมู่ที่	ตำบล	อำเภอ	จังหวัด	แหล่งน้ำ	ขนาด	จำนวน (เครื่อง)	พื้นที่ (ไร่)	อุปโภค บริโภค (ครัวเรือน)	
๑	โครงการฝายคลองท่าทอง	๒	ไชยคราม	ดอนสัก	สุราษฎร์ธานี	คลองท่าทอง	๘	๒	๓๗,๕๐๐	-	สูบจากคลองท่าทอง ลงคลองส่งน้ำ LMC, RMC
๒	โครงการฝายคลองไชยา	๓	ป่าเว	ไชยา	สุราษฎร์ธานี	คลองไชยา	๘	๒	๒๐,๐๐๐	-	สูบจากคลองไชยา ลงคลองส่งน้ำสาย LMC, RMC เป็น การสูบน้ำเพื่อ เพิ่มพูนรายได้
๓	โครงการฝายคลองเทวดา	๗	บ้านส้อง	เวียงสระ	สุราษฎร์ธานี	คลองเทวดา	๘	๑	๑๖,๐๐๐	-	-







# พื้นที่เผ่าะวังด้านการเกษตร



A vibrant landscape of terraced rice fields on a mountain slope. The terraces are filled with lush green rice plants, some showing a yellowish tint. The background features rolling green hills with scattered small houses and more terraced fields. A few trees are visible in the foreground and middle ground. A white rectangular box is centered over the image, containing the Thai text 'ด้านพืช' in a bold, green font.

# ด้านพืช



# อำเภอ

(๑๗ อำเภอ ๑๐๖ ตำบล)

๑ กาญจนดิษฐ์

ตำบลกรูด คลองสระ ช้างขวา ช้างซ้าย ตะเคียนทอง  
ท่าทอง ท่าทองใหม่ ท่าอุแท ทุ้งกง ทุ้งรัง  
ป่าร้อน ปลายวาส

๒ คีรีรัฐนิคม

ตำบลกะเปา ถ้ำสิงขร ท่ากระดาน ท่าขนอน  
น้ำหัก บ้านทำเนียบ บ้านยาง ย่านยาว

๓ เคียนซา

ตำบลเขาตอก เคียนซา บ้านเสด็จ  
พ่วงพรมคร อรัญคามวารี

๔ ชัยบุรี

ตำบลคลองน้อย ชัยบุรี ไทรทอง สองแพรก

๕ ไชยา

ตำบลตะกรบ ทุ้ง ปากหมาก ป่าเว พุมเรียง โมถ่าย

๖ ดอนสัก

ตำบลชลคราม ไชยคราม ดอนสัก ปากแพรก

๗ ท่าฉาง

ตำบลคลองไทร ท่าเคย ท่าฉาง ปากฉลุย เสวียด

# อำเภอ

๘ ทำชนะ

คลองพา คันรุลี ประสงค์ ว่าง สมอทอง

๙ บ้านตาขุน

เขาพัง เขาวง พรุไทย พระแสง

๑๐ บ้านนาเดิม

ทรัพย์ทวี ท่าเรือ นาใต้ บ้านนา

๑๑ บ้านนาสาร

คลองปราบ ควนศรี ควนสุบรรณ ท่าชี ทุ่งเตา  
ทุ่งเตาใหม่ นาสาร น้ำพุ พรุพี เพิ่มพูนทรัพย์ ลำพูน

๑๒ พนม

คลองชะอุ่น คลองศก ตันยวน พนม  
พลูเถื่อน พังกาญจน์

๑๓ พระแสง

ไทรชิง ไทรโสภา บางสวรรค์ สินเจริญ  
สินปูน อีปุ่น

๑๔ พุนพิน

กรูด เขาหัวควาย ตะปาน ท่าข้าม ท่าโรงช้าง ท่าสะท้อน  
น้ำรอบบางอน บางเดือน บางมะเตื่อ พุนพิน  
มะลวน ลีเล็ด หนองไทร หัวเตย



# อำเภอ

๑๕ เมืองฯ

ขุนทะเล บางโพธิ์ มะขามเตี้ย วัดประดู่

๑๖ วิภาวดี

ตะกุกเหนือ ตะกุกใต้

๑๗ เวียงสระ

เขานิพันธ์ คลองฉนวน ทุ้งหลวง  
บ้านล้อม เวียงสระ



# พื้นที่เผ่าระวังเพาะปลูกพืชเศรษฐกิจช่วงฤดูแล้ง

อำเภอ	ชนิดพืช (ไร่)					
	ทุเรียน	เงาะ	มังคุด	ลองกอง	ปาล์มน้ำมัน	ข้าว
ไชยา	๘,๗๐๖	๔๙	๕๔๒	๔๓๖	๗๙,๔๔๖	๓,๖๕๐
ท่าฉาง	๒,๑๐๘	๔๒	๑๓๒	๑๓๖	๗๒,๙๔๕	๒๓๐
วิภาวดี	๖,๘๘๒	๖๐	๔๖๖	๘๗๘	๒๖,๗๗๘	-
คีรีรัฐนิคม	๔,๑๖๒	๑๗๕	๓๐๖	๘๓๑	๖๙,๔๔๒	๒๔๐
เคียนซา	๓,๘๖๓	๓๑๕	๒๘๘	๒๘๔	๖๕,๒๖๒	-
พุนพิน	๑๐,๐๗๕	๙,๔๔๙	๑,๕๑๔	๑,๒๓๑	๒๑,๐๙๘	๒๔๕
บ้านนาสาร	๑,๔๒๑	๑,๑๓๕	๕๐๒	๒๓๕	๑๕,๑๐๖	-
บ้านนาเดิม	๑,๘๖๐	๒๕๕	๔๖๑	๒๙๓	๑๓๐,๑๒๘	-
ดอนสัก	๑,๔๙๙	๔๐	๔๙๒	๑๒๒	๒๖,๘๙๑	-
กาญจนดิษฐ์	๕,๔๒๑	๗๕๕	๑,๐๔๕	๑,๐๑๖	๘๓,๘๕๐	-
เมืองสุราษฎร์ธานี	๑,๙๔๒	๖๑	๒๗๒	๒๓๔	๓๘,๙๗๐	-
รวม	๔๗,๙๓๙	๑๒,๓๓๖	๖,๐๒๐	๕,๖๙๖	๖๒๙,๙๑๖	๔,๓๖๕

ที่มา : สำนักงานเกษตรจังหวัดสุราษฎร์ธานี , ศูนย์เมล็ดพันธุ์ข้าวสุราษฎร์ธานี



# ด้านปศุสัตว์



# อำเภอ

(๑๑ อำเภอ ๓๖ ตำบล)

๑ เมืองสุราษฎร์ธานี

ตำบลขุนทะเล, วัดประดู่

๒ กาญจนดิษฐ์

ตำบลกรูด, คลองสระ, ช้างขวา, ช้างซ้าย, ท่าอูแท, ทุ่งกง, ทุ่งรัง, พลายวาส

๓ ดอนสัก

ตำบลปากแพรก

๔ ไชยา

ตำบลปากหมาก, ป่าเว, โมถ่าย

๕ ท่าฉาง

ตำบลเขาถ่าน, คลองไทร, ท่าเคย, ท่าฉาง, ปากฉลุย, เสวีียด

๖ คีรีรัฐนิคม

ตำบลลำสิงขร, ท่าขนอน, บ้านยางใต้, ตะกุกเหนือ

๗ บ้านนาเดิม

ตำบลบ้านนา

# อำเภอ

๘

บ้านนาสาร

ตำบลควนสุวรรณ,ทุ่งเตา,ทุ่งเตาใหม่,ลำพูน

๙

เคียนซา

ตำบลพ่วงพรมคร

๑๐

พุนพิน

ตำบลกรูด,ท่าโรงช้าง,บางอน,บางเดือน,มะลวน

๑๑

วิภาวดี

ตำบลตะกุกใต้,ตะกุกเหนือ



# พื้นที่เลี้ยงปศุสัตว์

พื้นที่เลี้ยงสัตว์ .....๑๑..... อำเภอ .....๓๖..... ตำบล

- โคเนื้อ.....๒๔,๕๓๖..... ตัว

- สุกร.....๑๔๖,๗๗๘..... ตัว

- เป็ด.....๘๗,๒๑๐..... ตัว

- กระบือ.....๑,๖๑๐..... ตัว

- ไก่.....๑,๗๘๔,๘๔๑..... ตัว

- แพะ.....๖,๐๗๐..... ตัว

## การเผชิญเหตุ

- 1.สนับสนุนเสบียงสัตว์จากคลังเสบียงสัตว์เพื่อช่วยเหลือสัตว์ที่ประสบภัย
- 2.สนับสนุนเวชภัณฑ์เพื่อป้องกันและรักษาโรค
- 3.จัดหน่วยปฏิบัติการเคลื่อนที่ช่วยเหลือเกษตรกรในพื้นที่เกิดภัย





An underwater scene with several fish swimming in clear blue water. A fishing net is visible in the upper right corner. The text 'ด้านประมง' is centered in a white box.

# ด้านประมง

# อำเภอ

(๕ อำเภอ ๒๓ ตำบล)

๑

พระแสง

ตำบลอู่ปิ่น , สีนปุ่น , บางสวรรค์ , ไทรจิ้ง ,  
สินเจริญ ไทรโสภา, ตากู

๒

ชัยบุรี

ตำบลสองแพรก , ชัยบุรี , คลองน้อย , ไทรทอง

๓

เวียงสระ

ตำบลเวียงสระ , บ้านล้อม , คลองฉนวน ,  
ทุ่งหลวง , เขานิพันธ์

๔

เคียนซา

ตำบลเคียนซา , พ่วงพรมคร , เขาตอก ,  
อรัญคามวารี , บ้านเสด็จ

๕

วิภาวดี

ตำบลตะกุกใต้ , ตะกุกเหนือ

## พื้นที่เพาะเลี้ยงประมง .....๑๙.... อำเภอ

พื้นที่การเลี้ยงกุ้งทะเล ....๖๕๕..... ราย .....๔๒,๕๖๔.๓๘๐..... ไร่ พื้นที่ฟาร์ม ....๑๖,๓๖๘.๑..... ไร่  
พื้นที่การเลี้ยงสัตว์น้ำจืด ....๕,๘๑๐.... ราย พื้นที่ ..... ๔๑,๐๒๒.๘๐๔๐ ..... ไร่

### การเผชิญเหตุ

- สำรวจความเสียหายพื้นที่การเพาะเลี้ยงสัตว์น้ำ
- หลีกเลี่ยงการปล่อยการพันธุ์สัตว์น้ำลงเลี้ยงในช่วงฤดูแล้ง
- ย้ายปลาที่มีขนาดเล็กไปแหล่งน้ำใหม่
- จับสัตว์น้ำที่ได้ขนาดขึ้นมาจำหน่ายหรือบริโภค เพื่อลดปริมาณความหนาแน่น
- เตรียมเจ้าหน้าที่สำหรับช่วยเหลือเกษตรกร



### มาตรการป้องกัน

- ประชาสัมพันธ์ให้เกษตรกรผู้เพาะเลี้ยงสัตว์น้ำจัดเตรียมแหล่งน้ำสำรอง
- หมั่นดูแลรักษาสุขภาพสัตว์น้ำทั้งในกระชังและบ่อ
- จัดหาวัสดุพรางแสงเพื่อสร้างร่มเงาให้สัตว์น้ำ
- จัดเตรียมเครื่องให้อากาศสำรองในกรณีฉุกเฉิน





# บัญชียานพาหนะและเครื่องจักรกล

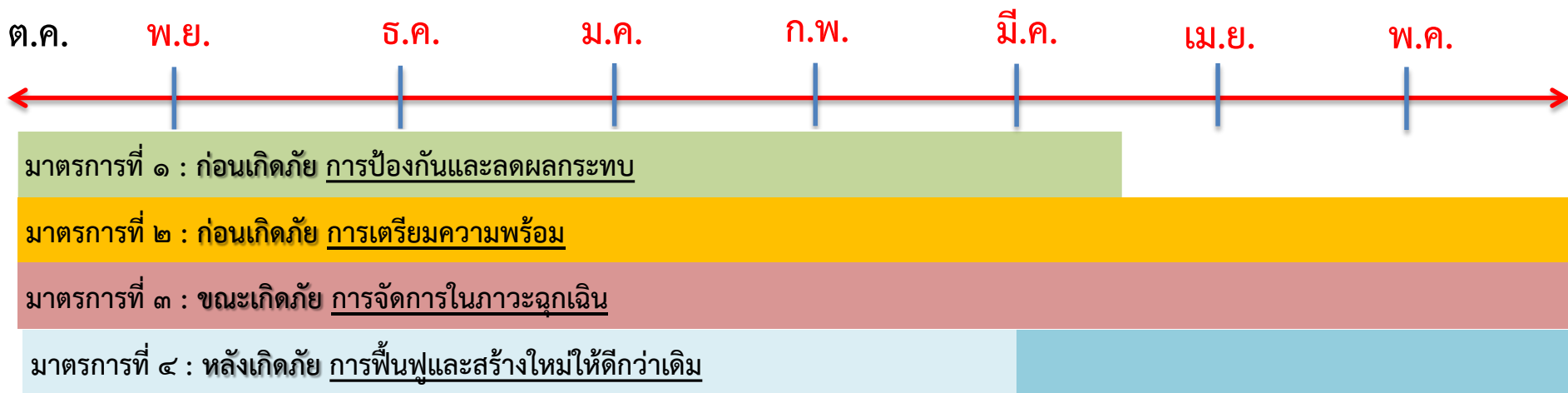
ลำดับที่	ประเภท	สภาพเครื่อง	จำนวน	หมายเหตุ*
๑	เครื่องสูบน้ำท่อส่งขนาด ๘ นิ้ว	พร้อมใช้งาน	๑ เครื่อง	ถนนสาย๔๐๐๘ เทศบาลเมืองท่าข้าม อ.พุนพิน
๒	เครื่องสูบน้ำท่อส่งขนาด ๘ นิ้ว	พร้อมใช้งาน	๒ เครื่อง	ประตูระบายน้ำท่าโพธิ์ อ.ไชยา
๓	เครื่องสูบน้ำท่อส่งขนาด ๘ นิ้ว	พร้อมใช้งาน	๒ เครื่อง	ประตูระบายน้ำไชยา อ.ไชยา
๔	เครื่องสูบน้ำท่อส่งขนาด ๘ นิ้ว	พร้อมใช้งาน	๑ เครื่อง	สถานีดับเพลิง ต.แวง อ.เกาะสมุย หมู่๒
๕	เครื่องสูบน้ำท่อส่งขนาด ๘ นิ้ว	พร้อมใช้งาน	๑ เครื่อง	บ้านเชิงมนต์ หมู่ ๕ ต.บ่อผุด อ.เกาะสมุย
๖	เครื่องสูบน้ำท่อส่งขนาด ๘ นิ้ว	พร้อมใช้งาน	๑ เครื่อง	ตลาดดาว หมู่ ๖ ต.บ่อผุด อ.เกาะสมุย
๗	เครื่องสูบน้ำท่อส่งขนาด ๘ นิ้ว	พร้อมใช้งาน	๒ เครื่อง	บ้านแม่น้ำ หมู่ ๔ ต.แม่น้ำ อ.เกาะสมุย
๘	เครื่องสูบน้ำท่อส่งขนาด ๘ นิ้ว	พร้อมใช้งาน	๑ เครื่อง	บ้านขาม หมู่ ๕ ต.อ่างทอง อ.เกาะสมุย
๙	เครื่องสูบน้ำท่อส่งขนาด ๘ นิ้ว	พร้อมใช้งาน	๑ เครื่อง	บ้านแหลมไม้แกน หมู่ ๔ ต.บ่อผุด อ.เกาะสมุย
๑๐	เครื่องสูบน้ำท่อส่งขนาด ๘ นิ้ว	พร้อมใช้งาน	๒ เครื่อง	วัดพังบัว หมู่ ๒ ต.บ่อผุด อ.เกาะสมุย
๑๑	รถกระบะ	พร้อมใช้งาน	๓ คัน	สถานีพัฒนาที่ดินสุราษฎร์ธานี
๑๒	รถกระบะ กธ-๘๓๙๘ สฎ.	พร้อมใช้งาน	๑ คัน	ศูนย์เมล็ดพันธุ์ข้าวสุราษฎร์ธานี
๑๓	รถกระบะ กม-๓๕๖ สฎ.	พร้อมใช้งาน	๑ คัน	ศูนย์เมล็ดพันธุ์ข้าวสุราษฎร์ธานี
๑๔	รถกระบะ กส-๗๓๒๖ สฎ.	พร้อมใช้งาน	๑ คัน	ศูนย์เมล็ดพันธุ์ข้าวสุราษฎร์ธานี
๑๕	รถกระบะ ขง-๒๔๖๙ สฎ.	พร้อมใช้งาน	๑ คัน	ศูนย์เมล็ดพันธุ์ข้าวสุราษฎร์ธานี
๑๖	รถบรรทุก(ตู้) ๘๑-๐๓๑๒ สฎ.	พร้อมใช้งาน	๑ คัน	ศูนย์เมล็ดพันธุ์ข้าวสุราษฎร์ธานี
๑๗	รถบรรทุก(ตู้) ๘๑-๒๗๓๕ สฎ.	พร้อมใช้งาน	๑ คัน	ศูนย์เมล็ดพันธุ์ข้าวสุราษฎร์ธานี

\* หมายเหตุ : ประจําการที่

# สรุปแนวทางการปฏิบัติงาน

## ในการป้องกันและบรรเทาสาธารณภัยด้านการเกษตรช่วงฤดูแล้ง ปี ๒๕๖๔/๖๕

- คณะกรรมการอำนวยการขับเคลื่อนงานนโยบายสำคัญและการแก้ไขปัญหาภาคเกษตรระดับจังหวัด (Chief of Operation)
- คณะทำงานปฏิบัติการขับเคลื่อนงานนโยบายสำคัญและแก้ไขปัญหาการเกษตรระดับอำเภอ (Operation Team)
- ศูนย์ติดตามและแก้ไขปัญหาภัยพิบัติด้านการเกษตรระดับจังหวัด
- หัวหน้าส่วนราชการในจังหวัดทุกหน่วยงาน (แต่ละด้าน)



ประเมินพื้นที่  
เสี่ยง  
ภัยแล้ง

สร้างการรับรู้/แจ้งเตือน/รณรงค์/ประชาสัมพันธ์

การเผชิญเหตุ/แก้ไขปัญหา/การช่วยเหลือ

การฟื้นฟู



**THANK YOU**

