

ข้อมูลพื้นฐานของจังหวัดสุราษฎร์ธานี (ณ วันที่ 31 ตุลาคม 2565)

1. ข้อมูลด้านการเกษตรของจังหวัด

1.1 พื้นที่ด้านการเกษตร

จังหวัดสุราษฎร์ธานี มีพื้นที่ทั้งหมด 8,179,003.48 ไร่ เป็นพื้นที่เกษตรกรรม 5,081,161.08 ไร่ (คิดเป็นร้อยละ 62.13 ของพื้นที่ทั้งหมด) พื้นที่เกษตรกรรมส่วนใหญ่เป็นพื้นที่ไม้ผล/ไม้ยืนต้น 4,958,888.53 ไร่ (คิดเป็นร้อยละ 97.59) พื้นที่ปลูกข้าว 29,404.53 ไร่ (คิดเป็นร้อยละ 0.58) พืชไร่/พืชผัก/ไม้ดอก 2,883.47 ไร่ (คิดเป็นร้อยละ 0.06) และเกษตรอื่นๆ 89,984.55 ไร่ (คิดเป็นร้อยละ 1.77) โดยมีพื้นที่เกษตรกรรมในเขตชลประทาน 76,500 ไร่ และพื้นที่เกษตรกรรมนอกเขตชลประทาน 5,004,661.08 ไร่

1.2 สถานการณ์ด้านทรัพยากรการผลิตและแนวโน้ม

1) สถานการณ์น้ำในอ่างเก็บน้ำขนาดใหญ่และเขื่อนรัชชประภา ปริมาณน้ำรวม **3,755.110** ล้าน ลบ.ม.

ที่	อ่างเก็บน้ำ	ความจุเก็บกัก (ล้าน ลบ.ม.)	ปริมาณน้ำสะสม (ล้าน ลบ.ม.)	ความจุ (ร้อยละ)
1	บางทรายหนวล	2.20	2.002	91.00
2	คลองสวนหมัง	1.29	1.108	85.89
3	เขื่อนรัชชประภา	5,639	3,752	66.54
รวม		5,642.49	3,755.110	-

2) ปริมาณน้ำฝนสะสมตั้งแต่ 1 ม.ค. – 31 ต.ค. 65 เฉลี่ยสะสม 1,225.458 มม.

3) ความต้องการใช้น้ำของจังหวัดจำแนก 4 ด้าน

- อุปโภคบริโภค 7,920,000 ลบ.ม.
- ระบบนิเวศน์ 787,170,000 ลบ.ม.
- เกษตรกรรม 10,500,000 ลบ.ม.
- อุตสาหกรรม 5,420,000 ลบ.ม.

4) การใช้ประโยชน์และความเหมาะสมของดินเพื่อการเพาะปลูก (Agri-Map Online)

จังหวัดสุราษฎร์ธานีมีพื้นที่ปลูกในชั้นความเหมาะสมตามชนิดพืชเป็นพื้นที่การเกษตรที่เหมาะสมสูง (S1) 1,321,307 ไร่ พื้นที่เหมาะสมปานกลาง(S2) 2,011,222 ไร่ และมีพื้นที่เหมาะสมเล็กน้อย (S3) 500,415 ไร่ และไม่เหมาะสม (N) จำนวน 309,362 ไร่ แบ่งตามชนิดพืชได้ ดังนี้

ชนิด	พื้นที่ปลูกในชั้นความเหมาะสม (ไร่)				
	เหมาะสมสูง (S1)	เหมาะสมปานกลาง (S2)	เหมาะสมน้อย (S3)	ไม่เหมาะสม (N)	รวม
1. ยางพารา	968,064	1,345,406	166,185	162,620	2,479,655
2. ปาล์มน้ำมัน	258,454	583,932	317,577	52,337	1,159,964
3. เงาะ	30,965	11,915	625	5,974	43,504

ชนิด	พื้นที่ปลูกในชั้นความเหมาะสม (ไร่)				
	เหมาะสมสูง (S1)	เหมาะสมปานกลาง (S2)	เหมาะสมน้อย (S3)	ไม่เหมาะสม (N)	รวม
4. ทุเรียน	35,829	10,565	1,041	12,847	47,434
5. มังคุด	22,570	5,161	612	2,370	28,343
6. มะพร้าว	1,212	49,137	13,014	71,120	63,363
7. ข้าว	4,213	5,106	1,361	2,094	12,774
รวม	1,321,307	2,011,222	500,415	309,362	3,835,037

1.3 ขนาดเศรษฐกิจของจังหวัด (GPP) มีมูลค่า 178,385 ล้านบาท (ปี 2563) จำนวนประชากร 1,067,726 คน 512,366 ครัวเรือน เป็นภาคเกษตร 153,130 ครัวเรือน และเป็นแรงงานภาคเกษตรกร 311,139 คน

1.4 พืชเศรษฐกิจที่สำคัญของจังหวัด

ชนิดสินค้า	เนื้อที่ยืนต้น (ไร่)	เนื้อที่เปิดกรีด/ให้ผล (ไร่)	ผลผลิต (ตัน) (ผล)	ผลผลิตต่อไร่ (กก.) (ผล)	ราคาเฉลี่ย (บาท/กก.)
ยางพารา	2,302,845	2,058,032	504,218	245	46.45
ปาล์มน้ำมัน	1,389,586	1,349,033	4,200,889	3,114	5.28
มะพร้าว	80,851	78,855	56,775,600	720	5.16
ทุเรียน	91,710	67,207	45,282	674	140.00
เงาะ	25,606	24,937	18,082	725	57.50
มังคุด	11,694	11,169	1,908	171	19.56
ลองกอง	9,596	9,370	392	42	26.25

- หมายเหตุ : 1. ข้อมูลยางพารา, ปาล์มน้ำมัน ณ กุมภาพันธ์ 2565
 2. ข้อมูลไม้ผลจากการประชุมคณะทำงานฯ ครั้งที่ 3/2565 ณ วันที่ 21-22 กรกฎาคม 2565
 3. ราคาสินค้าเกษตรเป็นราคาเฉลี่ยประจำเดือนตุลาคม 2565
 4. ราคามังคุด ณ เดือนกรกฎาคม 2565
 5. ราคาทุเรียน ณ เดือนสิงหาคม 2565
 6. ผลผลิตมะพร้าว หน่วยเท่ากับผล, ราคาบาท/ผล

1.5 สัตว์เศรษฐกิจที่สำคัญ ได้แก่

- 1) สุกร 288,506 ตัว
- 2) แพะเนื้อ 20,653 ตัว
- 3) โคเนื้อ 19,925 ตัว
- 4) กุ้งขาวแวนนาไม 45,000 ตัน
- 5) กุ้งกุลาดำ 2,000 ตัน
- 6) ปลานิล 1,200 ตัน

1.6 สินค้าเกษตรสำคัญของจังหวัด

1) สินค้าเด่น ได้แก่ ปาล์มน้ำมันปลูกในพื้นที่ 19 อำเภอ เนื้อที่ปลูกรวม 1,365,586ไร่ ผลผลิต 4,200,889 ตัน ผลผลิตออกเยอะสุดช่วงเดือนพฤษภาคม

2) สินค้า GI ได้แก่

2.1) เงาะโรงเรียน ลักษณะเด่น ผลมีทรงกลม เนื้อสีขาวหนา ห้าง กรอบและล่อนออกจากเมล็ด เปลือกบาง ขนบริเวณโคนมีสีแดง ปลายขนสีเขียว รสชาติหวาน หอม อร่อย (เกษตรกร 13 ราย พื้นที่ปลูกอำเภอ บ้านนาสาร บ้านนาเดิม และเวียงสระ)

2.2) มะพร้าวเกาะพะงัน ลักษณะเด่น เป็นมะพร้าวที่ปลูกในอำเภอเกาะพะงัน จังหวัดสุราษฎร์ธานี ทรงกลมรียาว เปลือกและเส้นใยมีความเหนียว กะลามีสีน้ำตาลแก่ เนื้อมะพร้าวขาวใส เนื้อแน่น 2 ชั้น มีรสชาติหวานมัน หอมกะทิสด ความหอมมันเป็นเอกลักษณ์ (เกษตรกร 51 ราย พื้นที่ปลูกอำเภอเกาะพะงัน)

2.3) หอยนางรม ลักษณะเด่น ตัวโต เนื้อขาวนวล ต้องเลี้ยงในพื้นที่อ่าวบ้านดอน (เกษตรกร 8 ราย พื้นที่เลี้ยงอำเภอกาญจนดิษฐ์)

2.4) ไข่เค็มไชยา ลักษณะเด่น ไข่ใบใหญ่ ไข่แดงร่วนเป็นทราย มัน ไข่ขาวนุ่ม รสไม่เค็มจัด กลิ่นไม่เหม็นคาว (เกษตรกร 5 ราย พื้นที่เลี้ยงอำเภอไชยา)

1.7 สินค้า OTOP 10 อันดับแรกของจังหวัด (สำนักงานพัฒนาชุมชนจังหวัดสุราษฎร์ธานี)

- 1) ไข่เค็มไชยา (ชื่อผู้ผลิต/ผู้ประกอบการ : ไข่เค็มแม่บุญให้)
- 2) เงาะอบแห้งไอยะ (ชื่อผู้ผลิต/ผู้ประกอบการ : นางสาวรัตนภรณ์ บันเทิงจิตร)
- 3) หอยนางรมทรงเครื่อง (ชื่อผู้ผลิต/ผู้ประกอบการ : เบญจมาศอาหารทะเล)
- 4) กาละแม่อายูยีน (ชื่อผู้ผลิต/ผู้ประกอบการ : กลุ่มแม่บ้านเกษตรกรบ้านแม่น้ำ)
- 5) น้ำพริกกุ้งเสียบ (ชื่อผู้ผลิต/ผู้ประกอบการ : น้ำพริกป่าสุ)
- 6) สลละอาทิตย์ (ชื่อผู้ผลิต/ผู้ประกอบการ : สวนสลละอาทิตย์ (นายอาทิตย์ มติธรรม)
- 7) ไวน์มะเมา (ชื่อผู้ผลิต/ผู้ประกอบการ : สหกรณ์การเกษตรชัยบุรี)
- 8) ผ้าไหมยกดอกลายดาวล้อมเดือน (ชื่อผู้ผลิต/ผู้ประกอบการ : กลุ่มทอผ้าบ้านท่ากระจาย)
- 9) ผลิตภัณฑ์จักรสานกระจูด (ชื่อผู้ผลิต/ผู้ประกอบการ : วิสาหกิจชุมชนหัตถกรรมจักรสานกระจูดบ้านห้วยลึก)
- 10) น้ำมันมะพร้าวบริสุทธิ์ (ชื่อผู้ผลิต/ผู้ประกอบการ : สวนลุงสงค์)

1.8 โครงการท่องเที่ยวเชิงเกษตร (สำนักงานเกษตรจังหวัดสุราษฎร์ธานี)

- 1) วิสาหกิจท่องเที่ยวเชิงอนุรักษ์ตำบลบางใบไม้ : ที่ตั้ง 42 หมู่ที่ 1 ตำบลบางใบไม้ อำเภอเมือง จังหวัดสุราษฎร์ธานี
- 2) วิสาหกิจชุมชนการท่องเที่ยวอนุรักษ์ป่าต้นน้ำบ้านน้ำราด : ที่ตั้ง 24/5 หมู่ที่ 4 ตำบลบ้านท่าเยียบ อำเภอคีรีรัฐนิคม จังหวัดสุราษฎร์ธานี
- 3) วิสาหกิจชุมชนท่องเที่ยวชุมชนหาดนางกำ : ที่ตั้ง 73/3 หมู่ที่ 10 ตำบลดอนสัก อำเภอดอนสัก จังหวัดสุราษฎร์ธานี

- 4) วิสาหกิจชุมชนท่องเที่ยวเชิงอนุรักษ์บ้านเขาเทพพิทักษ์ : ที่ตั้ง 49/1 หมู่ที่ 1 ตำบลเขาพัง อำเภอบ้านตาขุน จังหวัดสุราษฎร์ธานี
- 5) ศูนย์เรียนรู้บ้านห้วยทราย : ที่ตั้ง หมู่ที่ 3 ตำบลทรัพย์ทวี อำเภอบ้านนาเดิม จังหวัดสุราษฎร์ธานี
- 6) วิสาหกิจชุมชนผลิตและแปรรูปสละอาทิตย์ (สวนสละอาทิตย์) : ที่ตั้ง 430/3 หมู่ที่ 1 ตำบลคลองปราบ อำเภอบ้านนาสาร จังหวัดสุราษฎร์ธานี
- 7) วิสาหกิจชุมชนกลุ่มท่องเที่ยวเชิงนิเวศน์บ้านถ้ำผึ้ง : ที่ตั้ง 338 หมู่ที่ 5 ตำบลต้นยวน อำเภอพนม จังหวัดสุราษฎร์ธานี
- 8) วิสาหกิจชุมชนท่องเที่ยวตำบลคลองน้อย : ที่ตั้ง 9 หมู่ที่ 3 ตำบลคลองน้อย อำเภอเมืองฯ จังหวัดสุราษฎร์ธานี
- 9) วิสาหกิจชุมชนหัตถกรรมจักสานกระจูดบ้านห้วยลึก : ที่ตั้ง 31/1 หมู่ที่ 6 ตำบลท่าสะท้อน อำเภอพุนพิน จังหวัดสุราษฎร์ธานี
- 10) บุนนาคฟาร์ม (Boonnak Farm) : ที่ตั้ง 19/8 หมู่ที่ 5 ตำบลพุมเรียง อำเภอไชยาจังหวัดสุราษฎร์ธานี
- 11) วิสาหกิจชุมชนบ้านไร่ ชายน้ำ ฟาร์มนก : ที่ตั้ง 40/8 หมู่ที่ 15 ตำบลปากแพรก อำเภอดอนสัก จังหวัดสุราษฎร์ธานี
- 12) TARZAN COFFEE HUT Farm & Café : ที่ตั้ง 60 หมู่ที่ 6 ตำบลคลองศก อำเภอพนม จังหวัดสุราษฎร์ธานี

1.9 สถาบันเกษตรกร (สำนักงานสหกรณ์จังหวัดสุราษฎร์ธานี ข้อมูล ณ 26 กรกฎาคม 2565)

- 1) สหกรณ์ จำนวน 132 แห่ง สมาชิกสหกรณ์ 176,601 ราย
 - 1.1 สหกรณ์ภาคการเกษตร จำนวน 76 แห่ง สมาชิก 96,986 ราย
 - สหกรณ์การเกษตร จำนวน 69 แห่ง สมาชิก 81,965 ราย
 - สหกรณ์ประมง จำนวน 3 แห่ง สมาชิก 1,609 ราย
 - สหกรณ์นิคม จำนวน 4 แห่ง สมาชิก 13,412 ราย
 - 1.2 สหกรณ์นอกภาคการเกษตร 56 แห่ง จำนวนสมาชิก 79,615 ราย
 - สหกรณ์ออมทรัพย์ จำนวน 13 แห่ง สมาชิก 33,078 ราย
 - สหกรณ์ร้านค้า จำนวน 1 แห่ง สมาชิก 3,002 ราย
 - สหกรณ์บริการ จำนวน 20 แห่ง สมาชิก 16,148 ราย
 - สหกรณ์เครดิตยูเนียน จำนวน 22 แห่ง สมาชิก 27,387 ราย
- 2) กลุ่มเกษตรกร จำนวน 46 แห่ง สมาชิก 4,272 ราย
 - กลุ่มเกษตรกรทำนา จำนวน 3 แห่ง สมาชิก 190 ราย
 - กลุ่มเกษตรกรทำสวน จำนวน 29 แห่ง สมาชิก 3,230 ราย
 - กลุ่มเกษตรกรเลี้ยงสัตว์ จำนวน 10 แห่ง สมาชิก 655 ราย
 - กลุ่มเกษตรกรทำไร่ จำนวน 2 แห่ง สมาชิก 68 ราย
 - กลุ่มเกษตรกรทำประมง จำนวน 2 แห่ง สมาชิก 129 ราย

- 3) การจัดชั้นมาตรฐานคุณภาพสหกรณ์ในจังหวัด สหกรณ์ที่นำมาจัดมาตรฐานในปี 2565 จำนวน 130 แห่ง
- 3.1 ระดับดีเลิศจำนวน 43 แห่ง
- 3.2 ระดับดีมากจำนวน 23 แห่ง
- 3.3 ระดับดีจำนวน 10 แห่ง
- 3.4 ไม่ผ่านมาตรฐานจำนวน 54 แห่ง
- 4) มูลค่าธุรกิจสหกรณ์ 19,117.67 ล้านบาท

2. ข้อมูลการรับรองมาตรฐานสินค้าเกษตรปลอดภัยของจังหวัด

2.1 พื้นที่การทำเกษตรอินทรีย์ รวม 1,471.48 ไร่ เกษตรกร 227 ราย/แปลง

ชนิดสินค้า	จำนวนราย/แปลง	จำนวนไร่
1) ข้าว T1 (เตรียมความพร้อม)	-	-
ข้าว T2 (ปรับเปลี่ยน)	-	-
รับรองแล้ว	-	-
ชนิดสินค้า	จำนวนราย/แปลง	จำนวนไร่
2) พืช (แปลง)	-	-
ปรับเปลี่ยน	-	-
รับรองแล้ว	227	1,471.48
รวมทั้งสิ้น	227	1,471.48

2.2 การรับรอง GAP ด้านพืช และด้านข้าว เกษตรกร รวม 6,623 ราย/แปลง พื้นที่ 5,977 ไร่
ด้านประมงเกษตรกร 656 ราย พื้นที่ 27,015,296 ตารางเมตร และด้านปศุสัตว์ จำนวน 430 ฟาร์ม

ชนิดสินค้า	จำนวนราย/แปลง	จำนวนไร่
1) พืช (แปลง)	6,623	5,977
2) ข้าว GAP Seed (ราย)	19	68
3) ประมง	656	16,884.56
4) ปศุสัตว์	430	430 (ฟาร์ม)

3. งบประมาณ ปี 2565 รวมทั้งสิ้น 1,698.0394 ล้านบาท แบ่งเป็น (ณ 25 สิงหาคม 2565)

3.1 งบประมาณของส่วนราชการต้นสังกัด (Function Base)

1) งบประมาณรวมทั้งสิ้น 1,640.4338 ล้านบาท ผลการเบิกจ่าย 863.6815 ล้านบาท คิดเป็นร้อยละ 52.65
จำแนกเป็น งบดำเนินงาน 1,438.5461 ล้านบาท งบลงทุน 201.8877 ล้านบาท งบจังหวัด 0.991600 ล้านบาท
งบรายจ่ายอื่น 56.6139 ล้านบาท

2) ผลการดำเนินงาน/ผลการปฏิบัติราชการสำคัญ (แผนงานโครงการจำแนกตามพืช ปศุสัตว์ ประมง
กลุ่ม/สหกรณ์ ชลประทาน)

2.1) ด้านพืช

2.1.1) โครงการเพิ่มประสิทธิภาพการผลิตสินค้าเกษตร (ปาล์มน้ำมัน) ประจำปีงบประมาณ พ.ศ. 2565
เป้าหมาย : แปลงใหญ่ปาล์มน้ำมันในจังหวัดสุราษฎร์ธานี จำนวน 20 แปลง สมาชิกแปลงใหญ่

1,883 ราย

ผลสำเร็จที่สำคัญ

- เกษตรกร 1,883 ราย ได้รับการถ่ายทอดความรู้การเพิ่มประสิทธิภาพการผลิตในพื้นที่ที่เหมาะสม
- กลุ่มเกษตรกร 20 กลุ่ม ได้รับการส่งเสริมและพัฒนากลุ่มเกษตรกรผู้ปลูกปาล์มน้ำมันคุณภาพดี

2.2) ด้านปศุสัตว์

2.2.1) โครงการพัฒนาคุณภาพสินค้าเกษตรสู่มาตรฐาน

เป้าหมาย : ตรวจสอบรับรองมาตรฐานฟาร์มเลี้ยงสัตว์ โรงฆ่าสัตว์ สถานที่จำหน่ายเนื้อสัตว์ และไขสด เฝ้าระวังสารตกค้างและแก้ไขปัญหาสารเร่งเนื้อแดง ควบคุมป้องกันและแก้ไขปัญหาเชื้อดื้อยาในสัตว์ ตรวจสอบสถานที่จำหน่ายอาหารสัตว์ และโรงงานผลิต/นำเข้าอาหารสัตว์ตาม พ.ร.บ.อาหารสัตว์ และตรวจสอบโรงงานผลิตวัตถุดิบด้านปศุสัตว์

ผลสำเร็จที่สำคัญ :

1. ตรวจสอบรับรองมาตรฐาน
 - ฟาร์มเลี้ยงสัตว์ เป้าหมาย 363 แห่ง ผลการดำเนินงาน 443 แห่ง
 - โรงฆ่าสัตว์ เป้าหมาย 23 แห่ง ผลการดำเนินงาน 27 แห่ง
 - สถานที่จำหน่ายเนื้อสัตว์ และไขสด เป้าหมาย 113 แห่ง ผลการดำเนินงาน 177 แห่ง
2. เฝ้าระวังสารตกค้าง เป้าหมาย 152 ตัวอย่าง ผลการดำเนินงาน 129 ตัวอย่าง
3. แก้ไขปัญหาสารเร่งเนื้อแดง
 - ฟาร์มปลอดสารเร่งเนื้อแดง เป้าหมาย 60 ตัวอย่าง ผลการดำเนินงาน 160 ตัวอย่าง
 - เก็บตัวอย่างปัสสาวะสุกร เป้าหมาย 180 แห่ง ผลการดำเนินงาน 576 แห่ง
4. ควบคุมป้องกันและแก้ไขปัญหาเชื้อดื้อยาในสัตว์ เป้าหมาย 50 ตัวอย่าง ผลการดำเนินงาน 50 ตัวอย่าง
5. ตรวจสอบสถานที่จำหน่ายอาหารสัตว์ เป้าหมาย 300 แห่ง ผลการดำเนินงาน 420 แห่ง
6. ตรวจสอบโรงงานผลิตวัตถุดิบด้านปศุสัตว์ เป้าหมาย 2 แห่ง ผลการดำเนินงาน 2 แห่ง
7. การติดตาม ตรวจสอบ ควบคุม กำกับและผลิตภัณฑ์นมโรงเรียนที่โรงเรียน
เป้าหมาย 171 โรงเรียน ผลการดำเนินงาน 247 โรงเรียน

2.2.2) โครงการสัตว์ปลอดโรค คนปลอดภัย จากโรคพิษสุนัขบ้า ตามพระปณิธาน ศาสตราจารย์ ดร.สมเด็จเจ้าฟ้าฯ กรมพระศรีสวางควัฒน วรขัตติยราชนารี

เป้าหมาย : ไม่มีคนและสัตว์เสียชีวิตด้วยโรคพิษสุนัขบ้าอย่างยั่งยืน

ผลสำเร็จที่สำคัญ : การผ่าตัดทำหมัน กรมปศุสัตว์กำหนดเป้าหมาย ในการผ่าตัดทำหมัน สำนักงานปศุสัตว์จังหวัดสุราษฎร์ธานี จำนวน 1,451 ตัว ดำเนินการไปแล้ว จำนวน 1,922 ตัว

2.2.3) โครงการส่งเสริมการเลี้ยงสัตว์แบบแปลงใหญ่

เป้าหมาย : ส่งเสริมการเลี้ยงสัตว์แบบแปลงใหญ่ จำนวน 5 แปลง ได้แก่ แปลงใหญ่โคเนื้อ สุกร แพะ และไก่พื้นเมือง

ผลสำเร็จที่สำคัญ : ส่งเสริมการเลี้ยงสัตว์แบบแปลงใหญ่ จำนวน 5 แปลง ได้แก่ แปลงใหญ่โคเนื้อ สุกร แพะ และไก่พื้นเมือง โดยการฝึกอบรมเกษตรกร พัฒนาการตลาด และตรวจเยี่ยมให้คำแนะนำด้านสุขภาพสัตว์เป็นประจำทุกเดือน

2.3) ด้านประมง

2.3.1) โครงการเตรียมความพร้อมเกษตรกรเข้าสู่มาตรฐานฟาร์มเพาะเลี้ยงสัตว์น้ำที่ดี (GAP)

เป้าหมาย : เกษตรกรผู้เพาะเลี้ยงปลาน้ำจืด จำนวน 34 ราย และเกษตรกรผู้เพาะเลี้ยงสัตว์น้ำชายฝั่ง จำนวน 7 ราย

ผลสำเร็จที่สำคัญ : เกษตรกรที่เข้าร่วมโครงการได้รับการรับรองมาตรฐาน GAP กรมประมง และมีผลผลิตเป็นที่ยอมรับของผู้บริโภคทั้งภายในประเทศและต่างประเทศ

2.3.2) โครงการรับฟังความคิดเห็น พื้นที่สาธารณสมบัติของแผ่นดิน บริเวณอ่าวบ้านดอน จังหวัดสุราษฎร์ธานี

เป้าหมาย : ชาวประมง/เกษตรกรผู้เพาะเลี้ยงหอยทะเล และผู้มีส่วนได้ส่วนเสียในพื้นที่ 15 ตำบลชายทะเล ประกอบด้วยอำเภอไชยา อำเภอท่าฉาง อำเภอพุนพิน อำเภอเมืองฯ และอำเภอดอนสัก ประมาณ 1,500 ราย

ผลสำเร็จที่สำคัญ : ได้รับฟังความคิดเห็นและความต้องการของชาวประมง/เกษตรกรผู้เพาะเลี้ยงหอยทะเล ผู้มีส่วนได้ส่วนเสียในพื้นที่ 15 ตำบลชายทะเล เพื่อเป็นข้อมูลประกอบการพิจารณาของคณะกรรมการประมงประจำจังหวัด ในการบริหารจัดการพื้นที่สาธารณสมบัติของแผ่นดิน อ่าวบ้านดอน จังหวัดสุราษฎร์ธานี

2.4) กลุ่ม/สหกรณ์

2.4.1) โครงการส่งเสริมและพัฒนาสหกรณ์และกลุ่มเกษตรกรให้มีความเข้มแข็งตามศักยภาพ

เป้าหมาย :

สหกรณ์ภาคการเกษตร	จำนวน 76 แห่ง
สหกรณ์นอกภาคการเกษตร	จำนวน 58 แห่ง
กลุ่มเกษตรกร	จำนวน 47 แห่ง

ผลสำเร็จที่สำคัญ :

1. ด้านการส่งเสริม พัฒนา และการกำกับองค์กร

- 1.1 สหกรณ์ที่ผ่านมาตรฐานมีความเข้มแข็งระดับ 1 และระดับ 2 รวมกันไม่น้อยกว่าร้อยละ 90
- 1.2 กลุ่มเกษตรกรที่ผ่านมาตรฐานมีความเข้มแข็ง ระดับ 1 ไม่น้อยกว่าร้อยละ 25
- 1.3 สหกรณ์และกลุ่มเกษตรกร ปิดบัญชีได้ภายใน 30 วัน
- 1.4 สหกรณ์และกลุ่มเกษตรกรที่พบการทุจริตได้รับการแก้ไขข้อบกพร่อง
- 1.5 สหกรณ์และกลุ่มเกษตรกรดำเนินกิจการมีผลประกอบการที่มีกำไร

2. ด้านการติดตามและสนับสนุนงานนโยบายที่สำคัญ

- 2.1 ติดตามการใช้ประโยชน์จากอุปกรณ์/สิ่งก่อสร้างที่สหกรณ์และกลุ่มเกษตรกรได้รับการสนับสนุนงบประมาณจากกรมส่งเสริมสหกรณ์และหน่วยงานอื่น ตามวัตถุประสงค์ของโครงการทุกรายการ
- 2.2 ติดตามงบประมาณเงินอุดหนุนที่สหกรณ์และกลุ่มเกษตรกรได้รับจากกรมส่งเสริมสหกรณ์ให้เป็นไปตามวัตถุประสงค์
- 2.3 ติดตามการดำเนินโครงการลูกหลานเกษตรกรกลับบ้านสานต่ออาชีพเกษตรกร
- 2.4 ติดตามการดำเนินโครงการส่งเสริมการดำเนินธุรกิจร้านค้าสหกรณ์ในรูปแบบซูเปอร์มาร์เก็ตสหกรณ์
- 2.5 ติดตามการดำเนินงานส่งเสริมเกษตรแปลงใหญ่ในระบบสหกรณ์และโครงการศูนย์เรียนรู้การเพิ่มประสิทธิภาพการผลิตสินค้าเกษตร

2.5) ด้านชลประทาน

2.5.1 โครงการแก้มลิงคลองบอดใต้ ปริมาณเก็บกัก 0.450 ล้านลูกบาศก์เมตร

เป้าหมาย : มีแหล่งน้ำเก็บกักน้ำความจุประมาณ 450,000 ลูกบาศก์เมตร พร้อมอาคารบังคับน้ำ

ผลสำเร็จที่สำคัญ :

- จัดหาพื้นที่รองรับน้ำหลาก และควบคุมปริมาณน้ำช่วงอุทกภัย เพื่อบรรเทาปัญหาน้ำท่วมขังบ้านเรือนและพื้นที่การเกษตร บริเวณพื้นที่ ตำบลคลองฉนวน อำเภอเวียงสระ จังหวัดสุราษฎร์ธานี
- เพิ่มพื้นที่เก็บกักน้ำเพื่อทำการเกษตรและอุปโภค - บริโภค ในช่วงฤดูแล้งได้ตลอดทั้งปี

3.2 งบประมาณจังหวัด/กลุ่มจังหวัด (Area Base)

- 1) งบประมาณรวมทั้งสิ้น 0.991600 ล้านบาท ผลการเบิกจ่าย 0.629736 ล้านบาท คิดเป็นร้อยละ 63.51 เป็นงบดำเนินงาน 0.991600 ล้านบาท งบลงทุน - ล้านบาท งบรายจ่าย - ล้านบาท
- 2) ผลการดำเนินงาน/ผลการปฏิบัติราชการสำคัญ (แผนงานโครงการจำแนกตามพืช ปศุสัตว์ ประมง กลุ่ม/สหกรณ์ ชลประทาน)

2.1) ด้านพืช

2.1.1) โครงการเพิ่มศักยภาพการผลิตปาล์มน้ำมันและน้ำมันปาล์มอย่างยั่งยืนด้วยนวัตกรรม

เป้าหมาย : เพิ่มศักยภาพการผลิตปาล์มน้ำมันและน้ำมันปาล์มอย่างยั่งยืนด้วยนวัตกรรม พื้นที่ 790 ไร่

ผลสำเร็จที่สำคัญ : ติดตามการติดตั้งระบบน้ำ 54 ราย เตรียมความพร้อมวัสดุอุปกรณ์ในการวิเคราะห์ดิน-ใบสวนปาล์มน้ำมันเกษตรกรเพื่อจัดการธาตุอาหารตามผลวิเคราะห์ดินใบ ศึกษาการตรึงก๊าซคาร์บอนไดออกไซด์ของปาล์มน้ำมัน ได้ข้อมูลผลผลิต ตค.-ธค.64 ของเกษตรกร 70 ราย จากการศึกษารอยเท้าน้ำการผลิตปาล์มน้ำมัน

3.3 งบประมาณอื่นๆ

1) งบประมาณรวมทั้งสิ้น 56.613965 ล้านบาท ผลเบิกจ่าย 41.740225 ล้านบาท คิดเป็นร้อยละ 73.73

2) ผลการดำเนินงาน/ผลการปฏิบัติราชการสำคัญ (แผนงานโครงการจำแนกตามชนิด พืช ปศุสัตว์ ประมง กลุ่ม/สหกรณ์ ชลประทาน)

3.1 ด้านพืช

3.1.1 โครงการวิจัยและพัฒนาพันธุ์ปาล์มน้ำมันเพื่อผลผลิตและคุณภาพสูง

เป้าหมาย : วิจัยและพัฒนาพันธุ์ปาล์มน้ำมันเพื่อผลผลิตและคุณภาพสูง จำนวน ๑๐ การทดลอง

ผลสำเร็จที่สำคัญ :

- จัดทำเอกสารข้อมูลพันธุ์แนะนำปาล์มน้ำมันลูกผสมสุราษฎร์ธานี 10 (Deli Dura x Calabar-AVROS) ผลผลิตทะลายสดเฉลี่ยช่วงอายุ 4-11 ปี 4.1 ตันต่อไร่ต่อปี น้ำมันต่อทะลาย 27.0 เปอร์เซ็นต์ เพื่อเข้าพิจารณาการรับรองพันธุ์ อยู่ระหว่างนำเสนอคณะกรรมการฯ ที่ปรึกษาด้านวิชาการของสถาบันวิจัยพืชไร่และพืชทดแทนพลังงาน เพื่อเข้าพิจารณาการรับรองพันธุ์ และได้ปลูกทดสอบคู่ผสมในโครงการปรับปรุงพันธุ์รอบที่ 3 ครบทั้ง 56 คู่ผสม ขณะนี้อายุ 2 ปี และได้เก็บข้อมูลทางสัญญาณวิทยา และการเจริญเติบโตพ่อแม่ผสมตัวเอง ชุดที่ 1 อายุ 3 ปี และเก็บต่อเนื่องไม่น้อยกว่า 4 ปี และผลิตต้นกล้าพ่อและแม่พันธุ์ intercross เพื่อปลูกทดสอบ และคัดเลือกสำหรับงานปรับปรุงพันธุ์ปาล์มน้ำมันเพื่อเพิ่มผลผลิตน้ำมัน ซึ่งวางแผนปลูกทดสอบในแปลงครบตามจำนวนในปี 2565

- ได้ข้อมูลการเจริญเติบโตและผลผลิตปาล์มน้ำมันลูกผสมสุราษฎร์ธานี เพื่อคัดเลือกพันธุ์แนะนำให้ปลูกในพื้นที่เหมาะสมภาคตะวันออกเฉียงเหนือ แม่พันธุ์กลุ่ม D75 D78 และ D84 และพ่อพันธุ์กลุ่ม Calabar Nigeria Tanzania และ La Me ที่ปรับตัวได้ดีในภาคตะวันออกเฉียงเหนือ สามารถใช้เป็นพ่อ-แม่พันธุ์สำหรับผลิตพันธุ์ปาล์มน้ำมันลูกผสม และเป็นพ่อพันธุ์แม่พันธุ์สำหรับสร้างคู่ผสมที่ทนแล้งในอนาคตได้

- ได้ทำการวิเคราะห์องค์ประกอบทะลายของพ่อและแม่พันธุ์กลุ่มที่มีปริมาณเนื้อในเมล็ดสูง

- อยู่ระหว่างการผสมเกสรพ่อพิลีเฟอราและวางเลี้ยงเอ็มบริโอในอาหารได้ 1 พันธุ์

- ดูแลรักษาแปลงปาล์มน้ำมันโอลิเฟอรา และลูกผสมข้ามชนิดชั่วที่ 1 และ 2 กำจัดวัชพืชและใส่ปุ๋ยตามคำแนะนำของกรมวิชาการเกษตร และคัดเลือกต้นตัวอย่าง เก็บตัวอย่างและวิเคราะห์องค์ประกอบทะลาย ดูแลรักษาแปลงปาล์มน้ำมันลูกผสมกลับข้ามชนิดชั่วที่ 3 จำนวน 16 คู่ผสม ดูแลรักษาอนุบาลแรกและอนุบาลหลัก จำนวน 34 คู่ผสม

3.2.2 โครงการวิจัยพันธุ์อย่างให้เหมาะสมกับพื้นที่ชุ่มชื้น ระยะที่ 3

เป้าหมาย : ทดลองผสมพันธุ์ เปรียบเทียบพันธุ์ ขึ้นต้น-ขึ้นปลายเก็บข้อมูลการเจริญเติบโต และผลผลิตแปลงเปิดกรีด สำนวจความเสียหายจากโรคและอื่นๆ

ผลสำเร็จที่สำคัญ :

- ข้อมูลการทดลองผสมพันธุ์ เปรียบเทียบพันธุ์ เก็บข้อมูลการเจริญเติบโต และผลผลิตแปลงเปิดกรีด และข้อมูลความเสียหายจากโรคของพันธุ์อย่าง

4. ผลการดำเนินงานโครงการสำคัญ

4.1 โครงการพัฒนาเกษตรกรรมยั่งยืน

โครงการพัฒนาเกษตรกรรมยั่งยืน ปี 2565 สำนักงานเกษตรและสหกรณ์จังหวัดสุราษฎร์ธานี ได้เข้าร่วมทำแผนปฏิบัติการกิจกรรมรวมกลุ่มและสร้างเครือข่าย ภายใต้โครงการพัฒนาเกษตรกรรมยั่งยืน 2565 โดยมีสมาชิกกลุ่มเกษตรยั่งยืนเข้าร่วมทำแผน จำนวน 15 ราย ณ ศูนย์เรียนรู้ไร่พิมล เลขที่ 28 หมู่ที่ 5 ตำบลน้ำรอบ อำเภอพุนพิน จังหวัดสุราษฎร์ธานี ทั้งนี้สำนักงานเกษตรและสหกรณ์จังหวัดสุราษฎร์ธานี ได้รับการจัดสรรงบประมาณในการดำเนินกิจกรรมรวมกลุ่มและการสร้างเครือข่าย จำนวน 84,200 บาท

4.2 โครงการขับเคลื่อนการเกษตรระดับหมู่บ้าน สู่การผลิตสินค้าเกษตรมูลค่าสูง

ยุทธศาสตร์ชาติ 20 ปี พ.ศ.2561 – 2580 ตั้งเป้าหมายประเทศไทยเป็นประเทศที่มีความมั่นคง มั่งคั่ง และยั่งยืน มีการขยายตัวของเศรษฐกิจอย่างต่อเนื่อง ลดความเหลื่อมล้ำของการพัฒนาประชากร เพื่อให้ได้รับผลประโยชน์จากการพัฒนาอย่างเท่าเทียมกัน สร้างความเจริญทางรายได้และคุณภาพชีวิตของประชาชนอย่างต่อเนื่อง ในยุทธศาสตร์การสร้างความสามารถในการแข่งขัน เน้นการเข้าถึงตลาด การเข้าถึงข้อมูล ปรับโครงสร้างเศรษฐกิจฐานราก การพัฒนาทรัพยากรมนุษย์ทุกระดับ สร้างโอกาสในการเข้าถึงบริการทางการเงิน ปรับบทบาทและเพิ่มโอกาสในการเข้าถึงบริการภาครัฐ สนับสนุนความร่วมมือระหว่างรัฐ เอกชน ภาคประชาสังคม อีกทั้งแผนระดับที่ 2 ที่กระทรวงเกษตรและสหกรณ์เป็นเจ้าภาพหลักในการดำเนินการประกอบด้วยแผนแม่บทภายใต้ยุทธศาสตร์ชาติ ประเด็นด้านการเกษตร ที่มุ่งเน้นการปรับเปลี่ยนโครงสร้างการผลิตในภาคเกษตรไปสู่สินค้าเกษตรและผลิตภัณฑ์ที่มีมูลค่าสูง การเพิ่มขีดความสามารถของชุมชนท้องถิ่นในการพัฒนาสามารถสร้างรายได้และพัฒนาคุณภาพชีวิตให้กับเกษตรกรสามารถพึ่งพาและจัดการตนเองได้ และภายใต้แผนการปฏิรูปประเทศด้านเศรษฐกิจ กิจกรรมปฏิรูปที่ 1 การสร้างเกษตรมูลค่าสูง ให้ความสำคัญกับการปรับเปลี่ยนไปสู่การทำเกษตรที่มีมูลค่าสูงโดยใช้นวัตกรรมและเทคโนโลยี การบริหารจัดการน้ำ การส่งเสริมสถาบันเกษตรกร การพัฒนา Smart Farmer ฯลฯ นอกจากนี้แผนพัฒนาเศรษฐกิจและสังคมแห่งชาติ ฉบับที่ 13 องค์กรปกครองส่วนท้องถิ่นมูลค่าสูงที่เป็นมิตรต่อสิ่งแวดล้อม (High Value-Added Economy) กำหนดหมุดหมายที่ 1 ให้ไทยเป็นประเทศชั้นนำด้านสินค้าเกษตรและเกษตรแปรรูปมูลค่าสูงที่เน้นการเพิ่มผลิตภาพและมูลค่าต่อหน่วยพื้นที่ทางการเกษตร รวมทั้งการพัฒนาคุณภาพ มาตรฐานความปลอดภัย ต่อยอดพัฒนาไปสู่เศรษฐกิจชีวภาพที่เน้นเพิ่มมูลค่าสูงของผลผลิตเกษตรโดยมุ่งให้เกิดการเปลี่ยนแปลงทางการเกษตร ลดความเหลื่อมล้ำทางสังคม และสร้างความมั่นคงทางรายได้ให้กับเกษตรกร

กระทรวงเกษตรและสหกรณ์ จึงได้จัดทำโครงการขับเคลื่อนการเกษตรระดับหมู่บ้านสู่การผลิตสินค้าเกษตรมูลค่าสูงปรับโครงสร้างการผลิตภาคเกษตรในระดับพื้นที่ (หมู่บ้าน ตำบล) โดยส่งเสริมให้เกษตรกรและสถาบันเกษตรกรในพื้นที่สามารถวิเคราะห์ศักยภาพและโอกาสวางแผนการผลิตที่เชื่อมโยงกับความต้องการของตลาด มีตลาดรองรับที่ชัดเจนเพื่อจัดทำแผนธุรกิจเกษตรรายสินค้าในการเข้าถึงแหล่งทุนจากสถาบันการเงิน ตลอดจนเข้าถึงนวัตกรรมและเทคโนโลยีที่จำเป็นในการทำเกษตรที่ได้มาตรฐาน เพื่อยกระดับการผลิตของตนเอง และเพื่อให้มีฐานข้อมูลกิจกรรมการทำเกษตรที่มีความเป็นปัจจุบันทุกเวลาใช้ประกอบการวิเคราะห์ ประมวลผล การตัดสินใจในการกำหนดนโยบาย การบริหารจัดการ และการให้ความช่วยเหลือในด้านต่างๆ โดย

การดำเนินการทั้งหมดมีการสร้างกลไกการบริหารงานและการมีส่วนร่วมตั้งแต่ในระดับพื้นที่และส่วนกลาง ในการขับเคลื่อนและพัฒนาภาคการเกษตรให้บรรลุเป้าหมาย ตามเจตนารมณ์ของยุทธศาสตร์ชาติ

1. วัตถุประสงค์

1.1 เพื่อทบทวนและขับเคลื่อนแผนพัฒนาหมู่บ้าน รวมทั้งจัดทำแผนงาน/โครงการด้านการเกษตรที่มีความเชื่อมโยงกับแผนชุมชน ซึ่งได้มาจากปัญหาและความต้องการของประชาชนที่ผ่านกระบวนการมีส่วนร่วมของประชาชนและภาคีต่างๆ ในพื้นที่

1.2 เพื่อสร้างเสริมให้อาสาสมัครเกษตรระดับหมู่บ้าน สามารถเป็นกลไกหลักในการขับเคลื่อนภาคการเกษตรระดับหมู่บ้านได้อย่างมีประสิทธิภาพ

1.3 เพื่อส่งเสริมให้มีการจัดทำแผนธุรกิจเกษตรรายสินค้า ในการยกระดับการผลิตสินค้าเกษตรระดับหมู่บ้านให้มีมูลค่าเพิ่มขึ้น (สินค้าเกษตรอัตลักษณ์ สินค้าเกษตรปลอดภัย สินค้าเกษตรอัจฉริยะ สินค้าเกษตรแปรรูป และสินค้าเกษตรชีวภาพ)

1.4 เพื่อบูรณาการการทำงานภาคการเกษตรทั้งภาครัฐ ภาคเอกชน และภาคประชาสังคม ให้เกิดผลเป็นรูปธรรมในระดับหมู่บ้าน

2. เป้าหมาย : การดำเนินการในปีงบประมาณ พ.ศ. 2565

2.1 ดำเนินการทบทวนและร่วมขับเคลื่อนแผนพัฒนาหมู่บ้านในพื้นที่ 76 จังหวัด 878 อำเภอ 878 หมู่บ้าน

2.2 จัดทำแผนธุรกิจเกษตรรายสินค้าในพื้นที่ 76 จังหวัด 878 อำเภอ 878 หมู่บ้าน และสามารถขับเคลื่อนให้มีมูลค่าเพิ่มขึ้น

2.3 มอบหมายให้อาสาสมัครเกษตรเป็นกลไกหลักในการขับเคลื่อนภาคการเกษตรระดับหมู่บ้าน และร่วมบูรณาการกับหน่วยงาน

3. ขอบเขตการดำเนินการ

3.1 จัดประชุมชี้แจงการขับเคลื่อนโครงการเกษตรระดับหมู่บ้านสู่การผลิตสินค้าเกษตรมูลค่าสูง เพื่อศึกษาและนำร่องการดำเนินการ โดยแบ่งเป็น 3 ระยะ

ระยะที่ 1 ส่วนกลางจัดประชุมชี้แจงและมอบหมายหัวหน้ากลุ่มจังหวัด 18 จังหวัด ทดลองดำเนินการจังหวัดละ 1 หมู่บ้าน

ระยะที่ 2 หัวหน้ากลุ่มจังหวัดประชุมชี้แจงจังหวัดภายในกลุ่มจังหวัด เพื่อดำเนินการในจังหวัดที่เหลือ (57 จังหวัด) จังหวัดละ 1 หมู่บ้าน

ระยะที่ 3 สำนักงานเกษตรและสหกรณ์จังหวัด ชี้แจงการดำเนินโครงการในการประชุม อ.พ.ก. เพื่อขับเคลื่อนการดำเนินงานโครงการอำเภอละ 1 หมู่บ้าน

3.2 กำหนดหลักเกณฑ์การคัดเลือกหมู่บ้านและอาสาสมัครเกษตรหมู่บ้าน ดังนี้

1) การคัดเลือกหมู่บ้านสู่การผลิตสินค้าเกษตรมูลค่าสูง สำนักงานปลัดกระทรวงเกษตรและสหกรณ์ กำหนดหลักเกณฑ์ในการคัดเลือกหมู่บ้านสู่การผลิตสินค้าเกษตรมูลค่าสูง โดยพิจารณาจากหมู่บ้านที่มีความพร้อมในการพัฒนาด้านการเกษตร เพื่อยกระดับการพัฒนาและเป็นตัวอย่างในการพัฒนาของหมู่บ้านอื่นๆ ในระยะต่อไป ใช้ฐานข้อมูลการประเมินจัดระดับหมู่บ้านของหน่วยงานในสังกัดกระทรวงเกษตรและสหกรณ์ หรือ

กระทรวงมหาดไทย เป็นพื้นที่ที่มีเอกสารสิทธิ์และสัญญาอัน Internet มีการจัดตั้งเป็นกลุ่มวิสาหกิจชุมชน/กลุ่มเกษตรกร/สหกรณ์อยู่แล้ว กรณีในหมู่บ้านไม่มีการรวมกลุ่มขอให้สนับสนุนให้เกิดการรวมกลุ่มต่อไป

2) การคัดเลือกอาสาสมัครเกษตรกรหมู่บ้าน (อกม.) สำนักงานปลัดกระทรวงเกษตรและสหกรณ์ กำหนดหลักเกณฑ์ในการคัดเลือกอาสาสมัครเกษตรกรหมู่บ้าน (เกษตรกรมูลค่าสูง) โดยคัดเลือกจากเกษตรกรที่เป็นอาสาสมัครของหน่วยงานในสังกัดกระทรวงเกษตรและสหกรณ์ที่มีอยู่แล้วภายในหมู่บ้าน ซึ่งบุคคลนั้นต้องไม่เป็นข้าราชการหรือได้รับเงินหรือค่าตอบแทนจากหน่วยงานของรัฐจากการปฏิบัติหน้าที่เต็มเวลาเป็นรายเดือน

3.3 จัดทำคู่มือการปฏิบัติงานภายใต้โครงการขับเคลื่อนการเกษตรระดับหมู่บ้านสู่การผลิตสินค้าเกษตรมูลค่าสูงในรูปแบบเอกสารอิเล็กทรอนิกส์ เพื่อให้เจ้าหน้าที่และผู้ที่เกี่ยวข้องใช้ประกอบการปฏิบัติงานได้อย่างถูกต้องและตรงตามวัตถุประสงค์ของโครงการ

3.4 จัดทำบันทึกข้อตกลงความร่วมมือระหว่างองค์กรที่เกี่ยวข้อง (MOU) ในการขับเคลื่อนการเกษตรระดับหมู่บ้านสู่การผลิตสินค้าเกษตรมูลค่าสูง

3.5 สร้างสื่อสำหรับการเรียนรู้เพื่อการสื่อสาร ประชาสัมพันธ์ การทำงาน โดยการจัดทำ VTR เพื่อใช้เป็นสื่อในการสร้างความรู้ความเข้าใจโครงการกับหน่วยงานต่างๆ และผู้เกี่ยวข้อง รวมทั้งองค์ความรู้ด้านต่างๆ และแนวทางสำหรับการปฏิบัติงาน ซึ่งเป็นอีกช่องทางหนึ่งในการจัดอบรม สัมมนา ประชาคม ที่เหมาะสมกับสถานการณ์ในปัจจุบัน รวมทั้งยังเป็นการช่วยประหยัดงบประมาณของรัฐได้อีกด้วย

3.6 กำหนดกลไกการขับเคลื่อนโครงการขับเคลื่อนการเกษตรระดับหมู่บ้านสู่การผลิตสินค้าเกษตรมูลค่าสูง ดังนี้

1) ส่วนกลางแต่งตั้งคณะกรรมการบริหารโครงการขับเคลื่อนการเกษตรระดับหมู่บ้านสู่การผลิตสินค้าเกษตรมูลค่าสูง เนื่องจากการดำเนินงานโครงการต้องใช้ความร่วมมือและการสนับสนุนจากหลายภาคส่วน ทั้งภาครัฐ เอกชน และสถาบันการเงิน รวมทั้งเพื่อกำหนดแนวทางปฏิบัติและติดตามแก้ไขปัญหาการดำเนินงาน จนกว่าจะเสร็จสิ้นโครงการ

2) สำนักงานเกษตรและสหกรณ์จังหวัด วางแผนการบริหารพื้นที่และกำหนดเป้าหมายการทำงาน โดยแบ่งอำเภอที่ดำเนินการโครงการของจังหวัดเป็น 3 กลุ่มอำเภอตามความเหมาะสมของจำนวนเป้าหมาย เกษตรกร และบุคลากรของจังหวัด มอบหมายกลุ่มงานของสำนักงานเกษตรและสหกรณ์จังหวัดรับผิดชอบ ได้แก่ กลุ่มอำเภอที่ 1 มอบหมายกลุ่มยุทธศาสตร์พัฒนาการเกษตร กลุ่มอำเภอที่ 2 มอบหมายกลุ่มช่วยเหลือเกษตรกรและโครงการพิเศษ และกลุ่มอำเภอที่ 3 มอบหมายกลุ่มสารสนเทศ โดยแต่ละกลุ่มอำเภอจะทำหน้าที่บูรณาการการขับเคลื่อนโครงการขับเคลื่อนการเกษตรระดับหมู่บ้านสู่การผลิตสินค้าเกษตรมูลค่าสูง ร่วมกับหน่วยงานทั้งในและนอกสังกัดกระทรวงเกษตรและสหกรณ์ในระดับอำเภอ รวมทั้งติดตามการดำเนินงานในระดับอำเภอ

3) ผู้ว่าราชการจังหวัดแต่งตั้งคณะทำงานโครงการขับเคลื่อนการเกษตรระดับหมู่บ้านสู่การผลิตสินค้าเกษตรมูลค่าสูง ระดับอำเภอ เรียกว่า “ทีมอำเภอ” มีนายอำเภอเป็นประธาน เกษตรอำเภอเป็นรองประธาน หัวหน้าส่วนราชการในสังกัดกระทรวงเกษตรและสหกรณ์ระดับอำเภอ และหน่วยงานที่เกี่ยวข้องในระดับอำเภอ เป็นคณะทำงาน นักวิชาการส่งเสริมการเกษตรเป็นเลขานุการ ซึ่งคณะทำงานมีหน้าที่ในการคัดเลือกหมู่บ้านและสินค้าเกษตรเข้าร่วมโครงการ กลั่นกรองรายชื่ออาสาสมัครเกษตรกรหมู่บ้าน (เกษตรกรมูลค่าสูง) ที่คณะกรรมการหมู่บ้านคัดเลือก ตรวจสอบการปฏิบัติงานของอาสาสมัครเกษตรกรหมู่บ้าน (เกษตรกรมูลค่าสูง) สนับสนุนการจัดทำและขับเคลื่อนแผนพัฒนาการเกษตรระดับหมู่บ้าน และติดตามความก้าวหน้าการดำเนินโครงการ

4) บูรณาการร่วมกันระหว่างคณะกรรมการหมู่บ้าน (กม.) อาสาสมัครเกษตรหมู่บ้าน (กษ.ตรมูลค่าสูง) และกลุ่มเกษตรกร ในการจัดทำและขับเคลื่อนแผนงานโครงการด้านการเกษตรภายใต้แผนพัฒนาหมู่บ้าน โครงการ/กิจกรรมที่สามารถเพิ่มรายได้ลดรายจ่าย การใช้ปรัชญาเศรษฐกิจพอเพียงในการดำเนินชีวิต การประกอบอาชีพเสริมหลังฤดูเก็บเกี่ยว การส่งเสริมและพัฒนาการประกอบอาชีพหลักไม่ว่าจะเป็นทางด้านฝีมือแรงงาน การเกษตร ค้าขาย โดยทบทวนแผนพัฒนาหมู่บ้านที่มีอยู่เดิมนำมาเพิ่มเติมข้อมูลด้านการเกษตรและปรับปรุงให้สอดคล้องกับสถานการณ์ปัจจุบันที่มุ่งสู่เกษตรมูลค่าสูง เน้นแก้ปัญหาและพัฒนาด้านการเกษตร ส่งเสริมให้มีการจัดทำแผนธุรกิจเกษตรรายสินค้า และมีฐานข้อมูลด้านการเกษตรในระดับหมู่บ้านที่เป็นปัจจุบันสามารถสนับสนุนหรือช่วยเหลือเกษตรกรได้ทันท่วงที

3.7 คัดเลือกอาสาสมัครเกษตรเข้าร่วมโครงการ (อย่างน้อยหมู่บ้านละ 1 คน) โดยคัดเลือกจากอาสาสมัครเกษตรหมู่บ้าน (อกม.) ตามบัญชีรายชื่อของกรมส่งเสริมการเกษตรในลำดับแรก กรณีที่ในหมู่บ้านไม่มีอกม. ขอให้พิจารณาจากอาสาสมัครเกษตรสาขาอื่นๆ เพื่อทำหน้าที่ดูแลเกษตรกรในโซนที่รับผิดชอบร่วมจัดทำและขับเคลื่อนแผนพัฒนาหมู่บ้าน หรือแผนพัฒนาการเกษตรระดับหมู่บ้าน และแผนธุรกิจเกษตรรายสินค้ากับกรรมการหมู่บ้านและหน่วยงานที่เกี่ยวข้อง สนับสนุนการเก็บหรือบันทึกข้อมูลพื้นฐานด้านการเกษตร ติดตามและรายงานความก้าวหน้าการดำเนินงาน รวมทั้งสนับสนุนและประสานงานกับหน่วยงานของกระทรวงเกษตรและสหกรณ์ในจังหวัด

3.8 จัดทำและขับเคลื่อนแผนงานโครงการด้านการเกษตรภายใต้แผนพัฒนาหมู่บ้าน โครงการ/กิจกรรมที่สามารถเพิ่มรายได้ลดรายจ่าย การใช้ปรัชญาเศรษฐกิจพอเพียงในการดำเนินชีวิต การประกอบอาชีพเสริมหลังฤดูเก็บเกี่ยว การส่งเสริมและพัฒนาการประกอบอาชีพหลักไม่ว่าจะเป็นทางด้านฝีมือแรงงาน การเกษตร ค้าขาย โดยทบทวนจากแผนพัฒนาหมู่บ้านนำมาเพิ่มเติมข้อมูลด้านการเกษตร เน้นการแก้ไขปัญหาและพัฒนาด้านการเกษตร

3.9 จัดทำแผนธุรกิจเกษตรรายสินค้า หมายถึง แผนพัฒนาในการยกระดับการผลิตสินค้าเกษตรระดับหมู่บ้านให้มีมูลค่าเพิ่มขึ้น (สินค้าเกษตรอัตลักษณ์ สินค้าเกษตรปลอดภัย สินค้าเกษตรอัจฉริยะ สินค้าเกษตรแปรรูป และสินค้าเกษตรชีวภาพ) ที่คัดเลือกตามตัวอย่างกิจกรรมที่กำหนด ซึ่งมีการวิเคราะห์ตามรูปแบบของธนาคารเพื่อการเกษตรและสหกรณ์การเกษตร (ธ.ก.ส.)

3.10 จัดเก็บข้อมูลการเกษตรในระดับหมู่บ้าน (App “เกษตรพร้อม”) เพื่อใช้วิเคราะห์และบริหารจัดการผลิตและการตลาด

3.11 ประชาสัมพันธ์โครงการทั้งในส่วนกลางและส่วนภูมิภาค เน้นให้เห็นถึงความสำคัญของโครงการ และประโยชน์ที่ได้รับจากการเข้าร่วมโครงการ โดยการประชาสัมพันธ์ผ่านสื่อในรูปแบบต่างๆ เช่น เอกสาร สิ่งตีพิมพ์ วิทยุ โทรทัศน์ หรือสื่อมัลติมีเดียต่างๆ

3.12 การติดตามผลการดำเนินงาน รวมทั้งปัญหาและอุปสรรคในการดำเนินงาน โดยใช้กลไกอาสาสมัครเกษตรหมู่บ้าน (กษ.ตรมูลค่าสูง) เป็นหลักในการติดตามผลการดำเนินงานแต่ละหมู่บ้าน และเสนอต่อคณะกรรมการหมู่บ้าน ทีมอำเภอ และคณะกรรมการขับเคลื่อนงานด้านการเกษตรระดับจังหวัด (SCP) เพื่อปรับปรุงการปฏิบัติงานให้มีประสิทธิภาพ

4. การดำเนินงาน : การขับเคลื่อนโครงการขับเคลื่อนการเกษตรระดับหมู่บ้านสู่การผลิตสินค้าเกษตรมูลค่าสูง จังหวัดสุราษฎร์ธานี ในปีงบประมาณ พ.ศ. 2565 (ระยะที่ 1 – 3)

4.1 ความก้าวหน้าการดำเนินการ (กิจกรรม/โครงการ)

ระยะที่ 1 : จัดประชุมชี้แจงการขับเคลื่อนโครงการขับเคลื่อนการเกษตรระดับหมู่บ้านสู่การผลิตสินค้าเกษตรมูลค่าสูง

- 1) ประชุมหารือโครงการขับเคลื่อนการเกษตรระดับหมู่บ้านสู่การผลิตสินค้าเกษตรมูลค่าสูง เมื่อวันที่ 25 ตุลาคม 2564 เวลา 09.30 – 12.00 น. ผ่านแอปพลิเคชัน ZOOM Cloud Meeting
- 2) จัดส่งผลการสำรวจและคัดเลือกรายชื่อหมู่บ้านเข้าร่วมโครงการขับเคลื่อนการเกษตรระดับหมู่บ้านสู่การผลิตสินค้าเกษตรมูลค่าสูง จำนวน 105 หมู่บ้าน ให้สำนักแผนงานและโครงการพิเศษ
- 3) เข้าร่วมประชุมขับเคลื่อนโครงการขับเคลื่อนการเกษตรระดับหมู่บ้านสู่การผลิตสินค้าเกษตรมูลค่าสูง จังหวัดละ 1 หมู่บ้าน (จังหวัดน่าน) เมื่อวันที่ 30 พฤศจิกายน 2564 เวลา 10.00 น. ผ่าน Application ZOOM Cloud Meeting
- 4) ประชุมการขับเคลื่อนโครงการขับเคลื่อนการเกษตรระดับหมู่บ้านสู่การผลิตสินค้าเกษตรมูลค่าสูง ในวันศุกร์ที่ 3 ธันวาคม 2564 เวลา 09.00 น. ณ ห้องประชุมสำนักงานเกษตรและสหกรณ์จังหวัดสุราษฎร์ธานี ชั้น 5 ศาลากลางจังหวัด เพื่อพิจารณาคัดเลือกบ้านห้วยทราย หมู่ที่ 3 ตำบลทรัพย์ทวี อำเภอบ้านนาเดิม จังหวัดสุราษฎร์ธานี (เป็นหมู่บ้านนำร่อง) คัดเลือกสินค้าปลาหมอ (การปรับเปลี่ยนการเลี้ยงจากบ่อดิน เป็นบ่อผ้าใบ) เพื่อพัฒนาคุณภาพ และการแปรรูปพัฒนาเป็นสินค้าเกษตรมูลค่าสูง
- 5) ประสานผู้นำหมู่บ้านห้วยทราย หมู่ที่ 3 ตำบลทรัพย์ทวี อำเภอบ้านนาเดิม จังหวัดสุราษฎร์ธานี จัดทำข้อมูลแผนพัฒนาการเกษตรหมู่บ้าน และ ธ.ก.ส สนับสนุนข้อมูลการจัดทำแผนธุรกิจรายสินค้าของหมู่บ้าน
- 6) จัดส่งข้อมูลแผนพัฒนาการเกษตรหมู่บ้าน และแผนธุรกิจเกษตรรายสินค้าของหมู่บ้านบ้านห้วยทราย หมู่ที่ 3 ตำบลทรัพย์ทวี อำเภอบ้านนาเดิม จังหวัดสุราษฎร์ธานี (หมู่บ้านนำร่อง) ตามแผนงานโครงการขับเคลื่อนการเกษตรระดับหมู่บ้านสู่การผลิตสินค้าเกษตรมูลค่าสูง จังหวัดสุราษฎร์ธานี ในวันที่ 9 ธันวาคม 2564
- 7) เข้าร่วมประชุมขับเคลื่อนโครงการขับเคลื่อนการเกษตรระดับหมู่บ้านสู่การผลิตสินค้าเกษตรมูลค่าสูง อำเภอละ 1 หมู่บ้าน เมื่อวันที่ 13 ธันวาคม 2564 เวลา 13.30 น. ผ่าน Application ZOOM เพื่อขับเคลื่อนโครงการฯ 1 อำเภอ 1 หมู่บ้าน
- 8) ลงพื้นที่เพื่อชี้แจงแนวทางการดำเนินงานและการขับเคลื่อนโครงการฯ รวมทั้งทบทวนแผนพัฒนาการเกษตรหมู่บ้าน ในวันที่ 7 มกราคม 2565 เวลา 13.30 น. ณ ศาลาหมู่บ้านหมู่ที่ 3 บ้านห้วยทราย ตำบลทรัพย์ทวี อำเภอบ้านนาเดิม จังหวัดสุราษฎร์ธานี

ระยะที่ 2 : หัวหน้ากลุ่มจังหวัดประชุมชี้แจงการดำเนินการขับเคลื่อนโครงการฯ ให้กับกลุ่มจังหวัดภาคใต้ฝั่งอ่าวไทย (ประกอบด้วย สุราษฎร์ธานี/ ชุมพร/ นครศรีธรรมราช/ พัทลุง/ สงขลา)

- 1) จัดประชุมชี้แจงการดำเนินการโครงการขับเคลื่อนการเกษตรระดับหมู่บ้านสู่การผลิตสินค้าเกษตรมูลค่าสูง ระยะที่ 2 (กลุ่มจังหวัดภาคใต้ฝั่งอ่าวไทย) เมื่อวันที่ 11 มกราคม 2565 เวลา 09.30 น. ผ่านระบบออนไลน์ Application Zoom เพื่อดำเนินการขับเคลื่อนโครงการฯ จังหวัดละ 1 หมู่บ้าน
- 2) แต่งตั้งคณะทำงานโครงการขับเคลื่อนการเกษตรระดับหมู่บ้านสู่การผลิตสินค้าเกษตรมูลค่าสูง ระดับอำเภอ ตามคำสั่งจังหวัดสุราษฎร์ธานี ที่ 12/2565 ลงวันที่ 4 มกราคม พ.ศ. 2565 พร้อมแจ้งเวียนคำสั่งไปยังหน่วยงานคณะทำงานระดับอำเภอ จำนวน ๑๙ อำเภอ ในพื้นที่จังหวัดสุราษฎร์ธานี

3) จังหวัดจัดทำ VTR การขับเคลื่อนหมู่บ้านเกษตรมูลค่าสูงภาพรวมของจังหวัด

4) เข้าร่วมประชุมชี้แจงรายละเอียดการของบประมาณจากกองทุนสงเคราะห์เกษตรกร สำนักงานปลัดกระทรวงเกษตรและสหกรณ์ เพื่อเป็นแนวทางในการขับเคลื่อนโครงการฯ ช่วยเพิ่มช่องทางในการเข้าถึงแหล่งเงินทุนของเกษตรกรที่เข้าร่วมโครงการขับเคลื่อนการเกษตรระดับหมู่บ้านสู่การผลิตสินค้าเกษตรมูลค่าสูง ในวันอังคารที่ 8 กุมภาพันธ์ 2565 เวลา 09.30 – 16.30 น.

ระยะที่ 3 : สำนักงานเกษตรและสหกรณ์จังหวัด ดำเนินการโครงการขับเคลื่อนการเกษตรระดับหมู่บ้านสู่การผลิตสินค้าเกษตรมูลค่าสูง 1 อำเภอ 1 หมู่บ้าน ของจังหวัดสุราษฎร์ธานี

1) แบ่งกลุ่มเจ้าหน้าที่ กษ.กลุ่มอำเภอ (3 กลุ่มอำเภอ) รับผิดชอบในการดำเนินการขับเคลื่อนโครงการขับเคลื่อนการเกษตรระดับหมู่บ้านสู่การผลิตสินค้าเกษตรมูลค่าสูงของจังหวัดสุราษฎร์ธานี ทั้ง 19 อำเภอ

2) จัดประชุมชี้แจงทำความเข้าใจ คณะทำงานโครงการขับเคลื่อนการเกษตรระดับหมู่บ้านสู่การผลิตสินค้าเกษตรมูลค่าสูงระดับอำเภอ (อำเภอเวียงสระ) วันจันทร์ที่ 11 เมษายน 2565 เวลา 10.00 -12.00 น. ณ ห้องประชุมเจ้าเมือง ที่ว่าการอำเภอเวียงสระ จังหวัดสุราษฎร์ธานี

3) จัดทำคำสั่งสำนักงานเกษตรและสหกรณ์จังหวัด มอบหมายกลุ่มงานรับผิดชอบในการดำเนินการขับเคลื่อนโครงการขับเคลื่อนการเกษตรระดับหมู่บ้านสู่การผลิตสินค้าเกษตรมูลค่าสูงของจังหวัดสุราษฎร์ธานี ทั้ง 19 อำเภอ เดือนพฤษภาคม 2565

4) จัดทำแผนกำหนดการลงพื้นที่ชี้แจงคณะทำงานโครงการขับเคลื่อนการเกษตรระดับหมู่บ้านสู่การผลิตสินค้าเกษตรมูลค่าสูงระดับอำเภอ และผู้เกี่ยวข้อง เดือนพฤษภาคม 2565

5) ประชุมชี้แจงทำความเข้าใจให้กับเจ้าหน้าที่ กษ.กลุ่มอำเภอ ก่อนลงพื้นที่ชี้แจงทำความเข้าใจ คณะทำงานโครงการขับเคลื่อนการเกษตรระดับหมู่บ้านสู่การผลิตสินค้าเกษตรมูลค่าสูงระดับอำเภอ และผู้เกี่ยวข้อง เดือนพฤษภาคม – มิถุนายน 2565

6) เจ้าหน้าที่ กษ.กลุ่มอำเภอ ลงพื้นที่ชี้แจงทำความเข้าใจคณะทำงานโครงการขับเคลื่อนการเกษตรระดับหมู่บ้านสู่การผลิตสินค้าเกษตรมูลค่าสูง ระดับอำเภอ และผู้เกี่ยวข้องในเดือนพฤษภาคม – มิถุนายน 2565

- แนวทางดำเนินงานโครงการขับเคลื่อนการเกษตรระดับหมู่บ้านสู่การผลิตสินค้าเกษตรมูลค่าสูง
- การคัดเลือกหมู่บ้านเป้าหมายเข้าร่วมโครงการ
- การทบทวนแผนพัฒนาการเกษตรของหมู่บ้าน
- การคัดเลือกชนิดสินค้าเกษตรที่มีศักยภาพ
- การจัดทำแผนธุรกิจเกษตรรายชนิดสินค้า
- การคัดเลือกอาสาสมัครเกษตรกรประจำหมู่บ้าน และชี้แจงหน้าที่รับผิดชอบ
- ชี้แจงแนวทางการบันทึกข้อมูล ติดตามผล รายงานผล
- การจัดทำ VTR ขับเคลื่อนแผนพัฒนาการเกษตรระดับหมู่บ้านสู่การผลิตสินค้าเกษตรมูลค่าสูง
- สรุปข้อมูลผลการดำเนินการเพื่อรายงานผล

7) ประชุมคณะทำงานโครงการขับเคลื่อนการเกษตรระดับหมู่บ้านสู่การผลิตสินค้าเกษตรมูลค่าสูง ระดับอำเภอ เพื่อชี้แจงแนวทางการดำเนินงานและขับเคลื่อนโครงการขับเคลื่อนการเกษตรระดับหมู่บ้านสู่การผลิตสินค้าเกษตรมูลค่าสูง ดังนี้

7.1 อำเภอบ้านนาเดิม (หมู่บ้านนาร่อง 1 จังหวัด 1 หมู่บ้าน)

ครั้งที่ 1 : ประชุมชี้แจงคณะกรรมการหมู่บ้าน วันศุกร์ที่ 7 มกราคม 2565 เวลา 13.30 น.
ณ ศาลาหมู่บ้าน บ้านห้วยทราย หมู่ที่ 3 ต.ทรัพย์ทวี อ.บ้านนาเดิม จ.สุราษฎร์ธานี
ชนิดสินค้า : ประมง (ปลาหมอ) เลี้ยงปลาหมอในบ่อผ้าใบ และการแปรรูปเป็นผลิตภัณฑ์อื่นๆ
เช่น น้ำพริก ลูกชิ้น ทอดมัน อื่นๆ

7.2 อำเภอเวียงสระ

ครั้งที่ 1 : ประชุมคณะกรรมการระดับอำเภอ วันจันทร์ที่ 11 เมษายน 2565 เวลา 10.00 น.
ณ ห้องประชุมทุเรียนเจ้าเมือง ที่ว่าการอำเภอเวียงสระ อ.เวียงสระ จ.สุราษฎร์ธานี
ชนิดสินค้า : ประมง (สัตว์น้ำ ปลาหมอ/ปลาดุก) เลี้ยงปลาหมอ/ปลาดุก และแปรรูปเป็น
ผลิตภัณฑ์สินค้าที่ตลาดต้องการ

ครั้งที่ 2 : ประชุมชี้แจงคณะกรรมการหมู่บ้าน วันจันทร์ที่ 27 มิถุนายน 2565 เวลา
13.30 น. ณ ศาลาหมู่บ้าน บ้านหนองโสน หมู่ที่ 9 ต.เวียงสระ อ.เวียงสระ จ.สุราษฎร์ธานี

7.3 อำเภота่าฉาง

ครั้งที่ 1 : ประชุมคณะกรรมการระดับอำเภอ วันศุกร์ที่ 17 มิถุนายน 2565 เวลา 13.00 น.
ณ ห้องประชุมเล็ก ที่ว่าการอำเภота่าฉาง อ.ท่าฉาง จ.สุราษฎร์ธานี
ชนิดสินค้า : พืช/พืชสมุนไพร (พริกส้ม, ตะไคร้, ขมิ้น, ฯลฯ) ปลูกผัก/สมุนไพร ส่งกลุ่ม
ผลิตเครื่องแกง และแปรรูปเป็นผลิตภัณฑ์อื่นๆ

ครั้งที่ 2 : ประชุมชี้แจงคณะกรรมการหมู่บ้าน วันพฤหัสบดีที่ 7 กรกฎาคม 2565 เวลา
10.00 น. ณ ศาลาหมู่บ้าน บ้านอำดี หมู่ที่ 9 ต.เสวียด อ.ท่าฉาง จ.สุราษฎร์ธานี

7.4 อำเภอพุนพิน

ครั้งที่ 1 : ประชุมคณะกรรมการระดับอำเภอ วันอังคารที่ 5 กรกฎาคม 2565 เวลา 13.30 น.
ณ ห้องประชุมที่ว่าการอำเภอพุนพิน อ.พุนพิน จ.สุราษฎร์ธานี
ชนิดสินค้า : ประมง (ปลาดุก) เลี้ยงปลาดุก ผลิตปลาดุกร้าและแปรรูปเป็นผลิตภัณฑ์
อื่นๆ เช่น น้ำพริก

ครั้งที่ 2 : ประชุมชี้แจงคณะกรรมการหมู่บ้าน วันอังคารที่ 12 กรกฎาคม 2565 เวลา
09.30 น. ณ ศาลาหมู่บ้าน บ้านทับชัน หมู่ที่ 2 ต.กรูด อ.พุนพิน จ.สุราษฎร์ธานี

7.5 อำเภอไชยา

ครั้งที่ 1 : ประชุมคณะกรรมการระดับอำเภอ วันพุธที่ 6 กรกฎาคม 2565 เวลา 13.30 น.
ณ ห้องประชุมที่ว่าการอำเภอไชยา ชั้น 2 อ.ไชยา จ.สุราษฎร์ธานี
ชนิดสินค้า : ปศุสัตว์ (ไข่เค็ม) เลี้ยงเป็ด ผลิตไข่เค็มและผลิตภัณฑ์อื่นๆ ที่ใช้วัตถุดิบไข่เค็ม
บ้านนาทราย หมู่ที่ 2 ต.เลม็ด อ.ไชยา จ.สุราษฎร์ธานี

7.6 อำเภอเมืองสุราษฎร์ธานี

ครั้งที่ 1 : ประชุมคณะกรรมการระดับอำเภอ วันพฤหัสบดีที่ 7 กรกฎาคม 2565 เวลา
13.30 น. ณ ห้องประชุมที่ว่าการอำเภอเมืองสุราษฎร์ธานี ชั้น 3 อ.เมืองสุราษฎร์ธานี จ.สุราษฎร์ธานี

ชนิดสินค้า : พืชสมุนไพร (เหงือกปลาหมอ, ขมิ้นชัน, สำมะงา, ขลุ่) ผลิตภัณฑ์สมุนไพร เช่น ครีม แชมพู โลชั่น และผลิตภัณฑ์สมุนไพรแบบอื่นๆ บ้านบางกล้วย หมู่ที่ 3 ต.บางไทร อ.เมือง จ.สุราษฎร์ธานี

ครั้งที่ 2 : ประชุมชี้แจงคณะกรรมการหมู่บ้าน วันอังคารที่ 12 กรกฎาคม 2565 เวลา 13.30 น. ณ ห้องประชุม รพ.สต.บางไทร ต.บางไทร อ.เมือง จ.สุราษฎร์ธานี

7.7 อำเภอกีร์รัฐนิคม

ครั้งที่ 1 : ประชุมคณะกรรมการระดับอำเภอกีร์รัฐนิคม วันพฤหัสบดีที่ 21 กรกฎาคม 2565 เวลา 13.31 น. ณ ห้องประชุมสำนักงานเกษตรอำเภอกีร์รัฐนิคม อ.กีร์รัฐนิคม จ.สุราษฎร์ธานี

ชนิดสินค้า : พืช/พืชสมุนไพร (ผัก, ตะไคร้, ขมิ้น, พริก) ปลูกผัก/สมุนไพร ส่งกลุ่มเครื่องแกง ผลิตเครื่องแกง หรือแปรรูปผลผลิตอื่น บ้านควนทอง หมู่ที่ 5 ต.บ้านท่าเนียบ อ.กีร์รัฐนิคม จ.สุราษฎร์ธานี

7.8 รายงานผลการดำเนินงานโครงการขับเคลื่อนการเกษตรระดับหมู่บ้านสู่การผลิตสินค้าเกษตรมูลค่าสูง (ตั้งแต่เริ่มต้นโครงการ - 31 กรกฎาคม 2565) ผ่านระบบสารสนเทศสำนักตรวจราชการ เมื่อวันศุกร์ที่ 5 สิงหาคม 2565

7.9 รายงานผลการขับเคลื่อนการดำเนินงานโครงการขับเคลื่อนการเกษตรระดับหมู่บ้านสู่การผลิตสินค้าเกษตรมูลค่าสูง ต่อที่ประชุมคณะกรรมการขับเคลื่อนงานด้านการเกษตรระดับจังหวัดทราบ เมื่อวันพฤหัสบดี ที่ 25 สิงหาคม ๒๕๖๕ เวลา 13.30 น. ณ ห้องประชุมนางยวน ชั้น 5 ศาลากลางจังหวัดสุราษฎร์ธานี

7.10 รายงานความก้าวหน้าการขับเคลื่อนการดำเนินงานโครงการฯ ในปีงบประมาณ พ.ศ. 2565 เพื่อให้คณะกรรมการบริหารโครงการฯ ใช้เป็นข้อมูลในการกำหนดกรอบแนวทางการดำเนินงานในปีงบประมาณ พ.ศ. 2566 และพิจารณาการบูรณาการงานของหน่วยงานในสังกัดกระทรวงเกษตรและสหกรณ์ เมื่อวันที่ 2 กันยายน 2565

- การขับเคลื่อนหมู่บ้านเกษตรมูลค่าสูงที่โดดเด่นของจังหวัดสุราษฎร์ธานี คือ บ้านห้วยทราย หมู่ที่ 3 ต.ทรัพย์ทวี อ.บ้านนาเดิม จ.สุราษฎร์ธานี

- สสำรวจข้อมูลรายได้ครัวเรือนเกษตรกรของหมู่บ้านเกษตรมูลค่าสูงที่โดดเด่น จำนวน 122 ครัวเรือน

4.3 โครงการขับเคลื่อน BCG Model ด้านการเกษตร

มติคณะรัฐมนตรี เมื่อวันที่ 19 มกราคม 2564 เห็นชอบให้การพัฒนาการขับเคลื่อนเศรษฐกิจชีวภาพ เศรษฐกิจหมุนเวียน และเศรษฐกิจสีเขียว (Bio-Circular-Green Economy : BCG Model) ซึ่งเป็นโมเดลธุรกิจที่พัฒนาอย่างยั่งยืนเป็นวาระแห่งชาติ ตั้งแต่ปี 2564 เป็นต้นไป และให้คณะกรรมการบริหารการพัฒนาเศรษฐกิจชีวภาพ เศรษฐกิจหมุนเวียน และเศรษฐกิจสีเขียว (Bio-Circular-Green Economy : BCG Model) ส่วนราชการ และหน่วยงานรัฐวิสาหกิจ พิจารณากำหนดและดำเนินแผนงาน/โครงการต่างๆ ตามอำนาจหน้าที่ให้สอดคล้องกับแผนปฏิบัติการการขับเคลื่อนประเทศด้วยโมเดลเศรษฐกิจ BCG ปี 2564 - 2570

1. วัตถุประสงค์

- 1) เพื่อเพิ่มประสิทธิภาพการผลิต ยกกระดับคุณภาพ มาตรฐานให้กับสินค้าเกษตร รวมถึงการใช้ประโยชน์จากฐานความหลากหลายทางทรัพยากรชีวภาพในการผลิตสินค้าเกษตรและบริการมูลค่าสูง

- 2) เพื่อให้เกิดการจัดการวัสดุเหลือใช้ทางการเกษตร เพื่อสร้างมูลค่าเพิ่ม ช่วยลดปัญหามลพิษ ลดขยะ หรือของเสียในฟาร์มเป็นศูนย์

3) เพื่อให้เกิดการใช้ทรัพยากรการเกษตรอย่างเหมาะสมและคุ้มค่า รวมทั้งใช้ประโยชน์จากฐานทรัพยากรชีวภาพ เพื่อสร้างรายได้สู่ชุมชน และยกระดับความเป็นอยู่ของเกษตรกรในชุมชน

2. เป้าหมาย : ภายใต้เป้าหมายยุทธศาสตร์ BCG จำนวน 4 เป้าหมาย

1) ความหลากหลายชีวภาพได้รับการคุ้มครอง ป้องกัน อนุรักษ์ ฟื้นฟู เพิ่มจำนวน และใช้ประโยชน์อย่างมีคุณค่าและยั่งยืน

2) เศรษฐกิจฐานรากเติบโตอย่างมีคุณภาพ พร้อมช่องว่างของความเหลื่อมล้ำทางสังคมที่ลดลง

3) ปรับเปลี่ยนระบบการเกษตรของประเทศ ไทยไปสู่ 3 สูง (ประสิทธิภาพสูง มาตรฐานสูง รายได้สูง)

4) สร้างสังคมฐานความรู้และความสามารถในการพึ่งพาตนเองได้ทางเทคโนโลยี

3. แนวทางการขับเคลื่อนภาคการเกษตรด้วย BCG Model กระทั่งเกษตรและสหกรณ์

ปรับเปลี่ยนระบบการเกษตรของประเทศไทยสู่ 3 สูง คือ ประสิทธิภาพสูง ด้วยการใช้เทคโนโลยีและนวัตกรรมผสมผสานภูมิปัญญาท้องถิ่น มุ่งยกระดับผลผลิตเกษตรกรสู่ มาตรฐานสูง ด้วยระบบการผลิตที่ยั่งยืน ครอบคลุมทั้งด้านคุณภาพผลผลิต โภชนาการ ความปลอดภัย สิ่งแวดล้อม สังคม และวัฒนธรรม เพื่อให้การทำการเกษตรเป็นอาชีพที่สร้าง รายได้สูงด้วยการผลิตสินค้าเกษตรที่เน้นความเป็นพรีเมียม มีความหลากหลาย และกำหนดราคาขายได้ตามคุณภาพของผลผลิตเกษตร” โดยมีแนวทางการพัฒนา 4 แนวทาง ดังนี้

3.1 อนุรักษ์และใช้ทรัพยากรทางเกษตร ทรัพยากรธรรมชาติและสิ่งแวดล้อม อย่างสมดุลและยั่งยืน

3.2 ส่งเสริมเกษตรสมัยใหม่ การผลิตสินค้าเกษตรและบริการมูลค่าสูง

3.3 พัฒนาเกษตรกรมืออาชีพและเสริมสร้างความเชี่ยวชาญของบุคลากรภาครัฐ

3.4 การพัฒนาโครงสร้างพื้นฐานและสิ่งอำนวยความสะดวก

4. การดำเนินงาน

4.1 ความก้าวหน้าการดำเนินการ (กิจกรรม/โครงการ)

1) รับฟังการประชุมชี้แจงการดำเนินโครงการ วันที่ 8 ธันวาคม 2564

2) จัดทำคำสั่งจังหวัดสุราษฎร์ธานี ที่ 39/2565 เรื่อง แต่งตั้งคณะกรรมการบริหารการพัฒนาการเกษตรมูลค่าสูง และ BCG Model จังหวัดสุราษฎร์ธานี และคณะทำงานขับเคลื่อนการเกษตรมูลค่าสูง และ BCG Model จังหวัดสุราษฎร์ธานี (ด้านพืช ด้านประมง ด้านปศุสัตว์) เมื่อวันที่ 5 มกราคม 2565

3) พิจารณาสินค้าเกษตรด้าน พืช ประมง ปศุสัตว์ ตามประเด็น 3 สูง (ประสิทธิภาพสูง มาตรฐานสูง รายได้สูง) และ 2 Q (Quality & Quantity) มีโอกาสในการพัฒนาตลอด Value Chain (มีองค์ความรู้/ มีศักยภาพในการผลิต/ มีแหล่งรับซื้อ) มีความสอดคล้องกับทิศทางการพัฒนาจังหวัด

4) จัดส่งข้อมูลรายสินค้า พืช : ปาล์มน้ำมัน, ประมง : ปูขาว และปศุสัตว์ : สุกร (ตามแบบฟอร์ม 3.1) ให้สำนักแผนงานฯ ในวันที่ 24 ธันวาคม 2564

5) จัดทำข้อมูล BCG Value Chain ภาคการเกษตรรายสินค้า ตามแบบฟอร์มที่กำหนด จัดส่งให้สำนักแผนงานฯ ในวันที่ 28 มกราคม 2565

- ด้านพืช : ปาล์มน้ำมัน โดย สำนักงานเกษตรจังหวัดสุราษฎร์ธานี

- ด้านประมง : ปูขาว โดย สำนักงานประมงจังหวัดสุราษฎร์ธานี

- ด้านปศุสัตว์ : สุกร โดย สำนักงานปศุสัตว์จังหวัดสุราษฎร์ธานี

4.2 การใช้จ่ายงบประมาณ (บาท) : งบประมาณรายจ่ายประจำปีงบประมาณ พ.ศ. 2566 – 2570 (ยังไม่ได้รับจัดสรรงบประมาณในการดำเนินงาน)

4.3 ระยะเวลาการดำเนินงาน : ปีงบประมาณ พ.ศ. 2566 – 2570

4.4 การแก้ไขปัญหาเฉพาะหน้าให้เกษตรกร

1. การควบคุมและป้องกันการระบาดของศัตรูพืช/โรคสัตว์

1.1 โรคระบาดในพืช

การระบาดของหนอนปลอกเล็กในปาล์มน้ำมัน พบการระบาดในพื้นที่อำเภอท่าฉางจำนวน 4 ตำบล ได้แก่ ตำบลท่าฉาง คลองไทร เขาถ่าน และตำบลเสียด พื้นที่การระบาดรวม 1,523 ไร่ เกษตรกร 72 ราย พบการระบาดมากในพื้นที่ตำบลเสียด จำนวน 800 ไร่ และมีแนวโน้มจะขยายพื้นที่การระบาดเพิ่มขึ้นเนื่องจากสภาพอากาศที่ร้อนชื้นเหมาะสมต่อการขยายพันธุ์ของหนอนปลอกเล็ก ซึ่งสำนักงานเกษตรจังหวัดสุราษฎร์ธานี โดยกลุ่มอารักขาพืช ได้ดำเนินการให้ความช่วยเหลือร่วมกับสำนักงานเกษตรอำเภอท่าฉางและศูนย์วิจัยปาล์ม น้ำมันสุราษฎร์ธานี ออกสำรวจความเสียหายและให้คำแนะนำการป้องกันกำจัดแก่เกษตรกรจำนวน 20 ราย เมื่อวันที่ 15 มีนาคม 2565 โดยมีแนวทางดำเนินการ ดังนี้

- 1) จัดตั้งศูนย์การศัตรูพืชชุมชน (ศจช.) เครือข่าย เพื่อเป็นการช่วยเหลือเกษตรกรในการเฝ้าระวัง แก้ไขปัญหาและผลกระทบอย่างทันทั่วถึง
- 2) ให้ความรู้กับเกษตรกร เรื่องการใช้สารเคมีและการใช้วิธีการในการป้องกันกำจัดหนอนปลอกเล็กอย่างถูกต้อง
- 3) จัดงานรณรงค์ป้องกันกำจัดหนอนปลอกเล็กในปาล์มน้ำมันแบบผสมผสาน เมื่อวันที่ 20 เมษายน 2565 ณ ลานร้านค้าชุมชนนาวะ หมู่ที่ 7 ตำบลเสียด อำเภอท่าฉาง จังหวัดสุราษฎร์ธานี โดยภายในงานมีการบรรยายให้ความรู้และสาธิตการป้องกันกำจัดหนอนปลอกเล็กในปาล์มน้ำมัน เพื่อสร้างการรับรู้แก่เกษตรกรชาวสวนปาล์มน้ำมันที่ถูกต้องและเหมาะสม ซึ่งมีผู้เข้าร่วมกิจกรรม จำนวน 115 ราย

โรคใบร่วงยางพารา สถานการณ์โรคใบร่วงยางพารา พบระบาดในพื้นที่ 6 อำเภอ ดังนี้

1. อำเภอพนม หมู่ที่ 5, 6 ตำบลคลองศก จำนวน 20 ไร่
2. อำเภอดอนสัก ทุกตำบล จำนวน 500 ไร่
3. อำเภอกาญจนดิษฐ์ ตำบลท่าอุแท จำนวน 50 ไร่
4. อำเภอท่าชนะ หมู่ที่ 22 ตำบลประสงค์ จำนวน 3,600 ไร่
5. อำเภอไชยา อยู่ระหว่างการสำรวจพื้นที่
6. อำเภอพนม อยู่ระหว่างการสำรวจพื้นที่
7. อำเภอวิภาวดี อยู่ระหว่างการสำรวจพื้นที่

รวมพื้นที่ระบาด จำนวน 4,160 ไร่ ซึ่งพบว่าในช่วงเดือนตุลาคม 2565 มีการระบาดเพิ่มมากขึ้น เนื่องจากมีฝนตกชุกต่อเนื่อง ทำให้มีพื้นที่การระบาดในหลายอำเภอ ทั้งนี้ อำเภอไชยา พนม และอำเภอวิภาวดีอยู่ระหว่างการสำรวจพื้นที่การระบาด

1.2 โรคระบาดในสัตว์

สำนักงานปศุสัตว์จังหวัดสุราษฎร์ธานี ประกาศเขตเฝ้าระวังโรคระบาดสัตว์ชนิดโรคปากและเท้าเปื่อย ในพื้นที่หมู่ 6 ตำบลเลม็ด อำเภอไชยา และได้ประชาสัมพันธ์หน่วยงานต่างๆ แจ้งเตือนไปยังเกษตรกร

ผู้เลี้ยงสัตว์ในพื้นที่จังหวัดสุราษฎร์ธานี ให้เฝ้าระวังโรคดังกล่าว หากพบการระบาดให้รีบแจ้งมายังปศุสัตว์อำเภอในพื้นที่ทันที

4.5 โครงการ 1 ตำบล 1 กลุ่มเกษตรกรทฤษฎีใหม่

กระทรวงเกษตรและสหกรณ์ โดยศูนย์เทคโนโลยีสารสนเทศและการสื่อสาร สำนักงานปลัดกระทรวงเกษตรและสหกรณ์ ขอความอนุเคราะห์สำรวจความสนใจเข้าร่วมโครงการ “ส่งเสริมเกษตรกรทฤษฎีใหม่” ทาง https://ntap.moac.go.th/?p=survey_farmers ภายในวันที่ 5 พฤศจิกายน 2564 เพื่อใช้เป็นข้อมูลในการเสนอโครงการในปีงบประมาณ 2565 หากโครงการได้รับอนุมัติให้ดำเนินการ กระทรวงเกษตรและสหกรณ์จะเปิดรับสมัครต่อไป

ผลสำรวจผู้สนใจเข้าร่วมโครงการส่งเสริมเกษตรกรทฤษฎีใหม่ จังหวัดสุราษฎร์ธานี

ณ วันที่ 17 พฤศจิกายน 2564 มีผู้สนใจ 166 ราย สรุปจำนวนเป็นรายอำเภอ ดังนี้

อำเภอ	เกษตรกร (ราย)	ขึ้นทะเบียน	5 ไร่	ทั่วไป	ทฤษฎีใหม่	แรงงานคืนถิ่น	อาสาสมัคร
1. กาญจนดิษฐ์	6	-	1	4	1	-	-
2. ศิริรัฐนิคม	10	2	1	7	-	-	-
3. ชัยบุรี	3	2	-	1	-	-	-
4. ดอนสัก	2	2	-	-	-	-	-
5. ท่าฉาง	4	3	-	-	1	-	-
6. ท่าชนะ	34	5	2	26	-	1	-
7. บ้านตาขุน	5	-	-	5	-	-	-
8. บ้านนาสาร	13	2	-	11	-	-	-
9. บ้านนาเดิม	2	-	-	2	-	-	-
10. พนม	13	4	-	9	-	-	-
11. พระแสง	16	10	1	4	1	-	-
12. พุนพิน	29	11	2	15	1	-	-
13. วิภาวดี	4	3	-	1	-	-	-
14. เกาะสมุย	2	-	-	2	-	-	-
15. เคียนซา	8	3	1	4	-	-	-
16. เมือง	7	1	-	3	2	1	-
17. เวียงสระ	1	-	-	1	-	-	-
18. ไชยา	7	5	-	2	-	-	-
รวม	166	53	8	97	6	2	-

หมายเหตุ : ปีงบประมาณ 2565 ไม่ได้รับงบประมาณ

4.6 โครงการขับเคลื่อนศูนย์เทคโนโลยีเกษตรและนวัตกรรม (Agritech and Innovation Center : AIC)

หน่วยงานหลัก สำนักงานเกษตรและสหกรณ์จังหวัดสุราษฎร์ธานี

กระทรวงเกษตรและสหกรณ์ ได้ดำเนินการขับเคลื่อนศูนย์เทคโนโลยีเกษตร ๔.๐ ภายใต้การดำเนินงานโดยคณะกรรมการขับเคลื่อนเทคโนโลยีเกษตร ๔.๐ ในการจัดตั้งศูนย์เทคโนโลยีเกษตรและนวัตกรรมกับ

มหาวิทยาลัยในพื้นที่ เพื่อพัฒนาความสามารถในการแข่งขันด้านการเกษตร และส่งเสริมเทคโนโลยีการเกษตร ด้านนวัตกรรม และกระทรวงเกษตรและสหกรณ์ ได้ออกระเบียบว่าด้วยการขับเคลื่อน การดำเนินงานของศูนย์ เทคโนโลยีเกษตรและนวัตกรรม (Agritech and Innovation Center: AIC) พ.ศ. ๒๕๖๓ เพื่อเป็นแนวทางการ ขับเคลื่อนศูนย์ฯ

1. วัตถุประสงค์ของศูนย์ AIC

- 1) เพื่อพัฒนาขีดความสามารถในการแข่งขันภาคเกษตรด้วยเทคโนโลยีและนวัตกรรม
- 2) เพื่อสนับสนุนและส่งเสริมเทคโนโลยีเกษตร การประดิษฐ์นวัตกรรม เครื่องจักรกลการเกษตร
- 3) เพื่อเป็นศูนย์อบรมเฉพาะเกษตรกร ผู้นำสถาบันเกษตรกร Smart Farmer, Young Smart Farmer, STARTUP เกษตร และ SME เกษตรภายในจังหวัด
- 4) เพื่อผลักดันงานเทคโนโลยีและนวัตกรรมผ่านงานวิจัย การพัฒนา การลงทุน การแปรรูป และการ บริหารจัดการเชิงพาณิชย์

2. เป้าหมาย

AIC เป็นหน่วยงานสนับสนุนองค์ความรู้เพื่อเสริมสร้างความพร้อมในการยกระดับศูนย์เรียนรู้การเพิ่ม ประสิทธิภาพการผลิตสินค้าเกษตร (ศพก.) สู่ศูนย์พัฒนา Smart Farmer ครบวงจร โดยการพัฒนา ศพก. ซึ่งปัจจุบันมีอยู่ 882 ศูนย์ และศูนย์เครือข่าย 11,559 ศูนย์ (23 ประเภท) เป็นศูนย์ถ่ายทอดเทคโนโลยีเกษตร สมัยใหม่ รวมทั้งแปลงใหญ่ ปรากฏเกษตร สำหรับจังหวัดสุราษฎร์ธานี มีจำนวน 19 ศูนย์

3. การขับเคลื่อนการดำเนินงานศูนย์ AIC จังหวัด

3.1 การให้บริการฯ

- 1) เป็นแหล่งรวบรวมและบริการองค์ความรู้อย่างสร้างสรรค์ ด้านนวัตกรรมการเกษตร เทคโนโลยีการเกษตรที่เหมาะสมและบริหารจัดการอย่างมีประสิทธิภาพ
 - เกษตรอัจฉริยะ (Smart Agriculture)
 - นวัตกรรมเทคโนโลยีเกษตรแบบแม่นยำ (Precision Agriculture)
 - เทคโนโลยีสารสนเทศภูมิศาสตร์ หรือ Geo – Infomatics การเก็บข้อมูลระยะไกล (Remote Sensing)
 - การใช้เทคโนโลยีอินเทอร์เน็ตเชื่อมโยงอุปกรณ์ และเครื่องมือต่างๆ สื่อสารกันผ่านระบบ อินเทอร์เน็ต (Internet of Things)
- 2) เป็นแหล่งข้อมูลองค์ความรู้ นวัตกรรม และภูมิปัญญาท้องถิ่นทางการเกษตร เช่น สมุนไพร ต่อยอดภูมิปัญญาท้องถิ่นด้วยองค์ความรู้ทางวิทยาศาสตร์และสร้างนวัตกรรมด้านต่างๆ
- 3) ส่งเสริมการพัฒนาเทคโนโลยีเกษตร การประดิษฐ์นวัตกรรม รวมทั้งเครื่องจักรกลเกษตร
 - การใช้โดรนเพื่อการเกษตร
 - พัฒนาเครื่องมือ อุปกรณ์ และเครื่องจักรกลทางการเกษตร
- 4) ผลักดันการใช้เทคโนโลยีทางการเกษตรและนวัตกรรมทางการเกษตร ผ่านการวิจัย การพัฒนา การลงทุน การแปรรูป และการบริหารจัดการเชิงพาณิชย์
- 5) ผลักดันด้านการพัฒนา การลงทุน การแปรรูป การสร้างมูลค่าเพิ่ม การตลาด E-commerce โดยการสอนระบบออนไลน์ภายใต้ความร่วมมือบริษัทมาร์เก็ตติ้งออนไลน์ในประเทศไทยและระดับสากล

6) ออกแบบ และจัดทำแผนส่งเสริมการใช้ประโยชน์จากเทคโนโลยีและนวัตกรรม เพื่อสร้างความได้เปรียบในการแข่งขันของภาคการเกษตร กลุ่มเกษตรกร สถาบันเกษตรกร และเกษตรกร

7) ประสาน อำนวยความสะดวก ขับเคลื่อน กำกับ และติดตามประเมินผลการดำเนินงานตามแผนงานที่กำหนด

8) พัฒนา เสริมสร้างการเชื่อมโยงความร่วมมือภาครัฐ ภาคเอกชน ระดับประเทศและระดับโลก ในความร่วมมือด้านเทคโนโลยีและนวัตกรรมทางการเกษตรในพื้นที่จังหวัด และภูมิภาค

3.2 การถ่ายทอดนวัตกรรมและเทคโนโลยี : จัดอบรมบ่มเพาะเกษตรกร แหล่งเรียนรู้ และสนับสนุน Smart Farmer รวมถึง Young Smart Farmer

1) เทคโนโลยีการผลิต พืช สัตว์ ประมง ด้วยระบบเกษตรกรรมยั่งยืน

2) เทคโนโลยีการจัดการดิน : การผลิตปุ๋ยอินทรีย์จากวัสดุต่างๆ การตรวจวิเคราะห์ดิน

3) เทคโนโลยีการอารักขาพืช : สารชีวภัณฑ์ เช่น เชื้อราชีวเวอเรีย เชื้อไวรัสเอ็นพีวี เป็นต้น

4) เทคโนโลยีการจัดการน้ำ : การจัดการน้ำเพื่อการเกษตร

5) เครื่องจักรกลการเกษตร : เครื่องกำจัดวัชพืช เครื่องปรับพื้นที่นาด้วยเลเซอร์ เครื่องสีข้าว

6) เทคโนโลยีหลังการเก็บเกี่ยว : โรงอบและเครื่องอบแห้งผลผลิตทางการเกษตร Plasma

Technology

7) นวัตกรรมการควบคุมเชื้อราบนผิวเมล็ดพันธ์ : Food Processing Technology

8) เทคโนโลยีการหมัก เทคโนโลยีบรรจุ ระบบโลจิสติกส์การเกษตรและอาหาร การแปรรูปผลผลิตทางการเกษตร

9) การถ่ายทอดเทคโนโลยีที่เหมาะสมในการปลูกเพื่อเพิ่มประสิทธิภาพการผลิตและลดต้นทุนให้กับเกษตรกร

10) การถ่ายทอดเทคโนโลยีที่เหมาะสมในการปลูกเพื่อเพิ่มประสิทธิภาพการผลิตและลดต้นทุนให้กับเกษตรกร

11) แหล่งถ่ายทอดความรู้ในเรื่อง Agribusiness

12) เทคโนโลยีวางระบบการเฝ้าระวังสิ่งแวดล้อมโดยระบบ Early Warning Technology Sensor และสร้างระบบเตือนภัย Predictive Warning จากข้อมูล Sensor ระดับกลุ่ม เช่น โรคระบาดในพืชและในสัตว์ พื้นที่เสี่ยงจากน้ำท่วม ภัยแล้ง

13) เทคโนโลยีการผลิตโดยใช้เกษตรแม่นยำ (Precision Farming) และการใช้เทคโนโลยีสำหรับ Sustainable Agriculture เพื่อเพิ่มผลผลิต ลดต้นทุนและทำให้เกิดความยั่งยืน

14) เทคโนโลยีสำหรับ Sustainable Agriculture /Food Processing Technology/Feed Technology/Community Sensory Evaluation Laboratory/Zero-waste Technology

15) ถ่ายทอดความรู้การสร้าง Shared Platform ในกลุ่มสินค้าเกษตร

16) ส่งเสริมการนำระบบดิจิทัลมาใช้ในการบริหารจัดการเกษตร

17) การผลิต Agro-Machinery สำหรับความต้องการกลุ่มผู้ผลิตพืช หรือเกษตรกรเพื่อพัฒนา Technology สำหรับการสนับสนุนการลดแรงงานคน

18) การขยายผลการพัฒนาและดัดแปลงเครื่องจักรกลการเกษตรจากภูมิปัญญาของเกษตรกร เพื่อใช้กับเกษตรกรรายย่อย

19) พัฒนา IoT Platform สำหรับการเชื่อมโยง

20) สร้างองค์ความรู้เฉพาะสินค้าเกษตรในแต่ละพื้นที่

21) พัฒนา สินค้า GI ของจังหวัดโดยใช้วิทยาศาสตร์แบบพื้นที่ (Scientific based)

22) เชื่อมโยงตลาดเพื่อให้เกษตรกรขายผ่าน E-commerce

23) เทคโนโลยีในการผลิตพืชในแปลงเกษตรอัจฉริยะ เช่น เครื่องวิเคราะห์ธาตุอาหารในใบพืช ระบบอินเทอร์เน็ตของสรรพสิ่ง (IoT) เครื่องวัดความชื้นในดิน โดรนตรวจสอบสุขภาพพืช

24) ระบบสหกรณ์ Marketing Arms ให้กับเกษตรกรที่เป็น Smart farmer

25) การขายสินค้าผ่าน platform eBay, platform Facebook มีช่องทางในการจอง (pre-order) และจำหน่ายผลิตภัณฑ์ให้ถึงมือผู้บริโภคโดยตรง ผ่านช่องทาง Online Platform

4. ผลการดำเนินงาน ปี 2565

กิจกรรม	การดำเนินงาน	หมายเหตุ
1. ประชุมคณะกรรมการบริหาร ศูนย์เทคโนโลยีเกษตรและนวัตกรรม	ประชุมคณะกรรมการบริหารศูนย์เทคโนโลยีเกษตรและนวัตกรรม จังหวัดสุราษฎร์ธานี (Agritech and Innovation Center : AIC) ครั้งที่ 1/2565 วันพฤหัสบดี ที่ 3 มีนาคม 2565 เวลา 13.30 น. ณ ห้องราชพลฤกษ์ 4 ชั้น 3 สำนักงานอธิการบดี มหาวิทยาลัยราชภัฏสุราษฎร์ธานี เพื่อขับเคลื่อนการดำเนินงานของศูนย์ฯ	
2. รายงานผลการดำเนินการคัดเลือกนวัตกรรมองค์ความรู้ และงานวิจัย และบันทึกข้อมูลลงสู่ระบบฐานข้อมูล Innovation Catalogue ของศูนย์เทคโนโลยีเกษตรและนวัตกรรม (AIC)	ดำเนินการคัดเลือกและบันทึกข้อมูล Innovation Catalogue ลงสู่ระบบฐานข้อมูลของศูนย์เทคโนโลยีเกษตรและนวัตกรรม (AIC) จำนวน 16 เรื่อง 1. ผลิตภัณฑ์แก๊สสัมกับประปอง 2. ผลิตภัณฑ์ปลาเม็งต้มโคล้ง 3. พัฒนาระบบรดน้ำผ่าน application 4. เครื่องผ่าหมากแห้ง 5. เครื่องล้างขมิ้นชั้น 6. ระบบการควบคุมการรดน้ำอัตโนมัติ 7. เครื่องปั๊มความร้อนขึ้นรูปภาชนะจากกาบหมาก 8. เครื่องร่อนกรวดและซีเมนต์สำหรับเตรียมดินบ่มไข่เค็ม 9. ศูนย์วิทยาศาสตร์ 10. ศูนย์บ่มเพาะธุรกิจ (UBI) 11. การอนุรักษ์ข้าวหอมพันธุ์ไชยา และมะพร้าว	รายงานผ่านระบบ https://aic-info.moac.go.th/aic

กิจกรรม	การดำเนินงาน	หมายเหตุ
	12. สนับสนุนชุมชนในการประดิษฐ์เตาเผาถ่านอัดแท่งจากกะลามะพร้าว 13. พัฒนาการออกแบบและแปรรูปผลิตภัณฑ์สมุนไพร ไม้ผล และประมง ให้กลุ่มแม่บ้านวิสาหกิจชุมชน และกลุ่มผู้ประกอบการ 14. คลินิกเทคโนโลยี 15. โรงเรียนอัจฉริยะ 16. ฟาร์มผักกางมุ้งปลอดสารพิษ	
3. ดำเนินการถ่ายทอดเทคโนโลยีและนวัตกรรมให้เกษตรกรจากศูนย์ AIC ผ่านศพก. 19 แห่ง	1. ประชุม ศพก. และสำรวจความต้องการหลักสูตร 2. ถ่ายทอดเทคโนโลยีฯ 3. ขยายผลสู่เกษตรกรแปลงใหญ่ หรือเกษตรกรที่มีความพร้อม มหาวิทยาลัยราชภัฏสุราษฎร์ธานี อยู่ระหว่างดำเนินการ	
4. จัดทำแผนพัฒนาเทคโนโลยีและนวัตกรรม (พ.ศ.2566-2570) ศูนย์ AIC ระดับจังหวัด	1. รวบรวมและวิเคราะห์ข้อมูล 2. ประชุมรับฟังปัญหา ความต้องการ จากผู้มีส่วนได้ส่วนเสีย 3. จัดทำร่างแผน 4. ประชุมเพื่อพิจารณาให้ความเห็นร่างแผนฯ 5. เสนอโครงการ เพื่อขอรับงบประมาณ	กำหนดแล้วเสร็จ 30 พฤศจิกายน 2565
5. ส่งเสริมสนับสนุนเกษตรกรได้เข้าไปเรียนรู้ในศูนย์ความเป็นเลิศ AIC, CoE ในจังหวัด	มหาวิทยาลัยสงขลานครินทร์ วิทยาเขตสุราษฎร์ธานี ให้ความรู้ฯ จำนวน 3 ครั้ง ครั้งที่ 1 บรรยายเกี่ยวกับการเพาะเลี้ยงสัตว์น้ำแบบผสมผสาน และ เลี้ยงกุ้งอย่างไรให้รอดจาก EHP โดยประชุมร่วมกับชมรมผู้เลี้ยงกุ้งสุราษฎร์ธานี วันที่ 1 เมษายน 2565 ณ โรงแรมวังใต้ จ.สุราษฎร์ธานี ครั้งที่ 2 จัดอบรมเกษตรกรเรื่อง เทคโนโลยีการเพาะเลี้ยงแบบผสมผสาน วันที่ 12 พฤษภาคม 2565 ณ พื้นที่ทุ่งไผ่ มหาวิทยาลัยสงขลานครินทร์ อ.ไชยา จ.สุราษฎร์ธานี และ Aqua-Academy Farm อ.ท่าชนะ จ.สุราษฎร์ธานี ครั้งที่ 3 จัดอบรมเรื่อง การใช้เทคโนโลยีดิจิทัลในการเพาะเลี้ยงสัตว์น้ำ วันที่ 29 มิถุนายน 2565 ณ มหาวิทยาลัยสงขลานครินทร์ จ.สุราษฎร์ธานี	

กิจกรรม	การดำเนินงาน	หมายเหตุ
6. ส่งเสริมและสนับสนุนให้เกษตรกรขายสินค้าผ่าน E-Commerce	หลักสูตร การตลาดวิถีใหม่ การใช้ BMC เพื่อการทำธุรกิจในยุค NEXT Normal วันที่ 17 มีนาคม 2565 ผ่านระบบ Zoom ผู้เข้ารับการอบรม รวม 48 คน	
7. จัดฝึกอบรมการแปรรูปสินค้าเกษตร ตามโครงการยกระดับผลิตอาหารในยุค Next Normal	2 รุ่นๆละ 1 วันๆ ระหว่างวันที่ 10-11 สิงหาคม 2565 ผ่านระบบ Zoom ผู้เข้ารับการอบรม รวม 81 คน	
8. พัฒนาพื้นที่ตามแนวทางหลักปรัชญาเศรษฐกิจพอเพียง	ทำการปรับปรุงพื้นที่ด้านหลังศูนย์วัฒนธรรมศึกษา (เรือน 4 ภาค) ประมาณ 4.37 ไร่ เพื่อเป็นแหล่งเรียนรู้และให้เกิดการบูรณาการตามศาสตร์พระราชา	

4.7 การบริหารจัดการปาล์มน้ำมันและน้ำมันปาล์มทั้งระบบ

1) เมื่อวันที่ 10 มกราคม 2565 จังหวัดสุราษฎร์ธานีจัดประชุมคณะกรรมการวิสามัญพิจารณาศึกษาการบริหารจัดการปาล์มน้ำมันอย่างเป็นระบบ สภาผู้แทนราษฎร ร่วมกับคณะอนุกรรมการพิจารณาศึกษาโครงสร้างราคาการตรวจสอบการลักลอบนำเข้าน้ำมันปาล์มและกฎหมายที่เกี่ยวข้อง จังหวัดสุราษฎร์ธานี นำโดยนายวิฑูรย์ จีนโต ผู้ว่าราชการจังหวัด นายศักดิ์ดาพร รัตนสุภา รองผู้ว่าราชการจังหวัด นางโรจนภรณ์ บุญศิริ เกษตรและสหกรณ์จังหวัด และหัวหน้าส่วนราชการในสังกัดกระทรวงเกษตรฯ และหน่วยงานที่เกี่ยวข้องเข้าร่วมประชุม ณ ห้องประชุมเมืองคนดี ชั้น 5 ศาลากลางจังหวัด โดยมีประเด็นสำคัญเพื่อรับทราบและพิจารณาข้อมูลเกี่ยวกับปัญหาและแนวทางการแก้ไขปัญหาคุณภาพการผลิตปาล์มน้ำมัน ตลอดจนแนวทางการพัฒนาเพื่อเพิ่มขีดความสามารถในการแข่งขัน การส่งเสริมรวมทั้งแนวทางการบริหารจัดการพื้นที่เกษตรกรรม (Zoning) ในพืชปาล์มเพื่อตอบสนองความต้องการของตลาด การปรับโครงสร้างราคาผลปาล์มน้ำมันและน้ำมันปาล์มให้มีมาตรฐานและเป็นธรรมตลอดห่วงโซ่อุปทาน สภาพปัญหาและแนวทางการแก้ไขปัญหากระทำความผิดที่เกี่ยวข้องตลอดห่วงโซ่อุปทาน การพัฒนากฎหมายที่เกี่ยวข้อง และความต้องการในการขอรับการสนับสนุนจากคณะกรรมการ ตลอดจนข้อเสนอแนะอื่นๆ ที่เกี่ยวกับการบริหารจัดการปาล์มน้ำมันอย่างเป็นระบบ

2) เมื่อวันที่ 25 มกราคม 2565 สำนักงานเกษตรและสหกรณ์จังหวัดสุราษฎร์ธานี ในฐานะฝ่ายเลขานุการคณะกรรมการขับเคลื่อนและพัฒนาปาล์มน้ำมันจังหวัดสุราษฎร์ธานี ไปสู่ Oil Palm City จัดประชุมคณะกรรมการฯ ครั้งที่ 1/2565 โดยมีนางโรจนภรณ์ บุญศิริ เกษตรและสหกรณ์จังหวัด คณะกรรมการและเลขานุการ พร้อมด้วยคณะกรรมการฯ ร่วมการประชุมผ่านระบบ Application Zoom ณ ห้องประชุมสำนักงานเกษตรและสหกรณ์จังหวัดสุราษฎร์ธานี ในประเด็นสถานการณ์การผลิตสินค้าปาล์มน้ำมัน มาตรการ/แนวทาง การเพิ่มจำนวนการขึ้นทะเบียนลานเท การมอบอำนาจให้พื้นที่ในการตรวจสอบ ดูแล กำกับตามประกาศของกระทรวงอุตสาหกรรมว่าด้วยการกำหนดชนิดและคุณภาพวัตถุดิบในการผลิตของโรงงาน การประชาสัมพันธ์เลือกซื้อพันธุ์ปาล์มน้ำมัน ปริมาณการใช้พลังงานไบโอดีเซล ความก้าวหน้าผลการขับเคลื่อนและพัฒนาปาล์มน้ำมันจังหวัดสุราษฎร์ธานี ไปสู่ Oil Palm City ปีงบประมาณ พ.ศ. 2565 แนวทางการตรวจติดตาม เยี่ยมเยือนโรงงานสกัดน้ำมันปาล์ม และลานเทในพื้นที่จังหวัดสุราษฎร์ธานี

3) วันที่ 11 พฤษภาคม 2565 เวลา 09.30 น. สำนักงานเกษตรและสหกรณ์จังหวัดสุราษฎร์ธานีจัดประชุมหารือวิธีการดำเนินงานตามแนวคิด “ธรรมาภิบาลปาล์มเมืองคนดี” ณ ห้องประชุมสำนักงานเกษตรและสหกรณ์จังหวัดสุราษฎร์ธานี เพื่อขับเคลื่อนการดำเนินงานปาล์มน้ำมันของจังหวัดสุราษฎร์ธานี ซึ่งได้ประกอบการดำเนินงาน ดังนี้

แนวทางการดำเนินงานตามแนวคิด “ธรรมาภิบาลปาล์มเมืองคนดี”

ธรรมาภิบาล	แนวทางการดำเนินงาน	การบริหารจัดการให้เป็นตามแนวทางดำเนินงาน
เกษตรกร/ ผู้เก็บเกี่ยว		1. ส่งเสริมให้เกิดการสร้างมาตรฐานปาล์มน้ำมัน
1. ความซื่อสัตย์	1. ต้องเก็บเกี่ยวทะลายปาล์มที่มีคุณภาพตามมาตรฐานทะลายปาล์ม (นำข้อความของกรมวิชาการฯ ศวป.) 2. งดการแยกขายลูกร่วง	
2. ความยุติธรรม	1. ข้อตกลงระหว่างเกษตรกรกับลูกจ้าง มีการตกลงราคาก่อนทำการจ้าง	
3. ความโปร่งใส	1. การจดบันทึกข้อมูลของเกษตรกร เพราะสามารถตรวจสอบกลับได้ 2. ให้เกษตรกรยืนยันตัวตนในการจำหน่ายปาล์ม เพื่อป้องกันการลักขโมย หรือการสวมสิทธิ์	
4. ความรับผิดชอบ	1. ให้ปฏิบัติตามการเกษตรที่ดีสำหรับปาล์มน้ำมัน (มกษ. 5904) 2. ปฏิบัติตามกฎหมายอุตสาหกรรม/แรงงาน/ที่ดิน 3. ไม่ใช้สารต้องห้ามตามประกาศของกรมวิชาการเกษตร	
5. ภาวะรับผิดชอบ	1. ต้องปฏิบัติตามกฎหมายที่เกี่ยวข้อง 2. ให้ความร่วมมือตามนโยบายพัฒนาปาล์มคุณภาพของจังหวัด (Oil Palm City)	
ลานเท		
1. ความซื่อสัตย์	1. ต้องรับซื้อเฉพาะปาล์มคุณภาพตามมาตรฐานทะลายปาล์มน้ำมัน (มกษ. 5702-2562) 2. ปฏิเสธการรับซื้อต่ำกว่าเกรดคุณภาพที่กำหนด (ปาล์มดิบ) 3. ไม่รตน้ำ ไม่เติมสารเร่ง 4. ไม่มีตะแกรงแยกลูกร่วง 5. การชั่งน้ำหนักต้องเที่ยงตรง 6. ไม่รับซื้อทะลายปาล์มจากแหล่งที่มาไม่ชัดเจน	
2. ความยุติธรรม	1. ซื้อขายปาล์มน้ำมันตามคุณภาพด้วยความยุติธรรม 2. ลานเทควรมีการกำหนดนโยบายและกระบวนการที่ชัดเจนและเป็นธรรม	

ธรรมาภิบาล	แนวทางการดำเนินงาน	การบริหารจัดการให้เป็นตามแนวทางดำเนินงาน
3. ความโปร่งใส	1. ต้องปิดป้ายแสดงราคาซื้อขายผลปาล์มทะลายเป็นประจำทุกวัน และเห็นได้โดยชัดเจน 2. เอกสารการรับซื้อสามารถตรวจสอบย้อนกลับได้	
4. ความรับผิดชอบ	1. ปฏิบัติตามกฎหมายแรงงาน/พระราชบัญญัติมาตราซึ่งตวงวัด พ.ศ.2542/พระราชบัญญัติว่าด้วยราคาสินค้าและบริการ พ.ศ. 2542 2. ปฏิบัติตามมาตรฐานการปฏิบัติที่ดีสำหรับลานทะเลลายปาล์ม น้ำมัน (มกษ. 9037-2555) เช่น <ul style="list-style-type: none"> - รางทะเลลายปาล์มน้ำมัน ต้องเป็นรางทึบไม่มีตะแกรงหรืออุปกรณ์สำหรับแยกผลปาล์มร่วง - มีการระบายน้ำ และการกำจัดของเสียอย่างเหมาะสม - รับทะเลลายปาล์มน้ำมันที่มีคุณภาพและปลอดภัยตาม มกษ.5702 - ต้องปิดป้ายแสดงราคาซื้อขายผลปาล์มทะลายเป็นประจำทุกวันและเห็นได้โดยชัดเจน - ขนส่งทะเลลายปาล์มน้ำมันถึงโรงงานสกัดน้ำมันภายใน 24 ชั่วโมงนับตั้งแต่รับทะเลลายปาล์มน้ำมัน - ต้องมีการป้องกันและควบคุมสัตว์พาหะนำโรค 3. มีความรับผิดชอบต่อสังคมและสิ่งแวดล้อม (อุบัติเหตุการลำเลียงขนส่ง/เสียงรบกวน, กลิ่นจากน้ำเสีย, ฝุ่นละออง)	
5. การรับผิดชอบต่อสังคม	1. ปฏิบัติตามกฎหมาย พระราชบัญญัติมาตราซึ่งตวงวัด พ.ศ.2542 2. ปฏิบัติตามกฎหมายที่เกี่ยวข้อง รวมถึงสวัสดิการต่างๆ 3. ความรับผิดชอบต่อสังคม 4. ให้ความร่วมมือตามนโยบายพัฒนาปาล์มคุณภาพของจังหวัด (Oil Palm City)	
ผู้ประกอบการโรงงานสกัดน้ำมันปาล์ม		1. โรงงานมีการพัฒนามาตรฐานรองรับ 2. หากเข้าไปแนะนำตรวจประเมิน หากทำตามหลักธรรมาภิบาลอาจจะมอบรางวัล

ธรรมาภิบาล	แนวทางการดำเนินงาน	การบริหารจัดการให้เป็นตามแนวทางดำเนินงาน
		หรือสิ่งจูงใจให้แก่โรงงาน
1. ความซื่อสัตย์	<ol style="list-style-type: none"> 1. ต้องรับซื้อเฉพาะปาล์มคุณภาพตามมาตรฐานทะเลลายปาล์มน้ำมัน (มกษ. 5702-2562) 2. ปฏิเสธการรับซื้อต่ำกว่าเกรดคุณภาพที่กำหนด (ปาล์มดิบ) 3. การชั่งน้ำหนักต้องเที่ยงตรง 4. ไม่รับซื้อทะเลลายปาล์มจากแหล่งที่มาไม่ชัดเจน 5. งดการรับซื้อแยกถูรวง 	
2 ความยุติธรรม	<ol style="list-style-type: none"> 1. ซื้อขายปาล์มน้ำมันตามคุณภาพด้วยความยุติธรรม 2. โรงงานควรมีการกำหนดนโยบายและกระบวนการที่ชัดเจนและเป็นธรรม 	
3 ความโปร่งใส	<ol style="list-style-type: none"> 1. ต้องปิดป้ายแสดงราคาซื้อผลปาล์มทะเลลายเป็นประจำทุกวันและเห็นได้โดยชัดเจน 2. เอกสารการรับซื้อสามารถตรวจสอบย้อนกลับได้ 3. แสดงเอกสารรับซื้อผลผลิตที่ระบุรายละเอียดคุณภาพที่ชัดเจนให้แก่ลูกค้า 	
4. ความรับผิดชอบ	<ol style="list-style-type: none"> 1. ปฏิบัติตามกฎหมายแรงงาน/พระราชบัญญัติมาตราซึ่งตวงวัด พ.ศ.2542/พระราชบัญญัติว่าด้วยราคาสินค้าและบริการ พ.ศ. 2542 2. มีความรับผิดชอบต่อสังคมและสิ่งแวดล้อม (อุบัติเหตุการลำเลียงขนส่ง/เสียงรบกวน, กลิ่นจากน้ำเสีย, ฝุ่นละออง) 3. ปฏิบัติตามประกาศกระทรวงอุตสาหกรรมเรื่องกำหนดชนิดและคุณภาพวัตถุดิบในการผลิตของโรงงานสกัดน้ำมันปาล์ม พ.ศ. 2562 4. ปฏิบัติตามประกาศคณะกรรมการกลางว่าด้วยราคาสินค้าและบริการ เช่น ปิดป้ายแสดงราคาซื้อผลปาล์มน้ำมันทั้งทะเลลายทุกร้อยละของอัตราน้ำมันที่ซื้อขาย โดยให้เริ่มแสดงราคาซื้อตั้งแต่อัตราน้ำมันที่ร้อยละ 18 ขึ้นไป และห้ามมิให้ปิดป้ายแสดงราคาซื้อผลปาล์มร่วง 5. โรงงานควรมีมาตรฐานรองรับอย่างน้อย 1 มาตรฐาน 	
5. การรับผิดชอบต่อ	<ol style="list-style-type: none"> 1. ปฏิบัติตามกฎหมายพระราชบัญญัติมาตราซึ่งตวงวัด พ.ศ.2542 2. ปฏิบัติตามกฎหมายที่เกี่ยวข้อง รวมถึงสวัสดิการต่างๆ 	

ธรรมาภิบาล	แนวทางการดำเนินงาน	การบริหารจัดการให้เป็นตามแนวทางดำเนินงาน
	3. ความรับผิดชอบต่อสังคมและสิ่งแวดล้อม 4. ให้ความร่วมมือตามนโยบายพัฒนาปาล์มคุณภาพของจังหวัด (Oil Palm City)	
หน่วยงานภาครัฐ	1. เผยแพร่ ประชาสัมพันธ์ ถ่ายทอดความรู้ความเข้าใจ มาตรฐาน ทะลายปาล์มน้ำมัน (มกษ. 5702-2562) 2. ถ่ายทอดความรู้ความเข้าใจ มาตรฐานการปฏิบัติทางการเกษตรที่ดีสำหรับปาล์มน้ำมัน (GAP) และ มาตรฐาน RSPO 3. บังคับใช้กฎหมายที่เป็นธรรม ไม่เลือกปฏิบัติ 4. วิจัยและพัฒนา พันธุ์ เทคโนโลยีการผลิต และอารักขาของปาล์ม น้ำมัน เพื่อยกระดับผลผลิตและคุณภาพน้ำมัน 5. การบริการวิชาการ และถ่ายทอดเทคโนโลยี เป็นแหล่งศึกษาดูงานด้านปาล์มน้ำมันแบบครบวงจร สำหรับเกษตรกร นักเรียน-นักศึกษา เจ้าหน้าที่หน่วยงานภาครัฐ-เอกชน และผู้สนใจ 6. ตรวจสอบแปลงแม่และพ่อพันธุ์ปาล์มน้ำมันสำหรับการขอขึ้นทะเบียนแม่และพ่อพันธุ์ ในการผลิตเมล็ดพันธุ์เทเนอรา หรือพันธุ์อื่นๆ ที่เหมาะสมเพื่อการจำหน่ายของห้างหุ้นส่วนจำกัดบริษัทเอกชน หรือบุคคลธรรมดา 7. ควบคุมและกำกับดูแลผู้ประกอบการแปลงเพาะกล้าปาล์มน้ำมัน หรือผู้ผลิตพันธุ์ปาล์มน้ำมัน ต้องผ่านการจดทะเบียนรับรองแปลงเพาะกล้าปาล์มน้ำมันจากกรมวิชาการเกษตร และมีใบอนุญาตรวบรวม ขาย นำเข้า หรือส่งออก เมล็ดพันธุ์ควบคุมเพื่อการค้า ตามพระราชบัญญัติพันธุ์พืช พ.ศ. 2518 8. บริการตรวจสอบวิเคราะห์ ดิน พืชและปุ๋ย	1. มีการติดตามตรวจสอบอย่างต่อเนื่อง

4) วันที่ 31 พฤษภาคม 2565 เวลา 09.30 น. จังหวัดสุราษฎร์ธานีจัดประชุมหารือการดำเนินงานด้านปาล์มน้ำมันของจังหวัดสุราษฎร์ธานี โดยมีรองผู้ว่าราชการจังหวัดสุราษฎร์ธานี (นายศักดิ์ดาพร รัตนสุภา) เป็นประธานการประชุม ซึ่งสรุปสาระสำคัญการประชุม ดังนี้

4.1 ประธานเครือข่ายกลุ่มและองค์กรของเกษตรกรผู้ปลูกปาล์มน้ำมันจังหวัดสุราษฎร์ธานี ยื่นหนังสือถึงประธานคณะกรรมการนโยบายปาล์มน้ำมันแห่งชาติ (พลเอกประวิตร วงษ์สุวรรณ) ผ่านผู้ว่าราชการจังหวัดสุราษฎร์ธานี เรื่อง ขอให้พิจารณาเพิ่มจำนวนผู้แทนเกษตรกรเป็น 5 คน ในอนุกรรมการบริหารจัดการสมดุลปาล์มน้ำมัน สืบเนื่องจากคณะกรรมการนโยบายปาล์มน้ำมันแห่งชาติ ได้มีการประชุม เมื่อวันที่ 23 พฤษภาคม 2565 และมีมติเห็นชอบให้แต่งตั้งคณะกรรมการบริหารจัดการสมดุลน้ำมันปาล์ม เพื่อติดตาม

สถานการณ์ด้านการผลิต การตลาด ราคา รวมถึงปัจจัยอื่นๆ ที่มีผลกระทบต่อราคาผลปาล์มน้ำมันและน้ำมันปาล์ม และกำหนดให้มีตัวแทนเกษตรกร จำนวน 2 ท่าน เป็นอนุกรรมการ จากกรณีดังกล่าว สมาคมชาวสวนปาล์มน้ำมัน และเครือข่ายตัวแทนเกษตรกรผู้ปลูกปาล์มน้ำมันจาก 5 จังหวัด ได้แก่ สุราษฎร์ธานี ชุมพร นครศรีธรรมราช กระบี่ และพังงา ได้ประชุมหารือพิจารณาเรื่องดังกล่าว เมื่อวันที่ 26 พฤษภาคม 2565 ณ ศูนย์เรียนรู้การเพิ่มประสิทธิภาพปาล์มน้ำมันตำบลคลองน้อย อำเภอเมือง จังหวัดสุราษฎร์ธานี ที่ประชุมมีมติว่า จำนวนตัวแทนเกษตรกรในคณะอนุกรรมการฯ มีน้อย ไม่ครอบคลุมพื้นที่ปลูกปาล์ม และเห็นว่าปัจจัยการผลิตสำคัญของปาล์ม น้ำมันคือต้นกล้าพันธุ์ และปุ๋ย ที่ยังมีราคาแพง ซึ่งภาครัฐและหน่วยงานที่เกี่ยวข้องยังขาดการส่งเสริม สนับสนุน และควบคุมดูแลเท่าที่ควร จึงได้มีเสนอ ดังนี้

- 1) เพิ่มจำนวนตัวแทนเกษตรกรจาก 2 ท่าน เป็น 5 ท่าน ในอนุกรรมการบริหารจัดการ สมดุลน้ำมันปาล์ม
- 2) กำกับ ดูแล อย่างเข้มงวด ไม่ให้พ่อค้าในจังหวัดต่างๆ กักตุนปุ๋ยและค่ากำไรเกินควร
- 3) สนับสนุน ส่งเสริมศูนย์วิจัยปาล์มน้ำมันอย่างจริงจังเพื่อให้มีศักยภาพและงบประมาณ เพียงพอในการพัฒนาสายพันธุ์ และผลิตเมล็ดพันธุ์ปาล์มน้ำมัน เพื่อจำหน่ายราคาถูกให้เกษตรกร

4.2 การผลิตปาล์มน้ำมันอย่างยั่งยืน (RSPO) ประโยชน์ในการทำ RSPO คือ เกษตรกร/กลุ่มเกษตรกรจะได้รับความรู้ที่ถูกต้องในการจัดการสวนปาล์ม ตั้งแต่การเพาะปลูก การใช้ปุ๋ย การบริหารจัดการดิน น้ำ การเก็บเกี่ยว รวมถึงเทคโนโลยีต่างๆ มาใช้ในกระบวนการผลิต ส่งผลให้สามารถลดต้นทุนในการปลูกปาล์ม มีผลผลิตต่อไร่สูงขึ้น ปาล์มน้ำมันมีคุณภาพ สามารถจำหน่ายได้ในราคาที่สูงขึ้น เกษตรกร/กลุ่มรู้จักตลาดสากล รู้จักวิธีการติดต่อกับบริษัทต่างประเทศ ซึ่งขั้นตอนในการดำเนินการไม่ได้ยุ่งยากเหมือนแต่ก่อนเนื่องจากปัจจุบันมีการพัฒนาระบบการจัดเก็บข้อมูล

สำหรับการดำเนินการผลิตปาล์มน้ำมันอย่างยั่งยืน (RSPO) ในพื้นที่สหกรณ์นิคมของจังหวัด สุราษฎร์ธานี มี 2 สหกรณ์ คือ สหกรณ์นิคมพนม มีพื้นที่ดำเนินการ 19,850 ไร่ เกษตรกร 1,074 ราย และสหกรณ์นิคมท่าฉาง พื้นที่ดำเนินการ 450 ไร่ เกษตรกร 50 ราย

ปัจจุบันยังมีมาตรฐาน International Sustainability and Carbon Certification (ISCC) คือ การรับรองคาร์บอนและการพัฒนาอย่างยั่งยืนระหว่างประเทศ เป็นระบบการรับรองความยั่งยืนชั้นนำระดับโลกที่ได้รับการยอมรับอย่างกว้างขวาง ต่อไปการส่งออกต่างประเทศจะต้องมีมาตรฐาน ISCC ซึ่งมาตรฐาน ISCC ปรับมาจากพื้นฐานของ RSPO

ดังนั้น ที่ประชุมจึงเสนอให้จังหวัดขับเคลื่อนการผลิตปาล์มน้ำมันอย่างยั่งยืน (RSPO) โดยกำหนดให้เป็นนโยบาย ทิศทางการขับเคลื่อนของจังหวัด และมอบหมายให้สำนักงานเกษตรจังหวัด ตั้งค่าของงบประมาณกลุ่มจังหวัด/งบพัฒนาจังหวัด ในการบริหารจัดการขับเคลื่อนปาล์มน้ำมันอย่างยั่งยืน ในปีงบประมาณ 2567

4.3 การผลิตเมล็ดพันธุ์ปาล์ม เนื่องจากเกษตรกรมีการปรับเปลี่ยนพื้นที่การปลูกยางพารามาเป็นปาล์มน้ำมัน ดังนั้นจึงมีความต้องการต้นพันธุ์ปาล์มน้ำมันจำนวนมาก และต้องการซื้อจากหน่วยงานภาครัฐ ซึ่งมีราคาถูกกว่าของเอกชนและเชื่อถือได้ แต่ปัจจุบันศูนย์วิจัยปาล์มน้ำมันสุราษฎร์ธานี มีข้อจำกัดเรื่องงบประมาณในการผลิตเมล็ดพันธุ์ จึงไม่สามารถผลิตได้ตามความต้องการของเกษตรกร ที่ประชุมจึงเสนอให้จังหวัดจัดตั้งกองทุนเพื่อบริหารจัดการปาล์มน้ำมันภายใต้การขับเคลื่อนและพัฒนาปาล์มน้ำมันจังหวัดสุราษฎร์ธานีไปสู่ Oil Palm City

หรือเสนอคณะกรรมการนโยบายปาล์มน้ำมันแห่งชาติ เพื่อให้ฝ่ายการเมืองรับทราบความต้องการในพื้นที่ และข้อจำกัดในการขับเคลื่อน

4.4 การแปรรูปในอุตสาหกรรมปาล์มน้ำมัน สำนักงานอุตสาหกรรมจังหวัดมีโครงการที่ดำเนินการในปี 2565 โดยใช้งบประมาณของหน่วยงานเพื่อดำเนินโครงการพัฒนาและส่งเสริมอุตสาหกรรมโอเลโอเคมิคอลเพื่อสร้างการเติบโตอย่างยั่งยืนของอุตสาหกรรมปาล์มน้ำมัน เพิ่มประสิทธิภาพกระบวนการผลิต ลดต้นทุนลดการสูญเสีย โดยให้ที่ปรึกษาผู้เชี่ยวชาญเข้าไปให้คำปรึกษาแก่โรงงานสกัดน้ำมันปาล์มในกระบวนการผลิตแต่ละด้าน ซึ่งดำเนินการใน 10 โรงงาน และเมื่อสิ้นสุดโครงการแล้วจะได้ขยายผลไปยังโรงงานอื่นที่ไม่ได้เข้าร่วมโครงการในปี 2565 และคาดว่าในปี 2566 คงจะไม่ได้รับการจัดสรรงบประมาณให้ดำเนินการต่อ ดังนั้นจึงควรผลักดันเข้าสู่งบประมาณของจังหวัด/กลุ่มจังหวัด เพื่อดำเนินโครงการต่อไป

4.5 การบูรณาการข้อมูล ข้อมูลเปอร์เซ็นต์การสกัดน้ำมันปาล์มของแต่ละโรงงาน จะส่งให้สำนักงานพาณิชย์จังหวัดในทุกๆ เดือน แต่หน่วยงานที่ใช้ข้อมูลคือสำนักงานอุตสาหกรรมจังหวัด ในการดูเพื่อจะเข้าไปดำเนินการอย่างไรกับโรงงาน หากมีการบูรณาการข้อมูลจะทำให้ทราบว่า การดำเนินการในภาพรวมของจังหวัดที่ประชุมจึงขอให้ส่งข้อมูลให้ศูนย์ข้อมูลของสำนักงานเกษตรและสหกรณ์จังหวัด ในฐานะเลขานุการคณะกรรมการขับเคลื่อนและพัฒนาปาล์มน้ำมันจังหวัดสุราษฎร์ธานีไปสู่ Oil Palm City เพื่อใช้ในการบริหารจัดการต่อไป

4.6 ทิศทางด้านพลังงานไบโอดีเซล นโยบายต่างๆ ของกระทรวงหรือรัฐบาลขึ้นอยู่กับสถานการณ์เกี่ยวกับปริมาณสต็อกน้ำมันดิบหรือราคาของปาล์มน้ำมัน หากปริมาณสต็อกน้ำมันปาล์มดิบเพิ่มมากขึ้นราคาผลผลิตปาล์มลดลง รัฐบาลจะต้องมาทบทวนเรื่องอัตราส่วนผสมน้ำมันไบโอดีเซลว่าจะเพิ่มในสัดส่วนเท่าไร

5) องค์กรเจรจาระหว่างประเทศว่าด้วยปาล์มน้ำมันยั่งยืน (RSPO) ขอเข้าพบและปรึกษาหารือผู้ว่าราชการจังหวัดสุราษฎร์ธานี ในวันที่ 2 มิถุนายน 2565 เวลา 10.00 – 11.00 น. ณ ห้องประชุมตึก 4 ศาลากลางจังหวัดสุราษฎร์ธานี ในประเด็นที่เกี่ยวข้องกับการยกระดับสุราษฎร์ธานี เป็นเมืองปาล์มยั่งยืนต้นแบบของประเทศไทย ให้เข้าสู่มาตรฐานการจัดการที่ยั่งยืน แนวทางความร่วมมือและผลักดันเชิงนโยบาย รวมถึงการร่วมมือกันศึกษาวิจัย และพัฒนาเพื่อให้ปาล์มน้ำมันของจังหวัดสุราษฎร์ธานีและประเทศไทยได้มาตรฐาน RSPO ทั้งนี้ จังหวัดสุราษฎร์ธานี ได้เชิญหน่วยงานที่เกี่ยวข้องเข้าร่วมการปรึกษาหารือในวันดังกล่าวด้วย

6) จังหวัดสุราษฎร์ธานีร่วมกับองค์กรเจรจาระหว่างประเทศว่าด้วยปาล์มน้ำมันยั่งยืน (RSPO) จัดประชุมหารือแนวทางการขับเคลื่อนเพื่อยกระดับสุราษฎร์ธานี เป็นต้นแบบเมืองปาล์มน้ำมันยั่งยืนของประเทศไทย เมื่อวันที่ 20 กรกฎาคม 2565 สรุปผลการประชุม ดังนี้

6.1 แนวทางความร่วมมือขับเคลื่อนเพื่อยกระดับสุราษฎร์ธานี เป็นต้นแบบเมืองปาล์มน้ำมันยั่งยืน โดยจัดทำบันทึกความเข้าใจ (MOU) และร่วมในงาน PALMEX Thailand 2022 วันที่ 18 – 19 สิงหาคม 2565 ณ CO-OP Exhibition Center สุราษฎร์ธานี ซึ่งจะมีการแถลงข่าว สุราษฎร์ธานีเมืองต้นแบบปาล์มน้ำมันยั่งยืนของไทย และจัดเสวนาแลกเปลี่ยนเรียนรู้ในการจัดการปาล์มน้ำมันยั่งยืน

6.2 การศึกษาดูงาน เพื่อศึกษาแนวทางการร่วมมือในการจัดการปาล์มน้ำมันยั่งยืนเชิงพื้นที่ ณ อำเภอ Seruyan ตั้งอยู่ในจังหวัด Central Kalimantan ในเกาะบอร์เนียว ประเทศอินโดนีเซีย

6.3 ความร่วมมือในการศึกษาวิจัยผลกระทบด้านสังคม เศรษฐกิจและสิ่งแวดล้อม เปรียบเทียบกลุ่มเกษตรกรรายย่อยที่ได้รับมาตรฐาน RSPO กับกลุ่มเกษตรกรรายย่อยทั่วไป และการศึกษา วิจัยเพื่อวิเคราะห์ผู้มี

ส่วนได้ส่วนเสีย ศักยภาพ โอกาส และข้อจำกัด พร้อมข้อเสนอแนะในการยกระดับ เป็นต้นแบบเมืองปาล์มน้ำมัน ยั่งยืนของจังหวัดสุราษฎร์ธานี ในพื้นที่นำร่อง 2 อำเภอ ได้แก่ อำเภอพนม และอำเภอท่าชนะ

6.4 การเผยแพร่ ประชาสัมพันธ์การยกระดับ สุราษฎร์ธานี เป็นต้นแบบเมืองปาล์มน้ำมันยั่งยืน มีการจัดทำสื่อประชาสัมพันธ์ โดยการจัดทำวิดีโอประชาสัมพันธ์ จัดงานแถลงข่าว และสื่อมวลชนสัญจรปาล์มยั่งยืน

7) พลเอก ประวิตร วงษ์สุวรรณ รองนายกรัฐมนตรี และคณะ ลงพื้นที่ตรวจราชการจังหวัดสุราษฎร์ธานี เมื่อวันที่ 17 ตุลาคม 2565 ทั้งนี้ เกษตรกรชาวสวนปาล์ม น้ำมัน ยางพารา และมะพร้าว ได้ยื่นหนังสือขอให้เร่งรัด แก้ไขปัญหาราคาผลผลิตตกต่ำ และเยี่ยมชมนิทรรศการการบริหารจัดการปาล์ม น้ำมัน และพบปะประชาชน/ เกษตรกรผู้ปลูกปาล์ม น้ำมัน ณ บริเวณศาลากลางจังหวัดสุราษฎร์ธานี

4.8 โครงการพัฒนาเกษตรแม่นยำ สุจริตกิจเกษตรอุตสาหกรรม (เกษตรแม่นยำ 2 ล้านไร่)

กระทรวงเกษตรและสหกรณ์ ให้ความสำคัญกับการยกระดับการบริหารจัดการสินค้าเกษตรที่มีประสิทธิภาพ ตามนโยบาย “ตลาดนำการผลิต” โดยเร่งผลักดันให้เกษตรกรทำการเกษตรแบบรวมกลุ่มผลิต และสร้างความเชื่อมโยงเครือข่ายการผลิต การตลาด และโลจิสติกส์สินค้าเกษตรระหว่างเกษตรกรกับบริษัทรับซื้อ ผลผลิต ที่ผ่านมากการแก้ไขปัญหาสินค้าเกษตรยังมีข้อจำกัด คือ เกษตรกรไม่มีตลาดรับซื้อที่แน่นอนและการพัฒนา ภาคการเกษตรยังไม่เชื่อมโยงกับภาคอุตสาหกรรมเกษตรและอุตสาหกรรมที่เกี่ยวข้องกับภาคการเกษตรซึ่งถือว่าเป็นตลาดหรือแหล่งรับซื้อที่สำคัญของภาคการเกษตร

กระทรวงเกษตรและสหกรณ์ และสภาอุตสาหกรรมแห่งประเทศไทยได้ร่วมกันจัดทำแผนความร่วมมือ ระหว่างกัน โดยดำเนินโครงการพัฒนาเกษตรแม่นยำ สุจริตกิจเกษตรอุตสาหกรรมในพื้นที่เป้าหมาย 2 ล้านไร่ ระยะเวลาดำเนินงาน ปีงบประมาณ 2564 - 2566

วัตถุประสงค์

1) เพื่อพัฒนาและสนับสนุนให้เกษตรกรมีการรวมกลุ่ม และบริหารจัดการแผนการผลิตสินค้าเกษตร ร่วมกับกลุ่มบริษัทรับซื้อผลผลิต โดยมีตลาดที่เป็นอุตสาหกรรมรองรับผลผลิตที่แน่นอน เกษตรกรสามารถผลิต สินค้าเกษตรได้ตามความต้องการของบริษัทรับซื้อผลผลิตทั้งด้านปริมาณ คุณภาพ และช่วงเวลาการรับซื้อผลผลิต

2) เพื่อพัฒนากระบวนการจัดการเพื่อลดต้นทุนการผลิตและเพิ่มผลผลิตต่อหน่วยของเกษตรกร กลุ่ม เกษตรกร และบริษัทรับซื้อผลผลิต โดยมีการนำองค์ความรู้ เทคโนโลยีและนวัตกรรมการผลิตและการตลาดมาใช้ ให้เกิดประโยชน์สูงสุด

ผลการดำเนินงาน

ระยะที่ 1

การดำเนินงานโครงการพัฒนาเกษตรแม่นยำสุจริตกิจเกษตรอุตสาหกรรม ระยะที่ 1 กำหนดสินค้าเป้าหมาย ทั้งประเทศ 5 ชนิด ได้แก่ ยางพารา ปาล์ม น้ำมัน อ้อยโรงงาน ข้าวโพดหวาน และมะเขือเทศ ดำเนินการในพื้นที่ 26 จังหวัด 7 บริษัทรับซื้อ ดำเนินการในพื้นที่แปลงใหญ่

สำหรับสินค้าของจังหวัดสุราษฎร์ธานี : ปาล์ม น้ำมัน

บริษัทรับซื้อผลผลิต : บริษัท ทักษิณปาล์ม จำกัด อำเภอพุนพิน ดำเนินการในพื้นที่แปลงใหญ่ ดังนี้

	แปลงใหญ่ (แปลง)	พื้นที่ (ไร่)	เกษตรกร (ราย)
แผน	20	64,619.50	1,299
ผล	4	4,736.50	241

แปลงใหญ่ จำนวน 4 แปลง ในพื้นที่ อำเภอบึงนาราง และ อ.คีรีรัฐนิคม

1. แปลงใหญ่ปาล์มน้ำมัน ม.3 ตำบลท่าสะท้อน สมาชิก 53 ราย พื้นที่รวม 1,609 ไร่
2. แปลงใหญ่ปาล์มน้ำมัน ม.4 ตำบลท่าสะท้อน สมาชิก 80 ราย พื้นที่รวม 1,920 ไร่ 2 งาน
3. แปลงใหญ่ปาล์มน้ำมัน ตำบลท่าข้าม-เขาหัวควาย สมาชิก 76 ราย พื้นที่รวม 759 ไร่ 2 งาน
4. แปลงใหญ่ปาล์มน้ำมัน ตำบลบ้านน้ำหัก อ.คีรีรัฐนิคม จำนวน 32 ราย พื้นที่ 447.5 ไร่

ระยะที่ 2

การดำเนินงานโครงการพัฒนาเกษตรแม่นยำสู่ธุรกิจเกษตรอุตสาหกรรม ระยะที่ 2 กำหนดสินค้าเป้าหมาย ทั้งประเทศ 8 ชนิด ได้แก่ พืชผัก ข้าว มันสำปะหลัง อ้อยโรงงาน ถั่วเหลือง ยางพารา น้ำยางสด และปาล์มน้ำมัน สำหรับสินค้าของจังหวัดสุราษฎร์ธานี : ปาล์มน้ำมัน (รวม 3 จังหวัด ได้แก่ สุราษฎร์ธานี ชุมพร นครศรีธรรมราช) บริษัทรับซื้อผลผลิตคือ บริษัท กาญจนดิษฐ์น้ำมันปาล์ม จำกัด เป้าหมายแปลงใหญ่ 20 แปลง พื้นที่ 56,442 ไร่ เกษตรกร 2,398 ราย

การดำเนินงาน

1. สำนักงานเกษตรและสหกรณ์จังหวัดสุราษฎร์ธานี ในฐานะผู้ประสานงานหลัก (Focal Point) สินค้าปาล์มน้ำมัน ได้เชิญผู้ที่เกี่ยวข้องสินค้าปาล์มน้ำมัน 3 จังหวัดเป้าหมาย ได้แก่ สุราษฎร์ธานี ชุมพร และ นครศรีธรรมราช ประกอบด้วยเกษตรและสหกรณ์จังหวัด เกษตรจังหวัด และกรรมการผู้จัดการบริษัท กาญจนดิษฐ์น้ำมันปาล์ม จำกัด เข้าร่วมประชุมเพื่อหารือแนวทางการดำเนินงานและการกำหนดพื้นที่เป้าหมายร่วมกับบริษัท กาญจนดิษฐ์น้ำมันปาล์ม จำกัด เมื่อวันที่ 14 กุมภาพันธ์ 2565 เวลา 10.00 น. ณ ห้องประชุมสำนักงานเกษตรและสหกรณ์จังหวัดสุราษฎร์ธานี และการประชุมออนไลน์ ด้วยโปรแกรม Zoom

สรุปผลการประชุมหรือแนวทางการขับเคลื่อนโครงการฯ คือ จังหวัดสุราษฎร์ธานี ดำเนินการในพื้นที่แปลงใหญ่ จำนวน 2 แปลง เกษตรกร 261 ราย พื้นที่ 5,816 ไร่ จังหวัดชุมพรและนครศรีธรรมราช ไม่มีเกษตรกรเข้าร่วมโครงการฯ เนื่องจากมีตลาดที่สามารถรองรับผลผลิตในพื้นที่จังหวัดอยู่แล้ว (ผลผลิตไม่เพียงพอต่อความต้องการของตลาด), ต้นทุนในการขนส่งสูง และส่วนใหญ่มีการทำ MOU กับโรงงานในพื้นที่แล้ว

2. สำนักงานเกษตรและสหกรณ์จังหวัดสุราษฎร์ธานี จัดประชุมหน่วยงานที่เกี่ยวข้อง เพื่อกำหนดเป้าหมายดำเนินการจัดทำแผนปฏิบัติงานโครงการพัฒนาเกษตรแม่นยำสู่ธุรกิจเกษตรอุตสาหกรรม ระยะที่ 2 และ ทบทวนแผนปฏิบัติงานโครงการพัฒนาเกษตรแม่นยำสู่ธุรกิจเกษตรอุตสาหกรรม ระยะที่ 1 เมื่อวันที่ 2 มีนาคม 2565 เวลา 13.30 น. ณ ห้องประชุมสำนักงานเกษตรและสหกรณ์จังหวัดสุราษฎร์ธานี โดยได้ดำเนินการจัดทำแผนปฏิบัติงานเสร็จเรียบร้อยแล้ว และได้จัดส่งให้ผู้อำนวยการกองนโยบายและแผนพัฒนาการเกษตร สำนักงานเศรษฐกิจการเกษตร และประธานคณะทำงานจัดทำแนวทางการส่งเสริมการใช้ปัจจัยการผลิตและการปลูกพืชที่เหมาะสมกับศักยภาพของพื้นที่ (พันจำเอก ประเสริฐ มาลัย) ด้วยแล้ว

3. ศูนย์ประเมินผล (สปผ.) สำนักงานเศรษฐกิจการเกษตร กำหนดแผนลงพื้นที่สำรวจข้อมูลเพื่อประเมินผลโครงการนำร่องพัฒนาเกษตรแม่นยำสู่ธุรกิจเกษตรอุตสาหกรรม 2 ล้านไร่ ปี 2564 ในจังหวัดสุราษฎร์ธานี ระหว่างวันที่ 23 – 26 พฤษภาคม 2565 เพื่อจะได้ทราบถึงผลการดำเนินงาน ปัญหา อุปสรรค และข้อเสนอแนะต่างๆ

ซึ่งจะเป็นประโยชน์สำหรับการปรับปรุงการดำเนินงานโครงการในระยะต่อไป โดยมีเป้าหมายในการสัมภาษณ์เกษตรกรจำนวน 66 รายและบริษัทที่เข้าร่วมโครงการ คือ บริษัททักษิณปาล์ม จำกัด

4. ประชุมขยายการดำเนินงานโครงการนำร่องเกษตรกรแม่นยำสู่ธุรกิจเกษตรอุตสาหกรรม 2 ล้านไร่ ด้านปาล์มน้ำมันจังหวัดสุราษฎร์ธานี และเพิ่มประสิทธิภาพนำร่องแผนการดำเนินงานในปี 2566 เมื่อวันที่ 28 ตุลาคม 2565 เวลา 13.00 น. โดยมีผู้ร่วมขับเคลื่อนหลัก ได้แก่ นายตรีน พงษ์เมตรา ประธานสภาอุตสาหกรรมจังหวัดสุราษฎร์ธานี และนางสาวณัฐฉิรินทร์ จงไกรจักร สำนักงานเกษตรจังหวัดสุราษฎร์ธานีเข้าร่วมการประชุม โดยได้วางแผนขยายโครงการในพื้นที่ใหม่ 2 อำเภอ ได้แก่ อำเภอดอนสัก และอำเภอท่าฉาง จังหวัดสุราษฎร์ธานี และสรุป KPI เพื่อเพิ่มประสิทธิภาพการดำเนินงานร่วมกันระหว่างภาครัฐและเอกชน เพื่อนำมาจัดทำแผนการดำเนินงานในปี 2566 ต่อไป

4.9 โครงการพัฒนาเกษตรกรยั่งยืนในเมือง

อยู่ระหว่างดำเนินการ

1. จัดทำคำสั่งแต่งตั้งผู้ทรงคุณวุฒิเป็นคณะอนุกรรมการไม่เกิน 7 ท่าน

2. จัดทำคำสั่งแต่งตั้งคณะทำงานขับเคลื่อนโครงการพัฒนาเกษตรกรยั่งยืนในเมือง จังหวัดสุราษฎร์ธานี

3. รายงานผลการคัดเลือกพื้นที่ต่อผู้ว่าราชการจังหวัดสุราษฎร์ธานี จำนวน 6 แห่ง ประกอบด้วย

1. โรงเรียนสุราษฎร์ธานี 2. โรงเรียนองค์การบริหารส่วนจังหวัดสุราษฎร์ธานี (ดอนสักผดุงวิทยา) 3. โรงเรียนองค์การบริหารส่วนจังหวัดสุราษฎร์ธานี 2 (บ้านดอนเกลี้ยง) 4. โรงเรียนองค์การบริหารส่วนจังหวัดสุราษฎร์ธานี 3 (บ้านนา) 5. สวนสาธารณะบึงขุนทะเล 6. โรงเรียนเทศบาลเมืองท่าข้าม 2 (เจริญเวชวิทยา)

5. สถานการณ์การผลิตและราคาสินค้าเกษตรที่สำคัญ

5.1) สินค้าเกษตร

1) ยางพารา มีเนื้อที่ยืนต้น 2,302,845 ไร่ เนื้อที่เปิดกรีด 2,058,032 ไร่ และคาดว่าจะมีปริมาณผลผลิตยางพาราเฉลี่ย 504,218 ตัน/ปี และมีผลผลิตต่อไร่เฉลี่ย 245 กก./ไร่/ปี จำนวนเกษตรกรทั้งสิ้น 146,837 ราย (จากระบบขึ้นทะเบียน กยท.) มีสถาบันเกษตรกรชาวสวนยาง จำนวน 51 แห่ง และโรงงานแปรรูปยาง จำนวน 37 แห่ง คาดการณ์ผลผลิตที่จะออกสู่ตลาดเยอะที่สุดในช่วงเดือนมกราคม ธันวาคม และกุมภาพันธ์ ร้อยละ 13.95 (70,338 ตัน) 11.55 (58,237 ตัน) และ 10.85 (54,708 ตัน) ตามลำดับ วิธีการตลาดของรูปแบบผลผลิตยางที่เกษตรกรแจ้งข้อมูลกับการยางแห่งประเทศไทยจังหวัดสุราษฎร์ธานี โดยมีสถาบันเกษตรกรและโรงงานที่รองรับการแปรรูปผลผลิตยางพารา โดยมีวัตถุดิบได้แก่ น้ำยางสด ร้อยละ 46.37 (233,599 ตัน ยางแห้ง) ยางก้อนถ้วย 30.96 (155,968 ตัน ยางแห้ง) และยางแผ่นดิบ ร้อยละ 22.66 (114,155 ตัน ยางแห้ง) เป็นน้ำยางข้น ยางแผ่นรมควัน ยางแห้ง ยางสกิม ยางเครพ เป็นผลิตภัณฑ์ยาง เช่น ถุงมือยาง ราคาเฉลี่ยยางพาราประจำเดือนตุลาคม 2565 ยางพาราแผ่นดิบชั้น 3 ราคา 46.45 บาท/กก. ยางพาราแผ่นดิบคละ ราคา 44.40 บาท/กก. ยางพาราก่อน ราคา 23.48 บาท/กก. เศษยางพารา (ขี้ยาง) ราคา 21.20 บาท/กก. น้ำยางพาราสด คละ ราคา 41.74 บาท/กก. (ราคาที่เกษตรกรขายได้ที่ไร่นา) ยางแผ่นรมควันชั้น 3 ราคา 51.26 บาท/กก. (ราคาประมูล ณ สำนักงานตลาดกลางยางพาราจังหวัดสุราษฎร์ธานี)

2) **ปาล์มน้ำมัน** มีเนื้อที่ยืนต้น 1,389,586 ไร่ เนื้อที่ให้ผล 1,349,033 ไร่ และคาดว่าจะมีปริมาณผลผลิตปาล์มน้ำมันเฉลี่ย 4,200,889 ตัน/ปี และมีผลผลิตต่อไร่เฉลี่ย 3,114 กก./ไร่/ปี จำนวนเกษตรกรทั้งสิ้น 48,537 ราย คาดการณ์ผลผลิตที่จะออกสู่ตลาดเยอะที่สุดในช่วงเดือนพฤษภาคม มิถุนายน และเมษายน ร้อยละ 10.63 (446,556 ตัน) 10.27 (431,431 ตัน) และ 10.11 (424,710 ตัน) ตามลำดับ วิธีการตลาดปาล์มน้ำมันเกษตรกรชาวสวนปาล์มน้ำมันส่วนใหญ่ขายผลผลิตให้กับลานเทพปาล์มน้ำมัน ซึ่งมีจำนวนลานเท 1,060 ลานเท เพื่อนำไปส่งยังโรงงานสกัดปาล์มน้ำมัน และเกษตรกรบางส่วนขายผลผลิตให้กับโรงงานสกัดปาล์มน้ำมันที่เปิดรับซื้อ ซึ่งโรงงานสกัดปาล์มน้ำมันในจังหวัดสุราษฎร์ธานี มีจำนวน 36 โรงงานสกัด แบ่งเป็นโรงสกัดเกรดเอ จำนวน 21 โรง (ดำเนินการ 20 โรง) โรงสกัดเกรดบี 15 โรง (ดำเนินการกิจการ 7 โรง) สำหรับจังหวัดสุราษฎร์ธานีสามารถผลิตผลผลิตปาล์มน้ำมันได้อยู่ในช่วง 3.8-4.1 ล้านตันต่อปี แต่ความต้องการผลผลิตยังอยู่ที่ประมาณ 6 ล้านตันต่อปี จึงมีการรับผลผลิตจากจังหวัดใกล้เคียงเข้าสู่กระบวนการผลิตในโรงงานอุตสาหกรรม ในส่วนของต้นทุนการผลิตปาล์มน้ำมันจังหวัดสุราษฎร์ธานีมีต้นทุนผลิตเฉลี่ยอยู่ที่ 8,691.37 บาท/ไร่ หรือ 2.99 บาท/กก. และมีรายได้จากการทำสวนปาล์มน้ำมันเฉลี่ยอยู่ที่ 20,704.68 บาท/ไร่ ราคาเฉลี่ยปาล์มน้ำมันประจำเดือนตุลาคม 2565 ผลปาล์มน้ำมันทั้งทะเลาะ น้ำหนัก 15 กก. ขึ้นไป ราคา 5.28 บาท/กก. (ราคาที่เกษตรกรขายได้ที่ไร่นา)

3) **ทุเรียน** มีเนื้อที่ยืนต้น 91,710 ไร่ เนื้อที่ให้ผล 67,207 ไร่ และคาดว่าจะมีปริมาณผลผลิตทุเรียนเฉลี่ย 50,694 ตัน/ปี และมีผลผลิตต่อไร่เฉลี่ย 754 กก./ไร่/ปี จำนวนเกษตรกรทั้งสิ้น 13,645 ราย คาดการณ์ช่วงที่ปริมาณผลผลิตออกสู่ตลาดแบ่งออกเป็น ในฤดูกาลผลิตประมาณ 98 เปอร์เซ็นต์ ในช่วงเดือนมิถุนายน 6 % กรกฎาคม 45 % สิงหาคม 38 % กันยายน 9 % และนอกฤดูกาลผลิตประมาณ 2 เปอร์เซ็นต์ มกราคม 1.5 % กุมภาพันธ์ 0.5 % วิธีการตลาดของทุเรียนในจังหวัดสุราษฎร์ธานี ส่งออกประมาณ 70 เปอร์เซ็นต์ โดยผ่าน โรงคัดบรรจุในจังหวัดชุมพร โรงคัดบรรจุในจังหวัดสุราษฎร์ธานี (จำนวน 11 โรง) ส่วนที่เหลือเป็นตลาดภายในประเทศ หน่วยงานหลัก ๆ ประกอบด้วย สหกรณ์การเกษตร แปลงใหญ่ ซึ่งในแต่ละปีสามารถระบายสินค้าได้ทันต่อความต้องการ แต่พบปัญหาราคาตกต่ำบ้างในช่วงผลผลิตกระจุกตัว ทุเรียนมีต้นทุนการผลิต 18,625.27 บาท/ไร่ 15.04 บาท/กก. มีรายได้ 119,977.90 บาท/ไร่ ราคาเฉลี่ยทุเรียนประจำเดือนสิงหาคม 2565 ทุเรียนพันธุ์หมอนทอง ผลขนาดกลาง (ผลสวย น้ำหนัก 2.50-6 กก.) ราคา 140.00 บาท/กก. ทุเรียนพันธุ์หมอนทอง ผลขนาดเล็ก (ตกลี้น้ำหนัก 2 กก. ลงมา) ราคา 80.00 บาท/กก. (ราคาที่เกษตรกรขายได้ที่ไร่นา)

4) **กุ้งขาวแวนนาไม** มีพื้นที่เพาะเลี้ยง 40,437 ไร่ (ที่เกษตรกรแจ้งขึ้นทะเบียน) คาดว่ามีปริมาณผลผลิต 39,210 ตัน และมีผลผลิตต่อไร่เฉลี่ย 2,400 - 2,600 กก./ไร่/ปี เกษตรกร 650 ราย (จากเกษตรกรผู้ขึ้นทะเบียนกับสำนักงานประมงจังหวัดสุราษฎร์ธานี) และเป็นสถาบันเกษตรกร จำนวน 1 แห่ง คือ สหกรณ์ผู้เลี้ยงกุ้งลุ่มน้ำท่าทอง จำกัด และ 1 องค์กรเอกชน คือ ชมรมผู้เลี้ยงกุ้งสุราษฎร์ธานี คาดการณ์ผลผลิตออกสู่ตลาดเยอะที่สุดในช่วงเดือนพฤษภาคม เมษายน และมิถุนายน ร้อยละ 13.08 (5,128 ตัน) 10.29 (4,034 ตัน) 9.45 (3,705 ตัน) ตามลำดับ วิธีการตลาดเกษตรกรส่วนใหญ่ขายผลผลิตให้กับห้องเย็นหรือผู้ประกอบการในพื้นที่โดยมีห้องเย็นขนาดใหญ่ในพื้นที่ที่ดำเนินการเกี่ยวกับกุ้งขาวแวนนาไมจำนวน 7 แห่ง รองรับผลผลิตได้ไม่น้อยกว่า 10,000 ตันต่อปี การเลี้ยงกุ้งขาวแวนนาไม ในจังหวัดสุราษฎร์ธานี สร้างรายได้ทั้งหมดเฉลี่ย 430,000 - 460,000 บาทต่อไร่ (ราคาขายเฉลี่ยที่เกษตรกรขายได้ 180 บาทต่อกิโลกรัม) ซึ่งมีต้นทุนการผลิต ประมาณ 130-135 บาทต่อกิโลกรัม (ขนาด 50 ตัวต่อกิโลกรัม) ราคาเฉลี่ยกุ้งขาวแวนนาไม ประจำเดือนตุลาคม 2565 ราคา 173 บาท/กก. (ขนาด 51 ตัว/กก.)

5) **กุ่มกุลาดำ** มีพื้นที่เลี้ยงเพาะเลี้ยง 2,096 ไร่ (ที่เกษตรกรแจ้งขึ้นทะเบียน) คาดว่ามีปริมาณผลผลิต 1,025 ตัน และมีผลผลิตต่อไร่เฉลี่ย 1,600-1,800 กก./ไร่/ปี เกษตรกร 18 ราย (จากเกษตรกรผู้ขึ้นทะเบียนกับสำนักงานประมงจังหวัดสุราษฎร์ธานี) คาดการณ์ผลผลิตออกสู่ตลาดเยาะที่สุดในช่วงเดือนพฤษภาคม - กรกฎาคม ร้อยละ 12.35 (126 ตัน) วิธีการตลาดเกษตรกรส่วนใหญ่ขายผลผลิตในรูปแบบกุ่มมีชีวิต ผลผลิตกุ่มกุลาดำ กว่า 90 เปอร์เซ็นต์ ส่งไปจำหน่ายยังตลาดต่างประเทศในรูปแบบกุ่มแช่แข็ง โดยมีตลาดส่งออกหลัก คือ สหรัฐอเมริกา ญี่ปุ่น จีน เป็นต้น และอีกรูปแบบหนึ่ง คือ การส่งออกกุ่มกุลาดำ แบบมีชีวิตไปยังประเทศจีน (ฮ่องกง) ทางเครื่องบิน ภายใต้เครือข่ายคลัสเตอร์กุ่มกุลาดำ การเลี้ยงกุ่มกุลาดำ ในจังหวัดสุราษฎร์ธานี สร้างรายได้ทั้งหมดเฉลี่ย 550,000 - 600,000 บาทต่อไร่ (ราคาขายเฉลี่ยที่เกษตรกรขายได้ 350 บาทต่อกิโลกรัม) ซึ่งมีต้นทุนการผลิต ประมาณ 180 - 210 บาทต่อกิโลกรัม (ขนาด 50 ตัวต่อกิโลกรัม) ราคาเฉลี่ยกุ่มกุลาดำ ประจำเดือนกันยายน 2565 ราคา 300 บาท/กก. (ขนาด 30 ตัว/กก.)

6) **ปลานิล** มีพื้นที่เลี้ยงเพาะเลี้ยง 1,573 ไร่ คาดว่ามีปริมาณผลผลิต 1,700 ตัน และมีผลผลิตต่อไร่เฉลี่ย 1,080 กก./ไร่/ปี เกษตรกร 2,877 ราย โดยแบ่งออกเป็นการเลี้ยงรูปแบบ กระชัง 981 ราย บ่อซีเมนต์ 51 ราย บ่อดิน 1,656 ราย บ่อพลาสติก 14 ราย และร่องสวน 176 ราย คาดการณ์ผลผลิตออกสู่ตลาดเยาะที่สุดในช่วงเดือนมกราคม ธันวาคม และเมษายน ร้อยละ 10.37 (176 ตัน) 9.03 (153 ตัน) และ 8.43 (143 ตัน) ตามลำดับ วิธีการตลาดผลผลิต ปลานิลส่วนใหญ่มากกว่า 90 เปอร์เซ็นต์ มาจากการเลี้ยงปลานิลในกระชัง โดยเกษตรกรส่วนใหญ่ขายผลผลิตให้กับผู้ค้าในพื้นที่ประมาณ 30 เปอร์เซ็นต์ และขายไปยังพ่อค้าต่างจังหวัดในพื้นที่ภาคใต้ ประมาณ 70 เปอร์เซ็นต์ การเลี้ยงปลานิล ในจังหวัดสุราษฎร์ธานี มีต้นทุนการผลิต ประมาณ 45 บาทต่อกิโลกรัม (ขนาดจำหน่าย 0.8 - 1 กิโลกรัมต่อตัว) ผลผลิตปลานิล เฉลี่ย 1,500 กิโลกรัมต่อกระชัง โดยมีอัตราการปล่อยประมาณ 2,000 ตัวต่อกระชัง สร้างรายได้ทั้งหมดเฉลี่ย 90,000 - 100,000 บาทต่อกระชัง (ราคาขายเฉลี่ยที่เกษตรกรขายได้ 60 บาทต่อกิโลกรัม) ราคาเฉลี่ยปลานิล ประจำเดือนตุลาคม 2565 ราคา 60 บาท/กก. (ไซส์ขนาดกลาง)

7) **สุกร** มีเกษตรกรผู้เลี้ยงสุกร 3,594 ราย จำนวนสุกร 233,686 ตัว คาดว่ามีปริมาณผลผลิตต่อปี 1,059,503 ตัว เลี้ยงมากที่สุดในพื้นที่อำเภอกาญจนดิษฐ์ 128,740 ตัว รองลงมาเป็นอำเภอไชยา และท่าฉาง 23,502 และ 10,185 ตัว ตามลำดับ ส่วนมากเป็นเกษตรกรรายย่อย มีวิสาหกิจชุมชน จำนวน 29 วิสาหกิจ ฟาร์มมาตรฐาน GAP จำนวน 175 แห่ง (ปริมาณสุกร 125,730 ตัว) โรงฆ่าสัตว์ที่ได้รับอนุญาต จำนวน 20 แห่ง (กำลังผลิตตั้งแต่ 5 - 100 ตัวต่อวัน) แหล่งเรียนรู้ ศพก. จำนวน 3 แห่ง คาดการณ์ผลผลิตออกสู่ตลาดจะมีปริมาณใกล้เคียงกันทุกเดือน ร้อยละ 8.36 (10,511 ตัว) วิธีการตลาดแบ่งออกเป็นบริโภคภายในจังหวัด 741,721 ตัว และกระจายไปต่างจังหวัด 317,782 ตัว การบริโภคประมาณ 22.12 กิโลกรัม/คน/ปี ต้นทุนการผลิตกิโลกรัมละ 90 บาท และราคาเฉลี่ยสุกรขุนพันธุ์ลูกผสม น้ำหนัก 80 - 100 กก. ประจำเดือนตุลาคม 2565 ราคา 105.00 บาท/กก. (ราคาหน้าฟาร์ม)

8) **แพะเนื้อ** มีเกษตรกรผู้เลี้ยงแพะเนื้อ 772 ราย จำนวนแพะเนื้อ 15,508 ตัว คาดว่ามีปริมาณผลผลิตต่อปี 20,653 ตัว เลี้ยงมากที่สุดในพื้นที่อำเภอกาญจนดิษฐ์ 4,033 ตัว รองลงมาเป็นอำเภอพุนพิน และคีรีรัฐนิคม 1,761 และ 1,144 ตัว ตามลำดับ มีฟาร์มมาตรฐาน GAP จำนวน 1 แห่ง (ปริมาณแพะเนื้อ 200 ตัว) มีวิสาหกิจชุมชน จำนวน 31 กลุ่ม แหล่งเรียนรู้ ศพก. จำนวน 5 แห่ง คาดการณ์ผลผลิตออกสู่ตลาดจะมีปริมาณใกล้เคียงกันทุกเดือน ร้อยละ 8.33 (1,721ตัว) วิธีการตลาดแบ่งออกเป็นบริโภคภายในจังหวัด 18,666 ตัว และกระจายไปต่างจังหวัด 1,987 ตัว ส่วนใหญ่นิยมเลี้ยงจำหน่ายเป็นแพะมีชีวิต ขายแบบชั่งน้ำหนัก และขายพันธุ์ ราคาเฉลี่ยแพะเนื้อ ประจำเดือนตุลาคม 2565 ราคา 130 บาท/กก. (ราคาหน้าฟาร์ม)

9) **โคเนื้อ** มีเกษตรกรผู้เลี้ยงโคเนื้อ 14,139 ราย จำนวนโคเนื้อ 81,410 ตัว คาดว่ามีปริมาณผลผลิตต่อปี 25,716 ตัว เลี้ยงมากที่สุดในพื้นที่อำเภอพุนพิน 14,016 ตัว รองลงมาเป็นอำเภอไชยา และกาญจนดิษฐ์ 7,940 ตัว และ 7,614 ตัว ตามลำดับ มีโรงฆ่าสัตว์ที่ได้รับอนุญาต จำนวน 1 แห่ง วิสาหกิจชุมชน จำนวน 30 กลุ่ม มีแหล่งเรียนรู้ ศพก.จำนวน 6 แห่ง คาดการณ์ผลผลิตออกสู่ตลาดจะมีปริมาณใกล้เคียงกันทุกเดือน ร้อยละ 8.35 (2,147 ตัว) วิธีการตลาดแบ่งออกเป็นบริโภคภายในจังหวัด 24,877 ตัว และกระจายไปต่างจังหวัด 839 ตัว ส่วนใหญ่นิยมเลี้ยงจำหน่ายโคมีชีวิต เพื่อบริโภค และขายพันธุ์ ราคาเฉลี่ยโคเนื้อ ประจำเดือนตุลาคม 2565 ราคา 90 บาท/กก. (ราคาหน้าฟาร์ม)

5.2 ฟาร์มมาตรฐานด้านปศุสัตว์ 430 ฟาร์ม

5.3 ผลการสุ่มตรวจนมโรงเรียน

- ยังไม่มีผลสุ่มตรวจนมโรงเรียน เนื่องจากสถานการณ์การระบาดของโรคติดเชื้อโควิด-19 ทำให้โรงเรียนไม่สามารถเปิดทำการเรียนการสอนได้

6. สถานการณ์และการช่วยเหลือภัยพิบัติด้านการเกษตร

6.1 พื้นที่เสี่ยงภัยแล้ง/อุทกภัย (ล่อแหลมและเปราะบาง)

- พื้นที่เสี่ยงภัยแล้ง

- ไม่มีสถานการณ์ภัยแล้ง

- พื้นที่ได้รับผลกระทบจากอุทกภัย

ด้านพืช

มีพื้นที่ได้รับความเสียหายรวม 15 อำเภอ เกษตรกร 341 ราย พื้นที่การเกษตร 1,463.85 ไร่ วงเงินช่วยเหลือ 4,582,554.38 บาท ที่ประชุม ก.ช.ภ.จ. มีมติเห็นชอบ เมื่อวันที่ 22 กุมภาพันธ์ 2565 ให้ใช้เงิน ทดรองราชการในอำนาจผู้ว่าราชการจังหวัด ทั้งนี้ ธกส. ธกส.ได้โอนเงินช่วยเหลือเข้าบัญชีเกษตรกร จำนวน 341 ราย เรียบร้อยแล้ว

ด้านประมง

พื้นที่ได้รับความเสียหายรวม 11 อำเภอ ได้แก่ อำเภอชัยบุรี พระแสง เกาะพะงัน ไชยา ท่าชนะ ดอนสัก เมืองสุราษฎร์ธานี บ้านนาสาร บ้านนาเดิม เคียนซา และอำเภอท่าฉาง เกษตรกรรวม 317 ราย รวมเป็นเงินทั้งสิ้น 1,781,319.04 บาท ได้โอนเงินเข้าบัญชีเกษตรกรเรียบร้อยแล้ว

ด้านปศุสัตว์

พื้นที่ได้รับความเสียหายรวม 7 อำเภอ ได้แก่ อำเภอไชยา ท่าชนะ ดอนสัก บ้านนาเดิม เคียนซา พุนพิน และอำเภอเมืองสุราษฎร์ธานี เกษตรกร 65 ราย สัตว์เลี้ยง ได้แก่ โค 38 ตัว กระบือ 6 ตัว สุกร 16 ตัว แพะ 6 ตัว และสัตว์ปีก 4,434 ตัว รวมเป็นเงิน 1,807,340 บาท ธกส. ได้โอนเงินช่วยเหลือเข้าบัญชีเกษตรกร จำนวน 65 ราย เป็นเงิน 1,807,340 บาท เรียบร้อยแล้ว

6.2 ผลการเฝ้าระวังโรคและแมลงศัตรูสำคัญ

1) โรคระบาดในสัตว์

สำนักงานปศุสัตว์จังหวัดสุราษฎร์ธานี ประกาศเขตเฝ้าระวังโรคระบาดสัตว์ชนิดโรคปากและเท้าเปื่อย ในพื้นที่หมู่ 6 ตำบลเลม็ด อำเภอไชยา และได้ประชาสัมพันธ์หน่วยงานต่างๆ แจกเตือนไปยังเกษตรกรผู้เลี้ยงสัตว์ในพื้นที่จังหวัดสุราษฎร์ธานี ให้เฝ้าระวังโรคดังกล่าว หากพบการระบาดให้รีบแจ้งมายังปศุสัตว์อำเภอในพื้นที่ทันที

2) โรคระบาดในพืช

สถานการณ์โรคใบร่วงยางพารา พบระบาดในพื้นที่ 6 อำเภอ ดังนี้

1. อำเภอพนม หมู่ที่ 5,6 ตำบลคลองศก จำนวน 10 ไร่
2. อำเภอดอนสัก ทุกตำบล จำนวน 500 ไร่
3. อำเภอกาญจนดิษฐ์ ตำบลท่าอุแท จำนวน 50 ไร่
4. อำเภอท่าชนะ หมู่ที่ 22 ตำบลประสงค์ จำนวน 3,600 ไร่
5. อำเภอไชยา อยู่ระหว่างการสำรวจพื้นที่
6. อำเภอพนม อยู่ระหว่างการสำรวจพื้นที่
7. อำเภอวิภาวดี อยู่ระหว่างการสำรวจพื้นที่

รวมพื้นที่ระบาด จำนวน 4,160 ไร่ ซึ่งพบว่าในช่วงเดือนตุลาคม 2565 มีการระบาดเพิ่มมากขึ้น เนื่องจากมีฝนตกชุกต่อเนื่อง ทำให้มีพื้นที่การระบาดในหลายอำเภอ ทั้งนี้ อำเภอไชยา พนม และอำเภอวิภาวดี อยู่ระหว่างการสำรวจพื้นที่การระบาด

6.3 การช่วยเหลือตามระเบียบกระทรวงการคลังฯ

1. ด้านพืช

อุทกภัย

- ช่วงเกิดภัยเมื่อวันที่ 2-6 เมษายน 2565 มีพื้นที่เสียหาย จำนวน 1 อำเภอ คือ อำเภอดอนสัก พื้นที่ 20.975 ไร่ เกษตรกร 9 ราย วงเงินขอรับความช่วยเหลือ 44,211.80 บาท ขณะนี้ ธ.ก.ส. ได้ออนเงินช่วยเหลือให้เกษตรกร เมื่อวันที่ 9 กันยายน 2565 เรียบร้อยแล้ว

- ช่วงเกิดภัยเมื่อวันที่ 6-8 พฤษภาคม 2565 มีพื้นที่ได้รับความเสียหาย รวม 3 อำเภอ ได้แก่ อำเภอวิภาวดี พื้นที่ 40.5 ไร่ เกษตรกร 21 ราย วงเงินช่วยเหลือ 163,944 บาท อำเภอท่าฉาง พื้นที่ 42.5 ไร่ เกษตรกร 12 ราย วงเงินช่วยเหลือ 172,040 บาท และอำเภอไชยา พื้นที่ 4.25 ไร่ เกษตรกร 3 ราย วงเงินช่วยเหลือ 16,687 บาท และได้โอนเงินช่วยเหลือเข้าบัญชีเกษตรกร เมื่อวันที่ 27 กันยายน 2565 แล้ว

วาตภัย

มีพื้นที่ประสบภัย รวม 3 อำเภอ เกษตรกร 2,234 ครัวเรือน พื้นที่ได้รับความเสียหาย 641 ไร่ ดังนี้

- อำเภอบ้านนาเดิม ช่วงเกิดภัยเมื่อวันที่ 15 มิถุนายน 2565 เกษตรกรรวม 2 ราย พื้นที่ 1.5 ไร่ วงเงินให้ความช่วยเหลือรวม 6,072 บาท ธ.ก.ส. ได้โอนเงินช่วยเหลือให้เกษตรกร เมื่อวันที่ 27 กันยายน 2565 เรียบร้อยแล้ว

- อำเภอเวียงสระ ช่วงเกิดภัยเมื่อวันที่ 9 กรกฎาคม 2565 เกษตรกรรวม 15 ราย พื้นที่ 11.5 ไร่ วงเงินให้ความช่วยเหลือ จำนวน 46,552 บาท ธ.ก.ส. ได้ออนเงินช่วยเหลือให้เกษตรกร เมื่อวันที่ 3 ตุลาคม 2565 เรียบร้อยแล้ว

- อำเภอพระแสง ช่วงเกิดภัยเมื่อวันที่ 9 กรกฎาคม 2565 เกษตรกรรวม 7 ราย พื้นที่ 5.5 ไร่ วงเงินให้ความช่วยเหลือ จำนวน 22,264 บาท ธ.ก.ส. ได้ออนเงินช่วยเหลือให้เกษตรกร เมื่อวันที่ 3 ตุลาคม 2565 เรียบร้อยแล้ว

2. ด้านประมง

อุทกภัย

- ช่วงเกิดภัยเมื่อวันที่ 2-6 เมษายน 2565 มีพื้นที่ได้รับความเสียหายในอำเภอดอนสัก (ปลาในบ่อ ดิน/นาข้าว/ร่องสวน) จำนวน 26.3387 ไร่ เกษตรกร 18 ราย วงเงินช่วยเหลือ 123,317.78 บาท มติที่ประชุม ก.ช.ภ.จ. เห็นชอบให้ใช้เงินทศรองในอำนาจผู้ว่าราชการจังหวัด และได้โอนเงินช่วยเหลือเข้าบัญชีเกษตรกร เรียบร้อยแล้ว เมื่อวันที่ 8 กันยายน 2565

- ช่วงเกิดภัยเมื่อวันที่ 6-8 พฤษภาคม 2565 มีพื้นที่ประสบภัย ในตำบลปากฉลุย อำเภอท่าฉาง เกษตรกร 5 ราย เป็นพื้นที่เลี้ยงปลาในบ่อดิน รวม 1.93 ไร่ วงเงินขอรับความช่วยเหลือ 9,036.26 บาท มติที่ประชุม ก.ช.ภ.จ. เห็นชอบให้ใช้เงินทศรองในอำนาจผู้ว่าราชการจังหวัด และโอนเงินช่วยเหลือเข้าบัญชีเกษตรกร แล้ว เมื่อวันที่ 16 กันยายน 2565

3. ด้านปศุสัตว์

อุทกภัย

- ช่วงเกิดภัยเมื่อวันที่ 2-6 เมษายน 2565 ในพื้นที่อำเภอดอนสัก เกษตรกร 3 ราย สัตว์เลี้ยงได้รับความเสียหาย ได้แก่ โค 2 ตัว สุกร 10 ตัว และไก่พื้นเมือง 15 ตัว วงเงินช่วยเหลือ 85,450 บาท มติที่ประชุม ก.ช.ภ.จ. เห็นชอบให้ใช้เงินทศรองราชการในอำนาจผู้ว่าราชการจังหวัด ขณะนี้ สำนักงานฯ ได้ดำเนินการโอนเงินช่วยเหลือให้กับเกษตรกรเรียบร้อยแล้ว รวมเป็นเงิน 85,450 บาท เมื่อวันที่ 9 กันยายน 2565

7. ปัญหา/ข้อเรียกร้องที่เกิดขึ้นในจังหวัด/แนวทางแก้ไข

- ไม่มีปัญหา/ข้อเรียกร้อง

8. ปัญหาอุปสรรค/ความเสี่ยง/ความท้าทาย ต่อการปฏิบัติราชการด้านการเกษตรของจังหวัด และข้อเสนอวิธีการลดความเสี่ยง (ระบบการบริหารงานภายในจังหวัด/การบริหารงบประมาณของหน่วยงานในสังกัด กระทรวงเกษตรและสหกรณ์/บุคลากร/ข้อจำกัดด้านสภาพพื้นที่และสังคมวัฒนธรรม)

1) โครงสร้างการผลิตการเกษตรจังหวัดสุราษฎร์ธานี พึ่งพารายได้จากยางพารา ร้อยละ 60 ปาล์มน้ำมัน ร้อยละ 30 ซึ่งพืชเศรษฐกิจทั้ง 2 ชนิดโดยระบบการปลูกเป็นพืชเชิงเดี่ยว ทำให้เกษตรกรมีความเสี่ยงด้านราคา/รายได้โดยเฉพาะเกษตรกรรายย่อย

2) พื้นที่การเกษตรสองฝั่งแม่น้ำตาปี ประสบปัญหาน้ำท่วมซ้ำซากในช่วงเดือนพฤศจิกายน – ธันวาคม ของทุกปี เนื่องจากไม่มีแหล่งรองรับปริมาณน้ำขนาดใหญ่

ข้อมูลความก้าวหน้า
การช่วยเหลือเกษตรกรของกระทรวงเกษตรและสหกรณ์ตามนโยบายรัฐบาล
พื้นที่จังหวัดสุราษฎร์ธานี

.....

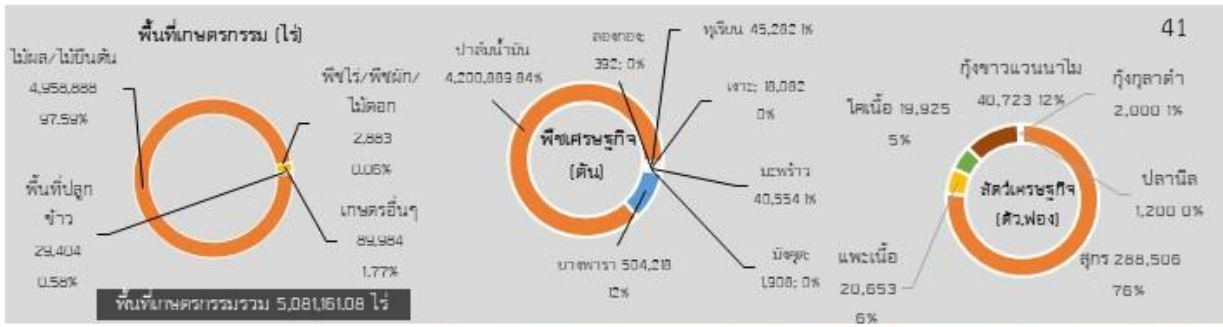
จังหวัดสุราษฎร์ธานี โดยหน่วยงานสังกัดกระทรวงเกษตรและสหกรณ์ กระทรวงพาณิชย์ ธนาคารเพื่อการเกษตรและสหกรณ์การเกษตร ได้ดำเนินงาน โครงการประกันรายได้ให้แก่เกษตรกรผู้ผลิตสินค้าเกษตรต่างๆ ที่ประสบปัญหาราคาสินค้าเกษตรตกต่ำ และโครงการตามนโยบายรัฐบาลอื่น ๆ โดยมีผลการดำเนินงาน ดังนี้

1. โครงการสนับสนุนต้นทุนการผลิตให้เกษตรกรผู้ปลูกข้าวนาปี ปีการผลิต 2564/65 (ข้อมูล ณ วันที่ 31 ตุลาคม 2565)
 เกษตรกรขึ้นทะเบียน จำนวน 2,407 ครัวเรือน พื้นที่ 23,960.44 ไร่
 ส่งข้อมูลให้ ธกส. จำนวน 2,406 ครัวเรือน ธกส. โอนเงิน 24,168,361.50 บาท
2. โครงการประกันรายได้เกษตรกรชาวสวนยาง ปี 2564/2565 (ข้อมูล ณ วันที่ 31 ตุลาคม 2565)
 พื้นที่ปลูกยางที่ขึ้นทะเบียนและแจ้งข้อมูลกับการยางแห่งประเทศไทยจังหวัดสุราษฎร์ธานี 1,937,808.74 ไร่
 เกษตรกรที่มีสิทธิเข้าร่วมโครงการฯ และผ่านการรับรองสำหรับพื้นที่มีเอกสารสิทธิ์ จำนวน 79,407 ราย
 พื้นที่ไม่มีเอกสารสิทธิ์ จำนวน 24,628 ราย ธกส. โอนเงินแล้ว 380,781,058.35 บาท
3. โครงการประกันรายได้เกษตรกรผู้ปลูกข้าว ปี 2564/2565 (ข้อมูล ณ วันที่ 31 ตุลาคม 2565)
 เกษตรกรขึ้นทะเบียน จำนวน 2,407 ครัวเรือน พื้นที่ 23,960.44 ไร่
 ส่งข้อมูลให้ ธกส. จำนวน 2,403 ครัวเรือน ธกส. โอนเงินแล้ว 30,041,786.33 บาท

สภาพปัญหา

-

ข้อมูล ณ วันที่ 31 เดือน ตุลาคม พ.ศ. 2565
 สำนักงานเกษตรและสหกรณ์จังหวัดสุราษฎร์ธานี



GDP มูลค่า 178,395 ล้านบาท (ปี 2563)
 จำนวนประชากร 1,072,464 คน 521,265 ครัวเรือน
 เป็นภาคเกษตร 153,130 ครัวเรือน
 เป็นแรงงานภาคเกษตร 311,139 ราย
 ปริมาณน้ำในอ่างเก็บน้ำขนาดใหญ่ของจังหวัด
 รวม 3,755.110 ล้าน ลบ.ม.
 ปริมาณน้ำฝนเฉลี่ย 1,225.458 มม.
 (1 ม.ค. - 31 ต.ค. 65)

สินค้าเด่น

ปาล์มน้ำมัน
ปลูกในพื้นที่ 19 อำเภอ เนื้อที่ปลูกรวม 1,365,586 ไร่ ผลผลิต 4,200,899 ตัน ผลผลิตออกเบอะสุดช่วงเดือนพฤษภาคม

สินค้า GI

มะพร้าว
ผลผลิตรียวๆ กะลาสีน้ำตาลแก่ เนื้อแน่น ชาวไร่ ทอมะทิศดี ปลูกในพื้นที่เกาะพะงัน เกษตรกร 51 ราย

เจาะโรงเรียน

ผลผลิต เนื้อหนากรอบ เปลือกบาง โคนแดงปลายขนเขียว รสหวานหอม ปลูกในพื้นที่บ้านนาสาร บ้านนาเดิม และเวียงสระ เกษตรกร 13 ราย



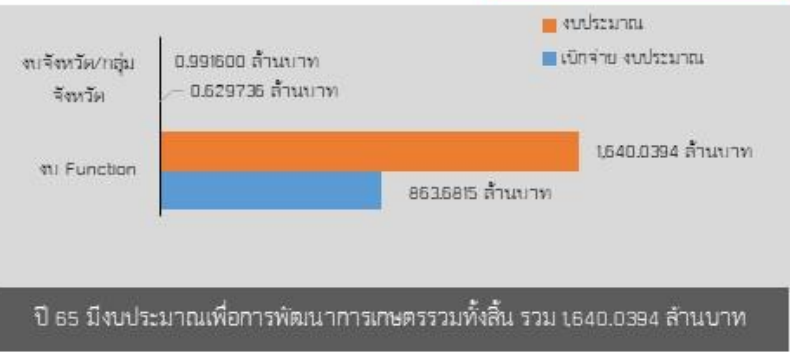
สุราษฎร์ธานี
 Info graphic
 ข้อมูลพื้นฐานจังหวัด



สถานการณ์โรคระบาดพืช

โรคใบร่วงยางพารา สถานการณ์โรคใบร่วงยางพารา พบระบาดในพื้นที่ 6 อำเภอ ดังนี้

1. อำเภอพนม น. 5.6 ตำบลลอสองศก จำนวน 16 ไร่
2. อำเภอดอนสัก ทุกตำบล จำนวน 500 ไร่
3. อำเภอกาญจนดิษฐ์ ตำบลท่าฉั่วท จำนวน 50 ไร่
4. อำเภอท่าชนะ น. 22 ตำบลประสงค์ จำนวน 3,600 ไร่ รวมพื้นที่ระบาด จำนวน 4,166 ไร่ ซึ่งพบว่าในช่วงเดือนตุลาคม 2565 มีการระบาดเพิ่มขึ้น เนื่องจากมีฝนตกชุกต่อเนื่อง ทำให้มีพื้นที่การระบาดในหลายอำเภอ ทั้งนี้ อำเภอไชยา พนม และอำเภอวิภาวดี อยู่ระหว่างการสำรวจพื้นที่การระบาด



งบ Function มีภารกิจสำคัญ คือ

- โครงการเพิ่มประสิทธิภาพการผลิตปาล์มน้ำมัน เป้าหมาย เกษตรกรได้รับการถ่ายทอดความรู้และการเพิ่มประสิทธิภาพการผลิตปาล์มน้ำมัน จำนวน 1,040 ราย งบประมาณ 1,300,000 บาท
- โครงการเพิ่มผลิตผลของโคได้ ปริมาณเกินกิก 0.450 ล้านลูกบาศก์เมตร 1 แห่ง งบประมาณ 400,000,000 บาท

งบจังหวัด/กลุ่มจังหวัด มีภารกิจสำคัญ คือ

- โครงการพัฒนาศักยภาพการผลิตปาล์มน้ำมันและน้ำมันปาล์มอย่างยั่งยืนด้วยนวัตกรรม (งบพัฒนาจังหวัด สุราษฎร์ธานี) เป้าหมาย พื้นที่ 700 ไร่ ติดตามการติดตั้งระบบให้น้ำปาล์มน้ำมันของเกษตรกร จำนวน 15 ราย วิเคราะห์ดิน-ใบสวนปาล์มน้ำมันเกษตรกรเพื่อจัดการธาตุอาหารตามผลวิเคราะห์ดินใบของเกษตรกร 95 ราย ศึกษารองรับคาร์บอนไดออกไซด์ของปาล์มน้ำมันเกษตรกร จำนวน 20 ราย ศึกษารองรับน้ำของการผลิตปาล์มน้ำมัน จำนวน 50 ราย อบรมเกษตรกรโครงการจำนวน 3 หลักสูตร จำนวน 95 ราย งบประมาณ 99,600 บาท