

ข้อมูลพื้นฐานของจังหวัดสุราษฎร์ธานี (ณ วันที่ 31 มีนาคม 2566)

1. ข้อมูลด้านการเกษตรของจังหวัด

1.1 พื้นที่ด้านการเกษตร

จังหวัดสุราษฎร์ธานี มี 19 อำเภอ 131 ตำบล 1,075 หมู่บ้าน พื้นที่ทั้งหมด 8.17 ล้านไร่ (8,179,003.48) เป็นพื้นที่เกษตรกรรม 5.03 ล้านไร่ (5,031,056) คิดเป็นร้อยละ 61.57 ของพื้นที่ทั้งหมด พื้นที่เกษตรกรรมส่วนใหญ่เป็นพื้นที่ไม้ยืนต้น 4,583,106 ไร่ (คิดเป็นร้อยละ 91.12) รองลงมาเป็น พื้นที่ไม้ผล 306,148 ไร่ (คิดเป็นร้อยละ 6.08) โดยมีพื้นที่ปลูกพืชในเขตชลประทาน 61,665 ไร่ พื้นที่เป้าหมายส่งเสริมการปลูกข้าว ปีการผลิต 2565/66 รอบที่ 2 รายชนิดข้าว รวมทั้งหมด 3,800 ไร่ โดยแบ่งเป็น ในเขตชลประทาน ได้แก่ ข้าวหอมไทย 100 ไร่ ข้าวเจ้า 1,400 ไร่ นอกเขตชลประทาน ข้าวหอมไทย 800 ไร่ ข้าวเจ้า 1,500 ไร่ มีที่ดินในเขตปฏิรูปที่ดิน 1.9 ล้านไร่ คิดเป็นร้อยละ 23.26 ของพื้นที่จังหวัด มีการจัดที่ดินมอบหนังสืออนุญาตแล้ว 1.28 ล้านไร่

1.2 สถานการณ์ด้านทรัพยากรการผลิตและแนวโน้ม

1) สถานการณ์น้ำในอ่างเก็บน้ำขนาดใหญ่และเขื่อนรัชชประภา ปริมาณน้ำรวม **3,457.833** ล้าน ลบ.ม.

ที่	อ่างเก็บน้ำ	ความจุเก็บกัก (ล้าน ลบ.ม.)	ปริมาณน้ำสะสม (ล้าน ลบ.ม.)	ความจุ (ร้อยละ)
1	บางทรายหนวล	2.20	1.725	78.41
2	คลองสวนหนึ่ง	1.29	1.108	85.89
3	เขื่อนรัชชประภา	5,639	3,455	61.27
รวม		5,642.49	3,457.833	-

2) ปริมาณน้ำฝนสะสมตั้งแต่ 1 ม.ค. – 31 มี.ค. 66 เฉลี่ยสะสม 131.563 มม.

3) ความต้องการใช้น้ำของจังหวัดจำแนก 4 ด้าน

- อุปโภคบริโภค 7,920,000 ลบ.ม.
- ระบบนิเวศน์ 787,170,000 ลบ.ม.
- เกษตรกรรม 10,500,000 ลบ.ม.
- อุตสาหกรรม 5,420,000 ลบ.ม.

4) การใช้ประโยชน์และความเหมาะสมของดินเพื่อการเพาะปลูก (Agri-Map Online)

จังหวัดสุราษฎร์ธานีมีพื้นที่ปลูกในชั้นความเหมาะสมตามชนิดพืชเป็นพื้นที่การเกษตรที่เหมาะสมสูง (S1) 1,321,307 ไร่ พื้นที่เหมาะสมปานกลาง (S2) 2,011,222 ไร่ และมีพื้นที่เหมาะสมเล็กน้อย (S3) 500,415 ไร่ และไม่เหมาะสม (N) จำนวน 309,362 ไร่ แบ่งตามชนิดพืชได้ ดังนี้

ชนิด	พื้นที่ปลูกในชั้นความเหมาะสม (ไร่)				
	เหมาะสมสูง (S1)	เหมาะสมปานกลาง (S2)	เหมาะสมน้อย (S3)	ไม่เหมาะสม (N)	รวม
1. ยางพารา	1,013,970	539,534	153,949	143,833	1,851,288
2. ปาล์มน้ำมัน	258,454	583,932	317,577	52,337	1,212,300
3. เงาะ	30,965	11,915	625	5,974	43,504
4. ทุเรียน	35,829	10,565	1,041	12,847	47,434
5. มังคุด	22,570	5,161	612	2,370	28,343
6. มะพร้าว	1,212	49,137	13,014	71,120	63,363
7. ข้าว	4,213	5,106	1,361	2,094	12,774
รวม	1,321,307	2,011,222	500,415	309,362	3,835,037

ที่มา : <http://agri-map-onlin.moac.go.th> กรมพัฒนาที่ดิน สืบค้น ณ วันที่ 3 กุมภาพันธ์ 2566

1.3 ขนาดเศรษฐกิจของจังหวัด (GPP) มีมูลค่า 178,385 ล้านบาท (ปี 2563) GPP ภาคการเกษตร 42,457 ล้านบาท คิดเป็น 23.80 % ปี 2565 มีประชากร จำนวน 1,073,663 คน 530,712 ครัวเรือน เป็นครัวเรือนด้านพืช 153,130 ครัวเรือน และเป็นแรงงานภาคเกษตรกร 311,139 คน

1.4 พืชเศรษฐกิจที่สำคัญของจังหวัด

ชนิดสินค้า	เนื้อที่ยืนต้น (ไร่)	เนื้อที่เปิดกรีด/ให้ผล (ไร่)	ผลผลิต (ตัน)	ผลผลิตต่อไร่ (กก.)	ราคาเฉลี่ย (บาท/กก.)
ยางพารา	2,236,696	1,991,857	489,997	246	5.71
ปาล์มน้ำมัน	1,438,086	1,361,506	4,870,107	3,577	45.63
มะพร้าว	80,576	80,520	53,985,920	670	12.00
ทุเรียน	104,603	74,618	73,573	986	140.00
เงาะ	22,563	21,852	33,106	1,515	57.50
มังคุด	10,849	10,459	6,819	652	19.56
ลองกอง	6,815	6,802	3,462	509	26.25

หมายเหตุ : 1. ข้อมูลยางพารา, ปาล์มน้ำมัน เป็นการพยากรณ์ สำนักงานเศรษฐกิจการเกษตรที่ 8 ข้อมูล ณ วันที่ 3 มีนาคม 2566

2. ข้อมูลไม้ผล เป็นการพยากรณ์ ณ วันที่ 15 พฤศจิกายน 2565

3. ราคาสินค้าเกษตรเป็นราคาเฉลี่ยประจำเดือนมีนาคม 2566

4. ราคามังคุด ณ เดือนกรกฎาคม 2565

5. ราคาทุเรียน ณ เดือนสิงหาคม 2565

6. ผลผลิตมะพร้าว หน่วยเท่ากับผล, ราคาบาท/ผล

1.5 สัตว์เศรษฐกิจที่สำคัญ ได้แก่

- | | |
|------------------------|------------------------------|
| 1) สุกร 305,411 ตัว | 4) กุ้งขาวแวนนาไม 40,949 ตัน |
| 2) แพะเนื้อ 13,758 ตัว | 5) กุ้งกุลาดำ 1,728 ตัน |
| 3) โคเนื้อ 81,410 ตัว | |

1.6 สินค้าเกษตรสำคัญของจังหวัด

1) สินค้าเด่น ได้แก่ ปาล์มน้ำมันปลูกในพื้นที่ 19 อำเภอ เนื้อที่ปลูกรวม 1,365,586ไร่ ผลผลิต 4,200,889 ตัน ผลผลิตออกเยอะสุดช่วงเดือนพฤษภาคม

2) สินค้า GI ได้แก่

2.1) เงาะโรงเรียนนาสาร ลักษณะเด่น ผลมีทรงกลม เนื้อสีขาวหนา ห้าง กรอบและล่อนออกจากเมล็ด เปลือกบาง ขนบริเวณโคนมีสีแดง ปลายขนสีเขียว รสชาติหวาน หอม อร่อย (เกษตรกร 13 ราย พื้นที่ปลูก อำเภอบ้านนาสาร บ้านนาเดิม และเวียงสระ)

2.2) มะพร้าวเกาะพะงัน ลักษณะเด่น เป็นมะพร้าวที่ปลูกในอำเภอเกาะพะงัน จังหวัดสุราษฎร์ธานี ทรงกลมรียาว เปลือกและเส้นใยมีความเหนียว กะลามีสีน้ำตาลแก่ เนื้อมะพร้าวขาวใส เนื้อแน่น 2 ชั้น มีรสชาติหวานมัน หอมกะทิสด ความหอมมันเป็นเอกลักษณ์ (1 กลุ่มวิสาหกิจชุมชน พื้นที่ปลูกอำเภอเกาะพะงัน)

2.3) หอยนางรม ลักษณะเด่น ตัวโต เนื้อขาวนวล ต้องเลี้ยงในพื้นที่อ่าวบ้านดอน (เกษตรกร 8 ราย พื้นที่เลี้ยงอำเภอกาญจนดิษฐ์)

2.4) ไข่เค็มไชยา ลักษณะเด่น ไข่ใบใหญ่ ไข่แดงร่วนเป็นทราย มัน ไข่ขาวนุ่ม รสไม่เค็มจัด กลิ่นไม่เหม็นคาว (เกษตรกร 4 ราย และ 1 กลุ่มวิสาหกิจชุมชน พื้นที่เลี้ยงอำเภอไชยา)

2.5) ขมิ้นชันสุราษฎร์ธานี และปลาเม็งสุราษฎร์ธานี อยู่ระหว่างการกำหนดหลักเกณฑ์และการขอใช้ตราสัญลักษณ์สิ่งบ่งชี้ทางภูมิศาสตร์ไทย (GI)

1.7 สินค้า OTOP 10 อันดับแรกของจังหวัด (สำนักงานพัฒนาชุมชนจังหวัดสุราษฎร์ธานี)

- 1) ไข่เค็มไชยา (ชื่อผู้ผลิต/ผู้ประกอบการ : ไข่เค็มแม่บุญให้)
- 2) เงาะอบแห้งไอยะ (ชื่อผู้ผลิต/ผู้ประกอบการ : นางสาวรัตนภรณ์ บันเทิงจิตร)
- 3) หอยนางรมทรงเครื่อง (ชื่อผู้ผลิต/ผู้ประกอบการ : เบญจมาศอาหารทะเล)
- 4) กาละแม่อายูยีน (ชื่อผู้ผลิต/ผู้ประกอบการ : กลุ่มแม่บ้านเกษตรกรบ้านแม่น้ำ)
- 5) น้ำพริกกุ้งเสียบ (ชื่อผู้ผลิต/ผู้ประกอบการ : น้ำพริกป่าสุ)
- 6) สลละอาทิตย์ (ชื่อผู้ผลิต/ผู้ประกอบการ : สวนสลละอาทิตย์ (นายอาทิตย์ มติธรรม)
- 7) ไวน์มะเมา (ชื่อผู้ผลิต/ผู้ประกอบการ : สหกรณ์การเกษตรชัยบุรี)
- 8) ผ้าไหมยกดอกลายดาวล้อมเดือน (ชื่อผู้ผลิต/ผู้ประกอบการ : กลุ่มทอผ้าบ้านท่ากระจ่าย)
- 9) ผลิตภัณฑ์จักรสานกระจูด (ชื่อผู้ผลิต/ผู้ประกอบการ : วิสาหกิจชุมชนหัตถกรรมจักรสานกระจูดบ้านห้วยลึก)
- 10) น้ำมันมะพร้าวบริสุทธิ์ (ชื่อผู้ผลิต/ผู้ประกอบการ : สวนลุงสงค์)

1.8 โครงการท่องเที่ยวเชิงเกษตร (สำนักงานเกษตรจังหวัดสุราษฎร์ธานี)

- 1) วิชาหกิจท่องเที่ยวเชิงอนุรักษ์ตำบลบางไผ่ : ที่ตั้ง 42 หมู่ที่ 1 ตำบลบางไผ่ อำเภอเมือง จังหวัดสุราษฎร์ธานี
- 2) วิชาหกิจชุมชนการท่องเที่ยวเชิงอนุรักษ์ป่าต้นน้ำบ้านน้ำลาด : ที่ตั้ง 24/5 หมู่ที่ 4 ตำบลบ้านท่าเียน อำเภอคีรีรัฐนิคม จังหวัดสุราษฎร์ธานี
- 3) วิชาหกิจชุมชนท่องเที่ยวชุมชนหาดนางกำ : ที่ตั้ง 73/3 หมู่ที่ 10 ตำบลดอนสัก อำเภอดอนสัก จังหวัดสุราษฎร์ธานี
- 4) วิชาหกิจชุมชนท่องเที่ยวเชิงอนุรักษ์บ้านเขาเทพพิทักษ์ : ที่ตั้ง 49/1 หมู่ที่ 1 ตำบลเขาพัง อำเภอบ้านตาขุน จังหวัดสุราษฎร์ธานี
- 5) ศูนย์เรียนรู้บ้านห้วยทราย : ที่ตั้ง หมู่ที่ 3 ตำบลทรัพย์ทวี อำเภอบ้านนาเดิม จังหวัดสุราษฎร์ธานี
- 6) วิชาหกิจชุมชนผลิตและแปรรูปสละอาทิตย์ (สวนสละอาทิตย์) : ที่ตั้ง 430/3 หมู่ที่ 1 ตำบลคลองปราบ อำเภอบ้านนาสาร จังหวัดสุราษฎร์ธานี
- 7) วิชาหกิจชุมชนกลุ่มท่องเที่ยวเชิงนิเวศน์บ้านถ้ำผึ้ง : ที่ตั้ง 338 หมู่ที่ 5 ตำบลต้นยวน อำเภอพนม จังหวัดสุราษฎร์ธานี
- 8) วิชาหกิจชุมชนท่องเที่ยวตำบลคลองน้อย : ที่ตั้ง 9 หมู่ที่ 3 ตำบลคลองน้อย อำเภอเมืองฯ จังหวัดสุราษฎร์ธานี
- 9) วิชาหกิจชุมชนหัตถกรรมจักสานกระจูดบ้านห้วยลึก : ที่ตั้ง 31/1 หมู่ที่ 6 ตำบลท่าสะท้อน อำเภอพุนพิน จังหวัดสุราษฎร์ธานี
- 10) บุนนาคฟาร์ม (Boonnak Farm) : ที่ตั้ง 19/8 หมู่ที่ 5 ตำบลพุมเรียง อำเภอไชยาจังหวัดสุราษฎร์ธานี
- 11) วิชาหกิจชุมชนบ้านไร่ ชายน้ำ ฟาร์มนก : ที่ตั้ง 40/8 หมู่ที่ 15 ตำบลปากแพรก อำเภอดอนสัก จังหวัดสุราษฎร์ธานี
- 12) TARZAN COFFEE HUT Farm & Café : ที่ตั้ง 60 หมู่ที่ 6 ตำบลคลองศก อำเภอพนม จังหวัดสุราษฎร์ธานี

1.9 สถาบันเกษตรกร (สำนักงานสหกรณ์จังหวัดสุราษฎร์ธานี ข้อมูล ณ 26 กรกฎาคม 2565)

- 1) สหกรณ์ จำนวน 132 แห่ง สมาชิกสหกรณ์ 176,601 ราย
 - 1.1 สหกรณ์ภาคการเกษตร จำนวน 76 แห่ง สมาชิก 96,986 ราย
 - สหกรณ์การเกษตร จำนวน 69 แห่ง สมาชิก 81,965 ราย
 - สหกรณ์ประมง จำนวน 3 แห่ง สมาชิก 1,609 ราย
 - สหกรณ์นิคม จำนวน 4 แห่ง สมาชิก 13,412 ราย
 - 1.2 สหกรณ์นอกภาคการเกษตร 56 แห่ง จำนวนสมาชิก 79,615 ราย
 - สหกรณ์ออมทรัพย์ จำนวน 13 แห่ง สมาชิก 33,078 ราย
 - สหกรณ์ร้านค้า จำนวน 1 แห่ง สมาชิก 3,002 ราย
 - สหกรณ์บริการ จำนวน 20 แห่ง สมาชิก 16,148 ราย
 - สหกรณ์เครดิตยูเนียน จำนวน 22 แห่ง สมาชิก 27,387 ราย

- 2) กลุ่มเกษตรกร จำนวน 46 แห่ง สมาชิก 4,272 ราย
- กลุ่มเกษตรกรทำนา จำนวน 3 แห่ง สมาชิก 190 ราย
 - กลุ่มเกษตรกรทำสวน จำนวน 29 แห่ง สมาชิก 3,230 ราย
 - กลุ่มเกษตรกรเลี้ยงสัตว์ จำนวน 10 แห่ง สมาชิก 655 ราย
 - กลุ่มเกษตรกรทำไร่ จำนวน 2 แห่ง สมาชิก 68 ราย
 - กลุ่มเกษตรกรทำประมง จำนวน 2 แห่ง สมาชิก 129 ราย
- 3) การจัดขึ้นมาตรฐานคุณภาพสหกรณ์ในจังหวัด สหกรณ์ที่นำมาจัดมาตรฐานในปี 2565 จำนวน 130 แห่ง
- 3.1 ระดับดีเลิศจำนวน 43 แห่ง
 - 3.2 ระดับดีมากจำนวน 23 แห่ง
 - 3.3 ระดับดีจำนวน 10 แห่ง
 - 3.4 ไม่ผ่านมาตรฐานจำนวน 54 แห่ง
- 4) มูลค่าธุรกิจสหกรณ์ 19,117.67 ล้านบาท

2. ข้อมูลการรับรองมาตรฐานสินค้าเกษตรปลอดภัยของจังหวัด

2.1 พื้นที่การทำเกษตรอินทรีย์ รวม 1,471.48 ไร่ เกษตรกร 227 ราย/แปลง

ชนิดสินค้า	จำนวนราย/แปลง	จำนวนไร่
1) ข้าว T1 (เตรียมความพร้อม)	-	-
ข้าว T2 (ปรับเปลี่ยน)	-	-
รับรองแล้ว	-	-
ชนิดสินค้า	จำนวนราย/แปลง	จำนวนไร่
2) พืช (แปลง)	-	-
ปรับเปลี่ยน	-	-
รับรองแล้ว	227	1,471.48
รวมทั้งสิ้น	227	1,471.48

2.2 การรับรอง GAP ด้านพืช และด้านข้าว เกษตรกร รวม 6,623 ราย/แปลง พื้นที่ 5,977 ไร่ ด้านประมงเกษตรกร 656 ราย พื้นที่ 27,015,296 ตารางเมตร และด้านปศุสัตว์ จำนวน 430 ฟาร์ม

ชนิดสินค้า	จำนวนราย/แปลง	จำนวนไร่
1) พืช (แปลง)	6,623	5,977
2) ข้าว GAP Seed (ราย)	19	68
3) ประมง	656	16,884.56
4) ปศุสัตว์	430	430 (ฟาร์ม)

3. งบประมาณ ปี 2566 (ไตรมาส 1) รวมทั้งสิ้น 1,625.8447 ล้านบาท แบ่งเป็น

3.1 งบประมาณของส่วนราชการต้นสังกัด (Function Base)

1) งบประมาณรวมทั้งสิ้น 1,550.8238 ล้านบาท ผลการเบิกจ่าย 244.6879 ล้านบาท คิดเป็นร้อยละ 15.78
 จำแนกเป็น งบดำเนินงาน 1,097.5127 ล้านบาท งบลงทุน 453.3111 ล้านบาท

2) ผลการดำเนินงาน/ผลการปฏิบัติราชการสำคัญ (แผนงานโครงการจำแนกตามพืช ปศุสัตว์ ประมง กลุ่ม/สหกรณ์ ชลประทาน)

2.1) ด้านพืช

2.1.1) โครงการส่งเสริมการเกษตรแบบแปลงใหญ่

เป้าหมาย : แปลงใหญ่ปาล์มน้ำมันในจังหวัดสุราษฎร์ธานี จำนวน 70 แปลง

ผลสำเร็จที่สำคัญ มีการจัดเวทีถ่ายทอดความรู้ให้เกษตรกรแล้วจำนวน 70 แปลง เพื่อให้เกษตรกรมีความรู้ความเข้าใจในการรวมกลุ่ม การหาช่องทางการตลาด

2.1.2) โครงการพัฒนาเกษตรกรยั่งยืน (ส่งเสริมเกษตรกรอินทรีย์)

เป้าหมาย : จำนวนเกษตรกรได้รับการอบรมด้านการผลิตและกระบวนการจัดการสินค้าเกษตรอินทรีย์ จำนวน 20 ราย

ผลสำเร็จที่สำคัญ อบรมเกษตรกรรายใหม่ อ.พนม จำนวน 10 ราย และรายเก่า อ.เกาะสมุย จำนวน 10 ราย เพื่อให้เกษตรกรได้รับการอบรมเพิ่มเติมความรู้ ความเข้าใจในการทำมาตรฐานอินทรีย์ และศึกษาดูงานเพื่อเตรียมความพร้อมในการรับรองมาตรฐานอินทรีย์

2.2) ด้านปศุสัตว์

2.2.1) โครงการส่งเสริมการเกษตรแบบแปลงใหญ่

เป้าหมาย : พื้นที่การเกษตรแปลงใหญ่ได้รับการส่งเสริมพัฒนาด้านปศุสัตว์ จำนวน 2 แปลง มูลค่าผลผลิตสินค้าเกษตรต่อแปลงเพิ่มขึ้น ร้อยละ 5

ผลสำเร็จที่สำคัญ : ส่งเสริมการเลี้ยงสัตว์แบบแปลงใหญ่ จำนวน 2 แปลง มีแผนในการดำเนินงานช่วงเดือนกุมภาพันธ์ 2566 โดยมีกิจกรรม ดังนี้ กิจกรรมการรวมกลุ่มและขึ้นทะเบียนแปลงใหญ่ เพื่อสร้างความเข้มแข็งแก่กลุ่มเกษตรกร โดยการอบรมเชิงปฏิบัติการ การจัดทำแผนการผลิต-การตลาด การบริหารต้นทุนและผลผลิต, กิจกรรมลดต้นทุนการผลิตอาหารสัตว์, กิจกรรมปรับระบบการเลี้ยงสัตว์ให้เป็นฟาร์ม GFM, กิจกรรมส่งเสริมการแปรรูปผลิตภัณฑ์ปศุสัตว์

2.2.2) โครงการพัฒนาศักยภาพกระบวนการผลิตสินค้าเกษตร

เป้าหมาย : จำนวนสัตว์พันธุ์ดีที่ผลิตได้จากการผสมเทียม 2,940 ตัว

ผลสำเร็จที่สำคัญ : ผลการดำเนินงานระหว่างวันที่ 1 ตุลาคม 2565 – 31 มกราคม 2566 จำนวนสัตว์พันธุ์ดีที่ผลิตได้จากการผสมเทียม 1,055 ตัว คิดเป็นร้อยละ 35.88

2.3) ด้านประมง

2.3.1) โครงการผลิตและขยายสัตว์น้ำพันธุ์ดี

เป้าหมาย : ผลิตกุ้งขาวลิซล 1 จำนวน 1 ล้านตัว เนื่องจากกุ้งขาวสายพันธุ์ลิซล 1 เป็นสายพันธุ์กุ้งขาวแวนนาไม ที่กรมประมงปรับปรุงสายพันธุ์ ให้มีความทนทานต่อเชื้อไวรัสก่อโรค เพื่อแนะนำ ส่งเสริม ขยายผลให้เกษตรกรนำไปเลี้ยง

ผลสำเร็จที่สำคัญ : อยู่ระหว่างขั้นตอนเตรียมการผลิตตามเป้าหมาย (คาดว่าจะเริ่มผลิตเดือนมีนาคม 2566 เพื่อส่งเสริมให้เกษตรกรสามารถนำไปเลี้ยงได้

2.3.2) กิจกรรมการกำกับดูแลตามกฎหมายที่เกี่ยวข้องกับการป้องกันโรคระบาดสัตว์น้ำ

เป้าหมาย : จัดทำแผนปฏิบัติการเฝ้าระวังโรคระบาดสัตว์น้ำ จำนวน 26 ครั้ง (1,005 test) ติดตามสถานการณ์ และรายงานผลการเฝ้าระวังโรคระบาดสัตว์น้ำ จำนวน 12 ครั้ง

ผลสำเร็จที่สำคัญ :

1) เพิ่มประสิทธิภาพการเพาะเลี้ยงกุ้งทะเลด้วยระบบควบคุมการแพร่กระจายของโรค (Shrimp sandbox) ด้วยการตรวจโรคในลูกกุ้งระยะ PL ทุกรุ่นการผลิต (White list hatchery/Lot-by-lot) ซึ่งมีจำนวนฟาร์มที่อยู่ในระบบ 13 ฟาร์ม โดยจะตรวจประเมินฟาร์ม 2 ครั้งต่อปี เก็บตัวอย่างจำนวน 405 ตัวอย่างวิเคราะห์ ซึ่งผลการดำเนินงานเก็บตัวอย่างได้ 54 ตัวอย่างวิเคราะห์

2) มีการตรวจติดตามคุณภาพกุ้งช่วงเดือนแรก (Walk – in) โดยระหว่างการเลี้ยงในบ่อดิน เกษตรกรสามารถนำตัวอย่างกุ้งและน้ำ มาตรวจสุขภาพเป็นระยะ เพื่อเฝ้าระวังโรคระบาดสัตว์น้ำ โดยมีแผน การตรวจ 600 ตัวอย่างวิเคราะห์ต่อปี ซึ่งผลการดำเนินงานได้ 154 ตัวอย่างวิเคราะห์

2.3.3) โครงการส่งเสริมการเกษตรแปลงใหญ่

เป้าหมาย : พื้นที่การเกษตรที่ได้รับการพัฒนาสู่ระบบส่งเสริมการเกษตรแปลงใหญ่ด้านประมง จำนวน 2 แปลง ต้นทุนการผลิตสินค้าประมงของเกษตรกรที่เข้าร่วมโครงการลดลงร้อยละ 5

ผลสำเร็จที่สำคัญ : แปลงปูทะเล มีเกษตรกรเข้าร่วม 50 ราย พื้นที่เลี้ยง ประเภทบ่อดิน จำนวนรวม 373.8 ไร่ ผลผลิตของเกษตรกรเพิ่มขึ้นร้อยละ 8 ต้นทุนการเลี้ยงลดลงร้อยละ 5 แปลงปลาหมอ มีเกษตรกรเข้าร่วม 30 ราย พื้นที่เลี้ยง ประเภทบ่อพลาสติก จำนวน 15 ไร่ ผลผลิตของเกษตรกรเพิ่มขึ้นร้อยละ 6 ต้นทุนการเลี้ยงลดลงร้อยละ 10

2.4) กลุ่ม/สหกรณ์

2.4.1) โครงการส่งเสริมและพัฒนาสหกรณ์และกลุ่มเกษตรกรให้มีความเข้มแข็งตามศักยภาพ

<u>เป้าหมาย</u> :	สหกรณ์ภาคการเกษตร	จำนวน 92 แห่ง
	สหกรณ์นอกภาคการเกษตร	จำนวน 64 แห่ง
	กลุ่มเกษตรกร	จำนวน 54 แห่ง

ผลสำเร็จที่สำคัญ :

1. ด้านการส่งเสริม พัฒนา และการกำกับองค์กร

1.1 สหกรณ์ที่ผ่านมาตรฐานมีความเข้มแข็งระดับ 1 และระดับ 2 รวมกันไม่น้อยกว่าร้อยละ 90

1.2 กลุ่มเกษตรกรที่ผ่านมาตรฐานมีความเข้มแข็ง ระดับ 1 ไม่น้อยกว่าร้อยละ 25

1.3 สหกรณ์และกลุ่มเกษตรกร ปิดบัญชีได้ภายใน 30 วัน

1.4 สหกรณ์และกลุ่มเกษตรกรที่พบการทุจริตได้รับการแก้ไขข้อบกพร่อง

1.5 สหกรณ์และกลุ่มเกษตรกรดำเนินกิจการมีผลประกอบการที่มีกำไร

2. ด้านการติดตามและสนับสนุนงานนโยบายที่สำคัญ

2.1 ติดตามการใช้ประโยชน์จากอุปกรณ์/สิ่งก่อสร้างที่สหกรณ์และกลุ่มเกษตรกรได้รับการสนับสนุนงบประมาณจากกรมส่งเสริมสหกรณ์และหน่วยงานอื่น ตามวัตถุประสงค์ของโครงการทุกรายการ

2.2 ติดตามงบประมาณเงินอุดหนุนที่สหกรณ์และกลุ่มเกษตรกรได้รับจากกรมส่งเสริมสหกรณ์ให้เป็นไปตามวัตถุประสงค์

2.3 ติดตามการดำเนินโครงการลูกหลานเกษตรกรกลับบ้านสานต่ออาชีพเกษตรกร

2.4 ติดตามการดำเนินโครงการส่งเสริมการค้าสินค้าสหกรณ์ในรูปแบบซูเปอร์มาร์เก็ตสหกรณ์

2.5 ติดตามการดำเนินงานส่งเสริมเกษตรแปลงใหญ่ในระบบสหกรณ์และโครงการศูนย์เรียนรู้การเพิ่มประสิทธิภาพการผลิตสินค้าเกษตร

2.5) ด้านชลประทาน

2.5.1 โครงการเพิ่มประสิทธิภาพการกักเก็บน้ำบนพื้นที่เกาะพะลวย ต.อ่างทอง อ.เกาะสมุย

เป้าหมาย : มีแหล่งน้ำชุมชนเพิ่มขึ้น สามารถเพิ่มพื้นที่เก็บกักน้ำความจุประมาณ 669,000 ลบ.ม. และเพิ่มพื้นที่ชลประทาน 6,500 ไร่

ผลสำเร็จที่สำคัญ : เมื่อดำเนินการแล้วเสร็จจะมีปริมาณน้ำเก็บกักเพิ่มขึ้น 19,000 ลบ.ม. และพื้นที่รับประโยชน์เพิ่มขึ้น 300 ไร่ ในพื้นที่ ม.11 ต.อ่างทอง อ.เกาะสมุย เพื่อสนับสนุนการทำเกษตร เช่น สวนมะพร้าว พืชผัก ผลไม้ และเพื่อการอุปโภค-บริโภค

3.2 งบประมาณจังหวัด/กลุ่มจังหวัด (Area Base)

1) งบประมาณรวมทั้งสิ้น 1.7820 ล้านบาท ผลการเบิกจ่าย - บาท คิดเป็นร้อยละ - เป็นงบดำเนินงาน 1.7820 บาท งบลงทุน - ล้านบาท งบรายจ่าย - ล้านบาท

2) ผลการดำเนินงาน/ผลการปฏิบัติราชการสำคัญ (แผนงานโครงการจำแนกตามพืช ปศุสัตว์ ประมง กลุ่ม/สหกรณ์ ชลประทาน)

2.1) ด้านพืช

2.1.1) โครงการการเพิ่มประสิทธิภาพการผลิตปาล์มน้ำมันอย่างยั่งยืนด้วยการจัดการธาตุอาหาร

เป้าหมาย :

1) เกษตรกรสามารถปรับใช้เทคโนโลยีการวิเคราะห์ดินและใบ และการจัดการธาตุอาหารในปาล์มน้ำมันตามคำแนะนำที่ได้จากการประเมินความต้องการธาตุอาหาร อย่างน้อย 50 เปอร์เซ็นต์ของจำนวนเกษตรกรที่เข้าร่วมโครงการ

2) เกษตรกรมีพฤติกรรมใส่ปุ๋ยเคมี การบันทึกข้อมูลที่เกี่ยวข้องกับการให้ผลผลิตปาล์มน้ำมัน เปลี่ยนไปจากเดิมในทิศทางบวก และสามารถคำนวณต้นทุนการผลิตรายได้สุทธิได้ถูกต้องอย่างน้อย 50 เปอร์เซ็นต์ของจำนวนเกษตรกรที่เข้าร่วมโครงการทั้งหมด

ผลสำเร็จที่สำคัญ : เกษตรกรที่ร่วมโครงการ ได้รับองค์ความรู้ด้านการจัดการแปลงและธาตุอาหารปาล์มน้ำมันตามผลวิเคราะห์ดินและใบ อย่างน้อย 300 แปลง และได้สวนปาล์มน้ำมันที่มีความพร้อมสำหรับการจัดการแปลงและธาตุอาหารตามผลวิเคราะห์ดินและใบ มีการจัดการสวนปาล์มน้ำมันที่ถูกต้องและเหมาะสมอย่างยั่งยืน ในจังหวัดสุราษฎร์ธานีอย่างน้อย 30 แปลง

3.3 งบประมาณอื่นๆ (งบกองทุน ส.ป.ก., งบกยท., กองทุนวิจัยกรมวิชาการเกษตร, งบ สกว., กองทุนจัดรูปที่ดิน และเงินรายได้การดำเนินงานวิจัยด้านการเกษตร เป็นต้น)

- 1) งบประมาณรวมทั้งสิ้น 73.2389 ล้านบาท ผลเบิกจ่าย 16.6107 ล้านบาท คิดเป็นร้อยละ 22.68
- 2) ผลการดำเนินงาน/ผลการปฏิบัติราชการสำคัญ (แผนงานโครงการจำแนกตามชนิด พืช ปศุสัตว์ ประมง กลุ่ม/สหกรณ์ ชลประทาน)

3.1 ด้านพืช

3.1.1 โครงการพัฒนาเกษตรกรยั่งยืน (เกษตรผสมผสาน วนเกษตร)

เป้าหมาย : เป้าหมายเกษตรกร จำนวน 71 ราย พื้นที่ในเขตปฏิรูปที่ดินได้รับการส่งเสริมให้เป็นเกษตรกรยั่งยืน เพิ่มขึ้น 700 ไร่ พื้นที่ดำเนินการมีการปรับเปลี่ยนเข้าสู่การทำเกษตรกรรมยั่งยืน ไม่น้อยกว่าร้อยละ 40

ผลสำเร็จที่สำคัญ :

1. การสร้างการรับรู้โครงการวนเกษตรให้เกษตรกรในพื้นที่
2. การพัฒนาความรู้ของเกษตรกรให้สามารถใช้ประโยชน์ที่ดินอย่างมีประสิทธิภาพและยั่งยืน
3. การส่งเสริมและสนับสนุนให้เกษตรกรปรับเปลี่ยนรูปแบบการผลิตสู่ระบบวนเกษตรแบบพึ่งพาตนเองที่สอดคล้องกับบริบทในพื้นที่
4. การพัฒนาคุณภาพชีวิตของเกษตรกรในเขตปฏิรูปที่ดินให้มีชีวิตความเป็นอยู่ที่ดีขึ้น มีความมั่นคงทางด้านอาหาร มีรายได้ มีภูมิคุ้มกันความเสี่ยง

4. ผลการดำเนินงานโครงการสำคัญ

4.1 โครงการพัฒนาเกษตรกรยั่งยืน

โครงการพัฒนาเกษตรกรยั่งยืน ปี 2566 สำนักงานเกษตรและสหกรณ์จังหวัดสุราษฎร์ธานี มีกิจกรรมรวมกลุ่มและสร้างเครือข่าย ภายใต้โครงการพัฒนาเกษตรกรยั่งยืน 2566 จำนวน 1 กลุ่ม 20 ราย ณ ศูนย์เรียนรู้ไร่พิมล เลขที่ 28 หมู่ที่ 5 ตำบลน้ำรอบ อำเภอพุนพิน จังหวัดสุราษฎร์ธานี ทั้งนี้สำนักงานเกษตรและสหกรณ์จังหวัดสุราษฎร์ธานี ได้รับการจัดสรรงบประมาณในการดำเนินกิจกรรมรวมกลุ่มและการสร้างเครือข่าย จำนวน 35,000 บาท

4.2 โครงการขับเคลื่อนการเกษตรระดับหมู่บ้านสู่การผลิตสินค้าเกษตรมูลค่าสูง

กระทรวงเกษตรและสหกรณ์ ได้จัดทำโครงการขับเคลื่อนการเกษตรระดับหมู่บ้านสู่การผลิตสินค้าเกษตรมูลค่าสูง เพื่อปรับโครงสร้างการผลิตภาคเกษตรในระดับพื้นที่ (หมู่บ้าน ตำบล) โดยส่งเสริมให้เกษตรกรและสถาบันเกษตรกรในพื้นที่สามารถวิเคราะห์ศักยภาพและโอกาส วางแผนการผลิตที่เชื่อมโยงกับความต้องการของตลาด มีตลาดรองรับที่ชัดเจน เพื่อจัดทำแผนธุรกิจเกษตรรายสินค้าในการเข้าถึงแหล่งทุนจากสถาบันการเงิน ตลอดจนเข้าถึงนวัตกรรมและเทคโนโลยีที่จำเป็น การทำการเกษตรที่ได้มาตรฐาน เพื่อยกระดับการผลิตของตนเอง

โดยใช้กลไกการบริหารงานระหว่างระดับพื้นที่ (คณะกรรมการหมู่บ้าน อาสาสมัครเกษตร องค์กรปกครองส่วนท้องถิ่น อำเภอ จังหวัด ฯลฯ) และส่วนกลางขับเคลื่อนขับเคลื่อนการดำเนินงาน เพื่อสร้างกลไกการมีส่วนร่วมในระดับพื้นที่ในการขับเคลื่อนและพัฒนาภาคการเกษตรให้บรรลุเป้าหมายตามเจตนารมณ์ของยุทธศาสตร์ชาติ

1. วัตถุประสงค์

1.1 เพื่อทบทวนและขับเคลื่อนแผนพัฒนาหมู่บ้าน รวมทั้งจัดทำแผนงาน/โครงการด้านการเกษตรที่มีความเชื่อมโยงกับแผนชุมชน ซึ่งได้มาจากปัญหาและความต้องการของประชาชนที่ผ่านกระบวนการมีส่วนร่วมของประชาชนและภาคีต่างๆ ในพื้นที่ เพื่อยกระดับการผลิตสินค้าเกษตรระดับหมู่บ้านให้มีมูลค่าเพิ่มขึ้น (สินค้าเกษตรชีวภาพ สินค้าเกษตรปลอดภัย สินค้าเกษตรแปรรูป สินค้าเกษตรอัตลักษณ์ และสินค้าเกษตรอัจฉริยะ)

1.2 เพื่อสร้างเสริมให้อาสาสมัครเกษตรระดับหมู่บ้าน สามารถเป็นกลไกหลักในการขับเคลื่อนภาคการเกษตรระดับหมู่บ้านได้อย่างมีประสิทธิภาพ

1.3 เพื่อบูรณาการการทำงานภาคการเกษตรทั้งภาครัฐ ภาคเอกชน และภาคประชาสังคม ให้เกิดผลเป็นรูปธรรมในระดับหมู่บ้าน

2. เป้าหมาย : การดำเนินการในปีงบประมาณ พ.ศ. 2566 ดำเนินการใน จำนวน 19 อำเภอ/19 อำเภอ

3. การดำเนินงาน : การขับเคลื่อนโครงการขับเคลื่อนการเกษตรระดับหมู่บ้านสู่การผลิตสินค้าเกษตรมูลค่าสูง จังหวัดสุราษฎร์ธานี ปีงบประมาณ พ.ศ. 2566 (เป้าหมาย 19 อำเภอ 19 หมู่บ้าน 19 ชนิดสินค้า) รายละเอียดดังนี้

- (1) บ้านแหลมทราย หมู่ที่ 5 ต.พุมเรียง อ.ไชยา : มะพร้าว
- (2) บ้านท่าตะเภา หมู่ที่ 6 ต.ท่าข้าม อ.พุนพิน : ปาล์มน้ำมัน
- (3) บ้านควนทอง หมู่ที่ 9 ต.พรุไทย อ.บ้านตาขุน : ปาล์มน้ำมัน
- (4) บ้านหัวเวียง หมู่ที่ 1 ต.หน้าเมือง อ.เกาะสมุย : มะพร้าว/กล้วย
- (5) บ้านห้วยถุน หมู่ที่ 9 ต.ป่าร้อน อ.กาญจนดิษฐ์ : ผักปลอดภัย
- (6) บ้านสองแพรกใหม่ หมู่ที่ 6 ต.ไทรทอง อ.ชัยบุรี : ปาล์มน้ำมัน/ผัก/แพะ
- (7) บ้านค่าย หมู่ที่ 4 ต.บ้านใต้ อ.เกาะพะงัน : มะพร้าว
- (8) บ้านสองเหนือ หมู่ที่ 2 ต.บ้านสอง อ.เวียงสระ : ทุเรียน
- (9) บ้านเหนียว หมู่ที่ 2 ต.ปากแพรก อ.ดอนสัก : ปาล์มน้ำมัน
- (10) บ้านห้วยใหญ่ หมู่ที่ 1 ต.บ้านนา อ.บ้านนาเดิม : แพะ
- (11) บ้านหนองคู หมู่ที่ 5 ต.เขาถ่าน อ.ท่าฉาง : ผักสลัด
- (12) บ้านห้วยลึก หมู่ที่ 11 ต.พ่วงพรมคร อ.เคียนซา : ข้าวไร่
- (13) บ้านทุ่งตาหนอน หมู่ที่ 13 ต.คลองชะอุ่น อ.พนม : สมุนไพร (ขมิ้น ไพล)
- (14) บ้านปากคู หมู่ที่ 6 ตำบลบ้านยาง อ.คีรีรัฐนิคม : ปาล์มน้ำมัน
- (15) บ้านหนองปรือ หมู่ที่ 8 ต.ท่าชนะ อ.ท่าชนะ : ปาล์มน้ำมัน
- (16) บ้านใหม่พัฒนา หมู่ที่ 6 ต.วัดประดู่ อ.เมือง : ฝรั่ง
- (17) บ้านปากกลาง หมู่ที่ 3 ต.ตะกุกใต้ อ.วิภาวดี : ฝรั่ง
- (18) บ้านบางใหญ่ หมู่ที่ 7 ต.สาคุ อ.พระแสง : ข้าว
- (19) บ้านควนศรี หมู่ที่ 2 ต.ควนศรี อ.บ้านนาสาร : ทุเรียน

4. ความก้าวหน้าการดำเนินการ (กิจกรรม/โครงการ)

1) เข้าร่วมรับฟังการชี้แจงแนวทางการดำเนินงานโครงการขับเคลื่อนการเกษตรระดับหมู่บ้านสู่การผลิตสินค้าเกษตรมูลค่าสูง ประจำปีงบประมาณ พ.ศ. 2566 ผ่านการถ่ายทอดสัญญาณระบบประชุมทางไกล (Application Zoom Cloud Meeting) จากห้องประชุม 135 กระทรวงเกษตรและสหกรณ์ มายังจังหวัดสุราษฎร์ธานี ในวันจันทร์ ที่ 28 พฤศจิกายน 2565 เวลา 09.30 – 12.00 น.

2) จัดประชุมชี้แจงแนวทางการดำเนินงานโครงการขับเคลื่อนการเกษตรระดับหมู่บ้านสู่การผลิตสินค้าเกษตรมูลค่าสูง ปีงบประมาณ พ.ศ. 2566 ต่อคณะกรรมการขับเคลื่อนงานด้านการเกษตรระดับจังหวัด (SCP) ณ ห้องประชุมนางยวน ชั้น 5 ศาลากลางจังหวัดสุราษฎร์ธานี หลังใหม่ ในวันจันทร์ ที่ 28 พฤศจิกายน 2565 เวลา 09.30 – 12.00 น.

3) จัดประชุมคณะทำงานโครงการขับเคลื่อนการเกษตรระดับหมู่บ้านสู่การผลิตสินค้าเกษตรมูลค่าสูง ระดับอำเภอ หรือคณะทำงานขับเคลื่อนงานด้านการเกษตรระดับอำเภอ (SCD) จำนวน 19 อำเภอ ระหว่างวันที่ 12 – 20 มกราคม 2566 เพื่อชี้แจงแนวทางการดำเนินโครงการ การพิจารณาคัดเลือกหมู่บ้านและสินค้าเกษตร การพิจารณาคัดเลือกอาสาสมัครเกษตรหมู่บ้าน (เกษตรมูลค่าสูง) การจัดทำโครงการ/กิจกรรมภายใต้แผนพัฒนาการเกษตรระดับหมู่บ้าน และแผนธุรกิจเกษตรรายสินค้า

4) จัดประชุมคณะทำงานโครงการขับเคลื่อนการเกษตรระดับหมู่บ้านสู่การผลิตสินค้าเกษตรมูลค่าสูง ระดับอำเภอ หรือคณะทำงานขับเคลื่อนงานด้านการเกษตรระดับอำเภอ (SCD) ร่วมกับคณะกรรมการหมู่บ้านอาสาสมัครเกษตรหมู่บ้าน เกษตรกร และผู้มีส่วนเกี่ยวข้องในพื้นที่หมู่บ้านเป้าหมาย ทั้ง 19 อำเภอ เพื่อคัดเลือกอาสาสมัครเกษตรหมู่บ้าน ทบทวนแผนพัฒนาการเกษตรระดับหมู่บ้าน จัดทำโครงการ/กิจกรรมภายใต้แผนพัฒนาการเกษตรระดับหมู่บ้าน และแผนธุรกิจเกษตรรายสินค้า ระหว่างวันที่ 24 มกราคม – 28 กุมภาพันธ์ 2566

5) รายงานผลการคัดเลือกอาสาสมัครเกษตรหมู่บ้าน (เกษตรมูลค่าสูง) ที่ผ่านการคัดเลือกและเห็นชอบของคณะกรรมการขับเคลื่อนงานด้านการเกษตรระดับอำเภอ (SCD) ครบทั้ง 19 อำเภอ ให้สำนักแผนงานและโครงการพิเศษ สป.กษ. ทราบตามรอบการรายงานผลรอบเดือนมีนาคม 2566 (3 มีนาคม 2566)

6) รายงานผลการดำเนินงานขับเคลื่อนโครงการ แผนพัฒนาการเกษตรหมู่บ้าน แผนธุรกิจเกษตรรายสินค้า การคัดเลือกอาสาสมัครเกษตร และการจัดส่งข้อมูลในการดำเนินการของหมู่บ้านเป้าหมาย (รายอำเภอ) ให้คณะกรรมการขับเคลื่อนงานด้านการเกษตรระดับจังหวัด (SCP) ทราบในการประชุมเมื่อวันที่ 29 มีนาคม 2566

7) จัดส่งข้อมูลผลการดำเนินงานให้สำนักแผนงานและโครงการพิเศษ สป.กษ. ประกอบด้วย แผนพัฒนาการเกษตรระดับหมู่บ้าน จำนวน 17 หมู่บ้าน แผนธุรกิจเกษตรรายสินค้าหรือ Project Idea จำนวน 17 หมู่บ้าน และ VTR การดำเนินการในหมู่บ้านเป้าหมาย จำนวน 17 หมู่บ้าน ผ่านทางระบบเครือข่าย NEXTCLOUD ของสำนักแผนงานและโครงการพิเศษ สป.กษ. ภายในระยะเวลาที่กำหนดเมื่อวันที่ 31 มีนาคม 2566

8) ติดตามเร่งรัดการดำเนินการของหมู่บ้านเป้าหมายที่ยังไม่จัดส่งข้อมูลผลการดำเนินการ แผนพัฒนาการเกษตรระดับหมู่บ้าน จำนวน 2 หมู่บ้าน แผนธุรกิจเกษตรรายสินค้าหรือ Project Idea จำนวน 2 หมู่บ้าน และ VTR การดำเนินการในหมู่บ้านเป้าหมาย 2 หมู่บ้าน เพื่อจัดส่งให้กับสำนักแผนงานและโครงการพิเศษ สป.กษ. ครบทั้ง 19 หมู่บ้าน/อำเภอ

4.3 โครงการขับเคลื่อนศูนย์เทคโนโลยีเกษตรและนวัตกรรม (Agritech and Innovation Center : AIC) หน่วยงานหลัก สำนักงานเกษตรและสหกรณ์จังหวัดสุราษฎร์ธานี

กระทรวงเกษตรและสหกรณ์ ได้ดำเนินการขับเคลื่อนศูนย์เทคโนโลยีเกษตร ๔.๐ ภายใต้การดำเนินงานโดยคณะกรรมการขับเคลื่อนเทคโนโลยีเกษตร ๔.๐ ในการจัดตั้งศูนย์เทคโนโลยีเกษตรและนวัตกรรมกับมหาวิทยาลัยในพื้นที่ เพื่อพัฒนาความสามารถในการแข่งขันด้านการเกษตร และส่งเสริมเทคโนโลยีการเกษตรด้านนวัตกรรม และกระทรวงเกษตรและสหกรณ์ ได้ออกระเบียบว่าด้วยการขับเคลื่อนการดำเนินงานของศูนย์เทคโนโลยีเกษตรและนวัตกรรม (Agritech and Innovation Center: AIC) พ.ศ. ๒๕๖3 เพื่อเป็นแนวทางการขับเคลื่อนศูนย์ฯ

1. วัตถุประสงค์ของศูนย์ AIC

- 1) เพื่อพัฒนาขีดความสามารถในการแข่งขันภาคเกษตรด้วยเทคโนโลยีและนวัตกรรม
- 2) เพื่อสนับสนุนและส่งเสริมเทคโนโลยีเกษตร การประดิษฐ์นวัตกรรม เครื่องจักรกลการเกษตร
- 3) เพื่อเป็นศูนย์อบรมบ่มเพาะเกษตรกร ผู้นำสถาบันเกษตรกร Smart Farmer, Young Smart Farmer, STARTUP เกษตร และ SME เกษตรภายในจังหวัด
- 4) เพื่อผลักดันงานเทคโนโลยีและนวัตกรรมผ่านงานวิจัย การพัฒนา การลงทุน การแปรรูป และการบริหารจัดการเชิงพาณิชย์

2. เป้าหมาย

AIC เป็นหน่วยงานสนับสนุนองค์ความรู้เพื่อเสริมสร้างความพร้อมในการยกระดับศูนย์เรียนรู้การเพิ่มประสิทธิภาพการผลิตสินค้าเกษตร (ศพก.) สู่นักพัฒนา Smart Farmer ครบวงจร โดยการพัฒนา ศพก. ซึ่งปัจจุบันมีอยู่ 882 ศูนย์ และศูนย์เครือข่าย 11,559 ศูนย์ (23 ประเภท) เป็นศูนย์ถ่ายทอดเทคโนโลยีเกษตรสมัยใหม่ รวมทั้งแปลงใหญ่ ปรากฏเกษตร สำหรับจังหวัดสุราษฎร์ธานี มีจำนวน 19 ศูนย์

3. การขับเคลื่อนการดำเนินงานศูนย์ AIC จังหวัด

3.1 การให้บริการฯ

- 1) เป็นแหล่งรวบรวมและบริการองค์ความรู้อย่างสร้างสรรค์ ด้านนวัตกรรมการเกษตร เทคโนโลยีการเกษตรที่เหมาะสมและบริหารจัดการอย่างมีประสิทธิภาพ
 - เกษตรอัจฉริยะ (Smart Agriculture)
 - นวัตกรรมเทคโนโลยีเกษตรแบบแม่นยำ (Precision Agriculture)
 - เทคโนโลยีสารสนเทศภูมิศาสตร์ หรือ Geo – Infomatics การเก็บข้อมูลระยะไกล (Remote Sensing)
 - การใช้เทคโนโลยีอินเทอร์เน็ตเชื่อมโยงอุปกรณ์ และเครื่องมือต่างๆ สื่อสารกันผ่านระบบอินเทอร์เน็ต (Internet of Things)
- 2) เป็นแหล่งข้อมูลองค์ความรู้ นวัตกรรม และภูมิปัญญาท้องถิ่นทางการเกษตร เช่น สมุนไพร ต่อยอดภูมิปัญญาท้องถิ่นด้วยองค์ความรู้ทางวิทยาศาสตร์และสร้างนวัตกรรมด้านต่างๆ
- 3) ส่งเสริมการพัฒนาเทคโนโลยีเกษตร การประดิษฐ์นวัตกรรม รวมทั้งเครื่องจักรกลเกษตร
 - การใช้โดรนเพื่อการเกษตร
 - พัฒนาเครื่องมือ อุปกรณ์ และเครื่องจักรกลทางการเกษตร

4) ผลักดันการใช้เทคโนโลยีทางการเกษตรและนวัตกรรมทางการเกษตร ผ่านการวิจัย การพัฒนา การลงทุน การแปรรูป และการบริหารจัดการเชิงพาณิชย์

5) ผลักดันด้านการพัฒนา การลงทุน การแปรรูป การสร้างมูลค่าเพิ่ม การตลาด E-commerce โดยการสอนระบบออนไลน์ภายใต้ความร่วมมือบริษัทผู้ก่อตั้งออนไลน์ในประเทศไทยและระดับสากล

6) ออกแบบ และจัดทำแผนส่งเสริมการใช้ประโยชน์จากเทคโนโลยีและนวัตกรรม เพื่อสร้างรายได้เปรียบในการแข่งขันของภาคการเกษตร กลุ่มเกษตรกร สถาบันเกษตรกร และเกษตรกร

7) ประสาน อำนวยความสะดวก กำกับ และติดตามประเมินผลการดำเนินงานตามแผนงานที่กำหนด

8) พัฒนา เสริมสร้างการเชื่อมโยงความร่วมมือภาครัฐ ภาคเอกชน ระดับประเทศและระดับโลก ในความร่วมมือด้านเทคโนโลยีและนวัตกรรมทางการเกษตรในพื้นที่จังหวัด และภูมิภาค

3.2 การถ่ายทอดนวัตกรรมและเทคโนโลยี : จัดอบรมบ่มเพาะเกษตรกร แหล่งเรียนรู้ และสนับสนุน Smart Farmer รวมถึง Young Smart Farmer

1) เทคโนโลยีการผลิต พืช สัตว์ ประมง ด้วยระบบเกษตรกรรมยั่งยืน

2) เทคโนโลยีการจัดการดิน : การผลิตปุ๋ยอินทรีย์จากวัสดุต่างๆ การตรวจวิเคราะห์ดิน

3) เทคโนโลยีการอารักขาพืช : สารชีวภัณฑ์ เช่น เชื้อราบิวเวอเรีย เชื้อไวรัสเอ็นพีวี เป็นต้น

4) เทคโนโลยีการจัดการน้ำ : การจัดการน้ำเพื่อการเกษตร

5) เครื่องจักรกลการเกษตร : เครื่องกำจัดวัชพืช เครื่องปรับพื้นที่นาด้วยเลเซอร์ เครื่องสีข้าว

6) เทคโนโลยีหลังการเก็บเกี่ยว : โรงอบและเครื่องอบแห้งผลผลิตทางการเกษตร Plasma Technology

7) นวัตกรรมควบคุมเชื้อราบนผิวเมล็ดพันธ์ : Food Processing Technology

8) เทคโนโลยีการหมัก เทคโนโลยีบรรจุ ระบบโลจิสติกส์การเกษตรและอาหาร การแปรรูปผลผลิตทางการเกษตร

9) การถ่ายทอดเทคโนโลยีที่เหมาะสมในการปลูกเพื่อเพิ่มประสิทธิภาพการผลิตและลดต้นทุนให้กับเกษตรกร

10) การถ่ายทอดเทคโนโลยีที่เหมาะสมในการปลูกเพื่อเพิ่มประสิทธิภาพการผลิตและลดต้นทุนให้กับเกษตรกร

11) แหล่งถ่ายทอดความรู้ในเรื่อง Agribusiness

12) เทคโนโลยีวางระบบการเฝ้าระวังสิ่งแวดล้อมโดยระบบ Early Warning Technology Sensor และสร้างระบบเตือนภัย Predictive Warning จากข้อมูล Sensor ระดับกลุ่ม เช่น โรคระบาดในพืชและในสัตว์ พื้นที่เสี่ยงจากน้ำท่วม ภัยแล้ง

13) เทคโนโลยีการผลิตโดยใช้เกษตรแม่นยำ (Precision Farming) และการใช้เทคโนโลยีสำหรับ Sustainable Agriculture เพื่อเพิ่มผลผลิต ลดต้นทุนและทำให้เกิดความยั่งยืน

14) เทคโนโลยีสำหรับ Sustainable Agriculture /Food Processing Technology/Feed Technology/Community Sensory Evaluation Laboratory/Zero-waste Technology

15) ถ่ายทอดความรู้การสร้าง Shared Platform ในกลุ่มสินค้าเกษตร

16) ส่งเสริมการนำระบบดิจิทัลมาใช้ในการบริหารจัดการเกษตร

17) การผลิต Agro-Machinery สำหรับความต้องการกลุ่มผู้ผลิตพืช หรือเกษตรกรเพื่อพัฒนา Technology สำหรับการสนับสนุนการลดแรงงานคน

18) การขยายผลการพัฒนาและดัดแปลงเครื่องจักรกลการเกษตรจากภูมิปัญญาของเกษตรกร เพื่อใช้กับเกษตรกรรายย่อย

19) พัฒนา IoT Platform สำหรับการเชื่อมโยง

20) สร้างองค์ความรู้เฉพาะสินค้าเกษตรในแต่ละพื้นที่

21) พัฒนา สินค้า GI ของจังหวัดโดยใช้วิทยาศาสตร์แบบพื้นที่ (Scientific based)

22) เชื่อมโยงตลาดเพื่อให้เกษตรกรขายผ่าน E-commerce

23) เทคโนโลยีในการผลิตพืชในแปลงเกษตรอัจฉริยะ เช่น เครื่องวิเคราะห์ธาตุอาหารในใบพืช ระบบอินเทอร์เน็ตของสรรพสิ่ง (IoT) เครื่องวัดความชื้นในดิน โดรนตรวจสุขภาพพืช

24) ระบบสหกรณ์ Marketing Arms ให้กับเกษตรกรที่เป็น Smart farmer

25) การขายสินค้าผ่าน platform eBay, platform Facebook มีช่องทางในการจอง (pre-order) และจำหน่ายผลิตภัณฑ์ให้ถึงมือผู้บริโภคโดยตรง ผ่านช่องทาง Online Platform

4. ผลการดำเนินงาน ปี 2566

กิจกรรม	การดำเนินงาน	หมายเหตุ
1. ประชุมคณะกรรมการบริหาร ศูนย์เทคโนโลยีเกษตรและนวัตกรรม	ประชุมคณะกรรมการบริหารศูนย์เทคโนโลยีเกษตรและนวัตกรรม จังหวัดสุราษฎร์ธานี (Agritech and Innovation Center : AIC) ครั้งที่ 1/2566 วันที่ 1 กุมภาพันธ์ 2566 ณ ห้องราชพฤกษ์ 4 ชั้น 3 สำนักงานอธิการบดี มหาวิทยาลัยราชภัฏสุราษฎร์ธานี เพื่อขับเคลื่อนการดำเนินงานของศูนย์ฯ	แผนการประชุม - ครั้งที่ 2/2566 18 พฤษภาคม 2566 - ครั้งที่ 3/2566 18 สิงหาคม 2566
2. รายงานผลการดำเนินการคัดเลือกนวัตกรรมองค์ความรู้ และงานวิจัย และบันทึกข้อมูลสู่ระบบฐานข้อมูล Innovation Catalogue ของศูนย์เทคโนโลยีเกษตรและนวัตกรรม (AIC)	ดำเนินการคัดเลือกและบันทึกข้อมูล Innovation Catalogue ลงสู่ระบบฐานข้อมูลของศูนย์เทคโนโลยีเกษตรและนวัตกรรม (AIC) จำนวน 16 เรื่อง 1. ผลิตภัณฑ์แกสสัมกับประป่อง 2. ผลิตภัณฑ์ปลาเม็งต้มโคล้ง 3. พัฒนาระบบรดน้ำผ่าน application 4. เครื่องผ่าหมากแห้ง 5. เครื่องล้างขมิ้นชัน 6. ระบบการควบคุมการรดน้ำอัตโนมัติ 7. เครื่องปั๊มความร้อนขึ้นรูปภาชนะจากกาบหมาก 8. เครื่องร่อนกรวดและซีเมนต์สำหรับเตรียมดินปั้นไข่เค็ม 9. ศูนย์วิทยาศาสตร์ 10. ศูนย์บ่มเพาะธุรกิจ (UBI) 11. การอนุรักษ์ข้าวหอมพันธุ์ไชยา และมะพร้าว	รายงานผ่านระบบ https://aic-info.moac.go.th/aic

กิจกรรม	การดำเนินงาน	หมายเหตุ
	12. สนับสนุนชุมชนในการประดิษฐ์เตาเผาถ่านอัดแท่งจากกะลามะพร้าว 13. พัฒนาการออกแบบและแปรรูปผลิตภัณฑ์สมุนไพร ไม้ผล และประมง ให้กลุ่มแม่บ้านวิสาหกิจชุมชน และกลุ่มผู้ประกอบการ 14. คลินิกเทคโนโลยี 15. โรงเรียนอัจฉริยะ 16. ฟาร์มผักกางมุ้งปลอดสารพิษ	
3. ดำเนินการถ่ายทอดเทคโนโลยีและนวัตกรรมให้เกษตรกรจากศูนย์ AIC ผ่านศพก. 19 แห่ง	1. ประชุม ศพก.สำรวจความต้องการการถ่ายทอดเทคโนโลยีและนวัตกรรมจาก ศูนย์ AIC จังหวัดผ่านศูนย์ ศพก. เมื่อวันที่ 19 ธันวาคม 2565 2. ถ่ายทอดเทคโนโลยีฯ ผ่าน ศพก. เดือน เมษายน - กรกฎาคม 2566 จำนวน 19 แห่ง ผลการดำเนินการฯ 8 แห่ง 1) อำเภอวิภาวดี ถ่ายทอดเทคโนโลยีการผลิตปลาเปรี๊ยะ เมื่อวันที่ 18 มกราคม 2566 โดย ดร.สุรางคนางค์ เจริญรักษ์ และดร.ธิดา บัตรรักษ์ 2) อำเภอบึงสามพัน ถ่ายทอดเทคโนโลยีการผลิตไส้กรอกเห็ดมั่งสวิงติ เมื่อวันที่ 25 มกราคม 2566 โดย ผศ.กฤษฎาส จินาภาค 3) อำเภอบ้านตาขุน เมื่อวันที่ 10 กุมภาพันธ์ 2566 4) อำเภอบ้านนาเดิม เมื่อวันที่ 15 กุมภาพันธ์ 2566 5) อำเภอพุนพิน เมื่อวันที่ 21 กุมภาพันธ์ 2566 6) อำเภอกะสมุย เมื่อวันที่ 22 กุมภาพันธ์ 2566 7) อำเภอเวียงสระ เมื่อวันที่ 23 กุมภาพันธ์ 2566 8) อำเภอบึงสามพัน เมื่อวันที่ 24 กุมภาพันธ์ 2566 3. ขยายผลสู่เกษตรกรแปลงใหญ่ หรือเกษตรกรที่มีความพร้อม มหาวิทยาลัยราชภัฏสุราษฎร์ธานี เดือน มิถุนายน 2566 จำนวน 1 แห่ง	
4. จัดทำแผนพัฒนาเทคโนโลยีและนวัตกรรม (พ.ศ.2566-2570) ศูนย์ AIC ระดับจังหวัด	1. รวบรวมและวิเคราะห์ข้อมูล 2. ประชุมรับฟังปัญหา ความต้องการ จากผู้มีส่วนได้ส่วนเสีย 3. จัดทำร่างแผน	

กิจกรรม	การดำเนินงาน	หมายเหตุ
	4. ประชุมเพื่อพิจารณาให้ความเห็นร่างแผนฯ กำหนดแล้วเสร็จ สิงหาคม 2566 5. เสนอโครงการ เพื่อขอรับงบประมาณ	
5. ส่งเสริมสนับสนุนเกษตรกรได้เข้าไปเรียนรู้ในศูนย์ความเป็นเลิศ AIC, CoE ในจังหวัด	แผนการดำเนินการ 2 ครั้ง ในเดือน มิถุนายน - กรกฎาคม 2566 โดย มหาวิทยาลัยสงขลานครินทร์ วิทยาเขตสุราษฎร์ธานี	
6. ส่งเสริมและสนับสนุนให้เกษตรกรขายสินค้าผ่าน E-Commerce	แผนการจัดฝึกอบรม 1 ครั้ง ในเดือน มีนาคม 2566 โดยมหาวิทยาลัยราชภัฏสุราษฎร์ธานี	

4.4 การบริหารจัดการปาล์มน้ำมันและน้ำมันปาล์มทั้งระบบ

นายกสมาคมชาวสวนปาล์มน้ำมันจังหวัดสุราษฎร์ธานี (นายชัยวุฒิ จิตต์นุกพงศ์) ได้มีหนังสือถึง ผู้ว่าราชการจังหวัดสุราษฎร์ธานี เรื่อง ข้อเสนอเพื่อให้การขับเคลื่อนและพัฒนาปาล์มน้ำมันจังหวัดสุราษฎร์ธานี ไปสู่ Oil Palm City ให้มีประสิทธิภาพยิ่งขึ้น โดยได้ยื่นข้อเสนอให้มีการขับเคลื่อนและพัฒนาปาล์มน้ำมันจังหวัดสุราษฎร์ธานี ที่เกี่ยวข้องกับอำนาจหน้าที่ของคณะกรรมการขับเคลื่อนและพัฒนาปาล์มน้ำมันจังหวัดสุราษฎร์ธานีไปสู่ Oil Palm City ทั้ง 3 ด้าน คือ

ด้านพัฒนาคุณภาพผลผลิตปาล์มน้ำมันเข้าสู่ระบบคุณภาพ

1. กำหนดเป้าหมายเพิ่มจำนวนสมาชิกเกษตรกรรายย่อยของแปลงใหญ่ปาล์มน้ำมันทุกอำเภอให้ได้ไม่น้อยกว่า 30% ของครัวเรือนเกษตรกรปลูกปาล์มน้ำมัน ซึ่งปัจจุบันมีสมาชิกเพียง 5% เท่านั้น
2. ให้มีการจัดตั้งแปลงใหญ่ปาล์มน้ำมันเพิ่มขึ้นในพื้นที่ตำบลและอำเภอต่างๆ ให้สอดคล้องกับจำนวนครัวเรือนและพื้นที่ปลูกของเกษตรกรผู้ปลูกปาล์มน้ำมัน
3. ให้มีการอบรมเพิ่มความรู้ ความเข้าใจด้านการตลาด กลไกราคาของอุตสาหกรรมน้ำมันปาล์มทั้งระบบ เพื่อให้เกษตรกรผู้ปลูกปาล์มน้ำมันได้มีความรู้ ความเข้าใจยิ่งขึ้น ควบคู่ไปกับการถ่ายทอดเผยแพร่ความรู้ความเข้าใจในการจัดการสวนและพัฒนาคุณภาพผลผลิต
4. ให้องค์กรปกครองส่วนท้องถิ่น เช่น เทศบาล/อบต. มีบทบาทและภารกิจเพิ่มขึ้นในการส่งเสริมและพัฒนาอาชีพของเกษตรกรผู้ปลูกปาล์มน้ำมันและเกษตรกรอื่นๆ

ด้านพัฒนาอุตสาหกรรมปาล์มน้ำมัน น้ำมันปาล์มและการแปรรูปปาล์มน้ำมันแบบครบวงจร

ให้อุตสาหกรรมจังหวัดจัดทำข้อมูลที่สำคัญของโรงงานสกัดน้ำมันปาล์ม และคลังเก็บน้ำมันดิบ (CPO) ดังนี้

- 1) กำลังผลิตที่ขอส่งเสริมการลงทุนของ Board of Investment (BOI)
- 2) กำลังผลิตที่แท้จริงในปัจจุบัน
- 3) จำนวนถังเก็บน้ำมันดิบ (CPO) ที่ติดมิเตอร์เรียลไทม์ (เกิน 1,000 ตัน)
- 4) จำนวนถังเก็บน้ำมันดิบ (CPO) ที่ไม่ติดมิเตอร์เรียลไทม์ (ต่ำกว่า 1,000 ตัน)
- 5) จำนวนผลผลิตทะลายปาล์มที่รับซื้อเป็นรายเดือน/รายปี
- 6) ข้อมูล % น้ำมันการสกัดน้ำมันปาล์มเป็นรายเดือน/รายปี

7) แผนดำเนินงานประจำปี แผนหยุดซ่อม และวันหยุดประจำปีของโรงงานสกัด

8) รายงานผลตามข้อ 1-7 ให้ผู้ว่าราชการจังหวัด หรือผู้ที่ได้รับมอบหมาย หรือคณะทำงานที่ได้รับมอบหมายทราบ

ด้านเพิ่มประสิทธิภาพการตลาดปาล์มน้ำมันแบบครบวงจร

1. สำรวจและขึ้นทะเบียน ผู้มีอาชีพเก็บเกี่ยวปาล์มน้ำมัน

2. จัดให้มีการอบรม/สาธิต การเก็บเกี่ยวปาล์มน้ำมันให้มีคุณภาพตามมาตรฐานทะเลาะปาล์มน้ำมันที่สำนักงานมาตรฐานสินค้าเกษตรกำหนดแก่ผู้มีอาชีพเก็บเกี่ยวปาล์มน้ำมัน และออกบัตรประจำตัวให้ไว้เป็นหลักฐาน

3. มอบอำนาจให้ เทศบาล/อบต. เป็นผู้รับแจ้ง และพิจารณาอนุญาตในการประกอบกิจการลานเทรดซื้อปาล์มน้ำมัน และกำกับ ดูแลการประกอบกิจการลานเทรดปาล์มน้ำมัน ให้เป็นไปตามมาตรฐานลานเทรดปาล์มน้ำมันตามที่สำนักงานมาตรฐานสินค้าเกษตรกำหนด ตลอดจนระเบียบและกฎหมายอื่นที่เกี่ยวข้อง เช่น ป้ายบอกราคา รับซื้อ ตามที่กระทรวงพาณิชย์กำหนด เป็นต้น

4. ประกวดการประกอบกิจการลานเทรดปาล์มน้ำมันที่มีในระดับอำเภอ/จังหวัด พร้อมมอบโล่ประกาศเกียรติบัตรแก่ผู้ประกอบการที่ปฏิบัติตามหลักเกณฑ์ที่กำหนด

5. ศูนย์วิจัยปาล์มน้ำมันสุราษฎร์ธานีและมหาวิทยาลัยสงขลานครินทร์ วิทยาเขต สุราษฎร์ธานี ร่วมกันทำการวิจัยคุณภาพปาล์มน้ำมัน ณ ลานเทรดปาล์มน้ำมันและโรงงานสกัดน้ำมันปาล์มในพื้นที่จังหวัดเป็นเวลา 1 ปี

6. จังหวัดสุราษฎร์ธานี กำหนดแนวทางบริหารจัดการการปิดรับซื้อผลปาล์มน้ำมันในช่วงเทศกาลต่างๆ เป็นการล่วงหน้า ไม่น้อยกว่า 15 วัน ก่อนปิดดำเนินการ เพื่อให้จังหวัดมีการบริหารจัดการได้ทันต่อสถานการณ์ และป้องกันไม่ให้เกิดปัญหาการหยุดรับซื้อผลปาล์มน้ำมันและรถบรรทุกปาล์มน้ำมันติดคิว รวมทั้งประชาสัมพันธ์ให้ผู้ที่น่าผลปาล์มน้ำมันมาจำหน่ายให้ทราบทั่วกัน ตามแผนการหยุดรับซื้อผลปาล์มน้ำมันช่วงเทศกาลวันสงกรานต์ ประจำปี 2566 ของโรงงานสกัดน้ำมันปาล์มจังหวัดสุราษฎร์ธานี รายละเอียดดังนี้

 สำนักงานพาณิชย์จังหวัดสุราษฎร์ธานี แผนการแจ้งหยุดรับซื้อผลปาล์มน้ำมัน จังหวัดสุราษฎร์ธานี เดือนเมษายน 2566 		
รายชื่อโรงงาน	แจ้งหยุดรับซื้อผลปาล์ม (เดือนเมษายน 2566)	หมายเหตุ
บจก.นิวไบโอดีเซล (อำเภอท่าฉาง)	ระหว่างวันที่ 12 – 15 เมษายน 2566	-
บจก.กาญจนดิษฐ์น้ำมันปาล์ม (อำเภอกาญจนดิษฐ์)	ระหว่างวันที่ 12 – 15 เมษายน 2566	-
บจก.จิรัญย์ปาล์ม (พระแสง)	ระหว่างวันที่ 12 – 16 เมษายน 2566	-
บจก.ทักษิณปาล์ม (2521) (อำเภอพุนพิน)	ระหว่างวันที่ 12 – 15 เมษายน 2566	-
บจก.ทักษิณอุตสาหกรรมน้ำมันปาล์ม (1993) (อำเภอพุนพิน)	ระหว่างวันที่ 12 – 15 เมษายน 2566	-
บจก.ท่าฉางสวนปาล์มน้ำมันอุตสาหกรรม (อำเภอท่าฉาง)	ระหว่างวันที่ 13 – 15 เมษายน 2566	-
บจก.ท่าชนะน้ำมันปาล์ม (อำเภอท่าชนะ)	ระหว่างวันที่ 8 – 18 เมษายน 2566	-
บจก.ไทยทาลิวแออนด์ออยล์ (ไทรซิง) (อำเภอพระแสง)	ระหว่างวันที่ 12 – 14 เมษายน 2566	-
บจก.ไทยทาลิวแออนด์ออยล์ (บางสวรรค์) (อำเภอพระแสง)	ระหว่างวันที่ 12 – 14 เมษายน 2566	-
บจก.ธนาปาล์มโปรดักส์ (อำเภอท่าฉาง)	ระหว่างวันที่ 13 – 15 เมษายน 2566	-
บจก.บางสวรรค์น้ำมันปาล์ม (อำเภอพระแสง)	ระหว่างวันที่ 13 – 14 เมษายน 2566	-
บจก.ป.พานิชย์รุ่งเรืองปาล์มออยล์ (อำเภอชัยบุรี)	ระหว่างวันที่ 13 – 15 เมษายน 2566	-
บจก.ปาล์มทองคำ (อำเภอพระแสง)	ระหว่างวันที่ 13 – 15 เมษายน 2566	-
บจก.ปาล์มน้ำมันธรรมชาติ (อำเภอพระแสง)	ระหว่างวันที่ 11 – 15 เมษายน 2566	-
บจก.พี ซี ปาล์ม (2550) (อำเภอคอนสัก)	ระหว่างวันที่ 13 – 14 เมษายน 2566	-
บจก.ยูนิปาล์มอินดัสตรีส์ (อำเภอพระแสง)	ระหว่างวันที่ 12 – 15 เมษายน 2566	-
บจก.กลุ่มสมอทอง ท่าชนะ (อำเภอท่าชนะ)	ระหว่างวันที่ 13 – 14 เมษายน 2566	-
บจก.กลุ่มสมอทอง พนม (อำเภอพนม)	ระหว่างวันที่ 13 – 14 เมษายน 2566	-
บจก.แสงศิริอุตสาหกรรมเกษตร (อำเภอกาญจนดิษฐ์)	ระหว่างวันที่ 13 – 14 เมษายน 2566	-
บจก.เอส.พี.โอ.อะโกรอินดัสตรี (อำเภอพระแสง)	ระหว่างวันที่ 13 – 14 เมษายน 2566	-

สำนักงานพาณิชย์จังหวัดสุราษฎร์ธานี 27/8 ถนนตลาดใหม่ ตำบลตลาด อำเภอเมือง จังหวัดสุราษฎร์ธานี
โทรศัพท์ 077-273300 โทรสาร 077-273842 เว็บไซต์ <https://suratthani.moc.go.th>

4.5 การขับเคลื่อนงานแบบมุ่งเป้า

จังหวัดสุราษฎร์ธานีได้ดำเนินงานขับเคลื่อนแบบมุ่งเป้า 5 ประเด็น ดังนี้

1. การส่งเสริมการผลิตและการใช้ปุ๋ยอินทรีย์คุณภาพสูง โดย สถานีพัฒนาที่ดินสุราษฎร์ธานี มีกลุ่มเกษตรกรเป้าหมายที่ดำเนินการ จำนวน 6 กลุ่ม ดังนี้

(1) กลุ่มผลิตปุ๋ยอินทรีย์บ้านหนองชุมแสง หมู่ที่ 8 ตำบลบ้านส้อง อำเภอเวียงสระ เกษตรกร 52 ราย พื้นที่ปลูก 1,000 – 1,500 ไร่ มีเป้าหมายการส่งเสริมการผลิต 150 ตัน/กลุ่ม

(2) กลุ่มเกษตรกรอินทรีย์ PGS พระแสง หมู่ที่ 1 ตำบลสาคร อำเภอพระแสง เกษตรกร 15 ราย พื้นที่ปลูก 20 ไร่ มีเป้าหมายการส่งเสริมการผลิต 17 ตัน/กลุ่ม

(3) วิสาหกิจชุมชนเกษตรอินทรีย์ PGS ป่าร้อน หมู่ที่ 9 ตำบลป่าร้อน อำเภอกาญจนดิษฐ์ เกษตรกร 19 ราย พื้นที่ปลูก 54 ไร่ มีเป้าหมายการส่งเสริมการผลิต 20 ต้น/กลุ่ม

(4) วิสาหกิจชุมชนเกษตรอินทรีย์ PGS ช้างขวา หมู่ที่ 4 ตำบลช้างขวา อำเภอกาญจนดิษฐ์ เกษตรกร 7 ราย พื้นที่ปลูก 52 ไร่ มีเป้าหมายการส่งเสริมการผลิต 20 ต้น/กลุ่ม

(5) วิสาหกิจชุมชนเกษตรอินทรีย์ PGS พลายวาส หมู่ที่ 2 ตำบลพลาวยวาส อำเภอกาญจนดิษฐ์ เกษตรกร 13 ราย พื้นที่ปลูก 27 ไร่ มีเป้าหมายการส่งเสริมการผลิต 20 ต้น/กลุ่ม

(6) วิสาหกิจชุมชนเกษตรอินทรีย์ PGS ชาวสวนมะพร้าวเกาะพะงัน หมู่ที่ 5 ตำบลบ้านใต้ อำเภอเกาะพะงัน เกษตรกร 60 ราย พื้นที่ปลูก 300 ไร่ มีเป้าหมายการส่งเสริมการผลิต 40 ต้น/กลุ่ม

โดยมีต้นทุนการผลิตปุ๋ยอินทรีย์คุณภาพสูงเฉลี่ย 5 - 6 บาท/กิโลกรัม

ผลการดำเนินงาน

1. กลุ่มผลิตปุ๋ยอินทรีย์บ้านหนองชุมแสง ผลิตได้จำนวน 32 ต้น
2. กลุ่มเกษตรอินทรีย์ PGS พระแสง ผลิตได้จำนวน 3 ต้น
3. วิสาหกิจชุมชนเกษตรอินทรีย์ PGS ป่าร้อน ผลิตได้จำนวน 4 ต้น
4. วิสาหกิจชุมชนเกษตรอินทรีย์ PGS ช้างขวา ผลิตได้จำนวน 4 ต้น
5. วิสาหกิจชุมชนเกษตรอินทรีย์ PGS พลายวาส ผลิตได้จำนวน 4 ต้น
6. วิสาหกิจชุมชนเกษตรอินทรีย์ PGS ชาวสวนมะพร้าวเกาะพะงัน ผลิตได้จำนวน 8 ต้น

2. การส่งเสริมการผลิตและการใช้ปุ๋ยชีวภาพ โดย ศูนย์วิจัยและพัฒนาการเกษตรสุราษฎร์ธานี มีกลุ่มเกษตรกรเป้าหมายที่ดำเนินการ จำนวน 4 กลุ่ม ดังนี้

(1) กลุ่มเกษตรกรแปลงใหญ่ทุเรียน บ้านไร่ยาว หมู่ที่ 20 ตำบลประสงค์ อำเภอท่าชนะ เกษตรกร 30 ราย พื้นที่ปลูก 325 ไร่

(2) ศพก. เครือข่าย ศูนย์บริหารจัดการศัตรูพืชชุมชน บ้านโพธิ์พนา หมู่ที่ 14 ตำบลตะกุกใต้ อำเภอวิภาวดี เกษตรกร 30 ราย พื้นที่ปลูก 305 ไร่

(3) ศพก. เครือข่าย ศูนย์บริหารจัดการศัตรูพืชชุมชน บ้านเหนือ หมู่ที่ 1 ตำบลปากฉลุย อำเภอท่าฉาง เกษตรกร 30 ราย พื้นที่ปลูก 285 ไร่

(4) กลุ่มเกษตรกรส่งเสริมและพัฒนาอาชีพเพื่อแก้ไขปัญหาที่ดินทำกินของเกษตรกร (คทช.) พื้นที่ป่าสงวน ป่าบางเบาและป่าคลองเขียด บ้านควนทอง หมู่ที่ 5 ตำบลบ้านท่าเนียบ อำเภอคีรีรัฐนิคม เกษตรกร 20 ราย พื้นที่ปลูก 100 ไร่

โดยมีเป้าหมายการส่งเสริมการผลิตและการใช้ปุ๋ยชีวภาพ 50 กิโลกรัม/กลุ่ม และเห็ดเรืองแสงรัศมี 180 ก้อน/กลุ่ม

ต้นทุนการผลิตปุ๋ยชีวภาพอาร์บัสคูลาร์ไมคอร์ไรซ่า 120 บาท/กิโลกรัม, ปุ๋ยชีวภาพละลายฟอสเฟต 90 บาท/กิโลกรัม และเห็ดเรืองแสงสิรินรัศมี 20 บาท/ก้อน

ผลการดำเนินงาน

2.1 กิจกรรมการถ่ายทอดเทคโนโลยี

จัดฝึกอบรมถ่ายทอดเทคโนโลยีให้แก่เกษตรกร จำนวน 4 กลุ่ม จำนวน 110 ราย ดังนี้

1) จัดฝึกอบรมให้แก่เกษตรกร หลักสูตร “การพัฒนาทักษะผลิตขยายเห็ดเรืองแสงสิรินรัมย์ พร้อมใช้สำหรับป้องกันโรครากเน่าโคนเน่าในทุเรียน” เกษตรกร จำนวน 30 ราย เมื่อวันที่ 24 มกราคม 2566 ณ กลุ่มทุเรียนแปลงใหญ่ ม.20 ต.ประสงค์ อ.ท่าชนะ จ.สุราษฎร์ธานี

2) จัดฝึกอบรมให้แก่เกษตรกร หลักสูตร “การขยายเห็ดเรืองแสงสิรินรัมย์ควบคุมโรครากเน่าโคนเน่าทุเรียนและการจัดการดินปุ๋ยเพื่อการผลิตทุเรียนคุณภาพเกษตรกร” เกษตรกรจำนวน 30 ราย เมื่อวันที่ 25 มกราคม 2566 ณ ศพก. เครือข่าย ศูนย์บริหารจัดการศัตรูพืชชุมชน ม.14 ต.ตะกุกใต้ อ.วิภาวดี จ.สุราษฎร์ธานี

3) จัดฝึกอบรมให้แก่เกษตรกร หลักสูตร “การขยายเห็ดเรืองแสงสิรินรัมย์ควบคุมโรครากเน่าโคนเน่าทุเรียนและการจัดการดินปุ๋ยเพื่อการผลิตทุเรียนคุณภาพเกษตรกร” เกษตรกรจำนวน 30 ราย เมื่อวันที่ 26 มกราคม 2566 ณ ศพก. เครือข่าย ศูนย์บริหารจัดการศัตรูพืชชุมชน ม.1 ต.ปากฉลุย อ.ท่าฉาง จ.สุราษฎร์ธานี

4) จัดฝึกอบรมให้แก่เกษตรกร หลักสูตร “การใช้เห็ดเรืองแสงควบคุมโรครากเน่าและโคนเน่าในทุเรียน” เกษตรกรจำนวน 20 ราย เมื่อวันที่ 27 มกราคม 2566 ณ กลุ่มเกษตรกรส่งเสริมและพัฒนาอาชีพเพื่อแก้ไขปัญหาที่ดินทำกินของเกษตรกร (คทช.) ม.5 ต.บ้านท่าเนียบ อ.คีรีรัฐนิคม จ.สุราษฎร์ธานี

2.2 แปลงต้นแบบการใช้เทคโนโลยี

ได้คัดเลือกเกษตรกรเป้าหมายที่ได้รับการฝึกอบรมถ่ายทอดความรู้ อยู่ระหว่างการจัดทำแปลงต้นแบบในแปลงของเกษตรกร เป็นแหล่งเรียนรู้ของชุมชนและผู้ที่สนใจทั่วไป จำนวน 7 ราย จำนวน 7 แปลง พื้นที่ 7 ไร่ ดังรายละเอียดต่อไปนี้

1) แปลงต้นแบบการใช้เห็ดเรืองแสงสิรินรัมย์สำหรับป้องกันโรครากเน่าโคนเน่าในทุเรียน จำนวน 3 ราย พื้นที่ 3 ไร่ ณ กลุ่มทุเรียนแปลงใหญ่ ม.20 ต.ประสงค์ อ.ท่าชนะ จ.สุราษฎร์ธานี

เทคโนโลยีที่ใช้ : ปุ๋ยชีวภาพละลายฟอสเฟต ปุ๋ยชีวภาพอาร์บัสคูลาร์ไมคอร์ไรซาเห็ดเรืองแสงสิรินรัมย์

2) แปลงต้นแบบการใช้เห็ดเรืองแสงสิรินรัมย์สำหรับป้องกันโรครากเน่าโคนเน่าในทุเรียนและการจัดการดินปุ๋ยเพื่อการผลิตทุเรียนคุณภาพ จำนวน 1 ราย พื้นที่ 1 ไร่ ณ ศพก. เครือข่าย ศูนย์บริหารจัดการศัตรูพืชชุมชน ม.14 ต.ตะกุกใต้ อ.วิภาวดี จ.สุราษฎร์ธานี

เทคโนโลยีที่ใช้ : เห็ดเรืองแสงสิรินรัมย์ และปุ๋ยชีวภาพ (อาร์บัสคูลาร์ไมคอร์ไรซาและปุ๋ยชีวภาพละลายฟอสเฟต)

3) แปลงต้นแบบการใช้เห็ดเรืองแสงสิรินรัมย์ สำหรับป้องกันโรครากเน่าโคนเน่าในทุเรียนและการจัดการดินปุ๋ยเพื่อการผลิตทุเรียนคุณภาพ จำนวน 1 ราย พื้นที่ 1 ไร่ ณ ศพก. เครือข่าย ศูนย์บริหารจัดการศัตรูพืชชุมชน ม.1 ต.ปากฉลุย อ.ท่าฉาง จ.สุราษฎร์ธานี

เทคโนโลยีที่ใช้ : เห็ดเรืองแสงสิรินรัมย์ และปุ๋ยชีวภาพ (อาร์บัสคูลาร์ไมคอร์ไรซาและปุ๋ยชีวภาพละลายฟอสเฟต)

4) แปลงต้นแบบการใช้เห็ดเรืองแสงสิรินรัมย์สำหรับป้องกันโรครากเน่าโคนเน่าในทุเรียน จำนวน 2 ราย พื้นที่ 2 ไร่

เทคโนโลยีที่ใช้ : เห็ดเรืองแสงสิรินรัมย์ และปุ๋ยชีวภาพ (อาร์บัสคูลาร์ไมคอร์ไรซาและปุ๋ยชีวภาพละลายฟอสเฟต)

3. การส่งเสริมการผลิตและการใช้อาหารสัตว์ที่มีคุณภาพสูง ราคาถูก โดย สำนักงานปศุสัตว์จังหวัดสุราษฎร์ธานี มีกลุ่มเกษตรกรเป้าหมายที่ดำเนินการ จำนวน 4 กลุ่ม ดังนี้

(1) ศูนย์เรียนรู้การเพิ่มประสิทธิภาพการผลิตสินค้าเกษตรเครือข่ายด้านปศุสัตว์ (ชนิดสัตว์ : ไก่ไข่และไก่พื้นเมือง) หมู่ที่ 6 ตำบลป่าเว อำเภอไชยา เกษตรกร 10 ราย พื้นที่ 5 ไร่ มีเป้าหมายการผลิตและการใช้อาหารสัตว์ 1 ตัน/กลุ่ม ต้นทุนการผลิต 18 บาท/กิโลกรัม

(2) ศูนย์เรียนรู้การเพิ่มประสิทธิภาพการผลิตสินค้าเกษตรเครือข่าย ด้านปศุสัตว์ (ชนิดสัตว์ : แพะเนื้อ/แพะนม) หมู่ที่ 1 ตำบลบ้านนา อำเภอบ้านนาเดิม เกษตรกร 10 ราย พื้นที่ 15 ไร่ มีเป้าหมายการส่งเสริมการผลิตและการใช้อาหารสัตว์ 1 ตัน/กลุ่ม ต้นทุนการผลิต 15 บาท/กิโลกรัม

(3) กลุ่มผู้ผลิตพืชอาหารสัตว์เพื่อจำหน่ายอำเภอิวภาวดี-ท่าฉาง ตำบลปากฉลุย อำเภوتاฉาง เกษตรกร 21 ราย พื้นที่ 148 ไร่ เป้าหมายการส่งเสริมการผลิตและการใช้อาหารสัตว์ จำนวน 4 ตัน/ไร่/รอบการผลิต (1 รอบการผลิตประมาณ 60 วัน 1 ปี สามารถผลิตได้ 5 รอบ) ต้นทุนการผลิต 0.85 บาท/กิโลกรัม

(4) กลุ่มเลี้ยงวัวบางมะเตือ ตำบลบางมะเตือ อำเภอบึงนาราง เกษตรกร 10 ราย พื้นที่ 100 ไร่ เป้าหมายการส่งเสริมการผลิตและการใช้อาหารสัตว์ จำนวน 4 ตัน/ไร่/รอบการผลิต (1 รอบการผลิตประมาณ 60 วัน 1 ปี สามารถผลิตได้ 5 รอบ) ต้นทุนการผลิต 0.85 บาท/กิโลกรัม

ผลการดำเนินงาน

1) สพก. (ด้านปศุสัตว์) ตำบลป่าเว อำเภอยะยา ดำเนินการจัดกิจกรรม ลดต้นทุนการผลิตด้านอาหารสัตว์ โดยดำเนินการอบรมเกษตรกรเพื่อถ่ายทอดเทคโนโลยีด้านการผลิตสัตว์ ให้กับเกษตรกรผู้เลี้ยงไก่ไข่ ไก่พื้นเมือง จำนวน 10 ราย โดยการผสมอาหารสัตว์ปีกเพื่อลดต้นทุน โดยการใช้กากเนื้อในเมล็ดปาล์มน้ำมันผสมในอาหารสำเร็จรูป

2) สพก.(ด้านปศุสัตว์) ตำบลบ้านนา อำเภอบ้านนาเดิม ดำเนินการจัดกิจกรรม การทำหม่าหมักไว้ใช้เอง โดยได้อบรมเกษตรกร จำนวน 10 ราย เพื่อถ่ายทอดเทคโนโลยีด้านการผลิตอาหารสัตว์ โดยการถ่ายทอดให้เกษตรกรทำอาหารสัตว์ไว้ใช้เอง จากการทำหม่าหมักโดยใช้หญ้าเนเปียร์ปากช่อง 1

3) กลุ่มผู้ผลิตพืชอาหารสัตว์เพื่อจำหน่ายอำเภอิวภาวดี – ท่าฉาง

3.1 เก็บข้อมูลผลผลิตประจำเดือน ตั้งแต่เดือนตุลาคม-ธันวาคม จำนวนหญ้าเนเปียร์ที่จำหน่ายได้ จำนวน 252,600 กิโลกรัม ราคาจำหน่ายกิโลกรัมละ 2.2 บาท คิดเป็นรายได้จำนวน 444,720 บาท คิดเป็นรายได้เฉลี่ยต่อไร่ 7,929 บาท

3.2 ดำเนินการขอใช้พื้นที่เพิ่มเติมเพื่อปลูกหญ้าแพงโกลาจำนวน 150 ไร่

3.3 ประสานงานกลุ่มวิจัยและพัฒนาพืชอาหารสัตว์เพื่อขอรับการรับรองการปฏิบัติทางการเกษตรที่ดีสำหรับพืชอาหารสัตว์ (GAP)

3.4 จัดประชุมเพื่อติดตามผลการดำเนินงานและให้คำแนะนำกลุ่มเกษตรกรครั้งต่อไปวันที่ 10 มีนาคม 2566

4) กลุ่มเลี้ยงวัวบางมะเตือ

4.1 ประชาสัมพันธ์ ชี้แจงกิจกรรมโครงการ คัดเลือกเกษตรกรเป้าหมายเมื่อวันที่ 15 กุมภาพันธ์ 2566 โดยมีเกษตรกรเข้าร่วมรับฟังจำนวน 30 ราย อยู่ระหว่างการรวบรวมข้อมูลเพื่อคัดเลือกเกษตรกรเป้าหมายจำนวน 10 ราย

4.2 นัดหมายเกษตรกรเพื่อดำเนินการฝึกอบรม โครงการส่งเสริมเกษตรแปลงใหญ่ หลักสูตร “หลักสูตรการเพิ่มประสิทธิภาพการจัดการอาหารสัตว์และยกระดับมาตรฐานฟาร์ม” ในวันที่ 17 มีนาคม 2566

4. การส่งเสริมการผลิตและการใช้อาหารสัตว์น้ำที่มีคุณภาพสูง ราคาถูก โดยสำนักงานประมงจังหวัดสุราษฎร์ธานี มีกลุ่มเกษตรกรเป้าหมายที่ดำเนินการ จำนวน 1 กลุ่ม คือ กลุ่มผู้เลี้ยงกุ้งกุลาดำ อำเภอยะยา อำเภอยะยา อำเภอกาญจนดิษฐ์ และอำเภอบึงนาราง เกษตรกร 20 ราย พื้นที่เลี้ยง 600 ไร่ เป้าหมายส่งเสริมการผลิตอาหารสัตว์น้ำคุณภาพ 1.5 ตัน/บ่อ/รอบการเลี้ยง ต้นทุนการผลิตอาหารสัตว์น้ำคุณภาพสูง 20 บาท/กิโลกรัม

ผลการดำเนินงาน

เกษตรกรผู้เลี้ยงกุ้งโดยเฉพาะผู้เลี้ยงกุ้งกุลาดำ มีการใช้หอยตอกต้มสุก ประมาณ 15 ฟาร์ม สามารถลดต้นทุนในส่วนของการอาหารกุ้งได้ไม่น้อยกว่า ร้อยละ 3

5. สถานการณ์การผลิตและราคาสินค้าเกษตรที่สำคัญ

5.1) สินค้าเกษตร

1) **ยางพารา** มีเนื้อที่ปลูก 1,976,111 ไร่ เนื้อที่เก็บเกี่ยว 1,729,209 ไร่ และมีปริมาณผลผลิตยางพารา 501,577 ตัน และมีผลผลิตเฉลี่ยต่อเนื้อที่เก็บเกี่ยว 290.06 กก./ไร่ จำนวนเกษตรกรทั้งสิ้น 124,042 ราย (อายุเฉลี่ย 50-59 ปี) เกษตรกรปราดเปรื่อง จำนวน 607 ราย เกษตรกรปราดเปรื่องต้นแบบ จำนวน 7 ราย พันธุ์นิยมปลูกมากที่สุด RRIM600 ศักยภาพผลผลิตสูงสุด 298 กก./ไร่ อำเภอที่มีเนื้อที่ปลูกมาก 3 อันดับแรก คือ อำเภอกาญจนดิษฐ์ เคียนซา และพุนพิน มีแปลงใหญ่ยางพารา จำนวน 51 กลุ่ม และมีสหกรณ์การเกษตรที่ขึ้นทะเบียนกับการยางแห่งประเทศไทยจังหวัดสุราษฎร์ธานี จำนวน 47 แห่ง และมีกลุ่มเกษตรกรที่ขึ้นทะเบียนกับการยางแห่งประเทศไทยจังหวัดสุราษฎร์ธานี จำนวน 2 แห่ง สวนยางที่ได้การรับรองตามมาตรฐาน FSC แล้ว จำนวน 437 ราย 7,770.54 ไร่ จากสหกรณ์กองทุนสวนยางเกาะแก้วพัฒนา จำกัด และสหกรณ์การเกษตรบ้านตาขุน จำกัด และโรงงานแปรรูปยาง จำนวน 37 แห่ง ปริมาณผลผลิตออกสู่ตลาดเยอะสุดในช่วงเดือนมกราคมถึงเดือนมิถุนายน ราคาเฉลี่ยยางพาราประจำเดือนมีนาคม 2566 ยางพาราแผ่นดิบชั้น 3 ราคา 45.63 บาท/กก. ยางพาราแผ่นดิบคละ ราคา 43.63 บาท/กก. ยางพาราก่อน ราคา 22.76 บาท/กก. เศษยางพารา (ขี้ยาง) ราคา 20.76 บาท/กก. น้ำยางพาราสด คละ ราคา 43.59 บาท/กก. (ราคาที่เกษตรกรขายได้ที่ไร่นา) ยางแผ่นรมควันชั้น 3 ราคา 49.75 บาท/กก. (ราคาประมูล ณ สำนักงานตลาดกลางยางพาราจังหวัดสุราษฎร์ธานี)

2) **ปาล์มน้ำมัน** มีเนื้อที่ปลูก 1,412,837 ไร่ เนื้อที่เก็บเกี่ยว 1,341,821 ไร่ และมีปริมาณผลผลิตปาล์ม น้ำมัน 4,415,981 ตัน และมีผลผลิตต่อเนื้อที่เก็บเกี่ยว 3,094 กก./ไร่ จำนวนเกษตรกรทั้งสิ้น 46,621 ราย (อายุเฉลี่ยส่วนใหญ่อยู่ในช่วงอายุระหว่าง 46 – 55 ปี) เกษตรกรปราดเปรื่องต้นแบบ จำนวน 2 ราย พันธุ์ที่นิยมปลูกมากที่สุด ลูกผสมเทเนอรา (Tenera) ศักยภาพผลผลิตสูงสุด 3.4 – 6.6 ตัน/ไร่/ปี อำเภอที่มีเนื้อที่ปลูกมาก 3 อันดับแรก คือ อำเภอท่าชนะ พระแสง และพุนพิน มีกลุ่มแปลงใหญ่ปาล์มน้ำมันจำนวน 45 กลุ่ม วิสาหกิจชุมชน จำนวน 24 กลุ่ม สหกรณ์การเกษตร 4 กลุ่ม คุณภาพมาตรฐานการผลิต มาตรฐาน GAP จำนวน 52 ราย พื้นที่ 1,083.64 ไร่ จำนวน 78 แปลง มาตรฐาน RSPO จำนวน 2,219 ราย พื้นที่ 78,550 ไร่ จำนวน 78 แปลง วิธีการตลาดปาล์มน้ำมันเกษตรกรชาวสวนปาล์มน้ำมันส่วนใหญ่ขายผลผลิตให้กับลานเทพปาล์มน้ำมัน ซึ่งมีจำนวนลานเทพ 1,060 ลานเทพ เพื่อนำไปส่งยังโรงงานสกัดปาล์มน้ำมัน และเกษตรกรบางส่วนขายผลผลิตให้กับโรงงานสกัดปาล์มน้ำมันที่เปิดรับซื้อ ซึ่งโรงงานสกัดปาล์มน้ำมันในจังหวัดสุราษฎร์ธานี มีจำนวน 36 โรงงานสกัด แบ่งเป็นโรงสกัดเกรดเอ จำนวน 20 โรง โรงสกัดเกรดบี 7 โรง ปริมาณผลผลิตออกสู่ตลาดเยอะสุดในช่วงเดือนมีนาคมถึงเดือนพฤษภาคม ราคาเฉลี่ยปาล์มน้ำมันประจำเดือนมีนาคม 2566 ผลปาล์มน้ำมันทั้งทะลาย น้ำหนัก 15 กก. ขึ้นไป ราคา 5.71 บาท/กก. (ราคาที่เกษตรกรขายได้ที่ไร่นา)

3) **กุ้งขาวแวนนาไม** มีจำนวนฟาร์ม 583 ฟาร์ม เนื้อที่เลี้ยง 15,706 ไร่ มีปริมาณผลผลิต 40,949 ตัน และมีผลผลิตต่อเนื้อที่เลี้ยง 2.6 ตัน/ไร่ เกษตรกร 583 ราย (อายุเฉลี่ย 55 ปี) มีเกษตรกรปราดเปรื่อง จำนวน 3 กลุ่ม เกษตรกร 583 ราย เกษตรกรปราดเปรื่องต้นแบบ จำนวน 3 กลุ่ม เกษตรกร 5 ราย อำเภอที่มีการเลี้ยงมาก 3 อันดับแรก คือ อำเภอกาญจนดิษฐ์ พุนพิน และเมืองสุราษฎร์ธานี มีกลุ่มแปลงใหญ่จำนวน 1 กลุ่ม เกษตรกร 53 ราย

สหกรณ์การเกษตร จำนวน 1 กลุ่ม เกษตรกร 503 ราย และกลุ่มเกษตรกร (ชมรมผู้เลี้ยงกุ้งสุราษฎร์ธานี) จำนวน 2 กลุ่ม เกษตรกร 283 ราย คุณภาพมาตรฐานการผลิต ได้รับการรับรองมาตรฐาน GAP/Coc/มกษ.7401-2562 เกษตรกร 527 ราย จำนวนฟาร์ม 527 ฟาร์ม มาตรฐานระดับสากล BAP และ ASC เกษตร 56 ราย จำนวนฟาร์ม 56 ฟาร์ม วิธีการตลาดเกษตรกรส่วนใหญ่ขายผลผลิตให้กับห้องเย็นหรือผู้ประกอบการในพื้นที่โดยมีห้องเย็นขนาดใหญ่ในพื้นที่ที่ดำเนินการเกี่ยวกับกุ้งขาวแวนนาไม จำนวน 7 แห่ง ปริมาณผลผลิตออกสู่ตลาดเยอะสุดในช่วงเดือนมีนาคมถึงพฤศจิกายน ราคาเฉลี่ยกุ้งขาวแวนนาไม ประจำเดือนมีนาคม 2566 ราคา 214 บาท/กก. (ขนาด 41-50 ตัว/กก.)

5) กุ้งกุลาดำ มีจำนวนฟาร์ม 20 ฟาร์ม เนื้อที่เลี้ยง 600 ไร่ มีปริมาณผลผลิต 1,728 ตัน และมีผลผลิตต่อเนื้อที่เลี้ยง 2.8 ตัน/ไร่ เกษตรกร 20 ราย (อายุเฉลี่ย 55-60 ปี) มีเกษตรกรปราดเป็รื่อง จำนวน 1 กลุ่ม เกษตรกร 20 ราย เกษตรกรปราดเป็รื่องต้นแบบ 1 ราย อำเภอที่มีการเลี้ยงมาก 3 อันดับแรก คือ อำเภอไชยา พุนพิน และเมืองสุราษฎร์ธานี มีสถาบันเกษตรกร จำนวน 2 กลุ่ม เกษตรกร 20 ราย คุณภาพมาตรฐานการผลิต ได้รับการรับรองมาตรฐาน GAP/Coc/มกษ.7401-2562 เกษตรกร 20 ราย จำนวนฟาร์ม 20 ฟาร์ม วิธีการตลาดเกษตรกรส่วนใหญ่ขายผลผลิตในรูปแบบกุ้งมีชีวิต ผลผลิตกุ้งกุลาดำ กว่า 90 เปอร์เซ็นต์ ส่งไปจำหน่ายยังตลาดต่างประเทศในรูปแบบกุ้งแช่แข็ง) ปริมาณผลผลิตออกสู่ตลาดเยอะสุดในช่วงเดือนมีนาคมถึงมิถุนายน ราคาเฉลี่ยกุ้งกุลาดำ ประจำเดือนมีนาคม 2566 ราคา 335 บาท/กก. (ขนาด 30-34 ตัว/กก.)

6) สุกกร มีจำนวนฟาร์ม 202 ฟาร์ม จำนวนสุกร ณ วันที่ 1 มกราคมของปี จำนวน 189,633 ตัว มีผลผลิตในรอบปี จำนวน 305,411 ตัว เกษตรกรผู้เลี้ยงสุกร 1,642 ราย (อายุเฉลี่ย 45 ปี) มีเกษตรกรปราดเป็รื่องต้นแบบ จำนวน 30 ราย อำเภอที่มีการเลี้ยงมาก 3 อันดับแรก คือ อำเภอกาญจนดิษฐ์ ไชยา และเมืองสุราษฎร์ธานี มีกลุ่มแปลงใหญ่ จำนวน 1 กลุ่ม เกษตรกร 30 ราย วิสาหกิจชุมชน จำนวน 3 แห่ง เกษตรกร 57 ราย กลุ่มเกษตรกรจำนวน 2 กลุ่ม เกษตรกร 34 ราย รวมถึงมีบริษัทที่มีการเลี้ยงสุกรทั้งสิ้น 4 ฟาร์ม คุณภาพมาตรฐานการผลิต ได้รับการรับรองมาตรฐาน GAP จำนวน 202 ฟาร์ม เกษตรกร 187 ราย และมีฟาร์มสุกรที่ได้รับการรับรองมาตรฐาน GFM จำนวน 40 ฟาร์ม เกษตรกร 40 ราย ปริมาณผลผลิตออกสู่ตลาดขึ้นๆลงๆ อยู่ระหว่างร้อยละ 4 – 6 ของจำนวนสุกรที่เลี้ยง ราคาเฉลี่ยสุกรขุนพันธุ์ผสม น้ำหนัก 80 – 100 กก. ประจำเดือนมีนาคม 2566 ราคา 86 บาท/กก. (ราคาหน้าฟาร์ม)

8) แพะเนื้อ มีจำนวนฟาร์ม 1 ฟาร์ม จำนวนแพะเนื้อ ณ วันที่ 1 มกราคมของปี 18,344 ตัว มีผลผลิตในรอบปี จำนวน 13,758 ตัว เกษตรกรผู้เลี้ยงแพะเนื้อ 797 ราย (อายุเฉลี่ย 47 ปี) มีเกษตรกรปราดเป็รื่องต้นแบบ จำนวน 21 ราย อำเภอที่มีการเลี้ยงมาก 3 อันดับแรก คือ อำเภอกาญจนดิษฐ์ ศิริรัฐนิคม และพุนพิน มีกลุ่มแปลงใหญ่ จำนวน 1 กลุ่ม เกษตรกร 30 ราย วิสาหกิจชุมชน จำนวน 6 แห่ง เกษตรกร 90 ราย กลุ่มเกษตรกรจำนวน 1 กลุ่ม เกษตรกร 90 ราย คุณภาพมาตรฐานการผลิต ได้รับการรับรองมาตรฐาน GAP จำนวน 1 ฟาร์ม เกษตรกร 1 ราย และมีฟาร์มสุกรที่ได้รับการรับรองมาตรฐาน GFM จำนวน 94 ฟาร์ม เกษตรกร 94 ราย และฟาร์มปลอดโรคบรูเซลโลซิส จำนวน 76 ฟาร์ม เกษตรกร 76 ราย ปริมาณผลผลิตออกสู่ตลาดอยู่ระหว่างร้อยละ 1.93 – 10.38 ของจำนวนแพะเนื้อที่เลี้ยงทั้งนี้ขึ้นอยู่กับความต้องการของผู้บริโภคเฉพาะกลุ่ม ราคาเฉลี่ยแพะเนื้อ ประจำเดือนมีนาคม 2566 ราคา 127.53 บาท/กก. (ราคาหน้าฟาร์ม)

5.2 ฟาร์มมาตรฐานด้านปศุสัตว์ 430 ฟาร์ม

5.3 ผลการสุ่มตรวจนมโรงเรียน

- ยังไม่มีผลสุ่มตรวจนมโรงเรียน เนื่องจากสถานการณ์การระบาดของโรคติดเชื้อโควิด-19 ทำให้โรงเรียนไม่สามารถเปิดทำการเรียนการสอนได้

6. สถานการณ์และการช่วยเหลือภัยพิบัติด้านการเกษตร

6.1 พื้นที่เสี่ยงภัยแล้ง/อุทกภัย (ล่อแหลมและเปราะบาง)

- พื้นที่เสี่ยงภัยแล้ง

- ไม่มีสถานการณ์ภัยแล้ง

- พื้นที่ได้รับผลกระทบจากอุทกภัย

ด้านพืช

มีพื้นที่ได้รับความเสียหายรวม 15 อำเภอ เกษตรกร 341 ราย พื้นที่การเกษตร 1,463.85 ไร่ วงเงินช่วยเหลือ 4,582,554.38 บาท ที่ประชุม ก.ช.ภ.จ. มีมติเห็นชอบ เมื่อวันที่ 22 กุมภาพันธ์ 2565 ให้ใช้เงินทดรองราชการ ในอำนาจผู้ว่าราชการจังหวัด ทั้งนี้ ธกส. ได้โอนเงินช่วยเหลือเข้าบัญชีเกษตรกร จำนวน 341 ราย เรียบร้อยแล้ว

ด้านประมง

พื้นที่ได้รับความเสียหายรวม 11 อำเภอ ได้แก่ อำเภอชัยบุรี พระแสง เกาะพะงัน ไชยา ท่าชนะ ดอนสัก เมืองสุราษฎร์ธานี บ้านนาสาร บ้านนาเดิม เคียนซา และอำเภอท่าฉาง เกษตรกรรวม 317 ราย รวมเป็นเงินทั้งสิ้น 1,781,319.04 บาท ได้โอนเงินเข้าบัญชีเกษตรกรเรียบร้อยแล้ว

ด้านปศุสัตว์

พื้นที่ได้รับความเสียหายรวม 7 อำเภอ ได้แก่ อำเภอไชยา ท่าชนะ ดอนสัก บ้านนาเดิม เคียนซา พุนพิน และอำเภอเมืองสุราษฎร์ธานี เกษตรกร 65 ราย สัตว์เลี้ยง ได้แก่ โค 38 ตัว กระบือ 6 ตัว สุกร 16 ตัว แพะ 6 ตัว และสัตว์ปีก 4,434 ตัว รวมเป็นเงิน 1,807,340 บาท ธกส. ได้โอนเงินช่วยเหลือเข้าบัญชีเกษตรกร จำนวน 65 ราย เป็นเงิน 1,807,340 บาท เรียบร้อยแล้ว

6.2 ผลการเฝ้าระวังโรคและแมลงศัตรูสำคัญ

1) โรคระบาดในสัตว์

ที่	โรคระบาด	พื้นที่เกิดโรคระบาด/พื้นที่เฝ้าระวัง
1	โรคปากและเท้าเปื่อย	ปิดภัยแล้ว ไม่มีการระบาด
2	โรคล้มปี่ สกีน	—————> ยังไม่มีการระบาด สามารถควบคุมได้ <—————
3	โรคพิษสุนัขบ้า	—————> ยังไม่มีการระบาด สามารถควบคุมได้ <—————
4	โรคอหิวาต์แอฟริกาในสุกร	—————> ยังไม่มีการระบาด สามารถควบคุมได้ <—————

2) โรคระบาดในพืช/ศัตรูพืช ในพื้นที่

ลำดับที่	ชนิดพืช	โรคพืช/ศัตรูพืช	พื้นที่ระบาด	จำนวน (ไร่)	เพิ่มขึ้น/ลดลง (ไร่)	การดำเนินการช่วยเหลือ
1	ยางพารา	1) โรคใบร่วงชนิดใหม่	อ.เมือง อ.กาญจนดิษฐ์ อ.ดอนสัก อ.ไชยา อ.ท่าชนะ อ.พนม	29,688	ลดลง 937	เจ้าหน้าที่เกษตรอำเภอลงพื้นที่ติดตามสถานการณ์การระบาด พร้อมทั้งให้คำแนะนำ

ลำดับที่	ชนิดพืช	โรคพืช/ศัตรูพืช	พื้นที่ระบาด	จำนวน (ไร่)	เพิ่มขึ้น/ลดลง (ไร่)	การดำเนินการช่วยเหลือ
			อ.บ้านนาสาร อ.เคียนซา อ.พระแสง อ.ชัยบุรี			ในการป้องกันกำจัดโรคใบร่วง
		2) โรคใบร่วง (เกิดจากเชื้อ Phytophthora sp.)	อ.กาญจนดิษฐ์ อ.บ้านนาสาร อ.พระแสง อ.พุนพิน อ.ชัยบุรี	867	ลดลง 36	
2	มะพร้าว	1) ดั้วแรด	อ.เกาะสมุย อ.เกาะพะงัน อ.เมืองฯ อ.กาญจนดิษฐ์ อ.ท่าชนะ	1,013	เพิ่มขึ้น 1	- เจ้าหน้าที่สำนักงานเกษตรอำเภอลงพื้นที่ส่งเสริมถ่ายทอดความรู้ในการป้องกันกำจัดศัตรูมะพร้าวแบบผสมผสาน ให้แก่เกษตรกรอย่างต่อเนื่อง - สนับสนุนศัตรูธรรมชาติจากศูนย์ส่งเสริมเทคโนโลยีการเกษตรด้านอารักขาพืช จ. สุราษฎร์ธานี ได้แก่ แตนเบียนกำจัดแมลงดำ หนามมะพร้าวแมลงหางหนีบ เชื้อราเมตาไรเซียมกำจัดหนอน ดั้วแรดมะพร้าว เป็นต้น ให้กับเกษตรกรที่ประสบปัญหา
		2) แมลงดำหนาม	อ.เกาะพะงัน อ.กาญจนดิษฐ์ อ.เมือง อ.พุนพิน อ.ไชยา อ.ท่าชนะ อ.เกาะสมุย	2,202	ลดลง 9	
		3) หนอนหัวดำ	อ.เกาะพะงัน อ.เกาะสมุย อ.เมือง อ.พุนพิน อ.ดอนสัก	758	ลดลง 4	
		4) ดั้วงวงมะพร้าว	อ.เกาะสมุย อ.เกาะพะงัน	250	คงที่	
		5) หนอนกินใบมะพร้าว	อ.เมืองฯ	25	เพิ่มขึ้น 20	
		6) ไรมะพร้าว	อ.ดอนสัก	4	คงที่	

ลำดับที่	ชนิดพืช	โรคพืช/ศัตรูพืช	พื้นที่ระบาด	จำนวน (ไร่)	เพิ่มขึ้น/ลดลง (ไร่)	การดำเนินการช่วยเหลือ
3	ทุเรียน	1) โรครากเน่าโคนเน่า	อ.บ้านนาสาร อ.เวียงสระ อ.เกาะพะงัน อ.เกาะสมุย อ.เคียนซา	247.50	ลดลง 20.50	เจ้าหน้าที่สำนักงานเกษตรอำเภอ ลงพื้นที่ส่งเสริมความรู้ในการป้องกันกำจัดโรครากเน่าโคนเน่าในทุเรียนและสนับสนุนศัตรูธรรมชาติจากศูนย์อารักขาพืชฯ ได้แก่ เชื้อไตรโคเดอร์มา เป็นต้น
		2) เพลี้ยหอยเกล็ด	อ.วิภาวดี	-	ลดลง 26	
		3) เพลี้ยไก่แจ้ทุเรียน	อ.เคียนซา	25	คงที่	
4	ปาล์มน้ำมัน	1) หนอนปลอกเล็ก	อ.เมือง อ.ดอนสัก อ.ไชยา อ.บ้านตาขุน อ.พนม อ.ท่าฉาง อ.พระแสง อ.พุนพิน อ.ชัยบุรี	2,282	เพิ่มขึ้น 1,148	- เจ้าหน้าที่สำนักงานเกษตรอำเภอ ลงพื้นที่ถ่ายทอดความรู้ในการป้องกันกำจัดศัตรูปาล์มน้ำมันแบบผสมผสานให้แก่เกษตรกรอย่าง
		2) ดั้วแรด	อ.พุนพิน อ.กาญจนดิษฐ์ อ.พนม อ.ชัยบุรี อ.คีรีรัฐนิคม อ.พระแสง อ.ดอนสัก	681	เพิ่มขึ้น 307	ต่อเนื่องโดยให้เกษตรกรสำรวจหาร่องรอยของศัตรูพืช - สนับสนุนศัตรูธรรมชาติจากศูนย์อารักขาพืชฯ ได้แก่
		3) ดั้วกู่ทาบ	อ.ชัยบุรี อ.พระแสง อ.คีรีรัฐนิคม	112	ลดลง 87	แตนเบียนกำจัดแมลงค้ำหนาม
		4) โรคทะลาย/โรคผลเน่า	อ.ชัยบุรี อ.ดอนสัก อ.ท่าฉาง	54	ลดลง 20	มะพร้าว แมลงหางหนีบ เชื้อราเมตาโรเซียมกำจัด
		5) โรคใบจุด	อ.พุนพิน	157	ลดลง 86	หนอนด้วงแรด มะพร้าว ให้กับ
		6) โรคลำต้นเน่า (กาโนเดอม่า)	อ.กาญจนดิษฐ์ อ.พระแสง	185	ลดลง 27	เกษตรกรที่ประสบปัญหา

ลำดับที่	ชนิดพืช	โรคพืช/ศัตรูพืช	พื้นที่ระบาด	จำนวน (ไร่)	เพิ่มขึ้น/ลดลง (ไร่)	การดำเนินการช่วยเหลือ
			อ.พุนพิน อ.ดอนสัก อ.ชัยบุรี			
		7) โรคยอดเน่า	อ.ชัยบุรี	11	ลดลง 10	
		8) โรคใบจุดสาหร่าย	อ.พระแสง	30	เพิ่มขึ้น 30	

6.3 การช่วยเหลือตามระเบียบกระทรวงการคลังฯ

1) อุทกภัย

ด้านความช่วยเหลือ (หน่วยงาน)	ช่วงเกิดภัย
	วันที่ 4, 18, 24-25 พฤศจิกายน 2565
ด้านประมง (สนง.ประมง จ.สต.)	- ผ่านมติที่ประชุม ก.ช.ภ.อ. และ ก.ช.ภ.จ. แล้ว - ธ.ก.ส. โอนเงินช่วยเหลือเข้าบัญชีเกษตรกรเรียบร้อยแล้ว

ด้านประมง ปลาในบ่อดิน/นาข้าว/ร่องสวน รวม 4.35 ไร่ วงเงินขอรับความช่วยเหลือ 20,366.70 บาท ผ่านมติที่ประชุม ก.ช.ภ.อ. และ ก.ช.ภ.จ. แล้ว ขณะนี้ ธกส. ได้ดำเนินการโอนเงินช่วยเหลือเข้าบัญชีเกษตรกรจำนวน 9 รายรวมเป็นเงิน 20,366.70 บาท เรียบร้อยแล้ว

2) วาตภัย

หน่วยงาน	ช่วงเกิดภัย
	วันที่ 4, 18, 24-25 พฤศจิกายน 2565
ด้านพืช (สนง.เกษตร จ.สต.)	- ธ.ก.ส. โอนเงินเข้าบัญชีเกษตรกรเรียบร้อยแล้ว เมื่อวันที่ 8 มีนาคม 2566

ด้านพืช มีพื้นที่ประสบภัยในอำเภอท่าฉาง เกษตรกรได้รับความเสียหายรวม 5 ราย พื้นที่ 1.75 ไร่ วงเงินช่วยเหลือ 7,084 บาท ผ่านมติที่ประชุม ก.ช.ภ.จ. แล้ว เมื่อวันที่ 16 กุมภาพันธ์ 2566 และ ธ.ก.ส. ได้โอนเงินเข้าบัญชีเกษตรกรแล้ว เมื่อวันที่ 8 มีนาคม 2566

7. ปัญหา/ข้อเรียกร้องที่เกิดขึ้นในจังหวัด/แนวทางแก้ไข

- ไม่มีปัญหา/ข้อเรียกร้อง

8. ปัญหาอุปสรรค/ความเสี่ยง/ความท้าทาย ต่อการปฏิบัติราชการด้านการเกษตรของจังหวัด และข้อเสนอวิธีการลดความเสี่ยง (ระบบการบริหารงานภายในจังหวัด/การบริหารงบประมาณของหน่วยงานในสังกัด กระทรวงเกษตรและสหกรณ์/บุคลากร/ข้อจำกัดด้านสภาพพื้นที่และสังคมวัฒนธรรม)

- 1) โครงสร้างการผลิตการเกษตรจังหวัดสุราษฎร์ธานี พึ่งพารายได้จากยางพารา ร้อยละ 60 ปาล์มน้ำมัน ร้อยละ 30 ซึ่งพืชเศรษฐกิจทั้ง 2 ชนิดโดยระบบการปลูกเป็นพืชเชิงเดี่ยว ทำให้เกษตรกรมีความเสี่ยงด้านราคา/รายได้โดยเฉพาะเกษตรกรรายย่อย
- 2) พื้นที่การเกษตรสองฝั่งแม่น้ำตาปี ประสบปัญหาน้ำท่วมซ้ำซากในช่วงเดือนพฤศจิกายน - ธันวาคมของทุกปี เนื่องจากไม่มีแหล่งรองรับปริมาณน้ำขนาดใหญ่

ข้อมูลความก้าวหน้า
การช่วยเหลือเกษตรกรของกระทรวงเกษตรและสหกรณ์ตามนโยบายรัฐบาล
พื้นที่จังหวัดสุราษฎร์ธานี

.....

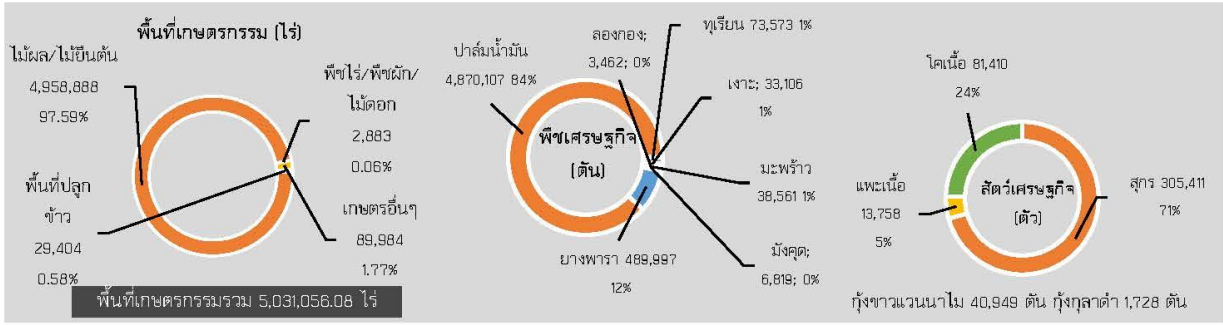
จังหวัดสุราษฎร์ธานี โดยหน่วยงานสังกัดกระทรวงเกษตรและสหกรณ์ กระทรวงพาณิชย์ ธนาคารเพื่อการเกษตรและสหกรณ์การเกษตร ได้ดำเนินงาน โครงการประกันรายได้ให้แก่เกษตรกรผู้ผลิตสินค้าเกษตรต่างๆ ที่ประสบปัญหาราคาสินค้าเกษตรตกต่ำ และโครงการตามนโยบายรัฐบาลอื่น ๆ โดยมีผลการดำเนินงาน ดังนี้

1. โครงการสนับสนุนต้นทุนการผลิตให้เกษตรกรผู้ปลูกข้าวนาปี ปีการผลิต 2565/66 (ข้อมูล ณ วันที่ 31 มีนาคม 2566)
 เกษตรกรขึ้นทะเบียน จำนวน 1,463 ครัวเรือน พื้นที่ 14,938.78 ไร่
 ส่งข้อมูลให้ ธกส. จำนวน 1,461 ครัวเรือน ธกส. โอนเงิน 18,335,892.50 บาท
2. โครงการประกันรายได้เกษตรกรชาวสวนยาง ปี 2564/2565 (ข้อมูล ณ วันที่ 31 มีนาคม 2566)
 - คณะรัฐมนตรี (ครม.) ยังไม่อนุมัติงบประมาณในการดำเนินโครงการฯ
3. โครงการประกันรายได้เกษตรกรผู้ปลูกข้าว ปี 2565/2566 (ข้อมูล ณ วันที่ 31 มีนาคม 2566)
 เกษตรกรขึ้นทะเบียน 1,463 ครัวเรือน พื้นที่ 14,938.78 ไร่
 ส่งข้อมูลให้ ธกส. จำนวน 1,458 ครัวเรือน ธกส. โอนเงินแล้ว 3,475,350.65 บาท

สภาพปัญหา

-

ข้อมูล ณ วันที่ 31 เดือน มีนาคม พ.ศ. 2566
 สำนักงานเกษตรและสหกรณ์จังหวัดสุราษฎร์ธานี



GPP มูลค่า 178,385 ล้านบาท (ปี 2563)
 จำนวนประชากร 1,073,663 คน 530,712ครัวเรือน
 เป็นภาคการเกษตร 153,130 ครัวเรือน
 เป็นแรงงานภาคการเกษตร 311,139 ราย
 ปริมาณน้ำในอ่างเก็บน้ำขนาดใหญ่ของจังหวัด
 รวม 3,457.833 ล้าน ลบ.ม.
 ปริมาณน้ำฝนสะสมเฉลี่ย 131.563 มม.
 (1 ม.ค.-31 มี.ค.66)

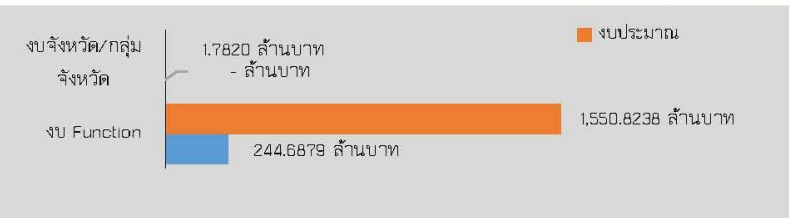
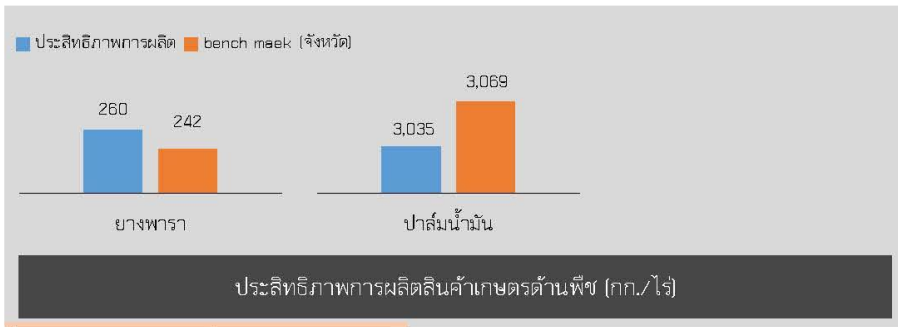
สินค้าเด่น

ปาล์มน้ำมัน
 ปลูกในพื้นที่ 19 อำเภอ เนื้อที่ปลูกรวม 1,412,837 ไร่ ผลผลิต 4,151,981 ตัน
 ผลผลิตออกเยอะสุดช่วงเดือนพฤษภาคม

สินค้า GI

มะพร้าวเกาะพะงัน
 ผลกลมรีขาว กะลาสีน้ำตาลแก่ เนื้อแน่น ขาวใส หอมกะทิสด ปลูกในพื้นที่เกาะพะงัน
 เกษตรกร 1 กลุ่มวิสาหกิจชุมชน

เงาะโรงเรียนนาสาร
 ผลกลม เนื้อหนากรอบ เปลือกบาง โคนแดงปลายขนเขียว รสหวานหอม ปลูกในพื้นที่บ้านนาสาร บ้านนาเดิม และเวียงสระ
 เกษตรกร 13 ราย



สถานการณ์โรคระบาดพืช
 ยางพารา : 1) โรคใบร่วงชนิดใหม่ สถานการณ์โรคใบร่วงชนิดใหม่ พบระบาดในพื้นที่ 10 อำเภอ ได้แก่ อำเภอเมืองฯ กาญจนดิษฐ์ ดอนสัก ไชยา ท่าชนะ พนมบ้านนาสาร เคียนซา พระแสง และชัยบุรี จำนวน 29,688 ไร่ ระบาดลดลง 937 ไร่ 2) โรคใบร่วง (เกิดจาก Phytophthoraesp.) ระบาดในพื้นที่ 5 อำเภอ ได้แก่ อำเภอกาญจนดิษฐ์ บ้านนาสาร พระแสง พุนพิน และชัยบุรี จำนวน 867 ไร่ ระบาดลดลง 36 ไร่ การดำเนินการช่วยเหลือมีเจ้าหน้าที่เกษตรอำเภอลงพื้นที่ติดตามสถานการณ์การระบาดพร้อมทั้งให้คำแนะนำในการป้องกันกำจัดโรคใบร่วงยางพารา



ปี 66 มีงบประมาณเพื่อการพัฒนาการเกษตรรวมทั้งสิ้น รวม 1,625,8447 ล้านบาท

งบ Function มีภารกิจสำคัญ คือ

- โครงการส่งเสริมการเกษตรแบบแปลงใหญ่ ด้านพืช เป็นแปลงใหญ่ปาล์มน้ำมัน จำนวน 70 แปลง เกษตรกรได้รับการถ่ายทอดความรู้และเพิ่มประสิทธิภาพการผลิตปาล์มน้ำมัน
- โครงการส่งเสริมการเกษตรแบบแปลงใหญ่ ด้านปศุสัตว์ จำนวน 2 แปลง ปรับระบบการเลี้ยงสัตว์ให้เป็นฟาร์ม GFM. กิจกรรมส่งเสริมการแปรรูปผลิตภัณฑ์ปศุสัตว์
- โครงการผลิตและขยายสัตว์น้ำพันธุ์ดี : ผลิตกุ้งขาวลิซล 1 จำนวน 1 ล้านตัว ให้มีความทนทานต่อเชื้อไวรัสก่อโรค เพื่อแนะนำ ส่งเสริม ขยายผลให้เกษตรกรนำไปเลี้ยงสัตว์
- โครงการเพิ่มประสิทธิภาพการกักเก็บน้ำบนพื้นที่เกาะพะงัน ต.อ่างทอง อ.เกาะสมุย สามารถเพิ่มพื้นที่เก็บกักน้ำความจุประมาณ 669,000 ลบ.ม. และเพิ่มพื้นที่ชลประทาน 6,500 ไร่

งบจังหวัด/กลุ่มจังหวัด มีภารกิจสำคัญ คือ

- โครงการการเพิ่มประสิทธิภาพการผลิตปาล์มน้ำมันอย่างยั่งยืนด้วยการจัดการธาตุอาหาร เกษตรกรสามารถปรับใช้เทคโนโลยีการวิเคราะห์ดินและใบ และการจัดการธาตุอาหารในปาล์มน้ำมันตามคำแนะนำที่ได้จากการประเมินความต้องการธาตุอาหาร อย่างน้อย 50 เปอร์เซ็นต์ของจำนวนเกษตรกรที่เข้าร่วมโครงการ