

## ข้อมูลพื้นฐานของจังหวัดสุราษฎร์ธานี ( ณ วันที่ 28 เมษายน 2566)

### 1. ข้อมูลด้านการเกษตรของจังหวัด

#### 1.1 พื้นที่ด้านการเกษตร

จังหวัดสุราษฎร์ธานี มี 19 อำเภอ 131 ตำบล 1,075 หมู่บ้าน พื้นที่ทั้งหมด 8.17 ล้านไร่ (8,179,003.48) เป็นพื้นที่เกษตรกรรม 5.03 ล้านไร่ (5,031,056) คิดเป็นร้อยละ 61.57 ของพื้นที่ทั้งหมด พื้นที่เกษตรกรรมส่วนใหญ่เป็นพื้นที่ไม้ยืนต้น 4,583,106 ไร่ (คิดเป็นร้อยละ 91.12) รองลงมาเป็น พื้นที่ไม้ผล 306,148 ไร่ (คิดเป็นร้อยละ 6.08) โดยมีพื้นที่ปลูกพืชในเขตชลประทาน 61,665 ไร่ พื้นที่เป้าหมายส่งเสริมการปลูกข้าว ปีการผลิต 2565/66 รอบที่ 2 รายชนิดข้าว รวมทั้งหมด 3,800 ไร่ โดยแบ่งเป็น ในเขตชลประทาน ได้แก่ ข้าวหอมไทย 100 ไร่ ข้าวเจ้า 1,400 ไร่ นอกเขตชลประทาน ข้าวหอมไทย 800 ไร่ ข้าวเจ้า 1,500 ไร่ มีที่ดินในเขตปฏิรูปที่ดิน 1.9 ล้านไร่ คิดเป็นร้อยละ 23.26 ของพื้นที่จังหวัด มีการจัดที่ดินมอบหนังสืออนุญาตแล้ว 1.28 ล้านไร่

#### 1.2 สถานการณ์ด้านทรัพยากรการผลิตและแนวโน้ม

1) สถานการณ์น้ำในอ่างเก็บน้ำขนาดใหญ่และเขื่อนรัชชประภา ปริมาณน้ำรวม **3,302.715** ล้าน ลบ.ม.

ที่	อ่างเก็บน้ำ	ความจุเก็บกัก (ล้าน ลบ.ม.)	ปริมาณน้ำสะสม (ล้าน ลบ.ม.)	ความจุ (ร้อยละ)
1	บางทรายหนวล	2.20	1.607	2.47
2	คลองสวนหนึ่ง	1.29	1.108	85.89
3	เขื่อนรัชชประภา	5,639	3,300	58.52
รวม		<b>5,642.49</b>	<b>3,457.833</b>	-

2) ปริมาณน้ำฝนสะสมตั้งแต่ 1 ม.ค. – 28 เม.ย. 66 เฉลี่ยสะสม 155.454 มม.

3) ความต้องการใช้น้ำของจังหวัดจำแนก 4 ด้าน

- อุปโภคบริโภค 7,920,000 ลบ.ม.
- ระบบนิเวศน์ 787,170,000 ลบ.ม.
- เกษตรกรรม 10,500,000 ลบ.ม.
- อุตสาหกรรม 5,420,000 ลบ.ม.

4) การใช้ประโยชน์และความเหมาะสมของดินเพื่อการเพาะปลูก (Agri-Map Online)

จังหวัดสุราษฎร์ธานีมีพื้นที่ปลูกในชั้นความเหมาะสมตามชนิดพืชเป็นพื้นที่การเกษตรที่เหมาะสมสูง (S1) 1,321,307 ไร่ พื้นที่เหมาะสมปานกลาง (S2) 2,011,222 ไร่ และมีพื้นที่เหมาะสมเล็กน้อย (S3) 500,415 ไร่ และไม่เหมาะสม (N) จำนวน 309,362 ไร่ แบ่งตามชนิดพืชได้ ดังนี้

ชนิด	พื้นที่ปลูกในชั้นความเหมาะสม (ไร่)				
	เหมาะสมสูง (S1)	เหมาะสมปานกลาง (S2)	เหมาะสมน้อย (S3)	ไม่เหมาะสม (N)	รวม
1. ยางพารา	1,013,970	539,534	153,949	143,833	1,851,288
2. ปาล์มน้ำมัน	258,454	583,932	317,577	52,337	1,212,300
3. เงาะ	30,965	11,915	625	5,974	43,504
4. ทูเรียน	35,829	10,565	1,041	12,847	47,434
5. มังคุด	22,570	5,161	612	2,370	28,343
6. มะพร้าว	1,212	49,137	13,014	71,120	63,363
7. ข้าว	4,213	5,106	1,361	2,094	12,774
<b>รวม</b>	<b>1,321,307</b>	<b>2,011,222</b>	<b>500,415</b>	<b>309,362</b>	<b>3,835,037</b>

ที่มา : <http://agri-map-onlin.moac.go.th> กรมพัฒนาที่ดิน สืบค้น ณ วันที่ 3 กุมภาพันธ์ 2566

**1.3 ขนาดเศรษฐกิจของจังหวัด (GPP) มีมูลค่า 179,155 ล้านบาท (ปี 2564) GPP ภาคการเกษตร 49,959 ล้านบาท คิดเป็น 27.89 % ปี 2565 มีประชากร จำนวน 1,073,663 คน 530,712 ครัวเรือน เป็นครัวเรือนด้านพืช 153,130 ครัวเรือน และเป็นแรงงานภาคเกษตรกร 311,139 คน**

#### 1.4 พืชเศรษฐกิจที่สำคัญของจังหวัด

ชนิดสินค้า	เนื้อที่ยืนต้น (ไร่)	เนื้อที่เปิดกรีด/ให้ผล (ไร่)	ผลผลิต (ตัน)	ผลผลิตต่อไร่ (กก.)	ราคาเฉลี่ย (บาท/กก.)
ยางพารา	2,236,696	1,991,857	489,997	246	45.00
ปาล์มน้ำมัน	1,438,086	1,361,506	4,870,107	3,577	6.03
มะพร้าว	80,576	80,520	53,985,920	670	11.33
ทุเรียน	104,603	74,618	73,573	986	140.00
เงาะ	22,563	21,852	33,106	1,515	57.50
มังคุด	10,849	10,459	6,819	652	19.56
ลองกอง	6,815	6,802	3,462	509	26.25

หมายเหตุ : 1. ข้อมูลยางพารา, ปาล์มน้ำมัน เป็นการพยากรณ์ สำนักงานเศรษฐกิจการเกษตรที่ 8 ข้อมูล ณ วันที่ 3 มีนาคม 2566

2. ข้อมูลไม้ผล เป็นการพยากรณ์ ณ วันที่ 15 พฤศจิกายน 2565

3. ราคาสินค้าเกษตรเป็นราคาเฉลี่ยประจำเดือนเมษายน 2566

4. ราคามังคุด ณ เดือนกรกฎาคม 2565

5. ราคาทุเรียน ณ เดือนสิงหาคม 2565

6. ผลผลิตมะพร้าว หน่วยเท่ากับผล, ราคาบาท/ผล

### 1.5 สัตว์เศรษฐกิจที่สำคัญ ได้แก่

- |                        |                              |
|------------------------|------------------------------|
| 1) สุกร 305,411 ตัว    | 4) กุ้งขาวแวนนาไม 40,949 ตัน |
| 2) แพะเนื้อ 13,758 ตัว | 5) กุ้งกุลาดำ 1,728 ตัน      |
| 3) โคเนื้อ 81,410 ตัว  |                              |

### 1.6 สินค้าเกษตรสำคัญของจังหวัด

1) สินค้าเด่น ได้แก่ ปาล์มน้ำมันปลูกในพื้นที่ 19 อำเภอ เนื้อที่ปลูกรวม 1,365,586ไร่ ผลผลิต 4,200,889 ตัน ผลผลิตออกเยอะสุดช่วงเดือนพฤษภาคม

2) สินค้า GI ได้แก่

2.1) เงาะโรงเรียนนาสาร ลักษณะเด่น ผลมีทรงกลม เนื้อสีขาวหนา ห้าง กรอบและล่อนออกจากเมล็ด เปลือกบาง ขนบริเวณโคนมีสีแดง ปลายขนสีเขียว รสชาติหวาน หอม อร่อย (เกษตรกร 13 ราย พื้นที่ปลูก อำเภอบ้านนาสาร บ้านนาเดิม และเวียงสระ)

2.2) มะพร้าวเกาะพะงัน ลักษณะเด่น เป็นมะพร้าวที่ปลูกในอำเภอเกาะพะงัน จังหวัดสุราษฎร์ธานี ทรงกลมรียาว เปลือกและเส้นใยมีความเหนียว กะลามีสีน้ำตาลแก่ เนื้อมะพร้าวขาวใส เนื้อแน่น 2 ชั้น มีรสชาติดหวานมัน หอมกะทิสด ความหอมมันเป็นเอกลักษณ์ (1 กลุ่มวิสาหกิจชุมชน พื้นที่ปลูกอำเภอเกาะพะงัน)

2.3) หอยนางรม ลักษณะเด่น ตัวโต เนื้อขาวนวล ต้องเลี้ยงในพื้นที่อ่าวบ้านดอน (เกษตรกร 8 ราย พื้นที่เลี้ยงอำเภอกาญจนดิษฐ์)

2.4) ไข่เค็มไชยา ลักษณะเด่น ไข่ใบใหญ่ ไข่แดงร่วนเป็นทราย มัน ไข่ขาวนุ่ม รสไม่เค็มจัด กลิ่นไม่เหม็นคาว (เกษตรกร 4 ราย และ 1 กลุ่มวิสาหกิจชุมชน พื้นที่เลี้ยงอำเภอไชยา)

2.5) ขมิ้นชันสุราษฎร์ธานี และปลาเม็งสุราษฎร์ธานี อยู่ระหว่างการกำหนดหลักเกณฑ์และการขอใช้ตราสัญลักษณ์สิ่งบ่งชี้ทางภูมิศาสตร์ไทย (GI)

### 1.7 สินค้า OTOP 10 อันดับแรกของจังหวัด (สำนักงานพัฒนาชุมชนจังหวัดสุราษฎร์ธานี)

- 1) ไข่เค็มไชยา (ชื่อผู้ผลิต/ผู้ประกอบการ : ไข่เค็มแม่บุญให้)
- 2) เงาะอบแห้งไอยะ (ชื่อผู้ผลิต/ผู้ประกอบการ : นางสาวรัตนภรณ์ บันเทิงจิตร)
- 3) หอยนางรมทรงเครื่อง (ชื่อผู้ผลิต/ผู้ประกอบการ : เบญจมาศอาหารทะเล)
- 4) กาละแม่อายูยีน (ชื่อผู้ผลิต/ผู้ประกอบการ : กลุ่มแม่บ้านเกษตรกรบ้านแม่น้ำ)
- 5) น้ำพริกกุ้งเสียบ (ชื่อผู้ผลิต/ผู้ประกอบการ : น้ำพริกป่าสุ)
- 6) สลละอาทิตย์ (ชื่อผู้ผลิต/ผู้ประกอบการ : สวนสลละอาทิตย์ (นายอาทิตย์ มติธรรม)
- 7) ไวน์มะเมา (ชื่อผู้ผลิต/ผู้ประกอบการ : สหกรณ์การเกษตรชัยบุรี)
- 8) ผ้าไหมยกดอกลายดาวล้อมเดือน (ชื่อผู้ผลิต/ผู้ประกอบการ : กลุ่มทอผ้าบ้านท่ากระจ่าย)
- 9) ผลิตภัณฑ์จักรสานกระจูด (ชื่อผู้ผลิต/ผู้ประกอบการ : วิสาหกิจชุมชนหัตถกรรมจักรสานกระจูดบ้านห้วยลึก)
- 10) น้ำมันมะพร้าวบริสุทธิ์ (ชื่อผู้ผลิต/ผู้ประกอบการ : สวนลุงสงค์)

### 1.8 โครงการท่องเที่ยวเชิงเกษตร (สำนักงานเกษตรจังหวัดสุราษฎร์ธานี)

- 1) วิชาหกิจท่องเที่ยวเชิงอนุรักษ์ตำบลบางไผ่ : ที่ตั้ง 42 หมู่ที่ 1 ตำบลบางไผ่ อำเภอเมือง จังหวัดสุราษฎร์ธานี
- 2) วิชาหกิจชุมชนการท่องเที่ยวเชิงอนุรักษ์ป่าต้นน้ำบ้านน้ำลาด : ที่ตั้ง 24/5 หมู่ที่ 4 ตำบลบ้านท่าเียน อำเภอคีรีรัฐนิคม จังหวัดสุราษฎร์ธานี
- 3) วิชาหกิจชุมชนท่องเที่ยวชุมชนหาดนางกำ : ที่ตั้ง 73/3 หมู่ที่ 10 ตำบลดอนสัก อำเภอดอนสัก จังหวัดสุราษฎร์ธานี
- 4) วิชาหกิจชุมชนท่องเที่ยวเชิงอนุรักษ์บ้านเขาเทพพิทักษ์ : ที่ตั้ง 49/1 หมู่ที่ 1 ตำบลเขาพัง อำเภอบ้านตาขุน จังหวัดสุราษฎร์ธานี
- 5) ศูนย์เรียนรู้บ้านห้วยทราย : ที่ตั้ง หมู่ที่ 3 ตำบลทรัพย์ทวี อำเภอบ้านนาเดิม จังหวัดสุราษฎร์ธานี
- 6) วิชาหกิจชุมชนผลิตและแปรรูปสละอาทิตย์ (สวนสละอาทิตย์) : ที่ตั้ง 430/3 หมู่ที่ 1 ตำบลคลองปราบ อำเภอบ้านนาสาร จังหวัดสุราษฎร์ธานี
- 7) วิชาหกิจชุมชนกลุ่มท่องเที่ยวเชิงนิเวศน์บ้านถ้ำผึ้ง : ที่ตั้ง 338 หมู่ที่ 5 ตำบลต้นยวน อำเภอพนม จังหวัดสุราษฎร์ธานี
- 8) วิชาหกิจชุมชนท่องเที่ยวตำบลคลองน้อย : ที่ตั้ง 9 หมู่ที่ 3 ตำบลคลองน้อย อำเภอเมืองฯ จังหวัดสุราษฎร์ธานี
- 9) วิชาหกิจชุมชนหัตถกรรมจักสานกระจูดบ้านห้วยลึก : ที่ตั้ง 31/1 หมู่ที่ 6 ตำบลท่าสะทอน อำเภอพุนพิน จังหวัดสุราษฎร์ธานี
- 10) บุนนาคฟาร์ม (Boonnak Farm) : ที่ตั้ง 19/8 หมู่ที่ 5 ตำบลพุมเรียง อำเภอไชยาจังหวัดสุราษฎร์ธานี
- 11) วิชาหกิจชุมชนบ้านไร่ ชายน้ำ ฟาร์มนก : ที่ตั้ง 40/8 หมู่ที่ 15 ตำบลปากแพรก อำเภอดอนสัก จังหวัดสุราษฎร์ธานี
- 12) TARZAN COFFEE HUT Farm & Café : ที่ตั้ง 60 หมู่ที่ 6 ตำบลคลองศก อำเภอพนม จังหวัดสุราษฎร์ธานี

### 1.9 สถาบันเกษตรกร (สำนักงานสหกรณ์จังหวัดสุราษฎร์ธานี ข้อมูล ณ 26 กรกฎาคม 2565)

- 1) สหกรณ์ จำนวน 132 แห่ง สมาชิกสหกรณ์ 176,601 ราย
  - 1.1 สหกรณ์ภาคการเกษตร จำนวน 76 แห่ง สมาชิก 96,986 ราย
    - สหกรณ์การเกษตร จำนวน 69 แห่ง สมาชิก 81,965 ราย
    - สหกรณ์ประมง จำนวน 3 แห่ง สมาชิก 1,609 ราย
    - สหกรณ์นิคม จำนวน 4 แห่ง สมาชิก 13,412 ราย
  - 1.2 สหกรณ์นอกภาคการเกษตร 56 แห่ง จำนวนสมาชิก 79,615 ราย
    - สหกรณ์ออมทรัพย์ จำนวน 13 แห่ง สมาชิก 33,078 ราย
    - สหกรณ์ร้านค้า จำนวน 1 แห่ง สมาชิก 3,002 ราย
    - สหกรณ์บริการ จำนวน 20 แห่ง สมาชิก 16,148 ราย
    - สหกรณ์เครดิตยูเนียน จำนวน 22 แห่ง สมาชิก 27,387 ราย

- 2) กลุ่มเกษตรกร จำนวน 46 แห่ง สมาชิก 4,272 ราย
- กลุ่มเกษตรกรทำนา จำนวน 3 แห่ง สมาชิก 190 ราย
  - กลุ่มเกษตรกรทำสวน จำนวน 29 แห่ง สมาชิก 3,230 ราย
  - กลุ่มเกษตรกรเลี้ยงสัตว์ จำนวน 10 แห่ง สมาชิก 655 ราย
  - กลุ่มเกษตรกรทำไร่ จำนวน 2 แห่ง สมาชิก 68 ราย
  - กลุ่มเกษตรกรทำประมง จำนวน 2 แห่ง สมาชิก 129 ราย
- 3) การจัดขึ้นมาตรฐานคุณภาพสหกรณ์ในจังหวัด สหกรณ์ที่นำมาจัดมาตรฐานในปี 2565 จำนวน 130 แห่ง
- 3.1 ระดับดีเลิศจำนวน 43 แห่ง
  - 3.2 ระดับดีมากจำนวน 23 แห่ง
  - 3.3 ระดับดีจำนวน 10 แห่ง
  - 3.4 ไม่ผ่านมาตรฐานจำนวน 54 แห่ง
- 4) มูลค่าธุรกิจสหกรณ์ 19,117.67 ล้านบาท

## 2. ข้อมูลการรับรองมาตรฐานสินค้าเกษตรปลอดภัยของจังหวัด

### 2.1 พื้นที่การทำเกษตรอินทรีย์ รวม 1,471.48 ไร่ เกษตรกร 227 ราย/แปลง

ชนิดสินค้า	จำนวนราย/แปลง	จำนวนไร่
1) ข้าว T1 (เตรียมความพร้อม)	-	-
ข้าว T2 (ปรับเปลี่ยน)	-	-
รับรองแล้ว	-	-
ชนิดสินค้า	จำนวนราย/แปลง	จำนวนไร่
2) พืช (แปลง)	-	-
ปรับเปลี่ยน	-	-
รับรองแล้ว	227	1,471.48
รวมทั้งสิ้น	227	1,471.48

### 2.2 การรับรอง GAP ด้านพืช และด้านข้าว เกษตรกร รวม 6,623 ราย/แปลง พื้นที่ 5,977 ไร่ ด้านประมงเกษตรกร 656 ราย พื้นที่ 27,015,296 ตารางเมตร และด้านปศุสัตว์ จำนวน 430 ฟาร์ม

ชนิดสินค้า	จำนวนราย/แปลง	จำนวนไร่
1) พืช (แปลง)	6,623	5,977
2) ข้าว GAP Seed (ราย)	19	68
3) ประมง	656	16,884.56
4) ปศุสัตว์	430	430 (ฟาร์ม)

### 3. งบประมาณ ปี 2566 (ไตรมาส 2) รวมทั้งสิ้น 1,671.2364 ล้านบาท แบ่งเป็น

#### 3.1 งบประมาณของส่วนราชการต้นสังกัด (Function Base)

1) งบประมาณรวมทั้งสิ้น 1,598.3486 ล้านบาท ผลการเบิกจ่าย 753.6616 ล้านบาท คิดเป็นร้อยละ 47.15 จำแนกเป็น งบดำเนินงาน 1,171.9276 ล้านบาท งบลงทุน 499.3088 ล้านบาท

2) ผลการดำเนินงาน/ผลการปฏิบัติราชการสำคัญ (แผนงานโครงการจำแนกตามพืช ปศุสัตว์ ประมง กลุ่ม/สหกรณ์ ชลประทาน)

#### 2.1) ด้านพืช

##### 2.1.1) โครงการระบบส่งเสริมการเกษตรแบบแปลงใหญ่

เป้าหมาย : แปลงใหญ่สินค้าเกษตรด้านพืช (ไม่รวมนาแปลงใหญ่) ผึ้งและแมลงเศรษฐกิจ จำนวน 70 แปลง ประกอบด้วย แปลงใหญ่ปี 2564 จำนวน 23 แปลง, แปลงใหญ่ปี 2565 จำนวน 29 แปลง และแปลงใหญ่ปี 2566 จำนวน 18 แปลง

ผลสำเร็จที่สำคัญ : มีการจัดเวทีและถ่ายทอดความรู้ให้แก่เกษตรกรแล้ว จำนวน 70 แปลง เพื่อให้เกษตรกรมีความรู้ความเข้าใจในการรวมกลุ่ม และการหาช่องทางการตลาด

##### 2.1.2) โครงการเพิ่มประสิทธิภาพการผลิตสินค้าเกษตร (ปาล์มน้ำมัน)

เป้าหมาย : เกษตรกรผู้ปลูกปาล์มน้ำมัน 1,060 ราย

ผลสำเร็จที่สำคัญ : มีการถ่ายทอดเทคโนโลยีในการผลิต เพื่อเพิ่มประสิทธิภาพการผลิตปาล์มน้ำมัน ให้เกษตรกร และจัดกระบวนการส่งเสริมและพัฒนากลุ่ม จำนวน 1 ครั้ง โดยจัดอบรมเพื่อส่งเสริมการเรียนรู้ในเรื่องการบริหารจัดการกลุ่มให้มีประสิทธิภาพตามกระบวนการมาตรฐานการผลิตน้ำมันปาล์มอย่างยั่งยืน หรือมาตรฐานอื่น ๆ มุ่งเน้นให้กลุ่มมีการกำหนดข้อตกลงร่วมกัน มีการควบคุมมาตรฐานการผลิตและการเก็บเกี่ยวผลผลิตตามมาตรฐานทะเลาะปาล์ม รวมทั้งติดตามควบคุมคุณภาพผลผลิตอย่างต่อเนื่อง และประสานเชื่อมโยงเครือข่ายการซื้อขายผลผลิตปาล์มน้ำมันคุณภาพกับลานเท หรือโรงงานสกัดน้ำมันปาล์มที่เกษตรกรนำผลผลิตไปจำหน่าย ให้เกษตรกรผู้ปลูกปาล์มน้ำมัน จำนวน 1,060 ราย

##### 2.1.3) โครงการส่งเสริมการแปรรูปสมุนไพรด้วยโรงอบพลังงานแสงอาทิตย์ต้นทุนต่ำในเขตปฏิรูปที่ดิน

เป้าหมาย : โรงอบ 2 แห่ง เกษตรกร 20 ราย

ผลสำเร็จที่สำคัญ : เกิดโรงอบ จำนวน 2 แห่ง ส่งผลแก่ดีเกษตรกร 2 กลุ่ม คือ ทำให้เกษตรกรมีการลดต้นทุนการผลิต ทุนเวลาในการดำเนินงาน และสร้างมูลค่าเพิ่มให้แก่ผลผลิต ผลผลิตมีความสะอาดและปลอดภัย

#### 2.2) ด้านปศุสัตว์

##### 2.2.1) โครงการยกระดับคุณภาพมาตรฐานสินค้าเกษตร

- กิจกรรมหลัก : ตรวจสอบรับรองคุณภาพสินค้าปศุสัตว์

เป้าหมาย :

1. ตรวจสอบรับรองมาตรฐานฟาร์มปศุสัตว์ จำนวนทั้งสิ้น 214 ฟาร์ม
2. ตรวจสอบสถานที่จำหน่ายเนื้อสัตว์ที่ได้รับการรับรองมาตรฐาน 42 แห่ง และเก็บตัวอย่างจากสถานที่จำหน่ายเนื้อสัตว์ 33 ตัวอย่าง

3. ตรวจสอบสถานที่จำหน่ายไข่สดที่ได้รับการรับรองมาตรฐาน 56 แห่ง และเก็บตัวอย่างจากสถานที่จำหน่ายไข่สด 84 ตัวอย่าง

ผลสำเร็จที่สำคัญ :

1. มีการตรวจรับรองมาตรฐานฟาร์มปศุสัตว์ 150 ฟาร์ม (ตั้งแต่เดือนตุลาคม 2565 - เมษายน 2566) คิดเป็นร้อยละ 70.09

2. สถานที่จำหน่ายเนื้อสัตว์ที่ได้รับการรับรองมาตรฐานแล้ว 82 แห่ง คิดเป็นร้อยละ 195.24 และเก็บตัวอย่างจากสถานที่จำหน่ายเนื้อสัตว์ จำนวน 18 ตัวอย่าง คิดเป็นร้อยละ 54.54

3. มีสถานที่จำหน่ายไข่สดที่ได้รับการรับรองมาตรฐานแล้ว 77 แห่ง คิดเป็นร้อยละ 138 และเก็บตัวอย่างจากสถานที่จำหน่ายไข่สด จำนวน 42 ตัวอย่าง คิดเป็นร้อยละ 50

- กิจกรรมหลัก : อาหารนมเพื่อเด็กและเยาวชน

เป้าหมาย : ตรวจสอบติดตาม ตรวจสอบ ควบคุม กำกับผลิตภัณฑ์นมโรงเรียนที่โรงเรียน จำนวน 171 โรงเรียน

ผลสำเร็จที่สำคัญ : ตรวจสอบติดตาม ตรวจสอบ ควบคุม กำกับผลิตภัณฑ์นมโรงเรียนที่โรงเรียนแล้วทั้งสิ้น 266 โรงเรียน คิดเป็นร้อยละ 155.55

2.2.2) โครงการระบบส่งเสริมเกษตรแบบแปลงใหญ่

เป้าหมาย : ดำเนินการนำแปลงเกษตรกรผู้เลี้ยงสัตว์เข้าร่วมโครงการระบบส่งเสริมการเกษตรแบบแปลงใหญ่(ด้านปศุสัตว์) จำนวน 2 แปลง

ผลสำเร็จที่สำคัญ :

1. ดำเนินการนำแปลงเกษตรกรผู้เลี้ยงสัตว์เข้าร่วมโครงการระบบส่งเสริมการเกษตรแบบแปลงใหญ่(ด้านปศุสัตว์) จำนวน 2 แปลง ได้แก่ แปลงใหญ่กลุ่มวิสาหกิจชุมชนเลี้ยงโคเนื้อเพื่อการผลิตบ้านห้วยมุด และแปลงใหญ่กลุ่มวิสาหกิจชุมชนไข่เค็ม อสม.ไชยา

2. ดำเนินการจัดฝึกอบรมให้แก่เกษตรกรกลุ่มแปลงใหญ่วิสาหกิจชุมชนไข่เค็ม อสม.ไชยา จำนวน 30 ราย ตามโครงการระบบส่งเสริมเกษตรแบบแปลงใหญ่ ปีงบประมาณ 2566 หลักสูตร “เทคโนโลยีและนวัตกรรมการเลี้ยงสัตว์และการบริหารจัดการแปลงใหญ่”

3. ดำเนินการฝึกอบรม โครงการส่งเสริมเกษตรแปลงใหญ่วิสาหกิจชุมชนเลี้ยงโคเนื้อเพื่อการผลิตบ้านห้วยมุด “หลักสูตร การเพิ่มประสิทธิภาพการจัดการอาหารสัตว์และยกระดับมาตรฐานฟาร์ม” จำนวน 10 ราย

2.2.3 โครงการพัฒนาเกษตรกรมัยยั่งยืน

- กิจกรรมหลัก : ส่งเสริมเกษตรกรทฤษฎีใหม่

เป้าหมาย : อบรมเกษตรกรจำนวนทั้งสิ้น 339 ราย

ผลสำเร็จที่สำคัญ : ดำเนินการอบรมหลักสูตร "การประกอบสูตรอาหารไก่ไข่ เพื่อลดต้นทุนอย่างยั่งยืน" ภายใต้โครงการพัฒนาเกษตรกรมัยยั่งยืน กิจกรรมส่งเสริมเกษตรกรทฤษฎีใหม่ (ด้านปศุสัตว์) ประจำปีงบประมาณ พ.ศ. 2566 จำนวนทั้งสิ้น 38 ครั้ง ในพื้นที่ 12 อำเภอ

- กิจกรรมหลัก : ส่งเสริมเกษตรกรอินทรีย์

เป้าหมาย : ดำเนินการอบรมเกษตรกรจำนวนทั้งสิ้น 20 ราย

ผลสำเร็จที่สำคัญ : จัดอบรมเชิงปฏิบัติการ หลักสูตร ส่งเสริมการทำปศุสัตว์อินทรีย์ ในวันที่ 28 มีนาคม 2566 เพื่อให้เกษตรกรผู้ผลิตปศุสัตว์อินทรีย์ ได้มีความรู้ความเข้าใจที่ถูกต้องตามมาตรฐานสินค้าเกษตร ณ อ.พระแสง จ.สุราษฎร์ธานี จำนวนทั้งสิ้น 20 ราย

#### 2.2.4 โครงการพัฒนาศูนย์การเรียนรู้การเพิ่มประสิทธิภาพการผลิตสินค้าเกษตร

เป้าหมาย : อบรมเกษตรกรจำนวนทั้งสิ้น 190 ราย

ผลสำเร็จที่สำคัญ : ดำเนินการอบรมเกษตรกรในหลักสูตรการเพิ่มประสิทธิภาพการเลี้ยงสัตว์และลดต้นทุนอาหารสัตว์ และมีการบรรยายให้ความรู้เรื่องการทำบัญชีครัวเรือน โดยเจ้าหน้าที่นักวิชาการตรวจสอบบัญชีสหกรณ์ เป็นวิทยากร ทำให้เกษตรกรได้รับถ่ายทอดองค์ความรู้ เพื่อลดต้นทุนการผลิตอาหารสัตว์ และเพิ่มมูลค่าการผลิตอาหารแปรรูปผลิตภัณฑ์จากปศุสัตว์ จำนวน 190 ราย

#### 2.2.5 โครงการพัฒนาเกษตรกรปราดเปรื่อง (Smart Farmer)

เป้าหมาย : ดำเนินการอบรมเกษตรกรจำนวนทั้งสิ้น 50 ราย

ผลสำเร็จที่สำคัญ : ดำเนินการถ่ายทอดองค์ความรู้ให้กับเกษตรกรเข้าสู่ระบบ Smart farmer โดยดำเนินการจัดอบรมเกษตรกรหลักสูตร สร้างผู้นำเยาวชนเกษตรกรด้านปศุสัตว์ (Young Smart Farmer) ซึ่งหลักสูตรการฝึกอบรม สามารถทำให้เกษตรกรสามารถลดต้นทุนการผลิต ทำให้เกษตรกรมีกำไรจากการขายสินค้าเพิ่มมากขึ้น

#### 2.2.6 โครงการพัฒนาศักยภาพกระบวนการผลิตสินค้าเกษตร

- กิจกรรมหลัก : การพัฒนาการผลิตปศุสัตว์

เป้าหมาย : 1. จำนวนสัตว์พันธุ์ดีที่ผลิตได้จากการผสมเทียม จำนวน 2,940 ตัว

2. จำนวนปศุสัตว์ที่ตั้งท้องจากการผสมเทียม จำนวน 3,136 ตัว

ผลสำเร็จที่สำคัญ :

1. ดำเนินการผลิตสัตว์พันธุ์ดีที่ได้จากการผสมเทียม จำนวน 1,695 ตัว คิดเป็นร้อยละ 57.65

2. จำนวนปศุสัตว์ที่ตั้งท้องจากการผสมเทียม จำนวน 1,802 ตัว คิดเป็นร้อยละ 57.46

- กิจกรรมหลัก : การพัฒนาสุขภาพสัตว์

เป้าหมาย : ดำเนินการฉีดวัคซีนป้องกันโรคต่างๆ ดังนี้

1. จำนวนสัตว์ที่ได้รับบริการเสริมสร้างภูมิคุ้มกันโรคสัตว์ (FMD) 83,400 ตัว

2. จำนวนสัตว์ที่ได้รับบริการเสริมสร้างภูมิคุ้มกันโรคสัตว์ (วัคซีน ND+IB) 330,400 ตัว

3. จำนวนสัตว์ที่ได้รับบริการเสริมสร้างภูมิคุ้มกันโรคสัตว์ (พิษสุนัขบ้า) 9,450 ตัว

4. จำนวนสัตว์ที่ได้รับบริการเสริมสร้างภูมิคุ้มกันโรคสัตว์ (LSD) 29,700 ตัว

ผลสำเร็จที่สำคัญ :

1. ดำเนินการฉีดวัคซีนเสริมสร้างภูมิคุ้มกันโรคสัตว์ (FMD) จำนวน 41,700 ตัว คิดเป็นร้อยละ 50

2. ดำเนินการฉีดวัคซีนเสริมสร้างภูมิคุ้มกันโรคสัตว์ (วัคซีน ND+IB) จำนวน 165,200 ตัว คิดเป็นร้อยละ 50

3. ดำเนินการฉีดวัคซีนเสริมสร้างภูมิคุ้มกันโรคสัตว์ (พิษสุนัขบ้า) จำนวน 5,312 โด๊ส จากจำนวนวัคซีนที่ได้คิดเป็นร้อยละ 56.21



4. ดำเนินการฉีดวัคซีนเสริมสร้างภูมิคุ้มกันโรคสัตว์ (LSD) จำนวน 16,314 โด๊ส คิดเป็นร้อยละ 54.93

### 2.3) ด้านประมง

2.3.1) โครงการผลิตและขยายสัตว์น้ำพันธุ์ดี

- กิจกรรมหลัก : ผลิตกุ้งขาวสายพันธุ์สีชล ๑

เป้าหมาย : ผลิตกุ้งขาวสายพันธุ์สีชล ๑ ซึ่งเป็นสายพันธุ์กุ้งขาวแวนนาไมที่กรมประมงปรับปรุงสายพันธุ์ให้มีความทนทานต่อเชื้อไวรัสก่อโรค จำนวน ๑,๐๐๐,๐๐๐ ตัว เพื่อแนะนำ ส่งเสริม ขยายผลให้เกษตรกรนำไปเพาะเลี้ยง

ผลสำเร็จที่สำคัญ : ผลิตกุ้งขาวสายพันธุ์สีชล ๑ ที่มีความทนทานต่อเชื้อไวรัสก่อโรค และส่งเสริมขยายผลให้เกษตรกรผู้เลี้ยงกุ้งนำไปเพาะเลี้ยง จำนวน ๑,๐๐๐,๐๐๐ ตัว

- กิจกรรมหลัก : ผลิตสัตว์น้ำจืดพันธุ์ดีบริการเกษตรกร

เป้าหมาย : ผลิตสัตว์น้ำจืดพันธุ์ดี จำนวน ๖,๕๐๐,๐๐๐ ตัว เพื่อแจกจ่ายให้กับเกษตรกร

ผลสำเร็จที่สำคัญ : ผลิตสัตว์น้ำจืดพันธุ์ดี แจกจ่ายให้เกษตรกรผู้เลี้ยงสัตว์น้ำ จำนวน ๒,๐๐๐,๐๐๐ ตัว

### 2.4) กลุ่ม/สหกรณ์

2.4.1) โครงการยกระดับสถาบันเกษตรกรให้เป็นผู้ประกอบการธุรกิจเกษตร

เป้าหมาย : สหกรณ์ภาคการเกษตรมีความเข้มแข็งในระดับขั้นที่ 1 – 2 และมีความพร้อมรองรับการพัฒนาเพื่อยกระดับเป็นผู้ประกอบการธุรกิจเกษตร จำนวน 2 แห่ง

ผลสำเร็จที่สำคัญ : สหกรณ์ภาคการเกษตรที่เข้าร่วมโครงการได้รับการพัฒนาเพื่อยกระดับเป็นผู้ประกอบการธุรกิจเกษตร จำนวน ๒ แห่ง (สหกรณ์การเกษตรบ้านนาสาร จำกัด และสหกรณ์การเกษตรเมืองสุราษฎร์ธานี จำกัด)

2.4.2) โครงการส่งเสริมและพัฒนาสถาบันเกษตรกร

เป้าหมาย : เพื่อรักษาสหกรณ์/กลุ่มเกษตรกร ให้มีความเข้มแข็งอยู่ในระดับ 1 อย่างต่อเนื่อง เพื่อผลักดันและยกระดับสหกรณ์/กลุ่มเกษตรกรระดับ 3 ขึ้นสู่ระดับ 2 ขึ้นสู่ระดับ 1

ผลสำเร็จที่สำคัญ : ส่งเสริมสหกรณ์/กลุ่มเกษตรกร ได้รับการส่งเสริมและพัฒนาเพื่อรักษา และยกระดับความเข้มแข็ง จำนวน 1 แห่ง (กลุ่มเกษตรกรทำนาคลองพา)

### 2.5) ด้านชลประทาน

2.5.1 โครงการเพิ่มประสิทธิภาพการกักเก็บน้ำบนพื้นที่เกาะพะลวย ตำบลอ่างทอง อำเภอเกาะสมุย จังหวัดสุราษฎร์ธานี

เป้าหมาย : เพิ่มพื้นที่กักเก็บน้ำบนพื้นที่เกาะพะลวย ตำบลอ่างทอง อำเภอเกาะสมุย จังหวัดสุราษฎร์ธานี จำนวน ๑ แห่ง โดยก่อสร้างทำนบกั้นน้ำ 3 ตอนบน ขนาดสันทำนบกว้าง 6.00 เมตร ยาวประมาณ 50.00 เมตร และสูง 6.00 เมตร พร้อมอาคารระบายน้ำล้น ชนิด B-1 ขนาด 1- 2.00\*2.00 เมตร

ผลสำเร็จที่สำคัญ : เมื่อแล้วเสร็จจะมีปริมาณน้ำเก็บกักเพิ่มขึ้น 19,000 ลบ.ม. และพื้นที่รับประโยชน์เพิ่มขึ้น 300 ไร่ในพื้นที่ ม.11 ต.อ่างทอง อ.เกาะสมุย จ.สุราษฎร์ธานี สนับสนุนการเกษตรกรรม อาทิ มะพร้าว พืชผัก ผลไม้ และเพื่อการอุปโภค - บริโภค

### 3.2 งบประมาณจังหวัด/กลุ่มจังหวัด (Area Base)

1) งบประมาณรวมทั้งสิ้น 1.7820 ล้านบาท ผลการเบิกจ่าย 0.5444 ล้านบาท คิดเป็นร้อยละ 30.55 เป็นงบดำเนินงาน 1.7820 บาท งบลงทุน - ล้านบาท งบรายจ่าย - ล้านบาท

2) ผลการดำเนินงาน/ผลการปฏิบัติราชการสำคัญ (แผนงานโครงการจำแนกตามพืช ปศุสัตว์ ประมง กลุ่ม/สหกรณ์ ชลประทาน)

#### 2.1) ด้านพืช

2.1.1) โครงการการเพิ่มประสิทธิภาพการผลิตปาล์มน้ำมันอย่างยั่งยืนด้วยการจัดการธาตุอาหาร  
เป้าหมาย :

1. เกษตรกรสามารถนำเทคโนโลยีการวิเคราะห์ดินและใบปาล์มน้ำมัน สำหรับการประเมินความต้องการธาตุอาหารปาล์มน้ำมัน เพื่อลดต้นทุนการผลิต

2. เกษตรกรมีความรู้ที่ถูกต้องเกี่ยวกับการจัดการธาตุอาหารปาล์มน้ำมันเพิ่มขึ้น (มีการวัดประเมินความรู้ก่อนและหลัง) สามารถถ่ายทอดเทคโนโลยีการเพิ่มผลผลิตและความรู้ที่ได้รับให้แก่เกษตรกรที่สนใจได้อย่างถูกต้อง

3. เกษตรกรสามารถปรับใช้เทคโนโลยีการวิเคราะห์ดินและใบ และการจัดการธาตุอาหารในปาล์มน้ำมันตามคำแนะนำที่ได้จากการประเมินความต้องการธาตุอาหาร อย่างน้อย 50 เปอร์เซ็นต์ของจำนวนเกษตรกรที่เข้าร่วมโครงการ

4. เกษตรกรมีพฤติกรรมการใส่ปุ๋ยเคมี การบันทึกข้อมูลที่เกี่ยวข้องกับการให้ผลผลิตปาล์มน้ำมัน เปลี่ยนไปจากเดิมในทิศทางบวก และสามารถคำนวณต้นทุนการผลิตรายได้สุทธิได้ถูกต้อง อย่างน้อย 50 เปอร์เซ็นต์ของจำนวนเกษตรกรที่เข้าร่วมโครงการทั้งหมด

ผลสำเร็จที่สำคัญ : เกษตรกรสามารถลดปัจจัยการผลิตหรือเลือกใช้ปัจจัยการผลิตให้เหมาะสมกับพื้นที่ปลูก ซึ่งสามารถที่จะวางแผนการใช้ปัจจัยการผลิตอย่างถูกต้องและเหมาะสม ควบคู่ไปกับการรักษาความอุดมสมบูรณ์ของดิน โดยการปรับค่าความเป็นกรดต่างในดินให้สมดุล และเพิ่มอินทรีย์วัตถุในดิน เพื่อช่วยส่งเสริมความเป็นประโยชน์ของธาตุอาหารในดิน ที่สามารถลดต้นทุนการใช้ปุ๋ยเคมีลง ซึ่งเป็นการจัดการทรัพยากร และสิ่งแวดล้อมอย่างสมดุลและยั่งยืน

3.3 งบประมาณอื่นๆ (งบกองทุน ส.ป.ก., งบกยท., กองทุนวิจัยกรมวิชาการเกษตร, งบ สกว., กองทุนจัดรูปที่ดิน และเงินรายได้การดำเนินงานวิจัยด้านการเกษตร เป็นต้น)

1) งบประมาณรวมทั้งสิ้น 71.1058 ล้านบาท ผลเบิกจ่าย 33.3822 ล้านบาท คิดเป็นร้อยละ 46.95

2) ผลการดำเนินงาน/ผลการปฏิบัติราชการสำคัญ (แผนงานโครงการจำแนกตามชนิด พืช ปศุสัตว์ ประมง กลุ่ม/สหกรณ์ ชลประทาน)

#### 3.1 ด้านพืช

3.1.1 โครงการ ส่งเสริมระบบวนเกษตรในเขตปฏิรูปที่ดิน

เป้าหมาย : เกษตรกร 71 ราย/700 ไร่

ผลสำเร็จที่สำคัญ : เพิ่มพื้นที่สีเขียวในเขตปฏิรูปที่ดิน เกษตรกรมีคุณภาพชีวิตที่ดีขึ้น มีความมั่นคงทางด้านอาหาร มีรายได้ มีภูมิคุ้มกันความเสี่ยง มีเครือข่าย พึ่งพาตนเองและแบ่งปัน

#### 4. ผลการดำเนินงานโครงการสำคัญ

##### 4.1 โครงการพัฒนาเกษตรกรรมยั่งยืน

โครงการพัฒนาเกษตรกรรมยั่งยืน ปี 2566 สำนักงานเกษตรและสหกรณ์จังหวัดสุราษฎร์ธานี มีกิจกรรมรวมกลุ่มและสร้างเครือข่าย ภายใต้โครงการพัฒนาเกษตรกรรมยั่งยืน 2566 จำนวน 1 กลุ่ม 20 ราย ณ ศูนย์เรียนรู้ไร่พิมล เลขที่ 28 หมู่ที่ 5 ตำบลน้ำรอบ อำเภอพุนพิน จังหวัดสุราษฎร์ธานี ทั้งนี้สำนักงานเกษตรและสหกรณ์จังหวัดสุราษฎร์ธานี ได้รับการจัดสรรงบประมาณในการดำเนินกิจกรรมรวมกลุ่มและการสร้างเครือข่าย จำนวน 35,000 บาท

##### 4.2 โครงการขับเคลื่อนการเกษตรระดับหมู่บ้านสู่การผลิตสินค้าเกษตรมูลค่าสูง

กระทรวงเกษตรและสหกรณ์ ได้จัดทำโครงการขับเคลื่อนการเกษตรระดับหมู่บ้านสู่การผลิตสินค้าเกษตรมูลค่าสูง เพื่อปรับโครงสร้างการผลิตภาคเกษตรในระดับพื้นที่ (หมู่บ้าน ตำบล) โดยส่งเสริมให้เกษตรกรและสถาบันเกษตรกรในพื้นที่สามารถวิเคราะห์ศักยภาพและโอกาส วางแผนการผลิตที่เชื่อมโยงกับความต้องการของตลาด มีตลาดรองรับที่ชัดเจน เพื่อจัดทำแผนธุรกิจเกษตรรายสินค้าในการเข้าถึงแหล่งทุนจากสถาบันการเงิน ตลอดจนเข้าถึงนวัตกรรมและเทคโนโลยีที่จำเป็น การทำการเกษตรที่ได้มาตรฐาน เพื่อยกระดับการผลิตของตนเอง โดยใช้กลไกการบริหารงานระหว่างระดับพื้นที่ (คณะกรรมการหมู่บ้าน อาสาสมัครเกษตร องค์กรปกครองส่วนท้องถิ่น อำเภอ จังหวัด ฯลฯ) และส่วนกลางขับเคลื่อนขับเคลื่อนการดำเนินงาน เพื่อสร้างกลไกการมีส่วนร่วมในระดับพื้นที่ในการขับเคลื่อนและพัฒนาภาคการเกษตรให้บรรลุเป้าหมายตามเจตนารมณ์ของยุทธศาสตร์ชาติ

##### 1. วัตถุประสงค์

1.1 เพื่อทบทวนและขับเคลื่อนแผนพัฒนาหมู่บ้าน รวมทั้งจัดทำแผนงาน/โครงการด้านการเกษตรที่มีความเชื่อมโยงกับแผนชุมชน ซึ่งได้มาจากปัญหาและความต้องการของประชาชนที่ผ่านกระบวนการมีส่วนร่วมของประชาชนและภาคีต่างๆ ในพื้นที่ เพื่อยกระดับการผลิตสินค้าเกษตรระดับหมู่บ้านให้มีมูลค่าเพิ่มขึ้น (สินค้าเกษตรชีวภาพ สินค้าเกษตรปลอดภัย สินค้าเกษตรแปรรูป สินค้าเกษตรอัตลักษณ์ และสินค้าเกษตรอัจฉริยะ)

1.2 เพื่อสร้างเสริมให้อาสาสมัครเกษตรระดับหมู่บ้าน สามารถเป็นกลไกหลักในการขับเคลื่อนภาคการเกษตรระดับหมู่บ้านได้อย่างมีประสิทธิภาพ

1.3 เพื่อบูรณาการการทำงานภาคการเกษตรทั้งภาครัฐ ภาคเอกชน และภาคประชาสังคม ให้เกิดผลเป็นรูปธรรมในระดับหมู่บ้าน

2. เป้าหมาย : การดำเนินการในปีงบประมาณ พ.ศ. 2566 ดำเนินการใน จำนวน 19 อำเภอ/19 อำเภอ

3. การดำเนินงาน : การขับเคลื่อนโครงการขับเคลื่อนการเกษตรระดับหมู่บ้านสู่การผลิตสินค้าเกษตรมูลค่าสูง จังหวัดสุราษฎร์ธานี ปีงบประมาณ พ.ศ. 2566 (เป้าหมาย 19 อำเภอ 19 หมู่บ้าน 19 ชนิดสินค้า) รายละเอียดดังนี้

- (1) บ้านแหลมทราย หมู่ที่ 5 ต.พุมเรียง อ.ไชยา : มะพร้าว
- (2) บ้านท่าตะเภา หมู่ที่ 6 ต.ท่าข้าม อ.พุนพิน : ปาล์มน้ำมัน
- (3) บ้านควนทอง หมู่ที่ 9 ต. พรุไทย อ.บ้านตาขุน : ปาล์มน้ำมัน
- (4) บ้านหัวเวียง หมู่ที่ 1 ต.หน้าเมือง อ.เกาะสมุย : มะพร้าว/กล้วย
- (5) บ้านห้วยถุน หมู่ที่ 9 ต.ปาร์อน อ.กาญจนดิษฐ์ : ผักปลอดภัย
- (6) บ้านสองแพรกใหม่ หมู่ที่ 6 ต.ไทรทอง อ.ชัยบุรี : ปาล์มน้ำมัน/ผัก/แพะ
- (7) บ้านค้าย หมู่ที่ 4 ต.บ้านใต้ อ.เกาะพะงัน : มะพร้าว

- (8) บ้านส่องเหนือ หมู่ที่ 2 ต.บ้านส่อง อ.เวียงสระ : ทุเรียน
- (9) บ้านเหนียก หมู่ที่ 2 ต.ปากแพรก อ.ดอนสัก : ปาล์มน้ำมัน
- (10) บ้านห้วยใหญ่ หมู่ที่ 1 ต.บ้านนา อ.บ้านนาเดิม : แปะ
- (11) บ้านหนองดุน หมู่ที่ 5 ต.เขาถ่าน อ.ท่าฉาง : ผักสลัด
- (12) บ้านห้วยลึก หมู่ที่ 11 ต.พ่วงพรมคร อ.เคียนซา : ข้าวไร่
- (13) บ้านทุ่งตาหนอน หมู่ที่ 13 ต.คลองชะอุ่น อ.พนม : สมุนไพร (ขมิ้น ไพล)
- (14) บ้านปากคู หมู่ที่ 6 ตำบลบ้านยาง อ.คีรีรัฐนิคม : ปาล์มน้ำมัน
- (15) บ้านหนองปรือ หมู่ที่ 8 ต.ท่าชนะ อ.ท่าชนะ : ปาล์มน้ำมัน
- (16) บ้านใหม่พัฒนา หมู่ที่ 6 ต.วัดประดู่ อ.เมือง : ฝรั่ง
- (17) บ้านปากกลาง หมู่ที่ 3 ต.ตะกุกใต้ อ.วิภาวดี : ฝรั่ง
- (18) บ้านบางใหญ่ หมู่ที่ 7 ต.สาคุ อ.พระแสง : ข้าว
- (19) บ้านควนศรี หมู่ที่ 2 ต.ควนศรี อ.บ้านนาสาร : ทุเรียน

#### 4. ความก้าวหน้าการดำเนินการ (กิจกรรม/โครงการ)

1) เข้าร่วมรับฟังการชี้แจงแนวทางการดำเนินงานโครงการขับเคลื่อนการเกษตรระดับหมู่บ้านสู่การผลิตสินค้าเกษตรมูลค่าสูง ประจำปีงบประมาณ พ.ศ. 2566 ผ่านการถ่ายทอดสัญญาณระบบประชุมทางไกล (Application Zoom Cloud Meeting) จากห้องประชุม 135 กระทรวงเกษตรและสหกรณ์ มายังจังหวัดสุราษฎร์ธานี ในวันจันทร์ ที่ 28 พฤศจิกายน 2565 เวลา 09.30 – 12.00 น.

2) จัดประชุมชี้แจงแนวทางการดำเนินงานโครงการขับเคลื่อนการเกษตรระดับหมู่บ้านสู่การผลิตสินค้าเกษตรมูลค่าสูง ปีงบประมาณ พ.ศ. 2566 ต่อคณะกรรมการขับเคลื่อนงานด้านการเกษตรระดับจังหวัด (SCP) ณ ห้องประชุมนางยวน ชั้น 5 ศาลากลางจังหวัดสุราษฎร์ธานี หลังใหม่ ในวันจันทร์ ที่ 28 พฤศจิกายน 2565 เวลา 09.30 – 12.00 น.

3) จัดประชุมคณะทำงานโครงการขับเคลื่อนการเกษตรระดับหมู่บ้านสู่การผลิตสินค้าเกษตรมูลค่าสูง ระดับอำเภอ หรือคณะทำงานขับเคลื่อนงานด้านการเกษตรระดับอำเภอ (SCD) จำนวน 19 อำเภอ ระหว่างวันที่ 12 – 20 มกราคม 2566 เพื่อชี้แจงแนวทางการดำเนินโครงการ การพิจารณาคัดเลือกหมู่บ้านและสินค้าเกษตร การพิจารณาคัดเลือกอาสาสมัครเกษตรหมู่บ้าน (เกษตรมูลค่าสูง) การจัดทำโครงการ/กิจกรรมภายใต้แผนพัฒนาการเกษตรระดับหมู่บ้าน และแผนธุรกิจเกษตรรายสินค้า

4) จัดประชุมคณะทำงานโครงการขับเคลื่อนการเกษตรระดับหมู่บ้านสู่การผลิตสินค้าเกษตรมูลค่าสูง ระดับอำเภอ หรือคณะทำงานขับเคลื่อนงานด้านการเกษตรระดับอำเภอ (SCD) ร่วมกับคณะกรรมการหมู่บ้านอาสาสมัครเกษตรหมู่บ้าน เกษตรกร และผู้มีส่วนเกี่ยวข้องในพื้นที่หมู่บ้านเป้าหมาย ทั้ง 19 อำเภอ เพื่อคัดเลือกอาสาสมัครเกษตรหมู่บ้าน ทบทวนแผนพัฒนาการเกษตรระดับหมู่บ้าน จัดทำโครงการ/กิจกรรมภายใต้แผนพัฒนาการเกษตรระดับหมู่บ้าน และแผนธุรกิจเกษตรรายสินค้า ระหว่างวันที่ 24 มกราคม – 28 กุมภาพันธ์ 2566

5) รายงานผลการคัดเลือกอาสาสมัครเกษตรหมู่บ้าน (เกษตรมูลค่าสูง) ที่ผ่านการคัดเลือกและเห็นชอบของคณะกรรมการขับเคลื่อนงานด้านการเกษตรระดับอำเภอ (SCD) ครบทั้ง 19 อำเภอ ให้สำนักแผนงานและโครงการพิเศษ สป.กษ. ทราบตามรอบการรายงานผลรอบเดือนมีนาคม 2566 (3 มีนาคม 2566)

6) รายงานผลการดำเนินงานขับเคลื่อนโครงการ แผนพัฒนาการเกษตรหมู่บ้าน แผนธุรกิจเกษตร รายสินค้า การคัดเลือกอาสาสมัครเกษตร และการจัดส่งข้อมูลในการดำเนินการของหมู่บ้านเป้าหมาย (รายอำเภอ) ให้คณะกรรมการขับเคลื่อนงานด้านการเกษตรระดับจังหวัด (SCP) ทราบในการประชุมเมื่อวันที่ 29 มีนาคม 2566

7) จัดส่งข้อมูลผลการดำเนินงานให้สำนักแผนงานและโครงการพิเศษ สป.กษ. ประกอบด้วย แผนพัฒนาการเกษตรระดับหมู่บ้าน จำนวน 17 หมู่บ้าน แผนธุรกิจเกษตรรายสินค้าหรือ Project Idea จำนวน 17 หมู่บ้าน และ VTR การดำเนินการในหมู่บ้านเป้าหมาย จำนวน 17 หมู่บ้าน ผ่านทางระบบเครือข่าย NEXTCLOUD ของสำนักแผนงานและโครงการพิเศษ สป.กษ. ภายในระยะเวลาที่กำหนดเมื่อวันที่ 31 มีนาคม 2566

8) ติดตามเร่งรัดการดำเนินการของหมู่บ้านเป้าหมายที่ยังไม่จัดส่งข้อมูลผลการดำเนินการ แผนพัฒนาการเกษตรระดับหมู่บ้าน จำนวน 2 หมู่บ้าน แผนธุรกิจเกษตรรายสินค้าหรือ Project Idea จำนวน 2 หมู่บ้าน และ VTR การดำเนินการในหมู่บ้านเป้าหมาย 2 หมู่บ้าน เพื่อจัดส่งให้กับสำนักแผนงานและโครงการพิเศษ สป.กษ. ครบทั้ง 19 หมู่บ้าน/อำเภอ

9) ติดตามการดำเนินการของหมู่บ้านเป้าหมาย จำนวน 2 หมู่บ้าน ที่จัดส่งข้อมูลผลการดำเนินการ แผนพัฒนาการเกษตรระดับหมู่บ้าน แผนธุรกิจเกษตรรายสินค้าหรือ Project Idea และ VTR การดำเนินการในหมู่บ้านเป้าหมายล่าช้า ครบทั้ง 2 หมู่บ้าน และจัดส่งให้กับสำนักแผนงานและโครงการพิเศษ สป.กษ. ครบทั้ง 19 หมู่บ้าน/อำเภอ จำนวน 27 โครงการ และข้อมูลอาสาสมัครเกษตร จำนวน 31 ราย

10) รายงานผลเบิกจ่ายงบประมาณการดำเนินงานขับเคลื่อนโครงการฯ ของจังหวัดสุราษฎร์ธานี จำนวน 39,176.79 บาท คิดเป็นร้อยละ 73.64 ของงบประมาณที่ได้รับจัดสรรในงวดที่ 1 จำนวน 53,200 บาท ให้กับสำนักแผนงานและโครงการพิเศษทราบ

#### 4.3 โครงการขับเคลื่อนศูนย์เทคโนโลยีเกษตรและนวัตกรรม (Agritech and Innovation Center : AIC) หน่วยงานหลัก สำนักงานเกษตรและสหกรณ์จังหวัดสุราษฎร์ธานี

กระทรวงเกษตรและสหกรณ์ ได้ดำเนินการขับเคลื่อนศูนย์เทคโนโลยีเกษตร ๔.๐ ภายใต้การดำเนินงาน โดยคณะกรรมการขับเคลื่อนเทคโนโลยีเกษตร ๔.๐ ในการจัดตั้งศูนย์เทคโนโลยีเกษตรและนวัตกรรมกับ มหาวิทยาลัยในพื้นที่ เพื่อพัฒนาความสามารถในการแข่งขันด้านการเกษตร และส่งเสริมเทคโนโลยีการเกษตร ด้านนวัตกรรม และกระทรวงเกษตรและสหกรณ์ ได้ออกระเบียบว่าด้วยการขับเคลื่อนการดำเนินงานของศูนย์ เทคโนโลยีเกษตรและนวัตกรรม (Agritech and Innovation Center: AIC) พ.ศ. ๒๕๖3 เพื่อเป็นแนวทางการ ขับเคลื่อนศูนย์ฯ

##### 1. วัตถุประสงค์ของศูนย์ AIC

- 1) เพื่อพัฒนาขีดความสามารถในการแข่งขันภาคเกษตรด้วยเทคโนโลยีและนวัตกรรม
- 2) เพื่อสนับสนุนและส่งเสริมเทคโนโลยีเกษตร การประดิษฐ์นวัตกรรม เครื่องจักรกลการเกษตร
- 3) เพื่อเป็นศูนย์อบรมบ่มเพาะเกษตรกร ผู้นำสถาบันเกษตรกร Smart Farmer, Young Smart Farmer, STARTUP เกษตร และ SME เกษตรภายในจังหวัด
- 4) เพื่อผลักดันงานเทคโนโลยีและนวัตกรรมผ่านงานวิจัย การพัฒนา การลงทุน การแปรรูป และการบริหารจัดการเชิงพาณิชย์

## 2. เป้าหมาย

AIC เป็นหน่วยงานสนับสนุนองค์ความรู้เพื่อเสริมสร้างความพร้อมในการยกระดับศูนย์เรียนรู้การเพิ่มประสิทธิภาพการผลิตสินค้าเกษตร (ศพก.) สู่ศูนย์พัฒนา Smart Farmer ครบวงจร โดยการพัฒนา ศพก. ซึ่งปัจจุบันมีอยู่ 882 ศูนย์ และศูนย์เครือข่าย 11,559 ศูนย์ (23 ประเภท) เป็นศูนย์ถ่ายทอดเทคโนโลยีเกษตรสมัยใหม่ รวมทั้งแปลงใหญ่ ปรากฏเกษตร สำหรับจังหวัดสุราษฎร์ธานี มีจำนวน 19 ศูนย์

## 3. การขับเคลื่อนการดำเนินงานศูนย์ AIC จังหวัด

### 3.1 การให้บริการฯ

1) เป็นแหล่งรวบรวมและบริการองค์ความรู้อย่างสร้างสรรค์ ด้านนวัตกรรมการเกษตร เทคโนโลยีการเกษตรที่เหมาะสมและบริหารจัดการอย่างมีประสิทธิภาพ

- เกษตรอัจฉริยะ (Smart Agriculture)
- นวัตกรรมเทคโนโลยีเกษตรแบบแม่นยำ (Precision Agriculture)
- เทคโนโลยีสารสนเทศภูมิศาสตร์ หรือ Geo – Infomatics การเก็บข้อมูลระยะไกล

(Remote Sensing)

- การใช้เทคโนโลยีอินเทอร์เน็ตเชื่อมโยงอุปกรณ์ และเครื่องมือต่างๆ สื่อสารกันผ่านระบบอินเทอร์เน็ต (Internet of Things)

2) เป็นแหล่งข้อมูลองค์ความรู้ นวัตกรรม และภูมิปัญญาท้องถิ่นทางการเกษตร เช่น สมุนไพร ต่อยอดภูมิปัญญาท้องถิ่นด้วยองค์ความรู้ทางวิทยาศาสตร์และสร้างนวัตกรรมด้านต่างๆ

3) ส่งเสริมการพัฒนาเทคโนโลยีเกษตร การประดิษฐ์นวัตกรรม รวมทั้งเครื่องจักรกลเกษตร

- การใช้โดรนเพื่อการเกษตร
- พัฒนาเครื่องมือ อุปกรณ์ และเครื่องจักรกลทางการเกษตร

4) ผลักดันการใช้เทคโนโลยีทางการเกษตรและนวัตกรรมทางการเกษตร ผ่านการวิจัย การพัฒนา การลงทุน การแปรรูป และการบริหารจัดการเชิงพาณิชย์

5) ผลักดันด้านการพัฒนา การลงทุน การแปรรูป การสร้างมูลค่าเพิ่ม การตลาด E-commerce โดยการสอนระบบออนไลน์ภายใต้ความร่วมมือบริษัทผู้ก่อตั้งออนไลน์ในประเทศไทยและระดับสากล

6) ออกแบบ และจัดทำแผนส่งเสริมการใช้ประโยชน์จากเทคโนโลยีและนวัตกรรม เพื่อสร้างรายได้เปรียบในการแข่งขันของภาคการเกษตร กลุ่มเกษตรกร สถาบันเกษตรกร และเกษตรกร

7) ประสาน อำนวยความสะดวก ขับเคลื่อน กำกับ และติดตามประเมินผลการดำเนินงานตามแผนงานที่กำหนด

8) พัฒนา เสริมสร้างการเชื่อมโยงความร่วมมือภาครัฐ ภาคเอกชน ระดับประเทศและระดับโลก ในความร่วมมือด้านเทคโนโลยีและนวัตกรรมทางการเกษตรในพื้นที่จังหวัด และภูมิภาค

3.2 การถ่ายทอดนวัตกรรมและเทคโนโลยี : จัดอบรมบ่มเพาะเกษตรกร แหล่งเรียนรู้ และสนับสนุน Smart Farmer รวมถึง Young Smart Farmer

- 1) เทคโนโลยีการผลิต พืช สัตว์ ประมง ด้วยระบบเกษตรกรรมยั่งยืน
- 2) เทคโนโลยีการจัดการดิน : การผลิตปุ๋ยอินทรีย์จากวัสดุต่างๆ การตรวจวิเคราะห์ดิน
- 3) เทคโนโลยีการอารักขาพืช : สารชีวภัณฑ์ เช่น เชื้อราบิวเวอเรีย เชื้อไวรัสเอ็นพีวี เป็นต้น
- 4) เทคโนโลยีการจัดการน้ำ : การจัดการน้ำเพื่อการเกษตร

- 5) เครื่องจักรกลการเกษตร : เครื่องกำจัดวัชพืช เครื่องปรับพื้นที่นาด้วยเลเซอร์ เครื่องสีข้าว
- 6) เทคโนโลยีหลังการเก็บเกี่ยว : โรงอบและเครื่องอบแห้งผลผลิตทางการเกษตร Plasma Technology
- 7) นวัตกรรมการควบคุมเชื้อราบนผิวเมล็ดพันธ์ : Food Processing Technology
- 8) เทคโนโลยีการหมัก เทคโนโลยีบรรจุ ระบบโลจิสติกส์การเกษตรและอาหาร การแปรรูปผลผลิตทางการเกษตร
- 9) การถ่ายทอดเทคโนโลยีที่เหมาะสมในการปลูกเพื่อเพิ่มประสิทธิภาพการผลิตและลดต้นทุนให้กับเกษตรกร
- 10) การถ่ายทอดเทคโนโลยีที่เหมาะสมในการปลูกเพื่อเพิ่มประสิทธิภาพการผลิตและลดต้นทุนให้กับเกษตรกร
- 11) แหล่งถ่ายทอดความรู้ในเรื่อง Agribusiness
- 12) เทคโนโลยีวางระบบการเฝ้าระวังสิ่งแวดล้อมโดยระบบ Early Warning Technology Sensor และสร้างระบบเตือนภัย Predictive Warning จากข้อมูล Sensor ระดับกลุ่ม เช่น โรคระบาดในพืชและในสัตว์ พื้นที่เสี่ยงจากน้ำท่วม ภัยแล้ง
- 13) เทคโนโลยีการผลิตโดยใช้เกษตรแม่นยำ (Precision Farming) และการใช้เทคโนโลยีสำหรับ Sustainable Agriculture เพื่อเพิ่มผลผลิต ลดต้นทุนและทำให้เกิดความยั่งยืน
- 14) เทคโนโลยีสำหรับ Sustainable Agriculture /Food Processing Technology/Feed Technology/Community Sensory Evaluation Laboratory/Zero-waste Technology
- 15) ถ่ายทอดความรู้การสร้าง Shared Platform ในกลุ่มสินค้าเกษตร
- 16) ส่งเสริมการนำระบบดิจิทัลมาใช้ในการบริหารจัดการเกษตร
- 17) การผลิต Agro-Machinery สำหรับความต้องการกลุ่มผู้ผลิตพืช หรือเกษตรกรเพื่อพัฒนา Technology สำหรับการสนับสนุนการลดแรงงานคน
- 18) การขยายผลการพัฒนาและดัดแปลงเครื่องจักรกลการเกษตรจากภูมิปัญญาของเกษตรกรเพื่อใช้กับเกษตรกรรายย่อย
- 19) พัฒนา IoT Platform สำหรับการเชื่อมโยง
- 20) สร้างองค์ความรู้เฉพาะสินค้าเกษตรในแต่ละพื้นที่
- 21) พัฒนา สินค้า GI ของจังหวัดโดยใช้วิทยาศาสตร์แบบพื้นที่ (Scientific based)
- 22) เชื่อมโยงตลาดเพื่อให้เกษตรกรขายผ่าน E-commerce
- 23) เทคโนโลยีในการผลิตพืชในแปลงเกษตรอัจฉริยะ เช่น เครื่องวิเคราะห์ธาตุอาหารในใบพืช ระบบอินเทอร์เน็ตของสรรพสิ่ง (IoT) เครื่องวัดความชื้นในดิน โดรนตรวจสอบสุขภาพพืช
- 24) ระบบสหกรณ์ Marketing Arms ให้กับเกษตรกรที่เป็น Smart farmer
- 25) การขายสินค้าผ่าน platform eBay, platform Facebook มีช่องทางในการจอง (pre-order) และจำหน่ายผลิตภัณฑ์ให้ถึงมือผู้บริโภคโดยตรง ผ่านช่องทาง Online Platform

## 4. ผลการดำเนินงาน ปี 2566

กิจกรรม	การดำเนินงาน	หมายเหตุ
1. ประชุมคณะกรรมการบริหาร ศูนย์เทคโนโลยีเกษตรและนวัตกรรม	ประชุมคณะกรรมการบริหารศูนย์เทคโนโลยีเกษตรกรรมและนวัตกรรม จังหวัดสุราษฎร์ธานี (Agritech and Innovation Center : AIC) ครั้งที่ 1/2566 วันที่ 1 กุมภาพันธ์ 2566 ณ ห้องราชพฤกษ์ 4 ชั้น 3 สำนักงานอธิการบดี มหาวิทยาลัยราชภัฏสุราษฎร์ธานี เพื่อขับเคลื่อนการดำเนินงานของศูนย์ฯ	แผนการประชุม - ครั้งที่ 2/2566 18 พฤษภาคม 2566 - ครั้งที่ 3/2566 18 สิงหาคม 2566
2. รายงานผลการดำเนินการคัดเลือกนวัตกรรมองค์ความรู้ และงานวิจัย และบันทึกข้อมูลลงสู่ระบบฐานข้อมูล Innovation Catalogue ของศูนย์เทคโนโลยีเกษตรและนวัตกรรม (AIC)	ดำเนินการคัดเลือกและบันทึกข้อมูล Innovation Catalogue ลงสู่ระบบฐานข้อมูลของศูนย์เทคโนโลยีเกษตรและนวัตกรรม (AIC) จำนวน 16 เรื่อง 1. ผลิตภัณฑ์แก๊สส้มกบประปอง 2. ผลิตภัณฑ์ปลาเม็งต้มโคล้ง 3. พัฒนาระบบรดน้ำผ่าน application 4. เครื่องผ่าหมากแห้ง 5. เครื่องล้างขมิ้นชัน 6. ระบบการควบคุมการรดน้ำอัตโนมัติ 7. เครื่องปั๊มความร้อนขึ้นรูปภาชนะจากกากหมาก 8. เครื่องร่อนกรวดและซีเมนต์สำหรับเตรียมดินปั้นไข่เค็ม 9. ศูนย์วิทยาศาสตร์ 10. ศูนย์ปมเพาะธุรกิจ (UBI) 11. การอนุรักษ์ข้าวหอมพันธุ์ไชยา และมะพร้าว 12. สนับสนุนชุมชนในการประดิษฐ์เตาเผาถ่านอัดแท่งจากกะลามะพร้าว 13. พัฒนาการออกแบบและแปรรูปผลิตภัณฑ์สมุนไพร ไม้ผล และประมง ให้กลุ่มแม่บ้านวิสาหกิจชุมชน และกลุ่มผู้ประกอบการ 14. คลินิกเทคโนโลยี 15. โรงเรือนอัจฉริยะ 16. ฟาร์มผักกางมุ้งปลอดสารพิษ	รายงานผ่านระบบ <a href="https://aic-info.moac.go.th/aic">https://aic-info.moac.go.th/aic</a>
3. ดำเนินการถ่ายทอดเทคโนโลยีและนวัตกรรมให้เกษตรกรจากศูนย์ AIC ผ่านศพก. 19 แห่ง	1. ประชุม ศพก.สำรวจความต้องการการถ่ายทอดเทคโนโลยีและนวัตกรรมจาก ศูนย์ AIC จังหวัด ผ่านศูนย์ ศพก. เมื่อวันที่ 19 ธันวาคม 2565 2. ถ่ายทอดเทคโนโลยีฯ ผ่าน ศพก. เดือน เมษายน - กรกฎาคม 2566 จำนวน 19 แห่ง	



กิจกรรม	การดำเนินงาน	หมายเหตุ
	<p>ผลการดำเนินการฯ 8 แห่ง</p> <p>1) อำเภอวิภาวดี ถ่ายทอดเทคโนโลยีการผลิตปลาแปรรูป เมื่อวันที่ 18 มกราคม 2566 โดย ดร.สุรางคนางค์ เจริญรักษ์ และดร.ธิดา บัตรรักษ์</p> <p>2) อำเภอคีรีรัฐนิคม ถ่ายทอดเทคโนโลยีการผลิตไส้กรอกเห็ดมั่งสวิร์ติ เมื่อวันที่ 25 มกราคม 2566 โดย ผศ.กฤตภาส จินาภาค</p> <p>3) อำเภอบ้านตาขุน เมื่อวันที่ 10 กุมภาพันธ์ 2566</p> <p>4) อำเภอบ้านนาเดิม เมื่อวันที่ 15 กุมภาพันธ์ 2566</p> <p>5) อำเภอพุนพิน เมื่อวันที่ 21 กุมภาพันธ์ 2566</p> <p>6) อำเภอเกาะสมุย เมื่อวันที่ 22 กุมภาพันธ์ 2566</p> <p>7) อำเภอเวียงสระ เมื่อวันที่ 23 กุมภาพันธ์ 2566</p> <p>8) อำเภอคีรีรัฐนิคม เมื่อวันที่ 24 กุมภาพันธ์ 2566</p> <p>3. ขยายผลสู่เกษตรกรแปลงใหญ่ หรือเกษตรกรที่มีความพร้อม มหาวิทยาลัยราชภัฏสุราษฎร์ธานี เดือน มิถุนายน 2566 จำนวน 1 แห่ง</p>	
4. จัดทำแผนพัฒนาเทคโนโลยีและนวัตกรรม (พ.ศ.2566-2570) ศูนย์ AIC ระดับจังหวัด	<p>1. รวบรวมและวิเคราะห์ข้อมูล</p> <p>2. ประชุมรับฟังปัญหา ความต้องการ จากผู้มีส่วนได้ส่วนเสีย</p> <p>3. จัดทำร่างแผน</p> <p>4. ประชุมเพื่อพิจารณาให้ความเห็นร่างแผนฯ กำหนดแล้วเสร็จ สิงหาคม 2566</p> <p>5. เสนอโครงการ เพื่อขอรับงบประมาณ</p>	
5. ส่งเสริมสนับสนุนเกษตรกรได้เข้าไปเรียนรู้ในศูนย์ความเป็นเลิศ AIC, CoE ในจังหวัด	แผนการดำเนินการ 2 ครั้ง ในเดือน มิถุนายน - กรกฎาคม 2566 โดย มหาวิทยาลัยสงขลานครินทร์ วิทยาเขตสุราษฎร์ธานี	
6. ส่งเสริมและสนับสนุนให้เกษตรกรขายสินค้าผ่าน E-Commerce	แผนการจัดฝึกอบรม 1 ครั้ง ในเดือน มีนาคม 2566 โดยมหาวิทยาลัยราชภัฏสุราษฎร์ธานี	

#### 4.4 การบริหารจัดการปาล์มน้ำมันและน้ำมันปาล์มทั้งระบบ

นายกสมาคมชาวสวนปาล์มน้ำมันจังหวัดสุราษฎร์ธานี (นายชัยวุฒิ จิตต์นุพงศ์) ได้มีหนังสือถึง ผู้ว่าราชการจังหวัดสุราษฎร์ธานี เรื่อง ข้อเสนอเพื่อให้การขับเคลื่อนและพัฒนาปาล์มน้ำมันจังหวัดสุราษฎร์ธานี ไปสู่ Oil Palm City ให้มีประสิทธิภาพยิ่งขึ้น โดยได้ยื่นข้อเสนอให้มีการขับเคลื่อนและพัฒนาปาล์มน้ำมันจังหวัดสุราษฎร์ธานี

ที่เกี่ยวข้องกับอำนาจหน้าที่ของคณะกรรมการขับเคลื่อนและพัฒนาปาล์มน้ำมันจังหวัดสุราษฎร์ธานีไปสู่ Oil Palm City ทั้ง 3 ด้าน คือ

#### **ด้านพัฒนาคุณภาพผลผลิตปาล์มน้ำมันเข้าสู่ระบบคุณภาพ**

1. กำหนดเป้าหมายเพิ่มจำนวนสมาชิกเกษตรกรรายย่อยของแปลงใหญ่ปาล์มน้ำมันทุกอำเภอให้ได้ไม่น้อยกว่า 30% ของครัวเรือนเกษตรกรปลูกปาล์มน้ำมัน ซึ่งปัจจุบันมีสมาชิกเพียง 5% เท่านั้น
2. ให้มีการจัดตั้งแปลงใหญ่ปาล์มน้ำมันเพิ่มขึ้นในพื้นที่ตำบลและอำเภอต่างๆ ให้สอดคล้องกับจำนวนครัวเรือนและพื้นที่ปลูกของเกษตรกรผู้ปลูกปาล์มน้ำมัน
3. ให้มีการอบรมเพิ่มความรู้ ความเข้าใจด้านการตลาด กลไกราคาของอุตสาหกรรมน้ำมันปาล์มทั้งระบบ เพื่อให้เกษตรกรผู้ปลูกปาล์มน้ำมันได้มีความรู้ ความเข้าใจยิ่งขึ้น ควบคู่ไปกับการถ่ายทอดเผยแพร่ความรู้ความเข้าใจในการจัดการสวนและพัฒนาคุณภาพผลผลิต
4. ให้องค์กรปกครองส่วนท้องถิ่น เช่น เทศบาล/อบต. มีบทบาทและภารกิจเพิ่มขึ้นในการส่งเสริมและพัฒนาอาชีพของเกษตรกรผู้ปลูกปาล์มน้ำมันและเกษตรกรอื่น ๆ

#### **ด้านพัฒนาอุตสาหกรรมปาล์มน้ำมัน น้ำมันปาล์มและการแปรรูปปาล์มน้ำมันแบบครบวงจร**

ให้อุตสาหกรรมจังหวัดจัดทำข้อมูลที่สำคัญของโรงงานสกัดน้ำมันปาล์ม และคลังเก็บน้ำมันดิบ (CPO) ดังนี้

- 1) กำลังผลิตที่ขอส่งเสริมการลงทุนของ Board of Investment (BOI)
- 2) กำลังผลิตที่แท้จริงในปัจจุบัน
- 3) จำนวนถังเก็บน้ำมันดิบ (CPO) ที่ติดตั้งรีเลย์ไทม์ (เกิน 1,000 ตัน)
- 4) จำนวนถังเก็บน้ำมันดิบ (CPO) ที่ไม่ติดตั้งรีเลย์ไทม์ (ต่ำกว่า 1,000 ตัน)
- 5) จำนวนผลผลิตทะเลลายปาล์มที่รับซื้อเป็นรายเดือน/รายปี
- 6) ข้อมูล % น้ำมันการสกัดน้ำมันปาล์มเป็นรายเดือน/รายปี
- 7) แผนดำเนินงานประจำปี แผนหยุดซ่อม และวันหยุดประจำปีของโรงงานสกัด
- 8) รายงานผลตามข้อ 1-7 ให้ผู้ว่าราชการจังหวัด หรือผู้ที่ได้รับมอบหมาย หรือคณะทำงานที่ได้รับ

มอบหมายทราบ

#### **ด้านเพิ่มประสิทธิภาพการตลาดปาล์มน้ำมันแบบครบวงจร**

1. สำรวจและขึ้นทะเบียน ผู้มีอาชีพเก็บเกี่ยวปาล์มน้ำมัน
2. จัดให้มีการอบรม/สาธิต การเก็บเกี่ยวปาล์มน้ำมันให้มีคุณภาพตามมาตรฐานทะเลลายปาล์มน้ำมันที่สำนักงานมาตรฐานสินค้าเกษตรกำหนดแก่ผู้มีอาชีพเก็บเกี่ยวปาล์มน้ำมัน และออกบัตรประจำตัวให้ไว้เป็นหลักฐาน
3. มอบอำนาจให้ เทศบาล/อบต. เป็นผู้รับแจ้ง และพิจารณาอนุญาตในการประกอบกิจการลานเทรับซื้อปาล์มน้ำมัน และกำกับ ดูแลการประกอบกิจการลานเทปาล์มน้ำมัน ให้เป็นไปตามมาตรฐานลานเทปาล์มน้ำมันตามที่สำนักงานมาตรฐานสินค้าเกษตรกำหนด ตลอดจนระเบียบและกฎหมายอื่นที่เกี่ยวข้อง เช่น ป้ายบอกราคา รับซื้อ ตามที่กระทรวงพาณิชย์กำหนด เป็นต้น

4. ประกวดการประกอบกิจการลานเทปาล์มน้ำมันที่มีในระดับอำเภอ/จังหวัด พร้อมมอบโล่ประกาศเกียรติบัตรแก่ผู้ประกอบการที่ปฏิบัติผ่านหลักเกณฑ์ที่กำหนด

5. ศูนย์วิจัยปาล์มน้ำมันสุราษฎร์ธานีและมหาวิทยาลัยสงขลานครินทร์ วิทยาเขต สุราษฎร์ธานี ร่วมกันทำการวิจัยคุณภาพปาล์มน้ำมัน ณ ลานเทปาล์มน้ำมันและโรงงานสกัดน้ำมันปาล์มในพื้นที่จังหวัดเป็นเวลา 1 ปี

#### 4.5 การขับเคลื่อนงานแบบมุ่งเป้า

จังหวัดสุราษฎร์ธานีได้ดำเนินงานขับเคลื่อนแบบมุ่งเป้า 5 ประเด็น ดังนี้

1. การส่งเสริมการผลิตและการใช้ปุ๋ยอินทรีย์คุณภาพสูง โดย สถานีพัฒนาที่ดินสุราษฎร์ธานี มีกลุ่มเกษตรกรเป้าหมายที่ดำเนินการ จำนวน 6 กลุ่ม ดังนี้

(1) กลุ่มผลิตปุ๋ยอินทรีย์บ้านหนองชุมแสง หมู่ที่ 8 ตำบลบ้านส้อง อำเภอเวียงสระ เกษตรกร 52 ราย พื้นที่ปลูก 1,000 – 1,500 ไร่ มีเป้าหมายการส่งเสริมการผลิต 150 ตัน/กลุ่ม

(2) กลุ่มเกษตรกรอินทรีย์ PGS พระแสง หมู่ที่ 1 ตำบลสาคร อำเภอพระแสง เกษตรกร 15 ราย พื้นที่ปลูก 20 ไร่ มีเป้าหมายการส่งเสริมการผลิต 17 ตัน/กลุ่ม

(3) วิสาหกิจชุมชนเกษตรกรอินทรีย์ PGS ป่าร้อน หมู่ที่ 9 ตำบลป่าร้อน อำเภอกาญจนดิษฐ์ เกษตรกร 19 ราย พื้นที่ปลูก 54 ไร่ มีเป้าหมายการส่งเสริมการผลิต 20 ตัน/กลุ่ม

(4) วิสาหกิจชุมชนเกษตรกรอินทรีย์ PGS ช้างขวา หมู่ที่ 4 ตำบลช้างขวา อำเภอกาญจนดิษฐ์ เกษตรกร 7 ราย พื้นที่ปลูก 52 ไร่ มีเป้าหมายการส่งเสริมการผลิต 20 ตัน/กลุ่ม

(5) วิสาหกิจชุมชนเกษตรกรอินทรีย์ PGS พลายวาส หมู่ที่ 2 ตำบลพลายวาส อำเภอกาญจนดิษฐ์ เกษตรกร 13 ราย พื้นที่ปลูก 27 ไร่ มีเป้าหมายการส่งเสริมการผลิต 20 ตัน/กลุ่ม

(6) วิสาหกิจชุมชนเกษตรกรอินทรีย์ PGS ชาวสวนมะพร้าวเกาะพะงัน หมู่ที่ 5 ตำบลบ้านใต้ อำเภอเกาะพะงัน เกษตรกร 60 ราย พื้นที่ปลูก 300 ไร่ มีเป้าหมายการส่งเสริมการผลิต 40 ตัน/กลุ่ม

โดยมีต้นทุนการผลิตปุ๋ยอินทรีย์คุณภาพสูงเฉลี่ย 5 - 6 บาท/กิโลกรัม

##### ผลการดำเนินงาน

1. กลุ่มผลิตปุ๋ยอินทรีย์บ้านหนองชุมแสง ผลิตได้จำนวน 33 ตัน
2. กลุ่มเกษตรกรอินทรีย์ PGS พระแสง ผลิตได้จำนวน 3 ตัน
3. วิสาหกิจชุมชนเกษตรกรอินทรีย์ PGS ป่าร้อน ผลิตได้จำนวน 24 ตัน
4. วิสาหกิจชุมชนเกษตรกรอินทรีย์ PGS ช้างขวา ผลิตได้จำนวน 4 ตัน
5. วิสาหกิจชุมชนเกษตรกรอินทรีย์ PGS พลายวาส ผลิตได้จำนวน 24 ตัน
6. วิสาหกิจชุมชนเกษตรกรอินทรีย์ PGS ชาวสวนมะพร้าวเกาะพะงัน ผลิตได้จำนวน 8 ตัน

2. การส่งเสริมการผลิตและการใช้ปุ๋ยชีวภาพ โดย ศูนย์วิจัยและพัฒนาการเกษตรสุราษฎร์ธานี มีกลุ่มเกษตรกรเป้าหมายที่ดำเนินการ จำนวน 4 กลุ่ม ดังนี้

(1) กลุ่มเกษตรกรแปลงใหญ่ทุเรียน บ้านไร่ยาว หมู่ที่ 20 ตำบลประสงค์ อำเภอท่าชนะ เกษตรกร 30 ราย พื้นที่ปลูก 325 ไร่

(2) ศพก. เครือข่าย ศูนย์บริหารจัดการศัตรูพืชชุมชน บ้านโพธิ์พนา หมู่ที่ 14 ตำบลตะกุกใต้ อำเภอวิภาวดี เกษตรกร 30 ราย พื้นที่ปลูก 305 ไร่

(3) ศพก. เครือข่าย ศูนย์บริหารจัดการศัตรูพืชชุมชน บ้านเหนือ หมู่ที่ 1 ตำบลปากฉลุย อำเภอนำาง เกษตรกร 30 ราย พื้นที่ปลูก 285 ไร่

(4) กลุ่มเกษตรกรส่งเสริมและพัฒนาอาชีพเพื่อแก้ไขปัญหาที่ดินทำกินของเกษตรกร (คทช.) พื้นที่ ป่าสงวน ป่าบางเบาและป่าคลองเขียด บ้านควนทอง หมู่ที่ 5 ตำบลบ้านท่าเนียบ อำเภอกีร์รัฐนิคม เกษตรกร 20 ราย พื้นที่ปลูก 100 ไร่

โดยมีเป้าหมายการส่งเสริมการผลิตและการใช้ปุ๋ยชีวภาพ 50 กิโลกรัม/กลุ่ม และเห็ดเรืองแสงร้ศมี 180 ก้อน/กลุ่ม ต้นทุนการผลิตปุ๋ยชีวภาพอาร์บัสคูลาร์ไมคอร์ไรซา 120 บาท/กิโลกรัม, ปุ๋ยชีวภาพละลายฟอสเฟต 90 บาท/กิโลกรัม และเห็ดเรืองแสงสรีรินร้ศมี 20 บาท/ก้อน

### ผลการดำเนินงาน

#### 2.1 กิจกรรมการถ่ายทอดเทคโนโลยี

จัดฝึกอบรมถ่ายทอดเทคโนโลยีให้แก่เกษตรกร จำนวน 4 กลุ่ม จำนวน 110 ราย ดังนี้

1) จัดฝึกอบรมให้แก่เกษตรกร หลักสูตร “การพัฒนาทักษะผลิตขยายเห็ดเรืองแสงสรีรินร้ศมี พร้อมใช้สำหรับป้องกันโรครากเน่าโคนเน่าในทุเรียน” เกษตรกร จำนวน 30 ราย เมื่อวันที่ 24 มกราคม 2566 ณ กลุ่มทุเรียนแปลงใหญ่ ม.20 ต.ประสงคค์ อ.ท่าชนะ จ.สุราษฎร์ธานี

2) จัดฝึกอบรมให้แก่เกษตรกร หลักสูตร “การขยายเห็ดเรืองแสงสรีรินร้ศมีควบคุมโรครากเน่าโคนเน่าทุเรียนและการจัดการดินปุ๋ยเพื่อการผลิตทุเรียนคุณภาพเกษตรกร” เกษตรกรจำนวน 30 ราย เมื่อวันที่ 25 มกราคม 2566 ณ ศพก. เครือข่าย ศูนย์บริหารจัดการศัตรูพืชชุมชน ม.14 ต.ตะกุกใต้ อ.วิภาวดี จ.สุราษฎร์ธานี

3) จัดฝึกอบรมให้แก่เกษตรกร หลักสูตร “การขยายเห็ดเรืองแสงสรีรินร้ศมีควบคุมโรครากเน่าโคนเน่าทุเรียนและการจัดการดินปุ๋ยเพื่อการผลิตทุเรียนคุณภาพเกษตรกร” เกษตรกรจำนวน 30 ราย เมื่อวันที่ 26 มกราคม 2566 ณ ศพก. เครือข่าย ศูนย์บริหารจัดการศัตรูพืชชุมชน ม.1 ต.ปากฉลุย อ.นำาง จ.สุราษฎร์ธานี

4) จัดฝึกอบรมให้แก่เกษตรกร หลักสูตร “การใช้เห็ดเรืองแสงควบคุมโรครากเน่าและโคนเน่าในทุเรียน” เกษตรกรจำนวน 20 ราย เมื่อวันที่ 27 มกราคม 2566 ณ กลุ่มเกษตรกรส่งเสริมและพัฒนาอาชีพเพื่อแก้ไขปัญหาที่ดินทำกินของเกษตรกร (คทช.) ม.5 ต.บ้านท่าเนียบ อ.คีร์รัฐนิคม จ.สุราษฎร์ธานี

#### 2.2 แปลงต้นแบบการใช้เทคโนโลยี

ได้คัดเลือกเกษตรกรเป้าหมายที่ได้รับการฝึกอบรมถ่ายทอดความรู้ อยู่ระหว่างการจัดทำแปลงต้นแบบในแปลงของเกษตรกร เป็นแหล่งเรียนรู้ของชุมชนและผู้สนใจทั่วไป จำนวน 7 ราย จำนวน 7 แปลง พื้นที่ 7 ไร่ ดังรายละเอียดต่อไปนี้

1) แปลงต้นแบบการใช้เห็ดเรืองแสงสรีรินร้ศมีสำหรับป้องกันโรครากเน่าโคนเน่าในทุเรียน จำนวน 3 ราย พื้นที่ 3 ไร่ ณ กลุ่มทุเรียนแปลงใหญ่ ม.20 ต.ประสงคค์ อ.ท่าชนะ จ.สุราษฎร์ธานี

เทคโนโลยีที่ใช้ : ปุ๋ยชีวภาพละลายฟอสเฟต ปุ๋ยชีวภาพอาร์บัสคูลาร์ไมคอร์ไรซาเห็ดเรืองแสงสรีรินร้ศมี

#### ผลการดำเนินงาน

- เก็บตัวอย่างดินและส่งวิเคราะห์ธาตุอาหารในดิน (รอผลการวิเคราะห์ดิน เพื่อประเมินการใช้ปุ๋ยตามค่าวิเคราะห์ดินสำหรับทุเรียน) ร่วมกับการใช้ปุ๋ยชีวภาพละลายฟอสเฟตปุ๋ยชีวภาพอาร์บัสคูลาร์ไมคอร์ไรซา

- สนับสนุนก้อนเชื้อเห็ดเรืองแสงสีนรศมีให้แก่เกษตรกรแปลงต้นแบบ เพื่อให้เกษตรกรขยายไว้ใช้เอง จำนวน 300 ก้อน และได้นำไปใช้ในการป้องกันโรครากเน่าโคนเน่าของทุเรียนในแปลงต้นแบบพบว่าสามารถป้องกันได้มากกว่า 95%

2) แปลงต้นแบบการใช้เห็ดเรืองแสงสีนรศมีสำหรับป้องกันโรครากเน่าโคนเน่าในทุเรียนและการจัดการดินปุ๋ยเพื่อการผลิตทุเรียนคุณภาพ จำนวน 1 ราย พื้นที่ 1 ไร่ ณ ศพก. เครือข่าย ศูนย์บริหารจัดการศัตรูพืชชุมชน ม.14 ต.ตะกุกใต้ อ.วิภาวดี จ.สุราษฎร์ธานี

เทคโนโลยีที่ใช้ : เห็ดเรืองแสงสีนรศมี และปุ๋ยชีวภาพ (อาร์บัสคูลาร์ไมคอร์ไรซาและปุ๋ยชีวภาพละลายฟอสเฟต

ผลการดำเนินงาน

- เก็บตัวอย่างดินและส่งวิเคราะห์ธาตุอาหารในดิน (รอผลการวิเคราะห์ดิน เพื่อประเมินการใช้ปุ๋ยตามค่าวิเคราะห์ดินสำหรับทุเรียน) ร่วมกับการใช้ปุ๋ยชีวภาพละลายฟอสเฟตปุ๋ยชีวภาพอาร์บัสคูลาร์ไมคอร์ไรซา

- สนับสนุนก้อนเชื้อเห็ดเรืองแสงสีนรศมีให้แก่เกษตรกรแปลงต้นแบบ เพื่อให้เกษตรกรขยายไว้ใช้เอง จำนวน 100 ก้อน และได้นำไปใช้ในการป้องกันโรครากเน่าโคนเน่าของทุเรียนในแปลงต้นแบบพบว่าสามารถป้องกันได้มากกว่า 95%

3) แปลงต้นแบบการใช้เห็ดเรืองแสงสีนรศมี สำหรับป้องกันโรครากเน่าโคนเน่าในทุเรียนและการจัดการดินปุ๋ยเพื่อการผลิตทุเรียนคุณภาพ จำนวน 1 ราย พื้นที่ 1 ไร่ ณ ศพก. เครือข่าย ศูนย์บริหารจัดการศัตรูพืชชุมชน ม.1 ต.ปากฉลุย อ.ท่าฉาง จ.สุราษฎร์ธานี

เทคโนโลยีที่ใช้ : เห็ดเรืองแสงสีนรศมี และปุ๋ยชีวภาพ (อาร์บัสคูลาร์ไมคอร์ไรซาและปุ๋ยชีวภาพละลายฟอสเฟต

ผลการดำเนินงาน

- เก็บตัวอย่างดินและส่งวิเคราะห์ธาตุอาหารในดิน (รอผลการวิเคราะห์ดิน เพื่อประเมินการใช้ปุ๋ยตามค่าวิเคราะห์ดินสำหรับทุเรียน) ร่วมกับการใช้ปุ๋ยชีวภาพละลายฟอสเฟตปุ๋ยชีวภาพอาร์บัสคูลาร์ไมคอร์ไรซา

- สนับสนุนก้อนเชื้อเห็ดเรืองแสงสีนรศมีให้แก่เกษตรกรแปลงต้นแบบ เพื่อให้เกษตรกรขยายไว้ใช้เอง จำนวน 100 ก้อน และได้นำไปใช้ในการป้องกันโรครากเน่าโคนเน่าของทุเรียนในแปลงต้นแบบพบว่าสามารถป้องกันได้มากกว่า 95%

4) แปลงต้นแบบการใช้เห็ดเรืองแสงสีนรศมีสำหรับป้องกันโรครากเน่าโคนเน่าในทุเรียนจำนวน 2 ราย พื้นที่ 2 ไร่

เทคโนโลยีที่ใช้ : เห็ดเรืองแสงสีนรศมี และปุ๋ยชีวภาพ (อาร์บัสคูลาร์ไมคอร์ไรซาและปุ๋ยชีวภาพละลายฟอสเฟต

ผลการดำเนินงาน

- เก็บตัวอย่างดินและส่งวิเคราะห์ธาตุอาหารในดิน (รอผลการวิเคราะห์ดิน เพื่อประเมินการใช้ปุ๋ยตามค่าวิเคราะห์ดินสำหรับทุเรียน) ร่วมกับการใช้ปุ๋ยชีวภาพละลายฟอสเฟตปุ๋ยชีวภาพอาร์บัสคูลาร์ไมคอร์ไรซา

- สนับสนุนก้อนเชื้อเห็ดเรืองแสงสีนรศมีให้แก่เกษตรกรแปลงต้นแบบ เพื่อให้เกษตรกรขยายไว้ใช้เอง จำนวน 200 ก้อน และได้นำไปใช้ในการป้องกันโรครากเน่าโคนเน่าของทุเรียนในแปลงต้นแบบพบว่าสามารถป้องกันได้มากกว่า 95%

**3. การส่งเสริมการผลิตและการใช้อาหารสัตว์ที่มีคุณภาพสูง ราคาถูก** โดย สำนักงานปศุสัตว์จังหวัด สุราษฎร์ธานี มีกลุ่มเกษตรกรเป้าหมายที่ดำเนินการ จำนวน 4 กลุ่ม ดังนี้

(1) ศูนย์เรียนรู้การเพิ่มประสิทธิภาพการผลิตสินค้าเกษตรเครือข่ายด้านปศุสัตว์ (ชนิดสัตว์ : ไก่ไข่ และไก่พื้นเมือง) หมู่ที่ 6 ตำบลป่าเว อำเภอไชยา เกษตรกร 10 ราย พื้นที่ 5 ไร่ มีเป้าหมายการผลิตและการใช้อาหารสัตว์ 1 ตัน/กลุ่ม ต้นทุนการผลิต 18 บาท/กิโลกรัม

(2) ศูนย์เรียนรู้การเพิ่มประสิทธิภาพการผลิตสินค้าเกษตรเครือข่าย ด้านปศุสัตว์ (ชนิดสัตว์ : แพะ เนื้อ/แพะนม) หมู่ที่ 1 ตำบลบ้านนา อำเภอบ้านนาเดิม เกษตรกร 10 ราย พื้นที่ 15 ไร่ มีเป้าหมายการผลิตและการใช้อาหารสัตว์ 1 ตัน/กลุ่ม ต้นทุนการผลิต 15 บาท/กิโลกรัม

(3) กลุ่มผู้ผลิตพืชอาหารสัตว์เพื่อจำหน่ายอำเภอวิภาวดี-ท่าฉาง ตำบลปากฉลุย อำเภอท่าฉาง เกษตรกร 21 ราย พื้นที่ 148 ไร่ เป้าหมายการผลิตและการใช้อาหารสัตว์ จำนวน 4 ตัน/ไร่/รอบการผลิต (1 รอบการผลิตประมาณ 60 วัน 1 ปี สามารถผลิตได้ 5 รอบ) ต้นทุนการผลิต 0.85 บาท/กิโลกรัม

(4) กลุ่มเลี้ยงวัวบางมะเดื่อ ตำบลบางมะเดื่อ อำเภอพุนพิน เกษตรกร 10 ราย พื้นที่ 100 ไร่ เป้าหมายการผลิตและการใช้อาหารสัตว์ จำนวน 4 ตัน/ไร่/รอบการผลิต (1 รอบการผลิตประมาณ 60 วัน 1 ปี สามารถผลิตได้ 5 รอบ) ต้นทุนการผลิต 0.85 บาท/กิโลกรัม

#### ผลการดำเนินงาน

1) **ศพก. (ด้านปศุสัตว์) ตำบลป่าเว อำเภอไชยา** ดำเนินการจัดกิจกรรม ลดต้นทุนการผลิตด้านอาหารสัตว์ โดยดำเนินการอบรมเกษตรกรเพื่อถ่ายทอดเทคโนโลยีด้านการผลิตสัตว์ ให้กับเกษตรกรผู้เลี้ยงไก่ไข่ ไก่พื้นเมือง ประจำเดือนเมษายน จำนวน 5 ราย ซึ่งเป็นการขยายผลในกลุ่ม รวมถึงได้รับการถ่ายทอดเทคโนโลยีไปแล้ว 25 ราย โดยการผสมอาหารสัตว์ปีกเพื่อลดต้นทุน โดยการใช้กากเนื้อในเมล็ดปาล์มน้ำมัน ผสมในอาหารสำเร็จรูป

2) **ศพก.(ด้านปศุสัตว์) ตำบลบ้านนา อำเภอบ้านนาเดิม** ดำเนินการจัดกิจกรรม การทำหญ้าหมักไว้ใช้เอง โดยได้อบรมเกษตรกร จำนวน 3 ราย ซึ่งเป็นการขยายผลในกลุ่ม รวมถึงได้รับการถ่ายทอดเทคโนโลยีไปแล้ว 18 ราย เพื่อถ่ายทอดเทคโนโลยีด้านการผลิตอาหารสัตว์ โดยการถ่ายทอดให้เกษตรกรทำอาหารสัตว์ไว้ใช้เอง จากการทำหญ้าหมักโดยใช้หญ้าเนเปียร์ปากช่อง 1

#### 3) กลุ่มผู้ผลิตพืชอาหารสัตว์เพื่อจำหน่ายอำเภอวิภาวดี - ท่าฉาง

3.1 เก็บข้อมูลผลผลิตประจำเดือน เมษายน 2566 จำนวนหญ้าเนเปียร์ที่จำหน่ายได้จำนวน 15,000 กิโลกรัม ใช้เพื่อการเลี้ยงสัตว์ของสมาชิกภายในกลุ่ม เนื่องจากปริมาณหญ้าไม่เพียงพอต่อการจำหน่ายผลจากภาวะภัยแล้ง ฝนทิ้งช่วง

3.2 ดำเนินการขอใช้พื้นที่เพิ่มเติมเพื่อปลูกหญ้าแพงโกลาจำนวน 150 ไร่ ได้ประชุมกลุ่มเพื่อดำเนินการเปิดพื้นที่ป่าระยะแรกจำนวน 50 ไร่

3.3 ขอรับการสนับสนุนเครื่องจักรกลอาหารสัตว์ เครื่องสับพืชอาหารสัตว์จากศูนย์วิจัยและพัฒนาอาหารสัตว์สุราษฎร์ธานี

3.4 เตรียมพื้นที่สำหรับปลูกหญ้าเนเปียร์เพิ่มเติมอีกจำนวน 50 ไร่

#### 4) กลุ่มเลี้ยงวัวบางมะเดื่อ

4.1 ติดตามผลการผลิตพืชอาหารสัตว์เพื่อใช้เลี้ยงสัตว์ประจำเดือนเมษายน 2566 พบว่ามีการใช้พืชอาหารสัตว์ประมาณ 30,000 กิโลกรัม คิดเป็นต้นทุนเฉลี่ย 1.0 บาท/กิโลกรัม สามารถใช้เลี้ยงโคนเนื้อ และพ่อแม่พันธุ์ได้จำนวน 120 ตัว

4.2 อยู่ระหว่างการตรวจรับรองฟาร์ม GFM จำนวน 10 ฟาร์ม ศูนย์ฯ สนับสนุนวัสดุ (อ่างน้ำยาฆ่าเชื้อสำหรับจุ่มเท้า) เพื่อขอการรับรอง

**4. การส่งเสริมการผลิตและการใช้อาหารสัตว์น้ำที่มีคุณภาพสูง ราคาถูก** โดยสำนักงานประมงจังหวัดสุราษฎร์ธานี มีกลุ่มเกษตรกรเป้าหมายที่ดำเนินการ จำนวน 1 กลุ่ม คือ กลุ่มผู้เลี้ยงกุ้งกุลาดำ อำเภอไชยา อำเภอนาทน อำเภอกาญจนดิษฐ์ และอำเภอบ้านนาเมือง 20 ราย พื้นที่เลี้ยง 600 ไร่ เป้าหมายส่งเสริมการผลิตอาหารสัตว์น้ำคุณภาพ 1.5 ตัน/บ่อ/รอบการเลี้ยง ต้นทุนการผลิตอาหารสัตว์น้ำคุณภาพสูง 20 บาท/กิโลกรัม

##### ผลการดำเนินงาน

เกษตรกรผู้เลี้ยงกุ้งโดยเฉพาะผู้เลี้ยงกุ้งกุลาดำ มีการใช้หอยตอกต้มสุก ประมาณ 15 ฟาร์ม สามารถลดต้นทุนในส่วนของการเลี้ยงกุ้งได้ไม่น้อยกว่า ร้อยละ 3

#### 5. สถานการณ์การผลิตและราคาสินค้าเกษตรที่สำคัญ

##### 5.1) สินค้าเกษตร

1) **ยางพารา** มีเนื้อที่ปลูก 1,976,111 ไร่ เนื้อที่เก็บเกี่ยว 1,729,209 ไร่ และมีปริมาณผลผลิตยางพารา 501,577 ตัน และมีผลผลิตเฉลี่ยต่อเนื้อที่เก็บเกี่ยว 290.06 กก./ไร่ จำนวนเกษตรกรทั้งสิ้น 124,042 ราย (อายุเฉลี่ย 50-59 ปี) เกษตรกรปราดเปรื่อง จำนวน 607 ราย เกษตรกรปราดเปรื่องต้นแบบ จำนวน 7 ราย พันธุ์นิยมปลูกมากที่สุด RRIM600 ศักยภาพผลผลิตสูงสุด 298 กก./ไร่ อำเภอที่มีเนื้อที่ปลูกมาก 3 อันดับแรก คือ อำเภอกาญจนดิษฐ์ เคียนซา และพุนพิน มีแปลงใหญ่ยางพารา จำนวน 51 กลุ่ม และมีสหกรณ์การเกษตรที่ขึ้นทะเบียนกับการยางแห่งประเทศไทยจังหวัดสุราษฎร์ธานี จำนวน 47 แห่ง และมีกลุ่มเกษตรกรที่ขึ้นทะเบียนกับการยางแห่งประเทศไทยจังหวัดสุราษฎร์ธานี จำนวน 2 แห่ง สวนยางที่ได้การรับรองตามมาตรฐาน FSC แล้ว จำนวน 437 ราย 7,770.54 ไร่ จากสหกรณ์กองทุนสวนยางเกาะแก้วพัฒนา จำกัด และสหกรณ์การเกษตรบ้านตาขุน จำกัด และโรงงานแปรรูปยาง จำนวน 37 แห่ง ปริมาณผลผลิตออกสู่ตลาดเยอะสุดในช่วงเดือนมกราคมถึงเดือนมิถุนายน ราคาเฉลี่ยยางพาราประจำเดือนเมษายน 2566 ยางพาราแผ่นดิบชั้น 3 ราคา 45.00 บาท/กก. ยางพาราแผ่นดิบคละ ราคา 43.00 บาท/กก. ยางพาราก่อน ราคา 22.45 บาท/กก. เศษยางพารา (ขี้ยาง) ราคา 20.45 บาท/กก. น้ำยางพาราสด คละ ราคา 39.49 บาท/กก. (ราคาที่เกษตรกรขายได้ที่ไร่นา) ยางแผ่นรมควันชั้น 3 ราคา 48.75 บาท/กก. (ราคาประมูล ณ สำนักงานตลาดกลางยางพาราจังหวัดสุราษฎร์ธานี)

2) **ปาล์มน้ำมัน** มีเนื้อที่ปลูก 1,412,837 ไร่ เนื้อที่เก็บเกี่ยว 1,341,821 ไร่ และมีปริมาณผลผลิตปาล์มน้ำมัน 4,415,981 ตัน และมีผลผลิตต่อเนื้อที่เก็บเกี่ยว 3,094 กก./ไร่ จำนวนเกษตรกรทั้งสิ้น 46,621 ราย (อายุเฉลี่ยส่วนใหญ่อยู่ในช่วงอายุระหว่าง 46 – 55 ปี) เกษตรกรปราดเปรื่องต้นแบบ จำนวน 2 ราย พันธุ์ที่นิยมปลูกมากที่สุด ลูกผสมเทเนอรา (Tenera) ศักยภาพผลผลิตสูงสุด 3.4 – 6.6 ตัน/ไร่/ปี อำเภอที่มีเนื้อที่ปลูกมาก 3 อันดับแรก คือ อำเภอท่าชนะ พระแสง และพุนพิน มีกลุ่มแปลงใหญ่ปาล์มน้ำมันจำนวน 45 กลุ่ม วิสาหกิจชุมชนจำนวน 24 กลุ่ม สหกรณ์การเกษตร 4 กลุ่ม คุณภาพมาตรฐานการผลิต มาตรฐาน GAP จำนวน 52 ราย พื้นที่

1,083.64 ไร่ จำนวน 78 แปลง มาตรฐาน RSPO จำนวน 2,219 ราย พื้นที่ 78,550 ไร่ จำนวน 78 แปลง วิธีการตลาดปาล์มน้ำมันเกษตรกรชาวสวนปาล์มน้ำมันส่วนใหญ่ขายผลผลิตให้กับลานเทพาล์มน้ำมัน ซึ่งมีจำนวนลานเท 1,060 ลานเท เพื่อนำไปส่งยังโรงงานสกัดปาล์มน้ำมัน และเกษตรกรบางส่วนขายผลผลิตให้กับโรงงานสกัดปาล์มน้ำมันที่เปิดรับซื้อ ซึ่งโรงงานสกัดปาล์มน้ำมันในจังหวัดสุราษฎร์ธานี มีจำนวน 36 โรงงานสกัด แบ่งเป็นโรงสกัดเกรดเอ จำนวน 20 โรง โรงสกัดเกรดบี 7 โรง ปริมาณผลผลิตออกสู่ตลาดเยอะสุดในช่วงเดือนมีนาคมถึงเดือนพฤษภาคม ราคาเฉลี่ยปาล์มน้ำมันประจำเดือนเมษายน 2566 ผลปาล์มน้ำมันทั้งทะลาย น้ำหนัก 15 กก. ขึ้นไป ราคา 6.03 บาท/กก. (ราคาที่เกษตรกรขายได้ที่ไร่นา)

3) **กุ้งขาวแวนนาไม** มีจำนวนฟาร์ม 583 ฟาร์ม เนื้อที่เลี้ยง 15,706 ไร่ มีปริมาณผลผลิต 40,949 ตัน และมีผลผลิตต่อเนื้อที่เลี้ยง 2.6 ตัน/ไร่ เกษตรกร 583 ราย (อายุเฉลี่ย 55 ปี) มีเกษตรกรปราดเปรี๊ยะ จำนวน 3 กลุ่ม เกษตรกร 583 ราย เกษตรกรปราดเปรี๊ยะต้นแบบ จำนวน 3 กลุ่ม เกษตรกร 5 ราย อำเภอที่มีการเลี้ยงมาก 3 อันดับแรก คือ อำเภอกาญจนดิษฐ์ พุนพิน และเมืองสุราษฎร์ธานี มีกลุ่มแปลงใหญ่จำนวน 1 กลุ่ม เกษตรกร 53 ราย สหกรณ์การเกษตร จำนวน 1 กลุ่ม เกษตรกร 503 ราย และกลุ่มเกษตรกร (ชมรมผู้เลี้ยงกุ้งสุราษฎร์ธานี) จำนวน 2 กลุ่ม เกษตรกร 283 ราย คุณภาพมาตรฐานการผลิต ได้รับการรับรองมาตรฐาน GAP/Coc/มกษ.7401-2562 เกษตรกร 527 ราย จำนวนฟาร์ม 527 ฟาร์ม มาตรฐานระดับสากล BAP และ ASC เกษตร 56 ราย จำนวนฟาร์ม 56 ฟาร์ม วิธีการตลาดเกษตรกรส่วนใหญ่ขายผลผลิตให้กับห้องเย็นหรือผู้ประกอบการในพื้นที่โดยมีห้องเย็นขนาดใหญ่ในพื้นที่ที่ดำเนินการเกี่ยวกับกุ้งขาวแวนนาไม จำนวน 7 แห่ง ปริมาณผลผลิตออกสู่ตลาดเยอะสุดในช่วงเดือนมีนาคมถึงพฤศจิกายน ราคาเฉลี่ยกุ้งขาวแวนนาไม ประจำเดือนมีนาคม 2566 ราคา 214 บาท/กก. (ขนาด 41-50 ตัว/กก.)

5) **กุ้งกุลาดำ** มีจำนวนฟาร์ม 20 ฟาร์ม เนื้อที่เลี้ยง 600 ไร่ มีปริมาณผลผลิต 1,728 ตัน และมีผลผลิตต่อเนื้อที่เลี้ยง 2.8 ตัน/ไร่ เกษตรกร 20 ราย (อายุเฉลี่ย 55-60 ปี) มีเกษตรกรปราดเปรี๊ยะ จำนวน 1 กลุ่ม เกษตรกร 20 ราย เกษตรกรปราดเปรี๊ยะต้นแบบ 1 ราย อำเภอที่มีการเลี้ยงมาก 3 อันดับแรก คือ อำเภอไชยา พุนพิน และเมืองสุราษฎร์ธานี มีสถาบันเกษตรกร จำนวน 2 กลุ่ม เกษตรกร 20 ราย คุณภาพมาตรฐานการผลิต ได้รับการรับรองมาตรฐาน GAP/Coc/มกษ.7401-2562 เกษตรกร 20 ราย จำนวนฟาร์ม 20 ฟาร์ม วิธีการตลาดเกษตรกรส่วนใหญ่ขายผลผลิตในรูปแบบกุ้งมีชีวิต ผลผลิตกุ้งกุลาดำ กว่า 90 เปอร์เซ็นต์ ส่งไปจำหน่ายยังตลาดต่างประเทศในรูปแบบกุ้งแช่แข็ง) ปริมาณผลผลิตออกสู่ตลาดเยอะสุดในช่วงเดือนมีนาคมถึงมิถุนายน ราคาเฉลี่ยกุ้งกุลาดำ ประจำเดือนมีนาคม 2566 ราคา 335 บาท/กก. (ขนาด 30-34 ตัว/กก.)

6) **สุกร** มีจำนวนฟาร์ม 202 ฟาร์ม จำนวนสุกร ณ วันที่ 1 มกราคมของปี จำนวน 189,633 ตัว มีผลผลิตในรอบปี จำนวน 305,411 ตัว เกษตรกรผู้เลี้ยงสุกร 1,642 ราย (อายุเฉลี่ย 45 ปี) มีเกษตรกรปราดเปรี๊ยะต้นแบบ จำนวน 30 ราย อำเภอที่มีการเลี้ยงมาก 3 อันดับแรก คือ อำเภอกาญจนดิษฐ์ ไชยา และเมืองสุราษฎร์ธานี มีกลุ่มแปลงใหญ่จำนวน 1 กลุ่ม เกษตรกร 30 ราย วิสาหกิจชุมชน จำนวน 3 แห่ง เกษตรกร 57 ราย กลุ่มเกษตรกรจำนวน 2 กลุ่ม เกษตรกร 34 ราย รวมถึงมีบริษัทที่มีการเลี้ยงสุกรทั้งสิ้น 4 ฟาร์ม คุณภาพมาตรฐานการผลิต ได้รับการรับรองมาตรฐาน GAP จำนวน 202 ฟาร์ม เกษตรกร 187 ราย และมีฟาร์มสุกรที่ได้รับการรับรองมาตรฐาน GFM จำนวน 40 ฟาร์ม เกษตรกร 40 ราย ปริมาณผลผลิตออกสู่ตลาดขึ้นๆลงๆ อยู่ระหว่างร้อยละ 4 – 6 ของจำนวนสุกรที่เลี้ยง ราคาเฉลี่ยสุกรขุนพันธุ์ลูกผสม น้ำหนัก 80 – 100 กก. ประจำเดือนเมษายน 2566 ราคา 86 บาท/กก. (ราคาหน้าฟาร์ม)

8) **แพะเนื้อ** มีจำนวนฟาร์ม 1 ฟาร์ม จำนวนแพะเนื้อ ณ วันที่ 1 มกราคมของปี 18,344 ตัว มีผลผลิตในรอบปี จำนวน 13,758 ตัว เกษตรกรผู้เลี้ยงแพะเนื้อ 797 ราย (อายุเฉลี่ย 47 ปี) มีเกษตรกรปราดเปรี๊ยะต้นแบบ จำนวน 21 ราย อำเภอที่มีการเลี้ยงมาก 3 อันดับแรก คือ อำเภอกาญจนดิษฐ์ ศิริรัฐนิคม และพุนพิน มีกลุ่มแปลงใหญ่จำนวน 1 กลุ่ม เกษตรกร 30 ราย วิสาหกิจชุมชน จำนวน 6 แห่ง เกษตรกร 90 ราย กลุ่มเกษตรกรจำนวน 1 กลุ่ม



เกษตรกร 90 ราย คุณภาพมาตรฐานการผลิต ได้รับการรับรองมาตรฐาน GAP จำนวน 1 ฟาร์ม เกษตรกร 1 ราย และมีฟาร์มสุกรที่ได้รับการรับรองมาตรฐาน GFM จำนวน 94 ฟาร์ม เกษตรกร 94 ราย และฟาร์มปลอดโรคบรูเซลโลซิส จำนวน 76 ฟาร์ม เกษตรกร 76 ราย ปริมาณผลผลิตออกสู่ตลาดอยู่ระหว่างร้อยละ 1.93 – 10.38 ของจำนวนแพะ เนื้อที่เลี้ยงทั้งนี้ขึ้นอยู่กับความต้องการของผู้บริโภคเฉพาะกลุ่ม ราคาเฉลี่ยแพะเนื้อ ประจำเดือนเมษายน 2566 ราคา 119 บาท/กก. (ราคาหน้าฟาร์ม)

## 5.2 ฟาร์มมาตรฐานด้านปศุสัตว์ 430 ฟาร์ม

## 5.3 ผลการสุ่มตรวจนมโรงเรียน

- ยังไม่มีผลสุ่มตรวจนมโรงเรียน เนื่องจากสถานการณ์การระบาดของโรคติดเชื้อโควิด-19 ทำให้โรงเรียนไม่สามารถเปิดทำการเรียนการสอนได้

## 6. สถานการณ์และการช่วยเหลือภัยพิบัติด้านการเกษตร

### 6.1 พื้นที่เสี่ยงภัยแล้ง/อุทกภัย (ล่อแหลมและเปราะบาง)

#### - พื้นที่เสี่ยงภัยแล้ง

- ไม่มีสถานการณ์ภัยแล้ง

#### - พื้นที่ได้รับผลกระทบจากอุทกภัย

- ไม่มีสถานการณ์ภัยแล้ง

### 6.2 ผลการเฝ้าระวังโรคและแมลงศัตรูสำคัญ

#### 1) โรคระบาดในสัตว์

ที่	โรคระบาด	พื้นที่เกิดโรคระบาด/พื้นที่เฝ้าระวัง
1	โรคปากและเท้าเปื่อย	ยังไม่มีการระบาด สามารถควบคุมได้
2	โรคล้มปี่ สกีน	ยังไม่มีการระบาด สามารถควบคุมได้
3	โรคพิษสุนัขบ้า	ยังไม่มีการระบาด สามารถควบคุมได้
4	โรคอหิวาต์แอฟริกาในสุกร	ยังไม่มีการระบาด สามารถควบคุมได้

#### 2) โรคระบาดในพืช/ศัตรูพืช ในพื้นที่

ลำดับที่	ชนิดพืช	โรคพืช/ศัตรูพืช	พื้นที่ระบาด	จำนวน (ไร่)	เพิ่มขึ้น/ลดลง (ไร่)	การดำเนินการช่วยเหลือ
1	ยางพารา	1) โรคใบร่วงชนิดใหม่	อ.เมือง อ.กาญจนดิษฐ์ อ.ดอนสัก อ.ไชยา อ.ท่าชนะ อ.พนม อ.บ้านนาสาร อ.เคียนซา	15,706	ลดลง 13,982	เจ้าหน้าที่เกษตรอำเภอลงพื้นที่ติดตามสถานการณ์การระบาด พร้อมทั้งให้คำแนะนำในการป้องกันกำจัดโรคใบร่วง

ลำดับที่	ชนิดพืช	โรคพืช/ศัตรูพืช	พื้นที่ระบาด	จำนวน (ไร่)	เพิ่มขึ้น/ลดลง (ไร่)	การดำเนินการช่วยเหลือ
			อ.พระแสง อ.ชัยบุรี			
		2) โรคใบร่วง (เกิดจากเชื้อ Phytophthora sp.)	อ.กาญจนดิษฐ์ อ.บ้านนาสาร อ.พระแสง อ.พุนพิน อ.ชัยบุรี	1,129	เพิ่มขึ้น 262	
2	มะพร้าว	1) ดั้วงแรด	อ.เกาะสมุย อ.เกาะพะงัน อ.เมืองฯ อ.กาญจนดิษฐ์ อ.ท่าชนะ	1,004	ลดลง 9	- เจ้าหน้าที่สำนักงานเกษตรอำเภอลงพื้นที่ส่งเสริมถ่ายทอดความรู้ในการป้องกันกำจัดศัตรูมะพร้าวแบบผสมผสาน ให้แก่เกษตรกรอย่างต่อเนื่อง
		2) แมลงดำหนาม	อ.เกาะพะงัน อ.กาญจนดิษฐ์ อ.เมืองฯ อ.พุนพิน อ.ไชยา อ.ท่าชนะ อ.เกาะสมุย	2,208	เพิ่มขึ้น 6	- สนับสนุนศัตรูธรรมชาติ
		3) หนอนหัวดำ	อ.เกาะพะงัน อ.เกาะสมุย อ.เมืองฯ อ.พุนพิน อ.ดอนสัก	725	ลดลง 33	จากศูนย์ส่งเสริมเทคโนโลยีการเกษตรด้านอารักขาพืช จ.สุราษฎร์ธานี
		4) ดั้วงวงมะพร้าว	อ.เกาะสมุย อ.เกาะพะงัน	252	เพิ่มขึ้น 2	ได้แก่ แตนเบียนกำจัดแมลงดำ
		5) หนอนกินใบมะพร้าว	อ.เมืองฯ	15	ลดลง 15	หนามมะพร้าวแมลงหางหนีบเชื้อราเมตาไรเซียมกำจัดหนอนดั้วงแรดมะพร้าว เป็นต้น ใ้กับเกษตรกรที่ประสบปัญหา
		6) ไรมะพร้าว	อ.ดอนสัก	4	คงที่	
3	ทุเรียน	1) โรคครากเน่าโคนเน่า	อ.บ้านนาสาร อ.เวียงสระ อ.เกาะพะงัน	274.50	เพิ่มขึ้น 27	เจ้าหน้าที่สำนักงานเกษตร

ลำดับที่	ชนิดพืช	โรคพืช/ศัตรูพืช	พื้นที่ระบาด	จำนวน (ไร่)	เพิ่มขึ้น/ลดลง (ไร่)	การดำเนินการช่วยเหลือ
			อ.เกาะสมุย อ.เคียนซา			อำเภอ ลงพื้นที่ ส่งเสริมความรู้ ในการป้องกัน กำจัดโรครากเน่า โคนเน่าในทุเรียน และสนับสนุน ศัตรูธรรมชาติจาก ศูนย์อารักขาพืชฯ ได้แก่ เชื้อไตรโค เดอร์มา เป็นต้น
		2) เพลี้ยหอยเกล็ด	อ.วิภาวดี อ.ชัยบุรี	39	เพิ่มขึ้น 39	
		3) เพลี้ยไก่แจ้ทุเรียน	อ.เคียนซา	7	ลดลง 8	
4	ปาล์มน้ำมัน	1) หนอนปลอกเล็ก	อ.เมืองฯ อ.ดอนสัก อ.ไชยา อ.บ้านตาขุน อ.พนม อ.ท่าฉาง อ.พระแสง อ.พุนพิน อ.ชัยบุรี	2,282	ลดลง 212	- เจ้าหน้าที่ สำนักงานเกษตร อำเภอ ลงพื้นที่ ถ่ายทอดความรู้ ในการป้องกัน กำจัดศัตรูปาล์ม น้ำมันแบบ ผสมผสานให้แก่ เกษตรกรอย่าง ต่อเนื่องโดยให้ เกษตรกรสำรวจ หาร่องรอยของ ศัตรูพืช - สนับสนุน ศัตรูธรรมชาติ จากศูนย์อารัก ขาพืชฯ ได้แก่ แตนเบียนกำจัด แมลงค้ำหนาม มะพร้าว แมลง หางหนีบ เชื้อราเม ตาไรเซียกำจัด หนอนด้วงแรด มะพร้าว ให้กับ เกษตรกรที่ ประสบปัญหา
		2) ด้วงแรด	อ.พุนพิน อ.กาญจนดิษฐ์ อ.พนม อ.ชัยบุรี อ.คีรีรัฐนิคม อ.พระแสง อ.ดอนสัก	547	ลดลง 34	
		3) ด้วงกุหลาบ	อ.ชัยบุรี อ.พระแสง อ.คีรีรัฐนิคม	120	เพิ่มขึ้น 8	
		4) โรคทะลายโรคมผลเน่า	อ.ชัยบุรี อ.ดอนสัก อ.ท่าฉาง	1	ลดลง 53	
		5) โรคใบจุด	อ.พุนพิน	-	ลดลง 157	
		6) โรคลำต้นเน่า (กาโนเดอม่า)	อ.กาญจนดิษฐ์ อ.พระแสง อ.พุนพิน อ.ดอนสัก	252	เพิ่มขึ้น 67	

ลำดับที่	ชนิดพืช	โรคพืช/ศัตรูพืช	พื้นที่ระบาด	จำนวน (ไร่)	เพิ่มขึ้น/ลดลง (ไร่)	การดำเนินการช่วยเหลือ
			อ.ชัยบุรี			
		7) โรคยอดเน่า	อ.ชัยบุรี	-	ลดลง 11	
		8) โรคใบจุดสาหร่าย	อ.พระแสง	-	ลดลง 30	

### 6.3 การช่วยเหลือตามระเบียบกระทรวงการคลังฯ

#### ภัยช้างป่า

- สรุปการให้ความช่วยเหลือเกษตรกรผู้ประสบภัยช้างป่า

หน่วยงาน	ช่วงเกิดภัย วันที่ 4 มีนาคม 2566	พื้นที่ได้รับความเสียหาย
สนง.เกษตร จ.สฎ./ สนง.เกษตร อ.กาญจนดิษฐ์	อยู่ระหว่างการตรวจสอบความเสียหาย	พื้นที่หมู่ 2 ตำบลคลองสระ อำเภอกาญจนดิษฐ์ จังหวัดสุราษฎร์ธานี

**ด้านพืช** ได้รับรายงานภัยช้างป่า ในพื้นที่หมู่ 2 ตำบลคลองสระ อำเภอกาญจนดิษฐ์ ช่วงเกิดภัยเมื่อวันที่ 4 มีนาคม 2566 ซึ่งจังหวัดได้ประกาศเขตให้ความช่วยเหลือฯ แล้ว เมื่อวันที่ 10 เมษายน 2566 ขณะนี้อยู่ระหว่างการตรวจสอบความเสียหายในพื้นที่

### 7. ปัญหา/ข้อเรียกร้องที่เกิดขึ้นในจังหวัด/แนวทางแก้ไข

- ไม่มีปัญหา/ข้อเรียกร้อง

**8. ปัญหาอุปสรรค/ความเสี่ยง/ความท้าทาย ต่อการปฏิบัติราชการด้านการเกษตรของจังหวัด และข้อเสนอวิธีการลดความเสี่ยง** (ระบบการบริหารงานภายในจังหวัด/การบริหารงบประมาณของหน่วยงานในสังกัดกระทรวงเกษตรและสหกรณ์/บุคลากร/ข้อจำกัดด้านสภาพพื้นที่และสังคมวัฒนธรรม)

- 1) โครงสร้างการผลิตการเกษตรจังหวัดสุราษฎร์ธานี พึ่งพารายได้จากยางพารา ร้อยละ 60 ปาล์ม น้ำมัน ร้อยละ 30 ซึ่งพืชเศรษฐกิจทั้ง 2 ชนิดโดยระบบการปลูกเป็นพืชเชิงเดี่ยว ทำให้เกษตรกรมีความเสี่ยงด้านราคา/รายได้โดยเฉพาะเกษตรกรรายย่อย
- 2) พื้นที่การเกษตรสองฝั่งแม่น้ำตาปี ประสบปัญหาน้ำท่วมซ้ำซากในช่วงเดือนพฤศจิกายน – ธันวาคมของทุกปี เนื่องจากไม่มีแหล่งรองรับปริมาณน้ำขนาดใหญ่

**ข้อมูลความก้าวหน้า**  
**การช่วยเหลือเกษตรกรของกระทรวงเกษตรและสหกรณ์ตามนโยบายรัฐบาล**  
**พื้นที่จังหวัดสุราษฎร์ธานี**

.....

จังหวัดสุราษฎร์ธานี โดยหน่วยงานสังกัดกระทรวงเกษตรและสหกรณ์ กระทรวงพาณิชย์ ธนาคารเพื่อการเกษตรและสหกรณ์การเกษตร ได้ดำเนินงาน โครงการประกันรายได้ให้แก่เกษตรกรผู้ผลิตสินค้าเกษตรต่างๆ ที่ประสบปัญหาราคาสินค้าเกษตรตกต่ำ และโครงการตามนโยบายรัฐบาลอื่น ๆ โดยมีผลการดำเนินงาน ดังนี้

**1. โครงการสนับสนุนต้นทุนการผลิตให้เกษตรกรผู้ปลูกข้าวนาปี ปีการผลิต 2565/66**

(ข้อมูล ณ วันที่ 28 เดือน เมษายน 2566)

เกษตรกรขึ้นทะเบียน จำนวน 1,463 ครัวเรือน พื้นที่ 14,938.78 ไร่

ส่งข้อมูลให้ ธกส. จำนวน 1,461 ครัวเรือน ธกส. โอนเงิน 18,399,642.50 บาท

**2. โครงการประกันรายได้เกษตรกรชาวสวนยาง เฟส 4 (ข้อมูล ณ วันที่ 28 เดือน เมษายน 2566)**

พื้นที่ปลูกยางที่ขึ้นทะเบียนกับการยางแห่งประเทศไทยจังหวัดสุราษฎร์ธานี 1,984,307 ไร่

เกษตรกรที่มีสิทธิเข้าร่วมโครงการฯ และผ่านการรับรองพื้นที่มีเอกสารสิทธิ์ จำนวน 37,066 ราย

ธกส. โอนเงินแล้ว 63,420,577.33 บาท

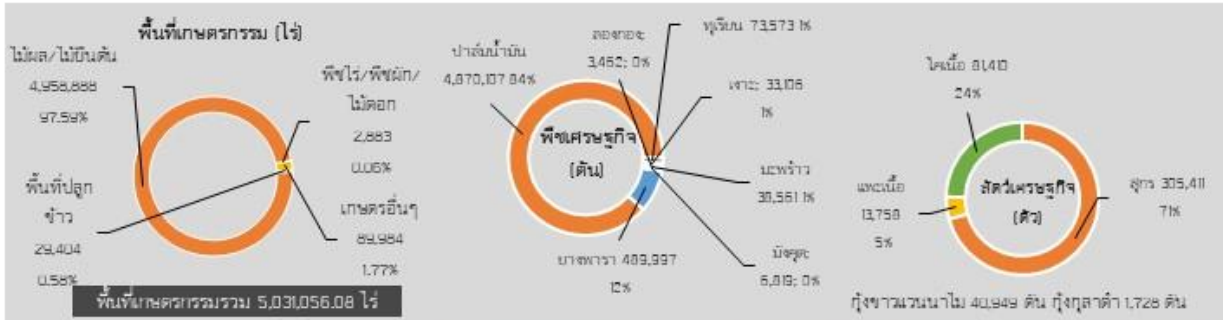
**3. โครงการประกันรายได้เกษตรกรผู้ปลูกข้าว ปี 2565/2566 (ข้อมูล ณ วันที่ 28 เดือน เมษายน 2566)**

เกษตรกรขึ้นทะเบียน 1,463 ครัวเรือน พื้นที่ 14,938.78 ไร่

ส่งข้อมูลให้ ธกส. จำนวน 1,458 ครัวเรือน ธกส. โอนเงินแล้ว 3,475,622.56 บาท

**สภาพปัญหา**

-



GDP มูลค่า 179,155 ล้านบาท (ปี 2564)  
 จำนวนประชากร 1,073,663 คน 530,712ครัวเรือน  
 เป็นภาคเกษตร 153,130 ครัวเรือน  
 เป็นแรงงานภาคเกษตร 31,139 ราย  
 ปริมาณน้ำในอ่างเก็บน้ำขนาดใหญ่ของจังหวัด  
 รวม 3,302.715 ล้าน ลบ.ม.  
 ปริมาณน้ำฝนสะสมเฉลี่ย 155.454 มม.  
 (1 เม.ย.-28 เม.ย.66)

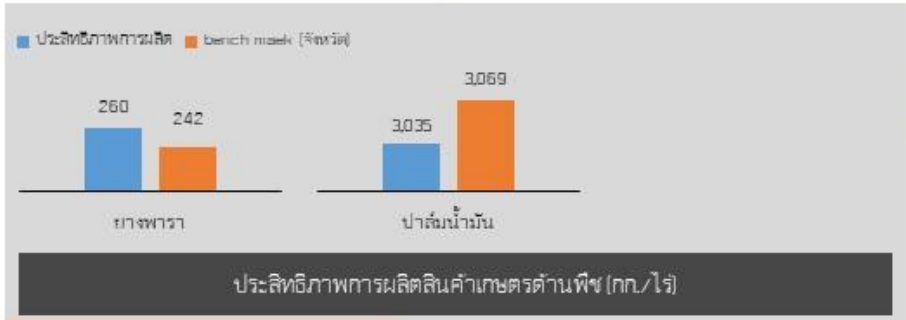
**สินค้าเด่น**

**ปาล์มน้ำมัน**  
ปลูกในพื้นที่ 19 อำเภอ เนื้อที่ปลูกรวม 1,412,837 ไร่ ผลผลิต 4,151,981 ตัน ผลผลิตออกเบอะสุดช่วงเดือนพฤษภาคม

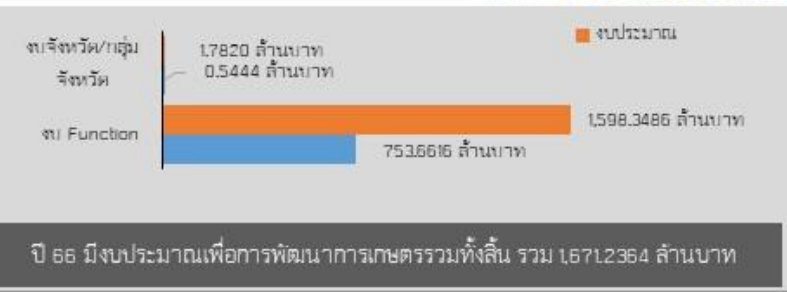
**สินค้า GI**

**มะพร้าวเกาะพะงัน**  
ผลผลิตบริเวณ ทะเลสาบน้ำตกลม เนื้อแน่น ขาวใส หอมกะทิสด ปลูกในพื้นที่เกาะพะงัน เกษตรกร 1 กลุ่มวิสาหกิจชุมชน

**เกาะโรงเรียนนาสาร**  
ผลผลิต เนื้อหนากรอบ เปลือกบาง โคนแดงปลายขนเขียว รสหวาน หอม ปลูกในพื้นที่บ้านนาสาร บ้านนาเดิม และบริเวณสระ เกษตรกร 13 ราย



**ปริมาณสินค้าเกษตรที่ได้รับรองมาตรฐาน**  
**เกษตรอินทรีย์** พื้นที่ทำการเกษตรอินทรีย์  
 รวม 1,009.94 ไร่ เกษตรกร 139 ราย/แปลง  
**GAP (ไร่)**  
 พืช 29,111.15 ประมง 16,884.56  
**พื้นที่ได้มาตรฐาน**



**สถานการณ์โรคระบาดพืช**  
**ยางพารา :** 1) โรคใบร่วงชนิดใหม่ สถานการณ์โรคใบร่วงชนิดใหม่ พบระบาดในพื้นที่ 10 อำเภอ ได้แก่ อำเภอเมืองฯ กาญจนดิษฐ์ ตอนสัก พายา พายะ พนม บ้านนาสาร เคียนซา พระแสง และชัยบุรี จำนวน 29,888 ไร่ ระบาดลดลง 937 ไร่ 2) โรคใบร่วง (เกิดจาก Phytophthora sp.) ระบาดในพื้นที่ 5 อำเภอ ได้แก่ อำเภอกาญจนดิษฐ์ บ้านนาสาร พระแสง พุนพิน และชัยบุรี จำนวน 867 ไร่ ระบาดลดลง 36 ไร่ การดำเนินการช่วยเหลือมีเจ้าหน้าที่เกษตรอำเภอลงพื้นที่ติดตามสถานการณ์การระบาดพร้อมทั้งให้คำแนะนำในการป้องกันกำจัดโรคใบร่วงยางพารา

- งบ Function มีการใช้จ่ายสำคัญ คือ**
- โครงการส่งเสริมการเกษตรแบบแปลงใหญ่ ด้านพืช เป็นแปลงใหญ่ปาล์มน้ำมัน จำนวน 70 แปลง เกษตรกรได้รับการถ่ายทอดความรู้และเพิ่มประสิทธิภาพการผลิตปาล์มน้ำมัน
  - โครงการส่งเสริมการเกษตรแบบแปลงใหญ่ ด้านปศุสัตว์ จำนวน 2 แปลง ปรับระบบการเลี้ยงสัตว์ให้เป็นฟาร์ม GFM. กิจกรรมส่งเสริมการแปรรูปผลิตภัณฑ์ปศุสัตว์
  - โครงการผลิตและขยายสัตว์น้ำพันธุ์ดี : ผลิตกุ้งขาวลิขลิบ จำนวน 1 ล้านตัว ให้ความช่วยเหลือต่อเชื้อไวรัสก่อโรค เพื่อแนะนำ ส่งเสริม ขยายผลให้เกษตรกรนำไปเลี้ยงสัตว์
  - โครงการเพิ่มประสิทธิภาพการกักเก็บน้ำบนพื้นที่เกาะพะงัน ดออ่างของ อเกาะสุขุ สามารถเพิ่มพื้นที่เก็บกักน้ำ ความจุประมาณ 669,000 ลบ.ม. และเพิ่มพื้นที่ชลประทาน 6,500 ไร่



- งบจังหวัด/กลุ่มจังหวัด มีการใช้จ่ายสำคัญ คือ**
- โครงการเพิ่มประสิทธิภาพการผลิตปาล์มน้ำมันอย่างยั่งยืนด้วยการจัดการธาตุอาหาร เกษตรกรสามารถปรับใช้เทคโนโลยีการวิเคราะห์ดินและใบ และการจัดการธาตุอาหารในปาล์มน้ำมันตามคำแนะนำที่ได้จากการประเมินความต้องการธาตุอาหาร อย่างน้อย 50 เปอร์เซ็นต์ของจำนวนเกษตรกรที่เข้าร่วมโครงการ