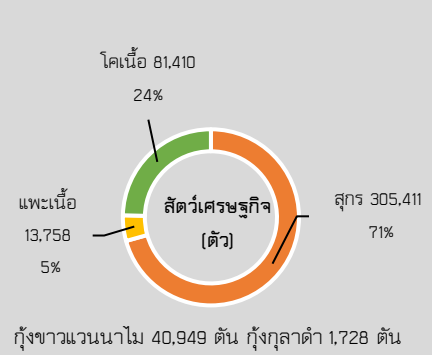
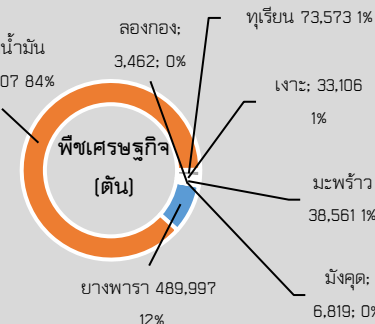
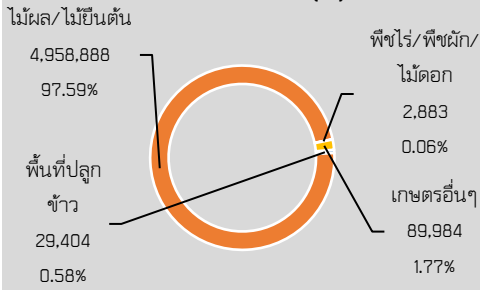


พื้นที่เกษตรกรรม (ไร่)



พื้นที่เกษตรกรรมรวม 5,031,056.08 ไร่
 GPP มูลค่า 179,155 ล้านบาท (ปี 2564)
 จำนวนประชากร 1,073,663 คน 530,712 ครัวเรือน
 เป็นภาคการเกษตร 153,130 ครัวเรือน
 เป็นแรงงานภาคการเกษตร 311,139 ราย
 ปริมาณน้ำในอ่างเก็บน้ำขนาดใหญ่ของจังหวัด
 รวม 3,124.592 ล้าน ลบ.ม.
 ปริมาณน้ำฝนสะสมเฉลี่ย 253.029 มม.
 (1 ม.ค.-31 พ.ค.66)

สินค้าเด่น

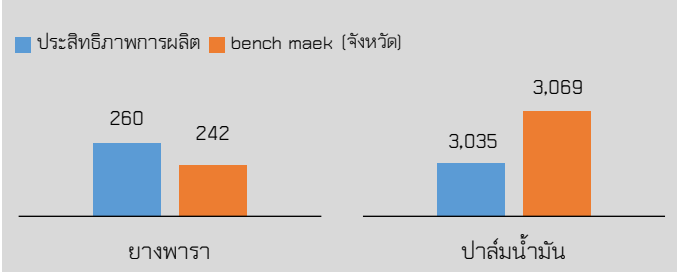
ปาล์มน้ำมัน

ปลูกในพื้นที่ 19 อำเภอ เนื้อที่ปลูกรวม 1,412,837 ไร่ ผลผลิต 4,151,981 ตัน ผลผลิตออกเยอะสุดช่วงเดือนพฤษภาคม

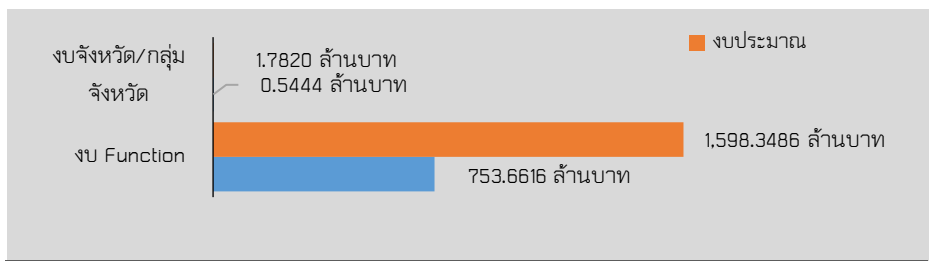
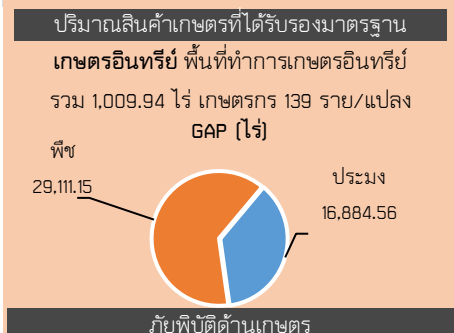
สินค้า GI

เงาะโรงเรียนนาสาร

ผลกลม เนื้อหนากอบ เปลือกบาง โคนแดงปลายขนเขียว รสหวานหอม ปลูกในพื้นที่บ้านนาสาร บ้านนาเดิม และเวียงสระ เกษตรกร 13 ราย



ประสิทธิภาพการผลิตสินค้าเกษตรด้านพืช (กก./ไร่)



สถานการณ์โรคระบาดพืช
 ยางพารา : 1) โรคใบร่วงชนิดใหม่ สถานการณ์โรคใบร่วงชนิดใหม่ พบระบาดในพื้นที่ 10 อำเภอ ได้แก่ อำเภอเมืองฯ กาญจนดิษฐ์ ดอนสัก ไชยา ท่าชนะ พนมบ้านนาสาร เคียนซา พระแสง และชัยบุรี จำนวน 11,722 ไร่ ระบาดลดลง 3,984 ไร่ 2) โรคใบร่วง (เกิดจาก Phytophthora sp.) ระบาดในพื้นที่ 5 อำเภอ ได้แก่ อำเภอกาญจนดิษฐ์ บ้านนาสาร พระแสง พุนพิน และชัยบุรี จำนวน 894 ไร่ ระบาดลดลง 235 ไร่ การดำเนินการช่วยเหลือมีเจ้าหน้าที่เกษตรอำเภอลงพื้นที่ติดตามสถานการณ์การระบาดพร้อมทั้งให้คำแนะนำในการป้องกันกำจัดโรคใบร่วงยางพารา



ปี 66 มีงบประมาณเพื่อการพัฒนาการเกษตรรวมทั้งสิ้น รวม 1,671,2364 ล้านบาท

งบ Function มีภารกิจสำคัญ คือ

- โครงการส่งเสริมการเกษตรแบบแปลงใหญ่ ด้านพืช เป็นแปลงใหญ่ปาล์มน้ำมัน จำนวน 70 แปลง เกษตรกรได้รับการถ่ายทอดความรู้และเพิ่มประสิทธิภาพการผลิตปาล์มน้ำมัน
- โครงการส่งเสริมการเกษตรแบบแปลงใหญ่ ด้านปศุสัตว์ จำนวน 2 แปลง ปรับระบบการเลี้ยงสัตว์ให้เป็นฟาร์ม GFM, กิจกรรมส่งเสริมการแปรรูปผลิตภัณฑ์ปศุสัตว์
- โครงการผลิตและขยายสัตว์น้ำพันธุ์ดี : ผลิตกุ่มขาวสีล 1 จำนวน 1 ล้านตัว ให้มีความทนทานต่อเชื้อไวรัสก่อโรค เพื่อแนะนำ ส่งเสริม ขยายผลให้เกษตรกรนำไปเลี้ยงสัตว์
- โครงการเพิ่มประสิทธิภาพการกักเก็บน้ำบนพื้นที่เกาะพะลวย ต.อ่างทอง อ.เกาะสมุย สามารถเพิ่มพื้นที่เก็บกักน้ำความจุประมาณ 669,000 ลบ.ม. และเพิ่มพื้นที่ชลประทาน 6,500 ไร่

งบจังหวัด/กลุ่มจังหวัด มีภารกิจสำคัญ คือ

- โครงการเพิ่มประสิทธิภาพการผลิตปาล์มน้ำมันอย่างยั่งยืนด้วยการจัดการธาตุอาหาร เกษตรกรสามารถปรับใช้เทคโนโลยีการวิเคราะห์ดินและใบ และการจัดการธาตุอาหารในปาล์มน้ำมันตามคำแนะนำที่ได้จากการประเมินความต้องการธาตุอาหาร อย่างน้อย 50 เปอร์เซ็นต์ของจำนวนเกษตรกรที่เข้าร่วมโครงการ