

แผนป้องกันและบรรเทาสาธารณภัยด้านการเกษตร



ช่วงฤดูแล้ง ปี ๒๕๖๕/๖๖



โดย ศูนย์ติดตามและแก้ไขปัญหามลพิษพิบัติด้านการเกษตรจังหวัดสุราษฎร์ธานี



**ข้อมูลทั่วไปต้นน้ำ
ของจังหวัดสุราษฎร์ธานี**



แหล่งน้ำธรรมชาติที่สำคัญ

แม่น้ำตาปี

เกิดจากเทือกเขานครศรีธรรมราช ไหลผ่าน อำเภอชัยบุรี พระแสง เวียงสระ เคียนซา บ้านนาสาร บ้านนาเดิม พุนพิน และไหลลงสู่อ่าวไทย ที่ อำเภอเมือง มีความยาว ๒๓๐ กม. ปริมาณน้ำ เฉลี่ย ๕,๙๐๐ ล้าน ลบ.ม./ปี มีแม่น้ำสาขาที่สำคัญ ๖ สาย ได้แก่ คลองสินปุน คลองอิปัน คลองพุนพิน คลองท่ากูบ คลองมะขามเตี้ย และคลองขวาง

แม่น้ำพุมดวง หรือแม่น้ำคีรีรัฐ

เกิดจากคลองแสง คลองสก และคลองยัน ไหลผ่านอำเภอบ้านตาขุน คีรีรัฐนิคม และท่าฉาง บรรจบกับแม่น้ำตาปีที่อำเภอพุนพิน ยาว ๑๒๐ กม. ปริมาณน้ำเฉลี่ย ๖,๖๐๐ ล้าน ลบ.ม. ต่อปี คลองสาขาที่สำคัญ ๔ สาย ได้แก่ คลองยัน คลองแสง คลองสก และคลองพนม

บึงขุนทะเล

เป็นแหล่งน้ำจืดที่คล้ายทะเลสาบขนาดใหญ่ที่สุดของจังหวัดสุราษฎร์ธานี มีเนื้อที่ประมาณ ๑,๒๗๐ ไร่ ครอบคลุมตำบลมะขามเตี้ย ขุนทะเล และตำบลวัดประตู่

เขื่อนรัชชประภา

สร้างปิดกั้นลำน้ำคลองแสง ที่บ้านเขี้ยวหลาน ตำบลเขาพัง อำเภอบ้านตาขุน เป็นเขื่อนหินทิ้งแกนดินเหนียว สูง ๙๔ เมตร ความยาวสันเขื่อน ๗๖๑ เมตร มีเขื่อนปิดกั้นช่องเขา ๖ แห่ง อยู่บนฝั่งซ้ายของแม่น้ำ ๑ แห่ง และฝั่งขวาของแม่น้ำ ๕ แห่ง อ่างเก็บน้ำมีความจุ ๕,๖๓๙ ล้านลูกบาศก์เมตร พื้นที่อ่างเก็บน้ำ ๑๘๕ ตารางกิโลเมตร ปริมาณน้ำไหลเข้าอ่างเฉลี่ยปีละ ๓,๐๕๗ ล้านลูกบาศก์เมตร

แหล่งน้ำชลประทาน และแหล่งน้ำในไร่นานอกเขตชลประทาน

ลำดับ ที่	อำเภอ	แหล่งน้ำในเขตชลประทาน								แหล่งน้ำนอกเขตชลประทาน	
		ขนาดกลาง		ขนาดเล็ก		ขนาดเล็ก (ถ้ำโอน)		รวม		จำนวน (บ่อ)	พื้นที่รับ ประโยชน์ (ไร่)
		จำนวน โครงการ	พื้นที่รับ ประโยชน์ (ไร่)	จำนวน โครงการ	พื้นที่รับ ประโยชน์ (ไร่)	จำนวน โครงการ	พื้นที่รับ ประโยชน์ (ไร่)	จำนวน โครงการ	พื้นที่รับ ประโยชน์ (ไร่)		
1	เมืองสุราษฎร์ธานี	-	-	-	-	๓	๑,๗๐๐	๓	๑,๗๐๐	๖	๑๘
2	กาญจนดิษฐ์	-	-	๑	๙๔๔	๑๙	๒๔,๓๐๐	๒๐	๒๕,๒๔๔	๑๔	๔๒
3	ดอนสัก	๑	๓๗,๕๐๐	๑	๖๐๐	๓	๔,๕๐๐	๕	๔๒,๖๐๐	๑๔	๔๒
4	เกาะสมุย	-	-	-	-	๑๐	๔,๔๐๐	๑๐	๔,๔๐๐	-	-
5	เกาะพะงัน	-	-	-	-	๕	๒,๖๐๐	๕	๒,๖๐๐	-	-
6	ไชยา	๑	๒๐,๐๐๐	๑	๗๙๐	๙	๙,๓๗๐	๑๑	๓๐,๑๖๐	๑๔	๔๒
7	ท่าชนะ	-	-	๖	๑๖,๔๑๑	๖	๑๕,๔๐๐	๑๒	๓๑,๘๑๑	๕	๑๕
8	คีรีรัฐนิคม	-	-	๓	๒,๘๐๐	๑๔	๑๘,๖๐๐	๑๗	๒๑,๔๐๐	๕๔	๑๖๒
9	บ้านตาขุน	-	-	๑	๒,๘๐๐	๓	๑,๘๐๐	๔	๔,๖๐๐	๑๙	๕๗
10	พนม	๑	๓,๐๐๐	๓	๓,๒๒๒	๑๗	๑๓,๗๐๐	๒๑	๑๙,๙๒๒	๕๑	๑๕๓
11	ท่าฉาง	-	-	-	-	๕	๓,๘๕๐	๕	๓,๘๕๐	๒๓	๖๙
12	บ้านนาสาร	-	-	๑	๓๗๕	๘	๑๒,๖๐๐	๙	๑๒,๙๗๕	๑	๓
13	บ้านนาเดิม	-	-	-	-	๙	๓๒,๓๐๐	๙	๓๒,๓๐๐	-	-
14	เคียนซา	-	-	๑	๑๕๐	๖	๕,๙๑๐	๗	๖,๐๖๐	๘	๒๔
15	เวียงสระ	๑	๑๖,๐๐๐	-	-	๑๖	๒๕,๐๐๐	๑๗	๔๑,๐๕๐	๒	๖
16	พระแสง	๑	๑,๒๐๐	๗	๑,๗๒๐	๕	๕,๖๐๐	๑๓	๘,๕๒๐	๕๕	๑๖๕
17	พุนพิน	-	-	๑	๘๐	๓	๓,๑๗๐	๔	๓,๒๕๐	๑๙	๑๓๘
18	ชัยบุรี	-	-	๑	๘๐	๓	๓,๑๗๐	๔	๓,๒๕๐	๑๙	๕๗
19	วิภาวดี	-	-	๑	๕๘๐	๔	๒๖,๘๐๐	๕	๒๗,๓๘๐	๑๙	๕๗
รวม		๕	๗๗,๗๐๐	๒๘	๓๔,๗๙๒	๑๕๓	๒๓๖,๔๕๐	๑๘๖	๓๔๘,๙๔๒	๓๕๐	๑,๐๕๐

บ่อบาดาล

ลำดับ ที่	อำเภอ	บ่อบาดาลที่ทางราชการเจาะ					บ่อบาดาลเอกชน				รวมทั้งสิ้น (บ่อ)
		ประเภทการใช้น้ำ (บ่อ)					ประเภทการใช้น้ำ (บ่อ)				
		เกษตรกรรม	อุปโภค - บริโภค	สังเกตการณ์	สำรวจ	รวม (บ่อ)	เกษตรกรรม	อุปโภค - บริโภค	ธุรกิจ	รวม (บ่อ)	
๑	เมืองสุราษฎร์ธานี	-	๒	-	-	๒	๓๔	๗	๓	๔๔	๔๖
๒	กาญจนดิษฐ์	-	๑	-	-	๑	๒๖	๒	๖	๓๔	๓๕
๓	ดอนสัก	-	๖	-	-	๖	๑๒	๒	-	๑๔	๒๐
๔	เกาะสมุย	-	-	-	-	-	-	๖	๑๑	๑๗	๑๗
๕	เกาะพะงัน	-	-	-	-	-	๑	๑๕	๓	๑๙	๑๙
๖	ไชยา	-	๒	-	-	๒	๖	๒	๒	๑๐	๑๒
๗	ท่าชนะ	-	-	-	-	-	๓	๖	-	๙	๙
๘	คีรีรัฐนิคม	-	๑	-	-	๑	๙	-	-	๙	๑๐
๙	บ้านตาขุน	-	๒	-	-	๒	๔	-	-	๔	๖
๑๐	พนม	-	๓	-	-	๓	๑๓	-	-	๑๓	๑๖
๑๑	ท่าฉาง	-	๑	-	-	๑	๗	๔	-	๑๑	๑๒
๑๒	บ้านนาสาร	-	๓	-	-	๓	๔๐	๒	๓	๔๕	๔๘
๑๓	บ้านนาเดิม	-	๖	-	-	๖	๗	๑	๒	๑๐	๑๖
๑๔	เคียนซา	-	-	-	-	-	๑๑	-	-	๑๑	๑๑
๑๕	เวียงสระ	-	๓	-	-	๓	๑๘	-	๑	๑๙	๒๒
๑๖	พระแสง	-	๓	-	-	๓	๕	-	๓	๘	๑๑
๑๗	พุนพิน	-	๑๑	-	-	๑๑	๒๒	-	๗	๒๙	๔๐
๑๘	วิภาวดี	-	๒	-	-	๒	๑	๑	๑	๓	๕
๑๙	ชัยบุรี	-	๒	-	-	๒	๒	๑	-	๓	๕
รวม		-	๔๘	-	-	๔๘	๒๒๑	๔๙	๔๒	๓๑๒	๓๖๐

กรอบการดำเนินงานตามแผนป้องกันและเผชิญเหตุภัยแล้ง ปี ๒๕๖๕/๖๖

๑. การป้องกันและผลกระทบ



- ประเมินความเสี่ยงภัยแล้งและประเมินโอกาสหรือความเป็นไปได้ที่จะเกิดภัยแล้ง
- ตรวจสอบและปรับปรุงข้อมูลพื้นที่เสี่ยงภัย และจัดทำแผนที่เสี่ยงภัยแล้ง รวมทั้งข้อมูลแหล่งน้ำ
- จัดทำข้อมูลกำลังเจ้าหน้าที่อาสาสมัคร เครื่องมือ เครื่องจักร เพื่อให้พร้อมเรียกใช้งานได้ทันทีเมื่อเกิดภัยแล้ง
- เฝ้าระวังและการเตือนภัยจากภัยแล้ง
- เสริมสร้างความรู้ และความตระหนักแก่ประชาชนเกี่ยวกับการเตรียมรับสถานการณ์ภัยแล้ง

๒. การเตรียมความพร้อม



- จัดทำแผนป้องกันและแก้ไขปัญหาภัยแล้งระดับจังหวัด
- เตรียมความพร้อมเครื่องจักร เครื่องมือยานพาหนะ วัสดุอุปกรณ์ที่จำเป็น เพื่อให้ความช่วยเหลือผู้ประสบภัยได้ทันทีเมื่อเกิดภัยแล้ง
- จัดทำแผนส่งเสริมการปลูกพืชฤดูแล้ง ให้สอดคล้องกับแผนการบริหารจัดการน้ำ เพื่อให้เกษตรกรมีรายได้อย่างต่อเนื่อง
- วางแผนจัดเตรียมพันธุ์พืช ปุ๋ย และอื่นๆ ที่จำเป็นเพื่อช่วยเหลือเกษตรกรเมื่อผลิตผลการเกษตรได้รับผลกระทบจากภัยแล้ง

๓. การเผชิญเหตุ



- จัดอัตรากำลังเจ้าหน้าที่อาสาสมัครและสนับสนุนเครื่องจักรเครื่องมือ ยานพาหนะวัสดุอุปกรณ์ที่จำเป็น
- สนับสนุนเสบียงอาหารสัตว์ เพื่อช่วยเหลือเกษตรกรในพื้นที่ประสบภัยแล้ง
- การสร้างการรับรู้ จัดหน่วยเฉพาะกิจลงพื้นที่ประสบภัย เพื่อให้ความช่วยเหลือ รวมทั้งประเมินความเสียหาย

๔. การฟื้นฟูให้ดีกว่าเดิม



- การประเมินความเสียหายและความต้องการในเบื้องต้น
- โครงสร้างพื้นฐานด้านการผลิตทางการเกษตร
- เศรษฐกิจและสังคมครัวเรือนเกษตรกร
- การช่วยเหลือเยียวยา

กระบวนการแจ้งเตือน



- ◆ ศูนย์ติดตามฯ จังหวัด
- ◆ สถานีวิทยุ
- ◆ www.moac-info.net/suratthani
- ◆ www.facebook.com/pape (สนง.กษ.สต.)
- ◆ ไลน์กลุ่มศูนย์ติดตามฯ จังหวัด
- ◆ จดหมายอิเล็กทรอนิกส์ (Email)

- ◆ เกษตรอำเภอ
- ◆ ปศุสัตว์อำเภอ
- ◆ ประมงอำเภอ
- ◆ กลุ่มส่งเสริมสหกรณ์/นิตมสหกรณ์

- ◆ เกษตรตำบล
- ◆ สพก.
- ◆ อาสาสมัครเกษตร (ทุกด้าน)
- ◆ ผู้นำชุมชน
- ◆ สมาชิกสภาเกษตรกร

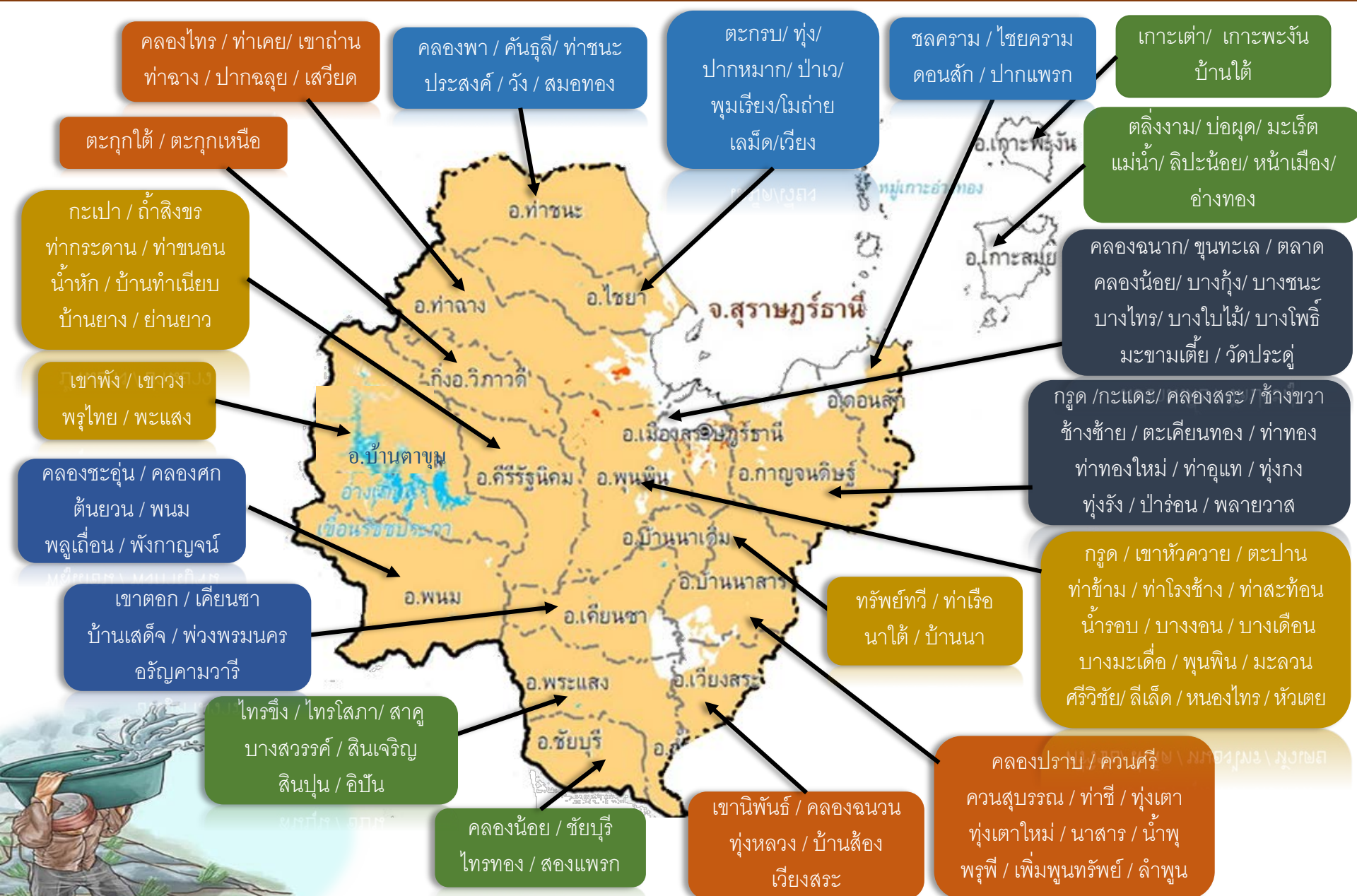


สภามการณศวามเสียงและพื้นที่เฟียระวง

ตํานการเกษตร ปี ๒๕๖๕/๖๖



พื้นที่เสี่ยงภัยแล้ง ปี ๒๕๖๖ (๑๙ อำเภอ ๑๓๐ ตำบล)



ต้นพืช



อำเภอ

(๑๙ อำเภอ ๑๓๐ ตำบล)

๑ กาญจนดิษฐ์

ตำบลกรูด กะแดะ คลองสระ ช้างขวา ช้างซ้าย
ตะเคียนทอง ท่าทอง ท่าทองใหม่ ท่าอุแท ทุ้งกง
ทุ้งรัง ป่าร้อน ปลายวาส

๒ เกาะพะงัน

ตำบลเกาะเต่า เกาะพะงัน บ้านใต้

๓ เกาะสมุย

ตำบลตลิ่งงาม บ่อผุด มะเร็ต แม่น้ำ ลิปะน้อย
หน้าเมือง อ่างทอง

๔ คีรีรัฐนิคม

ตำบลกะเปา ถ้ำสิงขร ท่ากระดาน ท่าขนอน
น้ำหัก บ้านทำเนียบ บ้านยาง ยานยาว

๕ เคียนซา

ตำบลเขาดอก เคียนซา บ้านเสด็จ
พ่วงพรหมคร อรัญคามวารี

๖ ชัยบุรี

ตำบลคลองน้อย ชัยบุรี ไทรทอง สองแพรก

๗ ไชยา

ตำบลตะกรบ ทุ้ง ปากหมาก ป่าเว พุมเรียง
โมถ่าย เลม็ด เวียง

อำเภอ

๘ ดอนสัก

ตำบลชลคราม ไชยคราม ดอนสัก ปากแพรก

๙ ท่าฉาง

ตำบลเขาถ่าน คลองไทร ท่าเคย ปากฉลุย
เสียด ท่าฉาง

๑๐ ท่าชนะ

ตำบลคลองพา คันรุลี ท่าชนะ ประสงค์
วัง สมอทอง

๑๑ บ้านตาขุน

ตำบลเขาพัง เขาวง พรุไทย พระแสง

๑๒ บ้านนาเดิม

ตำบลทรัพย์ทวี ท่าเรือ นาใต้ บ้านนา

๑๓ บ้านนาสาร

ตำบลคลองปราบ ควนศรี ควนสุพรรณ ท่าชี
ทุ่งเตา ทุ่งเตาใหม่ นาสาร น้ำพุ พรุพี
เพิ่มพูนทรัพย์ ลำพูน

๑๔ พนม

ตำบลคลองชะอุ่น คลองศก ตันยวน พนม
พลูเถื่อน พังกาญจน์

อำเภอ

๑๕ พระแสง

ตำบลไทรซิง ไทรโสภา บางสวรรค์ สาธุ
สินเจริญ สินปุ่น อีปิ่น

๑๖ พุนพิน

ตำบลกรูด เขาค่ายควาย ตะปาน ท่าข้าม ท่าโรงช้าง
ท่าสะท้อน น้ำรอบ บางอน บางเดือน บางมะเดื่อ
พุนพิน มะลวน ลีเด็ด ศรีวิชัย หนองไทร หัวเตย

๑๗ เมืองฯ

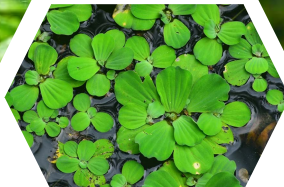
ตำบลขุนทะเล คลองฉนาก คลองน้อย ตลาด
บางกุ้ง บางชนะ บางไทร บางใบไม้ บางโพธิ์
มะขามเตี้ย วัดประดู่

๑๘ วิภาวดี

ตำบลตะกุกใต้ ตะกุกเหนือ

๑๙ เวียงสระ

ตำบลเขานิพันธ์ คลองฉนวน ทุ่งหลวง
บ้านส้อง เวียงสระ



พื้นที่เฝ้าระวังเพาะปลูกพืชเศรษฐกิจช่วงฤดูแล้ง

อำเภอ	ตำบล	ชนิดพืช (ไร่)					
		ทุเรียน	เงาะ	มังคุด	ลองกอง	ปาล์มน้ำมัน	ข้าว
ไชยา	ตะกรบ	๓๔.๒๕	-	-	-	๗๒.๔๓	-
	พุง	๒๐.๓๒	-	-	-	๒๐๕.๑๘	๑๗.๕๖
	ปากหมาก	๕๔.๕๕	-	-	-	๑,๐๗๗.๙๘	-
	ป่าเว	๒๙.๐๑	-	-	-	๔๖๙.๐๙	๓๖.๒๕
	พุมเรียง	๑๗.๘๙	-	-	-	๖๖.๔๒	-
	โมถ่าย	๒๗.๕๓	-	-	-	๓๕๒.๙๖	-
	เลม็ด	๑๓.๖๘	-	-	-	๓๐.๑๔	-
	เวียง	๒๖.๒	-	-	-	๓๗.๓	๑๐.๖๖
ท่าฉาง	เขาด่าน	๑.๑	-	-	-	๓๒๔.๐๕	-
	คลองไทร	๘.๙๕	-	-	-	๔๒๘.๙๕	๓๐.๐๙
	ท่าเคย	๔.๖๓	-	-	-	๔๘๙.๗๑	๒๑.๐๓
	ปากฉลุย	๒๑.๐๓	-	-	-	๑,๖๙๗.๐๘	-
	เสวียด	๑๐.๕๖	-	-	-	๖๐๗.๕๙	๑๒.๗๒
	ท่าฉาง	๑.๕๘	-	-	-	๑๔๗.๔	๕.๔๖
วิภาวดี	ตะกุกใต้	๘๕.๗๓	-	-	-	๘๑๖.๓	-
	ตะกุกเหนือ	๑๒๓.๕๖	-	-	-	๗๗๐.๕๙	-
ศรีรัฐนิคม	กะเปาะ	๑๔.๗๘	-	-	-	กะเปาะ	๔๕๔.๑๑
	ถ้ำสิงขร	๑๐.๒๕	-	-	-	ถ้ำสิงขร	๓๐๐.๗๔
	ท่ากระดาน	๘.๒๔	-	-	-	ท่ากระดาน	๙๐.๔๑
	ท่าขนอน	๑๓.๔๙	-	-	-	ท่าขนอน	๗๔๐.๙๕
	น้ำหัก	๔๒.๔๖	-	-	-	น้ำหัก	๔๗๒.๕๖
	บ้านทำเนียบ	๙๘.๕๖	-	-	-	บ้านทำเนียบ	๔๓๓
	บ้านยาง	๒๐.๙๖	-	-	-	บ้านยาง	๒๗๗.๓๗
	ย่านยาว	๕๔.๒๕	-	-	-	ย่านยาว	๑๖๑.๑๘

อำเภอ	ตำบล	-ชนิดพืช (ไร่)					
		ทุเรียน	เงาะ	มังคุด	ลองกอง	ปาล์มน้ำมัน	ข้าว
เคียนซา	เขาคอก	๕๕.๘๙	๑	-	-	๔๐๙.๕๓	-
	เคียนซา	๑๗.๗๘	๐.๕	-	-	๘๗๘.๘๖	-
	บ้านเสด็จ	๙๖.๑๒	-	-	-	๑,๙๔๑.๖๓	-
	พ่วงพรมคร	๖๘.๓๕	-	-	-	๒,๔๙๘.๔๔	-
	อรัญคามวารี	๑๒.๒๒	-	-	-	๑,๒๒๗.๙๒	-
พุนพิน	กรูด	๒.๑	-	-	-	๘๒๕.๔๓	-
	เขาหัวควาย	๓.๕๖	-	-	-	๒๘.๓๗	-
	ตะปาน	๒.๘๕	-	-	-	๑,๐๐๐.๕๓	-
	ท่าโรงช้าง	๖.๗๕	-	-	-	๑๙๙.๕๒	-
	ท่าสะท้อน	๗๕.๔๘	-	-	๐.๕	๔๓๒.๗	-
	นารอบ	๓.๖๔	-	-	-	๒๓๑.๒๙	-
	บางงอน	๕๗.๒๕	-	-	-	๗๖๒.๔๕	๑๓.๔๕
	บางเดือน	๕.๕๒	-	-	-	๑๖๓.๗๕	-
	บางมะเดื่อ	๘.๗๖	-	-	-	๓๘๑.๒๓	๒.๐๕
	มะลวน	๓.๔๑	๐.๕	-	-	๔๑๕.๖๘	-
	ลิเล็ด	๒.๙๘	-	-	-	๗.๖๙	-
	ท่าข้าม	๔.๓๘	-	-	-	๑๒๘.๖๑	-
	พุนพิน	-	-	-	๑	๒๕.๔๔	-
	ศรีวิชัย	-	-	-	-	๑๘.๒๓	-
	หัวเตย	-	-	-	-	๗๓.๖๘	-
หนองไทร	-	-	-	-	๑๗๐.๘๖	-	
บ้านนาสาร	คลองปราบ	๙๘.๗๕	-	-	-	๔๗.๘๓	-
	ควนศรี	๙๗.๖๘	-	-	-	๒๖๒.๒๒	-
	ควนสุบรรณ	๑๐๙.๔๕	-	-	-	๔.๔๖	-
	ท่าชี	๑๒๕.๓๖	๑๒.๓๕	-	-	๓๑๘.๘๓	-
	ทุ่งเตา	๙๖.๕๕	-	-	-	๗๘.๕๘	-
	ทุ่งเตาใหม่	๑๑๒.๕๘	-	-	-	๓๑๓.๒๗	-
	นาสาร	๙๕.๖๔	๑๗.๖๕	๒.๒๕	๐.๒๕	๒๕.๐๒	-
	น้ำพุ	๗๖.๙๙	๔.๑	-	-	๓๗.๘๑	-
	พรุพี	๕๒.๑๒	-	-	-	๑๑๔.๕๒	-
	เพิ่มพูนทรัพย์	๑๖.๑๕	-	-	-	-	-
	ลำพูน	๒๐.๐๑	-	-	-	๓๙.๒๘	-

อำเภอ	ตำบล	ชนิดพืช (ไร่)					
		ทุเรียน	เงาะ	มังคุด	ลองกอง	ปาล์มน้ำมัน	ข้าว
บ้านนาเดิม	ทรัพย์ทวี	๔๙.๖๘	-	-	-	๔๐๙.๙๓	-
	ท่าเรือ	๓๐.๕๑	-	-	-	๑๘๑.๙๘	-
	นาใต้	๕๕.๔๖	-	-	-	๑๕๖.๔๗	-
	บ้านนา	๕๗.๕๕	-	-	-	๑๕๐.๔๙	-
ดอนสัก	ชลคราม	๑๕.๓๕	-	-	-	๘๔.๓๖	-
	ไชยคราม	๙.๙๔	-	-	-	๓๓๐.๗๗	-
	ดอนสัก	๘๘.๖๗	-	-	-	๓๔๒.๒๒	-
	ปากแพรก	๙๘.๕๖	๑	๐.๕	-	๘๖๓.๖๘	-
กาญจนดิษฐ์	กรูด	๔๖.๕๗	-	-	-	๓๗๘.๒๗	๗๘.๕๗
	กะแดะ	๔๒.๕๓	-	-	-	๔.๕๕	-
	คลองสระ	๖๖.๓๒	-	-	-	๓๖๖.๓๗	-
	ช้างขวา	๒๐.๕๗	-	-	-	๓๓๕.๖๕	-
	ช้างซ้าย	๔๖.๕๒	-	-	-	๔๔๒.๖๕	-
	ท่าอุเท	๑๓.๕๒	-	๒.๔๒	-	๖๘๖.๔๖	๘.๔๓
	ทุ่งกง	๑๒.๑๔	-	-	-	๕๕.๙๖	-
	ตะเคียนทอง	๑๐.๕๒	-	-	-	๑๙.๘๘	-
	ทุ่งรัง	๕๗.๓๕	-	-	-	๑๙๙.๒๘	๔๗.๒๕
	ท่าทอง	๑๑.๗๓	-	-	-	๑๕๓.๓๗	-
	ปาร์อน	-	-	-	-	๓๙๓.๔๕	-
	พลายวาส	-	-	-	-	๒๒๐.๑	-
เมืองสุราษฎร์ธานี	ขุนทะเล	๗๑.๖๘	-	-	-	๒๐๗.๗๙	-
	คลองน้อย	๑๐.๓๕	-	๑๘.๒๕	-	๔๐.๕๙	-
	บางชนะ	๘.๕	-	-	-	๑๓.๒๓	-
	บางโพธิ์	๒	-	-	-	๑๔๗.๔๘	-
	มะขามเตี้ย	๙.๕	-	-	-	๑๑๑.๘๕	-
	บางใบไม้	๓๒.๑๒	-	-	-	๕.๗๔	-
	วัดประดู่	-	-	-	-	๑๔๘.๐๘	-

อำเภอ	ตำบล	ชนิดพืช (ไร่)					
		ทุเรียน	เงาะ	มังคุด	ลองกอง	ปาล์มน้ำมัน	ข้าว
เกาะสมุย	ตลิ่งงาม	๑๐.๐๑	-	-	-	-	-
	บ่อผุด	๘.๓๒	-	-	-	-	-
	มะเร็ต	๖.๒๕	-	-	-	๖.๕	-
	แม่น้ำ	๓๐.๑๒	-	-	-	-	-
	ลิปะน้อย	๕.๙๘	-	-	-	-	-
	หน้าเมือง	๓๒.๒๕	-	-	-	-	-
	อ่างทอง	๒๙.๒๕	-	๓.๕	-	-	-
เกาะพะงัน	เกาะเต่า	๑.๖๔	-	-	-	-	-
	เกาะพะงัน	๔.๖๕	-	-	๐.๒๕	-	-
	บ้านใต้	๙.๒๑	-	-	-	-	-
ท่าชนะ	คลองพา	๗๔.๘๕	-	-	-	๔๙๓.๒๗	-
	คันธูลี	๘๘.๖๕	-	๒.๔๐	๐.๗๕	๑,๑๒๔.๒๐	-
	ท่าชนะ	๔๑.๑	-	-	-	๖๖.๕๖	-
	ประสงค์	๑๐๓.๓๕	-	๑.๘๘	-	๒,๙๗๙.๑๔	-
	วัง	๑๙.๙๘	-	-	-	๖๑.๖๘	-
	สมอทอง	๗๖.๑๒	-	-	-	๔๓๗.๗	-
บ้านตาขุน	เขาพัง	๕.๑๗	๑	-	-	๑๑๑.๑๓	-
	เขาวง	๕๔.๗๔	-	-	-	๒๑๒.๗๓	-
	พรุไทย	๓๖.๖๕	-	-	-	๓๑๒.๐๘	-
	พะแสง	๘.๗๘	-	-	-	๒๑๖.๓	-

อำเภอ	ตำบล	ชนิดพืช (ไร่)					
		ทุเรียน	เงาะ	มังคุด	ลองกอง	ปาล์มน้ำมัน	ข้าว
พนม	คลองชะอุ่น	๕๔.๑๒	๑	-	-	๙๐๔.๑๔	-
	คลองศก	๔.๒๓	-	-	-	๗๒๑.๔๕	-
	ต้นยวน	๘๗.๕๖	-	-	-	๑,๑๖๑.๓๐	-
	พนม	๔๖.๓๒	-	-	-	๕๗๖.๔๑	-
	พลุเถื่อน	๕.๘๕	๒	-	-	๖๘๒.๑๓	-
	พังกาญจน์	๖.๒	-	-	-	๑๗๖.๗๑	-
เวียงสระ	เขานิพันธ์	๗.๕	-	-	-	๔๐๑๘๗	-
	คลองฉนวน	๘๗.๒๔	๒	-	-	๘๖๐.๙๘	-
	ทุ่งหลวง	๖๒.๔๔	๑๑.๐๒	๐.๒๕	๐.๒๕	๘๔๓.๖๗	-
	บ้านล้อม	๑๐๔.๕๘	-	-	-	๙๖.๕	-
	เวียงสระ	๑๖.๔๒	๒.๔	-	-	๔๑๓.๘๕	-
พระแสง	ไทรซิง	๓๒.๕๘	๐.๕๗	-	-	๑,๔๖๖.๖๖	-
	ไทรโสภา	๒๑.๔๖	๑	-	-	๘๘๙.๒๑	-
	บางสวรรค์	๙๓.๑๓	-	-	-	๑,๖๓๐.๘๗	-
	สาคุ	๑๒.๕๗	-	-	-	๙๑๓.๘๗	-
	สินเจริญ	๑๕.๖๔	๑	-	-	๑,๑๘๕.๒๐	-
	สินปูน	๘.๙๖	-	-	-	๗๑๙.๕	-
	อี่ปัน	๗.๘๕	-	-	-	๘๕๒.๓๗	-
ชัยบุรี	คลองน้อย	๑๒.๐๓	-	-	-	๑,๐๐๔.๔๒	-
	ชัยบุรี	๗.๒๕	-	-	-	๑,๑๐๗.๐๘	-
	ไทรทอง	๔๐.๐๑	-	-	-	๑,๐๐๘.๒๖	-
	สองแพรก	๕.๔๗	-	-	-	๗๑๕.๘	-
รวม		๔,๓๒๕.๙	๖๑.๕๙	๓๒.๙๕	๑.๕	๕๔,๔๘๒.๓๔	๒๙๘.๗



ตำบลปลื้มใจ

อำเภอ

(๑๑ อำเภอ ๓๖ ตำบล)

๑ เมืองสุราษฎร์ธานี

ตำบลขุนทะเล วัดประดู่

๒ กาญจนดิษฐ์

ตำบลกรูด คลองสระ ช้างขวา ช้างซ้าย
ท่าอู่แทท ทุ่งกง ทุ่งรัง พลายวาส

๓ ดอนสัก

ตำบลปากแพรก

๔ ไชยา

ตำบลปากหมาก ป่าเว โมถ่าย

๕ ท่าฉาง

ตำบลเขาถ่าน คลองไทร ท่าเคย ท่าฉาง
ปากฉลุย เสวีียด

๖ คีรีรัฐนิคม

ตำบลถ้ำสิงขร ท่าขนอน
บ้านยางใต้ ตะกุกเหนือ

๗ บ้านนาเดิม

ตำบลบ้านนา

อำเภอ

๘

บ้านนาสาร

ตำบลควนสุบรรณ ทุ่งเตา ทุ่งเตาใหม่ ลำพูน

๙

เคียนซา

ตำบลพ่วงพรมคร

๑๐

พุนพิน

ตำบลกรูด ท่าโรงช้าง บางอน บางเดือน มะลวน

๑๑

วิภาวดี

ตำบลตะกุกใต้ ตะกุกเหนือ



พื้นที่เผื่อสำรองด้านปศุสัตว์

ลำดับที่	อำเภอ	ตำบล	ชนิดสัตว์ (ตัว)						
			โคเนื้อ	กระบือ	สุกร	ไก่	เป็ด	แพะ	แกะ
๑	กาญจนดิษฐ์	กรูด	๕๑๒	๒๕	๘,๙๘๒	๒๑๔,๓๖๕	๔,๕๖๘	๖๑๑	-
		คลองสระ	๑๑๗	-	๑,๖๕๕	๑๕๐,๑๙๔	๑,๙๙๘	๒๒๕	-
		ช้างขวา	๑,๒๘๖	๑๐	๓๕,๑๙๙	๒๐๖,๙๗๓	๔,๒๓๓	๒๐	-
		ช้างซ้าย	๓๗๘	๑๐	๒๖,๓๗๘	๑๐๗,๒๒๙	๑,๒๓๑	๗๕	-
		ท่าอู่แท	๔๑๘	-	๑๐,๔๗๙	๓๐๘,๘๐๖	๓,๔๑๙	๗๓๑	-
		ทุ่งกง	๘๒๓	-	๒,๑๘๒	๑๓๘,๐๘๙	๔,๒๘๗	๑๒๔	-
		ทุ่งรัง	๔๖๗	-	๙,๑๒๒	๕๕,๘๐๑	๑,๓๐๐	-	-
พลาญวาส	๖๔๗	-	๑๘,๒๗๙	๑๓๙,๖๙๒	๒,๓๔๔	๓๗๑	๑๕		
๒	คีรีรัฐนิคม	ถ้ำสิงขร	๓๔๐	-	๒,๖๘๓	๗,๔๗๕	๑,๐๔๔	๒๖	-
		ท่าขนอน	๖๘๓	-	๑,๑๗๕	๑๖,๕๑๕	๑,๐๑๖	๖๘๙	-
		บ้านยาง	๗๙๒	๙	๗๗๒	๙,๒๗๗	๓๖๔	๒๑๒	-
๓	เคียนซา	พ่วงพรมคร	๗๗๖	๒	๑๐๓	๒๗,๖๕๐	๗๑๙	๑๑๖	-
๔	ไชยา	ปากหมาก	๕๓๔	๓	๔๑๓	๙,๑๑๔	๓๑๓	-	-
		ป่าเว	๑,๑๔๒	๒๑	๓,๙๕๑	๑๓,๒๓๙	๕,๐๒๘	๖๒	-
		โมถ่าย	๖๖๐	๓	๖๒๓	๗,๕๘๗	๔๘๔	๖	-
๕	ดอนสัก	ปากแพรก	๔๖๓	-	๓,๒๑๓	๕๗,๕๗๓	๑๐,๓๔๙	๓๗๗	-

พื้นที่เผื่อสำรองด้านปศุสัตว์

ลำดับที่	อำเภอ	ตำบล	ชนิดสัตว์ (ตัว)						
			โคเนื้อ	กระบือ	สุกร	ไก่	เป็ด	แพะ	แกะ
๖	ท่าฉาง	เขาถ่าน	๓๙๖	๔	๒,๑๖๗	๖,๗๑๗	๑,๑๑๒	๑๗	-
		คลองไทร	๔๖๙	๖๓	๓,๓๑๕	๑๑,๗๓๘	๓,๐๑๐	๑๔๘	-
		ท่าเคย	๑,๓๐๓	๓๙	๗๕๕	๒๑,๕๑๖	๓,๖๐๓	๑๗๓	-
		ท่าฉาง	๓๕๑	๒๒๕	๑๙๗	๑๔,๐๑๙	๔,๗๒๗	-	-
		ปากฉลุย	๔๙๙	๒	๙๔๐	๑๑,๔๕๐	๑,๒๖๒	๗๒	๑๐
		เสวีียด	๖๗๓	๕	๒,๑๓๕	๑๒,๕๒๗	๒,๖๕๘	๔	-
๗	บ้านนาเดิม	บ้านนา	๒,๑๖๔	๖	๑,๖๕๖	๓๐,๕๖๐	๑,๐๘๐	๒๑๘	-
๘	บ้านนาสาร	ควนสุบรรณ	๒๖๙	-	๒๓๖	๓๙,๑๓๓	๒๙๘	๑๖	-
		ทุ่งเตา	๑๗๒	๔	๓๖๓	๕,๖๑๒	๒๒๐	-	๔
		ทุ่งเตาใหม่	๑๐๗	-	๓๘๐	๖,๓๕๔	๖๒๙	-	-
		ลำพูน	๙๘	-	๘๑๙	๗,๙๖๔	๒๒๒	-	-
๙	พุนพิน	กรูด	๑,๖๗๑	๗๒	๒๒๒	๕,๙๐๑	๓๐๒	๔๘	-
		ท่าโรงช้าง	๑,๘๐๖	๑,๐๙๔	๕๒๔	๒๒,๓๓๗	๑,๖๕๘	๑๗๔	-
		บางจอน	๘๙๖	-	๑,๒๕๓	๒๓,๗๙๕	๗๑๔	๑๘๓	-
		บางเดือน	๖๔๐	-	๑๐๘	๒,๖๕๕	๘๓๙	-	-
		มะลวน	๖๒๓	๓	๔๕๓	๗,๗๕๓	๑,๓๘๑	๒๖๗	-
๑๐	เมืองฯ	ขุนทะเล	๓๖๘	-	๑,๓๒๖	๑๙,๔๙๙	๔,๗๘๙	๑๖๗	-
		วัดประตู่	๔๓๐	-	๑,๐๖๓	๑๐,๖๙๗	๑๐,๑๕๗	๓๕๐	๒๙
๑๑	วิภาวดี	ตะกุกใต้	๘๒๔	-	๑,๗๓๓	๒๙,๐๙๘	๘๐๐	๓๑๙	-
		ตะกุกเหนือ	๗๓๙	๑๐	๑,๙๒๔	๒๕,๙๓๗	๕,๐๕๒	๒๖๙	-
รวมทั้งสิ้น			๒๔,๕๓๖	๑,๖๑๐	๑๔๖,๗๗๘	๑,๗๘๔,๘๔๑	๘๗,๒๑๐	๖,๐๗๐	๕๘

ก่อนเกิดภัย

- ◆ การจัดเตรียมบุคลากร
- ◆ การเตรียมพื้นที่ระดมและจัดสรรเสบียงสัตว์
- ◆ การเตรียมความพร้อมให้ภาคประชาชน ชุมชนเผ่าระวางก่อนเกิดภัย
- ◆ การจัดเตรียมวัสดุ อุปกรณ์ และยานพาหนะ

การเผชิญเหตุ

- ◆ สนับสนุนเสบียงสัตว์จากคลังเสบียงสัตว์เพื่อช่วยเหลือสัตว์ที่ประสบภัย
- ◆ สนับสนุนเวชภัณฑ์เพื่อป้องกันและรักษาโรค
- ◆ จัดหน่วยปฏิบัติการเคลื่อนที่ช่วยเหลือเกษตรกรในพื้นที่เกิดภัย

การฟื้นฟูหลังเกิดภัย

- ◆ จัดหน่วยฟื้นฟู ดูแลรักษาสุขภาพสัตว์
- ◆ สนับสนุนแร่ธาตุ อาหารเสริมแก่สัตว์ที่ได้รับผลกระทบจากภัยแล้ง โดยจะดำเนินการตามหลักเกณฑ์และวิธีปฏิบัติตามระเบียบกระทรวงการคลังว่าด้วยเงินอุดหนุนราชการเพื่อช่วยเหลือผู้ประสบภัยพิบัติกรณีฉุกเฉิน พ.ศ.๒๕๖๒

ตำนานประมง



อำเภอ

(๕ อำเภอ ๒๓ ตำบล)

๑

พระแสง

ตำบลอี่ปุ่น ลินปูน บางสวรรค์ ไทรจิ้ง
สินเจริญ ไทรโสภา ตากู

๒

ชัยบุรี

ตำบลสองแพรก ชัยบุรี คลองน้อย ไทรทอง

๓

เวียงสระ

ตำบลเวียงสระ บ้านส้อง คลองฉนวน
ทุ่งหลวง เขานิพันธ์

๔

เคียนซา

ตำบลเคียนซา พ่วงพรมคร เขาคอก
อรัญคามวารี บ้านเสด็จ

๕

วิภาวดี

ตำบลตะกุกใต้ ตะกุกเหนือ



พื้นที่เพาะเลี้ยงด้านประมง

อ.พระแสง

ตำบลอัมปวัน สิบปุ่น บางสวรรค์ โพธิ์ทอง สิบเจริญ โพธิ์โสภณ ตากู

พื้นที่เพาะเลี้ยงสัตว์น้ำจืด

ชนิดสัตว์น้ำ	ปลาน้ำจืด		
	จำนวนเกษตรกร(ราย)	จำนวนฟาร์ม	เนื้อที่เลี้ยง(ไร่)
ปลากด	๔	๔	๕.๔๗๕๐
ปลากะตัก	๖	๖	๒.๔๘๕๐
ปลากุรูด	๔	๔	๕.๙๘๗๕
ปลาจาระเม็ดน้ำจืด	๑๓	๑๓	๑๒.๐๔๓๘
ปลาช่อน	๑๙	๑๙	๑๒.๑๐๐๐
ปลาชะโด	๑	๑	๑.๑๕๐๐
ปลาดุก	๒๑๕	๒๑๖	๑๓๑.๙๔๗๔
ปลาดุกบิ๊กอุย	๗	๗	๓.๕๐๐๐
ปลาตะเพียน	๗๐	๗๑	๕๔.๓๑๕๐
ปลาหัวขี้เหล็ก/นิลแดง	๒	๒	๑.๕๐๐๐
ปลานวลจันทร์เทศ	๕	๕	๕.๕๐๐๐
ปลาน้ำจืดอื่นๆ	๑๘	๑๘	๒๐.๑๑๓๒
ปลานิล	๒๒๕	๒๒๖	๒๐๗.๗๑๒๙
ปลาไน	๒	๒	๐.๖๐๐๐
ปลาบึก	๒	๒	๑.๔๕๐๐
ปลาปู้	๑	๑	๐.๑๒๕๐
ปลามรกต	๒	๒	๐.๓๔๓๗
ปลายี่สกไทย	๖	๖	๒.๙๙๙๕
ปลาแรด	๗๓	๗๔	๘๘.๘๔๑๙
ปลาสร้อย	๒	๒	๐.๓๗๕๐
ปลาสลิด	๑๓	๑๓	๙.๘๓๓๑
ปลาสวาย	๒๐	๒๐	๑๖.๔๘๓๑
ปลาหมอเทศ	๑	๑	๐.๒๕๐๐
ปลาหมอไทย	๓๑	๓๑	๒๔.๑๗๕๒
ปลาหมออื่นๆ	๓	๓	๐.๔๖๘๑
รวม	๗๔๕	๗๔๙	๖๐๙.๗๒๔๔

อ. ชัยบุรี

ตำบลสองแพรก ชัยบุรี กลองน้อย ไทรทอง

พื้นที่เพาะเลี้ยงสัตว์น้ำจืด

ชนิดสัตว์น้ำ	ปลาน้ำจืด		
	จำนวนเกษตรกร(ราย)	จำนวนฟาร์ม	เนื้อที่เลี้ยง(ไร่)
ปลากด	๔	๔	๐.๙๙๐๐
ปลาจระเม็ดน้ำจืด	๓	๓	๑.๓๗๕๐
ปลาช่อน	๔	๔	๓.๓๘๕๖
ปลาดุก	๑๗๖	๑๗๖	๕๘.๔๒๖๙
ปลาดุกบิ๊กอุย	๔	๔	๒.๕๕๒๕
ปลาตะเพียน	๑๗	๑๗	๕.๕๕๔๕
ปลาที่บิทม/นิลแดง	๔	๔	๒.๔๐๑๓
ปลาน้ำจืดอื่นๆ	๖	๖	๔.๗๐๐๐
ปลานิล	๑๐๑	๑๐๑	๕๘.๐๒๔๖
ปลาไน	๑	๑	๒.๐๐๐๐
ปลาบึก	๑	๑	๐.๑๒๕๐
ปลาแรด	๒๔	๒๔	๑๐.๙๓๑๘
ปลาสลิด	๕	๕	๓.๔๘๒๕
ปลาสรวย	๑๑	๑๑	๘.๐๕๔๐
ปลาหมอเทศ	๒	๒	๐.๕๐๗๕
ปลาหมอไทย	๑๘	๑๘	๗.๒๓๕๖
ปลาหมออื่นๆ	๑	๑	๑.๐๐๐๐
รวม	๓๘๒	๓๘๒	๑๗๐.๗๔๖๘

ชนิดสัตว์น้ำ	ปลาน้ำจืด		
	จำนวนเกษตรกร(ราย)	จำนวนฟาร์ม	เนื้อที่เลี้ยง(ไร่)
ปลากด	๓	๓	๑.๒๕๓๗
ปลาจระเม็ดน้ำจืด	๘	๘	๑๐.๑๓๐๐
ปลาช่อน	๒๐	๒๐	๑๒.๑๖๗๕
ปลาดุก	๑๕๗	๑๕๘	๖๘.๐๒๐๖
ปลาดุกบิ๊กอุย	๖	๖	๐.๗๖๘๗
ปลาตะเพียน	๑๓	๑๓	๔.๘๐๘๗
ปลาทับทิม/นิลแดง	๓	๓	๐.๔๕๐๐
ปลาน้ำจืดอื่นๆ	๓	๓	๒.๐๐๐๐
ปลานิล	๑๔๐	๑๔๑	๘๓.๗๗๕๒
ปลาแรด	๓๖	๓๖	๑๖.๖๗๖๐
ปลาสลิิด	๙	๙	๓.๘๓๐๔
ปลาสรวย	๑๖	๑๖	๑๐.๗๑๖๐
ปลาหมอเทศ	๓	๓	๐.๐๔๖๒
ปลาหมอไทย	๔๓	๔๓	๑๓.๐๒๙๐
ปลาหมออื่นๆ	๑๑	๑๑	๑.๘๗๑๒
รวม	๔๗๑	๔๗๓	๒๒๙.๕๔๓๒

อ.เคียนซา

ตำบลเคียนซา พ่วงพรมคร เขตอก อรัญคามวารี บ้านเสด็จ

พื้นที่เพาะเลี้ยงสัตว์น้ำจืด

ชนิดสัตว์น้ำ	ปลาน้ำจืด		
	จำนวนเกษตรกร(ราย)	จำนวนฟาร์ม	เนื้อที่เลี้ยง(ไร่)
ปลากะตัก	๔	๔	๓.๐๐๐๐
ปลากุรุม	๑	๑	๑.๐๐๐๐
ปลาจระเม็ดน้ำจืด	๓	๓	๔.๐๐๐๐
ปลาช่อน	๒๔	๒๔	๓๓.๘๗๕๐
ปลาดุก	๕๒	๕๒	๖๔.๐๐๑๘
ปลาตะเพียน	๒๗	๒๗	๓๒.๔๕๕๐
ปลาทาบทิม/นิลแดง	๖	๖	๕.๑๒๕๐
ปลาน้ำจืดอื่นๆ	๖	๖	๖.๗๕๐๐
ปลานิล	๘๓	๘๓	๑๐๙.๑๘๐๓
ปลาไน	๑	๑	๒.๐๐๐๐
ปลาช่อนไทย	๔	๔	๔.๐๐๐๐
ปลาแรด	๑๑	๑๑	๑๔.๕๓๑๐
ปลาสร้อย	๑	๑	๐.๕๐๐๐
ปลาสลิด	๑๑	๑๑	๑๒.๗๘๑๐
ปลาสร้อย	๑๒	๑๒	๓๐.๒๕๐๐
ปลาหมอไทย	๒๘	๒๘	๓๕.๗๐๐๐
ปลาหมออื่นๆ	๒	๒	๓.๕๐๐๐
รวม	๒๗๖	๒๗๖	๓๖๒.๖๔๔๑

ชนิดสัตว์น้ำ	ปลาน้ำจืด		
	จำนวนเกษตรกร(ราย)	จำนวนฟาร์ม	เนื้อที่เลี้ยง(ไร่)
ปลากด	๒	๒	๓.๐๐๐๐
ปลากะดี่	๔	๔	๑.๐๓๗๒
ปลาจระเม็ดน้ำจืด	๑	๑	๐.๗๕๐๐
ปลาช่อน	๔	๔	๕.๒๐๕๐
ปลาดุก	๔๑	๔๑	๑๗.๐๙๖๑
ปลาดุกบิ๊กอุย	๑	๑	๑.๐๐๐๐
ปลาตะเพียน	๕	๕	๔.๑๙๓๘
ปลาทับทิม/นิลแดง	๕	๕	๐.๗๙๐๐
ปลาน้ำจืดอื่นๆ	๒	๒	๒.๐๓๒๕
ปลานิล	๓๗	๓๗	๒๕.๕๔๐๒
ปลาบึก	๒	๒	๑.๕๘๐๐
ปลาชี่สกไทย	๔	๔	๔.๐๓๗๕
ปลาแรด	๑๙	๑๙	๑๖.๓๘๔๕
ปลาสลิด	๔	๔	๕.๙๒๒๕
ปลาสรวย	๕	๕	๒.๗๐๙๔
ปลาหมอไทย	๗	๗	๖.๑๖๒๕
รวม	๑๔๓	๑๔๓	๙๗.๔๔๑๒

ก่อนเกิดภัย

- ◆ ประชาสัมพันธ์ให้เกษตรกรผู้เพาะเลี้ยงสัตว์น้ำจัดเตรียมแหล่งน้ำสำรอง
- ◆ หมั่นดูแลรักษาสุขภาพสัตว์น้ำทั้งในกระชังและบ่อ
- ◆ จัดหาวัสดุพรางแสงเพื่อสร้างร่มเงาให้สัตว์น้ำ
- ◆ จัดเตรียมเครื่องให้อากาศสำรองในกรณีฉุกเฉิน



การเผชิญเหตุ

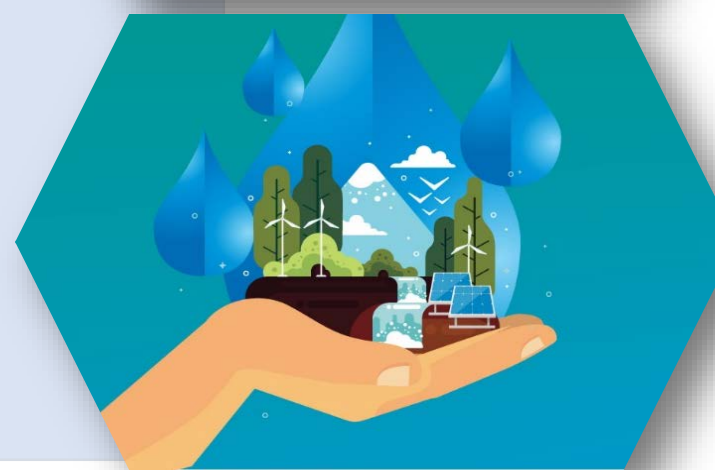
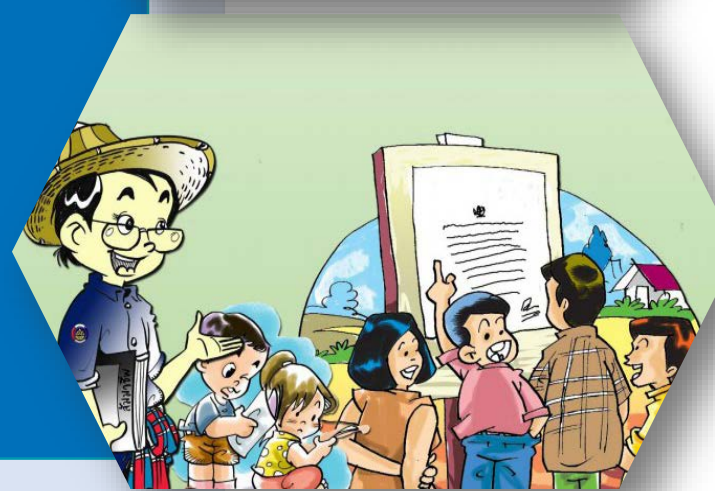
- ◆ สำรวจความเสียหายพื้นที่การเพาะเลี้ยงสัตว์น้ำ
- ◆ หลีกเลี้ยงการปล่อยการพันธุ์สัตว์น้ำลงเลี้ยงในช่วงฤดูแล้ง
- ◆ ย้ายปลาที่มีขนาดเล็กไปแหล่งน้ำใหม่
- ◆ จับสัตว์น้ำที่ได้ขนาดขึ้นมาจำหน่ายหรือบริโภค เพื่อลดปริมาณความหนาแน่น
- ◆ เตรียมเจ้าหน้าที่สำหรับช่วยเหลือเกษตรกร



การฟื้นฟูหลังเกิดภัย

- ◆ รับแจ้งและสำรวจบ่อเพาะเลี้ยงสัตว์น้ำ/กระชังที่ได้รับความเสียหาย
- ◆ ดำเนินการให้ความช่วยเหลือตามหลักเกณฑ์และวิธีปฏิบัติตามระเบียบกระทรวงการคลังว่าด้วยเงินทดรองราชการเพื่อช่วยเหลือผู้ประสบภัยพิบัติกรณีฉุกเฉิน พ.ศ.๒๕๖๒

แผนจัดสรรน้ำในช่วงฤดูแล้ง ปี ๒๕๖๕/๖๖



การจัดสรรน้ำฤดูแล้ง ปี ๒๕๖๕/๖๖ จากแหล่งน้ำธรรมชาติ (วันที่ ๑ พ.ย. ๖๕ ถึงวันที่ ๓๐ เม.ย. ๖๖)

ลำดับที่	ชื่อโครงการ	ชื่อแหล่งน้ำธรรมชาติ	ที่ตั้ง			ลุ่มน้ำ	คาดการณ์ปริมาณน้ำต้นทุน ณ วันที่ ๑ พ.ย. ๖๕	ปริมาณน้ำ (ลบ.ม.)					
			ตำบล	อำเภอ	จังหวัด			เกษตร	อุปโภค-บริโภค	อุตสาหกรรม	ระบบนิเวศ	อื่นๆ	รวม
๑	โครงการเก็บน้ำบางทรายนวล (สบ.๔)	อ่างบางทรายนวล	คลองชะอุ่น	พนม	สุราษฎร์ธานี	๑๙๐๖	๒,๒	๐.๓๙๑๓	๐.๐๓๑๒	-	-	-	๐.๔๒๒๕
๒	โครงการฝายคลองท่าทอง (สบ.๑)	คลองท่าทอง	ไชยคราม	ดอนสัก	สุราษฎร์ธานี	๑๙๑๕	-	๕๔.๒๐๕	-	-	-	-	๕๔.๒๐๕
๓	โครงการฝายคลองเทวดา (สบ.๓)	คลองเทวดา	บ้านส้อง	เวียงสระ	สุราษฎร์ธานี	๑๙๑๔	-	๑๙.๘๕	-	-	-	-	๑๙.๘๕
๔	โครงการฝายคลองไชยา (สบ.๕)	คลองไชยา	ป่าเว	ไชยา	สุราษฎร์ธานี	๑๙๐๕	-	๑๘.๘๖๘	-	-	-	-	๑๘.๘๖๘
รวม							๒,๒	๙๓.๓๑๔	๐.๐๓๑๒	-	-	-	๙๓.๓๔๖



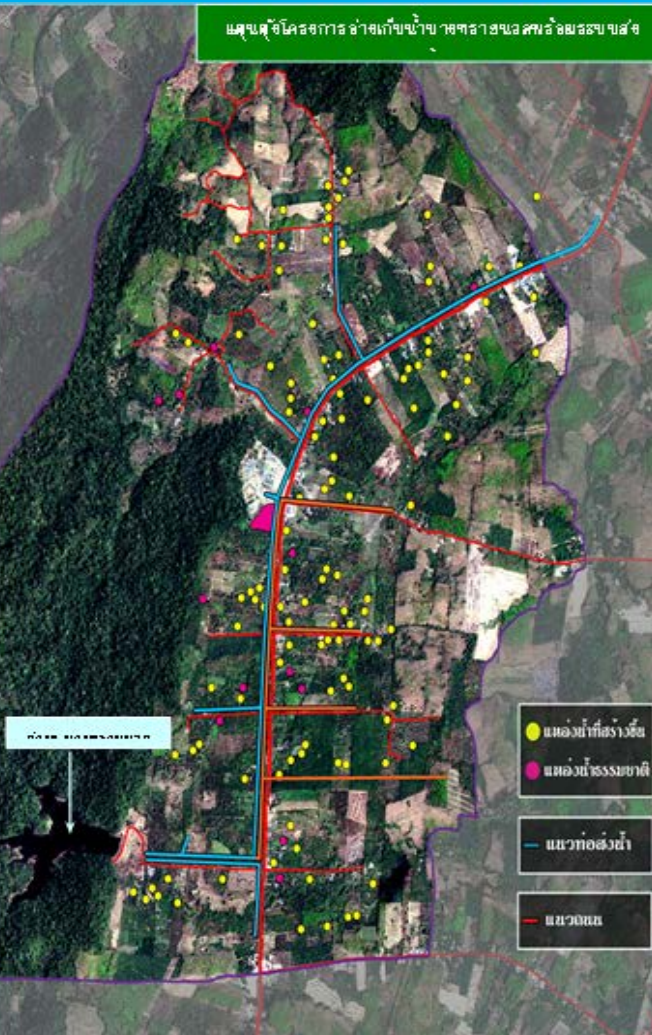
แผนการใช้น้ำของสถานีสูบน้ำด้วยไฟฟ้าในกลุ่มน้ำตาปี

ลำดับที่	บ้าน	หมู่ที่	ตำบล	อำเภอ	จังหวัด	อัตราการสูบน้ำ เต็มศักยภาพ (ลบ.ม./วินาที)	พื้นที่ได้รับ ประโยชน์(ไร่)	ที่ตั้งฝั่ง ซ้าย/ฝั่ง ขวาของ ลำน้ำ	ปริมาณน้ำที่สูบ (ล้าน ลบ.ม.)	นาปรัง (ไร่)	พืชไร่ (ไร่)	พืชผัก (ไร่)	เริ่มส่งน้ำ	หยุดส่งน้ำ
๑	บ้านหนองไทร	๒	หนองไทร	พุนพิน	สุราษฎร์ธานี	๐.๓๐	๒,๕๐๐	ซ้าย	๑.๓๓	-	๘๐๐	-	กุมภาพันธ์	เมษายน
๒	บ้านหัวเขา(๑)		ศรีวิชัย	พุนพิน	สุราษฎร์ธานี	๐.๓๐	๒,๒๐๐	ซ้าย	-	๑๐๐	๑,๘๐๐	-	กุมภาพันธ์	เมษายน
๓	บ้านกาชี	๖	บ้านยาง	คีรีรัฐนิคม	สุราษฎร์ธานี	๐.๒๕	๕,๓๐๐	ขวา	๐.๘๕	๕๐	๔๐๐	-	กุมภาพันธ์	เมษายน
๔	บ้านบางอน	๕	บางอน	พุนพิน	สุราษฎร์ธานี	๐.๓๐	๑,๐๐๐	ซ้าย	๑.๑๕	๖๐๐	-	-	กุมภาพันธ์	เมษายน
๕	บ้านท่าลา	๔	ทรัพย์ทวี	บ้านนาเดิม	สุราษฎร์ธานี	๐.๓๐	๓,๐๐๐	ขวา	๑.๑๓	-	๒,๐๐๐	-	กุมภาพันธ์	เมษายน
๖	บ้านอ่างทอง	๑	สินปุน	พระแสง	สุราษฎร์ธานี	๐.๓๐	๒,๓๐๐	ซ้าย	-	-	๑,๐๐๐	-	กุมภาพันธ์	เมษายน
๗	บ้านหัวเขา	๑	ศรีวิชัย	พุนพิน	สุราษฎร์ธานี	๐.๒๕	๑,๒๐๐	ซ้าย	๑.๓๓	-	๑,๘๐๐	-	กุมภาพันธ์	เมษายน
๘	บ้านมอเกิด-วังใหญ่	๔	ควนศรี	บ้านนาสาร	สุราษฎร์ธานี	๐.๓๕	๕,๐๐๐	ขวา	๒.๘๑	-	-	๓,๑๕๐	กุมภาพันธ์	เมษายน

หมายเหตุ : รูปแบบหมุนเวียนการใช้น้ำ หมายถึง สูบน้ำเว้นวัน (วันคู่หรือวันคี่) หรือรูปแบบอื่นๆ ที่โครงการกำหนด

อ่างเก็บน้ำขนาดกลางที่ใช้จัดสรรน้ำและช่วยเหลือพื้นที่การเกษตร ช่วงฤดูแล้ง ปี ๒๕๖๕/๖๖

โครงการอ่างเก็บน้ำบางทรายนวล อันเนื่องมาจากพระราชดำริ



□ ปริมาณน้ำใช้งานได้ ๑.๕๗๘๐ ล้าน ลบ.ม. (ข้อมูล ณ วันที่ ๑ พ.ย. ๖๕)
แบ่งเป็น

- ◆ น้ำเพื่อการเกษตร ๐.๓๙๑๓ ล้าน ลบ.ม.
- ◆ น้ำเพื่อการอุปโภค/บริโภค ๐.๐๒๔๑ ล้าน ลบ.ม.

□ ระยะเวลาการส่งน้ำ เริ่ม ๑ พ.ย. ๖๕ - ๓๐ เม.ย. ๖๖

□ มีปริมาณน้ำเพียงพอและสามารถจัดสรรน้ำช่วยเหลือพื้นที่
การเกษตรได้ในช่วงฤดูแล้ง

**แผนจัดสรรน้ำช่วยเหลือน้ำพื้นที่เพาะปลูก
พฤษภาคมถึง ปี 2565/66**

แผนจัดสรรน้ำช่วยเหลือเพาะปลูกพืชฤดูแล้ง ปี ๒๕๖๕/๖๖

ลุ่มน้ำ	ปริมาณน้ำใช้ งานได้ ๑ พ.ย.๖๕	ปริมาณน้ำ (ล้าน ลบ.ม.)						พื้นที่ (ไร่)												ระยะเวลาการส่งน้ำ		
		เกษตร	อุปโภค บริโภค	อุตสาหกรรม	ระบบ นิเวศ	อื่นๆ	รวม	ข้าวนาปรัง		พืชไร่	พืชผัก	อ้อย	ไม้ผล	ไม้ยืนต้น	บ่อปลา	บ่อกัก	อื่นๆ	รวม	เริ่ม	สิ้นสุด		
								นาปกติ	นาเปียก สลับแห้ง													
๑๙๐๖	๒๒	๐.๓๙๑๓	๐.๐๒๔๑	-	-	-	๐.๔๑๕	-	-	-	-	-	๑,๗๕๐	๑,๒๕๐	-	-	-	๓,๐๐๐	๑	๓๐	พ.ย.๖๕	เม.ย.๖๖
๑๙๑๕	-	๕๔.๒๐๕	-	-	-	-	๕๔.๒๑	-	-	-	-	-	๓,๔๘๘	๓๐,๙๒๒	-	-	-	๓๔,๔๑๐	๑	๓๐	พ.ย.๖๕	เม.ย.๖๖
๑๙๑๔	-	๑๙.๘๕	-	-	-	-	๑๙.๘๕	-	-	-	-	-	๑,๖๖๕	๑๐,๕๖๕	๒๐๐	-	-	๑๒,๔๓๐	๑	๓๐	พ.ย.๖๕	เม.ย.๖๖
๑๙๐๕	-	๑๘.๘๖๘	-	-	-	-	๑๘.๘๗	๓,๐๒๐	-	-	-	-	๔๗๕	๙,๓๗๘	๒๕๒	-	-	๑๐,๑๐๕	๑	๓๐	พ.ย.๖๕	เม.ย.๖๖
๑๙๐๖	๑.๕๗๘	๐.๓๙๑๓	๐.๐๒๔๑	-	-	-	๐.๔๑๕	-	-	-	-	-	๒๕๐	-	-	-	-	-	๑	๓๐	พ.ย.๖๕	เม.ย.๖๖

แผนการใช้เครื่องสูบน้ำเคลื่อนที่ ช่วยเหลือพื้นที่เพาะปลูกพืชฤดูแล้ง ปี ๒๕๖๕/๖๖

ลำดับ ที่	ทำสูบ	สถานที่ติดตั้งเครื่องสูบน้ำ					เครื่องสูบน้ำ		ช่วยเหลือ		หมายเหตุ
		หมู่ที่	ตำบล	อำเภอ	จังหวัด	แหล่งน้ำ	ขนาด	จำนวน (เครื่อง)	พื้นที่ (ไร่)	อุปโภค บริโภค (ครัวเรือน)	
๑	โครงการฝายคลองท่าทอง	๒	ไชยคราม	ดอนสัก	สุราษฎร์ธานี	คลองท่าทอง	๘	๒	๓๗,๕๐๐	-	สูบจากคลองท่าทอง ลงคลองส่งน้ำ LMC, RMC
๒	โครงการฝายคลองไชยา	๓	ป่าเว	ไชยา	สุราษฎร์ธานี	คลองไชยา	๘	๒	๒๐,๐๐๐	-	สูบจากคลองไชยา ลงคลองส่งน้ำสาย LMC, RMC เป็น การสูบน้ำเพื่อ เพิ่มพูนรายได้
๓	โครงการฝายคลองเทวดา	๗	บ้านส้อง	เวียงสระ	สุราษฎร์ธานี	คลองเทวดา	๘	๑	๑๖,๐๐๐	-	-



แผนป้องกันและบรรเทาสาธารณภัย
ด้านการเกษตรในช่วงฤดูแล้ง
ปี 2565/66

การป้องกันและ
ลดผลกระทบ
(Prevention &
Mitigation)



การป้องกันและลดผลกระทบ (Prevention & Mitigation)

แผนงาน/โครงการ	งบประมาณ ปี ๒๕๖๖ (บาท)	เป้าหมาย		พื้นที่ ดำเนินการ	หน่วยงาน รับผิดชอบ	ปี ๒๕๖๕/๖๖											
		จำนวน	หน่วย นับ			ต.ค.	พ.ย.	ธ.ค.	ม.ค.	ก.พ.	มี.ค.	เม.ย.	พ.ค.	มิ.ย.	ก.ค.	ส.ค.	ก.ย.
๕ การป้องกันและลดผลกระทบ																	
๑. สร้างการรับรู้เพื่อลดความเสี่ยง																	
๑.๑ การประชาสัมพันธ์ผ่านทุกช่องทางรวมถึงให้คำแนะนำทางวิชาการแก่เกษตรกร																	
- สร้างการรับรู้เพื่อรับมือภัยแล้ง วิธีการปรับตัว การปลูกพืชใช้น้ำน้อยใน ฤดูนาปรัง การดูแลรักษาพืช ฝักระวังโรค แมลงศัตรูพืช การใช้น้ำอย่างประหยัด และ รู้คุณค่า				๑๙ อ.	กจ.สฎ.												
- ให้คำแนะนำทางวิชาการแก่ เกษตรกรชาวสวนยางพารา เพื่อให้ เกษตรกรสามารถเตรียมความพร้อมใน การดูแลสวนยางในช่วงฤดูแล้ง		๑๙	อ.	พื้นที่ จ.สฎ.	กยท.สฎ.												
- โครงการสร้างการรับรู้เพื่อป้องกัน และลดผลกระทบจากภัยแล้ง ปี ๖๕/๖๖				๑๙ อ.	ทุกหน่วย												
- สร้างการรับรู้การเข้าสู่ระบบ ประกันภัยเพื่อป้องกันความเสี่ยงจาก ภัย ธรรมชาติ ได้แก่ โคน้ำ โคนม สุนัข ข้าว นาปี(ภาคใต้) รวมถึงให้คำแนะนำด้าน การเลี้ยงสัตว์ ดูแลและรักษาสุขภาพสัตว์ ให้แก่เกษตรกร		๑๙	อ.	พื้นที่ จ.สฎ.	ปศ.สฎ.												
- สร้างการตระหนักรู้การใช้น้ำ อย่างประหยัดและรู้คุณค่า	งบปกติ	๑๙	อ.	ในพื้นที่ จ.สฎ.	ทุกหน่วย												

แผนงาน/โครงการ	งบประมาณ ปี ๒๕๖๖ (บาท)	เป้าหมาย		พื้นที่ ดำเนินการ	หน่วยงาน รับผิดชอบ	ปี ๒๕๖๕/๖๖																
		จำนวน	หน่วย นับ			ต.ค.	พ.ย.	ธ.ค.	ม.ค.	ก.พ.	มี.ค.	เม.ย.	พ.ค.	มิ.ย.	ก.ค.	ส.ค.	ก.ย.					
๑.๒ ลงพื้นที่/ออกหน่วยให้บริการ เกษตรกร																						
- ออกหน่วยให้บริการเกษตรกร (Mobile Unit)		๑๙	หน่วย	จ.สฎ.	ศูนย์ข้าว สฎ.				←													
- คลินิกเกษตรกรเคลื่อนที่	๙๐,๐๐๐	๔๐๐	ราย	อ.บ้านดง อ.ชัยบุรี อ.เมือง อ.คอนสัก	กจ.สฎ.			↔			↔			↔	↔							
- ศูนย์บริการประชาชนเคลื่อนที่ใน เขตปฏิรูปที่ดิน	๓๖,๐๐๐	๘/ ๔,๘๐๐	ตำบล/ ราย	๘ ตำบล (คลองศก/ตัน ยวน/คลองชะ อุ่น/คลองไทร/ ไทรทอง/บ้าน ส้อง/คลองพา/ ประสงค์)	สปก.		←							←								
๒. ปรับปรุงข้อมูลทะเบียนเกษตรกร	๑๒๐,๐๐๐	๓๙,๖๐๐	ครัวเรือน	๑๙ อ.	กจ.สฎ./					↔				↔			↔					
	๑๒๗,๕๐๐	๔๒,๕๐๐	ราย		ปม.สฎ./	←												→				
	๓๖๐,๐๐๐	๓,๖๐๐	ราย		ปศ.สฎ./ กยท.สฎ.	←													→			
๓. การติดตามสถานการณ์น้ำ ทั้งในและ นอกเขตชลประทาน		๑๕๖	บ่อ	๑๙ อ.	ชป./	←												→				
				๑๒ อ.	พด./ กจ.สฎ.															→		
๔. การเฝ้าระวังเตือนภัยการระบาดของ ศัตรูพืชโรคระบาดด้านการเกษตร				๑๙ อ.	ศูนย์																	
					ข้าวสฎ./																	
					กจ.สฎ./	←															→	
					สวพ.๗/ กยท.สฎ./	←																→
					ปม.สฎ./ ปศ.สฎ.	←																→

แผนงาน/โครงการ	งบประมาณ ปี ๒๕๖๖ (บาท)	เป้าหมาย		พื้นที่ ดำเนินการ	หน่วยงาน รับผิดชอบ	ปี ๒๕๖๕/๖๖													
		จำนวน	หน่วย นับ			ต.ค.	พ.ย.	ธ.ค.	ม.ค.	ก.พ.	มี.ค.	เม.ย.	พ.ค.	มิ.ย.	ก.ค.	ส.ค.	ก.ย.		
๖. การเพิ่มประสิทธิภาพการใช้น้ำเพื่อ การเกษตร																			
๖.๑ โครงการส่งเสริมการเพิ่ม ประสิทธิภาพการใช้น้ำในระดับไร่นา	๔๔,๐๐๐	๕๐	ราย	พุนพิน	กจ.สฎ.					↔									
๖.๒ โครงการศูนย์เรียนรู้การเพิ่ม ประสิทธิภาพการผลิตสินค้าเกษตร เพื่อเป็นแหล่งเรียนรู้ด้านการเกษตรของ ชุมชน สำหรับแก้ไขปัญหาที่เกษตรกร ประสบภัยในแต่ละช่วงเวลา นำองค์ ความรู้ไปประยุกต์ใช้ ในการดูแลรักษา ผลิตผลทางการเกษตร ภายใต้ระบบการ ผลิตที่สอดคล้องกับสภาพแวดล้อม เพื่อให้เกษตรกรพึ่งพาตนเองได้อย่าง ยั่งยืน	๔๑๖,๑๐๐	๗๖	ศูนย์	๑๙ อ.	กจ.สฎ.					↔								↔	
๖.๓ สนับสนุนการปลูกพืชใช้น้ำน้อย (พืชปุ๋ยสด) เพื่อเพิ่มประสิทธิภาพการใช้น้ำ และปรับปรุงบำรุงดิน และรองรับ ความเสี่ยงจากภัยพิบัติด้านการเกษตร โดยการสนับสนุนเมล็ดพันธุ์ปอเทืองให้แก่ เกษตรกร เพื่อปรับปรุงและฟื้นฟูคุณภาพ ดิน	๓๒๗,๕๐๐	๒,๐๐๐	ไร่	ทุก อำเภอ	พด.สฎ.					←									→
๖.๔ การจ้างงานชลประทาน (ขุดลอก บำรุงรักษา ปรับปรุง ซ่อมแซม ก่อสร้าง กำจัดวัชพืช)	๑๗.๔๓๘	๗๐	รายการ	ฝายคลองไชยา ฝายคลองท่าทอง ฝายคลองเวตา	ชป.สฎ.	←													→

แผนงาน/โครงการ	งบประมาณ ปี ๒๕๖๖ (บาท)	เป้าหมาย		พื้นที่ ดำเนินการ	หน่วยงาน รับผิดชอบ	ปี ๒๕๖๕/๖๖											
		จำนวน	หน่วย นับ			ต.ค.	พ.ย.	ธ.ค.	ม.ค.	ก.พ.	มี.ค.	เม.ย.	พ.ค.	มิ.ย.	ก.ค.	ส.ค.	ก.ย.
๗. การเพิ่มปริมาณน้ำต้นทุน																	
๗.๑ ปฏิบัติการฝนหลวง ช่วยเหลือพื้นที่ การเกษตรที่ประสบปัญหาภัยแล้ง และ เติมน้ำในเขื่อน				๑๙ อ. ใน จ.สฎ.	ศูนย์ ปฏิบัติการ ผล.สฎ.	← ติดตามสถานการณ์และสำรวจพื้นที่ ตั้งหน่วยปฏิบัติการฝนหลวงเคลื่อนที่เร็ว (เมื่อเกิดเหตุ)					← ตั้งหน่วยปฏิบัติการฝนหลวง จ.สุราษฎร์ธานี ตามแผนปฏิบัติงานประจำปี 2566 →						
๗.๒ การเพิ่มปริมาณน้ำต้นทุนเพื่อ การเกษตรให้ทั่วถึงและเพียงพอ - ขุดลอกคลอง - ขุดลอกอ่างเก็บน้ำ - กำจัดวัชพืช				พื้นที่ จ.สฎ.	ชป.สฎ.	←											
๗.๓ โครงการก่อสร้างแหล่งน้ำในไร่นา นอกเขตชลประทาน (ความจุ ๑,๒๖๐ ลบ.ม.)	๓,๒๑๓,๖๐๐	๑๕๖	บ่อ	12 อำเภอ (กาญจนดิษฐ์ , บ้านนาสาร , ท่าฉาง, ดอนสัก, คีรีรัฐนิคม, พนม, เคียนซา, ชัยบุรี, พระแสง, ท่าชนะ, ไชยา , วิภาวดี	พต.สฎ.	←											
๗.๔ โครงการจัดระบบอนุรักษ์ดินและ น้ำในพื้นที่เสี่ยงภัยพิบัติด้านการเกษตร	๘๖๔,๐๐๐	๒๗๐	ไร่	อ.กาญจน ดิษฐ์	พต.สฎ.	←											
๗.๕ โครงการเพิ่มพื้นที่ชลประทานใน เขตปฏิรูปที่ดิน (ผ่ายชะลอน้ำแบบ ชั่วคราว)	รอดัสดร งประมาณ	๑๔	แห่ง	ต.ประสงค์/ ต.คลองพา อ.ท่าชนะ	สปก.สฎ.	←											

แผนงาน/โครงการ	งบประมาณ ปี ๒๕๖๖ (บาท)	เป้าหมาย		พื้นที่ ดำเนินการ	หน่วยงาน รับผิดชอบ	ปี ๒๕๖๕/๖๖										
		จำนวน	หน่วย นับ			ต.ค.	พ.ย.	ธ.ค.	ม.ค.	ก.พ.	มี.ค.	เม.ย.	พ.ค.	มิ.ย.	ก.ค.	ส.ค.
๘. แผนการจัดสรรน้ำฤดูแล้งในเขต ชลประทาน ๑) น้ำเพื่อการเกษตร ๒) น้ำเพื่อการอุปโภค-บริโภค		๑	แห่ง		ชล.สฎ.	←—————→										
๙. แผนการเพาะปลูกพืชฤดูแล้ง ปี ๒๕๖๕/๖๖ ■ นอกเขตชลประทาน - ข้าว - พืชไร่ / พืชผัก				๑๙ อ.	กจ.สฎ.	←—————→										



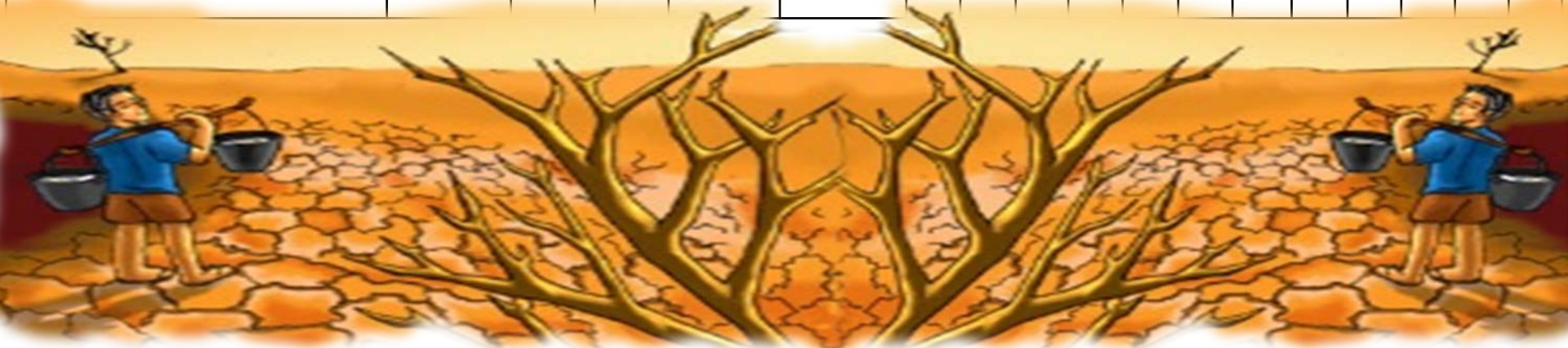
การเตรียม
ความพร้อม/
การเผชิญเหตุ
(Preparedness)



การเตรียมความพร้อม/การเผชิญเหตุ (Preparedness)

แผนงาน/โครงการ	งบประมาณ ปี ๒๕๖๖ (บาท)	เป้าหมาย		พื้นที่ ดำเนินการ	หน่วยงาน รับผิดชอบ	ปี ๒๕๖๕/๖๖												
		จำนวน	หน่วย นับ			ต.ค.	พ.ย.	ธ.ค.	ม.ค.	ก.พ.	มี.ค.	เม.ย.	พ.ค.	มิ.ย.	ก.ค.	ส.ค.	ก.ย.	
การเตรียมความพร้อม/การเผชิญเหตุ																		
๑. การเตรียมความพร้อม																		
๑.๑ การเตรียมเครื่องมืออุปกรณ์ต่าง ๆ - เครื่องสูบน้ำ ท่อส่งขนาด ๘ นิ้ว - รถยนต์บรรทุกน้ำ ๒ คัน - รถ Back Hole		๒๐	เครื่อง	พื้นที่ จ.สฎ.	ชป.สฎ.	←											→	
๑.๒ การสำรองปัจจัยการผลิต																		
๑) สำรองเสบียงสัตว์ - เเสบียงสัตว์ - ถูยั้งชีพสัตว์ - จัดหน่วยสัตว์แพทย์เคลื่อนที่		๒๐๐,๐๐๐	กก.	พื้นที่ ประกาศ ภัยพิบัติ	ปศ.สฎ.	←											→	
๒) สำรองเมล็ดพันธุ์ - ถูยั้งชีพเมล็ดพันธุ์พืชผัก พืชไร่ - เมล็ดพันธุ์ผักพื้นบ้าน				๑๙ อ.	สวพ.๗ กจ.สฎ.						←						→	
๓) สำรองศัตรูธรรมชาติ/จุลินทรีย์				๑๙ อ.	กจ.สฎ.	←											→	
๒. การบริหารสถานการณ์ในพื้นที่																		
๒.๑ การประเมินแนวโน้มข้อพิพาท ปัญหาการแย่งน้ำ		๑๙	อ.	พื้นที่ จ.สฎ.	ศูนย์ ติดตามฯ จ.	←											→	
๒.๒ การประเมินการข่าว โดยติดตาม สถานการณ์ข่าวต่าง ๆ ที่เกิดในพื้นที่ รวมถึงทำความเข้าใจเพื่อลดความขัดแย้ง		๑๙	อ.		ศูนย์ ติดตามฯ จ.	←												→
๒.๓ การรายงานสภาวะวิกฤติและการ เข้าสู่การเผชิญเหตุ		๑๙	อ.		ศูนย์ ติดตามฯ จ.	←												→

แผนงาน/โครงการ	งบประมาณ ปี ๒๕๖๖ (บาท)	เป้าหมาย		พื้นที่ ดำเนินการ	หน่วยงาน รับผิดชอบ	ปี ๒๕๖๕/๖๖												
		จำนวน	หน่วย นับ			ต.ค.	พ.ย.	ธ.ค.	ม.ค.	ก.พ.	มี.ค.	เม.ย.	พ.ค.	มิ.ย.	ก.ค.	ส.ค.	ก.ย.	
๓. การเผชิญเหตุ																		
๓.๑ การสนับสนุนเฉพาะหน้า - สนับสนุนน้ำเพื่อการอุปโภค บริโภค/การเกษตร - สนับสนุนเสบียงสัตว์และ เวชภัณฑ์		๒๐๐,๐๐๐	กก.	พื้นที่ ประกาศ ภัยพิบัติฯ	ชป.สฎ. ปศ.สฎ.	←												→
๓.๒ จัดหน่วยเคลื่อนที่ให้บริการ - ด้านการดูแลสุขภาพสัตว์ให้ คำแนะนำการเลี้ยงสัตว์ - ฝ้าระวังโรคพืชและโรคสัตว์				๑๙ อ.	ปศ.สฎ./ ปม.สฎ./ สวพ.๗/ กจ.สฎ.	←												→
๔. การส่งกำลังบำรุง การบริหารจัดการ อพยพฯ การเจรจาไกล่เกลี่ยข้อพิพาท				๑๙ อ.	ปม.สฎ./ ปศ.สฎ./ พด.สฎ./ กจ.สฎ.	←												→



การฟื้นฟูที่ดีกว่า
(Recovery be
Back Better)

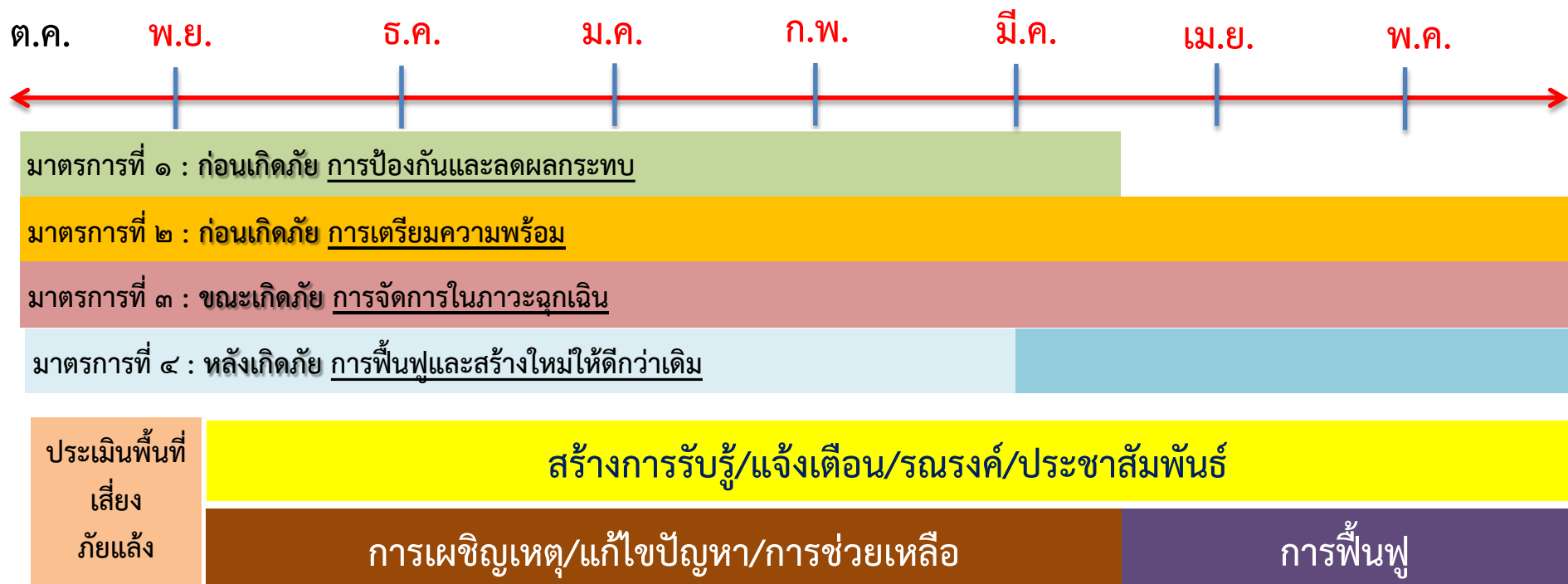


การฟื้นฟูที่ดีกว่า (Recovery be Back Better)

แผนงาน/โครงการ	งบประมาณ ปี ๒๕๖๖ (บาท)	เป้าหมาย		พื้นที่ ดำเนินการ	หน่วยงาน รับผิดชอบ	ปี ๒๕๖๕/๖๖																
		จำนวน	หน่วย นับ			ต.ค.	พ.ย.	ธ.ค.	ม.ค.	ก.พ.	มี.ค.	เม.ย.	พ.ค.	มิ.ย.	ก.ค.	ส.ค.	ก.ย.					
๑. เพิ่มประสิทธิภาพการวิเคราะห์ผลกระทบจากภัยพิบัติด้านการเกษตร					สศก.๘	←																→
๒. สนับสนุนปัจจัยการผลิต เพื่อใช้ผลิตเป็นอาหาร ลดรายจ่าย สร้างรายได้ รวมถึงใช้ในการเพาะปลูกในระยะถัดไป		๔	อ.	๑๙ อ.	กจ.สฎ./ ศูนย์ข้าว สฎ.	←																→
๓. โครงการสนับสนุนเงินกู้แก่เกษตรกรที่ประสบสาธารณภัยและอื่น ๆ		๑๙	อ.	พื้นที่ จ.สฎ.	สจจ.สฎ.	←																→
๔. การช่วยเหลือตามระเบียบการยางแห่งประเทศไทยว่าด้วยหลักเกณฑ์และวิธีการใช้จ่ายในการจัดสวัสดิการเพื่อเกษตรกรชาวสวนยาง พ.ศ.๒๕๖๐	๒,๐๔๔,๐๐๐	-	-	ทุก อำเภอ	กยท.สฎ.	←																→
๕. โครงการสินเชื่อตามนโยบาย	๑,๐๐๐,๐๐๐	๕๐	ราย	เขตปฏิรูป ที่ดิน	สปก.สฎ.						←											→
๖. มาตรการช่วยเหลือลูกค้า ธกส. ผู้ประสบอุทกภัย เพื่อลดค่าใช้จ่าย และเพิ่มเงินสด		๑๙	อ.	พื้นที่ ประกาศ เขตฯ	ธกส.จ.สฎ.	←																→
๗. การช่วยเหลือเกษตรกรตามระเบียบกระทรวงการคลังว่าด้วยเงินอุดหนุนราชการ เพื่อช่วยเหลือผู้ประสบภัยพิบัติกรณีฉุกเฉิน พ.ศ. ๒๕๖๒		๑๙	อ.	๑๙ อ. (พื้นที่ ประกาศ เขตฯ)	กจ.สฎ./ ปม.สฎ./ ปศ.สฎ.	←																→

การติดตามและประเมินผล

- คณะกรรมการอำนวยการขับเคลื่อนงานด้านการเกษตรระดับจังหวัด (Single Command Province : SCP)
- คณะทำงานปฏิบัติการขับเคลื่อนด้านการเกษตรระดับอำเภอ (Single Command District : SCD)
- ศูนย์ติดตามและแก้ไขปัญหาภัยพิบัติด้านการเกษตรระดับจังหวัด
- หัวหน้าส่วนราชการในจังหวัดทุกหน่วยงาน (แต่ละด้าน)



บัญชียานพาหนะและเครื่องจักรกล ปี ๒๕๖๕/๖๖

ลำดับที่	ประเภท	สภาพเครื่อง	จำนวน	หมายเหตุ*
๑	เครื่องสูบน้ำท่อส่งขนาด ๘ นิ้ว	พร้อมใช้งาน	๒	โครงการฝายท่าทอง อ.ดอนสัก
๒	เครื่องสูบน้ำท่อส่งขนาด ๘ นิ้ว	พร้อมใช้งาน	๒	โครงการฝายคลองเทวดา อ.เวียงสระ
๓	เครื่องสูบน้ำท่อส่งขนาด ๘ นิ้ว	พร้อมใช้งาน	๒	โครงการฝายคลองไชยา อ.ไชยา
๔	เครื่องสูบน้ำท่อส่งขนาด ๘ นิ้ว	พร้อมใช้งาน	๒	ประตูละบายน้ำไชยา อ.ไชยา
๕	เครื่องสูบน้ำท่อส่งขนาด ๘ นิ้ว	พร้อมใช้งาน	๒	ประตูละบายน้ำท่าโพธิ์ อ.ไชยา
๖	เครื่องสูบน้ำท่อส่งขนาด ๘ นิ้ว	พร้อมใช้งาน	๒	สถานีดับเพลิง อ.พุนพิน เฉวง หมู่ ๒
๗	เครื่องสูบน้ำท่อส่งขนาด ๘ นิ้ว	พร้อมใช้งาน	๑	บ้านเชิงมนต์ หมู่ ๕ อ.เกาะสมุย
๘	เครื่องสูบน้ำท่อส่งขนาด ๘ นิ้ว	พร้อมใช้งาน	๑	ตลาดดาว หมู่.๖ อ.เกาะสมุย
๙	เครื่องสูบน้ำท่อส่งขนาด ๘ นิ้ว	พร้อมใช้งาน	๑	บ้านแม่่น้ำ หมู่ ๔ อ.เกาะสมุย
๑๐	เครื่องสูบน้ำท่อส่งขนาด ๘ นิ้ว	พร้อมใช้งาน	๒	บ้านขาม ม.๕ อ.เกาะสมุย
๑๑	เครื่องสูบน้ำท่อส่งขนาด ๘ นิ้ว	พร้อมใช้งาน	๑	แหลมไม้แก่น ม.๔ อ.เกาะสมุย
๑๒	เครื่องสูบน้ำท่อส่งขนาด ๘ นิ้ว	พร้อมใช้งาน	๒	วัดพังบัว ม.๒ อ.เกาะสมุย
๑๓	รถบรรทุกน้ำ ๒ ตัน	พร้อมใช้งาน	๑	โครงการชลประทานสุราษฎร์ธานี
๑๔	รถ Back Hole	พร้อมใช้งาน	๔	โครงการชลประทานสุราษฎร์ธานี
๑๕	รถกระบะ กธ-๘๓๙๘ สุราษฎร์ธานี	พร้อมใช้งาน	๑	ศมข.สฎ.
๑๖	รถกระบะ กม-๓๕๖ สุราษฎร์ธานี	พร้อมใช้งาน	๑	ศมข.สฎ.
๑๗	รถบรรทุก(ตู้) ๘๑-๐๓๑๒ สฎ.	พร้อมใช้งาน	๑	ศมข.สฎ.
๑๘	รถบรรทุก(ตู้) ๘๑-๒๗๓๕ สฎ.	พร้อมใช้งาน	๑	ศมข.สฎ.

* หมายเหตุ : ประจําการที่

คณะผู้จัดทำ

ที่ปรึกษา : เกษตรและสหกรณ์จังหวัดสุราษฎร์ธานี
(ผู้อำนวยการศูนย์ติดตามและแก้ไขปัญหาภัยพิบัติด้านการเกษตรจังหวัดสุราษฎร์ธานี)

คณะผู้จัดทำ : คณะกรรมการศูนย์ติดตามและแก้ไขปัญหาภัยพิบัติด้านการเกษตรจังหวัดสุราษฎร์ธานี ประกอบด้วย

- เจ้าหน้าที่สำนักงานเกษตรจังหวัดสุราษฎร์ธานี
- เจ้าหน้าที่สำนักงานประมงจังหวัดสุราษฎร์ธานี
- เจ้าหน้าที่สำนักงานปศุสัตว์จังหวัดสุราษฎร์ธานี
- เจ้าหน้าที่สำนักงานสหกรณ์จังหวัดสุราษฎร์ธานี
- เจ้าหน้าที่สำนักงานการปฏิรูปที่ดินจังหวัดสุราษฎร์ธานี
- เจ้าหน้าที่สำนักงานตรวจบัญชีสหกรณ์สุราษฎร์ธานี
- เจ้าหน้าที่โครงการชลประทานสุราษฎร์ธานี
- เจ้าหน้าที่สถานีพัฒนาที่ดินสุราษฎร์ธานี
- เจ้าหน้าที่ศูนย์เมล็ดพันธุ์ข้าวสุราษฎร์ธานี
- เจ้าหน้าที่สำนักวิจัยและพัฒนาการเกษตรเขตที่ 7
- เจ้าหน้าที่สำนักงานเศรษฐกิจการเกษตรที่ 8
- เจ้าหน้าที่การยางแห่งประเทศไทยจังหวัดสุราษฎร์ธานี
- เจ้าหน้าที่สำนักงานธนาคารเพื่อการเกษตรและสหกรณ์การเกษตรจังหวัดสุราษฎร์ธานี
- เจ้าหน้าที่ศูนย์ปฏิบัติการฝนหลวงภาคใต้



ผู้เรียบเรียง : กลุ่มช่วยเหลือเกษตรกรและโครงการพิเศษ สำนักงานเกษตรและสหกรณ์จังหวัดสุราษฎร์ธานี