

ข้อมูลพื้นฐานของจังหวัดสุราษฎร์ธานี (ณ วันที่ 31 มกราคม 2566)

1. ข้อมูลด้านการเกษตรของจังหวัด

1.1 พื้นที่ด้านการเกษตร

จังหวัดสุราษฎร์ธานี มี 19 อำเภอ 131 ตำบล 1,075 หมู่บ้าน พื้นที่ทั้งหมด 8.17 ล้านไร่ (8,179,003.48) เป็นพื้นที่เกษตรกรรม 5.03 ล้านไร่ (5,031,056) คิดเป็นร้อยละ 61.57 ของพื้นที่ทั้งหมด พื้นที่เกษตรกรรมส่วนใหญ่เป็นพื้นที่ไม้ยืนต้น 4,583,106 ไร่ (คิดเป็นร้อยละ 91.12) รองลงมาเป็น พื้นที่ไม้ผล 306,148 ไร่ (คิดเป็นร้อยละ 6.08) โดยมีพื้นที่รับประโยชน์ในเขตชลประทาน 348,942 ไร่ มีที่ดินในเขตปฏิรูปที่ดิน 1.9 ล้านไร่ คิดเป็นร้อยละ 23.26 ของพื้นที่จังหวัด มีการจัดที่ดินมอบหนังสืออนุญาตแล้ว 1.28 ล้านไร่

1.2 สถานการณ์ด้านทรัพยากรการผลิตและแนวโน้ม

1) สถานการณ์น้ำในอ่างเก็บน้ำขนาดใหญ่และเขื่อนรัชชประภา ปริมาณน้ำรวม **3,676.178** ล้าน ลบ.ม.

ที่	อ่างเก็บน้ำ	ความจุเก็บกัก (ล้าน ลบ.ม.)	ปริมาณน้ำสะสม (ล้าน ลบ.ม.)	ความจุ (ร้อยละ)
1	บางทรายหนวล	2.20	2.070	94.09
2	คลองสวนหมัง	1.29	1.108	85.89
3	เขื่อนรัชชประภา	5,639	3,673	65.14
รวม		5,642.49	3,676.178	-

2) ปริมาณน้ำฝนสะสมตั้งแต่ 1 – 31 ม.ค. 66 เฉลี่ยสะสม 80.821 มม.

3) ความต้องการใช้น้ำของจังหวัดจำแนก 4 ด้าน

- อุปโภคบริโภค 7,920,000 ลบ.ม.
- ระบบนิเวศน์ 787,170,000 ลบ.ม.
- เกษตรกรรม 10,500,000 ลบ.ม.
- อุตสาหกรรม 5,420,000 ลบ.ม.

4) การใช้ประโยชน์และความเหมาะสมของดินเพื่อการเพาะปลูก (Agri-Map Online)

จังหวัดสุราษฎร์ธานีมีพื้นที่ปลูกในชั้นความเหมาะสมตามชนิดพืชเป็นพื้นที่การเกษตรที่เหมาะสมสูง (S1) 1,321,307 ไร่ พื้นที่เหมาะสมปานกลาง (S2) 2,011,222 ไร่ และมีพื้นที่เหมาะสมเล็กน้อย (S3) 500,415 ไร่ และไม่เหมาะสม (N) จำนวน 309,362 ไร่ แบ่งตามชนิดพืชได้ ดังนี้

ชนิด	พื้นที่ปลูกในชั้นความเหมาะสม (ไร่)				
	เหมาะสมสูง (S1)	เหมาะสมปานกลาง (S2)	เหมาะสมน้อย (S3)	ไม่เหมาะสม (N)	รวม
1. ยางพารา	1,013,970	539,534	153,949	143,833	1,851,288
2. ปาล์มน้ำมัน	258,454	583,932	317,577	52,337	1,212,300
3. เงาะ	30,965	11,915	625	5,974	43,504
4. ทูเรียน	35,829	10,565	1,041	12,847	47,434
5. มังคุด	22,570	5,161	612	2,370	28,343
6. มะพร้าว	1,212	49,137	13,014	71,120	63,363
7. ข้าว	4,213	5,106	1,361	2,094	12,774
รวม	1,321,307	2,011,222	500,415	309,362	3,835,037

ที่มา : <http://agri-map-onlin.moac.go.th> กรมพัฒนาที่ดิน สืบค้น ณ วันที่ 3 กุมภาพันธ์ 2566

1.3 ขนาดเศรษฐกิจของจังหวัด (GPP) มีมูลค่า 178,385 ล้านบาท (ปี 2563) GPP ภาคการเกษตร 42,457 ล้านบาท คิดเป็น 23.80 % ปี 2565 มีประชากร จำนวน 1,073,663 คน 530,712 ครัวเรือน เป็นครัวเรือนด้านพืช 153,130 ครัวเรือน และเป็นแรงงานภาคเกษตรกร 311,139 คน

1.4 พืชเศรษฐกิจที่สำคัญของจังหวัด

ชนิดสินค้า	เนื้อที่ยืนต้น (ไร่)	เนื้อที่เปิดกรีด/ให้ผล (ไร่)	ผลผลิต (ตัน)	ผลผลิตต่อไร่ (กก.)	ราคาเฉลี่ย (บาท/กก.)
ยางพารา	1,976,111	1,729,209	501,577	290	42.41
ปาล์มน้ำมัน	1,412,837	1,341,821	4,151,981	3,094	4.56
มะพร้าว	80,851	78,855	56,775,600	720	10.50
ทุเรียน	91,710	67,207	48,327	719	140.00
เงาะ	25,606	24,937	18,001	722	57.50
มังคุด	11,694	11,169	2,286	205	19.56
ลองกอง	9,596	9,370	392	42	26.25

- หมายเหตุ : 1. ข้อมูลยางพารา, ปาล์มน้ำมัน จากเอกสารการตรวจราชการและการขับเคลื่อนแบบบูรณาการในพื้นที่ฯ ปี 2566 รอบที่ 1
 2. ข้อมูลไม้ผลจากการประชุมคณะทำงานพัฒนาคุณภาพข้อมูลปริมาณการผลิตสินค้าเกษตรด้านพืชภาคใต้ ครั้งที่ 2/2565 ณ วันที่ 10 พฤศจิกายน 2565
 3. ราคาสินค้าเกษตรเป็นราคาเฉลี่ยประจำเดือนมกราคม 2566
 4. ราคามังคุด ณ เดือนกรกฎาคม 2565
 5. ราคาทุเรียน ณ เดือนสิงหาคม 2565
 6. ผลผลิตมะพร้าว หน่วยเท่ากับผล, ราคาบาท/ผล

1.5 สัตว์เศรษฐกิจที่สำคัญ ได้แก่

- | | |
|------------------------|------------------------------|
| 1) สุกร 305,411 ตัว | 4) กุ้งขาวแวนนาไม 40,949 ตัน |
| 2) แพะเนื้อ 13,758 ตัว | 5) กุ้งกุลาดำ 1,728 ตัน |
| 3) โคเนื้อ 81,410 ตัว | |

1.6 สินค้าเกษตรสำคัญของจังหวัด

1) สินค้าเด่น ได้แก่ ปาล์มน้ำมันปลูกในพื้นที่ 19 อำเภอ เนื้อที่ปลูกรวม 1,365,586ไร่ ผลผลิต 4,200,889 ตัน ผลผลิตออกเยอะสุดช่วงเดือนพฤษภาคม

2) สินค้า GI ได้แก่

2.1) เงาะโรงเรียนนาสาร ลักษณะเด่น ผลมีทรงกลม เนื้อสีขาวหนา ห้าง กรอบและล่อนออกจากเมล็ด เปลือกบาง ขนบริเวณโคนมีสีแดง ปลายขนสีเขียว รสชาติหวาน หอม อร่อย (เกษตรกร 13 ราย พื้นที่ปลูก อำเภอบ้านนาสาร บ้านนาเดิม และเวียงสระ)

2.2) มะพร้าวเกาะพะงัน ลักษณะเด่น เป็นมะพร้าวที่ปลูกในอำเภอเกาะพะงัน จังหวัดสุราษฎร์ธานี ทรงกลมรียาว เปลือกและเส้นใยมีความเหนียว กะลามีสีน้ำตาลแก่ เนื้อมะพร้าวขาวใส เนื้อแน่น 2 ชั้น มีรสชาติดหวานมัน หอมกะทิสด ความหอมมันเป็นเอกลักษณ์ (1 กลุ่มวิสาหกิจชุมชน พื้นที่ปลูกอำเภอเกาะพะงัน)

2.3) หอยนางรม ลักษณะเด่น ตัวโต เนื้อขาวนวล ต้องเลี้ยงในพื้นที่อ่าวบ้านดอน (เกษตรกร 8 ราย พื้นที่เลี้ยงอำเภอกาญจนดิษฐ์)

2.4) ไข่เค็มไชยา ลักษณะเด่น ไข่ใบใหญ่ ไข่แดงร่วนเป็นทราย มัน ไข่ขาวนุ่ม รสไม่เค็มจัด กลิ่นไม่เหม็นคาว (เกษตรกร 4 ราย และ 1 กลุ่มวิสาหกิจชุมชน พื้นที่เลี้ยงอำเภอไชยา)

2.5) ขมิ้นชันสุราษฎร์ธานี และปลาเม็งสุราษฎร์ธานี อยู่ระหว่างการกำหนดหลักเกณฑ์และการขอใช้ตราสัญลักษณ์สิ่งบ่งชี้ทางภูมิศาสตร์ไทย (GI)

1.7 สินค้า OTOP 10 อันดับแรกของจังหวัด (สำนักงานพัฒนาชุมชนจังหวัดสุราษฎร์ธานี)

- 1) ไข่เค็มไชยา (ชื่อผู้ผลิต/ผู้ประกอบการ : ไข่เค็มแม่บุญให้)
- 2) เงาะอบแห้งไอยะ (ชื่อผู้ผลิต/ผู้ประกอบการ : นางสาวรัตนภรณ์ บันเทิงจิตร)
- 3) หอยนางรมทรงเครื่อง (ชื่อผู้ผลิต/ผู้ประกอบการ : เบญจมาศอาหารทะเล)
- 4) กาละแม่อายูยีน (ชื่อผู้ผลิต/ผู้ประกอบการ : กลุ่มแม่บ้านเกษตรกรบ้านแม่น้ำ)
- 5) น้ำพริกกุ้งเสียบ (ชื่อผู้ผลิต/ผู้ประกอบการ : น้ำพริกป่าสุ)
- 6) สลละอาทิตย์ (ชื่อผู้ผลิต/ผู้ประกอบการ : สวนสลละอาทิตย์ (นายอาทิตย์ มติธรรม)
- 7) ไวน์มะเมา (ชื่อผู้ผลิต/ผู้ประกอบการ : สหกรณ์การเกษตรชัยบุรี)
- 8) ผ้าไหมยกดอกลายดาวล้อมเดือน (ชื่อผู้ผลิต/ผู้ประกอบการ : กลุ่มทอผ้าบ้านท่ากระจ่าย)
- 9) ผลิตภัณฑ์จักรสานกระจูด (ชื่อผู้ผลิต/ผู้ประกอบการ : วิสาหกิจชุมชนหัตถกรรมจักรสานกระจูดบ้านห้วยลึก)
- 10) น้ำมันมะพร้าวบริสุทธิ์ (ชื่อผู้ผลิต/ผู้ประกอบการ : สวนลุงสงค์)

1.8 โครงการท่องเที่ยวเชิงเกษตร (สำนักงานเกษตรจังหวัดสุราษฎร์ธานี)

- 1) วิชาหกิจท่องเที่ยวเชิงอนุรักษ์ตำบลบางไผ่ : ที่ตั้ง 42 หมู่ที่ 1 ตำบลบางไผ่ อำเภอเมือง จังหวัดสุราษฎร์ธานี
- 2) วิชาหกิจชุมชนการท่องเที่ยวเชิงอนุรักษ์ป่าต้นน้ำบ้านน้ำลาด : ที่ตั้ง 24/5 หมู่ที่ 4 ตำบลบ้านท่าเียน อำเภอคีรีรัฐนิคม จังหวัดสุราษฎร์ธานี
- 3) วิชาหกิจชุมชนท่องเที่ยวชุมชนหาดนางกำ : ที่ตั้ง 73/3 หมู่ที่ 10 ตำบลดอนสัก อำเภอดอนสัก จังหวัดสุราษฎร์ธานี
- 4) วิชาหกิจชุมชนท่องเที่ยวเชิงอนุรักษ์บ้านเขาเทพพิทักษ์ : ที่ตั้ง 49/1 หมู่ที่ 1 ตำบลเขาพัง อำเภอบ้านตาขุน จังหวัดสุราษฎร์ธานี
- 5) ศูนย์เรียนรู้บ้านห้วยทราย : ที่ตั้ง หมู่ที่ 3 ตำบลทรัพย์ทวี อำเภอบ้านนาเดิม จังหวัดสุราษฎร์ธานี
- 6) วิชาหกิจชุมชนผลิตและแปรรูปสละอาทิตย์ (สวนสละอาทิตย์) : ที่ตั้ง 430/3 หมู่ที่ 1 ตำบลคลองปราบ อำเภอบ้านนาสาร จังหวัดสุราษฎร์ธานี
- 7) วิชาหกิจชุมชนกลุ่มท่องเที่ยวเชิงนิเวศน์บ้านถ้ำผึ้ง : ที่ตั้ง 338 หมู่ที่ 5 ตำบลต้นยวน อำเภอพนม จังหวัดสุราษฎร์ธานี
- 8) วิชาหกิจชุมชนท่องเที่ยวตำบลคลองน้อย : ที่ตั้ง 9 หมู่ที่ 3 ตำบลคลองน้อย อำเภอเมืองฯ จังหวัดสุราษฎร์ธานี
- 9) วิชาหกิจชุมชนหัตถกรรมจักสานกระจูดบ้านห้วยลึก : ที่ตั้ง 31/1 หมู่ที่ 6 ตำบลท่าสะท้อน อำเภอพุนพิน จังหวัดสุราษฎร์ธานี
- 10) บุนนาคฟาร์ม (Boonnak Farm) : ที่ตั้ง 19/8 หมู่ที่ 5 ตำบลพุมเรียง อำเภอไชยาจังหวัดสุราษฎร์ธานี
- 11) วิชาหกิจชุมชนบ้านไร่ ชายน้ำ ฟาร์มนก : ที่ตั้ง 40/8 หมู่ที่ 15 ตำบลปากแพรก อำเภอดอนสัก จังหวัดสุราษฎร์ธานี
- 12) TARZAN COFFEE HUT Farm & Café : ที่ตั้ง 60 หมู่ที่ 6 ตำบลคลองศก อำเภอพนม จังหวัดสุราษฎร์ธานี

1.9 สถาบันเกษตรกร (สำนักงานสหกรณ์จังหวัดสุราษฎร์ธานี ข้อมูล ณ 26 กรกฎาคม 2565)

- 1) สหกรณ์ จำนวน 132 แห่ง สมาชิกสหกรณ์ 176,601 ราย
 - 1.1 สหกรณ์ภาคการเกษตร จำนวน 76 แห่ง สมาชิก 96,986 ราย
 - สหกรณ์การเกษตร จำนวน 69 แห่ง สมาชิก 81,965 ราย
 - สหกรณ์ประมง จำนวน 3 แห่ง สมาชิก 1,609 ราย
 - สหกรณ์นิคม จำนวน 4 แห่ง สมาชิก 13,412 ราย
 - 1.2 สหกรณ์นอกภาคการเกษตร 56 แห่ง จำนวนสมาชิก 79,615 ราย
 - สหกรณ์ออมทรัพย์ จำนวน 13 แห่ง สมาชิก 33,078 ราย
 - สหกรณ์ร้านค้า จำนวน 1 แห่ง สมาชิก 3,002 ราย
 - สหกรณ์บริการ จำนวน 20 แห่ง สมาชิก 16,148 ราย
 - สหกรณ์เครดิตยูเนียน จำนวน 22 แห่ง สมาชิก 27,387 ราย

- 2) กลุ่มเกษตรกร จำนวน 46 แห่ง สมาชิก 4,272 ราย
- กลุ่มเกษตรกรทำนา จำนวน 3 แห่ง สมาชิก 190 ราย
 - กลุ่มเกษตรกรทำสวน จำนวน 29 แห่ง สมาชิก 3,230 ราย
 - กลุ่มเกษตรกรเลี้ยงสัตว์ จำนวน 10 แห่ง สมาชิก 655 ราย
 - กลุ่มเกษตรกรทำไร่ จำนวน 2 แห่ง สมาชิก 68 ราย
 - กลุ่มเกษตรกรทำประมง จำนวน 2 แห่ง สมาชิก 129 ราย
- 3) การจัดขึ้นมาตรฐานคุณภาพสหกรณ์ในจังหวัด สหกรณ์ที่นำมาจัดมาตรฐานในปี 2565 จำนวน 130 แห่ง
- 3.1 ระดับดีเลิศจำนวน 43 แห่ง
 - 3.2 ระดับดีมากจำนวน 23 แห่ง
 - 3.3 ระดับดีจำนวน 10 แห่ง
 - 3.4 ไม่ผ่านมาตรฐานจำนวน 54 แห่ง
- 4) มูลค่าธุรกิจสหกรณ์ 19,117.67 ล้านบาท

2. ข้อมูลการรับรองมาตรฐานสินค้าเกษตรปลอดภัยของจังหวัด

2.1 พื้นที่การทำเกษตรอินทรีย์ รวม 1,471.48 ไร่ เกษตรกร 227 ราย/แปลง

ชนิดสินค้า	จำนวนราย/แปลง	จำนวนไร่
1) ข้าว T1 (เตรียมความพร้อม)	-	-
ข้าว T2 (ปรับเปลี่ยน)	-	-
รับรองแล้ว	-	-
ชนิดสินค้า	จำนวนราย/แปลง	จำนวนไร่
2) พืช (แปลง)	-	-
ปรับเปลี่ยน	-	-
รับรองแล้ว	227	1,471.48
รวมทั้งสิ้น	227	1,471.48

2.2 การรับรอง GAP ด้านพืช และด้านข้าว เกษตรกร รวม 6,623 ราย/แปลง พื้นที่ 5,977 ไร่
ด้านประมงเกษตรกร 656 ราย พื้นที่ 27,015,296 ตารางเมตร และด้านปศุสัตว์ จำนวน 430 ฟาร์ม

ชนิดสินค้า	จำนวนราย/แปลง	จำนวนไร่
1) พืช (แปลง)	6,623	5,977
2) ข้าว GAP Seed (ราย)	19	68
3) ประมง	656	16,884.56
4) ปศุสัตว์	430	430 (ฟาร์ม)

3. งบประมาณ ปี 2565 รวมทั้งสิ้น 1,698.0394 ล้านบาท แบ่งเป็น (ณ วันที่ 25 สิงหาคม 2565)

3.1 งบประมาณของส่วนราชการต้นสังกัด (Function Base)

1) งบประมาณรวมทั้งสิ้น 1,640.4338 ล้านบาท ผลการเบิกจ่าย 863.6815 ล้านบาท คิดเป็นร้อยละ 52.65
 จำแนกเป็น งบดำเนินงาน 1,438.5461 ล้านบาท งบลงทุน 201.8877 ล้านบาท

2) ผลการดำเนินงาน/ผลการปฏิบัติราชการสำคัญ (แผนงานโครงการจำแนกตามพืช ปศุสัตว์ ประมง กลุ่ม/สหกรณ์ ชลประทาน)

2.1) ด้านพืช

2.1.1) โครงการเพิ่มประสิทธิภาพการผลิตสินค้าเกษตร (ปาล์มน้ำมัน) ประจำปีงบประมาณ พ.ศ. 2565
เป้าหมาย : แปลงใหญ่ปาล์มน้ำมันในจังหวัดสุราษฎร์ธานี จำนวน 20 แปลง สมาชิกแปลงใหญ่

1,883 ราย

ผลสำเร็จที่สำคัญ

- เกษตรกร 1,883 ราย ได้รับการถ่ายทอดความรู้การเพิ่มประสิทธิภาพการผลิตในพื้นที่ที่เหมาะสม
- กลุ่มเกษตรกร 20 กลุ่ม ได้รับการส่งเสริมและพัฒนากลุ่มเกษตรกรผู้ปลูกปาล์มน้ำมันคุณภาพดี

2.2) ด้านปศุสัตว์

2.2.1) โครงการพัฒนาคุณภาพสินค้าเกษตรสู่มาตรฐาน

เป้าหมาย : ตรวจสอบรับรองมาตรฐานฟาร์มเลี้ยงสัตว์ โรงฆ่าสัตว์ สถานที่จำหน่ายเนื้อสัตว์ และ
 ไซ่สด เฝ้าระวังสารตกค้างและแก้ไขปัญหาสารเร่งเนื้อแดง ควบคุมป้องกันและแก้ไขปัญหาเชื้อดื้อยาในสัตว์
 ตรวจสอบสถานที่จำหน่ายอาหารสัตว์ และโรงงานผลิต/นำเข้าอาหารสัตว์ตาม พ.ร.บ.อาหารสัตว์ และตรวจสอบ
 โรงงานผลิตวัตถุดิบอันตรายด้านปศุสัตว์

ผลสำเร็จที่สำคัญ :

1. ตรวจสอบรับรองมาตรฐาน
 - ฟาร์มเลี้ยงสัตว์ เป้าหมาย 363 แห่ง ผลการดำเนินงาน 443 แห่ง
 - โรงฆ่าสัตว์ เป้าหมาย 23 แห่ง ผลการดำเนินงาน 27 แห่ง
 - สถานที่จำหน่ายเนื้อสัตว์ และไซ่สด เป้าหมาย 113 แห่ง ผลการดำเนินงาน 177 แห่ง
2. เฝ้าระวังสารตกค้าง เป้าหมาย 152 ตัวอย่าง ผลการดำเนินงาน 129 ตัวอย่าง
3. แก้ไขปัญหาสารเร่งเนื้อแดง
 - ฟาร์มปลอดสารเร่งเนื้อแดง เป้าหมาย 60 ตัวอย่าง ผลการดำเนินงาน 160 ตัวอย่าง
 - เก็บตัวอย่างปัสสาวะสุกร เป้าหมาย 180 แห่ง ผลการดำเนินงาน 576 แห่ง
4. ควบคุมป้องกันและแก้ไขปัญหาเชื้อดื้อยาในสัตว์ เป้าหมาย 50 ตัวอย่าง ผลการดำเนินงาน 50 ตัวอย่าง
5. ตรวจสอบสถานที่จำหน่ายอาหารสัตว์ เป้าหมาย 300 แห่ง ผลการดำเนินงาน 420 แห่ง
6. ตรวจสอบโรงงานผลิตวัตถุดิบอันตรายด้านปศุสัตว์ เป้าหมาย 2 แห่ง ผลการดำเนินงาน 2 แห่ง
7. การติดตาม ตรวจสอบ ควบคุม กำกับและผลิตภัณฑ์นมโรงเรียนที่โรงเรียน

เป้าหมาย 171 โรงเรียน ผลการดำเนินงาน 247 โรงเรียน

2.2.2) โครงการสัตว์ปลอดโรค คนปลอดภัย จากโรคพิษสุนัขบ้า ตามพระปณิธานศาสตราจารย์ ดร.สมเด็จเจ้าฟ้าฯ กรมพระศรีสวางควัฒน วรขัตติยราชนารี

เป้าหมาย : ไม่มีคนและสัตว์เสียชีวิตด้วยโรคพิษสุนัขบ้าอย่างยั่งยืน

ผลสำเร็จที่สำคัญ : การผ่าตัดทำหมัน กรมปศุสัตว์กำหนดเป้าหมาย ในการผ่าตัดทำหมัน สำนักงานปศุสัตว์จังหวัดสุราษฎร์ธานี จำนวน 1,451 ตัว ดำเนินการไปแล้ว จำนวน 1,922 ตัว

2.2.3) โครงการส่งเสริมการเลี้ยงสัตว์แบบแปลงใหญ่

เป้าหมาย : ส่งเสริมการเลี้ยงสัตว์แบบแปลงใหญ่ จำนวน 5 แปลง ได้แก่ แปลงใหญ่โคเนื้อ สุกร แพะ และไก่พื้นเมือง

ผลสำเร็จที่สำคัญ : ส่งเสริมการเลี้ยงสัตว์แบบแปลงใหญ่ จำนวน 5 แปลง ได้แก่ แปลงใหญ่โคเนื้อ สุกร แพะ และไก่พื้นเมือง โดยการฝึกอบรมเกษตรกร พัฒนาการตลาด และตรวจเยี่ยมให้คำแนะนำด้านสุขภาพสัตว์เป็นประจำทุกเดือน

2.3) ด้านประมง

2.3.1) โครงการเตรียมความพร้อมเกษตรกรเข้าสู่มาตรฐานฟาร์มเพาะเลี้ยงสัตว์น้ำที่ดี (GAP)

เป้าหมาย : เกษตรกรผู้เพาะเลี้ยงปลาน้ำจืด จำนวน 34 ราย และเกษตรกรผู้เพาะเลี้ยงสัตว์น้ำชายฝั่ง จำนวน 7 ราย

ผลสำเร็จที่สำคัญ : เกษตรกรที่เข้าร่วมโครงการได้รับการรับรองมาตรฐาน GAP กรมประมง และมีผลผลิตเป็นที่ยอมรับของผู้บริโภคทั้งภายในประเทศและต่างประเทศ

2.3.2) โครงการรับฟังความคิดเห็น พื้นที่สาธารณสมบัติของแผ่นดิน บริเวณอ่าวบ้านดอน จังหวัดสุราษฎร์ธานี

เป้าหมาย : ชาวประมง/เกษตรกรผู้เพาะเลี้ยงหอยทะเล และผู้มีส่วนได้ส่วนเสียในพื้นที่ 15 ตำบล ชายทะเล ประกอบด้วยอำเภอไชยา อำเภอกาบัง อำเภอบ้านดอน อำเภอเมืองฯ และอำเภอดอนสัก ประมาณ 1,500 ราย

ผลสำเร็จที่สำคัญ : ได้รับฟังความคิดเห็นและความต้องการของชาวประมง/เกษตรกรผู้เพาะเลี้ยงหอยทะเล ผู้มีส่วนได้ส่วนเสียในพื้นที่ 15 ตำบลชายทะเล เพื่อเป็นข้อมูลประกอบการพิจารณาของคณะกรรมการประมงประจำจังหวัด ในการบริหารจัดการพื้นที่สาธารณสมบัติของแผ่นดิน อ่าวบ้านดอน จังหวัดสุราษฎร์ธานี

2.4) กลุ่ม/สหกรณ์

2.4.1) โครงการส่งเสริมและพัฒนาสหกรณ์และกลุ่มเกษตรกรให้มีความเข้มแข็งตามศักยภาพ

<u>เป้าหมาย</u> :	สหกรณ์ภาคการเกษตร	จำนวน 76 แห่ง
	สหกรณ์นอกภาคการเกษตร	จำนวน 58 แห่ง
	กลุ่มเกษตรกร	จำนวน 47 แห่ง

ผลสำเร็จที่สำคัญ :

1. ด้านการส่งเสริม พัฒนา และการกำกับองค์กร

- 1.1 สหกรณ์ที่ผ่านมาตรฐานมีความเข้มแข็งระดับ 1 และระดับ 2 รวมกันไม่น้อยกว่าร้อยละ 90
- 1.2 กลุ่มเกษตรกรที่ผ่านมาตรฐานมีความเข้มแข็ง ระดับ 1 ไม่น้อยกว่าร้อยละ 25
- 1.3 สหกรณ์และกลุ่มเกษตรกร ปิดบัญชีได้ภายใน 30 วัน
- 1.4 สหกรณ์และกลุ่มเกษตรกรที่พบการทุจริตได้รับการแก้ไขข้อบกพร่อง
- 1.5 สหกรณ์และกลุ่มเกษตรกรดำเนินกิจการมีผลประกอบการที่มีกำไร

2. ด้านการติดตามและสนับสนุนงานนโยบายที่สำคัญ

- 2.1 ติดตามการใช้ประโยชน์จากอุปกรณ์/สิ่งก่อสร้างที่สหกรณ์และกลุ่มเกษตรกรได้รับการสนับสนุนงบประมาณจากกรมส่งเสริมสหกรณ์และหน่วยงานอื่น ตามวัตถุประสงค์ของโครงการทุกรายการ
- 2.2 ติดตามงบประมาณเงินอุดหนุนที่สหกรณ์และกลุ่มเกษตรกรได้รับจากกรมส่งเสริมสหกรณ์ให้เป็นไปตามวัตถุประสงค์
- 2.3 ติดตามการดำเนินโครงการลูกหลานเกษตรกรกลับบ้านสานต่ออาชีพเกษตรกร
- 2.4 ติดตามการดำเนินโครงการส่งเสริมการค้าสินค้าสหกรณ์ในรูปแบบซูเปอร์มาร์เก็ตสหกรณ์
- 2.5 ติดตามการดำเนินงานส่งเสริมเกษตรแปลงใหญ่ในระบบสหกรณ์และโครงการศูนย์เรียนรู้การเพิ่มประสิทธิภาพการผลิตสินค้าเกษตร

2.5) ด้านชลประทาน

- 2.5.1 โครงการแก้มลิงคลองบอดใต้ ปริมาณเก็บกัก 0.450 ล้านลูกบาศก์เมตร

เป้าหมาย : มีแหล่งน้ำเก็บกักน้ำความจุประมาณ 450,000 ลูกบาศก์เมตร พร้อมอาคารบังคับน้ำ

ผลสำเร็จที่สำคัญ :

- จัดหาพื้นที่รองรับน้ำหลาก และควบคุมปริมาณน้ำช่วงอุทกภัย เพื่อบรรเทาปัญหาน้ำท่วมขังบ้านเรือนและพื้นที่การเกษตร บริเวณพื้นที่ ตำบลคลองฉนวน อำเภอเวียงสระ จังหวัดสุราษฎร์ธานี
- เพิ่มพื้นที่เก็บกักน้ำเพื่อทำการเกษตรและอุปโภค - บริโภค ในช่วงฤดูแล้งได้ตลอดทั้งปี

3.2 งบประมาณจังหวัด/กลุ่มจังหวัด (Area Base)

- 1) งบประมาณรวมทั้งสิ้น 0.991600 ล้านบาท ผลการเบิกจ่าย 0.983059 ล้านบาท คิดเป็นร้อยละ 99.14 เป็นงบดำเนินงาน 0.991600 ล้านบาท งบลงทุน - ล้านบาท งบรายจ่าย - ล้านบาท
- 2) ผลการดำเนินงาน/ผลการปฏิบัติราชการสำคัญ (แผนงานโครงการจำแนกตามพืช ปศุสัตว์ ประมง กลุ่ม/สหกรณ์ ชลประทาน)

2.1) ด้านพืช

- 2.1.1) โครงการเพิ่มศักยภาพการผลิตปาล์มน้ำมันและน้ำมันปาล์มอย่างยั่งยืนด้วยนวัตกรรม

เป้าหมาย : เพิ่มศักยภาพการผลิตปาล์มน้ำมันและน้ำมันปาล์มอย่างยั่งยืนด้วยนวัตกรรมพื้นที่ 790 ไร่

ผลสำเร็จที่สำคัญ : ติดตามการติดตั้งระบบน้ำ 54 ราย เตรียมความพร้อมวัสดุอุปกรณ์ในการวิเคราะห์ดิน-ใบสวนปาล์มน้ำมันเกษตรกรเพื่อจัดการธาตุอาหารตามผลวิเคราะห์ดินใบ ศึกษาการตรึงก๊าซ

คาร์บอนไดออกไซด์ของปาล์มน้ำมัน ได้ข้อมูลผลผลิต ตค.-ธค.64 ของเกษตรกร 70 ราย จากการศึกษารอยเท้าน้ำ การผลิตปาล์มน้ำมัน

3.3 งบประมาณอื่นๆ (งบกองทุน ส.ป.ก., งบกยท., กองทุนวิจัยกรมวิชาการเกษตร เป็นต้น)

1) งบประมาณรวมทั้งสิ้น 56.613965 ล้านบาท ผลเบิกจ่าย 41.740225 ล้านบาท คิดเป็นร้อยละ 73.73

2) ผลการดำเนินงาน/ผลการปฏิบัติราชการสำคัญ (แผนงานโครงการจำแนกตามชนิด พืช ปศุสัตว์ ประมง กลุ่ม/สหกรณ์ ชลประทาน)

3.1 ด้านพืช

3.1.1 โครงการวิจัยและพัฒนาพันธุ์ปาล์มน้ำมันเพื่อผลผลิตและคุณภาพสูง

เป้าหมาย : วิจัยและพัฒนาพันธุ์ปาล์มน้ำมันเพื่อผลผลิตและคุณภาพสูง จำนวน ๑๐ การทดลอง

ผลสำเร็จที่สำคัญ :

- จัดทำเอกสารข้อมูลพันธุ์แนะนำปาล์มน้ำมันลูกผสมสุราษฎร์ธานี 10 (Deli Dura x Calabar-AVROS) ผลผลิตทะลายสดเฉลี่ยช่วงอายุ 4-11 ปี 4.1 ตันต่อไร่ต่อปี น้ำมันต่อทะลาย 27.0 เปอร์เซ็นต์ เพื่อเข้าพิจารณาการรับรองพันธุ์ อยู่ระหว่างนำเสนอคณะกรรมการฯ ที่ปรึกษาด้านวิชาการของสถาบันวิจัยพืชไร่และพืชทดแทนพลังงาน เพื่อเข้าพิจารณาการรับรองพันธุ์ และได้ปลูกทดสอบคู่ผสมในโครงการปรับปรุงพันธุ์รอบที่ 3 ครบทั้ง 56 คู่ผสม ขณะนี้อายุ 2 ปี และได้เก็บข้อมูลทางสัญญาณวิทยา และการเจริญเติบโตพ่อแม่ผสมตัวเอง ชุดที่ 1 อายุ 3 ปี และเก็บต่อเนื่องไม่น้อยกว่า 4 ปี และผลิตต้นกล้าพ่อและแม่พันธุ์ intercross เพื่อปลูกทดสอบ และคัดเลือกสำหรับงานปรับปรุงพันธุ์ปาล์มน้ำมันเพื่อเพิ่มผลผลิตน้ำมัน ซึ่งวางแผนปลูกทดสอบในแปลงครบตามจำนวนในปี 2565

- ได้ข้อมูลการเจริญเติบโตและผลผลิตปาล์มน้ำมันลูกผสมสุราษฎร์ธานี เพื่อคัดเลือกพันธุ์แนะนำให้ปลูกในพื้นที่เหมาะสมภาคตะวันออกเฉียงเหนือ แม่พันธุ์กลุ่ม D75 D78 และD84 และพ่อพันธุ์กลุ่ม Calabar Nigeria Tanzania และ La Me ที่ปรับตัวได้ดีในภาคตะวันออกเฉียงเหนือ สามารถใช้เป็นพ่อ-แม่พันธุ์สำหรับผลิตพันธุ์ปาล์มน้ำมันลูกผสม และเป็นพ่อพันธุ์แม่พันธุ์สำหรับสร้างคู่ผสมที่ทนแล้งในอนาคตได้

- ได้ทำการวิเคราะห์องค์ประกอบทะลายของพ่อและแม่พันธุ์กลุ่มที่มีปริมาณเนื้อในเมล็ดสูง

- อยู่ระหว่างการผลิตผสมเกสรพ่อพิสิเฟอร์าและวางเลี้ยงเอ็มบริโอในอาหารได้ 1 พันธุ์

- ดูแลรักษาแปลงปาล์มน้ำมันโอลิเฟอร่า และลูกผสมข้ามชนิดชั่วที่ 1 และ 2 กำจัดวัชพืชและใส่ปุ๋ยตามคำแนะนำของกรมวิชาการเกษตร และคัดเลือกต้นตัวอย่าง เก็บตัวอย่างและวิเคราะห์องค์ประกอบทะลาย ดูแลรักษาแปลงปาล์มน้ำมันลูกผสมกลับข้ามชนิดชั่วที่ 3 จำนวน 16 คู่ผสม ดูแลรักษาอนุบาลแรกและอนุบาลหลัก จำนวน 34 คู่ผสม

3.2.2 โครงการวิจัยพันธุ์อย่างให้เหมาะสมกับพื้นที่ชุ่มชื้น ระยะที่ 3

เป้าหมาย : ทดลองผสมพันธุ์ เปรียบเทียบพันธุ์ ขึ้นต้น-ขึ้นปลายเก็บข้อมูลการเจริญเติบโต และผลผลิตแปลงเปิดกรีด สำนวจความเสียหายจากโรคและอื่นๆ

ผลสำเร็จที่สำคัญ :

- ข้อมูลการทดลองผสมพันธุ์ เปรียบเทียบพันธุ์ เก็บข้อมูลการเจริญเติบโต และผลผลิตแปลงเปิดกรีด และข้อมูลความเสียหายจากโรคของพันธุ์อย่าง

4. ผลการดำเนินงานโครงการสำคัญ

4.1 โครงการพัฒนาเกษตรกรรายยั่งยืน

โครงการพัฒนาเกษตรกรรายยั่งยืน ปี 2565 สำนักงานเกษตรและสหกรณ์จังหวัดสุราษฎร์ธานี ได้เข้าร่วมจัดทำแผนปฏิบัติการกิจกรรมรวมกลุ่มและสร้างเครือข่าย ภายใต้โครงการพัฒนาเกษตรกรรายยั่งยืน 2565 โดยมีสมาชิกกลุ่มเกษตรกรรายยั่งยืนเข้าร่วมจัดทำแผน จำนวน 15 ราย ณ ศูนย์เรียนรู้ไร่พิมล เลขที่ 28 หมู่ที่ 5 ตำบลน้ำรอบ อำเภอพุนพิน จังหวัดสุราษฎร์ธานี ทั้งนี้สำนักงานเกษตรและสหกรณ์จังหวัดสุราษฎร์ธานี ได้รับการจัดสรรงบประมาณในการดำเนินกิจกรรมรวมกลุ่มและการสร้างเครือข่าย จำนวน 84,200 บาท

4.2 โครงการขับเคลื่อนการเกษตรระดับหมู่บ้านสู่การผลิตสินค้าเกษตรมูลค่าสูง

กระทรวงเกษตรและสหกรณ์ ได้จัดทำโครงการขับเคลื่อนการเกษตรระดับหมู่บ้านสู่การผลิตสินค้าเกษตรมูลค่าสูง เพื่อปรับโครงสร้างการผลิตภาคเกษตรในระดับพื้นที่ (หมู่บ้าน ตำบล) โดยส่งเสริมให้เกษตรกรและสถาบันเกษตรกรในพื้นที่สามารถวิเคราะห์ศักยภาพและโอกาส วางแผนการผลิตที่เชื่อมโยงกับความต้องการของตลาด มีตลาดรองรับที่ชัดเจน เพื่อจัดทำแผนธุรกิจเกษตรรายสินค้าในการเข้าถึงแหล่งทุนจากสถาบันการเงิน ตลอดจนเข้าถึงนวัตกรรมและเทคโนโลยีที่จำเป็น การทำการเกษตรที่ได้มาตรฐาน เพื่อยกระดับการผลิตของตนเอง โดยใช้กลไกการบริหารงานระหว่างระดับพื้นที่ (คณะกรรมการหมู่บ้าน อาสาสมัครเกษตร องค์กรปกครองส่วนท้องถิ่น อำเภอ จังหวัด ฯลฯ) และส่วนกลางขับเคลื่อนขับเคลื่อนการดำเนินงาน เพื่อสร้างกลไกการมีส่วนร่วมในระดับพื้นที่ในการขับเคลื่อนและพัฒนาภาคการเกษตรให้บรรลุเป้าหมายตามเจตนารมณ์ของยุทธศาสตร์ชาติ

1. วัตถุประสงค์

1.1 เพื่อทบทวนและขับเคลื่อนแผนพัฒนาหมู่บ้าน รวมทั้งจัดทำแผนงาน/โครงการด้านการเกษตรที่มีความเชื่อมโยงกับแผนชุมชน ซึ่งได้มาจากปัญหาและความต้องการของประชาชนที่ผ่านกระบวนการมีส่วนร่วมของประชาชนและภาคีต่างๆ ในพื้นที่ เพื่อยกระดับการผลิตสินค้าเกษตรระดับหมู่บ้านให้มีมูลค่าเพิ่มขึ้น (สินค้าเกษตรชีวภาพ สินค้าเกษตรปลอดภัย สินค้าเกษตรแปรรูป สินค้าเกษตรอัตลักษณ์ และสินค้าเกษตรอัจฉริยะ)

1.2 เพื่อสร้างเสริมให้อาสาสมัครเกษตรระดับหมู่บ้าน สามารถเป็นกลไกหลักในการขับเคลื่อนภาคการเกษตรระดับหมู่บ้านได้อย่างมีประสิทธิภาพ

1.3 เพื่อบูรณาการการทำงานภาคการเกษตรทั้งภาครัฐ ภาคเอกชน และภาคประชาสังคม ให้เกิดผลเป็นรูปธรรมในระดับหมู่บ้าน

2. เป้าหมาย : การดำเนินการในงบประมาณ พ.ศ. 2566 ดำเนินการใน ๗๖ จังหวัด ๘๗๘ หมู่บ้าน

2.1 อำนวยความสะดวกและสนับสนุนการทบทวนและขับเคลื่อนแผนพัฒนาการเกษตรระดับหมู่บ้าน รวมทั้งจัดทำแผนงาน/โครงการด้านการเกษตร

2.2 สนับสนุนให้อาสาสมัครเกษตรหมู่บ้าน เป็นกลไกหลักขับเคลื่อนภาคการเกษตรระดับหมู่บ้าน

3. ขอบเขตการดำเนินการ

3.1 แต่งตั้งคณะทำงานโครงการขับเคลื่อนการเกษตรระดับหมู่บ้านสู่การผลิตสินค้าเกษตรมูลค่าสูงระดับอำเภอ เรียกว่า “ทีมอำเภอ” มีนายอำเภอเป็นประธาน เกษตรอำเภอเป็นรองประธาน หัวหน้าส่วนราชการในสังกัดกระทรวงเกษตรและสหกรณ์ระดับอำเภอ และหน่วยงานที่เกี่ยวข้องในระดับอำเภอเป็นคณะทำงาน นักวิชาการส่งเสริมการเกษตรเป็นเลขานุการ ซึ่งคณะทำงานฯ มีหน้าที่ในการคัดเลือกหมู่บ้านและสินค้าเกษตรเข้า

ร่วมโครงการ กลั่นกรองรายชื่ออาสาสมัครเกษตรกรหมู่บ้าน (เกษตรกรมูลค่าสูง) ที่คณะกรรมการหมู่บ้านคัดเลือก ตรวจสอบการปฏิบัติงานของอาสาสมัครเกษตรกรหมู่บ้าน (เกษตรกรมูลค่าสูง) จัดทำและขับเคลื่อนแผนพัฒนาการเกษตรระดับหมู่บ้าน และติดตามความก้าวหน้าการดำเนินงานโครงการ

3.2 สำนักงานเกษตรและสหกรณ์จังหวัด วางแผนการบริหารพื้นที่และกำหนดเป้าหมายการทำงาน โดยแบ่งอำเภอที่ดำเนินการของจังหวัดเป็น ๓ กลุ่มอำเภอ ตามความเหมาะสมของจำนวนเป้าหมายเกษตรกร และบุคลากรของจังหวัด มอบหมายกลุ่มงานของสำนักงานเกษตรและสหกรณ์จังหวัดรับผิดชอบ ได้แก่ กลุ่มอำเภอที่ ๑ มอบหมายกลุ่มยุทธศาสตร์พัฒนาการเกษตร กลุ่มอำเภอที่ ๒ กลุ่มช่วยเหลือเกษตรกรและโครงการพิเศษ และกลุ่มอำเภอที่ ๓ มอบหมายกลุ่มสารสนเทศ โดยแต่ละกลุ่มอำเภอจะทำหน้าที่บูรณาการการขับเคลื่อนโครงการขับเคลื่อนการเกษตรระดับหมู่บ้านสู่การผลิตสินค้าเกษตรมูลค่าสูง ร่วมกับหน่วยงานทั้งในและนอกสังกัดกระทรวงเกษตรและสหกรณ์ในระดับอำเภอ รวมทั้งติดตามการดำเนินงานในระดับอำเภอ

3.3 กำหนดหลักเกณฑ์การคัดเลือกหมู่บ้าน และอาสาสมัครเกษตรกรหมู่บ้าน ดังนี้

1) การคัดเลือกหมู่บ้าน สู่การผลิตสินค้าเกษตรมูลค่าสูง สำนักงานปลัดกระทรวงเกษตรและสหกรณ์ กำหนดหลักเกณฑ์ในการคัดเลือกหมู่บ้านสู่การผลิตสินค้าเกษตรมูลค่าสูง โดยพิจารณาจากหมู่บ้านที่มีความพร้อมในการพัฒนาด้านการเกษตร เพื่อยกระดับการพัฒนาและเป็นตัวอย่างในการพัฒนาของหมู่บ้านอื่นๆ ในระยะต่อไป ใช้ฐานข้อมูลการประเมินจัดระดับหมู่บ้านของหน่วยงานในสังกัดกระทรวงเกษตรและสหกรณ์ หรือกระทรวงมหาดไทย เป็นพื้นที่ที่มีเอกสารสิทธิ์ และมีการจัดตั้งเป็นกลุ่มวิสาหกิจชุมชน/กลุ่มเกษตรกร/สหกรณ์อยู่แล้ว กรณีในหมู่บ้านไม่มีการรวมกลุ่มขอให้สนับสนุนให้เกิดการรวมกลุ่มต่อไป

2) การคัดเลือกอาสาสมัครเกษตรกรหมู่บ้าน (เกษตรกรมูลค่าสูง) สำนักงานปลัดกระทรวงเกษตรและสหกรณ์ กำหนดหลักเกณฑ์ในการคัดเลือกอาสาสมัครเกษตรกรหมู่บ้าน (เกษตรกรมูลค่าสูง) โดยคัดเลือกจากเกษตรกรที่เป็นอาสาสมัครของหน่วยงานในสังกัดกระทรวงเกษตรและสหกรณ์ที่มีอยู่แล้วภายในหมู่บ้าน เพื่อทำหน้าที่ดูแลเกษตรกรในโซนที่รับผิดชอบ ร่วมจัดทำและขับเคลื่อนแผนพัฒนาการเกษตรระดับหมู่บ้านและแผนธุรกิจเกษตรรายสินค้ากับกรรมการหมู่บ้านและหน่วยงานที่เกี่ยวข้อง ติดตามและรายงานความก้าวหน้าการดำเนินงาน รวมทั้งสนับสนุนและประสานงานกับหน่วยงานของกระทรวงเกษตรและสหกรณ์ในจังหวัด

3.4 บูรณาการร่วมกันระหว่างคณะกรรมการหมู่บ้าน (กม.) อาสาสมัครเกษตรกรหมู่บ้าน (เกษตรกรมูลค่าสูง) และกลุ่มเกษตรกร ในการจัดทำและขับเคลื่อนแผนงานโครงการด้านการเกษตรภายใต้แผนพัฒนาการเกษตรระดับหมู่บ้าน ซึ่งเป็นโครงการ/กิจกรรมที่สามารถเพิ่มรายได้ลดรายจ่าย การใช้ปรัชญาเศรษฐกิจพอเพียงในการดำเนินชีวิต การประกอบอาชีพเสริมหลังฤดูเก็บเกี่ยว การส่งเสริมและพัฒนาการประกอบอาชีพหลักไม่ว่าจะเป็นทางด้านงานฝีมือ แรงงาน การเกษตร ค้าขาย โดยทบทวนแผนพัฒนาหมู่บ้านที่มีอยู่เดิม นำมาเพิ่มเติมข้อมูลด้านการเกษตร และปรับปรุงให้สอดคล้องกับสถานการณ์ปัจจุบันที่มุ่งสู่เกษตรกรมูลค่าสูง เน้นแก้ไขปัญหาและพัฒนาด้านการเกษตร และส่งเสริมให้มีการจัดทำแผนธุรกิจเกษตรรายสินค้า

3.5 ติดตามผลการดำเนินงาน รวมทั้งปัญหาและอุปสรรคในการดำเนินงาน โดยใช้กลไกอาสาสมัครเกษตรกรหมู่บ้าน (เกษตรกรมูลค่าสูง) เป็นหลักในการติดตามผลการดำเนินงานในแต่ละหมู่บ้าน และเสนอต่อคณะกรรมการหมู่บ้าน ทีมอำเภอ และคณะกรรมการขับเคลื่อนงานด้านการเกษตรระดับจังหวัด (SCP) เพื่อปรับปรุงการปฏิบัติงานให้มีประสิทธิภาพ

4. การดำเนินงาน : การขับเคลื่อนโครงการขับเคลื่อนการเกษตรระดับหมู่บ้านสู่การผลิตสินค้าเกษตรมูลค่าสูง จังหวัดสุราษฎร์ธานี ในปีงบประมาณ พ.ศ. 2566 (เป้าหมายดำเนินการ 19 อำเภอ 19 หมู่บ้าน)

4.1 ความก้าวหน้าการดำเนินการ (กิจกรรม/โครงการ)

1) เข้าร่วมรับฟังการชี้แจงแนวทางการดำเนินงานโครงการขับเคลื่อนการเกษตรระดับหมู่บ้านสู่การผลิตสินค้าเกษตรมูลค่าสูง ประจำปีงบประมาณ พ.ศ. 2566 ผ่านการถ่ายทอดสัญญาณระบบประชุมทางไกล (Application Zoom Cloud Meeting) จากห้องประชุม 135 กระทรวงเกษตรและสหกรณ์ มายังจังหวัดสุราษฎร์ธานี ในวันจันทร์ ที่ 28 พฤศจิกายน 2565 เวลา 09.30 – 12.00 น.

2) จัดประชุมชี้แจงแนวทางการดำเนินงานโครงการขับเคลื่อนการเกษตรระดับหมู่บ้านสู่การผลิตสินค้าเกษตรมูลค่าสูง ปีงบประมาณ พ.ศ. 2566 ต่อคณะกรรมการขับเคลื่อนงานด้านการเกษตรระดับจังหวัด (SCP) ณ ห้องประชุมนางยวน ชั้น 5 ศาลากลางจังหวัดสุราษฎร์ธานี หลังใหม่ ในวันจันทร์ ที่ 28 พฤศจิกายน 2565 เวลา 09.30 – 12.00 น.

4.3 โครงการขับเคลื่อน BCG Model ด้านการเกษตร

มติคณะรัฐมนตรี เมื่อวันที่ 19 มกราคม 2564 เห็นชอบให้การพัฒนาการขับเคลื่อนเศรษฐกิจชีวภาพ เศรษฐกิจหมุนเวียน และเศรษฐกิจสีเขียว (Bio-Circular-Green Economy : BCG Model) ซึ่งเป็นโมเดลธุรกิจที่พัฒนาอย่างยั่งยืนเป็นวาระแห่งชาติ ตั้งแต่ปี 2564 เป็นต้นไป และให้คณะกรรมการบริหารการพัฒนาเศรษฐกิจชีวภาพ เศรษฐกิจหมุนเวียน และเศรษฐกิจสีเขียว (Bio-Circular-Green Economy : BCG Model) ส่วนราชการ และหน่วยงานรัฐวิสาหกิจ พิจารณากำหนดและดำเนินแผนงาน/โครงการต่างๆ ตามอำนาจหน้าที่ให้สอดคล้องกับแผนปฏิบัติการการขับเคลื่อนประเทศด้วยโมเดลเศรษฐกิจ BCG ปี 2564 – 2570

1. วัตถุประสงค์

1) เพื่อเพิ่มประสิทธิภาพการผลิต ยกกระดับคุณภาพ มาตรฐานให้กับสินค้าเกษตร รวมถึงการใช้ประโยชน์จากฐานความหลากหลายทางทรัพยากรชีวภาพในการผลิตสินค้าเกษตรและบริการมูลค่าสูง

2) เพื่อให้เกิดการจัดการวัสดุเหลือใช้ทางการเกษตร เพื่อสร้างมูลค่าเพิ่ม ช่วยลดปัญหามลพิษ ลดขยะ หรือของเสียในฟาร์มเป็นศูนย์

3) เพื่อให้เกิดการใช้ทรัพยากรการเกษตรอย่างเหมาะสมและคุ้มค่า รวมทั้งใช้ประโยชน์จากฐานทรัพยากรชีวภาพ เพื่อสร้างรายได้สู่ชุมชน และยกระดับความเป็นอยู่ของเกษตรกรในชุมชน

2. เป้าหมาย : ภายใต้อำนาจยุทธศาสตร์ BCG จำนวน 4 เป้าหมาย

1) ความหลากหลายชีวภาพได้รับการคุ้มครอง ป้องกัน อนุรักษ์ ฟื้นฟู เพิ่มจำนวน และใช้ประโยชน์อย่างมีคุณค่าและยั่งยืน

2) เศรษฐกิจฐานรากเติบโตอย่างมีคุณภาพ พร้อมช่องว่างของความเหลื่อมล้ำทางสังคมที่ลดลง

3) ปรับเปลี่ยนระบบการเกษตรของประเทศ ไทยไปสู่ 3 สูง (ประสิทธิภาพสูง มาตรฐานสูง รายได้สูง)

4) สร้างสังคมฐานความรู้และความสามารถในการพึ่งพาตนเองได้ทางเทคโนโลยี

3. แนวทางการขับเคลื่อนภาคการเกษตรด้วย BCG Model กระทรวงเกษตรและสหกรณ์

ปรับเปลี่ยนระบบการเกษตรของประเทศไทยสู่ 3 สูง คือ ประสิทธิภาพสูง ด้วยการใช้เทคโนโลยีและนวัตกรรมผสมผสานภูมิปัญญาท้องถิ่น มุ่งยกระดับผลผลิตเกษตรสู่ มาตรฐานสูง ด้วยระบบการผลิตที่ยั่งยืน ครอบคลุม

ทั้งด้านคุณภาพผลผลิต โภชนาการ ความปลอดภัย สิ่งแวดล้อม สังคม และวัฒนธรรม เพื่อให้การทำการเกษตรเป็นอาชีพที่สร้างรายได้สูงด้วยการผลิตสินค้าเกษตรที่เน้นความเป็นพรีเมียม มีความหลากหลาย และกำหนดราคาขายได้ตามคุณภาพของผลผลิตเกษตร” โดยมีแนวทางการพัฒนา 4 แนวทาง ดังนี้

- 3.1 อนุรักษ์และใช้ทรัพยากรทางเกษตร ทรัพยากรธรรมชาติและสิ่งแวดล้อม อย่างสมดุลและยั่งยืน
- 3.2 ส่งเสริมเกษตรสมัยใหม่ การผลิตสินค้าเกษตรและบริการมูลค่าสูง
- 3.3 พัฒนาเกษตรกรมืออาชีพและเสริมสร้างความเชี่ยวชาญของบุคลากรภาครัฐ
- 3.4 การพัฒนาโครงสร้างพื้นฐานและสิ่งอำนวยความสะดวก

4. การดำเนินงาน

4.1 ความก้าวหน้าการดำเนินการ (กิจกรรม/โครงการ)

- 1) รับฟังการประชุมชี้แจงการดำเนินโครงการ วันที่ 8 ธันวาคม 2564
- 2) จัดทำคำสั่งจังหวัดสุราษฎร์ธานี ที่ 39/2565 เรื่อง แต่งตั้งคณะกรรมการบริหารการพัฒนาการเกษตรมูลค่าสูง และ BCG Model จังหวัดสุราษฎร์ธานี และคณะทำงานขับเคลื่อนการเกษตรมูลค่าสูง และ BCG Model จังหวัดสุราษฎร์ธานี (ด้านพืช ด้านประมง ด้านปศุสัตว์) เมื่อวันที่ 5 มกราคม 2565

3) พิจารณาสินค้าเกษตรด้าน พืช ประมง ปศุสัตว์ ตามประเด็น 3 สูง (ประสิทธิภาพสูง มาตรฐานสูง รายได้สูง) และ 2 Q (Quality & Quantity) มีโอกาสในการพัฒนาตลอด Value Chain (เมืองค์ความรู้/ มีศักยภาพในการผลิต/ มีแหล่งรับซื้อ) มีความสอดคล้องกับทิศทางการพัฒนาจังหวัด

- 4) จัดส่งข้อมูลรายสินค้า พืช : ปาล์มน้ำมัน, ประมง : ปูขาว และปศุสัตว์ : สุกร (ตามแบบฟอร์ม 3.1) ให้สำนักแผนงานฯ ในวันที่ 24 ธันวาคม 2564

5) จัดทำข้อมูล BCG Value Chain ภาคการเกษตรรายสินค้า ตามแบบฟอร์มที่กำหนด จัดส่งให้สำนักแผนงานฯ ในวันที่ 28 มกราคม 2565

- ด้านพืช : ปาล์มน้ำมัน โดย สำนักงานเกษตรจังหวัดสุราษฎร์ธานี
- ด้านประมง : ปูขาว โดย สำนักงานประมงจังหวัดสุราษฎร์ธานี
- ด้านปศุสัตว์ : สุกร โดย สำนักงานปศุสัตว์จังหวัดสุราษฎร์ธานี

4.2 การใช้จ่ายงบประมาณ (บาท) : งบประมาณรายจ่ายประจำปีงบประมาณ พ.ศ. 2566 – 2570 (ยังไม่ได้รับจัดสรรงบประมาณในการดำเนินงาน)

4.3 ระยะเวลาการดำเนินงาน : ปีงบประมาณ พ.ศ. 2566 – 2570

4.4 การแก้ไขปัญหาเฉพาะหน้าให้เกษตรกร

1. การควบคุมและป้องกันการระบาดของศัตรูพืช/โรคสัตว์

1.1 โรคระบาดในพืช

ลำดับ ที่	ชนิดพืช	โรคพืช/ศัตรูพืช	พื้นที่ระบาด	จำนวน (ไร่)	เพิ่มขึ้น/ ลดลง (ไร่)	การดำเนินการ ช่วยเหลือ
1	ยางพารา	1) โรคใบร่วงชนิดใหม่	อ.บ้านนาสาร อ.ท่าชนะ อ.วิภาวดี อ.ดอนสัก อ.พนม อ.คีรีรัฐนิคม	18,172	เพิ่มขึ้น 965	เจ้าหน้าที่เกษตร อำเภอลงพื้นที่ ติดตาม สถานการณ์ การระบาด พร้อมทั้งให้ คำแนะนำ ใน การป้องกัน กำจัดโรคใบร่วง
		2) โรคใบร่วง (เกิดจาก Phytophthora sp.)	อ.พุนพิน อ.กาญจนดิษฐ์ อ.บ้านนาสาร	951	ลดลง 9	
2	มะพร้าว	1) ดั้วแรด	อ.เกาะสมุย อ.เกาะพะงัน อ.เมือง อ.กาญจนดิษฐ์ อ.ท่าชนะ	1,122	ลดลง 34	- เจ้าหน้าที่ สำนักงาน เกษตรอำเภอลง พื้นที่ ส่งเสริม
		2) แมลงดำหนาม	อ.เกาะพะงัน อ.กาญจนดิษฐ์ อ.เมือง อ.พุนพิน อ.ไชยา อ.ท่าชนะ	2,212	ลดลง 63	ถ่ายทอดความรู้ ในการป้องกัน กำจัด ศัตรู มะพร้าวแบบ ผสมผสาน ให้แก่เกษตรกร
		3) หนอนหัวดำ	อ.เกาะพะงัน อ.เกาะสมุย อ.เมือง อ.พุนพิน	793	ลดลง 13	อย่างต่อเนื่อง - สนับสนุน ศัตรูธรรมชาติ จากศูนย์
		4) ดั้วงวงมะพร้าว	อ.เกาะสมุย อ. เกาะพะงัน	250	ลดลง 26	ส่งเสริม เทคโนโลยีการ
		5) หนอนกินใบมะพร้าว	อ.เมือง	15	คงที่	เกษตรด้าน อารักขาพืช จ. สุราษฎร์ธานี

ลำดับ ที่	ชนิดพืช	โรคพืช/ศัตรูพืช	พื้นที่ระบาด	จำนวน (ไร่)	เพิ่มขึ้น/ ลดลง (ไร่)	การดำเนินการ ช่วยเหลือ
						ได้แก่ แตน เบียนกำจัด แมลงดำหนาม มะพร้าว แมลง หางหนีบ เชื้อรา เมตาไรเซียม กำจัดหนอน ด้วงแรด มะพร้าว เป็นต้น ให้กับเกษตรกร ที่ประสบปัญหา
3	ทุเรียน	1) โรครากเน่าโคนเน่า	อ.บ้านนาสาร อ.เวียงสระ อ.ชัยบุรี อ.เกาะพะงัน อ.วิภาวดี อ.เกาะสมุย อ.เคียนซา	225	ลดลง 18	เจ้าหน้าที่ สำนักงาน เกษตรอำเภอ ลงพื้นที่ส่งเสริม ความรู้ในการ ป้องกันกำจัด โรครากเน่า
		2) เพลี้ยหอยเกล็ด	อ.วิภาวดี	26	เพิ่มขึ้น 16	โคนเน่าใน ทุเรียนและ สนับสนุน ศัตรูธรรมชาติ จากศูนย์ อารักขาพืชฯ ได้แก่ เชื้อไตร โคเดอร์มา เป็นต้น
4	ปาล์ม น้ำมัน	1) หนอนปลอกเล็ก	อ.ท่าฉาง อ.พนม อ.พุนพิน อ.ไชยา อ.เมือง	991	ลดลง 36	- เจ้าหน้าที่ สำนักงาน เกษตรอำเภอ ลงพื้นที่ถ่าย ทอดความรู้ใน

ลำดับ ที่	ชนิดพืช	โรคพืช/ศัตรูพืช	พื้นที่ระบาด	จำนวน (ไร่)	เพิ่มขึ้น/ ลดลง (ไร่)	การดำเนินการ ช่วยเหลือ
			อ.ดอนสัก			การป้องกัน กำจัดศัตรูป่าล้ม น้ำมันแบบ ผสมผสานให้แก่ เกษตรกรอย่าง ต่อเนื่องโดยให้
		2) ดั้วแรด	อ.พุนพิน อ.กาญจนดิษฐ์ อ.พนม อ.ชัยบุรี	374	เพิ่มขึ้น 20	เกษตรกร สำรวจหา ร่องรอยของ ศัตรูพืช - สนับสนุน ศัตรูธรรมชาติ จากศูนย์อารัก ขาพืชฯ ได้แก่ แตนเบียนกำจัด แมลงตำหนาม มะพร้าว แมลง หางหนีบ เชื้อรา เมตาไรเซียม กำจัดหนอนด้วง แรดมะพร้าว ให้กับเกษตรกร ที่ประสบปัญหา
		3) ดั้วกุหลาบ	อ.ชัยบุรี อ.วิภาวดี	31	ลดลง 24	
		4) โรคทะลาย/โรคผลเน่า	อ.ชัยบุรี	29	ลดลง 11	
		5) โรคใบจุด	อ.พุนพิน	260	เพิ่มขึ้น 25	
		6) โรคลำต้นเน่า (กาโนเดอมา)	อ.กาญจนดิษฐ์ อ.เมือง อ.พระแสง อ.พุนพิน อ.ดอนสัก	116	ลดลง 4	

1.2 โรคระบาดในสัตว์

ที่	โรคระบาด	พื้นที่เกิดโรคระบาด/พื้นที่เฝ้าระวัง
1	โรคปากและเท้าเปื่อย	ปิดกั้นแล้ว ไม่มีการระบาด
2	โรคล้มปี่ สกีน	—————> ยังไม่มีการระบาด สามารถควบคุมได้ <—————
3	โรคพิษสุนัขบ้า	—————> ยังไม่มีการระบาด สามารถควบคุมได้ <—————
4	โรคอหิวาต์แอฟริกาในสุกร	—————> ยังไม่มีการระบาด สามารถควบคุมได้ <—————

4.5 โครงการขับเคลื่อนศูนย์เทคโนโลยีเกษตรและนวัตกรรม (Agritech and Innovation Center : AIC) หน่วยงานหลัก สำนักงานเกษตรและสหกรณ์จังหวัดสุราษฎร์ธานี

กระทรวงเกษตรและสหกรณ์ ได้ดำเนินการขับเคลื่อนศูนย์เทคโนโลยีเกษตร ๔.๐ ภายใต้การดำเนินงานโดยคณะกรรมการขับเคลื่อนเทคโนโลยีเกษตร ๔.๐ ในการจัดตั้งศูนย์เทคโนโลยีเกษตรและนวัตกรรมกับมหาวิทยาลัยในพื้นที่ เพื่อพัฒนาความสามารถในการแข่งขันด้านการเกษตร และส่งเสริมเทคโนโลยีการเกษตรด้านนวัตกรรม และกระทรวงเกษตรและสหกรณ์ ได้ออกระเบียบว่าด้วยการขับเคลื่อนการดำเนินงานของศูนย์เทคโนโลยีเกษตรและนวัตกรรม (Agritech and Innovation Center: AIC) พ.ศ. ๒๕๖๓ เพื่อเป็นแนวทางการขับเคลื่อนศูนย์ฯ

1. วัตถุประสงค์ของศูนย์ AIC

- 1) เพื่อพัฒนาขีดความสามารถในการแข่งขันภาคเกษตรด้วยเทคโนโลยีและนวัตกรรม
- 2) เพื่อสนับสนุนและส่งเสริมเทคโนโลยีเกษตร การประดิษฐ์นวัตกรรม เครื่องจักรกลการเกษตร
- 3) เพื่อเป็นศูนย์อบรมบ่มเพาะเกษตรกร ผู้นำสถาบันเกษตรกร Smart Farmer, Young Smart Farmer, STARTUP เกษตร และ SME เกษตรภายในจังหวัด
- 4) เพื่อผลักดันงานเทคโนโลยีและนวัตกรรมผ่านงานวิจัย การพัฒนา การลงทุน การแปรรูป และการบริหารจัดการเชิงพาณิชย์

2. เป้าหมาย

AIC เป็นหน่วยงานสนับสนุนองค์ความรู้เพื่อเสริมสร้างความพร้อมในการยกระดับศูนย์เรียนรู้การเพิ่มประสิทธิภาพการผลิตสินค้าเกษตร (ศพก.) สู่นักพัฒนา Smart Farmer ครบวงจร โดยการพัฒนา ศพก. ซึ่งปัจจุบันมีอยู่ 882 ศูนย์ และศูนย์เครือข่าย 11,559 ศูนย์ (23 ประเภท) เป็นศูนย์ถ่ายทอดเทคโนโลยีเกษตรสมัยใหม่ รวมทั้งแปลงใหญ่ ปราชญ์เกษตร สำหรับจังหวัดสุราษฎร์ธานี มีจำนวน 19 ศูนย์

3. การขับเคลื่อนการดำเนินงานศูนย์ AIC จังหวัด

3.1 การให้บริการฯ

- 1) เป็นแหล่งรวบรวมและบริการองค์ความรู้สร้างสรรค์ ด้านนวัตกรรมการเกษตร เทคโนโลยีการเกษตรที่เหมาะสมและบริหารจัดการอย่างมีประสิทธิภาพ
 - เกษตรอัจฉริยะ (Smart Agriculture)
 - นวัตกรรมเทคโนโลยีเกษตรแบบแม่นยำ (Precision Agriculture)
 - เทคโนโลยีสารสนเทศภูมิศาสตร์ หรือ Geo – Infomatics การเก็บข้อมูลระยะไกล (Remote Sensing)
 - การใช้เทคโนโลยีอินเทอร์เน็ตเชื่อมโยงอุปกรณ์ และเครื่องมือต่างๆ สื่อสารกันผ่านระบบอินเทอร์เน็ต (Internet of Things)
- 2) เป็นแหล่งข้อมูลองค์ความรู้ นวัตกรรม และภูมิปัญญาท้องถิ่นทางการเกษตร เช่น สมุนไพร ต่อยอดภูมิปัญญาท้องถิ่นด้วยองค์ความรู้ทางวิทยาศาสตร์และสร้างนวัตกรรมด้านต่างๆ
- 3) ส่งเสริมการพัฒนาเทคโนโลยีเกษตร การประดิษฐ์นวัตกรรม รวมทั้งเครื่องจักรกลการเกษตร
 - การใช้โดรนเพื่อการเกษตร
 - พัฒนาเครื่องมือ อุปกรณ์ และเครื่องจักรกลทางการเกษตร

4) ผลักดันการใช้เทคโนโลยีทางการเกษตรและนวัตกรรมทางการเกษตร ผ่านการวิจัย การพัฒนา การลงทุน การแปรรูป และการบริหารจัดการเชิงพาณิชย์

5) ผลักดันด้านการพัฒนา การลงทุน การแปรรูป การสร้างมูลค่าเพิ่ม การตลาด E-commerce โดยการสอนระบบออนไลน์ภายใต้ความร่วมมือบริษัทผู้ก่อตั้งออนไลน์ในประเทศไทยและระดับสากล

6) ออกแบบ และจัดทำแผนส่งเสริมการใช้ประโยชน์จากเทคโนโลยีและนวัตกรรม เพื่อสร้างรายได้เปรียบในการแข่งขันของภาคการเกษตร กลุ่มเกษตรกร สถาบันเกษตรกร และเกษตรกร

7) ประสาน อำนวยความสะดวก ขับเคลื่อน กำกับ และติดตามประเมินผลการดำเนินงานตามแผนงานที่กำหนด

8) พัฒนา เสริมสร้างการเชื่อมโยงความร่วมมือภาครัฐ ภาคเอกชน ระดับประเทศและระดับโลก ในความร่วมมือด้านเทคโนโลยีและนวัตกรรมทางการเกษตรในพื้นที่จังหวัด และภูมิภาค

3.2 การถ่ายทอดนวัตกรรมและเทคโนโลยี : จัดอบรมบ่มเพาะเกษตรกร แหล่งเรียนรู้ และสนับสนุน Smart Farmer รวมถึง Young Smart Farmer

1) เทคโนโลยีการผลิต พืช สัตว์ ประมง ด้วยระบบเกษตรกรรมยั่งยืน

2) เทคโนโลยีการจัดการดิน : การผลิตปุ๋ยอินทรีย์จากวัสดุต่างๆ การตรวจวิเคราะห์ดิน

3) เทคโนโลยีการอารักขาพืช : สารชีวภัณฑ์ เช่น เชื้อราบีบิวเวอเรีย เชื้อไวรัสเอ็นพีวี เป็นต้น

4) เทคโนโลยีการจัดการน้ำ : การจัดการน้ำเพื่อการเกษตร

5) เครื่องจักรกลการเกษตร : เครื่องกำจัดวัชพืช เครื่องปรับพื้นที่นาด้วยเลเซอร์ เครื่องสีข้าว

6) เทคโนโลยีหลังการเก็บเกี่ยว : โรงอบและเครื่องอบแห้งผลผลิตทางการเกษตร Plasma Technology

7) นวัตกรรมควบคุมเชื้อราบนผิวเมล็ดพันธ์ : Food Processing Technology

8) เทคโนโลยีการหมัก เทคโนโลยีบรรจุ ระบบโลจิสติกส์การเกษตรและอาหาร การแปรรูปผลผลิตทางการเกษตร

9) การถ่ายทอดเทคโนโลยีที่เหมาะสมในการปลูกเพื่อเพิ่มประสิทธิภาพการผลิตและลดต้นทุนให้กับเกษตรกร

10) การถ่ายทอดเทคโนโลยีที่เหมาะสมในการปลูกเพื่อเพิ่มประสิทธิภาพการผลิตและลดต้นทุนให้กับเกษตรกร

11) แหล่งถ่ายทอดความรู้ในเรื่อง Agribusiness

12) เทคโนโลยีวางระบบการเฝ้าระวังสิ่งแวดล้อมโดยระบบ Early Warning Technology Sensor และสร้างระบบเตือนภัย Predictive Warning จากข้อมูล Sensor ระดับกลุ่ม เช่น โรคระบาดในพืชและในสัตว์ พื้นที่เสี่ยงจากน้ำท่วม ภัยแล้ง

13) เทคโนโลยีการผลิตโดยใช้เกษตรแม่นยำ (Precision Farming) และการใช้เทคโนโลยีสำหรับ Sustainable Agriculture เพื่อเพิ่มผลผลิต ลดต้นทุนและทำให้เกิดความยั่งยืน

14) เทคโนโลยีสำหรับ Sustainable Agriculture /Food Processing Technology/Feed Technology/Community Sensory Evaluation Laboratory/Zero-waste Technology

15) ถ่ายทอดความรู้การสร้าง Shared Platform ในกลุ่มสินค้าเกษตร

16) ส่งเสริมการนำระบบดิจิทัลมาใช้ในการบริหารจัดการเกษตร

17) การผลิต Agro-Machinery สำหรับความต้องการกลุ่มผู้ผลิตพืช หรือเกษตรกรเพื่อพัฒนา Technology สำหรับการสนับสนุนการลดแรงงานคน

18) การขยายผลการพัฒนาและดัดแปลงเครื่องจักรกลการเกษตรจากภูมิปัญญาของเกษตรกร เพื่อใช้กับเกษตรกรรายย่อย

19) พัฒนา IoT Platform สำหรับการเชื่อมโยง

20) สร้างองค์ความรู้เฉพาะสินค้าเกษตรในแต่ละพื้นที่

21) พัฒนา สินค้า GI ของจังหวัดโดยใช้วิทยาศาสตร์แบบพื้นที่ (Scientific based)

22) เชื่อมโยงตลาดเพื่อให้เกษตรกรขายผ่าน E-commerce

23) เทคโนโลยีในการผลิตพืชในแปลงเกษตรอัจฉริยะ เช่น เครื่องวิเคราะห์ธาตุอาหารในใบพืช ระบบอินเทอร์เน็ตของสรรพสิ่ง (IoT) เครื่องวัดความชื้นในดิน โดรนตรวจสุขภาพพืช

24) ระบบสหกรณ์ Marketing Arms ให้กับเกษตรกรที่เป็น Smart farmer

25) การขายสินค้าผ่าน platform eBay, platform Facebook มีช่องทางในการจอง (pre-order) และจำหน่ายผลิตภัณฑ์ให้ถึงมือผู้บริโภคโดยตรง ผ่านช่องทาง Online Platform

4. ผลการดำเนินงาน ปี 2565

กิจกรรม	การดำเนินงาน	หมายเหตุ
1. ประชุมคณะกรรมการบริหาร ศูนย์เทคโนโลยีเกษตรและนวัตกรรม	ประชุมคณะกรรมการบริหารศูนย์เทคโนโลยีเกษตรและนวัตกรรม จังหวัดสุราษฎร์ธานี (Agritech and Innovation Center : AIC) ครั้งที่ 1/2565 วันพฤหัสบดี ที่ 3 มีนาคม 2565 เวลา 13.30 น. ครั้งที่ 2/2565 วันพฤหัสบดี ที่ 17 พฤศจิกายน 2565 เวลา 13.30 น. ณ ห้องราชพฤกษ์ 4 ชั้น 3 สำนักงานอธิการบดี มหาวิทยาลัยราชภัฏสุราษฎร์ธานี เพื่อขับเคลื่อนการดำเนินงานของศูนย์ฯ	แผนการประชุม - ครั้งที่ 3/2566 18 พฤษภาคม 2566 - ครั้งที่ 4/2566 18 สิงหาคม 2566
2. รายงานผลการดำเนินการคัดเลือกนวัตกรรมองค์ความรู้ และงานวิจัย และบันทึกข้อมูลลงสู่ระบบฐานข้อมูล Innovation Catalogue ของศูนย์เทคโนโลยีเกษตรและนวัตกรรม (AIC)	ดำเนินการคัดเลือกและบันทึกข้อมูล Innovation Catalogue ลงสู่ระบบฐานข้อมูลของศูนย์เทคโนโลยีเกษตรและนวัตกรรม (AIC) จำนวน 16 เรื่อง 1. ผลิตภัณฑ์แกสสัมกับประป่อง 2. ผลิตภัณฑ์ปลาเม็งต้มโคล้ง 3. พัฒนาระบบรดน้ำผ่าน application 4. เครื่องผ่าหมากแห้ง 5. เครื่องล้างขมิ้นชัน 6. ระบบการควบคุมการรดน้ำอัตโนมัติ 7. เครื่องปั๊มความร้อนขึ้นรูปภาชนะจากกาบหมาก 8. เครื่องร่อนกรวดและซีเมนต์สำหรับเตรียมดินปั้นไข่เค็ม 9. ศูนย์วิทยาศาสตร์	รายงานผ่านระบบ https://aic-info.moac.go.th/aic

กิจกรรม	การดำเนินงาน	หมายเหตุ
	10. ศูนย์ป๋มเพาะธุรกิจ (UBI) 11. การอนุรักษ์ข้าวหอมพันธุ์ไชยา และมะพร้าว 12. สนับสนุนชุมชนในการประดิษฐ์เตาเผาถ่านอัดแท่งจากกะลามะพร้าว 13. พัฒนาการออกแบบและแปรรูปผลิตภัณฑ์สมุนไพร ไม้ผล และประมง ให้กลุ่มแม่บ้านวิสาหกิจชุมชน และกลุ่มผู้ประกอบการ 14. คลินิกเทคโนโลยี 15. โรงเรียนอัจฉริยะ 16. ฟาร์มผักกางมุ้งปลอดสารพิษ	
3.ดำเนินการถ่ายทอดเทคโนโลยีและนวัตกรรมให้เกษตรกรจากศูนย์ AIC ผ่านศพก. 19 แห่ง	1. ประชุม ศพก.สำรวจความต้องการการถ่ายทอดเทคโนโลยีและนวัตกรรมจาก ศูนย์ AIC จังหวัดผ่านศูนย์ ศพก. เมื่อวันที่ 19 ธันวาคม 2565 2. ถ่ายทอดเทคโนโลยีฯ ผ่าน ศพก. เดือน เมษายน - กรกฎาคม 2566 3. ขยายผลสู่เกษตรกรแปลงใหญ่ หรือเกษตรกรที่มีความพร้อม มหาวิทยาลัยราชภัฏสุราษฎร์ธานี เดือน มิถุนายน 2566	วันที่ 19 ธันวาคม 2565
4.จัดทำแผนพัฒนาเทคโนโลยีและนวัตกรรม (พ.ศ.2566-2570) ศูนย์ AIC ระดับจังหวัด	1. รวบรวมและวิเคราะห์ข้อมูล 2. ประชุมรับฟังปัญหา ความต้องการ จากผู้มีส่วนได้ส่วนเสีย 3. จัดทำร่างแผน 4. ประชุมเพื่อพิจารณาให้ความเห็นร่างแผนฯ กำหนดแล้วเสร็จ สิงหาคม 2566 5. เสนอโครงการ เพื่อขอรับงบประมาณ	แล้วเสร็จและจัดส่ง กทท. วันที่ 25 พฤศจิกายน 2565
5.ส่งเสริมสนับสนุนเกษตรกรได้เข้าไปเรียนรู้ในศูนย์ความเป็นเลิศ AIC, CoE ในจังหวัด	แผนการดำเนินการ 2 ครั้ง ในเดือน มิถุนายน - กรกฎาคม 2566 โดย มหาวิทยาลัยสงขลานครินทร์ วิทยาเขตสุราษฎร์ธานี	
6.ส่งเสริมและสนับสนุนให้เกษตรกรขายสินค้าผ่าน E-Commerce	แผนการจัดฝึกอบรม 1 ครั้ง ในเดือน มีนาคม 2566 โดยมหาวิทยาลัยราชภัฏสุราษฎร์ธานี	
7. จัดฝึกอบรมการแปรรูปสินค้าเกษตร ตามโครงการยกระดับผลผลิตอาหารในยุค Next Normal	2 รุ่นๆละ1 วันๆ ระหว่างวันที่ 10-11 สิงหาคม 2565 ผ่านระบบ Zoom ผู้เข้ารับการอบรม รวม 81 คน	

กิจกรรม	การดำเนินงาน	หมายเหตุ
8. พัฒนาพื้นที่ตามแนวทางหลักปรัชญาเศรษฐกิจพอเพียง	ทำการปรับปรุงพื้นที่ด้านหลังศูนย์วัฒนธรรมศึกษา (เรือน 4 ภาค) ประมาณ 4.37 ไร่ เพื่อเป็นแหล่งเรียนรู้และให้เกิดการบูรณาการตามศาสตร์พระราชา	

4.6 การบริหารจัดการปาล์มน้ำมันและน้ำมันปาล์มทั้งระบบ

1) เมื่อวันที่ 10 มกราคม 2565 จังหวัดสุราษฎร์ธานีจัดประชุมคณะกรรมการวิสามัญพิจารณาศึกษาการบริหารจัดการปาล์มน้ำมันอย่างเป็นระบบ สภาผู้แทนราษฎร ร่วมกับคณะอนุกรรมการพิจารณาศึกษาโครงสร้างราคาการตรวจสอบการลักลอบนำเข้าน้ำมันปาล์มและกฎหมายที่เกี่ยวข้อง จังหวัดสุราษฎร์ธานี นำโดยนายวิฑูรย์ จีนโต ผู้ว่าราชการจังหวัด นายศักดิ์พร รัตนสุภา รองผู้ว่าราชการจังหวัด นางโรจนภรณ์ บุญศิริ เกษตรและสหกรณ์จังหวัด และหัวหน้าส่วนราชการในสังกัดกระทรวงเกษตรฯ และหน่วยงานที่เกี่ยวข้องเข้าร่วมประชุม ณ ห้องประชุมเมืองคนดี ชั้น 5 ศาลากลางจังหวัด โดยมีประเด็นสำคัญเพื่อรับทราบและพิจารณาข้อมูลเกี่ยวกับปัญหาและแนวทางการแก้ไขปัญหาคุณภาพการผลิตปาล์มน้ำมัน ตลอดจนแนวทางการพัฒนาเพื่อเพิ่มขีดความสามารถในการแข่งขัน การส่งเสริมรวมทั้งแนวทางการบริหารจัดการพื้นที่เกษตรกรรม (Zoning) ในพืชปาล์มเพื่อตอบสนองความต้องการของตลาด การปรับโครงสร้างราคาผลปาล์มน้ำมันและน้ำมันปาล์มให้มีมาตรฐานและเป็นธรรมตลอดห่วงโซ่อุปทาน สภาพปัญหาและแนวทางการแก้ไขปัญหากระทำความผิดที่เกี่ยวข้องตลอดห่วงโซ่อุปทาน การพัฒนากฎหมายที่เกี่ยวข้อง และความต้องการในการขอรับการสนับสนุนจากคณะกรรมการ ตลอดจนข้อเสนอแนะอื่นๆ ที่เกี่ยวกับการบริหารจัดการปาล์มน้ำมันอย่างเป็นระบบ

2) เมื่อวันที่ 25 มกราคม 2565 สำนักงานเกษตรและสหกรณ์จังหวัดสุราษฎร์ธานี ในฐานะฝ่ายเลขานุการคณะกรรมการขับเคลื่อนและพัฒนาปาล์มน้ำมันจังหวัดสุราษฎร์ธานี ไปสู่ Oil Palm City จัดประชุมคณะกรรมการฯ ครั้งที่ 1/2565 โดยมีนางโรจนภรณ์ บุญศิริ เกษตรและสหกรณ์จังหวัด คณะกรรมการและเลขานุการ พร้อมด้วยคณะกรรมการฯ ร่วมการประชุมผ่านระบบ Application Zoom ณ ห้องประชุมสำนักงานเกษตรและสหกรณ์จังหวัดสุราษฎร์ธานี ในประเด็นสถานการณ์การผลิตสินค้าปาล์มน้ำมัน มาตรการ/แนวทาง การเพิ่มจำนวนการขึ้นทะเบียนลานเท การมอบอำนาจให้พื้นที่ในการตรวจสอบ ดูแล กำกับตามประกาศของกระทรวงอุตสาหกรรมว่าด้วยการกำหนดชนิดและคุณภาพวัตถุดิบในการผลิตของโรงงาน การประชาสัมพันธ์เลือกซื้อพันธุ์ปาล์มน้ำมัน ปริมาณการใช้พลังงานไบโอดีเซล ความก้าวหน้าผลการขับเคลื่อนและพัฒนาปาล์มน้ำมันจังหวัดสุราษฎร์ธานี ไปสู่ Oil Palm City ปีงบประมาณ พ.ศ. 2565 แนวทางการตรวจติดตาม เยี่ยมเยือนโรงงานสกัดน้ำมันปาล์ม และลานเทในพื้นที่จังหวัดสุราษฎร์ธานี

3) วันที่ 11 พฤษภาคม 2565 เวลา 09.30 น. สำนักงานเกษตรและสหกรณ์จังหวัดสุราษฎร์ธานีจัดประชุมหารือวิธีการดำเนินงานตามแนวคิด “ธรรมาภิบาลปาล์มเมืองคนดี” ณ ห้องประชุมสำนักงานเกษตรและสหกรณ์จังหวัดสุราษฎร์ธานี เพื่อขับเคลื่อนการดำเนินงานปาล์มน้ำมันของจังหวัดสุราษฎร์ธานี ซึ่งได้กรอบการดำเนินงาน ดังนี้

แนวทางการดำเนินงานตามแนวคิด “ธรรมาภิบาลปาล์มเมืองคนดี”

ธรรมาภิบาล	แนวทางการดำเนินงาน	การบริหารจัดการให้เป็นตามแนวทางดำเนินงาน
เกษตรกร/ ผู้เก็บเกี่ยว		1. ส่งเสริมให้เกิดการสร้างมาตรฐานปาล์มน้ำมัน
1. ความซื่อสัตย์	1. ต้องเก็บเกี่ยวทะลายปาล์มที่มีคุณภาพตามมาตรฐานทะลายปาล์ม (นำข้อความของกรมวิชาการฯ ศวป.) 2. งดการแยกขายลูกร่วง	
2. ความยุติธรรม	1. ข้อตกลงระหว่างเกษตรกรกับลูกจ้าง มีการตกลงราคาก่อนทำการจ้าง	
3. ความโปร่งใส	1. การจดบันทึกข้อมูลของเกษตรกร เพราะสามารถตรวจสอบกลับได้ 2. ให้เกษตรกรยืนยันตัวตนในการจำหน่ายปาล์ม เพื่อป้องกันการลักขโมย หรือการสวมสิทธิ์	
4. ความรับผิดชอบ	1. ให้ปฏิบัติตามการเกษตรที่ดีสำหรับปาล์มน้ำมัน (มกษ. 5904) 2. ปฏิบัติตามกฎหมายอุตสาหกรรม/แรงงาน/ที่ดิน 3. ไม่ใช้สารต้องห้ามตามประกาศของกรมวิชาการเกษตร	
5. ภาวะรับผิดชอบ	1. ต้องปฏิบัติตามกฎหมายที่เกี่ยวข้อง 2. ให้ความร่วมมือตามนโยบายพัฒนาปาล์มคุณภาพของจังหวัด (Oil Palm City)	
ลานเท		
1. ความซื่อสัตย์	1. ต้องรับซื้อเฉพาะปาล์มคุณภาพตามมาตรฐานทะลายปาล์มน้ำมัน (มกษ. 5702-2562) 2. ปฏิเสธการรับซื้อต่ำกว่าเกรดคุณภาพที่กำหนด (ปาล์มดิบ) 3. ไม่รดน้ำ ไม่เติมสารเร่ง 4. ไม่มีตะแกรงแยกลูกร่วง 5. การชั่งน้ำหนักต้องเที่ยงตรง 6. ไม่รับซื้อทะลายปาล์มจากแหล่งที่มาไม่ชัดเจน	
2. ความยุติธรรม	1. ซื้อขายปาล์มน้ำมันตามคุณภาพด้วยความยุติธรรม 2. ลานเทควรมีการกำหนดนโยบายและกระบวนการที่ชัดเจนและเป็นธรรม	
3. ความโปร่งใส	1. ต้องปิดป้ายแสดงราคาซื้อขายผลปาล์มทะลายเป็นประจำทุกวัน และเห็นได้โดยชัดเจน 2. เอกสารการรับซื้อสามารถตรวจสอบย้อนกลับได้	

ธรรมาภิบาล	แนวทางการดำเนินงาน	การบริหารจัดการให้เป็นตามแนวทางดำเนินงาน
4. ความรับผิดชอบ	<p>1. ปฏิบัติตามกฎหมายแรงงาน/พระราชบัญญัติมาตราซึ่งตวงวัด พ.ศ.2542/พระราชบัญญัติว่าด้วยราคาสินค้าและบริการ พ.ศ. 2542</p> <p>2.ปฏิบัติตามมาตรฐานการปฏิบัติที่ดีสำหรับลานทะเลลายปาล์ม น้ำมัน (มกษ. 9037-2555) เช่น</p> <ul style="list-style-type: none"> - รางทะเลลายปาล์มน้ำมัน ต้องเป็นรางทึบไม่มีตะแกรงหรืออุปกรณ์สำหรับแยกผลปาล์มร่วง - มีการระบายน้ำ และการกำจัดของเสียอย่างเหมาะสม - รับทะเลลายปาล์มน้ำมันที่มีคุณภาพและปลอดภัยตาม มกษ.5702 - ต้องปิดป้ายแสดงราคาซื้อขายผลปาล์มทะเลลายเป็นประจำทุกวันและเห็นได้โดยชัดเจน - ขนส่งทะเลลายปาล์มน้ำมันถึงโรงงานสกัดน้ำมันภายใน 24 ชั่วโมงนับตั้งแต่รับทะเลลายปาล์มน้ำมัน - ต้องมีการป้องกันและควบคุมสัตว์พาหะนำโรค <p>3. มีความรับผิดชอบต่อสังคมและสิ่งแวดล้อม (อุบัติเหตุการลำเลียงขนส่ง/เสียงรบกวน, กลิ่นจากน้ำเสีย, ฝุ่นละออง)</p>	
5. ภาวะรับผิดชอบ	<p>1. ปฏิบัติตามกฎหมาย พระราชบัญญัติมาตราซึ่งตวงวัด พ.ศ.2542</p> <p>2. ปฏิบัติตามกฎหมายที่เกี่ยวข้อง รวมถึงสวัสดิการต่างๆ</p> <p>3. ความรับผิดชอบต่อสังคม</p> <p>4. ให้ความร่วมมือตามนโยบายพัฒนาปาล์มคุณภาพของจังหวัด (Oil Palm City)</p>	
ผู้ประกอบการ โรงงานสกัด น้ำมันปาล์ม		<p>1. โรงงานมีการพัฒนามาตรฐานรองรับ</p> <p>2. หากเข้าไปแนะนำตรวจประเมิน หากทำตามหลักธรรมาภิบาล อาจจะมีมอบรางวัลหรือสิ่งจูงใจให้แก่โรงงาน</p>

ธรรมาภิบาล	แนวทางการดำเนินงาน	การบริหารจัดการให้เป็นตามแนวทางดำเนินงาน
1. ความซื่อสัตย์	1. ต้องรับซื้อเฉพาะปาล์มคุณภาพตามมาตรฐานทะเลาะปาล์มน้ำมัน (มกษ. 5702-2562) 2. ปฏิเสธการรับซื้อต่ำกว่าเกรดคุณภาพที่กำหนด (ปาล์มดิบ) 3. การชั่งน้ำหนักต้องเที่ยงตรง 4. ไม่รับซื้อทะเลาะปาล์มจากแหล่งที่มาไม่ชัดเจน 5. งดการรับซื้อแยกถูกร่วง	
2 ความยุติธรรม	1. ซื้อขายปาล์มน้ำมันตามคุณภาพด้วยความยุติธรรม 2. โรงงานควรมีการกำหนดนโยบายและกระบวนการที่ชัดเจนและเป็นธรรม	
3 ความโปร่งใส	1. ต้องปิดป้ายแสดงราคาการรับซื้อผลปาล์มทะเลาะเป็นประจำทุกวันและเห็นได้โดยชัดเจน 2. เอกสารการรับซื้อสามารถตรวจสอบย้อนกลับได้ 3. แสดงเอกสารรับซื้อผลผลิตที่ระบุรายละเอียดคุณภาพที่ชัดเจนให้แก่ลูกค้า	
4. ความรับผิดชอบ	1. ปฏิบัติตามกฎหมายแรงงาน/พระราชบัญญัติมาตราซึ่งตวงวัด พ.ศ.2542/พระราชบัญญัติว่าด้วยราคาสินค้าและบริการ พ.ศ. 2542 2. มีความรับผิดชอบต่อสังคมและสิ่งแวดล้อม (อุบัติเหตุการลำเลียงขนส่ง/เสียงรบกวน, กลิ่นจากน้ำเสีย, ฝุ่นละออง) 3. ปฏิบัติตามประกาศกระทรวงอุตสาหกรรมเรื่องกำหนดชนิดและคุณภาพวัตถุดิบในการผลิตของโรงงานสกัดน้ำมันปาล์ม พ.ศ. 2562 4. ปฏิบัติตามประกาศคณะกรรมการกลางว่าด้วยราคาสินค้าและบริการ เช่น ปิดป้ายแสดงราคาการรับซื้อผลปาล์มน้ำมันทั้งทะเลาะทุกร้อยละของอัตราน้ำมันที่ซื้อขาย โดยให้เริ่มแสดงราคาการรับซื้อตั้งแต่อัตราน้ำมันที่ร้อยละ 18 ขึ้นไป และห้ามมิให้ปิดป้ายแสดงราคาการรับซื้อผลปาล์มร่วง 5. โรงงานควรมีมาตรฐานรองรับอย่างน้อย 1 มาตรฐาน	
5. ภาวะรับผิดชอบ	1. ปฏิบัติตามกฎหมายพระราชบัญญัติมาตราซึ่งตวงวัด พ.ศ.2542 2. ปฏิบัติตามกฎหมายที่เกี่ยวข้อง รวมถึงสวัสดิการต่างๆ 3. ความรับผิดชอบต่อสังคมและสิ่งแวดล้อม	

ธรรมาภิบาล	แนวทางการดำเนินงาน	การบริหารจัดการให้เป็นตามแนวทางดำเนินงาน
	4. ให้ความร่วมมือตามนโยบายพัฒนาปาล์มคุณภาพของจังหวัด (Oil Palm City)	
หน่วยงานภาครัฐ	<ol style="list-style-type: none"> 1. เผยแพร่ ประชาสัมพันธ์ ถ่ายทอดความรู้ความเข้าใจ มาตรฐาน ทะลายปาล์มน้ำมัน (มกษ. 5702-2562) 2. ถ่ายทอดความรู้ความเข้าใจ มาตรฐานการปฏิบัติทางการเกษตรที่ดีสำหรับปาล์มน้ำมัน (GAP) และ มาตรฐาน RSPO 3. บังคับใช้กฎหมายที่เป็นธรรม ไม่เลือกปฏิบัติ 4. วิจัยและพัฒนา พันธุ์ เทคโนโลยีการผลิต และอารักขาของปาล์ม น้ำมัน เพื่อยกระดับผลผลิตและคุณภาพน้ำมัน 5. การบริการวิชาการ และถ่ายทอดเทคโนโลยี เป็นแหล่งศึกษาคุณงานด้านปาล์มน้ำมันแบบครบวงจร สำหรับเกษตรกร นักเรียน-นักศึกษา เจ้าหน้าที่หน่วยงานภาครัฐ-เอกชน และผู้สนใจ 6. ตรวจสอบแปลงแม่และพ่อพันธุ์ปาล์มน้ำมันสำหรับการขอขึ้นทะเบียนแม่และพ่อพันธุ์ ในการผลิตเมล็ดพันธุ์เทเนอรา หรือพันธุ์อื่นๆ ที่เหมาะสมเพื่อการจำหน่ายของห้างหุ้นส่วนจำกัดบริษัทเอกชน หรือบุคคลธรรมดา 7. ควบคุมและกำกับดูแลผู้ประกอบการแปลงเพาะกล้าปาล์มน้ำมัน หรือผู้ผลิตพันธุ์ปาล์มน้ำมัน ต้องผ่านการจดทะเบียนรับรองแปลงเพาะกล้าปาล์มน้ำมันจากกรมวิชาการเกษตร และมีใบอนุญาตรวบรวม ขาย นำเข้า หรือส่งออก เมล็ดพันธุ์ควบคุมเพื่อการค้าตามพระราชบัญญัติพันธุ์พืช พ.ศ. 2518 8. บริการตรวจสอบวิเคราะห์ ดิน พืชและปุ๋ย 	1. มีการติดตามตรวจสอบอย่างต่อเนื่อง

4) วันที่ 31 พฤษภาคม 2565 เวลา 09.30 น. จังหวัดสุราษฎร์ธานีจัดประชุมหารือการดำเนินงานด้านปาล์มน้ำมันของจังหวัดสุราษฎร์ธานี โดยมีรองผู้ว่าราชการจังหวัดสุราษฎร์ธานี (นายศักดิ์ดาพร รัตนสุภา) เป็นประธานการประชุม ซึ่งสรุปสาระสำคัญการประชุม ดังนี้

4.1 ประธานเครือข่ายกลุ่มและองค์กรของเกษตรกรผู้ปลูกปาล์มน้ำมันจังหวัดสุราษฎร์ธานี ยื่นหนังสือถึงประธานคณะกรรมการนโยบายปาล์มน้ำมันแห่งชาติ (พลเอกประวิตร วงษ์สุวรรณ) ผ่านผู้ว่าราชการจังหวัดสุราษฎร์ธานี เรื่อง ขอให้พิจารณาเพิ่มจำนวนผู้แทนเกษตรกรเป็น 5 คน ในอนุกรรมการบริหารจัดการสมดุลปาล์มน้ำมัน สืบเนื่องจากคณะกรรมการนโยบายปาล์มน้ำมันแห่งชาติ ได้มีการประชุม เมื่อวันที่ 23 พฤษภาคม 2565 และมีมติเห็นชอบให้แต่งตั้งคณะกรรมการบริหารจัดการสมดุลน้ำมันปาล์ม เพื่อติดตามสถานการณ์ด้านการผลิต การตลาด ราคา รวมถึงปัจจัยอื่นๆ ที่มีผลกระทบต่อราคาผลปาล์มน้ำมันและน้ำมันปาล์ม

และกำหนดให้มีตัวแทนเกษตรกร จำนวน 2 ท่าน เป็นอนุกรรมการ จากกรณีดังกล่าว สมาคมชาวสวนปาล์มน้ำมัน และเครือข่ายตัวแทนเกษตรกรผู้ปลูกปาล์มน้ำมันจาก 5 จังหวัด ได้แก่ สุราษฎร์ธานี ชุมพร นครศรีธรรมราช กระบี่ และพังงา ได้ประชุมหารือพิจารณาเรื่องดังกล่าว เมื่อวันที่ 26 พฤษภาคม 2565 ณ ศูนย์เรียนรู้การเพิ่มประสิทธิภาพปาล์มน้ำมันตำบลคลองน้อย อำเภอเมือง จังหวัดสุราษฎร์ธานี ที่ประชุมมีมติว่า จำนวนตัวแทนเกษตรกรในคณะอนุกรรมการฯ มีน้อย ไม่ครอบคลุมพื้นที่ปลูกปาล์ม และเห็นว่าปัจจัยการผลิตสำคัญของปาล์ม น้ำมันคือต้นกล้าพันธุ์ และปุ๋ย ที่ยังมีราคาแพง ซึ่งภาครัฐและหน่วยงานที่เกี่ยวข้องยังขาดการส่งเสริม สนับสนุน และควบคุมดูแลเท่าที่ควร จึงได้มีเสนอ ดังนี้

- 1) เพิ่มจำนวนตัวแทนเกษตรกรจาก 2 ท่าน เป็น 5 ท่าน ในอนุกรรมการบริหารจัดการ สมุดน้ำมันปาล์ม
- 2) กำกับ ดูแล อย่างเข้มงวด ไม่ให้พ่อค้าในจังหวัดต่างๆ กักตุนปุ๋ยและค้ำกำไรเกินควร
- 3) สนับสนุน ส่งเสริมศูนย์วิจัยปาล์มน้ำมันอย่างจริงจังเพื่อให้มีศักยภาพและงบประมาณเพียงพอในการพัฒนาสายพันธุ์ และผลิตเมล็ดพันธุ์ปาล์มน้ำมัน เพื่อจำหน่ายราคาถูกให้เกษตรกร

4.2 การผลิตปาล์มน้ำมันอย่างยั่งยืน (RSPO) ประโยชน์ในการทำ RSPO คือ เกษตรกร/กลุ่มเกษตรกรจะได้รับความรู้ที่ถูกต้องในการจัดการสวนปาล์ม ตั้งแต่การเพาะปลูก การใช้ปุ๋ย การบริหารจัดการดิน น้ำ การเก็บเกี่ยว รวมถึงเทคโนโลยีต่างๆ มาใช้ในกระบวนการผลิต ส่งผลให้สามารถลดต้นทุนในการปลูกปาล์ม มีผลผลิตต่อไร่สูงขึ้น ปาล์มน้ำมันมีคุณภาพ สามารถจำหน่ายได้ในราคาที่สูงขึ้น เกษตรกร/กลุ่มรู้จักตลาดสากล รู้จักวิธีการติดต่อกับบริษัทต่างประเทศ ซึ่งขั้นตอนในการดำเนินการไม่ได้ยุ่งยากเหมือนแต่ก่อนเนื่องจากปัจจุบันมีการพัฒนาระบบการจัดเก็บข้อมูล

สำหรับการดำเนินการผลิตปาล์มน้ำมันอย่างยั่งยืน (RSPO) ในพื้นที่สหกรณ์นิคมของจังหวัด สุราษฎร์ธานี มี 2 สหกรณ์ คือ สหกรณ์นิคมพนม มีพื้นที่ดำเนินการ 19,850 ไร่ เกษตรกร 1,074 ราย และสหกรณ์นิคมท่าฉาง พื้นที่ดำเนินการ 450 ไร่ เกษตรกร 50 ราย

ปัจจุบันยังมีมาตรฐาน International Sustainability and Carbon Certification (ISCC) คือ การรับรองคาร์บอนและการพัฒนาอย่างยั่งยืนระหว่างประเทศ เป็นระบบการรับรองความยั่งยืนชั้นนำระดับโลกที่ได้รับการยอมรับอย่างกว้างขวาง ต่อไปการส่งออกไปต่างประเทศจะต้องมีมาตรฐาน ISCC ซึ่งมาตรฐาน ISCC ปรับมาจากพื้นฐานของ RSPO

ดังนั้น ที่ประชุมจึงเสนอให้จังหวัดขับเคลื่อนการผลิตปาล์มน้ำมันอย่างยั่งยืน (RSPO) โดยกำหนดให้เป็นนโยบาย ทิศทางการขับเคลื่อนของจังหวัด และมอบหมายให้สำนักงานเกษตรจังหวัด ตั้งค่าขอ งบประมาณงบกลุ่มจังหวัด/งบพัฒนาจังหวัด ในการบริหารจัดการขับเคลื่อนปาล์มน้ำมันอย่างยั่งยืน ในปีงบประมาณ 2567

4.3 การผลิตเมล็ดพันธุ์ปาล์ม เนื่องจากเกษตรกรมีการปรับเปลี่ยนพื้นที่การปลูกยางพารามาเป็น ปาล์มน้ำมัน ดังนั้นจึงมีความต้องการต้นพันธุ์ปาล์มน้ำมันจำนวนมาก และต้องการซื้อจากหน่วยงานภาครัฐ ซึ่งมี ราคาถูกกว่าของเอกชนและเชื่อถือได้ แต่ปัจจุบันศูนย์วิจัยปาล์มน้ำมันสุราษฎร์ธานี มีข้อจำกัดเรื่องงบประมาณในการผลิตเมล็ดพันธุ์ จึงไม่สามารถผลิตได้ตามความต้องการของเกษตรกร ที่ประชุมจึงเสนอให้จังหวัดจัดตั้งกองทุน เพื่อบริหารจัดการปาล์มน้ำมันภายใต้การขับเคลื่อนและพัฒนาปาล์มน้ำมันจังหวัดสุราษฎร์ธานีไปสู่ Oil Palm City

หรือเสนอคณะกรรมการนโยบายปาล์มน้ำมันแห่งชาติ เพื่อให้ฝ่ายการเมืองรับทราบความต้องการในพื้นที่ และข้อจำกัดในการขับเคลื่อน

4.4 การแปรรูปในอุตสาหกรรมปาล์มน้ำมัน สำนักงานอุตสาหกรรมจังหวัดมีโครงการที่ดำเนินการในปี 2565 โดยใช้งบประมาณของหน่วยงานเพื่อดำเนินโครงการพัฒนาและส่งเสริมอุตสาหกรรมโอเลโอเคมิคอลเพื่อสร้างการเติบโตอย่างยั่งยืนของอุตสาหกรรมปาล์มน้ำมัน เพิ่มประสิทธิภาพกระบวนการผลิต ลดต้นทุนลดการสูญเสีย โดยให้ที่ปรึกษาผู้เชี่ยวชาญเข้าไปให้คำปรึกษาแก่โรงงานสกัดน้ำมันปาล์มในกระบวนการผลิตแต่ละด้าน ซึ่งดำเนินการใน 10 โรงงาน และเมื่อสิ้นสุดโครงการแล้วจะได้ขยายผลไปยังโรงงานอื่นที่ไม่ได้เข้าร่วมโครงการในปี 2565 และคาดว่าในปี 2566 คงจะไม่ได้มีการจัดสรรงบประมาณให้ดำเนินการต่อ ดังนั้นจึงควรผลักดันเข้าสู่งบประมาณของจังหวัด/กลุ่มจังหวัด เพื่อดำเนินโครงการต่อไป

4.5 การบูรณาการข้อมูล ข้อมูลเปอร์เซ็นต์การสกัดน้ำมันปาล์มของแต่ละโรงงาน จะส่งให้สำนักงานพาณิชย์จังหวัดในทุกๆ เดือน แต่หน่วยงานที่ใช้ข้อมูลคือสำนักงานอุตสาหกรรมจังหวัด ในการดูเพื่อจะเข้าไปดำเนินการอย่างไรกับโรงงาน หากมีการบูรณาการข้อมูลจะทำให้ทราบว่า การดำเนินการในภาพรวมของจังหวัดที่ประชุมจึงขอให้ส่งข้อมูลให้ศูนย์ข้อมูลของสำนักงานเกษตรและสหกรณ์จังหวัด ในฐานะเลขานุการคณะกรรมการขับเคลื่อนและพัฒนาปาล์มน้ำมันจังหวัดสุราษฎร์ธานีไปสู่ Oil Palm City เพื่อใช้ในการบริหารจัดการต่อไป

4.6 ทิศทางด้านพลังงานไบโอดีเซล นโยบายต่างๆ ของกระทรวงหรือรัฐบาลขึ้นอยู่กับสถานการณ์เกี่ยวกับปริมาณสต็อกน้ำมันดิบหรือราคาของปาล์มน้ำมัน หากปริมาณสต็อกน้ำมันปาล์มดิบเพิ่มมากขึ้นราคาผลผลิตปาล์มลดลง รัฐบาลจะต้องมาทบทวนเรื่องอัตราส่วนผสมน้ำมันไบโอดีเซลว่าจะเพิ่มในสัดส่วนเท่าไร

5) องค์กรเจรจาระหว่างประเทศว่าด้วยปาล์มน้ำมันยั่งยืน (RSPO) ขอเข้าพบและปรึกษาหารือผู้ว่าราชการจังหวัดสุราษฎร์ธานี ในวันที่ 2 มิถุนายน 2565 เวลา 10.00 – 11.00 น. ณ ห้องประชุมตึก 4 ศาลากลางจังหวัดสุราษฎร์ธานี ในประเด็นที่เกี่ยวข้องกับการยกระดับสุราษฎร์ธานี เป็นเมืองปาล์มยั่งยืนต้นแบบของประเทศไทย ให้เข้าสู่มาตรฐานการจัดการที่ยั่งยืน แนวทางความร่วมมือและผลักดันเชิงนโยบาย รวมถึงการร่วมมือกันศึกษาวิจัย และพัฒนาเพื่อให้ปาล์มน้ำมันของจังหวัดสุราษฎร์ธานีและประเทศไทยได้มาตรฐาน RSPO ทั้งนี้ จังหวัดสุราษฎร์ธานี ได้เชิญหน่วยงานที่เกี่ยวข้องเข้าร่วมการปรึกษาหารือในวันดังกล่าวด้วย

6) จังหวัดสุราษฎร์ธานีร่วมกับองค์กรเจรจาระหว่างประเทศว่าด้วยปาล์มน้ำมันยั่งยืน (RSPO) จัดประชุมหารือแนวทางการขับเคลื่อนเพื่อยกระดับสุราษฎร์ธานี เป็นต้นแบบเมืองปาล์มน้ำมันยั่งยืนของประเทศไทย เมื่อวันที่ 20 กรกฎาคม 2565 สรุปผลการประชุม ดังนี้

6.1 แนวทางความร่วมมือขับเคลื่อนเพื่อยกระดับสุราษฎร์ธานี เป็นต้นแบบเมืองปาล์มน้ำมันยั่งยืน โดยจัดทำบันทึกความเข้าใจ (MOU) และร่วมในงาน PALMEX Thailand 2022 วันที่ 18 – 19 สิงหาคม 2565 ณ CO-OP Exhibition Center สุราษฎร์ธานี ซึ่งจะมีการแถลงข่าว สุราษฎร์ธานีเมืองต้นแบบปาล์มน้ำมันยั่งยืนของไทย และจัดเสวนาแลกเปลี่ยนเรียนรู้ในการจัดการปาล์มน้ำมันยั่งยืน

6.2 การศึกษาดูงาน เพื่อศึกษาแนวทางการร่วมมือในการจัดการปาล์มน้ำมันยั่งยืนเชิงพื้นที่ ณ อำเภอ Seruyan ตั้งอยู่ในจังหวัด Central Kalimantan ในเกาะบอร์เนียว ประเทศอินโดนีเซีย

6.3 ความร่วมมือในการศึกษาวิจัยผลกระทบด้านสังคม เศรษฐกิจและสิ่งแวดล้อม เปรียบเทียบกลุ่มเกษตรกรรายย่อยที่ได้รับมาตรฐาน RSPO กับกลุ่มเกษตรกรรายย่อยทั่วไป และการศึกษา วิจัยเพื่อวิเคราะห์ผู้มี

ส่วนได้ส่วนเสีย ศักยภาพ โอกาส และข้อจำกัด พร้อมข้อเสนอแนะในการยกระดับ เป็นต้นแบบเมืองปาล์มน้ำมัน ยั่งยืนของจังหวัดสุราษฎร์ธานี ในพื้นที่นำร่อง 2 อำเภอ ได้แก่ อำเภอพนม และอำเภอท่าชนะ

6.4 การเผยแพร่ ประชาสัมพันธ์การยกระดับ สุราษฎร์ธานี เป็นต้นแบบเมืองปาล์มน้ำมันยั่งยืน มีการจัดทำสื่อประชาสัมพันธ์ โดยการจัดทำวิดีโอประชาสัมพันธ์ จัดงานแถลงข่าว และสื่อมวลชนสัญจรปาล์มยั่งยืน

7) พลเอก ประวิตร วงษ์สุวรรณ รองนายกรัฐมนตรี และคณะ ลงพื้นที่ตรวจราชการจังหวัดสุราษฎร์ธานี เมื่อวันที่ 17 ตุลาคม 2565 ทั้งนี้ เกษตรกรชาวสวนปาล์ม น้ำมัน ยางพารา และมะพร้าว ได้ยื่นหนังสือขอให้เร่งรัด แก้ไขปัญหาราคาผลผลิตตกต่ำ และเยี่ยมชมนิทรรศการการบริหารจัดการปาล์ม น้ำมัน และพบปะประชาชน/ เกษตรกรผู้ปลูกปาล์ม น้ำมัน ณ บริเวณศาลากลางจังหวัดสุราษฎร์ธานี

4.7 โครงการพัฒนาเกษตรแม่นยำ สุจริตกิจเกษตรอุตสาหกรรม (เกษตรแม่นยำ 2 ล้านไร่)

กระทรวงเกษตรและสหกรณ์ ให้ความสำคัญกับการยกระดับการบริหารจัดการสินค้าเกษตรที่มีประสิทธิภาพ ตามนโยบาย “ตลาดนำการผลิต” โดยเร่งผลักดันให้เกษตรกรทำการเกษตรแบบรวมกลุ่มผลิต และสร้างความเชื่อมโยงเครือข่ายการผลิต การตลาด และโลจิสติกส์สินค้าเกษตรระหว่างเกษตรกรกับบริษัทรับซื้อ ผลผลิต ที่ผ่านมากการแก้ไขปัญหาสินค้าเกษตรยังมีข้อจำกัด คือ เกษตรกรไม่มีตลาดรับซื้อที่แน่นอนและการพัฒนา ภาคการเกษตรยังไม่เชื่อมโยงกับภาคอุตสาหกรรมเกษตรและอุตสาหกรรมที่เกี่ยวข้องเนื่องจากภาคการเกษตรซึ่งถือว่าเป็นตลาดหรือแหล่งรับซื้อที่สำคัญของภาคการเกษตร

กระทรวงเกษตรและสหกรณ์ และสภาอุตสาหกรรมแห่งประเทศไทยได้ร่วมกันจัดทำแผนความร่วมมือ ระหว่างกัน โดยดำเนินโครงการพัฒนาเกษตรแม่นยำ สุจริตกิจเกษตรอุตสาหกรรมในพื้นที่เป้าหมาย 2 ล้านไร่ ระยะเวลาดำเนินงาน ปีงบประมาณ 2564 - 2566

วัตถุประสงค์

1) เพื่อพัฒนาและสนับสนุนให้เกษตรกรมีการรวมกลุ่ม และบริหารจัดการแผนการผลิตสินค้าเกษตร ร่วมกับกลุ่มบริษัทรับซื้อผลผลิต โดยมีตลาดที่เป็นอุตสาหกรรมรองรับผลผลิตที่แน่นอน เกษตรกรสามารถผลิต สินค้าเกษตรได้ตามความต้องการของบริษัทรับซื้อผลผลิตทั้งด้านปริมาณ คุณภาพ และช่วงเวลาการรับซื้อผลผลิต

2) เพื่อพัฒนากระบวนการจัดการเพื่อลดต้นทุนการผลิตและเพิ่มผลผลิตต่อหน่วยของเกษตรกร กลุ่ม เกษตรกร และบริษัทรับซื้อผลผลิต โดยมีการนำองค์ความรู้ เทคโนโลยีและนวัตกรรมการผลิตและการตลาดมาใช้ ให้เกิดประโยชน์สูงสุด

ผลการดำเนินงาน

ระยะที่ 1

การดำเนินงานโครงการพัฒนาเกษตรแม่นยำสุจริตกิจเกษตรอุตสาหกรรม ระยะที่ 1 กำหนดสินค้าเป้าหมาย ทั้งประเทศ 5 ชนิด ได้แก่ ยางพารา ปาล์ม น้ำมัน อ้อยโรงงาน ข้าวโพดหวาน และมะเขือเทศ ดำเนินการในพื้นที่ 26 จังหวัด 7 บริษัทรับซื้อ ดำเนินการในพื้นที่แปลงใหญ่

สำหรับสินค้าของจังหวัดสุราษฎร์ธานี : ปาล์ม น้ำมัน

บริษัทรับซื้อผลผลิต : บริษัท ทักษิณปาล์ม จำกัด อำเภอพุนพิน ดำเนินการในพื้นที่แปลงใหญ่ ดังนี้

	แปลงใหญ่ (แปลง)	พื้นที่ (ไร่)	เกษตรกร (ราย)
แผน	20	64,619.50	1,299
ผล	4	4,736.50	241

แปลงใหญ่ จำนวน 4 แปลง ในพื้นที่ อำเภอบึงนาราง และ อ.คีรีรัฐนิคม

1. แปลงใหญ่ปาล์มน้ำมัน ม.3 ตำบลท่าสะท้อน สมาชิก 53 ราย พื้นที่รวม 1,609 ไร่
2. แปลงใหญ่ปาล์มน้ำมัน ม.4 ตำบลท่าสะท้อน สมาชิก 80 ราย พื้นที่รวม 1,920 ไร่ 2 งาน
3. แปลงใหญ่ปาล์มน้ำมัน ตำบลท่าข้าม-เขาหัวควาย สมาชิก 76 ราย พื้นที่รวม 759 ไร่ 2 งาน
4. แปลงใหญ่ปาล์มน้ำมัน ตำบลบ้านน้ำหัก อ.คีรีรัฐนิคม จำนวน 32 ราย พื้นที่ 447.5 ไร่

ระยะที่ 2

การดำเนินงานโครงการพัฒนาเกษตรแม่นยำสู่ธุรกิจเกษตรอุตสาหกรรม ระยะที่ 2 กำหนดสินค้าเป้าหมาย ทั้งประเทศ 8 ชนิด ได้แก่ พืชผัก ข้าว มันสำปะหลัง อ้อยโรงงาน ถั่วเหลือง ยางพารา น้ำยางสด และปาล์มน้ำมัน สำหรับสินค้าของจังหวัดสุราษฎร์ธานี : ปาล์มน้ำมัน (รวม 3 จังหวัด ได้แก่ สุราษฎร์ธานี ชุมพร นครศรีธรรมราช) บริษัทรับซื้อผลผลิตคือ บริษัท กาญจนดิษฐ์น้ำมันปาล์ม จำกัด เป้าหมายแปลงใหญ่ 20 แปลง พื้นที่ 56,442 ไร่ เกษตรกร 2,398 ราย

การดำเนินงาน

1. สำนักงานเกษตรและสหกรณ์จังหวัดสุราษฎร์ธานี ในฐานะผู้ประสานงานหลัก (Focal Point) สินค้าปาล์มน้ำมัน ได้เชิญผู้ที่เกี่ยวข้องสินค้าปาล์มน้ำมัน 3 จังหวัดเป้าหมาย ได้แก่ สุราษฎร์ธานี ชุมพร และ นครศรีธรรมราช ประกอบด้วยเกษตรและสหกรณ์จังหวัด เกษตรจังหวัด และกรรมการผู้จัดการบริษัท กาญจนดิษฐ์น้ำมันปาล์ม จำกัด เข้าร่วมประชุมเพื่อหารือแนวทางการดำเนินงานและการกำหนดพื้นที่เป้าหมายร่วมกับบริษัท กาญจนดิษฐ์น้ำมันปาล์ม จำกัด เมื่อวันที่จันทร์ที่ 14 กุมภาพันธ์ 2565 เวลา 10.00 น. ณ ห้องประชุมสำนักงานเกษตรและสหกรณ์จังหวัดสุราษฎร์ธานี และการประชุมออนไลน์ ด้วยโปรแกรม Zoom

สรุปผลการประชุมหรือแนวทางการขับเคลื่อนโครงการฯ คือ จังหวัดสุราษฎร์ธานี ดำเนินการในพื้นที่แปลงใหญ่ จำนวน 2 แปลง เกษตรกร 261 ราย พื้นที่ 5,816 ไร่ จังหวัดชุมพรและนครศรีธรรมราช ไม่มีเกษตรกรเข้าร่วมโครงการฯ เนื่องจากมีตลาดที่สามารถรองรับผลผลิตในพื้นที่จังหวัดอยู่แล้ว (ผลผลิตไม่เพียงพอต่อความต้องการของตลาด), ต้นทุนในการขนส่งสูง และส่วนใหญ่มีการทำ MOU กับโรงงานในพื้นที่แล้ว

2. สำนักงานเกษตรและสหกรณ์จังหวัดสุราษฎร์ธานี จัดประชุมหน่วยงานที่เกี่ยวข้อง เพื่อกำหนดเป้าหมายดำเนินการจัดทำแผนปฏิบัติงานโครงการพัฒนาเกษตรแม่นยำสู่ธุรกิจเกษตรอุตสาหกรรม ระยะที่ 2 และทบทวนแผนปฏิบัติงานโครงการพัฒนาเกษตรแม่นยำสู่ธุรกิจเกษตรอุตสาหกรรม ระยะที่ 1 เมื่อวันที่ 2 มีนาคม 2565 เวลา 13.30 น. ณ ห้องประชุมสำนักงานเกษตรและสหกรณ์จังหวัดสุราษฎร์ธานี โดยได้ดำเนินการจัดทำแผนปฏิบัติงานเสร็จเรียบร้อยแล้ว และได้จัดส่งให้อำนาจการกอบนโยบายและแผนพัฒนาการเกษตร สำนักงานเศรษฐกิจการเกษตร และประธานคณะทำงานจัดทำแนวทางการส่งเสริมการใช้ปัจจัยการผลิตและการปลูกพืชที่เหมาะสมกับศักยภาพของพื้นที่ (พันจำเอก ประเสริฐ มาลัย) ด้วยแล้ว

3. ศูนย์ประเมินผล (สปผ.) สำนักงานเศรษฐกิจการเกษตร กำหนดแผนลงพื้นที่สำรวจข้อมูลเพื่อประเมินผลโครงการนำร่องพัฒนาเกษตรแม่นยำสู่ธุรกิจเกษตรอุตสาหกรรม 2 ล้านไร่ ปี 2564 ในจังหวัดสุราษฎร์ธานี ระหว่างวันที่ 23 – 26 พฤษภาคม 2565 เพื่อจะได้ทราบถึงผลการดำเนินงาน ปัญหา อุปสรรค และข้อเสนอแนะต่างๆ

ซึ่งจะเป็นประโยชน์สำหรับการปรับปรุงการดำเนินงานโครงการในระยะต่อไป โดยมีเป้าหมายในการสัมภาษณ์เกษตรกรจำนวน 66 รายและบริษัทที่เข้าร่วมโครงการ คือ บริษัททักษิณปาล์ม จำกัด

4. ประชุมขยายการดำเนินงานโครงการนำร่องเกษตรกรแม่นยำสู่ธุรกิจเกษตรอุตสาหกรรม 2 ล้านไร่ ตำบลปาล์มน้ำมันจังหวัดสุราษฎร์ธานี และเพิ่มประสิทธิภาพนำร่องแผนการดำเนินงานในปี 2566 เมื่อวันที่ 28 ตุลาคม 2565 เวลา 13.00 น. โดยมีผู้ร่วมขับเคลื่อนหลัก ได้แก่ นายตรีน พงษ์เกตุรา ประธานสภาอุตสาหกรรมจังหวัดสุราษฎร์ธานี และนางสาวณัฐฉิรินทร์ จงไกรจักร สำนักงานเกษตรจังหวัดสุราษฎร์ธานีเข้าร่วมการประชุม โดยได้วางแผนขยายโครงการในพื้นที่ใหม่ 2 อำเภอ ได้แก่ อำเภอดอนสัก และอำเภอท่าฉาง จังหวัดสุราษฎร์ธานี และสรุป KPI เพื่อเพิ่มประสิทธิภาพการดำเนินงานร่วมกันระหว่างภาครัฐและเอกชน เพื่อนำมาจัดทำแผนการดำเนินงานในปี 2566 ต่อไป

4.8 โครงการพัฒนาเกษตรกรยั่งยืนในเมือง

1. จัดทำคำสั่งแต่งตั้งผู้ทรงคุณวุฒิเป็นคณะอนุกรรมการไม่เกิน 7 ท่าน
2. จัดทำคำสั่งแต่งตั้งคณะทำงานขับเคลื่อนโครงการพัฒนาเกษตรกรยั่งยืนในเมือง จังหวัดสุราษฎร์ธานี
3. รายงานผลการคัดเลือกพื้นที่ต่อผู้ว่าราชการจังหวัดสุราษฎร์ธานี จำนวน 6 แห่ง ประกอบด้วย
 1. โรงเรียนสุราษฎร์ธานี
 2. โรงเรียนองค์การบริหารส่วนจังหวัดสุราษฎร์ธานี (ดอนสักผดุงวิทยา)
 3. โรงเรียนองค์การบริหารส่วนจังหวัดสุราษฎร์ธานี 2 (บ้านดอนเกลี้ยง)
 4. โรงเรียนองค์การบริหารส่วนจังหวัดสุราษฎร์ธานี 3 (บ้านนา)
 5. สวนสาธารณะบึงขุนทะเล
 6. โรงเรียนเทศบาลเมืองท่าข้าม 2 (เจริญเวชวิทยา)

5. สถานการณ์การผลิตและราคาสินค้าเกษตรที่สำคัญ

5.1) สินค้าเกษตร

1) **ยางพารา** มีเนื้อที่ปลูก 1,976,111 ไร่ เนื้อที่เก็บเกี่ยว 1,729,209 ไร่ และมีปริมาณผลผลิตยางพารา 501,577 ตัน และมีผลผลิตเฉลี่ยต่อเนื้อที่เก็บเกี่ยว 290.06 กก./ไร่ จำนวนเกษตรกรทั้งสิ้น 124,042 ราย (อายุเฉลี่ย 50-59 ปี) เกษตรกรปราดเปรื่อง จำนวน 607 ราย เกษตรกรปราดเปรื่องต้นแบบ จำนวน 7 ราย พันธุ์นิยมปลูกมากที่สุด RRIM600 ศักยภาพผลผลิตสูงสุด 298 กก./ไร่ อำเภอที่มีเนื้อที่ปลูกมาก 3 อันดับแรก คือ อำเภอกาญจนดิษฐ์ เคียนซา และพุนพิน มีแปลงใหญ่ยางพารา จำนวน 51 กลุ่ม และมีสหกรณ์การเกษตรที่ขึ้นทะเบียนกับการยางแห่งประเทศไทยจังหวัดสุราษฎร์ธานี จำนวน 47 แห่ง และมีกลุ่มเกษตรกรที่ขึ้นทะเบียนกับการยางแห่งประเทศไทยจังหวัดสุราษฎร์ธานี จำนวน 2 แห่ง สวนยางที่ได้การรับรองตามมาตรฐาน FSC แล้ว จำนวน 437 ราย 7,770.54 ไร่ จากสหกรณ์กองทุนสวนยางเกาะแก้วพัฒนา จำกัด และสหกรณ์การเกษตรบ้านตาขุน จำกัด และโรงงานแปรรูปยาง จำนวน 37 แห่ง ปริมาณผลผลิตออกสู่ตลาดเยอะสุดในช่วงเดือนมกราคมถึงเดือนมิถุนายน ราคาเฉลี่ยยางพาราประจำเดือนมกราคม 2566 ยางพาราแผ่นดิบชั้น 3 ราคา 42.41 บาท/กก. ยางพาราแผ่นดิบคละ ราคา 40.84 บาท/กก. ยางพาราก้อน ราคา 22.10 บาท/กก. เศษยางพารา (จี้ยาง) ราคา 20.10 บาท/กก. น้ำยางพาราสด คละ ราคา 43.34 บาท/กก. (ราคาที่เกษตรกรขายได้ที่ไร่นา) ยางแผ่นรมควันชั้น 3 ราคา 48.87 บาท/กก. (ราคาประมูล ณ สำนักงานตลาดกลางยางพาราจังหวัดสุราษฎร์ธานี)

2) **ปาล์มน้ำมัน** มีเนื้อที่ปลูก 1,412,837 ไร่ เนื้อที่เก็บเกี่ยว 1,341,821 ไร่ และมีปริมาณผลผลิตปาล์มน้ำมัน 4,415,981 ตัน และมีผลผลิตต่อเนื้อที่เก็บเกี่ยว 3,094 กก./ไร่ จำนวนเกษตรกรทั้งสิ้น 46,621 ราย (อายุเฉลี่ยส่วนใหญ่อยู่ในช่วงอายุระหว่าง 46 – 55 ปี) เกษตรกรปราดเปรื่องต้นแบบ จำนวน 2 ราย พันธุ์ที่นิยมปลูก

มากที่สุด ลูกผสมเทเนอรา (Tenera) ศักยภาพผลผลิตสูงสุด 3.4 – 6.6 ตัน/ไร่/ปี อำเภอที่มีเนื้อที่ปลูกมาก 3 อันดับแรก คือ อำเภอท่าชนะ พระแสง และพุนพิน มีกลุ่มแปลงใหญ่ปาล์มน้ำมันจำนวน 45 กลุ่ม วิชาทกิจชุมชน จำนวน 24 กลุ่ม สหกรณ์การเกษตร 4 กลุ่ม คุณภาพมาตรฐานการผลิต มาตรฐาน GAP จำนวน 52 ราย พื้นที่ 1,083.64 ไร่ จำนวน 78 แปลง มาตรฐาน RSPO จำนวน 2,219 ราย พื้นที่ 78,550 ไร่ จำนวน 78 แปลง วิธีการตลาดปาล์มน้ำมันเกษตรกรชาวสวนปาล์มน้ำมันส่วนใหญ่ขายผลผลิตให้กับลานเทปาล์มน้ำมัน ซึ่งมีจำนวนลานเท 1,060 ลานเท เพื่อนำไปส่งยังโรงงานสกัดปาล์มน้ำมัน และเกษตรกรบางส่วนขายผลผลิตให้กับโรงงานสกัดปาล์มน้ำมันที่เปิดรับซื้อ ซึ่งโรงงานสกัดปาล์มน้ำมันในจังหวัดสุราษฎร์ธานี มีจำนวน 36 โรงงานสกัด แบ่งเป็นโรงสกัดเกรดเอ จำนวน 20 โรง โรงสกัดเกรดบี 7 โรง ปริมาณผลผลิตออกสู่ตลาดเยอะสุดในช่วงเดือนมีนาคมถึงเดือนพฤษภาคม ราคาเฉลี่ยปาล์มน้ำมันประจำเดือนมกราคม 2566 ผลปาล์มน้ำมันทั้งทะลาย น้ำหนัก 15 กก. ขึ้นไป ราคา 4.56 บาท/กก. (ราคาที่เกษตรกรขายได้ที่ไร่นา)

3) **กิ่งขาวแวนนาไม** มีจำนวนฟาร์ม 583 ฟาร์ม เนื้อที่เลี้ยง 15,706 ไร่ มีปริมาณผลผลิต 40,949 ตัน และมีผลผลิตต่อเนื้อที่เลี้ยง 2.6 ตัน/ไร่ เกษตรกร 583 ราย (อายุเฉลี่ย 55 ปี) มีเกษตรกรปราดเปรี๊ยะ จำนวน 3 กลุ่ม เกษตรกร 583 ราย เกษตรกรปราดเปรี๊ยะต้นแบบ จำนวน 3 กลุ่ม เกษตรกร 5 ราย อำเภอที่มีการเลี้ยงมาก 3 อันดับแรก คือ อำเภอกาญจนดิษฐ์ พุนพิน และเมืองสุราษฎร์ธานี มีกลุ่มแปลงใหญ่จำนวน 1 กลุ่ม เกษตรกร 53 ราย สหกรณ์การเกษตร จำนวน 1 กลุ่ม เกษตรกร 503 ราย และกลุ่มเกษตรกร (ชมรมผู้เลี้ยงกิ่งสุราษฎร์ธานี) จำนวน 2 กลุ่ม เกษตรกร 283 ราย คุณภาพมาตรฐานการผลิต ได้รับการรับรองมาตรฐาน GAP/Coc/มกษ.7401-2562 เกษตรกร 527 ราย จำนวนฟาร์ม 527 ฟาร์ม มาตรฐานระดับสากล BAP และ ASC เกษตร 56 ราย จำนวนฟาร์ม 56 ฟาร์ม วิธีการตลาดเกษตรกรส่วนใหญ่ขายผลผลิตให้กับห้องเย็นหรือผู้ประกอบการในพื้นที่โดยมีห้องเย็นขนาดใหญ่ในพื้นที่ที่ดำเนินการเกี่ยวกับกิ่งขาวแวนนาไม จำนวน 7 แห่ง ปริมาณผลผลิตออกสู่ตลาดเยอะสุดในช่วงเดือนมีนาคมถึงพฤศจิกายน ราคาเฉลี่ยกิ่งขาวแวนนาไม ประจำเดือนมกราคม 2566 ราคา 195 บาท/กก. (ขนาด 70 ตัว/กก.)

5) **กิ่งกุลาดำ** มีจำนวนฟาร์ม 20 ฟาร์ม เนื้อที่เลี้ยง 600 ไร่ มีปริมาณผลผลิต 1,728 ตัน และมีผลผลิตต่อเนื้อที่เลี้ยง 2.8 ตัน/ไร่ เกษตรกร 20 ราย (อายุเฉลี่ย 55-60 ปี) มีเกษตรกรปราดเปรี๊ยะ จำนวน 1 กลุ่ม เกษตรกร 20 ราย เกษตรกรปราดเปรี๊ยะต้นแบบ 1 ราย อำเภอที่มีการเลี้ยงมาก 3 อันดับแรก คือ อำเภอไชยา พุนพิน และเมืองสุราษฎร์ธานี มีสถาบันเกษตรกร จำนวน 2 กลุ่ม เกษตรกร 20 ราย คุณภาพมาตรฐานการผลิต ได้รับการรับรองมาตรฐาน GAP/Coc/มกษ.7401-2562 เกษตรกร 20 ราย จำนวนฟาร์ม 20 ฟาร์ม วิธีการตลาดเกษตรกรส่วนใหญ่ขายผลผลิตในรูปแบบกิ่งมีชีวิต ผลผลิตกิ่งกุลาดำ กว่า 90 เปอร์เซ็นต์ ส่งไปจำหน่ายยังตลาดต่างประเทศในรูปแบบกิ่งแช่แข็ง) ปริมาณผลผลิตออกสู่ตลาดเยอะสุดในช่วงเดือนมีนาคมถึงมิถุนายน ราคาเฉลี่ยกิ่งกุลาดำ ประจำเดือนธันวาคม 2565 ราคา 230 บาท/กก. (ขนาด 25 ตัว/กก.)

6) **สุกร** มีจำนวนฟาร์ม 202 ฟาร์ม จำนวนสุกร ณ วันที่ 1 มกราคมของปี จำนวน 189,633 ตัว มีผลผลิตในรอบปี จำนวน 305,411 ตัว เกษตรกรผู้เลี้ยงสุกร 1,642 ราย (อายุเฉลี่ย 45 ปี) มีเกษตรกรปราดเปรี๊ยะต้นแบบ จำนวน 30 ราย อำเภอที่มีการเลี้ยงมาก 3 อันดับแรก คือ อำเภอกาญจนดิษฐ์ ไชยา และเมืองสุราษฎร์ธานี มีกลุ่มแปลงใหญ่จำนวน 1 กลุ่ม เกษตรกร 30 ราย วิชาทกิจชุมชน จำนวน 3 แห่ง เกษตรกร 57 ราย กลุ่มเกษตรกรจำนวน 2 กลุ่ม เกษตรกร 34 ราย รวมถึงมีบริษัทที่มีการเลี้ยงสุกรทั้งสิ้น 4 ฟาร์ม คุณภาพมาตรฐานการผลิต ได้รับการรับรองมาตรฐาน GAP จำนวน 202 ฟาร์ม เกษตรกร 187 ราย และมีฟาร์มสุกรที่ได้รับการรับรองมาตรฐาน GFM จำนวน 40 ฟาร์ม เกษตรกร 40 ราย ปริมาณผลผลิตออกสู่ตลาดขึ้นๆลงๆ อยู่ระหว่างร้อยละ 4 – 6 ของจำนวนสุกรที่เลี้ยง ราคาเฉลี่ยสุกรขุนพันธุ์ลูกผสม น้ำหนัก 80 – 100 กก. ประจำเดือนมกราคม 2566 ราคา 99 บาท/กก. (ราคาหน้าฟาร์ม)

8) **แพะเนื้อ** มีจำนวนฟาร์ม 1 ฟาร์ม จำนวนแพะเนื้อ ณ วันที่ 1 มกราคมของปี 18,344 ตัว มีผลผลิตในรอบปี จำนวน 13,758 ตัว เกษตรกรผู้เลี้ยงแพะเนื้อ 797 ราย (อายุเฉลี่ย 47 ปี) มีเกษตรกรปราดเปื่องต้นแบบ จำนวน 21 ราย อำเภอที่มีการเลี้ยงมาก 3 อันดับแรก คือ อำเภอกาญจนดิษฐ์ ศิริรัฐนิคม และพุนพิน มีกลุ่มแปลงใหญ่ จำนวน 1 กลุ่ม เกษตรกร 30 ราย วิสาหกิจชุมชน จำนวน 6 แห่ง เกษตรกร 90 ราย กลุ่มเกษตรกรจำนวน 1 กลุ่ม เกษตรกร 90 ราย คุณภาพมาตรฐานการผลิต ได้รับการรับรองมาตรฐาน GAP จำนวน 1 ฟาร์ม เกษตรกร 1 ราย และมีฟาร์มสุกรที่ได้รับการรับรองมาตรฐาน GFM จำนวน 94 ฟาร์ม เกษตรกร 94 ราย และฟาร์มปลอดโรค布鲁เซลโลซิส จำนวน 76 ฟาร์ม เกษตรกร 76 ราย ปริมาณผลผลิตออกสู่ตลาดอยู่ระหว่างร้อยละ 1.93 – 10.38 ของจำนวนแพะเนื้อที่เลี้ยงทั้งสิ้นขึ้นอยู่กับความต้องการของผู้บริโภคเฉพาะกลุ่ม ราคาเฉลี่ยแพะเนื้อ ประจำเดือนมกราคม 2566 ราคา 130.47 บาท/กก. (ราคาหน้าฟาร์ม)

5.2 ฟาร์มมาตรฐานด้านปศุสัตว์ 430 ฟาร์ม

5.3 ผลการสุ่มตรวจนมโรงเรียน

- ยังไม่มีผลสุ่มตรวจนมโรงเรียน เนื่องจากสถานการณ์การระบาดของโรคติดเชื้อโควิด-19 ทำให้โรงเรียนไม่สามารถเปิดทำการเรียนการสอนได้

6. สถานการณ์และการช่วยเหลือภัยพิบัติด้านการเกษตร

6.1 พื้นที่เสี่ยงภัยแล้ง/อุทกภัย (ล่อแหลมและเปราะบาง)

- พื้นที่เสี่ยงภัยแล้ง

- ไม่มีสถานการณ์ภัยแล้ง

- พื้นที่ได้รับผลกระทบจากอุทกภัย

ด้านพืช

มีพื้นที่ได้รับความเสียหายรวม 15 อำเภอ เกษตรกร 341 ราย พื้นที่การเกษตร 1,463.85 ไร่ วงเงินช่วยเหลือ 4,582,554.38 บาท ที่ประชุม ก.ช.ภ.จ. มีมติเห็นชอบ เมื่อวันที่ 22 กุมภาพันธ์ 2565 ให้ใช้เงิน ทดรองราชการในอำนาจผู้ว่าราชการจังหวัด ทั้งนี้ ธกส. ธกส.ได้โอนเงินช่วยเหลือเข้าบัญชีเกษตรกร จำนวน 341 ราย เรียบร้อยแล้ว

ด้านประมง

พื้นที่ได้รับความเสียหายรวม 11 อำเภอ ได้แก่ อำเภอชัยบุรี พระแสง เกาะพะงัน ไชยา ท่าชนะ ดอนสัก เมืองสุราษฎร์ธานี บ้านนาสาร บ้านนาเดิม เคียนซา และอำเภอท่าฉาง เกษตรกรรวม 317 ราย รวมเป็นเงินทั้งสิ้น 1,781,319.04 บาท ได้โอนเงินเข้าบัญชีเกษตรกรเรียบร้อยแล้ว

ด้านปศุสัตว์

พื้นที่ได้รับความเสียหายรวม 7 อำเภอ ได้แก่ อำเภอไชยา ท่าชนะ ดอนสัก บ้านนาเดิม เคียนซา พุนพิน และอำเภอเมืองสุราษฎร์ธานี เกษตรกร 65 ราย สัตว์เลี้ยง ได้แก่ โค 38 ตัว กระบือ 6 ตัว สุกร 16 ตัว แพะ 6 ตัว และสัตว์ปีก 4,434 ตัว รวมเป็นเงิน 1,807,340 บาท ธกส. ได้โอนเงินช่วยเหลือเข้าบัญชีเกษตรกร จำนวน 65 ราย เป็นเงิน 1,807,340 บาท เรียบร้อยแล้ว

6.2 ผลการเฝ้าระวังโรคและแมลงศัตรูสำคัญ

1) โรคระบาดในสัตว์

ที่	โรคระบาด	พื้นที่เกิดโรคระบาด/พื้นที่เฝ้าระวัง
1	โรคปากและเท้าเปื่อย	ปิดภัยแล้ว ไม่มีการระบาด
2	โรคล้มปี่ สกีน	—————> ยังไม่มีการระบาด สามารถควบคุมได้ <—————
3	โรคพิษสุนัขบ้า	—————> ยังไม่มีการระบาด สามารถควบคุมได้ <—————
4	โรคอหิวาต์แอฟริกาในสุกร	—————> ยังไม่มีการระบาด สามารถควบคุมได้ <—————

2) โรคระบาดในพืช/ศัตรูพืช ในพื้นที่

ลำดับที่	ชนิดพืช	โรคพืช/ศัตรูพืช	พื้นที่ระบาด	จำนวน (ไร่)	เพิ่มขึ้น/ลดลง (ไร่)	การดำเนินการช่วยเหลือ
1	ยางพารา	1) โรคใบร่วงชนิดใหม่	อ.บ้านนาสาร อ.ท่าชนะ อ.วิภาวดี อ.ดอนสัก อ.พนม อ.คีรีรัฐนิคม	18,172	เพิ่มขึ้น 965	เจ้าหน้าที่เกษตรอำเภอในพื้นที่ติดตามสถานการณ์การระบาด พร้อมทั้งให้คำแนะนำในการป้องกันกำจัดโรคใบร่วง
		2) โรคใบร่วง (เกิดจาก <i>Phytophthora</i> sp.)	อ.พุนพิน อ.กาญจนดิษฐ์ อ.บ้านนาสาร	951	ลดลง 9	
2	มะพร้าว	1) ดั้วแรด	อ.เกาะสมุย อ.เกาะพะงัน อ.เมือง อ.กาญจนดิษฐ์ อ.ท่าชนะ	1,122	ลดลง 34	- เจ้าหน้าที่สำนักงานเกษตรอำเภอในพื้นที่ส่งเสริมถ่ายทอดความรู้ในการป้องกันกำจัดศัตรูมะพร้าวแบบผสมผสาน ให้แก่เกษตรกรอย่างต่อเนื่อง - สนับสนุนศัตรูธรรมชาติจากศูนย์ส่งเสริมเทคโนโลยีการเกษตรด้านอารักขาพืช จ.สุราษฎร์ธานี ได้แก่ แตนเบียน
		2) แมลงดำหนาม	อ.เกาะพะงัน อ.กาญจนดิษฐ์ อ.เมือง อ.พุนพิน อ.ไชยา อ.ท่าชนะ	2,212	ลดลง 63	
		3) หนอนหัวดำ	อ.เกาะพะงัน อ.เกาะสมุย อ.เมือง อ.พุนพิน	793	ลดลง 13	
		4) ดั้ววงมะพร้าว	อ.เกาะสมุย อ.เกาะพะงัน	250	ลดลง 26	
		5) หนอนกินใบมะพร้าว	อ.เมือง	15	คงที่	

ลำดับที่	ชนิดพืช	โรคพืช/ศัตรูพืช	พื้นที่ระบาด	จำนวน (ไร่)	เพิ่มขึ้น/ลดลง (ไร่)	การดำเนินการช่วยเหลือ
						กำจัดแมลงดำหนามมะพร้าวแมลงหางหนีบเชื้อราเมตาโรเซียมกำจัดหนอนด้วงแรดมะพร้าว เป็นต้น ให้กับเกษตรกรที่ประสบปัญหา
3	ทุเรียน	1) โรครากเน่าโคนเน่า	อ.บ้านนาสาร อ.เวียงสระ อ.ชัยบุรี อ.เกาะพะงัน อ.วิภาวดี อ.เกาะสมุย อ.เคียนซา	225	ลดลง 18	เจ้าหน้าที่สำนักงานเกษตรอำเภอ ลงพื้นที่ส่งเสริมความรู้ในการป้องกันกำจัดโรครากเน่าโคนเน่าในทุเรียน
		2) เพลี้ยหอยเกล็ด	อ.วิภาวดี	26	เพิ่มขึ้น 16	และสนับสนุนศัตรูธรรมชาติจากศูนย์อารักขาพืชฯ ได้แก่ เชื้อไตรโคเดอร์มา เป็นต้น
4	ปาล์มน้ำมัน	1) หนอนปลอกเล็ก	อ.ท่าฉาง อ.พนม อ.พุนพิน อ.ไชยา อ.เมือง อ.ดอนสัก	991	ลดลง 36	- เจ้าหน้าที่สำนักงานเกษตรอำเภอ ลงพื้นที่ถ่ายทอดความรู้ในการป้องกันกำจัดศัตรูปาล์มน้ำมันแบบผสมผสานให้แก่เกษตรกรอย่างต่อเนื่องโดยให้
		2) ด้วงแรด	อ.พุนพิน อ.กาญจนดิษฐ์ อ.พนม อ.ชัยบุรี	374	เพิ่มขึ้น 20	เกษตรกรสำรวจหาร่องรอยของศัตรูพืช
		3) ด้วงกุหลาบ	อ.ชัยบุรี อ.วิภาวดี	31	ลดลง 24	
		4) โรคทะลาย/โรคผลเน่า	อ.ชัยบุรี	29	ลดลง 11	
		5) โรคใบจุด	อ.พุนพิน	260	เพิ่มขึ้น 25	- สนับสนุนศัตรูธรรมชาติจากศูนย์อารักขาพืชฯ ได้แก่

ลำดับที่	ชนิดพืช	โรคพืช/ศัตรูพืช	พื้นที่ระบาด	จำนวน (ไร่)	เพิ่มขึ้น/ลดลง (ไร่)	การดำเนินการช่วยเหลือ
		6) โรคลำต้นเน่า (กาโนเดอมา)	อ.กาญจนดิษฐ์ อ.เมือง อ.พระแสง อ.พุนพิน อ.ดอนสัก	116	ลดลง 4	แตนเบียนกำจัดแมลงดำหนามมะพร้าว แมลงหางหนีบ เชื้อราเมตาโรเซียมกำจัดหนอนดั่งแรดมะพร้าว ให้กับเกษตรกรที่ประสบปัญหา

6.3 การช่วยเหลือตามระเบียบกระทรวงการคลังฯ

1) อุทกภัย

สรุปการให้ความช่วยเหลือเกษตรกรผู้ประสบอุทกภัย

ด้านความช่วยเหลือ (หน่วยงาน)	ช่วงเกิดภัย		
	วันที่ 18-23 ตุลาคม 2565	วันที่ 4, 18, 24-25 พฤศจิกายน 2565	วันที่ 3-6 ธันวาคม 565
ด้านพืช (สนง.เกษตร จ.สุ.)	- ประชุม ก.ช.ภ.อ./ ก.ช.ภ.จ. เสร็จสิ้นแล้ว - ธ.ก.ส. โอนเงินให้ความ ช่วยเหลือเรียบร้อยแล้ว	- ประชุม ก.ช.ภ.อ./ ก.ช.ภ.จ. เสร็จสิ้นแล้ว - ธ.ก.ส. โอนเงินให้ความ ช่วยเหลือเรียบร้อยแล้ว	ผ่านมติที่ประชุม ก.ช.ภ.อ. แล้วเมื่อวันที่ 1 มกราคม 2566 อนุมัติให้ใช้เงิน ทดรองราชการในอำนาจ นายอำเภอ
ด้านประมง (สนง.ประมง จ.สุ.)	- ประชุม ก.ช.ภ.อ./ ก.ช.ภ.จ. เสร็จสิ้นแล้ว - โอนเงินเข้าบัญชี เกษตรกรเรียบร้อยแล้ว	- ผ่านมติที่ประชุม ก.ช.ภ.อ. แล้วอยู่ระหว่างตรวจสอบ เอกสารเพื่อนำเข้าที่ประชุม ก.ช.ภ.จ.	- ไม่มีผู้มายื่นขอรับความ ช่วยเหลือ
ด้านปศุสัตว์ (สนง.ปศุสัตว์ จ.สุ.)	- ประชุม ก.ช.ภ.อ./ ก.ช.ภ.จ. เสร็จสิ้นแล้ว - โอนเงินเข้าบัญชี เกษตรกรเรียบร้อยแล้ว	-	-

2) ภัยช้างป่า

สรุปการให้ความช่วยเหลือเกษตรกรผู้ประสบภัยช้างป่า

หน่วยงาน	ช่วงเกิดภัย วันที่ 22 สิงหาคม 2565	พื้นที่ได้รับความเสียหาย
สนง.เกษตร จ.สฎ./ สนง.เกษตร อ.ท่าชนะ	- เกษตรกรได้รับความเสียหาย 18 ราย - พื้นที่ไม่ผล/ไม่ยืนต้น 71 ไร่ - วงเงินช่วยเหลือ 287,408 บาท - ผ่านมติที่ประชุม ก.ช.ภ.อ./ ก.ช.ภ.จ. แล้ว - ธ.ก.ส.โอนเงินให้ความช่วยเหลือ เรียบร้อยแล้ว	- หมู่ที่ 15,16,24 ตำบลประสงค์ อำเภอท่าชนะ จังหวัดสุราษฎร์ธานี

7. ปัญหา/ข้อเรียกร้องที่เกิดขึ้นในจังหวัด/แนวทางแก้ไข

- ไม่มีปัญหา/ข้อเรียกร้อง

8. ปัญหาอุปสรรค/ความเสี่ยง/ความเสียหาย ต่อการปฏิบัติราชการด้านการเกษตรของจังหวัด และข้อเสนอวิธีการลดความเสี่ยง (ระบบการบริหารงานภายในจังหวัด/การบริหารงบประมาณของหน่วยงานในสังกัด กระทรวงเกษตรและสหกรณ์/บุคลากร/ข้อจำกัดด้านสภาพพื้นที่และสังคมวัฒนธรรม)

1) โครงการการผลิตการเกษตรจังหวัดสุราษฎร์ธานี พึ่งพารายได้จากยางพารา ร้อยละ 60 ปาล์มน้ำมัน ร้อยละ 30 ซึ่งพืชเศรษฐกิจทั้ง 2 ชนิดโดยระบบการปลูกเป็นพืชเชิงเดี่ยว ทำให้เกษตรกรมีความเสี่ยงด้านราคา/รายได้โดยเฉพาะเกษตรกรรายย่อย

2) พื้นที่การเกษตรสองฝั่งแม่น้ำตาปี ประสบปัญหาน้ำท่วมซ้ำซากในช่วงเดือนพฤศจิกายน – ธันวาคม ของทุกปี เนื่องจากไม่มีแหล่งรองรับปริมาณน้ำขนาดใหญ่

ข้อมูลความก้าวหน้า
การช่วยเหลือเกษตรกรของกระทรวงเกษตรและสหกรณ์ตามนโยบายรัฐบาล
พื้นที่จังหวัดสุราษฎร์ธานี

.....

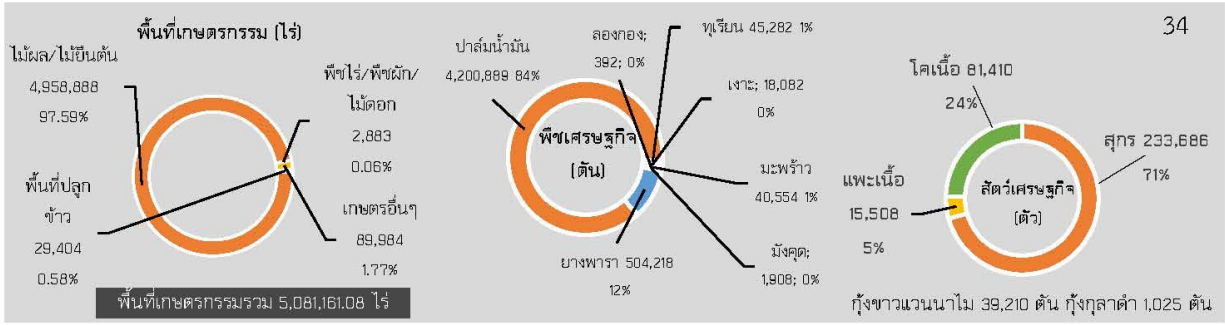
จังหวัดสุราษฎร์ธานี โดยหน่วยงานสังกัดกระทรวงเกษตรและสหกรณ์ กระทรวงพาณิชย์ ธนาคารเพื่อการเกษตรและสหกรณ์การเกษตร ได้ดำเนินงาน โครงการประกันรายได้ให้แก่เกษตรกรผู้ผลิตสินค้าเกษตรต่างๆ ที่ประสบปัญหาราคาสินค้าเกษตรตกต่ำ และโครงการตามนโยบายรัฐบาลอื่น ๆ โดยมีผลการดำเนินงาน ดังนี้

1. โครงการสนับสนุนต้นทุนการผลิตให้เกษตรกรผู้ปลูกข้าวนาปี ปีการผลิต 2565/66 (ข้อมูล ณ วันที่ 31 มกราคม 2566)
 เกษตรกรขึ้นทะเบียน จำนวน 1,463 ครัวเรือน พื้นที่ 14,938.78 ไร่
 ส่งข้อมูลให้ ธกส. จำนวน 1,461 ครัวเรือน ธกส. โอนเงิน 18,201,342.50 บาท
2. โครงการประกันรายได้เกษตรกรชาวสวนยาง ปี 2564/2565 (ข้อมูล ณ วันที่ 2 กุมภาพันธ์ 2566)
 - คณะรัฐมนตรี (ครม.) ยังไม่อนุมัติงบประมาณในการดำเนิน
3. โครงการประกันรายได้เกษตรกรผู้ปลูกข้าว ปี 2565/2566 (ข้อมูล ณ วันที่ 31 มกราคม 2566)
 เกษตรกรขึ้นทะเบียน 1,463 ครัวเรือน พื้นที่ 14,938.78 ไร่
 ส่งข้อมูลให้ ธกส. จำนวน 1,420 ครัวเรือน ธกส. โอนเงินแล้ว 3,451,592.50 บาท

สภาพปัญหา

-

ข้อมูล ณ วันที่ 3 เดือน กุมภาพันธ์ พ.ศ. 2566
 สำนักงานเกษตรและสหกรณ์จังหวัดสุราษฎร์ธานี



GPP มูลค่า 178,385 ล้านบาท (ปี 2563)
 จำนวนประชากร 1,072,464 คน 521,265ครัวเรือน
 เป็นภาคการเกษตร 153,130 ครัวเรือน
 เป็นแรงงานภาคการเกษตร 311,139 ราย
 ปริมาณน้ำในอ่างเก็บน้ำขนาดใหญ่ของจังหวัด
 รวม 3,762.126 ล้าน ลบ.ม.
 ปริมาณน้ำฝนสะสมเฉลี่ย 1,691,446 มม.
 (1 ม.ค. - 29 ธ.ค. 65)

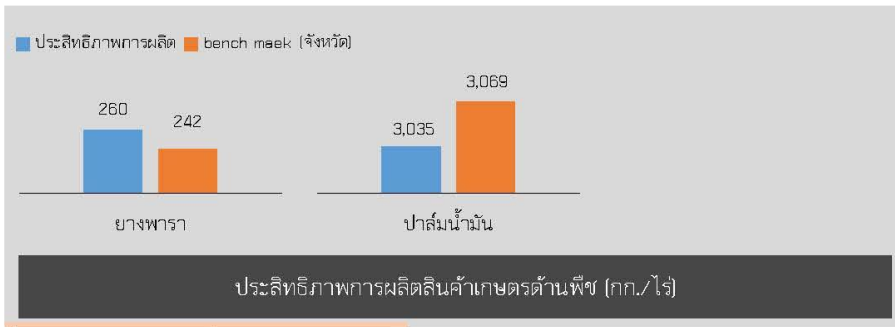
สินค้าเด่น

ปาล์มน้ำมัน
ปลูกในพื้นที่ 19 อำเภอ เนื้อที่ปลูกรวม 1,365,586ไร่ ผลผลิต 4,200,889 ตัน ผลผลิตออกเยอะสุดช่วงเดือนพฤษภาคม

สินค้า GI

มะพร้าว
ผลกลมรีขาว กะลาสีน้ำตาลแก่ เนื้อแน่น ขาวใส หอมกะทิสด ปลูกในพื้นที่เกาะพะงัน เกษตรกร 51 ราย

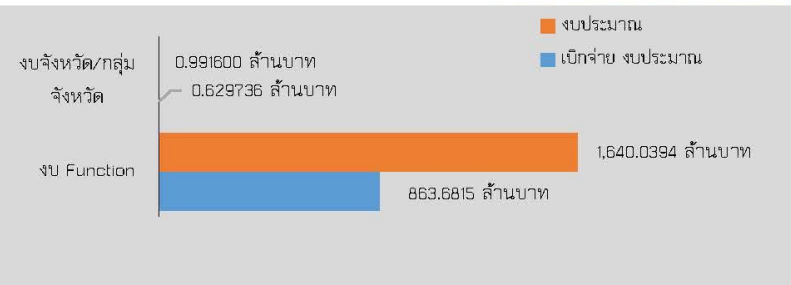
เงาะโรงเรียน
ผลกลม เนื้อหนาทึบ เปลือกบาง โคนแดงปลายขนเขียว รสหวานหอม ปลูกในพื้นที่บ้านนาสาร บ้านนาเดิม และเวียงสระ เกษตรกร 13 ราย



สถานการณ์โรคระบาดพืช
โรคใบร่วงยางพารา สถานการณ์โรคใบร่วงยางพาราพบระบาดในพื้นที่ 6 อำเภอ ดังนี้

- อำเภอพนม ม. 5.6 ตำบลคลองศก จำนวน 10 ไร่
- อำเภอดอนสัก ทุกตำบล จำนวน 500 ไร่
- อำเภอกาญจนดิษฐ์ ตำบลท่าอูแทะ จำนวน 50 ไร่
- อำเภอท่าชนะ ม. 22 ตำบลประแสงค์ จำนวน 3,600 ไร่

รวมพื้นที่ระบาด จำนวน 4,160 ไร่ ซึ่งพบในช่วงเดือนตุลาคม 2565 มีการระบาดเพิ่มมากขึ้น เนื่องจากมีฝนตกชุกต่อเนื่อง ทำให้มีพื้นที่การระบาดในหลายอำเภอ ทั้งนี้ อำเภอไชยา พนม และอำเภอกวิกาวดี อยู่ระหว่างการสำรวจพื้นที่การระบาด



งบ Function มีการใช้จ่ายคือ

- โครงการเพิ่มประสิทธิภาพการผลิตสินค้าเกษตร (ปาล์มน้ำมัน) เป้าหมาย เกษตรกรได้รับการถ่ายทอดความรู้และการเพิ่มประสิทธิภาพการผลิตปาล์มน้ำมัน จำนวน 1,883 ราย งบประมาณ 1,130,000 บาท
- โครงการพัฒนาคุณภาพสินค้าเกษตรสู่มาตรฐาน (ปศุสัตว์) ฟาร์มเลี้ยงสัตว์ 443 แห่ง โรงฆ่าสัตว์ 27 แห่ง
- โครงการเตรียมความพร้อมเกษตรกรเข้าสู่มาตรฐานฟาร์มเพาะเลี้ยงสัตว์น้ำที่ดี (GAP)
- โครงการหมักลิงคอบอดใต้ ปริมาณแม่กัก 0.450 ล้านลูกบาศก์เมตร 1 แห่ง งบประมาณ 40,000,000 บาท

งบจังหวัด/กลุ่มจังหวัด มีการใช้จ่ายคือ

- โครงการเพิ่มศักยภาพการผลิตปาล์มน้ำมันและน้ำมันปาล์มอย่างยั่งยืนด้วยนวัตกรรม (งบพัฒนาจังหวัดสุราษฎร์ธานี) เป้าหมาย พื้นที่ 790 ไร่ ติดตามการติดตั้งระบบให้น้ำปาล์มน้ำมันของเกษตรกร จำนวน ๘๕ ราย วิเคราะห์ดิน-ใบสวนปาล์มน้ำมันเกษตรกรเพื่อจัดการธาตุอาหารตามผลวิเคราะห์ดินของเกษตรกร 95 ราย