

## ข้อมูลพื้นฐานของจังหวัดสุราษฎร์ธานี ( ณ วันที่ 30 พฤศจิกายน 2566)

### 1. ข้อมูลด้านการเกษตรของจังหวัด

#### 1.1 พื้นที่ด้านการเกษตร

จังหวัดสุราษฎร์ธานี มี 19 อำเภอ 131 ตำบล 1,075 หมู่บ้าน มีพื้นที่ทั้งหมด 8.17 ล้านไร่ (8,178,374.04) เป็นพื้นที่เกษตรกรรม 4.97 ล้านไร่ (4,979,667.25) คิดเป็นร้อยละ 60.89% ของพื้นที่ทั้งหมด พื้นที่เกษตรกรรมส่วนใหญ่เป็นพื้นที่ไม่ยืนต้นพืชสวน 4.86 ล้านไร่ พืชไร่/สวนผัก/ไม้ดอกไม้ประดับ 0.0025 ล้านไร่ เป็นพื้นที่ปลูกข้าว 0.023 ล้านไร่ และเกษตรอื่นๆ 0.086 ล้านไร่ (Agri-Map Online สืบค้นเมื่อวันที่ 19 พฤษภาคม 2566) มีพื้นที่เกษตรกรรมในเขตชลประทาน 0.06 ล้านไร่ และพื้นที่เกษตรกรรมนอกเขตชลประทาน 3.59 ล้านไร่ โดยมีเกษตรกรด้านพืช 130,447 ครัวเรือน ด้านประมง 8,300 ฟาร์ม และด้านปศุสัตว์ 52,467 ครัวเรือน มีที่ดินในเขตปฏิรูปที่ดิน 1.9 ล้านไร่ คิดเป็นร้อยละ 23.26 ของพื้นที่จังหวัด มีการจัดที่ดินมอบหนังสืออนุญาตแล้ว 1.28 ล้านไร่

#### 1.2 สถานการณ์ด้านทรัพยากรการผลิตและแนวโน้ม

1) สถานการณ์น้ำในอ่างเก็บน้ำขนาดใหญ่และเขื่อนรัชชประภา ปริมาณน้ำรวม **4,485.183** ล้าน ลบ.ม.

ที่	อ่างเก็บน้ำ	ความจุเก็บกัก (ล้าน ลบ.ม.)	ปริมาณน้ำสะสม (ล้าน ลบ.ม.)	ความจุ (ร้อยละ)
1	บางทรายหลวง	2.200	1.926	87.50
2	คลองสวนหมัง	1.290	1.257	97.44
3	เขื่อนรัชชประภา	5,639	4,482	87.92
รวม		<b>5,642.49</b>	<b>4,485.183</b>	-

2) ปริมาณน้ำฝนสะสมตั้งแต่ 1 ม.ค. – 30 พ.ย. 66 เฉลี่ยสะสม 1,366.493 มม.

3) ความต้องการใช้น้ำของจังหวัดจำแนก 4 ด้าน

- อุปโภคบริโภค 7,920,000 ลบ.ม.
- ระบบนิเวศน์ 787,170,000 ลบ.ม.
- เกษตรกรรม 10,500,000 ลบ.ม.
- อุตสาหกรรม 5,420,000 ลบ.ม.

4) การใช้ประโยชน์และความเหมาะสมของดินเพื่อการเพาะปลูก (Agri-Map Online)

จังหวัดสุราษฎร์ธานีมีพื้นที่ปลูกในชั้นความเหมาะสมตามชนิดพืชเป็นพื้นที่การเกษตรที่เหมาะสมสูง (S1) 1,321,307 ไร่ พื้นที่เหมาะสมปานกลาง (S2) 2,011,222 ไร่ และมีพื้นที่เหมาะสมเล็กน้อย (S3) 500,415 ไร่ และไม่เหมาะสม (N) จำนวน 309,362 ไร่ แบ่งตามชนิดพืชได้ ดังนี้

ชนิด	พื้นที่ปลูกในชั้นความเหมาะสม (ไร่)				
	เหมาะสมสูง (S1)	เหมาะสมปานกลาง (S2)	เหมาะสมน้อย (S3)	ไม่เหมาะสม (N)	รวม
1. ยางพารา	1,013,970	539,534	153,949	143,833	1,851,288
2. ปาล์มน้ำมัน	258,454	583,932	317,577	52,337	1,212,300
3. เงาะ	30,965	11,915	625	5,974	43,504
4. ทุเรียน	35,829	10,565	1,041	12,847	47,434
5. มังคุด	22,570	5,161	612	2,370	28,343
6. มะพร้าว	1,212	49,137	13,014	71,120	63,363
7. ข้าว	4,213	5,106	1,361	2,094	12,774
<b>รวม</b>	<b>1,321,307</b>	<b>2,011,222</b>	<b>500,415</b>	<b>309,362</b>	<b>3,835,037</b>

ที่มา : <http://agri-map-onlin.moac.go.th> กรมพัฒนาที่ดิน สืบค้น ณ วันที่ 3 กุมภาพันธ์ 2566

**1.3 ขนาดเศรษฐกิจของจังหวัด (GPP) มีมูลค่า 179,155 ล้านบาท (ปี 2564) GPP ภาคการเกษตร 49,959 ล้านบาท คิดเป็น 27.89 % ปี 2565 มีประชากร จำนวน 1,073,663 คน 530,712 ครัวเรือน เป็นครัวเรือนด้านพืช 153,130 ครัวเรือน และเป็นแรงงานภาคเกษตรกร 311,139 คน**

#### 1.4 พืชเศรษฐกิจที่สำคัญของจังหวัด

ชนิดสินค้า	เนื้อที่ยืนต้น (ไร่)	เนื้อที่เปิดกรีด/ให้ผล (ไร่)	ผลผลิต (ตัน)	ผลผลิตต่อไร่ (กก.)	ราคาเฉลี่ย (บาท/กก.)
ยางพารา	2,269,524	2,041,178	417,512	231	51.30
ปาล์มน้ำมัน	1,438,086	1,379,011	4,636,235	3,362	6.18
มะพร้าว	80,520	80,049	52,432,095	655	10.10
ทุเรียน	104,065	74,543	77,017	1,033	142.33
เงาะ	22,495	21,852	30,429	1,393	21.00
มังคุด	10,334	9,944	4,794	482	15.00
ลองกอง	5,954	5,943	2,171	365	14.63

ที่มา : สำนักงานเศรษฐกิจการเกษตรที่ 8

หมายเหตุ : 1. ข้อมูลยางพารา ณ วันที่ 15 กันยายน 2566

หมายเหตุ : 2. ข้อมูลปาล์มน้ำมัน ณ มิถุนายน 2566

หมายเหตุ : 3. ข้อมูลไม้ผล ณ วันที่ 16 สิงหาคม 2566

4. ราคาไม้ผลเป็นราคาเฉลี่ยประจำเดือนกันยายน 2566

5. ราคายางพารา ปาล์มน้ำมัน มะพร้าว เป็นราคาเฉลี่ยประจำเดือนพฤศจิกายน 2566

6. ผลผลิตมะพร้าว หน่วยเท่ากับผล, ราคาบาท/ผล

### 1.5 สัตว์เศรษฐกิจที่สำคัญ ได้แก่

- |                        |                              |
|------------------------|------------------------------|
| 1) สุกร 315,807 ตัว    | 4) กุ้งขาวแวนนาไม 40,949 ตัน |
| 2) แพะเนื้อ 13,758 ตัว | 5) กุ้งกุลาดำ 1,728 ตัน      |
| 3) โคเนื้อ 27,715 ตัว  |                              |

### 1.6 สินค้าเกษตรสำคัญของจังหวัด

1) สินค้าเด่น ได้แก่ ปาล์มน้ำมันปลูกในพื้นที่ 19 อำเภอ เนื้อที่ปลูกรวม 1,365,586ไร่ ผลผลิต 4,200,889 ตัน ผลผลิตออกเยอะสุดช่วงเดือนพฤษภาคม

2) สินค้า GI ได้แก่

2.1) เงาะโรงเรียนนาสาร ลักษณะเด่น ผลมีทรงกลม เนื้อสีขาวหนา ห้าง กรอบและล่อนออกจากเมล็ด เปลือกบาง ขนบริเวณโคนมีสีแดง ปลายขนสีเขียว รสชาติหวาน หอม อร่อย (เกษตรกร 13 ราย พื้นที่ปลูก อำเภอบ้านนาสาร บ้านนาเดิม และเวียงสระ)

2.2) มะพร้าวเกาะพะงัน ลักษณะเด่น เป็นมะพร้าวที่ปลูกในอำเภอเกาะพะงัน จังหวัดสุราษฎร์ธานี ทรงกลมรียาว เปลือกและเส้นใยมีความเหนียว กะลามีสีน้ำตาลแก่ เนื้อมะพร้าวขาวใส เนื้อแน่น 2 ชั้น มีรสชาติหวานมัน หอมกะทิสด ความหอมมันเป็นเอกลักษณ์ (1 กลุ่มวิสาหกิจชุมชน พื้นที่ปลูกอำเภอเกาะพะงัน)

2.3) หอยนางรม ลักษณะเด่น ตัวโต เนื้อขาวนวล ต้องเลี้ยงในพื้นที่อ่าวบ้านดอน (เกษตรกร 8 ราย พื้นที่เลี้ยงอำเภอกาญจนดิษฐ์)

2.4) ไข่เค็มไชยา ลักษณะเด่น ไข่ใบใหญ่ ไข่แดงร่วนเป็นทราย มัน ไข่ขาวนุ่ม รสไม่เค็มจัด กลิ่นไม่เหม็นคาว (เกษตรกร 4 ราย และ 1 กลุ่มวิสาหกิจชุมชน พื้นที่เลี้ยงอำเภอไชยา)

2.5) ขมิ้นชันสุราษฎร์ธานี อยู่ระหว่างการกำหนดหลักเกณฑ์และการขอใช้ตราสัญลักษณ์สิ่งบ่งชี้ทางภูมิศาสตร์ไทย (GI)

2.6) ปลาเม็งสุราษฎร์ธานี อยู่ระหว่างการกำหนดหลักเกณฑ์และการขอใช้ตราสัญลักษณ์สิ่งบ่งชี้ทางภูมิศาสตร์ไทย (GI)

### 1.7 สินค้า OTOP 10 อันดับแรกของจังหวัด (สำนักงานพัฒนาชุมชนจังหวัดสุราษฎร์ธานี)

- 1) ไข่เค็มไชยา (ชื่อผู้ผลิต/ผู้ประกอบการ : สุรรัตน์ไข่เค็ม, แม่บุญให้ไข่เค็ม, กลุ่มวิสาหกิจชุมชน ไข่เค็ม อสม.)
- 2) น้ำพริกเผาหอยนางรม (ชื่อผู้ผลิต/ผู้ประกอบการ : กลุ่มแม่บ้านเกษตรกรสนธิวัฒน์)
- 3) เงาะอบแห้ง (ชื่อผู้ผลิต/ผู้ประกอบการ : บริษัท นาสารฟู้ดโปรดักส์ จำกัด)
- 4) ต้มโคล้งปลาเม็ง (ชื่อผู้ผลิต/ผู้ประกอบการ : วิสาหกิจชุมชนแปลงใหญ่ปลาเม็ง ต.ทรัพย์ทวี)
- 5) กาละแม (ชื่อผู้ผลิต/ผู้ประกอบการ : กลุ่มแม่บ้านเกษตรกรบ้านแม่น้ำ)
- 6) สล่อาทิติย์ (ชื่อผู้ผลิต/ผู้ประกอบการ : สวนสล่อาทิติย์ (นายอาทิติย์ มติธรรม))
- 7) ผลิตภัณฑ์สมุนไพรขมิ้นชัน (ชื่อผู้ผลิต/ผู้ประกอบการ : สุราษฎร์ธานี ขมิ้นดี นัมเบอร์วัน, วิสาหกิจพัฒนาไทยบ้านถ้ำผึ้ง, กลุ่มสมุนไพรนางไพรเขานาใน)

- 8) น้ำมันมะพร้าวสกัดเย็น (ชื่อผู้ผลิต/ผู้ประกอบการ : กลุ่มปลูกพืชสมุนไพรและผักปลอดสาร, สวนลุงสงค์ (นายสมประสงค์ ศรีเทพ), ภัทรี คงแก้ว)
- 9) ผ้าทอยกดอก (ชื่อผู้ผลิต/ผู้ประกอบการ : กลุ่มทอผ้าบ้านท่ากระจาย, กลุ่มทอผ้าบ้านท่าหนิง, กลุ่มสตรีทอผ้าบ้านเขี้ยวหลาน, กลุ่มทอผ้าบ้านทับเที่ยง)
- 10) ผลิตภัณฑ์กระจุต (ชื่อผู้ผลิต/ผู้ประกอบการ : วิสาหกิจชุมชนหัตถกรรมจักสานกระจุตบ้านห้วยลึก)

### 1.8 โครงการท่องเที่ยวเชิงเกษตร (สำนักงานเกษตรจังหวัดสุราษฎร์ธานี)

- 1) วิสาหกิจชุมชนการท่องเที่ยวเชิงอนุรักษ์ป่าต้นน้ำบ้านน้ำลาด : ที่ตั้ง 24/5 หมู่ที่ 4 ตำบลบ้านท่าเนียบ อำเภอคีรีรัฐนิคม จังหวัดสุราษฎร์ธานี
- 2) วิสาหกิจชุมชนกลุ่มท่องเที่ยวเชิงนิเวศน์บ้านถ้ำผิง : ที่ตั้ง 338 หมู่ที่ 5 ตำบลต้นยวน อำเภอพนม จังหวัดสุราษฎร์ธานี
- 3) วิสาหกิจชุมชนผลิตและแปรรูปสละอาทิตย์ (สวนสละอาทิตย์) : ที่ตั้ง 430/3 หมู่ที่ 1 ตำบลคลองปราบ อำเภอบ้านนาสาร จังหวัดสุราษฎร์ธานี
- 4) บุนนาคฟาร์ม (Boonnak Farm) : ที่ตั้ง 19/8 หมู่ที่ 5 ตำบลพุมเรียง อำเภอไชยาจังหวัดสุราษฎร์ธานี
- 5) วิสาหกิจชุมชนท่องเที่ยวชุมชนหาดนางกำ : ที่ตั้ง 73/3 หมู่ที่ 10 ตำบลดอนสัก อำเภอดอนสัก จังหวัดสุราษฎร์ธานี
- 6) วิสาหกิจชุมชนท่องเที่ยวตำบลคลองน้อย : ที่ตั้ง 9 หมู่ที่ 3 ตำบลคลองน้อย อำเภอเมืองฯ จังหวัดสุราษฎร์ธานี
- 7) วิสาหกิจชุมชนบ้านไร่ ชายน้ำ ฟาร์มนก : ที่ตั้ง 40/8 หมู่ที่ 15 ตำบลปากแพรก อำเภอดอนสัก จังหวัดสุราษฎร์ธานี
- 8) TARZAN COFFEE HUT Farm & Café : ที่ตั้ง 60 หมู่ที่ 6 ตำบลคลองศก อำเภอพนม จังหวัดสุราษฎร์ธานี
- 9) วิสาหกิจท่องเที่ยวเชิงอนุรักษ์ตำบลบางใบไม้ : ที่ตั้ง 42 หมู่ที่ 1 ตำบลบางใบไม้ อำเภอเมือง จังหวัดสุราษฎร์ธานี
- 10) วิสาหกิจชุมชนท่องเที่ยวเชิงอนุรักษ์บ้านเขาเทพพิทักษ์ : ที่ตั้ง 49/1 หมู่ที่ 1 ตำบลเขาพัง อำเภอบ้านตาขุน จังหวัดสุราษฎร์ธานี
- 11) ศูนย์เรียนรู้บ้านห้วยทราย : ที่ตั้ง หมู่ที่ 3 ตำบลทรัพย์ทวี อำเภอบ้านนาเดิม จังหวัดสุราษฎร์ธานี
- 12) วิสาหกิจชุมชนหัตถกรรมจักสานกระจุตบ้านห้วยลึก : ที่ตั้ง 31/1 หมู่ที่ 6 ตำบลท่าสะท้อน อำเภอพุนพิน จังหวัดสุราษฎร์ธานี
- 13) มาตาวิ ฟาร์ม : ที่ตั้ง 177/6 หมู่ที่ 2 ตำบลปากแพรก อำเภอดอนสัก จังหวัดสุราษฎร์ธานี
- 14) Ceramix Café : ที่ตั้ง 164/1 หมู่ที่ 3 ตำบลบางมะเดื่อ อำเภอพุนพิน จังหวัดสุราษฎร์ธานี

## 1.9 สถาบันเกษตรกร (สำนักงานสหกรณ์จังหวัดสุราษฎร์ธานี)

1) สหกรณ์ จำนวน 152 แห่ง สมาชิกสหกรณ์ 156,040 ราย

1.1 สหกรณ์ภาคการเกษตร จำนวน 88 แห่ง สมาชิก 88,467 ราย

- สหกรณ์การเกษตร จำนวน 80 แห่ง สมาชิก 73,464 ราย
- สหกรณ์ประมง จำนวน 3 แห่ง สมาชิก 1,474 ราย
- สหกรณ์นิคม จำนวน 5 แห่ง สมาชิก 13,529 ราย

1.2 สหกรณ์นอกภาคการเกษตร 64 แห่ง จำนวนสมาชิก 67,573 ราย

- สหกรณ์ออมทรัพย์ จำนวน 13 แห่ง สมาชิก 31,305 ราย
- สหกรณ์ร้านค้า จำนวน 1 แห่ง สมาชิก 3,270 ราย
- สหกรณ์บริการ จำนวน 24 แห่ง สมาชิก 11,848 ราย
- สหกรณ์เครดิตยูเนียน จำนวน 26 แห่ง สมาชิก 21,150 ราย

2) กลุ่มเกษตรกร จำนวน 51 แห่ง สมาชิก 3,286 ราย

- กลุ่มเกษตรกรทำนา จำนวน 3 แห่ง สมาชิก 166 ราย
- กลุ่มเกษตรกรทำสวน จำนวน 34 แห่ง สมาชิก 2,533 ราย
- กลุ่มเกษตรกรเลี้ยงสัตว์ จำนวน 10 แห่ง สมาชิก 345 ราย
- กลุ่มเกษตรกรทำไร่ จำนวน 2 แห่ง สมาชิก 97 ราย
- กลุ่มเกษตรกรทำประมง จำนวน 2 แห่ง สมาชิก 145 ราย

3) การจัดขึ้นมาตรฐานคุณภาพสหกรณ์ในจังหวัด สหกรณ์ที่นำมาจัดมาตรฐานในปี 2566 จำนวน 155 แห่ง

- 3.1 ระดับดีเลิศจำนวน 36 แห่ง
- 3.2 ระดับดีมากจำนวน 93 แห่ง
- 3.3 ระดับดีจำนวน 6 แห่ง
- 3.4 ไม่ผ่านมาตรฐานจำนวน 20 แห่ง

4) มูลค่าธุรกิจสหกรณ์ 19,117.67 ล้านบาท

## 2. ข้อมูลการรับรองมาตรฐานสินค้าเกษตรปลอดภัยของจังหวัด

2.1 พื้นที่การทำเกษตรอินทรีย์ รวม 2,289.50 ไร่ เกษตรกร 292 ราย/แปลง

ชนิดสินค้า	จำนวนราย/แปลง	จำนวนไร่
1) ข้าว T1 (เตรียมความพร้อม)	-	-
ข้าว T2 (ปรับเปลี่ยน)	-	-
รับรองแล้ว	-	-
ชนิดสินค้า	จำนวนราย/แปลง	จำนวนไร่

2) พืช (แปลง)	-	-
ปรับเปลี่ยน	-	-
รับรองแล้ว	292	2,289.50
รวมทั้งสิ้น	292	2,289.50

2.2 การรับรอง GAP ด้านพืช และด้านข้าว เกษตรกร รวม 10,004 ราย/แปลง พื้นที่ 63,410 ไร่  
ด้านประมงเกษตรกร 580 ราย พื้นที่ 25,720,000 ตารางเมตร และด้านปศุสัตว์ จำนวน 419 ฟาร์ม

ชนิดสินค้า	จำนวนราย/แปลง	จำนวนไร่
1) พืช (แปลง)	10,004	63,410
2) ข้าว GAP Seed (ราย)	-	-
3) ประมง	580	16,075
4) ปศุสัตว์	419	419 (ฟาร์ม)

3. งบประมาณ ปี 2566 (ไตรมาส 4) รวมทั้งสิ้น 1,560.5733 ล้านบาท แบ่งเป็น

### 3.1 งบประมาณของส่วนราชการต้นสังกัด (Function Base)

1) งบประมาณรวมทั้งสิ้น 1,440.0027 ล้านบาท ผลการเบิกจ่าย 1,422.6535 ล้านบาท คิดเป็นร้อยละ 98.80 จำแนกเป็น งบดำเนินงาน 1,324.6929 ล้านบาท งบลงทุน 97.9606 ล้านบาท

2) ผลการดำเนินงาน/ผลการปฏิบัติราชการสำคัญ (แผนงานโครงการจำแนกตามพืช ปศุสัตว์ ประมง กลุ่ม/สหกรณ์ ชลประทาน)

#### 2.1) ด้านพืช

##### 2.1.1) โครงการระบบส่งเสริมการเกษตรแบบแปลงใหญ่

เป้าหมาย : แปลงใหญ่สินค้าเกษตรด้านพืช (ไม่รวมนาแปลงใหญ่) ฝั่งและแมลงเศรษฐกิจ จำนวน 70 แปลง ประกอบด้วย แปลงใหญ่ปี 2564 จำนวน 23 แปลง, แปลงใหญ่ปี 2565 จำนวน 29 แปลง และแปลงใหญ่ปี 2566 จำนวน 18 แปลง

ผลสำเร็จที่สำคัญ : มีการจัดเวทีและถ่ายทอดความรู้ให้เกษตรกรแล้ว จำนวน 70 แปลง เพื่อให้เกษตรกรมีความรู้ความเข้าใจในการรวมกลุ่ม และการหาช่องทางการตลาด

##### 2.1.2) โครงการเพิ่มประสิทธิภาพการผลิตสินค้าเกษตร (ปาล์มน้ำมัน)

เป้าหมาย : เกษตรกรผู้ปลูกปาล์มน้ำมัน 1,060 ราย

ผลสำเร็จที่สำคัญ : มีการถ่ายทอดเทคโนโลยีในการผลิต เพื่อเพิ่มประสิทธิภาพการผลิตปาล์มน้ำมันให้เกษตรกร และจัดกระบวนการส่งเสริมและพัฒนากลุ่ม โดยจัดอบรมเพื่อส่งเสริมการเรียนรู้ในเรื่องการบริหารจัดการกลุ่มให้มีประสิทธิภาพตามกระบวนการมาตรฐานการผลิตน้ำมันปาล์มอย่างยั่งยืน หรือมาตรฐานอื่น ๆ มุ่งเน้นให้กลุ่มมีการกำหนดข้อตกลงร่วมกัน มีการควบคุมมาตรฐานการผลิตและการเก็บเกี่ยวผลผลิตตามมาตรฐานทะเลาะปาล์ม รวมทั้งติดตามควบคุมคุณภาพผลผลิตอย่างต่อเนื่อง และประสานเชื่อมโยงเครือข่ายการซื้อขายผลผลิตปาล์มน้ำมันคุณภาพกับลานเท หรือโรงงานสกัดน้ำมันปาล์มที่เกษตรกรนำผลผลิตไปจำหน่าย ให้เกษตรกรผู้ปลูกปาล์มน้ำมัน จำนวน 1,060 ราย

2.1.3) โครงการส่งเสริมการแปรรูปสมุนไพรด้วยโรงอบพลังงานแสงอาทิตย์ต้นทุนต่ำในเขตปฏิรูปที่ดิน  
เป้าหมาย : โรงอบ 2 แห่ง เกษตรกร 20 ราย

ผลสำเร็จที่สำคัญ : เกิดโรงอบ จำนวน 2 แห่ง ส่งผลแก่ดีเกษตรกร 2 กลุ่ม คือ ทำให้เกษตรกรมีการลดต้นทุนการผลิต ทุนเวลาในการดำเนินงาน และสร้างมูลค่าเพิ่มให้แก่ผลผลิต ผลผลิตมีความสะอาดและปลอดภัย

2.1.4) โครงการ “พัฒนาเกษตรแม่นยำสู่ธุรกิจเกษตรอุตสาหกรรม 2 ล้านไร่” ด้านปาล์มน้ำมัน  
เป้าหมาย

- แปลงใหญ่ปาล์มน้ำมัน ม.3 ตำบลท่าสะท้อน สมาชิก 53 ราย พื้นที่รวม 1,609 ไร่
- แปลงใหญ่ปาล์มน้ำมัน ม.4 ตำบลท่าสะท้อน สมาชิก 80 ราย พื้นที่รวม 1,920 ไร่ 2 งาน
- แปลงใหญ่ปาล์มน้ำมัน ตำบลท่าข้าม-เขาหัวควาย สมาชิก 76 ราย พื้นที่รวม 759 ไร่ 2 งาน
- บริษัทผู้รับซื้อผลผลิตตามโครงการฯ คือ บริษัททักษิณปาล์ม จำกัด

โดยส่งเสริมการรวมกลุ่ม พัฒนาเกษตรกร ร่วมกับผู้ประกอบการโรงงาน ส่งผลให้เกษตรกรมีผลผลิตเพิ่มขึ้น มีการซื้อ-ขายในราคาที่เหมาะสมกับสินค้าคุณภาพ ส่งผลให้เกษตรกรมีรายได้ที่เพิ่มขึ้น

#### ผลสำเร็จของโครงการ

1. ผลผลิตคุณภาพตรงเข้าสู่โรงงาน ทั้งสิ้น 3,056,940 กิโลกรัม เฉลี่ยเดือนละ 382,117 กก.
2. สร้างรายได้เพิ่มให้กับเกษตรกร 917,082 บาท (ราคารับซื้อสูงกว่าราคาป้าย 0.30 บาท/กก)
3. กลุ่มแปลงใหญ่ได้รับบสนับสนุนในรูปแบบของเงิน CSR เพื่อใช้พัฒนากลุ่ม โดยบริษัทสมทบให้ในอัตรา 0.05 บาท/กก. ปัจจุบันมีเงินสะสมทั้งสิ้น 152,805 บาท
4. เกษตรกรได้รับการถ่ายทอดความรู้ด้านต่างๆ เพื่อเพิ่มประสิทธิภาพการผลิต การลดต้นทุน อย่างต่อเนื่อง
5. สมาชิกได้รับสิทธิประโยชน์พิเศษ ได้แก่ ปุ่มเคมีราคาต้นทุน ต้นพันธุ์ราคาสมาชิก ทางด่วนในการส่งผลผลิต เสือทีม รางวัลจากการแข่งขันประกวดทำบัญชีต้นทุนอาชีพ
6. บริษัทนำเอานวัตกรรมมาใช้ในการพัฒนาคุณภาพ เช่น ระบบ AI ในการประเมินคุณภาพผลผลิต การใช้โดรนสำรวจสวนปาล์มเพื่อจัดทำแผนที่แปลง
7. ปัจจุบันได้รับสนับสนุนงบประมาณจาก สำนักงานกองทุนสนับสนุนการวิจัย (สกว) ร่วมกับ มหาวิทยาลัยสงขลานครินทร์ ทำมาตรฐานการผลิตปาล์มน้ำมันอย่างยั่งยืน (RSPO)

## 2.2) ด้านปศุสัตว์

2.2.1) โครงการยกระดับคุณภาพมาตรฐานสินค้าเกษตร

- กิจกรรมหลัก : ตรวจรับรองคุณภาพสินค้าปศุสัตว์

เป้าหมาย :

1. ตรวจรับรองมาตรฐานฟาร์มปศุสัตว์ จำนวนทั้งสิ้น 214 ฟาร์ม
2. ตรวจสถานที่จำหน่ายเนื้อสัตว์ที่ได้รับการรับรองมาตรฐาน 42 แห่ง และเก็บตัวอย่างจากสถานที่จำหน่ายเนื้อสัตว์ 33 ตัวอย่าง
3. ตรวจสถานที่จำหน่ายไข่สดที่ได้รับการรับรองมาตรฐาน 56 แห่ง และเก็บตัวอย่างจากสถานที่จำหน่ายไข่สด 84 ตัวอย่าง

ผลสำเร็จที่สำคัญ :

1. มีการตรวจรับรองมาตรฐานฟาร์มปศุสัตว์ 240 ฟาร์ม คิดเป็นร้อยละ 112.15
2. สถานที่จำหน่ายเนื้อสัตว์ที่ได้รับการรับรองมาตรฐานแล้ว 100 แห่ง คิดเป็นร้อยละ 238.09 และเก็บตัวอย่างจากสถานที่จำหน่ายเนื้อสัตว์ จำนวน 33 ตัวอย่าง คิดเป็นร้อยละ 100
3. มีสถานที่จำหน่ายไข่สดที่ได้รับการรับรองมาตรฐานแล้ว 77 แห่ง คิดเป็นร้อยละ 137.5 และเก็บตัวอย่างจากสถานที่จำหน่ายไข่สด จำนวน 84 ตัวอย่าง คิดเป็นร้อยละ 100

- กิจกรรมหลัก : อาหารนมเพื่อเด็กและเยาวชน

เป้าหมาย : ตรวจสอบ ติดตาม ตรวจสอบ ควบคุม กำกับผลิตภัณฑ์นมโรงเรียนที่โรงเรียน จำนวน 171 โรงเรียน

ผลสำเร็จที่สำคัญ : ตรวจสอบ ติดตาม ตรวจสอบ ควบคุม กำกับผลิตภัณฑ์นมโรงเรียนที่โรงเรียนแล้วทั้งสิ้น 228 โรงเรียน คิดเป็นร้อยละ 133.33

2.2.2) โครงการระบบส่งเสริมเกษตรแบบแปลงใหญ่

เป้าหมาย : ดำเนินการนำแปลงเกษตรกรผู้เลี้ยงสัตว์เข้าร่วมโครงการระบบส่งเสริมการเกษตรแบบแปลงใหญ่(ด้านปศุสัตว์) จำนวน 2 แปลง

ผลสำเร็จที่สำคัญ :

1. ดำเนินการนำแปลงเกษตรกรผู้เลี้ยงสัตว์เข้าร่วมโครงการระบบส่งเสริมการเกษตรแบบแปลงใหญ่(ด้านปศุสัตว์) จำนวน 2 แปลง ได้แก่ แปลงใหญ่กลุ่มวิสาหกิจชุมชนเลี้ยงโคเนื้อเพื่อการผลิตบ้านห้วยมุด และแปลงใหญ่กลุ่มวิสาหกิจชุมชนไข่เค็ม อสม.ไชยา

2. ดำเนินการจัดฝึกอบรมให้แก่เกษตรกรกลุ่มแปลงใหญ่วิสาหกิจชุมชนไข่เค็ม อสม.ไชยา จำนวน 30 ราย ตามโครงการระบบส่งเสริมเกษตรแบบแปลงใหญ่ ปีงบประมาณ 2566 หลักสูตร “เทคโนโลยีและนวัตกรรมการเลี้ยงสัตว์และการบริหารจัดการแปลงใหญ่”

3. ดำเนินการฝึกอบรม โครงการส่งเสริมเกษตรแปลงใหญ่วิสาหกิจชุมชนเลี้ยงโคเนื้อเพื่อการผลิตบ้านห้วยมุด “หลักสูตร การเพิ่มประสิทธิภาพการจัดการอาหารสัตว์และยกระดับมาตรฐานฟาร์ม” จำนวน 10 ราย

2.2.3 โครงการพัฒนาเกษตรกรมัยยั่งยืน

- กิจกรรมหลัก : ส่งเสริมเกษตรทฤษฎีใหม่

เป้าหมาย : อบรมเกษตรกรจำนวนทั้งสิ้น 339 ราย

ผลสำเร็จที่สำคัญ : ดำเนินการอบรมหลักสูตร "การประกอบสูตรอาหารไก่ไข่ เพื่อลดต้นทุนอย่างยั่งยืน" ภายใต้โครงการพัฒนาเกษตรกรมัยยั่งยืน กิจกรรมส่งเสริมเกษตรทฤษฎีใหม่ (ด้านปศุสัตว์) ประจำปีงบประมาณ พ.ศ. 2566 จำนวนทั้งสิ้น 38 ครั้ง ในพื้นที่ 12 อำเภอ

- กิจกรรมหลัก : ส่งเสริมเกษตรอินทรีย์

เป้าหมาย : ดำเนินการอบรมเกษตรกรจำนวนทั้งสิ้น 20 ราย

ผลสำเร็จที่สำคัญ : จัดอบรมเชิงปฏิบัติการ หลักสูตร ส่งเสริมการทำปศุสัตว์อินทรีย์ ในวันที่ 28 มีนาคม 2566 เพื่อให้เกษตรกรผู้ผลิตปศุสัตว์อินทรีย์ ได้มีความรู้ความเข้าใจที่ถูกต้องตามมาตรฐานสินค้าเกษตร ณ อ.พระแสง จ.สุราษฎร์ธานี จำนวนทั้งสิ้น 20 ราย



#### 2.2.4 โครงการพัฒนาศูนย์การเรียนรู้การเพิ่มประสิทธิภาพการผลิตสินค้าเกษตร

เป้าหมาย : อบรมเกษตรกรจำนวนทั้งสิ้น 190 ราย

ผลสำเร็จที่สำคัญ : ดำเนินการอบรมเกษตรกรในหลักสูตรการเพิ่มประสิทธิภาพการเลี้ยงสัตว์และลดต้นทุนอาหารสัตว์ และมีการบรรยายให้ความรู้เรื่องการทำบัญชีครัวเรือน โดยเจ้าหน้าที่นักวิชาการตรวจสอบบัญชีสหกรณ์ เป็นวิทยากร ทำให้เกษตรกรได้รับถ่ายทอดองค์ความรู้ เพื่อลดต้นทุนการผลิตอาหารสัตว์ และเพิ่มมูลค่าการผลิตอาหารแปรรูปผลิตภัณฑ์จากปศุสัตว์ จำนวน 190 ราย

#### 2.2.5 โครงการพัฒนาเกษตรกรปราดเปรื่อง (Smart Farmer)

เป้าหมาย : ดำเนินการอบรมเกษตรกรจำนวนทั้งสิ้น 50 ราย

ผลสำเร็จที่สำคัญ : ดำเนินการถ่ายทอดองค์ความรู้ให้กับเกษตรกรเข้าสู่ระบบ Smart farmer โดยดำเนินการจัดอบรมเกษตรกรหลักสูตร สร้างผู้นำเยาวชนเกษตรกรด้านปศุสัตว์ (Young Smart Farmer) ซึ่งหลักสูตรการฝึกอบรม สามารถทำให้เกษตรกรสามารถลดต้นทุนการผลิต ทำให้เกษตรกรมีกำไรจากการขายสินค้าเพิ่มมากขึ้น

#### 2.2.6 โครงการพัฒนาศักยภาพกระบวนการผลิตสินค้าเกษตร

- กิจกรรมหลัก : การพัฒนาการผลิตปศุสัตว์

เป้าหมาย : 1. จำนวนสัตว์พันธุ์ดีที่ผลิตได้จากการผสมเทียม จำนวน 2,940 ตัว

2. จำนวนปศุสัตว์ที่ตั้งท้องจากการผสมเทียม จำนวน 3,136 ตัว

ผลสำเร็จที่สำคัญ :

1. ดำเนินการผลิตสัตว์พันธุ์ดีที่ได้จากการผสมเทียม จำนวน 1,990 ตัว คิดเป็นร้อยละ 67.69

2. จำนวนปศุสัตว์ที่ตั้งท้องจากการผสมเทียม จำนวน 2,103 ตัว คิดเป็นร้อยละ 67.06

- กิจกรรมหลัก : การพัฒนาสุขภาพสัตว์

เป้าหมาย : ดำเนินการฉีดวัคซีนป้องกันโรคต่างๆ ดังนี้

1. จำนวนสัตว์ที่ได้รับการเสริมสร้างภูมิคุ้มกันโรคสัตว์ FMD 83,400 ตัว

2. จำนวนสัตว์ที่ได้รับการเสริมสร้างภูมิคุ้มกันโรคสัตว์ (วัคซีน ND+IB) 330,400 ตัว

3. จำนวนสัตว์ที่ได้รับการเสริมสร้างภูมิคุ้มกันโรคสัตว์ (พิษสุนัขบ้า) 14,280 ตัว

4. จำนวนสัตว์ที่ได้รับการเสริมสร้างภูมิคุ้มกันโรคสัตว์ (LSD) 29,700 ตัว

ผลสำเร็จที่สำคัญ :

1. ดำเนินการฉีดวัคซีนเสริมสร้างภูมิคุ้มกันโรคสัตว์ FMD จำนวน 57,500 ตัว คิดเป็นร้อยละ 68.94

คิดเป็นร้อยละ 75

2. ดำเนินการฉีดวัคซีนเสริมสร้างภูมิคุ้มกันโรคสัตว์ (วัคซีน ND+IB) จำนวน 247,800 ตัว

3. ดำเนินการฉีดวัคซีนเสริมสร้างภูมิคุ้มกันโรคสัตว์ (พิษสุนัขบ้า) จำนวน 9,450 โด๊ส จากจำนวนวัคซีนที่ได้คิดเป็นร้อยละ 66.18

4. ดำเนินการฉีดวัคซีนเสริมสร้างภูมิคุ้มกันโรคสัตว์ (LSD) จำนวน 29,700 โด๊ส คิดเป็นร้อยละ 100

### 2.3) ด้านประมง

#### 2.3.1) โครงการผลิตและขยายสัตว์น้ำพันธุ์ดี

- กิจกรรมหลัก : ผลิตกุ้งขาวสายพันธุ์สีชล 1

เป้าหมาย : ผลิตกุ้งขาวสายพันธุ์สีชล 1 ซึ่งเป็นสายพันธุ์กุ้งขาวแวนนาไมที่กรมประมงปรับปรุงสายพันธุ์ให้มีความทนทานต่อเชื้อไวรัสก่อโรค จำนวน 1,000,000 ตัว เพื่อแนะนำ ส่งเสริม ขยายผลให้เกษตรกรนำไปเพาะเลี้ยง

ผลสำเร็จที่สำคัญ : ผลิตกุ้งขาวสายพันธุ์สีชล 1 ที่มีความทนทานต่อเชื้อไวรัสก่อโรค และส่งเสริมขยายผลให้เกษตรกรผู้เลี้ยงกุ้งนำไปเพาะเลี้ยง จำนวน 1,000,000 ตัว

- กิจกรรมหลัก : ผลิตสัตว์น้ำจืดพันธุ์ดีบริการเกษตรกร

เป้าหมาย : ผลิตสัตว์น้ำจืดพันธุ์ดี จำนวน 6,500,000 ตัว เพื่อแจกจ่ายให้กับเกษตรกร

ผลสำเร็จที่สำคัญ : ผลิตสัตว์น้ำจืดพันธุ์ดี แจกจ่ายให้เกษตรกรผู้เลี้ยงสัตว์น้ำ จำนวน 4,500,000 ตัว

### 2.4) กลุ่ม/สหกรณ์

#### 2.4.1) โครงการยกระดับสถาบันเกษตรกรให้เป็นผู้ประกอบการธุรกิจเกษตร

เป้าหมาย : สหกรณ์ภาคการเกษตรมีความเข้มแข็งในระดับชั้นที่ 1 – 2 และมีความพร้อมรองรับการพัฒนาเพื่อยกระดับเป็นผู้ประกอบการธุรกิจเกษตร จำนวน 2 แห่ง

ผลสำเร็จที่สำคัญ : สหกรณ์ภาคการเกษตรที่เข้าร่วมโครงการได้รับการพัฒนาเพื่อยกระดับเป็นผู้ประกอบการธุรกิจเกษตร จำนวน 2 แห่ง (สหกรณ์การเกษตรบ้านนาสาร จำกัด และสหกรณ์การเกษตรเมืองสุราษฎร์ธานี จำกัด)

#### 2.4.2) โครงการส่งเสริมและพัฒนาสถาบันเกษตรกร

เป้าหมาย : เพื่อรักษาสหกรณ์/กลุ่มเกษตรกร ให้มีความเข้มแข็งอยู่ในระดับ 1 อย่างต่อเนื่อง เพื่อผลักดันและยกระดับสหกรณ์/กลุ่มเกษตรกรระดับ 3 ขึ้นสู่ระดับ 2 ขึ้นสู่ระดับ 1

ผลสำเร็จที่สำคัญ : ส่งเสริมสหกรณ์/กลุ่มเกษตรกร ได้รับการส่งเสริมและพัฒนาเพื่อรักษา และยกระดับความเข้มแข็ง จำนวน 1 แห่ง (กลุ่มเกษตรกรทำนาคลองพา)

### 2.5) ด้านชลประทาน

2.5.1 โครงการเพิ่มประสิทธิภาพการกักเก็บน้ำบนพื้นที่เกาะพะลวย ตำบลอ่างทอง อำเภอเกาะสมุย จังหวัดสุราษฎร์ธานี

เป้าหมาย : เพิ่มพื้นที่กักเก็บน้ำบนพื้นที่เกาะพะลวย ตำบลอ่างทอง อำเภอเกาะสมุย จังหวัดสุราษฎร์ธานี จำนวน 1 แห่ง โดยก่อสร้างทำนบกั้นดินยาว 3 ตอนบน ขนาดสันทำนบกว้าง 6.00 เมตร ยาวประมาณ 50.00 เมตร และสูง 6.00 เมตร พร้อมอาคารระบายน้ำล้น ชนิด B-1 ขนาด 1- 2.00\*2.00 เมตร

ผลสำเร็จที่สำคัญ : เมื่อแล้วเสร็จจะมีปริมาณน้ำเก็บกักเพิ่มขึ้น 19,000 ลบ.ม. และพื้นที่รับประโยชน์เพิ่มขึ้น 300 ไร่ในพื้นที่ ม.11 ต.อ่างทอง อ.เกาะสมุย จ.สุราษฎร์ธานี สนับสนุนการเกษตรกรรม อาทิ มะพร้าว พืชผัก ผลไม้ และเพื่อการอุปโภค - บริโภค

### 3.2 งบประมาณจังหวัด/กลุ่มจังหวัด (Area Base)

1) งบประมาณรวมทั้งสิ้น 1.7820 ล้านบาท ผลการเบิกจ่าย 1.7815 ล้านบาท คิดเป็นร้อยละ 99.97 เป็นงบดำเนินงาน 1.7820 บาท งบลงทุน - ล้านบาท งบรายจ่าย - ล้านบาท

2) ผลการดำเนินงาน/ผลการปฏิบัติราชการสำคัญ (แผนงานโครงการจำแนกตามพืช ปศุสัตว์ ประมง กลุ่ม/สหกรณ์ ชลประทาน)

### 2.1) ด้านพืช

2.1.1) โครงการการเพิ่มประสิทธิภาพการผลิตปาล์มน้ำมันอย่างยั่งยืนด้วยการจัดการธาตุอาหาร  
เป้าหมาย :

1. เกษตรกรสามารถนำเทคโนโลยีการวิเคราะห์ดินและใบปาล์มน้ำมัน สำหรับการประเมินความต้องการธาตุอาหารปาล์มน้ำมัน เพื่อลดต้นทุนการผลิต
2. เกษตรกรมีความรู้ที่ถูกต้องเกี่ยวกับการจัดการธาตุอาหารปาล์มน้ำมันเพิ่มขึ้น (มีการวัดประเมินความรู้ก่อนและหลัง) สามารถถ่ายทอดเทคโนโลยีการเพิ่มผลผลิตและความรู้ที่ได้รับให้แก่เกษตรกรที่สนใจได้อย่างถูกต้อง
3. เกษตรกรสามารถปรับใช้เทคโนโลยีการวิเคราะห์ดินและใบ และการจัดการธาตุอาหารในปาล์มน้ำมันตามคำแนะนำที่ได้จากการประเมินความต้องการธาตุอาหาร อย่างน้อย 50 เปอร์เซ็นต์ของจำนวนเกษตรกรที่เข้าร่วมโครงการ
4. เกษตรกรมีพฤติกรรมการใส่ปุ๋ยเคมี การบันทึกข้อมูลที่เกี่ยวข้องกับการให้ผลผลิตปาล์มน้ำมัน เปลี่ยนไปจากเดิมในทิศทางบวก และสามารถคำนวณต้นทุนการผลิตรายได้สุทธิได้ถูกต้อง อย่างน้อย 50 เปอร์เซ็นต์ของจำนวนเกษตรกรที่เข้าร่วมโครงการทั้งหมด

ผลสำเร็จที่สำคัญ : เกษตรกรสามารถลดปัจจัยการผลิตหรือเลือกใช้ปัจจัยการผลิตที่เหมาะสมกับพื้นที่ปลูก ซึ่งสามารถที่จะวางแผนการใช้ปัจจัยการผลิตอย่างถูกต้องและเหมาะสม ควบคุมไปกับการรักษาความอุดมสมบูรณ์ของดิน โดยการปรับค่าความเป็นกรดต่างในดินให้สมดุล และเพิ่มอินทรีย์วัตถุในดิน เพื่อช่วยส่งเสริมความเป็นประโยชน์ของธาตุอาหารในดิน ที่สามารถลดต้นทุนการใช้ปุ๋ยเคมีลง ซึ่งเป็นการจัดการทรัพยากร และสิ่งแวดล้อมอย่างสมดุลและยั่งยืน

**3.3 งบประมาณอื่นๆ** (งบกองทุน ส.ป.ก., งบกยท., กองทุนวิจัยกรมวิชาการเกษตร, งบ สกวก., กองทุนจัดรูปที่ดิน และเงินรายได้การดำเนินงานวิจัยด้านการเกษตร เป็นต้น)

- 1) งบประมาณรวมทั้งสิ้น 118.7885 ล้านบาท ผลเบิกจ่าย 66.6803 ล้านบาท คิดเป็นร้อยละ 56.13
- 2) ผลการดำเนินงาน/ผลการปฏิบัติราชการสำคัญ (แผนงานโครงการจำแนกตามชนิด พืช ปศุสัตว์ ประมง กลุ่ม/สหกรณ์ ชลประทาน)

### 3.1 ด้านพืช

3.1.1) โครงการ ส่งเสริมระบบวนเกษตรในเขตปฏิรูปที่ดิน

เป้าหมาย : เกษตรกร 71 ราย/700 ไร่

ผลสำเร็จที่สำคัญ : ดำเนินการแล้วเสร็จ เกษตรกร 71 ราย สามารถเพิ่มพื้นที่สีเขียวในเขตปฏิรูปที่ดิน เกษตรกรมีคุณภาพชีวิตที่ดีขึ้น มีความมั่นคงทางด้านอาหาร มีรายได้ มีภูมิคุ้มกันความเสี่ยง มีเครือข่ายพึ่งพาตนเองและแบ่งปัน

#### 4. ผลการดำเนินงานโครงการสำคัญ

##### 4.1 โครงการขับเคลื่อนการเกษตรระดับหมู่บ้านสู่การผลิตสินค้าเกษตรมูลค่าสูง

กระทรวงเกษตรและสหกรณ์ ได้จัดทำโครงการขับเคลื่อนการเกษตรระดับหมู่บ้านสู่การผลิตสินค้าเกษตรมูลค่าสูง เพื่อปรับโครงสร้างการผลิตภาคเกษตรในระดับพื้นที่ (หมู่บ้าน ตำบล) โดยส่งเสริมให้เกษตรกรและสถาบันเกษตรกรในพื้นที่สามารถวิเคราะห์ศักยภาพและโอกาส วางแผนการผลิตที่เชื่อมโยงกับความต้องการของตลาด มีตลาดรองรับที่ชัดเจน เพื่อจัดทำแผนธุรกิจเกษตรรายสินค้าในการเข้าถึงแหล่งทุนจากสถาบันการเงิน ตลอดจนเข้าถึงนวัตกรรมและเทคโนโลยีที่จำเป็น การทำการเกษตรที่ได้มาตรฐาน เพื่อยกระดับการผลิตของตนเอง โดยใช้กลไกการบริหารงานระหว่างระดับพื้นที่ (คณะกรรมการหมู่บ้าน อาสาสมัครเกษตร องค์กรปกครองส่วนท้องถิ่น อำเภอ จังหวัด ฯลฯ) และส่วนกลางขับเคลื่อนขับเคลื่อนการดำเนินงาน เพื่อสร้างกลไกการมีส่วนร่วมในระดับพื้นที่ในการขับเคลื่อนและพัฒนาภาคการเกษตรให้บรรลุเป้าหมายตามเจตนารมณ์ของยุทธศาสตร์ชาติ

##### 1. วัตถุประสงค์

1.1 เพื่อทบทวนและขับเคลื่อนแผนพัฒนาหมู่บ้าน รวมทั้งจัดทำแผนงาน/โครงการด้านการเกษตรที่มีความเชื่อมโยงกับแผนชุมชน ซึ่งได้มาจากปัญหาและความต้องการของประชาชนที่ผ่านกระบวนการมีส่วนร่วมของประชาชนและภาคีต่างๆ ในพื้นที่ เพื่อยกระดับการผลิตสินค้าเกษตรระดับหมู่บ้านให้มีมูลค่าเพิ่มขึ้น (สินค้าเกษตรชีวภาพ สินค้าเกษตรปลอดภัย สินค้าเกษตรแปรรูป สินค้าเกษตรอัตลักษณ์ และสินค้าเกษตรอัจฉริยะ)

1.2 เพื่อส่งเสริมให้อาสาสมัครเกษตรระดับหมู่บ้าน สามารถเป็นกลไกหลักในการขับเคลื่อนภาคการเกษตรระดับหมู่บ้านได้อย่างมีประสิทธิภาพ

1.3 เพื่อบูรณาการการทำงานภาคการเกษตรทั้งภาครัฐ ภาคเอกชน และภาคประชาสังคม ให้เกิดผลเป็นรูปธรรมในระดับหมู่บ้าน

2. เป้าหมาย : การดำเนินการในปีงบประมาณ พ.ศ. 2566 ดำเนินการใน จำนวน 19 อำเภอ/19 อำเภอ

3. การดำเนินงาน : การขับเคลื่อนโครงการขับเคลื่อนการเกษตรระดับหมู่บ้านสู่การผลิตสินค้าเกษตรมูลค่าสูง จังหวัดสุราษฎร์ธานี ปีงบประมาณ พ.ศ. 2566 (เป้าหมาย 19 หมู่บ้าน 19 อำเภอ)  
รายละเอียดดังนี้

- (1) บ้านแหลมทราย หมู่ที่ 5 ต.พุมเรียง อ.ไชยา : มะพร้าว
- (2) บ้านท่าตะเภา หมู่ที่ 6 ต.ท่าข้าม อ.พุนพิน : ปาล์มน้ำมัน
- (3) บ้านควนทอง หมู่ที่ 9 ต.พรุไทย อ.บ้านตาขุน : ปาล์มน้ำมัน
- (4) บ้านหัวเวียง หมู่ที่ 1 ต.หน้าเมือง อ.เกาะสมุย : มะพร้าว/กล้วย
- (5) บ้านห้วยถุน หมู่ที่ 9 ต.ปาร์ออน อ.กาญจนดิษฐ์ : ผักปลอดภัย
- (6) บ้านสองแพรกใหม่ หมู่ที่ 6 ต.ไทรทอง อ.ชัยบุรี : ปาล์มน้ำมัน/ผัก/แพะ
- (7) บ้านค้าย หมู่ที่ 4 ต.บ้านใต้ อ.เกาะพะงัน : มะพร้าว
- (8) บ้านส่องเหนือ หมู่ที่ 2 ต.บ้านส่อง อ.เวียงสระ : ทุเรียน
- (9) บ้านเหนียก หมู่ที่ 2 ต.ปากแพรก อ.ดอนสัก : ปาล์มน้ำมัน
- (10) บ้านห้วยใหญ่ หมู่ที่ 1 ต.บ้านนา อ.บ้านนาเดิม : แพะ
- (11) บ้านหนองตุน หมู่ที่ 5 ต.เขาถ่าน อ.ท่าฉาง : ผักสลัด
- (12) บ้านห้วยลึก หมู่ที่ 11 ต.พ่วงพรมคร อ.เคียนซา : ข้าวไร่

- (13) บ้านทุ่งตาหนอน หมู่ที่ 13 ต.คลองชะอุ่น อ.พนม : สมุนไพโร (ขมิ้น ไพล)
- (14) บ้านปากคู หมู่ที่ 6 ตำบลบ้านยาง อ.คีรีรัฐนิคม : ปาล์มน้ำมัน
- (15) บ้านหนองปรือ หมู่ที่ 8 ต.ท่าชนะ อ.ท่าชนะ : ปาล์มน้ำมัน
- (16) บ้านใหม่พัฒนา หมู่ที่ 6 ต.วัดประดู่ อ.เมือง : ฝรั่ง
- (17) บ้านปากกลาง หมู่ที่ 3 ต.ตะกุกใต้ อ.วิภาวดี : ฝรั่ง
- (18) บ้านบางใหญ่ หมู่ที่ 7 ต.สาคุ อ.พระแสง : ข้าว
- (19) บ้านควนศรี หมู่ที่ 2 ต.ควนศรี อ.บ้านนาสาร : ทุเรียน

#### 4. ความก้าวหน้าการดำเนินการ (กิจกรรม/โครงการ)

1) เข้าร่วมรับฟังการชี้แจงแนวทางการดำเนินงานโครงการขับเคลื่อนการเกษตรระดับหมู่บ้านสู่การผลิตสินค้าเกษตรมูลค่าสูง ประจำปีงบประมาณ พ.ศ. 2566 ผ่านการถ่ายทอดสัญญาณระบบประชุมทางไกล (Application Zoom Cloud Meeting) จากห้องประชุม 135 กระทรวงเกษตรและสหกรณ์ มายังจังหวัดสุราษฎร์ธานี ในวันจันทร์ ที่ 28 พฤศจิกายน 2565 เวลา 09.30 – 12.00 น.

2) จัดประชุมชี้แจงแนวทางการดำเนินงานโครงการขับเคลื่อนการเกษตรระดับหมู่บ้านสู่การผลิตสินค้าเกษตรมูลค่าสูง ปีงบประมาณ พ.ศ. 2566 ต่อคณะกรรมการขับเคลื่อนงานด้านการเกษตรระดับจังหวัด (SCP) ณ ห้องประชุมนางยวน ชั้น 5 ศาลากลางจังหวัดสุราษฎร์ธานี หลังใหม่ ในวันจันทร์ ที่ 28 พฤศจิกายน 2565 เวลา 09.30 – 12.00 น.

3) จัดประชุมคณะทำงานโครงการขับเคลื่อนการเกษตรระดับหมู่บ้านสู่การผลิตสินค้าเกษตรมูลค่าสูง ระดับอำเภอ หรือคณะทำงานขับเคลื่อนงานด้านการเกษตรระดับอำเภอ (SCD) จำนวน 19 อำเภอ ระหว่างวันที่ 12 – 20 มกราคม 2566 เพื่อชี้แจงแนวทางการดำเนินโครงการ การพิจารณาคัดเลือกหมู่บ้านและสินค้าเกษตร การพิจารณาคัดเลือกอาสาสมัครเกษตรหมู่บ้าน (เกษตรมูลค่าสูง) การจัดทำโครงการ/กิจกรรมภายใต้แผนพัฒนาการเกษตรระดับหมู่บ้าน และแผนธุรกิจเกษตรรายสินค้า

4) จัดประชุมคณะทำงานโครงการขับเคลื่อนการเกษตรระดับหมู่บ้านสู่การผลิตสินค้าเกษตรมูลค่าสูง ระดับอำเภอ หรือคณะทำงานขับเคลื่อนงานด้านการเกษตรระดับอำเภอ (SCD) ร่วมกับคณะกรรมการหมู่บ้านอาสาสมัครเกษตรหมู่บ้าน เกษตรกร และผู้มีส่วนเกี่ยวข้องในพื้นที่หมู่บ้านเป้าหมาย ทั้ง 19 อำเภอ เพื่อคัดเลือกอาสาสมัครเกษตรหมู่บ้าน ทบทวนแผนพัฒนาการเกษตรระดับหมู่บ้าน จัดทำโครงการ/กิจกรรมภายใต้แผนพัฒนาการเกษตรระดับหมู่บ้าน และแผนธุรกิจเกษตรรายสินค้า ระหว่างวันที่ 24 มกราคม – 28 กุมภาพันธ์ 2566

5) รายงานผลการคัดเลือกอาสาสมัครเกษตรหมู่บ้าน (เกษตรมูลค่าสูง) ที่ผ่านการคัดเลือกและเห็นชอบของคณะกรรมการขับเคลื่อนงานด้านการเกษตรระดับอำเภอ (SCD) ครบทั้ง 19 อำเภอ ให้สำนักแผนงานและโครงการพิเศษ สป.กษ. ทราบตามรอบการรายงานผลรอบเดือนมีนาคม 2566 (3 มีนาคม 2566)

6) รายงานผลการดำเนินงานขับเคลื่อนโครงการ แผนพัฒนาการเกษตรหมู่บ้าน แผนธุรกิจเกษตรรายสินค้า การคัดเลือกอาสาสมัครเกษตร และการจัดส่งข้อมูลในการดำเนินการของหมู่บ้านเป้าหมาย (รายอำเภอ) ให้คณะกรรมการขับเคลื่อนงานด้านการเกษตรระดับจังหวัด (SCP) ทราบในการประชุมเมื่อวันที่ 29 มีนาคม 2566

7) จัดส่งข้อมูลผลการดำเนินงานให้สำนักแผนงานและโครงการพิเศษ สป.กษ. ประกอบด้วย แผนพัฒนาการเกษตรระดับหมู่บ้าน จำนวน 17 หมู่บ้าน แผนธุรกิจเกษตรรายสินค้าหรือ Project Idea จำนวน

17 หมู่บ้าน และ VTR การดำเนินการในหมู่บ้านเป้าหมาย จำนวน 17 หมู่บ้าน ผ่านทางระบบเครือข่าย NEXTCLOUD ของสำนักแผนงานและโครงการพิเศษ สป.กษ. ภายในระยะเวลาที่กำหนดเมื่อวันที่ 31 มีนาคม 2566

8) ติดตามเร่งรัดการดำเนินการของหมู่บ้านเป้าหมายที่ยังไม่จัดส่งข้อมูลผลการดำเนินการ แผนพัฒนาการเกษตรระดับหมู่บ้าน จำนวน 2 หมู่บ้าน แผนธุรกิจเกษตรรายสินค้าหรือ Project Idea จำนวน 2 หมู่บ้าน และ VTR การดำเนินการในหมู่บ้านเป้าหมาย 2 หมู่บ้าน เพื่อจัดส่งให้กับสำนักแผนงานและโครงการพิเศษ สป.กษ. ครบทั้ง 19 หมู่บ้าน/อำเภอ

9) ติดตามการดำเนินการของหมู่บ้านเป้าหมาย จำนวน 2 หมู่บ้าน ที่จัดส่งข้อมูลผลการดำเนินการ แผนพัฒนาการเกษตรระดับหมู่บ้าน แผนธุรกิจเกษตรรายสินค้าหรือ Project Idea และ VTR การดำเนินการในหมู่บ้านเป้าหมายล่าช้า ครบทั้ง 2 หมู่บ้าน และจัดส่งให้กับสำนักแผนงานและโครงการพิเศษ สป.กษ. ครบทั้ง 19 หมู่บ้าน/อำเภอ จำนวน 27 โครงการ และข้อมูลอาสาสมัครเกษตร จำนวน 31 ราย

10) รายงานผลเบิกจ่ายงบประมาณการดำเนินงานขับเคลื่อนโครงการฯ ของจังหวัดสุราษฎร์ธานี จำนวน 39,176.79 บาท คิดเป็นร้อยละ 73.64 ของงบประมาณที่ได้รับจัดสรรในงวดที่ 1 จำนวน 53,200 บาท ให้กับสำนักแผนงานและโครงการพิเศษทราบ

11) นำเสนอแผนการติดตามความก้าวหน้าการขับเคลื่อนโครงการฯ ระหว่างเดือนพฤษภาคม – มิถุนายน 2566 เพื่อติดตามความก้าวหน้าการดำเนินโครงการ/กิจกรรม รวบรวมปัญหาอุปสรรค ทบทวนแผนงาน โครงการเพื่อบรรจุแผนพัฒนาการเกษตรและสหกรณ์ของจังหวัด จัดทำโครงการแบบย่อ (Project Brief) เสนอโครงการสู่แผนงบประมาณ ให้คณะกรรมการขับเคลื่อนงานด้านการเกษตรระดับจังหวัด (SCP) ทราบในคราวการประชุมเมื่อวันที่ 19 พฤษภาคม 2566

12) ลงพื้นที่ติดตามความก้าวหน้าการดำเนินงาน รับทราบปัญหา อุปสรรคในการขับเคลื่อนโครงการฯ การเสนอแผนงาน/โครงการเข้าสู่แผนปฏิบัติการด้านการเกษตรและสหกรณ์ของจังหวัด (เพิ่มเติม) ระหว่างวันที่ 30 พฤษภาคม – 30 มิถุนายน 2566 ในพื้นที่ 10 อำเภอ ประกอบด้วย อำเภอเมือง อำเภอกาญจนดิษฐ์ อำเภอเกาะสมุย อำเภอพุนพิน อำเภอไชยา อำเภอนาหวาง อำเภอวิภาวดี อำเภอบ้านนาสาร อำเภอบ้านนาเดิม และอำเภอพะเยา ซึ่งได้มีการเสนอแผนงาน/โครงการ (เพิ่มเติม)

13) กำหนดแผนการติดตามความก้าวหน้าการดำเนินงานโครงการฯ รับทราบปัญหา อุปสรรค ในการขับเคลื่อนโครงการ การเสนอแผนงาน/โครงการเข้าสู่แผนปฏิบัติการด้านการเกษตรและสหกรณ์ของจังหวัด (เพิ่มเติม) ในพื้นที่ 9 อำเภอ ประกอบด้วย อำเภอเกาะพะงัน อำเภอเวียงสระ อำเภอบ้านตาขุน อำเภอท่าชนะ อำเภอชัยบุรี อำเภอดอนสัก อำเภอบ้านนาสาร อำเภอบ้านนาเดิม และอำเภอเคียนซา ระหว่างเดือนกรกฎาคม – สิงหาคม 2566

14) จัดทำข้อมูลโครงการ เพื่อเสนอเข้าสู่แผนพัฒนาการเกษตรและสหกรณ์ของจังหวัด (พ.ศ. 2566 – 2570) และเตรียมข้อมูลโครงการเพื่อผลักดันเข้าสู่แผนงบประมาณจังหวัด

15) จัดทำข้อมูลพื้นฐานแบบบรรยายละเอียดจำแนกตามงบรายจ่าย โดยเสนอขอสนับสนุนงบประมาณตามแผนปฏิบัติการของจังหวัด ประจำปีงบประมาณ พ.ศ. 2568 ภายใต้ชื่อ “โครงการขับเคลื่อนการเกษตรระดับหมู่บ้านสู่การผลิตสินค้าเกษตรมูลค่าสูง” จำนวน 1 โครงการ 24 กิจกรรม ขอรับสนับสนุนงบประมาณ 11,481,800 บาท เพื่อขับเคลื่อนกิจกรรมที่มาจากปัญหาและความต้องการด้านการเกษตรของกลุ่มเกษตรกรในหมู่บ้านเป้าหมายในจังหวัดสุราษฎร์ธานี

16) งบประมาณที่ได้รับจัดสรร รวม 100,700 บาท เบิกจ่ายแล้ว จำนวน 59,201.79 บาท คิดเป็นร้อยละ 58.79 อยู่ระหว่างการเบิกจ่าย 41,498.21 บาท คิดเป็นร้อยละ 41.21

17) ดำเนินการเบิกจ่ายงบประมาณ ที่อยู่ระหว่างเบิกจ่าย จำนวน 41,498.21 บาท แล้วเสร็จ

18) สรุป การดำเนินกิจกรรมของโครงการครบถ้วน พร้อมรายงานความก้าวหน้าประจำเดือนตามกำหนด และดำเนินการเบิกจ่ายงบประมาณที่ได้รับจัดสรร จำนวน 100,700 บาท แล้วเสร็จคิดเป็นร้อยละ 100

#### 4.2 โครงการขับเคลื่อนนโยบายสินค้าเกษตรและบริการมูลค่าสูง 1 ท้องถิ่น 1 สินค้าเกษตรมูลค่าสูง

ภาคการเกษตรของไทยประสบกับปัญหาหวั่นไหวมากมาย เช่น ราคาผลผลิตที่ขาดเสถียรภาพ การใช้ปัจจัยการผลิตที่ไม่เหมาะสม ความเสื่อมโทรมของทรัพยากรธรรมชาติ และปัญหาหนี้สินครัวเรือนเกษตรกรที่ยังอยู่ระดับสูง ทั้งที่ภาคการเกษตรของประเทศไทย มีจุดแข็งในฐานะเป็นผู้ส่งออกสินค้าเกษตร อาหารและผลิตภัณฑ์ลำดับต้นๆ ของโลก เนื่องจากประเทศไทยมีข้อได้เปรียบเชิงภูมิศาสตร์ และสภาพภูมิอากาศที่เหมาะสมสำหรับการทำเกษตร ทั้งการเพาะปลูก เพาะเลี้ยงสัตว์น้ำ และปศุสัตว์ ได้ตลอดทั้งปี ในขณะที่เดียวกันก็พบจุดอ่อน ได้แก่ เกษตรกรส่วนใหญ่เป็นเกษตรกรรายย่อย ส่วนใหญ่ยึดติดรูปแบบการผลิตแบบเดิม รัฐมนตรีว่าการกระทรวงเกษตรและสหกรณ์ได้มีนโยบายการยกระดับสินค้าเกษตร เสริมศักยภาพเกษตรกร โดยการผลักดันสินค้าเกษตรและบริการมูลค่าสูง 1 ท้องถิ่น 1 สินค้าเกษตรมูลค่าสูง โดยมอบหมายให้ทุกหน่วยงานในสังกัดกระทรวงเกษตรและสหกรณ์ดำเนินการบูรณาการแผนงานและงบประมาณ เพื่อขับเคลื่อนนโยบายดังกล่าว

สำนักงานปลัดกระทรวงเกษตรและสหกรณ์จึงจัดทำแนวทางหลักเกณฑ์และการขับเคลื่อนการคัดเลือกตำบลเกษตรมูลค่าสูง เพื่อขยายผลไปสู่หมู่บ้านอื่นในตำบล โดยมุ่งเน้นให้เกษตรกรที่รวมกลุ่ม เป็นแปลงใหญ่หรือสามารถพัฒนาไปเป็นแปลงใหญ่ได้ มีการเพิ่มประสิทธิภาพการผลิตและการแปรรูป โดยการใช้นวัตกรรมและเทคโนโลยีที่เหมาะสม พร้อมทั้งให้ความสำคัญกับการผลิตสินค้าเกษตรปลอดภัยที่ได้รับ การรับรองมาตรฐานการแปรรูปเพื่อเพิ่มมูลค่าของสินค้าเกษตร รวมทั้งมีการวางแผนการผลิตที่เชื่อมโยงกับความต้องการของตลาด มีตลาดรองรับที่ชัดเจนและมุ่งสู่ระบบเกษตรกรรมยั่งยืน และมีการบริหารจัดการตลอดห่วงโซ่อุปทาน โดยการดำเนินการทั้งหมดนี้มีการบูรณาการสร้างและพัฒนากลไกการบริหารงาน และการมีส่วนร่วมตั้งแต่ในระดับพื้นที่และส่วนกลางในการขับเคลื่อนและพัฒนาเกษตรกรและสถาบันเกษตรกร ให้มีความเข้มแข็ง สามารถพึ่งตนเองได้ นำไปสู่การพัฒนาเศรษฐกิจฐานรากของประเทศให้เข้มแข็ง ตามเจตนารมณ์ของรัฐบาล กล่าวคือ “ตลาดนำ นวัตกรรมเสริม เพิ่มรายได้”

##### 1. เป้าหมาย

- 1) พื้นที่ดำเนินการตำบลเกษตรมูลค่าสูง จังหวัดสุราษฎร์ธานี 9 ตำบล
- 2) มีการพัฒนาสู่ความยั่งยืน (SDGs) ตามแนวทาง BCG Model

##### 2. ตัวชี้วัด

- 1) พื้นที่ดำเนินการตำบลเกษตรมูลค่าสูง 500 ตำบล (อำเภอละ 1 ตำบล)
- 2) ครัวเรือนเกษตรกรมีรายได้ 3 เท่าในปีที่ 4 ที่เข้าร่วม

ปี พ.ศ. 2566 ครัวเรือนเกษตรกรมีรายได้สุทธิจำนวน 107,400 บาทต่อครัวเรือนต่อปี

ปี พ.ศ. 2567 ครัวเรือนเกษตรกรมีรายได้สุทธิ จำนวน 214,800 บาทต่อครัวเรือนต่อปี

ปี พ.ศ. 2568 ครัวเรือนเกษตรกรมีรายได้สุทธิ จำนวน 322,200 บาทต่อครัวเรือนต่อปี

ปี พ.ศ. 2569 ครัวเรือนเกษตรกรมีรายได้สุทธิ จำนวน 429,600 บาทต่อครัวเรือนต่อปี

ปี พ.ศ. 2570 ครั้วเรือนเกษตรกรรมมีรายได้สุทธิ จำนวน 537,000 บาทต่อครัวเรือนต่อปี  
 หมายเหตุ : รายได้สุทธิเป็นรายได้ทั้งในและนอกภาคการเกษตร

### 3. ผลที่คาดว่าจะได้รับ

- 1) มีตำบลเกษตรมูลค่าสูง 500 ตำบล
- 2) ตำบลเกษตรมูลค่าสูงได้รับการพัฒนาให้มีศักยภาพในการพึ่งพาตนเอง และขยายผลไปสู่ตำบลอื่นๆ ต่อไป

### 4. หลักเกณฑ์การคัดเลือก

- 1) เป็นสินค้าที่มีศักยภาพสูง เช่น สินค้าโดดเด่น, สินค้าบ่งชี้ทางภูมิศาสตร์ , สินค้าหลักของจังหวัด, สินค้าเกษตรอัตลักษณ์พื้นถิ่น เป็นต้น
- 2) เป็นสินค้าภายใต้โครงการระบบส่งเสริมการเกษตรแบบแปลงใหญ่ที่มีประสิทธิภาพ แต่ถ้าหากยังไม่ได้เข้าสู่โครงการระบบส่งเสริมการเกษตรแบบแปลงใหญ่ให้พัฒนาเข้าสู่กระบวนการต่อไป
- 3) กลุ่มเกษตรกร/สถาบันเกษตรกรได้รับการจัดระดับขั้นความเข้มแข็ง (ระดับ A หรือ B)
- 4) เป็นสินค้าที่ได้รับการรับรองมาตรฐาน (pre-GAP, GAP, อินทรีย์)
- 5) มีการเพิ่มมูลค่าผลผลิต เช่น การแปรรูปสินค้า, การพัฒนาผลิตภัณฑ์, การทำตราสินค้า, การสร้าง story สินค้า เป็นต้น
- 6) มีกระบวนการผลิตตลอดห่วงโซ่คุณค่า (SDGs) ตามแนวทาง BCG Model
- 7) ตลาดนำการผลิต (ทั้งในหรือต่างประเทศ)

5. การดำเนินงาน : การขับเคลื่อนนโยบายสินค้าเกษตรและบริการมูลค่าสูง 1 ท้องถิ่น 1 สินค้าเกษตรมูลค่าสูง จังหวัดสุราษฎร์ธานี ปีงบประมาณ พ.ศ. 2567 (เป้าหมาย 9 ตำบล) รายละเอียดดังนี้

- (1) กุ้งทะเล: ตำบลกะแดะ อำเภอกาญจนดิษฐ์
- (2) ไก่พื้นเมือง: ตำบลคลองน้อย อำเภอเมืองสุราษฎร์ธานี
- (3) ทุเรียน: ตำบลท่าสะท้อน และตำบลเขาหัวควาย อำเภอพุนพิน
- (4) เงาะโรงเรียนนาสาร: ตำบลเพิ่มพูนทรัพย์ อำเภอบ้านนาสาร
- (5) ปาล์มน้ำมัน: ตำบลพนม อำเภอพนม
- (6) ยางพารา: ตำบลพ่วงพรมคร อำเภอเคียนซา
- (7) มะพร้าวเกาะพะงัน: ตำบลบ้านใต้ อำเภอเกาะพะงัน
- (8) ปลาเม็งสุราษฎร์ธานี: ตำบลทรัพย์ทวี อำเภอบ้านนาเดิม
- (9) ไช้เค็มไชยา: ตำบลเลม็ด อำเภอไชยา

### 6. ความก้าวหน้าการดำเนินการ (กิจกรรม/โครงการ)

1) เข้าร่วมประชุมชี้แจงนโยบาย รมว. ผลักดันสินค้าเกษตรและบริการมูลค่าสูง 1 ท้องถิ่น 1 สินค้าเกษตรมูลค่าสูง ผ่านระบบ Zoom เมื่อวันที่ 20 ตุลาคม 2566 เวลา 13.30 น.

2) เข้าร่วมประชุมการขับเคลื่อนนโยบายสินค้าเกษตรและบริการมูลค่าสูง 1 ท้องถิ่น 1 สินค้าเกษตรมูลค่าสูง ผ่าน ระบบ Zoom เพื่อติดตามความก้าวหน้าการขับเคลื่อนนโยบายสินค้าเกษตรและบริการมูลค่าสูง 1ท้องถิ่น 1สินค้าเกษตรมูลค่าสูง เมื่อวันที่ 31 ตุลาคม 2566 เวลา 09.30 น.

3) เข้าร่วมประชุมชี้แจงการขับเคลื่อนงานตามนโยบายรัฐมนตรีว่าการกระทรวงเกษตรและสหกรณ์ในระดับพื้นที่จังหวัด เพื่อทำความเข้าใจในการขับเคลื่อนงานในระดับพื้นที่ เมื่อวันที่ 1 พฤศจิกายน 2566 เวลา 09.30 น. ผ่านระบบการประชุมทางไกลออนไลน์ (Application Zoom)



4) ชี้แจงแนวทางการดำเนินงานโครงการขับเคลื่อนนโยบายสินค้าเกษตรและบริการมูลค่าสูง 1 ท้องถิ่น 1 สินค้าเกษตรมูลค่าสูง และนำเสนอพื้นที่ดำเนินงานของจังหวัดสุราษฎร์ธานี จำนวน 9 ตำบล ต่อคณะกรรมการขับเคลื่อนงานด้านการเกษตรระดับจังหวัด (SCP) เพื่อพิจารณาให้ความเห็นชอบพื้นที่ดำเนินงานดังกล่าว ณ ห้องประชุมตึก 4 ศาลากลางจังหวัดสุราษฎร์ธานี ในวันจันทร์ ที่ 20 พฤศจิกายน 2566 เวลา 09.30 – 12.00 น.

#### 4.3 โครงการขับเคลื่อนศูนย์เทคโนโลยีเกษตรและนวัตกรรม (Agritech and Innovation Center : AIC) หน่วยงานหลัก สำนักงานเกษตรและสหกรณ์จังหวัดสุราษฎร์ธานี

กระทรวงเกษตรและสหกรณ์ ได้ดำเนินการขับเคลื่อนศูนย์เทคโนโลยีเกษตร 4.0 ภายใต้การดำเนินงานโดยคณะกรรมการขับเคลื่อนเทคโนโลยีเกษตร 4.0 ในการจัดตั้งศูนย์เทคโนโลยีเกษตรและนวัตกรรมกับมหาวิทยาลัยในพื้นที่ เพื่อพัฒนาความสามารถในการแข่งขันด้านการเกษตร และส่งเสริมเทคโนโลยีการเกษตรด้านนวัตกรรม และกระทรวงเกษตรและสหกรณ์ ได้ออกระเบียบว่าด้วยการขับเคลื่อนการดำเนินงานของศูนย์เทคโนโลยีเกษตรและนวัตกรรม (Agritech and Innovation Center: AIC) พ.ศ. 2563 เพื่อเป็นแนวทางการขับเคลื่อนศูนย์ฯ

##### 1. วัตถุประสงค์ของศูนย์ AIC

- 1) เพื่อพัฒนาขีดความสามารถในการแข่งขันภาคเกษตรด้วยเทคโนโลยีและนวัตกรรม
- 2) เพื่อสนับสนุนและส่งเสริมเทคโนโลยีเกษตร การประดิษฐ์นวัตกรรม เครื่องจักรกลการเกษตร
- 3) เพื่อเป็นศูนย์อบรมบ่มเพาะเกษตรกร ผู้นำสถาบันเกษตรกร Smart Farmer, Young Smart Farmer, STARTUP เกษตร และ SME เกษตรภายในจังหวัด
- 4) เพื่อผลักดันงานเทคโนโลยีและนวัตกรรมผ่านงานวิจัย การพัฒนา การลงทุน การแปรรูป และการบริหารจัดการเชิงพาณิชย์

##### 2. เป้าหมาย

AIC เป็นหน่วยงานสนับสนุนองค์ความรู้เพื่อเสริมสร้างความพร้อมในการยกระดับศูนย์เรียนรู้การเพิ่มประสิทธิภาพการผลิตสินค้าเกษตร (ศพก.) สู่ศูนย์พัฒนา Smart Farmer ครบวงจร โดยการพัฒนา ศพก. ซึ่งปัจจุบันมีอยู่ 882 ศูนย์ และศูนย์เครือข่าย 11,559 ศูนย์ (23 ประเภท) เป็นศูนย์ถ่ายทอดเทคโนโลยีเกษตรสมัยใหม่ รวมทั้งแปลงใหญ่ ปรากฏเกษตร สำหรับจังหวัดสุราษฎร์ธานี มีจำนวน 19 ศูนย์

##### 3. การขับเคลื่อนการดำเนินงานศูนย์ AIC จังหวัด

###### 3.1 การให้บริการฯ

- 1) เป็นแหล่งรวบรวมและบริการองค์ความรู้อย่างสร้างสรรค์ ด้านนวัตกรรมการเกษตร เทคโนโลยีการเกษตรที่เหมาะสมและบริหารจัดการอย่างมีประสิทธิภาพ
  - เกษตรอัจฉริยะ (Smart Agriculture)
  - นวัตกรรมเทคโนโลยีเกษตรแบบแม่นยำ (Precision Agriculture)
  - เทคโนโลยีสารสนเทศภูมิศาสตร์ หรือ Geo – Infomatics การเก็บข้อมูลระยะไกล (Remote Sensing)
  - การใช้เทคโนโลยีอินเทอร์เน็ตเชื่อมโยงอุปกรณ์ และเครื่องมือต่างๆ สื่อสารกันผ่านระบบอินเทอร์เน็ต (Internet of Things)

- 2) เป็นแหล่งข้อมูลองค์ความรู้ นวัตกรรม และภูมิปัญญาท้องถิ่นทางการเกษตร เช่น สมุนไพร ต่อยอดภูมิปัญญาท้องถิ่นด้วยองค์ความรู้ทางวิทยาศาสตร์และสร้างนวัตกรรมด้านต่างๆ
- 3) ส่งเสริมการพัฒนาเทคโนโลยีเกษตร การประดิษฐ์นวัตกรรม รวมทั้งเครื่องจักรกลเกษตร
  - การใช้โดรนเพื่อการเกษตร
  - พัฒนาเครื่องมือ อุปกรณ์ และเครื่องจักรกลทางการเกษตร
- 4) ผลักดันการใช้เทคโนโลยีทางการเกษตรและนวัตกรรมทางการเกษตร ผ่านการวิจัย การพัฒนา การลงทุน การแปรรูป และการบริหารจัดการเชิงพาณิชย์
- 5) ผลักดันด้านการพัฒนา การลงทุน การแปรรูป การสร้างมูลค่าเพิ่ม การตลาด E-commerce โดยการสอนระบบออนไลน์ภายใต้ความร่วมมือบริษัทผู้ก่อตั้งออนไลน์ในประเทศไทยและระดับสากล
- 6) ออกแบบ และจัดทำแผนส่งเสริมการใช้ประโยชน์จากเทคโนโลยีและนวัตกรรม เพื่อสร้างความได้เปรียบในการแข่งขันของภาคการเกษตร กลุ่มเกษตรกร สถาบันเกษตรกร และเกษตรกร
- 7) ประสาน อำนวยความสะดวก ชับเคลื่อน กำกับ และติดตามประเมินผลการดำเนินงานตามแผนงานที่กำหนด
- 8) พัฒนา เสริมสร้างการเชื่อมโยงความร่วมมือภาครัฐ ภาคเอกชน ระดับประเทศและระดับโลก ในความร่วมมือด้านเทคโนโลยีและนวัตกรรมทางการเกษตรในพื้นที่จังหวัด และภูมิภาค

3.2 การถ่ายทอดนวัตกรรมและเทคโนโลยี : จัดอบรมบ่มเพาะเกษตรกร แหล่งเรียนรู้ และสนับสนุน Smart Farmer รวมถึง Young Smart Farmer

- 1) เทคโนโลยีการผลิต พืช สัตว์ ประมง ด้วยระบบเกษตรกรรมยั่งยืน
- 2) เทคโนโลยีการจัดการดิน : การผลิตปุ๋ยอินทรีย์จากวัสดุต่างๆ การตรวจวิเคราะห์ดิน
- 3) เทคโนโลยีการอารักขาพืช : สารชีวภัณฑ์ เช่น เชื้อราชีวเวอเรีย เชื้อไวรัสเอ็นพีวี เป็นต้น
- 4) เทคโนโลยีการจัดการน้ำ : การจัดการน้ำเพื่อการเกษตร
- 5) เครื่องจักรกลการเกษตร : เครื่องกำจัดวัชพืช เครื่องปรับพื้นที่นาด้วยเลเซอร์ เครื่องสีข้าว
- 6) เทคโนโลยีหลังการเก็บเกี่ยว : โรงอบและเครื่องอบแห้งผลผลิตทางการเกษตร Plasma Technology
- 7) นวัตกรรมการควบคุมเชื้อราบนผิวเมล็ดพันธ์ : Food Processing Technology
- 8) เทคโนโลยีการหมัก เทคโนโลยีบรรจุ ระบบโลจิสติกส์การเกษตรและอาหาร การแปรรูปผลผลิตทางการเกษตร
- 9) การถ่ายทอดเทคโนโลยีที่เหมาะสมในการปลูกเพื่อเพิ่มประสิทธิภาพการผลิตและลดต้นทุนให้กับเกษตรกร
- 10) การถ่ายทอดเทคโนโลยีที่เหมาะสมในการปลูกเพื่อเพิ่มประสิทธิภาพการผลิตและลดต้นทุนให้กับเกษตรกร
- 11) แหล่งถ่ายทอดความรู้ในเรื่อง Agribusiness
- 12) เทคโนโลยีวางระบบการเฝ้าระวังสิ่งแวดลอมโดยระบบ Early Warning Technology Sensor และสร้างระบบเตือนภัย Predictive Warning จากข้อมูล Sensor ระดับกลุ่ม เช่น โรคระบาดในพืชและในสัตว์ พื้นที่เสี่ยงจากน้ำท่วม ภัยแล้ง

- 13) เทคโนโลยีการผลิตโดยใช้เกษตรแม่นยำ (Precision Farming) และการใช้เทคโนโลยีสำหรับ Sustainable Agriculture เพื่อเพิ่มผลผลิต ลดต้นทุนและทำให้เกิดความยั่งยืน
- 14) เทคโนโลยีสำหรับ Sustainable Agriculture /Food Processing Technology/Feed Technology/Community Sensory Evaluation Laboratory/Zero-waste Technology
- 15) ถ่ายทอดความรู้การสร้าง Shared Platform ในกลุ่มสินค้าเกษตร
- 16) ส่งเสริมการนำระบบดิจิทัลมาใช้ในการบริหารจัดการเกษตร
- 17) การผลิต Agro-Machinery สำหรับความต้องการกลุ่มผู้ผลิตพืช หรือเกษตรเพื่อพัฒนา Technology สำหรับการสนับสนุนการลดแรงงานคน
- 18) การขยายผลการพัฒนาและดัดแปลงเครื่องจักรกลการเกษตรจากภูมิปัญญาของเกษตรกร เพื่อใช้กับเกษตรกรรายย่อย
- 19) พัฒนา IoT Platform สำหรับการเชื่อมโยง
- 20) สร้างองค์ความรู้เฉพาะสินค้าเกษตรในแต่ละพื้นที่
- 21) พัฒนา สินค้า GI ของจังหวัดโดยใช้วิทยาศาสตร์แบบพื้นที่ (Scientific based)
- 22) เชื่อมโยงตลาดเพื่อให้เกษตรกรขายผ่าน E-commerce
- 23) เทคโนโลยีในการผลิตพืชในแปลงเกษตรอัจฉริยะ เช่น เครื่องวิเคราะห์ธาตุอาหารในใบพืช ระบบอินเทอร์เน็ตของสรรพสิ่ง (IoT) เครื่องวัดความชื้นในดิน โดรนตรวจสอบสุขภาพพืช
- 24) ระบบสหกรณ์ Marketing Arms ให้กับเกษตรกรที่เป็น Smart farmer
- 25) การขายสินค้าผ่าน platform eBay, platform Facebook มีช่องทางในการจอง (pre-order) และจำหน่ายผลิตภัณฑ์ให้ถึงมือผู้บริโภคโดยตรง ผ่านช่องทาง Online Platform

#### 4.4 การบริหารจัดการปาล์มน้ำมันและน้ำมันปาล์มทั้งระบบ

##### การตรวจสอบตอกน้ำมันปาล์มคงเหลือ

คณะทำงานตรวจสอบตอกน้ำมันปาล์มคงเหลือทั้งระบบระดับจังหวัด ทำการตรวจสอบตอกน้ำมันปาล์ม ประจำเดือนตุลาคม 2566 ระหว่างวันที่ 24 - 26 ตุลาคม 2566 ณ โรงงานสกัดน้ำมันปาล์มดิบ โรงกลั่นน้ำมันปาล์ม คลังเก็บน้ำมัน และผู้จำหน่ายน้ำมันปาล์ม (เทรดเดอร์/โบบ์เกอร์) รวมทั้งสิ้น 30 ราย ผลการตรวจสอบ ดังนี้

- 1) ปริมาณน้ำมันปาล์มดิบ 107,562.012 ตัน
- 2) ปริมาณน้ำมันเมล็ดในปาล์มดิบ 7,542.357 ตัน
- 3) น้ำมันปาล์มบริสุทธิ์ 311,526 ตัน
- 4) น้ำมันปาล์มกึ่งบริสุทธิ์ 1,690.869 ตัน
- 5) สเตียร์น 70.691 ตัน
- 6) ไบโอดีเซล (B100) 18,445.824 ตัน

สำหรับปริมาณผลปาล์มเข้าสู่โรงงานเดือนตุลาคม 2566 จำนวน 401,974.774 ตัน ลดลงร้อยละ 10.67 เมื่อเทียบกับเดือนกันยายน 2566 ราคาผลปาล์มทะลาย (18%) อยู่ที่กิโลกรัมละ 5.40 – 6.3 0 บาท และน้ำมันปาล์มดิบ กิโลกรัมละ 30.00 – 31.00 บาท

#### 4.5 ศูนย์บริการเกษตรกรพิจิตรราช กระทรงเกษตรและสหกรณ์” จังหวัดสุราษฎร์ธานี

ข้อมูลการดำเนินการ“ศูนย์บริการเกษตรกรพิจิตรราช กระทรงเกษตรและสหกรณ์” จังหวัดสุราษฎร์ธานี ประจำเดือน ณ วันที่ 30 พฤศจิกายน พ.ศ. 2566 มีเกษตรกร ขอรับบริการ/ขอรับความช่วยเหลือ/ขอรับการสนับสนุนด้านการเกษตร รวม 93 เรื่อง

- หน่วยงานที่รับผิดชอบให้บริการ/ให้ความช่วยเหลือ/ให้การสนับสนุนแล้ว จำนวน 69 เรื่อง (74 %)
- หน่วยงานที่รับผิดชอบรับเรื่อง และอยู่ระหว่างลงพื้นที่ตรวจสอบ หรือประสานหน่วยงานที่เกี่ยวข้อง เพื่อให้บริการ/ให้ความช่วยเหลือ/ให้การสนับสนุน จำนวน 24 เรื่อง (26 %)

เกษตรกรมาขอรับบริการ/ขอรับความช่วยเหลือ/ขอรับการสนับสนุนด้านการเกษตร ดังนี้

1. ขอรับบริการ จำนวน 75 เรื่อง (80.64%)
2. ขอรับการช่วยเหลือ/สนับสนุน เนื่องจากประสบภัยพิบัติทางการเกษตร จำนวน 8 เรื่อง (8.60 %)
3. ขอรับบริการด้านพืช จำนวน 3 เรื่อง (3.23 %)
4. ขอรับการช่วยเหลือ/สนับสนุน เรื่องที่ดินทำกินด้านการเกษตร จำนวน 3 เรื่อง (3.23 %)
5. ขอรับการช่วยเหลือ/สนับสนุน การจัดแหล่งน้ำทำการเกษตร จำนวน 2 เรื่อง (2.14 %)
6. ขอรับบริการด้านประมง จำนวน 1 เรื่อง (1.08 %)
7. ขอรับการช่วยเหลือ/สนับสนุน เพื่อฟื้นฟูและพัฒนาอาชีพ จำนวน 1 เรื่อง (1.08 %)

#### 5. สถานการณ์การผลิตและราคาสินค้าเกษตรที่สำคัญ

##### 5.1) สินค้าเกษตร

1) **ยางพารา** มีเนื้อที่ปลูก 2,269,524 ไร่ เนื้อที่เก็บเกี่ยว 2,041,178 ไร่ และมีปริมาณผลผลิตยางพารา 417,512 ตัน และมีผลผลิตเฉลี่ยต่อเนื้อที่เก็บเกี่ยว 231 กก./ไร่ จำนวนเกษตรกรทั้งสิ้น 124,042 ราย (อายุเฉลี่ย 50-59 ปี) เกษตรกรปราดเปรื่อง จำนวน 607 ราย เกษตรกรปราดเปรื่องต้นแบบ จำนวน 7 ราย พันธุ์นิยมปลูกมากที่สุด RRIM600 ศักยภาพผลผลิตสูงสุด 298 กก./ไร่ อำเภอที่มีเนื้อที่ปลูกมาก 3 อันดับแรก คือ อำเภอกาญจนดิษฐ์ เคียนซา และพุนพิน มีแปลงใหญ่ยางพารา จำนวน 51 กลุ่ม และมีสหกรณ์การเกษตรที่ขึ้นทะเบียนกับการยางแห่งประเทศไทยจังหวัดสุราษฎร์ธานี จำนวน 47 แห่ง และมีกลุ่มเกษตรกรที่ขึ้นทะเบียนกับการยางแห่งประเทศไทยจังหวัดสุราษฎร์ธานี จำนวน 2 แห่ง สวนยางที่ได้การรับรองตามมาตรฐาน FSC แล้ว จำนวน 437 ราย 7,770.54 ไร่ จากสหกรณ์กองทุนสวนยางเกาะแก้วพัฒนา จำกัด และสหกรณ์การเกษตรบ้านตาขุน จำกัด และโรงงานแปรรูปยาง จำนวน 37 แห่ง ปริมาณผลผลิตออกสู่ตลาดเยอะสุดในช่วงเดือนมกราคมถึงเดือนมิถุนายน ราคาเฉลี่ยยางพารา ประจำเดือนพฤศจิกายน 2566 ยางพาราแผ่นดิบชั้น 3 ราคา 51.30 บาท/กก. ยางพาราแผ่นดิบคละ ราคา 48.36 บาท/กก. ยางพาราก้อน ราคา 23.69 บาท/กก. เศษยางพารา (ขี้ยาง) ราคา 21.68 บาท/กก. น้ำยางพาราสด คละ ราคา 49.73 บาท/กก. (ราคาที่เกษตรกรขายได้ที่ไร่นา) ยางแผ่นรมควันชั้น 3 ราคา 55.09 บาท/กก. (ราคาประมูล ณ สำนักงานตลาดกลางยางพาราจังหวัดสุราษฎร์ธานี)

2) **ปาล์มน้ำมัน** มีเนื้อที่ปลูก 1,438,086 ไร่ เนื้อที่เก็บเกี่ยว 1,379,011 ไร่ และมีปริมาณผลผลิตปาล์ม น้ำมัน 4,636,235 ตัน และมีผลผลิตต่อเนื้อที่เก็บเกี่ยว 3,362 กก./ไร่ จำนวนเกษตรกรทั้งสิ้น 37,027 ราย (อายุเฉลี่ย ส่วนใหญ่อยู่ในช่วงอายุระหว่าง 46 – 55 ปี) เกษตรกรปราดเปรื่องต้นแบบ จำนวน 2 ราย พันธุ์ที่นิยมปลูกมากที่สุด ลูกผสมเทนเอร่า (Tenera) ศักยภาพผลผลิตสูงสุด 3.4 – 6.6 ตัน/ไร่/ปี อำเภอที่มีเนื้อที่ปลูกมาก 3 อันดับแรก คือ อำเภอท่าชนะ พระแสง และพุนพิน มีกลุ่มแปลงใหญ่ปาล์มน้ำมันจำนวน 45 กลุ่ม วิสาหกิจชุมชนจำนวน 24 กลุ่ม

สหกรณ์การเกษตร 4 กลุ่ม คุณภาพมาตรฐานการผลิต มาตรฐาน GAP จำนวน 80 ราย พื้นที่ 1,139.26 ไร่ มาตรฐาน RSPO จำนวน 2,651 ราย พื้นที่ 77,093.75 ไร่ วิธีการตลาดปาล์มน้ำมันเกษตรกรชาวสวนปาล์มน้ำมันส่วนใหญ่ขายผลผลิตให้กับลานเทพปาล์มน้ำมัน ซึ่งมีจำนวนลานเท 836 ลานเท เพื่อนำไปส่งยังโรงงานสกัดปาล์ม น้ำมัน และเกษตรกรบางส่วนขายผลผลิตให้กับโรงงานสกัดปาล์มน้ำมันที่เปิดรับซื้อ ซึ่งโรงงานสกัดปาล์มน้ำมันในจังหวัดสุราษฎร์ธานี มีจำนวน 36 โรงงานสกัด แบ่งเป็นโรงสกัดเกรดเอ จำนวน 20 โรง โรงสกัดเกรดบี 7 โรง ปริมาณผลผลิตออกสู่ตลาดเยอะสุดในช่วงเดือนมีนาคมถึงเดือนพฤษภาคม ราคาเฉลี่ยปาล์มน้ำมันประจำเดือน พฤศจิกายน 2566 ผลปาล์มน้ำมันทั้งทะเลาย น้ำหนัก 15 กก. ขึ้นไป ราคา 6.18 บาท/กก. (ราคาที่เกษตรกรขายได้ที่ไร่)

3) **กุ่มขาวแวนนาไม** มีจำนวนฟาร์ม 583 ฟาร์ม เนื้อที่เลี้ยง 15,706 ไร่ มีปริมาณผลผลิต 40,949 ตัน และมีผลผลิตต่อเนื้อที่เลี้ยง 2.6 ตัน/ไร่ เกษตรกร 583 ราย (อายุเฉลี่ย 55 ปี) มีเกษตรกรปราดเปรื่อง จำนวน 3 กลุ่ม เกษตรกร 583 ราย เกษตรกรปราดเปรื่องต้นแบบ จำนวน 3 กลุ่ม เกษตรกร 5 ราย อำเภอที่มีการเลี้ยงมาก 3 อันดับแรก คือ อำเภอกาญจนดิษฐ์ พุนพิน และเมืองสุราษฎร์ธานี มีกลุ่มแปลงใหญ่จำนวน 1 กลุ่ม เกษตรกร 53 ราย สหกรณ์การเกษตร จำนวน 1 กลุ่ม เกษตรกร 503 ราย และกลุ่มเกษตรกร (ชมรมผู้เลี้ยงกุ่มสุราษฎร์ธานี) จำนวน 2 กลุ่ม เกษตรกร 283 ราย คุณภาพมาตรฐานการผลิต ได้รับการรับรองมาตรฐาน GAP/Coc/มกษ.7401-2562 เกษตรกร 527 ราย จำนวนฟาร์ม 527 ฟาร์ม มาตรฐานระดับสากล BAP และ ASC เกษตร 56 ราย จำนวนฟาร์ม 56 ฟาร์ม วิธีการตลาดเกษตรกรส่วนใหญ่ขายผลผลิตให้กับห้องเย็นหรือผู้ประกอบการในพื้นที่โดยมีห้องเย็นขนาดใหญ่ในพื้นที่ที่ดำเนินการเกี่ยวกับกุ่มขาวแวนนาไม จำนวน 7 แห่ง ปริมาณผลผลิตออกสู่ตลาดเยอะสุดในช่วงเดือนมีนาคมถึงพฤศจิกายน ราคาเฉลี่ยกุ่มขาวแวนนาไม ประจำเดือนตุลาคม 2566 ราคา 164 บาท/กก. (ขนาด 50-60 ตัว/กก.)

5) **กุ่มกุลาดำ** มีจำนวนฟาร์ม 20 ฟาร์ม เนื้อที่เลี้ยง 600 ไร่ มีปริมาณผลผลิต 1,728 ตัน และมีผลผลิตต่อเนื้อที่เลี้ยง 2.8 ตัน/ไร่ เกษตรกร 20 ราย (อายุเฉลี่ย 55-60 ปี) มีเกษตรกรปราดเปรื่อง จำนวน 1 กลุ่ม เกษตรกร 20 ราย เกษตรกรปราดเปรื่องต้นแบบ 1 ราย อำเภอที่มีการเลี้ยงมาก 3 อันดับแรก คือ อำเภอไชยา พุนพิน และเมืองสุราษฎร์ธานี มีสถาบันเกษตรกร จำนวน 2 กลุ่ม เกษตรกร 20 ราย คุณภาพมาตรฐานการผลิต ได้รับการรับรองมาตรฐาน GAP/Coc/มกษ.7401-2562 เกษตรกร 20 ราย จำนวนฟาร์ม 20 ฟาร์ม วิธีการตลาดเกษตรกรส่วนใหญ่ขายผลผลิตในรูปแบบกุ่มมีชีวิต ผลผลิตกุ่มกุลาดำ กว่า 90 เปอร์เซ็นต์ ส่งไปจำหน่ายยังตลาดต่างประเทศในรูปแบบกุ่มแช่แข็ง) ปริมาณผลผลิตออกสู่ตลาดเยอะสุดในช่วงเดือนมีนาคมถึงมิถุนายน ราคาเฉลี่ยกุ่มกุลาดำ ประจำเดือนสิงหาคม 2566 ราคา 257 บาท/กก. (ขนาด 30-36 ตัว/กก.)

6) **สุกร** มีจำนวนฟาร์ม 198 ฟาร์ม จำนวนสุกร ณ วันที่ 1 มกราคมของปี จำนวน 142,252 ตัว มีผลผลิตในรอบปี จำนวน 315,807 ตัว เกษตรกรผู้เลี้ยงสุกร 1,489 ราย (อายุเฉลี่ย 45 ปี) มีเกษตรกรปราดเปรื่องต้นแบบ จำนวน 30 ราย อำเภอที่มีการเลี้ยงมาก 3 อันดับแรก คือ อำเภอกาญจนดิษฐ์ ไชยา และเมืองสุราษฎร์ธานี มีกลุ่มแปลงใหญ่จำนวน 1 กลุ่ม เกษตรกร 30 ราย วิสาหกิจชุมชน จำนวน 3 แห่ง เกษตรกร 57 ราย กลุ่มเกษตรกรจำนวน 2 กลุ่ม เกษตรกร 34 ราย รวมถึงมีบริษัทที่มีการเลี้ยงสุกรทั้งสิ้น 4 ฟาร์ม คุณภาพมาตรฐานการผลิต ได้รับการรับรองมาตรฐาน GAP จำนวน 198 ฟาร์ม เกษตรกร 198 ราย และมีฟาร์มสุกรที่ได้รับการรับรองมาตรฐาน GFM จำนวน 40 ฟาร์ม เกษตรกร 40 ราย ปริมาณผลผลิตออกสู่ตลาดขึ้นๆลงๆ อยู่ระหว่างร้อยละ 4 – 6 ของจำนวนสุกรที่เลี้ยง ราคาเฉลี่ยสุกรขุนพันธุ์ลูกผสม น้ำหนัก 80 – 100 กก. ประจำเดือนพฤศจิกายน 2566 ราคา 66 บาท/กก. (ราคาหน้าฟาร์ม)

8) **แพะเนื้อ** มีจำนวนฟาร์ม 1 ฟาร์ม จำนวนแพะเนื้อ ณ วันที่ 1 มกราคมของปี 18,344 ตัว มีผลผลิตในรอบปี จำนวน 13,758 ตัว เกษตรกรผู้เลี้ยงแพะเนื้อ 797 ราย (อายุเฉลี่ย 47 ปี) มีเกษตรกรปราดเป็องต้นแบบ จำนวน 21 ราย อำเภอที่มีการเลี้ยงมาก 3 อันดับแรก คือ อำเภอกาญจนดิษฐ์ ศิริรัฐนิคม และพุนพิน มีกลุ่มแปลงใหญ่ จำนวน 1 กลุ่ม เกษตรกร 30 ราย วิชาสหกิจชุมชน จำนวน 6 แห่ง เกษตรกร 90 ราย กลุ่มเกษตรกรจำนวน 1 กลุ่ม เกษตรกร 90 ราย คุณภาพมาตรฐานการผลิต ได้รับการรับรองมาตรฐาน GAP จำนวน 1 ฟาร์ม เกษตรกร 1 ราย และมีฟาร์มสุกรที่ได้รับการรับรองมาตรฐาน GFM จำนวน 94 ฟาร์ม เกษตรกร 94 ราย และฟาร์มปลอดโรค布鲁เซลโลซิส จำนวน 76 ฟาร์ม เกษตรกร 76 ราย ปริมาณผลผลิตออกสู่ตลาดอยู่ระหว่างร้อยละ 1.93 – 10.38 ของจำนวนแพะเนื้อที่เลี้ยงทั้งนี้ขึ้นอยู่กับความต้องการของผู้บริโภคเฉพาะกลุ่ม ราคาเฉลี่ยแพะเนื้อ ประจำเดือนพฤศจิกายน 2566 ราคา 112 บาท/กก. (ราคาหน้าฟาร์ม)

#### 5.2 ฟาร์มมาตรฐานด้านปศุสัตว์ 419 ฟาร์ม

#### 5.3 ผลการสุ่มตรวจนมโรงเรียน

- ยังไม่มีผลสุ่มตรวจนมโรงเรียน เนื่องจากสถานการณ์การระบาดของโรคติดเชื้อโควิด-19 ทำให้โรงเรียนไม่สามารถเปิดทำการเรียนการสอนได้

### 6. สถานการณ์และการช่วยเหลือภัยพิบัติด้านการเกษตร

#### 6.1 พื้นที่เสี่ยงภัยแล้ง/อุทกภัย (ล่อแหลมและเปราะบาง)

- ยังไม่มีสถานการณ์ภัยแล้ง/อุทกภัย

#### 6.2 ผลการเฝ้าระวังโรคและแมลงศัตรูสำคัญ

##### 1) โรคระบาดในสัตว์

รายงานสถานการณ์โรคระบาดสัตว์ในพื้นที่ และข้อมูลการฉีดวัคซีนให้กับเกษตรกรผู้เลี้ยงสัตว์ดังนี้

ที่	โรคระบาด	พื้นที่เกิดโรคระบาด/พื้นที่เฝ้าระวัง
1	โรคปากและเท้าเปื่อย	ยังไม่มีการระบาด สามารถควบคุมได้
2	โรคล้มปี่ สกีน	
3	โรคพิษสุนัขบ้า	
4	โรคคหิวต์แอฟริกาในสุกร	

##### 2) โรคระบาดในพืช/ศัตรูพืช ในพื้นที่

ลำดับที่	ชนิดพืช	โรคพืช/ศัตรูพืช	พื้นที่ระบาด	จำนวน (ไร่)	เพิ่มขึ้น/ลดลง (ไร่)	การดำเนินการช่วยเหลือ
1	ยางพารา	1.โรคใบร่วงชนิดใหม่	อ.เมือง อ.กาญจนดิษฐ์ อ.ไชยา อ.ท่าชนะ อ.บ้านนาสาร อ.เคียนซา อ.พระแสง อ.พุนพิน	4,397	เพิ่มขึ้น 243	เจ้าหน้าที่เกษตรอำเภอลงพื้นที่ติดตามสถานการณ์การระบาดพร้อมทั้งให้คำแนะนำในการป้องกันกำจัดโรคใบร่วง

ลำดับ ที่	ชนิดพืช	โรคพืช/ศัตรูพืช	พื้นที่ระบาด	จำนวน (ไร่)	เพิ่มขึ้น/ลดลง (ไร่)	การดำเนินการ ช่วยเหลือ
		2.โรคใบร่วง (เกิดจาก Phytophthora sp.)	อ.กาญจนดิษฐ์ อ.ท่าชนะ อ.บ้านนาสาร อ.พุนพิน	962	คงที่	
2	มะพร้าว	1.ด้วงแรด	อ.เกาะสมุย อ.เกาะพะงัน อ.เมือง อ.กาญจนดิษฐ์ อ.ท่าชนะ อ.ชัยบุรี	1,022	เพิ่มขึ้น 22	- เจ้าหน้าที่ สำนักงาน เกษตรอำเภอ ลงพื้นที่ส่งเสริม ถ่ายทอดความรู้ ในการป้องกัน กำจัดศัตรู มะพร้าวแบบ ผสมผสาน ให้แก่เกษตรกร อย่างต่อเนื่อง - สนับสนุน ศัตรูธรรมชาติ จากศูนย์ส่งเสริม เทคโนโลยี การเกษตร ด้านอารักขาพืช จ. สุราษฎร์ธานี ได้แก่ เตตนเบียน กำจัดแมลงดำ หนามมะพร้าว แมลงหางหนีบ เชื้อราเมตาไร เซียมกำจัด หนอน ด้วงแรด มะพร้าว เป็นต้น ใให้กับ เกษตรกรที่ ประสบปัญหา
		2.แมลงดำหนาม	อ.เมือง อ.กาญจนดิษฐ์	2,191	ลดลง 28	

ลำดับ ที่	ชนิดพืช	โรคพืช/ศัตรูพืช	พื้นที่ระบาด	จำนวน (ไร่)	เพิ่มขึ้น/ลดลง (ไร่)	การดำเนินการ ช่วยเหลือ
			อ.เกาะสมุย อ.เกาะพะงัน อ.ไชยา อ.ท่าชนะ อ.พุนพิน			
		3.หนอนหัวดำ	อ.เมือง อ.เกาะพะงัน อ.เกาะสมุย อ.ท่าฉาง อ.พุนพิน	805	ลดลง 6	
		4.ด้วงวงมะพร้าว	อ.เกาะสมุย อ.เกาะพะงัน	246	คงที่	
		5.หนอนกินใบมะพร้าว	อ.เมือง	15	คงที่	
		6.โรมะพร้าว	อ.ดอนสัก	-	คงที่	
3	ทุเรียน	1.โรครากเน่าโคนเน่า	อ.ดอนสัก อ.บ้านนาสาร อ.เวียงสระ อ.เกาะพะงัน อ.เกาะสมุย อ.บ้านนาเดิม อ.เคียนซา	326	ลดลง 27	เจ้าหน้าที่ สำนักงาน เกษตรอำเภอ ลงพื้นที่ให้ ความรู้ ในการป้องกัน กำจัดโรคราก เน่าโคนเน่าใน ทุเรียน และ สนับสนุน ศัตรูธรรมชาติ จากศูนย์ อารักขาพืชฯ ได้แก่ เชื้อไตรโค เดอร์มา เป็นต้น
		2. เพลี้ยหอยเกล็ด	อ.เคียนซา	101	เพิ่มขึ้น 47	
		3.เพลี้ยไก่แจ้ทุเรียน	อ.เคียนซา	88	เพิ่มขึ้น 88	
4	ปาล์มน้ำมัน	1.หนอนปลอกเล็ก	อ.เมือง อ.ดอนสัก อ.ไชยา	1,244	ลดลง 6	- เจ้าหน้าที่ลง พื้นที่ถ่ายทอด ความรู้ในการ



ลำดับ ที่	ชนิดพืช	โรคพืช/ศัตรูพืช	พื้นที่ระบาด	จำนวน (ไร่)	เพิ่มขึ้น/ลดลง (ไร่)	การดำเนินการ ช่วยเหลือ
			อ.บ้านตาขุน อ.พนม อ.ท่าฉาง อ.พระแสง อ.เคียนซา อ.พุนพิน อ.ชัยบุรี			ป้องกันกำจัดศัตรู ป่าสน้ำมันแบบ ผสมผสานแก่ เกษตรกรอย่าง ต่อเนื่อง โดยให้ เกษตรกรสำรวจ หาร่องรอยของ ศัตรูพืช - สนับสนุน ศัตรูธรรมชาติ จากศูนย์ อารักขาพืชฯ เช่น แตนเบียน กำจัดแมลงดำ หนามมะพร้าว แมลงหางหนีบ เชื้อราเมตาโร เซียมกำจัด หนอนด้วงแรด มะพร้าว ให้กับ เกษตรกร ที่ประสบปัญหา
		2.ด้วงแรด	อ.พุนพิน อ.กาญจนดิษฐ์ อ.พนม อ.ชัยบุรี อ.พระแสง อ.ดอนสัก อ.ท่าชนะ อ.เคียนซา	658	ลดลง 21	
		3.ด้วงกุหลาบ	อ.ท่าชนะ อ.พระแสง อ.พุนพิน อ.เคียนซา อ.ชัยบุรี	329	ลดลง 110	

ลำดับ ที่	ชนิดพืช	โรคพืช/ศัตรูพืช	พื้นที่ระบาด	จำนวน (ไร่)	เพิ่มขึ้น/ลดลง (ไร่)	การดำเนินการ ช่วยเหลือ
		4. โรคทะลาย/โรคผลเน่า	อ.พระแสง	3	เพิ่มขึ้น 1	
		5.โรคใบจุด	อ.เคียนซา	-	ลดลง 3	
		6.โรคลำต้นเน่า (กาโนเดอมา)	อ.กาญจนดิษฐ์ อ.พระแสง อ.พุนพิน อ.ดอนสัก อ.ชัยบุรี อ.เมือง อ.ท่าฉาง อ.บ้านนาเดิม อ.บ้านนาสาร	3,943	เพิ่มขึ้น 926	
		7.โรคยอดเน่า	อ.บ้านนาสาร	1	คงที่	
		8.โรคใบจุดสาหร่าย	อ.พระแสง อ.พุนพิน อ.ดอนสัก	649	เพิ่มขึ้น69	

ข้อมูล : ระบบการรายงานสถานการณ์ระบาดของศัตรูพืชของพืชเศรษฐกิจหลัก (20 พฤศจิกายน 2566)

### 6.3 การช่วยเหลือตามระเบียบกระทรวงการคลังฯ

#### วาทภัย

หน่วยงาน	ช่วงเกิดภัย วันที่ 16 เมษายน 2566	เรือประมง ได้รับความเสียหาย
สำนักงานประมงจังหวัดสุราษฎร์ธานี/ สำนักงานประมงอำเภอเกาะพะงัน	- ผ่านมติที่ประชุม ก.ช.ภ.อ. แล้ว - ธ.ก.ส. โอนเงินเข้าบัญชีเกษตรกรแล้ว เมื่อวันที่ 20 พฤศจิกายน 2566	- ชื่อเรือ โชคदारารภณ์ - เกษตรกร 1 ราย - วงเงินช่วยเหลือ 30,000 บาท
สำนักงานประมงอำเภอเมือง	- อยู่ระหว่างตรวจสอบเอกสารหลักฐาน	- ชื่อเรือ ส.ทรัพย์ศิริพร 3 - เกษตรกร 1 ราย - วงเงินช่วยเหลือ 95,000 บาท

**ประมง จ.สฎ.** ได้รับรายงานเรือประมงประสบวาทภัย ดังนี้

1. อำเภอเกาะพะงัน ช่วงเกิดภัยเมื่อวันที่ 16 เมษายน 2566 มีเกษตรกรได้รับความเสียหาย 1 ราย ชื่อเรือประมงภัย “โชคदारารภณ์” ช่วงเกิดภัยเมื่อวันที่ 16 เมษายน 2566 วงเงินขอรับความช่วยเหลือ 30,000 บาท ผ่านมติที่ประชุม ก.ช.ภ.อ./ก.ช.ภ.จ. แล้ว ขณะนี้ ธ.ก.ส. ได้โอนเงินช่วยเหลือเข้าบัญชีเกษตรกรเรียบร้อยแล้วเมื่อวันที่ 20 พฤศจิกายน 2566

2. อำเภอเมือง ช่วงเกิดภัยเมื่อวันที่ 9 พฤศจิกายน 2566 มีเกษตรกรได้รับความเสียหาย 1 ราย ชื่อเรือประมงภัย “ส.ทรัพย์ศิริพร 3” วงเงินขอรับความช่วยเหลือ 95,000 บาท ขณะนี้ อยู่ระหว่างตรวจสอบเอกสาร

## ภัยช้างป่า

หน่วยงาน	ช่วงเกิดภัย วันที่ 4 และ 17 กรกฎาคม 2566	พื้นที่ได้รับความเสียหาย
สำนักงานเกษตรจังหวัดสุราษฎร์ธานี/ สำนักงานเกษตรอำเภอท่าชนะ/ สำนักงานเกษตรอำเภอบ้านนาสาร	- ผ่านมติที่ประชุม ก.ช.ภ.จ. แล้ว - ธ.ก.ส. โอนเงินให้เกษตรกรแล้ว เมื่อวันที่ 7 พฤศจิกายน 2566	- หมู่ที่ 13,15,16,17,21,24 ตำบลประสงค์ - พื้นที่ 166.50 ไร่ เกษตรกร 23 ราย - วงเงินขอรับความช่วยเหลือ 673,992 บาท
		- หมู่ที่ 1, 7 ตำบลลำพูน - พื้นที่ 9 ไร่ เกษตรกร 2 ราย - วงเงินขอรับความช่วยเหลือ 36,432 บาท
สำนักงานเกษตรจังหวัดสุราษฎร์ธานี/ สำนักงานเกษตรอำเภอไชยา	- ผ่านมติที่ประชุม ก.ช.ภ.จ. แล้ว เมื่อวันที่ 15 พฤศจิกายน 2566 - อยู่ระหว่างอนุมัติยืมเงินทรวง	- หมู่ที่ 7 ตำบลปากหมาก - พื้นที่ 2 ไร่ เกษตรกร 1 ราย - วงเงินขอรับความช่วยเหลือ 8,096 บาท

**เกษตร จ.สต.** ได้รับรายงานพื้นที่ได้รับความเสียหายจากช้างป่า ดังนี้

- อำเภอท่าชนะ ช่วงเกิดภัยเมื่อวันที่ 16 สิงหาคม 2566 ในพื้นที่หมู่ 13,15,16, 17,21,24 ตำบลประสงค์ มีพื้นที่เสียหายรวม 166.5 ไร่ เกษตรกร 23 ราย วงเงินขอรับความช่วยเหลือ 673,992 บาท ผ่านที่มติประชุม ก.ช.ภ.อ./ก.ช.ภ.จ. แล้ว และ ธ.ก.ส. ได้โอนเงินให้เกษตรกรเรียบร้อยแล้ว เมื่อวันที่ 7 พฤศจิกายน 2566
- อำเภอบ้านนาสาร ช่วงเกิดภัยเมื่อวันที่ 17 สิงหาคม 2566 ในพื้นที่หมู่ 1, 7 ตำบลลำพูน จังหวัดประกาศเขตฯ เมื่อวันที่ 14 กันยายน 2566 พื้นที่เสียหายรวม 9 ไร่ เกษตรกร 2 ราย วงเงิน 36,432 บาท ผ่านมติที่ประชุม ก.ช.ภ.อ./ก.ช.ภ.จ. แล้ว ธ.ก.ส. ได้โอนเงินเข้าบัญชีเกษตรกร เมื่อวันที่ 7 พฤศจิกายน 2566
- อำเภอไชยา ช่วงเกิดภัยเมื่อวันที่ 5 กันยายน 2566 ในพื้นที่หมู่ 7 ตำบลปากหมาก พื้นที่เสียหายรวม 2 ไร่ เกษตรกร 1 ราย วงเงิน 8,096 บาท ผ่านมติที่ประชุม ก.ช.ภ.อ./ก.ช.ภ.จ. แล้ว ขณะนี้อยู่ระหว่างอนุมัติยืมเงินทรวงราชการ

## 7. ปัญหา/ข้อเรียกร้องที่เกิดขึ้นในจังหวัด/แนวทางแก้ไข

- ไม่มีปัญหา/ข้อเรียกร้อง

## 8. ปัญหาอุปสรรค/ความเสี่ยง/ความท้าทาย ต่อการปฏิบัติราชการด้านการเกษตรของจังหวัด และข้อเสนอวิธีการลดความเสี่ยง (ระบบการบริหารงานภายในจังหวัด/การบริหารงบประมาณของหน่วยงานในสังกัดกระทรวงเกษตรและสหกรณ์/บุคลากร/ข้อจำกัดด้านสภาพพื้นที่และสังคมวัฒนธรรม)

- 1) โครงสร้างการผลิตการเกษตรจังหวัดสุราษฎร์ธานี พึ่งพารายได้จากยางพารา ไร่ละ 60 ปาล์ม น้ำมัน ไร่ละ 30 ซึ่งพืชเศรษฐกิจทั้ง 2 ชนิดโดยระบบการปลูกเป็นพืชเชิงเดี่ยว ทำให้เกษตรกรมีความเสี่ยงด้านราคา/รายได้โดยเฉพาะเกษตรกรรายย่อย
- 2) พื้นที่การเกษตรสองฝั่งแม่น้ำตาปี ประสบปัญหาน้ำท่วมซ้ำซากในช่วงเดือนพฤศจิกายน – ธันวาคมของทุกปี เนื่องจากไม่มีแหล่งรองรับปริมาณน้ำขนาดใหญ่

**ข้อมูลความก้าวหน้า**  
**การช่วยเหลือเกษตรกรของกระทรวงเกษตรและสหกรณ์ตามนโยบายรัฐบาล**  
**พื้นที่จังหวัดสุราษฎร์ธานี**

.....

จังหวัดสุราษฎร์ธานี โดยหน่วยงานสังกัดกระทรวงเกษตรและสหกรณ์ กระทรวงพาณิชย์ ธนาคารเพื่อการเกษตรและสหกรณ์การเกษตร ได้ดำเนินงาน โครงการประกันรายได้ให้แก่เกษตรกรผู้ผลิตสินค้าเกษตรต่างๆ ที่ประสบปัญหาราคาสินค้าเกษตรตกต่ำ และโครงการตามนโยบายรัฐบาลอื่น ๆ โดยมีผลการดำเนินงาน ดังนี้

**1. โครงการสนับสนุนค่าบริหารจัดการและพัฒนาคุณภาพผลผลิตเกษตรกรผู้ปลูกข้าว ปีการผลิต 2556/67**

(ข้อมูล ณ วันที่ 29 พฤศจิกายน 2566)

เกษตรกรขึ้นทะเบียน จำนวน 1,296 ครัวเรือน พื้นที่ 12,628.64 ไร่

ส่งข้อมูลให้ ธกส. จำนวน 703 ครัวเรือน

ธกส. โอนเงิน 9,634,432.50 บาท

**2. โครงการประกันรายได้ชาวสวนยางพารา เฟส 4 (ณ วันที่ 30 พฤศจิกายน 2566)**

พื้นที่ปลูกยางที่ขึ้นทะเบียนกับการยางแห่งประเทศไทยจังหวัดสุราษฎร์ธานี 1,968,511 ไร่

เกษตรกรที่มีสิทธิเข้าร่วมโครงการฯ ผ่านการรับรองสิทธิ์ และได้รับเงินแล้ว จำนวน 88,943 ราย

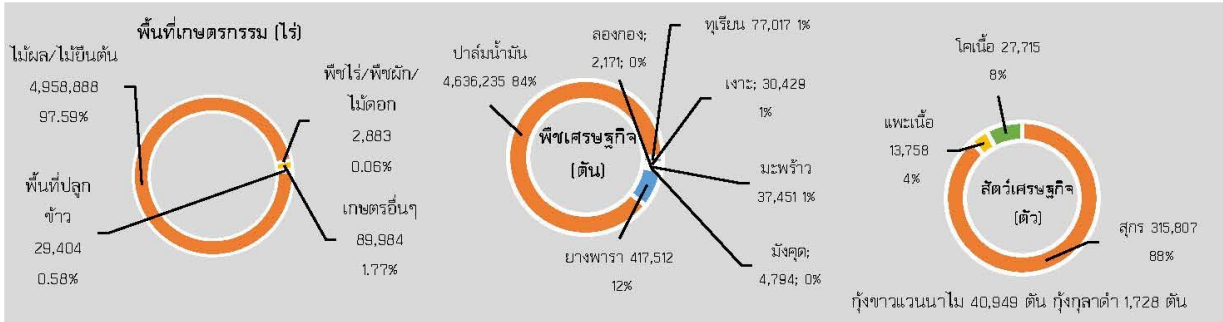
ธกส. โอนเงินแล้ว 541,538,632.55 บาท

**สภาพปัญหา**

-

ข้อมูล ณ วันที่ 30 เดือน พฤศจิกายน พ.ศ. 2566

สำนักงานเกษตรและสหกรณ์จังหวัดสุราษฎร์ธานี



พื้นที่เกษตรกรรมรวม 5,031,056.08 ไร่  
 GPP มูลค่า 179,155 ล้านบาท (ปี 2564)  
 จำนวนประชากร 1,073,663 คน 530,712ครัวเรือน  
 เป็นภาคการเกษตร 153,130 ครัวเรือน  
 เป็นแรงงานภาคการเกษตร 311,139 ราย  
 ปริมาณน้ำในอ่างเก็บน้ำขนาดใหญ่ของจังหวัด  
 รวม 4,485.183 ล้าน ลบ.ม.  
 ปริมาณน้ำฝนสะสมเฉลี่ย 1,366.493 มม.  
 (1 ม.ค.-30 พ.ย. 66)

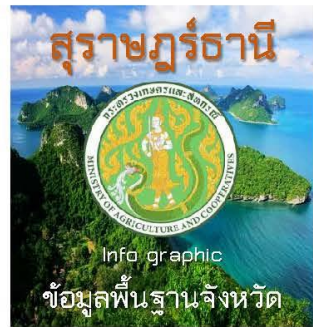
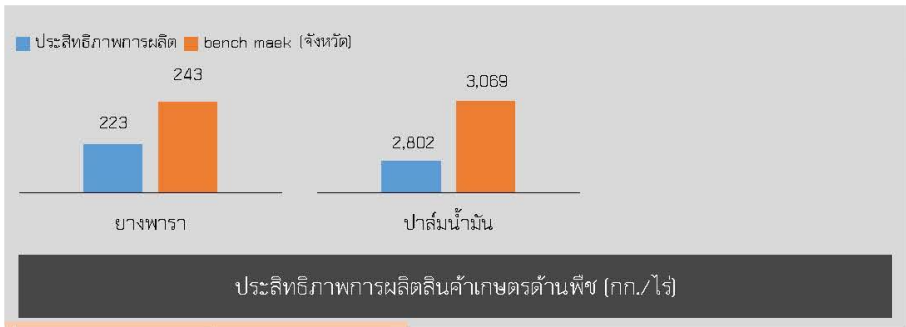
**สินค้าเด่น**

**ปาล์มน้ำมัน**  
 ปลูกในพื้นที่ 19 อำเภอ เนื้อที่ปลูกรวม 1,412,837 ไร่ ผลผลิต 4,151,981 ตัน  
 ผลผลิตออกเยอะสุดช่วงเดือนพฤษภาคม

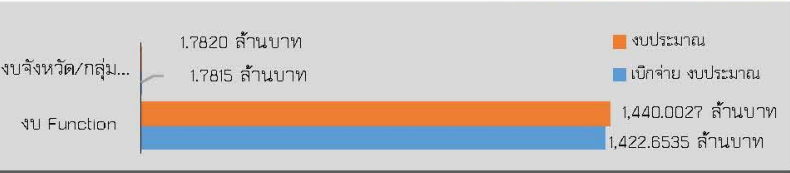
**สินค้า GI**

**มะพร้าวเกาะพะงัน**  
 ผลกลมรีขาว กะลาสีน้ำตาลแกมเขียว เนื้อแน่น ข้าวใส หอมกะทิสด ปลูกในพื้นที่เกาะพะงัน  
 เกษตรกร 1 กลุ่มวิสาหกิจชุมชน

**เงาะโรงเรียนนาสาร**  
 ผลกลม เนื้อหนากรอบ เปลือกบาง โคนแดงปลายขนเขียว รสหวานหอม ปลูกในพื้นที่บ้านนาสาร บ้านนาเดิม และเวียงสระ  
 เกษตรกร 13 ราย



**สถานการณ์โรคระบาดพืช**  
**ยางพารา :** 1) โรคใบร่วงชนิดใหม่ สถานการณ์โรคใบร่วงชนิดใหม่ พบระบาดในพื้นที่ 10 อำเภอ ได้แก่ อำเภอเมือง กาญจนดิษฐ์ คอนสัก ไซยา ท่าชนะ พนมบ้านนาสาร เคียนซา พระแสง และชัยบุรี จำนวน 11,722 ไร่ ระบาดลดลง 3,984 ไร่ 2) โรคใบร่วง (เกิดจาก Phytophthora sp.) ระบาดในพื้นที่ 5 อำเภอ ได้แก่ อำเภอกาญจนดิษฐ์ บ้านนาสาร พระแสง พุนพิน และชัยบุรี จำนวน 894 ไร่ ระบาดลดลง 235 ไร่ การดำเนินการช่วยเหลือมีเจ้าหน้าที่เกษตรกรอำเภอละงพื้นที่ติดตามสถานการณ์การระบาดพร้อมทั้งให้คำแนะนำในการป้องกันกำจัดโรคใบร่วงยางพารา



ปี 66 มีงบประมาณเพื่อการพัฒนาการเกษตรรวมทั้งสิ้น รวม 1,560,5733 ล้านบาท

- งบ Function มีภารกิจสำคัญ คือ**
- โครงการระบบส่งเสริมเกษตรแบบแปลงใหญ่ (ด้านพืช) เกษตรกรได้รับการถ่ายทอดความรู้ เพื่อให้เกิดความรู้ความเข้าใจในการรวมกลุ่ม และการหาช่องทางทางการตลาดแล้ว จำนวน 70 แปลง
  - โครงการพัฒนาเกษตรกรยั่งยืน (ด้านปศุสัตว์) อบรม "การประกอบสูตรอาหารไก่ไข่ เพื่อลดต้นทุนอย่างยั่งยืน" ภายใต้โครงการพัฒนาเกษตรกรยั่งยืน จำนวนทั้งสิ้น 38 ครั้ง ในพื้นที่ 12 อำเภอ และจัดอบรมเชิง " ส่งเสริมการทำปศุสัตว์อินทรีย์" เพื่อให้เกษตรกรผู้ผลิตปศุสัตว์อินทรีย์ ได้มีความรู้ความเข้าใจที่ถูกต้องตามมาตรฐานสินค้าเกษตร ให้กับเกษตรกร จำนวนทั้งสิ้น 20 ราย
  - โครงการผลิตและขยายสัตว์น้ำพันธุ์ดี (ประมง) ผลิตกุ้งขาวลิซล 1 จำนวน 1,000,000 ตัว ที่มีความทนทานต่อเชื้อไวรัสก่อโรค และนำ ส่งเสริม ขยายให้เกษตรกรนำไปเพาะเลี้ยง จำนวน 1,000,000 ตัว
  - โครงการเพิ่มประสิทธิภาพการกักเก็บน้ำบนพื้นที่เกาะพะงัน (รอกกรองบ่อน้ำที่จากกรมธนารักษ์) เมื่อแล้วเสร็จจะมีปริมาณน้ำเก็บกักเพิ่มขึ้น 19,000 ลบ.ม. และพื้นที่รับประโยชน์เพิ่มขึ้น 300 ไร่ในพื้นที่ ม.11 ต.อ่างทอง อ.เกาะสมุย จ.สุราษฎร์ธานี สนับสนุนกรมเกษตรกรรม อาทิ มะพร้าว พืชผัก ผลไม้ และเพื่อการอุปโภคบริโภค
- งบจังหวัด/กลุ่มจังหวัด มีภารกิจสำคัญ คือ**
- โครงการเพิ่มประสิทธิภาพการผลิตปาล์มน้ำมันอย่างยั่งยืนด้วยการจัดการธาตุอาหาร ถ่ายทอดองค์ความรู้ในการเพิ่มประสิทธิภาพการผลิตปาล์มน้ำมันตลอดห่วงโซ่การผลิตอย่างยั่งยืน และได้รับการประเมินความต้องการธาตุอาหารสำหรับปาล์มน้ำมัน โดยเทคโนโลยีการวิเคราะห์ดินและใบในห้องปฏิบัติการ รวมจำนวน 300 ราย และจัดทำแปลงต้นแบบการเพิ่มประสิทธิภาพการผลิตปาล์มน้ำมันโดยการใส่ปุ๋ยตามค่าวิเคราะห์ดิน - ใบ จำนวน 30 แปลง