



เอกสารข้อมูล

การติดตามงานและขับเคลื่อนโครงการอันเนื่องมาจากพระราชดำริ
เขตพื้นที่จังหวัดสุราษฎร์ธานี

ของ

พลเอก กัมปนาท รุดดิษฐ์ (องคมนตรี)

พร้อมด้วย

พลเอก เฉลิมชัย สิทธิสาท (องคมนตรี)

และ

คณะอนุกรรมการติดตามและขับเคลื่อนโครงการอันเนื่องมาจากพระราชดำริในพื้นที่ภาคใต้

กำหนดการเดินทาง

วันพฤหัสบดีที่ ๒๔ ตุลาคม ๒๕๖๗

ณ ท่าอากาศยานทหาร กองบิน ๗ ตำบลมะลวน อำเภอพุนพิน จังหวัดสุราษฎร์ธานี

ผู้จัดทำเอกสาร

สำนักงานเกษตรและสหกรณ์จังหวัดสุราษฎร์ธานี

นายชัยรัตน์ ไชยยศ นักวิเคราะห์นโยบายและแผนชำนาญการ

กลุ่มช่วยเหลือเกษตรกรและโครงการพิเศษ

โทรศัพท์ ๐๘๕ ๐๕๙ ๘๘๘๗

ที่มาของข้อมูล

๑. สำนักงานคณะกรรมการพิเศษเพื่อประสานงานโครงการอันเนื่องมาจากพระราชดำริ (สำนักงาน กปร.)
๒. สำนักงานเกษตรอำเภอพนม
๓. สำนักงานก่อสร้างชลประทานขนาดกลางที่ ๑๕
๔. โครงการชลประทานสุราษฎร์ธานี

ข้อมูลโครงการอันเนื่องมาจากพระราชดำริ

เพื่อการติดตามและขับเคลื่อนโครงการอันเนื่องมาจากพระราชดำริ เขตพื้นที่จังหวัดสุราษฎร์ธานี

ด้วยพลเอก กัมปนาท รุดดิษฐ์ (องคมนตรี) ประธานอนุกรรมการติดตามและขับเคลื่อนโครงการอันเนื่องมาจากพระราชดำริในพื้นที่ภาคใต้ พร้อมด้วย พลเอก เฉลิมชัย สิทธิสาท (องคมนตรี) รองประธานอนุกรรมการฯ และคณะอนุกรรมการฯ มีกำหนดเดินทางติดตามงานและขับเคลื่อนโครงการอันเนื่องมาจากพระราชดำริ เขตพื้นที่จังหวัดสุราษฎร์ธานี ในวันที่ ๒๔ ตุลาคม ๒๕๖๗ จำนวน ๒ โครงการ ในพื้นที่อำเภอพนม จังหวัดสุราษฎร์ธานี

ข้อมูลพื้นที่การเกษตร ในพื้นที่อำเภอพนม

ตำบล	พื้นที่ปลูก (ไร่)							
	ปาล์มน้ำมัน	ยางพารา	กาแฟ	มะพร้าว	ทุเรียน	มังคุด	เงาะ	ลองกอง
๑. พนม	๘,๗๓๐	๑๔,๔๑๔	๗๐	๒๘	๖๐๐	๓๐	๒๑	๖๕
๒. ตันยวน	๑๖,๐๒๘	๓๑,๐๓๙	๒๑๙	๑๒๖	๒,๕๓๗	๔๖	๔๐	๑๐๓
๓. คลองศก	๙,๐๗๘	๑๗,๐๖๔	๒๕๒	๖๑	๖๒๘	๑๕๓	๙๑	๘๐
๔. พลุเดือน	๙,๐๙๙	๗,๗๑๙	๕	๒๐	๖๐๗	๒๘	๑๑	๒๖
๕. พังกาญจน์	๒,๙๐๐	๓,๙๕๙	๑๖	๓๕	๑๗๑	๑๑	๔๑	๓๖
๖. คลองชะอุ่น	๒๑,๕๘๖	๑๐,๔๐๓	๖๔	๓๓๕	๑,๖๐๒	๙๙	๑๐๑	๘๐
รวม	๑๐๗,๓๙๑	๑๗๓,๔๘๓	๖๒๖	๖๐๕	๖,๑๔๖	๓๖๗	๓๐๕	๓๙๐

ข้อมูลด้านการเกษตรในพื้นที่ (หมู่ที่ ๖ ตำบลคลองศก อำเภอพนม จังหวัดสุราษฎร์ธานี)

จำนวน	ชนิด							
	ปาล์มน้ำมัน	ยางพารา	กาแฟ	มะพร้าว	ทุเรียน	มังคุด	เงาะ	ลองกอง
ครัวเรือน	๑๓๐	๑๔๐	๓	๘	๑๓	๘	๕	๘
พื้นที่ (ไร่)	๒,๕๐๗	๒,๐๔๗	๓๒	๓๒	๗๖	๔๑	๑๖	๔๒

ข้อมูลด้านการเกษตรในพื้นที่ (หมู่ที่ ๗ ตำบลคลองชะอุ่น อำเภอพนม จังหวัดสุราษฎร์ธานี)

จำนวน	ชนิด							
	ปาล์มน้ำมัน	ยางพารา	กาแฟ	มะพร้าว	ทุเรียน	มังคุด	เงาะ	ลองกอง
ครัวเรือน	๒๐๙	๑๑๘	๓	๑๒	๒๗	๒	๓	๕
พื้นที่ (ไร่)	๔,๑๔๘	๒,๑๖๒	๑๒	๒๘	๑๐๒	๔	๑๓	๑๒

ที่มาของข้อมูล : สำนักงานเกษตรอำเภอพนม จังหวัดสุราษฎร์ธานี (๑๖ ตุลาคม ๒๕๖๗)

(๑) โครงการทำนบดินคลองบางพอต้าพร้อมระบบส่งน้ำอันเนื่องมาจากพระราชดำริ หมู่ที่ ๖ ตำบลคลองศก อำเภอพนม จังหวัดสุราษฎร์ธานี (โครงการพัฒนาด้านแหล่งน้ำ)

ที่มาของโครงการ

ปี พ.ศ. ๒๕๕๐ นายถนอม แซ่ก๊าว ผู้ใหญ่บ้านบ้านบางปรู หมู่ที่ ๖ ตำบลคลองศก อำเภอพนม จังหวัดสุราษฎร์ธานี และคณะ ขอพระราชทานพระมหากรุณาธิคุณในการก่อสร้างโครงการประปาภูเขาคลองบางพอต้า เพื่อช่วยเหลือราษฎรที่ประสบปัญหาความเดือดร้อนจากการขาดแคลนน้ำเพื่อการอุปโภคบริโภค และทำการเกษตรในช่วงฤดูแล้ง

พระบาทสมเด็จพระบรมชนกาธิเบศร มหาภูมิพลอดุลยเดชมหาราช บรมนาถบพิตร ทรงพระกรุณาโปรดเกล้าฯ รับโครงการก่อสร้างทำนบดินคลองบางพอต้าพร้อมระบบส่งน้ำ ไว้เป็นโครงการอันเนื่องมาจากพระราชดำริ (ตามหนังสือสำนักพระราชเลขานุการ ที่ รล ๐๐๐๕.๕/๑๖๙๓๖ ลงวันที่ ๑๒ กันยายน พ.ศ. ๒๕๕๑)

ลักษณะโครงการ

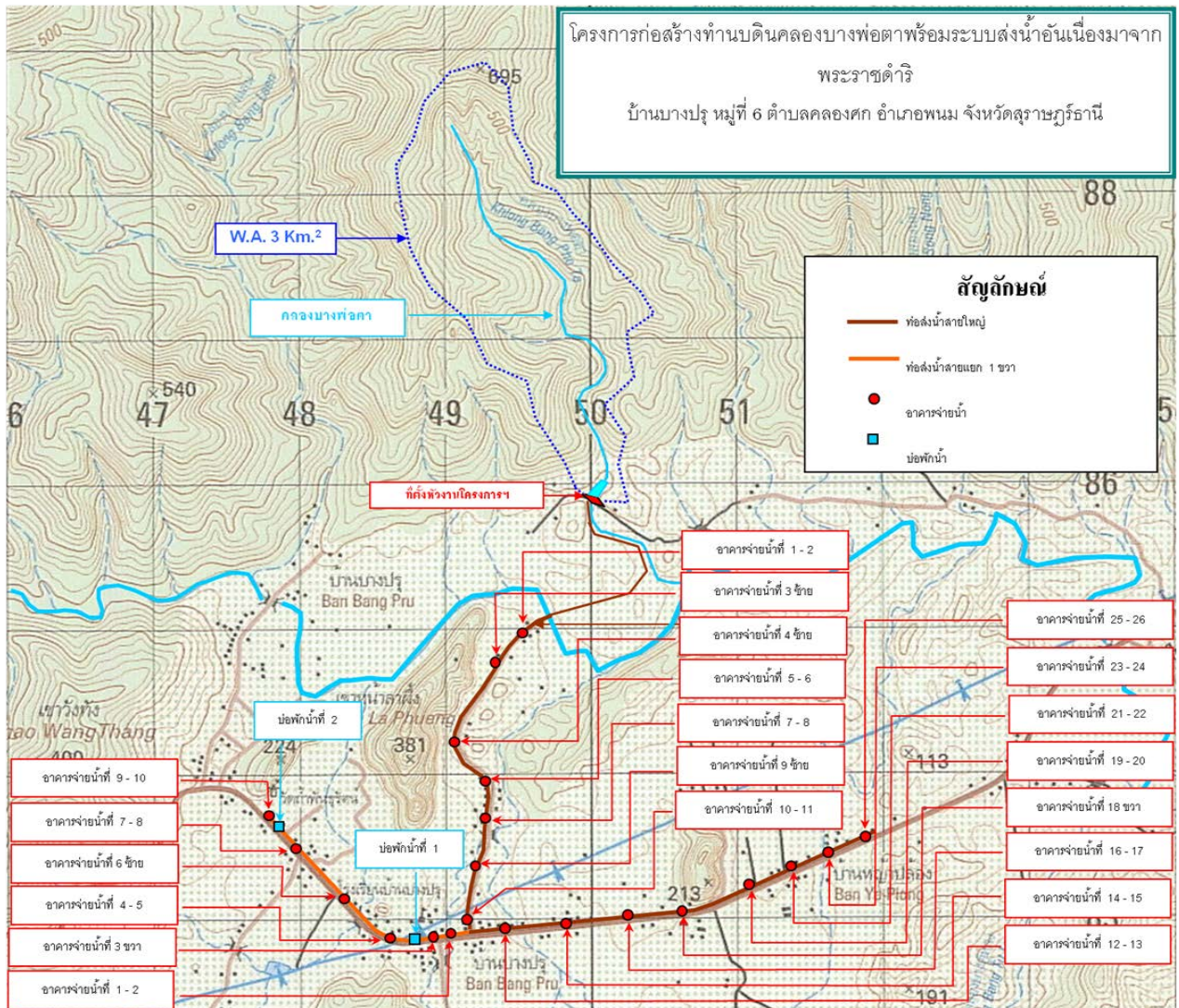
ทำนบกั้น ขนาดกว้าง ๖.๐๐ เมตร สูง ๖.๐๐ เมตร ยาว ๑๑๐.๐๐ เมตร (ปริมาตรความจุ ๓๐,๐๐๐ ลูกบาศก์เมตร) และระบบท่อส่งน้ำ ๒ สาย ความยาว ๘,๓๖๔ เมตร ประกอบด้วย ท่อส่งน้ำสายใหญ่ ยาว ๖,๕๐๐ เมตร และระบบท่อส่งน้ำสาย ๑ ขวา - สายใหญ่ ยาว ๑,๘๖๔ เมตร พร้อมอาคารประกอบ จำนวน ๒๓ แห่ง

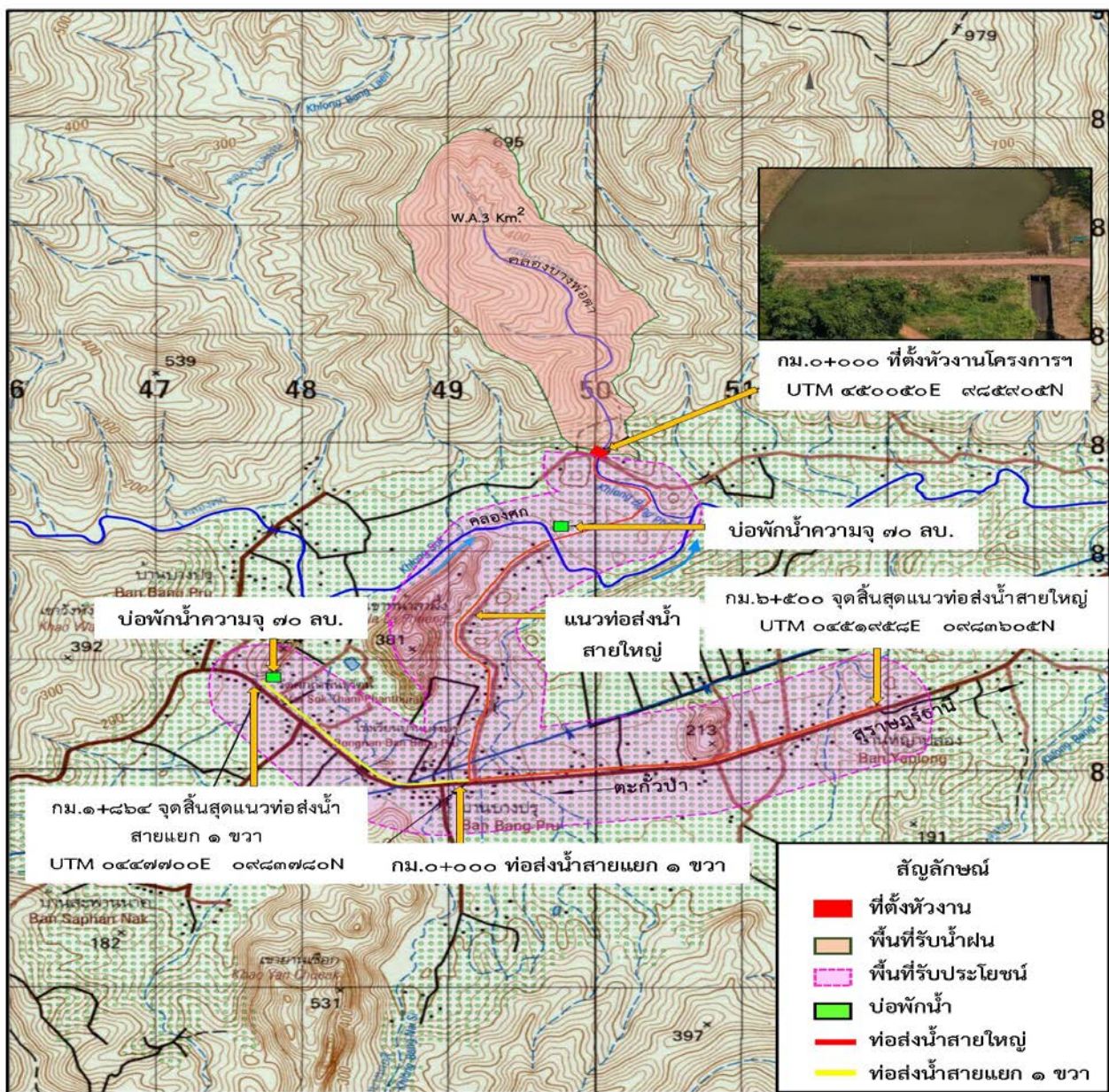
การดำเนินงานโครงการพระราชดำริ

ปีงบประมาณ ๒๕๕๒ เริ่มดำเนินโครงการโดยกรมชลประทาน ได้รับจัดสรรงบประมาณจากสำนักงาน กปร. เพื่อดำเนินการก่อสร้างห้วงงานโครงการ และระบบส่งน้ำ ยาว ๓,๔๐๐ เมตร

ปีงบประมาณ ๒๕๕๓ ได้รับจัดสรรงบประมาณตามแผนฟื้นฟูเศรษฐกิจ ระยะที่ ๒ เพื่อก่อสร้างระบบส่งน้ำยาว ๔,๙๖๔ เมตร เป็นอันแล้วเสร็จทั้งโครงการ

ปัจจุบัน ยังใช้การได้ตามปกติ





โครงการทำนบดินคลองบางพอตาพร้อมระบบส่งน้ำอันเนื่องมาจากพระราชดำริ
 บ้านบางปรุ หมู่ที่ ๖ ตำบลคลองศก อำเภอพนม จังหวัดสุราษฎร์ธานี
 พิกัด E๐๕๔๙๘๘๙ N๐๙๘๕๘๘๗ ระวัง ๔๗๒๖ IV ลำดับชุด ๗๐๑๘
 ย่อจากแผนที่มาตราส่วน ๑ : ๕๐,๐๐๐

ประโยชน์ที่ได้รับจากโครงการ

เป็นแหล่งน้ำถาวรที่สำคัญ ส่งน้ำช่วยเหลือราษฎรในพื้นที่เพื่อการอุปโภคบริโภคและทำการเกษตร แก่ราษฎรบ้านบางปรุ หมู่ที่ ๖ ตำบลคลองศก อำเภอนพพม จังหวัดสุราษฎร์ธานี จำนวน ๑๙๓ ครัวเรือน ๙๖๗ คน และช่วยเหลือพื้นที่การเกษตร จำนวน ๗๗๒ ไร่ อย่างเพียงพอตลอดปี ตลอดจนเป็นสถานที่ท่องเที่ยว พักผ่อน หย่อนใจ ช่วยชะลอการไหลของน้ำลงสู่ทะเลส่งผลให้เกิดความชุ่มชื้นแกดินและป่าไม้ เป็นการอนุรักษ์ป่าต้นน้ำ ส่งผลให้ราษฎรมีรายได้ คุณภาพชีวิต และความเป็นอยู่ที่ดีขึ้น



แผนงานในการดำเนินงานระยะต่อไป

ปีงบประมาณ ๒๕๖๘ ดำเนินงานซ่อมแซมระบบท่อส่งน้ำ ๑ ขวา - สายใหญ่ กม. ๑ + ๕๐๐ - กม. ๑ + ๘๖๔ งบประมาณดำเนินการ ๑,๕๐๐,๐๐๐ บาท

ปีงบประมาณ ๒๕๖๙ ดำเนินงานซ่อมแซมระบบท่อส่งน้ำสายแยก ๑ ขวา กม. ๐ + ๐๐๐ - กม. ๑ + ๕๐๐ งบประมาณดำเนินการ ๗๕๐,๐๐๐ บาท และงานซ่อมแซมระบบท่อส่งน้ำ งบประมาณ ๑๐๐,๐๐๐ บาท

หน่วยงานรับผิดชอบโครงการ : กรมชลประทาน

การเดินทางด้วยรถยนต์ จุดที่ ๑ : กองบิน ๗ - โครงการทำนบดินคลองบางพืดตา (ถนนหมายเลข ๔๐๑)

- จากท่าอากาศยานทหาร กองบิน ๗ ต.มะลวน อ.พุนพิน จ.สุราษฎร์ธานี ระยะทางประมาณ ๑๐๔ กิโลเมตร ใช้เวลาการเดินทางประมาณ ๑ ชั่วโมง ๔๐ นาที (เวลา ๐๙.๐๐ น. - ๑๐.๔๐ น.)
- จากศาลากลางจังหวัดสุราษฎร์ธานี ต.มะขามเตี้ย อ.เมือง จ.สุราษฎร์ธานี ระยะทางประมาณ ๑๑๗ กิโลเมตร ใช้เวลาเดินทางประมาณ ๑ ชั่วโมง ๕๐ นาที (๐๘.๐๐ น. - ๐๙.๕๐ น.)

การเดินทางด้วยรถยนต์ จุดที่ ๒ : โครงการทำนบดินคลองบางพืดตา - เทศบาลตำบลคลองชะอุ่น (ถนนหมายเลข ๔๐๑ และถนนหมายเลข ๔๑๕) ระยะทางประมาณ ๕๗ กิโลเมตร ใช้เวลาในการเดินทางประมาณ ๕๐ นาที (เวลา ๑๑.๔๐ น. - ๑๒.๓๐ น.)

(๒) โครงการอ่างเก็บน้ำคลองสี่สูก อันเนื่องมาจากพระราชดำริ (โครงการพัฒนาด้านแหล่งน้ำ)

❖ กิจกรรมฝายบ้านตาวรรณ หมู่ที่ ๗ ตำบลคลองชะอุ่น อำเภอพนม จังหวัดสุราษฎร์ธานี

📌 ที่มาของโครงการ

ปี พ.ศ. ๒๕๓๓ นายลำดวน คงเดิม ประธานสภาตำบลคลองชะอุ่น อำเภอพนม จังหวัดสุราษฎร์ธานี ขอพระราชทานพระมหากรุณาธิคุณในการก่อสร้างอ่างเก็บน้ำบริเวณคลองสี่สูก หมู่ที่ ๗ ตำบลคลองชะอุ่น อำเภอพนม จังหวัดสุราษฎร์ธานี เพื่อแก้ปัญหาการขาดแคลนน้ำสำหรับการอุปโภคบริโภคและภาคการเกษตรของราษฎรในเขตพื้นที่ ตำบลคลองชะอุ่น อำเภอพนม จังหวัดสุราษฎร์ธานี และพื้นที่ใกล้เคียง

พระบาทสมเด็จพระบรมชนกาธิเบศร มหาภูมิพลอดุลยเดชมหาราช บรมนาถบพิตร ทรงพระกรุณาโปรดเกล้าฯ รับไว้เป็นโครงการอันเนื่องมาจากพระราชดำริ (ตามหนังสือสำนักพระราชเลขาธิการ ที่ รล ๐๐๐๕/๖๑๐๘ ลงวันที่ ๕ พฤษภาคม พ.ศ. ๒๕๓๔)

กรมชลประทาน จัดทำรายงานโครงการแล้วเสร็จในเดือนกรกฎาคม พ.ศ. ๒๕๓๗ พบว่า มีการคัดค้านการดำเนินโครงการ เนื่องจากราษฎรได้รับผลกระทบจำนวนมาก กรมชลประทาน จึงได้ทบทวนรายงานการศึกษาความเหมาะสม และผลกระทบสิ่งแวดล้อม (IEE) เพื่อลดผลกระทบดังกล่าวแล้วเสร็จในปี พ.ศ. ๒๕๖๕

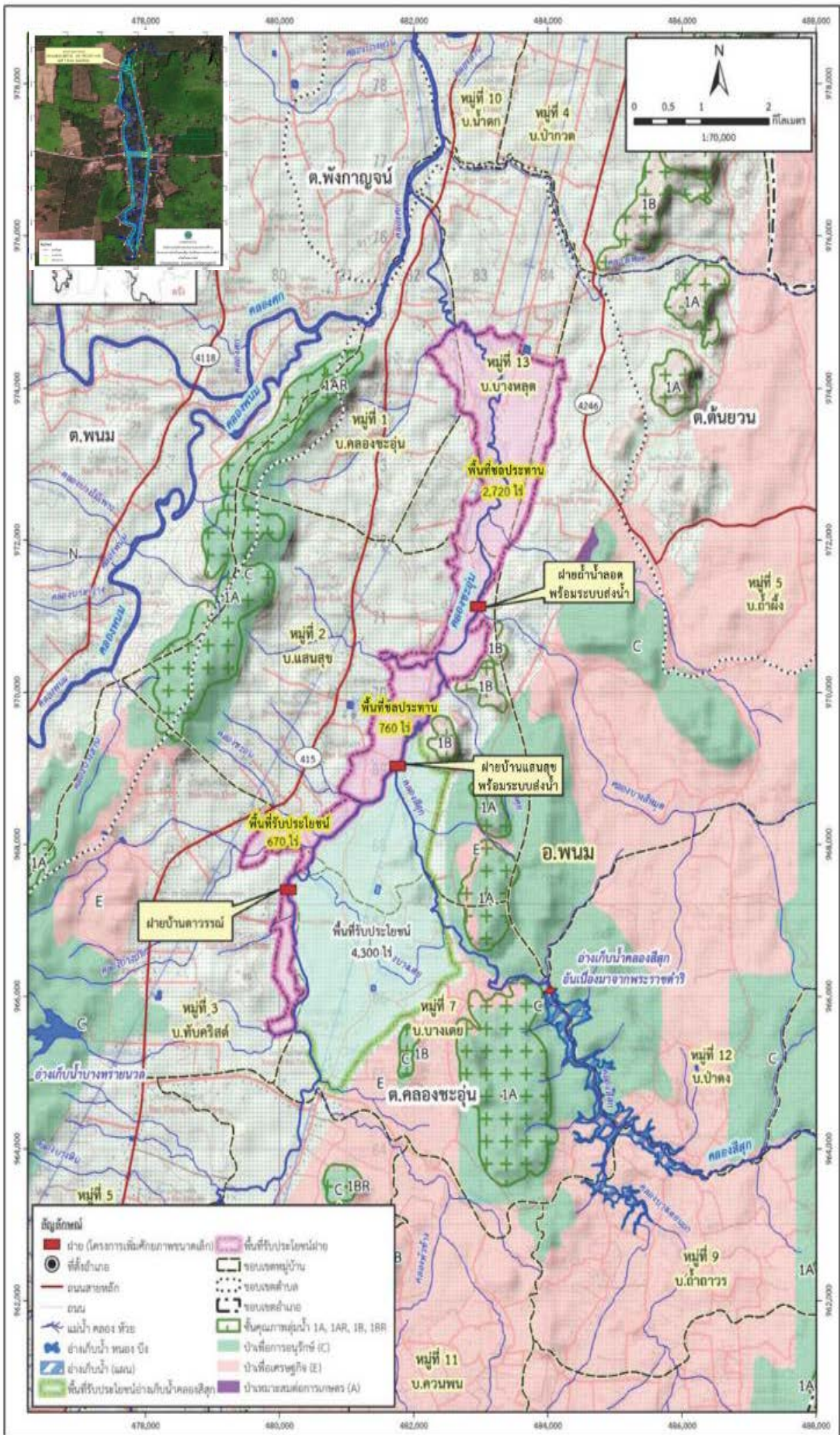
📌 ลักษณะโครงการ

ก่อสร้างฝายคอนกรีตเสริมเหล็ก ความยาวสันฝาย ๒๐.๐๐ เมตร สูง ๓.๐๐ เมตร

📌 การดำเนินงานโครงการพระราชดำริ

แผนดำเนินการก่อสร้าง ระยะเวลา ๑ ปี (ปีงบประมาณ พ.ศ. ๒๕๖๖) วงเงินงบประมาณ ๔๘,๐๑๑,๙๐๐.๐๐ บาท ซึ่งสำนักงาน กปร. อนุมัติแผนงานงบประมาณ เมื่อวันที่ ๒๓ มกราคม ๒๕๖๖





- สัญลักษณ์**
- ฝาย (โครงการเพิ่มศักยภาพทางชลประทาน)
 - สถานีเขื่อน
 - ถนนสายหลัก
 - ถนน
 - แม่น้ำ คลอง ฝาย
 - อ่างเก็บน้ำ หนอง บึง
 - อ่างเก็บน้ำ (ฝน)
 - พื้นที่รับประโยชน์อ่างเก็บน้ำคลองสีตุ๊ก
 - พื้นที่รับประโยชน์ฝาย
 - ขอบเขตหมู่บ้าน
 - ขอบเขตตำบล
 - ขอบเขตอำเภอ
 - พื้นที่อนุรักษ์น้ำ 1A, 1AR, 1B, 1BR
 - ป่าเพื่อการอนุรักษ์ (C)
 - ป่าเพื่อการอนุรักษ์ (E)
 - ป่าธรรมชาติเพื่อการอนุรักษ์ (A)

🚧 ประโยชน์ที่ได้รับจากโครงการ

เป็นแหล่งน้ำถาวรที่สำคัญในพื้นที่ ส่งน้ำช่วยเหลือราษฎร แก้ปัญหาการขาดแคลนน้ำเพื่อการอุปโภค บริโภค และทำการเกษตรของราษฎรในเขตพื้นที่ตำบลคลองชะอุ่น อำเภอพนม จังหวัดสุราษฎร์ธานี จำนวน ๓๖๐ ครัวเรือน พื้นที่รับประโยชน์ ๖๗๐ ไร่ อีกทั้งเป็นแหล่งเพาะพันธุ์สัตว์น้ำ แหล่งท่องเที่ยวพักผ่อนหย่อนใจให้แก่ราษฎรในพื้นที่ตำบลคลองชะอุ่น อำเภอพนม จังหวัดสุราษฎร์ธานี และพื้นที่ใกล้เคียง



🚧 แผนงานในการดำเนินงาน (๑๐๐%)

ปีงบประมาณ ๒๕๖๗ (ข้อมูลเดือนกันยายน พ.ศ. ๒๕๖๗) กรมชลประทาน ดำเนินงานแล้วเสร็จ สะสม ๙๐ % ล้ำช้ากว่าแผนดำเนินงาน ๑๐ %

🚧 หน่วยงานรับผิดชอบโครงการ : กรมชลประทาน

🚧 การเดินทางด้วยรถยนต์ จุดที่ ๓ : สำนักงานเทศบาลตำบลคลองชะอุ่น – โครงการฝายบ้านตาวรรณ (ถนนไม่มีชื่อ) ระยะทางประมาณ ๒.๒ กิโลเมตร ใช้เวลาในการเดินทางประมาณ ๑๐ นาที (เวลา ๑๓.๓๐ น. – ๑๓.๔๐ น.)