

# ข้อมูลพื้นฐานของจังหวัดสุราษฎร์ธานี

## 1. ข้อมูลด้านการเกษตรของจังหวัด

### 1.1 พื้นที่ด้านการเกษตร

จังหวัดสุราษฎร์ธานี มี 19 อำเภอ 131 ตำบล 1,075 หมู่บ้าน มีพื้นที่ทั้งหมด 8.17 ล้านไร่ (8,178,374.04) เป็นพื้นที่เกษตรกรรม 4.97 ล้านไร่ (4,979,667.25) คิดเป็นร้อยละ 62.18% ของพื้นที่ทั้งหมด พื้นที่เกษตรกรรมส่วนใหญ่ เป็นพื้นที่ไม้ยืนต้นพืชสวน 4.86 ล้านไร่ พืชไร่/สวนผัก/ไม้ดอกไม้ประดับ 0.0025 ล้านไร่ เป็นพื้นที่ปลูกข้าว 0.023 ล้านไร่ และเกษตรอื่นๆ 0.086 ล้านไร่ (Agri-Map Online สืบค้นเมื่อวันที่ 30 กรกฎาคม 2567) มีพื้นที่เกษตรกรรมในเขตชลประทาน 0.076 ล้านไร่ และพื้นที่เกษตรกรรมนอกเขตชลประทาน 4.72 ล้านไร่ โดยมีเกษตรกรด้านพืช 128,415 ครัวเรือน ด้านประมง 6,055 ฟาร์ม และด้านปศุสัตว์ 52,449 ครัวเรือน มีที่ดินในเขตปฏิรูปที่ดิน 1.9 ล้านไร่ (1,956,314) คิดเป็นร้อยละ 23.26 ของพื้นที่จังหวัด มีการจัดที่ดินมอบหนังสืออนุญาตแล้ว 1.21 ล้านไร่ (1,218,954)

### 1.2 สถานการณ์ด้านทรัพยากรการผลิตและแนวโน้ม

1) สถานการณ์น้ำในอ่างเก็บน้ำขนาดใหญ่และเขื่อนรัชชประภา ปริมาณน้ำรวม **4,125.740** ล้าน ลบ.ม.

ที่	อ่างเก็บน้ำ	ความจุเก็บกัก (ล้าน ลบ.ม.)	ปริมาณน้ำสะสม (ล้าน ลบ.ม.)	ความจุ (ร้อยละ)
1	บางทรายหลวง	2.200	1.450	65.91
2	คลองสวนหมัง	1.290	1.290	100
3	เขื่อนรัชชประภา	5,639	4,123	73.12
รวม		<b>5,642.49</b>	<b>4,125.740</b>	-

2) ปริมาณน้ำฝนสะสมตั้งแต่ 1 ม.ค. – 25 ธ.ค. 67 เฉลี่ยสะสม 2,807.740 มม.

3) ความต้องการใช้น้ำของจังหวัดจำแนก 4 ด้าน

- อุปโภคบริโภค 57,900,000 ลบ.ม.
- ระบบนิเวศน์ 1,440,360,000 ลบ.ม.
- เกษตรกรรม 2,243,770,000 ลบ.ม.
- อุตสาหกรรม 33,500,000 ลบ.ม.

4) การใช้ประโยชน์และความเหมาะสมของดินเพื่อการเพาะปลูก (Agri-Map Online)

จังหวัดสุราษฎร์ธานีมีพื้นที่ปลูกในชั้นความเหมาะสมตามชนิดพืชเป็นพื้นที่การเกษตรที่เหมาะสมสูง (S1) 1,321,307 ไร่ พื้นที่เหมาะสมปานกลาง (S2) 2,011,222 ไร่ และมีพื้นที่เหมาะสมเล็กน้อย (S3) 500,415 ไร่ และไม่เหมาะสม (N) จำนวน 309,362 ไร่ แบ่งตามชนิดพืชได้ ดังนี้

ชนิด	พื้นที่ปลูกในชั้นความเหมาะสม (ไร่)				
	เหมาะสมสูง (S1)	เหมาะสมปานกลาง (S2)	เหมาะสมน้อย (S3)	ไม่เหมาะสม (N)	รวม
1. ยางพารา	1,013,970	539,534	153,949	143,833	1,851,288
2. ปาล์มน้ำมัน	258,454	583,932	317,577	52,337	1,212,301
3. เงาะ	30,965	11,915	625	5,974	49,478
4. ทุเรียน	35,829	10,565	1,041	12,847	60,281
5. มังคุด	22,570	5,161	612	2,370	30,713
6. มะพร้าว	1,212	49,137	13,014	71,120	134,483
7. ข้าว	3,820	594	3,795	88	8,297
8. กาแฟ	130	1,275	280	1	1,686
9. ลำไย	-	23	-	-	23
10. ข้าวโพด	-	22	-	4	26
<b>รวม</b>	<b>1,366,950</b>	<b>1,202,158</b>	<b>490,893</b>	<b>288,574</b>	<b>3,348,576</b>

ที่มา : <http://agri-map-onlin.moac.go.th> กรมพัฒนาที่ดิน (2562-2565) สืบค้น ณ วันที่ 1 พฤษภาคม 2567

**1.3 ขนาดเศรษฐกิจของจังหวัด (GPP)** มีมูลค่า 180,373 ล้านบาท (ปี 2565) GPP ภาคการเกษตร 57,870 ล้านบาท คิดเป็น 27.56 % ปี 2566 มีประชากร จำนวน 1,075,788 คน 539,755 ครัวเรือน เป็นครัวเรือนด้านพืช 130,957 ครัวเรือน และเป็นแรงงานภาคเกษตรกร 329,110 คน

#### 1.4 พืชเศรษฐกิจที่สำคัญของจังหวัด

ชนิดสินค้า	เนื้อที่ยืนต้น (ไร่)	เนื้อที่เปิดกรีด/ให้ผล (ไร่)	ผลผลิต (ตัน)	ผลผลิตต่อไร่ (กก.)	ราคาเฉลี่ย (บาท/กก.)
ยางพารา	2,231,896	2,023,927	453,360	224	65.41
ปาล์มน้ำมัน	1,503,325	1,419,892	4,469,820	3,148	7.96
มะพร้าว	81,472	80,111	53,033,482	662	26.00
ทุเรียน	116,787	80,186	68,358	852	118.75
เงาะ	21,395	20,812	23,538	1,131	48.25
มังคุด	9,236	8,859	3,776	426	22.50
ลองกอง	4,940	4,865	1,078	222	20.00

ที่มา : สำนักงานเศรษฐกิจการเกษตรที่ 8

หมายเหตุ : 1. ข้อมูลยางพารา, ปาล์มน้ำมัน, ไม้ผล เป็นข้อมูลพยากรณ์ ณ ตุลาคม 2566

2. ราคายางพารา (แผ่นดิบชั้น 3), ปาล์มน้ำมัน (ทั้งทะลาย นน. 15 กก. ขึ้นไป) มะพร้าว (ผลแห้งขนาดใหญ่) เป็นราคาเฉลี่ยประจำเดือน พฤศจิกายน 2567

3. ทุเรียน (หมอนทอง ขนาดกลาง ผลสวย), เงาะ (พันธุ์โรงเรียน ตะกร้า), มังคุด (มังคุดคละ), ลองกอง (คละ) เป็นราคาเฉลี่ยประจำเดือน สิงหาคม 2567

4. ผลผลิตมะพร้าว หน่วยเท่ากับผล, ราคาบาท/ผล

### 1.5 สัตว์เศรษฐกิจที่สำคัญ ได้แก่

- |                           |                              |
|---------------------------|------------------------------|
| 1) สุกร 324,528 ตัว       | 4) กุ้งขาวแวนนาไม 33,208 ตัน |
| 2) ไก่เนื้อ 9,861,660 ตัว | 5) กุ้งกุลาดำ 789 ตัน        |
| 3) โคเนื้อ 11,917 ตัว     |                              |

### 1.6 สินค้าเกษตรสำคัญของจังหวัด

1) สินค้าเด่น ได้แก่ ปาล์มน้ำมันปลูกในพื้นที่ 19 อำเภอ เนื้อที่ปลูกรวม 1,503,325 ไร่ ผลผลิต 4,469,820 ตัน ผลผลิตออกเยอะสุดช่วงเดือนพฤษภาคม

#### 2) สินค้า GI ได้แก่

2.1) เงาะโรงเรียนนาสาร ลักษณะเด่น เป็นเงาะพันธุ์โรงเรียน ผลทรงกลม เปลือกบาง ขนบริเวณโคนมีสีแดง ปลายขนสีเขียว เนื้อหนา สีขาว แห้ง กรอบล่อนจากเมล็ด รสชาติ หวาน หอม (เกษตรกร 104 ราย พื้นที่การผลิตในเขตอำเภอบ้านนาสาร บ้านนาเดิม และอำเภอเวียงสระ)

2.2) มะพร้าวเกาะพะงัน ลักษณะเด่น มะพร้าวที่มีผลทรงกลมรียาว ก้นแหลมลักษณะรูปสามเหลี่ยมพู ส่วนหัวมีทับทิมเวียน ระแง่ติดหลาย เปลือกผิวเรียบ ผลแก่สุกเต็มที่จะมีสีน้ำตาลเข้ม เปลือกมีความเหนียวโดยเฉพาะเส้นใย กะลาสีน้ำตาลแก่ มีความแข็ง ชัดแล้วเป็นมันวาว เนื้อมะพร้าวขาวใส เนื้อแน่น 2 ชั้น ปริมาณความเข้มข้นของกะทิและปริมาณน้ำมันสูงมีคุณค่าทางโภชนาการ รสชาติหวานมัน ไม่มีกลิ่นหืน หอมกะทิสด ซึ่งปลูกในตำบลบ้านใต้และตำบลเกาะพะงัน อำเภอเกาะพะงัน จังหวัดสุราษฎร์ธานี (1 กลุ่มวิสาหกิจชุมชน สมาชิก 50 ราย พื้นที่ปลูกอำเภอเกาะพะงัน)

2.3) หอยนางรมสุราษฎร์ธานี ลักษณะเด่น เป็นหอยตะโกรมกรามขาว เป็นหอยพันธุ์ท้องถิ่นของจังหวัดสุราษฎร์ธานี เลี้ยงในทะเลและบ่อเลี้ยงสัตว์น้ำตลอดแนวชายฝั่งอ่าวบ้านดอน เป็นหอยสองฝา เปลือกบาง เปลือกด้านซ้ายมีขนาดใหญ่กว่าเปลือกด้านขวา ตัวหอยมีลักษณะเป็นรูปถ้วย เนื้อในขาวนวล อ้วน เนื้อมาก สะอาดเมื่อรับประทานสดรสชาติดี ไม่มีกลิ่นคาว (เกษตรกร 47 ราย พื้นที่การผลิตในเขตอำเภอกาญจนดิษฐ์ ไชยา และชายฝั่งทะเลของอำเภอท่าชนะ)

2.4) ไข่เค็มไชยา ลักษณะเด่น ไข่เค็มที่ผลิตจากไข่เปิดที่ได้จากเป็ดที่เลี้ยงในพื้นที่อำเภอไชยา และผลิตเป็นไข่เค็มด้วยกรรมวิธีพิเศษตามกฎหมายของคนไชยา มีลักษณะไข่ใบใหญ่ ไข่แดงร่วนเป็นทราย มีความมัน ไข่ขาวนุ่ม รสไม่เค็มจัด กลิ่นหอม ไม่เหม็นคาว (เกษตรกร 4 ราย และ 1 กลุ่มวิสาหกิจชุมชน สมาชิก 25 ราย พื้นที่การผลิตในเขตอำเภอไชยา)

2.5) ขมิ้นชันสุราษฎร์ธานี ลักษณะเด่น เป็นขมิ้นชันพันธุ์พื้นเมือง ลักษณะเหง้าภายนอกมีสีน้ำตาลถึงเหลืองเข้ม เนื้อสีเหลืองส้มหรือสีเหลืองจำปาปนแดง มีกลิ่นหอมเฉพาะตัวจากน้ำมันหอมระเหย จำหน่ายในรูปแบบขมิ้นชันสด ขมิ้นชันแห้ง ผงขมิ้นชัน และน้ำมันสกัดจากขมิ้นชัน โดยผ่านกระบวนการแปรรูปตามวิธีการที่กำหนด (เกษตรกร 59 ราย พื้นที่การผลิตในเขตอำเภอพนม บ้านตาขุน ศิริรัฐนิคม ท่าฉาง และอำเภอกาญจนดิษฐ์)

2.6) ปลาเม็งสุราษฎร์ธานี ลักษณะเด่น ปลาน้ำจืดชนิดไม่มีเกล็ด ลักษณะคล้ายปลาดุก ลำตัวยาว เรียวและแบนข้าง หัวแบนลาดลงข้างล่าง ตาเล็ก ปากเล็ก หนวดค่อนข้างยาวมี 4 คู่รอบปาก ครีบหลังมีขนาดเล็ก

ไม่มีครีบน้ำมัน ครีบก้นเป็นแผง ครีบทูมีก้านครีหรือเจียงเป็นหนามแหลมข้างละ 1 อัน และมีพิษแรง ครีบทางมีลักษณะกลมมน ลำตัวมีเมือก โดยทั่วไปลำตัวมีสีเทาปนดำ เนื้อแน่นเป็นเส้น ไม่เปื่อยยุ่ย เนื้อมีความมัน ไขมันน้อย มีกลิ่นเฉพาะตัว ไม่มีกลิ่นโคลน กลิ่นสาบ (เกษตรกร 10 ราย พื้นที่การผลิตในเขตอำเภอชัยบุรี พระแสง เวียงสระ บ้านนาสาร เคียนซา บ้านนาเดิม พุนพิน และอำเภอเมืองฯ)

### 1.7 สินค้า OTOP 10 อันดับแรกของจังหวัด (สำนักงานพัฒนาชุมชนจังหวัดสุราษฎร์ธานี)

- 1) ไข่เค็มไชยา (ชื่อผู้ผลิต/ผู้ประกอบการ : สุรรัตน์ไข่เค็มไชยา, กลุ่มวิสาหกิจชุมชนไข่เค็ม อสม.)
- 2) น้ำพริกนรกหอยนางรม (ชื่อผู้ผลิต/ผู้ประกอบการ : กลุ่มแม่บ้านเกษตรกรสนธิวัฒน์)
- 3) เงาะอบแห้ง (ชื่อผู้ผลิต/ผู้ประกอบการ : นางสาวรัตนพร บรรเทิงจิตร)
- 4) ยำปลาเม็ง (ชื่อผู้ผลิต/ผู้ประกอบการ : วิสาหกิจชุมชนแปลงใหญ่ปลาเม็งตำบลทรัพย์ทวี)
- 5) กาละแม (ชื่อผู้ผลิต/ผู้ประกอบการ : กาละแมทิพย์สมุย)
- 6) สละอาทิตย์ (ชื่อผู้ผลิต/ผู้ประกอบการ : (นายอาทิตย์ มติธรรม)
- 7) เจลล้างหน้าขมิ้นชัน (ชื่อผู้ผลิต/ผู้ประกอบการ : สุราษฎร์ธานี ขมิ้นดี นัมเบอร์วัน)
- 8) น้ำมันมะพร้าวสกัดเย็น (ชื่อผู้ผลิต/ผู้ประกอบการ : กลุ่มปลูกพืชสมุนไพรและผักปลอดสาร, สวนลุงสงค์)
- 9) ผ้าทอยกดอก (ชื่อผู้ผลิต/ผู้ประกอบการ : กลุ่มทอผ้าบ้านท่ากระจาย, กลุ่มสตรีทอผ้าบ้านเขี้ยวหลาน)
- 10) กระจ่างทรงถั่ง (ชื่อผู้ผลิต/ผู้ประกอบการ : วิสาหกิจชุมชนหัตถกรรมจักสานกระจ่างบ้านห้วยลึก)

### 1.8 โครงการท่องเที่ยวเชิงเกษตร (สำนักงานเกษตรจังหวัดสุราษฎร์ธานี)

- 1) วิสาหกิจชุมชนการท่องเที่ยวอนุรักษ์ป่าต้นน้ำบ้านน้ำราด : ที่ตั้ง 24/5 หมู่ที่ 4 ตำบลบ้านท่าเยียบ อำเภอคีรีรัฐนิคม จังหวัดสุราษฎร์ธานี
- 2) วิสาหกิจชุมชนกลุ่มท่องเที่ยวเชิงนิเวศน์บ้านถ้ำผึ้ง : ที่ตั้ง 338 หมู่ที่ 5 ตำบลต้นยวน อำเภอพนม จังหวัดสุราษฎร์ธานี
- 3) วิสาหกิจชุมชนผลิตและแปรรูปสละอาทิตย์ (สวนสละอาทิตย์) : ที่ตั้ง 430/3 หมู่ที่ 1 ตำบลคลองปราบ อำเภอบ้านนาสาร จังหวัดสุราษฎร์ธานี
- 4) บุนนาคฟาร์ม (Boonnak Farm) : ที่ตั้ง 19/8 หมู่ที่ 5 ตำบลพุมเรียง อำเภอไชยาจังหวัดสุราษฎร์ธานี
- 5) วิสาหกิจชุมชนท่องเที่ยวชุมชนหาดนางกำ : ที่ตั้ง 73/3 หมู่ที่ 10 ตำบลดอนสัก อำเภอดอนสัก จังหวัดสุราษฎร์ธานี
- 6) วิสาหกิจชุมชนท่องเที่ยวตำบลคลองน้อย : ที่ตั้ง 9 หมู่ที่ 3 ตำบลคลองน้อย อำเภอเมืองฯ จังหวัดสุราษฎร์ธานี
- 7) วิสาหกิจชุมชนบ้านไร่ ชายน้ำ ฟาร์มนก : ที่ตั้ง 40/8 หมู่ที่ 15 ตำบลปากแพรก อำเภอดอนสัก จังหวัดสุราษฎร์ธานี
- 8) TARZAN COFFEE HUT Farm & Café : ที่ตั้ง 60 หมู่ที่ 6 ตำบลคลองศก อำเภอพนมจังหวัดสุราษฎร์ธานี
- 9) วิสาหกิจท่องเที่ยวเชิงอนุรักษ์ตำบลบางใบไม้ : ที่ตั้ง 42 หมู่ที่ 1 ตำบลบางใบไม้ อำเภอเมือง จังหวัดสุราษฎร์ธานี

- 10) วิสาหกิจชุมชนท่องเที่ยวเชิงอนุรักษ์บ้านเขาเทพพิทักษ์ : ที่ตั้ง 49/1 หมู่ที่ 1 ตำบลเขาพัง อำเภอบ้านตาขุน จังหวัดสุราษฎร์ธานี
- 11) ศูนย์เรียนรู้บ้านห้วยทราย : ที่ตั้ง หมู่ที่ 3 ตำบลทรัพย์ทวี อำเภอบ้านนาเดิม จังหวัดสุราษฎร์ธานี
- 12) วิสาหกิจชุมชนหัตถกรรมจักสานกระจูดบ้านห้วยลึก : ที่ตั้ง 31/1 หมู่ที่ 6 ตำบลท่าสะท้อน อำเภอฟุนพิน จังหวัดสุราษฎร์ธานี
- 13) มาดาวี ฟาร์ม : ที่ตั้ง 177/6 หมู่ที่ 2 ตำบลปากแพรง อำเภอดอนสัก จังหวัดสุราษฎร์ธานี
- 14) Ceramix Café : ที่ตั้ง 164/1 หมู่ที่ 3 ตำบลบางมะเดื่อ อำเภอฟุนพิน จังหวัดสุราษฎร์ธานี

### 1.9 สถาบันเกษตรกร (สำนักงานสหกรณ์จังหวัดสุราษฎร์ธานี)

- 1) สหกรณ์ จำนวน 132 แห่ง สมาชิกสหกรณ์ 157,340 ราย
  - 1.1 สหกรณ์ภาคการเกษตร จำนวน 70 แห่ง สมาชิก 88,568 ราย
    - สหกรณ์การเกษตร จำนวน 64 แห่ง สมาชิก 73,476 ราย
    - สหกรณ์ประมง จำนวน 2 แห่ง สมาชิก 1,472 ราย
    - สหกรณ์นิคม จำนวน 4 แห่ง สมาชิก 13,620 ราย
  - 1.2 สหกรณ์นอกภาคการเกษตร 62 แห่ง จำนวนสมาชิก 68,772 ราย
    - สหกรณ์ออมทรัพย์ จำนวน 13 แห่ง สมาชิก 30,374 ราย
    - สหกรณ์ร้านค้า จำนวน 1 แห่ง สมาชิก 2,843 ราย
    - สหกรณ์บริการ จำนวน 22 แห่ง สมาชิก 11,927 ราย
    - สหกรณ์เครดิตยูเนียน จำนวน 26 แห่ง สมาชิก 23,628 ราย
- 2) กลุ่มเกษตรกร จำนวน 40 แห่ง สมาชิก 3,161 ราย
  - กลุ่มเกษตรกรทำนา จำนวน 3 แห่ง สมาชิก 155 ราย
  - กลุ่มเกษตรกรทำสวน จำนวน 26 แห่ง สมาชิก 2,485 ราย
  - กลุ่มเกษตรกรเลี้ยงสัตว์ จำนวน 8 แห่ง สมาชิก 295 ราย
  - กลุ่มเกษตรกรทำไร่ จำนวน 1 แห่ง สมาชิก 71 ราย
  - กลุ่มเกษตรกรทำประมง จำนวน 2 แห่ง สมาชิก 155 ราย
- 3) การจัดชั้นมาตรฐานคุณภาพสหกรณ์ในจังหวัด สหกรณ์ที่นำมาจัดมาตรฐานในปี 2567 จำนวน 127 แห่ง
  - 3.1 ระดับดีเลิศจำนวน 31 แห่ง
  - 3.2 ระดับดีมากจำนวน 19 แห่ง
  - 3.3 ระดับดีจำนวน 77 แห่ง
  - 3.4 ไม่นำมาจัดชั้นจำนวน 5 แห่ง
- 4) มูลค่าธุรกิจสหกรณ์ 32,702.15 ล้านบาท

## 2. ข้อมูลการรับรองมาตรฐานสินค้าเกษตรปลอดภัยของจังหวัด

2.1 พื้นที่การทำเกษตรอินทรีย์ รวม 1,302.47 ไร่ เกษตรกร 197 ราย/แปลง

ชนิดสินค้า	จำนวนราย/แปลง	จำนวนไร่
1) ข้าว T1 (เตรียมความพร้อม)	-	-
ข้าว T2 (ปรับเปลี่ยน)	-	-
รับรองแล้ว	-	-
ชนิดสินค้า	จำนวนราย/แปลง	จำนวนไร่
2) พืช (แปลง)	-	-
ปรับเปลี่ยน	-	-
รับรองแล้ว	197	1,302.47
รวมทั้งสิ้น	197	1,302.47

2.2 การรับรอง GAP ด้านพืช และด้านข้าว เกษตรกร รวม 9,352 ราย/แปลง พื้นที่ 65,426 ไร่  
ด้านประมงเกษตรกร 580 ราย พื้นที่ 25,720,000 ตารางเมตร และด้านปศุสัตว์ จำนวน 419 ฟาร์ม

ชนิดสินค้า	จำนวนราย/แปลง	จำนวนไร่
1) พืช (แปลง)	9,352	65,426
2) ข้าว GAP Seed (ราย)	-	-
3) ประมง	580	16,075
4) ปศุสัตว์	419	419 (ฟาร์ม)

## 3. งบประมาณ ปี 2568

แผนปฏิบัติการด้านการเกษตรและสหกรณ์ของจังหวัดสุราษฎร์ธานี ประจำปีงบประมาณ พ.ศ. 2568 (ไตรมาสที่ 1) รวมทั้งสิ้น 283 โครงการ งบประมาณ 530,504,190.72 บาท จำแนกเป็น

### 3.1 งบประมาณของส่วนราชการสังกัดกระทรวงเกษตรและสหกรณ์ (Function Base)

1) งบประมาณของส่วนราชการสังกัดฯ จำนวน 39 หน่วยงาน รวมทั้งสิ้น 471.2535 ล้านบาท ผลการเบิกจ่าย - บาท คิดเป็นร้อยละ - บาท จำแนกเป็น งบดำเนินงาน - บาท งบลงทุน - บาท (ระหว่างดำเนินการ)

2) ผลการดำเนินงาน/ผลการปฏิบัติราชการสำคัญ (แผนงานโครงการจำแนกตามพืช ปศุสัตว์ ประมง กลุ่ม/สหกรณ์ ชลประทาน)

#### 2.1) ด้านพืช

##### 2.1.1) โครงการระบบส่งเสริมเกษตรแบบแปลงใหญ่ ปี 2568

จังหวัดสุราษฎร์ธานี มีจำนวนแปลงใหญ่ทั้งสิ้น 75 แปลง (ปี 2565 จำนวน 29 แปลง ปี 2566 จำนวน 18 แปลง ปี 2567 จำนวน 13 แปลง และปี 2568 จำนวน 15 แปลง)

โครงการระบบส่งเสริมเกษตรแบบแปลงใหญ่ ด้านพืช ปี 2568 จำนวนทั้งสิ้น 13 แปลง ประกอบด้วย ชนิดสินค้า ทุเรียน จำนวน 6 แปลง และยางพารา จำนวน 7 แปลง

เป้าหมาย : ส่งเสริมและพัฒนาการผลิต แปลงใหญ่สินค้าเกษตรด้านพืช (ไม่รวมนาแปลงใหญ่) ฝักรวมและแมลงเศรษฐกิจ และส่งเสริมการบริหารจัดการแปลงใหญ่ในภาพรวมของกระทรวงเกษตรและสหกรณ์ จำนวนทั้งสิ้น 13 แปลง

ผลสำเร็จที่สำคัญ : เกษตรกรในพื้นที่แปลงใหญ่มีการรวมกลุ่มผลิตสินค้าเกษตรตามแนวทางการส่งเสริมเกษตรแบบแปลงใหญ่ โดยมีส่วนร่วมในกระบวนการดำเนินงานที่เน้นการลดต้นทุนการผลิต การเพิ่มผลผลิต มีตลาดรองรับ ภายใต้การบริหารจัดการที่ดี สามารถเพิ่มศักยภาพในการแข่งขันสินค้าเกษตรและสร้างความเข้มแข็งให้เกษตรกร

### 2.1.2) โครงการส่งเสริมการดำเนินงานโครงการอันเนื่องมาจากพระราชดำริ

- โครงการคลินิกเกษตรเคลื่อนที่ในพระราชานุเคราะห์ สมเด็จพระบรมโอรสาธิราชฯ

สยามมกุฎราชกุมาร

เป้าหมาย : ดำเนินการในพื้นที่ 4 อำเภอ (อำเภอบ้านนาเดิม อำเภอกีรีรัฐนิคม อำเภอเกาะสมุย และอำเภอท่าชนะ) อำเภอละ 100 ราย รวมทั้งสิ้น 400 ราย

ผลสำเร็จที่สำคัญ : เกษตรกรที่มีปัญหาการประกอบอาชีพด้านการเกษตรได้รับคำแนะนำ การบริการ การแก้ไขปัญหาทางด้านการเกษตรที่รวดเร็วและทันเวลา ซึ่งเป็นการนำความรู้ถูกต้องตามหลักวิชาการทางการเกษตรไปปฏิบัติต่อพื้นที่ของตนเอง เกิดผลตอบแทนและรายได้จากการประกอบอาชีพที่มั่นคง เกษตรกรเข้าร่วม ครั้งที่ 1 จำนวน 459 ราย

### 2.1.3) โครงการพัฒนาศักยภาพกระบวนการผลิตสินค้าเกษตร (ปาล์มน้ำมัน)

กิจกรรม : การผลิตพันธุ์พืชและปัจจัยการผลิต

- เป้าหมาย :
- 1) ผลิตเมล็ดดงอก จำนวน 233,750 เมล็ดดงอก
  - 2) ผลิตต้นกล้า อายุ 3 – 5 เดือน จำนวน 85,000 ต้น
  - 3) ผลิตต้นกล้า อายุ 8 – 12 เดือน (ปี 2569) จำนวน 85,000 ต้น
  - 4) ผลิตต้นกล้า อายุ 8 – 12 เดือน (ปี 2568) จำนวน 66,070 ต้น

ผลสำเร็จที่สำคัญ : เกษตรกรผู้ปลูกปาล์มน้ำมันได้พัฒนาศักยภาพกระบวนการผลิตปาล์มน้ำมัน ตั้งแต่ต้นทาง โดยมุ่งเน้นพันธุ์ปาล์มน้ำมันคุณภาพ

### 2.1.4) โครงการขยายพันธุ์พืชเพื่อแก้ปัญหาด้านการผลิตพืชตามนโยบาย (ปาล์มน้ำมัน)

กิจกรรม : การผลิตพันธุ์พืชและปัจจัยการผลิต

- เป้าหมาย :
- 1) ผลิตเมล็ดดงอก จำนวน 37,500 เมล็ดดงอก
  - 2) ผลิตต้นกล้า อายุ 3 – 5 เดือน จำนวน 22,000 ต้น
  - 3) ผลิตต้นกล้า อายุ 8 – 12 เดือน (ปี 2568) จำนวน 22,000 ต้น

ผลสำเร็จที่สำคัญ : เกษตรกรผู้ปลูกปาล์มน้ำมันได้พัฒนาศักยภาพกระบวนการผลิตปาล์มน้ำมัน ตั้งแต่ต้นทาง โดยมุ่งเน้นการขยายพันธุ์ปาล์มน้ำมันคุณภาพสู่เกษตรกร

### 2.1.5) โครงการผลิตต้นกล้าปาล์มน้ำมันพันธุ์ดีของกรมวิชาการสู่ผู้ใช้ประโยชน์

กิจกรรม : การผลิตต้นกล้าปาล์มน้ำมันพันธุ์ดี

- เป้าหมาย : ผลิตเมล็ดดงอก จำนวน 19,625 เมล็ดดงอก

ผลสำเร็จที่สำคัญ : ผู้ใช้ประโยชน์ เกษตรกรผู้ปลูกปาล์มน้ำมันได้พัฒนาศักยภาพกระบวนการผลิตปาล์มน้ำมัน ตั้งแต่ต้นทาง โดยมุ่งเน้นต้นกล้าพันธุ์ปาล์มน้ำมันพันธุ์ดีคุณภาพ

### 2.1.6) โครงการขยายผลการผลิตเมล็ดตอกปาล์มน้ำมันพันธุ์ดีของกรมวิชาการเกษตร

กิจกรรม : การผลิตเมล็ดตอกปาล์มน้ำมันพันธุ์ดี

เป้าหมาย : ผลิตเมล็ดตอก จำนวน 2,000,000 เมล็ดตอก (ปี 2567 – 2570)

ผลสำเร็จที่สำคัญ : เกษตรกรผู้ปลูกปาล์มน้ำมันได้พัฒนาศักยภาพกระบวนการผลิตปาล์มน้ำมัน ตั้งแต่ต้นทาง โดยมุ่งเน้นต้นกล้าพันธุ์ปาล์มน้ำมันพันธุ์ดีคุณภาพ

### 2.1.7) โครงการทดสอบและถ่ายทอดเทคโนโลยีเพื่อเพิ่มผลผลิตภาพการผลิตสินค้าเกษตร

กิจกรรม : เพิ่มประสิทธิภาพการผลิตสินค้าปาล์มน้ำมันอย่างยั่งยืนตามมาตรฐานสากล

เป้าหมาย : 1) จัดทำแปลงทดสอบและถ่ายทอดเทคโนโลยี เพื่อเพิ่มผลผลิตภาพการผลิตสินค้าเกษตร เรื่อง ระบบน้ำและการใช้ปุ๋ยตามค่าวิเคราะห์ดิน ใบ ในสวนปาล์มน้ำมัน จำนวน 1 แปลง

2) เตรียมความพร้อมกลุ่มเกษตรกรเข้าสู่มาตรฐาน RSPO อำเภอพุนพิน อำเภอชัยบุรี และอำเภอคีรีรัฐนิคม จำนวน 5 กลุ่ม

3) ยกระดับกลุ่มเกษตรกรสู่มาตรฐาน RSPO อำเภอพุนพิน อำเภอชัยบุรี และอำเภอคีรีรัฐนิคม จำนวน 5 กลุ่ม

ผลสำเร็จที่สำคัญ : เกษตรกรผู้ปลูกปาล์มน้ำมันได้พัฒนาศักยภาพกระบวนการผลิตปาล์มน้ำมัน ตั้งแต่ต้นทาง โดยมุ่งเน้นต้นกล้าพันธุ์ปาล์มน้ำมันพันธุ์ดีคุณภาพ

## 2.2) ด้านปศุสัตว์

### 2.2.1) โครงการ ยกระดับคุณภาพมาตรฐานสินค้าเกษตร

#### - กิจกรรมหลัก : ตรวจรับรองคุณภาพสินค้าปศุสัตว์

- กิจกรรมรอง : ตรวจรับรองมาตรฐานฟาร์ม

เป้าหมาย : ตรวจรับรองมาตรฐานฟาร์มปศุสัตว์ จำนวนทั้งสิ้น 367 ฟาร์ม 98 ตัวอย่าง

ผลสำเร็จที่สำคัญ : มีการตรวจรับรองมาตรฐานฟาร์มปศุสัตว์ (ระหว่างดำเนินการ)

- กิจกรรมรอง : ตรวจรับรอง GMP ศูนย์รวบรวมนํ้านมและศูนย์รวบรวมไข่

เป้าหมาย : ตรวจรับรองมาตรฐาน GMP จำนวนทั้งสิ้น 2 แห่ง

ผลสำเร็จที่สำคัญ : มีการตรวจรับรองมาตรฐาน GMP (ระหว่างดำเนินการ)

- กิจกรรมรอง : แก้ไขปัญหาการใช้สารเร่งเนื้อแดง

เป้าหมาย : ตรวจรับรองมาตรฐานฟาร์มสุกรและโคขุน จำนวนทั้งสิ้น 70 แห่ง

ผลสำเร็จที่สำคัญ : มีการตรวจรับรองมาตรฐานฟาร์มสุกรและโคขุน (ระหว่างดำเนินการ)

- กิจกรรมรอง : พัฒนาล้างแวล้อม

เป้าหมาย : ตรวจสอบด้านล้างแวล้อมฟาร์มสุกรและโรงฆ่าสัตว์ จำนวนทั้งสิ้น 4 แห่ง

ผลสำเร็จที่สำคัญ : มีตรวจสอบด้านล้างแวล้อมฟาร์มสุกรและโรงฆ่าสัตว์ (ระหว่างดำเนินการ)

- กิจกรรมรอง : ไข่สดปลอดภัย ใส่ใจผู้บริโภค (ไข่ OK)

เป้าหมาย : ตรวจสอบที่จำหน่ายไข่สดที่ได้รับการรับรองมาตรฐาน 49 แห่ง และเก็บตัวอย่างตรวจวิเคราะห์จากสถานที่จำหน่ายไข่สด 50 ตัวอย่าง



ผลสำเร็จที่สำคัญ : มีสถานที่จำหน่ายไข่สดที่ได้รับการรับรองมาตรฐานแล้ว และเก็บตัวอย่างจากสถานที่จำหน่ายไข่สด (ระหว่างดำเนินการ)

- กิจกรรมรอง : ตรวจสอบและออกใบอนุญาตโรงฆ่าสัตว์

เป้าหมาย : ตรวจสอบประเมินโรงฆ่าสัตว์ตามกฎหมายกระทรวงฯ ตรวจสอบอายุ 2 รอบ จำนวน 27 แห่ง และเก็บตัวอย่างตรวจวิเคราะห์ 50 ตัวอย่าง

ผลสำเร็จที่สำคัญ : มีโรงฆ่าสัตว์ที่ได้รับการตรวจสอบประเมินแล้ว และเก็บตัวอย่างตรวจวิเคราะห์ (ระหว่างดำเนินการ)

- กิจกรรมรอง : เนื้อสัตว์ปลอดภัย ใส่ใจผู้บริโภค (ปศุสัตว์ OK)

เป้าหมาย : ตรวจสอบสถานที่จำหน่ายเนื้อสัตว์ที่ได้รับการรับรองปศุสัตว์ OK 57 แห่ง และเก็บตัวอย่างตรวจวิเคราะห์ 33 ตัวอย่าง

ผลสำเร็จที่สำคัญ : มีสถานที่จำหน่ายเนื้อสัตว์ที่ได้รับการรับรองปศุสัตว์ OK และเก็บตัวอย่างตรวจวิเคราะห์ (ระหว่างดำเนินการ)

- กิจกรรมรอง : การรับรองสินค้าปศุสัตว์ (เนื้อสัตว์และไข่นามย Q Mark)

เป้าหมาย : เก็บตัวอย่างสินค้าปศุสัตว์ 16 แห่ง

ผลสำเร็จที่สำคัญ : มีการรับรองสินค้าปศุสัตว์ Q Mark (ระหว่างดำเนินการ)

- กิจกรรมหลัก : อาหารนมเพื่อเด็กและเยาวชน

เป้าหมาย : ติดตาม ตรวจสอบ ควบคุม กำกับผลิตภัณฑ์นมโรงเรียน จำนวน 137 โรงเรียน

ผลสำเร็จที่สำคัญ : ตรวจสอบ ควบคุม กำกับผลิตภัณฑ์นมโรงเรียน (ระหว่างดำเนินการ)

## 2.2.2 โครงการพัฒนาเกษตรกรยั่งยืน

- กิจกรรมหลัก : ส่งเสริมเกษตรกรทฤษฎีใหม่

เป้าหมาย : อบรมเกษตรกรจำนวนทั้งสิ้น 326 ราย

ผลสำเร็จที่สำคัญ : จำนวนเกษตรกรที่ได้รับการพัฒนา (ระหว่างการดำเนินการ)

- กิจกรรมหลัก : ส่งเสริมปศุสัตว์อินทรีย์

เป้าหมาย : อบรมเกษตรกรจำนวนทั้งสิ้น 25 ราย

ผลสำเร็จที่สำคัญ : จำนวนเกษตรกรที่ได้รับการพัฒนา (ระหว่างการดำเนินการ)

## 2.2.3 โครงการพัฒนาศูนย์การเรียนรู้การเพิ่มประสิทธิภาพการผลิตสินค้าเกษตร

เป้าหมาย : อบรมเกษตรกรจำนวนทั้งสิ้น 190 ราย

ผลสำเร็จที่สำคัญ : จำนวนเกษตรกรที่ได้รับการพัฒนา (ระหว่างการดำเนินการ)

## 2.2.4 โครงการพัฒนาเกษตรกรปราดเปรื่อง (Smart Farmer)

เป้าหมาย : ดำเนินการอบรมเกษตรกรจำนวนทั้งสิ้น 30 ราย

ผลสำเร็จที่สำคัญ : จำนวนเกษตรกรที่ได้รับการพัฒนา (ระหว่างการดำเนินการ)

## 2.2.5 โครงการ พัฒนาศักยภาพการปศุสัตว์

- กิจกรรมหลัก : ส่งเสริม พัฒนา และสนับสนุนงานปศุสัตว์

เป้าหมาย : 1) พัฒนาศักยภาพอาสาปศุสัตว์ จำนวนทั้งสิ้น 10 ราย

2) อบรมเกษตรกรเลี้ยงสุกร จำนวนทั้งสิ้น 30 ราย

3) อบรมเครือข่ายการผลิตการตลาดโก๋พื้นเมือง จำนวนทั้งสิ้น 25 ราย  
ผลสำเร็จที่สำคัญ : จำนวนเกษตรกรที่ได้รับการพัฒนา (ระหว่างการดำเนินการ)

### 2.2.6 โครงการสัตว์ปลอดโรค คนปลอดภัย จากโรคพิษสุนัขบ้า

เป้าหมาย : ควบคุมประชากรสัตว์โดยการผ่าตัดทำหมัน จำนวน 1,284 ตัว

ผลสำเร็จที่สำคัญ : จำนวนประชากรสัตว์โดยการผ่าตัดทำหมัน (ระหว่างการดำเนินการ)

### 2.2.7 โครงการพัฒนาสินค้าเกษตรอัตลักษณ์พื้นถิ่นและสินค้าชุมชน

เป้าหมาย : 1) พัฒนาผลิตภัณฑ์สินค้าชุมชน จำนวน 1 ผลิตภัณฑ์

2) ฝึกอบรมด้านการตลาดให้ผู้ผลิตสินค้าชุมชน 10 ราย

ผลสำเร็จที่สำคัญ : จำนวนสินค้าเกษตรอัตลักษณ์พื้นถิ่น (ระหว่างการดำเนินการ)

## 2.3) ด้านประมง

### 2.3.1) โครงการส่งเสริมอาชีพการประมง

- กิจกรรม : ส่งเสริมการเพาะเลี้ยงสัตว์น้ำและพัฒนาธุรกิจสัตว์น้ำ (คลินิกเกษตร)

เป้าหมาย : ผู้ทำการประมงและผู้ประกอบการประมง 4 อำเภอ

ผลสำเร็จที่สำคัญ : ประชาสัมพันธ์การบังคับใช้กฎหมาย ตามพระราชกำหนดการประมง พ.ศ.2558 และที่แก้ไขเพิ่มเติม และกฎหมายที่เกี่ยวข้อง แก่เกษตรกรผู้ทำการประมงและผู้ประกอบการประมง รับทราบและถือปฏิบัติ (ระหว่างการดำเนินการ)

### 2.3.2) โครงการระบบส่งเสริมเกษตรแบบแปลงใหญ่

เป้าหมาย : เกษตรกรผู้เลี้ยงหอยนางรมกาญจนดิษฐ์ จำนวน 60 ราย

ผลสำเร็จที่สำคัญ : เกษตรกรกลุ่มเป้าหมายได้รับการพัฒนาและส่งเสริมแบบแปลงใหญ่ จำนวน 1 แปลง สมาชิก 60 ราย พื้นที่ 2 อำเภอ

### 2.3.3) โครงการสร้างความเข้มแข็งกลุ่มการผลิตด้านประมง

เป้าหมาย : เกษตรกรองค์กรชุมชนประมงท้องถิ่น จำนวน 4 แห่ง

ผลสำเร็จที่สำคัญ : เกษตรกร องค์กรชุมชน ประมงท้องถิ่นได้รับการพัฒนา จำนวน 4 อำเภอ

### 2.3.4) โครงการส่งเสริมการดำเนินงานอันเนื่องมาจากพระราชดำริ

กิจกรรม : สนับสนุนโครงการพัฒนาอันเนื่องมาจากพระราชดำริ รร.ตชด.

เป้าหมาย : โรงเรียนตำรวจตระเวนชายแดนได้รับการสนับสนุน จำนวน 4 แห่ง

ผลสำเร็จที่สำคัญ : โรงเรียนตำรวจตระเวนชายแดนได้รับการสนับสนุน (ระหว่างการดำเนินการ)

### 2.3.5) โครงการส่งเสริมและพัฒนาอาชีพเพื่อแก้ไขปัญหาที่ดิน

กิจกรรม : ส่งเสริมและพัฒนาอาชีพประมงเพื่อแก้ไขปัญหาที่ดินทำกิน

เป้าหมาย : เกษตรกรด้านการประมงได้รับการแก้ไขปัญหาที่ดินทำกิน จำนวน 50 ราย

ผลสำเร็จที่สำคัญ : เกษตรกรด้านการประมงได้รับการแก้ไขปัญหาที่ดินทำกิน (ระหว่างการดำเนินการ)

### 2.3.6) โครงการศูนย์เรียนรู้การเพิ่มประสิทธิภาพการผลิตสินค้าเกษตร

กิจกรรม : ศูนย์เรียนรู้การเพิ่มประสิทธิภาพการผลิตสินค้าประมง

เป้าหมาย : ศูนย์เรียนรู้การเพิ่มประสิทธิภาพการผลิตสินค้าประมง จำนวน 27 แห่ง 19 อำเภอ

ผลสำเร็จที่สำคัญ : ศูนย์เรียนรู้การเพิ่มประสิทธิภาพการผลิตสินค้าประมง (ระหว่างดำเนินการ)

## 2.4) กลุ่ม/สหกรณ์

### 2.4.1) โครงการระบบส่งเสริมเกษตรแบบแปลงใหญ่

เป้าหมาย : 1) แปลงใหญ่สหกรณ์/กลุ่มเกษตรกร จำนวน 20 แปลงใหญ่สหกรณ์ ได้รับการส่งเสริมให้มีการบริหารจัดการกลุ่มร่วมกัน

2) เกษตรกรได้รับองค์ความรู้เทคโนโลยีสมัยใหม่ และเชื่อมโยงตลาดแปลงใหญ่ จำนวน 21 แปลง 63 ราย

ผลสำเร็จที่สำคัญ : แปลงใหญ่สหกรณ์/กลุ่มเกษตรกรมีต้นทุนการผลิตลดลง และได้รับถ่ายทอดองค์ความรู้เทคโนโลยีสมัยใหม่ และเชื่อมโยงตลาดแปลงใหญ่ (ระหว่างดำเนินการ)

### 2.4.2) โครงการส่งเสริมและพัฒนาสินค้าเกษตรอัตลักษณ์พื้นถิ่น

เป้าหมาย : สหกรณ์และกลุ่มเกษตรกร ได้รับการส่งเสริมและพัฒนาสินค้าเกษตรอัตลักษณ์พื้นถิ่น (เงาะโรงเรียนนาสาร) ให้มีการใช้เทคโนโลยีและนวัตกรรมการผลิต จำนวน 1 แห่ง 20 ราย

ผลสำเร็จที่สำคัญ : สหกรณ์และกลุ่มเกษตรกร ได้รับการส่งเสริมและพัฒนาสินค้าเกษตรอัตลักษณ์พื้นถิ่นมีการใช้เทคโนโลยีและนวัตกรรมการผลิต จำนวน 1 แห่ง 20 ราย

### 2.4.3) โครงการยกระดับสถาบันเกษตรกรให้เป็นผู้ประกอบการธุรกิจเกษตร

เป้าหมาย : พัฒนายกระดับสถาบันเกษตรกรเป็นผู้ประกอบการธุรกิจสินค้าเกษตร 1 แห่ง

ผลสำเร็จที่สำคัญ : เกิดการรวมกลุ่มและสร้างความเข้มแข็งให้กับสถาบันเกษตรกร พัฒนาเป็นผู้ประกอบการธุรกิจเกษตร (ระหว่างดำเนินการ)

### 2.4.4) โครงการเพิ่มประสิทธิภาพด้านการผลิตและการขนส่งของสหกรณ์ เพื่อเป็นต้นแบบในการบริหารจัดการ

เป้าหมาย : ส่งเสริมสหกรณ์ในการบริหารจัดการตลาด ศูนย์กระจายสินค้าสหกรณ์ การบริหารจัดการโลจิสติกส์ 2 แห่ง

ผลสำเร็จที่สำคัญ : สหกรณ์ได้รับองค์ความรู้การบริหารจัดการ ศูนย์กระจายสินค้าและการจัดการโลจิสติกส์ (ระหว่างดำเนินการ)

### 2.4.5) โครงการสร้างความเชื่อมั่นในสินค้าเกษตรและอาหาร

เป้าหมาย : ประชุมเชิงปฏิบัติการจัดการด้านการตลาดสมัยใหม่ 1 แห่ง

ผลสำเร็จที่สำคัญ : สหกรณ์ได้รับองค์ความรู้การบริหารจัดการด้านการตลาดสมัยใหม่ (ระหว่างดำเนินการ)

### 2.4.6) โครงการสร้างมูลค่าเพิ่มจากวัสดุเหลือใช้ทางการเกษตร

เป้าหมาย : สำรวจชนิด ปริมาณ และส่วนเหลือทิ้งจากการผลิต 1 แห่ง

ผลสำเร็จที่สำคัญ : เกิดการสร้างมูลค่าเพิ่มวัสดุเหลือใช้ทางการเกษตร (ระหว่างดำเนินการ)

### 2.4.7) โครงการส่งเสริมการแปรรูปสินค้าเกษตร

เป้าหมาย : ส่งเสริมการแปรรูปสินค้าเกษตร 1 แห่ง

ผลสำเร็จที่สำคัญ : เกิดผลิตภัณฑ์แปรรูปทางการเกษตร (ระหว่างดำเนินการ)

#### 2.4.8) โครงการส่งเสริมการแปรรูปสินค้าเกษตร

เป้าหมาย : ส่งเสริมการแปรรูปสินค้าเกษตร 1 แห่ง เกษตรกรได้รับความรู้ 15 ราย

ผลสำเร็จที่สำคัญ : เกิดผลิตภัณฑ์แปรรูปทางการเกษตรและเกษตรกรได้รับความรู้ (ระหว่าง

ดำเนินการ)

#### 2.4.9) โครงการยกระดับคุณภาพมาตรฐานสินค้าเกษตร

เป้าหมาย : 1) การจัดทำฐานข้อมูลสมาชิกเกษตรกรที่ปลูกข้าว ผัก ผลไม้ 6 แห่ง

2) จัดอบรมให้ความรู้ ส่งเสริมและพัฒนาความรู้ด้านการผลิตและการตลาด

มาตรฐาน GAP 3 แห่ง เกษตรกร 60 ราย

ผลสำเร็จที่สำคัญ : ฐานข้อมูลผู้ผลิตสินค้าเกษตรที่ได้มาตรฐาน และ เกษตรกรได้รับความรู้ (ระหว่าง

ดำเนินการ)

#### 2.4.10) โครงการส่งเสริมการปลูกพืชสมุนไพร

เป้าหมาย : จัดอบรมให้ความรู้ การผลิตพืชสมุนไพรที่มีคุณภาพมาตรฐาน GAP/อินทรีย์ 4 แห่ง

เกษตรกร 80 ราย

ผลสำเร็จที่สำคัญ : เกษตรกรได้รับองค์ความรู้ พืชสมุนไพรได้รับรองมาตรฐาน (ระหว่างดำเนินการ)

#### 2.4.11) โครงการส่งเสริมและพัฒนาอาชีพเพื่อแก้ไขปัญหาที่ดินทำกินของเกษตรกร

เป้าหมาย : 1) จัดอบรมถ่ายทอดความรู้ส่งเสริมการพัฒนาอาชีพการเกษตรที่เหมาะสม 45 ราย

2) จัดอบรมถ่ายทอดความรู้การยกระดับสินค้าสู่มาตรฐาน เพื่อสร้างมูลค่าเพิ่ม 50 ราย

ผลสำเร็จที่สำคัญ : เกษตรกรได้รับองค์ความรู้ การพัฒนาอาชีพการเกษตร และการผลิตให้ได้รับ

รองมาตรฐาน เพื่อสร้างมูลค่าเพิ่ม (ระหว่างดำเนินการ)

#### 2.4.12) โครงการเพิ่มประสิทธิภาพงานจัดที่ดินและทรัพยากรดิน

เป้าหมาย : 1) ส่งเสริม ตรวจสอบ ปรับปรุงฐานข้อมูลสมาชิกนิคม 3 นิคมสหกรณ์

2) ออกหนังสือรับรองการทำประโยชน์ที่ดินนิคมสหกรณ์ 3,007 ไร่

ผลสำเร็จที่สำคัญ : ฐานข้อมูลเกษตรกรได้รับการปรับปรุง และพื้นที่ดินนิคมสหกรณ์ได้รับรอง

การทำประโยชน์ (ระหว่างดำเนินการ)

#### 2.4.13) โครงการพัฒนาผลิตภัณฑ์ชุมชนของสถาบันเกษตรกรและสมาชิก

เป้าหมาย : แนะนำ ส่งเสริม ติดตาม การพัฒนาผลิตภัณฑ์ 3 แห่ง

ผลสำเร็จที่สำคัญ : ผลิตภัณฑ์ชุมชนของสถาบันเกษตรกรและสมาชิกได้รับคำแนะนำ ส่งเสริม

เพื่อพัฒนาผลิตภัณฑ์ให้มีมาตรฐาน (ระหว่างดำเนินการ)

#### 2.4.14) โครงการพัฒนาศักยภาพภาคีเครือข่าย เพื่อขับเคลื่อนสหกรณ์เคหสถาน ภายใต้

โครงการบ้านมั่นคงอย่างยั่งยืน

เป้าหมาย : 1) พัฒนาศักยภาพการจัดทำบัญชี 1 แห่ง

2) แก้ไขปัญหาและพัฒนาการเชื่อมโยงธุรกิจ 1 แห่ง

3) พัฒนาคุณภาพชีวิตของสมาชิกสหกรณ์ 1 ครั้ง

ผลสำเร็จที่สำคัญ : สหกรณ์เคหสถานและเครือข่ายได้รับการแก้ไขปัญหา พัฒนาคุณภาพชีวิต

พัฒนาผลิตภัณฑ์และเชื่อมโยงการตลาด และพัฒนาภาคธุรกิจ (ระหว่างดำเนินการ)

#### 2.4.15) โครงการส่งเสริมการดำเนินงานอันเนื่องมาจากพระราชดำริ

เป้าหมาย : 1) ส่งเสริมสหกรณ์นักเรียน ตชด. 4 แห่ง

2) อนุรักษ์พันธุกรรมพืช 3 แห่ง

3) คลินิกเกษตรเคลื่อนที่ 4 ครั้ง

4) ขับเคลื่อนปรัชญาของเศรษฐกิจพอเพียง 2 ครั้ง

ผลสำเร็จที่สำคัญ : การขับเคลื่อนงานอันเนื่องมาจากพระราชดำริ อาทิ การส่งเสริมสหกรณ์โรงเรียน ตชด. อนุรักษ์พันธุกรรมพืช คลินิกเกษตรเคลื่อนที่ และการขับเคลื่อนปรัชญาของเศรษฐกิจพอเพียง (ระหว่างดำเนินการ)

### 2.5) ด้านชลประทาน

#### 2.5.1) โครงการสนับสนุนการบริหารจัดการน้ำและงานชลประทาน

งบประมาณทั้งสิ้น 77.3108 ล้านบาท

เป้าหมาย : ปรับปรุงท่อลอด ซ่อมแซมระบบท่อส่งน้ำ คันกั้นน้ำ ขุดลอกตะกอนดิน คลองระบายน้ำ ซ่อมแซมคอนกรีตคดคลองส่งน้ำ คูระบายน้ำ บานระบาย บำรุงรักษาระบบชลประทาน หัวงาน อาคารบังคับน้ำ ระบบสูบน้ำ คลองส่งน้ำ บำรุงรักษาทาง จำนวน 64 โครงการ

ผลสำเร็จที่สำคัญ : ระบบชลประทานได้รับการปรับปรุง ซ่อมแซม บำรุงรักษา (ระหว่างดำเนินการ)

### 3.2 งบประมาณจังหวัด/กลุ่มจังหวัด (Area Base)

หน่วยงานสังกัดกระทรวงเกษตรฯ ได้รับความสรรงบประมาณจังหวัดสุราษฎร์ธานีและกลุ่มจังหวัดภาคใต้ฝั่งอ่าวไทย จำนวนทั้งสิ้น 4 โครงการ งบประมาณรวมทั้งสิ้น 13.217 ล้านบาท

#### 1) งบพัฒนาจังหวัด

- โครงการบริหารจัดการและพัฒนาสัตว์น้ำเศรษฐกิจสุราษฎร์ธานี (เมืองหอยใหญ่) สู่ความยั่งยืน  
หน่วยดำเนินการ : สำนักงานประมงจังหวัดสุราษฎร์ธานี

งบประมาณ : 1,264,500 บาท

- โครงการเกษตรเมืองคนดีวิถีเกษตรยั่งยืน

หน่วยดำเนินการ : สำนักงานเกษตรจังหวัดสุราษฎร์ธานี

งบประมาณ : 2,950,000 บาท

จำนวนรวมทั้งสิ้น 2 โครงการ งบประมาณรวม 4,214,500 บาท

#### 2) งบพัฒนากลุ่มจังหวัดภาคใต้ฝั่งอ่าวไทย

- โครงการยกระดับมาตรฐานปาล์มน้ำมัน RSPO เพิ่มขีดความสามารถในการแข่งขันของโรงงานสกัดน้ำมันปาล์มและพัฒนาเขตอุตสาหกรรม (Oleochemical) แบบครบวงจร

หน่วยดำเนินการ : สำนักงานเกษตรจังหวัดสุราษฎร์ธานี ร่วมกับ มหาวิทยาลัยสงขลานครินทร์

งบประมาณ : 4,602,500 บาท

- โครงการส่งเสริมการใช้นวัตกรรมจุลินทรีย์ประมง เพื่อการผลิตกุ้งทะเลคุณภาพ

หน่วยดำเนินการ : สำนักงานประมงจังหวัดสุราษฎร์ธานี ร่วมกับ ศูนย์วิจัยและพัฒนาการ

เพาะเลี้ยงสัตว์น้ำชายฝั่งของกลุ่มจังหวัด

งบประมาณ : 4,400,000 บาท

## จำนวนรวมทั้งสิ้น 2 โครงการ งบประมาณรวม 9,002,500 บาท

3.3 งบประมาณอื่น ๆ (งบกองทุน ส.ป.ก., งบ กยท., กองทุนวิจัยกรมวิชาการเกษตร, งบ สกวก., กองทุนจัดรูปที่ดิน และเงินรายได้การดำเนินงานวิจัยด้านการเกษตร เป็นต้น)

หน่วยงานสังกัดกระทรวงเกษตรและสหกรณ์ 7 หน่วยงาน ได้รับสนับสนุนงบประมาณอื่น ๆ ประจำปีงบประมาณ พ.ศ. 2568 จำนวน 57 โครงการ งบประมาณทั้งสิ้น 46.0336 ล้านบาท ประกอบด้วย

- 1) ศูนย์วิจัยและพัฒนาประมงน้ำจืด เขต 5 (สุราษฎร์ธานี)
- 2) ศูนย์วิจัยและพัฒนาอาหารสัตว์สุราษฎร์ธานี
- 3) สำนักงานจัดรูปที่ดินและจัดระบบน้ำเพื่อเกษตรกรรม ที่ 32
- 4) สำนักงานปศุสัตว์จังหวัดสุราษฎร์ธานี
- 5) ศูนย์วิจัยและพัฒนาการเกษตรสุราษฎร์ธานี
- 6) สำนักงานการปฏิรูปที่ดินจังหวัดสุราษฎร์ธานี
- 7) ศูนย์วิจัยยางสุราษฎร์ธานี

## 4. ผลการดำเนินงานโครงการสำคัญ

### 4.1 โครงการขับเคลื่อนการเกษตรระดับหมู่บ้านสู่การผลิตสินค้าเกษตรมูลค่าสูง งบประมาณรวมทั้งสิ้น 84,440 บาท

โครงการขับเคลื่อนการเกษตรระดับหมู่บ้านสู่การผลิตสินค้าเกษตรมูลค่าสูง เป็นโครงการสำคัญในการขับเคลื่อนยุทธศาสตร์ชาติด้านการสร้างความสามารถในการแข่งขัน แผนแม่บทภายใต้ยุทธศาสตร์ชาติ ประเด็นการเกษตร ที่มุ่งเน้นการปรับโครงสร้างการผลิตในภาคเกษตรไปสู่สินค้าเกษตรและผลิตภัณฑ์ที่มีมูลค่าสูง การเพิ่มขีดความสามารถของชุมชนท้องถิ่นในการพัฒนา สามารถสร้างรายได้ และพัฒนาคุณภาพชีวิตให้กับเกษตรกร สามารถพึ่งพาและจัดการตนเองได้ มีวัตถุประสงค์เพื่อเพิ่มประสิทธิภาพการผลิตภาคการเกษตรตั้งแต่ระดับหมู่บ้าน โดยใช้แผนพัฒนาหมู่บ้านด้านการเกษตรเป็นแผนหลักในการขับเคลื่อนการผลิตสินค้าเกษตรมูลค่าสูง และสร้างการมีส่วนร่วมของประชาชนผ่านกลไกของคณะกรรมการหมู่บ้านและอาสาสมัครเกษตรของหมู่บ้าน บูรณาการ ทำงานร่วมกับหน่วยงานในระดับพื้นที่ทั้งภาครัฐ ภาคเอกชน ภาคประชาสังคม และภาคประชาชน วิเคราะห์ทบทวนแผนพัฒนาหมู่บ้าน ส่งเสริมการรวมกลุ่มของเกษตรกร จัดทำแผนธุรกิจการเกษตรจากความต้องการของเกษตรกรและสอดคล้องกับความต้องการของตลาด มีตลาดรองรับที่ชัดเจน มีฐานข้อมูลการเกษตรที่เป็นปัจจุบัน ใช้เทคโนโลยีที่เหมาะสม รวมถึงการพัฒนาคุณภาพมาตรฐานการผลิตสินค้าเกษตร ส่งเสริมให้เข้าถึงแหล่งเงินทุนดอกเบี้ยต่ำ ได้แก่ ธนาคารเพื่อการเกษตรและสหกรณ์การเกษตร (ธ.ก.ส.) รวมถึงงบประมาณจากแหล่งงบประมาณต่าง ๆ เช่น งบจังหวัด กลุ่มจังหวัด เป็นต้น

#### 1. วัตถุประสงค์

1.1 เพื่อจัดทำและขับเคลื่อนแผนพัฒนาการเกษตรระดับหมู่บ้าน รวมทั้งจัดทำแผนงาน/โครงการด้านการเกษตร ที่มีความเชื่อมโยงกับแผนชุมชนที่ผ่านกระบวนการมีส่วนร่วมของประชาชนและภาคีต่าง ๆ

1.2 เพื่อร่วมมือกับภาคส่วนต่าง ๆ รวมทั้งบุคลากรทางการศึกษา นักวิชาการ นักวิจัย และเจ้าของนวัตกรรม มีส่วนร่วมกำหนดประเด็นพัฒนาสินค้าเกษตร จากการวิเคราะห์ปัญหา Pain Point นำไปสู่การยกระดับการผลิตสินค้าเกษตรระดับหมู่บ้านให้มีมูลค่าเพิ่มได้มาตรฐาน ยั่งยืน ภายใต้โมเดลเศรษฐกิจแบบ BCG

1.3 เพื่อสร้างเสริมให้อาสาสมัครเกษตรระดับหมู่บ้าน สามารถเป็นกลไกหลักในการขับเคลื่อนภาคการเกษตรระดับหมู่บ้านได้อย่างมีประสิทธิภาพ

1.4 เพื่อบูรณาการการทำงานภาคการเกษตรทั้งภาครัฐ ภาคเอกชน และภาคประชาสังคม ให้เกิดผลเป็นรูปธรรมในระดับหมู่บ้าน

**2. เป้าหมาย :** การดำเนินการในปีงบประมาณ พ.ศ. 2568 ดำเนินการใน จำนวน 19 อำเภอ/19 สินค้า

**3. ความก้าวหน้าการดำเนินการ (กิจกรรม/โครงการ)**

1) ทบทวนคำสั่งมอบหมายกลุ่มงานรับผิดชอบอำเภอเป้าหมายเพื่อขับเคลื่อนการดำเนินงานโครงการขับเคลื่อนการเกษตรระดับหมู่บ้านสู่การผลิตสินค้าเกษตรมูลค่าสูง จังหวัดสุราษฎร์ธานี

2) สร้างการรับรู้การเตรียมความพร้อมขับเคลื่อนงานโครงการฯ ให้กับคณะทำงานขับเคลื่อนงานด้านการเกษตรระดับอำเภอทราบ ภายใต้อำเภอ - ร้าง- คู่มือการดำเนินงานโครงการขับเคลื่อนการเกษตรระดับหมู่บ้านสู่การผลิตสินค้าเกษตรมูลค่าสูง ประจำปีงบประมาณ พ.ศ. 2568 ในคราวประชุมคณะทำงานขับเคลื่อนงานด้านการเกษตรระดับอำเภอ (SCD) และแจ้งเตรียมสรรหาพื้นที่ที่เหมาะสมเป็นพื้นที่ดำเนินการฯ

**4.2 โครงการสินค้าเกษตรและบริการมูลค่าสูง 1 ท้องถิ่น 1 สินค้าเกษตรมูลค่าสูง**

**งบประมาณทั้งสิ้น 20,000 บาท**

กระทรวงเกษตรและสหกรณ์ จัดทำโครงการสินค้าเกษตรและบริการมูลค่าสูง 1 ท้องถิ่น 1 สินค้าเกษตรมูลค่าสูง โดยมอบหมายให้หน่วยงานในสังกัดกระทรวงเกษตรและสหกรณ์บูรณาการแผนงานและงบประมาณเพื่อขับเคลื่อนนโยบายในระดับท้องถิ่นอย่างแท้จริง โดยส่งเสริมให้เกษตรกรในพื้นที่สามารถวิเคราะห์ศักยภาพและโอกาส วางแผนการผลิตตลอดห่วงโซ่อุปทาน ตลอดจนเข้าถึงนวัตกรรมและเทคโนโลยีเพื่อยกระดับการผลิตของกลุ่มเกษตรกร เพิ่มมูลค่าของสินค้าเกษตรและบริการเชิงสร้างสรรค์ การบริหารงาน การมีส่วนร่วมตั้งแต่ระดับพื้นที่และส่วนกลางในการขับเคลื่อนและพัฒนาเกษตรกรและสถาบันเกษตรกรให้มีความเข้มแข็ง สามารถพึ่งตนเองได้ นำไปสู่การพัฒนาเศรษฐกิจฐานรากของประเทศให้เข้มแข็งตามเจตนารมณ์ของรัฐบาล “ตลาดนำ นวัตกรรมเสริม เพิ่มรายได้” อย่างยั่งยืน

**1. วัตถุประสงค์**

1) เพื่อพัฒนาและเพิ่มมูลค่าสินค้าเกษตรและบริการมูลค่าสูง 1 ท้องถิ่น 1 สินค้าเกษตรมูลค่าสูงตามหลักการ “ตลาดนำ นวัตกรรมเสริม เพิ่มรายได้”

2) เพื่อยกระดับรายได้ของครัวเรือนเกษตรกร

**2. เป้าหมาย**

ส่งเสริมพัฒนาการผลิตสินค้าเกษตรและบริการมูลค่าสูง ด้านพืช แมลงเศรษฐกิจ และบริการเชิงสร้างสรรค์/ด้านปศุสัตว์/ด้านประมง ในจังหวัดสุราษฎร์ธานี จำนวน 7 แห่ง

**3. ความก้าวหน้าการดำเนินการ (กิจกรรม/โครงการ)**

1) เข้าร่วมประชุมชี้แจงแนวทางการดำเนินงานโครงการสินค้าเกษตรและบริการมูลค่าสูง 1 ท้องถิ่น 1 สินค้าเกษตรมูลค่าสูง ผ่านระบบ Zoom

2) ประชุมคณะกรรมการขับเคลื่อนงานด้านการเกษตรจังหวัดสุราษฎร์ธานี (SCP) ครั้งที่ 6/2567 เมื่อวันที่ 26 พฤศจิกายน 2567 เวลา 13.30 น. คัดเลือกพื้นที่และพิจารณาสินค้าเกษตรมูลค่าสูง จำนวน 7 แห่ง ประกอบด้วย แปลงใหญ่ 7 แห่ง (ฝั่งโพรง ปาล์มน้ำมัน มะพร้าว หอยนางรม) วิสาหกิจชุมชน 1 แห่ง (ขมิ้นชัน) และ YSF 1 แห่ง (สละ)

3) รายงานผลการคัดเลือกพื้นที่และสินค้าเกษตรมูลค่าสูง ให้คณะกรรมการระดับกรม เมื่อวันที่ 27 พฤศจิกายน 2567

4) สร้างการรับรู้ สื่อสารแจ้งผลการพิจารณาพื้นที่เป้าหมายดำเนินงานโครงการฯ ทั้ง 7 แห่ง ให้กับ คณะทำงานขับเคลื่อนงานด้านการเกษตรระดับอำเภอทราบ ในคราวประชุมฯ ไตรมาสที่ 1

### 4.3 การบริหารจัดการปาล์มน้ำมันและน้ำมันปาล์มทั้งระบบ

#### 4.3.1 การตรวจสอบต็อกน้ำมันปาล์มคงเหลือ

คณะทำงานตรวจสอบต็อกน้ำมันปาล์มคงเหลือทั้งระบบระดับจังหวัด ทำการตรวจสอบต็อกน้ำมันปาล์ม ประจำเดือนธันวาคม 2567 ระหว่างวันที่ 23 – 25 ธันวาคม 2567 ณ โรงงานสกัดน้ำมันปาล์มดิบ โรงกลั่นน้ำมันปาล์ม คลังเก็บน้ำมัน และผู้จำหน่ายน้ำมันปาล์ม (เทรดเดอร์/โบรกเกอร์) รวมทั้งสิ้น 30 ราย ผลการตรวจสอบ ดังนี้

- 1) ปริมาณน้ำมันปาล์มดิบ 53,668.649 ตัน
- 2) ปริมาณน้ำมันเมล็ดในปาล์มดิบ 3,292.230 ตัน
- 3) น้ำมันปาล์มบริสุทธิ์ 184.535 ตัน
- 4) น้ำมันปาล์มกึ่งบริสุทธิ์ 5,338.983 ตัน
- 5) สเตียร์น 1,443.738 ตัน
- 6) ไบโอดีเซล (B100) 7,641.114 ตัน
- 7) ปริมาณน้ำมันเมล็ดในปาล์มบริสุทธิ์ 32.407 ตัน
- 8) น้ำมันเมล็ดในปาล์มกึ่งบริสุทธิ์ RBDPKO 82.652 ตัน

สำหรับปริมาณผลปาล์มเข้าสู่โรงงานเดือนธันวาคม 2567 จำนวน 152,918.090 ตัน ลดลงเมื่อเทียบกับ ปริมาณผลปาล์มน้ำมัน เดือนพฤศจิกายน 2567 (219,986.483 ตัน) คิดเป็นร้อยละ 30.49 ราคาซื้อขายผลปาล์มทะเลาะ (18%) อยู่ที่กิโลกรัมละ 7.70 – 8.45 บาท และน้ำมันปาล์มดิบ กิโลกรัมละ 42.00 – 43.00 บาท

#### 4.4 “ศูนย์บริการเกษตรกรพิรุณราช กระทรวงเกษตรและสหกรณ์” จังหวัดสุราษฎร์ธานี

(ข้อมูล ณ วันอังคารที่ 24 ธันวาคม พ.ศ. 2567 เวลา 12.00 น.)

การให้บริการ/ให้ความช่วยเหลือ/สนับสนุนด้านการเกษตร จำนวน 358 เรื่อง รวมดำเนินการ 654 ครั้ง

1. หน่วยงานให้บริการ/ให้ความช่วยเหลือ/สนับสนุน (เสร็จสิ้น) จำนวน 358 เรื่อง (100.00 %)
2. หน่วยงานอยู่ระหว่างดำเนินการ/เตรียมให้ความช่วยเหลือ/สนับสนุน จำนวน 0 เรื่อง (0.00 %)

ช่องทางการขอรับบริการ/รับความช่วยเหลือ/รับการสนับสนุน

- ขอรับบริการด้วยตนเอง จำนวน 652 เรื่อง (99.69 %)
- เว็บไซต์ จำนวน 2 ราย (0.31 %)

หน่วยงานดำเนินการ (จำแนกตามหน่วยงานระดับกรม)

- หน่วยงานสังกัดกรมส่งเสริมการเกษตร จำนวน 643 ครั้ง (98.33 %)
- หน่วยงานสังกัดสำนักงานปลัดกระทรวงเกษตรและสหกรณ์ จำนวน 5 ครั้ง (0.83 %)
- หน่วยงานสังกัดกรมปศุสัตว์ จำนวน 2 ครั้ง (0.28 %)
- หน่วยงานสังกัดกรมประมง จำนวน 2 ครั้ง (0.28 %)



- หน่วยงานสังกัดกรมพัฒนาที่ดิน จำนวน 2 ครั้ง (0.28 %)

### ประเภทเรื่องที่ขอรับบริการ/ ขอรับความช่วยเหลือ/ ขอรับการสนับสนุน ดังนี้

1. ขอรับการช่วยเหลือด้านพืช จำนวน 630 เรื่อง (96.33 %)
2. ขอรับการช่วยเหลือจากการประสบภัยพิบัติทางการเกษตร จำนวน 12 เรื่อง (1.83 %)
3. ขอรับการช่วยเหลือด้านการประมง จำนวน 4 เรื่อง (0.61)
4. ขอรับการสนับสนุนที่ดินทำกินด้านการเกษตร จำนวน 2 เรื่อง (0.31 %)
5. ขอรับการช่วยเหลือด้านดินและการปรับปรุงบำรุงดิน จำนวน 2 เรื่อง (0.31 %)
6. ขอรับการช่วยเหลือ/สนับสนุนนโยบายรัฐด้านการเกษตร จำนวน 2 เรื่อง (0.31 %)
7. ขอรับการช่วยเหลือ/สนับสนุนการจัดแหล่งน้ำเพื่อการเกษตร หรือขอคัดค้านการก่อสร้างแหล่งน้ำ จำนวน 1 เรื่อง (0.15 %)
8. การทุจริตและประพฤติมิชอบของเจ้าหน้าที่ภาครัฐ จำนวน 1 เรื่อง (0.15)

## 5. สถานการณ์การผลิตและราคาสินค้าเกษตรที่สำคัญ

### 5.1) สินค้าเกษตร

1) **ยางพารา** มีเนื้อที่ปลูก 2,231,896 ไร่ เนื้อที่เก็บเกี่ยว 2,023,927 ไร่ และมีปริมาณผลผลิตยางพารา 453,360 ตัน และมีผลผลิตเฉลี่ยต่อเนื้อที่เก็บเกี่ยว 224 กก./ไร่ จำนวนเกษตรกรทั้งสิ้น 121,060 ราย (อายุเฉลี่ย 50-59 ปี) เกษตรกรปราดเปรื่อง จำนวน 607 ราย เกษตรกรปราดเปรื่องต้นแบบ จำนวน 7 ราย พันธุ์นิยมปลูกมากที่สุด RRIM600 ศักยภาพผลผลิตสูงสุด 298 กก./ไร่ อำเภอที่มีเนื้อที่ปลูกมาก 3 อันดับแรก คือ อำเภอกาญจนดิษฐ์ เคียนซา และพุนพิน มีแปลงใหญ่ยางพารา จำนวน 51 กลุ่ม และมีสหกรณ์การเกษตรที่ขึ้นทะเบียนกับการยางแห่งประเทศไทยจังหวัดสุราษฎร์ธานี จำนวน 47 แห่ง และมีกลุ่มเกษตรกรที่ขึ้นทะเบียนกับการยางแห่งประเทศไทยจังหวัดสุราษฎร์ธานี จำนวน 2 แห่ง สวนยางที่ได้การรับรองตามมาตรฐาน FSC แล้ว จำนวน 437 ราย 7,770.54 ไร่ จากสหกรณ์กองทุนสวนยางเกาะแก้วพัฒนา จำกัด และสหกรณ์การเกษตรบ้านตาขุน จำกัด และโรงงานแปรรูปยาง จำนวน 37 แห่ง ปริมาณผลผลิตออกสู่ตลาดเยอะสุดในช่วงเดือนมกราคมถึงเดือนมิถุนายน ราคาเฉลี่ยยางพารา ประจำเดือนพฤศจิกายน 2567 ยางพาราแผ่นดิบชั้น 3 ราคา 65.41 บาท/กก. ยางพาราแผ่นดิบคละ ราคา 63.41 บาท/กก. ยางพาราก้อน ราคา 30.59 บาท/กก. เศษยางพารา (ขี้ยาง) ราคา 28.59 บาท/กก. น้ำยางพาราสด คละ ราคา 60.89 บาท/กก. (ราคาที่เกษตรกรขายได้ที่ไร่นา) ยางแผ่นรมควันชั้น 3 ราคา 72.19 บาท/กก. (ราคาประมูล ณ สำนักงานตลาดกลางยางพาราจังหวัดสุราษฎร์ธานี ณ เดือนพฤศจิกายน 2567)

2) **ปาล์มน้ำมัน** มีเนื้อที่ปลูก 1,503,325 ไร่ เนื้อที่เก็บเกี่ยว 1,419,892 ไร่ และมีปริมาณผลผลิตปาล์ม น้ำมัน 4,469,820 ตัน และมีผลผลิตต่อเนื้อที่เก็บเกี่ยว 3,148 กก./ไร่ จำนวนเกษตรกรทั้งสิ้น 36,975 ราย (อายุเฉลี่ย ส่วนใหญ่อยู่ในช่วงอายุระหว่าง 46 – 55 ปี) เกษตรกรปราดเปรื่องต้นแบบ จำนวน 2 ราย พันธุ์ที่นิยมปลูกมากที่สุด ลูกผสมเทเนอร์รา (Tenera) ศักยภาพผลผลิตสูงสุด 3.4 – 6.6 ตัน/ไร่/ปี อำเภอที่มีเนื้อที่ปลูกมาก 3 อันดับแรก คือ อำเภอท่าชนะ พระแสง และพุนพิน มีกลุ่มแปลงใหญ่ปาล์มน้ำมันจำนวน 45 กลุ่ม วิสาหกิจชุมชนจำนวน 24 กลุ่ม สหกรณ์การเกษตร 4 กลุ่ม คุณภาพมาตรฐานการผลิต มาตรฐาน GAP จำนวน 80 ราย พื้นที่ 1,139.26 ไร่ มาตรฐาน RSPO จำนวน 2,651 ราย พื้นที่ 77,093.75 ไร่ วิธีการตลาดปาล์มน้ำมันเกษตรกรชาวสวนปาล์มน้ำมัน ส่วนใหญ่ขายผลผลิตให้กับลานเทพปาล์มน้ำมัน ซึ่งมีจำนวนลานเท 836 ลานเท เพื่อนำไปส่งยังโรงงานสกัดปาล์มน้ำมัน และเกษตรกรบางส่วนขายผลผลิตให้กับโรงงานสกัดปาล์มน้ำมันที่เปิดรับซื้อ ซึ่งโรงงานสกัดปาล์มน้ำมันในจังหวัด

สุราษฎร์ธานี มีจำนวน 36 โรงงานสกัด แบ่งเป็นโรงสกัดเกรดเอ จำนวน 20 โรง โรงสกัดเกรดบี 7 โรง ปริมาณผลผลิตออกสู่ตลาดเยอะสุดในช่วงเดือนมีนาคมถึงเดือนพฤษภาคม ราคาเฉลี่ยปาล์มน้ำมัน ประจำเดือนพฤศจิกายน 2567 ผลปาล์มน้ำมันทั้งทะเลาะ น้ำหนัก 15 กก. ขึ้นไป ราคา 7.96 บาท/กก. (ราคาที่เกษตรกรขายได้ที่ไร่นา)

3) **กุ้งขาวแวนนาไม** มีจำนวนฟาร์ม 686 ฟาร์ม เนื้อที่เลี้ยง 13,545 ไร่ มีปริมาณผลผลิต 33,208 ตัน และมีผลผลิตต่อเนื้อที่เลี้ยง 2.4 ตัน/ไร่ (อายุเฉลี่ยเกษตรกร 55 ปี) มีเกษตรกรปราดเปรี๊ง จำนวน 3 กลุ่ม เกษตรกร 583 ราย เกษตรกรปราดเปรี๊งต้นแบบ จำนวน 3 กลุ่ม เกษตรกร 5 ราย อำเภอที่มีการเลี้ยงมาก 3 อันดับแรก คือ อำเภอกาญจนดิษฐ์ พุนพิน และเมืองสุราษฎร์ธานี มีกลุ่มแปลงใหญ่จำนวน 1 กลุ่ม เกษตรกร 53 ราย สหกรณ์การเกษตร จำนวน 1 กลุ่ม เกษตรกร 503 ราย และกลุ่มเกษตรกร (ชมรมผู้เลี้ยงกุ้งสุราษฎร์ธานี) จำนวน 2 กลุ่ม เกษตรกร 283 ราย คุณภาพมาตรฐานการผลิต ได้รับการรับรองมาตรฐาน GAP/Coc/มกษ.7401-2562 เกษตรกร 527 ราย จำนวนฟาร์ม 527 ฟาร์ม มาตรฐานระดับสากล BAP และ ASC เกษตร 56 ราย จำนวนฟาร์ม 56 ฟาร์ม วิธีการตลาดเกษตรกรส่วนใหญ่ขายผลผลิตให้กับห้องเย็นหรือผู้ประกอบการในพื้นที่โดยมีห้องเย็นขนาดใหญ่ในพื้นที่ที่ดำเนินการเกี่ยวกับกุ้งขาวแวนนาไม จำนวน 7 แห่ง ปริมาณผลผลิตออกสู่ตลาดเยอะสุดในช่วงเดือนมีนาคมถึงพฤศจิกายน ราคาเฉลี่ยกุ้งขาวแวนนาไม ประจำเดือนพฤศจิกายน 2567 ราคา 168 บาท/กก. (ขนาด 40 ตัว/กก.)

4) **กุ้งกุลาดำ** มีจำนวนฟาร์ม 25 ฟาร์ม เนื้อที่เลี้ยง 680 ไร่ มีปริมาณผลผลิต 789 ตัน และมีผลผลิตต่อเนื้อที่เลี้ยง 1.1 ตัน/ไร่ (อายุเฉลี่ยเกษตรกร 55-60 ปี) มีเกษตรกรปราดเปรี๊ง จำนวน 1 กลุ่ม เกษตรกร 20 ราย เกษตรกรปราดเปรี๊งต้นแบบ 1 ราย อำเภอที่มีการเลี้ยงมาก 3 อันดับแรก คือ อำเภอไชยา พุนพิน และเมืองสุราษฎร์ธานี มีสถาบันเกษตรกร จำนวน 2 กลุ่ม เกษตรกร 20 ราย คุณภาพมาตรฐานการผลิต ได้รับการรับรองมาตรฐาน GAP/Coc/มกษ.7401-2562 เกษตรกร 20 ราย จำนวนฟาร์ม 20 ฟาร์ม วิธีการตลาดเกษตรกรส่วนใหญ่ขายผลผลิตในรูปแบบกุ้งมีชีวิต ผลผลิตกุ้งกุลาดำ กว่า 90 เปอร์เซ็นต์ ส่งไปจำหน่ายยังตลาดต่างประเทศในรูปแบบกุ้งแช่แข็ง) ปริมาณผลผลิตออกสู่ตลาดเยอะสุดในช่วงเดือนมีนาคมถึงมิถุนายน ราคาเฉลี่ยกุ้งกุลาดำ ประจำเดือนพฤศจิกายน 2567 ราคา 194 บาท/กก. (ขนาด 40 ตัว/กก.)

5) **สุกร** มีจำนวนฟาร์ม 1,415 ฟาร์ม จำนวนสุกร ณ วันที่ 1 มกราคม จำนวน 179,973 ตัว มีผลผลิตในรอบปี จำนวน 324,528 ตัว (เกษตรกรอายุเฉลี่ย 45 ปี) มีเกษตรกรปราดเปรี๊งต้นแบบ จำนวน 30 ราย อำเภอที่มีการเลี้ยงมาก 3 อันดับแรก คือ อำเภอกาญจนดิษฐ์ ไชยา และเมืองสุราษฎร์ธานี มีกลุ่มแปลงใหญ่ จำนวน 1 กลุ่ม เกษตรกร 30 ราย วิสาหกิจชุมชน จำนวน 3 แห่ง เกษตรกร 57 ราย กลุ่มเกษตรกรจำนวน 2 กลุ่ม เกษตรกร 34 ราย รวมถึงมีบริษัทที่มีการเลี้ยงสุกรทั้งสิ้น 4 ฟาร์ม คุณภาพมาตรฐานการผลิต ได้รับการรับรองมาตรฐาน GAP จำนวน 198 ฟาร์ม เกษตรกร 198 ราย และมีฟาร์มสุกรที่ได้รับการรับรองมาตรฐาน GFM จำนวน 40 ฟาร์ม เกษตรกร 40 ราย ปริมาณผลผลิตออกสู่ตลาดขึ้นๆลงๆ อยู่ระหว่างร้อยละ 4 – 6 ของจำนวนสุกรที่เลี้ยง ราคาเฉลี่ยสุกรขุนพันธุ์ลูกผสมน้ำหนัก 80 – 100 กก. ประจำเดือนพฤศจิกายน 2567 ราคา 78 บาท/กก. (ราคาหน้าฟาร์ม)

6) **แพะเนื้อ** มีจำนวนฟาร์ม 1 ฟาร์ม จำนวนแพะเนื้อ ณ วันที่ 1 มกราคม 18,344 ตัว มีผลผลิตในรอบปี จำนวน 13,758 ตัว เกษตรกรผู้เลี้ยงแพะเนื้อ 797 ราย (อายุเฉลี่ย 47 ปี) มีเกษตรกรปราดเปรี๊งต้นแบบ จำนวน 21 ราย อำเภอที่มีการเลี้ยงมาก 3 อันดับแรก คือ อำเภอกาญจนดิษฐ์ ศีรีรัฐนิคม และพุนพิน มีกลุ่มแปลงใหญ่ จำนวน 1 กลุ่ม เกษตรกร 30 ราย วิสาหกิจชุมชน จำนวน 6 แห่ง เกษตรกร 90 ราย กลุ่มเกษตรกรจำนวน 1 กลุ่ม เกษตรกร 90 ราย คุณภาพมาตรฐานการผลิต ได้รับการรับรองมาตรฐาน GAP จำนวน 1 ฟาร์ม เกษตรกร 1 ราย และมีฟาร์มแพะที่ได้รับการรับรองมาตรฐาน GFM จำนวน 94 ฟาร์ม เกษตรกร 94 ราย และฟาร์มปลอดโรคบรูเซลโลซิส จำนวน 76 ฟาร์ม เกษตรกร 76 ราย ปริมาณผลผลิตออกสู่ตลาดอยู่ระหว่างร้อยละ 1.93 – 10.38 ของจำนวนแพะเนื้อ

ที่เลี้ยงทั้งนี้ขึ้นอยู่กับความต้องการของผู้บริโภคเฉพาะกลุ่ม ราคาเฉลี่ยแพะเนื้อ ประจำเดือน ตุลาคม 2567 ราคา 115 บาท/กก. (ราคาหน้าฟาร์ม)

## 5.2 ฟาร์มมาตรฐานด้านปศุสัตว์ 419 ฟาร์ม

## 5.3 ผลการสุ่มตรวจนมโรงเรียน

-

## 6. สถานการณ์และการช่วยเหลือภัยพิบัติด้านการเกษตร

### 6.1 พื้นที่ประสบอุทกภัย (เมื่อวันที่ 12 - 16 ธันวาคม 2567)

จังหวัดสุราษฎร์ธานี ได้เกิดสถานการณ์อุทกภัย เนื่องจากมรสุมตะวันออกเฉียงเหนือ กำลังค่อนข้างแรงพัดปกคลุมอ่าวไทยและภาคใต้ ประกอบกับมีหย่อมความกดอากาศต่ำปกคลุมบริเวณทะเลอันดามัน และด้านตะวันออกของประเทศมาเลเซีย ทำให้ภาคใต้ฝั่งตะวันออกมีฝนตกชุกต่อเนื่องและฝนตกหนักถึงหนักมาก เมื่อวันที่ 12-16 ธันวาคม ๒๕๖๗ ส่งผลให้เกิดน้ำท่วมฉับพลัน น้ำป่าไหลหลาก น้ำล้นตลิ่ง และน้ำท่วมขัง โดยมีพื้นที่ได้รับผลกระทบรวม 17 อำเภอ 117 ตำบล 883 หมู่บ้าน

#### 1. ประกาศเขตพื้นที่ประสบสาธารณภัย/เขตให้ความช่วยเหลือผู้ประสบภัยพิบัติกรณีฉุกเฉิน (อุทกภัย)

จำนวน 15 อำเภอ 107 ตำบล 857 หมู่บ้าน (อำเภอเมืองฯ กาญจนดิษฐ์ ดอนสัก ท่าชนะ ท่าฉาง บ้านนาสาร ไชยา วิภาวดี เคียนซา เวียงสระ บ้านนาเดิม พุนพิน ศิริรัฐนิคม พระแสง และอำเภอพนม)

#### 2. พื้นที่ประสบภัย

ที่	อำเภอ	ตำบล	หมู่ที่	จำนวนหมู่บ้าน	ชุมชน	สถานการณ์ปัจจุบัน
1	เมืองสุราษฎร์ธานี	ขุนทะเล	1-10	10	-	ฝนหยุดตก มีน้ำทะเลหนุน
		วัดประดู่	1-10	10	-	
		มะขามเตี้ย	5-8	4	35	
		บางไทร	1-4	4	-	
		บางโพธิ์	1-5	5	-	
		คลองน้อย	1-9	9	-	
		บางชนะ	1-4,6	5	1	
		บางใบไม้	1-5	5	1	
		คลองฉนาก	1-6,8	7	2	
		ตลาด	-	-	16	
บางกุ้ง	-	-	15			
2	กาญจนดิษฐ์	กรูด	1-10	10	-	ฝนหยุดตก ระดับน้ำลดลง มีน้ำทะเลหนุนในพื้นที่ลุ่มต่ำ
		ป่าร้อน	1-9	9	-	
		ท่าทอง	1-9	9	-	
		ช้างซ้าย	1-12	12	-	
		ท่าอู่แห	1-13	13	-	
		พลายวาส	1-9	9	-	

ที่	อำเภอ	ตำบล	หมู่ที่	จำนวนหมู่บ้าน	ชุมชน	สถานการณ์ปัจจุบัน
		ช้างขวา	1-14	14	-	
		คลองสระ	1-10	10	-	
		ทุ่งกง	1-5	5	-	
		กะแตะ	1-9	9	-	
		ตะเคียนทอง	1-7	7	-	
		ทุ่งรัง	1-5	5	-	
		ท่าทองใหม่	1-5	5	-	
3	ดอนสัก	ชลคราม	1-6	6	-	เข้าสู่ภาวะปกติ
		ปากแพรก	1-16	16	-	
		ไชยคราม	1-5	5	-	
		ดอนสัก	1-14	14	-	
4	ท่าชนะ	คลองพา	1-13	13	2	เข้าสู่ภาวะปกติ
		สมอทอง	1-10	10	-	
		ท่าชนะ	1-10	10	-	
		ประสงค์	1-27	27	-	
		คันธุลี	1-14	14	-	
		วัง	1-8	8	-	
5	ท่าฉาง	ปากฉลุย	1-6	6	-	เข้าสู่ภาวะปกติ
		เสวีียด	1-9	9	-	
		ท่าเคย	1-11	11	-	
		คลองไทร	1-9	9	-	
		ท่าฉาง	1-5	5	-	
		เขาก่าน	1-6	6	-	
6	เกาะสมุย	บ่อผุด	1-6	6	-	เข้าสู่ภาวะปกติ
		มะเร็ต	1,2,5	3	-	
		แม่น้ำ	4,5,6	3	-	
		ตลิ่งงาม	1	1	-	
		หน้าเมือง	1,2,3	3	-	
		ลิปะน้อย	1	1	-	
		อ่างทอง	3	1	-	
7	เกาะพะงัน	เกาะเต่า	1	1	-	เข้าสู่ภาวะปกติ
		บ้านใต้	1,2,4	3	-	
		เกาะพะงัน	3,4, 5,6	4	-	
		น้ำพุ	1-6	6	25	

ที่	อำเภอ	ตำบล	หมู่ที่	จำนวนหมู่บ้าน	ชุมชน	สถานการณ์ปัจจุบัน
8	บ้านนาสาร	พรุพี	1-7	7	-	เข้าสู่ภาวะปกติ
		ทุ่งเตาใหม่	1-8	8	-	
		ควนสุบรรณ	1-7	7	-	
		ท่าชี	1-6	6	-	
		คลองปราบ	1-5	5	-	
		ควนศรี	1-8	8	-	
		ทุ่งเตา	1-5	5	-	
		เพิ่มพูนทรัพย์	1-6	6	-	
		ลำพูน	1-7	7	-	
9	ไชยา	ตลาดไชยา	1-5	5	-	เข้าสู่ภาวะปกติ
		เวียง	1-5	5	-	
		พุมเรียง	1-5	5	-	
		ตะกรบ	1-5	5	-	
		โมถ่าย	1-6	6	-	
		ป่าเว	1-6	6	-	
		เลม็ด	1-7	7	-	
		ปากหมาก	1-7	7	-	
		ทุ่ง	1-8	8	-	
10	วิภาวดี	ตะกุกใต้	1-14	14	-	เข้าสู่ภาวะปกติ
		ตะกุกเหนือ	1-17	17	-	
11	เคียนซา	เคียนซา	1-7	7	-	เข้าสู่ภาวะปกติ
		อรัญคามวารี	1-5	5	-	
		เขาตอก	1-6	6	-	
		พ่วงพรมคร	1-13	13	-	
		บ้านเสด็จ	1-20	20	-	
12	เวียงสระ	เวียงสระ	1-10	10	-	เข้าสู่ภาวะปกติ
		บ้านส้อง	1-18	18	-	
		ทุ่งหลวง	1-16	16	-	
		เขานิพันธ์	1-8	8	-	
		คลองฉนวน	1-12	12	-	
13	บ้านนาเดิม	นาใต้	1-9	9	-	เข้าสู่ภาวะปกติ
		ท่าเรือ	1-6	6	-	

ที่	อำเภอ	ตำบล	หมู่ที่	จำนวนหมู่บ้าน	ชุมชน	สถานการณ์ปัจจุบัน
		บ้านนา	1,2,4, 5,6,8	6	-	
		ทิวทรัพย์	1-5	5	-	
14	พุนพิน	บางงอน	1-11	11	15	ผ่นหยุดตก น้ำทะเลหนุนเข้า ท่วมในพื้นที่ลุ่มต่ำบางจุด
		มะลวน	1-9	9	-	
		ลีเส็ด	1-8	8	-	
		หัวเตย	1-7	7	-	
		น้ำรอบ	1-7	7	-	
		บางมะเตือ	1-7	7	-	
		ท่าข้าม	1,3, 4-7	6	-	
		ท่าสะท้อน	1-7	7	-	
		ท่าโรงช้าง	1-5	5	-	
		หนองไทร	1-5	5	-	
		บางเดือน	1-5	5	-	
		ตะปาน	1-5	5	-	
		กรูด	1-6	6	-	
		เขาหัวควาย	1-4	4	-	
		พุนพิน	1-3	3	-	
		ศรีวิชัย	1-3	3	-	
15	ศรีรัฐนิคม	ท่าขนอน	1-15	15	-	เข้าสู่ภาวะปกติ
		กะเปา	1-10	10	-	
		ถ้ำสิงขร	1-10	10	-	
		บ้านท่าเนียบ	1-9	9	-	
		บ้านยาง	1-11	11	-	
		น้ำหัก	1-11	11	-	
		ท่ากระดาน	1-9	9	-	
		ย่านยาว	1-10	10	-	
16	พระแสง	อিপัน	1,2,5, ,6-8, 10,12	8	-	เข้าสู่ภาวะปกติ

ที่	อำเภอ	ตำบล	หมู่ที่	จำนวนหมู่บ้าน	ชุมชน	สถานการณ์ปัจจุบัน
		สาकु	1-7	7	-	
		สินปูน	1-5,10	6	-	
		ไทรโสภา	5,7	2	-	
		สินเจริญ	1,2, 7,8	4	-	
		บางสวรรค์	4,9	2	-	
17	พนม	ต้นยวน	5, 8-12	6	-	เข้าสู่ภาวะปกติ
		คลองชะอุ่น	5,8, 13	3	-	
รวม 17 อำเภอ		117		883	112	

### 3. ความเสียหายด้านการเกษตร

**3.1 ด้านพืช :** พื้นที่ประสบภัย 18 อำเภอ 116 ตำบล 783 หมู่บ้าน รวม 353,459 ไร่ คาดว่าจะเสียหายรวม 23,993 ไร่ เกษตรกรได้รับผลกระทบรวม 8,494 ครัวเรือน แบ่งเป็น ข้าว 838 ไร่ พืชไร่และพืชผัก 1,684 ไร่ ไม้ผล ไม้ยืนต้น และอื่น ๆ 21,471 ไร่

**3.2 ด้านปศุสัตว์ :** พื้นที่ประสบภัย 15 อำเภอ 96 ตำบล 789 หมู่บ้าน เกษตรกรได้รับผลกระทบรวม 37,761 ราย จำนวนสัตว์ที่อยู่ในพื้นที่ประสบภัยรวม 4,093,452 ตัว แบ่งเป็น โค 66,897 ตัว กระบือ 2,772 ตัว สุกร 158,624 ตัว แพะ 14,309 ตัว แกะ 83 ตัว สัตว์ปีก 3,850,767 ตัว สัตว์เลี้ยงที่ได้รับความเสียหาย(ตาย/สูญหาย) รวม 104 ตัว เกษตรกร 19 ราย แบ่งเป็น โค 14 ตัว กระบือ 2 ตัว สุกร 35 ตัวแพะ 18 ตัว และไก่พื้นเมือง 35 ตัว

**3.3 ด้านประมง :** พื้นที่ประสบภัย 9 อำเภอ เกษตรกรได้รับผลกระทบรวม 897 ราย แบ่งเป็น ปลาน้ำจืดในบ่อดิน 878.18 ไร่ และกุ้งในบ่อดิน 1,024.90 ไร่

### 4. หน่วยงานในสังกัดกระทรวงเกษตรและสหกรณ์ ได้ดำเนินการให้ความช่วยเหลือ ดังนี้

4.1 ประชาสัมพันธ์แจ้งเตือนไปยังเกษตรกร/ประชาชนที่อาศัยอยู่ในพื้นที่เสี่ยงภัย ให้เฝ้าระวังสภาพอากาศ สถานการณ์ฝน และระดับน้ำในคลองสายหลักอย่างต่อเนื่อง

#### 4.2 โครงการชลประทานสุราษฎร์ธานี

- ดำเนินการระบายน้ำออกจากคลองท่าทอง ผ่านฝายคลองท่าทองลงสู่ทะเล ตั้งแต่วันที่ 9 ธันวาคม 2567 เพื่อเตรียมความพร้อมในการรองรับน้ำฝนได้เต็มความจุคลอง พร้อมทั้งได้แจ้งเตือนไปยังผู้นำชุมชน องค์กรปกครองส่วนท้องถิ่นในพื้นที่ให้แจ้งเกษตรกรเตรียมรับสถานการณ์ ในช่วงระหว่างวันที่ 12 - 16 ธันวาคม 2567

- ดำเนินการระบายน้ำคลองไชยาผ่านฝายคลองไชยาและประตูระบายน้ำคลองไชยา ตั้งแต่วันที่ 9 ธันวาคม 2567 เพื่อเป็นการเตรียมความพร้อมรองรับปริมาณน้ำฝน พร้อมทั้งแจ้งเตือนผู้นำชุมชน

องค์กรปกครองส่วนท้องถิ่นในพื้นที่ ให้แจ้งไปยังเกษตรกรเตรียมความพร้อมรับสถานการณ์ ช่วงระหว่างวันที่ 12 - 16 ธันวาคม 2567

- ลงพื้นที่ติดตามการขุดลอก สิ่งกีดขวางทางน้ำ ที่ประตูน้ำโครงการฝายพังมหาชี หมู่ที่ 5 ตำบลไชยคราม อำเภอดอนสัก จังหวัดสุราษฎร์ธานี เพื่อเร่งระบายน้ำออกสู่ทะเล รวมทั้งดำเนินการพร่องน้ำ บริเวณฝายท่าทอง อำเภอกาญจนดิษฐ์ อย่างเต็มประสิทธิภาพ

- ติดตั้งเครื่องจักร/เครื่องมือในพื้นที่เสี่ยง ได้แก่ โครงการฝายท่าทอง อำเภอดอนสัก (เครื่องสูบน้ำ 2 เครื่อง) โครงการฝายคลองเทวดา อำเภอเวียงสระ (เครื่องสูบน้ำ 2 เครื่อง) ประตูระบายน้ำไชยา อำเภอไชยา (เครื่องสูบน้ำ 2 เครื่อง ผลักดันน้ำ 2 เครื่อง) ประตูระบายน้ำท่าโพธิ์ อำเภอไชยา (เครื่องสูบน้ำ 2 เครื่อง ผลักดันน้ำ 4 เครื่อง) ประตูระบายน้ำท่าม่วง อำเภอท่าชนะ (เครื่องสูบน้ำ 2 เครื่อง ผลักดันน้ำ 3 เครื่อง) สะพานคลองพุนพิน อำเภอพุนพิน (เครื่องผลักดันน้ำ 14 เครื่อง) สะพานแม่น้ำตาปี อำเภอพุนพิน (เครื่องผลักดันน้ำ 14 เครื่อง) สะพานคลองลำไย อำเภอท่าฉาง (เครื่องผลักดันน้ำ 4 เครื่อง) สะพานศรีวิชัย อำเภอพุนพิน (เครื่องผลักดันน้ำ 12 เครื่อง)

4.3 ศูนย์ป้องกันและปราบปรามประมงน้ำจืดสุราษฎร์ธานี ร่วมกับองค์การบริหารส่วนจังหวัดสุราษฎร์ธานี กำนัน/ผู้ใหญ่บ้าน เรือตรวจประมงทะเล 123 และเรือตรวจรักษาประมง 14 ลงพื้นที่ช่วยเหลือผู้ประสบอุทกภัยน้ำท่วม และลำเลียงผู้ติดค้างในครัวเรือน พร้อมทั้งแจกอาหารและน้ำดื่มในพื้นที่ตำบลกรูด อำเภอกาญจนดิษฐ์ จังหวัดสุราษฎร์ธานี

4.4 สำนักงานปศุสัตว์จังหวัดสุราษฎร์ธานี และหน่วยงานที่เกี่ยวข้อง

- มอบหม้ออาหารสัตว์พระราชทานให้แก่เกษตรกร รวม 9,522 ฟอน และถุงยังชีพปศุสัตว์ รวม 125 ถุง เกษตรกรและสัตว์กระเพาะได้รับความช่วยเหลือรวม 1,626 ราย 14,594 ตัว ในพื้นที่อำเภอพระแสง พุนพิน ท่าฉาง บ้านนาสาร เวียงสระ บ้านนาเดิม ดอนสัก และอำเภอกาญจนดิษฐ์

4.5 การยางแห่งประเทศไทยสาขาศรีรัฐนิคม และเจ้าหน้าที่ที่เกี่ยวข้อง ลงพื้นที่เยี่ยมเยียนผู้ประสบภัยพิบัติอุทกภัย รวมถึงพูดคุยรับฟังปัญหาความเดือดร้อนจากสถานการณ์น้ำท่วม พร้อมมอบน้ำดื่ม จำนวน 70 แพ็ค ผ่านทางกำนันตำบลบ้านยาง อำเภอศรีรัฐนิคม และหมู่ที่ 5 และ 6 ตำบลกะเปา อำเภอศรีรัฐนิคม จังหวัดสุราษฎร์ธานี จำนวน 30 แพ็ค

4.6 การยางแห่งประเทศไทยจังหวัดสุราษฎร์ธานี ร่วมกับการยางแห่งประเทศไทย สาขาเมืองสุราษฎร์ธานี และเจ้าหน้าที่ที่เกี่ยวข้อง ลงพื้นที่เยี่ยมผู้ประสบภัยพิบัติอุทกภัย พร้อมมอบถุงยังชีพบรรจุก้าวสาร อาหารแห้ง และสิ่งของจำเป็น รวมถึงพูดคุยรับฟังปัญหาความเดือดร้อนจากสถานการณ์น้ำท่วมในพื้นที่ในเขตพื้นที่อำเภอกาญจนดิษฐ์ จังหวัดสุราษฎร์ธานี

4.7 สำนักงานการปฏิรูปที่ดินจังหวัดสุราษฎร์ธานี และองค์การบริหารส่วนตำบลปาร์อน ร่วมลงพื้นที่ตรวจเยี่ยมให้กำลังใจเกษตรกรผู้ประสบอุทกภัยในเขตปฏิรูปที่ดิน ที่ได้รับผลกระทบในพื้นที่ตำบลปาร์อน อำเภอกาญจนดิษฐ์ จังหวัดสุราษฎร์ธานี และมอบถุงยังชีพพร้อมใส่อุปโภค-บริโภค พร้อมทั้งประชาสัมพันธ์มาตรการช่วยเหลือผู้ประสบภัยพิบัติทางธรรมชาติหลังสถานการณ์คลี่คลาย

4.8 สำนักงานสหกรณ์จังหวัดสุราษฎร์ธานี มอบถุงยังชีพกรมส่งเสริมสหกรณ์ ในโครงการ "ธารน้ำใจช่วยภัยน้ำท่วม" ช่วยเหลือสมาชิกสหกรณ์ผู้ประสบอุทกภัยในเขตพื้นที่อำเภอไชยา จำนวน 100 ชุด ได้แก่ สหกรณ์เครดิตยูเนียนบ้านตะกรบ จำกัด สหกรณ์เครดิตยูเนียนไชยราษฎร์ จำกัด สหกรณ์เครดิตยูเนียนบ้านนาเจริญ จำกัด สหกรณ์เครดิตยูเนียนนวมิตร จำกัด และสหกรณ์เครดิตยูเนียนเทพพนม ณ ศาลาประชาคมที่ว่าการอำเภอไชยา จังหวัดสุราษฎร์ธานี



4.9 หน่วยงานที่เกี่ยวข้องเร่งสำรวจความเสียหาย เพื่อให้ความช่วยเหลือผู้ประสบภัย ตามระเบียบกระทรวงการคลังว่าด้วยเงินทดรองราชการ เพื่อช่วยเหลือผู้ประสบภัยพิบัติกรณีฉุกเฉิน พ.ศ. 2562

## 6.2 ผลการเฝ้าระวังโรคและแมลงศัตรูสำคัญ

### 1) โรคระบาดในสัตว์

ที่	โรคระบาด	พื้นที่เกิดโรคระบาด/พื้นที่เฝ้าระวัง
1	โรคปากและเท้าเปื่อย	ยังไม่พบการระบาดในพื้นที่
2	โรคลัมปี สกิน	
3	โรคพิษสุนัขบ้า	
4	โรคอหิวาต์แอฟริกาในสุกร	

สำนักงานปศุสัตว์จังหวัดสุราษฎร์ธานี ได้ประชาสัมพันธ์แจ้งเตือนไปยังเกษตรกรในพื้นที่ให้ เฝ้าระวังโรคปากและเท้าเปื่อย และโรคลัมปี สกิน ไนโค กระบือ แพะ แกะ สุกร เนื่องจากเข้าสู่ช่วงฤดูฝน

### 2) โรคระบาดในสัตว์น้ำ

การดำเนินการแก้ไขปัญหาปลาหมอคางดำในพื้นที่จังหวัดสุราษฎร์ธานี

ที่	พื้นที่ระบาด	สถิติความหนาแน่นของปลาหมอคางดำ ในพื้นที่ระบาด		หมายเหตุ
		ตุลาคม 2567	พฤศจิกายน 2567	
1	อำเภอท่าชนะ	5 ตัว / พื้นที่	-	การแพร่ระบาดมีแนวโน้มลดลง
2	อำเภอไชยา	100 ตร.ม.		

#### การดำเนินการให้ความช่วยเหลือ

- หน่วยงานกรมประมงในคณะกรรมการขับเคลื่อนนโยบายของกรมประมง (Fisheries Co – Ordinator : FC) จังหวัดสุราษฎร์ธานี ร่วมบูรณาการแก้ไขปัญหาการแพร่ระบาดของปลาหมอคางดำ ในพื้นที่อำเภอท่าชนะและอำเภอไชยา

- มีการปล่อยปลาผู้ล่า (กะพงขาว) อย่างต่อเนื่อง ในพื้นที่ที่พบการแพร่ระบาดของ ปลาหมอคางดำและพื้นที่กันชน (เดือนพฤศจิกายน 2567 จำนวน 5,000 ตัว)

- มีการประชาสัมพันธ์สร้างการรับรู้และความตระหนักรู้ เพื่อป้องกันการแพร่ระบาดของ ปลาหมอคางดำพร้อมทั้งปิดประกาศป้ายประชาสัมพันธ์ในทุกอำเภอ

### 3) โรคระบาดในพืช/ศัตรูพืช ในพื้นที่

รายงานสถานการณ์การระบาดของโรคพืช ช่วงเดือนธันวาคม 2567 ดังนี้

ชนิดพืช	โรคพืช/ศัตรูพืช	เกษตรกร (ราย)	พื้นที่ระบาด	พื้นที่ระบาด (ไร่)	
				พ.ย. 67	ธ.ค. 67
มะพร้าว	แมลงดำหนาม	235	เมืองฯ กาญจนดิษฐ์ ดอนสัก เกาะสมุย เกาะพะงัน ไชยา ท่าชนะ พุนพิน	387	383.50
	หนอนหัวดำ	395	เมืองฯ ไชยา พุนพิน เกาะสมุย เกาะพะงัน ท่าฉาง ดอนสัก	382	841
	ด้วงแรด	116	เกาะสมุย เกาะพะงัน	-	178
ปาล์มน้ำมัน	โรคต้นเน่าจาก เชื้อการโนเดอมา	357	เมืองฯ กาญจนดิษฐ์ ดอนสัก เกาะสมุย เกาะพะงัน ไชยา ท่าชนะ พุนพิน ท่าฉาง บ้านนาสาร เคียนซา เวียงสระ พระแสง ชัยบุรี	3,304	3,229
	หนอนปลอกเล็ก	44	ไชยา บ้านตาขุน ท่าฉาง	-	318
ทุเรียน	เพลี้ยไฟ	-	-	414	-
	โรครากเน่า โคนเน่า	393	ดอนสัก เกาะสมุย เกาะพะงัน บ้านนาสาร คีรีรัฐนิคม เคียนซา ชัยบุรี เวียงสระ	-	635

ข้อมูล ณ วันที่ 23 ธันวาคม 2567

#### การดำเนินการให้ความช่วยเหลือ

สำนักงานเกษตรอำเภอออกพื้นที่ติดตามสถานการณ์พร้อมทั้งให้คำแนะนำอย่างต่อเนื่อง ถ้ามีการระบาดเพิ่มขึ้นอย่างรวดเร็วให้เกษตรกรแจ้งมายังสำนักงานเกษตรจังหวัดและศูนย์ถ่ายทอดเทคโนโลยีด้านอารักขาพืช เพื่อเจ้าหน้าที่จะได้เข้าตรวจสอบพื้นที่และวิเคราะห์แนวทางการจัดการ ให้การระบาดให้ลดน้อยลง

#### สถานการณ์การระบาดด้านยางพารา

สถานการณ์การระบาดของโรคใบร่วงยางพาราในพื้นที่จังหวัดสุราษฎร์ธานี ดังนี้

อำเภอ	ตำบล	เกษตรกร (ราย)	พื้นที่ระบาด (ไร่)	
			พ.ย.67	ธ.ค. 67
เคียนซา	เคียนซา	60	-	800
เคียนซา	พ่วงพรหมนคร	40	-	400
บ้านนาสาร	นาสาร	15	-	150
บ้านนาสาร	คลองปราบ	35	-	300
บ้านนาสาร	พรุพรี	25	-	200
บ้านนาสาร	ควนศรี	7	-	50

อำเภอ	ตำบล	เกษตรกร (ราย)	พื้นที่ระบาด (ไร่)	
			พ.ย.67	ธ.ค. 67
พระแสง	บางสวรรค์	50	-	500
ชัยบุรี	คลองน้อย	35	-	700
รวม				3,100

#### การดำเนินการให้ความช่วยเหลือ

สถานการณ์การระบาดของโรคใบร่วงยางพาราในช่วงเดือนธันวาคม 2567 มีการระบาดในพื้นที่ 4 อำเภอ ได้แก่ อำเภอเคียนซา บ้านนาสาร พระแสง และชัยบุรี เนื้อที่ประมาณ 3,100 ไร่ ซึ่งในช่วงเดือนที่ผ่านมาฝนตกชุกมากขึ้นติดต่อกัน ซึ่งทำให้เกิดความชื้นที่เอื้อต่อการระบาดที่เพิ่มขึ้น ซึ่งการยางแห่งประเทศไทยจังหวัดสุราษฎร์ธานี ได้เน้นย้ำให้ กยท.สาขาทุกสาขาเฝ้าระวังและติดตามการแพร่ระบาดของโรคใบร่วงฯ อย่างใกล้ชิด พร้อมให้คำแนะนำการป้องกันรักษาแก่เกษตรกรอย่างต่อเนื่อง เช่น ให้เกษตรกรใส่ปุ๋ยบำรุงทั้งเคมีและอินทรีย์ เพื่อให้ต้นยางพารามีความแข็งแรงสามารถป้องกันโรคที่จะเกิดได้ พร้อมทั้งให้ กยท.สาขา รายงานสถานการณ์โรคใบร่วงยางพาราให้ กยท.จ.สฎ. ทราบ ทุกวันอังคารของสัปดาห์อย่างต่อเนื่อง

#### **6.3 การช่วยเหลือตามระเบียบกระทรวงการคลังฯ**

##### อุทกภัย

เกิดภัยวันที่ 20 กันยายน 2567 จังหวัดประกาศเขตให้ความช่วยเหลือ เมื่อวันที่ 30 กันยายน 2567 ในพื้นที่หมู่ที่ 2,5,6,7,8,10 ตำบลอโศก หมู่ที่ 1,3,4,5,7 ตำบลไทรโสภา หมู่ที่ 1,2,3,4,6,10 ตำบลไทรซิง หมู่ที่ 1,2,4,5,6,14 ตำบลบางสวรรค์ หมู่ที่ 3 ตำบลสินปุน อำเภอพระแสง เกษตรกรได้รับความเสียหาย 3 ราย พื้นที่ 6.50 ไร่ รวมเป็นเงิน 26,312 บาท ผ่านมติที่ประชุม ก.ช.ภ.จ. เมื่อวันที่ 15 พฤศจิกายน 2567 มีมติให้ใช้เงินอุดหนุนราชการจังหวัดในอำนาจผู้ว่าฯ ได้ออนเงินให้เกษตรกรเรียบร้อยแล้ว เมื่อวันที่ 6 ธันวาคม 2567

##### ภัยช้างป่า

เกิดภัยวันที่ 26 กันยายน 2567 จังหวัดประกาศเขตให้ความช่วยเหลือ เมื่อวันที่ 7 ตุลาคม 2567 ในพื้นที่หมู่ที่ 7 ตำบลคลองศก อำเภอพนม เกษตรกรได้รับความเสียหาย 1 ราย พื้นที่ 2.25 ไร่ เป็นเงิน 9,108 บาท มีมติให้ใช้เงินอุดหนุนราชการจังหวัดในอำนาจผู้ว่าฯ ได้ออนเงินให้เกษตรกรเรียบร้อยแล้ว เมื่อวันที่ 6 ธันวาคม 2567

#### **7. ปัญหา/ข้อเรียกร้องที่เกิดขึ้นในจังหวัด/แนวทางแก้ไข**

-

**8. ปัญหาอุปสรรค/ความเสี่ยง/ความท้าทาย ต่อการปฏิบัติราชการด้านการเกษตรของจังหวัด และข้อเสนอวิธีการลดความเสี่ยง (ระบบการบริหารงานภายในจังหวัด/การบริหารงบประมาณของหน่วยงานในสังกัดกระทรวงเกษตรและสหกรณ์/บุคลากร/ข้อจำกัดด้านสภาพพื้นที่และสังคมวัฒนธรรม)**

1) โครงการสร้างการผลิตการเกษตรจังหวัดสุราษฎร์ธานี พึ่งพารายได้จากยางพารา ร้อยละ 60 ปาล์มน้ำมัน ร้อยละ 30 ซึ่งพืชเศรษฐกิจทั้ง 2 ชนิดโดยระบบการปลูกเป็นพืชเชิงเดี่ยว ทำให้เกษตรกรมีความเสี่ยงด้านราคา/ รายได้โดยเฉพาะเกษตรกรรายย่อย

2) พื้นที่การเกษตรสองฝั่งแม่น้ำตาปี ประสบปัญหาน้ำท่วมซ้ำซากในช่วงเดือนพฤศจิกายน – ธันวาคม ของทุกปี เนื่องจากไม่มีแหล่งรองรับปริมาณน้ำขนาดใหญ่

3) กลไกการขับเคลื่อนงานด้านการเกษตรและสหกรณ์ 2 กลไก ประกอบด้วย คณะกรรมการขับเคลื่อนงานด้านการเกษตรระดับจังหวัด (SCP) และคณะทำงานขับเคลื่อนงานด้านการเกษตรระดับอำเภอ (SCD) ยังขาดองค์ความรู้เทคโนโลยีสมัยใหม่ การประยุกต์ใช้งานโดยนำนวัตกรรมมาเพื่อลดระยะเวลาการทำงานให้รวดเร็ว คล่องตัวขึ้น และยังมีช่องว่างระหว่าง 2 กลไก อีกทั้งมองภาพบูรณาการต่างมิติ จึงควรเร่งพัฒนาบุคลากรในการนำเทคโนโลยีนวัตกรรมมาเสริมสร้างองค์ความรู้ และประยุกต์ใช้ในงานภาคการเกษตร

**ข้อมูลความก้าวหน้า**  
**การช่วยเหลือเกษตรกรของกระทรวงเกษตรและสหกรณ์ตามนโยบายรัฐบาล**  
**พื้นที่จังหวัดสุราษฎร์ธานี**

.....

จังหวัดสุราษฎร์ธานี โดยหน่วยงานสังกัดกระทรวงเกษตรและสหกรณ์ กระทรวงพาณิชย์ ธนาคารเพื่อการเกษตรและสหกรณ์การเกษตร ได้ดำเนินงาน โครงการประกันรายได้ให้แก่เกษตรกรผู้ผลิตสินค้าเกษตรต่างๆ ที่ประสบปัญหาราคาสินค้าเกษตรตกต่ำ และโครงการตามนโยบายรัฐบาลอื่น ๆ โดยมีผลการดำเนินงาน ดังนี้

1. โครงการสนับสนุนค่าบริหารจัดการและพัฒนาคุณภาพผลผลิตเกษตรกรผู้ปลูกข้าว ปีการผลิต 2566/67

-

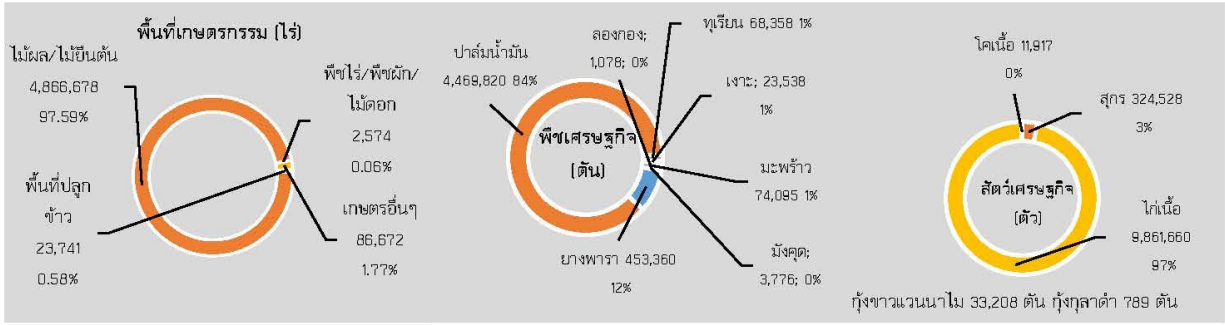
2. โครงการประกันรายได้ชาวสวนยางพารา

-

สภาพปัญหา

-

ข้อมูล ณ วันที่ 25 เดือน ธันวาคม พ.ศ. 2567  
 สำนักงานเกษตรและสหกรณ์จังหวัดสุราษฎร์ธานี



**พื้นที่เกษตรกรรมรวม 4,979,667.25 ไร่**  
 GPP มูลค่า 180,373 ล้านบาท (ปี 2565)  
 จำนวนประชากร 1,075,788 คน 539,755 ครัวเรือน  
 เป็นภาคการเกษตร 128,415 ครัวเรือน  
 เป็นแรงงานภาคการเกษตร 329,110 ราย  
 ปริมาณน้ำในอ่างเก็บน้ำขนาดใหญ่ของจังหวัด  
 รวม 4,125,740 ล้าน ลบ.ม.  
 ปริมาณน้ำฝนสะสมเฉลี่ย 2,807.740 มม.  
 (1 ม.ค. - 25 ธ.ค.67)

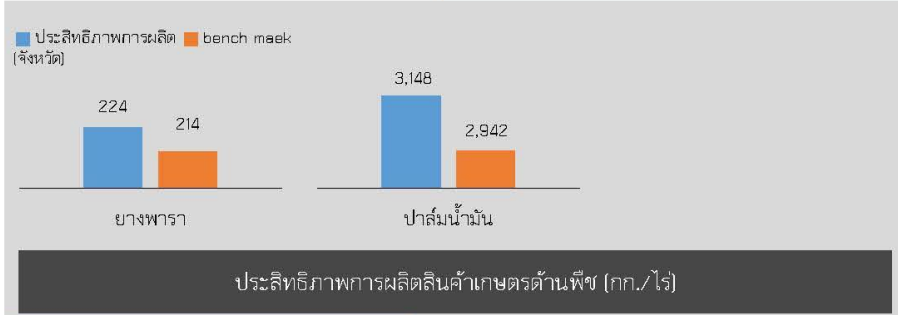
**สินค้าเด่น**

**ปาล์มน้ำมัน**  
 ปลูกในพื้นที่ 19 อำเภอ เนื้อที่ปลูกรวม 1,503,325 ไร่ ผลผลิต 4,469,820 ตัน ผลผลิตออกเยอะสุดช่วงเดือนเมษายน

**สินค้า GI**

**มะพร้าวเกาะพะงัน**  
 ผลกลมรียาว กะลาสีน้ำตาลแก่ เนื้อแน่น ขาวใส หอมกะทิสด ปลูกในพื้นที่เกาะพะงัน เกษตรกร 1 กลุ่มวิสาหกิจชุมชน สมาชิก 50 ราย

**เงาะโรงเรียนนาสาร**  
 ผลกลม เนื้อหนากว้าง เปลือกบาง โคนแดงปลายขนเขียว รสหวานหอม ปลูกในพื้นที่บ้านนาสาร บ้านนาเดิม และเวียงสระ เกษตรกร 104 ราย



**ภัยพิบัติด้านเกษตร**

**สถานการณ์โรคระบาดพืช**

**ยางพารา :** 1) โรคใบร่วงยางพารา พบระบาดในพื้นที่ 3 อำเภอ ได้แก่ อำเภอบ้านนาสาร เคียนซา พระแสง และชัยบุรี จำนวน 3,100 ไร่ เกษตรกร 267 ราย  
 2) แผลงดำหนามในมะพร้าว ระบาดในพื้นที่ 8 อำเภอ ได้แก่ อำเภอเมืองฯ กาญจนดิษฐ์ ตอนสัก เกาะสมุย เกาะพะงัน ไซยา ท่าชนะ และพุนพิน จำนวน 383.50 ไร่ เกษตรกร 235 ราย การดำเนินการช่วยเหลือมีเจ้าหน้าที่เกษตรอำเภอลงพื้นที่ติดตามสถานการณ์การระบาด พร้อมทั้งให้คำแนะนำในการป้องกันกำจัดโรคและวิเคราะห์แนวทางการจัดการ ให้การระบดลดน้อยลง



**ปี 68 มีงบประมาณเพื่อการพัฒนาการเกษตรรวมทั้งสิ้น รวม 530,504,190.72 ล้านบาท**

- งบ Function มีภารกิจสำคัญ คือ**
- โครงการระบบส่งเสริมเกษตรแบบแปลงใหญ่ ด้านพืช ปี 2568 จำนวนทั้งสิ้น 13 แปลง ประกอบด้วย ชนิดสินค้า ทุเรียน จำนวน 6 แปลง และยางพารา จำนวน 7 แปลง เป้าหมาย : ส่งเสริมและพัฒนาการผลิตแปลงใหญ่สินค้าเกษตรด้านพืช (ไม่รวมนาแปลงใหญ่) ผึ้งและแมลงเศรษฐกิจ และส่งเสริมการบริหารจัดการแปลงใหญ่ในภาพรวมของกระทรวงเกษตรและสหกรณ์ จำนวนทั้งสิ้น 13 แปลง
  - โครงการยกระดับคุณภาพมาตรฐานสินค้าเกษตร ด้านปศุสัตว์ เป้าหมาย : ตรวจสอบรองมาตรฐานฟาร์มปศุสัตว์ จำนวนทั้งสิ้น 367 ฟาร์ม 88 ตัวอย่าง ตรวจสอบรองมาตรฐาน GMP จำนวนทั้งสิ้น 2 แห่ง ตรวจสอบรองมาตรฐานฟาร์มสุกรและโคขุน จำนวนทั้งสิ้น 70 แห่ง ปลอดภัยผู้บริโภค (ไข่ 0%)
  - โครงการส่งเสริมอาชีพการประมง ส่งเสริมการเพาะเลี้ยงสัตว์น้ำและพัฒนาธุรกิจสัตว์น้ำ (คลินิกเกษตร) เป้าหมาย : ผู้ทำการประมงและผู้ประกอบการประมง 4 อำเภอ ศูนย์เรียนรู้การเพิ่มประสิทธิภาพการผลิตสินค้าประมง จำนวน 27 แห่ง 19 อำเภอ
  - โครงการยกระดับสถาบันเกษตรกรให้เป็นผู้ประกอบการธุรกิจเกษตร ด้านกลุ่ม/สหกรณ์ เป้าหมาย : พัฒนาระดับสถาบันเกษตรกรเป็นผู้ประกอบการธุรกิจสินค้าเกษตร 1 แห่ง โครงการส่งเสริมและพัฒนาสินค้าเกษตรอัตลักษณ์พื้นที่ถิ่น เป้าหมาย : สหกรณ์และกลุ่มเกษตรกร ได้รับการส่งเสริมและพัฒนาสินค้าเกษตรอัตลักษณ์พื้นที่ถิ่น (เงาะโรงเรียนนาสาร) ให้มีการใช้เทคโนโลยีและนวัตกรรมการผลิต จำนวน 1 แห่ง 20 ราย

- งบจังหวัด/กลุ่มจังหวัด มีภารกิจสำคัญ คือ**
- โครงการบริหารจัดการและพัฒนาสัตว์น้ำเศรษฐกิจสุราษฎร์ธานี (เมืองหอยใหญ่) สุควมยั่งยืน
  - โครงการเกษตรเมืองคนดีวิถีเกษตรยั่งยืน