



แผนป้องกันและบรรเทาสาธารณภัยด้านการเกษตร ในช่วงฤดูฝน ปี ๒๕๖๓ จังหวัดสุรินทร์



ศูนย์ติดตามและแก้ไขปัญหาภัยพิบัติด้านการเกษตรจังหวัดสุรินทร์
กลุ่มช่วยเหลือเกษตรกรและโครงการพิเศษ
สำนักงานเกษตรและสหกรณ์จังหวัดสุรินทร์
โทร. - โทรสาร ๐ ๔๔๕๕ ๘๓๙๔
ไปรษณีย์อิเล็กทรอนิกส์ paco_srn@opsmoac.go.th

คำนำ

ด้วยปัญหาภัยพิบัติเป็นปัญหาที่เกิดขึ้นเป็นประจำทุกปี และนับวันจะทวีความรุนแรงเพิ่มมากขึ้น โดยเฉพาะบริเวณภาคตะวันออกเฉียงเหนือ และภาคเหนือในช่วงเดือนสิงหาคม-กันยายน ซึ่งอาจส่งผลกระทบต่อเกิดน้ำท่วมฉับพลัน น้ำป่าไหลหลาก และน้ำล้นตลิ่งในหลายพื้นที่ สร้างความเสียหายแก่พื้นที่การเกษตรและผลผลิตทางการเกษตรเป็นจำนวนมาก

ศูนย์ติดตามและแก้ไขปัญหาภัยพิบัติด้านการเกษตรจังหวัดสุรินทร์ จึงได้จัดทำแผนป้องกันและบรรเทาสาธารณภัยด้านการเกษตรในช่วงฤดูฝน ปี ๒๕๖๓ เพื่อเป็นการเตรียมรับสถานการณ์อุทกภัย ฝนทิ้งช่วง และศัตรูพืชระบาด ที่ส่งผลกระทบต่อภาคการเกษตรซึ่งสร้างความเสียหายให้แก่ผลผลิตด้านการเกษตรเป็นวงกว้าง และมีแนวโน้มทวีความรุนแรงมากยิ่งขึ้น

กลุ่มช่วยเหลือเกษตรกรและโครงการพิเศษ
สำนักงานเกษตรและสหกรณ์จังหวัดสุรินทร์
๒๕ มิถุนายน ๒๕๖๓

สารบัญ

เรื่อง	หน้า
๑. บทนำ	๑
๒. วัตถุประสงค์	๑
๓. สถานการณ์ทั่วไปของจังหวัด	๒
๓.๑ ลักษณะภูมิศาสตร์ การปกครอง ประชากร	๒
๓.๒ ข้อมูลแหล่งน้ำ	๒
๓.๓ ข้อมูลทั่วไปด้านการเกษตร	๗
๓.๔ สถานการณ์อุทกภัยในพื้นที่	๗
๓.๕ พื้นที่เสี่ยงอุทกภัย	๑๑
๓.๖ พื้นที่เสี่ยงอุทกภัย (เผื่อระวังอย่างใกล้ชิด)	๑๒
๓.๗ สถานที่สำคัญที่ต้องดูแลเป็นพิเศษ/พื้นที่เสี่ยงอุทกภัยที่อาจได้รับผลกระทบ	๑๓
๔. การวางแผนการเพาะปลูกฤดูกาลผลิต ปี ๒๕๖๓	๑๓
๔.๑ พื้นที่เพาะปลูกในเขตชลประทาน	๑๓
๔.๒ พื้นที่เพาะปลูกนอกเขตชลประทาน	๑๓
๕. แผนเตรียมรับสถานการณ์ภัยพิบัติด้านการเกษตร ในช่วงฤดูฝน ปี ๒๕๖๓ (อุทกภัย ฝนทิ้งช่วง)	๑๔
๕.๑ การป้องกันและเตรียมความพร้อมเพื่อลดผลกระทบ	๑๔
๕.๒ การเผชิญเหตุ	๑๖
๕.๓ การหยุดยั้งความเสียหาย	๑๖
๕.๔ การฟื้นฟูให้ดีกว่าเดิม	๑๗
๖. แนวคิดการจัดการความเสี่ยงจากสาธารณภัย	๑๗
๗. แนวทางการบริการจัดการภัยพิบัติด้านการเกษตร	๑๘
๗.๑ โครงสร้างการบริหารจัดการภัยพิบัติด้านการเกษตร	๑๘
๗.๒ ความเชื่อมโยงกลไกการบริหารจัดการภัยพิบัติด้านการเกษตรกับการบริหารจัดการสาธารณภัยของประเทศ	๒๐
๘. บทบาท หน้าที่ของหน่วยงานในสังกัดกระทรวงเกษตรและสหกรณ์	๒๐
๙. การคาดหมายลักษณะอากาศในช่วงฤดูฝน ปี ๒๕๖๓	๒๓
๑๐. ภาคผนวก	๒๕
ก : สรุปพื้นที่เสี่ยงอุทกภัย ปี ๒๕๖๓ (สรุปจากประกาศฯ อุทกภัยปี ๒๕๕๖ น้ำท่วมครั้งใหญ่จังหวัดสุรินทร์)	๒๖
ข : บัญชีเครื่องมือ อุปกรณ์ ในการป้องกันและแก้ไขปัญหาอุทกภัย ปี ๒๕๖๓	๓๒

แผนป้องกันและบรรเทาสาธารณภัยด้านการเกษตร ในช่วงฤดูฝน ปี ๒๕๖๓ จังหวัดสุรินทร์

๑. บทนำ

ด้วยประกาศกรมอุตุนิยมวิทยา เรื่อง การเริ่มต้นฤดูฝนของประเทศไทย พ.ศ. ๒๕๖๓ ฤดูฝนของประเทศไทยในปีนี้เป็นต้นตั้งแต่วันที่ ๑๘ พฤษภาคม พ.ศ. ๒๕๖๓ โดยในระยะแรกของการเข้าสู่ฤดูฝนจะมีปริมาณและการกระจายของฝนไม่สม่ำเสมอ แต่จะมีฝนเพิ่มมากขึ้นในช่วงปลายเดือนพฤษภาคมเป็นต้นไป อย่างไรก็ตามฤดูฝนปีนี้มีฝนมากกว่าปีที่แล้วแต่ปริมาณฝนรวมทั้งประเทศจะต่ำกว่าค่าปกติประมาณร้อยละ ๕ สำหรับฤดูฝนของประเทศไทยตอนบนจะสิ้นสุดประมาณกลางเดือนตุลาคม ส่วนภาคใต้จะมีฝนตกต่อไปอีกถึงกลางเดือนมกราคม

การคาดหมายลักษณะอากาศช่วงฤดูฝนของประเทศไทย พ.ศ. ๒๕๖๓

ปริมาณฝนรวมทั้งประเทศในช่วงฤดูฝนปีนี้ จะน้อยกว่าค่าปกติประมาณร้อยละ ๕ แต่จะมากกว่าปีที่แล้ว (ปีที่แล้วในช่วงฤดูฝนน้อยกว่าค่าปกติร้อยละ ๑๑ ส่วนปริมาณรวมทั้งปีน้อยกว่าค่าปกติร้อยละ ๑๕) สำหรับช่วงต้นฤดูฝน (ประมาณกลางพฤษภาคม – มิถุนายน) ปริมาณฝนรวมส่วนใหญ่จะต่ำกว่าค่าปกติประมาณร้อยละ ๕ ส่วนช่วงกลางฤดูฝน (กรกฎาคม–สิงหาคม) ปริมาณฝนรวมส่วนใหญ่จะใกล้เคียงค่าปกติ และช่วงปลายฤดูฝน (กันยายน–กลางตุลาคม) ปริมาณฝนรวมส่วนใหญ่จะต่ำกว่าค่าปกติร้อยละ ๕-๑๐ อนึ่ง ในช่วงเดือนสิงหาคมและกันยายน ซึ่งเป็นเดือนที่มีฝนตกชุกหนาแน่นที่สุด และมีโอกาสสูงที่จะมีพายุหมุนเขตร้อนเคลื่อนผ่านประเทศไทยตอนบน ซึ่งจะส่งผลให้มีฝนตกหนักถึงหนักมากในหลายพื้นที่ และอาจก่อให้เกิดสภาวะน้ำท่วมฉับพลัน น้ำป่าไหลหลาก รวมทั้งน้ำล้นตลิ่งได้ในบางแห่ง

ดังนั้น เพื่อเป็นการเตรียมรับสถานการณ์อุทกภัย ฝนทิ้งช่วง และศัตรูพืชระบาด ที่ส่งผลกระทบต่อภาคการเกษตร ซึ่งสร้างความเสียหายให้แก่ผลผลิตด้านการเกษตรเป็นวงกว้าง และมีแนวโน้มทวีความรุนแรงมากยิ่งขึ้น สำนักงานเกษตรและสหกรณ์ จังหวัดสุรินทร์ ได้จัดทำแผนป้องกันและบรรเทาสาธารณภัยด้านการเกษตร ในช่วงฤดูฝน ปี ๒๕๖๓

๒. วัตถุประสงค์

๒.๑ เพื่อใช้เป็นกรอบแนวทางการดำเนินงานป้องกันและลดความเสี่ยงจากอุทกภัยด้านการเกษตรผลกระทบต่อภาคการเกษตร ซึ่งสร้างความเสียหายให้แก่ผลผลิตด้านการเกษตรเป็นวงกว้าง และมีแนวโน้มทวีความรุนแรงมากยิ่งขึ้น สำนักงานเกษตรและสหกรณ์ จังหวัดสุรินทร์ ได้จัดทำแผนป้องกันและบรรเทาสาธารณภัยด้านการเกษตร ในช่วงฤดูฝน ปี ๒๕๖๓

๒.๒ เพื่อเตรียมความพร้อมของส่วนราชการกระทรวงเกษตรและสหกรณ์ในการให้ความช่วยเหลือผู้ประสบภัยเป็นไปอย่างรวดเร็ว มีประสิทธิภาพ และสามารถฟื้นฟูพื้นที่การเกษตรให้กลับสู่ภาวะปกติโดยเร็ว

๒.๓ เพื่อเป็นประโยชน์กับหน่วยงานที่เกี่ยวข้องในการบูรณาการงานในพื้นที่

๓. สถานการณ์ทั่วไปของจังหวัด

๓.๑ ลักษณะภูมิศาสตร์ การปกครอง ประชากร

ที่ตั้งและอาณาเขต จังหวัดสุรินทร์ตั้งอยู่ทางทิศใต้ของภาคตะวันออกเฉียงเหนือ ระหว่างเส้นแวงที่ ๑๐๓ และ ๑๐๕ องศาตะวันออก และระหว่างเส้นรุ้งที่ ๑๕ - ๑๖ องศาเหนือ ห่างจาก กรุงเทพมหานคร ประมาณ ๔๕๐ กิโลเมตร มีเนื้อที่ประมาณ ๘,๑๒๔.๐๕๖ ตารางกิโลเมตร หรือประมาณ ๕,๐๗๗,๕๓๕ ไร่ คิดเป็นร้อยละ ๔.๘ ของพื้นที่ ภาคตะวันออกเฉียงเหนือทั้งหมด และเท่ากับร้อยละ ๑.๘ ของพื้นที่ทั้งประเทศมีอาณาเขตติดต่อกับจังหวัดใกล้เคียง ดังนี้

ทิศเหนือ ติดต่อกับจังหวัดร้อยเอ็ด และจังหวัดมหาสารคาม

ทิศตะวันออก ติดต่อกับจังหวัดศรีสะเกษ

ทิศใต้ ติดต่อกับจังหวัดอุดรธานี ราชอาณาจักรกัมพูชา

ทิศตะวันตก ติดต่อกับจังหวัดบุรีรัมย์

เขตการปกครอง จังหวัดสุรินทร์ แบ่งการปกครองเป็น ๑๗ อำเภอ ๑๕๘ ตำบล ๒,๑๒๒ หมู่บ้าน ๑ องค์การบริหารส่วนจังหวัด ๑ เทศบาลเมือง ๒๗ เทศบาลตำบล ๑๔๔ องค์การบริหารส่วนตำบล

ประชากร จังหวัดสุรินทร์ มีประชากร ณ เดือนธันวาคม ๒๕๖๒ รวมทั้งสิ้น ๑,๓๙๗,๓๑๘ คน เป็นชาย ๖๙๖,๗๐๐ คน หญิง ๗๐๐,๖๑๘ คน

๓.๒ ข้อมูลแหล่งน้ำ

๑) แม่น้ำสายหลักสำคัญ ๘ สาย คือ ลำน้ำมูล ลำห้วยอารีย์ ลำห้วยแก้ว ลำห้วยสำราญ ลำห้วยทับทัน ลำห้วยระวี ลำชีน้อย ลำห้วยพลับพลา ซึ่งไหลผ่านพื้นที่การเกษตรสำคัญในอำเภอต่างๆ อย่างทั่วถึง ดังนี้

(๑) ลำห้วยพลับพลา อยู่ในเขต อำเภอชุมพลบุรี และอำเภอท่าตูม

(๒) ลำน้ำมูล อยู่ในเขต อำเภอชุมพลบุรี อำเภอท่าตูม และอำเภอรัตนบุรี

(๓) ลำห้วยแก้ว อยู่ในเขต อำเภอชุมพลบุรี และอำเภอสนม

(๔) ลำห้วยอารีย์ อยู่ในเขต อำเภอรัตนบุรี อำเภอสนม อำเภอท่าตูม และอำเภอจอมพระ

(๕) ลำห้วยระวี อยู่ในเขต อำเภอเมืองสุรินทร์ อำเภอจอมพระ อำเภอท่าตูม และอำเภอเขวาสินรินทร์

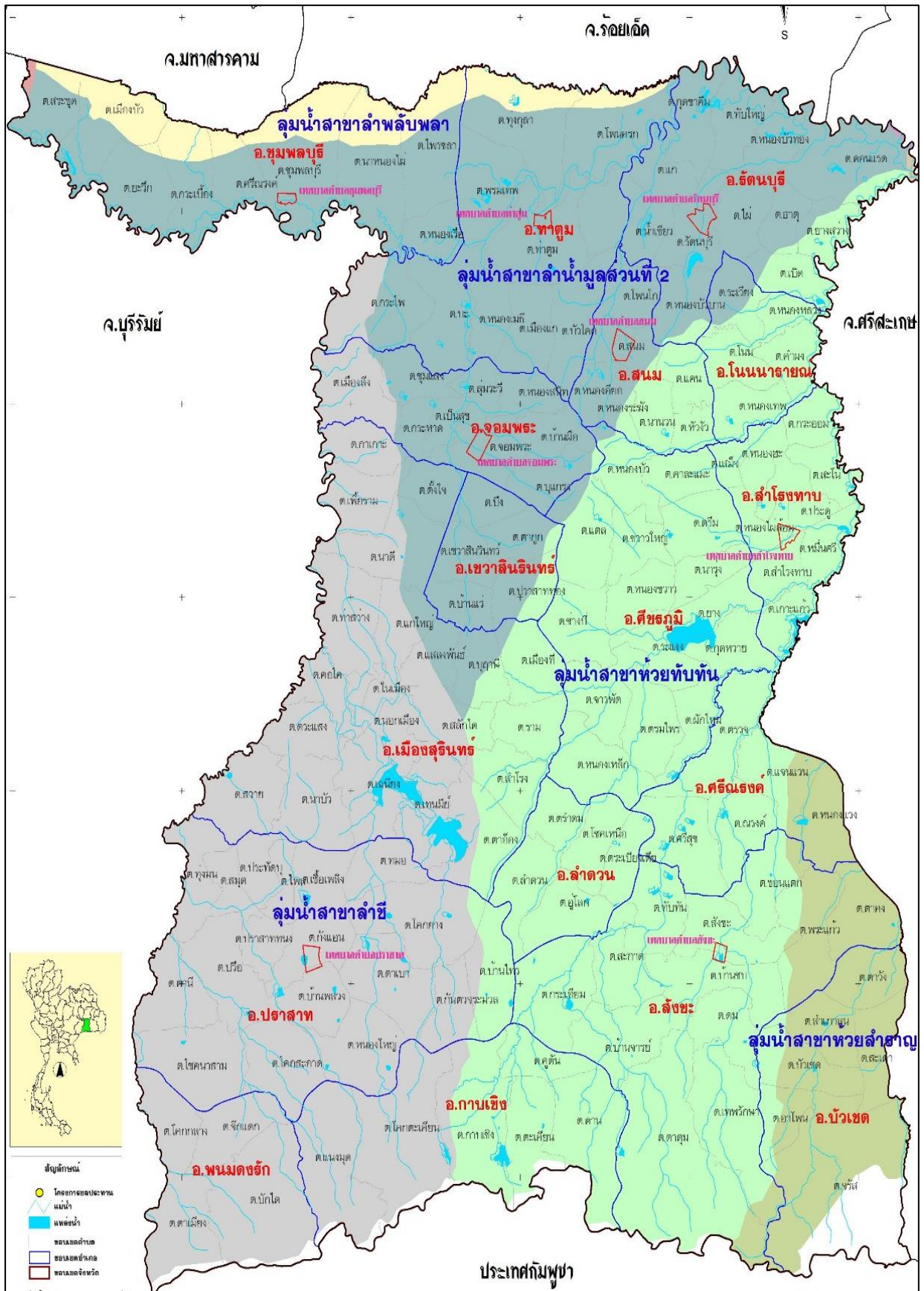
(๖) ลำชีน้อย (ห้วยเสนง ห้วยสาขา) อยู่ในเขต อำเภอเมืองสุรินทร์ อำเภอปราสาท อำเภอกาบเชิง อำเภอจอมพระ อำเภอท่าตูม และอำเภอพนมดงรัก

(๗) ลำห้วยทับทัน (ห้วยเสน ห้วยสิงห์ ห้วยพอก ห้วยจริง ห้วยสาขา) อยู่ในเขตอำเภอเมืองสุรินทร์ อำเภอสำโรงทาบ อำเภอปราสาท อำเภอสนม อำเภอรัตนบุรี อำเภอกาบเชิง อำเภอลำดวน อำเภอศีขรภูมิ อำเภอสังขะ อำเภอบัวเขต อำเภอเขวาสินรินทร์ อำเภอโนนนารายณ์ และอำเภอศรีณรงค์

(๘) ลำห้วยสำราญ (ห้วยจรัส ห้วยสาขา) อยู่ในเขตอำเภอบัวเขต และอำเภอสังขะ

นอกจาก ๘ แห่งนี้แล้ว ยังมีลำน้ำและหนองน้ำอีกมากมายกระจัดกระจายอยู่ในอำเภอต่างๆ แต่แหล่งน้ำต่างๆ ดังกล่าว ไม่สามารถอำนวยประโยชน์ให้แก่เกษตรกรได้มากนักในฤดูแล้ง แล้วส่วนใหญ่จะแห้งเว้นแต่ลำน้ำมูลซึ่งมีน้ำไหลตลอดปี ซึ่งแหล่งน้ำธรรมชาติขนาดเล็ก เช่น แม่น้ำ ห้วย ลำธาร คลอง จำนวน ๕๘ สาย หนอง บึง จำนวน ๑,๑๖๘ แห่ง

แผนที่ ๑ แสดงขอบเขตการปกครองและลุ่มน้ำสาขาในพื้นที่จังหวัดสุรินทร์



๒) พื้นที่ชลประทานและระบบชลประทาน

จังหวัดสุรินทร์มีโครงการชลประทานขนาดกลาง ทั้งหมด ๒๘ แห่ง มีปริมาตรเก็บกักรวม ๒๕๕.๐๑ ล้านลูกบาศก์เมตร โครงการขนาดเล็กทั้งหมด ๔๐๕ แห่ง มีปริมาตรเก็บกักรวม ๕๕.๔๔ ล้านลูกบาศก์เมตร มีพื้นที่ชลประทานทั้งหมดประมาณ ๒๔๘,๗๕๓ ไร่ มีพื้นที่รับประโยชน์ ๒๒๕,๕๐๓ ไร่ ซึ่งมีปริมาณน้ำฝนเฉลี่ย ๑,๓๙๘.๖๓ มิลลิเมตร/ปี โดยมีรายละเอียดดังนี้

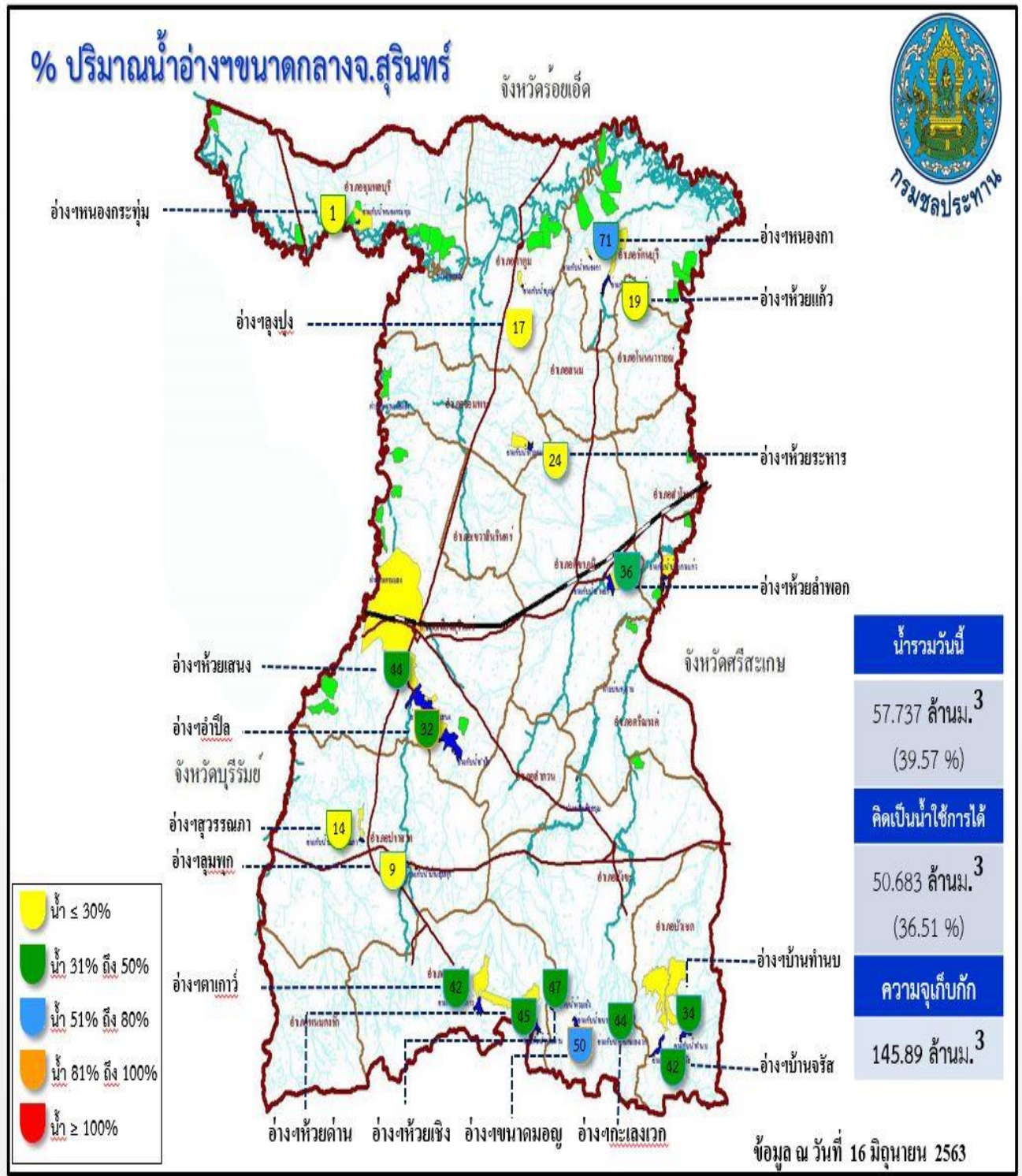
๒.๑) โครงการชลประทานขนาดกลาง ประกอบด้วย อ่างเก็บน้ำขนาดกลาง จำนวน ๑๗ แห่ง ปริมาตรเก็บกัก ๑๔๕.๘๙ ล้านลูกบาศก์เมตร มีพื้นที่ชลประทานประมาณ ๑๑๑,๙๒๑ ไร่, ฝายในลำน้ำ จำนวน ๔ แห่ง ปริมาตรเก็บกัก ๘.๐๐๕ ล้านลูกบาศก์เมตร มีพื้นที่ชลประทานประมาณ ๙,๗๖๙ ไร่, โครงการส่งน้ำและบำรุงรักษามูลกลาง มีฝายยาว จำนวน ๕ แห่ง ฝายคอนกรีต ๑ แห่ง ปริมาตรเก็บกัก ๒๖.๖๕ ล้านลูกบาศก์เมตร มีพื้นที่ชลประทานประมาณ ๕๙,๗๒๓ ไร่ และโครงการส่งน้ำและบำรุงรักษามูลล่าง มีฝายจำนวน ๑ แห่ง ปริมาตรเก็บกัก ๗๔.๔๖ ล้านลูกบาศก์เมตร มีพื้นที่ชลประทานประมาณ ๑๒,๑๔๐ ไร่

๒.๒) โครงการชลประทานขนาดเล็ก ประกอบด้วย โครงการชลประทานขนาดเล็ก จำนวน ๓๔๖ แห่ง ปริมาตรเก็บกัก ๕๕.๔๔ ล้านลูกบาศก์เมตร มีพื้นที่รับประโยชน์ประมาณ ๒๒๕,๕๐๓ ไร่ สถานีสูบน้ำด้วยไฟฟ้า จำนวน ๕๙ แห่ง มีพื้นที่รับประโยชน์ประมาณ ๕๕,๒๐๐ ไร่

ตารางที่ ๑ พื้นที่ชลประทานจังหวัดสุรินทร์

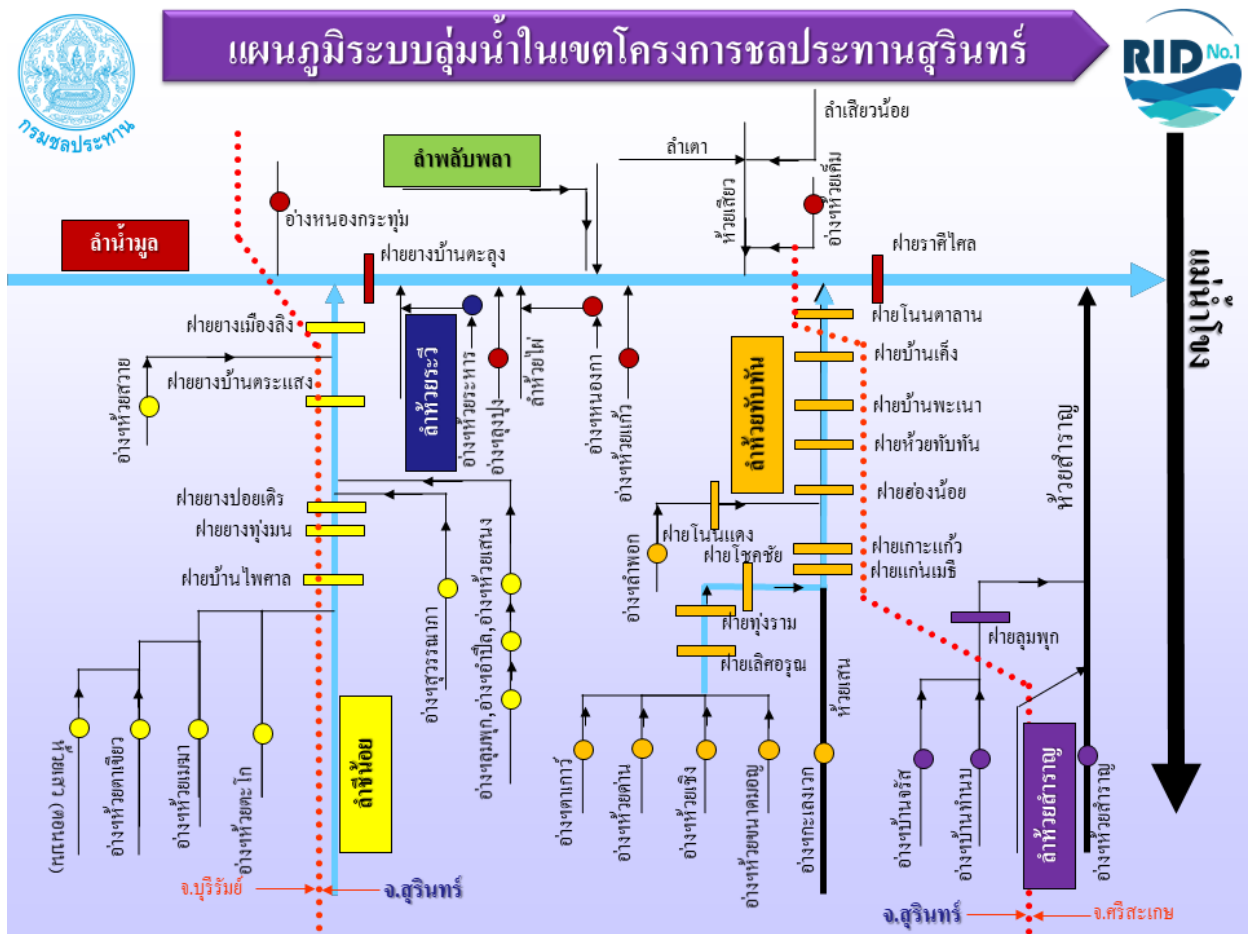
ที่	ชื่อโครงการ	จำนวน (แห่ง)	ปริมาตรเก็บกัก (ล้านลูกบาศก์เมตร)	พื้นที่ชลประทาน (ไร่)	พื้นที่รับประโยชน์ (ไร่)
โครงการชลประทานขนาดกลาง					
๑	อ่างเก็บน้ำขนาดกลาง	๑๗	๑๔๕.๘๙	๑๑๑,๙๒๑	-
๒	ฝายในลำน้ำ	๔	๘.๐๐๕	๙,๗๖๙	-
๓	โครงการส่งน้ำและบำรุงรักษามูลกลาง	๖	๒๖.๖๕	๕๙,๗๒๓	-
๔	โครงการส่งน้ำและบำรุงรักษามูลล่าง	๑	๗๔.๔๖	๑๒,๑๔๐	-
รวมขนาดกลาง		๒๘	๒๕๕.๐๐๕	๑๙๓,๕๕๓	-
โครงการชลประทานขนาดเล็ก					
๑	โครงการชลประทานขนาดเล็ก	๓๔๖	๕๕.๔๔	-	๒๒๕,๕๐๓
๒	สถานีสูบน้ำด้วยไฟฟ้า	๕๙	-	๕๕,๒๐๐	-
รวมขนาดเล็ก		๔๐๕	๕๕.๔๔	๕๕,๒๐๐	๒๒๕,๕๐๓
รวมทั้งหมด			๓๑๐.๔๔๕	๒๔๘,๗๕๓.๐๐	๒๒๕,๕๐๓

แผนที่ ๒ แสดงที่ตั้งอ่างเก็บน้ำขนาดกลาง จำนวน ๑๗ แห่ง



ที่มา : โครงการชลประทานสุรินทร์

รูปภาพที่ ๑ แผนภูมิแสดงระบบลุ่มน้ำในเขตโครงการชลประทานสุรินทร์



ที่มา : โครงการชลประทานสุรินทร์

๓) แหล่งน้ำในโรันานอกเขตชลประทาน

สถานีพัฒนาที่ดินสุรินทร์ ได้ดำเนินการขุดสระน้ำในไร่นา ขนาด ๑,๒๖๐ ลูกบาศก์เมตร ให้แก่เกษตรกรที่มีความต้องการและแสดงความจำนงเข้าร่วมโครงการด้วยความสมัครใจ โดยเกษตรกรร่วมสนับสนุนค่าใช้จ่ายในการขุดสระ ๒,๕๐๐ บาท/บ่อ ซึ่งได้ดำเนินการตั้งแต่ปี ๒๕๔๙ - ๒๕๖๓ ปัจจุบันได้ดำเนินการขุดสระน้ำในไร่นานอกเขตชลประทานไปแล้ว ๑๗,๑๙๒ บ่อ

๔) แหล่งน้ำใต้ผิวดิน (บ่อน้ำบาดาล)

จังหวัดสุรินทร์มีบ่อน้ำบาดาลทั้งสิ้น ๔,๐๓๓ บ่อ ซึ่งเป็นบ่อน้ำเพื่อการอุปโภคบริโภค ๒,๗๓๘ บ่อ และบ่อน้ำเพื่อการเกษตร ๙๕๑ บ่อ

๓.๓ ข้อมูลทั่วไปด้านการเกษตร

๑) จังหวัดสุรินทร์ มีเนื้อที่ประมาณ ๕,๐๗๗,๕๓๕ ไร่ มีเนื้อที่ทำการเกษตรทั้งสิ้น ๓,๙๕๓,๘๕๓ ไร่ คิดเป็นร้อยละ ๗๗.๘๗ ของพื้นที่ทั้งหมด เพาะปลูกข้าวประมาณ ๓,๒๔๙,๘๔๑ ไร่ หรือร้อยละ ๖๔.๐๑ ของเนื้อที่ทั้งหมด ปลูกพืชไร่ประมาณ ๓๒๐,๒๕๒ ไร่ คิดเป็นร้อยละ ๖.๓๑ ของเนื้อที่ทั้งหมด ไม้ผลและไม้ยืนต้น ประมาณ ๓๗๓,๓๓๓ ไร่ หรือร้อยละ ๗.๓๔ ของเนื้อที่ทั้งหมด

๒) ด้านประมง ปี ๒๕๖๓ มีเกษตรกรผู้เลี้ยงปลา จำนวน ๑๑,๒๑๙ ราย เพิ่มขึ้นจากปี ๒๕๖๒ จำนวน ๑๒๔ ราย คิดเป็นร้อยละ ๑.๑๒ จำนวนฟาร์ม ๑๑,๑๐๓ ฟาร์ม เพิ่มขึ้นจากปี ๒๕๖๒ จำนวน ๑๑๗ ฟาร์ม คิดเป็นร้อยละ ๑.๐๕ และมีเนื้อที่เลี้ยงรวม ๙,๐๑๔.๖๕ ไร่ ลดลงจากปี ๒๕๖๒ จำนวน ๓,๗๒๑ ไร่ คิดเป็นร้อยละ ๒๙.๒๒ และมีกลุ่มเกษตรกรด้านประมง จำนวน ๒ กลุ่ม สมาชิก ๑๐๐ ราย เนื่องจากเกษตรกรทำการถมบ่อเลี้ยงปลาปรับเปลี่ยนไปทำเกษตรผสมผสาน จึงทำให้พื้นที่ทำประมงลดลง

๓) ด้านปศุสัตว์ ปี ๒๕๖๓ มีเกษตรกรผู้เลี้ยงสัตว์ จำนวน ๑๐๘,๘๒๕ ราย เพิ่มขึ้นจากปี ๒๕๖๒ จำนวน ๕๑๐ ราย คิดเป็นร้อยละ ๐.๔๗ ซึ่งสัตว์เศรษฐกิจที่เกษตรกรส่วนใหญ่นิยมเลี้ยงได้แก่

(๑) ไข่ จำนวน ๓,๔๓๔,๕๓๙ ตัว เพิ่มขึ้นจากปี ๒๕๖๒ จำนวน ๒๙,๕๙๐ ตัว คิดเป็นร้อยละ ๐.๘๖

(๒) เป็ด จำนวน ๓,๔๓๔,๕๓๙ ตัว ลดลงจากปี ๒๕๖๒ จำนวน ๖,๐๑๐ ตัว คิดเป็นร้อยละ ๑.๕๓

(๓) โคเนื้อ จำนวน ๒๘๗,๓๐๓ ตัว ลดลงจากปี ๒๕๖๒ จำนวน ๓๐๐ ตัว คิดเป็นร้อยละ ๐.๑๐

(๔) กระบือ จำนวน ๑๑๔,๐๙๘ ตัว ลดลงจากปี ๒๕๖๒ จำนวน ๕๘ ตัว คิดเป็นร้อยละ ๐.๐๕

๔) ด้านหม่อนไหม มีเกษตรกรผู้ปลูกหม่อนเลี้ยงไหม จำนวน ๑๓,๖๙๔ ราย พื้นที่ปลูกหม่อนเลี้ยงไหม ๓,๒๘๐ ไร่ สามารถผลิตเส้นไหมได้ ๒๔,๕๘๖ กิโลกรัม/ปี

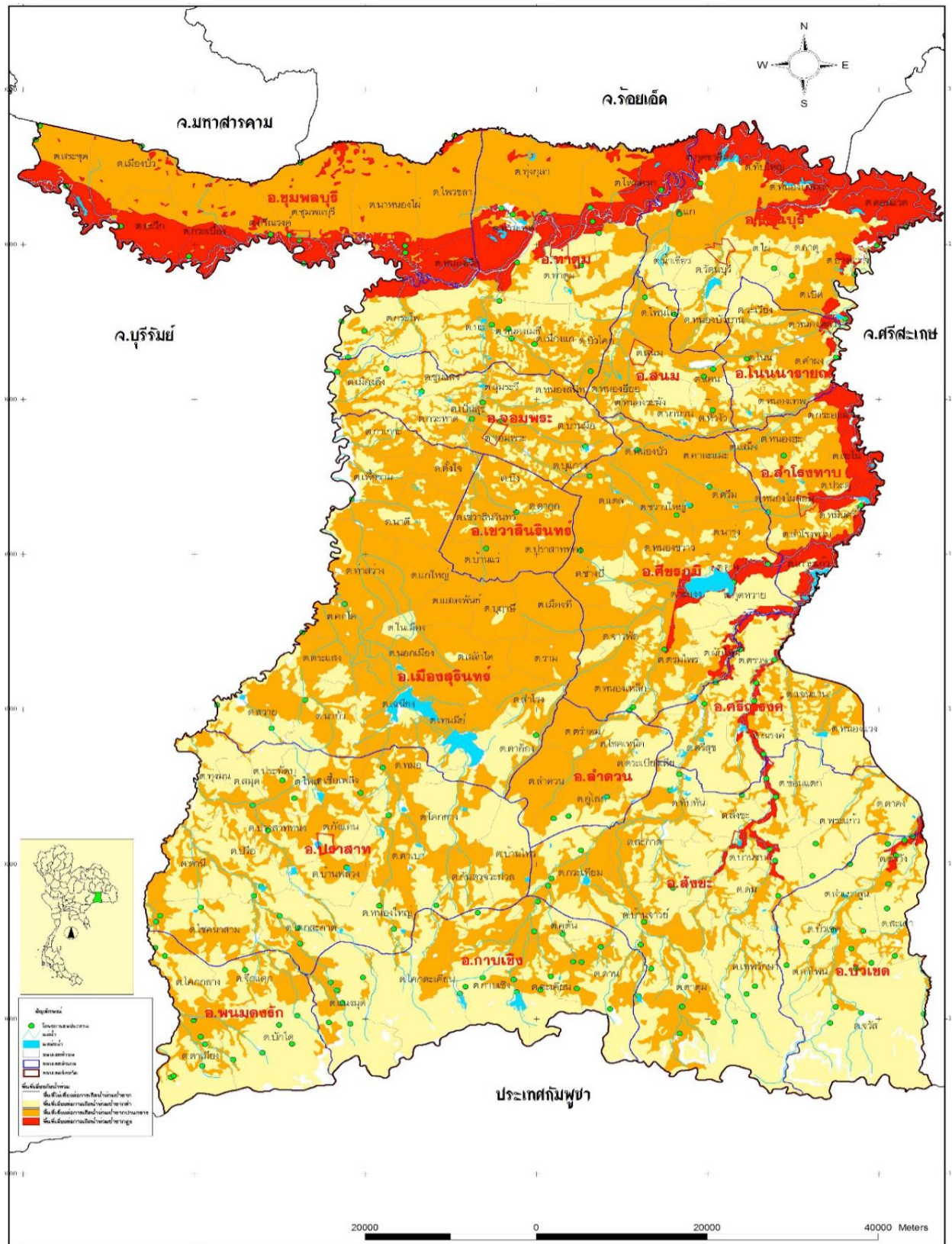
๓.๔ สถานการณ์อุทกภัยในพื้นที่

ตารางที่ ๒ สถิติการเกิดอุทกภัยในรอบ ๓ ปีที่ผ่านมา (พ.ศ. ๒๕๖๐ - พ.ศ. ๒๕๖๒) สรุปพื้นที่ตามประกาศเขตการให้ความช่วยเหลือผู้ประสบภัยพิบัติกรณีฉุกเฉิน

ปี พ.ศ.	จำนวน ครั้งที่ เกิดภัย	จำนวนพื้นที่ประสบภัย				พื้นที่ การเกษตร ที่เสียหาย (ไร่)	การให้ ความ ช่วยเหลือ	หมายเหตุ
		อำเภอ	ตำบล	หมู่บ้าน	ผู้ประสบภัย (ราย)			
๒๕๖๐	๑	๑๑	๕๔	๔๐๕	๓,๕๗๓	๒๕,๒๖๒	๒๘,๑๓๐,๔๔๘	
๒๕๖๑	๑	๑	๑	๑	-	-	อพท.	
๒๕๖๒	๒	๔	๒๑	๑๐๒	๓,๔๔๓	๔,๕๔๓.๕๐	๕๐,๐๐๐ (ผู้เสียชีวิต)	เสียชีวิต ๑ ราย

ที่มา : สำนักงานป้องกันและบรรเทาสาธารณภัยจังหวัดสุรินทร์

แผนที่ ๓ แสดงพื้นที่เสี่ยงต่อการเกิดภัยน้ำท่วมซ้ำซากในระดับต่างๆ ในจังหวัดสุรินทร์



แผนป้องกันและบรรเทาสาธารณภัยด้านการเกษตร ในช่วงฤดูฝน ปี ๒๕๖๓ จังหวัดสุรินทร์

ตาราง ๓ ชื่อตำบลภายในอำเภอที่มีพื้นที่อยู่ในสภาพการมีความเสี่ยงต่อการเกิดภัยน้ำท่วมในระดับสูง ระดับกลาง และระดับต่ำในจังหวัดสุรินทร์ จำแนกตามสภาพภูมิประเทศ

พื้นที่/อำเภอ	ชื่อตำบลที่เสี่ยงต่อการเกิดภัยน้ำท่วม/ลุ่มน้ำสาขา/ระดับความเสี่ยง					
	ระดับสูง	ลุ่มน้ำสาขา	ระดับปานกลาง	ลุ่มน้ำสาขา	ระดับต่ำ	ลุ่มน้ำสาขา
พื้นที่ตอนบน						
อ.พนมดงรัก			ต.จึกแตก	ลำชี	ต.โคกกลาง	ลำชี
			ต.โคกกลาง	ลำชี	ต.บักได	ลำชี
อ.กาบเชิง			ต.โคกตะเคียน	ห้วยทับทัน		
			ต.คูตัน	ห้วยทับทัน		
			ต.ด่าน	ห้วยทับทัน	ต.นางมุด	ลำชี
			ต.กาบเชิง	ห้วยทับทัน		
อ.ปราสาท			ต.ทมอ	ลำชี		
			ต.ก้งแอน	ลำชี		
			ต.ตาเบา	ลำชี		
			ต.สมุด	ลำชี		
			ต.ปราสาททอง	ลำชี		
			ต.บ้านไทร	ห้วยทับทัน		
อ.สังขะ	ต.ขอนแก่น	ห้วยทับทัน	ต.ทับทัน	ห้วยทับทัน		
	ต.สังขะ	ห้วยทับทัน	ต.กระเทียม	ห้วยทับทัน		
	ต.บ้านซบ	ห้วยทับทัน	ต.บ้านจารย์	ห้วยทับทัน		
			ต.ตาตุ่ม	ห้วยทับทัน		
อ.บัวเชด	ต.ตาวั่ง	ห้วยสำราญ	ต.สำเภาลูน	ห้วยสำราญ		
			ต.บัวเชด	ห้วยสำราญ		
พื้นที่ตอนกลาง						
อ.เมืองสุรินทร์			ต.นอกเมือง	ลำชี	ต.ในเมือง	ลำชี
			ต.ตั้งใจ	ลำชี	ต.เพ็ชราม	
			ต.นาดี	ลำชี	ต.สวาย	
			ต.ท่าสว่าง	ลำชี	ต.กาเกาะ	
			ต.สลักได	ลำชี		
			ต.สำโรง	ลำชี		
			ต.แกใหญ่	ลำชี		
			ต.คอโค	ลำชี		
			ต.เจนีง	ลำชี		
			ต.เทนมีย์	ลำชี		
			ต.บุญชี	ลำชี		
			ต.ตระแสง	ลำชี		
			ต.แสงพันธ์	ลำชี		

พื้นที่/อำเภอ	ชื่อตำบลที่เสี่ยงต่อการเกิดภัยน้ำท่วม/ลุ่มน้ำสาขา/ระดับความเสี่ยง					
	ระดับสูง	ลุ่มน้ำสาขา	ระดับปานกลาง	ลุ่มน้ำสาขา	ระดับต่ำ	ลุ่มน้ำสาขา
พื้นที่ตอนกลาง						
อ.เขวาสินรินทร์			ต.เขวาสินรินทร์	มูลส่วนที่ ๒	ต.บึง	มูลส่วนที่ ๒
			ต.บ้านแร่	มูลส่วนที่ ๒		
			ต.ปราสาททอง	มูลส่วนที่ ๒		
			ต.ตาถูก	มูลส่วนที่ ๒		
อ.ลำดวน			ต.ลำดวน	ห้วยทับทัน	ต.อุโลก	ห้วยทับทัน
			ต.ตราดม	ห้วยทับทัน	ต.ตะเปียงเตีย	ห้วยทับทัน
			ต.โชคเหนือ	ห้วยทับทัน		
อ.ศรีณรงค์	ต.ณรงค์	ห้วยทับทัน	ต.แจนแวน	ห้วยทับทัน	ต.หนองแวง	ห้วยทับทัน
	ต.ตรวจ	ห้วยทับทัน	ต.ศรีสุข			
อ.สำโรงทาบ	ต.สะโน	ห้วยทับทัน	ต.เสม็ด	ห้วยทับทัน		
	ต.ประตู	ห้วยทับทัน	ต.หนองฮะ	ห้วยทับทัน		
	ต.เกาะแก้ว	ห้วยทับทัน	ต.หมื่นศรี	ห้วยทับทัน		
	ต.กระอ่อม	ห้วยทับทัน				
	ต.หนองไผ่ล้อม	ห้วยทับทัน				
	ต.สำโรงทาบ	ห้วยทับทัน				
อ.ศีขรภูมิ	ต.ระแงง	ห้วยทับทัน	ต.ตรีม	ห้วยทับทัน	ต.กุดหวาย	ห้วยทับทัน
	ต.ยาง	ห้วยทับทัน	ต.จารพัต	ห้วยทับทัน	ต.ช่างปี	ห้วยทับทัน
	ต.ผักไหม	ห้วยทับทัน	ต.แตล	ห้วยทับทัน		
			ต.หนองบัว	ห้วยทับทัน		
			ต.คาละมะ	ห้วยทับทัน		
			ต.หนองเหล็ก	ห้วยทับทัน		
			ต.หนองขาว	ห้วยทับทัน		
			ต.นารุง	ห้วยทับทัน		
			ต.ตรมไพร	ห้วยทับทัน		
			ต.ขาวใหญ่	ห้วยทับทัน		
พื้นที่ตอนล่าง						
อ.จอมพระ			ต.จอมพระ	มูลส่วนที่ ๒	ต.เมืองสิง	ลำชี
			ต.บุแกรง	มูลส่วนที่ ๒	ต.กระหาด	มูลส่วนที่ ๒
			ต.บ้านฝือ	มูลส่วนที่ ๒	ต.ลุ่มระวี	มูลส่วนที่ ๒
			ต.หนองสนิท	มูลส่วนที่ ๒	ต.ชุมแสง	มูลส่วนที่ ๒
					ต.เป็นสุข	มูลส่วนที่ ๒
อ.สนม			ต.หนองอียอ	มูลส่วนที่ ๒	ต.แคน	มูลส่วนที่ ๒
			ต.โพนโก	มูลส่วนที่ ๒	ต.นานวน	มูลส่วนที่ ๒
			ต.หัวงัว	มูลส่วนที่ ๒	ต.หนองระฆัง	มูลส่วนที่ ๒
					ต.สนม	มูลส่วนที่ ๒
อ.โนนนารายณ์			ต.คำผาง	ห้วยทับทัน	ต.ระเวียง	ห้วยทับทัน

พื้นที่/อำเภอ	ชื่อตำบลที่เสี่ยงต่อการเกิดภัยน้ำท่วม/ลุ่มน้ำสาขา/ระดับความเสี่ยง					
	ระดับสูง	ลุ่มน้ำสาขา	ระดับปานกลาง	ลุ่มน้ำสาขา	ระดับต่ำ	ลุ่มน้ำสาขา
พื้นที่ตอนล่าง						
			ต.หนองหลวง	ห้วยทับทัน	ต.หนองเทพ	ห้วยทับทัน
			ต.โนน	ห้วยทับทัน		
อ.รัตนบุรี	ต.ดอนแรด	มูลส่วนที่ ๒	ต.แก		ต.รัตนบุรี	มูลส่วนที่ ๒
	ต.หนองบัวทอง	มูลส่วนที่ ๒	ต.เปิด	ห้วยทับทัน	ต.น้ำเขียว	มูลส่วนที่ ๒
	ต.ทับใหญ่	มูลส่วนที่ ๒	ต.ยางสว่าง	ห้วยทับทัน	ต.ยางสว่าง	มูลส่วนที่ ๒
	ต.กุดขาคีม	มูลส่วนที่ ๒	ต.หนองบัวบาน		ต.ธาตุ	มูลส่วนที่ ๒
อ.ท่าตูม	ต.โพนครก	มูลส่วนที่ ๒	ต.ทุ่งกุลา	มูลส่วนที่ ๒	ต.กระโพ	ลำชี
	ต.ทุ่งกุลา	มูลส่วนที่ ๒	ต.บัวโคก	มูลส่วนที่ ๒	ต.ท่าตูม	ลำชี
			ต.เมืองแก	มูลส่วนที่ ๒	ต.บะ	ลำชี
					ต.พรมเทพ	ลำชี
					ต.หนองเมธี	ลำชี
อ.ชุมพลบุรี	ต.สระขุด	มูลส่วนที่ ๒	ต.เมืองบัว	มูลส่วนที่ ๒		
	ต.ยะวีก	มูลส่วนที่ ๒	ต.ศรีณรงค์	มูลส่วนที่ ๒		
	ต.กระเบื้อง	มูลส่วนที่ ๒	ต.ชุมพลบุรี	มูลส่วนที่ ๒		
	ต.หนองเรือ	มูลส่วนที่ ๒	ต.นาหนองไผ่	มูลส่วนที่ ๒		
			ต.ไพรขลา	มูลส่วนที่ ๒		

ที่มา : ศูนย์วิจัยและพัฒนาการบริหารจัดการทรัพยากรน้ำแบบบูรณาการภาคตะวันออกเฉียงเหนือ
คณะเกษตรศาสตร์ มหาวิทยาลัยขอนแก่น

๓.๕ พื้นที่เสี่ยงอุทกภัย

ตารางที่ ๓ สรุปพื้นที่เสี่ยงอุทกภัย สรุปตามประกาศเขตการให้ความช่วยเหลือผู้ประสบภัยพิบัติกรณีฉุกเฉิน ปี ๒๕๕๖ (น้ำท่วมครั้งใหญ่ของจังหวัดสุรินทร์)

ลำดับ	อำเภอ	จำนวนตำบล	จำนวนหมู่บ้าน	(สาเหตุ/จุดเฝ้าระวัง)
๑	เมืองสุรินทร์ ชุมชนเขตเทศบาล เมืองสุรินทร์	๒๐ ตำบล ในเมือง	๒๙๐ ๓๒ ชุมชน	* บริเวณท้ายอ่างฯ ห้วยเสนง/อำปิล/ลำชีน้อย * น้ำท่วมขังฉับพลัน/รอการระบาย
๒	ปราสาท	๑๘	๒๓๙	* ลำชีน้อย * น้ำไหลหลาก/ท่วมขังฉับพลัน/รอการระบาย
๓	ศีขรภูมิ	๑๑	๑๒๒	* บริเวณท้ายอ่างฯลำพอก * น้ำท่วมฉับพลัน/รอการระบาย
๔	สังขะ	๑๓	๑๘๖ หมู่บ้าน ๙ ชุมชน	* บริเวณห้วยทับทัน * น้ำท่วมฉับพลัน/รอการระบาย
๕	รัตนบุรี	๑๒	๑๕๒	* บริเวณลุ่มแม่น้ำมูล/ลำห้วยทับทัน
๖	ท่าตูม	๗	๗๗	* บริเวณลุ่มแม่น้ำมูล/ลำชีน้อย
๗	ลำโรงทับ	๙	๘๒	* ห้วยทับทัน

ลำดับ	อำเภอ	จำนวนตำบล	จำนวนหมู่บ้าน	(สาเหตุ/จุดเฝ้าระวัง)
๘	ชุมพลบุรี	๕	๕๒	* บริเวณลุ่มแม่น้ำมูล/ลำห้วยแก้ว
๙	จอมพระ	๑๐	๗๔ หมู่บ้าน ๕ ชุมชน	* บริเวณลำห้วยระวี * น้ำท่วมฉับพลัน/รอกการระบาย
๑๐	สนม	๗	๕๘	* น้ำท่วมฉับพลัน/รอกการระบาย
๑๑	กาบเชิง	๖	๘๖	* บริเวณลำชี้น้อย * น้ำท่วมฉับพลัน/รอกการระบาย
๑๒	บัวเชด	๖	๖๘	* บริเวณลำห้วยจรัส * น้ำท่วมฉับพลัน/รอกการระบาย
๑๓	ลำดวน	๕	๕๐	* น้ำท่วมฉับพลัน/รอกการระบาย
๑๔	ศรีณรงค์	๕	๖๒	* บริเวณลำห้วยเสน/ห้วยจริง
๑๕	เขวาสินรินทร์	๕	๕๓	* บริเวณลำห้วยระวี * น้ำท่วมฉับพลัน/รอกการระบาย
๑๖	โนนนารายณ์	๕	๓๔	* บริเวณลำห้วยเสน/ห้วยจริง * น้ำท่วมฉับพลัน/รอกการระบาย
๑๗	พนมดงรัก	๔	๕๕	* บริเวณลำชี้น้อย * น้ำท่วมฉับพลัน/รอกการระบาย
รวม ๑๗ อำเภอ		๑๔๙	๑,๗๘๖	

ที่มา : สำนักงานป้องกันและบรรเทาสาธารณภัยจังหวัดสุรินทร์

หมายเหตุ : รายละเอียดหมู่บ้านที่เสี่ยงอุทกภัย ปี ๒๕๖๓ (ภาคผนวก ก)

๓.๖ พื้นที่เสี่ยงอุทกภัย (เฝ้าระวังอย่างใกล้ชิด) ช่วงเดือนสิงหาคม - พฤศจิกายน ๒๕๖๓

๑) เขตเทศบาลเมืองสุรินทร์ มีสภาพเป็นแอ่งกระทะ คลองล้อมรอบ จะเกิดน้ำท่วมฉับพลันจากการระบายน้ำไม่ทันเมื่อเกิดฝนตกหนัก และหากมีฝนตกต่อเนื่องเป็นเวลหลายวันจะทำให้เกิดน้ำเอ่อล้นตลิ่งจากลำห้วยทับพล ซึ่งมีต้นน้ำมาจากทางด้านตะวันออกของเขตเทศบาลเมืองสุรินทร์ ตั้งแต่ตำบลสลักได ไหลผ่านตำบลนอกเมืองเขตเทศบาลเมืองสุรินทร์ ตำบลแกใหญ่ ลงสู่แม่น้ำชีในพื้นที่ตำบลท่าสว่าง ทำให้ชุมชนที่อยู่บริเวณลำห้วยทับพล ได้แก่ ตำบลสลักได นอกเมือง เขตเทศบาลเมืองสุรินทร์ แกใหญ่ ท่าสว่าง เกิดน้ำเอ่อล้นตลิ่ง เนื่องจากระบายน้ำไม่ทันหรือน้ำไม่มีทางไป เพราะลำน้ำห้วยทับพลมีสภาพตื้นเขินและคับแคบมาก พื้นที่เกิดน้ำท่วมซึ่งเป็นประจำ ได้แก่ สี่แยกสถานีกาชาดที่ ๑ สุรินทร์ ,สี่แยกโรงรับจำนำ ๒ ,สามแยกถนนเทศบาล ๒ ตัดกับถนนวิภาวดีอนุสรณ์ (ข้างวัดศาลาลอย),สี่แยกถนนหลักเมืองตัดกับถนนเทศบาล ๓, สี่แยกโรงเรียนเทศบาล ๓, สามแยกถนนจิตรบำรุงติดกับถนนสนธิทนิคมรัฐ ,สามแยกถนนธนสารตัดกับถนนสนธิทนิคมรัฐ,สามแยกถนนมิตรอารีย์, สี่แยกน้ำพุ, ถนนเทศบาล ๔,หมู่บ้านจัดสรรบ้านถาวรนิเวศ หมู่บ้านซีดีแลนด์ และหมู่บ้านจัดสรรในเขตเทศบาล

๒) บริเวณสองฝั่งแม่น้ำมูลในเขตพื้นที่อำเภอชุมพลบุรี ได้แก่ ตำบลสระซุด เมืองบัว ยะวิก กระเบื้อง ชุมพลบุรี หนองเรือ ไพโรขลา นาหนองไผ่ , อำเภอท่าตูม ได้แก่ ตำบลโพนครก ท่งกุลา พรหมเทพ กระโพ ท่าตูม บะ หนองบัว หนองเมธี,อำเภอรัตบุรี ได้แก่ ตำบลกุดชาติม หนองบัวทอง ทับใหญ่ ดอนแรด น้ำเขียว แก เปิด และตำบลยางสว่าง

๓) ลำน้ำชี้น้อย ได้แก่ บริเวณสองฝั่งลำน้ำชี้น้อยในพื้นที่ ตำบลทุ่งมน บ้านไทร ตาเบา อำเภอปราสาท, ตำบลสวาย ตระแสง คอโค ท่าสว่าง เพ็ชราม และตำบลกาเกาะ อำเภอเมืองสุรินทร์ และตำบลเมืองสิง อำเภอจอมพระ

๔) บริเวณท้ายอ่างเก็บน้ำห้วยเสนาง สาเหตุเกิดจากการระบายน้ำจากอ่างเก็บน้ำห้วยเสนาง เพื่อรักษาระดับน้ำในอ่างฯ น้ำจะไหลลงสู่ลำห้วยเสนาง ประกอบกับลำน้ำห้วยเสนางมีสภาพตื้นเขินไม่สามารถเก็บกักน้ำได้อย่างมีประสิทธิภาพ ทำให้เกิดน้ำเอ่อล้นตลิ่งไหลท่วมที่อยู่อาศัย และพื้นที่การเกษตรบริเวณทั้งสองฝั่ง พื้นที่ใฝ่ธารวัง ได้แก่ ตำบลเนินียง นอกเมือง คอโค ท่าสว่าง อำเภอเมืองสุรินทร์

๕) บริเวณด้านท้ายอ่างเก็บน้ำห้วยลำพอก พื้นที่ใฝ่ธารวัง ได้แก่ ตำบลกุดหวาย ยาง อำเภอศีขรภูมิ (ห้วยกุดปะไท ตรีมิตร ระแงง อำเภอศีขรภูมิ), ตำบลเกาะแก้ว อำเภอสำโรงทาบ

๖) บริเวณลำน้ำห้วยทับทัน/ห้วยเสน พื้นที่ใฝ่ธารวัง ได้แก่ ตำบลดอนแรด เบ็ด ยางสว่าง อำเภอรัตนบุรี, ตำบลผักไหม หนองเหล็ก อำเภอศีขรภูมิ, ตำบลทับทัน อำเภอสังขะ, ตำบลณรงค์ ตรวจจับ อำเภอศรีณรงค์

๗) บริเวณด้านท้ายอ่างเก็บน้ำบ้านเกาะแก้ว พื้นที่ใฝ่ธารวัง ได้แก่ บ้านป่าเว่ย หมู่ ๖ ตำบลเกาะแก้ว อำเภอสำโรงทาบ

๘) เขตเทศบาลตามอำเภอต่างๆ เช่น เทศบาลตำบลสำโรงทาบ ศีขรภูมิ สังขะ จอมพระ เป็นต้น จะเกิดน้ำท่วมขังฉับพลันเนื่องจากการระบายน้ำไม่ทัน เนื่องจากสิ่งก่อสร้างกีดขวางทางน้ำ และท่อระบายน้ำอาจไม่มีประสิทธิภาพ

๓.๗ สถานที่สำคัญที่ต้องดูแลเป็นพิเศษ/พื้นที่เสี่ยงอุทกภัยที่อาจได้รับผลกระทบ

- พระตำหนัก ได้แก่ เรือนประทับรับรองห้วยเสนาง และเรือนประทับรับรองเขาศาลา
- สถานบริการสาธารณสุขภาครัฐจังหวัดสุรินทร์ ได้แก่ โรงพยาบาลศูนย์สุรินทร์ จำนวน ๑ แห่ง โรงพยาบาลทั่วไป ๑ แห่ง โรงพยาบาลชุมชน จำนวน ๑๕ แห่ง ศูนย์สุขภาพชุมชนเมือง จำนวน ๔ แห่ง และโรงพยาบาลส่งเสริมสุขภาพตำบล จำนวน ๒๑๑ แห่ง
- พื้นที่เศรษฐกิจ เทศบาลเมืองสุรินทร์
- พื้นที่ชุมชนในเขตเทศบาลเมือง/เทศบาลตำบล
- โบราณสถาน/แหล่งท่องเที่ยว/โรงเรียน/วัด
- พื้นที่การเกษตรที่อยู่ในพื้นที่ลุ่มต่ำ/ติดลำน้ำ/แม่น้ำมูล นาข้าวประมาณ ๒๑๕,๔๖๙ ไร่ พืชไร่ ๔๑,๒๖๖ ไร่ และพืชสวน ๑,๓๗๒ ไร่

๔. การวางแผนการเพาะปลูกฤดูกาลผลิต ปี ๒๕๖๓

๔.๑ พื้นที่เพาะปลูกในเขตชลประทาน

แผนการเพาะปลูกข้าวนาปี ๒๕๖๓/๖๔ ในเขตชลประทานจังหวัดสุรินทร์ มี ๖ อำเภอ ประกอบด้วย อำเภอเมืองสุรินทร์ พื้นที่ ๒๑,๔๗๐ ไร่ อำเภอจอมพระ พื้นที่ ๕,๐๐๐ ไร่ อำเภอกาบเชิง พื้นที่ ๒,๖๐๐ ไร่ อำเภอรัตนบุรี พื้นที่ ๔๔,๔๑๑ ไร่ อำเภอสังขะ พื้นที่ ๘,๙๒๔ ไร่ และอำเภอบัวเขต พื้นที่ ๑๒,๙๙๕ ไร่ รวมพื้นที่ปลูกข้าว ปี ๒๕๖๓/๖๔ จำนวน ๙๕,๔๐๐ ไร่

๔.๒ พื้นที่เพาะปลูกนอกเขตชลประทาน

แผนการเพาะปลูกข้าวนาปี ๒๕๖๓/๖๔ ในนอกเขตชลประทานจังหวัดสุรินทร์ ดังนี้

- | | |
|-----------------------|---------------------|
| ๑) อำเภอเมืองสุรินทร์ | พื้นที่ ๓๕๗,๕๕๖ ไร่ |
| ๒) อำเภอชุมพลบุรี | พื้นที่ ๒๘๒,๙๒๐ ไร่ |
| ๓) อำเภอท่าตูม | พื้นที่ ๒๕๑,๗๖๙ ไร่ |
| ๔) อำเภอจอมพระ | พื้นที่ ๑๒๕,๘๕๗ ไร่ |
| ๕) อำเภอปราสาท | พื้นที่ ๓๗๒,๐๑๙ ไร่ |
| ๖) อำเภอกาบเชิง | พื้นที่ ๑๑๐,๑๒๒ ไร่ |

๗) อำเภอรัตนบุรี	พื้นที่ ๑๔๓,๙๖๗ ไร่
๘) อำเภอสนม	พื้นที่ ๑๐๐,๕๐๙ ไร่
๙) อำเภอศีขรภูมิ	พื้นที่ ๓๒๗,๙๔๓ ไร่
๑๐) อำเภอสังขะ	พื้นที่ ๒๖๓,๙๔๙ ไร่
๑๑) อำเภอลำดวน	พื้นที่ ๙๓,๗๐๐ ไร่
๑๒) อำเภอสำโรงทาบ	พื้นที่ ๑๒๘,๒๐๘ ไร่
๑๓) อำเภอบัวเชด	พื้นที่ ๔๓,๗๐๖ ไร่
๑๔) อำเภอพนมดงรัก	พื้นที่ ๕๐,๕๓๖ ไร่
๑๕) อำเภอศรีณรงค์	พื้นที่ ๙๕,๕๐๓ ไร่
๑๖) อำเภอเขวาสินรินทร์	พื้นที่ ๙๐,๔๐๐ ไร่
๑๗) อำเภอโนนนารายณ์	พื้นที่ ๗๐,๖๙๑ ไร่
รวมพื้นที่เพาะปลูกฯ จำนวน ๒,๙๐๙,๓๕๔ ไร่	

ที่มา : สำนักงานเกษตรจังหวัดสุรินทร์

๕. แผนเตรียมรับสถานการณ์ภัยพิบัติด้านการเกษตร ในช่วงฤดูฝน ปี ๒๕๖๓ (อุทกภัย ฝนทิ้งช่วง)

ศูนย์ติดตามและแก้ไขปัญหาภัยพิบัติด้านการเกษตรจังหวัดสุรินทร์ ได้จัดทำแผนการดำเนินการเตรียมรับสถานการณ์ภัยพิบัติด้านการเกษตรในช่วงฤดูฝน ปี ๒๕๖๓ เพื่อเป็นการเตรียมรับสถานการณ์ภัยธรรมชาติที่อาจจะเกิดขึ้นในช่วงฤดูฝน เช่น น้ำท่วม น้ำป่าไหลหลาก และดินถล่ม อย่างเป็นระบบ จึงได้กำหนดมาตรการลดความเสี่ยงจากอุทกภัยด้านการเกษตร แบ่งเป็น ก่อนเกิดภัย ขณะเกิดภัย และหลังเกิดภัย **ประกอบด้วย ๔ แผนงาน** คือ ๑) การป้องกันและเตรียมความพร้อมเพื่อลดผลกระทบ ๒) การเผชิญเหตุ ๓) การหยุดยั้งความเสียหาย ๔) การฟื้นฟูให้ดีกว่าเดิม เพื่อให้ทุกหน่วยงานที่เกี่ยวข้องสามารถปฏิบัติงานและประสานงานกับหน่วยงานที่เกี่ยวข้องในการป้องกันและให้ความช่วยเหลือผู้ประสบภัยได้อย่างรวดเร็ว และมีประสิทธิภาพ ดังนี้

๕.๑ การป้องกันและเตรียมความพร้อมเพื่อลดผลกระทบ

๕.๑.๑ การบริหารจัดการน้ำ

(๑) การติดตามสภาพอากาศ ปริมาณน้ำ วิเคราะห์และประเมินความเสี่ยงและวางแผนการบริหารจัดการน้ำ

- การคาดการณ์และการติดตามสภาวะทางอุตุ-อุทกวิทยาอย่างใกล้ชิด ประกอบด้วย สภาพภูมิอากาศ สภาพน้ำฝน สภาพน้ำท่า สภาพน้ำในอ่างฯ สภาพน้ำท่วม และพายุจร เพื่อให้การบริหารจัดการน้ำและการแก้ไขปัญหาต่างๆ เป็นไปอย่างมีประสิทธิภาพและรวดเร็วทันต่อเหตุการณ์

- การบริหารน้ำในอ่างเก็บน้ำ โดยใช้ Reservoir Operation Simulation และ Reservoir Operation Rule Curve โดยโครงการชลประทานสุรินทร์ กำหนดการเก็บกักน้ำและการระบายน้ำให้เป็นไปตามเกณฑ์การเก็บกักน้ำในอ่างฯ (Rule Curve) ที่กำหนดไว้ในแต่ละช่วงเวลา ไม่ก่อให้เกิดผลกระทบจากสภาพน้ำหลากล้นอ่างฯ อย่างรุนแรงและเกิดภาวะน้ำท่วมด้านท้ายน้ำ ตลอดจนเร่งเก็บกักน้ำให้ได้มากที่สุดช่วงปลายฤดูฝนเพื่อเป็นน้ำต้นทุนสำหรับใช้ใน ช่วงฤดูแล้ง

- การใช้ระบบโทรมาตรเพื่อการพยากรณ์น้ำและเตือนภัย เป็นเครื่องมือในการติดตามสถานการณ์น้ำในแบบเวลาจริง ตลอดจนพยากรณ์สถานการณ์น้ำในลุ่มน้ำที่อาจจะเกิดขึ้นได้ เพื่อประโยชน์ในการเตือนภัยล่วงหน้า

- การเฝ้าระวังพื้นที่เสี่ยงภัยน้ำท่วม และการบริหารน้ำหลากที่ไม่สามารถควบคุมได้ จะกำหนดวิธีการในการติดตาม เฝ้าระวังและคาดการณ์สภาพน้ำที่จะเกิดขึ้น แจ้งเตือนให้หน่วยงานที่เกี่ยวข้องทราบ เตรียมการป้องกันและให้การช่วยเหลือ หรือส่งน้ำบางส่วนเข้าไปในระบบชลประทาน โดยไม่ให้เกิดปัญหา กับการเพาะปลูกพืชของเกษตรกร เพื่อลดระดับน้ำสูงสุดในลำน้ำ

- การบริหารข้อมูล น้ำฝน น้ำในอ่างฯ น้ำท่าและน้ำท่วม เพื่อแลกเปลี่ยนข้อมูล พื้นฐานของหน่วยงานต่างๆ ทั้งภายในและภายนอก ให้ทราบสถานการณ์ที่รวดเร็วทันต่อเหตุการณ์ พร้อมบริการ ข้อมูลข่าวสารแก่หน่วยงานอื่นและประชาชนทั่วไป อีกทั้งทางกรมชลประทานยังมีเว็บไซต์รายงานสถานการณ์น้ำ ในช่องทางอื่นๆ ทาง Social Network อีกหลายช่องทางเพื่อติดตามสถานการณ์น้ำ

- การประสานงานกับสำนักงานบริหารจัดการทรัพยากรน้ำแห่งชาติ (สทช.) ทำหน้าที่ในการประสานงานกับหน่วยงานของรัฐที่เกี่ยวข้องกับการรวบรวมติดตาม ข้อมูลสภาพภูมิอากาศ สภาพน้ำในลุ่มน้ำและเขื่อนหรือที่กักเก็บน้ำ เพื่อนำข้อมูลมาวิเคราะห์และประเมินผลให้การดำเนินงาน การบริหารจัดการทรัพยากรน้ำสอดคล้องและเป็นไปตามยุทธศาสตร์

(๒) การวางแผนการบริหารจัดการน้ำรายจังหวัด ในพื้นที่ลุ่มน้ำต่างๆ เพื่อกำหนดแนวทาง เฝ้าระวังแจ้งเตือนภัยในพื้นที่เสี่ยงภัยลุ่มน้ำ และหาวิธีการป้องกันและแก้ไขปัญหาน้ำท่วมให้เหมาะสมในแต่ละพื้นที่ลุ่มน้ำ

(๓) การวางแผนการจัดสรรน้ำและการเพาะปลูกพืชฤดูฝนในเขตชลประทานปี ๒๕๖๓ โดยวางแผนการใช้น้ำ โดยจัดสรรน้ำให้สอดคล้องกับปริมาณน้ำต้นทุนในอ่างเก็บน้ำ เพื่อสนับสนุนการใช้น้ำ ทุกกิจกรรมในพื้นที่ต่างๆ อย่างทั่วถึง และเป็นธรรมโดยอาศัยน้ำฝนเป็นหลัก และสนับสนุนน้ำชลประทานเสริม ในช่วงต้นฤดูฝน และ/หรือ ช่วงที่เกิดฝนทิ้งช่วง ซึ่งมีการจัดลำดับความสำคัญ ในการจัดสรรน้ำ

(๔) การกำจัดสิ่งกีดขวางทางน้ำและบำรุงรักษาพื้นที่รับน้ำในคลองชลประทานอ่างเก็บน้ำ คลองส่งน้ำในพื้นที่ชลประทาน รวมทั้งเสริมกระสอบทรายและคันดิน เพื่อป้องกันน้ำท่วมในพื้นที่ ได้เตรียมการ ขุดลอกคลอง/อ่างเก็บน้ำ และกำจัดวัชพืช

(๕) การพัฒนาแหล่งน้ำชุมชน การขุดบ่อน้ำในไร่นานอกเขตชลประทาน และพัฒนาแหล่งน้ำ เพื่อการอนุรักษ์ดินและน้ำ

(๖) ขุดลอกปรับปรุงแหล่งน้ำในพื้นที่ ส.ป.ก. รวมทั้งก่อสร้างแหล่งน้ำ ฝายและระบบส่งน้ำ ประกอบด้วย ก่อสร้างฝาย ระบบส่งน้ำ

(๗) การปฏิบัติการฝนหลวง

กรมฝนหลวงและการบินเกษตร ได้จัดตั้งหน่วยปฏิบัติการฝนหลวงจังหวัดสุรินทร์ เมื่อวันที่ ๑ มิถุนายน ๒๕๖๓ เพื่อปฏิบัติการช่วยเหลือพื้นที่การเกษตร เพิ่มความชุ่มชื้นให้กับป่าไม้ และเพิ่มปริมาณน้ำ ในอ่างเก็บน้ำที่สำคัญในพื้นที่ครอบคลุม ๖ จังหวัด ได้แก่ จังหวัดสุรินทร์ จังหวัดศรีสะเกษ จังหวัดอุบลราชธานี จังหวัดร้อยเอ็ด จังหวัดยโสธร และจังหวัดอำนาจเจริญ โดยมีแผนตั้งหน่วยฯ ตั้งแต่วันที่ ๑ มิถุนายน ถึง ๓๑ สิงหาคม ๒๕๖๓ แต่หากปริมาณน้ำฝนยังไม่เพียงพอ อาจพิจารณาอยู่ปฏิบัติหน้าที่ต่อจนสิ้นสุดฤดูฝนต่อไป

๕.๑.๒ การผลิตทางการเกษตร

(๑) การปรับปรุงข้อมูลทะเบียนเกษตรกรด้านพืช ด้านประมง ด้านปศุสัตว์ และด้านหนีสัตว์ ของสมาชิกสถาบันเกษตรกร

(๒) การแนะนำพื้นที่ในการลดความเสี่ยง โดยการจัดทำข้อมูลพื้นที่เสี่ยงภัย

(๓) ตรวจสอบ เฝ้าระวัง จัดทำบัญชีฟาร์มสัตว์น้ำดูรายในพื้นที่เสี่ยง

(๔) การวางแผนการอพยพสัตว์ ได้จัดเตรียมสถานที่อพยพสัตว์ และจัดทำคอกพักสัตว์เคลื่อนที่

(๕) จัดทำบัญชีทรัพยากร การจัดเตรียมยานพาหนะ เครื่องจักรกล เครื่องมือ ได้แก่ เครื่องสูบน้ำ เครื่องผลักดันน้ำ รถขุด เรือขุด รถแทรกเตอร์/รถตัก รถบรรทุก/รถบรรทุกน้ำ และเครื่องจักรกลสนับสนุนอื่นๆ รวมทั้ง เสี่ยงสัตว์ และเมล็ดพันธุ์พืชไร่

๕.๑.๓ การสร้างความเข้าใจ ประชาสัมพันธ์แจ้งเตือนภัยพื้นที่ที่มีโอกาสเกิดความเสี่ยงอุทกภัย เพื่อให้เกษตรกรในพื้นที่ได้รับทราบและเตรียมการป้องกัน พร้อมทั้งให้คำแนะนำทางวิชาการ

๕.๒ การเผชิญเหตุ

๕.๒.๑ การบริหารจัดการน้ำ

- (๑) ใช้พื้นที่ลุ่มต่ำเป็นพื้นที่รับน้ำหลาก
- (๒) ใช้อาคารชลประทาน ระบบชลประทาน บริหารจัดการน้ำ
- (๓) จัดจรรยาบรรณ ในแม่น้ำ
- (๔) ติดตั้งเครื่องจักร-เครื่องมือ วัสดุและอุปกรณ์ เพื่อเร่งระบายน้ำในพื้นที่ประสบภัย
- (๕) เสริมประสิทธิภาพของอาคารชลประทานในบริเวณต่างๆ ที่พบว่า ยังไม่มีศักยภาพเพียงพอ กับขนาดของสถานการณ์น้ำหลากที่คาดว่าจะเกิดขึ้น

(๖) เร่งซ่อมแซมอาคารที่ชำรุดให้ใช้งานได้ชั่วคราว และงานอื่นๆ

๕.๒.๒ การผลิตทางการเกษตร

- (๑) การเสริมคันกั้นน้ำ/คันคลองส่งน้ำหรือคลองระบายน้ำ งานปิดท่อดูดทำนบชั่วคราว
- (๒) สนับสนุนเสี่ยงสัตว์ เวชภัณฑ์ เพื่อช่วยเหลือสัตว์ในพื้นที่ประสบภัย
- (๓) อพยพหรือเคลื่อนย้าย ปศุสัตว์ สัตว์น้ำ ผลผลิตด้านการเกษตร สู่ที่ปลอดภัย
- (๔) หากเกิดโรคระบาดสัตว์ ให้ดำเนินการตามมาตรการควบคุมโรค
- (๕) การ ส่งกำลังบำรุงเข้าพื้นที่

๕.๒.๓ การสร้างการรับรู้ จัดหน่วยเฉพาะกิจลงพื้นที่ประสบภัย เพื่อให้ความช่วยเหลือเกษตรกร รวมทั้งประเมินความเสียหายและความต้องการความช่วยเหลือเบื้องต้น

๕.๓ การหยุดยั้งความเสียหาย

๕.๓.๑ การบริหารจัดการน้ำ

- (๑) เร่งสำรวจพื้นที่การเกษตรที่ได้รับผลกระทบจากน้ำท่วม ภายหลังจากที่สภาพน้ำลดระดับลง เพื่อประเมินความเสียหายและกำหนดแนวทางช่วยเหลือ
- (๒) เสริมกำลังเร่งระบายน้ำออกจากพื้นที่เกษตรลุ่มต่ำ และพื้นที่การเกษตรที่สำคัญ เพื่อให้พื้นที่ทางการเกษตรได้รับความเสียหายน้อยที่สุด

๕.๓.๒ การผลิตทางการเกษตร

- (๑) ตรวจ วิ นิ ฉัย ย ป้องกัน และกำจัดโรคพืช สัตว์ ประมง เพื่อไม่ให้เกิดโรคระบาดในพื้นที่ประสบอุทกภัย
- (๒) สนับสนุนเวชภัณฑ์เพื่อป้องกันการระบาดของโรคที่เกิดจากน้ำ
- (๓) บำบัดน้ำเสียและขจัดกลิ่นเหม็นในพื้นที่เกษตรกรรม โดยใช้น้ำหมักชีวภาพ พด.๖

๕.๓.๓ การช่วยเหลือและเยียวยาเกษตรกรผู้ประสบภัยพิบัติด้านการเกษตร ตามระเบียบกระทรวงการคลัง ว่าด้วยเงินทดรองราชการเพื่อช่วยเหลือผู้ประสบภัยพิบัติกรณีฉุกเฉิน พ.ศ. ๒๕๖๒

๕.๔ การฟื้นฟูให้ดีกว่าเดิม

๕.๔.๑ การประเมินความเสียหายและการซ่อมสร้างระบบโครงสร้างพื้นฐานด้านชลประทาน

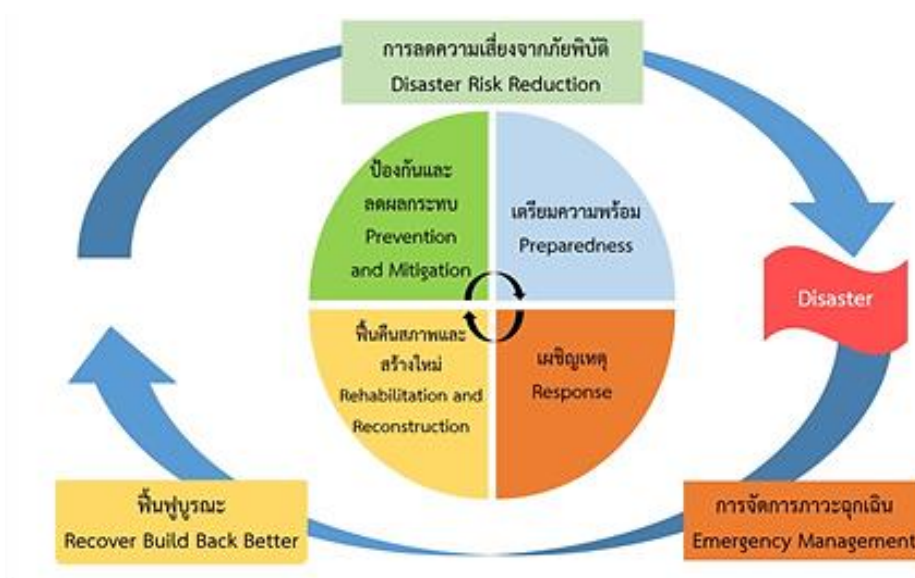
- (๑) ตรวจสอบความเสียหายของระบบชลประทาน เพื่อซ่อมแซมให้สามารถใช้งานได้ตามปกติโดยเร็ว
- (๒) ประเมินศักยภาพของปริมาณน้ำต้นทุน เพื่อช่วยเหลือในช่วงฤดูแล้ง รวมทั้งเตรียมการสนับสนุนเครื่องสูบน้ำเคลื่อนที่และรถยนต์บรรทุกน้ำ

๕.๔.๒ โครงสร้างพื้นฐานด้านการผลิตทางการเกษตร ได้แก่ การป้องกัน รักษา และกำจัดโรคระบาดที่เกิดจากน้ำและพืชผลเกษตร การฟื้นฟูพื้นที่ประกอบกิจกรรมด้านการเกษตร

๕.๔.๓ เศรษฐกิจและสังคม คริวเรือนเกษตรกร ได้แก่ การวิเคราะห์ความเสียหาย (Damages) และความสูญเสีย (Losses) ที่เกิดจากภัยในแต่ละด้าน การวิเคราะห์ผลกระทบจากภัยพิบัติในเชิงเศรษฐกิจมหภาค (Macro – Economic Impact) และผลกระทบต่อมนุษย์และสังคม (Human/Social Impact) การประเมินความต้องการ/ความจำเป็นในการฟื้นฟูหลังเกิดภัย เพื่อการจัดลำดับความสำคัญในการฟื้นฟูในแต่ละภาคส่วนตามระยะเวลา ๓ ช่วง คือ ระยะสั้น ระยะกลาง ระยะยาว โดยระดมเจ้าหน้าที่ให้ความช่วยเหลืออย่างเร่งด่วนให้กลับสู่สภาพเดิมโดยเร็ว และประชาสัมพันธ์ ติดตามสถานการณ์อย่างต่อเนื่อง

๖. แนวคิดการจัดการความเสี่ยงจากสาธารณภัย (Disaster Risk Management : DRM)

แนวคิดการจัดการความเสี่ยงจากสาธารณภัย (Disaster Risk Management : DRM) เป็นแนวทางการนำเรื่องความเสี่ยงมาเป็นปัจจัยหลักในการจัดการสาธารณภัยเชิงรุกไปสู่การจัดการอย่างยั่งยืน ประกอบด้วย การลดความเสี่ยงจากสาธารณภัย (Disaster Risk Reduction: DRR) ได้แก่ การป้องกัน (Prevention) การลดผลกระทบ (Mitigation) และการเตรียมความพร้อม (Preparedness) ควบคู่กับการจัดการในภาวะฉุกเฉิน (Emergency Management) ได้แก่ การเผชิญเหตุ (Response) และการบรรเทาทุกข์ (Relief) รวมถึงการฟื้นฟู (Recovery) ได้แก่ การฟื้นฟูสภาพและการซ่อมสร้าง (Rehabilitation and Reconstruction) การสร้างให้ดีกว่าและปลอดภัยกว่าเดิม (Build Back Better and Safer) โดยวงจรการจัดการความเสี่ยงจากสาธารณภัยตามแผนภาพ ดังนี้



การจัดการความเสี่ยงจากสาธารณภัย (Disaster Risk Management) แบ่งการดำเนินงาน
ออกเป็น ๓ ระยะ ได้แก่

๑) ระยะก่อนเกิดภัย

- การป้องกันและการลดผลกระทบ (Prevention & Mitigation) เป็นการดำเนินการช่วงก่อนเกิดภัยทั้งที่ใช้โครงสร้างและไม่ใช้โครงสร้าง โดยการวิเคราะห์และจัดการกับปัจจัยที่เป็นสาเหตุและผลกระทบของสาธารณภัย เพื่อลดโอกาสที่สาธารณภัยจะสร้างผลกระทบต่อบุคคล ชุมชนหรือสังคม รวมถึงป้องกันความเสียหายที่อาจเกิดขึ้นในอนาคต ได้แก่ การประเมินความเสี่ยงจากสาธารณภัย การวางแผนการใช้ที่ดินการจัดทำแผนที่เสี่ยงภัย การกำหนดมาตรฐานความปลอดภัยในการก่อสร้างอาคาร การเสริมสร้างความแข็งแรงของตลิ่ง การขุดลอกคูคลอง/ท่อระบายน้ำ การปรับแผนการเกษตรเพื่อกระจายความเสี่ยง เป็นต้น

- การเตรียมความพร้อม (Preparedness) เป็นการดำเนินการช่วงก่อนเกิดภัยเพื่อให้ประชาชนหรือชุมชน และหน่วยงานที่เกี่ยวข้องมีองค์ความรู้ ชีตความสามารถ และทักษะต่างๆ พร้อมทั้งจะรับมือกับสาธารณภัย ได้แก่ การจัดการความเสี่ยงจากสาธารณภัยโดยอาศัยชุมชนเป็นฐาน การฝึกป้องกันและบรรเทาสาธารณภัย การเตรียมการอพยพและจัดตั้งศูนย์พักพิงชั่วคราว การพัฒนาคลังข้อมูลสาธารณภัยแห่งชาติ การจัดตั้งคลังสำรองทรัพยากร รวมทั้งการพัฒนาาระบบและกระบวนการแจ้งเตือนภัยให้มีประสิทธิภาพ เป็นต้น

๒) ระยะเกิดภัย

- การจัดการในภาวะฉุกเฉิน (Emergency Management) เป็นการเผชิญเหตุและการบรรเทาทุกข์ โดยการจัดการสาธารณภัยในภาวะฉุกเฉินให้เป็นไปอย่างมีมาตรฐาน โดยการจัดระบบการจัดการทรัพยากร และภารกิจความรับผิดชอบ เพื่อเผชิญเหตุการณ์ฉุกเฉินที่เกิดขึ้นทุกรูปแบบได้อย่างมีประสิทธิภาพ รวมทั้งลดความสูญเสียที่จะมีต่อชีวิตและทรัพย์สินของประชาชน ทรัพยากร สภาพแวดล้อม สังคมและประเทศให้มีผลกระทบน้อยที่สุด

๓) ระยะหลังเกิดภัย

- การฟื้นฟู (Recovery) เป็นการดำเนินการภายหลังจากที่ภาวะฉุกเฉินจากสาธารณภัยบรรเทาลง หรือได้ผ่านพ้นไปแล้ว เพื่อปรับสภาพระบบสาธารณูปโภค การดำรงชีวิต และความเป็นอยู่ของชุมชนที่ประสบภัยให้กลับสู่สภาวะปกติ หรือพัฒนาให้ดีกว่าและปลอดภัยกว่าเดิม (Build Back Better and Safer) ตามความเหมาะสม โดยการนำปัจจัยในการลดความเสี่ยงจากสาธารณภัยมาดำเนินการในการฟื้นฟูซึ่งหมายรวมถึงการซ่อมสร้าง (Reconstruction) และการฟื้นฟูสภาพ (Rehabilitation) ได้แก่ การฟื้นฟูสุขภาพผู้ประสบภัย การฟื้นฟูที่อยู่อาศัย ระบบโครงสร้างพื้นฐาน ทรัพยากรธรรมชาติและสิ่งแวดล้อม รวมถึงการฟื้นฟูระบบเศรษฐกิจ

๗. แนวทางการบริหารจัดการภัยพิบัติด้านการเกษตร

๗.๑ โครงสร้างการบริหารจัดการภัยพิบัติด้านการเกษตร ดังนี้

ระดับนโยบาย

๑) คณะกรรมการป้องกันและแก้ไขปัญหาภัยพิบัติด้านการเกษตร โดยมี รัฐมนตรีว่าการกระทรวงเกษตรและสหกรณ์ เป็นประธาน

๒) คณะอนุกรรมการวางแผนและติดตามการป้องกันและแก้ไขปัญหาภัยพิบัติด้านการเกษตร โดยมี ปลัดกระทรวงเกษตรและสหกรณ์ เป็นประธาน

ระดับปฏิบัติการ

๑) ส่วนกลาง : ศูนย์ติดตามและแก้ไขปัญหายภัยพิบัติด้านการเกษตร กระทรวงเกษตรและสหกรณ์

(๑) ศูนย์ติดตามและแก้ไขปัญหายภัยพิบัติด้านการเกษตร กระทรวงเกษตรและสหกรณ์ เฝ้าระวังติดตามสถานะทางอุตุนิยมวิทยา จากหน่วยงานต่างๆ ประเมินสถานการณ์ และแจ้งเตือนภัยให้หน่วยงานที่เกี่ยวข้อง ศูนย์ติดตามฯ จังหวัด เพื่อเตรียมการป้องกันและให้การช่วยเหลือเกษตรกร รวมทั้งประชาสัมพันธ์ข้อมูล ข่าวสาร และแจ้งเตือนภัยให้เกษตรกรและประชาชนทั่วไปรับทราบผ่านสื่อต่างๆ รวมถึงเว็บไซต์ <http://www.moac.go.th/builder/disas> และให้บริการข้อมูลสายด่วน ๑๑๗๐

(๒) กรมชลประทาน โดยศูนย์ปฏิบัติการน้ำอัจฉริยะ (SWOC) และศูนย์เครือข่าย (SWOC ๑-๑๗) ติดตามเฝ้าระวัง สถานการณ์น้ำในอ่างเก็บน้ำสภาพน้ำท่า และประชาสัมพันธ์ข้อมูลข่าวสาร แจ้งเตือนภัยให้เกษตรกร และประชาชนทราบผ่านทางสื่อต่างๆ รวมทั้งเว็บไซต์ <http://www.rid.go.th> และ <http://water.rid.go.th/wmsc> พร้อมทั้งให้บริการสายด่วน ๑๔๖๐

๑.๓) กรมพัฒนาที่ดิน เฝ้าระวังและคาดการณ์พื้นที่ที่ประสบภัยล่วงหน้า เพื่อประชาสัมพันธ์ให้เกษตรกรและประชาชนทั่วไปทราบผ่านทางเว็บไซต์ <http://irw๑๐๑.ddd.go.th/index.php>

๒) ส่วนภูมิภาค : ศูนย์ติดตามและแก้ไขปัญหายภัยพิบัติด้านการเกษตรจังหวัด ดำเนินการ ดังนี้

(๑) จัดทำแผนป้องกันและบรรเทาสาธารณภัยด้านการเกษตร ในช่วงฤดูฝน ปี ๒๕๖๓ ระดับจังหวัด และนำเสนอ อพท. เพื่อรับทราบแผนและแนวทางการแก้ไขปัญหาย และแจ้งให้ศูนย์ติดตามและแก้ไขปัญหายภัยพิบัติด้านการเกษตร (กษ.) ทราบภายในเดือนมิถุนายน ๒๕๖๓

(๒) ตรวจสอบบัญชีทรัพยากร เครื่องจักร เครื่องมือและอุปกรณ์ บุคลากร ให้อยู่ในสภาพพร้อมใช้งาน สามารถออกปฏิบัติได้ทันทีที่มีแนวโน้มเกิดสถานการณ์ รวมทั้งทดสอบช่องทางสื่อสารระบบขอรับการช่วยเหลือระหว่างหน่วยงาน

(๓) จัดหน่วยเฉพาะกิจ โดยแบ่งพื้นที่ความรับผิดชอบและพื้นที่ เพื่อให้คำแนะนำ การเตรียมการป้องกัน การดูแลรักษาและฟื้นฟูสภาพ รวมทั้งสำรวจและประเมินความเสียหายเบื้องต้น ตลอดจนความต้องการความช่วยเหลือด้านการเกษตร

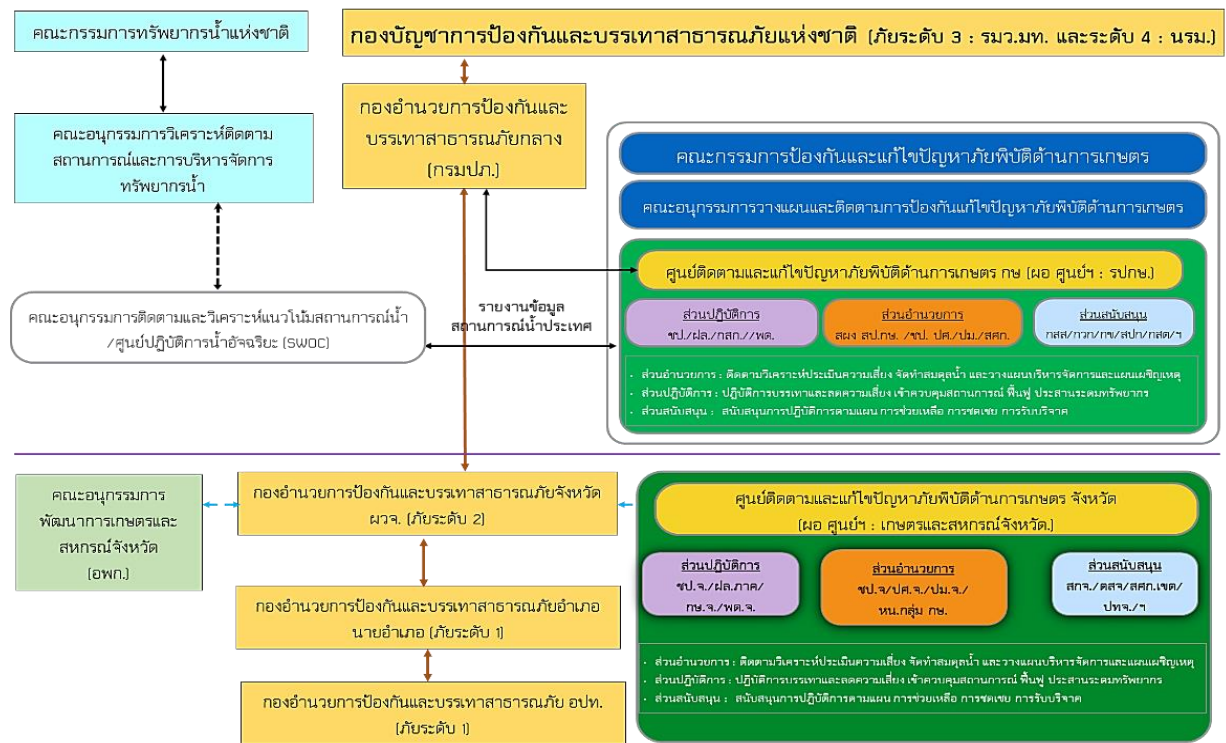
(๔) สร้างการรับรู้และความเข้าใจถึงความเสี่ยงและผลกระทบ และคำแนะนำการเริ่มการเพาะปลูกข้าว ในช่วงฤดูฝน เพื่อวางแผนทำการผลิตให้สอดคล้องกับปริมาณฝนในพื้นที่ให้กับหน่วยงานระดับพื้นที่

(๕) ให้ประสานการปฏิบัติงานและสนับสนุนการดำเนินงานของกองอำนวยการป้องกันและบรรเทาสาธารณภัยจังหวัด ศูนย์บัญชาการเหตุการณ์ระดับจังหวัด อำเภอ และศูนย์ปฏิบัติการฉุกเฉินในระดับองค์กรปกครองส่วนท้องถิ่น

(๖) ให้งานสถานการณ์อุทกภัย ฝนทิ้งช่วง การประเมินความเสียหายด้านการเกษตร ตลอดจนการให้ความช่วยเหลือ ต่อศูนย์ติดตามและแก้ไขปัญหายภัยพิบัติด้านการเกษตร (กษ.) ผ่านทางโทรศัพท์/โทรสาร ๐๒-๖๒๙๖๖๐, ๐๒-๒๘๑๙๔๐๑ และทาง E-mail : disas.flood@gmail.com จนกว่าสถานการณ์จะเข้าสู่ภาวะปกติ

๗.๒ ความเชื่อมโยงกลไกการบริหารจัดการภัยพิบัติด้านการเกษตรกับการบริหารจัดการ สาธารณสุขของประเทศ

การบริหารจัดการภัยพิบัติด้านการเกษตร ของกระทรวงเกษตรและสหกรณ์ ได้เชื่อมโยงและสอดคล้องกับการบริหารจัดการสาธารณสุขของประเทศ โดยในระดับนโยบายได้ร่วมบูรณาการ และปฏิบัติงานภายใต้ กอปภ.ช. ทั้งในภาวะปกติและภาวะเกิดภัย ส่วนในระดับปฏิบัติการหน่วยงานในสังกัดกระทรวงเกษตรและสหกรณ์ ได้ปฏิบัติงานร่วมกับหน่วยงานอื่นๆ ที่เกี่ยวข้องทั้งในส่วนกลางและในพื้นที่ เพื่อสนับสนุนการปฏิบัติงานของศูนย์บัญชาการเหตุการณ์ส่วนหน้า และกองบัญชาการป้องกันและบรรเทาสาธารณภัยแห่งชาติตามระดับความรุนแรงของภัย



๘. บทบาท หน้าที่ของหน่วยงานในสังกัดกระทรวงเกษตรและสหกรณ์

หน่วยงาน	ภารกิจ/หน้าที่
ศูนย์ติดตามและแก้ไขปัญหาภัยพิบัติด้านการเกษตร กระทรวงเกษตรและสหกรณ์	<ul style="list-style-type: none"> - ติดตาม วิเคราะห์ ประเมินสถานการณ์และผลกระทบด้านการเกษตรและแจ้งเตือนภัย - เร่งรัดการช่วยเหลือผู้ประสบภัยด้านการเกษตรของหน่วยงานต่างๆ - รายงานสถานการณ์และการให้ความช่วยเหลือให้ผู้บริหารทราบ - ประสานการปฏิบัติงานกับกองบัญชาการป้องกันและบรรเทาสาธารณภัยแห่งชาติ (บกปภ.ช.) และกองอำนวยการป้องกันและบรรเทาสาธารณภัยกลาง (กอปภ.ก.)
ศูนย์ติดตามและแก้ไขปัญหาภัยพิบัติด้านการเกษตรจังหวัด	<ul style="list-style-type: none"> - ติดตาม วิเคราะห์ ประเมินสถานการณ์และผลกระทบด้านการเกษตรและแจ้งเตือนภัยในระดับจังหวัด - เร่งรัดการช่วยเหลือผู้ประสบภัยด้านการเกษตรของหน่วยงานในจังหวัด - รายงานสถานการณ์และผลการช่วยเหลือต่อศูนย์ติดตามฯ กระทรวงทราบ
	<ul style="list-style-type: none"> - ประสานการปฏิบัติงานกับกองอำนวยการป้องกันและบรรเทาสาธารณภัยจังหวัด (กอปภ.จ.) และกองอำนวยการป้องกันและบรรเทาสาธารณภัยอำเภอ (กอปภ.อ.)

หน่วยงาน	ภารกิจ/หน้าที่
กรมชลประทาน	<ul style="list-style-type: none"> - ประเมินความเสี่ยงจากสาธารณสุขและบริหารจัดการความเสี่ยง โดยการป้องกัน ลดและบรรเทาผลกระทบ เตรียมความพร้อมเพื่อการเผชิญเหตุ และการฟื้นฟูให้กลับสู่ภาวะปกติหรือพัฒนาให้ดีกว่าเดิม - จัดทำแผนการบริหารจัดการน้ำ เพื่อป้องกันบรรเทาผลกระทบจากภัยพิบัติ - ดำเนินการตามแผนบริหารจัดการน้ำเพื่อการเกษตร - ติดตามเฝ้าระวังสถานการณ์น้ำ - วางแผนจัดสรรน้ำและการเพาะปลูกพืชให้สอดคล้องกับน้ำต้นทุน - กำหนดมาตรการควบคุมการใช้น้ำของกิจกรรมต่างๆ ให้สอดคล้องตามแผนที่กำหนด - ประชาสัมพันธ์/รณรงค์ให้ใช้น้ำอย่างมีประสิทธิภาพ - จัดเตรียมความพร้อมของรถบรรทุกน้ำ เครื่องสูบน้ำ และเครื่องมือ อุปกรณ์ต่างๆ เพื่อให้การช่วยเหลือพื้นที่ประสบภัย - การประเมินความเสียหายและการซ่อมสร้างระบบโครงสร้างพื้นฐานด้านชลประทาน
กรมประมง	<ul style="list-style-type: none"> - ประเมินความเสี่ยงจากสาธารณสุขและบริหารจัดการความเสี่ยง โดยการป้องกัน ลดและบรรเทาผลกระทบ เตรียมความพร้อมเพื่อการเผชิญเหตุ และการฟื้นฟูให้กลับสู่ภาวะปกติหรือพัฒนาให้ดีกว่าเดิม - จัดทำทะเบียนเกษตรกรผู้เลี้ยงสัตว์น้ำให้เป็นปัจจุบัน - ประชาสัมพันธ์ แจ้งเตือนภัย และให้คำแนะนำด้านวิชาการ วางแผนการเพาะเลี้ยงสัตว์น้ำให้เหมาะสมกับช่วงฤดูกาล - กำกับ ตรวจสอบสถานที่เลี้ยงสัตว์ดูราย (จระเข้) ที่อาจเป็นภัยต่อส่วนรวม - การป้องกันและกำจัดโรคสัตว์น้ำ - ติดตามสถานการณ์และรายงานผลกระทบ - การให้การช่วยเหลือเกษตรกรผู้เลี้ยงสัตว์น้ำ ตามบทบาท ภารกิจ หน้าที่ และระเบียบ กฎหมายที่เกี่ยวข้อง
กรมปศุสัตว์	<ul style="list-style-type: none"> - ประเมินความเสี่ยงจากสาธารณสุขและบริหารจัดการความเสี่ยง โดยการป้องกัน ลดและบรรเทาผลกระทบ เตรียมความพร้อมเพื่อการเผชิญเหตุ และการฟื้นฟูให้กลับสู่ภาวะปกติหรือพัฒนาให้ดีกว่าเดิม - จัดทำทะเบียนเกษตรกรผู้เลี้ยงสัตว์ - ให้คำแนะนำในการวางแผนการเลี้ยงสัตว์ แผนการอพยพสัตว์ และบริหารจัดการสถานที่อพยพสัตว์ การดูแลสุขภาพสัตว์ และการป้องกันโรคสัตว์ที่เกิดจากภัยพิบัติ - การเตรียมเสบียงสัตว์ และเวชภัณฑ์ เพื่อสนับสนุนในกรณีที่เกิดขาดแคลน - ติดตามสถานการณ์ รายงานผลกระทบความเสียหายและการให้ความช่วยเหลือเกษตรกรผู้เลี้ยงสัตว์ - การให้การช่วยเหลือเกษตรกรผู้เลี้ยงสัตว์ ตามบทบาท ภารกิจ หน้าที่ และระเบียบ กฎหมายที่เกี่ยวข้อง
กรมพัฒนาที่ดิน	<ul style="list-style-type: none"> - ประเมินความเสี่ยงจากสาธารณสุขและบริหารจัดการความเสี่ยง โดยการป้องกัน ลดและบรรเทาผลกระทบ เตรียมความพร้อมเพื่อการเผชิญเหตุ และการฟื้นฟูให้กลับสู่ภาวะปกติหรือพัฒนาให้ดีกว่าเดิม

หน่วยงาน	ภารกิจ/หน้าที่
	<ul style="list-style-type: none"> - จัดทำแผนที่เสี่ยงภัย และให้คำแนะนำการปลูกพืชในเขตที่ดินที่เหมาะสม - เฝ้าระวังและคาดการณ์พื้นที่เสี่ยงต่อการเกิดภัยเพื่อแจ้งเตือนเกษตรกร - จัดทำแผนงาน/โครงการต่าง ๆ เพื่อช่วยป้องกันและบรรเทาผลกระทบจากภัยพิบัติด้านการเกษตร เช่น การพัฒนาแหล่งน้ำ การขุดบ่อน้ำในไร่นา การอนุรักษ์ดินและน้ำ - เตรียมสารพัด. น้ำหมักชีวภาพ ดินกรด(ไดโลไมท์) และวัสดุอื่น เพื่อฟื้นฟูพื้นที่ประสบภัยพิบัติ
กรมวิชาการเกษตร	<ul style="list-style-type: none"> - ประเมินความเสี่ยงจากสาธารณสุขและบริหารจัดการความเสี่ยง โดยการป้องกันลดและบรรเทาผลกระทบ เตรียมความพร้อมเพื่อการเผชิญเหตุ และการฟื้นฟูให้กลับสู่ภาวะปกติหรือพัฒนาให้ดีกว่าเดิม - ติดตาม เฝ้าระวัง สถานการณ์การระบาดของศัตรูพืชเศรษฐกิจ โดยให้ข้อมูลวิธีการป้องกันกำจัดศัตรูพืชที่เหมาะสมและมีประสิทธิภาพ และแจ้งหน่วยงานที่รับผิดชอบแจ้งเตือนเกษตรกร - ประชาสัมพันธ์และให้คำแนะนำในการดูแลรักษาพืช วางแผนการปลูกพืชให้เหมาะสมกับสภาพพื้นที่ เพื่อประชาสัมพันธ์ให้กับเกษตรกรในพื้นที่ และจัดเตรียมสารรองเมล็ดพันธุ์
กรมส่งเสริมการเกษตร	<ul style="list-style-type: none"> - ประเมินความเสี่ยงจากสาธารณสุขและบริหารจัดการความเสี่ยง โดยการป้องกัน ลดและบรรเทาผลกระทบ เตรียมความพร้อมเพื่อการเผชิญเหตุ และการฟื้นฟูให้กลับสู่ภาวะปกติหรือพัฒนาให้ดีกว่าเดิม - จัดทำทะเบียนเกษตรกรผู้ปลูกพืชให้เป็นปัจจุบัน - ติดตามสถานการณ์เพื่อประชาสัมพันธ์แจ้งเตือนภัยแก่เกษตรกร - ให้คำแนะนำในการดูแลพืช วางแผนการปลูกพืชให้เหมาะสมกับสภาพพื้นที่ แนะนำการป้องกันกำจัดศัตรูพืช - รายงานพื้นที่การเกษตรได้รับผลกระทบ และการให้ความช่วยเหลือ - การให้การช่วยเหลือเกษตรกร ตามบทบาท ภารกิจ หน้าที่ และระเบียบกฎหมายที่เกี่ยวข้อง
กรมการข้าว	<ul style="list-style-type: none"> - ประเมินความเสี่ยงจากสาธารณสุขและบริหารจัดการความเสี่ยง โดยการป้องกัน ลดและบรรเทาผลกระทบ เตรียมความพร้อมเพื่อการเผชิญเหตุ และการฟื้นฟูในกลับสู่ภาวะปกติหรือพัฒนาให้ดีกว่าเดิม - ติดตาม เฝ้าระวัง สถานการณ์การระบาดของศัตรูข้าว เพื่อแจ้งเตือนภัยแก่เกษตรกร - ประชาสัมพันธ์และให้คำแนะนำในการดูแลรักษา วางแผนการปลูกข้าวให้เหมาะสมกับสภาพพื้นที่ - จัดเตรียมสารรองเมล็ดพันธุ์ข้าวพันธุ์ดี และจัดทำแผนการผลิตเมล็ดพันธุ์ข้าวเพิ่มเติม
กรมส่งเสริมสหกรณ์	<ul style="list-style-type: none"> - ประเมินความเสี่ยงจากสาธารณสุขและบริหารจัดการความเสี่ยง โดยการป้องกัน ลดและบรรเทาผลกระทบ เตรียมความพร้อมเพื่อการเผชิญเหตุ และการฟื้นฟูให้กลับสู่ภาวะปกติหรือพัฒนาให้ดีกว่าเดิม - จัดทำและตรวจสอบความสมบูรณ์ของข้อมูลเกี่ยวกับพื้นที่การเกษตร ทรัพย์สินหนี้สินของสมาชิกสหกรณ์/กลุ่มเกษตรกร เพื่อให้การช่วยเหลือด้านหนี้สิน

หน่วยงาน	ภารกิจ/หน้าที่
	<ul style="list-style-type: none"> - ฝึกอบรมเพื่อฟื้นฟูอาชีพให้เกษตรกรที่ประสบภัย - สนับสนุนเงินทุน เพื่อการฟื้นฟูอาชีพสมาชิกสถาบันเกษตรกร - การให้การช่วยเหลือเกษตรกร ตามบทบาท ภารกิจ หน้าที่ และระเบียบกฎหมายที่เกี่ยวข้อง
กรมฝนหลวงและการบินเกษตร	<ul style="list-style-type: none"> - ประเมินความเสี่ยงจากสาธารณภัยและบริหารจัดการความเสี่ยง โดยการป้องกัน ลดและบรรเทาผลกระทบ เตรียมความพร้อมเพื่อการเผชิญเหตุ - ปฏิบัติการฝนหลวงเพื่อเพิ่มปริมาณน้ำในพื้นที่ เกษตรกรรม ป่าไม้ และเขื่อนเก็บกักน้ำ - พัฒนาเทคโนโลยีฝนหลวงและการดัดแปรสภาพอากาศ รวมทั้งปฏิบัติการด้านการบินเกษตร - จัดทำแผนปฏิบัติการฝนหลวงประจำปี
สำนักงานการปฏิรูปที่ดินเพื่อเกษตรกรรม	<ul style="list-style-type: none"> - ประเมินความเสี่ยงจากสาธารณภัยและบริหารจัดการความเสี่ยง โดยการป้องกัน ลดและบรรเทาผลกระทบ เตรียมความพร้อมเพื่อการเผชิญเหตุ และการฟื้นฟูให้กลับสู่ภาวะปกติหรือพัฒนาให้ดีกว่าเดิม - ดำเนินการก่อสร้างแหล่งน้ำ ขุดลอกคูคลองในพื้นที่เขตปฏิรูปที่ดินฯ - สนับสนุนเครื่องสูบน้ำ รถบรรทุกน้ำ - การให้การช่วยเหลือเกษตรกร ตามบทบาท ภารกิจ หน้าที่ และระเบียบกฎหมายที่เกี่ยวข้อง
สำนักงานเศรษฐกิจการเกษตร	<ul style="list-style-type: none"> - พยากรณ์แนวโน้มการผลิตและการตลาดพืชเศรษฐกิจที่สำคัญ - การประเมินมูลค่าความเสียหายด้านเศรษฐกิจการเกษตรจากการเกิดภัยพิบัติ - การวิเคราะห์ความเสียหาย (Damages) และความสูญเสีย (Losses) ที่เกิดจากภัยในแต่ละด้าน - การวิเคราะห์ผลกระทบจากภัยพิบัติในเชิงเศรษฐกิจมหภาค (Macro – Economic Impact) และผลกระทบต่อมนุษย์และสังคม (Human/Social Impact) - การวิเคราะห์ความต้องการ/ความจำเป็นในการฟื้นฟูหลังเกิดภัย เพื่อการจัดลำดับความสำคัญในการฟื้นฟูในแต่ละภาคส่วน ตามระยะเวลา ๓ ช่วง คือ ระยะสั้น ระยะกลาง ระยะยาว

๙. การคาดหมายลักษณะอากาศในช่วงฤดูฝน ปี ๒๕๖๓

ในช่วงครึ่งหลังเดือนพฤษภาคมถึงปลายเดือนมิถุนายน ประเทศไทยจะมีฝนเพิ่มมากขึ้นและต่อเนื่อง โดยส่วนใหญ่จะมีฝนตกร้อยละ ๔๐-๖๐ ของพื้นที่ กับมีฝนหนักหลายพื้นที่ แต่ภาคตะวันออกเฉียงเหนือและภาคใต้ฝั่งตะวันตก จะมีฝนตกร้อยละ ๖๐-๘๐ ของพื้นที่กับมีฝนหนักหลายพื้นที่และหนักมากในบางแห่ง ทั้งนี้เนื่องจากมรสุมตะวันตกเฉียงใต้ จะพัดปกคลุมทะเลอันดามันและประเทศไทย โดยจะมีกำลังค่อนข้างแรงเป็นระยะๆ ประกอบกับในบางช่วงจะมีร่องมรสุม พาดผ่านบริเวณประเทศไทยตอนบน นอกจากนี้ อาจจะมีหย่อมความกดอากาศต่ำกำลังแรงก่อตัว บริเวณทะเลอันดามัน แล้วทวีกำลังแรงขึ้นเป็นพายุดีเปรสชันหรือพายุไซโคลน และเคลื่อนตัวเข้าใกล้ด้านตะวันตก ของประเทศไทย จากนั้น ช่วงประมาณปลายเดือนมิถุนายนถึงกลางเดือนกรกฎาคม ปริมาณและการกระจายของฝนจะลดลง ซึ่งก่อให้เกิดสภาวะฝนทิ้งช่วงในบางแห่ง เกิดการขาดแคลนน้ำด้านการเกษตร โดยเฉพาะพื้นที่แล้งซ้ำซาก นอกเขตชลประทาน เนื่องจากมรสุมตะวันตกเฉียงใต้ที่พัดปกคลุมทะเลอันดามันและประเทศไทย มีกำลังอ่อนลง ส่วนร่องมรสุม จะเลื่อนขึ้นไปพาดผ่านบริเวณตอนใต้ของประเทศจีน

ช่วงตั้งแต่กลางเดือนกรกฎาคมถึงกันยายน บริเวณประเทศไทยจะกลับมามีฝนตกชุกหนาแน่น โดยจะมีฝนตกร้อยละ ๖๐-๘๐ ของพื้นที่เป็นส่วนใหญ่ กับมีฝนหนักหลายพื้นที่และหนักมากในบางแห่ง ซึ่งจะก่อให้เกิดสภาวะน้ำท่วมฉับพลัน น้ำป่าไหลหลาก รวมทั้งน้ำล้นตลิ่งได้ในหลายพื้นที่ ทั้งนี้เนื่องจากมรสุมตะวันตกเฉียงใต้ที่พัดปกคลุมทะเลอันดามันและประเทศไทย จะกลับมามีกำลังแรงขึ้นและต่อเนื่อง โดยจะมีกำลังแรงเป็นระยะๆ ประกอบกับร่องมรสุมจะเลื่อนลงมาพาดผ่านบริเวณประเทศไทยตอนบนเป็นระยะๆ

ช่วงเดือนตุลาคม บริเวณภาคเหนือและภาคตะวันออกเฉียงเหนือ ปริมาณฝนจะลดลง และเริ่มจะมีอากาศหนาวเย็นในตอนเช้า โดยเฉพาะตอนบนของภาค สำหรับบริเวณภาคกลาง ภาคตะวันออกและภาคใต้ ยังคงมีฝนตกชุกหนาแน่นต่อไป กับมีฝนตกหนักหลายพื้นที่และหนักมากในบางแห่ง เนื่องจาก บริเวณความกดอากาศสูงจากประเทศจีนจะเริ่มแผ่ลงมาปกคลุมตอนบนของทั้งภาคเหนือและภาคตะวันออกเฉียงเหนือ ประกอบกับร่องมรสุมจะเลื่อนลงไปพาดผ่านบริเวณภาคกลางตอนล่าง ภาคใต้ตอนบนและภาคตะวันออก นอกจากนี้มรสุมตะวันตกเฉียงใต้ที่พัดปกคลุมประเทศไทยจะเริ่มเปลี่ยนเป็นมรสุมตะวันออกเฉียงเหนือพัดปกคลุมแทน

สำหรับในช่วงฤดูฝนปีนี้ คาดว่า จะมีพายุหมุนเขตร้อน เคลื่อนเข้าสู่ประเทศไทย จำนวน ๑-๒ ลูก โดยมีโอกาสสูงที่จะเคลื่อนผ่านบริเวณภาคตะวันออกเฉียงเหนือ และภาคเหนือในช่วงเดือนสิงหาคมหรือกันยายน

ปรากฏการณ์เอลนีโญ - ลานีญา พ.ศ. ๒๕๖๓ คาดว่าปรากฏการณ์ ENSO จะมีสถานะเป็นกลางต่อเนื่องต่อไปถึงกลางปี ๒๕๖๓ ไม่ส่งผลต่อสภาวะอากาศของประเทศไทย โดยสภาวะอากาศของประเทศไทยจะขึ้นอยู่กับปัจจัยตามฤดูกาล คาดว่าในช่วง ๓ เดือน (พ.ค. มิ.ย. ก.ค.) อุณหภูมิเฉลี่ยของประเทศไทยจะสูงกว่าค่าปกติเล็กน้อย สำหรับปริมาณฝนบริเวณประเทศไทยจะมีค่าต่ำกว่าค่าปกติเล็กน้อย

ภาคผนวก

ภาคผนวก ก :

สรุปพื้นที่เสี่ยงอุทกภัย ปี ๒๕๖๓
(สรุปจากประกาศอุทกภัยฯ ปี ๒๕๕๖ น้ำท่วมครั้งใหญ่จังหวัดสุรินทร์)

ภาคผนวก ก : สรุปพื้นที่เสี่ยงอุทกภัย ปี ๒๕๖๓ (สรุปจากประกาศอุทกภัยฯ ปี ๒๕๕๖ น้ำท่วมครั้งใหญ่จังหวัดสุรินทร์

ลำดับ	พื้นที่เสี่ยงอุทกภัย ปี ๒๕๖๓			รวม	
	อำเภอ	ตำบล	หมู่ที่	ตำบล	หมู่บ้าน
๑	เมืองสุรินทร์	แกใหญ่	๑ - ๑๓	๒๐	๒๙๐
		เจนียง	๑ - ๒๐		
		ตั้งใจ	๑ - ๙		
		ต้ออ้ง	๑ - ๑๖		
		สวาย	๑ - ๑๔		
		สำโรง	๑ - ๑๕		
		แสงพันธ์	๑ - ๙		
		ราม	๑ - ๑๔		
		นาบัว	๑ - ๑๙		
		กาเกาะ	๑ - ๑๒		
		นอกเมือง	๑ - ๒๒		
		เพี้ยราม	๑ - ๑๑		
		เทนมีย์	๑ - ๑๔		
		สลักไถ	๑ - ๑๖		
		ตระแสง	๑ - ๑๒		
		นาดี	๑ - ๑๗		
		คอโค	๑ - ๑๒		
		เมืองที	๑ - ๑๔		
		บุฤชี	๑ - ๑๐		
		ท่าสว่าง	๑ - ๒๑		
เทศบาลเมืองสุรินทร์	ชุมชนศรีบัวราย		๑	๓๒	
	ชุมชนเทศบาลอนุสรณ์๑				
	ชุมชนเกาะลอย				
	ชุมชนหน้าสถานีรถไฟ				
	ชุมชนหนองบัว				
	ชุมชนปทุมเมฆ				
	ชุมชนดอองกะเม็ด				
	ชุมชนหมอกวน				
	ชุมชนไทรรงค์				
	ชุมชนศาลาลอย				
	ชุมชนศรีไผทสมันต์				
	ชุมชนศรีชุมพล				
	ชุมชนโดนไช				
ชุมชนสุรินทร์ภักดี					
ชุมชนปอยปริง ปอยหลวง					
ชุมชนบ้านถนน					

ลำดับ	พื้นที่เสี่ยงอุทกภัย ปี ๒๕๖๓			รวม	
	อำเภอ	ตำบล	หมู่ที่	ตำบล	หมู่บ้าน
		ชุมชนพรหมเทพ			
		ชุมชนโพธิ์ร้าง โพธิ์กลาง			
		ชุมชนโพธิ์ทอง			
		ชุมชนบำรุงราษฎร์			
		ชุมชนตาดอก			
		ชุมชนหลังตลาด			
		ชุมชนสระโบราณ			
		ชุมชนทุ่งโพธิ์			
		ชุมชนศรีดอกจาน			
		ชุมชนศรีเทพ			
		ชุมชนบูรพาราม			
		ชุมชนมั่งมีศรีสุข			
		ชุมชนปัทมานนท์			
		ชุมชนโดนแน			
		ชุมชนเทพสุรทร			
๒	สังขะ	เทศบาลสังขะ	๑ - ๙	๑๓	๑๘๖
		ตาดุม	๑ - ๑๘		๙
		สังขะ	๑ - ๑๗		
		ทับทัน	๑ - ๑๖		
		บ้านจารย์	๑ - ๑๓		
		บ้านซบ	๑ - ๑๑		
		ขอนแก่น	๑ - ๑๗		
		พระแก้ว	๑ - ๑๘		
		ตาดคง	๑ - ๑๔		
		เทพรักษา	๑ - ๑๓		
		ดม	๑ - ๑๒		
		กระเทียม	๑ - ๒๑		
		สะกาด	๑ - ๑๖		
๓	จอมพระ	เทศบาลจอมพระ	๑, ๔, ๕, ๖, ๑๓	๑๐	๗๔
		ลุ่มระวี	๑ - ๑๐		๕
		จอมพระ	๑ - ๑๕		
		เป็นสุข	๑, ๓ - ๑๐		
		บ้านฝื่อ	๑, ๒, ๔, ๕, ๖, ๘, ๑๐		
		หนองสนธิ	๓ - ๘		
		บุแกรง	๑ - ๑๕		
		ชุมแสง	๒, ๓		
		เมืองสิง	๑, ๔, ๕, ๖, ๗, ๙, ๑๔, ๑๕, ๑๗		
		กระหาด	๓, ๘		

ลำดับ	พื้นที่เสี่ยงอุทกภัย ปี ๒๕๖๓			รวม	
	อำเภอ	ตำบล	หมู่ที่	ตำบล	หมู่บ้าน
๔	เขวาสินรินทร์	เขวาสินรินทร์	๑ - ๑๑		
		บึง	๑ - ๑๑		
		ตาบูก	๑, ๒, ๓, ๔, ๗, ๘, ๙, ๑๐		
		ปราสาททอง	๑ - ๑๓		
		บ้านแร่	๑ - ๑๐		
๕	สำโรงทาบ	สำโรงทาบ	๒ - ๑๒		
		หนองไผ่ล้อม	๑ - ๑๑		
		กระออม	๑ - ๙		
		สะโน	๓, ๔, ๕, ๖, ๙		
		หนองฮะ	๑ - ๑๑		
		เสม็จ	๑ - ๘		
		หมื่นศรี	๑ - ๙		
		ประดู่	๑ - ๑๐		
		เกาะแก้ว	๑ - ๑๑		
		๖	ศรีณรงค์	ณรงค์	๑ - ๑๒
ศรีสุข	๑ - ๑๒				
ตรวจ	๑ - ๑๕				
แจนแวน	๑ - ๑๒				
หนองแวง	๑ - ๑๑				
๗	ปราสาท	กึ่งแอน	๑ - ๑๘		
		ทมอ	๑ - ๑๓		
		ไพล	๑ - ๑๒		
		ปรือ	๑ - ๑๙		
		ทุ่งมน	๑ - ๑๑		
		ตาเบา	๑ - ๑๙		
		หนองใหญ่	๑ - ๑๖		
		โคกยาง	๑ - ๑๘		
		โคกสะอาด	๑ - ๑๙		
		บ้านไทร	๑ - ๙		
		โคกนาสาม	๑ - ๑๔		
		เชื้อเพลิง	๑ - ๑๒		
		ปราสาททอง	๑ - ๑๑		
		ตานี	๑ - ๙		
		บ้านพลวง	๑ - ๑๔		
		กันตรวจรมวล	๑ - ๘		
		สมุด	๑ - ๘		
ประตักบู	๑ - ๙๑ - ๙				

ลำดับ	พื้นที่เสี่ยงอุทกภัย ปี ๒๕๖๓			รวม	
	อำเภอ	ตำบล	หมู่ที่	ตำบล	หมู่บ้าน
๘	ท่าตูม	บะ	๔ - ๕, ๘ - ๑๕	๗	๗๗
		หนองเมธี	๑ - ๘, ๑๐		
		บัวโคก	๑ - ๓, ๕ - ๗, ๑๐ - ๑๒, ๑๔ - ๑๕		
		กระโพ	๑ - ๒, ๘ - ๑๕, ๑๘ - ๑๙		
		โพนครก	๑ - ๙, ๑๑ - ๑๖		
		พรมเทพ	๑, ๓ - ๑๘, ๒๐ - ๒๒		
		หนองบัว	๓, ๖ - ๙		
		๙	ลำดวน		
		อุโลก	๑ - ๑๑		
		ตระเปียงเตี้ย	๑ - ๔, ๖ - ๑๐		
		โชคเหนือ	๑ - ๙		
		เทศบาลตำบลลำดวน	๑ - ๓, ๑๐ - ๑๑		
		ตรำดม	๑ - ๑๐		
๑๐	โนนนารายณ์	หนองเทพ	๑, ๓ - ๑๒, ๑๖, ๒๐		
		คำผง	๑, ๓ - ๕, ๘, ๑๐, ๑๒		
		หนองหลวง	๑ - ๓		
		โนน	๑ - ๗, ๑๐ - ๑๒, ๑๔ - ๑๕		
		ระเวียง	๘, ๑๑		
๑๑	บัวเชด	สำเภาลูน	๑ - ๑๐		
		สะเดา	๑ - ๑๒		
		ตาวัง	๑ - ๑๐		
		อาโพน	๑ - ๑๑		
		จรัส	๑ - ๑๒		
		บัวเชด	๑ - ๑๓		
		๑๒	ศีขรภูมิ	คาละแมะ	๑, ๑๔ - ๑๕
		ยาง	๑ - ๔, ๖ - ๑๘		
		ขวาวใหญ่	๑ - ๓, ๖ - ๗, ๙		
		หนองขวาว	๑ - ๑๗		
		ผักไหม	๑ - ๑๑		
		จารพัต	๑ - ๒๐		
		กุดหวาย	๑ - ๑๔		
		ช่างปี	๑, ๔, ๗, ๑๒		
		ระแงง	๑ - ๑๕		
		ตรมไพร	๑ - ๕, ๘ - ๑๐		
		หนองเหล็ก	๖ - ๗, ๑๑, ๑๓, ๑๕ - ๑๗		
๑๓	สนม	โพนโก	๑ - ๑๒		
		หนองระฆัง	๑ - ๘		
		ห้วยจ้ง	๔ - ๖		

ลำดับ	พื้นที่เสี่ยงอุทกภัย ปี ๒๕๖๓			รวม	
	อำเภอ	ตำบล	หมู่ที่	ตำบล	หมู่บ้าน
		หนองอียอ	๓ - ๘, ๑๐		
		แคน	๑ - ๗, ๑๓		
		น่านวน	๑ - ๑๒		
		สนม	๑ - ๙, ๑๑ - ๑๒		
๑๔	รัตนบุรี	เปิด	๑ - ๑๗		
		ยางสว่าง	๑ - ๑๑		
		ดอนแรด	๑ - ๑๖		
		หนองบัวบาน	๑ - ๑๕		
		ไผ่	๑ - ๑๔		
		ทับใหญ่	๑ - ๑๐		
		น้ำเขียว	๑ - ๑๓		
		กุดขาคีม	๑ - ๑๑		
		แก	๑ - ๑๕		
		หนองบัวทอง	๑ - ๙		
		ธาตุ	๑ - ๑๔		
		รัตนบุรี	๑๒		
๑๕	กาบเชิง	กาบเชิง	๑ - ๒๐		
		ด่าน	๑ - ๑๘		
		นางมุด	๑ - ๑๕		
		โคกตะเคียน	๑ - ๑๔		
		คูตัน	๑ - ๑๐		
		ตะเคียน	๑ - ๙		
๑๖	พนมดงรัก	บักได	๑ - ๒๐		
		ตาเมียง	๑ - ๑๒		
		โคกกลาง	๑ - ๑๑		
		จีกแตก	๑ - ๑๒		
๑๗	ชุมพลบุรี	หนองเรือ	๒ - ๔, ๗ - ๘		
		นาหนองไผ่	๑ - ๒, ๔, ๗ - ๑๐, ๑๖ - ๑๗		
		เมืองบัว	๑ - ๔, ๗ - ๘		
		สระขุด	๑ - ๒, ๕, ๗ - ๘, ๑๐ - ๑๑		
		ชุมพลบุรี	๒ - ๖, ๑๒, ๑๕, ๑๗ - ๑๙, ๒๑		
		ศรีณรงค์	๓, ๙		
		กระเบื้อง	๑ - ๔, ๑๐		
		ยะวี	๑, ๓, ๕, ๖ - ๘, ๑๐		
รวม ๑๗ อำเภอ				๑๔๙	๑,๗๘๖

ภาคผนวก ข :

บัญชีเครื่องมือ อุปกรณ์ ในการป้องกันและแก้ไขปัญหาคอรัปชั่น
ปี ๒๕๖๓

ภาคผนวก ข : บัญชีเครื่องมือ อุปกรณ์ ในการป้องกันและแก้ไขปัญหาอุทกภัย ปี ๒๕๖๓

ที่	เครื่องจักรกล/อุปกรณ์	หน่วยงาน	จำนวน	หมายเลขโทรศัพท์	หมายเหตุ
๑	เรือท้องแบนพร้อม เครื่องยนต์ รวม ๒๓ ลำ	-สนง.ปภ. จว.สุรินทร์ -กท.ตชด.ที่ ๒๑ (ค่ายสุรินทรภักดี) -หน่วยพัฒนาการเคลื่อนที่ ๕๔ -เทศบาลตำบลสระซูด -เทศบาลตำบลทุ่งศรีชุมพล	๑๓ ลำ ๖ ลำ ๒ ลำ ๑ ลำ ๑ ลำ	๐๔๔-๑๔๓๐๕๗-๙ ๐๔๔-๐๔๒๐๑๕ ๐๔๔-๕๕๖๑๑๖ ๐๔๔-๕๕๓๘๐๕ ๐๘๑-๑๘๗๘๔๔๑๔	
๒	เรือยางพร้อมเครื่องยนต์ รวม ๑ ลำ	-เทศบาลเมืองสุรินทร์	๑ ลำ	๐๔๔-๕๕๑๑๐๔๖	
๓	รถบรรทุก รวม ๕๒ คัน	-มณฑลทหารบกที่ ๒๕ -แขวงทางหลวงสุรินทร์ -แขวงทางหลวงชนบทสุรินทร์ -องค์การบริหารส่วนจังหวัดสุรินทร์ -หน่วยพัฒนาการเคลื่อนที่ ๕๔ -กองร้อย อส.จ.สุรินทร์ ที่ ๑ -โครงการชลประทานสุรินทร์ -การไฟฟ้าส่วนภูมิภาคจังหวัดสุรินทร์ -เทศบาลเมืองสุรินทร์ -เทศบาลตำบลลำโรงทาบ -เทศบาลตำบลศีขรภูมิ -เทศบาลตำบลบัวเชด -อบต.นอกเมือง -อบต.แกใหญ่	๘ คัน ๔ คัน ๗ คัน ๖ คัน ๗ คัน ๒ คัน ๖ คัน ๖ คัน ๑ คัน ๑ คัน ๑ คัน ๑ คัน ๑ คัน ๑ คัน ๑ คัน	๐๔๔-๕๕๑๑๐๐๘ ๐๔๔-๕๕๑๑๓๘๑ ๐๔๔-๕๕๑๔๐๕๔ ๐๔๔-๕๕๒๐๖๕๘ ๐๔๔-๕๕๖๑๑๑๖ ๐๔๔-๕๕๑๒๐๕๙ ๐๔๔-๑๔๒๕๘๘ ๐๔๔-๕๕๑๘๑๔๒-๖ ๐๔๔-๕๕๑๑๐๔๖ ๐๔๔-๕๖๙๑๐๖-๘ ๐๔๔-๕๖๑๒๔๓ ๐๔๔-๕๕๗๙๐๒๕ ๐๔๔-๕๕๑๕๑๓๘ ๐๔๔-๐๔๐๑๔๑	-รวม รถบรรทุก ขนาดใหญ่ / เท้าย
๔	รถชุดไฮดรอลิค (แบค โฮ) รวม ๑๒ คัน	-สนง.ทางหลวงชนบท จ.สุรินทร์ -หน่วยพัฒนาการเคลื่อนที่ ๕๔ -อบจ.สุรินทร์ -เทศบาลเมืองสุรินทร์ -เทศบาลตำบลรัตนบุรี -โครงการเกษตรอาทิตยาทร (โครงการ ขป.สร เป็นผู้ดูแล)	๑ คัน ๒ คัน ๓ คัน ๓ คัน ๑ คัน ๒ คัน	๐๔๔-๑๔๒๕๘๘ ๐๔๔-๕๕๖๑๑๑๖ ๐๔๔-๕๕๒๐๖๕๘ ๐๔๔-๕๕๑๑๐๔๖ ๐๔๔-๕๕๙๙๒๑๓ ๐๘๒-๓๓๓๙๖๕๐	
๕	รถตักหน้าขุดหลัง รวม ๕ คัน	-การประปาส่วนภูมิภาคสาขาสุรินทร์ -อบจ.สุรินทร์ -แขวงทางหลวงสุรินทร์ -เทศบาลเมืองสุรินทร์ -อบต.นอกเมือง อ.เมือง	๑ คัน ๑ คัน ๑ คัน ๑ คัน ๑ คัน	๐๔๔-๕๕๑๑๓๑๙ ๐๔๔-๕๕๒๐๖๕๘ ๐๔๔-๕๕๑๑๓๘๑ ๐๔๔-๕๕๑๑๐๔๖ ๐๔๔-๕๕๑๕๑๓๘	
๖	รถบรรทุกติดตั้งเครน/ กระเช้า รวม ๑๘ คัน	-สนง.ทางหลวงชนบท จ.สุรินทร์ -แขวงทางหลวงสุรินทร์	๒ คัน ๑ คัน	๐๔๔-๑๔๒๕๘๘ ๐๔๔-๕๕๑๑๓๘๑	

ที่	เครื่องจักรกล/อุปกรณ์	หน่วยงาน	จำนวน	หมายเลขโทรศัพท์	หมายเหตุ
		-หน่วยพัฒนาการเคลื่อนที่ ๕๔ -การไฟฟ้าส่วนภูมิภาคสุรินทร์ -เทศบาลตำบลท่าตูม	๑ คัน ๑๓ คัน ๑ คัน	๐๔๔-๕๑๖๑๑๖ ๐๔๔-๕๑๘๑๔๒-๖ ๐๔๔-๕๕๑๑๖๖	
๗	รถแทรกเตอร์ตีนตะขาบ รวม ๒ คัน	-สนง.ทางหลวงชนบท จ.สุรินทร์ -หน่วยพัฒนาการเคลื่อนที่ ๕๔	๑ คัน ๑ คัน	๐๔๔-๑๔๒๕๕๘ ๐๔๔-๕๑๖๑๑๖	
๘	รถเก็ลย (เกรตเตอร์) รวม ๗ คัน	-สนง.ทางหลวงชนบท จ.สุรินทร์ -แขวงทางหลวงสุรินทร์ -หน่วยพัฒนาการเคลื่อนที่ ๕๔ -อบจ.สุรินทร์	๑ คัน ๑ คัน ๒ คัน ๓ คัน	๐๔๔-๑๔๒๕๕๘ ๐๔๔-๕๑๑๓๘๑ ๐๔๔-๕๑๖๑๑๖ ๐๔๔-๕๒๐๖๕๘	
๙	-รถอำนวยการกู้ภัย พร้อมอุปกรณ์สื่อสาร รวม ๓ คัน	-เทศบาลตำบลเมืองที่ อ.เมือง -มูลนิธิจิตต์กั๋ยตั้ง -อบจ.สุรินทร์	๑ คัน ๑ คัน ๑ คัน	๐๔๔-๕๔๙๐๙๕ ๐๔๔-๕๑๘๖๐๐ ๐๔๔-๕๒๐๖๕๘	
๑๐	-เครื่องกำเนิดไฟฟ้า รวม ๑ คัน	-เทศบาลตำบลรัตนบุรี	๑ คัน	๐๔๔-๕๔๙๒๑๓	
๑๑	-รถดักกล้วย รวม ๓ คัน	-อบจ.สุรินทร์ -สนง.ทางหลวงชนบท จ.สุรินทร์ -นพค. ๕๔	๑ คัน ๑ คัน ๑ คัน	๐๔๔-๕๒๐๖๕๘ ๐๔๔-๕๑๔๐๕๔ ๐๔๔-๕๑๖๑๑๖	
๑๒	- เลื่อยโซ่ยนต์ รวม ๔ เครื่อง	- สนง.ปภ.จ.สุรินทร์ - เทศบาลเมืองสุรินทร์ - เทศบาลตำบลบัวเชด - เทศบาลตำบลนิคมปราสาท	๑ เครื่อง ๑ เครื่อง ๑ เครื่อง ๑ เครื่อง	๐๔๔-๑๔๓๐๕๗-๙ ๐๔๔-๕๑๑๐๔๖ ๐๔๔-๕๗๙๐๒๕ ๐๔๔-๑๔๖๐๖๐	
๑๓	-เสื้อชูชีพ รวม ๑๑๗ ตัว	- สนง.ปภ.จ.สุรินทร์ - กก.ตชด.๒๑	๑๕ ตัว ๑๐๒ ตัว	๐๔๔-๑๔๓๐๕๗-๙ ๐๔๔-๐๔๒๐๑๕	

๒. บัญชีเครื่องจักร/อุปกรณ์

พร้อมรายชื่อผู้ประสานงานในพื้นที่เพื่อสนับสนุนและให้ความช่วยเหลือในภาวะน้ำแล้งและน้ำท่วม
สำนักงานทรัพยากรน้ำภาค กรมทรัพยากรน้ำ

ที่	รายการ	จำนวน	ผู้ประสานงาน	หมายเลขโทรศัพท์
๑	รถบรรทุก ๖ ล้อ ขนาดใหญ่ (๖ คัน)	๑ คัน	จ.นครราชสีมา	
๒	รถบรรทุก ๖ ล้อ ขนาดใหญ่ (๖ คัน) พร้อม เครน	๑ คัน	๑.นายพีระพล เอี่ยมสะอาด ๒.นายบุญชู กองสุข	๐๘๙-๒๐๕๘๒๔๕
๓	รถบรรทุก ๖ ล้อ ขนาดกลาง (๓ คัน)	๑ คัน	จ.บุรีรัมย์	๐๙๓-๕๓๒๘๔๔๔
๔	ชุดผลิตน้ำประปาเคลื่อนที่ อัตราการผลิต ๓ ลบ.ม./ชม.	๒ ชุด	๑.นายโยธิน พงษ์ศิริ ๒.น.ส.จรรยาภรณ์ พรหมคุณ	๐๘๙-๒๐๕๖๔๗๙
๕	เครื่องสูบน้ำขนาด ๘ นิ้ว (ขับเคลื่อนด้วย เครื่องยนต์)	๒ เครื่อง	จ.สุรินทร์ ๑.นายวัฒนา ไชยคุณ ๒.นายสนธิ แจ่มใส	๐๘๙-๙๖๙๑๕๘๖

ที่	รายการ	จำนวน	ผู้ประสานงาน	หมายเลขโทรศัพท์
๖	เครื่องสูบน้ำขนาด ๑๐ นิ้ว (ขับเคลื่อนด้วยเครื่องยนต์)	๓ เครื่อง	๒.นายสนธิ แจ่มใส จ.ศรีสะเกษ	
๗	เครื่องสูบน้ำขนาด ๑๒ นิ้ว (ขับเคลื่อนด้วยเครื่องยนต์)	๑๕ เครื่อง	๑.นายจิระพัฒน์ ทองคี่วร ดำรง	๐๖๓-๒๖๘๖๖๔๘
๘	เรือท้องแบนขนาด ๑๒ ฟุต (๒๕ แรงม้า)	๑ ลำ	๒.นายศุภเกียรติ มณีเนตร	๐๙๓-๔๗๘๔๗๘๙
๙	รถบรรทุกน้ำขนาด ๖,๐๐๐ ลิตร	๑ คัน	ผู้ประสานงานภาพรวมของภาค ๑.นายเผย บุรีแสง ๒.นายจักรพงษ์ ประทุมเมฆ	๐๘๕-๑๐๕๗๗๔๒ ๐๘๗-๙๕๓๔๒๘๘ ๐๖๑-๔๑๗๓๙๔๖ ๐๘๑-๙๕๕๑๑๙๔