



แผนป้องกันและบรรเทาสาธารณภัยด้านการเกษตร ในช่วงฤดูฝน ปี ๒๕๖๔ จังหวัดสุรินทร์



Surin



ศูนย์ติดตามและแก้ไขปัญหาภัยพิบัติด้านการเกษตรจังหวัดสุรินทร์

กลุ่มช่วยเหลือเกษตรกรและโครงการพิเศษ

สำนักงานเกษตรและสหกรณ์จังหวัดสุรินทร์

๑๑๑ ม.๒ ต.แกใหญ่ อ.เมืองสุรินทร์ จ.สุรินทร์ ๓๒๐๐๐

โทร./โทรสาร ๐๔๔-๕๕๘๓๙๔ E-mail : PACO_SRN@OPSMOAC.GO.TH

คำนำ

ด้วยกรมอุตุนิยมวิทยา ได้คาดหมายลักษณะอากาศช่วงฤดูฝนของประเทศไทย ปี ๒๕๖๔ ว่าฤดูฝนของประเทศไทยปีนี้ จะเริ่มต้นประมาณกลางสัปดาห์ที่สองของเดือนพฤษภาคม ๒๕๖๔ และจะสิ้นสุดประมาณกลางเดือนตุลาคม ๒๕๖๔ โดยปริมาณฝนรวมของทั้งประเทศในช่วงฤดูฝนปีนี้จะมีมากกว่าปีที่แล้วและในช่วงเดือนสิงหาคมและกันยายน เป็นช่วงที่มีฝนตกชุกหนาแน่นที่สุด มีโอกาสสูงที่จะมีพายุหมุนเขตร้อนเคลื่อนผ่านประเทศไทยตอนบน ซึ่งจะส่งผลให้มีฝนตกหนักถึงหนักมากในหลายพื้นที่ และอาจก่อให้เกิดสภาวะน้ำท่วมฉับพลัน น้ำป่าไหลหลาก รวมทั้งน้ำล้นตลิ่งได้ในบางพื้นที่

เพื่อให้การเตรียมรับสถานการณ์อุทกภัยในช่วงฤดูฝน ปี ๒๕๖๔ เป็นไปอย่างมีประสิทธิภาพ สำนักงานปลัดกระทรวงเกษตรและสหกรณ์ ได้มอบหมายให้สำนักงานเกษตรและสหกรณ์จังหวัดสุรินทร์ในฐานะศูนย์ติดตามและแก้ไขปัญหาภัยพิบัติด้านการเกษตรจังหวัด จัดทำแผนป้องกันและบรรเทาสาธารณภัยด้านการเกษตรในช่วงฤดูฝน ปี ๒๕๖๔ จังหวัดสุรินทร์ เพื่อใช้เป็นกรอบแนวทางในการเตรียมความพร้อม เฝ้าระวังเหตุ และการฟื้นฟูให้ความช่วยเหลือชดเชยความเสียหายจากอุทกภัยตามระเบียบกระทรวงการคลังต่อไป

พฤษภาคม ๒๕๖๔

สารบัญ

ที่	เรื่อง	หน้า
๑.	ข้อมูลทั่วไป	๑
๒.	แนวทางการเตรียมความพร้อม เฝ้าระวังเหตุ และฟื้นฟู	๑๕
๓.	พื้นที่การเกษตรที่เสี่ยงเกิดอุทกภัย ปี ๒๕๖๔	๑๙
๔.	แนวทางการบริหารจัดการน้ำในพื้นที่จังหวัดสุรินทร์	๒๗
๕.	แผนป้องกันและบรรเทาสาธารณภัยด้านการเกษตร ในช่วงฤดูฝน ปี ๒๕๖๔	๕๘
	๑) สำนักงานเกษตรและสหกรณ์จังหวัดสุรินทร์	๖๐
	๒) โครงการชลประทานสุรินทร์	๖๑
	๓) สถานีพัฒนาที่ดินสุรินทร์	๖๒
	๔) สำนักงานปศุสัตว์จังหวัดสุรินทร์	๖๓
	๕) สำนักงานเกษตรจังหวัดสุรินทร์	๖๔
	๖) สำนักงานประมงจังหวัดสุรินทร์	๖๕
	๗) ศูนย์วิจัยข้าวสุรินทร์	๖๖
	๘) ศูนย์หม่อนไหมเฉลิมพระเกียรติ สมเด็จพระนางเจ้าสิริกิติ์ พระบรมราชินีนาถ สุรินทร์	๖๗
	๙) สำนักงานธนาการเพื่อการเกษตรและสหกรณ์การเกษตรจังหวัดสุรินทร์	๖๘

สารบัญ (ต่อ)

ที่	เรื่อง	หน้า
๖.	เครื่องมือ และอุปกรณ์	๖๙
๗.	การติดต่อสื่อสารเพื่อช่วยเหลือผู้ประสบภัย	๗๓
๘.	การติดตาม และประเมินผล	๗๙

๑. ข้อมูลทั่วไป

๑) ที่ตั้ง จังหวัดสุรินทร์ตั้งอยู่ทางทิศใต้ของภาคตะวันออกเฉียงเหนือ ระหว่างเส้นแวงที่ ๑๐๓ และ ๑๐๕ องศาตะวันออก และระหว่างเส้นรุ้งที่ ๑๕ องศา และ ๑๖ องศาเหนือ ห่างจากกรุงเทพมหานคร ประมาณ ๔๕๐ กิโลเมตร มีเนื้อที่ประมาณ ๘,๑๒๔.๐๕๖ ตารางกิโลเมตร หรือประมาณ ๕,๐๗๗,๕๓๕ ไร่ คิดเป็นร้อยละ ๑.๕๘ ของพื้นที่ทั้งประเทศ หรือร้อยละ ๔.๙๐ ของพื้นที่ภาคตะวันออกเฉียงเหนือ

๒) อาณาเขต

- ทิศเหนือ ติดต่อกับจังหวัดร้อยเอ็ดและจังหวัดมหาสารคาม
- ทิศตะวันออก ติดต่อกับจังหวัดศรีสะเกษ
- ทิศใต้ ติดต่อกับราชอาณาจักรกัมพูชา
- ทิศตะวันตก ติดต่อกับจังหวัดบุรีรัมย์

๓) ข้อมูลประชากรจังหวัดสุรินทร์

จังหวัด	จำนวนประชากร (คน)			จำนวนครัวเรือน (ครัวเรือน)
	ชาย	หญิง	รวม	
สุรินทร์	๖๙๖,๒๔๘	๗๐๐,๕๘๓	๑,๓๙๖,๘๓๑	๓๙๗,๘๗๘



๑. ข้อมูลทั่วไป (ต่อ)

ประเภทการใช้ที่ดิน	เนื้อที่ (ไร่)	ร้อยละ
พื้นที่เกษตรกรรม	๔,๒๐๗,๕๘๕	๘๒.๘๗
- พื้นที่นา	๓,๔๘๕,๙๒๖	๖๘.๖๕
- ไม้ผล/ไม้ยืนต้น	๑๙๐,๑๘๑	๓.๗๕
- พืชไร่	๓๗๕,๒๗๘	๗.๓๙
- พืชผัก/ไม้ดอกไม้ประดับ	๑๒,๓๕๓	๐.๒๔
- เนื้อที่ทำการเกษตรอื่นๆ	๑๔๓,๘๘๐	๒.๘๓

๔) ลักษณะการใช้ที่ดินด้านเกษตรกรรมจังหวัดสุรินทร์

จังหวัดสุรินทร์ มีเนื้อที่ประมาณ ๕,๐๗๗,๕๓๕ ไร่ ลักษณะดินส่วนใหญ่เป็นดินร่วนปนทราย มีเนื้อที่ทำการเกษตรทั้งสิ้น ๔,๒๐๗,๕๘๕ ไร่ เป็นพื้นที่นาข้าวประมาณ ๓,๔๘๕,๙๒๖ ไร่ หรือร้อยละ ๖๘.๖๕ ของเนื้อที่ทั้งหมด ปลูกพืชไร่ ๓๗๕,๒๗๘ ไร่ หรือร้อยละ ๗.๓๙ และต้นไม้ผล/ไม้ผล ประมาณ ๑๙๐,๑๘๑ ไร่ หรือร้อยละ ๓.๗๕ ของเนื้อที่ทั้งหมด

๑. ข้อมูลทั่วไป (ต่อ)

๕) ข้อมูลสินค้าเกษตรที่สำคัญของจังหวัด

๕.๑) ด้านพืช

๑. ข้าวนาปี

จังหวัดสุรินทร์มีเนื้อที่เพาะปลูกข้าวนาปี จำนวน ๓,๐๗๖,๙๙๑ ไร่ เนื้อที่เก็บเกี่ยว จำนวน ๒,๘๘๐,๕๑๐ ไร่ ผลผลิตเฉลี่ยต่อไร่ต่อเนื้อที่เพาะปลูก ๓๕๐ กก. ผลผลิตเฉลี่ยต่อไร่ต่อเนื้อที่เก็บเกี่ยว ๓๗๔ กก.

อำเภอ	เนื้อที่ปลูก (ไร่)	เนื้อที่เก็บเกี่ยว (ไร่)	ผลผลิต (ตัน)	ผลผลิตต่อไร่ (กก.)	
				เพาะปลูก	เก็บเกี่ยว
๑.เมืองสุรินทร์	๓๙๑,๔๗๖	๓๘๐,๕๒๓	๑๓๖,๒๒๗	๓๔๘	๓๕๘
๒.จอมพระ	๑๓๓,๓๕๘	๑๒๑,๐๘๓	๔๔,๓๑๖	๓๓๒	๓๖๖
๓.ชุมพลบุรี	๓๐๓,๑๐๒	๒๘๐,๐๘๐	๑๐๙,๗๙๑	๓๖๒	๓๙๒
๔.ท่าตูม	๒๖๕,๑๒๐	๒๕๕,๑๐๖	๑๐๐,๕๑๒	๓๗๙	๓๙๔
๕.ปราสาท	๓๗๑,๐๗๘	๓๗๑,๐๗๘	๑๓๖,๑๘๖	๓๖๗	๓๖๗
๖.รัตนบุรี	๑๘๗,๘๙๓	๑๗๗,๒๔๑	๗๖,๐๓๖	๔๐๕	๔๒๙
๗.ศีขรภูมิ	๓๓๕,๙๓๖	๓๒๑,๐๖๐	๑๒๕,๕๓๔	๓๗๔	๓๙๑
๘.สังขะ	๒๗๗,๕๑๔	๒๓๖,๕๔๐	๘๗,๕๒๐	๓๑๕	๓๗๐
๙.สำโรงทาบ	๑๒๘,๐๓๔	๑๑๕,๕๗๑	๓๗,๐๙๘	๒๙๐	๓๒๑
๑๐.สนม	๑๐๐,๔๘๓	๙๔,๔๔๐	๓๕,๗๙๓	๓๕๖	๓๗๙
๑๑.กาบเชิง	๑๑๓,๒๓๒	๙๖,๐๙๗	๓๐,๒๐๗	๒๖๗	๓๑๔
๑๒.ลำดวน	๙๖,๔๓๗	๘๙,๐๓๓	๓๓,๐๓๑	๓๔๓	๓๗๑
๑๓.บัวเชด	๕๖,๓๗๔	๕๓,๘๕๑	๑๘,๗๙๔	๓๓๓	๓๔๙
๑๔.พนมดงรัก	๕๖,๐๙๓	๕๐,๔๐๗	๑๕,๕๒๕	๒๗๗	๓๐๘
๑๕.ศรีณรงค์	๑๐๑,๔๒๘	๘๓,๒๑๘	๓๐,๗๐๗	๓๐๓	๓๖๙
๑๖.เขวาสินรินทร์	๙๐,๐๖๐	๘๖,๔๕๘	๓๒,๔๒๒	๓๖๐	๓๗๕
๑๗.โนนนารายณ์	๖๙,๓๗๓	๖๘,๗๒๔	๒๖,๘๐๒	๓๘๖	๓๙๐
รวม	๓,๐๗๖,๙๙๑	๒,๘๘๐,๕๑๐	๑,๐๗๖,๕๑๑	๓๕๐	๓๗๔

ที่มา : แผนพัฒนาการเกษตรและสหกรณ์ของจังหวัดสุรินทร์

(พ.ศ.๒๕๖๑ - ๒๕๖๕)

๑. ข้อมูลทั่วไป (ต่อ)

อำเภอ	เนื้อที่ปิ่นต้น (ไร่)	เนื้อที่กสิกรรมได้ (ไร่)	ผลผลิต (ตัน)	ผลผลิตต่อไร่ (กก.)
๑.เมืองสุรินทร์	๓,๙๙๑	๒,๖๒๖	๔๒๘	๑๖๓
๒.จอมพระ	๒,๑๐๖	๑,๒๐๓	๒๐๗	๑๗๒
๓.ชุมพลบุรี	๖๘	๙	๑	๑๒๔
๔.ท่าตูม	๔,๔๗๖	๑,๕๙๓	๑๙๙	๑๒๕
๕.ปราสาท	๔,๔๙๗	๓,๐๖๐	๗๒๒	๒๓๖
๖.รัตนบุรี	๔,๐๕๐	๑,๘๑๒	๓๗๓	๒๐๖
๗.ศีขรภูมิ	๕,๓๕๙	๓,๒๑๔	๖๔๖	๒๐๑
๘.สังขะ	๕๓,๒๙๐	๔๓,๘๒๘	๙,๘๑๗	๒๒๔
๙.สำโรงทาบ	๒,๑๘๓	๑,๐๘๔	๒๐๖	๑๙๐
๑๐.สนม	๕,๒๑๔	๓,๓๐๘	๗๔๘	๒๒๖
๑๑.กาบเชิง	๘,๖๐๙	๖,๐๘๑	๑,๑๖๘	๑๙๒
๑๒.ลำดวน	๔๗๐	๑๕๐	๑๗	๑๑๕
๑๓.บัวเชด	๓๕,๓๐๒	๒๔,๗๙๗	๕,๐๓๔	๒๐๓
๑๔.พนมดงรัก	๒๗,๐๒๖	๑๙,๘๗๘	๔,๑๓๕	๒๐๘
๑๕.ศรีณรงค์	๒๑,๗๒๒	๑๑,๘๗๕	๒,๗๐๘	๒๒๘
๑๖.เขวาสินรินทร์	๙๗	๖๑	๖	๑๐๓
๑๗.โนนนารายณ์	๒,๐๙๒	๙๔๒	๑๘๗	๑๙๘
รวม	๑๘๐,๕๕๒	๑๒๕,๕๒๑	๒๖,๖๐๒	๒๑๒

๕) ข้อมูลสินค้าเกษตรที่สำคัญของจังหวัด

๕.๑) ด้านพืช (ต่อ)

๒. ยางพารา

จังหวัดสุรินทร์มีเนื้อที่ปิ่นต้น ๑๘๐,๕๕๒ ไร่ เนื้อที่กสิกรรมได้ ๑๒๕,๕๒๑ ไร่ ผลผลิต ๒๖,๖๐๒ ตัน ผลผลิตต่อไร่ ๒๑๒ กก.

๑. ข้อมูลทั่วไป (ต่อ)

๕) ข้อมูลสินค้าเกษตรที่สำคัญของจังหวัด

๕.๑) ด้านพืช (ต่อ)

๓. **มันสำปะหลัง** ปี ๒๕๖๓ จังหวัดสุรินทร์ มีเนื้อที่ปลูกมันสำปะหลังโรงงาน ๑๓๕,๑๔๔ ไร่ เพิ่มขึ้นจากปี ๒๕๖๒ จำนวน ๓๒,๒๙๓ ไร่ เนื้อที่เก็บเกี่ยว ๑๓๕,๐๐๔ ไร่ ผลผลิต ๔๙๖,๑๘๐ ตัน. ผลผลิตเฉลี่ยต่อเนื้อที่เก็บเกี่ยว ๓,๖๗๕ กก. ลดลงจากปี ๒๕๖๒ จำนวน ๑๔๙ กก./ไร่

อำเภอ	เนื้อที่เพาะปลูก	เนื้อที่เก็บเกี่ยว	ผลผลิต (ตัน)	ผลผลิตต่อไร่ (กก.)	
	(ไร่)	(ไร่)		ปลูก	เก็บ
๑.เมืองสุรินทร์	๕๖๐	๕๖๐	๑,๕๙๕	๒,๘๔๘	๒,๘๔๘
๒.จอมพระ	๑,๖๙๗	๑,๖๙๗	๕,๗๕๓	๓,๓๙๐	๓,๓๙๐
๓.ชุมพลบุรี	๑๒	๑๒	๓๘	๓,๑๖๗	๓,๑๖๗
๔.ท่าตูม	๒,๔๕๙	๒,๔๕๙	๗,๗๑๑	๓,๑๓๖	๓,๑๓๖
๕.ปราสาท	๙,๘๘๕	๙,๘๘๕	๓๑,๖๑๒	๓,๑๘๘	๓,๑๘๘
๖.รัตนบุรี	๓,๔๐๐	๓,๔๐๐	๑๓,๒๔๐	๓,๘๙๔	๓,๘๙๔
๗.ศีขรภูมิ	๑,๑๓๙	๑,๑๓๙	๓,๗๓๓	๓,๒๗๗	๓,๒๗๗
๘.สังขะ	๒๖,๐๒๔	๒๖,๐๒๔	๙๔,๙๓๖	๓,๖๔๘	๓,๖๔๘
๙.สำโรงทาบ	๕๕๘	๕๕๘	๑,๖๙๖	๓,๐๓๙	๓,๐๓๙
๑๐.สนม	๑,๐๒๗	๑,๐๒๗	๓,๒๒๑	๓,๑๓๖	๓,๑๓๖
๑๑.กาบเชิง	๒๘,๕๘๙	๒๘,๕๘๙	๑๑๙,๗๘๘	๔,๑๙๐	๔,๑๙๐
๑๒.ลำดวน	๒๕๗	๒๕๗	๗๘๐	๓,๐๓๕	๓,๐๓๕
๑๓.บัวเชด	๓๐,๑๙๙	๓๐,๑๙๙	๑๐๗,๗๒๐	๓,๕๖๗	๓,๕๖๗
๑๔.พนมดงรัก	๒๐,๒๕๔	๒๐,๑๑๔	๗๒,๘๕๓	๓,๕๙๗	๓,๖๒๒
๑๕.ศรีณรงค์	๔,๖๔๘	๔,๖๔๘	๑๕,๑๖๖	๓,๒๖๓	๓,๒๖๓
๑๖.เขวาสินรินทร์	ไม่มีข้อมูล				
๑๗.โนนนารายณ์	๔,๔๓๖	๔,๔๓๖	๑๖,๓๓๘	๓,๖๘๓	๓,๖๘๓
รวม	๑๓๕,๑๔๔	๑๓๕,๐๐๔	๔๙๖,๑๘๐	๓,๖๗๑	๓,๖๗๕

ที่มา : แผนพัฒนาการเกษตรและสหกรณ์ของจังหวัดสุรินทร์

(พ.ศ.๒๕๖๑ - ๒๕๖๕)

๑. ข้อมูลทั่วไป (ต่อ)

อำเภอ	พื้นที่ปลูก (ไร่)	จำนวนเกษตรกร (คน)	ผลผลิต (ตัน)	ผลผลิตเฉลี่ย (ตัน)
๑.เมืองสุรินทร์	๓,๕๔๕.๓๔	๓๘๒.๐๐	๒๒,๑๖๖.๓๗	๖.๒๕
๒.ปราสาท	๓๒,๗๔๑.๙๙	๒,๖๖๐.๐๐	๒๓๐,๕๕๓.๐๒	๗.๐๔
๓.สังขะ	๑๓,๗๙๐.๐๔	๑,๖๘๑.๐๐	๙๖,๙๖๕.๕๑	๗.๐๓
๔.ศีขรภูมิ	๑๐,๖๑๓.๖๒	๑,๔๗๑.๐๐	๗๔,๒๙๕.๓๕	๗.๐๐
๕.ท่าตูม	๓๙๘.๖๘	๔๘.๐๐	๒,๗๙๐.๗๓	๗.๐๐
๖.ชุมพลบุรี	๓๘๓.๑๓	๑๙.๐๐	๒,๖๘๑.๙๑	๗.๐๐
๗.รัตนบุรี	๓๑๑.๕๙	๔๖.๐๐	๒,๑๘๑.๑๔	๗.๐๐
๘.กาบเชิง	๓๑,๐๑๙.๗๙	๒,๐๙๘.๐๐	๒๑๔,๘๓๗.๒๖	๖.๙๓
๙.บัวเชด	๑๔,๗๓๑.๘๑	๑,๑๖๘.๐๐	๑๐๐,๕๖๐.๒๖	๖.๘๓
๑๐.จอมพระ	๒,๕๐๕.๗๑	๓๘๗.๐๐	๑๗,๕๓๙.๙๙	๗.๐๐
๑๑.ศรีณรงค์	๙,๓๘๙.๙๕	๑,๖๑๙.๐๐	๖๕,๗๐๕.๕๒	๗.๐๐
๑๒.ลำโรงาบ	๓,๓๗๐.๕๓	๗๑๐.๐๐	๒๓,๕๙๓.๗๒	๗.๐๐
๑๓.พนมดงรัก	๑๙,๔๔๒.๘๗	๑,๑๔๕.๐๐	๑๒๘,๓๖๓.๔๔	๖.๖๐
๑๔.ลำดวน	๑,๕๗๗.๓๒	๑๙๗.๐๐	๑๑,๐๓๒.๑๕	๖.๙๙
๑๕.สนม	๙๗๙.๐๖	๒๓๐.๐๐	๖,๕๓๔.๐๘	๖.๖๗
๑๖.เขวาสินรินทร์	๑๑๔.๓๘	๑๕.๐๐	๘๐๐.๖๖	๗.๐๐
๑๗.โนนนารายณ์	๑,๔๑๕.๙๙	๓๑๑.๐๐	๑๐,๔๑๑.๙๓	๗.๓๕
รวม	๑๔๖,๓๓๑.๘๐	๑๔,๑๘๗.๐๐	๑,๐๑๑,๐๔๓.๐๔	๖.๙๑

๕) ข้อมูลสินค้าเกษตรที่สำคัญของจังหวัด

๕.๑) ด้านพืช (ต่อ)

๔. ปาล์มน้ำมัน

ปี ๒๕๖๒ จังหวัดสุรินทร์มีเนื้อที่ปลูกปาล์ม น้ำมัน จำนวน ๕,๘๐๕ ไร่ ให้ผลผลิต ๔,๘๑๘ ไร่ ผลผลิตเฉลี่ยต่อเนื้อที่ ให้ผล ๑,๒๖๓ กก./ไร่

๑. ข้อมูลทั่วไป (ต่อ)

๕) ข้อมูลสินค้าเกษตรที่สำคัญของจังหวัด

๕.๑) ด้านพืช (ต่อ)

๕. ปลุกหม่อนเลี้ยงไหม

จังหวัดสุรินทร์มีเกษตรกรผู้ปลูกหม่อนเลี้ยงไหม จำนวน ๑๓,๖๙๔ ราย พื้นที่ปลูกหม่อนเลี้ยงไหม ๓,๒๘๐ ไร่ สามารถผลิตเส้นไหมได้ ๒๔,๕๘๖ กิโลกรัม/ ปี

อำเภอ	จำนวนเกษตรกร รวมทั้งหมด	ไหมหัตถกรรม (ไหมไทยพื้นบ้าน/ไหมไทยลูกผสม)			ไหมอุตสาหกรรม			จำนวนผู้ทอผ้าไหมและทำ ผลิตภัณฑ์จากผ้าไหม(ที่ไม่ได้ ปลูกหม่อนเลี้ยงไหม)	จำนวนร้านค้าผ้าไหม และผลิตภัณฑ์หม่อนไหม	หม่อนผลสด		
		จำนวนเกษตรกร	พื้นที่ ปลูกหม่อน	ปริมาณเส้น ไหมที่ผลิตได้	จำนวน เกษตรกร	พื้นที่ปลูก หม่อน	ปริมาณ รังไหม			จำนวน เกษตรกร	พื้นที่ปลูก หม่อน	ผลผลิต ที่ได้
	(ราย)	(ราย)	(ไร่)	(กก.)	(ราย)	(ไร่)	(กก.)	(ราย)	(ราย)	(ราย)	(ไร่)	(กก.)
๑. กาบเชิง	๑๘๗	๙๓	๒๒๖	๒๖๐	๑๖	๑๐๘	๕,๕๘๓	๗๕	๒	๑	๑	๗๐๐
๒. เขวาสินรินทร์	๑,๐๘๗	๓๗๙	๒๒๐	๑,๕๖๐				๓๘๔	๔	๑	๒ งาน	๓๕๐
๓. จอมพระ	๙๐๐	๕๒๖	๒๔๑	๑,๙๘๐	๗	๒๙	๑,๔๔๙	๓๕๘	๓			
๔. ชุมพลบุรี	๖๕๕	๓๘๗	๒๗๖	๒,๐๕๖				๑๖๘	๔			
๕. ท่าตูม	๒,๐๖๙	๑,๓๙๙	๔๔๖	๓,๔๔๐				๓๕๑	๖			
๖. โนนารายณ์	๙๙	๔๐	๕๒	๔๑๖				๑๗	๑			
๗. บัวเชด	๑๕๑	-๑๐๐	๕๐	๓๕๐	๑๕๑	๗๔๖	๓๘,๘๗๘	๑๐	๑			
๘. ปราสาท	๑,๐๘๕	๕๓๓	๒๘๙	๒,๓๑๒				๒๓๑	๖			
๙. พนมดงรัก	๑๕๑	๖๑	๖๑	๔๕๐				๔๓	๓			
๑๐. เมืองสุรินทร์	๑,๕๗๖	๕๕๗	๕๕๐	๔,๑๐๐	๑	๒	๑๐๓	๕๘๔	๒๓	๓	๓	
๑๑. รัตนบุรี	๑๕๑	๔๖	๓๒	๒๗๐				๒๐	๒			
๑๒. ลำดวน	๘๐๑	๔๔๗	๑๗๗	๑,๒๑๖	๘	๓๔	๑,๗๕๘	๓๐๗	๕	๑	๒ งาน	๓๕๐
๑๓. ศรีณรงค์	๒๘๑	๑๙๑	๑๑๙	๑,๔๑๖	๑	๖	๓๑๐	๘๓	๑			
๑๔. ศีขรภูมิ	๓,๘๗๐	๑,๑๑๖	๓๕๐	๓,๒๐๐				๒,๖๑๑	๓			
๑๕. สันนม	๑๒๓	๓๙	๑๒	๘๐				๒๐	๑			
๑๖. สังขะ	๒๗๕	๑๑๕	๙๕	๖๕๐	๑๑	๖๕	๓,๓๖๑	๕๕	๓			
๑๗. สำโรงทาบ	๒๓๓	๑๕๗	๘๔	๘๓๐				๖๙	๓			
รวมทั้งหมด	๑๓,๖๙๔	๕,๙๘๖	๓,๒๘๐	๒๔,๕๘๖	๑๙๕	๙๙๐	๕๑,๔๔๒	๕,๓๘๖	๗๑	๖	๕	๑,๔๐๐

๑. ข้อมูลทั่วไป (ต่อ)

๕) ข้อมูลสินค้าเกษตรที่สำคัญของจังหวัด

๕.๒) ด้านประมง

จังหวัดสุรินทร์มีเกษตรกรผู้เลี้ยงปลา จำนวน ๑๑,๐๙๕ ราย จำนวนฟาร์ม ๑๑,๑๐๓ ฟาร์ม เนื้อที่เลี้ยง รวม ๑๒,๗๓๕.๒๙ ไร่ และมี กลุ่มเกษตรกรด้านประมง จำนวน ๒๘ กลุ่ม สมาชิก ๑,๒๖๔ ราย

อำเภอ	เกษตรกร (คน)	พื้นที่ทั้งหมด	ปลาดุก		ปลานิล	
			จำนวน (ราย)	พื้นที่ (ไร่)	จำนวน (ราย)	พื้นที่ (ไร่)
๑. กาบเชิง	๑,๐๔๓	๘๘๘.๙๕	๓๘๔	๓๓๖.๔๕	๕๘๗	๓๘๕.๔๒
๒. เขวาสินรินทร์	๑๕๓	๑๐๐.๘๒๒	๕๘	๓๓.๔๗	๘๐	๕๓.๗๖
๓. จอมพระ	๗๒๑	๕๗๘.๔๒	๒๕๑	๒๒๗.๗๕	๓๒๕	๒๓๙.๗๑
๔. ชุมพลบุรี	๘๔๒	๗๖๙.๒	๒๖๖	๒๒๔.๑๗	๔๕๙	๓๔๔.๔๓
๕. ท่าตูม	๘๒๕	๔๖๙.๘	๒๕๒	๑๖๔.๒๖	๔๓๗	๓๐๐.๗๗
๖. โนนนารายณ์	๑๕๖	๘๐.๕	๓๑	๑๒.๖๙	๙๖	๕๗.๖
๗. บัวเชด	๓๒๕	๓๐๑.๐๙	๙๓	๗๖.๖๕	๑๖๗	๑๒๘.๗
๘. ปราสาท	๙๔๘	๑๐๔๖.๒	๓๙๕	๒๖๑.๕๖	๖๑๗	๕๗๘.๓
๙. พนมดงรัก	๔๒๙	๔๖๔.๑	๒๑๘	๑๔๗.๓๑	๓๕๒	๒๑๕.๒๒
๑๐. เมืองสุรินทร์	๖๔๙	๑๐๕๗.๒๙	๑๖๗	๑๑๒.๙๙	๓๖๕	๒๔๖.๗
๑๑. รัตนบุรี	๙๗๑	๙๓๙.๖	๒๙๖	๒๗๒.๒๓	๕๕๔	๔๑๒.๙๘
๑๒. ลำดวน	๒๒๖	๑๓๖.๓๑	๔๙	๓๓.๙๑	๑๓๒	๗๗.๑๕
๑๓. ศรีณรงค์	๔๒๘	๒๙๗.๕๗	๑๗๔	๑๐๗.๙๗	๓๒๔	๒๙๙.๒๒
๑๔. ศีขรภูมิ	๖๐๕	๕๗๖.๒๗	๑๘๐	๑๓๓.๓๙	๓๘๕	๓๓๓.๒๖
๑๕. สนม	๘๙๗	๑๕๔๒.๕๙	๒๘๑	๔๓๗.๖๗	๕๖๘	๘๙๒.๙๒
๑๖. สังขะ	๑,๖๖๑	๑,๓๗๘	๔๓๔	๓๘๐.๖๘	๘๙๔	๗๙๙.๘๖
๑๗. สำโรงทาบ	๘๑๕	๕๘๑.๗๘	๒๐๖	๑๖๓.๐๑	๔๓๙	๒๙๓.๒๕
รวม	๑๑,๖๙๔	๑๑,๒๐๙	๓,๗๓๕	๓,๑๒๖.๑๖	๖,๗๘๑	๕,๖๕๙.๒๕

ที่มา : แผนพัฒนาการเกษตรและสหกรณ์ของจังหวัดสุรินทร์

(พ.ศ.๒๕๖๑ - ๒๕๖๕)

๑. ข้อมูลทั่วไป (ต่อ)

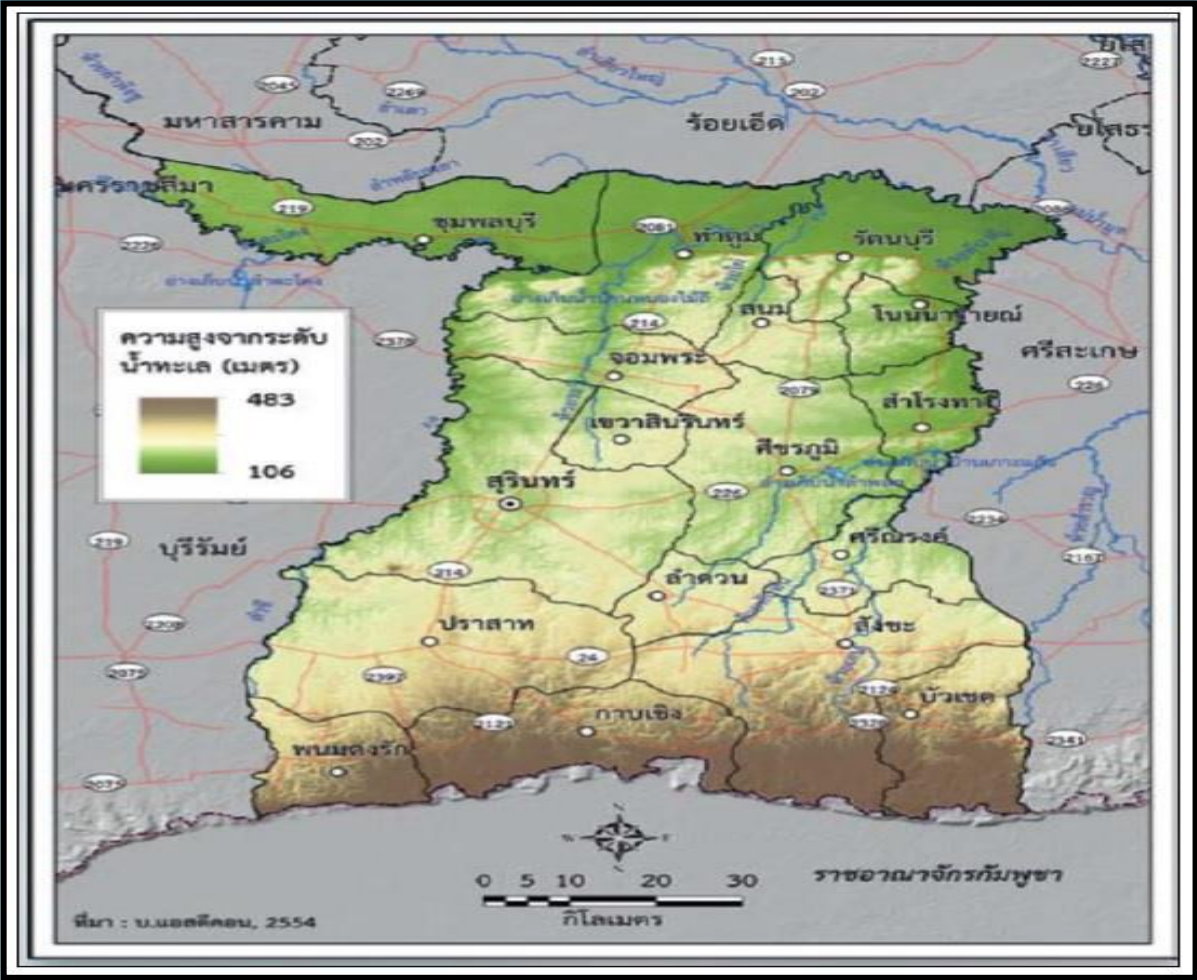
๕) ข้อมูลสินค้าเกษตรที่สำคัญของจังหวัด

๕.๓) ด้านปศุสัตว์

จังหวัดสุรินทร์ มีเกษตรกรผู้เลี้ยงสัตว์ จำนวน ๑๒๖,๖๑๗ ราย เกษตรกรส่วนใหญ่เลี้ยงไก่ จำนวน ๓,๑๖๐,๑๓๓ ตัว รองลงมาคือ เป็ด จำนวน ๓๒๕,๘๕๐ ตัว

อำเภอ	เกษตรกร (ราย)	โคเนื้อ (ตัว)	โคนม (ตัว)	กระบือ (ตัว)	หมู (ตัว)	ไก่ (ตัว)	เป็ด (ตัว)	แพะ (ตัว)	แกะ (ตัว)	นกกระทา (ตัว)	สัตว์อื่นๆ (ตัว)	พืชอาหารสัตว์ (ไร่)
๑.เมืองสุรินทร์	๑๘,๖๙๗	๕๐,๘๑๙	๘	๑๓,๗๙๐	๒๓,๗๙๔	๔๗๐,๑๒๑	๔๒,๗๐๓	๔๑๗	๑๕๙	๓๕๖	๒๗,๙๙๐	๑๓๖
๒.ชุมพลบุรี	๕,๙๗๕	๒๔,๙๘๖	๔๐	๓,๙๓๓	๗,๐๘๔	๒๐๘,๔๙๒	๓๓,๓๙๘	๑๖๘	๐	๑๕	๘,๕๒๒	๒
๓.ท่าตูม	๘,๒๙๖	๒๕,๗๗๙	๓๐	๖,๑๙๘	๒๙,๑๖๖	๑๗๐,๕๒๕	๑๗,๖๓๔	๓๕๒	๐	๑๘	๘,๒๒๗	๓๓
๔.จอมพระ	๖,๕๙๑	๑๐,๑๗๑	๔	๑๐,๙๓๑	๒,๕๙๑	๑๔๑,๒๙๑	๖,๙๐๒	๙๒	๕	๔๐	๙,๔๐๓	๗๔
๕.ปราสาท	๑๔,๗๙๙	๕๐,๙๖๐	๓๖	๑๖,๑๑๓	๑๗,๙๗๗	๓๕๗,๒๘๖	๓๖,๔๕๕	๓๐๕	๒๙	๑๘๓	๒๓,๗๕๖	๓,๓๗๙
๖.กาบเชิง	๖,๗๖๓	๑๑,๖๖๔	๐	๖,๙๑๒	๑,๐๙๑	๒๒๙,๖๑๔	๗,๔๒๘	๔๘	๐	๑๐	๙,๐๗๓	๓๔๔
๗.รัตนบุรี	๑๐,๐๐๙	๒๐,๔๕๙	๘๙๒	๖,๐๕๐	๖,๐๒๗	๓๐๘,๑๔๑	๕๖,๙๘๙	๙๗	๑๒	๑,๓๐๗	๑๔,๕๔๓	๔๘
๘.สนม	๒,๘๗๐	๕,๗๕๐	๐	๕,๓๘๑	๒,๗๕๓	๑๒๗,๙๔๙	๓,๙๖๙	๒๓๕	๓๒	๐	๒,๑๔๙	๑๐
๙.ศีขรภูมิ	๑๖,๘๒๐	๕๒,๙๒๗	๙๖	๒๔,๒๒๔	๔,๒๗๐	๖๖๑,๔๒๙	๙๓,๔๖๙	๒๒๔	๔	๕๕๗	๓๑,๒๓๐	๑๓
๑๐.สังขะ	๑๒,๓๔๕	๓๒,๐๔๗	๖๖	๘,๓๔๔	๘,๑๒๖	๓๖๕,๒๕๑	๔๒,๐๔๘	๔๔๑	๒๑๕	๙,๔๓๖	๑๗,๐๙๑	๓๑
๑๑.ลำดวน	๓,๓๒๗	๑๕,๐๘๒	๐	๔,๐๙๗	๓,๓๗๓	๑๐๐,๕๕๔	๑๐,๐๑๖	๔๐	๐	๓,๒๐๐	๕,๐๐๑	๖
๑๒.สำโรงทาบ	๓,๔๖๖	๒๒,๑๖๒	๐	๔,๒๐๕	๘๙๕	๖๙,๔๘๔	๔,๓๘๐	๓๖	๐	๐	๓,๐๒๖	๕๔
๑๓.บัวเชด	๓,๐๐๗	๗,๐๓๒	๐	๑,๑๕๐	๕,๐๙๘	๑๔๘,๗๘๙	๙,๐๕๗	๙๒	๗	๕๔๔	๖,๕๘๒	๒๘๑
๑๔.พนมดงรัก	๓,๖๙๒	๗,๔๕๙	๐	๑,๔๖๘	๓,๙๗๒	๕๙๘,๓๔๙	๙,๗๖๕	๓๙๓	๐	๐	๙,๓๔๕	๒๕๘
๑๕.ศรีณรงค์	๔,๔๗๙	๑๐,๘๕๔	๐	๕,๔๒๗	๒,๕๖๗	๑๐๙,๓๒๐	๑๓,๘๐๖	๒๕	๐	๐	๖,๓๒๗	๒๑๐
๑๖.เขวาสินรินทร์	๒,๖๒๙	๗,๕๑๓	๐	๓,๔๘๖	๕๔๐	๔๖,๖๓๙	๓,๗๙๕	๑๓	๑๔	๐	๒,๙๘๙	๘๐
๑๗.โนนนารายณ์	๒,๘๕๒	๖,๕๗๗	๐	๑,๗๑๙	๓๕๒	๕๖,๐๕๕	๓,๘๙๙	๓๘	๐	๘	๓,๗๑๖	๒
รวมทั้งหมด	๑๒๖,๖๑๗	๓๖๒,๒๔๑	๑,๑๗๒	๑๒๓,๔๒๘	๑๑๙,๖๗๖	๔,๑๖๙,๒๘๙	๓๙๕,๗๑๓	๓,๐๑๖	๔๗๗	๑๕,๖๗๔	๑๘๘,๙๗๐	๔,๙๖๑

๑. ข้อมูลทั่วไป (ต่อ)



๖) ลักษณะภูมิประเทศ

จังหวัดสุรินทร์ มีลักษณะภูมิประเทศทั่วไป

เป็นที่ราบสลับสันดอนลาดต่ำจากทิศใต้ไปทางทิศเหนือสู่แม่น้ำมูล

สภาพภูมิประเทศแบ่งออกได้เป็น ๓ เขต ดังนี้

๖.๑) เขตตอนเหนือของจังหวัด

พื้นที่ส่วนใหญ่เป็นที่ราบ (อำเภอจอมพระ อำเภอสนม) และที่ราบลุ่ม (อำเภอชุมพลบุรี อำเภอท่าตูม อำเภอรัตนบุรี และอำเภอโนนนารายณ์) พื้นที่ทางตอนเหนือจะมีป่าโปร่ง และทุ่งใหญ่อยู่เป็นบางตอน ซึ่งอยู่ในที่ราบลุ่มแม่น้ำในเขตของ “ทุ่งกุลาร้องไห้” พื้นที่จะต่ำมากในเขตอำเภอท่าตูม และอำเภอชุมพลบุรี ทำให้มีน้ำท่วมในฤดูฝน

๖.๒) เขตตอนกลางของจังหวัด

พื้นที่ส่วนใหญ่เป็นที่ราบลุ่ม แต่มีพื้นที่บางส่วนเป็นที่ดอนสลับที่ลุ่มดอนลาด เช่นเดียวกัน (อำเภอเมืองสุรินทร์ อำเภอเขวาสินรินทร์ อำเภอศีขรภูมิ อำเภอสำโรงทาบ อำเภอลำดวน และอำเภอศรีณรงค์) แต่ไม่มากเท่าทางตอนใต้ของจังหวัด

๖.๓) เขตตอนใต้ของจังหวัด

สภาพพื้นที่เป็นพื้นที่ราบสูง มีภูเขาสลับซับซ้อนหลายลูกมีป่าที่บสลับป่าเบญจพรรณตามบริเวณแนวชายแดน (อำเภอบัวเขต อำเภอสังขะ อำเภอกาบเชิง และอำเภอพนมดงรัก) ที่ติดต่อกับประเทศกัมพูชาประชาธิปไตย ถัดจากบริเวณภูเขาลงมา จะเป็นบริเวณที่ราบสูง ลุ่มๆ ดอนๆ ลาดเทมีลักษณะเป็นลูกคลื่นลอนลาดมาก (ด้านทิศเหนือของอำเภอปราสาท และอำเภอสังขะ) และจะค่อยๆ ลาดเทไปทางตอนกลาง และตอนเหนือของจังหวัด

ที่มา : แผนพัฒนาการเกษตรและสหกรณ์ของจังหวัดสุรินทร์ (พ.ศ.๒๕๖๑ - ๒๕๖๕)

๑. ข้อมูลทั่วไป (ต่อ)

๗) พื้นที่ชลประทานและระบบชลประทาน

จังหวัดสุรินทร์ มีโครงการชลประทานขนาดกลาง ทั้งหมด ๒๗ แห่ง มีปริมาตรเก็บกักรวม ๒๔๘.๘๖๖ ล้านลูกบาศก์เมตร โครงการขนาดเล็กทั้งหมด ๓๔๖ แห่ง มีปริมาตรเก็บกักรวม ๕๕.๔๔ ล้านลูกบาศก์เมตร มีพื้นที่ชลประทานทั้งหมดประมาณ ๑๙๓,๕๕๓ ไร่ มีพื้นที่รับประโยชน์ ๒๘๐,๗๐๓ ไร่ ซึ่งมีปริมาณน้ำฝนเฉลี่ย ๑,๒๗๙.๒ มิลลิเมตร/ปี โดยมีรายละเอียดดังนี้

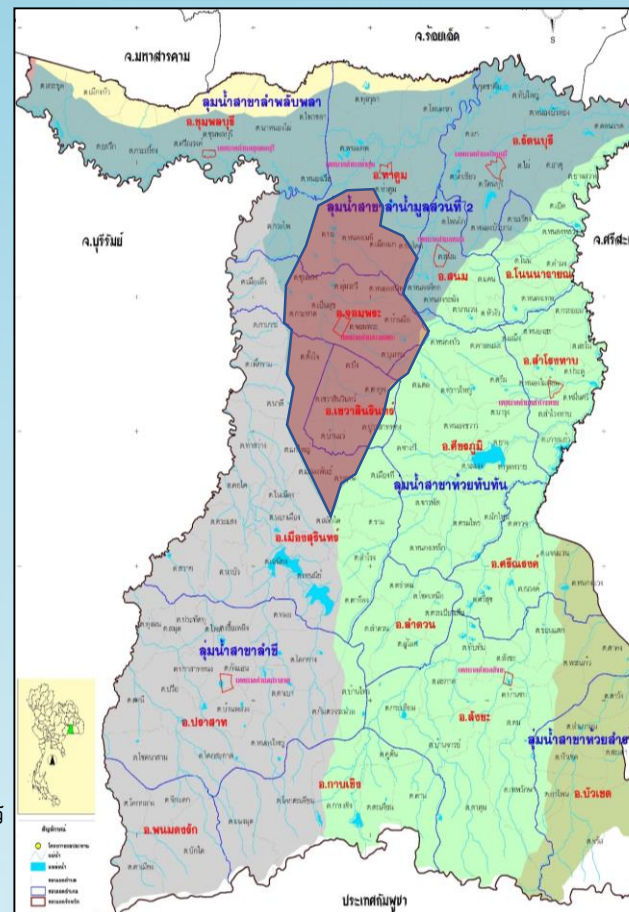
๗.๑) โครงการชลประทานขนาดกลาง ประกอบด้วย

- อ่างเก็บน้ำขนาดกลาง จำนวน ๑๗ แห่ง ปริมาตรเก็บกัก ๑๔๕.๘๘ ล้านลูกบาศก์เมตร มีพื้นที่ชลประทานประมาณ ๑๑๑,๙๒๑ ไร่
- ฝายในลำน้ำ จำนวน ๔ แห่ง ปริมาตรเก็บกัก ๙.๓๘๒ ล้านลูกบาศก์เมตร มีพื้นที่ชลประทานประมาณ ๙,๗๖๙ ไร่
- โครงการส่งน้ำและบำรุงรักษามูลกลาง มีฝายยาง จำนวน ๕ แห่ง ฝายคอนกรีต ๑ แห่ง ปริมาตรเก็บกัก ๑๙.๓๕๐ ล้านลูกบาศก์เมตร มีพื้นที่ชลประทานประมาณ ๕๙,๗๒๓ ไร่
- โครงการส่งน้ำและบำรุงรักษามูลล่าง มีฝายจำนวน ๑ แห่ง ปริมาตรเก็บกัก ๗๔.๔๖ ล้านลูกบาศก์เมตร มีพื้นที่ชลประทานประมาณ ๑๒,๑๔๐ ไร่

๗.๒) โครงการชลประทานขนาดเล็ก ประกอบด้วย

- โครงการชลประทานขนาดเล็ก จำนวน ๓๔๖ แห่ง ปริมาตรเก็บกัก ๕๕.๔๔ ล้านลูกบาศก์เมตร มีพื้นที่รับประโยชน์ประมาณ ๒๒๕,๕๐๓ ไร่
- สถานีสูบน้ำด้วยไฟฟ้า จำนวน ๕๕ แห่ง มีพื้นที่รับประโยชน์ประมาณ ๕๕,๒๐๐ ไร่

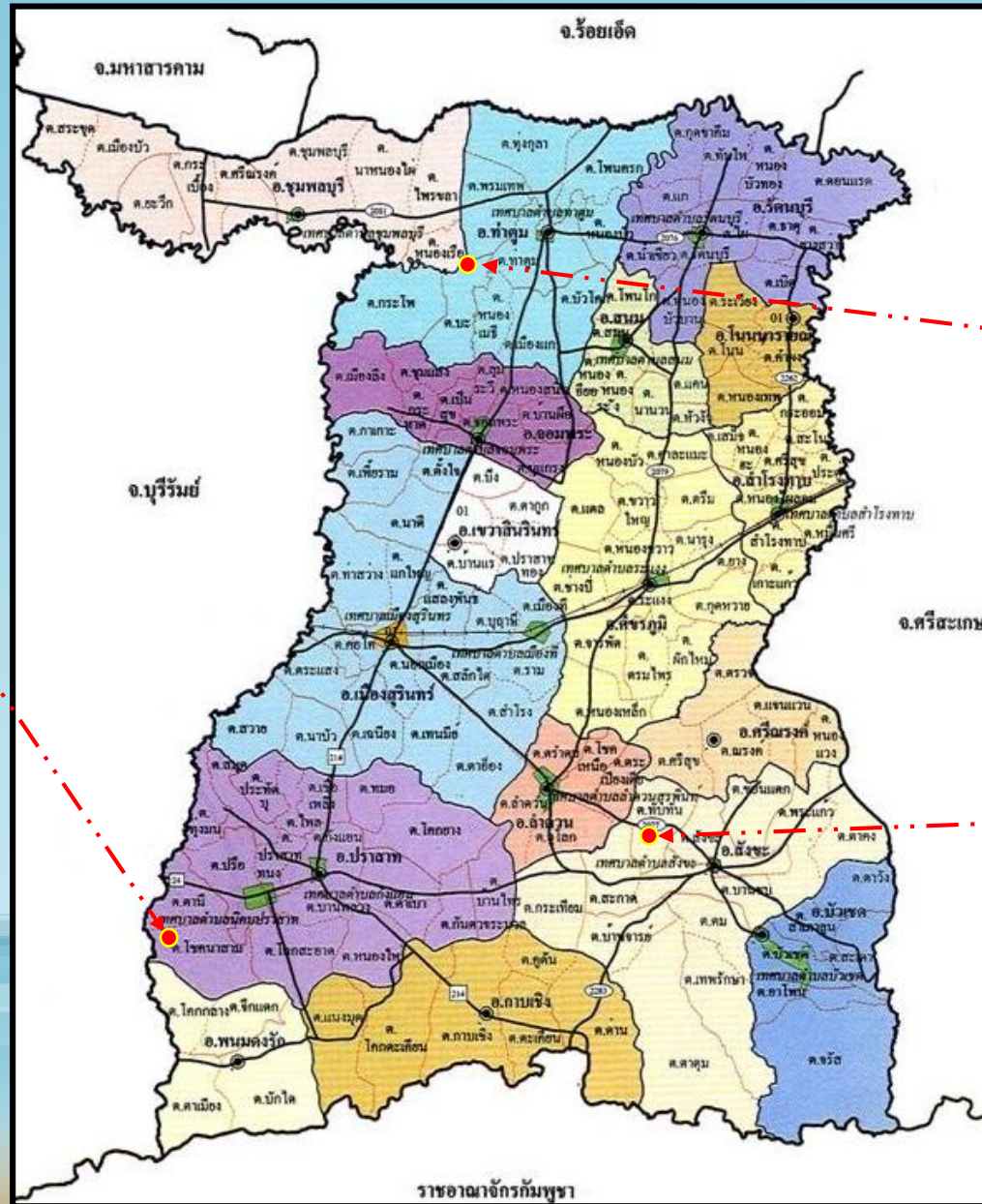
สภาพลุ่มน้ำ จังหวัดสุรินทร์



ลุ่มน้ำสาขา	พื้นที่ลุ่มน้ำ (ตารางกม.)	ร้อยละของพื้นที่จังหวัด	ปริมาณน้ำท่า (ล้าน ลบ.ม.)
1. ลุ่มน้ำลำชีน้อย	2,260.00	24.54	614.81
2. ลุ่มน้ำห้วยทับทัน	3,307.00	20.55%	514.99
3. ลุ่มน้ำลำพลับพลา	430.00	9.03%	226.34
4. ลุ่มน้ำห้วยระวี	668.00	7.22%	180.90
5. ลุ่มน้ำมูล	859.00	33.62%	842.38
6. ลุ่มน้ำห้วยสำราญ	600.00	5.03%	126.00
รวม	8,124.00	100.00%	2,505.43

๑. ข้อมูลทั่วไป (ต่อ)

๘) สถิติพื้นที่หมู่บ้าน/ชุมชนที่เกิดอุทกภัย
ระหว่างปี ๒๕๕๘ - ๒๕๖๓



กรณี เคยเกิดอุทกภัย ปีละ ๑ ครั้ง

(จำนวน ๓ อำเภอ ๔ ตำบล ๗ หมู่บ้าน)

- ๑) อำเภอท่าตูม
- ต.ท่าตูม ม.๑ (แม่น้ำมูล)
 - ต.ปะ ม.๑๐ (คลองระวี)

- ๒) อำเภอปราสาท (ลำชี)
- ต.โชคนาสาม หมู่ที่ ๙

- ๓) อำเภอสังขะ (ห้วยทับทัน)
- ต.ทับทัน ม. ๒,๑๑,๑๓,๑๔

๑. ข้อมูลทั่วไป (ต่อ)

๘) สถิติพื้นที่หมู่บ้าน/ชุมชนที่เกิดอุทกภัยระหว่างปี ๒๕๕๘ - ๒๕๖๓

๑) อำเภอชุมพลบุรี (แม่น้ำมูล)

- ต.ชุมพลบุรี ม.๑๒
- ต.เมืองบัว ม.๘
- ต.สระซุด ม.๕,๑๑

๒) อำเภอท่าตูม (แม่น้ำมูล,คลองระวี)

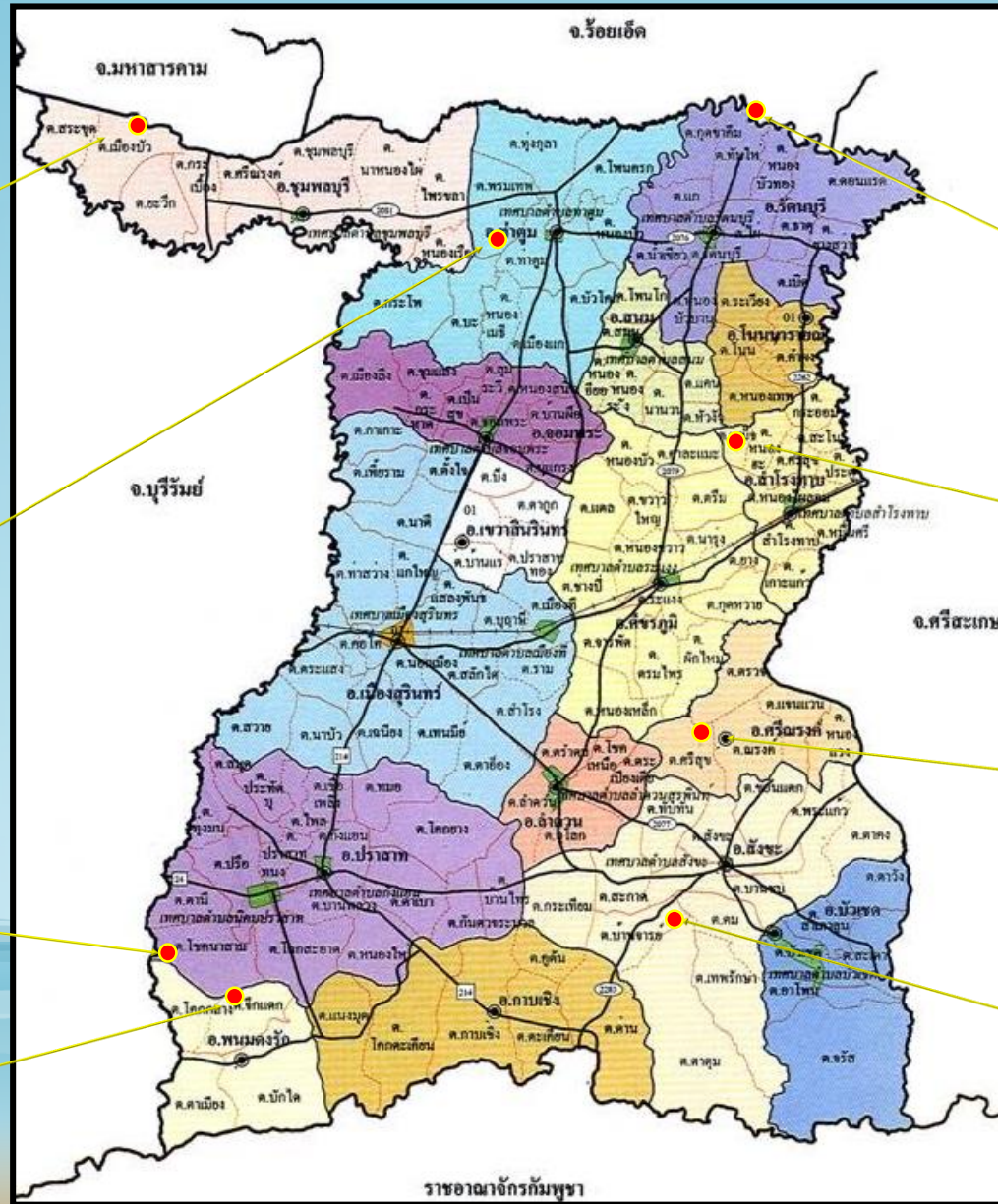
- ต.ท่าตูม ม.๖,๑๑,๑๘,๒๒
- ต.ทุ่งกุลาม ม.๗
- ต.บะ ม.๑๕
- ต.พรมเทพ ม.๖,๑๐,๒๐
- ต.หนองบัว ม.๘
- ต.กระโพ ม.๑๑,๑๘
- ต.โพนครก ม.๑,๒,๔,๕,๖,๗,๘, ๙,๑๑,๑๒,๑๓,๑๔,๑๕,๑๖

๓) อำเภอปราสาท (ลำชี)

- ต.โชคสาม ม.๓

๔) อำเภอพนมดงรัก (ลำชี)

- ต.โคกกลาง ม.๘
- ต.จีกแดก ม.๓,๗,๑๐
- ต.ตาเมียง ม.๓



กรณี เคยเกิดอุทกภัย ๒ ปี ต่อครั้ง
(จำนวน ๘ อำเภอ ๒๒ ตำบล ๖๒ หมู่บ้าน)

๕) อำเภอรัตนบุรี (แม่น้ำมูล)

- ต.ทับใหญ่ ม.๑ - ๑๐

๖) อำเภอสำโรงทาบ (คลองจริง,คลองหว่า)

- ต.เสม็จ ม.๒
- ต.หนองฮะ ม.๑

๗) อำเภอศรีณรงค์ (ห้วยทับทัน)

- ต.ณรงค์ ม.๓
- ต.ศรีสุข ม.๑

๘) อำเภอสังขะ (ห้วยทับทัน)

- ต.ทับทัน ม.๑,๓,๖-๑๐,๑๒,๑๖
- ต.เทพรักษา ม.๑๐
- ต.บ้านขบ ม.๗

ที่มา : แผนพัฒนาการเกษตรและสหกรณ์ของจังหวัดสุรินทร์ (พ.ศ.๒๕๖๑ - ๒๕๖๕)

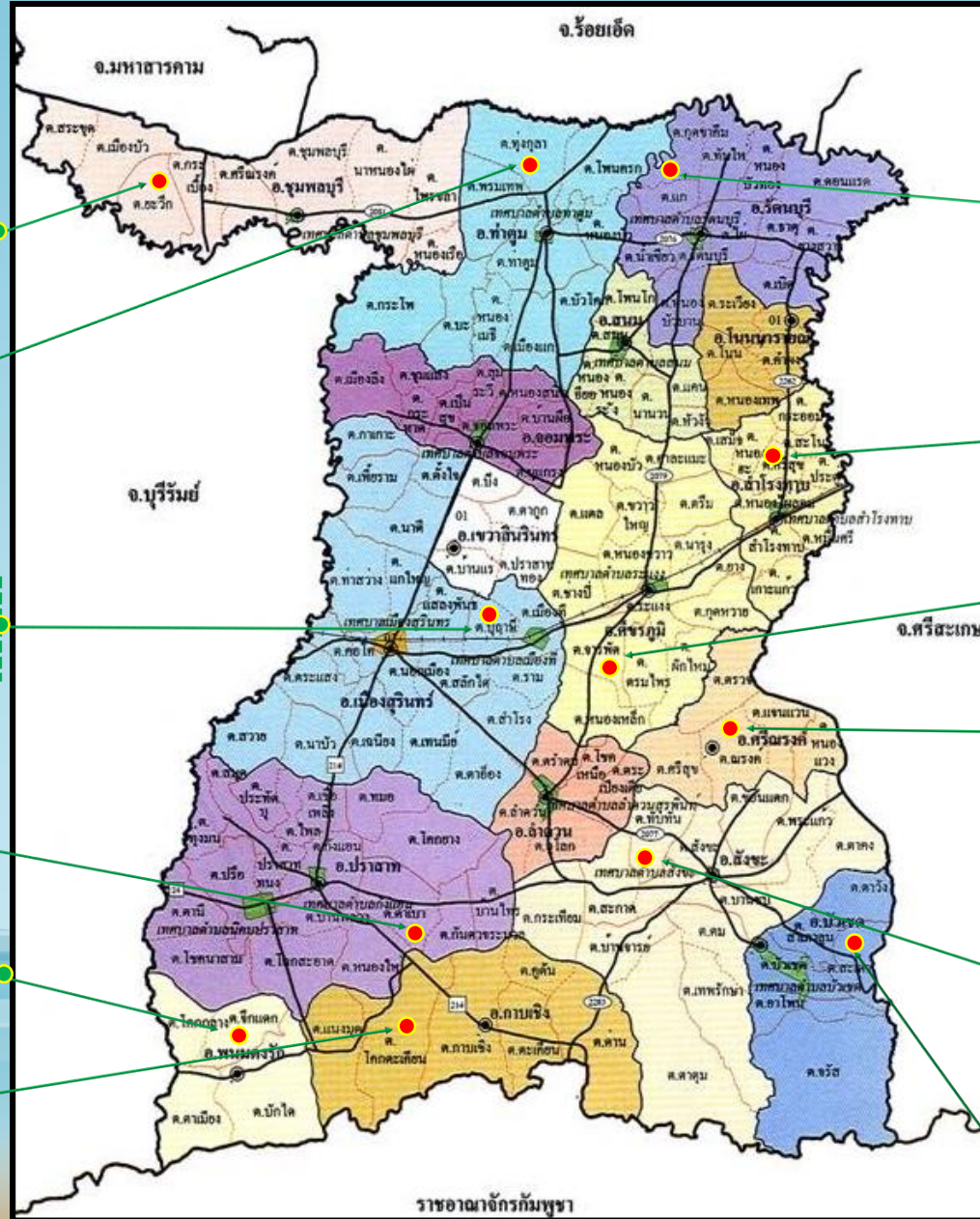
๘) สถิติพื้นที่หมู่บ้าน/ชุมชนที่เกิดอุทกภัย
ระหว่างปี ๒๕๕๘ - ๒๕๖๓

๑. ข้อมูลทั่วไป (ต่อ)

กรณี เคยเกิดอุทกภัย ๓ ปี ต่อครั้ง

๑๔

(จำนวน ๑๒ อำเภอ ๔๖ ตำบล ๑๖๓ หมู่บ้าน)



- ๑) อำเภอชุมพลบุรี (แม่ น้ำมูล)
- ต.กระเบื้อง ม.๓,๔,๑๐
 - ต.เมืองบัว ม.๑,๒,๔
 - ต.ยะวิค ม.๑๐
 - ต.ศรีณรงค์ ม.๓,๗
 - ต.สระซุด ม.๑,๒,๗,๘,๑๐
 - ต.หนองเรือ ม.๒,๓,๔,๗,๘
 - ต.ชุมพลบุรี ม.๑-๖,๑๕, ๑๗,๑๘,๑๙,๒๑

- ๒) อำเภอท่าตุม (แม่ น้ำมูล)
- ต.ทุ่งกลา ม.๖
 - ต.ปะ ม.๑๑
 - ต.หนองบัว ม.๓

- ๓) อำเภอเมืองสุรินทร์ (คลองสะพาน)
- ต.บุฤาษี ม.๒,๘

- ๔) อำเภอปราสาท (ลำชี, ห.เสนง)
- ต.โขคนาสาม ม.๘,๑๒
 - ต.ตานี ม.๑,๒,๖,๗
 - ต.ตาเบา ม.๑๕,๑๗
 - ต.ทุ่งมน ม.๓

- ๕) อำเภอพนมดงรัก (ลำชี, คลองละลม)
- ต.โคกกลาง ม.๔,๗
 - ต.ตาเมียง ม.๒
 - ต.จิกแตก ม.๒,๔,๕,๖, ๘,๙,๑๑,๑๒

- ๖) อำเภอกาบเชิง (คลองตาไต้จ)
- ต.ตะเคียน ม.๘
 - ต.นางมุด ม.๕

- ๗) อำเภอรัตนบุรี (ม.มุล, ห.ทับทัน)
- ต.กุดชาติม ม.๑-๑๐
 - ต.แก ม.๔,๑๑,๑๕
 - ต.ดอนแรด ม.๑,๒,๔-๑๖
 - ต.หนองบัวทอง ม.๑-๕,๗-๙

- ๘) อำเภอสำโรงทาบ (ห้วยทับทัน)
- ต.เกาะแก้ว ม.๓,๖,๗
 - ต.ประตู ม.๗,๑๐
 - ต.สำโรงทาบ ม.๒,๒๔,๔๘-๑๐
 - ต.เสม็ด ม.๓,๕,๗
 - ต.หนองไผ่ล้อม ม.๓,๗
 - ต.หนองชะ ม.๒,๘,๙,๑๐,๑๑
 - ต.หมีนศรี ม.๕,๘,๙

- ๙) อำเภอศีขรภูมิ (คลองลำพอก)
- ต.จารพัต ม.๑๔
 - ต.ตรมไพร ม.๑-๔,๙,๑๐

- ๑๐) อำเภอศรีณรงค์ (ห.ทับทัน)
- ต.แจนแวน ม.๑,๒,๓,๔,๙,๑๒
 - ต.ณรงค์ ม.๕,๖,๗,๘,๑๐,๑๒
 - ต.ตรวจ ม.๕,๙
 - ต.ศรีสุข ม.๒,๓,๕

- ๑๑) อำเภอสังขะ (ห.ทับทัน)
- ต.กระเทียม ม.๕,๑๕
 - ต.ตม ม.๑๐
 - ต.ตาตุม ม.๑
 - ต.ทับทัน ม.๔,๑๕
 - ต.เทพรักษา ม.๒,๑๓
 - ต.บ้านจารย์ ม.๓,๗,๑๐,๑๑
 - ต.บ้านขบ ม.๑,๕,๖,๙,๑๐
 - ต.สะกาด ม.๑๔

- ๑๒) อำเภอบัวเขต (คลองจรัส)
- ต.ลำภาลุ ม.๓

ที่มา : แผนพัฒนาการเกษตร
และสหกรณ์ของจังหวัดสุรินทร์
(พ.ศ.๒๕๖๑ - ๒๕๖๕)

๒. แนวทางการเตรียมความพร้อม เผชิญเหตุ และฟื้นฟู

ศูนย์ติดตามและแก้ไขปัญหาภัยพิบัติด้านการเกษตรจังหวัดสุรินทร์ ได้กำหนดแนวทางการเตรียมความพร้อม เผชิญเหตุ และฟื้นฟูปัญหาอุทกภัย ปี ๒๕๖๔ เพื่อให้สอดคล้องกับแนวทางบริหารจัดการน้ำและอุทกภัยของรัฐบาล ดังนี้

๒.๑ ด้านการป้องกันและลดผลกระทบ (Prevention & Mitigation)

- ๑) การพัฒนาแหล่งน้ำเพื่อป้องกันและบรรเทาปัญหาอุทกภัย ดำเนินการก่อสร้างระบบชลประทานขนาดเล็ก โครงการชลประทานขนาดกลาง โครงการป้องกันและบรรเทาภัยจากน้ำ การก่อสร้าง คันคูน้ำ รวมถึงการก่อสร้างแหล่งน้ำในพื้นที่นอกเขตชลประทาน และในเขตปฏิรูปที่ดินเพื่อช่วยป้องกันและแก้ไขปัญหาอุทกภัย
- ๒) การขุดลอกและกำจัดวัชพืช ในคลองชลประทาน อ่างเก็บน้ำต่างๆ เพื่อเพิ่มประสิทธิภาพ การรับน้ำและการระบายน้ำ
- ๓) การใช้งานระบบข้อมูลสารสนเทศเพื่อการพยากรณ์ และแจ้งเตือนภัย โดยการประยุกต์ใช้ระบบสารสนเทศภูมิศาสตร์และข้อมูลสำรวจระยะไกล เพื่อปรับปรุงแผนที่พื้นที่น้ำท่วมซ้ำซาก และพยากรณ์น้ำและเตือนภัยลุ่มน้ำ
- ๔) ศึกษาข้อมูลการวิจัยแนวทางการป้องกันแก้ไขปัญหาอุทกภัย โดยได้ศึกษามาตรการป้องกันภัย ดินถล่มด้วยวิธีอนุรักษ์ดินและน้ำ โดยเกษตรกรและชุมชนมีส่วนร่วม

๒. แนวทางการเตรียมความพร้อม เภชัญเหตุ และฟื้นฟู (ต่อ)

๒.๒ ด้านการเตรียมความพร้อม (Preparedness)

- ๑) การเฝ้าระวังและแจ้งเตือนภัย หน่วยงานที่เกี่ยวข้องติดตามสถานการณ์อุตุ-อุทกวิทยาอย่างใกล้ชิด โดยใช้ระบบโทรมาตรเพื่อการพยากรณ์น้ำและเตือนภัยน้ำท่วม และประชาสัมพันธ์ ข้อมูลข่าวสารและแจ้งเตือนให้เกษตรกรทราบ
- ๒) การจัดทำข้อมูลพื้นที่เสี่ยงภัย การใช้ระบบสารสนเทศภูมิศาสตร์จัดทำแผนที่เตือนภัยเกษตรกร ที่มีโอกาสเกิดน้ำท่วม โดยคาดการณ์พื้นที่เสี่ยงภัยน้ำท่วม ปี ๒๕๖๔
- ๓) การจัดทำข้อมูลทะเบียนเกษตรกร การจัดทำฐานข้อมูลทะเบียนเกษตรกรด้านพืช ด้านปศุสัตว์ และด้านประมง ให้เป็นปัจจุบัน รวมถึงการขึ้นทะเบียนเกษตรกรที่เข้าร่วมโครงการช่วยเหลือผู้ประสบภัยของภาครัฐ
- ๔) วางแผนบริหารจัดการน้ำหลาก
 - ๔.๑) เฝ้าระวังพื้นที่เสี่ยงภัยน้ำท่วมในแต่ละลุ่มน้ำ กำหนดเกณฑ์ปริมาณน้ำที่เฝ้าระวังตามลำน้ำสายหลัก พร้อมทั้งผู้รับผิดชอบในการสั่งการเพื่อให้การบริหารจัดการน้ำในสถานการณ์ต่างๆ มีความชัดเจน เพื่อป้องกันและแก้ไขปัญหาอุทกภัย
 - ๔.๒) การเตรียมพร้อมของพื้นที่ศักยภาพเพื่อรองรับน้ำหลาก โดยเฉพาะอย่างยิ่งพื้นที่เกษตรชลประทาน ซึ่งเป็นพื้นที่ในเขตชลประทาน มีระบบปิดล้อม มีอาคารบังคับน้ำ สามารถควบคุมน้ำเข้าออกได้ และในสภาวะปกติจะไม่เกิดอุทกภัยในบริเวณพื้นที่นี้
 - ๔.๓) การปรับระบบการปลูกพืชในพื้นที่ลุ่ม เพื่อให้สอดคล้องกับสถานการณ์น้ำ โดยส่งเสริมให้เกษตรกรปรับเวลาในการเพาะปลูกให้เร็วขึ้นและเก็บเกี่ยวผลผลิตให้แล้วเสร็จราวปลายเดือนสิงหาคม-กันยายน เพื่อลดความเสี่ยงต่อความเสียหายจากน้ำหลากที่อาจจะเกิดขึ้น
- ๕) วางแผนการใช้น้ำและการเพาะปลูกพืชฤดูฝน ปี ๒๕๖๔ ดำเนินการจัดทำแผนการจัดสรรน้ำและแผนการเพาะปลูกพืชฤดูฝน ปี ๒๕๖๔ ให้สอดคล้องกับสถานการณ์น้ำและสภาพพื้นที่ โดยจะดำเนินการแล้วเสร็จในช่วงเดือนพฤษภาคม ๒๕๖๔
- ๖) การเตรียมความพร้อมด้านอาหารในสถานการณ์ฉุกเฉิน โดยจัดทำข้อมูลการสำรองสินค้าที่จำเป็นต่อการบริโภค ๒ กลุ่ม คือ ๑) อาหารพร้อมปรุง (ข้าวสาร ไข่ไก่ และอาหารสดแช่แข็ง) ๒) อาหารพร้อมดื่ม (น้ำดื่ม นมพร้อมดื่ม)
 - ๗) การสำรองปัจจัยการผลิต ได้แก่ เมล็ดพันธุ์ข้าว/พืชไร่/พืชผัก พันธุ์สัตว์น้ำ รวมถึงการสำรองเสบียงอาหารสัตว์ และเวชภัณฑ์ยา สำหรับเตรียมให้การช่วยเหลือเกษตรกรเมื่อเกิดภัย
 - ๘) การเตรียมความพร้อมยานพาหนะ เครื่องจักร เครื่องมืออุปกรณ์ต่างๆ หน่วยงานที่เกี่ยวข้องจัดทำบัญชีข้อมูลทรัพยากร สถานที่ตั้ง และรายชื่อผู้รับผิดชอบผู้ประสานงาน รวมทั้งจัดเตรียมบุคลากร เครื่องสูบน้ำ รถผลักดันน้ำ และเครื่องมืออุปกรณ์ต่างๆ ให้พร้อมใช้ปฏิบัติงานทันทีเมื่อเกิดภัย

๒. แนวทางการเตรียมความพร้อม เฝ้าระวังเหตุ และฟื้นฟู (ต่อ)

๒.๓ ด้านการจัดการในภาวะฉุกเฉิน (Emergency Response)

๑) การแจ้งเตือน ประชาสัมพันธ์ ติดตามและประเมินสถานการณ์อย่างใกล้ชิด เพื่อประชาสัมพันธ์ข้อมูลข่าวสารและแจ้งเตือนภัยน้ำท่วม ให้หน่วยงานที่เกี่ยวข้อง/เกษตรกรทั่วไปทราบ

๒) การบริหารจัดการน้ำเพื่อแก้ไขปัญหาอุทกภัย

๒.๑) ปรับแผนการระบายน้ำจากอ่างฯ เพื่อลดผลกระทบน้ำท่วมด้านท้าย

๒.๒) การส่งน้ำเข้าระบบชลประทานในพื้นที่การเกษตร โดยใช้ประโยชน์จากระบบชลประทานในการลดปริมาณยอดน้ำสูงสุด

๒.๓) การเสริมประสิทธิภาพของอาคารชลประทานในบริเวณต่างๆ ที่ยังไม่มีศักยภาพเพียงพอกับขนาดของสถานการณ์น้ำหลากที่คาดว่าจะเกิดขึ้น เช่น งานเสริมคันกันน้ำ/คันคลอง
ส่งน้ำหรือคลองระบายน้ำ งานปิดท่อดูดทำนบชั่วคราว

๒.๔) การเร่งซ่อมแซมอาคารที่ชำรุดให้ใช้งานได้โดยเร็ว

๓) การจัดชุดเฉพาะกิจเพื่อช่วยเหลือเกษตรกรที่ประสบภัย จัดเจ้าหน้าที่ติดตามสถานการณ์ ออกเยี่ยมให้คำแนะนำแก่เกษตรกร รวมทั้งดูแลสุขภาพสัตว์และอพยพสัตว์สู่ที่ปลอดภัย และช่วยเหลือพื้นที่การเกษตรที่ประสบภัยได้อย่างทันท่วงที ตลอดจนประเมินผลกระทบเบื้องต้น

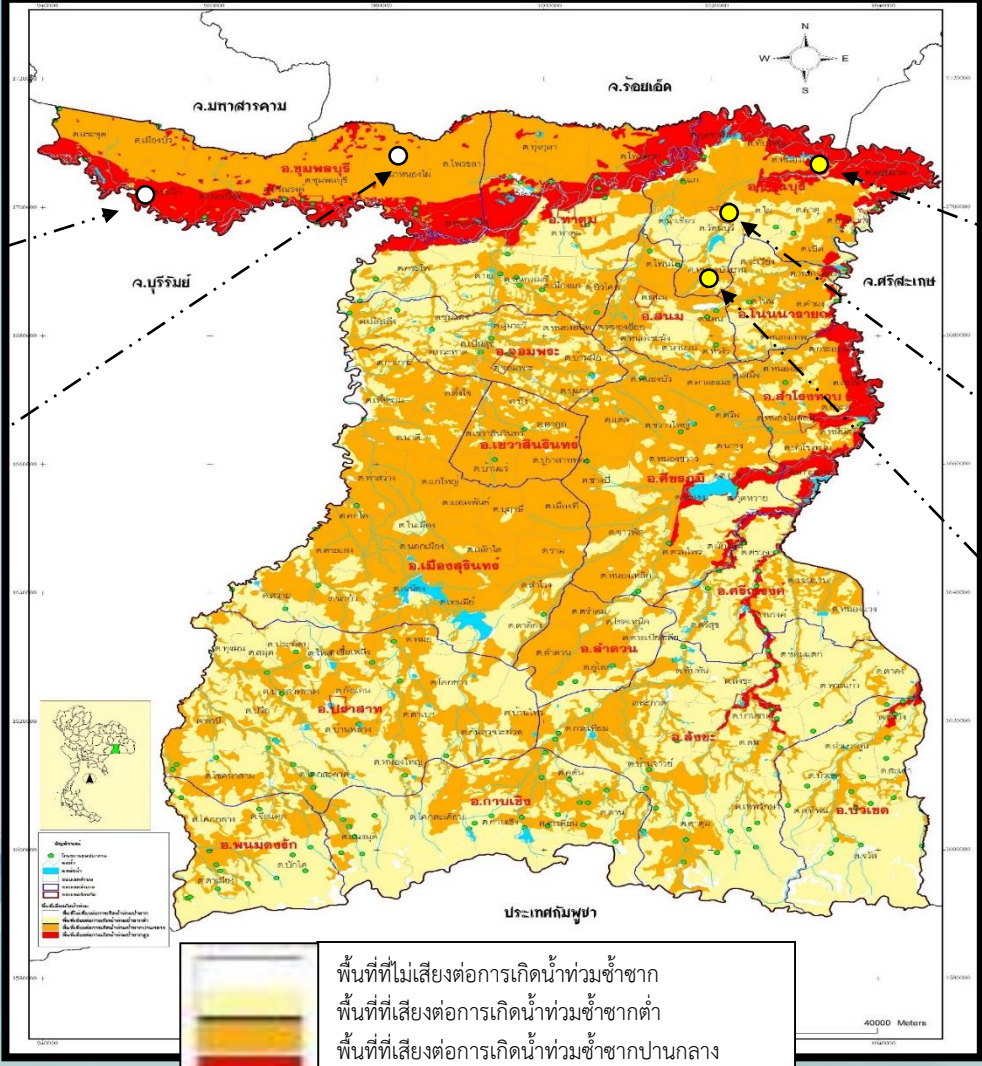
๔) สนับสนุนเครื่องสูบน้ำ เครื่องผลักดันน้ำ เครื่องมือและอุปกรณ์ต่างๆ เพื่อให้ความช่วยเหลือพื้นที่ประสบอุทกภัย

๒. แนวทางการเตรียมความพร้อม เผชิญเหตุ และฟื้นฟู (ต่อ)

๒.๔ ด้านการฟื้นฟู (Recovery)

- ๑) การสำรวจและประเมินความเสียหาย ให้นำหน่วยงานที่เกี่ยวข้องเร่งรัดดำเนินการสำรวจและประเมินความเสียหายของเกษตรกรที่ประสบภัยภายใน ๓๐ วัน นับแต่วันที่สามารรถเข้าประเมินพื้นที่ได้
- ๒) การให้ความช่วยเหลือเพื่อบรรเทาความเดือดร้อนเป็นเงิน ให้ดำเนินการช่วยเหลือเกษตรกรโดยใช้เงินอุดหนุนราชการ ตามระเบียบกระทรวงการคลังว่าด้วยเงินอุดหนุนราชการเพื่อช่วยเหลือเกษตรกรผู้ประสบภัยพิบัติกรณีฉุกเฉิน พ.ศ.๒๕๕๖ เป็นหลัก หรือขอใช้เงินงบกลางเพื่อช่วยเหลือเกษตรกรที่ประสบภัย
- ๓) การฟื้นฟูอาชีพและพื้นที่การเกษตรให้เกษตรกร จัดเตรียมแผนงาน/โครงการเพื่อช่วยเหลือผู้ประสบอุทกภัย เช่น โครงการช่วยเหลือเยียวยาเมล็ดพันธุ์ข้าวแก่เกษตรกรที่ประสบอุทกภัย มาตรการให้ความช่วยเหลือด้านหนี้สินแก่สมาชิกสหกรณ์/กลุ่มเกษตรกรที่ประสบอุทกภัย เป็นต้น
- ๔) การซ่อมแซมสิ่งก่อสร้างและระบบชลประทาน ให้นำหน่วยงานที่เกี่ยวข้องเร่งสำรวจความเสียหายของอาคารสิ่งก่อสร้าง รวมทั้งระบบชลประทาน เพื่อซ่อมแซมให้สามารถใช้งานได้ตามปกติโดยเร็ว

๓. พื้นที่การเกษตรที่เสี่ยงเกิดอุทกภัย ปี ๒๕๖๔



- ๑. อำเภอชุมพลบุรี** (ลุ่มน้ำมูลส่วนที่ ๒)
- **เสี่ยงสูง**
 - ๑) ต.สระขุด
 - ๒) ต.ยะวีค
 - ๓) ต.กระเบื้อง
 - ๔) ต.หนองเรือ
 - **เสี่ยงปานกลาง**
 - ๑) ต.เมืองบัว
 - ๒) ต.ศรีณรงค์
 - ๓) ต.ชุมพลบุรี
 - ๔) ต.นาหนองไผ่
 - ๕) ต.ไพรัชลา
 - **เสี่ยงต่ำ**
 - ไม่ระบุ-

- ๒. อำเภอรัตนบุรี** (ลุ่มน้ำมูลส่วนที่ ๒)
- **เสี่ยงสูง**
 - ๑) ต.ดอนแรด
 - ๒) ต.หนองบัวทอง
 - ๓) ต.ทับใหญ่
 - ๔) ต.กุดขาคีม
 - **เสี่ยงปานกลาง**
 - ๑) ต.แก
 - ๒) ต.เบ็ด
 - ๓) ต.ยางสว่าง
 - ๔) ต.หนองบัวบาน
 - **เสี่ยงต่ำ**
 - ๑) ต.รัตนบุรี
 - ๒) ต.น้ำเขียว
 - ๓) ต.ยางสว่าง
 - ๔) ต.ธาตุ

พื้นที่ที่ไม่เสี่ยงต่อการเกิดน้ำท่วมซ้ำซาก
 พื้นที่ที่เสี่ยงต่อการเกิดน้ำท่วมซ้ำซากต่ำ
 พื้นที่ที่เสี่ยงต่อการเกิดน้ำท่วมซ้ำซากปานกลาง
 พื้นที่ที่เสี่ยงต่อการเกิดน้ำท่วมซ้ำซากสูง

พืช,ปศุสัตว์,ประมง

๓. พื้นที่การเกษตรที่เสี่ยงเกิดอุทกภัย ปี ๒๕๖๔ (ต่อ)



๓. อำเภอท่าตูม (ลุ่มน้ำมูลส่วนที่ ๒)

- เสี่ยงสูง

- ๑) ต.โพนครก
- ๒) ต.ทุ่งกุลาร

- เสี่ยงปานกลาง

- ๑) ต.บัวโคก
- ๒) ต.เมืองแก

- เสี่ยงต่ำ

- ๑) ต.กระโพ
- ๒) ต.ท่าตูม
- ๓) ต.ปะ
- ๔) ต.พรมเทพ
- ๕) ต.หนองเมธี

๔. อำเภอโนนนารายณ์ (ห้วยทับทัน)

- เสี่ยงสูง

-ไม่ระบุ-

- เสี่ยงปานกลาง

- ๑) ต.คำผง
- ๒) ต.หนองหลวง
- ๓) ต.โนน

- เสี่ยงต่ำ

- ๑) ต.ระเวียง
- ๒) ต.หนองเทพ

๕. อำเภอสนม (ลุ่มน้ำมูลส่วนที่ ๒)

- เสี่ยงสูง

-ไม่ระบุ-

- เสี่ยงปานกลาง

- ๑) ต.หนองอียอ
- ๒) ต.โพนโก
- ๓) ต.หัวจัว

- เสี่ยงต่ำ

- ๑) ต.แคน
- ๒) ต.นานวน
- ๓) ต.หนองระฆัง
- ๔) ต.สนม

๓. พื้นที่การเกษตรที่เสี่ยงเกิดอุทกภัย ปี ๒๕๖๔ (ต่อ)

๖. อำเภोजอมพระ (ลุ่มน้ำมูลส่วนที่ ๒)

- เสี่ยงสูง

-ไม่ระบุ-

- เสี่ยงปานกลาง

- ๑) ต.จอมพระ
- ๒) ต.บุแกรง
- ๓) ต.บ้านฝื่อ
- ๔) ต.หนองสนิท

- เสี่ยงต่ำ

- ๑) ต.เมืองสิง
- ๒) ต.กระหาด
- ๓) ต.ลุ่มระวี
- ๔) ต.ชุมแสง
- ๕) ต.เป็นสุข



๗. อำเภอสำโรงท่าบ (ห้วยทับทัน, ห้วยสำราญ)

- เสี่ยงสูง

- ๑) ต.สะโน
- ๒) ต.ประตู
- ๓) ต.เกาะแก้ว
- ๔) ต.กระอ้อม
- ๕) ต.หนองไผ่ล้อม
- ๖) ต.สำโรงท่าบ

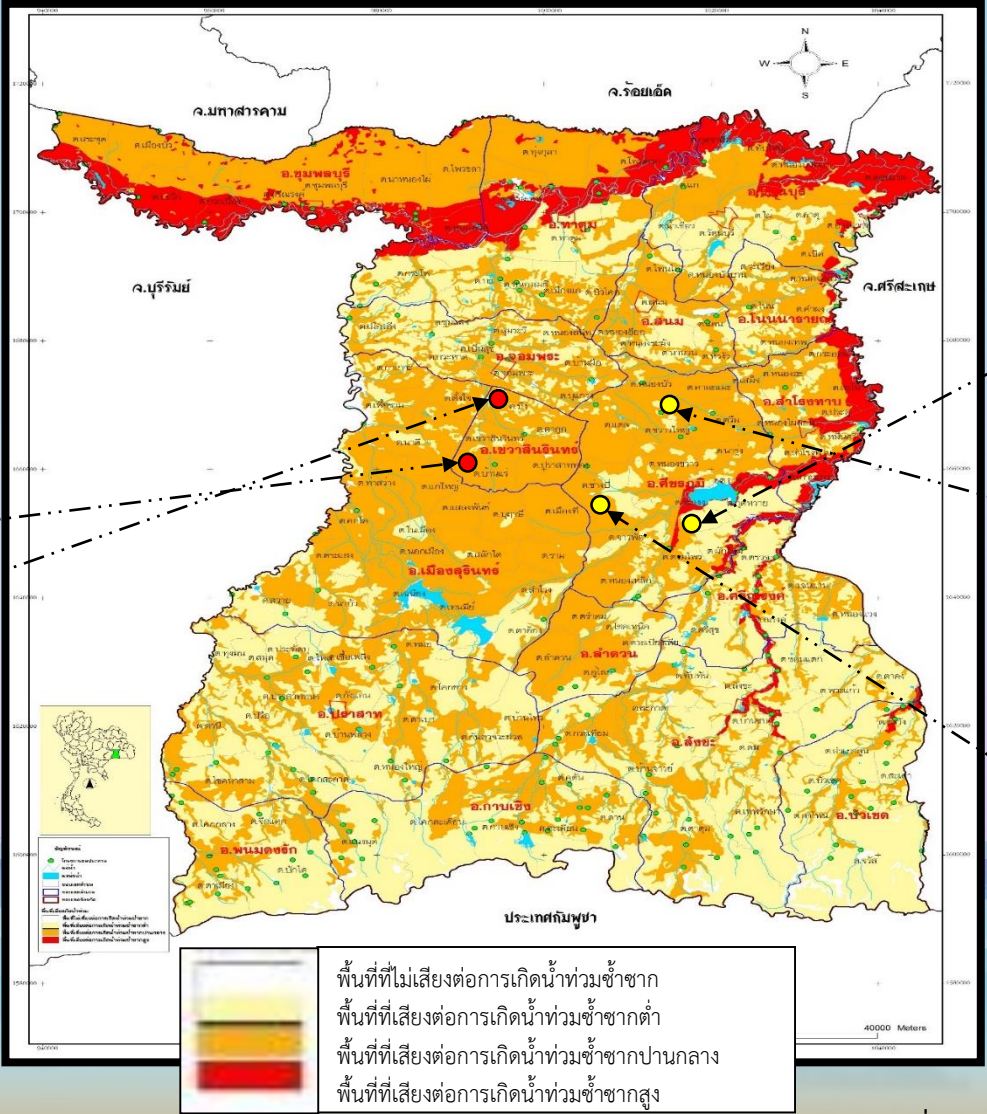
- เสี่ยงปานกลาง

- ๑) ต.เสม็ด
- ๒) ต.หนองชะ
- ๓) ต.หมื่นศรี

- เสี่ยงต่ำ

-ไม่ระบุ-

๓. พื้นที่การเกษตรที่เสี่ยงเกิดอุทกภัย ปี ๒๕๖๔ (ต่อ)



- ๘. อำเภอเขวาสินรินทร์** (ลุ่มน้ำมูลส่วนที่ ๒)
- **เสี่ยงสูง**
 - ไม่ระบุ-
 - **เสี่ยงปานกลาง**
 - ๑) ต.เขวาสินรินทร์
 - ๒) ต.บ้านแร่
 - ๓) ต.ปราสาททอง
 - ๔) ต.ตาถูก
 - **เสี่ยงต่ำ**
 - ๑) ต.บึง

- ๙. อำเภอศีขรภูมิ** (ห้วยทับทัน)
- **เสี่ยงสูง**
 - ๑) ต.ระแงง
 - ๒) ต.ยาง
 - ๓) ต.ผักไหม
 - **เสี่ยงปานกลาง**
 - ๑) ต.ตรีม
 - ๒) ต.จารพัด
 - ๓) ต.แตล
 - ๔) ต.หนองบัว
 - ๕) ต.คาลาแมะ
 - ๖) ต.หนองเหล็ก
 - ๗) ต.หนองขาว
 - ๘) ต.นารุง
 - ๙) ต.ตรมไพร
 - ๑๐) ต.ขาวใหญ่
 - **เสี่ยงต่ำ**
 - ๑) ต.กุดหวาย
 - ๒) ต.ช่างปี่

พื้นที่ที่ไม่เสี่ยงต่อการเกิดน้ำท่วมซ้ำซาก
 พื้นที่ที่เสี่ยงต่อการเกิดน้ำท่วมซ้ำซากต่ำ
 พื้นที่ที่เสี่ยงต่อการเกิดน้ำท่วมซ้ำซากปานกลาง
 พื้นที่ที่เสี่ยงต่อการเกิดน้ำท่วมซ้ำซากสูง

๓. พื้นที่การเกษตรที่เสี่ยงเกิดอุทกภัย ปี ๒๕๖๔ (ต่อ)

๑๐. อำเภอเมืองสุรินทร์ (ลุ่มน้ำลำชี)

- เสี่ยงสูง

-ไม่ระบุ-

- เสี่ยงปานกลาง

- ๑) ต.นอกเมือง
- ๒) ต.ตั้งใจ
- ๓) ต.นาดี
- ๔) ต.ท่าสว่าง
- ๕) ต.สลักได
- ๖) ต.สำโรง
- ๗) ต.แกใหญ่
- ๘) ต.คอโค
- ๙) ต.เจนีง
- ๑๐) ต.เทนมีย์
- ๑๑) ต.บุภาชี
- ๑๒) ต.ตระแสง
- ๑๓) ต.แสงพันธิ์

- เสี่ยงต่ำ

- ๑) ต.โนเมือง
- ๒) ต.เพี้ยราม
- ๓) ต.สวาย
- ๔) ต.กาเกาะ



๑๑. อำเภอลำดวน (ห้วยทับทัน)

- เสี่ยงสูง

-ไม่ระบุ-

- เสี่ยงปานกลาง

- ๑) ต.ลำดวน
- ๒) ต.ตรำตม
- ๓) ต.โชคเหนือ

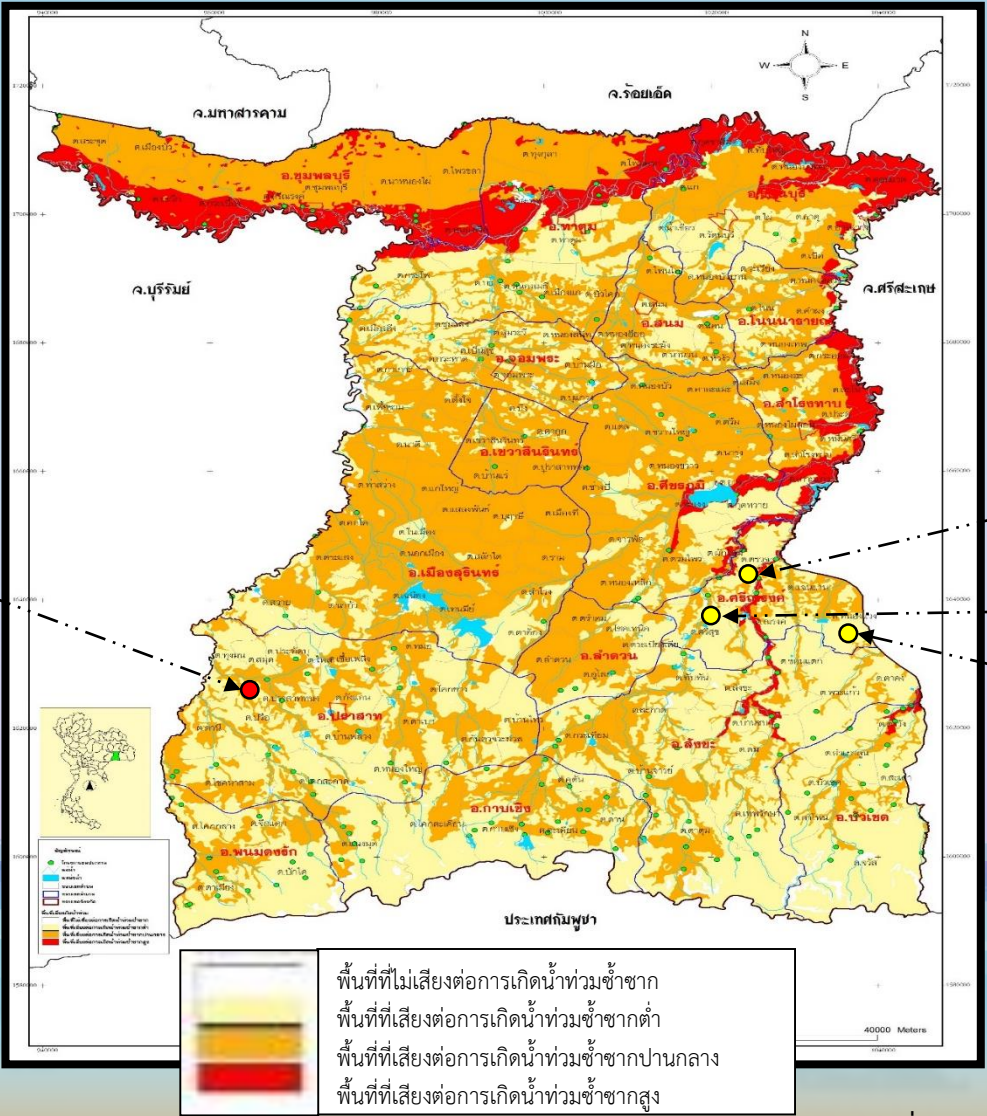
- เสี่ยงต่ำ

- ๑) ต.อุโลก
- ๒) ต.ตะเปียงเตี้ย

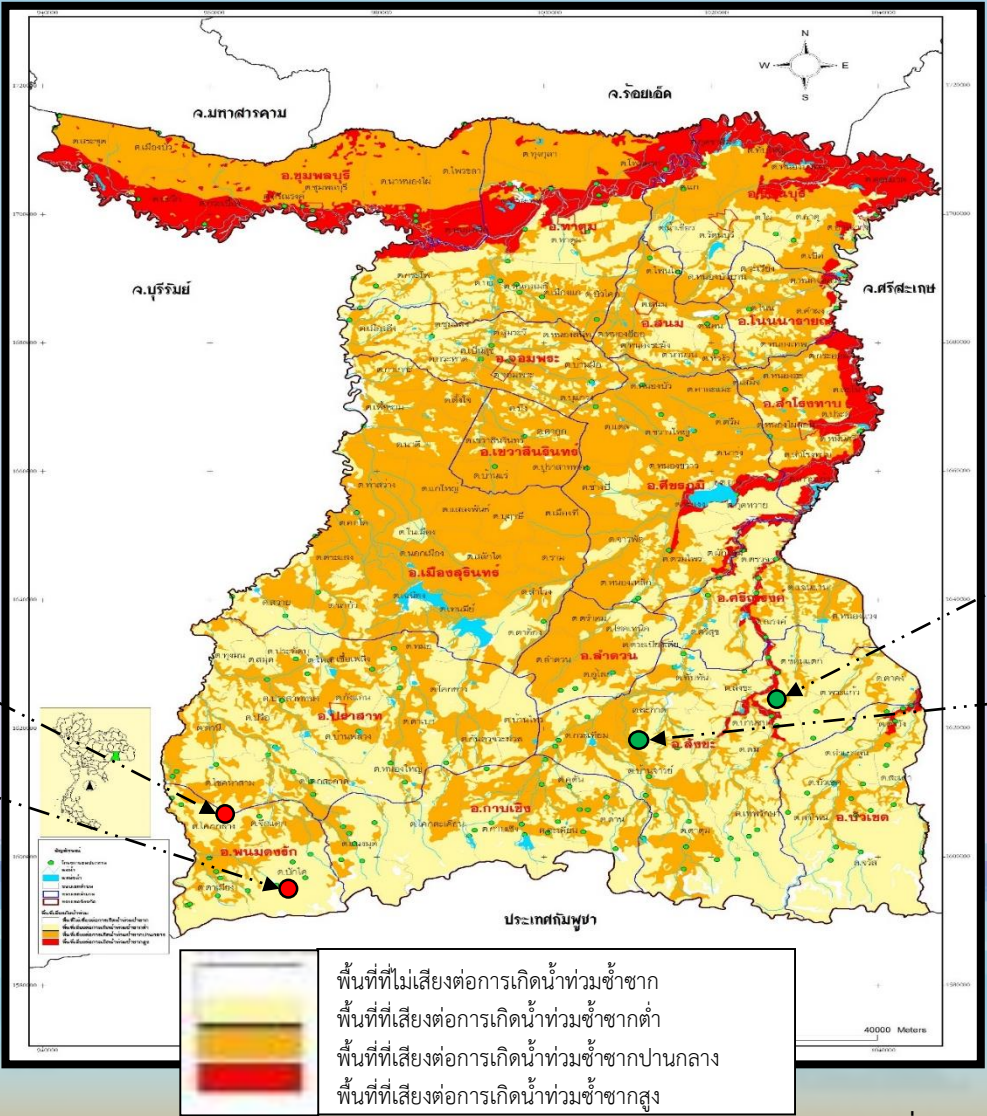
๓. พื้นที่การเกษตรที่เสี่ยงเกิดอุทกภัย ปี ๒๕๖๔ (ต่อ)

- ๑๒. อำเภอปราสาท (ลุ่มน้ำชี)**
- เสี่ยงสูง
 - ไม่ระบุ-
 - เสี่ยงปานกลาง
 - ๑) ต.ทมอ
 - ๒) ต.กึ่งแอน
 - ๓) ต.ตาเบา
 - ๔) ต.สมุด
 - ๕) ต.ปราสาททะนง
 - ๖) ต.บ้านไทร - เสี่ยงต่ำ
 - ไม่ระบุ-

- ๑๓. อำเภอศรีณรงค์ (ห้วยทับทัน)**
- เสี่ยงสูง
 - ๑) ต.ณรงค์
 - ๒) ต.ตรวง - เสี่ยงปานกลาง
 - ๑) ต.แจนแวน
 - ๒) ต.ศรีสุข - เสี่ยงต่ำ
 - ๑) ต.หนองแวง



๓. พื้นที่การเกษตรที่เสี่ยงเกิดอุทกภัย ปี ๒๕๖๔ (ต่อ)

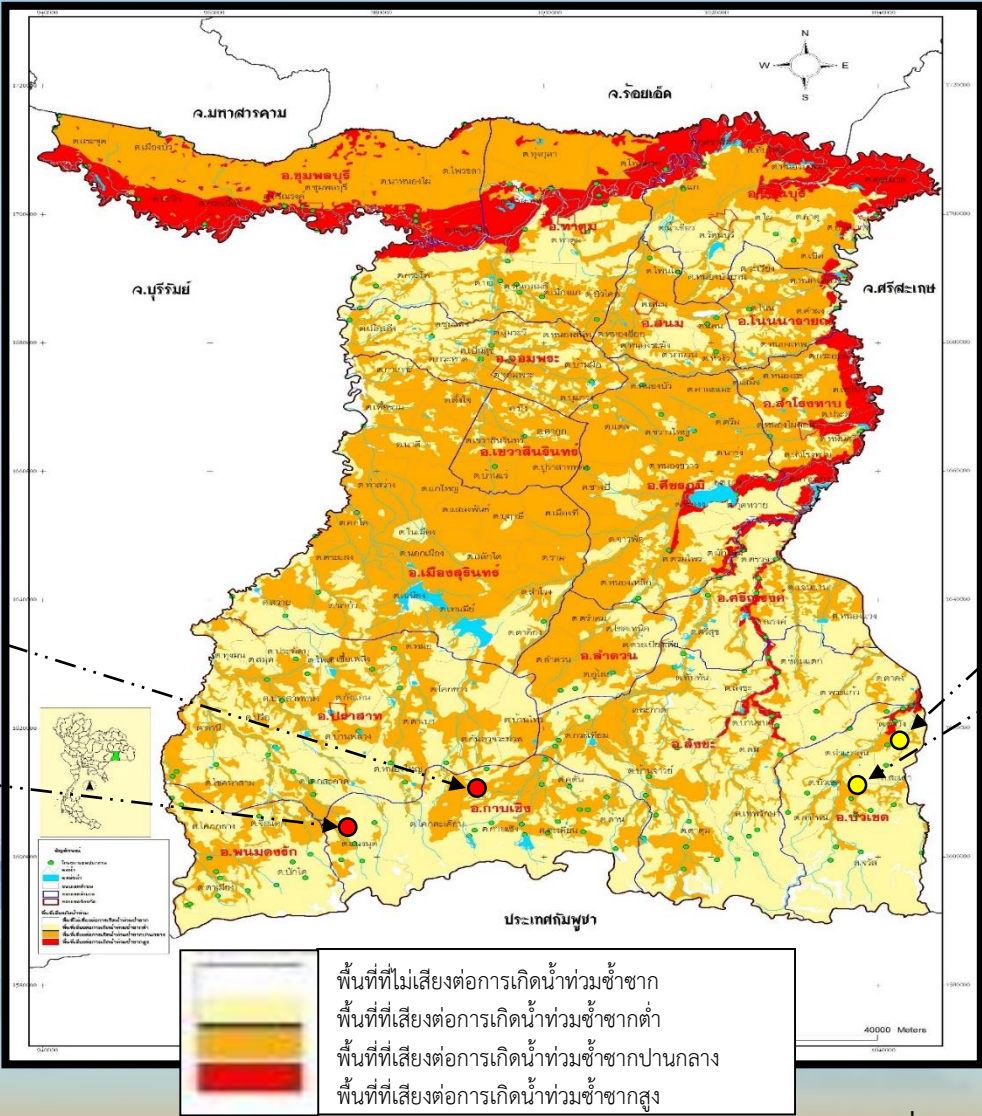


- ๑๔. อำเภอพนมดงรัก (ลุ่มน้ำชี)**
- **เสี่ยงสูง**
 - ไม่ระบุ-
 - **เสี่ยงปานกลาง**
 - ๑) ต.จึกแตก
 - ๒) ต.โคกกลาง
 - **เสี่ยงต่ำ**
 - ๓) ต.บักได

- ๑๕. อำเภอสังขะ (ห้วยทับทัน)**
- **เสี่ยงสูง**
 - ๑) ต.ขอนแก่น
 - ๒) ต.สังขะ
 - ๓) ต.บ้านซบ
 - **เสี่ยงปานกลาง**
 - ๑) ต.ทับทัน
 - ๒) ต.กระเทียม
 - ๓) ต.บ้านจารย์
 - ๔) ต.ตาตุม
 - **เสี่ยงต่ำ**
 - ไม่ระบุ-

พื้นที่ที่ไม่เสี่ยงต่อการเกิดน้ำท่วมซ้ำซาก
 พื้นที่ที่เสี่ยงต่อการเกิดน้ำท่วมซ้ำซากต่ำ
 พื้นที่ที่เสี่ยงต่อการเกิดน้ำท่วมซ้ำซากปานกลาง
 พื้นที่ที่เสี่ยงต่อการเกิดน้ำท่วมซ้ำซากสูง

๓. พื้นที่การเกษตรที่เสี่ยงเกิดอุทกภัย ปี ๒๕๖๔ (ต่อ)



๑๖. อำเภอกาบเชิง (ห้วยทับทัน, ลุ่มน้ำชี)

- **เสี่ยงสูง**
- ไม่ระบุ -
- **เสี่ยงปานกลาง**
- ๑) ต.โคกตะเคียน
- ๒) ต.คูตัน
- ๓) ต.ด่าน
- ๔) ต.กาบเชิง
- **เสี่ยงต่ำ**
- ๑) ต.นางมุด

๑๗. อำเภอบัวเขต (ห้วยสำราญ)

- **เสี่ยงสูง**
- ๑) ต.ตาวิ้ง
- **เสี่ยงปานกลาง**
- ๑) ต.สำเภาลูน
- ๒) ต.บัวเขต
- **เสี่ยงต่ำ**
- ไม่ระบุ -



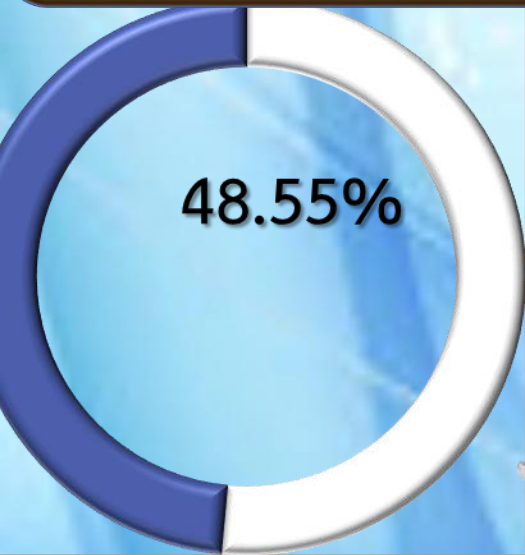
๔. แนวทางการบริหารจัดการน้ำ ในพื้นที่จังหวัดสุรินทร์

๑. สถานการณ์น้ำในเขตพื้นที่จังหวัดสุรินทร์

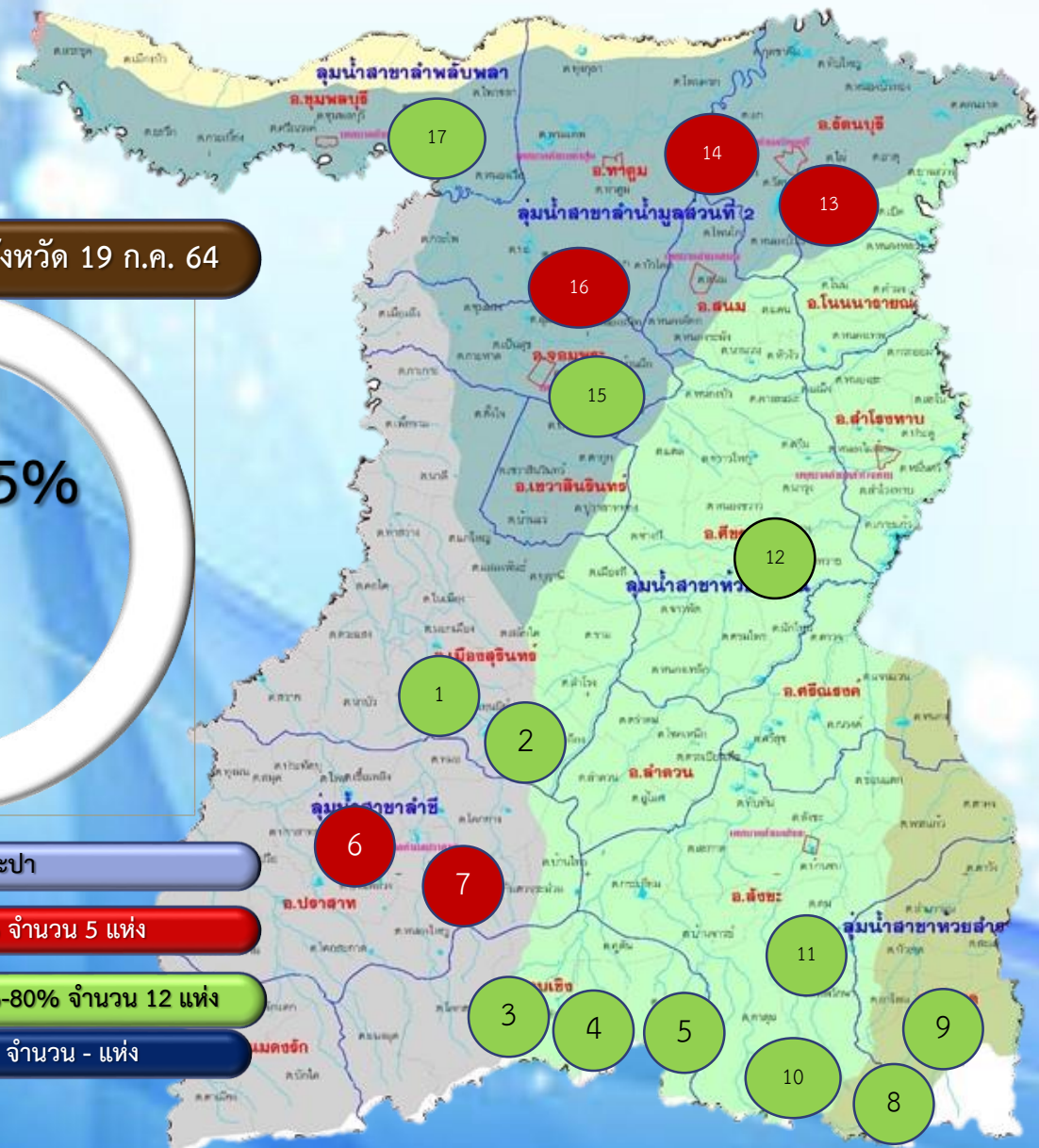


สถานการณ์น้ำ และการบริหารจัดการน้ำ อ่างเก็บน้ำขนาดกลาง 17 แห่ง

ปริมาณน้ำภาพรวมจังหวัด 19 ก.ค. 64



- อ่างเก็บน้ำมีระบบประปา
- อ่างเก็บน้ำ น้ำ < 30% จำนวน 5 แห่ง
- อ่างเก็บน้ำ น้ำ 30%-80% จำนวน 12 แห่ง
- อ่างเก็บน้ำ น้ำ > 80% จำนวน - แห่ง



ที่	อ่างเก็บน้ำ	อำเภอ	ปริมาณน้ำเก็บกัก		ปริมาณน้ำปัจจุบัน
			(ล้านม ³)	(ล้านม ³)	
1	อ่างฯ ห้วยเสนง	เมือง	21.962	17.123	77.97%
2	อ่างฯ อัมปิล	เมือง	27.675	11.208	40.50%
3	อ่างฯ ห้วยตากแก้ว	กานเชิง	8.600	2.815	32.73%
4	อ่างฯ ห้วยต่าน	กานเชิง	9.400	5.524	58.77%
5	อ่างฯ ห้วยวัง	กานเชิง	8.000	5.312	66.40%
6	อ่างฯ สุวรรณภคา	ปราสาท	1.573	0.332	21.11%
7	อ่างฯ สุมพุก	ปราสาท	0.364	0.032	8.68%
8	อ่างฯ บ้านกล้วย	บ้านดง	15.000	7.702	51.34%
9	อ่างฯ บ้านท่าหม	บ้านดง	12.000	4.794	39.95%
10	อ่างฯ ห้วยฆนทมอญ	สังขะ	15.500	6.825	44.03%
11	อ่างฯ ห้วยกะเลงเวา	สังขะ	3.400	2.278	66.99%
12	อ่างฯ ห้วยลำพอก	ศีร์ษะภูมิ	14.575	4.521	31.02%
13	อ่างฯ ห้วยแก้ว	รัตนบุรี	4.919	1.273	25.88%
14	อ่างฯ ท้องก	รัตนบุรี	0.594	0.076	12.81%
15	อ่างฯ ห้วยชะหาร	จอมพระ	1.012	0.668	66.01%
16	อ่างฯ ลุงปุง	ท่าตูม	0.779	0.188	24.20%
17	อ่างฯ ท้องกะท่อม	ชุมพลบุรี	0.539	0.168	31.11%
รวม			145.892	70.837	48.55%



รายงานสถานการณ์น้ำประจำวันที่ 19 กรกฎาคม 2564

โครงการชลประทานสุรินทร์ ต.เจียง อ.เมือง จ.สุรินทร์

ที่	อ่างเก็บน้ำ	อำเภอ	พื้นที่ ชลประทาน (ไร่)	น้ำที่ระดับเก็บกัก		ปริมาณน้ำ ต่ำสุด (ล้าน ม ³)	สภาพน้ำปัจจุบัน					สภาพน้ำปีที่แล้ว		น้ำไหลลงอ่างฯ (Inflow)				น้ำระบาย (Outflow)		ซักน้ำเข้าอ่างฯ		ปริมาณฝนตก				
				ระดับน้ำ ม.(รทก.)	ปริมาตรน้ำ (ล้าน ม ³)		ระดับน้ำ ม.(รทก.)	ปริมาตรน้ำทั้งหมด (ล้าน ม ³)	% เก็บกัก	ปริมาตรน้ำใช้การได้ (ล้าน ม ³)	+ / - (ม.) จากเมื่อวาน	(ล้าน ม ³)	% เก็บกัก	ค่าเฉลี่ย (ล้าน ม ³ / ปี)	เมื่อวาน (ล้าน ม ³)	สะสมแต่ต้นปี		เมื่อวาน (ล้าน ม ³)	สะสมแต่ต้นปี (ล้าน ม ³)	เมื่อวาน (ล้าน ม ³)	สะสมแต่ต้นปี (ล้าน ม ³)	ค่าเฉลี่ย (มม. / ปี)	เมื่อวาน (มม.)	สะสมแต่ต้นปี		
																ค่าเฉลี่ย	% ค่าเฉลี่ย							เมื่อวาน	% ค่าเฉลี่ย	เมื่อวาน
				ค่าเฉลี่ย	% ค่าเฉลี่ย		เมื่อวาน	% ค่าเฉลี่ย	เมื่อวาน	% ค่าเฉลี่ย	เมื่อวาน	% ค่าเฉลี่ย	เมื่อวาน	% ค่าเฉลี่ย	เมื่อวาน	% ค่าเฉลี่ย	เมื่อวาน	% ค่าเฉลี่ย	เมื่อวาน	% ค่าเฉลี่ย	เมื่อวาน	% ค่าเฉลี่ย	เมื่อวาน	% ค่าเฉลี่ย	เมื่อวาน	% ค่าเฉลี่ย
1	อ่างฯ ห้วยเสนง	เมือง	48,565	+146.50	21,962	0.816	+146.08	17,123	77.97%	16,307	77.12%	- 0.01	7,888	35.92%	131,830	-	7,203	5.46%	0.077	11,285	-	3,759	1,430	-	804.7	56.28%
2	อ่างฯ อำปิล	เมือง	2,923	+154.17	27,675	1,428	+152.42	11,208	40.50%	9,780	37.26%	- 0.01	7,064	25.52%	62,950	-	2,178	3.46%	0.007	8,827	-	-	1,285	-	511.5	39.80%
3	อ่างฯ ห้วยตาแกล้ว	กาบเชิง	4,508	+203.00	8,600	0.059	+200.79	2,815	32.73%	2,756	32.27%	+ 0.03	1,821	21.18%	16,290	0.080	0,779	4.78%	0.001	2,519	-	-	1,296	19.0	502.7	38.79%
4	อ่างฯ ห้วยด่าน	กาบเชิง	7,477	+225.00	9,400	1,140	+222.52	5,524	58.77%	4,384	53.08%	+ 0.03	3,580	38.09%	10,760	0.050	1,427	13.26%	-	2,082	-	-	1,243	23.5	455.7	36.66%
5	อ่างฯ ห้วยเจียง	กาบเชิง	4,000	+222.20	8,000	0.443	+220.40	5,312	66.40%	4,869	64.43%	- 0.02	3,099	38.73%	9,290	-	1,221	13.15%	0.026	1,794	-	-	1,051	-	475.9	45.28%
6	อ่างฯ สุวรรณภากา	ปราสาท	1,047	+150.50	1,573	0.022	+148.18	0,332	21.11%	0,310	19.99%	+ 0.02	0,221	14.05%	2,560	0.010	0,398	15.56%	0.002	0,418	-	-	1,321	10.8	574.1	43.47%
7	อ่างฯ สุมพุก	ปราสาท	293	+158.00	0,364	0.026	+156.08	0,032	8.68%	0,006	1.66%	+ 0.01	0,030	8.30%	0,388	0.001	0,010	2.69%	-	-	-	-	1,009	-	338.6	33.55%
8	อ่างฯ บ้านจรัส	บัวเชด	9,198	+253.80	15,000	0.500	+249.25	7,702	51.34%	7,202	49.67%	- 0.08	4,380	29.20%	49,830	-	1,440	2.89%	0.056	4,334	-	-	-	ใช้เครื่องจักรน้ำพร้อมกันอ่างฯ บ้านท่าบง		
9	อ่างฯ บ้านท่าบง	บัวเชด	8,502	+238.00	12,000	0.400	+233.71	4,794	39.95%	4,394	37.88%	- 0.05	2,450	20.42%	26,620	-	0,660	2.48%	0.056	3,594	-	-	1,361	25.3	472.8	34.75%
10	อ่างฯ ห้วยขามตมอญ	สังขะ	7,453	+226.00	15,500	0.650	+222.70	6,825	44.03%	6,175	41.58%	- 0.06	5,480	35.35%	27,190	-	1,457	5.36%	0.063	5,474	-	-	1,208	20.2	567.4	46.97%
11	อ่างฯ ห้วยกะเจียง	สังขะ	2,321	+264.50	3,400	0.400	+262.23	2,278	66.99%	1,878	62.58%	+ 0.02	1,292	37.99%	4,980	0.016	0,370	7.43%	0.006	0,603	-	-	1,425	29.3	824.8	57.90%
12	อ่างฯ ห้วยลำพอก	ศีขรภูมิ	8,832	+135.20	14,575	0.650	+134.22	4,521	31.02%	3,871	27.80%	- 0.01	4,008	27.50%	243,970	-	5,379	2.20%	0.005	4,154	-	-	1,295	-	371.7	28.70%
13	อ่างฯ ห้วยแก้ว	รัตนบุรี	3,694	+135.00	4,919	0.444	+133.00	1,273	25.88%	0,829	18.53%	- 0.01	0,834	16.94%	11,370	-	0,622	5.47%	0.004	1,959	-	-	1,198	-	459.1	38.34%
14	อ่างฯ หนองกา	รัตนบุรี	107	+151.00	0,594	0.032	+148.53	0,076	12.81%	0,044	7.84%	- 0.01	0,396	66.62%	0,217	-	0,032	14.80%	-	-	-	-	1,001	-	212.4	21.23%
15	อ่างฯ ห้วยระหาร	จอมพระ	2,518	+149.90	1,012	0.033	+149.52	0,668	66.01%	0,635	64.86%	+ 0.02	0,108	10.62%	3,800	0.021	0,740	19.48%	-	0,258	-	-	1,265	35.5	576.0	45.54%
16	อ่างฯ สูงปุง	ท่าตูม	483	+160.00	0,779	0.005	+156.62	0,188	24.20%	0,183	23.71%	+ 0.00	0,122	15.65%	0,364	0.001	0,066	18.07%	-	-	-	-	1,061	-	436.4	41.13%
17	อ่างฯ หนองกระทุ่ม	ชุมพลบุรี	-	+157.50	0,539	0.006	+156.19	0,168	31.11%	0,162	30.34%	- 0.01	0,006	1.11%	0,440	-	0,191	43.33%	-	-	-	0,055	1,152	-	550.1	47.77%
รวม			111,921		145,892	7,054		70,837	48.55%	63,783	45.94%		42,777	29.32%	602,849	0.178	24,174	4.01%	0.301	47,301	-	3,814	1,225.0	163.6	508.4	41.50%

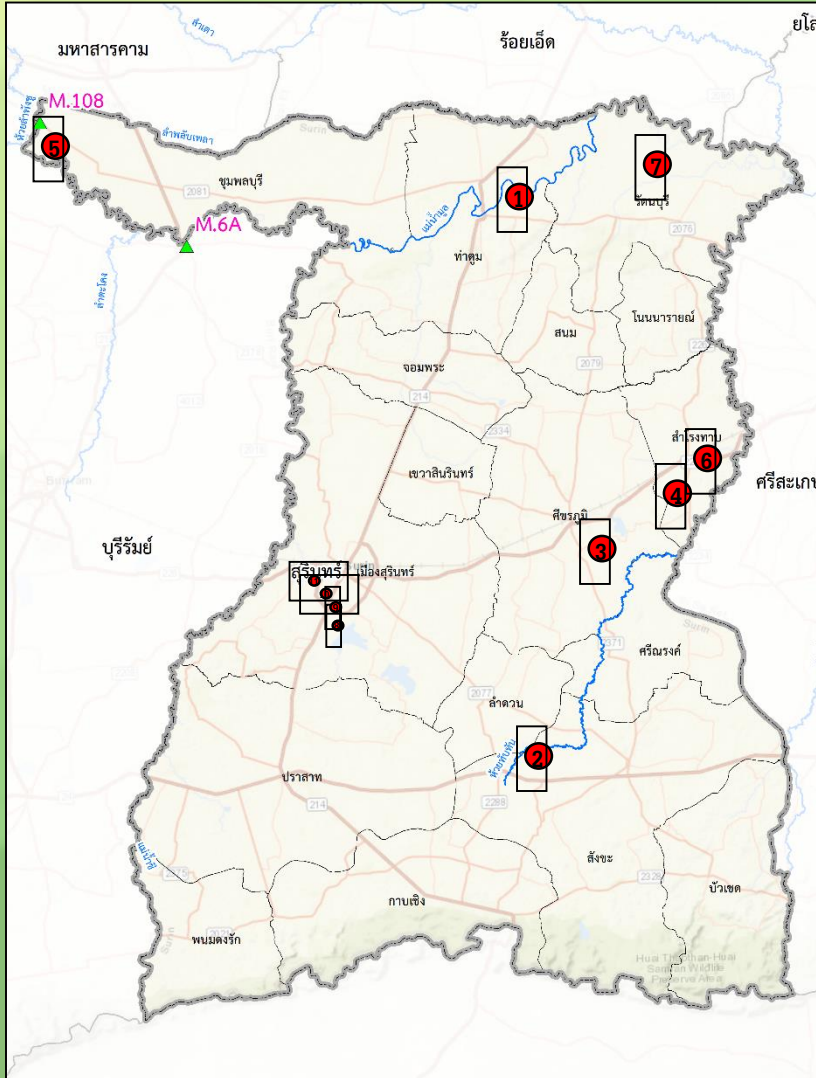
๒. แผนการใช้น้ำอย่างช่วยเสถียร-อย่างๆ อ่าปีล
(ใช้การวิเคราะห์น้ำฝนปี ๒๕๕๑)
และความต้องการใช้น้ำในเขตพื้นที่จังหวัดสุรินทร์

การบริหารจัดการน้ำอ่างเก็บน้ำห้วยเส็ง

ประเมินสถานการณ์น้ำอ่างเก็บน้ำห้วยเส็งเดือนพฤศจิกายน 2563 - ตุลาคม 2564													ปริมาณน้ำต่ำสุด	0.816
	พฤศจิกายน	ธันวาคม	มกราคม	กุมภาพันธ์	มีนาคม	เมษายน	พฤษภาคม	มิถุนายน	กรกฎาคม	สิงหาคม	กันยายน	ตุลาคม	รวม ทุกกิจกรรม	หมายเหตุ
น้ำต้นทุน	27.000	26.337	22.311	18.899	17.788	16.160	14.699	15.906	15.853	17.565	17.566	17.563		
พื้นที่มีน้ำ	12.835	12.651	11.607	10.686	10.379	9.947	9.348	9.847	9.813	10.317	10.317	10.317		
ระเหย - รั่วซึม	1.559	1.635	1.522	1.302	1.737	1.611	1.391	1.303	1.305	1.343	1.190	1.190	15.899	
ประปา	1.200	1.240	1.240	1.160	1.240	1.200	1.240	1.200	1.240	1.240	1.200	1.240	14.640	
Inflow (ซึมน้ำเข้า)				2.000	2.000	2.000	2.000						8.000	ซึมน้ำจากลำปาว
Inflow	2.246						1.988	2.600	27.837	35.889	163.392	57.460	291.412	จ 2551
ระบาย (ปลด)									23.430	33.155	162.045	50.481	269.111	
เพาะปลูกพืชฤดูเร่ง			0.500	0.500	0.500	0.500							2.000	
เพาะปลูกพืชฤดูฝน							1.000	0.500	0.500				2.000	
อื่นๆ (ระบบนิเวศ)	0.150	1.150	0.150	0.150	0.150	0.150	0.150	0.150	0.150	0.150	0.150	0.150	2.800	
ผลรวมน้ำทิ้งเดือน	- 0.663	- 4.025	- 3.412	- 1.112	- 1.627	- 1.461	1.207	- 0.053	1.712	0.001	- 0.003	4.399		
ปริมาณปลายเดือน	26.337	22.311	18.899	17.788	16.160	14.699	15.906	15.853	17.565	17.566	17.563	21.962		
	ปริมาณน้ำคงเหลือสิ้นเดือนสิงหาคม 2564				22.778	อ.บ.ม.								

การบริหารจัดการน้ำอ่างเก็บน้ำอำปี้ล

ประเมินสถานการณ์น้ำอ่างเก็บน้ำอำปี้ลเดือนพฤศจิกายน 2563 - ตุลาคม 2564													ปริมาณน้ำต่ำสุด	1.428
	พฤศจิกายน	ธันวาคม	มกราคม	กุมภาพันธ์	มีนาคม	เมษายน	พฤษภาคม	มิถุนายน	กรกฎาคม	สิงหาคม	กันยายน	ตุลาคม	รวม ทุกกิจกรรม	หมายเหตุ
น้ำต้นทุน	33.000	32.148	30.243	27.410	22.806	17.942	14.370	10.223	11.793	10.135	11.298	22.142		
พื้นที่มีวน้ำ	12.607	12.230	11.513	10.571	9.200	7.726	6.671	5.290	5.847	5.265	5.653	8.960		
ระเหย - รั่วซึม	1.532	1.581	1.510	1.288	1.540	1.252	0.993	0.700	0.778	0.686	0.600	1.033	11.857	
ประปา	0.120	0.124	0.124	0.116	0.124	0.120	0.124	0.120	0.124	0.124	0.120	0.124	1.220	
เติมน้ำห้วยเสนา				2.000	2.000	2.000	2.000						8.000	
Inflow	1.000						0.170	3.590	0.443	2.173	43.444	13.125	63.945	จ 2551
ระบาย ปลดร.											31.680	6.230		
เพาะปลูกพืชฤดูแฉ้ง			1.000	1.000	1.000								3.000	
เพาะปลูกพืชฤดูฝน							1.000	1.000	1.000				3.000	
อื่นๆ (ระบบนิเวศ)	0.200	0.200	0.200	0.200	0.200	0.200	0.200	0.200	0.200	0.200	0.200	0.200	2.000	
ผลรวมน้ำทั้งเดือน	- 0.852	- 1.905	- 2.834	- 4.604	- 4.864	- 3.572	- 4.147	1.570	- 1.659	1.163	10.844	5.538		
ปริมาณปลายเดือน	32.148	30.243	27.410	22.806	17.942	14.370	10.223	11.793	10.135	11.298	22.142	27.680		
ปริมาณน้ำคงเหลือสิ้นเดือนสิงหาคม 2564					12.726	จำนวน อบ.ม.								



● พื้นที่เสี่ยงอุทกภัย

พื้นที่เสี่ยงอุทกภัย/เฝ้าระวัง จำนวน 11 จุด

- จุดที่ 1 ลำชีน้อย ต.กระโพ อ.ท่าตูม (สะพานหนองไผ่-กระโพ)
- จุดที่ 2 ลำห้วยทับทัน ต.กระเทียม อ.สังขะ (เส้น 24 สะพานบ้านแยง)
- จุดที่ 3 ลำห้วยลำพอก ต.ระแงง อ.ศีขรภูมิ (บ้านระแงง)
- จุดที่ 4 ลำห้วยลำพอก (ต.ยาง,ต.กุดหวาย อ.ศีขรภูมิ ต.เกาะแก้ว อ.สำโรงทาบ)
- จุดที่ 5 ลำห้วยปลา ต.สระซุด อ.ชุมพลบุรี (ทางหลวงหมายเลข 2081)
- จุดที่ 6 ฝายบ้านกะเลา (ต.หมื่นศรี อ.สำโรงทาบ)
- จุดที่ 7 ลำห้วยแก้ว (ต.รัตนบุรี อ.รัตนบุรี)
- จุดที่ 8 ลำห้วยเสนง (บ.เฉลิมพระเกียรติ ต.นอกเมือง อ.เมือง)
- จุดที่ 9 ลำห้วยเสนง (บ.ละเอาะ ต.เนินยง อ.เมือง)
- จุดที่ 10 ลำห้วยเสนง (บ.ตะเตียว ต.โคกโ อ.เมือง)
- จุดที่ 11 ลำห้วยเสนง (บ.เพอสะกวม ต.ท่าสว่าง อ.เมือง)

แผนเผชิญเหตุและแนวทางป้องกันอุทกภัย

1. ก่อนเกิดเหตุ ได้แก่ การเฝ้าระวัง ติดตามข้อมูลอุตุนิยามวิทยา การตรวจวัดน้ำในลำน้ำ เพื่อการเตือนภัย
2. ขณะเกิดภัย ได้แก่ การให้การช่วยเหลือประชาชน การแก้ไขและป้องกันไม่ให้เกิดปัญหาเพิ่มมากขึ้น เช่น สูบน้ำ ผลักดันน้ำ การปิดกั้นน้ำ การผันน้ำ
3. หลังเกิดภัย ได้แก่ การฟื้นฟูความเสียหายต่าง ๆ ที่เกิดขึ้นกับทุกระบบ การเยียวยาช่วยเหลือผู้ประสบภัย

การเตรียมความพร้อมเครื่องจักร-เครื่องมือ จำนวน 5 หน่วย

1. เครื่องสูบน้ำ จำนวน5.....เครื่อง
2. เครื่องผลักดันน้ำ จำนวน-.....เครื่อง
3. รถชุด จำนวน-..... คัน
4. สะพานเหล็ก จำนวน.....-.....สะพาน
5. เครื่องจักรสนับสนุนอื่น จำนวน 3 หน่วย

จังหวัดสุรินทร์

พื้นที่เฝ้าระวัง ทั้งหมด 1 จุด ได้แก่

1. พื้นที่สองฝั่งแม่น้ำมูล อำเภอท่าตูม

แผนเผชิญเหตุและป้องกันอุทกภัย

1. การให้การช่วยเหลือประชาชน การแก้ไขและป้องกันไม่ให้เกิดปัญหาเพิ่มมากขึ้น เช่น สูบน้ำ ผลักดันน้ำ การปิดกั้นน้ำ
2. การเฝ้าระวัง ติดตามข้อมูลอุตุวิทยามติยา การตรวจวัดน้ำในแม่น้ำเพื่อการเตือนภัย

ผู้รับผิดชอบ สบ./จน./ผคป.สุรินทร์ โทร 044-514061

จังหวัดสุรินทร์

พื้นที่เฝ้าระวัง ทั้งหมด 2 จุด ได้แก่

1. พื้นที่ริมฝั่งลำชีน้อย อำเภอเมือง
2. พื้นที่ริมฝั่งลำชีน้อย อำเภอจอมพระ

แผนเผชิญเหตุและป้องกันอุทกภัย

1. การให้การช่วยเหลือประชาชน การแก้ไขและป้องกันไม่ให้เกิดปัญหาเพิ่มมากขึ้น เช่น สูบน้ำ ผลักดันน้ำ การปิดกั้นน้ำ
2. การเฝ้าระวัง ติดตามข้อมูลอุตุวิทยามติยา การตรวจวัดน้ำในแม่น้ำเพื่อการเตือนภัย

ผู้รับผิดชอบ สบ./จน./ผคป.สุรินทร์ โทร 044-514061

จังหวัดสุรินทร์

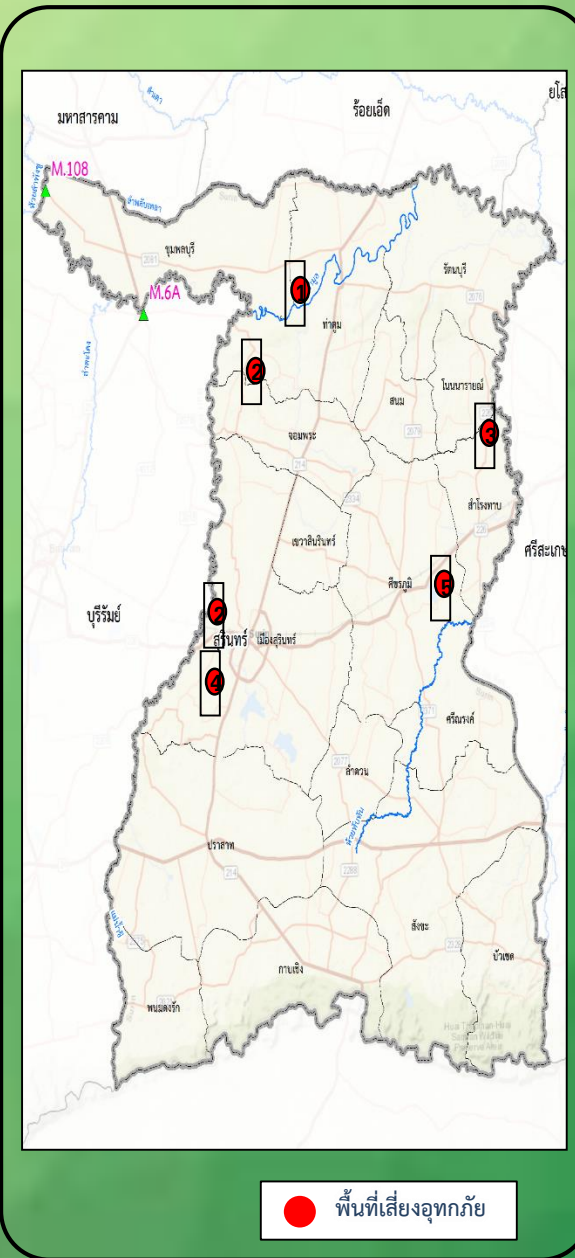
พื้นที่เฝ้าระวัง ทั้งหมด 1 จุด ได้แก่

1. พื้นที่ริมฝั่งลำห้วยทับทัน อำเภอสำโรงทาบ

แผนเผชิญเหตุและป้องกันอุทกภัย

1. การให้การช่วยเหลือประชาชน การแก้ไขและป้องกันไม่ให้เกิดปัญหาเพิ่มมากขึ้น เช่น สูบน้ำ ผลักดันน้ำ การปิดกั้นน้ำ
2. การเฝ้าระวัง ติดตามข้อมูลอุตุวิทยามติยา การตรวจวัดน้ำในแม่น้ำเพื่อการเตือนภัย

ผู้รับผิดชอบ สบ./จน./ผคป.สุรินทร์ โทร 044-514061



● พื้นที่เสี่ยงอุทกภัย

จังหวัดสุรินทร์

พื้นที่เฝ้าระวัง ทั้งหมด 1 จุด ได้แก่

1. พื้นที่สองฝั่งลำห้วยเสนง ตำบลเฉนียง

แผนเผชิญเหตุและป้องกันอุทกภัย

1. การให้การช่วยเหลือประชาชน การแก้ไขและป้องกันไม่ให้เกิดปัญหาเพิ่มมากขึ้น เช่น สูบน้ำ ผลักดันน้ำ การปิดกั้นน้ำ
2. การเฝ้าระวัง ติดตามข้อมูลอุตุวิทยามติยา การตรวจวัดน้ำในแม่น้ำเพื่อการเตือนภัย

ผู้รับผิดชอบ สบ./จน./ผคป.สุรินทร์ โทร 044-514061

จังหวัดสุรินทร์

พื้นที่เฝ้าระวัง ทั้งหมด 1 จุด ได้แก่

1. พื้นที่สองฝั่งลำห้วยลำพอก ตำบลยาง

แผนเผชิญเหตุและป้องกันอุทกภัย

1. การให้การช่วยเหลือประชาชน การแก้ไขและป้องกันไม่ให้เกิดปัญหาเพิ่มมากขึ้น เช่น สูบน้ำ ผลักดันน้ำ การปิดกั้นน้ำ
2. การเฝ้าระวัง ติดตามข้อมูลอุตุวิทยามติยา การตรวจวัดน้ำในแม่น้ำเพื่อการเตือนภัย

ผู้รับผิดชอบ สบ./จน./ผคป.สุรินทร์ โทร 044-514061

การเตรียมความพร้อมเครื่องจักร-เครื่องมือ
ในเขต สขป. จำนวนหน่วย

1. เครื่องสูบน้ำ จำนวน5.....เครื่อง
2. เครื่องผลักดันน้ำ จำนวน-.....เครื่อง
3. รถขุด จำนวน-..... คัน
4. สะพานเหล็ก จำนวน.....-.....สะพาน
5. เครื่องจักรสนับสนุนอื่น จำนวน 3 หน่วย

๕. แผนป้องกันและบรรเทาสาธารณภัยด้านการเกษตร ในช่วงฤดูฝน ปี ๒๕๖๔ จังหวัดสุรินทร์

๑. การป้องกันและลดผลกระทบ

- การบริหารจัดการน้ำ
 - วิเคราะห์ความเสี่ยง
 - การวางแผนการจัดสรรน้ำ
 - การพัฒนาแหล่งน้ำ
 - การชุดบ่อน้ำในไร่นานอกเขตชลประทาน
- การผลิตทางการเกษตร
 - ด้านพืช ด้านประมง
- ด้านปศุสัตว์ เช่น การป้องกันภัยในพื้นที่ ฯลฯ
- การสร้างการรับรู้
 - ส่งเสริมการใช้แอปพลิเคชันเพื่อติดตามสถานการณ์ภัยธรรมชาติต่างๆ
 - ประชาสัมพันธ์ แจ้งเตือนภัยและให้คำแนะนำทางวิชาการ

๒. การเตรียมความพร้อม

- การบริหารจัดการน้ำ
 - เผื่อระวังสภาพอากาศและแจ้งเตือน
 - จัดทำข้อมูลพื้นที่เสี่ยงภัยน้ำท่วม
- การผลิตทางการเกษตร
 - ปรับปรุงข้อมูลทะเบียน
 - ปรับปรุงบัญชีสรรพกำลัง
 - สำรองเสบียงอาหารสัตว์และเวชภัณฑ์
 - การวางแผนการอพยพสัตว์ กำหนดจุดอพยพสัตว์
- การสร้างการรับรู้
 - ศพก.
 - ให้คำแนะนำทางวิชาการ
 - การเตรียมความพร้อมด้านข้อมูลข่าวสาร

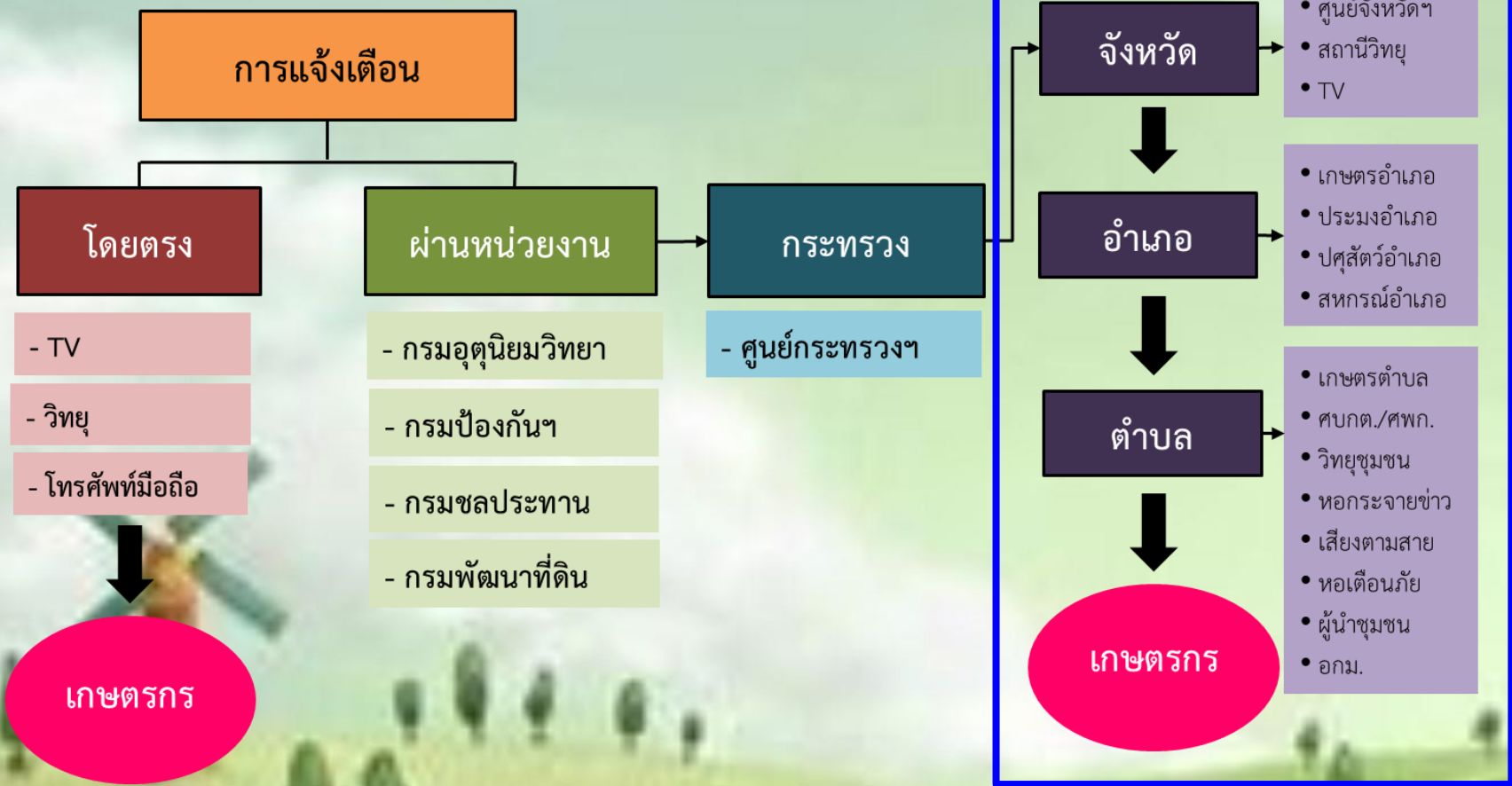
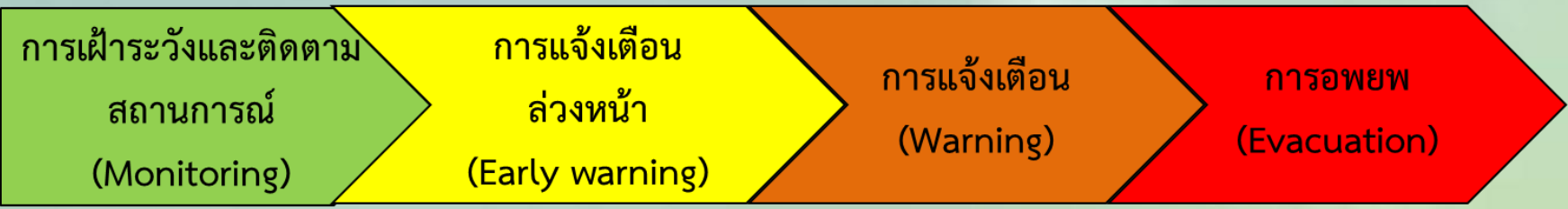
๓. การจัดการในภาวะฉุกเฉิน

- การบริหารจัดการน้ำ
 - ปรับแผนการบริหารจัดการน้ำหลากและน้ำท่วมขัง
 - สนับสนุนเครื่องจักรกล
- การผลิตทางการเกษตร
 - สนับสนุนเสบียงอาหารสัตว์เพื่อช่วยเหลือเกษตรกรในพื้นที่ประสบภัย
 - อพยพหรือเคลื่อนย้ายปศุสัตว์ สัตว์น้ำ ผลิตด้านการเกษตร
- การสร้างการรับรู้
 - จัดหน่วยเฉพาะกิจลงพื้นที่ประสบภัย เพื่อให้ความช่วยเหลือ รวมทั้งประเมินความเสียหาย

๔. การฟื้นฟู

- การประเมินความเสียหายและการซ่อมสร้างระบบโครงสร้างพื้นฐานด้านชลประทาน
- โครงสร้างพื้นฐานด้านการผลิตทางการเกษตร
- เศรษฐกิจและสังคมครัวเรือนเกษตรกร
- การช่วยเหลือเยียวยา

กระบวนการแจ้งเตือน



๕. แผนป้องกันและบรรเทาสาธารณภัยด้านการเกษตร ในช่วงฤดูฝน ปี ๒๕๖๔ จังหวัดสุรินทร์ (ต่อ)

ชื่อหน่วยงาน	กิจกรรม	งบประมาณ (บาท) (ถ้ามี)	แหล่งงบประมาณ (ถ้ามี)	ช่วงเดือนมิถุนายน - ธันวาคม ปี ๒๕๖๔							หมายเหตุ
				มิ.ย.	ก.ค.	ส.ค.	ก.ย.	ต.ค.	พ.ย.	ธ.ค.	
๑. สำนักงานเกษตร และสหกรณ์จังหวัดสุรินทร์	๑) ก่อนเกิดภัย (Risk Assessment) & (Prevention&Mitigation)										
	๑.๑) ประชาสัมพันธ์แจ้งเตือนภัย	-	-	←————→							
	๑.๒) จัดประชุมศูนย์ติดตามฯ	เบิกจ่ายตามจริง	งบดำเนินงาน		↔		↔		↔		ค่าอาหารว่าง/เครื่องดื่ม
	๑.๓) จัดทำแผนเตรียมรับสถานการณ์ภัยพิบัติฯ	-	-	↔							
ผู้ประสาน ๑) ว่าที่ร้อยตรีอัครพล นาจรูญ นักวิเคราะห์นโยบายและแผน ชำนาญการ โทร.๐๘๗๔๕๖๒๑๓๔	๒) ขณะเกิดภัย (Respond)										
	๒.๑) ประสานหน่วยงานที่เกี่ยวข้อง เพื่อสนับสนุนเครื่องมือและอุปกรณ์ให้ความช่วยเหลือผู้ประสบภัย	-	-			←————→					
๒) นายราเมนทร์ ไตรทอง เจ้าหน้าที่วิเคราะห์นโยบายและแผน โทร.๐๙๑๐๑๔๗๐๘๔	๒.๒) รายงานสถานการณ์ให้ศูนย์ติดตามฯ กระทรวงฯ ทราบ	-	-			←————→					
	๒.๓) ลงพื้นที่ติดตามสถานการณ์ และสร้างการรับรู้การให้ความช่วยเหลือตามระเบียบของทางราชการให้ผู้ประสบภัยได้ทราบ	เบิกจ่ายตามจริง	งบดำเนินงาน			←————→				ค่าน้ำมัน	
	๓) หลังเกิดภัย (Recovery (be back better))										
	๓.๑) เร่งรัดหน่วยงานในสังกัดกระทรวงฯ ที่เกี่ยวข้อง สืบค้นและให้ความช่วยเหลือผู้ประสบภัยด้านการเกษตรตามระเบียบของทางราชการ	-	-						↔		

๕. แผนป้องกันและบรรเทาสาธารณภัยด้านการเกษตร ในช่วงฤดูฝน ปี ๒๕๖๔
จังหวัดสุรินทร์ (ต่อ)

ชื่อหน่วยงาน	กิจกรรม	งบประมาณ (บาท) (ถ้ามี)	แหล่งงบประมาณ (ถ้ามี)	ช่วงเดือนมิถุนายน - ธันวาคม ปี ๒๕๖๔							หมายเหตุ
				มิ.ย.	ก.ค.	ส.ค.	ก.ย.	ต.ค.	พ.ย.	ธ.ค.	
๒. โครงการชลประทาน สุรินทร์ ผู้ประสาน ๑) นายวีระเดช อินทร์ประสิทธิ์ นายช่างชลประทานอาวุโส โทร.๐๘๑๔๗๐๔๕๒๗ ๒) นายประโยชน์ บุญสูง ช่างฝีมือสนาม ช ๓ โทร.๐๘๗๘๗๖๗๐๓๗	๑) <u>ก่อนเกิดภัย</u> (Risk Assessment) & (Prevention&Mitigation)										
	๑.๑) งานขุดลอก	๓,๐๐๐,๐๐๐	งบ พรบ. ๒๕๖๔	←→							
	๑.๒) งานกำจัดวัชพืช	๙๐๔,๐๐๐	งบ พรบ. ๒๕๖๔	←→							
	๒) <u>ขณะเกิดภัย</u> (Respond)										
	๒.๑) กระจายทราย	๕๐๐,๐๐๐	แผนฯ			←→					
	๓) <u>หลังเกิดภัย</u> (Recovery (be back better))										
	๓.๑) เร่งสำรวจพื้นที่การเกษตรที่ได้รับผลกระทบ	-	-					←→			
๓.๒) เร่งสำรวจความเสียหายของอาคาร ชลประทาน	-	-					←→				
๓.๓) ประเมินศักยภาพของปริมาณน้ำต้นทุน เพื่อช่วยเหลือในช่วงฤดูแล้ง	-	-					←→				

๕. แผนป้องกันและบรรเทาสาธารณภัยด้านการเกษตร ในช่วงฤดูฝน ปี ๒๕๖๔
จังหวัดสุรินทร์ (ต่อ)

ชื่อหน่วยงาน	กิจกรรม	งบประมาณ (บาท) (ถ้ามี)	แหล่งงบประมาณ (ถ้ามี)	ช่วงเดือนมิถุนายน - ธันวาคม ปี ๒๕๖๔							หมายเหตุ
				มิ.ย.	ก.ค.	ส.ค.	ก.ย.	ต.ค.	พ.ย.	ธ.ค.	
๓. สถานีพัฒนาที่ดินสุรินทร์ ผู้ประสาน ๑) นายรพีพงศ์ หน่วยจันทิก นักวิชาการเกษตรชำนาญการพิเศษ โทร.๐๘๘๕๘๑๕๖๑๗	๑) ก่อนเกิดภัย (Risk Assessment) & (Prevention&Mitigation) ๑.๑) เตรียมวัสดุอุปกรณ์ เตรียมสารพด. น้ำหมักชีวภาพ อื่นๆ เพื่อฟื้นฟูพื้นที่ประสบภัย	-	-	←	→						
	๒) ขณะเกิดภัย (Respond) ๒.๑) ก่อสร้างแหล่งน้ำในไร่นา ขนาด ๑,๒๕๖๐ ลบ.ม. จำนวน ๑,๕๐๐ บ่อ	๒๓,๘๐๗,๗๖๐	งบปกติ	←	→						
	๓) หลังเกิดภัย (Recovery (be back better)) ๓.๑) ฟื้นฟูพื้นที่ประสบภัย	-	-						←	→	

๕. แผนป้องกันและบรรเทาสาธารณภัยด้านการเกษตร ในช่วงฤดูฝน ปี ๒๕๖๔ จังหวัดสุรินทร์ (ต่อ)

ชื่อหน่วยงาน	กิจกรรม	งบประมาณ (บาท) (ถ้ามี)	แหล่งงบประมาณ (ถ้ามี)	ช่วงเดือนมิถุนายน - ธันวาคม ปี ๒๕๖๔							หมายเหตุ
				มิ.ย.	ก.ค.	ส.ค.	ก.ย.	ต.ค.	พ.ย.	ธ.ค.	
๔. สำนักงานปศุสัตว์ จังหวัดสุรินทร์ ผู้ประสาน ๑) นายบุญธรรม เนาวีสูงเนิน นายสัตวแพทย์อาวุโส โทร.๐๘๑๒๖๖๙๓๙๘	๑) ก่อนเกิดภัย (Risk Assessment) & (Prevention&Mitigation)										
	๑.๑) จัดทำทะเบียนเกษตรกรผู้เลี้ยงสัตว์	-	-	↔							
	๑.๒) ให้คำแนะนำวางแผนการเลี้ยงสัตว์ แผนการ อพยพสัตว์	-	-	↔							
	๑.๓) จัดเตรียมหญ้าแห้ง เวชภัณฑ์สัตว์	-	-	↔							
	๒) ขณะเกิดภัย (Respond)										
	๒.๑) ดูแลสุขภาพสัตว์ที่ได้รับผลกระทบจาก อุทกภัย	-	-			↔					
	๒.๒) ให้คำแนะนำการอพยพเคลื่อนย้ายสัตว์	-	-			↔					
	๒.๓) ติดตามสถานการณ์และแก้ไขปัญหา ผลกระทบที่เกิดกับสัตว์จนกว่าสถานการณ์จะปกติ	-	-			↔					
	๓) หลังเกิดภัย (Recovery (be back better))										
๓.๑) สำรองมูลค่าความเสียหายด้านปศุสัตว์ ที่ได้รับผลกระทบจากอุทกภัย และชดเชย ความเสียหายตามระเบียบของทางราชการ	-	-							↔		

๕. แผนป้องกันและบรรเทาสาธารณภัยด้านการเกษตร ในช่วงฤดูฝน ปี ๒๕๖๔
จังหวัดสุรินทร์ (ต่อ)

ชื่อหน่วยงาน	กิจกรรม	งบประมาณ (บาท) (ถ้ามี)	แหล่งงบประมาณ (ถ้ามี)	ช่วงเดือนมิถุนายน - ธันวาคม ปี ๒๕๖๔							หมายเหตุ
				มิ.ย.	ก.ค.	ส.ค.	ก.ย.	ต.ค.	พ.ย.	ธ.ค.	
๕. สำนักงานเกษตร จังหวัดสุรินทร์ ผู้ประสาน ๑) นายดำรง สอนตะคุ นักวิชาการส่งเสริมการเกษตร ชำนาญการพิเศษ โทร.๐๘๖๔๖๐๘๔๖๐	๑) <u>ก่อนเกิดภัย</u> (Risk Assessment) & (Prevention&Mitigation)										
	๑.๑) จัดทำทะเบียนเกษตรกรผู้ปลูกพืช ให้เป็นปัจจุบัน	-	-	←————→							
	๑.๒) ประชาสัมพันธ์แจ้งเตือนภัยเกษตรกร	-	-	←————→							
	๑.๓) ให้คำแนะนำวางแผนการเพาะปลูกพืช ให้เหมาะสมกับสภาพพื้นที่	-	-	←————→							
๒) นางสาวนิภาพร มะลิซ้อน นักวิชาการส่งเสริมการเกษตร ชำนาญการ โทร.๐๘๙๘๔๙๗๖๖๗	๒) <u>ขณะเกิดภัย</u> (Respond)										
	๒.๑) ติดตามสถานการณ์และแก้ไขปัญหา ผลกระทบด้านพืชจนกว่าสถานการณ์จะปกติ	-	-			←————→					
	๒.๒) ให้คำแนะนำเกษตรกรถึงแนวทางการเตรียม เอกสารหลักฐานการขอเงินชดเชยความเสียหาย ตามระเบียบของทางราชการ	-	-			←————→					
	๓) <u>หลังเกิดภัย</u> (Recovery (be back better))										
	๓.๑) สรรวจมูลค่าความเสียหายด้านพืช ที่ได้รับผลกระทบจากอุทกภัย และชดเชย ความเสียหายตามระเบียบของทางราชการ	-	-						←————→		

๕. แผนป้องกันและบรรเทาสาธารณภัยด้านการเกษตร ในช่วงฤดูฝน ปี ๒๕๖๔
จังหวัดสุรินทร์ (ต่อ)

ชื่อหน่วยงาน	กิจกรรม	งบประมาณ (บาท) (ถ้ามี)	แหล่งงบประมาณ (ถ้ามี)	ช่วงเดือนมิถุนายน - ธันวาคม ปี ๒๕๖๔							หมายเหตุ
				มิ.ย.	ก.ค.	ส.ค.	ก.ย.	ต.ค.	พ.ย.	ธ.ค.	
๖. สำนักงานประมง จังหวัดสุรินทร์ ผู้ประสาน ๑) นายโกศล สมัครสมาน นักวิชาการประมงชำนาญการ โทร.๐๘๗๒๔๖๔๒๑๑	๑) ก่อนเกิดภัย (Risk Assessment) & (Prevention&Mitigation) ๑.๑) จัดทำทะเบียนเกษตรกรผู้เลี้ยงปลา ให้เป็นปัจจุบัน	-	-								
	๑.๒) ประชาสัมพันธ์แจ้งเตือนภัยเกษตรกร	-	-								
	๑.๓) ให้คำแนะนำวางแผนการเลี้ยงปลา ให้เหมาะสมกับสภาพพื้นที่	-	-								
	๒) ขณะเกิดภัย (Respond) ๒.๑) ติดตามสถานการณ์และแก้ไขปัญหา ผลกระทบด้านประมงจนกว่าสถานการณ์จะปกติ	-	-								
	๒.๒) ให้คำแนะนำเกษตรกรถึงแนวทางการเตรียม เอกสารหลักฐานการขอเงินชดเชยความเสียหาย ตามระเบียบของทางราชการ	-	-								
	๓) หลังเกิดภัย (Recovery (be back better)) ๓.๑) สำรวจมูลค่าความเสียหายด้านการเลี้ยงปลา ที่ได้รับผลกระทบจากอุทกภัย และชดเชย ความเสียหายตามระเบียบของทางราชการ	-	-								

๕. แผนป้องกันและบรรเทาสาธารณภัยด้านการเกษตร ในช่วงฤดูฝน ปี ๒๕๖๔ จังหวัดสุรินทร์ (ต่อ)

ชื่อหน่วยงาน	กิจกรรม	งบประมาณ (บาท) (ถ้ามี)	แหล่งงบประมาณ (ถ้ามี)	ช่วงเดือนมิถุนายน - ธันวาคม ปี ๒๕๖๔							หมายเหตุ
				มิ.ย.	ก.ค.	ส.ค.	ก.ย.	ต.ค.	พ.ย.	ธ.ค.	
๘. ศูนย์หม่อนไหม เฉลิมพระเกียรติ สมเด็จพระนางเจ้าสิริกิติ์ พระบรมราชินีนาถ สุรินทร์	๑) ก่อนเกิดภัย (Risk Assessment) & (Prevention&Mitigation)										
	๑.๑) ประชาสัมพันธ์แจ้งเตือนภัย เพื่อให้เกษตรกรได้รับทราบ และเตรียมการป้องกันภัย	-	-	←————→							
ผู้ประสาน ๑) นางสาวรุจิพร อินทรสร นักวิชาการเกษตรปฏิบัติการ โทร.๐๙๔๕๕๒๑๗๗๗	๑.๒) ให้คำแนะนำและความรู้ทางวิชาการในเรื่องเลี้ยงไหม ในฤดูฝน การดูแลรักษาแปลงหม่อนในฤดูฝน	-	-	←————→							
	๒) ขณะเกิดภัย (Respond)										
	๒.๑) ลงพื้นที่ประสบภัย เพื่อให้ความช่วยเหลือเกษตรกร	-	-	←————→							
	๒.๒) ประเมินความเสียหายและการให้ความช่วยเหลือเบื้องต้น	-	-	←————→							
	๓) หลังเกิดภัย (Recovery (be back better))										
	๓.๑) เร่งสำรวจพื้นที่การเกษตรที่ได้รับผลกระทบจากน้ำท่วม ภายหลังที่สภาพน้ำลดระดับลง เพื่อประเมินความเสียหาย	-	-	←————→							
	๓.๒) ตรวจ วินิจฉัย ป้องกัน และกำจัดโรคของหม่อนและไหม เพื่อไม่ให้เกิดโรคระบาดในพื้นที่ประสบอุทกภัย	-	-	←————→							
	๓.๓) สนับสนุนต้นหม่อนพันธุ์ดี	-	-	←————→							
๓.๔) สนับสนุนไขไหมพันธุ์ดี	-	-	←————→								

๖. เครื่องมือ และอุปกรณ์

ที่	อำเภอ	หน่วยงาน	เครื่องสูบน้ำ		เครื่องมืออุปกรณ์อื่นๆ			เบอร์โทรศัพท์
			จำนวน (เครื่อง)	ขนาด (นิ้ว)	รายการ	จำนวน	ขนาด	
๑	ชุมพลบุรี	ทต.ยะวี๊ก	๑	๘	ท่อ PVC	๒๕๐ ท่อน	๘ นิ้ว	๐๔๔-๕๙๖๐๖๗
		ทต.สระขุด	๑	๘	ท่อ PVC	๔๐ ท่อน	๘ นิ้ว	-
		ทต.ไพรัชลา	๑	๑๒	ท่อ PVC	๒๓๐ ท่อน	๖ นิ้ว	๐๔๔-๕๔๕๑๓๒
๒	ท่าตูม	ทต.ท่าตูม	๑	๘	-	-	-	-
		ทต.เมืองแก	-	-	ท่อ PVC	๕๐๐ ท่อน	๖ นิ้ว	๐๔๔-๑๔๕๓๖๗
		อบต.หนองเมธี	๑	๓	-	-	-	๐๔๔-๕๕๘๘๖๘
		อบต.บัวโคก	๒	๔	-	-	-	๐๔๔-๕๕๘๘๗๑
๓	สนม	ทต.สนม	๓	๓	-	-	-	๐๔๔-๕๘๙๐๓๘
			๑	๘	-	-	-	-
		อบต.หนองระฆัง	-	-	ท่อ PVC	๖๐ ท่อน	๓ นิ้ว	๐๔๔-๕๘๙๐๕๑
		อบต.หัวงัว	-	-	ท่อ PVC	๕๐๐ ท่อน	๖ นิ้ว	๐๔๔-๙๗๗๗๕๒

๖. เครื่องมือ และอุปกรณ์ (ต่อ)

ที่	อำเภอ	หน่วยงาน	เครื่องสูบน้ำ		เครื่องมืออุปกรณ์อื่นๆ			เบอร์โทรศัพท์
			จำนวน (เครื่อง)	ขนาด (นิ้ว)	รายการ	จำนวน	ขนาด	
๔	รัตนบุรี	อบต.เปิด	๒	๓	-	-	-	๐๔๔-๑๔๔๒๐๐
		อบต.ไผ่	๒	๓	-	-	-	๐๔๔-๕๓๖๒๓๔
๕	เมืองสุรินทร์	อบต.แสงพันธ์	๑	๑๐	-	-	-	๐๔๔๗๑๒๑๖๐
		อบต.สลักไถ่	๑	๑๒	-	-	-	๐๔๔๕๐๓๓๗๒
		อบต.กาเกาะ	๑	๖	ท่อ PVC	๑๕๐ ท่อน	๔ นิ้ว	๐๔๔๗๕๖๐๓๗
๖	จอมพระ	ทต.กระหาด			ท่อ PVC	๑๐๐ ท่อน	๖ นิ้ว	๐๔๔-๗๑๒๐๘๘
		ทต.บุแกรง	๑	๖	ท่อส่งน้ำ ๑,๕๐๐ ม.	-	๖ นิ้ว	๐๔๔-๕๐๓๖๓๘
		อบต.กลุ่มระวี	๑	๖	-	-	-	-
๗	เขวาสินรินทร์	-	-	-	-	-	-	
๘	ศีขรภูมิ	อบต.กุดหวาย	๑	๘	-	-	-	๐๔๔-๕๕๘๘๙๓๖

๖. เครื่องมือ และอุปกรณ์ (ต่อ)

ที่	อำเภอ	หน่วยงาน	เครื่องสูบน้ำ		เครื่องมืออุปกรณ์อื่นๆ			เบอร์โทรศัพท์
			จำนวน (เครื่อง)	ขนาด (นิ้ว)	รายการ	จำนวน	ขนาด	
๙	ลำโรงทับ	อบต.เกาะแก้ว	๑	๘	-	-	-	๐๔๔-๑๕๑๘๒๔
		อบต.หนองไผ่ล้อม	๑	๑๒	-	-	-	๐๘๘-๕๘๖๑๕๕๕
๑๐	โนนนารายณ์	-	-	-	-	-	-	
๑๑	ลำดวน	ทต.ลำดวนสุรพันธ์	๑	๓	-	-	-	๐๔๔-๕๔๑๔๔๖
		อบต.ตระเปียงเตีย	๑	๖	-	-	-	๐๔๔-๗๒๗๗๓๙
		อบต.โชคเหนือ	๑	๓	-	-	-	๐๔๔-๗๑๒๒๑๓
๑๒	บัวเขต	-	-	-	-	-	-	
๑๓	สังขะ	ทต.สังขะ	๑	๘	-	-	-	๐๔๔-๕๗๑๒๑๘
		อบต.ตาตุ่ม	-	-	ท่อส่งน้ำ ๑,๕๐๐ ม.	-	๖ นิ้ว	๐๔๔-๕๐๔๖๗๕
๑๔	ศรีณรงค์	อบต.ศรีสุข	๑	๕	-	-	-	๐๔๔-๕๐๔๔๑๕

๖. เครื่องมือ และอุปกรณ์ (ต่อ)

ที่	อำเภอ	หน่วยงาน	เครื่องสูบน้ำ		เครื่องมืออุปกรณ์อื่นๆ			เบอร์โทรศัพท์
			จำนวน (เครื่อง)	ขนาด (นิ้ว)	รายการ	จำนวน	ขนาด	
๑๕	ปราสาท	ทต.กัณฑ์จรจรมวล	-	-	ท่อส่งน้ำ ๒,๐๐๐ ม.	-	๖ นิ้ว	๐๘๖-๔๖๐๘๔๔๐
๑๖	กาบเชิง	-	-	-	-	-	-	-
๑๗	พนมดงรัก	-	-	-	-	-	-	-
	หน่วยงานอื่นๆ	ชป.สุรินทร์	๗	๘	-	-	-	๐๔๔-๑๔๒๕๘๘
		กกก.สุรนารี	-	-	-	-	-	๐๔๔-๕๒๑๙๑๗
		อบจ.สุรินทร์	๑	๘	-	-	-	๐๘๑-๙๖๗๗๒๕๒
		ทล.สุรินทร์	๓	๑๒	ท่อ PEE	๒ กม.	๖ นิ้ว	๐๔๔-๕๑๒๖๐๐

๗. การติดต่อสื่อสารเพื่อช่วยเหลือผู้ประสบภัย

ที่	หน่วยงาน	โทรศัพท์	โทรสาร	วิทยุสื่อสาร	
				ความถี่	นามเรียกขาน
๑	ผู้ว่าราชการจังหวัดสุรินทร์	๐๔๔-๕๑๓๕๕๔	๐๔๔-๕๑๓๕๕๔	-	-
๒	รองผู้ว่าราชการจังหวัดสุรินทร์ ๑	๐๔๔-๕๑๓๙๘๒	๐๔๔-๕๑๓๙๘๔	-	-
๓	รองผู้ว่าราชการจังหวัดสุรินทร์ ๒	๐๔๔-๕๑๓๖๕๙	๐๔๔-๕๑๓๖๕๙	-	-
๔	รองผู้ว่าราชการจังหวัดสุรินทร์ ๓	๐๔๔-๕๒๑๔๒๑	๐๔๔-๕๒๑๔๒๐	-	-
๕	นายก อบจ.สุรินทร์	๐๔๔-๕๑๒๖๐๐	๐๔๔-๕๑๑๙๗๕ ๐๔๔-๕๑๕๕๘๑	-	-
๖	ปลัดจังหวัดสุรินทร์	๐๔๔-๕๑๕๔๗๒	๐๔๔-๕๑๕๔๗๒	-	-
๗	ผู้บัญชาการกองกำลังสุรนารี	๐๔๔-๕๑๓๖๓๙	-	-	-
๘	ผู้บัญชาการมณฑลทหารบกที่ ๒๕	๐๔๔-๕๑๔๗๒๙	๐๔๔-๕๑๑๘๔๔	-	-
๙	ผู้บังคับ นพค.๕๕	๐๔๔-๕๑๖๑๑๖	๐๔๔-๕๑๖๐๐๖	-	-
๑๐	ผู้บังคับการตำรวจภูธรจังหวัดสุรินทร์	๐๔๔-๕๑๑๔๘๖	๐๔๔๕๑๒๕๑๒	๑๕๓.๔๕๐	ศรีผีไท

๗. การติดต่อสื่อสารเพื่อช่วยเหลือผู้ประสบภัย (ต่อ)

ที่	หน่วยงาน	โทรศัพท์	โทรสาร	วิทยุสื่อสาร	
				ความถี่	นามเรียกขาน
๑๑	ผกก.ตชด.๒๑	๐๔๔-๐๔๒๐๓๙-๔๐	๐๔๔-๐๔๒๐๓๑	๑๕๒.๔๕๐	บุรินทร์
๑๒	นายแพทย์สาธารณสุขจังหวัดสุรินทร์	๐๔๔-๕๑๘๔๐๑	๐๔๔-๕๑๑๓๔๖	-	-
๑๓	เกษตรและสหกรณ์จังหวัดสุรินทร์	๐๔๔-๕๕๘๓๙๔	๐๔๔-๕๕๘๓๙๔	-	-
๑๔	เกษตรจังหวัดสุรินทร์	๐๔๔-๕๑๘๗๑๗	๐๔๔-๕๑๘๗๑๗	-	-
๑๕	ปศุสัตว์จังหวัดสุรินทร์	๐๔๔-๕๕๑๔๘๘	๐๔๔-๕๕๑๔๘๘	-	-
๑๖	ประมงจังหวัดสุรินทร์	๐๔๔-๕๑๔๕๙๐	๐๔๔-๕๑๔๕๙๐	-	-
๑๗	ผอ.ชป.สุรินทร์	๐๔๔-๑๔๒๕๗๐	๐๔๔๑๔๒๕๙๑	-	-
๑๘	หัวหน้าด่านกักกันสัตว์สุรินทร์	๐๔๔-๗๑๒๑๘๙	๐๔๔-๗๑๒๑๘๙	-	-
๑๙	ศึกษาธิการจังหวัดสุรินทร์	๐๔๔-๕๑๑๐๑๓	๐๔๔๕๑๑๐๑๓	-	-
๒๐	ผอ.สพม.๓๓	๐๔๔-๕๑๓๖๒๕	๐๔๔-๗๑๓๔๖๕	-	-

๗. การติดต่อสื่อสารเพื่อช่วยเหลือผู้ประสบภัย (ต่อ)

ที่	หน่วยงาน	โทรศัพท์	โทรสาร	วิทยุสื่อสาร	
				ความถี่	นามเรียกขาน
๒๑	ประธานคณะกรรมการอาชีวศึกษาจังหวัดสุรินทร์	๐๔๔-๕๑๑๙๙๑	๐๔๔-๕๑๒๖๙๗	-	-
๒๒	อุตสาหกรรมจังหวัดสุรินทร์	๐๔๔-๕๑๑๙๘๐	๐๔๔-๕๑๔๗๒๐	-	-
๒๓	โยธาฯ จังหวัดสุรินทร์	๐๔๔-๕๑๓๘๓๓	๐๔๔-๕๑๓๘๓๓	๑๕๓.๘๒๕	ตรีเทพ
๒๔	พลังงานจังหวัดสุรินทร์	๐๔๔-๕๒๐๔๓๖	๐๔๔-๕๒๐๔๓๗	-	-
๒๕	พาณิชย์จังหวัดสุรินทร์	๐๔๔-๕๑๑๓๘๔	๐๔๔-๕๑๔๙๙๔	-	-
๒๖	หน.สำนักงาน ปก.จังหวัดสุรินทร์	๐๔๔-๑๔๓๐๕๖	๐๔๔-๑๔๓๐๕๘	๑๖๖.๔๗๕	ปก.สุรินทร์
๒๗	ท้องถิ่นจังหวัดสุรินทร์	๐๔๔-๗๑๓๗๑๘-๙	๐๔๔-๗๑๓๕๙๒	-	-
๒๘	นายกเทศมนตรีเมืองสุรินทร์	๐๔๔-๕๑๑๑๑๗ ต่อ ๑๐๙	๐๔๔-๕๑๕๑๙๑	๑๖๒.๕๕๐	กรุงศรี
๒๙	ผอ.สถานีอุตุนิยมวิทยาจังหวัดสุรินทร์	๐๔๔-๕๑๑๐๑๖	๐๔๔-๕๑๑๐๑๖	-	-
๓๐	พมจ.สุรินทร์	๐๔๔-๕๕๕๔๐๘๙	๐๔๔-๕๕๕๔๑๒	-	-

๗. การติดต่อสื่อสารเพื่อช่วยเหลือผู้ประสบภัย (ต่อ)

ที่	หน่วยงาน	โทรศัพท์	โทรสาร	วิทยุสื่อสาร	
				ความถี่	นามเรียกขาน
๓๑	ประชาสัมพันธ์จังหวัดสุรินทร์	๐๔๔-๕๑๔๖๐๕	๐๔๔-๕๑๔๖๐๕	-	-
๓๒	ผอ.สวท.สุรินทร์	๐๔๔-๕๑๑๗๒๐	๐๔๔-๕๑๔๖๐๕	-	-
๓๓	ผอ.สนง.พระพุทธศาสนาจังหวัดสุรินทร์	๐๔๔-๕๑๔๖๐๗-๘	๐๔๔-๕๑๔๖๐๗	-	-
๓๔	ป้องกันจังหวัดสุรินทร์	๐๔๔-๕๑๒๐๕๙	๐๔๔-๕๑๒๐๕๙	๑๖๒.๖๐๐	ช้างศึก
๓๕	นายอำเภอเมืองสุรินทร์	๐๔๔-๕๑๑๒๘๖	๐๔๔-๕๑๑๒๘๖	๑๖๒.๖๐๐	เอราวัณ
๓๖	นายอำเภอปราสาท	๐๔๔-๕๕๑๒๙๗	๐๔๔-๕๕๑๒๙๗	๑๖๒.๖๐๐	ไอยรา
๓๗	นายอำเภอศีขรภูมิ	๐๔๔-๕๖๑๓๑๔	๐๔๔-๕๖๑๓๑๔	๑๖๒.๖๐๐	คชราช
๓๘	นายอำเภอสังขะ	๐๔๔-๕๗๑๒๔๗	๐๔๔-๕๗๑๒๔๗	๑๖๒.๖๐๐	ทัพหลวง
๓๙	นายอำเภอรัตนบุรี	๐๔๔-๕๙๙๒๑๙	๐๔๔-๕๙๙๒๑๙	๑๖๒.๖๐๐	คชสาร
๔๐	นายอำเภอท่าตูม	๐๔๔-๕๙๑๑๔๑	๐๔๔-๕๙๑๑๔๑	๑๖๒.๖๐๐	วังช้าง

๗. การติดต่อสื่อสารเพื่อช่วยเหลือผู้ประสบภัย (ต่อ)

ที่	หน่วยงาน	โทรศัพท์	โทรสาร	วิทยุสื่อสาร	
				ความถี่	นามเรียกขาน
๔๑	นายอำเภอชุมพลบุรี	๐๔๔-๕๙๖๐๘๘	๐๔๔-๕๙๖๐๘๘	๑๖๒.๖๐๐	ทัพค่าย
๔๒	นายอำเภอจอมพระ	๐๔๔-๕๘๑๑๗๗	๐๔๔-๕๘๑๑๗๗	๑๖๒.๖๐๐	ด่านช้าง
๔๓	นายอำเภอกาบเชิง	๐๔๔-๕๕๙๑๐๑	๐๔๔-๕๕๙๑๐๑	๑๖๒.๖๐๐	กองทอง
๔๔	นายอำเภอสนม	๐๔๔-๕๘๙๐๕๑	๐๔๔-๕๘๙๐๕๑	๑๖๒.๖๐๐	ขุนศึก
๔๕	นายอำเภอลำดวน	๐๔๔-๕๔๑๑๐๒	๐๔๔-๕๔๑๑๐๒	๑๖๒.๖๐๐	ทัพหลัง
๔๖	นายอำเภอลำโรงทา	๐๔๔-๕๖๙๑๒๑	๐๔๔-๕๖๙๑๒๑	๑๖๒.๖๐๐	ขุนพล
๔๗	นายอำเภอบัวเชด	๐๔๔-๕๗๙๐๕๖	๐๔๔-๕๗๙๐๕๖	๑๖๒.๖๐๐	ทัพหน้า
๔๘	นายอำเภอพนมดงรัก	๐๔๔-๕๐๘๐๐๕	๐๔๔-๕๐๘๐๐๕	๑๖๒.๖๐๐	ขุนเขา
๔๙	นายอำเภอศรีณรงค์	๐๔๔-๕๐๙๐๕๖	๐๔๔-๕๐๙๐๕๖	๑๖๒.๖๐๐	ขุนศรี
๕๐	นายอำเภอเขวาสินรินทร์	๐๔๔-๕๘๒๑๐๕	๐๔๔-๕๗๒๑๐๖	๑๖๒.๖๐๐	พลาญเงิน

๗. การติดต่อสื่อสารเพื่อช่วยเหลือผู้ประสบภัย (ต่อ)

ที่	หน่วยงาน	โทรศัพท์	โทรสาร	วิทยุสื่อสาร	
				ความถี่	นามเรียกขาน
๕๑	นายอำเภอโนนนารายณ์	๐๔๔-๑๔๔๕๐๘	๐๔๔-๑๔๔๕๒๔	๑๖๒.๖๐๐	ขุนหลวง
๕๒	โทรศัพท์จังหวัดสุรินทร์	๐๔๔-๕๑๑๑๐๐	๐๔๔-๕๑๖๐๔๐	-	-
๕๓	ผจก.กปภ. สาขาสุรินทร์	๐๔๔-๕๑๑๓๑๙	๐๔๔-๕๑๔๖๗๑	๑๔๐.๖๒๐	ประปาสุรินทร์
๕๔	ผจก.กฟภ. จังหวัดสุรินทร์	๐๔๔-๕๑๕๐๐๐	๐๔๔-๕๑๖๐๔๔	๑๗๑.๓๕๐	ไฟฟ้าสุรินทร์
๕๕	ผจก.กฟภ. อ.ปราสาท	๐๔๔-๕๕๑๘๔๓	๐๔๔-๕๕๑๒๖๓	-	-
๕๖	หน.สถานีกาชาดที่ ๑ จังหวัดสุรินทร์	๐๔๔-๕๑๑๓๙๑	๐๔๔-๕๑๑๓๙๑	๑๔๘.๖๒๕	พนมรุ้ง
๕๗	มูลนิธิจิตเด็กเชียงใหม่	๐๔๔-๕๑๘๖๐๐	๐๔๔-๕๑๘๖๐๐	๑๖๘.๒๗๕	กู้ภัยสุรินทร์
๕๘	สมาคม วี-อาร์ กู้ชีพสุรินทร์	๐๔๔-๕๑๘๘๗๑	๐๔๔-๕๑๘๘๗๑	๑๔๔.๙๐๐	วีอาร์สุรินทร์

๘. การติดตาม และประเมินผล

การติดตามและรายงานผล การดำเนินงานตามแผนเตรียมรับสถานการณ์ภัยพิบัติด้านการเกษตรในช่วงฤดูฝน ปี ๒๕๖๔ จังหวัดสุรินทร์ ได้กำหนดให้มีระบบการติดตามและรายงานผลการปฏิบัติงานของหน่วยงานที่เกี่ยวข้อง เพื่อให้การขับเคลื่อนแผนเตรียมรับสถานการณ์ภัยพิบัติด้านการเกษตรบรรลุตามเป้าหมายที่กำหนดไว้ในภาพรวม โดยมีแนวทางการดำเนินงาน ดังนี้

ระดับจังหวัด ให้ศูนย์ติดตามและแก้ไขปัญหาภัยพิบัติด้านการเกษตรจังหวัด ดำเนินการดังนี้

๑) ก่อนเกิดภัย

- ให้ศูนย์ติดตามและแก้ไขปัญหาภัยพิบัติด้านการเกษตรจังหวัด จัดประชุมคณะกรรมการบริหารศูนย์ฯ และประชาสัมพันธ์แจ้งเตือนอุทกภัย

ที่อาจจะเกิดขึ้นให้เกษตรกรได้ทราบ

๒) ขณะเกิดภัย

- เมื่อเกิดภัยให้ศูนย์ติดตามและแก้ไขปัญหาภัยพิบัติด้านการเกษตรจังหวัด ประชุมคณะกรรมการบริหารศูนย์ฯ เพื่อติดตามสถานการณ์และปรับแผนการให้ความช่วยเหลือผู้ประสบภัยพิบัติด้านการเกษตรตามความเหมาะสมกับสถานการณ์ภัย

- ให้ศูนย์ติดตามฯ จังหวัด รายงานข้อมูลเบื้องต้น ประกอบด้วย ๑) สถานการณ์เบื้องต้น ๒) ประเมินความเสียหายเบื้องต้น ๓) การช่วยเหลือเบื้องต้น

๔) ปัญหาและอุปสรรคในการดำเนินการ ส่งให้ศูนย์ติดตามฯ กระทรวงเกษตรฯ ทางโทรสารหมายเลข ๐-๒๖๒๙-๙๖๖๐ ๐-๒๒๘๑-๙๔๐๑ หรือ E-Mail : disas_moac@hotmail.com, droughtcenter@gmail.com จนกว่าสถานการณ์จะเข้าสู่ภาวะปกติ

๓) หลังเกิดภัย- เมื่อสถานการณ์เข้าสู่ภาวะที่สามารถสำรวจความเสียหายด้านการเกษตรได้ ให้ศูนย์ติดตามฯ จังหวัด รายงานความก้าวหน้า

การดำเนินการให้ความช่วยเหลือผู้ประสบภัยพิบัติด้านการเกษตร ส่งให้ศูนย์ติดตามฯ กระทรวงเกษตรฯ ทราบ